

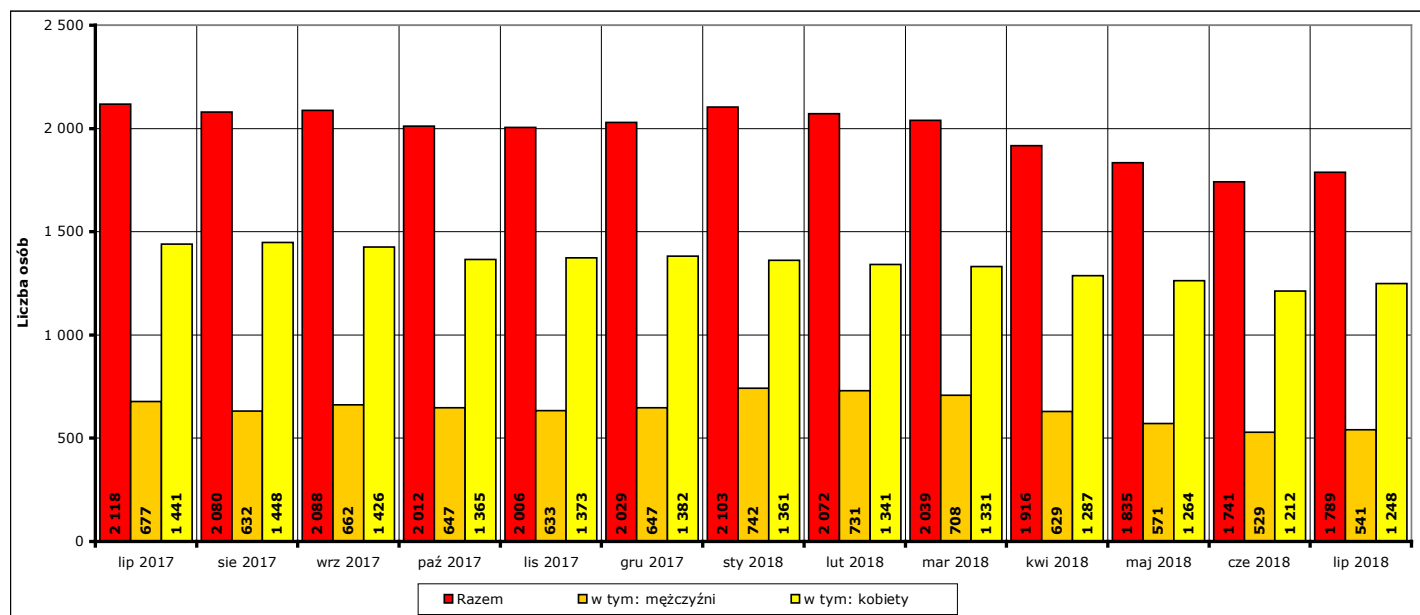


Informacja miesięczna o stanie bezrobocia w powiecie kwidzyńskim.

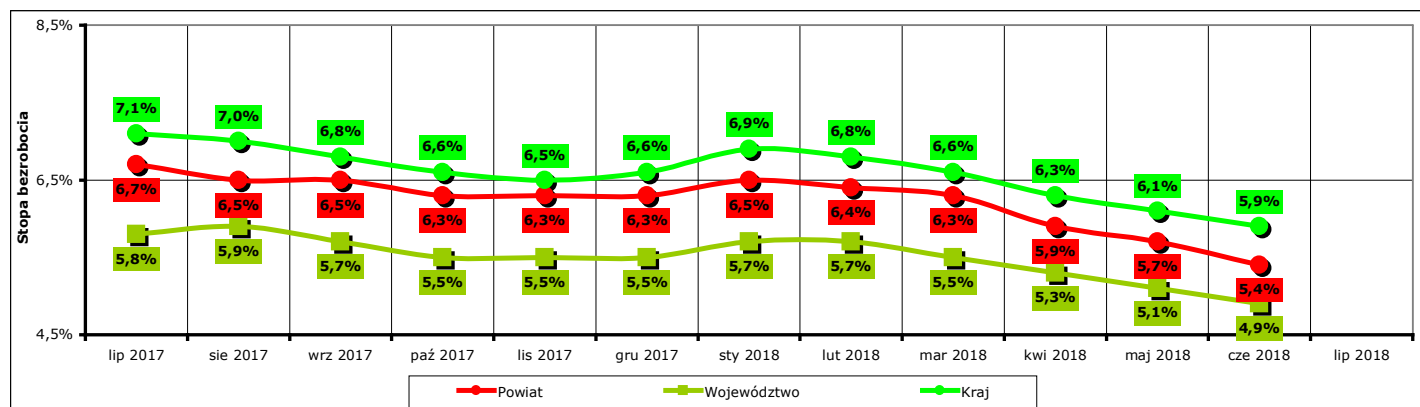
Lipiec 2018 r.

1. Liczba zarejestrowanych osób bezrobotnych w powiecie kwidzyńskim na koniec lipca 2018 r.

Według stanu na koniec **lipca 2018 r.** liczba bezrobotnych zarejestrowanych w Powiatowym Urzędzie Pracy w Kwidzynie wyniosła **1789 osób**, w tym **541 mężczyzn (30,2% ogółu bezrobotnych)** i **1248 kobiet (69,8% ogółu bezrobotnych)**.



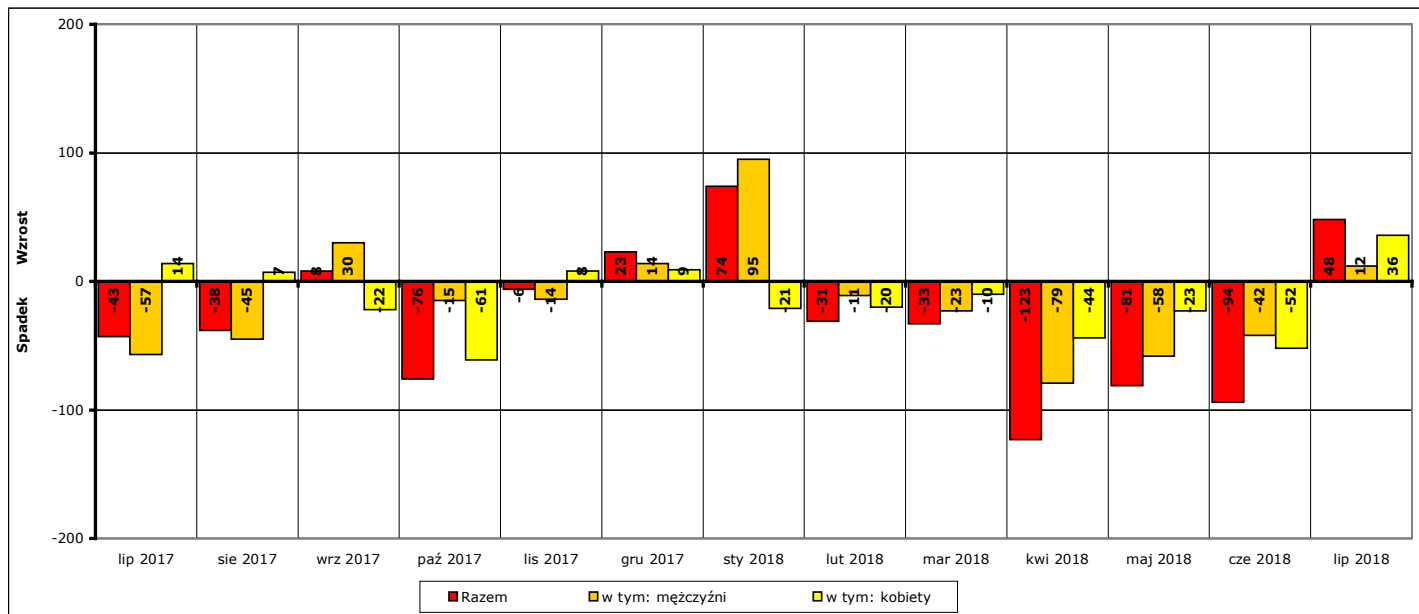
Wykres 1. Liczba zarejestrowanych osób bezrobotnych w powiecie kwidzyńskim w okresie lipiec 2017 r. - lipiec 2018 r. (stan na koniec danego miesiąca)



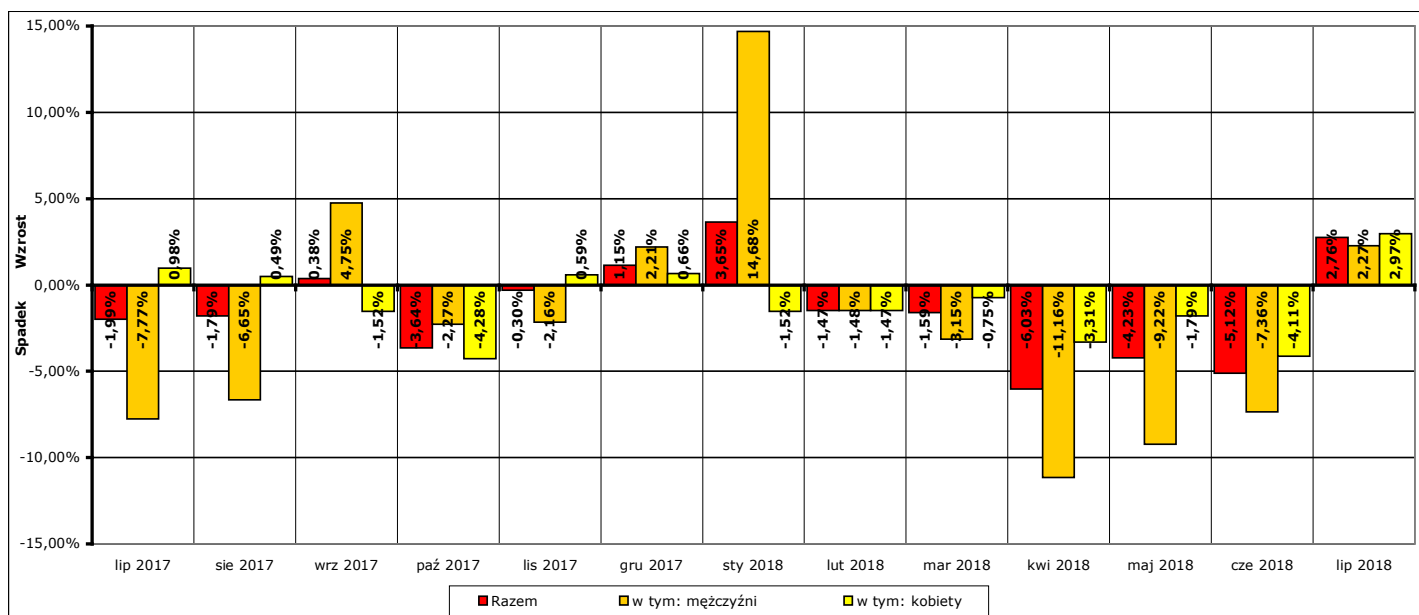
Wykres 2. Stopa bezrobocia w powiecie kwidzyńskim, województwie pomorskim i w kraju w okresie lipiec 2017 r. - czerwiec 2018 r.
Uwaga: stopa bezrobocia za lipiec 2018 r. znana będzie pod koniec następnego miesiąca, po przetworzeniu informacji statystycznych przez GUS.

W porównaniu do stanu z końca **czerwca 2018 r.** liczba bezrobotnych na koniec **lipca 2018 r. wzrosła o 48 osób** (z **1741** do **1789**, to jest o **2,8%**), w tym liczba bezrobotnych mężczyzn **wzrosła o 12 osób** (z **529** do **541**, to jest o **2,3%**), a liczba bezrobotnych kobiet **wzrosła o 36 osoby** (z **1212** do **1248**, to jest o **3%**).

W porównaniu do stanu z końca **lipca 2017 r.** liczba bezrobotnych na koniec **lipca 2018 r. spadła o 329 osób** (z **2118** do **1789**, to jest o **15,5%**), w tym liczba bezrobotnych mężczyzn **spadła o 136 osób** (z **677** do **541**, to jest o **20,1%**), a liczba bezrobotnych kobiet **spadła o 193 osoby** (z **1441** do **1248**, to jest o **13,4%**).



Wykres 3. Wzrost/spadek liczby zarejestrowanych osób bezrobotnych w powiecie kwidzyńskim w okresie lipiec 2017 r. - lipiec 2018 r. w porównaniu do poprzedniego miesiąca (według stanu na koniec danego miesiąca).



Wykres 4. Procentowy wzrost/spadek liczby zarejestrowanych osób bezrobotnych w powiecie kwidzyńskim w okresie lipiec 2017 r. - lipiec 2018 r. w porównaniu do poprzedniego miesiąca (według stanu na koniec danego miesiąca).

2. Zarejestrowane osoby bezrobotne na koniec lipca 2018 r. posiadające i nie posiadające prawa do zasiłku

Według stanu na koniec **lipca 2018 r.** spośród **1789 osób** zarejestrowanych osób bezrobotnych:

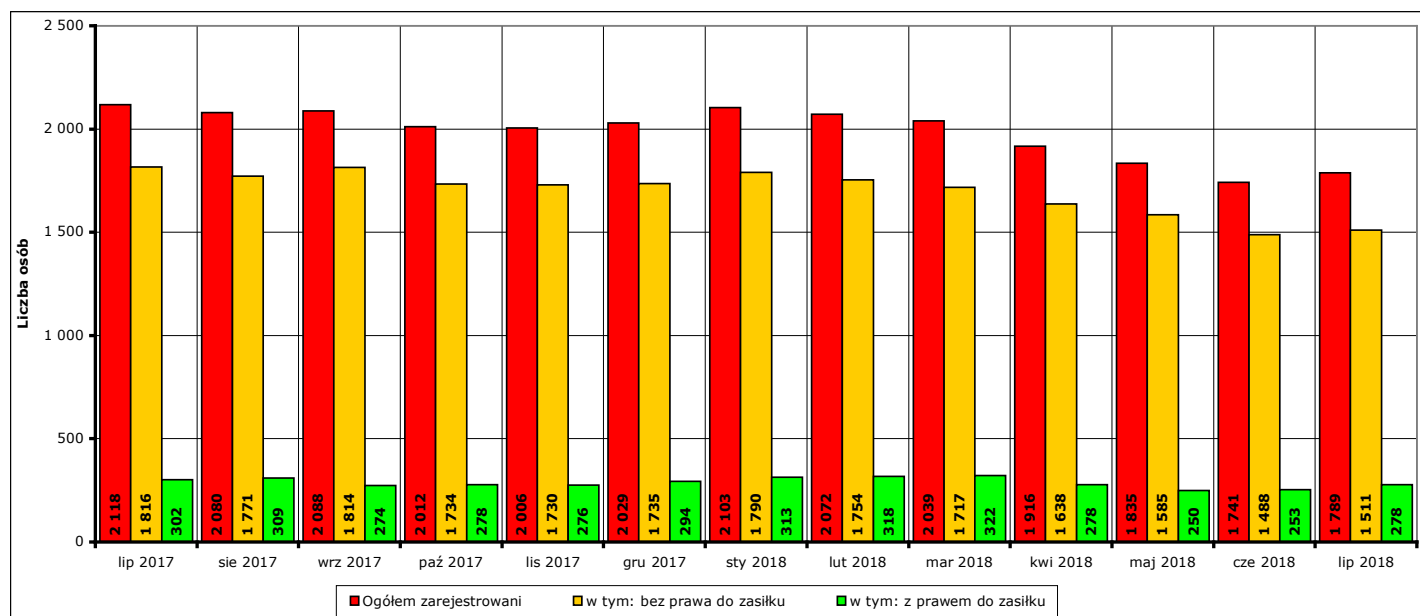
- prawo do zasiłku posiadało **278 osób**, w tym **96 mężczyzn (34,5%** ogółu bezrobotnych z prawem do zasiłku, **5,4%** ogółu zarejestrowanych) i **182 kobiety (65,5%** ogółu bezrobotnych z prawem do zasiłku, **10,2%** ogółu zarejestrowanych).
- prawa do zasiłku nie posiadało **1511 osób**, w tym **445 mężczyzn (29,5%** ogółu bezrobotnych bez prawa do zasiłku, **24,9%** ogółu zarejestrowanych) i **1066 kobiet (70,5%** ogółu bezrobotnych bez prawa do zasiłku, **59,6%** ogółu zarejestrowanych).

W **lipcu 2018 r.** w porównaniu do **czerwca 2018 r.** liczba zarejestrowanych osób bezrobotnych:

- z prawem do zasiłku **wzrosła o 25 osób** (z **253 do 278**, to jest o **9,9%**), w tym:
 - liczba mężczyzn **wzrosła o 4 osoby** (z **92 do 96**, o **4,3%**),
 - liczba kobiet **wzrosła o 21 osób** (z **161 do 182**, o **13%**)
- bez prawa do zasiłku **wzrosła o 23 osoby** (z **1488 do 1511**, to jest o **1,5%**), w tym:
 - liczba mężczyzn **wzrosła o 8 osób** (z **437 do 445**, o **1,8%**),
 - liczba kobiet **wzrosła o 15 osób** (z **1051 do 1066**, o **1,4%**).

W **lipcu 2018 r.** w porównaniu do **lipca 2017 r.** liczba zarejestrowanych osób bezrobotnych:

- z prawem do zasiłku **spadła o 24 osoby** (z **302 do 278**, to jest o **7,9%**), w tym:
 - liczba mężczyzn **spadła o 13 osób** (z **109 do 96**, o **11,9%**),
 - liczba kobiet **spadła o 11 osób** (z **193 do 182**, o **5,7%**)
- bez prawa do zasiłku **spadła o 305 osób** (z **1816 do 1511**, to jest o **16,8%**), w tym:
 - liczba mężczyzn **spadła o 123 osoby** (z **568 do 445**, o **21,7%**),
 - liczba kobiet **spadła o 182 osoby** (z **1248 do 1066**, o **14,6%**).

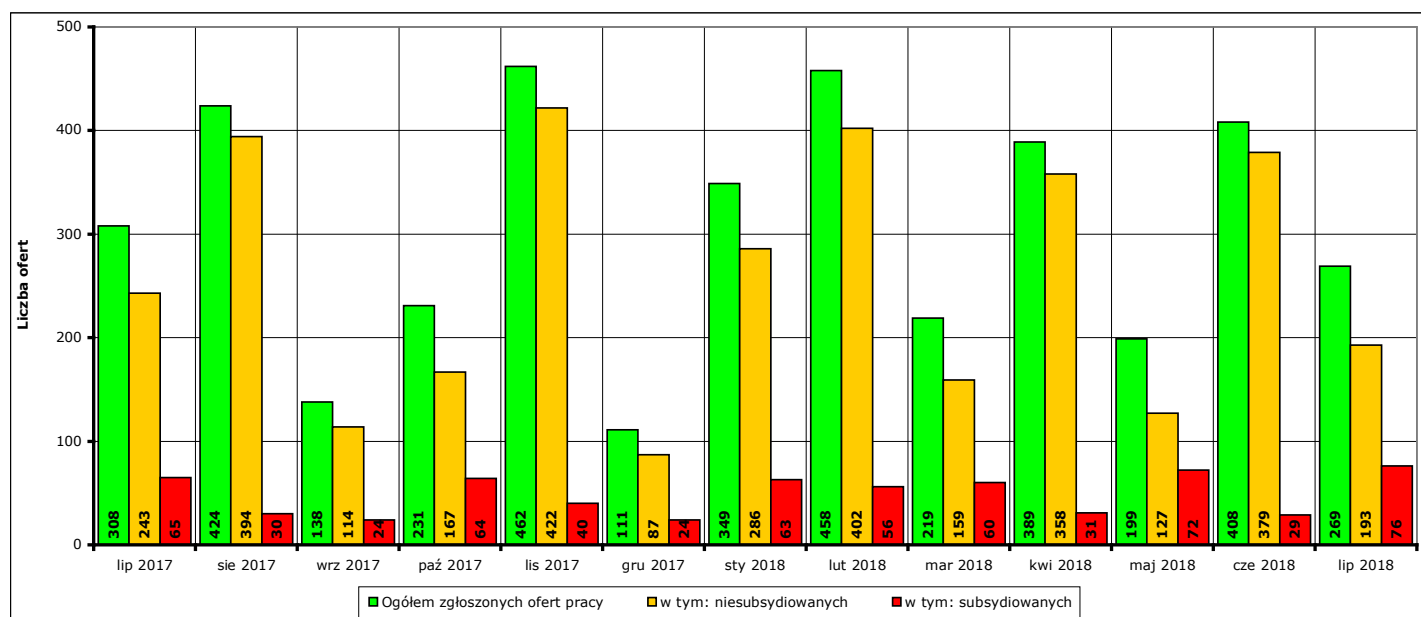


Wykres 5. Liczba zarejestrowanych osób bezrobotnych ogółem, z prawem do zasiłku i bez prawa do zasiłku w okresie lipiec 2017 r. - lipiec 2018 r.

3. Liczba ofert pracy w lipcu 2018 r.

W **lipcu 2018 r.** w Powiatowym Urzędzie Pracy w Kwidzynie zgłoszono **269 ofert** pracy (od początku 2018 r. - **2291 ofert**), w tym:

- **193 oferty** pracy niesubsydiowanej (od początku 2018 r. - **1904 oferty**),
- **76 ofert** pracy subsydiowanej (od początku 2018 r. - **387 ofert**).



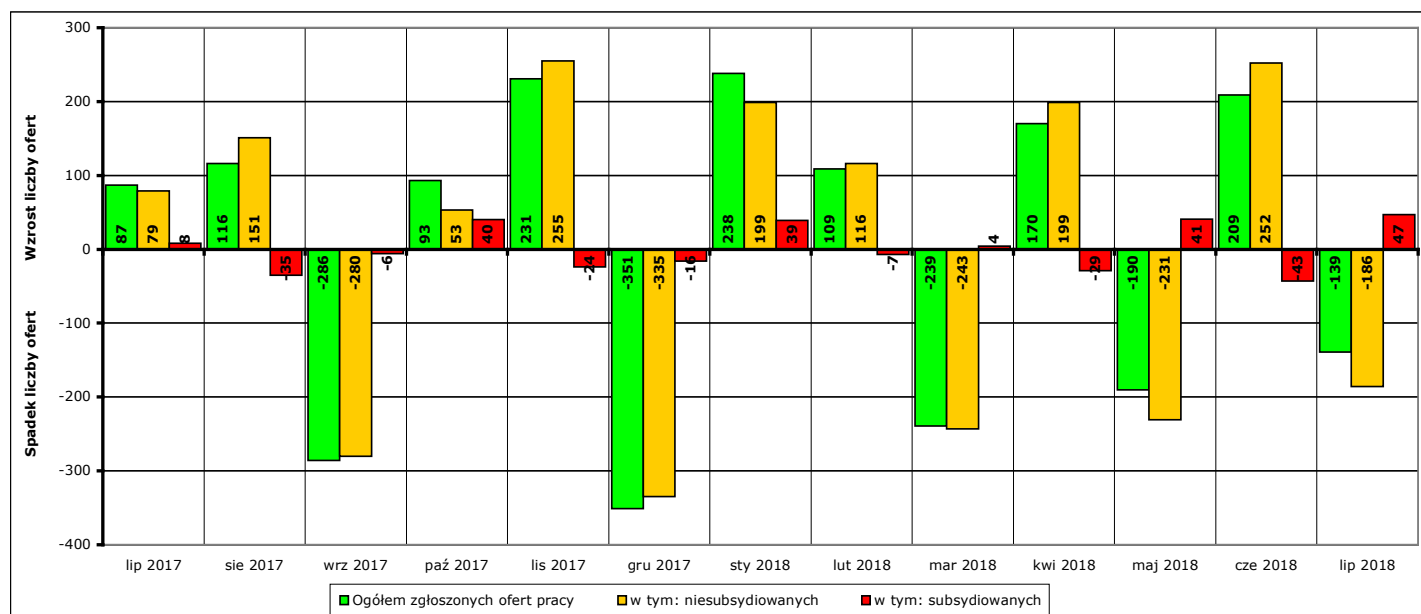
Wykres 6. Liczba ofert pracy zgłoszonych w PUP Kwidzyn w danym miesiącu w okresie lipiec 2017 r. - lipiec 2018 r.

W porównaniu do **czerwca 2018 r.** liczba zgłoszonych ofert pracy **spadła o 139 ofert** (z **408** do **269**, to jest o **34,1%**), w tym:

- **spadła o 186 ofert** pracy niesubsydiowanej (z **379** do **193**, to jest o **49,1%**),
- **wzrosła o 47 ofert** pracy subsydiowanej (z **29** do **76**, to jest o **162,1%**).

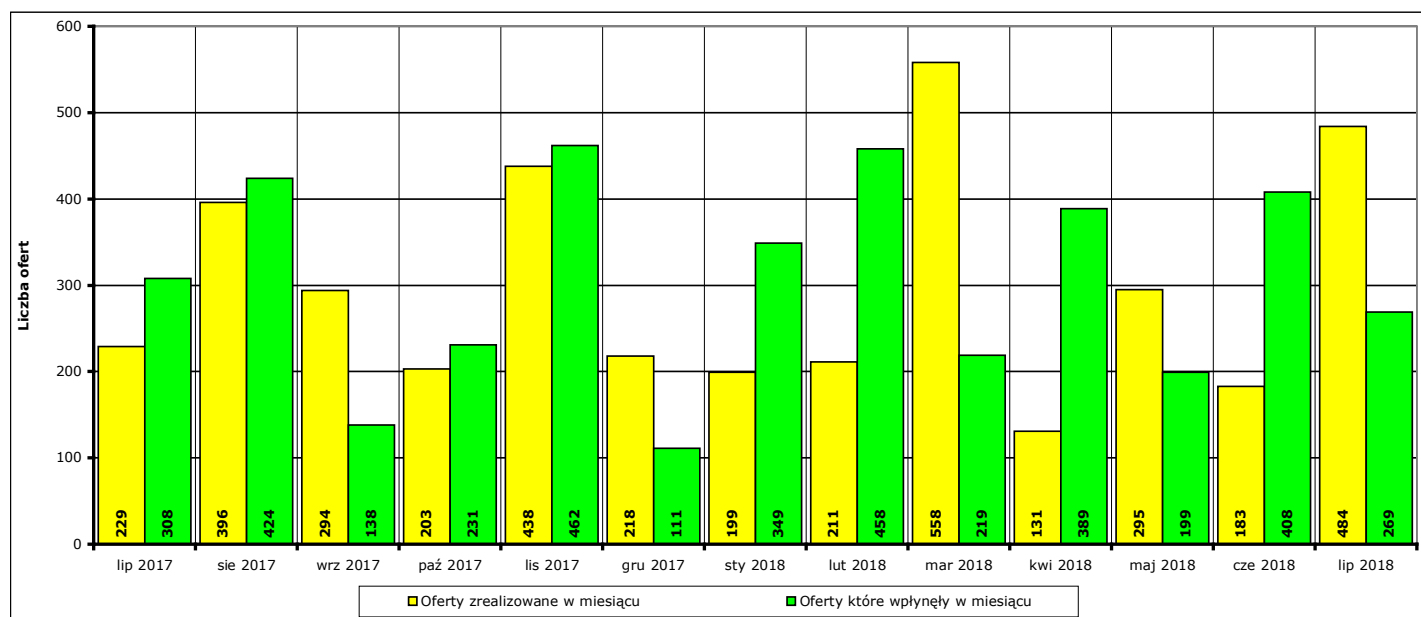
W porównaniu do **lipca 2017 r.** liczba zgłoszonych ofert pracy **spadła o 39 ofert** (z **308** do **269**, to jest o **12,7%**), w tym:

- **spadła o 50 ofert** pracy niesubsydiowanej (z **243** do **193**, to jest o **20,6%**),
- **wzrosła o 11 ofert** pracy subsydiowanej (z **65** do **76**, to jest o **16,9%**).



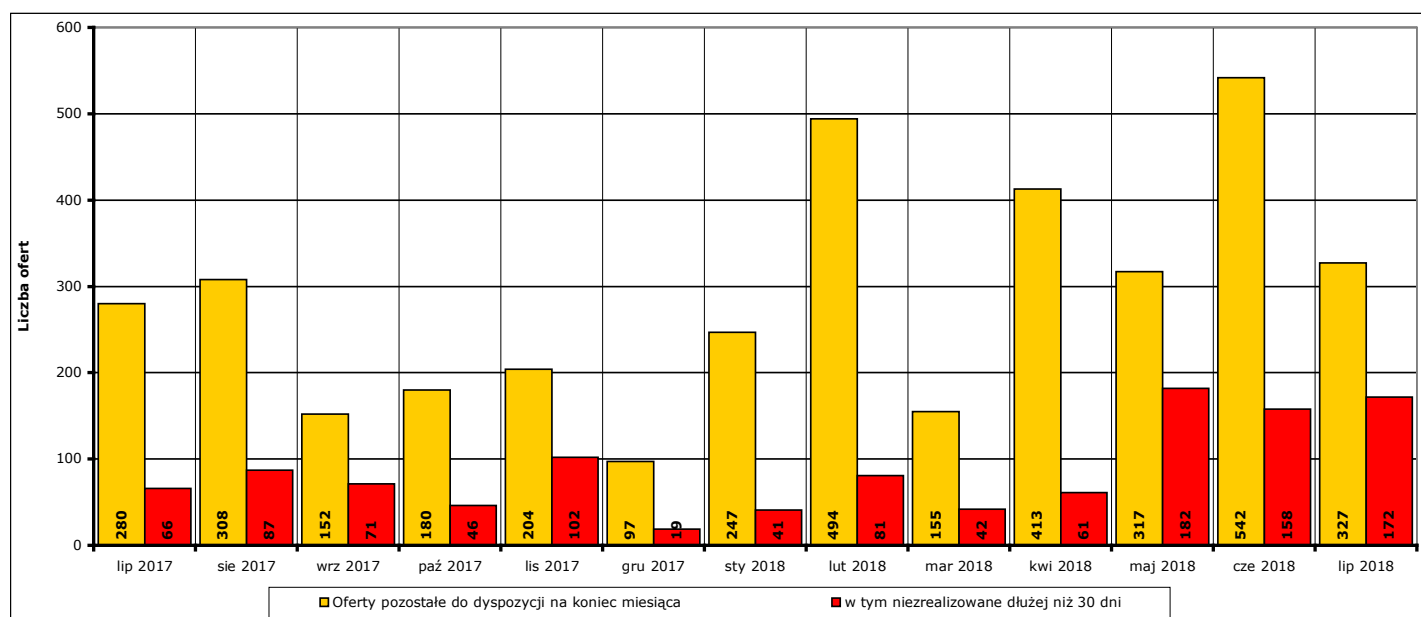
Wykres 7. Wzrost/spadek liczby zgłoszonych ofert pracy w okresie lipiec 2017 r. - lipiec 2018 r. w porównaniu do poprzedniego miesiąca.

W lipcu 2018 r. 484 oferty pracy zostały zrealizowane, upłynął termin ich ważności lub zostały wycofane przez pracodawców.



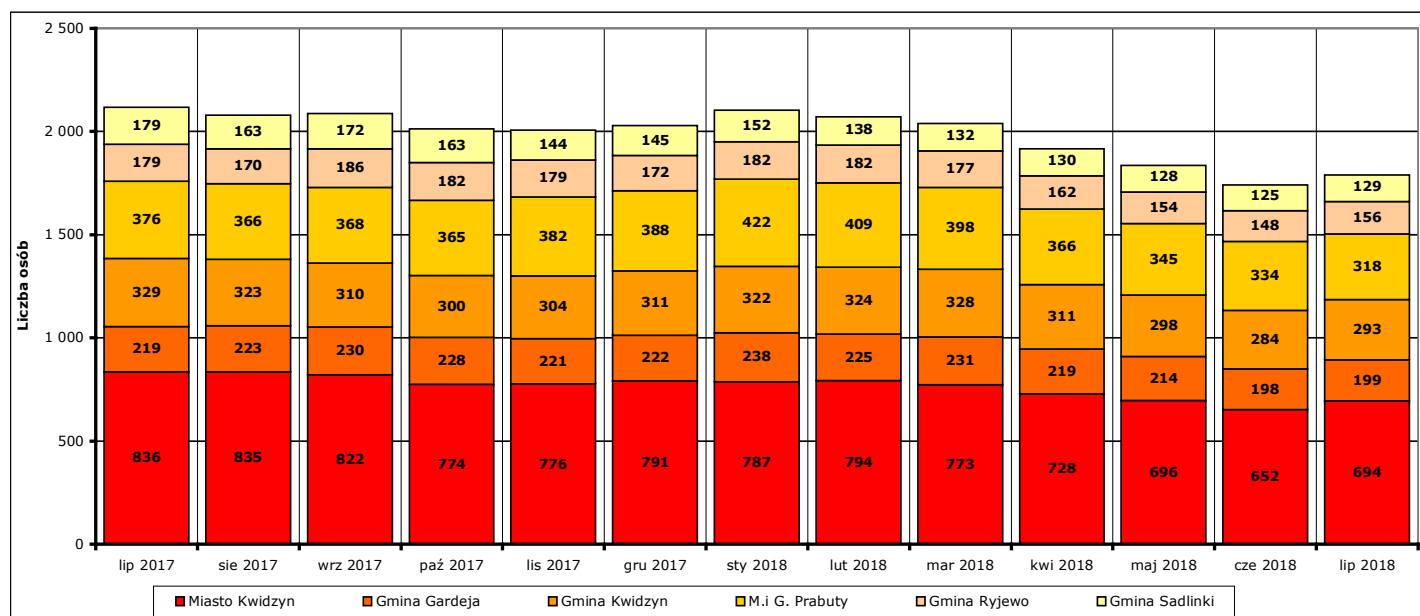
Wykres 8. Liczba ofert zrealizowanych w danym miesiącu oraz ofert, które wpłynęły w danym miesiącu, w okresie lipiec 2017 r. - lipiec 2018 r. w porównaniu do poprzedniego miesiąca.

Na koniec lipca 2018 r. pozostało do dyspozycji Powiatowego Urzędu Pracy w Kwidzynie 327 ofert pracy, w tym 172 oferty pracy nie zrealizowane w terminie dłuższym niż 30 dni.



Wykres 9. Liczba ofert niezrealizowanych w danym miesiącu, w tym niezrealizowanych dłużej niż 30 dni, w okresie lipiec 2017 r. - lipiec 2018 r. (według stanu na koniec danego miesiąca).

4. Liczba zarejestrowanych osób bezrobotnych na koniec lipca 2018 r. w poszczególnych jednostkach podziału terytorialnego powiatu kwidzyńskiego



Wykres 10. Liczba osób bezrobotnych w poszczególnych jednostkach podziału terytorialnego powiatu kwidzyńskiego w okresie lipiec 2017 r. - lipiec 2018 r. (stan na koniec danego miesiąca).

Według stanu na koniec **lipca 2018 r.** liczba osób bezrobotnych zarejestrowanych w Powiatowym Urzędzie Pracy w Kwidzynie w podziale na poszczególne jednostki podziału terytorialnego wyniosła:

(Uwaga: w części 4. Informacji pod pojęciem "ogół bezrobotnych" należy rozumieć liczbę zarejestrowanych osób bezrobotnych zamieszkałych na obszarze danej jednostki podziału terytorialnego.)

- miasto Kwidzyn

ogółem **694 osoby**, w tym: **239 mężczyzn (34,4%)**, **455 kobiet (65,6%)**
 z prawem do zasiłku **140 osób**, w tym: **44 mężczyzn (31,4%)**, **96 kobiet (68,6%)**
 bez prawa do zasiłku **554 osoby**, w tym: **195 mężczyzn (35,2%)**, **359 kobiet (64,8%)**

- gmina Gardeja

ogółem **199 osób**, w tym: **49 mężczyzn (24,6%)**, **150 kobiet (75,4%)**
 z prawem do zasiłku **23 osoby**, w tym: **10 mężczyzn (43,5%)**, **13 kobiet (56,5%)**
 bez prawa do zasiłku **176 osób**, w tym: **39 mężczyzn (22,2%)**, **137 kobiet (77,8%)**

- gmina Kwidzyn

ogółem **293 osoby**, w tym: **81 mężczyzn (27,6%)**, **212 kobiet (72,4%)**
 z prawem do zasiłku **38 osób**, w tym: **11 mężczyzn (28,9%)**, **27 kobiet (71,1%)**
 bez prawa do zasiłku **255 osób**, w tym: **70 mężczyzn (27,5%)**, **185 kobiet (72,5%)**

- miasto i gmina Prabuty

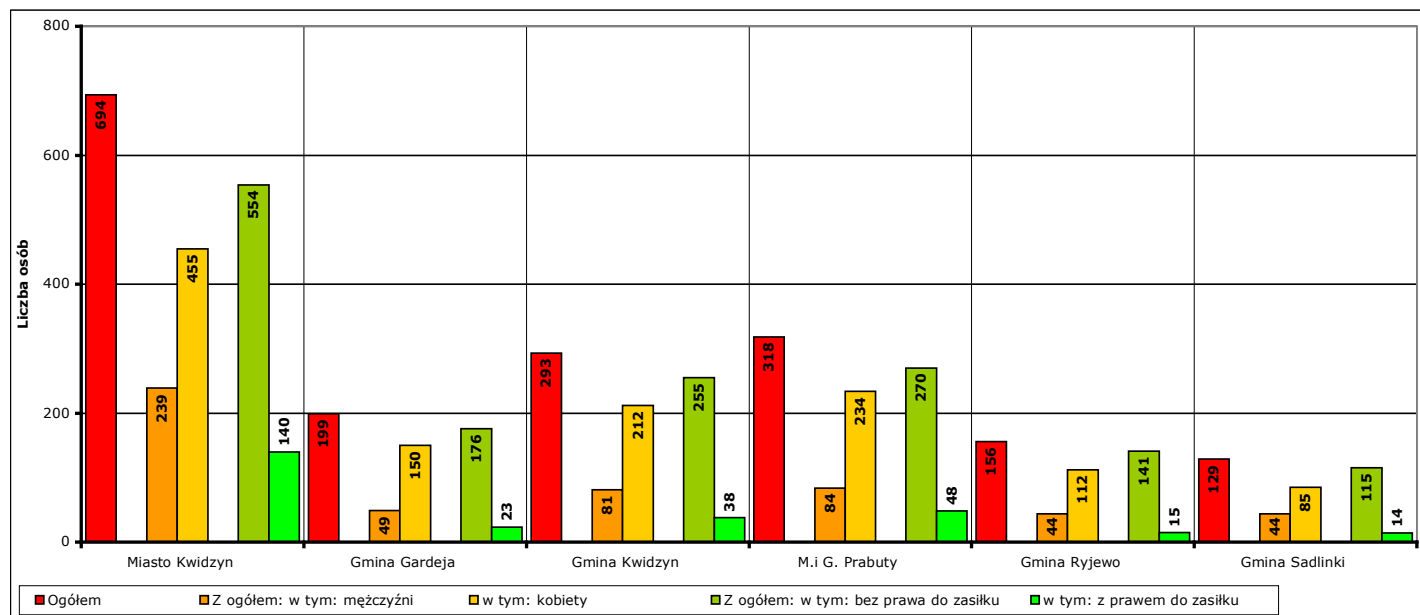
ogółem **318 osób**, w tym: **84 mężczyzn (26,4%)**, **234 kobiety (73,6%)**
 z prawem do zasiłku **48 osób**, w tym: **19 mężczyzn (39,6%)**, **29 kobiet (60,4%)**
 bez prawa do zasiłku **270 osób**, w tym: **65 mężczyzn (24,1%)**, **205 kobiet (75,9%)**

- gmina Ryjewo

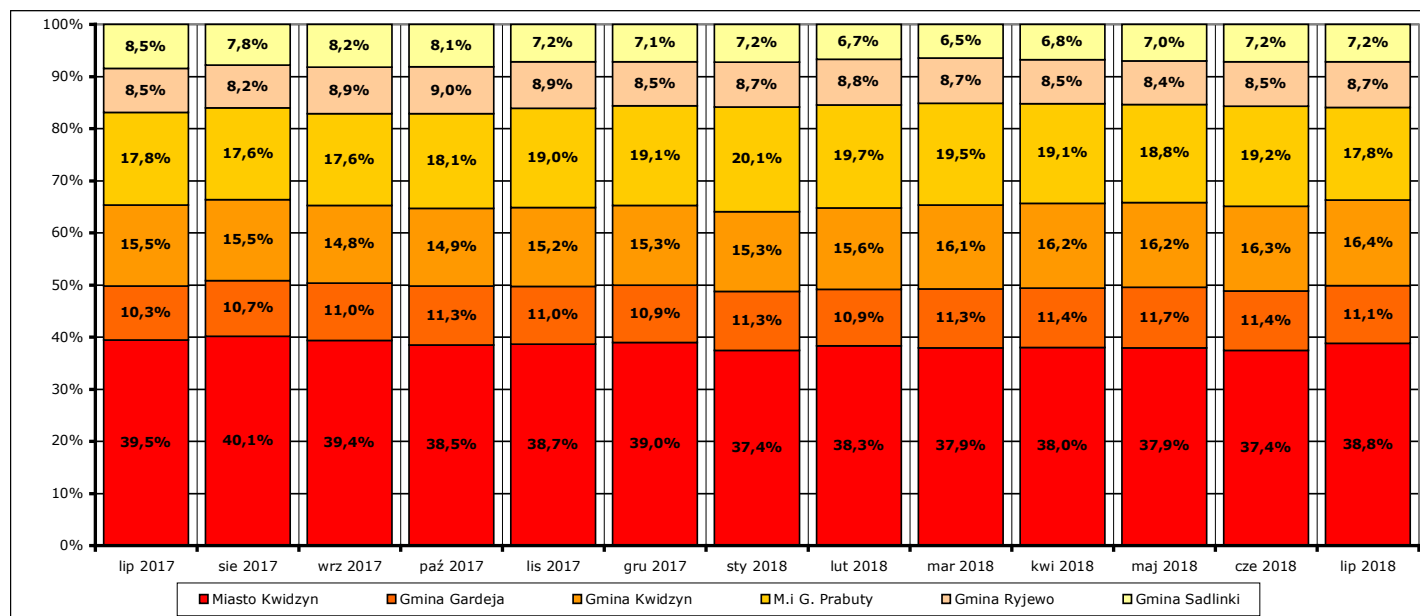
ogółem **156 osób**, w tym: **44 mężczyzn (28,2%)**, **112 kobiet (71,8%)**
 z prawem do zasiłku **15 osób**, w tym: **6 mężczyzn (40%)**, **9 kobiet (60%)**
 bez prawa do zasiłku **141 osób**, w tym: **38 mężczyzn (27%)**, **103 kobiety (73%)**

- gmina Sadlinki

ogółem **129 osób**, w tym: **44 mężczyzn (34,1%)**, **85 kobiet (65,9%)**
 z prawem do zasiłku **14 osób**, w tym: **6 mężczyzn (42,9%)**, **8 kobiet (57,1%)**
 bez prawa do zasiłku **115 osób**, w tym: **38 mężczyzn (33%)**, **77 kobiet (67%)**



Wykres 11. Liczba i struktura zarejestrowanych osób bezrobotnych w poszczególnych jednostkach podziału terytorialnego powiatu na koniec lipca 2018 r..



Wykres 12. Udział procentowy zarejestrowanych osób bezrobotnych w poszczególnych jednostkach podziału terytorialnego powiatu kwidzyńskiego w stosunku do ogółu zarejestrowanych w okresie lipiec 2017 r. - lipiec 2018 r. (stan na koniec danego miesiąca).

Odnotowane spadki lub wzrosty liczby zarejestrowanych bezrobotnych w poszczególnych jednostkach podziału terytorialnego powiatu kwidzyńskiego na koniec **lipca 2018 r.** w porównaniu do końca **czerwca 2018 r.:**

- miasto Kwidzyn

liczba bezrobotnych ogółem **wzrosła o 42 osoby** (z **652** do **694**, o **6,4%**), w tym:
 liczba bezrobotnych mężczyzn **wzrosła o 11 osób** (z **228** do **239**, o **4,8%**)
 liczba bezrobotnych kobiet **wzrosła o 31 osób** (z **424** do **455**, o **7,3%**)

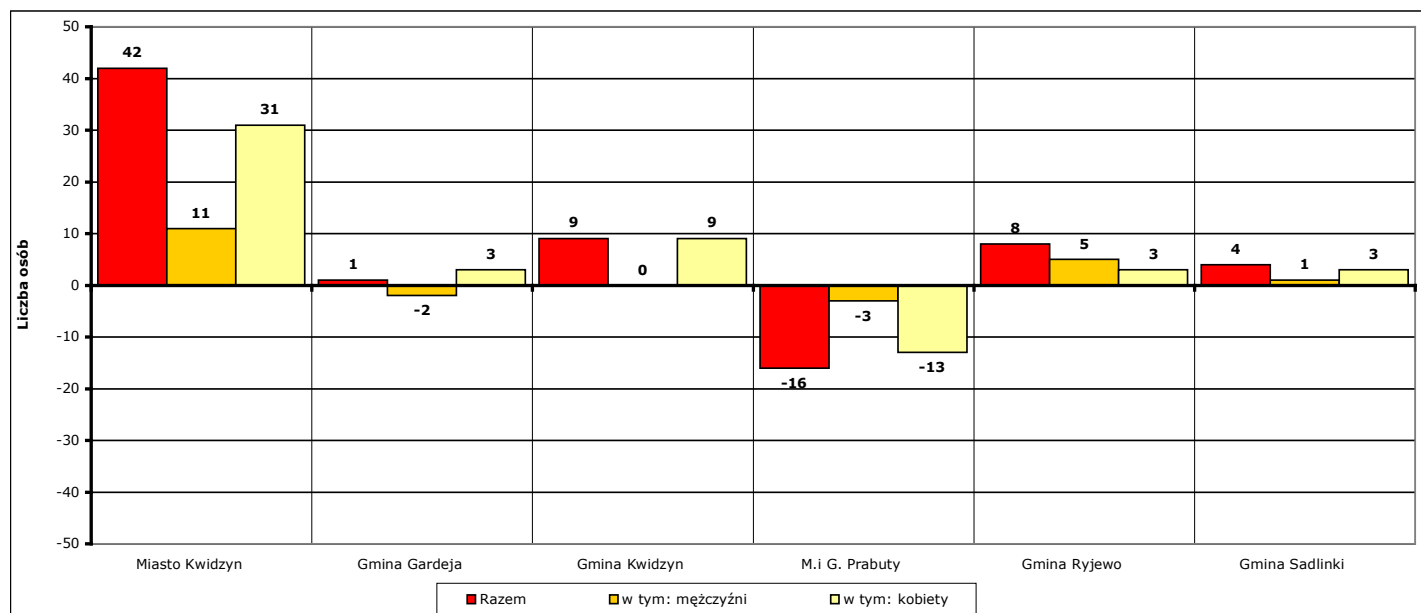
- gmina Gardeja
 - liczba bezrobotnych ogółem **wzrosła** o **1 osobę** (z **198** do **199**, o **0,5%**), w tym:
 - liczba bezrobotnych mężczyzn **spadła** o **2 osoby** (z **51** do **49**, o **3,9%**)
 - liczba bezrobotnych kobiet **wzrosła** o **3 osoby** (z **147** do **150**, o **2%**)

- gmina Kwidzyn
 - liczba bezrobotnych ogółem **wzrosła** o **9 osób** (z **284** do **293**, o **3,2%**), w tym:
 - liczba bezrobotnych mężczyzn **wzrosła** o **0 osób** (z **81** do **81**, o **0%**)
 - liczba bezrobotnych kobiet **wzrosła** o **9 osób** (z **203** do **212**, o **4,4%**)

- miasto i gmina Prabuty
 - liczba bezrobotnych ogółem **spadła** o **16 osób** (z **334** do **318**, o **4,8%**), w tym:
 - liczba bezrobotnych mężczyzn **spadła** o **3 osoby** (z **87** do **84**, o **3,4%**)
 - liczba bezrobotnych kobiet **spadła** o **13 osób** (z **247** do **234**, o **5,3%**)

- gmina Ryjewo
 - liczba bezrobotnych ogółem **wzrosła** o **8 osób** (z **148** do **156**, o **5,4%**), w tym:
 - liczba bezrobotnych mężczyzn **wzrosła** o **5 osób** (z **39** do **44**, o **12,8%**)
 - liczba bezrobotnych kobiet **wzrosła** o **3 osoby** (z **109** do **112**, o **2,8%**)

- gmina Sadlinki
 - liczba bezrobotnych ogółem **wzrosła** o **4 osoby** (z **125** do **129**, o **3,2%**), w tym:
 - liczba bezrobotnych mężczyzn **wzrosła** o **1 osobę** (z **43** do **44**, o **2,3%**)
 - liczba bezrobotnych kobiet **wzrosła** o **3 osoby** (z **82** do **85**, o **3,7%**)



Wykres 13. Spadek/wzrost liczby bezrobotnych w poszczególnych jednostkach podziału terytorialnego powiatu kwidzyńskiego na koniec lipca 2018 r., w porównaniu do końca czerwca 2018 r.

Odnotowane spadki lub wzrosty liczby zarejestrowanych bezrobotnych w poszczególnych jednostkach podziału terytorialnego powiatu kwidzyńskiego na koniec **lipca 2018 r.** w porównaniu do końca **lipca 2017 r.:**

- miasto Kwidzyn
 - liczba bezrobotnych ogółem **spadła** o **142 osoby** (z **836** do **694**, o **17%**), w tym:
 - liczba bezrobotnych mężczyzn **spadła** o **62 osoby** (z **301** do **239**, o **20,6%**)
 - liczba bezrobotnych kobiet **spadła** o **80 osób** (z **535** do **455**, o **15%**)

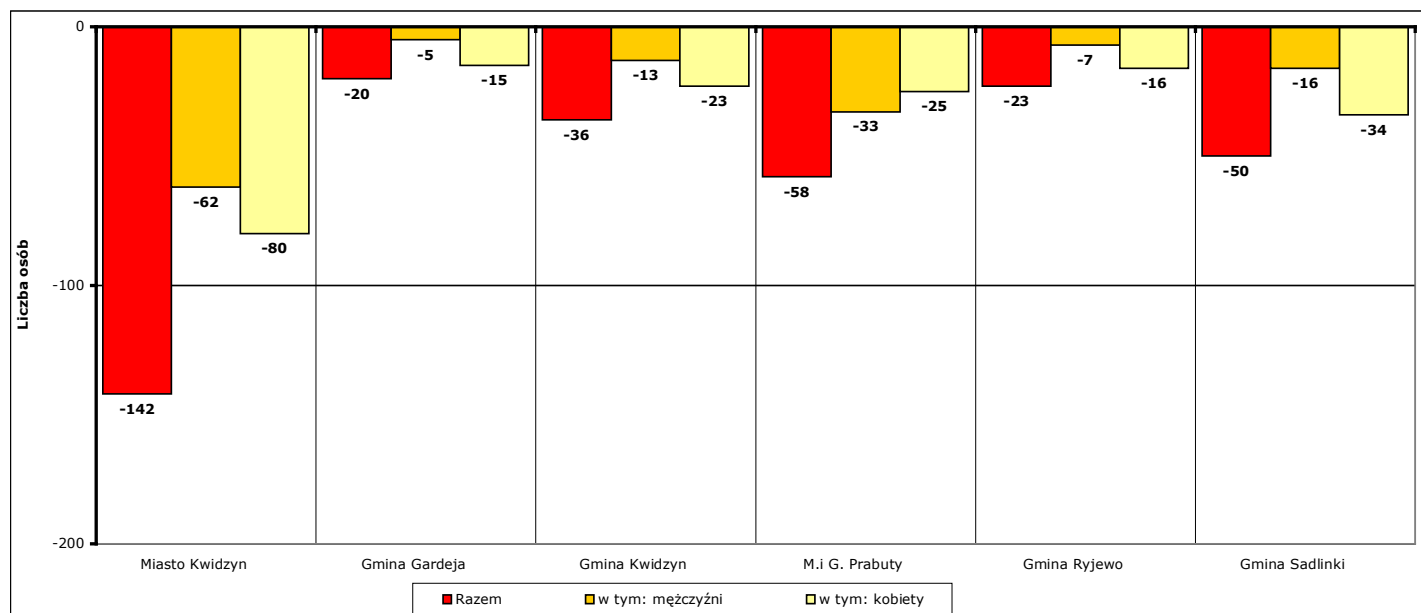
- gmina Gardeja
 - liczba bezrobotnych ogółem **spadła** o **20 osób** (z **219** do **199**, o **9,1%**), w tym:
 - liczba bezrobotnych mężczyzn **spadła** o **5 osób** (z **54** do **49**, o **9,3%**)
 - liczba bezrobotnych kobiet **spadła** o **15 osób** (z **165** do **150**, o **9,1%**)

- gmina Kwidzyn
 - liczba bezrobotnych ogółem **spadła** o **36 osób** (z **329** do **293**, o **10,9%**), w tym:
 - liczba bezrobotnych mężczyzn **spadła** o **13 osób** (z **94** do **81**, o **13,8%**)
 - liczba bezrobotnych kobiet **spadła** o **23 osoby** (z **235** do **212**, o **9,8%**)

- miasto i gmina Prabuty
 - liczba bezrobotnych ogółem **spadła** o **58 osób** (z **376** do **318**, o **15,4%**), w tym:
 - liczba bezrobotnych mężczyzn **spadła** o **33 osoby** (z **117** do **84**, o **28,2%**)
 - liczba bezrobotnych kobiet **spadła** o **25 osób** (z **259** do **234**, o **9,7%**)

- gmina Ryjewo
 - liczba bezrobotnych ogółem **spadła** o **23 osoby** (z **179** do **156**, o **12,8%**), w tym:
 - liczba bezrobotnych mężczyzn **spadła** o **7 osób** (z **51** do **44**, o **13,7%**)
 - liczba bezrobotnych kobiet **spadła** o **16 osób** (z **128** do **112**, o **12,5%**)

- gmina Sadlinki
 - liczba bezrobotnych ogółem **spadła** o **50 osób** (z **179** do **129**, o **27,9%**), w tym:
 - liczba bezrobotnych mężczyzn **spadła** o **16 osób** (z **60** do **44**, o **26,7%**)
 - liczba bezrobotnych kobiet **spadła** o **34 osoby** (z **119** do **85**, o **28,6%**)

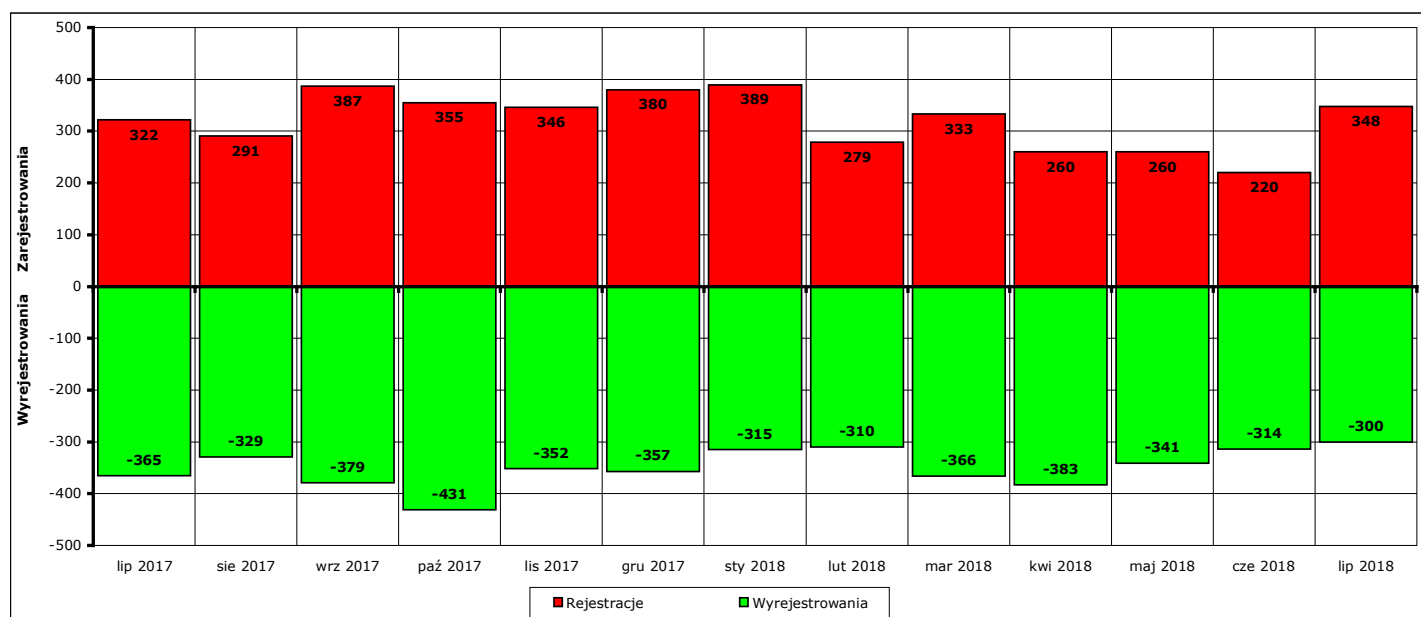


Wykres 14. Spadek/wzrost liczby bezrobotnych w poszczególnych jednostkach podziału terytorialnego powiatu na koniec lipca 2018 r., w porównaniu do końca lipca 2017 r.

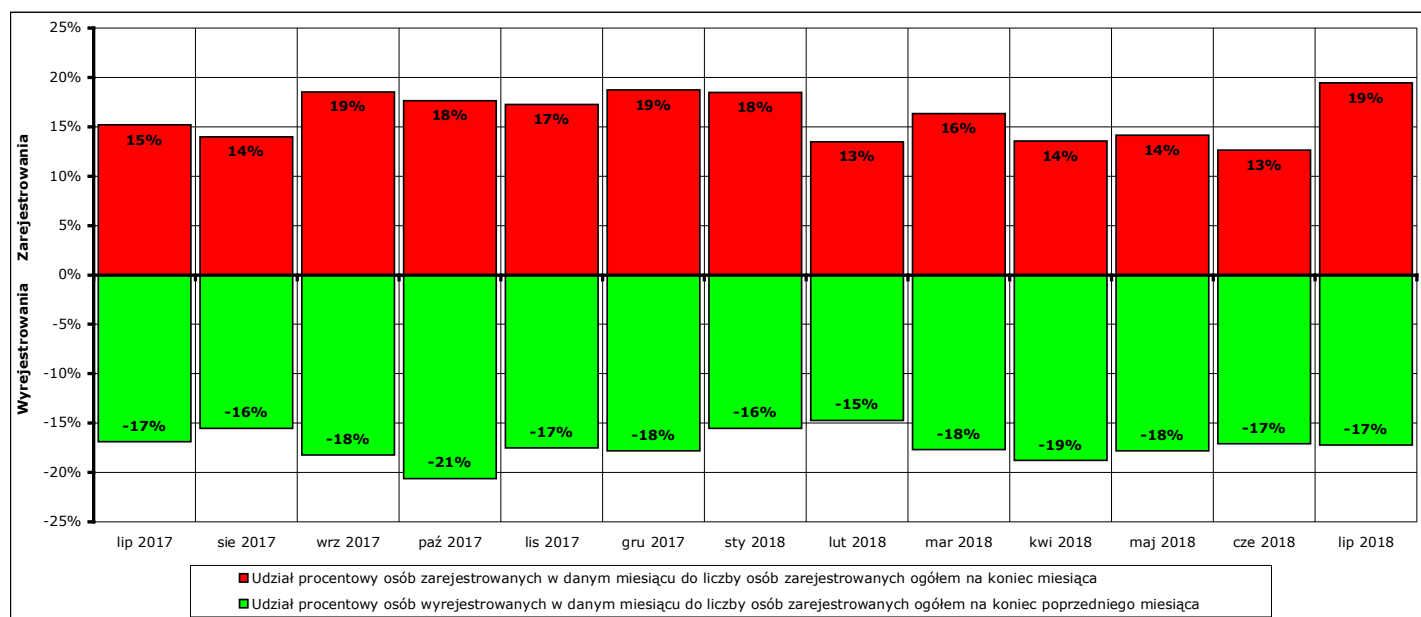
5. Osoby, które w lipcu 2018 r. w wyniku rejestracji nabyły status osoby bezrobotnej

W lipcu 2018 r. zarejestrowano jako bezrobotne **348 osób** (od początku 2018 r. - **2089**), w tym:

- a) **327 osób** poprzednio pracujących (od początku 2018 r. - **1963**)
 - z tego **13 osób** zwolnionych z przyczyn dotyczących zakładu pracy (od początku 2018 r. - **121**)
 - 21 osób** dotychczas niepracujących (od początku 2018 r. - **126**)
- b) **154 mężczyzn** (od początku 2018 r. - **1032**)
 - 194 kobiety** (od początku 2018 r. - **1057**)
- c) **92 osoby** z prawem do zasiłku (od początku 2018 r. - **455**)
 - 256 osób** bez prawa do zasiłku (od początku 2018 r. - **1634**)
- d) **153 osoby** z obszarów wiejskich (od początku 2018 r. - **991**)
 - 195 osób** z obszarów miejskich (od początku 2018 r. - **1098**)



Wykres 15. Bilans rejestracji osób bezrobotnych i wyłączeń z ewidencji osób bezrobotnych w okresie lipiec 2017 r. - lipiec 2018 r.



Wykres 16. Bilans rejestracji osób bezrobotnych i wyłączeń z ewidencji osób bezrobotnych w okresie lipiec 2017 r. - lipiec 2018 r.

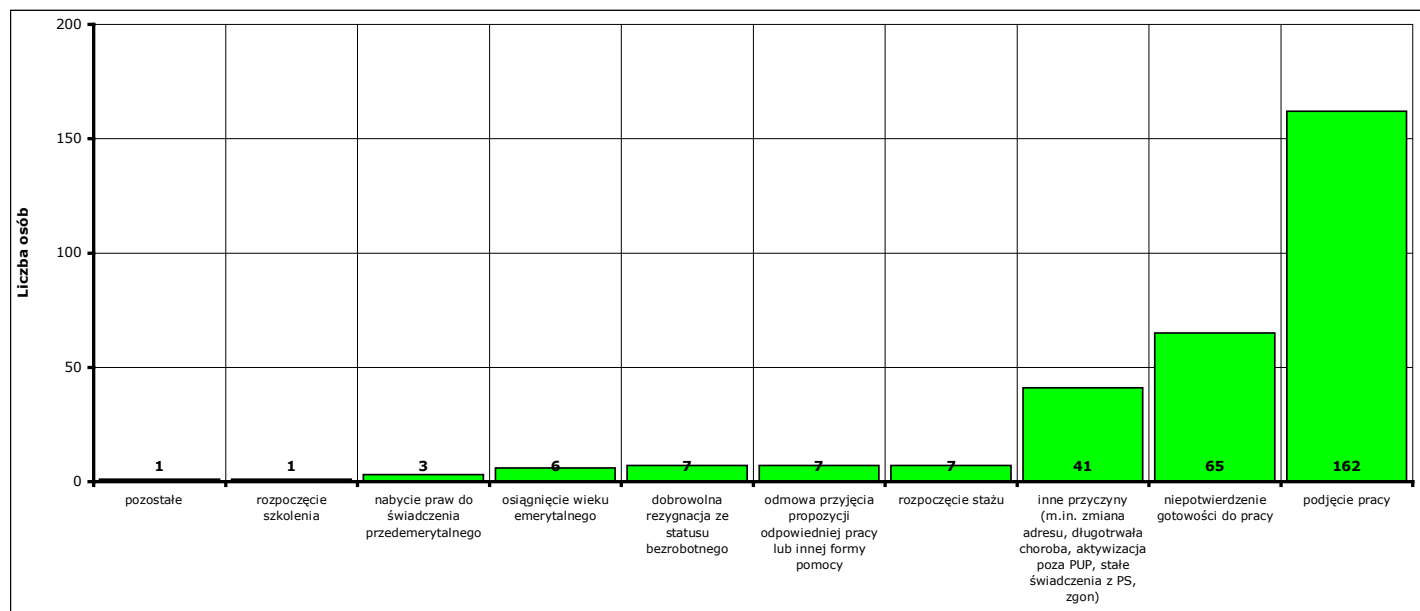
6. Osoby pozbawione statusu osoby bezrobotnej w lipcu 2018 r.

W lipcu 2018 r. w Powiatowym Urzędzie Pracy w Kwidzynie pozbawiono statusu osoby bezrobotnej i wyłączono z ewidencji **300 bezrobotnych** (od początku 2018 r. - **2329**).

Przyczyny pozbawienia statusu osoby bezrobotnej:

- podjęcia pracy - **162 osoby** (od początku 2018 r. - **1065**)
z tego: pracy niesubsydiowanej - **105 osób** (od początku 2018 r. - **858**)
pracy subsydiowanej - **57 osób** (od początku 2018 r. - **207**)
- rozpoczęcia szkolenia - **1 osoba** (od początku 2018 r. - **7**)
- rozpoczęcia stażu - **7 osób** (od początku 2018 r. - **225**)
- rozpoczęcia przygotowania zawodowego dorosłych - **0 osób** (od początku 2018 r. - **0**)
- rozpoczęcia pracy społecznie użytecznej - **0 osób** (od początku 2018 r. - **27**)
- skierowania do agencji zatrudnienia w ramach zlecenia działań aktywizacyjnych - **0 osób** (od początku 2018 r. - **0**)
- odmowy bez uzasadnionej przyczyny przyjęcia propozycji odpowiedniej pracy lub innej formy pomocy - **7 osób** (od początku 2018 r. - **81**)
- odmowy ustalenia profilu pomocy - **0 osób** (od początku 2018 r. - **0**)
- niepotwierdzenia gotowości do pracy - **65 osób** (od początku 2018 r. - **532**)
- dobrowolnej rezygnacji ze statusu bezrobotnego - **7 osób** (od początku 2018 r. - **51**)
- podjęcia nauki - **0 osób** (od początku 2018 r. - **0**)
- osiągnięcia wieku emerytalnego - **6 osób** (od początku 2018 r. - **38**)
- nabycia praw emerytalnych lub rentowych - **1 osoba** (od początku 2018 r. - **8**)
- nabycia praw do świadczenia przedemerytalnego - **3 osoby** (od początku 2018 r. - **14**)
- z innych przyczyn - **41 osób** (od początku 2018 r. - **281**)

Inne przyczyny pozbawienia statusu osoby bezrobotnej to przyczyny nie wymienione enumeratywnie w sprawozdaniu MPiPS-01 Dział 1.2. Są to między innymi: zmiana miejsca zamieszkania, długotrwała niezdolność do pracy, pozbawienie wolności, pobieranie niektórych rodzajów świadczeń społecznych i socjalnych, zgon oraz inne przypadki określone w ustawie z dnia 20 kwietnia 2004 r. o promocji zatrudnienia i instytucjach rynku pracy.



Wykres 17. Struktura i liczba wyłączeń z ewidencji bezrobotnych w lipcu 2018 r.

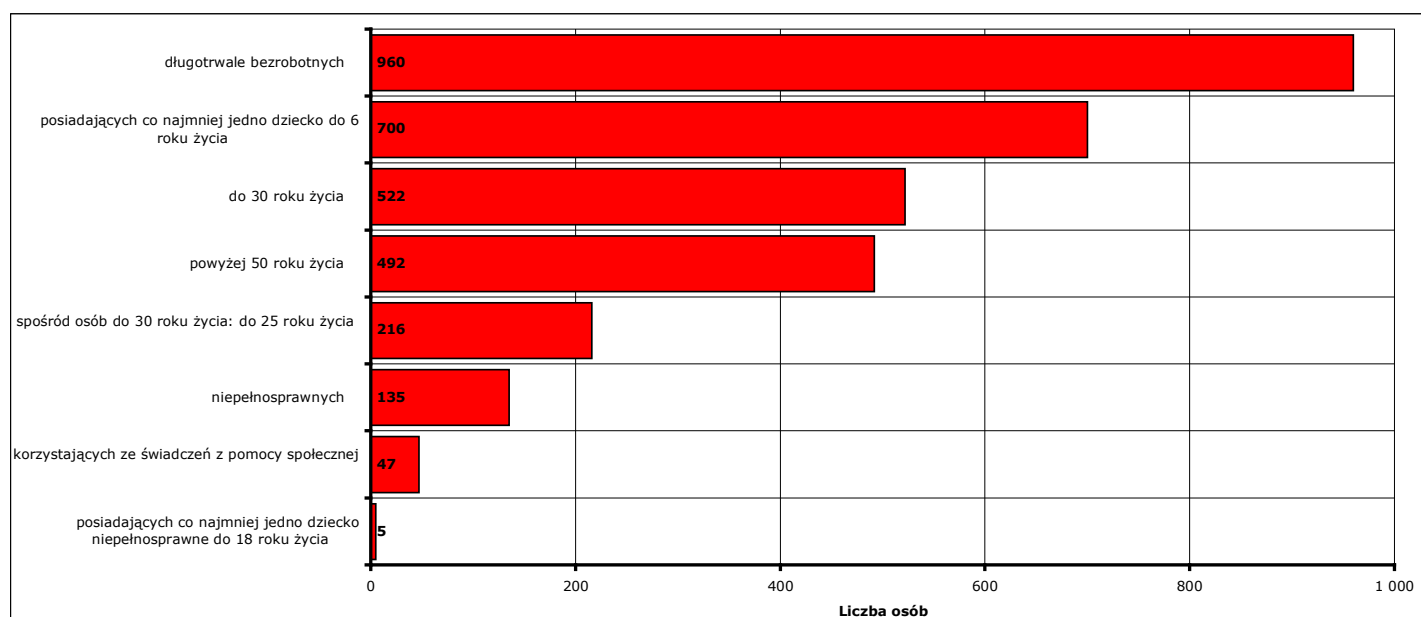
7. Osoby bezrobotne pozostające na koniec lipca 2018 r. w szczególnej sytuacji na rynku pracy

Według stanu na koniec **lipca 2018 r.** status osoby pozostającej w szczególnej sytuacji na rynku pracy posiadało **1605 osób (89,7%** z ogółu zarejestrowanych osób bezrobotnych), z tego:

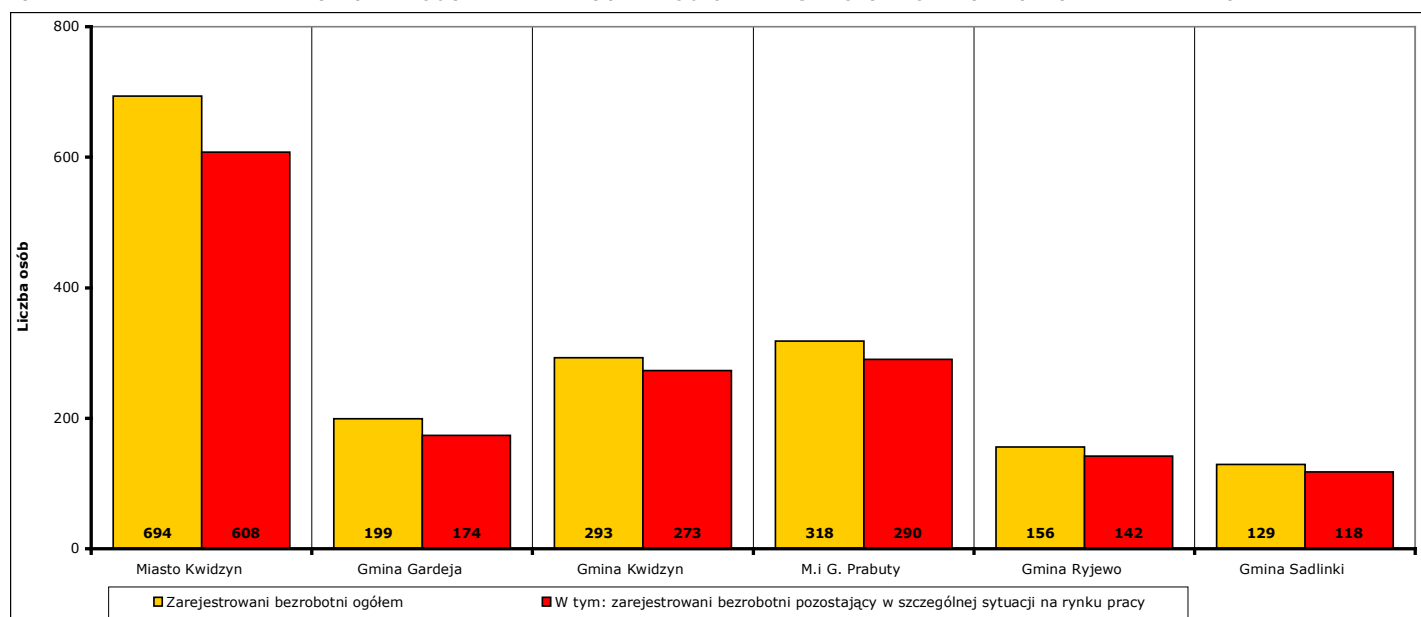
W nawiasie podano odpowiednio: udział procentowy w ogólnej liczbie bezrobotnych pozostających w szczególnej sytuacji na rynku pracy oraz udział procentowy w ogólnej liczbie zarejestrowanych osób bezrobotnych.

- **522 osoby** do 30 roku życia (**32,5%; 29,2%**)
w tym **216 osób** do 25 roku życia (**13,5%; 12,1%**)
- **960 osób** długotrwale bezrobotnych (**59,8%; 53,7%**)
- **492 osoby** powyżej 50 roku życia (**30,7%; 27,5%**)
- **47 osób** korzystających ze świadczeń z pomocy społecznej (**2,9%; 2,6%**)
- **700 osób** posiadających co najmniej jedno dziecko do 6 roku życia (**43,6%; 39,1%**)
- **5 osób** posiadających co najmniej jedno dziecko niepełnosprawne do 18 roku życia (**0,3%; 0,3%**)
- **135 osób** niepełnosprawnych (**8,4%; 7,5%**)

Uwaga: liczba osób i ich udział procentowy nie sumują się do stanu na koniec miesiąca i do 100%, ponieważ część zarejestrowanych osób bezrobotnych posiada więcej niż jedną cechę kwalifikującą je do kategorii osób bezrobotnych posiadających status osoby pozostającej w szczególnej sytuacji na rynku pracy!



Wykres 18. Liczba osób bezrobotnych posiadających status osoby pozostającej w szczególnej sytuacji na rynku pracy, stan na koniec lipca 2018 r.



Wykres 19. Liczba osób bezrobotnych posiadających status osoby pozostającej w szczególnej sytuacji na rynku pracy w podziale na jednostki terytorialne powiatu kwidzyńskiego, stan na koniec lipca 2018 r.

8. Profile pomocy w lipcu 2018 r.

W **lipcu 2018 r.** ustalony został profil pomocy dla **307 osób** (od początku 2018 r. - **2014 osób**), w tym:

I profil pomocy: **30 osób** (od początku 2018 r. - **179 osób**)

II profil pomocy: **204 osób** (od początku 2018 r. - **1355 osób**)

III profil pomocy: **73 osób** (od początku 2018 r. - **480 osób**)

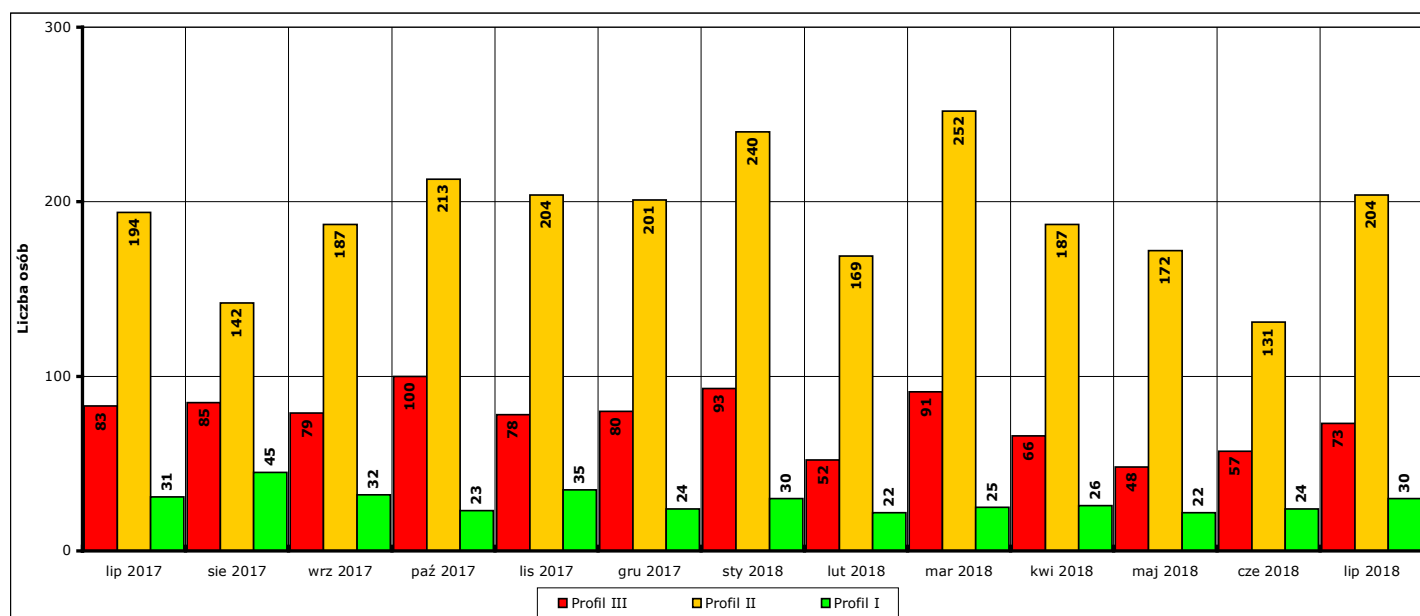
Na koniec **lipca 2018 r.** ustalony profil pomocy posiadało **1662 osoby**, w tym:

I profil pomocy: **81 osób**

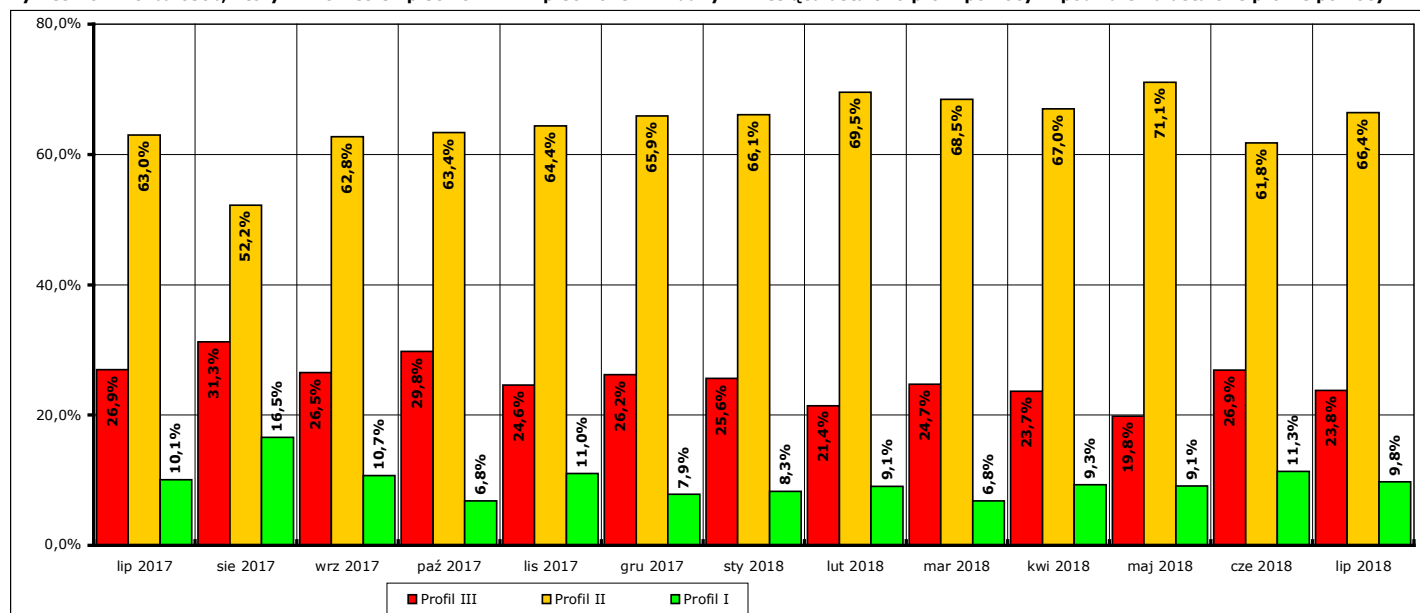
II profil pomocy: **481 osób**

III profil pomocy: **1100 osób**

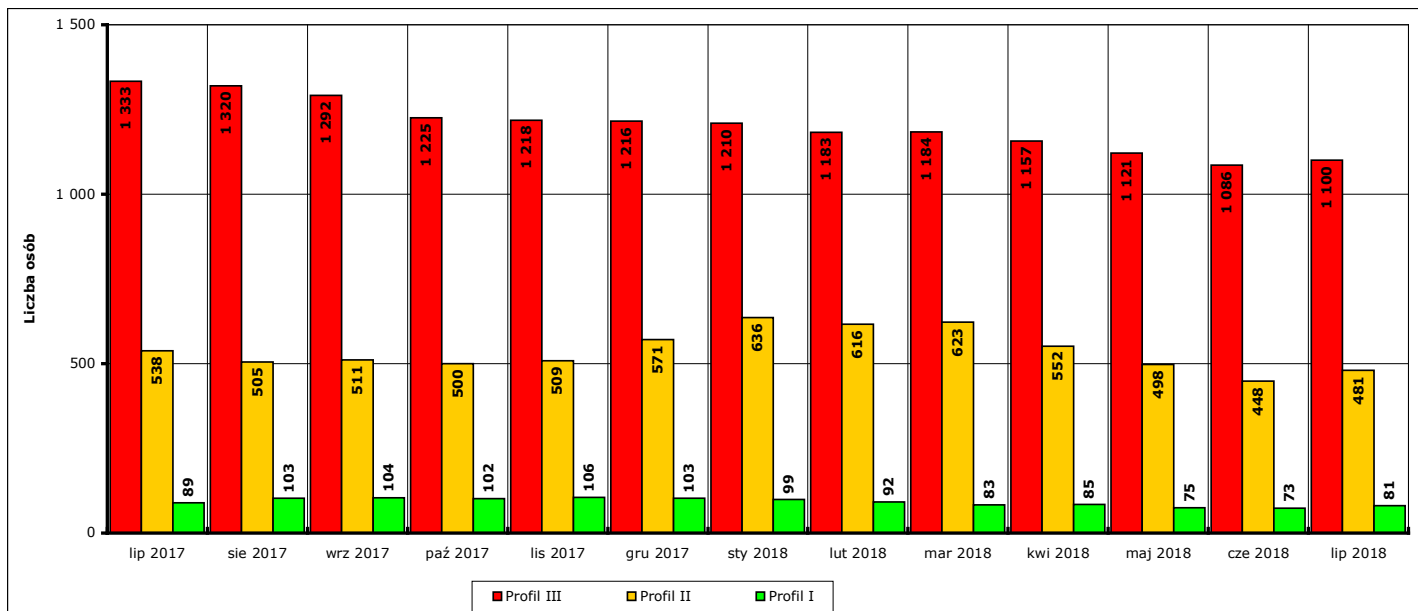
Na koniec **lipca 2018 r.** ustalonego profilu pomocy nie posiadało jeszcze **127 osób** (zgodnie z przepisami ustawy profil pomocy ustalany jest niezwłocznie po rejestracji osoby bezrobotnej – następuje to podczas pierwszej wyznaczonej podczas rejestracji obowiązkowej wizyty zarejestrowanej osoby w urzędzie).



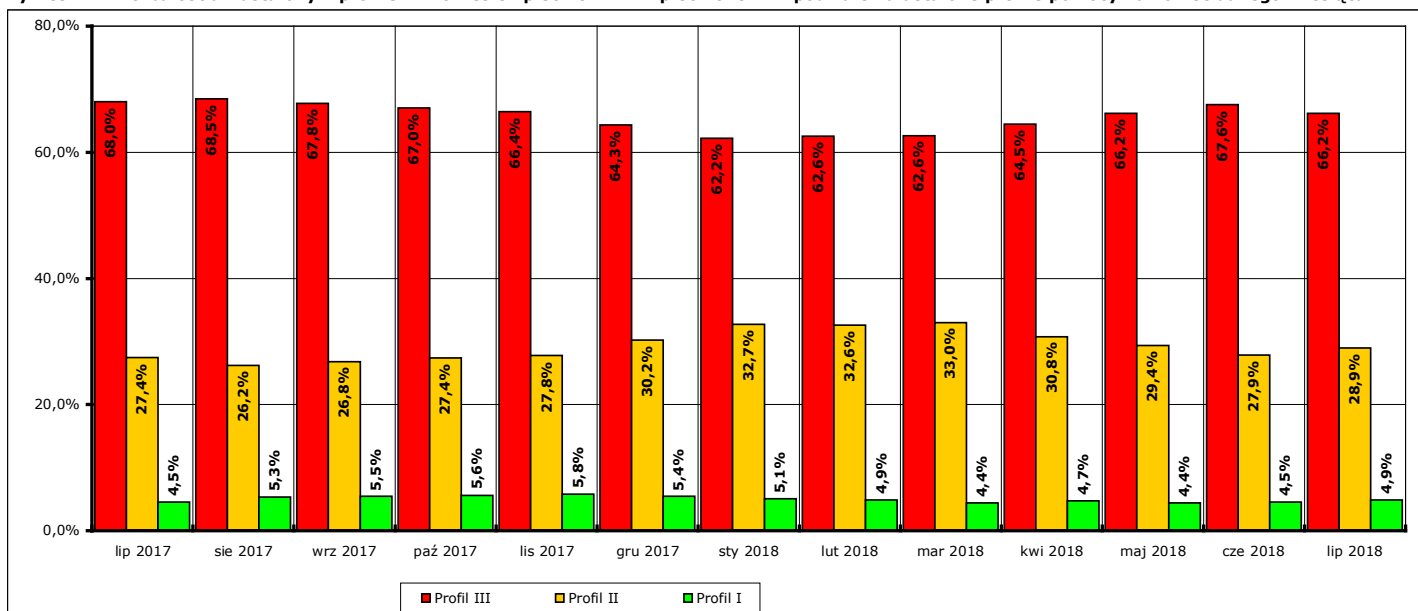
Wykres 20. Liczba osób, którym w okresie lipiec 2017 r. - lipiec 2018 r. w danym miesiącu ustalono profil pomocy w podziale na ustalone profile pomocy



Wykres 21. Udział procentowy osób z poszczególnymi profilami pomocy, którym w okresie lipiec 2017 r. - lipiec 2018 r. w danym miesiącu ustalono profil pomocy



Wykres 22. Liczba osób z ustalonym profilem w okresie lipiec 2017 r. - lipiec 2018 r. w podziale na ustalone profile pomocy na koniec danego miesiąca

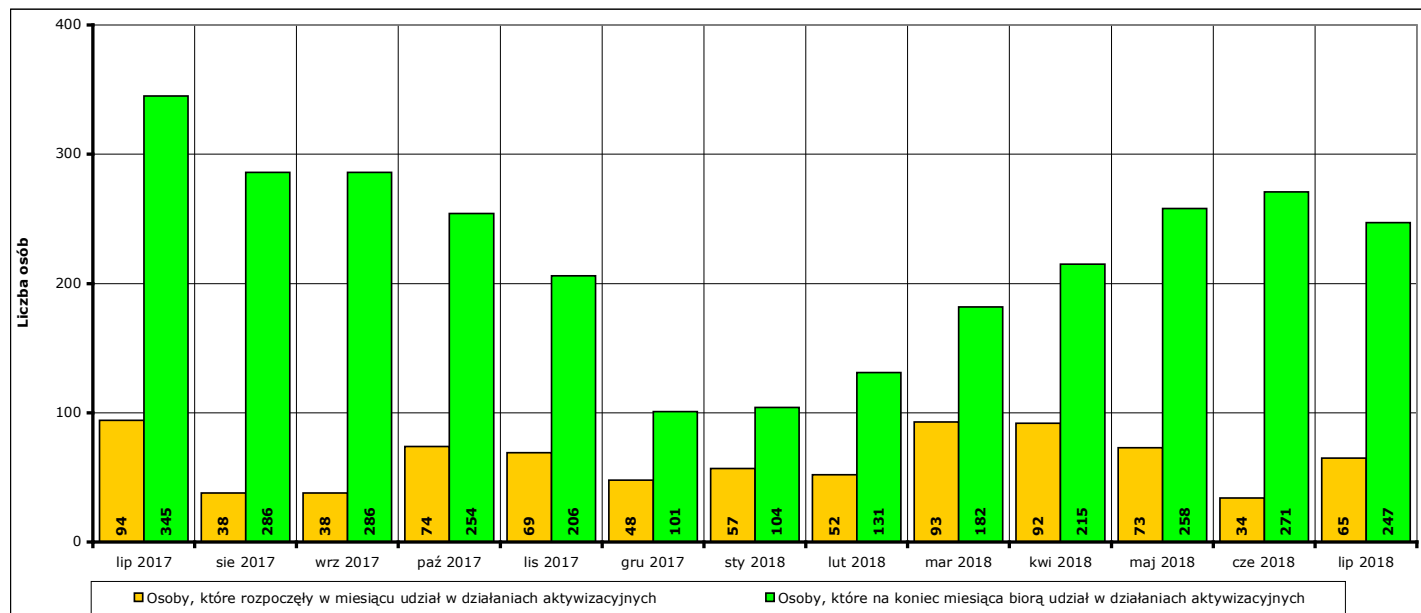


Wykres 23. Udział procentowy osób z poszczególnymi profilami pomocy w okresie lipiec 2017 r. - lipiec 2018 r. na koniec danego miesiąca

9. Aktywne formy przeciwdziałania bezrobociu w lipcu 2018 r. Informacja skrócona.

W lipcu 2018 r. udział w działaniach aktywizacyjnych na rynku pracy, finansowanych z Funduszu Pracy, rozpoczęło **65 osób** (od początku 2018 r. - **466**).

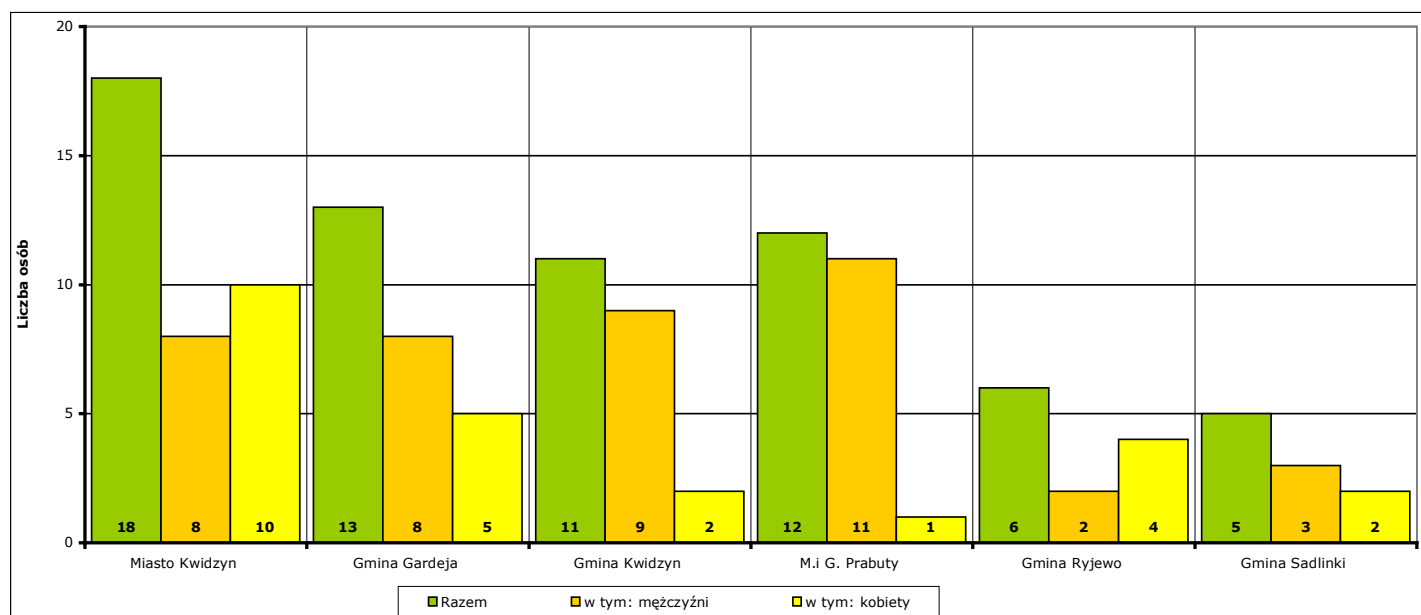
Według stanu na koniec lipca 2018 r. w działaniach aktywizacyjnych na rynku pracy finansowanych z Funduszu Pracy uczestniczy łącznie **247 osób**, w tym **93 mężczyzn** i **154 kobiety**.



Wykres 24. Osoby bezrobotne objęte udziałem w działaniach aktywizacyjnych finansowanych z Funduszu Pracy w okresie lipiec 2017 r. - lipiec 2018 r.

Osoby, które rozpoczęły uczestnictwo w działaniach aktywizacyjnych w lipcu 2018 r. w podziale na jednostki terytorialne powiatu kwidzyńskiego:

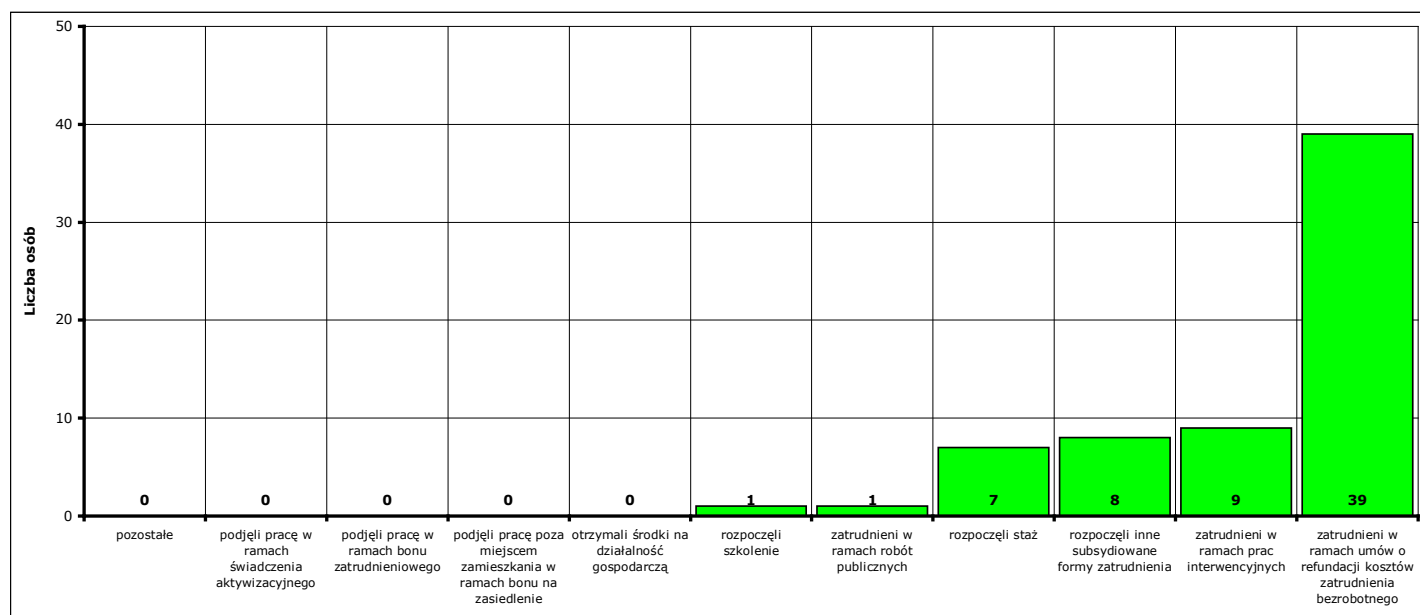
- | | | | |
|--------------------------|-------------------------|-----------------------------|------------------|
| - Miasto Kwidzyn | ogółem 18 osób , | w tym: 8 mężczyzn , | 10 kobiet |
| - Gmina Gardeja | ogółem 13 osób , | w tym: 8 mężczyzn , | 5 kobiet |
| - Gmina Kwidzyn | ogółem 11 osób , | w tym: 9 mężczyzn , | 2 kobiety |
| - Miasto i gmina Prabuty | ogółem 12 osób , | w tym: 11 mężczyzn , | 1 kobieta |
| - Gmina Ryjewo | ogółem 6 osób , | w tym: 2 mężczyzn , | 4 kobiety |
| - Gmina Sadlinki | ogółem 5 osób , | w tym: 3 mężczyzn , | 2 kobiety |



Wykres 25. Liczba osób bezrobotnych, które rozpoczęły udział w działaniach aktywizacyjnych finansowanych z Funduszu Pracy w lipcu 2018 r. (w podziale na jednostki terytorialne powiatu kwidzyńskiego).

Osoby, które rozpoczęły uczestnictwo w działaniach aktywizacyjnych w **lipcu 2018 r.** w podziale na rodzaj działań:

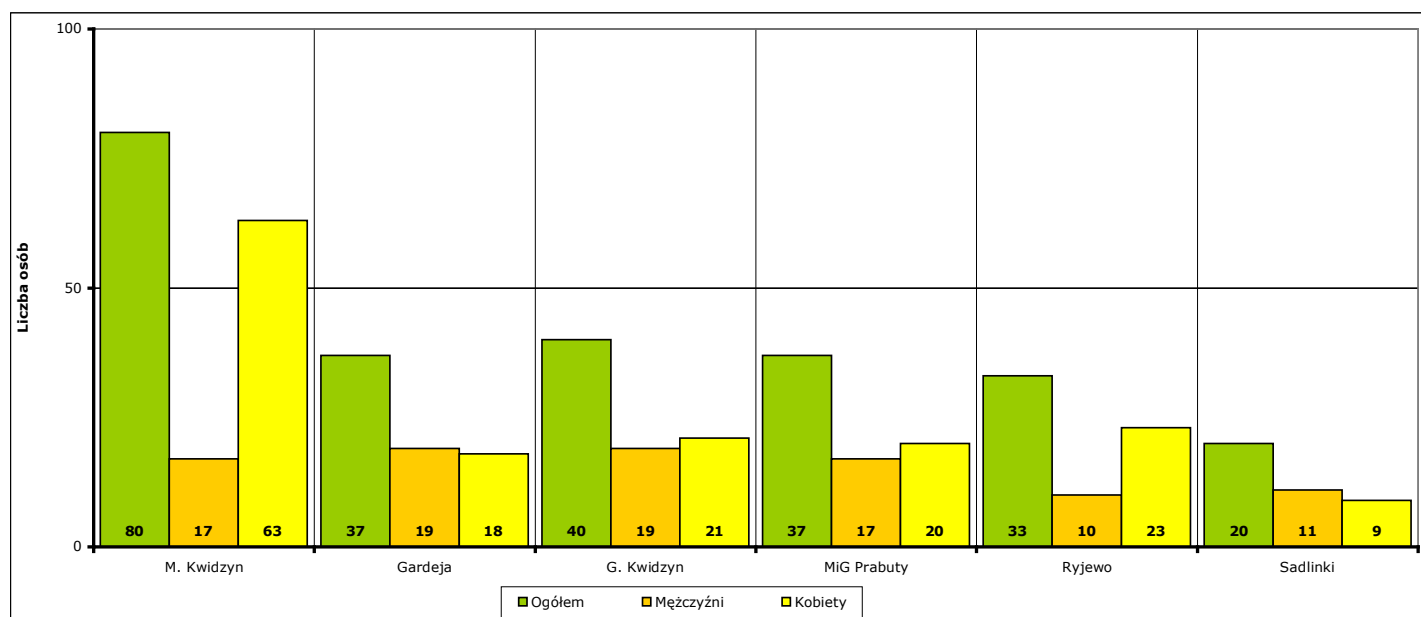
- zatrudnieni w ramach prac interwencyjnych - **9** (od początku 2018 r. - **32**)
- zatrudnieni w ramach robót publicznych - **1** (od początku 2018 r. - **29**)
- którzy otrzymali środki na działalność gospodarczą - **0** (od początku 2018 r. - **40**)
 - w tym bez bonu zasiedleniowego - **0** (od początku 2018 r. - **40**)
 - w tym w ramach bonu zasiedleniowego - **0** (od początku 2018 r. - **0**)
- zatrudnieni w ramach umów o refundację kosztów utworzenia lub wyposażenia stanowisk pracy - **39** (od początku 2018 r. - **65**)
- zatrudnieni poza miejscem zamieszkania w ramach bonu na zasiedlenie - **0** (od początku 2018 r. - **0**)
- zatrudnieni w ramach bonu zatrudnieniowego - **0** (od początku 2018 r. - **0**)
- zatrudnieni w ramach świadczenia aktywizacyjnego - **0** (od początku 2018 r. - **0**)
- zatrudnieni w ramach grantu na telepracę - **0** (od początku 2018 r. - **0**)
- zatrudnieni w ramach refundacji składek na ubezpieczenie społeczne - **0** (od początku 2018 r. - **0**)
- zatrudnieni w ramach dofinansowanie wynagrodzenia za zatrudnionego skierowanego bezrobotnego powyżej 50 roku życia - **0** (od początku 2018 r. - **0**)
- zatrudnieni w ramach innych subsydiowanych form zatrudnienia - **8** (od początku 2018 r. - **41**)
- rozpoczynający szkolenie - **1** (od początku 2018 r. - **7**)
 - w tym bez bonu szkoleniowego - **0** (od początku 2018 r. - **1**)
 - w tym w ramach bonu szkoleniowego - **1** (od początku 2018 r. - **6**)
- rozpoczynający staż - **7** (od początku 2018 r. - **225**)
 - w tym bez bonu stażowego - **7** (od początku 2018 r. - **225**)
 - w tym w ramach bonu stażowego - **0** (od początku 2018 r. - **0**)
- rozpoczynający przygotowanie zawodowe dorosłych - **0** (od początku 2018 r. - **0**)
- rozpoczynający prace społecznie użyteczne - **0** (od początku 2018 r. - **27**)
 - w tym poza PAI - **0** (od początku 2018 r. - **27**)
 - w tym w ramach PAI - **0** (od początku 2018 r. - **0**)
- skierowani do agencji zatrudnienia w ramach zlecania działań aktywizacyjnych - **0** (od początku 2018 r. - **0**)



Wykres 26. Liczba osób bezrobotnych, które rozpoczęły udział w działaniach aktywizacyjnych finansowanych z Funduszu Pracy w lipcu 2018 r. (w podziale na rodzaj działań).

Osoby, które na koniec **lipca 2018 r.** uczestniczą w działaniach aktywizacyjnych w podziale na jednostki terytorialne powiatu kwidzyńskiego:

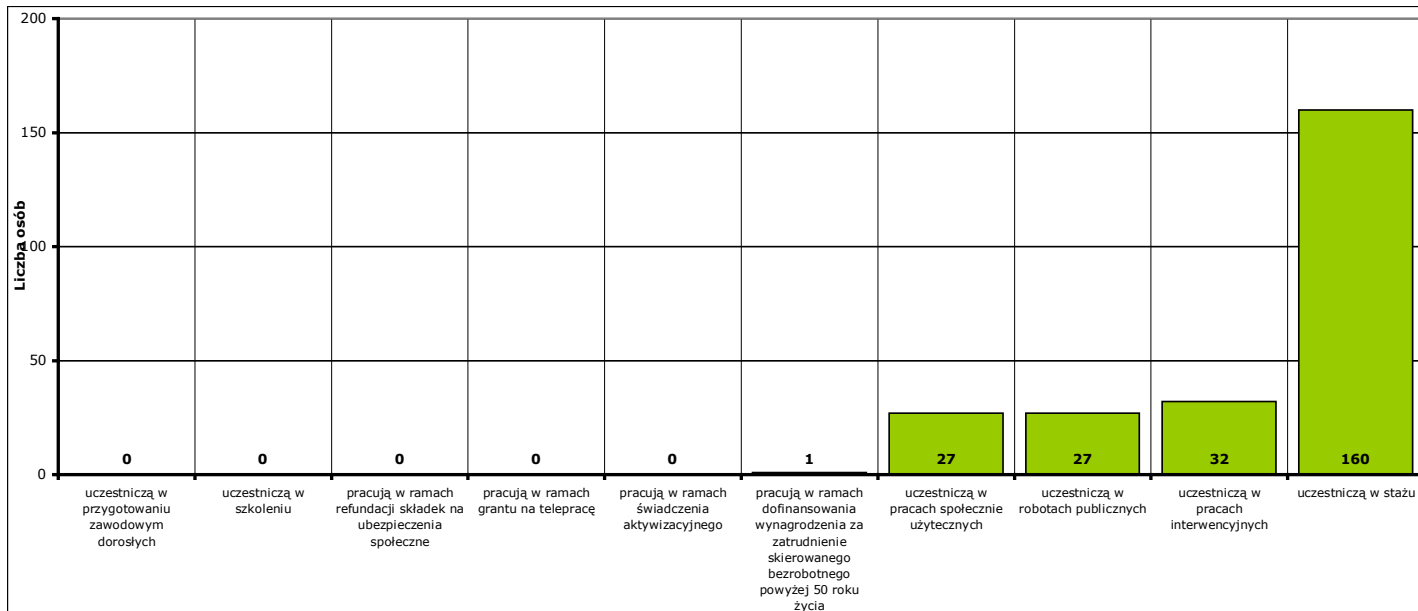
- Miasto Kwidzyn	ogółem 80 osób,	w tym: 17 mężczyzn,	63 kobiety
- Gmina Gardeja	ogółem 37 osób,	w tym: 19 mężczyzn,	18 kobiet
- Gmina Kwidzyn	ogółem 40 osób,	w tym: 19 mężczyzn,	21 kobiet
- Miasto i gmina Prabuty	ogółem 37 osób,	w tym: 17 mężczyzn,	20 kobiet
- Gmina Ryjewo	ogółem 33 osoby,	w tym: 10 mężczyzn,	23 kobiety
- Gmina Sadlinki	ogółem 20 osób,	w tym: 11 mężczyzn,	9 kobiet



Wykres 27. Liczba osób bezrobotnych, które uczestniczą w działaniach aktywizacyjnych finansowanych z Funduszu Pracy na koniec lipca 2018 r. (w podziale na jednostki terytorialne powiatu kwidzyńskiego).

Osoby, które na koniec **lipca 2018 r.** uczestniczą w działaniach aktywizacyjnych w podziale na rodzaj działań:

- zatrudnieni w ramach prac interwencyjnych - **32,**
- zatrudnieni w ramach robót publicznych - **27,**
- odbywający szkolenie - **0,**
 - w tym bez bonu szkoleniowego - **0,**
 - w tym w ramach bonu szkoleniowego - **0,**
- odbywający staż - **160,**
 - w tym bez bonu stażowego - **160,**
 - w tym w ramach bonu stażowego - **0,**
- odbywający przygotowanie zawodowe dorosłych - **0,**
- odbywający prace społecznie użyteczne - **27.**
 - w tym poza PAI - **27,**
 - w tym w ramach PAI - **0,**
- zatrudnieni w ramach świadczenia aktywizacyjnego - **0,**
- zatrudnieni w ramach grantu na telepracę - **0,**
- zatrudnieni w ramach refundacji składek na ubezpieczenie społeczne - **0,**
- zatrudnieni w ramach dofinansowania wynagrodzenia za zatrudnienie skierowanego bezrobotnego powyżej 50 roku życia - **1,**
 - w tym do 60 roku życia - **1,**
 - w tym powyżej 60 roku życia - **1,**



Wykres 28. Liczba osób bezrobotnych, które uczestniczą w działaniach aktywizacyjnych finansowanych z Funduszu Pracy na koniec lipca 2018 r. (w podziale na rodzaj działań).

9a. Aktywne formy przeciwdziałania bezrobociu w lipcu 2018 r. Informacje szczegółowe.

Aktywne formy przeciwdziałania bezrobociu OGÓŁEM	w lipcu 2018 r.			od początku 2018 r.			na koniec lipca 2018 r.		
	ogółem	mężczyźni	kobiety	ogółem	mężczyźni	kobiety	ogółem	mężczyźni	kobiety
POWIAT	65	41	24	466	220	246	247	93	154
Miasto Kwidzyn	18	8	10	165	65	100	80	17	63
Gmina Gardeja	13	8	5	63	34	29	37	19	18
Gmina Kwidzyn	11	9	2	80	42	38	40	19	21
Miasto i gmina Prabuty	12	11	1	73	43	30	37	17	20
Gmina Ryjewo	6	2	4	52	19	33	33	10	23
Gmina Sadlinki	5	3	2	33	17	16	20	11	9

Rozpoczęcie prac interwencyjnych	w lipcu 2018 r.			od początku 2018 r.			na koniec lipca 2018 r.		
	ogółem	mężczyźni	kobiety	ogółem	mężczyźni	kobiety	ogółem	mężczyźni	kobiety
POWIAT	9	5	4	32	6	26	32	6	26
Miasto Kwidzyn	0	0	0	9	1	8	9	1	8
Gmina Gardeja	6	5	1	7	5	2	7	5	2
Gmina Kwidzyn	0	0	0	4	0	4	4	0	4
Miasto i gmina Prabuty	0	0	0	1	0	1	1	0	1
Gmina Ryjewo	3	0	3	9	0	9	9	0	9
Gmina Sadlinki	0	0	0	2	0	2	2	0	2

Rozpoczęcie robót publicznych	w lipcu 2018 r.			od początku 2018 r.			na koniec lipca 2018 r.		
	ogółem	mężczyźni	kobiety	ogółem	mężczyźni	kobiety	ogółem	mężczyźni	kobiety
POWIAT	1	1	0	29	23	6	27	23	4
Miasto Kwidzyn	0	0	0	2	0	2	1	0	1
Gmina Gardeja	0	0	0	4	3	1	4	3	1
Gmina Kwidzyn	0	0	0	4	4	0	4	4	0
Miasto i gmina Prabuty	0	0	0	6	4	2	6	4	2
Gmina Ryjewo	0	0	0	7	6	1	6	6	0
Gmina Sadlinki	1	1	0	6	6	0	6	6	0

Podjęcie pracy w ramach refundacji kosztów zatrudnienia bezrobotnego	w lipcu 2018 r.			od początku 2018 r.			na koniec lipca 2018 r.		
	ogółem	mężczyźni	kobiety	ogółem	mężczyźni	kobiety	ogółem	mężczyźni	kobiety
POWIAT	39	29	10	65	48	17	X	X	X
Miasto Kwidzyn	11	5	6	21	12	9	X	X	X
Gmina Gardeja	4	3	1	9	7	2	X	X	X
Gmina Kwidzyn	8	7	1	13	10	3	X	X	X
Miasto i gmina Prabuty	11	11	0	13	13	0	X	X	X
Gmina Ryjewo	1	1	0	3	2	1	X	X	X
Gmina Sadlinki	4	2	2	6	4	2	X	X	X

Podjęcie pracy poza miejscem zamieszkania w ramach bonu na zasiedlenie	w lipcu 2018 r.			od początku 2018 r.			na koniec lipca 2018 r.		
	ogółem	mężczyźni	kobiety	ogółem	mężczyźni	kobiety	ogółem	mężczyźni	kobiety
POWIAT	0	0	0	0	0	0	X	X	X
Miasto Kwidzyn	0	0	0	0	0	0	X	X	X
Gmina Gardeja	0	0	0	0	0	0	X	X	X
Gmina Kwidzyn	0	0	0	0	0	0	X	X	X
Miasto i gmina Prabuty	0	0	0	0	0	0	X	X	X
Gmina Ryjewo	0	0	0	0	0	0	X	X	X
Gmina Sadlinki	0	0	0	0	0	0	X	X	X

Podjęcie pracy w ramach bonu zatrudnieniowego	w lipcu 2018 r.			od początku 2018 r.			na koniec lipca 2018 r.		
	ogółem	mężczyźni	kobiety	ogółem	mężczyźni	kobiety	ogółem	mężczyźni	kobiety
POWIAT	0	0	0	0	0	0	X	X	X
Miasto Kwidzyn	0	0	0	0	0	0	X	X	X
Gmina Gardeja	0	0	0	0	0	0	X	X	X
Gmina Kwidzyn	0	0	0	0	0	0	X	X	X
Miasto i gmina Prabuty	0	0	0	0	0	0	X	X	X
Gmina Ryjewo	0	0	0	0	0	0	X	X	X
Gmina Sadlinki	0	0	0	0	0	0	X	X	X

Podjęcie pracy w ramach świadczenia aktywizacyjnego	w lipcu 2018 r.			od początku 2018 r.			na koniec lipca 2018 r.		
	ogółem	mężczyźni	kobiety	ogółem	mężczyźni	kobiety	ogółem	mężczyźni	kobiety
POWIAT	0	0	0	0	0	0	0	0	0
Miasto Kwidzyn	0	0	0	0	0	0	0	0	0
Gmina Gardeja	0	0	0	0	0	0	0	0	0
Gmina Kwidzyn	0	0	0	0	0	0	0	0	0
Miasto i gmina Prabuty	0	0	0	0	0	0	0	0	0
Gmina Ryjewo	0	0	0	0	0	0	0	0	0
Gmina Sadlinki	0	0	0	0	0	0	0	0	0

Podjęcie pracy w ramach grantu na telepracę	w lipcu 2018 r.			od początku 2018 r.			na koniec lipca 2018 r.		
	ogółem	mężczyźni	kobiety	ogółem	mężczyźni	kobiety	ogółem	mężczyźni	kobiety
POWIAT	0	0	0	0	0	0	0	0	0
Miasto Kwidzyn	0	0	0	0	0	0	0	0	0
Gmina Gardeja	0	0	0	0	0	0	0	0	0
Gmina Kwidzyn	0	0	0	0	0	0	0	0	0
Miasto i gmina Prabuty	0	0	0	0	0	0	0	0	0
Gmina Ryjewo	0	0	0	0	0	0	0	0	0
Gmina Sadlinki	0	0	0	0	0	0	0	0	0

Podjęcie pracy w ramach refundacji składek na ubezpieczenia społeczne	w lipcu 2018 r.			od początku 2018 r.			na koniec lipca 2018 r.		
	ogółem	mężczyźni	kobiety	ogółem	mężczyźni	kobiety	ogółem	mężczyźni	kobiety
POWIAT	0	0	0	0	0	0	0	0	0
Miasto Kwidzyn	0	0	0	0	0	0	0	0	0
Gmina Gardeja	0	0	0	0	0	0	0	0	0
Gmina Kwidzyn	0	0	0	0	0	0	0	0	0
Miasto i gmina Prabuty	0	0	0	0	0	0	0	0	0
Gmina Ryjewo	0	0	0	0	0	0	0	0	0
Gmina Sadlinki	0	0	0	0	0	0	0	0	0

Inne formy aktywizacji związane z zatrudnieniem	w lipcu 2018 r.			od początku 2018 r.			na koniec lipca 2018 r.		
	ogółem	mężczyźni	kobiety	ogółem	mężczyźni	kobiety	ogółem	mężczyźni	kobiety
POWIAT	8	4	4	41	21	20	X	X	X
Miasto Kwidzyn	3	1	2	17	10	7	X	X	X
Gmina Gardeja	1	0	1	6	2	4	X	X	X
Gmina Kwidzyn	3	2	1	8	4	4	X	X	X
Miasto i gmina Prabuty	0	0	0	4	2	2	X	X	X
Gmina Ryjewo	1	1	0	4	3	1	X	X	X
Gmina Sadlinki	0	0	0	2	0	2	X	X	X

Rozpoczęcie przygotowania zawodowego dorosłych	w lipcu 2018 r.			od początku 2018 r.			na koniec lipca 2018 r.		
	ogółem	mężczyźni	kobiety	ogółem	mężczyźni	kobiety	ogółem	mężczyźni	kobiety
POWIAT	0	0	0	0	0	0	0	0	0
Miasto Kwidzyn	0	0	0	0	0	0	0	0	0
Gmina Gardeja	0	0	0	0	0	0	0	0	0
Gmina Kwidzyn	0	0	0	0	0	0	0	0	0
Miasto i gmina Prabuty	0	0	0	0	0	0	0	0	0
Gmina Ryjewo	0	0	0	0	0	0	0	0	0
Gmina Sadlinki	0	0	0	0	0	0	0	0	0

Skierowanie do agencji zatrudnienia w ramach zlecenia działań aktywizacyjnych	w lipcu 2018 r.			od początku 2018 r.			na koniec lipca 2018 r.		
	ogółem	mężczyźni	kobiety	ogółem	mężczyźni	kobiety	ogółem	mężczyźni	kobiety
POWIAT	0	0	0	0	0	0	X	X	X
Miasto Kwidzyn	0	0	0	0	0	0	X	X	X
Gmina Gardeja	0	0	0	0	0	0	X	X	X
Gmina Kwidzyn	0	0	0	0	0	0	X	X	X
Miasto i gmina Prabuty	0	0	0	0	0	0	X	X	X
Gmina Ryjewo	0	0	0	0	0	0	X	X	X
Gmina Sadlinki	0	0	0	0	0	0	X	X	X

Otrzymanie środków z Funduszu Pracy na podjęcie działalności gospodarczej	w lipcu 2018 r.			od początku 2018 r.			na koniec lipca 2018 r.		
	ogółem	mężczyźni	kobiety	ogółem	mężczyźni	kobiety	ogółem	mężczyźni	kobiety
POWIAT	0	0	0	40	28	12	X	X	X
w tym bez bonu na zasiedlenie	0	0	0	40	28	12	X	X	X
w tym w ramach bonu na zasiedlenie	0	0	0	0	0	0	X	X	X
Miasto Kwidzyn	0	0	0	18	12	6	X	X	X
w tym bez bonu na zasiedlenie	0	0	0	18	12	6	X	X	X
w tym w ramach bonu na zasiedlenie	0	0	0	0	0	0	X	X	X
Gmina Gardeja	0	0	0	3	3	0	X	X	X
w tym bez bonu na zasiedlenie	0	0	0	3	3	0	X	X	X
w tym w ramach bonu na zasiedlenie	0	0	0	0	0	0	X	X	X
Gmina Kwidzyn	0	0	0	4	3	1	X	X	X
w tym bez bonu na zasiedlenie	0	0	0	4	3	1	X	X	X
w tym w ramach bonu na zasiedlenie	0	0	0	0	0	0	X	X	X
Miasto i gmina Prabuty	0	0	0	9	6	3	X	X	X
w tym bez bonu na zasiedlenie	0	0	0	9	6	3	X	X	X
w tym w ramach bonu na zasiedlenie	0	0	0	0	0	0	X	X	X
Gmina Ryjewo	0	0	0	5	3	2	X	X	X
w tym bez bonu na zasiedlenie	0	0	0	5	3	2	X	X	X
w tym w ramach bonu na zasiedlenie	0	0	0	0	0	0	X	X	X
Gmina Sadlinki	0	0	0	1	1	0	X	X	X
w tym bez bonu na zasiedlenie	0	0	0	1	1	0	X	X	X
w tym w ramach bonu na zasiedlenie	0	0	0	0	0	0	X	X	X

Podjęcie pracy w ramach dofinansowania wynagrodzenia za zatrudnienie skierowanego bezrobotnego powyżej 50 roku życia	w lipcu 2018 r.			od początku 2018 r.			na koniec lipca 2018 r.		
	ogółem	mężczyźni	kobiety	ogółem	mężczyźni	kobiety	ogółem	mężczyźni	kobiety
POWIAT	0	0	0	0	0	0	1	1	0
w tym do 60 roku życia	X	X	X	X	X	X	1	1	0
w tym powyżej 60 roku życia	X	X	X	X	X	X	1	1	0
Miasto Kwidzyn	0	0	0	0	0	0	1	1	0
w tym do 60 roku życia	X	X	X	X	X	X	1	1	0
w tym powyżej 60 roku życia	X	X	X	X	X	X	1	1	0
Gmina Gardeja	0	0	0	0	0	0	0	0	0
w tym do 60 roku życia	X	X	X	X	X	X	0	0	0
w tym powyżej 60 roku życia	X	X	X	X	X	X	0	0	0
Gmina Kwidzyn	0	0	0	0	0	0	0	0	0
w tym do 60 roku życia	X	X	X	X	X	X	0	0	0
w tym powyżej 60 roku życia	X	X	X	X	X	X	0	0	0
Miasto i gmina Prabuty	0	0	0	0	0	0	0	0	0
w tym do 60 roku życia	X	X	X	X	X	X	0	0	0
w tym powyżej 60 roku życia	X	X	X	X	X	X	0	0	0
Gmina Ryjewo	0	0	0	0	0	0	0	0	0
w tym do 60 roku życia	X	X	X	X	X	X	0	0	0
w tym powyżej 60 roku życia	X	X	X	X	X	X	0	0	0
Gmina Sadlinki	0	0	0	0	0	0	0	0	0
w tym do 60 roku życia	X	X	X	X	X	X	0	0	0
w tym powyżej 60 roku życia	X	X	X	X	X	X	0	0	0

Rozpoczęcie szkolenia	w lipcu 2018 r.			od początku 2018 r.			na koniec lipca 2018 r.		
	ogółem	mężczyźni	kobiety	ogółem	mężczyźni	kobiety	ogółem	mężczyźni	kobiety
POWIAT	1	1	0	7	6	1	0	0	0
w tym bez bonu szkoleniowego	0	0	0	1	0	1	0	0	0
w tym w ramach bonu szkoleniowego	1	1	0	6	6	0	0	0	0
Miasto Kwidzyn	1	1	0	4	3	1	0	0	0
w tym bez bonu szkoleniowego	0	0	0	1	0	1	0	0	0
w tym w ramach bonu szkoleniowego	1	1	0	3	3	0	0	0	0
Gmina Gardeja	0	0	0	0	0	0	0	0	0
w tym bez bonu szkoleniowego	0	0	0	0	0	0	0	0	0
w tym w ramach bonu szkoleniowego	0	0	0	0	0	0	0	0	0
Gmina Kwidzyn	0	0	0	1	1	0	0	0	0
w tym bez bonu szkoleniowego	0	0	0	0	0	0	0	0	0
w tym w ramach bonu szkoleniowego	0	0	0	1	1	0	0	0	0
Miasto i gmina Prabuty	0	0	0	2	2	0	0	0	0
w tym bez bonu szkoleniowego	0	0	0	0	0	0	0	0	0
w tym w ramach bonu szkoleniowego	0	0	0	2	2	0	0	0	0
Gmina Ryjewo	0	0	0	0	0	0	0	0	0
w tym bez bonu szkoleniowego	0	0	0	0	0	0	0	0	0
w tym w ramach bonu szkoleniowego	0	0	0	0	0	0	0	0	0
Gmina Sadlinki	0	0	0	0	0	0	0	0	0
w tym bez bonu szkoleniowego	0	0	0	0	0	0	0	0	0
w tym w ramach bonu szkoleniowego	0	0	0	0	0	0	0	0	0

Rozpoczęcie stażu	w lipcu 2018 r.			od początku 2018 r.			na koniec lipca 2018 r.		
	ogółem	mężczyźni	kobiety	ogółem	mężczyźni	kobiety	ogółem	mężczyźni	kobiety
POWIAT	7	1	6	225	69	156	160	44	116
w tym bez bonu stażowego	7	1	6	225	69	156	160	44	116
w tym w ramach bonu stażowego	0	0	0	0	0	0	0	0	0
Miasto Kwidzyn	3	1	2	94	27	67	69	15	54
w tym bez bonu stażowego	3	1	2	94	27	67	69	15	54
w tym w ramach bonu stażowego	0	0	0	0	0	0	0	0	0
Gmina Gardeja	2	0	2	23	6	17	15	3	12
w tym bez bonu stażowego	2	0	2	23	6	17	15	3	12
w tym w ramach bonu stażowego	0	0	0	0	0	0	0	0	0
Gmina Kwidzyn	0	0	0	36	11	25	22	6	16
w tym bez bonu stażowego	0	0	0	36	11	25	22	6	16
w tym w ramach bonu stażowego	0	0	0	0	0	0	0	0	0
Miasto i gmina Prabuty	1	0	1	38	16	22	30	13	17
w tym bez bonu stażowego	1	0	1	38	16	22	30	13	17
w tym w ramach bonu stażowego	0	0	0	0	0	0	0	0	0
Gmina Ryjewo	1	0	1	18	3	15	12	2	10
w tym bez bonu stażowego	1	0	1	18	3	15	12	2	10
w tym w ramach bonu stażowego	0	0	0	0	0	0	0	0	0
Gmina Sadlinki	0	0	0	16	6	10	12	5	7
w tym bez bonu stażowego	0	0	0	16	6	10	12	5	7
w tym w ramach bonu stażowego	0	0	0	0	0	0	0	0	0

Rozpoczęcia pracy społecznie użytecznej	w lipcu 2018 r.			od początku 2018 r.			na koniec lipca 2018 r.		
	ogółem	mężczyźni	kobiety	ogółem	mężczyźni	kobiety	ogółem	mężczyźni	kobiety
POWIAT	0	0	0	27	19	8	27	19	8
w tym poza PAI	0	0	0	27	19	8	27	19	8
w tym w ramach PAI	0	0	0	0	0	0	0	0	0
Miasto Kwidzyn	0	0	0	0	0	0	0	0	0
w tym poza PAI	0	0	0	0	0	0	0	0	0
w tym w ramach PAI	0	0	0	0	0	0	0	0	0
Gmina Gardeja	0	0	0	11	8	3	11	8	3
w tym poza PAI	0	0	0	11	8	3	11	8	3
w tym w ramach PAI	0	0	0	0	0	0	0	0	0
Gmina Kwidzyn	0	0	0	10	9	1	10	9	1
w tym poza PAI	0	0	0	10	9	1	10	9	1
w tym w ramach PAI	0	0	0	0	0	0	0	0	0
Miasto i gmina Prabuty	0	0	0	0	0	0	0	0	0
w tym poza PAI	0	0	0	0	0	0	0	0	0
w tym w ramach PAI	0	0	0	0	0	0	0	0	0
Gmina Ryjewo	0	0	0	6	2	4	6	2	4
w tym poza PAI	0	0	0	6	2	4	6	2	4
w tym w ramach PAI	0	0	0	0	0	0	0	0	0
Gmina Sadlinki	0	0	0	0	0	0	0	0	0
w tym poza PAI	0	0	0	0	0	0	0	0	0
w tym w ramach PAI	0	0	0	0	0	0	0	0	0

POWIAT	w lipcu 2018 r.			od początku 2018 r.			na koniec lipca 2018 r.		
	ogółem	mężczyźni	kobiety	ogółem	mężczyźni	kobiety	ogółem	mężczyźni	kobiety
prace interwencyjne	9	5	4	32	6	26	32	6	26
roboty publiczne	1	1	0	29	23	6	27	23	4
otrzymanie środków z Funduszu Pracy na podjęcie działalności gospodarczej	0	0	0	40	28	12	X	X	X
w tym bez bonu na zasiedlenie	0	0	0	40	28	12	X	X	X
w tym w ramach bonu na zasiedlenie	0	0	0	0	0	0	X	X	X
podjęcie pracy w ramach refundacji kosztów zatrudnienia bezrobotnego	39	29	10	65	48	17	X	X	X
podjęcie pracy poza miejscem zamieszkania w ramach bonu na zasiedlenie	0	0	0	0	0	0	X	X	X
podjęcie pracy w ramach bonu zatrudnieniowego	0	0	0	0	0	0	X	X	X
podjęcie pracy w ramach świadczenia aktywizacyjnego	0	0	0	0	0	0	0	0	0
podjęcie pracy w ramach grantu na telepracę	0	0	0	0	0	0	0	0	0
podjęcie pracy w ramach refundacji składek na ubezpieczenia społeczne	0	0	0	0	0	0	0	0	0
podjęcie pracy w ramach dofinansowania wynagrodzenia za zatrudnienie skierowanego bezrobotnego powyżej 50 roku życia	0	0	0	0	0	0	1	1	0
w tym do 60 roku życia	X	X	X	X	X	X	1	1	0
w tym powyżej 60 roku życia	X	X	X	X	X	X	1	1	0
inne formy aktywizacji związane z zatrudnieniem	8	4	4	41	21	20	X	X	X
rozpoczęcie szkolenia	1	1	0	7	6	1	0	0	0
w tym bez bonu szkoleniowego	0	0	0	1	0	1	0	0	0
w tym w ramach bonu szkoleniowego	1	1	0	6	6	0	0	0	0
rozpoczęcie stażu	7	1	6	225	69	156	160	44	116
w tym bez bonu stażowego	7	1	6	225	69	156	160	44	116
w tym w ramach bonu stażowego	0	0	0	0	0	0	0	0	0
rozpoczęcie przygotowania zawodowego dorosłych	0	0	0	0	0	0	0	0	0
rozpoczęcia pracy społecznie użytecznej	0	0	0	27	19	8	27	19	8
w tym poza PAI	0	0	0	27	19	8	27	19	8
w tym w ramach PAI	0	0	0	0	0	0	0	0	0
skierowania do agencji zatrudnienia w ramach zlecenia działań aktywizacyjnych	0	0	0	0	0	0	X	X	X

Miasto Kwidzyn	w lipcu 2018 r.			od początku 2018 r.			na koniec lipca 2018 r.		
	ogółem	mężczyźni	kobiety	ogółem	mężczyźni	kobiety	ogółem	mężczyźni	kobiety
prace interwencyjne	0	0	0	9	1	8	9	1	8
roboty publiczne	0	0	0	2	0	2	1	0	1
otrzymanie środków z Funduszu Pracy na podjęcie działalności gospodarczej	0	0	0	18	12	6	X	X	X
w tym bez bonu na zasiedlenie	0	0	0	18	12	6	X	X	X
w tym w ramach bonu na zasiedlenie	0	0	0	0	0	0	X	X	X
podjęcie pracy w ramach refundacji kosztów zatrudnienia bezrobotnego	11	5	6	21	12	9	X	X	X
podjęcie pracy poza miejscem zamieszkania w ramach bonu na zasiedlenie	0	0	0	0	0	0	X	X	X
podjęcie pracy w ramach bonu zatrudnieniowego	0	0	0	0	0	0	X	X	X
podjęcie pracy w ramach świadczenia aktywizacyjnego	0	0	0	0	0	0	0	0	0
podjęcie pracy w ramach grantu na telepracę	0	0	0	0	0	0	0	0	0
podjęcie pracy w ramach refundacji składek na ubezpieczenia społeczne	0	0	0	0	0	0	0	0	0
podjęcie pracy w ramach dofinansowania wynagrodzenia za zatrudnienie skierowanego bezrobotnego powyżej 50 roku życia	0	0	0	0	0	0	1	1	0
w tym do 60 roku życia	X	X	X	X	X	X	1	1	0
w tym powyżej 60 roku życia	X	X	X	X	X	X	1	1	0
inne formy aktywizacji związane z zatrudnieniem	3	1	2	17	10	7	X	X	X
rozpoczęcie szkolenia	1	1	0	4	3	1	0	0	0
w tym bez bonu szkoleniowego	0	0	0	1	0	1	0	0	0
w tym w ramach bonu szkoleniowego	1	1	0	3	3	0	0	0	0
rozpoczęcie stażu	3	1	2	94	27	67	69	15	54
w tym bez bonu stażowego	3	1	2	94	27	67	69	15	54
w tym w ramach bonu stażowego	0	0	0	0	0	0	0	0	0
rozpoczęcie przygotowania zawodowego dorosłych	0	0	0	0	0	0	0	0	0
rozpoczęcia pracy społecznie użytecznej	0	0	0	0	0	0	0	0	0
w tym poza PAI	0	0	0	0	0	0	0	0	0
w tym w ramach PAI	0	0	0	0	0	0	0	0	0
skierowania do agencji zatrudnienia w ramach zlecenia działań aktywizacyjnych	0	0	0	0	0	0	X	X	X

Gmina Gardeja	w lipcu 2018 r.			od początku 2018 r.			na koniec lipca 2018 r.		
	ogółem	mężczyźni	kobiety	ogółem	mężczyźni	kobiety	ogółem	mężczyźni	kobiety
prace interwencyjne	6	5	1	7	5	2	7	5	2
roboty publiczne	0	0	0	4	3	1	4	3	1
otrzymanie środków z Funduszu Pracy na podjęcie działalności gospodarczej	0	0	0	3	3	0	X	X	X
w tym bez bonu na zasiedlenie	0	0	0	3	3	0	X	X	X
w tym w ramach bonu na zasiedlenie	0	0	0	0	0	0	X	X	X
podjęcie pracy w ramach refundacji kosztów zatrudnienia bezrobotnego	4	3	1	9	7	2	X	X	X
podjęcie pracy poza miejscem zamieszkania w ramach bonu na zasiedlenie	0	0	0	0	0	0	X	X	X
podjęcie pracy w ramach bonu zatrudnieniowego	0	0	0	0	0	0	X	X	X
podjęcie pracy w ramach świadczenia aktywizacyjnego	0	0	0	0	0	0	0	0	0
podjęcie pracy w ramach grantu na telepracę	0	0	0	0	0	0	0	0	0
podjęcie pracy w ramach refundacji składek na ubezpieczenia społeczne	0	0	0	0	0	0	0	0	0
podjęcie pracy w ramach dofinansowania wynagrodzenia za zatrudnienie skierowanego bezrobotnego powyżej 50 roku życia	0	0	0	0	0	0	0	0	0
w tym do 60 roku życia	X	X	X	X	X	X	0	0	0
w tym powyżej 60 roku życia	X	X	X	X	X	X	0	0	0
inne formy aktywizacji związane z zatrudnieniem	1	0	1	6	2	4	X	X	X
rozpoczęcie szkolenia	0	0	0	0	0	0	0	0	0
w tym bez bonu szkoleniowego	0	0	0	0	0	0	0	0	0
w tym w ramach bonu szkoleniowego	0	0	0	0	0	0	0	0	0
rozpoczęcie stażu	2	0	2	23	6	17	15	3	12
w tym bez bonu stażowego	2	0	2	23	6	17	15	3	12
w tym w ramach bonu stażowego	0	0	0	0	0	0	0	0	0
rozpoczęcie przygotowania zawodowego dorosłych	0	0	0	0	0	0	0	0	0
rozpoczęcia pracy społecznie użytecznej	0	0	0	11	8	3	11	8	3
w tym poza PAI	0	0	0	11	8	3	11	8	3
w tym w ramach PAI	0	0	0	0	0	0	0	0	0
skierowania do agencji zatrudnienia w ramach zlecenia działań aktywizacyjnych	0	0	0	0	0	0	X	X	X

Gmina Kwidzyn	w lipcu 2018 r.			od początku 2018 r.			na koniec lipca 2018 r.		
	ogółem	mężczyźni	kobiety	ogółem	mężczyźni	kobiety	ogółem	mężczyźni	kobiety
prace interwencyjne	0	0	0	4	0	4	4	0	4
roboty publiczne	0	0	0	4	4	0	4	4	0
otrzymanie środków z Funduszu Pracy na podjęcie działalności gospodarczej	0	0	0	4	3	1	X	X	X
w tym bez bonu na zasiedlenie	0	0	0	4	3	1	X	X	X
w tym w ramach bonu na zasiedlenie	0	0	0	0	0	0	X	X	X
podjęcie pracy w ramach refundacji kosztów zatrudnienia bezrobotnego	8	7	1	13	10	3	X	X	X
podjęcie pracy poza miejscem zamieszkania w ramach bonu na zasiedlenie	0	0	0	0	0	0	X	X	X
podjęcie pracy w ramach bonu zatrudnieniowego	0	0	0	0	0	0	X	X	X
podjęcie pracy w ramach świadczenia aktywizacyjnego	0	0	0	0	0	0	0	0	0
podjęcie pracy w ramach grantu na telepracę	0	0	0	0	0	0	0	0	0
podjęcie pracy w ramach refundacji składek na ubezpieczenia społeczne	0	0	0	0	0	0	0	0	0
podjęcie pracy w ramach dofinansowania wynagrodzenia za zatrudnienie skierowanego bezrobotnego powyżej 50 roku życia	0	0	0	0	0	0	0	0	0
w tym do 60 roku życia	X	X	X	X	X	X	0	0	0
w tym powyżej 60 roku życia	X	X	X	X	X	X	0	0	0
inne formy aktywizacji związane z zatrudnieniem	3	2	1	8	4	4	X	X	X
rozpoczęcie szkolenia	0	0	0	1	1	0	0	0	0
w tym bez bonu szkoleniowego	0	0	0	0	0	0	0	0	0
w tym w ramach bonu szkoleniowego	0	0	0	1	1	0	0	0	0
rozpoczęcie stażu	0	0	0	36	11	25	22	6	16
w tym bez bonu stażowego	0	0	0	36	11	25	22	6	16
w tym w ramach bonu stażowego	0	0	0	0	0	0	0	0	0
rozpoczęcie przygotowania zawodowego dorosłych	0	0	0	0	0	0	0	0	0
rozpoczęcia pracy społecznie użytecznej	0	0	0	10	9	1	10	9	1
w tym poza PAI	0	0	0	10	9	1	10	9	1
w tym w ramach PAI	0	0	0	0	0	0	0	0	0
skierowania do agencji zatrudnienia w ramach zlecenia działań aktywizacyjnych	0	0	0	0	0	0	X	X	X

Miasto i gmina Prabuty	w lipcu 2018 r.			od początku 2018 r.			na koniec lipca 2018 r.		
	ogółem	mężczyźni	kobiety	ogółem	mężczyźni	kobiety	ogółem	mężczyźni	kobiety
prace interwencyjne	0	0	0	1	0	1	1	0	1
roboty publiczne	0	0	0	6	4	2	6	4	2
otrzymanie środków z Funduszu Pracy na podjęcie działalności gospodarczej	0	0	0	9	6	3	X	X	X
w tym bez bonu na zasiedlenie	0	0	0	9	6	3	X	X	X
w tym w ramach bonu na zasiedlenie	0	0	0	0	0	0	X	X	X
podjęcie pracy w ramach refundacji kosztów zatrudnienia bezrobotnego	11	11	0	13	13	0	X	X	X
podjęcie pracy poza miejscem zamieszkania w ramach bonu na zasiedlenie	0	0	0	0	0	0	X	X	X
podjęcie pracy w ramach bonu zatrudnieniowego	0	0	0	0	0	0	X	X	X
podjęcie pracy w ramach świadczenia aktywizacyjnego	0	0	0	0	0	0	0	0	0
podjęcie pracy w ramach grantu na telepracę	0	0	0	0	0	0	0	0	0
podjęcie pracy w ramach refundacji składek na ubezpieczenia społeczne	0	0	0	0	0	0	0	0	0
podjęcie pracy w ramach dofinansowania wynagrodzenia za zatrudnienie skierowanego bezrobotnego powyżej 50 roku życia	0	0	0	0	0	0	0	0	0
w tym do 60 roku życia	X	X	X	X	X	X	0	0	0
w tym powyżej 60 roku życia	X	X	X	X	X	X	0	0	0
inne formy aktywizacji związane z zatrudnieniem	0	0	0	4	2	2	X	X	X
rozpoczęcie szkolenia	0	0	0	2	2	0	0	0	0
w tym bez bonu szkoleniowego	0	0	0	0	0	0	0	0	0
w tym w ramach bonu szkoleniowego	0	0	0	2	2	0	0	0	0
rozpoczęcie stażu	1	0	1	38	16	22	30	13	17
w tym bez bonu stażowego	1	0	1	38	16	22	30	13	17
w tym w ramach bonu stażowego	0	0	0	0	0	0	0	0	0
rozpoczęcie przygotowania zawodowego dorosłych	0	0	0	0	0	0	0	0	0
rozpoczęcia pracy społecznie użytecznej	0	0	0	0	0	0	0	0	0
w tym poza PAI	0	0	0	0	0	0	0	0	0
w tym w ramach PAI	0	0	0	0	0	0	0	0	0
skierowania do agencji zatrudnienia w ramach zlecenia działań aktywizacyjnych	0	0	0	0	0	0	X	X	X

Gmina Ryjewo	w lipcu 2018 r.			od początku 2018 r.			na koniec lipca 2018 r.		
	ogółem	mężczyźni	kobiety	ogółem	mężczyźni	kobiety	ogółem	mężczyźni	kobiety
prace interwencyjne	3	0	3	9	0	9	9	0	9
roboty publiczne	0	0	0	7	6	1	6	6	0
otrzymanie środków z Funduszu Pracy na podjęcie działalności gospodarczej	0	0	0	5	3	2	X	X	X
w tym bez bonu na zasiedlenie	0	0	0	5	3	2	X	X	X
w tym w ramach bonu na zasiedlenie	0	0	0	0	0	0	X	X	X
podjęcie pracy w ramach refundacji kosztów zatrudnienia bezrobotnego	1	1	0	3	2	1	X	X	X
podjęcie pracy poza miejscem zamieszkania w ramach bonu na zasiedlenie	0	0	0	0	0	0	X	X	X
podjęcie pracy w ramach bonu zatrudnieniowego	0	0	0	0	0	0	X	X	X
podjęcie pracy w ramach świadczenia aktywizacyjnego	0	0	0	0	0	0	0	0	0
podjęcie pracy w ramach grantu na telepracę	0	0	0	0	0	0	0	0	0
podjęcie pracy w ramach refundacji składek na ubezpieczenia społeczne	0	0	0	0	0	0	0	0	0
podjęcie pracy w ramach dofinansowania wynagrodzenia za zatrudnienie skierowanego bezrobotnego powyżej 50 roku życia	0	0	0	0	0	0	0	0	0
w tym do 60 roku życia	X	X	X	X	X	X	0	0	0
w tym powyżej 60 roku życia	X	X	X	X	X	X	0	0	0
inne formy aktywizacji związane z zatrudnieniem	1	1	0	4	3	1	X	X	X
rozpoczęcie szkolenia	0	0	0	0	0	0	0	0	0
w tym bez bonu szkoleniowego	0	0	0	0	0	0	0	0	0
w tym w ramach bonu szkoleniowego	0	0	0	0	0	0	0	0	0
rozpoczęcie stażu	1	0	1	18	3	15	12	2	10
w tym bez bonu stażowego	1	0	1	18	3	15	12	2	10
w tym w ramach bonu stażowego	0	0	0	0	0	0	0	0	0
rozpoczęcie przygotowania zawodowego dorosłych	0	0	0	0	0	0	0	0	0
rozpoczęcia pracy społecznie użytecznej	0	0	0	6	2	4	6	2	4
w tym poza PAI	0	0	0	6	2	4	6	2	4
w tym w ramach PAI	0	0	0	0	0	0	0	0	0
skierowania do agencji zatrudnienia w ramach zlecenia działań aktywizacyjnych	0	0	0	0	0	0	X	X	X

Gmina Sadlinki	w lipcu 2018 r.			od początku 2018 r.			na koniec lipca 2018 r.		
	ogółem	mężczyźni	kobiety	ogółem	mężczyźni	kobiety	ogółem	mężczyźni	kobiety
prace interwencyjne	0	0	0	2	0	2	2	0	2
roboty publiczne	1	1	0	6	6	0	6	6	0
otrzymanie środków z Funduszu Pracy na podjęcie działalności gospodarczej	0	0	0	1	1	0	X	X	X
w tym bez bonu na zasiedlenie	0	0	0	1	1	0	X	X	X
w tym w ramach bonu na zasiedlenie	0	0	0	0	0	0	X	X	X
podjęcie pracy w ramach refundacji kosztów zatrudnienia bezrobotnego	4	2	2	6	4	2	X	X	X
podjęcie pracy poza miejscem zamieszkania w ramach bonu na zasiedlenie	0	0	0	0	0	0	X	X	X
podjęcie pracy w ramach bonu zatrudnieniowego	0	0	0	0	0	0	X	X	X
podjęcie pracy w ramach świadczenia aktywizacyjnego	0	0	0	0	0	0	0	0	0
podjęcie pracy w ramach grantu na telepracę	0	0	0	0	0	0	0	0	0
podjęcie pracy w ramach refundacji składek na ubezpieczenia społeczne	0	0	0	0	0	0	0	0	0
podjęcie pracy w ramach dofinansowania wynagrodzenia za zatrudnienie skierowanego bezrobotnego powyżej 50 roku życia	0	0	0	0	0	0	0	0	0
w tym do 60 roku życia	X	X	X	X	X	X	0	0	0
w tym powyżej 60 roku życia	X	X	X	X	X	X	0	0	0
inne formy aktywizacji związane z zatrudnieniem	0	0	0	2	0	2	X	X	X
rozpoczęcie szkolenia	0	0	0	0	0	0	0	0	0
w tym bez bonu szkoleniowego	0	0	0	0	0	0	0	0	0
w tym w ramach bonu szkoleniowego	0	0	0	0	0	0	0	0	0
rozpoczęcie stażu	0	0	0	16	6	10	12	5	7
w tym bez bonu stażowego	0	0	0	16	6	10	12	5	7
w tym w ramach bonu stażowego	0	0	0	0	0	0	0	0	0
rozpoczęcie przygotowania zawodowego dorosłych	0	0	0	0	0	0	0	0	0
rozpoczęcia pracy społecznie użytecznej	0	0	0	0	0	0	0	0	0
w tym poza PAI	0	0	0	0	0	0	0	0	0
w tym w ramach PAI	0	0	0	0	0	0	0	0	0
skierowania do agencji zatrudnienia w ramach zlecenia działań aktywizacyjnych	0	0	0	0	0	0	X	X	X