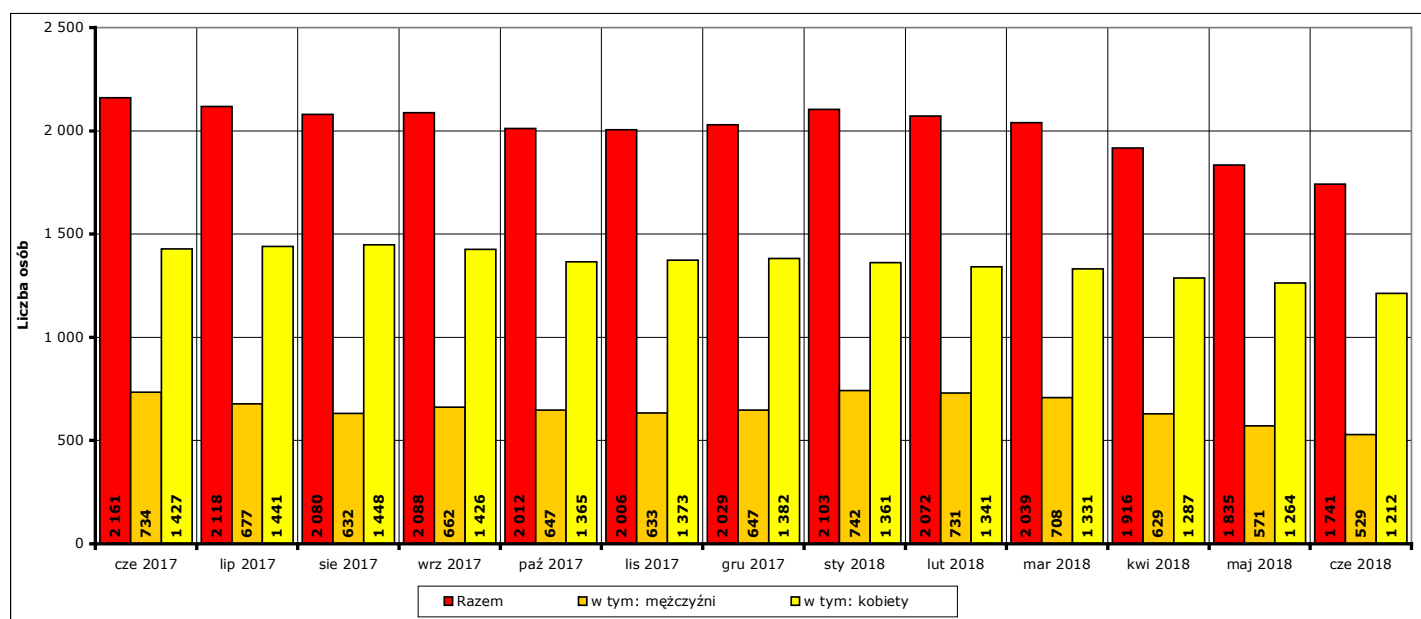


Informacja miesięczna o stanie bezrobocia w powiecie kwidzyńskim.

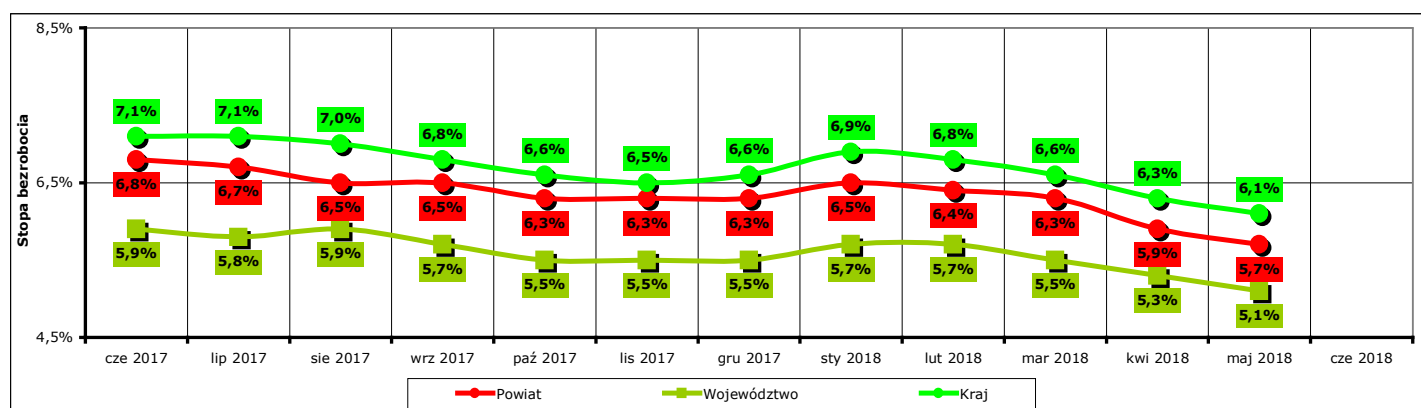
Czerwiec 2018 r.

1. Liczba zarejestrowanych osób bezrobotnych w powiecie kwidzyńskim na koniec czerwca 2018 r.

Według stanu na koniec **czerwca 2018 r.** liczba bezrobotnych zarejestrowanych w Powiatowym Urzędzie Pracy w Kwidzynie wyniosła **1741 osób**, w tym **529 mężczyzn (30,4% ogółu bezrobotnych)** i **1212 kobiet (69,6% ogółu bezrobotnych)**.



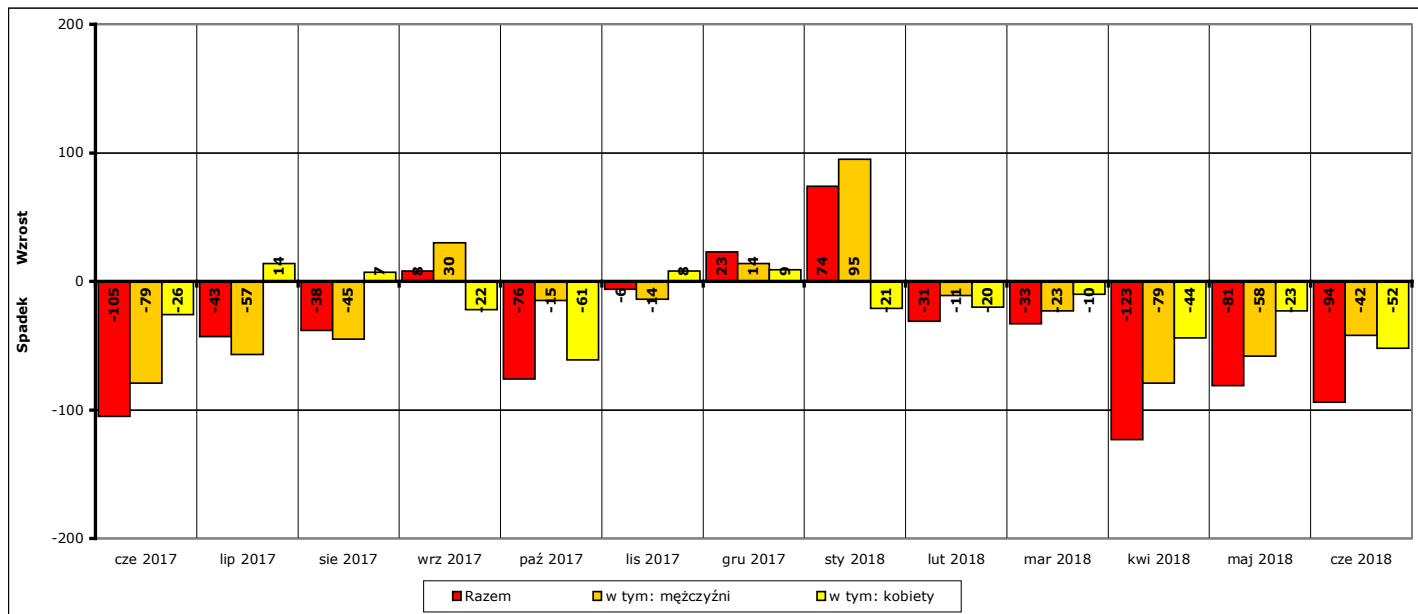
Wykres 1. Liczba zarejestrowanych osób bezrobotnych w powiecie kwidzyńskim w okresie czerwiec 2017 r. - czerwiec 2018 r. (stan na koniec danego miesiąca)



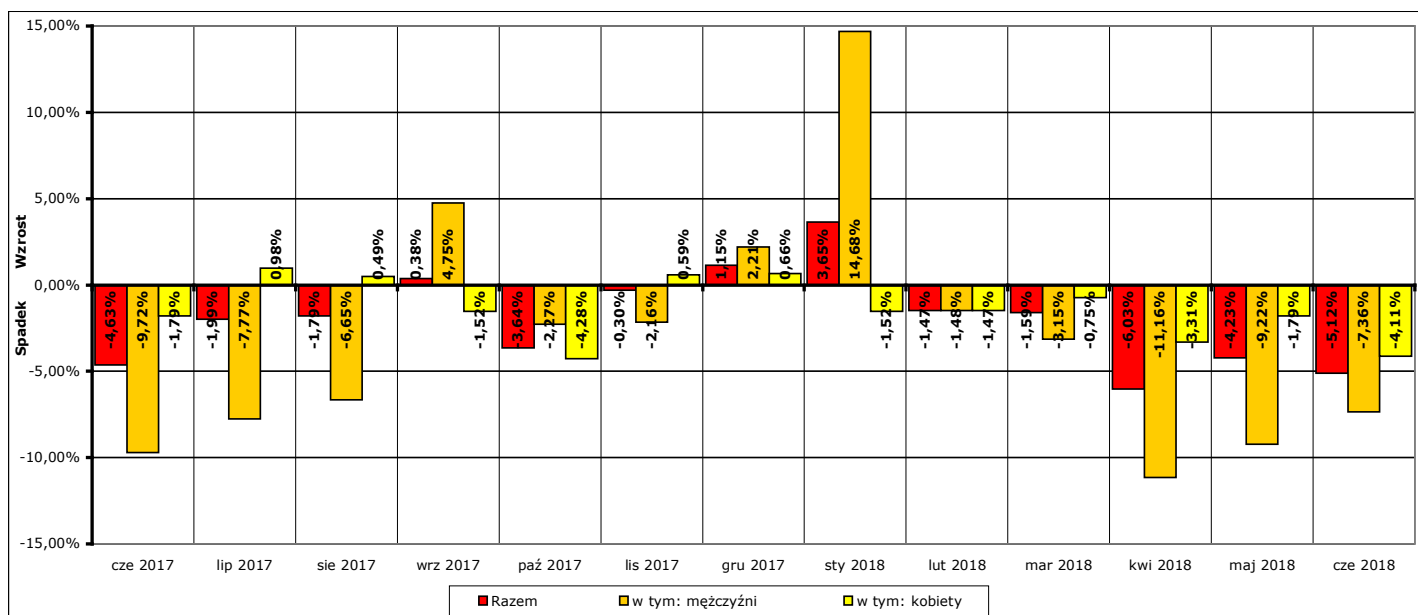
Wykres 2. Stopa bezrobocia w powiecie kwidzyńskim, województwie pomorskim i w kraju w okresie czerwiec 2017 r. - maj 2018 r.
Uwaga: stopa bezrobocia za czerwiec 2018 r. znana będzie pod koniec następnego miesiąca, po przetworzeniu informacji statystycznych przez GUS.

W porównaniu do stanu z końca **maja 2018 r.** liczba bezrobotnych na koniec **czerwca 2018 r. spadła o 94 osoby** (z **1835** do **1741**, to jest o **5,1%**), w tym liczba bezrobotnych mężczyzn **spadła o 42 osoby** (z **571** do **529**, to jest o **7,4%**), a liczba bezrobotnych kobiet **spadła o 52 osoby** (z **1264** do **1212**, to jest o **4,1%**).

W porównaniu do stanu z końca **czerwca 2017 r.** liczba bezrobotnych na koniec **czerwca 2018 r. spadła o 420 osób** (z **2161** do **1741**, to jest o **19,4%**), w tym liczba bezrobotnych mężczyzn **spadła o 205 osób** (z **734** do **529**, to jest o **27,9%**), a liczba bezrobotnych kobiet **spadła o 215 osób** (z **1427** do **1212**, to jest o **15,1%**).



Wykres 3. Wzrost/spadek liczby zarejestrowanych osób bezrobotnych w powiecie kwidzińskim w okresie czerwiec 2017 r. - czerwiec 2018 r. w porównaniu do poprzedniego miesiąca (według stanu na koniec danego miesiąca).



Wykres 4. Procentowy wzrost/spadek liczby zarejestrowanych osób bezrobotnych w powiecie kwidzińskim w okresie czerwiec 2017 r. - czerwiec 2018 r. w porównaniu do poprzedniego miesiąca (według stanu na koniec danego miesiąca).

2. Zarejestrowane osoby bezrobotne na koniec czerwca 2018 r. posiadające i nie posiadające prawa do zasiłku

Według stanu na koniec **czerwca 2018 r.** spośród **1741 osób** zarejestrowanych osób bezrobotnych:

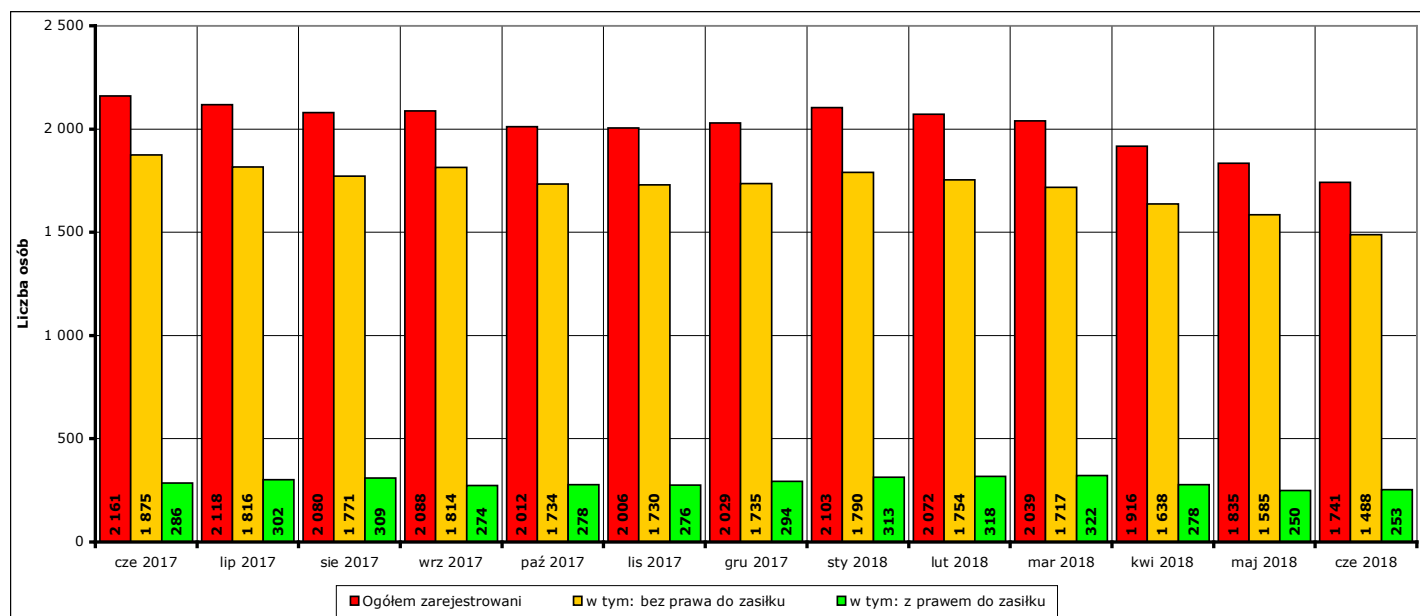
- prawo do zasiłku posiadały **253 osoby**, w tym **92 mężczyzn (36,4%** ogółu bezrobotnych z prawem do zasiłku, **5,3%** ogółu zarejestrowanych) i **161 kobiet (63,6%** ogółu bezrobotnych z prawem do zasiłku, **9,2%** ogółu zarejestrowanych).
- prawa do zasiłku nie posiadało **1488 osób**, w tym **437 mężczyzn (29,4%** ogółu bezrobotnych bez prawa do zasiłku, **25,1%** ogółu zarejestrowanych) i **1051 kobiet (70,6%** ogółu bezrobotnych bez prawa do zasiłku, **60,4%** ogółu zarejestrowanych).

W **czerwcu 2018 r.** w porównaniu do **maja 2018 r.** liczba zarejestrowanych osób bezrobotnych:

- z prawem do zasiłku **wzrosła o 3 osoby** (z **250** do **253**, to jest o **1,2%**), w tym:
 - liczba mężczyzn **spadła o 4 osoby** (z **96** do **92**, o **4,2%**),
 - liczba kobiet **wzrosła o 7 osób** (z **154** do **161**, o **4,5%**)
- bez prawa do zasiłku **spadła o 97 osób** (z **1585** do **1488**, to jest o **6,1%**), w tym:
 - liczba mężczyzn **spadła o 38 osób** (z **475** do **437**, o **8%**),
 - liczba kobiet **spadła o 59 osób** (z **1110** do **1051**, o **5,3%**).

W **czerwcu 2018 r.** w porównaniu do **czerwca 2017 r.** liczba zarejestrowanych osób bezrobotnych:

- z prawem do zasiłku **spadła o 33 osoby** (z **286** do **253**, to jest o **11,5%**), w tym:
 - liczba mężczyzn **spadła o 23 osoby** (z **115** do **92**, o **20%**),
 - liczba kobiet **spadła o 10 osób** (z **171** do **161**, o **5,8%**)
- bez prawa do zasiłku **spadła o 387 osób** (z **1875** do **1488**, to jest o **20,6%**), w tym:
 - liczba mężczyzn **spadła o 182 osoby** (z **619** do **437**, o **29,4%**),
 - liczba kobiet **spadła o 205 osób** (z **1256** do **1051**, o **16,3%**).

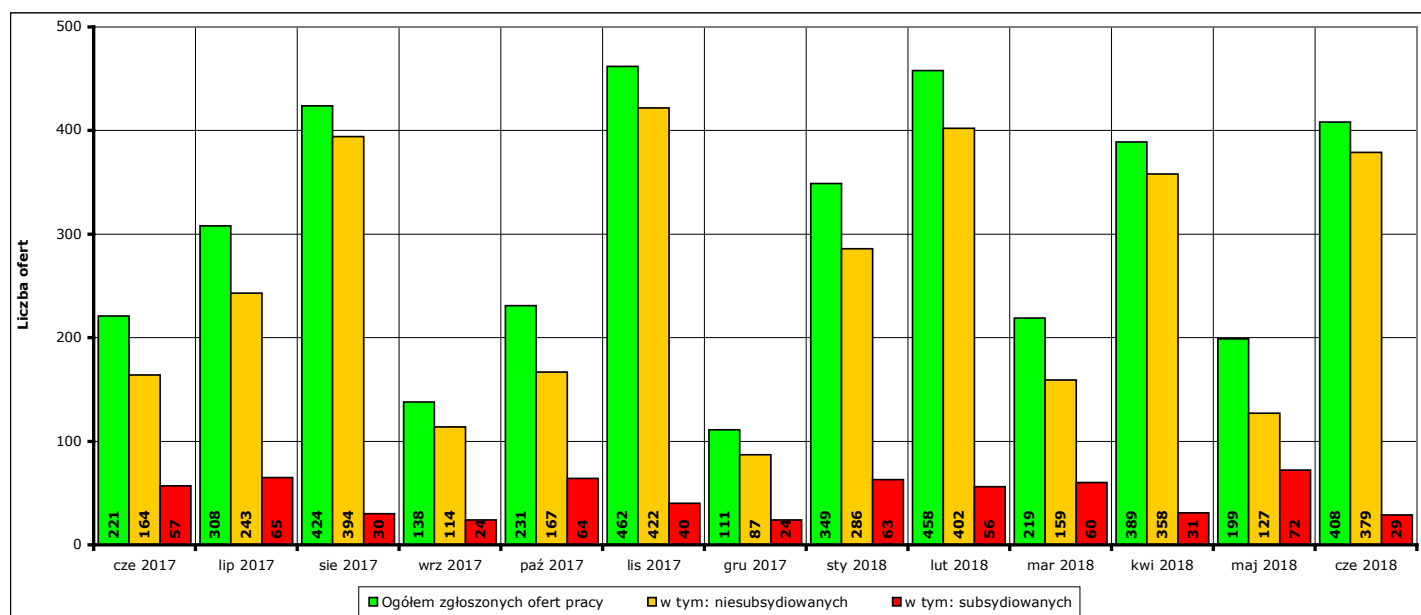


Wykres 5. Liczba zarejestrowanych osób bezrobotnych ogółem, z prawem do zasiłku i bez prawa do zasiłku w okresie czerwiec 2017 r. - czerwiec 2018 r.

3. Liczba ofert pracy w czerwcu 2018 r.

W **czerwcu 2018 r.** w Powiatowym Urzędzie Pracy w Kwidzynie zgłoszono **408 ofert** pracy (od początku 2018 r. - **2022 oferty**), w tym:

- **379 ofert** pracy niesubsydiowanej (od początku 2018 r. - **1711 ofert**),
- **29 ofert** pracy subsydiowanej (od początku 2018 r. - **311 ofert**).



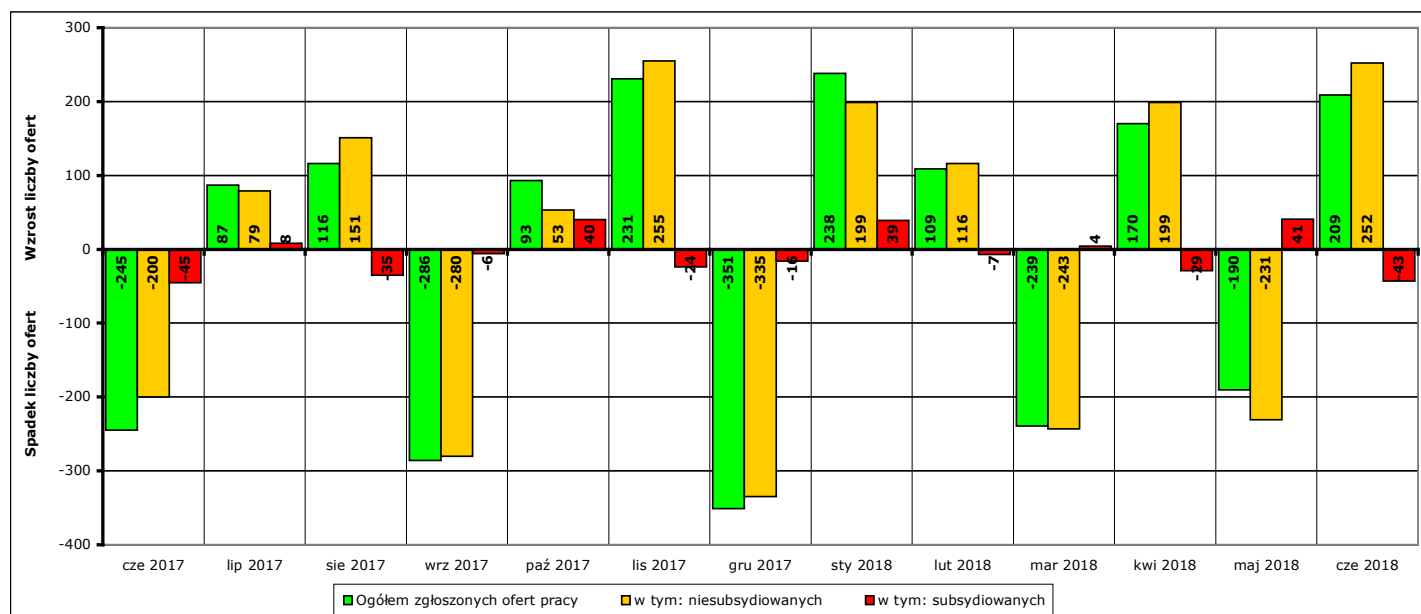
Wykres 6. Liczba ofert pracy zgłoszonych w PUP Kwidzyn w danym miesiącu w okresie czerwiec 2017 r. - czerwiec 2018 r.

W porównaniu do **maja 2018 r.** liczba zgłoszonych ofert pracy **wzrosła o 209 ofert** (z **199** do **408**, to jest o **105%**), w tym:

- **wzrosła o 252 oferty** pracy niesubsydiowanej (z **127** do **379**, to jest o **198,4%**),
- **spadła o 43 oferty** pracy subsydiowanej (z **72** do **29**, to jest o **59,7%**).

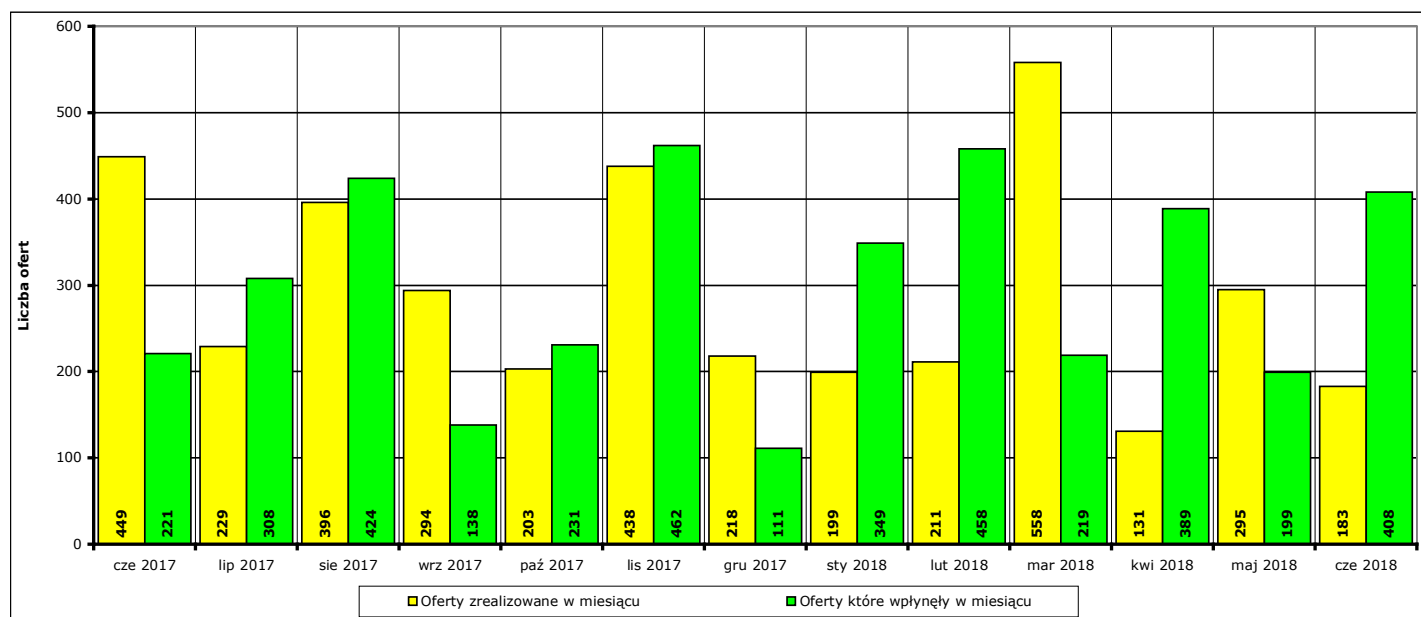
W porównaniu do **czerwca 2017 r.** liczba zgłoszonych ofert pracy **wzrosła o 187 ofert** (z **221** do **408**, to jest o **84,6%**), w tym:

- **wzrosła o 215 ofert** pracy niesubsydiowanej (z **164** do **379**, to jest o **131,1%**),
- **spadła o 28 ofert** pracy subsydiowanej (z **57** do **29**, to jest o **49,1%**).



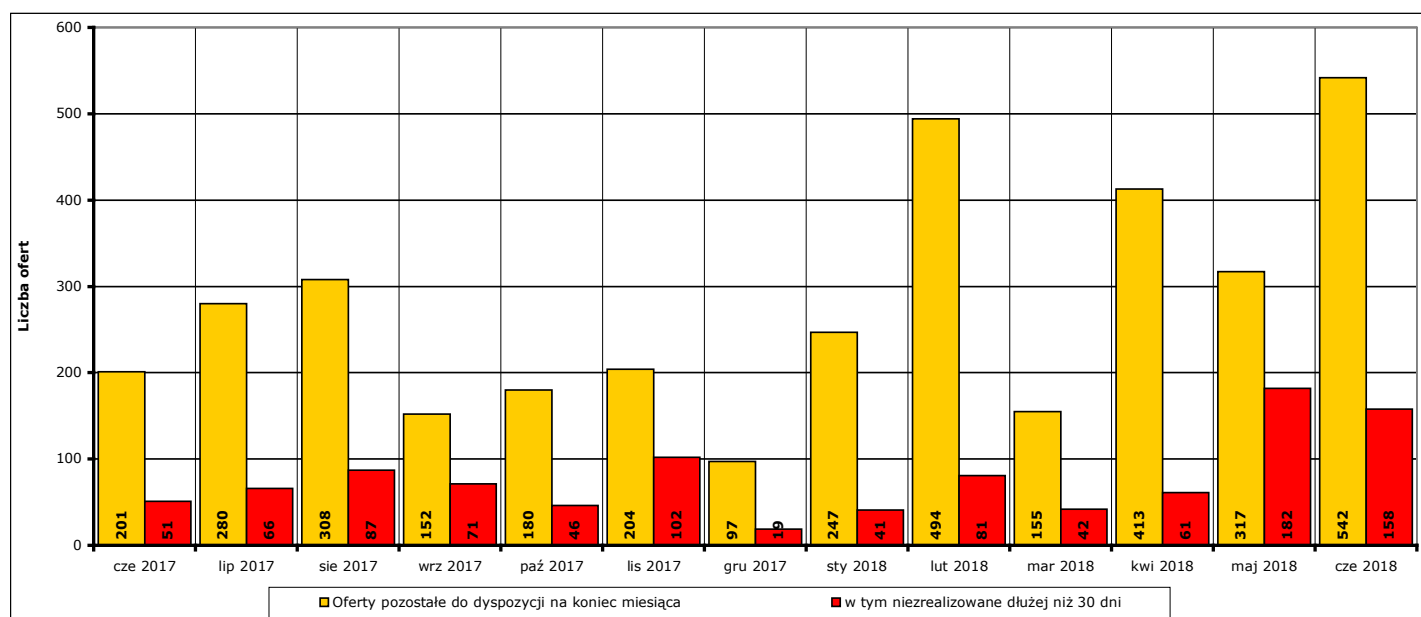
Wykres 7. Wzrost/spadek liczby zgłoszonych ofert pracy w okresie czerwiec 2017 r. - czerwiec 2018 r. w porównaniu do poprzedniego miesiąca.

W **czerwcu 2018 r. 183 oferty** pracy zostały zrealizowane, upłynął termin ich ważności lub zostały wycofane przez pracodawców.



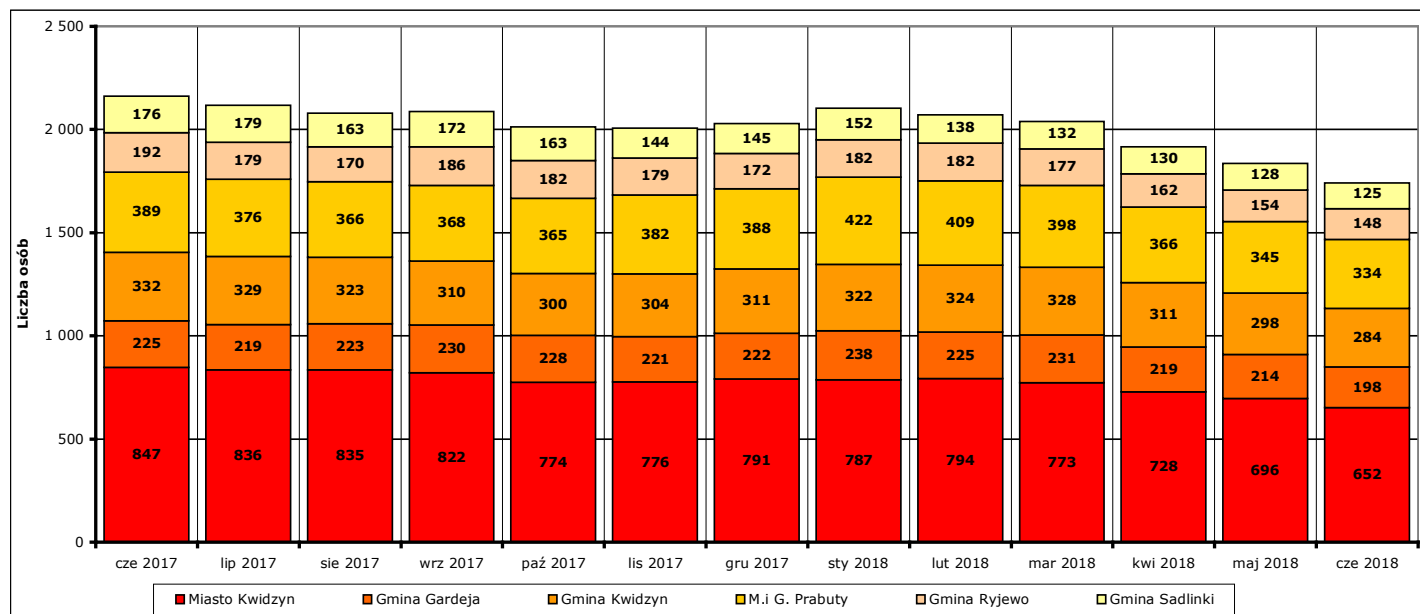
Wykres 8. Liczba ofert zrealizowanych w danym miesiącu oraz ofert, które wpłynęły w danym miesiącu, w okresie czerwiec 2017 r. - czerwiec 2018 r. w porównaniu do poprzedniego miesiąca.

Na koniec **czerwca 2018 r.** pozostały do dyspozycji Powiatowego Urzędu Pracy w Kwidzynie **542 oferty** pracy, w tym **158 ofert** pracy nie zrealizowanych w terminie dłuższym niż 30 dni.



Wykres 9. Liczba ofert niezrealizowanych w danym miesiącu, w tym niezrealizowanych dłużej niż 30 dni, w okresie czerwiec 2017 r. - czerwiec 2018 r. (według stanu na koniec danego miesiąca).

4. Liczba zarejestrowanych osób bezrobotnych na koniec czerwca 2018 r. w poszczególnych jednostkach podziału terytorialnego powiatu kwidzyńskiego



Wykres 10. Liczba osób bezrobotnych w poszczególnych jednostkach podziału terytorialnego powiatu kwidzyńskiego w okresie czerwiec 2017 r. - czerwiec 2018 r. (stan na koniec danego miesiąca).

Według stanu na koniec **czerwca 2018 r.** liczba osób bezrobotnych zarejestrowanych w Powiatowym Urzędzie Pracy w Kwidzynie w podziale na poszczególne jednostki podziału terytorialnego wyniosła:

(Uwaga: w części 4. Informacji pod pojęciem "ogół bezrobotnych" należy rozumieć liczbę zarejestrowanych osób bezrobotnych zamieszkałych na obszarze danej jednostki podziału terytorialnego.)

- miasto Kwidzyn

ogółem **652 osoby**, w tym: **228 mężczyzn (35%)**, **424 kobiety (65%)**
 z prawem do zasiłku **116 osób**, w tym: **36 mężczyzn (31%)**, **80 kobiet (69%)**
 bez prawa do zasiłku **536 osób**, w tym: **192 mężczyzn (35,8%)**, **344 kobiety (64,2%)**

- gmina Gardeja

ogółem **198 osób**, w tym: **51 mężczyzn (25,8%)**, **147 kobiet (74,2%)**
 z prawem do zasiłku **28 osób**, w tym: **12 mężczyzn (42,9%)**, **16 kobiet (57,1%)**
 bez prawa do zasiłku **170 osób**, w tym: **39 mężczyzn (22,9%)**, **131 kobiet (77,1%)**

- gmina Kwidzyn

ogółem **284 osoby**, w tym: **81 mężczyzn (28,5%)**, **203 kobiety (71,5%)**
 z prawem do zasiłku **33 osoby**, w tym: **11 mężczyzn (33,3%)**, **22 kobiety (66,7%)**
 bez prawa do zasiłku **251 osób**, w tym: **70 mężczyzn (27,9%)**, **181 kobiet (72,1%)**

- miasto i gmina Prabuty

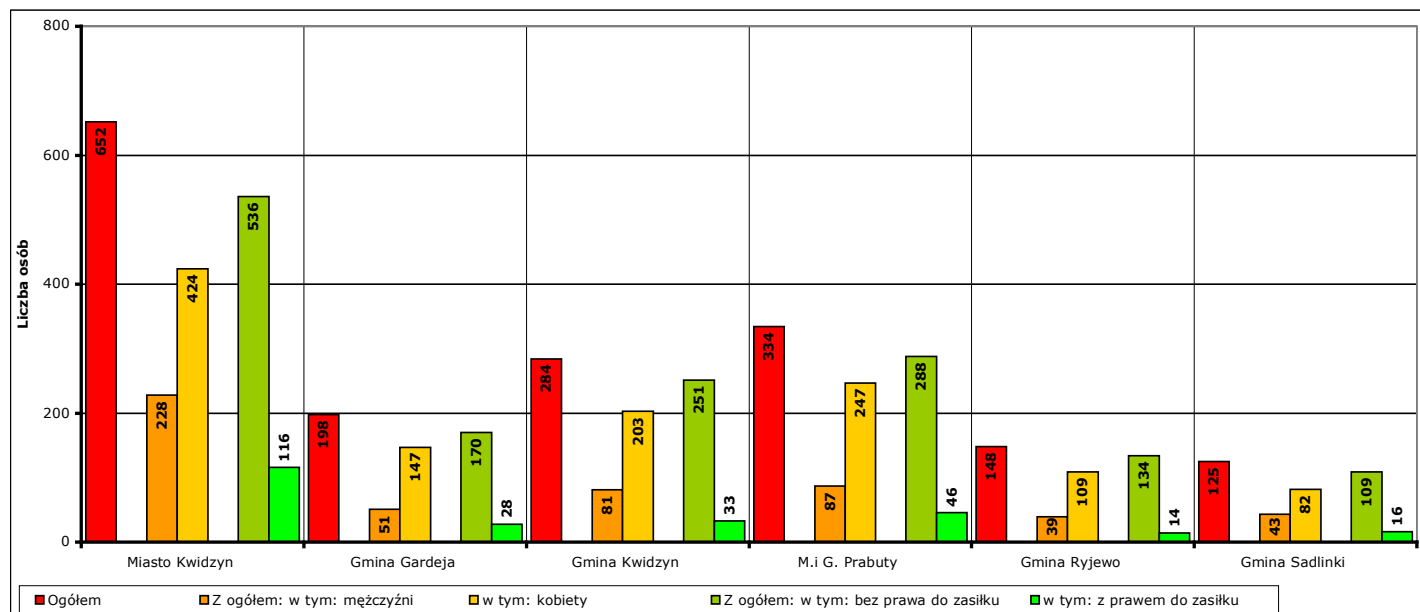
ogółem **334 osoby**, w tym: **87 mężczyzn (26%)**, **247 kobiet (74%)**
 z prawem do zasiłku **46 osób**, w tym: **19 mężczyzn (41,3%)**, **27 kobiet (58,7%)**
 bez prawa do zasiłku **288 osób**, w tym: **68 mężczyzn (23,6%)**, **220 kobiet (76,4%)**

- gmina Ryjewo

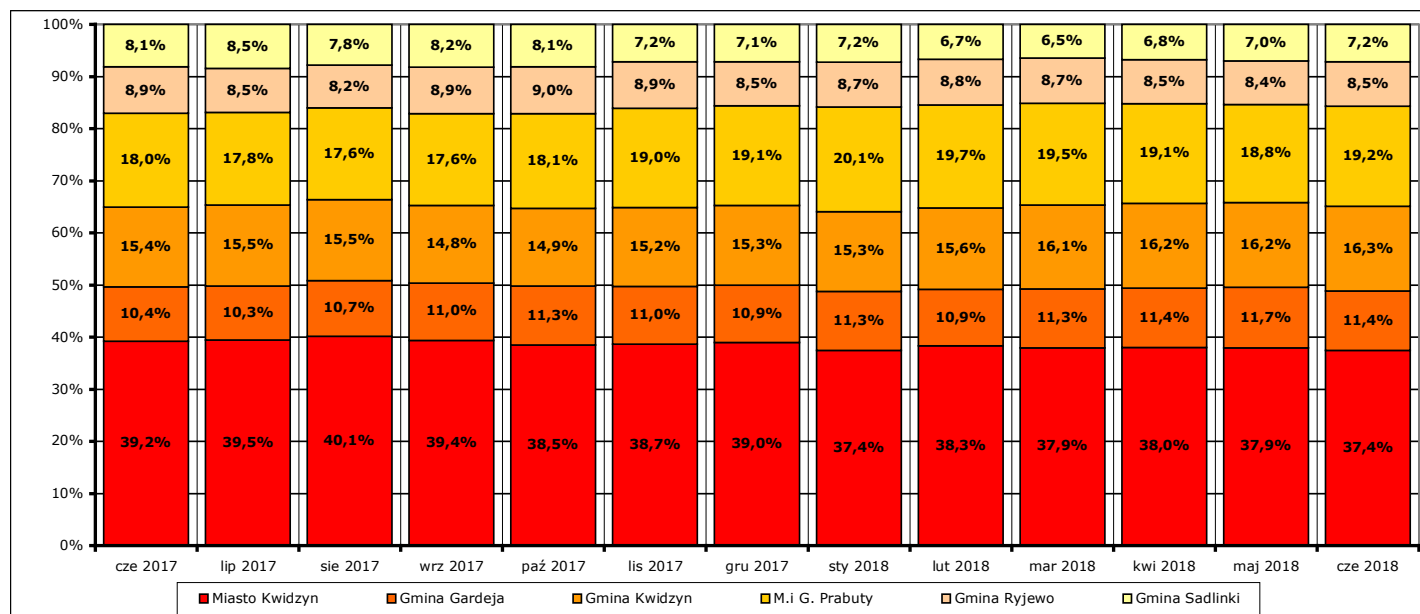
ogółem **148 osób**, w tym: **39 mężczyzn (26,4%)**, **109 kobiet (73,6%)**
 z prawem do zasiłku **14 osób**, w tym: **6 mężczyzn (42,9%)**, **8 kobiet (57,1%)**
 bez prawa do zasiłku **134 osoby**, w tym: **33 mężczyzn (24,6%)**, **101 kobiet (75,4%)**

- gmina Sadlinki

ogółem **125 osób**, w tym: **43 mężczyzn (34,4%)**, **82 kobiety (65,6%)**
 z prawem do zasiłku **16 osób**, w tym: **8 mężczyzn (50%)**, **8 kobiet (50%)**
 bez prawa do zasiłku **109 osób**, w tym: **35 mężczyzn (32,1%)**, **74 kobiety (67,9%)**



Wykres 11. Liczba i struktura zarejestrowanych osób bezrobotnych w poszczególnych jednostkach podziału terytorialnego powiatu na koniec czerwca 2018 r..



Wykres 12. Udział procentowy zarejestrowanych osób bezrobotnych w poszczególnych jednostkach podziału terytorialnego powiatu kwidzyńskiego w stosunku do ogółu zarejestrowanych w okresie czerwiec 2017 r. - czerwiec 2018 r. (stan na koniec danego miesiąca).

Odnotowane spadki lub wzrosty liczby zarejestrowanych bezrobotnych w poszczególnych jednostkach podziału terytorialnego powiatu kwidzyńskiego na koniec **czerwca 2018 r.** w porównaniu do końca **maja 2018 r.:**

- miasto Kwidzyn

liczba bezrobotnych ogółem **spadła** o **44 osoby** (z **696** do **652**, o **6,3%**), w tym:
 liczba bezrobotnych mężczyzn **spadła** o **20 osób** (z **248** do **228**, o **8,1%**)
 liczba bezrobotnych kobiet **spadła** o **24 osoby** (z **448** do **424**, o **5,4%**)

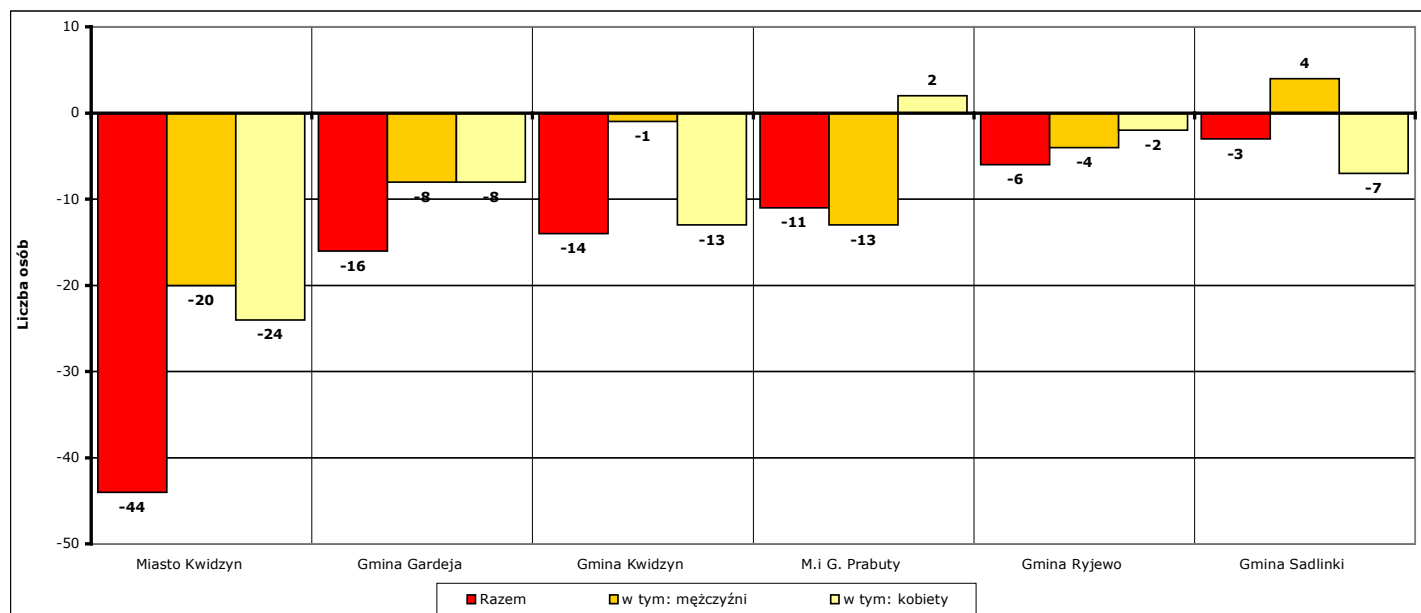
- gmina Gardeja
 - liczba bezrobotnych ogółem **spadła** o **16 osób** (z **214** do **198**, o **7,5%**), w tym:
 - liczba bezrobotnych mężczyzn **spadła** o **8 osób** (z **59** do **51**, o **13,6%**)
 - liczba bezrobotnych kobiet **spadła** o **8 osób** (z **155** do **147**, o **5,2%**)

- gmina Kwidzyn
 - liczba bezrobotnych ogółem **spadła** o **14 osób** (z **298** do **284**, o **4,7%**), w tym:
 - liczba bezrobotnych mężczyzn **spadła** o **1 osobę** (z **82** do **81**, o **1,2%**)
 - liczba bezrobotnych kobiet **spadła** o **13 osób** (z **216** do **203**, o **6%**)

- miasto i gmina Prabuty
 - liczba bezrobotnych ogółem **spadła** o **11 osób** (z **345** do **334**, o **3,2%**), w tym:
 - liczba bezrobotnych mężczyzn **spadła** o **13 osób** (z **100** do **87**, o **13%**)
 - liczba bezrobotnych kobiet **wzrosła** o **2 osoby** (z **245** do **247**, o **0,8%**)

- gmina Ryjewo
 - liczba bezrobotnych ogółem **spadła** o **6 osób** (z **154** do **148**, o **3,9%**), w tym:
 - liczba bezrobotnych mężczyzn **spadła** o **4 osoby** (z **43** do **39**, o **9,3%**)
 - liczba bezrobotnych kobiet **spadła** o **2 osoby** (z **111** do **109**, o **1,8%**)

- gmina Sadlinki
 - liczba bezrobotnych ogółem **spadła** o **3 osoby** (z **128** do **125**, o **2,3%**), w tym:
 - liczba bezrobotnych mężczyzn **wzrosła** o **4 osoby** (z **39** do **43**, o **10,3%**)
 - liczba bezrobotnych kobiet **spadła** o **7 osób** (z **89** do **82**, o **7,9%**)



Wykres 13. Spadek/wzrost liczby bezrobotnych w poszczególnych jednostkach podziału terytorialnego powiatu kwidzyńskiego na koniec czerwca 2018 r., w porównaniu do końca maja 2018 r.

Odnotowane spadki lub wzrosty liczby zarejestrowanych bezrobotnych w poszczególnych jednostkach podziału terytorialnego powiatu kwidzyńskiego na koniec **czerwca 2018 r.** w porównaniu do końca **czerwca 2017 r.:**

- miasto Kwidzyn
 - liczba bezrobotnych ogółem **spadła** o **195 osób** (z **847** do **652**, o **23%**), w tym:
 - liczba bezrobotnych mężczyzn **spadła** o **95 osób** (z **323** do **228**, o **29,4%**)
 - liczba bezrobotnych kobiet **spadła** o **100 osób** (z **524** do **424**, o **19,1%**)

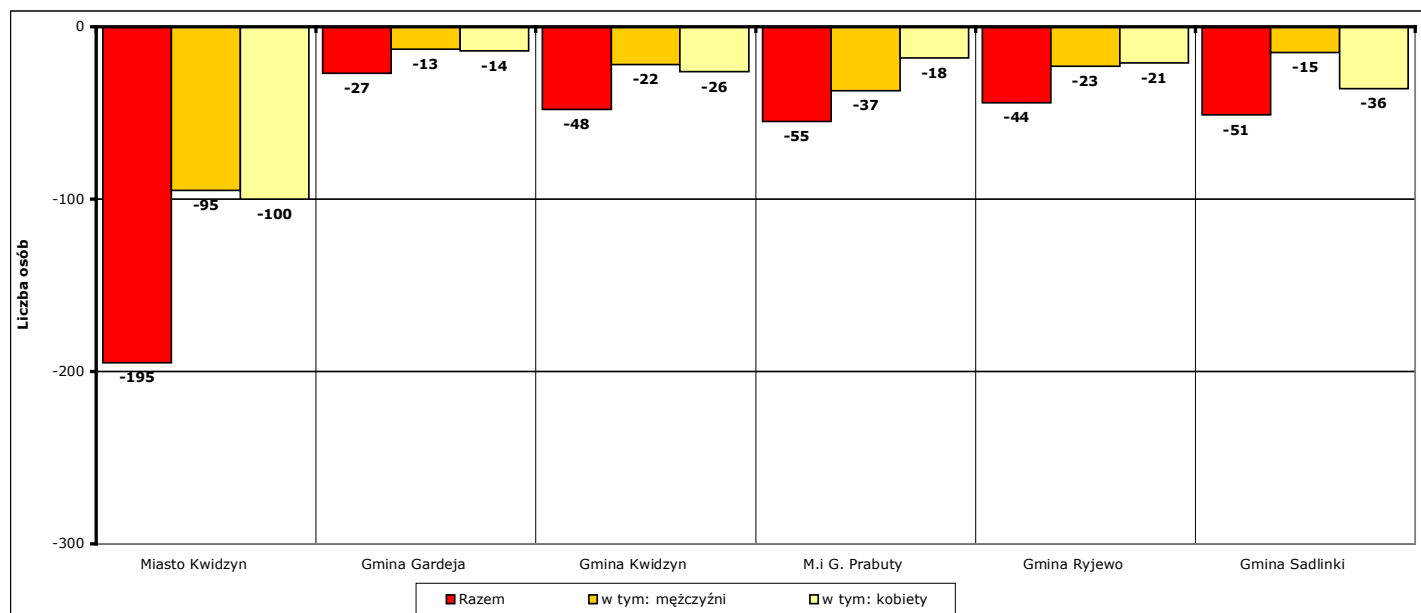
- gmina Gardeja
 - liczba bezrobotnych ogółem **spadła** o **27 osób** (z **225** do **198**, o **12%**), w tym:
 - liczba bezrobotnych mężczyzn **spadła** o **13 osób** (z **64** do **51**, o **20,3%**)
 - liczba bezrobotnych kobiet **spadła** o **14 osób** (z **161** do **147**, o **8,7%**)

- gmina Kwidzyn
 - liczba bezrobotnych ogółem **spadła** o **48 osób** (z **332** do **284**, o **14,5%**), w tym:
 - liczba bezrobotnych mężczyzn **spadła** o **22 osoby** (z **103** do **81**, o **21,4%**)
 - liczba bezrobotnych kobiet **spadła** o **26 osób** (z **229** do **203**, o **11,4%**)

- miasto i gmina Prabuty
 - liczba bezrobotnych ogółem **spadła** o **55 osób** (z **389** do **334**, o **14,1%**), w tym:
 - liczba bezrobotnych mężczyzn **spadła** o **37 osób** (z **124** do **87**, o **29,8%**)
 - liczba bezrobotnych kobiet **spadła** o **18 osób** (z **265** do **247**, o **6,8%**)

- gmina Ryjewo
 - liczba bezrobotnych ogółem **spadła** o **44 osoby** (z **192** do **148**, o **22,9%**), w tym:
 - liczba bezrobotnych mężczyzn **spadła** o **23 osoby** (z **62** do **39**, o **37,1%**)
 - liczba bezrobotnych kobiet **spadła** o **21 osób** (z **130** do **109**, o **16,2%**)

- gmina Sadlinki
 - liczba bezrobotnych ogółem **spadła** o **51 osób** (z **176** do **125**, o **29%**), w tym:
 - liczba bezrobotnych mężczyzn **spadła** o **15 osób** (z **58** do **43**, o **25,9%**)
 - liczba bezrobotnych kobiet **spadła** o **36 osób** (z **118** do **82**, o **30,5%**)

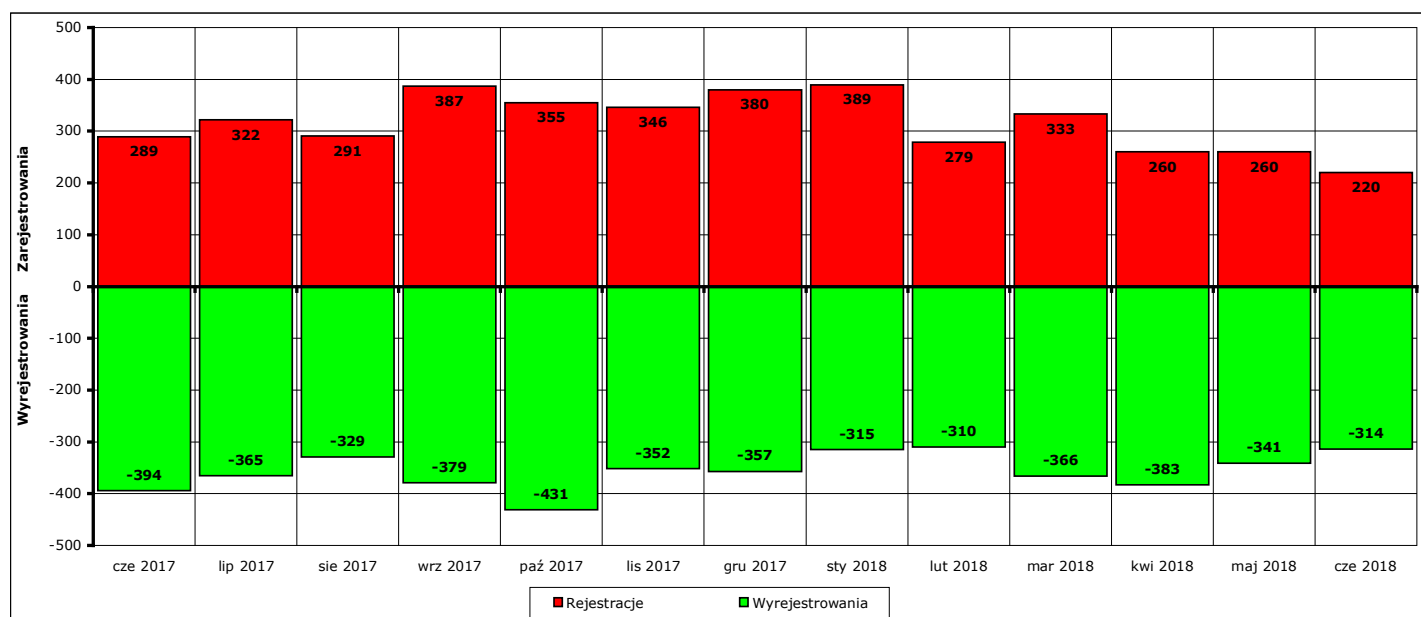


Wykres 14. Spadek/wzrost liczby bezrobotnych w poszczególnych jednostkach podziału terytorialnego powiatu na koniec czerwca 2018 r., w porównaniu do końca czerwca 2017 r.

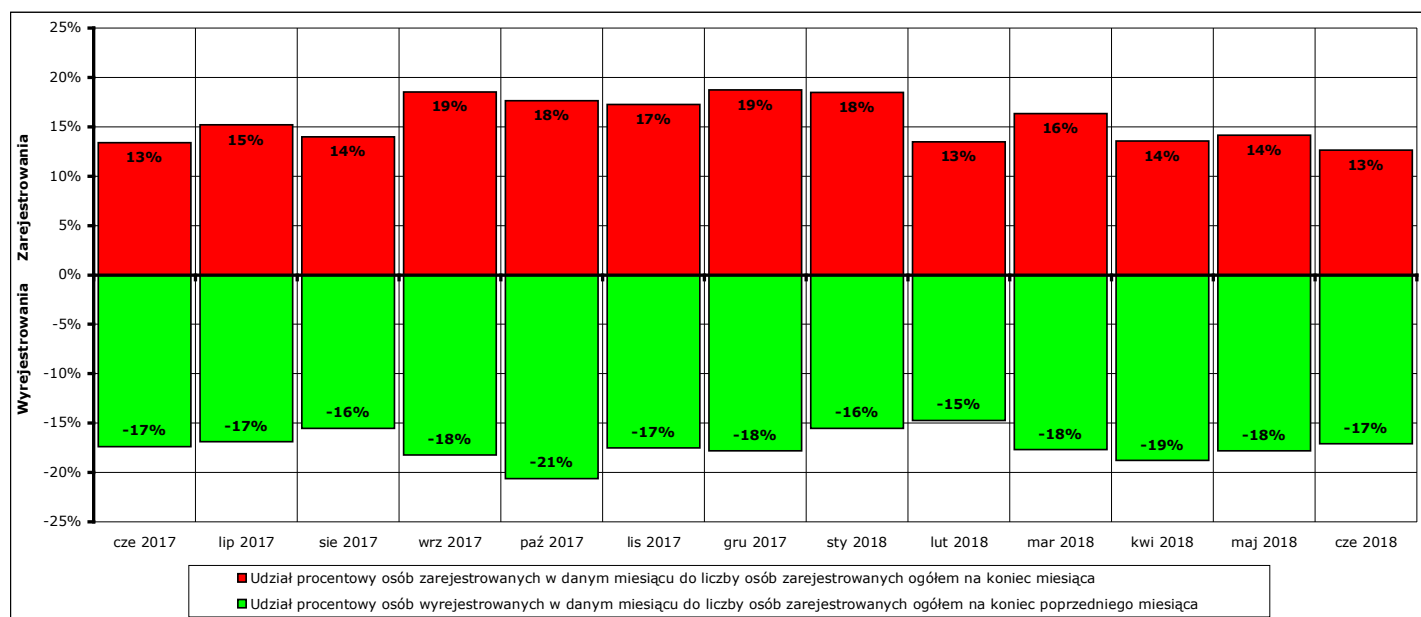
5. Osoby, które w czerwcu 2018 r. w wyniku rejestracji nabyły status osoby bezrobotnej

W **czerwcu 2018 r.** zarejestrowano jako bezrobotne **220 osób** (od początku 2018 r. - **1741**), w tym:

- a) **208 osób** poprzednio pracujących (od początku 2018 r. - **1636**)
 - z tego **7 osób** zwolnionych z przyczyn dotyczących zakładu pracy (od początku 2018 r. - **108**)
 - 12 osób** dotychczas niepracujących (od początku 2018 r. - **105**)
- b) **86 mężczyzn** (od początku 2018 r. - **878**)
 - 134 kobiety** (od początku 2018 r. - **863**)
- c) **50 osób** z prawem do zasiłku (od początku 2018 r. - **363**)
 - 170 osób** bez prawa do zasiłku (od początku 2018 r. - **1378**)
- d) **118 osób** z obszarów wiejskich (od początku 2018 r. - **838**)
 - 102 osoby** z obszarów miejskich (od początku 2018 r. - **903**)



Wykres 15. Bilans rejestracji osób bezrobotnych i wyłączeń z ewidencji osób bezrobotnych w okresie czerwiec 2017 r. - czerwiec 2018 r.



Wykres 16. Bilans rejestracji osób bezrobotnych i wyłączeń z ewidencji osób bezrobotnych w okresie czerwiec 2017 r. - czerwiec 2018 r.

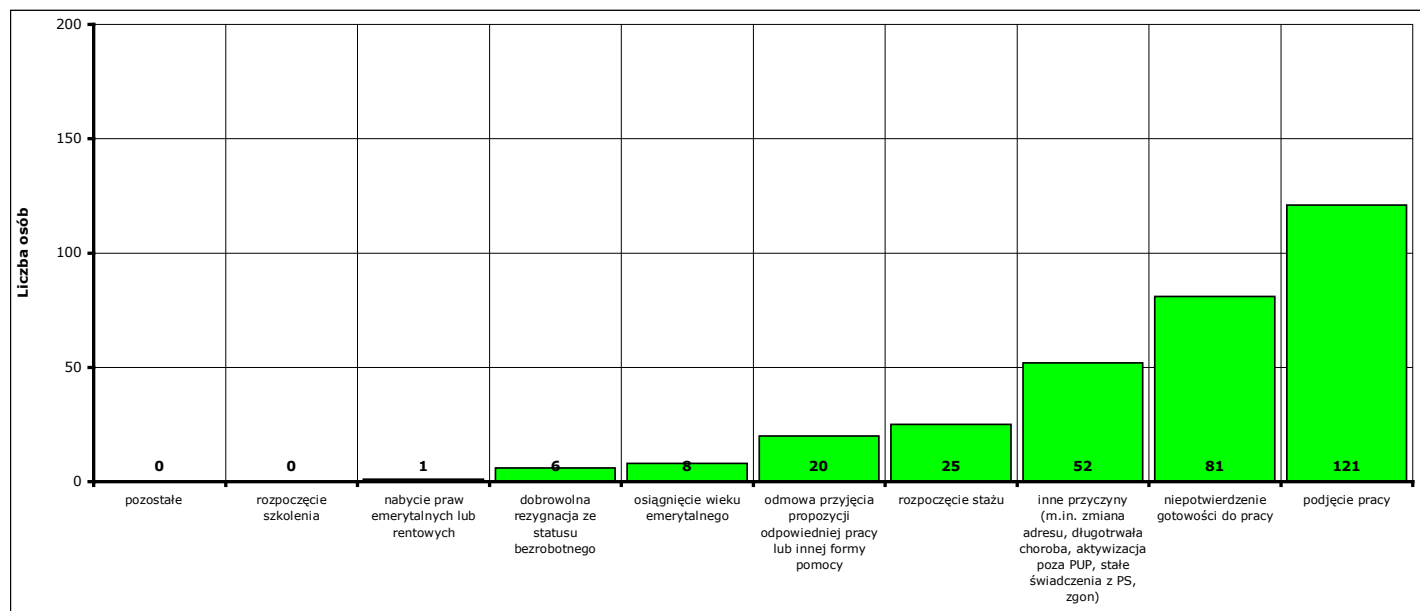
6. Osoby pozbawione statusu osoby bezrobotnej w czerwcu 2018 r.

W **czerwcu 2018 r.** w Powiatowym Urzędzie Pracy w Kwidzynie pozbawiono statusu osoby bezrobotnej i wyłączono z ewidencji **314 bezrobotnych** (od początku 2018 r. - **2029**).

Przyczyny pozbawienia statusu osoby bezrobotnej:

- podjęcia pracy - **121 osób** (od początku 2018 r. - **903**)
z tego: pracy niesubsydiowanej - **112 osób** (od początku 2018 r. - **753**)
pracy subsydiowanej - **9 osób** (od początku 2018 r. - **150**)
- rozpoczęcia szkolenia - **0 osób** (od początku 2018 r. - **6**)
- rozpoczęcia stażu - **25 osób** (od początku 2018 r. - **218**)
- rozpoczęcia przygotowania zawodowego dorosłych - **0 osób** (od początku 2018 r. - **0**)
- rozpoczęcia pracy społecznie użytecznej - **0 osób** (od początku 2018 r. - **27**)
- skierowania do agencji zatrudnienia w ramach zlecenia działań aktywizacyjnych - **0 osób** (od początku 2018 r. - **0**)
- odmowy bez uzasadnionej przyczyny przyjęcia propozycji odpowiedniej pracy lub innej formy pomocy - **20 osób** (od początku 2018 r. - **74**)
- odmowy ustalenia profilu pomocy - **0 osób** (od początku 2018 r. - **0**)
- niepotwierdzenia gotowości do pracy - **81 osób** (od początku 2018 r. - **467**)
- dobrowolnej rezygnacji ze statusu bezrobotnego - **6 osób** (od początku 2018 r. - **44**)
- podjęcia nauki - **0 osób** (od początku 2018 r. - **0**)
- osiągnięcia wieku emerytalnego - **8 osób** (od początku 2018 r. - **32**)
- nabycia praw emerytalnych lub rentowych - **1 osoba** (od początku 2018 r. - **7**)
- nabycia praw do świadczenia przedemerytalnego - **0 osób** (od początku 2018 r. - **11**)
- z innych przyczyn - **52 osoby** (od początku 2018 r. - **240**)

Inne przyczyny pozbawienia statusu osoby bezrobotnej to przyczyny nie wymienione enumeratywnie w sprawozdaniu MPiPS-01 Dział 1.2. Są to między innymi: zmiana miejsca zamieszkania, długotrwała niezdolność do pracy, pozbawienie wolności, pobieranie niektórych rodzajów świadczeń społecznych i socjalnych, zgon oraz inne przypadki określone w ustawie z dnia 20 kwietnia 2004 r. o promocji zatrudnienia i instytucjach rynku pracy.



Wykres 17. Struktura i liczba wyłączeń z ewidencji bezrobotnych w czerwcu 2018 r.

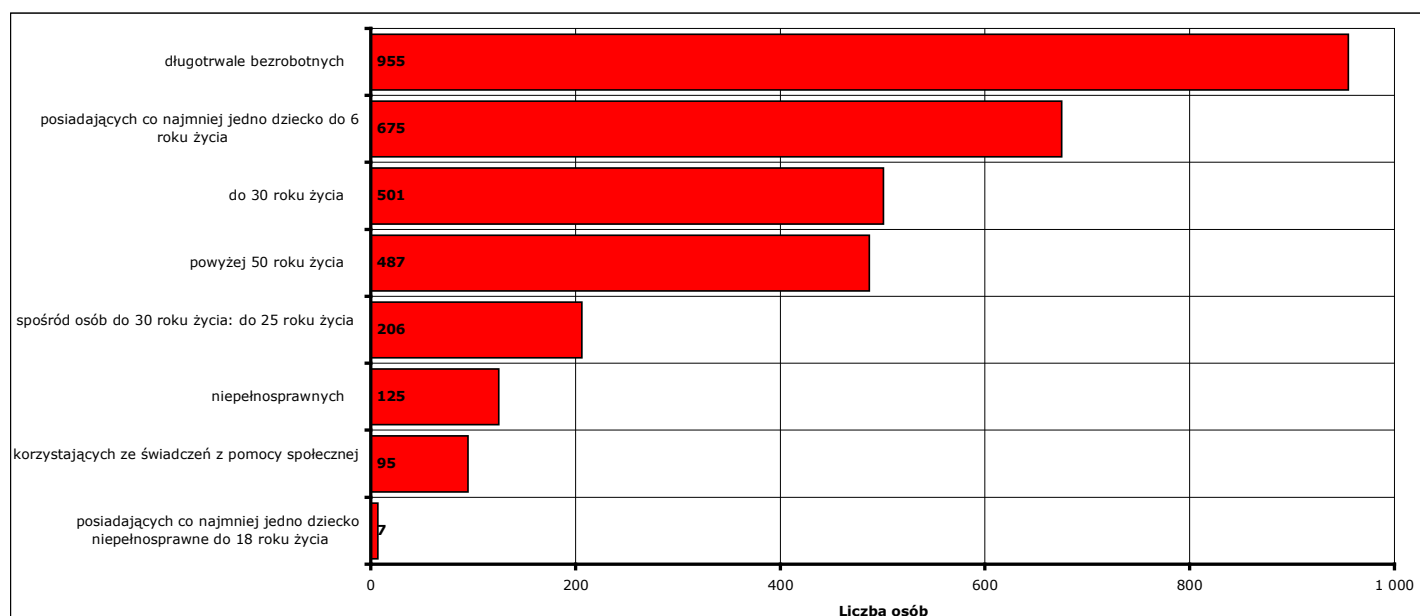
7. Osoby bezrobotne pozostające na koniec czerwca 2018 r. w szczególnej sytuacji na rynku pracy

Według stanu na koniec **czerwca 2018 r.** status osoby pozostającej w szczególnej sytuacji na rynku pracy posiadało **1553 osoby (89,2%** z ogółu zarejestrowanych osób bezrobotnych), z tego:

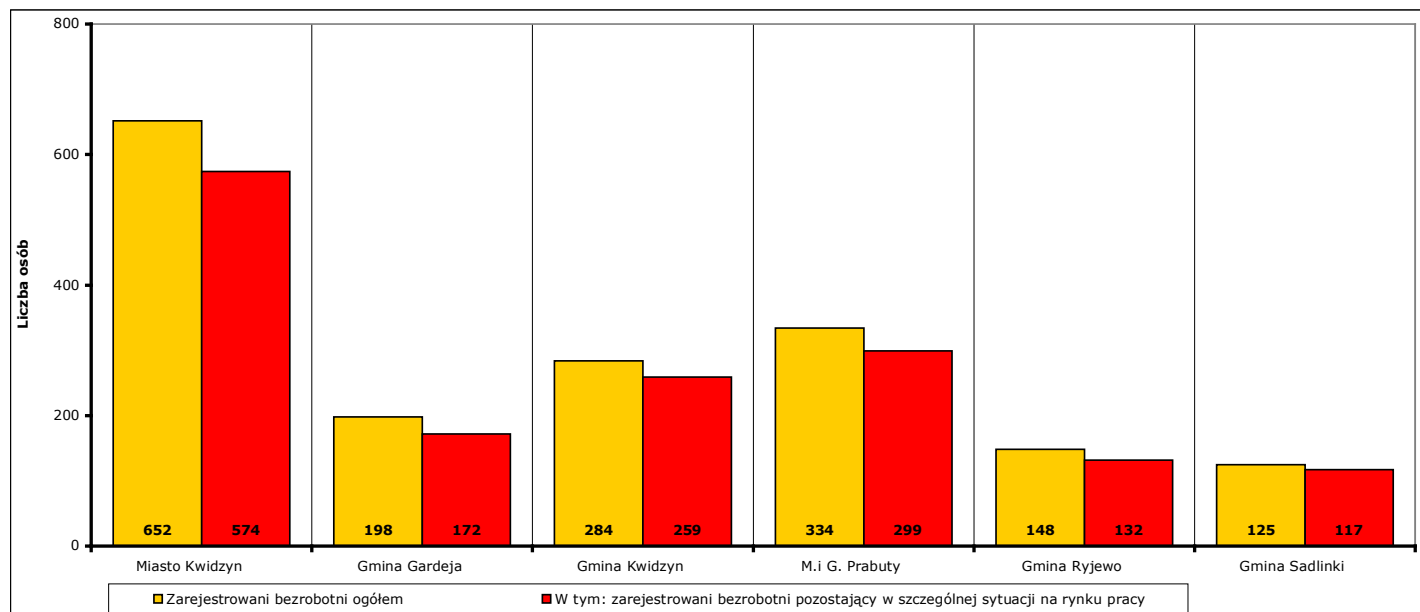
W nawiasie podano odpowiednio: udział procentowy w ogólnej liczbie bezrobotnych pozostających w szczególnej sytuacji na rynku pracy oraz udział procentowy w ogólnej liczbie zarejestrowanych osób bezrobotnych.

- **501 osób** do 30 roku życia (**32,3%; 28,8%**)
w tym **206 osób** do 25 roku życia (**13,3%; 11,8%**)
- **955 osób** długotrwale bezrobotnych (**61,5%; 54,9%**)
- **487 osób** powyżej 50 roku życia (**31,4%; 28%**)
- **95 osób** korzystających ze świadczeń z pomocy społecznej (**6,1%; 5,5%**)
- **675 osób** posiadających co najmniej jedno dziecko do 6 roku życia (**43,5%; 38,8%**)
- **7 osób** posiadających co najmniej jedno dziecko niepełnosprawne do 18 roku życia (**0,5%; 0,4%**)
- **125 osób** niepełnosprawnych (**8%; 7,2%**)

Uwaga: liczba osób i ich udział procentowy nie sumują się do stanu na koniec miesiąca i do 100%, ponieważ część zarejestrowanych osób bezrobotnych posiada więcej niż jedną cechę kwalifikującą je do kategorii osób bezrobotnych posiadających status osoby pozostającej w szczególnej sytuacji na rynku pracy!



Wykres 18. Liczba osób bezrobotnych posiadających status osoby pozostającej w szczególnej sytuacji na rynku pracy, stan na koniec czerwca 2018 r.



Wykres 19. Liczba osób bezrobotnych posiadających status osoby pozostającej w szczególnej sytuacji na rynku pracy w podziale na jednostki terytorialne powiatu kwidzyńskiego, stan na koniec czerwca 2018 r.

8. Profile pomocy w czerwcu 2018 r.

W **czerwcu 2018 r.** ustalony został profil pomocy dla **212 osób** (od początku 2018 r. - **1707 osób**), w tym:

I profil pomocy: **24 osób** (od początku 2018 r. - **149 osób**)

II profil pomocy: **131 osób** (od początku 2018 r. - **1151 osób**)

III profil pomocy: **57 osób** (od początku 2018 r. - **407 osób**)

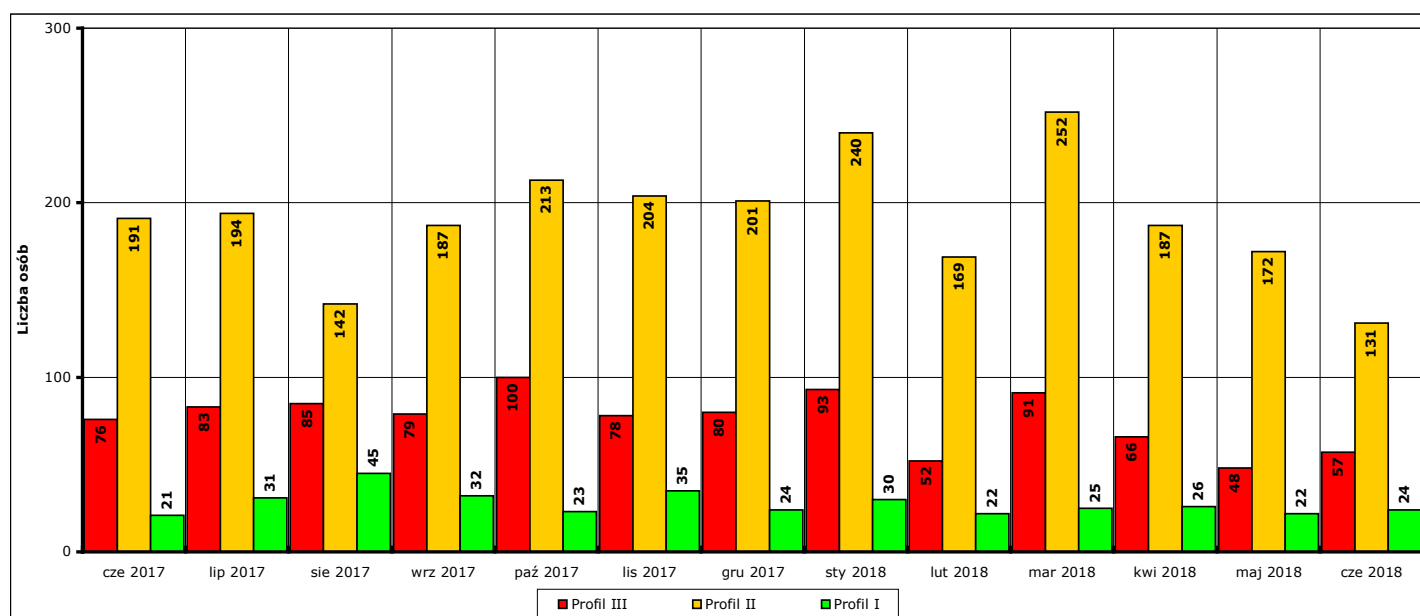
Na koniec **czerwca 2018 r.** ustalony profil pomocy posiadało **1607 osób**, w tym:

I profil pomocy: **73 osoby**

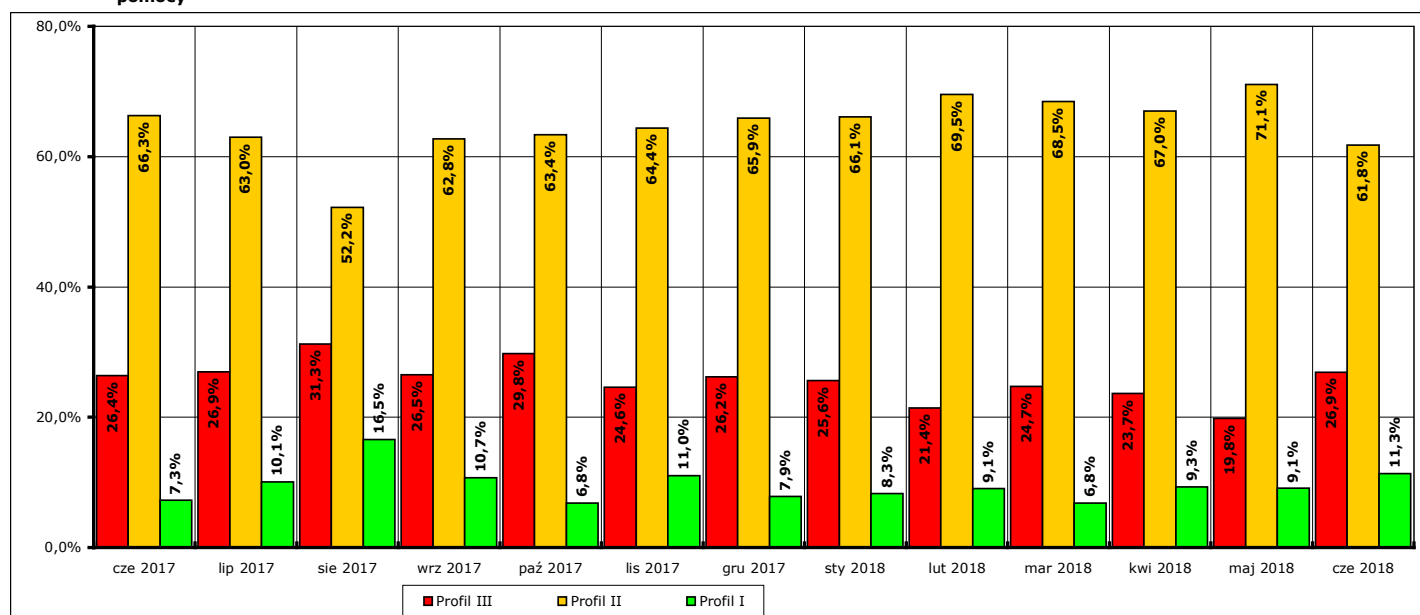
II profil pomocy: **448 osób**

III profil pomocy: **1086 osób**

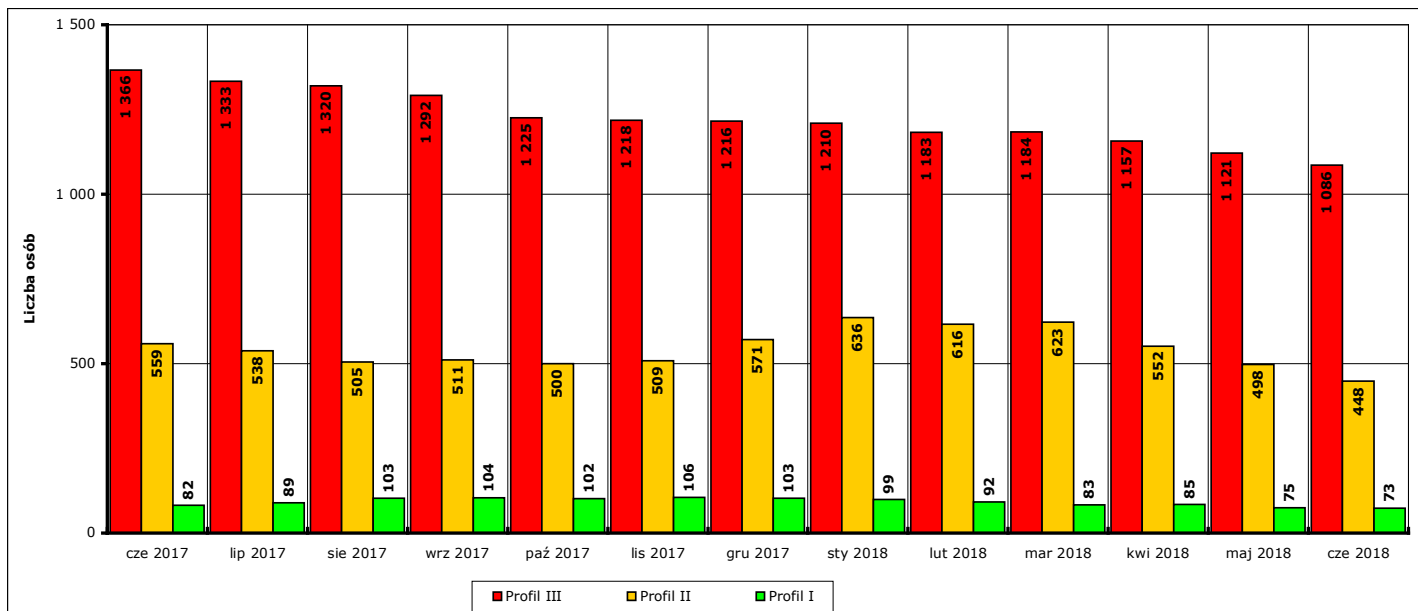
Na koniec **czerwca 2018 r.** ustalonego profilu pomocy nie posiadało jeszcze **134 osoby** (zgodnie z przepisami ustawy profil pomocy ustalany jest niezwłocznie po rejestracji osoby bezrobotnej – następuje to podczas pierwszej wyznaczonej podczas rejestracji obowiązkowej wizyty zarejestrowanej osoby w urzędzie).



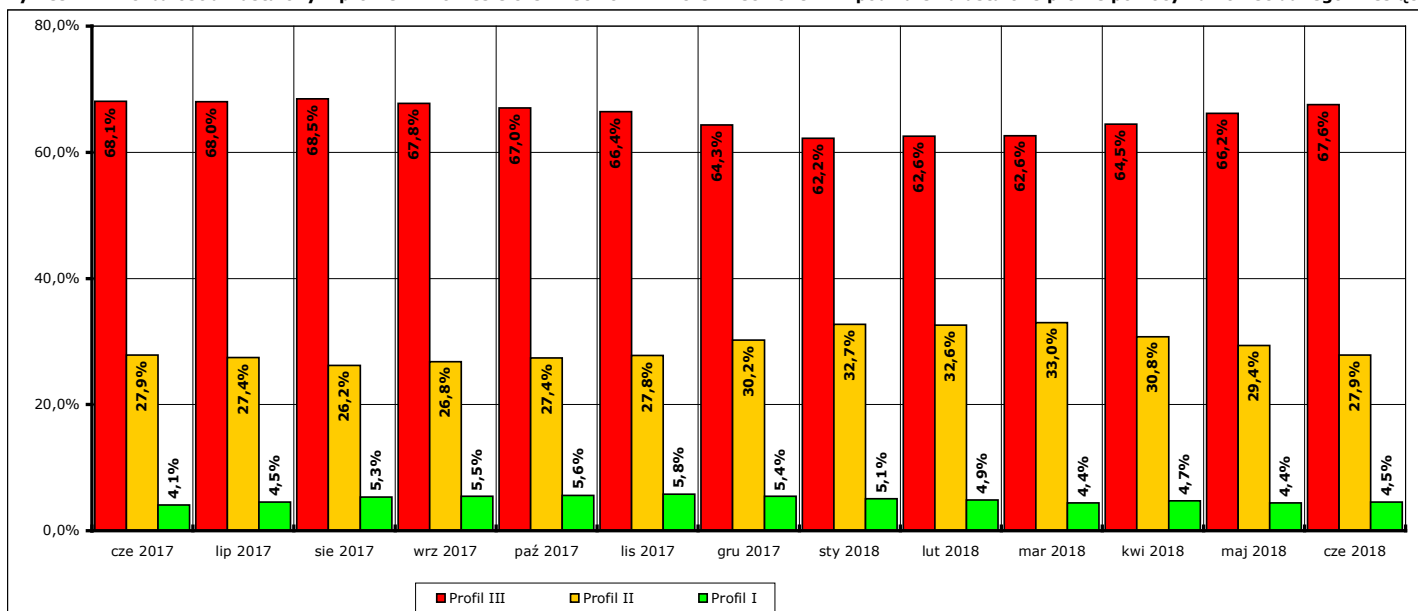
Wykres 20. Liczba osób, którym w okresie czerwiec 2017 r. - czerwiec 2018 r. w danym miesiącu ustalono profil pomocy w podziale na ustalone profile pomocy



Wykres 21. Udział procentowy osób z poszczególnymi profilami pomocy, którym w okresie czerwiec 2017 r. - czerwiec 2018 r. w danym miesiącu ustalono profil pomocy



Wykres 22. Liczba osób z ustalonym profilem w okresie czerwiec 2017 r. - czerwiec 2018 r. w podziale na ustalone profile pomocy na koniec danego miesiąca

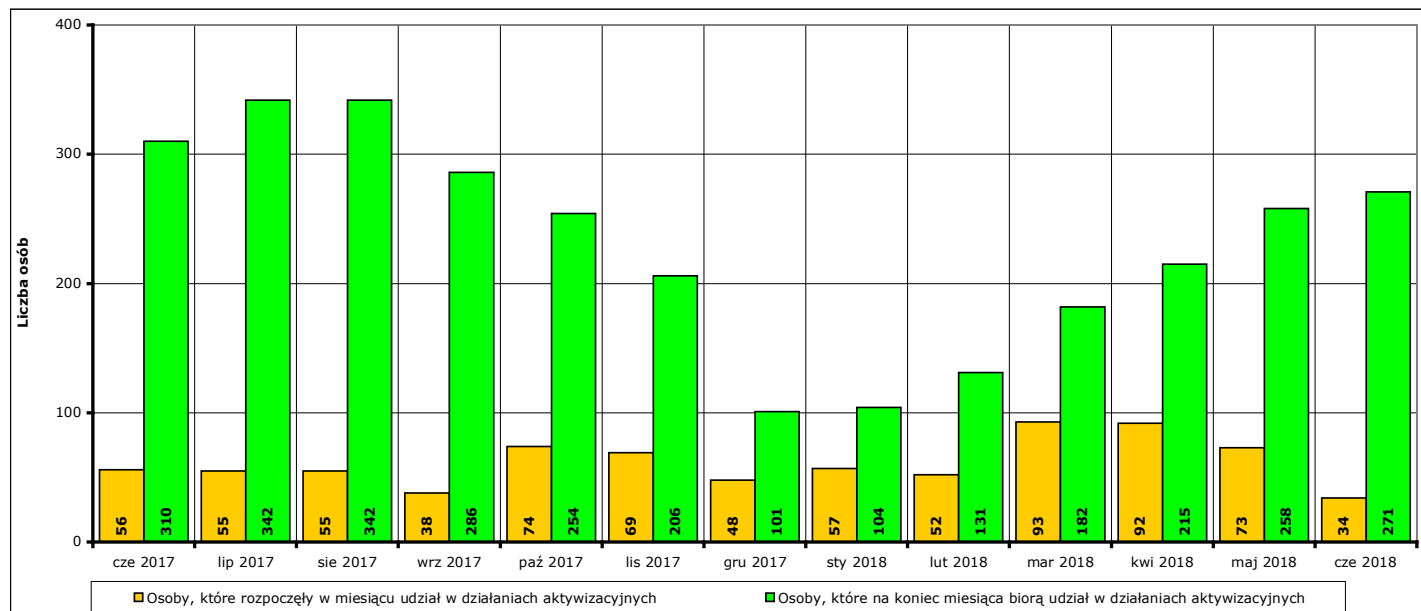


Wykres 23. Udział procentowy osób z poszczególnymi profilami pomocy w okresie czerwiec 2017 r. - czerwiec 2018 r. na koniec danego miesiąca

9. Aktywne formy przeciwdziałania bezrobociu w czerwcu 2018 r. Informacja skrócona.

W **czerwcu 2018 r.** udział w działaniach aktywizacyjnych na rynku pracy, finansowanych z Funduszu Pracy, rozpoczęły **34 osoby** (od początku 2018 r. - **401**).

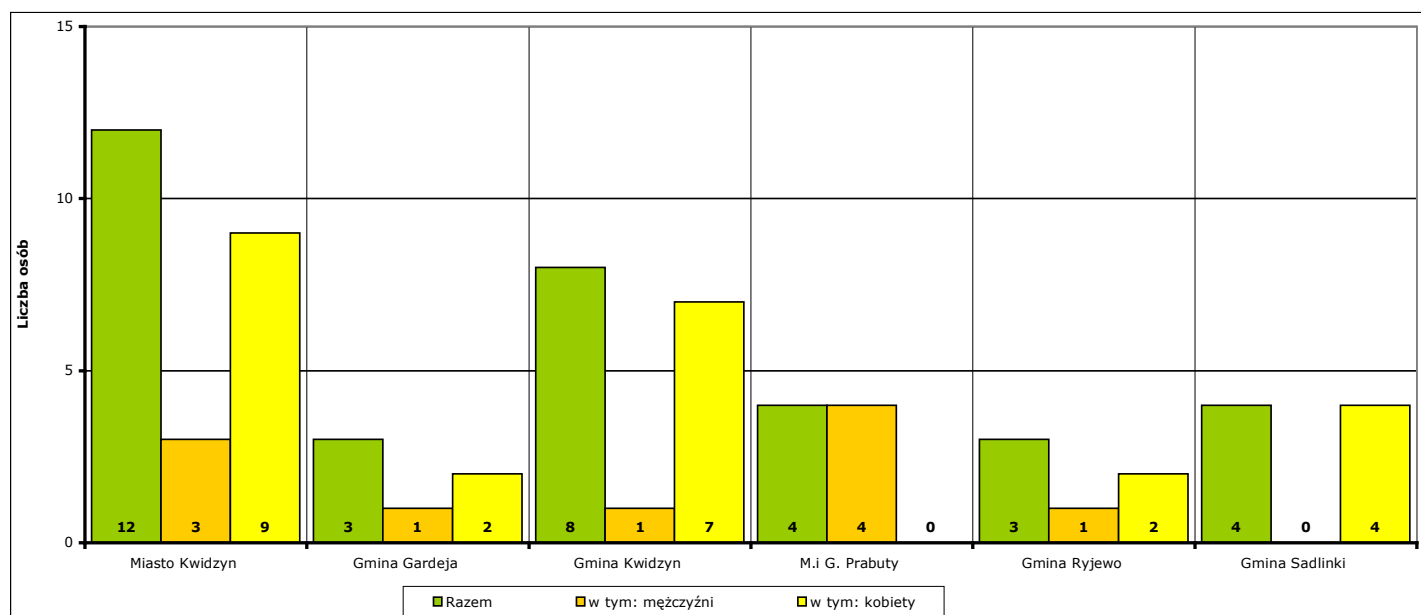
Według stanu na koniec **czerwca 2018 r.** w działaniach aktywizacyjnych na rynku pracy finansowanych z Funduszu Pracy uczestniczy łącznie **271 osób**, w tym **101 mężczyzn** i **170 kobiet**.



Wykres 24. Osoby bezrobotne objęte udziałem w działaniach aktywizacyjnych finansowanych z Funduszu Pracy w okresie czerwiec 2017 r. - czerwiec 2018 r.

Osoby, które rozpoczęły uczestnictwo w działaniach aktywizacyjnych w **czerwcu 2018 r.** w podziale na jednostki terytorialne powiatu kwidzińskiego:

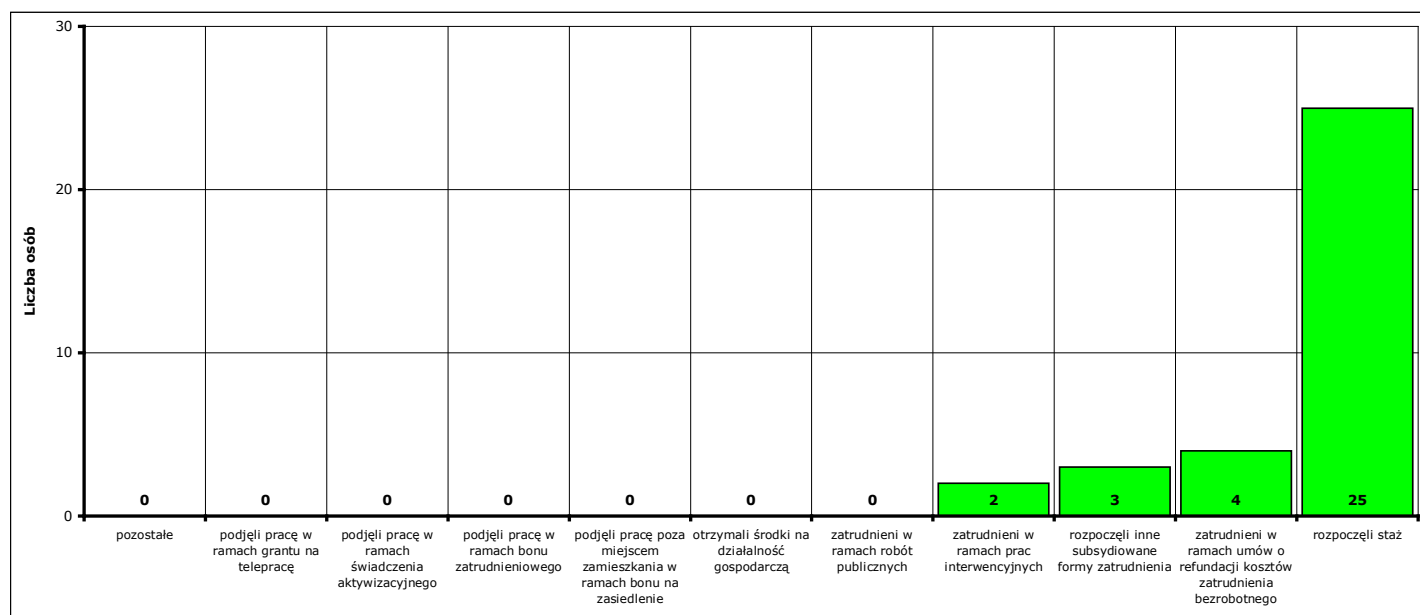
- | | | | |
|--------------------------|-------------------------|-----------------------------|------------------|
| - Miasto Kwidzyn | ogółem 12 osób , | w tym: 3 mężczyzn , | 9 kobiet |
| - Gmina Gardeja | ogółem 3 osoby , | w tym: 1 mężczyzna , | 2 kobiety |
| - Gmina Kwidzyn | ogółem 8 osób , | w tym: 1 mężczyzna , | 7 kobiet |
| - Miasto i gmina Prabuty | ogółem 4 osoby , | w tym: 4 mężczyzn , | 0 kobiet |
| - Gmina Ryjewo | ogółem 3 osoby , | w tym: 1 mężczyzna , | 2 kobiety |
| - Gmina Sadlinki | ogółem 4 osoby , | w tym: 0 mężczyzn , | 4 kobiety |



Wykres 25. Liczba osób bezrobotnych, które rozpoczęły udział w działaniach aktywizacyjnych finansowanych z Funduszu Pracy w czerwcu 2018 r. (w podziale na jednostki terytorialne powiatu kwidzińskiego).

Osoby, które rozpoczęły uczestnictwo w działaniach aktywizacyjnych w **czerwcu 2018 r.** w podziale na rodzaj działań:

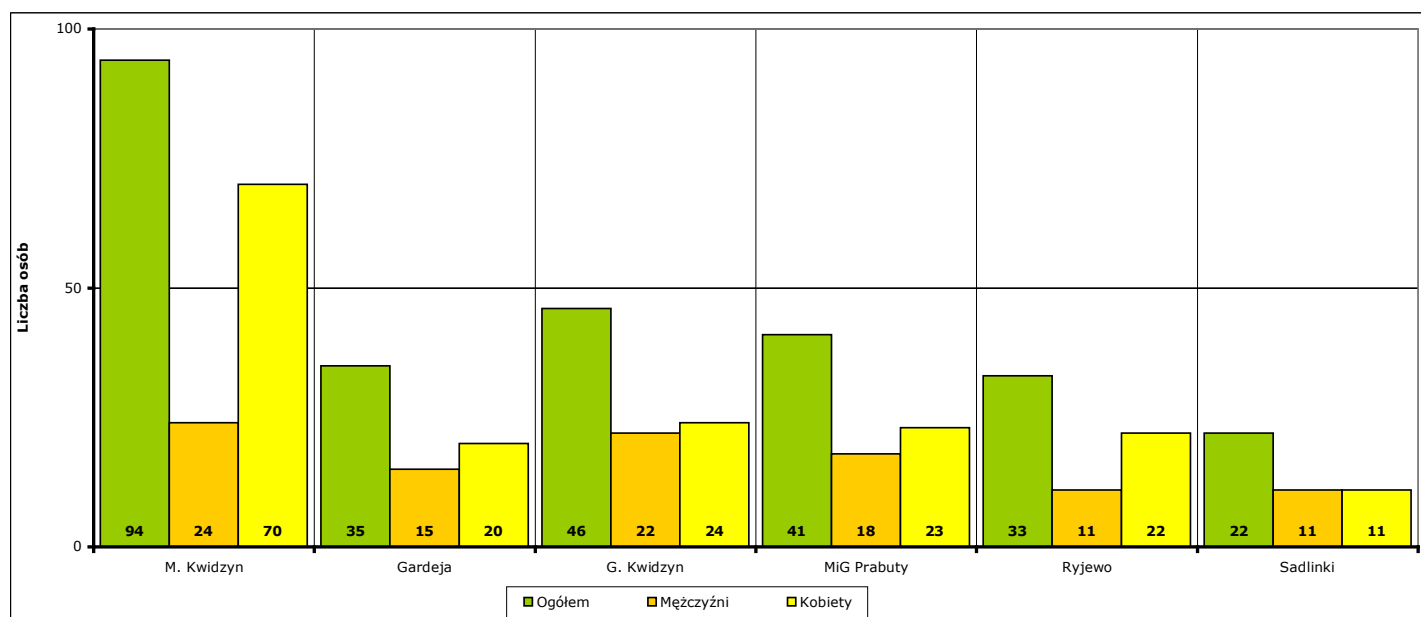
- zatrudnieni w ramach prac interwencyjnych - **2** (od początku 2018 r. - **23**)
- zatrudnieni w ramach robót publicznych - **0** (od początku 2018 r. - **28**)
- którzy otrzymali środki na działalność gospodarczą - **0** (od początku 2018 r. - **40**)
 - w tym bez bonu zasiedleniowego - **0** (od początku 2018 r. - **40**)
 - w tym w ramach bonu zasiedleniowego - **0** (od początku 2018 r. - **0**)
- zatrudnieni w ramach umów o refundację kosztów utworzenia lub wyposażenia stanowisk pracy - **4** (od początku 2018 r. - **26**)
- zatrudnieni poza miejscem zamieszkania w ramach bonu na zasiedlenie - **0** (od początku 2018 r. - **0**)
- zatrudnieni w ramach bonu zatrudnieniowego - **0** (od początku 2018 r. - **0**)
- zatrudnieni w ramach świadczenia aktywizacyjnego - **0** (od początku 2018 r. - **0**)
- zatrudnieni w ramach grantu na telepracę - **0** (od początku 2018 r. - **0**)
- zatrudnieni w ramach refundacji składek na ubezpieczenie społeczne - **0** (od początku 2018 r. - **0**)
- zatrudnieni w ramach dofinansowanie wynagrodzenia za zatrudnionego skierowanego bezrobotnego powyżej 50 roku życia - **0** (od początku 2018 r. - **0**)
- zatrudnieni w ramach innych subsydiowanych form zatrudnienia - **3** (od początku 2018 r. - **33**)
- rozpoczynający szkolenie - **0** (od początku 2018 r. - **6**)
 - w tym bez bonu szkoleniowego - **0** (od początku 2018 r. - **1**)
 - w tym w ramach bonu szkoleniowego - **0** (od początku 2018 r. - **5**)
- rozpoczynający staż - **25** (od początku 2018 r. - **218**)
 - w tym bez bonu stażowego - **25** (od początku 2018 r. - **218**)
 - w tym w ramach bonu stażowego - **0** (od początku 2018 r. - **0**)
- rozpoczynający przygotowanie zawodowe dorosłych - **0** (od początku 2018 r. - **0**)
- rozpoczynający prace społecznie użyteczne - **0** (od początku 2018 r. - **27**)
 - w tym poza PAI - **0** (od początku 2018 r. - **27**)
 - w tym w ramach PAI - **0** (od początku 2018 r. - **0**)
- skierowani do agencji zatrudnienia w ramach zlecania działań aktywizacyjnych - **0** (od początku 2018 r. - **0**)



Wykres 26. Liczba osób bezrobotnych, które rozpoczęły udział w działaniach aktywizacyjnych finansowanych z Funduszu Pracy w czerwcu 2018 r. (w podziale na rodzaj działań).

Osoby, które na koniec **czerwca 2018 r.** uczestniczą w działaniach aktywizacyjnych w podziale na jednostki terytorialne powiatu kwidzyńskiego:

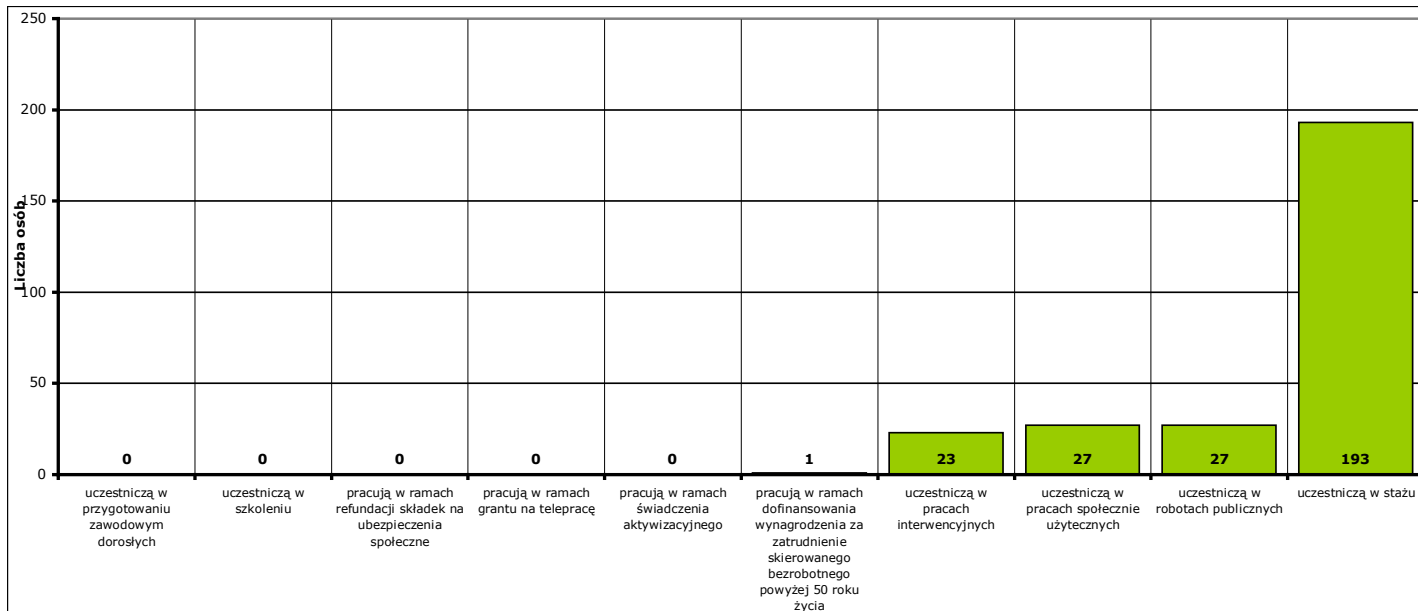
- Miasto Kwidzyn	ogółem 94 osoby ,	w tym: 24 mężczyzn ,	70 kobiet
- Gmina Gardeja	ogółem 35 osób ,	w tym: 15 mężczyzn ,	20 kobiet
- Gmina Kwidzyn	ogółem 46 osób ,	w tym: 22 mężczyzn ,	24 kobiety
- Miasto i gmina Prabuty	ogółem 41 osób ,	w tym: 18 mężczyzn ,	23 kobiety
- Gmina Ryjewo	ogółem 33 osoby ,	w tym: 11 mężczyzn ,	22 kobiety
- Gmina Sadlinki	ogółem 22 osoby ,	w tym: 11 mężczyzn ,	11 kobiet



Wykres 27. Liczba osób bezrobotnych, które uczestniczą w działaniach aktywizacyjnych finansowanych z Funduszu Pracy na koniec czerwca 2018 r. (w podziale na jednostki terytorialne powiatu kwidzyńskiego).

Osoby, które na koniec **czerwca 2018 r.** uczestniczą w działaniach aktywizacyjnych w podziale na rodzaj działań:

- zatrudnieni w ramach prac interwencyjnych - **23**,
- zatrudnieni w ramach robót publicznych - **27**,
- odbywający szkolenie - **0**,
 - w tym bez bonu szkoleniowego - **0**,
 - w tym w ramach bonu szkoleniowego - **0**,
- odbywający staż - **193**,
 - w tym bez bonu stażowego - **193**,
 - w tym w ramach bonu stażowego - **0**,
- odbywający przygotowanie zawodowe dorosłych - **0**,
- odbywający prace społecznie użyteczne - **27**.
 - w tym poza PAI - **27**,
 - w tym w ramach PAI - **0**,
- zatrudnieni w ramach świadczenia aktywizacyjnego - **0**,
- zatrudnieni w ramach grantu na telepracę - **0**,
- zatrudnieni w ramach refundacji składek na ubezpieczenie społeczne - **0**,
- zatrudnieni w ramach dofinansowania wynagrodzenia za zatrudnienie skierowanego bezrobotnego powyżej 50 roku życia - **1**,
 - w tym do 60 roku życia - **1**,
 - w tym powyżej 60 roku życia - **1**,



Wykres 28. Liczba osób bezrobotnych, które uczestniczą w działaniach aktywizacyjnych finansowanych z Funduszu Pracy na koniec czerwca 2018 r. (w podziale na rodzaj działań).

9a. Aktywne formy przeciwdziałania bezrobociu w czerwcu 2018 r. Informacje szczegółowe.

Aktywne formy przeciwdziałania bezrobociu OGÓŁEM	w czerwcu 2018 r.			od początku 2018 r.			na koniec czerwca 2018 r.		
	ogółem	mężczyźni	kobiety	ogółem	mężczyźni	kobiety	ogółem	mężczyźni	kobiety
POWIAT	34	10	24	401	179	222	271	101	170
Miasto Kwidzyn	12	3	9	147	57	90	94	24	70
Gmina Gardeja	3	1	2	50	26	24	35	15	20
Gmina Kwidzyn	8	1	7	69	33	36	46	22	24
Miasto i gmina Prabuty	4	4	0	61	32	29	41	18	23
Gmina Ryjewo	3	1	2	46	17	29	33	11	22
Gmina Sadlinki	4	0	4	28	14	14	22	11	11

Rozpoczęcie prac interwencyjnych	w czerwcu 2018 r.			od początku 2018 r.			na koniec czerwca 2018 r.		
	ogółem	mężczyźni	kobiety	ogółem	mężczyźni	kobiety	ogółem	mężczyźni	kobiety
POWIAT	2	0	2	23	1	22	23	1	22
Miasto Kwidzyn	0	0	0	9	1	8	9	1	8
Gmina Gardeja	0	0	0	1	0	1	1	0	1
Gmina Kwidzyn	0	0	0	4	0	4	4	0	4
Miasto i gmina Prabuty	0	0	0	1	0	1	1	0	1
Gmina Ryjewo	1	0	1	6	0	6	6	0	6
Gmina Sadlinki	1	0	1	2	0	2	2	0	2

Rozpoczęcie robót publicznych	w czerwcu 2018 r.			od początku 2018 r.			na koniec czerwca 2018 r.		
	ogółem	mężczyźni	kobiety	ogółem	mężczyźni	kobiety	ogółem	mężczyźni	kobiety
POWIAT	0	0	0	28	22	6	27	22	5
Miasto Kwidzyn	0	0	0	2	0	2	2	0	2
Gmina Gardeja	0	0	0	4	3	1	4	3	1
Gmina Kwidzyn	0	0	0	4	4	0	4	4	0
Miasto i gmina Prabuty	0	0	0	6	4	2	6	4	2
Gmina Ryjewo	0	0	0	7	6	1	6	6	0
Gmina Sadlinki	0	0	0	5	5	0	5	5	0

Podjęcie pracy w ramach refundacji kosztów zatrudnienia bezrobotnego	w czerwcu 2018 r.			od początku 2018 r.			na koniec czerwca 2018 r.		
	ogółem	mężczyźni	kobiety	ogółem	mężczyźni	kobiety	ogółem	mężczyźni	kobiety
POWIAT	4	3	1	26	19	7	X	X	X
Miasto Kwidzyn	2	1	1	10	7	3	X	X	X
Gmina Gardeja	1	1	0	5	4	1	X	X	X
Gmina Kwidzyn	1	1	0	5	3	2	X	X	X
Miasto i gmina Prabuty	0	0	0	2	2	0	X	X	X
Gmina Ryjewo	0	0	0	2	1	1	X	X	X
Gmina Sadlinki	0	0	0	2	2	0	X	X	X

Podjęcie pracy poza miejscem zamieszkania w ramach bonu na zasiedlenie	w czerwcu 2018 r.			od początku 2018 r.			na koniec czerwca 2018 r.		
	ogółem	mężczyźni	kobiety	ogółem	mężczyźni	kobiety	ogółem	mężczyźni	kobiety
POWIAT	0	0	0	0	0	0	X	X	X
Miasto Kwidzyn	0	0	0	0	0	0	X	X	X
Gmina Gardeja	0	0	0	0	0	0	X	X	X
Gmina Kwidzyn	0	0	0	0	0	0	X	X	X
Miasto i gmina Prabuty	0	0	0	0	0	0	X	X	X
Gmina Ryjewo	0	0	0	0	0	0	X	X	X
Gmina Sadlinki	0	0	0	0	0	0	X	X	X

Podjęcie pracy w ramach bonu zatrudnieniowego	w czerwcu 2018 r.			od początku 2018 r.			na koniec czerwca 2018 r.		
	ogółem	mężczyźni	kobiety	ogółem	mężczyźni	kobiety	ogółem	mężczyźni	kobiety
POWIAT	0	0	0	0	0	0	X	X	X
Miasto Kwidzyn	0	0	0	0	0	0	X	X	X
Gmina Gardeja	0	0	0	0	0	0	X	X	X
Gmina Kwidzyn	0	0	0	0	0	0	X	X	X
Miasto i gmina Prabuty	0	0	0	0	0	0	X	X	X
Gmina Ryjewo	0	0	0	0	0	0	X	X	X
Gmina Sadlinki	0	0	0	0	0	0	X	X	X

Podjęcie pracy w ramach świadczenia aktywizacyjnego	w czerwcu 2018 r.			od początku 2018 r.			na koniec czerwca 2018 r.		
	ogółem	mężczyźni	kobiety	ogółem	mężczyźni	kobiety	ogółem	mężczyźni	kobiety
POWIAT	0	0	0	0	0	0	0	0	0
Miasto Kwidzyn	0	0	0	0	0	0	0	0	0
Gmina Gardeja	0	0	0	0	0	0	0	0	0
Gmina Kwidzyn	0	0	0	0	0	0	0	0	0
Miasto i gmina Prabuty	0	0	0	0	0	0	0	0	0
Gmina Ryjewo	0	0	0	0	0	0	0	0	0
Gmina Sadlinki	0	0	0	0	0	0	0	0	0

Podjęcie pracy w ramach grantu na telepracę	w czerwcu 2018 r.			od początku 2018 r.			na koniec czerwca 2018 r.		
	ogółem	mężczyźni	kobiety	ogółem	mężczyźni	kobiety	ogółem	mężczyźni	kobiety
POWIAT	0	0	0	0	0	0	0	0	0
Miasto Kwidzyn	0	0	0	0	0	0	0	0	0
Gmina Gardeja	0	0	0	0	0	0	0	0	0
Gmina Kwidzyn	0	0	0	0	0	0	0	0	0
Miasto i gmina Prabuty	0	0	0	0	0	0	0	0	0
Gmina Ryjewo	0	0	0	0	0	0	0	0	0
Gmina Sadlinki	0	0	0	0	0	0	0	0	0

Podjęcie pracy w ramach refundacji składek na ubezpieczenia społeczne	w czerwcu 2018 r.			od początku 2018 r.			na koniec czerwca 2018 r.		
	ogółem	mężczyźni	kobiety	ogółem	mężczyźni	kobiety	ogółem	mężczyźni	kobiety
POWIAT	0	0	0	0	0	0	0	0	0
Miasto Kwidzyn	0	0	0	0	0	0	0	0	0
Gmina Gardeja	0	0	0	0	0	0	0	0	0
Gmina Kwidzyn	0	0	0	0	0	0	0	0	0
Miasto i gmina Prabuty	0	0	0	0	0	0	0	0	0
Gmina Ryjewo	0	0	0	0	0	0	0	0	0
Gmina Sadlinki	0	0	0	0	0	0	0	0	0

Inne formy aktywizacji związane z zatrudnieniem	w czerwcu 2018 r.			od początku 2018 r.			na koniec czerwca 2018 r.		
	ogółem	mężczyźni	kobiety	ogółem	mężczyźni	kobiety	ogółem	mężczyźni	kobiety
POWIAT	3	0	3	33	17	16	X	X	X
Miasto Kwidzyn	1	0	1	14	9	5	X	X	X
Gmina Gardeja	0	0	0	5	2	3	X	X	X
Gmina Kwidzyn	1	0	1	5	2	3	X	X	X
Miasto i gmina Prabuty	0	0	0	4	2	2	X	X	X
Gmina Ryjewo	0	0	0	3	2	1	X	X	X
Gmina Sadlinki	1	0	1	2	0	2	X	X	X

Rozpoczęcie przygotowania zawodowego dorosłych	w czerwcu 2018 r.			od początku 2018 r.			na koniec czerwca 2018 r.		
	ogółem	mężczyźni	kobiety	ogółem	mężczyźni	kobiety	ogółem	mężczyźni	kobiety
POWIAT	0	0	0	0	0	0	0	0	0
Miasto Kwidzyn	0	0	0	0	0	0	0	0	0
Gmina Gardeja	0	0	0	0	0	0	0	0	0
Gmina Kwidzyn	0	0	0	0	0	0	0	0	0
Miasto i gmina Prabuty	0	0	0	0	0	0	0	0	0
Gmina Ryjewo	0	0	0	0	0	0	0	0	0
Gmina Sadlinki	0	0	0	0	0	0	0	0	0

Skierowanie do agencji zatrudnienia w ramach zlecenia działań aktywizacyjnych	w czerwcu 2018 r.			od początku 2018 r.			na koniec czerwca 2018 r.		
	ogółem	mężczyźni	kobiety	ogółem	mężczyźni	kobiety	ogółem	mężczyźni	kobiety
POWIAT	0	0	0	0	0	0	X	X	X
Miasto Kwidzyn	0	0	0	0	0	0	X	X	X
Gmina Gardeja	0	0	0	0	0	0	X	X	X
Gmina Kwidzyn	0	0	0	0	0	0	X	X	X
Miasto i gmina Prabuty	0	0	0	0	0	0	X	X	X
Gmina Ryjewo	0	0	0	0	0	0	X	X	X
Gmina Sadlinki	0	0	0	0	0	0	X	X	X

Otrzymanie środków z Funduszu Pracy na podjęcie działalności gospodarczej	w czerwcu 2018 r.			od początku 2018 r.			na koniec czerwca 2018 r.		
	ogółem	mężczyźni	kobiety	ogółem	mężczyźni	kobiety	ogółem	mężczyźni	kobiety
POWIAT	0	0	0	40	28	12	X	X	X
w tym bez bonu na zasiedlenie	0	0	0	40	28	12	X	X	X
w tym w ramach bonu na zasiedlenie	0	0	0	0	0	0	X	X	X
Miasto Kwidzyn	0	0	0	18	12	6	X	X	X
w tym bez bonu na zasiedlenie	0	0	0	18	12	6	X	X	X
w tym w ramach bonu na zasiedlenie	0	0	0	0	0	0	X	X	X
Gmina Gardeja	0	0	0	3	3	0	X	X	X
w tym bez bonu na zasiedlenie	0	0	0	3	3	0	X	X	X
w tym w ramach bonu na zasiedlenie	0	0	0	0	0	0	X	X	X
Gmina Kwidzyn	0	0	0	4	3	1	X	X	X
w tym bez bonu na zasiedlenie	0	0	0	4	3	1	X	X	X
w tym w ramach bonu na zasiedlenie	0	0	0	0	0	0	X	X	X
Miasto i gmina Prabuty	0	0	0	9	6	3	X	X	X
w tym bez bonu na zasiedlenie	0	0	0	9	6	3	X	X	X
w tym w ramach bonu na zasiedlenie	0	0	0	0	0	0	X	X	X
Gmina Ryjewo	0	0	0	5	3	2	X	X	X
w tym bez bonu na zasiedlenie	0	0	0	5	3	2	X	X	X
w tym w ramach bonu na zasiedlenie	0	0	0	0	0	0	X	X	X
Gmina Sadlinki	0	0	0	1	1	0	X	X	X
w tym bez bonu na zasiedlenie	0	0	0	1	1	0	X	X	X
w tym w ramach bonu na zasiedlenie	0	0	0	0	0	0	X	X	X

Podjęcie pracy w ramach dofinansowania wynagrodzenia za zatrudnienie skierowanego bezrobotnego powyżej 50 roku życia	w czerwcu 2018 r.			od początku 2018 r.			na koniec czerwca 2018 r.		
	ogółem	mężczyźni	kobiety	ogółem	mężczyźni	kobiety	ogółem	mężczyźni	kobiety
POWIAT	0	0	0	0	0	0	1	1	0
w tym do 60 roku życia	X	X	X	X	X	X	1	1	0
w tym powyżej 60 roku życia	X	X	X	X	X	X	1	1	0
Miasto Kwidzyn	0	0	0	0	0	0	1	1	0
w tym do 60 roku życia	X	X	X	X	X	X	1	1	0
w tym powyżej 60 roku życia	X	X	X	X	X	X	1	1	0
Gmina Gardeja	0	0	0	0	0	0	0	0	0
w tym do 60 roku życia	X	X	X	X	X	X	0	0	0
w tym powyżej 60 roku życia	X	X	X	X	X	X	0	0	0
Gmina Kwidzyn	0	0	0	0	0	0	0	0	0
w tym do 60 roku życia	X	X	X	X	X	X	0	0	0
w tym powyżej 60 roku życia	X	X	X	X	X	X	0	0	0
Miasto i gmina Prabuty	0	0	0	0	0	0	0	0	0
w tym do 60 roku życia	X	X	X	X	X	X	0	0	0
w tym powyżej 60 roku życia	X	X	X	X	X	X	0	0	0
Gmina Ryjewo	0	0	0	0	0	0	0	0	0
w tym do 60 roku życia	X	X	X	X	X	X	0	0	0
w tym powyżej 60 roku życia	X	X	X	X	X	X	0	0	0
Gmina Sadlinki	0	0	0	0	0	0	0	0	0
w tym do 60 roku życia	X	X	X	X	X	X	0	0	0
w tym powyżej 60 roku życia	X	X	X	X	X	X	0	0	0

Rozpoczęcie szkolenia	w czerwcu 2018 r.			od początku 2018 r.			na koniec czerwca 2018 r.		
	ogółem	mężczyźni	kobiety	ogółem	mężczyźni	kobiety	ogółem	mężczyźni	kobiety
POWIAT	0	0	0	6	5	1	0	0	0
w tym bez bonu szkoleniowego	0	0	0	1	0	1	0	0	0
w tym w ramach bonu szkoleniowego	0	0	0	5	5	0	0	0	0
Miasto Kwidzyn	0	0	0	3	2	1	0	0	0
w tym bez bonu szkoleniowego	0	0	0	1	0	1	0	0	0
w tym w ramach bonu szkoleniowego	0	0	0	2	2	0	0	0	0
Gmina Gardeja	0	0	0	0	0	0	0	0	0
w tym bez bonu szkoleniowego	0	0	0	0	0	0	0	0	0
w tym w ramach bonu szkoleniowego	0	0	0	0	0	0	0	0	0
Gmina Kwidzyn	0	0	0	1	1	0	0	0	0
w tym bez bonu szkoleniowego	0	0	0	0	0	0	0	0	0
w tym w ramach bonu szkoleniowego	0	0	0	1	1	0	0	0	0
Miasto i gmina Prabuty	0	0	0	2	2	0	0	0	0
w tym bez bonu szkoleniowego	0	0	0	0	0	0	0	0	0
w tym w ramach bonu szkoleniowego	0	0	0	2	2	0	0	0	0
Gmina Ryjewo	0	0	0	0	0	0	0	0	0
w tym bez bonu szkoleniowego	0	0	0	0	0	0	0	0	0
w tym w ramach bonu szkoleniowego	0	0	0	0	0	0	0	0	0
Gmina Sadlinki	0	0	0	0	0	0	0	0	0
w tym bez bonu szkoleniowego	0	0	0	0	0	0	0	0	0
w tym w ramach bonu szkoleniowego	0	0	0	0	0	0	0	0	0

Rozpoczęcie stażu	w czerwcu 2018 r.			od początku 2018 r.			na koniec czerwca 2018 r.		
	ogółem	mężczyźni	kobiety	ogółem	mężczyźni	kobiety	ogółem	mężczyźni	kobiety
POWIAT	25	7	18	218	68	150	193	58	135
w tym bez bonu stażowego	25	7	18	218	68	150	193	58	135
w tym w ramach bonu stażowego	0	0	0	0	0	0	0	0	0
Miasto Kwidzyn	9	2	7	91	26	65	82	22	60
w tym bez bonu stażowego	9	2	7	91	26	65	82	22	60
w tym w ramach bonu stażowego	0	0	0	0	0	0	0	0	0
Gmina Gardeja	2	0	2	21	6	15	19	4	15
w tym bez bonu stażowego	2	0	2	21	6	15	19	4	15
w tym w ramach bonu stażowego	0	0	0	0	0	0	0	0	0
Gmina Kwidzyn	6	0	6	36	11	25	28	9	19
w tym bez bonu stażowego	6	0	6	36	11	25	28	9	19
w tym w ramach bonu stażowego	0	0	0	0	0	0	0	0	0
Miasto i gmina Prabuty	4	4	0	37	16	21	34	14	20
w tym bez bonu stażowego	4	4	0	37	16	21	34	14	20
w tym w ramach bonu stażowego	0	0	0	0	0	0	0	0	0
Gmina Ryjewo	2	1	1	17	3	14	15	3	12
w tym bez bonu stażowego	2	1	1	17	3	14	15	3	12
w tym w ramach bonu stażowego	0	0	0	0	0	0	0	0	0
Gmina Sadlinki	2	0	2	16	6	10	15	6	9
w tym bez bonu stażowego	2	0	2	16	6	10	15	6	9
w tym w ramach bonu stażowego	0	0	0	0	0	0	0	0	0

Rozpoczęcia pracy społecznie użytecznej	w czerwcu 2018 r.			od początku 2018 r.			na koniec czerwca 2018 r.		
	ogółem	mężczyźni	kobiety	ogółem	mężczyźni	kobiety	ogółem	mężczyźni	kobiety
POWIAT	0	0	0	27	19	8	27	19	8
w tym poza PAI	0	0	0	27	19	8	27	19	8
w tym w ramach PAI	0	0	0	0	0	0	0	0	0
Miasto Kwidzyn	0	0	0	0	0	0	0	0	0
w tym poza PAI	0	0	0	0	0	0	0	0	0
w tym w ramach PAI	0	0	0	0	0	0	0	0	0
Gmina Gardeja	0	0	0	11	8	3	11	8	3
w tym poza PAI	0	0	0	11	8	3	11	8	3
w tym w ramach PAI	0	0	0	0	0	0	0	0	0
Gmina Kwidzyn	0	0	0	10	9	1	10	9	1
w tym poza PAI	0	0	0	10	9	1	10	9	1
w tym w ramach PAI	0	0	0	0	0	0	0	0	0
Miasto i gmina Prabuty	0	0	0	0	0	0	0	0	0
w tym poza PAI	0	0	0	0	0	0	0	0	0
w tym w ramach PAI	0	0	0	0	0	0	0	0	0
Gmina Ryjewo	0	0	0	6	2	4	6	2	4
w tym poza PAI	0	0	0	6	2	4	6	2	4
w tym w ramach PAI	0	0	0	0	0	0	0	0	0
Gmina Sadlinki	0	0	0	0	0	0	0	0	0
w tym poza PAI	0	0	0	0	0	0	0	0	0
w tym w ramach PAI	0	0	0	0	0	0	0	0	0

POWIAT	w czerwcu 2018 r.			od początku 2018 r.			na koniec czerwca 2018 r.		
	ogółem	mężczyźni	kobiety	ogółem	mężczyźni	kobiety	ogółem	mężczyźni	kobiety
prace interwencyjne	2	0	2	23	1	22	23	1	22
roboty publiczne	0	0	0	28	22	6	27	22	5
otrzymanie środków z Funduszu Pracy na podjęcie działalności gospodarczej	0	0	0	40	28	12	X	X	X
w tym bez bonu na zasiedlenie	0	0	0	40	28	12	X	X	X
w tym w ramach bonu na zasiedlenie	0	0	0	0	0	0	X	X	X
podjęcie pracy w ramach refundacji kosztów zatrudnienia bezrobotnego	4	3	1	26	19	7	X	X	X
podjęcie pracy poza miejscem zamieszkania w ramach bonu na zasiedlenie	0	0	0	0	0	0	X	X	X
podjęcie pracy w ramach bonu zatrudnieniowego	0	0	0	0	0	0	X	X	X
podjęcie pracy w ramach świadczenia aktywizacyjnego	0	0	0	0	0	0	0	0	0
podjęcie pracy w ramach grantu na telepracę	0	0	0	0	0	0	0	0	0
podjęcie pracy w ramach refundacji składek na ubezpieczenia społeczne	0	0	0	0	0	0	0	0	0
podjęcie pracy w ramach dofinansowania wynagrodzenia za zatrudnienie skierowanego bezrobotnego powyżej 50 roku życia	0	0	0	0	0	0	1	1	0
w tym do 60 roku życia	X	X	X	X	X	X	1	1	0
w tym powyżej 60 roku życia	X	X	X	X	X	X	1	1	0
inne formy aktywizacji związane z zatrudnieniem	3	0	3	33	17	16	X	X	X
rozpoczęcie szkolenia	0	0	0	6	5	1	0	0	0
w tym bez bonu szkoleniowego	0	0	0	1	0	1	0	0	0
w tym w ramach bonu szkoleniowego	0	0	0	5	5	0	0	0	0
rozpoczęcie stażu	25	7	18	218	68	150	193	58	135
w tym bez bonu stażowego	25	7	18	218	68	150	193	58	135
w tym w ramach bonu stażowego	0	0	0	0	0	0	0	0	0
rozpoczęcie przygotowania zawodowego dorosłych	0	0	0	0	0	0	0	0	0
rozpoczęcia pracy społecznie użytecznej	0	0	0	27	19	8	27	19	8
w tym poza PAI	0	0	0	27	19	8	27	19	8
w tym w ramach PAI	0	0	0	0	0	0	0	0	0
skierowania do agencji zatrudnienia w ramach zlecenia działań aktywizacyjnych	0	0	0	0	0	0	X	X	X

Miasto Kwidzyn	w czerwcu 2018 r.			od początku 2018 r.			na koniec czerwca 2018 r.		
	ogółem	mężczyźni	kobiety	ogółem	mężczyźni	kobiety	ogółem	mężczyźni	kobiety
prace interwencyjne	0	0	0	9	1	8	9	1	8
roboty publiczne	0	0	0	2	0	2	2	0	2
otrzymanie środków z Funduszu Pracy na podjęcie działalności gospodarczej	0	0	0	18	12	6	X	X	X
w tym bez bonu na zasiedlenie	0	0	0	18	12	6	X	X	X
w tym w ramach bonu na zasiedlenie	0	0	0	0	0	0	X	X	X
podjęcie pracy w ramach refundacji kosztów zatrudnienia bezrobotnego	2	1	1	10	7	3	X	X	X
podjęcie pracy poza miejscem zamieszkania w ramach bonu na zasiedlenie	0	0	0	0	0	0	X	X	X
podjęcie pracy w ramach bonu zatrudnieniowego	0	0	0	0	0	0	X	X	X
podjęcie pracy w ramach świadczenia aktywizacyjnego	0	0	0	0	0	0	0	0	0
podjęcie pracy w ramach grantu na telepracę	0	0	0	0	0	0	0	0	0
podjęcie pracy w ramach refundacji składek na ubezpieczenia społeczne	0	0	0	0	0	0	0	0	0
podjęcie pracy w ramach dofinansowania wynagrodzenia za zatrudnienie skierowanego bezrobotnego powyżej 50 roku życia	0	0	0	0	0	0	1	1	0
w tym do 60 roku życia	X	X	X	X	X	X	1	1	0
w tym powyżej 60 roku życia	X	X	X	X	X	X	1	1	0
inne formy aktywizacji związane z zatrudnieniem	1	0	1	14	9	5	X	X	X
rozpoczęcie szkolenia	0	0	0	3	2	1	0	0	0
w tym bez bonu szkoleniowego	0	0	0	1	0	1	0	0	0
w tym w ramach bonu szkoleniowego	0	0	0	2	2	0	0	0	0
rozpoczęcie stażu	9	2	7	91	26	65	82	22	60
w tym bez bonu stażowego	9	2	7	91	26	65	82	22	60
w tym w ramach bonu stażowego	0	0	0	0	0	0	0	0	0
rozpoczęcie przygotowania zawodowego dorosłych	0	0	0	0	0	0	0	0	0
rozpoczęcia pracy społecznie użytecznej	0	0	0	0	0	0	0	0	0
w tym poza PAI	0	0	0	0	0	0	0	0	0
w tym w ramach PAI	0	0	0	0	0	0	0	0	0
skierowania do agencji zatrudnienia w ramach zlecenia działań aktywizacyjnych	0	0	0	0	0	0	X	X	X

Gmina Gardeja	w czerwcu 2018 r.			od początku 2018 r.			na koniec czerwca 2018 r.		
	ogółem	mężczyźni	kobiety	ogółem	mężczyźni	kobiety	ogółem	mężczyźni	kobiety
prace interwencyjne	0	0	0	1	0	1	1	0	1
roboty publiczne	0	0	0	4	3	1	4	3	1
otrzymanie środków z Funduszu Pracy na podjęcie działalności gospodarczej	0	0	0	3	3	0	X	X	X
w tym bez bonu na zasiedlenie	0	0	0	3	3	0	X	X	X
w tym w ramach bonu na zasiedlenie	0	0	0	0	0	0	X	X	X
podjęcie pracy w ramach refundacji kosztów zatrudnienia bezrobotnego	1	1	0	5	4	1	X	X	X
podjęcie pracy poza miejscem zamieszkania w ramach bonu na zasiedlenie	0	0	0	0	0	0	X	X	X
podjęcie pracy w ramach bonu zatrudnieniowego	0	0	0	0	0	0	X	X	X
podjęcie pracy w ramach świadczenia aktywizacyjnego	0	0	0	0	0	0	0	0	0
podjęcie pracy w ramach grantu na telepracę	0	0	0	0	0	0	0	0	0
podjęcie pracy w ramach refundacji składek na ubezpieczenia społeczne	0	0	0	0	0	0	0	0	0
podjęcie pracy w ramach dofinansowania wynagrodzenia za zatrudnienie skierowanego bezrobotnego powyżej 50 roku życia	0	0	0	0	0	0	0	0	0
w tym do 60 roku życia	X	X	X	X	X	X	0	0	0
w tym powyżej 60 roku życia	X	X	X	X	X	X	0	0	0
inne formy aktywizacji związane z zatrudnieniem	0	0	0	5	2	3	X	X	X
rozpoczęcie szkolenia	0	0	0	0	0	0	0	0	0
w tym bez bonu szkoleniowego	0	0	0	0	0	0	0	0	0
w tym w ramach bonu szkoleniowego	0	0	0	0	0	0	0	0	0
rozpoczęcie stażu	2	0	2	21	6	15	19	4	15
w tym bez bonu stażowego	2	0	2	21	6	15	19	4	15
w tym w ramach bonu stażowego	0	0	0	0	0	0	0	0	0
rozpoczęcie przygotowania zawodowego dorosłych	0	0	0	0	0	0	0	0	0
rozpoczęcia pracy społecznie użytecznej	0	0	0	11	8	3	11	8	3
w tym poza PAI	0	0	0	11	8	3	11	8	3
w tym w ramach PAI	0	0	0	0	0	0	0	0	0
skierowania do agencji zatrudnienia w ramach zlecenia działań aktywizacyjnych	0	0	0	0	0	0	X	X	X

Gmina Kwidzyn	w czerwcu 2018 r.			od początku 2018 r.			na koniec czerwca 2018 r.		
	ogółem	mężczyźni	kobiety	ogółem	mężczyźni	kobiety	ogółem	mężczyźni	kobiety
prace interwencyjne	0	0	0	4	0	4	4	0	4
roboty publiczne	0	0	0	4	4	0	4	4	0
otrzymanie środków z Funduszu Pracy na podjęcie działalności gospodarczej	0	0	0	4	3	1	X	X	X
w tym bez bonu na zasiedlenie	0	0	0	4	3	1	X	X	X
w tym w ramach bonu na zasiedlenie	0	0	0	0	0	0	X	X	X
podjęcie pracy w ramach refundacji kosztów zatrudnienia bezrobotnego	1	1	0	5	3	2	X	X	X
podjęcie pracy poza miejscem zamieszkania w ramach bonu na zasiedlenie	0	0	0	0	0	0	X	X	X
podjęcie pracy w ramach bonu zatrudnieniowego	0	0	0	0	0	0	X	X	X
podjęcie pracy w ramach świadczenia aktywizacyjnego	0	0	0	0	0	0	0	0	0
podjęcie pracy w ramach grantu na telepracę	0	0	0	0	0	0	0	0	0
podjęcie pracy w ramach refundacji składek na ubezpieczenia społeczne	0	0	0	0	0	0	0	0	0
podjęcie pracy w ramach dofinansowania wynagrodzenia za zatrudnienie skierowanego bezrobotnego powyżej 50 roku życia	0	0	0	0	0	0	0	0	0
w tym do 60 roku życia	X	X	X	X	X	X	0	0	0
w tym powyżej 60 roku życia	X	X	X	X	X	X	0	0	0
inne formy aktywizacji związane z zatrudnieniem	1	0	1	5	2	3	X	X	X
rozpoczęcie szkolenia	0	0	0	1	1	0	0	0	0
w tym bez bonu szkoleniowego	0	0	0	0	0	0	0	0	0
w tym w ramach bonu szkoleniowego	0	0	0	1	1	0	0	0	0
rozpoczęcie stażu	6	0	6	36	11	25	28	9	19
w tym bez bonu stażowego	6	0	6	36	11	25	28	9	19
w tym w ramach bonu stażowego	0	0	0	0	0	0	0	0	0
rozpoczęcie przygotowania zawodowego dorosłych	0	0	0	0	0	0	0	0	0
rozpoczęcia pracy społecznie użytecznej	0	0	0	10	9	1	10	9	1
w tym poza PAI	0	0	0	10	9	1	10	9	1
w tym w ramach PAI	0	0	0	0	0	0	0	0	0
skierowania do agencji zatrudnienia w ramach zlecenia działań aktywizacyjnych	0	0	0	0	0	0	X	X	X

Miasto i gmina Prabuty	w czerwcu 2018 r.			od początku 2018 r.			na koniec czerwca 2018 r.		
	ogółem	mężczyźni	kobiety	ogółem	mężczyźni	kobiety	ogółem	mężczyźni	kobiety
prace interwencyjne	0	0	0	1	0	1	1	0	1
roboty publiczne	0	0	0	6	4	2	6	4	2
otrzymanie środków z Funduszu Pracy na podjęcie działalności gospodarczej	0	0	0	9	6	3	X	X	X
w tym bez bonu na zasiedlenie	0	0	0	9	6	3	X	X	X
w tym w ramach bonu na zasiedlenie	0	0	0	0	0	0	X	X	X
podjęcie pracy w ramach refundacji kosztów zatrudnienia bezrobotnego	0	0	0	2	2	0	X	X	X
podjęcie pracy poza miejscem zamieszkania w ramach bonu na zasiedlenie	0	0	0	0	0	0	X	X	X
podjęcie pracy w ramach bonu zatrudnieniowego	0	0	0	0	0	0	X	X	X
podjęcie pracy w ramach świadczenia aktywizacyjnego	0	0	0	0	0	0	0	0	0
podjęcie pracy w ramach grantu na telepracę	0	0	0	0	0	0	0	0	0
podjęcie pracy w ramach refundacji składek na ubezpieczenia społeczne	0	0	0	0	0	0	0	0	0
podjęcie pracy w ramach dofinansowania wynagrodzenia za zatrudnienie skierowanego bezrobotnego powyżej 50 roku życia	0	0	0	0	0	0	0	0	0
w tym do 60 roku życia	X	X	X	X	X	X	0	0	0
w tym powyżej 60 roku życia	X	X	X	X	X	X	0	0	0
inne formy aktywizacji związane z zatrudnieniem	0	0	0	4	2	2	X	X	X
rozpoczęcie szkolenia	0	0	0	2	2	0	0	0	0
w tym bez bonu szkoleniowego	0	0	0	0	0	0	0	0	0
w tym w ramach bonu szkoleniowego	0	0	0	2	2	0	0	0	0
rozpoczęcie stażu	4	4	0	37	16	21	34	14	20
w tym bez bonu stażowego	4	4	0	37	16	21	34	14	20
w tym w ramach bonu stażowego	0	0	0	0	0	0	0	0	0
rozpoczęcie przygotowania zawodowego dorosłych	0	0	0	0	0	0	0	0	0
rozpoczęcia pracy społecznie użytecznej	0	0	0	0	0	0	0	0	0
w tym poza PAI	0	0	0	0	0	0	0	0	0
w tym w ramach PAI	0	0	0	0	0	0	0	0	0
skierowania do agencji zatrudnienia w ramach zlecenia działań aktywizacyjnych	0	0	0	0	0	0	X	X	X

Gmina Ryjewo	w czerwcu 2018 r.			od początku 2018 r.			na koniec czerwca 2018 r.		
	ogółem	mężczyźni	kobiety	ogółem	mężczyźni	kobiety	ogółem	mężczyźni	kobiety
prace interwencyjne	1	0	1	6	0	6	6	0	6
roboty publiczne	0	0	0	7	6	1	6	6	0
otrzymanie środków z Funduszu Pracy na podjęcie działalności gospodarczej	0	0	0	5	3	2	X	X	X
w tym bez bonu na zasiedlenie	0	0	0	5	3	2	X	X	X
w tym w ramach bonu na zasiedlenie	0	0	0	0	0	0	X	X	X
podjęcie pracy w ramach refundacji kosztów zatrudnienia bezrobotnego	0	0	0	2	1	1	X	X	X
podjęcie pracy poza miejscem zamieszkania w ramach bonu na zasiedlenie	0	0	0	0	0	0	X	X	X
podjęcie pracy w ramach bonu zatrudnieniowego	0	0	0	0	0	0	X	X	X
podjęcie pracy w ramach świadczenia aktywizacyjnego	0	0	0	0	0	0	0	0	0
podjęcie pracy w ramach grantu na telepracę	0	0	0	0	0	0	0	0	0
podjęcie pracy w ramach refundacji składek na ubezpieczenia społeczne	0	0	0	0	0	0	0	0	0
podjęcie pracy w ramach dofinansowania wynagrodzenia za zatrudnienie skierowanego bezrobotnego powyżej 50 roku życia	0	0	0	0	0	0	0	0	0
w tym do 60 roku życia	X	X	X	X	X	X	0	0	0
w tym powyżej 60 roku życia	X	X	X	X	X	X	0	0	0
inne formy aktywizacji związane z zatrudnieniem	0	0	0	3	2	1	X	X	X
rozpoczęcie szkolenia	0	0	0	0	0	0	0	0	0
w tym bez bonu szkoleniowego	0	0	0	0	0	0	0	0	0
w tym w ramach bonu szkoleniowego	0	0	0	0	0	0	0	0	0
rozpoczęcie stażu	2	1	1	17	3	14	15	3	12
w tym bez bonu stażowego	2	1	1	17	3	14	15	3	12
w tym w ramach bonu stażowego	0	0	0	0	0	0	0	0	0
rozpoczęcie przygotowania zawodowego dorosłych	0	0	0	0	0	0	0	0	0
rozpoczęcia pracy społecznie użytecznej	0	0	0	6	2	4	6	2	4
w tym poza PAI	0	0	0	6	2	4	6	2	4
w tym w ramach PAI	0	0	0	0	0	0	0	0	0
skierowania do agencji zatrudnienia w ramach zlecenia działań aktywizacyjnych	0	0	0	0	0	0	X	X	X

Gmina Sadlinki	w czerwcu 2018 r.			od początku 2018 r.			na koniec czerwca 2018 r.		
	ogółem	mężczyźni	kobiety	ogółem	mężczyźni	kobiety	ogółem	mężczyźni	kobiety
prace interwencyjne	1	0	1	2	0	2	2	0	2
roboty publiczne	0	0	0	5	5	0	5	5	0
otrzymanie środków z Funduszu Pracy na podjęcie działalności gospodarczej	0	0	0	1	1	0	X	X	X
w tym bez bonu na zasiedlenie	0	0	0	1	1	0	X	X	X
w tym w ramach bonu na zasiedlenie	0	0	0	0	0	0	X	X	X
podjęcie pracy w ramach refundacji kosztów zatrudnienia bezrobotnego	0	0	0	2	2	0	X	X	X
podjęcie pracy poza miejscem zamieszkania w ramach bonu na zasiedlenie	0	0	0	0	0	0	X	X	X
podjęcie pracy w ramach bonu zatrudnieniowego	0	0	0	0	0	0	X	X	X
podjęcie pracy w ramach świadczenia aktywizacyjnego	0	0	0	0	0	0	0	0	0
podjęcie pracy w ramach grantu na telepracę	0	0	0	0	0	0	0	0	0
podjęcie pracy w ramach refundacji składek na ubezpieczenia społeczne	0	0	0	0	0	0	0	0	0
podjęcie pracy w ramach dofinansowania wynagrodzenia za zatrudnienie skierowanego bezrobotnego powyżej 50 roku życia	0	0	0	0	0	0	0	0	0
w tym do 60 roku życia	X	X	X	X	X	X	0	0	0
w tym powyżej 60 roku życia	X	X	X	X	X	X	0	0	0
inne formy aktywizacji związane z zatrudnieniem	1	0	1	2	0	2	X	X	X
rozpoczęcie szkolenia	0	0	0	0	0	0	0	0	0
w tym bez bonu szkoleniowego	0	0	0	0	0	0	0	0	0
w tym w ramach bonu szkoleniowego	0	0	0	0	0	0	0	0	0
rozpoczęcie stażu	2	0	2	16	6	10	15	6	9
w tym bez bonu stażowego	2	0	2	16	6	10	15	6	9
w tym w ramach bonu stażowego	0	0	0	0	0	0	0	0	0
rozpoczęcie przygotowania zawodowego dorosłych	0	0	0	0	0	0	0	0	0
rozpoczęcia pracy społecznie użytecznej	0	0	0	0	0	0	0	0	0
w tym poza PAI	0	0	0	0	0	0	0	0	0
w tym w ramach PAI	0	0	0	0	0	0	0	0	0
skierowania do agencji zatrudnienia w ramach zlecenia działań aktywizacyjnych	0	0	0	0	0	0	X	X	X