

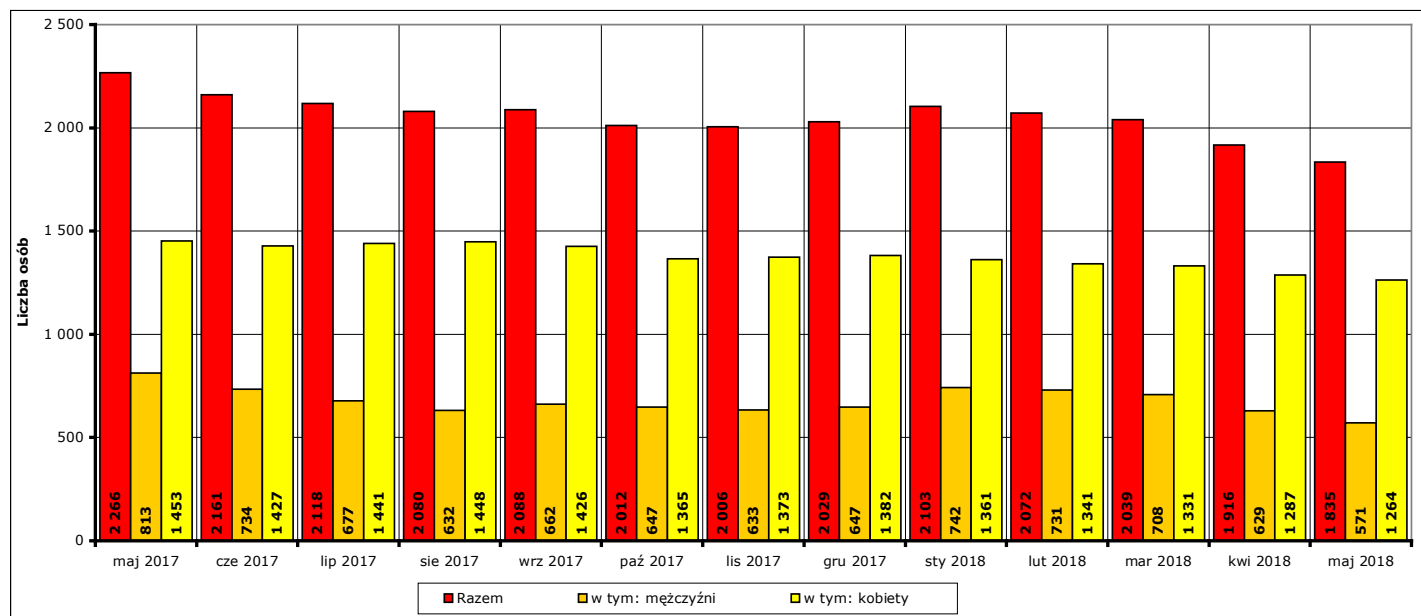


Informacja miesięczna o stanie bezrobocia w powiecie kwidzyńskim.

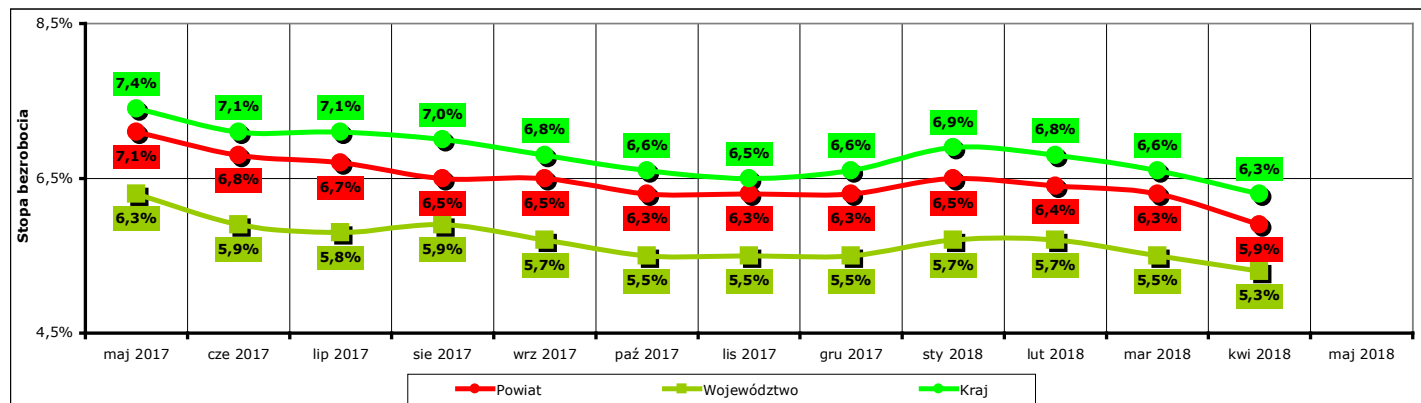
Maj 2018 r.

1. Liczba zarejestrowanych osób bezrobotnych w powiecie kwidzyńskim na koniec maja 2018 r.

Według stanu na koniec **maja 2018 r.** liczba bezrobotnych zarejestrowanych w Powiatowym Urzędzie Pracy w Kwidzynie wyniosła **1835 osób**, w tym **571 mężczyzn (31,1% ogółu bezrobotnych)** i **1264 kobiety (68,9% ogółu bezrobotnych)**.



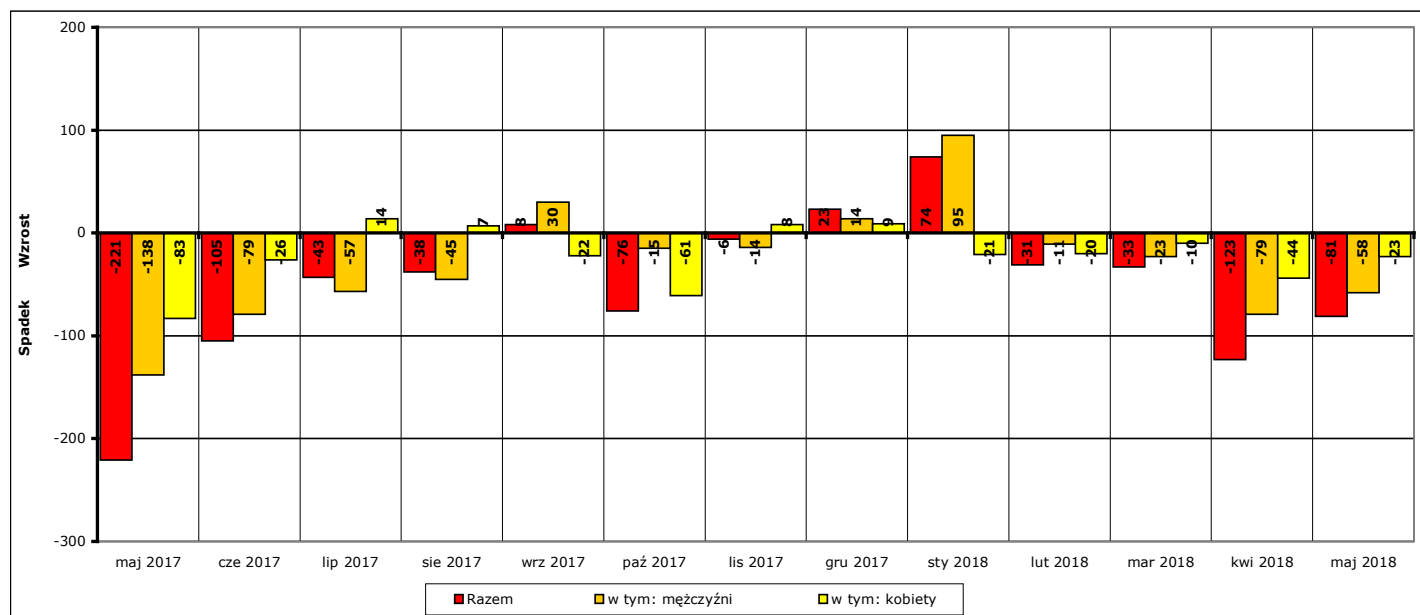
Wykres 1. Liczba zarejestrowanych osób bezrobotnych w powiecie kwidzyńskim w okresie maj 2017 r. - maj 2018 r. (stan na koniec danego miesiąca)



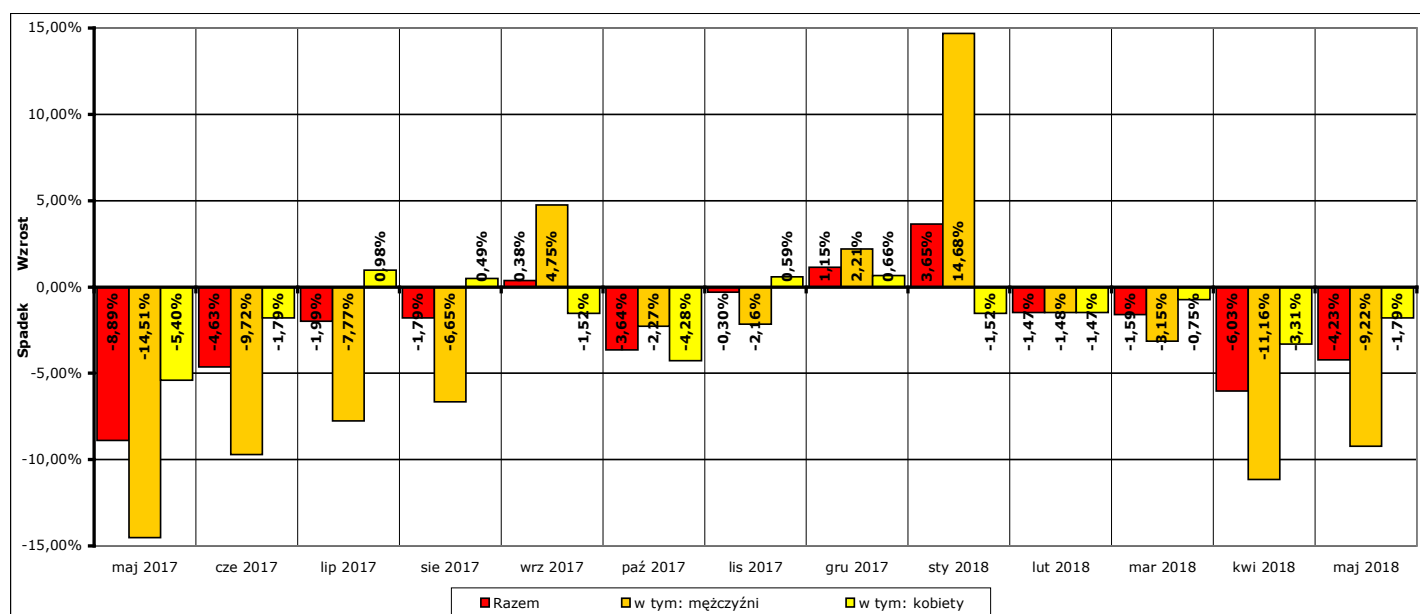
Wykres 2. Stopa bezrobocia w powiecie kwidzyńskim, województwie pomorskim i w kraju w okresie maj 2017 r. - kwiecień 2018 r.
Uwaga: stopa bezrobocia za maj 2018 r. znana będzie pod koniec następnego miesiąca, po przetworzeniu informacji statystycznych przez GUS.

W porównaniu do stanu z końca **kwietnia 2018 r.** liczba bezrobotnych na koniec **maja 2018 r. spadła o 81 osób** (z **1916** do **1835**, to jest o **4,2%**), w tym liczba bezrobotnych mężczyzn **spadła o 58 osób** (z **629** do **571**, to jest o **9,2%**), a liczba bezrobotnych kobiet **spadła o 23 osoby** (z **1287** do **1264**, to jest o **1,8%**).

W porównaniu do stanu z końca **maja 2017 r.** liczba bezrobotnych na koniec **maja 2018 r. spadła o 431 osób** (z **2266** do **1835**, to jest o **19%**), w tym liczba bezrobotnych mężczyzn **spadła o 242 osoby** (z **813** do **571**, to jest o **29,8%**), a liczba bezrobotnych kobiet **spadła o 189 osób** (z **1453** do **1264**, to jest o **13%**).



Wykres 3. Wzrost/spadek liczby zarejestrowanych osób bezrobotnych w powiecie kwidzyńskim w okresie maj 2017 r. - maj 2018 r. w porównaniu do poprzedniego miesiąca (według stanu na koniec danego miesiąca).



Wykres 4. Procentowy wzrost/spadek liczby zarejestrowanych osób bezrobotnych w powiecie kwidzyńskim w okresie maj 2017 r. - maj 2018 r. w porównaniu do poprzedniego miesiąca (według stanu na koniec danego miesiąca).

2. Zarejestrowane osoby bezrobotne na koniec maja 2018 r. posiadające i nie posiadające prawa do zasiłku

Według stanu na koniec **maja 2018 r.** spośród **1835 osób** zarejestrowanych osób bezrobotnych:

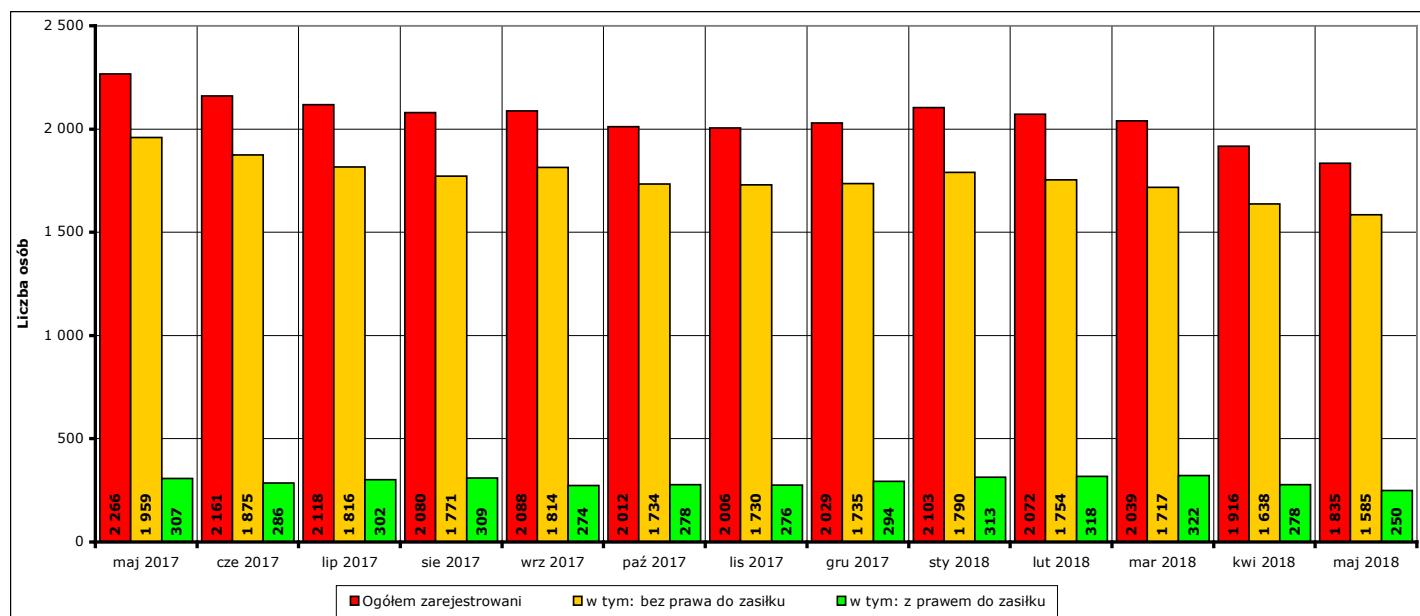
- prawo do zasiłku posiadało **250 osób**, w tym **96 mężczyzn (38,4%** ogółu bezrobotnych z prawem do zasiłku, **5,2%** ogółu zarejestrowanych) i **154 kobiety (61,6%** ogółu bezrobotnych z prawem do zasiłku, **8,4%** ogółu zarejestrowanych).
- prawa do zasiłku nie posiadało **1585 osób**, w tym **475 mężczyzn (30%** ogółu bezrobotnych bez prawa do zasiłku, **25,9%** ogółu zarejestrowanych) i **1110 kobiet (70%** ogółu bezrobotnych bez prawa do zasiłku, **60,5%** ogółu zarejestrowanych).

W **maju 2018 r.** w porównaniu do **kwietnia 2018 r.** liczba zarejestrowanych osób bezrobotnych:

- z prawem do zasiłku **spadła o 28 osób** (z **278** do **250**, to jest o **10,1%**), w tym:
 - liczba mężczyzn **spadła o 8 osób** (z **104** do **96**, o **7,7%**),
 - liczba kobiet **spadła o 20 osób** (z **174** do **154**, o **11,5%**)
- bez prawa do zasiłku **spadła o 53 osoby** (z **1638** do **1585**, to jest o **3,2%**), w tym:
 - liczba mężczyzn **spadła o 50 osób** (z **525** do **475**, o **9,5%**),
 - liczba kobiet **spadła o 3 osoby** (z **1113** do **1110**, o **0,3%**).

W **maju 2018 r.** w porównaniu do **maja 2017 r.** liczba zarejestrowanych osób bezrobotnych:

- z prawem do zasiłku **spadła o 57 osób** (z **307** do **250**, to jest o **18,6%**), w tym:
 - liczba mężczyzn **spadła o 31 osób** (z **127** do **96**, o **24,4%**),
 - liczba kobiet **spadła o 26 osób** (z **180** do **154**, o **14,4%**)
- bez prawa do zasiłku **spadła o 374 osoby** (z **1959** do **1585**, to jest o **19,1%**), w tym:
 - liczba mężczyzn **spadła o 211 osób** (z **686** do **475**, o **30,8%**),
 - liczba kobiet **spadła o 163 osoby** (z **1273** do **1110**, o **12,8%**).

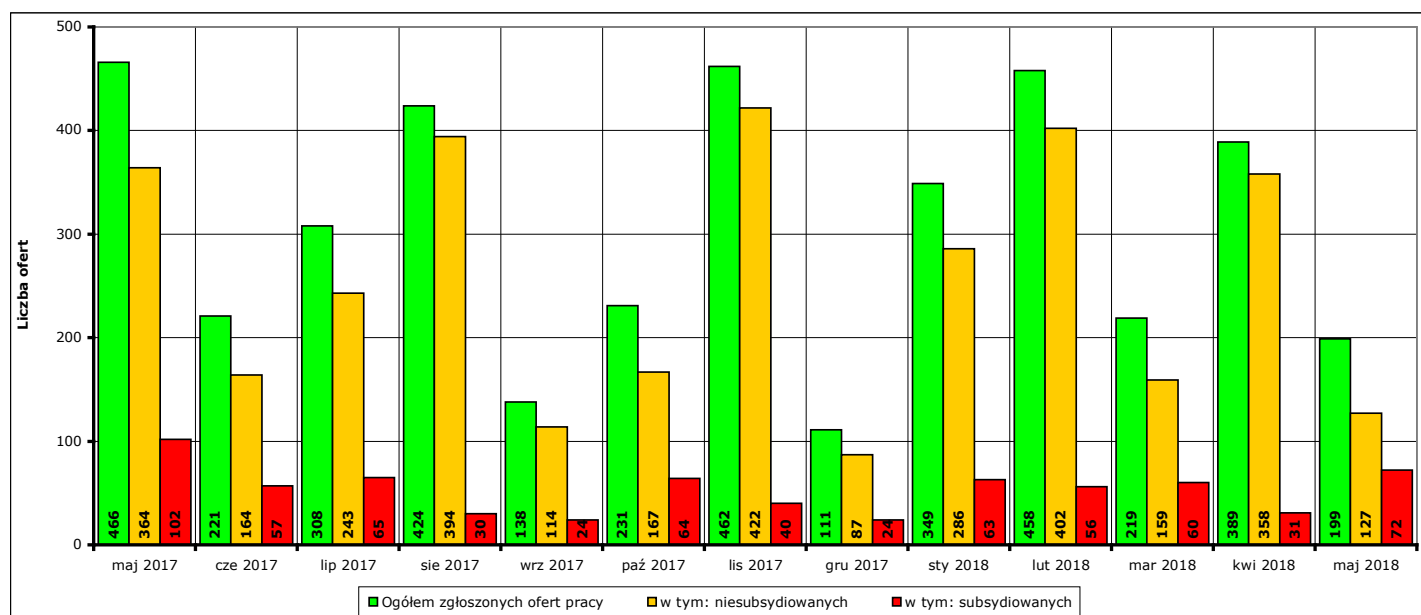


Wykres 5. Liczba zarejestrowanych osób bezrobotnych ogółem, z prawem do zasiłku i bez prawa do zasiłku w okresie maj 2017 r. - maj 2018 r.

3. Liczba ofert pracy w maju 2018 r.

W **maju 2018 r.** w Powiatowym Urzędzie Pracy w Kwidzynie zgłoszono **199 ofert** pracy (od początku 2018 r. - **1614 ofert**), w tym:

- **127 ofert** pracy niesubsydiowanej (od początku 2018 r. - **1332 oferty**),
- **72 oferty** pracy subsydiowanej (od początku 2018 r. - **282 oferty**).



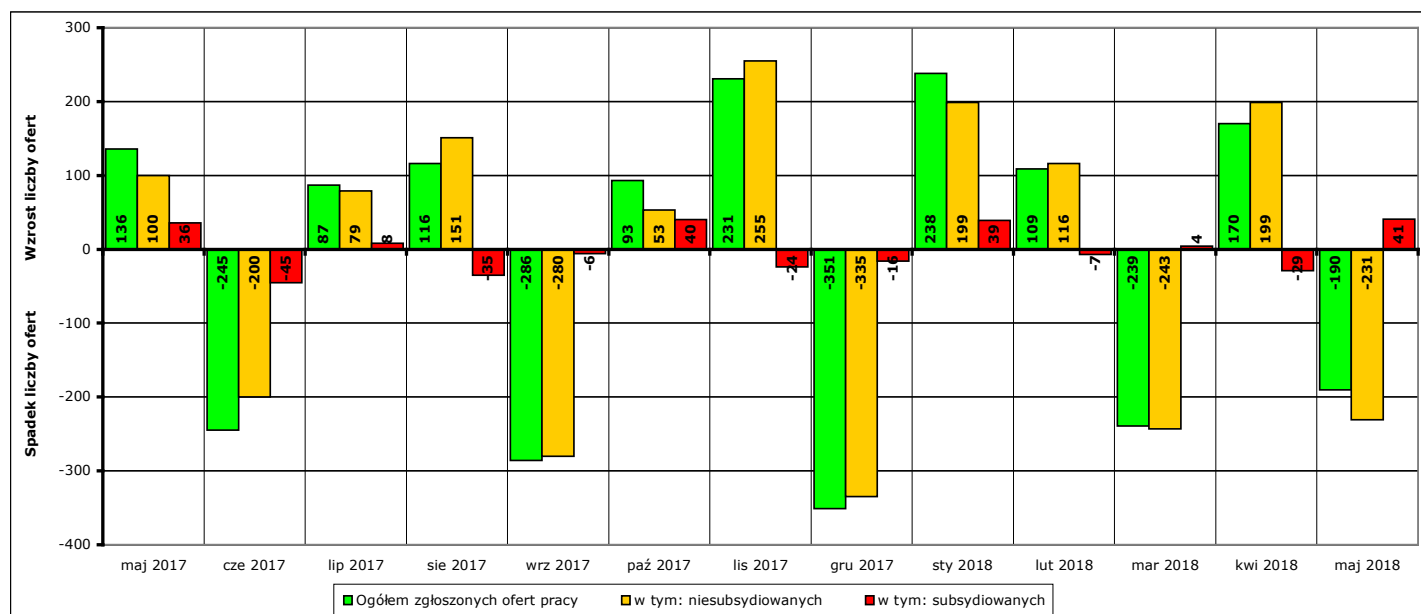
Wykres 6. Liczba ofert pracy zgłoszonych w PUP Kwidzyn w danym miesiącu w okresie maj 2017 r. - maj 2018 r.

W porównaniu do **kwietnia 2018 r.** liczba zgłoszonych ofert pracy **spadła** o **190 ofert** (z **389** do **199**, to jest o **48,8%**), w tym:

- **spadła** o **231 ofert** pracy niesubsydiowanej (z **358** do **127**, to jest o **64,5%**),
- **wzrosła** o **41 ofert** pracy subsydiowanej (z **31** do **72**, to jest o **132,3%**).

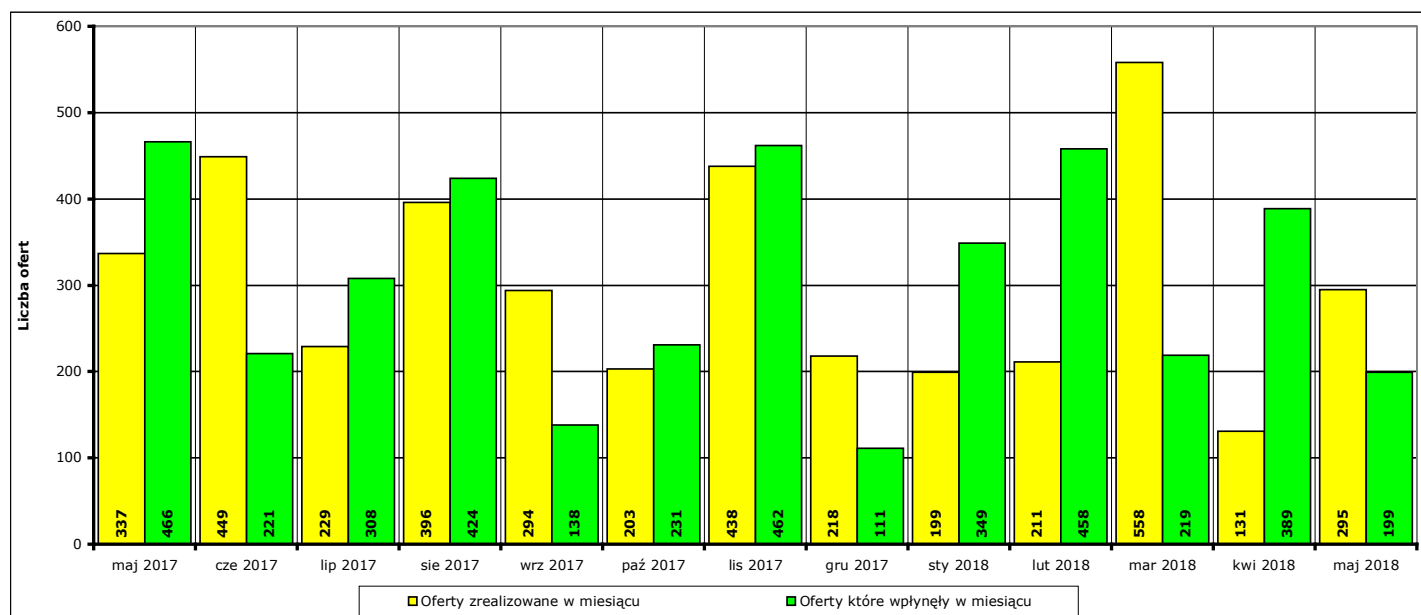
W porównaniu do **maja 2017 r.** liczba zgłoszonych ofert pracy **spadła** o **267 ofert** (z **466** do **199**, to jest o **57,3%**), w tym:

- **spadła** o **237 ofert** pracy niesubsydiowanej (z **364** do **127**, to jest o **65,1%**),
- **spadła** o **30 ofert** pracy subsydiowanej (z **102** do **72**, to jest o **29,4%**).



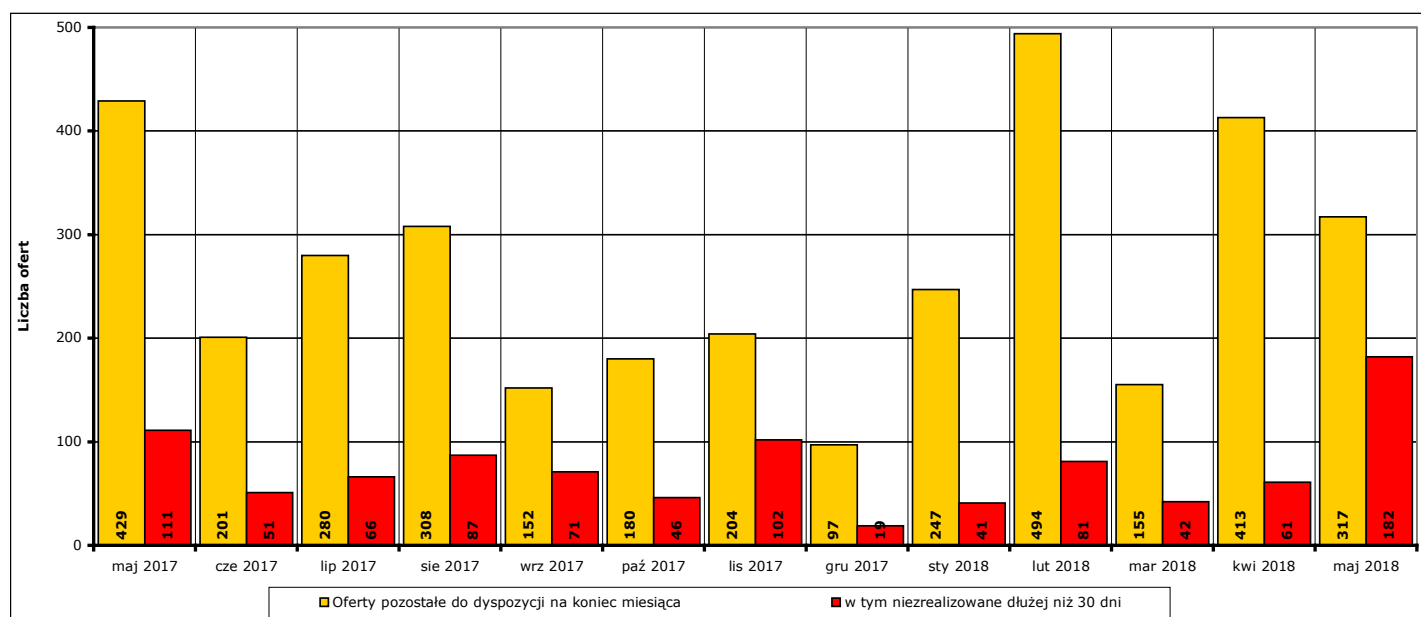
Wykres 7. Wzrost/spadek liczby zgłoszonych ofert pracy w okresie maj 2017 r. - maj 2018 r. w porównaniu do poprzedniego miesiąca.

W **maju 2018 r. 295 ofert** pracy zostało zrealizowanych, upłynął termin ich ważności lub zostało wycofanych przez pracodawców.



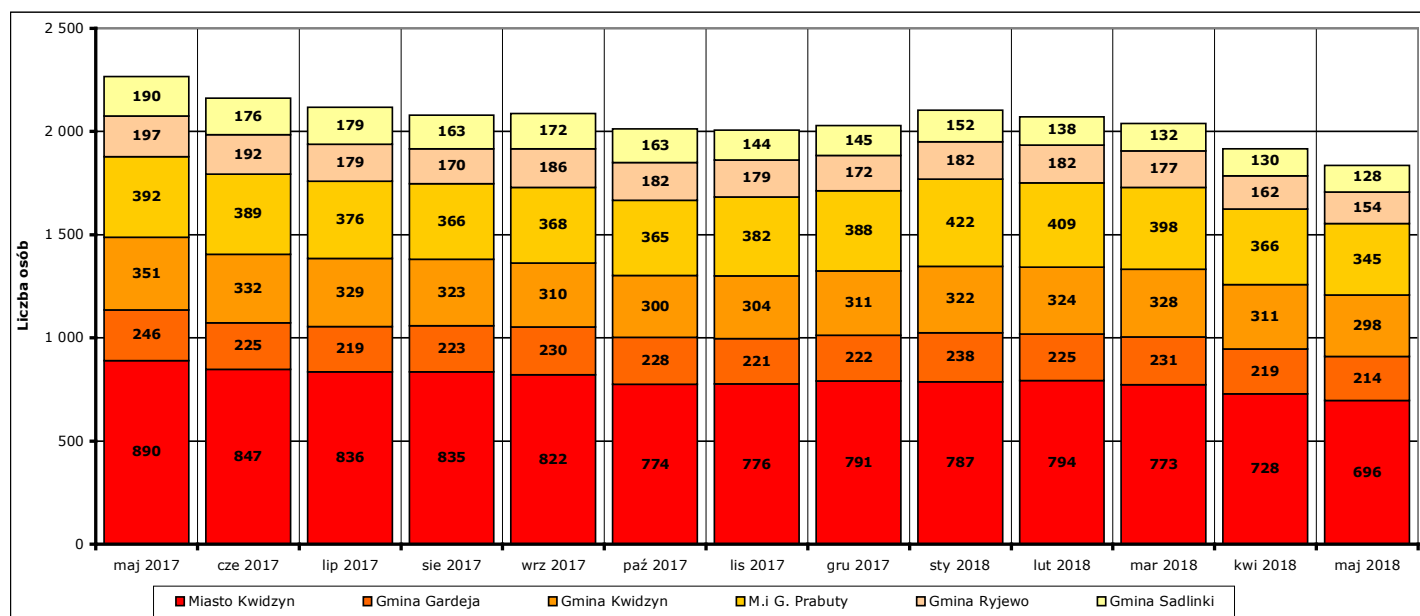
Wykres 8. Liczba ofert zrealizowanych w danym miesiącu oraz ofert, które wpłynęły w danym miesiącu, w okresie maj 2017 r. - maj 2018 r. w porównaniu do poprzedniego miesiąca.

Na koniec **maja 2018 r.** pozostało do dyspozycji Powiatowego Urzędu Pracy w Kwidzynie **317 ofert** pracy, w tym **182 oferty** pracy nie zrealizowane w terminie dłuższym niż 30 dni.



Wykres 9. Liczba ofert niezrealizowanych w danym miesiącu, w tym niezrealizowanych dłużej niż 30 dni, w okresie maj 2017 r. - maj 2018 r. (według stanu na koniec danego miesiąca).

4. Liczba zarejestrowanych osób bezrobotnych na koniec maja 2018 r. w poszczególnych jednostkach podziału terytorialnego powiatu kwidzyńskiego



Wykres 10. Liczba osób bezrobotnych w poszczególnych jednostkach podziału terytorialnego powiatu kwidzyńskiego w okresie maj 2017 r. - maj 2018 r. (stan na koniec danego miesiąca).

Według stanu na koniec **maja 2018 r.** liczba osób bezrobotnych zarejestrowanych w Powiatowym Urzędzie Pracy w Kwidzynie w podziale na poszczególne jednostki podziału terytorialnego wyniosła:

(Uwaga: w części 4. Informacji pod pojęciem "ogół bezrobotnych" należy rozumieć liczbę zarejestrowanych osób bezrobotnych zamieszkałych na obszarze danej jednostki podziału terytorialnego.)

- miasto Kwidzyn

ogółem **696 osób**, w tym: **248 mężczyzn (35,6%)**, **448 kobiet (64,4%)**
 z prawem do zasiłku **115 osób**, w tym: **40 mężczyzn (34,8%)**, **75 kobiet (65,2%)**
 bez prawa do zasiłku **581 osoby**, w tym: **208 mężczyzn (35,8%)**, **373 kobiety (64,2%)**

- gmina Gardeja

ogółem **214 osób**, w tym: **59 mężczyzn (27,6%)**, **155 kobiet (72,4%)**
 z prawem do zasiłku **30 osób**, w tym: **14 mężczyzn (46,7%)**, **16 kobiet (53,3%)**
 bez prawa do zasiłku **184 osoby**, w tym: **45 mężczyzn (24,5%)**, **139 kobiet (75,5%)**

- gmina Kwidzyn

ogółem **298 osób**, w tym: **82 mężczyzn (27,5%)**, **216 kobiet (72,5%)**
 z prawem do zasiłku **35 osób**, w tym: **13 mężczyzn (37,1%)**, **22 kobiety (62,9%)**
 bez prawa do zasiłku **263 osoby**, w tym: **69 mężczyzn (26,2%)**, **194 kobiety (73,8%)**

- miasto i gmina Prabuty

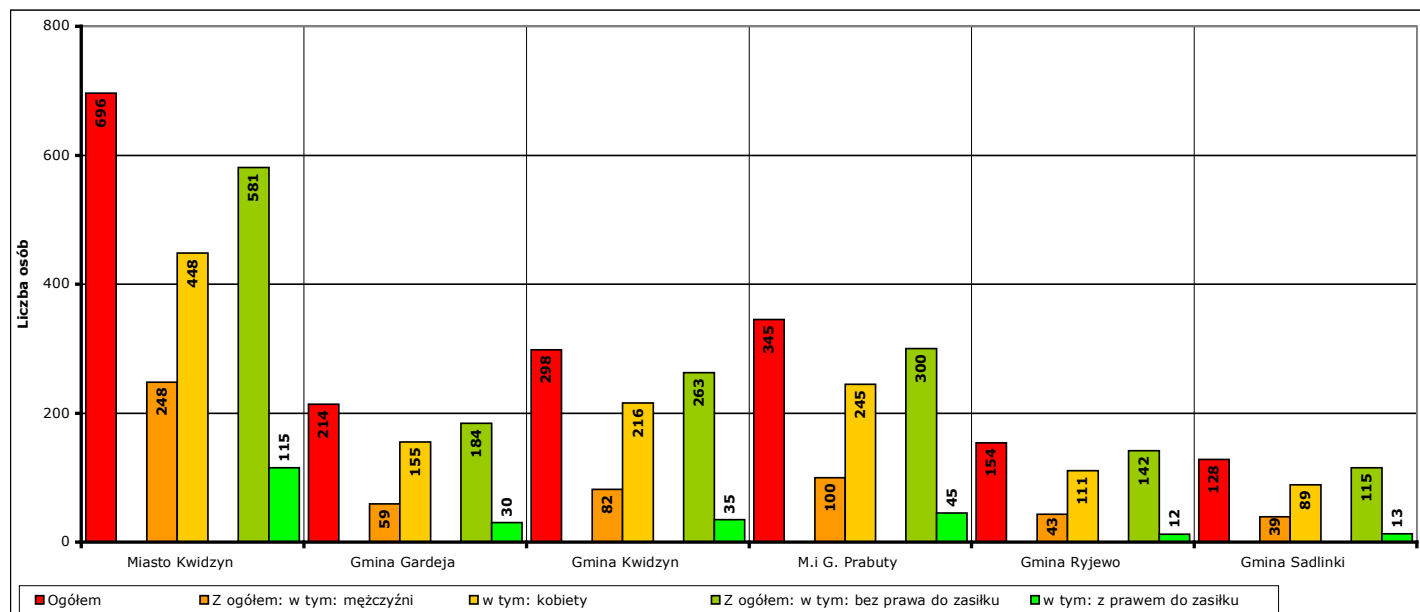
ogółem **345 osób**, w tym: **100 mężczyzn (29%)**, **245 kobiet (71%)**
 z prawem do zasiłku **45 osób**, w tym: **19 mężczyzn (42,2%)**, **26 kobiet (57,8%)**
 bez prawa do zasiłku **300 osoby**, w tym: **81 mężczyzn (27%)**, **219 kobiet (73%)**

- gmina Ryjewo

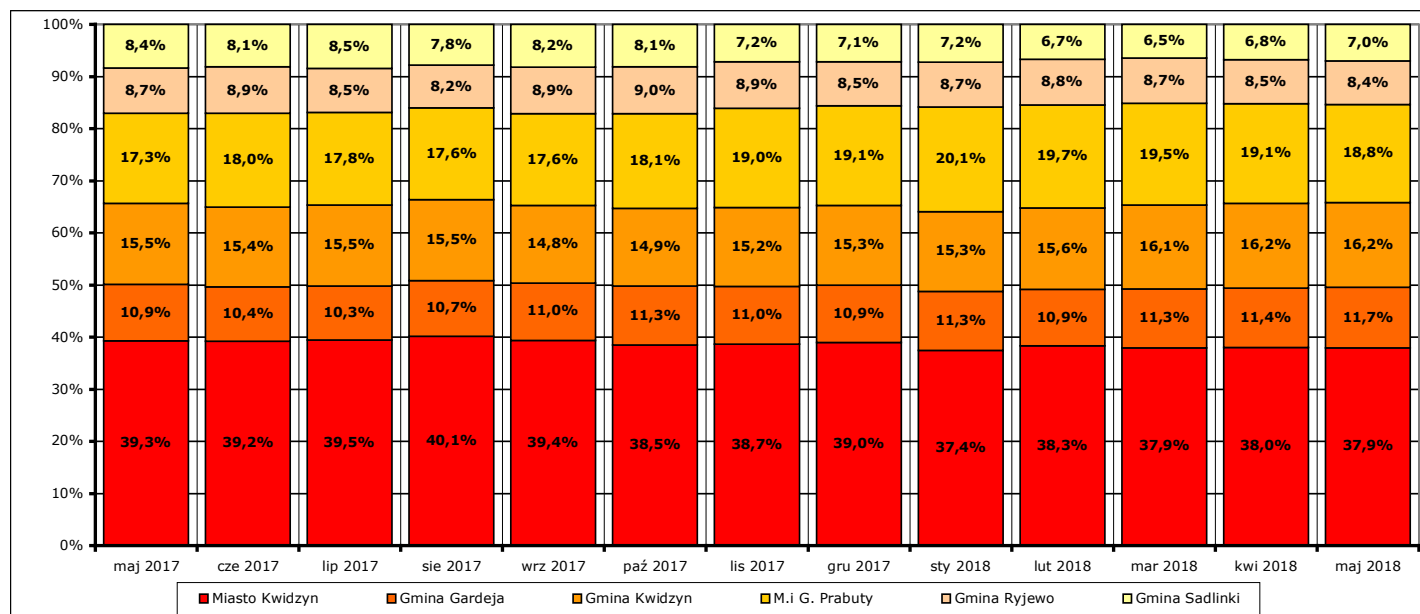
ogółem **154 osoby**, w tym: **43 mężczyzn (27,9%)**, **111 kobiet (72,1%)**
 z prawem do zasiłku **12 osób**, w tym: **6 mężczyzn (50%)**, **6 kobiet (50%)**
 bez prawa do zasiłku **142 osoby**, w tym: **37 mężczyzn (26,1%)**, **105 kobiet (73,9%)**

- gmina Sadlinki

ogółem **128 osób**, w tym: **39 mężczyzn (30,5%)**, **89 kobiet (69,5%)**
 z prawem do zasiłku **13 osób**, w tym: **4 mężczyźni (30,8%)**, **9 kobiet (69,2%)**
 bez prawa do zasiłku **115 osób**, w tym: **35 mężczyzn (30,4%)**, **80 kobiet (69,6%)**



Wykres 11. Liczba i struktura zarejestrowanych osób bezrobotnych w poszczególnych jednostkach podziału terytorialnego powiatu na koniec maja 2018 r..



Wykres 12. Udział procentowy zarejestrowanych osób bezrobotnych w poszczególnych jednostkach podziału terytorialnego powiatu kwidzyńskiego w stosunku do ogółu zarejestrowanych w okresie maj 2017 r. - maj 2018 r. (stan na koniec danego miesiąca).

Odnotowane spadki lub wzrosty liczby zarejestrowanych bezrobotnych w poszczególnych jednostkach podziału terytorialnego powiatu kwidzyńskiego na koniec **maja 2018 r.** w porównaniu do końca **kwietnia 2018 r.:**

- miasto Kwidzyn

liczba bezrobotnych ogółem **spadła** o **32 osoby** (z **728** do **696**, o **4,4%**), w tym:
 liczba bezrobotnych mężczyzn **spadła** o **11 osób** (z **259** do **248**, o **4,2%**)
 liczba bezrobotnych kobiet **spadła** o **21 osób** (z **469** do **448**, o **4,5%**)

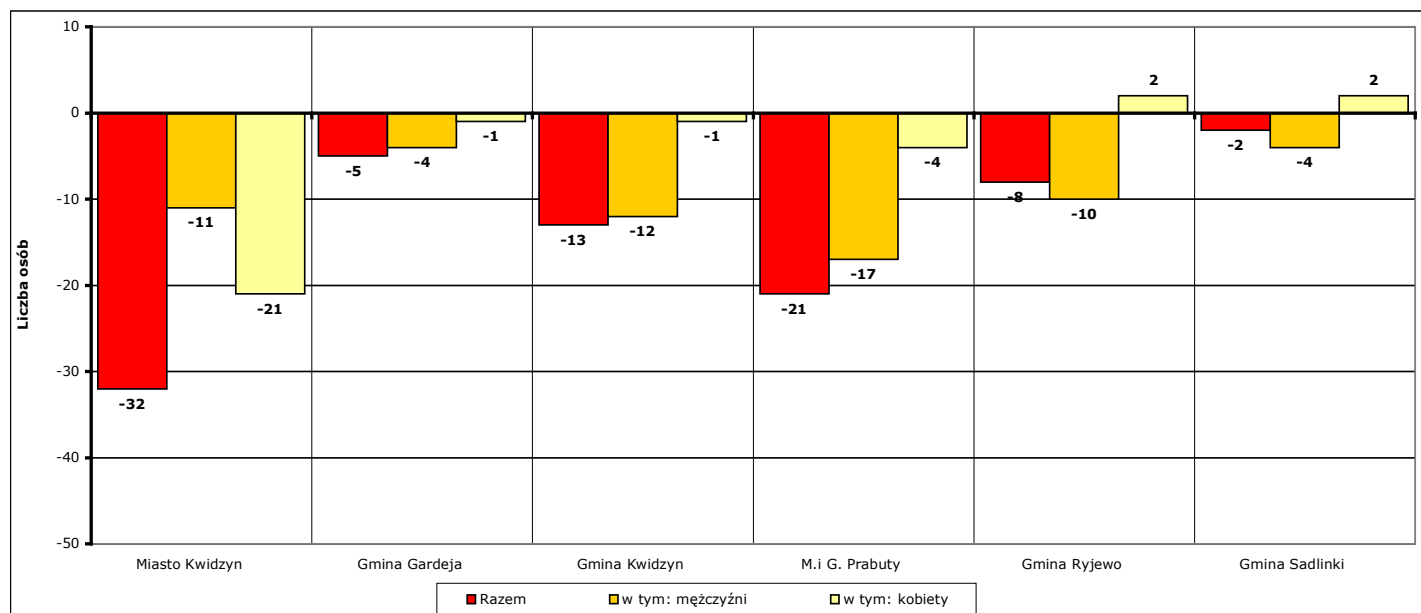
- gmina Gardeja
 - liczba bezrobotnych ogółem **spadła** o **5 osób** (z **219** do **214**, o **2,3%**), w tym:
 - liczba bezrobotnych mężczyzn **spadła** o **4 osoby** (z **63** do **59**, o **6,3%**)
 - liczba bezrobotnych kobiet **spadła** o **1 osobę** (z **156** do **155**, o **0,6%**)

- gmina Kwidzyn
 - liczba bezrobotnych ogółem **spadła** o **13 osób** (z **311** do **298**, o **4,2%**), w tym:
 - liczba bezrobotnych mężczyzn **spadła** o **12 osób** (z **94** do **82**, o **12,8%**)
 - liczba bezrobotnych kobiet **spadła** o **1 osobę** (z **217** do **216**, o **0,5%**)

- miasto i gmina Prabuty
 - liczba bezrobotnych ogółem **spadła** o **21 osób** (z **366** do **345**, o **5,7%**), w tym:
 - liczba bezrobotnych mężczyzn **spadła** o **17 osób** (z **117** do **100**, o **14,5%**)
 - liczba bezrobotnych kobiet **spadła** o **4 osoby** (z **249** do **245**, o **1,6%**)

- gmina Ryjewo
 - liczba bezrobotnych ogółem **spadła** o **8 osób** (z **162** do **154**, o **4,9%**), w tym:
 - liczba bezrobotnych mężczyzn **spadła** o **10 osób** (z **53** do **43**, o **18,9%**)
 - liczba bezrobotnych kobiet **wzrosła** o **2 osoby** (z **109** do **111**, o **1,8%**)

- gmina Sadlinki
 - liczba bezrobotnych ogółem **spadła** o **2 osoby** (z **130** do **128**, o **1,5%**), w tym:
 - liczba bezrobotnych mężczyzn **spadła** o **4 osoby** (z **43** do **39**, o **9,3%**)
 - liczba bezrobotnych kobiet **wzrosła** o **2 osoby** (z **87** do **89**, o **2,3%**)



Wykres 13. Spadek/wzrost liczby bezrobotnych w poszczególnych jednostkach podziału terytorialnego powiatu kwidzyńskiego na koniec maja 2018 r., w porównaniu do końca kwietnia 2018 r.

Odnotowane spadki lub wzrosty liczby zarejestrowanych bezrobotnych w poszczególnych jednostkach podziału terytorialnego powiatu kwidzyńskiego na koniec **maja 2018 r.** w porównaniu do końca **maja 2017 r.:**

- miasto Kwidzyn
 - liczba bezrobotnych ogółem **spadła** o **194 osoby** (z **890** do **696**, o **21,8%**), w tym:
 - liczba bezrobotnych mężczyzn **spadła** o **101 osób** (z **349** do **248**, o **28,9%**)
 - liczba bezrobotnych kobiet **spadła** o **93 osoby** (z **541** do **448**, o **17,2%**)

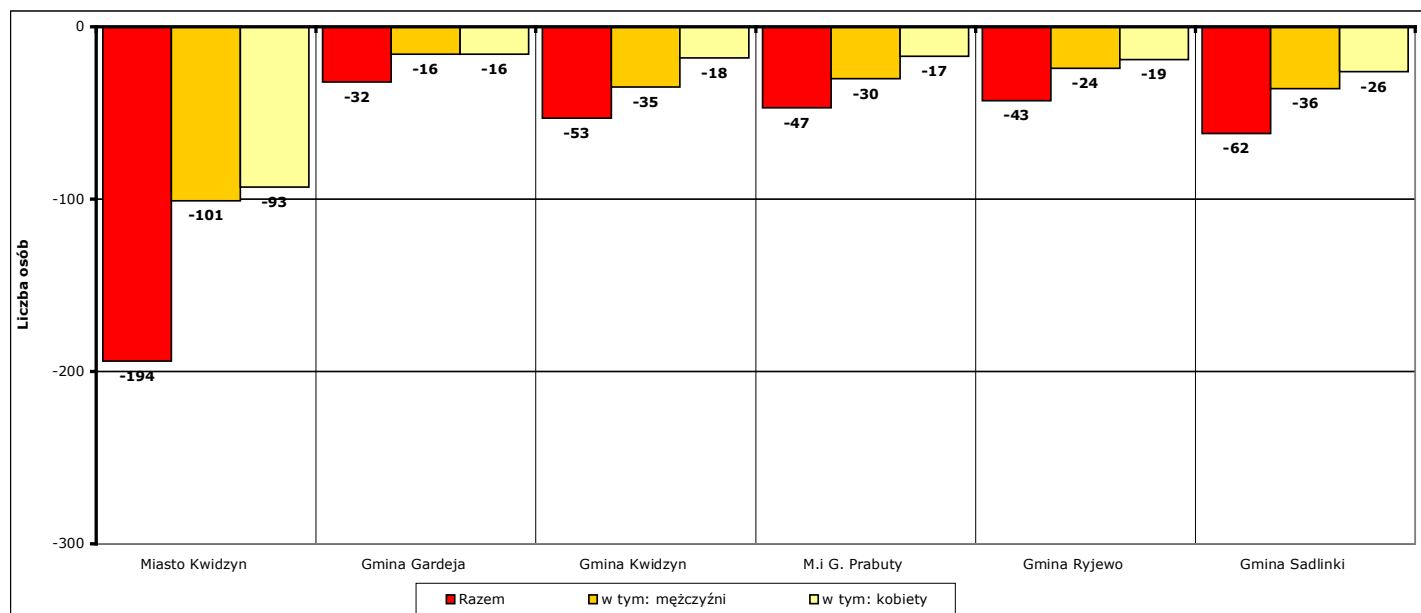
- gmina Gardeja
 - liczba bezrobotnych ogółem **spadła** o **32 osoby** (z **246** do **214**, o **13%**), w tym:
 - liczba bezrobotnych mężczyzn **spadła** o **16 osób** (z **75** do **59**, o **21,3%**)
 - liczba bezrobotnych kobiet **spadła** o **16 osób** (z **171** do **155**, o **9,4%**)

- gmina Kwidzyn
 - liczba bezrobotnych ogółem **spadła** o **53 osoby** (z **351** do **298**, o **15,1%**), w tym:
 - liczba bezrobotnych mężczyzn **spadła** o **35 osób** (z **117** do **82**, o **29,9%**)
 - liczba bezrobotnych kobiet **spadła** o **18 osób** (z **234** do **216**, o **7,7%**)

- miasto i gmina Prabuty
 - liczba bezrobotnych ogółem **spadła** o **47 osób** (z **392** do **345**, o **12%**), w tym:
 - liczba bezrobotnych mężczyzn **spadła** o **30 osób** (z **130** do **100**, o **23,1%**)
 - liczba bezrobotnych kobiet **spadła** o **17 osób** (z **262** do **245**, o **6,5%**)

- gmina Ryjewo
 - liczba bezrobotnych ogółem **spadła** o **43 osoby** (z **197** do **154**, o **21,8%**), w tym:
 - liczba bezrobotnych mężczyzn **spadła** o **24 osoby** (z **67** do **43**, o **35,8%**)
 - liczba bezrobotnych kobiet **spadła** o **19 osób** (z **130** do **111**, o **14,6%**)

- gmina Sadlinki
 - liczba bezrobotnych ogółem **spadła** o **62 osoby** (z **190** do **128**, o **32,6%**), w tym:
 - liczba bezrobotnych mężczyzn **spadła** o **36 osób** (z **75** do **39**, o **48%**)
 - liczba bezrobotnych kobiet **spadła** o **26 osób** (z **115** do **89**, o **22,6%**)

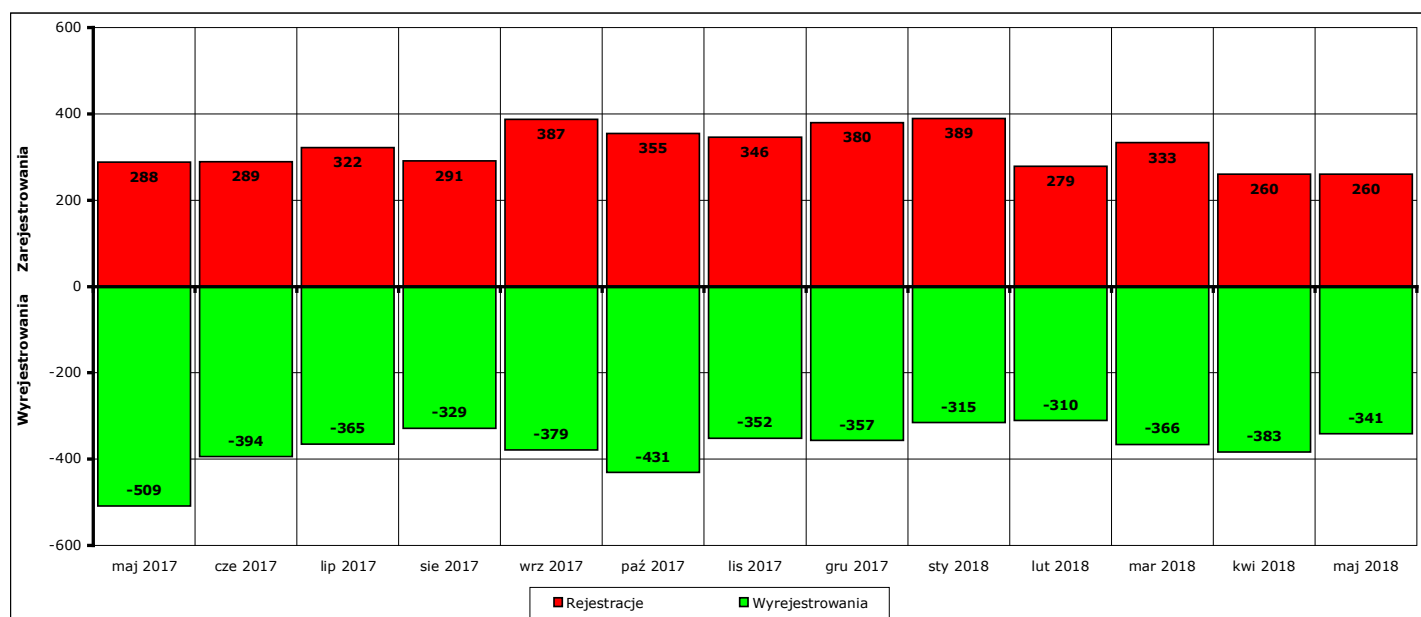


Wykres 14. Spadek/wzrost liczby bezrobotnych w poszczególnych jednostkach podziału terytorialnego powiatu na koniec maja 2018 r., w porównaniu do końca maja 2017 r.

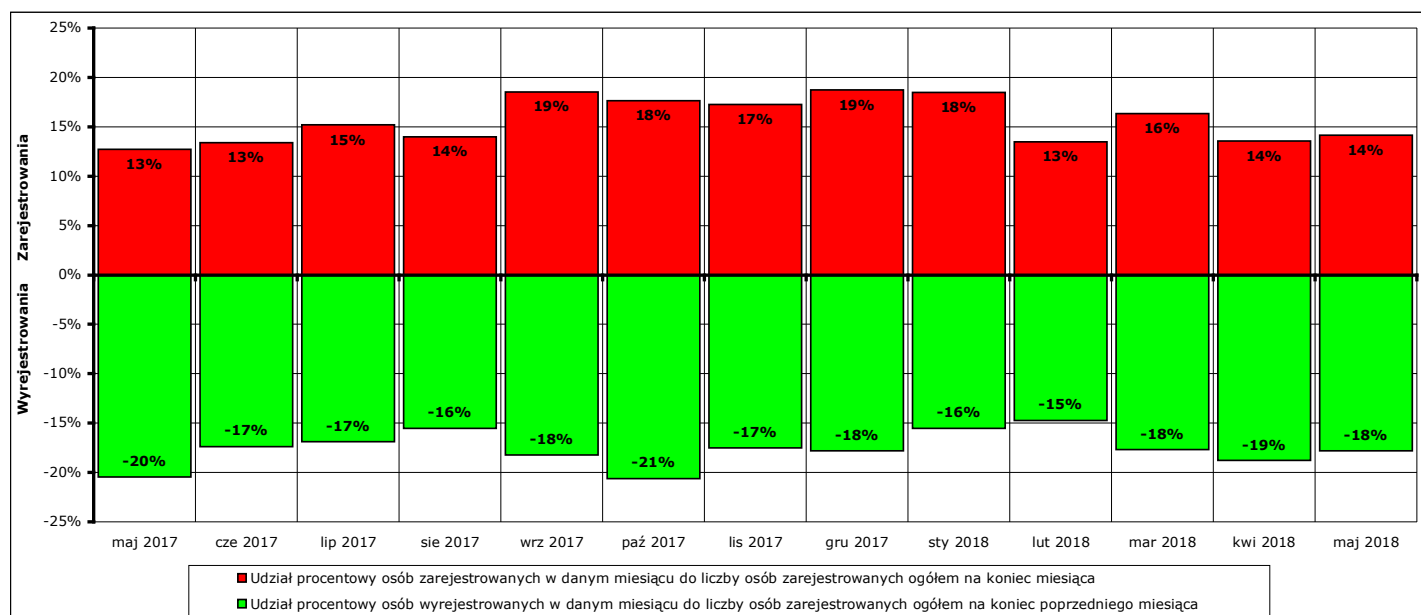
5. Osoby, które w maju 2018 r. w wyniku rejestracji nabyły status osoby bezrobotnej

W **maju 2018 r.** zarejestrowano jako bezrobotne **260 osób** (od początku 2018 r. - **1521**), w tym:

- a) **235 osób** poprzednio pracujących (od początku 2018 r. - **1428**)
 - z tego **10 osób** zwolnionych z przyczyn dotyczących zakładu pracy (od początku 2018 r. - **101**)
 - 25 osób** dotychczas niepracujących (od początku 2018 r. - **93**)
- b) **125 mężczyzn** (od początku 2018 r. - **792**)
 - 135 kobiet** (od początku 2018 r. - **729**)
- c) **49 osób** z prawem do zasiłku (od początku 2018 r. - **313**)
 - 211 osób** bez prawa do zasiłku (od początku 2018 r. - **1208**)
- d) **116 osób** z obszarów wiejskich (od początku 2018 r. - **720**)
 - 144 osoby** z obszarów miejskich (od początku 2018 r. - **801**)



Wykres 15. Bilans rejestracji osób bezrobotnych i wyłączeń z ewidencji osób bezrobotnych w okresie maj 2017 r. - maj 2018 r.



Wykres 16. Bilans rejestracji osób bezrobotnych i wyłączeń z ewidencji osób bezrobotnych w okresie maj 2017 r. - maj 2018 r.

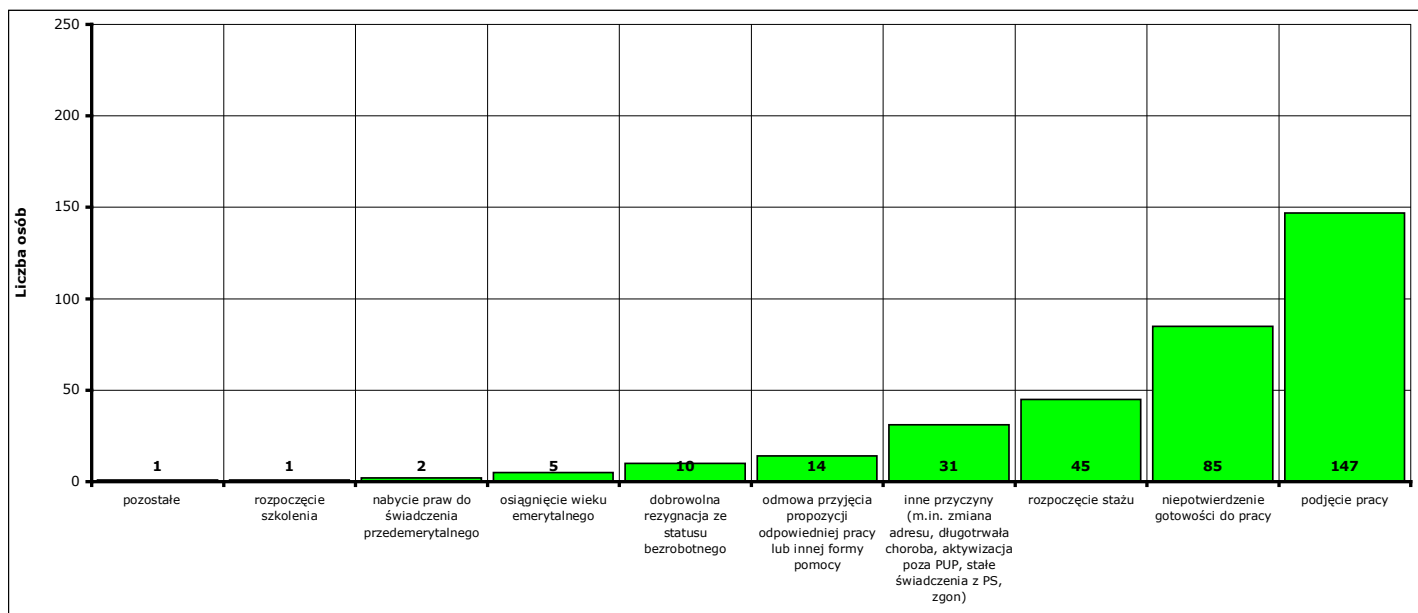
6. Osoby pozbawione statusu osoby bezrobotnej w maju 2018 r.

W **maju 2018 r.** w Powiatowym Urzędzie Pracy w Kwidzynie pozbawiono statusu osoby bezrobotnej i wyłączono z ewidencji **341 bezrobotnych** (od początku 2018 r. - **1715**).

Przyczyny pozbawienia statusu osoby bezrobotnej:

- podjęcia pracy - **147 osób** (od początku 2018 r. - **782**)
 - z tego: pracy niesubsydiowanej - **120 osób** (od początku 2018 r. - **641**)
 - pracy subsydiowanej - **27 osób** (od początku 2018 r. - **141**)
- rozpoczęcia szkolenia - **1 osoba** (od początku 2018 r. - **6**)
- rozpoczęcia stażu - **45 osób** (od początku 2018 r. - **193**)
- rozpoczęcia przygotowania zawodowego dorosłych - **0 osób** (od początku 2018 r. - **0**)
- rozpoczęcia pracy społecznie użytecznej - **0 osób** (od początku 2018 r. - **27**)
- skierowania do agencji zatrudnienia w ramach zlecenia działań aktywizacyjnych - **0 osób** (od początku 2018 r. - **0**)
- odmowy bez uzasadnionej przyczyny przyjęcia propozycji odpowiedniej pracy lub innej formy pomocy - **14 osób** (od początku 2018 r. - **54**)
- odmowy ustalenia profilu pomocy - **0 osób** (od początku 2018 r. - **0**)
- niepotwierdzenia gotowości do pracy - **85 osób** (od początku 2018 r. - **386**)
- dobrowolnej rezygnacji ze statusu bezrobotnego - **10 osób** (od początku 2018 r. - **38**)
- podjęcia nauki - **0 osób** (od początku 2018 r. - **0**)
- osiągnięcia wieku emerytalnego - **5 osób** (od początku 2018 r. - **24**)
- nabycia praw emerytalnych lub rentowych - **1 osoba** (od początku 2018 r. - **6**)
- nabycia praw do świadczenia przedemerytalnego - **2 osoby** (od początku 2018 r. - **11**)
- z innych przyczyn - **31 osób** (od początku 2018 r. - **188**)

Inne przyczyny pozbawienia statusu osoby bezrobotnej to przyczyny nie wymienione enumeratywnie w sprawozdaniu MPiPS-01 Dział 1.2. Są to między innymi: zmiana miejsca zamieszkania, długotrwała niezdolność do pracy, pozbawienie wolności, pobieranie niektórych rodzajów świadczeń społecznych i socjalnych, zgon oraz inne przypadki określone w ustawie z dnia 20 kwietnia 2004 r. o promocji zatrudnienia i instytucjach rynku pracy.



Wykres 17. Struktura i liczba wyłączeń z ewidencji bezrobotnych w maju 2018 r.

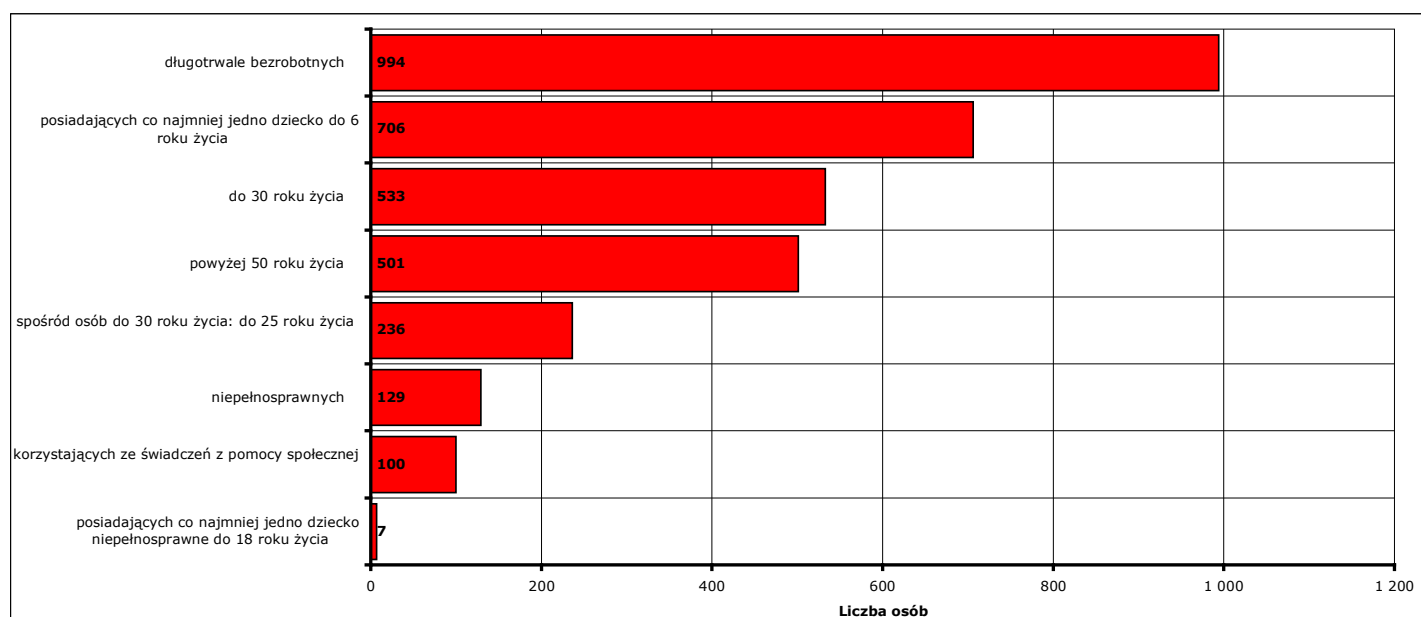
7. Osoby bezrobotne pozostające na koniec maja 2018 r. w szczególnej sytuacji na rynku pracy

Według stanu na koniec **maja 2018 r.** status osoby pozostającej w szczególnej sytuacji na rynku pracy posiadało **1638 osób (89,3%** z ogółu zarejestrowanych osób bezrobotnych), z tego:

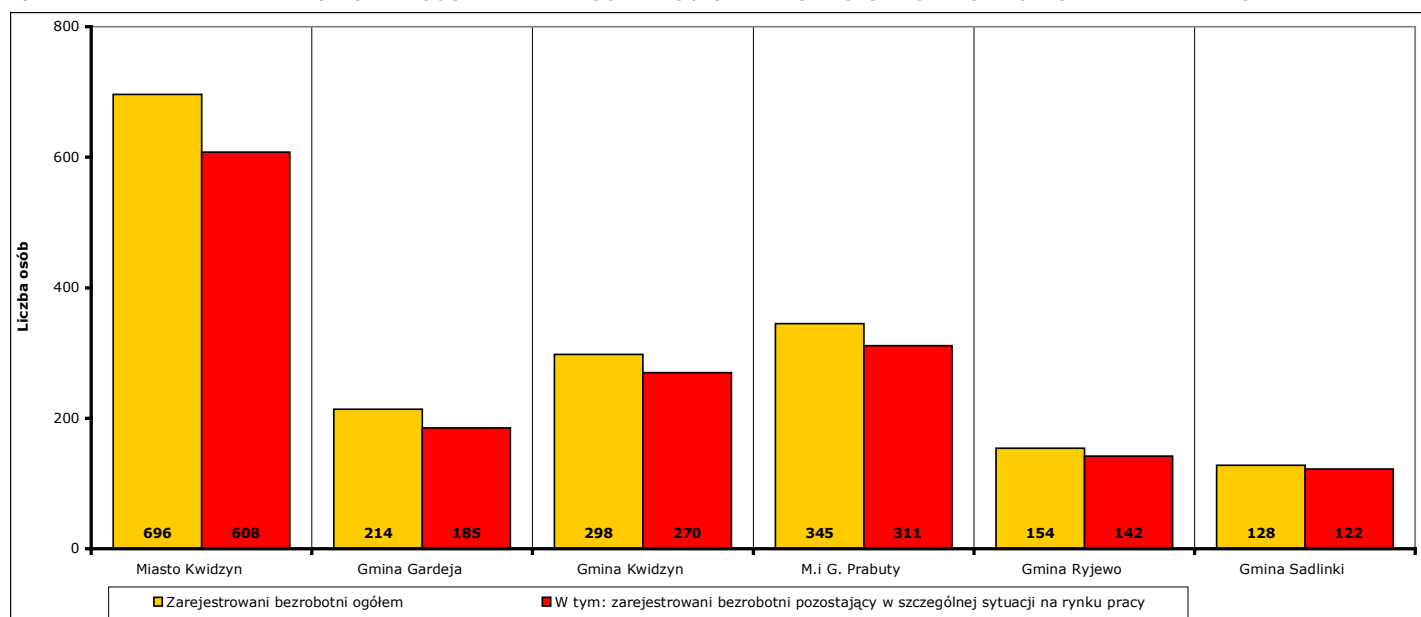
W nawiasie podano odpowiednio: udział procentowy w ogólnej liczbie bezrobotnych pozostających w szczególnej sytuacji na rynku pracy oraz udział procentowy w ogólnej liczbie zarejestrowanych osób bezrobotnych.

- **533 osoby** do 30 roku życia (**32,5%; 29%**)
w tym **236 osób** do 25 roku życia (**14,4%; 12,9%**)
- **994 osoby** długotrwale bezrobotne (**60,7%; 54,2%**)
- **501 osób** powyżej 50 roku życia (**30,6%; 27,3%**)
- **100 osób** korzystających ze świadczeń z pomocy społecznej (**6,1%; 5,4%**)
- **706 osób** posiadających co najmniej jedno dziecko do 6 roku życia (**43,1%; 38,5%**)
- **7 osób** posiadających co najmniej jedno dziecko niepełnosprawne do 18 roku życia (**0,4%; 0,4%**)
- **129 osób** niepełnosprawnych (**7,9%; 7%**)

Uwaga: liczba osób i ich udział procentowy nie sumują się do stanu na koniec miesiąca i do 100%, ponieważ część zarejestrowanych osób bezrobotnych posiada więcej niż jedną cechę kwalifikującą je do kategorii osób bezrobotnych posiadających status osoby pozostającej w szczególnej sytuacji na rynku pracy!



Wykres 18. Liczba osób bezrobotnych posiadających status osoby pozostającej w szczególnej sytuacji na rynku pracy, stan na koniec maja 2018 r.



Wykres 19. Liczba osób bezrobotnych posiadających status osoby pozostającej w szczególnej sytuacji na rynku pracy w podziale na jednostki terytorialne powiatu kwidzyńskiego, stan na koniec maja 2018 r.

8. Profile pomocy w maju 2018 r.

W **maju 2018 r.** ustalony został profil pomocy dla **242 osób** (od początku 2018 r. - **1495 osób**), w tym:

I profil pomocy: **22 osób** (od początku 2018 r. - **125 osób**)

II profil pomocy: **172 osób** (od początku 2018 r. - **1020 osób**)

III profil pomocy: **48 osób** (od początku 2018 r. - **350 osób**)

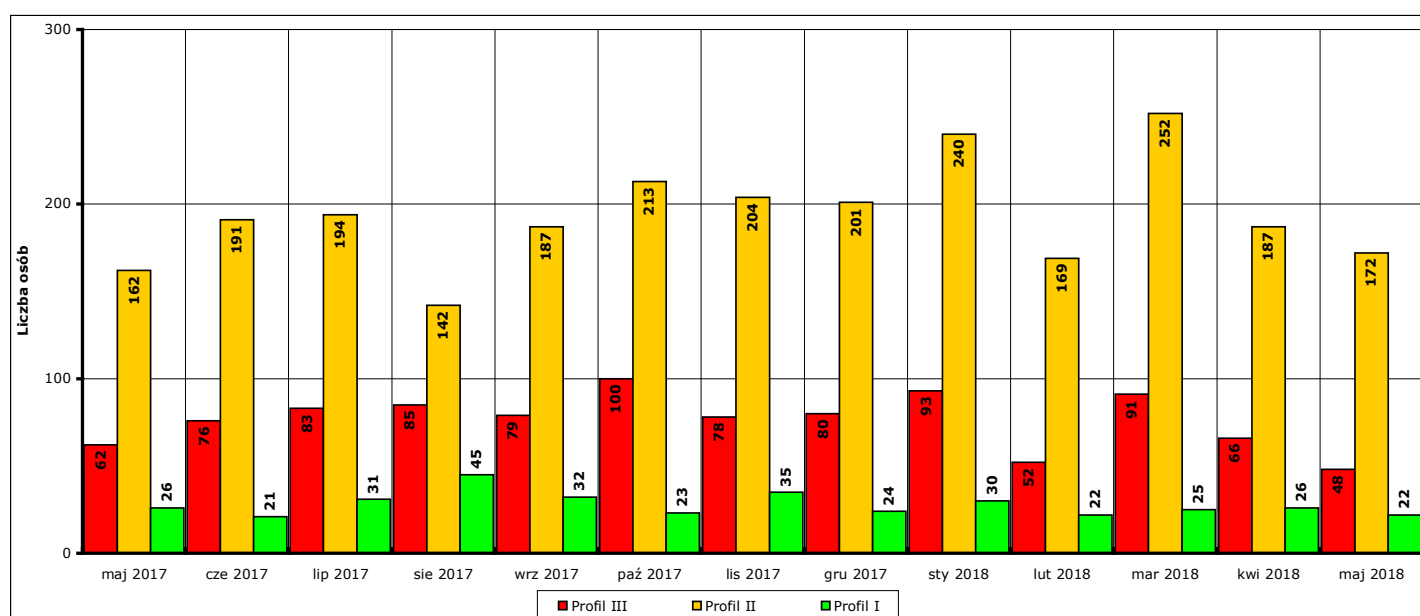
Na koniec **maja 2018 r.** ustalony profil pomocy posiadało **1694 osoby**, w tym:

I profil pomocy: **75 osób**

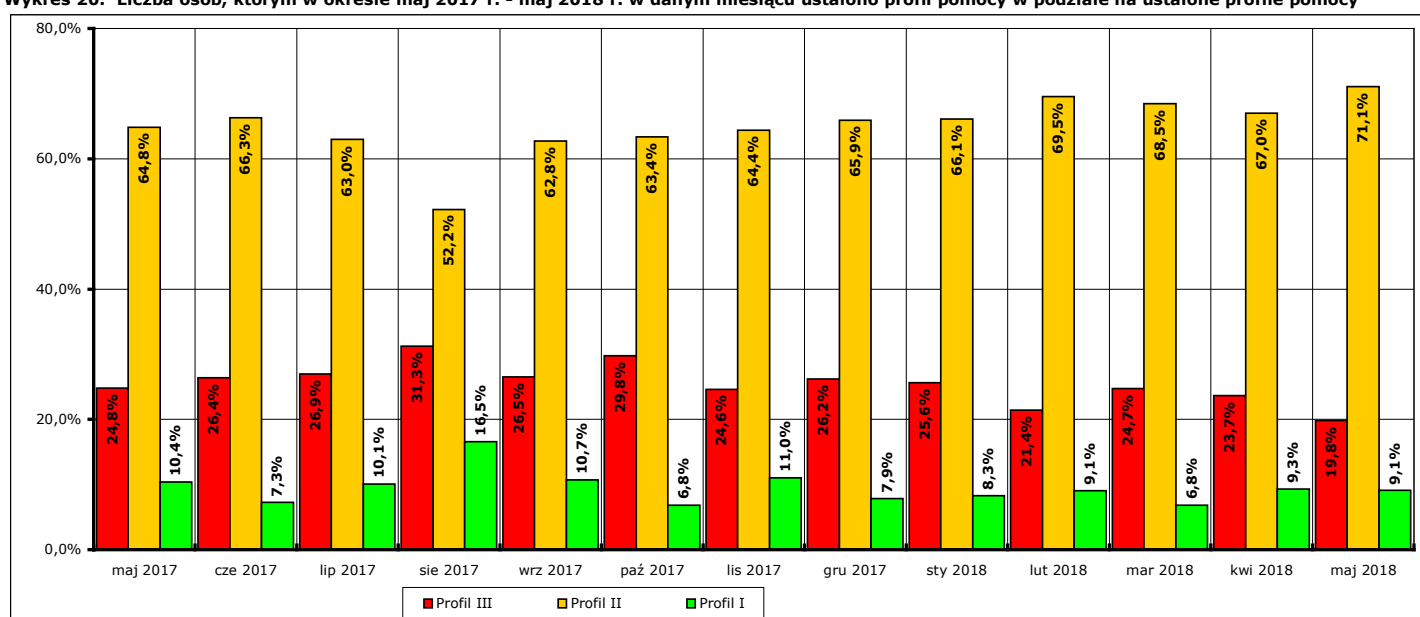
II profil pomocy: **498 osób**

III profil pomocy: **1121 osób**

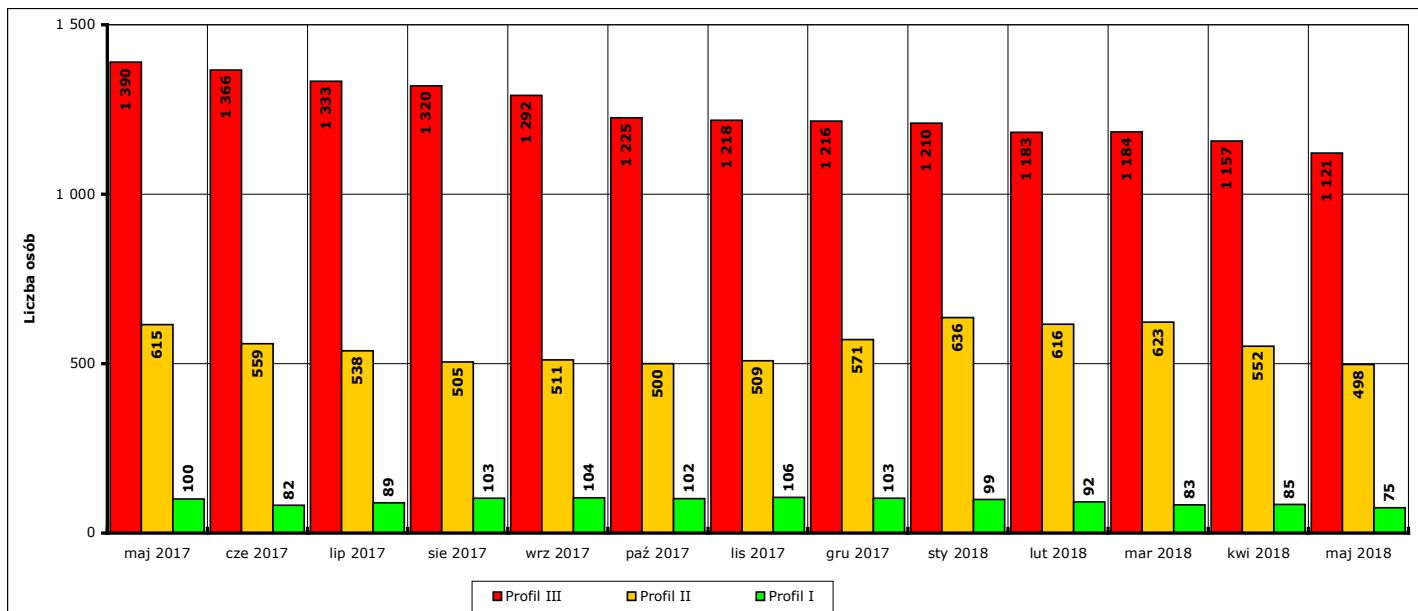
Na koniec **maja 2018 r.** ustalonego profilu pomocy nie posiadało jeszcze **141 osób** (zgodnie z przepisami ustawy profil pomocy ustalany jest niezwłocznie po rejestracji osoby bezrobotnej – następuje to podczas pierwszej wyznaczonej podczas rejestracji obowiązkowej wizyty zarejestrowanej osoby w urzędzie).



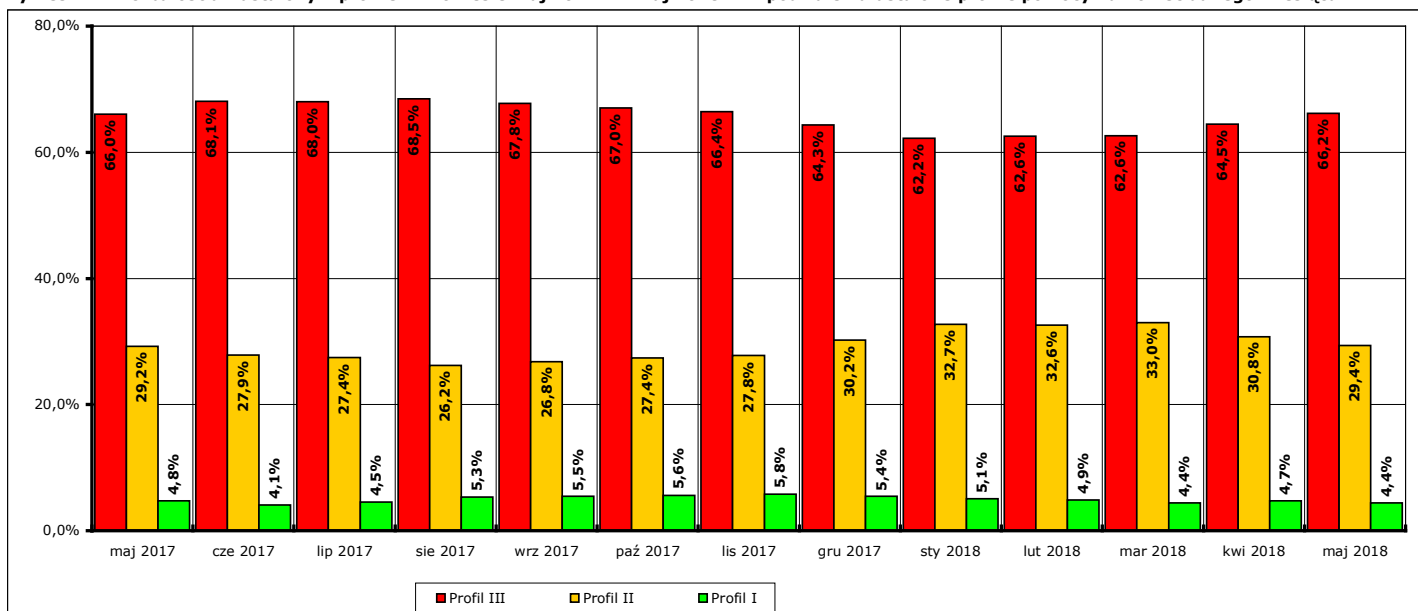
Wykres 20. Liczba osób, którym w okresie maj 2017 r. - maj 2018 r. w danym miesiącu ustalono profil pomocy w podziale na ustalone profile pomocy



Wykres 21. Udział procentowy osób z poszczególnymi profilami pomocy, którym w okresie maj 2017 r. - maj 2018 r. w danym miesiącu ustalono profil pomocy



Wykres 22. Liczba osób z ustalonym profilem w okresie maj 2017 r. - maj 2018 r. w podziale na ustalone profile pomocy na koniec danego miesiąca

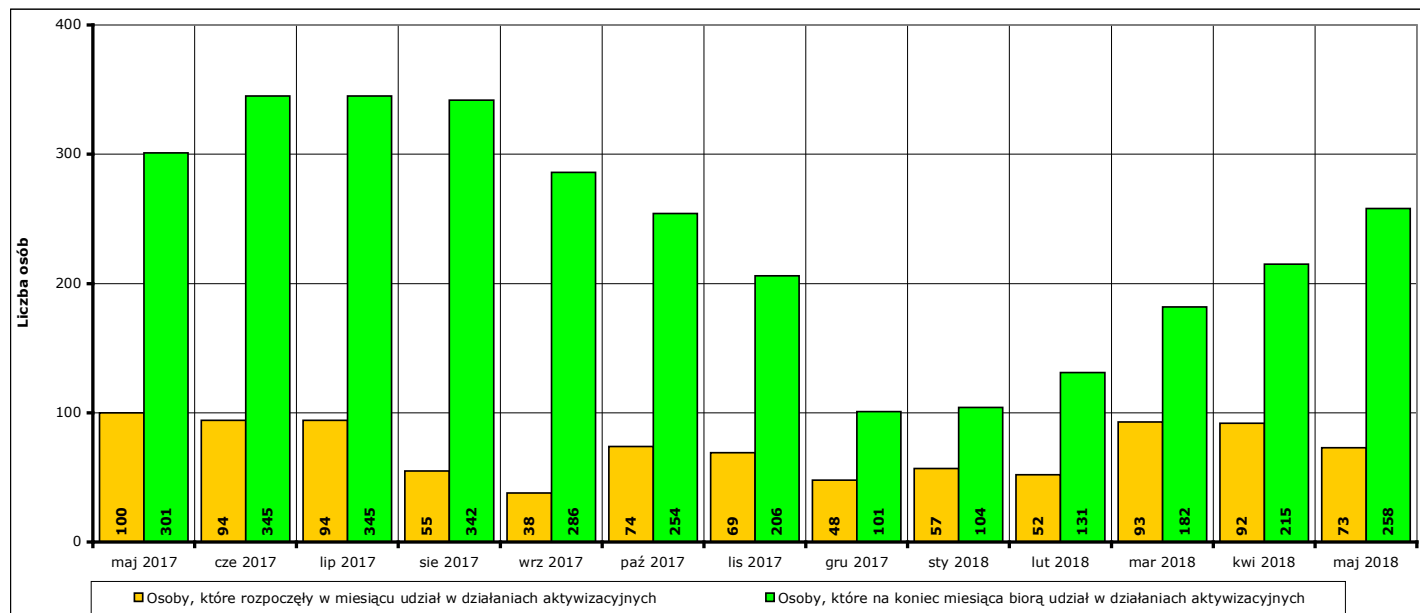


Wykres 23. Udział procentowy osób z poszczególnymi profilami pomocy w okresie maj 2017 r. - maj 2018 r. na koniec danego miesiąca

9. Aktywne formy przeciwdziałania bezrobociu w maju 2018 r. Informacja skrócona.

W **maju 2018 r.** udział w działaniach aktywizacyjnych na rynku pracy, finansowanych z Funduszu Pracy, rozpoczęły **73 osoby** (od początku 2018 r. - **367**).

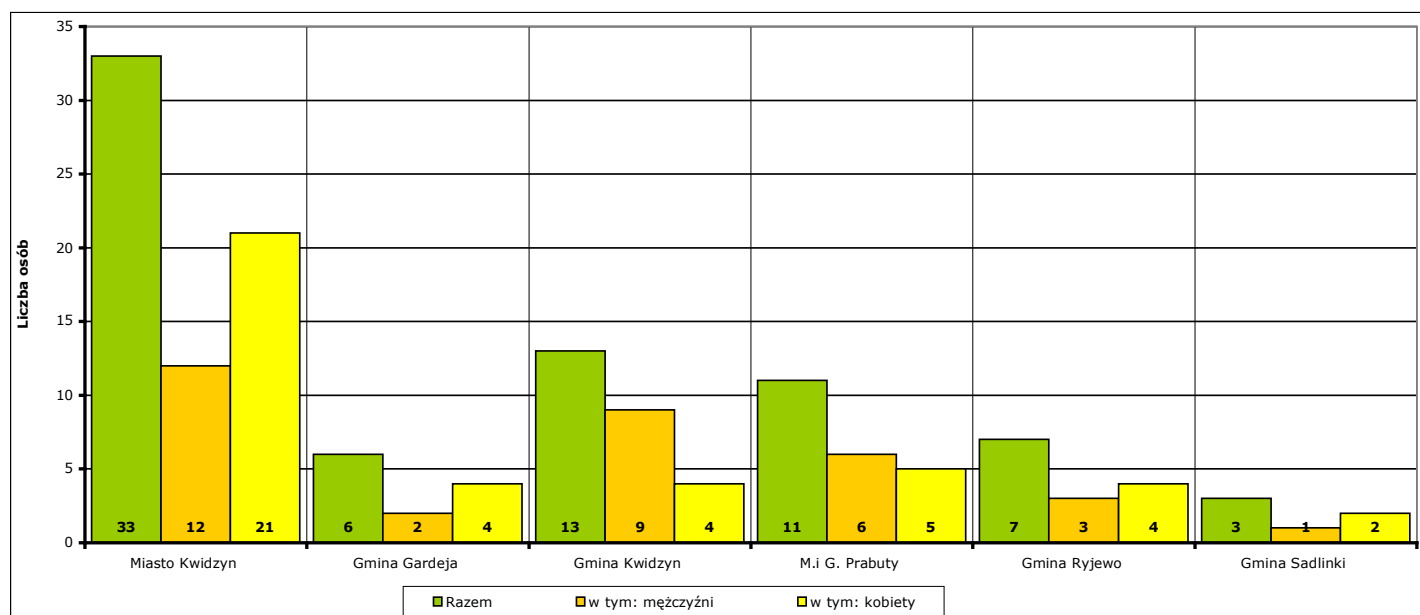
Według stanu na koniec **maja 2018 r.** w działaniach aktywizacyjnych na rynku pracy finansowanych z Funduszu Pracy uczestniczy łącznie **258 osób**, w tym **96 mężczyzn** i **162 kobiety**.



Wykres 24. Osoby bezrobotne objęte udziałem w działaniach aktywizacyjnych finansowanych z Funduszu Pracy w okresie maj 2017 r. - maj 2018 r.

Osoby, które rozpoczęły uczestnictwo w działaniach aktywizacyjnych w **maju 2018 r.** w podziale na jednostki terytorialne powiatu kwidzyńskiego:

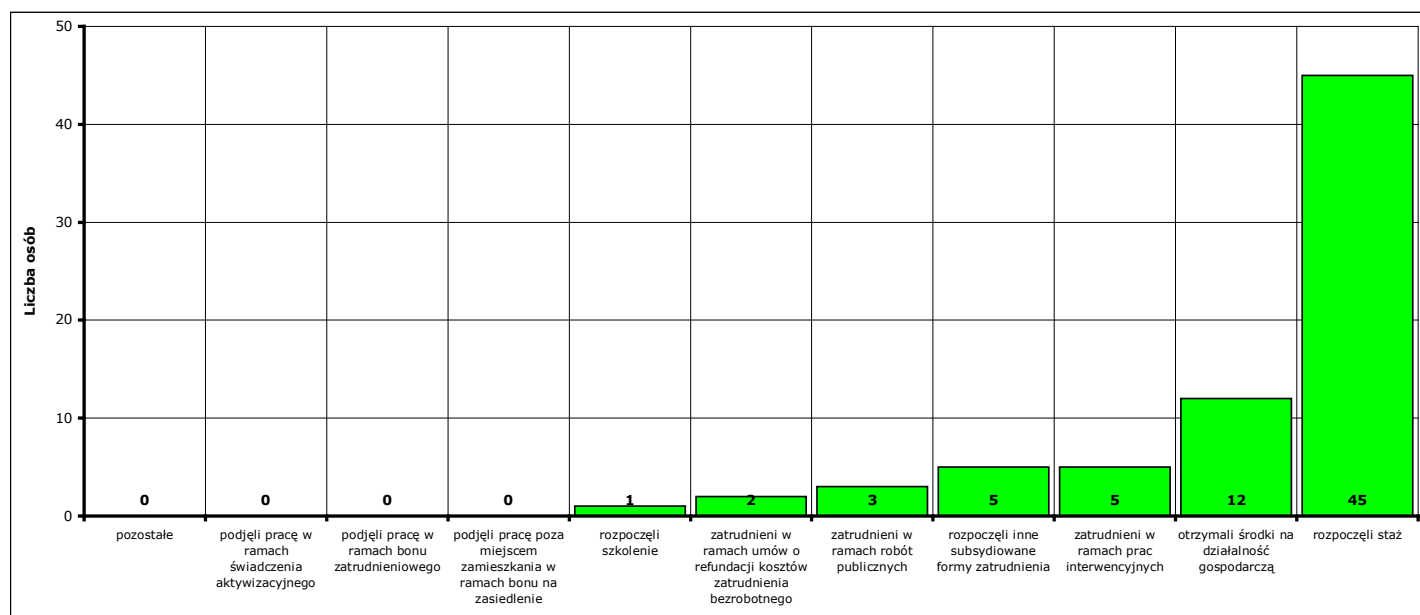
- | | | | |
|--------------------------|--------------------------|-----------------------------|------------------|
| - Miasto Kwidzyn | ogółem 33 osoby , | w tym: 12 mężczyzn , | 21 kobiet |
| - Gmina Gardeja | ogółem 6 osób , | w tym: 2 mężczyzn , | 4 kobiety |
| - Gmina Kwidzyn | ogółem 13 osób , | w tym: 9 mężczyzn , | 4 kobiety |
| - Miasto i gmina Prabuty | ogółem 11 osób , | w tym: 6 mężczyzn , | 5 kobiet |
| - Gmina Ryjewo | ogółem 7 osób , | w tym: 3 mężczyzn , | 4 kobiety |
| - Gmina Sadlinki | ogółem 3 osoby , | w tym: 1 mężczyzna , | 2 kobiety |



Wykres 25. Liczba osób bezrobotnych, które rozpoczęły udział w działaniach aktywizacyjnych finansowanych z Funduszu Pracy w maju 2018 r. (w podziale na jednostki terytorialne powiatu kwidzyńskiego).

Osoby, które rozpoczęły uczestnictwo w działaniach aktywizacyjnych w **maju 2018 r.** w podziale na rodzaj działań:

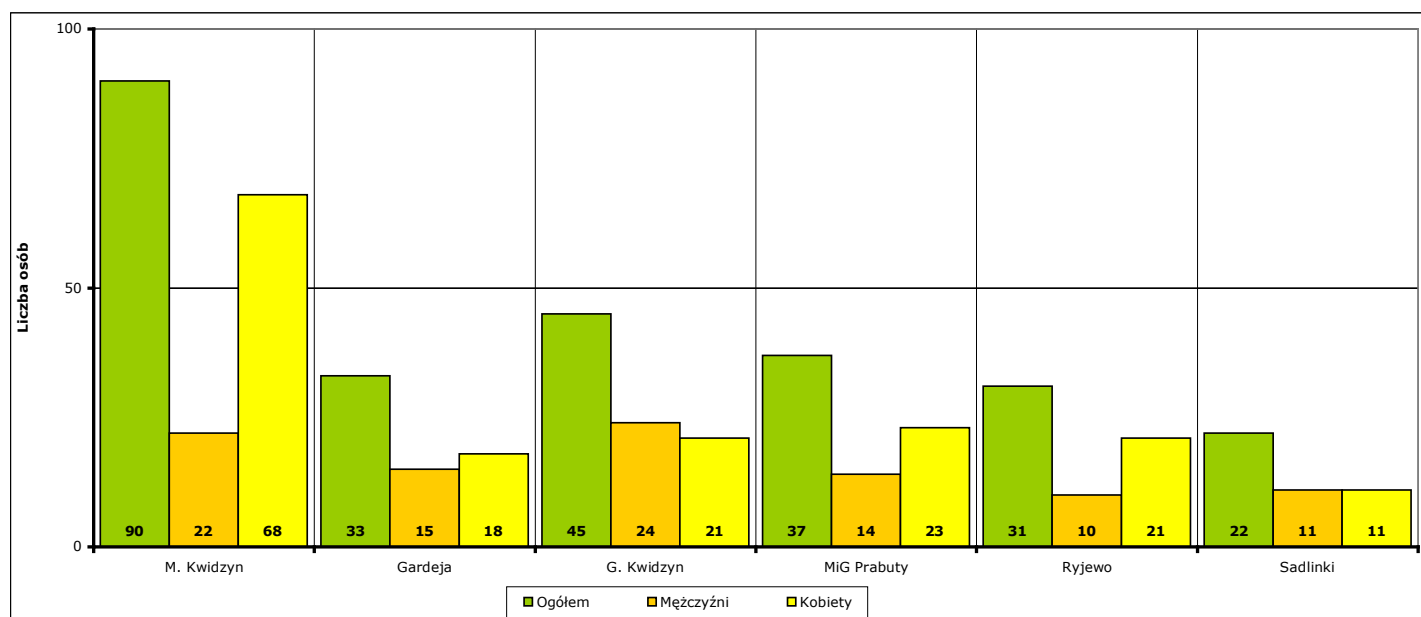
- zatrudnieni w ramach prac interwencyjnych - **5** (od początku 2018 r. - **21**)
- zatrudnieni w ramach robót publicznych - **3** (od początku 2018 r. - **28**)
- którzy otrzymali środki na działalność gospodarczą - **12** (od początku 2018 r. - **40**)
 - w tym bez bonu zasiedleniowego - **12** (od początku 2018 r. - **40**)
 - w tym w ramach bonu zasiedleniowego - **0** (od początku 2018 r. - **0**)
- zatrudnieni w ramach umów o refundację kosztów utworzenia lub wyposażenia stanowisk pracy - **2** (od początku 2018 r. - **22**)
- zatrudnieni poza miejscem zamieszkania w ramach bonu na zasiedlenie - **0** (od początku 2018 r. - **0**)
- zatrudnieni w ramach bonu zatrudnieniowego - **0** (od początku 2018 r. - **0**)
- zatrudnieni w ramach świadczenia aktywizacyjnego - **0** (od początku 2018 r. - **0**)
- zatrudnieni w ramach grantu na telepracę - **0** (od początku 2018 r. - **0**)
- zatrudnieni w ramach refundacji składek na ubezpieczenie społeczne - **0** (od początku 2018 r. - **0**)
- zatrudnieni w ramach dofinansowanie wynagrodzenia za zatrudnionego skierowanego bezrobotnego powyżej 50 roku życia - **0** (od początku 2018 r. - **0**)
- zatrudnieni w ramach innych subsydiowanych form zatrudnienia - **5** (od początku 2018 r. - **30**)
- rozpoczynający szkolenie - **1** (od początku 2018 r. - **6**)
 - w tym bez bonu szkoleniowego - **0** (od początku 2018 r. - **1**)
 - w tym w ramach bonu szkoleniowego - **1** (od początku 2018 r. - **5**)
- rozpoczynający staż - **45** (od początku 2018 r. - **193**)
 - w tym bez bonu stażowego - **45** (od początku 2018 r. - **193**)
 - w tym w ramach bonu stażowego - **0** (od początku 2018 r. - **0**)
- rozpoczynający przygotowanie zawodowe dorosłych - **0** (od początku 2018 r. - **0**)
- rozpoczynający prace społecznie użyteczne - **0** (od początku 2018 r. - **27**)
 - w tym poza PAI - **0** (od początku 2018 r. - **27**)
 - w tym w ramach PAI - **0** (od początku 2018 r. - **0**)
- skierowani do agencji zatrudnienia w ramach zlecania działań aktywizacyjnych - **0** (od początku 2018 r. - **0**)



Wykres 26. Liczba osób bezrobotnych, które rozpoczęły udział w działaniach aktywizacyjnych finansowanych z Funduszu Pracy w maju 2018 r. (w podziale na rodzaj działań).

Osoby, które na koniec **maja 2018 r.** uczestniczą w działaniach aktywizacyjnych w podziale na jednostki terytorialne powiatu kwidzyńskiego:

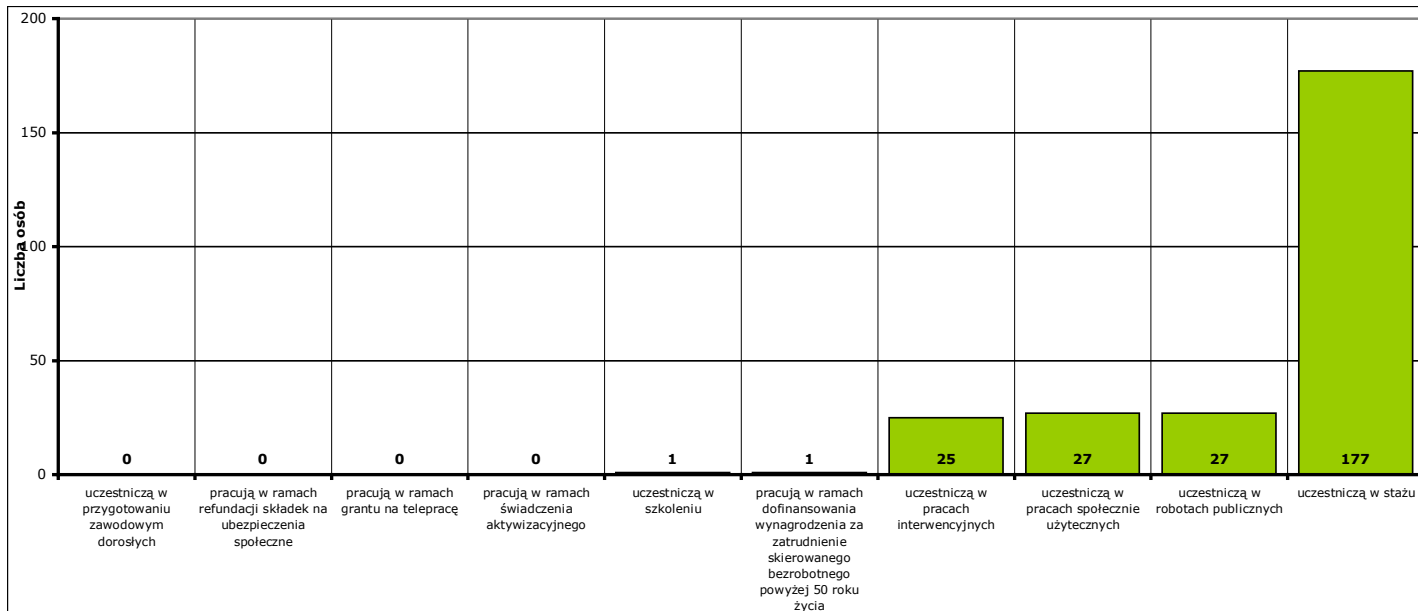
- Miasto Kwidzyn	ogółem 90 osób,	w tym: 22 mężczyzn,	68 kobiet
- Gmina Gardeja	ogółem 33 osoby,	w tym: 15 mężczyzn,	18 kobiet
- Gmina Kwidzyn	ogółem 45 osób,	w tym: 24 mężczyzn,	21 kobiet
- Miasto i gmina Prabuty	ogółem 37 osób,	w tym: 14 mężczyzn,	23 kobiety
- Gmina Ryjewo	ogółem 31 osób,	w tym: 10 mężczyzn,	21 kobiet
- Gmina Sadlinki	ogółem 22 osoby,	w tym: 11 mężczyzn,	11 kobiet



Wykres 27. Liczba osób bezrobotnych, które uczestniczą w działaniach aktywizacyjnych finansowanych z Funduszu Pracy na koniec maja 2018 r. (w podziale na jednostki terytorialne powiatu kwidzyńskiego).

Osoby, które na koniec **maja 2018 r.** uczestniczą w działaniach aktywizacyjnych w podziale na rodzaj działań:

- zatrudnieni w ramach prac interwencyjnych - **25,**
- zatrudnieni w ramach robót publicznych - **27,**
- odbywający szkolenie - **1,**
 - w tym bez bonu szkoleniowego - **0,**
 - w tym w ramach bonu szkoleniowego - **1,**
- odbywający staż - **177,**
 - w tym bez bonu stażowego - **177,**
 - w tym w ramach bonu stażowego - **0,**
- odbywający przygotowanie zawodowe dorosłych - **0,**
- odbywający prace społecznie użyteczne - **27.**
 - w tym poza PAI - **27,**
 - w tym w ramach PAI - **0,**
- zatrudnieni w ramach świadczenia aktywizacyjnego - **0,**
- zatrudnieni w ramach grantu na telepracę - **0,**
- zatrudnieni w ramach refundacji składek na ubezpieczenie społeczne - **0,**
- zatrudnieni w ramach dofinansowania wynagrodzenia za zatrudnienie skierowanego bezrobotnego powyżej 50 roku życia - **1,**
 - w tym do 60 roku życia - **1,**
 - w tym powyżej 60 roku życia - **1,**



Wykres 28. Liczba osób bezrobotnych, które uczestniczą w działaniach aktywizacyjnych finansowanych z Funduszu Pracy na koniec maja 2018 r. (w podziale na rodzaj działań).

9a. Aktywne formy przeciwdziałania bezrobociu w maju 2018 r. Informacje szczegółowe.

Aktywne formy przeciwdziałania bezrobociu OGÓŁEM	w maju 2018 r.			od początku 2018 r.			na koniec maja 2018 r.		
	ogółem	mężczyźni	kobiety	ogółem	mężczyźni	kobiety	ogółem	mężczyźni	kobiety
POWIAT	73	33	40	367	169	198	258	96	162
Miasto Kwidzyn	33	12	21	135	54	81	90	22	68
Gmina Gardeja	6	2	4	47	25	22	33	15	18
Gmina Kwidzyn	13	9	4	61	32	29	45	24	21
Miasto i gmina Prabuty	11	6	5	57	28	29	37	14	23
Gmina Ryjewo	7	3	4	43	16	27	31	10	21
Gmina Sadlinki	3	1	2	24	14	10	22	11	11

Rozpoczęcie prac interwencyjnych	w maju 2018 r.			od początku 2018 r.			na koniec maja 2018 r.		
	ogółem	mężczyźni	kobiety	ogółem	mężczyźni	kobiety	ogółem	mężczyźni	kobiety
POWIAT	5	0	5	21	1	20	25	1	24
Miasto Kwidzyn	2	0	2	9	1	8	10	1	9
Gmina Gardeja	1	0	1	1	0	1	1	0	1
Gmina Kwidzyn	0	0	0	4	0	4	4	0	4
Miasto i gmina Prabuty	1	0	1	1	0	1	1	0	1
Gmina Ryjewo	1	0	1	5	0	5	6	0	6
Gmina Sadlinki	0	0	0	1	0	1	3	0	3

Rozpoczęcie robót publicznych	w maju 2018 r.			od początku 2018 r.			na koniec maja 2018 r.		
	ogółem	mężczyźni	kobiety	ogółem	mężczyźni	kobiety	ogółem	mężczyźni	kobiety
POWIAT	3	3	0	28	22	6	27	22	5
Miasto Kwidzyn	0	0	0	2	0	2	2	0	2
Gmina Gardeja	0	0	0	4	3	1	4	3	1
Gmina Kwidzyn	1	1	0	4	4	0	4	4	0
Miasto i gmina Prabuty	1	1	0	6	4	2	6	4	2
Gmina Ryjewo	1	1	0	7	6	1	6	6	0
Gmina Sadlinki	0	0	0	5	5	0	5	5	0

Podjęcie pracy w ramach refundacji kosztów zatrudnienia bezrobotnego	w maju 2018 r.			od początku 2018 r.			na koniec maja 2018 r.		
	ogółem	mężczyźni	kobiety	ogółem	mężczyźni	kobiety	ogółem	mężczyźni	kobiety
POWIAT	2	2	0	22	16	6	X	X	X
Miasto Kwidzyn	0	0	0	8	6	2	X	X	X
Gmina Gardeja	0	0	0	4	3	1	X	X	X
Gmina Kwidzyn	0	0	0	4	2	2	X	X	X
Miasto i gmina Prabuty	1	1	0	2	2	0	X	X	X
Gmina Ryjewo	0	0	0	2	1	1	X	X	X
Gmina Sadlinki	1	1	0	2	2	0	X	X	X

Podjęcie pracy poza miejscem zamieszkania w ramach bonu na zasiedlenie	w maju 2018 r.			od początku 2018 r.			na koniec maja 2018 r.		
	ogółem	mężczyźni	kobiety	ogółem	mężczyźni	kobiety	ogółem	mężczyźni	kobiety
POWIAT	0	0	0	0	0	0	X	X	X
Miasto Kwidzyn	0	0	0	0	0	0	X	X	X
Gmina Gardeja	0	0	0	0	0	0	X	X	X
Gmina Kwidzyn	0	0	0	0	0	0	X	X	X
Miasto i gmina Prabuty	0	0	0	0	0	0	X	X	X
Gmina Ryjewo	0	0	0	0	0	0	X	X	X
Gmina Sadlinki	0	0	0	0	0	0	X	X	X

Podjęcie pracy w ramach bonu zatrudnieniowego	w maju 2018 r.			od początku 2018 r.			na koniec maja 2018 r.		
	ogółem	mężczyźni	kobiety	ogółem	mężczyźni	kobiety	ogółem	mężczyźni	kobiety
POWIAT	0	0	0	0	0	0	X	X	X
Miasto Kwidzyn	0	0	0	0	0	0	X	X	X
Gmina Gardeja	0	0	0	0	0	0	X	X	X
Gmina Kwidzyn	0	0	0	0	0	0	X	X	X
Miasto i gmina Prabuty	0	0	0	0	0	0	X	X	X
Gmina Ryjewo	0	0	0	0	0	0	X	X	X
Gmina Sadlinki	0	0	0	0	0	0	X	X	X

Podjęcie pracy w ramach świadczenia aktywizacyjnego	w maju 2018 r.			od początku 2018 r.			na koniec maja 2018 r.		
	ogółem	mężczyźni	kobiety	ogółem	mężczyźni	kobiety	ogółem	mężczyźni	kobiety
POWIAT	0	0	0	0	0	0	0	0	0
Miasto Kwidzyn	0	0	0	0	0	0	0	0	0
Gmina Gardeja	0	0	0	0	0	0	0	0	0
Gmina Kwidzyn	0	0	0	0	0	0	0	0	0
Miasto i gmina Prabuty	0	0	0	0	0	0	0	0	0
Gmina Ryjewo	0	0	0	0	0	0	0	0	0
Gmina Sadlinki	0	0	0	0	0	0	0	0	0

Podjęcie pracy w ramach grantu na telepracę	w maju 2018 r.			od początku 2018 r.			na koniec maja 2018 r.		
	ogółem	mężczyźni	kobiety	ogółem	mężczyźni	kobiety	ogółem	mężczyźni	kobiety
POWIAT	0	0	0	0	0	0	0	0	0
Miasto Kwidzyn	0	0	0	0	0	0	0	0	0
Gmina Gardeja	0	0	0	0	0	0	0	0	0
Gmina Kwidzyn	0	0	0	0	0	0	0	0	0
Miasto i gmina Prabuty	0	0	0	0	0	0	0	0	0
Gmina Ryjewo	0	0	0	0	0	0	0	0	0
Gmina Sadlinki	0	0	0	0	0	0	0	0	0

Podjęcie pracy w ramach refundacji składek na ubezpieczenia społeczne	w maju 2018 r.			od początku 2018 r.			na koniec maja 2018 r.		
	ogółem	mężczyźni	kobiety	ogółem	mężczyźni	kobiety	ogółem	mężczyźni	kobiety
POWIAT	0	0	0	0	0	0	0	0	0
Miasto Kwidzyn	0	0	0	0	0	0	0	0	0
Gmina Gardeja	0	0	0	0	0	0	0	0	0
Gmina Kwidzyn	0	0	0	0	0	0	0	0	0
Miasto i gmina Prabuty	0	0	0	0	0	0	0	0	0
Gmina Ryjewo	0	0	0	0	0	0	0	0	0
Gmina Sadlinki	0	0	0	0	0	0	0	0	0

Inne formy aktywizacji związane z zatrudnieniem	w maju 2018 r.			od początku 2018 r.			na koniec maja 2018 r.		
	ogółem	mężczyźni	kobiety	ogółem	mężczyźni	kobiety	ogółem	mężczyźni	kobiety
POWIAT	5	2	3	30	17	13	X	X	X
Miasto Kwidzyn	2	1	1	13	9	4	X	X	X
Gmina Gardeja	2	0	2	5	2	3	X	X	X
Gmina Kwidzyn	1	1	0	4	2	2	X	X	X
Miasto i gmina Prabuty	0	0	0	4	2	2	X	X	X
Gmina Ryjewo	0	0	0	3	2	1	X	X	X
Gmina Sadlinki	0	0	0	1	0	1	X	X	X

Rozpoczęcie przygotowania zawodowego dorosłych	w maju 2018 r.			od początku 2018 r.			na koniec maja 2018 r.		
	ogółem	mężczyźni	kobiety	ogółem	mężczyźni	kobiety	ogółem	mężczyźni	kobiety
POWIAT	0	0	0	0	0	0	0	0	0
Miasto Kwidzyn	0	0	0	0	0	0	0	0	0
Gmina Gardeja	0	0	0	0	0	0	0	0	0
Gmina Kwidzyn	0	0	0	0	0	0	0	0	0
Miasto i gmina Prabuty	0	0	0	0	0	0	0	0	0
Gmina Ryjewo	0	0	0	0	0	0	0	0	0
Gmina Sadlinki	0	0	0	0	0	0	0	0	0

Skierowanie do agencji zatrudnienia w ramach zlecenia działań aktywizacyjnych	w maju 2018 r.			od początku 2018 r.			na koniec maja 2018 r.		
	ogółem	mężczyźni	kobiety	ogółem	mężczyźni	kobiety	ogółem	mężczyźni	kobiety
POWIAT	0	0	0	0	0	0	X	X	X
Miasto Kwidzyn	0	0	0	0	0	0	X	X	X
Gmina Gardeja	0	0	0	0	0	0	X	X	X
Gmina Kwidzyn	0	0	0	0	0	0	X	X	X
Miasto i gmina Prabuty	0	0	0	0	0	0	X	X	X
Gmina Ryjewo	0	0	0	0	0	0	X	X	X
Gmina Sadlinki	0	0	0	0	0	0	X	X	X

Otrzymanie środków z Funduszu Pracy na podjęcie działalności gospodarczej	w maju 2018 r.			od początku 2018 r.			na koniec maja 2018 r.		
	ogółem	mężczyźni	kobiety	ogółem	mężczyźni	kobiety	ogółem	mężczyźni	kobiety
POWIAT	12	10	2	40	28	12	X	X	X
w tym bez bonu na zasiedlenie	12	10	2	40	28	12	X	X	X
w tym w ramach bonu na zasiedlenie	0	0	0	0	0	0	X	X	X
Miasto Kwidzyn	7	5	2	18	12	6	X	X	X
w tym bez bonu na zasiedlenie	7	5	2	18	12	6	X	X	X
w tym w ramach bonu na zasiedlenie	0	0	0	0	0	0	X	X	X
Gmina Gardeja	1	1	0	3	3	0	X	X	X
w tym bez bonu na zasiedlenie	1	1	0	3	3	0	X	X	X
w tym w ramach bonu na zasiedlenie	0	0	0	0	0	0	X	X	X
Gmina Kwidzyn	2	2	0	4	3	1	X	X	X
w tym bez bonu na zasiedlenie	2	2	0	4	3	1	X	X	X
w tym w ramach bonu na zasiedlenie	0	0	0	0	0	0	X	X	X
Miasto i gmina Prabuty	1	1	0	9	6	3	X	X	X
w tym bez bonu na zasiedlenie	1	1	0	9	6	3	X	X	X
w tym w ramach bonu na zasiedlenie	0	0	0	0	0	0	X	X	X
Gmina Ryjewo	1	1	0	5	3	2	X	X	X
w tym bez bonu na zasiedlenie	1	1	0	5	3	2	X	X	X
w tym w ramach bonu na zasiedlenie	0	0	0	0	0	0	X	X	X
Gmina Sadlinki	0	0	0	1	1	0	X	X	X
w tym bez bonu na zasiedlenie	0	0	0	1	1	0	X	X	X
w tym w ramach bonu na zasiedlenie	0	0	0	0	0	0	X	X	X

Podjęcie pracy w ramach dofinansowania wynagrodzenia za zatrudnienie skierowanego bezrobotnego powyżej 50 roku życia	w maju 2018 r.			od początku 2018 r.			na koniec maja 2018 r.		
	ogółem	mężczyźni	kobiety	ogółem	mężczyźni	kobiety	ogółem	mężczyźni	kobiety
POWIAT	0	0	0	0	0	0	1	1	0
w tym do 60 roku życia	X	X	X	X	X	X	1	1	0
w tym powyżej 60 roku życia	X	X	X	X	X	X	1	1	0
Miasto Kwidzyn	0	0	0	0	0	0	1	1	0
w tym do 60 roku życia	X	X	X	X	X	X	1	1	0
w tym powyżej 60 roku życia	X	X	X	X	X	X	1	1	0
Gmina Gardeja	0	0	0	0	0	0	0	0	0
w tym do 60 roku życia	X	X	X	X	X	X	0	0	0
w tym powyżej 60 roku życia	X	X	X	X	X	X	0	0	0
Gmina Kwidzyn	0	0	0	0	0	0	0	0	0
w tym do 60 roku życia	X	X	X	X	X	X	0	0	0
w tym powyżej 60 roku życia	X	X	X	X	X	X	0	0	0
Miasto i gmina Prabuty	0	0	0	0	0	0	0	0	0
w tym do 60 roku życia	X	X	X	X	X	X	0	0	0
w tym powyżej 60 roku życia	X	X	X	X	X	X	0	0	0
Gmina Ryjewo	0	0	0	0	0	0	0	0	0
w tym do 60 roku życia	X	X	X	X	X	X	0	0	0
w tym powyżej 60 roku życia	X	X	X	X	X	X	0	0	0
Gmina Sadlinki	0	0	0	0	0	0	0	0	0
w tym do 60 roku życia	X	X	X	X	X	X	0	0	0
w tym powyżej 60 roku życia	X	X	X	X	X	X	0	0	0

Rozpoczęcie szkolenia	w maju 2018 r.			od początku 2018 r.			na koniec maja 2018 r.		
	ogółem	mężczyźni	kobiety	ogółem	mężczyźni	kobiety	ogółem	mężczyźni	kobiety
POWIAT	1	1	0	6	5	1	1	1	0
w tym bez bonu szkoleniowego	0	0	0	1	0	1	0	0	0
w tym w ramach bonu szkoleniowego	1	1	0	5	5	0	1	1	0
Miasto Kwidzyn	0	0	0	3	2	1	0	0	0
w tym bez bonu szkoleniowego	0	0	0	1	0	1	0	0	0
w tym w ramach bonu szkoleniowego	0	0	0	2	2	0	0	0	0
Gmina Gardeja	0	0	0	0	0	0	0	0	0
w tym bez bonu szkoleniowego	0	0	0	0	0	0	0	0	0
w tym w ramach bonu szkoleniowego	0	0	0	0	0	0	0	0	0
Gmina Kwidzyn	1	1	0	1	1	0	1	1	0
w tym bez bonu szkoleniowego	0	0	0	0	0	0	0	0	0
w tym w ramach bonu szkoleniowego	1	1	0	1	1	0	1	1	0
Miasto i gmina Prabuty	0	0	0	2	2	0	0	0	0
w tym bez bonu szkoleniowego	0	0	0	0	0	0	0	0	0
w tym w ramach bonu szkoleniowego	0	0	0	2	2	0	0	0	0
Gmina Ryjewo	0	0	0	0	0	0	0	0	0
w tym bez bonu szkoleniowego	0	0	0	0	0	0	0	0	0
w tym w ramach bonu szkoleniowego	0	0	0	0	0	0	0	0	0
Gmina Sadlinki	0	0	0	0	0	0	0	0	0
w tym bez bonu szkoleniowego	0	0	0	0	0	0	0	0	0
w tym w ramach bonu szkoleniowego	0	0	0	0	0	0	0	0	0

Rozpoczęcie stażu	w maju 2018 r.			od początku 2018 r.			na koniec maja 2018 r.		
	ogółem	mężczyźni	kobiety	ogółem	mężczyźni	kobiety	ogółem	mężczyźni	kobiety
POWIAT	45	15	30	193	61	132	177	52	125
w tym bez bonu stażowego	45	15	30	193	61	132	177	52	125
w tym w ramach bonu stażowego	0	0	0	0	0	0	0	0	0
Miasto Kwidzyn	22	6	16	82	24	58	77	20	57
w tym bez bonu stażowego	22	6	16	82	24	58	77	20	57
w tym w ramach bonu stażowego	0	0	0	0	0	0	0	0	0
Gmina Gardeja	2	1	1	19	6	13	17	4	13
w tym bez bonu stażowego	2	1	1	19	6	13	17	4	13
w tym w ramach bonu stażowego	0	0	0	0	0	0	0	0	0
Gmina Kwidzyn	8	4	4	30	11	19	26	10	16
w tym bez bonu stażowego	8	4	4	30	11	19	26	10	16
w tym w ramach bonu stażowego	0	0	0	0	0	0	0	0	0
Miasto i gmina Prabuty	7	3	4	33	12	21	30	10	20
w tym bez bonu stażowego	7	3	4	33	12	21	30	10	20
w tym w ramach bonu stażowego	0	0	0	0	0	0	0	0	0
Gmina Ryjewo	4	1	3	15	2	13	13	2	11
w tym bez bonu stażowego	4	1	3	15	2	13	13	2	11
w tym w ramach bonu stażowego	0	0	0	0	0	0	0	0	0
Gmina Sadlinki	2	0	2	14	6	8	14	6	8
w tym bez bonu stażowego	2	0	2	14	6	8	14	6	8
w tym w ramach bonu stażowego	0	0	0	0	0	0	0	0	0

Rozpoczęcia pracy społecznie użytecznej	w maju 2018 r.			od początku 2018 r.			na koniec maja 2018 r.		
	ogółem	mężczyźni	kobiety	ogółem	mężczyźni	kobiety	ogółem	mężczyźni	kobiety
POWIAT	0	0	0	27	19	8	27	19	8
w tym poza PAI	0	0	0	27	19	8	27	19	8
w tym w ramach PAI	0	0	0	0	0	0	0	0	0
Miasto Kwidzyn	0	0	0	0	0	0	0	0	0
w tym poza PAI	0	0	0	0	0	0	0	0	0
w tym w ramach PAI	0	0	0	0	0	0	0	0	0
Gmina Gardeja	0	0	0	11	8	3	11	8	3
w tym poza PAI	0	0	0	11	8	3	11	8	3
w tym w ramach PAI	0	0	0	0	0	0	0	0	0
Gmina Kwidzyn	0	0	0	10	9	1	10	9	1
w tym poza PAI	0	0	0	10	9	1	10	9	1
w tym w ramach PAI	0	0	0	0	0	0	0	0	0
Miasto i gmina Prabuty	0	0	0	0	0	0	0	0	0
w tym poza PAI	0	0	0	0	0	0	0	0	0
w tym w ramach PAI	0	0	0	0	0	0	0	0	0
Gmina Ryjewo	0	0	0	6	2	4	6	2	4
w tym poza PAI	0	0	0	6	2	4	6	2	4
w tym w ramach PAI	0	0	0	0	0	0	0	0	0
Gmina Sadlinki	0	0	0	0	0	0	0	0	0
w tym poza PAI	0	0	0	0	0	0	0	0	0
w tym w ramach PAI	0	0	0	0	0	0	0	0	0

POWIAT	w maju 2018 r.			od początku 2018 r.			na koniec maja 2018 r.		
	ogółem	mężczyźni	kobiety	ogółem	mężczyźni	kobiety	ogółem	mężczyźni	kobiety
prace interwencyjne	5	0	5	21	1	20	25	1	24
roboty publiczne	3	3	0	28	22	6	27	22	5
otrzymanie środków z Funduszu Pracy na podjęcie działalności gospodarczej	12	10	2	40	28	12	X	X	X
w tym bez bonu na zasiedlenie	12	10	2	40	28	12	X	X	X
w tym w ramach bonu na zasiedlenie	0	0	0	0	0	0	X	X	X
podjęcie pracy w ramach refundacji kosztów zatrudnienia bezrobotnego	2	2	0	22	16	6	X	X	X
podjęcie pracy poza miejscem zamieszkania w ramach bonu na zasiedlenie	0	0	0	0	0	0	X	X	X
podjęcie pracy w ramach bonu zatrudnieniowego	0	0	0	0	0	0	X	X	X
podjęcie pracy w ramach świadczenia aktywizacyjnego	0	0	0	0	0	0	0	0	0
podjęcie pracy w ramach grantu na telepracę	0	0	0	0	0	0	0	0	0
podjęcie pracy w ramach refundacji składek na ubezpieczenia społeczne	0	0	0	0	0	0	0	0	0
podjęcie pracy w ramach dofinansowania wynagrodzenia za zatrudnienie skierowanego bezrobotnego powyżej 50 roku życia	0	0	0	0	0	0	1	1	0
w tym do 60 roku życia	X	X	X	X	X	X	1	1	0
w tym powyżej 60 roku życia	X	X	X	X	X	X	1	1	0
inne formy aktywizacji związane z zatrudnieniem	5	2	3	30	17	13	X	X	X
rozpoczęcie szkolenia	1	1	0	6	5	1	1	1	0
w tym bez bonu szkoleniowego	0	0	0	1	0	1	0	0	0
w tym w ramach bonu szkoleniowego	1	1	0	5	5	0	1	1	0
rozpoczęcie stażu	45	15	30	193	61	132	177	52	125
w tym bez bonu stażowego	45	15	30	193	61	132	177	52	125
w tym w ramach bonu stażowego	0	0	0	0	0	0	0	0	0
rozpoczęcie przygotowania zawodowego dorosłych	0	0	0	0	0	0	0	0	0
rozpoczęcia pracy społecznie użytecznej	0	0	0	27	19	8	27	19	8
w tym poza PAI	0	0	0	27	19	8	27	19	8
w tym w ramach PAI	0	0	0	0	0	0	0	0	0
skierowania do agencji zatrudnienia w ramach zlecenia działań aktywizacyjnych	0	0	0	0	0	0	X	X	X

Miasto Kwidzyn	w maju 2018 r.			od początku 2018 r.			na koniec maja 2018 r.		
	ogółem	mężczyźni	kobiety	ogółem	mężczyźni	kobiety	ogółem	mężczyźni	kobiety
prace interwencyjne	2	0	2	9	1	8	10	1	9
roboty publiczne	0	0	0	2	0	2	2	0	2
otrzymanie środków z Funduszu Pracy na podjęcie działalności gospodarczej	7	5	2	18	12	6	X	X	X
w tym bez bonu na zasiedlenie	7	5	2	18	12	6	X	X	X
w tym w ramach bonu na zasiedlenie	0	0	0	0	0	0	X	X	X
podjęcie pracy w ramach refundacji kosztów zatrudnienia bezrobotnego	0	0	0	8	6	2	X	X	X
podjęcie pracy poza miejscem zamieszkania w ramach bonu na zasiedlenie	0	0	0	0	0	0	X	X	X
podjęcie pracy w ramach bonu zatrudnieniowego	0	0	0	0	0	0	X	X	X
podjęcie pracy w ramach świadczenia aktywizacyjnego	0	0	0	0	0	0	0	0	0
podjęcie pracy w ramach grantu na telepracę	0	0	0	0	0	0	0	0	0
podjęcie pracy w ramach refundacji składek na ubezpieczenia społeczne	0	0	0	0	0	0	0	0	0
podjęcie pracy w ramach dofinansowania wynagrodzenia za zatrudnienie skierowanego bezrobotnego powyżej 50 roku życia	0	0	0	0	0	0	1	1	0
w tym do 60 roku życia	X	X	X	X	X	X	1	1	0
w tym powyżej 60 roku życia	X	X	X	X	X	X	1	1	0
inne formy aktywizacji związane z zatrudnieniem	2	1	1	13	9	4	X	X	X
rozpoczęcie szkolenia	0	0	0	3	2	1	0	0	0
w tym bez bonu szkoleniowego	0	0	0	1	0	1	0	0	0
w tym w ramach bonu szkoleniowego	0	0	0	2	2	0	0	0	0
rozpoczęcie stażu	22	6	16	82	24	58	77	20	57
w tym bez bonu stażowego	22	6	16	82	24	58	77	20	57
w tym w ramach bonu stażowego	0	0	0	0	0	0	0	0	0
rozpoczęcie przygotowania zawodowego dorosłych	0	0	0	0	0	0	0	0	0
rozpoczęcia pracy społecznie użytecznej	0	0	0	0	0	0	0	0	0
w tym poza PAI	0	0	0	0	0	0	0	0	0
w tym w ramach PAI	0	0	0	0	0	0	0	0	0
skierowania do agencji zatrudnienia w ramach zlecenia działań aktywizacyjnych	0	0	0	0	0	0	X	X	X

Gmina Gardeja	w maju 2018 r.			od początku 2018 r.			na koniec maja 2018 r.		
	ogółem	mężczyźni	kobiety	ogółem	mężczyźni	kobiety	ogółem	mężczyźni	kobiety
prace interwencyjne	1	0	1	1	0	1	1	0	1
roboty publiczne	0	0	0	4	3	1	4	3	1
otrzymanie środków z Funduszu Pracy na podjęcie działalności gospodarczej	1	1	0	3	3	0	X	X	X
w tym bez bonu na zasiedlenie	1	1	0	3	3	0	X	X	X
w tym w ramach bonu na zasiedlenie	0	0	0	0	0	0	X	X	X
podjęcie pracy w ramach refundacji kosztów zatrudnienia bezrobotnego	0	0	0	4	3	1	X	X	X
podjęcie pracy poza miejscem zamieszkania w ramach bonu na zasiedlenie	0	0	0	0	0	0	X	X	X
podjęcie pracy w ramach bonu zatrudnieniowego	0	0	0	0	0	0	X	X	X
podjęcie pracy w ramach świadczenia aktywizacyjnego	0	0	0	0	0	0	0	0	0
podjęcie pracy w ramach grantu na telepracę	0	0	0	0	0	0	0	0	0
podjęcie pracy w ramach refundacji składek na ubezpieczenia społeczne	0	0	0	0	0	0	0	0	0
podjęcie pracy w ramach dofinansowania wynagrodzenia za zatrudnienie skierowanego bezrobotnego powyżej 50 roku życia	0	0	0	0	0	0	0	0	0
w tym do 60 roku życia	X	X	X	X	X	X	0	0	0
w tym powyżej 60 roku życia	X	X	X	X	X	X	0	0	0
inne formy aktywizacji związane z zatrudnieniem	2	0	2	5	2	3	X	X	X
rozpoczęcie szkolenia	0	0	0	0	0	0	0	0	0
w tym bez bonu szkoleniowego	0	0	0	0	0	0	0	0	0
w tym w ramach bonu szkoleniowego	0	0	0	0	0	0	0	0	0
rozpoczęcie stażu	2	1	1	19	6	13	17	4	13
w tym bez bonu stażowego	2	1	1	19	6	13	17	4	13
w tym w ramach bonu stażowego	0	0	0	0	0	0	0	0	0
rozpoczęcie przygotowania zawodowego dorosłych	0	0	0	0	0	0	0	0	0
rozpoczęcia pracy społecznie użytecznej	0	0	0	11	8	3	11	8	3
w tym poza PAI	0	0	0	11	8	3	11	8	3
w tym w ramach PAI	0	0	0	0	0	0	0	0	0
skierowania do agencji zatrudnienia w ramach zlecenia działań aktywizacyjnych	0	0	0	0	0	0	X	X	X

Gmina Kwidzyn	w maju 2018 r.			od początku 2018 r.			na koniec maja 2018 r.		
	ogółem	mężczyźni	kobiety	ogółem	mężczyźni	kobiety	ogółem	mężczyźni	kobiety
prace interwencyjne	0	0	0	4	0	4	4	0	4
roboty publiczne	1	1	0	4	4	0	4	4	0
otrzymanie środków z Funduszu Pracy na podjęcie działalności gospodarczej	2	2	0	4	3	1	X	X	X
w tym bez bonu na zasiedlenie	2	2	0	4	3	1	X	X	X
w tym w ramach bonu na zasiedlenie	0	0	0	0	0	0	X	X	X
podjęcie pracy w ramach refundacji kosztów zatrudnienia bezrobotnego	0	0	0	4	2	2	X	X	X
podjęcie pracy poza miejscem zamieszkania w ramach bonu na zasiedlenie	0	0	0	0	0	0	X	X	X
podjęcie pracy w ramach bonu zatrudnieniowego	0	0	0	0	0	0	X	X	X
podjęcie pracy w ramach świadczenia aktywizacyjnego	0	0	0	0	0	0	0	0	0
podjęcie pracy w ramach grantu na telepracę	0	0	0	0	0	0	0	0	0
podjęcie pracy w ramach refundacji składek na ubezpieczenia społeczne	0	0	0	0	0	0	0	0	0
podjęcie pracy w ramach dofinansowania wynagrodzenia za zatrudnienie skierowanego bezrobotnego powyżej 50 roku życia	0	0	0	0	0	0	0	0	0
w tym do 60 roku życia	X	X	X	X	X	X	0	0	0
w tym powyżej 60 roku życia	X	X	X	X	X	X	0	0	0
inne formy aktywizacji związane z zatrudnieniem	1	1	0	4	2	2	X	X	X
rozpoczęcie szkolenia	1	1	0	1	1	0	1	1	0
w tym bez bonu szkoleniowego	0	0	0	0	0	0	0	0	0
w tym w ramach bonu szkoleniowego	1	1	0	1	1	0	1	1	0
rozpoczęcie stażu	8	4	4	30	11	19	26	10	16
w tym bez bonu stażowego	8	4	4	30	11	19	26	10	16
w tym w ramach bonu stażowego	0	0	0	0	0	0	0	0	0
rozpoczęcie przygotowania zawodowego dorosłych	0	0	0	0	0	0	0	0	0
rozpoczęcia pracy społecznie użytecznej	0	0	0	10	9	1	10	9	1
w tym poza PAI	0	0	0	10	9	1	10	9	1
w tym w ramach PAI	0	0	0	0	0	0	0	0	0
skierowania do agencji zatrudnienia w ramach zlecenia działań aktywizacyjnych	0	0	0	0	0	0	X	X	X

Miasto i gmina Prabuty	w maju 2018 r.			od początku 2018 r.			na koniec maja 2018 r.		
	ogółem	mężczyźni	kobiety	ogółem	mężczyźni	kobiety	ogółem	mężczyźni	kobiety
prace interwencyjne	1	0	1	1	0	1	1	0	1
roboty publiczne	1	1	0	6	4	2	6	4	2
otrzymanie środków z Funduszu Pracy na podjęcie działalności gospodarczej	1	1	0	9	6	3	X	X	X
w tym bez bonu na zasiedlenie	1	1	0	9	6	3	X	X	X
w tym w ramach bonu na zasiedlenie	0	0	0	0	0	0	X	X	X
podjęcie pracy w ramach refundacji kosztów zatrudnienia bezrobotnego	1	1	0	2	2	0	X	X	X
podjęcie pracy poza miejscem zamieszkania w ramach bonu na zasiedlenie	0	0	0	0	0	0	X	X	X
podjęcie pracy w ramach bonu zatrudnieniowego	0	0	0	0	0	0	X	X	X
podjęcie pracy w ramach świadczenia aktywizacyjnego	0	0	0	0	0	0	0	0	0
podjęcie pracy w ramach grantu na telepracę	0	0	0	0	0	0	0	0	0
podjęcie pracy w ramach refundacji składek na ubezpieczenia społeczne	0	0	0	0	0	0	0	0	0
podjęcie pracy w ramach dofinansowania wynagrodzenia za zatrudnienie skierowanego bezrobotnego powyżej 50 roku życia	0	0	0	0	0	0	0	0	0
w tym do 60 roku życia	X	X	X	X	X	X	0	0	0
w tym powyżej 60 roku życia	X	X	X	X	X	X	0	0	0
inne formy aktywizacji związane z zatrudnieniem	0	0	0	4	2	2	X	X	X
rozpoczęcie szkolenia	0	0	0	2	2	0	0	0	0
w tym bez bonu szkoleniowego	0	0	0	0	0	0	0	0	0
w tym w ramach bonu szkoleniowego	0	0	0	2	2	0	0	0	0
rozpoczęcie stażu	7	3	4	33	12	21	30	10	20
w tym bez bonu stażowego	7	3	4	33	12	21	30	10	20
w tym w ramach bonu stażowego	0	0	0	0	0	0	0	0	0
rozpoczęcie przygotowania zawodowego dorosłych	0	0	0	0	0	0	0	0	0
rozpoczęcia pracy społecznie użytecznej	0	0	0	0	0	0	0	0	0
w tym poza PAI	0	0	0	0	0	0	0	0	0
w tym w ramach PAI	0	0	0	0	0	0	0	0	0
skierowania do agencji zatrudnienia w ramach zlecenia działań aktywizacyjnych	0	0	0	0	0	0	X	X	X

Gmina Ryjewo	w maju 2018 r.			od początku 2018 r.			na koniec maja 2018 r.		
	ogółem	mężczyźni	kobiety	ogółem	mężczyźni	kobiety	ogółem	mężczyźni	kobiety
prace interwencyjne	1	0	1	5	0	5	6	0	6
roboty publiczne	1	1	0	7	6	1	6	6	0
otrzymanie środków z Funduszu Pracy na podjęcie działalności gospodarczej	1	1	0	5	3	2	X	X	X
w tym bez bonu na zasiedlenie	1	1	0	5	3	2	X	X	X
w tym w ramach bonu na zasiedlenie	0	0	0	0	0	0	X	X	X
podjęcie pracy w ramach refundacji kosztów zatrudnienia bezrobotnego	0	0	0	2	1	1	X	X	X
podjęcie pracy poza miejscem zamieszkania w ramach bonu na zasiedlenie	0	0	0	0	0	0	X	X	X
podjęcie pracy w ramach bonu zatrudnieniowego	0	0	0	0	0	0	X	X	X
podjęcie pracy w ramach świadczenia aktywizacyjnego	0	0	0	0	0	0	0	0	0
podjęcie pracy w ramach grantu na telepracę	0	0	0	0	0	0	0	0	0
podjęcie pracy w ramach refundacji składek na ubezpieczenia społeczne	0	0	0	0	0	0	0	0	0
podjęcie pracy w ramach dofinansowania wynagrodzenia za zatrudnienie skierowanego bezrobotnego powyżej 50 roku życia	0	0	0	0	0	0	0	0	0
w tym do 60 roku życia	X	X	X	X	X	X	0	0	0
w tym powyżej 60 roku życia	X	X	X	X	X	X	0	0	0
inne formy aktywizacji związane z zatrudnieniem	0	0	0	3	2	1	X	X	X
rozpoczęcie szkolenia	0	0	0	0	0	0	0	0	0
w tym bez bonu szkoleniowego	0	0	0	0	0	0	0	0	0
w tym w ramach bonu szkoleniowego	0	0	0	0	0	0	0	0	0
rozpoczęcie stażu	4	1	3	15	2	13	13	2	11
w tym bez bonu stażowego	4	1	3	15	2	13	13	2	11
w tym w ramach bonu stażowego	0	0	0	0	0	0	0	0	0
rozpoczęcie przygotowania zawodowego dorosłych	0	0	0	0	0	0	0	0	0
rozpoczęcia pracy społecznie użytecznej	0	0	0	6	2	4	6	2	4
w tym poza PAI	0	0	0	6	2	4	6	2	4
w tym w ramach PAI	0	0	0	0	0	0	0	0	0
skierowania do agencji zatrudnienia w ramach zlecenia działań aktywizacyjnych	0	0	0	0	0	0	X	X	X

Gmina Sadlinki	w maju 2018 r.			od początku 2018 r.			na koniec maja 2018 r.		
	ogółem	mężczyźni	kobiety	ogółem	mężczyźni	kobiety	ogółem	mężczyźni	kobiety
prace interwencyjne	0	0	0	1	0	1	3	0	3
roboty publiczne	0	0	0	5	5	0	5	5	0
otrzymanie środków z Funduszu Pracy na podjęcie działalności gospodarczej	0	0	0	1	1	0	X	X	X
w tym bez bonu na zasiedlenie	0	0	0	1	1	0	X	X	X
w tym w ramach bonu na zasiedlenie	0	0	0	0	0	0	X	X	X
podjęcie pracy w ramach refundacji kosztów zatrudnienia bezrobotnego	1	1	0	2	2	0	X	X	X
podjęcie pracy poza miejscem zamieszkania w ramach bonu na zasiedlenie	0	0	0	0	0	0	X	X	X
podjęcie pracy w ramach bonu zatrudnieniowego	0	0	0	0	0	0	X	X	X
podjęcie pracy w ramach świadczenia aktywizacyjnego	0	0	0	0	0	0	0	0	0
podjęcie pracy w ramach grantu na telepracę	0	0	0	0	0	0	0	0	0
podjęcie pracy w ramach refundacji składek na ubezpieczenia społeczne	0	0	0	0	0	0	0	0	0
podjęcie pracy w ramach dofinansowania wynagrodzenia za zatrudnienie skierowanego bezrobotnego powyżej 50 roku życia	0	0	0	0	0	0	0	0	0
w tym do 60 roku życia	X	X	X	X	X	X	0	0	0
w tym powyżej 60 roku życia	X	X	X	X	X	X	0	0	0
inne formy aktywizacji związane z zatrudnieniem	0	0	0	1	0	1	X	X	X
rozpoczęcie szkolenia	0	0	0	0	0	0	0	0	0
w tym bez bonu szkoleniowego	0	0	0	0	0	0	0	0	0
w tym w ramach bonu szkoleniowego	0	0	0	0	0	0	0	0	0
rozpoczęcie stażu	2	0	2	14	6	8	14	6	8
w tym bez bonu stażowego	2	0	2	14	6	8	14	6	8
w tym w ramach bonu stażowego	0	0	0	0	0	0	0	0	0
rozpoczęcie przygotowania zawodowego dorosłych	0	0	0	0	0	0	0	0	0
rozpoczęcia pracy społecznie użytecznej	0	0	0	0	0	0	0	0	0
w tym poza PAI	0	0	0	0	0	0	0	0	0
w tym w ramach PAI	0	0	0	0	0	0	0	0	0
skierowania do agencji zatrudnienia w ramach zlecenia działań aktywizacyjnych	0	0	0	0	0	0	X	X	X