

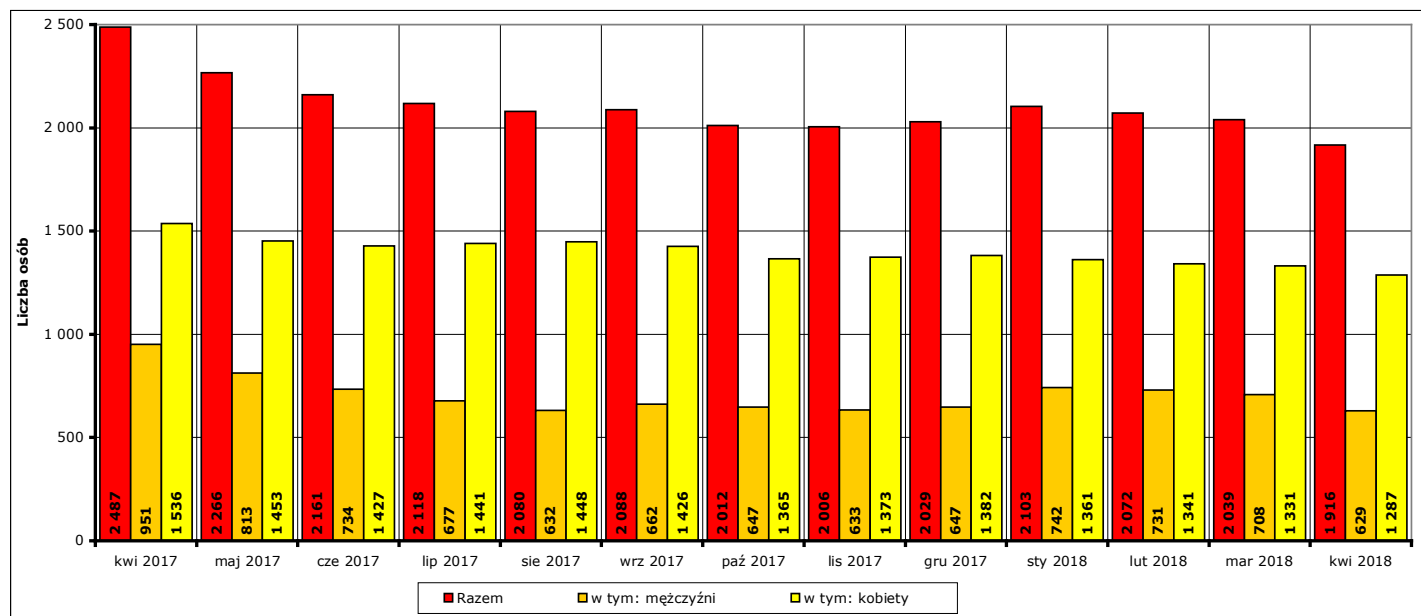


Informacja miesięczna o stanie bezrobocia w powiecie kwidzyńskim.

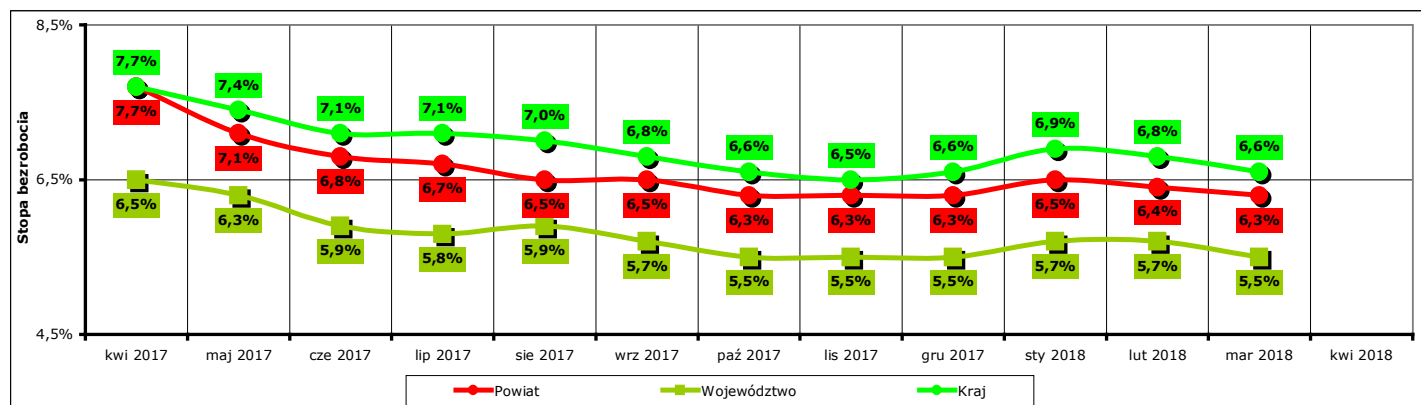
Kwiecień 2018 r.

1. Liczba zarejestrowanych osób bezrobotnych w powiecie kwidzyńskim na koniec kwietnia 2018 r.

Według stanu na koniec **kwietnia 2018 r.** liczba bezrobotnych zarejestrowanych w Powiatowym Urzędzie Pracy w Kwidzynie wyniosła **1916 osób**, w tym **629 mężczyzn (32,8% ogółu bezrobotnych)** i **1287 kobiet (67,2% ogółu bezrobotnych)**.



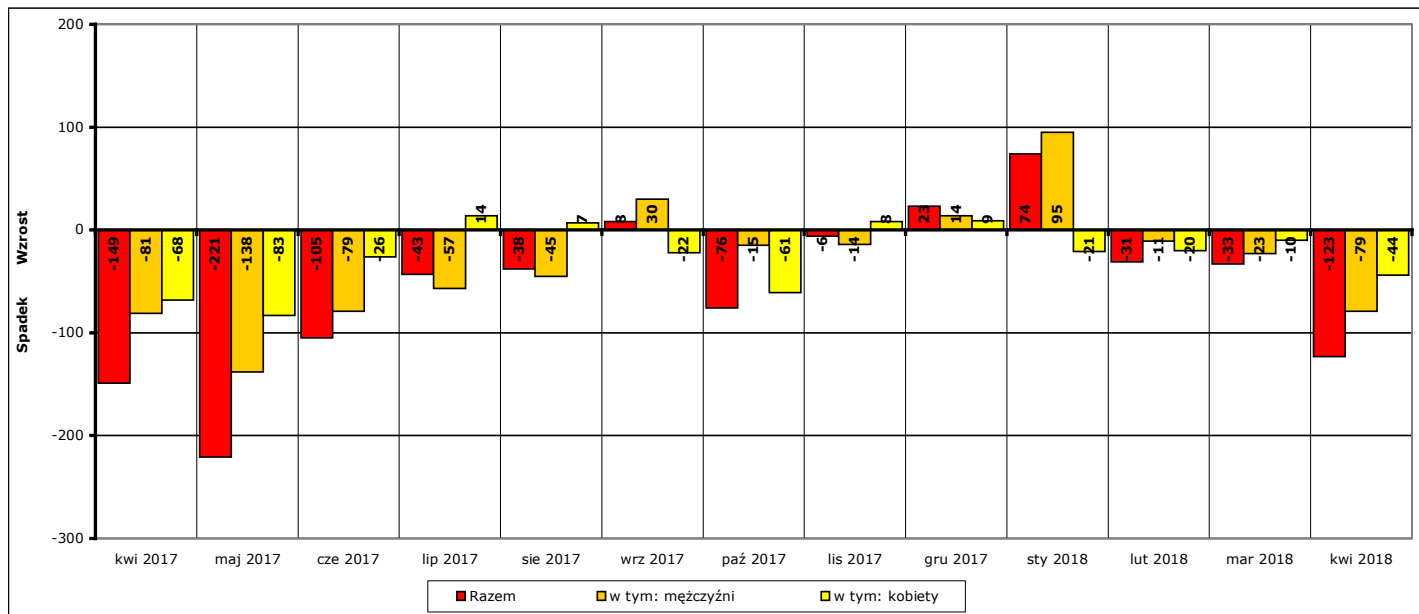
Wykres 1. Liczba zarejestrowanych osób bezrobotnych w powiecie kwidzyńskim w okresie kwiecień 2017 r. - kwiecień 2018 r. (stan na koniec danego miesiąca)



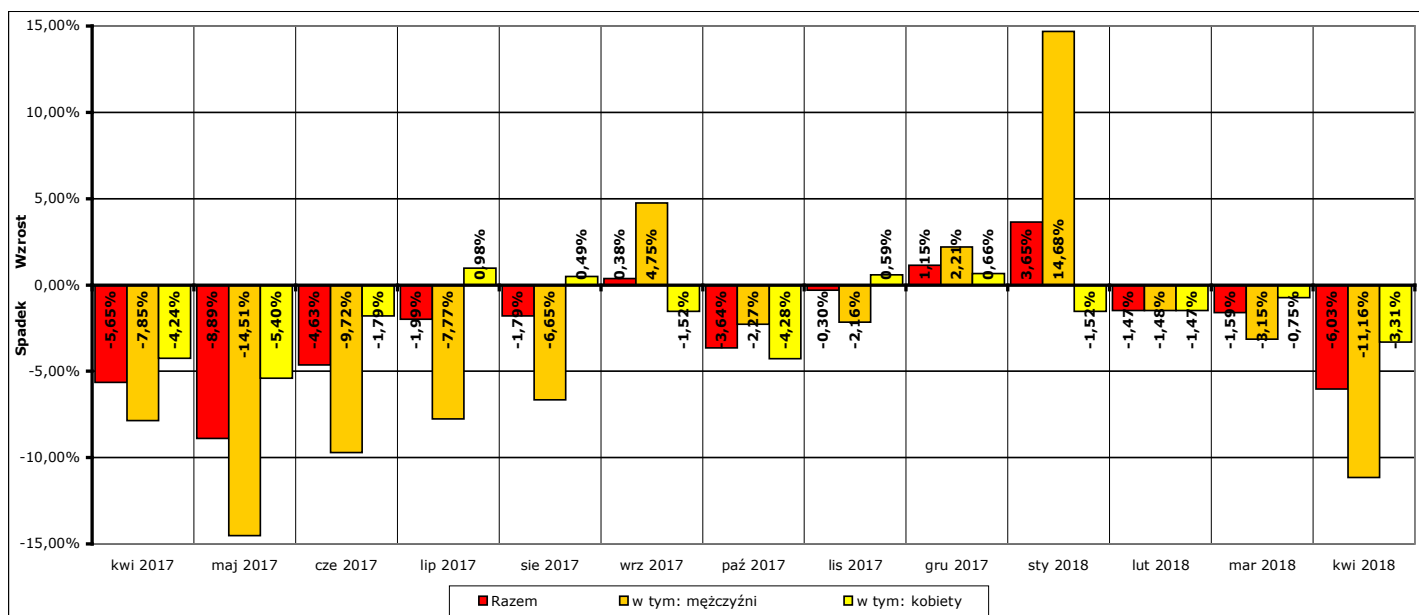
Wykres 2. Stopa bezrobocia w powiecie kwidzyńskim, województwie pomorskim i w kraju w okresie kwiecień 2017 r. - marzec 2018 r.
Uwaga: stopa bezrobocia za kwiecień 2018 r. znana będzie pod koniec następnego miesiąca, po przetworzeniu informacji statystycznych przez GUS.

W porównaniu do stanu z końca **marca 2018 r.** liczba bezrobotnych na koniec **kwietnia 2018 r.** **spadła o 123 osoby** (z **2039** do **1916**, to jest o **6%**), w tym liczba bezrobotnych mężczyzn **spadła o 79 osób** (z **708** do **629**, to jest o **11,2%**), a liczba bezrobotnych kobiet **spadła o 44 osoby** (z **1331** do **1287**, to jest o **3,3%**).

W porównaniu do stanu z końca **kwietnia 2017 r.** liczba bezrobotnych na koniec **kwietnia 2018 r.** **spadła o 571 osób** (z **2487** do **1916**, to jest o **23%**), w tym liczba bezrobotnych mężczyzn **spadła o 322 osoby** (z **951** do **629**, to jest o **33,9%**), a liczba bezrobotnych kobiet **spadła o 249 osób** (z **1536** do **1287**, to jest o **16,2%**).



Wykres 3. Wzrost/spadek liczby zarejestrowanych osób bezrobotnych w powiecie kwidzińskim w okresie kwiecień 2017 r. - kwiecień 2018 r. w porównaniu do poprzedniego miesiąca (według stanu na koniec danego miesiąca).



Wykres 4. Procentowy wzrost/spadek liczby zarejestrowanych osób bezrobotnych w powiecie kwidzińskim w okresie kwiecień 2017 r. - kwiecień 2018 r. w porównaniu do poprzedniego miesiąca (według stanu na koniec danego miesiąca).

2. Zarejestrowane osoby bezrobotne na koniec kwietnia 2018 r. posiadające i nie posiadające prawa do zasiłku

Według stanu na koniec **kwietnia 2018 r.** spośród **1916 osób** zarejestrowanych osób bezrobotnych:

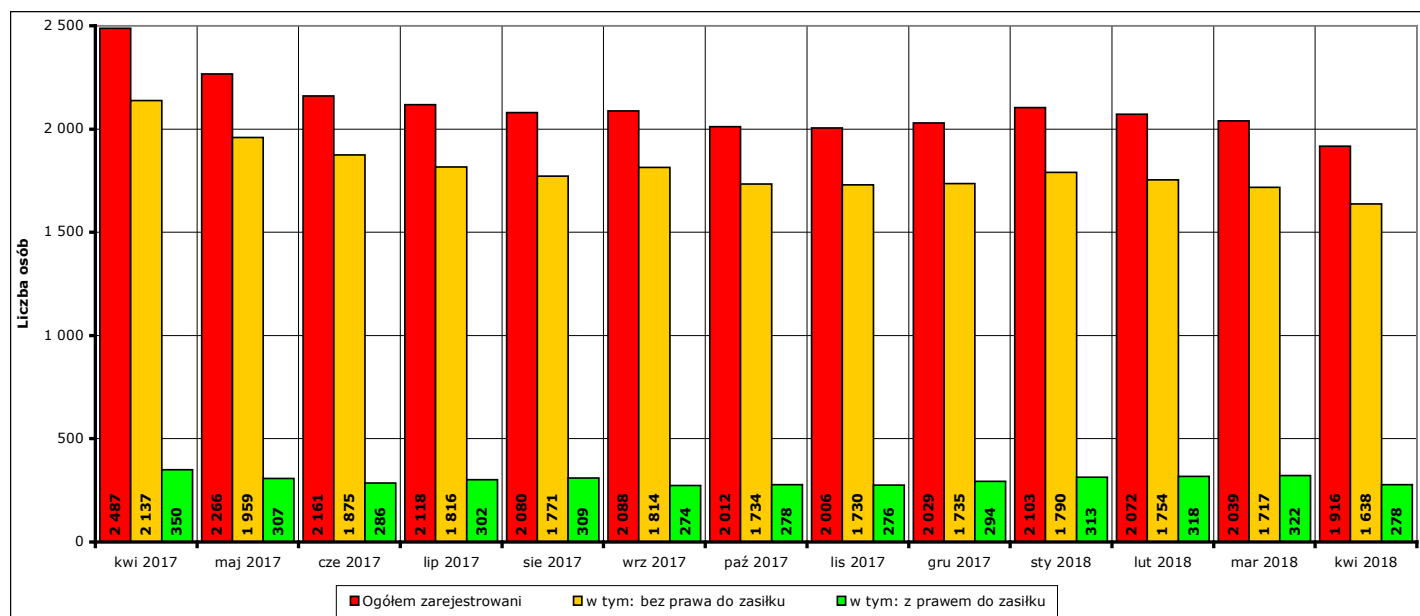
- prawo do zasiłku posiadało **278 osób**, w tym **104 mężczyzn (37,4%** ogółu bezrobotnych z prawem do zasiłku, **5,4%** ogółu zarejestrowanych) i **174 kobiety (62,6%** ogółu bezrobotnych z prawem do zasiłku, **9,1%** ogółu zarejestrowanych).
- prawa do zasiłku nie posiadało **1638 osób**, w tym **525 mężczyzn (32,1%** ogółu bezrobotnych bez prawa do zasiłku, **27,4%** ogółu zarejestrowanych) i **1113 kobiet (67,9%** ogółu bezrobotnych bez prawa do zasiłku, **58,1%** ogółu zarejestrowanych).

W **kwietniu 2018 r.** w porównaniu do **marca 2018 r.** liczba zarejestrowanych osób bezrobotnych:

- z prawem do zasiłku **spadła o 44 osoby** (z **322** do **278**, to jest o **13,7%**), w tym:
liczba mężczyzn **spadła o 28 osób** (z **132** do **104**, o **21,2%**),
liczba kobiet **spadła o 16 osób** (z **190** do **174**, o **8,4%**)
- bez prawa do zasiłku **spadła o 79 osób** (z **1717** do **1638**, to jest o **4,6%**), w tym:
liczba mężczyzn **spadła o 51 osób** (z **576** do **525**, o **8,9%**),
liczba kobiet **spadła o 28 osób** (z **1141** do **1113**, o **2,5%**).

W **kwietniu 2018 r.** w porównaniu do **kwietnia 2017 r.** liczba zarejestrowanych osób bezrobotnych:

- z prawem do zasiłku **spadła o 72 osoby** (z **350** do **278**, to jest o **20,6%**), w tym:
liczba mężczyzn **spadła o 62 osoby** (z **166** do **104**, o **37,3%**),
liczba kobiet **spadła o 10 osób** (z **184** do **174**, o **5,4%**)
- bez prawa do zasiłku **spadła o 499 osób** (z **2137** do **1638**, to jest o **23,4%**), w tym:
liczba mężczyzn **spadła o 260 osób** (z **785** do **525**, o **33,1%**),
liczba kobiet **spadła o 239 osób** (z **1352** do **1113**, o **17,7%**).

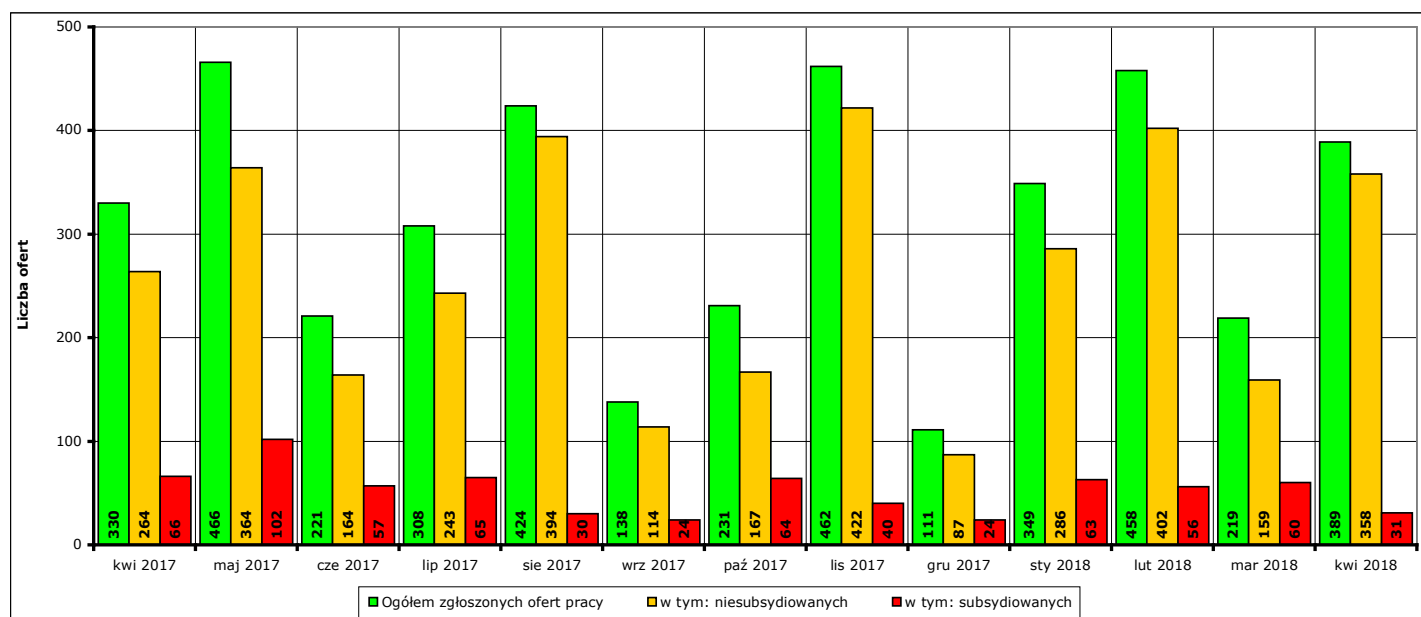


Wykres 5. Liczba zarejestrowanych osób bezrobotnych ogółem, z prawem do zasiłku i bez prawa do zasiłku w okresie kwiecień 2017 r. - kwiecień 2018 r.

3. Liczba ofert pracy w kwietniu 2018 r.

W **kwietniu 2018 r.** w Powiatowym Urzędzie Pracy w Kwidzynie zgłoszono **389 ofert** pracy (od początku 2018 r. - **1415 ofert**), w tym:

- **358 ofert** pracy niesubsydiowanej (od początku 2018 r. - **1205 ofert**),
- **31 ofert** pracy subsydiowanej (od początku 2018 r. - **210 ofert**).



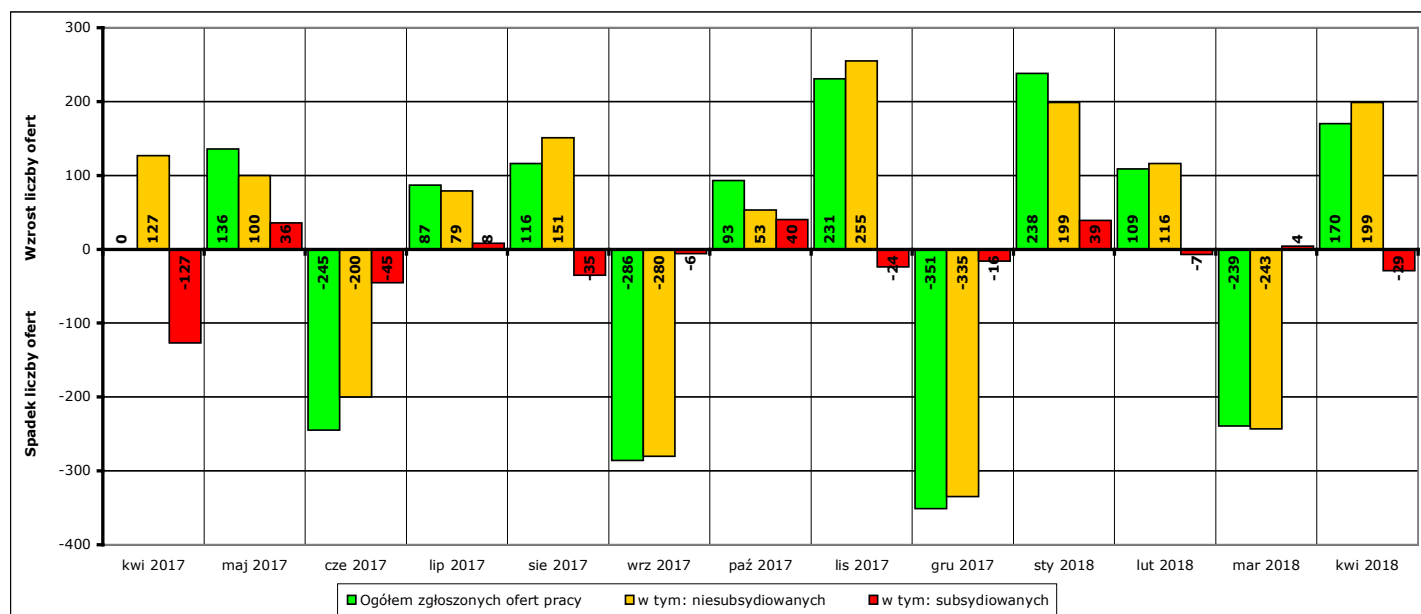
Wykres 6. Liczba ofert pracy zgłoszonych w PUP Kwidzyn w danym miesiącu w okresie kwiecień 2017 r. - kwiecień 2018 r.

W porównaniu do **marca 2018 r.** liczba zgłoszonych ofert pracy **wzrosła** o **170 ofert** (z **219** do **389**, to jest o **77,6%**), w tym:

- **wzrosła** o **199 ofert** pracy niesubsydiowanej (z **159** do **358**, to jest o **125,2%**),
- **spadła** o **29 ofert** pracy subsydiowanej (z **60** do **31**, to jest o **48,3%**).

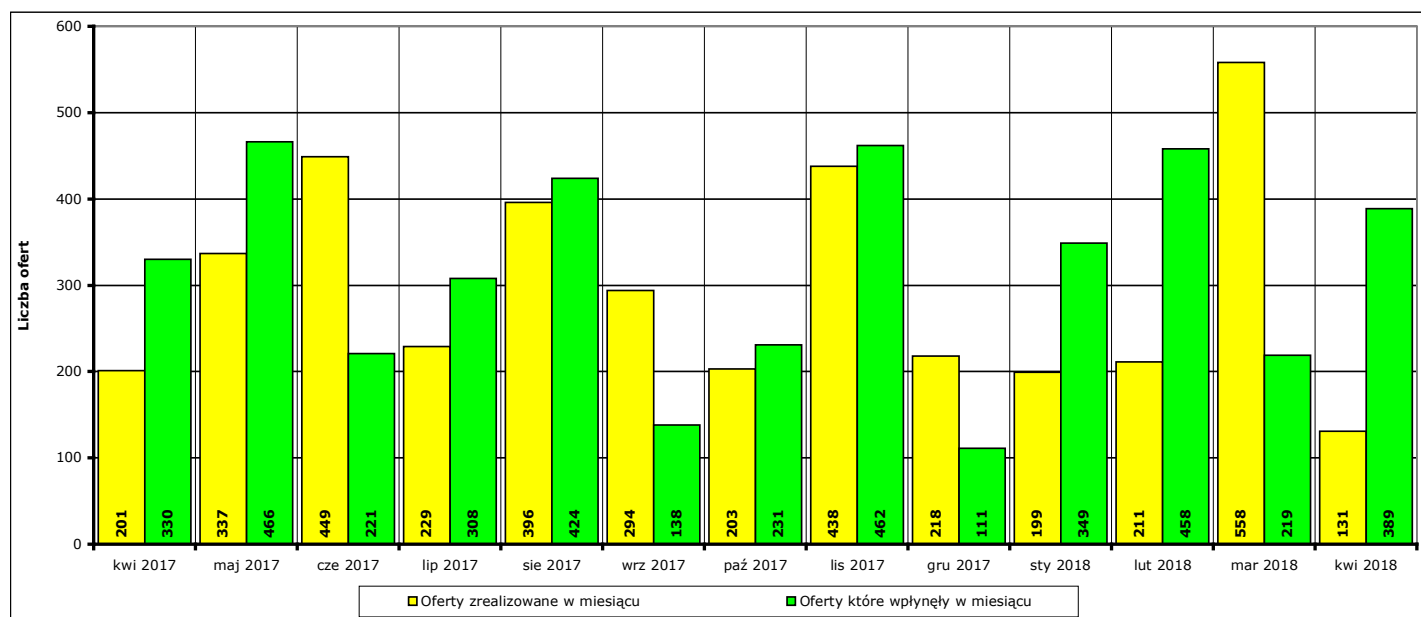
W porównaniu do **kwietnia 2017 r.** liczba zgłoszonych ofert pracy **wzrosła** o **59 ofert** (z **330** do **389**, to jest o **17,9%**), w tym:

- **wzrosła** o **94 oferty** pracy niesubsydiowanej (z **264** do **358**, to jest o **35,6%**),
- **spadła** o **35 ofert** pracy subsydiowanej (z **66** do **31**, to jest o **53%**).



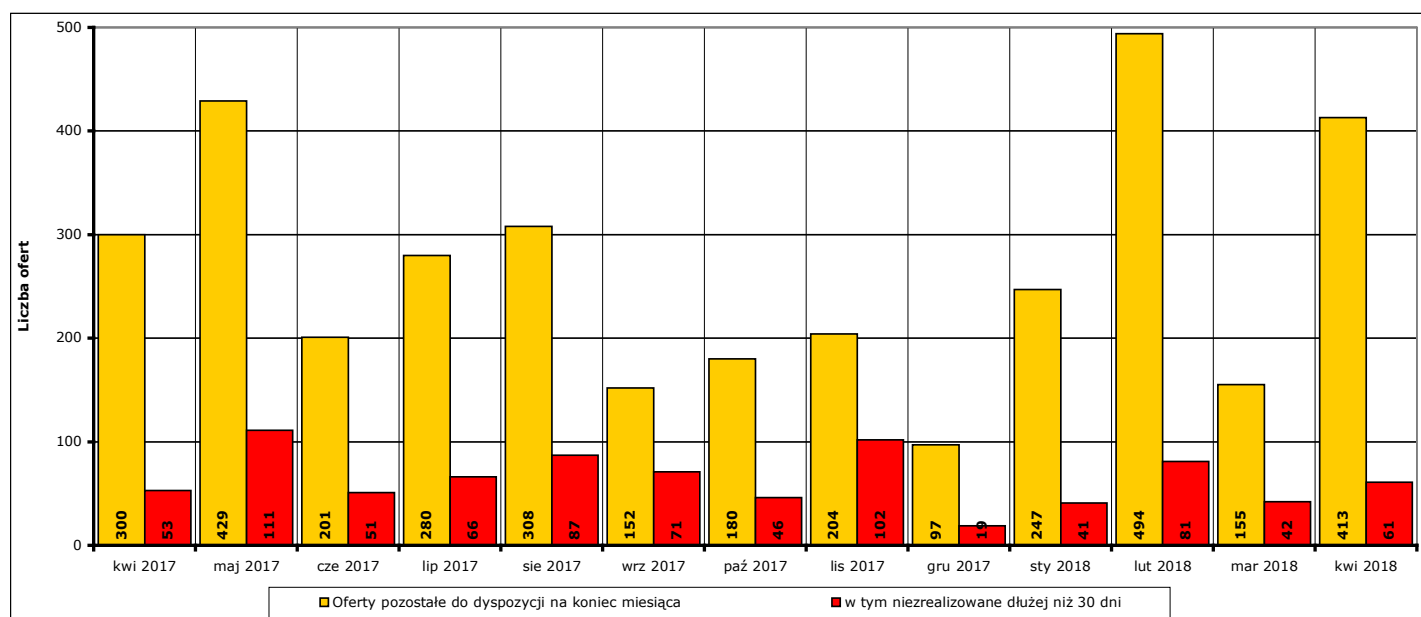
Wykres 7. Wzrost/spadek liczby zgłoszonych ofert pracy w okresie kwiecień 2017 r. - kwiecień 2018 r. w porównaniu do poprzedniego miesiąca.

W **kwietniu 2018 r. 131 ofert** pracy zostało zrealizowanych, upłynął termin ich ważności lub zostało wycofanych przez pracodawców.



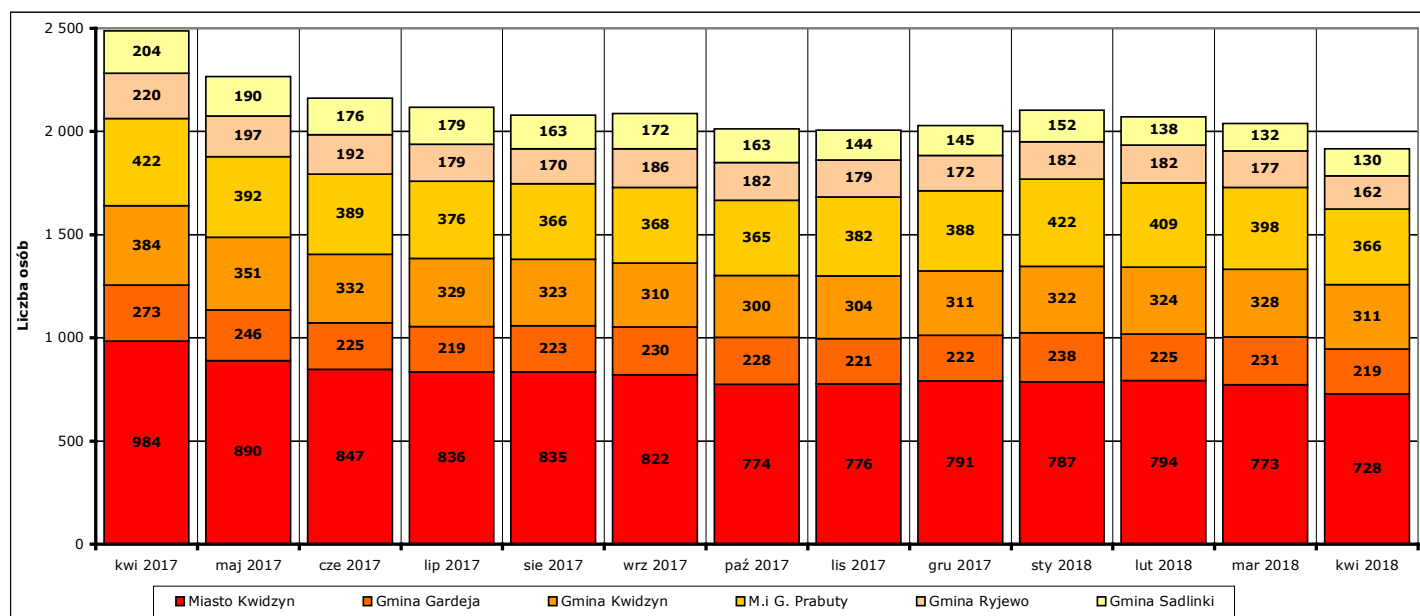
Wykres 8. Liczba ofert zrealizowanych w danym miesiącu oraz ofert, które wpłynęły w danym miesiącu, w okresie kwiecień 2017 r. - kwiecień 2018 r. w porównaniu do poprzedniego miesiąca.

Na koniec **kwietnia 2018 r.** pozostało do dyspozycji Powiatowego Urzędu Pracy w Kwidzynie **413 ofert** pracy, w tym **61 ofert** pracy nie zrealizowanych w terminie dłuższym niż 30 dni.



Wykres 9. Liczba ofert niezrealizowanych w danym miesiącu, w tym niezrealizowanych dłużej niż 30 dni, w okresie kwiecień 2017 r. - kwiecień 2018 r. (według stanu na koniec danego miesiąca).

4. Liczba zarejestrowanych osób bezrobotnych na koniec kwietnia 2018 r. w poszczególnych jednostkach podziału terytorialnego powiatu kwidzyńskiego



Wykres 10. Liczba osób bezrobotnych w poszczególnych jednostkach podziału terytorialnego powiatu kwidzyńskiego w okresie kwiecień 2017 r. - kwiecień 2018 r. (stan na koniec danego miesiąca).

Według stanu na koniec **kwietnia 2018 r.** liczba osób bezrobotnych zarejestrowanych w Powiatowym Urzędzie Pracy w Kwidzynie w podziale na poszczególne jednostki podziału terytorialnego wyniosła:

(Uwaga: w części 4. Informacji pod pojęciem "ogół bezrobotnych" należy rozumieć liczbę zarejestrowanych osób bezrobotnych zamieszkałych na obszarze danej jednostki podziału terytorialnego.)

- miasto Kwidzyn

ogółem **728 osób**, w tym: **259 mężczyzn (35,6%)**, **469 kobiet (64,4%)**
 z prawem do zasiłku **121 osób**, w tym: **43 mężczyzn (35,5%)**, **78 kobiet (64,5%)**
 bez prawa do zasiłku **607 osób**, w tym: **216 mężczyzn (35,6%)**, **391 kobiet (64,4%)**

- gmina Gardeja

ogółem **219 osób**, w tym: **63 mężczyzn (28,8%)**, **156 kobiet (71,2%)**
 z prawem do zasiłku **35 osób**, w tym: **16 mężczyzn (45,7%)**, **19 kobiet (54,3%)**
 bez prawa do zasiłku **184 osoby**, w tym: **47 mężczyzn (25,5%)**, **137 kobiet (74,5%)**

- gmina Kwidzyn

ogółem **311 osób**, w tym: **94 mężczyzn (30,2%)**, **217 kobiet (69,8%)**
 z prawem do zasiłku **39 osób**, w tym: **12 mężczyzn (30,8%)**, **27 kobiet (69,2%)**
 bez prawa do zasiłku **272 osoby**, w tym: **82 mężczyzn (30,1%)**, **190 kobiet (69,9%)**

- miasto i gmina Prabuty

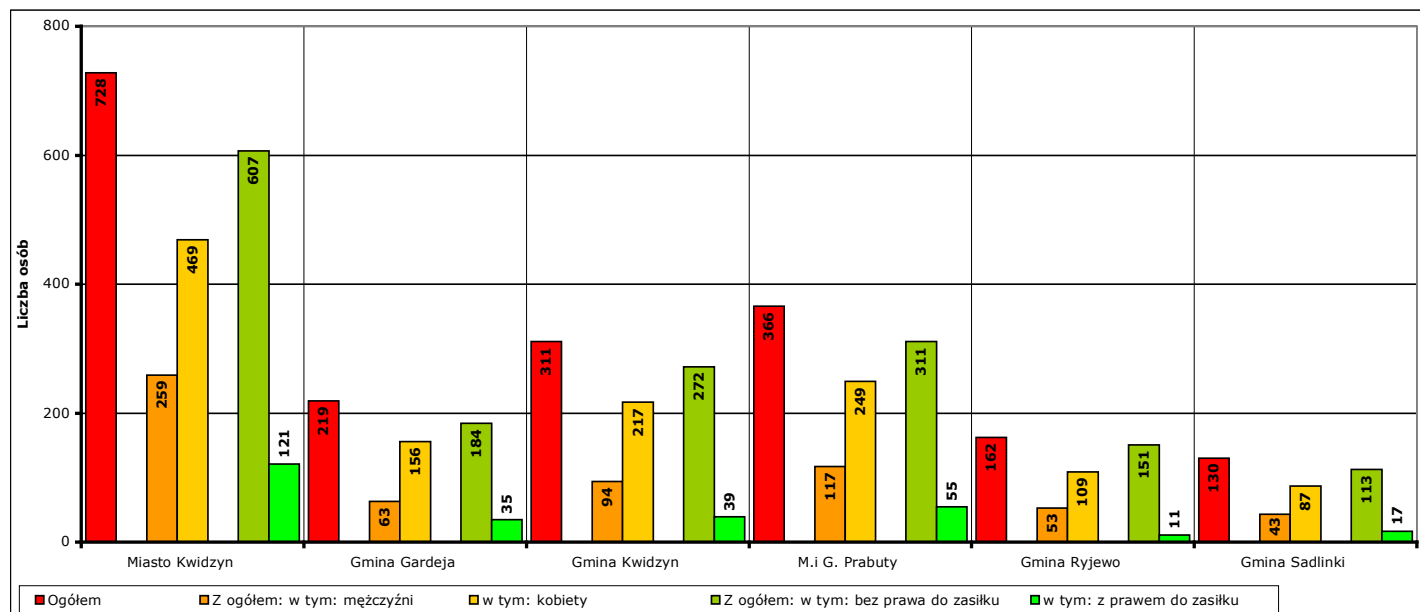
ogółem **366 osób**, w tym: **117 mężczyzn (32%)**, **249 kobiet (68%)**
 z prawem do zasiłku **55 osób**, w tym: **23 mężczyzn (41,8%)**, **32 kobiety (58,2%)**
 bez prawa do zasiłku **311 osób**, w tym: **94 mężczyzn (30,2%)**, **217 kobiet (69,8%)**

- gmina Ryjewo

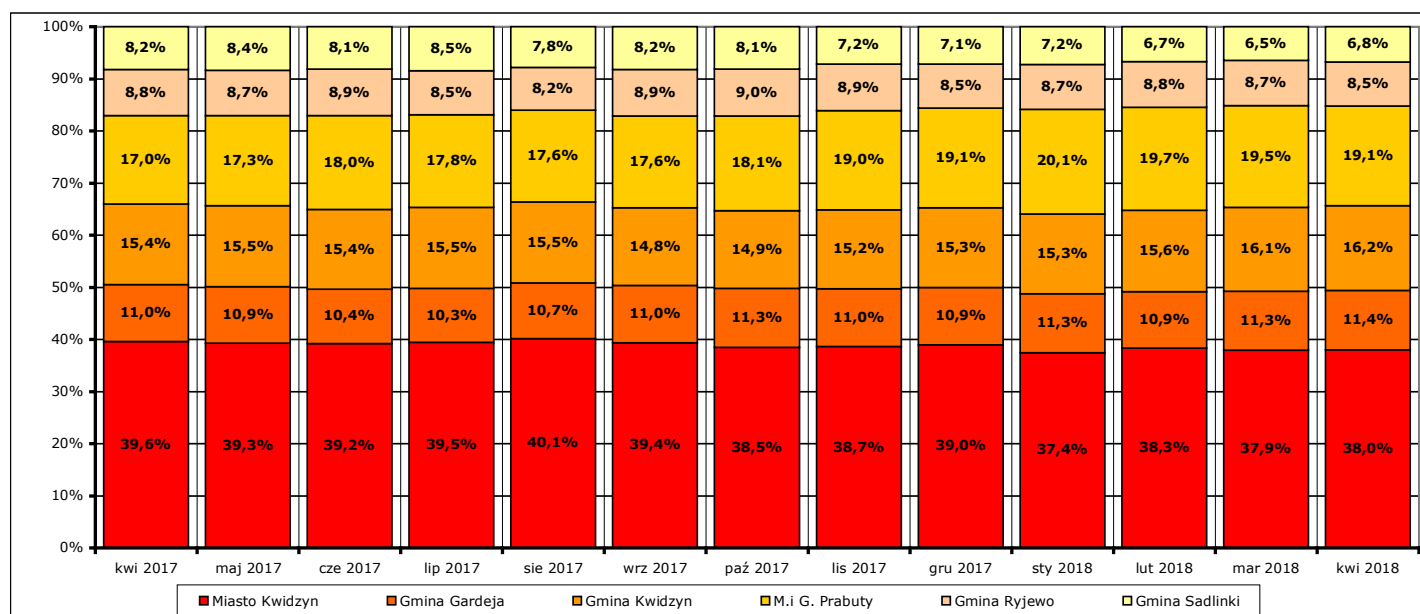
ogółem **162 osoby**, w tym: **53 mężczyzn (32,7%)**, **109 kobiet (67,3%)**
 z prawem do zasiłku **11 osób**, w tym: **4 mężczyzn (36,4%)**, **7 kobiet (63,6%)**
 bez prawa do zasiłku **151 osób**, w tym: **49 mężczyzn (32,5%)**, **102 kobiety (67,5%)**

- gmina Sadlinki

ogółem **130 osób**, w tym: **43 mężczyzn (33,1%)**, **87 kobiet (66,9%)**
 z prawem do zasiłku **17 osób**, w tym: **6 mężczyzn (35,3%)**, **11 kobiet (64,7%)**
 bez prawa do zasiłku **113 osób**, w tym: **37 mężczyzn (32,7%)**, **76 kobiet (67,3%)**



Wykres 11. Liczba i struktura zarejestrowanych osób bezrobotnych w poszczególnych jednostkach podziału terytorialnego powiatu na koniec kwietnia 2018 r..



Wykres 12. Udział procentowy zarejestrowanych osób bezrobotnych w poszczególnych jednostkach podziału terytorialnego powiatu kwidzyńskiego w stosunku do ogółu zarejestrowanych w okresie kwiecień 2017 r. - kwiecień 2018 r. (stan na koniec danego miesiąca).

Odnotowane spadki lub wzrosty liczby zarejestrowanych bezrobotnych w poszczególnych jednostkach podziału terytorialnego powiatu kwidzyńskiego na koniec **kwietnia 2018 r.** w porównaniu do końca **marca 2018 r.:**

- miasto Kwidzyn

liczba bezrobotnych ogółem **spadła** o **45 osób** (z **773** do **728**, o **5,8%**), w tym:
 liczba bezrobotnych mężczyzn **spadła** o **21 osób** (z **280** do **259**, o **7,5%**)
 liczba bezrobotnych kobiet **spadła** o **24 osoby** (z **493** do **469**, o **4,9%**)

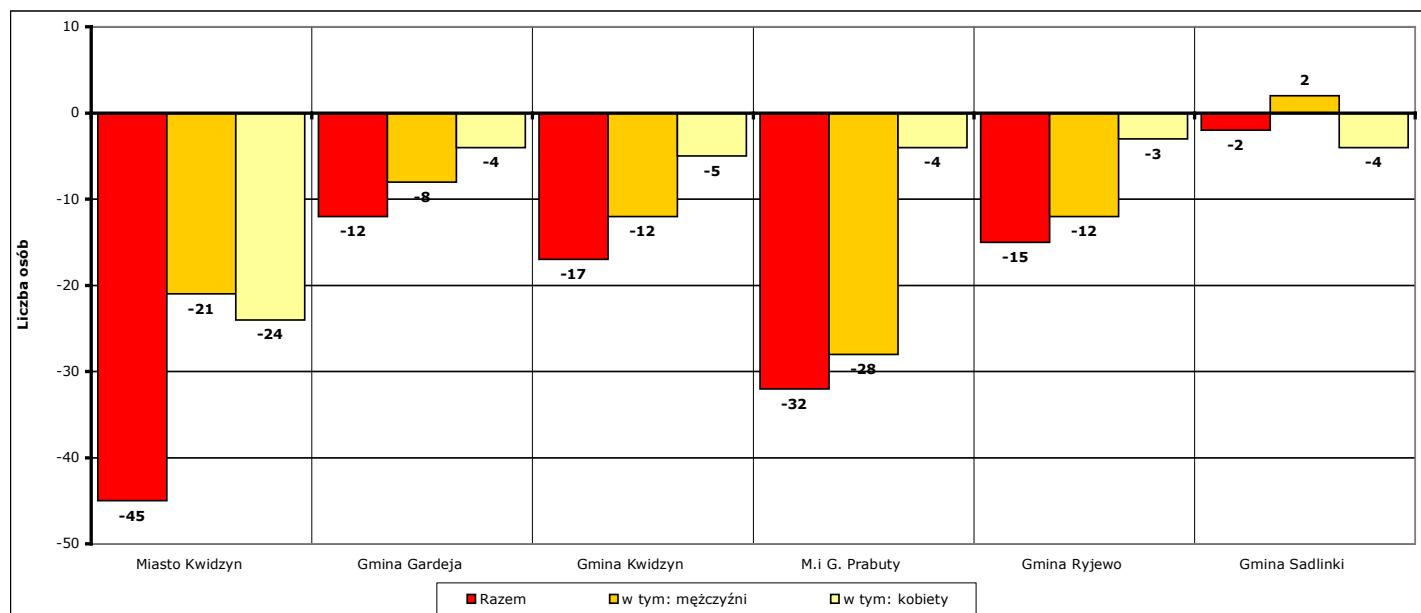
- gmina Gardeja
 - liczba bezrobotnych ogółem **spadła** o **12 osób** (z **231** do **219**, o **5,2%**), w tym:
 - liczba bezrobotnych mężczyzn **spadła** o **8 osób** (z **71** do **63**, o **11,3%**)
 - liczba bezrobotnych kobiet **spadła** o **4 osoby** (z **160** do **156**, o **2,5%**)

- gmina Kwidzyn
 - liczba bezrobotnych ogółem **spadła** o **17 osób** (z **328** do **311**, o **5,2%**), w tym:
 - liczba bezrobotnych mężczyzn **spadła** o **12 osób** (z **106** do **94**, o **11,3%**)
 - liczba bezrobotnych kobiet **spadła** o **5 osób** (z **222** do **217**, o **2,3%**)

- miasto i gmina Prabuty
 - liczba bezrobotnych ogółem **spadła** o **32 osoby** (z **398** do **366**, o **8%**), w tym:
 - liczba bezrobotnych mężczyzn **spadła** o **28 osób** (z **145** do **117**, o **19,3%**)
 - liczba bezrobotnych kobiet **spadła** o **4 osoby** (z **253** do **249**, o **1,6%**)

- gmina Ryjewo
 - liczba bezrobotnych ogółem **spadła** o **15 osób** (z **177** do **162**, o **8,5%**), w tym:
 - liczba bezrobotnych mężczyzn **spadła** o **12 osób** (z **65** do **53**, o **18,5%**)
 - liczba bezrobotnych kobiet **spadła** o **3 osoby** (z **112** do **109**, o **2,7%**)

- gmina Sadlinki
 - liczba bezrobotnych ogółem **spadła** o **2 osoby** (z **132** do **130**, o **1,5%**), w tym:
 - liczba bezrobotnych mężczyzn **wzrosła** o **2 osoby** (z **41** do **43**, o **4,9%**)
 - liczba bezrobotnych kobiet **spadła** o **4 osoby** (z **91** do **87**, o **4,4%**)



Wykres 13. Spadek/wzrost liczby bezrobotnych w poszczególnych jednostkach podziału terytorialnego powiatu kwidzyńskiego na koniec kwietnia 2018 r., w porównaniu do końca marca 2018 r.

Odnotowane spadki lub wzrosty liczby zarejestrowanych bezrobotnych w poszczególnych jednostkach podziału terytorialnego powiatu kwidzyńskiego na koniec **kwietnia 2018 r.** w porównaniu do końca **kwietnia 2017 r.:**

- miasto Kwidzyn
 - liczba bezrobotnych ogółem **spadła** o **256 osób** (z **984** do **728**, o **26%**), w tym:
 - liczba bezrobotnych mężczyzn **spadła** o **153 osoby** (z **412** do **259**, o **37,1%**)
 - liczba bezrobotnych kobiet **spadła** o **103 osoby** (z **572** do **469**, o **18%**)

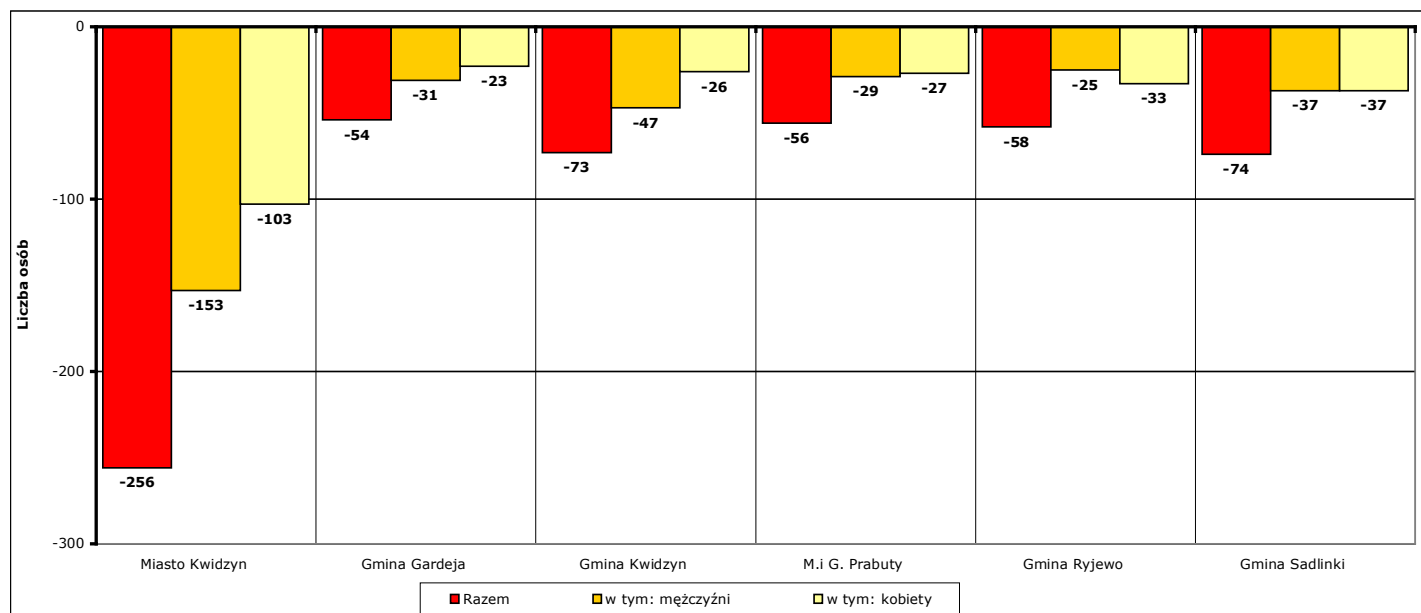
- gmina Gardeja
 - liczba bezrobotnych ogółem **spadła** o **54 osoby** (z **273** do **219**, o **19,8%**), w tym:
 - liczba bezrobotnych mężczyzn **spadła** o **31 osób** (z **94** do **63**, o **33%**)
 - liczba bezrobotnych kobiet **spadła** o **23 osoby** (z **179** do **156**, o **12,8%**)

- gmina Kwidzyn
 - liczba bezrobotnych ogółem **spadła** o **73 osoby** (z **384** do **311**, o **19%**), w tym:
 - liczba bezrobotnych mężczyzn **spadła** o **47 osób** (z **141** do **94**, o **33,3%**)
 - liczba bezrobotnych kobiet **spadła** o **26 osób** (z **243** do **217**, o **10,7%**)

- miasto i gmina Prabuty
 - liczba bezrobotnych ogółem **spadła** o **56 osób** (z **422** do **366**, o **13,3%**), w tym:
 - liczba bezrobotnych mężczyzn **spadła** o **29 osób** (z **146** do **117**, o **19,9%**)
 - liczba bezrobotnych kobiet **spadła** o **27 osób** (z **276** do **249**, o **9,8%**)

- gmina Ryjewo
 - liczba bezrobotnych ogółem **spadła** o **58 osób** (z **220** do **162**, o **26,4%**), w tym:
 - liczba bezrobotnych mężczyzn **spadła** o **25 osób** (z **78** do **53**, o **32,1%**)
 - liczba bezrobotnych kobiet **spadła** o **33 osoby** (z **142** do **109**, o **23,2%**)

- gmina Sadlinki
 - liczba bezrobotnych ogółem **spadła** o **74 osoby** (z **204** do **130**, o **36,3%**), w tym:
 - liczba bezrobotnych mężczyzn **spadła** o **37 osób** (z **80** do **43**, o **46,3%**)
 - liczba bezrobotnych kobiet **spadła** o **37 osób** (z **124** do **87**, o **29,8%**)

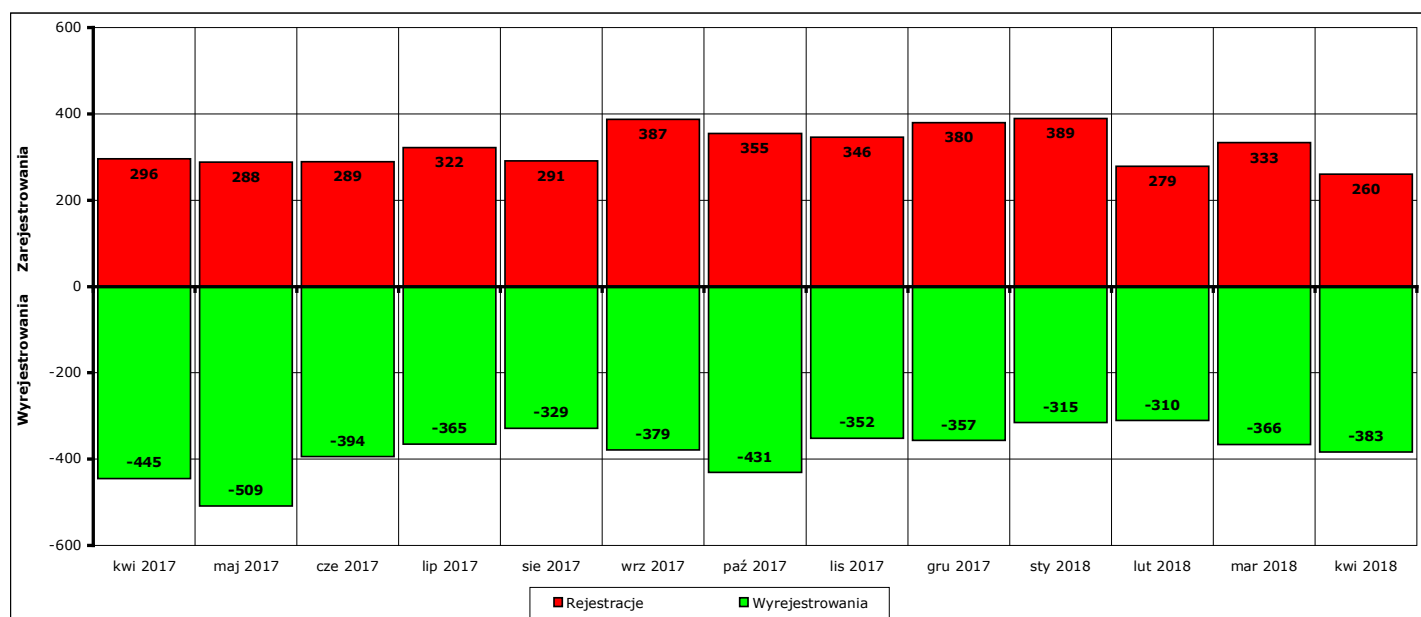


Wykres 14. Spadek/wzrost liczby bezrobotnych w poszczególnych jednostkach podziału terytorialnego powiatu na koniec kwietnia 2018 r., w porównaniu do końca kwietnia 2017 r.

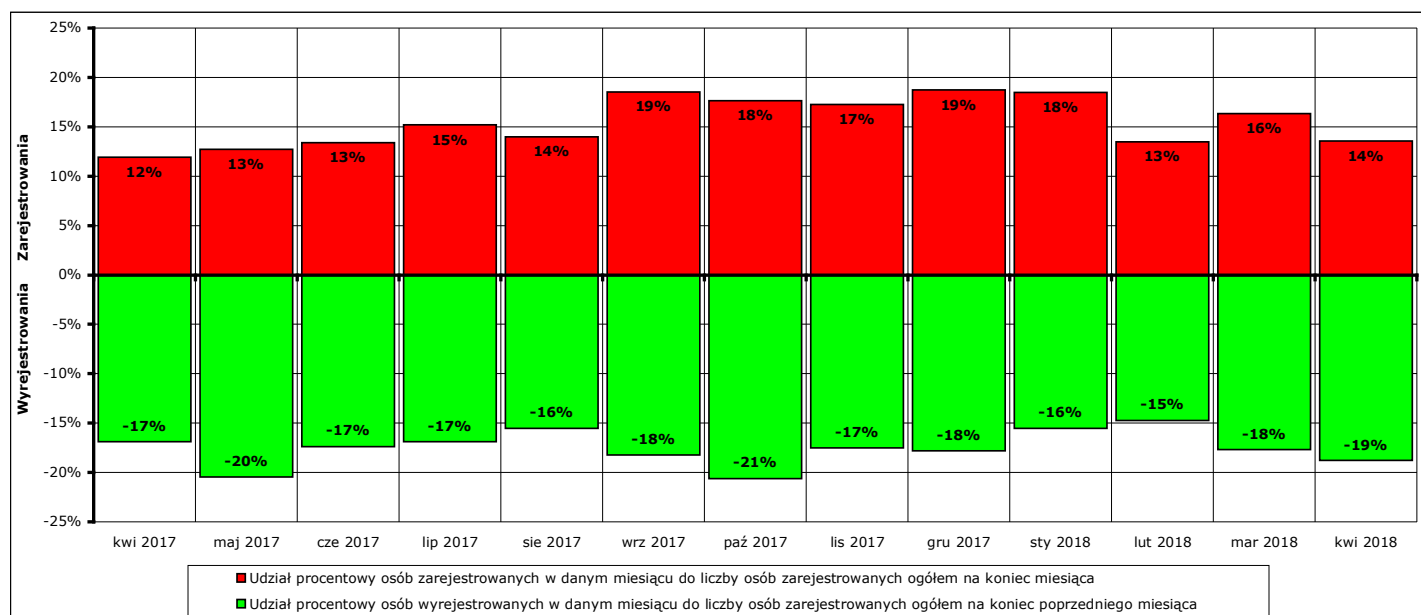
5. Osoby, które w kwietniu 2018 r. w wyniku rejestracji nabyły status osoby bezrobotnej

W kwietniu 2018 r. zarejestrowano jako bezrobotne **260 osób** (od początku 2018 r. - **1261**), w tym:

- a) **248 osób** poprzednio pracujących (od początku 2018 r. - **1193**)
 - z tego **23 osoby** zwolnione z przyczyn dotyczących zakładu pracy (od początku 2018 r. - **91**)
 - 12 osób** dotychczas niepracujących (od początku 2018 r. - **68**)
- b) **125 mężczyzn** (od początku 2018 r. - **667**)
 - 135 kobiet** (od początku 2018 r. - **594**)
- c) **56 osób** z prawem do zasiłku (od początku 2018 r. - **264**)
 - 204 osoby** bez prawa do zasiłku (od początku 2018 r. - **997**)
- d) **120 osób** z obszarów wiejskich (od początku 2018 r. - **604**)
 - 140 osób** z obszarów miejskich (od początku 2018 r. - **657**)



Wykres 15. Bilans rejestracji osób bezrobotnych i wyłączeń z ewidencji osób bezrobotnych w okresie kwiecień 2017 r. - kwiecień 2018 r.



Wykres 16. Bilans rejestracji osób bezrobotnych i wyłączeń z ewidencji osób bezrobotnych w okresie kwiecień 2017 r. - kwiecień 2018 r.

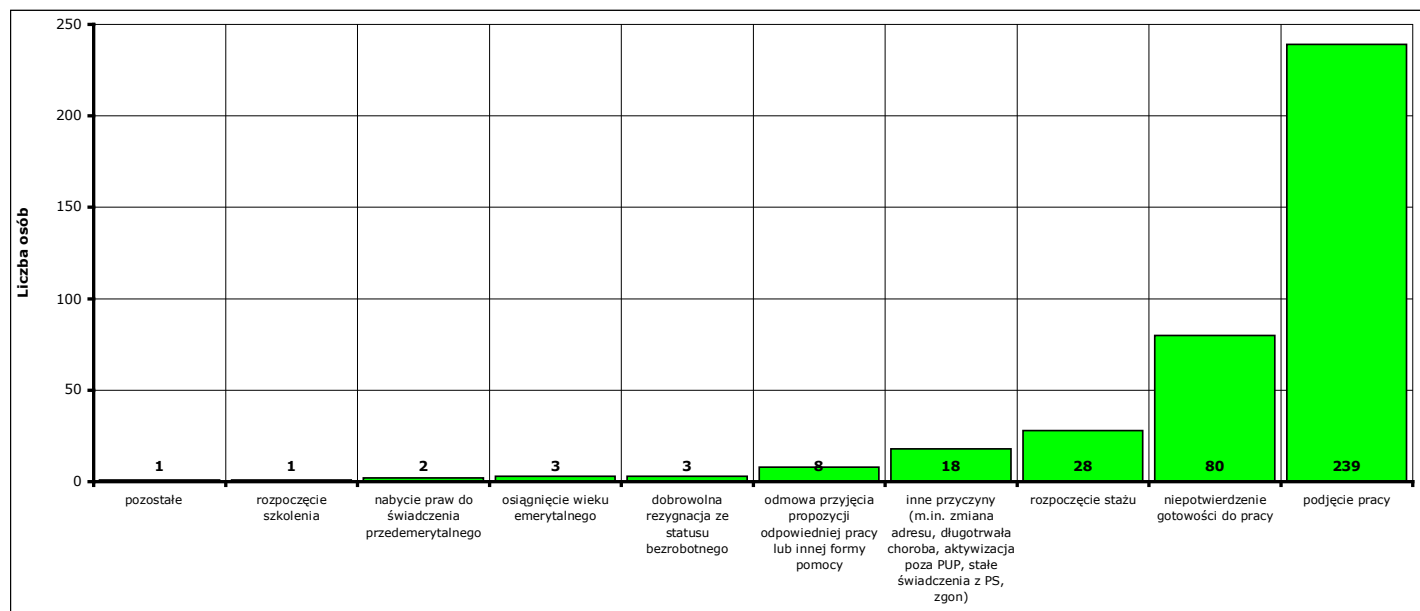
6. Osoby pozbawione statusu osoby bezrobotnej w kwietniu 2018 r.

W **kwietniu 2018 r.** w Powiatowym Urzędzie Pracy w Kwidzynie pozbawiono statusu osoby bezrobotnej i wyłączono z ewidencji **383 bezrobotnych** (od początku 2018 r. - **1374**).

Przyczyny pozbawienia statusu osoby bezrobotnej:

- podjęcia pracy - **239 osób** (od początku 2018 r. - **635**)
 - z tego: pracy niesubsydiowanej - **176 osób** (od początku 2018 r. - **521**)
 - pracy subsydiowanej - **63 osoby** (od początku 2018 r. - **114**)
- rozpoczęcia szkolenia - **1 osoba** (od początku 2018 r. - **5**)
- rozpoczęcia stażu - **28 osób** (od początku 2018 r. - **148**)
- rozpoczęcia przygotowania zawodowego dorosłych - **0 osób** (od początku 2018 r. - **0**)
- rozpoczęcia pracy społecznie użytecznej - **0 osób** (od początku 2018 r. - **27**)
- skierowania do agencji zatrudnienia w ramach zlecenia działań aktywizacyjnych - **0 osób** (od początku 2018 r. - **0**)
- odmowy bez uzasadnionej przyczyny przyjęcia propozycji odpowiedniej pracy lub innej formy pomocy - **8 osób** (od początku 2018 r. - **40**)
- odmowy ustalenia profilu pomocy - **0 osób** (od początku 2018 r. - **0**)
- niepotwierdzenia gotowości do pracy - **80 osób** (od początku 2018 r. - **301**)
- dobrowolnej rezygnacji ze statusu bezrobotnego - **3 osoby** (od początku 2018 r. - **28**)
- podjęcia nauki - **0 osób** (od początku 2018 r. - **0**)
- osiągnięcia wieku emerytalnego - **3 osoby** (od początku 2018 r. - **19**)
- nabycia praw emerytalnych lub rentowych - **1 osoba** (od początku 2018 r. - **5**)
- nabycia praw do świadczenia przedemerytalnego - **2 osoby** (od początku 2018 r. - **9**)
- z innych przyczyn - **18 osób** (od początku 2018 r. - **157**)

Inne przyczyny pozbawienia statusu osoby bezrobotnej to przyczyny nie wymienione enumeratywnie w sprawozdaniu MPiPS-01 Dział 1.2. Są to między innymi: zmiana miejsca zamieszkania, długotrwała niezdolność do pracy, pozbawienie wolności, pobieranie niektórych rodzajów świadczeń społecznych i socjalnych, zgon oraz inne przypadki określone w ustawie z dnia 20 kwietnia 2004 r. o promocji zatrudnienia i instytucjach rynku pracy.



Wykres 17. Struktura i liczba wyłączeń z ewidencji bezrobotnych w kwietniu 2018 r.

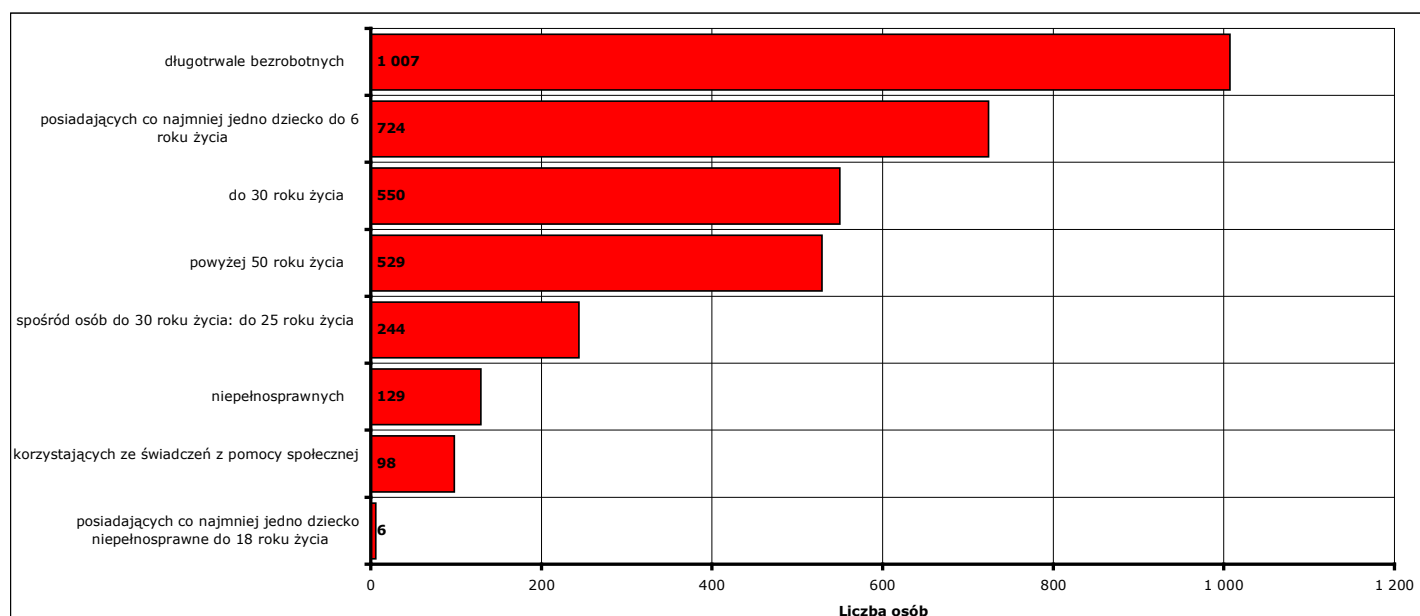
7. Osoby bezrobotne pozostające na koniec kwietnia 2018 r. w szczególnej sytuacji na rynku pracy

Według stanu na koniec **kwietnia 2018 r.** status osoby pozostającej w szczególnej sytuacji na rynku pracy posiadało **1703 osoby (88,9%** z ogółu zarejestrowanych osób bezrobotnych), z tego:

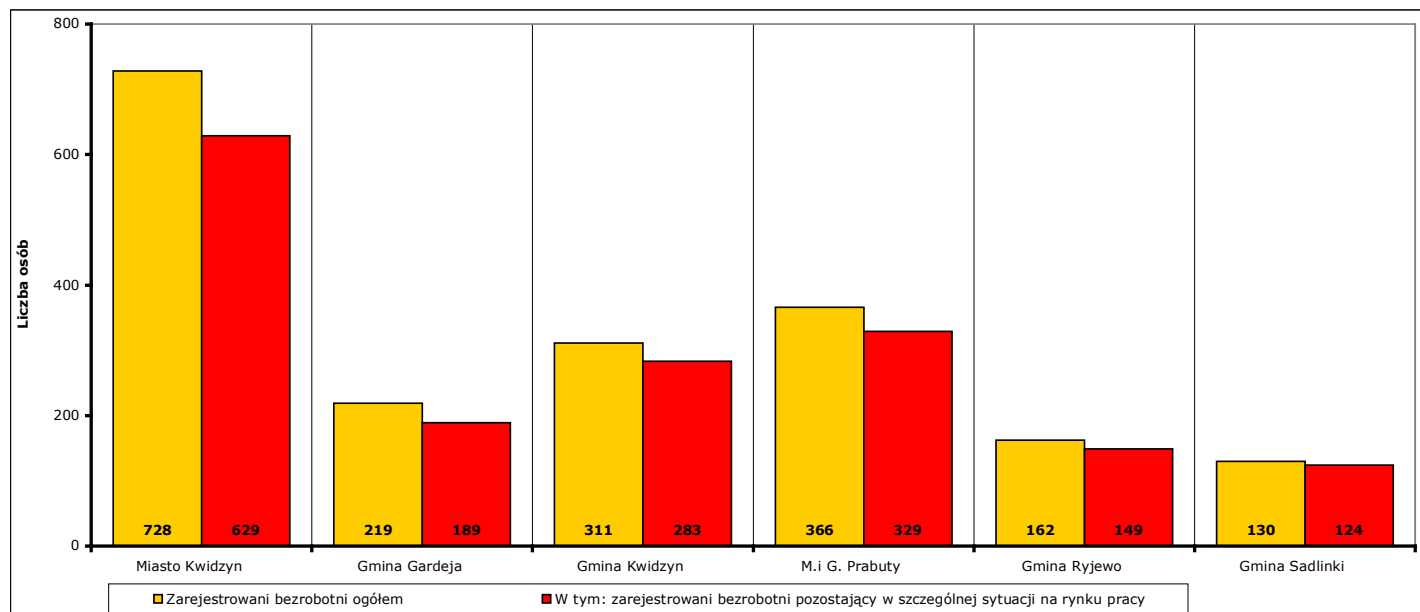
W nawiasie podano odpowiednio: udział procentowy w ogólnej liczbie bezrobotnych pozostających w szczególnej sytuacji na rynku pracy oraz udział procentowy w ogólnej liczbie zarejestrowanych osób bezrobotnych.

- **550 osób** do 30 roku życia (**32,3%; 28,7%**)
w tym **244 osoby** do 25 roku życia (**14,3%; 12,7%**)
- **1007 osób** długotrwale bezrobotnych (**59,1%; 52,6%**)
- **529 osób** powyżej 50 roku życia (**31,1%; 27,6%**)
- **98 osób** korzystających ze świadczeń z pomocy społecznej (**5,8%; 5,1%**)
- **724 osoby** posiadające co najmniej jedno dziecko do 6 roku życia (**42,5%; 37,8%**)
- **6 osób** posiadających co najmniej jedno dziecko niepełnosprawne do 18 roku życia (**0,4%; 0,3%**)
- **129 osób** niepełnosprawnych (**7,6%; 6,7%**)

Uwaga: liczba osób i ich udział procentowy nie sumują się do stanu na koniec miesiąca i do 100%, ponieważ część zarejestrowanych osób bezrobotnych posiada więcej niż jedną cechę kwalifikującą je do kategorii osób bezrobotnych posiadających status osoby pozostającej w szczególnej sytuacji na rynku pracy!



Wykres 18. Liczba osób bezrobotnych posiadających status osoby pozostającej w szczególnej sytuacji na rynku pracy, stan na koniec kwietnia 2018 r.



Wykres 19. Liczba osób bezrobotnych posiadających status osoby pozostającej w szczególnej sytuacji na rynku pracy w podziale na jednostki terytorialne powiatu kwidzyńskiego, stan na koniec kwietnia 2018 r.

8. Profile pomocy w kwietniu 2018 r.

W **kwietniu 2018 r.** ustalony został profil pomocy dla **279 osób** (od początku 2018 r. - **1253 osoby**), w tym:

I profil pomocy: **26 osób** (od początku 2018 r. - **103 osoby**)

II profil pomocy: **187 osób** (od początku 2018 r. - **848 osób**)

III profil pomocy: **66 osób** (od początku 2018 r. - **302 osoby**)

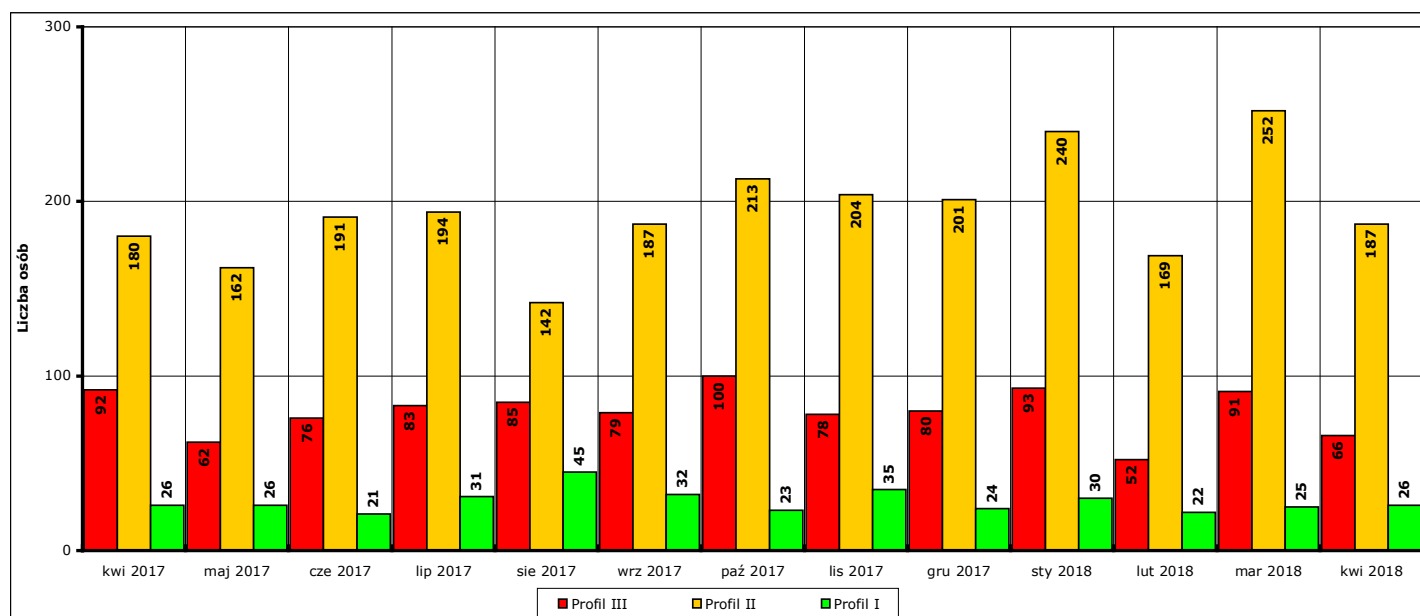
Na koniec **kwietnia 2018 r.** ustalony profil pomocy posiadało **1794 osoby**, w tym:

I profil pomocy: **85 osób**

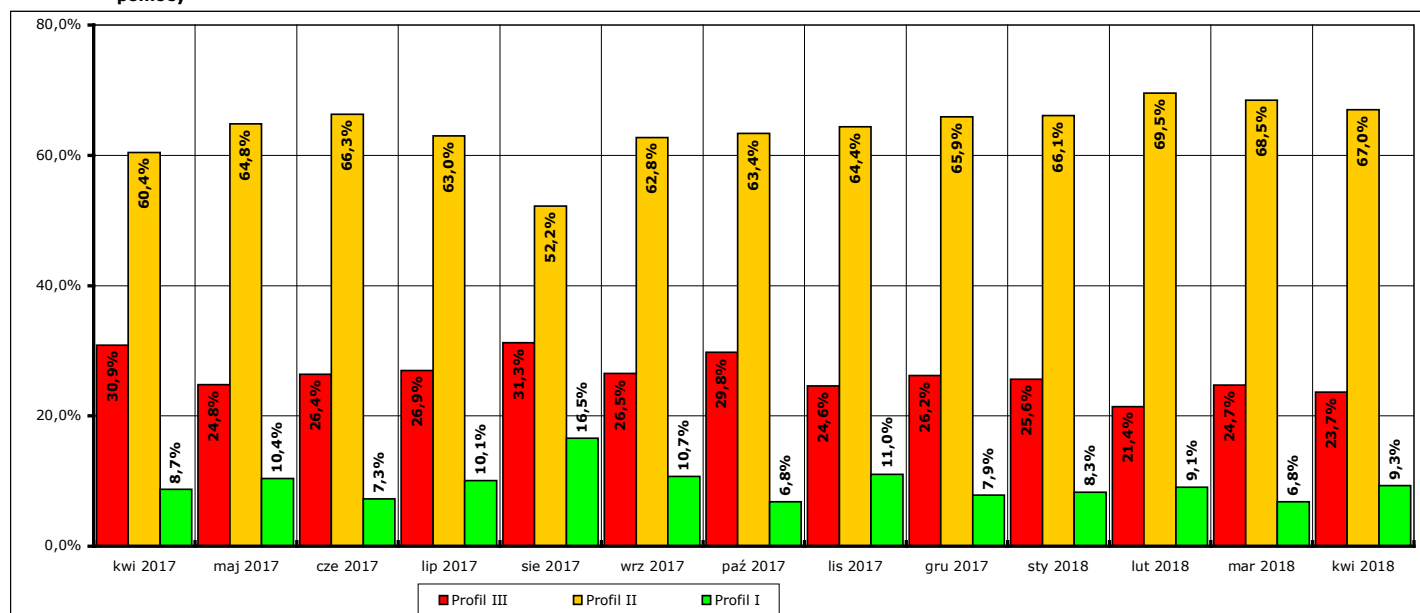
II profil pomocy: **552 osoby**

III profil pomocy: **1157 osób**

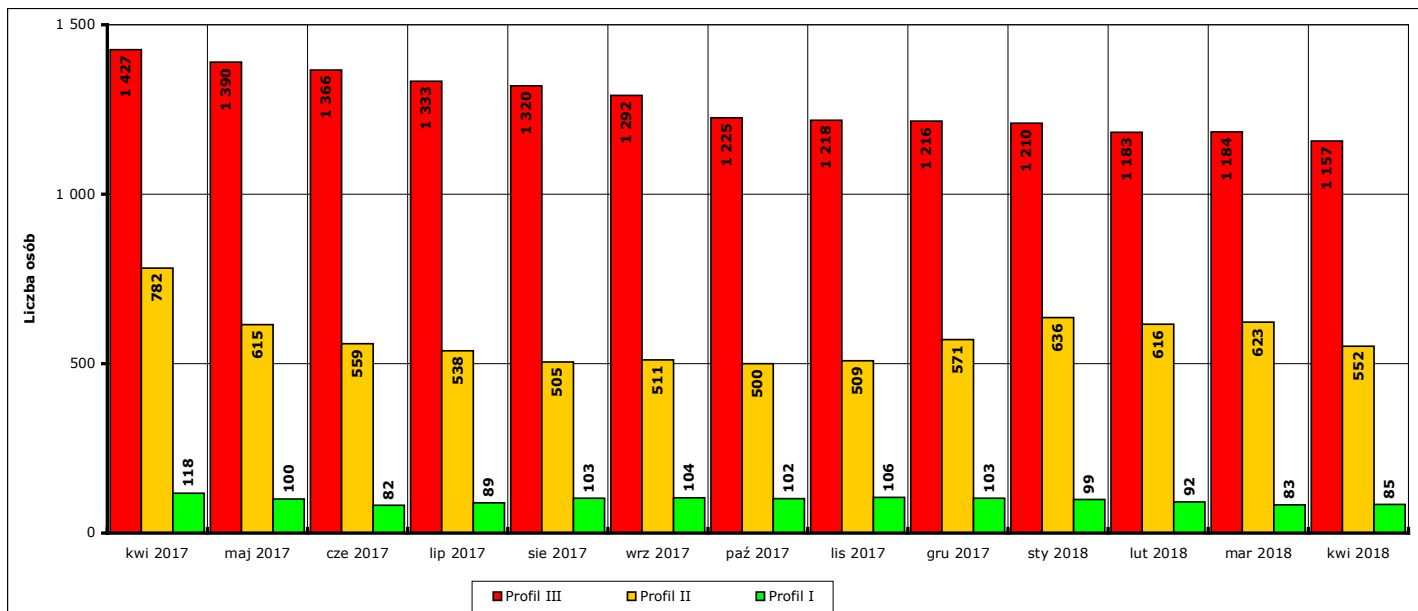
Na koniec **kwietnia 2018 r.** ustalonego profilu pomocy nie posiadało jeszcze **122 osoby** (zgodnie z przepisami ustawy profil pomocy ustalany jest niezwłocznie po rejestracji osoby bezrobotnej – następuje to podczas pierwszej wyznaczonej podczas rejestracji obowiązkowej wizyty zarejestrowanej osoby w urzędzie).



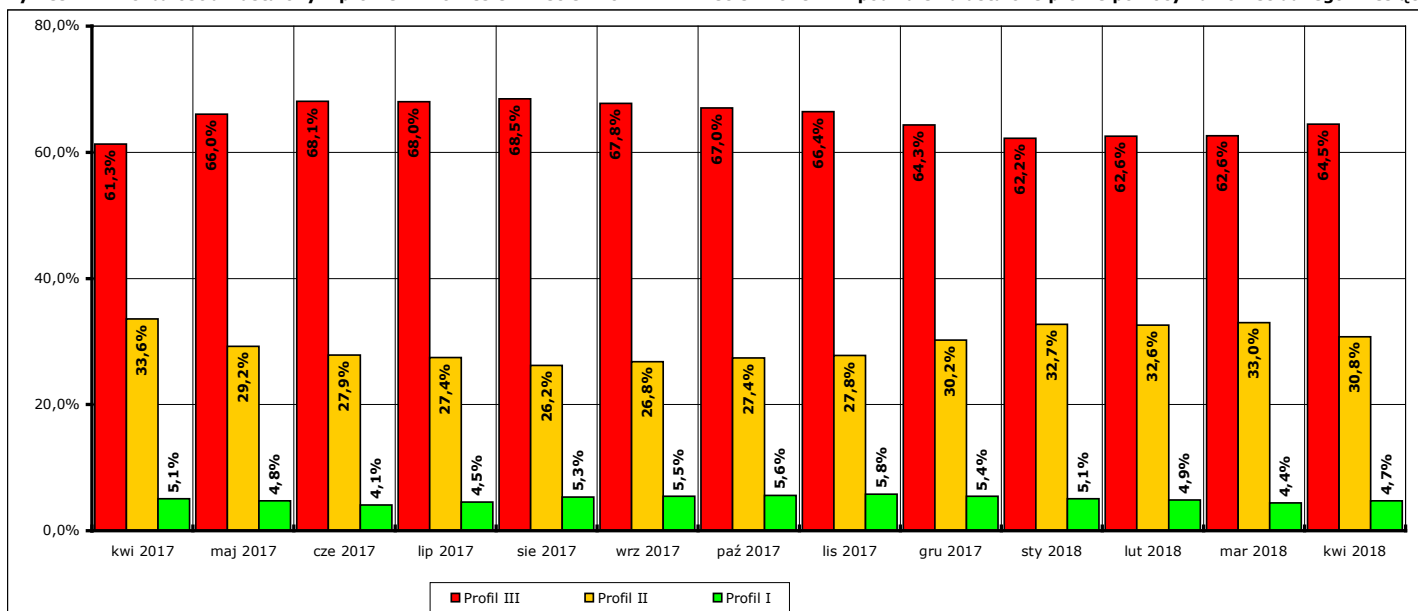
Wykres 20. Liczba osób, którym w okresie kwiecień 2017 r. - kwiecień 2018 r. w danym miesiącu ustalono profil pomocy w podziale na ustalone profile pomocy



Wykres 21. Udział procentowy osób z poszczególnymi profilami pomocy, którym w okresie kwiecień 2017 r. - kwiecień 2018 r. w danym miesiącu ustalono profil pomocy



Wykres 22. Liczba osób z ustalonym profilem w okresie kwiecień 2017 r. - kwiecień 2018 r. w podziale na ustalone profile pomocy na koniec danego miesiąca

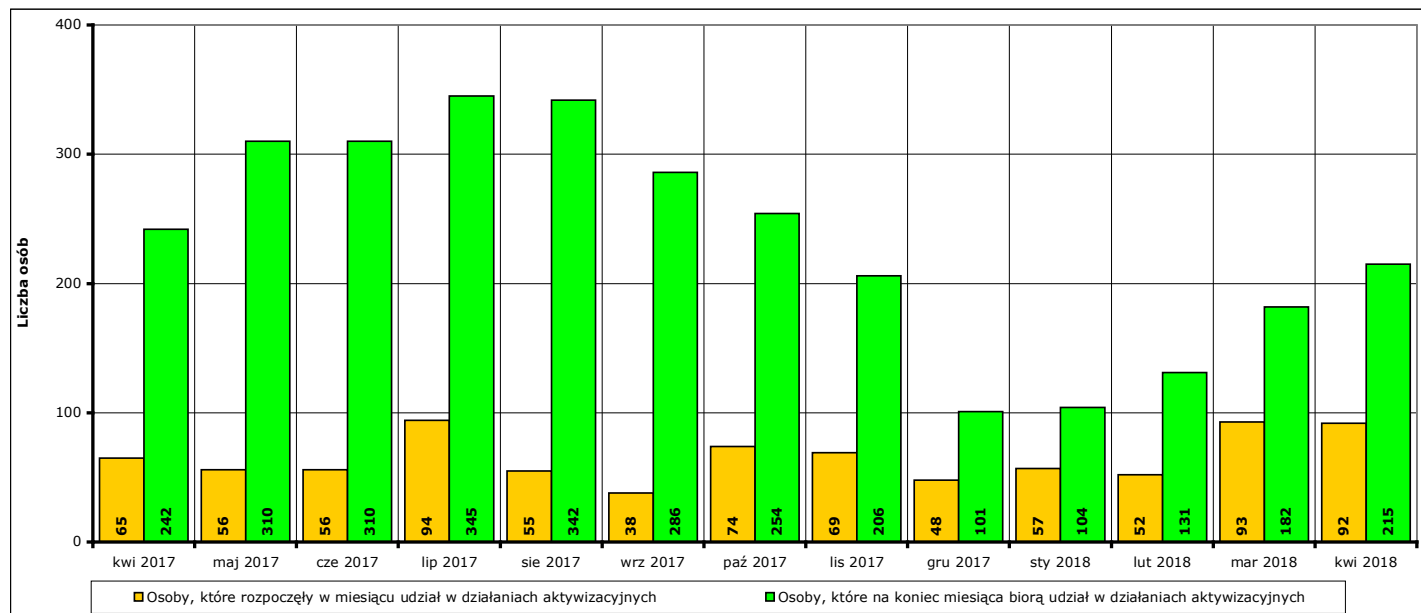


Wykres 23. Udział procentowy osób z poszczególnymi profilami pomocy w okresie kwiecień 2017 r. - kwiecień 2018 r. na koniec danego miesiąca

9. Aktywne formy przeciwdziałania bezrobociu w kwietniu 2018 r. Informacja skrócona.

W **kwietniu 2018 r.** udział w działaniach aktywizacyjnych na rynku pracy, finansowanych z Funduszu Pracy, rozpoczęły **92 osoby** (od początku 2018 r. - **294**).

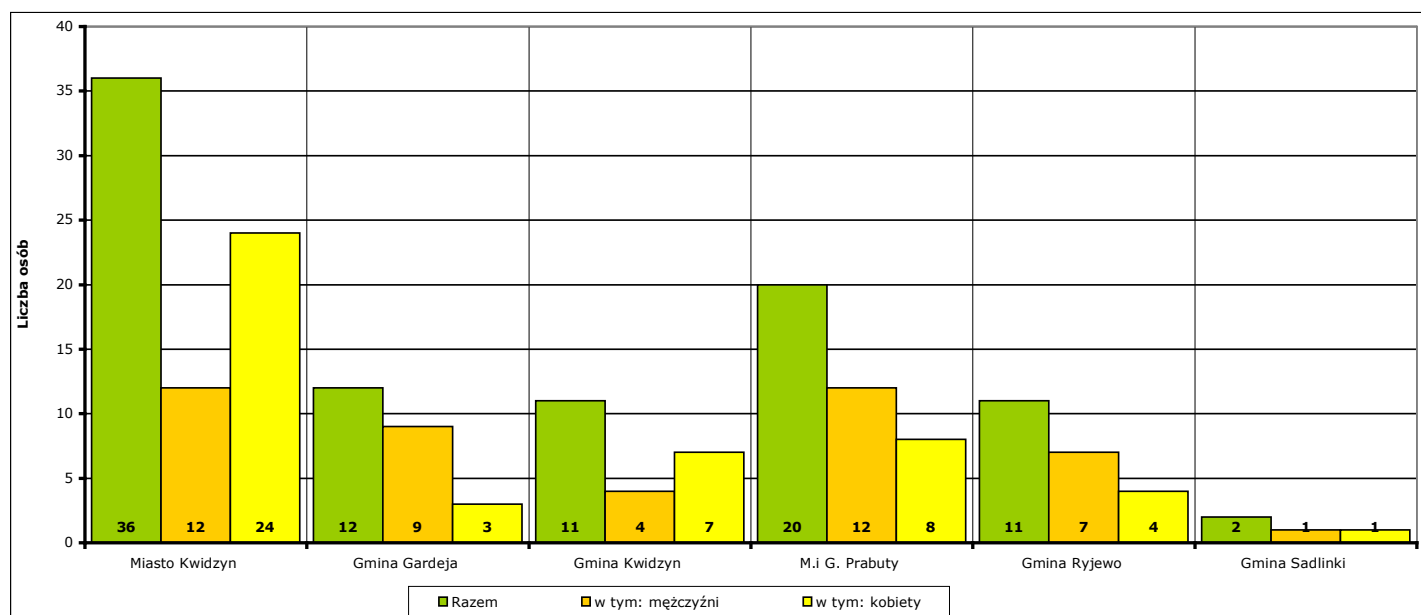
Według stanu na koniec **kwietnia 2018 r.** w działaniach aktywizacyjnych na rynku pracy finansowanych z Funduszu Pracy uczestniczy łącznie **215 osób**, w tym **83 mężczyzn** i **132 kobiety**.



Wykres 24. Osoby bezrobotne objęte udziałem w działaniach aktywizacyjnych finansowanych z Funduszu Pracy w okresie kwiecień 2017 r. - kwiecień 2018 r.

Osoby, które rozpoczęły uczestnictwo w działaniach aktywizacyjnych w **kwietniu 2018 r.** w podziale na jednostki terytorialne powiatu kwidzyńskiego:

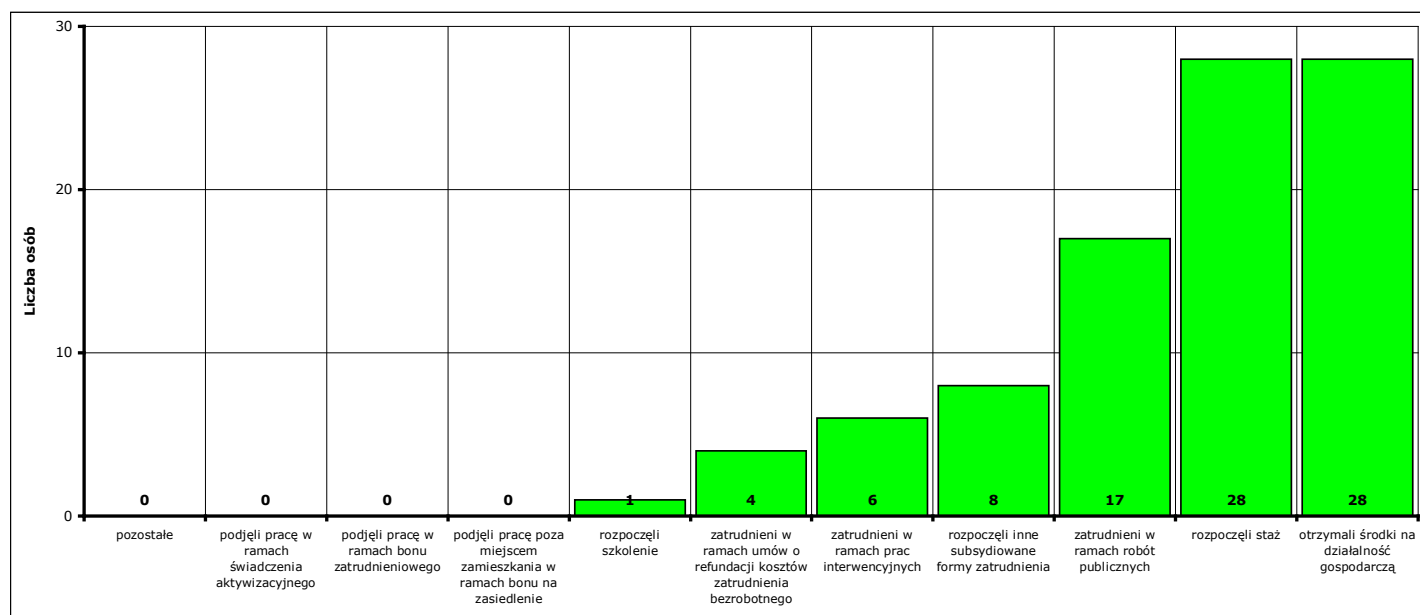
- | | | | |
|--------------------------|-------------------------|-----------------------------|-------------------|
| - Miasto Kwidzyn | ogółem 36 osób , | w tym: 12 mężczyzn , | 24 kobiety |
| - Gmina Gardeja | ogółem 12 osób , | w tym: 9 mężczyzn , | 3 kobiety |
| - Gmina Kwidzyn | ogółem 11 osób , | w tym: 4 mężczyzn , | 7 kobiet |
| - Miasto i gmina Prabuty | ogółem 20 osób , | w tym: 12 mężczyzn , | 8 kobiet |
| - Gmina Ryjewo | ogółem 11 osób , | w tym: 7 mężczyzn , | 4 kobiety |
| - Gmina Sadlinki | ogółem 2 osoby , | w tym: 1 mężczyzna , | 1 kobieta |



Wykres 25. Liczba osób bezrobotnych, które rozpoczęły udział w działaniach aktywizacyjnych finansowanych z Funduszu Pracy w kwietniu 2018 r. (w podziale na jednostki terytorialne powiatu kwidzyńskiego).

Osoby, które rozpoczęły uczestnictwo w działaniach aktywizacyjnych w **kwietniu 2018 r.** w podziale na rodzaj działań:

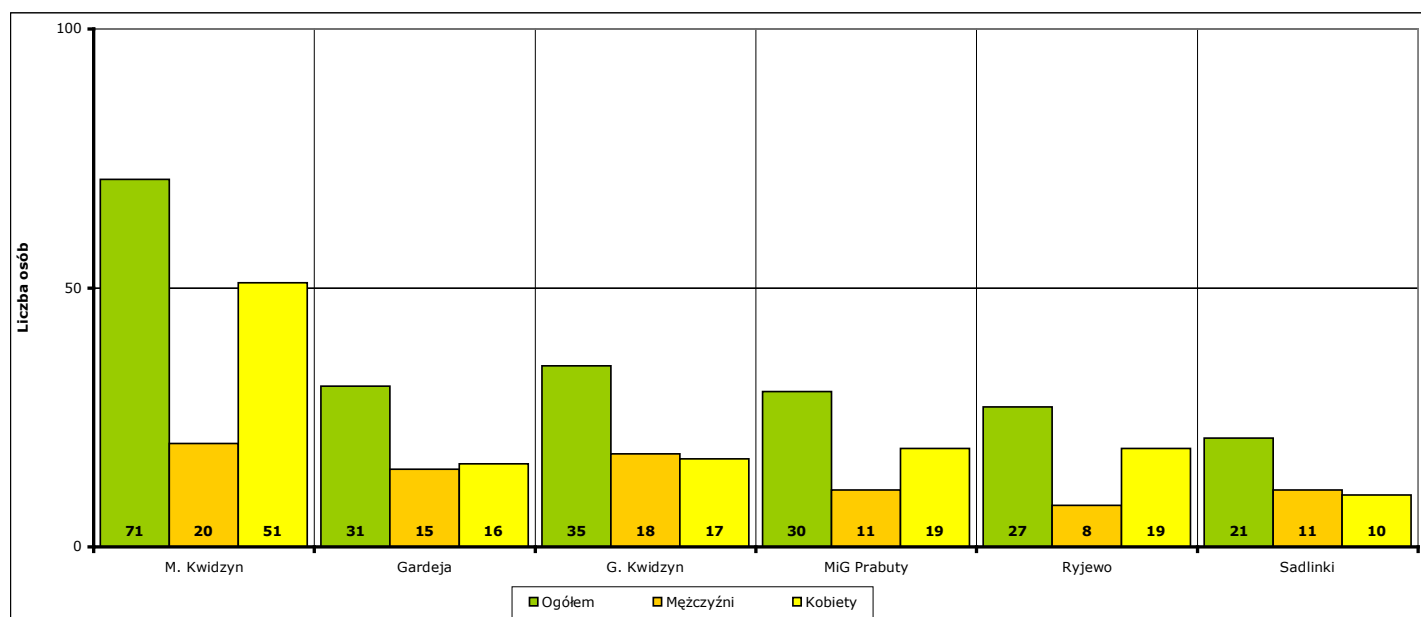
- zatrudnieni w ramach prac interwencyjnych - **6** (od początku 2018 r. - **16**)
- zatrudnieni w ramach robót publicznych - **17** (od początku 2018 r. - **25**)
- którzy otrzymali środki na działalność gospodarczą - **28** (od początku 2018 r. - **28**)
 - w tym bez bonu zasiedleniowego - **28** (od początku 2018 r. - **28**)
 - w tym w ramach bonu zasiedleniowego - **0** (od początku 2018 r. - **0**)
- zatrudnieni w ramach umów o refundację kosztów utworzenia lub wyposażenia stanowisk pracy - **4** (od początku 2018 r. - **20**)
- zatrudnieni poza miejscem zamieszkania w ramach bonu na zasiedlenie - **0** (od początku 2018 r. - **0**)
- zatrudnieni w ramach bonu zatrudnieniowego - **0** (od początku 2018 r. - **0**)
- zatrudnieni w ramach świadczenia aktywizacyjnego - **0** (od początku 2018 r. - **0**)
- zatrudnieni w ramach grantu na telepracę - **0** (od początku 2018 r. - **0**)
- zatrudnieni w ramach refundacji składek na ubezpieczenie społeczne - **0** (od początku 2018 r. - **0**)
- zatrudnieni w ramach dofinansowanie wynagrodzenia za zatrudnionego skierowanego bezrobotnego powyżej 50 roku życia - **0** (od początku 2018 r. - **0**)
- zatrudnieni w ramach innych subsydiowanych form zatrudnienia - **8** (od początku 2018 r. - **25**)
- rozpoczynający szkolenie - **1** (od początku 2018 r. - **5**)
 - w tym bez bonu szkoleniowego - **0** (od początku 2018 r. - **1**)
 - w tym w ramach bonu szkoleniowego - **1** (od początku 2018 r. - **4**)
- rozpoczynający staż - **28** (od początku 2018 r. - **148**)
 - w tym bez bonu stażowego - **28** (od początku 2018 r. - **148**)
 - w tym w ramach bonu stażowego - **0** (od początku 2018 r. - **0**)
- rozpoczynający przygotowanie zawodowe dorosłych - **0** (od początku 2018 r. - **0**)
- rozpoczynający prace społecznie użyteczne - **0** (od początku 2018 r. - **27**)
 - w tym poza PAI - **0** (od początku 2018 r. - **27**)
 - w tym w ramach PAI - **0** (od początku 2018 r. - **0**)
- skierowani do agencji zatrudnienia w ramach zlecania działań aktywizacyjnych - **0** (od początku 2018 r. - **0**)



Wykres 26. Liczba osób bezrobotnych, które rozpoczęły udział w działaniach aktywizacyjnych finansowanych z Funduszu Pracy w kwietniu 2018 r. (w podziale na rodzaj działań).

Osoby, które na koniec **kwietnia 2018 r.** uczestniczą w działaniach aktywizacyjnych w podziale na jednostki terytorialne powiatu kwidzyńskiego:

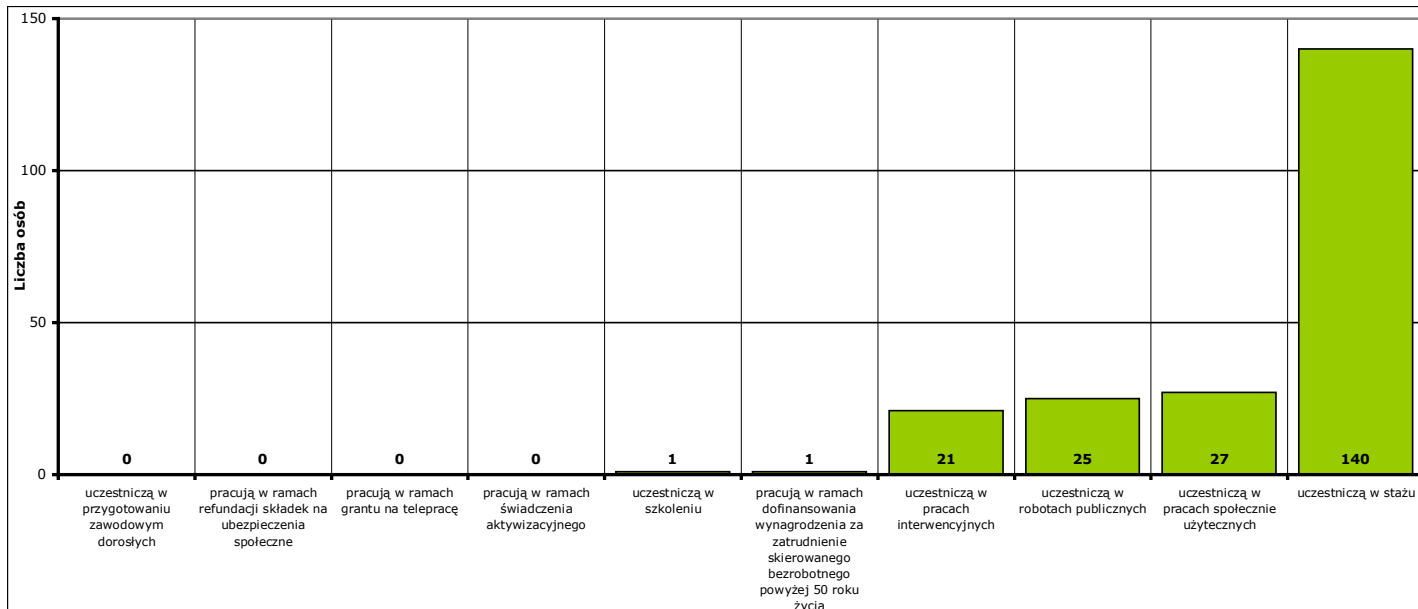
- Miasto Kwidzyn	ogółem 71 osób,	w tym: 20 mężczyzn,	51 kobiet
- Gmina Gardeja	ogółem 31 osób,	w tym: 15 mężczyzn,	16 kobiet
- Gmina Kwidzyn	ogółem 35 osób,	w tym: 18 mężczyzn,	17 kobiet
- Miasto i gmina Prabuty	ogółem 30 osób,	w tym: 11 mężczyzn,	19 kobiet
- Gmina Ryjewo	ogółem 27 osób,	w tym: 8 mężczyzn,	19 kobiet
- Gmina Sadlinki	ogółem 21 osób,	w tym: 11 mężczyzn,	10 kobiet



Wykres 27. Liczba osób bezrobotnych, które uczestniczą w działaniach aktywizacyjnych finansowanych z Funduszu Pracy na koniec kwietnia 2018 r. (w podziale na jednostki terytorialne powiatu kwidzyńskiego).

Osoby, które na koniec **kwietnia 2018 r.** uczestniczą w działaniach aktywizacyjnych w podziale na rodzaj działań:

- zatrudnieni w ramach prac interwencyjnych - **21,**
- zatrudnieni w ramach robót publicznych - **25,**
- odbywający szkolenie - **1,**
 - w tym bez bonu szkoleniowego - **0,**
 - w tym w ramach bonu szkoleniowego - **1,**
- odbywający staż - **140,**
 - w tym bez bonu stażowego - **140,**
 - w tym w ramach bonu stażowego - **0,**
- odbywający przygotowanie zawodowe dorosłych - **0,**
- odbywający prace społecznie użyteczne - **27.**
 - w tym poza PAI - **27,**
 - w tym w ramach PAI - **0,**
- zatrudnieni w ramach świadczenia aktywizacyjnego - **0,**
- zatrudnieni w ramach grantu na telepracę - **0,**
- zatrudnieni w ramach refundacji składek na ubezpieczenie społeczne - **0,**
- zatrudnieni w ramach dofinansowania wynagrodzenia za zatrudnienie skierowanego bezrobotnego powyżej 50 roku życia - **1,**
 - w tym do 60 roku życia - **1,**
 - w tym powyżej 60 roku życia - **1,**



Wykres 28. Liczba osób bezrobotnych, które uczestniczą w działaniach aktywizacyjnych finansowanych z Funduszu Pracy na koniec kwietnia 2018 r. (w podziale na rodzaj działań).

9a. Aktywne formy przeciwdziałania bezrobociu w kwietniu 2018 r. Informacje szczegółowe.

Aktywne formy przeciwdziałania bezrobociu OGÓŁEM	w kwietniu 2018 r.			od początku 2018 r.			na koniec kwietnia 2018 r.		
	ogółem	mężczyźni	kobiety	ogółem	mężczyźni	kobiety	ogółem	mężczyźni	kobiety
POWIAT	92	45	47	294	136	158	215	83	132
Miasto Kwidzyn	36	12	24	102	42	60	71	20	51
Gmina Gardeja	12	9	3	41	23	18	31	15	16
Gmina Kwidzyn	11	4	7	48	23	25	35	18	17
Miasto i gmina Prabuty	20	12	8	46	22	24	30	11	19
Gmina Ryjewo	11	7	4	36	13	23	27	8	19
Gmina Sadlinki	2	1	1	21	13	8	21	11	10

Rozpoczęcie prac interwencyjnych	w kwietniu 2018 r.			od początku 2018 r.			na koniec kwietnia 2018 r.		
	ogółem	mężczyźni	kobiety	ogółem	mężczyźni	kobiety	ogółem	mężczyźni	kobiety
POWIAT	6	0	6	16	1	15	21	1	20
Miasto Kwidzyn	3	0	3	7	1	6	8	1	7
Gmina Gardeja	0	0	0	0	0	0	0	0	0
Gmina Kwidzyn	2	0	2	4	0	4	4	0	4
Miasto i gmina Prabuty	0	0	0	0	0	0	1	0	1
Gmina Ryjewo	0	0	0	4	0	4	5	0	5
Gmina Sadlinki	1	0	1	1	0	1	3	0	3

Rozpoczęcie robót publicznych	w kwietniu 2018 r.			od początku 2018 r.			na koniec kwietnia 2018 r.		
	ogółem	mężczyźni	kobiety	ogółem	mężczyźni	kobiety	ogółem	mężczyźni	kobiety
POWIAT	17	13	4	25	19	6	25	19	6
Miasto Kwidzyn	0	0	0	2	0	2	2	0	2
Gmina Gardeja	4	3	1	4	3	1	4	3	1
Gmina Kwidzyn	2	2	0	3	3	0	3	3	0
Miasto i gmina Prabuty	5	3	2	5	3	2	5	3	2
Gmina Ryjewo	6	5	1	6	5	1	6	5	1
Gmina Sadlinki	0	0	0	5	5	0	5	5	0

Podjęcie pracy w ramach refundacji kosztów zatrudnienia bezrobotnego	w kwietniu 2018 r.			od początku 2018 r.			na koniec kwietnia 2018 r.		
	ogółem	mężczyźni	kobiety	ogółem	mężczyźni	kobiety	ogółem	mężczyźni	kobiety
POWIAT	4	3	1	20	14	6	X	X	X
Miasto Kwidzyn	2	2	0	8	6	2	X	X	X
Gmina Gardeja	1	1	0	4	3	1	X	X	X
Gmina Kwidzyn	1	0	1	4	2	2	X	X	X
Miasto i gmina Prabuty	0	0	0	1	1	0	X	X	X
Gmina Ryjewo	0	0	0	2	1	1	X	X	X
Gmina Sadlinki	0	0	0	1	1	0	X	X	X

Podjęcie pracy poza miejscem zamieszkania w ramach bonu na zasiedlenie	w kwietniu 2018 r.			od początku 2018 r.			na koniec kwietnia 2018 r.		
	ogółem	mężczyźni	kobiety	ogółem	mężczyźni	kobiety	ogółem	mężczyźni	kobiety
POWIAT	0	0	0	0	0	0	X	X	X
Miasto Kwidzyn	0	0	0	0	0	0	X	X	X
Gmina Gardeja	0	0	0	0	0	0	X	X	X
Gmina Kwidzyn	0	0	0	0	0	0	X	X	X
Miasto i gmina Prabuty	0	0	0	0	0	0	X	X	X
Gmina Ryjewo	0	0	0	0	0	0	X	X	X
Gmina Sadlinki	0	0	0	0	0	0	X	X	X

Podjęcie pracy w ramach bonu zatrudnieniowego	w kwietniu 2018 r.			od początku 2018 r.			na koniec kwietnia 2018 r.		
	ogółem	mężczyźni	kobiety	ogółem	mężczyźni	kobiety	ogółem	mężczyźni	kobiety
POWIAT	0	0	0	0	0	0	X	X	X
Miasto Kwidzyn	0	0	0	0	0	0	X	X	X
Gmina Gardeja	0	0	0	0	0	0	X	X	X
Gmina Kwidzyn	0	0	0	0	0	0	X	X	X
Miasto i gmina Prabuty	0	0	0	0	0	0	X	X	X
Gmina Ryjewo	0	0	0	0	0	0	X	X	X
Gmina Sadlinki	0	0	0	0	0	0	X	X	X

Podjęcie pracy w ramach świadczenia aktywizacyjnego	w kwietniu 2018 r.			od początku 2018 r.			na koniec kwietnia 2018 r.		
	ogółem	mężczyźni	kobiety	ogółem	mężczyźni	kobiety	ogółem	mężczyźni	kobiety
POWIAT	0	0	0	0	0	0	0	0	0
Miasto Kwidzyn	0	0	0	0	0	0	0	0	0
Gmina Gardeja	0	0	0	0	0	0	0	0	0
Gmina Kwidzyn	0	0	0	0	0	0	0	0	0
Miasto i gmina Prabuty	0	0	0	0	0	0	0	0	0
Gmina Ryjewo	0	0	0	0	0	0	0	0	0
Gmina Sadlinki	0	0	0	0	0	0	0	0	0

Podjęcie pracy w ramach grantu na telepracę	w kwietniu 2018 r.			od początku 2018 r.			na koniec kwietnia 2018 r.		
	ogółem	mężczyźni	kobiety	ogółem	mężczyźni	kobiety	ogółem	mężczyźni	kobiety
POWIAT	0	0	0	0	0	0	0	0	0
Miasto Kwidzyn	0	0	0	0	0	0	0	0	0
Gmina Gardeja	0	0	0	0	0	0	0	0	0
Gmina Kwidzyn	0	0	0	0	0	0	0	0	0
Miasto i gmina Prabuty	0	0	0	0	0	0	0	0	0
Gmina Ryjewo	0	0	0	0	0	0	0	0	0
Gmina Sadlinki	0	0	0	0	0	0	0	0	0

Podjęcie pracy w ramach refundacji składek na ubezpieczenia społeczne	w kwietniu 2018 r.			od początku 2018 r.			na koniec kwietnia 2018 r.		
	ogółem	mężczyźni	kobiety	ogółem	mężczyźni	kobiety	ogółem	mężczyźni	kobiety
POWIAT	0	0	0	0	0	0	0	0	0
Miasto Kwidzyn	0	0	0	0	0	0	0	0	0
Gmina Gardeja	0	0	0	0	0	0	0	0	0
Gmina Kwidzyn	0	0	0	0	0	0	0	0	0
Miasto i gmina Prabuty	0	0	0	0	0	0	0	0	0
Gmina Ryjewo	0	0	0	0	0	0	0	0	0
Gmina Sadlinki	0	0	0	0	0	0	0	0	0

Inne formy aktywizacji związane z zatrudnieniem	w kwietniu 2018 r.			od początku 2018 r.			na koniec kwietnia 2018 r.		
	ogółem	mężczyźni	kobiety	ogółem	mężczyźni	kobiety	ogółem	mężczyźni	kobiety
POWIAT	8	4	4	25	15	10	X	X	X
Miasto Kwidzyn	2	1	1	11	8	3	X	X	X
Gmina Gardeja	2	2	0	3	2	1	X	X	X
Gmina Kwidzyn	1	0	1	3	1	2	X	X	X
Miasto i gmina Prabuty	2	1	1	4	2	2	X	X	X
Gmina Ryjewo	1	0	1	3	2	1	X	X	X
Gmina Sadlinki	0	0	0	1	0	1	X	X	X

Rozpoczęcie przygotowania zawodowego dorosłych	w kwietniu 2018 r.			od początku 2018 r.			na koniec kwietnia 2018 r.		
	ogółem	mężczyźni	kobiety	ogółem	mężczyźni	kobiety	ogółem	mężczyźni	kobiety
POWIAT	0	0	0	0	0	0	0	0	0
Miasto Kwidzyn	0	0	0	0	0	0	0	0	0
Gmina Gardeja	0	0	0	0	0	0	0	0	0
Gmina Kwidzyn	0	0	0	0	0	0	0	0	0
Miasto i gmina Prabuty	0	0	0	0	0	0	0	0	0
Gmina Ryjewo	0	0	0	0	0	0	0	0	0
Gmina Sadlinki	0	0	0	0	0	0	0	0	0

Skierowanie do agencji zatrudnienia w ramach zlecenia działań aktywizacyjnych	w kwietniu 2018 r.			od początku 2018 r.			na koniec kwietnia 2018 r.		
	ogółem	mężczyźni	kobiety	ogółem	mężczyźni	kobiety	ogółem	mężczyźni	kobiety
POWIAT	0	0	0	0	0	0	X	X	X
Miasto Kwidzyn	0	0	0	0	0	0	X	X	X
Gmina Gardeja	0	0	0	0	0	0	X	X	X
Gmina Kwidzyn	0	0	0	0	0	0	X	X	X
Miasto i gmina Prabuty	0	0	0	0	0	0	X	X	X
Gmina Ryjewo	0	0	0	0	0	0	X	X	X
Gmina Sadlinki	0	0	0	0	0	0	X	X	X

Otrzymanie środków z Funduszu Pracy na podjęcie działalności gospodarczej	w kwietniu 2018 r.			od początku 2018 r.			na koniec kwietnia 2018 r.		
	ogółem	mężczyźni	kobiety	ogółem	mężczyźni	kobiety	ogółem	mężczyźni	kobiety
POWIAT	28	18	10	28	18	10	X	X	X
w tym bez bonu na zasiedlenie	28	18	10	28	18	10	X	X	X
w tym w ramach bonu na zasiedlenie	0	0	0	0	0	0	X	X	X
Miasto Kwidzyn	11	7	4	11	7	4	X	X	X
w tym bez bonu na zasiedlenie	11	7	4	11	7	4	X	X	X
w tym w ramach bonu na zasiedlenie	0	0	0	0	0	0	X	X	X
Gmina Gardeja	2	2	0	2	2	0	X	X	X
w tym bez bonu na zasiedlenie	2	2	0	2	2	0	X	X	X
w tym w ramach bonu na zasiedlenie	0	0	0	0	0	0	X	X	X
Gmina Kwidzyn	2	1	1	2	1	1	X	X	X
w tym bez bonu na zasiedlenie	2	1	1	2	1	1	X	X	X
w tym w ramach bonu na zasiedlenie	0	0	0	0	0	0	X	X	X
Miasto i gmina Prabuty	8	5	3	8	5	3	X	X	X
w tym bez bonu na zasiedlenie	8	5	3	8	5	3	X	X	X
w tym w ramach bonu na zasiedlenie	0	0	0	0	0	0	X	X	X
Gmina Ryjewo	4	2	2	4	2	2	X	X	X
w tym bez bonu na zasiedlenie	4	2	2	4	2	2	X	X	X
w tym w ramach bonu na zasiedlenie	0	0	0	0	0	0	X	X	X
Gmina Sadlinki	1	1	0	1	1	0	X	X	X
w tym bez bonu na zasiedlenie	1	1	0	1	1	0	X	X	X
w tym w ramach bonu na zasiedlenie	0	0	0	0	0	0	X	X	X

Podjęcie pracy w ramach dofinansowania wynagrodzenia za zatrudnienie skierowanego bezrobotnego powyżej 50 roku życia	w kwietniu 2018 r.			od początku 2018 r.			na koniec kwietnia 2018 r.		
	ogółem	mężczyźni	kobiety	ogółem	mężczyźni	kobiety	ogółem	mężczyźni	kobiety
POWIAT	0	0	0	0	0	0	1	1	0
w tym do 60 roku życia	X	X	X	X	X	X	1	1	0
w tym powyżej 60 roku życia	X	X	X	X	X	X	1	1	0
Miasto Kwidzyn	0	0	0	0	0	0	1	1	0
w tym do 60 roku życia	X	X	X	X	X	X	1	1	0
w tym powyżej 60 roku życia	X	X	X	X	X	X	1	1	0
Gmina Gardeja	0	0	0	0	0	0	0	0	0
w tym do 60 roku życia	X	X	X	X	X	X	0	0	0
w tym powyżej 60 roku życia	X	X	X	X	X	X	0	0	0
Gmina Kwidzyn	0	0	0	0	0	0	0	0	0
w tym do 60 roku życia	X	X	X	X	X	X	0	0	0
w tym powyżej 60 roku życia	X	X	X	X	X	X	0	0	0
Miasto i gmina Prabuty	0	0	0	0	0	0	0	0	0
w tym do 60 roku życia	X	X	X	X	X	X	0	0	0
w tym powyżej 60 roku życia	X	X	X	X	X	X	0	0	0
Gmina Ryjewo	0	0	0	0	0	0	0	0	0
w tym do 60 roku życia	X	X	X	X	X	X	0	0	0
w tym powyżej 60 roku życia	X	X	X	X	X	X	0	0	0
Gmina Sadlinki	0	0	0	0	0	0	0	0	0
w tym do 60 roku życia	X	X	X	X	X	X	0	0	0
w tym powyżej 60 roku życia	X	X	X	X	X	X	0	0	0

Rozpoczęcie szkolenia	w kwietniu 2018 r.			od początku 2018 r.			na koniec kwietnia 2018 r.		
	ogółem	mężczyźni	kobiety	ogółem	mężczyźni	kobiety	ogółem	mężczyźni	kobiety
POWIAT	1	1	0	5	4	1	1	1	0
w tym bez bonu szkoleniowego	0	0	0	1	0	1	0	0	0
w tym w ramach bonu szkoleniowego	1	1	0	4	4	0	1	1	0
Miasto Kwidzyn	1	1	0	3	2	1	1	1	0
w tym bez bonu szkoleniowego	0	0	0	1	0	1	0	0	0
w tym w ramach bonu szkoleniowego	1	1	0	2	2	0	1	1	0
Gmina Gardeja	0	0	0	0	0	0	0	0	0
w tym bez bonu szkoleniowego	0	0	0	0	0	0	0	0	0
w tym w ramach bonu szkoleniowego	0	0	0	0	0	0	0	0	0
Gmina Kwidzyn	0	0	0	0	0	0	0	0	0
w tym bez bonu szkoleniowego	0	0	0	0	0	0	0	0	0
w tym w ramach bonu szkoleniowego	0	0	0	0	0	0	0	0	0
Miasto i gmina Prabuty	0	0	0	2	2	0	0	0	0
w tym bez bonu szkoleniowego	0	0	0	0	0	0	0	0	0
w tym w ramach bonu szkoleniowego	0	0	0	2	2	0	0	0	0
Gmina Ryjewo	0	0	0	0	0	0	0	0	0
w tym bez bonu szkoleniowego	0	0	0	0	0	0	0	0	0
w tym w ramach bonu szkoleniowego	0	0	0	0	0	0	0	0	0
Gmina Sadlinki	0	0	0	0	0	0	0	0	0
w tym bez bonu szkoleniowego	0	0	0	0	0	0	0	0	0
w tym w ramach bonu szkoleniowego	0	0	0	0	0	0	0	0	0

Rozpoczęcie stażu	w kwietniu 2018 r.			od początku 2018 r.			na koniec kwietnia 2018 r.		
	ogółem	mężczyźni	kobiety	ogółem	mężczyźni	kobiety	ogółem	mężczyźni	kobiety
POWIAT	28	6	22	148	46	102	140	42	98
w tym bez bonu stażowego	28	6	22	148	46	102	140	42	98
w tym w ramach bonu stażowego	0	0	0	0	0	0	0	0	
Miasto Kwidzyn	17	1	16	60	18	42	59	17	42
w tym bez bonu stażowego	17	1	16	60	18	42	59	17	42
w tym w ramach bonu stażowego	0	0	0	0	0	0	0	0	0
Gmina Gardeja	3	1	2	17	5	12	16	4	12
w tym bez bonu stażowego	3	1	2	17	5	12	16	4	12
w tym w ramach bonu stażowego	0	0	0	0	0	0	0	0	0
Gmina Kwidzyn	3	1	2	22	7	15	18	6	12
w tym bez bonu stażowego	3	1	2	22	7	15	18	6	12
w tym w ramach bonu stażowego	0	0	0	0	0	0	0	0	0
Miasto i gmina Prabuty	5	3	2	26	9	17	24	8	16
w tym bez bonu stażowego	5	3	2	26	9	17	24	8	16
w tym w ramach bonu stażowego	0	0	0	0	0	0	0	0	0
Gmina Ryjewo	0	0	0	11	1	10	10	1	9
w tym bez bonu stażowego	0	0	0	11	1	10	10	1	9
w tym w ramach bonu stażowego	0	0	0	0	0	0	0	0	0
Gmina Sadlinki	0	0	0	12	6	6	13	6	7
w tym bez bonu stażowego	0	0	0	12	6	6	13	6	7
w tym w ramach bonu stażowego	0	0	0	0	0	0	0	0	0

Rozpoczęcia pracy społecznie użytecznej	w kwietniu 2018 r.			od początku 2018 r.			na koniec kwietnia 2018 r.		
	ogółem	mężczyźni	kobiety	ogółem	mężczyźni	kobiety	ogółem	mężczyźni	kobiety
POWIAT	0	0	0	27	19	8	27	19	8
w tym poza PAI	0	0	0	27	19	8	27	19	8
w tym w ramach PAI	0	0	0	0	0	0	0	0	0
Miasto Kwidzyn	0	0	0	0	0	0	0	0	0
w tym poza PAI	0	0	0	0	0	0	0	0	0
w tym w ramach PAI	0	0	0	0	0	0	0	0	0
Gmina Gardeja	0	0	0	11	8	3	11	8	3
w tym poza PAI	0	0	0	11	8	3	11	8	3
w tym w ramach PAI	0	0	0	0	0	0	0	0	0
Gmina Kwidzyn	0	0	0	10	9	1	10	9	1
w tym poza PAI	0	0	0	10	9	1	10	9	1
w tym w ramach PAI	0	0	0	0	0	0	0	0	0
Miasto i gmina Prabuty	0	0	0	0	0	0	0	0	0
w tym poza PAI	0	0	0	0	0	0	0	0	0
w tym w ramach PAI	0	0	0	0	0	0	0	0	0
Gmina Ryjewo	0	0	0	6	2	4	6	2	4
w tym poza PAI	0	0	0	6	2	4	6	2	4
w tym w ramach PAI	0	0	0	0	0	0	0	0	0
Gmina Sadlinki	0	0	0	0	0	0	0	0	0
w tym poza PAI	0	0	0	0	0	0	0	0	0
w tym w ramach PAI	0	0	0	0	0	0	0	0	0

POWIAT	w kwietniu 2018 r.			od początku 2018 r.			na koniec kwietnia 2018 r.		
	ogółem	mężczyźni	kobiety	ogółem	mężczyźni	kobiety	ogółem	mężczyźni	kobiety
prace interwencyjne	6	0	6	16	1	15	21	1	20
roboty publiczne	17	13	4	25	19	6	25	19	6
otrzymanie środków z Funduszu Pracy na podjęcie działalności gospodarczej	28	18	10	28	18	10	X	X	X
w tym bez bonu na zasiedlenie	28	18	10	28	18	10	X	X	X
w tym w ramach bonu na zasiedlenie	0	0	0	0	0	0	X	X	X
podjęcie pracy w ramach refundacji kosztów zatrudnienia bezrobotnego	4	3	1	20	14	6	X	X	X
podjęcie pracy poza miejscem zamieszkania w ramach bonu na zasiedlenie	0	0	0	0	0	0	X	X	X
podjęcie pracy w ramach bonu zatrudnieniowego	0	0	0	0	0	0	X	X	X
podjęcie pracy w ramach świadczenia aktywizacyjnego	0	0	0	0	0	0	0	0	0
podjęcie pracy w ramach grantu na telepracę	0	0	0	0	0	0	0	0	0
podjęcie pracy w ramach refundacji składek na ubezpieczenia społeczne	0	0	0	0	0	0	0	0	0
podjęcie pracy w ramach dofinansowania wynagrodzenia za zatrudnienie skierowanego bezrobotnego powyżej 50 roku życia	0	0	0	0	0	0	1	1	0
w tym do 60 roku życia	X	X	X	X	X	X	1	1	0
w tym powyżej 60 roku życia	X	X	X	X	X	X	1	1	0
inne formy aktywizacji związane z zatrudnieniem	8	4	4	25	15	10	X	X	X
rozpoczęcie szkolenia	1	1	0	5	4	1	1	1	0
w tym bez bonu szkoleniowego	0	0	0	1	0	1	0	0	0
w tym w ramach bonu szkoleniowego	1	1	0	4	4	0	1	1	0
rozpoczęcie stażu	28	6	22	148	46	102	140	42	98
w tym bez bonu stażowego	28	6	22	148	46	102	140	42	98
w tym w ramach bonu stażowego	0	0	0	0	0	0	0	0	0
rozpoczęcie przygotowania zawodowego dorosłych	0	0	0	0	0	0	0	0	0
rozpoczęcia pracy społecznie użytecznej	0	0	0	27	19	8	27	19	8
w tym poza PAI	0	0	0	27	19	8	27	19	8
w tym w ramach PAI	0	0	0	0	0	0	0	0	0
skierowania do agencji zatrudnienia w ramach zlecenia działań aktywizacyjnych	0	0	0	0	0	0	X	X	X

Miasto Kwidzyn	w kwietniu 2018 r.			od początku 2018 r.			na koniec kwietnia 2018 r.		
	ogółem	mężczyźni	kobiety	ogółem	mężczyźni	kobiety	ogółem	mężczyźni	kobiety
prace interwencyjne	3	0	3	7	1	6	8	1	7
roboty publiczne	0	0	0	2	0	2	2	0	2
otrzymanie środków z Funduszu Pracy na podjęcie działalności gospodarczej	11	7	4	11	7	4	X	X	X
w tym bez bonu na zasiedlenie	11	7	4	11	7	4	X	X	X
w tym w ramach bonu na zasiedlenie	0	0	0	0	0	0	X	X	X
podjęcie pracy w ramach refundacji kosztów zatrudnienia bezrobotnego	2	2	0	8	6	2	X	X	X
podjęcie pracy poza miejscem zamieszkania w ramach bonu na zasiedlenie	0	0	0	0	0	0	X	X	X
podjęcie pracy w ramach bonu zatrudnieniowego	0	0	0	0	0	0	X	X	X
podjęcie pracy w ramach świadczenia aktywizacyjnego	0	0	0	0	0	0	0	0	0
podjęcie pracy w ramach grantu na telepracę	0	0	0	0	0	0	0	0	0
podjęcie pracy w ramach refundacji składek na ubezpieczenia społeczne	0	0	0	0	0	0	0	0	0
podjęcie pracy w ramach dofinansowania wynagrodzenia za zatrudnienie skierowanego bezrobotnego powyżej 50 roku życia	0	0	0	0	0	0	1	1	0
w tym do 60 roku życia	X	X	X	X	X	X	1	1	0
w tym powyżej 60 roku życia	X	X	X	X	X	X	1	1	0
inne formy aktywizacji związane z zatrudnieniem	2	1	1	11	8	3	X	X	X
rozpoczęcie szkolenia	1	1	0	3	2	1	1	1	0
w tym bez bonu szkoleniowego	0	0	0	1	0	1	0	0	0
w tym w ramach bonu szkoleniowego	1	1	0	2	2	0	1	1	0
rozpoczęcie stażu	17	1	16	60	18	42	59	17	42
w tym bez bonu stażowego	17	1	16	60	18	42	59	17	42
w tym w ramach bonu stażowego	0	0	0	0	0	0	0	0	0
rozpoczęcie przygotowania zawodowego dorosłych	0	0	0	0	0	0	0	0	0
rozpoczęcia pracy społecznie użytecznej	0	0	0	0	0	0	0	0	0
w tym poza PAI	0	0	0	0	0	0	0	0	0
w tym w ramach PAI	0	0	0	0	0	0	0	0	0
skierowania do agencji zatrudnienia w ramach zlecenia działań aktywizacyjnych	0	0	0	0	0	0	X	X	X

Gmina Gardeja	w kwietniu 2018 r.			od początku 2018 r.			na koniec kwietnia 2018 r.		
	ogółem	mężczyźni	kobiety	ogółem	mężczyźni	kobiety	ogółem	mężczyźni	kobiety
prace interwencyjne	0	0	0	0	0	0	0	0	0
roboty publiczne	4	3	1	4	3	1	4	3	1
otrzymanie środków z Funduszu Pracy na podjęcie działalności gospodarczej	2	2	0	2	2	0	X	X	X
w tym bez bonu na zasiedlenie	2	2	0	2	2	0	X	X	X
w tym w ramach bonu na zasiedlenie	0	0	0	0	0	0	X	X	X
podjęcie pracy w ramach refundacji kosztów zatrudnienia bezrobotnego	1	1	0	4	3	1	X	X	X
podjęcie pracy poza miejscem zamieszkania w ramach bonu na zasiedlenie	0	0	0	0	0	0	X	X	X
podjęcie pracy w ramach bonu zatrudnieniowego	0	0	0	0	0	0	X	X	X
podjęcie pracy w ramach świadczenia aktywizacyjnego	0	0	0	0	0	0	0	0	0
podjęcie pracy w ramach grantu na telepracę	0	0	0	0	0	0	0	0	0
podjęcie pracy w ramach refundacji składek na ubezpieczenia społeczne	0	0	0	0	0	0	0	0	0
podjęcie pracy w ramach dofinansowania wynagrodzenia za zatrudnienie skierowanego bezrobotnego powyżej 50 roku życia	0	0	0	0	0	0	0	0	0
w tym do 60 roku życia	X	X	X	X	X	X	0	0	0
w tym powyżej 60 roku życia	X	X	X	X	X	X	0	0	0
inne formy aktywizacji związane z zatrudnieniem	2	2	0	3	2	1	X	X	X
rozpoczęcie szkolenia	0	0	0	0	0	0	0	0	0
w tym bez bonu szkoleniowego	0	0	0	0	0	0	0	0	0
w tym w ramach bonu szkoleniowego	0	0	0	0	0	0	0	0	0
rozpoczęcie stażu	3	1	2	17	5	12	16	4	12
w tym bez bonu stażowego	3	1	2	17	5	12	16	4	12
w tym w ramach bonu stażowego	0	0	0	0	0	0	0	0	0
rozpoczęcie przygotowania zawodowego dorosłych	0	0	0	0	0	0	0	0	0
rozpoczęcia pracy społecznie użytecznej	0	0	0	11	8	3	11	8	3
w tym poza PAI	0	0	0	11	8	3	11	8	3
w tym w ramach PAI	0	0	0	0	0	0	0	0	0
skierowania do agencji zatrudnienia w ramach zlecenia działań aktywizacyjnych	0	0	0	0	0	0	X	X	X

Gmina Kwidzyn	w kwietniu 2018 r.			od początku 2018 r.			na koniec kwietnia 2018 r.		
	ogółem	mężczyźni	kobiety	ogółem	mężczyźni	kobiety	ogółem	mężczyźni	kobiety
prace interwencyjne	2	0	2	4	0	4	4	0	4
roboty publiczne	2	2	0	3	3	0	3	3	0
otrzymanie środków z Funduszu Pracy na podjęcie działalności gospodarczej	2	1	1	2	1	1	X	X	X
w tym bez bonu na zasiedlenie	2	1	1	2	1	1	X	X	X
w tym w ramach bonu na zasiedlenie	0	0	0	0	0	0	X	X	X
podjęcie pracy w ramach refundacji kosztów zatrudnienia bezrobotnego	1	0	1	4	2	2	X	X	X
podjęcie pracy poza miejscem zamieszkania w ramach bonu na zasiedlenie	0	0	0	0	0	0	X	X	X
podjęcie pracy w ramach bonu zatrudnieniowego	0	0	0	0	0	0	X	X	X
podjęcie pracy w ramach świadczenia aktywizacyjnego	0	0	0	0	0	0	0	0	0
podjęcie pracy w ramach grantu na telepracę	0	0	0	0	0	0	0	0	0
podjęcie pracy w ramach refundacji składek na ubezpieczenia społeczne	0	0	0	0	0	0	0	0	0
podjęcie pracy w ramach dofinansowania wynagrodzenia za zatrudnienie skierowanego bezrobotnego powyżej 50 roku życia	0	0	0	0	0	0	0	0	0
w tym do 60 roku życia	X	X	X	X	X	X	0	0	0
w tym powyżej 60 roku życia	X	X	X	X	X	X	0	0	0
inne formy aktywizacji związane z zatrudnieniem	1	0	1	3	1	2	X	X	X
rozpoczęcie szkolenia	0	0	0	0	0	0	0	0	0
w tym bez bonu szkoleniowego	0	0	0	0	0	0	0	0	0
w tym w ramach bonu szkoleniowego	0	0	0	0	0	0	0	0	0
rozpoczęcie stażu	3	1	2	22	7	15	18	6	12
w tym bez bonu stażowego	3	1	2	22	7	15	18	6	12
w tym w ramach bonu stażowego	0	0	0	0	0	0	0	0	0
rozpoczęcie przygotowania zawodowego dorosłych	0	0	0	0	0	0	0	0	0
rozpoczęcia pracy społecznie użytecznej	0	0	0	10	9	1	10	9	1
w tym poza PAI	0	0	0	10	9	1	10	9	1
w tym w ramach PAI	0	0	0	0	0	0	0	0	0
skierowania do agencji zatrudnienia w ramach zlecenia działań aktywizacyjnych	0	0	0	0	0	0	X	X	X

Miasto i gmina Prabuty	w kwietniu 2018 r.			od początku 2018 r.			na koniec kwietnia 2018 r.		
	ogółem	mężczyźni	kobiety	ogółem	mężczyźni	kobiety	ogółem	mężczyźni	kobiety
prace interwencyjne	0	0	0	0	0	0	1	0	1
roboty publiczne	5	3	2	5	3	2	5	3	2
otrzymanie środków z Funduszu Pracy na podjęcie działalności gospodarczej	8	5	3	8	5	3	X	X	X
w tym bez bonu na zasiedlenie	8	5	3	8	5	3	X	X	X
w tym w ramach bonu na zasiedlenie	0	0	0	0	0	0	X	X	X
podjęcie pracy w ramach refundacji kosztów zatrudnienia bezrobotnego	0	0	0	1	1	0	X	X	X
podjęcie pracy poza miejscem zamieszkania w ramach bonu na zasiedlenie	0	0	0	0	0	0	X	X	X
podjęcie pracy w ramach bonu zatrudnieniowego	0	0	0	0	0	0	X	X	X
podjęcie pracy w ramach świadczenia aktywizacyjnego	0	0	0	0	0	0	0	0	0
podjęcie pracy w ramach grantu na telepracę	0	0	0	0	0	0	0	0	0
podjęcie pracy w ramach refundacji składek na ubezpieczenia społeczne	0	0	0	0	0	0	0	0	0
podjęcie pracy w ramach dofinansowania wynagrodzenia za zatrudnienie skierowanego bezrobotnego powyżej 50 roku życia	0	0	0	0	0	0	0	0	0
w tym do 60 roku życia	X	X	X	X	X	X	0	0	0
w tym powyżej 60 roku życia	X	X	X	X	X	X	0	0	0
inne formy aktywizacji związane z zatrudnieniem	2	1	1	4	2	2	X	X	X
rozpoczęcie szkolenia	0	0	0	2	2	0	0	0	0
w tym bez bonu szkoleniowego	0	0	0	0	0	0	0	0	0
w tym w ramach bonu szkoleniowego	0	0	0	2	2	0	0	0	0
rozpoczęcie stażu	5	3	2	26	9	17	24	8	16
w tym bez bonu stażowego	5	3	2	26	9	17	24	8	16
w tym w ramach bonu stażowego	0	0	0	0	0	0	0	0	0
rozpoczęcie przygotowania zawodowego dorosłych	0	0	0	0	0	0	0	0	0
rozpoczęcia pracy społecznie użytecznej	0	0	0	0	0	0	0	0	0
w tym poza PAI	0	0	0	0	0	0	0	0	0
w tym w ramach PAI	0	0	0	0	0	0	0	0	0
skierowania do agencji zatrudnienia w ramach zlecenia działań aktywizacyjnych	0	0	0	0	0	0	X	X	X

Gmina Ryjewo	w kwietniu 2018 r.			od początku 2018 r.			na koniec kwietnia 2018 r.		
	ogółem	mężczyźni	kobiety	ogółem	mężczyźni	kobiety	ogółem	mężczyźni	kobiety
prace interwencyjne	0	0	0	4	0	4	5	0	5
roboty publiczne	6	5	1	6	5	1	6	5	1
otrzymanie środków z Funduszu Pracy na podjęcie działalności gospodarczej	4	2	2	4	2	2	X	X	X
w tym bez bonu na zasiedlenie	4	2	2	4	2	2	X	X	X
w tym w ramach bonu na zasiedlenie	0	0	0	0	0	0	X	X	X
podjęcie pracy w ramach refundacji kosztów zatrudnienia bezrobotnego	0	0	0	2	1	1	X	X	X
podjęcie pracy poza miejscem zamieszkania w ramach bonu na zasiedlenie	0	0	0	0	0	0	X	X	X
podjęcie pracy w ramach bonu zatrudnieniowego	0	0	0	0	0	0	X	X	X
podjęcie pracy w ramach świadczenia aktywizacyjnego	0	0	0	0	0	0	0	0	0
podjęcie pracy w ramach grantu na telepracę	0	0	0	0	0	0	0	0	0
podjęcie pracy w ramach refundacji składek na ubezpieczenia społeczne	0	0	0	0	0	0	0	0	0
podjęcie pracy w ramach dofinansowania wynagrodzenia za zatrudnienie skierowanego bezrobotnego powyżej 50 roku życia	0	0	0	0	0	0	0	0	0
w tym do 60 roku życia	X	X	X	X	X	X	0	0	0
w tym powyżej 60 roku życia	X	X	X	X	X	X	0	0	0
inne formy aktywizacji związane z zatrudnieniem	1	0	1	3	2	1	X	X	X
rozpoczęcie szkolenia	0	0	0	0	0	0	0	0	0
w tym bez bonu szkoleniowego	0	0	0	0	0	0	0	0	0
w tym w ramach bonu szkoleniowego	0	0	0	0	0	0	0	0	0
rozpoczęcie stażu	0	0	0	11	1	10	10	1	9
w tym bez bonu stażowego	0	0	0	11	1	10	10	1	9
w tym w ramach bonu stażowego	0	0	0	0	0	0	0	0	0
rozpoczęcie przygotowania zawodowego dorosłych	0	0	0	0	0	0	0	0	0
rozpoczęcia pracy społecznie użytecznej	0	0	0	6	2	4	6	2	4
w tym poza PAI	0	0	0	6	2	4	6	2	4
w tym w ramach PAI	0	0	0	0	0	0	0	0	0
skierowania do agencji zatrudnienia w ramach zlecenia działań aktywizacyjnych	0	0	0	0	0	0	X	X	X

Gmina Sadlinki	w kwietniu 2018 r.			od początku 2018 r.			na koniec kwietnia 2018 r.		
	ogółem	mężczyźni	kobiety	ogółem	mężczyźni	kobiety	ogółem	mężczyźni	kobiety
prace interwencyjne	1	0	1	1	0	1	3	0	3
roboty publiczne	0	0	0	5	5	0	5	5	0
otrzymanie środków z Funduszu Pracy na podjęcie działalności gospodarczej	1	1	0	1	1	0	X	X	X
w tym bez bonu na zasiedlenie	1	1	0	1	1	0	X	X	X
w tym w ramach bonu na zasiedlenie	0	0	0	0	0	0	X	X	X
podjęcie pracy w ramach refundacji kosztów zatrudnienia bezrobotnego	0	0	0	1	1	0	X	X	X
podjęcie pracy poza miejscem zamieszkania w ramach bonu na zasiedlenie	0	0	0	0	0	0	X	X	X
podjęcie pracy w ramach bonu zatrudnieniowego	0	0	0	0	0	0	X	X	X
podjęcie pracy w ramach świadczenia aktywizacyjnego	0	0	0	0	0	0	0	0	0
podjęcie pracy w ramach grantu na telepracę	0	0	0	0	0	0	0	0	0
podjęcie pracy w ramach refundacji składek na ubezpieczenia społeczne	0	0	0	0	0	0	0	0	0
podjęcie pracy w ramach dofinansowania wynagrodzenia za zatrudnienie skierowanego bezrobotnego powyżej 50 roku życia	0	0	0	0	0	0	0	0	0
w tym do 60 roku życia	X	X	X	X	X	X	0	0	0
w tym powyżej 60 roku życia	X	X	X	X	X	X	0	0	0
inne formy aktywizacji związane z zatrudnieniem	0	0	0	1	0	1	X	X	X
rozpoczęcie szkolenia	0	0	0	0	0	0	0	0	0
w tym bez bonu szkoleniowego	0	0	0	0	0	0	0	0	0
w tym w ramach bonu szkoleniowego	0	0	0	0	0	0	0	0	0
rozpoczęcie stażu	0	0	0	12	6	6	13	6	7
w tym bez bonu stażowego	0	0	0	12	6	6	13	6	7
w tym w ramach bonu stażowego	0	0	0	0	0	0	0	0	0
rozpoczęcie przygotowania zawodowego dorosłych	0	0	0	0	0	0	0	0	0
rozpoczęcia pracy społecznie użytecznej	0	0	0	0	0	0	0	0	0
w tym poza PAI	0	0	0	0	0	0	0	0	0
w tym w ramach PAI	0	0	0	0	0	0	0	0	0
skierowania do agencji zatrudnienia w ramach zlecenia działań aktywizacyjnych	0	0	0	0	0	0	X	X	X