

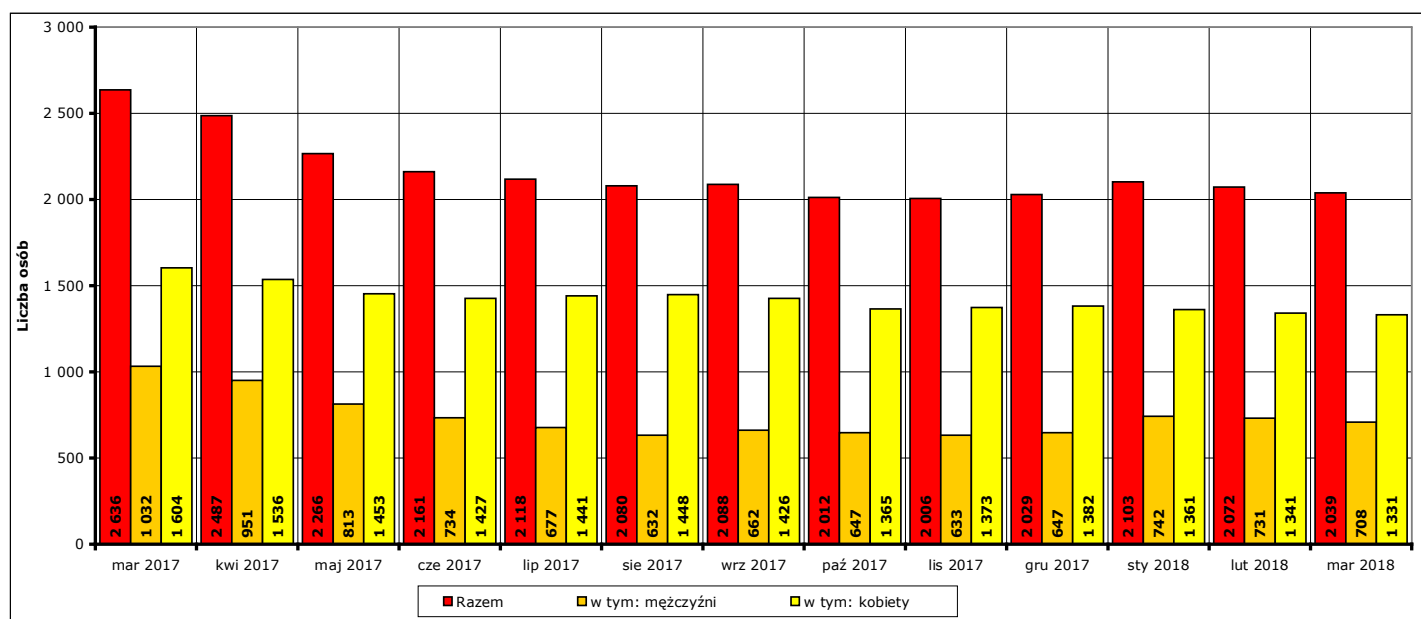


Informacja miesięczna o stanie bezrobocia w powiecie kwidzyńskim.

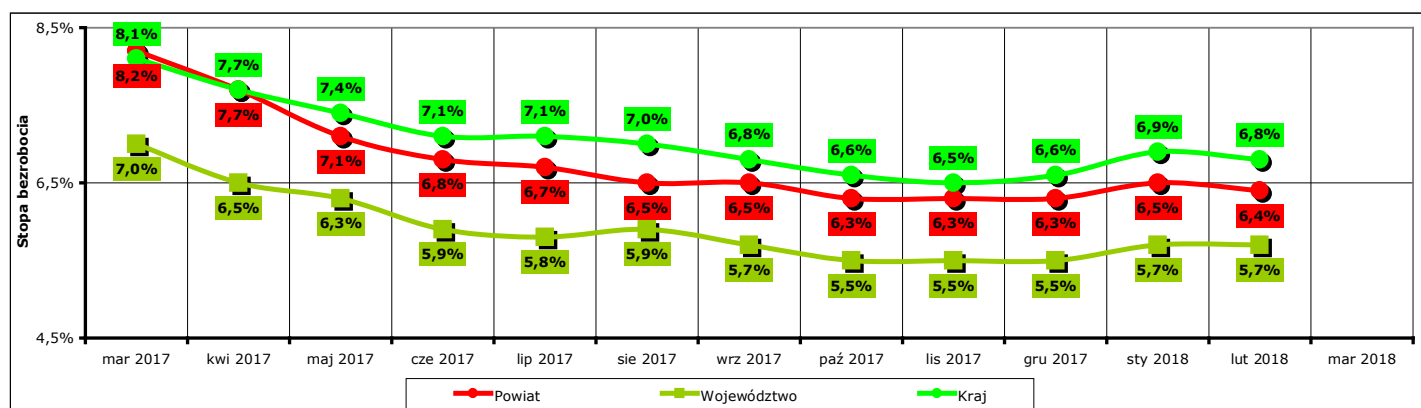
Marzec 2018 r.

1. Liczba zarejestrowanych osób bezrobotnych w powiecie kwidzyńskim na koniec marca 2018 r.

Według stanu na koniec **marca 2018 r.** liczba bezrobotnych zarejestrowanych w Powiatowym Urzędzie Pracy w Kwidzynie wyniosła **2039 osób**, w tym **708 mężczyzn (34,7% ogółu bezrobotnych)** i **1331 kobiet (65,3% ogółu bezrobotnych)**.



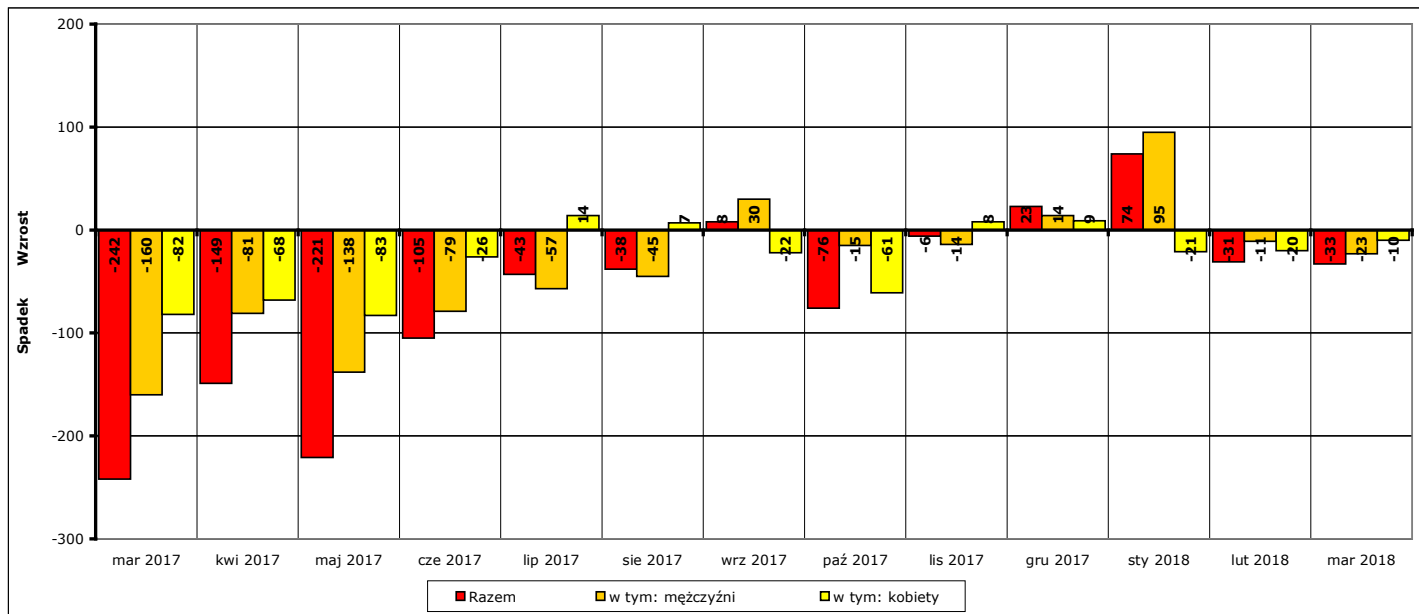
Wykres 1. Liczba zarejestrowanych osób bezrobotnych w powiecie kwidzyńskim w okresie marzec 2017 r. - marzec 2018 r. (stan na koniec danego miesiąca)



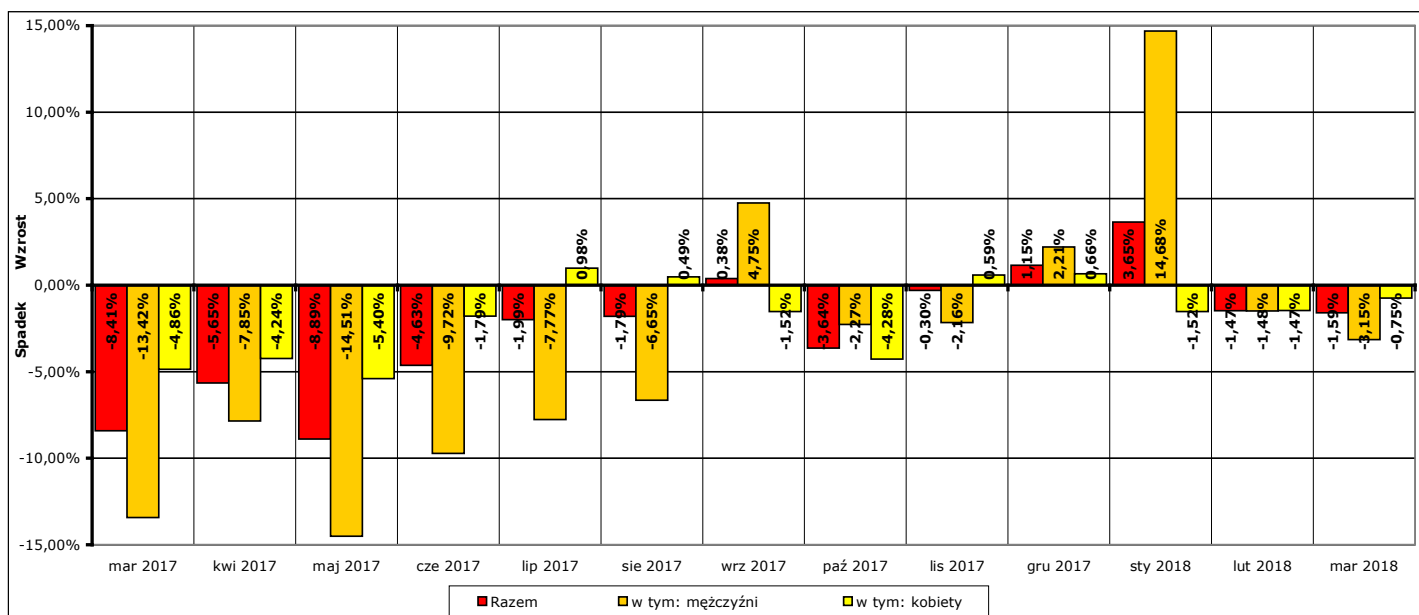
Wykres 2. Stopa bezrobocia w powiecie kwidzyńskim, województwie pomorskim i w kraju w okresie marzec 2017 r. - luty 2018 r.
Uwaga: stopa bezrobocia za marzec 2018 r. znana będzie pod koniec następnego miesiąca, po przetworzeniu informacji statystycznych przez GUS.

W porównaniu do stanu z końca **lutego 2018 r.** liczba bezrobotnych na koniec **marca 2018 r. spadła o 33 osoby** (z **2072** do **2039**, to jest o **1,6%**), w tym liczba bezrobotnych mężczyzn **spadła o 23 osoby** (z **731** do **708**, to jest o **3,1%**), a liczba bezrobotnych kobiet **spadła o 10 osób** (z **1341** do **1331**, to jest o **0,7%**).

W porównaniu do stanu z końca **marca 2017 r.** liczba bezrobotnych na koniec **marca 2018 r. spadła o 597 osób** (z **2636** do **2039**, to jest o **22,6%**), w tym liczba bezrobotnych mężczyzn **spadła o 324 osoby** (z **1032** do **708**, to jest o **31,4%**), a liczba bezrobotnych kobiet **spadła o 273 osoby** (z **1604** do **1331**, to jest o **17%**).



Wykres 3. Wzrost/spadek liczby zarejestrowanych osób bezrobotnych w powiecie kwidzińskim w okresie marzec 2017 r. - marzec 2018 r. w porównaniu do poprzedniego miesiąca (według stanu na koniec danego miesiąca).



Wykres 4. Procentowy wzrost/spadek liczby zarejestrowanych osób bezrobotnych w powiecie kwidzińskim w okresie marzec 2017 r. - marzec 2018 r. w porównaniu do poprzedniego miesiąca (według stanu na koniec danego miesiąca).

2. Zarejestrowane osoby bezrobotne na koniec marca 2018 r. posiadające i nie posiadające prawa do zasiłku

Według stanu na koniec **marca 2018 r.** spośród **2039 osób** zarejestrowanych osób bezrobotnych:

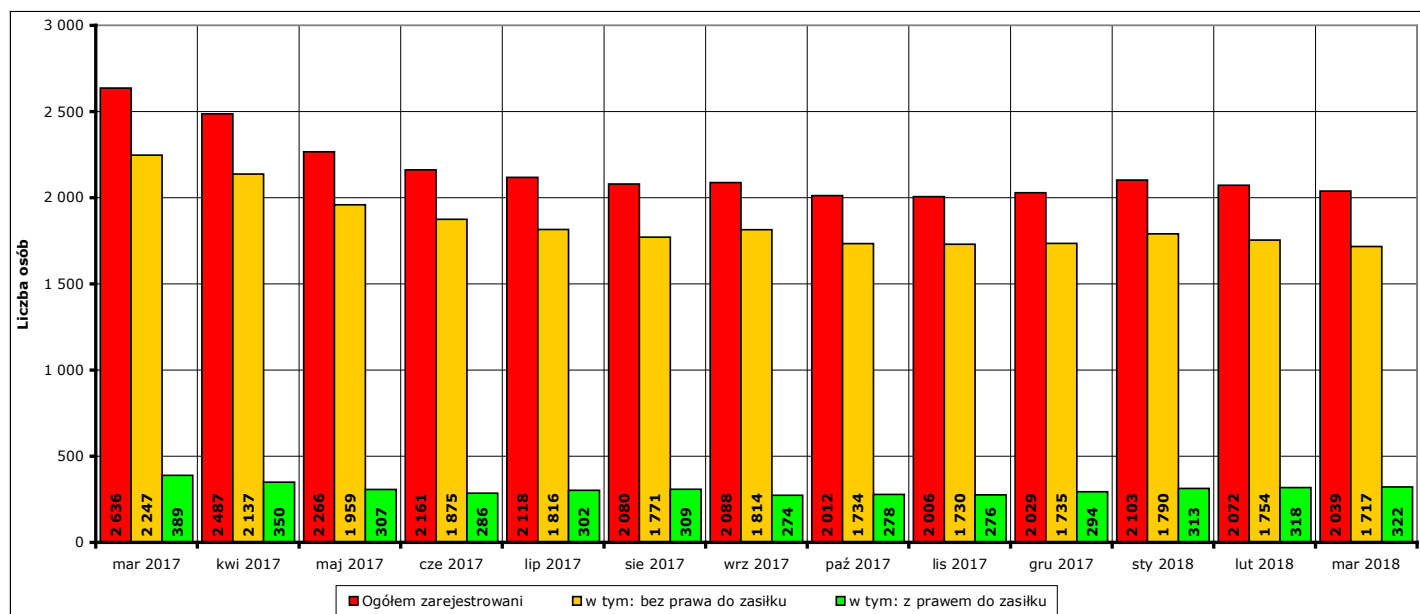
- prawo do zasiłku posiadały **322 osoby**, w tym **132 mężczyzn (41% ogółu bezrobotnych z prawem do zasiłku, 6,5% ogółu zarejestrowanych)** i **190 kobiet (59% ogółu bezrobotnych z prawem do zasiłku, 9,3% ogółu zarejestrowanych)**.
- prawa do zasiłku nie posiadało **1717 osób**, w tym **576 mężczyzn (33,5% ogółu bezrobotnych bez prawa do zasiłku, 28,2% ogółu zarejestrowanych)** i **1141 kobiet (66,5% ogółu bezrobotnych bez prawa do zasiłku, 56% ogółu zarejestrowanych)**.

W **marcu 2018 r.** w porównaniu do **lutego 2018 r.** liczba zarejestrowanych osób bezrobotnych:

- z prawem do zasiłku **wzrosła o 4 osoby** (z **318** do **322**, to jest o **1,3%**), w tym:
 - liczba mężczyzn **wzrosła o 3 osoby** (z **129** do **132**, o **2,3%**),
 - liczba kobiet **wzrosła o 1 osobę** (z **189** do **190**, o **0,5%**)
- bez prawa do zasiłku **spadła o 37 osób** (z **1754** do **1717**, to jest o **2,1%**), w tym:
 - liczba mężczyzn **spadła o 26 osób** (z **602** do **576**, o **4,3%**),
 - liczba kobiet **spadła o 11 osób** (z **1152** do **1141**, o **1%**).

W **marcu 2018 r.** w porównaniu do **marca 2017 r.** liczba zarejestrowanych osób bezrobotnych:

- z prawem do zasiłku **spadła o 67 osób** (z **389** do **322**, to jest o **17,2%**), w tym:
 - liczba mężczyzn **spadła o 51 osób** (z **183** do **132**, o **27,9%**),
 - liczba kobiet **spadła o 16 osób** (z **206** do **190**, o **7,8%**)
- bez prawa do zasiłku **spadła o 530 osób** (z **2247** do **1717**, to jest o **23,6%**), w tym:
 - liczba mężczyzn **spadła o 273 osoby** (z **849** do **576**, o **32,2%**),
 - liczba kobiet **spadła o 257 osób** (z **1398** do **1141**, o **18,4%**).

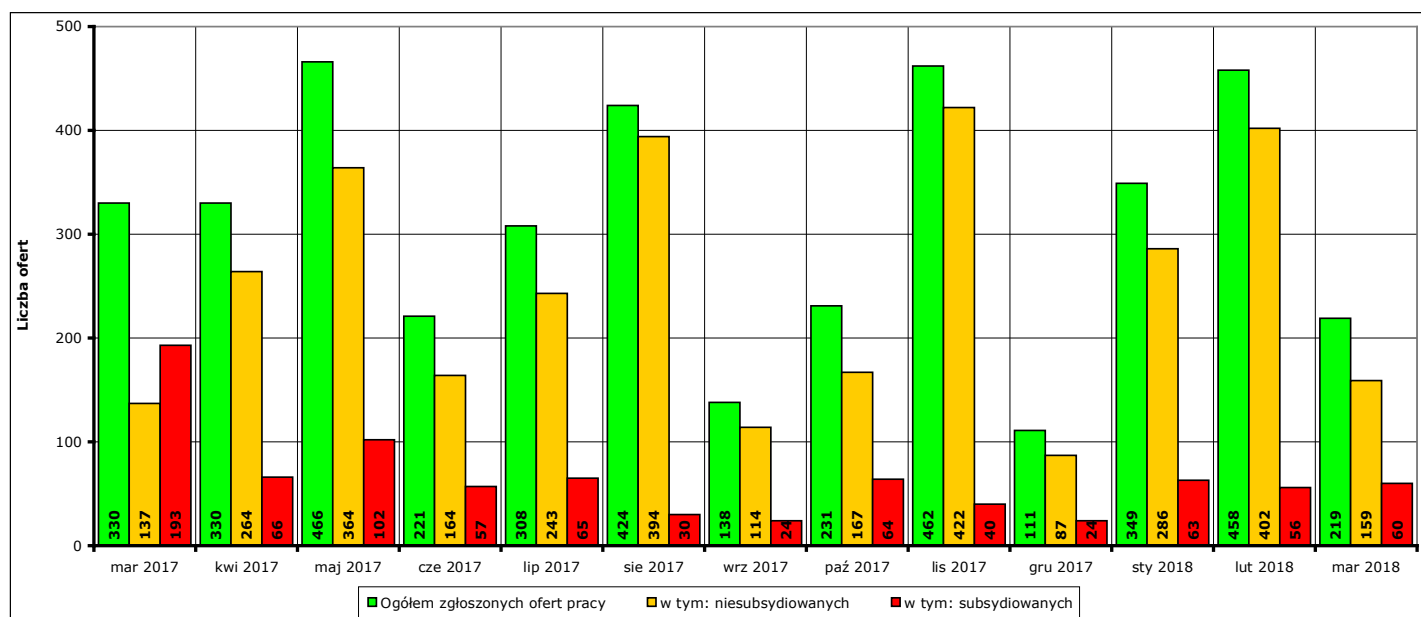


Wykres 5. Liczba zarejestrowanych osób bezrobotnych ogółem, z prawem do zasiłku i bez prawa do zasiłku w okresie marzec 2017 r. - marzec 2018 r.

3. Liczba ofert pracy w marcu 2018 r.

W **marcu 2018 r.** w Powiatowym Urzędzie Pracy w Kwidzynie zgłoszono **219 ofert** pracy (od początku 2018 r. - **1026 ofert**), w tym:

- **159 ofert** pracy niesubsydiowanej (od początku 2018 r. - **847 ofert**),
- **60 ofert** pracy subsydiowanej (od początku 2018 r. - **179 ofert**).



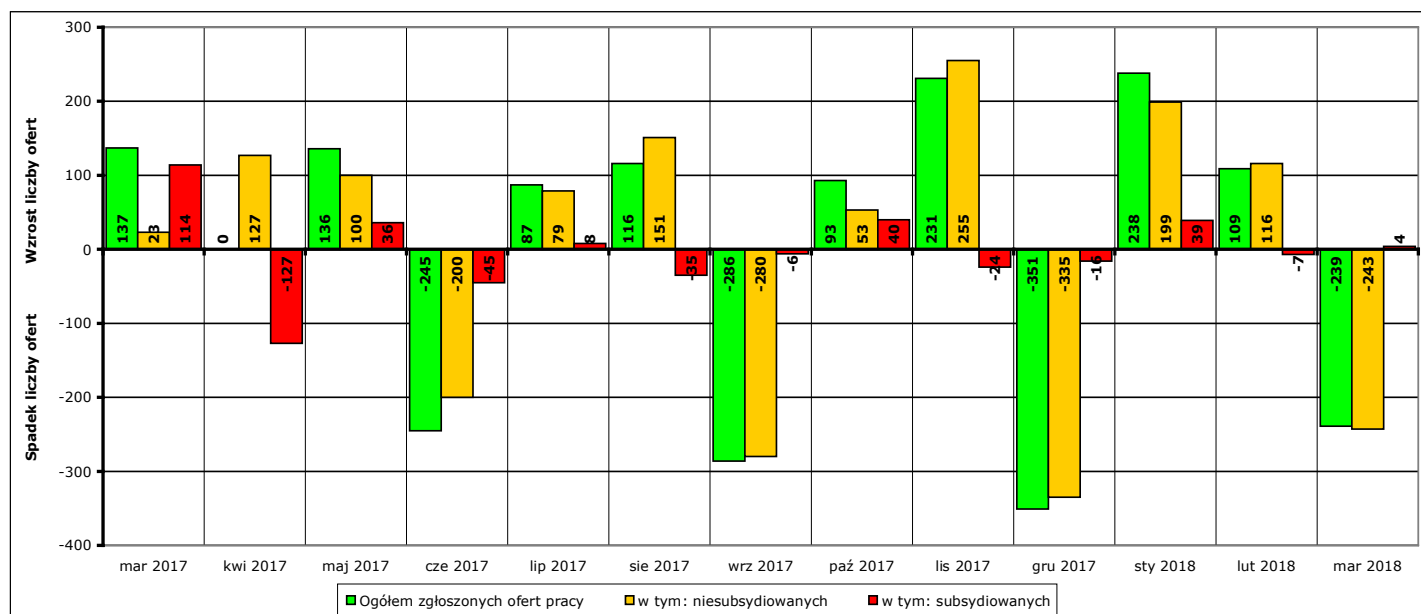
Wykres 6. Liczba ofert pracy zgłoszonych w PUP Kwidzyn w danym miesiącu w okresie marzec 2017 r. - marzec 2018 r.

W porównaniu do **lutego 2018 r.** liczba zgłoszonych ofert pracy **spadła o 239 ofert** (z **458 do 219**, to jest o **52,2%**), w tym:

- **spadła o 243 oferty** pracy niesubsydiowanej (z **402 do 159**, to jest o **60,4%**),
- **wzrosła o 4 oferty** pracy subsydiowanej (z **56 do 60**, to jest o **7,1%**).

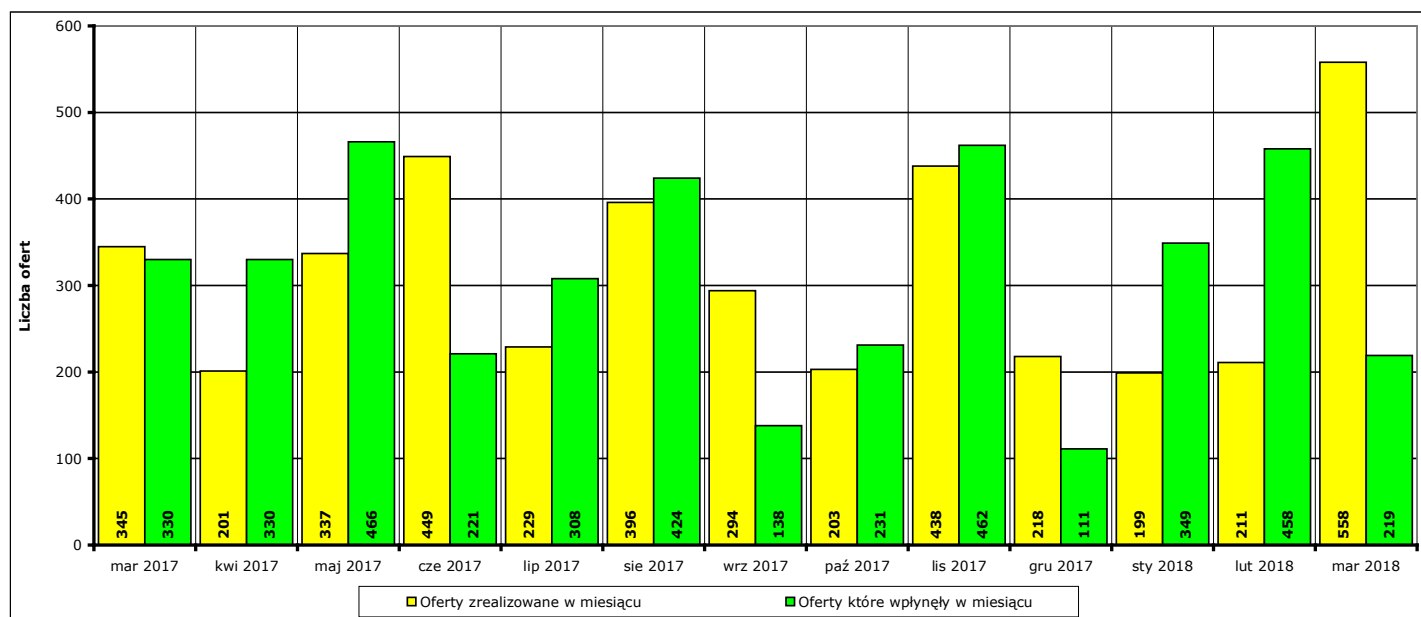
W porównaniu do **marca 2017 r.** liczba zgłoszonych ofert pracy **spadła o 111 ofert** (z **330 do 219**, to jest o **33,6%**), w tym:

- **wzrosła o 22 oferty** pracy niesubsydiowanej (z **137 do 159**, to jest o **16,1%**),
- **spadła o 133 oferty** pracy subsydiowanej (z **193 do 60**, to jest o **68,9%**).



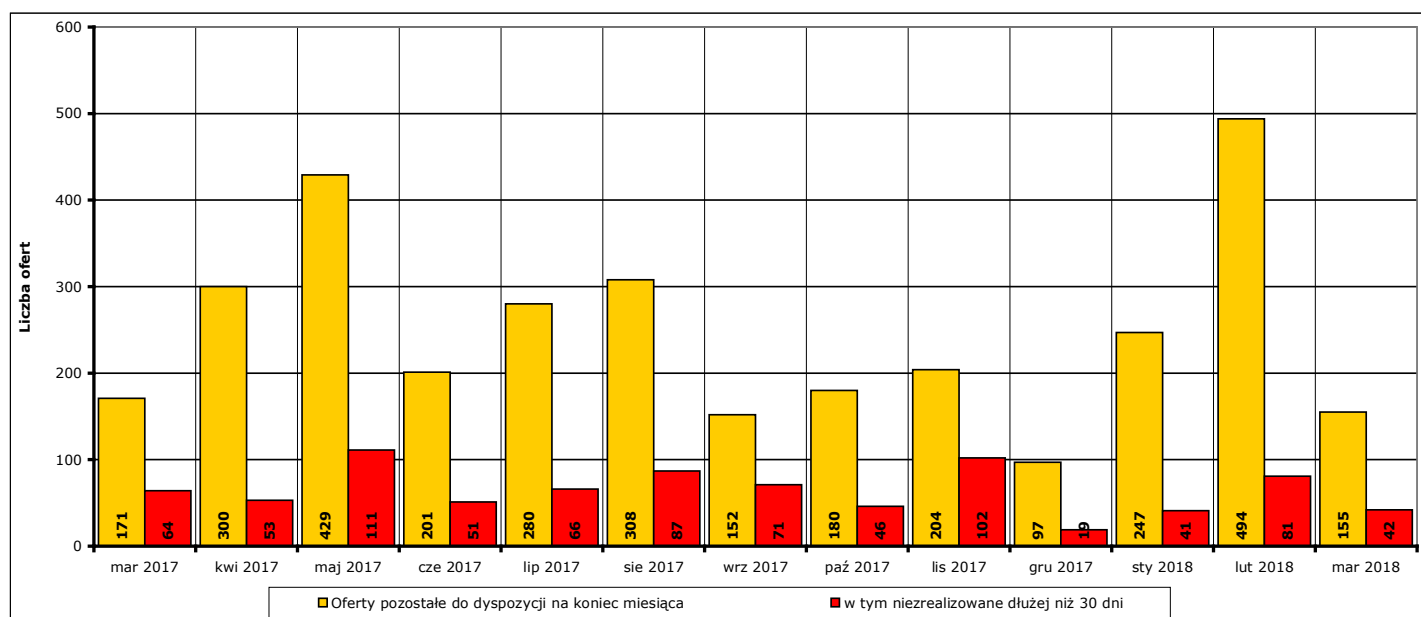
Wykres 7. Wzrost/spadek liczby zgłoszonych ofert pracy w okresie marzec 2017 r. - marzec 2018 r. w porównaniu do poprzedniego miesiąca.

W **marcu 2018 r. 558 ofert** pracy zostało zrealizowanych, upłynął termin ich ważności lub zostało wycofanych przez pracodawców.



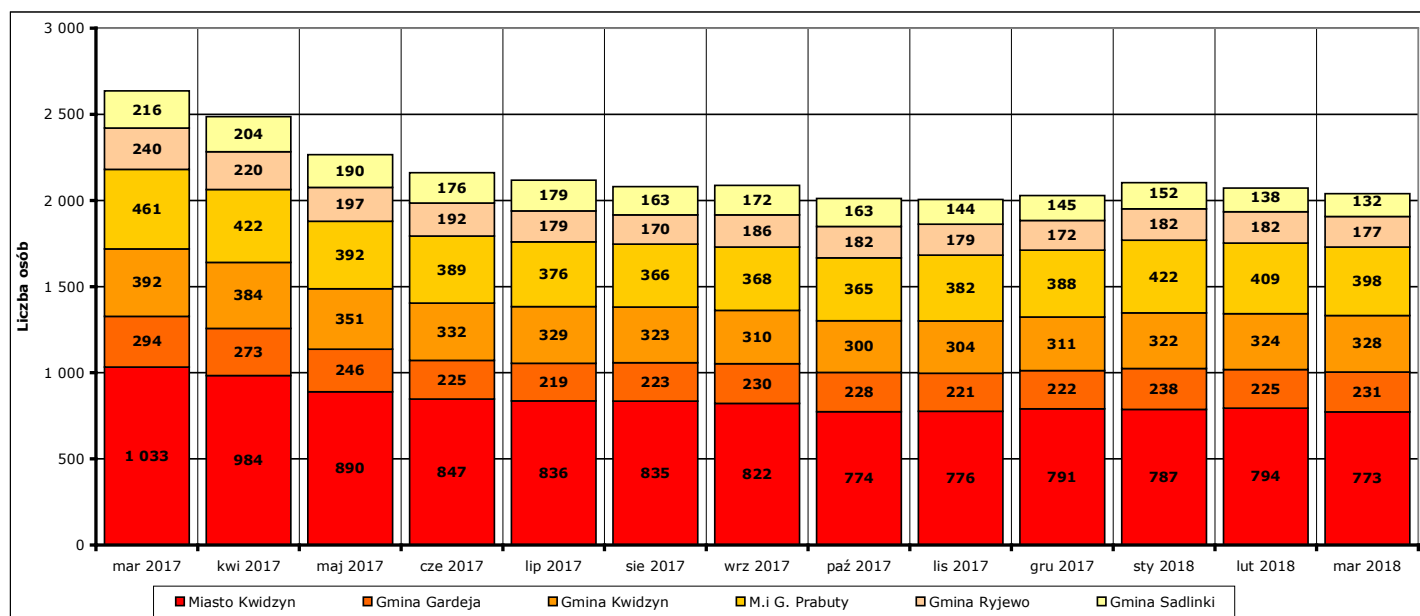
Wykres 8. Liczba ofert zrealizowanych w danym miesiącu oraz ofert, które wpłynęły w danym miesiącu, w okresie marzec 2017 r. - marzec 2018 r. - porównaniu do poprzedniego miesiąca.

Na koniec **marca 2018 r.** pozostało do dyspozycji Powiatowego Urzędu Pracy w Kwidzynie **155 ofert** pracy, w tym **42 oferty** pracy nie zrealizowane w terminie dłuższym niż 30 dni.



Wykres 9. Liczba ofert niezrealizowanych w danym miesiącu, w tym niezrealizowanych dłużej niż 30, w okresie marzec 2017 r. - marzec 2018 r. (według stanu na koniec danego miesiąca).

4. Liczba zarejestrowanych osób bezrobotnych na koniec marca 2018 r. w poszczególnych jednostkach podziału terytorialnego powiatu kwidzyńskiego



Wykres 10. Liczba osób bezrobotnych w poszczególnych jednostkach podziału terytorialnego powiatu kwidzyńskiego w okresie marzec 2017 r. - marzec 2018 r. (stan na koniec danego miesiąca).

Według stanu na koniec **marca 2018 r.** liczba osób bezrobotnych zarejestrowanych w Powiatowym Urzędzie Pracy w Kwidzynie w podziale na poszczególne jednostki podziału terytorialnego wyniosła:

(Uwaga: w części 4. Informacji pod pojęciem "ogół bezrobotnych" należy rozumieć liczbę zarejestrowanych osób bezrobotnych zamieszkałych na obszarze danej jednostki podziału terytorialnego.)

- miasto Kwidzyn

ogółem **773 osoby**, w tym: **280 mężczyzn (36,2%)**, **493 kobiety (63,8%)**
 z prawem do zasiłku **141 osób**, w tym: **57 mężczyzn (40,4%)**, **84 kobiety (59,6%)**
 bez prawa do zasiłku **632 osoby**, w tym: **223 mężczyzn (35,3%)**, **409 kobiet (64,7%)**

- gmina Gardeja

ogółem **231 osób**, w tym: **71 mężczyzn (30,7%)**, **160 kobiet (69,3%)**
 z prawem do zasiłku **40 osób**, w tym: **19 mężczyzn (47,5%)**, **21 kobiet (52,5%)**
 bez prawa do zasiłku **191 osób**, w tym: **52 mężczyzn (27,2%)**, **139 kobiet (72,8%)**

- gmina Kwidzyn

ogółem **328 osób**, w tym: **106 mężczyzn (32,3%)**, **222 kobiety (67,7%)**
 z prawem do zasiłku **46 osób**, w tym: **16 mężczyzn (34,8%)**, **30 kobiet (65,2%)**
 bez prawa do zasiłku **282 osoby**, w tym: **90 mężczyzn (31,9%)**, **192 kobiety (68,1%)**

- miasto i gmina Prabuty

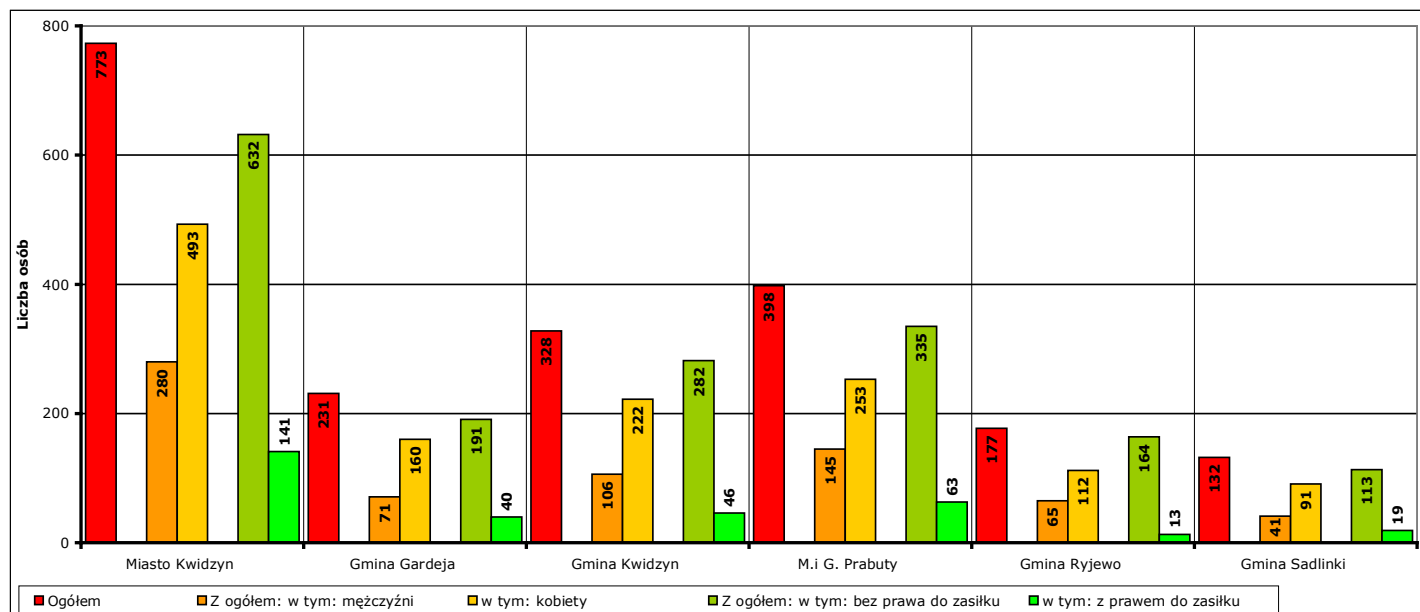
ogółem **398 osób**, w tym: **145 mężczyzn (36,4%)**, **253 kobiety (63,6%)**
 z prawem do zasiłku **63 osoby**, w tym: **28 mężczyzn (44,4%)**, **35 kobiet (55,6%)**
 bez prawa do zasiłku **335 osoby**, w tym: **117 mężczyzn (34,9%)**, **218 kobiet (65,1%)**

- gmina Ryjewo

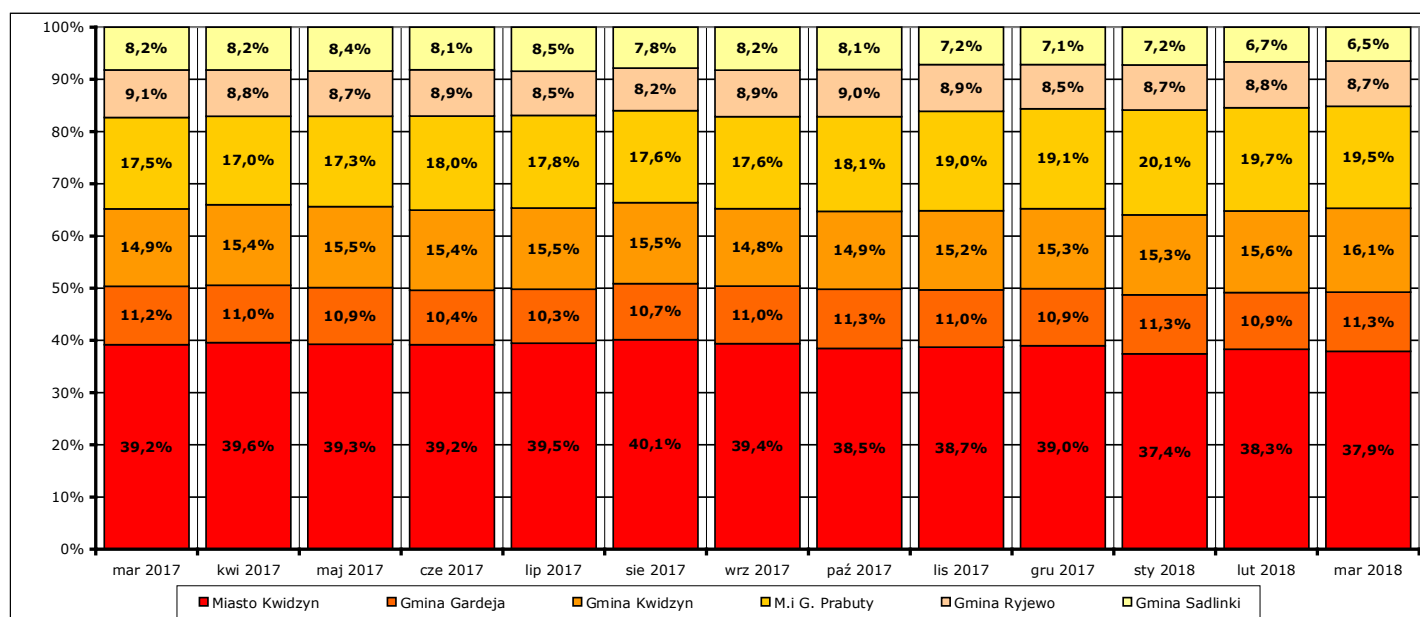
ogółem **177 osób**, w tym: **65 mężczyzn (36,7%)**, **112 kobiet (63,3%)**
 z prawem do zasiłku **13 osób**, w tym: **5 mężczyzn (38,5%)**, **8 kobiet (61,5%)**
 bez prawa do zasiłku **164 osoby**, w tym: **60 mężczyzn (36,6%)**, **104 kobiety (63,4%)**

- gmina Sadlinki

ogółem **132 osoby**, w tym: **41 mężczyzn (31,1%)**, **91 kobiet (68,9%)**
 z prawem do zasiłku **19 osób**, w tym: **7 mężczyzn (36,8%)**, **12 kobiet (63,2%)**
 bez prawa do zasiłku **113 osób**, w tym: **34 mężczyzn (30,1%)**, **79 kobiet (69,9%)**



Wykres 11. Liczba i struktura zarejestrowanych osób bezrobotnych w poszczególnych jednostkach podziału terytorialnego powiatu na koniec marca 2018 r..



Wykres 12. Udział procentowy zarejestrowanych osób bezrobotnych w poszczególnych jednostkach podziału terytorialnego powiatu kwidzyńskiego w stosunku do ogółu zarejestrowanych w okresie marzec 2017 r. - marzec 2018 r. (stan na koniec danego miesiąca).

Odnotowane spadki lub wzrosty liczby zarejestrowanych bezrobotnych w poszczególnych jednostkach podziału terytorialnego powiatu kwidzyńskiego na koniec **marca 2018 r.** w porównaniu do końca **lutego 2018 r.:**

- miasto Kwidzyn

liczba bezrobotnych ogółem **spadła** o **21 osób** (z **794** do **773**, o **2,6%**), w tym:
 liczba bezrobotnych mężczyzn **spadła** o **22 osoby** (z **302** do **280**, o **7,3%**)
 liczba bezrobotnych kobiet **wzrosła** o **1 osobę** (z **492** do **493**, o **0,2%**)

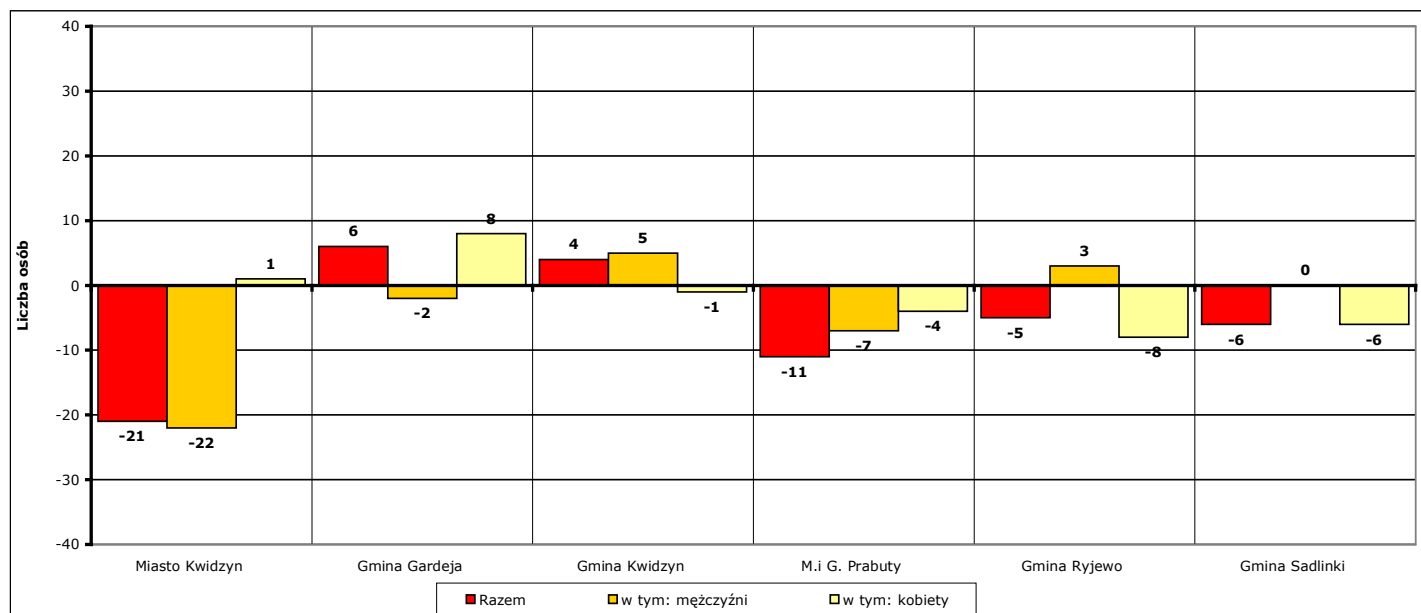
- gmina Gardeja
 - liczba bezrobotnych ogółem **wzrosła** o **6 osób** (z **225** do **231**, o **2,7%**), w tym:
 - liczba bezrobotnych mężczyzn **spadła** o **2 osoby** (z **73** do **71**, o **2,7%**)
 - liczba bezrobotnych kobiet **wzrosła** o **8 osób** (z **152** do **160**, o **5,3%**)

- gmina Kwidzyn
 - liczba bezrobotnych ogółem **wzrosła** o **4 osoby** (z **324** do **328**, o **1,2%**), w tym:
 - liczba bezrobotnych mężczyzn **wzrosła** o **5 osób** (z **101** do **106**, o **5%**)
 - liczba bezrobotnych kobiet **spadła** o **1 osobę** (z **223** do **222**, o **0,4%**)

- miasto i gmina Prabuty
 - liczba bezrobotnych ogółem **spadła** o **11 osób** (z **409** do **398**, o **2,7%**), w tym:
 - liczba bezrobotnych mężczyzn **spadła** o **7 osób** (z **152** do **145**, o **4,6%**)
 - liczba bezrobotnych kobiet **spadła** o **4 osoby** (z **257** do **253**, o **1,6%**)

- gmina Ryjewo
 - liczba bezrobotnych ogółem **spadła** o **5 osób** (z **182** do **177**, o **2,7%**), w tym:
 - liczba bezrobotnych mężczyzn **wzrosła** o **3 osoby** (z **62** do **65**, o **4,8%**)
 - liczba bezrobotnych kobiet **spadła** o **8 osób** (z **120** do **112**, o **6,7%**)

- gmina Sadlinki
 - liczba bezrobotnych ogółem **spadła** o **6 osób** (z **138** do **132**, o **4,3%**), w tym:
 - liczba bezrobotnych mężczyzn **wzrosła** o **0 osób** (z **41** do **41**, o **0%**)
 - liczba bezrobotnych kobiet **spadła** o **6 osób** (z **97** do **91**, o **6,2%**)



Wykres 13. Spadek/wzrost liczby bezrobotnych w poszczególnych jednostkach podziału terytorialnego powiatu kwidzyńskiego na koniec marca 2018 r., w porównaniu do końca lutego 2018 r.

Odnotowane spadki lub wzrosty liczby zarejestrowanych bezrobotnych w poszczególnych jednostkach podziału terytorialnego powiatu kwidzyńskiego na koniec **marca 2018 r.** w porównaniu do końca **marca 2017 r.:**

- miasto Kwidzyn
 - liczba bezrobotnych ogółem **spadła** o **260 osób** (z **1033** do **773**, o **25,2%**), w tym:
 - liczba bezrobotnych mężczyzn **spadła** o **157 osób** (z **437** do **280**, o **35,9%**)
 - liczba bezrobotnych kobiet **spadła** o **103 osoby** (z **596** do **493**, o **17,3%**)

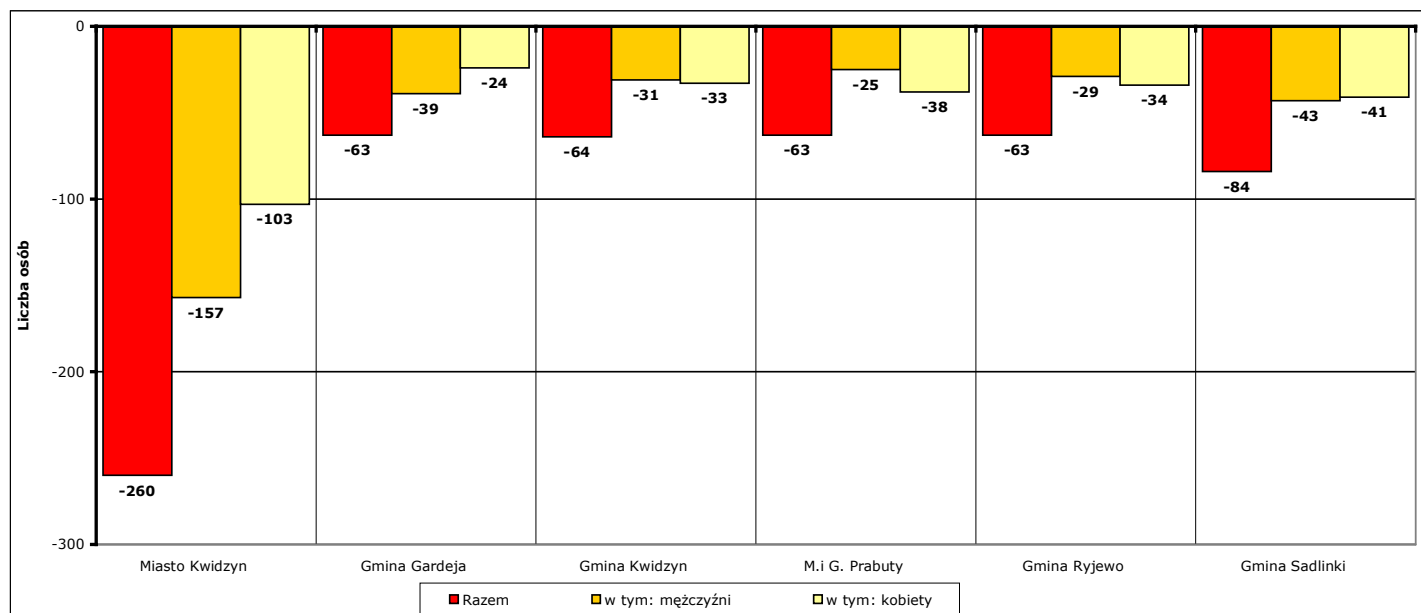
- gmina Gardeja
 - liczba bezrobotnych ogółem **spadła** o **63 osoby** (z **294** do **231**, o **21,4%**), w tym:
 - liczba bezrobotnych mężczyzn **spadła** o **39 osób** (z **110** do **71**, o **35,5%**)
 - liczba bezrobotnych kobiet **spadła** o **24 osoby** (z **184** do **160**, o **13%**)

- gmina Kwidzyn
 - liczba bezrobotnych ogółem **spadła** o **64 osoby** (z **392** do **328**, o **16,3%**), w tym:
 - liczba bezrobotnych mężczyzn **spadła** o **31 osób** (z **137** do **106**, o **22,6%**)
 - liczba bezrobotnych kobiet **spadła** o **33 osoby** (z **255** do **222**, o **12,9%**)

- miasto i gmina Prabuty
 - liczba bezrobotnych ogółem **spadła** o **63 osoby** (z **461** do **398**, o **13,7%**), w tym:
 - liczba bezrobotnych mężczyzn **spadła** o **25 osób** (z **170** do **145**, o **14,7%**)
 - liczba bezrobotnych kobiet **spadła** o **38 osób** (z **291** do **253**, o **13,1%**)

- gmina Ryjewo
 - liczba bezrobotnych ogółem **spadła** o **63 osoby** (z **240** do **177**, o **26,3%**), w tym:
 - liczba bezrobotnych mężczyzn **spadła** o **29 osób** (z **94** do **65**, o **30,9%**)
 - liczba bezrobotnych kobiet **spadła** o **34 osoby** (z **146** do **112**, o **23,3%**)

- gmina Sadlinki
 - liczba bezrobotnych ogółem **spadła** o **84 osoby** (z **216** do **132**, o **38,9%**), w tym:
 - liczba bezrobotnych mężczyzn **spadła** o **43 osoby** (z **84** do **41**, o **51,2%**)
 - liczba bezrobotnych kobiet **spadła** o **41 osób** (z **132** do **91**, o **31,1%**)

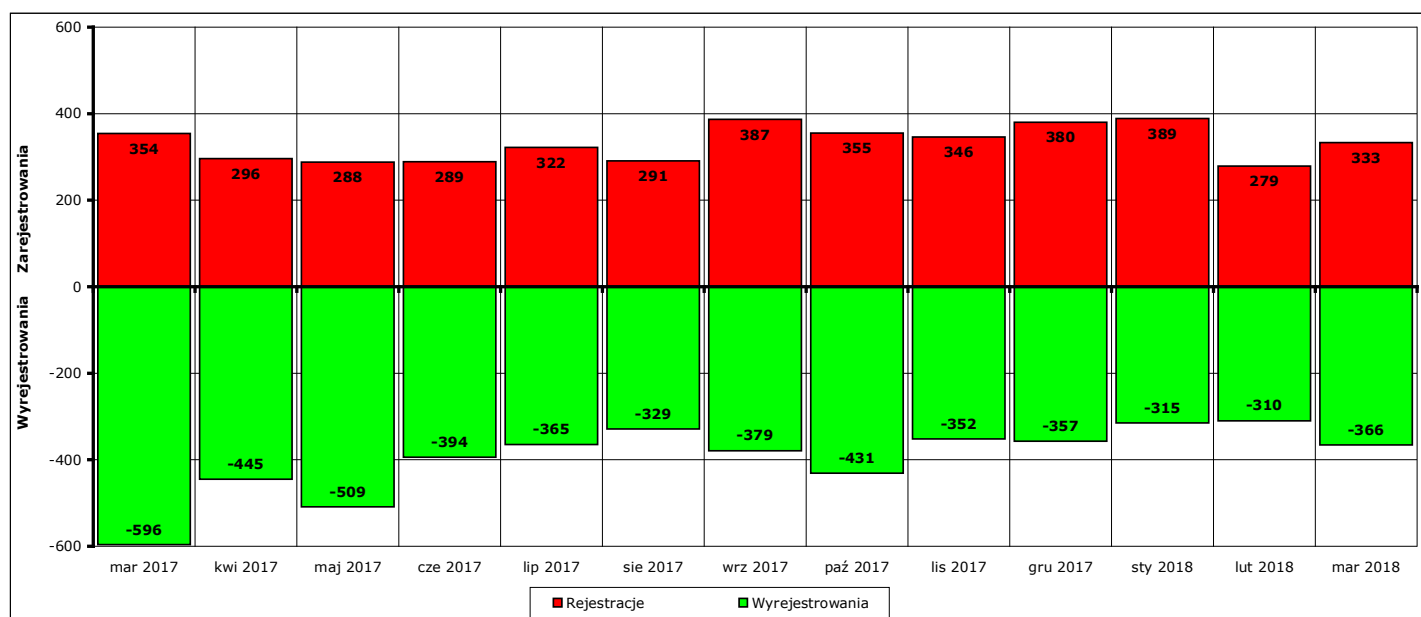


Wykres 14. Spadek/wzrost liczby bezrobotnych w poszczególnych jednostkach podziału terytorialnego powiatu na koniec marca 2018 r., w porównaniu do końca marca 2017 r.

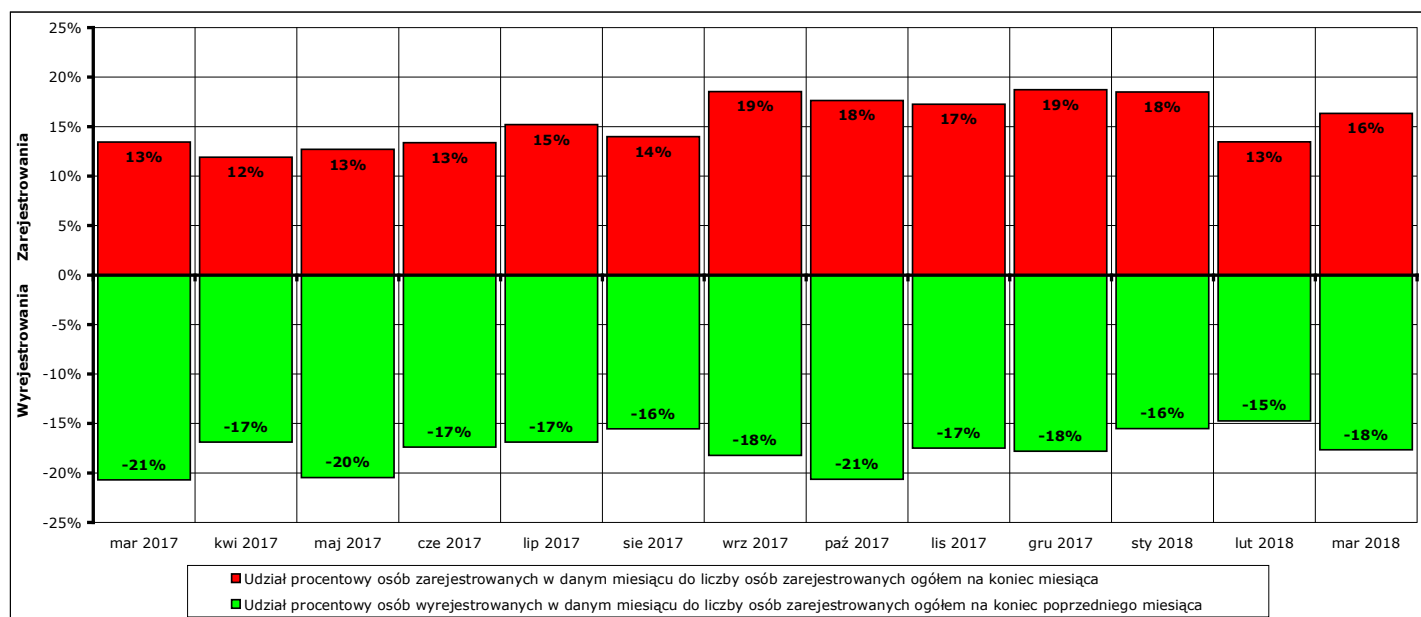
5. Osoby, które w marcu 2018 r. w wyniku rejestracji nabyły status osoby bezrobotnej

W **marcu 2018 r.** zarejestrowano jako bezrobotne **333 osoby** (od początku 2018 r. - **1001**), w tym:

- a) **314 osób** poprzednio pracujących (od początku 2018 r. - **945**)
 - z tego **27 osób** zwolnionych z przyczyn dotyczących zakładu pracy (od początku 2018 r. - **68**)
 - 19 osób** dotychczas niepracujących (od początku 2018 r. - **56**)
- b) **177 mężczyzn** (od początku 2018 r. - **542**)
 - 156 kobiet** (od początku 2018 r. - **459**)
- c) **70 osób** z prawem do zasiłku (od początku 2018 r. - **208**)
 - 263 osoby** bez prawa do zasiłku (od początku 2018 r. - **793**)
- d) **164 osoby** z obszarów wiejskich (od początku 2018 r. - **484**)
 - 169 osób** z obszarów miejskich (od początku 2018 r. - **517**)



Wykres 15. Bilans rejestracji osób bezrobotnych i wyłączeń z ewidencji osób bezrobotnych w okresie marzec 2017 r. - marzec 2018 r.



Wykres 16. Bilans rejestracji osób bezrobotnych i wyłączeń z ewidencji osób bezrobotnych w okresie marzec 2017 r. - marzec 2018 r.

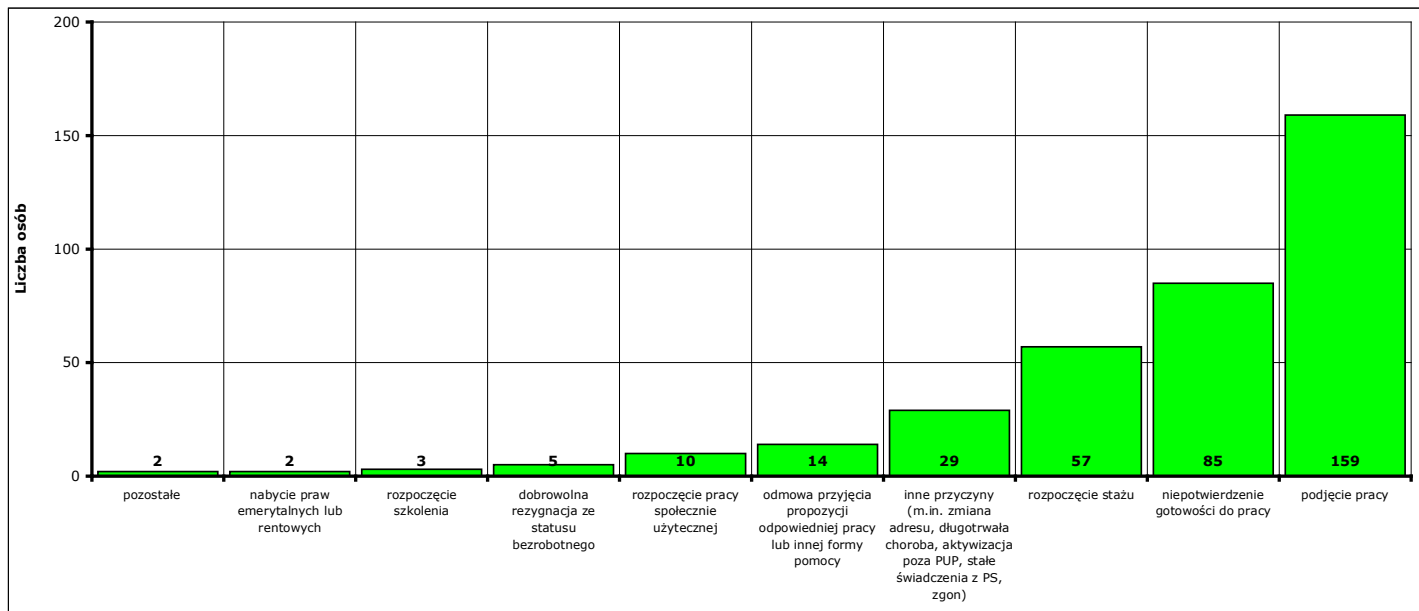
6. Osoby pozbawione statusu osoby bezrobotnej w marcu 2018 r.

W **marcu 2018 r.** w Powiatowym Urzędzie Pracy w Kwidzynie pozbawiono statusu osoby bezrobotnej i wyłączono z ewidencji **366 bezrobotnych** (od początku 2018 r. - **991**).

Przyczyny pozbawienia statusu osoby bezrobotnej:

- podjęcia pracy - **159 osób** (od początku 2018 r. - **396**)
 - z tego: pracy niesubsydiowanej - **136 osób** (od początku 2018 r. - **345**)
 - pracy subsydiowanej - **23 osoby** (od początku 2018 r. - **51**)
- rozpoczęcia szkolenia - **3 osoby** (od początku 2018 r. - **4**)
- rozpoczęcia stażu - **57 osób** (od początku 2018 r. - **120**)
- rozpoczęcia przygotowania zawodowego dorosłych - **0 osób** (od początku 2018 r. - **0**)
- rozpoczęcia pracy społecznie użytecznej - **10 osób** (od początku 2018 r. - **27**)
- skierowania do agencji zatrudnienia w ramach zlecenia działań aktywizacyjnych - **0 osób** (od początku 2018 r. - **0**)
- odmowy bez uzasadnionej przyczyny przyjęcia propozycji odpowiedniej pracy lub innej formy pomocy - **14 osób** (od początku 2018 r. - **32**)
- odmowy ustalenia profilu pomocy - **0 osób** (od początku 2018 r. - **0**)
- niepotwierdzenia gotowości do pracy - **85 osób** (od początku 2018 r. - **221**)
- dobrowolnej rezygnacji ze statusu bezrobotnego - **5 osób** (od początku 2018 r. - **25**)
- podjęcia nauki - **0 osób** (od początku 2018 r. - **0**)
- osiągnięcia wieku emerytalnego - **1 osoba** (od początku 2018 r. - **16**)
- nabycia praw emerytalnych lub rentowych - **2 osoby** (od początku 2018 r. - **4**)
- nabycia praw do świadczenia przedemerytalnego - **1 osoba** (od początku 2018 r. - **7**)
- z innych przyczyn - **29 osób** (od początku 2018 r. - **139**)

Inne przyczyny pozbawienia statusu osoby bezrobotnej to przyczyny nie wymienione enumeratywnie w sprawozdaniu MPiPS-01 Dział 1.2. Są to między innymi: zmiana miejsca zamieszkania, długotrwała niezdolność do pracy, pozbawienie wolności, pobieranie niektórych rodzajów świadczeń społecznych i socjalnych, zgon oraz inne przypadki określone w ustawie z dnia 20 kwietnia 2004 r. o promocji zatrudnienia i instytucjach rynku pracy.



Wykres 17. Struktura i liczba wyłączeń z ewidencji bezrobotnych w marcu 2018 r.

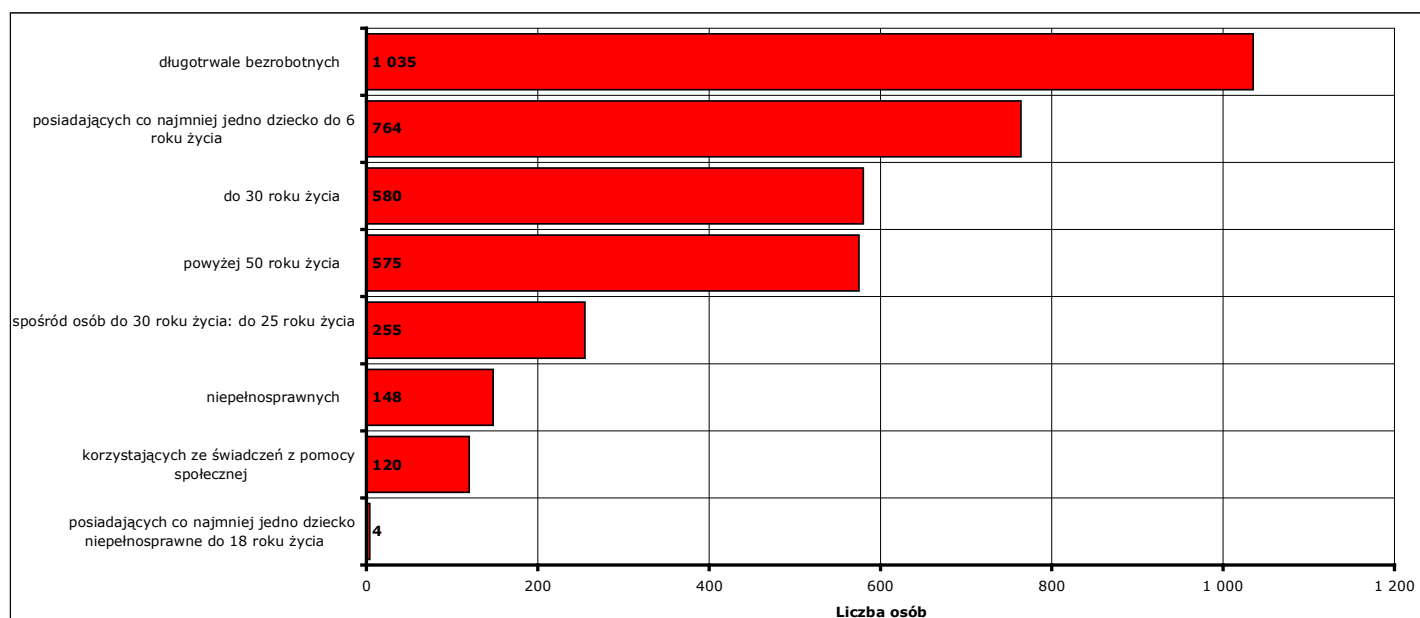
7. Osoby bezrobotne pozostające na koniec marca 2018 r. w szczególnej sytuacji na rynku pracy

Według stanu na koniec **marca 2018 r.** status osoby pozostającej w szczególnej sytuacji na rynku pracy posiadało **1804 osoby (88,5%** z ogółu zarejestrowanych osób bezrobotnych), z tego:

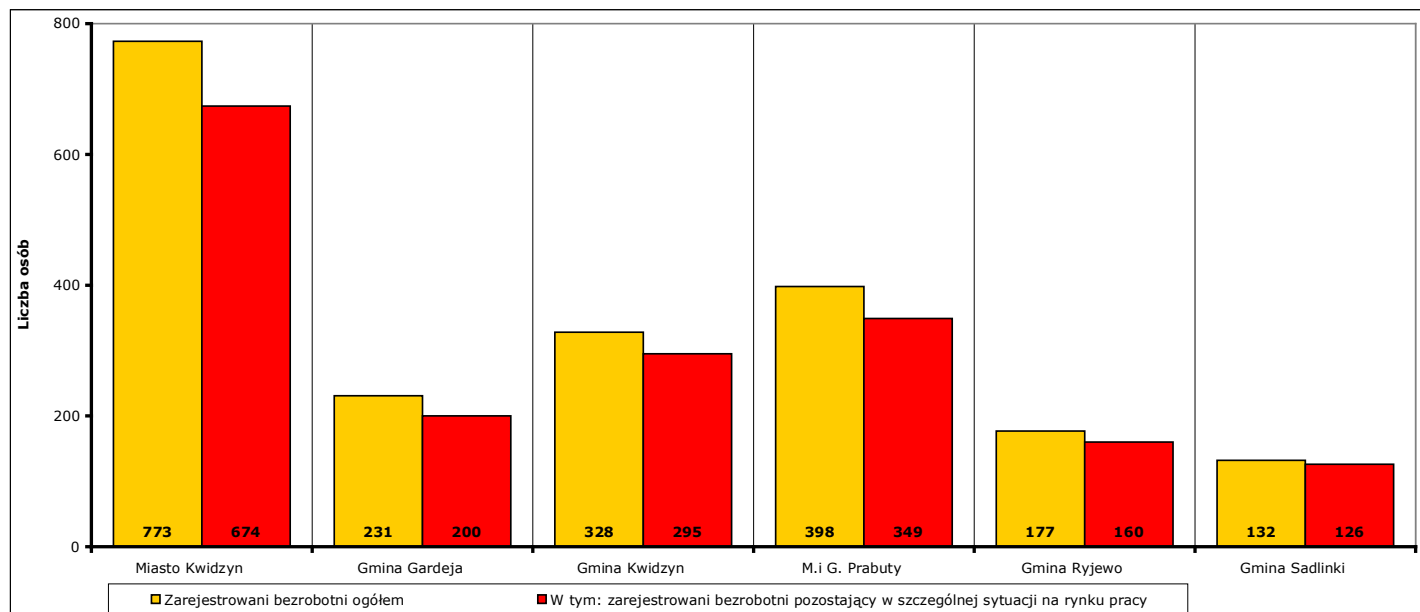
W nawiasie podano odpowiednio: udział procentowy w ogólnej liczbie bezrobotnych pozostających w szczególnej sytuacji na rynku pracy oraz udział procentowy w ogólnej liczbie zarejestrowanych osób bezrobotnych.

- **580 osób** do 30 roku życia (**32,2%; 28,4%**)
w tym **255 osób** do 25 roku życia (**14,1%; 12,5%**)
- **1035 osób** długotrwale bezrobotnych (**57,4%; 50,8%**)
- **575 osób** powyżej 50 roku życia (**31,9%; 28,2%**)
- **120 osób** korzystających ze świadczeń z pomocy społecznej (**6,7%; 5,9%**)
- **764 osoby** posiadające co najmniej jedno dziecko do 6 roku życia (**42,4%; 37,5%**)
- **4 osoby** posiadające co najmniej jedno dziecko niepełnosprawne do 18 roku życia (**0,2%; 0,2%**)
- **148 osób** niepełnosprawnych (**8,2%; 7,3%**)

Uwaga: liczba osób i ich udział procentowy nie sumują się do stanu na koniec miesiąca i do 100%, ponieważ część zarejestrowanych osób bezrobotnych posiada więcej niż jedną cechę kwalifikującą je do kategorii osób bezrobotnych posiadających status osoby pozostającej w szczególnej sytuacji na rynku pracy!



Wykres 18. Liczba osób bezrobotnych posiadających status osoby pozostającej w szczególnej sytuacji na rynku pracy, stan na koniec marca 2018 r.



Wykres 19. Liczba osób bezrobotnych posiadających status osoby pozostającej w szczególnej sytuacji na rynku pracy w podziale na jednostki terytorialne powiatu kwidzyńskiego, stan na koniec marca 2018 r.

8. Profile pomocy w marcu 2018 r.

W **marcu 2018 r.** ustalony został profil pomocy dla **368 osób** (od początku 2018 r. - **974 osoby**), w tym:

I profil pomocy: **25 osób** (od początku 2018 r. - **77 osób**)

II profil pomocy: **252 osób** (od początku 2018 r. - **661 osób**)

III profil pomocy: **91 osób** (od początku 2018 r. - **236 osób**)

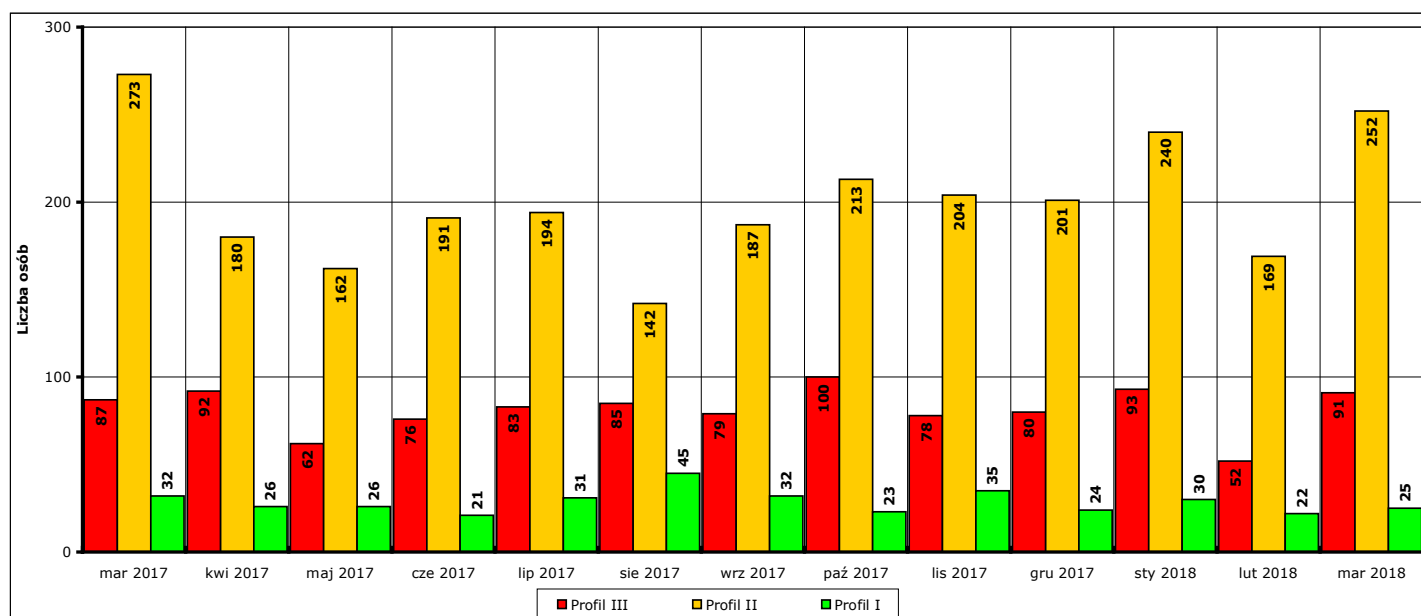
Na koniec **marca 2018 r.** ustalony profil pomocy posiadało **1890 osób**, w tym:

I profil pomocy: **83 osoby**

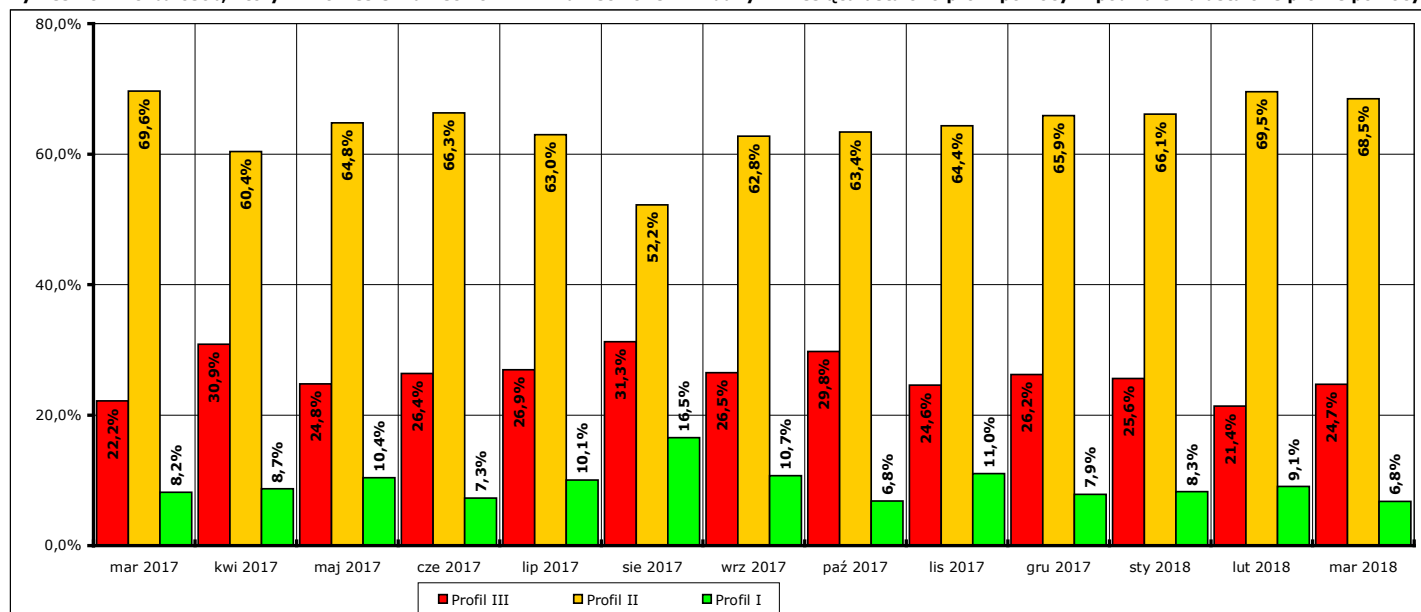
II profil pomocy: **623 osoby**

III profil pomocy: **1184 osoby**

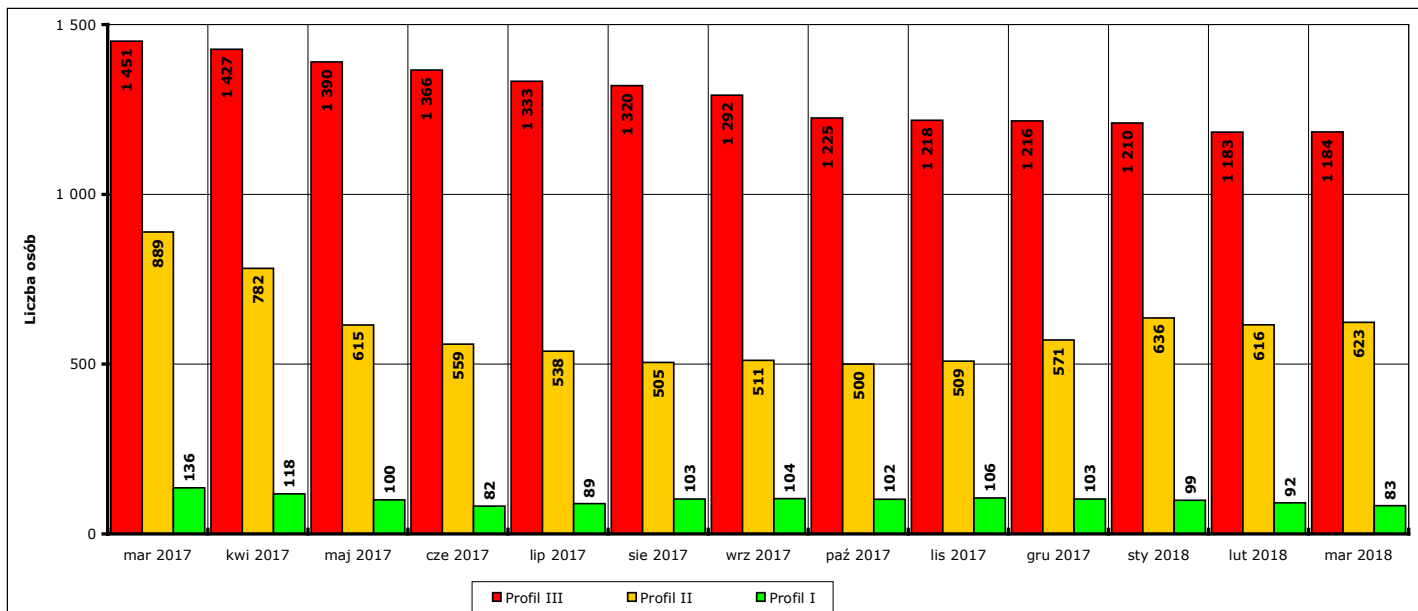
Na koniec **marca 2018 r.** ustalonego profilu pomocy nie posiadało jeszcze **149 osób** (zgodnie z przepisami ustawy profil pomocy ustalany jest niezwłocznie po rejestracji osoby bezrobotnej – następuje to podczas pierwszej wyznaczonej podczas rejestracji obowiązkowej wizyty zarejestrowanej osoby w urzędzie).



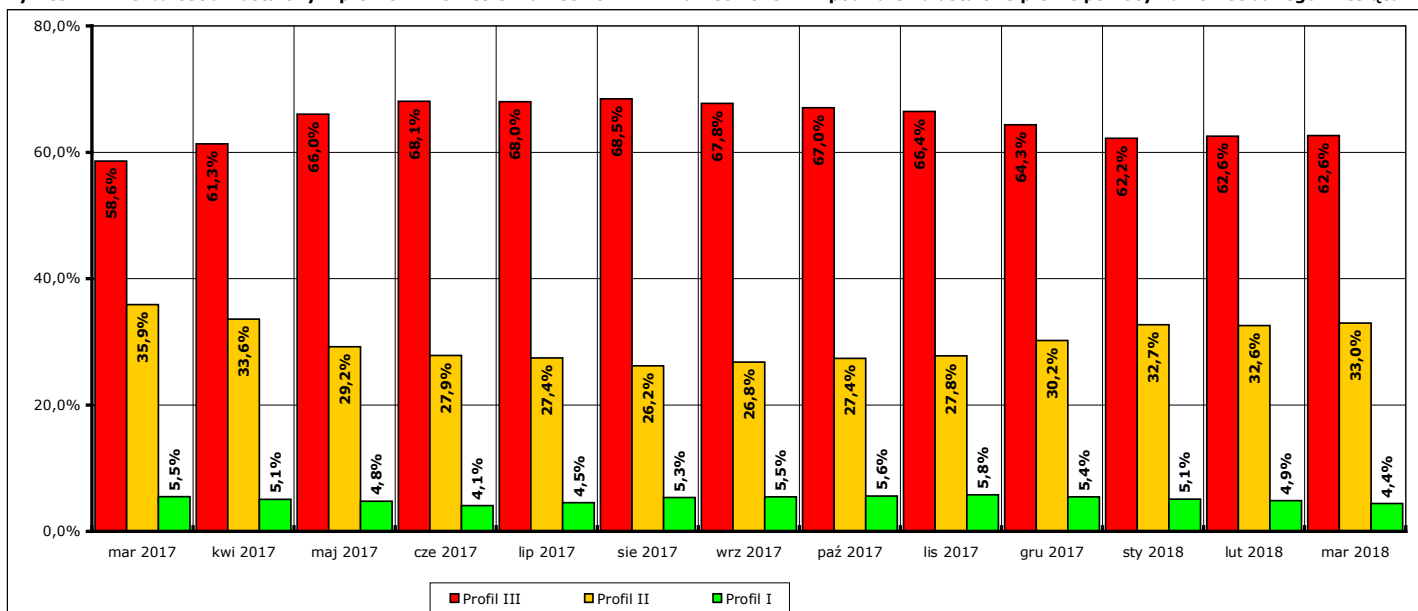
Wykres 20. Liczba osób, którym w okresie marzec 2017 r. - marzec 2018 r. w danym miesiącu ustalono profil pomocy w podziale na ustalone profile pomocy



Wykres 21. Udział procentowy osób z poszczególnymi profilami pomocy, którym w okresie marzec 2017 r. - marzec 2018 r. w danym miesiącu ustalono profil pomocy



Wykres 22. Liczba osób z ustalonym profilem w okresie marzec 2017 r. - marzec 2018 r. w podziale na ustalone profile pomocy na koniec danego miesiąca

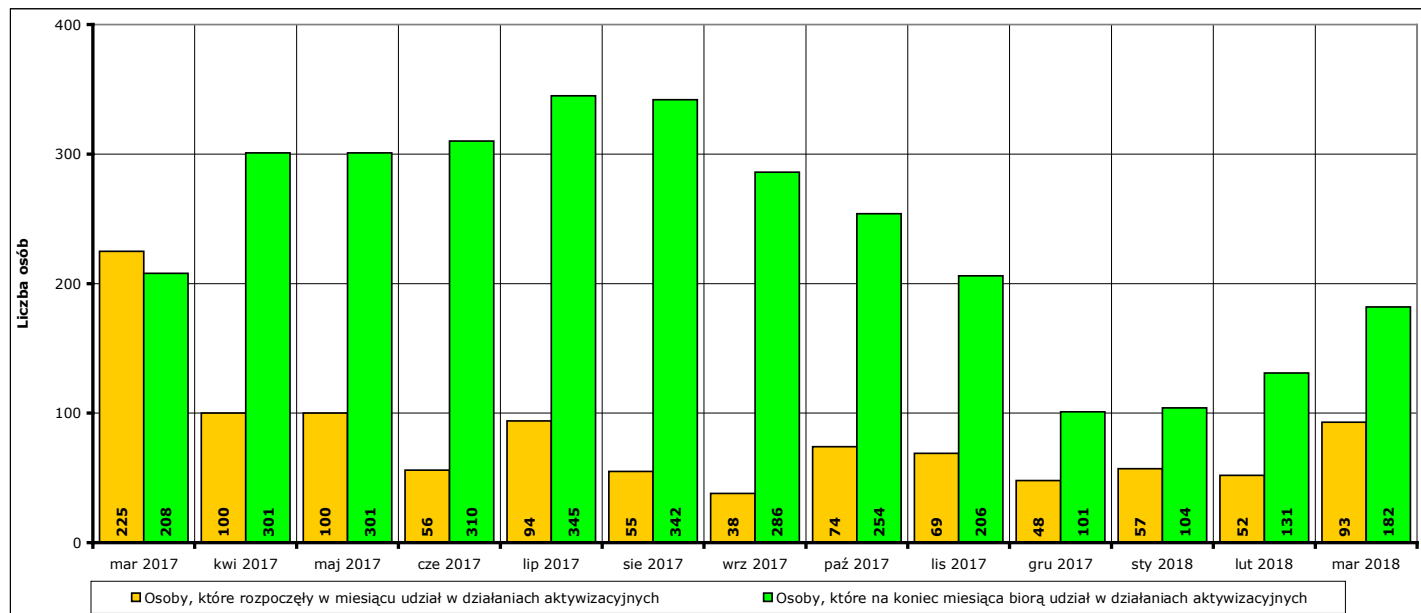


Wykres 23. Udział procentowy osób z poszczególnymi profilami pomocy w okresie marzec 2017 r. - marzec 2018 r. na koniec danego miesiąca

9. Aktywne formy przeciwdziałania bezrobociu w marcu 2018 r. Informacja skrócona.

W **marcu 2018 r.** udział w działaniach aktywizacyjnych na rynku pracy, finansowanych z Funduszu Pracy, rozpoczęły **93 osoby** (od początku 2018 r. - **202**).

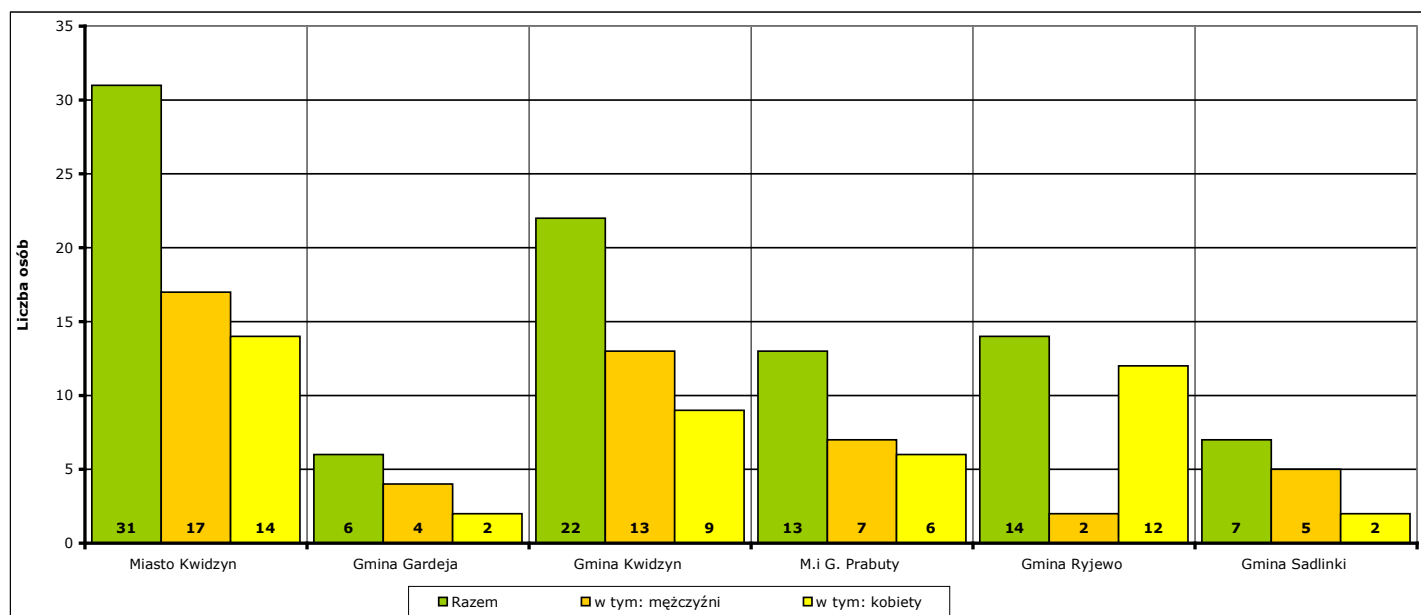
Według stanu na koniec **marca 2018 r.** w działaniach aktywizacyjnych na rynku pracy finansowanych z Funduszu Pracy uczestniczą łącznie **182 osoby**, w tym **71 mężczyzn** i **111 kobiet**.



Wykres 24. Osoby bezrobotne objęte udziałem w działaniach aktywizacyjnych finansowanych z Funduszu Pracy w okresie marzec 2017 r. - marzec 2018 r.

Osoby, które rozpoczęły uczestnictwo w działaniach aktywizacyjnych w **marcu 2018 r.** w podziale na jednostki terytorialne powiatu kwidzińskiego:

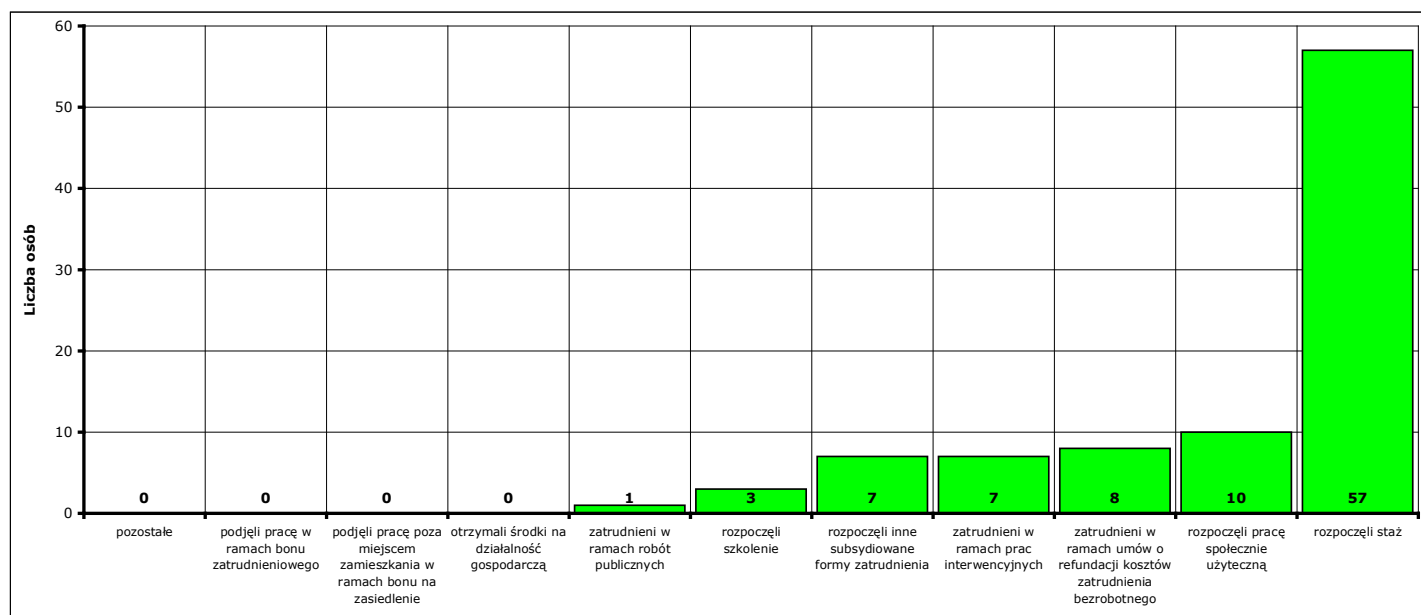
- | | | | |
|--------------------------|--------------------------|-----------------------------|------------------|
| - Miasto Kwidzyn | ogółem 31 osób , | w tym: 17 mężczyzn , | 14 kobiet |
| - Gmina Gardeja | ogółem 6 osób , | w tym: 4 mężczyzn , | 2 kobiety |
| - Gmina Kwidzyn | ogółem 22 osoby , | w tym: 13 mężczyzn , | 9 kobiet |
| - Miasto i gmina Prabuty | ogółem 13 osób , | w tym: 7 mężczyzn , | 6 kobiet |
| - Gmina Ryjewo | ogółem 14 osób , | w tym: 2 mężczyzn , | 12 kobiet |
| - Gmina Sadlinki | ogółem 7 osób , | w tym: 5 mężczyzn , | 2 kobiety |



Wykres 25. Liczba osób bezrobotnych, które rozpoczęły udział w działaniach aktywizacyjnych finansowanych z Funduszu Pracy w marcu 2018 r. (w podziale na jednostki terytorialne powiatu kwidzińskiego).

Osoby, które rozpoczęły uczestnictwo w działaniach aktywizacyjnych w **marcu 2018 r.** w podziale na rodzaj działań:

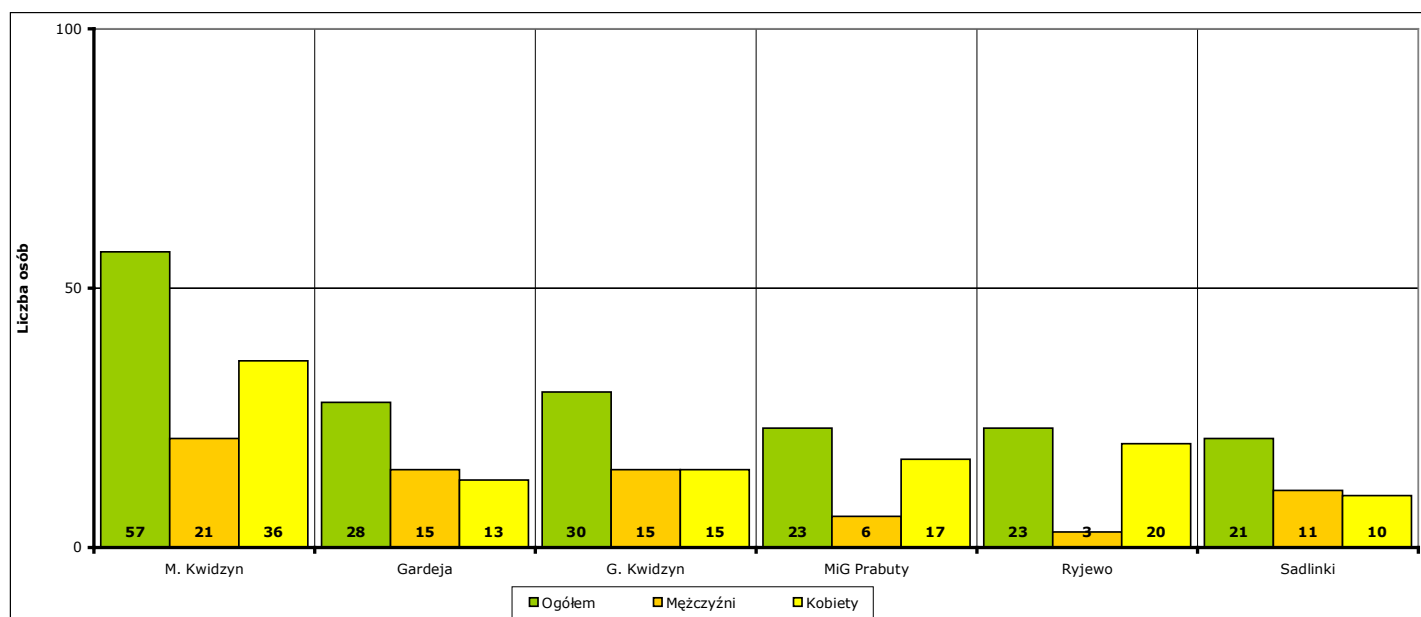
- zatrudnieni w ramach prac interwencyjnych - **7** (od początku 2018 r. - **10**)
- zatrudnieni w ramach robót publicznych - **1** (od początku 2018 r. - **8**)
- którzy otrzymali środki na działalność gospodarczą - **0** (od początku 2018 r. - **0**)
 - w tym bez bonu zasiedleniowego - **0** (od początku 2018 r. - **0**)
 - w tym w ramach bonu zasiedleniowego - **0** (od początku 2018 r. - **0**)
- zatrudnieni w ramach umów o refundację kosztów utworzenia lub wyposażenia stanowisk pracy - **8** (od początku 2018 r. - **16**)
- zatrudnieni poza miejscem zamieszkania w ramach bonu na zasiedlenie - **0** (od początku 2018 r. - **0**)
- zatrudnieni w ramach bonu zatrudnieniowego - **0** (od początku 2018 r. - **0**)
- zatrudnieni w ramach świadczenia aktywizacyjnego - **0** (od początku 2018 r. - **0**)
- zatrudnieni w ramach grantu na telepracę - **0** (od początku 2018 r. - **0**)
- zatrudnieni w ramach refundacji składek na ubezpieczenie społeczne - **0** (od początku 2018 r. - **0**)
- zatrudnieni w ramach dofinansowanie wynagrodzenia za zatrudnionego skierowanego bezrobotnego powyżej 50 roku życia - **0** (od początku 2018 r. - **0**)
- zatrudnieni w ramach innych subsydiowanych form zatrudnienia - **7** (od początku 2018 r. - **17**)
- rozpoczynający szkolenie - **3** (od początku 2018 r. - **4**)
 - w tym bez bonu szkoleniowego - **1** (od początku 2018 r. - **1**)
 - w tym w ramach bonu szkoleniowego - **2** (od początku 2018 r. - **3**)
- rozpoczynający staż - **57** (od początku 2018 r. - **120**)
 - w tym bez bonu stażowego - **57** (od początku 2018 r. - **120**)
 - w tym w ramach bonu stażowego - **0** (od początku 2018 r. - **0**)
- rozpoczynający przygotowanie zawodowe dorosłych - **0** (od początku 2018 r. - **0**)
- rozpoczynający prace społecznie użyteczne - **10** (od początku 2018 r. - **27**)
 - w tym poza PAI - **10** (od początku 2018 r. - **27**)
 - w tym w ramach PAI - **0** (od początku 2018 r. - **0**)
- skierowani do agencji zatrudnienia w ramach zlecania działań aktywizacyjnych - **0** (od początku 2018 r. - **0**)



Wykres 26. Liczba osób bezrobotnych, które rozpoczęły udział w działaniach aktywizacyjnych finansowanych z Funduszu Pracy w marcu 2018 r. (w podziale na rodzaj działań).

Osoby, które na koniec **marca 2018 r.** uczestniczą w działaniach aktywizacyjnych w podziale na jednostki terytorialne powiatu kwidzyńskiego:

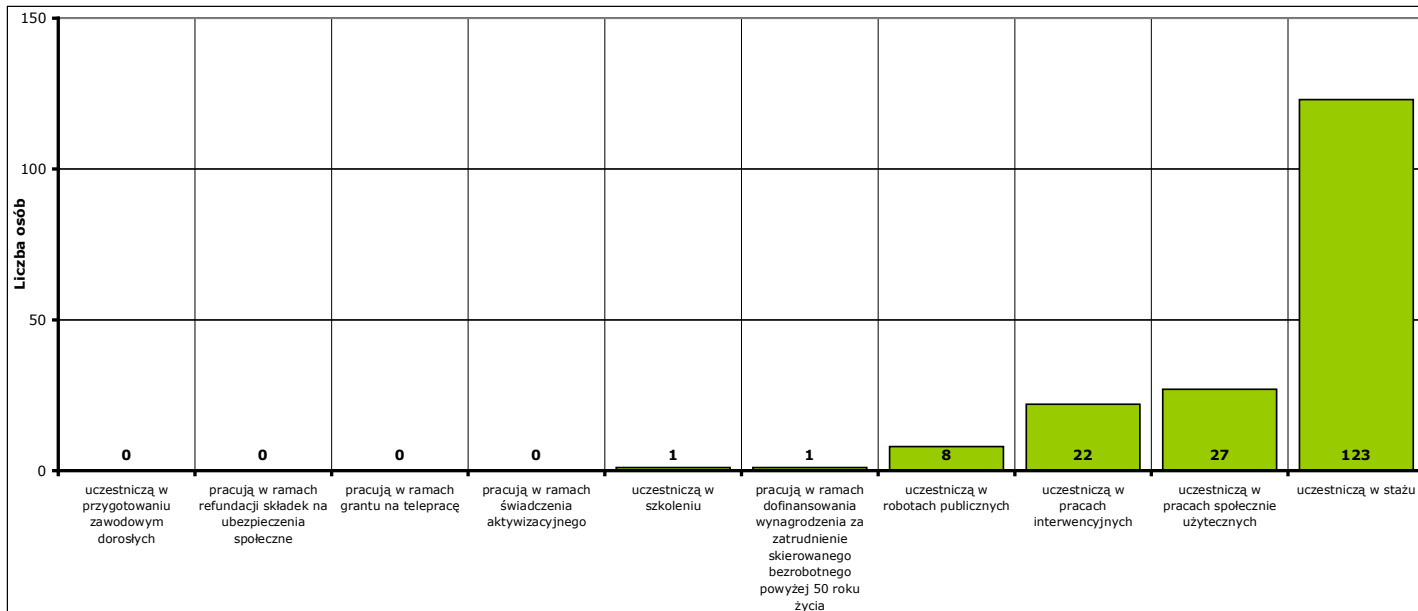
- Miasto Kwidzyn	ogółem 57 osób,	w tym: 21 mężczyzn,	36 kobiet
- Gmina Gardeja	ogółem 28 osób,	w tym: 15 mężczyzn,	13 kobiet
- Gmina Kwidzyn	ogółem 30 osób,	w tym: 15 mężczyzn,	15 kobiet
- Miasto i gmina Prabuty	ogółem 23 osoby,	w tym: 6 mężczyzn,	17 kobiet
- Gmina Ryjewo	ogółem 23 osoby,	w tym: 3 mężczyzn,	20 kobiet
- Gmina Sadlinki	ogółem 21 osób,	w tym: 11 mężczyzn,	10 kobiet



Wykres 27. Liczba osób bezrobotnych, które uczestniczą w działaniach aktywizacyjnych finansowanych z Funduszu Pracy na koniec marca 2018 r. (w podziale na jednostki terytorialne powiatu kwidzyńskiego).

Osoby, które na koniec **marca 2018 r.** uczestniczą w działaniach aktywizacyjnych w podziale na rodzaj działań:

- zatrudnieni w ramach prac interwencyjnych - **22,**
- zatrudnieni w ramach robót publicznych - **8,**
- odbywający szkolenie - **1,**
 - w tym bez bonu szkoleniowego - **0,**
 - w tym w ramach bonu szkoleniowego - **1,**
- odbywający staż - **123,**
 - w tym bez bonu stażowego - **123,**
 - w tym w ramach bonu stażowego - **0,**
- odbywający przygotowanie zawodowe dorosłych - **0,**
- odbywający prace społecznie użyteczne - **27.**
 - w tym poza PAI - **27,**
 - w tym w ramach PAI - **0,**
- zatrudnieni w ramach świadczenia aktywizacyjnego - **0,**
- zatrudnieni w ramach grantu na telepracę - **0,**
- zatrudnieni w ramach refundacji składek na ubezpieczenie społeczne - **0,**
- zatrudnieni w ramach dofinansowania wynagrodzenia za zatrudnienie skierowanego bezrobotnego powyżej 50 roku życia - **1,**
 - w tym do 60 roku życia - **1,**
 - w tym powyżej 60 roku życia - **1,**



Wykres 28. Liczba osób bezrobotnych, które uczestniczą w działaniach aktywizacyjnych finansowanych z Funduszu Pracy na koniec marca 2018 r. (w podziale na rodzaj działań).

9a. Aktywne formy przeciwdziałania bezrobociu w marcu 2018 r. Informacje szczegółowe.

Aktywne formy przeciwdziałania bezrobociu OGÓŁEM	w marcu 2018 r.			od początku 2018 r.			na koniec marca 2018 r.		
	ogółem	mężczyźni	kobiety	ogółem	mężczyźni	kobiety	ogółem	mężczyźni	kobiety
POWIAT	93	48	45	202	91	111	182	71	111
Miasto Kwidzyn	31	17	14	66	30	36	57	21	36
Gmina Gardeja	6	4	2	29	14	15	28	15	13
Gmina Kwidzyn	22	13	9	37	19	18	30	15	15
Miasto i gmina Prabuty	13	7	6	26	10	16	23	6	17
Gmina Ryjewo	14	2	12	25	6	19	23	3	20
Gmina Sadlinki	7	5	2	19	12	7	21	11	10

Rozpoczęcie prac interwencyjnych	w marcu 2018 r.			od początku 2018 r.			na koniec marca 2018 r.		
	ogółem	mężczyźni	kobiety	ogółem	mężczyźni	kobiety	ogółem	mężczyźni	kobiety
POWIAT	7	1	6	10	1	9	22	6	16
Miasto Kwidzyn	2	1	1	4	1	3	8	2	6
Gmina Gardeja	0	0	0	0	0	0	4	4	0
Gmina Kwidzyn	2	0	2	2	0	2	2	0	2
Miasto i gmina Prabuty	0	0	0	0	0	0	1	0	1
Gmina Ryjewo	3	0	3	4	0	4	5	0	5
Gmina Sadlinki	0	0	0	0	0	0	2	0	2

Rozpoczęcie robót publicznych	w marcu 2018 r.			od początku 2018 r.			na koniec marca 2018 r.		
	ogółem	mężczyźni	kobiety	ogółem	mężczyźni	kobiety	ogółem	mężczyźni	kobiety
POWIAT	1	1	0	8	6	2	8	6	2
Miasto Kwidzyn	0	0	0	2	0	2	2	0	2
Gmina Gardeja	0	0	0	0	0	0	0	0	0
Gmina Kwidzyn	1	1	0	1	1	0	1	1	0
Miasto i gmina Prabuty	0	0	0	0	0	0	0	0	0
Gmina Ryjewo	0	0	0	0	0	0	0	0	0
Gmina Sadlinki	0	0	0	5	5	0	5	5	0

Podjęcie pracy w ramach refundacji kosztów zatrudnienia bezrobotnego	w marcu 2018 r.			od początku 2018 r.			na koniec marca 2018 r.		
	ogółem	mężczyźni	kobiety	ogółem	mężczyźni	kobiety	ogółem	mężczyźni	kobiety
POWIAT	8	7	1	16	11	5	X	X	X
Miasto Kwidzyn	2	2	0	6	4	2	X	X	X
Gmina Gardeja	3	2	1	3	2	1	X	X	X
Gmina Kwidzyn	1	1	0	3	2	1	X	X	X
Miasto i gmina Prabuty	1	1	0	1	1	0	X	X	X
Gmina Ryjewo	0	0	0	2	1	1	X	X	X
Gmina Sadlinki	1	1	0	1	1	0	X	X	X

Podjęcie pracy poza miejscem zamieszkania w ramach bonu na zasiedlenie	w marcu 2018 r.			od początku 2018 r.			na koniec marca 2018 r.		
	ogółem	mężczyźni	kobiety	ogółem	mężczyźni	kobiety	ogółem	mężczyźni	kobiety
POWIAT	0	0	0	0	0	0	X	X	X
Miasto Kwidzyn	0	0	0	0	0	0	X	X	X
Gmina Gardeja	0	0	0	0	0	0	X	X	X
Gmina Kwidzyn	0	0	0	0	0	0	X	X	X
Miasto i gmina Prabuty	0	0	0	0	0	0	X	X	X
Gmina Ryjewo	0	0	0	0	0	0	X	X	X
Gmina Sadlinki	0	0	0	0	0	0	X	X	X

Podjęcie pracy w ramach bonu zatrudnieniowego	w marcu 2018 r.			od początku 2018 r.			na koniec marca 2018 r.		
	ogółem	mężczyźni	kobiety	ogółem	mężczyźni	kobiety	ogółem	mężczyźni	kobiety
POWIAT	0	0	0	0	0	0	X	X	X
Miasto Kwidzyn	0	0	0	0	0	0	X	X	X
Gmina Gardeja	0	0	0	0	0	0	X	X	X
Gmina Kwidzyn	0	0	0	0	0	0	X	X	X
Miasto i gmina Prabuty	0	0	0	0	0	0	X	X	X
Gmina Ryjewo	0	0	0	0	0	0	X	X	X
Gmina Sadlinki	0	0	0	0	0	0	X	X	X

Podjęcie pracy w ramach świadczenia aktywizacyjnego	w marcu 2018 r.			od początku 2018 r.			na koniec marca 2018 r.		
	ogółem	mężczyźni	kobiety	ogółem	mężczyźni	kobiety	ogółem	mężczyźni	kobiety
POWIAT	0	0	0	0	0	0	0	0	0
Miasto Kwidzyn	0	0	0	0	0	0	0	0	0
Gmina Gardeja	0	0	0	0	0	0	0	0	0
Gmina Kwidzyn	0	0	0	0	0	0	0	0	0
Miasto i gmina Prabuty	0	0	0	0	0	0	0	0	0
Gmina Ryjewo	0	0	0	0	0	0	0	0	0
Gmina Sadlinki	0	0	0	0	0	0	0	0	0

Podjęcie pracy w ramach grantu na telepracę	w marcu 2018 r.			od początku 2018 r.			na koniec marca 2018 r.		
	ogółem	mężczyźni	kobiety	ogółem	mężczyźni	kobiety	ogółem	mężczyźni	kobiety
POWIAT	0	0	0	0	0	0	0	0	0
Miasto Kwidzyn	0	0	0	0	0	0	0	0	0
Gmina Gardeja	0	0	0	0	0	0	0	0	0
Gmina Kwidzyn	0	0	0	0	0	0	0	0	0
Miasto i gmina Prabuty	0	0	0	0	0	0	0	0	0
Gmina Ryjewo	0	0	0	0	0	0	0	0	0
Gmina Sadlinki	0	0	0	0	0	0	0	0	0

Podjęcie pracy w ramach refundacji składek na ubezpieczenia społeczne	w marcu 2018 r.			od początku 2018 r.			na koniec marca 2018 r.		
	ogółem	mężczyźni	kobiety	ogółem	mężczyźni	kobiety	ogółem	mężczyźni	kobiety
POWIAT	0	0	0	0	0	0	0	0	0
Miasto Kwidzyn	0	0	0	0	0	0	0	0	0
Gmina Gardeja	0	0	0	0	0	0	0	0	0
Gmina Kwidzyn	0	0	0	0	0	0	0	0	0
Miasto i gmina Prabuty	0	0	0	0	0	0	0	0	0
Gmina Ryjewo	0	0	0	0	0	0	0	0	0
Gmina Sadlinki	0	0	0	0	0	0	0	0	0

Inne formy aktywizacji związane z zatrudnieniem	w marcu 2018 r.			od początku 2018 r.			na koniec marca 2018 r.		
	ogółem	mężczyźni	kobiety	ogółem	mężczyźni	kobiety	ogółem	mężczyźni	kobiety
POWIAT	7	5	2	17	11	6	X	X	X
Miasto Kwidzyn	5	4	1	9	7	2	X	X	X
Gmina Gardeja	0	0	0	1	0	1	X	X	X
Gmina Kwidzyn	1	0	1	2	1	1	X	X	X
Miasto i gmina Prabuty	0	0	0	2	1	1	X	X	X
Gmina Ryjewo	1	1	0	2	2	0	X	X	X
Gmina Sadlinki	0	0	0	1	0	1	X	X	X

Rozpoczęcie przygotowania zawodowego dorosłych	w marcu 2018 r.			od początku 2018 r.			na koniec marca 2018 r.		
	ogółem	mężczyźni	kobiety	ogółem	mężczyźni	kobiety	ogółem	mężczyźni	kobiety
POWIAT	0	0	0	0	0	0	0	0	0
Miasto Kwidzyn	0	0	0	0	0	0	0	0	0
Gmina Gardeja	0	0	0	0	0	0	0	0	0
Gmina Kwidzyn	0	0	0	0	0	0	0	0	0
Miasto i gmina Prabuty	0	0	0	0	0	0	0	0	0
Gmina Ryjewo	0	0	0	0	0	0	0	0	0
Gmina Sadlinki	0	0	0	0	0	0	0	0	0

Skierowanie do agencji zatrudnienia w ramach zlecenia działań aktywizacyjnych	w marcu 2018 r.			od początku 2018 r.			na koniec marca 2018 r.		
	ogółem	mężczyźni	kobiety	ogółem	mężczyźni	kobiety	ogółem	mężczyźni	kobiety
POWIAT	0	0	0	0	0	0	X	X	X
Miasto Kwidzyn	0	0	0	0	0	0	X	X	X
Gmina Gardeja	0	0	0	0	0	0	X	X	X
Gmina Kwidzyn	0	0	0	0	0	0	X	X	X
Miasto i gmina Prabuty	0	0	0	0	0	0	X	X	X
Gmina Ryjewo	0	0	0	0	0	0	X	X	X
Gmina Sadlinki	0	0	0	0	0	0	X	X	X

Otrzymanie środków z Funduszu Pracy na podjęcie działalności gospodarczej	w marcu 2018 r.			od początku 2018 r.			na koniec marca 2018 r.		
	ogółem	mężczyźni	kobiety	ogółem	mężczyźni	kobiety	ogółem	mężczyźni	kobiety
POWIAT	0	0	0	0	0	0	X	X	X
w tym bez bonu na zasiedlenie	0	0	0	0	0	0	X	X	X
w tym w ramach bonu na zasiedlenie	0	0	0	0	0	0	X	X	X
Miasto Kwidzyn	0	0	0	0	0	0	X	X	X
w tym bez bonu na zasiedlenie	0	0	0	0	0	0	X	X	X
w tym w ramach bonu na zasiedlenie	0	0	0	0	0	0	X	X	X
Gmina Gardeja	0	0	0	0	0	0	X	X	X
w tym bez bonu na zasiedlenie	0	0	0	0	0	0	X	X	X
w tym w ramach bonu na zasiedlenie	0	0	0	0	0	0	X	X	X
Gmina Kwidzyn	0	0	0	0	0	0	X	X	X
w tym bez bonu na zasiedlenie	0	0	0	0	0	0	X	X	X
w tym w ramach bonu na zasiedlenie	0	0	0	0	0	0	X	X	X
Miasto i gmina Prabuty	0	0	0	0	0	0	X	X	X
w tym bez bonu na zasiedlenie	0	0	0	0	0	0	X	X	X
w tym w ramach bonu na zasiedlenie	0	0	0	0	0	0	X	X	X
Gmina Ryjewo	0	0	0	0	0	0	X	X	X
w tym bez bonu na zasiedlenie	0	0	0	0	0	0	X	X	X
w tym w ramach bonu na zasiedlenie	0	0	0	0	0	0	X	X	X
Gmina Sadlinki	0	0	0	0	0	0	X	X	X
w tym bez bonu na zasiedlenie	0	0	0	0	0	0	X	X	X
w tym w ramach bonu na zasiedlenie	0	0	0	0	0	0	X	X	X

Podjęcie pracy w ramach dofinansowania wynagrodzenia za zatrudnienie skierowanego bezrobotnego powyżej 50 roku życia	w marcu 2018 r.			od początku 2018 r.			na koniec marca 2018 r.		
	ogółem	mężczyźni	kobiety	ogółem	mężczyźni	kobiety	ogółem	mężczyźni	kobiety
POWIAT	0	0	0	0	0	0	1	1	0
w tym do 60 roku życia	X	X	X	X	X	X	1	1	0
w tym powyżej 60 roku życia	X	X	X	X	X	X	1	1	0
Miasto Kwidzyn	0	0	0	0	0	0	1	1	0
w tym do 60 roku życia	X	X	X	X	X	X	1	1	0
w tym powyżej 60 roku życia	X	X	X	X	X	X	1	1	0
Gmina Gardeja	0	0	0	0	0	0	0	0	0
w tym do 60 roku życia	X	X	X	X	X	X	0	0	0
w tym powyżej 60 roku życia	X	X	X	X	X	X	0	0	0
Gmina Kwidzyn	0	0	0	0	0	0	0	0	0
w tym do 60 roku życia	X	X	X	X	X	X	0	0	0
w tym powyżej 60 roku życia	X	X	X	X	X	X	0	0	0
Miasto i gmina Prabuty	0	0	0	0	0	0	0	0	0
w tym do 60 roku życia	X	X	X	X	X	X	0	0	0
w tym powyżej 60 roku życia	X	X	X	X	X	X	0	0	0
Gmina Ryjewo	0	0	0	0	0	0	0	0	0
w tym do 60 roku życia	X	X	X	X	X	X	0	0	0
w tym powyżej 60 roku życia	X	X	X	X	X	X	0	0	0
Gmina Sadlinki	0	0	0	0	0	0	0	0	0
w tym do 60 roku życia	X	X	X	X	X	X	0	0	0
w tym powyżej 60 roku życia	X	X	X	X	X	X	0	0	0

Rozpoczęcie szkolenia	w marcu 2018 r.			od początku 2018 r.			na koniec marca 2018 r.		
	ogółem	mężczyźni	kobiety	ogółem	mężczyźni	kobiety	ogółem	mężczyźni	kobiety
POWIAT	3	2	1	4	3	1	1	1	0
w tym bez bonu szkoleniowego	1	0	1	1	0	1	0	0	0
w tym w ramach bonu szkoleniowego	2	2	0	3	3	0	1	1	0
Miasto Kwidzyn	2	1	1	2	1	1	1	1	0
w tym bez bonu szkoleniowego	1	0	1	1	0	1	0	0	0
w tym w ramach bonu szkoleniowego	1	1	0	1	1	0	1	1	0
Gmina Gardeja	0	0	0	0	0	0	0	0	0
w tym bez bonu szkoleniowego	0	0	0	0	0	0	0	0	0
w tym w ramach bonu szkoleniowego	0	0	0	0	0	0	0	0	0
Gmina Kwidzyn	0	0	0	0	0	0	0	0	0
w tym bez bonu szkoleniowego	0	0	0	0	0	0	0	0	0
w tym w ramach bonu szkoleniowego	0	0	0	0	0	0	0	0	0
Miasto i gmina Prabuty	1	1	0	2	2	0	0	0	0
w tym bez bonu szkoleniowego	0	0	0	0	0	0	0	0	0
w tym w ramach bonu szkoleniowego	1	1	0	2	2	0	0	0	0
Gmina Ryjewo	0	0	0	0	0	0	0	0	0
w tym bez bonu szkoleniowego	0	0	0	0	0	0	0	0	0
w tym w ramach bonu szkoleniowego	0	0	0	0	0	0	0	0	0
Gmina Sadlinki	0	0	0	0	0	0	0	0	0
w tym bez bonu szkoleniowego	0	0	0	0	0	0	0	0	0
w tym w ramach bonu szkoleniowego	0	0	0	0	0	0	0	0	0

Rozpoczęcie stażu	w marcu 2018 r.			od początku 2018 r.			na koniec marca 2018 r.		
	ogółem	mężczyźni	kobiety	ogółem	mężczyźni	kobiety	ogółem	mężczyźni	kobiety
POWIAT	57	23	34	120	40	80	123	38	85
w tym bez bonu stażowego	57	23	34	120	40	80	123	38	85
w tym w ramach bonu stażowego	0	0	0	0	0	0	0	0	0
Miasto Kwidzyn	20	9	11	43	17	26	45	17	28
w tym bez bonu stażowego	20	9	11	43	17	26	45	17	28
w tym w ramach bonu stażowego	0	0	0	0	0	0	0	0	0
Gmina Gardeja	3	2	1	14	4	10	13	3	10
w tym bez bonu stażowego	3	2	1	14	4	10	13	3	10
w tym w ramach bonu stażowego	0	0	0	0	0	0	0	0	0
Gmina Kwidzyn	7	2	5	19	6	13	17	5	12
w tym bez bonu stażowego	7	2	5	19	6	13	17	5	12
w tym w ramach bonu stażowego	0	0	0	0	0	0	0	0	0
Miasto i gmina Prabuty	11	5	6	21	6	15	22	6	16
w tym bez bonu stażowego	11	5	6	21	6	15	22	6	16
w tym w ramach bonu stażowego	0	0	0	0	0	0	0	0	0
Gmina Ryjewo	10	1	9	11	1	10	12	1	11
w tym bez bonu stażowego	10	1	9	11	1	10	12	1	11
w tym w ramach bonu stażowego	0	0	0	0	0	0	0	0	0
Gmina Sadlinki	6	4	2	12	6	6	14	6	8
w tym bez bonu stażowego	6	4	2	12	6	6	14	6	8
w tym w ramach bonu stażowego	0	0	0	0	0	0	0	0	0

Rozpoczęcia pracy społecznie użytecznej	w marcu 2018 r.			od początku 2018 r.			na koniec marca 2018 r.		
	ogółem	mężczyźni	kobiety	ogółem	mężczyźni	kobiety	ogółem	mężczyźni	kobiety
POWIAT	10	9	1	27	19	8	27	19	8
w tym poza PAI	10	9	1	27	19	8	27	19	8
w tym w ramach PAI	0	0	0	0	0	0	0	0	0
Miasto Kwidzyn	0	0	0	0	0	0	0	0	0
w tym poza PAI	0	0	0	0	0	0	0	0	0
w tym w ramach PAI	0	0	0	0	0	0	0	0	0
Gmina Gardeja	0	0	0	11	8	3	11	8	3
w tym poza PAI	0	0	0	11	8	3	11	8	3
w tym w ramach PAI	0	0	0	0	0	0	0	0	0
Gmina Kwidzyn	10	9	1	10	9	1	10	9	1
w tym poza PAI	10	9	1	10	9	1	10	9	1
w tym w ramach PAI	0	0	0	0	0	0	0	0	0
Miasto i gmina Prabuty	0	0	0	0	0	0	0	0	0
w tym poza PAI	0	0	0	0	0	0	0	0	0
w tym w ramach PAI	0	0	0	0	0	0	0	0	0
Gmina Ryjewo	0	0	0	6	2	4	6	2	4
w tym poza PAI	0	0	0	6	2	4	6	2	4
w tym w ramach PAI	0	0	0	0	0	0	0	0	0
Gmina Sadlinki	0	0	0	0	0	0	0	0	0
w tym poza PAI	0	0	0	0	0	0	0	0	0
w tym w ramach PAI	0	0	0	0	0	0	0	0	0

POWIAT	w marcu 2018 r.			od początku 2018 r.			na koniec marca 2018 r.		
	ogółem	mężczyźni	kobiety	ogółem	mężczyźni	kobiety	ogółem	mężczyźni	kobiety
prace interwencyjne	7	1	6	10	1	9	22	6	16
roboty publiczne	1	1	0	8	6	2	8	6	2
otrzymanie środków z Funduszu Pracy na podjęcie działalności gospodarczej	0	0	0	0	0	0	X	X	X
w tym bez bonu na zasiedlenie	0	0	0	0	0	0	X	X	X
w tym w ramach bonu na zasiedlenie	0	0	0	0	0	0	X	X	X
podjęcie pracy w ramach refundacji kosztów zatrudnienia bezrobotnego	8	7	1	16	11	5	X	X	X
podjęcie pracy poza miejscem zamieszkania w ramach bonu na zasiedlenie	0	0	0	0	0	0	X	X	X
podjęcie pracy w ramach bonu zatrudnieniowego	0	0	0	0	0	0	X	X	X
podjęcie pracy w ramach świadczenia aktywizacyjnego	0	0	0	0	0	0	0	0	0
podjęcie pracy w ramach grantu na telepracę	0	0	0	0	0	0	0	0	0
podjęcie pracy w ramach refundacji składek na ubezpieczenia społeczne	0	0	0	0	0	0	0	0	0
podjęcie pracy w ramach dofinansowania wynagrodzenia za zatrudnienie skierowanego bezrobotnego powyżej 50 roku życia	0	0	0	0	0	0	1	1	0
w tym do 60 roku życia	X	X	X	X	X	X	1	1	0
w tym powyżej 60 roku życia	X	X	X	X	X	X	1	1	0
inne formy aktywizacji związane z zatrudnieniem	7	5	2	17	11	6	X	X	X
rozpoczęcie szkolenia	3	2	1	4	3	1	1	1	0
w tym bez bonu szkoleniowego	1	0	1	1	0	1	0	0	0
w tym w ramach bonu szkoleniowego	2	2	0	3	3	0	1	1	0
rozpoczęcie stażu	57	23	34	120	40	80	123	38	85
w tym bez bonu stażowego	57	23	34	120	40	80	123	38	85
w tym w ramach bonu stażowego	0	0	0	0	0	0	0	0	0
rozpoczęcie przygotowania zawodowego dorosłych	0	0	0	0	0	0	0	0	0
rozpoczęcia pracy społecznie użytecznej	10	9	1	27	19	8	27	19	8
w tym poza PAI	10	9	1	27	19	8	27	19	8
w tym w ramach PAI	0	0	0	0	0	0	0	0	0
skierowania do agencji zatrudnienia w ramach zlecenia działań aktywizacyjnych	0	0	0	0	0	0	X	X	X

Miasto Kwidzyn	w marcu 2018 r.			od początku 2018 r.			na koniec marca 2018 r.		
	ogółem	mężczyźni	kobiety	ogółem	mężczyźni	kobiety	ogółem	mężczyźni	kobiety
prace interwencyjne	2	1	1	4	1	3	8	2	6
roboty publiczne	0	0	0	2	0	2	2	0	2
otrzymanie środków z Funduszu Pracy na podjęcie działalności gospodarczej	0	0	0	0	0	0	X	X	X
w tym bez bonu na zasiedlenie	0	0	0	0	0	0	X	X	X
w tym w ramach bonu na zasiedlenie	0	0	0	0	0	0	X	X	X
podjęcie pracy w ramach refundacji kosztów zatrudnienia bezrobotnego	2	2	0	6	4	2	X	X	X
podjęcie pracy poza miejscem zamieszkania w ramach bonu na zasiedlenie	0	0	0	0	0	0	X	X	X
podjęcie pracy w ramach bonu zatrudnieniowego	0	0	0	0	0	0	X	X	X
podjęcie pracy w ramach świadczenia aktywizacyjnego	0	0	0	0	0	0	0	0	0
podjęcie pracy w ramach grantu na telepracę	0	0	0	0	0	0	0	0	0
podjęcie pracy w ramach refundacji składek na ubezpieczenia społeczne	0	0	0	0	0	0	0	0	0
podjęcie pracy w ramach dofinansowania wynagrodzenia za zatrudnienie skierowanego bezrobotnego powyżej 50 roku życia	0	0	0	0	0	0	1	1	0
w tym do 60 roku życia	X	X	X	X	X	X	1	1	0
w tym powyżej 60 roku życia	X	X	X	X	X	X	1	1	0
inne formy aktywizacji związane z zatrudnieniem	5	4	1	9	7	2	X	X	X
rozpoczęcie szkolenia	2	1	1	2	1	1	1	1	0
w tym bez bonu szkoleniowego	1	0	1	1	0	1	0	0	0
w tym w ramach bonu szkoleniowego	1	1	0	1	1	0	1	1	0
rozpoczęcie stażu	20	9	11	43	17	26	45	17	28
w tym bez bonu stażowego	20	9	11	43	17	26	45	17	28
w tym w ramach bonu stażowego	0	0	0	0	0	0	0	0	0
rozpoczęcie przygotowania zawodowego dorosłych	0	0	0	0	0	0	0	0	0
rozpoczęcia pracy społecznie użytecznej	0	0	0	0	0	0	0	0	0
w tym poza PAI	0	0	0	0	0	0	0	0	0
w tym w ramach PAI	0	0	0	0	0	0	0	0	0
skierowania do agencji zatrudnienia w ramach zlecenia działań aktywizacyjnych	0	0	0	0	0	0	X	X	X

Gmina Gardeja	w marcu 2018 r.			od początku 2018 r.			na koniec marca 2018 r.		
	ogółem	mężczyźni	kobiety	ogółem	mężczyźni	kobiety	ogółem	mężczyźni	kobiety
prace interwencyjne	0	0	0	0	0	0	4	4	0
roboty publiczne	0	0	0	0	0	0	0	0	0
otrzymanie środków z Funduszu Pracy na podjęcie działalności gospodarczej	0	0	0	0	0	0	X	X	X
w tym bez bonu na zasiedlenie	0	0	0	0	0	0	X	X	X
w tym w ramach bonu na zasiedlenie	0	0	0	0	0	0	X	X	X
podjęcie pracy w ramach refundacji kosztów zatrudnienia bezrobotnego	3	2	1	3	2	1	X	X	X
podjęcie pracy poza miejscem zamieszkania w ramach bonu na zasiedlenie	0	0	0	0	0	0	X	X	X
podjęcie pracy w ramach bonu zatrudnieniowego	0	0	0	0	0	0	X	X	X
podjęcie pracy w ramach świadczenia aktywizacyjnego	0	0	0	0	0	0	0	0	0
podjęcie pracy w ramach grantu na telepracę	0	0	0	0	0	0	0	0	0
podjęcie pracy w ramach refundacji składek na ubezpieczenia społeczne	0	0	0	0	0	0	0	0	0
podjęcie pracy w ramach dofinansowania wynagrodzenia za zatrudnienie skierowanego bezrobotnego powyżej 50 roku życia	0	0	0	0	0	0	0	0	0
w tym do 60 roku życia	X	X	X	X	X	X	0	0	0
w tym powyżej 60 roku życia	X	X	X	X	X	X	0	0	0
inne formy aktywizacji związane z zatrudnieniem	0	0	0	1	0	1	X	X	X
rozpoczęcie szkolenia	0	0	0	0	0	0	0	0	0
w tym bez bonu szkoleniowego	0	0	0	0	0	0	0	0	0
w tym w ramach bonu szkoleniowego	0	0	0	0	0	0	0	0	0
rozpoczęcie stażu	3	2	1	14	4	10	13	3	10
w tym bez bonu stażowego	3	2	1	14	4	10	13	3	10
w tym w ramach bonu stażowego	0	0	0	0	0	0	0	0	0
rozpoczęcie przygotowania zawodowego dorosłych	0	0	0	0	0	0	0	0	0
rozpoczęcia pracy społecznie użytecznej	0	0	0	11	8	3	11	8	3
w tym poza PAI	0	0	0	11	8	3	11	8	3
w tym w ramach PAI	0	0	0	0	0	0	0	0	0
skierowania do agencji zatrudnienia w ramach zlecenia działań aktywizacyjnych	0	0	0	0	0	0	X	X	X

Gmina Kwidzyn	w marcu 2018 r.			od początku 2018 r.			na koniec marca 2018 r.		
	ogółem	mężczyźni	kobiety	ogółem	mężczyźni	kobiety	ogółem	mężczyźni	kobiety
prace interwencyjne	2	0	2	2	0	2	2	0	2
roboty publiczne	1	1	0	1	1	0	1	1	0
otrzymanie środków z Funduszu Pracy na podjęcie działalności gospodarczej	0	0	0	0	0	0	X	X	X
w tym bez bonu na zasiedlenie	0	0	0	0	0	0	X	X	X
w tym w ramach bonu na zasiedlenie	0	0	0	0	0	0	X	X	X
podjęcie pracy w ramach refundacji kosztów zatrudnienia bezrobotnego	1	1	0	3	2	1	X	X	X
podjęcie pracy poza miejscem zamieszkania w ramach bonu na zasiedlenie	0	0	0	0	0	0	X	X	X
podjęcie pracy w ramach bonu zatrudnieniowego	0	0	0	0	0	0	X	X	X
podjęcie pracy w ramach świadczenia aktywizacyjnego	0	0	0	0	0	0	0	0	0
podjęcie pracy w ramach grantu na telepracę	0	0	0	0	0	0	0	0	0
podjęcie pracy w ramach refundacji składek na ubezpieczenia społeczne	0	0	0	0	0	0	0	0	0
podjęcie pracy w ramach dofinansowania wynagrodzenia za zatrudnienie skierowanego bezrobotnego powyżej 50 roku życia	0	0	0	0	0	0	0	0	0
w tym do 60 roku życia	X	X	X	X	X	X	0	0	0
w tym powyżej 60 roku życia	X	X	X	X	X	X	0	0	0
inne formy aktywizacji związane z zatrudnieniem	1	0	1	2	1	1	X	X	X
rozpoczęcie szkolenia	0	0	0	0	0	0	0	0	0
w tym bez bonu szkoleniowego	0	0	0	0	0	0	0	0	0
w tym w ramach bonu szkoleniowego	0	0	0	0	0	0	0	0	0
rozpoczęcie stażu	7	2	5	19	6	13	17	5	12
w tym bez bonu stażowego	7	2	5	19	6	13	17	5	12
w tym w ramach bonu stażowego	0	0	0	0	0	0	0	0	0
rozpoczęcie przygotowania zawodowego dorosłych	0	0	0	0	0	0	0	0	0
rozpoczęcia pracy społecznie użytecznej	10	9	1	10	9	1	10	9	1
w tym poza PAI	10	9	1	10	9	1	10	9	1
w tym w ramach PAI	0	0	0	0	0	0	0	0	0
skierowania do agencji zatrudnienia w ramach zlecenia działań aktywizacyjnych	0	0	0	0	0	0	X	X	X

Miasto i gmina Prabuty	w marcu 2018 r.			od początku 2018 r.			na koniec marca 2018 r.		
	ogółem	mężczyźni	kobiety	ogółem	mężczyźni	kobiety	ogółem	mężczyźni	kobiety
prace interwencyjne	0	0	0	0	0	0	1	0	1
roboty publiczne	0	0	0	0	0	0	0	0	0
otrzymanie środków z Funduszu Pracy na podjęcie działalności gospodarczej	0	0	0	0	0	0	X	X	X
w tym bez bonu na zasiedlenie	0	0	0	0	0	0	X	X	X
w tym w ramach bonu na zasiedlenie	0	0	0	0	0	0	X	X	X
podjęcie pracy w ramach refundacji kosztów zatrudnienia bezrobotnego	1	1	0	1	1	0	X	X	X
podjęcie pracy poza miejscem zamieszkania w ramach bonu na zasiedlenie	0	0	0	0	0	0	X	X	X
podjęcie pracy w ramach bonu zatrudnieniowego	0	0	0	0	0	0	X	X	X
podjęcie pracy w ramach świadczenia aktywizacyjnego	0	0	0	0	0	0	0	0	0
podjęcie pracy w ramach grantu na telepracę	0	0	0	0	0	0	0	0	0
podjęcie pracy w ramach refundacji składek na ubezpieczenia społeczne	0	0	0	0	0	0	0	0	0
podjęcie pracy w ramach dofinansowania wynagrodzenia za zatrudnienie skierowanego bezrobotnego powyżej 50 roku życia	0	0	0	0	0	0	0	0	0
w tym do 60 roku życia	X	X	X	X	X	X	0	0	0
w tym powyżej 60 roku życia	X	X	X	X	X	X	0	0	0
inne formy aktywizacji związane z zatrudnieniem	0	0	0	2	1	1	X	X	X
rozpoczęcie szkolenia	1	1	0	2	2	0	0	0	0
w tym bez bonu szkoleniowego	0	0	0	0	0	0	0	0	0
w tym w ramach bonu szkoleniowego	1	1	0	2	2	0	0	0	0
rozpoczęcie stażu	11	5	6	21	6	15	22	6	16
w tym bez bonu stażowego	11	5	6	21	6	15	22	6	16
w tym w ramach bonu stażowego	0	0	0	0	0	0	0	0	0
rozpoczęcie przygotowania zawodowego dorosłych	0	0	0	0	0	0	0	0	0
rozpoczęcia pracy społecznie użytecznej	0	0	0	0	0	0	0	0	0
w tym poza PAI	0	0	0	0	0	0	0	0	0
w tym w ramach PAI	0	0	0	0	0	0	0	0	0
skierowania do agencji zatrudnienia w ramach zlecenia działań aktywizacyjnych	0	0	0	0	0	0	X	X	X

Gmina Ryjewo	w marcu 2018 r.			od początku 2018 r.			na koniec marca 2018 r.		
	ogółem	mężczyźni	kobiety	ogółem	mężczyźni	kobiety	ogółem	mężczyźni	kobiety
prace interwencyjne	3	0	3	4	0	4	5	0	5
roboty publiczne	0	0	0	0	0	0	0	0	0
otrzymanie środków z Funduszu Pracy na podjęcie działalności gospodarczej	0	0	0	0	0	0	X	X	X
w tym bez bonu na zasiedlenie	0	0	0	0	0	0	X	X	X
w tym w ramach bonu na zasiedlenie	0	0	0	0	0	0	X	X	X
podjęcie pracy w ramach refundacji kosztów zatrudnienia bezrobotnego	0	0	0	2	1	1	X	X	X
podjęcie pracy poza miejscem zamieszkania w ramach bonu na zasiedlenie	0	0	0	0	0	0	X	X	X
podjęcie pracy w ramach bonu zatrudnieniowego	0	0	0	0	0	0	X	X	X
podjęcie pracy w ramach świadczenia aktywizacyjnego	0	0	0	0	0	0	0	0	0
podjęcie pracy w ramach grantu na telepracę	0	0	0	0	0	0	0	0	0
podjęcie pracy w ramach refundacji składek na ubezpieczenia społeczne	0	0	0	0	0	0	0	0	0
podjęcie pracy w ramach dofinansowania wynagrodzenia za zatrudnienie skierowanego bezrobotnego powyżej 50 roku życia	0	0	0	0	0	0	0	0	0
w tym do 60 roku życia	X	X	X	X	X	X	0	0	0
w tym powyżej 60 roku życia	X	X	X	X	X	X	0	0	0
inne formy aktywizacji związane z zatrudnieniem	1	1	0	2	2	0	X	X	X
rozpoczęcie szkolenia	0	0	0	0	0	0	0	0	0
w tym bez bonu szkoleniowego	0	0	0	0	0	0	0	0	0
w tym w ramach bonu szkoleniowego	0	0	0	0	0	0	0	0	0
rozpoczęcie stażu	10	1	9	11	1	10	12	1	11
w tym bez bonu stażowego	10	1	9	11	1	10	12	1	11
w tym w ramach bonu stażowego	0	0	0	0	0	0	0	0	0
rozpoczęcie przygotowania zawodowego dorosłych	0	0	0	0	0	0	0	0	0
rozpoczęcia pracy społecznie użytecznej	0	0	0	6	2	4	6	2	4
w tym poza PAI	0	0	0	6	2	4	6	2	4
w tym w ramach PAI	0	0	0	0	0	0	0	0	0
skierowania do agencji zatrudnienia w ramach zlecenia działań aktywizacyjnych	0	0	0	0	0	0	X	X	X

Gmina Sadlinki	w marcu 2018 r.			od początku 2018 r.			na koniec marca 2018 r.		
	ogółem	mężczyźni	kobiety	ogółem	mężczyźni	kobiety	ogółem	mężczyźni	kobiety
prace interwencyjne	0	0	0	0	0	0	2	0	2
roboty publiczne	0	0	0	5	5	0	5	5	0
otrzymanie środków z Funduszu Pracy na podjęcie działalności gospodarczej	0	0	0	0	0	0	X	X	X
w tym bez bonu na zasiedlenie	0	0	0	0	0	0	X	X	X
w tym w ramach bonu na zasiedlenie	0	0	0	0	0	0	X	X	X
podjęcie pracy w ramach refundacji kosztów zatrudnienia bezrobotnego	1	1	0	1	1	0	X	X	X
podjęcie pracy poza miejscem zamieszkania w ramach bonu na zasiedlenie	0	0	0	0	0	0	X	X	X
podjęcie pracy w ramach bonu zatrudnieniowego	0	0	0	0	0	0	X	X	X
podjęcie pracy w ramach świadczenia aktywizacyjnego	0	0	0	0	0	0	0	0	0
podjęcie pracy w ramach grantu na telepracę	0	0	0	0	0	0	0	0	0
podjęcie pracy w ramach refundacji składek na ubezpieczenia społeczne	0	0	0	0	0	0	0	0	0
podjęcie pracy w ramach dofinansowania wynagrodzenia za zatrudnienie skierowanego bezrobotnego powyżej 50 roku życia	0	0	0	0	0	0	0	0	0
w tym do 60 roku życia	X	X	X	X	X	X	0	0	0
w tym powyżej 60 roku życia	X	X	X	X	X	X	0	0	0
inne formy aktywizacji związane z zatrudnieniem	0	0	0	1	0	1	X	X	X
rozpoczęcie szkolenia	0	0	0	0	0	0	0	0	0
w tym bez bonu szkoleniowego	0	0	0	0	0	0	0	0	0
w tym w ramach bonu szkoleniowego	0	0	0	0	0	0	0	0	0
rozpoczęcie stażu	6	4	2	12	6	6	14	6	8
w tym bez bonu stażowego	6	4	2	12	6	6	14	6	8
w tym w ramach bonu stażowego	0	0	0	0	0	0	0	0	0
rozpoczęcie przygotowania zawodowego dorosłych	0	0	0	0	0	0	0	0	0
rozpoczęcia pracy społecznie użytecznej	0	0	0	0	0	0	0	0	0
w tym poza PAI	0	0	0	0	0	0	0	0	0
w tym w ramach PAI	0	0	0	0	0	0	0	0	0
skierowania do agencji zatrudnienia w ramach zlecenia działań aktywizacyjnych	0	0	0	0	0	0	X	X	X