

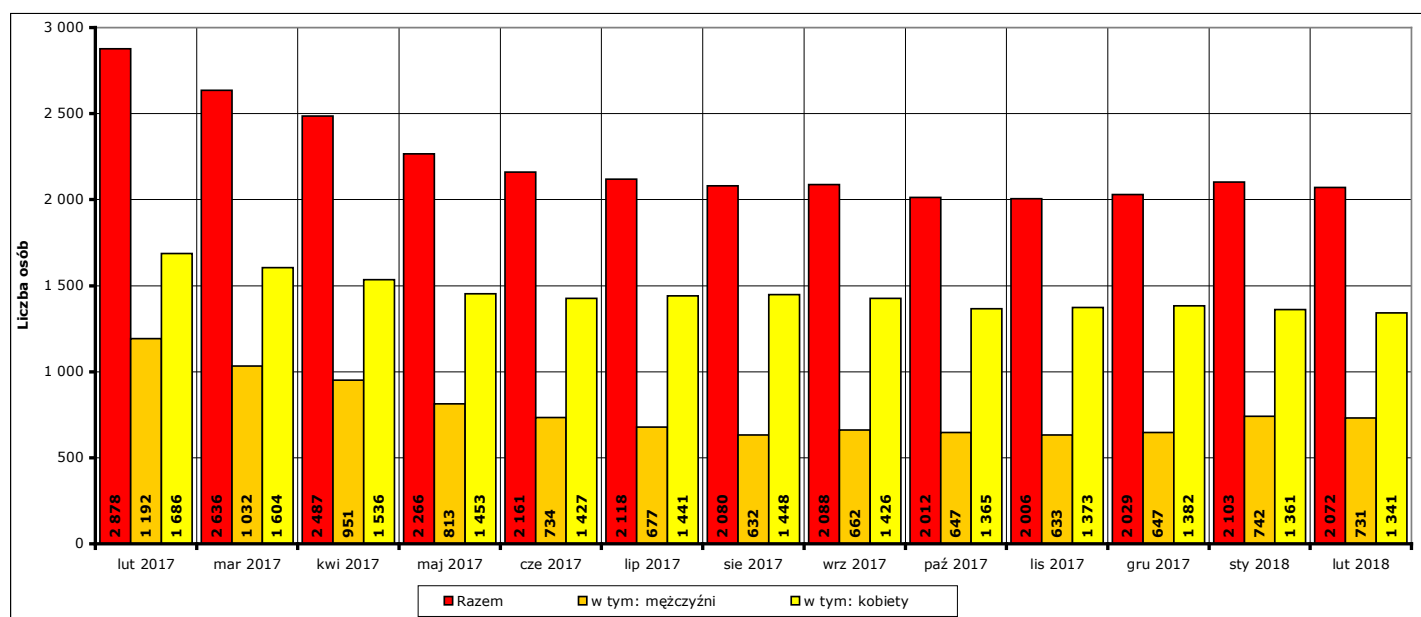


## Informacja miesięczna o stanie bezrobocia w powiecie kwidzyńskim.

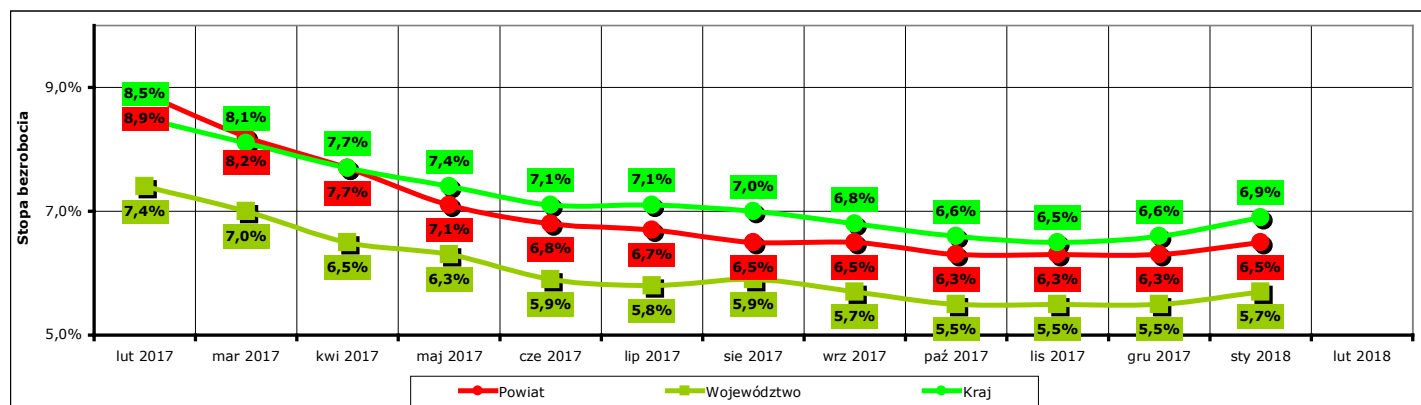
**Luty 2018 r.**

### 1. Liczba zarejestrowanych osób bezrobotnych w powiecie kwidzyńskim na koniec lutego 2018 r.

Według stanu na koniec **lutego 2018 r.** liczba bezrobotnych zarejestrowanych w Powiatowym Urzędzie Pracy w Kwidzynie wyniosła **2072 osoby**, w tym **731 mężczyzn (35,3% ogółu bezrobotnych)** i **1341 kobiet (64,7% ogółu bezrobotnych)**.



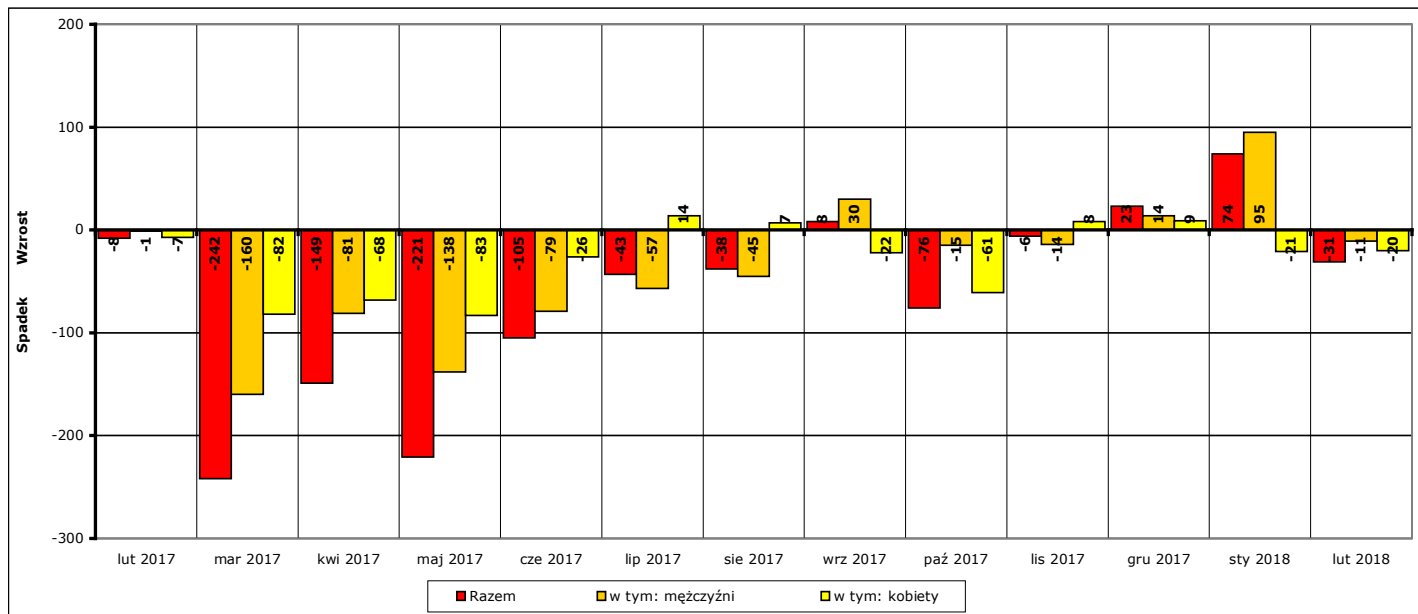
Wykres 1. Liczba zarejestrowanych osób bezrobotnych w powiecie kwidzyńskim w okresie luty 2017 r. - luty 2018 r. (stan na koniec danego miesiąca)



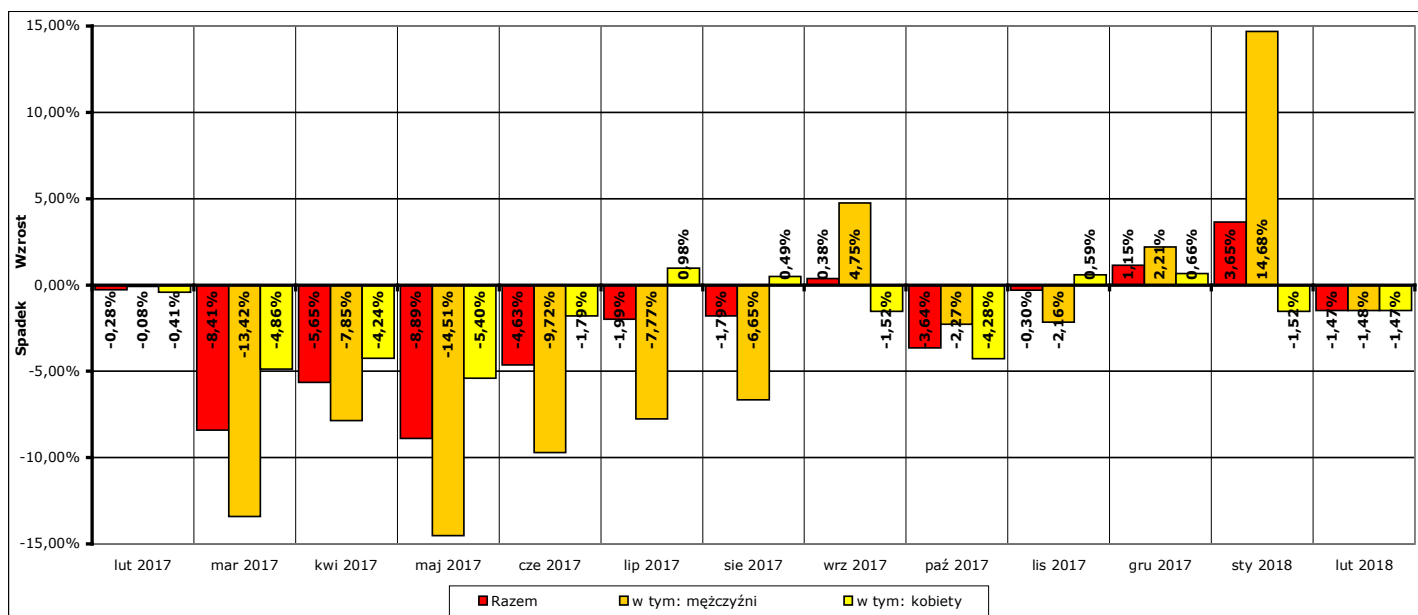
Wykres 2. Stopa bezrobocia w powiecie kwidzyńskim, województwie pomorskim i w kraju w okresie luty 2017 r. - styczeń 2018 r.  
Uwaga: stopa bezrobocia za luty 2018 r. znana będzie pod koniec następnego miesiąca, po przetworzeniu informacji statystycznych przez GUS.

W porównaniu do stanu z końca **stycznia 2018 r.** liczba bezrobotnych na koniec **lutego 2018 r. spadła o 31 osób** (z **2103** do **2072**, to jest o **1,5%**), w tym liczba bezrobotnych mężczyzn **spadła o 11 osób** (z **742** do **731**, to jest o **1,5%**), a liczba bezrobotnych kobiet **spadła o 20 osób** (z **1361** do **1341**, to jest o **1,5%**).

W porównaniu do stanu z końca **lutego 2017 r.** liczba bezrobotnych na koniec **lutego 2018 r. spadła o 806 osób** (z **2878** do **2072**, to jest o **28%**), w tym liczba bezrobotnych mężczyzn **spadła o 461 osób** (z **1192** do **731**, to jest o **38,7%**), a liczba bezrobotnych kobiet **spadła o 345 osób** (z **1686** do **1341**, to jest o **20,5%**).



Wykres 3. Wzrost/spadek liczby zarejestrowanych osób bezrobotnych w powiecie kwidzyńskim w okresie luty 2017 r. - luty 2018 r. w porównaniu do poprzedniego miesiąca (według stanu na koniec danego miesiąca).



Wykres 4. Procentowy wzrost/spadek liczby zarejestrowanych osób bezrobotnych w powiecie kwidzyńskim w okresie luty 2017 r. - luty 2018 r. w porównaniu do poprzedniego miesiąca (według stanu na koniec danego miesiąca).

## 2. Zarejestrowane osoby bezrobotne na koniec lutego 2018 r. posiadające i nie posiadające prawa do zasiłku

Według stanu na koniec **lutego 2018 r.** spośród **2072 osoby** zarejestrowanych osób bezrobotnych:

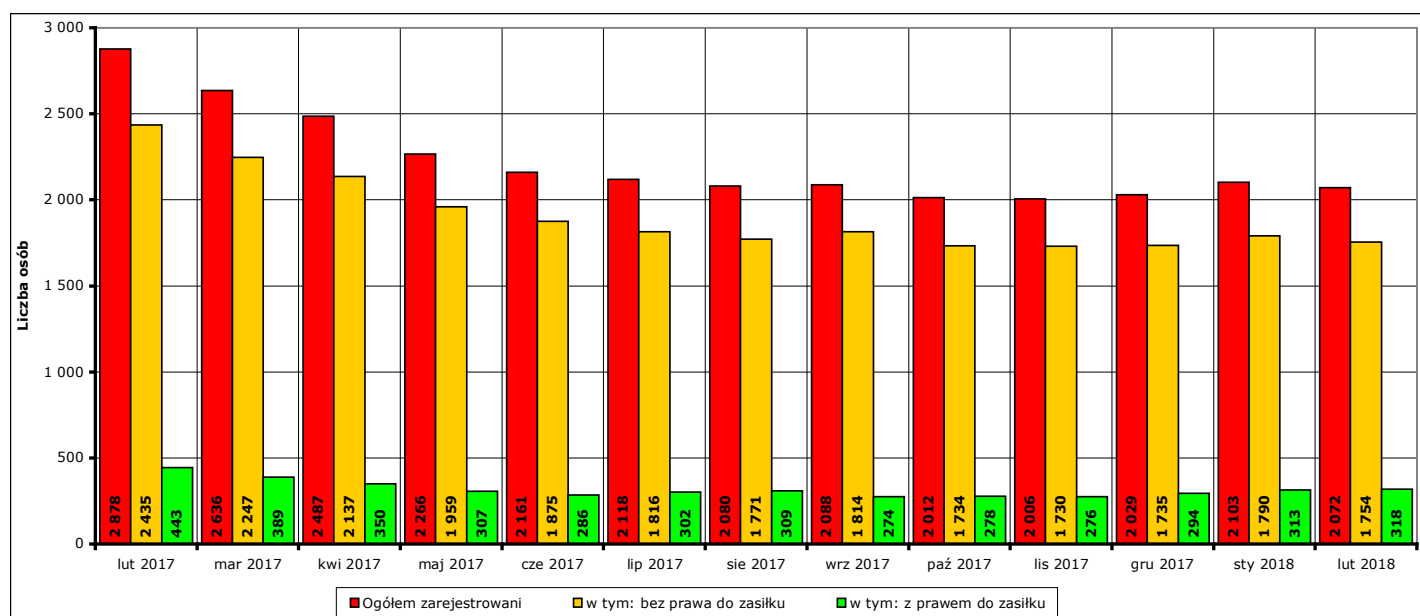
- prawo do zasiłku posiadało **318 osób**, w tym **129 mężczyzn (40,6%** ogółu bezrobotnych z prawem do zasiłku, **6,2%** ogółu zarejestrowanych) i **189 kobiet (59,4%** ogółu bezrobotnych z prawem do zasiłku, **9,1%** ogółu zarejestrowanych).
- prawa do zasiłku nie posiadały **1754 osoby**, w tym **602 mężczyzn (34,3%** ogółu bezrobotnych bez prawa do zasiłku, **29,1%** ogółu zarejestrowanych) i **1152 kobiety (65,7%** ogółu bezrobotnych bez prawa do zasiłku, **55,6%** ogółu zarejestrowanych).

W **lutym 2018 r.** w porównaniu do **stycznia 2018 r.** liczba zarejestrowanych osób bezrobotnych:

- z prawem do zasiłku **wzrosła o 5 osób** (z **313** do **318**, to jest o **1,6%**), w tym:  
liczba mężczyzn **wzrosła o 9 osób** (z **120** do **129**, o **7,5%**),  
liczba kobiet **spadła o 4 osoby** (z **193** do **189**, o **2,1%**)
- bez prawa do zasiłku **spadła o 36 osób** (z **1790** do **1754**, to jest o **2%**), w tym:  
liczba mężczyzn **spadła o 20 osób** (z **622** do **602**, o **3,2%**),  
liczba kobiet **spadła o 16 osób** (z **1168** do **1152**, o **1,4%**).

W **lutym 2018 r.** w porównaniu do **lutego 2017 r.** liczba zarejestrowanych osób bezrobotnych:

- z prawem do zasiłku **spadła o 125 osób** (z **443** do **318**, to jest o **28,2%**), w tym:  
liczba mężczyzn **spadła o 90 osób** (z **219** do **129**, o **41,1%**),  
liczba kobiet **spadła o 35 osób** (z **224** do **189**, o **15,6%**)
- bez prawa do zasiłku **spadła o 681 osób** (z **2435** do **1754**, to jest o **28%**), w tym:  
liczba mężczyzn **spadła o 371 osób** (z **973** do **602**, o **38,1%**),  
liczba kobiet **spadła o 310 osób** (z **1462** do **1152**, o **21,2%**).

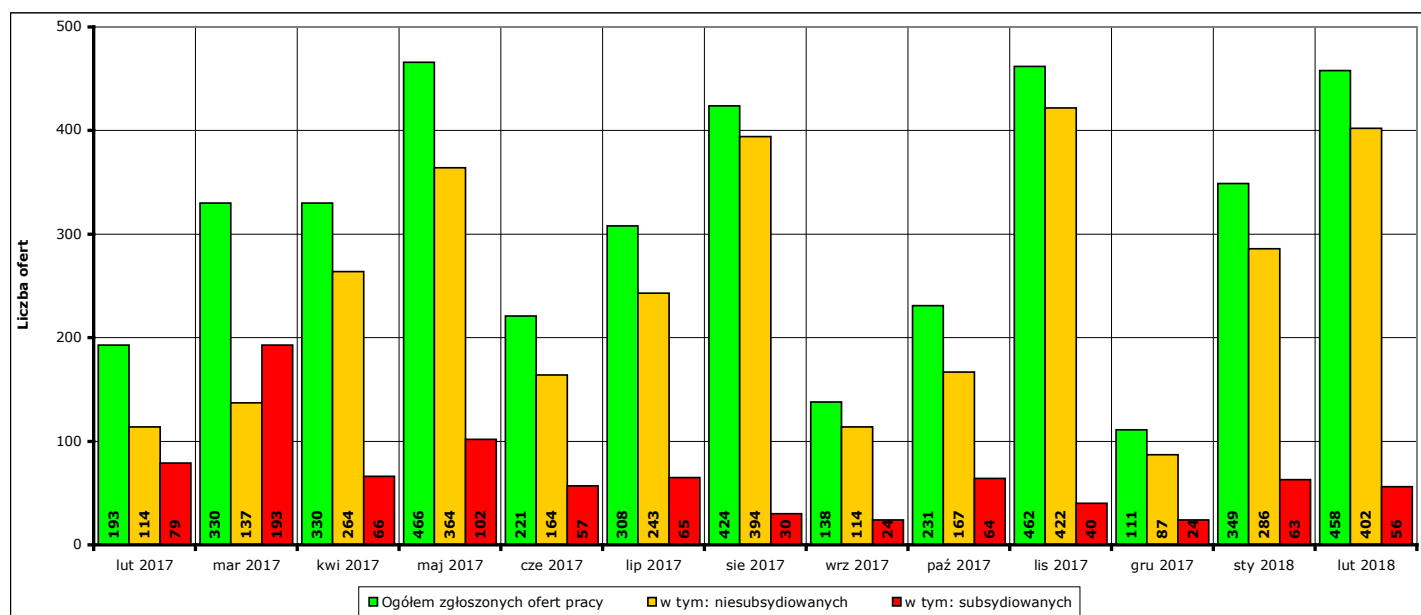


Wykres 5. Liczba zarejestrowanych osób bezrobotnych ogółem, z prawem do zasiłku i bez prawa do zasiłku w okresie lutego 2017 r. - lutego 2018 r.

### 3. Liczba ofert pracy w lutym 2018 r.

W **lutym 2018 r.** w Powiatowym Urzędzie Pracy w Kwidzynie zgłoszono **458 ofert** pracy (od początku 2018 r. - **807 ofert**), w tym:

- **402 oferty** pracy niesubsydiowanej (od początku 2018 r. - **688 ofert**),
- **56 ofert** pracy subsydiowanej (od początku 2018 r. - **119 ofert**).



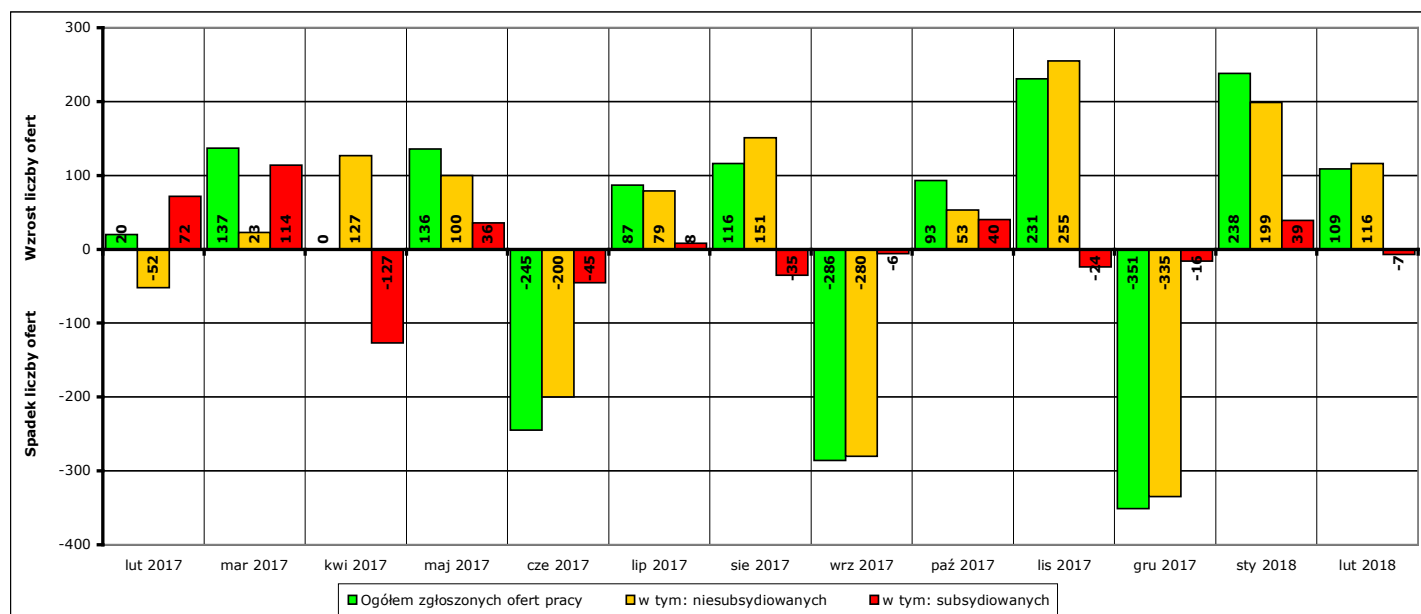
Wykres 6. Liczba ofert pracy zgłoszonych w PUP Kwidzyn w danym miesiącu w okresie luty 2017 r. - luty 2018 r.

W porównaniu do **stycznia 2018 r.** liczba zgłoszonych ofert pracy **wzrosła o 109 ofert** (z **349 do 458**, to jest o **31,2%**), w tym:

- **wzrosła o 116 ofert** pracy niesubsydiowanej (z **286 do 402**, to jest o **40,6%**),
- **spadła o 7 ofert** pracy subsydiowanej (z **63 do 56**, to jest o **11,1%**).

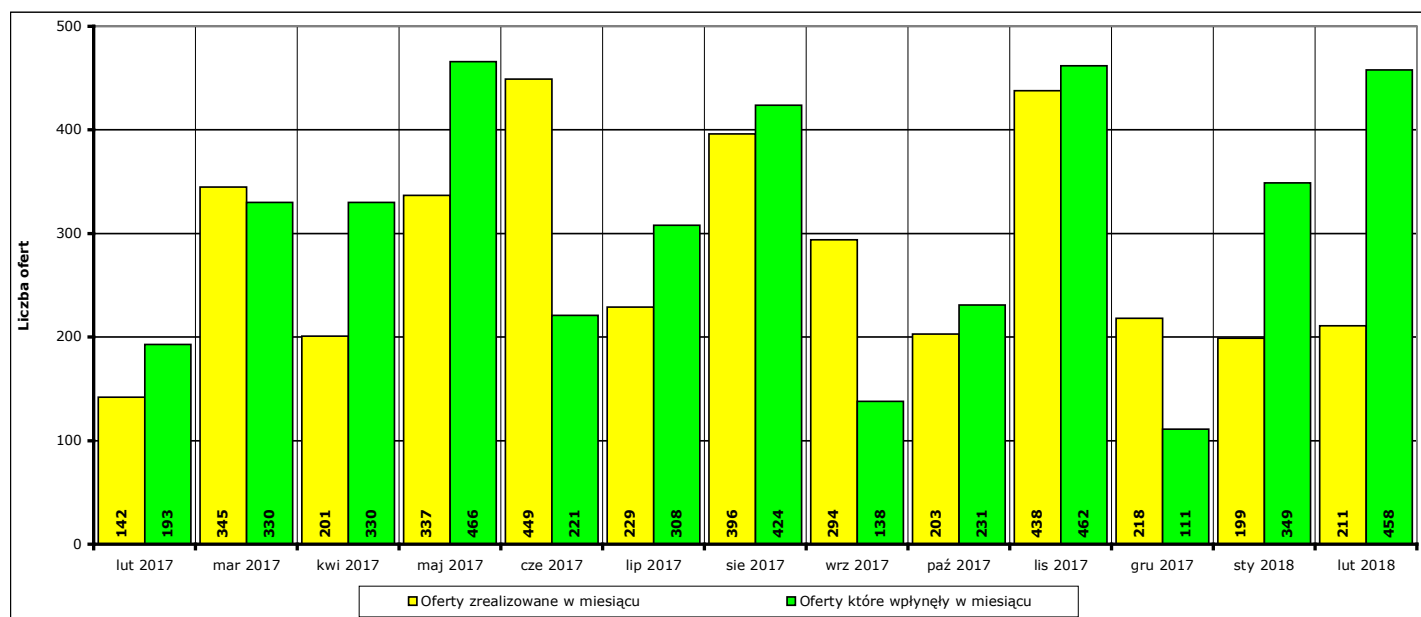
W porównaniu do **lutego 2017 r.** liczba zgłoszonych ofert pracy **wzrosła o 265 ofert** (z **193 do 458**, to jest o **137,3%**), w tym:

- **wzrosła o 288 ofert** pracy niesubsydiowanej (z **114 do 402**, to jest o **252,6%**),
- **spadła o 23 oferty** pracy subsydiowanej (z **79 do 56**, to jest o **29,1%**).



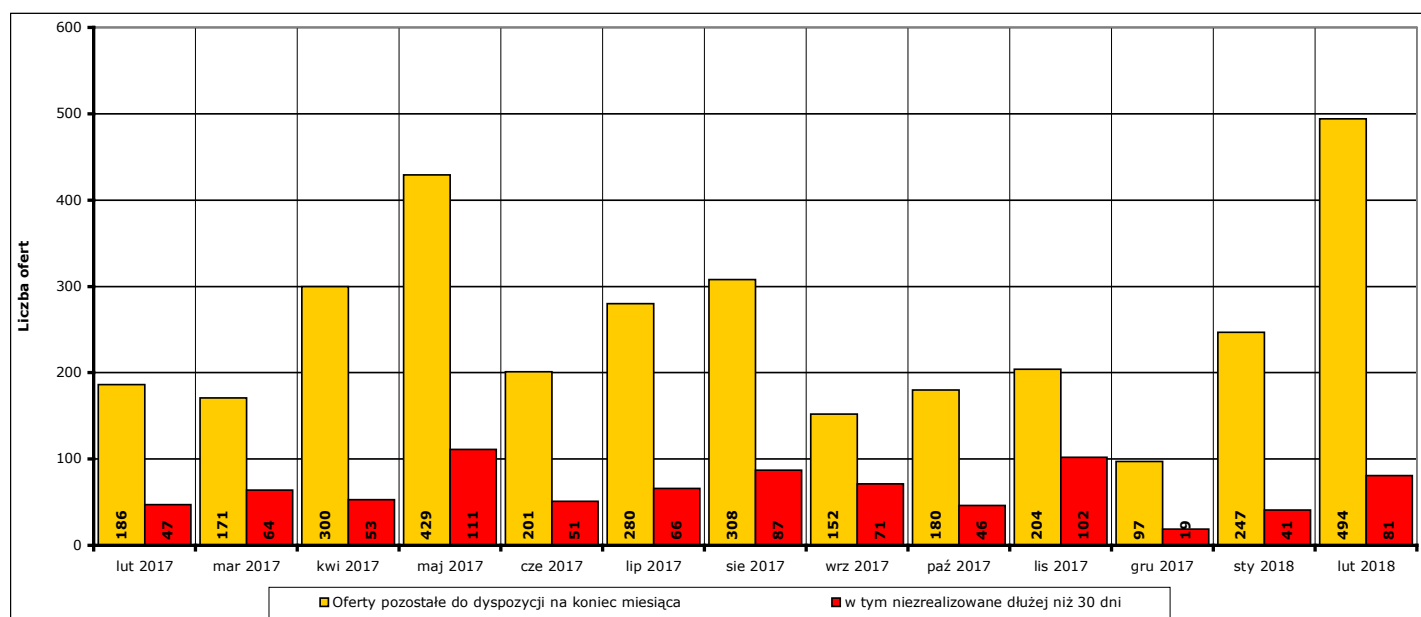
Wykres 7. Wzrost/spadek liczby zgłoszonych ofert pracy w okresie luty 2017 r. - luty 2018 r. w porównaniu do poprzedniego miesiąca.

W **lutym 2018 r. 211 ofert** pracy zostało zrealizowanych, upłynął termin ich ważności lub zostało wycofanych przez pracodawców.



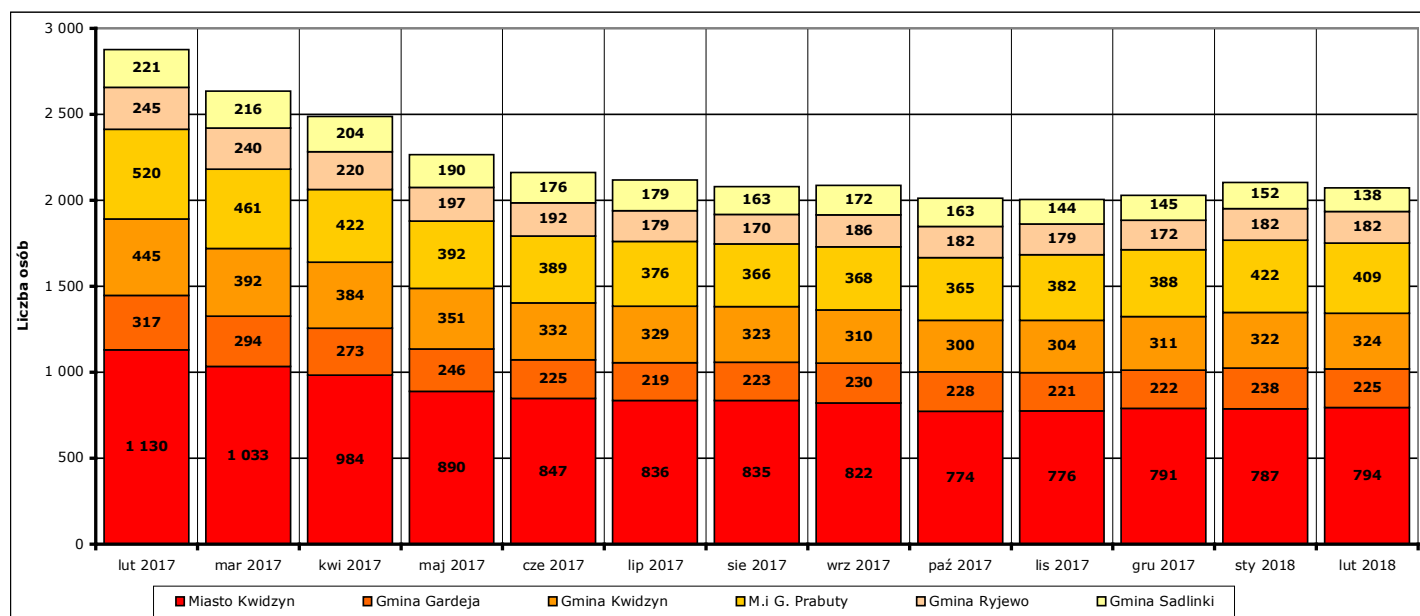
Wykres 8. Liczba ofert zrealizowanych w danym miesiącu oraz ofert, które wpłynęły w danym miesiącu, w okresie luty 2017 r. - luty 2018 r. w porównaniu do poprzedniego miesiąca.

Na koniec **lutego 2018 r.** pozostały do dyspozycji Powiatowego Urzędu Pracy w Kwidzynie **494 oferty** pracy, w tym **81 ofert** pracy nie zrealizowanych w terminie dłuższym niż 30 dni.



Wykres 9. Liczba ofert niezrealizowanych w danym miesiącu, w tym niezrealizowanych dłużej niż 30 dni, w okresie luty 2017 r. - luty 2018 r. (według stanu na koniec danego miesiąca).

#### 4. Liczba zarejestrowanych osób bezrobotnych na koniec lutego 2018 r. w poszczególnych jednostkach podziału terytorialnego powiatu kwidzyńskiego



Wykres 10. Liczba osób bezrobotnych w poszczególnych jednostkach podziału terytorialnego powiatu kwidzyńskiego w okresie luty 2017 r. - luty 2018 r. (stan na koniec danego miesiąca).

Według stanu na koniec **lutego 2018 r.** liczba osób bezrobotnych zarejestrowanych w Powiatowym Urzędzie Pracy w Kwidzynie w podziale na poszczególne jednostki podziału terytorialnego wyniosła:

(Uwaga: w części 4. Informacji pod pojęciem "ogół bezrobotnych" należy rozumieć liczbę zarejestrowanych osób bezrobotnych zamieszkałych na obszarze danej jednostki podziału terytorialnego.)

##### - miasto Kwidzyn

ogółem **794 osoby**, w tym: **302 mężczyzn (38%)**, **492 kobiety (62%)**  
 z prawem do zasiłku **141 osób**, w tym: **56 mężczyzn (39,7%)**, **85 kobiet (60,3%)**  
 bez prawa do zasiłku **653 osoby**, w tym: **246 mężczyzn (37,7%)**, **407 kobiet (62,3%)**

##### - gmina Gardeja

ogółem **225 osób**, w tym: **73 mężczyzn (32,4%)**, **152 kobiety (67,6%)**  
 z prawem do zasiłku **35 osób**, w tym: **18 mężczyzn (51,4%)**, **17 kobiet (48,6%)**  
 bez prawa do zasiłku **190 osób**, w tym: **55 mężczyzn (28,9%)**, **135 kobiet (71,1%)**

##### - gmina Kwidzyn

ogółem **324 osoby**, w tym: **101 mężczyzn (31,2%)**, **223 kobiety (68,8%)**  
 z prawem do zasiłku **48 osób**, w tym: **18 mężczyzn (37,5%)**, **30 kobiet (62,5%)**  
 bez prawa do zasiłku **276 osób**, w tym: **83 mężczyzn (30,1%)**, **193 kobiety (69,9%)**

##### - miasto i gmina Prabuty

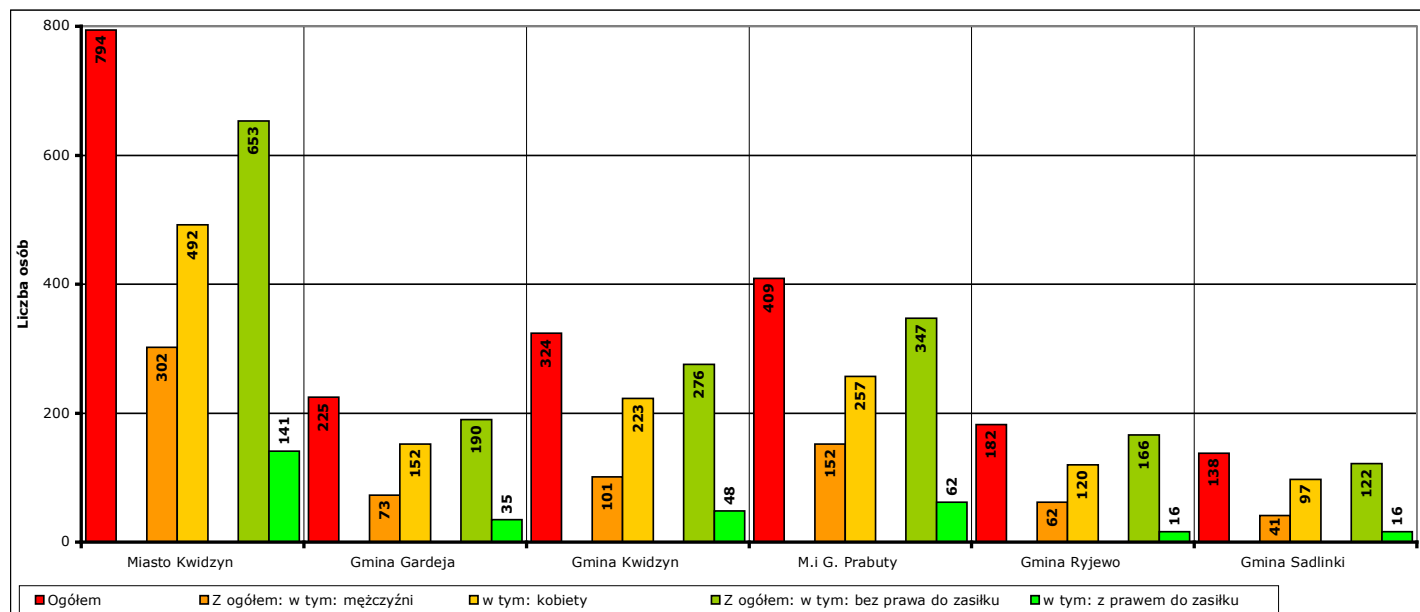
ogółem **409 osób**, w tym: **152 mężczyzn (37,2%)**, **257 kobiet (62,8%)**  
 z prawem do zasiłku **62 osoby**, w tym: **27 mężczyzn (43,5%)**, **35 kobiet (56,5%)**  
 bez prawa do zasiłku **347 osób**, w tym: **125 mężczyzn (36%)**, **222 kobiety (64%)**

##### - gmina Ryjewo

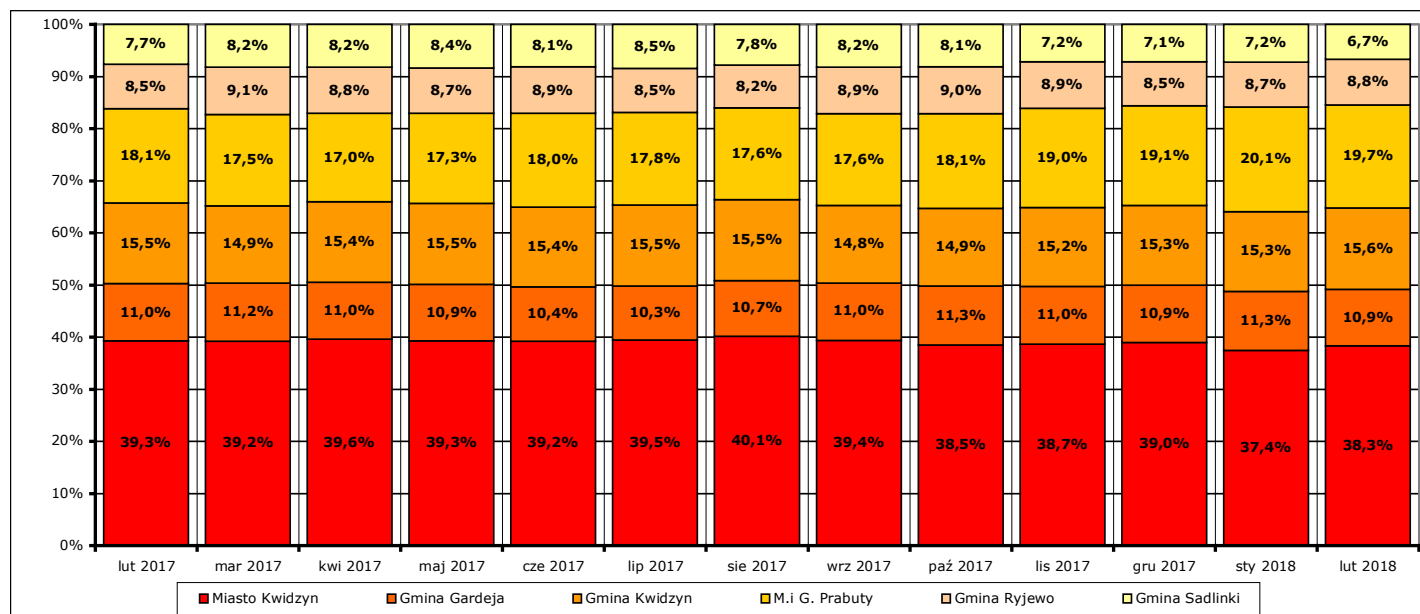
ogółem **182 osoby**, w tym: **62 mężczyzn (34,1%)**, **120 kobiet (65,9%)**  
 z prawem do zasiłku **16 osób**, w tym: **5 mężczyzn (31,3%)**, **11 kobiet (68,8%)**  
 bez prawa do zasiłku **166 osób**, w tym: **57 mężczyzn (34,3%)**, **109 kobiet (65,7%)**

- gmina Sadlinki

ogółem **138 osób**, w tym: **41 mężczyzn (29,7%)**, **97 kobiet (70,3%)**  
 z prawem do zasiłku **16 osób**, w tym: **5 mężczyzn (31,3%)**, **11 kobiet (68,8%)**  
 bez prawa do zasiłku **122 osoby**, w tym: **36 mężczyzn (29,5%)**, **86 kobiet (70,5%)**



Wykres 11. Liczba i struktura zarejestrowanych osób bezrobotnych w poszczególnych jednostkach podziału terytorialnego powiatu na koniec lutego 2018 r..



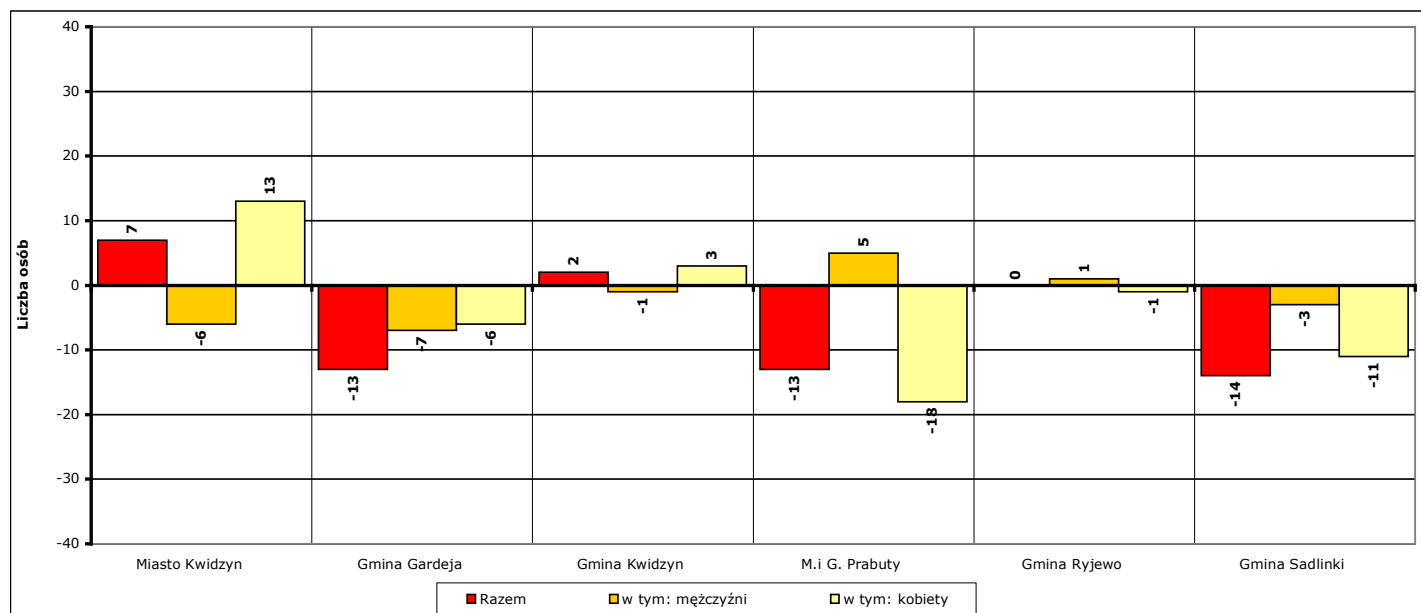
Wykres 12. Udział procentowy zarejestrowanych osób bezrobotnych w poszczególnych jednostkach podziału terytorialnego powiatu kwidzyńskiego w stosunku do ogółu zarejestrowanych w okresie luty 2017 r. - luty 2018 r. (stan na koniec danego miesiąca).

Odnotowane spadki lub wzrosty liczby zarejestrowanych bezrobotnych w poszczególnych jednostkach podziału terytorialnego powiatu kwidzyńskiego na koniec **lutego 2018 r.** w porównaniu do końca **stycznia 2018 r.:**

- miasto Kwidzyn

liczba bezrobotnych ogółem **wzrosła o 7 osób** (z **787** do **794**, o **0,9%**), w tym:  
 liczba bezrobotnych mężczyzn **spadła o 6 osób** (z **308** do **302**, o **1,9%**)  
 liczba bezrobotnych kobiet **wzrosła o 13 osób** (z **479** do **492**, o **2,7%**)

- gmina Gardeja
  - liczba bezrobotnych ogółem **spadła** o **13 osób** (z **238** do **225**, o **5,5%**), w tym:
  - liczba bezrobotnych mężczyzn **spadła** o **7 osób** (z **80** do **73**, o **8,8%**)
  - liczba bezrobotnych kobiet **spadła** o **6 osób** (z **158** do **152**, o **3,8%**)
  
- gmina Kwidzyn
  - liczba bezrobotnych ogółem **wzrosła** o **2 osoby** (z **322** do **324**, o **0,6%**), w tym:
  - liczba bezrobotnych mężczyzn **spadła** o **1 osobę** (z **102** do **101**, o **1%**)
  - liczba bezrobotnych kobiet **wzrosła** o **3 osoby** (z **220** do **223**, o **1,4%**)
  
- miasto i gmina Prabuty
  - liczba bezrobotnych ogółem **spadła** o **13 osób** (z **422** do **409**, o **3,1%**), w tym:
  - liczba bezrobotnych mężczyzn **wzrosła** o **5 osób** (z **147** do **152**, o **3,4%**)
  - liczba bezrobotnych kobiet **spadła** o **18 osób** (z **275** do **257**, o **6,5%**)
  
- gmina Ryjewo
  - liczba bezrobotnych ogółem **wzrosła** o **0 osób** (z **182** do **182**, o **0%**), w tym:
  - liczba bezrobotnych mężczyzn **wzrosła** o **1 osobę** (z **61** do **62**, o **1,6%**)
  - liczba bezrobotnych kobiet **spadła** o **1 osobę** (z **121** do **120**, o **0,8%**)
  
- gmina Sadlinki
  - liczba bezrobotnych ogółem **spadła** o **14 osób** (z **152** do **138**, o **9,2%**), w tym:
  - liczba bezrobotnych mężczyzn **spadła** o **3 osoby** (z **44** do **41**, o **6,8%**)
  - liczba bezrobotnych kobiet **spadła** o **11 osób** (z **108** do **97**, o **10,2%**)



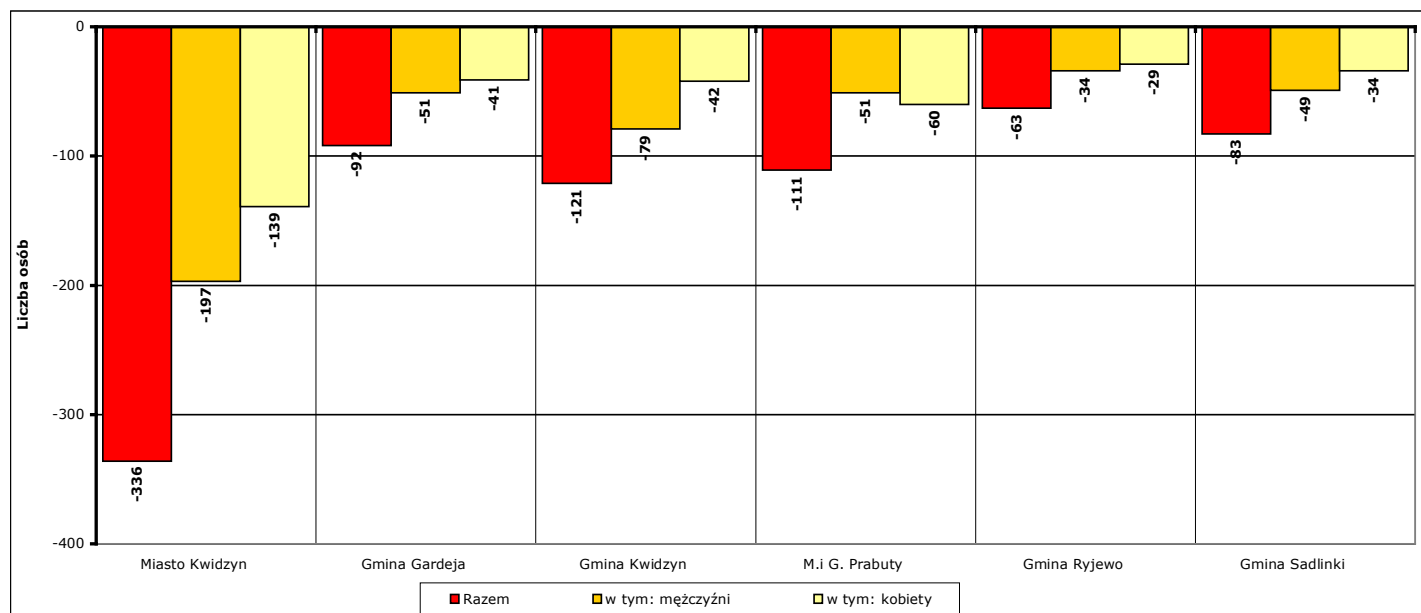
Wykres 13. Spadek/wzrost liczby bezrobotnych w poszczególnych jednostkach podziału terytorialnego powiatu kwidzyńskiego na koniec lutego 2018 r., w porównaniu do końca stycznia 2018 r.

Odnotowane spadki lub wzrosty liczby zarejestrowanych bezrobotnych w poszczególnych jednostkach podziału terytorialnego powiatu kwidzyńskiego na koniec **lutego 2018 r.** w porównaniu do końca **lutego 2017 r.:**

- miasto Kwidzyn
  - liczba bezrobotnych ogółem **spadła** o **336 osób** (z **1130** do **794**, o **29,7%**), w tym:
  - liczba bezrobotnych mężczyzn **spadła** o **197 osób** (z **499** do **302**, o **39,5%**)
  - liczba bezrobotnych kobiet **spadła** o **139 osób** (z **631** do **492**, o **22%**)



- gmina Gardeja
  - liczba bezrobotnych ogółem **spadła** o **92 osoby** (z **317** do **225**, o **29%**), w tym:
  - liczba bezrobotnych mężczyzn **spadła** o **51 osób** (z **124** do **73**, o **41,1%**)
  - liczba bezrobotnych kobiet **spadła** o **41 osób** (z **193** do **152**, o **21,2%**)
  
- gmina Kwidzyn
  - liczba bezrobotnych ogółem **spadła** o **121 osób** (z **445** do **324**, o **27,2%**), w tym:
  - liczba bezrobotnych mężczyzn **spadła** o **79 osób** (z **180** do **101**, o **43,9%**)
  - liczba bezrobotnych kobiet **spadła** o **42 osoby** (z **265** do **223**, o **15,8%**)
  
- miasto i gmina Prabuty
  - liczba bezrobotnych ogółem **spadła** o **111 osób** (z **520** do **409**, o **21,3%**), w tym:
  - liczba bezrobotnych mężczyzn **spadła** o **51 osób** (z **203** do **152**, o **25,1%**)
  - liczba bezrobotnych kobiet **spadła** o **60 osób** (z **317** do **257**, o **18,9%**)
  
- gmina Ryjewo
  - liczba bezrobotnych ogółem **spadła** o **63 osoby** (z **245** do **182**, o **25,7%**), w tym:
  - liczba bezrobotnych mężczyzn **spadła** o **34 osoby** (z **96** do **62**, o **35,4%**)
  - liczba bezrobotnych kobiet **spadła** o **29 osób** (z **149** do **120**, o **19,5%**)
  
- gmina Sadlinki
  - liczba bezrobotnych ogółem **spadła** o **83 osoby** (z **221** do **138**, o **37,6%**), w tym:
  - liczba bezrobotnych mężczyzn **spadła** o **49 osób** (z **90** do **41**, o **54,4%**)
  - liczba bezrobotnych kobiet **spadła** o **34 osoby** (z **131** do **97**, o **26%**)

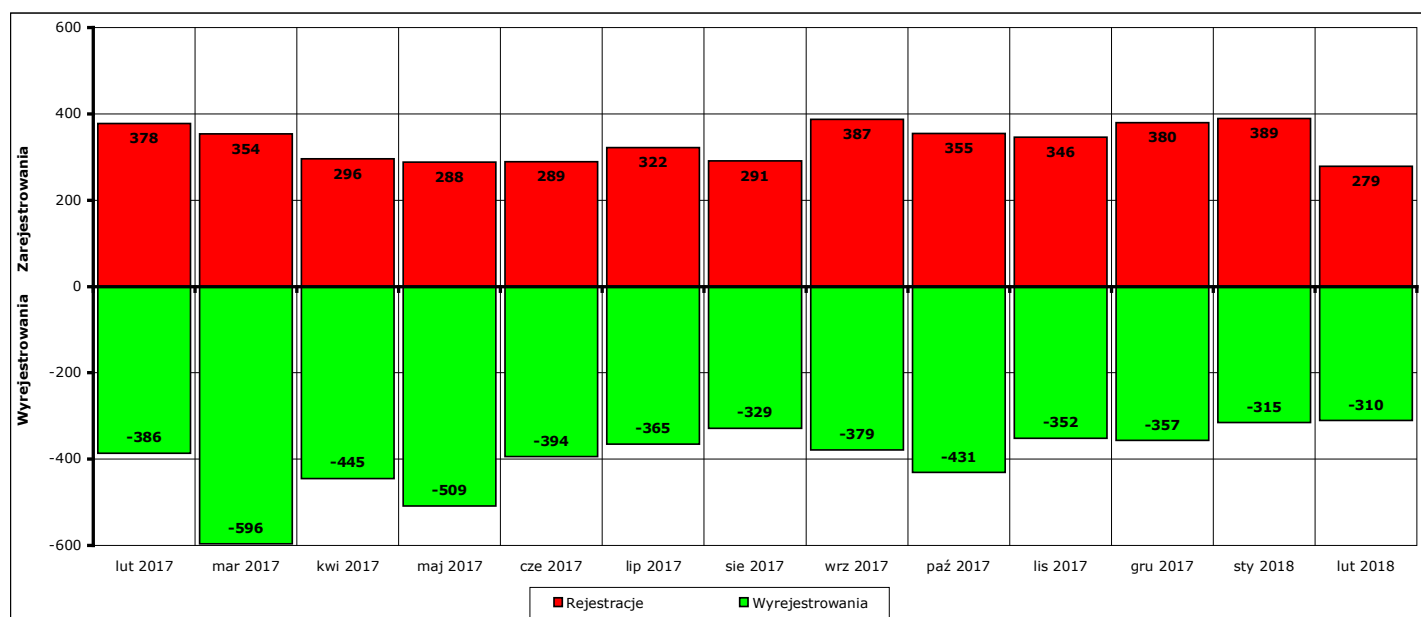


Wykres 14. Spadek/wzrost liczby bezrobotnych w poszczególnych jednostkach podziału terytorialnego powiatu na koniec lutego 2018 r., w porównaniu do końca lutego 2017 r.

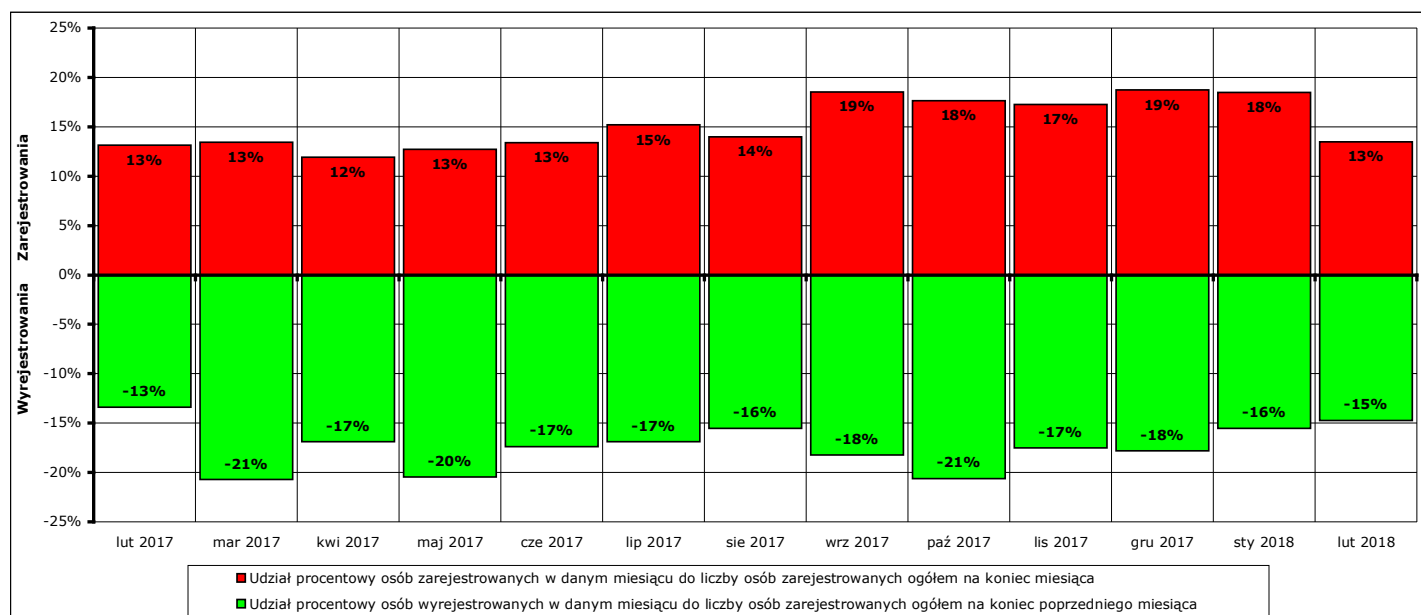
## 5. Osoby, które w lutym 2018 r. w wyniku rejestracji nabyły status osoby bezrobotnej

W **lutym 2018 r.** zarejestrowano jako bezrobotne **279 osób** (od początku 2018 r. - **668**), w tym:

- a) **262 osoby** poprzednio pracujące (od początku 2018 r. - **631**)
  - z tego **26 osób** zwolnionych z przyczyn dotyczących zakładu pracy (od początku 2018 r. - **41**)
  - 17 osób** dotychczas niepracujących (od początku 2018 r. - **37**)
- b) **147 mężczyzn** (od początku 2018 r. - **365**)
  - 132 kobiety** (od początku 2018 r. - **303**)
- c) **58 osób** z prawem do zasiłku (od początku 2018 r. - **138**)
  - 221 osób** bez prawa do zasiłku (od początku 2018 r. - **530**)
- d) **124 osoby** z obszarów wiejskich (od początku 2018 r. - **320**)
  - 155 osób** z obszarów miejskich (od początku 2018 r. - **348**)



Wykres 15. Bilans rejestracji osób bezrobotnych i wyłączeń z ewidencji osób bezrobotnych w okresie lutego 2017 r. - lutego 2018 r.



Wykres 16. Bilans rejestracji osób bezrobotnych i wyłączeń z ewidencji osób bezrobotnych w okresie lutego 2017 r. - lutego 2018 r.

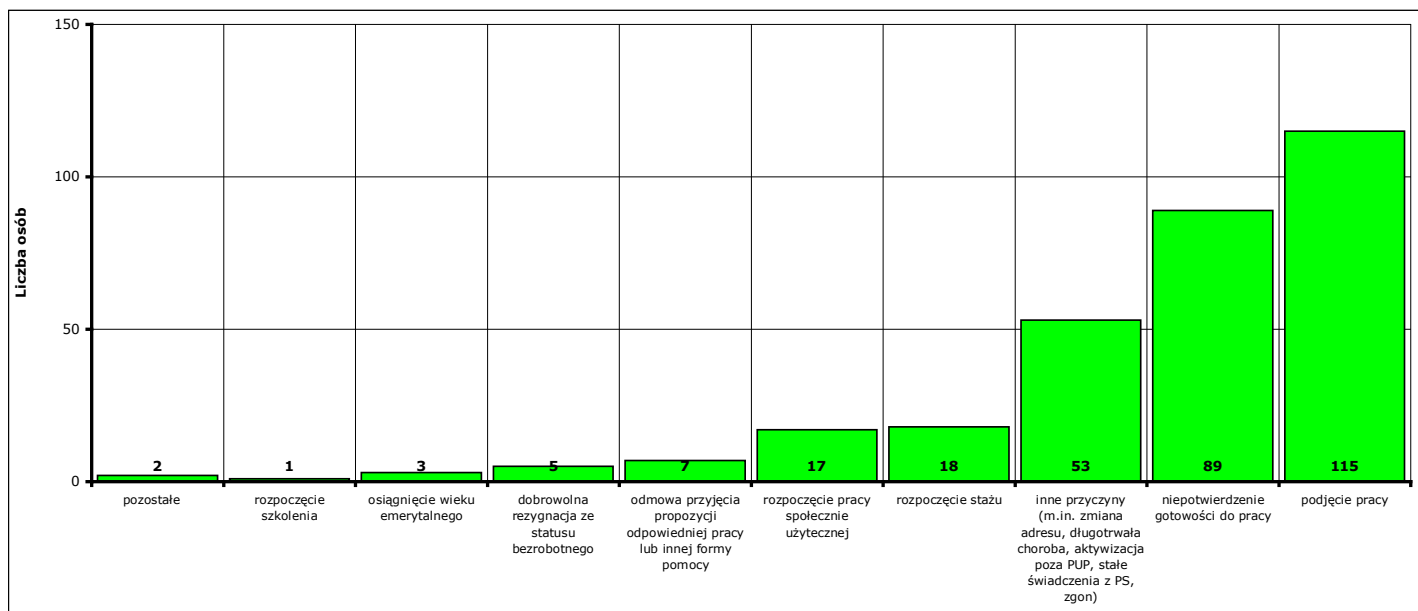
## 6. Osoby pozbawione statusu osoby bezrobotnej w lutym 2018 r.

W **lutym 2018 r.** w Powiatowym Urzędzie Pracy w Kwidzynie pozbawiono statusu osoby bezrobotnej i wyłączono z ewidencji **310 bezrobotnych** (od początku 2018 r. - **625**).

Przyczyny pozbawienia statusu osoby bezrobotnej:

- podjęcia pracy - **115 osób** (od początku 2018 r. - **237**)
  - z tego: pracy niesubsydiowanej - **99 osób** (od początku 2018 r. - **209**)
  - pracy subsydiowanej - **16 osób** (od początku 2018 r. - **28**)
- rozpoczęcia szkolenia - **1 osoba** (od początku 2018 r. - **1**)
- rozpoczęcia stażu - **18 osób** (od początku 2018 r. - **63**)
- rozpoczęcia przygotowania zawodowego dorosłych - **0 osób** (od początku 2018 r. - **0**)
- rozpoczęcia pracy społecznie użytecznej - **17 osób** (od początku 2018 r. - **17**)
- skierowania do agencji zatrudnienia w ramach zlecenia działań aktywizacyjnych - **0 osób** (od początku 2018 r. - **0**)
- odmowy bez uzasadnionej przyczyny przyjęcia propozycji odpowiedniej pracy lub innej formy pomocy - **7 osób** (od początku 2018 r. - **18**)
- odmowy ustalenia profilu pomocy - **0 osób** (od początku 2018 r. - **0**)
- niepotwierdzenia gotowości do pracy - **89 osób** (od początku 2018 r. - **136**)
- dobrowolnej rezygnacji ze statusu bezrobotnego - **5 osób** (od początku 2018 r. - **20**)
- podjęcia nauki - **0 osób** (od początku 2018 r. - **0**)
- osiągnięcia wieku emerytalnego - **3 osoby** (od początku 2018 r. - **15**)
- nabycia praw emerytalnych lub rentowych - **1 osoba** (od początku 2018 r. - **2**)
- nabycia praw do świadczenia przedemerytalnego - **1 osoba** (od początku 2018 r. - **6**)
- z innych przyczyn - **53 osoby** (od początku 2018 r. - **110**)

Inne przyczyny pozbawienia statusu osoby bezrobotnej to przyczyny nie wymienione enumeratywnie w sprawozdaniu MPIPS-01 Dział 1.2. Są to między innymi: zmiana miejsca zamieszkania, długotrwała niezdolność do pracy, pozbawienie wolności, pobieranie niektórych rodzajów świadczeń społecznych i socjalnych, zgon oraz inne przypadki określone w ustawie z dnia 20 kwietnia 2004 r. o promocji zatrudnienia i instytucjach rynku pracy.



Wykres 17. Struktura i liczba wyłączeń z ewidencji bezrobotnych w lutym 2018 r.

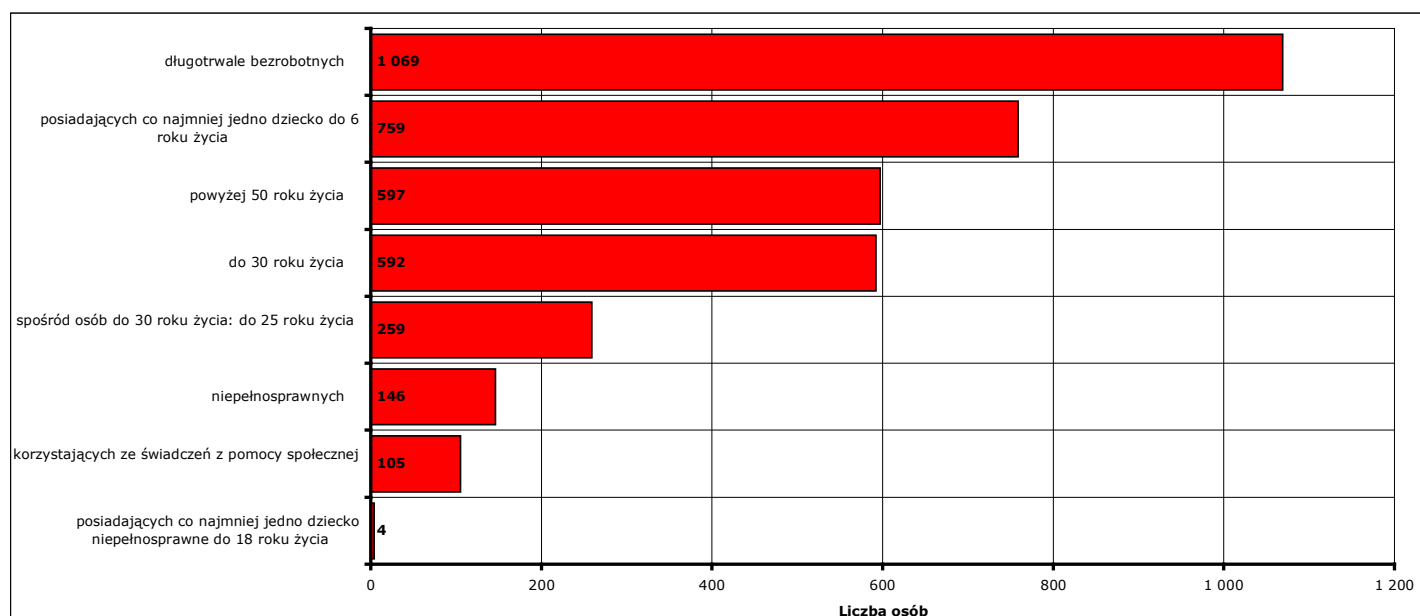
## 7. Osoby bezrobotne pozostające na koniec lutego 2018 r. w szczególnej sytuacji na rynku pracy

Według stanu na koniec **lutego 2018 r.** status osoby pozostającej w szczególnej sytuacji na rynku pracy posiadało **1840 osób (88,8%** z ogółu zarejestrowanych osób bezrobotnych), z tego:

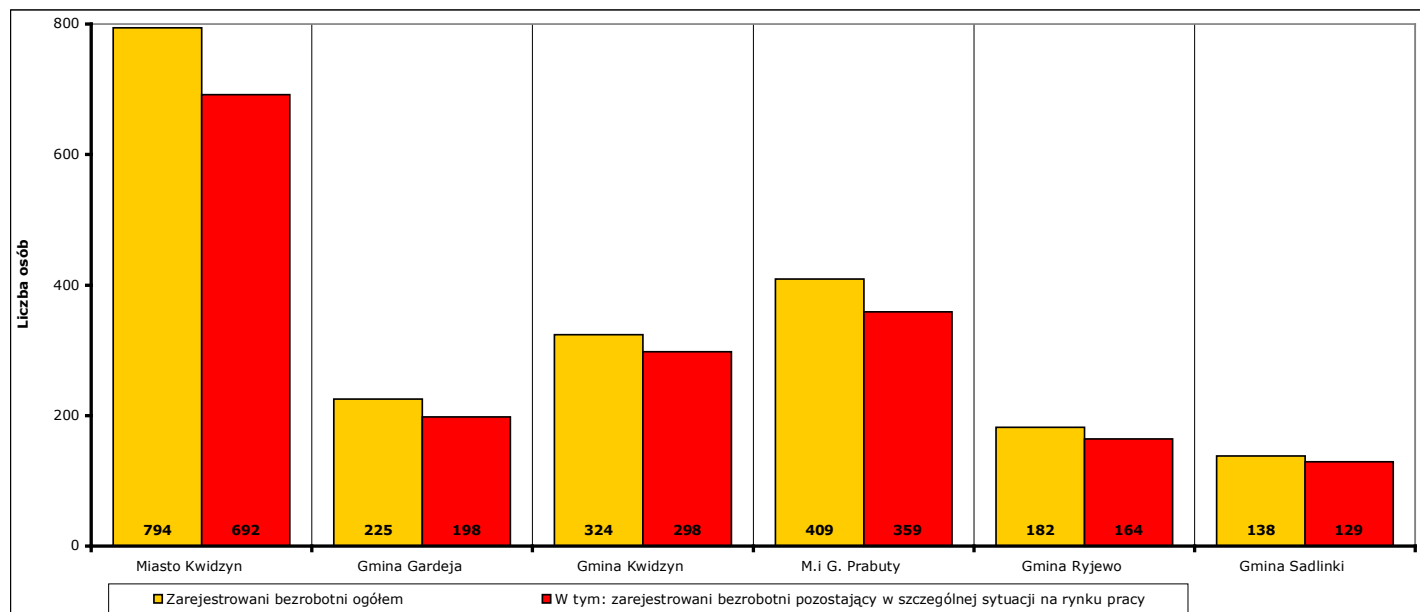
W nawiasie podano odpowiednio: udział procentowy w ogólnej liczbie bezrobotnych pozostających w szczególnej sytuacji na rynku pracy oraz udział procentowy w ogólnej liczbie zarejestrowanych osób bezrobotnych.

- **592 osoby** do 30 roku życia (**32,2%**; **28,6%**)  
w tym **259 osób** do 25 roku życia (**14,1%**; **12,5%**)
- **1069 osób** długotrwale bezrobotnych (**58,1%**; **51,6%**)
- **597 osób** powyżej 50 roku życia (**32,4%**; **28,8%**)
- **105 osób** korzystających ze świadczeń z pomocy społecznej (**5,7%**; **5,1%**)
- **759 osób** posiadających co najmniej jedno dziecko do 6 roku życia (**41,3%**; **36,6%**)
- **4 osoby** posiadające co najmniej jedno dziecko niepełnosprawne do 18 roku życia (**0,2%**; **0,2%**)
- **146 osób** niepełnosprawnych (**7,9%**; **7%**)

Uwaga: liczba osób i ich udział procentowy nie sumują się do stanu na koniec miesiąca i do 100%, ponieważ część zarejestrowanych osób bezrobotnych posiada więcej niż jedną cechę kwalifikującą je do kategorii osób bezrobotnych posiadających status osoby pozostającej w szczególnej sytuacji na rynku pracy!



Wykres 18. Liczba osób bezrobotnych posiadających status osoby pozostającej w szczególnej sytuacji na rynku pracy, stan na koniec lutego 2018 r.



Wykres 19. Liczba osób bezrobotnych posiadających status osoby pozostającej w szczególnej sytuacji na rynku pracy w podziale na jednostki terytorialne powiatu kwidzyńskiego, stan na koniec lutego 2018 r.

## 8. Profile pomocy w lutym 2018 r.

W **lutym 2018 r.** ustalony został profil pomocy dla **243 osób** (od początku 2018 r. - **606 osób**), w tym:

I profil pomocy: **22 osoby** (od początku 2018 r. - **52 osoby**)

II profil pomocy: **169 osób** (od początku 2018 r. - **409 osób**)

III profil pomocy: **52 osoby** (od początku 2018 r. - **145 osób**)

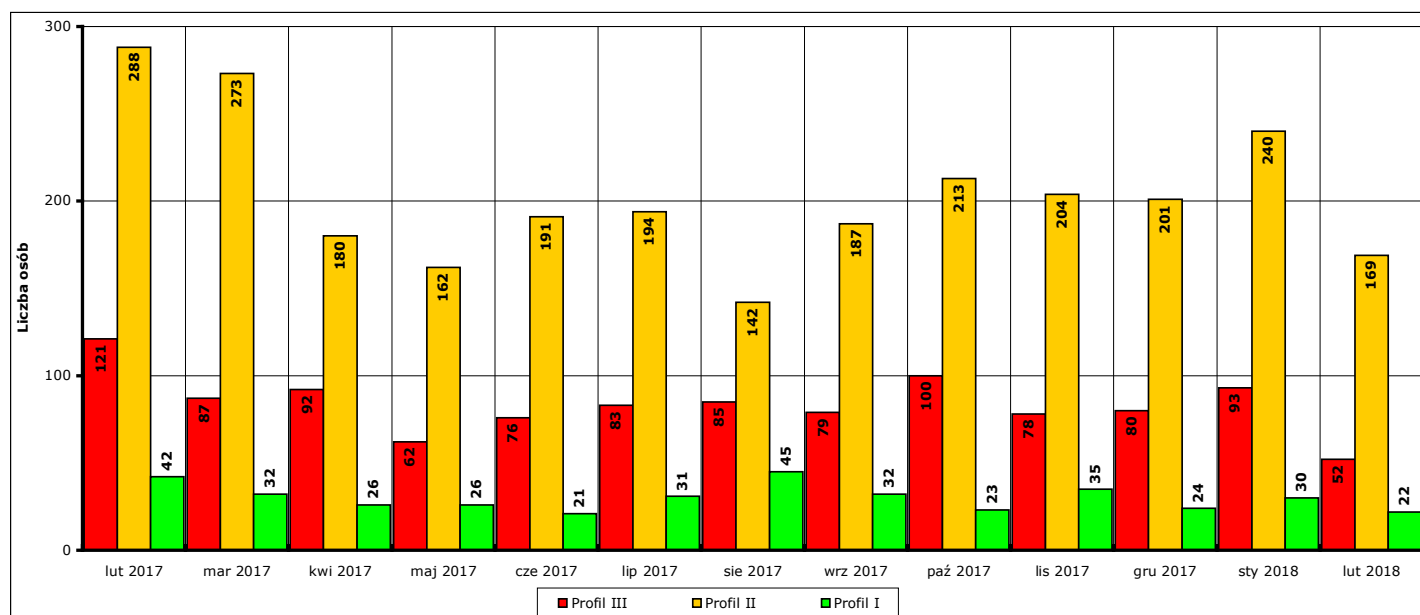
Na koniec **lutego 2018 r.** ustalony profil pomocy posiadało **1891 osób**, w tym:

I profil pomocy: **92 osoby**

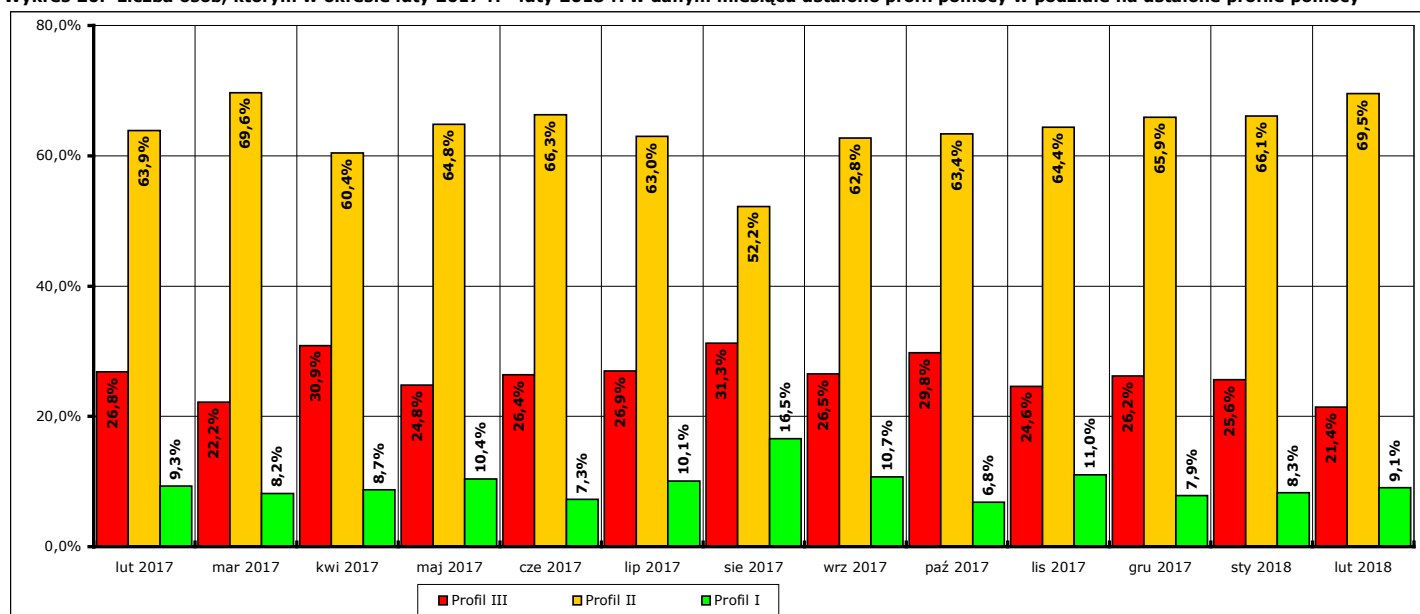
II profil pomocy: **616 osób**

III profil pomocy: **1183 osoby**

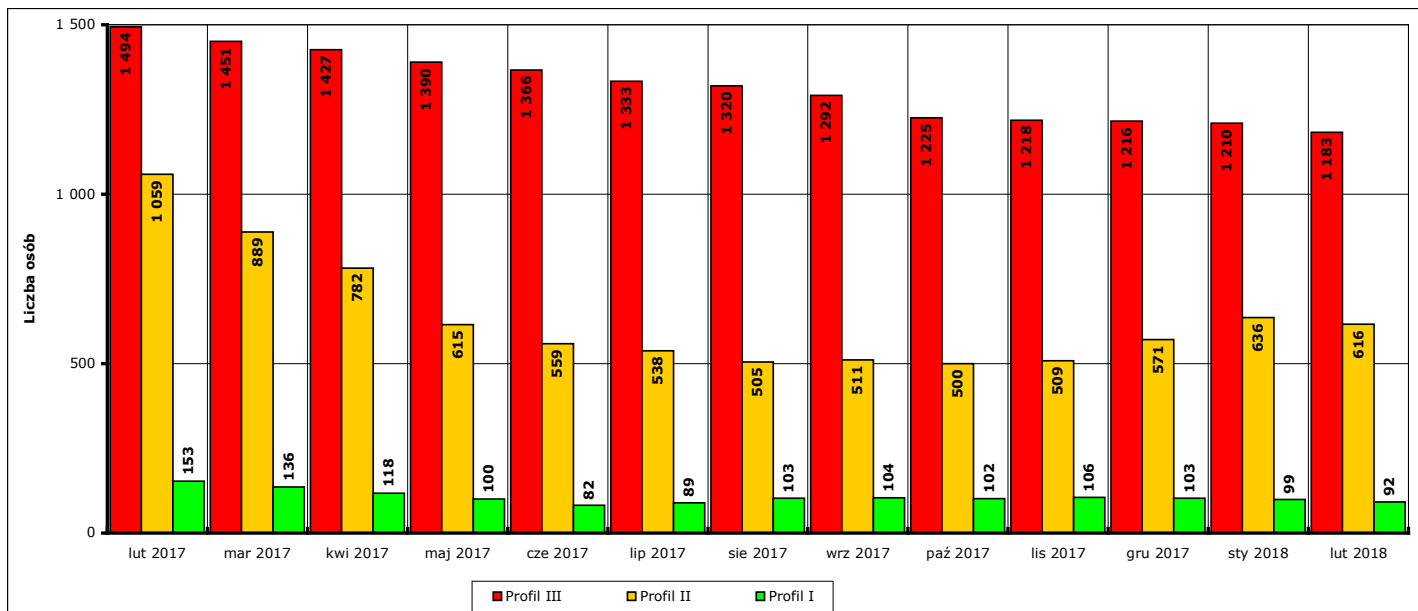
Na koniec **lutego 2018 r.** ustalonego profilu pomocy nie posiadało jeszcze **181 osób** (zgodnie z przepisami ustawy profil pomocy ustalany jest niezwłocznie po rejestracji osoby bezrobotnej – następuje to podczas pierwszej wyznaczonej podczas rejestracji obowiązkowej wizyty zarejestrowanej osoby w urzędzie).



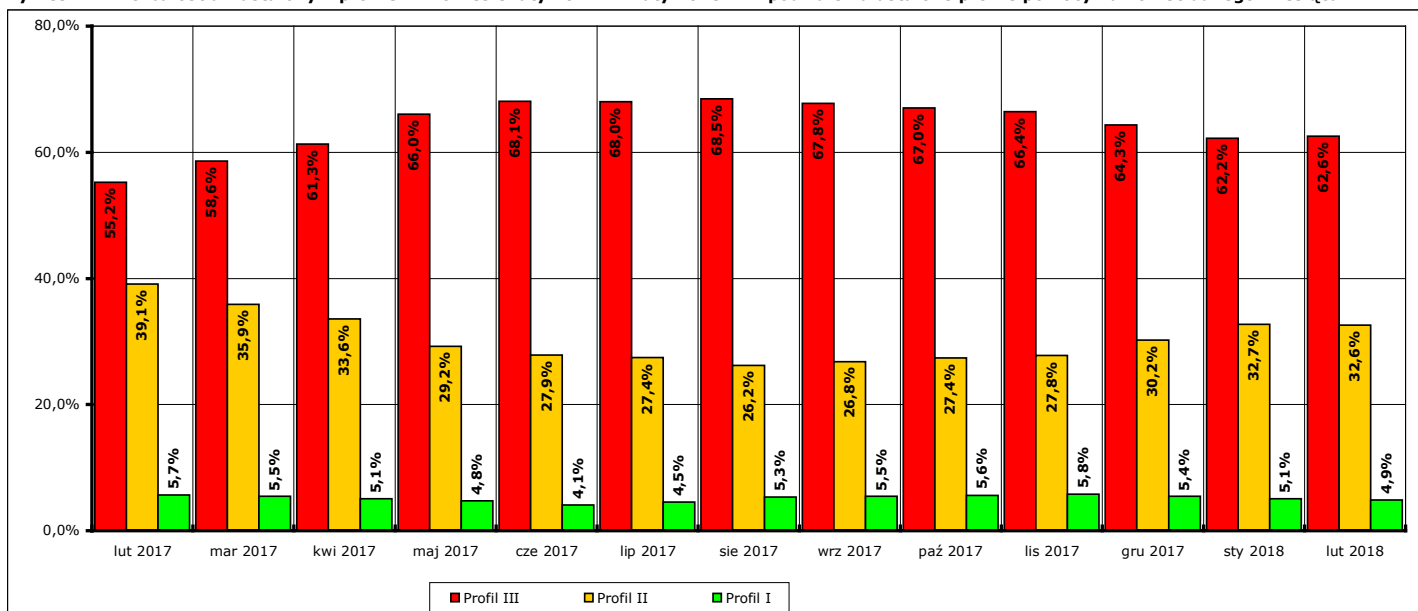
Wykres 20. Liczba osób, którym w okresie luty 2017 r. - luty 2018 r. w danym miesiącu ustalono profil pomocy w podziale na ustalone profile pomocy



Wykres 21. Udział procentowy osób z poszczególnymi profilami pomocy, którym w okresie luty 2017 r. - luty 2018 r. w danym miesiącu ustalono profil pomocy



Wykres 22. Liczba osób z ustalonym profilem w okresie lutego 2017 r. - lutego 2018 r. w podziale na ustalone profile pomocy na koniec danego miesiąca

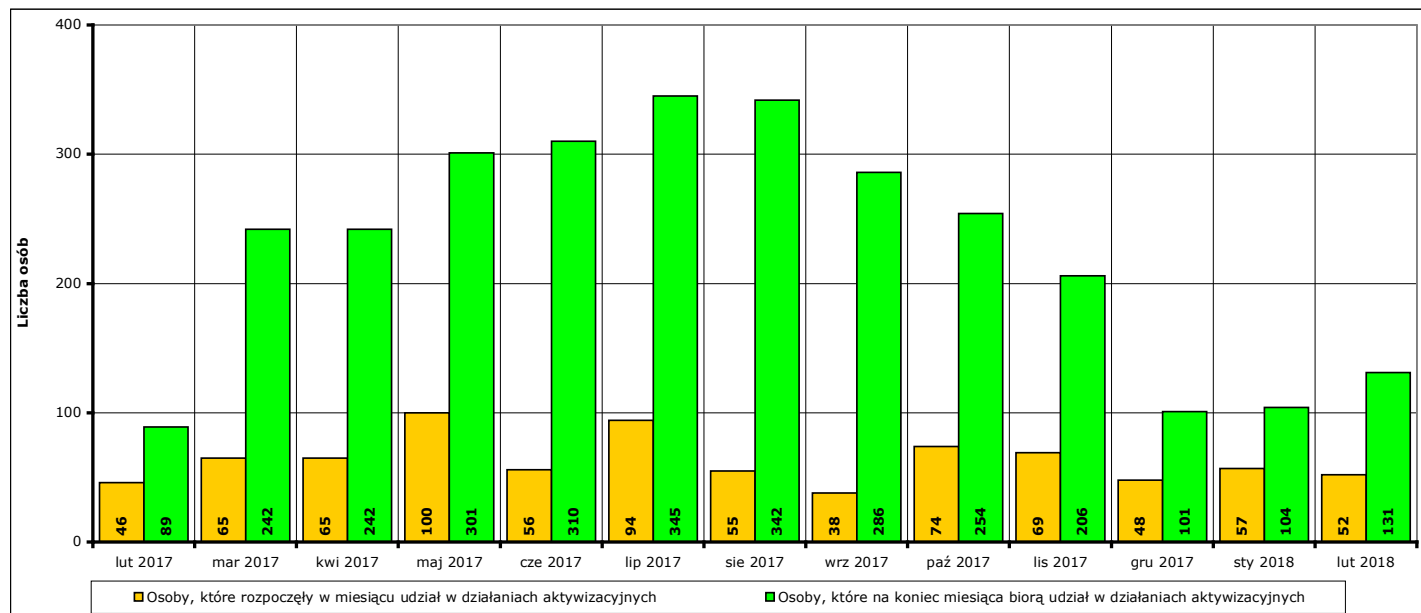


Wykres 23. Udział procentowy osób z poszczególnymi profilami pomocy w okresie lutego 2017 r. - lutego 2018 r. na koniec danego miesiąca

## 9. Aktywne formy przeciwdziałania bezrobociu w lutym 2018 r. Informacja skrócona.

W **lutym 2018 r.** udział w działaniach aktywizacyjnych na rynku pracy, finansowanych z Funduszu Pracy, rozpoczęły **52 osoby** (od początku 2018 r. - **109**).

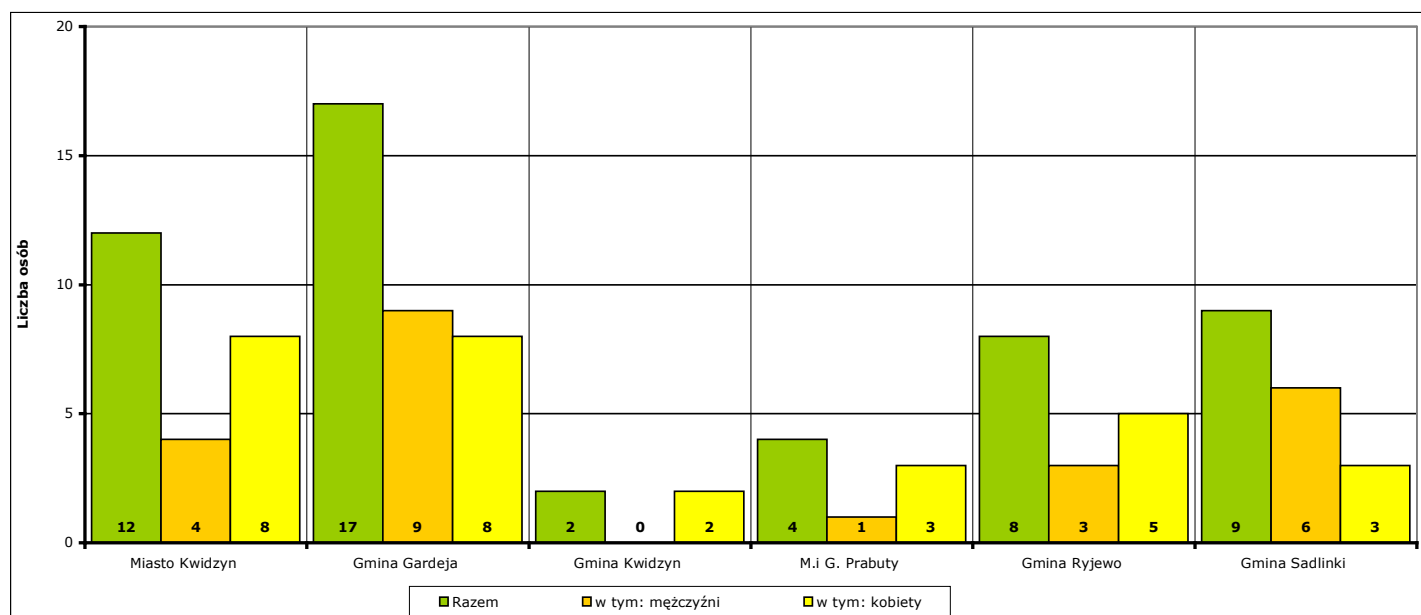
Według stanu na koniec **lutego 2018 r.** w działaniach aktywizacyjnych na rynku pracy finansowanych z Funduszu Pracy uczestniczy łącznie **131 osób**, w tym **44 mężczyzn** i **87 kobiet**.



Wykres 24. Osoby bezrobotne objęte udziałem w działaniach aktywizacyjnych finansowanych z Funduszu Pracy w okresie luty 2017 r. - luty 2018 r.

Osoby, które rozpoczęły uczestnictwo w działaniach aktywizacyjnych w **lutym 2018 r.** w podziale na jednostki terytorialne powiatu kwidzińskiego:

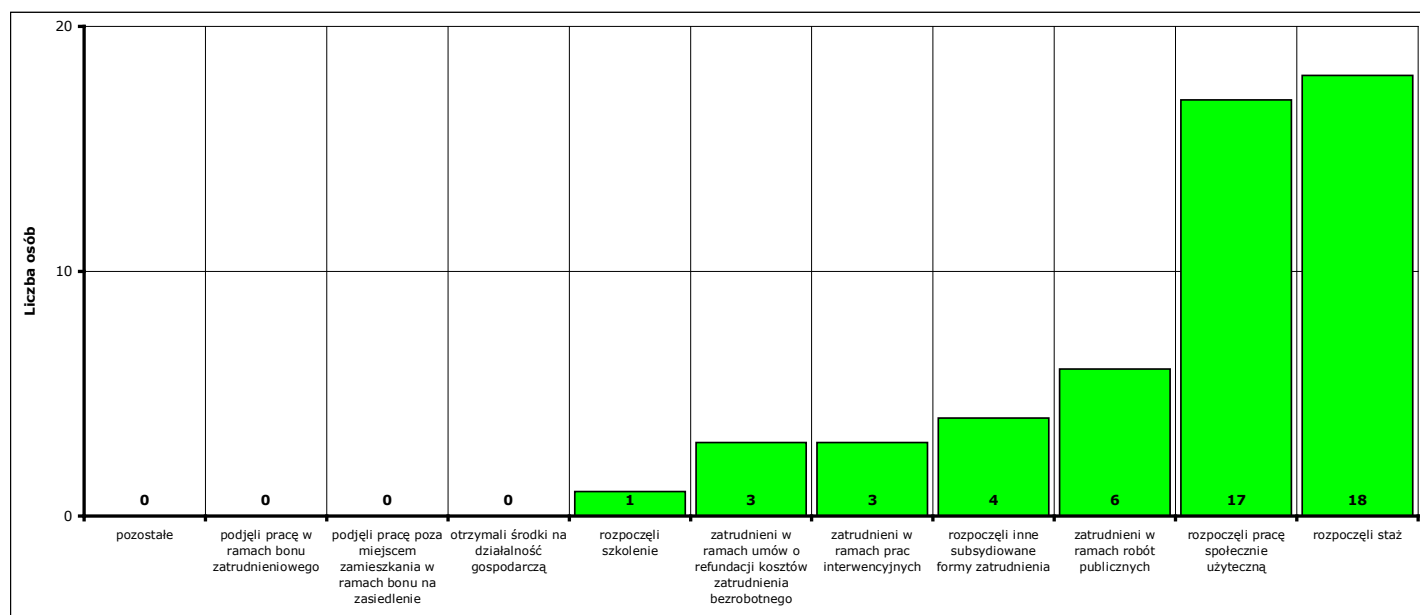
- |                          |                         |                             |                  |
|--------------------------|-------------------------|-----------------------------|------------------|
| - Miasto Kwidzyn         | ogółem <b>12 osób</b> , | w tym: <b>4 mężczyzn</b> ,  | <b>8 kobiet</b>  |
| - Gmina Gardeja          | ogółem <b>17 osób</b> , | w tym: <b>9 mężczyzn</b> ,  | <b>8 kobiet</b>  |
| - Gmina Kwidzyn          | ogółem <b>2 osoby</b> , | w tym: <b>0 mężczyzn</b> ,  | <b>2 kobiety</b> |
| - Miasto i gmina Prabuty | ogółem <b>4 osoby</b> , | w tym: <b>1 mężczyzna</b> , | <b>3 kobiety</b> |
| - Gmina Ryjewo           | ogółem <b>8 osób</b> ,  | w tym: <b>3 mężczyzn</b> ,  | <b>5 kobiet</b>  |
| - Gmina Sadlinki         | ogółem <b>9 osób</b> ,  | w tym: <b>6 mężczyzn</b> ,  | <b>3 kobiety</b> |



Wykres 25. Liczba osób bezrobotnych, które rozpoczęły udział w działaniach aktywizacyjnych finansowanych z Funduszu Pracy w lutym 2018 r. (w podziale na jednostki terytorialne powiatu kwidzińskiego).

Osoby, które rozpoczęły uczestnictwo w działaniach aktywizacyjnych w **lutym 2018 r.** w podziale na rodzaj działań:

- zatrudnieni w ramach prac interwencyjnych - **3** (od początku 2018 r. - **3**)
- zatrudnieni w ramach robót publicznych - **6** (od początku 2018 r. - **7**)
- którzy otrzymali środki na działalność gospodarczą - **0** (od początku 2018 r. - **0**)
  - w tym bez bonu zasiedleniowego - **0** (od początku 2018 r. - **0**)
  - w tym w ramach bonu zasiedleniowego - **0** (od początku 2018 r. - **0**)
- zatrudnieni w ramach umów o refundację kosztów utworzenia lub wyposażenia stanowisk pracy - **3** (od początku 2018 r. - **8**)
- zatrudnieni poza miejscem zamieszkania w ramach bonu na zasiedlenie - **0** (od początku 2018 r. - **0**)
- zatrudnieni w ramach bonu zatrudnieniowego - **0** (od początku 2018 r. - **0**)
- zatrudnieni w ramach świadczenia aktywizacyjnego - **0** (od początku 2018 r. - **0**)
- zatrudnieni w ramach grantu na telepracę - **0** (od początku 2018 r. - **0**)
- zatrudnieni w ramach refundacji składek na ubezpieczenie społeczne - **0** (od początku 2018 r. - **0**)
- zatrudnieni w ramach dofinansowanie wynagrodzenia za zatrudnionego skierowanego bezrobotnego powyżej 50 roku życia - **0** (od początku 2018 r. - **0**)
- zatrudnieni w ramach innych subsydiowanych form zatrudnienia - **4** (od początku 2018 r. - **10**)
- rozpoczynający szkolenie - **1** (od początku 2018 r. - **1**)
  - w tym bez bonu szkoleniowego - **0** (od początku 2018 r. - **0**)
  - w tym w ramach bonu szkoleniowego - **1** (od początku 2018 r. - **1**)
- rozpoczynający staż - **18** (od początku 2018 r. - **63**)
  - w tym bez bonu stażowego - **18** (od początku 2018 r. - **63**)
  - w tym w ramach bonu stażowego - **0** (od początku 2018 r. - **0**)
- rozpoczynający przygotowanie zawodowe dorosłych - **0** (od początku 2018 r. - **0**)
- rozpoczynający prace społecznie użyteczne - **17** (od początku 2018 r. - **17**)
  - w tym poza PAI - **17** (od początku 2018 r. - **17**)
  - w tym w ramach PAI - **0** (od początku 2018 r. - **0**)
- skierowani do agencji zatrudnienia w ramach zlecenia działań aktywizacyjnych - **0** (od początku 2018 r. - **0**)

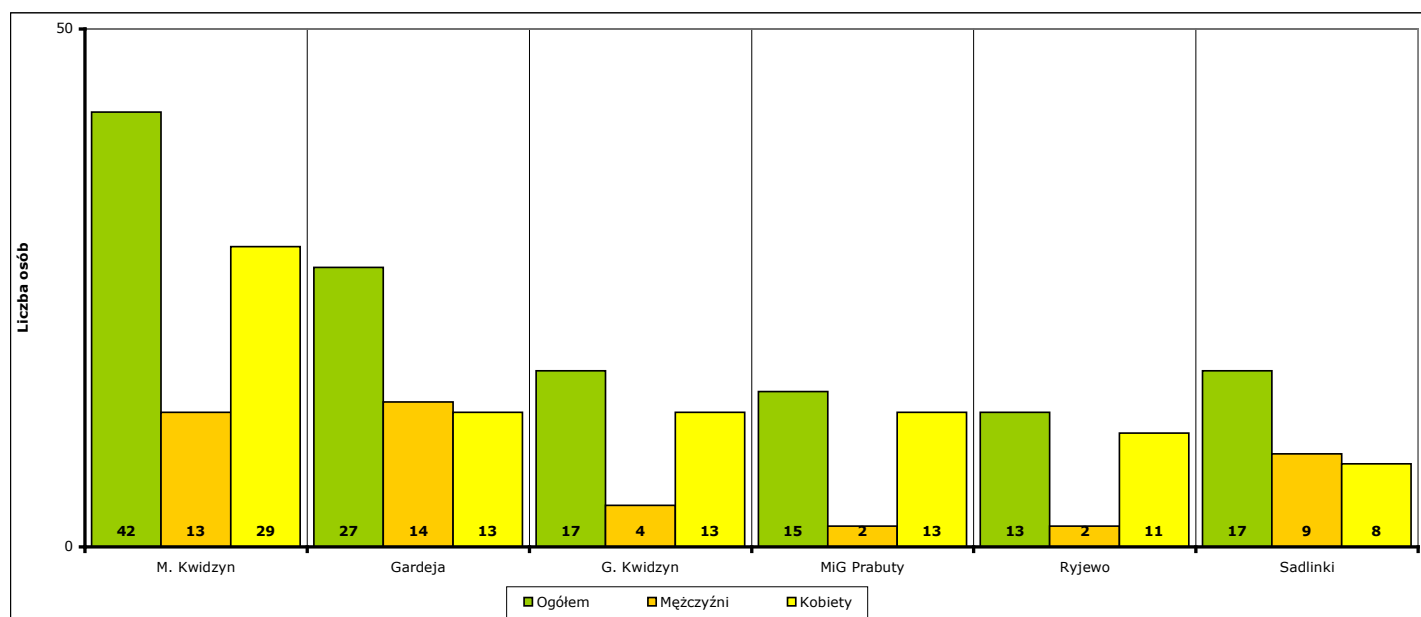


Wykres 26. Liczba osób bezrobotnych, które rozpoczęły udział w działaniach aktywizacyjnych finansowanych z Funduszu Pracy w lutym 2018 r. (w podziale na rodzaj działań).



Osoby, które na koniec **lutego 2018 r.** uczestniczą w działaniach aktywizacyjnych w podziale na jednostki terytorialne powiatu kwidzyńskiego:

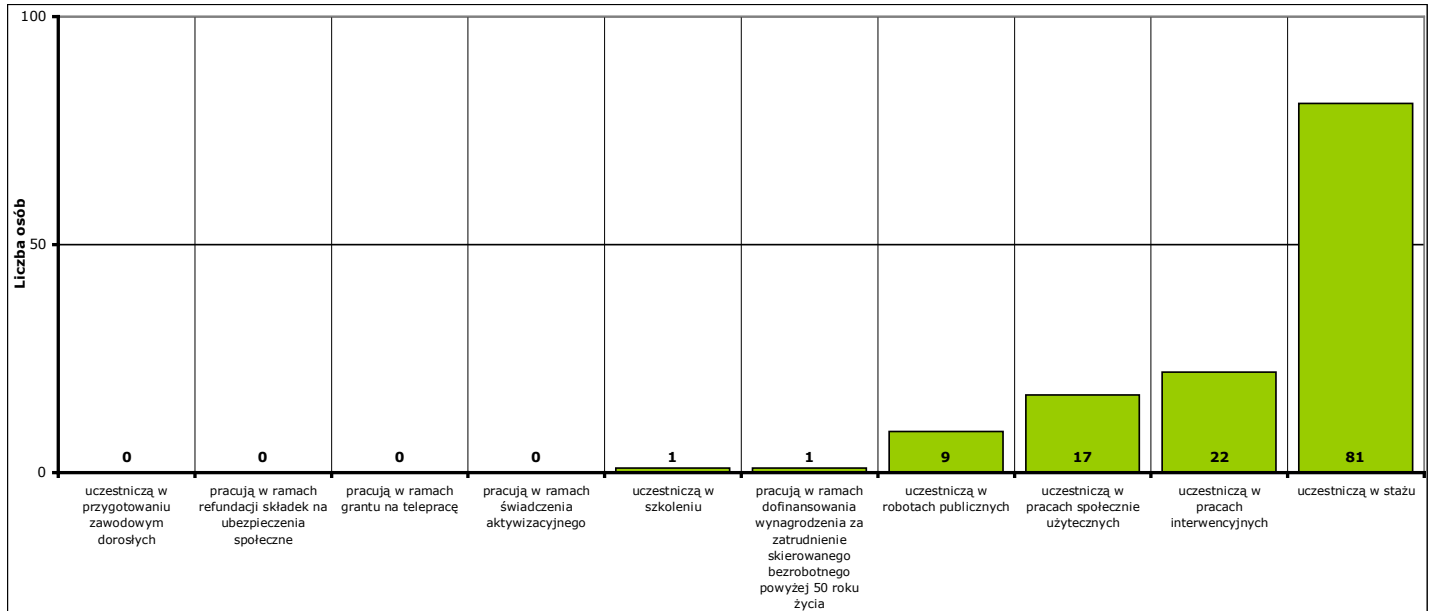
- Miasto Kwidzyn	ogółem <b>42 osoby,</b>	w tym: <b>13 mężczyzn,</b>	<b>29 kobiet</b>
- Gmina Gardeja	ogółem <b>27 osób,</b>	w tym: <b>14 mężczyzn,</b>	<b>13 kobiet</b>
- Gmina Kwidzyn	ogółem <b>17 osób,</b>	w tym: <b>4 mężczyzn,</b>	<b>13 kobiet</b>
- Miasto i gmina Prabuty	ogółem <b>15 osób,</b>	w tym: <b>2 mężczyzn,</b>	<b>13 kobiet</b>
- Gmina Ryjewo	ogółem <b>13 osób,</b>	w tym: <b>2 mężczyzn,</b>	<b>11 kobiet</b>
- Gmina Sadlinki	ogółem <b>17 osób,</b>	w tym: <b>9 mężczyzn,</b>	<b>8 kobiet</b>



Wykres 27. Liczba osób bezrobotnych, które uczestniczą w działaniach aktywizacyjnych finansowanych z Funduszu Pracy na koniec lutego 2018 r. (w podziale na jednostki terytorialne powiatu kwidzyńskiego).

Osoby, które na koniec **lutego 2018 r.** uczestniczą w działaniach aktywizacyjnych w podziale na rodzaj działań:

- zatrudnieni w ramach prac interwencyjnych - **22,**
- zatrudnieni w ramach robót publicznych - **9,**
- odbywający szkolenie - **1,**
  - w tym bez bonu szkoleniowego - **0,**
  - w tym w ramach bonu szkoleniowego - **1,**
- odbywający staż - **81,**
  - w tym bez bonu stażowego - **81,**
  - w tym w ramach bonu stażowego - **0,**
- odbywający przygotowanie zawodowe dorosłych - **0,**
- odbywający prace społecznie użyteczne - **17.**
  - w tym poza PAI - **17,**
  - w tym w ramach PAI - **0,**
- zatrudnieni w ramach świadczenia aktywizacyjnego - **0,**
- zatrudnieni w ramach grantu na telepracę - **0,**
- zatrudnieni w ramach refundacji składek na ubezpieczenie społeczne - **0,**
- zatrudnieni w ramach dofinansowania wynagrodzenia za zatrudnienie skierowanego bezrobotnego powyżej 50 roku życia - **1,**
  - w tym do 60 roku życia - **1,**
  - w tym powyżej 60 roku życia - **1,**



**Wykres 28. Liczba osób bezrobotnych, które uczestniczą w działaniach aktywizacyjnych finansowanych z Funduszu Pracy na koniec lutego 2018 r. (w podziale na rodzaj działań).**

**9a. Aktywne formy przeciwdziałania bezrobociu w lutym 2018 r. Informacje szczegółowe.**

Aktywne formy przeciwdziałania bezrobociu OGÓŁEM	w lutym 2018 r.			od początku 2018 r.			na koniec lutego 2018 r.		
	ogółem	mężczyźni	kobiety	ogółem	mężczyźni	kobiety	ogółem	mężczyźni	kobiety
POWIAT	52	23	29	109	43	66	131	44	87
Miasto Kwidzyn	12	4	8	35	13	22	42	13	29
Gmina Gardeja	17	9	8	23	10	13	27	14	13
Gmina Kwidzyn	2	0	2	15	6	9	17	4	13
Miasto i gmina Prabuty	4	1	3	13	3	10	15	2	13
Gmina Ryjewo	8	3	5	11	4	7	13	2	11
Gmina Sadlinki	9	6	3	12	7	5	17	9	8

Rozpoczęcie prac interwencyjnych	w lutym 2018 r.			od początku 2018 r.			na koniec lutego 2018 r.		
	ogółem	mężczyźni	kobiety	ogółem	mężczyźni	kobiety	ogółem	mężczyźni	kobiety
POWIAT	3	0	3	3	0	3	22	5	17
Miasto Kwidzyn	2	0	2	2	0	2	7	1	6
Gmina Gardeja	0	0	0	0	0	0	4	4	0
Gmina Kwidzyn	0	0	0	0	0	0	2	0	2
Miasto i gmina Prabuty	0	0	0	0	0	0	2	0	2
Gmina Ryjewo	1	0	1	1	0	1	5	0	5
Gmina Sadlinki	0	0	0	0	0	0	2	0	2

Rozpoczęcie robót publicznych	w lutym 2018 r.			od początku 2018 r.			na koniec lutego 2018 r.		
	ogółem	mężczyźni	kobiety	ogółem	mężczyźni	kobiety	ogółem	mężczyźni	kobiety
POWIAT	6	5	1	7	5	2	9	7	2
Miasto Kwidzyn	1	0	1	2	0	2	2	0	2
Gmina Gardeja	0	0	0	0	0	0	0	0	0
Gmina Kwidzyn	0	0	0	0	0	0	0	0	0
Miasto i gmina Prabuty	0	0	0	0	0	0	0	0	0
Gmina Ryjewo	0	0	0	0	0	0	0	0	0
Gmina Sadlinki	5	5	0	5	5	0	7	7	0

Podjęcie pracy w ramach refundacji kosztów zatrudnienia bezrobotnego	w lutym 2018 r.			od początku 2018 r.			na koniec lutego 2018 r.		
	ogółem	mężczyźni	kobiety	ogółem	mężczyźni	kobiety	ogółem	mężczyźni	kobiety
POWIAT	3	1	2	8	4	4	X	X	X
Miasto Kwidzyn	1	0	1	4	2	2	X	X	X
Gmina Gardeja	0	0	0	0	0	0	X	X	X
Gmina Kwidzyn	1	0	1	2	1	1	X	X	X
Miasto i gmina Prabuty	0	0	0	0	0	0	X	X	X
Gmina Ryjewo	1	1	0	2	1	1	X	X	X
Gmina Sadlinki	0	0	0	0	0	0	X	X	X

Podjęcie pracy poza miejscem zamieszkania w ramach bonu na zasiedlenie	w lutym 2018 r.			od początku 2018 r.			na koniec lutego 2018 r.		
	ogółem	mężczyźni	kobiety	ogółem	mężczyźni	kobiety	ogółem	mężczyźni	kobiety
POWIAT	0	0	0	0	0	0	X	X	X
Miasto Kwidzyn	0	0	0	0	0	0	X	X	X
Gmina Gardeja	0	0	0	0	0	0	X	X	X
Gmina Kwidzyn	0	0	0	0	0	0	X	X	X
Miasto i gmina Prabuty	0	0	0	0	0	0	X	X	X
Gmina Ryjewo	0	0	0	0	0	0	X	X	X
Gmina Sadlinki	0	0	0	0	0	0	X	X	X

Podjęcie pracy w ramach bonu zatrudnieniowego	w lutym 2018 r.			od początku 2018 r.			na koniec lutego 2018 r.		
	ogółem	mężczyźni	kobiety	ogółem	mężczyźni	kobiety	ogółem	mężczyźni	kobiety
POWIAT	0	0	0	0	0	0	X	X	X
Miasto Kwidzyn	0	0	0	0	0	0	X	X	X
Gmina Gardeja	0	0	0	0	0	0	X	X	X
Gmina Kwidzyn	0	0	0	0	0	0	X	X	X
Miasto i gmina Prabuty	0	0	0	0	0	0	X	X	X
Gmina Ryjewo	0	0	0	0	0	0	X	X	X
Gmina Sadlinki	0	0	0	0	0	0	X	X	X

Podjęcie pracy w ramach świadczenia aktywizacyjnego	w lutym 2018 r.			od początku 2018 r.			na koniec lutego 2018 r.		
	ogółem	mężczyźni	kobiety	ogółem	mężczyźni	kobiety	ogółem	mężczyźni	kobiety
POWIAT	0	0	0	0	0	0	0	0	0
Miasto Kwidzyn	0	0	0	0	0	0	0	0	0
Gmina Gardeja	0	0	0	0	0	0	0	0	0
Gmina Kwidzyn	0	0	0	0	0	0	0	0	0
Miasto i gmina Prabuty	0	0	0	0	0	0	0	0	0
Gmina Ryjewo	0	0	0	0	0	0	0	0	0
Gmina Sadlinki	0	0	0	0	0	0	0	0	0

Podjęcie pracy w ramach grantu na telepracę	w lutym 2018 r.			od początku 2018 r.			na koniec lutego 2018 r.		
	ogółem	mężczyźni	kobiety	ogółem	mężczyźni	kobiety	ogółem	mężczyźni	kobiety
POWIAT	0	0	0	0	0	0	0	0	0
Miasto Kwidzyn	0	0	0	0	0	0	0	0	0
Gmina Gardeja	0	0	0	0	0	0	0	0	0
Gmina Kwidzyn	0	0	0	0	0	0	0	0	0
Miasto i gmina Prabuty	0	0	0	0	0	0	0	0	0
Gmina Ryjewo	0	0	0	0	0	0	0	0	0
Gmina Sadlinki	0	0	0	0	0	0	0	0	0

Podjęcie pracy w ramach refundacji składek na ubezpieczenia społeczne	w lutym 2018 r.			od początku 2018 r.			na koniec lutego 2018 r.		
	ogółem	mężczyźni	kobiety	ogółem	mężczyźni	kobiety	ogółem	mężczyźni	kobiety
POWIAT	0	0	0	0	0	0	0	0	0
Miasto Kwidzyn	0	0	0	0	0	0	0	0	0
Gmina Gardeja	0	0	0	0	0	0	0	0	0
Gmina Kwidzyn	0	0	0	0	0	0	0	0	0
Miasto i gmina Prabuty	0	0	0	0	0	0	0	0	0
Gmina Ryjewo	0	0	0	0	0	0	0	0	0
Gmina Sadlinki	0	0	0	0	0	0	0	0	0

Inne formy aktywizacji związane z zatrudnieniem	w lutym 2018 r.			od początku 2018 r.			na koniec lutego 2018 r.		
	ogółem	mężczyźni	kobiety	ogółem	mężczyźni	kobiety	ogółem	mężczyźni	kobiety
POWIAT	4	1	3	10	6	4	X	X	X
Miasto Kwidzyn	1	1	0	4	3	1	X	X	X
Gmina Gardeja	1	0	1	1	0	1	X	X	X
Gmina Kwidzyn	0	0	0	1	1	0	X	X	X
Miasto i gmina Prabuty	1	0	1	2	1	1	X	X	X
Gmina Ryjewo	0	0	0	1	1	0	X	X	X
Gmina Sadlinki	1	0	1	1	0	1	X	X	X

Rozpoczęcie przygotowania zawodowego dorosłych	w lutym 2018 r.			od początku 2018 r.			na koniec lutego 2018 r.		
	ogółem	mężczyźni	kobiety	ogółem	mężczyźni	kobiety	ogółem	mężczyźni	kobiety
POWIAT	0	0	0	0	0	0	0	0	0
Miasto Kwidzyn	0	0	0	0	0	0	0	0	0
Gmina Gardeja	0	0	0	0	0	0	0	0	0
Gmina Kwidzyn	0	0	0	0	0	0	0	0	0
Miasto i gmina Prabuty	0	0	0	0	0	0	0	0	0
Gmina Ryjewo	0	0	0	0	0	0	0	0	0
Gmina Sadlinki	0	0	0	0	0	0	0	0	0

Skierowanie do agencji zatrudnienia w ramach zlecenia działań aktywizacyjnych	w lutym 2018 r.			od początku 2018 r.			na koniec lutego 2018 r.		
	ogółem	mężczyźni	kobiety	ogółem	mężczyźni	kobiety	ogółem	mężczyźni	kobiety
POWIAT	0	0	0	0	0	0	X	X	X
Miasto Kwidzyn	0	0	0	0	0	0	X	X	X
Gmina Gardeja	0	0	0	0	0	0	X	X	X
Gmina Kwidzyn	0	0	0	0	0	0	X	X	X
Miasto i gmina Prabuty	0	0	0	0	0	0	X	X	X
Gmina Ryjewo	0	0	0	0	0	0	X	X	X
Gmina Sadlinki	0	0	0	0	0	0	X	X	X

Otrzymanie środków z Funduszu Pracy na podjęcie działalności gospodarczej	w lutym 2018 r.			od początku 2018 r.			na koniec lutego 2018 r.		
	ogółem	mężczyźni	kobiety	ogółem	mężczyźni	kobiety	ogółem	mężczyźni	kobiety
POWIAT	0	0	0	0	0	0	X	X	X
w tym bez bonu na zasiedlenie	0	0	0	0	0	0	X	X	X
w tym w ramach bonu na zasiedlenie	0	0	0	0	0	0	X	X	X
Miasto Kwidzyn	0	0	0	0	0	0	X	X	X
w tym bez bonu na zasiedlenie	0	0	0	0	0	0	X	X	X
w tym w ramach bonu na zasiedlenie	0	0	0	0	0	0	X	X	X
Gmina Gardeja	0	0	0	0	0	0	X	X	X
w tym bez bonu na zasiedlenie	0	0	0	0	0	0	X	X	X
w tym w ramach bonu na zasiedlenie	0	0	0	0	0	0	X	X	X
Gmina Kwidzyn	0	0	0	0	0	0	X	X	X
w tym bez bonu na zasiedlenie	0	0	0	0	0	0	X	X	X
w tym w ramach bonu na zasiedlenie	0	0	0	0	0	0	X	X	X
Miasto i gmina Prabuty	0	0	0	0	0	0	X	X	X
w tym bez bonu na zasiedlenie	0	0	0	0	0	0	X	X	X
w tym w ramach bonu na zasiedlenie	0	0	0	0	0	0	X	X	X
Gmina Ryjewo	0	0	0	0	0	0	X	X	X
w tym bez bonu na zasiedlenie	0	0	0	0	0	0	X	X	X
w tym w ramach bonu na zasiedlenie	0	0	0	0	0	0	X	X	X
Gmina Sadlinki	0	0	0	0	0	0	X	X	X
w tym bez bonu na zasiedlenie	0	0	0	0	0	0	X	X	X
w tym w ramach bonu na zasiedlenie	0	0	0	0	0	0	X	X	X

Podjęcie pracy w ramach dofinansowania wynagrodzenia za zatrudnienie skierowanego bezrobotnego powyżej 50 roku życia	w lutym 2018 r.			od początku 2018 r.			na koniec lutego 2018 r.		
	ogółem	mężczyźni	kobiety	ogółem	mężczyźni	kobiety	ogółem	mężczyźni	kobiety
POWIAT	0	0	0	0	0	0	1	1	0
w tym do 60 roku życia	X	X	X	X	X	X	1	1	0
w tym powyżej 60 roku życia	X	X	X	X	X	X	1	1	0
Miasto Kwidzyn	0	0	0	0	0	0	1	1	0
w tym do 60 roku życia	X	X	X	X	X	X	1	1	0
w tym powyżej 60 roku życia	X	X	X	X	X	X	1	1	0
Gmina Gardeja	0	0	0	0	0	0	0	0	0
w tym do 60 roku życia	X	X	X	X	X	X	0	0	0
w tym powyżej 60 roku życia	X	X	X	X	X	X	0	0	0
Gmina Kwidzyn	0	0	0	0	0	0	0	0	0
w tym do 60 roku życia	X	X	X	X	X	X	0	0	0
w tym powyżej 60 roku życia	X	X	X	X	X	X	0	0	0
Miasto i gmina Prabuty	0	0	0	0	0	0	0	0	0
w tym do 60 roku życia	X	X	X	X	X	X	0	0	0
w tym powyżej 60 roku życia	X	X	X	X	X	X	0	0	0
Gmina Ryjewo	0	0	0	0	0	0	0	0	0
w tym do 60 roku życia	X	X	X	X	X	X	0	0	0
w tym powyżej 60 roku życia	X	X	X	X	X	X	0	0	0
Gmina Sadlinki	0	0	0	0	0	0	0	0	0
w tym do 60 roku życia	X	X	X	X	X	X	0	0	0
w tym powyżej 60 roku życia	X	X	X	X	X	X	0	0	0



Rozpoczęcie szkolenia	w lutym 2018 r.			od początku 2018 r.			na koniec lutego 2018 r.		
	ogółem	mężczyźni	kobiety	ogółem	mężczyźni	kobiety	ogółem	mężczyźni	kobiety
POWIAT	1	1	0	1	1	0	1	1	0
w tym bez bonu szkoleniowego	0	0	0	0	0	0	0	0	0
w tym w ramach bonu szkoleniowego	1	1	0	1	1	0	1	1	0
Miasto Kwidzyn	0	0	0	0	0	0	0	0	0
w tym bez bonu szkoleniowego	0	0	0	0	0	0	0	0	0
w tym w ramach bonu szkoleniowego	0	0	0	0	0	0	0	0	0
Gmina Gardeja	0	0	0	0	0	0	0	0	0
w tym bez bonu szkoleniowego	0	0	0	0	0	0	0	0	0
w tym w ramach bonu szkoleniowego	0	0	0	0	0	0	0	0	0
Gmina Kwidzyn	0	0	0	0	0	0	0	0	0
w tym bez bonu szkoleniowego	0	0	0	0	0	0	0	0	0
w tym w ramach bonu szkoleniowego	0	0	0	0	0	0	0	0	0
Miasto i gmina Prabuty	1	1	0	1	1	0	1	1	0
w tym bez bonu szkoleniowego	0	0	0	0	0	0	0	0	0
w tym w ramach bonu szkoleniowego	1	1	0	1	1	0	1	1	0
Gmina Ryjewo	0	0	0	0	0	0	0	0	0
w tym bez bonu szkoleniowego	0	0	0	0	0	0	0	0	0
w tym w ramach bonu szkoleniowego	0	0	0	0	0	0	0	0	0
Gmina Sadlinki	0	0	0	0	0	0	0	0	0
w tym bez bonu szkoleniowego	0	0	0	0	0	0	0	0	0
w tym w ramach bonu szkoleniowego	0	0	0	0	0	0	0	0	0

Rozpoczęcie stażu	w lutym 2018 r.			od początku 2018 r.			na koniec lutego 2018 r.		
	ogółem	mężczyźni	kobiety	ogółem	mężczyźni	kobiety	ogółem	mężczyźni	kobiety
POWIAT	18	5	13	63	17	46	81	20	61
w tym bez bonu stażowego	18	5	13	63	17	46	81	20	61
w tym w ramach bonu stażowego	0	0	0	0	0	0	0	0	0
Miasto Kwidzyn	7	3	4	23	8	15	32	11	21
w tym bez bonu stażowego	7	3	4	23	8	15	32	11	21
w tym w ramach bonu stażowego	0	0	0	0	0	0	0	0	0
Gmina Gardeja	5	1	4	11	2	9	12	2	10
w tym bez bonu stażowego	5	1	4	11	2	9	12	2	10
w tym w ramach bonu stażowego	0	0	0	0	0	0	0	0	0
Gmina Kwidzyn	1	0	1	12	4	8	15	4	11
w tym bez bonu stażowego	1	0	1	12	4	8	15	4	11
w tym w ramach bonu stażowego	0	0	0	0	0	0	0	0	0
Miasto i gmina Prabuty	2	0	2	10	1	9	12	1	11
w tym bez bonu stażowego	2	0	2	10	1	9	12	1	11
w tym w ramach bonu stażowego	0	0	0	0	0	0	0	0	0
Gmina Ryjewo	0	0	0	1	0	1	2	0	2
w tym bez bonu stażowego	0	0	0	1	0	1	2	0	2
w tym w ramach bonu stażowego	0	0	0	0	0	0	0	0	0
Gmina Sadlinki	3	1	2	6	2	4	8	2	6
w tym bez bonu stażowego	3	1	2	6	2	4	8	2	6
w tym w ramach bonu stażowego	0	0	0	0	0	0	0	0	0

Rozpoczęcia pracy społecznie użytecznej	w lutym 2018 r.			od początku 2018 r.			na koniec lutego 2018 r.		
	ogółem	mężczyźni	kobiety	ogółem	mężczyźni	kobiety	ogółem	mężczyźni	kobiety
POWIAT	17	10	7	17	10	7	17	10	7
w tym poza PAI	17	10	7	17	10	7	17	10	7
w tym w ramach PAI	0	0	0	0	0	0	0	0	0
Miasto Kwidzyn	0	0	0	0	0	0	0	0	0
w tym poza PAI	0	0	0	0	0	0	0	0	0
w tym w ramach PAI	0	0	0	0	0	0	0	0	0
Gmina Gardeja	11	8	3	11	8	3	11	8	3
w tym poza PAI	11	8	3	11	8	3	11	8	3
w tym w ramach PAI	0	0	0	0	0	0	0	0	0
Gmina Kwidzyn	0	0	0	0	0	0	0	0	0
w tym poza PAI	0	0	0	0	0	0	0	0	0
w tym w ramach PAI	0	0	0	0	0	0	0	0	0
Miasto i gmina Prabuty	0	0	0	0	0	0	0	0	0
w tym poza PAI	0	0	0	0	0	0	0	0	0
w tym w ramach PAI	0	0	0	0	0	0	0	0	0
Gmina Ryjewo	6	2	4	6	2	4	6	2	4
w tym poza PAI	6	2	4	6	2	4	6	2	4
w tym w ramach PAI	0	0	0	0	0	0	0	0	0
Gmina Sadlinki	0	0	0	0	0	0	0	0	0
w tym poza PAI	0	0	0	0	0	0	0	0	0
w tym w ramach PAI	0	0	0	0	0	0	0	0	0

POWIAT	w lutym 2018 r.			od początku 2018 r.			na koniec lutego 2018 r.		
	ogółem	mężczyźni	kobiety	ogółem	mężczyźni	kobiety	ogółem	mężczyźni	kobiety
prace interwencyjne	3	0	3	3	0	3	22	5	17
roboty publiczne	6	5	1	7	5	2	9	7	2
otrzymanie środków z Funduszu Pracy na podjęcie działalności gospodarczej	0	0	0	0	0	0	X	X	X
w tym bez bonu na zasiedlenie	0	0	0	0	0	0	X	X	X
w tym w ramach bonu na zasiedlenie	0	0	0	0	0	0	X	X	X
podjęcie pracy w ramach refundacji kosztów zatrudnienia bezrobotnego	3	1	2	8	4	4	X	X	X
podjęcie pracy poza miejscem zamieszkania w ramach bonu na zasiedlenie	0	0	0	0	0	0	X	X	X
podjęcie pracy w ramach bonu zatrudnieniowego	0	0	0	0	0	0	X	X	X
podjęcie pracy w ramach świadczenia aktywizacyjnego	0	0	0	0	0	0	0	0	0
podjęcie pracy w ramach grantu na telepracę	0	0	0	0	0	0	0	0	0
podjęcie pracy w ramach refundacji składek na ubezpieczenia społeczne	0	0	0	0	0	0	0	0	0
podjęcie pracy w ramach dofinansowania wynagrodzenia za zatrudnienie skierowanego bezrobotnego powyżej 50 roku życia	0	0	0	0	0	0	1	1	0
w tym do 60 roku życia	X	X	X	X	X	X	1	1	0
w tym powyżej 60 roku życia	X	X	X	X	X	X	1	1	0
inne formy aktywizacji związane z zatrudnieniem	4	1	3	10	6	4	X	X	X
rozpoczęcie szkolenia	1	1	0	1	1	0	1	1	0
w tym bez bonu szkoleniowego	0	0	0	0	0	0	0	0	0
w tym w ramach bonu szkoleniowego	1	1	0	1	1	0	1	1	0
rozpoczęcie stażu	18	5	13	63	17	46	81	20	61
w tym bez bonu stażowego	18	5	13	63	17	46	81	20	61
w tym w ramach bonu stażowego	0	0	0	0	0	0	0	0	0
rozpoczęcie przygotowania zawodowego dorosłych	0	0	0	0	0	0	0	0	0
rozpoczęcia pracy społecznie użytecznej	17	10	7	17	10	7	17	10	7
w tym poza PAI	17	10	7	17	10	7	17	10	7
w tym w ramach PAI	0	0	0	0	0	0	0	0	0
skierowania do agencji zatrudnienia w ramach zlecenia działań aktywizacyjnych	0	0	0	0	0	0	X	X	X

Miasto Kwidzyn	w lutym 2018 r.			od początku 2018 r.			na koniec lutego 2018 r.		
	ogółem	mężczyźni	kobiety	ogółem	mężczyźni	kobiety	ogółem	mężczyźni	kobiety
prace interwencyjne	2	0	2	2	0	2	7	1	6
roboty publiczne	1	0	1	2	0	2	2	0	2
otrzymanie środków z Funduszu Pracy na podjęcie działalności gospodarczej	0	0	0	0	0	0	X	X	X
w tym bez bonu na zasiedlenie	0	0	0	0	0	0	X	X	X
w tym w ramach bonu na zasiedlenie	0	0	0	0	0	0	X	X	X
podjęcie pracy w ramach refundacji kosztów zatrudnienia bezrobotnego	1	0	1	4	2	2	X	X	X
podjęcie pracy poza miejscem zamieszkania w ramach bonu na zasiedlenie	0	0	0	0	0	0	X	X	X
podjęcie pracy w ramach bonu zatrudnieniowego	0	0	0	0	0	0	X	X	X
podjęcie pracy w ramach świadczenia aktywizacyjnego	0	0	0	0	0	0	0	0	0
podjęcie pracy w ramach grantu na telepracę	0	0	0	0	0	0	0	0	0
podjęcie pracy w ramach refundacji składek na ubezpieczenia społeczne	0	0	0	0	0	0	0	0	0
podjęcie pracy w ramach dofinansowania wynagrodzenia za zatrudnienie skierowanego bezrobotnego powyżej 50 roku życia	0	0	0	0	0	0	1	1	0
w tym do 60 roku życia	X	X	X	X	X	X	1	1	0
w tym powyżej 60 roku życia	X	X	X	X	X	X	1	1	0
inne formy aktywizacji związane z zatrudnieniem	1	1	0	4	3	1	X	X	X
rozpoczęcie szkolenia	0	0	0	0	0	0	0	0	0
w tym bez bonu szkoleniowego	0	0	0	0	0	0	0	0	0
w tym w ramach bonu szkoleniowego	0	0	0	0	0	0	0	0	0
rozpoczęcie stażu	7	3	4	23	8	15	32	11	21
w tym bez bonu stażowego	7	3	4	23	8	15	32	11	21
w tym w ramach bonu stażowego	0	0	0	0	0	0	0	0	0
rozpoczęcie przygotowania zawodowego dorosłych	0	0	0	0	0	0	0	0	0
rozpoczęcia pracy społecznie użytecznej	0	0	0	0	0	0	0	0	0
w tym poza PAI	0	0	0	0	0	0	0	0	0
w tym w ramach PAI	0	0	0	0	0	0	0	0	0
skierowania do agencji zatrudnienia w ramach zlecenia działań aktywizacyjnych	0	0	0	0	0	0	X	X	X

Gmina Gardeja	w lutym 2018 r.			od początku 2018 r.			na koniec lutego 2018 r.		
	ogółem	mężczyźni	kobiety	ogółem	mężczyźni	kobiety	ogółem	mężczyźni	kobiety
prace interwencyjne	0	0	0	0	0	0	4	4	0
roboty publiczne	0	0	0	0	0	0	0	0	0
otrzymanie środków z Funduszu Pracy na podjęcie działalności gospodarczej	0	0	0	0	0	0	X	X	X
w tym bez bonu na zasiedlenie	0	0	0	0	0	0	X	X	X
w tym w ramach bonu na zasiedlenie	0	0	0	0	0	0	X	X	X
podjęcie pracy w ramach refundacji kosztów zatrudnienia bezrobotnego	0	0	0	0	0	0	X	X	X
podjęcie pracy poza miejscem zamieszkania w ramach bonu na zasiedlenie	0	0	0	0	0	0	X	X	X
podjęcie pracy w ramach bonu zatrudnieniowego	0	0	0	0	0	0	X	X	X
podjęcie pracy w ramach świadczenia aktywizacyjnego	0	0	0	0	0	0	0	0	0
podjęcie pracy w ramach grantu na telepracę	0	0	0	0	0	0	0	0	0
podjęcie pracy w ramach refundacji składek na ubezpieczenia społeczne	0	0	0	0	0	0	0	0	0
podjęcie pracy w ramach dofinansowania wynagrodzenia za zatrudnienie skierowanego bezrobotnego powyżej 50 roku życia	0	0	0	0	0	0	0	0	0
w tym do 60 roku życia	X	X	X	X	X	X	0	0	0
w tym powyżej 60 roku życia	X	X	X	X	X	X	0	0	0
inne formy aktywizacji związane z zatrudnieniem	1	0	1	1	0	1	X	X	X
rozpoczęcie szkolenia	0	0	0	0	0	0	0	0	0
w tym bez bonu szkoleniowego	0	0	0	0	0	0	0	0	0
w tym w ramach bonu szkoleniowego	0	0	0	0	0	0	0	0	0
rozpoczęcie stażu	5	1	4	11	2	9	12	2	10
w tym bez bonu stażowego	5	1	4	11	2	9	12	2	10
w tym w ramach bonu stażowego	0	0	0	0	0	0	0	0	0
rozpoczęcie przygotowania zawodowego dorosłych	0	0	0	0	0	0	0	0	0
rozpoczęcia pracy społecznie użytecznej	11	8	3	11	8	3	11	8	3
w tym poza PAI	11	8	3	11	8	3	11	8	3
w tym w ramach PAI	0	0	0	0	0	0	0	0	0
skierowania do agencji zatrudnienia w ramach zlecenia działań aktywizacyjnych	0	0	0	0	0	0	X	X	X

Gmina Kwidzyn	w lutym 2018 r.			od początku 2018 r.			na koniec lutego 2018 r.		
	ogółem	mężczyźni	kobiety	ogółem	mężczyźni	kobiety	ogółem	mężczyźni	kobiety
prace interwencyjne	0	0	0	0	0	0	2	0	2
roboty publiczne	0	0	0	0	0	0	0	0	0
otrzymanie środków z Funduszu Pracy na podjęcie działalności gospodarczej	0	0	0	0	0	0	X	X	X
w tym bez bonu na zasiedlenie	0	0	0	0	0	0	X	X	X
w tym w ramach bonu na zasiedlenie	0	0	0	0	0	0	X	X	X
podjęcie pracy w ramach refundacji kosztów zatrudnienia bezrobotnego	1	0	1	2	1	1	X	X	X
podjęcie pracy poza miejscem zamieszkania w ramach bonu na zasiedlenie	0	0	0	0	0	0	X	X	X
podjęcie pracy w ramach bonu zatrudnieniowego	0	0	0	0	0	0	X	X	X
podjęcie pracy w ramach świadczenia aktywizacyjnego	0	0	0	0	0	0	0	0	0
podjęcie pracy w ramach grantu na telepracę	0	0	0	0	0	0	0	0	0
podjęcie pracy w ramach refundacji składek na ubezpieczenia społeczne	0	0	0	0	0	0	0	0	0
podjęcie pracy w ramach dofinansowania wynagrodzenia za zatrudnienie skierowanego bezrobotnego powyżej 50 roku życia	0	0	0	0	0	0	0	0	0
w tym do 60 roku życia	X	X	X	X	X	X	0	0	0
w tym powyżej 60 roku życia	X	X	X	X	X	X	0	0	0
inne formy aktywizacji związane z zatrudnieniem	0	0	0	1	1	0	X	X	X
rozpoczęcie szkolenia	0	0	0	0	0	0	0	0	0
w tym bez bonu szkoleniowego	0	0	0	0	0	0	0	0	0
w tym w ramach bonu szkoleniowego	0	0	0	0	0	0	0	0	0
rozpoczęcie stażu	1	0	1	12	4	8	15	4	11
w tym bez bonu stażowego	1	0	1	12	4	8	15	4	11
w tym w ramach bonu stażowego	0	0	0	0	0	0	0	0	0
rozpoczęcie przygotowania zawodowego dorosłych	0	0	0	0	0	0	0	0	0
rozpoczęcia pracy społecznie użytecznej	0	0	0	0	0	0	0	0	0
w tym poza PAI	0	0	0	0	0	0	0	0	0
w tym w ramach PAI	0	0	0	0	0	0	0	0	0
skierowania do agencji zatrudnienia w ramach zlecenia działań aktywizacyjnych	0	0	0	0	0	0	X	X	X

Miasto i gmina Prabuty	w lutym 2018 r.			od początku 2018 r.			na koniec lutego 2018 r.		
	ogółem	mężczyźni	kobiety	ogółem	mężczyźni	kobiety	ogółem	mężczyźni	kobiety
prace interwencyjne	0	0	0	0	0	0	2	0	2
roboty publiczne	0	0	0	0	0	0	0	0	0
otrzymanie środków z Funduszu Pracy na podjęcie działalności gospodarczej	0	0	0	0	0	0	X	X	X
w tym bez bonu na zasiedlenie	0	0	0	0	0	0	X	X	X
w tym w ramach bonu na zasiedlenie	0	0	0	0	0	0	X	X	X
podjęcie pracy w ramach refundacji kosztów zatrudnienia bezrobotnego	0	0	0	0	0	0	X	X	X
podjęcie pracy poza miejscem zamieszkania w ramach bonu na zasiedlenie	0	0	0	0	0	0	X	X	X
podjęcie pracy w ramach bonu zatrudnieniowego	0	0	0	0	0	0	X	X	X
podjęcie pracy w ramach świadczenia aktywizacyjnego	0	0	0	0	0	0	0	0	0
podjęcie pracy w ramach grantu na telepracę	0	0	0	0	0	0	0	0	0
podjęcie pracy w ramach refundacji składek na ubezpieczenia społeczne	0	0	0	0	0	0	0	0	0
podjęcie pracy w ramach dofinansowania wynagrodzenia za zatrudnienie skierowanego bezrobotnego powyżej 50 roku życia	0	0	0	0	0	0	0	0	0
w tym do 60 roku życia	X	X	X	X	X	X	0	0	0
w tym powyżej 60 roku życia	X	X	X	X	X	X	0	0	0
inne formy aktywizacji związane z zatrudnieniem	1	0	1	2	1	1	X	X	X
rozpoczęcie szkolenia	1	1	0	1	1	0	1	1	0
w tym bez bonu szkoleniowego	0	0	0	0	0	0	0	0	0
w tym w ramach bonu szkoleniowego	1	1	0	1	1	0	1	1	0
rozpoczęcie stażu	2	0	2	10	1	9	12	1	11
w tym bez bonu stażowego	2	0	2	10	1	9	12	1	11
w tym w ramach bonu stażowego	0	0	0	0	0	0	0	0	0
rozpoczęcie przygotowania zawodowego dorosłych	0	0	0	0	0	0	0	0	0
rozpoczęcia pracy społecznie użytecznej	0	0	0	0	0	0	0	0	0
w tym poza PAI	0	0	0	0	0	0	0	0	0
w tym w ramach PAI	0	0	0	0	0	0	0	0	0
skierowania do agencji zatrudnienia w ramach zlecenia działań aktywizacyjnych	0	0	0	0	0	0	X	X	X



Gmina Ryjewo	w lutym 2018 r.			od początku 2018 r.			na koniec lutego 2018 r.		
	ogółem	mężczyźni	kobiety	ogółem	mężczyźni	kobiety	ogółem	mężczyźni	kobiety
prace interwencyjne	1	0	1	1	0	1	5	0	5
roboty publiczne	0	0	0	0	0	0	0	0	0
otrzymanie środków z Funduszu Pracy na podjęcie działalności gospodarczej	0	0	0	0	0	0	X	X	X
w tym bez bonu na zasiedlenie	0	0	0	0	0	0	X	X	X
w tym w ramach bonu na zasiedlenie	0	0	0	0	0	0	X	X	X
podjęcie pracy w ramach refundacji kosztów zatrudnienia bezrobotnego	1	1	0	2	1	1	X	X	X
podjęcie pracy poza miejscem zamieszkania w ramach bonu na zasiedlenie	0	0	0	0	0	0	X	X	X
podjęcie pracy w ramach bonu zatrudnieniowego	0	0	0	0	0	0	X	X	X
podjęcie pracy w ramach świadczenia aktywizacyjnego	0	0	0	0	0	0	0	0	0
podjęcie pracy w ramach grantu na telepracę	0	0	0	0	0	0	0	0	0
podjęcie pracy w ramach refundacji składek na ubezpieczenia społeczne	0	0	0	0	0	0	0	0	0
podjęcie pracy w ramach dofinansowania wynagrodzenia za zatrudnienie skierowanego bezrobotnego powyżej 50 roku życia	0	0	0	0	0	0	0	0	0
w tym do 60 roku życia	X	X	X	X	X	X	0	0	0
w tym powyżej 60 roku życia	X	X	X	X	X	X	0	0	0
inne formy aktywizacji związane z zatrudnieniem	0	0	0	1	1	0	X	X	X
rozpoczęcie szkolenia	0	0	0	0	0	0	0	0	0
w tym bez bonu szkoleniowego	0	0	0	0	0	0	0	0	0
w tym w ramach bonu szkoleniowego	0	0	0	0	0	0	0	0	0
rozpoczęcie stażu	0	0	0	1	0	1	2	0	2
w tym bez bonu stażowego	0	0	0	1	0	1	2	0	2
w tym w ramach bonu stażowego	0	0	0	0	0	0	0	0	0
rozpoczęcie przygotowania zawodowego dorosłych	0	0	0	0	0	0	0	0	0
rozpoczęcia pracy społecznie użytecznej	6	2	4	6	2	4	6	2	4
w tym poza PAI	6	2	4	6	2	4	6	2	4
w tym w ramach PAI	0	0	0	0	0	0	0	0	0
skierowania do agencji zatrudnienia w ramach zlecenia działań aktywizacyjnych	0	0	0	0	0	0	X	X	X

Gmina Sadlinki	w lutym 2018 r.			od początku 2018 r.			na koniec lutego 2018 r.		
	ogółem	mężczyźni	kobiety	ogółem	mężczyźni	kobiety	ogółem	mężczyźni	kobiety
prace interwencyjne	0	0	0	0	0	0	2	0	2
roboty publiczne	5	5	0	5	5	0	7	7	0
otrzymanie środków z Funduszu Pracy na podjęcie działalności gospodarczej	0	0	0	0	0	0	X	X	X
w tym bez bonu na zasiedlenie	0	0	0	0	0	0	X	X	X
w tym w ramach bonu na zasiedlenie	0	0	0	0	0	0	X	X	X
podjęcie pracy w ramach refundacji kosztów zatrudnienia bezrobotnego	0	0	0	0	0	0	X	X	X
podjęcie pracy poza miejscem zamieszkania w ramach bonu na zasiedlenie	0	0	0	0	0	0	X	X	X
podjęcie pracy w ramach bonu zatrudnieniowego	0	0	0	0	0	0	X	X	X
podjęcie pracy w ramach świadczenia aktywizacyjnego	0	0	0	0	0	0	0	0	0
podjęcie pracy w ramach grantu na telepracę	0	0	0	0	0	0	0	0	0
podjęcie pracy w ramach refundacji składek na ubezpieczenia społeczne	0	0	0	0	0	0	0	0	0
podjęcie pracy w ramach dofinansowania wynagrodzenia za zatrudnienie skierowanego bezrobotnego powyżej 50 roku życia	0	0	0	0	0	0	0	0	0
w tym do 60 roku życia	X	X	X	X	X	X	0	0	0
w tym powyżej 60 roku życia	X	X	X	X	X	X	0	0	0
inne formy aktywizacji związane z zatrudnieniem	1	0	1	1	0	1	X	X	X
rozpoczęcie szkolenia	0	0	0	0	0	0	0	0	0
w tym bez bonu szkoleniowego	0	0	0	0	0	0	0	0	0
w tym w ramach bonu szkoleniowego	0	0	0	0	0	0	0	0	0
rozpoczęcie stażu	3	1	2	6	2	4	8	2	6
w tym bez bonu stażowego	3	1	2	6	2	4	8	2	6
w tym w ramach bonu stażowego	0	0	0	0	0	0	0	0	0
rozpoczęcie przygotowania zawodowego dorosłych	0	0	0	0	0	0	0	0	0
rozpoczęcia pracy społecznie użytecznej	0	0	0	0	0	0	0	0	0
w tym poza PAI	0	0	0	0	0	0	0	0	0
w tym w ramach PAI	0	0	0	0	0	0	0	0	0
skierowania do agencji zatrudnienia w ramach zlecenia działań aktywizacyjnych	0	0	0	0	0	0	X	X	X