

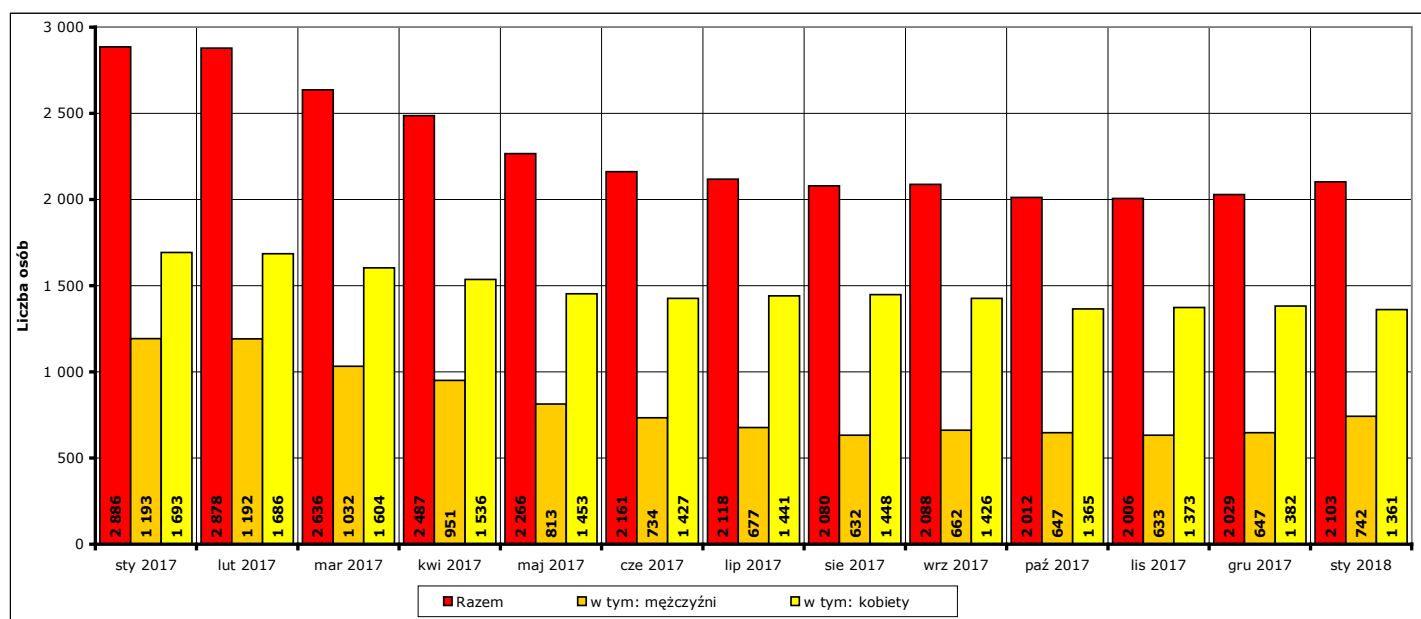


Informacja miesięczna o stanie bezrobocia w powiecie kwidzyńskim.

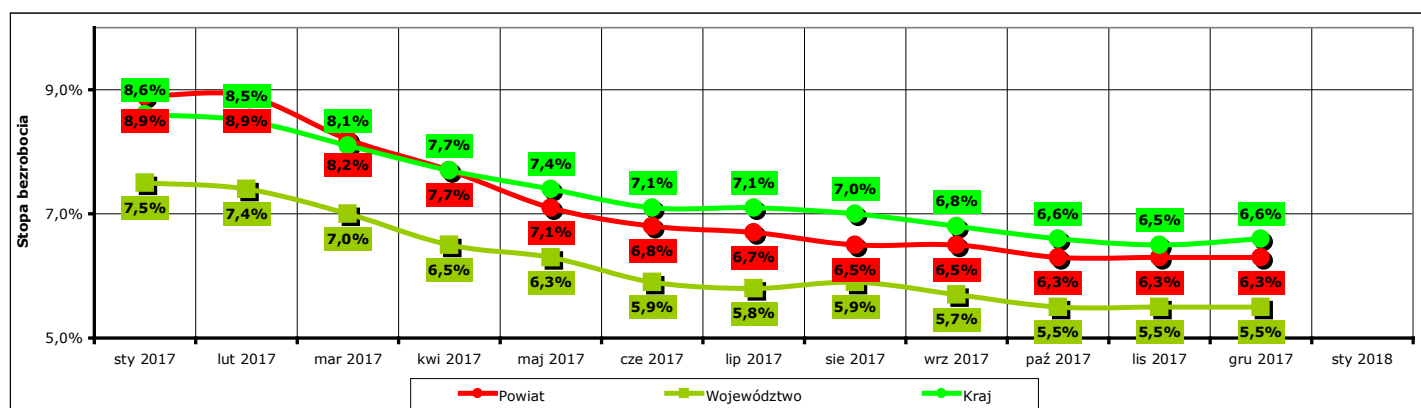
Styczeń 2018 r.

1. Liczba zarejestrowanych osób bezrobotnych w powiecie kwidzyńskim na koniec stycznia 2018 r.

Według stanu na koniec **stycznia 2018 r.** liczba bezrobotnych zarejestrowanych w Powiatowym Urzędzie Pracy w Kwidzynie wyniosła **2103 osoby**, w tym **742 mężczyzn (35,3% ogółu bezrobotnych)** i **1361 kobiet (64,7% ogółu bezrobotnych)**.



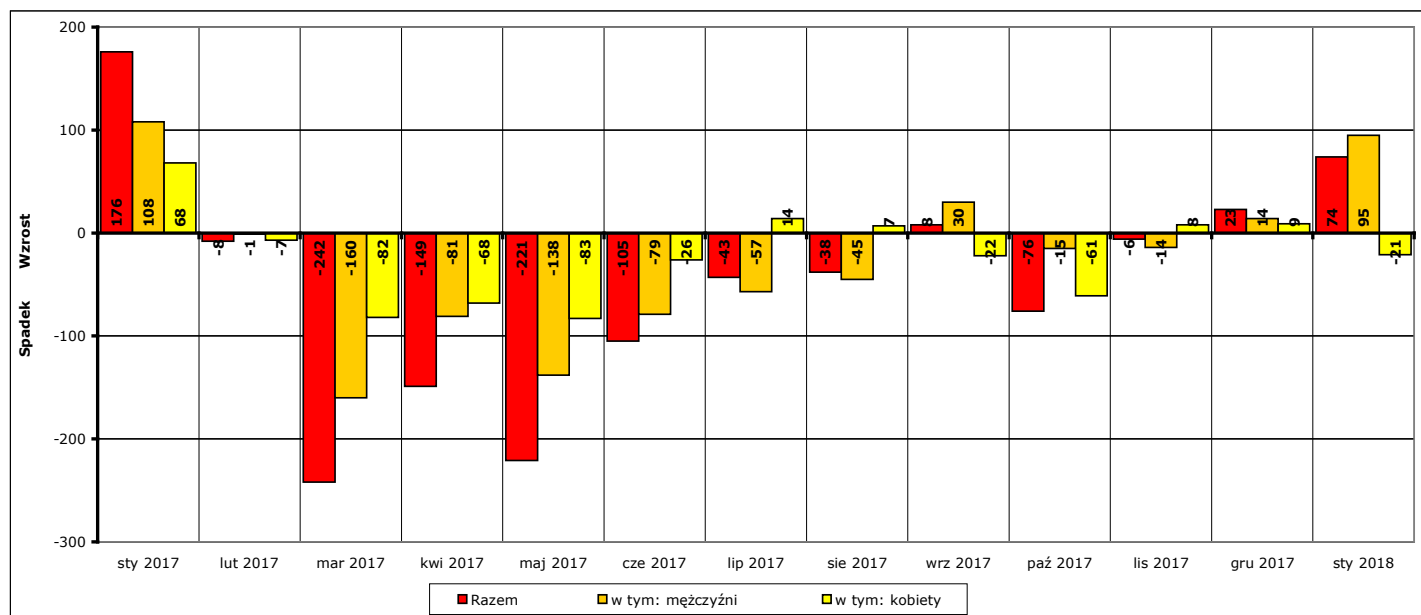
Wykres 1. Liczba zarejestrowanych osób bezrobotnych w powiecie kwidzyńskim w okresie styczeń 2017 r. - styczeń 2018 r. (stan na koniec danego miesiąca)



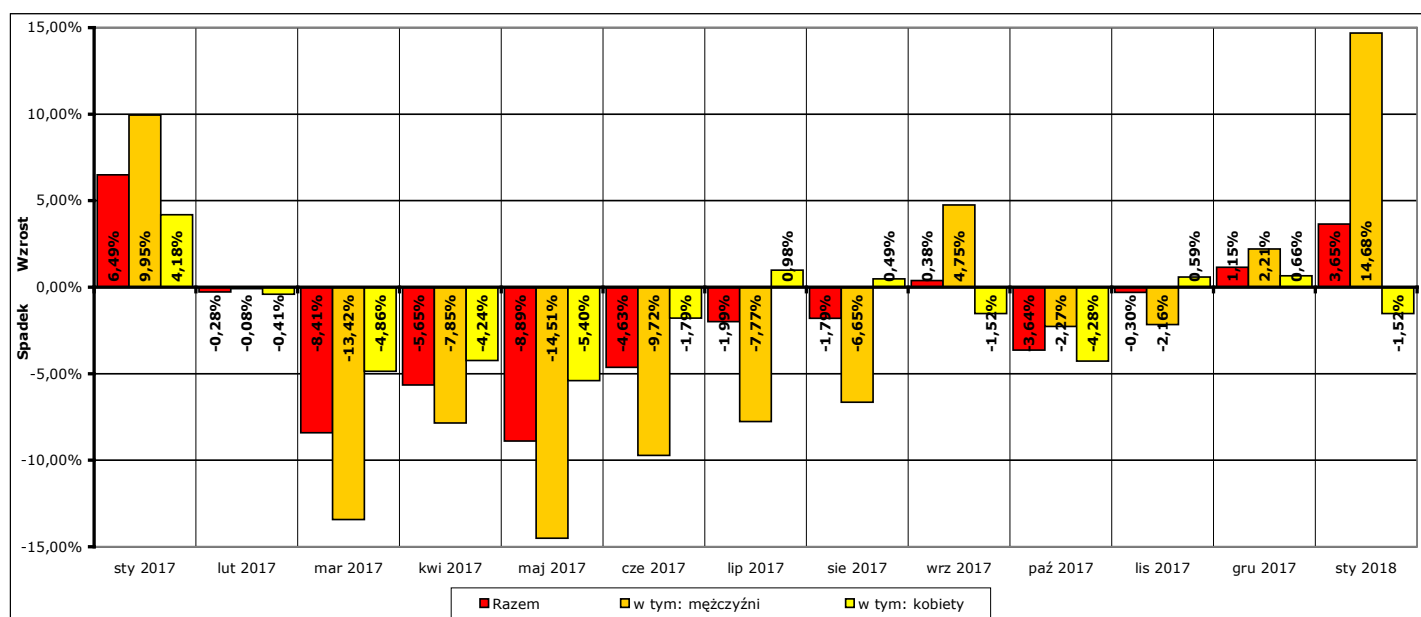
Wykres 2. Stopa bezrobocia w powiecie kwidzyńskim, województwie pomorskim i w kraju w okresie styczeń 2017 r. - grudzień 2017 r.
Uwaga: stopa bezrobocia za styczeń 2018 r. znana będzie pod koniec następnego miesiąca, po przetworzeniu informacji statystycznych przez GUS.

W porównaniu do stanu z końca **grudnia 2017 r.** liczba bezrobotnych na koniec **stycznia 2018 r.** **wzrosła o 74 osoby** (z 2029 do 2103, to jest o **3,6%**), w tym liczba bezrobotnych mężczyzn **wzrosła o 95 osób** (z 647 do 742, to jest o **14,7%**), a liczba bezrobotnych kobiet **spadła o 21 osób** (z 1382 do 1361, to jest o **1,5%**).

W porównaniu do stanu z końca **stycznia 2017 r.** liczba bezrobotnych na koniec **stycznia 2018 r.** **spadła o 783 osoby** (z 2886 do 2103, to jest o **27,1%**), w tym liczba bezrobotnych mężczyzn **spadła o 451 osób** (z 1193 do 742, to jest o **37,8%**), a liczba bezrobotnych kobiet **spadła o 332 osoby** (z 1693 do 1361, to jest o **19,6%**).



Wykres 3. Wzrost/spadek liczby zarejestrowanych osób bezrobotnych w powiecie kwidzyńskim w okresie styczeń 2017 r. - styczeń 2018 r. w porównaniu do poprzedniego miesiąca (według stanu na koniec danego miesiąca).



Wykres 4. Procentowy wzrost/spadek liczby zarejestrowanych osób bezrobotnych w powiecie kwidzyńskim w okresie styczeń 2017 r. - styczeń 2018 r. w porównaniu do poprzedniego miesiąca (według stanu na koniec danego miesiąca).

2. Zarejestrowane osoby bezrobotne na koniec stycznia 2018 r. posiadające i nie posiadające prawa do zasiłku

Według stanu na koniec **stycznia 2018 r.** spośród **2103 osoby** zarejestrowanych osób bezrobotnych:

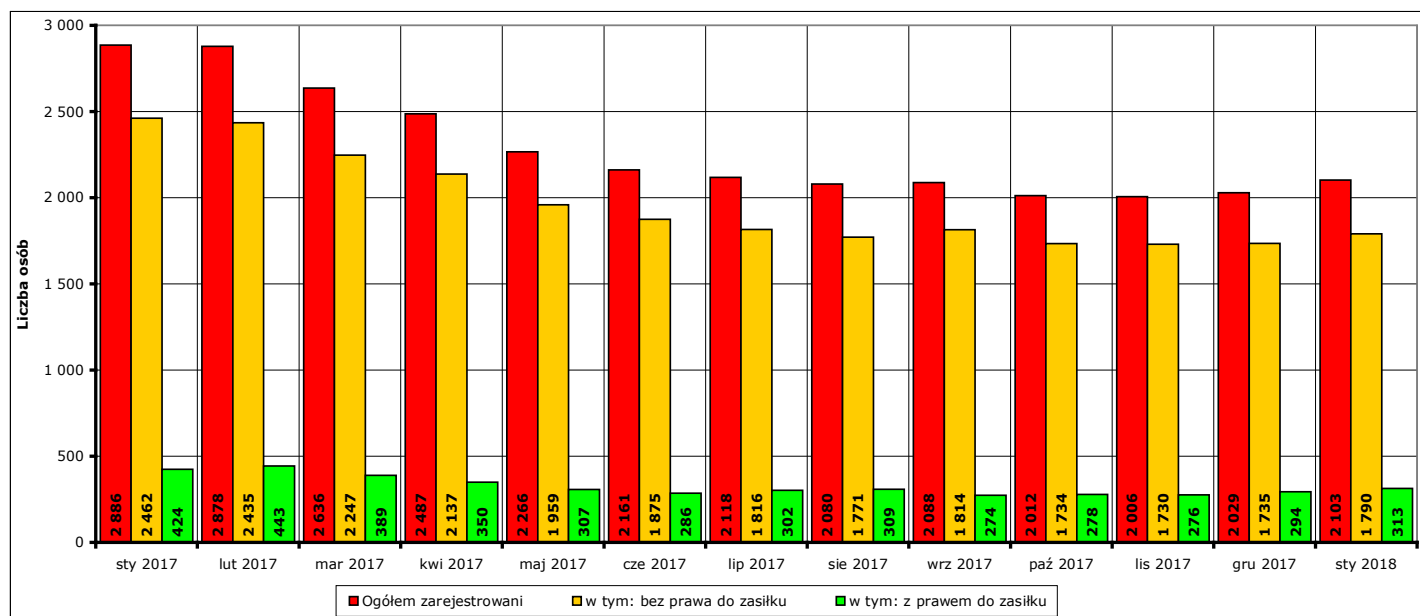
- prawo do zasiłku posiadało **313 osób**, w tym **120 mężczyzn (38,3%** ogółu bezrobotnych z prawem do zasiłku, **5,7%** ogółu zarejestrowanych) i **193 kobiety (61,7%** ogółu bezrobotnych z prawem do zasiłku, **9,2%** ogółu zarejestrowanych).
- prawa do zasiłku nie posiadało **1790 osób**, w tym **622 mężczyzn (34,7%** ogółu bezrobotnych bez prawa do zasiłku, **29,6%** ogółu zarejestrowanych) i **1168 kobiet (65,3%** ogółu bezrobotnych bez prawa do zasiłku, **55,5%** ogółu zarejestrowanych).

W **styczniu 2018 r.** w porównaniu do **grudnia 2017 r.** liczba zarejestrowanych osób bezrobotnych:

- z prawem do zasiłku **wzrosła o 19 osób** (z **294 do 313**, to jest o **6,5%**), w tym:
 - liczba mężczyzn **wzrosła o 13 osób** (z **107 do 120**, o **12,1%**),
 - liczba kobiet **wzrosła o 6 osób** (z **187 do 193**, o **3,2%**)
- bez prawa do zasiłku **wzrosła o 55 osób** (z **1735 do 1790**, to jest o **3,2%**), w tym:
 - liczba mężczyzn **wzrosła o 82 osoby** (z **540 do 622**, o **15,2%**),
 - liczba kobiet **spadła o 27 osób** (z **1195 do 1168**, o **2,3%**).

W **styczniu 2018 r.** w porównaniu do **stycznia 2017 r.** liczba zarejestrowanych osób bezrobotnych:

- z prawem do zasiłku **spadła o 111 osób** (z **424 do 313**, to jest o **26,2%**), w tym:
 - liczba mężczyzn **spadła o 86 osób** (z **206 do 120**, o **41,7%**),
 - liczba kobiet **spadła o 25 osób** (z **218 do 193**, o **11,5%**)
- bez prawa do zasiłku **spadła o 672 osoby** (z **2462 do 1790**, to jest o **27,3%**), w tym:
 - liczba mężczyzn **spadła o 365 osób** (z **987 do 622**, o **37%**),
 - liczba kobiet **spadła o 307 osób** (z **1475 do 1168**, o **20,8%**).

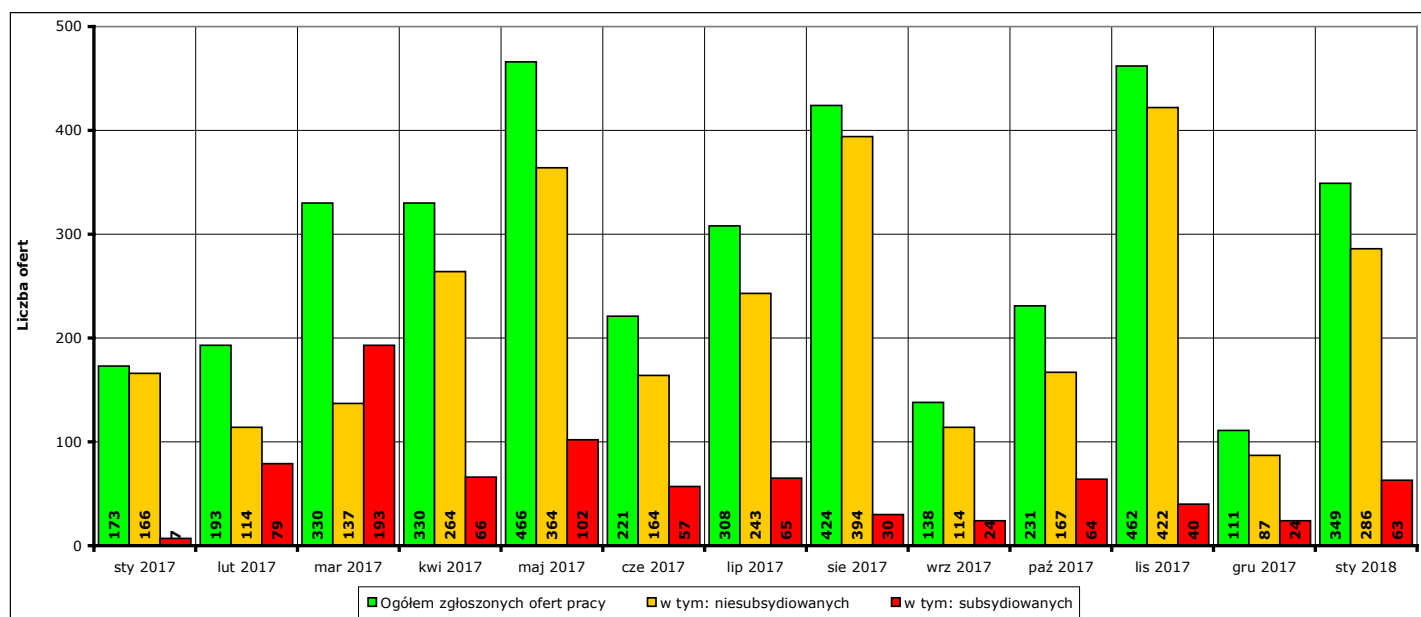


Wykres 5. Liczba zarejestrowanych osób bezrobotnych ogółem, z prawem do zasiłku i bez prawa do zasiłku w okresie styczeń 2017 r. - styczeń 2018 r.

3. Liczba ofert pracy w styczniu 2018 r.

W **styczniu 2018 r.** w Powiatowym Urzędzie Pracy w Kwidzynie zgłoszono **349 ofert** pracy (od początku 2018 r. - **349 ofert**), w tym:

- **286 ofert** pracy niesubsydiowanej (od początku 2018 r. - **286 ofert**),
- **63 oferty** pracy subsydiowanej (od początku 2018 r. - **63 oferty**).



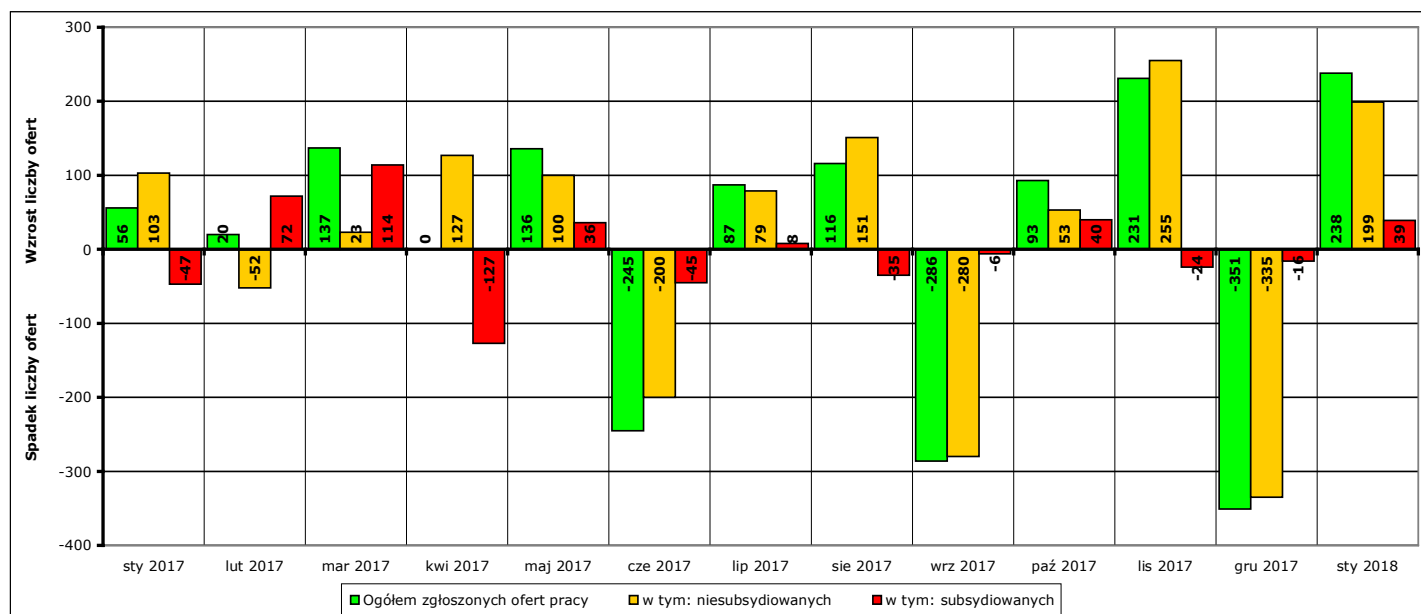
Wykres 6. Liczba ofert pracy zgłoszonych w PUP Kwidzynie w danym miesiącu w okresie styczeń 2017 r. - styczeń 2018 r.

W porównaniu do **grudnia 2017 r.** liczba zgłoszonych ofert pracy **wzrosła o 238 oferty** (z **111 do 349**, to jest o **214,4%**), w tym:

- **wzrosła o 199 ofert** pracy niesubsydiowanej (z **87 do 286**, to jest o **228,7%**),
- **wzrosła o 39 ofert** pracy subsydiowanej (z **24 do 63**, to jest o **162,5%**).

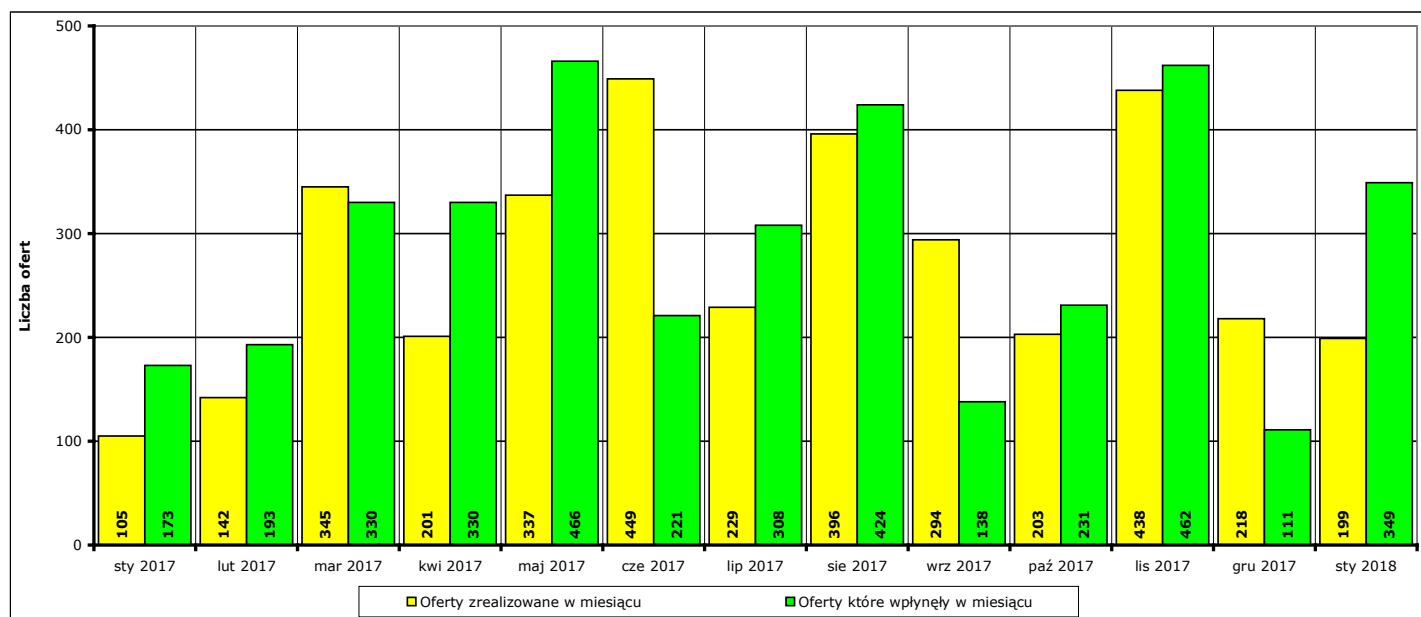
W porównaniu do **stycznia 2017 r.** liczba zgłoszonych ofert pracy **wzrosła o 176 ofert** (z **173 do 349**, to jest o **101,7%**), w tym:

- **wzrosła o 120 ofert** pracy niesubsydiowanej (z **166 do 286**, to jest o **72,3%**),
- **wzrosła o 56 ofert** pracy subsydiowanej (z **7 do 63**, to jest o **800%**).



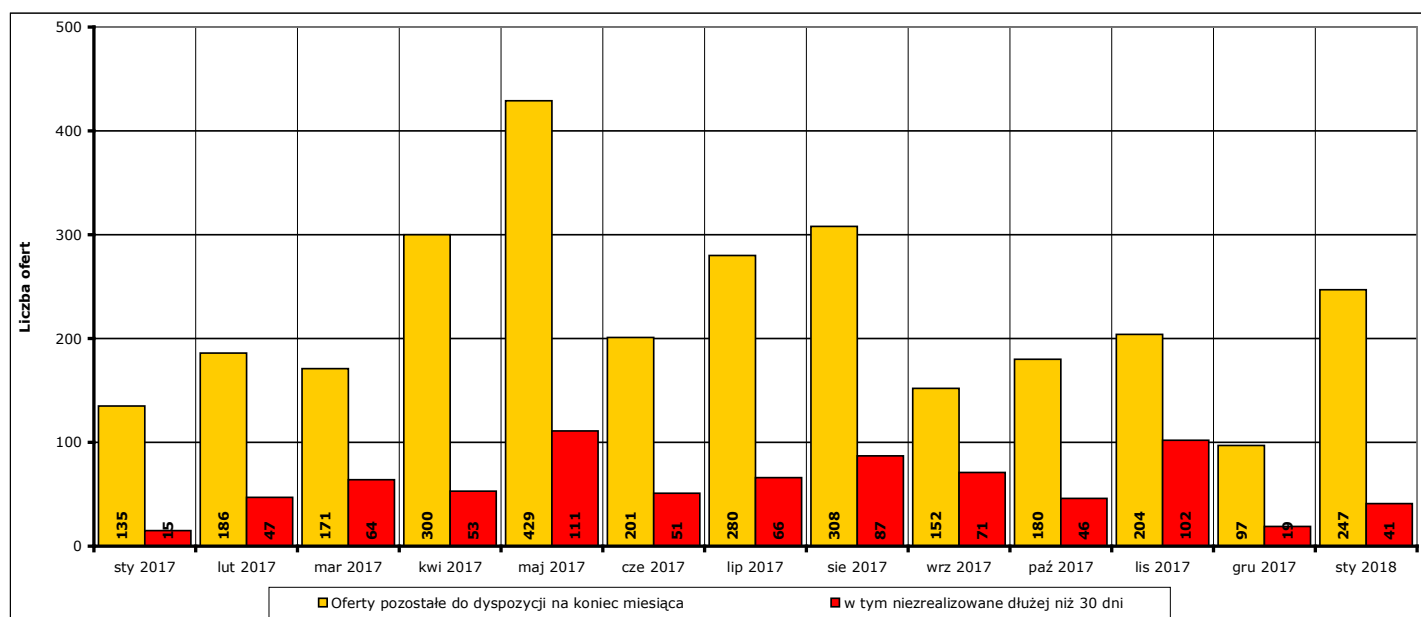
Wykres 7. Wzrost/spadek liczby zgłoszonych ofert pracy w okresie styczeń 2017 r. - styczeń 2018 r. w porównaniu do poprzedniego miesiąca.

W **styczniu 2018 r. 199 ofert** pracy zostało zrealizowanych, upłynął termin ich ważności lub zostało wycofanych przez pracodawców.



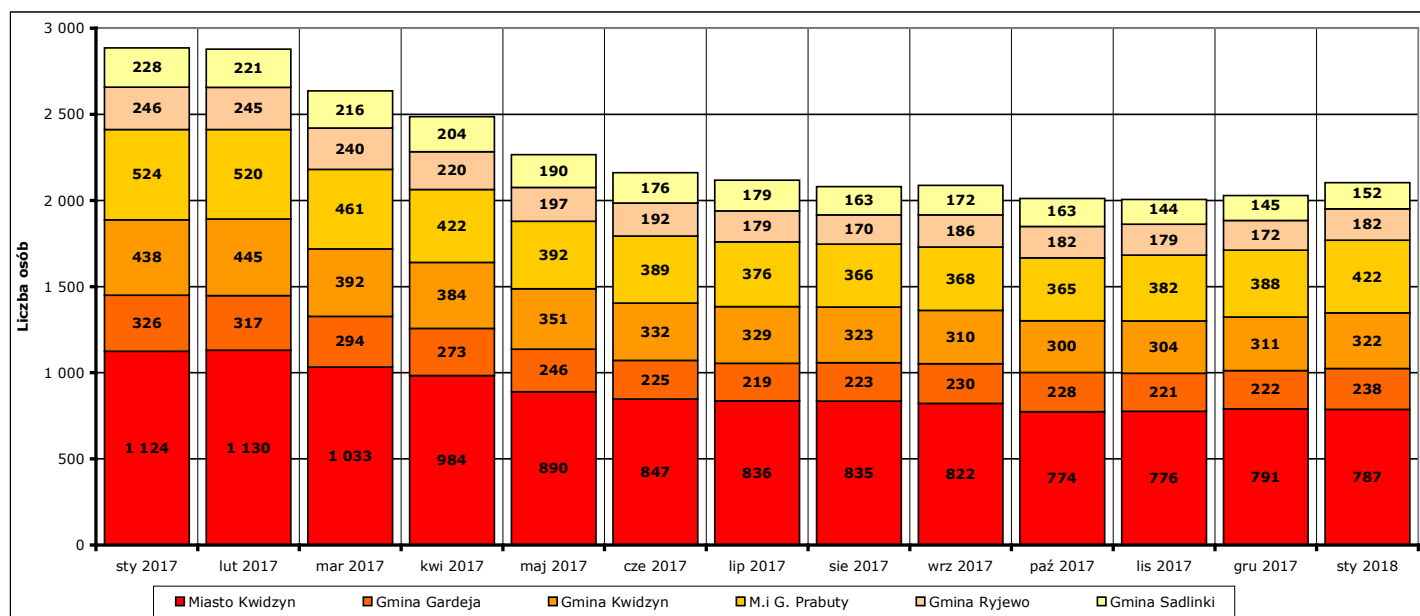
Wykres 8. Liczba ofert zrealizowanych w danym miesiącu oraz ofert, które wpłynęły w danym miesiącu, w okresie styczeń 2017 r. - styczeń 2018 r. w porównaniu do poprzedniego miesiąca.

Na koniec **stycznia 2018 r.** pozostało do dyspozycji Powiatowego Urzędu Pracy w Kwidzynie **247 ofert** pracy, w tym **41 ofert** pracy nie zrealizowanych w terminie dłuższym niż 30 dni.



Wykres 9. Liczba ofert niezrealizowanych w danym miesiącu, w tym niezrealizowanych dłużej niż 30, w okresie styczeń 2017 r. - styczeń 2018 r. (według stanu na koniec danego miesiąca).

4. Liczba zarejestrowanych osób bezrobotnych na koniec stycznia 2018 r. w poszczególnych jednostkach podziału terytorialnego powiatu kwidzyńskiego



Wykres 10. Liczba osób bezrobotnych w poszczególnych jednostkach podziału terytorialnego powiatu kwidzyńskiego w okresie styczeń 2017 r. - styczeń 2018 r. (stan na koniec danego miesiąca).

Według stanu na koniec **stycznia 2018 r.** liczba osób bezrobotnych zarejestrowanych w Powiatowym Urzędzie Pracy w Kwidzynie w podziale na poszczególne jednostki podziału terytorialnego wyniosła:

(Uwaga: w części 4. Informacji pod pojęciem "ogół bezrobotnych" należy rozumieć liczbę zarejestrowanych osób bezrobotnych zamieszkałych na obszarze danej jednostki podziału terytorialnego.)

- miasto Kwidzyn

ogółem **787 osób**, w tym: **308 mężczyzn (39,1%)**, **479 kobiet (60,9%)**
 z prawem do zasiłku **132 osoby**, w tym: **50 mężczyzn (37,9%)**, **82 kobiety (62,1%)**
 bez prawa do zasiłku **655 osób**, w tym: **258 mężczyzn (39,4%)**, **397 kobiet (60,6%)**

- gmina Gardeja

ogółem **238 osób**, w tym: **80 mężczyzn (33,6%)**, **158 kobiet (66,4%)**
 z prawem do zasiłku **32 osoby**, w tym: **19 mężczyzn (59,4%)**, **13 kobiet (40,6%)**
 bez prawa do zasiłku **206 osób**, w tym: **61 mężczyzn (29,6%)**, **145 kobiet (70,4%)**

- gmina Kwidzyn

ogółem **322 osoby**, w tym: **102 mężczyzn (31,7%)**, **220 kobiet (68,3%)**
 z prawem do zasiłku **47 osób**, w tym: **17 mężczyzn (36,2%)**, **30 kobiet (63,8%)**
 bez prawa do zasiłku **275 osób**, w tym: **85 mężczyzn (30,9%)**, **190 kobiet (69,1%)**

- miasto i gmina Prabuty

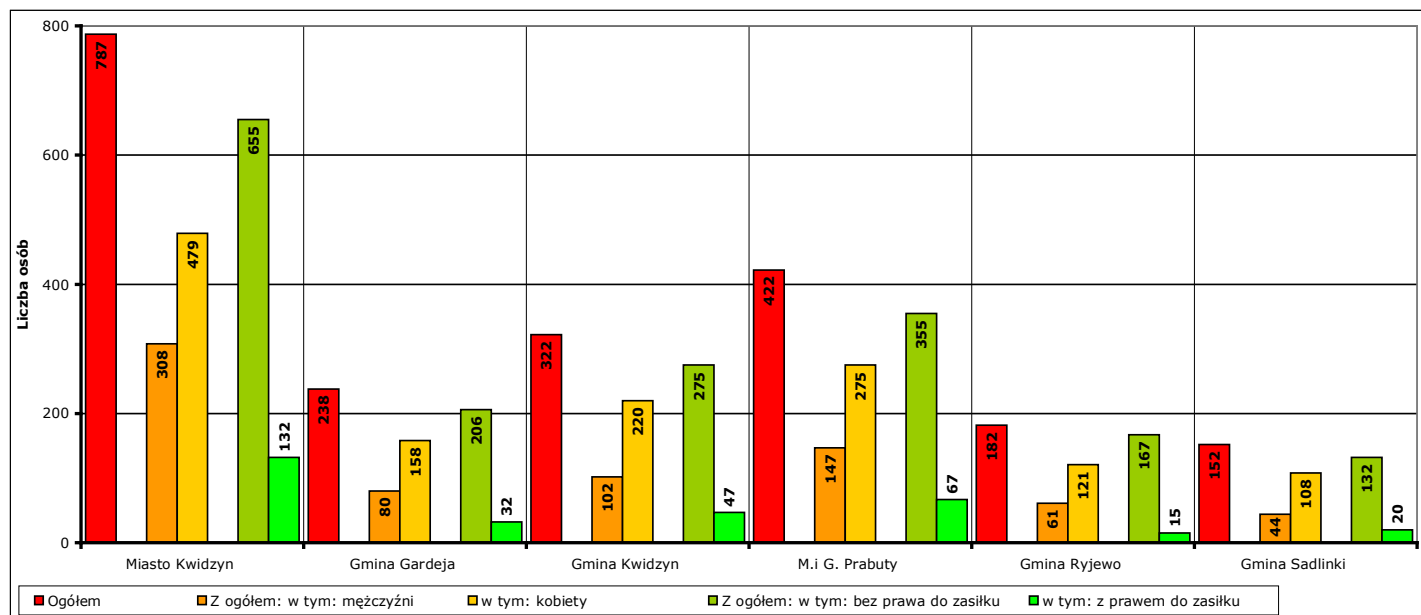
ogółem **422 osoby**, w tym: **147 mężczyzn (34,8%)**, **275 kobiet (65,2%)**
 z prawem do zasiłku **67 osób**, w tym: **23 mężczyzn (34,3%)**, **44 kobiety (65,7%)**
 bez prawa do zasiłku **355 osób**, w tym: **124 mężczyzn (34,9%)**, **231 kobiet (65,1%)**

- gmina Ryjewo

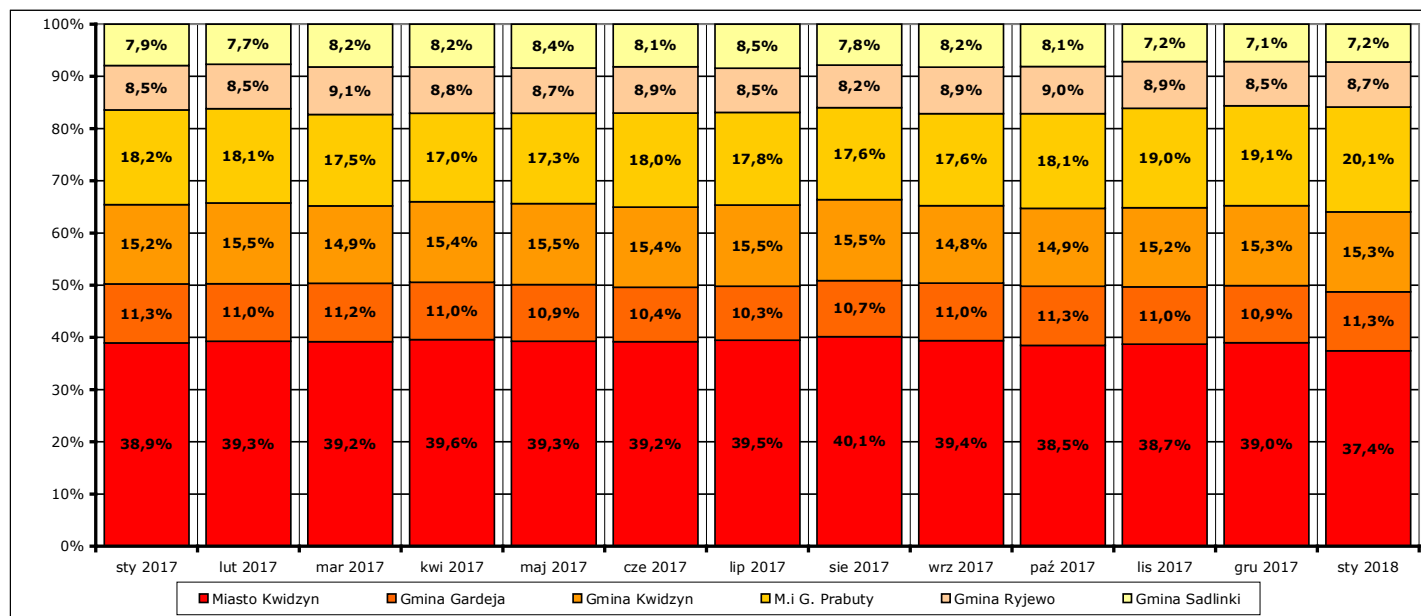
ogółem **182 osoby**, w tym: **61 mężczyzn (33,5%)**, **121 kobiet (66,5%)**
 z prawem do zasiłku **15 osób**, w tym: **6 mężczyzn (40%)**, **9 kobiet (60%)**
 bez prawa do zasiłku **167 osób**, w tym: **55 mężczyzn (32,9%)**, **112 kobiet (67,1%)**

- gmina Sadlinki

ogółem **152 osoby**, w tym: **44 mężczyzn (28,9%)**, **108 kobiet (71,1%)**
 z prawem do zasiłku **20 osób**, w tym: **5 mężczyzn (25%)**, **15 kobiet (75%)**
 bez prawa do zasiłku **132 osoby**, w tym: **39 mężczyzn (29,5%)**, **93 kobiety (70,5%)**



Wykres 11. Liczba i struktura zarejestrowanych osób bezrobotnych w poszczególnych jednostkach podziału terytorialnego powiatu na koniec stycznia 2018 r..



Wykres 12. Udział procentowy zarejestrowanych osób bezrobotnych w poszczególnych jednostkach podziału terytorialnego powiatu kwidzyńskiego w stosunku do ogółu zarejestrowanych w okresie styczeń 2017 r. - styczeń 2018 r. (stan na koniec danego miesiąca).

Odnotowane spadki lub wzrosty liczby zarejestrowanych bezrobotnych w poszczególnych jednostkach podziału terytorialnego powiatu kwidzyńskiego na koniec **stycznia 2018 r.** w porównaniu do końca **grudnia 2017 r.:**

- miasto Kwidzyn

liczba bezrobotnych ogółem **spadła** o **4 osoby** (z **791** do **787**, o **0,5%**), w tym:
 liczba bezrobotnych mężczyzn **wzrosła** o **34 osoby** (z **274** do **308**, o **12,4%**)
 liczba bezrobotnych kobiet **spadła** o **38 osób** (z **517** do **479**, o **7,4%**)

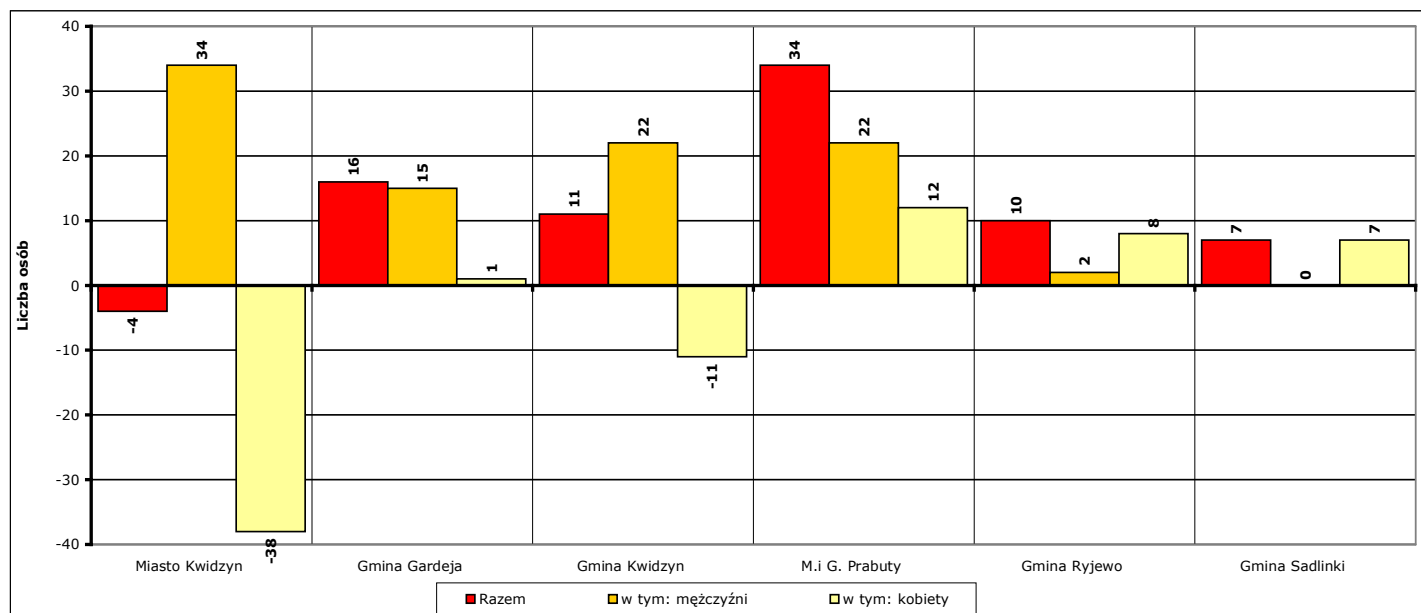
- gmina Gardeja
 - liczba bezrobotnych ogółem **wzrosła** o **16 osób** (z **222** do **238**, o **7,2%**), w tym:
 - liczba bezrobotnych mężczyzn **wzrosła** o **15 osób** (z **65** do **80**, o **23,1%**)
 - liczba bezrobotnych kobiet **wzrosła** o **1 osobę** (z **157** do **158**, o **0,6%**)

- gmina Kwidzyn
 - liczba bezrobotnych ogółem **wzrosła** o **11 osób** (z **311** do **322**, o **3,5%**), w tym:
 - liczba bezrobotnych mężczyzn **wzrosła** o **22 osoby** (z **80** do **102**, o **27,5%**)
 - liczba bezrobotnych kobiet **spadła** o **11 osób** (z **231** do **220**, o **4,8%**)

- miasto i gmina Prabuty
 - liczba bezrobotnych ogółem **wzrosła** o **34 osoby** (z **388** do **422**, o **8,8%**), w tym:
 - liczba bezrobotnych mężczyzn **wzrosła** o **22 osoby** (z **125** do **147**, o **17,6%**)
 - liczba bezrobotnych kobiet **wzrosła** o **12 osób** (z **263** do **275**, o **4,6%**)

- gmina Ryjewo
 - liczba bezrobotnych ogółem **wzrosła** o **10 osób** (z **172** do **182**, o **5,8%**), w tym:
 - liczba bezrobotnych mężczyzn **wzrosła** o **2 osoby** (z **59** do **61**, o **3,4%**)
 - liczba bezrobotnych kobiet **wzrosła** o **8 osób** (z **113** do **121**, o **7,1%**)

- gmina Sadlinki
 - liczba bezrobotnych ogółem **wzrosła** o **7 osób** (z **145** do **152**, o **4,8%**), w tym:
 - liczba bezrobotnych mężczyzn **wzrosła** o **0 osób** (z **44** do **44**, o **0%**)
 - liczba bezrobotnych kobiet **wzrosła** o **7 osób** (z **101** do **108**, o **6,9%**)



Wykres 13. Spadek/wzrost liczby bezrobotnych w poszczególnych jednostkach podziału terytorialnego powiatu kwidzyńskiego na koniec stycznia 2018 r., w porównaniu do końca grudnia 2017 r.

Odnotowane spadki lub wzrosty liczby zarejestrowanych bezrobotnych w poszczególnych jednostkach podziału terytorialnego powiatu kwidzyńskiego na koniec **stycznia 2018 r.** w porównaniu do końca **stycznia 2017 r.:**

- miasto Kwidzyn
 - liczba bezrobotnych ogółem **spadła** o **337 osób** (z **1124** do **787**, o **30%**), w tym:
 - liczba bezrobotnych mężczyzn **spadła** o **182 osoby** (z **490** do **308**, o **37,1%**)
 - liczba bezrobotnych kobiet **spadła** o **155 osób** (z **634** do **479**, o **24,4%**)

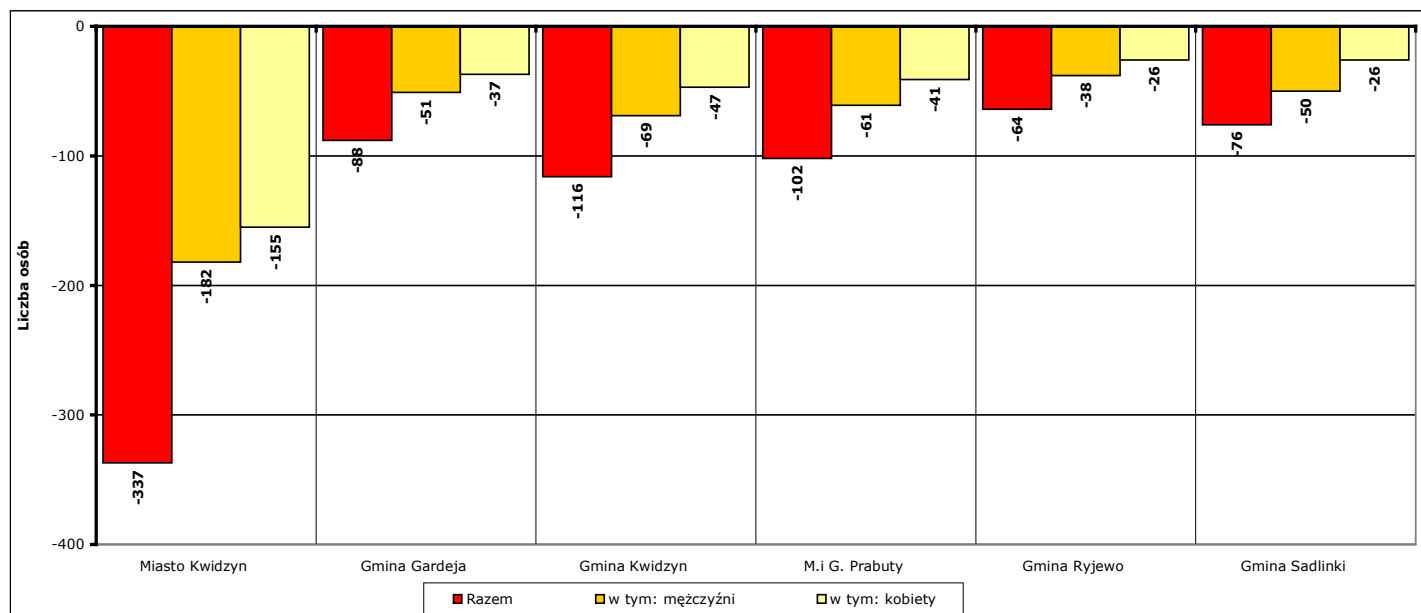
- gmina Gardeja
 - liczba bezrobotnych ogółem **spadła** o **88 osób** (z **326** do **238**, o **27%**), w tym:
 - liczba bezrobotnych mężczyzn **spadła** o **51 osób** (z **131** do **80**, o **38,9%**)
 - liczba bezrobotnych kobiet **spadła** o **37 osób** (z **195** do **158**, o **19%**)

- gmina Kwidzyn
 - liczba bezrobotnych ogółem **spadła** o **116 osób** (z **438** do **322**, o **26,5%**), w tym:
 - liczba bezrobotnych mężczyzn **spadła** o **69 osób** (z **171** do **102**, o **40,4%**)
 - liczba bezrobotnych kobiet **spadła** o **47 osób** (z **267** do **220**, o **17,6%**)

- miasto i gmina Prabuty
 - liczba bezrobotnych ogółem **spadła** o **102 osoby** (z **524** do **422**, o **19,5%**), w tym:
 - liczba bezrobotnych mężczyzn **spadła** o **61 osób** (z **208** do **147**, o **29,3%**)
 - liczba bezrobotnych kobiet **spadła** o **41 osób** (z **316** do **275**, o **13%**)

- gmina Ryjewo
 - liczba bezrobotnych ogółem **spadła** o **64 osoby** (z **246** do **182**, o **26%**), w tym:
 - liczba bezrobotnych mężczyzn **spadła** o **38 osób** (z **99** do **61**, o **38,4%**)
 - liczba bezrobotnych kobiet **spadła** o **26 osób** (z **147** do **121**, o **17,7%**)

- gmina Sadlinki
 - liczba bezrobotnych ogółem **spadła** o **76 osób** (z **228** do **152**, o **33,3%**), w tym:
 - liczba bezrobotnych mężczyzn **spadła** o **50 osób** (z **94** do **44**, o **53,2%**)
 - liczba bezrobotnych kobiet **spadła** o **26 osób** (z **134** do **108**, o **19,4%**)

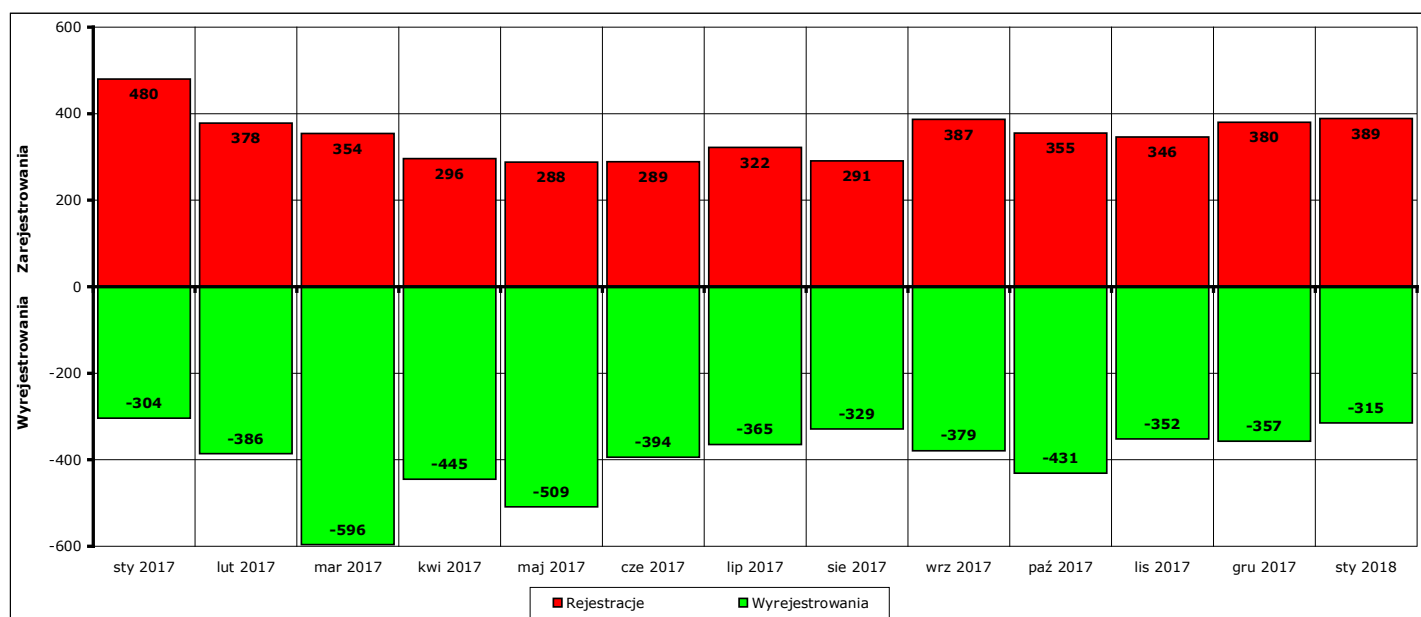


Wykres 14. Spadek/wzrost liczby bezrobotnych w poszczególnych jednostkach podziału terytorialnego powiatu na koniec stycznia 2018 r., w porównaniu do końca stycznia 2017 r.

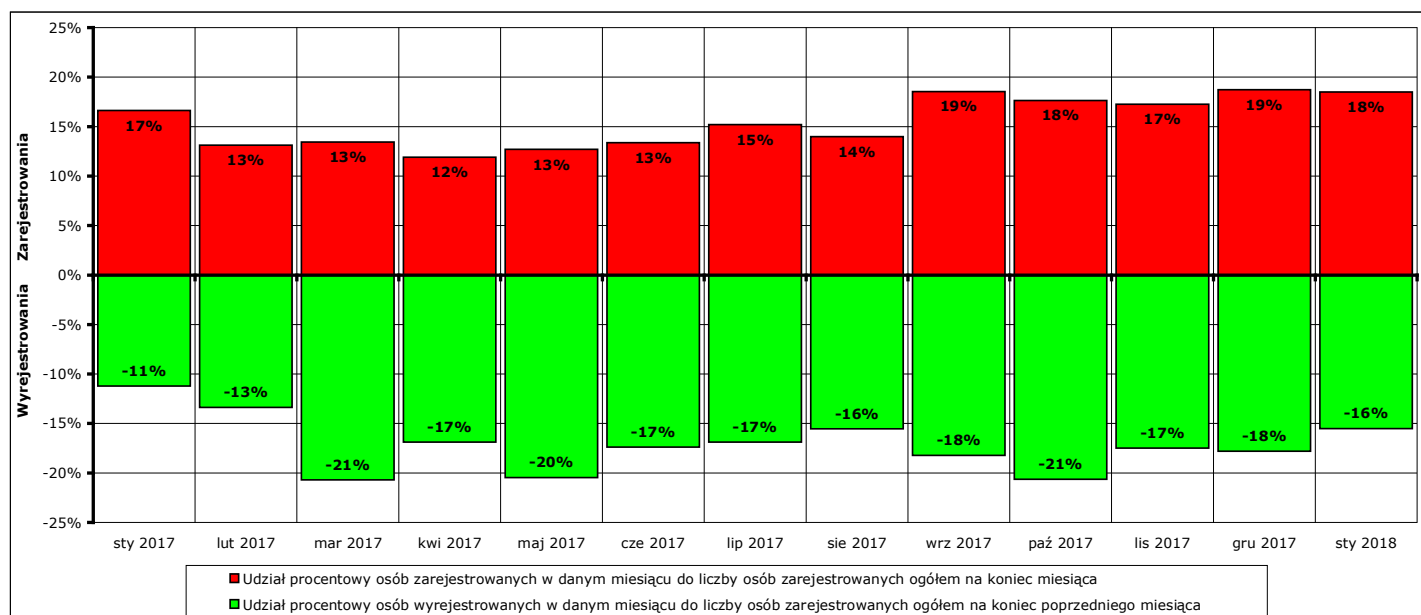
5. Osoby, które w styczniu 2018 r. w wyniku rejestracji nabyły status osoby bezrobotnej

W **styczniu 2018 r.** zarejestrowano jako bezrobotne **389 osób** (od początku 2018 r. - **389**), w tym:

- a) **369 osób** poprzednio pracujących (od początku 2018 r. - **369**)
 - z tego **15 osób** zwolnionych z przyczyn dotyczących zakładu pracy (od początku 2018 r. - **15**)
 - 20 osób** dotychczas niepracujących (od początku 2018 r. - **20**)
- b) **218 mężczyzn** (od początku 2018 r. - **218**)
 - 171 kobiet** (od początku 2018 r. - **171**)
- c) **80 osób** z prawem do zasiłku (od początku 2018 r. - **80**)
 - 309 osób** bez prawa do zasiłku (od początku 2018 r. - **309**)
- d) **196 osób** z obszarów wiejskich (od początku 2018 r. - **196**)
 - 193 osoby** z obszarów miejskich (od początku 2018 r. - **193**)



Wykres 15. Bilans rejestracji osób bezrobotnych i wyłączeń z ewidencji osób bezrobotnych w okresie styczeń 2017 r. - styczeń 2018 r.



Wykres 16. Bilans rejestracji osób bezrobotnych i wyłączeń z ewidencji osób bezrobotnych w okresie styczeń 2017 r. - styczeń 2018 r.

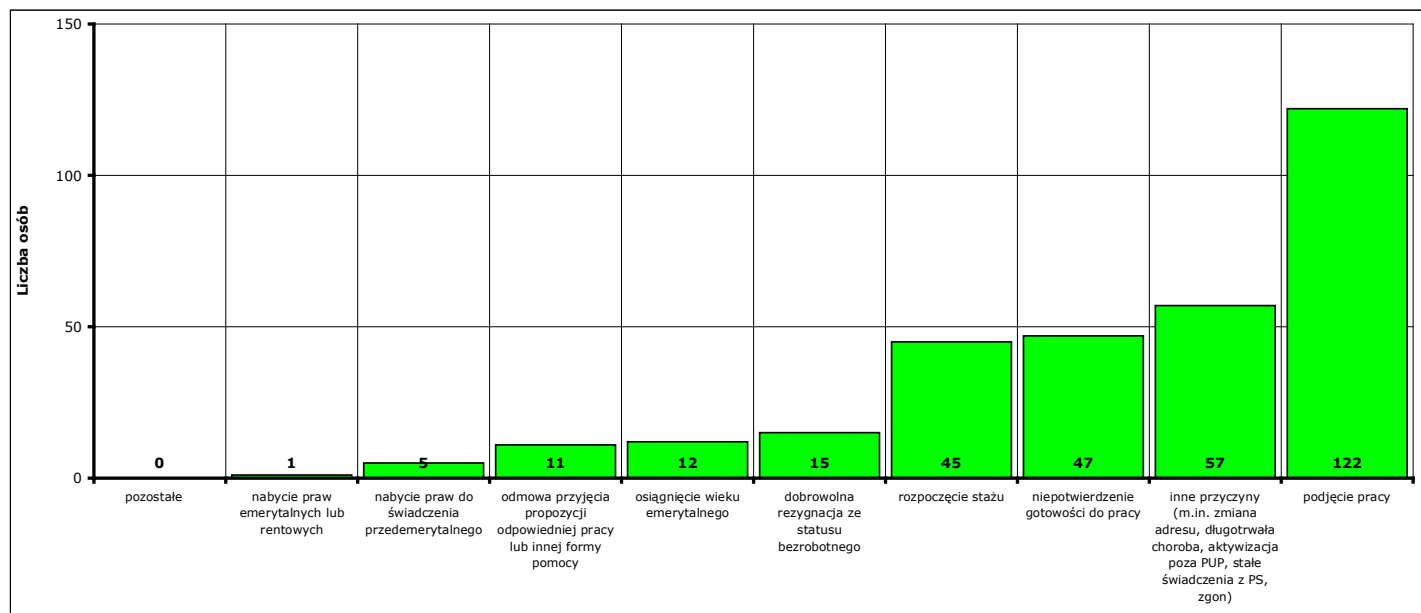
6. Osoby pozbawione statusu osoby bezrobotnej w styczniu 2018 r.

W **styczniu 2018 r.** w Powiatowym Urzędzie Pracy w Kwidzynie pozbawiono statusu osoby bezrobotnej i wyłączono z ewidencji **315 bezrobotnych** (od początku 2018 r. - **315**).

Przyczyny pozbawienia statusu osoby bezrobotnej:

- podjęcia pracy - **122 osoby** (od początku 2018 r. - **122**)
z tego: pracy niesubsydiowanej - **110 osób** (od początku 2018 r. - **110**)
pracy subsydiowanej - **12 osób** (od początku 2018 r. - **12**)
- rozpoczęcia szkolenia - **0 osób** (od początku 2018 r. - **0**)
- rozpoczęcia stażu - **45 osób** (od początku 2018 r. - **45**)
- rozpoczęcia przygotowania zawodowego dorosłych - **0 osób** (od początku 2018 r. - **0**)
- rozpoczęcia pracy społecznie użytecznej - **0 osób** (od początku 2018 r. - **0**)
- skierowania do agencji zatrudnienia w ramach zlecenia działań aktywizacyjnych - **0 osób** (od początku 2018 r. - **0**)
- odmowy bez uzasadnionej przyczyny przyjęcia propozycji odpowiedniej pracy lub innej formy pomocy - **11 osób** (od początku 2018 r. - **11**)
- odmowy ustalenia profilu pomocy - **0 osób** (od początku 2018 r. - **0**)
- niepotwierdzenia gotowości do pracy - **47 osób** (od początku 2018 r. - **47**)
- dobrowolnej rezygnacji ze statusu bezrobotnego - **15 osób** (od początku 2018 r. - **15**)
- podjęcia nauki - **0 osób** (od początku 2018 r. - **0**)
- osiągnięcia wieku emerytalnego - **12 osób** (od początku 2018 r. - **12**)
- nabycia praw emerytalnych lub rentowych - **1 osoba** (od początku 2018 r. - **1**)
- nabycia praw do świadczenia przedemerytalnego - **5 osób** (od początku 2018 r. - **5**)
- z innych przyczyn - **57 osób** (od początku 2018 r. - **57**)

Inne przyczyny pozbawienia statusu osoby bezrobotnej to przyczyny nie wymienione enumeratywnie w sprawozdaniu MPIPS-01 Dział 1.2. Są to między innymi: zmiana miejsca zamieszkania, długotrwała niezdolność do pracy, pozbawienie wolności, pobieranie niektórych rodzajów świadczeń społecznych i socjalnych, zgon oraz inne przypadki określone w ustawie z dnia 20 kwietnia 2004 r. o promocji zatrudnienia i instytucjach rynku pracy.



Wykres 17. Struktura i liczba wyłączeń z ewidencji bezrobotnych w styczniu 2018 r.

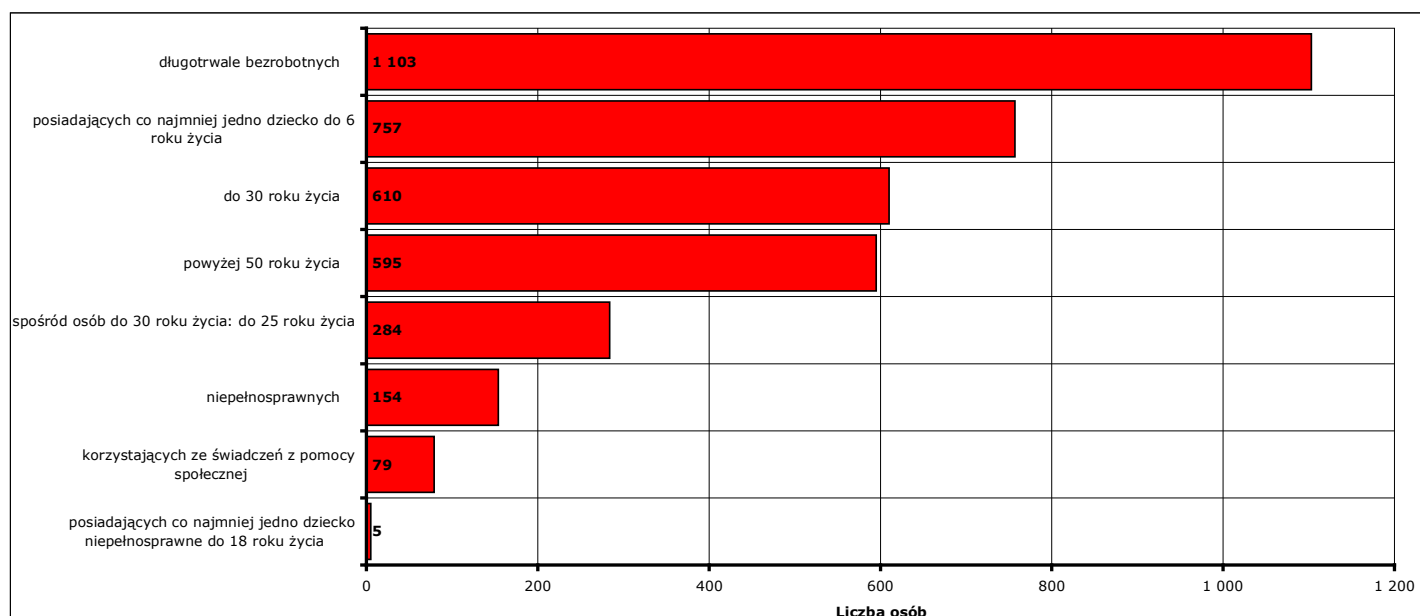
7. Osoby bezrobotne pozostające na koniec stycznia 2018 r. w szczególnej sytuacji na rynku pracy

Według stanu na koniec **stycznia 2018 r.** status osoby pozostającej w szczególnej sytuacji na rynku pracy posiadało **1869 osób (88,9%** z ogółu zarejestrowanych osób bezrobotnych), z tego:

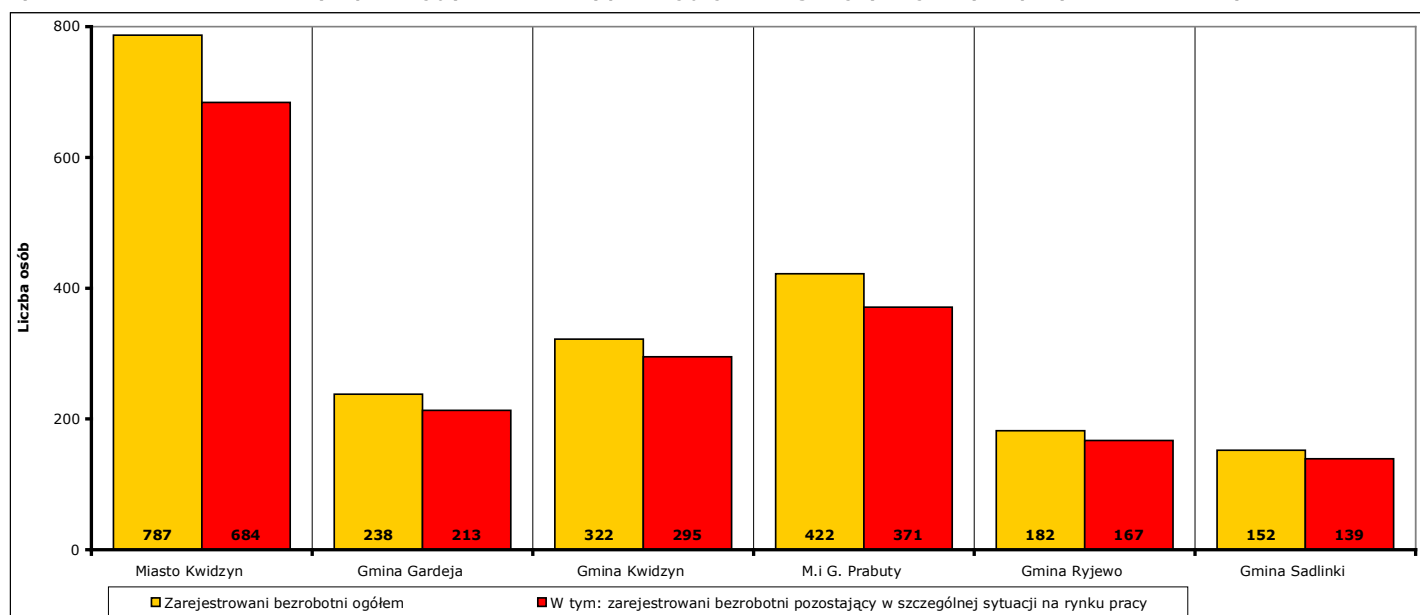
W nawiasie podano odpowiednio: udział procentowy w ogólnej liczbie bezrobotnych pozostających w szczególnej sytuacji na rynku pracy oraz udział procentowy w ogólnej liczbie zarejestrowanych osób bezrobotnych.

- **610 osób** do 30 roku życia (**32,6%; 29%**)
w tym **284 osoby** do 25 roku życia (**15,2%; 13,5%**)
- **1103 osoby** długotrwale bezrobotne (**59%; 52,4%**)
- **595 osób** powyżej 50 roku życia (**31,8%; 28,3%**)
- **79 osób** korzystających ze świadczeń z pomocy społecznej (**4,2%; 3,8%**)
- **757 osób** posiadających co najmniej jedno dziecko do 6 roku życia (**40,5%; 36%**)
- **5 osób** posiadających co najmniej jedno dziecko niepełnosprawne do 18 roku życia (**0,3%; 0,2%**)
- **154 osoby** niepełnosprawne (**8,2%; 7,3%**)

Uwaga: liczba osób i ich udział procentowy nie sumują się do stanu na koniec miesiąca i do 100%, ponieważ część zarejestrowanych osób bezrobotnych posiada więcej niż jedną cechę kwalifikującą je do kategorii osób bezrobotnych posiadających status osoby pozostającej w szczególnej sytuacji na rynku pracy!



Wykres 18. Liczba osób bezrobotnych posiadających status osoby pozostającej w szczególnej sytuacji na rynku pracy, stan na koniec stycznia 2018 r.



Wykres 19. Liczba osób bezrobotnych posiadających status osoby pozostającej w szczególnej sytuacji na rynku pracy w podziale na jednostki terytorialne powiatu kwidzyńskiego, stan na koniec stycznia 2018 r.

8. Profile pomocy w styczniu 2018 r.

W **styczniu 2018 r.** ustalony został profil pomocy dla **363 osób** (od początku 2018 r. - **363 osoby**), w tym:

I profil pomocy: **30 osób** (od początku 2018 r. - **30 osób**)

II profil pomocy: **240 osób** (od początku 2018 r. - **240 osób**)

III profil pomocy: **93 osób** (od początku 2018 r. - **93 osoby**)

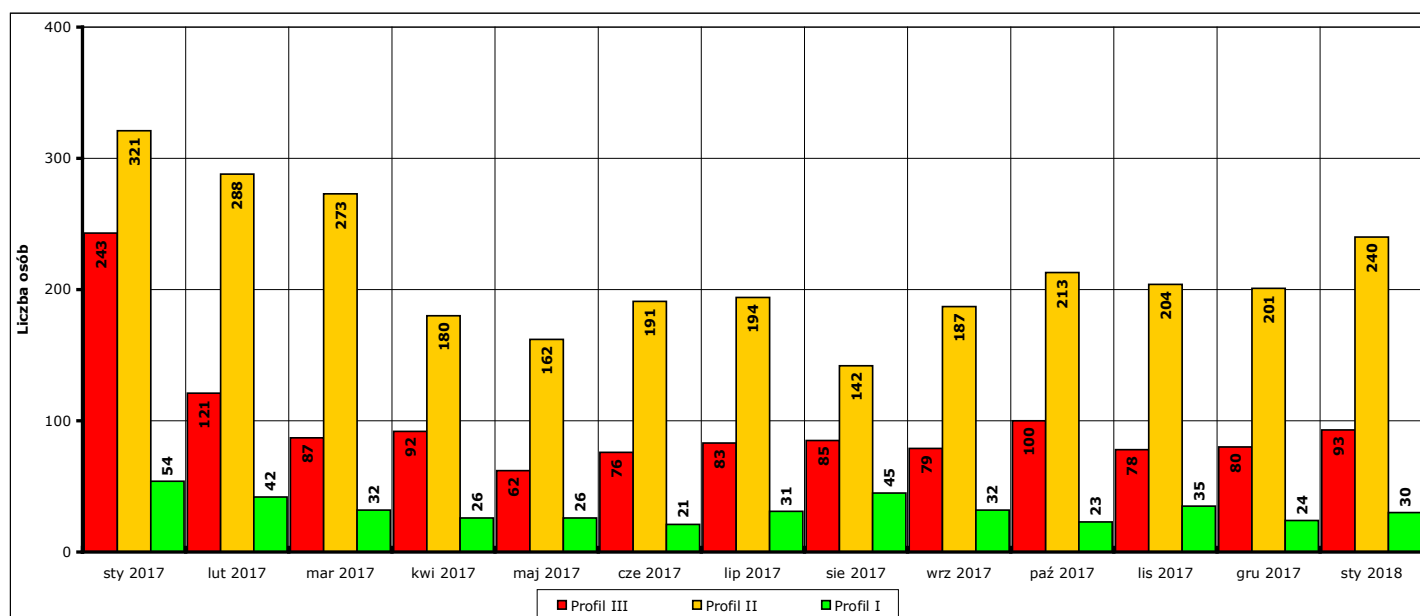
Na koniec **stycznia 2018 r.** ustalony profil pomocy posiadało **1945 osób**, w tym:

I profil pomocy: **99 osób**

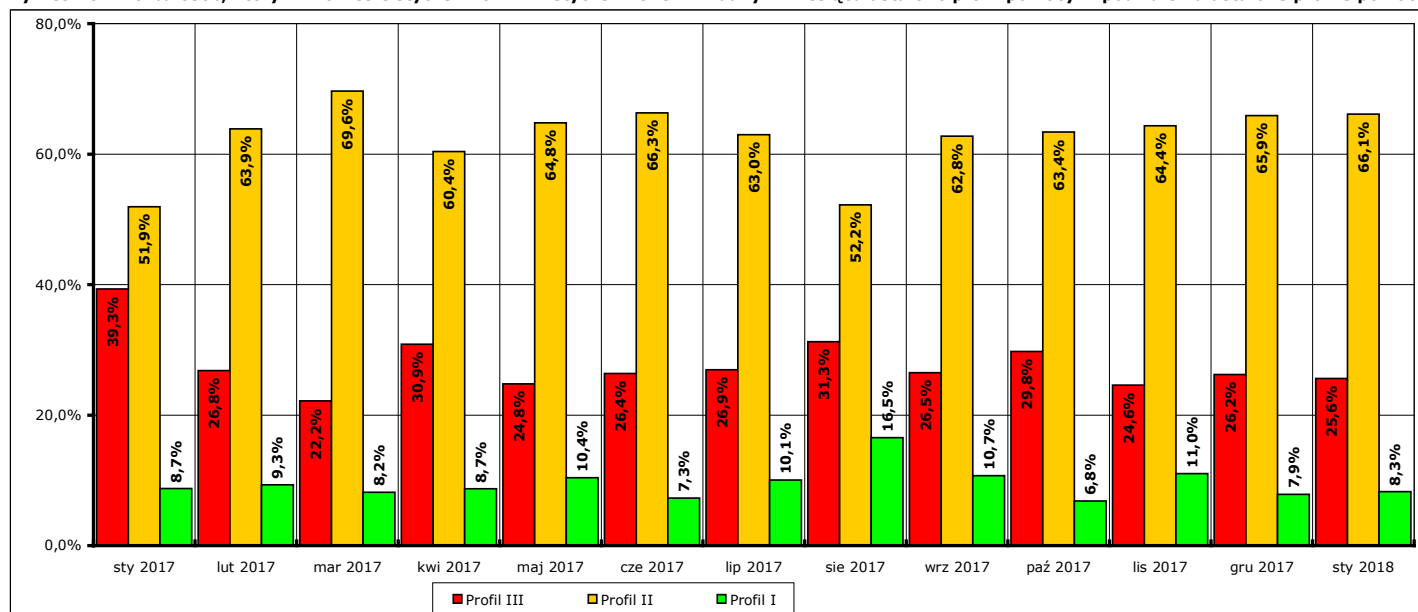
II profil pomocy: **636 osób**

III profil pomocy: **1210 osób**

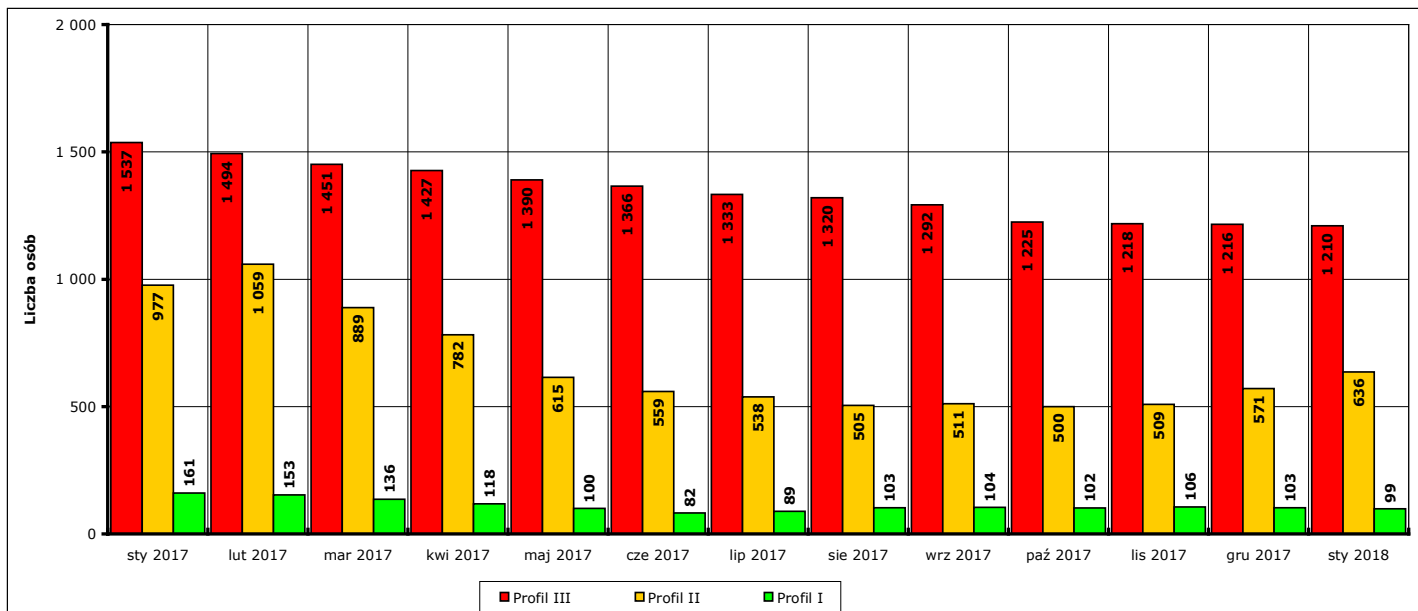
Na koniec **stycznia 2018 r.** ustalonego profilu pomocy nie posiadało jeszcze **158 osób** (zgodnie z przepisami ustawy profil pomocy ustalany jest niezwłocznie po rejestracji osoby bezrobotnej – następuje to podczas pierwszej wyznaczonej podczas rejestracji obowiązkowej wizyty zarejestrowanej osoby w urzędzie).



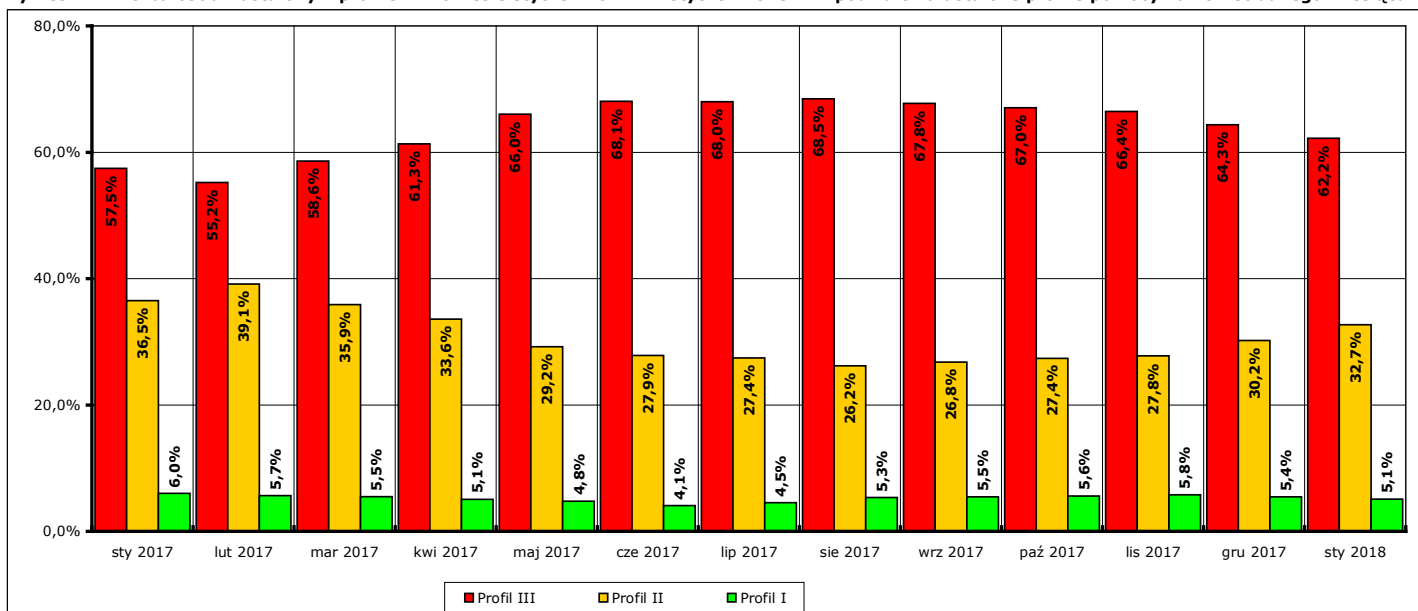
Wykres 20. Liczba osób, którym w okresie styczeń 2017 r. - styczeń 2018 r. w danym miesiącu ustalono profil pomocy w podziale na ustalone profile pomocy



Wykres 21. Udział procentowy osób z poszczególnymi profilami pomocy, którym w okresie styczeń 2017 r. - styczeń 2018 r. w danym miesiącu ustalono profil pomocy



Wykres 22. Liczba osób z ustalonym profilem w okresie styczeń 2017 r. - styczeń 2018 r. w podziale na ustalone profile pomocy na koniec danego miesiąca

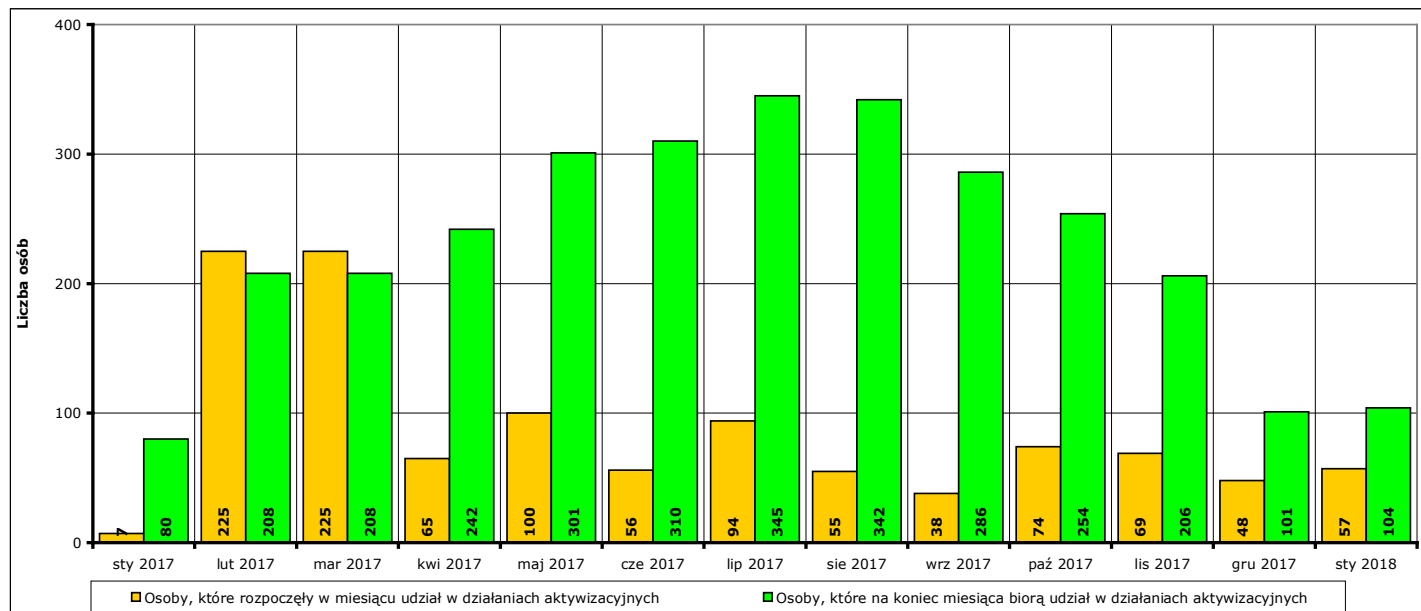


Wykres 23. Udział procentowy osób z poszczególnymi profilami pomocy w okresie styczeń 2017 r. - styczeń 2018 r. na koniec danego miesiąca

9. Aktywne formy przeciwdziałania bezrobociu w styczniu 2018 r. Informacja skrócona.

W **styczniu 2018 r.** udział w działaniach aktywizacyjnych na rynku pracy, finansowanych z Funduszu Pracy, rozpoczęło **57 osób** (od początku 2018 r. - **57**).

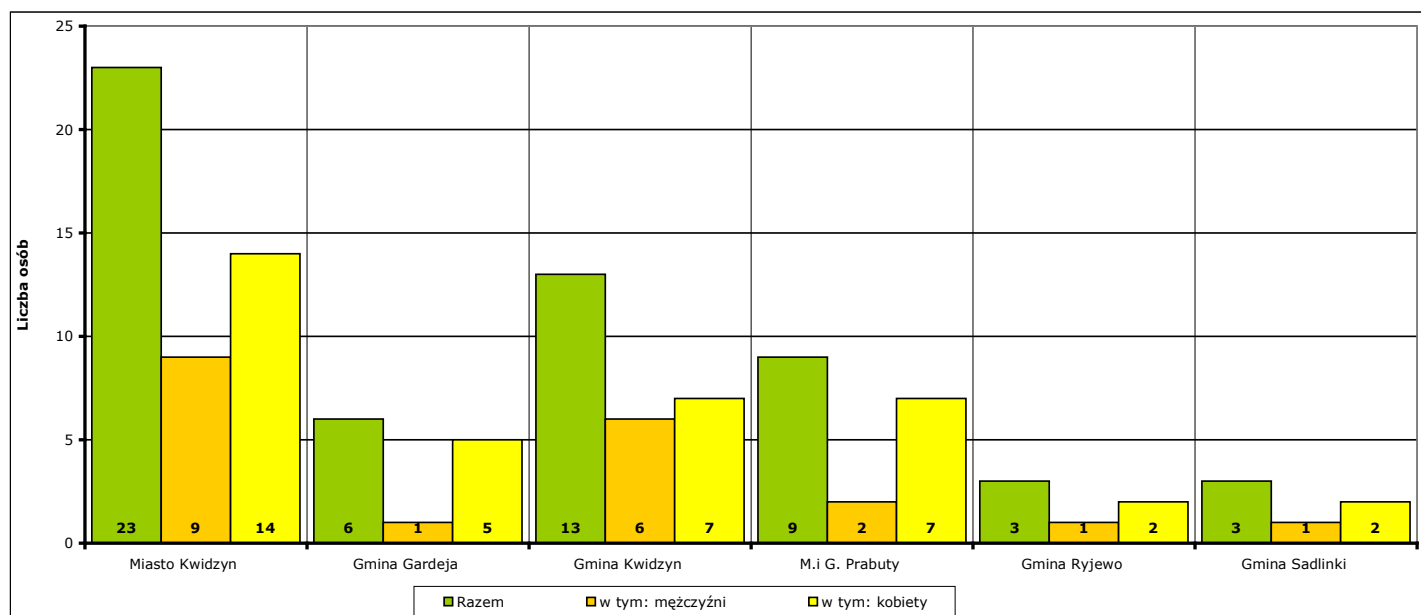
Według stanu na koniec **stycznia 2018 r.** w działaniach aktywizacyjnych na rynku pracy finansowanych z Funduszu Pracy uczestniczą łącznie **104 osoby**, w tym **31 mężczyzn** i **73 kobiety**.



Wykres 24. Osoby bezrobotne objęte udziałem w działaniach aktywizacyjnych finansowanych z Funduszu Pracy w okresie styczeń 2017 r. - styczeń 2018 r.

Osoby, które rozpoczęły uczestnictwo w działaniach aktywizacyjnych w **styczniu 2018 r.** w podziale na jednostki terytorialne powiatu kwidzińskiego:

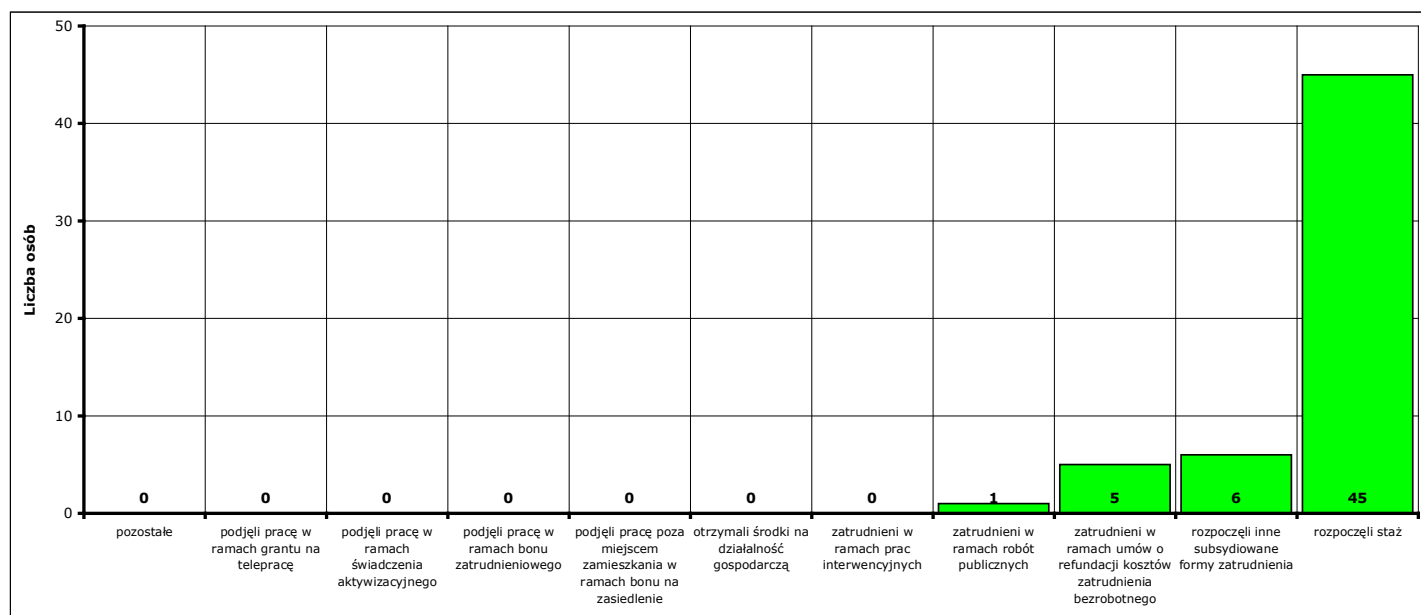
- | | | | |
|--------------------------|--------------------------|-----------------------------|------------------|
| - Miasto Kwidzyn | ogółem 23 osoby , | w tym: 9 mężczyzn , | 14 kobiet |
| - Gmina Gardeja | ogółem 6 osób , | w tym: 1 mężczyzna , | 5 kobiet |
| - Gmina Kwidzyn | ogółem 13 osób , | w tym: 6 mężczyzn , | 7 kobiet |
| - Miasto i gmina Prabuty | ogółem 9 osób , | w tym: 2 mężczyzn , | 7 kobiet |
| - Gmina Ryjewo | ogółem 3 osoby , | w tym: 1 mężczyzna , | 2 kobiety |
| - Gmina Sadlinki | ogółem 3 osoby , | w tym: 1 mężczyzna , | 2 kobiety |



Wykres 25. Liczba osób bezrobotnych, które rozpoczęły udział w działaniach aktywizacyjnych finansowanych z Funduszu Pracy w styczniu 2018 r. (w podziale na jednostki terytorialne powiatu kwidzińskiego).

Osoby, które rozpoczęły uczestnictwo w działaniach aktywizacyjnych w **styczniu 2018 r.** w podziale na rodzaj działań:

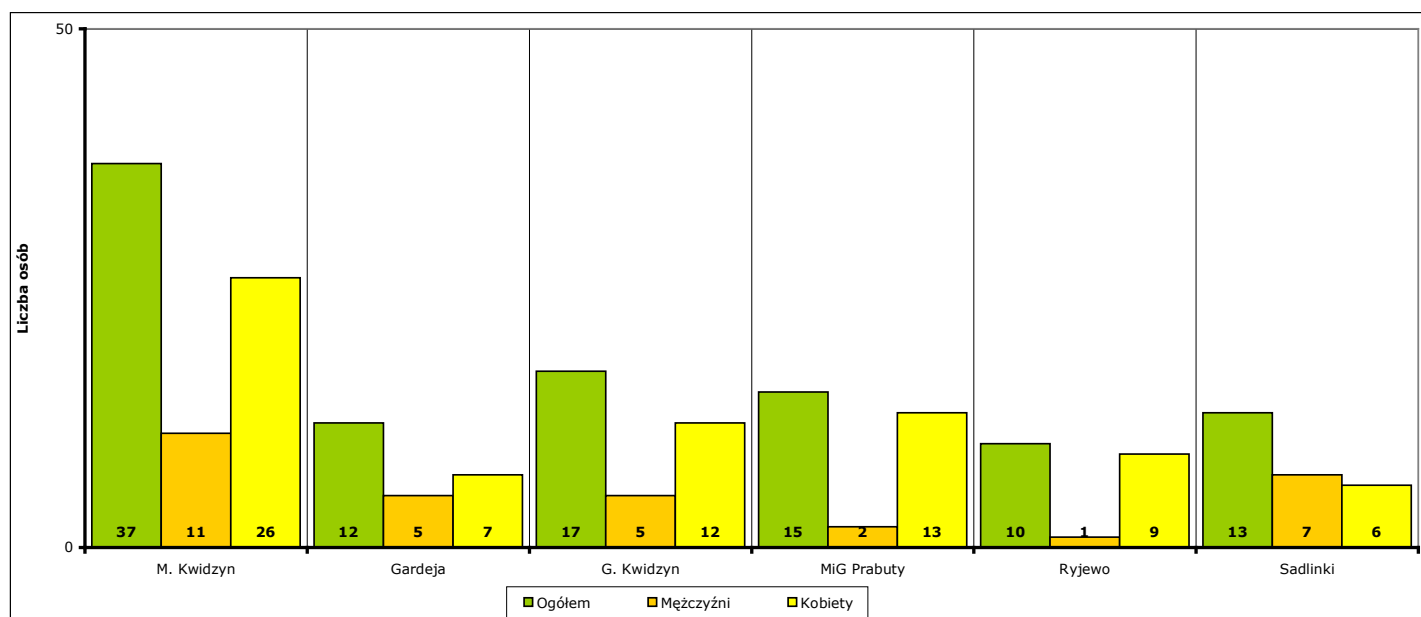
- zatrudnieni w ramach prac interwencyjnych - **0** (od początku 2018 r. - **0**)
- zatrudnieni w ramach robót publicznych - **1** (od początku 2018 r. - **1**)
- którzy otrzymali środki na działalność gospodarczą - **0** (od początku 2018 r. - **0**)
 - w tym bez bonu zasiedleniowego - **0** (od początku 2018 r. - **0**)
 - w tym w ramach bonu zasiedleniowego - **0** (od początku 2018 r. - **0**)
- zatrudnieni w ramach umów o refundację kosztów utworzenia lub wyposażenia stanowisk pracy - **5** (od początku 2018 r. - **5**)
- zatrudnieni poza miejscem zamieszkania w ramach bonu na zasiedlenie - **0** (od początku 2018 r. - **0**)
- zatrudnieni w ramach bonu zatrudnieniowego - **0** (od początku 2018 r. - **0**)
- zatrudnieni w ramach świadczenia aktywizacyjnego - **0** (od początku 2018 r. - **0**)
- zatrudnieni w ramach grantu na telepracę - **0** (od początku 2018 r. - **0**)
- zatrudnieni w ramach refundacji składek na ubezpieczenie społeczne - **0** (od początku 2018 r. - **0**)
- zatrudnieni w ramach dofinansowanie wynagrodzenia za zatrudnionego skierowanego bezrobotnego powyżej 50 roku życia - **0** (od początku 2018 r. - **0**)
- zatrudnieni w ramach innych subsydiowanych form zatrudnienia - **6** (od początku 2018 r. - **6**)
- rozpoczynający szkolenie - **0** (od początku 2018 r. - **0**)
 - w tym bez bonu szkoleniowego - **0** (od początku 2018 r. - **0**)
 - w tym w ramach bonu szkoleniowego - **0** (od początku 2018 r. - **0**)
- rozpoczynający staż - **45** (od początku 2018 r. - **45**)
 - w tym bez bonu stażowego - **45** (od początku 2018 r. - **45**)
 - w tym w ramach bonu stażowego - **0** (od początku 2018 r. - **0**)
- rozpoczynający przygotowanie zawodowe dorosłych - **0** (od początku 2018 r. - **0**)
- rozpoczynający prace społecznie użyteczne - **0** (od początku 2018 r. - **0**)
 - w tym poza PAI - **0** (od początku 2018 r. - **0**)
 - w tym w ramach PAI - **0** (od początku 2018 r. - **0**)
- skierowani do agencji zatrudnienia w ramach zlecania działań aktywizacyjnych - **0** (od początku 2018 r. - **0**)



Wykres 26. Liczba osób bezrobotnych, które rozpoczęły udział w działaniach aktywizacyjnych finansowanych z Funduszu Pracy w styczniu 2018 r. (w podziale na rodzaj działań).

Osoby, które na koniec **stycznia 2018 r.** uczestniczą w działaniach aktywizacyjnych w podziale na jednostki terytorialne powiatu kwidzyńskiego:

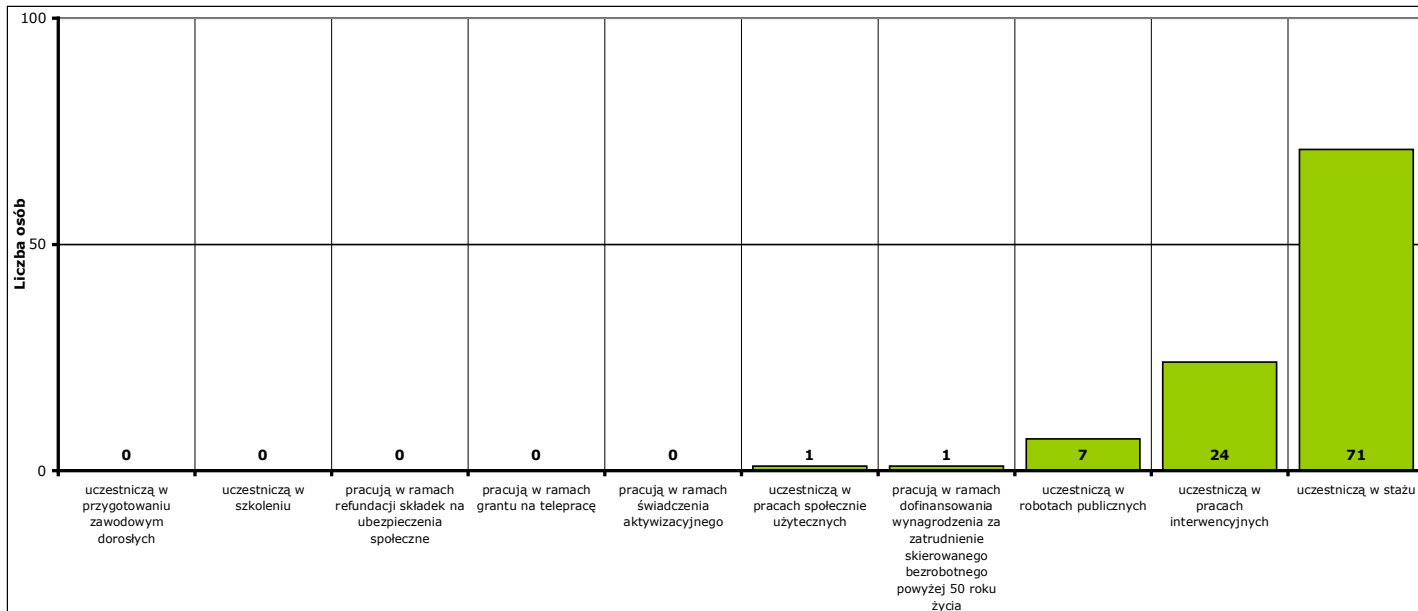
- Miasto Kwidzyn	ogółem 37 osób ,	w tym: 11 mężczyzn ,	26 kobiet
- Gmina Gardeja	ogółem 12 osób ,	w tym: 5 mężczyzn ,	7 kobiet
- Gmina Kwidzyn	ogółem 17 osób ,	w tym: 5 mężczyzn ,	12 kobiet
- Miasto i gmina Prabuty	ogółem 15 osób ,	w tym: 2 mężczyzn ,	13 kobiet
- Gmina Ryjewo	ogółem 10 osób ,	w tym: 1 mężczyzna ,	9 kobiet
- Gmina Sadlinki	ogółem 13 osób ,	w tym: 7 mężczyzn ,	6 kobiet



Wykres 27. Liczba osób bezrobotnych, które uczestniczą w działaniach aktywizacyjnych finansowanych z Funduszu Pracy na koniec stycznia 2018 r. (w podziale na jednostki terytorialne powiatu kwidzyńskiego).

Osoby, które na koniec **stycznia 2018 r.** uczestniczą w działaniach aktywizacyjnych w podziale na rodzaj działań:

- zatrudnieni w ramach prac interwencyjnych - **24**,
- zatrudnieni w ramach robót publicznych - **7**,
- odbywający szkolenie - **0**,
 - w tym bez bonu szkoleniowego - **0**,
 - w tym w ramach bonu szkoleniowego - **0**,
- odbywający staż - **71**,
 - w tym bez bonu stażowego - **71**,
 - w tym w ramach bonu stażowego - **0**,
- odbywający przygotowanie zawodowe dorosłych - **0**,
- odbywający prace społecznie użyteczne - **1**.
 - w tym poza PAI - **1**,
 - w tym w ramach PAI - **0**,
- zatrudnieni w ramach świadczenia aktywizacyjnego - **0**,
- zatrudnieni w ramach grantu na telepracę - **0**,
- zatrudnieni w ramach refundacji składek na ubezpieczenie społeczne - **0**,
- zatrudnieni w ramach dofinansowania wynagrodzenia za zatrudnienie skierowanego bezrobotnego powyżej 50 roku życia - **1**,
 - w tym do 60 roku życia - **1**,
 - w tym powyżej 60 roku życia - **1**,



Wykres 28. Liczba osób bezrobotnych, które uczestniczą w działaniach aktywizacyjnych finansowanych z Funduszu Pracy na koniec stycznia 2018 r. (w podziale na rodzaj działań).

9a. Aktywne formy przeciwdziałania bezrobociu w styczniu 2018 r. Informacje szczegółowe.

Aktywne formy przeciwdziałania bezrobociu OGÓŁEM	w styczniu 2018 r.			od początku 2018 r.			na koniec stycznia 2018 r.		
	ogółem	mężczyźni	kobiety	ogółem	mężczyźni	kobiety	ogółem	mężczyźni	kobiety
POWIAT	57	20	37	57	20	37	104	31	73
Miasto Kwidzyn	23	9	14	23	9	14	37	11	26
Gmina Gardeja	6	1	5	6	1	5	12	5	7
Gmina Kwidzyn	13	6	7	13	6	7	17	5	12
Miasto i gmina Prabuty	9	2	7	9	2	7	15	2	13
Gmina Ryjewo	3	1	2	3	1	2	10	1	9
Gmina Sadlinki	3	1	2	3	1	2	13	7	6

Rozpoczęcie prac interwencyjnych	w styczniu 2018 r.			od początku 2018 r.			na koniec stycznia 2018 r.		
	ogółem	mężczyźni	kobiety	ogółem	mężczyźni	kobiety	ogółem	mężczyźni	kobiety
POWIAT	0	0	0	0	0	0	24	6	18
Miasto Kwidzyn	0	0	0	0	0	0	5	1	4
Gmina Gardeja	0	0	0	0	0	0	4	4	0
Gmina Kwidzyn	0	0	0	0	0	0	2	0	2
Miasto i gmina Prabuty	0	0	0	0	0	0	3	0	3
Gmina Ryjewo	0	0	0	0	0	0	8	1	7
Gmina Sadlinki	0	0	0	0	0	0	2	0	2

Rozpoczęcie robót publicznych	w styczniu 2018 r.			od początku 2018 r.			na koniec stycznia 2018 r.		
	ogółem	mężczyźni	kobiety	ogółem	mężczyźni	kobiety	ogółem	mężczyźni	kobiety
POWIAT	1	0	1	1	0	1	7	6	1
Miasto Kwidzyn	1	0	1	1	0	1	1	0	1
Gmina Gardeja	0	0	0	0	0	0	0	0	0
Gmina Kwidzyn	0	0	0	0	0	0	0	0	0
Miasto i gmina Prabuty	0	0	0	0	0	0	0	0	0
Gmina Ryjewo	0	0	0	0	0	0	0	0	0
Gmina Sadlinki	0	0	0	0	0	0	6	6	0

Podjęcie pracy w ramach refundacji kosztów zatrudnienia bezrobotnego	w styczniu 2018 r.			od początku 2018 r.			na koniec stycznia 2018 r.		
	ogółem	mężczyźni	kobiety	ogółem	mężczyźni	kobiety	ogółem	mężczyźni	kobiety
POWIAT	5	3	2	5	3	2	X	X	X
Miasto Kwidzyn	3	2	1	3	2	1	X	X	X
Gmina Gardeja	0	0	0	0	0	0	X	X	X
Gmina Kwidzyn	1	1	0	1	1	0	X	X	X
Miasto i gmina Prabuty	0	0	0	0	0	0	X	X	X
Gmina Ryjewo	1	0	1	1	0	1	X	X	X
Gmina Sadlinki	0	0	0	0	0	0	X	X	X

Podjęcie pracy poza miejscem zamieszkania w ramach bonu na zasiedlenie	w styczniu 2018 r.			od początku 2018 r.			na koniec stycznia 2018 r.		
	ogółem	mężczyźni	kobiety	ogółem	mężczyźni	kobiety	ogółem	mężczyźni	kobiety
POWIAT	0	0	0	0	0	0	X	X	X
Miasto Kwidzyn	0	0	0	0	0	0	X	X	X
Gmina Gardeja	0	0	0	0	0	0	X	X	X
Gmina Kwidzyn	0	0	0	0	0	0	X	X	X
Miasto i gmina Prabuty	0	0	0	0	0	0	X	X	X
Gmina Ryjewo	0	0	0	0	0	0	X	X	X
Gmina Sadlinki	0	0	0	0	0	0	X	X	X

Podjęcie pracy w ramach bonu zatrudnieniowego	w styczniu 2018 r.			od początku 2018 r.			na koniec stycznia 2018 r.		
	ogółem	mężczyźni	kobiety	ogółem	mężczyźni	kobiety	ogółem	mężczyźni	kobiety
POWIAT	0	0	0	0	0	0	X	X	X
Miasto Kwidzyn	0	0	0	0	0	0	X	X	X
Gmina Gardeja	0	0	0	0	0	0	X	X	X
Gmina Kwidzyn	0	0	0	0	0	0	X	X	X
Miasto i gmina Prabuty	0	0	0	0	0	0	X	X	X
Gmina Ryjewo	0	0	0	0	0	0	X	X	X
Gmina Sadlinki	0	0	0	0	0	0	X	X	X

Podjęcie pracy w ramach świadczenia aktywizacyjnego	w styczniu 2018 r.			od początku 2018 r.			na koniec stycznia 2018 r.		
	ogółem	mężczyźni	kobiety	ogółem	mężczyźni	kobiety	ogółem	mężczyźni	kobiety
POWIAT	0	0	0	0	0	0	0	0	0
Miasto Kwidzyn	0	0	0	0	0	0	0	0	0
Gmina Gardeja	0	0	0	0	0	0	0	0	0
Gmina Kwidzyn	0	0	0	0	0	0	0	0	0
Miasto i gmina Prabuty	0	0	0	0	0	0	0	0	0
Gmina Ryjewo	0	0	0	0	0	0	0	0	0
Gmina Sadlinki	0	0	0	0	0	0	0	0	0

Podjęcie pracy w ramach grantu na telepracę	w styczniu 2018 r.			od początku 2018 r.			na koniec stycznia 2018 r.		
	ogółem	mężczyźni	kobiety	ogółem	mężczyźni	kobiety	ogółem	mężczyźni	kobiety
POWIAT	0	0	0	0	0	0	0	0	0
Miasto Kwidzyn	0	0	0	0	0	0	0	0	0
Gmina Gardeja	0	0	0	0	0	0	0	0	0
Gmina Kwidzyn	0	0	0	0	0	0	0	0	0
Miasto i gmina Prabuty	0	0	0	0	0	0	0	0	0
Gmina Ryjewo	0	0	0	0	0	0	0	0	0
Gmina Sadlinki	0	0	0	0	0	0	0	0	0

Podjęcie pracy w ramach refundacji składek na ubezpieczenia społeczne	w styczniu 2018 r.			od początku 2018 r.			na koniec stycznia 2018 r.		
	ogółem	mężczyźni	kobiety	ogółem	mężczyźni	kobiety	ogółem	mężczyźni	kobiety
POWIAT	0	0	0	0	0	0	0	0	0
Miasto Kwidzyn	0	0	0	0	0	0	0	0	0
Gmina Gardeja	0	0	0	0	0	0	0	0	0
Gmina Kwidzyn	0	0	0	0	0	0	0	0	0
Miasto i gmina Prabuty	0	0	0	0	0	0	0	0	0
Gmina Ryjewo	0	0	0	0	0	0	0	0	0
Gmina Sadlinki	0	0	0	0	0	0	0	0	0

Inne formy aktywizacji związane z zatrudnieniem	w styczniu 2018 r.			od początku 2018 r.			na koniec stycznia 2018 r.		
	ogółem	mężczyźni	kobiety	ogółem	mężczyźni	kobiety	ogółem	mężczyźni	kobiety
POWIAT	6	5	1	6	5	1	X	X	X
Miasto Kwidzyn	3	2	1	3	2	1	X	X	X
Gmina Gardeja	0	0	0	0	0	0	X	X	X
Gmina Kwidzyn	1	1	0	1	1	0	X	X	X
Miasto i gmina Prabuty	1	1	0	1	1	0	X	X	X
Gmina Ryjewo	1	1	0	1	1	0	X	X	X
Gmina Sadlinki	0	0	0	0	0	0	X	X	X

Rozpoczęcie przygotowania zawodowego dorosłych	w styczniu 2018 r.			od początku 2018 r.			na koniec stycznia 2018 r.		
	ogółem	mężczyźni	kobiety	ogółem	mężczyźni	kobiety	ogółem	mężczyźni	kobiety
POWIAT	0	0	0	0	0	0	0	0	0
Miasto Kwidzyn	0	0	0	0	0	0	0	0	0
Gmina Gardeja	0	0	0	0	0	0	0	0	0
Gmina Kwidzyn	0	0	0	0	0	0	0	0	0
Miasto i gmina Prabuty	0	0	0	0	0	0	0	0	0
Gmina Ryjewo	0	0	0	0	0	0	0	0	0
Gmina Sadlinki	0	0	0	0	0	0	0	0	0

Skierowanie do agencji zatrudnienia w ramach zlecenia działań aktywizacyjnych	w styczniu 2018 r.			od początku 2018 r.			na koniec stycznia 2018 r.		
	ogółem	mężczyźni	kobiety	ogółem	mężczyźni	kobiety	ogółem	mężczyźni	kobiety
POWIAT	0	0	0	0	0	0	X	X	X
Miasto Kwidzyn	0	0	0	0	0	0	X	X	X
Gmina Gardeja	0	0	0	0	0	0	X	X	X
Gmina Kwidzyn	0	0	0	0	0	0	X	X	X
Miasto i gmina Prabuty	0	0	0	0	0	0	X	X	X
Gmina Ryjewo	0	0	0	0	0	0	X	X	X
Gmina Sadlinki	0	0	0	0	0	0	X	X	X

Otrzymanie środków z Funduszu Pracy na podjęcie działalności gospodarczej	w styczniu 2018 r.			od początku 2018 r.			na koniec stycznia 2018 r.		
	ogółem	mężczyźni	kobiety	ogółem	mężczyźni	kobiety	ogółem	mężczyźni	kobiety
POWIAT	0	0	0	0	0	0	X	X	X
w tym bez bonu na zasiedlenie	0	0	0	0	0	0	X	X	X
w tym w ramach bonu na zasiedlenie	0	0	0	0	0	0	X	X	X
Miasto Kwidzyn	0	0	0	0	0	0	X	X	X
w tym bez bonu na zasiedlenie	0	0	0	0	0	0	X	X	X
w tym w ramach bonu na zasiedlenie	0	0	0	0	0	0	X	X	X
Gmina Gardeja	0	0	0	0	0	0	X	X	X
w tym bez bonu na zasiedlenie	0	0	0	0	0	0	X	X	X
w tym w ramach bonu na zasiedlenie	0	0	0	0	0	0	X	X	X
Gmina Kwidzyn	0	0	0	0	0	0	X	X	X
w tym bez bonu na zasiedlenie	0	0	0	0	0	0	X	X	X
w tym w ramach bonu na zasiedlenie	0	0	0	0	0	0	X	X	X
Miasto i gmina Prabuty	0	0	0	0	0	0	X	X	X
w tym bez bonu na zasiedlenie	0	0	0	0	0	0	X	X	X
w tym w ramach bonu na zasiedlenie	0	0	0	0	0	0	X	X	X
Gmina Ryjewo	0	0	0	0	0	0	X	X	X
w tym bez bonu na zasiedlenie	0	0	0	0	0	0	X	X	X
w tym w ramach bonu na zasiedlenie	0	0	0	0	0	0	X	X	X
Gmina Sadlinki	0	0	0	0	0	0	X	X	X
w tym bez bonu na zasiedlenie	0	0	0	0	0	0	X	X	X
w tym w ramach bonu na zasiedlenie	0	0	0	0	0	0	X	X	X

Podjęcie pracy w ramach dofinansowania wynagrodzenia za zatrudnienie skierowanego bezrobotnego powyżej 50 roku życia	w styczniu 2018 r.			od początku 2018 r.			na koniec stycznia 2018 r.		
	ogółem	mężczyźni	kobiety	ogółem	mężczyźni	kobiety	ogółem	mężczyźni	kobiety
POWIAT	0	0	0	0	0	0	1	1	0
w tym do 60 roku życia	X	X	X	X	X	X	1	1	0
w tym powyżej 60 roku życia	X	X	X	X	X	X	1	1	0
Miasto Kwidzyn	0	0	0	0	0	0	1	1	0
w tym do 60 roku życia	X	X	X	X	X	X	1	1	0
w tym powyżej 60 roku życia	X	X	X	X	X	X	1	1	0
Gmina Gardeja	0	0	0	0	0	0	0	0	0
w tym do 60 roku życia	X	X	X	X	X	X	0	0	0
w tym powyżej 60 roku życia	X	X	X	X	X	X	0	0	0
Gmina Kwidzyn	0	0	0	0	0	0	0	0	0
w tym do 60 roku życia	X	X	X	X	X	X	0	0	0
w tym powyżej 60 roku życia	X	X	X	X	X	X	0	0	0
Miasto i gmina Prabuty	0	0	0	0	0	0	0	0	0
w tym do 60 roku życia	X	X	X	X	X	X	0	0	0
w tym powyżej 60 roku życia	X	X	X	X	X	X	0	0	0
Gmina Ryjewo	0	0	0	0	0	0	0	0	0
w tym do 60 roku życia	X	X	X	X	X	X	0	0	0
w tym powyżej 60 roku życia	X	X	X	X	X	X	0	0	0
Gmina Sadlinki	0	0	0	0	0	0	0	0	0
w tym do 60 roku życia	X	X	X	X	X	X	0	0	0
w tym powyżej 60 roku życia	X	X	X	X	X	X	0	0	0

Rozpoczęcie szkolenia	w styczniu 2018 r.			od początku 2018 r.			na koniec stycznia 2018 r.		
	ogółem	mężczyźni	kobiety	ogółem	mężczyźni	kobiety	ogółem	mężczyźni	kobiety
POWIAT	0	0	0	0	0	0	0	0	0
w tym bez bonu szkoleniowego	0	0	0	0	0	0	0	0	0
w tym w ramach bonu szkoleniowego	0	0	0	0	0	0	0	0	0
Miasto Kwidzyn	0	0	0	0	0	0	0	0	0
w tym bez bonu szkoleniowego	0	0	0	0	0	0	0	0	0
w tym w ramach bonu szkoleniowego	0	0	0	0	0	0	0	0	0
Gmina Gardeja	0	0	0	0	0	0	0	0	0
w tym bez bonu szkoleniowego	0	0	0	0	0	0	0	0	0
w tym w ramach bonu szkoleniowego	0	0	0	0	0	0	0	0	0
Gmina Kwidzyn	0	0	0	0	0	0	0	0	0
w tym bez bonu szkoleniowego	0	0	0	0	0	0	0	0	0
w tym w ramach bonu szkoleniowego	0	0	0	0	0	0	0	0	0
Miasto i gmina Prabuty	0	0	0	0	0	0	0	0	0
w tym bez bonu szkoleniowego	0	0	0	0	0	0	0	0	0
w tym w ramach bonu szkoleniowego	0	0	0	0	0	0	0	0	0
Gmina Ryjewo	0	0	0	0	0	0	0	0	0
w tym bez bonu szkoleniowego	0	0	0	0	0	0	0	0	0
w tym w ramach bonu szkoleniowego	0	0	0	0	0	0	0	0	0
Gmina Sadlinki	0	0	0	0	0	0	0	0	0
w tym bez bonu szkoleniowego	0	0	0	0	0	0	0	0	0
w tym w ramach bonu szkoleniowego	0	0	0	0	0	0	0	0	0

Rozpoczęcie stażu	w styczniu 2018 r.			od początku 2018 r.			na koniec stycznia 2018 r.		
	ogółem	mężczyźni	kobiety	ogółem	mężczyźni	kobiety	ogółem	mężczyźni	kobiety
POWIAT	45	12	33	45	12	33	71	17	54
w tym bez bonu stażowego	45	12	33	45	12	33	71	17	54
w tym w ramach bonu stażowego	0	0	0	0	0	0	0	0	0
Miasto Kwidzyn	16	5	11	16	5	11	30	9	21
w tym bez bonu stażowego	16	5	11	16	5	11	30	9	21
w tym w ramach bonu stażowego	0	0	0	0	0	0	0	0	0
Gmina Gardeja	6	1	5	6	1	5	8	1	7
w tym bez bonu stażowego	6	1	5	6	1	5	8	1	7
w tym w ramach bonu stażowego	0	0	0	0	0	0	0	0	0
Gmina Kwidzyn	11	4	7	11	4	7	14	4	10
w tym bez bonu stażowego	11	4	7	11	4	7	14	4	10
w tym w ramach bonu stażowego	0	0	0	0	0	0	0	0	0
Miasto i gmina Prabuty	8	1	7	8	1	7	12	2	10
w tym bez bonu stażowego	8	1	7	8	1	7	12	2	10
w tym w ramach bonu stażowego	0	0	0	0	0	0	0	0	0
Gmina Ryjewo	1	0	1	1	0	1	2	0	2
w tym bez bonu stażowego	1	0	1	1	0	1	2	0	2
w tym w ramach bonu stażowego	0	0	0	0	0	0	0	0	0
Gmina Sadlinki	3	1	2	3	1	2	5	1	4
w tym bez bonu stażowego	3	1	2	3	1	2	5	1	4
w tym w ramach bonu stażowego	0	0	0	0	0	0	0	0	0

Rozpoczęcia pracy społecznie użytecznej	w styczniu 2018 r.			od początku 2018 r.			na koniec stycznia 2018 r.		
	ogółem	mężczyźni	kobiety	ogółem	mężczyźni	kobiety	ogółem	mężczyźni	kobiety
POWIAT	0	0	0	0	0	0	1	1	0
w tym poza PAI	0	0	0	0	0	0	1	1	0
w tym w ramach PAI	0	0	0	0	0	0	0	0	0
Miasto Kwidzyn	0	0	0	0	0	0	0	0	0
w tym poza PAI	0	0	0	0	0	0	0	0	0
w tym w ramach PAI	0	0	0	0	0	0	0	0	0
Gmina Gardeja	0	0	0	0	0	0	0	0	0
w tym poza PAI	0	0	0	0	0	0	0	0	0
w tym w ramach PAI	0	0	0	0	0	0	0	0	0
Gmina Kwidzyn	0	0	0	0	0	0	1	1	0
w tym poza PAI	0	0	0	0	0	0	1	1	0
w tym w ramach PAI	0	0	0	0	0	0	0	0	0
Miasto i gmina Prabuty	0	0	0	0	0	0	0	0	0
w tym poza PAI	0	0	0	0	0	0	0	0	0
w tym w ramach PAI	0	0	0	0	0	0	0	0	0
Gmina Ryjewo	0	0	0	0	0	0	0	0	0
w tym poza PAI	0	0	0	0	0	0	0	0	0
w tym w ramach PAI	0	0	0	0	0	0	0	0	0
Gmina Sadlinki	0	0	0	0	0	0	0	0	0
w tym poza PAI	0	0	0	0	0	0	0	0	0
w tym w ramach PAI	0	0	0	0	0	0	0	0	0

POWIAT	w styczniu 2018 r.			od początku 2018 r.			na koniec stycznia 2018 r.		
	ogółem	mężczyźni	kobiety	ogółem	mężczyźni	kobiety	ogółem	mężczyźni	kobiety
prace interwencyjne	0	0	0	0	0	0	24	6	18
roboty publiczne	1	0	1	1	0	1	7	6	1
otrzymanie środków z Funduszu Pracy na podjęcie działalności gospodarczej	0	0	0	0	0	0	X	X	X
w tym bez bonu na zasiedlenie	0	0	0	0	0	0	X	X	X
w tym w ramach bonu na zasiedlenie	0	0	0	0	0	0	X	X	X
podjęcie pracy w ramach refundacji kosztów zatrudnienia bezrobotnego	5	3	2	5	3	2	X	X	X
podjęcie pracy poza miejscem zamieszkania w ramach bonu na zasiedlenie	0	0	0	0	0	0	X	X	X
podjęcie pracy w ramach bonu zatrudnieniowego	0	0	0	0	0	0	X	X	X
podjęcie pracy w ramach świadczenia aktywizacyjnego	0	0	0	0	0	0	0	0	0
podjęcie pracy w ramach grantu na telepracę	0	0	0	0	0	0	0	0	0
podjęcie pracy w ramach refundacji składek na ubezpieczenia społeczne	0	0	0	0	0	0	0	0	0
podjęcie pracy w ramach dofinansowania wynagrodzenia za zatrudnienie skierowanego bezrobotnego powyżej 50 roku życia	0	0	0	0	0	0	1	1	0
w tym do 60 roku życia	X	X	X	X	X	X	1	1	0
w tym powyżej 60 roku życia	X	X	X	X	X	X	1	1	0
inne formy aktywizacji związane z zatrudnieniem	6	5	1	6	5	1	X	X	X
rozpoczęcie szkolenia	0	0	0	0	0	0	0	0	0
w tym bez bonu szkoleniowego	0	0	0	0	0	0	0	0	0
w tym w ramach bonu szkoleniowego	0	0	0	0	0	0	0	0	0
rozpoczęcie stażu	45	12	33	45	12	33	71	17	54
w tym bez bonu stażowego	45	12	33	45	12	33	71	17	54
w tym w ramach bonu stażowego	0	0	0	0	0	0	0	0	0
rozpoczęcie przygotowania zawodowego dorosłych	0	0	0	0	0	0	0	0	0
rozpoczęcia pracy społecznie użytecznej	0	0	0	0	0	0	1	1	0
w tym poza PAI	0	0	0	0	0	0	1	1	0
w tym w ramach PAI	0	0	0	0	0	0	0	0	0
skierowania do agencji zatrudnienia w ramach zlecenia działań aktywizacyjnych	0	0	0	0	0	0	X	X	X

Miasto Kwidzyn	w styczniu 2018 r.			od początku 2018 r.			na koniec stycznia 2018 r.		
	ogółem	mężczyźni	kobiety	ogółem	mężczyźni	kobiety	ogółem	mężczyźni	kobiety
prace interwencyjne	0	0	0	0	0	0	5	1	4
roboty publiczne	1	0	1	1	0	1	1	0	1
otrzymanie środków z Funduszu Pracy na podjęcie działalności gospodarczej	0	0	0	0	0	0	X	X	X
w tym bez bonu na zasiedlenie	0	0	0	0	0	0	X	X	X
w tym w ramach bonu na zasiedlenie	0	0	0	0	0	0	X	X	X
podjęcie pracy w ramach refundacji kosztów zatrudnienia bezrobotnego	3	2	1	3	2	1	X	X	X
podjęcie pracy poza miejscem zamieszkania w ramach bonu na zasiedlenie	0	0	0	0	0	0	X	X	X
podjęcie pracy w ramach bonu zatrudnieniowego	0	0	0	0	0	0	X	X	X
podjęcie pracy w ramach świadczenia aktywizacyjnego	0	0	0	0	0	0	0	0	0
podjęcie pracy w ramach grantu na telepracę	0	0	0	0	0	0	0	0	0
podjęcie pracy w ramach refundacji składek na ubezpieczenia społeczne	0	0	0	0	0	0	0	0	0
podjęcie pracy w ramach dofinansowania wynagrodzenia za zatrudnienie skierowanego bezrobotnego powyżej 50 roku życia	0	0	0	0	0	0	1	1	0
w tym do 60 roku życia	X	X	X	X	X	X	1	1	0
w tym powyżej 60 roku życia	X	X	X	X	X	X	1	1	0
inne formy aktywizacji związane z zatrudnieniem	3	2	1	3	2	1	X	X	X
rozpoczęcie szkolenia	0	0	0	0	0	0	0	0	0
w tym bez bonu szkoleniowego	0	0	0	0	0	0	0	0	0
w tym w ramach bonu szkoleniowego	0	0	0	0	0	0	0	0	0
rozpoczęcie stażu	16	5	11	16	5	11	30	9	21
w tym bez bonu stażowego	16	5	11	16	5	11	30	9	21
w tym w ramach bonu stażowego	0	0	0	0	0	0	0	0	0
rozpoczęcie przygotowania zawodowego dorosłych	0	0	0	0	0	0	0	0	0
rozpoczęcia pracy społecznie użytecznej	0	0	0	0	0	0	0	0	0
w tym poza PAI	0	0	0	0	0	0	0	0	0
w tym w ramach PAI	0	0	0	0	0	0	0	0	0
skierowania do agencji zatrudnienia w ramach zlecenia działań aktywizacyjnych	0	0	0	0	0	0	X	X	X

Gmina Gardeja	w styczniu 2018 r.			od początku 2018 r.			na koniec stycznia 2018 r.		
	ogółem	mężczyźni	kobiety	ogółem	mężczyźni	kobiety	ogółem	mężczyźni	kobiety
prace interwencyjne	0	0	0	0	0	0	4	4	0
roboty publiczne	0	0	0	0	0	0	0	0	0
otrzymanie środków z Funduszu Pracy na podjęcie działalności gospodarczej	0	0	0	0	0	0	X	X	X
w tym bez bonu na zasiedlenie	0	0	0	0	0	0	X	X	X
w tym w ramach bonu na zasiedlenie	0	0	0	0	0	0	X	X	X
podjęcie pracy w ramach refundacji kosztów zatrudnienia bezrobotnego	0	0	0	0	0	0	X	X	X
podjęcie pracy poza miejscem zamieszkania w ramach bonu na zasiedlenie	0	0	0	0	0	0	X	X	X
podjęcie pracy w ramach bonu zatrudnieniowego	0	0	0	0	0	0	X	X	X
podjęcie pracy w ramach świadczenia aktywizacyjnego	0	0	0	0	0	0	0	0	0
podjęcie pracy w ramach grantu na telepracę	0	0	0	0	0	0	0	0	0
podjęcie pracy w ramach refundacji składek na ubezpieczenia społeczne	0	0	0	0	0	0	0	0	0
podjęcie pracy w ramach dofinansowania wynagrodzenia za zatrudnienie skierowanego bezrobotnego powyżej 50 roku życia	0	0	0	0	0	0	0	0	0
w tym do 60 roku życia	X	X	X	X	X	X	0	0	0
w tym powyżej 60 roku życia	X	X	X	X	X	X	0	0	0
inne formy aktywizacji związane z zatrudnieniem	0	0	0	0	0	0	X	X	X
rozpoczęcie szkolenia	0	0	0	0	0	0	0	0	0
w tym bez bonu szkoleniowego	0	0	0	0	0	0	0	0	0
w tym w ramach bonu szkoleniowego	0	0	0	0	0	0	0	0	0
rozpoczęcie stażu	6	1	5	6	1	5	8	1	7
w tym bez bonu stażowego	6	1	5	6	1	5	8	1	7
w tym w ramach bonu stażowego	0	0	0	0	0	0	0	0	0
rozpoczęcie przygotowania zawodowego dorosłych	0	0	0	0	0	0	0	0	0
rozpoczęcia pracy społecznie użytecznej	0	0	0	0	0	0	0	0	0
w tym poza PAI	0	0	0	0	0	0	0	0	0
w tym w ramach PAI	0	0	0	0	0	0	0	0	0
skierowania do agencji zatrudnienia w ramach zlecenia działań aktywizacyjnych	0	0	0	0	0	0	X	X	X

Gmina Kwidzyn	w styczniu 2018 r.			od początku 2018 r.			na koniec stycznia 2018 r.		
	ogółem	mężczyźni	kobiety	ogółem	mężczyźni	kobiety	ogółem	mężczyźni	kobiety
prace interwencyjne	0	0	0	0	0	0	2	0	2
roboty publiczne	0	0	0	0	0	0	0	0	0
otrzymanie środków z Funduszu Pracy na podjęcie działalności gospodarczej	0	0	0	0	0	0	X	X	X
w tym bez bonu na zasiedlenie	0	0	0	0	0	0	X	X	X
w tym w ramach bonu na zasiedlenie	0	0	0	0	0	0	X	X	X
podjęcie pracy w ramach refundacji kosztów zatrudnienia bezrobotnego	1	1	0	1	1	0	X	X	X
podjęcie pracy poza miejscem zamieszkania w ramach bonu na zasiedlenie	0	0	0	0	0	0	X	X	X
podjęcie pracy w ramach bonu zatrudnieniowego	0	0	0	0	0	0	X	X	X
podjęcie pracy w ramach świadczenia aktywizacyjnego	0	0	0	0	0	0	0	0	0
podjęcie pracy w ramach grantu na telepracę	0	0	0	0	0	0	0	0	0
podjęcie pracy w ramach refundacji składek na ubezpieczenia społeczne	0	0	0	0	0	0	0	0	0
podjęcie pracy w ramach dofinansowania wynagrodzenia za zatrudnienie skierowanego bezrobotnego powyżej 50 roku życia	0	0	0	0	0	0	0	0	0
w tym do 60 roku życia	X	X	X	X	X	X	0	0	0
w tym powyżej 60 roku życia	X	X	X	X	X	X	0	0	0
inne formy aktywizacji związane z zatrudnieniem	1	1	0	1	1	0	X	X	X
rozpoczęcie szkolenia	0	0	0	0	0	0	0	0	0
w tym bez bonu szkoleniowego	0	0	0	0	0	0	0	0	0
w tym w ramach bonu szkoleniowego	0	0	0	0	0	0	0	0	0
rozpoczęcie stażu	11	4	7	11	4	7	14	4	10
w tym bez bonu stażowego	11	4	7	11	4	7	14	4	10
w tym w ramach bonu stażowego	0	0	0	0	0	0	0	0	0
rozpoczęcie przygotowania zawodowego dorosłych	0	0	0	0	0	0	0	0	0
rozpoczęcia pracy społecznie użytecznej	0	0	0	0	0	0	1	1	0
w tym poza PAI	0	0	0	0	0	0	1	1	0
w tym w ramach PAI	0	0	0	0	0	0	0	0	0
skierowania do agencji zatrudnienia w ramach zlecenia działań aktywizacyjnych	0	0	0	0	0	0	X	X	X

Miasto i gmina Prabuty	w styczniu 2018 r.			od początku 2018 r.			na koniec stycznia 2018 r.		
	ogółem	mężczyźni	kobiety	ogółem	mężczyźni	kobiety	ogółem	mężczyźni	kobiety
prace interwencyjne	0	0	0	0	0	0	3	0	3
roboty publiczne	0	0	0	0	0	0	0	0	0
otrzymanie środków z Funduszu Pracy na podjęcie działalności gospodarczej	0	0	0	0	0	0	X	X	X
w tym bez bonu na zasiedlenie	0	0	0	0	0	0	X	X	X
w tym w ramach bonu na zasiedlenie	0	0	0	0	0	0	X	X	X
podjęcie pracy w ramach refundacji kosztów zatrudnienia bezrobotnego	0	0	0	0	0	0	X	X	X
podjęcie pracy poza miejscem zamieszkania w ramach bonu na zasiedlenie	0	0	0	0	0	0	X	X	X
podjęcie pracy w ramach bonu zatrudnieniowego	0	0	0	0	0	0	X	X	X
podjęcie pracy w ramach świadczenia aktywizacyjnego	0	0	0	0	0	0	0	0	0
podjęcie pracy w ramach grantu na telepracę	0	0	0	0	0	0	0	0	0
podjęcie pracy w ramach refundacji składek na ubezpieczenia społeczne	0	0	0	0	0	0	0	0	0
podjęcie pracy w ramach dofinansowania wynagrodzenia za zatrudnienie skierowanego bezrobotnego powyżej 50 roku życia	0	0	0	0	0	0	0	0	0
w tym do 60 roku życia	X	X	X	X	X	X	0	0	0
w tym powyżej 60 roku życia	X	X	X	X	X	X	0	0	0
inne formy aktywizacji związane z zatrudnieniem	1	1	0	1	1	0	X	X	X
rozpoczęcie szkolenia	0	0	0	0	0	0	0	0	0
w tym bez bonu szkoleniowego	0	0	0	0	0	0	0	0	0
w tym w ramach bonu szkoleniowego	0	0	0	0	0	0	0	0	0
rozpoczęcie stażu	8	1	7	8	1	7	12	2	10
w tym bez bonu stażowego	8	1	7	8	1	7	12	2	10
w tym w ramach bonu stażowego	0	0	0	0	0	0	0	0	0
rozpoczęcie przygotowania zawodowego dorosłych	0	0	0	0	0	0	0	0	0
rozpoczęcia pracy społecznie użytecznej	0	0	0	0	0	0	0	0	0
w tym poza PAI	0	0	0	0	0	0	0	0	0
w tym w ramach PAI	0	0	0	0	0	0	0	0	0
skierowania do agencji zatrudnienia w ramach zlecenia działań aktywizacyjnych	0	0	0	0	0	0	X	X	X

Gmina Ryjewo	w styczniu 2018 r.			od początku 2018 r.			na koniec stycznia 2018 r.		
	ogółem	mężczyźni	kobiety	ogółem	mężczyźni	kobiety	ogółem	mężczyźni	kobiety
prace interwencyjne	0	0	0	0	0	0	8	1	7
roboty publiczne	0	0	0	0	0	0	0	0	0
otrzymanie środków z Funduszu Pracy na podjęcie działalności gospodarczej	0	0	0	0	0	0	X	X	X
w tym bez bonu na zasiedlenie	0	0	0	0	0	0	X	X	X
w tym w ramach bonu na zasiedlenie	0	0	0	0	0	0	X	X	X
podjęcie pracy w ramach refundacji kosztów zatrudnienia bezrobotnego	1	0	1	1	0	1	X	X	X
podjęcie pracy poza miejscem zamieszkania w ramach bonu na zasiedlenie	0	0	0	0	0	0	X	X	X
podjęcie pracy w ramach bonu zatrudnieniowego	0	0	0	0	0	0	X	X	X
podjęcie pracy w ramach świadczenia aktywizacyjnego	0	0	0	0	0	0	0	0	0
podjęcie pracy w ramach grantu na telepracę	0	0	0	0	0	0	0	0	0
podjęcie pracy w ramach refundacji składek na ubezpieczenia społeczne	0	0	0	0	0	0	0	0	0
podjęcie pracy w ramach dofinansowania wynagrodzenia za zatrudnienie skierowanego bezrobotnego powyżej 50 roku życia	0	0	0	0	0	0	0	0	0
w tym do 60 roku życia	X	X	X	X	X	X	0	0	0
w tym powyżej 60 roku życia	X	X	X	X	X	X	0	0	0
inne formy aktywizacji związane z zatrudnieniem	1	1	0	1	1	0	X	X	X
rozpoczęcie szkolenia	0	0	0	0	0	0	0	0	0
w tym bez bonu szkoleniowego	0	0	0	0	0	0	0	0	0
w tym w ramach bonu szkoleniowego	0	0	0	0	0	0	0	0	0
rozpoczęcie stażu	1	0	1	1	0	1	2	0	2
w tym bez bonu stażowego	1	0	1	1	0	1	2	0	2
w tym w ramach bonu stażowego	0	0	0	0	0	0	0	0	0
rozpoczęcie przygotowania zawodowego dorosłych	0	0	0	0	0	0	0	0	0
rozpoczęcia pracy społecznie użytecznej	0	0	0	0	0	0	0	0	0
w tym poza PAI	0	0	0	0	0	0	0	0	0
w tym w ramach PAI	0	0	0	0	0	0	0	0	0
skierowania do agencji zatrudnienia w ramach zlecenia działań aktywizacyjnych	0	0	0	0	0	0	X	X	X

Gmina Sadlinki	w styczniu 2018 r.			od początku 2018 r.			na koniec stycznia 2018 r.		
	ogółem	mężczyźni	kobiety	ogółem	mężczyźni	kobiety	ogółem	mężczyźni	kobiety
prace interwencyjne	0	0	0	0	0	0	2	0	2
roboty publiczne	0	0	0	0	0	0	6	6	0
otrzymanie środków z Funduszu Pracy na podjęcie działalności gospodarczej	0	0	0	0	0	0	X	X	X
w tym bez bonu na zasiedlenie	0	0	0	0	0	0	X	X	X
w tym w ramach bonu na zasiedlenie	0	0	0	0	0	0	X	X	X
podjęcie pracy w ramach refundacji kosztów zatrudnienia bezrobotnego	0	0	0	0	0	0	X	X	X
podjęcie pracy poza miejscem zamieszkania w ramach bonu na zasiedlenie	0	0	0	0	0	0	X	X	X
podjęcie pracy w ramach bonu zatrudnieniowego	0	0	0	0	0	0	X	X	X
podjęcie pracy w ramach świadczenia aktywizacyjnego	0	0	0	0	0	0	0	0	0
podjęcie pracy w ramach grantu na telepracę	0	0	0	0	0	0	0	0	0
podjęcie pracy w ramach refundacji składek na ubezpieczenia społeczne	0	0	0	0	0	0	0	0	0
podjęcie pracy w ramach dofinansowania wynagrodzenia za zatrudnienie skierowanego bezrobotnego powyżej 50 roku życia	0	0	0	0	0	0	0	0	0
w tym do 60 roku życia	X	X	X	X	X	X	0	0	0
w tym powyżej 60 roku życia	X	X	X	X	X	X	0	0	0
inne formy aktywizacji związane z zatrudnieniem	0	0	0	0	0	0	X	X	X
rozpoczęcie szkolenia	0	0	0	0	0	0	0	0	0
w tym bez bonu szkoleniowego	0	0	0	0	0	0	0	0	0
w tym w ramach bonu szkoleniowego	0	0	0	0	0	0	0	0	0
rozpoczęcie stażu	3	1	2	3	1	2	5	1	4
w tym bez bonu stażowego	3	1	2	3	1	2	5	1	4
w tym w ramach bonu stażowego	0	0	0	0	0	0	0	0	0
rozpoczęcie przygotowania zawodowego dorosłych	0	0	0	0	0	0	0	0	0
rozpoczęcia pracy społecznie użytecznej	0	0	0	0	0	0	0	0	0
w tym poza PAI	0	0	0	0	0	0	0	0	0
w tym w ramach PAI	0	0	0	0	0	0	0	0	0
skierowania do agencji zatrudnienia w ramach zlecenia działań aktywizacyjnych	0	0	0	0	0	0	X	X	X