

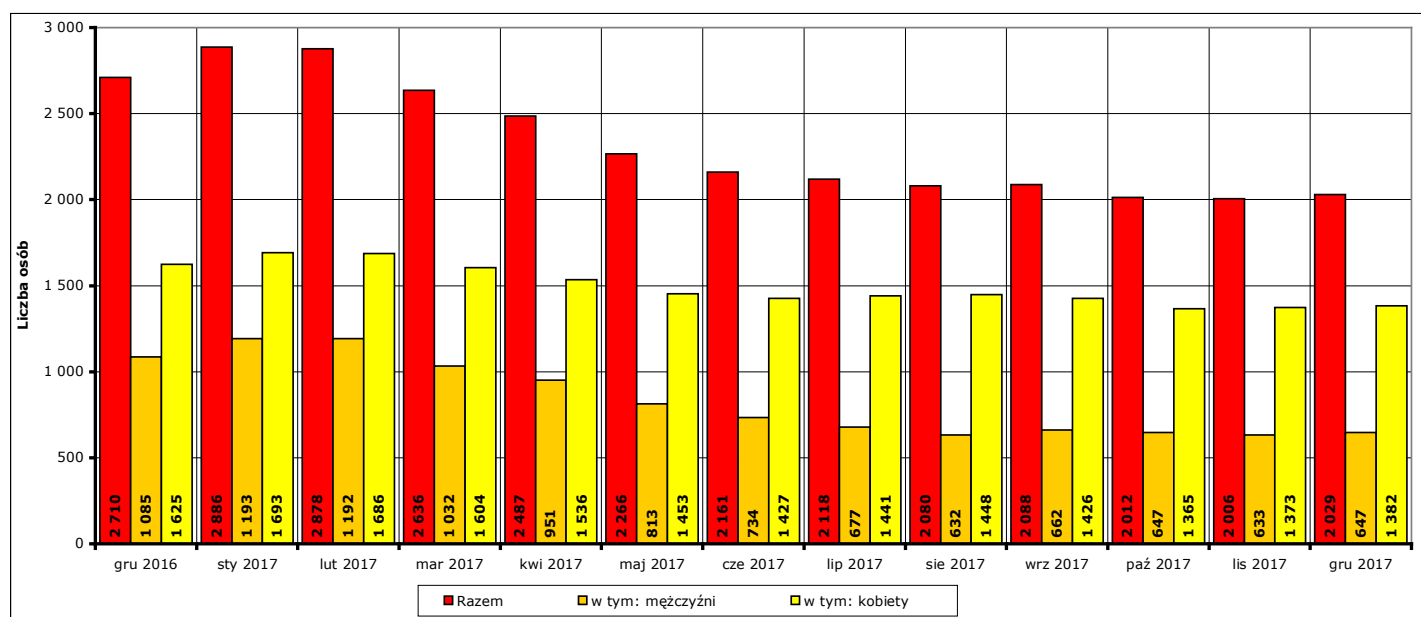


Informacja miesięczna o stanie bezrobocia w powiecie kwidzyńskim.

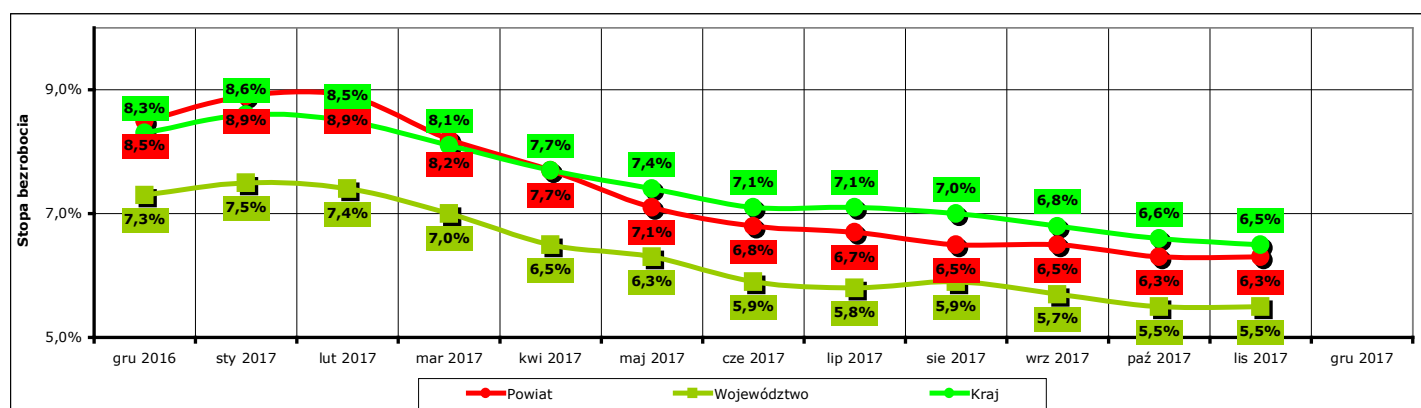
Grudzień 2017 r.

1. Liczba zarejestrowanych osób bezrobotnych w powiecie kwidzyńskim na koniec grudnia 2017 r.

Według stanu na koniec **grudnia 2017 r.** liczba bezrobotnych zarejestrowanych w Powiatowym Urzędzie Pracy w Kwidzynie wyniosła **2029 osób**, w tym **647 mężczyzn (31,9% ogółu bezrobotnych)** i **1382 kobiety (68,1% ogółu bezrobotnych)**.



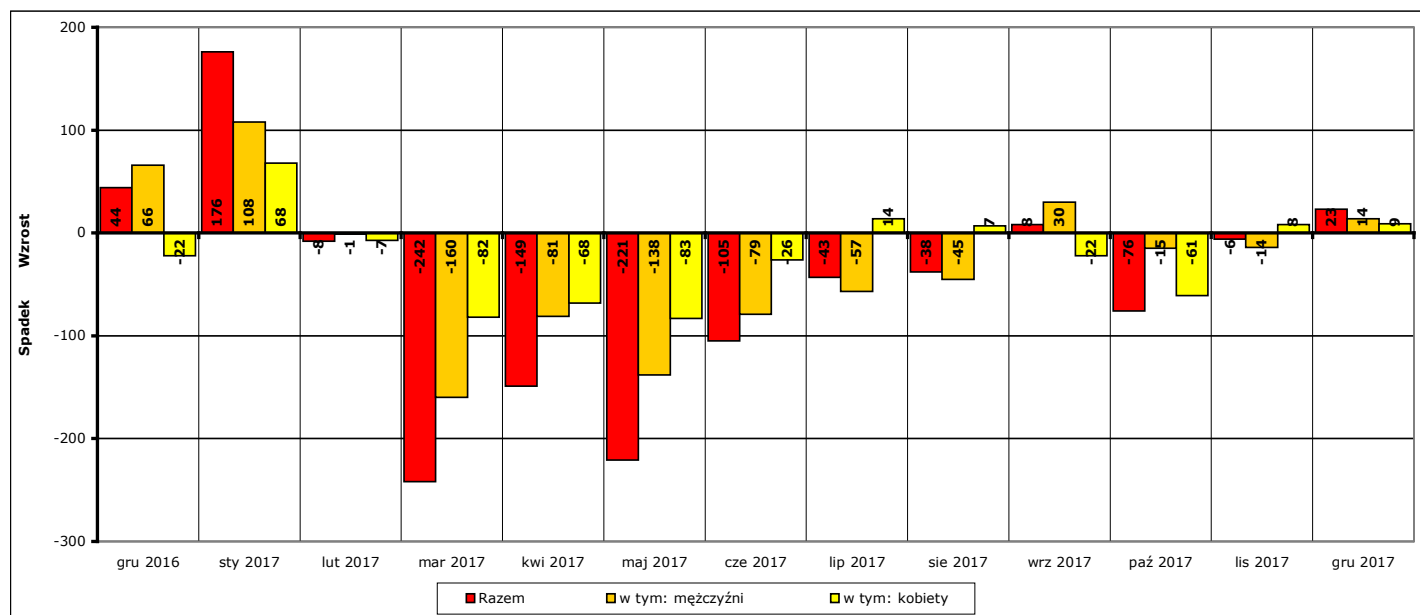
Wykres 1. Liczba zarejestrowanych osób bezrobotnych w powiecie kwidzyńskim w okresie grudzień 2016 r. - grudzień 2017 r. (stan na koniec danego miesiąca)



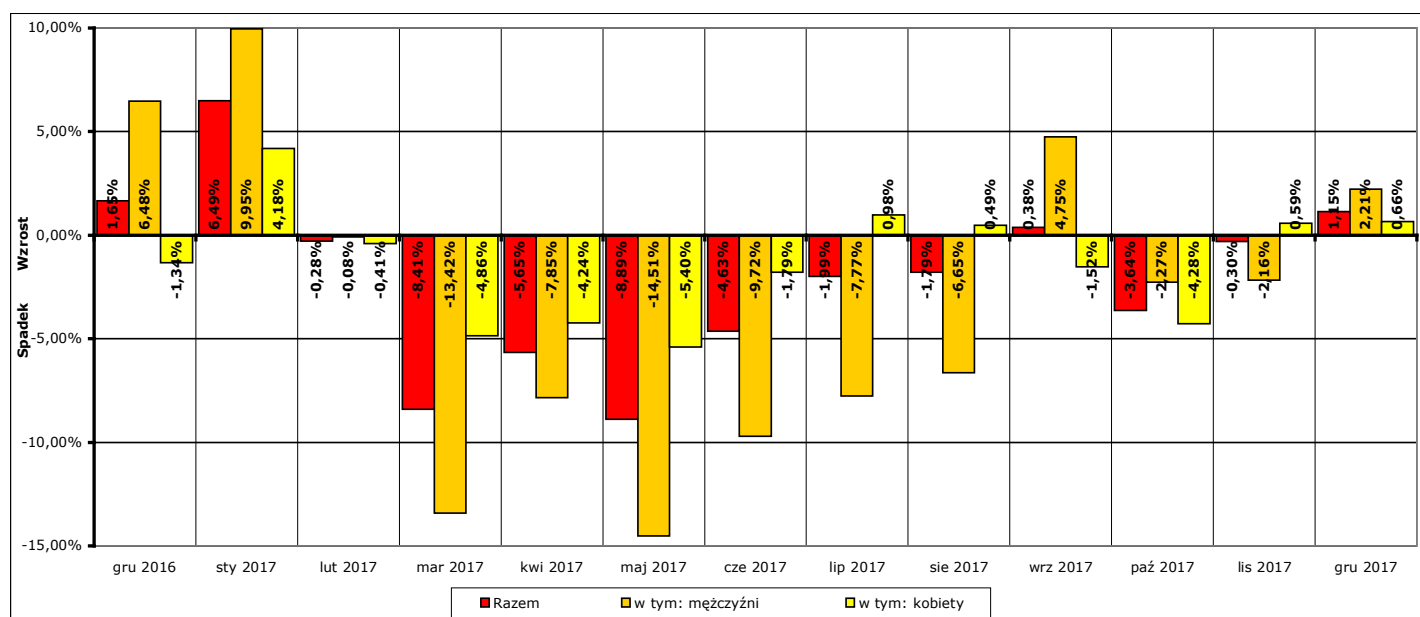
Wykres 2. Stopa bezrobocia w powiecie kwidzyńskim, województwie pomorskim i w kraju w okresie grudzień 2016 r. - listopad 2017 r.
Uwaga: stopa bezrobocia za grudzień 2017 r. znana będzie pod koniec następnego miesiąca, po przetworzeniu informacji statystycznych przez GUS.

W porównaniu do stanu z końca **listopada 2017 r.** liczba bezrobotnych na koniec **grudnia 2017 r.** **wzrosła o 23 osoby** (z **2006** do **2029**, to jest o **1,1%**), w tym liczba bezrobotnych mężczyzn **wzrosła o 14 osób** (z **633** do **647**, to jest o **2,2%**), a liczba bezrobotnych kobiet **wzrosła o 9 osób** (z **1373** do **1382**, to jest o **0,7%**).

W porównaniu do stanu z końca **grudnia 2016 r.** liczba bezrobotnych na koniec **grudnia 2017 r.** **spadła o 681 osób** (z **2710** do **2029**, to jest o **25,1%**), w tym liczba bezrobotnych mężczyzn **spadła o 438 osób** (z **1085** do **647**, to jest o **40,4%**), a liczba bezrobotnych kobiet **spadła o 243 osoby** (z **1625** do **1382**, to jest o **15%**).



Wykres 3. Wzrost/spadek liczby zarejestrowanych osób bezrobotnych w powiecie kwidzyńskim w okresie grudzień 2016 r. - grudzień 2017 r. w porównaniu do poprzedniego miesiąca (według stanu na koniec danego miesiąca).



Wykres 4. Procentowy wzrost/spadek liczby zarejestrowanych osób bezrobotnych w powiecie kwidzyńskim w okresie grudzień 2016 r. - grudzień 2017 r. w porównaniu do poprzedniego miesiąca (według stanu na koniec danego miesiąca).

2. Zarejestrowane osoby bezrobotne na koniec grudnia 2017 r. posiadające i nie posiadające prawa do zasiłku

Według stanu na koniec **grudnia 2017 r.** spośród **2029 osób** zarejestrowanych osób bezrobotnych:

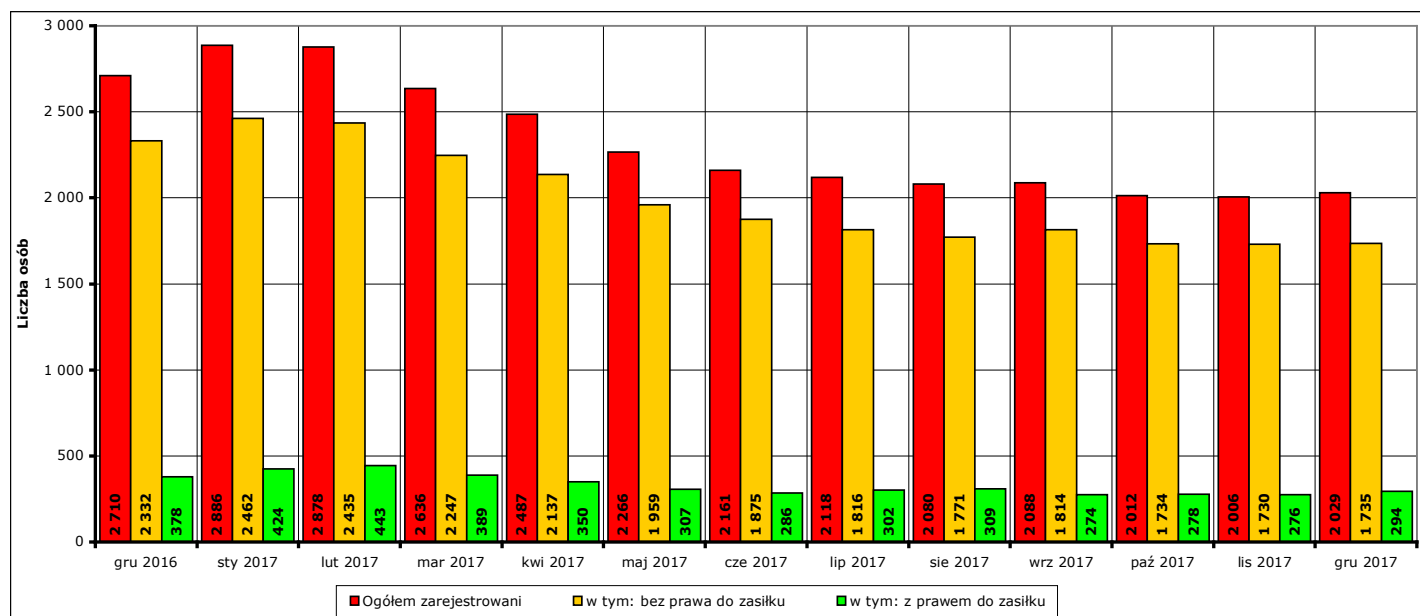
- prawo do zasiłku posiadały **294 osoby**, w tym **107 mężczyzn (36,4%** ogółu bezrobotnych z prawem do zasiłku, **5,3%** ogółu zarejestrowanych) i **187 kobiet (63,6%** ogółu bezrobotnych z prawem do zasiłku, **9,2%** ogółu zarejestrowanych).
- prawa do zasiłku nie posiadało **1735 osób**, w tym **540 mężczyzn (31,1%** ogółu bezrobotnych bez prawa do zasiłku, **26,6%** ogółu zarejestrowanych) i **1195 kobiet (68,9%** ogółu bezrobotnych bez prawa do zasiłku, **58,9%** ogółu zarejestrowanych).

W **grudniu 2017 r.** w porównaniu do **listopada 2017 r.** liczba zarejestrowanych osób bezrobotnych:

- z prawem do zasiłku **wzrosła o 18 osób** (z **276** do **294**, to jest o **6,5%**), w tym:
 - liczba mężczyzn **wzrosła o 11 osób** (z **96** do **107**, o **11,5%**),
 - liczba kobiet **wzrosła o 7 osób** (z **180** do **187**, o **3,9%**)
- bez prawa do zasiłku **wzrosła o 5 osób** (z **1730** do **1735**, to jest o **0,3%**), w tym:
 - liczba mężczyzn **wzrosła o 3 osoby** (z **537** do **540**, o **0,6%**),
 - liczba kobiet **wzrosła o 2 osoby** (z **1193** do **1195**, o **0,2%**).

W **grudniu 2017 r.** w porównaniu do **grudnia 2016 r.** liczba zarejestrowanych osób bezrobotnych:

- z prawem do zasiłku **spadła o 84 osoby** (z **378** do **294**, to jest o **22,2%**), w tym:
 - liczba mężczyzn **spadła o 81 osób** (z **188** do **107**, o **43,1%**),
 - liczba kobiet **spadła o 3 osoby** (z **190** do **187**, o **1,6%**)
- bez prawa do zasiłku **spadła o 597 osób** (z **2332** do **1735**, to jest o **25,6%**), w tym:
 - liczba mężczyzn **spadła o 357 osób** (z **897** do **540**, o **39,8%**),
 - liczba kobiet **spadła o 240 osób** (z **1435** do **1195**, o **16,7%**).

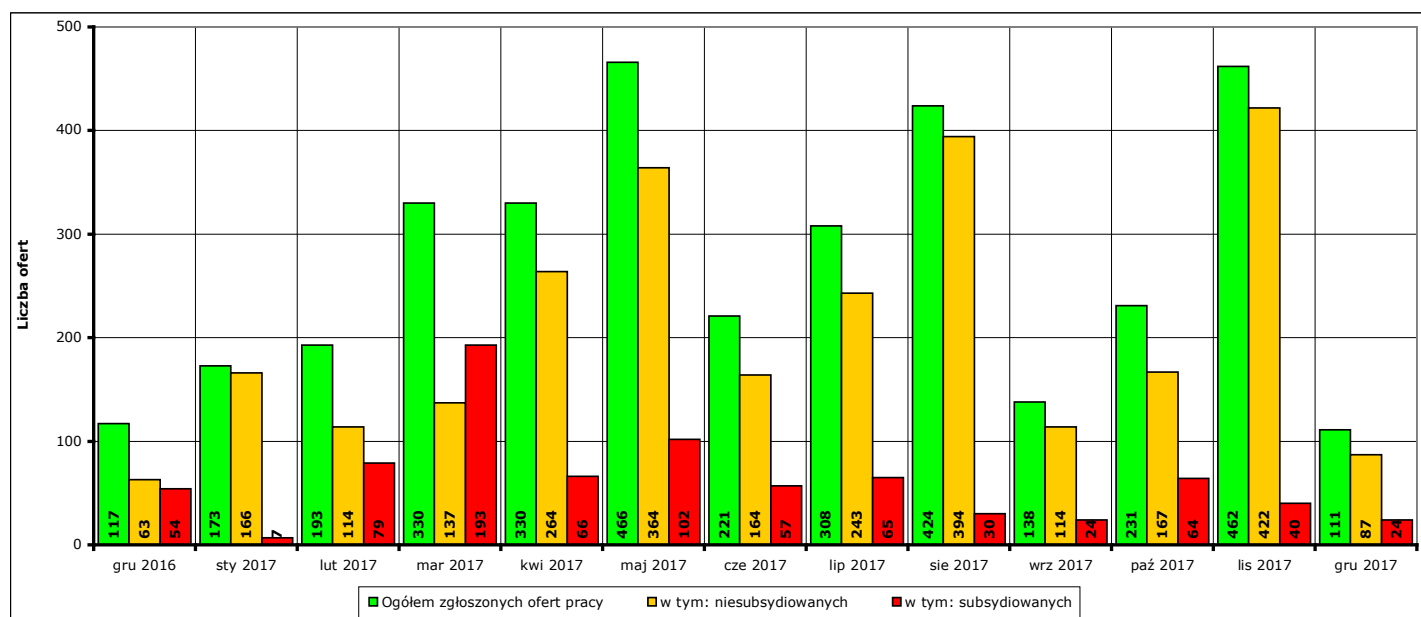


Wykres 5. Liczba zarejestrowanych osób bezrobotnych ogółem, z prawem do zasiłku i bez prawa do zasiłku w okresie grudzień 2016 r. - grudzień 2017 r.

3. Liczba ofert pracy w grudniu 2017 r.

W **grudniu 2017 r.** w Powiatowym Urzędzie Pracy w Kwidzynie zgłoszono **111 ofert** pracy (od początku 2017 r. - **3387 ofert**), w tym:

- **87 ofert** pracy niesubsydiowanej (od początku 2017 r. - **2636 ofert**),
- **24 oferty** pracy subsydiowanej (od początku 2017 r. - **751 ofert**).



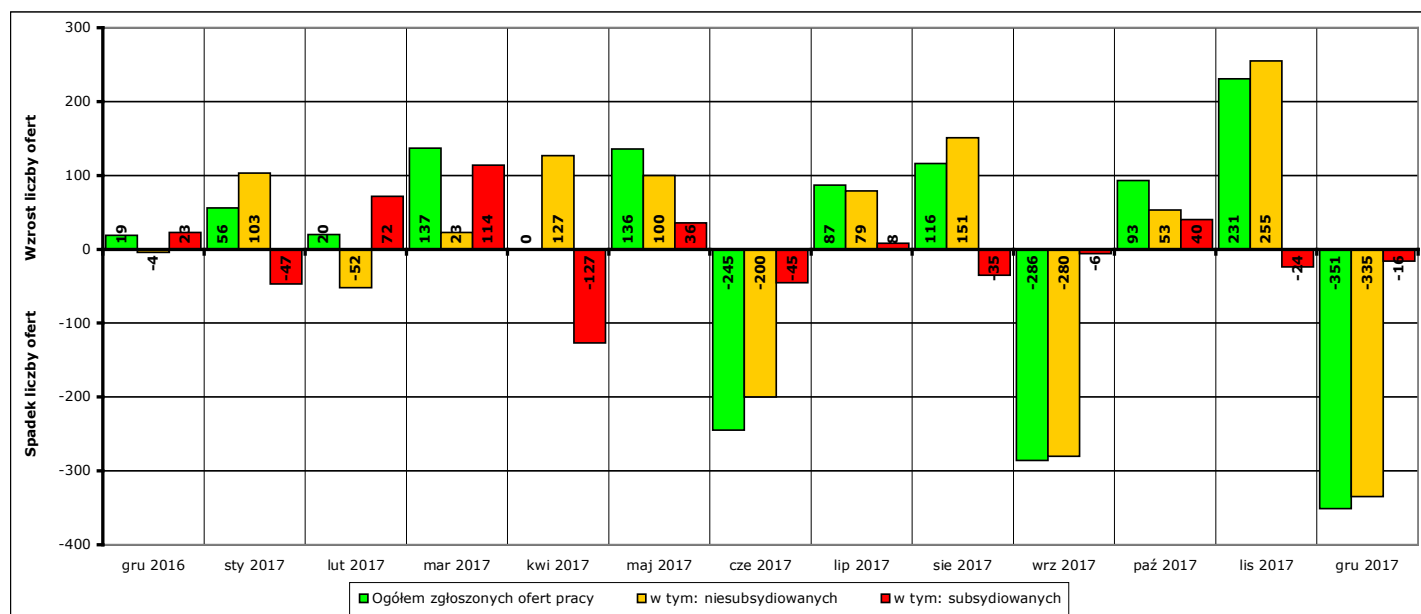
Wykres 6. Liczba ofert pracy zgłoszonych w PUP Kwidzyn w danym miesiącu w okresie grudzień 2016 r. - grudzień 2017 r.

W porównaniu do **listopada 2017 r.** liczba zgłoszonych ofert pracy **spadła o 351 ofert** (z **462 do 111**, to jest o **76%**), w tym:

- **spadła o 335 ofert** pracy niesubsydiowanej (z **422 do 87**, to jest o **79,4%**),
- **spadła o 16 ofert** pracy subsydiowanej (z **40 do 24**, to jest o **40%**).

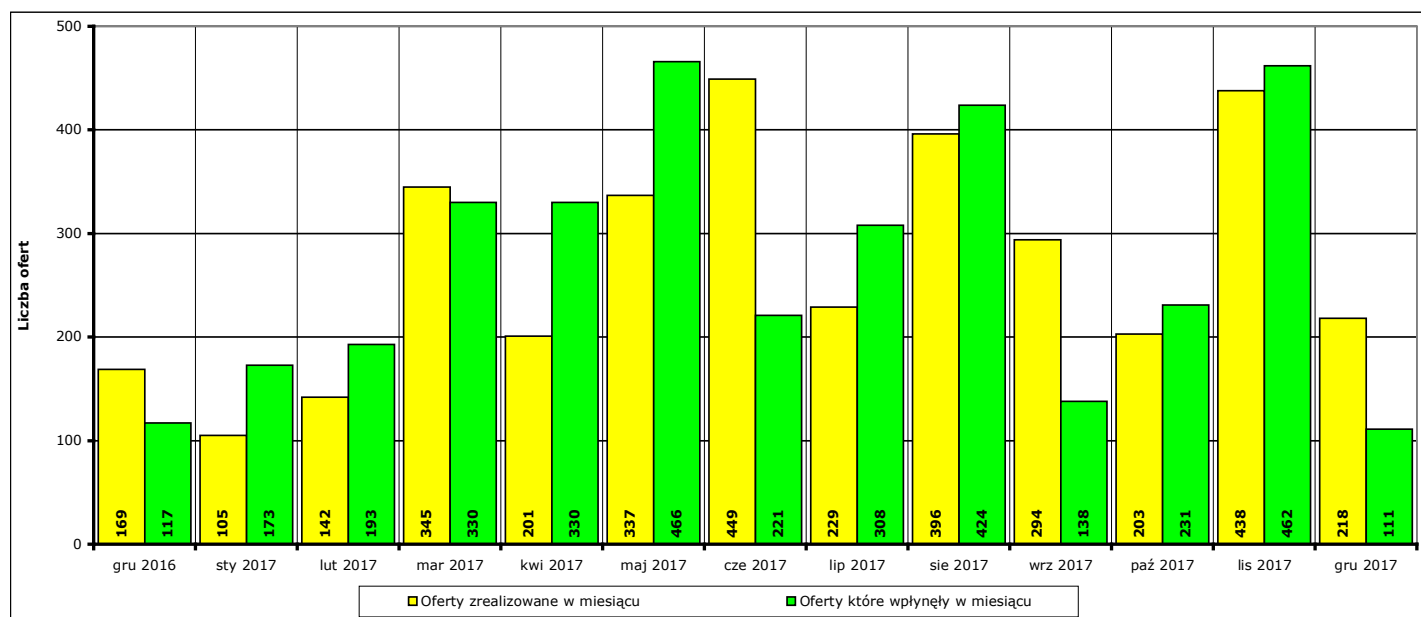
W porównaniu do **grudnia 2016 r.** liczba zgłoszonych ofert pracy **spadła o 6 ofert** (z **117 do 111**, to jest o **5,1%**), w tym:

- **wzrosła o 24 oferty** pracy niesubsydiowanej (z **63 do 87**, to jest o **38,1%**),
- **spadła o 30 ofert** pracy subsydiowanej (z **54 do 24**, to jest o **55,6%**).



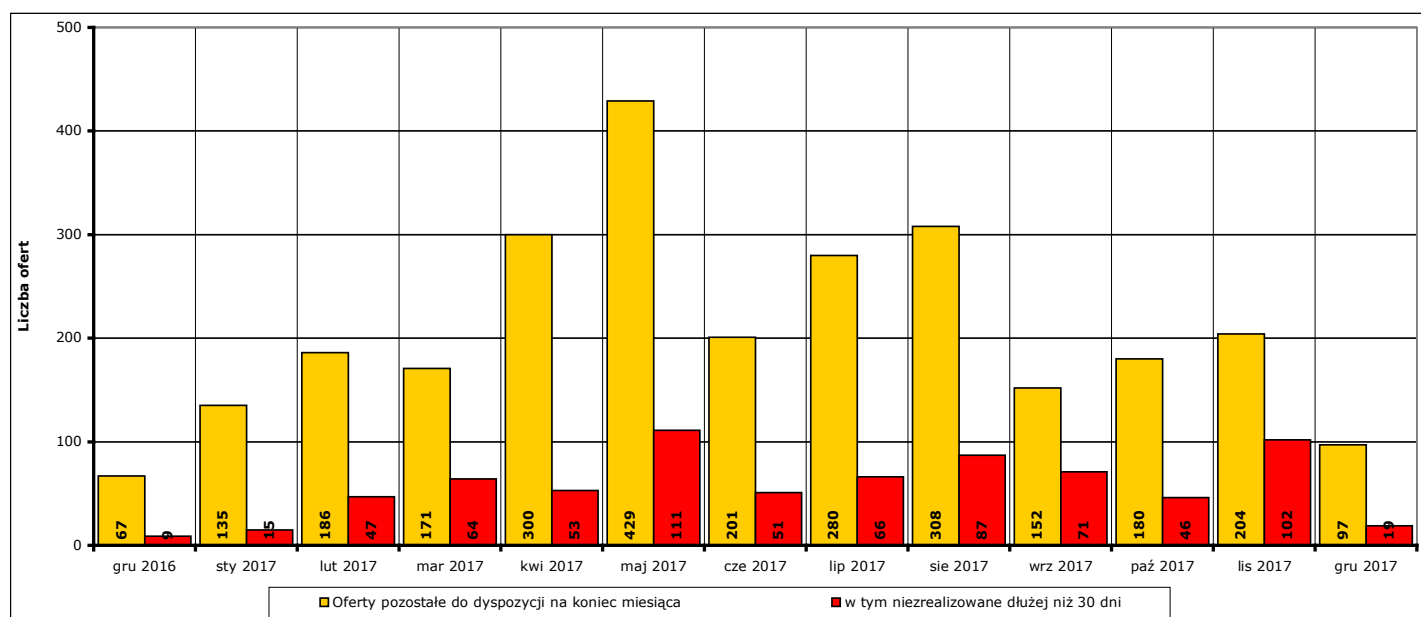
Wykres 7. Wzrost/spadek liczby zgłoszonych ofert pracy w okresie grudzień 2016 r. - grudzień 2017 r. w porównaniu do poprzedniego miesiąca.

W **grudniu 2017 r. 218 ofert** pracy zostało zrealizowanych, upłynął termin ich ważności lub zostało wycofanych przez pracodawców.



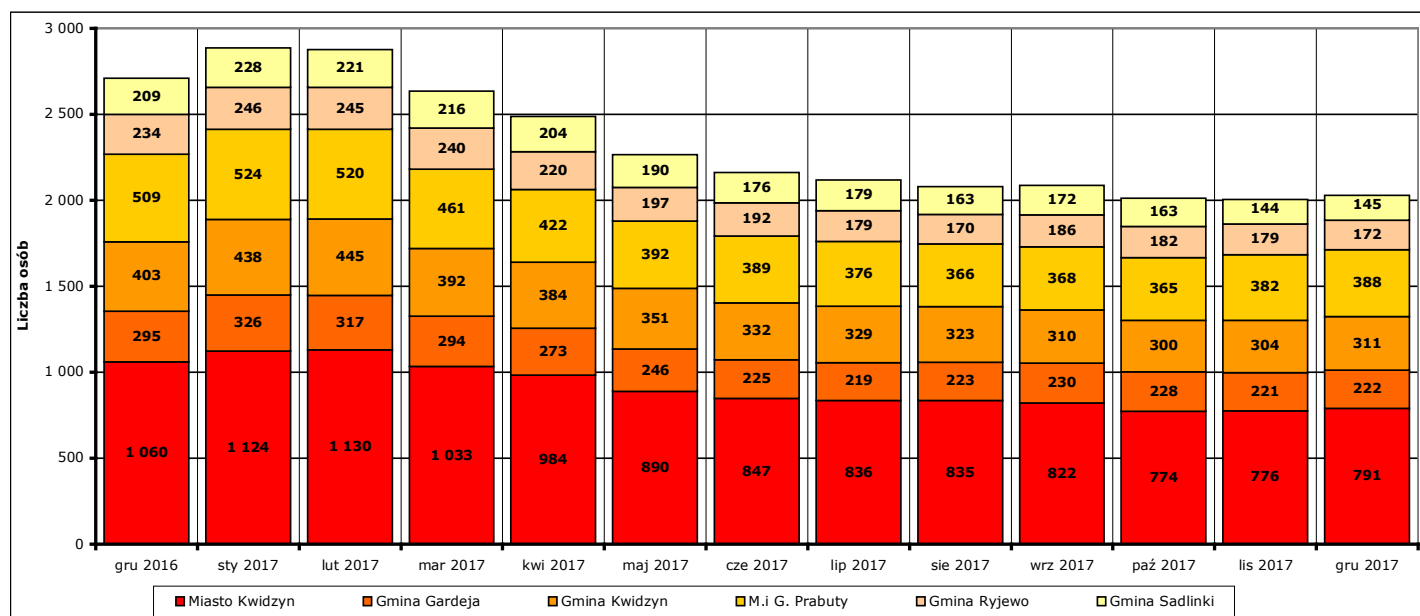
Wykres 8. Liczba ofert zrealizowanych w danym miesiącu oraz ofert, które wpłynęły w danym miesiącu, w okresie grudzień 2016 r. - grudzień 2017 r. w porównaniu do poprzedniego miesiąca.

Na koniec **grudnia 2017 r.** pozostało do dyspozycji Powiatowego Urzędu Pracy w Kwidzynie **97 ofert** pracy, w tym **19 ofert** pracy nie zrealizowanych w terminie dłuższym niż 30 dni.



Wykres 9. Liczba ofert niezrealizowanych w danym miesiącu, w tym niezrealizowanych dłużej niż 30 dni, w okresie grudzień 2016 r. - grudzień 2017 r. (według stanu na koniec danego miesiąca).

4. Liczba zarejestrowanych osób bezrobotnych na koniec grudnia 2017 r. w poszczególnych jednostkach podziału terytorialnego powiatu kwidzyńskiego



Wykres 10. Liczba osób bezrobotnych w poszczególnych jednostkach podziału terytorialnego powiatu kwidzyńskiego w okresie grudzień 2016 r. - grudzień 2017 r. (stan na koniec danego miesiąca).

Według stanu na koniec **grudnia 2017 r.** liczba osób bezrobotnych zarejestrowanych w Powiatowym Urzędzie Pracy w Kwidzynie w podziale na poszczególne jednostki podziału terytorialnego wyniosła:

(Uwaga: w części 4. Informacji pod pojęciem "ogół bezrobotnych" należy rozumieć liczbę zarejestrowanych osób bezrobotnych zamieszkałych na obszarze danej jednostki podziału terytorialnego.)

- miasto Kwidzyn

ogółem **791 osób**, w tym: **274 mężczyzn (34,6%)**, **517 kobiet (65,4%)**
z prawem do zasiłku **131 osób**, w tym: **46 mężczyzn (35,1%)**, **85 kobiet (64,9%)**
bez prawa do zasiłku **660 osób**, w tym: **228 mężczyzn (34,5%)**, **432 kobiety (65,5%)**

- gmina Gardeja

ogółem **222 osoby**, w tym: **65 mężczyzn (29,3%)**, **157 kobiet (70,7%)**
z prawem do zasiłku **30 osób**, w tym: **17 mężczyzn (56,7%)**, **13 kobiet (43,3%)**
bez prawa do zasiłku **192 osoby**, w tym: **48 mężczyzn (25%)**, **144 kobiety (75%)**

- gmina Kwidzyn

ogółem **311 osób**, w tym: **80 mężczyzn (25,7%)**, **231 kobiet (74,3%)**
z prawem do zasiłku **48 osób**, w tym: **14 mężczyzn (29,2%)**, **34 kobiety (70,8%)**
bez prawa do zasiłku **263 osoby**, w tym: **66 mężczyzn (25,1%)**, **197 kobiet (74,9%)**

- miasto i gmina Prabuty

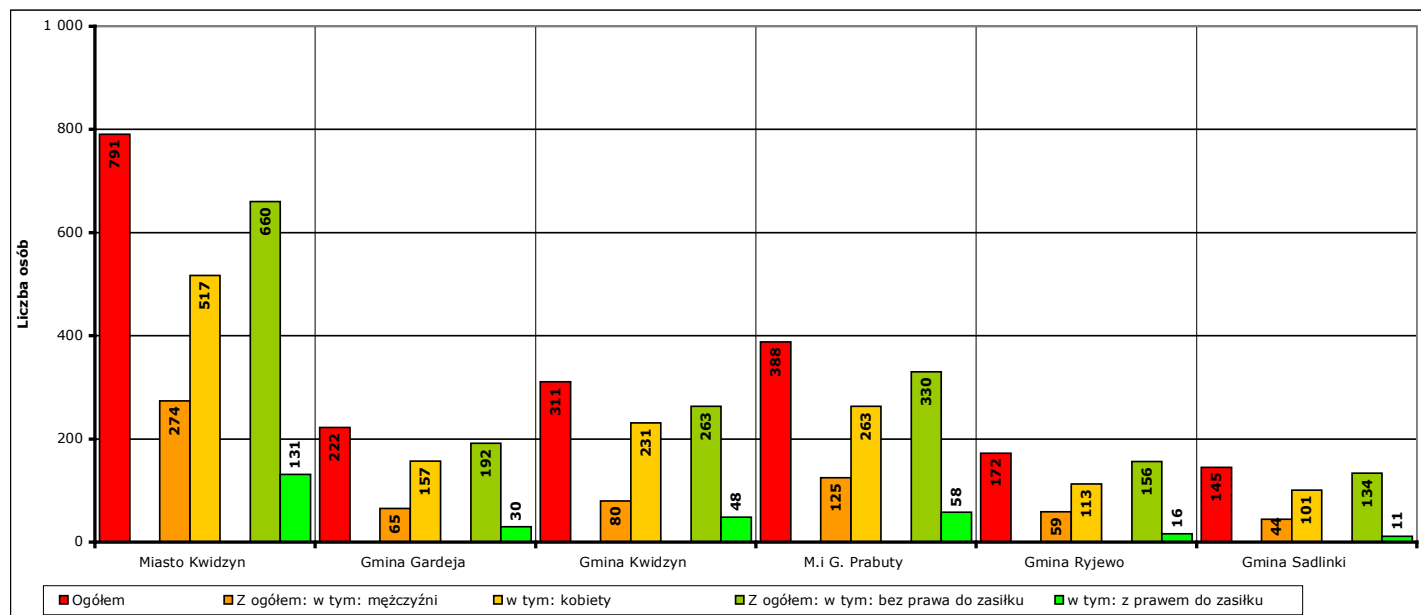
ogółem **388 osób**, w tym: **125 mężczyzn (32,2%)**, **263 kobiety (67,8%)**
z prawem do zasiłku **58 osób**, w tym: **20 mężczyzn (34,5%)**, **38 kobiet (65,5%)**
bez prawa do zasiłku **330 osób**, w tym: **105 mężczyzn (31,8%)**, **225 kobiet (68,2%)**

- gmina Ryjewo

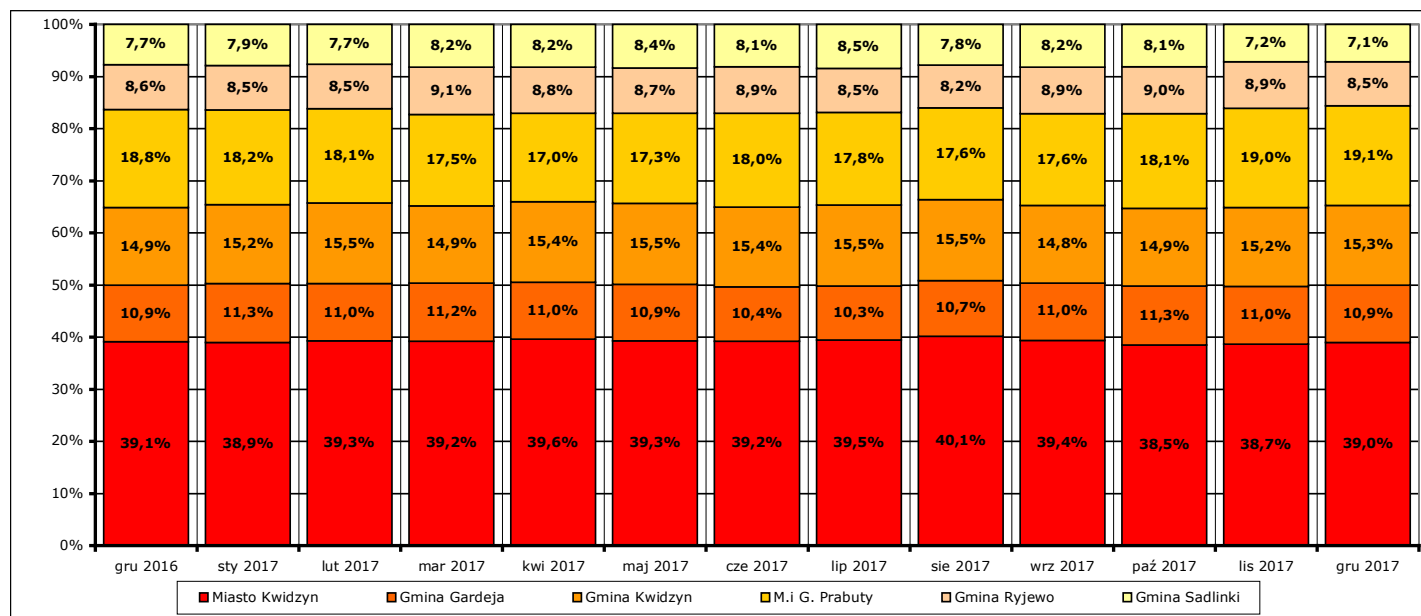
ogółem **172 osoby**, w tym: **59 mężczyzn (34,3%)**, **113 kobiet (65,7%)**
z prawem do zasiłku **16 osób**, w tym: **8 mężczyzn (50%)**, **8 kobiet (50%)**
bez prawa do zasiłku **156 osób**, w tym: **51 mężczyzn (32,7%)**, **105 kobiet (67,3%)**

- gmina Sadlinki

ogółem **145 osób**, w tym: **44 mężczyzn (30,3%)**, **101 kobiet (69,7%)**
 z prawem do zasiłku **11 osób**, w tym: **2 mężczyzn (18,2%)**, **9 kobiet (81,8%)**
 bez prawa do zasiłku **134 osoby**, w tym: **42 mężczyzn (31,3%)**, **92 kobiety (68,7%)**



Wykres 11. Liczba i struktura zarejestrowanych osób bezrobotnych w poszczególnych jednostkach podziału terytorialnego powiatu na koniec grudnia 2017 r..



Wykres 12. Udział procentowy zarejestrowanych osób bezrobotnych w poszczególnych jednostkach podziału terytorialnego powiatu kwidzyńskiego w stosunku do ogółu zarejestrowanych w okresie grudzień 2016 r. - grudzień 2017 r. (stan na koniec danego miesiąca).

Odnotowane spadki lub wzrosty liczby zarejestrowanych bezrobotnych w poszczególnych jednostkach podziału terytorialnego powiatu kwidzyńskiego na koniec **grudnia 2017 r.** w porównaniu do końca **listopada 2017 r.:**

- miasto Kwidzyn

liczba bezrobotnych ogółem **wzrosła o 15 osób** (z **776** do **791**, o **1,9%**), w tym:
 liczba bezrobotnych mężczyzn **wzrosła o 1 osobę** (z **273** do **274**, o **0,4%**)
 liczba bezrobotnych kobiet **wzrosła o 14 osób** (z **503** do **517**, o **2,8%**)

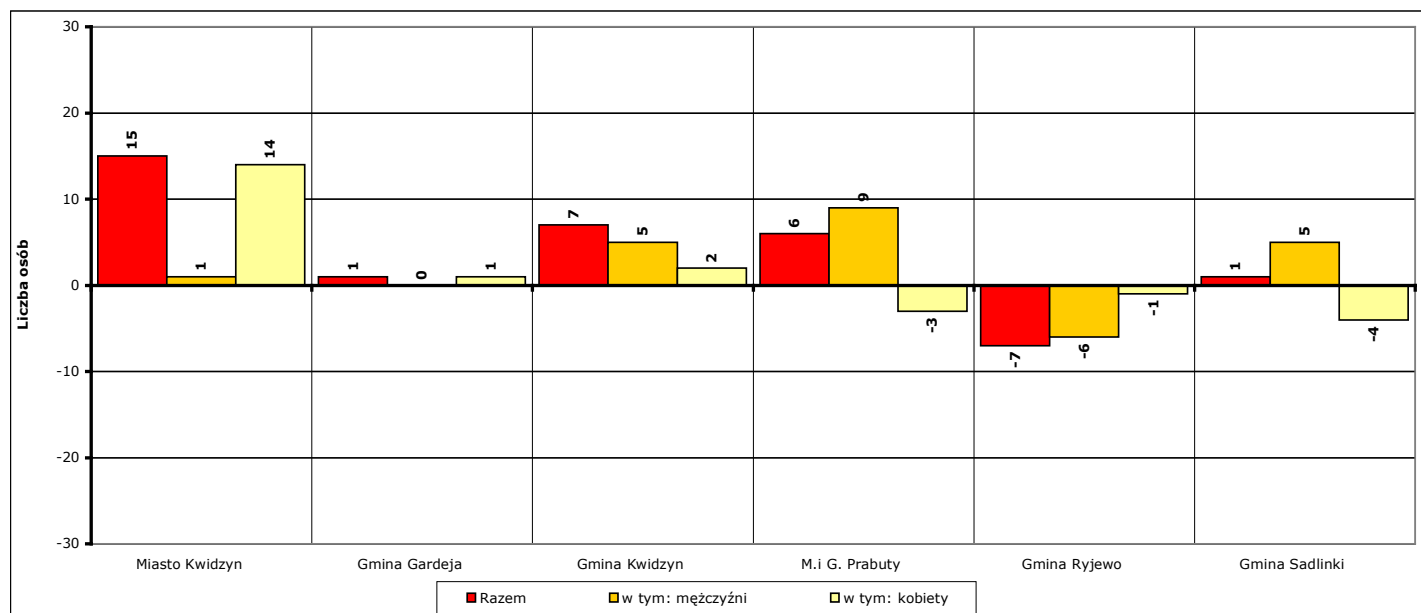
- gmina Gardeja
 - liczba bezrobotnych ogółem **wzrosła** o **1 osobę** (z **221** do **222**, o **0,5%**), w tym:
 - liczba bezrobotnych mężczyzn **wzrosła** o **0 osób** (z **65** do **65**, o **0%**)
 - liczba bezrobotnych kobiet **wzrosła** o **1 osobę** (z **156** do **157**, o **0,6%**)

- gmina Kwidzyn
 - liczba bezrobotnych ogółem **wzrosła** o **7 osób** (z **304** do **311**, o **2,3%**), w tym:
 - liczba bezrobotnych mężczyzn **wzrosła** o **5 osób** (z **75** do **80**, o **6,7%**)
 - liczba bezrobotnych kobiet **wzrosła** o **2 osoby** (z **229** do **231**, o **0,9%**)

- miasto i gmina Prabuty
 - liczba bezrobotnych ogółem **wzrosła** o **6 osób** (z **382** do **388**, o **1,6%**), w tym:
 - liczba bezrobotnych mężczyzn **wzrosła** o **9 osób** (z **116** do **125**, o **7,8%**)
 - liczba bezrobotnych kobiet **spadła** o **3 osoby** (z **266** do **263**, o **1,1%**)

- gmina Ryjewo
 - liczba bezrobotnych ogółem **spadła** o **7 osób** (z **179** do **172**, o **3,9%**), w tym:
 - liczba bezrobotnych mężczyzn **spadła** o **6 osób** (z **65** do **59**, o **9,2%**)
 - liczba bezrobotnych kobiet **spadła** o **1 osobę** (z **114** do **113**, o **0,9%**)

- gmina Sadlinki
 - liczba bezrobotnych ogółem **wzrosła** o **1 osobę** (z **144** do **145**, o **0,7%**), w tym:
 - liczba bezrobotnych mężczyzn **wzrosła** o **5 osób** (z **39** do **44**, o **12,8%**)
 - liczba bezrobotnych kobiet **spadła** o **4 osoby** (z **105** do **101**, o **3,8%**)



Wykres 13. Spadek/wzrost liczby bezrobotnych w poszczególnych jednostkach podziału terytorialnego powiatu kwidzyńskiego na koniec grudnia 2017 r., w porównaniu do końca listopada 2017 r.

Odnotowane spadki lub wzrosty liczby zarejestrowanych bezrobotnych w poszczególnych jednostkach podziału terytorialnego powiatu kwidzyńskiego na koniec **grudnia 2017 r.** w porównaniu do końca **grudnia 2016 r.:**

- miasto Kwidzyn
 - liczba bezrobotnych ogółem **spadła** o **269 osób** (z **1060** do **791**, o **25,4%**), w tym:
 - liczba bezrobotnych mężczyzn **spadła** o **172 osoby** (z **446** do **274**, o **38,6%**)
 - liczba bezrobotnych kobiet **spadła** o **97 osób** (z **614** do **517**, o **15,8%**)

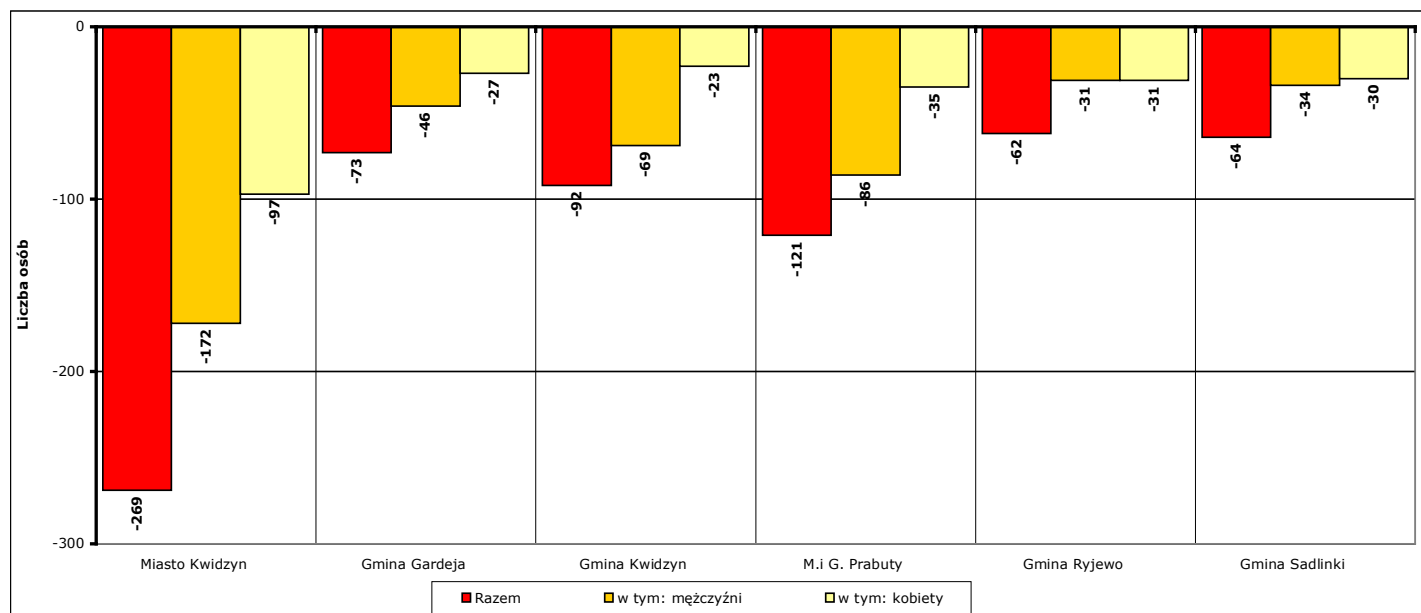
- gmina Gardeja
 - liczba bezrobotnych ogółem **spadła** o **73 osoby** (z **295** do **222**, o **24,7%**), w tym:
 - liczba bezrobotnych mężczyzn **spadła** o **46 osób** (z **111** do **65**, o **41,4%**)
 - liczba bezrobotnych kobiet **spadła** o **27 osób** (z **184** do **157**, o **14,7%**)

- gmina Kwidzyn
 - liczba bezrobotnych ogółem **spadła** o **92 osoby** (z **403** do **311**, o **22,8%**), w tym:
 - liczba bezrobotnych mężczyzn **spadła** o **69 osób** (z **149** do **80**, o **46,3%**)
 - liczba bezrobotnych kobiet **spadła** o **23 osoby** (z **254** do **231**, o **9,1%**)

- miasto i gmina Prabuty
 - liczba bezrobotnych ogółem **spadła** o **121 osób** (z **509** do **388**, o **23,8%**), w tym:
 - liczba bezrobotnych mężczyzn **spadła** o **86 osób** (z **211** do **125**, o **40,8%**)
 - liczba bezrobotnych kobiet **spadła** o **35 osób** (z **298** do **263**, o **11,7%**)

- gmina Ryjewo
 - liczba bezrobotnych ogółem **spadła** o **62 osoby** (z **234** do **172**, o **26,5%**), w tym:
 - liczba bezrobotnych mężczyzn **spadła** o **31 osób** (z **90** do **59**, o **34,4%**)
 - liczba bezrobotnych kobiet **spadła** o **31 osób** (z **144** do **113**, o **21,5%**)

- gmina Sadlinki
 - liczba bezrobotnych ogółem **spadła** o **64 osoby** (z **209** do **145**, o **30,6%**), w tym:
 - liczba bezrobotnych mężczyzn **spadła** o **34 osoby** (z **78** do **44**, o **43,6%**)
 - liczba bezrobotnych kobiet **spadła** o **30 osób** (z **131** do **101**, o **22,9%**)

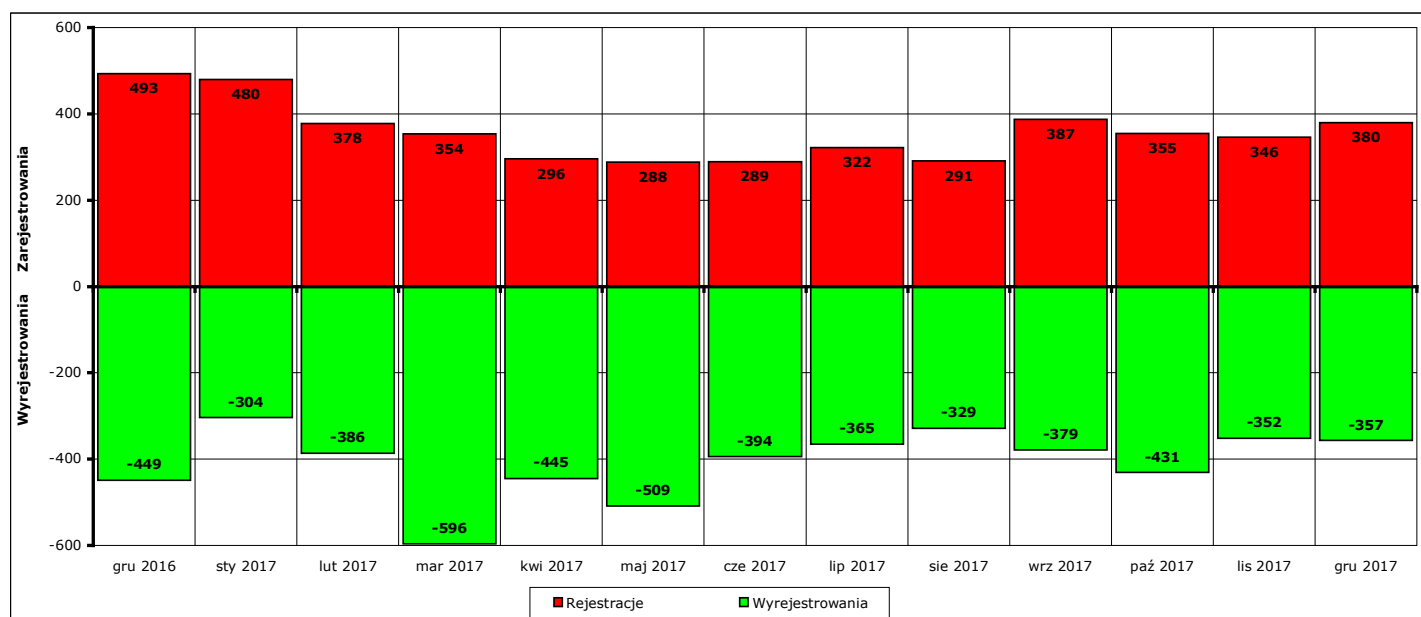


Wykres 14. Spadek/wzrost liczby bezrobotnych w poszczególnych jednostkach podziału terytorialnego powiatu na koniec grudnia 2017 r., w porównaniu do końca grudnia 2016 r.

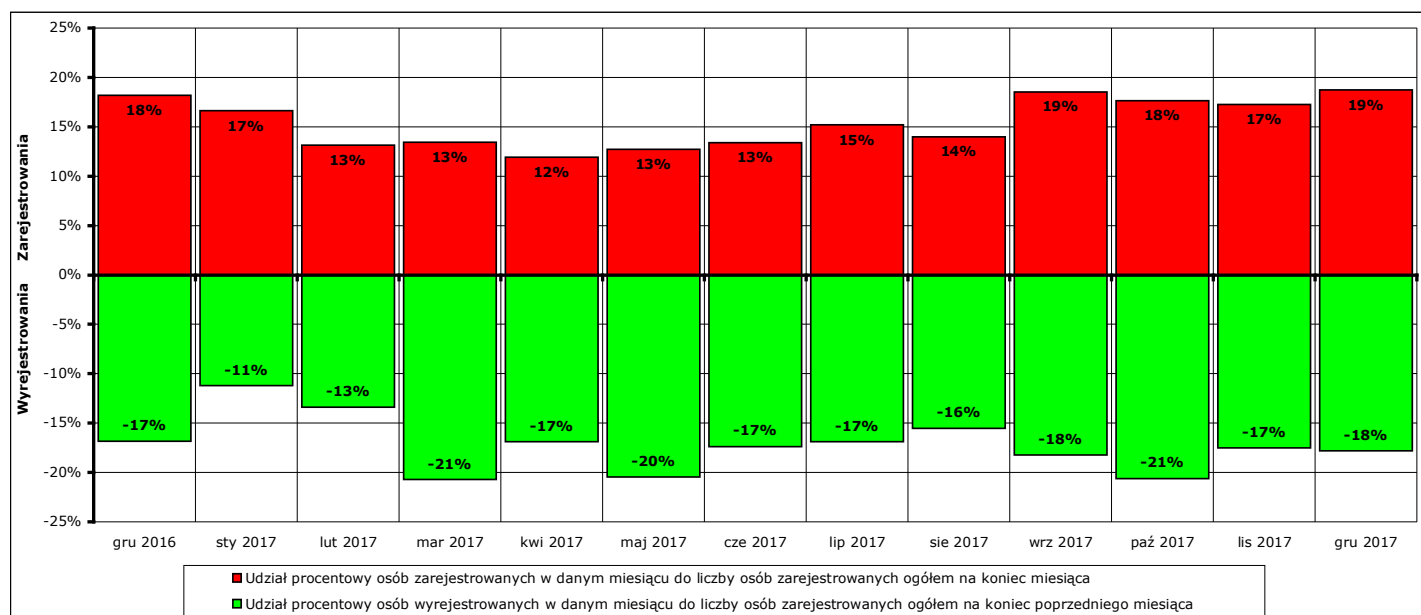
5. Osoby, które w grudniu 2017 r. w wyniku rejestracji nabyły status osoby bezrobotnej

W **grudniu 2017 r.** zarejestrowano jako bezrobotne **380 osób** (od początku 2017 r. - **4166**), w tym:

- a) **344 osoby** poprzednio pracujące (od początku 2017 r. - **3864**)
 - z tego **18 osób** zwolnionych z przyczyn dotyczących zakładu pracy (od początku 2017 r. - **226**)
 - 36 osób** dotychczas niepracujących (od początku 2017 r. - **302**)
- b) **177 mężczyzn** (od początku 2017 r. - **2063**)
 - 203 kobiety** (od początku 2017 r. - **2103**)
- c) **68 osób** z prawem do zasiłku (od początku 2017 r. - **909**)
 - 312 osób** bez prawa do zasiłku (od początku 2017 r. - **3257**)
- d) **174 osoby** z obszarów wiejskich (od początku 2017 r. - **1919**)
 - 206 osób** z obszarów miejskich (od początku 2017 r. - **2247**)



Wykres 15. Bilans rejestracji osób bezrobotnych i wyłączeń z ewidencji osób bezrobotnych w okresie grudzień 2016 r. - grudzień 2017 r.



Wykres 16. Bilans rejestracji osób bezrobotnych i wyłączeń z ewidencji osób bezrobotnych w okresie grudzień 2016 r. - grudzień 2017 r.

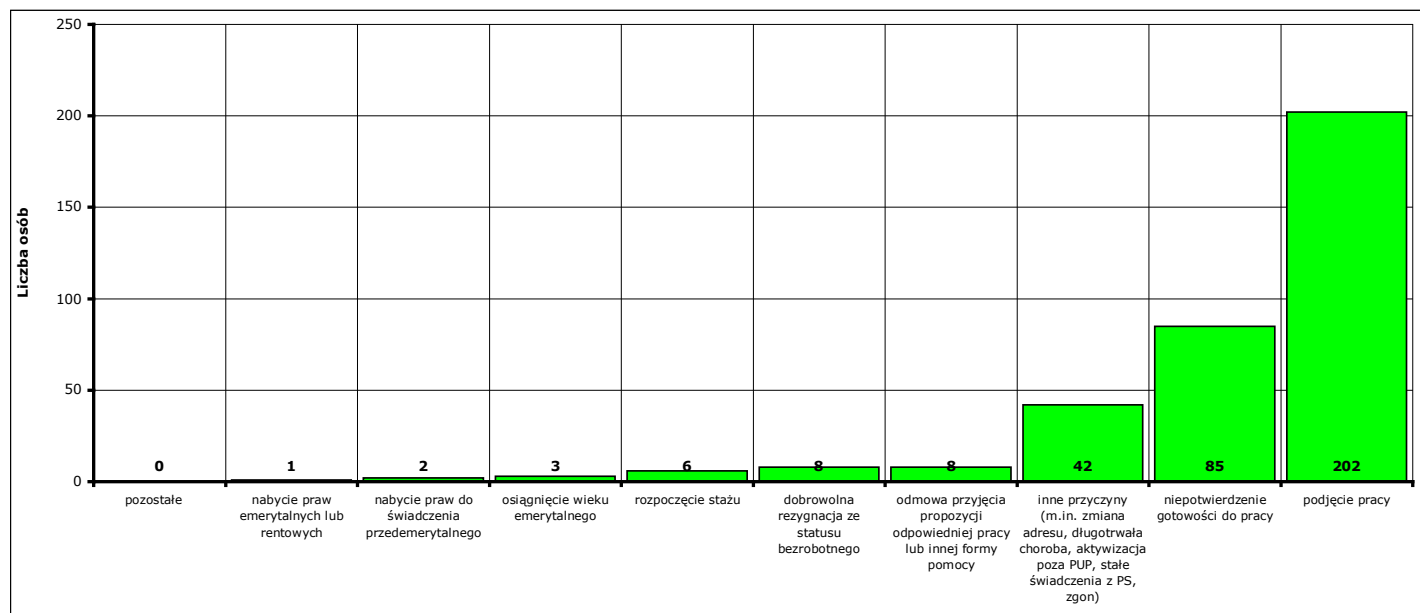
6. Osoby pozbawione statusu osoby bezrobotnej w grudniu 2017 r.

W **grudniu 2017 r.** w Powiatowym Urzędzie Pracy w Kwidzynie pozbawiono statusu osoby bezrobotnej i wyłączono z ewidencji **357 bezrobotnych** (od początku 2017 r. - **4847**).

Przyczyny pozbawienia statusu osoby bezrobotnej:

- podjęcia pracy - **202 osoby** (od początku 2017 r. - **2519**)
z tego: pracy niesubsydiowanej - **160 osób** (od początku 2017 r. - **2030**)
pracy subsydiowanej - **42 osoby** (od początku 2017 r. - **489**)
- rozpoczęcia szkolenia - **0 osób** (od początku 2017 r. - **37**)
- rozpoczęcia stażu - **6 osób** (od początku 2017 r. - **317**)
- rozpoczęcia przygotowania zawodowego dorosłych - **0 osób** (od początku 2017 r. - **0**)
- rozpoczęcia pracy społecznie użytecznej - **0 osób** (od początku 2017 r. - **34**)
- skierowania do agencji zatrudnienia w ramach zlecenia działań aktywizacyjnych - **0 osób** (od początku 2017 r. - **0**)
- odmowy bez uzasadnionej przyczyny przyjęcia propozycji odpowiedniej pracy lub innej formy pomocy - **8 osób** (od początku 2017 r. - **190**)
- odmowy ustalenia profilu pomocy - **0 osób** (od początku 2017 r. - **0**)
- niepotwierdzenia gotowości do pracy - **85 osób** (od początku 2017 r. - **1145**)
- dobrowolnej rezygnacji ze statusu bezrobotnego - **8 osób** (od początku 2017 r. - **121**)
- podjęcia nauki - **0 osób** (od początku 2017 r. - **7**)
- osiągnięcia wieku emerytalnego - **3 osoby** (od początku 2017 r. - **98**)
- nabycia praw emerytalnych lub rentowych - **1 osoba** (od początku 2017 r. - **29**)
- nabycia praw do świadczenia przedemerytalnego - **2 osoby** (od początku 2017 r. - **31**)
- z innych przyczyn - **42 osoby** (od początku 2017 r. - **319**)

Inne przyczyny pozbawienia statusu osoby bezrobotnej to przyczyny nie wymienione enumeratywnie w sprawozdaniu MPIPS-01 Dział 1.2. Są to między innymi: zmiana miejsca zamieszkania, długotrwała niezdolność do pracy, pozbawienie wolności, pobieranie niektórych rodzajów świadczeń społecznych i socjalnych, zgon oraz inne przypadki określone w ustawie z dnia 20 kwietnia 2004 r. o promocji zatrudnienia i instytucjach rynku pracy.



Wykres 17. Struktura i liczba wyłączeń z ewidencji bezrobotnych w grudniu 2017 r.

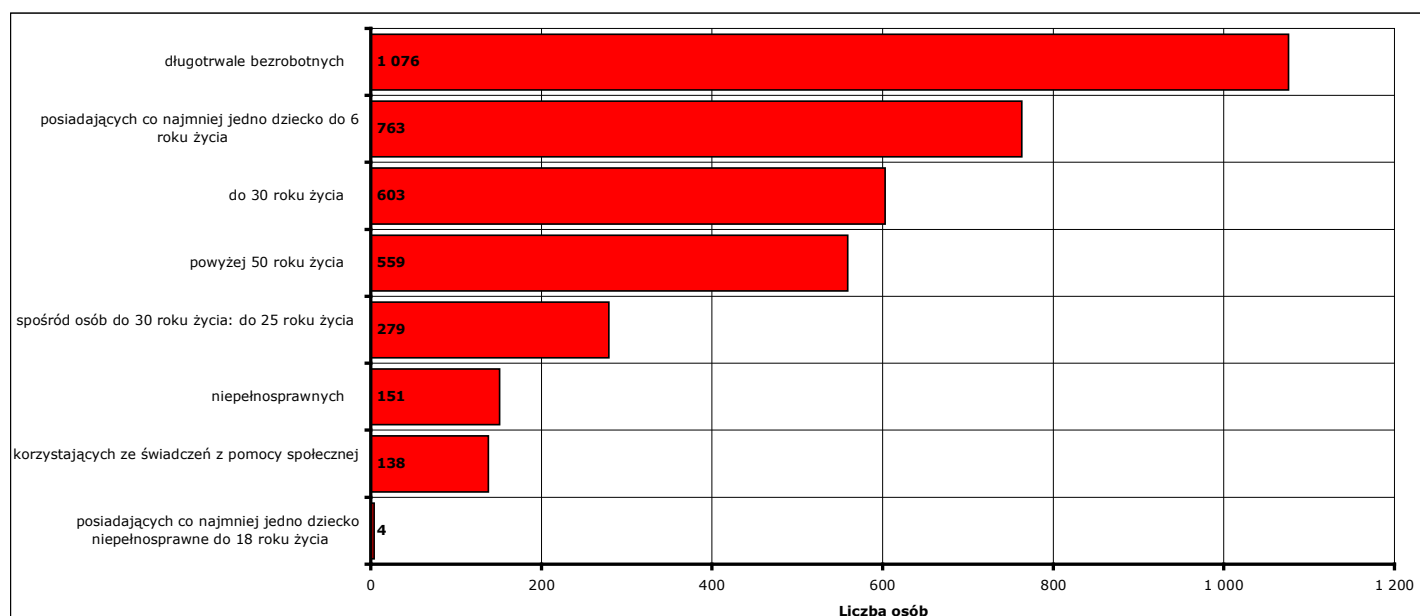
7. Osoby bezrobotne pozostające na koniec grudnia 2017 r. w szczególnej sytuacji na rynku pracy

Według stanu na koniec **grudnia 2017 r.** status osoby pozostającej w szczególnej sytuacji na rynku pracy posiadało **1819 osób (89,7%** z ogółu zarejestrowanych osób bezrobotnych), z tego:

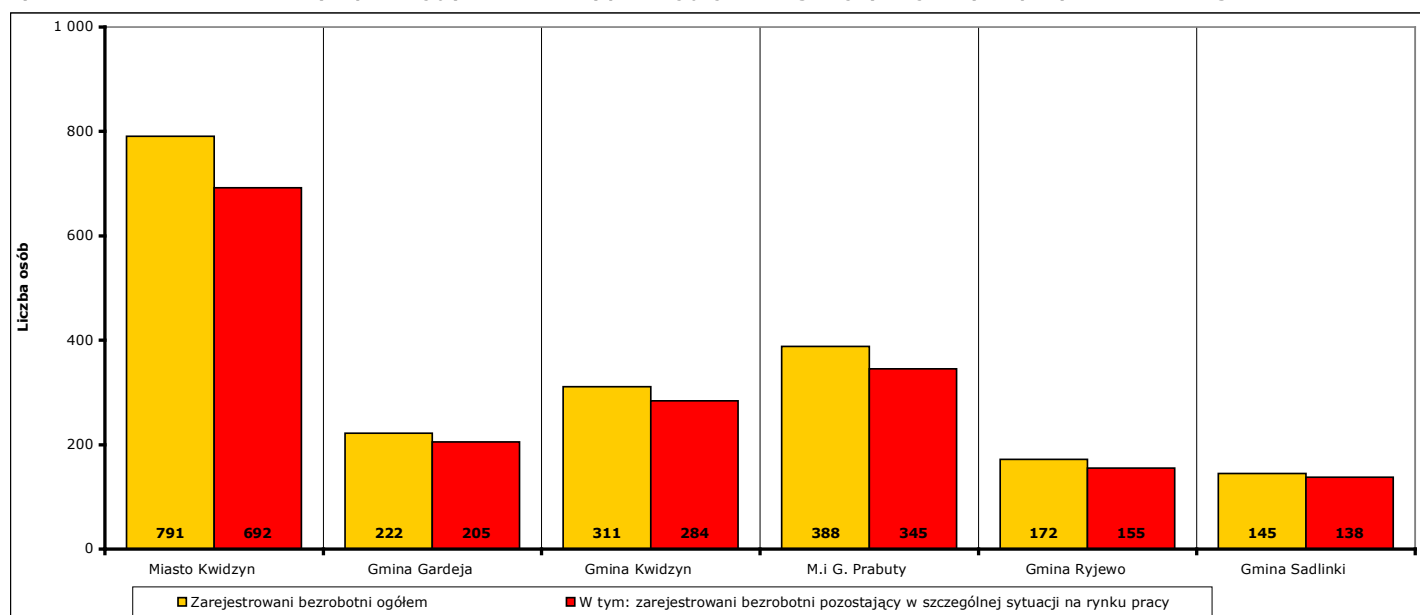
W nawiasie podano odpowiednio: udział procentowy w ogólnej liczbie bezrobotnych pozostających w szczególnej sytuacji na rynku pracy oraz udział procentowy w ogólnej liczbie zarejestrowanych osób bezrobotnych.

- **603 osoby** do 30 roku życia (**33,2%; 29,7%**)
w tym **279 osób** do 25 roku życia (**15,3%; 13,8%**)
- **1076 osób** długotrwale bezrobotnych (**59,2%; 53%**)
- **559 osób** powyżej 50 roku życia (**30,7%; 27,6%**)
- **138 osób** korzystających ze świadczeń z pomocy społecznej (**7,6%; 6,8%**)
- **763 osoby** posiadające co najmniej jedno dziecko do 6 roku życia (**41,9%; 37,6%**)
- **4 osoby** posiadające co najmniej jedno dziecko niepełnosprawne do 18 roku życia (**0,2%; 0,2%**)
- **151 osób** niepełnosprawnych (**8,3%; 7,4%**)

Uwaga: liczba osób i ich udział procentowy nie sumują się do stanu na koniec miesiąca i do 100%, ponieważ część zarejestrowanych osób bezrobotnych posiada więcej niż jedną cechę kwalifikującą je do kategorii osób bezrobotnych posiadających status osoby pozostającej w szczególnej sytuacji na rynku pracy!



Wykres 18. Liczba osób bezrobotnych posiadających status osoby pozostającej w szczególnej sytuacji na rynku pracy, stan na koniec grudnia 2017 r.



Wykres 19. Liczba osób bezrobotnych posiadających status osoby pozostającej w szczególnej sytuacji na rynku pracy w podziale na jednostki terytorialne powiatu kwidzyńskiego, stan na koniec grudnia 2017 r.

8. Profile pomocy w grudniu 2017 r.

W **grudniu 2017 r.** ustalony został profil pomocy dla **305 osób** (od początku 2017 r. - **4133 osoby**), w tym:

I profil pomocy: **24 osób** (od początku 2017 r. - **391 osób**)

II profil pomocy: **201 osób** (od początku 2017 r. - **2556 osób**)

III profil pomocy: **80 osób** (od początku 2017 r. - **1186 osób**)

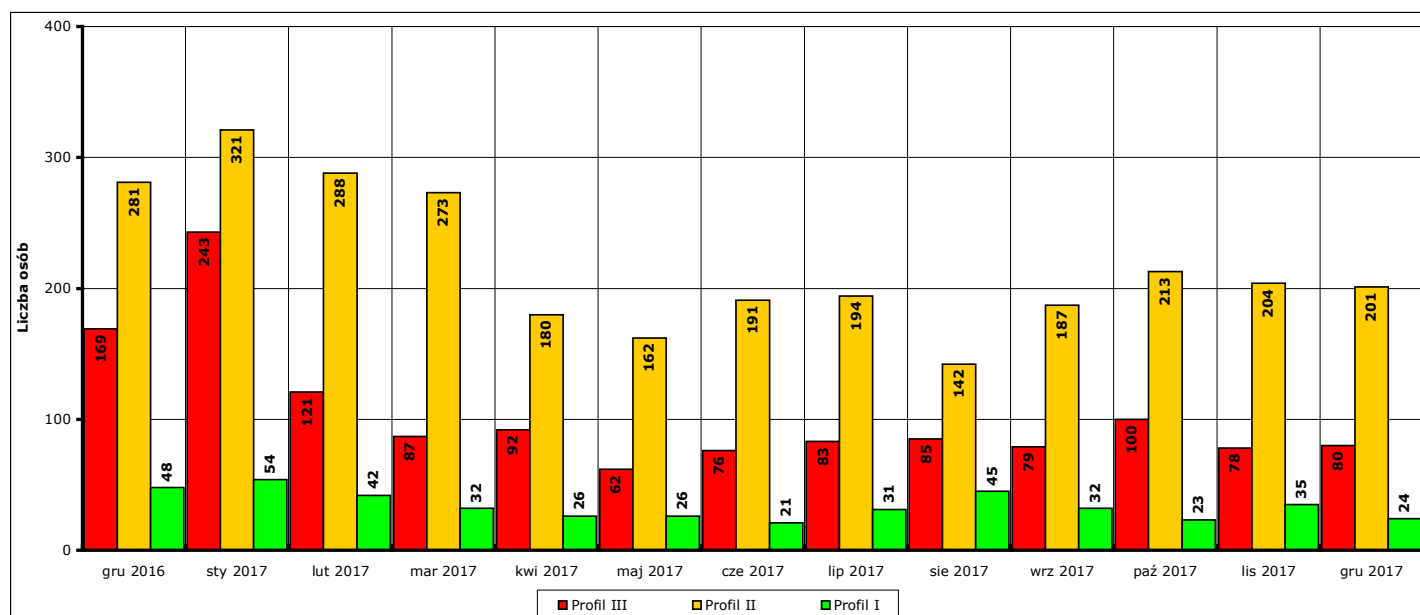
Na koniec **grudnia 2017 r.** ustalony profil pomocy posiadało **1890 osób**, w tym:

I profil pomocy: **103 osoby**

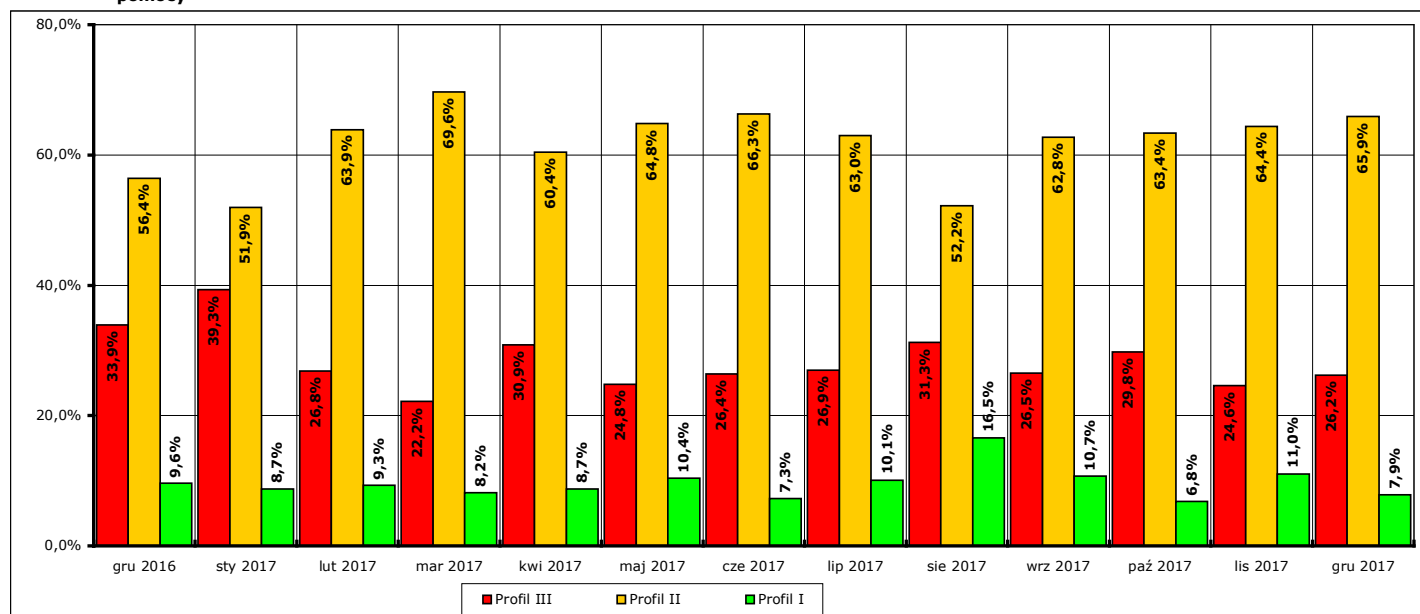
II profil pomocy: **571 osób**

III profil pomocy: **1216 osób**

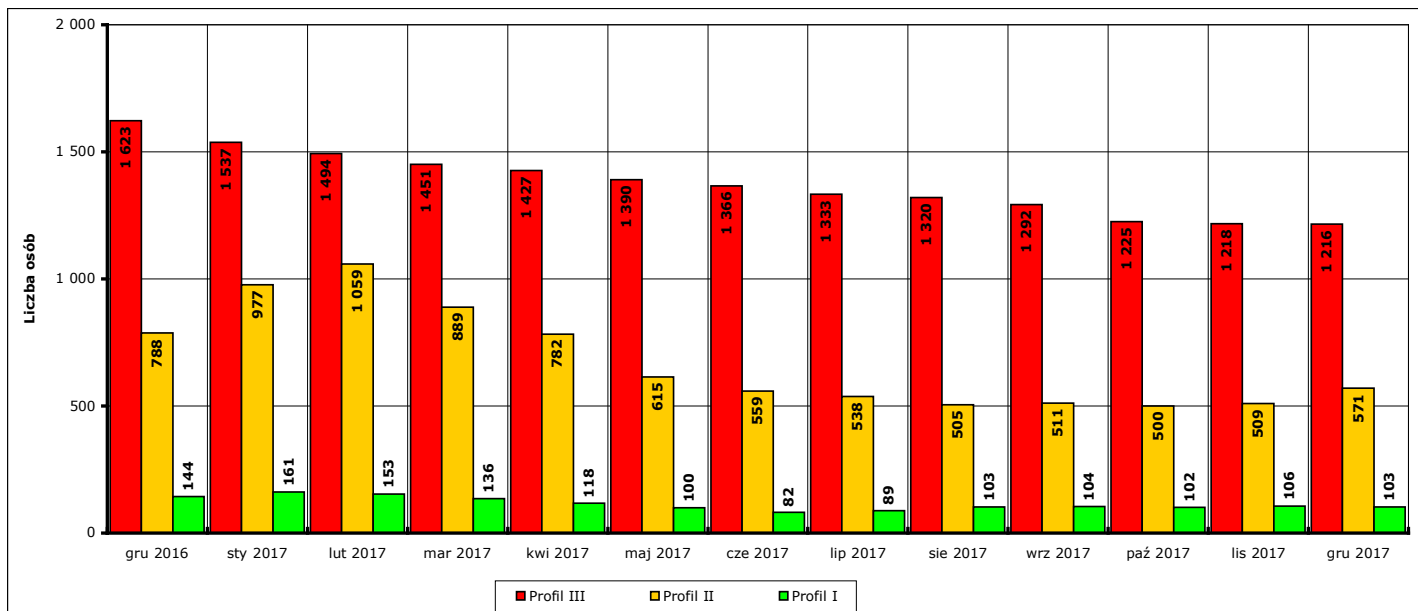
Na koniec **grudnia 2017 r.** ustalonego profilu pomocy nie posiadało jeszcze **139 osób** (zgodnie z przepisami ustawy profil pomocy ustalany jest niezwłocznie po rejestracji osoby bezrobotnej – następuje to podczas pierwszej wyznaczonej podczas rejestracji obowiązkowej wizyty zarejestrowanej osoby w urzędzie).



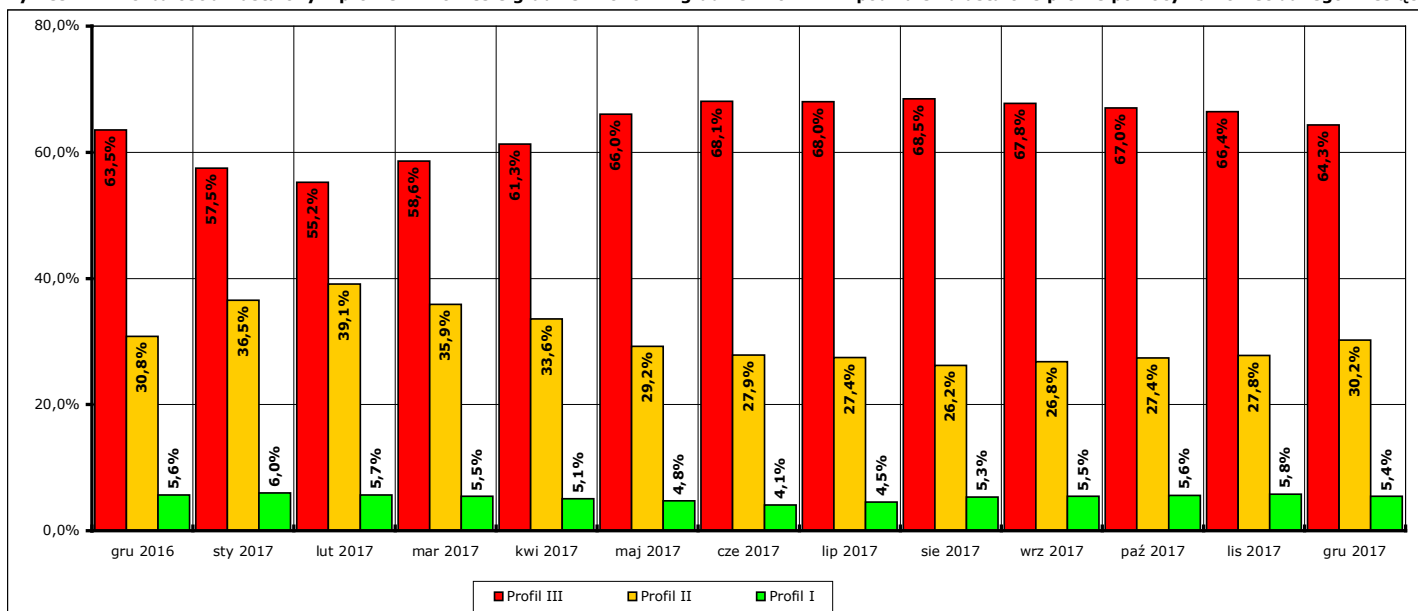
Wykres 20. Liczba osób, którym w okresie grudzień 2016 r. - grudzień 2017 r. w danym miesiącu ustalono profil pomocy w podziale na ustalone profile pomocy



Wykres 21. Udział procentowy osób z poszczególnymi profilami pomocy, którym w okresie grudzień 2016 r. - grudzień 2017 r. w danym miesiącu ustalono profil pomocy



Wykres 22. Liczba osób z ustalonym profilem w okresie grudzień 2016 r. - grudzień 2017 r. w podziale na ustalone profile pomocy na koniec danego miesiąca

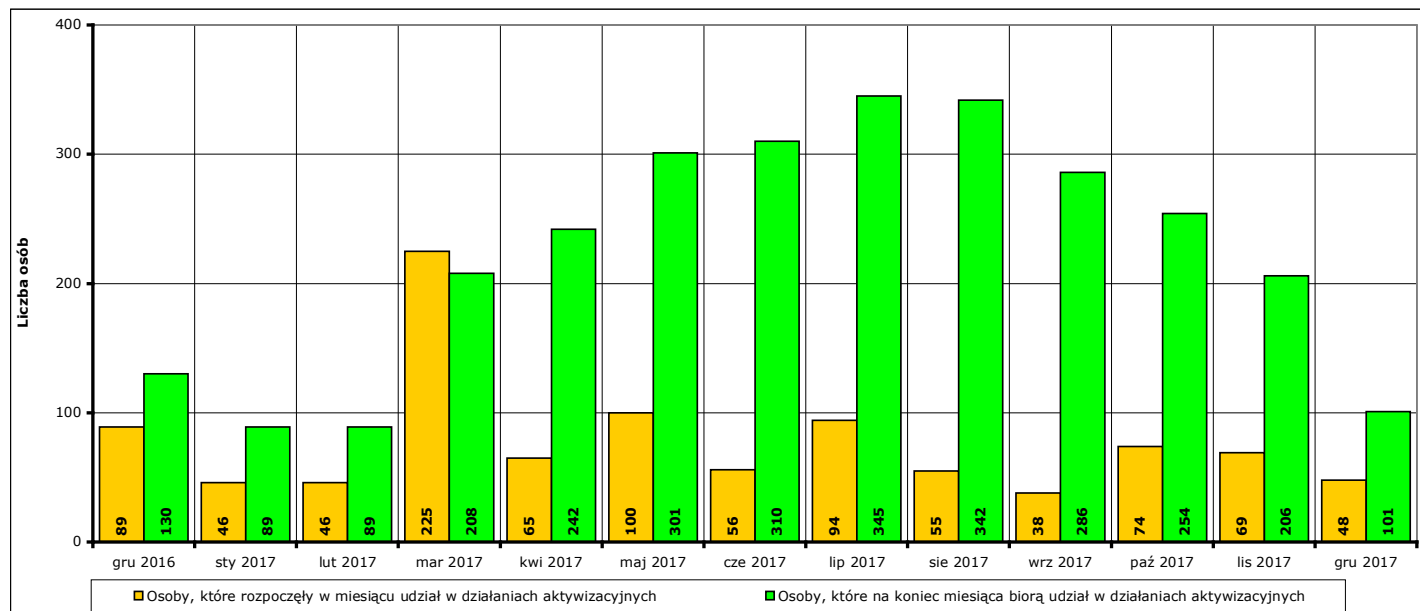


Wykres 23. Udział procentowy osób z poszczególnymi profilami pomocy w okresie grudzień 2016 r. - grudzień 2017 r. na koniec danego miesiąca

9. Aktywne formy przeciwdziałania bezrobociu w grudniu 2017 r. Informacja skrócona.

W **grudniu 2017 r.** udział w działaniach aktywizacyjnych na rynku pracy, finansowanych z Funduszu Pracy, rozpoczęło **48 osób** (od początku 2017 r. - **877**).

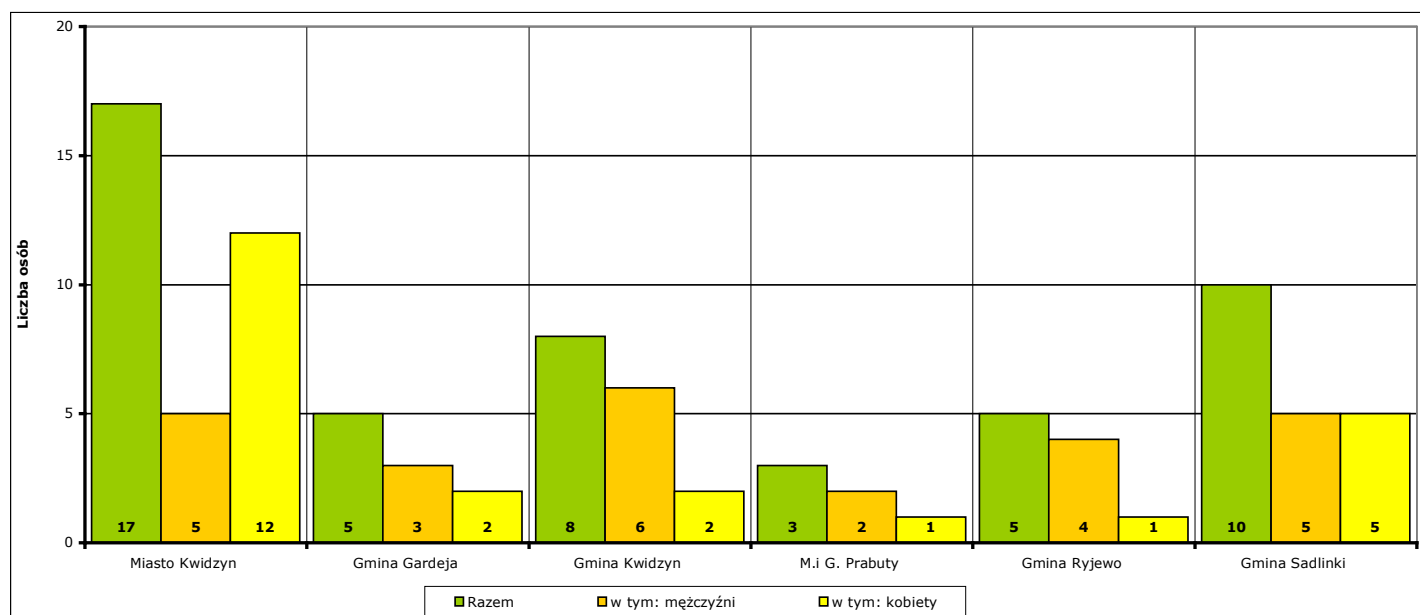
Według stanu na koniec **grudnia 2017 r.** w działaniach aktywizacyjnych na rynku pracy finansowanych z Funduszu Pracy uczestniczy łącznie **101 osób**, w tym **43 mężczyzn** i **58 kobiet**.



Wykres 24. Osoby bezrobotne objęte udziałem w działaniach aktywizacyjnych finansowanych z Funduszu Pracy w okresie grudzień 2016 r. - grudzień 2017 r.

Osoby, które rozpoczęły uczestnictwo w działaniach aktywizacyjnych w **grudniu 2017 r.** w podziale na jednostki terytorialne powiatu kwidzińskiego:

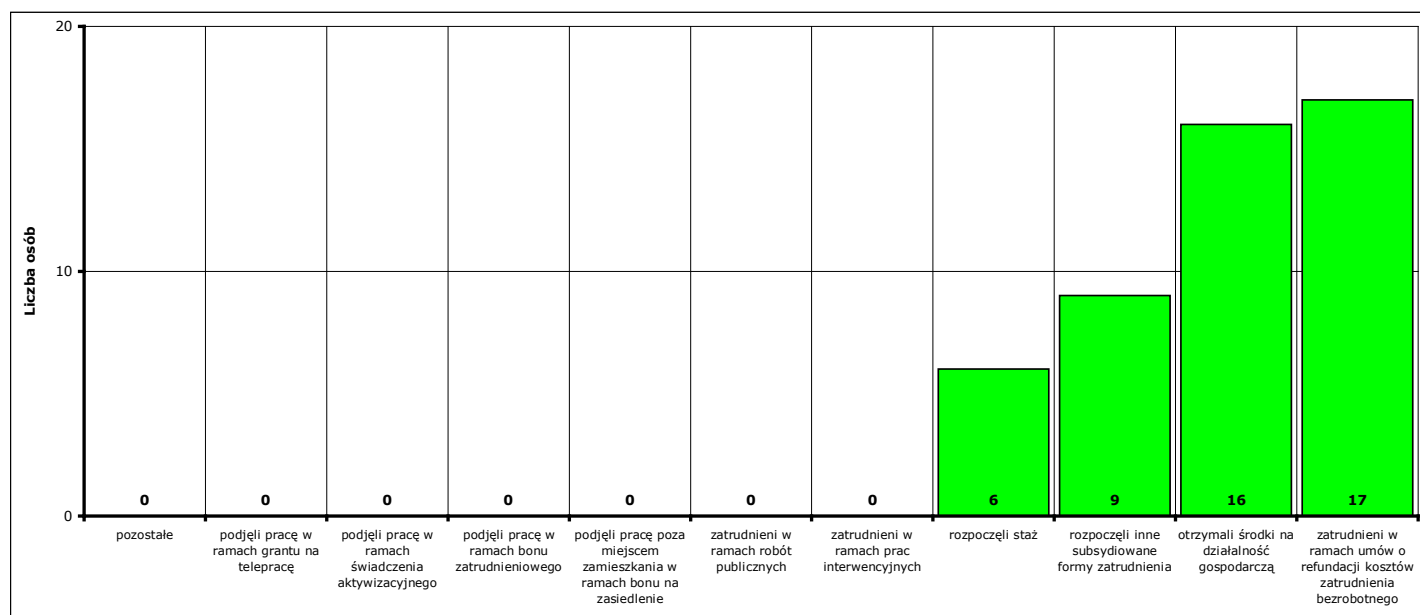
- | | | | |
|--------------------------|-------------------------|----------------------------|------------------|
| - Miasto Kwidzyn | ogółem 17 osób , | w tym: 5 mężczyzn , | 12 kobiet |
| - Gmina Gardeja | ogółem 5 osób , | w tym: 3 mężczyzn , | 2 kobiety |
| - Gmina Kwidzyn | ogółem 8 osób , | w tym: 6 mężczyzn , | 2 kobiety |
| - Miasto i gmina Prabuty | ogółem 3 osoby , | w tym: 2 mężczyzn , | 1 kobieta |
| - Gmina Ryjewo | ogółem 5 osób , | w tym: 4 mężczyzn , | 1 kobieta |
| - Gmina Sadlinki | ogółem 10 osób , | w tym: 5 mężczyzn , | 5 kobiet |



Wykres 25. Liczba osób bezrobotnych, które rozpoczęły udział w działaniach aktywizacyjnych finansowanych z Funduszu Pracy w grudniu 2017 r. (w podziale na jednostki terytorialne powiatu kwidzińskiego).

Osoby, które rozpoczęły uczestnictwo w działaniach aktywizacyjnych w **grudniu 2017 r.** w podziale na rodzaj działań:

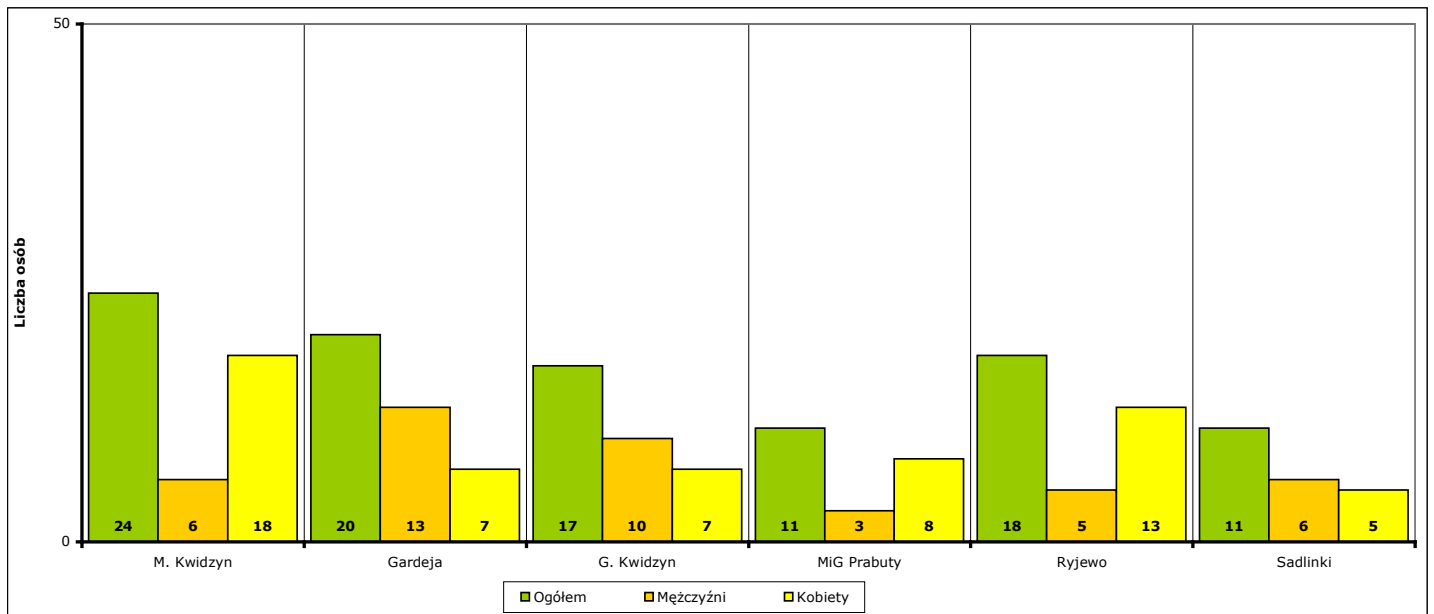
- zatrudnieni w ramach prac interwencyjnych - **0** (od początku 2017 r. - **45**)
- zatrudnieni w ramach robót publicznych - **0** (od początku 2017 r. - **46**)
- którzy otrzymali środki na działalność gospodarczą - **16** (od początku 2017 r. - **94**)
 - w tym bez bonu zasiedleniowego - **16** (od początku 2017 r. - **94**)
 - w tym w ramach bonu zasiedleniowego - **0** (od początku 2017 r. - **0**)
- zatrudnieni w ramach umów o refundację kosztów utworzenia lub wyposażenia stanowisk pracy - **17** (od początku 2017 r. - **124**)
- zatrudnieni poza miejscem zamieszkania w ramach bonu na zasiedlenie - **0** (od początku 2017 r. - **0**)
- zatrudnieni w ramach bonu zatrudnieniowego - **0** (od początku 2017 r. - **0**)
- zatrudnieni w ramach świadczenia aktywizacyjnego - **0** (od początku 2017 r. - **0**)
- zatrudnieni w ramach grantu na telepracę - **0** (od początku 2017 r. - **0**)
- zatrudnieni w ramach refundacji składek na ubezpieczenie społeczne - **0** (od początku 2017 r. - **0**)
- zatrudnieni w ramach dofinansowanie wynagrodzenia za zatrudnionego skierowanego bezrobotnego powyżej 50 roku życia - **0** (od początku 2017 r. - **1**)
- zatrudnieni w ramach innych subsydiowanych form zatrudnienia - **9** (od początku 2017 r. - **179**)
- rozpoczynający szkolenie - **0** (od początku 2017 r. - **37**)
 - w tym bez bonu szkoleniowego - **0** (od początku 2017 r. - **28**)
 - w tym w ramach bonu szkoleniowego - **0** (od początku 2017 r. - **9**)
- rozpoczynający staż - **6** (od początku 2017 r. - **317**)
 - w tym bez bonu stażowego - **6** (od początku 2017 r. - **317**)
 - w tym w ramach bonu stażowego - **0** (od początku 2017 r. - **0**)
- rozpoczynający przygotowanie zawodowe dorosłych - **0** (od początku 2017 r. - **0**)
- rozpoczynający prace społecznie użyteczne - **0** (od początku 2017 r. - **34**)
 - w tym poza PAI - **0** (od początku 2017 r. - **34**)
 - w tym w ramach PAI - **0** (od początku 2017 r. - **0**)
- skierowani do agencji zatrudnienia w ramach zlecenia działań aktywizacyjnych - **0** (od początku 2017 r. - **0**)



Wykres 26. Liczba osób bezrobotnych, które rozpoczęły udział w działaniach aktywizacyjnych finansowanych z Funduszu Pracy w grudniu 2017 r. (w podziale na rodzaj działań).

Osoby, które na koniec **grudnia 2017 r.** uczestniczą w działaniach aktywizacyjnych w podziale na jednostki terytorialne powiatu kwidzyńskiego:

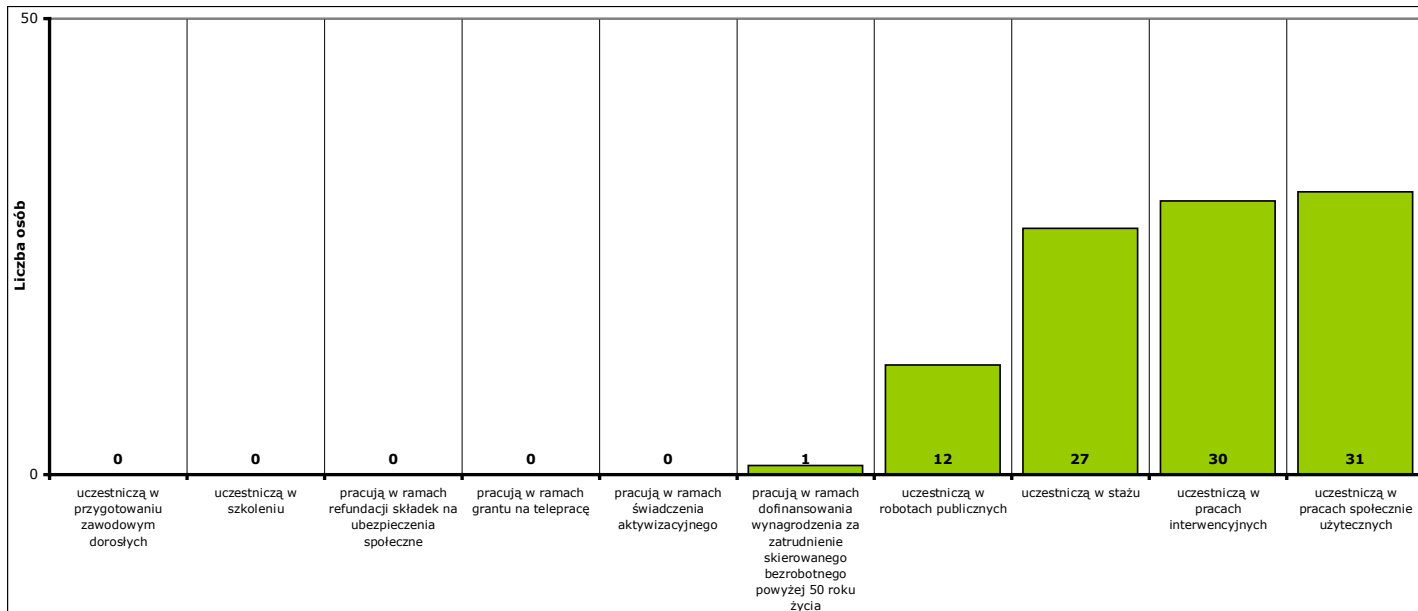
- Miasto Kwidzyn	ogółem 24 osoby,	w tym: 6 mężczyzn,	18 kobiet
- Gmina Gardeja	ogółem 20 osób,	w tym: 13 mężczyzn,	7 kobiet
- Gmina Kwidzyn	ogółem 17 osób,	w tym: 10 mężczyzn,	7 kobiet
- Miasto i gmina Prabuty	ogółem 11 osób,	w tym: 3 mężczyzn,	8 kobiet
- Gmina Ryjewo	ogółem 18 osób,	w tym: 5 mężczyzn,	13 kobiet
- Gmina Sadlinki	ogółem 11 osób,	w tym: 6 mężczyzn,	5 kobiet



Wykres 27. Liczba osób bezrobotnych, które uczestniczą w działaniach aktywizacyjnych finansowanych z Funduszu Pracy na koniec grudnia 2017 r. (w podziale na jednostki terytorialne powiatu kwidzyńskiego).

Osoby, które na koniec **grudnia 2017 r.** uczestniczą w działaniach aktywizacyjnych w podziale na rodzaj działań:

- zatrudnieni w ramach prac interwencyjnych - **30,**
- zatrudnieni w ramach robót publicznych - **12,**
- odbywający szkolenie - **0,**
 - w tym bez bonu szkoleniowego - **0,**
 - w tym w ramach bonu szkoleniowego - **0,**
- odbywający staż - **27,**
 - w tym bez bonu stażowego - **27,**
 - w tym w ramach bonu stażowego - **0,**
- odbywający przygotowanie zawodowe dorosłych - **0,**
- odbywający prace społecznie użyteczne - **31.**
 - w tym poza PAI - **31,**
 - w tym w ramach PAI - **0,**
- zatrudnieni w ramach świadczenia aktywizacyjnego - **0,**
- zatrudnieni w ramach grantu na telepracę - **0,**
- zatrudnieni w ramach refundacji składek na ubezpieczenie społeczne - **0,**
- zatrudnieni w ramach dofinansowania wynagrodzenia za zatrudnienie skierowanego bezrobotnego powyżej 50 roku życia - **1,**
 - w tym do 60 roku życia - **1,**
 - w tym powyżej 60 roku życia - **1,**



Wykres 28. Liczba osób bezrobotnych, które uczestniczą w działaniach aktywizacyjnych finansowanych z Funduszu Pracy na koniec grudnia 2017 r. (w podziale na rodzaj działań).

9a. Aktywne formy przeciwdziałania bezrobociu w grudniu 2017 r. Informacje szczegółowe.

Aktywne formy przeciwdziałania bezrobociu OGÓŁEM	w grudniu 2017 r.			od początku 2017 r.			na koniec grudnia 2017 r.		
	ogółem	mężczyźni	kobiety	ogółem	mężczyźni	kobiety	ogółem	mężczyźni	kobiety
POWIAT	48	25	23	877	436	441	101	43	58
Miasto Kwidzyn	17	5	12	318	134	184	24	6	18
Gmina Gardeja	5	3	2	105	61	44	20	13	7
Gmina Kwidzyn	8	6	2	147	87	60	17	10	7
Miasto i gmina Prabuty	3	2	1	139	67	72	11	3	8
Gmina Ryjewo	5	4	1	86	41	45	18	5	13
Gmina Sadlinki	10	5	5	82	46	36	11	6	5

Rozpoczęcie prac interwencyjnych	w grudniu 2017 r.			od początku 2017 r.			na koniec grudnia 2017 r.		
	ogółem	mężczyźni	kobiety	ogółem	mężczyźni	kobiety	ogółem	mężczyźni	kobiety
POWIAT	0	0	0	45	9	36	30	6	24
Miasto Kwidzyn	0	0	0	12	3	9	8	1	7
Gmina Gardeja	0	0	0	4	4	0	4	4	0
Gmina Kwidzyn	0	0	0	4	0	4	3	0	3
Miasto i gmina Prabuty	0	0	0	4	0	4	3	0	3
Gmina Ryjewo	0	0	0	18	2	16	9	1	8
Gmina Sadlinki	0	0	0	3	0	3	3	0	3

Rozpoczęcie robót publicznych	w grudniu 2017 r.			od początku 2017 r.			na koniec grudnia 2017 r.		
	ogółem	mężczyźni	kobiety	ogółem	mężczyźni	kobiety	ogółem	mężczyźni	kobiety
POWIAT	0	0	0	46	39	7	12	10	2
Miasto Kwidzyn	0	0	0	1	0	1	0	0	0
Gmina Gardeja	0	0	0	4	4	0	0	0	0
Gmina Kwidzyn	0	0	0	8	7	1	0	0	0
Miasto i gmina Prabuty	0	0	0	13	9	4	4	2	2
Gmina Ryjewo	0	0	0	8	7	1	2	2	0
Gmina Sadlinki	0	0	0	12	12	0	6	6	0

Podjęcie pracy w ramach refundacji kosztów zatrudnienia bezrobotnego	w grudniu 2017 r.			od początku 2017 r.			na koniec grudnia 2017 r.		
	ogółem	mężczyźni	kobiety	ogółem	mężczyźni	kobiety	ogółem	mężczyźni	kobiety
POWIAT	17	12	5	124	80	44	X	X	X
Miasto Kwidzyn	2	1	1	32	20	12	X	X	X
Gmina Gardeja	3	2	1	23	18	5	X	X	X
Gmina Kwidzyn	4	4	0	20	15	5	X	X	X
Miasto i gmina Prabuty	1	1	0	20	12	8	X	X	X
Gmina Ryjewo	2	1	1	10	4	6	X	X	X
Gmina Sadlinki	5	3	2	19	11	8	X	X	X

Podjęcie pracy poza miejscem zamieszkania w ramach bonu na zasiedlenie	w grudniu 2017 r.			od początku 2017 r.			na koniec grudnia 2017 r.		
	ogółem	mężczyźni	kobiety	ogółem	mężczyźni	kobiety	ogółem	mężczyźni	kobiety
POWIAT	0	0	0	0	0	0	X	X	X
Miasto Kwidzyn	0	0	0	0	0	0	X	X	X
Gmina Gardeja	0	0	0	0	0	0	X	X	X
Gmina Kwidzyn	0	0	0	0	0	0	X	X	X
Miasto i gmina Prabuty	0	0	0	0	0	0	X	X	X
Gmina Ryjewo	0	0	0	0	0	0	X	X	X
Gmina Sadlinki	0	0	0	0	0	0	X	X	X

Podjęcie pracy w ramach bonu zatrudnieniowego	w grudniu 2017 r.			od początku 2017 r.			na koniec grudnia 2017 r.		
	ogółem	mężczyźni	kobiety	ogółem	mężczyźni	kobiety	ogółem	mężczyźni	kobiety
POWIAT	0	0	0	0	0	0	X	X	X
Miasto Kwidzyn	0	0	0	0	0	0	X	X	X
Gmina Gardeja	0	0	0	0	0	0	X	X	X
Gmina Kwidzyn	0	0	0	0	0	0	X	X	X
Miasto i gmina Prabuty	0	0	0	0	0	0	X	X	X
Gmina Ryjewo	0	0	0	0	0	0	X	X	X
Gmina Sadlinki	0	0	0	0	0	0	X	X	X

Podjęcie pracy w ramach świadczenia aktywizacyjnego	w grudniu 2017 r.			od początku 2017 r.			na koniec grudnia 2017 r.		
	ogółem	mężczyźni	kobiety	ogółem	mężczyźni	kobiety	ogółem	mężczyźni	kobiety
POWIAT	0	0	0	0	0	0	0	0	0
Miasto Kwidzyn	0	0	0	0	0	0	0	0	0
Gmina Gardeja	0	0	0	0	0	0	0	0	0
Gmina Kwidzyn	0	0	0	0	0	0	0	0	0
Miasto i gmina Prabuty	0	0	0	0	0	0	0	0	0
Gmina Ryjewo	0	0	0	0	0	0	0	0	0
Gmina Sadlinki	0	0	0	0	0	0	0	0	0

Podjęcie pracy w ramach grantu na telepracę	w grudniu 2017 r.			od początku 2017 r.			na koniec grudnia 2017 r.		
	ogółem	mężczyźni	kobiety	ogółem	mężczyźni	kobiety	ogółem	mężczyźni	kobiety
POWIAT	0	0	0	0	0	0	0	0	0
Miasto Kwidzyn	0	0	0	0	0	0	0	0	0
Gmina Gardeja	0	0	0	0	0	0	0	0	0
Gmina Kwidzyn	0	0	0	0	0	0	0	0	0
Miasto i gmina Prabuty	0	0	0	0	0	0	0	0	0
Gmina Ryjewo	0	0	0	0	0	0	0	0	0
Gmina Sadlinki	0	0	0	0	0	0	0	0	0

Podjęcie pracy w ramach refundacji składek na ubezpieczenia społeczne	w grudniu 2017 r.			od początku 2017 r.			na koniec grudnia 2017 r.		
	ogółem	mężczyźni	kobiety	ogółem	mężczyźni	kobiety	ogółem	mężczyźni	kobiety
POWIAT	0	0	0	0	0	0	0	0	0
Miasto Kwidzyn	0	0	0	0	0	0	0	0	0
Gmina Gardeja	0	0	0	0	0	0	0	0	0
Gmina Kwidzyn	0	0	0	0	0	0	0	0	0
Miasto i gmina Prabuty	0	0	0	0	0	0	0	0	0
Gmina Ryjewo	0	0	0	0	0	0	0	0	0
Gmina Sadlinki	0	0	0	0	0	0	0	0	0

Inne formy aktywizacji związane z zatrudnieniem	w grudniu 2017 r.			od początku 2017 r.			na koniec grudnia 2017 r.		
	ogółem	mężczyźni	kobiety	ogółem	mężczyźni	kobiety	ogółem	mężczyźni	kobiety
POWIAT	9	5	4	179	102	77	X	X	X
Miasto Kwidzyn	4	1	3	78	46	32	X	X	X
Gmina Gardeja	2	1	1	24	11	13	X	X	X
Gmina Kwidzyn	1	1	0	28	19	9	X	X	X
Miasto i gmina Prabuty	0	0	0	20	8	12	X	X	X
Gmina Ryjewo	1	1	0	14	7	7	X	X	X
Gmina Sadlinki	1	1	0	15	11	4	X	X	X

Rozpoczęcie przygotowania zawodowego dorosłych	w grudniu 2017 r.			od początku 2017 r.			na koniec grudnia 2017 r.		
	ogółem	mężczyźni	kobiety	ogółem	mężczyźni	kobiety	ogółem	mężczyźni	kobiety
POWIAT	0	0	0	0	0	0	0	0	0
Miasto Kwidzyn	0	0	0	0	0	0	0	0	0
Gmina Gardeja	0	0	0	0	0	0	0	0	0
Gmina Kwidzyn	0	0	0	0	0	0	0	0	0
Miasto i gmina Prabuty	0	0	0	0	0	0	0	0	0
Gmina Ryjewo	0	0	0	0	0	0	0	0	0
Gmina Sadlinki	0	0	0	0	0	0	0	0	0

Skierowanie do agencji zatrudnienia w ramach zlecenia działań aktywizacyjnych	w grudniu 2017 r.			od początku 2017 r.			na koniec grudnia 2017 r.		
	ogółem	mężczyźni	kobiety	ogółem	mężczyźni	kobiety	ogółem	mężczyźni	kobiety
POWIAT	0	0	0	0	0	0	X	X	X
Miasto Kwidzyn	0	0	0	0	0	0	X	X	X
Gmina Gardeja	0	0	0	0	0	0	X	X	X
Gmina Kwidzyn	0	0	0	0	0	0	X	X	X
Miasto i gmina Prabuty	0	0	0	0	0	0	X	X	X
Gmina Ryjewo	0	0	0	0	0	0	X	X	X
Gmina Sadlinki	0	0	0	0	0	0	X	X	X

Otrzymanie środków z Funduszu Pracy na podjęcie działalności gospodarczej	w grudniu 2017 r.			od początku 2017 r.			na koniec grudnia 2017 r.		
	ogółem	mężczyźni	kobiety	ogółem	mężczyźni	kobiety	ogółem	mężczyźni	kobiety
POWIAT	16	7	9	94	57	37	X	X	X
w tym bez bonu na zasiedlenie	16	7	9	94	57	37	X	X	X
w tym w ramach bonu na zasiedlenie	0	0	0	0	0	0	X	X	X
Miasto Kwidzyn	7	2	5	32	13	19	X	X	X
w tym bez bonu na zasiedlenie	7	2	5	32	13	19	X	X	X
w tym w ramach bonu na zasiedlenie	0	0	0	0	0	0	X	X	X
Gmina Gardeja	0	0	0	5	4	1	X	X	X
w tym bez bonu na zasiedlenie	0	0	0	5	4	1	X	X	X
w tym w ramach bonu na zasiedlenie	0	0	0	0	0	0	X	X	X
Gmina Kwidzyn	3	1	2	15	10	5	X	X	X
w tym bez bonu na zasiedlenie	3	1	2	15	10	5	X	X	X
w tym w ramach bonu na zasiedlenie	0	0	0	0	0	0	X	X	X
Miasto i gmina Prabuty	2	1	1	22	14	8	X	X	X
w tym bez bonu na zasiedlenie	2	1	1	22	14	8	X	X	X
w tym w ramach bonu na zasiedlenie	0	0	0	0	0	0	X	X	X
Gmina Ryjewo	2	2	0	12	11	1	X	X	X
w tym bez bonu na zasiedlenie	2	2	0	12	11	1	X	X	X
w tym w ramach bonu na zasiedlenie	0	0	0	0	0	0	X	X	X
Gmina Sadlinki	2	1	1	8	5	3	X	X	X
w tym bez bonu na zasiedlenie	2	1	1	8	5	3	X	X	X
w tym w ramach bonu na zasiedlenie	0	0	0	0	0	0	X	X	X

Podjęcie pracy w ramach dofinansowania wynagrodzenia za zatrudnienie skierowanego bezrobotnego powyżej 50 roku życia	w grudniu 2017 r.			od początku 2017 r.			na koniec grudnia 2017 r.		
	ogółem	mężczyźni	kobiety	ogółem	mężczyźni	kobiety	ogółem	mężczyźni	kobiety
POWIAT	0	0	0	1	1	0	1	1	0
w tym do 60 roku życia	X	X	X	X	X	X	1	1	0
w tym powyżej 60 roku życia	X	X	X	X	X	X	1	1	0
Miasto Kwidzyn	0	0	0	0	0	0	1	1	0
w tym do 60 roku życia	X	X	X	X	X	X	1	1	0
w tym powyżej 60 roku życia	X	X	X	X	X	X	1	1	0
Gmina Gardeja	0	0	0	0	0	0	0	0	0
w tym do 60 roku życia	X	X	X	X	X	X	0	0	0
w tym powyżej 60 roku życia	X	X	X	X	X	X	0	0	0
Gmina Kwidzyn	0	0	0	1	1	0	0	0	0
w tym do 60 roku życia	X	X	X	X	X	X	0	0	0
w tym powyżej 60 roku życia	X	X	X	X	X	X	0	0	0
Miasto i gmina Prabuty	0	0	0	0	0	0	0	0	0
w tym do 60 roku życia	X	X	X	X	X	X	0	0	0
w tym powyżej 60 roku życia	X	X	X	X	X	X	0	0	0
Gmina Ryjewo	0	0	0	0	0	0	0	0	0
w tym do 60 roku życia	X	X	X	X	X	X	0	0	0
w tym powyżej 60 roku życia	X	X	X	X	X	X	0	0	0
Gmina Sadlinki	0	0	0	0	0	0	0	0	0
w tym do 60 roku życia	X	X	X	X	X	X	0	0	0
w tym powyżej 60 roku życia	X	X	X	X	X	X	0	0	0

Rozpoczęcie szkolenia	w grudniu 2017 r.			od początku 2017 r.			na koniec grudnia 2017 r.		
	ogółem	mężczyźni	kobiety	ogółem	mężczyźni	kobiety	ogółem	mężczyźni	kobiety
POWIAT	0	0	0	37	26	11	0	0	0
w tym bez bonu szkoleniowego	0	0	0	28	18	10	0	0	0
w tym w ramach bonu szkoleniowego	0	0	0	9	8	1	0	0	0
Miasto Kwidzyn	0	0	0	18	11	7	0	0	0
w tym bez bonu szkoleniowego	0	0	0	15	9	6	0	0	0
w tym w ramach bonu szkoleniowego	0	0	0	3	2	1	0	0	0
Gmina Gardeja	0	0	0	3	2	1	0	0	0
w tym bez bonu szkoleniowego	0	0	0	3	2	1	0	0	0
w tym w ramach bonu szkoleniowego	0	0	0	0	0	0	0	0	0
Gmina Kwidzyn	0	0	0	7	5	2	0	0	0
w tym bez bonu szkoleniowego	0	0	0	5	3	2	0	0	0
w tym w ramach bonu szkoleniowego	0	0	0	2	2	0	0	0	0
Miasto i gmina Prabuty	0	0	0	8	7	1	0	0	0
w tym bez bonu szkoleniowego	0	0	0	5	4	1	0	0	0
w tym w ramach bonu szkoleniowego	0	0	0	3	3	0	0	0	0
Gmina Ryjewo	0	0	0	1	1	0	0	0	0
w tym bez bonu szkoleniowego	0	0	0	0	0	0	0	0	0
w tym w ramach bonu szkoleniowego	0	0	0	1	1	0	0	0	0
Gmina Sadlinki	0	0	0	0	0	0	0	0	0
w tym bez bonu szkoleniowego	0	0	0	0	0	0	0	0	0
w tym w ramach bonu szkoleniowego	0	0	0	0	0	0	0	0	0

Rozpoczęcie stażu	w grudniu 2017 r.			od początku 2017 r.			na koniec grudnia 2017 r.		
	ogółem	mężczyźni	kobiety	ogółem	mężczyźni	kobiety	ogółem	mężczyźni	kobiety
POWIAT	6	1	5	317	98	219	27	5	22
w tym bez bonu stażowego	6	1	5	317	98	219	27	5	22
w tym w ramach bonu stażowego	0	0	0	0	0	0	0	0	0
Miasto Kwidzyn	4	1	3	145	41	104	15	4	11
w tym bez bonu stażowego	4	1	3	145	41	104	15	4	11
w tym w ramach bonu stażowego	0	0	0	0	0	0	0	0	0
Gmina Gardeja	0	0	0	27	8	19	2	0	2
w tym bez bonu stażowego	0	0	0	27	8	19	2	0	2
w tym w ramach bonu stażowego	0	0	0	0	0	0	0	0	0
Gmina Kwidzyn	0	0	0	51	18	33	3	0	3
w tym bez bonu stażowego	0	0	0	51	18	33	3	0	3
w tym w ramach bonu stażowego	0	0	0	0	0	0	0	0	0
Miasto i gmina Prabuty	0	0	0	52	17	35	4	1	3
w tym bez bonu stażowego	0	0	0	52	17	35	4	1	3
w tym w ramach bonu stażowego	0	0	0	0	0	0	0	0	0
Gmina Ryjewo	0	0	0	17	7	10	1	0	1
w tym bez bonu stażowego	0	0	0	17	7	10	1	0	1
w tym w ramach bonu stażowego	0	0	0	0	0	0	0	0	0
Gmina Sadlinki	2	0	2	25	7	18	2	0	2
w tym bez bonu stażowego	2	0	2	25	7	18	2	0	2
w tym w ramach bonu stażowego	0	0	0	0	0	0	0	0	0

Rozpoczęcia pracy społecznie użytecznej	w grudniu 2017 r.			od początku 2017 r.			na koniec grudnia 2017 r.		
	ogółem	mężczyźni	kobiety	ogółem	mężczyźni	kobiety	ogółem	mężczyźni	kobiety
POWIAT	0	0	0	34	24	10	31	21	10
w tym poza PAI	0	0	0	34	24	10	31	21	10
w tym w ramach PAI	0	0	0	0	0	0	0	0	0
Miasto Kwidzyn	0	0	0	0	0	0	0	0	0
w tym poza PAI	0	0	0	0	0	0	0	0	0
w tym w ramach PAI	0	0	0	0	0	0	0	0	0
Gmina Gardeja	0	0	0	15	10	5	14	9	5
w tym poza PAI	0	0	0	15	10	5	14	9	5
w tym w ramach PAI	0	0	0	0	0	0	0	0	0
Gmina Kwidzyn	0	0	0	13	12	1	11	10	1
w tym poza PAI	0	0	0	13	12	1	11	10	1
w tym w ramach PAI	0	0	0	0	0	0	0	0	0
Miasto i gmina Prabuty	0	0	0	0	0	0	0	0	0
w tym poza PAI	0	0	0	0	0	0	0	0	0
w tym w ramach PAI	0	0	0	0	0	0	0	0	0
Gmina Ryjewo	0	0	0	6	2	4	6	2	4
w tym poza PAI	0	0	0	6	2	4	6	2	4
w tym w ramach PAI	0	0	0	0	0	0	0	0	0
Gmina Sadlinki	0	0	0	0	0	0	0	0	0
w tym poza PAI	0	0	0	0	0	0	0	0	0
w tym w ramach PAI	0	0	0	0	0	0	0	0	0

POWIAT	w grudniu 2017 r.			od początku 2017 r.			na koniec grudnia 2017 r.		
	ogółem	mężczyźni	kobiety	ogółem	mężczyźni	kobiety	ogółem	mężczyźni	kobiety
prace interwencyjne	0	0	0	45	9	36	30	6	24
roboty publiczne	0	0	0	46	39	7	12	10	2
otrzymanie środków z Funduszu Pracy na podjęcie działalności gospodarczej	16	7	9	94	57	37	X	X	X
w tym bez bonu na zasiedlenie	16	7	9	94	57	37	X	X	X
w tym w ramach bonu na zasiedlenie	0	0	0	0	0	0	X	X	X
podjęcie pracy w ramach refundacji kosztów zatrudnienia bezrobotnego	17	12	5	124	80	44	X	X	X
podjęcie pracy poza miejscem zamieszkania w ramach bonu na zasiedlenie	0	0	0	0	0	0	X	X	X
podjęcie pracy w ramach bonu zatrudnieniowego	0	0	0	0	0	0	X	X	X
podjęcie pracy w ramach świadczenia aktywizacyjnego	0	0	0	0	0	0	0	0	0
podjęcie pracy w ramach grantu na telepracę	0	0	0	0	0	0	0	0	0
podjęcie pracy w ramach refundacji składek na ubezpieczenia społeczne	0	0	0	0	0	0	0	0	0
podjęcie pracy w ramach dofinansowania wynagrodzenia za zatrudnienie skierowanego bezrobotnego powyżej 50 roku życia	0	0	0	1	1	0	1	1	0
w tym do 60 roku życia	X	X	X	X	X	X	1	1	0
w tym powyżej 60 roku życia	X	X	X	X	X	X	1	1	0
inne formy aktywizacji związane z zatrudnieniem	9	5	4	179	102	77	X	X	X
rozpoczęcie szkolenia	0	0	0	37	26	11	0	0	0
w tym bez bonu szkoleniowego	0	0	0	28	18	10	0	0	0
w tym w ramach bonu szkoleniowego	0	0	0	9	8	1	0	0	0
rozpoczęcie stażu	6	1	5	317	98	219	27	5	22
w tym bez bonu stażowego	6	1	5	317	98	219	27	5	22
w tym w ramach bonu stażowego	0	0	0	0	0	0	0	0	0
rozpoczęcie przygotowania zawodowego dorosłych	0	0	0	0	0	0	0	0	0
rozpoczęcia pracy społecznie użytecznej	0	0	0	34	24	10	31	21	10
w tym poza PAI	0	0	0	34	24	10	31	21	10
w tym w ramach PAI	0	0	0	0	0	0	0	0	0
skierowania do agencji zatrudnienia w ramach zlecenia działań aktywizacyjnych	0	0	0	0	0	0	X	X	X

Miasto Kwidzyn	w grudniu 2017 r.			od początku 2017 r.			na koniec grudnia 2017 r.		
	ogółem	mężczyźni	kobiety	ogółem	mężczyźni	kobiety	ogółem	mężczyźni	kobiety
prace interwencyjne	0	0	0	12	3	9	8	1	7
roboty publiczne	0	0	0	1	0	1	0	0	0
otrzymanie środków z Funduszu Pracy na podjęcie działalności gospodarczej	7	2	5	32	13	19	X	X	X
w tym bez bonu na zasiedlenie	7	2	5	32	13	19	X	X	X
w tym w ramach bonu na zasiedlenie	0	0	0	0	0	0	X	X	X
podjęcie pracy w ramach refundacji kosztów zatrudnienia bezrobotnego	2	1	1	32	20	12	X	X	X
podjęcie pracy poza miejscem zamieszkania w ramach bonu na zasiedlenie	0	0	0	0	0	0	X	X	X
podjęcie pracy w ramach bonu zatrudnieniowego	0	0	0	0	0	0	X	X	X
podjęcie pracy w ramach świadczenia aktywizacyjnego	0	0	0	0	0	0	0	0	0
podjęcie pracy w ramach grantu na telepracę	0	0	0	0	0	0	0	0	0
podjęcie pracy w ramach refundacji składek na ubezpieczenia społeczne	0	0	0	0	0	0	0	0	0
podjęcie pracy w ramach dofinansowania wynagrodzenia za zatrudnienie skierowanego bezrobotnego powyżej 50 roku życia	0	0	0	0	0	0	1	1	0
w tym do 60 roku życia	X	X	X	X	X	X	1	1	0
w tym powyżej 60 roku życia	X	X	X	X	X	X	1	1	0
inne formy aktywizacji związane z zatrudnieniem	4	1	3	78	46	32	X	X	X
rozpoczęcie szkolenia	0	0	0	18	11	7	0	0	0
w tym bez bonu szkoleniowego	0	0	0	15	9	6	0	0	0
w tym w ramach bonu szkoleniowego	0	0	0	3	2	1	0	0	0
rozpoczęcie stażu	4	1	3	145	41	104	15	4	11
w tym bez bonu stażowego	4	1	3	145	41	104	15	4	11
w tym w ramach bonu stażowego	0	0	0	0	0	0	0	0	0
rozpoczęcie przygotowania zawodowego dorosłych	0	0	0	0	0	0	0	0	0
rozpoczęcia pracy społecznie użytecznej	0	0	0	0	0	0	0	0	0
w tym poza PAI	0	0	0	0	0	0	0	0	0
w tym w ramach PAI	0	0	0	0	0	0	0	0	0
skierowania do agencji zatrudnienia w ramach zlecenia działań aktywizacyjnych	0	0	0	0	0	0	X	X	X

Gmina Gardeja	w grudniu 2017 r.			od początku 2017 r.			na koniec grudnia 2017 r.		
	ogółem	mężczyźni	kobiety	ogółem	mężczyźni	kobiety	ogółem	mężczyźni	kobiety
prace interwencyjne	0	0	0	4	4	0	4	4	0
roboty publiczne	0	0	0	4	4	0	0	0	0
otrzymanie środków z Funduszu Pracy na podjęcie działalności gospodarczej	0	0	0	5	4	1	X	X	X
w tym bez bonu na zasiedlenie	0	0	0	5	4	1	X	X	X
w tym w ramach bonu na zasiedlenie	0	0	0	0	0	0	X	X	X
podjęcie pracy w ramach refundacji kosztów zatrudnienia bezrobotnego	3	2	1	23	18	5	X	X	X
podjęcie pracy poza miejscem zamieszkania w ramach bonu na zasiedlenie	0	0	0	0	0	0	X	X	X
podjęcie pracy w ramach bonu zatrudnieniowego	0	0	0	0	0	0	X	X	X
podjęcie pracy w ramach świadczenia aktywizacyjnego	0	0	0	0	0	0	0	0	0
podjęcie pracy w ramach grantu na telepracę	0	0	0	0	0	0	0	0	0
podjęcie pracy w ramach refundacji składek na ubezpieczenia społeczne	0	0	0	0	0	0	0	0	0
podjęcie pracy w ramach dofinansowania wynagrodzenia za zatrudnienie skierowanego bezrobotnego powyżej 50 roku życia	0	0	0	0	0	0	0	0	0
w tym do 60 roku życia	X	X	X	X	X	X	0	0	0
w tym powyżej 60 roku życia	X	X	X	X	X	X	0	0	0
inne formy aktywizacji związane z zatrudnieniem	2	1	1	24	11	13	X	X	X
rozpoczęcie szkolenia	0	0	0	3	2	1	0	0	0
w tym bez bonu szkoleniowego	0	0	0	3	2	1	0	0	0
w tym w ramach bonu szkoleniowego	0	0	0	0	0	0	0	0	0
rozpoczęcie stażu	0	0	0	27	8	19	2	0	2
w tym bez bonu stażowego	0	0	0	27	8	19	2	0	2
w tym w ramach bonu stażowego	0	0	0	0	0	0	0	0	0
rozpoczęcie przygotowania zawodowego dorosłych	0	0	0	0	0	0	0	0	0
rozpoczęcia pracy społecznie użytecznej	0	0	0	15	10	5	14	9	5
w tym poza PAI	0	0	0	15	10	5	14	9	5
w tym w ramach PAI	0	0	0	0	0	0	0	0	0
skierowania do agencji zatrudnienia w ramach zlecenia działań aktywizacyjnych	0	0	0	0	0	0	X	X	X

Gmina Kwidzyn	w grudniu 2017 r.			od początku 2017 r.			na koniec grudnia 2017 r.		
	ogółem	mężczyźni	kobiety	ogółem	mężczyźni	kobiety	ogółem	mężczyźni	kobiety
prace interwencyjne	0	0	0	4	0	4	3	0	3
roboty publiczne	0	0	0	8	7	1	0	0	0
otrzymanie środków z Funduszu Pracy na podjęcie działalności gospodarczej	3	1	2	15	10	5	X	X	X
w tym bez bonu na zasiedlenie	3	1	2	15	10	5	X	X	X
w tym w ramach bonu na zasiedlenie	0	0	0	0	0	0	X	X	X
podjęcie pracy w ramach refundacji kosztów zatrudnienia bezrobotnego	4	4	0	20	15	5	X	X	X
podjęcie pracy poza miejscem zamieszkania w ramach bonu na zasiedlenie	0	0	0	0	0	0	X	X	X
podjęcie pracy w ramach bonu zatrudnieniowego	0	0	0	0	0	0	X	X	X
podjęcie pracy w ramach świadczenia aktywizacyjnego	0	0	0	0	0	0	0	0	0
podjęcie pracy w ramach grantu na telepracę	0	0	0	0	0	0	0	0	0
podjęcie pracy w ramach refundacji składek na ubezpieczenia społeczne	0	0	0	0	0	0	0	0	0
podjęcie pracy w ramach dofinansowania wynagrodzenia za zatrudnienie skierowanego bezrobotnego powyżej 50 roku życia	0	0	0	1	1	0	0	0	0
w tym do 60 roku życia	X	X	X	X	X	X	0	0	0
w tym powyżej 60 roku życia	X	X	X	X	X	X	0	0	0
inne formy aktywizacji związane z zatrudnieniem	1	1	0	28	19	9	X	X	X
rozpoczęcie szkolenia	0	0	0	7	5	2	0	0	0
w tym bez bonu szkoleniowego	0	0	0	5	3	2	0	0	0
w tym w ramach bonu szkoleniowego	0	0	0	2	2	0	0	0	0
rozpoczęcie stażu	0	0	0	51	18	33	3	0	3
w tym bez bonu stażowego	0	0	0	51	18	33	3	0	3
w tym w ramach bonu stażowego	0	0	0	0	0	0	0	0	0
rozpoczęcie przygotowania zawodowego dorosłych	0	0	0	0	0	0	0	0	0
rozpoczęcia pracy społecznie użytecznej	0	0	0	13	12	1	11	10	1
w tym poza PAI	0	0	0	13	12	1	11	10	1
w tym w ramach PAI	0	0	0	0	0	0	0	0	0
skierowania do agencji zatrudnienia w ramach zlecenia działań aktywizacyjnych	0	0	0	0	0	0	X	X	X

Miasto i gmina Prabuty	w grudniu 2017 r.			od początku 2017 r.			na koniec grudnia 2017 r.		
	ogółem	mężczyźni	kobiety	ogółem	mężczyźni	kobiety	ogółem	mężczyźni	kobiety
prace interwencyjne	0	0	0	4	0	4	3	0	3
roboty publiczne	0	0	0	13	9	4	4	2	2
otrzymanie środków z Funduszu Pracy na podjęcie działalności gospodarczej	2	1	1	22	14	8	X	X	X
w tym bez bonu na zasiedlenie	2	1	1	22	14	8	X	X	X
w tym w ramach bonu na zasiedlenie	0	0	0	0	0	0	X	X	X
podjęcie pracy w ramach refundacji kosztów zatrudnienia bezrobotnego	1	1	0	20	12	8	X	X	X
podjęcie pracy poza miejscem zamieszkania w ramach bonu na zasiedlenie	0	0	0	0	0	0	X	X	X
podjęcie pracy w ramach bonu zatrudnieniowego	0	0	0	0	0	0	X	X	X
podjęcie pracy w ramach świadczenia aktywizacyjnego	0	0	0	0	0	0	0	0	0
podjęcie pracy w ramach grantu na telepracę	0	0	0	0	0	0	0	0	0
podjęcie pracy w ramach refundacji składek na ubezpieczenia społeczne	0	0	0	0	0	0	0	0	0
podjęcie pracy w ramach dofinansowania wynagrodzenia za zatrudnienie skierowanego bezrobotnego powyżej 50 roku życia	0	0	0	0	0	0	0	0	0
w tym do 60 roku życia	X	X	X	X	X	X	0	0	0
w tym powyżej 60 roku życia	X	X	X	X	X	X	0	0	0
inne formy aktywizacji związane z zatrudnieniem	0	0	0	20	8	12	X	X	X
rozpoczęcie szkolenia	0	0	0	8	7	1	0	0	0
w tym bez bonu szkoleniowego	0	0	0	5	4	1	0	0	0
w tym w ramach bonu szkoleniowego	0	0	0	3	3	0	0	0	0
rozpoczęcie stażu	0	0	0	52	17	35	4	1	3
w tym bez bonu stażowego	0	0	0	52	17	35	4	1	3
w tym w ramach bonu stażowego	0	0	0	0	0	0	0	0	0
rozpoczęcie przygotowania zawodowego dorosłych	0	0	0	0	0	0	0	0	0
rozpoczęcia pracy społecznie użytecznej	0	0	0	0	0	0	0	0	0
w tym poza PAI	0	0	0	0	0	0	0	0	0
w tym w ramach PAI	0	0	0	0	0	0	0	0	0
skierowania do agencji zatrudnienia w ramach zlecenia działań aktywizacyjnych	0	0	0	0	0	0	X	X	X

Gmina Ryjewo	w grudniu 2017 r.			od początku 2017 r.			na koniec grudnia 2017 r.		
	ogółem	mężczyźni	kobiety	ogółem	mężczyźni	kobiety	ogółem	mężczyźni	kobiety
prace interwencyjne	0	0	0	18	2	16	9	1	8
roboty publiczne	0	0	0	8	7	1	2	2	0
otrzymanie środków z Funduszu Pracy na podjęcie działalności gospodarczej	2	2	0	12	11	1	X	X	X
w tym bez bonu na zasiedlenie	2	2	0	12	11	1	X	X	X
w tym w ramach bonu na zasiedlenie	0	0	0	0	0	0	X	X	X
podjęcie pracy w ramach refundacji kosztów zatrudnienia bezrobotnego	2	1	1	10	4	6	X	X	X
podjęcie pracy poza miejscem zamieszkania w ramach bonu na zasiedlenie	0	0	0	0	0	0	X	X	X
podjęcie pracy w ramach bonu zatrudnieniowego	0	0	0	0	0	0	X	X	X
podjęcie pracy w ramach świadczenia aktywizacyjnego	0	0	0	0	0	0	0	0	0
podjęcie pracy w ramach grantu na telepracę	0	0	0	0	0	0	0	0	0
podjęcie pracy w ramach refundacji składek na ubezpieczenia społeczne	0	0	0	0	0	0	0	0	0
podjęcie pracy w ramach dofinansowania wynagrodzenia za zatrudnienie skierowanego bezrobotnego powyżej 50 roku życia	0	0	0	0	0	0	0	0	0
w tym do 60 roku życia	X	X	X	X	X	X	0	0	0
w tym powyżej 60 roku życia	X	X	X	X	X	X	0	0	0
inne formy aktywizacji związane z zatrudnieniem	1	1	0	14	7	7	X	X	X
rozpoczęcie szkolenia	0	0	0	1	1	0	0	0	0
w tym bez bonu szkoleniowego	0	0	0	0	0	0	0	0	0
w tym w ramach bonu szkoleniowego	0	0	0	1	1	0	0	0	0
rozpoczęcie stażu	0	0	0	17	7	10	1	0	1
w tym bez bonu stażowego	0	0	0	17	7	10	1	0	1
w tym w ramach bonu stażowego	0	0	0	0	0	0	0	0	0
rozpoczęcie przygotowania zawodowego dorosłych	0	0	0	0	0	0	0	0	0
rozpoczęcia pracy społecznie użytecznej	0	0	0	6	2	4	6	2	4
w tym poza PAI	0	0	0	6	2	4	6	2	4
w tym w ramach PAI	0	0	0	0	0	0	0	0	0
skierowania do agencji zatrudnienia w ramach zlecenia działań aktywizacyjnych	0	0	0	0	0	0	X	X	X

Gmina Sadlinki	w grudniu 2017 r.			od początku 2017 r.			na koniec grudnia 2017 r.		
	ogółem	mężczyźni	kobiety	ogółem	mężczyźni	kobiety	ogółem	mężczyźni	kobiety
prace interwencyjne	0	0	0	3	0	3	3	0	3
roboty publiczne	0	0	0	12	12	0	6	6	0
otrzymanie środków z Funduszu Pracy na podjęcie działalności gospodarczej	2	1	1	8	5	3	X	X	X
w tym bez bonu na zasiedlenie	2	1	1	8	5	3	X	X	X
w tym w ramach bonu na zasiedlenie	0	0	0	0	0	0	X	X	X
podjęcie pracy w ramach refundacji kosztów zatrudnienia bezrobotnego	5	3	2	19	11	8	X	X	X
podjęcie pracy poza miejscem zamieszkania w ramach bonu na zasiedlenie	0	0	0	0	0	0	X	X	X
podjęcie pracy w ramach bonu zatrudnieniowego	0	0	0	0	0	0	X	X	X
podjęcie pracy w ramach świadczenia aktywizacyjnego	0	0	0	0	0	0	0	0	0
podjęcie pracy w ramach grantu na telepracę	0	0	0	0	0	0	0	0	0
podjęcie pracy w ramach refundacji składek na ubezpieczenia społeczne	0	0	0	0	0	0	0	0	0
podjęcie pracy w ramach dofinansowania wynagrodzenia za zatrudnienie skierowanego bezrobotnego powyżej 50 roku życia	0	0	0	0	0	0	0	0	0
w tym do 60 roku życia	X	X	X	X	X	X	0	0	0
w tym powyżej 60 roku życia	X	X	X	X	X	X	0	0	0
inne formy aktywizacji związane z zatrudnieniem	1	1	0	15	11	4	X	X	X
rozpoczęcie szkolenia	0	0	0	0	0	0	0	0	0
w tym bez bonu szkoleniowego	0	0	0	0	0	0	0	0	0
w tym w ramach bonu szkoleniowego	0	0	0	0	0	0	0	0	0
rozpoczęcie stażu	2	0	2	25	7	18	2	0	2
w tym bez bonu stażowego	2	0	2	25	7	18	2	0	2
w tym w ramach bonu stażowego	0	0	0	0	0	0	0	0	0
rozpoczęcie przygotowania zawodowego dorosłych	0	0	0	0	0	0	0	0	0
rozpoczęcia pracy społecznie użytecznej	0	0	0	0	0	0	0	0	0
w tym poza PAI	0	0	0	0	0	0	0	0	0
w tym w ramach PAI	0	0	0	0	0	0	0	0	0
skierowania do agencji zatrudnienia w ramach zlecenia działań aktywizacyjnych	0	0	0	0	0	0	X	X	X