

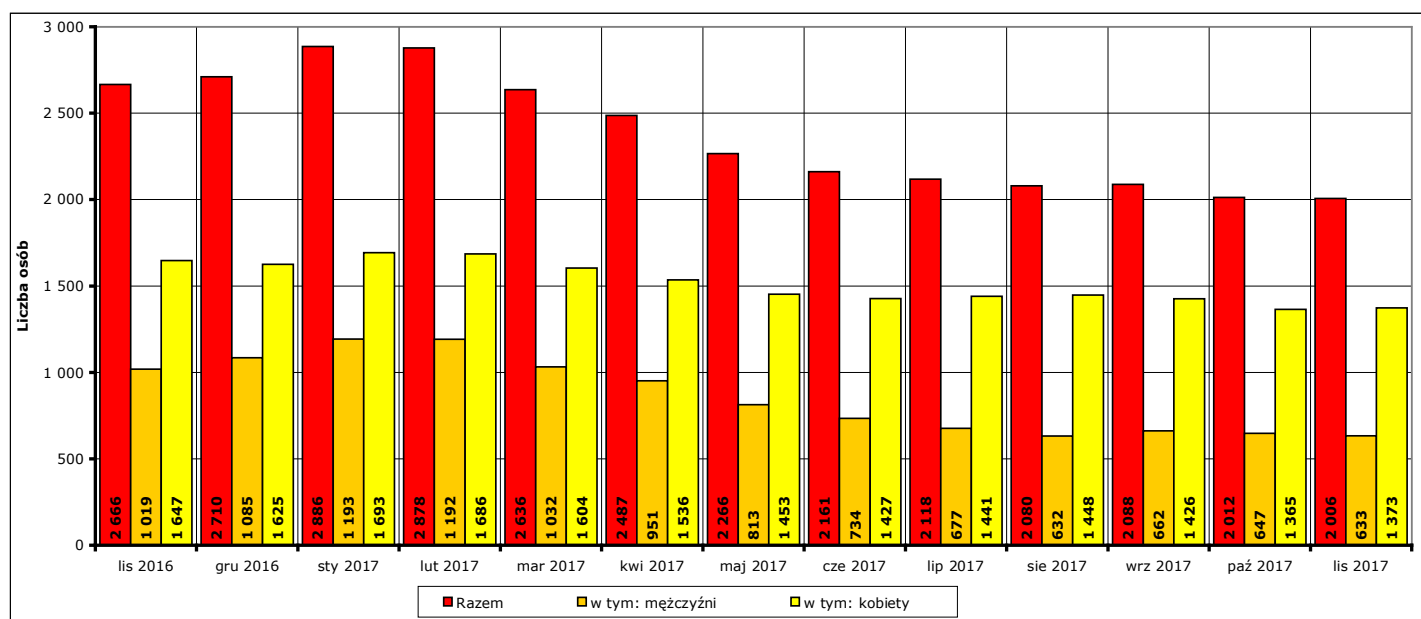


Informacja miesięczna o stanie bezrobocia w powiecie kwidzyńskim.

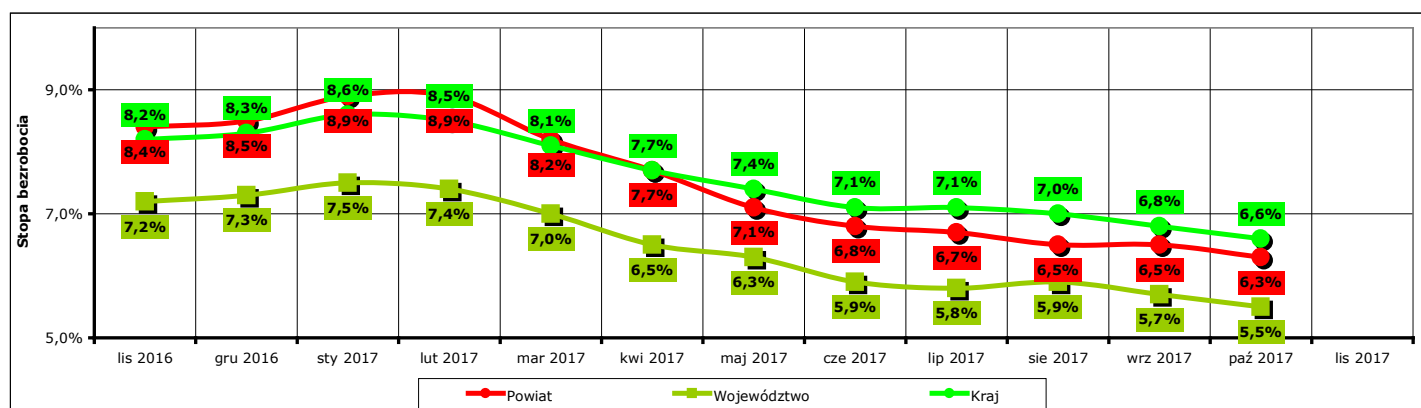
Listopad 2017 r.

1. Liczba zarejestrowanych osób bezrobotnych w powiecie kwidzyńskim na koniec listopada 2017 r.

Według stanu na koniec **listopada 2017 r.** liczba bezrobotnych zarejestrowanych w Powiatowym Urzędzie Pracy w Kwidzynie wyniosła **2006 osób**, w tym **633 mężczyzn (31,6% ogółu bezrobotnych)** i **1373 kobiety (68,4% ogółu bezrobotnych)**.



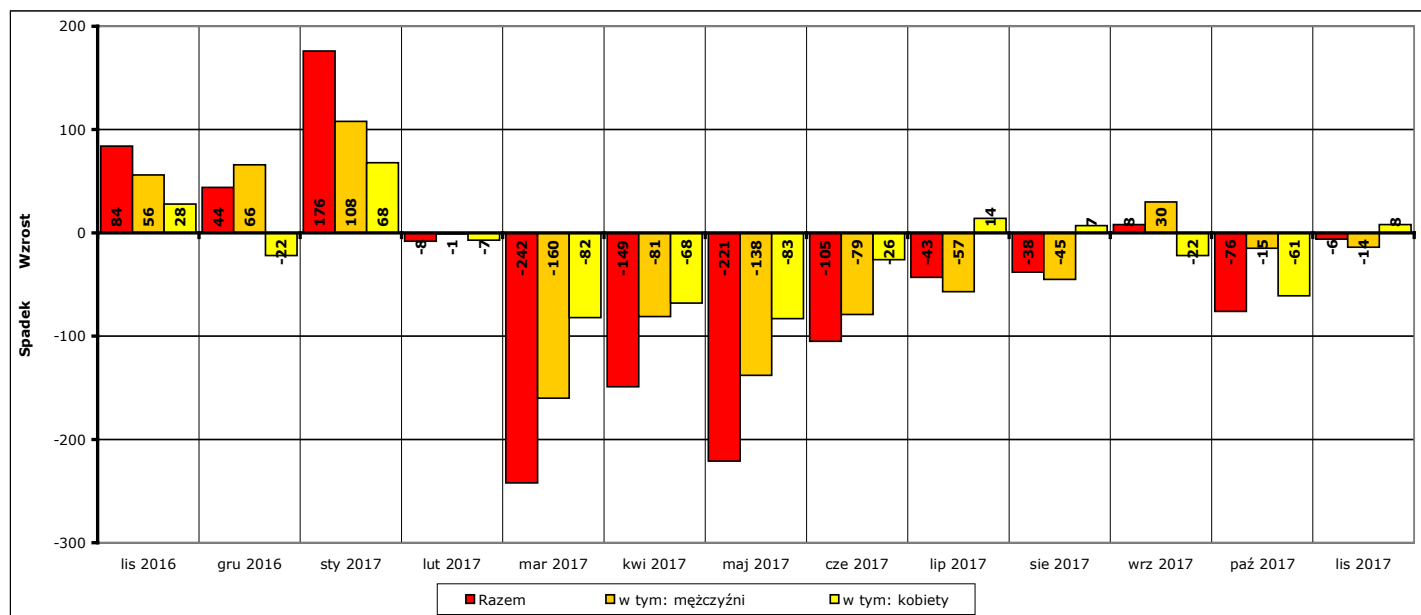
Wykres 1. Liczba zarejestrowanych osób bezrobotnych w powiecie kwidzyńskim w okresie listopad 2016 r. - listopad 2017 r. (stan na koniec danego miesiąca)



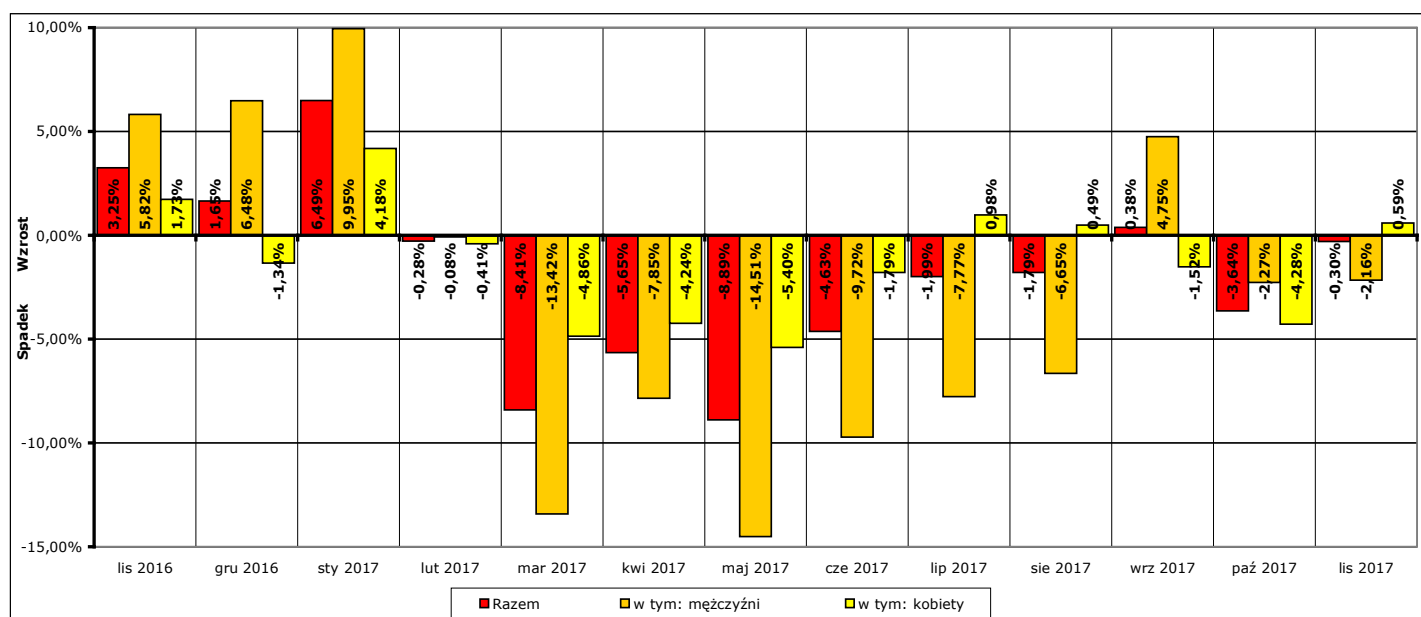
Wykres 2. Stopa bezrobocia w powiecie kwidzyńskim, województwie pomorskim i w kraju w okresie listopad 2016 r. - październik 2017 r. Uwaga: stopa bezrobocia za listopad 2017 r. znana będzie pod koniec następnego miesiąca, po przetworzeniu informacji statystycznych przez GUS.

W porównaniu do stanu z końca **października 2017 r.** liczba bezrobotnych na koniec **listopada 2017 r. spadła o 6 osób** (z 2012 do 2006, to jest o **0,3%**), w tym liczba bezrobotnych mężczyzn **spadła o 14 osób** (z 647 do 633, to jest o **2,2%**), a liczba bezrobotnych kobiet **wzrosła o 8 osoby** (z 1365 do 1373, to jest o **0,6%**).

W porównaniu do stanu z końca **listopada 2016 r.** liczba bezrobotnych na koniec **listopada 2017 r. spadła o 660 osób** (z 2666 do 2006, to jest o **24,8%**), w tym liczba bezrobotnych mężczyzn **spadła o 386 osób** (z 1019 do 633, to jest o **37,9%**), a liczba bezrobotnych kobiet **spadła o 274 osoby** (z 1647 do 1373, to jest o **16,6%**).



Wykres 3. Wzrost/spadek liczby zarejestrowanych osób bezrobotnych w powiecie kwidzińskim w okresie listopad 2016 r. - listopad 2017 r. w porównaniu do poprzedniego miesiąca (według stanu na koniec danego miesiąca).



Wykres 4. Procentowy wzrost/spadek liczby zarejestrowanych osób bezrobotnych w powiecie kwidzińskim w okresie listopad 2016 r. - listopad 2017 r. w porównaniu do poprzedniego miesiąca (według stanu na koniec danego miesiąca).

2. Zarejestrowane osoby bezrobotne na koniec listopada 2017 r. posiadające i nie posiadające prawa do zasiłku

Według stanu na koniec **listopada 2017 r.** spośród **2006 osób** zarejestrowanych osób bezrobotnych:

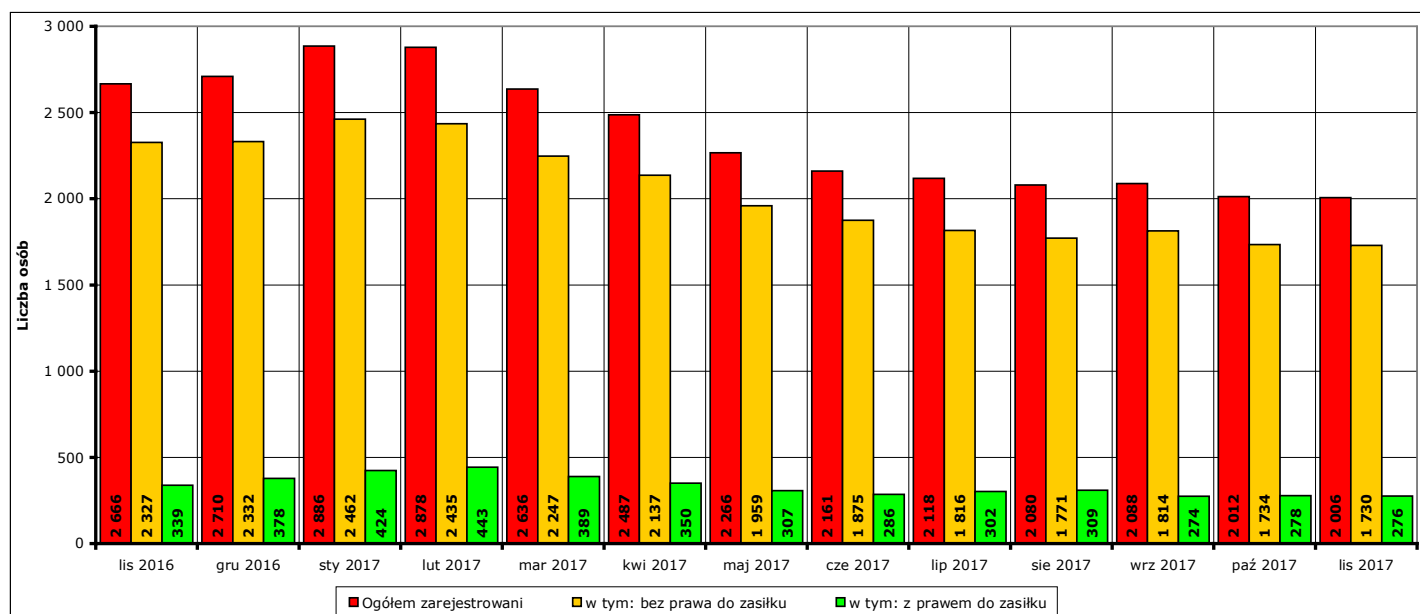
- prawo do zasiłku posiadało **276 osób**, w tym **96 mężczyzn (34,8%** ogółu bezrobotnych z prawem do zasiłku, **4,8%** ogółu zarejestrowanych) i **180 kobiet (65,2%** ogółu bezrobotnych z prawem do zasiłku, **9%** ogółu zarejestrowanych).
- prawa do zasiłku nie posiadało **1730 osób**, w tym **537 mężczyzn (31%** ogółu bezrobotnych bez prawa do zasiłku, **26,8%** ogółu zarejestrowanych) i **1193 kobiety (69%** ogółu bezrobotnych bez prawa do zasiłku, **59,5%** ogółu zarejestrowanych).

W **listopadzie 2017 r.** w porównaniu do **października 2017 r.** liczba zarejestrowanych osób bezrobotnych:

- z prawem do zasiłku **spadła o 2 osoby** (z **278** do **276**, to jest o **0,7%**), w tym:
liczba mężczyzn **spadła o 5 osób** (z **101** do **96**, o **5%**),
liczba kobiet **wzrosła o 3 osoby** (z **177** do **180**, o **1,7%**)
- bez prawa do zasiłku **spadła o 4 osoby** (z **1734** do **1730**, to jest o **0,2%**), w tym:
liczba mężczyzn **spadła o 9 osób** (z **546** do **537**, o **1,6%**),
liczba kobiet **wzrosła o 5 osób** (z **1188** do **1193**, o **0,4%**).

W **listopadzie 2017 r.** w porównaniu do **listopada 2016 r.** liczba zarejestrowanych osób bezrobotnych:

- z prawem do zasiłku **spadła o 63 osoby** (z **339** do **276**, to jest o **18,6%**), w tym:
liczba mężczyzn **spadła o 63 osoby** (z **159** do **96**, o **39,6%**),
liczba kobiet **wzrosła o 0 osób** (z **180** do **180**, o **0%**)
- bez prawa do zasiłku **spadła o 597 osób** (z **2327** do **1730**, to jest o **25,7%**), w tym:
liczba mężczyzn **spadła o 323 osoby** (z **860** do **537**, o **37,6%**),
liczba kobiet **spadła o 274 osoby** (z **1467** do **1193**, o **18,7%**).

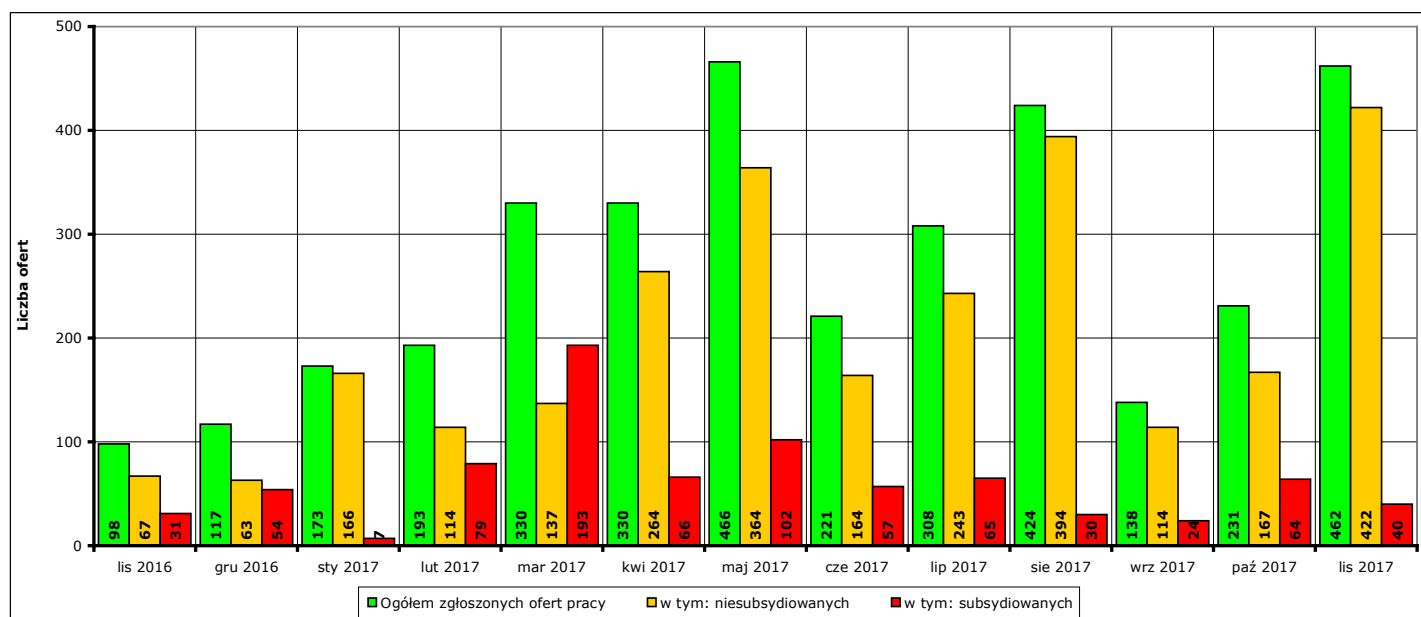


Wykres 5. Liczba zarejestrowanych osób bezrobotnych ogółem, z prawem do zasiłku i bez prawa do zasiłku w okresie listopad 2016 r. - listopad 2017 r.

3. Liczba ofert pracy w listopadzie 2017 r.

W **listopadzie 2017 r.** w Powiatowym Urzędzie Pracy w Kwidzynie zgłoszono **462 oferty** pracy (od początku 2017 r. - **3276 ofert**), w tym:

- **422 oferty** pracy niesubsydiowanej (od początku 2017 r. - **2549 ofert**),
- **40 ofert** pracy subsydiowanej (od początku 2017 r. - **727 ofert**).



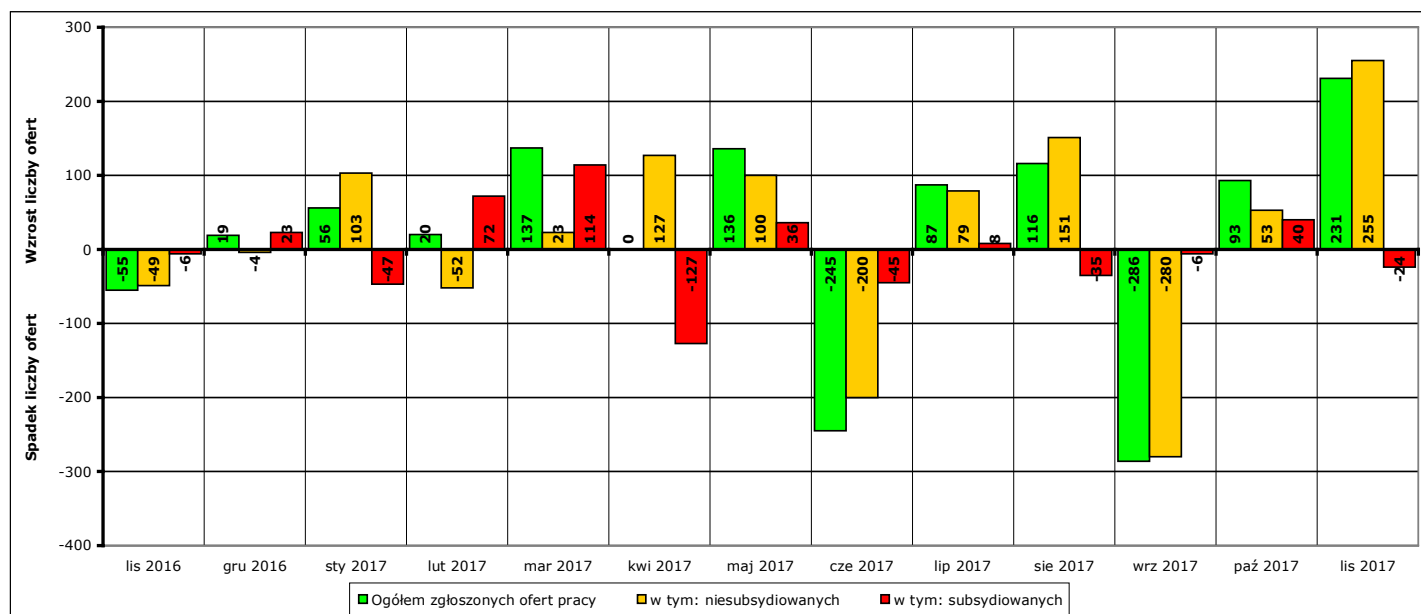
Wykres 6. Liczba ofert pracy zgłoszonych w PUP Kwidzyn w danym miesiącu w okresie listopad 2016 r. - listopad 2017 r.

W porównaniu do **października 2017 r.** liczba zgłoszonych ofert pracy **wzrosła o 231 ofert** (z **231** do **462**, to jest o **100%**), w tym:

- **wzrosła o 255 ofert** pracy niesubsydiowanej (z **167** do **422**, to jest o **152,7%**),
- **spadła o 24 oferty** pracy subsydiowanej (z **64** do **40**, to jest o **37,5%**).

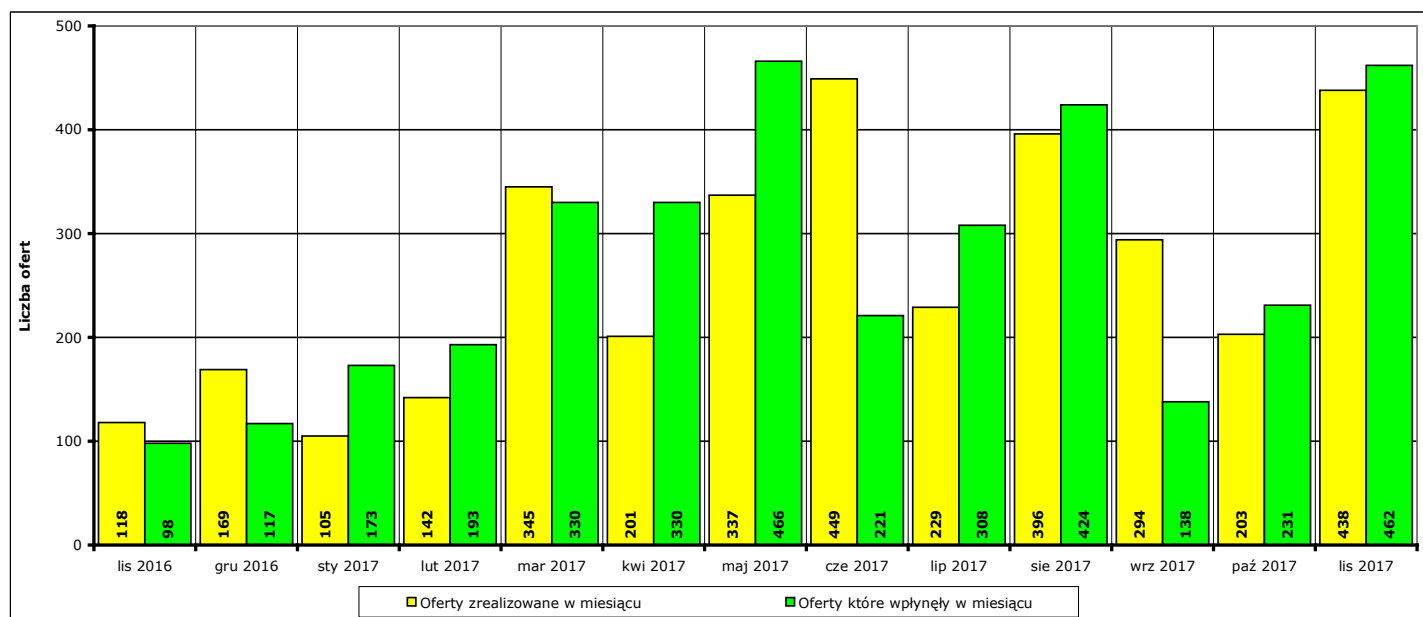
W porównaniu do **listopada 2016 r.** liczba zgłoszonych ofert pracy **wzrosła o 364 oferty** (z **98** do **462**, to jest o **371,4%**), w tym:

- **wzrosła o 355 ofert** pracy niesubsydiowanej (z **67** do **422**, to jest o **529,9%**),
- **wzrosła o 9 ofert** pracy subsydiowanej (z **31** do **40**, to jest o **29%**).



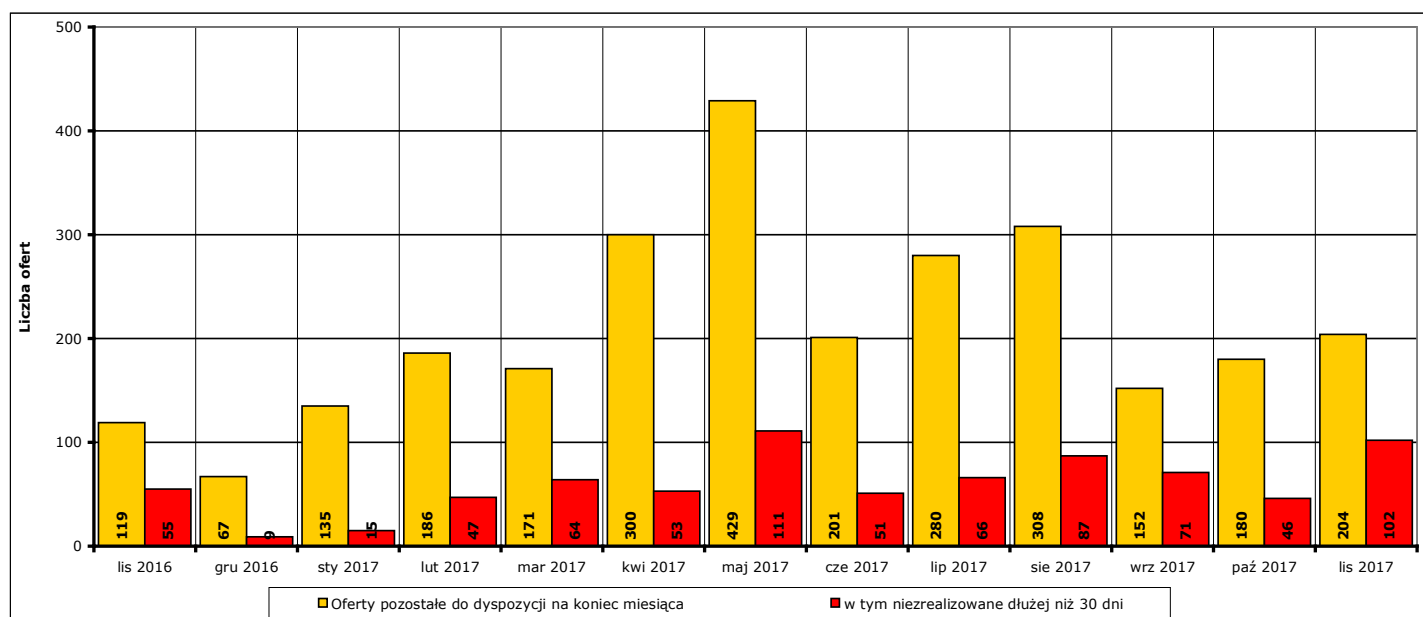
Wykres 7. Wzrost/spadek liczby zgłoszonych ofert pracy w okresie listopad 2016 r. - listopad 2017 r. w porównaniu do poprzedniego miesiąca.

W **listopadzie 2017 r. 438 ofert** pracy zostało zrealizowanych, upłynął termin ich ważności lub zostało wycofanych przez pracodawców.



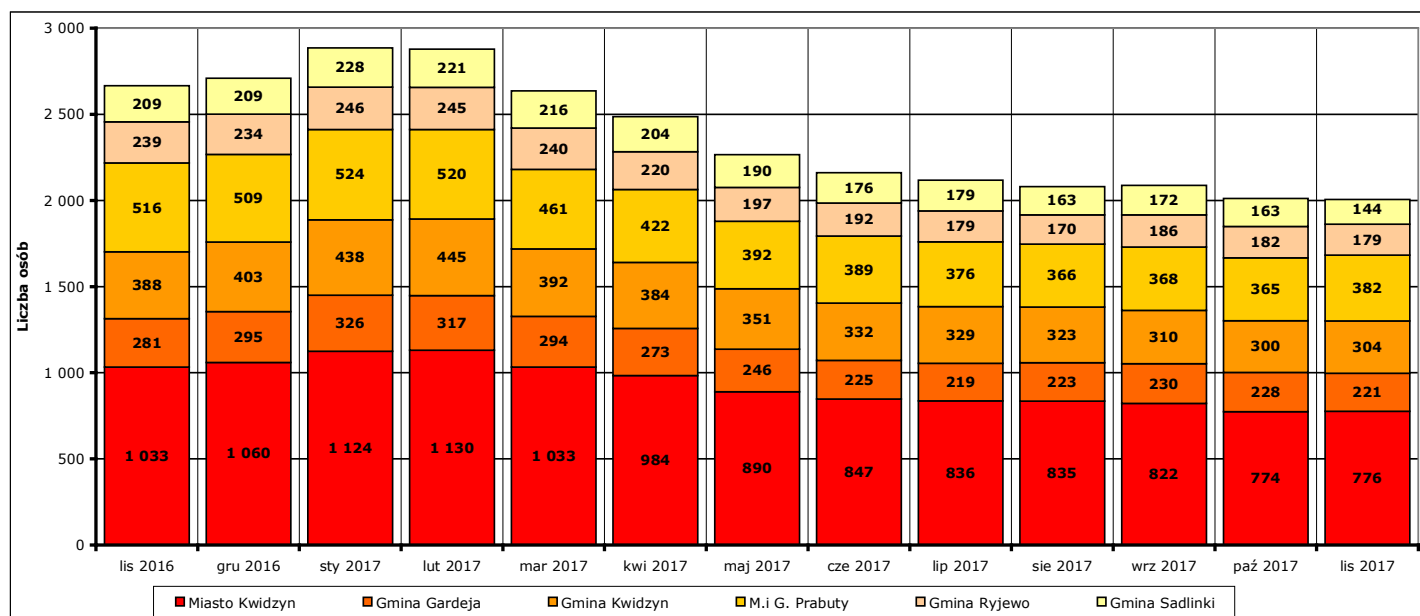
Wykres 8. Liczba ofert zrealizowanych w danym miesiącu oraz ofert, które wpłynęły w danym miesiącu, w okresie listopad 2016 r. - listopad 2017 r. w porównaniu do poprzedniego miesiąca.

Na koniec **listopada 2017 r.** pozostały do dyspozycji Powiatowego Urzędu Pracy w Kwidzynie **204 oferty** pracy, w tym **102 oferty** pracy nie zrealizowane w terminie dłuższym niż 30 dni.



Wykres 9. Liczba ofert niezrealizowanych w danym miesiącu, w tym niezrealizowanych dłużej niż 30, w okresie listopad 2016 r. - listopad 2017 r. (według stanu na koniec danego miesiąca).

4. Liczba zarejestrowanych osób bezrobotnych na koniec listopada 2017 r. w poszczególnych jednostkach podziału terytorialnego powiatu kwidzyńskiego



Wykres 10. Liczba osób bezrobotnych w poszczególnych jednostkach podziału terytorialnego powiatu kwidzyńskiego w okresie listopad 2016 r. - listopad 2017 r. (stan na koniec danego miesiąca).

Według stanu na koniec **listopada 2017 r.** liczba osób bezrobotnych zarejestrowanych w Powiatowym Urzędzie Pracy w Kwidzynie w podziale na poszczególne jednostki podziału terytorialnego wyniosła:

(Uwaga: w części 4. Informacji pod pojęciem "ogół bezrobotnych" należy rozumieć liczbę zarejestrowanych osób bezrobotnych zamieszkałych na obszarze danej jednostki podziału terytorialnego.)

- miasto Kwidzyn

ogółem **776 osób**, w tym: **273 mężczyzn (35,2%)**, **503 kobiety (64,8%)**
 z prawem do zasiłku **119 osób**, w tym: **41 mężczyzn (34,5%)**, **78 kobiet (65,5%)**
 bez prawa do zasiłku **657 osób**, w tym: **232 mężczyzn (35,3%)**, **425 kobiet (64,7%)**

- gmina Gardeja

ogółem **221 osób**, w tym: **65 mężczyzn (29,4%)**, **156 kobiet (70,6%)**
 z prawem do zasiłku **25 osób**, w tym: **15 mężczyzn (60%)**, **10 kobiet (40%)**
 bez prawa do zasiłku **196 osób**, w tym: **50 mężczyzn (25,5%)**, **146 kobiet (74,5%)**

- gmina Kwidzyn

ogółem **304 osoby**, w tym: **75 mężczyzn (24,7%)**, **229 kobiet (75,3%)**
 z prawem do zasiłku **44 osoby**, w tym: **10 mężczyzn (22,7%)**, **34 kobiety (77,3%)**
 bez prawa do zasiłku **260 osób**, w tym: **65 mężczyzn (25%)**, **195 kobiet (75%)**

- miasto i gmina Prabuty

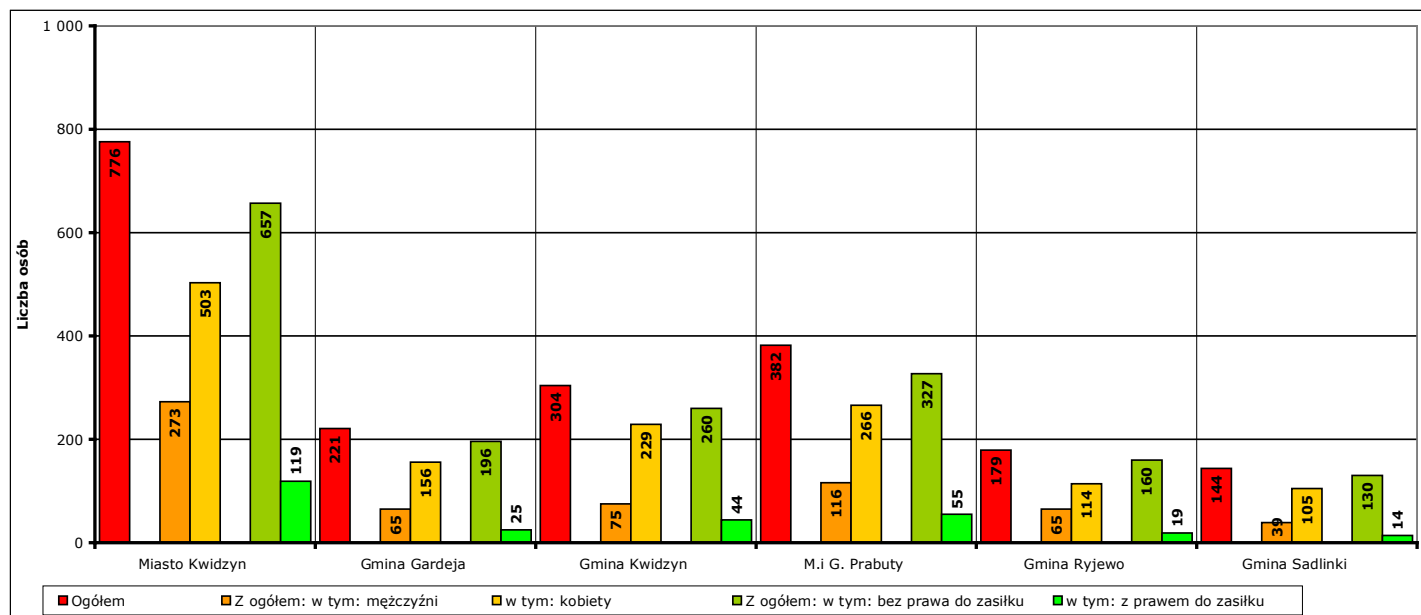
ogółem **382 osoby**, w tym: **116 mężczyzn (30,4%)**, **266 kobiet (69,6%)**
 z prawem do zasiłku **55 osób**, w tym: **19 mężczyzn (34,5%)**, **36 kobiet (65,5%)**
 bez prawa do zasiłku **327 osób**, w tym: **97 mężczyzn (29,7%)**, **230 kobiet (70,3%)**

- gmina Ryjewo

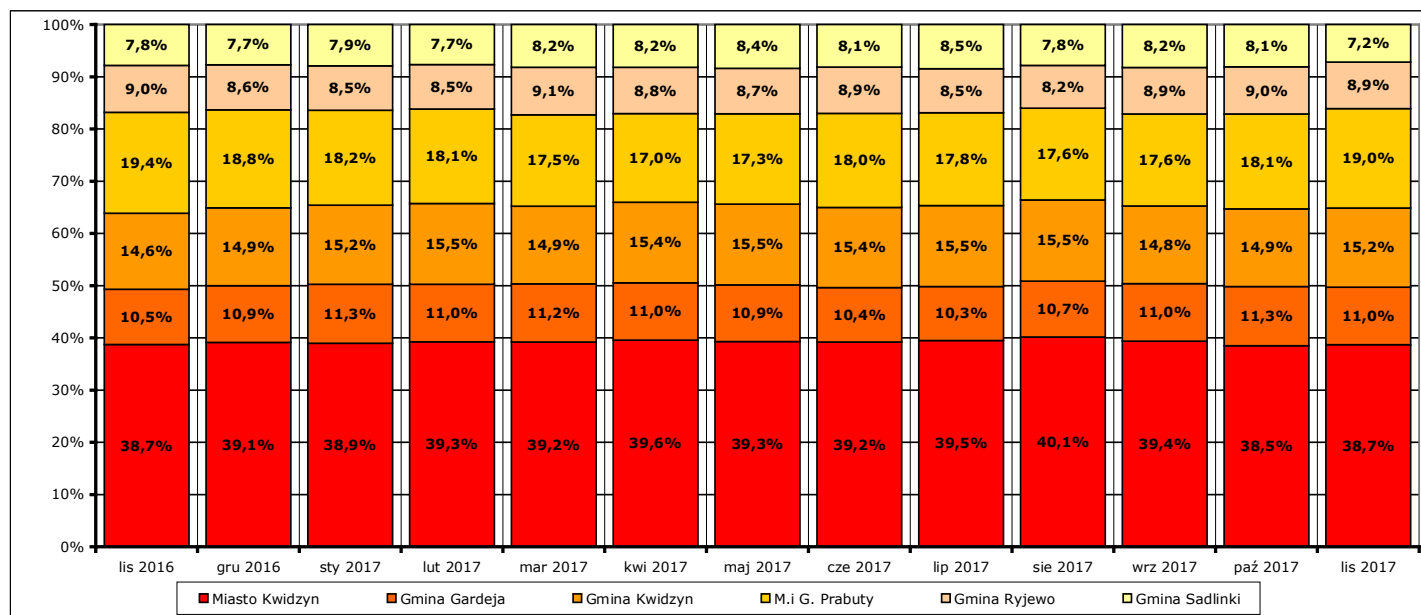
ogółem **179 osób**, w tym: **65 mężczyzn (36,3%)**, **114 kobiet (63,7%)**
 z prawem do zasiłku **19 osób**, w tym: **8 mężczyzn (42,1%)**, **11 kobiet (57,9%)**
 bez prawa do zasiłku **160 osób**, w tym: **57 mężczyzn (35,6%)**, **103 kobiety (64,4%)**

- gmina Sadlinki

ogółem **144 osoby**, w tym: **39 mężczyzn (27,1%)**, **105 kobiet (72,9%)**
 z prawem do zasiłku **14 osób**, w tym: **3 mężczyzn (21,4%)**, **11 kobiet (78,6%)**
 bez prawa do zasiłku **130 osób**, w tym: **36 mężczyzn (27,7%)**, **94 kobiety (72,3%)**



Wykres 11. Liczba i struktura zarejestrowanych osób bezrobotnych w poszczególnych jednostkach podziału terytorialnego powiatu na koniec listopada 2017 r..



Wykres 12. Udział procentowy zarejestrowanych osób bezrobotnych w poszczególnych jednostkach podziału terytorialnego powiatu kwidzyńskiego w stosunku do ogółu zarejestrowanych w okresie listopad 2016 r. - listopad 2017 r. (stan na koniec danego miesiąca).

Odnotowane spadki lub wzrosty liczby zarejestrowanych bezrobotnych w poszczególnych jednostkach podziału terytorialnego powiatu kwidzyńskiego na koniec **listopada 2017 r.** w porównaniu do końca **października 2017 r.:**

- miasto Kwidzyn

liczba bezrobotnych ogółem **wzrosła o 2 osoby** (z **774** do **776**, o **0,3%**), w tym:
 liczba bezrobotnych mężczyzn **spadła o 5 osób** (z **278** do **273**, o **1,8%**)
 liczba bezrobotnych kobiet **wzrosła o 7 osób** (z **496** do **503**, o **1,4%**)

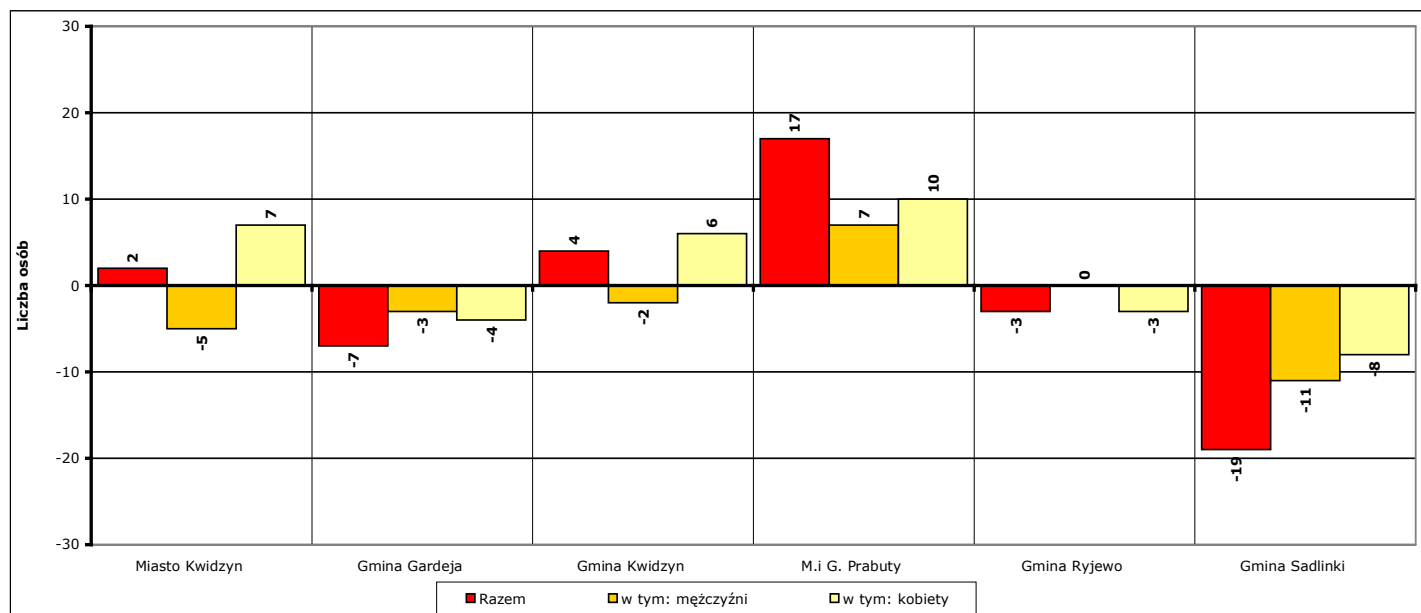
- gmina Gardeja
 - liczba bezrobotnych ogółem **spadła** o **7 osób** (z **228** do **221**, o **3,1%**), w tym:
 - liczba bezrobotnych mężczyzn **spadła** o **3 osoby** (z **68** do **65**, o **4,4%**)
 - liczba bezrobotnych kobiet **spadła** o **4 osoby** (z **160** do **156**, o **2,5%**)

- gmina Kwidzyn
 - liczba bezrobotnych ogółem **wzrosła** o **4 osoby** (z **300** do **304**, o **1,3%**), w tym:
 - liczba bezrobotnych mężczyzn **spadła** o **2 osoby** (z **77** do **75**, o **2,6%**)
 - liczba bezrobotnych kobiet **wzrosła** o **6 osób** (z **223** do **229**, o **2,7%**)

- miasto i gmina Prabuty
 - liczba bezrobotnych ogółem **wzrosła** o **17 osób** (z **365** do **382**, o **4,7%**), w tym:
 - liczba bezrobotnych mężczyzn **wzrosła** o **7 osób** (z **109** do **116**, o **6,4%**)
 - liczba bezrobotnych kobiet **wzrosła** o **10 osób** (z **256** do **266**, o **3,9%**)

- gmina Ryjewo
 - liczba bezrobotnych ogółem **spadła** o **3 osoby** (z **182** do **179**, o **1,6%**), w tym:
 - liczba bezrobotnych mężczyzn **wzrosła** o **0 osób** (z **65** do **65**, o **0%**)
 - liczba bezrobotnych kobiet **spadła** o **3 osoby** (z **117** do **114**, o **2,6%**)

- gmina Sadlinki
 - liczba bezrobotnych ogółem **spadła** o **19 osób** (z **163** do **144**, o **11,7%**), w tym:
 - liczba bezrobotnych mężczyzn **spadła** o **11 osób** (z **50** do **39**, o **22%**)
 - liczba bezrobotnych kobiet **spadła** o **8 osób** (z **113** do **105**, o **7,1%**)



Wykres 13. Spadek/wzrost liczby bezrobotnych w poszczególnych jednostkach podziału terytorialnego powiatu kwidzyńskiego na koniec listopada 2017 r., w porównaniu do końca października 2017 r.

Odnotowane spadki lub wzrosty liczby zarejestrowanych bezrobotnych w poszczególnych jednostkach podziału terytorialnego powiatu kwidzyńskiego na koniec **listopada 2017 r.** w porównaniu do końca **listopada 2016 r.:**

- miasto Kwidzyn
 - liczba bezrobotnych ogółem **spadła** o **257 osób** (z **1033** do **776**, o **24,9%**), w tym:
 - liczba bezrobotnych mężczyzn **spadła** o **136 osób** (z **409** do **273**, o **33,3%**)
 - liczba bezrobotnych kobiet **spadła** o **121 osób** (z **624** do **503**, o **19,4%**)

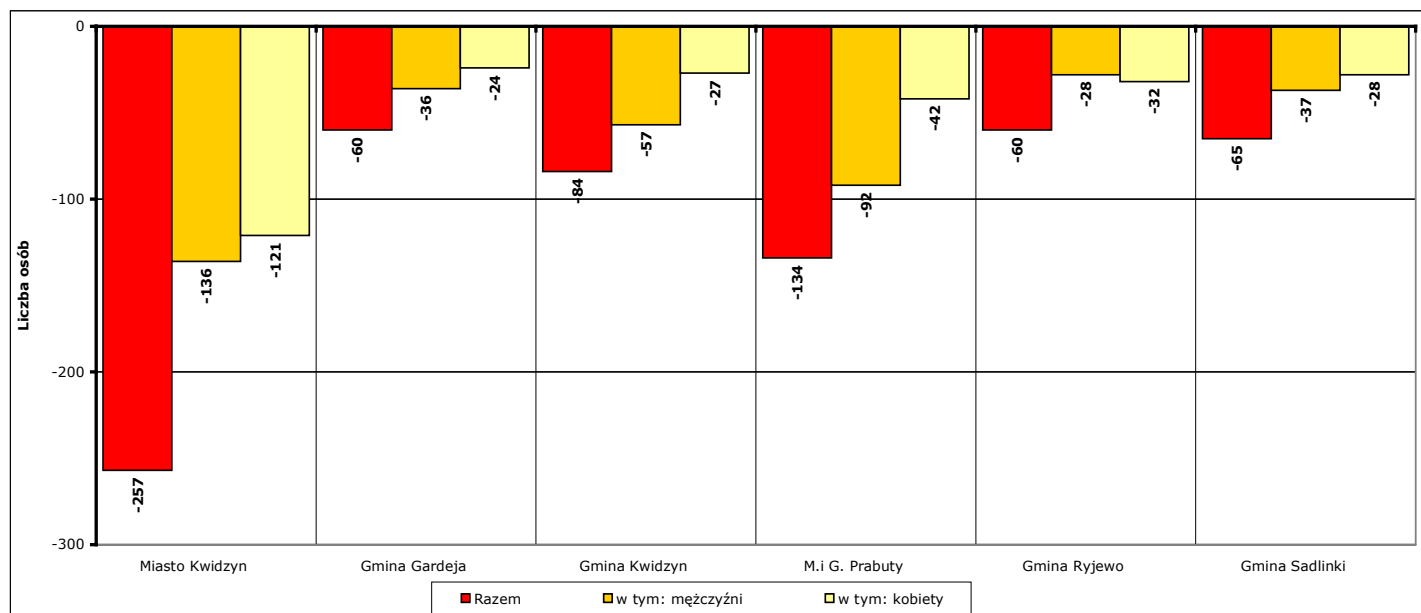
- gmina Gardeja
 - liczba bezrobotnych ogółem **spadła** o **60 osób** (z **281** do **221**, o **21,4%**), w tym:
 - liczba bezrobotnych mężczyzn **spadła** o **36 osób** (z **101** do **65**, o **35,6%**)
 - liczba bezrobotnych kobiet **spadła** o **24 osoby** (z **180** do **156**, o **13,3%**)

- gmina Kwidzyn
 - liczba bezrobotnych ogółem **spadła** o **84 osoby** (z **388** do **304**, o **21,6%**), w tym:
 - liczba bezrobotnych mężczyzn **spadła** o **57 osób** (z **132** do **75**, o **43,2%**)
 - liczba bezrobotnych kobiet **spadła** o **27 osób** (z **256** do **229**, o **10,5%**)

- miasto i gmina Prabuty
 - liczba bezrobotnych ogółem **spadła** o **134 osoby** (z **516** do **382**, o **26%**), w tym:
 - liczba bezrobotnych mężczyzn **spadła** o **92 osoby** (z **208** do **116**, o **44,2%**)
 - liczba bezrobotnych kobiet **spadła** o **42 osoby** (z **308** do **266**, o **13,6%**)

- gmina Ryjewo
 - liczba bezrobotnych ogółem **spadła** o **60 osób** (z **239** do **179**, o **25,1%**), w tym:
 - liczba bezrobotnych mężczyzn **spadła** o **28 osób** (z **93** do **65**, o **30,1%**)
 - liczba bezrobotnych kobiet **spadła** o **32 osoby** (z **146** do **114**, o **21,9%**)

- gmina Sadlinki
 - liczba bezrobotnych ogółem **spadła** o **65 osób** (z **209** do **144**, o **31,1%**), w tym:
 - liczba bezrobotnych mężczyzn **spadła** o **37 osób** (z **76** do **39**, o **48,7%**)
 - liczba bezrobotnych kobiet **spadła** o **28 osób** (z **133** do **105**, o **21,1%**)

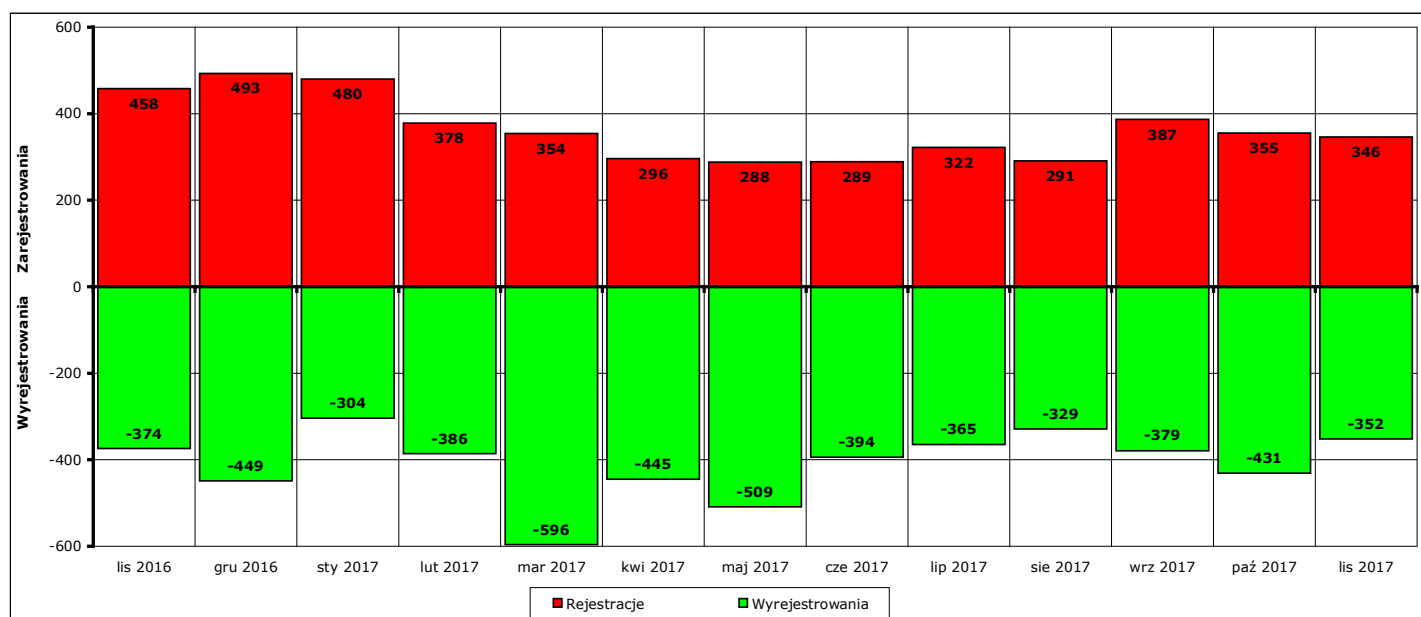


Wykres 14. Spadek/wzrost liczby bezrobotnych w poszczególnych jednostkach podziału terytorialnego powiatu na koniec listopada 2017 r., w porównaniu do końca listopada 2016 r.

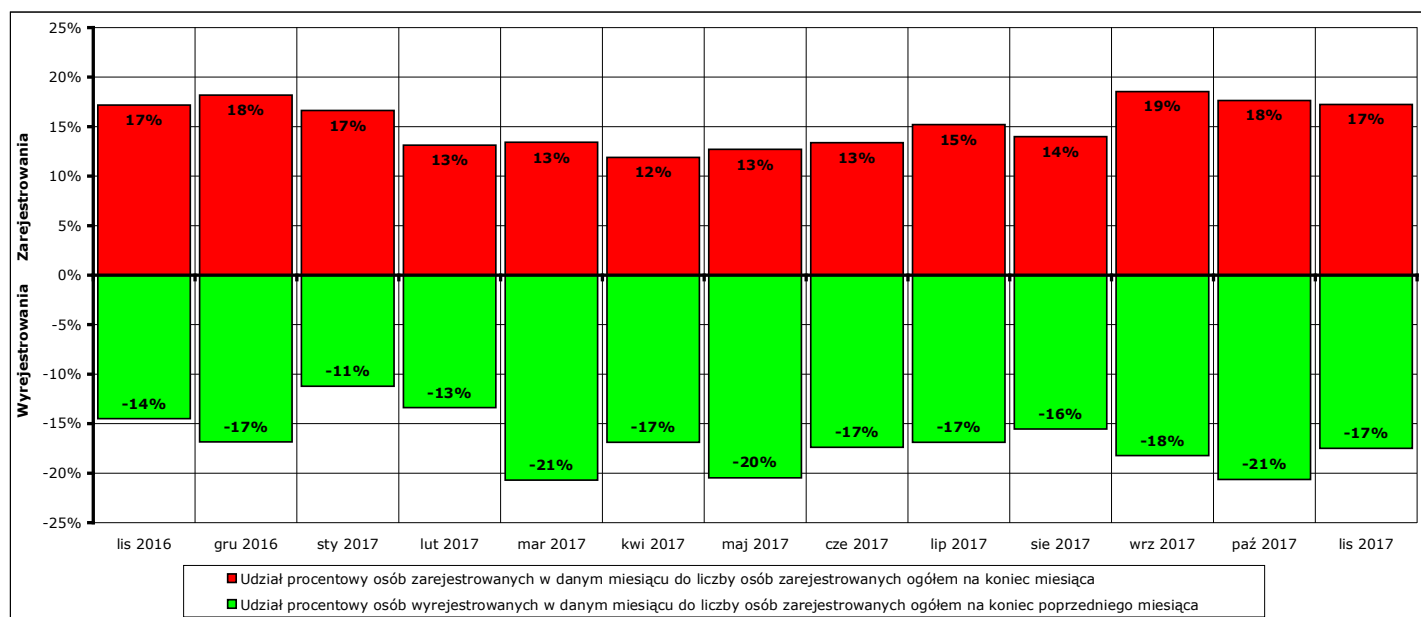
5. Osoby, które w listopadzie 2017 r. w wyniku rejestracji nabyły status osoby bezrobotnej

W listopadzie 2017 r. zarejestrowano jako bezrobotne **346 osób** (od początku 2017 r. - **3786**), w tym:

- a) **330 osób** poprzednio pracujących (od początku 2017 r. - **3520**)
 - z tego **20 osób** zwolnionych z przyczyn dotyczących zakładu pracy (od początku 2017 r. - **208**)
 - 16 osób** dotychczas niepracujących (od początku 2017 r. - **266**)
- b) **169 mężczyzn** (od początku 2017 r. - **1886**)
 - 177 kobiet** (od początku 2017 r. - **1900**)
- c) **56 osób** z prawem do zasiłku (od początku 2017 r. - **841**)
 - 290 osób** bez prawa do zasiłku (od początku 2017 r. - **2945**)
- d) **162 osoby** z obszarów wiejskich (od początku 2017 r. - **1745**)
 - 184 osoby** z obszarów miejskich (od początku 2017 r. - **2041**)



Wykres 15. Bilans rejestracji osób bezrobotnych i wyłączeń z ewidencji osób bezrobotnych w okresie listopad 2016 r. - listopad 2017 r.



Wykres 16. Bilans rejestracji osób bezrobotnych i wyłączeń z ewidencji osób bezrobotnych w okresie listopad 2016 r. - listopad 2017 r.

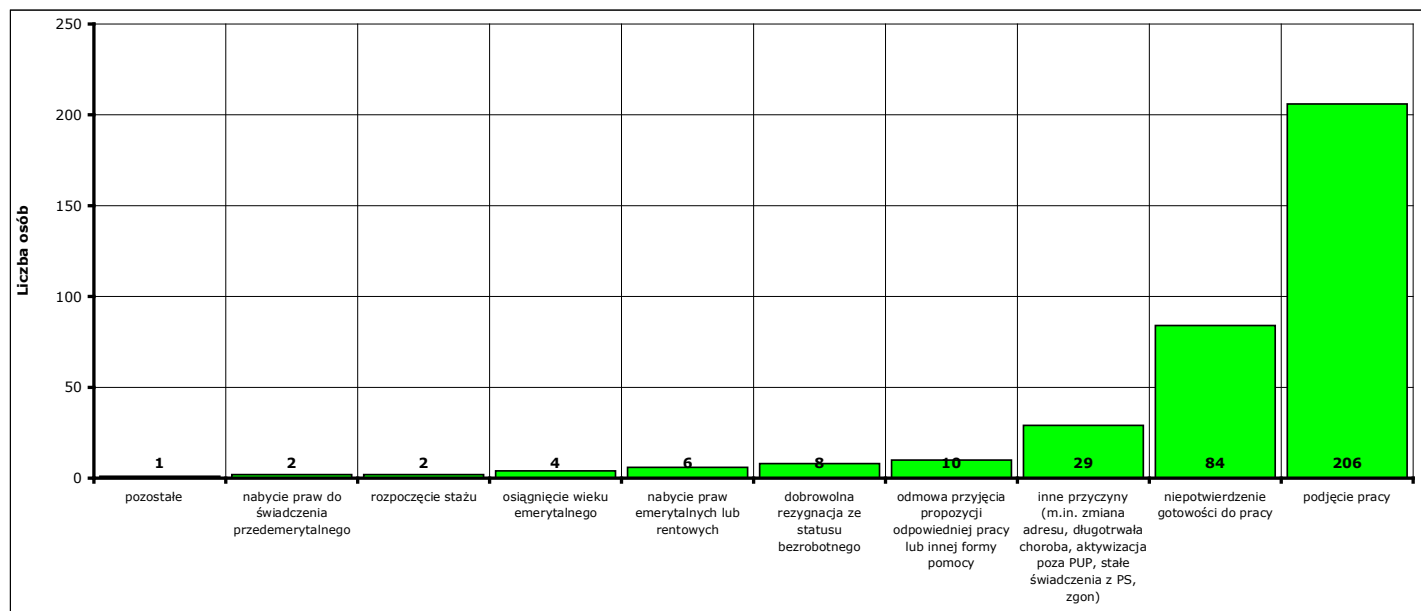
6. Osoby pozbawione statusu osoby bezrobotnej w listopadzie 2017 r.

W listopadzie 2017 r. w Powiatowym Urzędzie Pracy w Kwidzynie pozbawiono statusu osoby bezrobotnej i wyłączono z ewidencji **352 bezrobotnych** (od początku 2017 r. - **4490**).

Przyczyny pozbawienia statusu osoby bezrobotnej:

- podjęcia pracy - **206 osób** (od początku 2017 r. - **2317**)
 - z tego: pracy niesubsydiowanej - **140 osób** (od początku 2017 r. - **1870**)
 - pracy subsydiowanej - **66 osób** (od początku 2017 r. - **447**)
- rozpoczęcia szkolenia - **1 osoba** (od początku 2017 r. - **37**)
- rozpoczęcia stażu - **2 osoby** (od początku 2017 r. - **311**)
- rozpoczęcia przygotowania zawodowego dorosłych - **0 osób** (od początku 2017 r. - **0**)
- rozpoczęcia pracy społecznie użytecznej - **0 osób** (od początku 2017 r. - **34**)
- skierowania do agencji zatrudnienia w ramach zlecenia działań aktywizacyjnych - **0 osób** (od początku 2017 r. - **0**)
- odmowy bez uzasadnionej przyczyny przyjęcia propozycji odpowiedniej pracy lub innej formy pomocy - **10 osób** (od początku 2017 r. - **182**)
- odmowy ustalenia profilu pomocy - **0 osób** (od początku 2017 r. - **0**)
- niepotwierdzenia gotowości do pracy - **84 osoby** (od początku 2017 r. - **1060**)
- dobrowolnej rezygnacji ze statusu bezrobotnego - **8 osób** (od początku 2017 r. - **113**)
- podjęcia nauki - **0 osób** (od początku 2017 r. - **7**)
- osiągnięcia wieku emerytalnego - **4 osoby** (od początku 2017 r. - **95**)
- nabycia praw emerytalnych lub rentowych - **6 osób** (od początku 2017 r. - **28**)
- nabycia praw do świadczenia przedemerytalnego - **2 osoby** (od początku 2017 r. - **29**)
- z innych przyczyn - **29 osób** (od początku 2017 r. - **277**)

Inne przyczyny pozbawienia statusu osoby bezrobotnej to przyczyny nie wymienione enumeratywnie w sprawozdaniu MPiPS-01 Dział 1.2. Są to między innymi: zmiana miejsca zamieszkania, długotrwała niezdolność do pracy, pozbawienie wolności, pobieranie niektórych rodzajów świadczeń społecznych i socjalnych, zgon oraz inne przypadki określone w ustawie z dnia 20 kwietnia 2004 r. o promocji zatrudnienia i instytucjach rynku pracy.



Wykres 17. Struktura i liczba wyłączeń z ewidencji bezrobotnych w listopadzie 2017 r.

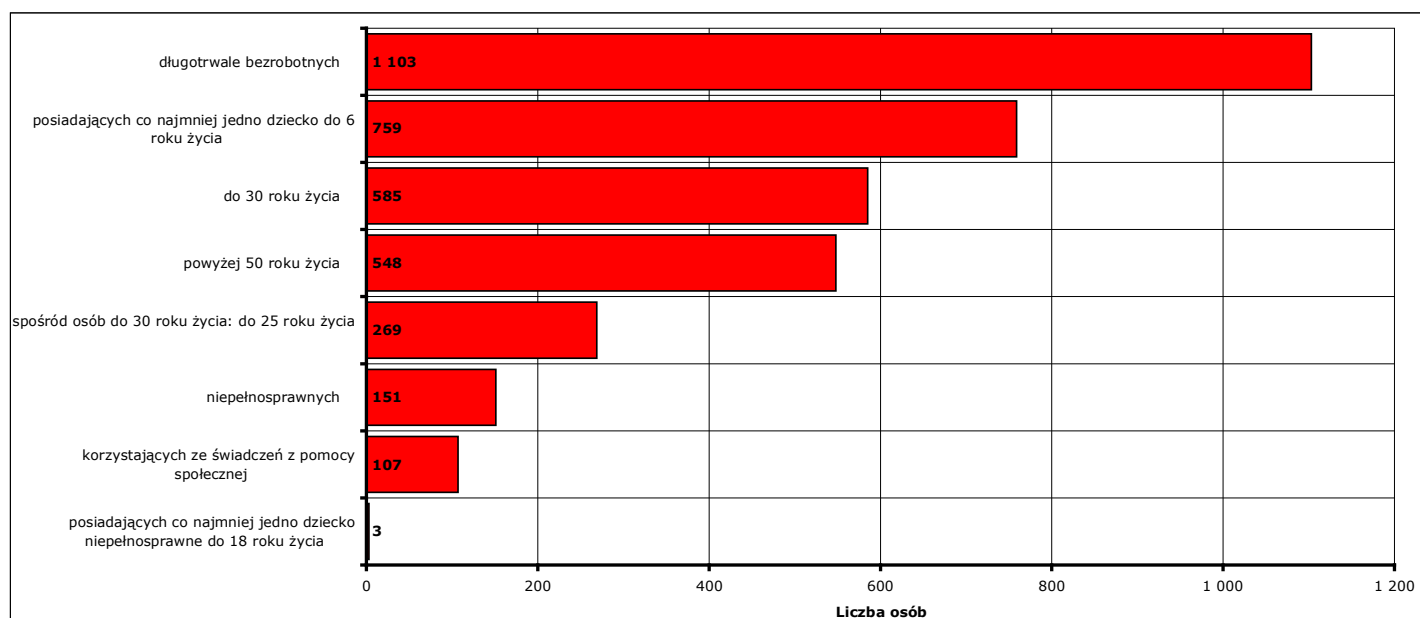
7. Osoby bezrobotne pozostające na koniec listopada 2017 r. w szczególnej sytuacji na rynku pracy

Według stanu na koniec **listopada 2017 r.** status osoby pozostającej w szczególnej sytuacji na rynku pracy posiadało **1807 osób (90,1%** z ogółu zarejestrowanych osób bezrobotnych), z tego:

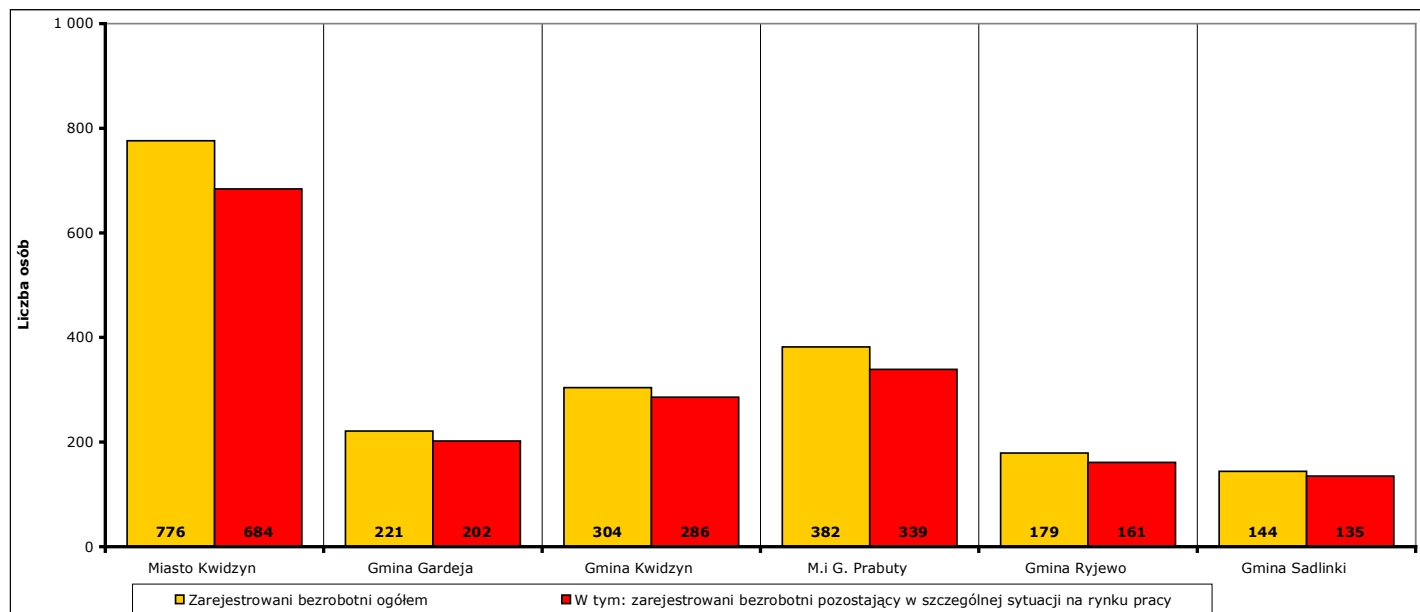
W nawiasie podano odpowiednio: udział procentowy w ogólnej liczbie bezrobotnych pozostających w szczególnej sytuacji na rynku pracy oraz udział procentowy w ogólnej liczbie zarejestrowanych osób bezrobotnych.

- **585 osób** do 30 roku życia (**32,4%**; **29,2%**)
w tym **269 osób** do 25 roku życia (**14,9%**; **13,4%**)
- **1103 osoby** długotrwale bezrobotne (**61%**; **55%**)
- **548 osób** powyżej 50 roku życia (**30,3%**; **27,3%**)
- **107 osób** korzystających ze świadczeń z pomocy społecznej (**5,9%**; **5,3%**)
- **759 osób** posiadających co najmniej jedno dziecko do 6 roku życia (**42%**; **37,8%**)
- **3 osoby** posiadające co najmniej jedno dziecko niepełnosprawne do 18 roku życia (**0,2%**; **0,1%**)
- **151 osób** niepełnosprawnych (**8,4%**; **7,5%**)

Uwaga: liczba osób i ich udział procentowy nie sumują się do stanu na koniec miesiąca i do 100%, ponieważ część zarejestrowanych osób bezrobotnych posiada więcej niż jedną cechę kwalifikującą je do kategorii osób bezrobotnych posiadających status osoby pozostającej w szczególnej sytuacji na rynku pracy!



Wykres 18. Liczba osób bezrobotnych posiadających status osoby pozostającej w szczególnej sytuacji na rynku pracy, stan na koniec listopada 2017 r.



Wykres 19. Liczba osób bezrobotnych posiadających status osoby pozostającej w szczególnej sytuacji na rynku pracy w podziale na jednostki terytorialne powiatu kwidzyńskiego, stan na koniec listopada 2017 r.

8. Profile pomocy w listopadzie 2017 r.

W **listopadzie 2017 r.** ustalony został profil pomocy dla **317 osób** (od początku 2017 r. - **3828 osób**), w tym:

I profil pomocy: **35 osób** (od początku 2017 r. - **367 osób**)

II profil pomocy: **204 osób** (od początku 2017 r. - **2355 osób**)

III profil pomocy: **78 osób** (od początku 2017 r. - **1106 osób**)

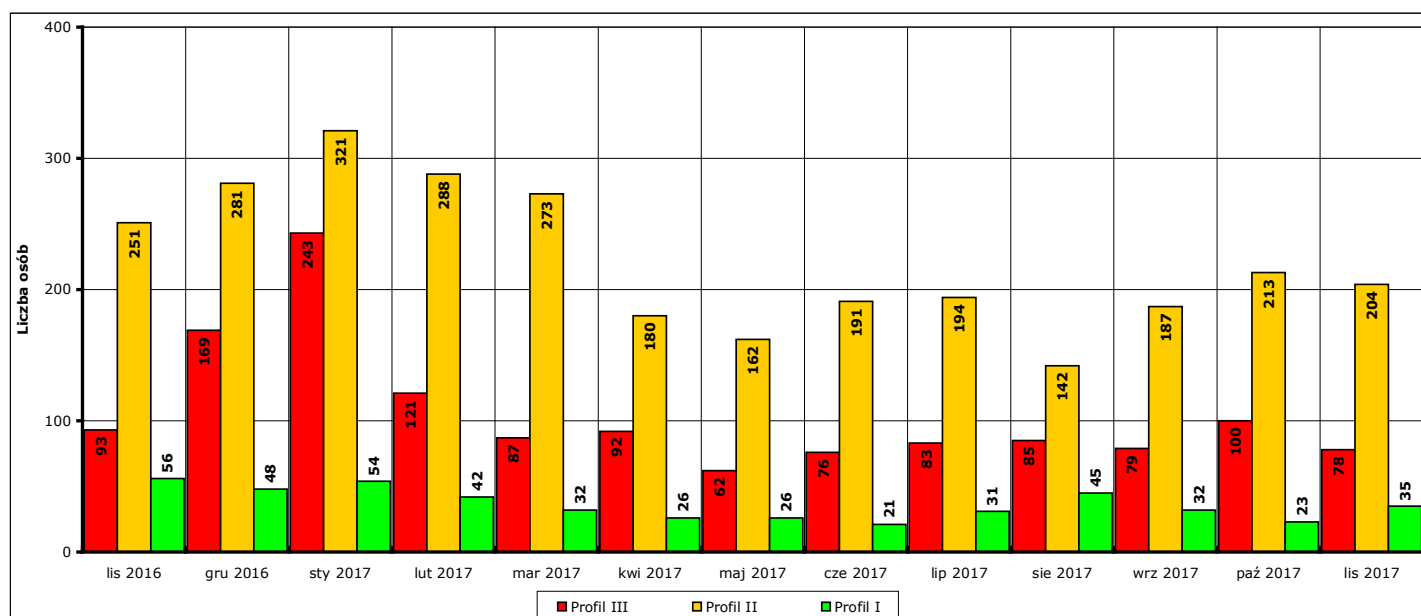
Na koniec **listopada 2017 r.** ustalony profil pomocy posiadało **1833 osoby**, w tym:

I profil pomocy: **106 osób**

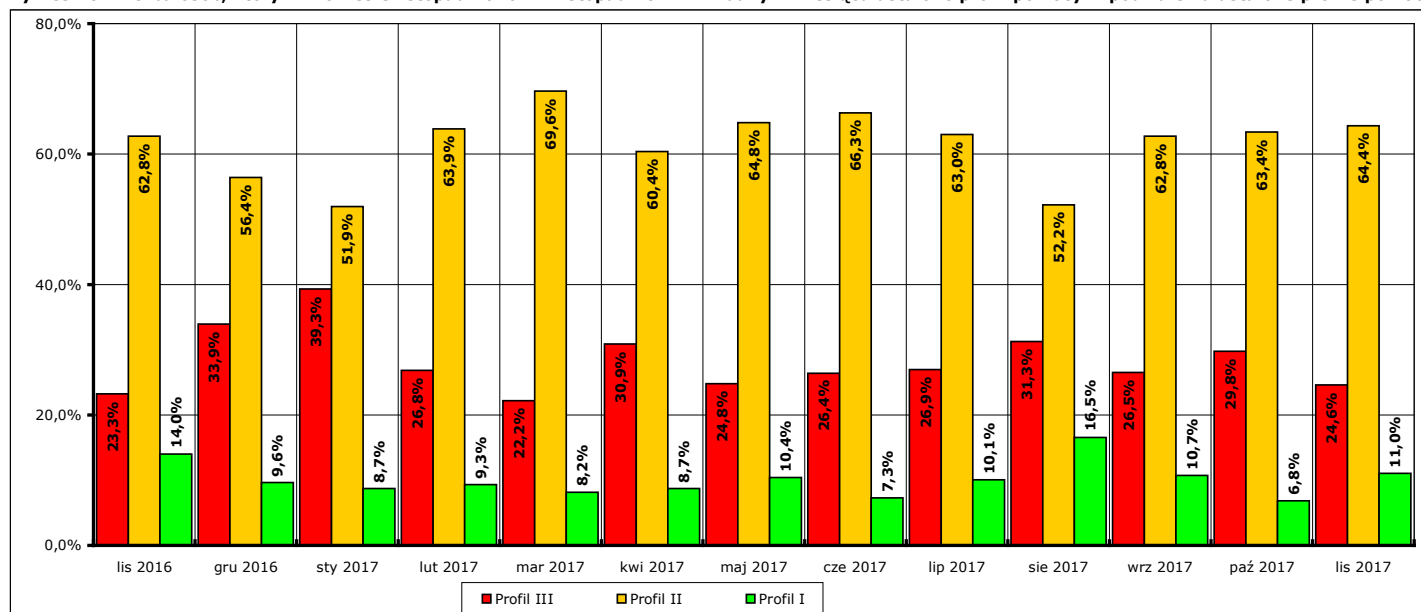
II profil pomocy: **509 osób**

III profil pomocy: **1218 osób**

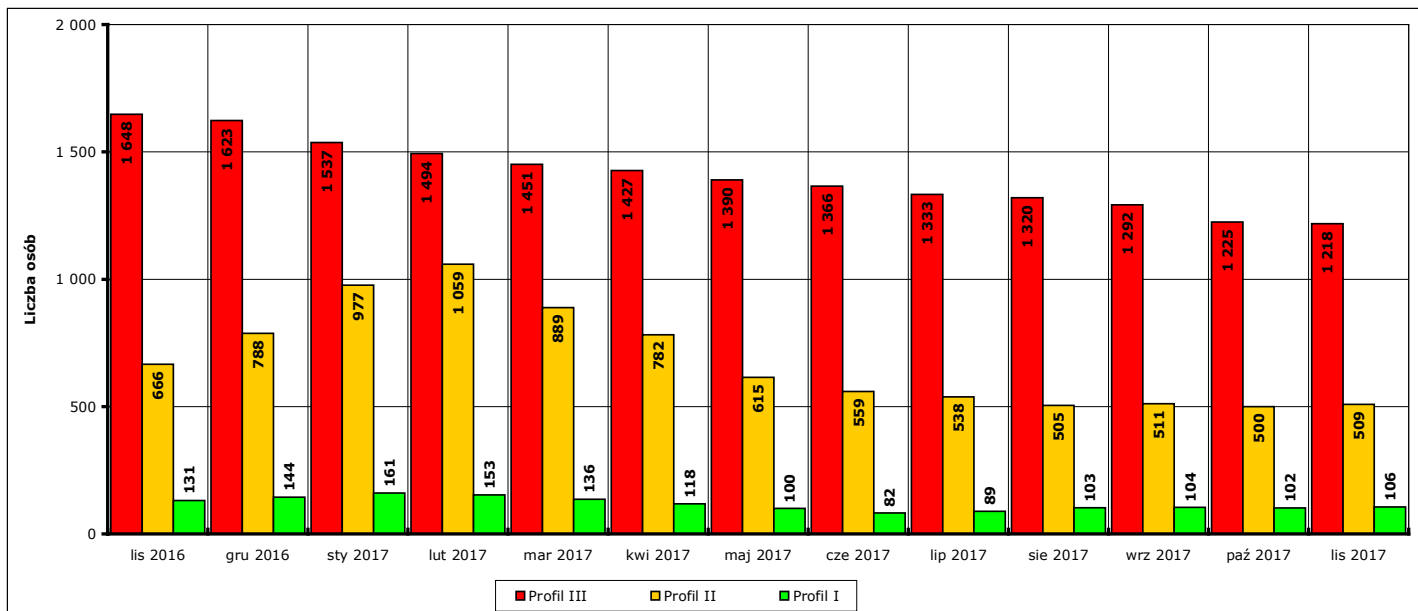
Na koniec **listopada 2017 r.** ustalonego profilu pomocy nie posiadało jeszcze **173 osoby** (zgodnie z przepisami ustawy profil pomocy ustalany jest niezwłocznie po rejestracji osoby bezrobotnej – następuje to podczas pierwszej wyznaczonej podczas rejestracji obowiązkowej wizyty zarejestrowanej osoby w urzędzie).



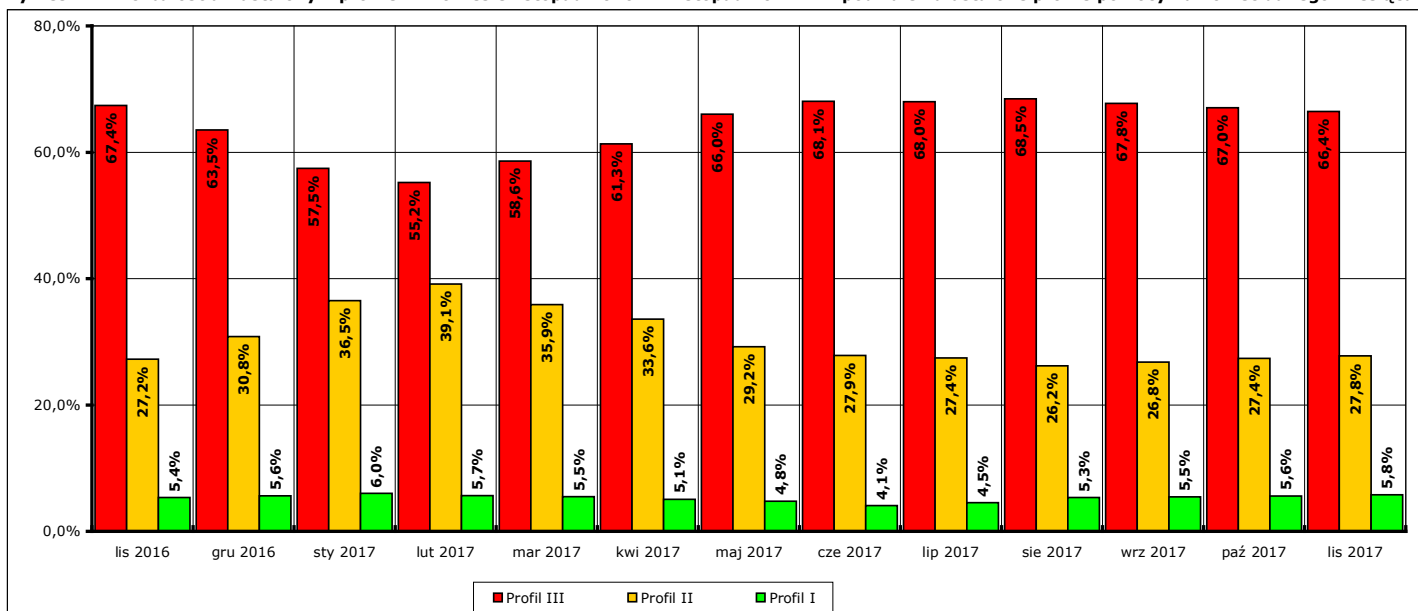
Wykres 20. Liczba osób, którym w okresie listopad 2016 r. - listopad 2017 r. w danym miesiącu ustalono profil pomocy w podziale na ustalone profile pomocy



Wykres 21. Udział procentowy osób z poszczególnymi profilami pomocy, którym w okresie listopad 2016 r. - listopad 2017 r. w danym miesiącu ustalono profil pomocy



Wykres 22. Liczba osób z ustalonym profilem w okresie listopad 2016 r. - listopad 2017 r. w podziale na ustalone profile pomocy na koniec danego miesiąca

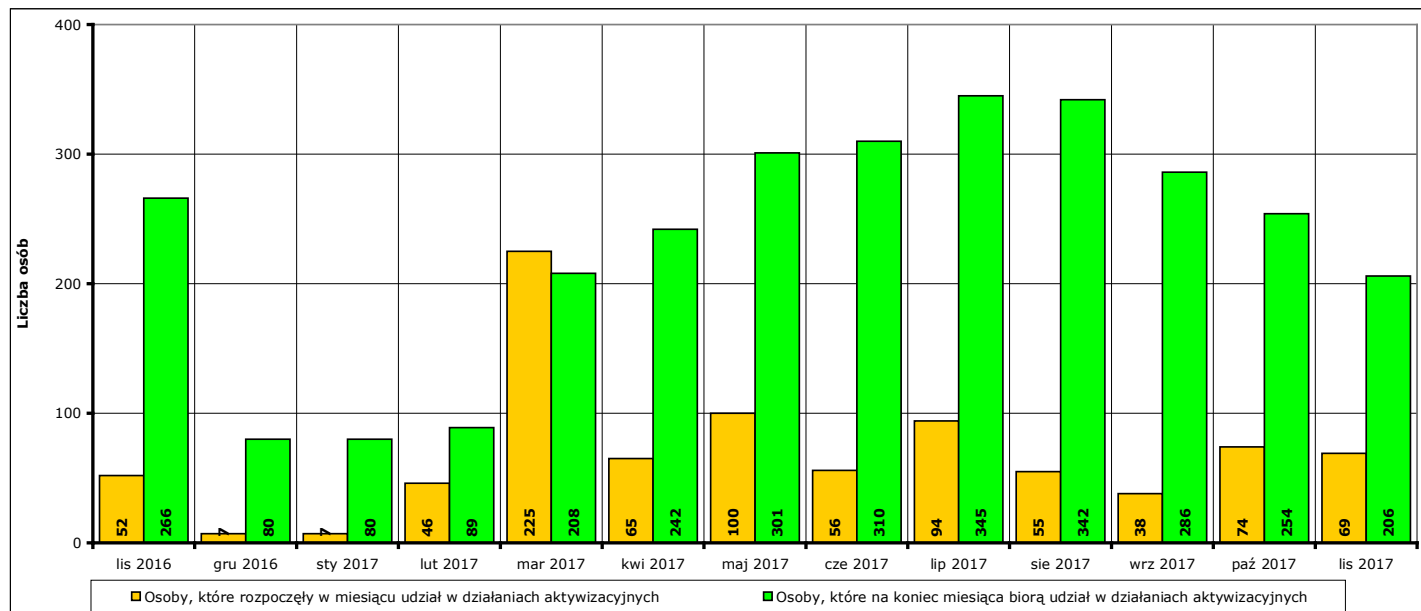


Wykres 23. Udział procentowy osób z poszczególnymi profilami pomocy w okresie listopad 2016 r. - listopad 2017 r. na koniec danego miesiąca

9. Aktywne formy przeciwdziałania bezrobociu w listopadzie 2017 r. Informacja skrócona.

W **listopadzie 2017 r.** udział w działaniach aktywizacyjnych na rynku pracy, finansowanych z Funduszu Pracy, rozpoczęło **69 osób** (od początku 2017 r. - **829**).

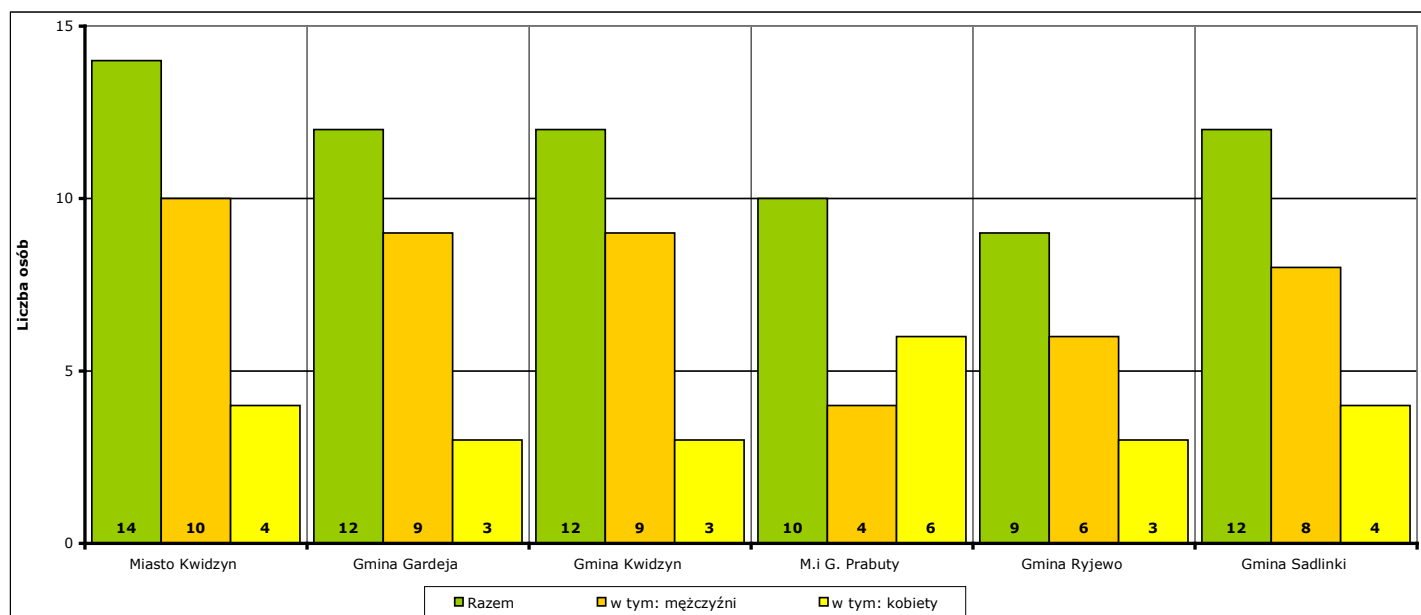
Według stanu na koniec **listopada 2017 r.** w działaniach aktywizacyjnych na rynku pracy finansowanych z Funduszu Pracy uczestniczy łącznie **206 osób**, w tym **76 mężczyzn** i **130 kobiet**.



Wykres 24. Osoby bezrobotne objęte udziałem w działaniach aktywizacyjnych finansowanych z Funduszu Pracy w okresie listopad 2016 r. - listopad 2017 r.

Osoby, które rozpoczęły uczestnictwo w działaniach aktywizacyjnych w **listopadzie 2017 r.** w podziale na jednostki terytorialne powiatu kwidzińskiego:

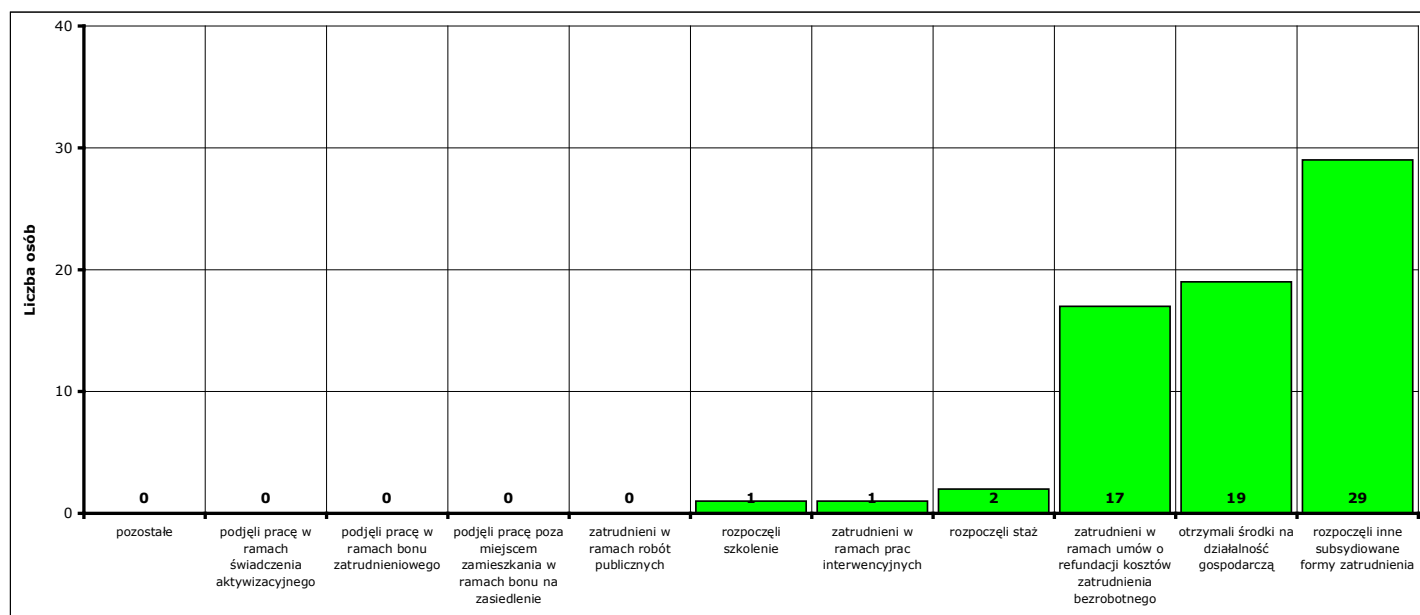
- | | | | |
|--------------------------|-------------------------|-----------------------------|------------------|
| - Miasto Kwidzyn | ogółem 14 osób , | w tym: 10 mężczyzn , | 4 kobiety |
| - Gmina Gardeja | ogółem 12 osób , | w tym: 9 mężczyzn , | 3 kobiety |
| - Gmina Kwidzyn | ogółem 12 osób , | w tym: 9 mężczyzn , | 3 kobiety |
| - Miasto i gmina Prabuty | ogółem 10 osób , | w tym: 4 mężczyzn , | 6 kobiet |
| - Gmina Ryjewo | ogółem 9 osób , | w tym: 6 mężczyzn , | 3 kobiety |
| - Gmina Sadlinki | ogółem 12 osób , | w tym: 8 mężczyzn , | 4 kobiety |



Wykres 25. Liczba osób bezrobotnych, które rozpoczęły udział w działaniach aktywizacyjnych finansowanych z Funduszu Pracy w listopadzie 2017 r. (w podziale na jednostki terytorialne powiatu kwidzińskiego).

Osoby, które rozpoczęły uczestnictwo w działaniach aktywizacyjnych w **listopadzie 2017 r.** w podziale na rodzaj działań:

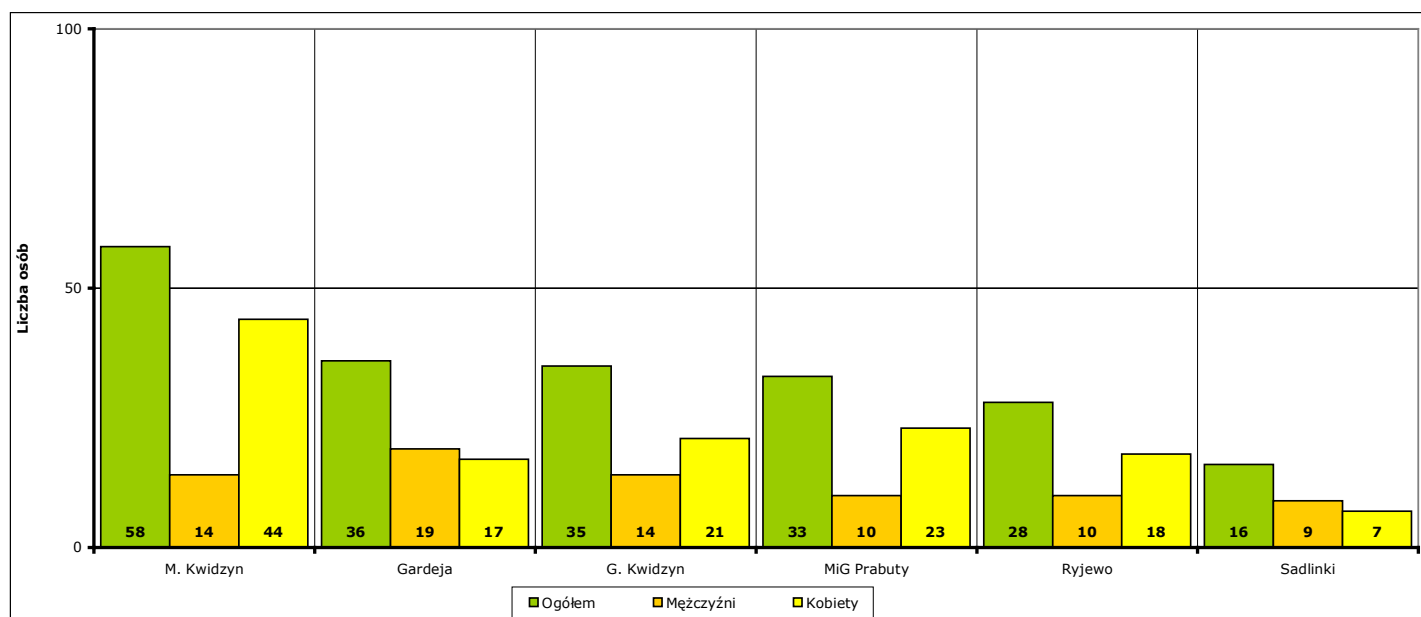
- zatrudnieni w ramach prac interwencyjnych - **1** (od początku 2017 r. - **45**)
- zatrudnieni w ramach robót publicznych - **0** (od początku 2017 r. - **46**)
- którzy otrzymali środki na działalność gospodarczą - **19** (od początku 2017 r. - **78**)
 - w tym bez bonu zasiedleniowego - **19** (od początku 2017 r. - **78**)
 - w tym w ramach bonu zasiedleniowego - **0** (od początku 2017 r. - **0**)
- zatrudnieni w ramach umów o refundację kosztów utworzenia lub wyposażenia stanowisk pracy - **17** (od początku 2017 r. - **107**)
- zatrudnieni poza miejscem zamieszkania w ramach bonu na zasiedlenie - **0** (od początku 2017 r. - **0**)
- zatrudnieni w ramach bonu zatrudnieniowego - **0** (od początku 2017 r. - **0**)
- zatrudnieni w ramach świadczenia aktywizacyjnego - **0** (od początku 2017 r. - **0**)
- zatrudnieni w ramach grantu na telepracę - **0** (od początku 2017 r. - **0**)
- zatrudnieni w ramach refundacji składek na ubezpieczenie społeczne - **0** (od początku 2017 r. - **0**)
- zatrudnieni w ramach dofinansowanie wynagrodzenia za zatrudnionego skierowanego bezrobotnego powyżej 50 roku życia - **0** (od początku 2017 r. - **1**)
- zatrudnieni w ramach innych subsydiowanych form zatrudnienia - **29** (od początku 2017 r. - **170**)
- rozpoczynający szkolenie - **1** (od początku 2017 r. - **37**)
 - w tym bez bonu szkoleniowego - **1** (od początku 2017 r. - **28**)
 - w tym w ramach bonu szkoleniowego - **0** (od początku 2017 r. - **9**)
- rozpoczynający staż - **2** (od początku 2017 r. - **311**)
 - w tym bez bonu stażowego - **2** (od początku 2017 r. - **311**)
 - w tym w ramach bonu stażowego - **0** (od początku 2017 r. - **0**)
- rozpoczynający przygotowanie zawodowe dorosłych - **0** (od początku 2017 r. - **0**)
- rozpoczynający prace społecznie użyteczne - **0** (od początku 2017 r. - **34**)
 - w tym poza PAI - **0** (od początku 2017 r. - **34**)
 - w tym w ramach PAI - **0** (od początku 2017 r. - **0**)
- skierowani do agencji zatrudnienia w ramach zlecania działań aktywizacyjnych - **0** (od początku 2017 r. - **0**)



Wykres 26. Liczba osób bezrobotnych, które rozpoczęły udział w działaniach aktywizacyjnych finansowanych z Funduszu Pracy w listopadzie 2017 r. (w podziale na rodzaj działań).

Osoby, które na koniec **listopada 2017 r.** uczestniczą w działaniach aktywizacyjnych w podziale na jednostki terytorialne powiatu kwidzyńskiego:

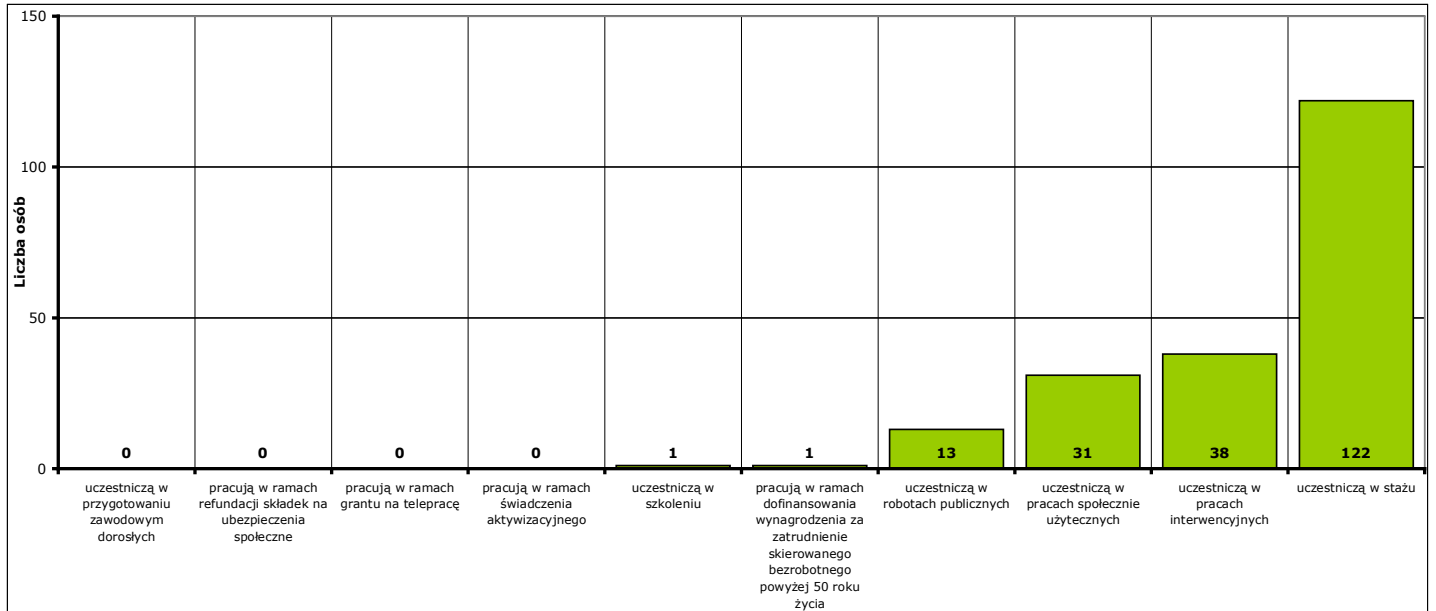
- Miasto Kwidzyn	ogółem 58 osób,	w tym: 14 mężczyzn,	44 kobiety
- Gmina Gardeja	ogółem 36 osób,	w tym: 19 mężczyzn,	17 kobiet
- Gmina Kwidzyn	ogółem 35 osób,	w tym: 14 mężczyzn,	21 kobiet
- Miasto i gmina Prabuty	ogółem 33 osoby,	w tym: 10 mężczyzn,	23 kobiety
- Gmina Ryjewo	ogółem 28 osób,	w tym: 10 mężczyzn,	18 kobiet
- Gmina Sadlinki	ogółem 16 osób,	w tym: 9 mężczyzn,	7 kobiet



Wykres 27. Liczba osób bezrobotnych, które uczestniczą w działaniach aktywizacyjnych finansowanych z Funduszu Pracy na koniec listopada 2017 r. (w podziale na jednostki terytorialne powiatu kwidzyńskiego).

Osoby, które na koniec **listopada 2017 r.** uczestniczą w działaniach aktywizacyjnych w podziale na rodzaj działań:

- zatrudnieni w ramach prac interwencyjnych - **38,**
- zatrudnieni w ramach robót publicznych - **13,**
- odbywający szkolenie - **1,**
 - w tym bez bonu szkoleniowego - **1,**
 - w tym w ramach bonu szkoleniowego - **0,**
- odbywający staż - **122,**
 - w tym bez bonu stażowego - **122,**
 - w tym w ramach bonu stażowego - **0,**
- odbywający przygotowanie zawodowe dorosłych - **0,**
- odbywający prace społecznie użyteczne - **31.**
 - w tym poza PAI - **31,**
 - w tym w ramach PAI - **0,**
- zatrudnieni w ramach świadczenia aktywizacyjnego - **0,**
- zatrudnieni w ramach grantu na telepracę - **0,**
- zatrudnieni w ramach refundacji składek na ubezpieczenie społeczne - **0,**
- zatrudnieni w ramach dofinansowania wynagrodzenia za zatrudnienie skierowanego bezrobotnego powyżej 50 roku życia - **1,**
 - w tym do 60 roku życia - **1,**
 - w tym powyżej 60 roku życia - **1,**



Wykres 28. Liczba osób bezrobotnych, które uczestniczą w działaniach aktywizacyjnych finansowanych z Funduszu Pracy na koniec listopada 2017 r. (w podziale na rodzaj działań).

9a. Aktywne formy przeciwdziałania bezrobociu w listopadzie 2017 r. Informacje szczegółowe.

Aktywne formy przeciwdziałania bezrobociu OGÓŁEM	w listopadzie 2017 r.			od początku 2017 r.			na koniec listopada 2017 r.		
	ogółem	mężczyźni	kobiety	ogółem	mężczyźni	kobiety	ogółem	mężczyźni	kobiety
POWIAT	69	46	23	829	411	418	206	76	130
Miasto Kwidzyn	14	10	4	301	129	172	58	14	44
Gmina Gardeja	12	9	3	100	58	42	36	19	17
Gmina Kwidzyn	12	9	3	139	81	58	35	14	21
Miasto i gmina Prabuty	10	4	6	136	65	71	33	10	23
Gmina Ryjewo	9	6	3	81	37	44	28	10	18
Gmina Sadlinki	12	8	4	72	41	31	16	9	7

Rozpoczęcie prac interwencyjnych	w listopadzie 2017 r.			od początku 2017 r.			na koniec listopada 2017 r.		
	ogółem	mężczyźni	kobiety	ogółem	mężczyźni	kobiety	ogółem	mężczyźni	kobiety
POWIAT	1	0	1	45	9	36	38	7	31
Miasto Kwidzyn	0	0	0	12	3	9	10	1	9
Gmina Gardeja	0	0	0	4	4	0	4	4	0
Gmina Kwidzyn	0	0	0	4	0	4	4	0	4
Miasto i gmina Prabuty	0	0	0	4	0	4	4	0	4
Gmina Ryjewo	1	0	1	18	2	16	13	2	11
Gmina Sadlinki	0	0	0	3	0	3	3	0	3

Rozpoczęcie robót publicznych	w listopadzie 2017 r.			od początku 2017 r.			na koniec listopada 2017 r.		
	ogółem	mężczyźni	kobiety	ogółem	mężczyźni	kobiety	ogółem	mężczyźni	kobiety
POWIAT	0	0	0	46	39	7	13	11	2
Miasto Kwidzyn	0	0	0	1	0	1	0	0	0
Gmina Gardeja	0	0	0	4	4	0	0	0	0
Gmina Kwidzyn	0	0	0	8	7	1	0	0	0
Miasto i gmina Prabuty	0	0	0	13	9	4	5	3	2
Gmina Ryjewo	0	0	0	8	7	1	2	2	0
Gmina Sadlinki	0	0	0	12	12	0	6	6	0

Podjęcie pracy w ramach refundacji kosztów zatrudnienia bezrobotnego	w listopadzie 2017 r.			od początku 2017 r.			na koniec listopada 2017 r.		
	ogółem	mężczyźni	kobiety	ogółem	mężczyźni	kobiety	ogółem	mężczyźni	kobiety
POWIAT	17	11	6	107	68	39	X	X	X
Miasto Kwidzyn	0	0	0	30	19	11	X	X	X
Gmina Gardeja	5	4	1	20	16	4	X	X	X
Gmina Kwidzyn	4	3	1	16	11	5	X	X	X
Miasto i gmina Prabuty	1	0	1	19	11	8	X	X	X
Gmina Ryjewo	1	1	0	8	3	5	X	X	X
Gmina Sadlinki	6	3	3	14	8	6	X	X	X

Podjęcie pracy poza miejscem zamieszkania w ramach bonu na zasiedlenie	w listopadzie 2017 r.			od początku 2017 r.			na koniec listopada 2017 r.		
	ogółem	mężczyźni	kobiety	ogółem	mężczyźni	kobiety	ogółem	mężczyźni	kobiety
POWIAT	0	0	0	0	0	0	X	X	X
Miasto Kwidzyn	0	0	0	0	0	0	X	X	X
Gmina Gardeja	0	0	0	0	0	0	X	X	X
Gmina Kwidzyn	0	0	0	0	0	0	X	X	X
Miasto i gmina Prabuty	0	0	0	0	0	0	X	X	X
Gmina Ryjewo	0	0	0	0	0	0	X	X	X
Gmina Sadlinki	0	0	0	0	0	0	X	X	X

Podjęcie pracy w ramach bonu zatrudnieniowego	w listopadzie 2017 r.			od początku 2017 r.			na koniec listopada 2017 r.		
	ogółem	mężczyźni	kobiety	ogółem	mężczyźni	kobiety	ogółem	mężczyźni	kobiety
POWIAT	0	0	0	0	0	0	X	X	X
Miasto Kwidzyn	0	0	0	0	0	0	X	X	X
Gmina Gardeja	0	0	0	0	0	0	X	X	X
Gmina Kwidzyn	0	0	0	0	0	0	X	X	X
Miasto i gmina Prabuty	0	0	0	0	0	0	X	X	X
Gmina Ryjewo	0	0	0	0	0	0	X	X	X
Gmina Sadlinki	0	0	0	0	0	0	X	X	X

Podjęcie pracy w ramach świadczenia aktywizacyjnego	w listopadzie 2017 r.			od początku 2017 r.			na koniec listopada 2017 r.		
	ogółem	mężczyźni	kobiety	ogółem	mężczyźni	kobiety	ogółem	mężczyźni	kobiety
POWIAT	0	0	0	0	0	0	0	0	0
Miasto Kwidzyn	0	0	0	0	0	0	0	0	0
Gmina Gardeja	0	0	0	0	0	0	0	0	0
Gmina Kwidzyn	0	0	0	0	0	0	0	0	0
Miasto i gmina Prabuty	0	0	0	0	0	0	0	0	0
Gmina Ryjewo	0	0	0	0	0	0	0	0	0
Gmina Sadlinki	0	0	0	0	0	0	0	0	0

Podjęcie pracy w ramach grantu na telepracę	w listopadzie 2017 r.			od początku 2017 r.			na koniec listopada 2017 r.		
	ogółem	mężczyźni	kobiety	ogółem	mężczyźni	kobiety	ogółem	mężczyźni	kobiety
POWIAT	0	0	0	0	0	0	0	0	0
Miasto Kwidzyn	0	0	0	0	0	0	0	0	0
Gmina Gardeja	0	0	0	0	0	0	0	0	0
Gmina Kwidzyn	0	0	0	0	0	0	0	0	0
Miasto i gmina Prabuty	0	0	0	0	0	0	0	0	0
Gmina Ryjewo	0	0	0	0	0	0	0	0	0
Gmina Sadlinki	0	0	0	0	0	0	0	0	0

Podjęcie pracy w ramach refundacji składek na ubezpieczenia społeczne	w listopadzie 2017 r.			od początku 2017 r.			na koniec listopada 2017 r.		
	ogółem	mężczyźni	kobiety	ogółem	mężczyźni	kobiety	ogółem	mężczyźni	kobiety
POWIAT	0	0	0	0	0	0	0	0	0
Miasto Kwidzyn	0	0	0	0	0	0	0	0	0
Gmina Gardeja	0	0	0	0	0	0	0	0	0
Gmina Kwidzyn	0	0	0	0	0	0	0	0	0
Miasto i gmina Prabuty	0	0	0	0	0	0	0	0	0
Gmina Ryjewo	0	0	0	0	0	0	0	0	0
Gmina Sadlinki	0	0	0	0	0	0	0	0	0

Inne formy aktywizacji związane z zatrudnieniem	w listopadzie 2017 r.			od początku 2017 r.			na koniec listopada 2017 r.		
	ogółem	mężczyźni	kobiety	ogółem	mężczyźni	kobiety	ogółem	mężczyźni	kobiety
POWIAT	29	20	9	170	97	73	X	X	X
Miasto Kwidzyn	10	8	2	74	45	29	X	X	X
Gmina Gardeja	5	3	2	22	10	12	X	X	X
Gmina Kwidzyn	5	4	1	27	18	9	X	X	X
Miasto i gmina Prabuty	3	1	2	20	8	12	X	X	X
Gmina Ryjewo	3	2	1	13	6	7	X	X	X
Gmina Sadlinki	3	2	1	14	10	4	X	X	X

Rozpoczęcie przygotowania zawodowego dorosłych	w listopadzie 2017 r.			od początku 2017 r.			na koniec listopada 2017 r.		
	ogółem	mężczyźni	kobiety	ogółem	mężczyźni	kobiety	ogółem	mężczyźni	kobiety
POWIAT	0	0	0	0	0	0	0	0	0
Miasto Kwidzyn	0	0	0	0	0	0	0	0	0
Gmina Gardeja	0	0	0	0	0	0	0	0	0
Gmina Kwidzyn	0	0	0	0	0	0	0	0	0
Miasto i gmina Prabuty	0	0	0	0	0	0	0	0	0
Gmina Ryjewo	0	0	0	0	0	0	0	0	0
Gmina Sadlinki	0	0	0	0	0	0	0	0	0

Skierowanie do agencji zatrudnienia w ramach zlecenia działań aktywizacyjnych	w listopadzie 2017 r.			od początku 2017 r.			na koniec listopada 2017 r.		
	ogółem	mężczyźni	kobiety	ogółem	mężczyźni	kobiety	ogółem	mężczyźni	kobiety
POWIAT	0	0	0	0	0	0	X	X	X
Miasto Kwidzyn	0	0	0	0	0	0	X	X	X
Gmina Gardeja	0	0	0	0	0	0	X	X	X
Gmina Kwidzyn	0	0	0	0	0	0	X	X	X
Miasto i gmina Prabuty	0	0	0	0	0	0	X	X	X
Gmina Ryjewo	0	0	0	0	0	0	X	X	X
Gmina Sadlinki	0	0	0	0	0	0	X	X	X

Otrzymanie środków z Funduszu Pracy na podjęcie działalności gospodarczej	w listopadzie 2017 r.			od początku 2017 r.			na koniec listopada 2017 r.		
	ogółem	mężczyźni	kobiety	ogółem	mężczyźni	kobiety	ogółem	mężczyźni	kobiety
POWIAT	19	14	5	78	50	28	X	X	X
w tym bez bonu na zasiedlenie	19	14	5	78	50	28	X	X	X
w tym w ramach bonu na zasiedlenie	0	0	0	0	0	0	X	X	X
Miasto Kwidzyn	3	2	1	25	11	14	X	X	X
w tym bez bonu na zasiedlenie	3	2	1	25	11	14	X	X	X
w tym w ramach bonu na zasiedlenie	0	0	0	0	0	0	X	X	X
Gmina Gardeja	2	2	0	5	4	1	X	X	X
w tym bez bonu na zasiedlenie	2	2	0	5	4	1	X	X	X
w tym w ramach bonu na zasiedlenie	0	0	0	0	0	0	X	X	X
Gmina Kwidzyn	2	2	0	12	9	3	X	X	X
w tym bez bonu na zasiedlenie	2	2	0	12	9	3	X	X	X
w tym w ramach bonu na zasiedlenie	0	0	0	0	0	0	X	X	X
Miasto i gmina Prabuty	5	2	3	20	13	7	X	X	X
w tym bez bonu na zasiedlenie	5	2	3	20	13	7	X	X	X
w tym w ramach bonu na zasiedlenie	0	0	0	0	0	0	X	X	X
Gmina Ryjewo	4	3	1	10	9	1	X	X	X
w tym bez bonu na zasiedlenie	4	3	1	10	9	1	X	X	X
w tym w ramach bonu na zasiedlenie	0	0	0	0	0	0	X	X	X
Gmina Sadlinki	3	3	0	6	4	2	X	X	X
w tym bez bonu na zasiedlenie	3	3	0	6	4	2	X	X	X
w tym w ramach bonu na zasiedlenie	0	0	0	0	0	0	X	X	X

Podjęcie pracy w ramach dofinansowania wynagrodzenia za zatrudnienie skierowanego bezrobotnego powyżej 50 roku życia	w listopadzie 2017 r.			od początku 2017 r.			na koniec listopada 2017 r.		
	ogółem	mężczyźni	kobiety	ogółem	mężczyźni	kobiety	ogółem	mężczyźni	kobiety
POWIAT	0	0	0	1	1	0	1	1	0
w tym do 60 roku życia	X	X	X	X	X	X	1	1	0
w tym powyżej 60 roku życia	X	X	X	X	X	X	1	1	0
Miasto Kwidzyn	0	0	0	0	0	0	1	1	0
w tym do 60 roku życia	X	X	X	X	X	X	1	1	0
w tym powyżej 60 roku życia	X	X	X	X	X	X	1	1	0
Gmina Gardeja	0	0	0	0	0	0	0	0	0
w tym do 60 roku życia	X	X	X	X	X	X	0	0	0
w tym powyżej 60 roku życia	X	X	X	X	X	X	0	0	0
Gmina Kwidzyn	0	0	0	1	1	0	0	0	0
w tym do 60 roku życia	X	X	X	X	X	X	0	0	0
w tym powyżej 60 roku życia	X	X	X	X	X	X	0	0	0
Miasto i gmina Prabuty	0	0	0	0	0	0	0	0	0
w tym do 60 roku życia	X	X	X	X	X	X	0	0	0
w tym powyżej 60 roku życia	X	X	X	X	X	X	0	0	0
Gmina Ryjewo	0	0	0	0	0	0	0	0	0
w tym do 60 roku życia	X	X	X	X	X	X	0	0	0
w tym powyżej 60 roku życia	X	X	X	X	X	X	0	0	0
Gmina Sadlinki	0	0	0	0	0	0	0	0	0
w tym do 60 roku życia	X	X	X	X	X	X	0	0	0
w tym powyżej 60 roku życia	X	X	X	X	X	X	0	0	0

Rozpoczęcie szkolenia	w listopadzie 2017 r.			od początku 2017 r.			na koniec listopada 2017 r.		
	ogółem	mężczyźni	kobiety	ogółem	mężczyźni	kobiety	ogółem	mężczyźni	kobiety
POWIAT	1	1	0	37	26	11	1	1	0
w tym bez bonu szkoleniowego	1	1	0	28	18	10	1	1	0
w tym w ramach bonu szkoleniowego	0	0	0	9	8	1	0	0	0
Miasto Kwidzyn	0	0	0	18	11	7	0	0	0
w tym bez bonu szkoleniowego	0	0	0	15	9	6	0	0	0
w tym w ramach bonu szkoleniowego	0	0	0	3	2	1	0	0	0
Gmina Gardeja	0	0	0	3	2	1	0	0	0
w tym bez bonu szkoleniowego	0	0	0	3	2	1	0	0	0
w tym w ramach bonu szkoleniowego	0	0	0	0	0	0	0	0	0
Gmina Kwidzyn	0	0	0	7	5	2	0	0	0
w tym bez bonu szkoleniowego	0	0	0	5	3	2	0	0	0
w tym w ramach bonu szkoleniowego	0	0	0	2	2	0	0	0	0
Miasto i gmina Prabuty	1	1	0	8	7	1	1	1	0
w tym bez bonu szkoleniowego	1	1	0	5	4	1	1	1	0
w tym w ramach bonu szkoleniowego	0	0	0	3	3	0	0	0	0
Gmina Ryjewo	0	0	0	1	1	0	0	0	0
w tym bez bonu szkoleniowego	0	0	0	0	0	0	0	0	0
w tym w ramach bonu szkoleniowego	0	0	0	1	1	0	0	0	0
Gmina Sadlinki	0	0	0	0	0	0	0	0	0
w tym bez bonu szkoleniowego	0	0	0	0	0	0	0	0	0
w tym w ramach bonu szkoleniowego	0	0	0	0	0	0	0	0	0

Rozpoczęcie stażu	w listopadzie 2017 r.			od początku 2017 r.			na koniec listopada 2017 r.		
	ogółem	mężczyźni	kobiety	ogółem	mężczyźni	kobiety	ogółem	mężczyźni	kobiety
POWIAT	2	0	2	311	97	214	122	35	87
w tym bez bonu stażowego	2	0	2	311	97	214	122	35	87
w tym w ramach bonu stażowego	0	0	0	0	0	0	0	0	0
Miasto Kwidzyn	1	0	1	141	40	101	47	12	35
w tym bez bonu stażowego	1	0	1	141	40	101	47	12	35
w tym w ramach bonu stażowego	0	0	0	0	0	0	0	0	0
Gmina Gardeja	0	0	0	27	8	19	18	6	12
w tym bez bonu stażowego	0	0	0	27	8	19	18	6	12
w tym w ramach bonu stażowego	0	0	0	0	0	0	0	0	0
Gmina Kwidzyn	1	0	1	51	18	33	20	4	16
w tym bez bonu stażowego	1	0	1	51	18	33	20	4	16
w tym w ramach bonu stażowego	0	0	0	0	0	0	0	0	0
Miasto i gmina Prabuty	0	0	0	52	17	35	23	6	17
w tym bez bonu stażowego	0	0	0	52	17	35	23	6	17
w tym w ramach bonu stażowego	0	0	0	0	0	0	0	0	0
Gmina Ryjewo	0	0	0	17	7	10	7	4	3
w tym bez bonu stażowego	0	0	0	17	7	10	7	4	3
w tym w ramach bonu stażowego	0	0	0	0	0	0	0	0	0
Gmina Sadlinki	0	0	0	23	7	16	7	3	4
w tym bez bonu stażowego	0	0	0	23	7	16	7	3	4
w tym w ramach bonu stażowego	0	0	0	0	0	0	0	0	0

Rozpoczęcia pracy społecznie użytecznej	w listopadzie 2017 r.			od początku 2017 r.			na koniec listopada 2017 r.		
	ogółem	mężczyźni	kobiety	ogółem	mężczyźni	kobiety	ogółem	mężczyźni	kobiety
POWIAT	0	0	0	34	24	10	31	21	10
w tym poza PAI	0	0	0	34	24	10	31	21	10
w tym w ramach PAI	0	0	0	0	0	0	0	0	0
Miasto Kwidzyn	0	0	0	0	0	0	0	0	0
w tym poza PAI	0	0	0	0	0	0	0	0	0
w tym w ramach PAI	0	0	0	0	0	0	0	0	0
Gmina Gardeja	0	0	0	15	10	5	14	9	5
w tym poza PAI	0	0	0	15	10	5	14	9	5
w tym w ramach PAI	0	0	0	0	0	0	0	0	0
Gmina Kwidzyn	0	0	0	13	12	1	11	10	1
w tym poza PAI	0	0	0	13	12	1	11	10	1
w tym w ramach PAI	0	0	0	0	0	0	0	0	0
Miasto i gmina Prabuty	0	0	0	0	0	0	0	0	0
w tym poza PAI	0	0	0	0	0	0	0	0	0
w tym w ramach PAI	0	0	0	0	0	0	0	0	0
Gmina Ryjewo	0	0	0	6	2	4	6	2	4
w tym poza PAI	0	0	0	6	2	4	6	2	4
w tym w ramach PAI	0	0	0	0	0	0	0	0	0
Gmina Sadlinki	0	0	0	0	0	0	0	0	0
w tym poza PAI	0	0	0	0	0	0	0	0	0
w tym w ramach PAI	0	0	0	0	0	0	0	0	0

POWIAT	w listopadzie 2017 r.			od początku 2017 r.			na koniec listopada 2017 r.		
	ogółem	mężczyźni	kobiety	ogółem	mężczyźni	kobiety	ogółem	mężczyźni	kobiety
prace interwencyjne	1	0	1	45	9	36	38	7	31
roboty publiczne	0	0	0	46	39	7	13	11	2
otrzymanie środków z Funduszu Pracy na podjęcie działalności gospodarczej	19	14	5	78	50	28	X	X	X
w tym bez bonu na zasiedlenie	19	14	5	78	50	28	X	X	X
w tym w ramach bonu na zasiedlenie	0	0	0	0	0	0	X	X	X
podjęcie pracy w ramach refundacji kosztów zatrudnienia bezrobotnego	17	11	6	107	68	39	X	X	X
podjęcie pracy poza miejscem zamieszkania w ramach bonu na zasiedlenie	0	0	0	0	0	0	X	X	X
podjęcie pracy w ramach bonu zatrudnieniowego	0	0	0	0	0	0	X	X	X
podjęcie pracy w ramach świadczenia aktywizacyjnego	0	0	0	0	0	0	0	0	0
podjęcie pracy w ramach grantu na telepracę	0	0	0	0	0	0	0	0	0
podjęcie pracy w ramach refundacji składek na ubezpieczenia społeczne	0	0	0	0	0	0	0	0	0
podjęcie pracy w ramach dofinansowania wynagrodzenia za zatrudnienie skierowanego bezrobotnego powyżej 50 roku życia	0	0	0	1	1	0	1	1	0
w tym do 60 roku życia	X	X	X	X	X	X	1	1	0
w tym powyżej 60 roku życia	X	X	X	X	X	X	1	1	0
inne formy aktywizacji związane z zatrudnieniem	29	20	9	170	97	73	X	X	X
rozpoczęcie szkolenia	1	1	0	37	26	11	1	1	0
w tym bez bonu szkoleniowego	1	1	0	28	18	10	1	1	0
w tym w ramach bonu szkoleniowego	0	0	0	9	8	1	0	0	0
rozpoczęcie stażu	2	0	2	311	97	214	122	35	87
w tym bez bonu stażowego	2	0	2	311	97	214	122	35	87
w tym w ramach bonu stażowego	0	0	0	0	0	0	0	0	0
rozpoczęcie przygotowania zawodowego dorosłych	0	0	0	0	0	0	0	0	0
rozpoczęcia pracy społecznie użytecznej	0	0	0	34	24	10	31	21	10
w tym poza PAI	0	0	0	34	24	10	31	21	10
w tym w ramach PAI	0	0	0	0	0	0	0	0	0
skierowania do agencji zatrudnienia w ramach zlecenia działań aktywizacyjnych	0	0	0	0	0	0	X	X	X

Miasto Kwidzyn	w listopadzie 2017 r.			od początku 2017 r.			na koniec listopada 2017 r.		
	ogółem	mężczyźni	kobiety	ogółem	mężczyźni	kobiety	ogółem	mężczyźni	kobiety
prace interwencyjne	0	0	0	12	3	9	10	1	9
roboty publiczne	0	0	0	1	0	1	0	0	0
otrzymanie środków z Funduszu Pracy na podjęcie działalności gospodarczej	3	2	1	25	11	14	X	X	X
w tym bez bonu na zasiedlenie	3	2	1	25	11	14	X	X	X
w tym w ramach bonu na zasiedlenie	0	0	0	0	0	0	X	X	X
podjęcie pracy w ramach refundacji kosztów zatrudnienia bezrobotnego	0	0	0	30	19	11	X	X	X
podjęcie pracy poza miejscem zamieszkania w ramach bonu na zasiedlenie	0	0	0	0	0	0	X	X	X
podjęcie pracy w ramach bonu zatrudnieniowego	0	0	0	0	0	0	X	X	X
podjęcie pracy w ramach świadczenia aktywizacyjnego	0	0	0	0	0	0	0	0	0
podjęcie pracy w ramach grantu na telepracę	0	0	0	0	0	0	0	0	0
podjęcie pracy w ramach refundacji składek na ubezpieczenia społeczne	0	0	0	0	0	0	0	0	0
podjęcie pracy w ramach dofinansowania wynagrodzenia za zatrudnienie skierowanego bezrobotnego powyżej 50 roku życia	0	0	0	0	0	0	1	1	0
w tym do 60 roku życia	X	X	X	X	X	X	1	1	0
w tym powyżej 60 roku życia	X	X	X	X	X	X	1	1	0
inne formy aktywizacji związane z zatrudnieniem	10	8	2	74	45	29	X	X	X
rozpoczęcie szkolenia	0	0	0	18	11	7	0	0	0
w tym bez bonu szkoleniowego	0	0	0	15	9	6	0	0	0
w tym w ramach bonu szkoleniowego	0	0	0	3	2	1	0	0	0
rozpoczęcie stażu	1	0	1	141	40	101	47	12	35
w tym bez bonu stażowego	1	0	1	141	40	101	47	12	35
w tym w ramach bonu stażowego	0	0	0	0	0	0	0	0	0
rozpoczęcie przygotowania zawodowego dorosłych	0	0	0	0	0	0	0	0	0
rozpoczęcia pracy społecznie użytecznej	0	0	0	0	0	0	0	0	0
w tym poza PAI	0	0	0	0	0	0	0	0	0
w tym w ramach PAI	0	0	0	0	0	0	0	0	0
skierowania do agencji zatrudnienia w ramach zlecenia działań aktywizacyjnych	0	0	0	0	0	0	X	X	X

Gmina Gardeja	w listopadzie 2017 r.			od początku 2017 r.			na koniec listopada 2017 r.		
	ogółem	mężczyźni	kobiety	ogółem	mężczyźni	kobiety	ogółem	mężczyźni	kobiety
prace interwencyjne	0	0	0	4	4	0	4	4	0
roboty publiczne	0	0	0	4	4	0	0	0	0
otrzymanie środków z Funduszu Pracy na podjęcie działalności gospodarczej	2	2	0	5	4	1	X	X	X
w tym bez bonu na zasiedlenie	2	2	0	5	4	1	X	X	X
w tym w ramach bonu na zasiedlenie	0	0	0	0	0	0	X	X	X
podjęcie pracy w ramach refundacji kosztów zatrudnienia bezrobotnego	5	4	1	20	16	4	X	X	X
podjęcie pracy poza miejscem zamieszkania w ramach bonu na zasiedlenie	0	0	0	0	0	0	X	X	X
podjęcie pracy w ramach bonu zatrudnieniowego	0	0	0	0	0	0	X	X	X
podjęcie pracy w ramach świadczenia aktywizacyjnego	0	0	0	0	0	0	0	0	0
podjęcie pracy w ramach grantu na telepracę	0	0	0	0	0	0	0	0	0
podjęcie pracy w ramach refundacji składek na ubezpieczenia społeczne	0	0	0	0	0	0	0	0	0
podjęcie pracy w ramach dofinansowania wynagrodzenia za zatrudnienie skierowanego bezrobotnego powyżej 50 roku życia	0	0	0	0	0	0	0	0	0
w tym do 60 roku życia	X	X	X	X	X	X	0	0	0
w tym powyżej 60 roku życia	X	X	X	X	X	X	0	0	0
inne formy aktywizacji związane z zatrudnieniem	5	3	2	22	10	12	X	X	X
rozpoczęcie szkolenia	0	0	0	3	2	1	0	0	0
w tym bez bonu szkoleniowego	0	0	0	3	2	1	0	0	0
w tym w ramach bonu szkoleniowego	0	0	0	0	0	0	0	0	0
rozpoczęcie stażu	0	0	0	27	8	19	18	6	12
w tym bez bonu stażowego	0	0	0	27	8	19	18	6	12
w tym w ramach bonu stażowego	0	0	0	0	0	0	0	0	0
rozpoczęcie przygotowania zawodowego dorosłych	0	0	0	0	0	0	0	0	0
rozpoczęcia pracy społecznie użytecznej	0	0	0	15	10	5	14	9	5
w tym poza PAI	0	0	0	15	10	5	14	9	5
w tym w ramach PAI	0	0	0	0	0	0	0	0	0
skierowania do agencji zatrudnienia w ramach zlecenia działań aktywizacyjnych	0	0	0	0	0	0	X	X	X

Gmina Kwidzyn	w listopadzie 2017 r.			od początku 2017 r.			na koniec listopada 2017 r.		
	ogółem	mężczyźni	kobiety	ogółem	mężczyźni	kobiety	ogółem	mężczyźni	kobiety
prace interwencyjne	0	0	0	4	0	4	4	0	4
roboty publiczne	0	0	0	8	7	1	0	0	0
otrzymanie środków z Funduszu Pracy na podjęcie działalności gospodarczej	2	2	0	12	9	3	X	X	X
w tym bez bonu na zasiedlenie	2	2	0	12	9	3	X	X	X
w tym w ramach bonu na zasiedlenie	0	0	0	0	0	0	X	X	X
podjęcie pracy w ramach refundacji kosztów zatrudnienia bezrobotnego	4	3	1	16	11	5	X	X	X
podjęcie pracy poza miejscem zamieszkania w ramach bonu na zasiedlenie	0	0	0	0	0	0	X	X	X
podjęcie pracy w ramach bonu zatrudnieniowego	0	0	0	0	0	0	X	X	X
podjęcie pracy w ramach świadczenia aktywizacyjnego	0	0	0	0	0	0	0	0	0
podjęcie pracy w ramach grantu na telepracę	0	0	0	0	0	0	0	0	0
podjęcie pracy w ramach refundacji składek na ubezpieczenia społeczne	0	0	0	0	0	0	0	0	0
podjęcie pracy w ramach dofinansowania wynagrodzenia za zatrudnienie skierowanego bezrobotnego powyżej 50 roku życia	0	0	0	1	1	0	0	0	0
w tym do 60 roku życia	X	X	X	X	X	X	0	0	0
w tym powyżej 60 roku życia	X	X	X	X	X	X	0	0	0
inne formy aktywizacji związane z zatrudnieniem	5	4	1	27	18	9	X	X	X
rozpoczęcie szkolenia	0	0	0	7	5	2	0	0	0
w tym bez bonu szkoleniowego	0	0	0	5	3	2	0	0	0
w tym w ramach bonu szkoleniowego	0	0	0	2	2	0	0	0	0
rozpoczęcie stażu	1	0	1	51	18	33	20	4	16
w tym bez bonu stażowego	1	0	1	51	18	33	20	4	16
w tym w ramach bonu stażowego	0	0	0	0	0	0	0	0	0
rozpoczęcie przygotowania zawodowego dorosłych	0	0	0	0	0	0	0	0	0
rozpoczęcia pracy społecznie użytecznej	0	0	0	13	12	1	11	10	1
w tym poza PAI	0	0	0	13	12	1	11	10	1
w tym w ramach PAI	0	0	0	0	0	0	0	0	0
skierowania do agencji zatrudnienia w ramach zlecenia działań aktywizacyjnych	0	0	0	0	0	0	X	X	X

Miasto i gmina Prabuty	w listopadzie 2017 r.			od początku 2017 r.			na koniec listopada 2017 r.		
	ogółem	mężczyźni	kobiety	ogółem	mężczyźni	kobiety	ogółem	mężczyźni	kobiety
prace interwencyjne	0	0	0	4	0	4	4	0	4
roboty publiczne	0	0	0	13	9	4	5	3	2
otrzymanie środków z Funduszu Pracy na podjęcie działalności gospodarczej	5	2	3	20	13	7	X	X	X
w tym bez bonu na zasiedlenie	5	2	3	20	13	7	X	X	X
w tym w ramach bonu na zasiedlenie	0	0	0	0	0	0	X	X	X
podjęcie pracy w ramach refundacji kosztów zatrudnienia bezrobotnego	1	0	1	19	11	8	X	X	X
podjęcie pracy poza miejscem zamieszkania w ramach bonu na zasiedlenie	0	0	0	0	0	0	X	X	X
podjęcie pracy w ramach bonu zatrudnieniowego	0	0	0	0	0	0	X	X	X
podjęcie pracy w ramach świadczenia aktywizacyjnego	0	0	0	0	0	0	0	0	0
podjęcie pracy w ramach grantu na telepracę	0	0	0	0	0	0	0	0	0
podjęcie pracy w ramach refundacji składek na ubezpieczenia społeczne	0	0	0	0	0	0	0	0	0
podjęcie pracy w ramach dofinansowania wynagrodzenia za zatrudnienie skierowanego bezrobotnego powyżej 50 roku życia	0	0	0	0	0	0	0	0	0
w tym do 60 roku życia	X	X	X	X	X	X	0	0	0
w tym powyżej 60 roku życia	X	X	X	X	X	X	0	0	0
inne formy aktywizacji związane z zatrudnieniem	3	1	2	20	8	12	X	X	X
rozpoczęcie szkolenia	1	1	0	8	7	1	1	1	0
w tym bez bonu szkoleniowego	1	1	0	5	4	1	1	1	0
w tym w ramach bonu szkoleniowego	0	0	0	3	3	0	0	0	0
rozpoczęcie stażu	0	0	0	52	17	35	23	6	17
w tym bez bonu stażowego	0	0	0	52	17	35	23	6	17
w tym w ramach bonu stażowego	0	0	0	0	0	0	0	0	0
rozpoczęcie przygotowania zawodowego dorosłych	0	0	0	0	0	0	0	0	0
rozpoczęcia pracy społecznie użytecznej	0	0	0	0	0	0	0	0	0
w tym poza PAI	0	0	0	0	0	0	0	0	0
w tym w ramach PAI	0	0	0	0	0	0	0	0	0
skierowania do agencji zatrudnienia w ramach zlecenia działań aktywizacyjnych	0	0	0	0	0	0	X	X	X

Gmina Ryjewo	w listopadzie 2017 r.			od początku 2017 r.			na koniec listopada 2017 r.		
	ogółem	mężczyźni	kobiety	ogółem	mężczyźni	kobiety	ogółem	mężczyźni	kobiety
prace interwencyjne	1	0	1	18	2	16	13	2	11
roboty publiczne	0	0	0	8	7	1	2	2	0
otrzymanie środków z Funduszu Pracy na podjęcie działalności gospodarczej	4	3	1	10	9	1	X	X	X
w tym bez bonu na zasiedlenie	4	3	1	10	9	1	X	X	X
w tym w ramach bonu na zasiedlenie	0	0	0	0	0	0	X	X	X
podjęcie pracy w ramach refundacji kosztów zatrudnienia bezrobotnego	1	1	0	8	3	5	X	X	X
podjęcie pracy poza miejscem zamieszkania w ramach bonu na zasiedlenie	0	0	0	0	0	0	X	X	X
podjęcie pracy w ramach bonu zatrudnieniowego	0	0	0	0	0	0	X	X	X
podjęcie pracy w ramach świadczenia aktywizacyjnego	0	0	0	0	0	0	0	0	0
podjęcie pracy w ramach grantu na telepracę	0	0	0	0	0	0	0	0	0
podjęcie pracy w ramach refundacji składek na ubezpieczenia społeczne	0	0	0	0	0	0	0	0	0
podjęcie pracy w ramach dofinansowania wynagrodzenia za zatrudnienie skierowanego bezrobotnego powyżej 50 roku życia	0	0	0	0	0	0	0	0	0
w tym do 60 roku życia	X	X	X	X	X	X	0	0	0
w tym powyżej 60 roku życia	X	X	X	X	X	X	0	0	0
inne formy aktywizacji związane z zatrudnieniem	3	2	1	13	6	7	X	X	X
rozpoczęcie szkolenia	0	0	0	1	1	0	0	0	0
w tym bez bonu szkoleniowego	0	0	0	0	0	0	0	0	0
w tym w ramach bonu szkoleniowego	0	0	0	1	1	0	0	0	0
rozpoczęcie stażu	0	0	0	17	7	10	7	4	3
w tym bez bonu stażowego	0	0	0	17	7	10	7	4	3
w tym w ramach bonu stażowego	0	0	0	0	0	0	0	0	0
rozpoczęcie przygotowania zawodowego dorosłych	0	0	0	0	0	0	0	0	0
rozpoczęcia pracy społecznie użytecznej	0	0	0	6	2	4	6	2	4
w tym poza PAI	0	0	0	6	2	4	6	2	4
w tym w ramach PAI	0	0	0	0	0	0	0	0	0
skierowania do agencji zatrudnienia w ramach zlecenia działań aktywizacyjnych	0	0	0	0	0	0	X	X	X

Gmina Sadlinki	w listopadzie 2017 r.			od początku 2017 r.			na koniec listopada 2017 r.		
	ogółem	mężczyźni	kobiety	ogółem	mężczyźni	kobiety	ogółem	mężczyźni	kobiety
prace interwencyjne	0	0	0	3	0	3	3	0	3
roboty publiczne	0	0	0	12	12	0	6	6	0
otrzymanie środków z Funduszu Pracy na podjęcie działalności gospodarczej	3	3	0	6	4	2	X	X	X
w tym bez bonu na zasiedlenie	3	3	0	6	4	2	X	X	X
w tym w ramach bonu na zasiedlenie	0	0	0	0	0	0	X	X	X
podjęcie pracy w ramach refundacji kosztów zatrudnienia bezrobotnego	6	3	3	14	8	6	X	X	X
podjęcie pracy poza miejscem zamieszkania w ramach bonu na zasiedlenie	0	0	0	0	0	0	X	X	X
podjęcie pracy w ramach bonu zatrudnieniowego	0	0	0	0	0	0	X	X	X
podjęcie pracy w ramach świadczenia aktywizacyjnego	0	0	0	0	0	0	0	0	0
podjęcie pracy w ramach grantu na telepracę	0	0	0	0	0	0	0	0	0
podjęcie pracy w ramach refundacji składek na ubezpieczenia społeczne	0	0	0	0	0	0	0	0	0
podjęcie pracy w ramach dofinansowania wynagrodzenia za zatrudnienie skierowanego bezrobotnego powyżej 50 roku życia	0	0	0	0	0	0	0	0	0
w tym do 60 roku życia	X	X	X	X	X	X	0	0	0
w tym powyżej 60 roku życia	X	X	X	X	X	X	0	0	0
inne formy aktywizacji związane z zatrudnieniem	3	2	1	14	10	4	X	X	X
rozpoczęcie szkolenia	0	0	0	0	0	0	0	0	0
w tym bez bonu szkoleniowego	0	0	0	0	0	0	0	0	0
w tym w ramach bonu szkoleniowego	0	0	0	0	0	0	0	0	0
rozpoczęcie stażu	0	0	0	23	7	16	7	3	4
w tym bez bonu stażowego	0	0	0	23	7	16	7	3	4
w tym w ramach bonu stażowego	0	0	0	0	0	0	0	0	0
rozpoczęcie przygotowania zawodowego dorosłych	0	0	0	0	0	0	0	0	0
rozpoczęcia pracy społecznie użytecznej	0	0	0	0	0	0	0	0	0
w tym poza PAI	0	0	0	0	0	0	0	0	0
w tym w ramach PAI	0	0	0	0	0	0	0	0	0
skierowania do agencji zatrudnienia w ramach zlecenia działań aktywizacyjnych	0	0	0	0	0	0	X	X	X