

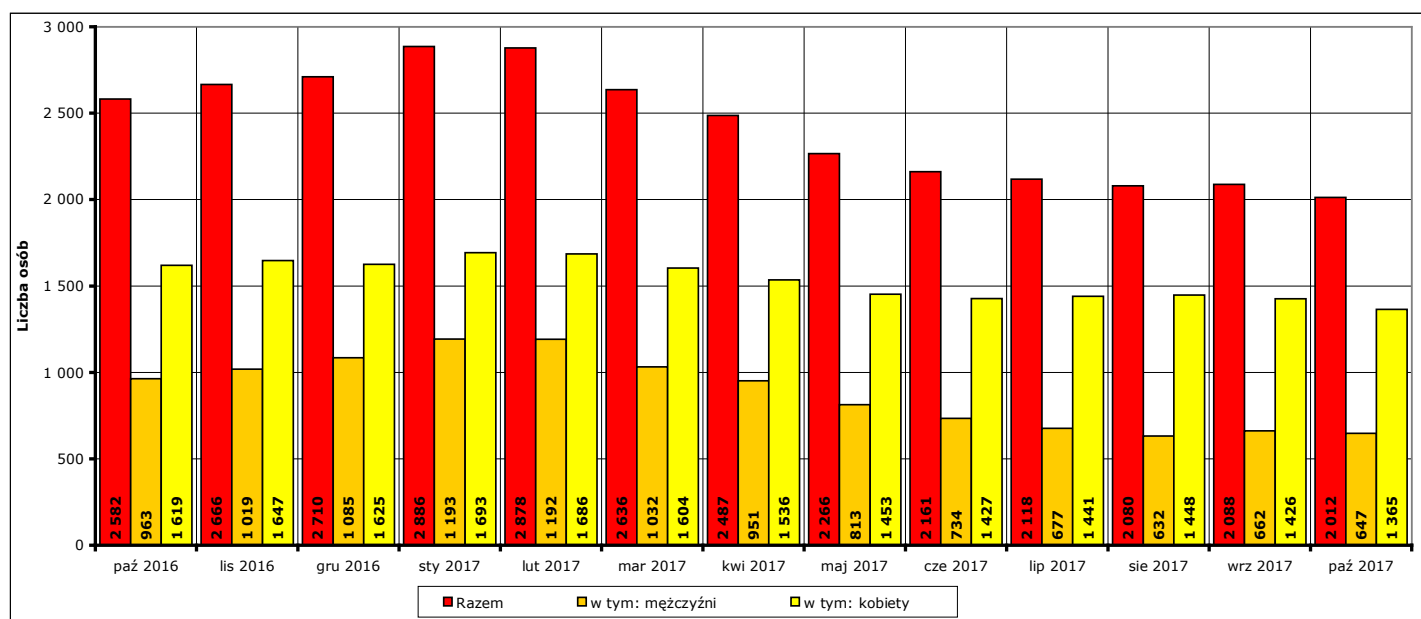


## Informacja miesięczna o stanie bezrobocia w powiecie kwidzyńskim.

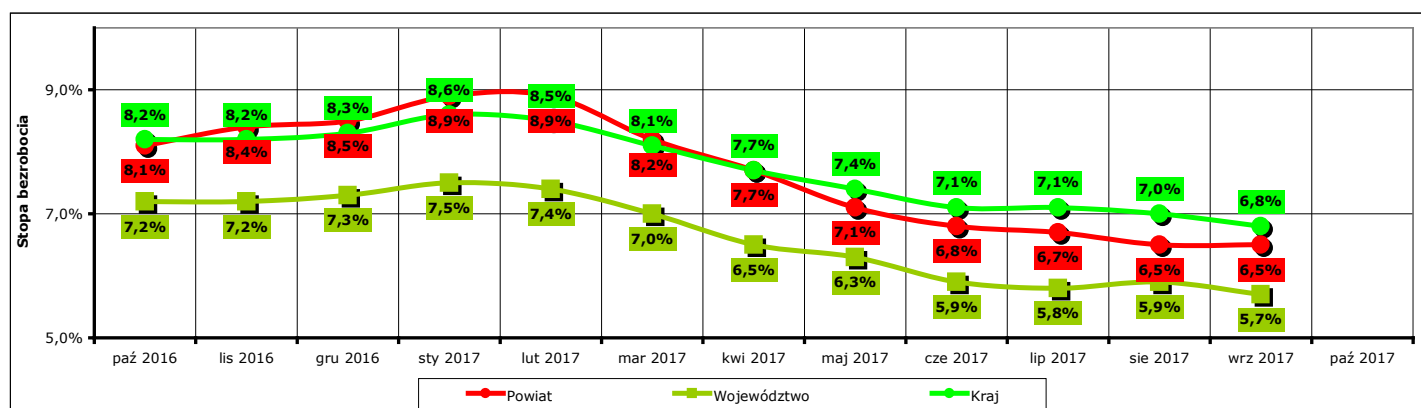
### Październik 2017 r.

#### 1. Liczba zarejestrowanych osób bezrobotnych w powiecie kwidzyńskim na koniec października 2017 r.

Według stanu na koniec **października 2017 r.** liczba bezrobotnych zarejestrowanych w Powiatowym Urzędzie Pracy w Kwidzynie wyniosła **2012 osób**, w tym **647 mężczyzn (32,2% ogółu bezrobotnych)** i **1365 kobiet (67,8% ogółu bezrobotnych)**.



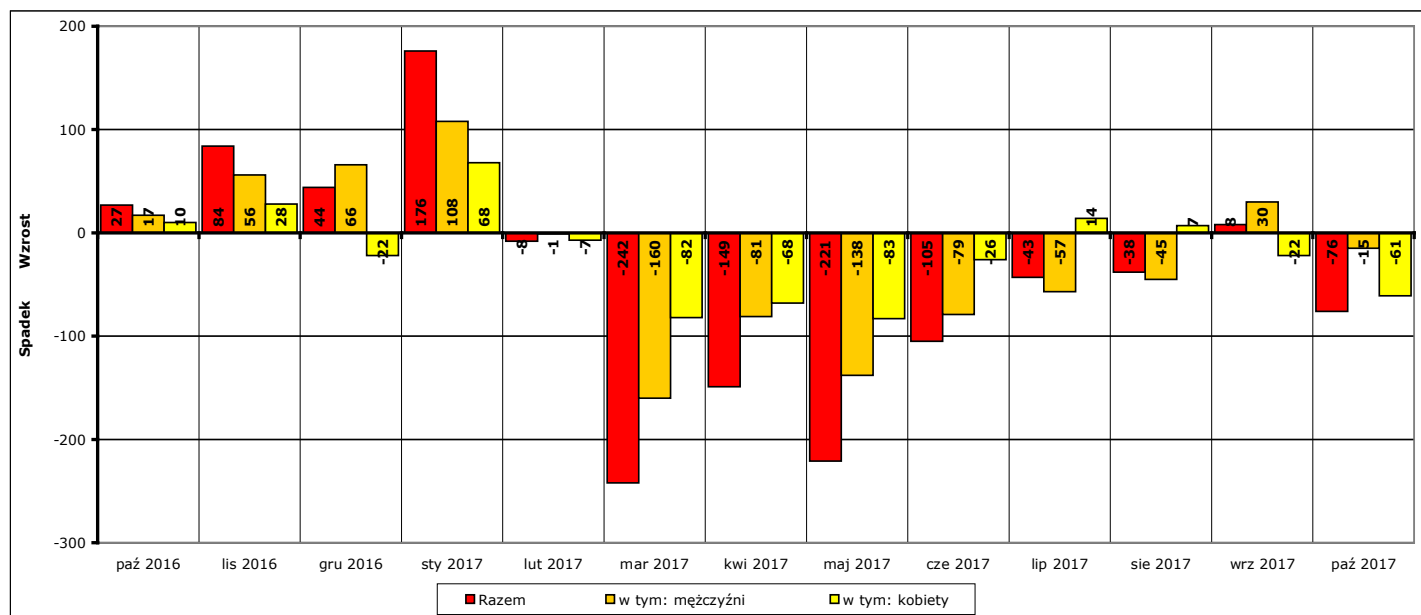
Wykres 1. Liczba zarejestrowanych osób bezrobotnych w powiecie kwidzyńskim w okresie październik 2016 r. - październik 2017 r. (stan na koniec danego miesiąca)



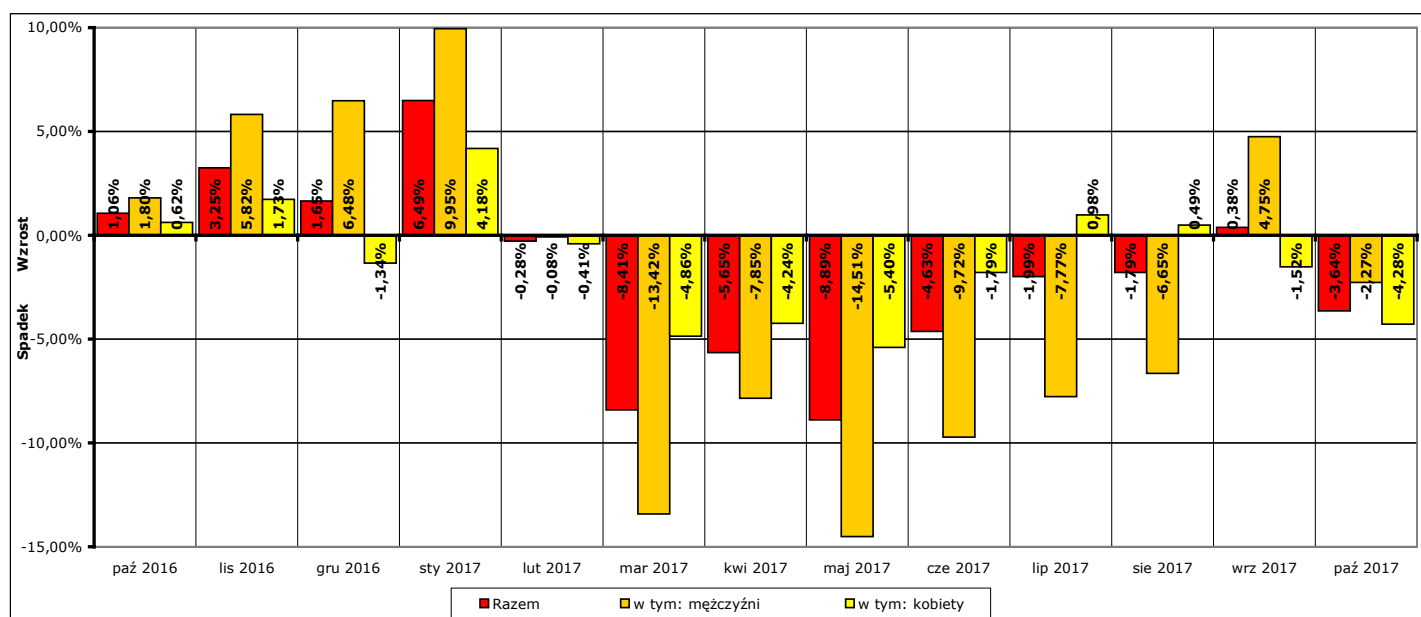
Wykres 2. Stopa bezrobocia w powiecie kwidzyńskim, województwie pomorskim i w kraju w okresie październik 2016 r. - wrzesień 2017 r.  
 Uwaga: stopa bezrobocia za październik 2017 r. znana będzie pod koniec następnego miesiąca, po przetworzeniu informacji statystycznych przez GUS.

W porównaniu do stanu z końca **września 2017 r.** liczba bezrobotnych na koniec **października 2017 r. spadła o 76 osób** (z **2088** do **2012**, to jest o **3,6%**), w tym liczba bezrobotnych mężczyzn **spadła o 15 osób** (z **662** do **647**, to jest o **2,3%**), a liczba bezrobotnych kobiet **spadła o 61 osób** (z **1426** do **1365**, to jest o **4,3%**).

W porównaniu do stanu z końca **października 2016 r.** liczba bezrobotnych na koniec **października 2017 r. spadła o 570 osób** (z **2582** do **2012**, to jest o **22,1%**), w tym liczba bezrobotnych mężczyzn **spadła o 316 osób** (z **963** do **647**, to jest o **32,8%**), a liczba bezrobotnych kobiet **spadła o 254 osoby** (z **1619** do **1365**, to jest o **15,7%**).



Wykres 3. Wzrost/spadek liczby zarejestrowanych osób bezrobotnych w powiecie kwidzyńskim w okresie październik 2016 r. - październik 2017 r. w porównaniu do poprzedniego miesiąca (według stanu na koniec danego miesiąca).



Wykres 4. Procentowy wzrost/spadek liczby zarejestrowanych osób bezrobotnych w powiecie kwidzyńskim w okresie październik 2016 r. - październik 2017 r. w porównaniu do poprzedniego miesiąca (według stanu na koniec danego miesiąca).

## 2. Zarejestrowane osoby bezrobotne na koniec października 2017 r. posiadające i nie posiadające prawa do zasiłku

Według stanu na koniec **października 2017 r.** spośród **2012 osób** zarejestrowanych osób bezrobotnych:

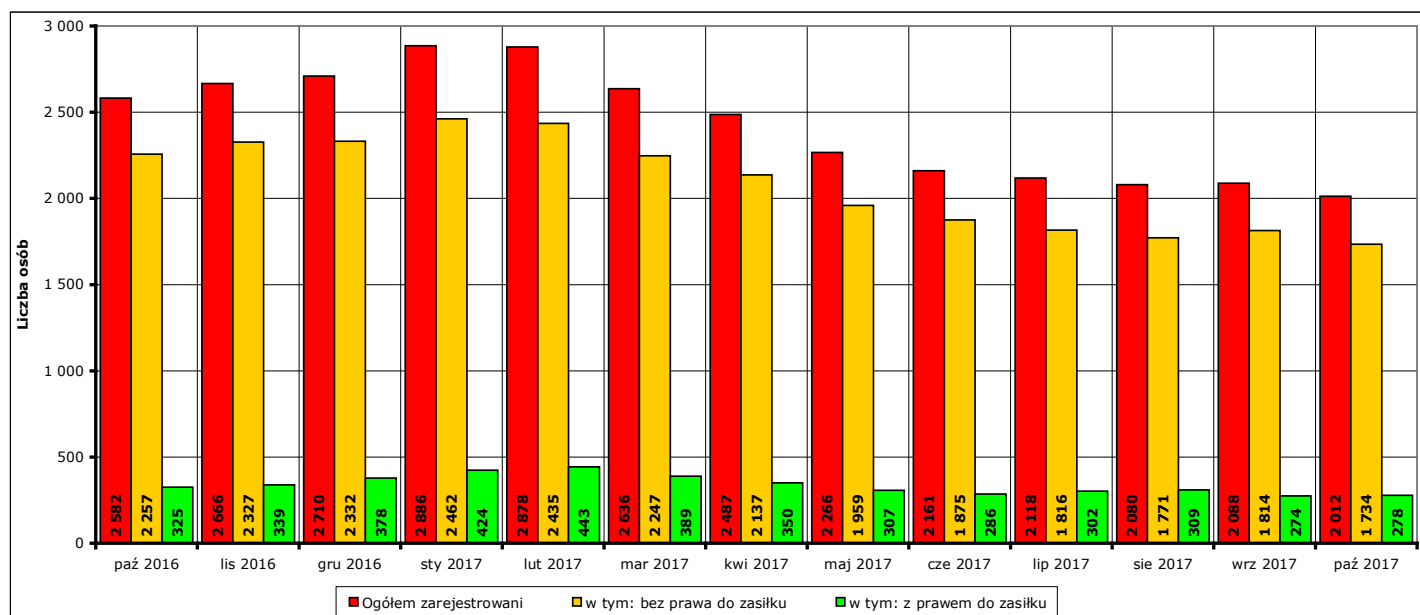
- prawo do zasiłku posiadało **278 osób**, w tym **101 mężczyzn (36,3%** ogółu bezrobotnych z prawem do zasiłku, **5%** ogółu zarejestrowanych) i **177 kobiet (63,7%** ogółu bezrobotnych z prawem do zasiłku, **8,8%** ogółu zarejestrowanych).
- prawa do zasiłku nie posiadały **1734 osoby**, w tym **546 mężczyzn (31,5%** ogółu bezrobotnych bez prawa do zasiłku, **27,1%** ogółu zarejestrowanych) i **1188 kobiet (68,5%** ogółu bezrobotnych bez prawa do zasiłku, **59%** ogółu zarejestrowanych).

W **październiku 2017 r.** w porównaniu do **września 2017 r.** liczba zarejestrowanych osób bezrobotnych:

- z prawem do zasiłku **wzrosła o 4 osoby** (z **274** do **278**, to jest o **1,5%**), w tym:
  - liczba mężczyzn **spadła o 9 osób** (z **110** do **101**, o **8,2%**),
  - liczba kobiet **wzrosła o 13 osób** (z **164** do **177**, o **7,9%**)
- bez prawa do zasiłku **spadła o 80 osób** (z **1814** do **1734**, to jest o **4,4%**), w tym:
  - liczba mężczyzn **spadła o 6 osób** (z **552** do **546**, o **1,1%**),
  - liczba kobiet **spadła o 74 osoby** (z **1262** do **1188**, o **5,9%**).

W **październiku 2017 r.** w porównaniu do **października 2016 r.** liczba zarejestrowanych osób bezrobotnych:

- z prawem do zasiłku **spadła o 47 osób** (z **325** do **278**, to jest o **14,5%**), w tym:
  - liczba mężczyzn **spadła o 47 osób** (z **148** do **101**, o **31,8%**),
  - liczba kobiet **wzrosła o 0 osób** (z **177** do **177**, o **0%**)
- bez prawa do zasiłku **spadła o 523 osoby** (z **2257** do **1734**, to jest o **23,2%**), w tym:
  - liczba mężczyzn **spadła o 269 osób** (z **815** do **546**, o **33%**),
  - liczba kobiet **spadła o 254 osoby** (z **1442** do **1188**, o **17,6%**).

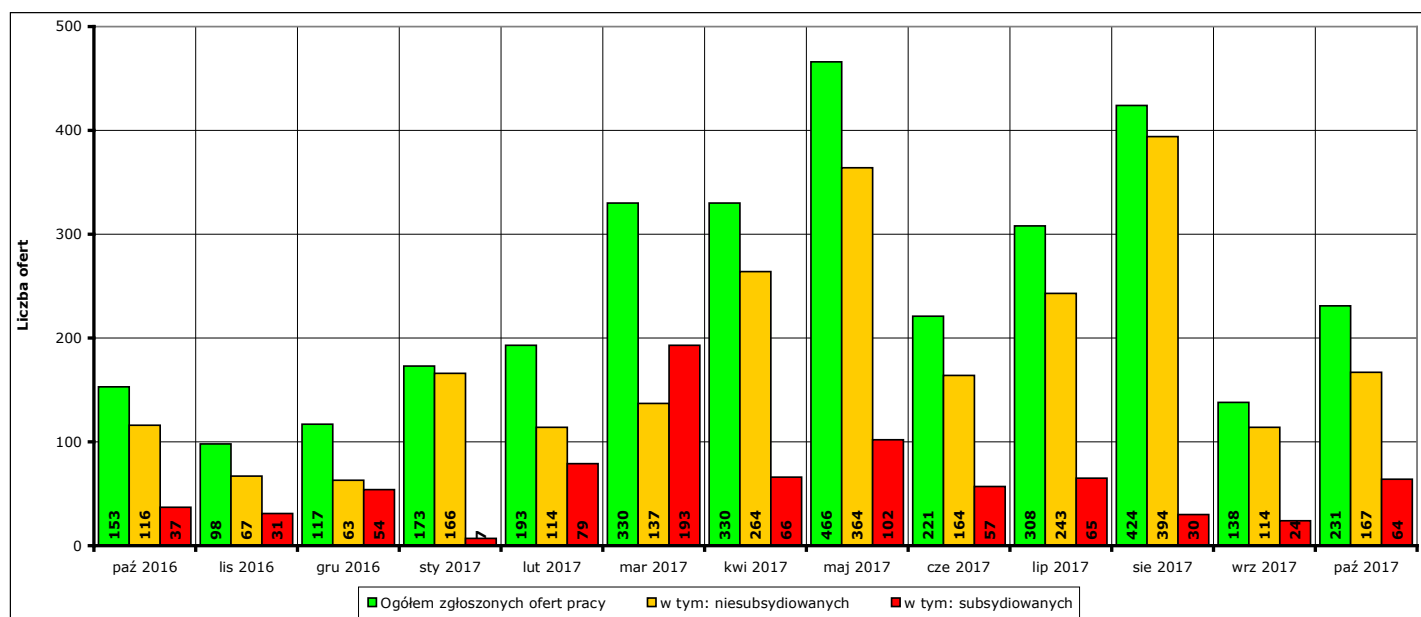


Wykres 5. Liczba zarejestrowanych osób bezrobotnych ogółem, z prawem do zasiłku i bez prawa do zasiłku w okresie październik 2016 r. - październik 2017 r.

### 3. Liczba ofert pracy w październiku 2017 r.

W **październiku 2017 r.** w Powiatowym Urzędzie Pracy w Kwidzynie zgłoszono **231 ofert** pracy (od początku 2017 r. - **2814 ofert**), w tym:

- **167 ofert** pracy niesubsydiowanej (od początku 2017 r. - **2127 ofert**),
- **64 oferty** pracy subsydiowanej (od początku 2017 r. - **687 ofert**).



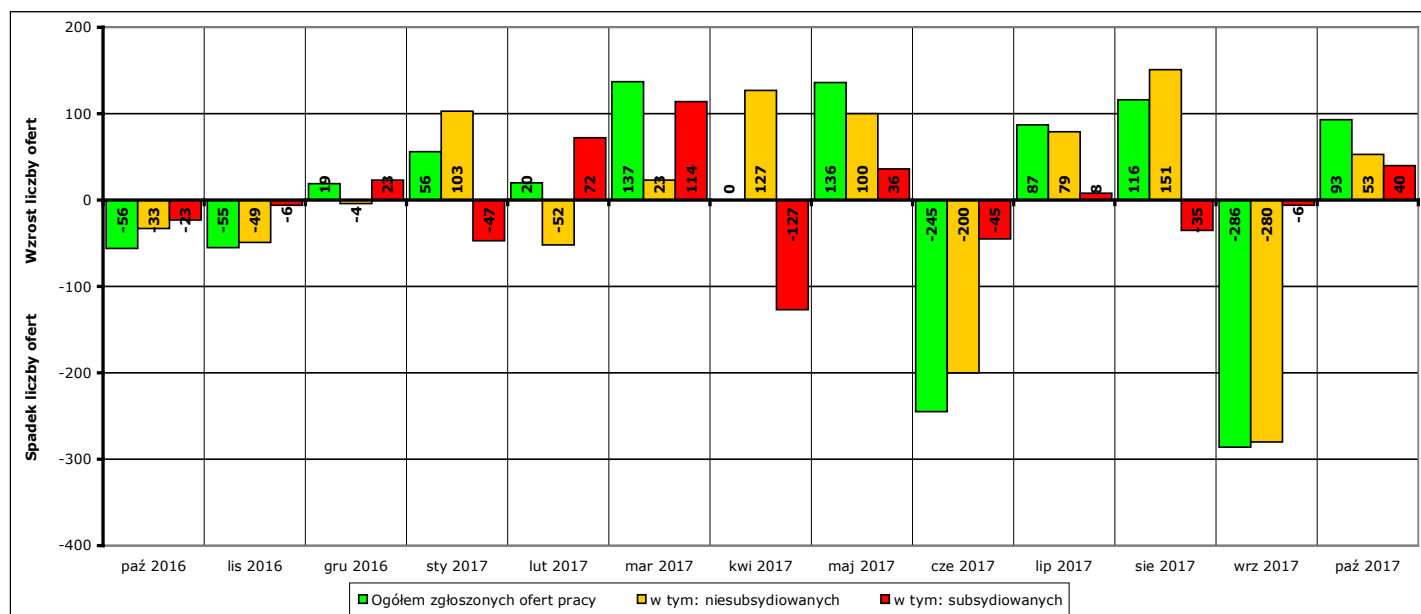
Wykres 6. Liczba ofert pracy zgłoszonych w PUP Kwidzyn w danym miesiącu w okresie październik 2016 r. - październik 2017 r.

W porównaniu do **września 2017 r.** liczba zgłoszonych ofert pracy **wzrosła o 93 ofert** (z **138** do **231**, to jest o **67,4%**), w tym:

- **wzrosła o 53 oferty** pracy niesubsydiowanej (z **114** do **167**, to jest o **46,5%**),
- **wzrosła o 40 ofert** pracy subsydiowanej (z **24** do **64**, to jest o **166,7%**).

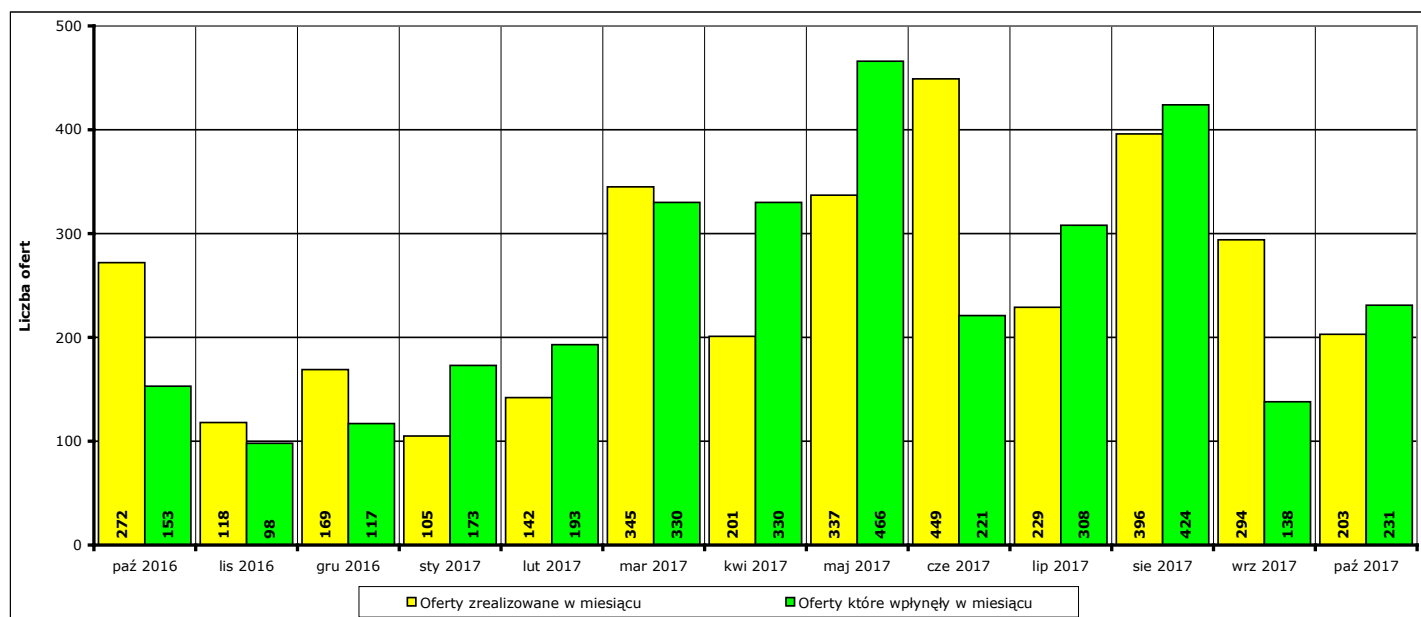
W porównaniu do **października 2016 r.** liczba zgłoszonych ofert pracy **wzrosła o 78 ofert** (z **153** do **231**, to jest o **51%**), w tym:

- **wzrosła o 51 ofert** pracy niesubsydiowanej (z **116** do **167**, to jest o **44%**),
- **wzrosła o 27 ofert** pracy subsydiowanej (z **37** do **64**, to jest o **73%**).



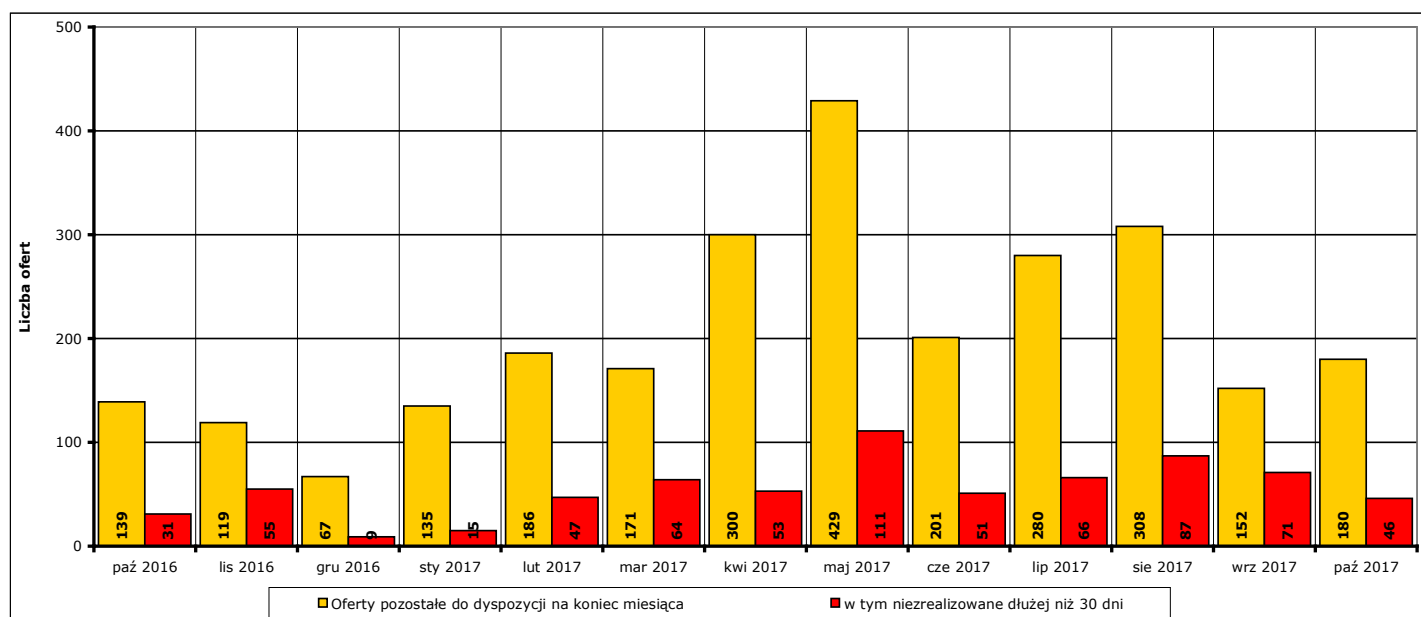
Wykres 7. Wzrost/spadek liczby zgłoszonych ofert pracy w okresie październik 2016 r. - październik 2017 r. w porównaniu do poprzedniego miesiąca.

W **październiku 2017 r. 203 oferty** pracy zostały zrealizowane, upłynął termin ich ważności lub zostały wycofane przez pracodawców.



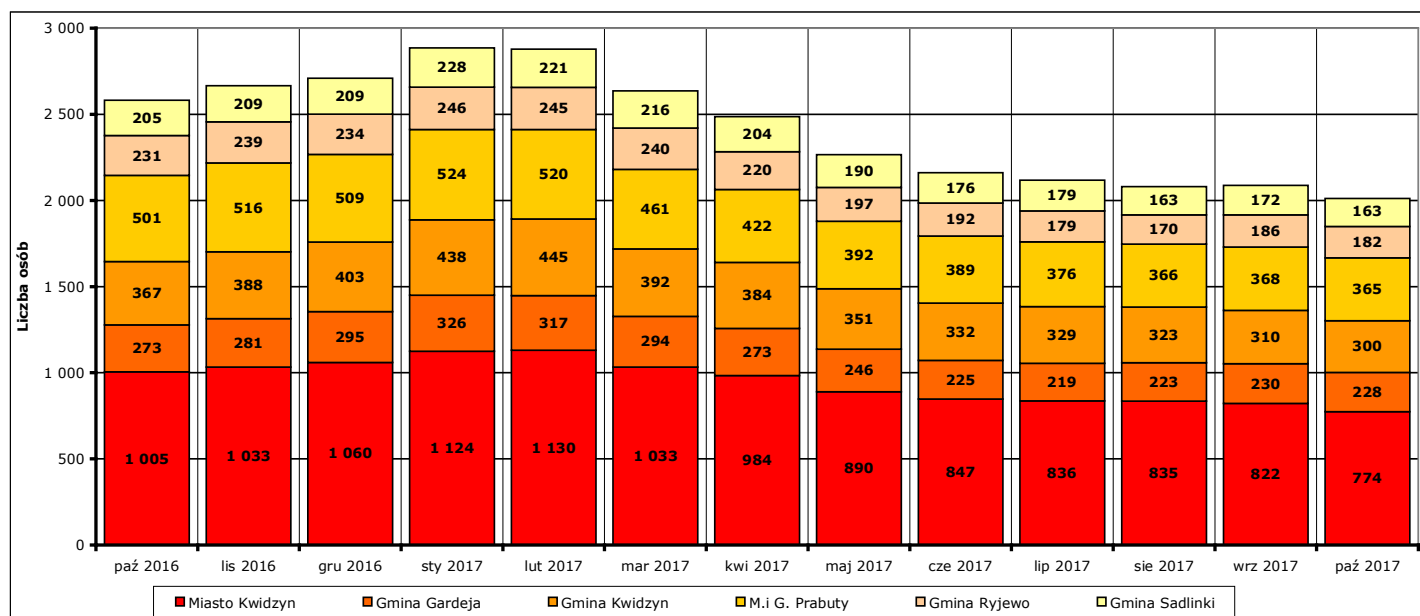
Wykres 8. Liczba ofert zrealizowanych w danym miesiącu oraz ofert, które wpłynęły w danym miesiącu, w okresie październik 2016 r. - październik 2017 r. w porównaniu do poprzedniego miesiąca.

Na koniec **października 2017 r.** pozostało do dyspozycji Powiatowego Urzędu Pracy w Kwidzynie **180 ofert** pracy, w tym **46 ofert** pracy nie zrealizowanych w terminie dłuższym niż 30 dni.



Wykres 9. Liczba ofert niezrealizowanych w danym miesiącu, w tym niezrealizowanych dłużej niż 30, w okresie październik 2016 r. - październik 2017 r. (według stanu na koniec danego miesiąca).

#### 4. Liczba zarejestrowanych osób bezrobotnych na koniec października 2017 r. w poszczególnych jednostkach podziału terytorialnego powiatu kwidzyńskiego



Wykres 10. Liczba osób bezrobotnych w poszczególnych jednostkach podziału terytorialnego powiatu kwidzyńskiego w okresie październik 2016 r. - październik 2017 r. (stan na koniec danego miesiąca).

Według stanu na koniec **października 2017 r.** liczba osób bezrobotnych zarejestrowanych w Powiatowym Urzędzie Pracy w Kwidzynie w podziale na poszczególne jednostki podziału terytorialnego wyniosła:

(Uwaga: w części 4. Informacji pod pojęciem "ogół bezrobotnych" należy rozumieć liczbę zarejestrowanych osób bezrobotnych zamieszkałych na obszarze danej jednostki podziału terytorialnego.)

- miasto Kwidzyn

ogółem **774 osoby**, w tym: **278 mężczyzn (35,9%)**, **496 kobiet (64,1%)**  
z prawem do zasiłku **123 osoby**, w tym: **47 mężczyzn (38,2%)**, **76 kobiet (61,8%)**  
bez prawa do zasiłku **651 osób**, w tym: **231 mężczyzn (35,5%)**, **420 kobiet (64,5%)**

- gmina Gardeja

ogółem **228 osób**, w tym: **68 mężczyzn (29,8%)**, **160 kobiet (70,2%)**  
z prawem do zasiłku **28 osób**, w tym: **13 mężczyzn (46,4%)**, **15 kobiet (53,6%)**  
bez prawa do zasiłku **200 osób**, w tym: **55 mężczyzn (27,5%)**, **145 kobiet (72,5%)**

- gmina Kwidzyn

ogółem **300 osób**, w tym: **77 mężczyzn (25,7%)**, **223 kobiety (74,3%)**  
z prawem do zasiłku **46 osób**, w tym: **13 mężczyzn (28,3%)**, **33 kobiety (71,7%)**  
bez prawa do zasiłku **254 osoby**, w tym: **64 mężczyzn (25,2%)**, **190 kobiet (74,8%)**

- miasto i gmina Prabuty

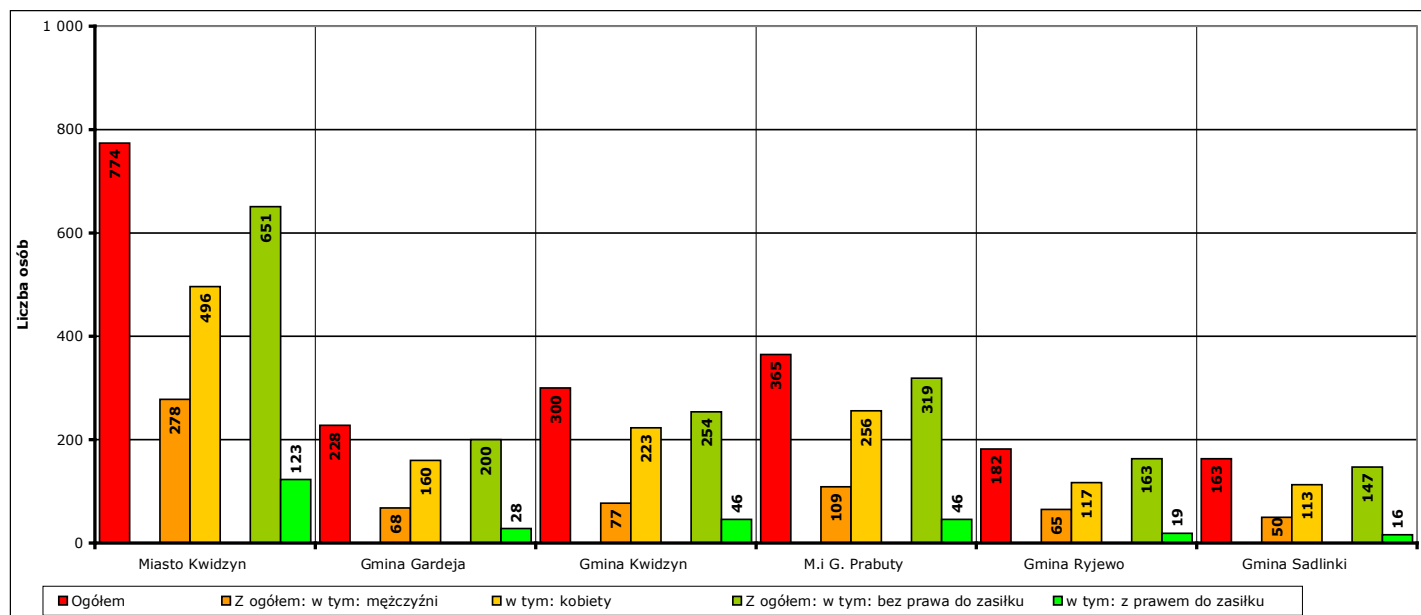
ogółem **365 osób**, w tym: **109 mężczyzn (29,9%)**, **256 kobiet (70,1%)**  
z prawem do zasiłku **46 osób**, w tym: **17 mężczyzn (37%)**, **29 kobiet (63%)**  
bez prawa do zasiłku **319 osób**, w tym: **92 mężczyzn (28,8%)**, **227 kobiet (71,2%)**

- gmina Ryjewo

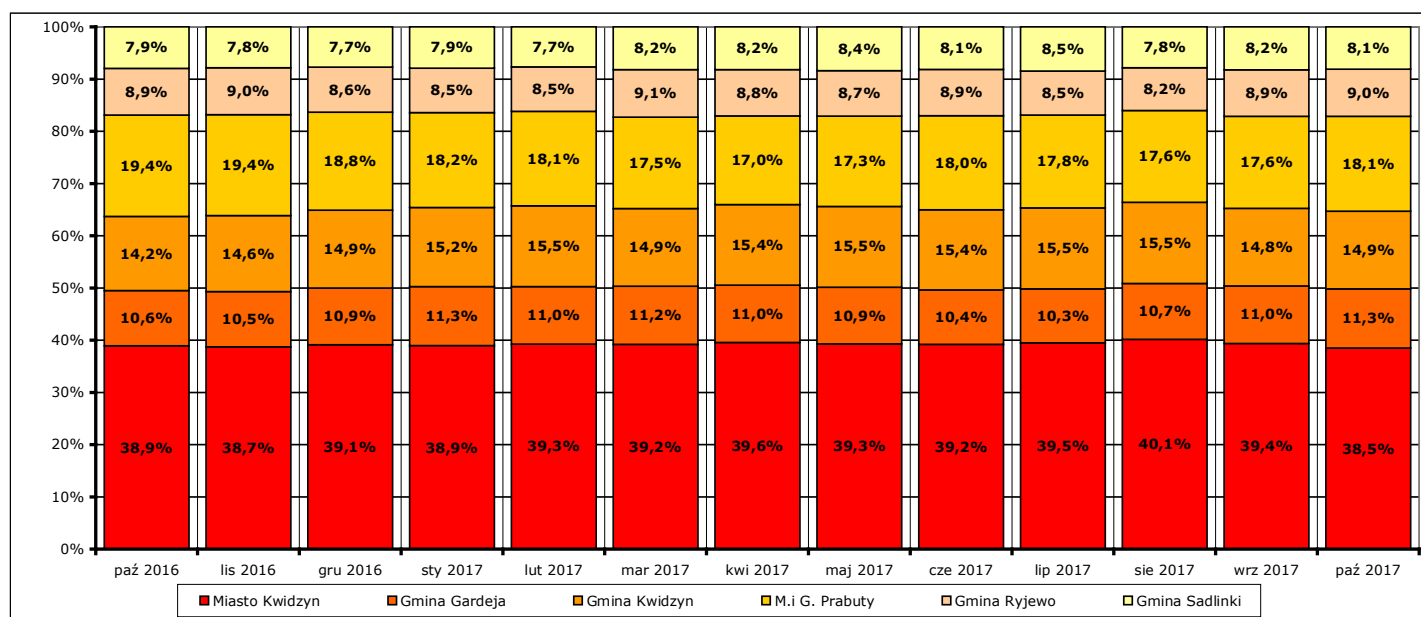
ogółem **182 osoby**, w tym: **65 mężczyzn (35,7%)**, **117 kobiet (64,3%)**  
z prawem do zasiłku **19 osób**, w tym: **7 mężczyzn (36,8%)**, **12 kobiet (63,2%)**  
bez prawa do zasiłku **163 osoby**, w tym: **58 mężczyzn (35,6%)**, **105 kobiet (64,4%)**

- gmina Sadlinki

ogółem **163 osoby**, w tym: **50 mężczyzn (30,7%)**, **113 kobiet (69,3%)**  
 z prawem do zasiłku **16 osób**, w tym: **4 mężczyzn (25%)**, **12 kobiet (75%)**  
 bez prawa do zasiłku **147 osób**, w tym: **46 mężczyzn (31,3%)**, **101 kobiet (68,7%)**



Wykres 11. Liczba i struktura zarejestrowanych osób bezrobotnych w poszczególnych jednostkach podziału terytorialnego powiatu na koniec października 2017 r..



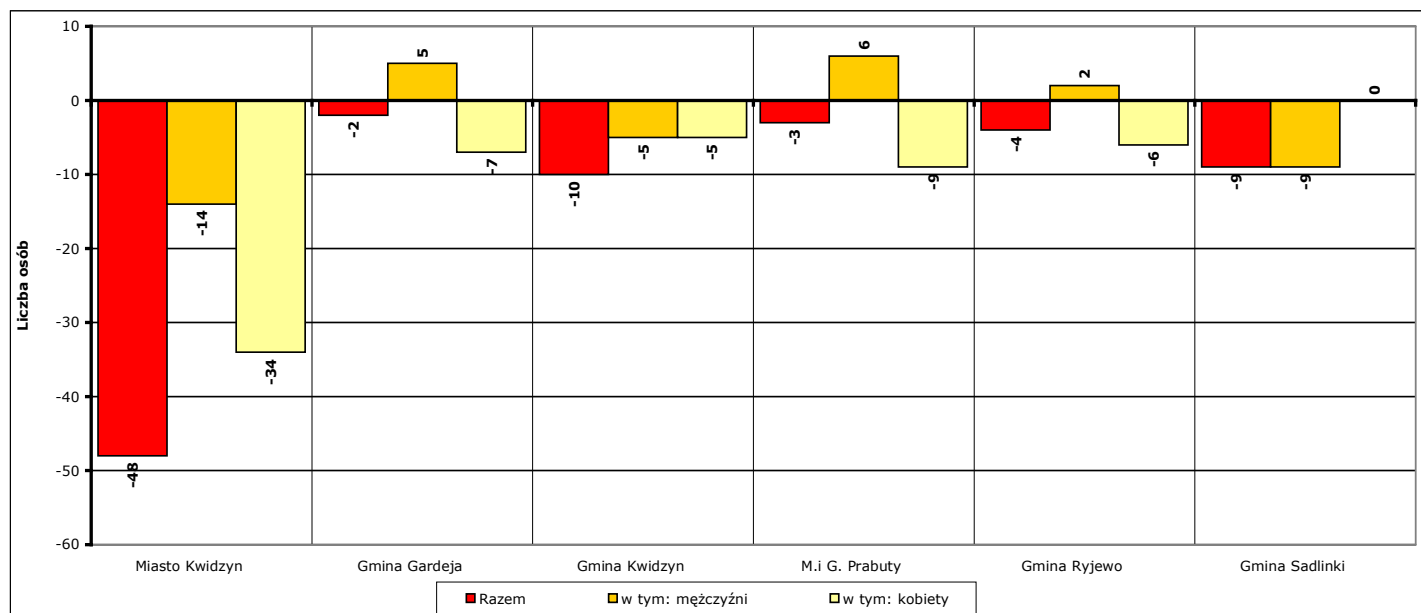
Wykres 12. Udział procentowy zarejestrowanych osób bezrobotnych w poszczególnych jednostkach podziału terytorialnego powiatu kwidzyńskiego w stosunku do ogółu zarejestrowanych w okresie październik 2016 r. - październik 2017 r. (stan na koniec danego miesiąca).

Odnotowane spadki lub wzrosty liczby zarejestrowanych bezrobotnych w poszczególnych jednostkach podziału terytorialnego powiatu kwidzyńskiego na koniec **października 2017 r.** w porównaniu do końca **września 2017 r.:**

- miasto Kwidzyn

liczba bezrobotnych ogółem **spadła** o **48 osób** (z **822** do **774**, o **5,8%**), w tym:  
 liczba bezrobotnych mężczyzn **spadła** o **14 osób** (z **292** do **278**, o **4,8%**)  
 liczba bezrobotnych kobiet **spadła** o **34 osoby** (z **530** do **496**, o **6,4%**)

- gmina Gardeja
  - liczba bezrobotnych ogółem **spadła** o **2 osoby** (z **230** do **228**, o **0,9%**), w tym:
  - liczba bezrobotnych mężczyzn **wzrosła** o **5 osób** (z **63** do **68**, o **7,9%**)
  - liczba bezrobotnych kobiet **spadła** o **7 osób** (z **167** do **160**, o **4,2%**)
  
- gmina Kwidzyn
  - liczba bezrobotnych ogółem **spadła** o **10 osób** (z **310** do **300**, o **3,2%**), w tym:
  - liczba bezrobotnych mężczyzn **spadła** o **5 osób** (z **82** do **77**, o **6,1%**)
  - liczba bezrobotnych kobiet **spadła** o **5 osób** (z **228** do **223**, o **2,2%**)
  
- miasto i gmina Prabuty
  - liczba bezrobotnych ogółem **spadła** o **3 osoby** (z **368** do **365**, o **0,8%**), w tym:
  - liczba bezrobotnych mężczyzn **wzrosła** o **6 osób** (z **103** do **109**, o **5,8%**)
  - liczba bezrobotnych kobiet **spadła** o **9 osób** (z **265** do **256**, o **3,4%**)
  
- gmina Ryjewo
  - liczba bezrobotnych ogółem **spadła** o **4 osoby** (z **186** do **182**, o **2,2%**), w tym:
  - liczba bezrobotnych mężczyzn **wzrosła** o **2 osoby** (z **63** do **65**, o **3,2%**)
  - liczba bezrobotnych kobiet **spadła** o **6 osób** (z **123** do **117**, o **4,9%**)
  
- gmina Sadlinki
  - liczba bezrobotnych ogółem **spadła** o **9 osób** (z **172** do **163**, o **5,2%**), w tym:
  - liczba bezrobotnych mężczyzn **spadła** o **9 osób** (z **59** do **50**, o **15,3%**)
  - liczba bezrobotnych kobiet **wzrosła** o **0 osób** (z **113** do **113**, o **0%**)



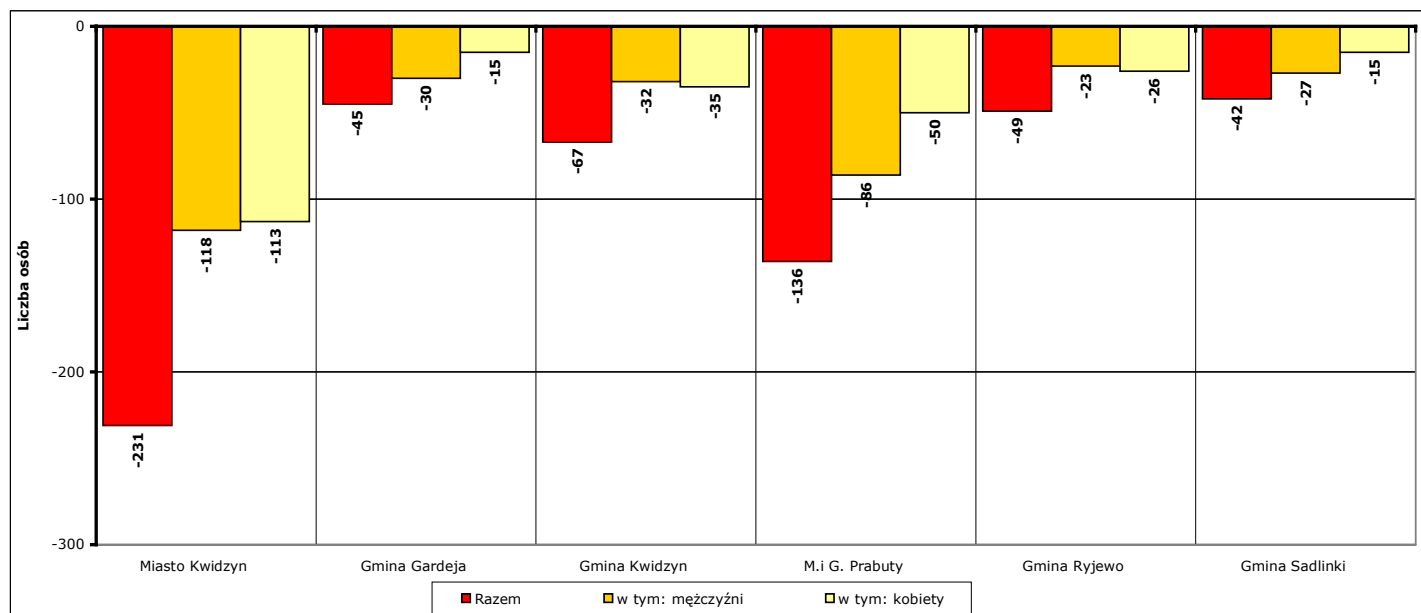
Wykres 13. Spadek/wzrost liczby bezrobotnych w poszczególnych jednostkach podziału terytorialnego powiatu kwidzyńskiego na koniec października 2017 r., w porównaniu do końca września 2017 r.

Odnotowane spadki lub wzrosty liczby zarejestrowanych bezrobotnych w poszczególnych jednostkach podziału terytorialnego powiatu kwidzyńskiego na koniec **października 2017 r.** w porównaniu do końca **października 2016 r.:**

- miasto Kwidzyn
  - liczba bezrobotnych ogółem **spadła** o **231 osób** (z **1005** do **774**, o **23%**), w tym:
  - liczba bezrobotnych mężczyzn **spadła** o **118 osób** (z **396** do **278**, o **29,8%**)
  - liczba bezrobotnych kobiet **spadła** o **113 osób** (z **609** do **496**, o **18,6%**)



- gmina Gardeja
  - liczba bezrobotnych ogółem **spadła** o **45 osób** (z **273** do **228**, o **16,5%**), w tym:
  - liczba bezrobotnych mężczyzn **spadła** o **30 osób** (z **98** do **68**, o **30,6%**)
  - liczba bezrobotnych kobiet **spadła** o **15 osób** (z **175** do **160**, o **8,6%**)
  
- gmina Kwidzyn
  - liczba bezrobotnych ogółem **spadła** o **67 osób** (z **367** do **300**, o **18,3%**), w tym:
  - liczba bezrobotnych mężczyzn **spadła** o **32 osoby** (z **109** do **77**, o **29,4%**)
  - liczba bezrobotnych kobiet **spadła** o **35 osób** (z **258** do **223**, o **13,6%**)
  
- miasto i gmina Prabuty
  - liczba bezrobotnych ogółem **spadła** o **136 osób** (z **501** do **365**, o **27,1%**), w tym:
  - liczba bezrobotnych mężczyzn **spadła** o **86 osób** (z **195** do **109**, o **44,1%**)
  - liczba bezrobotnych kobiet **spadła** o **50 osób** (z **306** do **256**, o **16,3%**)
  
- gmina Ryjewo
  - liczba bezrobotnych ogółem **spadła** o **49 osób** (z **231** do **182**, o **21,2%**), w tym:
  - liczba bezrobotnych mężczyzn **spadła** o **23 osoby** (z **88** do **65**, o **26,1%**)
  - liczba bezrobotnych kobiet **spadła** o **26 osób** (z **143** do **117**, o **18,2%**)
  
- gmina Sadlinki
  - liczba bezrobotnych ogółem **spadła** o **42 osoby** (z **205** do **163**, o **20,5%**), w tym:
  - liczba bezrobotnych mężczyzn **spadła** o **27 osób** (z **77** do **50**, o **35,1%**)
  - liczba bezrobotnych kobiet **spadła** o **15 osób** (z **128** do **113**, o **11,7%**)

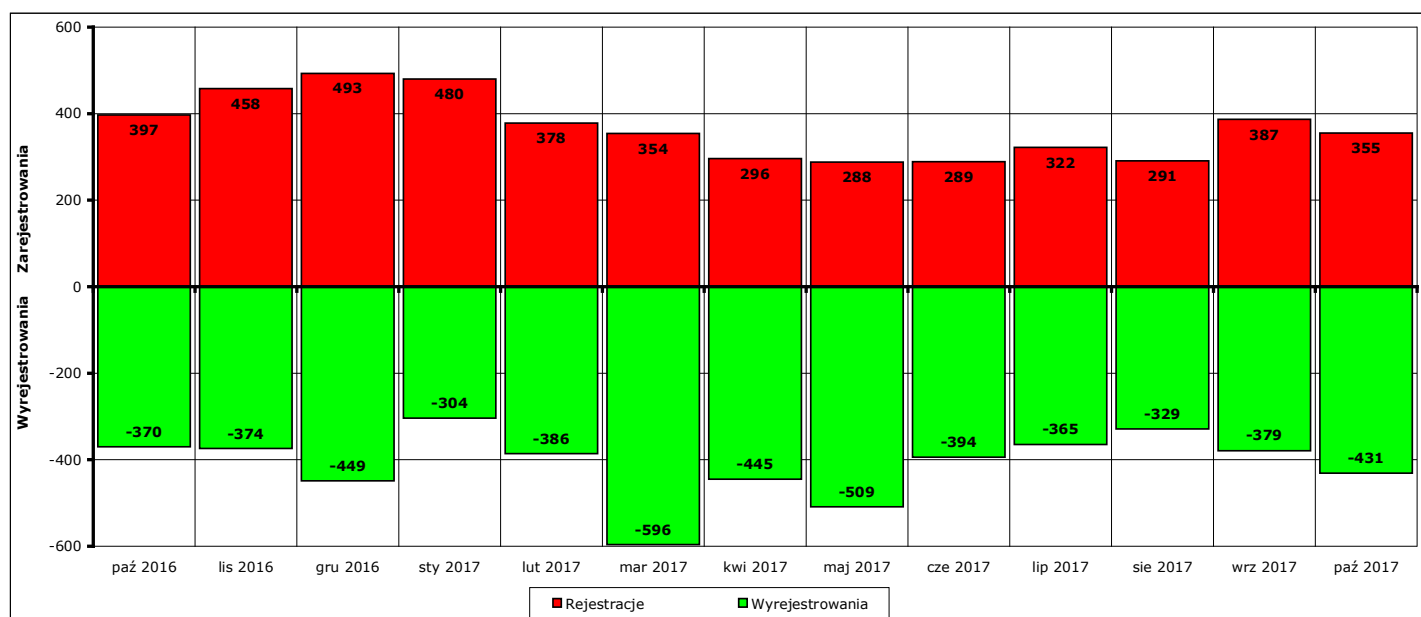


Wykres 14. Spadek/wzrost liczby bezrobotnych w poszczególnych jednostkach podziału terytorialnego powiatu na koniec października 2017 r., w porównaniu do końca października 2016 r.

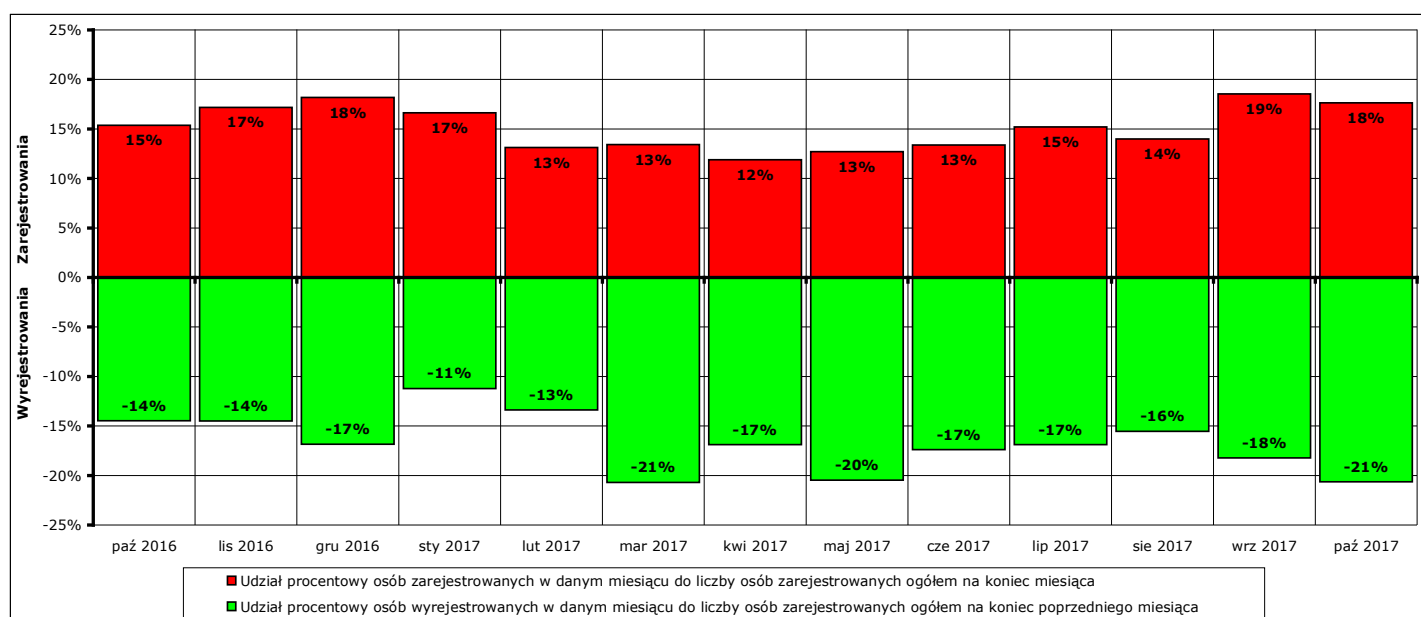
## 5. Osoby, które w październiku 2017 r. w wyniku rejestracji nabyły status osoby bezrobotnej

W **październiku 2017 r.** zarejestrowano jako bezrobotne **355 osób** (od początku 2017 r. - **3440**), w tym:

- a) **322 osoby** poprzednio pracujące (od początku 2017 r. - **3190**)
  - z tego **11 osób** zwolnionych z przyczyn dotyczących zakładu pracy (od początku 2017 r. - **188**)
  - 33 osoby** dotychczas niepracujące (od początku 2017 r. - **250**)
- b) **181 mężczyzn** (od początku 2017 r. - **1717**)
  - 174 kobiety** (od początku 2017 r. - **1723**)
- c) **68 osób** z prawem do zasiłku (od początku 2017 r. - **785**)
  - 287 osób** bez prawa do zasiłku (od początku 2017 r. - **2655**)
- d) **171 osób** z obszarów wiejskich (od początku 2017 r. - **1583**)
  - 184 osoby** z obszarów miejskich (od początku 2017 r. - **1857**)



Wykres 15. Bilans rejestracji osób bezrobotnych i wyłączeń z ewidencji osób bezrobotnych w okresie październik 2016 r. - październik 2017 r.



Wykres 16. Bilans rejestracji osób bezrobotnych i wyłączeń z ewidencji osób bezrobotnych w okresie październik 2016 r. - październik 2017 r.

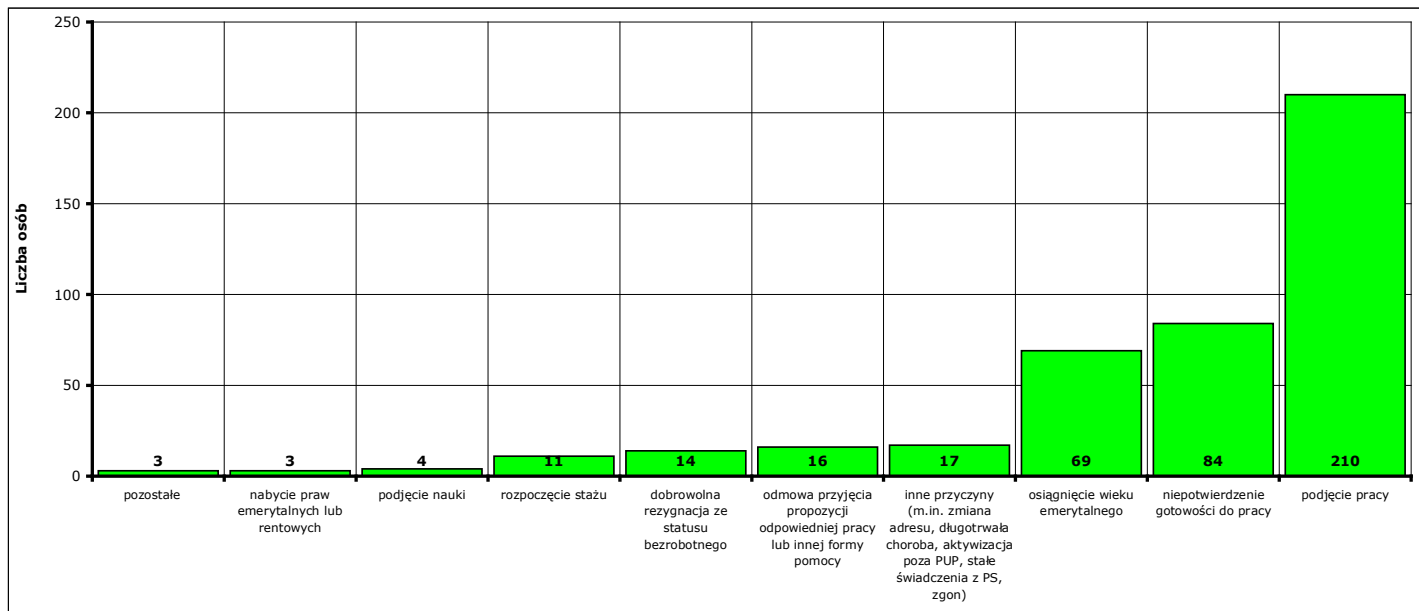
## 6. Osoby pozbawione statusu osoby bezrobotnej w październiku 2017 r.

W **październiku 2017 r.** w Powiatowym Urzędzie Pracy w Kwidzynie pozbawiono statusu osoby bezrobotnej i wyłączono z ewidencji **431 bezrobotnych** (od początku 2017 r. - **4138**).

Przyczyny pozbawienia statusu osoby bezrobotnej:

- podjęcia pracy - **210 osób** (od początku 2017 r. - **2111**)  
z tego: pracy niesubsydiowanej - **148 osób** (od początku 2017 r. - **1730**)  
pracy subsydiowanej - **62 osoby** (od początku 2017 r. - **381**)
- rozpoczęcia szkolenia - **1 osoba** (od początku 2017 r. - **36**)
- rozpoczęcia stażu - **11 osób** (od początku 2017 r. - **309**)
- rozpoczęcia przygotowania zawodowego dorosłych - **0 osób** (od początku 2017 r. - **0**)
- rozpoczęcia pracy społecznie użytecznej - **0 osób** (od początku 2017 r. - **34**)
- skierowania do agencji zatrudnienia w ramach zlecenia działań aktywizacyjnych - **0 osób** (od początku 2017 r. - **0**)
- odmowy bez uzasadnionej przyczyny przyjęcia propozycji odpowiedniej pracy lub innej formy pomocy - **16 osób** (od początku 2017 r. - **172**)
- odmowy ustalenia profilu pomocy - **0 osób** (od początku 2017 r. - **0**)
- niepotwierdzenia gotowości do pracy - **84 osoby** (od początku 2017 r. - **976**)
- dobrowolnej rezygnacji ze statusu bezrobotnego - **14 osób** (od początku 2017 r. - **105**)
- podjęcia nauki - **4 osoby** (od początku 2017 r. - **7**)
- osiągnięcia wieku emerytalnego - **69 osób** (od początku 2017 r. - **91**)
- nabycia praw emerytalnych lub rentowych - **3 osoby** (od początku 2017 r. - **22**)
- nabycia praw do świadczenia przedemerytalnego - **2 osoby** (od początku 2017 r. - **27**)
- z innych przyczyn - **17 osób** (od początku 2017 r. - **248**)

Inne przyczyny pozbawienia statusu osoby bezrobotnej to przyczyny nie wymienione enumeratywnie w sprawozdaniu MPIPS-01 Dział 1.2. Są to między innymi: zmiana miejsca zamieszkania, długotrwała niezdolność do pracy, pozbawienie wolności, pobieranie niektórych rodzajów świadczeń społecznych i socjalnych, zgon oraz inne przypadki określone w ustawie z dnia 20 kwietnia 2004 r. o promocji zatrudnienia i instytucjach rynku pracy.



Wykres 17. Struktura i liczba wyłączeń z ewidencji bezrobotnych w październiku 2017 r.

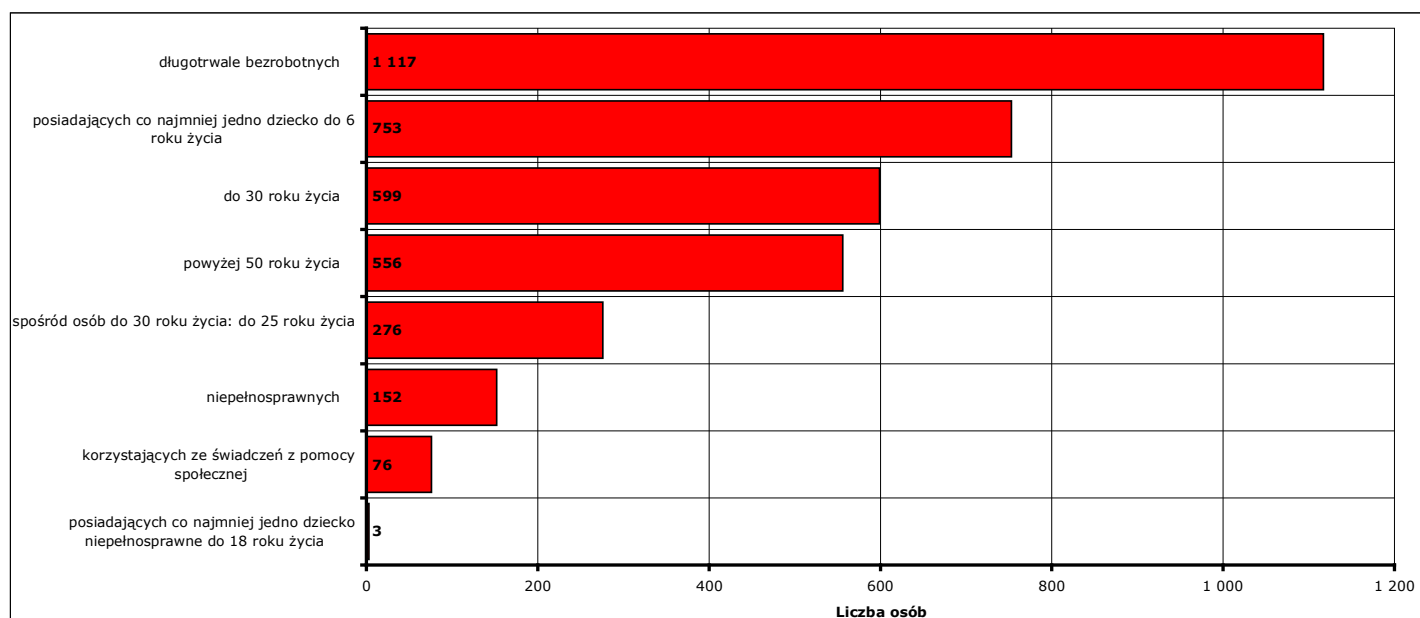
## 7. Osoby bezrobotne pozostające na koniec października 2017 r. w szczególnej sytuacji na rynku pracy

Według stanu na koniec **października 2017 r.** status osoby pozostającej w szczególnej sytuacji na rynku pracy posiadało **1813 osób (90,1%** z ogółu zarejestrowanych osób bezrobotnych), z tego:

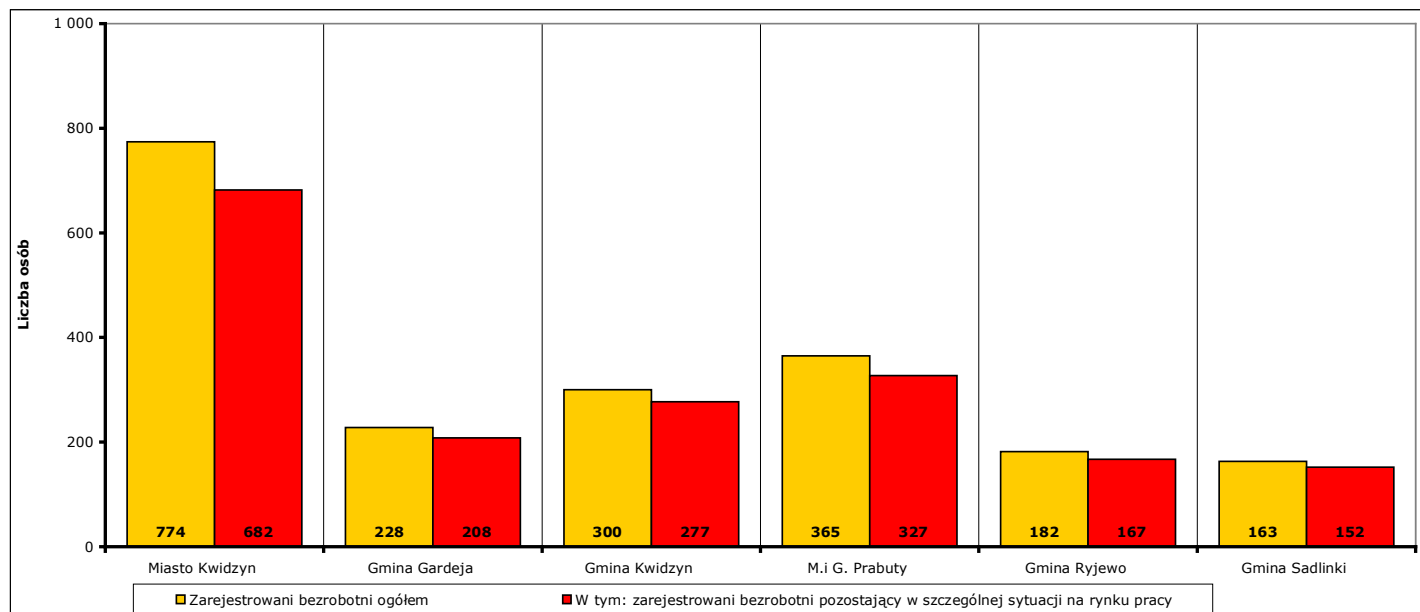
W nawiasie podano odpowiednio: udział procentowy w ogólnej liczbie bezrobotnych pozostających w szczególnej sytuacji na rynku pracy oraz udział procentowy w ogólnej liczbie zarejestrowanych osób bezrobotnych.

- **599 osób** do 30 roku życia (**33%; 29,8%**)  
w tym **276 osób** do 25 roku życia (**15,2%; 13,7%**)
- **1117 osób** długotrwale bezrobotnych (**61,6%; 55,5%**)
- **556 osób** powyżej 50 roku życia (**30,7%; 27,6%**)
- **76 osób** korzystających ze świadczeń z pomocy społecznej (**4,2%; 3,8%**)
- **753 osoby** posiadające co najmniej jedno dziecko do 6 roku życia (**41,5%; 37,4%**)
- **3 osoby** posiadające co najmniej jedno dziecko niepełnosprawne do 18 roku życia (**0,2%; 0,1%**)
- **152 osoby** niepełnosprawne (**8,4%; 7,6%**)

Uwaga: liczba osób i ich udział procentowy nie sumują się do stanu na koniec miesiąca i do 100%, ponieważ część zarejestrowanych osób bezrobotnych posiada więcej niż jedną cechę kwalifikującą je do kategorii osób bezrobotnych posiadających status osoby pozostającej w szczególnej sytuacji na rynku pracy!



Wykres 18. Liczba osób bezrobotnych posiadających status osoby pozostającej w szczególnej sytuacji na rynku pracy, stan na koniec października 2017 r.



Wykres 19. Liczba osób bezrobotnych posiadających status osoby pozostającej w szczególnej sytuacji na rynku pracy w podziale na jednostki terytorialne powiatu kwidzyńskiego, stan na koniec października 2017 r.

## 8. Profile pomocy w październiku 2017 r.

W **październiku 2017 r.** ustalony został profil pomocy dla **336 osób** (od początku 2017 r. - **3511 osób**), w tym:

I profil pomocy: **23 osób** (od początku 2017 r. - **332 osoby**)

II profil pomocy: **213 osób** (od początku 2017 r. - **2151 osób**)

III profil pomocy: **100 osób** (od początku 2017 r. - **1028 osób**)

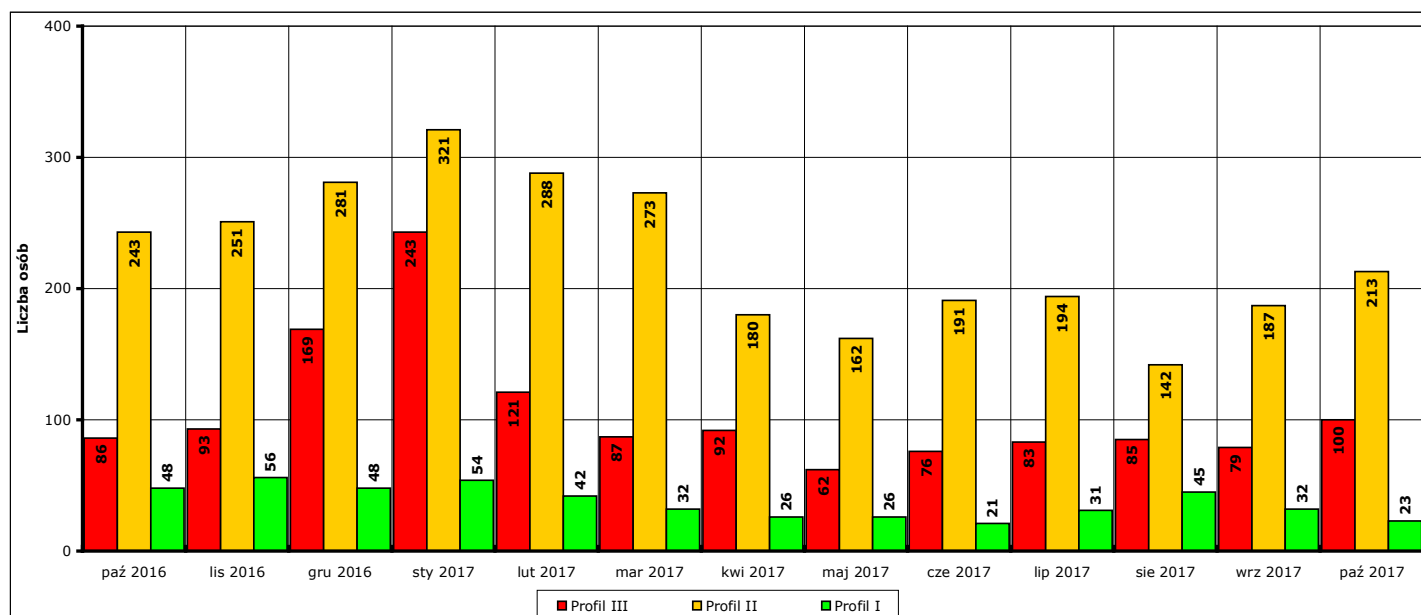
Na koniec **października 2017 r.** ustalony profil pomocy posiadało **1827 osób**, w tym:

I profil pomocy: **102 osoby**

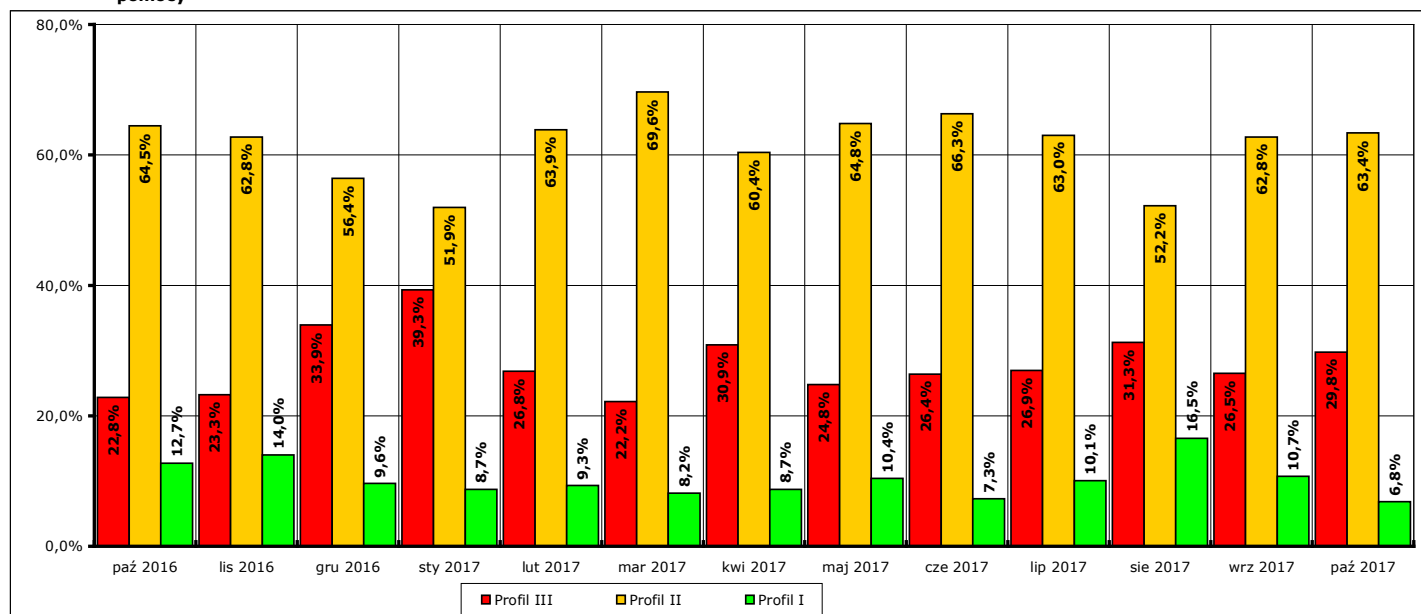
II profil pomocy: **500 osób**

III profil pomocy: **1225 osób**

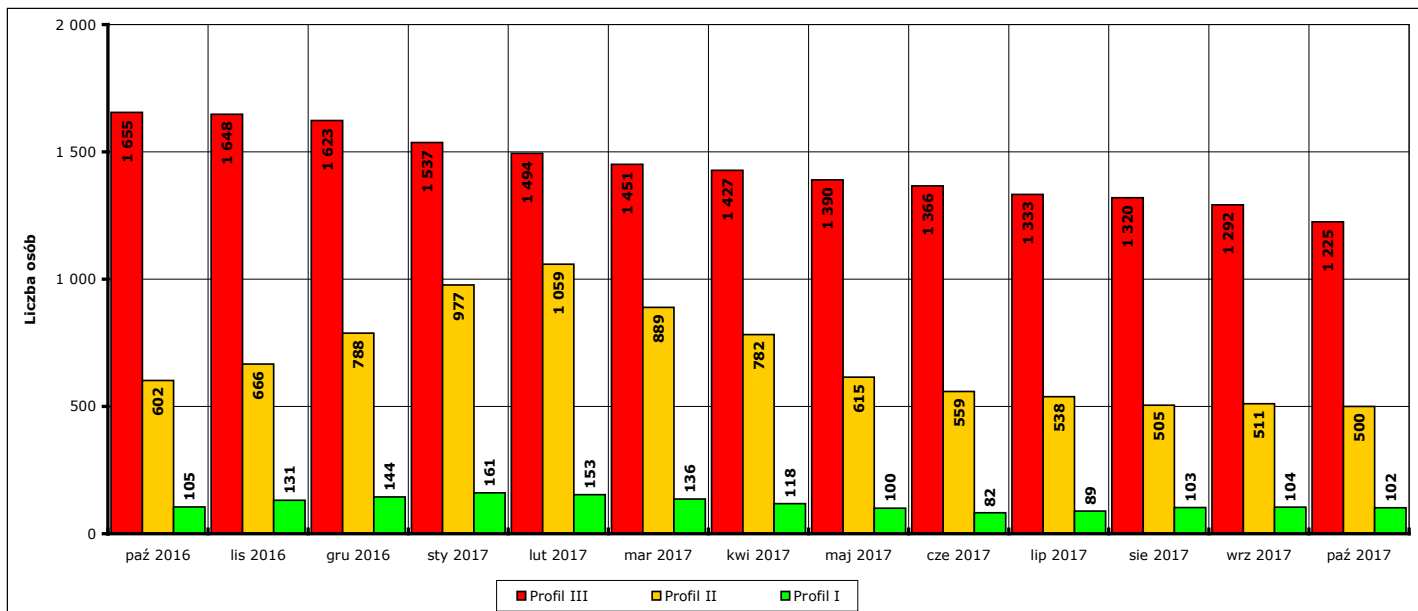
Na koniec **października 2017 r.** ustalonego profilu pomocy nie posiadało jeszcze **185 osób** (zgodnie z przepisami ustawy profil pomocy ustalany jest niezwłocznie po rejestracji osoby bezrobotnej – następuje to podczas pierwszej wyznaczonej podczas rejestracji obowiązkowej wizyty zarejestrowanej osoby w urzędzie).



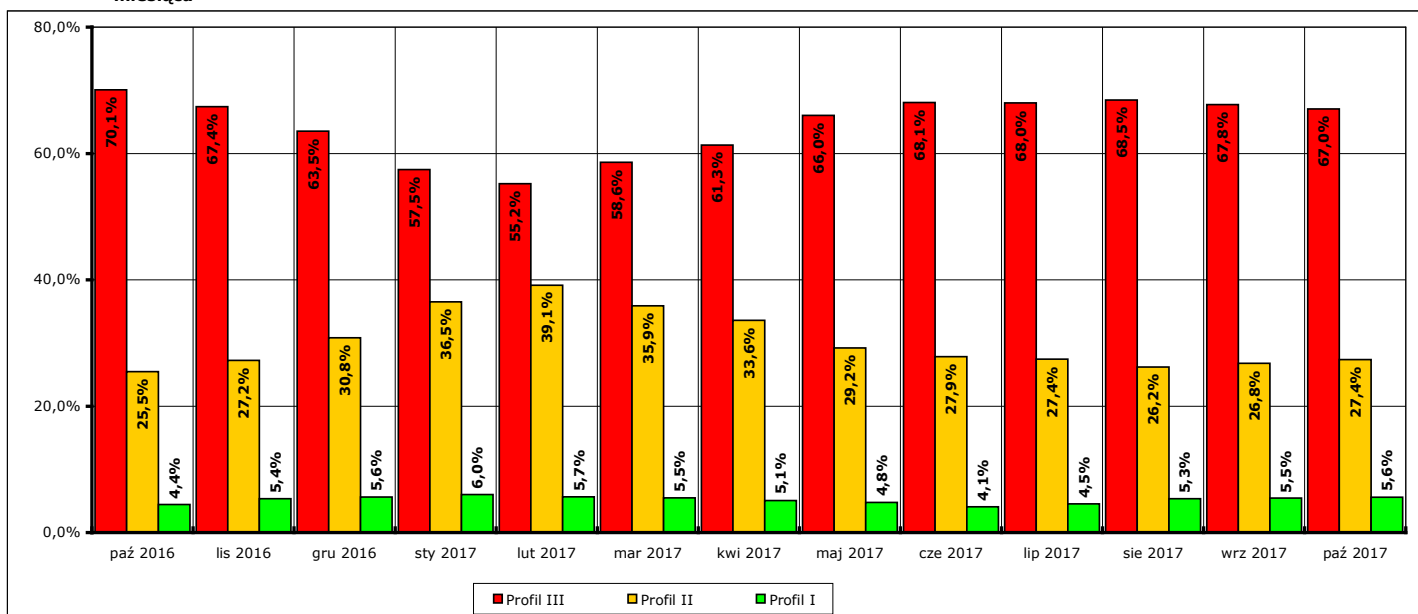
Wykres 20. Liczba osób, którym w okresie październik 2016 r. - październik 2017 r. w danym miesiącu ustalono profil pomocy w podziale na ustalone profile pomocy



Wykres 21. Udział procentowy osób z poszczególnymi profilami pomocy, którym w okresie październik 2016 r. - październik 2017 r. w danym miesiącu ustalono profil pomocy



Wykres 22. Liczba osób z ustalonym profilem w okresie październik 2016 r. - październik 2017 r. w podziale na ustalone profile pomocy na koniec danego miesiąca

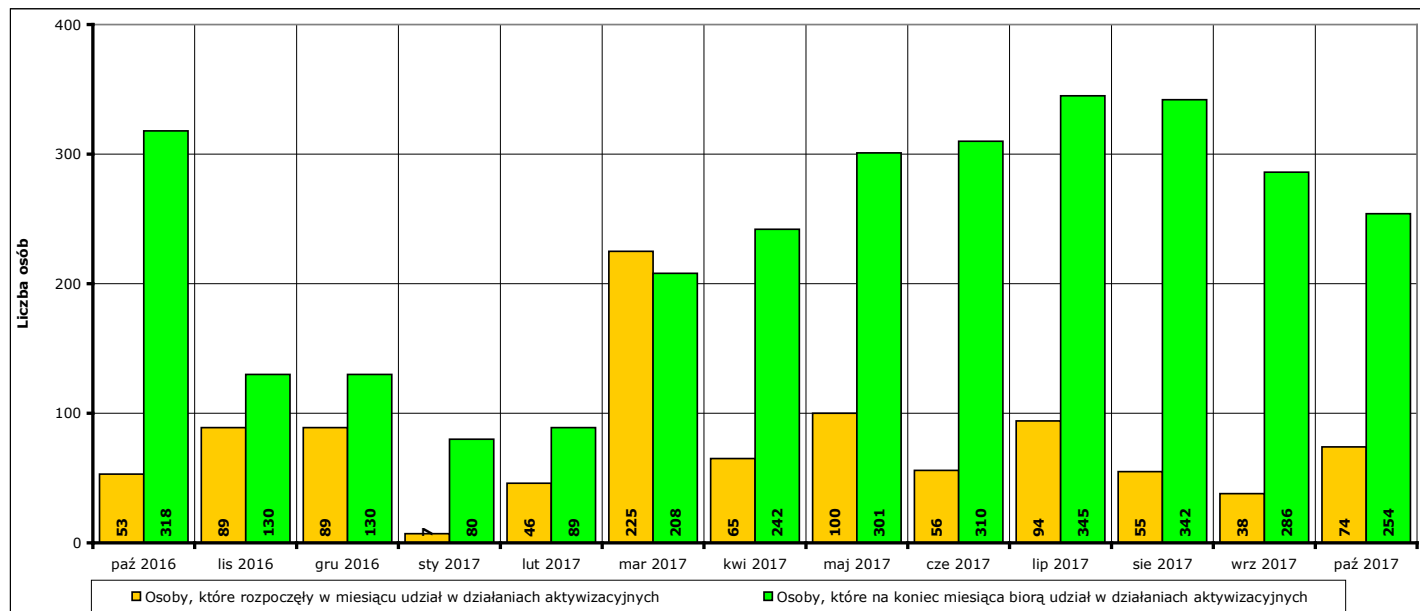


Wykres 23. Udział procentowy osób z poszczególnymi profilami pomocy w okresie październik 2016 r. - październik 2017 r. na koniec danego miesiąca

## 9. Aktywne formy przeciwdziałania bezrobociu w październiku 2017 r. Informacja skrócona.

W **październiku 2017 r.** udział w działaniach aktywizacyjnych na rynku pracy, finansowanych z Funduszu Pracy, rozpoczęły **74 osoby** (od początku 2017 r. - **760**).

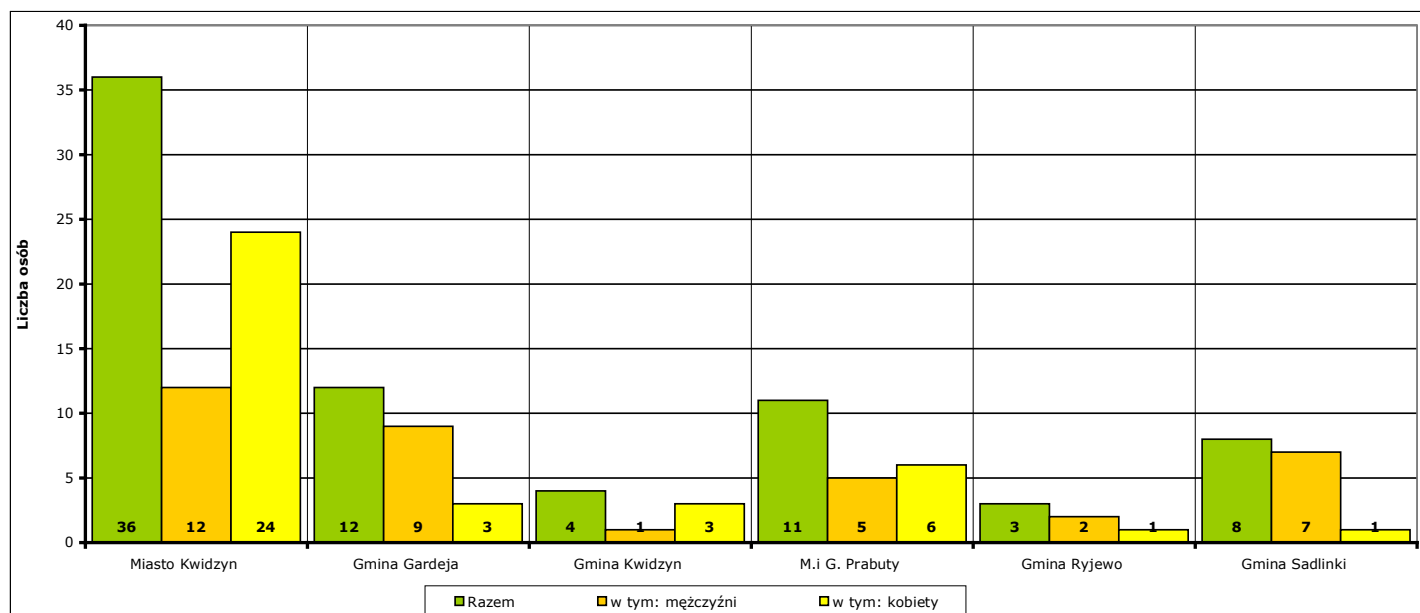
Według stanu na koniec **października 2017 r.** w działaniach aktywizacyjnych na rynku pracy finansowanych z Funduszu Pracy uczestniczą łącznie **254 osoby**, w tym **93 mężczyzn** i **161 kobiet**.



Wykres 24. Osoby bezrobotne objęte udziałem w działaniach aktywizacyjnych finansowanych z Funduszu Pracy w okresie październik 2016 r. - październik 2017 r.

Osoby, które rozpoczęły uczestnictwo w działaniach aktywizacyjnych w **październiku 2017 r.** w podziale na jednostki terytorialne powiatu kwidzyńskiego:

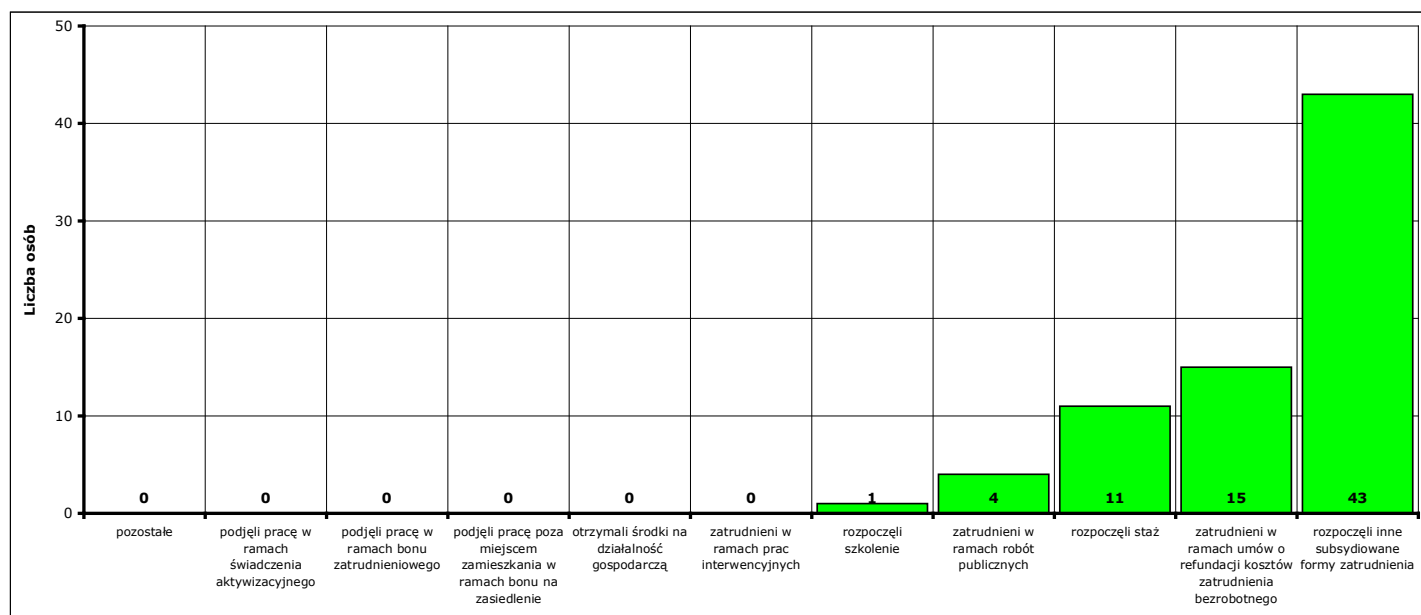
- Miasto Kwidzyn                      ogółem **36 osób**,            w tym: **12 mężczyzn**,            **24 kobiety**
- Gmina Gardeja                      ogółem **12 osób**,            w tym: **9 mężczyzn**,            **3 kobiety**
- Gmina Kwidzyn                      ogółem **4 osoby**,            w tym: **1 mężczyzna**,            **3 kobiety**
- Miasto i gmina Prabuty            ogółem **11 osób**,            w tym: **5 mężczyzn**,            **6 kobiet**
- Gmina Ryjewo                      ogółem **3 osoby**,            w tym: **2 mężczyzn**,            **1 kobieta**
- Gmina Sadlinki                      ogółem **8 osób**,            w tym: **7 mężczyzn**,            **1 kobieta**



Wykres 25. Liczba osób bezrobotnych, które rozpoczęły udział w działaniach aktywizacyjnych finansowanych z Funduszu Pracy w październiku 2017 r. (w podziale na jednostki terytorialne powiatu kwidzyńskiego).

Osoby, które rozpoczęły uczestnictwo w działaniach aktywizacyjnych w **październiku 2017 r.** w podziale na rodzaj działań:

- zatrudnieni w ramach prac interwencyjnych - **0** (od początku 2017 r. - **44**)
- zatrudnieni w ramach robót publicznych - **4** (od początku 2017 r. - **46**)
- którzy otrzymali środki na działalność gospodarczą - **0** (od początku 2017 r. - **59**)
  - w tym bez bonu zasiedleniowego - **0** (od początku 2017 r. - **59**)
  - w tym w ramach bonu zasiedleniowego - **0** (od początku 2017 r. - **0**)
- zatrudnieni w ramach umów o refundację kosztów utworzenia lub wyposażenia stanowisk pracy - **15** (od początku 2017 r. - **90**)
- zatrudnieni poza miejscem zamieszkania w ramach bonu na zasiedlenie - **0** (od początku 2017 r. - **0**)
- zatrudnieni w ramach bonu zatrudnieniowego - **0** (od początku 2017 r. - **0**)
- zatrudnieni w ramach świadczenia aktywizacyjnego - **0** (od początku 2017 r. - **0**)
- zatrudnieni w ramach grantu na telepracę - **0** (od początku 2017 r. - **0**)
- zatrudnieni w ramach refundacji składek na ubezpieczenie społeczne - **0** (od początku 2017 r. - **0**)
- zatrudnieni w ramach dofinansowanie wynagrodzenia za zatrudnionego skierowanego bezrobotnego powyżej 50 roku życia - **0** (od początku 2017 r. - **1**)
- zatrudnieni w ramach innych subsydiowanych form zatrudnienia - **43** (od początku 2017 r. - **141**)
- rozpoczynający szkolenie - **1** (od początku 2017 r. - **36**)
  - w tym bez bonu szkoleniowego - **0** (od początku 2017 r. - **27**)
  - w tym w ramach bonu szkoleniowego - **1** (od początku 2017 r. - **9**)
- rozpoczynający staż - **11** (od początku 2017 r. - **309**)
  - w tym bez bonu stażowego - **11** (od początku 2017 r. - **309**)
  - w tym w ramach bonu stażowego - **0** (od początku 2017 r. - **0**)
- rozpoczynający przygotowanie zawodowe dorosłych - **0** (od początku 2017 r. - **0**)
- rozpoczynający prace społecznie użyteczne - **0** (od początku 2017 r. - **34**)
  - w tym poza PAI - **0** (od początku 2017 r. - **34**)
  - w tym w ramach PAI - **0** (od początku 2017 r. - **0**)
- skierowani do agencji zatrudnienia w ramach zlecania działań aktywizacyjnych - **0** (od początku 2017 r. - **0**)

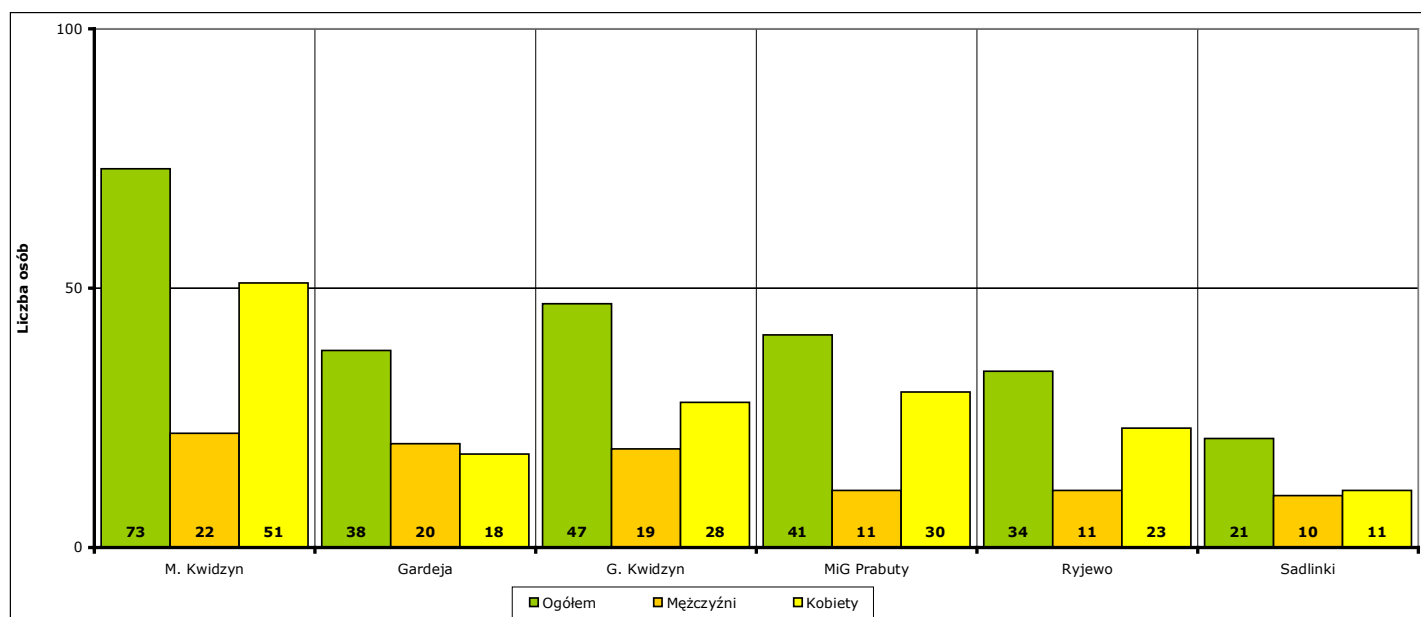


Wykres 26. Liczba osób bezrobotnych, które rozpoczęły udział w działaniach aktywizacyjnych finansowanych z Funduszu Pracy w październiku 2017 r. (w podziale na rodzaj działań).



Osoby, które na koniec **października 2017 r.** uczestniczą w działaniach aktywizacyjnych w podziale na jednostki terytorialne powiatu kwidzyńskiego:

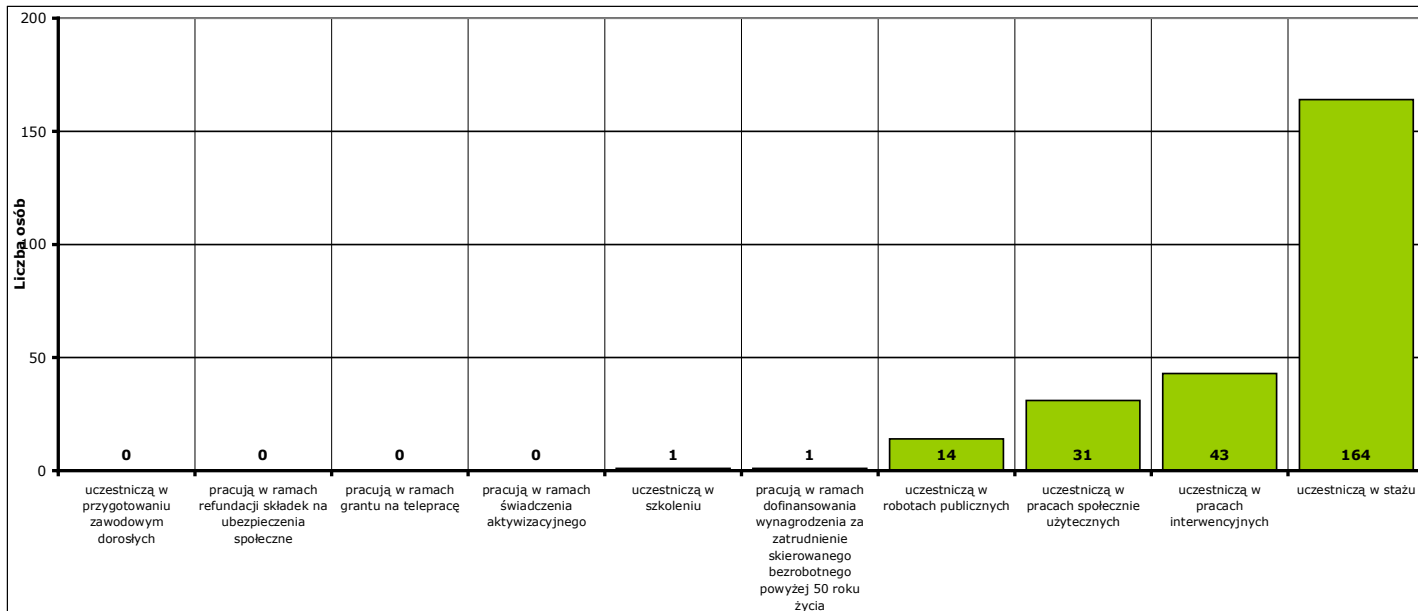
- Miasto Kwidzyn	ogółem <b>73 osoby,</b>	w tym: <b>22 mężczyzn,</b>	<b>51 kobiet</b>
- Gmina Gardeja	ogółem <b>38 osób,</b>	w tym: <b>20 mężczyzn,</b>	<b>18 kobiet</b>
- Gmina Kwidzyn	ogółem <b>47 osób,</b>	w tym: <b>19 mężczyzn,</b>	<b>28 kobiet</b>
- Miasto i gmina Prabuty	ogółem <b>41 osób,</b>	w tym: <b>11 mężczyzn,</b>	<b>30 kobiet</b>
- Gmina Ryjewo	ogółem <b>34 osoby,</b>	w tym: <b>11 mężczyzn,</b>	<b>23 kobiety</b>
- Gmina Sadlinki	ogółem <b>21 osób,</b>	w tym: <b>10 mężczyzn,</b>	<b>11 kobiet</b>



Wykres 27. Liczba osób bezrobotnych, które uczestniczą w działaniach aktywizacyjnych finansowanych z Funduszu Pracy na koniec października 2017 r. (w podziale na jednostki terytorialne powiatu kwidzyńskiego).

Osoby, które na koniec **października 2017 r.** uczestniczą w działaniach aktywizacyjnych w podziale na rodzaj działań:

- zatrudnieni w ramach prac interwencyjnych - **43,**
- zatrudnieni w ramach robót publicznych - **14,**
- odbywający szkolenie - **1,**
  - w tym bez bonu szkoleniowego - **0,**
  - w tym w ramach bonu szkoleniowego - **1,**
- odbywający staż - **164,**
  - w tym bez bonu stażowego - **164,**
  - w tym w ramach bonu stażowego - **0,**
- odbywający przygotowanie zawodowe dorosłych - **0,**
- odbywający prace społecznie użyteczne - **31.**
  - w tym poza PAI - **31,**
  - w tym w ramach PAI - **0,**
- zatrudnieni w ramach świadczenia aktywizacyjnego - **0,**
- zatrudnieni w ramach grantu na telepracę - **0,**
- zatrudnieni w ramach refundacji składek na ubezpieczenie społeczne - **0,**
- zatrudnieni w ramach dofinansowania wynagrodzenia za zatrudnienie skierowanego bezrobotnego powyżej 50 roku życia - **1,**
  - w tym do 60 roku życia - **1,**
  - w tym powyżej 60 roku życia - **1,**



**Wykres 28. Liczba osób bezrobotnych, które uczestniczą w działaniach aktywizacyjnych finansowanych z Funduszu Pracy na koniec października 2017 r. (w podziale na rodzaj działań).**

**9a. Aktywne formy przeciwdziałania bezrobociu w październiku 2017 r. Informacje szczegółowe.**

Aktywne formy przeciwdziałania bezrobociu OGÓŁEM	w październiku 2017 r.			od początku 2017 r.			na koniec października 2017 r.		
	ogółem	mężczyźni	kobiety	ogółem	mężczyźni	kobiety	ogółem	mężczyźni	kobiety
POWIAT	74	36	38	760	365	395	254	93	161
Miasto Kwidzyn	36	12	24	287	119	168	73	22	51
Gmina Gardeja	12	9	3	88	49	39	38	20	18
Gmina Kwidzyn	4	1	3	127	72	55	47	19	28
Miasto i gmina Prabuty	11	5	6	126	61	65	41	11	30
Gmina Ryjewo	3	2	1	72	31	41	34	11	23
Gmina Sadlinki	8	7	1	60	33	27	21	10	11

Rozpoczęcie prac interwencyjnych	w październiku 2017 r.			od początku 2017 r.			na koniec października 2017 r.		
	ogółem	mężczyźni	kobiety	ogółem	mężczyźni	kobiety	ogółem	mężczyźni	kobiety
POWIAT	0	0	0	44	9	35	43	8	35
Miasto Kwidzyn	0	0	0	12	3	9	11	2	9
Gmina Gardeja	0	0	0	4	4	0	4	4	0
Gmina Kwidzyn	0	0	0	4	0	4	4	0	4
Miasto i gmina Prabuty	0	0	0	4	0	4	4	0	4
Gmina Ryjewo	0	0	0	17	2	15	17	2	15
Gmina Sadlinki	0	0	0	3	0	3	3	0	3

Rozpoczęcie robót publicznych	w październiku 2017 r.			od początku 2017 r.			na koniec października 2017 r.		
	ogółem	mężczyźni	kobiety	ogółem	mężczyźni	kobiety	ogółem	mężczyźni	kobiety
POWIAT	4	2	2	46	39	7	14	11	3
Miasto Kwidzyn	0	0	0	1	0	1	0	0	0
Gmina Gardeja	0	0	0	4	4	0	0	0	0
Gmina Kwidzyn	0	0	0	8	7	1	1	0	1
Miasto i gmina Prabuty	4	2	2	13	9	4	5	3	2
Gmina Ryjewo	0	0	0	8	7	1	2	2	0
Gmina Sadlinki	0	0	0	12	12	0	6	6	0

Podjęcie pracy w ramach refundacji kosztów zatrudnienia bezrobotnego	w październiku 2017 r.			od początku 2017 r.			na koniec października 2017 r.		
	ogółem	mężczyźni	kobiety	ogółem	mężczyźni	kobiety	ogółem	mężczyźni	kobiety
POWIAT	15	8	7	90	57	33	X	X	X
Miasto Kwidzyn	5	0	5	30	19	11	X	X	X
Gmina Gardeja	4	4	0	15	12	3	X	X	X
Gmina Kwidzyn	3	1	2	12	8	4	X	X	X
Miasto i gmina Prabuty	1	1	0	18	11	7	X	X	X
Gmina Ryjewo	0	0	0	7	2	5	X	X	X
Gmina Sadlinki	2	2	0	8	5	3	X	X	X

Podjęcie pracy poza miejscem zamieszkania w ramach bonu na zasiedlenie	w październiku 2017 r.			od początku 2017 r.			na koniec października 2017 r.		
	ogółem	mężczyźni	kobiety	ogółem	mężczyźni	kobiety	ogółem	mężczyźni	kobiety
POWIAT	0	0	0	0	0	0	X	X	X
Miasto Kwidzyn	0	0	0	0	0	0	X	X	X
Gmina Gardeja	0	0	0	0	0	0	X	X	X
Gmina Kwidzyn	0	0	0	0	0	0	X	X	X
Miasto i gmina Prabuty	0	0	0	0	0	0	X	X	X
Gmina Ryjewo	0	0	0	0	0	0	X	X	X
Gmina Sadlinki	0	0	0	0	0	0	X	X	X

Podjęcie pracy w ramach bonu zatrudnieniowego	w październiku 2017 r.			od początku 2017 r.			na koniec października 2017 r.		
	ogółem	mężczyźni	kobiety	ogółem	mężczyźni	kobiety	ogółem	mężczyźni	kobiety
POWIAT	0	0	0	0	0	0	X	X	X
Miasto Kwidzyn	0	0	0	0	0	0	X	X	X
Gmina Gardeja	0	0	0	0	0	0	X	X	X
Gmina Kwidzyn	0	0	0	0	0	0	X	X	X
Miasto i gmina Prabuty	0	0	0	0	0	0	X	X	X
Gmina Ryjewo	0	0	0	0	0	0	X	X	X
Gmina Sadlinki	0	0	0	0	0	0	X	X	X

Podjęcie pracy w ramach świadczenia aktywizacyjnego	w październiku 2017 r.			od początku 2017 r.			na koniec października 2017 r.		
	ogółem	mężczyźni	kobiety	ogółem	mężczyźni	kobiety	ogółem	mężczyźni	kobiety
POWIAT	0	0	0	0	0	0	0	0	0
Miasto Kwidzyn	0	0	0	0	0	0	0	0	0
Gmina Gardeja	0	0	0	0	0	0	0	0	0
Gmina Kwidzyn	0	0	0	0	0	0	0	0	0
Miasto i gmina Prabuty	0	0	0	0	0	0	0	0	0
Gmina Ryjewo	0	0	0	0	0	0	0	0	0
Gmina Sadlinki	0	0	0	0	0	0	0	0	0

Podjęcie pracy w ramach grantu na telepracę	w październiku 2017 r.			od początku 2017 r.			na koniec października 2017 r.		
	ogółem	mężczyźni	kobiety	ogółem	mężczyźni	kobiety	ogółem	mężczyźni	kobiety
POWIAT	0	0	0	0	0	0	0	0	0
Miasto Kwidzyn	0	0	0	0	0	0	0	0	0
Gmina Gardeja	0	0	0	0	0	0	0	0	0
Gmina Kwidzyn	0	0	0	0	0	0	0	0	0
Miasto i gmina Prabuty	0	0	0	0	0	0	0	0	0
Gmina Ryjewo	0	0	0	0	0	0	0	0	0
Gmina Sadlinki	0	0	0	0	0	0	0	0	0

Podjęcie pracy w ramach refundacji składek na ubezpieczenia społeczne	w październiku 2017 r.			od początku 2017 r.			na koniec października 2017 r.		
	ogółem	mężczyźni	kobiety	ogółem	mężczyźni	kobiety	ogółem	mężczyźni	kobiety
POWIAT	0	0	0	0	0	0	0	0	0
Miasto Kwidzyn	0	0	0	0	0	0	0	0	0
Gmina Gardeja	0	0	0	0	0	0	0	0	0
Gmina Kwidzyn	0	0	0	0	0	0	0	0	0
Miasto i gmina Prabuty	0	0	0	0	0	0	0	0	0
Gmina Ryjewo	0	0	0	0	0	0	0	0	0
Gmina Sadlinki	0	0	0	0	0	0	0	0	0

Inne formy aktywizacji związane z zatrudnieniem	w październiku 2017 r.			od początku 2017 r.			na koniec października 2017 r.		
	ogółem	mężczyźni	kobiety	ogółem	mężczyźni	kobiety	ogółem	mężczyźni	kobiety
POWIAT	43	22	21	141	77	64	X	X	X
Miasto Kwidzyn	25	10	15	64	37	27	X	X	X
Gmina Gardeja	6	5	1	17	7	10	X	X	X
Gmina Kwidzyn	1	0	1	22	14	8	X	X	X
Miasto i gmina Prabuty	3	0	3	17	7	10	X	X	X
Gmina Ryjewo	2	2	0	10	4	6	X	X	X
Gmina Sadlinki	6	5	1	11	8	3	X	X	X

Rozpoczęcie przygotowania zawodowego dorosłych	w październiku 2017 r.			od początku 2017 r.			na koniec października 2017 r.		
	ogółem	mężczyźni	kobiety	ogółem	mężczyźni	kobiety	ogółem	mężczyźni	kobiety
POWIAT	0	0	0	0	0	0	0	0	0
Miasto Kwidzyn	0	0	0	0	0	0	0	0	0
Gmina Gardeja	0	0	0	0	0	0	0	0	0
Gmina Kwidzyn	0	0	0	0	0	0	0	0	0
Miasto i gmina Prabuty	0	0	0	0	0	0	0	0	0
Gmina Ryjewo	0	0	0	0	0	0	0	0	0
Gmina Sadlinki	0	0	0	0	0	0	0	0	0

Skierowanie do agencji zatrudnienia w ramach zlecenia działań aktywizacyjnych	w październiku 2017 r.			od początku 2017 r.			na koniec października 2017 r.		
	ogółem	mężczyźni	kobiety	ogółem	mężczyźni	kobiety	ogółem	mężczyźni	kobiety
POWIAT	0	0	0	0	0	0	X	X	X
Miasto Kwidzyn	0	0	0	0	0	0	X	X	X
Gmina Gardeja	0	0	0	0	0	0	X	X	X
Gmina Kwidzyn	0	0	0	0	0	0	X	X	X
Miasto i gmina Prabuty	0	0	0	0	0	0	X	X	X
Gmina Ryjewo	0	0	0	0	0	0	X	X	X
Gmina Sadlinki	0	0	0	0	0	0	X	X	X

Otrzymanie środków z Funduszu Pracy na podjęcie działalności gospodarczej	w październiku 2017 r.			od początku 2017 r.			na koniec października 2017 r.		
	ogółem	mężczyźni	kobiety	ogółem	mężczyźni	kobiety	ogółem	mężczyźni	kobiety
POWIAT	0	0	0	59	36	23	X	X	X
w tym bez bonu na zasiedlenie	0	0	0	59	36	23	X	X	X
w tym w ramach bonu na zasiedlenie	0	0	0	0	0	0	X	X	X
Miasto Kwidzyn	0	0	0	22	9	13	X	X	X
w tym bez bonu na zasiedlenie	0	0	0	22	9	13	X	X	X
w tym w ramach bonu na zasiedlenie	0	0	0	0	0	0	X	X	X
Gmina Gardeja	0	0	0	3	2	1	X	X	X
w tym bez bonu na zasiedlenie	0	0	0	3	2	1	X	X	X
w tym w ramach bonu na zasiedlenie	0	0	0	0	0	0	X	X	X
Gmina Kwidzyn	0	0	0	10	7	3	X	X	X
w tym bez bonu na zasiedlenie	0	0	0	10	7	3	X	X	X
w tym w ramach bonu na zasiedlenie	0	0	0	0	0	0	X	X	X
Miasto i gmina Prabuty	0	0	0	15	11	4	X	X	X
w tym bez bonu na zasiedlenie	0	0	0	15	11	4	X	X	X
w tym w ramach bonu na zasiedlenie	0	0	0	0	0	0	X	X	X
Gmina Ryjewo	0	0	0	6	6	0	X	X	X
w tym bez bonu na zasiedlenie	0	0	0	6	6	0	X	X	X
w tym w ramach bonu na zasiedlenie	0	0	0	0	0	0	X	X	X
Gmina Sadlinki	0	0	0	3	1	2	X	X	X
w tym bez bonu na zasiedlenie	0	0	0	3	1	2	X	X	X
w tym w ramach bonu na zasiedlenie	0	0	0	0	0	0	X	X	X

Podjęcie pracy w ramach dofinansowania wynagrodzenia za zatrudnienie skierowanego bezrobotnego powyżej 50 roku życia	w październiku 2017 r.			od początku 2017 r.			na koniec października 2017 r.		
	ogółem	mężczyźni	kobiety	ogółem	mężczyźni	kobiety	ogółem	mężczyźni	kobiety
POWIAT	0	0	0	1	1	0	1	1	0
w tym do 60 roku życia	X	X	X	X	X	X	1	1	0
w tym powyżej 60 roku życia	X	X	X	X	X	X	1	1	0
Miasto Kwidzyn	0	0	0	0	0	0	1	1	0
w tym do 60 roku życia	X	X	X	X	X	X	1	1	0
w tym powyżej 60 roku życia	X	X	X	X	X	X	1	1	0
Gmina Gardeja	0	0	0	0	0	0	0	0	0
w tym do 60 roku życia	X	X	X	X	X	X	0	0	0
w tym powyżej 60 roku życia	X	X	X	X	X	X	0	0	0
Gmina Kwidzyn	0	0	0	1	1	0	0	0	0
w tym do 60 roku życia	X	X	X	X	X	X	0	0	0
w tym powyżej 60 roku życia	X	X	X	X	X	X	0	0	0
Miasto i gmina Prabuty	0	0	0	0	0	0	0	0	0
w tym do 60 roku życia	X	X	X	X	X	X	0	0	0
w tym powyżej 60 roku życia	X	X	X	X	X	X	0	0	0
Gmina Ryjewo	0	0	0	0	0	0	0	0	0
w tym do 60 roku życia	X	X	X	X	X	X	0	0	0
w tym powyżej 60 roku życia	X	X	X	X	X	X	0	0	0
Gmina Sadlinki	0	0	0	0	0	0	0	0	0
w tym do 60 roku życia	X	X	X	X	X	X	0	0	0
w tym powyżej 60 roku życia	X	X	X	X	X	X	0	0	0



Rozpoczęcie szkolenia	w październiku 2017 r.			od początku 2017 r.			na koniec października 2017 r.		
	ogółem	mężczyźni	kobiety	ogółem	mężczyźni	kobiety	ogółem	mężczyźni	kobiety
POWIAT	1	1	0	36	25	11	1	1	0
w tym bez bonu szkoleniowego	0	0	0	27	17	10	0	0	0
w tym w ramach bonu szkoleniowego	1	1	0	9	8	1	1	1	0
Miasto Kwidzyn	0	0	0	18	11	7	0	0	0
w tym bez bonu szkoleniowego	0	0	0	15	9	6	0	0	0
w tym w ramach bonu szkoleniowego	0	0	0	3	2	1	0	0	0
Gmina Gardeja	0	0	0	3	2	1	0	0	0
w tym bez bonu szkoleniowego	0	0	0	3	2	1	0	0	0
w tym w ramach bonu szkoleniowego	0	0	0	0	0	0	0	0	0
Gmina Kwidzyn	0	0	0	7	5	2	0	0	0
w tym bez bonu szkoleniowego	0	0	0	5	3	2	0	0	0
w tym w ramach bonu szkoleniowego	0	0	0	2	2	0	0	0	0
Miasto i gmina Prabuty	1	1	0	7	6	1	1	1	0
w tym bez bonu szkoleniowego	0	0	0	4	3	1	0	0	0
w tym w ramach bonu szkoleniowego	1	1	0	3	3	0	1	1	0
Gmina Ryjewo	0	0	0	1	1	0	0	0	0
w tym bez bonu szkoleniowego	0	0	0	0	0	0	0	0	0
w tym w ramach bonu szkoleniowego	0	0	0	1	1	0	0	0	0
Gmina Sadlinki	0	0	0	0	0	0	0	0	0
w tym bez bonu szkoleniowego	0	0	0	0	0	0	0	0	0
w tym w ramach bonu szkoleniowego	0	0	0	0	0	0	0	0	0

Rozpoczęcie stażu	w październiku 2017 r.			od początku 2017 r.			na koniec października 2017 r.		
	ogółem	mężczyźni	kobiety	ogółem	mężczyźni	kobiety	ogółem	mężczyźni	kobiety
POWIAT	11	3	8	309	97	212	164	51	113
w tym bez bonu stażowego	11	3	8	309	97	212	164	51	113
w tym w ramach bonu stażowego	0	0	0	0	0	0	0	0	
Miasto Kwidzyn	6	2	4	140	40	100	61	19	42
w tym bez bonu stażowego	6	2	4	140	40	100	61	19	42
w tym w ramach bonu stażowego	0	0	0	0	0	0	0	0	0
Gmina Gardeja	2	0	2	27	8	19	20	7	13
w tym bez bonu stażowego	2	0	2	27	8	19	20	7	13
w tym w ramach bonu stażowego	0	0	0	0	0	0	0	0	0
Gmina Kwidzyn	0	0	0	50	18	32	31	9	22
w tym bez bonu stażowego	0	0	0	50	18	32	31	9	22
w tym w ramach bonu stażowego	0	0	0	0	0	0	0	0	0
Miasto i gmina Prabuty	2	1	1	52	17	35	31	7	24
w tym bez bonu stażowego	2	1	1	52	17	35	31	7	24
w tym w ramach bonu stażowego	0	0	0	0	0	0	0	0	0
Gmina Ryjewo	1	0	1	17	7	10	9	5	4
w tym bez bonu stażowego	1	0	1	17	7	10	9	5	4
w tym w ramach bonu stażowego	0	0	0	0	0	0	0	0	0
Gmina Sadlinki	0	0	0	23	7	16	12	4	8
w tym bez bonu stażowego	0	0	0	23	7	16	12	4	8
w tym w ramach bonu stażowego	0	0	0	0	0	0	0	0	0

Rozpoczęcia pracy społecznie użytecznej	w październiku 2017 r.			od początku 2017 r.			na koniec października 2017 r.		
	ogółem	mężczyźni	kobiety	ogółem	mężczyźni	kobiety	ogółem	mężczyźni	kobiety
POWIAT	0	0	0	34	24	10	31	21	10
w tym poza PAI	0	0	0	34	24	10	31	21	10
w tym w ramach PAI	0	0	0	0	0	0	0	0	0
Miasto Kwidzyn	0	0	0	0	0	0	0	0	0
w tym poza PAI	0	0	0	0	0	0	0	0	0
w tym w ramach PAI	0	0	0	0	0	0	0	0	0
Gmina Gardeja	0	0	0	15	10	5	14	9	5
w tym poza PAI	0	0	0	15	10	5	14	9	5
w tym w ramach PAI	0	0	0	0	0	0	0	0	0
Gmina Kwidzyn	0	0	0	13	12	1	11	10	1
w tym poza PAI	0	0	0	13	12	1	11	10	1
w tym w ramach PAI	0	0	0	0	0	0	0	0	0
Miasto i gmina Prabuty	0	0	0	0	0	0	0	0	0
w tym poza PAI	0	0	0	0	0	0	0	0	0
w tym w ramach PAI	0	0	0	0	0	0	0	0	0
Gmina Ryjewo	0	0	0	6	2	4	6	2	4
w tym poza PAI	0	0	0	6	2	4	6	2	4
w tym w ramach PAI	0	0	0	0	0	0	0	0	0
Gmina Sadlinki	0	0	0	0	0	0	0	0	0
w tym poza PAI	0	0	0	0	0	0	0	0	0
w tym w ramach PAI	0	0	0	0	0	0	0	0	0

POWIAT	w październiku 2017 r.			od początku 2017 r.			na koniec października 2017 r.		
	ogółem	mężczyźni	kobiety	ogółem	mężczyźni	kobiety	ogółem	mężczyźni	kobiety
prace interwencyjne	0	0	0	44	9	35	43	8	35
roboty publiczne	4	2	2	46	39	7	14	11	3
otrzymanie środków z Funduszu Pracy na podjęcie działalności gospodarczej	0	0	0	59	36	23	X	X	X
w tym bez bonu na zasiedlenie	0	0	0	59	36	23	X	X	X
w tym w ramach bonu na zasiedlenie	0	0	0	0	0	0	X	X	X
podjęcie pracy w ramach refundacji kosztów zatrudnienia bezrobotnego	15	8	7	90	57	33	X	X	X
podjęcie pracy poza miejscem zamieszkania w ramach bonu na zasiedlenie	0	0	0	0	0	0	X	X	X
podjęcie pracy w ramach bonu zatrudnieniowego	0	0	0	0	0	0	X	X	X
podjęcie pracy w ramach świadczenia aktywizacyjnego	0	0	0	0	0	0	0	0	0
podjęcie pracy w ramach grantu na telepracę	0	0	0	0	0	0	0	0	0
podjęcie pracy w ramach refundacji składek na ubezpieczenia społeczne	0	0	0	0	0	0	0	0	0
podjęcie pracy w ramach dofinansowania wynagrodzenia za zatrudnienie skierowanego bezrobotnego powyżej 50 roku życia	0	0	0	1	1	0	1	1	0
w tym do 60 roku życia	X	X	X	X	X	X	1	1	0
w tym powyżej 60 roku życia	X	X	X	X	X	X	1	1	0
inne formy aktywizacji związane z zatrudnieniem	43	22	21	141	77	64	X	X	X
rozpoczęcie szkolenia	1	1	0	36	25	11	1	1	0
w tym bez bonu szkoleniowego	0	0	0	27	17	10	0	0	0
w tym w ramach bonu szkoleniowego	1	1	0	9	8	1	1	1	0
rozpoczęcie stażu	11	3	8	309	97	212	164	51	113
w tym bez bonu stażowego	11	3	8	309	97	212	164	51	113
w tym w ramach bonu stażowego	0	0	0	0	0	0	0	0	0
rozpoczęcie przygotowania zawodowego dorosłych	0	0	0	0	0	0	0	0	0
rozpoczęcia pracy społecznie użytecznej	0	0	0	34	24	10	31	21	10
w tym poza PAI	0	0	0	34	24	10	31	21	10
w tym w ramach PAI	0	0	0	0	0	0	0	0	0
skierowania do agencji zatrudnienia w ramach zlecenia działań aktywizacyjnych	0	0	0	0	0	0	X	X	X

Miasto Kwidzyn	w październiku 2017 r.			od początku 2017 r.			na koniec października 2017 r.		
	ogółem	mężczyźni	kobiety	ogółem	mężczyźni	kobiety	ogółem	mężczyźni	kobiety
prace interwencyjne	0	0	0	12	3	9	11	2	9
roboty publiczne	0	0	0	1	0	1	0	0	0
otrzymanie środków z Funduszu Pracy na podjęcie działalności gospodarczej	0	0	0	22	9	13	X	X	X
w tym bez bonu na zasiedlenie	0	0	0	22	9	13	X	X	X
w tym w ramach bonu na zasiedlenie	0	0	0	0	0	0	X	X	X
podjęcie pracy w ramach refundacji kosztów zatrudnienia bezrobotnego	5	0	5	30	19	11	X	X	X
podjęcie pracy poza miejscem zamieszkania w ramach bonu na zasiedlenie	0	0	0	0	0	0	X	X	X
podjęcie pracy w ramach bonu zatrudnieniowego	0	0	0	0	0	0	X	X	X
podjęcie pracy w ramach świadczenia aktywizacyjnego	0	0	0	0	0	0	0	0	0
podjęcie pracy w ramach grantu na telepracę	0	0	0	0	0	0	0	0	0
podjęcie pracy w ramach refundacji składek na ubezpieczenia społeczne	0	0	0	0	0	0	0	0	0
podjęcie pracy w ramach dofinansowania wynagrodzenia za zatrudnienie skierowanego bezrobotnego powyżej 50 roku życia	0	0	0	0	0	0	1	1	0
w tym do 60 roku życia	X	X	X	X	X	X	1	1	0
w tym powyżej 60 roku życia	X	X	X	X	X	X	1	1	0
inne formy aktywizacji związane z zatrudnieniem	25	10	15	64	37	27	X	X	X
rozpoczęcie szkolenia	0	0	0	18	11	7	0	0	0
w tym bez bonu szkoleniowego	0	0	0	15	9	6	0	0	0
w tym w ramach bonu szkoleniowego	0	0	0	3	2	1	0	0	0
rozpoczęcie stażu	6	2	4	140	40	100	61	19	42
w tym bez bonu stażowego	6	2	4	140	40	100	61	19	42
w tym w ramach bonu stażowego	0	0	0	0	0	0	0	0	0
rozpoczęcie przygotowania zawodowego dorosłych	0	0	0	0	0	0	0	0	0
rozpoczęcia pracy społecznie użytecznej	0	0	0	0	0	0	0	0	0
w tym poza PAI	0	0	0	0	0	0	0	0	0
w tym w ramach PAI	0	0	0	0	0	0	0	0	0
skierowania do agencji zatrudnienia w ramach zlecenia działań aktywizacyjnych	0	0	0	0	0	0	X	X	X

Gmina Gardeja	w październiku 2017 r.			od początku 2017 r.			na koniec października 2017 r.		
	ogółem	mężczyźni	kobiety	ogółem	mężczyźni	kobiety	ogółem	mężczyźni	kobiety
prace interwencyjne	0	0	0	4	4	0	4	4	0
roboty publiczne	0	0	0	4	4	0	0	0	0
otrzymanie środków z Funduszu Pracy na podjęcie działalności gospodarczej	0	0	0	3	2	1	X	X	X
w tym bez bonu na zasiedlenie	0	0	0	3	2	1	X	X	X
w tym w ramach bonu na zasiedlenie	0	0	0	0	0	0	X	X	X
podjęcie pracy w ramach refundacji kosztów zatrudnienia bezrobotnego	4	4	0	15	12	3	X	X	X
podjęcie pracy poza miejscem zamieszkania w ramach bonu na zasiedlenie	0	0	0	0	0	0	X	X	X
podjęcie pracy w ramach bonu zatrudnieniowego	0	0	0	0	0	0	X	X	X
podjęcie pracy w ramach świadczenia aktywizacyjnego	0	0	0	0	0	0	0	0	0
podjęcie pracy w ramach grantu na telepracę	0	0	0	0	0	0	0	0	0
podjęcie pracy w ramach refundacji składek na ubezpieczenia społeczne	0	0	0	0	0	0	0	0	0
podjęcie pracy w ramach dofinansowania wynagrodzenia za zatrudnienie skierowanego bezrobotnego powyżej 50 roku życia	0	0	0	0	0	0	0	0	0
w tym do 60 roku życia	X	X	X	X	X	X	0	0	0
w tym powyżej 60 roku życia	X	X	X	X	X	X	0	0	0
inne formy aktywizacji związane z zatrudnieniem	6	5	1	17	7	10	X	X	X
rozpoczęcie szkolenia	0	0	0	3	2	1	0	0	0
w tym bez bonu szkoleniowego	0	0	0	3	2	1	0	0	0
w tym w ramach bonu szkoleniowego	0	0	0	0	0	0	0	0	0
rozpoczęcie stażu	2	0	2	27	8	19	20	7	13
w tym bez bonu stażowego	2	0	2	27	8	19	20	7	13
w tym w ramach bonu stażowego	0	0	0	0	0	0	0	0	0
rozpoczęcie przygotowania zawodowego dorosłych	0	0	0	0	0	0	0	0	0
rozpoczęcia pracy społecznie użytecznej	0	0	0	15	10	5	14	9	5
w tym poza PAI	0	0	0	15	10	5	14	9	5
w tym w ramach PAI	0	0	0	0	0	0	0	0	0
skierowania do agencji zatrudnienia w ramach zlecenia działań aktywizacyjnych	0	0	0	0	0	0	X	X	X

Gmina Kwidzyn	w październiku 2017 r.			od początku 2017 r.			na koniec października 2017 r.		
	ogółem	mężczyźni	kobiety	ogółem	mężczyźni	kobiety	ogółem	mężczyźni	kobiety
prace interwencyjne	0	0	0	4	0	4	4	0	4
roboty publiczne	0	0	0	8	7	1	1	0	1
otrzymanie środków z Funduszu Pracy na podjęcie działalności gospodarczej	0	0	0	10	7	3	X	X	X
w tym bez bonu na zasiedlenie	0	0	0	10	7	3	X	X	X
w tym w ramach bonu na zasiedlenie	0	0	0	0	0	0	X	X	X
podjęcie pracy w ramach refundacji kosztów zatrudnienia bezrobotnego	3	1	2	12	8	4	X	X	X
podjęcie pracy poza miejscem zamieszkania w ramach bonu na zasiedlenie	0	0	0	0	0	0	X	X	X
podjęcie pracy w ramach bonu zatrudnieniowego	0	0	0	0	0	0	X	X	X
podjęcie pracy w ramach świadczenia aktywizacyjnego	0	0	0	0	0	0	0	0	0
podjęcie pracy w ramach grantu na telepracę	0	0	0	0	0	0	0	0	0
podjęcie pracy w ramach refundacji składek na ubezpieczenia społeczne	0	0	0	0	0	0	0	0	0
podjęcie pracy w ramach dofinansowania wynagrodzenia za zatrudnienie skierowanego bezrobotnego powyżej 50 roku życia	0	0	0	1	1	0	0	0	0
w tym do 60 roku życia	X	X	X	X	X	X	0	0	0
w tym powyżej 60 roku życia	X	X	X	X	X	X	0	0	0
inne formy aktywizacji związane z zatrudnieniem	1	0	1	22	14	8	X	X	X
rozpoczęcie szkolenia	0	0	0	7	5	2	0	0	0
w tym bez bonu szkoleniowego	0	0	0	5	3	2	0	0	0
w tym w ramach bonu szkoleniowego	0	0	0	2	2	0	0	0	0
rozpoczęcie stażu	0	0	0	50	18	32	31	9	22
w tym bez bonu stażowego	0	0	0	50	18	32	31	9	22
w tym w ramach bonu stażowego	0	0	0	0	0	0	0	0	0
rozpoczęcie przygotowania zawodowego dorosłych	0	0	0	0	0	0	0	0	0
rozpoczęcia pracy społecznie użytecznej	0	0	0	13	12	1	11	10	1
w tym poza PAI	0	0	0	13	12	1	11	10	1
w tym w ramach PAI	0	0	0	0	0	0	0	0	0
skierowania do agencji zatrudnienia w ramach zlecenia działań aktywizacyjnych	0	0	0	0	0	0	X	X	X

Miasto i gmina Prabuty	w październiku 2017 r.			od początku 2017 r.			na koniec października 2017 r.		
	ogółem	mężczyźni	kobiety	ogółem	mężczyźni	kobiety	ogółem	mężczyźni	kobiety
prace interwencyjne	0	0	0	4	0	4	4	0	4
roboty publiczne	4	2	2	13	9	4	5	3	2
otrzymanie środków z Funduszu Pracy na podjęcie działalności gospodarczej	0	0	0	15	11	4	X	X	X
w tym bez bonu na zasiedlenie	0	0	0	15	11	4	X	X	X
w tym w ramach bonu na zasiedlenie	0	0	0	0	0	0	X	X	X
podjęcie pracy w ramach refundacji kosztów zatrudnienia bezrobotnego	1	1	0	18	11	7	X	X	X
podjęcie pracy poza miejscem zamieszkania w ramach bonu na zasiedlenie	0	0	0	0	0	0	X	X	X
podjęcie pracy w ramach bonu zatrudnieniowego	0	0	0	0	0	0	X	X	X
podjęcie pracy w ramach świadczenia aktywizacyjnego	0	0	0	0	0	0	0	0	0
podjęcie pracy w ramach grantu na telepracę	0	0	0	0	0	0	0	0	0
podjęcie pracy w ramach refundacji składek na ubezpieczenia społeczne	0	0	0	0	0	0	0	0	0
podjęcie pracy w ramach dofinansowania wynagrodzenia za zatrudnienie skierowanego bezrobotnego powyżej 50 roku życia	0	0	0	0	0	0	0	0	0
w tym do 60 roku życia	X	X	X	X	X	X	0	0	0
w tym powyżej 60 roku życia	X	X	X	X	X	X	0	0	0
inne formy aktywizacji związane z zatrudnieniem	3	0	3	17	7	10	X	X	X
rozpoczęcie szkolenia	1	1	0	7	6	1	1	1	0
w tym bez bonu szkoleniowego	0	0	0	4	3	1	0	0	0
w tym w ramach bonu szkoleniowego	1	1	0	3	3	0	1	1	0
rozpoczęcie stażu	2	1	1	52	17	35	31	7	24
w tym bez bonu stażowego	2	1	1	52	17	35	31	7	24
w tym w ramach bonu stażowego	0	0	0	0	0	0	0	0	0
rozpoczęcie przygotowania zawodowego dorosłych	0	0	0	0	0	0	0	0	0
rozpoczęcia pracy społecznie użytecznej	0	0	0	0	0	0	0	0	0
w tym poza PAI	0	0	0	0	0	0	0	0	0
w tym w ramach PAI	0	0	0	0	0	0	0	0	0
skierowania do agencji zatrudnienia w ramach zlecania działań aktywizacyjnych	0	0	0	0	0	0	X	X	X



Gmina Ryjewo	w październiku 2017 r.			od początku 2017 r.			na koniec października 2017 r.		
	ogółem	mężczyźni	kobiety	ogółem	mężczyźni	kobiety	ogółem	mężczyźni	kobiety
prace interwencyjne	0	0	0	17	2	15	17	2	15
roboty publiczne	0	0	0	8	7	1	2	2	0
otrzymanie środków z Funduszu Pracy na podjęcie działalności gospodarczej	0	0	0	6	6	0	X	X	X
w tym bez bonu na zasiedlenie	0	0	0	6	6	0	X	X	X
w tym w ramach bonu na zasiedlenie	0	0	0	0	0	0	X	X	X
podjęcie pracy w ramach refundacji kosztów zatrudnienia bezrobotnego	0	0	0	7	2	5	X	X	X
podjęcie pracy poza miejscem zamieszkania w ramach bonu na zasiedlenie	0	0	0	0	0	0	X	X	X
podjęcie pracy w ramach bonu zatrudnieniowego	0	0	0	0	0	0	X	X	X
podjęcie pracy w ramach świadczenia aktywizacyjnego	0	0	0	0	0	0	0	0	0
podjęcie pracy w ramach grantu na telepracę	0	0	0	0	0	0	0	0	0
podjęcie pracy w ramach refundacji składek na ubezpieczenia społeczne	0	0	0	0	0	0	0	0	0
podjęcie pracy w ramach dofinansowania wynagrodzenia za zatrudnienie skierowanego bezrobotnego powyżej 50 roku życia	0	0	0	0	0	0	0	0	0
w tym do 60 roku życia	X	X	X	X	X	X	0	0	0
w tym powyżej 60 roku życia	X	X	X	X	X	X	0	0	0
inne formy aktywizacji związane z zatrudnieniem	2	2	0	10	4	6	X	X	X
rozpoczęcie szkolenia	0	0	0	1	1	0	0	0	0
w tym bez bonu szkoleniowego	0	0	0	0	0	0	0	0	0
w tym w ramach bonu szkoleniowego	0	0	0	1	1	0	0	0	0
rozpoczęcie stażu	1	0	1	17	7	10	9	5	4
w tym bez bonu stażowego	1	0	1	17	7	10	9	5	4
w tym w ramach bonu stażowego	0	0	0	0	0	0	0	0	0
rozpoczęcie przygotowania zawodowego dorosłych	0	0	0	0	0	0	0	0	0
rozpoczęcia pracy społecznie użytecznej	0	0	0	6	2	4	6	2	4
w tym poza PAI	0	0	0	6	2	4	6	2	4
w tym w ramach PAI	0	0	0	0	0	0	0	0	0
skierowania do agencji zatrudnienia w ramach zlecenia działań aktywizacyjnych	0	0	0	0	0	0	X	X	X

Gmina Sadlinki	w październiku 2017 r.			od początku 2017 r.			na koniec października 2017 r.		
	ogółem	mężczyźni	kobiety	ogółem	mężczyźni	kobiety	ogółem	mężczyźni	kobiety
prace interwencyjne	0	0	0	3	0	3	3	0	3
roboty publiczne	0	0	0	12	12	0	6	6	0
otrzymanie środków z Funduszu Pracy na podjęcie działalności gospodarczej	0	0	0	3	1	2	X	X	X
w tym bez bonu na zasiedlenie	0	0	0	3	1	2	X	X	X
w tym w ramach bonu na zasiedlenie	0	0	0	0	0	0	X	X	X
podjęcie pracy w ramach refundacji kosztów zatrudnienia bezrobotnego	2	2	0	8	5	3	X	X	X
podjęcie pracy poza miejscem zamieszkania w ramach bonu na zasiedlenie	0	0	0	0	0	0	X	X	X
podjęcie pracy w ramach bonu zatrudnieniowego	0	0	0	0	0	0	X	X	X
podjęcie pracy w ramach świadczenia aktywizacyjnego	0	0	0	0	0	0	0	0	0
podjęcie pracy w ramach grantu na telepracę	0	0	0	0	0	0	0	0	0
podjęcie pracy w ramach refundacji składek na ubezpieczenia społeczne	0	0	0	0	0	0	0	0	0
podjęcie pracy w ramach dofinansowania wynagrodzenia za zatrudnienie skierowanego bezrobotnego powyżej 50 roku życia	0	0	0	0	0	0	0	0	0
w tym do 60 roku życia	X	X	X	X	X	X	0	0	0
w tym powyżej 60 roku życia	X	X	X	X	X	X	0	0	0
inne formy aktywizacji związane z zatrudnieniem	6	5	1	11	8	3	X	X	X
rozpoczęcie szkolenia	0	0	0	0	0	0	0	0	0
w tym bez bonu szkoleniowego	0	0	0	0	0	0	0	0	0
w tym w ramach bonu szkoleniowego	0	0	0	0	0	0	0	0	0
rozpoczęcie stażu	0	0	0	23	7	16	12	4	8
w tym bez bonu stażowego	0	0	0	23	7	16	12	4	8
w tym w ramach bonu stażowego	0	0	0	0	0	0	0	0	0
rozpoczęcie przygotowania zawodowego dorosłych	0	0	0	0	0	0	0	0	0
rozpoczęcia pracy społecznie użytecznej	0	0	0	0	0	0	0	0	0
w tym poza PAI	0	0	0	0	0	0	0	0	0
w tym w ramach PAI	0	0	0	0	0	0	0	0	0
skierowania do agencji zatrudnienia w ramach zlecenia działań aktywizacyjnych	0	0	0	0	0	0	X	X	X