

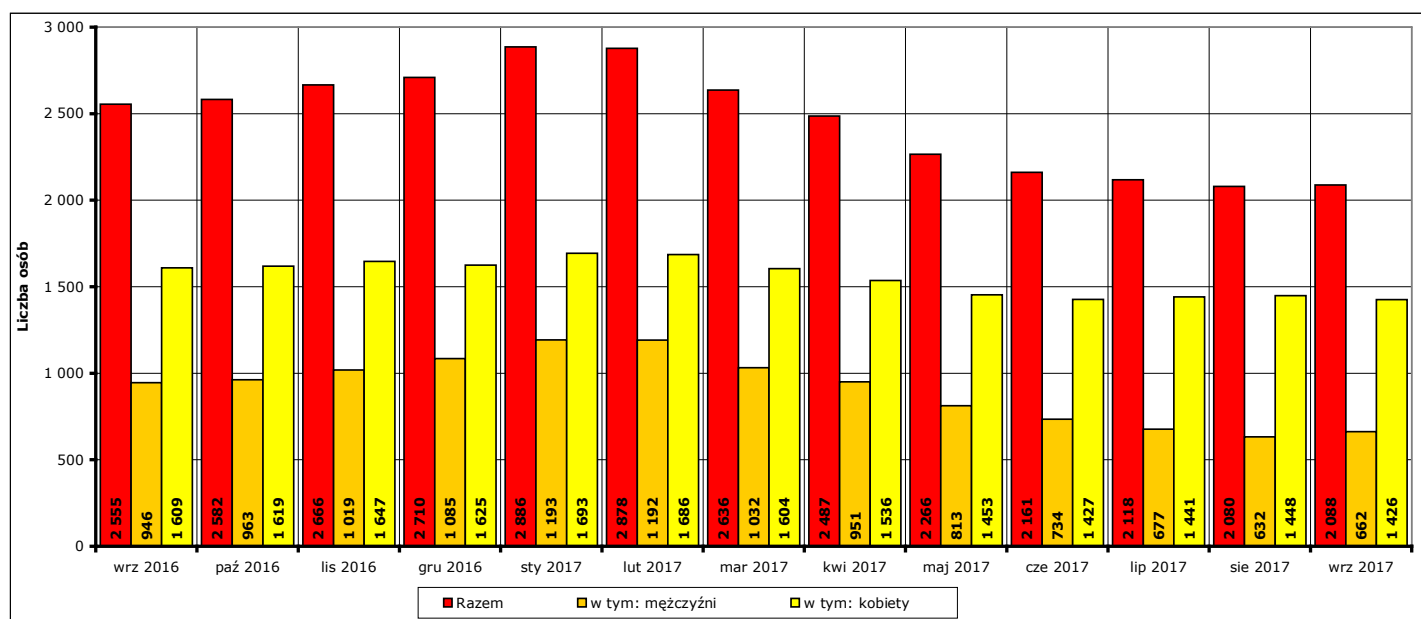


Informacja miesięczna o stanie bezrobocia w powiecie kwidzyńskim.

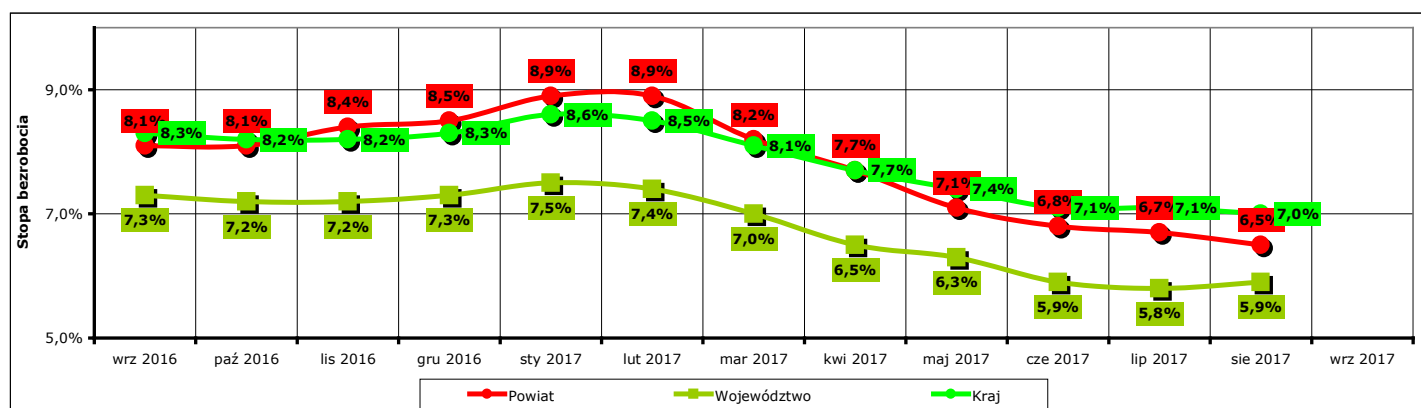
Wrzesień 2017 r.

1. Liczba zarejestrowanych osób bezrobotnych w powiecie kwidzyńskim na koniec września 2017 r.

Według stanu na koniec **września 2017 r.** liczba bezrobotnych zarejestrowanych w Powiatowym Urzędzie Pracy w Kwidzynie wyniosła **2088 osób**, w tym **662 mężczyźn (31,7%** ogółu bezrobotnych) i **1426 kobiet (68,3%** ogółu bezrobotnych).



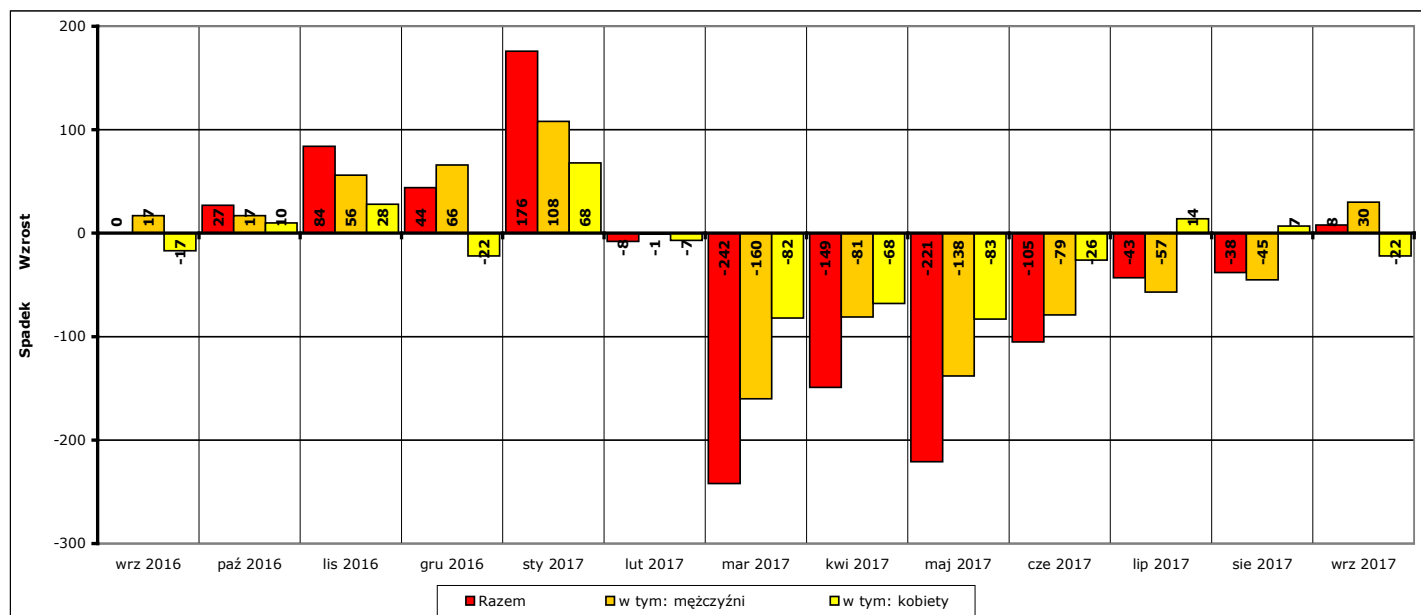
Wykres 1. Liczba zarejestrowanych osób bezrobotnych w powiecie kwidzyńskim w okresie wrzesień 2016 r. - wrzesień 2017 r. (stan na koniec danego miesiąca)



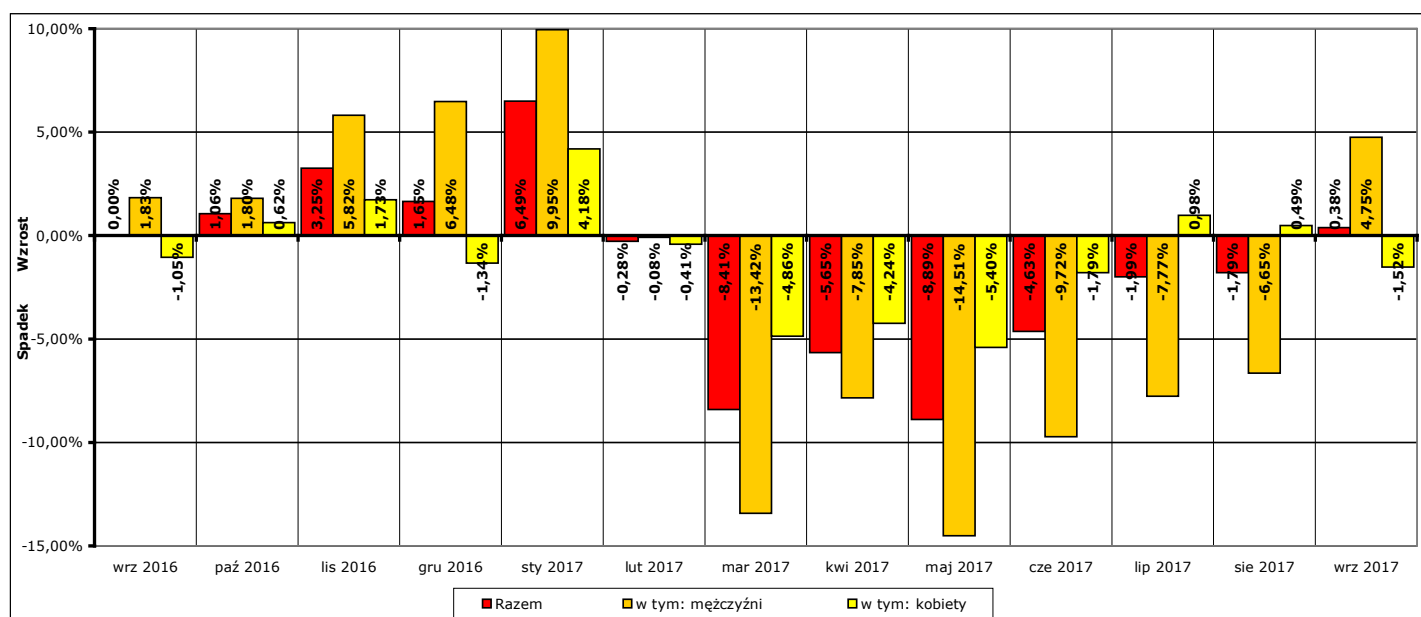
Wykres 2. Stopa bezrobocia w powiecie kwidzyńskim, województwie pomorskim i w kraju w okresie wrzesień 2016 r. - sierpień 2017 r. Uwaga: stopa bezrobocia za wrzesień 2017 r. znana będzie pod koniec następnego miesiąca, po przetworzeniu informacji statystycznych przez GUS.

W porównaniu do stanu z końca **sierpnia 2017 r.** liczba bezrobotnych na koniec **września 2017 r.** **wzrosła o 8 osób** (z **2080** do **2088**, to jest o **0,4%**), w tym liczba bezrobotnych mężczyzn **wzrosła o 30 osób** (z **632** do **662**, to jest o **4,7%**), a liczba bezrobotnych kobiet **spadła o 22 osoby** (z **1448** do **1426**, to jest o **1,5%**).

W porównaniu do stanu z końca **września 2016 r.** liczba bezrobotnych na koniec **września 2017 r.** **spadła o 467 osób** (z **2555** do **2088**, to jest o **18,3%**), w tym liczba bezrobotnych mężczyzn **spadła o 284 osoby** (z **946** do **662**, to jest o **30%**), a liczba bezrobotnych kobiet **spadła o 183 osoby** (z **1609** do **1426**, to jest o **11,4%**).



Wykres 3. Wzrost/spadek liczby zarejestrowanych osób bezrobotnych w powiecie kwidzyńskim w okresie wrzesień 2016 r. - wrzesień 2017 r. w porównaniu do poprzedniego miesiąca (według stanu na koniec danego miesiąca).



Wykres 4. Procentowy wzrost/spadek liczby zarejestrowanych osób bezrobotnych w powiecie kwidzyńskim w okresie wrzesień 2016 r. - wrzesień 2017 r. w porównaniu do poprzedniego miesiąca (według stanu na koniec danego miesiąca).

2. Zarejestrowane osoby bezrobotne na koniec września 2017 r. posiadające i nie posiadające prawa do zasiłku

Według stanu na koniec **września 2017 r.** spośród **2088 osób** zarejestrowanych osób bezrobotnych:

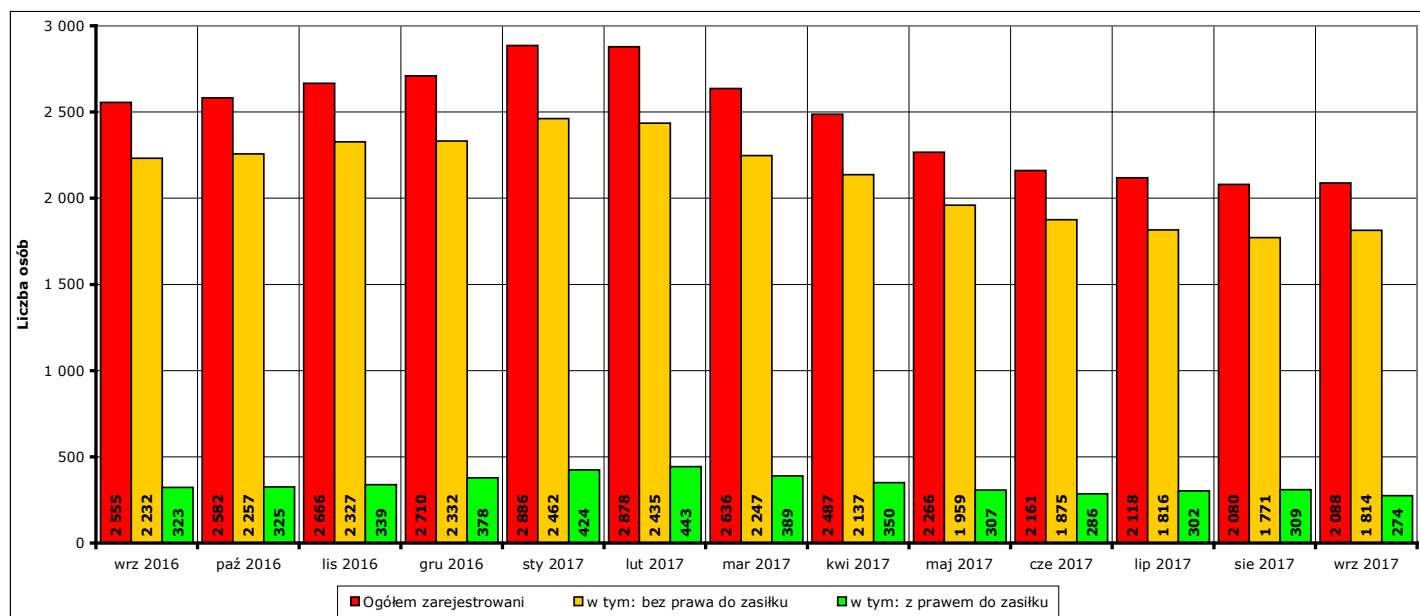
- prawo do zasiłku posiadały **274 osoby**, w tym **110 mężczyzn (40,1%** ogółu bezrobotnych z prawem do zasiłku, **5,3%** ogółu zarejestrowanych) i **164 kobiety (59,9%** ogółu bezrobotnych z prawem do zasiłku, **7,9%** ogółu zarejestrowanych).
- prawa do zasiłku nie posiadało **1814 osób**, w tym **552 mężczyzn (30,4%** ogółu bezrobotnych bez prawa do zasiłku, **26,4%** ogółu zarejestrowanych) i **1262 kobiety (69,6%** ogółu bezrobotnych bez prawa do zasiłku, **60,4%** ogółu zarejestrowanych).

W **wrześniu 2017 r.** w porównaniu do **sierpnia 2017 r.** liczba zarejestrowanych osób bezrobotnych:

- z prawem do zasiłku **spadła o 35 osób** (z **309** do **274**, to jest o **11,3%**), w tym:
 - liczba mężczyzn **spadła o 5 osób** (z **115** do **110**, o **4,3%**),
 - liczba kobiet **spadła o 30 osób** (z **194** do **164**, o **15,5%**)
- bez prawa do zasiłku **wzrosła o 43 osoby** (z **1771** do **1814**, to jest o **2,4%**), w tym:
 - liczba mężczyzn **wzrosła o 35 osób** (z **517** do **552**, o **6,8%**),
 - liczba kobiet **wzrosła o 8 osób** (z **1254** do **1262**, o **0,6%**).

W **wrześniu 2017 r.** w porównaniu do **września 2016 r.** liczba zarejestrowanych osób bezrobotnych:

- z prawem do zasiłku **spadła o 49 osób** (z **323** do **274**, to jest o **15,2%**), w tym:
 - liczba mężczyzn **spadła o 30 osób** (z **140** do **110**, o **21,4%**),
 - liczba kobiet **spadła o 19 osób** (z **183** do **164**, o **10,4%**)
- bez prawa do zasiłku **spadła o 418 osób** (z **2232** do **1814**, to jest o **18,7%**), w tym:
 - liczba mężczyzn **spadła o 254 osoby** (z **806** do **552**, o **31,5%**),
 - liczba kobiet **spadła o 164 osoby** (z **1426** do **1262**, o **11,5%**).

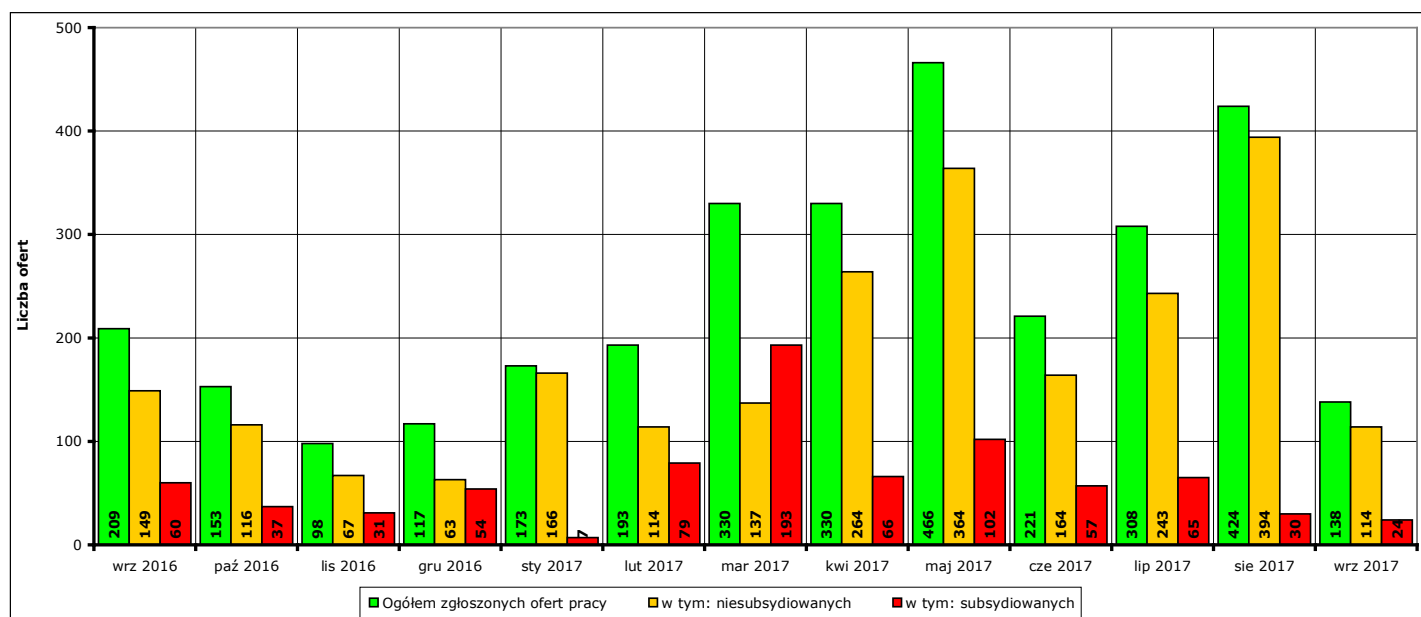


Wykres 5. Liczba zarejestrowanych osób bezrobotnych ogółem, z prawem do zasiłku i bez prawa do zasiłku w okresie wrzesień 2016 r. - wrzesień 2017 r.

3. Liczba ofert pracy w wrześniu 2017 r.

W **wrześniu 2017 r.** w Powiatowym Urzędzie Pracy w Kwidzynie zgłoszono **138 ofert** pracy (od początku 2017 r. - **2583 oferty**), w tym:

- **114 ofert** pracy niesubsydiowanej (od początku 2017 r. - **1960 ofert**),
- **24 oferty** pracy subsydiowanej (od początku 2017 r. - **623 oferty**).



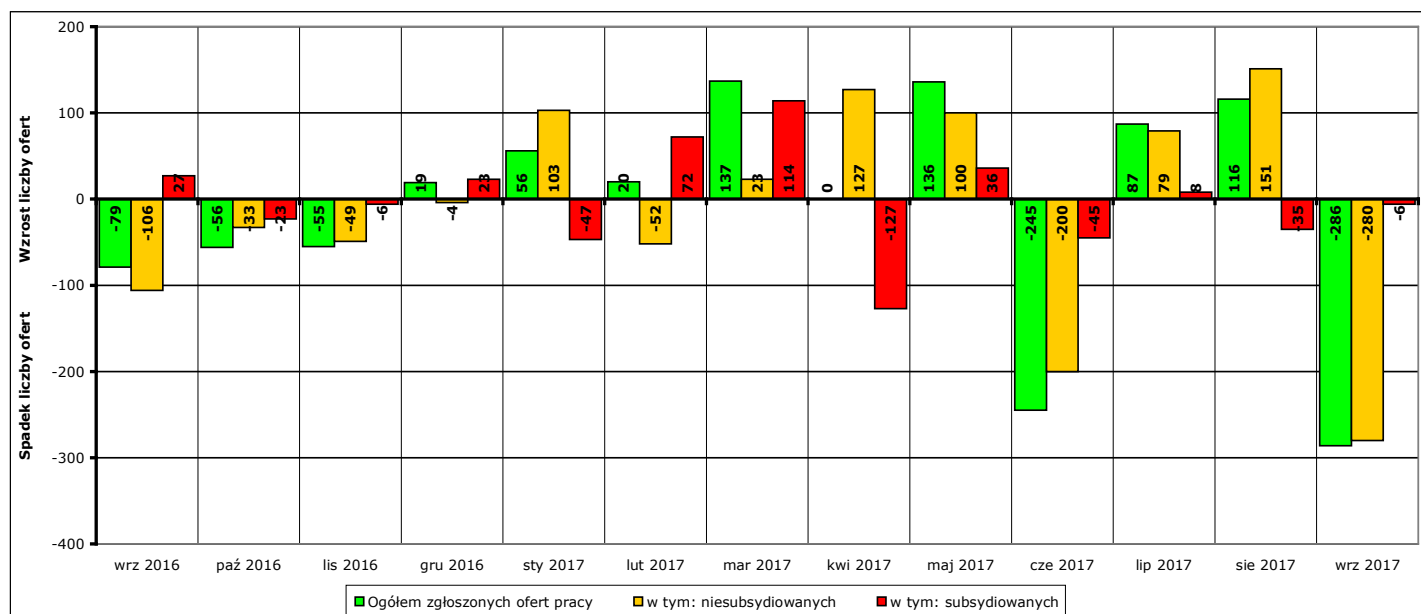
Wykres 6. Liczba ofert pracy zgłoszonych w PUP Kwidzyn w danym miesiącu w okresie wrzesień 2016 r. - wrzesień 2017 r.

W porównaniu do **sierpnia 2017 r.** liczba zgłoszonych ofert pracy **spadła o 286 ofert** (z 424 do 138, to jest o **67,5%**), w tym:

- **spadła o 280 ofert** pracy niesubsydiowanej (z 394 do 114, to jest o **71,1%**),
- **spadła o 6 ofert** pracy subsydiowanej (z 30 do 24, to jest o **20%**).

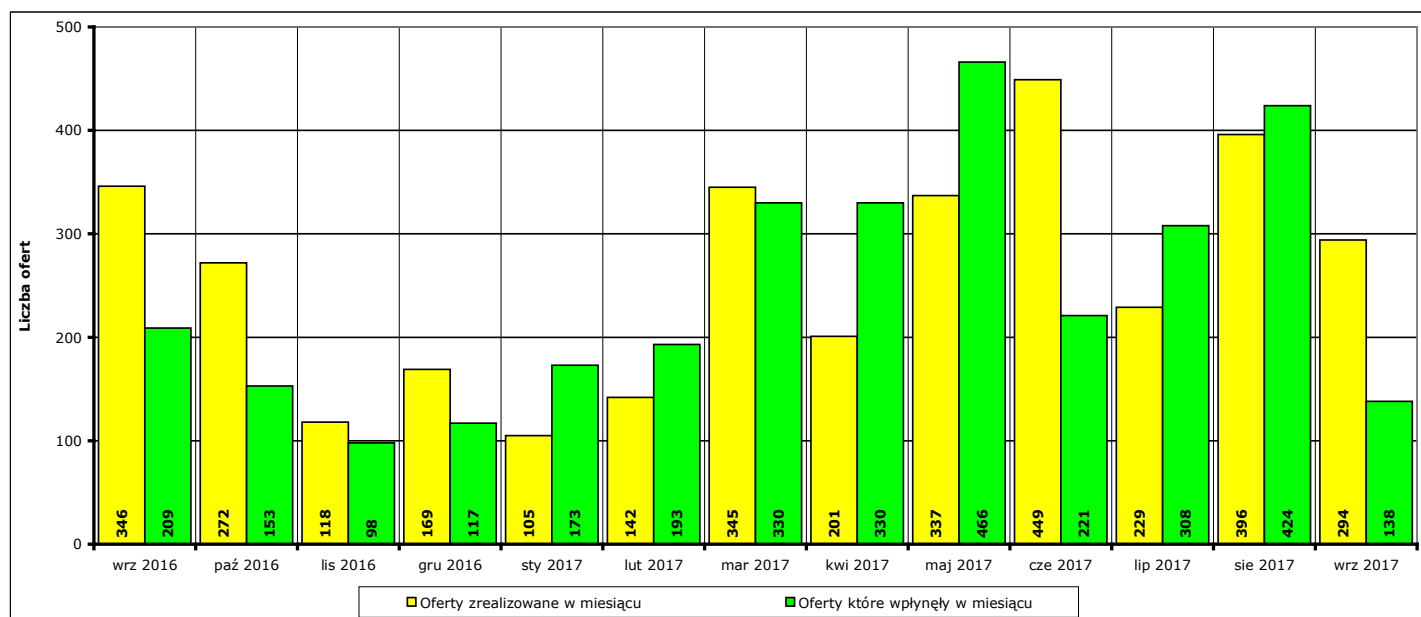
W porównaniu do **września 2016 r.** liczba zgłoszonych ofert pracy **spadła o 71 ofert** (z 209 do 138, to jest o **34%**), w tym:

- **spadła o 35 ofert** pracy niesubsydiowanej (z 149 do 114, to jest o **23,5%**),
- **spadła o 36 ofert** pracy subsydiowanej (z 60 do 24, to jest o **60%**).



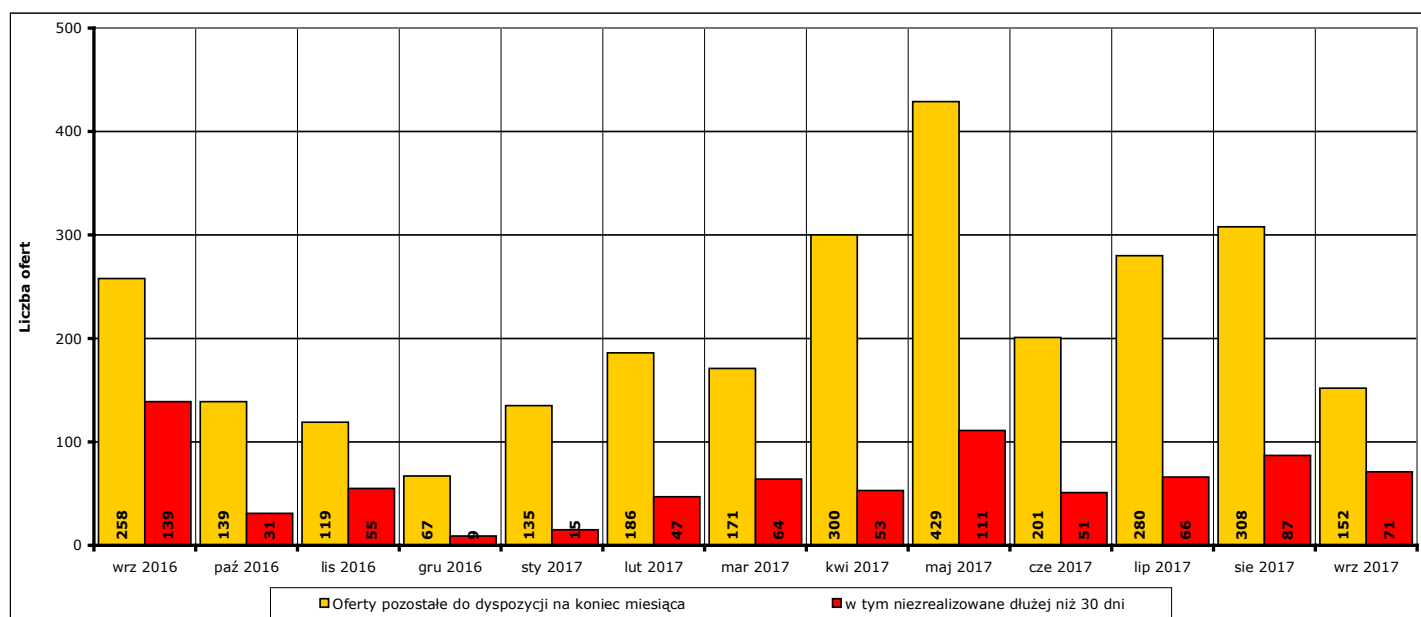
Wykres 7. Wzrost/spadek liczby zgłoszonych ofert pracy w okresie wrzesień 2016 r. - wrzesień 2017 r. w porównaniu do poprzedniego miesiąca.

W **wrześniu 2017 r. 294 oferty** pracy zostały zrealizowane, upłynął termin ich ważności lub zostały wycofane przez pracodawców.



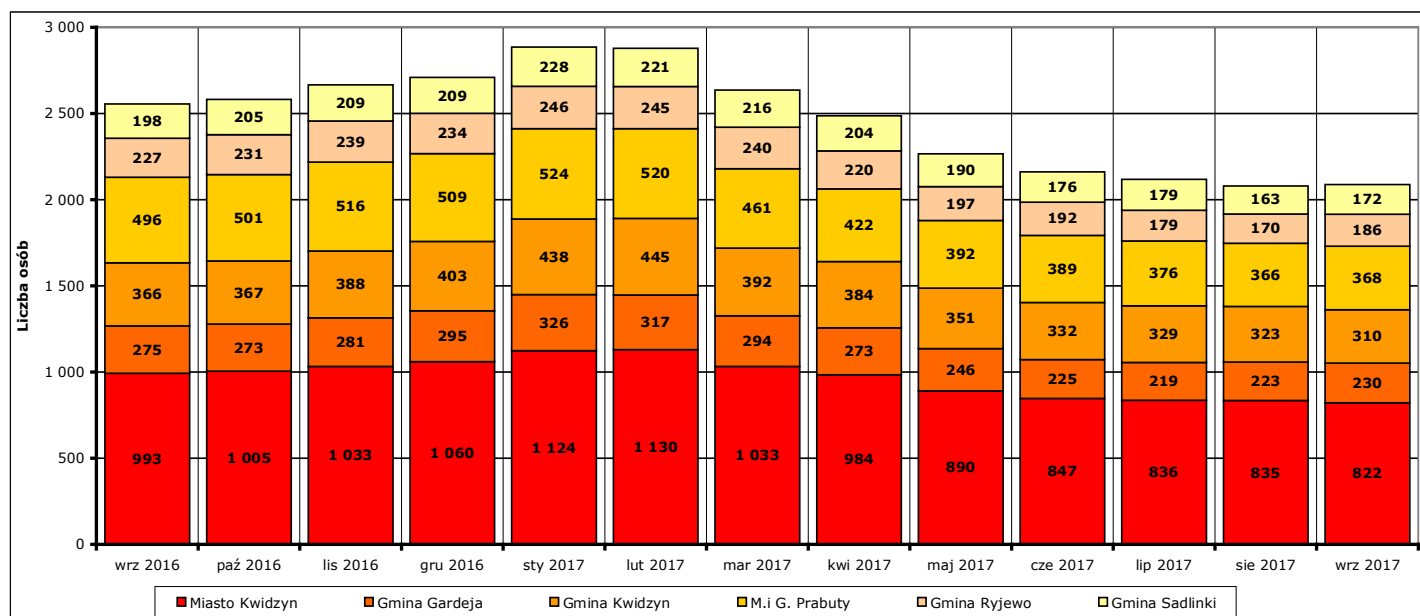
Wykres 8. Liczba ofert zrealizowanych w danym miesiącu oraz ofert, które wpłynęły w danym miesiącu, w okresie wrzesień 2016 r. - wrzesień 2017 r. - porównaniu do poprzedniego miesiąca.

Na koniec **września 2017 r.** pozostały do dyspozycji Powiatowego Urzędu Pracy w Kwidzynie **152 oferty** pracy, w tym **71 ofert** pracy nie zrealizowanych w terminie dłuższym niż 30 dni.



Wykres 9. Liczba ofert niezrealizowanych w danym miesiącu, w tym niezrealizowanych dłużej niż 30 dni, w okresie wrzesień 2016 r. - wrzesień 2017 r. (według stanu na koniec danego miesiąca).

4. Liczba zarejestrowanych osób bezrobotnych na koniec września 2017 r. w poszczególnych jednostkach podziału terytorialnego powiatu kwidzyńskiego



Wykres 10. Liczba osób bezrobotnych w poszczególnych jednostkach podziału terytorialnego powiatu kwidzyńskiego w okresie wrzesień 2016 r. - wrzesień 2017 r. (stan na koniec danego miesiąca).

Według stanu na koniec **września 2017 r.** liczba osób bezrobotnych zarejestrowanych w Powiatowym Urzędzie Pracy w Kwidzynie w podziale na poszczególne jednostki podziału terytorialnego wyniosła:

(Uwaga: w części 4. Informacji pod pojęciem "ogół bezrobotnych" należy rozumieć liczbę zarejestrowanych osób bezrobotnych zamieszkałych na obszarze danej jednostki podziału terytorialnego.)

- miasto Kwidzyn

ogółem **822 osoby**, w tym: **292 mężczyzn (35,5%)**, **530 kobiet (64,5%)**
z prawem do zasiłku **122 osoby**, w tym: **53 mężczyzn (43,4%)**, **69 kobiet (56,6%)**
bez prawa do zasiłku **700 osób**, w tym: **239 mężczyzn (34,1%)**, **461 kobiet (65,9%)**

- gmina Gardeja

ogółem **230 osób**, w tym: **63 mężczyzn (27,4%)**, **167 kobiet (72,6%)**
z prawem do zasiłku **25 osób**, w tym: **8 mężczyzn (32%)**, **17 kobiet (68%)**
bez prawa do zasiłku **205 osób**, w tym: **55 mężczyzn (26,8%)**, **150 kobiet (73,2%)**

- gmina Kwidzyn

ogółem **310 osób**, w tym: **82 mężczyzn (26,5%)**, **228 kobiet (73,5%)**
z prawem do zasiłku **42 osoby**, w tym: **15 mężczyzn (35,7%)**, **27 kobiet (64,3%)**
bez prawa do zasiłku **268 osób**, w tym: **67 mężczyzn (25%)**, **201 kobiet (75%)**

- miasto i gmina Prabuty

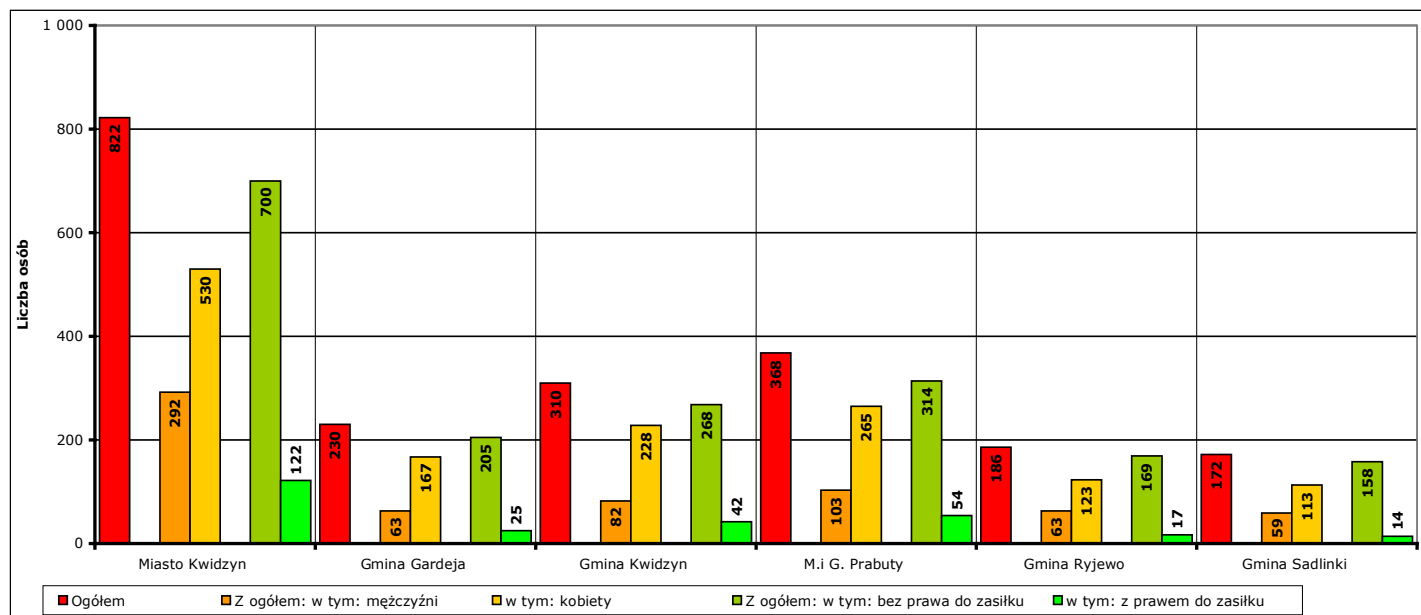
ogółem **368 osób**, w tym: **103 mężczyzn (28%)**, **265 kobiet (72%)**
z prawem do zasiłku **54 osoby**, w tym: **21 mężczyzn (38,9%)**, **33 kobiety (61,1%)**
bez prawa do zasiłku **314 osób**, w tym: **82 mężczyzn (26,1%)**, **232 kobiety (73,9%)**

- gmina Ryjewo

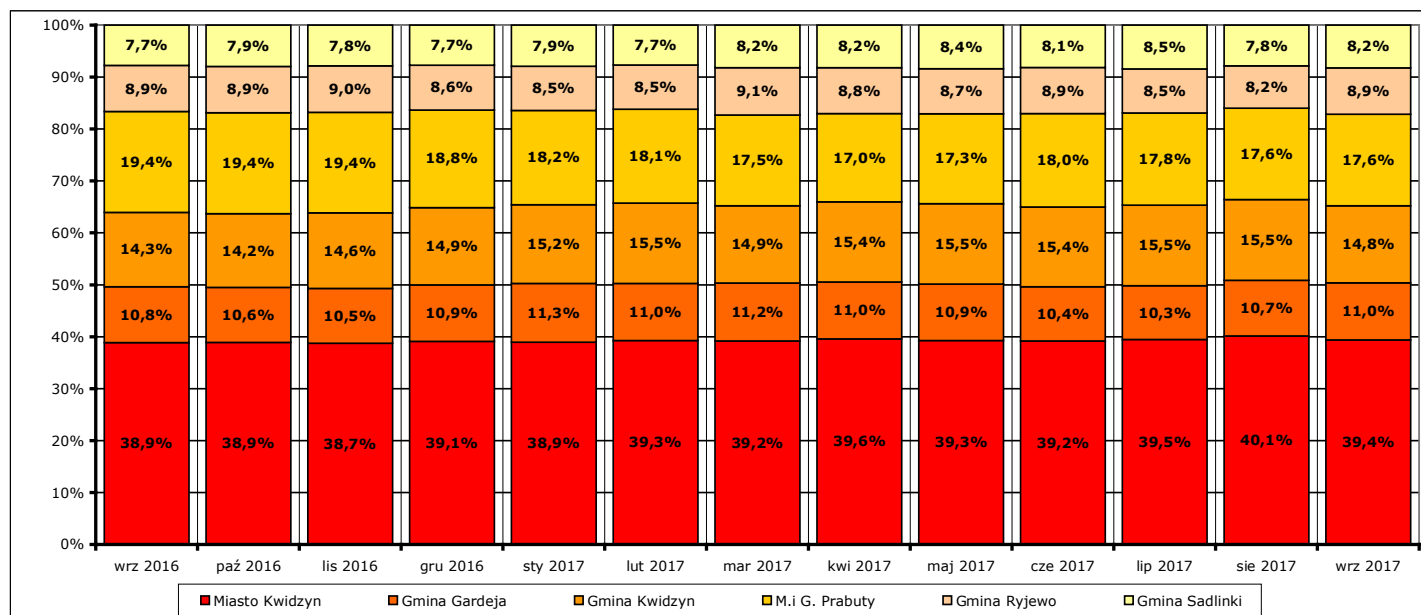
ogółem **186 osób**, w tym: **63 mężczyzn (33,9%)**, **123 kobiety (66,1%)**
z prawem do zasiłku **17 osób**, w tym: **6 mężczyzn (35,3%)**, **11 kobiet (64,7%)**
bez prawa do zasiłku **169 osób**, w tym: **57 mężczyzn (33,7%)**, **112 kobiet (66,3%)**

- gmina Sadlinki

ogółem **172 osoby**, w tym: **59 mężczyzn (34,3%)**, **113 kobiet (65,7%)**
 z prawem do zasiłku **14 osób**, w tym: **7 mężczyzn (50%)**, **7 kobiet (50%)**
 bez prawa do zasiłku **158 osób**, w tym: **52 mężczyzn (32,9%)**, **106 kobiet (67,1%)**



Wykres 11. Liczba i struktura zarejestrowanych osób bezrobotnych w poszczególnych jednostkach podziału terytorialnego powiatu na koniec września 2017 r..



Wykres 12. Udział procentowy zarejestrowanych osób bezrobotnych w poszczególnych jednostkach podziału terytorialnego powiatu kwidzyńskiego w stosunku do ogółu zarejestrowanych w okresie wrzesień 2016 r. - wrzesień 2017 r. (stan na koniec danego miesiąca).

Odnotowane spadki lub wzrosty liczby zarejestrowanych bezrobotnych w poszczególnych jednostkach podziału terytorialnego powiatu kwidzyńskiego na koniec **września 2017 r.** w porównaniu do końca **sierpnia 2017 r.:**

- miasto Kwidzyn

liczba bezrobotnych ogółem **spadła** o **13 osób** (z **835** do **822**, o **1,6%**), w tym:
 liczba bezrobotnych mężczyzn **wzrosła** o **6 osób** (z **286** do **292**, o **2,1%**)
 liczba bezrobotnych kobiet **spadła** o **19 osób** (z **549** do **530**, o **3,5%**)

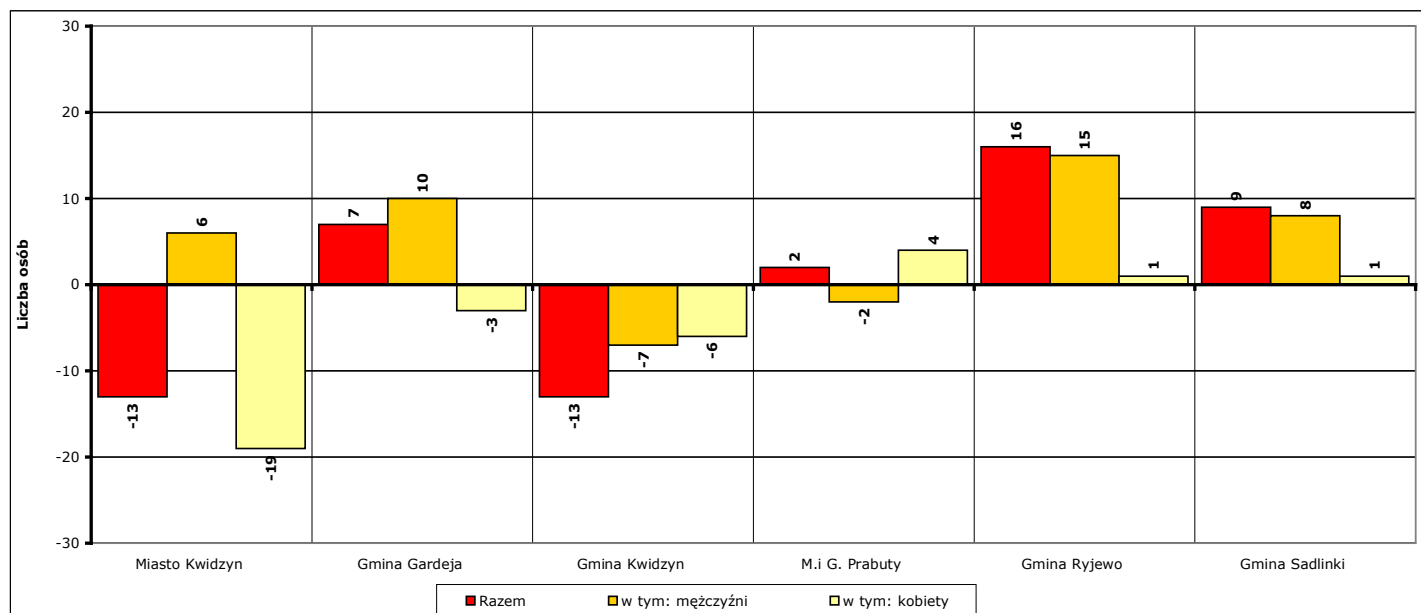
- gmina Gardeja
 - liczba bezrobotnych ogółem **wzrosła** o **7 osób** (z **223** do **230**, o **3,1%**), w tym:
 - liczba bezrobotnych mężczyzn **wzrosła** o **10 osób** (z **53** do **63**, o **18,9%**)
 - liczba bezrobotnych kobiet **spadła** o **3 osoby** (z **170** do **167**, o **1,8%**)

- gmina Kwidzyn
 - liczba bezrobotnych ogółem **spadła** o **13 osób** (z **323** do **310**, o **4%**), w tym:
 - liczba bezrobotnych mężczyzn **spadła** o **7 osób** (z **89** do **82**, o **7,9%**)
 - liczba bezrobotnych kobiet **spadła** o **6 osób** (z **234** do **228**, o **2,6%**)

- miasto i gmina Prabuty
 - liczba bezrobotnych ogółem **wzrosła** o **2 osoby** (z **366** do **368**, o **0,5%**), w tym:
 - liczba bezrobotnych mężczyzn **spadła** o **2 osoby** (z **105** do **103**, o **1,9%**)
 - liczba bezrobotnych kobiet **wzrosła** o **4 osoby** (z **261** do **265**, o **1,5%**)

- gmina Ryjewo
 - liczba bezrobotnych ogółem **wzrosła** o **16 osób** (z **170** do **186**, o **9,4%**), w tym:
 - liczba bezrobotnych mężczyzn **wzrosła** o **15 osób** (z **48** do **63**, o **31,3%**)
 - liczba bezrobotnych kobiet **wzrosła** o **1 osobę** (z **122** do **123**, o **0,8%**)

- gmina Sadlinki
 - liczba bezrobotnych ogółem **wzrosła** o **9 osób** (z **163** do **172**, o **5,5%**), w tym:
 - liczba bezrobotnych mężczyzn **wzrosła** o **8 osób** (z **51** do **59**, o **15,7%**)
 - liczba bezrobotnych kobiet **wzrosła** o **1 osobę** (z **112** do **113**, o **0,9%**)



Wykres 13. Spadek/wzrost liczby bezrobotnych w poszczególnych jednostkach podziału terytorialnego powiatu kwidzyńskiego na koniec września 2017 r., w porównaniu do końca sierpnia 2017 r.

Odnotowane spadki lub wzrosty liczby zarejestrowanych bezrobotnych w poszczególnych jednostkach podziału terytorialnego powiatu kwidzyńskiego na koniec **września 2017 r.** w porównaniu do końca **września 2016 r.:**

- miasto Kwidzyn
 - liczba bezrobotnych ogółem **spadła** o **171 osób** (z **993** do **822**, o **17,2%**), w tym:
 - liczba bezrobotnych mężczyzn **spadła** o **97 osób** (z **389** do **292**, o **24,9%**)
 - liczba bezrobotnych kobiet **spadła** o **74 osoby** (z **604** do **530**, o **12,3%**)

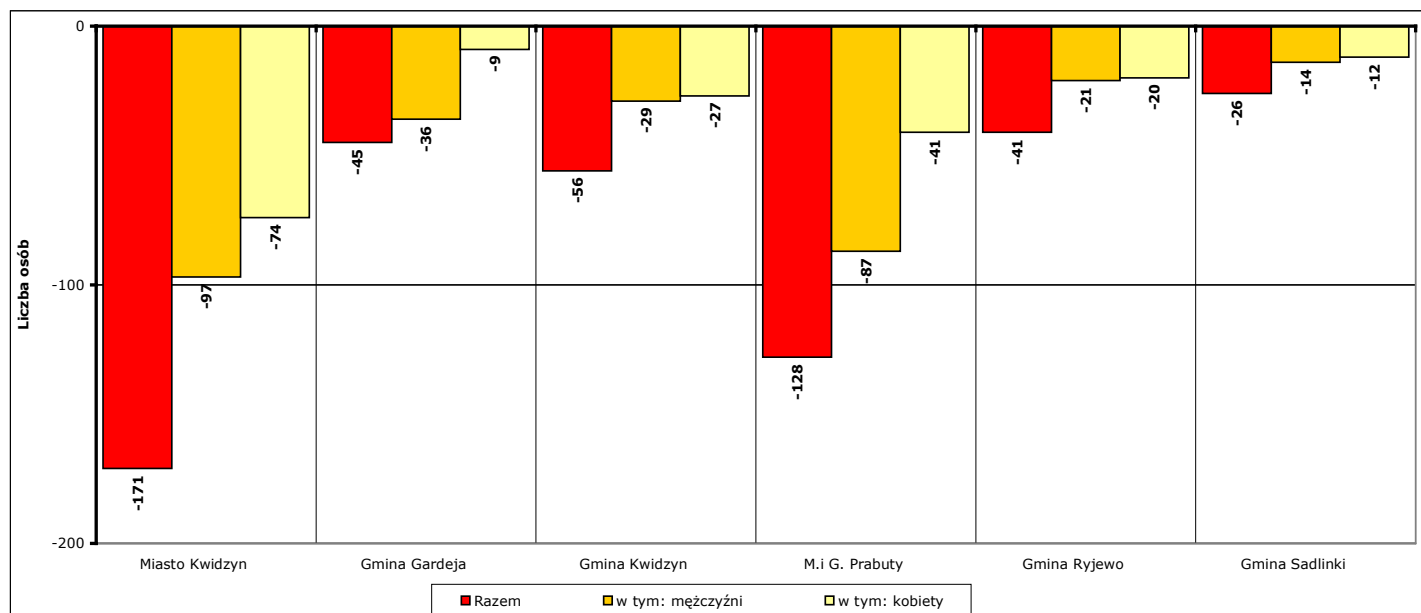
- gmina Gardeja
 - liczba bezrobotnych ogółem **spadła** o **45 osób** (z **275** do **230**, o **16,4%**), w tym:
 - liczba bezrobotnych mężczyzn **spadła** o **36 osób** (z **99** do **63**, o **36,4%**)
 - liczba bezrobotnych kobiet **spadła** o **9 osób** (z **176** do **167**, o **5,1%**)

- gmina Kwidzyn
 - liczba bezrobotnych ogółem **spadła** o **56 osób** (z **366** do **310**, o **15,3%**), w tym:
 - liczba bezrobotnych mężczyzn **spadła** o **29 osób** (z **111** do **82**, o **26,1%**)
 - liczba bezrobotnych kobiet **spadła** o **27 osób** (z **255** do **228**, o **10,6%**)

- miasto i gmina Prabuty
 - liczba bezrobotnych ogółem **spadła** o **128 osób** (z **496** do **368**, o **25,8%**), w tym:
 - liczba bezrobotnych mężczyzn **spadła** o **87 osób** (z **190** do **103**, o **45,8%**)
 - liczba bezrobotnych kobiet **spadła** o **41 osób** (z **306** do **265**, o **13,4%**)

- gmina Ryjewo
 - liczba bezrobotnych ogółem **spadła** o **41 osób** (z **227** do **186**, o **18,1%**), w tym:
 - liczba bezrobotnych mężczyzn **spadła** o **21 osób** (z **84** do **63**, o **25%**)
 - liczba bezrobotnych kobiet **spadła** o **20 osób** (z **143** do **123**, o **14%**)

- gmina Sadlinki
 - liczba bezrobotnych ogółem **spadła** o **26 osób** (z **198** do **172**, o **13,1%**), w tym:
 - liczba bezrobotnych mężczyzn **spadła** o **14 osób** (z **73** do **59**, o **19,2%**)
 - liczba bezrobotnych kobiet **spadła** o **12 osób** (z **125** do **113**, o **9,6%**)

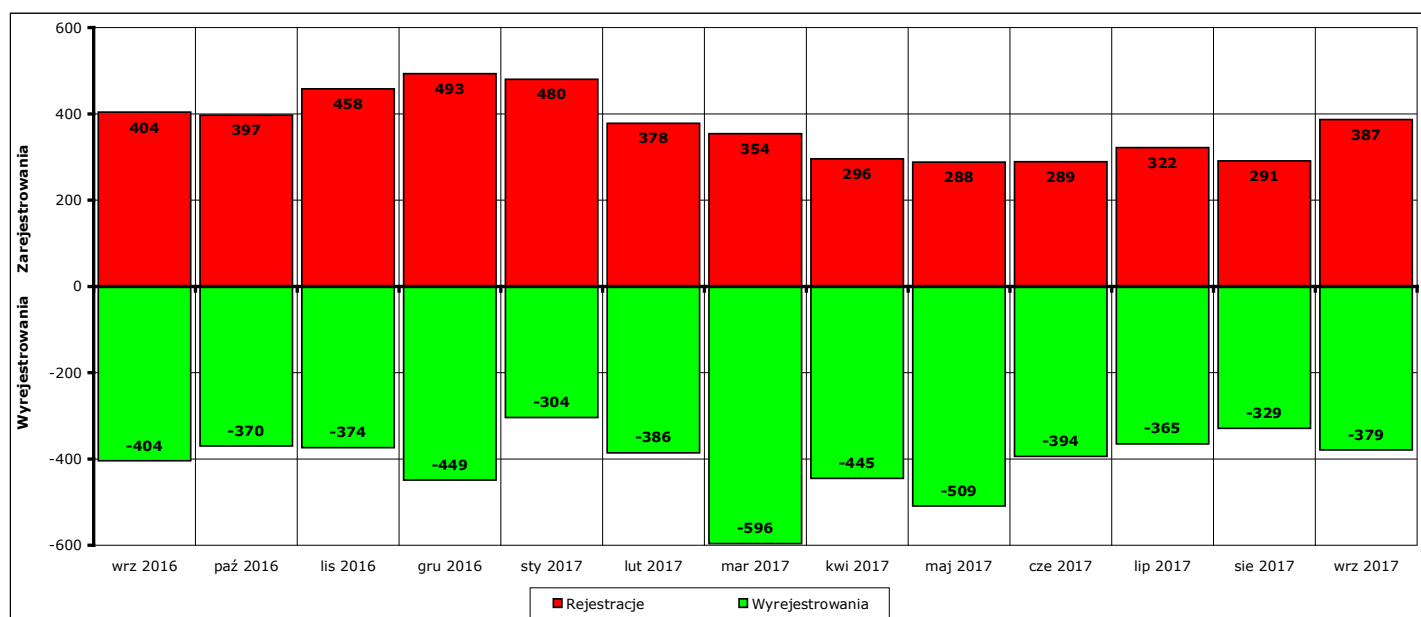


Wykres 14. Spadek/wzrost liczby bezrobotnych w poszczególnych jednostkach podziału terytorialnego powiatu na koniec września 2017 r., w porównaniu do końca września 2016 r.

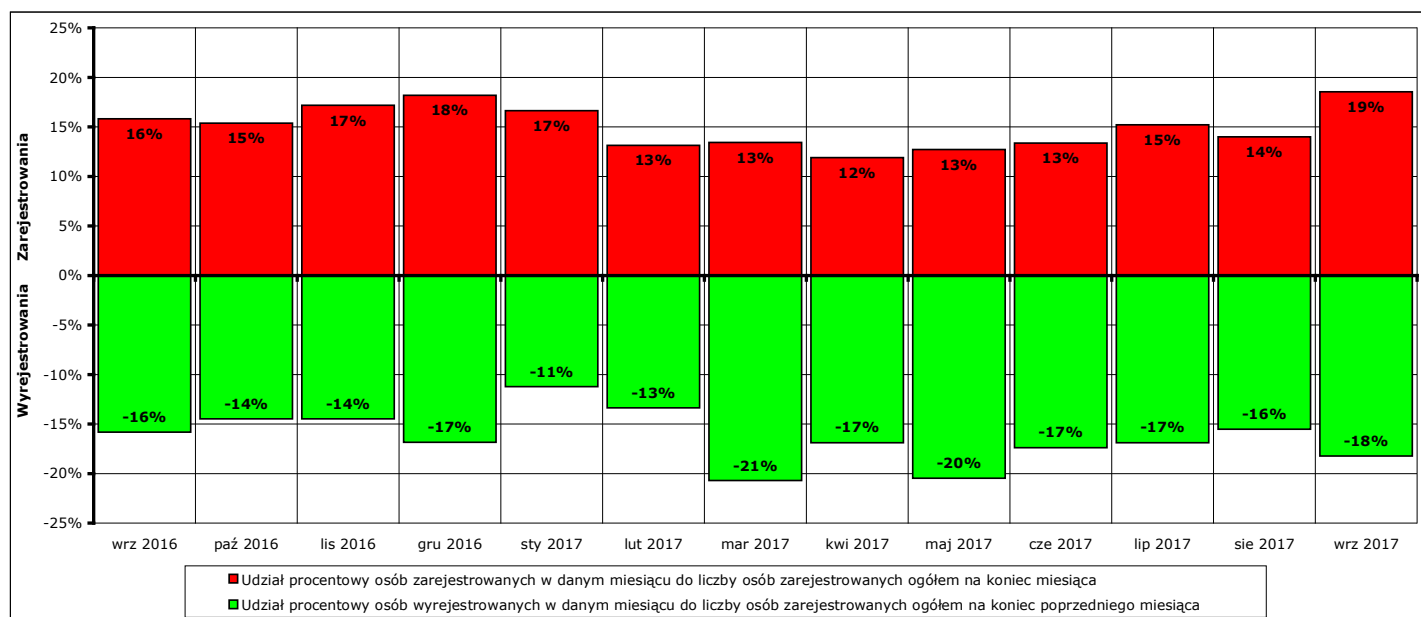
5. Osoby, które w wrześniu 2017 r. w wyniku rejestracji nabyły status osoby bezrobotnej

W **wrześniu 2017 r.** zarejestrowano jako bezrobotne **387 osób** (od początku 2017 r. - **3085**), w tym:

- a) **358 osób** poprzednio pracujących (od początku 2017 r. - **2868**)
 - z tego **19 osób** zwolnionych z przyczyn dotyczących zakładu pracy (od początku 2017 r. - **177**)
 - 29 osób** dotychczas niepracujących (od początku 2017 r. - **217**)
- b) **187 mężczyzn** (od początku 2017 r. - **1536**)
200 kobiet (od początku 2017 r. - **1549**)
- c) **65 osób** z prawem do zasiłku (od początku 2017 r. - **717**)
322 osoby bez prawa do zasiłku (od początku 2017 r. - **2368**)
- d) **177 osób** z obszarów wiejskich (od początku 2017 r. - **1412**)
210 osób z obszarów miejskich (od początku 2017 r. - **1673**)



Wykres 15. Bilans rejestracji osób bezrobotnych i wyłączeń z ewidencji osób bezrobotnych w okresie wrzesień 2016 r. - wrzesień 2017 r.



Wykres 16. Bilans rejestracji osób bezrobotnych i wyłączeń z ewidencji osób bezrobotnych w okresie wrzesień 2016 r. - wrzesień 2017 r.

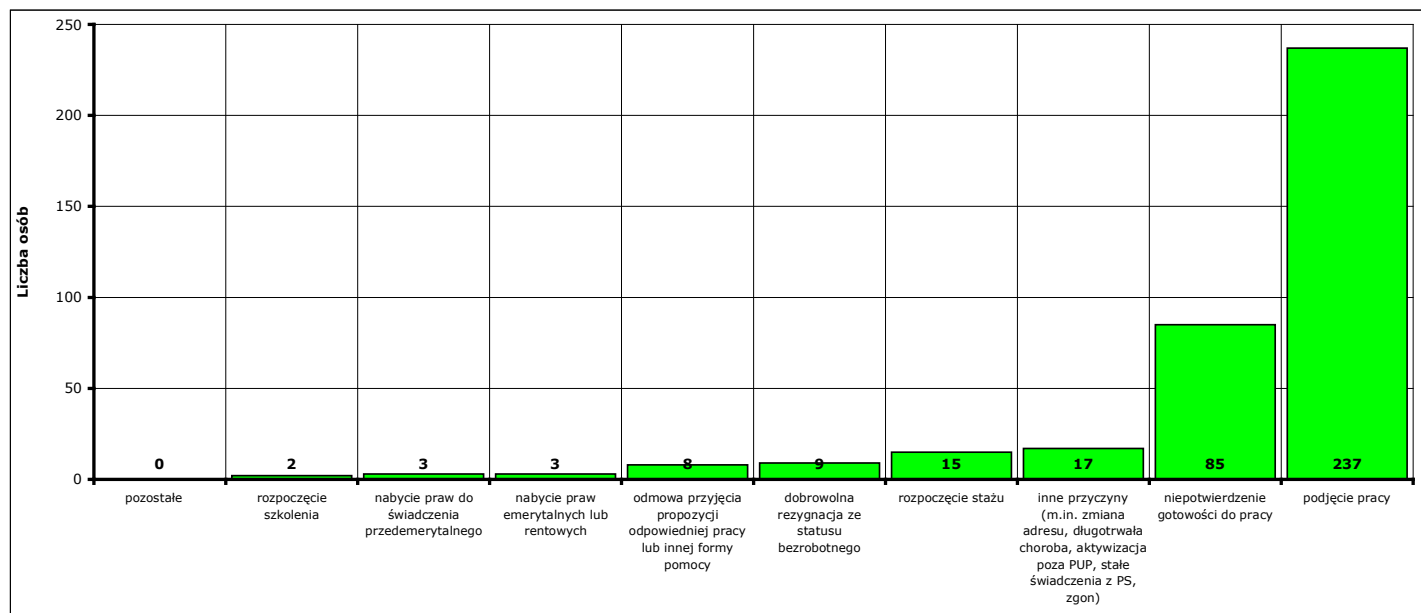
6. Osoby pozbawione statusu osoby bezrobotnej w wrześniu 2017 r.

W **wrześniu 2017 r.** w Powiatowym Urzędzie Pracy w Kwidzynie pozbawiono statusu osoby bezrobotnej i wyłączono z ewidencji **379 bezrobotnych** (od początku 2017 r. - **3707**).

Przyczyny pozbawienia statusu osoby bezrobotnej:

- podjęcia pracy - **237 osób** (od początku 2017 r. - **1901**)
 - z tego: pracy niesubsydiowanej - **216 osób** (od początku 2017 r. - **1582**)
 - pracy subsydiowanej - **21 osób** (od początku 2017 r. - **319**)
- rozpoczęcia szkolenia - **2 osoby** (od początku 2017 r. - **35**)
- rozpoczęcia stażu - **15 osób** (od początku 2017 r. - **298**)
- rozpoczęcia przygotowania zawodowego dorosłych - **0 osób** (od początku 2017 r. - **0**)
- rozpoczęcia pracy społecznie użytecznej - **0 osób** (od początku 2017 r. - **34**)
- skierowania do agencji zatrudnienia w ramach zlecenia działań aktywizacyjnych - **0 osób** (od początku 2017 r. - **0**)
- odmowy bez uzasadnionej przyczyny przyjęcia propozycji odpowiedniej pracy lub innej formy pomocy - **8 osób** (od początku 2017 r. - **156**)
- odmowy ustalenia profilu pomocy - **0 osób** (od początku 2017 r. - **0**)
- niepotwierdzenia gotowości do pracy - **85 osób** (od początku 2017 r. - **892**)
- dobrowolnej rezygnacji ze statusu bezrobotnego - **9 osób** (od początku 2017 r. - **91**)
- podjęcia nauki - **0 osób** (od początku 2017 r. - **3**)
- osiągnięcia wieku emerytalnego - **0 osób** (od początku 2017 r. - **22**)
- nabycia praw emerytalnych lub rentowych - **3 osoby** (od początku 2017 r. - **19**)
- nabycia praw do świadczenia przedemerytalnego - **3 osoby** (od początku 2017 r. - **25**)
- z innych przyczyn - **17 osób** (od początku 2017 r. - **231**)

Inne przyczyny pozbawienia statusu osoby bezrobotnej to przyczyny nie wymienione enumeratywnie w sprawozdaniu MPiPS-01 Dział 1.2. Są to między innymi: zmiana miejsca zamieszkania, długotrwała niezdolność do pracy, pozbawienie wolności, pobieranie niektórych rodzajów świadczeń społecznych i socjalnych, zgon oraz inne przypadki określone w ustawie z dnia 20 kwietnia 2004 r. o promocji zatrudnienia i instytucjach rynku pracy.



Wykres 17. Struktura i liczba wyłączeń z ewidencji bezrobotnych w wrześniu 2017 r.

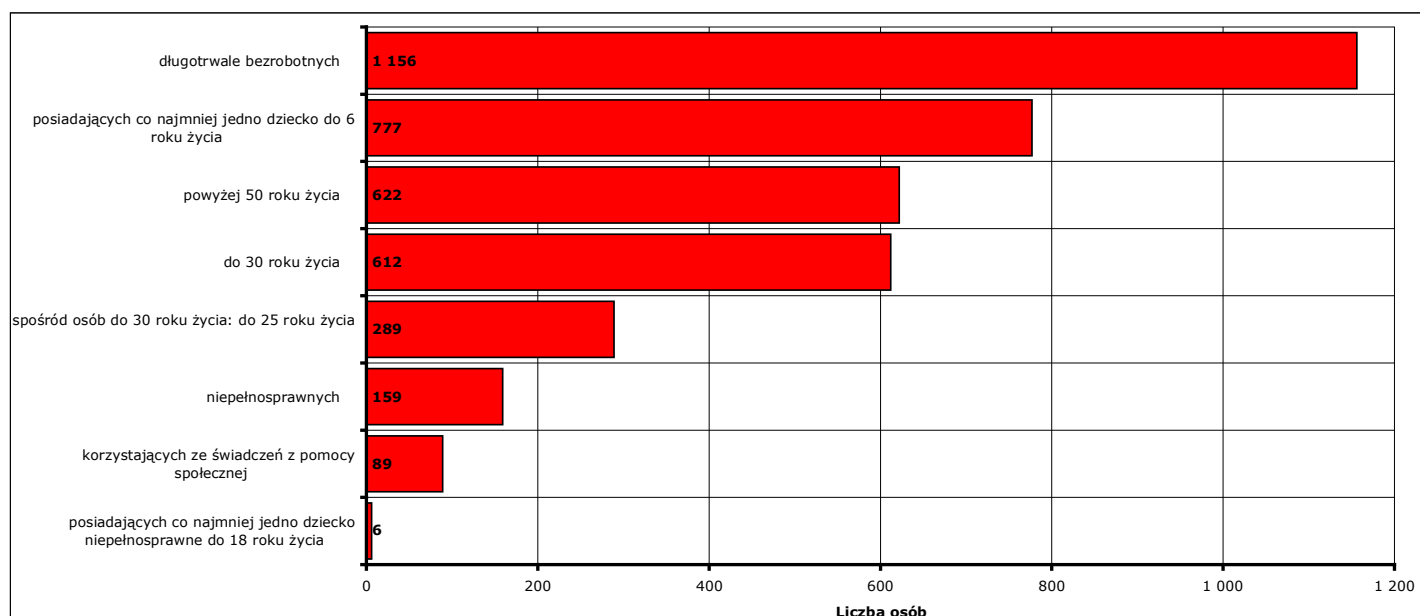
7. Osoby bezrobotne pozostające na koniec września 2017 r. w szczególnej sytuacji na rynku pracy

Według stanu na koniec **września 2017 r.** status osoby pozostającej w szczególnej sytuacji na rynku pracy posiadało **1911 osób (91,5%** z ogółu zarejestrowanych osób bezrobotnych), z tego:

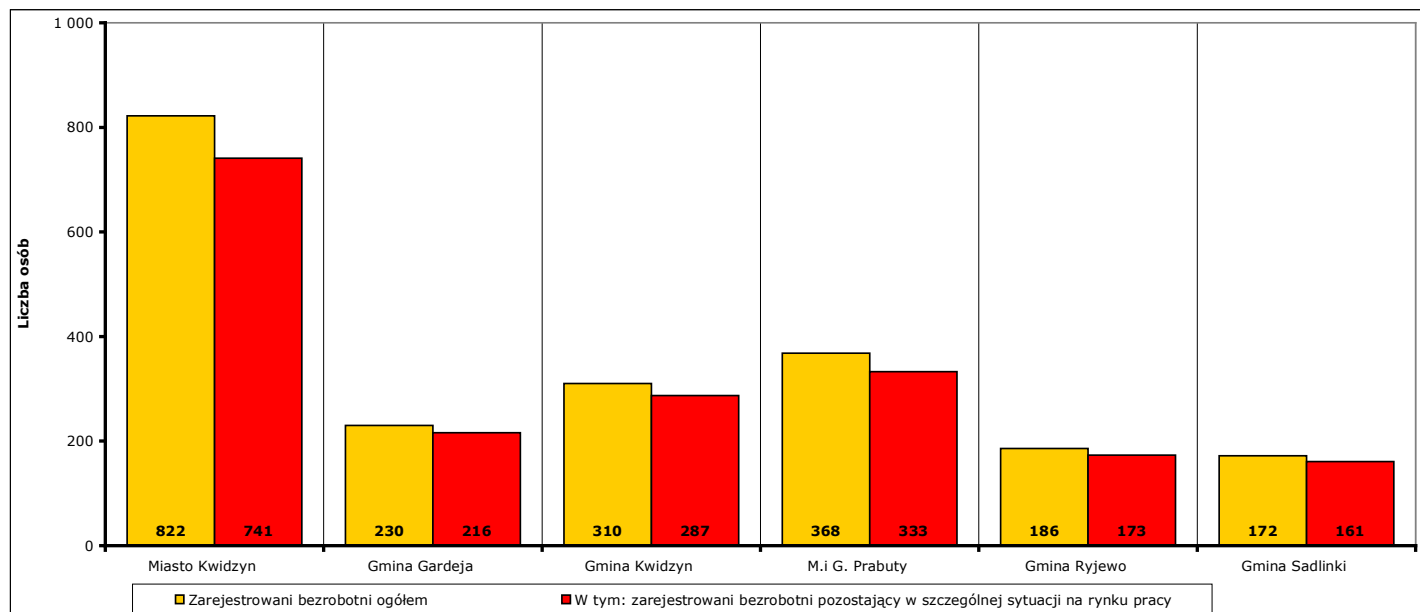
W nawiasie podano odpowiednio: udział procentowy w ogólnej liczbie bezrobotnych pozostających w szczególnej sytuacji na rynku pracy oraz udział procentowy w ogólnej liczbie zarejestrowanych osób bezrobotnych.

- **612 osób** do 30 roku życia (**32%**; **29,3%**)
 - w tym **289 osób** do 25 roku życia (**15,1%**; **13,8%**)
- **1156 osób** długotrwale bezrobotnych (**60,5%**; **55,4%**)
- **622 osoby** powyżej 50 roku życia (**32,5%**; **29,8%**)
- **89 osób** korzystających ze świadczeń z pomocy społecznej (**4,7%**; **4,3%**)
- **777 osób** posiadających co najmniej jedno dziecko do 6 roku życia (**40,7%**; **37,2%**)
- **6 osób** posiadających co najmniej jedno dziecko niepełnosprawne do 18 roku życia (**0,3%**; **0,3%**)
- **159 osób** niepełnosprawnych (**8,3%**; **7,6%**)

Uwaga: liczba osób i ich udział procentowy nie sumują się do stanu na koniec miesiąca i do 100%, ponieważ część zarejestrowanych osób bezrobotnych posiada więcej niż jedną cechę kwalifikującą je do kategorii osób bezrobotnych posiadających status osoby pozostającej w szczególnej sytuacji na rynku pracy!



Wykres 18. Liczba osób bezrobotnych posiadających status osoby pozostającej w szczególnej sytuacji na rynku pracy, stan na koniec września 2017 r.



Wykres 19. Liczba osób bezrobotnych posiadających status osoby pozostającej w szczególnej sytuacji na rynku pracy w podziale na jednostki terytorialne powiatu kwidzyńskiego, stan na koniec września 2017 r.

8. Profile pomocy w wrześniu 2017 r.

W **wrześniu 2017 r.** ustalony został profil pomocy dla **298 osób** (od początku 2017 r. - **3175 osób**), w tym:

I profil pomocy: **32 osób** (od początku 2017 r. - **309 osób**)

II profil pomocy: **187 osób** (od początku 2017 r. - **1938 osób**)

III profil pomocy: **79 osób** (od początku 2017 r. - **928 osób**)

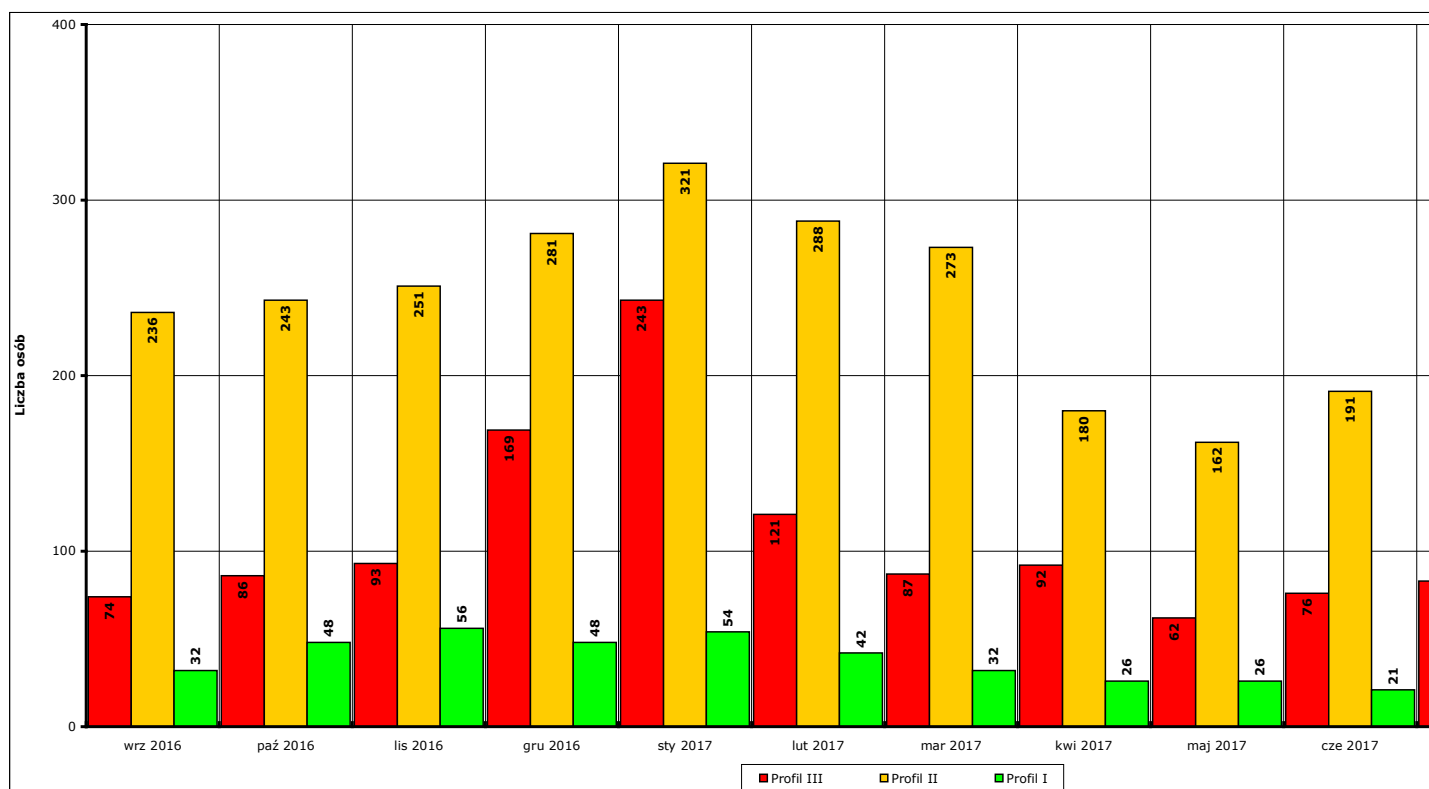
Na koniec **września 2017 r.** ustalony profil pomocy posiadało **1907 osób**, w tym:

I profil pomocy: **104 osoby**

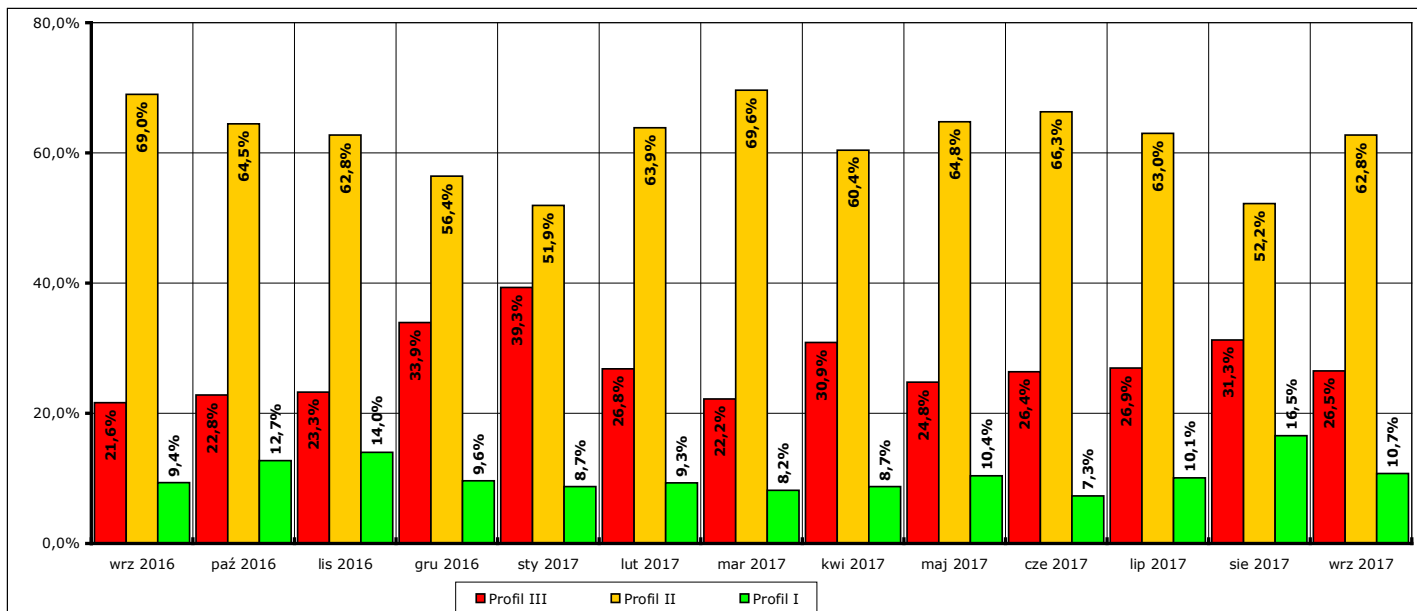
II profil pomocy: **511 osób**

III profil pomocy: **1292 osoby**

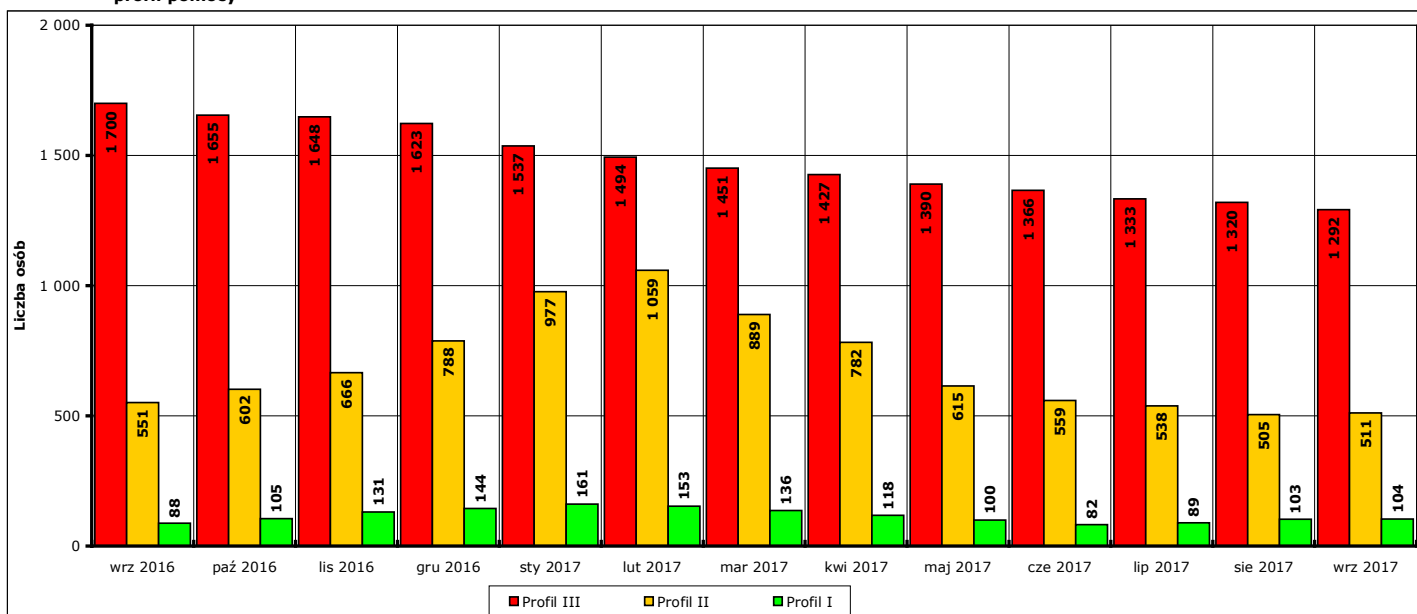
Na koniec **września 2017 r.** ustalonego profilu pomocy nie posiadało jeszcze **181 osób** (zgodnie z przepisami ustawy profil pomocy ustalany jest niezwłocznie po rejestracji osoby bezrobotnej – następuje to podczas pierwszej wyznaczonej podczas rejestracji obowiązkowej wizyty zarejestrowanej osoby w urzędzie).



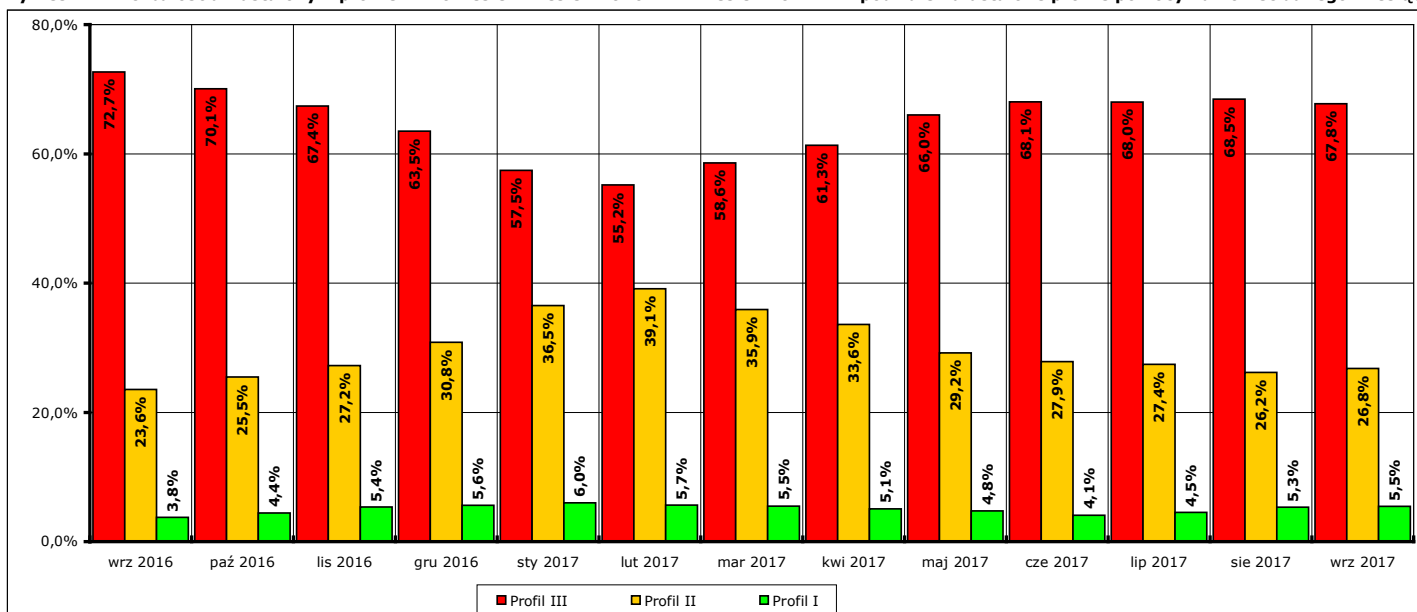
Wykres 20. Liczba osób, którym w okresie wrzesień 2016 r. - wrzesień 2017 r. w danym miesiącu ustalono profil pomocy w podziale na ustalone profile pomocy



Wykres 21. Udział procentowy osób z poszczególnymi profilami pomocy, którym w okresie wrzesień 2016 r. - wrzesień 2017 r. w danym miesiącu ustalono profil pomocy



Wykres 22. Liczba osób z ustalonym profilem w okresie wrzesień 2016 r. - wrzesień 2017 r. w podziale na ustalone profile pomocy na koniec danego miesiąca

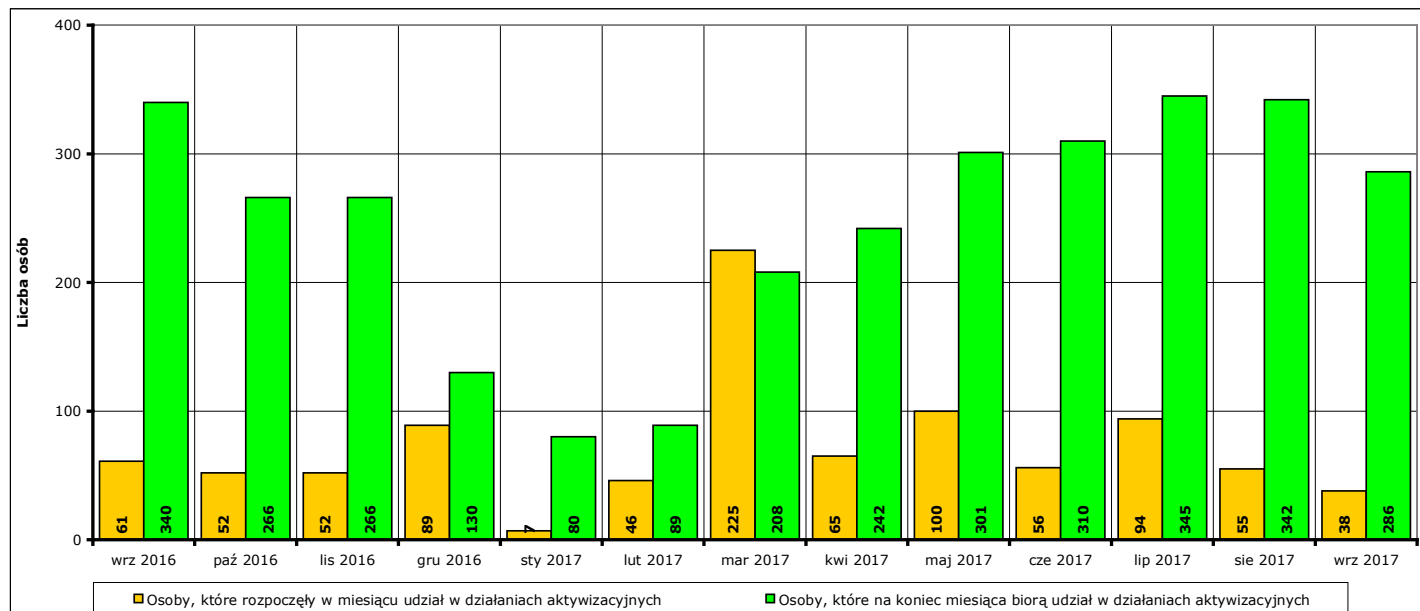


Wykres 23. Udział procentowy osób z poszczególnymi profilami pomocy w okresie wrzesień 2016 r. - wrzesień 2017 r. na koniec danego miesiąca

9. Aktywne formy przeciwdziałania bezrobociu w wrześniu 2017 r. Informacja skrócona.

W **wrześniu 2017 r.** udział w działaniach aktywizacyjnych na rynku pracy, finansowanych z Funduszu Pracy, rozpoczęło **38 osób** (od początku 2017 r. - **686**).

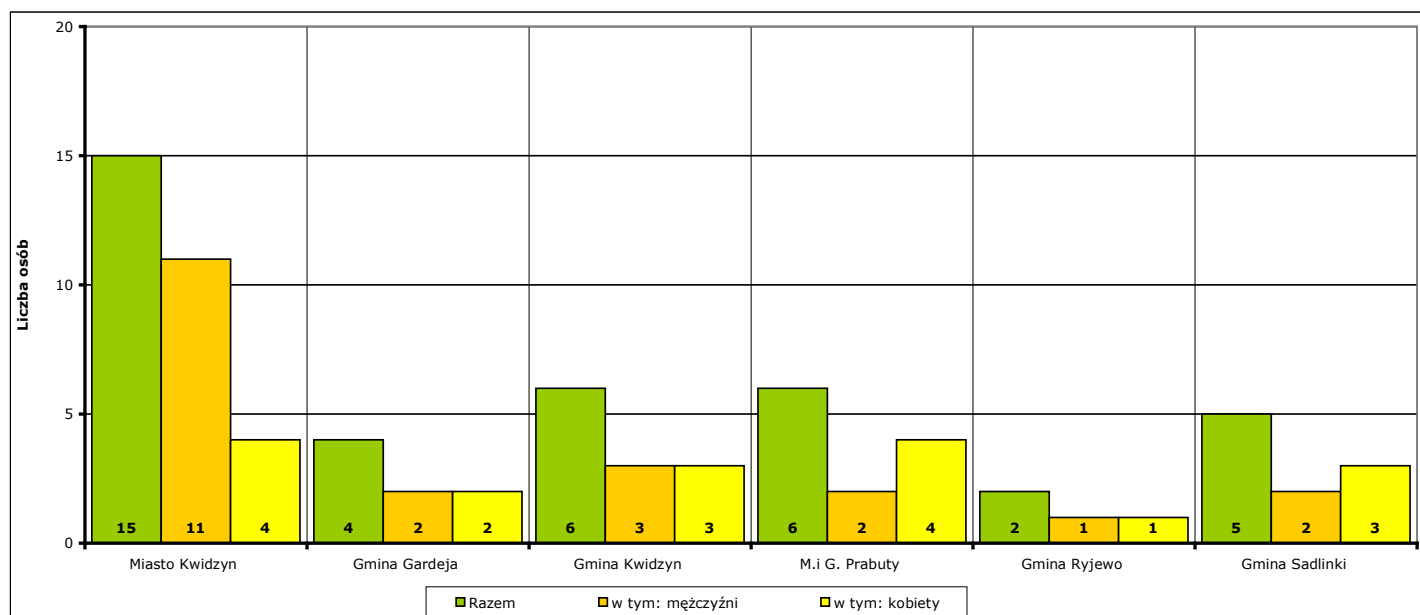
Według stanu na koniec **września 2017 r.** w działaniach aktywizacyjnych na rynku pracy finansowanych z Funduszu Pracy uczestniczy łącznie **286 osób**, w tym **116 mężczyzn** i **170 kobiet**.



Wykres 24. Osoby bezrobotne objęte udziałem w działaniach aktywizacyjnych finansowanych z Funduszu Pracy w okresie wrzesień 2016 r. - wrzesień 2017 r.

Osoby, które rozpoczęły uczestnictwo w działaniach aktywizacyjnych w **wrześniu 2017 r.** w podziale na jednostki terytorialne powiatu kwidzyńskiego:

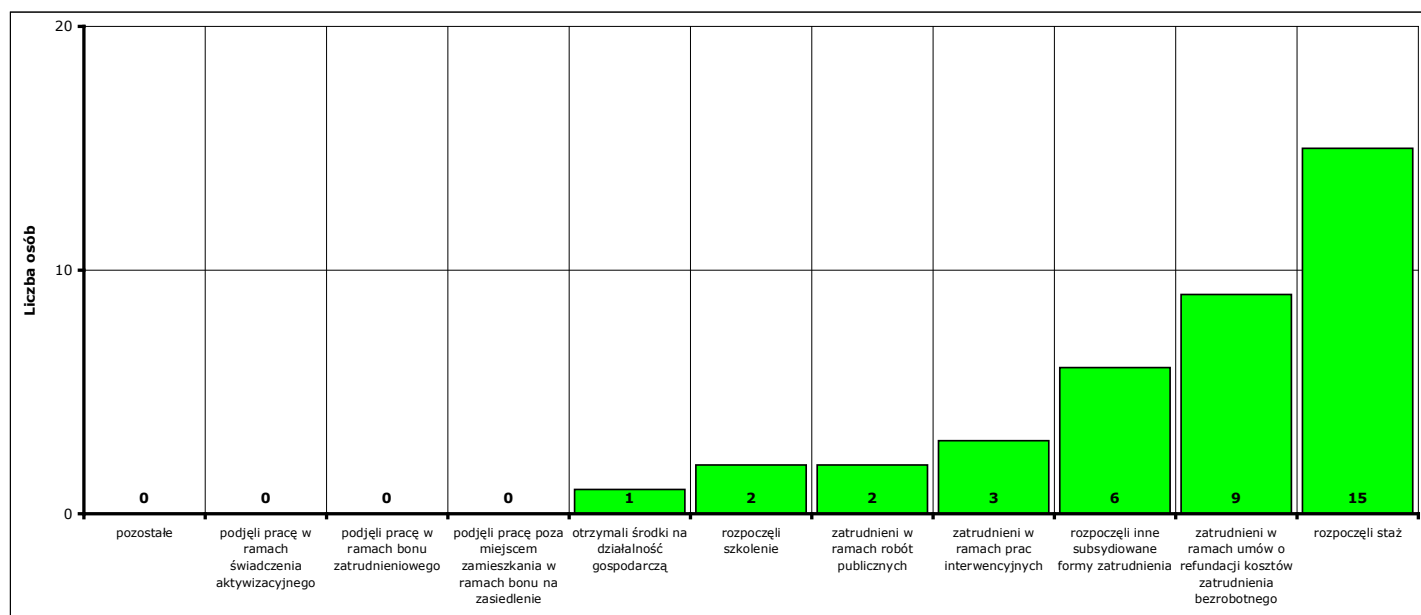
- | | | | |
|--------------------------|-------------------------|-----------------------------|------------------|
| - Miasto Kwidzyn | ogółem 15 osób , | w tym: 11 mężczyzn , | 4 kobiety |
| - Gmina Gardeja | ogółem 4 osoby , | w tym: 2 mężczyzn , | 2 kobiety |
| - Gmina Kwidzyn | ogółem 6 osób , | w tym: 3 mężczyzn , | 3 kobiety |
| - Miasto i gmina Prabuty | ogółem 6 osób , | w tym: 2 mężczyzn , | 4 kobiety |
| - Gmina Ryjewo | ogółem 2 osoby , | w tym: 1 mężczyzna , | 1 kobieta |
| - Gmina Sadlinki | ogółem 5 osób , | w tym: 2 mężczyzn , | 3 kobiety |



Wykres 25. Liczba osób bezrobotnych, które rozpoczęły udział w działaniach aktywizacyjnych finansowanych z Funduszu Pracy w wrześniu 2017 r. (w podziale na jednostki terytorialne powiatu kwidzyńskiego).

Osoby, które rozpoczęły uczestnictwo w działaniach aktywizacyjnych w **wrześniu 2017 r.** w podziale na rodzaj działań:

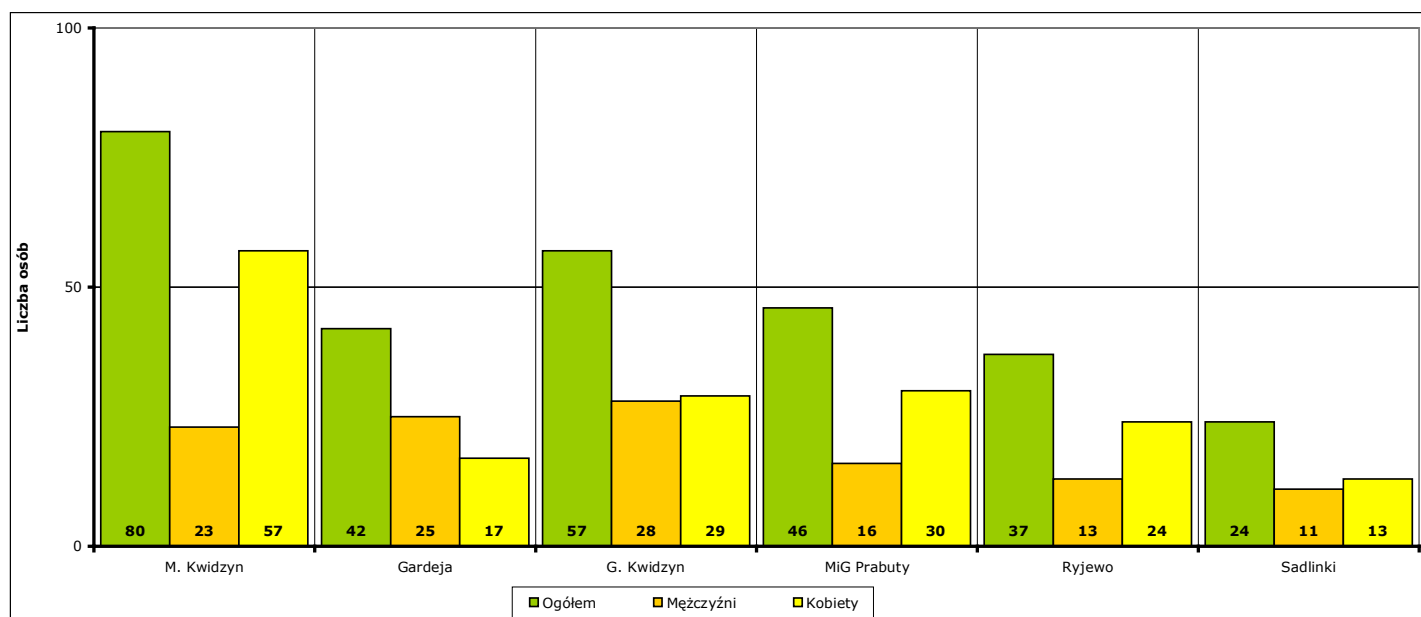
- zatrudnieni w ramach prac interwencyjnych - **3** (od początku 2017 r. - **44**)
- zatrudnieni w ramach robót publicznych - **2** (od początku 2017 r. - **42**)
- którzy otrzymali środki na działalność gospodarczą - **1** (od początku 2017 r. - **59**)
 - w tym bez bonu zasiedleniowego - **1** (od początku 2017 r. - **59**)
 - w tym w ramach bonu zasiedleniowego - **0** (od początku 2017 r. - **0**)
- zatrudnieni w ramach umów o refundację kosztów utworzenia lub wyposażenia stanowisk pracy - **9** (od początku 2017 r. - **75**)
- zatrudnieni poza miejscem zamieszkania w ramach bonu na zasiedlenie - **0** (od początku 2017 r. - **0**)
- zatrudnieni w ramach bonu zatrudnieniowego - **0** (od początku 2017 r. - **0**)
- zatrudnieni w ramach świadczenia aktywizacyjnego - **0** (od początku 2017 r. - **0**)
- zatrudnieni w ramach grantu na telepracę - **0** (od początku 2017 r. - **0**)
- zatrudnieni w ramach refundacji składek na ubezpieczenie społeczne - **0** (od początku 2017 r. - **0**)
- zatrudnieni w ramach dofinansowanie wynagrodzenia za zatrudnionego skierowanego bezrobotnego powyżej 50 roku życia - **0** (od początku 2017 r. - **1**)
- zatrudnieni w ramach innych subsydiowanych form zatrudnienia - **6** (od początku 2017 r. - **98**)
- rozpoczynający szkolenie - **2** (od początku 2017 r. - **35**)
 - w tym bez bonu szkoleniowego - **0** (od początku 2017 r. - **27**)
 - w tym w ramach bonu szkoleniowego - **2** (od początku 2017 r. - **8**)
- rozpoczynający staż - **15** (od początku 2017 r. - **298**)
 - w tym bez bonu stażowego - **15** (od początku 2017 r. - **298**)
 - w tym w ramach bonu stażowego - **0** (od początku 2017 r. - **0**)
- rozpoczynający przygotowanie zawodowe dorosłych - **0** (od początku 2017 r. - **0**)
- rozpoczynający prace społecznie użyteczne - **0** (od początku 2017 r. - **34**)
 - w tym poza PAI - **0** (od początku 2017 r. - **34**)
 - w tym w ramach PAI - **0** (od początku 2017 r. - **0**)
- skierowani do agencji zatrudnienia w ramach zlecenia działań aktywizacyjnych - **0** (od początku 2017 r. - **0**)



Wykres 26. Liczba osób bezrobotnych, które rozpoczęły udział w działaniach aktywizacyjnych finansowanych z Funduszu Pracy w wrześniu 2017 r. (w podziale na rodzaj działań).

Osoby, które na koniec **września 2017 r.** uczestniczą w działaniach aktywizacyjnych w podziale na jednostki terytorialne powiatu kwidzyńskiego:

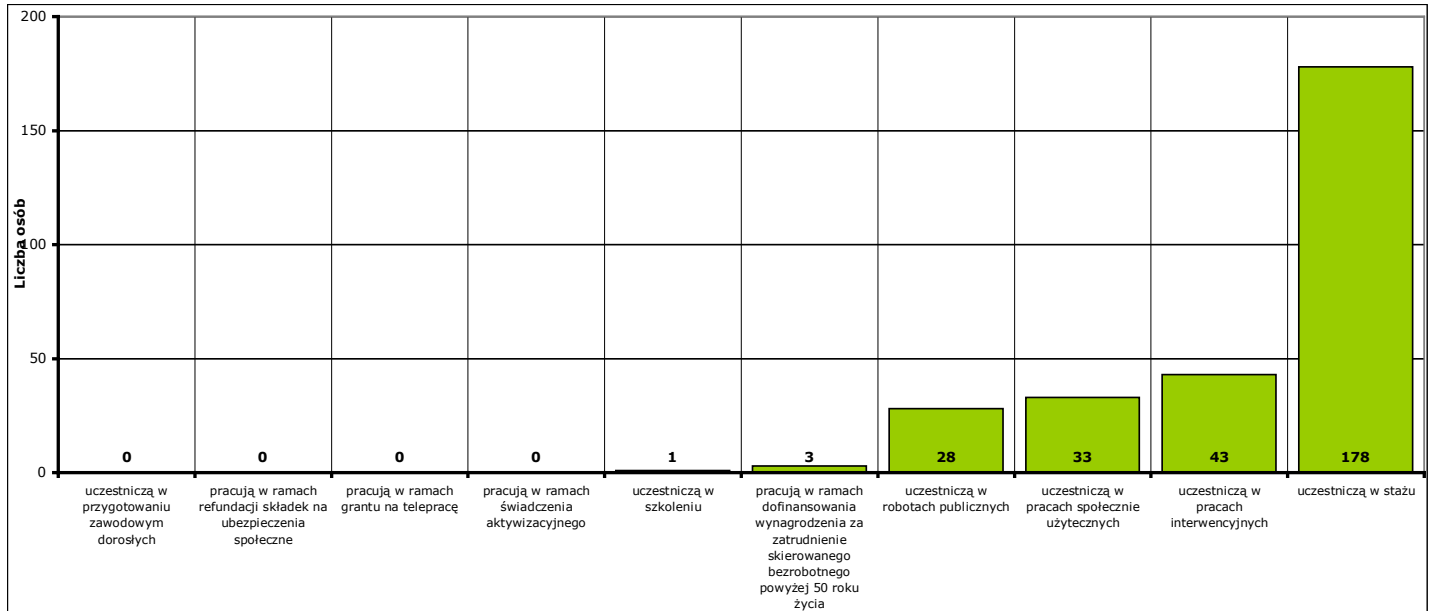
- Miasto Kwidzyn	ogółem 80 osób,	w tym: 23 mężczyzn,	57 kobiet
- Gmina Gardeja	ogółem 42 osoby,	w tym: 25 mężczyzn,	17 kobiet
- Gmina Kwidzyn	ogółem 57 osób,	w tym: 28 mężczyzn,	29 kobiet
- Miasto i gmina Prabuty	ogółem 46 osób,	w tym: 16 mężczyzn,	30 kobiet
- Gmina Ryjewo	ogółem 37 osób,	w tym: 13 mężczyzn,	24 kobiety
- Gmina Sadlinki	ogółem 24 osoby,	w tym: 11 mężczyzn,	13 kobiet



Wykres 27. Liczba osób bezrobotnych, które uczestniczą w działaniach aktywizacyjnych finansowanych z Funduszu Pracy na koniec września 2017 r. (w podziale na jednostki terytorialne powiatu kwidzyńskiego).

Osoby, które na koniec **września 2017 r.** uczestniczą w działaniach aktywizacyjnych w podziale na rodzaj działań:

- zatrudnieni w ramach prac interwencyjnych - **43,**
- zatrudnieni w ramach robót publicznych - **28,**
- odbywający szkolenie - **1,**
 - w tym bez bonu szkoleniowego - **0,**
 - w tym w ramach bonu szkoleniowego - **1,**
- odbywający staż - **178,**
 - w tym bez bonu stażowego - **178,**
 - w tym w ramach bonu stażowego - **0,**
- odbywający przygotowanie zawodowe dorosłych - **0,**
- odbywający prace społecznie użyteczne - **33.**
 - w tym poza PAI - **33,**
 - w tym w ramach PAI - **0,**
- zatrudnieni w ramach świadczenia aktywizacyjnego - **0,**
- zatrudnieni w ramach grantu na telepracę - **0,**
- zatrudnieni w ramach refundacji składek na ubezpieczenie społeczne - **0,**
- zatrudnieni w ramach dofinansowania wynagrodzenia za zatrudnienie skierowanego bezrobotnego powyżej 50 roku życia - **3,**
 - w tym do 60 roku życia - **3,**
 - w tym powyżej 60 roku życia - **2,**



Wykres 28. Liczba osób bezrobotnych, które uczestniczą w działaniach aktywizacyjnych finansowanych z Funduszu Pracy na koniec września 2017 r. (w podziale na rodzaj działań).

9a. Aktywne formy przeciwdziałania bezrobociu w wrześniu 2017 r. Informacje szczegółowe.

Aktywne formy przeciwdziałania bezrobociu OGÓŁEM	w wrześniu 2017 r.			od początku 2017 r.			na koniec września 2017 r.		
	ogółem	mężczyźni	kobiety	ogółem	mężczyźni	kobiety	ogółem	mężczyźni	kobiety
POWIAT	38	21	17	686	329	357	286	116	170
Miasto Kwidzyn	15	11	4	251	107	144	80	23	57
Gmina Gardeja	4	2	2	76	40	36	42	25	17
Gmina Kwidzyn	6	3	3	123	71	52	57	28	29
Miasto i gmina Prabuty	6	2	4	115	56	59	46	16	30
Gmina Ryjewo	2	1	1	69	29	40	37	13	24
Gmina Sadlinki	5	2	3	52	26	26	24	11	13

Rozpoczęcie prac interwencyjnych	w wrześniu 2017 r.			od początku 2017 r.			na koniec września 2017 r.		
	ogółem	mężczyźni	kobiety	ogółem	mężczyźni	kobiety	ogółem	mężczyźni	kobiety
POWIAT	3	0	3	44	9	35	43	8	35
Miasto Kwidzyn	1	0	1	12	3	9	11	2	9
Gmina Gardeja	0	0	0	4	4	0	4	4	0
Gmina Kwidzyn	0	0	0	4	0	4	4	0	4
Miasto i gmina Prabuty	0	0	0	4	0	4	4	0	4
Gmina Ryjewo	0	0	0	17	2	15	17	2	15
Gmina Sadlinki	2	0	2	3	0	3	3	0	3

Rozpoczęcie robót publicznych	w wrześniu 2017 r.			od początku 2017 r.			na koniec września 2017 r.		
	ogółem	mężczyźni	kobiety	ogółem	mężczyźni	kobiety	ogółem	mężczyźni	kobiety
POWIAT	2	2	0	42	37	5	28	25	3
Miasto Kwidzyn	0	0	0	1	0	1	0	0	0
Gmina Gardeja	0	0	0	4	4	0	4	4	0
Gmina Kwidzyn	0	0	0	8	7	1	8	7	1
Miasto i gmina Prabuty	0	0	0	9	7	2	8	6	2
Gmina Ryjewo	0	0	0	8	7	1	2	2	0
Gmina Sadlinki	2	2	0	12	12	0	6	6	0

Podjęcie pracy w ramach refundacji kosztów zatrudnienia bezrobotnego	w wrześniu 2017 r.			od początku 2017 r.			na koniec września 2017 r.		
	ogółem	mężczyźni	kobiety	ogółem	mężczyźni	kobiety	ogółem	mężczyźni	kobiety
POWIAT	9	8	1	75	49	26	X	X	X
Miasto Kwidzyn	7	7	0	25	19	6	X	X	X
Gmina Gardeja	0	0	0	11	8	3	X	X	X
Gmina Kwidzyn	1	1	0	9	7	2	X	X	X
Miasto i gmina Prabuty	0	0	0	17	10	7	X	X	X
Gmina Ryjewo	0	0	0	7	2	5	X	X	X
Gmina Sadlinki	1	0	1	6	3	3	X	X	X

Podjęcie pracy poza miejscem zamieszkania w ramach bonu na zasiedlenie	w wrześniu 2017 r.			od początku 2017 r.			na koniec września 2017 r.		
	ogółem	mężczyźni	kobiety	ogółem	mężczyźni	kobiety	ogółem	mężczyźni	kobiety
POWIAT	0	0	0	0	0	0	X	X	X
Miasto Kwidzyn	0	0	0	0	0	0	X	X	X
Gmina Gardeja	0	0	0	0	0	0	X	X	X
Gmina Kwidzyn	0	0	0	0	0	0	X	X	X
Miasto i gmina Prabuty	0	0	0	0	0	0	X	X	X
Gmina Ryjewo	0	0	0	0	0	0	X	X	X
Gmina Sadlinki	0	0	0	0	0	0	X	X	X

Podjęcie pracy w ramach bonu zatrudnieniowego	w wrześniu 2017 r.			od początku 2017 r.			na koniec września 2017 r.		
	ogółem	mężczyźni	kobiety	ogółem	mężczyźni	kobiety	ogółem	mężczyźni	kobiety
POWIAT	0	0	0	0	0	0	X	X	X
Miasto Kwidzyn	0	0	0	0	0	0	X	X	X
Gmina Gardeja	0	0	0	0	0	0	X	X	X
Gmina Kwidzyn	0	0	0	0	0	0	X	X	X
Miasto i gmina Prabuty	0	0	0	0	0	0	X	X	X
Gmina Ryjewo	0	0	0	0	0	0	X	X	X
Gmina Sadlinki	0	0	0	0	0	0	X	X	X

Podjęcie pracy w ramach świadczenia aktywizacyjnego	w wrześniu 2017 r.			od początku 2017 r.			na koniec września 2017 r.		
	ogółem	mężczyźni	kobiety	ogółem	mężczyźni	kobiety	ogółem	mężczyźni	kobiety
POWIAT	0	0	0	0	0	0	0	0	0
Miasto Kwidzyn	0	0	0	0	0	0	0	0	0
Gmina Gardeja	0	0	0	0	0	0	0	0	0
Gmina Kwidzyn	0	0	0	0	0	0	0	0	0
Miasto i gmina Prabuty	0	0	0	0	0	0	0	0	0
Gmina Ryjewo	0	0	0	0	0	0	0	0	0
Gmina Sadlinki	0	0	0	0	0	0	0	0	0

Podjęcie pracy w ramach grantu na telepracę	w wrześniu 2017 r.			od początku 2017 r.			na koniec września 2017 r.		
	ogółem	mężczyźni	kobiety	ogółem	mężczyźni	kobiety	ogółem	mężczyźni	kobiety
POWIAT	0	0	0	0	0	0	0	0	0
Miasto Kwidzyn	0	0	0	0	0	0	0	0	0
Gmina Gardeja	0	0	0	0	0	0	0	0	0
Gmina Kwidzyn	0	0	0	0	0	0	0	0	0
Miasto i gmina Prabuty	0	0	0	0	0	0	0	0	0
Gmina Ryjewo	0	0	0	0	0	0	0	0	0
Gmina Sadlinki	0	0	0	0	0	0	0	0	0

Podjęcie pracy w ramach refundacji składek na ubezpieczenia społeczne	w wrześniu 2017 r.			od początku 2017 r.			na koniec września 2017 r.		
	ogółem	mężczyźni	kobiety	ogółem	mężczyźni	kobiety	ogółem	mężczyźni	kobiety
POWIAT	0	0	0	0	0	0	0	0	0
Miasto Kwidzyn	0	0	0	0	0	0	0	0	0
Gmina Gardeja	0	0	0	0	0	0	0	0	0
Gmina Kwidzyn	0	0	0	0	0	0	0	0	0
Miasto i gmina Prabuty	0	0	0	0	0	0	0	0	0
Gmina Ryjewo	0	0	0	0	0	0	0	0	0
Gmina Sadlinki	0	0	0	0	0	0	0	0	0

Inne formy aktywizacji związane z zatrudnieniem	w wrześniu 2017 r.			od początku 2017 r.			na koniec września 2017 r.		
	ogółem	mężczyźni	kobiety	ogółem	mężczyźni	kobiety	ogółem	mężczyźni	kobiety
POWIAT	6	3	3	98	55	43	X	X	X
Miasto Kwidzyn	2	2	0	39	27	12	X	X	X
Gmina Gardeja	0	0	0	11	2	9	X	X	X
Gmina Kwidzyn	1	0	1	21	14	7	X	X	X
Miasto i gmina Prabuty	2	1	1	14	7	7	X	X	X
Gmina Ryjewo	1	0	1	8	2	6	X	X	X
Gmina Sadlinki	0	0	0	5	3	2	X	X	X

Rozpoczęcie przygotowania zawodowego dorosłych	w wrześniu 2017 r.			od początku 2017 r.			na koniec września 2017 r.		
	ogółem	mężczyźni	kobiety	ogółem	mężczyźni	kobiety	ogółem	mężczyźni	kobiety
POWIAT	0	0	0	0	0	0	0	0	0
Miasto Kwidzyn	0	0	0	0	0	0	0	0	0
Gmina Gardeja	0	0	0	0	0	0	0	0	0
Gmina Kwidzyn	0	0	0	0	0	0	0	0	0
Miasto i gmina Prabuty	0	0	0	0	0	0	0	0	0
Gmina Ryjewo	0	0	0	0	0	0	0	0	0
Gmina Sadlinki	0	0	0	0	0	0	0	0	0

Skierowanie do agencji zatrudnienia w ramach zlecenia działań aktywizacyjnych	w wrześniu 2017 r.			od początku 2017 r.			na koniec września 2017 r.		
	ogółem	mężczyźni	kobiety	ogółem	mężczyźni	kobiety	ogółem	mężczyźni	kobiety
POWIAT	0	0	0	0	0	0	X	X	X
Miasto Kwidzyn	0	0	0	0	0	0	X	X	X
Gmina Gardeja	0	0	0	0	0	0	X	X	X
Gmina Kwidzyn	0	0	0	0	0	0	X	X	X
Miasto i gmina Prabuty	0	0	0	0	0	0	X	X	X
Gmina Ryjewo	0	0	0	0	0	0	X	X	X
Gmina Sadlinki	0	0	0	0	0	0	X	X	X

Otrzymanie środków z Funduszu Pracy na podjęcie działalności gospodarczej	w wrześniu 2017 r.			od początku 2017 r.			na koniec września 2017 r.		
	ogółem	mężczyźni	kobiety	ogółem	mężczyźni	kobiety	ogółem	mężczyźni	kobiety
POWIAT	1	1	0	59	36	23	X	X	X
w tym bez bonu na zasiedlenie	1	1	0	59	36	23	X	X	X
w tym w ramach bonu na zasiedlenie	0	0	0	0	0	0	X	X	X
Miasto Kwidzyn	0	0	0	22	9	13	X	X	X
w tym bez bonu na zasiedlenie	0	0	0	22	9	13	X	X	X
w tym w ramach bonu na zasiedlenie	0	0	0	0	0	0	X	X	X
Gmina Gardeja	0	0	0	3	2	1	X	X	X
w tym bez bonu na zasiedlenie	0	0	0	3	2	1	X	X	X
w tym w ramach bonu na zasiedlenie	0	0	0	0	0	0	X	X	X
Gmina Kwidzyn	0	0	0	10	7	3	X	X	X
w tym bez bonu na zasiedlenie	0	0	0	10	7	3	X	X	X
w tym w ramach bonu na zasiedlenie	0	0	0	0	0	0	X	X	X
Miasto i gmina Prabuty	1	1	0	15	11	4	X	X	X
w tym bez bonu na zasiedlenie	1	1	0	15	11	4	X	X	X
w tym w ramach bonu na zasiedlenie	0	0	0	0	0	0	X	X	X
Gmina Ryjewo	0	0	0	6	6	0	X	X	X
w tym bez bonu na zasiedlenie	0	0	0	6	6	0	X	X	X
w tym w ramach bonu na zasiedlenie	0	0	0	0	0	0	X	X	X
Gmina Sadlinki	0	0	0	3	1	2	X	X	X
w tym bez bonu na zasiedlenie	0	0	0	3	1	2	X	X	X
w tym w ramach bonu na zasiedlenie	0	0	0	0	0	0	X	X	X

Podjęcie pracy w ramach dofinansowania wynagrodzenia za zatrudnienie skierowanego bezrobotnego powyżej 50 roku życia	w wrześniu 2017 r.			od początku 2017 r.			na koniec września 2017 r.		
	ogółem	mężczyźni	kobiety	ogółem	mężczyźni	kobiety	ogółem	mężczyźni	kobiety
POWIAT	0	0	0	1	1	0	3	3	0
w tym do 60 roku życia	X	X	X	X	X	X	3	3	0
w tym powyżej 60 roku życia	X	X	X	X	X	X	2	2	0
Miasto Kwidzyn	0	0	0	0	0	0	1	1	0
w tym do 60 roku życia	X	X	X	X	X	X	1	1	0
w tym powyżej 60 roku życia	X	X	X	X	X	X	1	1	0
Gmina Gardeja	0	0	0	0	0	0	0	0	0
w tym do 60 roku życia	X	X	X	X	X	X	0	0	0
w tym powyżej 60 roku życia	X	X	X	X	X	X	0	0	0
Gmina Kwidzyn	0	0	0	1	1	0	0	0	0
w tym do 60 roku życia	X	X	X	X	X	X	0	0	0
w tym powyżej 60 roku życia	X	X	X	X	X	X	0	0	0
Miasto i gmina Prabuty	0	0	0	0	0	0	2	2	0
w tym do 60 roku życia	X	X	X	X	X	X	2	2	0
w tym powyżej 60 roku życia	X	X	X	X	X	X	1	1	0
Gmina Ryjewo	0	0	0	0	0	0	0	0	0
w tym do 60 roku życia	X	X	X	X	X	X	0	0	0
w tym powyżej 60 roku życia	X	X	X	X	X	X	0	0	0
Gmina Sadlinki	0	0	0	0	0	0	0	0	0
w tym do 60 roku życia	X	X	X	X	X	X	0	0	0
w tym powyżej 60 roku życia	X	X	X	X	X	X	0	0	0

Rozpoczęcie szkolenia	w wrześniu 2017 r.			od początku 2017 r.			na koniec września 2017 r.		
	ogółem	mężczyźni	kobiety	ogółem	mężczyźni	kobiety	ogółem	mężczyźni	kobiety
POWIAT	2	2	0	35	24	11	1	1	0
w tym bez bonu szkoleniowego	0	0	0	27	17	10	0	0	0
w tym w ramach bonu szkoleniowego	2	2	0	8	7	1	1	1	0
Miasto Kwidzyn	0	0	0	18	11	7	0	0	0
w tym bez bonu szkoleniowego	0	0	0	15	9	6	0	0	0
w tym w ramach bonu szkoleniowego	0	0	0	3	2	1	0	0	0
Gmina Gardeja	0	0	0	3	2	1	0	0	0
w tym bez bonu szkoleniowego	0	0	0	3	2	1	0	0	0
w tym w ramach bonu szkoleniowego	0	0	0	0	0	0	0	0	0
Gmina Kwidzyn	1	1	0	7	5	2	0	0	0
w tym bez bonu szkoleniowego	0	0	0	5	3	2	0	0	0
w tym w ramach bonu szkoleniowego	1	1	0	2	2	0	0	0	0
Miasto i gmina Prabuty	0	0	0	6	5	1	0	0	0
w tym bez bonu szkoleniowego	0	0	0	4	3	1	0	0	0
w tym w ramach bonu szkoleniowego	0	0	0	2	2	0	0	0	0
Gmina Ryjewo	1	1	0	1	1	0	1	1	0
w tym bez bonu szkoleniowego	0	0	0	0	0	0	0	0	0
w tym w ramach bonu szkoleniowego	1	1	0	1	1	0	1	1	0
Gmina Sadlinki	0	0	0	0	0	0	0	0	0
w tym bez bonu szkoleniowego	0	0	0	0	0	0	0	0	0
w tym w ramach bonu szkoleniowego	0	0	0	0	0	0	0	0	0

Rozpoczęcie stażu	w wrześniu 2017 r.			od początku 2017 r.			na koniec września 2017 r.		
	ogółem	mężczyźni	kobiety	ogółem	mężczyźni	kobiety	ogółem	mężczyźni	kobiety
POWIAT	15	5	10	298	94	204	178	56	122
w tym bez bonu stażowego	15	5	10	298	94	204	178	56	122
w tym w ramach bonu stażowego	0	0	0	0	0	0	0	0	0
Miasto Kwidzyn	5	2	3	134	38	96	68	20	48
w tym bez bonu stażowego	5	2	3	134	38	96	68	20	48
w tym w ramach bonu stażowego	0	0	0	0	0	0	0	0	0
Gmina Gardeja	4	2	2	25	8	17	19	7	12
w tym bez bonu stażowego	4	2	2	25	8	17	19	7	12
w tym w ramach bonu stażowego	0	0	0	0	0	0	0	0	0
Gmina Kwidzyn	3	1	2	50	18	32	33	10	23
w tym bez bonu stażowego	3	1	2	50	18	32	33	10	23
w tym w ramach bonu stażowego	0	0	0	0	0	0	0	0	0
Miasto i gmina Prabuty	3	0	3	50	16	34	32	8	24
w tym bez bonu stażowego	3	0	3	50	16	34	32	8	24
w tym w ramach bonu stażowego	0	0	0	0	0	0	0	0	0
Gmina Ryjewo	0	0	0	16	7	9	11	6	5
w tym bez bonu stażowego	0	0	0	16	7	9	11	6	5
w tym w ramach bonu stażowego	0	0	0	0	0	0	0	0	0
Gmina Sadlinki	0	0	0	23	7	16	15	5	10
w tym bez bonu stażowego	0	0	0	23	7	16	15	5	10
w tym w ramach bonu stażowego	0	0	0	0	0	0	0	0	0

Rozpoczęcia pracy społecznie użytecznej	w wrześniu 2017 r.			od początku 2017 r.			na koniec września 2017 r.		
	ogółem	mężczyźni	kobiety	ogółem	mężczyźni	kobiety	ogółem	mężczyźni	kobiety
POWIAT	0	0	0	34	24	10	33	23	10
w tym poza PAI	0	0	0	34	24	10	33	23	10
w tym w ramach PAI	0	0	0	0	0	0	0	0	0
Miasto Kwidzyn	0	0	0	0	0	0	0	0	0
w tym poza PAI	0	0	0	0	0	0	0	0	0
w tym w ramach PAI	0	0	0	0	0	0	0	0	0
Gmina Gardeja	0	0	0	15	10	5	15	10	5
w tym poza PAI	0	0	0	15	10	5	15	10	5
w tym w ramach PAI	0	0	0	0	0	0	0	0	0
Gmina Kwidzyn	0	0	0	13	12	1	12	11	1
w tym poza PAI	0	0	0	13	12	1	12	11	1
w tym w ramach PAI	0	0	0	0	0	0	0	0	0
Miasto i gmina Prabuty	0	0	0	0	0	0	0	0	0
w tym poza PAI	0	0	0	0	0	0	0	0	0
w tym w ramach PAI	0	0	0	0	0	0	0	0	0
Gmina Ryjewo	0	0	0	6	2	4	6	2	4
w tym poza PAI	0	0	0	6	2	4	6	2	4
w tym w ramach PAI	0	0	0	0	0	0	0	0	0
Gmina Sadlinki	0	0	0	0	0	0	0	0	0
w tym poza PAI	0	0	0	0	0	0	0	0	0
w tym w ramach PAI	0	0	0	0	0	0	0	0	0

POWIAT	w wrześniu 2017 r.			od początku 2017 r.			na koniec września 2017 r.		
	ogółem	mężczyźni	kobiety	ogółem	mężczyźni	kobiety	ogółem	mężczyźni	kobiety
prace interwencyjne	3	0	3	44	9	35	43	8	35
roboty publiczne	2	2	0	42	37	5	28	25	3
otrzymanie środków z Funduszu Pracy na podjęcie działalności gospodarczej	1	1	0	59	36	23	X	X	X
w tym bez bonu na zasiedlenie	1	1	0	59	36	23	X	X	X
w tym w ramach bonu na zasiedlenie	0	0	0	0	0	0	X	X	X
podjęcie pracy w ramach refundacji kosztów zatrudnienia bezrobotnego	9	8	1	75	49	26	X	X	X
podjęcie pracy poza miejscem zamieszkania w ramach bonu na zasiedlenie	0	0	0	0	0	0	X	X	X
podjęcie pracy w ramach bonu zatrudnieniowego	0	0	0	0	0	0	X	X	X
podjęcie pracy w ramach świadczenia aktywizacyjnego	0	0	0	0	0	0	0	0	0
podjęcie pracy w ramach grantu na telepracę	0	0	0	0	0	0	0	0	0
podjęcie pracy w ramach refundacji składek na ubezpieczenia społeczne	0	0	0	0	0	0	0	0	0
podjęcie pracy w ramach dofinansowania wynagrodzenia za zatrudnienie skierowanego bezrobotnego powyżej 50 roku życia	0	0	0	1	1	0	3	3	0
w tym do 60 roku życia	X	X	X	X	X	X	3	3	0
w tym powyżej 60 roku życia	X	X	X	X	X	X	2	2	0
inne formy aktywizacji związane z zatrudnieniem	6	3	3	98	55	43	X	X	X
rozpoczęcie szkolenia	2	2	0	35	24	11	1	1	0
w tym bez bonu szkoleniowego	0	0	0	27	17	10	0	0	0
w tym w ramach bonu szkoleniowego	2	2	0	8	7	1	1	1	0
rozpoczęcie stażu	15	5	10	298	94	204	178	56	122
w tym bez bonu stażowego	15	5	10	298	94	204	178	56	122
w tym w ramach bonu stażowego	0	0	0	0	0	0	0	0	0
rozpoczęcie przygotowania zawodowego dorosłych	0	0	0	0	0	0	0	0	0
rozpoczęcia pracy społecznie użytecznej	0	0	0	34	24	10	33	23	10
w tym poza PAI	0	0	0	34	24	10	33	23	10
w tym w ramach PAI	0	0	0	0	0	0	0	0	0
skierowania do agencji zatrudnienia w ramach zlecenia działań aktywizacyjnych	0	0	0	0	0	0	X	X	X

Miasto Kwidzyn	w wrześniu 2017 r.			od początku 2017 r.			na koniec września 2017 r.		
	ogółem	mężczyźni	kobiety	ogółem	mężczyźni	kobiety	ogółem	mężczyźni	kobiety
prace interwencyjne	1	0	1	12	3	9	11	2	9
roboty publiczne	0	0	0	1	0	1	0	0	0
otrzymanie środków z Funduszu Pracy na podjęcie działalności gospodarczej	0	0	0	22	9	13	X	X	X
w tym bez bonu na zasiedlenie	0	0	0	22	9	13	X	X	X
w tym w ramach bonu na zasiedlenie	0	0	0	0	0	0	X	X	X
podjęcie pracy w ramach refundacji kosztów zatrudnienia bezrobotnego	7	7	0	25	19	6	X	X	X
podjęcie pracy poza miejscem zamieszkania w ramach bonu na zasiedlenie	0	0	0	0	0	0	X	X	X
podjęcie pracy w ramach bonu zatrudnieniowego	0	0	0	0	0	0	X	X	X
podjęcie pracy w ramach świadczenia aktywizacyjnego	0	0	0	0	0	0	0	0	0
podjęcie pracy w ramach grantu na telepracę	0	0	0	0	0	0	0	0	0
podjęcie pracy w ramach refundacji składek na ubezpieczenia społeczne	0	0	0	0	0	0	0	0	0
podjęcie pracy w ramach dofinansowania wynagrodzenia za zatrudnienie skierowanego bezrobotnego powyżej 50 roku życia	0	0	0	0	0	0	1	1	0
w tym do 60 roku życia	X	X	X	X	X	X	1	1	0
w tym powyżej 60 roku życia	X	X	X	X	X	X	1	1	0
inne formy aktywizacji związane z zatrudnieniem	2	2	0	39	27	12	X	X	X
rozpoczęcie szkolenia	0	0	0	18	11	7	0	0	0
w tym bez bonu szkoleniowego	0	0	0	15	9	6	0	0	0
w tym w ramach bonu szkoleniowego	0	0	0	3	2	1	0	0	0
rozpoczęcie stażu	5	2	3	134	38	96	68	20	48
w tym bez bonu stażowego	5	2	3	134	38	96	68	20	48
w tym w ramach bonu stażowego	0	0	0	0	0	0	0	0	0
rozpoczęcie przygotowania zawodowego dorosłych	0	0	0	0	0	0	0	0	0
rozpoczęcia pracy społecznie użytecznej	0	0	0	0	0	0	0	0	0
w tym poza PAI	0	0	0	0	0	0	0	0	0
w tym w ramach PAI	0	0	0	0	0	0	0	0	0
skierowania do agencji zatrudnienia w ramach zlecenia działań aktywizacyjnych	0	0	0	0	0	0	X	X	X

Gmina Gardeja	w wrześniu 2017 r.			od początku 2017 r.			na koniec września 2017 r.		
	ogółem	mężczyźni	kobiety	ogółem	mężczyźni	kobiety	ogółem	mężczyźni	kobiety
prace interwencyjne	0	0	0	4	4	0	4	4	0
roboty publiczne	0	0	0	4	4	0	4	4	0
otrzymanie środków z Funduszu Pracy na podjęcie działalności gospodarczej	0	0	0	3	2	1	X	X	X
w tym bez bonu na zasiedlenie	0	0	0	3	2	1	X	X	X
w tym w ramach bonu na zasiedlenie	0	0	0	0	0	0	X	X	X
podjęcie pracy w ramach refundacji kosztów zatrudnienia bezrobotnego	0	0	0	11	8	3	X	X	X
podjęcie pracy poza miejscem zamieszkania w ramach bonu na zasiedlenie	0	0	0	0	0	0	X	X	X
podjęcie pracy w ramach bonu zatrudnieniowego	0	0	0	0	0	0	X	X	X
podjęcie pracy w ramach świadczenia aktywizacyjnego	0	0	0	0	0	0	0	0	0
podjęcie pracy w ramach grantu na telepracę	0	0	0	0	0	0	0	0	0
podjęcie pracy w ramach refundacji składek na ubezpieczenia społeczne	0	0	0	0	0	0	0	0	0
podjęcie pracy w ramach dofinansowania wynagrodzenia za zatrudnienie skierowanego bezrobotnego powyżej 50 roku życia	0	0	0	0	0	0	0	0	0
w tym do 60 roku życia	X	X	X	X	X	X	0	0	0
w tym powyżej 60 roku życia	X	X	X	X	X	X	0	0	0
inne formy aktywizacji związane z zatrudnieniem	0	0	0	11	2	9	X	X	X
rozpoczęcie szkolenia	0	0	0	3	2	1	0	0	0
w tym bez bonu szkoleniowego	0	0	0	3	2	1	0	0	0
w tym w ramach bonu szkoleniowego	0	0	0	0	0	0	0	0	0
rozpoczęcie stażu	4	2	2	25	8	17	19	7	12
w tym bez bonu stażowego	4	2	2	25	8	17	19	7	12
w tym w ramach bonu stażowego	0	0	0	0	0	0	0	0	0
rozpoczęcie przygotowania zawodowego dorosłych	0	0	0	0	0	0	0	0	0
rozpoczęcia pracy społecznie użytecznej	0	0	0	15	10	5	15	10	5
w tym poza PAI	0	0	0	15	10	5	15	10	5
w tym w ramach PAI	0	0	0	0	0	0	0	0	0
skierowania do agencji zatrudnienia w ramach zlecenia działań aktywizacyjnych	0	0	0	0	0	0	X	X	X

Gmina Kwidzyn	w wrześniu 2017 r.			od początku 2017 r.			na koniec września 2017 r.		
	ogółem	mężczyźni	kobiety	ogółem	mężczyźni	kobiety	ogółem	mężczyźni	kobiety
prace interwencyjne	0	0	0	4	0	4	4	0	4
roboty publiczne	0	0	0	8	7	1	8	7	1
otrzymanie środków z Funduszu Pracy na podjęcie działalności gospodarczej	0	0	0	10	7	3	X	X	X
w tym bez bonu na zasiedlenie	0	0	0	10	7	3	X	X	X
w tym w ramach bonu na zasiedlenie	0	0	0	0	0	0	X	X	X
podjęcie pracy w ramach refundacji kosztów zatrudnienia bezrobotnego	1	1	0	9	7	2	X	X	X
podjęcie pracy poza miejscem zamieszkania w ramach bonu na zasiedlenie	0	0	0	0	0	0	X	X	X
podjęcie pracy w ramach bonu zatrudnieniowego	0	0	0	0	0	0	X	X	X
podjęcie pracy w ramach świadczenia aktywizacyjnego	0	0	0	0	0	0	0	0	0
podjęcie pracy w ramach grantu na telepracę	0	0	0	0	0	0	0	0	0
podjęcie pracy w ramach refundacji składek na ubezpieczenia społeczne	0	0	0	0	0	0	0	0	0
podjęcie pracy w ramach dofinansowania wynagrodzenia za zatrudnienie skierowanego bezrobotnego powyżej 50 roku życia	0	0	0	1	1	0	0	0	0
w tym do 60 roku życia	X	X	X	X	X	X	0	0	0
w tym powyżej 60 roku życia	X	X	X	X	X	X	0	0	0
inne formy aktywizacji związane z zatrudnieniem	1	0	1	21	14	7	X	X	X
rozpoczęcie szkolenia	1	1	0	7	5	2	0	0	0
w tym bez bonu szkoleniowego	0	0	0	5	3	2	0	0	0
w tym w ramach bonu szkoleniowego	1	1	0	2	2	0	0	0	0
rozpoczęcie stażu	3	1	2	50	18	32	33	10	23
w tym bez bonu stażowego	3	1	2	50	18	32	33	10	23
w tym w ramach bonu stażowego	0	0	0	0	0	0	0	0	0
rozpoczęcie przygotowania zawodowego dorosłych	0	0	0	0	0	0	0	0	0
rozpoczęcia pracy społecznie użytecznej	0	0	0	13	12	1	12	11	1
w tym poza PAI	0	0	0	13	12	1	12	11	1
w tym w ramach PAI	0	0	0	0	0	0	0	0	0
skierowania do agencji zatrudnienia w ramach zlecenia działań aktywizacyjnych	0	0	0	0	0	0	X	X	X

Miasto i gmina Prabuty	w wrześniu 2017 r.			od początku 2017 r.			na koniec września 2017 r.		
	ogółem	mężczyźni	kobiety	ogółem	mężczyźni	kobiety	ogółem	mężczyźni	kobiety
prace interwencyjne	0	0	0	4	0	4	4	0	4
roboty publiczne	0	0	0	9	7	2	8	6	2
otrzymanie środków z Funduszu Pracy na podjęcie działalności gospodarczej	1	1	0	15	11	4	X	X	X
w tym bez bonu na zasiedlenie	1	1	0	15	11	4	X	X	X
w tym w ramach bonu na zasiedlenie	0	0	0	0	0	0	X	X	X
podjęcie pracy w ramach refundacji kosztów zatrudnienia bezrobotnego	0	0	0	17	10	7	X	X	X
podjęcie pracy poza miejscem zamieszkania w ramach bonu na zasiedlenie	0	0	0	0	0	0	X	X	X
podjęcie pracy w ramach bonu zatrudnieniowego	0	0	0	0	0	0	X	X	X
podjęcie pracy w ramach świadczenia aktywizacyjnego	0	0	0	0	0	0	0	0	0
podjęcie pracy w ramach grantu na telepracę	0	0	0	0	0	0	0	0	0
podjęcie pracy w ramach refundacji składek na ubezpieczenia społeczne	0	0	0	0	0	0	0	0	0
podjęcie pracy w ramach dofinansowania wynagrodzenia za zatrudnienie skierowanego bezrobotnego powyżej 50 roku życia	0	0	0	0	0	0	2	2	0
w tym do 60 roku życia	X	X	X	X	X	X	2	2	0
w tym powyżej 60 roku życia	X	X	X	X	X	X	1	1	0
inne formy aktywizacji związane z zatrudnieniem	2	1	1	14	7	7	X	X	X
rozpoczęcie szkolenia	0	0	0	6	5	1	0	0	0
w tym bez bonu szkoleniowego	0	0	0	4	3	1	0	0	0
w tym w ramach bonu szkoleniowego	0	0	0	2	2	0	0	0	0
rozpoczęcie stażu	3	0	3	50	16	34	32	8	24
w tym bez bonu stażowego	3	0	3	50	16	34	32	8	24
w tym w ramach bonu stażowego	0	0	0	0	0	0	0	0	0
rozpoczęcie przygotowania zawodowego dorosłych	0	0	0	0	0	0	0	0	0
rozpoczęcia pracy społecznie użytecznej	0	0	0	0	0	0	0	0	0
w tym poza PAI	0	0	0	0	0	0	0	0	0
w tym w ramach PAI	0	0	0	0	0	0	0	0	0
skierowania do agencji zatrudnienia w ramach zlecenia działań aktywizacyjnych	0	0	0	0	0	0	X	X	X

Gmina Ryjewo	w wrześniu 2017 r.			od początku 2017 r.			na koniec września 2017 r.		
	ogółem	mężczyźni	kobiety	ogółem	mężczyźni	kobiety	ogółem	mężczyźni	kobiety
prace interwencyjne	0	0	0	17	2	15	17	2	15
roboty publiczne	0	0	0	8	7	1	2	2	0
otrzymanie środków z Funduszu Pracy na podjęcie działalności gospodarczej	0	0	0	6	6	0	X	X	X
w tym bez bonu na zasiedlenie	0	0	0	6	6	0	X	X	X
w tym w ramach bonu na zasiedlenie	0	0	0	0	0	0	X	X	X
podjęcie pracy w ramach refundacji kosztów zatrudnienia bezrobotnego	0	0	0	7	2	5	X	X	X
podjęcie pracy poza miejscem zamieszkania w ramach bonu na zasiedlenie	0	0	0	0	0	0	X	X	X
podjęcie pracy w ramach bonu zatrudnieniowego	0	0	0	0	0	0	X	X	X
podjęcie pracy w ramach świadczenia aktywizacyjnego	0	0	0	0	0	0	0	0	0
podjęcie pracy w ramach grantu na telepracę	0	0	0	0	0	0	0	0	0
podjęcie pracy w ramach refundacji składek na ubezpieczenia społeczne	0	0	0	0	0	0	0	0	0
podjęcie pracy w ramach dofinansowania wynagrodzenia za zatrudnienie skierowanego bezrobotnego powyżej 50 roku życia	0	0	0	0	0	0	0	0	0
w tym do 60 roku życia	X	X	X	X	X	X	0	0	0
w tym powyżej 60 roku życia	X	X	X	X	X	X	0	0	0
inne formy aktywizacji związane z zatrudnieniem	1	0	1	8	2	6	X	X	X
rozpoczęcie szkolenia	1	1	0	1	1	0	1	1	0
w tym bez bonu szkoleniowego	0	0	0	0	0	0	0	0	0
w tym w ramach bonu szkoleniowego	1	1	0	1	1	0	1	1	0
rozpoczęcie stażu	0	0	0	16	7	9	11	6	5
w tym bez bonu stażowego	0	0	0	16	7	9	11	6	5
w tym w ramach bonu stażowego	0	0	0	0	0	0	0	0	0
rozpoczęcie przygotowania zawodowego dorosłych	0	0	0	0	0	0	0	0	0
rozpoczęcia pracy społecznie użytecznej	0	0	0	6	2	4	6	2	4
w tym poza PAI	0	0	0	6	2	4	6	2	4
w tym w ramach PAI	0	0	0	0	0	0	0	0	0
skierowania do agencji zatrudnienia w ramach zlecenia działań aktywizacyjnych	0	0	0	0	0	0	X	X	X

Gmina Sadlinki	w wrześniu 2017 r.			od początku 2017 r.			na koniec września 2017 r.		
	ogółem	mężczyźni	kobiety	ogółem	mężczyźni	kobiety	ogółem	mężczyźni	kobiety
prace interwencyjne	2	0	2	3	0	3	3	0	3
roboty publiczne	2	2	0	12	12	0	6	6	0
otrzymanie środków z Funduszu Pracy na podjęcie działalności gospodarczej	0	0	0	3	1	2	X	X	X
w tym bez bonu na zasiedlenie	0	0	0	3	1	2	X	X	X
w tym w ramach bonu na zasiedlenie	0	0	0	0	0	0	X	X	X
podjęcie pracy w ramach refundacji kosztów zatrudnienia bezrobotnego	1	0	1	6	3	3	X	X	X
podjęcie pracy poza miejscem zamieszkania w ramach bonu na zasiedlenie	0	0	0	0	0	0	X	X	X
podjęcie pracy w ramach bonu zatrudnieniowego	0	0	0	0	0	0	X	X	X
podjęcie pracy w ramach świadczenia aktywizacyjnego	0	0	0	0	0	0	0	0	0
podjęcie pracy w ramach grantu na telepracę	0	0	0	0	0	0	0	0	0
podjęcie pracy w ramach refundacji składek na ubezpieczenia społeczne	0	0	0	0	0	0	0	0	0
podjęcie pracy w ramach dofinansowania wynagrodzenia za zatrudnienie skierowanego bezrobotnego powyżej 50 roku życia	0	0	0	0	0	0	0	0	0
w tym do 60 roku życia	X	X	X	X	X	X	0	0	0
w tym powyżej 60 roku życia	X	X	X	X	X	X	0	0	0
inne formy aktywizacji związane z zatrudnieniem	0	0	0	5	3	2	X	X	X
rozpoczęcie szkolenia	0	0	0	0	0	0	0	0	0
w tym bez bonu szkoleniowego	0	0	0	0	0	0	0	0	0
w tym w ramach bonu szkoleniowego	0	0	0	0	0	0	0	0	0
rozpoczęcie stażu	0	0	0	23	7	16	15	5	10
w tym bez bonu stażowego	0	0	0	23	7	16	15	5	10
w tym w ramach bonu stażowego	0	0	0	0	0	0	0	0	0
rozpoczęcie przygotowania zawodowego dorosłych	0	0	0	0	0	0	0	0	0
rozpoczęcia pracy społecznie użytecznej	0	0	0	0	0	0	0	0	0
w tym poza PAI	0	0	0	0	0	0	0	0	0
w tym w ramach PAI	0	0	0	0	0	0	0	0	0
skierowania do agencji zatrudnienia w ramach zlecenia działań aktywizacyjnych	0	0	0	0	0	0	X	X	X