

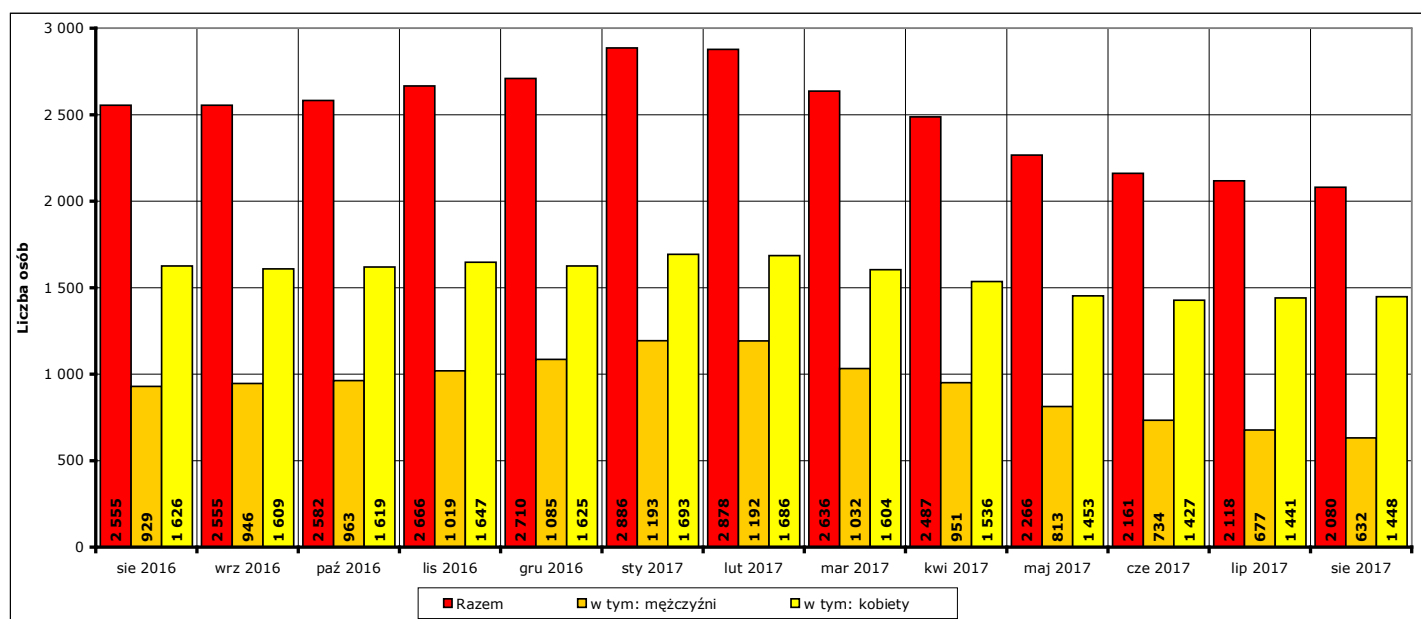


## Informacja miesięczna o stanie bezrobocia w powiecie kwidzyńskim.

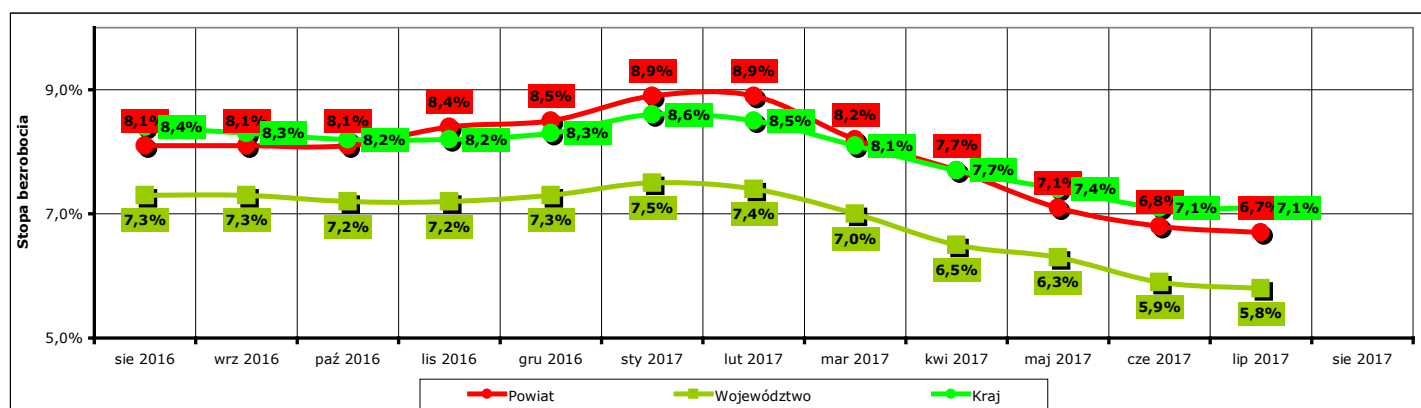
### Sierpień 2017 r.

#### 1. Liczba zarejestrowanych osób bezrobotnych w powiecie kwidzyńskim na koniec sierpnia 2017 r.

Według stanu na koniec **sierpnia 2017 r.** liczba bezrobotnych zarejestrowanych w Powiatowym Urzędzie Pracy w Kwidzynie wyniosła **2080 osób**, w tym **632 mężczyźni (30,4% ogółu bezrobotnych)** i **1448 kobiet (69,6% ogółu bezrobotnych)**.



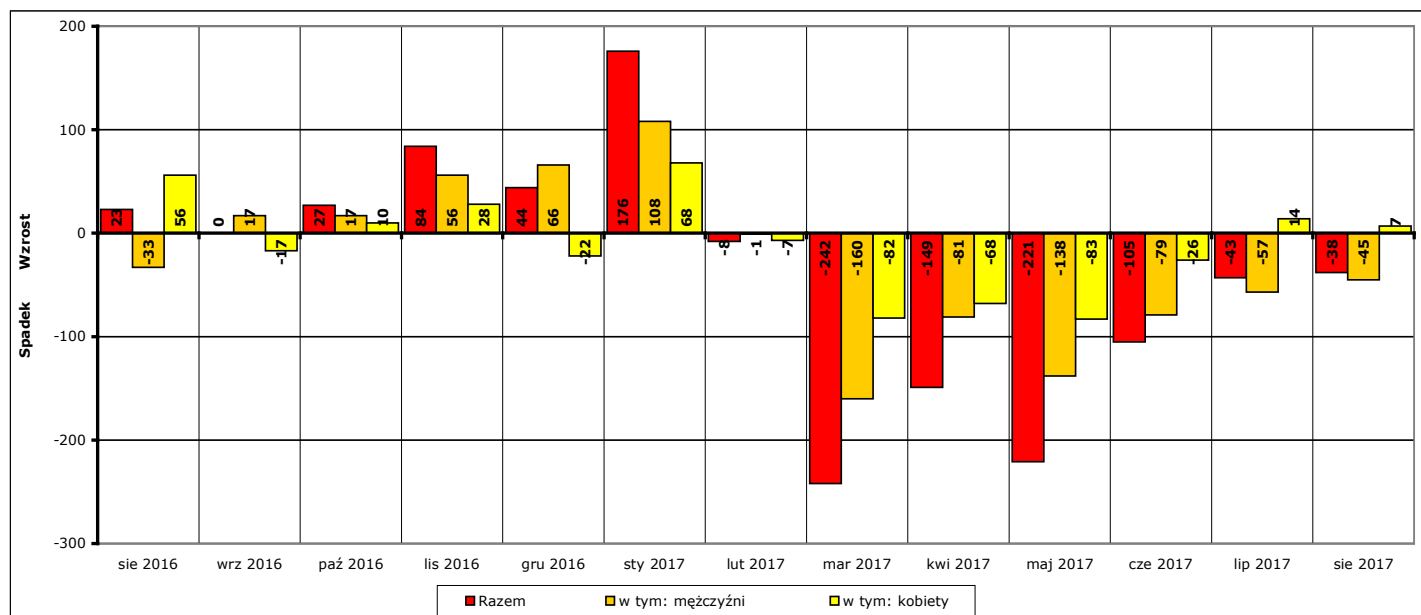
Wykres 1. Liczba zarejestrowanych osób bezrobotnych w powiecie kwidzyńskim w okresie sierpień 2016 r. - sierpień 2017 r. (stan na koniec danego miesiąca)



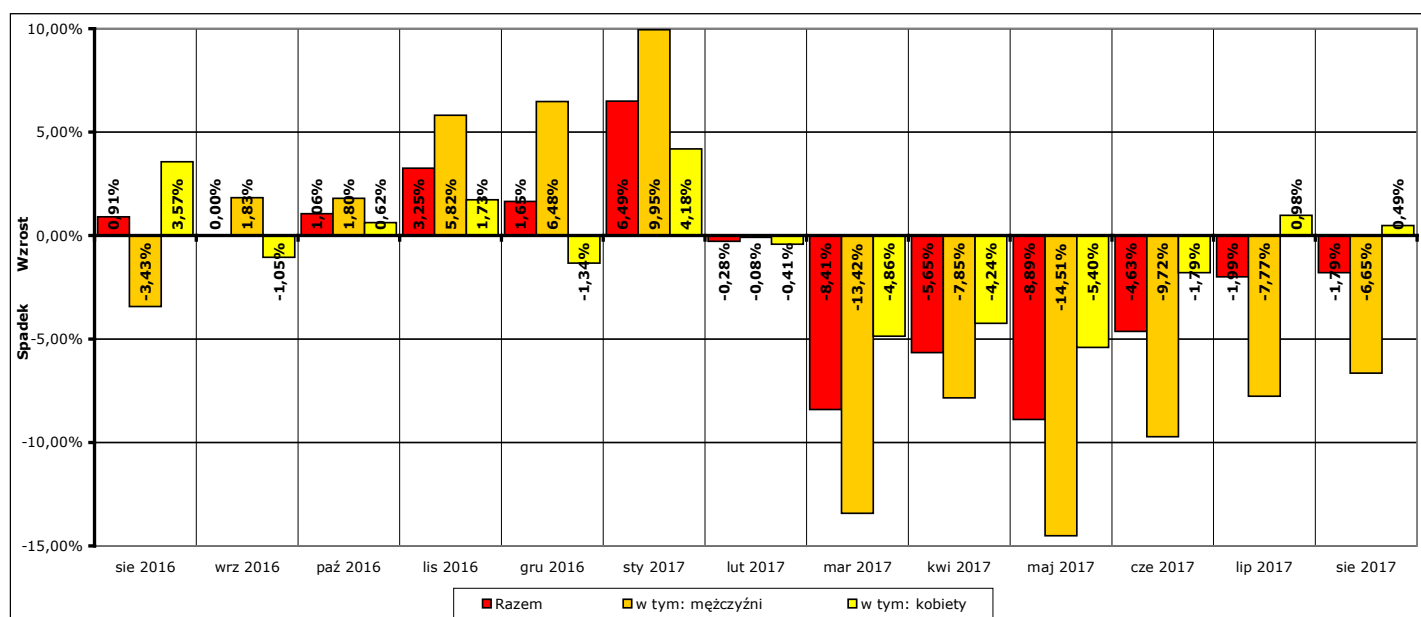
Wykres 2. Stopa bezrobocia w powiecie kwidzyńskim, województwie pomorskim i w kraju w okresie sierpień 2016 r. - lipiec 2017 r.  
Uwaga: stopa bezrobocia za sierpień 2017 r. znana będzie pod koniec następnego miesiąca, po przetworzeniu informacji statystycznych przez GUS.

W porównaniu do stanu z końca **lipca 2017 r.** liczba bezrobotnych na koniec **sierpnia 2017 r. spadła o 38 osób** (z **2118** do **2080**, to jest o **1,8%**), w tym liczba bezrobotnych mężczyzn **spadła o 45 osób** (z **677** do **632**, to jest o **6,6%**), a liczba bezrobotnych kobiet **wzrosła o 7 osoby** (z **1441** do **1448**, to jest o **0,5%**).

W porównaniu do stanu z końca **sierpnia 2016 r.** liczba bezrobotnych na koniec **sierpnia 2017 r. spadła o 475 osób** (z **2555** do **2080**, to jest o **18,6%**), w tym liczba bezrobotnych mężczyzn **spadła o 297 osób** (z **929** do **632**, to jest o **32%**), a liczba bezrobotnych kobiet **spadła o 178 osób** (z **1626** do **1448**, to jest o **10,9%**).



Wykres 3. Wzrost/spadek liczby zarejestrowanych osób bezrobotnych w powiecie kwidzyńskim w okresie sierpień 2016 r. - sierpień 2017 r. w porównaniu do poprzedniego miesiąca (według stanu na koniec danego miesiąca).



Wykres 4. Procentowy wzrost/spadek liczby zarejestrowanych osób bezrobotnych w powiecie kwidzyńskim w okresie sierpień 2016 r. - sierpień 2017 r. w porównaniu do poprzedniego miesiąca (według stanu na koniec danego miesiąca).

## 2. Zarejestrowane osoby bezrobotne na koniec sierpnia 2017 r. posiadające i nie posiadające prawa do zasiłku

Według stanu na koniec **sierpnia 2017 r.** spośród **2080 osób** zarejestrowanych osób bezrobotnych:

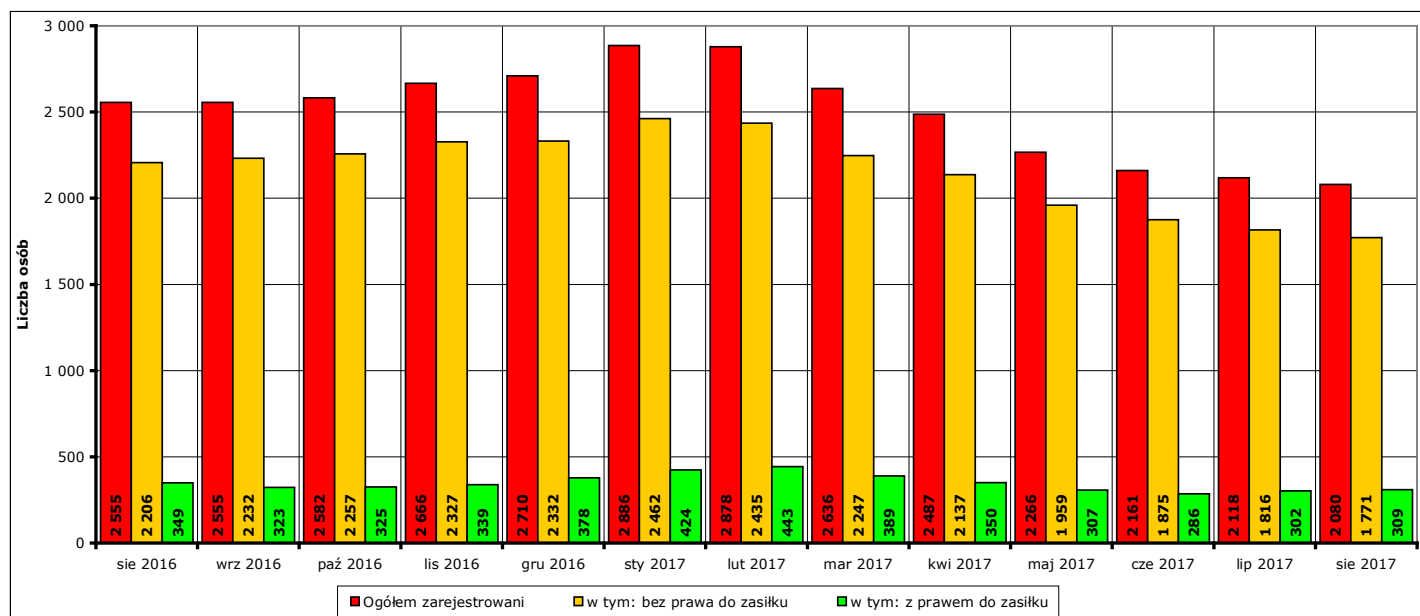
- prawo do zasiłku posiadało **309 osób**, w tym **115 mężczyzn (37,2%** ogółu bezrobotnych z prawem do zasiłku, **5,5%** ogółu zarejestrowanych) i **194 kobiety (62,8%** ogółu bezrobotnych z prawem do zasiłku, **9,3%** ogółu zarejestrowanych).
- prawa do zasiłku nie posiadało **1771 osób**, w tym **517 mężczyzn (29,2%** ogółu bezrobotnych bez prawa do zasiłku, **24,9%** ogółu zarejestrowanych) i **1254 kobiety (70,8%** ogółu bezrobotnych bez prawa do zasiłku, **60,3%** ogółu zarejestrowanych).

W **sierpniu 2017 r.** w porównaniu do **lipca 2017 r.** liczba zarejestrowanych osób bezrobotnych:

- z prawem do zasiłku **wzrosła o 7 osób** (z **302** do **309**, to jest o **2,3%**), w tym:
  - liczba mężczyzn **wzrosła o 6 osób** (z **109** do **115**, o **5,5%**),
  - liczba kobiet **wzrosła o 1 osobę** (z **193** do **194**, o **0,5%**)
- bez prawa do zasiłku **spadła o 45 osób** (z **1816** do **1771**, to jest o **2,5%**), w tym:
  - liczba mężczyzn **spadła o 51 osób** (z **568** do **517**, o **9%**),
  - liczba kobiet **wzrosła o 6 osób** (z **1248** do **1254**, o **0,5%**).

W **sierpniu 2017 r.** w porównaniu do **sierpnia 2016 r.** liczba zarejestrowanych osób bezrobotnych:

- z prawem do zasiłku **spadła o 40 osób** (z **349** do **309**, to jest o **11,5%**), w tym:
  - liczba mężczyzn **spadła o 27 osób** (z **142** do **115**, o **19%**),
  - liczba kobiet **spadła o 13 osób** (z **207** do **194**, o **6,3%**)
- bez prawa do zasiłku **spadła o 435 osób** (z **2206** do **1771**, to jest o **19,7%**), w tym:
  - liczba mężczyzn **spadła o 270 osób** (z **787** do **517**, o **34,3%**),
  - liczba kobiet **spadła o 165 osób** (z **1419** do **1254**, o **11,6%**).

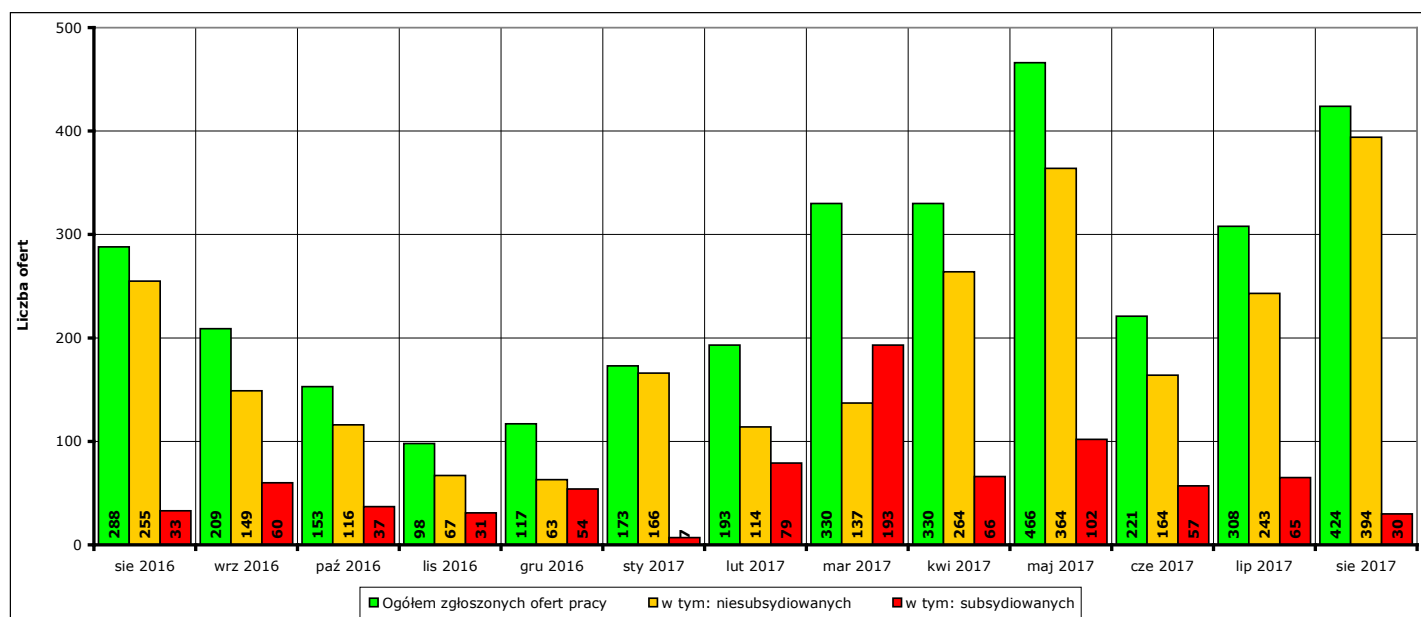


Wykres 5. Liczba zarejestrowanych osób bezrobotnych ogółem, z prawem do zasiłku i bez prawa do zasiłku w okresie sierpień 2016 r. - sierpień 2017 r.

### 3. Liczba ofert pracy w sierpniu 2017 r.

W **sierpniu 2017 r.** w Powiatowym Urzędzie Pracy w Kwidzynie zgłoszono **424 oferty** pracy (od początku 2017 r. - **2445 ofert**), w tym:

- **394 oferty** pracy niesubsydiowanej (od początku 2017 r. - **1846 ofert**),
- **30 ofert** pracy subsydiowanej (od początku 2017 r. - **599 ofert**).



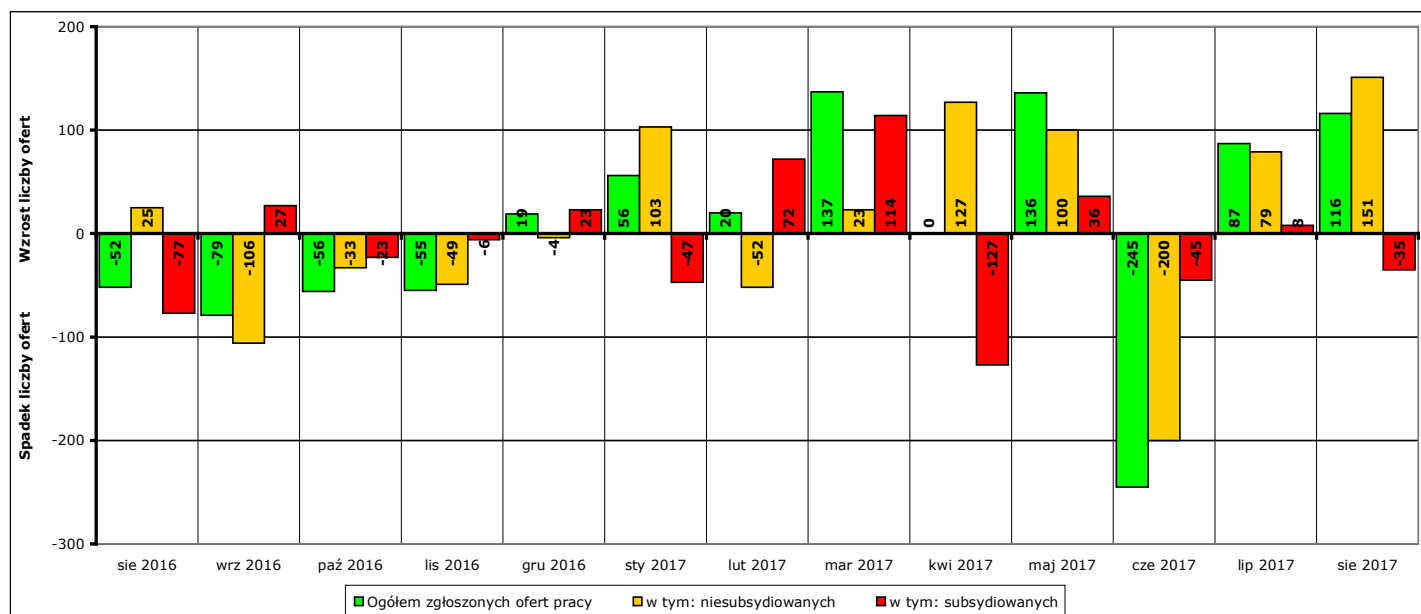
Wykres 6. Liczba ofert pracy zgłoszonych w PUP Kwidzyn w danym miesiącu w okresie sierpień 2016 r. - sierpień 2017 r.

W porównaniu do **lipca 2017 r.** liczba zgłoszonych ofert pracy **wzrosła o 116 ofert** (z **308** do **424**, to jest o **37,7%**), w tym:

- **wzrosła o 151 ofert** pracy niesubsydiowanej (z **243** do **394**, to jest o **62,1%**),
- **spadła o 35 ofert** pracy subsydiowanej (z **65** do **30**, to jest o **53,8%**).

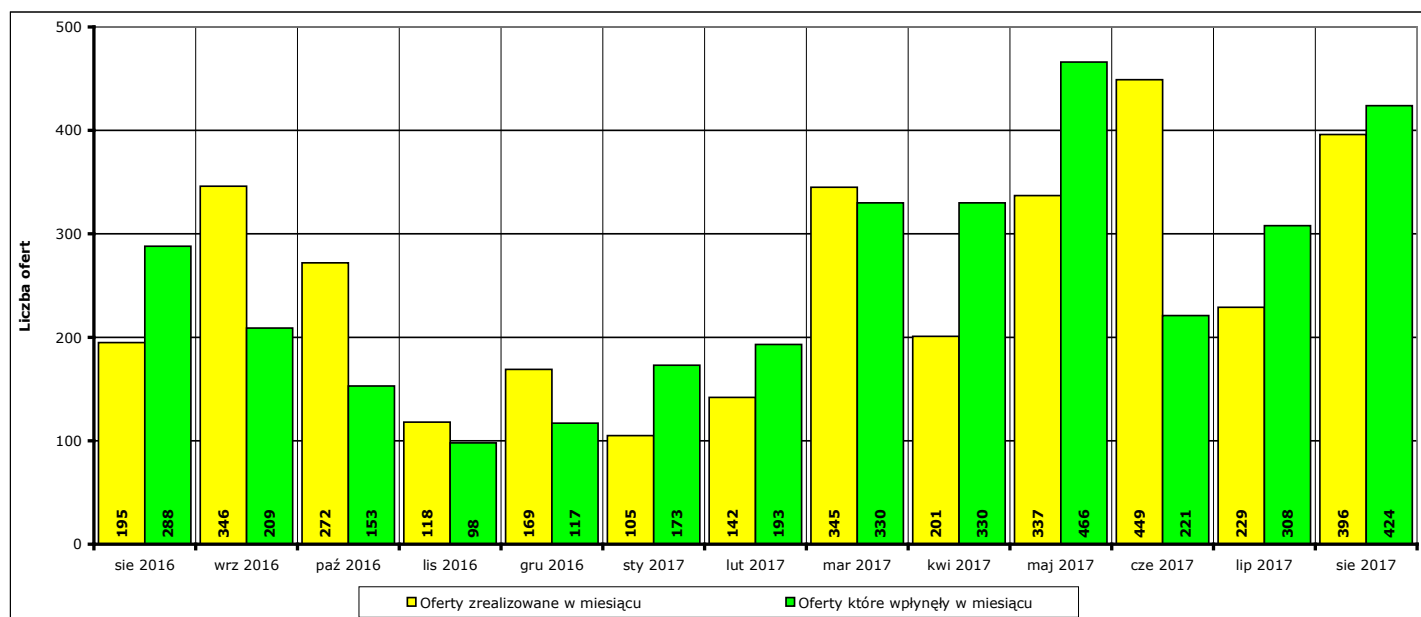
W porównaniu do **sierpnia 2016 r.** liczba zgłoszonych ofert pracy **wzrosła o 136 ofert** (z **288** do **424**, to jest o **47,2%**), w tym:

- **wzrosła o 139 ofert** pracy niesubsydiowanej (z **255** do **394**, to jest o **54,5%**),
- **spadła o 3 oferty** pracy subsydiowanej (z **33** do **30**, to jest o **9,1%**).



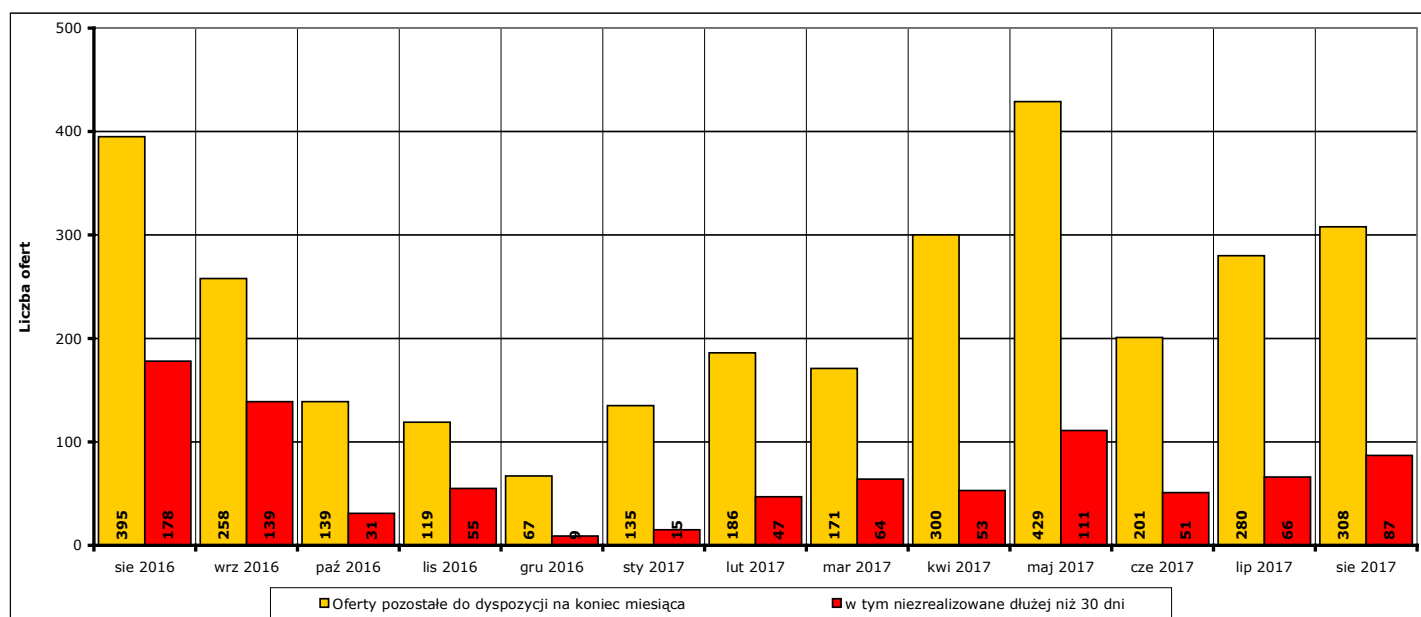
Wykres 7. Wzrost/spadek liczby zgłoszonych ofert pracy w okresie sierpień 2016 r. - sierpień 2017 r. w porównaniu do poprzedniego miesiąca.

W **sierpniu 2017 r. 396 ofert** pracy zostało zrealizowanych, upłynął termin ich ważności lub zostało wycofanych przez pracodawców.



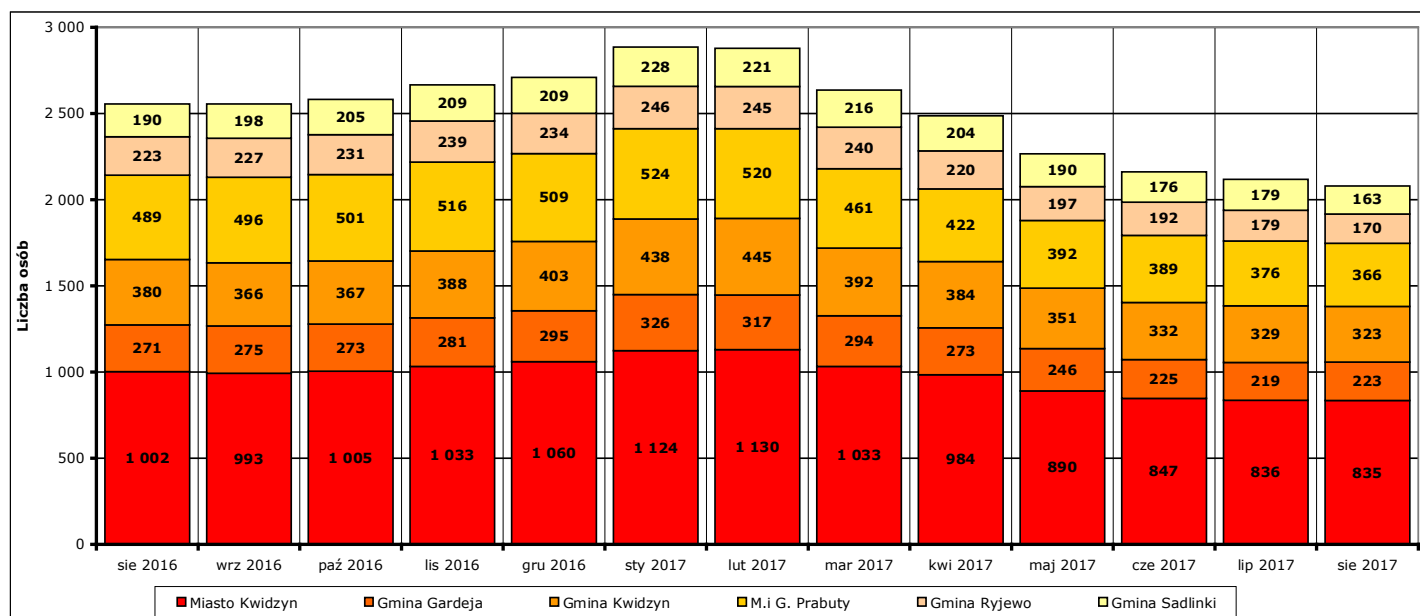
Wykres 8. Liczba ofert zrealizowanych w danym miesiącu oraz ofert, które wpłynęły w danym miesiącu, w okresie sierpień 2016 r. - sierpień 2017 r. w porównaniu do poprzedniego miesiąca.

Na koniec **sierpnia 2017 r.** pozostało do dyspozycji Powiatowego Urzędu Pracy w Kwidzynie **308 ofert** pracy, w tym **87 ofert** pracy nie zrealizowanych w terminie dłuższym niż 30 dni.



Wykres 9. Liczba ofert niezrealizowanych w danym miesiącu, w tym niezrealizowanych dłużej niż 30, w okresie sierpień 2016 r. - sierpień 2017 r. (według stanu na koniec danego miesiąca).

#### 4. Liczba zarejestrowanych osób bezrobotnych na koniec sierpnia 2017 r. w poszczególnych jednostkach podziału terytorialnego powiatu kwidzyńskiego



Wykres 10. Liczba osób bezrobotnych w poszczególnych jednostkach podziału terytorialnego powiatu kwidzyńskiego w okresie sierpień 2016 r. - sierpień 2017 r. (stan na koniec danego miesiąca).

Według stanu na koniec **sierpnia 2017 r.** liczba osób bezrobotnych zarejestrowanych w Powiatowym Urzędzie Pracy w Kwidzynie w podziale na poszczególne jednostki podziału terytorialnego wyniosła:

(Uwaga: w części 4. Informacji pod pojęciem "ogół bezrobotnych" należy rozumieć liczbę zarejestrowanych osób bezrobotnych zamieszkałych na obszarze danej jednostki podziału terytorialnego.)

- miasto Kwidzyn

ogółem **835 osób**, w tym: **286 mężczyzn (34,3%)**, **549 kobiet (65,7%)**  
 z prawem do zasiłku **147 osób**, w tym: **60 mężczyzn (40,8%)**, **87 kobiet (59,2%)**  
 bez prawa do zasiłku **688 osób**, w tym: **226 mężczyzn (32,8%)**, **462 kobiety (67,2%)**

- gmina Gardeja

ogółem **223 osoby**, w tym: **53 mężczyzn (23,8%)**, **170 kobiet (76,2%)**  
 z prawem do zasiłku **24 osoby**, w tym: **5 mężczyzn (20,8%)**, **19 kobiet (79,2%)**  
 bez prawa do zasiłku **199 osób**, w tym: **48 mężczyzn (24,1%)**, **151 kobiet (75,9%)**

- gmina Kwidzyn

ogółem **323 osoby**, w tym: **89 mężczyzn (27,6%)**, **234 kobiety (72,4%)**  
 z prawem do zasiłku **46 osób**, w tym: **16 mężczyzn (34,8%)**, **30 kobiet (65,2%)**  
 bez prawa do zasiłku **277 osób**, w tym: **73 mężczyzn (26,4%)**, **204 kobiety (73,6%)**

- miasto i gmina Prabuty

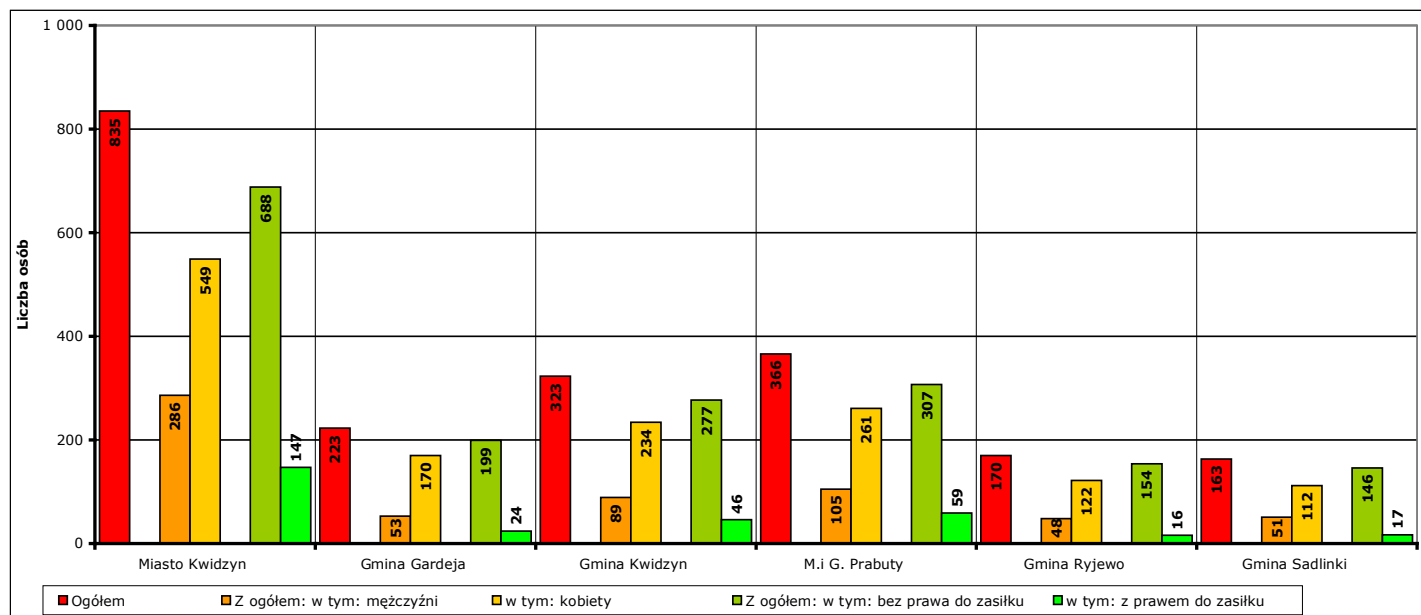
ogółem **366 osób**, w tym: **105 mężczyzn (28,7%)**, **261 kobiet (71,3%)**  
 z prawem do zasiłku **59 osób**, w tym: **26 mężczyzn (44,1%)**, **33 kobiety (55,9%)**  
 bez prawa do zasiłku **307 osób**, w tym: **79 mężczyzn (25,7%)**, **228 kobiet (74,3%)**

- gmina Ryjewo

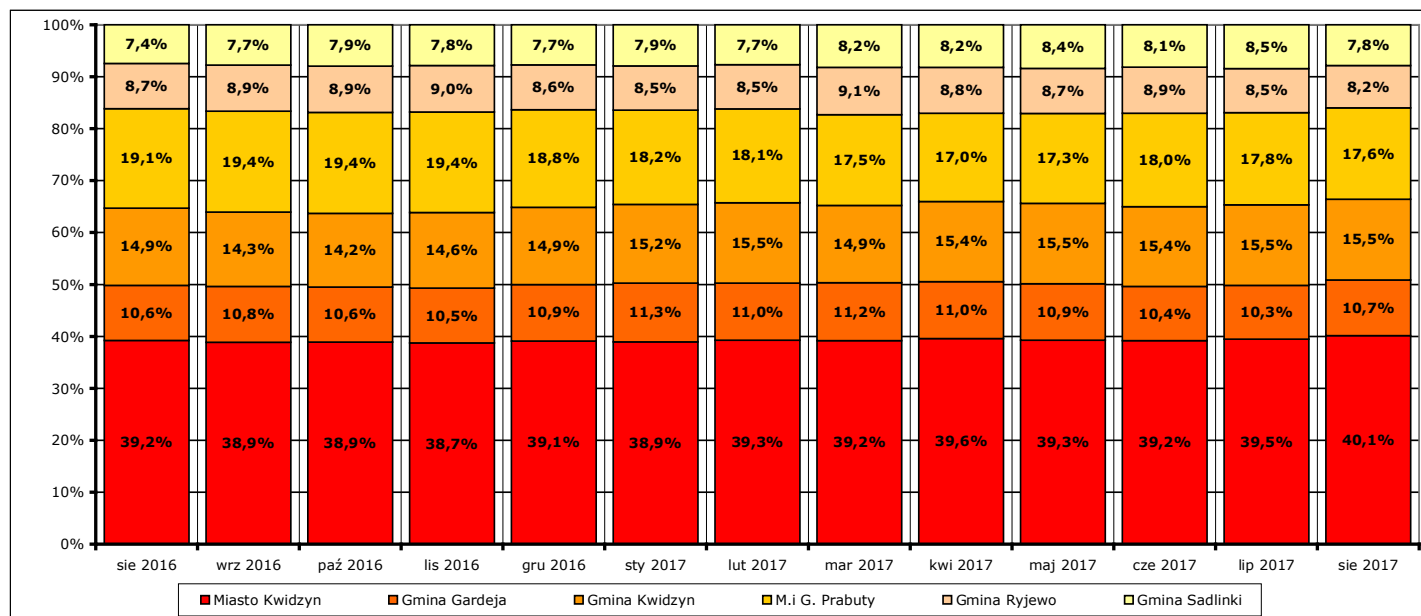
ogółem **170 osób**, w tym: **48 mężczyzn (28,2%)**, **122 kobiety (71,8%)**  
 z prawem do zasiłku **16 osób**, w tym: **3 mężczyzn (18,8%)**, **13 kobiet (81,3%)**  
 bez prawa do zasiłku **154 osoby**, w tym: **45 mężczyzn (29,2%)**, **109 kobiet (70,8%)**

- gmina Sadlinki

ogółem **163 osoby**, w tym: **51 mężczyzn (31,3%)**, **112 kobiet (68,7%)**  
 z prawem do zasiłku **17 osób**, w tym: **5 mężczyzn (29,4%)**, **12 kobiet (70,6%)**  
 bez prawa do zasiłku **146 osób**, w tym: **46 mężczyzn (31,5%)**, **100 kobiet (68,5%)**



Wykres 11. Liczba i struktura zarejestrowanych osób bezrobotnych w poszczególnych jednostkach podziału terytorialnego powiatu na koniec sierpnia 2017 r..



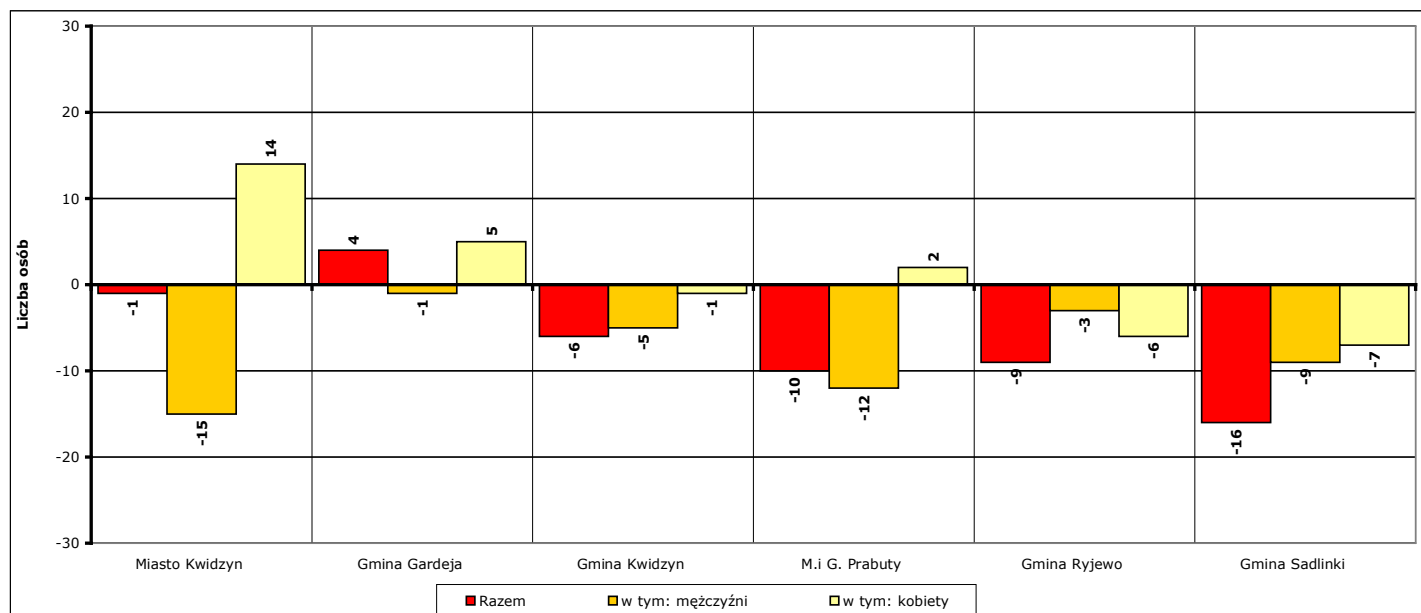
Wykres 12. Udział procentowy zarejestrowanych osób bezrobotnych w poszczególnych jednostkach podziału terytorialnego powiatu kwidzyńskiego w stosunku do ogółu zarejestrowanych w okresie sierpień 2016 r. - sierpień 2017 r. (stan na koniec danego miesiąca).

Odnotowane spadki lub wzrosty liczby zarejestrowanych bezrobotnych w poszczególnych jednostkach podziału terytorialnego powiatu kwidzyńskiego na koniec **sierpnia 2017 r.** w porównaniu do końca **lipca 2017 r.:**

- miasto Kwidzyn

liczba bezrobotnych ogółem **spadła** o **1 osobę** (z **836** do **835**, o **0,1%**), w tym:  
 liczba bezrobotnych mężczyzn **spadła** o **15 osób** (z **301** do **286**, o **5%**)  
 liczba bezrobotnych kobiet **wzrosła** o **14 osób** (z **535** do **549**, o **2,6%**)

- gmina Gardeja
  - liczba bezrobotnych ogółem **wzrosła** o **4 osoby** (z **219** do **223**, o **1,8%**), w tym:
  - liczba bezrobotnych mężczyzn **spadła** o **1 osobę** (z **54** do **53**, o **1,9%**)
  - liczba bezrobotnych kobiet **wzrosła** o **5 osób** (z **165** do **170**, o **3%**)
  
- gmina Kwidzyn
  - liczba bezrobotnych ogółem **spadła** o **6 osób** (z **329** do **323**, o **1,8%**), w tym:
  - liczba bezrobotnych mężczyzn **spadła** o **5 osób** (z **94** do **89**, o **5,3%**)
  - liczba bezrobotnych kobiet **spadła** o **1 osobę** (z **235** do **234**, o **0,4%**)
  
- miasto i gmina Prabuty
  - liczba bezrobotnych ogółem **spadła** o **10 osób** (z **376** do **366**, o **2,7%**), w tym:
  - liczba bezrobotnych mężczyzn **spadła** o **12 osób** (z **117** do **105**, o **10,3%**)
  - liczba bezrobotnych kobiet **wzrosła** o **2 osoby** (z **259** do **261**, o **0,8%**)
  
- gmina Ryjewo
  - liczba bezrobotnych ogółem **spadła** o **9 osób** (z **179** do **170**, o **5%**), w tym:
  - liczba bezrobotnych mężczyzn **spadła** o **3 osoby** (z **51** do **48**, o **5,9%**)
  - liczba bezrobotnych kobiet **spadła** o **6 osób** (z **128** do **122**, o **4,7%**)
  
- gmina Sadlinki
  - liczba bezrobotnych ogółem **spadła** o **16 osób** (z **179** do **163**, o **8,9%**), w tym:
  - liczba bezrobotnych mężczyzn **spadła** o **9 osób** (z **60** do **51**, o **15%**)
  - liczba bezrobotnych kobiet **spadła** o **7 osób** (z **119** do **112**, o **5,9%**)



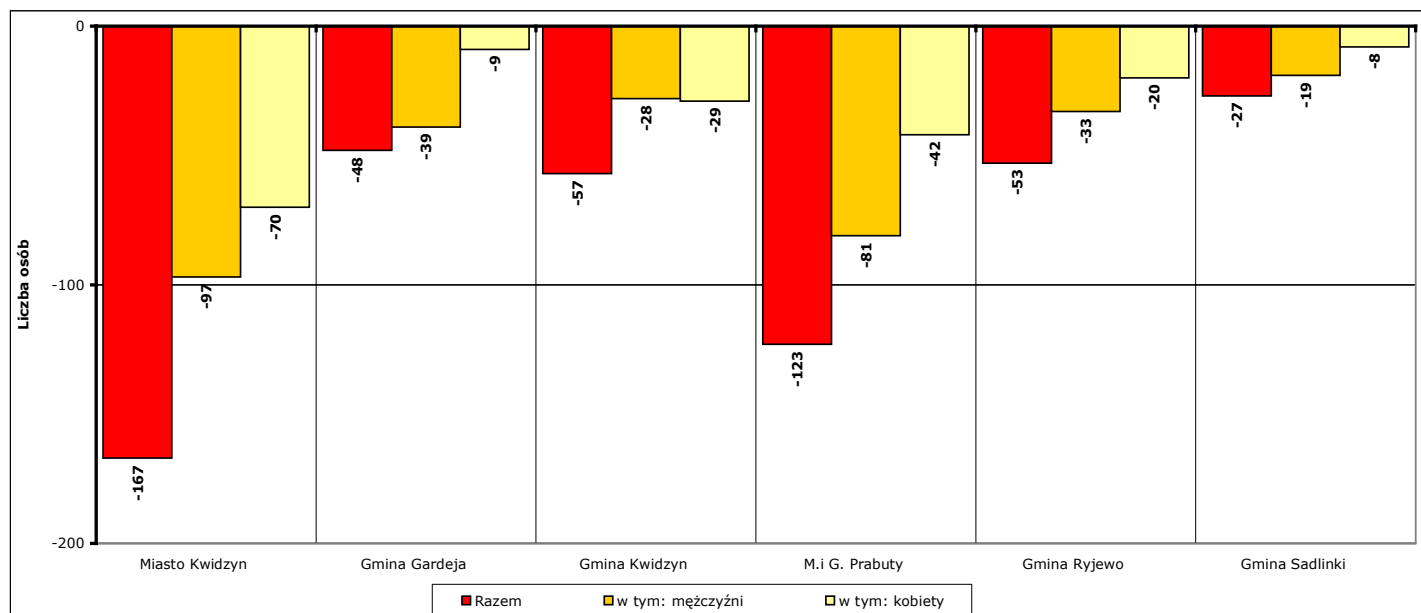
Wykres 13. Spadek/wzrost liczby bezrobotnych w poszczególnych jednostkach podziału terytorialnego powiatu kwidzyńskiego na koniec sierpnia 2017 r., w porównaniu do końca lipca 2017 r.

Odnotowane spadki lub wzrosty liczby zarejestrowanych bezrobotnych w poszczególnych jednostkach podziału terytorialnego powiatu kwidzyńskiego na koniec **sierpnia 2017 r.** w porównaniu do końca **sierpnia 2016 r.:**

- miasto Kwidzyn
  - liczba bezrobotnych ogółem **spadła** o **167 osób** (z **1002** do **835**, o **16,7%**), w tym:
  - liczba bezrobotnych mężczyzn **spadła** o **97 osób** (z **383** do **286**, o **25,3%**)
  - liczba bezrobotnych kobiet **spadła** o **70 osób** (z **619** do **549**, o **11,3%**)



- gmina Gardeja
  - liczba bezrobotnych ogółem **spadła** o **48 osób** (z **271** do **223**, o **17,7%**), w tym:
  - liczba bezrobotnych mężczyzn **spadła** o **39 osób** (z **92** do **53**, o **42,4%**)
  - liczba bezrobotnych kobiet **spadła** o **9 osób** (z **179** do **170**, o **5%**)
  
- gmina Kwidzyn
  - liczba bezrobotnych ogółem **spadła** o **57 osób** (z **380** do **323**, o **15%**), w tym:
  - liczba bezrobotnych mężczyzn **spadła** o **28 osób** (z **117** do **89**, o **23,9%**)
  - liczba bezrobotnych kobiet **spadła** o **29 osób** (z **263** do **234**, o **11%**)
  
- miasto i gmina Prabuty
  - liczba bezrobotnych ogółem **spadła** o **123 osoby** (z **489** do **366**, o **25,2%**), w tym:
  - liczba bezrobotnych mężczyzn **spadła** o **81 osób** (z **186** do **105**, o **43,5%**)
  - liczba bezrobotnych kobiet **spadła** o **42 osoby** (z **303** do **261**, o **13,9%**)
  
- gmina Ryjewo
  - liczba bezrobotnych ogółem **spadła** o **53 osoby** (z **223** do **170**, o **23,8%**), w tym:
  - liczba bezrobotnych mężczyzn **spadła** o **33 osoby** (z **81** do **48**, o **40,7%**)
  - liczba bezrobotnych kobiet **spadła** o **20 osób** (z **142** do **122**, o **14,1%**)
  
- gmina Sadlinki
  - liczba bezrobotnych ogółem **spadła** o **27 osób** (z **190** do **163**, o **14,2%**), w tym:
  - liczba bezrobotnych mężczyzn **spadła** o **19 osób** (z **70** do **51**, o **27,1%**)
  - liczba bezrobotnych kobiet **spadła** o **8 osób** (z **120** do **112**, o **6,7%**)

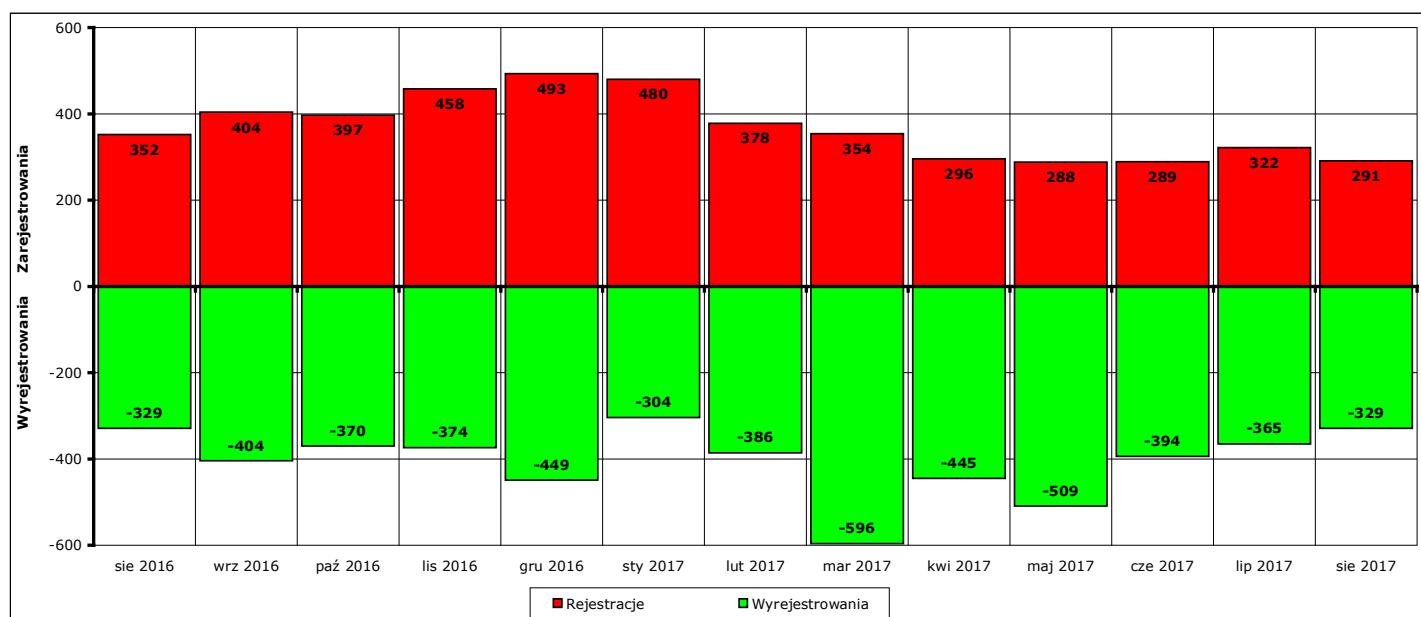


Wykres 14. Spadek/wzrost liczby bezrobotnych w poszczególnych jednostkach podziału terytorialnego powiatu na koniec sierpnia 2017 r., w porównaniu do końca sierpnia 2016 r.

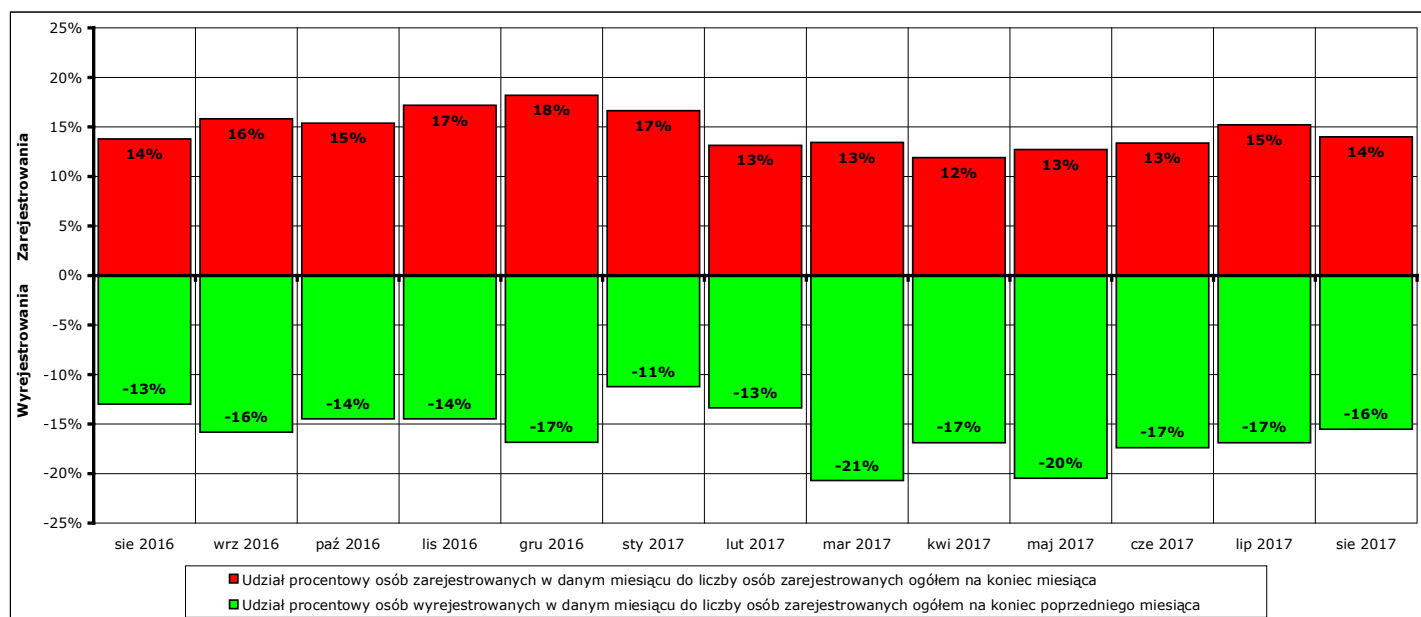
## 5. Osoby, które w sierpniu 2017 r. w wyniku rejestracji nabyły status osoby bezrobotnej

W sierpniu 2017 r. zarejestrowano jako bezrobotne **291 osób** (od początku 2017 r. - **2698**), w tym:

- a) **273 osoby** poprzednio pracujące (od początku 2017 r. - **2510**)
  - z tego **22 osoby** zwolnione z przyczyn dotyczących zakładu pracy (od początku 2017 r. - **158**)
  - 18 osób** dotychczas niepracujących (od początku 2017 r. - **188**)
- b) **138 mężczyzn** (od początku 2017 r. - **1349**)
  - 153 kobiety** (od początku 2017 r. - **1349**)
- c) **68 osób** z prawem do zasiłku (od początku 2017 r. - **652**)
  - 223 osoby** bez prawa do zasiłku (od początku 2017 r. - **2046**)
- d) **119 osób** z obszarów wiejskich (od początku 2017 r. - **1235**)
  - 172 osoby** z obszarów miejskich (od początku 2017 r. - **1463**)



Wykres 15. Bilans rejestracji osób bezrobotnych i wyłączeń z ewidencji osób bezrobotnych w okresie sierpień 2016 r. - sierpień 2017 r.



Wykres 16. Bilans rejestracji osób bezrobotnych i wyłączeń z ewidencji osób bezrobotnych w okresie sierpień 2016 r. - sierpień 2017 r.

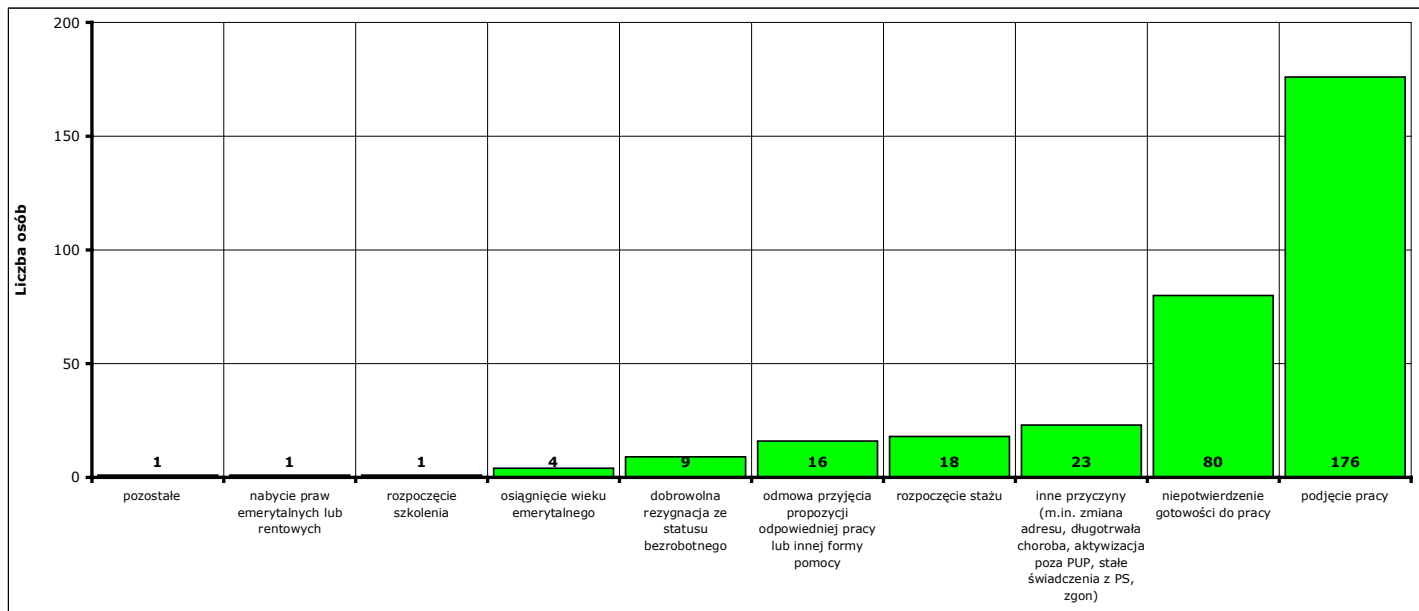
## 6. Osoby pozbawione statusu osoby bezrobotnej w sierpniu 2017 r.

W **sierpniu 2017 r.** w Powiatowym Urzędzie Pracy w Kwidzynie pozbawiono statusu osoby bezrobotnej i wyłączono z ewidencji **329 bezrobotnych** (od początku 2017 r. - **3328**).

Przyczyny pozbawienia statusu osoby bezrobotnej:

- podjęcia pracy - **176 osób** (od początku 2017 r. - **1664**)  
z tego: pracy niesubsydiowanej - **140 osób** (od początku 2017 r. - **1366**)  
pracy subsydiowanej - **36 osób** (od początku 2017 r. - **298**)
- rozpoczęcia szkolenia - **1 osoba** (od początku 2017 r. - **33**)
- rozpoczęcia stażu - **18 osób** (od początku 2017 r. - **283**)
- rozpoczęcia przygotowania zawodowego dorosłych - **0 osób** (od początku 2017 r. - **0**)
- rozpoczęcia pracy społecznie użytecznej - **0 osób** (od początku 2017 r. - **34**)
- skierowania do agencji zatrudnienia w ramach zlecania działań aktywizacyjnych - **0 osób** (od początku 2017 r. - **0**)
- odmowy bez uzasadnionej przyczyny przyjęcia propozycji odpowiedniej pracy lub innej formy pomocy - **16 osób** (od początku 2017 r. - **148**)
- odmowy ustalenia profilu pomocy - **0 osób** (od początku 2017 r. - **0**)
- niepotwierdzenia gotowości do pracy - **80 osób** (od początku 2017 r. - **807**)
- dobrowolnej rezygnacji ze statusu bezrobotnego - **9 osób** (od początku 2017 r. - **82**)
- podjęcia nauki - **0 osób** (od początku 2017 r. - **3**)
- osiągnięcia wieku emerytalnego - **4 osoby** (od początku 2017 r. - **22**)
- nabycia praw emerytalnych lub rentowych - **1 osoba** (od początku 2017 r. - **16**)
- nabycia praw do świadczenia przedemerytalnego - **1 osoba** (od początku 2017 r. - **22**)
- z innych przyczyn - **23 osoby** (od początku 2017 r. - **214**)

Inne przyczyny pozbawienia statusu osoby bezrobotnej to przyczyny nie wymienione enumeratywnie w sprawozdaniu MPIPS-01 Dział 1.2. Są to między innymi: zmiana miejsca zamieszkania, długotrwała niezdolność do pracy, pozbawienie wolności, pobieranie niektórych rodzajów świadczeń społecznych i socjalnych, zgon oraz inne przypadki określone w ustawie z dnia 20 kwietnia 2004 r. o promocji zatrudnienia i instytucjach rynku pracy.



Wykres 17. Struktura i liczba wyłączeń z ewidencji bezrobotnych w sierpniu 2017 r.

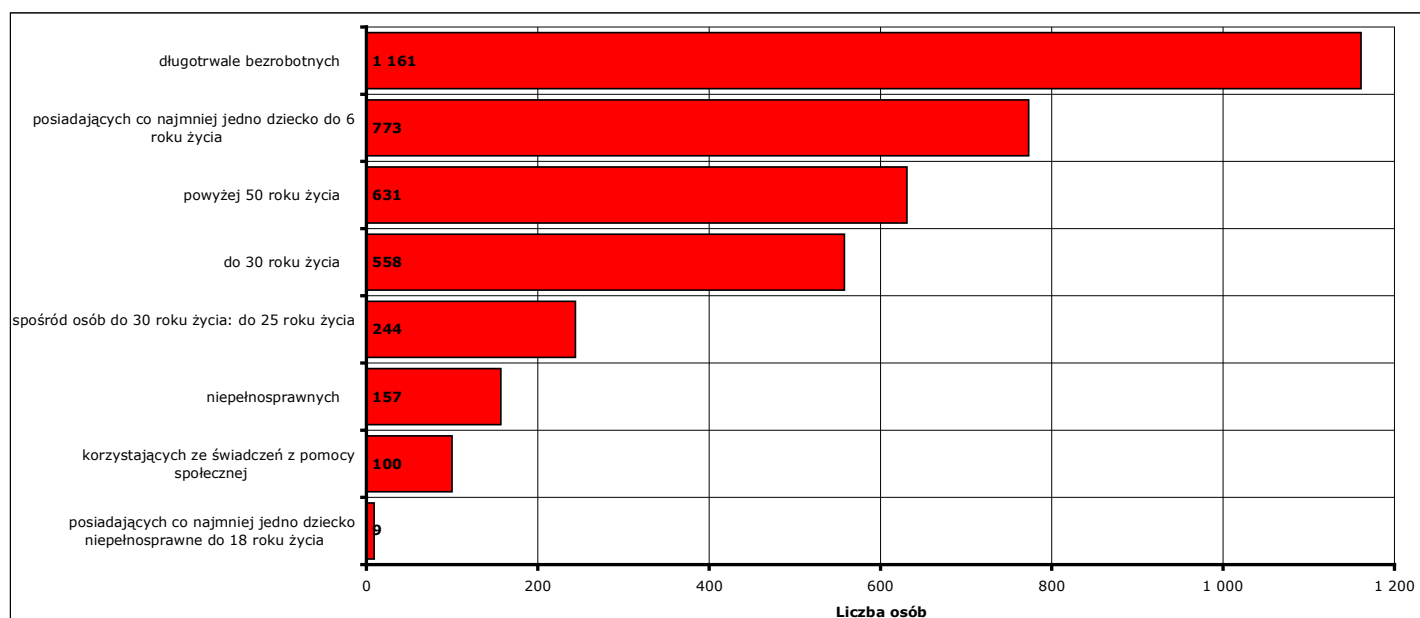
## 7. Osoby bezrobotne pozostające na koniec sierpnia 2017 r. w szczególnej sytuacji na rynku pracy

Według stanu na koniec **sierpnia 2017 r.** status osoby pozostającej w szczególnej sytuacji na rynku pracy posiadało **1887 osób (90,7%** z ogółu zarejestrowanych osób bezrobotnych), z tego:

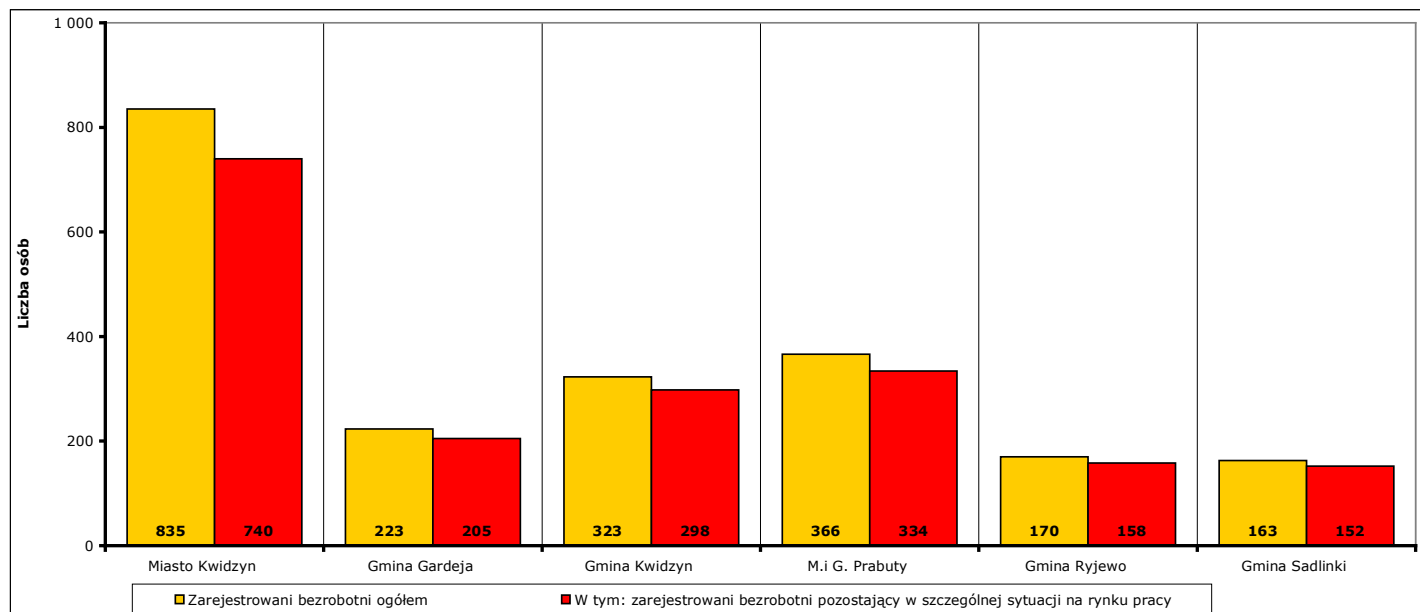
W nawiasie podano odpowiednio: udział procentowy w ogólnej liczbie bezrobotnych pozostających w szczególnej sytuacji na rynku pracy oraz udział procentowy w ogólnej liczbie zarejestrowanych osób bezrobotnych.

- **558 osób** do 30 roku życia (**29,6%; 26,8%**)  
w tym **244 osoby** do 25 roku życia (**12,9%; 11,7%**)
- **1161 osób** długotrwale bezrobotnych (**61,5%; 55,8%**)
- **631 osób** powyżej 50 roku życia (**33,4%; 30,3%**)
- **100 osób** korzystających ze świadczeń z pomocy społecznej (**5,3%; 4,8%**)
- **773 osoby** posiadające co najmniej jedno dziecko do 6 roku życia (**41%; 37,2%**)
- **9 osób** posiadających co najmniej jedno dziecko niepełnosprawne do 18 roku życia (**0,5%; 0,4%**)
- **157 osób** niepełnosprawnych (**8,3%; 7,5%**)

Uwaga: liczba osób i ich udział procentowy nie sumują się do stanu na koniec miesiąca i do 100%, ponieważ część zarejestrowanych osób bezrobotnych posiada więcej niż jedną cechę kwalifikującą je do kategorii osób bezrobotnych posiadających status osoby pozostającej w szczególnej sytuacji na rynku pracy!



Wykres 18. Liczba osób bezrobotnych posiadających status osoby pozostającej w szczególnej sytuacji na rynku pracy, stan na koniec sierpnia 2017 r.



Wykres 19. Liczba osób bezrobotnych posiadających status osoby pozostającej w szczególnej sytuacji na rynku pracy w podziale na jednostki terytorialne powiatu kwidzyńskiego, stan na koniec sierpnia 2017 r.

## 8. Profile pomocy w sierpniu 2017 r.

W **sierpniu 2017 r.** ustalony został profil pomocy dla **272 osób** (od początku 2017 r. - **2877 osób**), w tym:

I profil pomocy: **45 osób** (od początku 2017 r. - **277 osób**)

II profil pomocy: **142 osób** (od początku 2017 r. - **1751 osób**)

III profil pomocy: **85 osób** (od początku 2017 r. - **849 osób**)

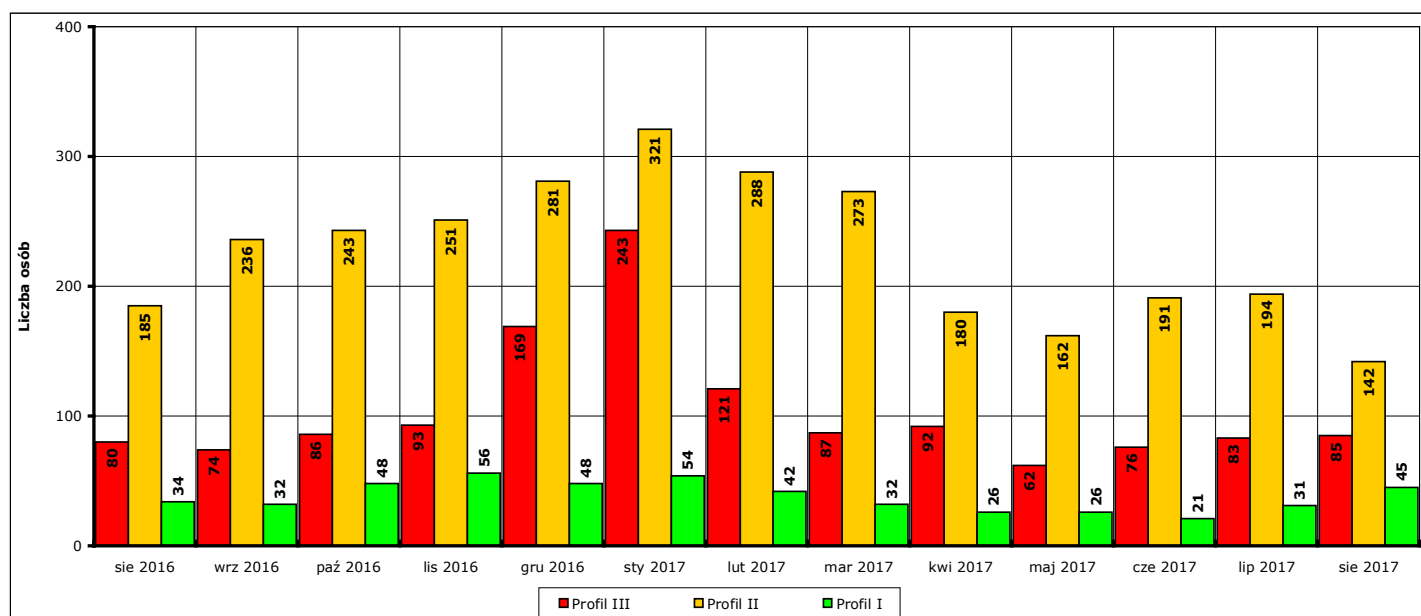
Na koniec **sierpnia 2017 r.** ustalony profil pomocy posiadało **1928 osób**, w tym:

I profil pomocy: **103 osoby**

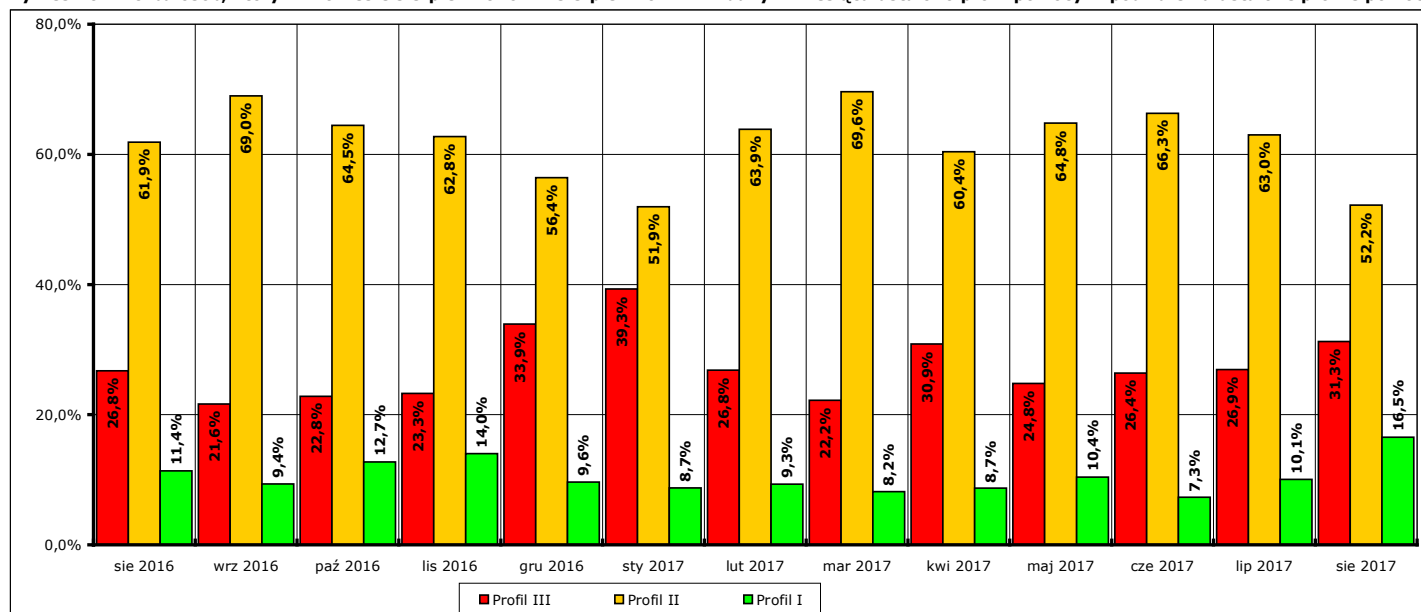
II profil pomocy: **505 osób**

III profil pomocy: **1320 osób**

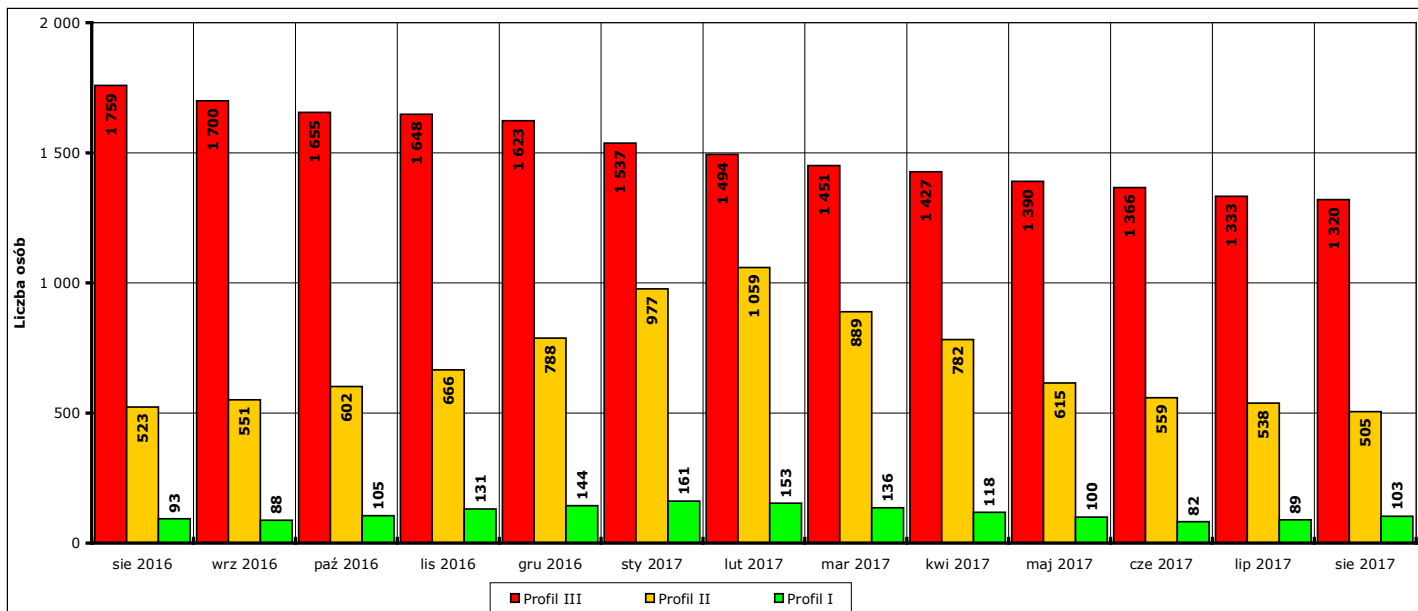
Na koniec **sierpnia 2017 r.** ustalonego profilu pomocy nie posiadało jeszcze **152 osoby** (zgodnie z przepisami ustawy profil pomocy ustalany jest niezwłocznie po rejestracji osoby bezrobotnej – następuje to podczas pierwszej wyznaczonej podczas rejestracji obowiązkowej wizyty zarejestrowanej osoby w urzędzie).



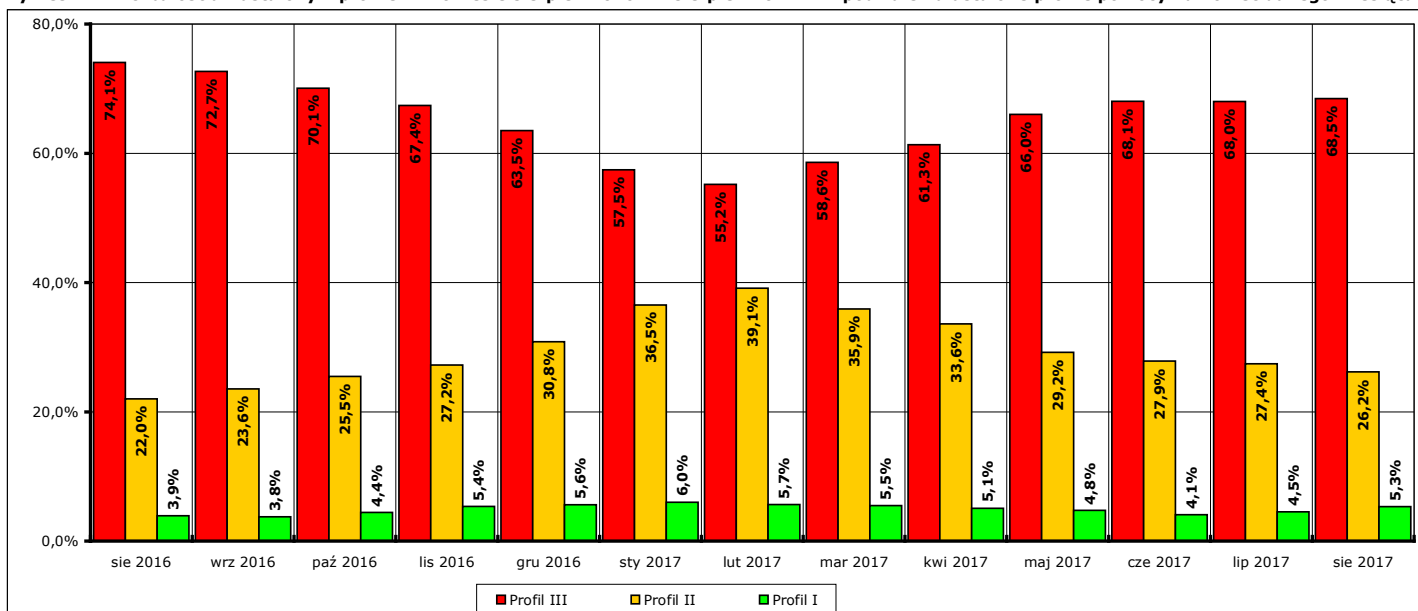
Wykres 20. Liczba osób, którym w okresie sierpień 2016 r. - sierpień 2017 r. w danym miesiącu ustalono profil pomocy w podziale na ustalone profile pomocy



Wykres 21. Udział procentowy osób z poszczególnymi profilami pomocy, którym w okresie sierpień 2016 r. - sierpień 2017 r. w danym miesiącu ustalono profil pomocy



Wykres 22. Liczba osób z ustalonym profilem w okresie sierpień 2016 r. - sierpień 2017 r. w podziale na ustalone profile pomocy na koniec danego miesiąca

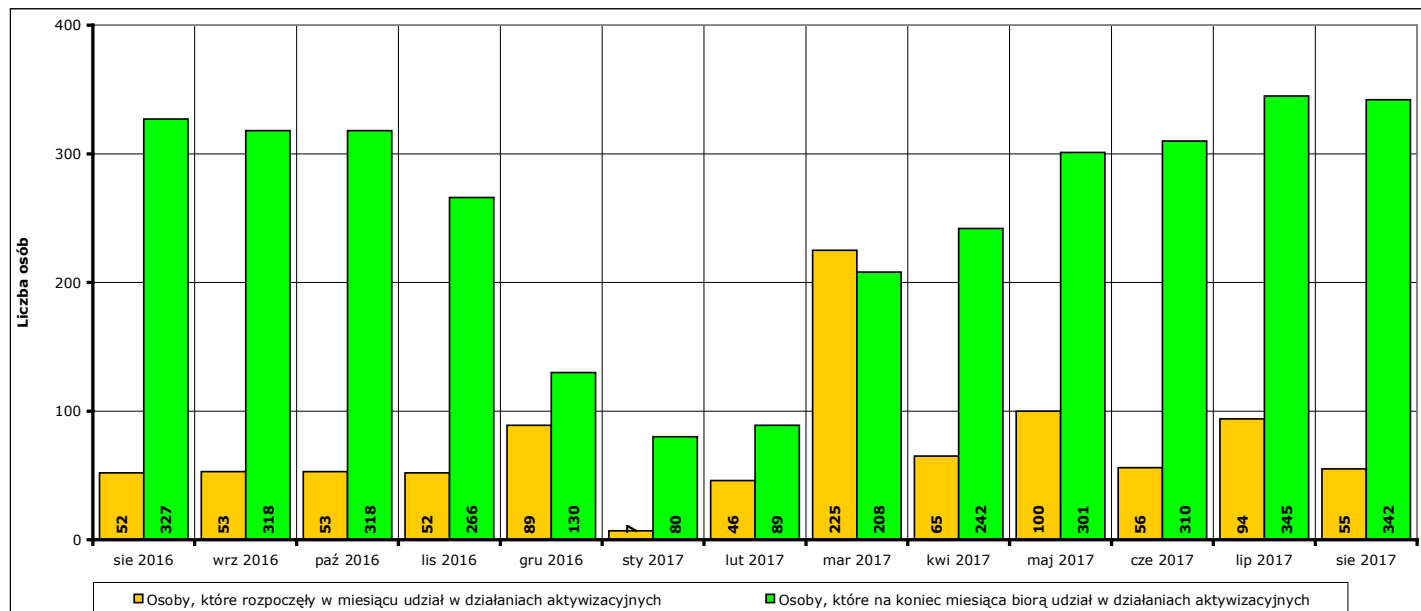


Wykres 23. Udział procentowy osób z poszczególnymi profilami pomocy w okresie sierpień 2016 r. - sierpień 2017 r. na koniec danego miesiąca

## 9. Aktywne formy przeciwdziałania bezrobociu w sierpniu 2017 r. Informacja skrócona.

W **sierpniu 2017 r.** udział w działaniach aktywizacyjnych na rynku pracy, finansowanych z Funduszu Pracy, rozpoczęło **55 osób** (od początku 2017 r. - **648**).

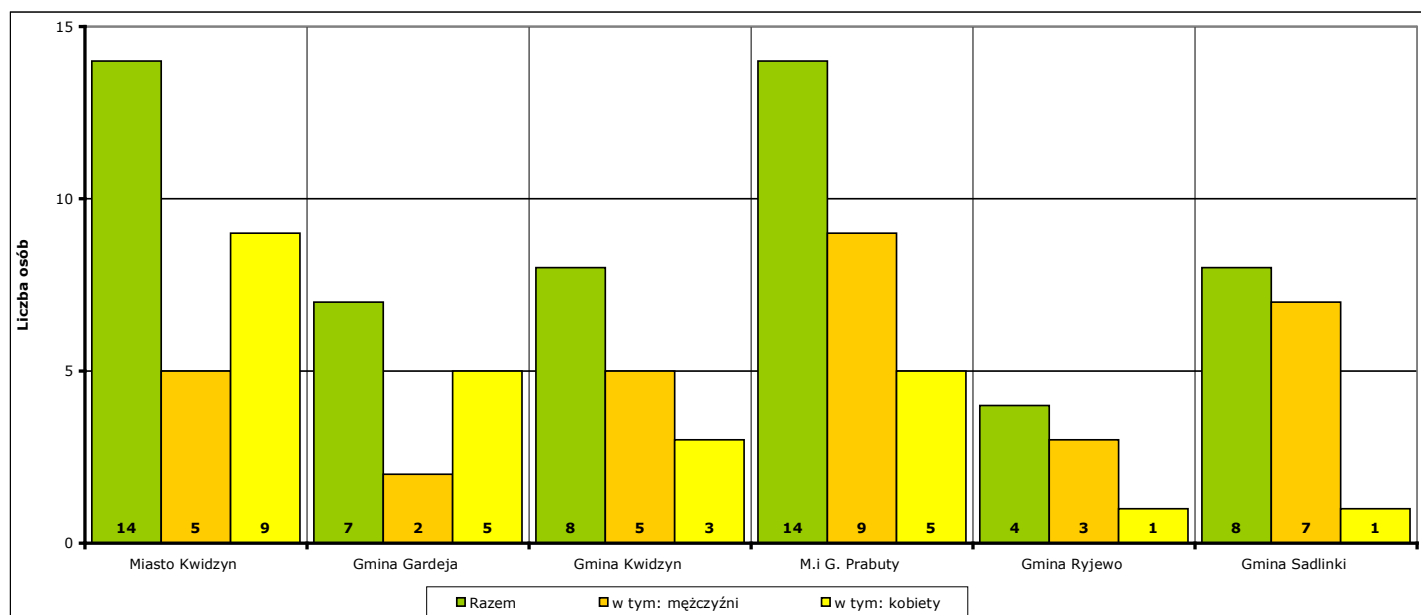
Według stanu na koniec **sierpnia 2017 r.** w działaniach aktywizacyjnych na rynku pracy finansowanych z Funduszu Pracy uczestniczą łącznie **342 osoby**, w tym **135 mężczyzn i 207 kobiet**.



Wykres 24. Osoby bezrobotne objęte udziałem w działaniach aktywizacyjnych finansowanych z Funduszu Pracy w okresie sierpień 2016 r. - sierpień 2017 r.

Osoby, które rozpoczęły uczestnictwo w działaniach aktywizacyjnych w **sierpniu 2017 r.** w podziale na jednostki terytorialne powiatu kwidzińskiego:

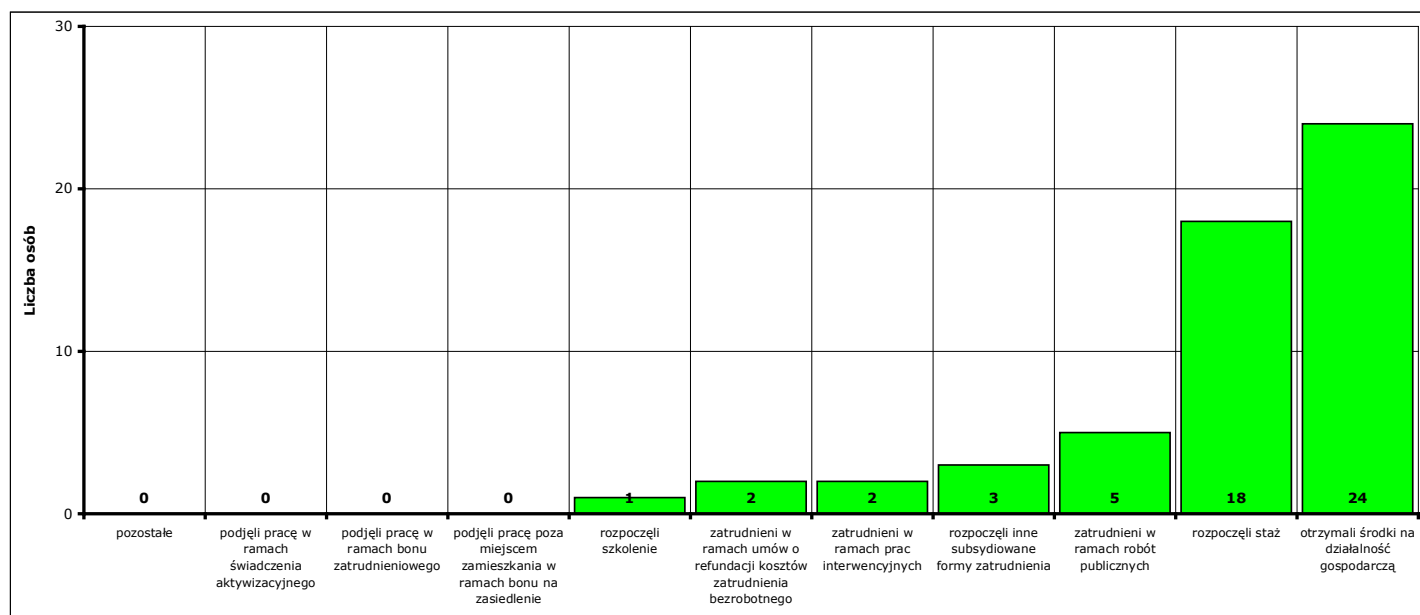
- |                          |                         |                            |                  |
|--------------------------|-------------------------|----------------------------|------------------|
| - Miasto Kwidzyn         | ogółem <b>14 osób</b> , | w tym: <b>5 mężczyzn</b> , | <b>9 kobiet</b>  |
| - Gmina Gardeja          | ogółem <b>7 osób</b> ,  | w tym: <b>2 mężczyzn</b> , | <b>5 kobiet</b>  |
| - Gmina Kwidzyn          | ogółem <b>8 osób</b> ,  | w tym: <b>5 mężczyzn</b> , | <b>3 kobiety</b> |
| - Miasto i gmina Prabuty | ogółem <b>14 osób</b> , | w tym: <b>9 mężczyzn</b> , | <b>5 kobiet</b>  |
| - Gmina Ryjewo           | ogółem <b>4 osoby</b> , | w tym: <b>3 mężczyzn</b> , | <b>1 kobieta</b> |
| - Gmina Sadlinki         | ogółem <b>8 osób</b> ,  | w tym: <b>7 mężczyzn</b> , | <b>1 kobieta</b> |



Wykres 25. Liczba osób bezrobotnych, które rozpoczęły udział w działaniach aktywizacyjnych finansowanych z Funduszu Pracy w sierpniu 2017 r. (w podziale na jednostki terytorialne powiatu kwidzińskiego).

Osoby, które rozpoczęły uczestnictwo w działaniach aktywizacyjnych w **sierpniu 2017 r.** w podziale na rodzaj działań:

- zatrudnieni w ramach prac interwencyjnych - **2** (od początku 2017 r. - **41**)
- zatrudnieni w ramach robót publicznych - **5** (od początku 2017 r. - **40**)
- którzy otrzymali środki na działalność gospodarczą - **24** (od początku 2017 r. - **58**)
  - w tym bez bonu zasiedleniowego - **24** (od początku 2017 r. - **58**)
  - w tym w ramach bonu zasiedleniowego - **0** (od początku 2017 r. - **0**)
- zatrudnieni w ramach umów o refundację kosztów utworzenia lub wyposażenia stanowisk pracy - **2** (od początku 2017 r. - **66**)
- zatrudnieni poza miejscem zamieszkania w ramach bonu na zasiedlenie - **0** (od początku 2017 r. - **0**)
- zatrudnieni w ramach bonu zatrudnieniowego - **0** (od początku 2017 r. - **0**)
- zatrudnieni w ramach świadczenia aktywizacyjnego - **0** (od początku 2017 r. - **0**)
- zatrudnieni w ramach grantu na telepracę - **0** (od początku 2017 r. - **0**)
- zatrudnieni w ramach refundacji składek na ubezpieczenie społeczne - **0** (od początku 2017 r. - **0**)
- zatrudnieni w ramach dofinansowanie wynagrodzenia za zatrudnionego skierowanego bezrobotnego powyżej 50 roku życia - **0** (od początku 2017 r. - **1**)
- zatrudnieni w ramach innych subsydiowanych form zatrudnienia - **3** (od początku 2017 r. - **92**)
- rozpoczynający szkolenie - **1** (od początku 2017 r. - **33**)
  - w tym bez bonu szkoleniowego - **0** (od początku 2017 r. - **27**)
  - w tym w ramach bonu szkoleniowego - **1** (od początku 2017 r. - **6**)
- rozpoczynający staż - **18** (od początku 2017 r. - **283**)
  - w tym bez bonu stażowego - **18** (od początku 2017 r. - **283**)
  - w tym w ramach bonu stażowego - **0** (od początku 2017 r. - **0**)
- rozpoczynający przygotowanie zawodowe dorosłych - **0** (od początku 2017 r. - **0**)
- rozpoczynający prace społecznie użyteczne - **0** (od początku 2017 r. - **34**)
  - w tym poza PAI - **0** (od początku 2017 r. - **34**)
  - w tym w ramach PAI - **0** (od początku 2017 r. - **0**)
- skierowani do agencji zatrudnienia w ramach zlecenia działań aktywizacyjnych - **0** (od początku 2017 r. - **0**)

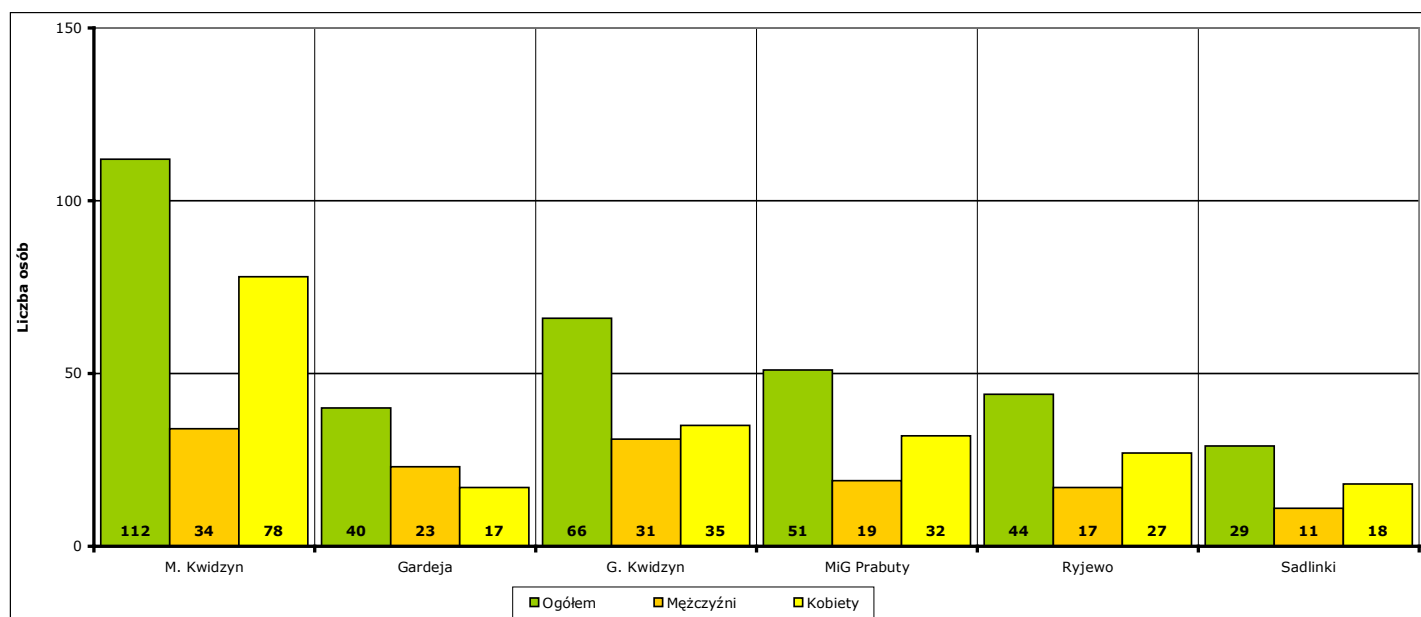


Wykres 26. Liczba osób bezrobotnych, które rozpoczęły udział w działaniach aktywizacyjnych finansowanych z Funduszu Pracy w sierpniu 2017 r. (w podziale na rodzaj działań).



Osoby, które na koniec **sierpnia 2017 r.** uczestniczą w działaniach aktywizacyjnych w podziale na jednostki terytorialne powiatu kwidzyńskiego:

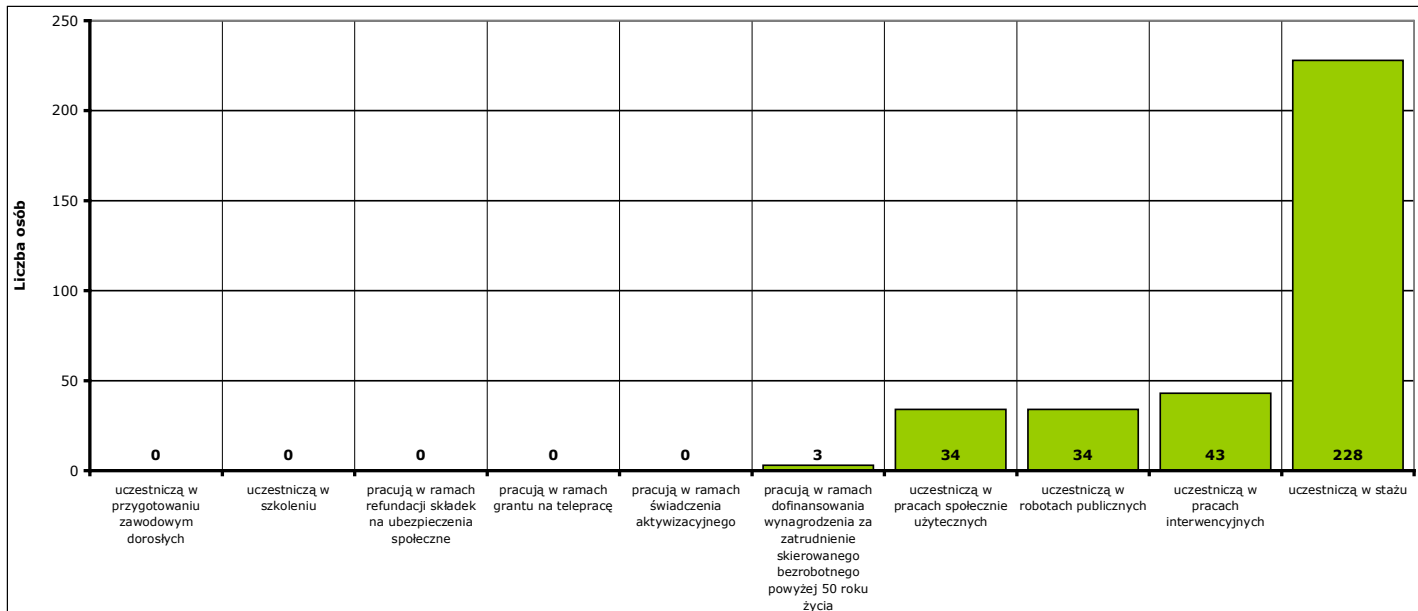
- Miasto Kwidzyn	ogółem <b>112 osób</b> ,	w tym: <b>34 mężczyzn</b> ,	<b>78 kobiet</b>
- Gmina Gardeja	ogółem <b>40 osób</b> ,	w tym: <b>23 mężczyzn</b> ,	<b>17 kobiet</b>
- Gmina Kwidzyn	ogółem <b>66 osób</b> ,	w tym: <b>31 mężczyzn</b> ,	<b>35 kobiet</b>
- Miasto i gmina Prabuty	ogółem <b>51 osób</b> ,	w tym: <b>19 mężczyzn</b> ,	<b>32 kobiety</b>
- Gmina Ryjewo	ogółem <b>44 osoby</b> ,	w tym: <b>17 mężczyzn</b> ,	<b>27 kobiet</b>
- Gmina Sadlinki	ogółem <b>29 osób</b> ,	w tym: <b>11 mężczyzn</b> ,	<b>18 kobiet</b>



Wykres 27. Liczba osób bezrobotnych, które uczestniczą w działaniach aktywizacyjnych finansowanych z Funduszu Pracy na koniec sierpnia 2017 r. (w podziale na jednostki terytorialne powiatu kwidzyńskiego).

Osoby, które na koniec **sierpnia 2017 r.** uczestniczą w działaniach aktywizacyjnych w podziale na rodzaj działań:

- zatrudnieni w ramach prac interwencyjnych - **43**,
- zatrudnieni w ramach robót publicznych - **34**,
- odbywający szkolenie - **0**,
  - w tym bez bonu szkoleniowego - **0**,
  - w tym w ramach bonu szkoleniowego - **0**,
- odbywający staż - **228**,
  - w tym bez bonu stażowego - **228**,
  - w tym w ramach bonu stażowego - **0**,
- odbywający przygotowanie zawodowe dorosłych - **0**,
- odbywający prace społecznie użyteczne - **34**.
  - w tym poza PAI - **34**,
  - w tym w ramach PAI - **0**,
- zatrudnieni w ramach świadczenia aktywizacyjnego - **0**,
- zatrudnieni w ramach grantu na telepracę - **0**,
- zatrudnieni w ramach refundacji składek na ubezpieczenie społeczne - **0**,
- zatrudnieni w ramach dofinansowania wynagrodzenia za zatrudnienie skierowanego bezrobotnego powyżej 50 roku życia - **3**,
  - w tym do 60 roku życia - **3**,
  - w tym powyżej 60 roku życia - **2**,



Wykres 28. Liczba osób bezrobotnych, które uczestniczą w działaniach aktywizacyjnych finansowanych z Funduszu Pracy na koniec sierpnia 2017 r. (w podziale na rodzaj działań).

**9a. Aktywne formy przeciwdziałania bezrobociu w sierpniu 2017 r. Informacje szczegółowe.**

Aktywne formy przeciwdziałania bezrobociu OGÓŁEM	w sierpniu 2017 r.			od początku 2017 r.			na koniec sierpnia 2017 r.		
	ogółem	mężczyźni	kobiety	ogółem	mężczyźni	kobiety	ogółem	mężczyźni	kobiety
POWIAT	55	31	24	648	308	340	342	135	207
Miasto Kwidzyn	14	5	9	236	96	140	112	34	78
Gmina Gardeja	7	2	5	72	38	34	40	23	17
Gmina Kwidzyn	8	5	3	117	68	49	66	31	35
Miasto i gmina Prabuty	14	9	5	109	54	55	51	19	32
Gmina Ryjewo	4	3	1	67	28	39	44	17	27
Gmina Sadlinki	8	7	1	47	24	23	29	11	18

Rozpoczęcie prac interwencyjnych	w sierpniu 2017 r.			od początku 2017 r.			na koniec sierpnia 2017 r.		
	ogółem	mężczyźni	kobiety	ogółem	mężczyźni	kobiety	ogółem	mężczyźni	kobiety
POWIAT	2	0	2	41	9	32	43	9	34
Miasto Kwidzyn	1	0	1	11	3	8	12	3	9
Gmina Gardeja	0	0	0	4	4	0	4	4	0
Gmina Kwidzyn	0	0	0	4	0	4	4	0	4
Miasto i gmina Prabuty	1	0	1	4	0	4	4	0	4
Gmina Ryjewo	0	0	0	17	2	15	17	2	15
Gmina Sadlinki	0	0	0	1	0	1	2	0	2

Rozpoczęcie robót publicznych	w sierpniu 2017 r.			od początku 2017 r.			na koniec sierpnia 2017 r.		
	ogółem	mężczyźni	kobiety	ogółem	mężczyźni	kobiety	ogółem	mężczyźni	kobiety
POWIAT	5	5	0	40	35	5	34	30	4
Miasto Kwidzyn	0	0	0	1	0	1	0	0	0
Gmina Gardeja	0	0	0	4	4	0	4	4	0
Gmina Kwidzyn	0	0	0	8	7	1	8	7	1
Miasto i gmina Prabuty	1	1	0	9	7	2	8	6	2
Gmina Ryjewo	0	0	0	8	7	1	8	7	1
Gmina Sadlinki	4	4	0	10	10	0	6	6	0

Podjęcie pracy w ramach refundacji kosztów zatrudnienia bezrobotnego	w sierpniu 2017 r.			od początku 2017 r.			na koniec sierpnia 2017 r.		
	ogółem	mężczyźni	kobiety	ogółem	mężczyźni	kobiety	ogółem	mężczyźni	kobiety
POWIAT	2	1	1	66	41	25	X	X	X
Miasto Kwidzyn	0	0	0	18	12	6	X	X	X
Gmina Gardeja	0	0	0	11	8	3	X	X	X
Gmina Kwidzyn	1	1	0	8	6	2	X	X	X
Miasto i gmina Prabuty	1	0	1	17	10	7	X	X	X
Gmina Ryjewo	0	0	0	7	2	5	X	X	X
Gmina Sadlinki	0	0	0	5	3	2	X	X	X

Podjęcie pracy poza miejscem zamieszkania w ramach bonu na zasiedlenie	w sierpniu 2017 r.			od początku 2017 r.			na koniec sierpnia 2017 r.		
	ogółem	mężczyźni	kobiety	ogółem	mężczyźni	kobiety	ogółem	mężczyźni	kobiety
POWIAT	0	0	0	0	0	0	X	X	X
Miasto Kwidzyn	0	0	0	0	0	0	X	X	X
Gmina Gardeja	0	0	0	0	0	0	X	X	X
Gmina Kwidzyn	0	0	0	0	0	0	X	X	X
Miasto i gmina Prabuty	0	0	0	0	0	0	X	X	X
Gmina Ryjewo	0	0	0	0	0	0	X	X	X
Gmina Sadlinki	0	0	0	0	0	0	X	X	X

Podjęcie pracy w ramach bonu zatrudnieniowego	w sierpniu 2017 r.			od początku 2017 r.			na koniec sierpnia 2017 r.		
	ogółem	mężczyźni	kobiety	ogółem	mężczyźni	kobiety	ogółem	mężczyźni	kobiety
POWIAT	0	0	0	0	0	0	X	X	X
Miasto Kwidzyn	0	0	0	0	0	0	X	X	X
Gmina Gardeja	0	0	0	0	0	0	X	X	X
Gmina Kwidzyn	0	0	0	0	0	0	X	X	X
Miasto i gmina Prabuty	0	0	0	0	0	0	X	X	X
Gmina Ryjewo	0	0	0	0	0	0	X	X	X
Gmina Sadlinki	0	0	0	0	0	0	X	X	X

Podjęcie pracy w ramach świadczenia aktywizacyjnego	w sierpniu 2017 r.			od początku 2017 r.			na koniec sierpnia 2017 r.		
	ogółem	mężczyźni	kobiety	ogółem	mężczyźni	kobiety	ogółem	mężczyźni	kobiety
POWIAT	0	0	0	0	0	0	0	0	0
Miasto Kwidzyn	0	0	0	0	0	0	0	0	0
Gmina Gardeja	0	0	0	0	0	0	0	0	0
Gmina Kwidzyn	0	0	0	0	0	0	0	0	0
Miasto i gmina Prabuty	0	0	0	0	0	0	0	0	0
Gmina Ryjewo	0	0	0	0	0	0	0	0	0
Gmina Sadlinki	0	0	0	0	0	0	0	0	0

Podjęcie pracy w ramach grantu na telepracę	w sierpniu 2017 r.			od początku 2017 r.			na koniec sierpnia 2017 r.		
	ogółem	mężczyźni	kobiety	ogółem	mężczyźni	kobiety	ogółem	mężczyźni	kobiety
POWIAT	0	0	0	0	0	0	0	0	0
Miasto Kwidzyn	0	0	0	0	0	0	0	0	0
Gmina Gardeja	0	0	0	0	0	0	0	0	0
Gmina Kwidzyn	0	0	0	0	0	0	0	0	0
Miasto i gmina Prabuty	0	0	0	0	0	0	0	0	0
Gmina Ryjewo	0	0	0	0	0	0	0	0	0
Gmina Sadlinki	0	0	0	0	0	0	0	0	0

Podjęcie pracy w ramach refundacji składek na ubezpieczenia społeczne	w sierpniu 2017 r.			od początku 2017 r.			na koniec sierpnia 2017 r.		
	ogółem	mężczyźni	kobiety	ogółem	mężczyźni	kobiety	ogółem	mężczyźni	kobiety
POWIAT	0	0	0	0	0	0	0	0	0
Miasto Kwidzyn	0	0	0	0	0	0	0	0	0
Gmina Gardeja	0	0	0	0	0	0	0	0	0
Gmina Kwidzyn	0	0	0	0	0	0	0	0	0
Miasto i gmina Prabuty	0	0	0	0	0	0	0	0	0
Gmina Ryjewo	0	0	0	0	0	0	0	0	0
Gmina Sadlinki	0	0	0	0	0	0	0	0	0

Inne formy aktywizacji związane z zatrudnieniem	w sierpniu 2017 r.			od początku 2017 r.			na koniec sierpnia 2017 r.		
	ogółem	mężczyźni	kobiety	ogółem	mężczyźni	kobiety	ogółem	mężczyźni	kobiety
POWIAT	3	2	1	92	52	40	X	X	X
Miasto Kwidzyn	0	0	0	37	25	12	X	X	X
Gmina Gardeja	0	0	0	11	2	9	X	X	X
Gmina Kwidzyn	0	0	0	20	14	6	X	X	X
Miasto i gmina Prabuty	2	2	0	12	6	6	X	X	X
Gmina Ryjewo	1	0	1	7	2	5	X	X	X
Gmina Sadlinki	0	0	0	5	3	2	X	X	X

Rozpoczęcie przygotowania zawodowego dorosłych	w sierpniu 2017 r.			od początku 2017 r.			na koniec sierpnia 2017 r.		
	ogółem	mężczyźni	kobiety	ogółem	mężczyźni	kobiety	ogółem	mężczyźni	kobiety
POWIAT	0	0	0	0	0	0	0	0	0
Miasto Kwidzyn	0	0	0	0	0	0	0	0	0
Gmina Gardeja	0	0	0	0	0	0	0	0	0
Gmina Kwidzyn	0	0	0	0	0	0	0	0	0
Miasto i gmina Prabuty	0	0	0	0	0	0	0	0	0
Gmina Ryjewo	0	0	0	0	0	0	0	0	0
Gmina Sadlinki	0	0	0	0	0	0	0	0	0

Skierowanie do agencji zatrudnienia w ramach zlecenia działań aktywizacyjnych	w sierpniu 2017 r.			od początku 2017 r.			na koniec sierpnia 2017 r.		
	ogółem	mężczyźni	kobiety	ogółem	mężczyźni	kobiety	ogółem	mężczyźni	kobiety
POWIAT	0	0	0	0	0	0	X	X	X
Miasto Kwidzyn	0	0	0	0	0	0	X	X	X
Gmina Gardeja	0	0	0	0	0	0	X	X	X
Gmina Kwidzyn	0	0	0	0	0	0	X	X	X
Miasto i gmina Prabuty	0	0	0	0	0	0	X	X	X
Gmina Ryjewo	0	0	0	0	0	0	X	X	X
Gmina Sadlinki	0	0	0	0	0	0	X	X	X

Otrzymanie środków z Funduszu Pracy na podjęcie działalności gospodarczej	w sierpniu 2017 r.			od początku 2017 r.			na koniec sierpnia 2017 r.		
	ogółem	mężczyźni	kobiety	ogółem	mężczyźni	kobiety	ogółem	mężczyźni	kobiety
POWIAT	24	16	8	58	35	23	X	X	X
w tym bez bonu na zasiedlenie	24	16	8	58	35	23	X	X	X
w tym w ramach bonu na zasiedlenie	0	0	0	0	0	0	X	X	X
Miasto Kwidzyn	9	4	5	22	9	13	X	X	X
w tym bez bonu na zasiedlenie	9	4	5	22	9	13	X	X	X
w tym w ramach bonu na zasiedlenie	0	0	0	0	0	0	X	X	X
Gmina Gardeja	1	1	0	3	2	1	X	X	X
w tym bez bonu na zasiedlenie	1	1	0	3	2	1	X	X	X
w tym w ramach bonu na zasiedlenie	0	0	0	0	0	0	X	X	X
Gmina Kwidzyn	4	3	1	10	7	3	X	X	X
w tym bez bonu na zasiedlenie	4	3	1	10	7	3	X	X	X
w tym w ramach bonu na zasiedlenie	0	0	0	0	0	0	X	X	X
Miasto i gmina Prabuty	7	5	2	14	10	4	X	X	X
w tym bez bonu na zasiedlenie	7	5	2	14	10	4	X	X	X
w tym w ramach bonu na zasiedlenie	0	0	0	0	0	0	X	X	X
Gmina Ryjewo	2	2	0	6	6	0	X	X	X
w tym bez bonu na zasiedlenie	2	2	0	6	6	0	X	X	X
w tym w ramach bonu na zasiedlenie	0	0	0	0	0	0	X	X	X
Gmina Sadlinki	1	1	0	3	1	2	X	X	X
w tym bez bonu na zasiedlenie	1	1	0	3	1	2	X	X	X
w tym w ramach bonu na zasiedlenie	0	0	0	0	0	0	X	X	X

Podjęcie pracy w ramach dofinansowania wynagrodzenia za zatrudnienie skierowanego bezrobotnego powyżej 50 roku życia	w sierpniu 2017 r.			od początku 2017 r.			na koniec sierpnia 2017 r.		
	ogółem	mężczyźni	kobiety	ogółem	mężczyźni	kobiety	ogółem	mężczyźni	kobiety
POWIAT	0	0	0	1	1	0	3	3	0
w tym do 60 roku życia	X	X	X	X	X	X	3	3	0
w tym powyżej 60 roku życia	X	X	X	X	X	X	2	2	0
Miasto Kwidzyn	0	0	0	0	0	0	1	1	0
w tym do 60 roku życia	X	X	X	X	X	X	1	1	0
w tym powyżej 60 roku życia	X	X	X	X	X	X	1	1	0
Gmina Gardeja	0	0	0	0	0	0	0	0	0
w tym do 60 roku życia	X	X	X	X	X	X	0	0	0
w tym powyżej 60 roku życia	X	X	X	X	X	X	0	0	0
Gmina Kwidzyn	0	0	0	1	1	0	0	0	0
w tym do 60 roku życia	X	X	X	X	X	X	0	0	0
w tym powyżej 60 roku życia	X	X	X	X	X	X	0	0	0
Miasto i gmina Prabuty	0	0	0	0	0	0	2	2	0
w tym do 60 roku życia	X	X	X	X	X	X	2	2	0
w tym powyżej 60 roku życia	X	X	X	X	X	X	1	1	0
Gmina Ryjewo	0	0	0	0	0	0	0	0	0
w tym do 60 roku życia	X	X	X	X	X	X	0	0	0
w tym powyżej 60 roku życia	X	X	X	X	X	X	0	0	0
Gmina Sadlinki	0	0	0	0	0	0	0	0	0
w tym do 60 roku życia	X	X	X	X	X	X	0	0	0
w tym powyżej 60 roku życia	X	X	X	X	X	X	0	0	0



Rozpoczęcie szkolenia	w sierpniu 2017 r.			od początku 2017 r.			na koniec sierpnia 2017 r.		
	ogółem	mężczyźni	kobiety	ogółem	mężczyźni	kobiety	ogółem	mężczyźni	kobiety
POWIAT	1	0	1	33	22	11	0	0	0
w tym bez bonu szkoleniowego	0	0	0	27	17	10	0	0	0
w tym w ramach bonu szkoleniowego	1	0	1	6	5	1	0	0	0
Miasto Kwidzyn	1	0	1	18	11	7	0	0	0
w tym bez bonu szkoleniowego	0	0	0	15	9	6	0	0	0
w tym w ramach bonu szkoleniowego	1	0	1	3	2	1	0	0	0
Gmina Gardeja	0	0	0	3	2	1	0	0	0
w tym bez bonu szkoleniowego	0	0	0	3	2	1	0	0	0
w tym w ramach bonu szkoleniowego	0	0	0	0	0	0	0	0	0
Gmina Kwidzyn	0	0	0	6	4	2	0	0	0
w tym bez bonu szkoleniowego	0	0	0	5	3	2	0	0	0
w tym w ramach bonu szkoleniowego	0	0	0	1	1	0	0	0	0
Miasto i gmina Prabuty	0	0	0	6	5	1	0	0	0
w tym bez bonu szkoleniowego	0	0	0	4	3	1	0	0	0
w tym w ramach bonu szkoleniowego	0	0	0	2	2	0	0	0	0
Gmina Ryjewo	0	0	0	0	0	0	0	0	0
w tym bez bonu szkoleniowego	0	0	0	0	0	0	0	0	0
w tym w ramach bonu szkoleniowego	0	0	0	0	0	0	0	0	0
Gmina Sadlinki	0	0	0	0	0	0	0	0	0
w tym bez bonu szkoleniowego	0	0	0	0	0	0	0	0	0
w tym w ramach bonu szkoleniowego	0	0	0	0	0	0	0	0	0

Rozpoczęcie stażu	w sierpniu 2017 r.			od początku 2017 r.			na koniec sierpnia 2017 r.		
	ogółem	mężczyźni	kobiety	ogółem	mężczyźni	kobiety	ogółem	mężczyźni	kobiety
POWIAT	18	7	11	283	89	194	228	69	159
w tym bez bonu stażowego	18	7	11	283	89	194	228	69	159
w tym w ramach bonu stażowego	0	0	0	0	0	0	0	0	0
Miasto Kwidzyn	3	1	2	129	36	93	99	30	69
w tym bez bonu stażowego	3	1	2	129	36	93	99	30	69
w tym w ramach bonu stażowego	0	0	0	0	0	0	0	0	0
Gmina Gardeja	6	1	5	21	6	15	17	5	12
w tym bez bonu stażowego	6	1	5	21	6	15	17	5	12
w tym w ramach bonu stażowego	0	0	0	0	0	0	0	0	0
Gmina Kwidzyn	3	1	2	47	17	30	41	12	29
w tym bez bonu stażowego	3	1	2	47	17	30	41	12	29
w tym w ramach bonu stażowego	0	0	0	0	0	0	0	0	0
Miasto i gmina Prabuty	2	1	1	47	16	31	37	11	26
w tym bez bonu stażowego	2	1	1	47	16	31	37	11	26
w tym w ramach bonu stażowego	0	0	0	0	0	0	0	0	0
Gmina Ryjewo	1	1	0	16	7	9	13	6	7
w tym bez bonu stażowego	1	1	0	16	7	9	13	6	7
w tym w ramach bonu stażowego	0	0	0	0	0	0	0	0	0
Gmina Sadlinki	3	2	1	23	7	16	21	5	16
w tym bez bonu stażowego	3	2	1	23	7	16	21	5	16
w tym w ramach bonu stażowego	0	0	0	0	0	0	0	0	0

Rozpoczęcia pracy społecznie użytecznej	w sierpniu 2017 r.			od początku 2017 r.			na koniec sierpnia 2017 r.		
	ogółem	mężczyźni	kobiety	ogółem	mężczyźni	kobiety	ogółem	mężczyźni	kobiety
POWIAT	0	0	0	34	24	10	34	24	10
w tym poza PAI	0	0	0	34	24	10	34	24	10
w tym w ramach PAI	0	0	0	0	0	0	0	0	0
Miasto Kwidzyn	0	0	0	0	0	0	0	0	0
w tym poza PAI	0	0	0	0	0	0	0	0	0
w tym w ramach PAI	0	0	0	0	0	0	0	0	0
Gmina Gardeja	0	0	0	15	10	5	15	10	5
w tym poza PAI	0	0	0	15	10	5	15	10	5
w tym w ramach PAI	0	0	0	0	0	0	0	0	0
Gmina Kwidzyn	0	0	0	13	12	1	13	12	1
w tym poza PAI	0	0	0	13	12	1	13	12	1
w tym w ramach PAI	0	0	0	0	0	0	0	0	0
Miasto i gmina Prabuty	0	0	0	0	0	0	0	0	0
w tym poza PAI	0	0	0	0	0	0	0	0	0
w tym w ramach PAI	0	0	0	0	0	0	0	0	0
Gmina Ryjewo	0	0	0	6	2	4	6	2	4
w tym poza PAI	0	0	0	6	2	4	6	2	4
w tym w ramach PAI	0	0	0	0	0	0	0	0	0
Gmina Sadlinki	0	0	0	0	0	0	0	0	0
w tym poza PAI	0	0	0	0	0	0	0	0	0
w tym w ramach PAI	0	0	0	0	0	0	0	0	0

POWIAT	w sierpniu 2017 r.			od początku 2017 r.			na koniec sierpnia 2017 r.		
	ogółem	mężczyźni	kobiety	ogółem	mężczyźni	kobiety	ogółem	mężczyźni	kobiety
prace interwencyjne	2	0	2	41	9	32	43	9	34
roboty publiczne	5	5	0	40	35	5	34	30	4
otrzymanie środków z Funduszu Pracy na podjęcie działalności gospodarczej	24	16	8	58	35	23	X	X	X
w tym bez bonu na zasiedlenie	24	16	8	58	35	23	X	X	X
w tym w ramach bonu na zasiedlenie	0	0	0	0	0	0	X	X	X
podjęcie pracy w ramach refundacji kosztów zatrudnienia bezrobotnego	2	1	1	66	41	25	X	X	X
podjęcie pracy poza miejscem zamieszkania w ramach bonu na zasiedlenie	0	0	0	0	0	0	X	X	X
podjęcie pracy w ramach bonu zatrudnieniowego	0	0	0	0	0	0	X	X	X
podjęcie pracy w ramach świadczenia aktywizacyjnego	0	0	0	0	0	0	0	0	0
podjęcie pracy w ramach grantu na telepracę	0	0	0	0	0	0	0	0	0
podjęcie pracy w ramach refundacji składek na ubezpieczenia społeczne	0	0	0	0	0	0	0	0	0
podjęcie pracy w ramach dofinansowania wynagrodzenia za zatrudnienie skierowanego bezrobotnego powyżej 50 roku życia	0	0	0	1	1	0	3	3	0
w tym do 60 roku życia	X	X	X	X	X	X	3	3	0
w tym powyżej 60 roku życia	X	X	X	X	X	X	2	2	0
inne formy aktywizacji związane z zatrudnieniem	3	2	1	92	52	40	X	X	X
rozpoczęcie szkolenia	1	0	1	33	22	11	0	0	0
w tym bez bonu szkoleniowego	0	0	0	27	17	10	0	0	0
w tym w ramach bonu szkoleniowego	1	0	1	6	5	1	0	0	0
rozpoczęcie stażu	18	7	11	283	89	194	228	69	159
w tym bez bonu stażowego	18	7	11	283	89	194	228	69	159
w tym w ramach bonu stażowego	0	0	0	0	0	0	0	0	0
rozpoczęcie przygotowania zawodowego dorosłych	0	0	0	0	0	0	0	0	0
rozpoczęcia pracy społecznie użytecznej	0	0	0	34	24	10	34	24	10
w tym poza PAI	0	0	0	34	24	10	34	24	10
w tym w ramach PAI	0	0	0	0	0	0	0	0	0
skierowania do agencji zatrudnienia w ramach zlecenia działań aktywizacyjnych	0	0	0	0	0	0	X	X	X

Miasto Kwidzyn	w sierpniu 2017 r.			od początku 2017 r.			na koniec sierpnia 2017 r.		
	ogółem	mężczyźni	kobiety	ogółem	mężczyźni	kobiety	ogółem	mężczyźni	kobiety
prace interwencyjne	1	0	1	11	3	8	12	3	9
roboty publiczne	0	0	0	1	0	1	0	0	0
otrzymanie środków z Funduszu Pracy na podjęcie działalności gospodarczej	9	4	5	22	9	13	X	X	X
w tym bez bonu na zasiedlenie	9	4	5	22	9	13	X	X	X
w tym w ramach bonu na zasiedlenie	0	0	0	0	0	0	X	X	X
podjęcie pracy w ramach refundacji kosztów zatrudnienia bezrobotnego	0	0	0	18	12	6	X	X	X
podjęcie pracy poza miejscem zamieszkania w ramach bonu na zasiedlenie	0	0	0	0	0	0	X	X	X
podjęcie pracy w ramach bonu zatrudnieniowego	0	0	0	0	0	0	X	X	X
podjęcie pracy w ramach świadczenia aktywizacyjnego	0	0	0	0	0	0	0	0	0
podjęcie pracy w ramach grantu na telepracę	0	0	0	0	0	0	0	0	0
podjęcie pracy w ramach refundacji składek na ubezpieczenia społeczne	0	0	0	0	0	0	0	0	0
podjęcie pracy w ramach dofinansowania wynagrodzenia za zatrudnienie skierowanego bezrobotnego powyżej 50 roku życia	0	0	0	0	0	0	1	1	0
w tym do 60 roku życia	X	X	X	X	X	X	1	1	0
w tym powyżej 60 roku życia	X	X	X	X	X	X	1	1	0
inne formy aktywizacji związane z zatrudnieniem	0	0	0	37	25	12	X	X	X
rozpoczęcie szkolenia	1	0	1	18	11	7	0	0	0
w tym bez bonu szkoleniowego	0	0	0	15	9	6	0	0	0
w tym w ramach bonu szkoleniowego	1	0	1	3	2	1	0	0	0
rozpoczęcie stażu	3	1	2	129	36	93	99	30	69
w tym bez bonu stażowego	3	1	2	129	36	93	99	30	69
w tym w ramach bonu stażowego	0	0	0	0	0	0	0	0	0
rozpoczęcie przygotowania zawodowego dorosłych	0	0	0	0	0	0	0	0	0
rozpoczęcia pracy społecznie użytecznej	0	0	0	0	0	0	0	0	0
w tym poza PAI	0	0	0	0	0	0	0	0	0
w tym w ramach PAI	0	0	0	0	0	0	0	0	0
skierowania do agencji zatrudnienia w ramach zlecenia działań aktywizacyjnych	0	0	0	0	0	0	X	X	X

Gmina Gardeja	w sierpniu 2017 r.			od początku 2017 r.			na koniec sierpnia 2017 r.		
	ogółem	mężczyźni	kobiety	ogółem	mężczyźni	kobiety	ogółem	mężczyźni	kobiety
prace interwencyjne	0	0	0	4	4	0	4	4	0
roboty publiczne	0	0	0	4	4	0	4	4	0
otrzymanie środków z Funduszu Pracy na podjęcie działalności gospodarczej	1	1	0	3	2	1	X	X	X
w tym bez bonu na zasiedlenie	1	1	0	3	2	1	X	X	X
w tym w ramach bonu na zasiedlenie	0	0	0	0	0	0	X	X	X
podjęcie pracy w ramach refundacji kosztów zatrudnienia bezrobotnego	0	0	0	11	8	3	X	X	X
podjęcie pracy poza miejscem zamieszkania w ramach bonu na zasiedlenie	0	0	0	0	0	0	X	X	X
podjęcie pracy w ramach bonu zatrudnieniowego	0	0	0	0	0	0	X	X	X
podjęcie pracy w ramach świadczenia aktywizacyjnego	0	0	0	0	0	0	0	0	0
podjęcie pracy w ramach grantu na telepracę	0	0	0	0	0	0	0	0	0
podjęcie pracy w ramach refundacji składek na ubezpieczenia społeczne	0	0	0	0	0	0	0	0	0
podjęcie pracy w ramach dofinansowania wynagrodzenia za zatrudnienie skierowanego bezrobotnego powyżej 50 roku życia	0	0	0	0	0	0	0	0	0
w tym do 60 roku życia	X	X	X	X	X	X	0	0	0
w tym powyżej 60 roku życia	X	X	X	X	X	X	0	0	0
inne formy aktywizacji związane z zatrudnieniem	0	0	0	11	2	9	X	X	X
rozpoczęcie szkolenia	0	0	0	3	2	1	0	0	0
w tym bez bonu szkoleniowego	0	0	0	3	2	1	0	0	0
w tym w ramach bonu szkoleniowego	0	0	0	0	0	0	0	0	0
rozpoczęcie stażu	6	1	5	21	6	15	17	5	12
w tym bez bonu stażowego	6	1	5	21	6	15	17	5	12
w tym w ramach bonu stażowego	0	0	0	0	0	0	0	0	0
rozpoczęcie przygotowania zawodowego dorosłych	0	0	0	0	0	0	0	0	0
rozpoczęcia pracy społecznie użytecznej	0	0	0	15	10	5	15	10	5
w tym poza PAI	0	0	0	15	10	5	15	10	5
w tym w ramach PAI	0	0	0	0	0	0	0	0	0
skierowania do agencji zatrudnienia w ramach zlecenia działań aktywizacyjnych	0	0	0	0	0	0	X	X	X

Gmina Kwidzyn	w sierpniu 2017 r.			od początku 2017 r.			na koniec sierpnia 2017 r.		
	ogółem	mężczyźni	kobiety	ogółem	mężczyźni	kobiety	ogółem	mężczyźni	kobiety
prace interwencyjne	0	0	0	4	0	4	4	0	4
roboty publiczne	0	0	0	8	7	1	8	7	1
otrzymanie środków z Funduszu Pracy na podjęcie działalności gospodarczej	4	3	1	10	7	3	X	X	X
w tym bez bonu na zasiedlenie	4	3	1	10	7	3	X	X	X
w tym w ramach bonu na zasiedlenie	0	0	0	0	0	0	X	X	X
podjęcie pracy w ramach refundacji kosztów zatrudnienia bezrobotnego	1	1	0	8	6	2	X	X	X
podjęcie pracy poza miejscem zamieszkania w ramach bonu na zasiedlenie	0	0	0	0	0	0	X	X	X
podjęcie pracy w ramach bonu zatrudnieniowego	0	0	0	0	0	0	X	X	X
podjęcie pracy w ramach świadczenia aktywizacyjnego	0	0	0	0	0	0	0	0	0
podjęcie pracy w ramach grantu na telepracę	0	0	0	0	0	0	0	0	0
podjęcie pracy w ramach refundacji składek na ubezpieczenia społeczne	0	0	0	0	0	0	0	0	0
podjęcie pracy w ramach dofinansowania wynagrodzenia za zatrudnienie skierowanego bezrobotnego powyżej 50 roku życia	0	0	0	1	1	0	0	0	0
w tym do 60 roku życia	X	X	X	X	X	X	0	0	0
w tym powyżej 60 roku życia	X	X	X	X	X	X	0	0	0
inne formy aktywizacji związane z zatrudnieniem	0	0	0	20	14	6	X	X	X
rozpoczęcie szkolenia	0	0	0	6	4	2	0	0	0
w tym bez bonu szkoleniowego	0	0	0	5	3	2	0	0	0
w tym w ramach bonu szkoleniowego	0	0	0	1	1	0	0	0	0
rozpoczęcie stażu	3	1	2	47	17	30	41	12	29
w tym bez bonu stażowego	3	1	2	47	17	30	41	12	29
w tym w ramach bonu stażowego	0	0	0	0	0	0	0	0	0
rozpoczęcie przygotowania zawodowego dorosłych	0	0	0	0	0	0	0	0	0
rozpoczęcia pracy społecznie użytecznej	0	0	0	13	12	1	13	12	1
w tym poza PAI	0	0	0	13	12	1	13	12	1
w tym w ramach PAI	0	0	0	0	0	0	0	0	0
skierowania do agencji zatrudnienia w ramach zlecenia działań aktywizacyjnych	0	0	0	0	0	0	X	X	X

Miasto i gmina Prabuty	w sierpniu 2017 r.			od początku 2017 r.			na koniec sierpnia 2017 r.		
	ogółem	mężczyźni	kobiety	ogółem	mężczyźni	kobiety	ogółem	mężczyźni	kobiety
prace interwencyjne	1	0	1	4	0	4	4	0	4
roboty publiczne	1	1	0	9	7	2	8	6	2
otrzymanie środków z Funduszu Pracy na podjęcie działalności gospodarczej	7	5	2	14	10	4	X	X	X
w tym bez bonu na zasiedlenie	7	5	2	14	10	4	X	X	X
w tym w ramach bonu na zasiedlenie	0	0	0	0	0	0	X	X	X
podjęcie pracy w ramach refundacji kosztów zatrudnienia bezrobotnego	1	0	1	17	10	7	X	X	X
podjęcie pracy poza miejscem zamieszkania w ramach bonu na zasiedlenie	0	0	0	0	0	0	X	X	X
podjęcie pracy w ramach bonu zatrudnieniowego	0	0	0	0	0	0	X	X	X
podjęcie pracy w ramach świadczenia aktywizacyjnego	0	0	0	0	0	0	0	0	0
podjęcie pracy w ramach grantu na telepracę	0	0	0	0	0	0	0	0	0
podjęcie pracy w ramach refundacji składek na ubezpieczenia społeczne	0	0	0	0	0	0	0	0	0
podjęcie pracy w ramach dofinansowania wynagrodzenia za zatrudnienie skierowanego bezrobotnego powyżej 50 roku życia	0	0	0	0	0	0	2	2	0
w tym do 60 roku życia	X	X	X	X	X	X	2	2	0
w tym powyżej 60 roku życia	X	X	X	X	X	X	1	1	0
inne formy aktywizacji związane z zatrudnieniem	2	2	0	12	6	6	X	X	X
rozpoczęcie szkolenia	0	0	0	6	5	1	0	0	0
w tym bez bonu szkoleniowego	0	0	0	4	3	1	0	0	0
w tym w ramach bonu szkoleniowego	0	0	0	2	2	0	0	0	0
rozpoczęcie stażu	2	1	1	47	16	31	37	11	26
w tym bez bonu stażowego	2	1	1	47	16	31	37	11	26
w tym w ramach bonu stażowego	0	0	0	0	0	0	0	0	0
rozpoczęcie przygotowania zawodowego dorosłych	0	0	0	0	0	0	0	0	0
rozpoczęcia pracy społecznie użytecznej	0	0	0	0	0	0	0	0	0
w tym poza PAI	0	0	0	0	0	0	0	0	0
w tym w ramach PAI	0	0	0	0	0	0	0	0	0
skierowania do agencji zatrudnienia w ramach zlecenia działań aktywizacyjnych	0	0	0	0	0	0	X	X	X



Gmina Ryjewo	w sierpniu 2017 r.			od początku 2017 r.			na koniec sierpnia 2017 r.		
	ogółem	mężczyźni	kobiety	ogółem	mężczyźni	kobiety	ogółem	mężczyźni	kobiety
prace interwencyjne	0	0	0	17	2	15	17	2	15
roboty publiczne	0	0	0	8	7	1	8	7	1
otrzymanie środków z Funduszu Pracy na podjęcie działalności gospodarczej	2	2	0	6	6	0	X	X	X
w tym bez bonu na zasiedlenie	2	2	0	6	6	0	X	X	X
w tym w ramach bonu na zasiedlenie	0	0	0	0	0	0	X	X	X
podjęcie pracy w ramach refundacji kosztów zatrudnienia bezrobotnego	0	0	0	7	2	5	X	X	X
podjęcie pracy poza miejscem zamieszkania w ramach bonu na zasiedlenie	0	0	0	0	0	0	X	X	X
podjęcie pracy w ramach bonu zatrudnieniowego	0	0	0	0	0	0	X	X	X
podjęcie pracy w ramach świadczenia aktywizacyjnego	0	0	0	0	0	0	0	0	0
podjęcie pracy w ramach grantu na telepracę	0	0	0	0	0	0	0	0	0
podjęcie pracy w ramach refundacji składek na ubezpieczenia społeczne	0	0	0	0	0	0	0	0	0
podjęcie pracy w ramach dofinansowania wynagrodzenia za zatrudnienie skierowanego bezrobotnego powyżej 50 roku życia	0	0	0	0	0	0	0	0	0
w tym do 60 roku życia	X	X	X	X	X	X	0	0	0
w tym powyżej 60 roku życia	X	X	X	X	X	X	0	0	0
inne formy aktywizacji związane z zatrudnieniem	1	0	1	7	2	5	X	X	X
rozpoczęcie szkolenia	0	0	0	0	0	0	0	0	0
w tym bez bonu szkoleniowego	0	0	0	0	0	0	0	0	0
w tym w ramach bonu szkoleniowego	0	0	0	0	0	0	0	0	0
rozpoczęcie stażu	1	1	0	16	7	9	13	6	7
w tym bez bonu stażowego	1	1	0	16	7	9	13	6	7
w tym w ramach bonu stażowego	0	0	0	0	0	0	0	0	0
rozpoczęcie przygotowania zawodowego dorosłych	0	0	0	0	0	0	0	0	0
rozpoczęcia pracy społecznie użytecznej	0	0	0	6	2	4	6	2	4
w tym poza PAI	0	0	0	6	2	4	6	2	4
w tym w ramach PAI	0	0	0	0	0	0	0	0	0
skierowania do agencji zatrudnienia w ramach zlecenia działań aktywizacyjnych	0	0	0	0	0	0	X	X	X

Gmina Sadlinki	w sierpniu 2017 r.			od początku 2017 r.			na koniec sierpnia 2017 r.		
	ogółem	mężczyźni	kobiety	ogółem	mężczyźni	kobiety	ogółem	mężczyźni	kobiety
prace interwencyjne	0	0	0	1	0	1	2	0	2
roboty publiczne	4	4	0	10	10	0	6	6	0
otrzymanie środków z Funduszu Pracy na podjęcie działalności gospodarczej	1	1	0	3	1	2	X	X	X
w tym bez bonu na zasiedlenie	1	1	0	3	1	2	X	X	X
w tym w ramach bonu na zasiedlenie	0	0	0	0	0	0	X	X	X
podjęcie pracy w ramach refundacji kosztów zatrudnienia bezrobotnego	0	0	0	5	3	2	X	X	X
podjęcie pracy poza miejscem zamieszkania w ramach bonu na zasiedlenie	0	0	0	0	0	0	X	X	X
podjęcie pracy w ramach bonu zatrudnieniowego	0	0	0	0	0	0	X	X	X
podjęcie pracy w ramach świadczenia aktywizacyjnego	0	0	0	0	0	0	0	0	0
podjęcie pracy w ramach grantu na telepracę	0	0	0	0	0	0	0	0	0
podjęcie pracy w ramach refundacji składek na ubezpieczenia społeczne	0	0	0	0	0	0	0	0	0
podjęcie pracy w ramach dofinansowania wynagrodzenia za zatrudnienie skierowanego bezrobotnego powyżej 50 roku życia	0	0	0	0	0	0	0	0	0
w tym do 60 roku życia	X	X	X	X	X	X	0	0	0
w tym powyżej 60 roku życia	X	X	X	X	X	X	0	0	0
inne formy aktywizacji związane z zatrudnieniem	0	0	0	5	3	2	X	X	X
rozpoczęcie szkolenia	0	0	0	0	0	0	0	0	0
w tym bez bonu szkoleniowego	0	0	0	0	0	0	0	0	0
w tym w ramach bonu szkoleniowego	0	0	0	0	0	0	0	0	0
rozpoczęcie stażu	3	2	1	23	7	16	21	5	16
w tym bez bonu stażowego	3	2	1	23	7	16	21	5	16
w tym w ramach bonu stażowego	0	0	0	0	0	0	0	0	0
rozpoczęcie przygotowania zawodowego dorosłych	0	0	0	0	0	0	0	0	0
rozpoczęcia pracy społecznie użytecznej	0	0	0	0	0	0	0	0	0
w tym poza PAI	0	0	0	0	0	0	0	0	0
w tym w ramach PAI	0	0	0	0	0	0	0	0	0
skierowania do agencji zatrudnienia w ramach zlecenia działań aktywizacyjnych	0	0	0	0	0	0	X	X	X