

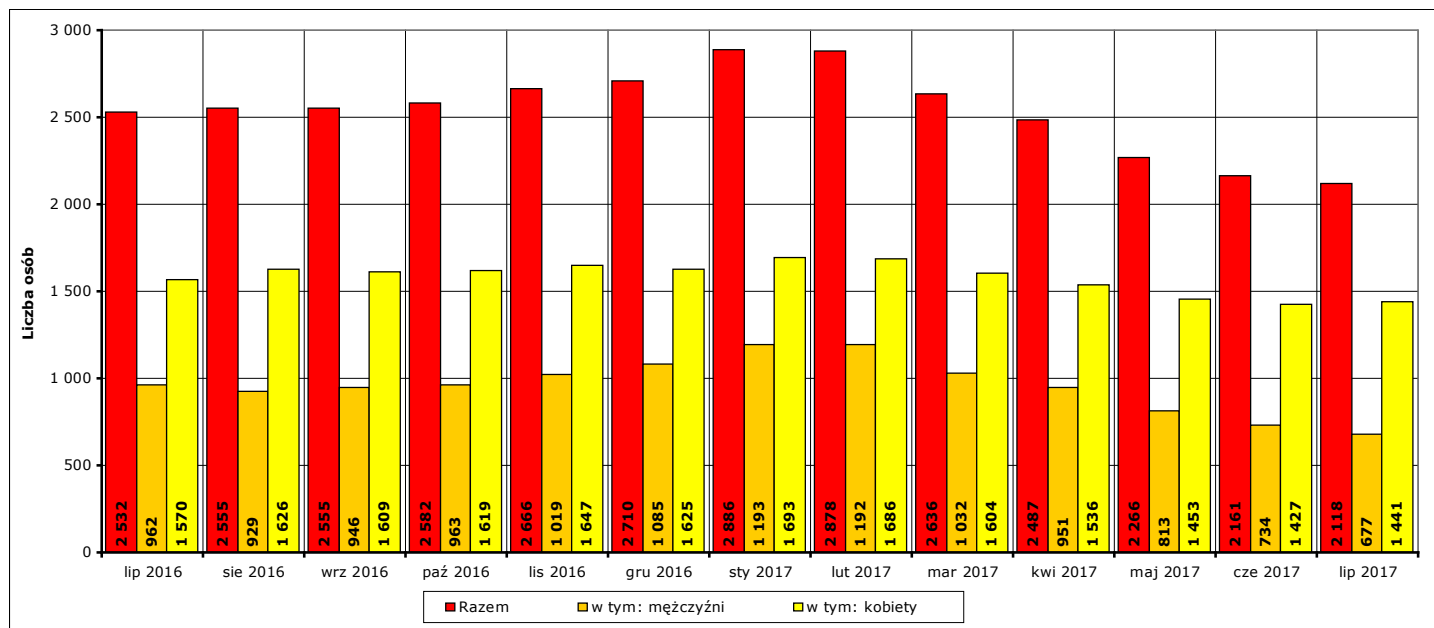


Informacja miesięczna o stanie bezrobocia w powiecie kwidzyńskim.

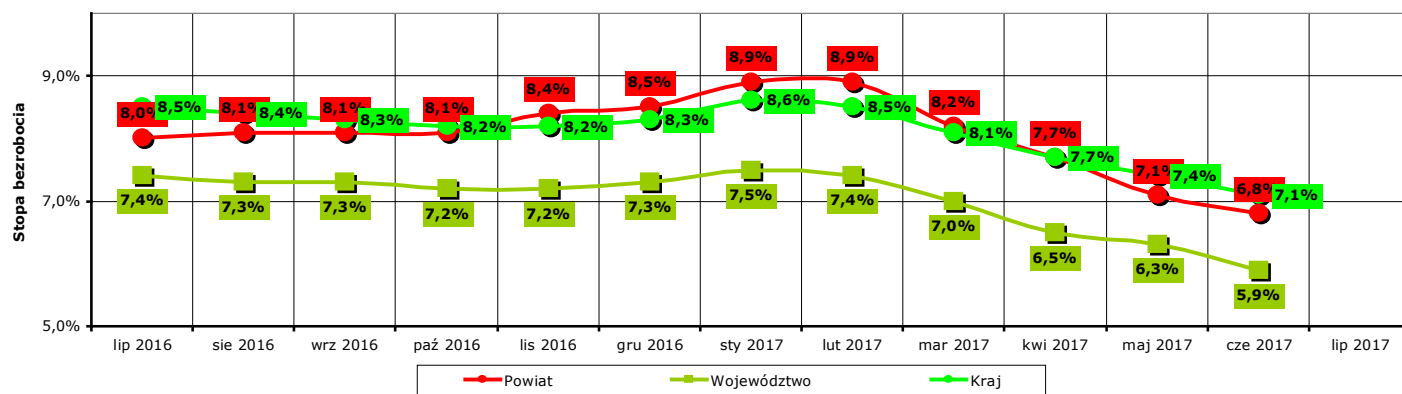
Lipiec 2017 r.

1. Liczba zarejestrowanych osób bezrobotnych w powiecie kwidzyńskim na koniec lipca 2017 r.

Według stanu na koniec **lipca 2017 r.** liczba bezrobotnych zarejestrowanych w Powiatowym Urzędzie Pracy w Kwidzynie wyniosła **2118 osób**, w tym **677 mężczyzn (32% ogółu bezrobotnych)** i **1441 kobiet (68% ogółu bezrobotnych)**.



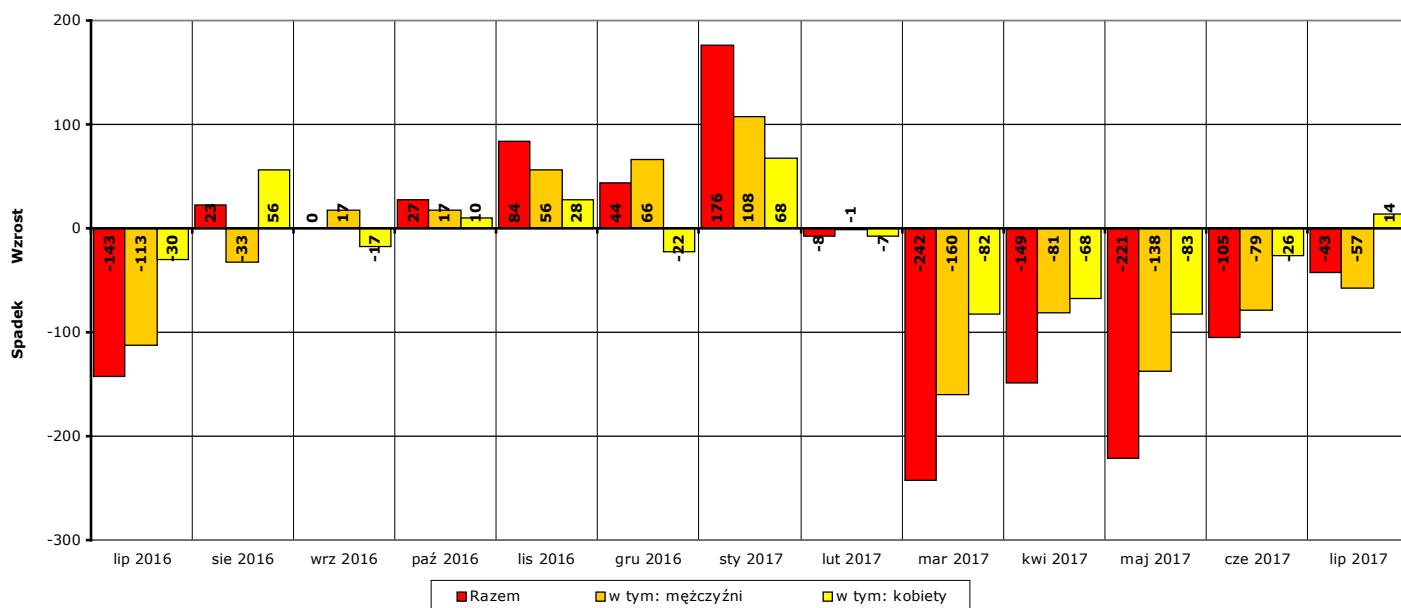
Wykres 1. Liczba zarejestrowanych osób bezrobotnych w powiecie kwidzyńskim w okresie lipiec 2016 r. - lipiec 2017 r. (stan na koniec danego miesiąca)



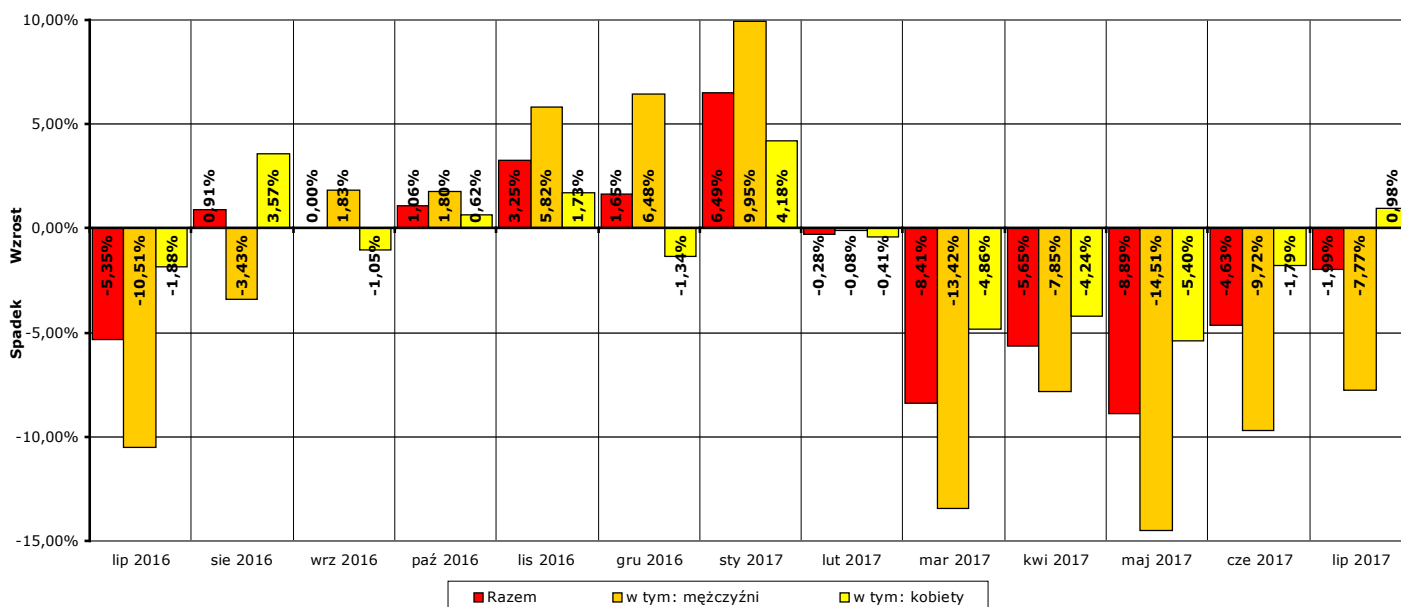
Wykres 2. Stopa bezrobocia w powiecie kwidzyńskim, województwie pomorskim i w kraju w okresie lipiec 2016 r. - czerwiec 2017 r.
Uwaga: stopa bezrobocia za lipiec 2017 r. znana będzie pod koniec następnego miesiąca, po przetworzeniu informacji statystycznych przez GUS.

W porównaniu do stanu z końca **czerwca 2017 r.** liczba bezrobotnych na koniec **lipca 2017 r. spadła o 43 osoby** (z **2161** do **2118**, to jest o **2%**), w tym liczba bezrobotnych mężczyzn **spadła o 57 osób** (z **734** do **677**, to jest o **7,8%**), a liczba bezrobotnych kobiet **wzrosła o 14 osób** (z **1427** do **1441**, to jest o **1%**).

W porównaniu do stanu z końca **lipca 2016 r.** liczba bezrobotnych na koniec **lipca 2017 r. spadła o 414 osób** (z **2532** do **2118**, to jest o **16,4%**), w tym liczba bezrobotnych mężczyzn **spadła o 285 osób** (z **962** do **677**, to jest o **29,6%**), a liczba bezrobotnych kobiet **spadła o 129 osób** (z **1570** do **1441**, to jest o **8,2%**).



Wykres 3. Wzrost/spadek liczby zarejestrowanych osób bezrobotnych w powiecie kwidzyńskim w okresie lipiec 2016 r. - lipiec 2017 r. w porównaniu do poprzedniego miesiąca (według stanu na koniec danego miesiąca).



Wykres 4. Procentowy wzrost/spadek liczby zarejestrowanych osób bezrobotnych w powiecie kwidzyńskim w okresie lipiec 2016 r. - lipiec 2017 r. w porównaniu do poprzedniego miesiąca (według stanu na koniec danego miesiąca).

2. Zarejestrowane osoby bezrobotne na koniec lipca 2017 r. posiadające i nie posiadające prawa do zasiłku

Według stanu na koniec **lipca 2017 r.** spośród **2118 osób** zarejestrowanych osób bezrobotnych:

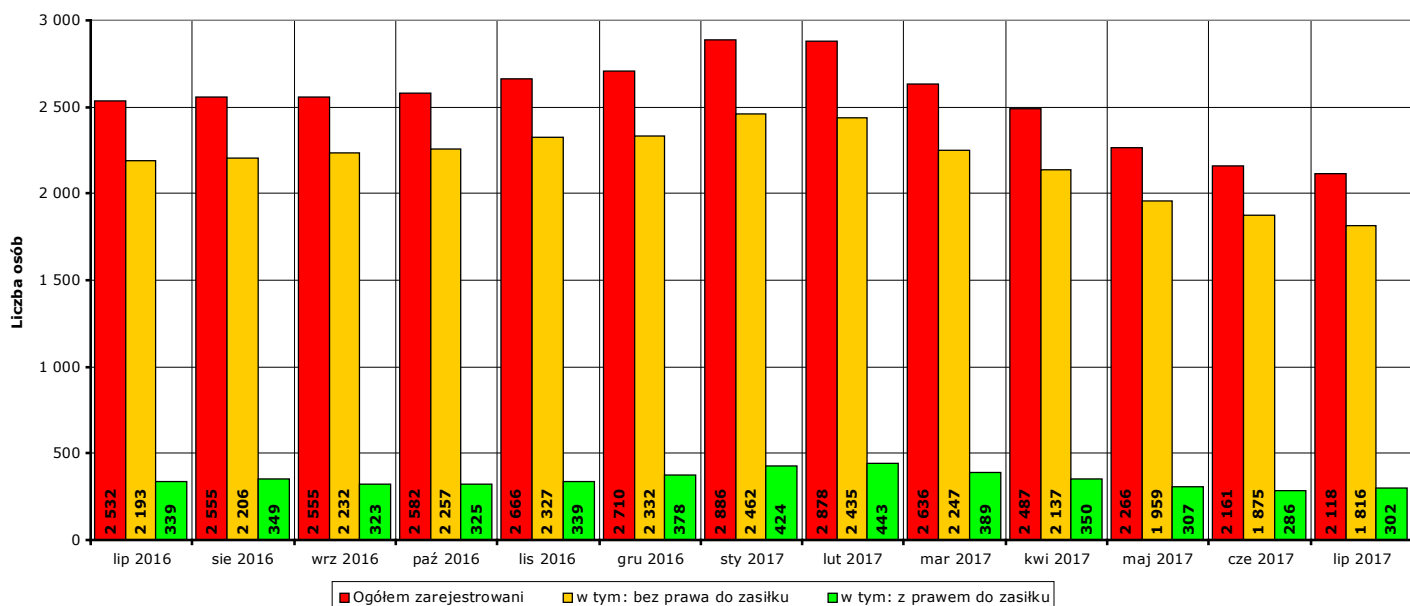
- prawo do zasiłku posiadały **302 osoby**, w tym **109 mężczyzn (36,1%** ogółu bezrobotnych z prawem do zasiłku, **5,1%** ogółu zarejestrowanych) i **193 kobiety (63,9%** ogółu bezrobotnych z prawem do zasiłku, **9,1%** ogółu zarejestrowanych).
- prawa do zasiłku nie posiadało **1816 osób**, w tym **568 mężczyzn (31,3%** ogółu bezrobotnych bez prawa do zasiłku, **26,8%** ogółu zarejestrowanych) i **1248 kobiet (68,7%** ogółu bezrobotnych bez prawa do zasiłku, **58,9%** ogółu zarejestrowanych).

W **lipcu 2017 r.** w porównaniu do **czerwca 2017 r.** liczba zarejestrowanych osób bezrobotnych:

- z prawem do zasiłku **wzrosła o 16 osób** (z **286 do 302**, to jest o **5,6%**), w tym:
 - liczba mężczyzn **spadła o 6 osób** (z **115 do 109**, o **5,2%**),
 - liczba kobiet **wzrosła o 22 osoby** (z **171 do 193**, o **12,9%**)
- bez prawa do zasiłku **spadła o 59 osób** (z **1875 do 1816**, to jest o **3,1%**), w tym:
 - liczba mężczyzn **spadła o 51 osób** (z **619 do 568**, o **8,2%**),
 - liczba kobiet **spadła o 8 osób** (z **1256 do 1248**, o **0,6%**).

W **lipcu 2017 r.** w porównaniu do **lipca 2016 r.** liczba zarejestrowanych osób bezrobotnych:

- z prawem do zasiłku **spadła o 37 osób** (z **339 do 302**, to jest o **10,9%**), w tym:
 - liczba mężczyzn **spadła o 32 osoby** (z **141 do 109**, o **22,7%**),
 - liczba kobiet **spadła o 5 osób** (z **198 do 193**, o **2,5%**)
- bez prawa do zasiłku **spadła o 377 osób** (z **2193 do 1816**, to jest o **17,2%**), w tym:
 - liczba mężczyzn **spadła o 253 osoby** (z **821 do 568**, o **30,8%**),
 - liczba kobiet **spadła o 124 osoby** (z **1372 do 1248**, o **9%**).

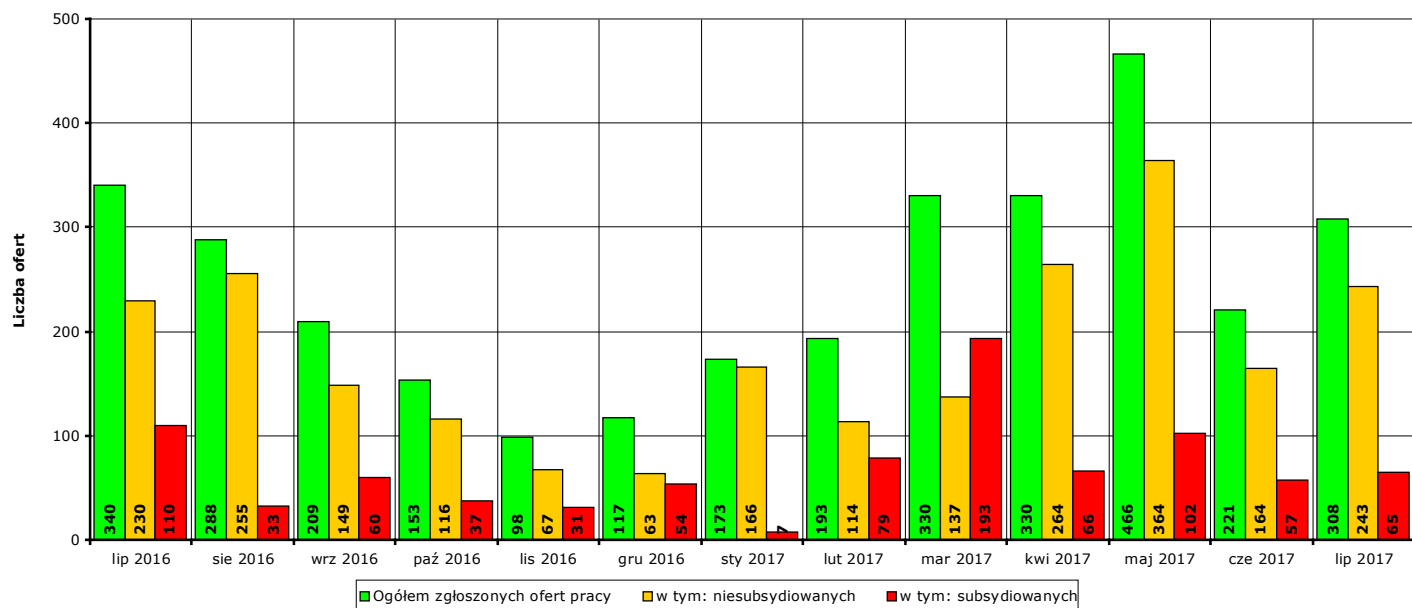


Wykres 5. Liczba zarejestrowanych osób bezrobotnych ogółem, z prawem do zasiłku i bez prawa do zasiłku w okresie lipiec 2016 r. - lipiec 2017 r.

3. Liczba ofert pracy w lipcu 2017 r.

W **lipcu 2017 r.** w Powiatowym Urzędzie Pracy w Kwidzynie zgłoszono **308 ofert** pracy (od początku 2017 r. - **2021 ofert**), w tym:

- **243 oferty** pracy niesubsydiowanej (od początku 2017 r. - **1452 oferty**),
- **65 ofert** pracy subsydiowanej (od początku 2017 r. - **569 ofert**).



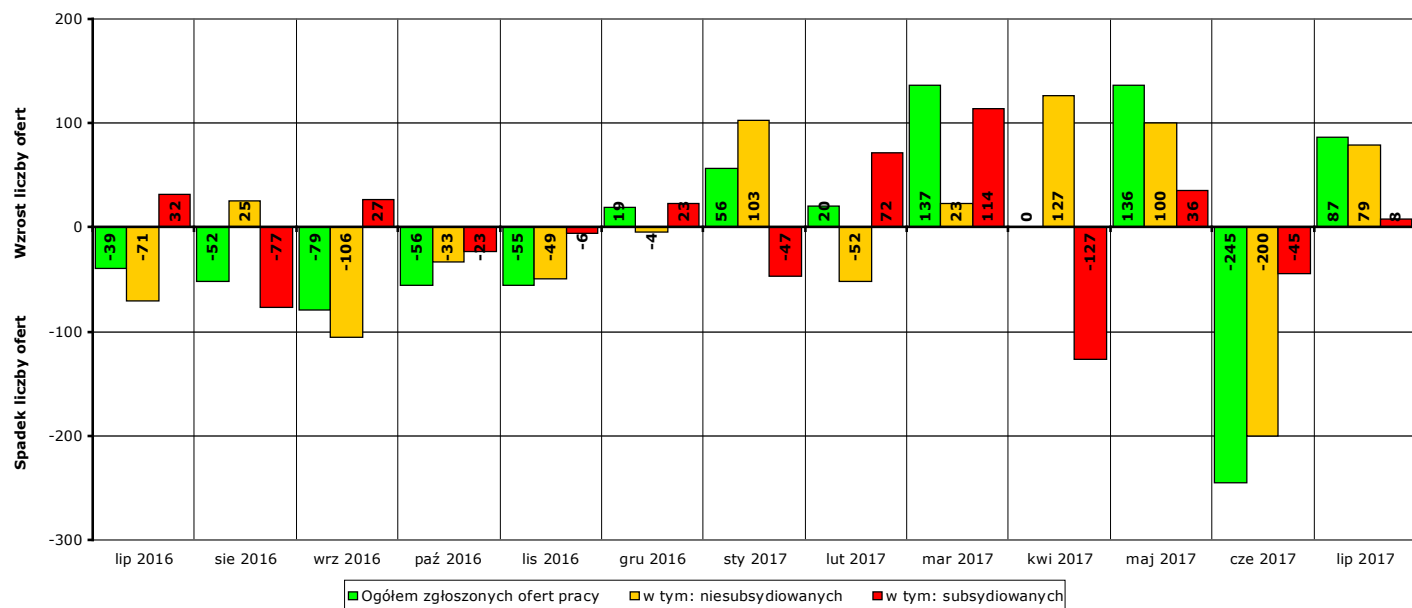
Wykres 6. Liczba ofert pracy zgłoszonych w PUP Kwidzyn w danym miesiącu w okresie lipiec 2016 r. - lipiec 2017 r.

W porównaniu do **czerwca 2017 r.** liczba zgłoszonych ofert pracy **wzrosła o 87 oferty** (z 221 do 308, to jest o **39,4%**), w tym:

- **wzrosła o 79 ofert** pracy niesubsydiowanej (z 164 do 243, to jest o **48,2%**),
- **wzrosła o 8 ofert** pracy subsydiowanej (z 57 do 65, to jest o **14%**).

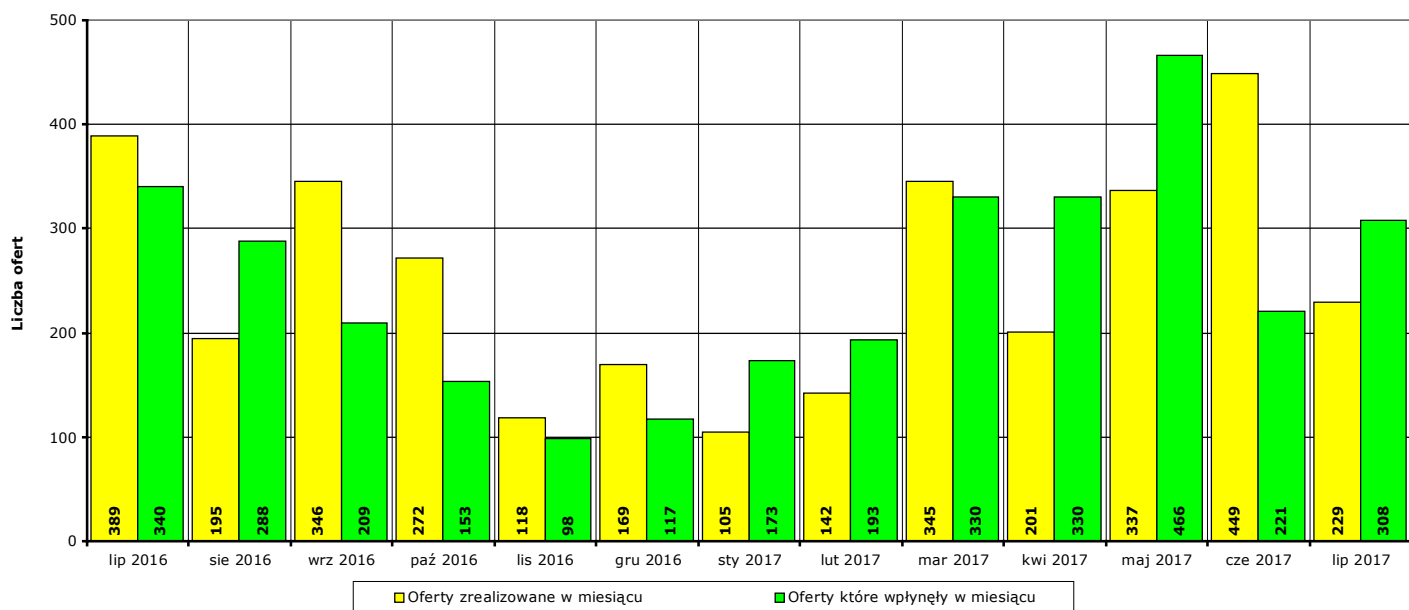
W porównaniu do **lipca 2016 r.** liczba zgłoszonych ofert pracy **spadła o 32 oferty** (z 340 do 308, to jest o **9,4%**), w tym:

- **wzrosła o 13 ofert** pracy niesubsydiowanej (z 230 do 243, to jest o **5,7%**),
- **spadła o 45 ofert** pracy subsydiowanej (z 110 do 65, to jest o **40,9%**).



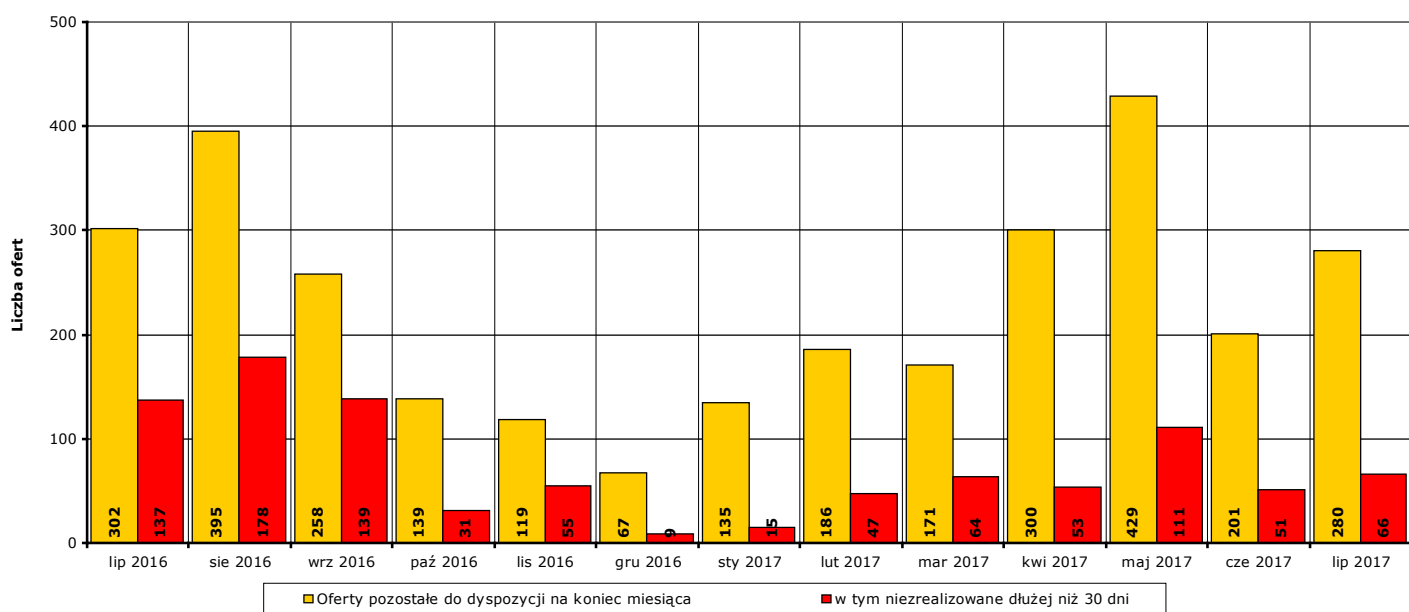
Wykres 7. Wzrost/spadek liczby zgłoszonych ofert pracy w okresie lipiec 2016 r. - lipiec 2017 r. w porównaniu do poprzedniego miesiąca.

W lipcu 2017 r. 229 ofert pracy zostało zrealizowanych, upłynął termin ich ważności lub zostało wycofanych przez pracodawców.



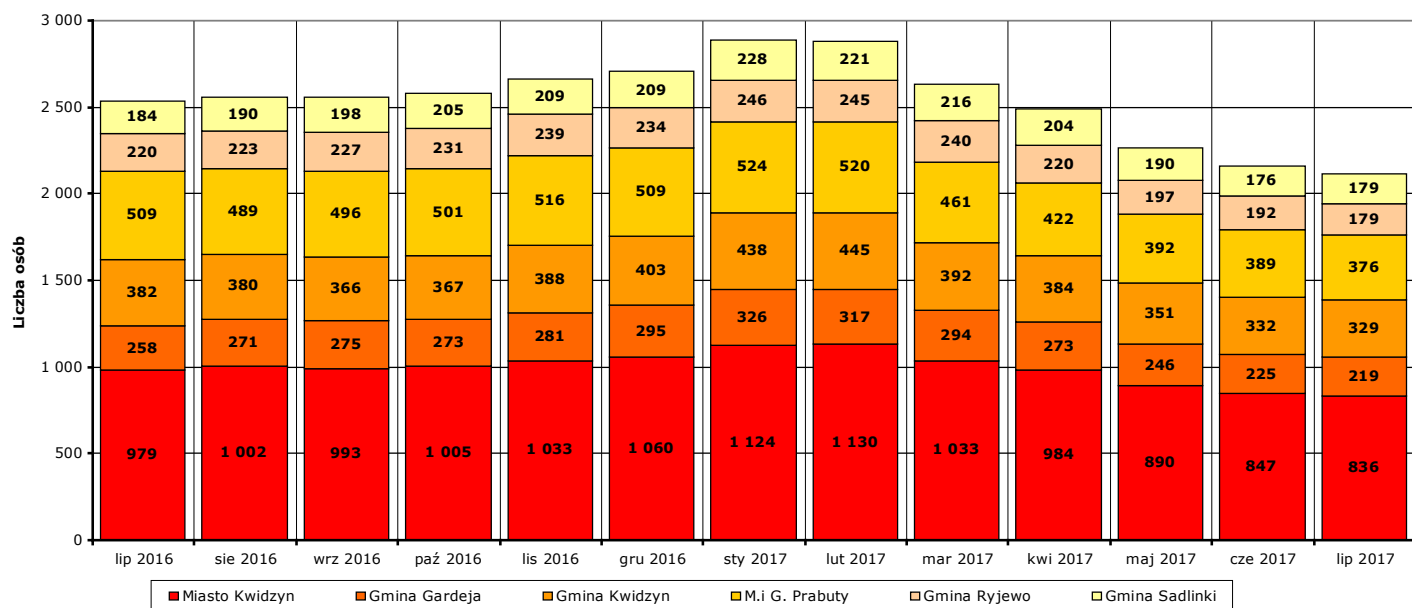
Wykres 8. Liczba ofert zrealizowanych w danym miesiącu oraz ofert, które wpłynęły w danym miesiącu, w okresie lipiec 2016 r. - lipiec 2017 r. w porównaniu do poprzedniego miesiąca.

Na koniec lipca 2017 r. pozostało do dyspozycji Powiatowego Urzędu Pracy w Kwidzynie 280 ofert pracy, w tym 66 ofert pracy nie zrealizowanych w terminie dłuższym niż 30 dni.



Wykres 9. Liczba ofert niezrealizowanych w danym miesiącu, w tym niezrealizowanych dłużej niż 30, w okresie lipiec 2016 r. - lipiec 2017 r. (według stanu na koniec danego miesiąca).

4. Liczba zarejestrowanych osób bezrobotnych na koniec lipca 2017 r. w poszczególnych jednostkach podziału terytorialnego powiatu kwidzyńskiego



Wykres 10. Liczba osób bezrobotnych w poszczególnych jednostkach podziału terytorialnego powiatu kwidzyńskiego w okresie lipiec 2016 r. - lipiec 2017 r. (stan na koniec danego miesiąca).

Według stanu na koniec **lipca 2017 r.** liczba osób bezrobotnych zarejestrowanych w Powiatowym Urzędzie Pracy w Kwidzynie w podziale na poszczególne jednostki podziału terytorialnego wyniosła:

(Uwaga: w części 4. Informacji pod pojęciem "ogół bezrobotnych" należy rozumieć liczbę zarejestrowanych osób bezrobotnych zamieszkałych na obszarze danej jednostki podziału terytorialnego.)

- miasto Kwidzyn

ogółem **836 osób**, w tym: **301 mężczyzn (36%)**, **535 kobiet (64%)**
 z prawem do zasiłku **135 osób**, w tym: **51 mężczyzn (37,8%)**, **84 kobiety (62,2%)**
 bez prawa do zasiłku **701 osób**, w tym: **250 mężczyzn (35,7%)**, **451 kobiet (64,3%)**

- gmina Gardeja

ogółem **219 osób**, w tym: **54 mężczyzn (24,7%)**, **165 kobiet (75,3%)**
 z prawem do zasiłku **24 osoby**, w tym: **4 mężczyzn (16,7%)**, **20 kobiet (83,3%)**
 bez prawa do zasiłku **195 osób**, w tym: **50 mężczyzn (25,6%)**, **145 kobiet (74,4%)**

- gmina Kwidzyn

ogółem **329 osób**, w tym: **94 mężczyzn (28,6%)**, **235 kobiet (71,4%)**
 z prawem do zasiłku **52 osoby**, w tym: **20 mężczyzn (38,5%)**, **32 kobiety (61,5%)**
 bez prawa do zasiłku **277 osób**, w tym: **74 mężczyzn (26,7%)**, **203 kobiety (73,3%)**

- miasto i gmina Prabuty

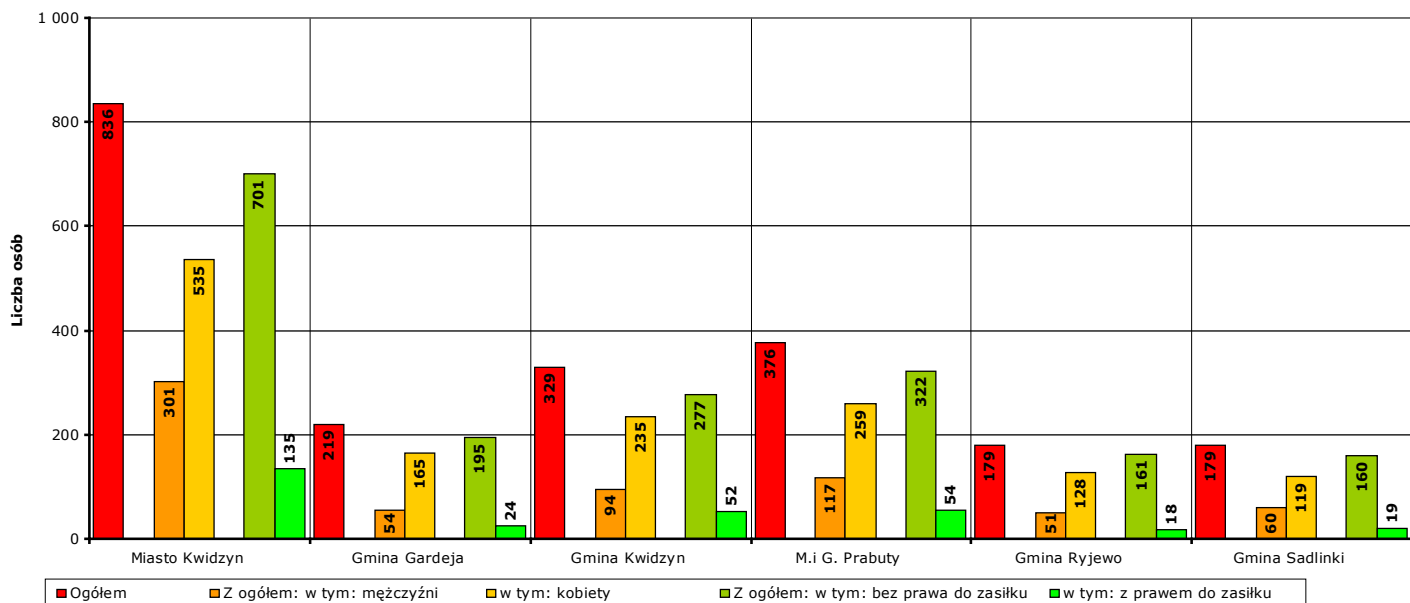
ogółem **376 osób**, w tym: **117 mężczyzn (31,1%)**, **259 kobiet (68,9%)**
 z prawem do zasiłku **54 osoby**, w tym: **24 mężczyzn (44,4%)**, **30 kobiet (55,6%)**
 bez prawa do zasiłku **322 osoby**, w tym: **93 mężczyzn (28,9%)**, **229 kobiet (71,1%)**

- gmina Ryjewo

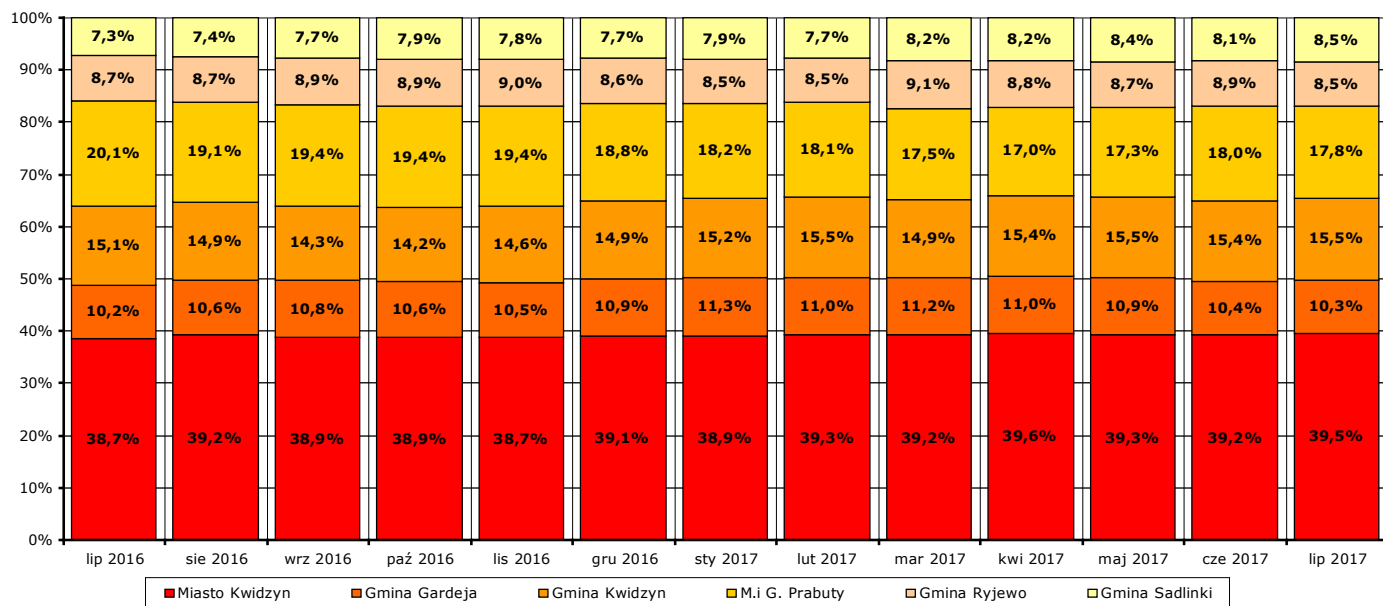
ogółem **179 osób**, w tym: **51 mężczyzn (28,5%)**, **128 kobiet (71,5%)**
 z prawem do zasiłku **18 osób**, w tym: **4 mężczyzn (22,2%)**, **14 kobiet (77,8%)**
 bez prawa do zasiłku **161 osób**, w tym: **47 mężczyzn (29,2%)**, **114 kobiet (70,8%)**

- gmina Sadlinki

ogółem **179 osób**, w tym: **60 mężczyzn (33,5%)**, **119 kobiet (66,5%)**
 z prawem do zasiłku **19 osób**, w tym: **6 mężczyzn (31,6%)**, **13 kobiet (68,4%)**
 bez prawa do zasiłku **160 osób**, w tym: **54 mężczyzn (33,8%)**, **106 kobiet (66,3%)**



Wykres 11. Liczba i struktura zarejestrowanych osób bezrobotnych w poszczególnych jednostkach podziału terytorialnego powiatu na koniec lipca 2017 r..



Wykres 12. Udział procentowy zarejestrowanych osób bezrobotnych w poszczególnych jednostkach podziału terytorialnego powiatu kwidzyńskiego w stosunku do ogółu zarejestrowanych w okresie lipiec 2016 r. - lipiec 2017 r. (stan na koniec danego miesiąca).

Odnotowane spadki lub wzrosty liczby zarejestrowanych bezrobotnych w poszczególnych jednostkach podziału terytorialnego powiatu kwidzyńskiego na koniec **lipca 2017 r.** w porównaniu do końca **czerwca 2017 r.:**

- miasto Kwidzyn

liczba bezrobotnych ogółem **spadła** o **11 osób** (z **847** do **836**, o **1,3%**), w tym:
 liczba bezrobotnych mężczyzn **spadła** o **22 osoby** (z **323** do **301**, o **6,8%**)
 liczba bezrobotnych kobiet **wzrosła** o **11 osób** (z **524** do **535**, o **2,1%**)

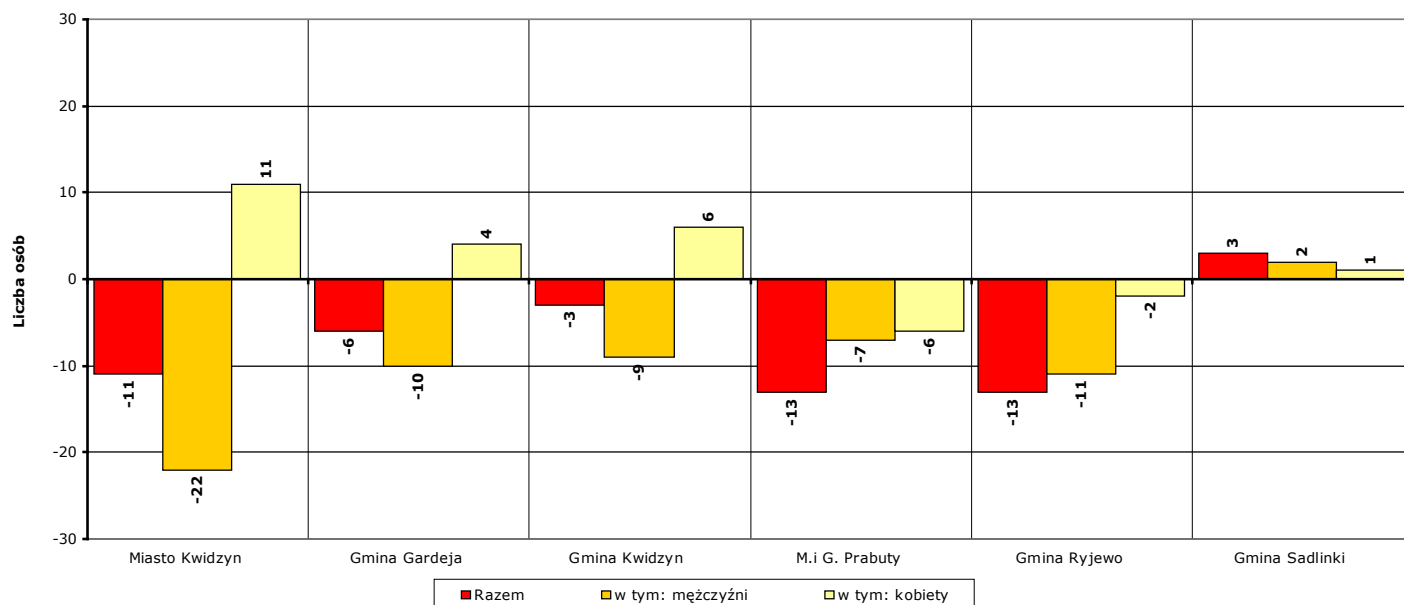
- gmina Gardeja
 - liczba bezrobotnych ogółem **spadła** o **6 osób** (z **225** do **219**, o **2,7%**), w tym:
 - liczba bezrobotnych mężczyzn **spadła** o **10 osób** (z **64** do **54**, o **15,6%**)
 - liczba bezrobotnych kobiet **wzrosła** o **4 osoby** (z **161** do **165**, o **2,5%**)

- gmina Kwidzyn
 - liczba bezrobotnych ogółem **spadła** o **3 osoby** (z **332** do **329**, o **0,9%**), w tym:
 - liczba bezrobotnych mężczyzn **spadła** o **9 osób** (z **103** do **94**, o **8,7%**)
 - liczba bezrobotnych kobiet **wzrosła** o **6 osób** (z **229** do **235**, o **2,6%**)

- miasto i gmina Prabuty
 - liczba bezrobotnych ogółem **spadła** o **13 osób** (z **389** do **376**, o **3,3%**), w tym:
 - liczba bezrobotnych mężczyzn **spadła** o **7 osób** (z **124** do **117**, o **5,6%**)
 - liczba bezrobotnych kobiet **spadła** o **6 osób** (z **265** do **259**, o **2,3%**)

- gmina Ryjewo
 - liczba bezrobotnych ogółem **spadła** o **13 osób** (z **192** do **179**, o **6,8%**), w tym:
 - liczba bezrobotnych mężczyzn **spadła** o **11 osób** (z **62** do **51**, o **17,7%**)
 - liczba bezrobotnych kobiet **spadła** o **2 osoby** (z **130** do **128**, o **1,5%**)

- gmina Sadlinki
 - liczba bezrobotnych ogółem **wzrosła** o **3 osoby** (z **176** do **179**, o **1,7%**), w tym:
 - liczba bezrobotnych mężczyzn **wzrosła** o **2 osoby** (z **58** do **60**, o **3,4%**)
 - liczba bezrobotnych kobiet **wzrosła** o **1 osobę** (z **118** do **119**, o **0,8%**)



Wykres 13. Spadek/wzrost liczby bezrobotnych w poszczególnych jednostkach podziału terytorialnego powiatu kwidzyńskiego na koniec lipca 2017 r., w porównaniu do końca czerwca 2017 r.

Odnotowane spadki lub wzrosty liczby zarejestrowanych bezrobotnych w poszczególnych jednostkach podziału terytorialnego powiatu kwidzyńskiego na koniec **lipca 2017 r.** w porównaniu do końca **lipca 2016 r.:**

- miasto Kwidzyn
 - liczba bezrobotnych ogółem **spadła** o **143 osoby** (z **979** do **836**, o **14,6%**), w tym:
 - liczba bezrobotnych mężczyzn **spadła** o **91 osób** (z **392** do **301**, o **23,2%**)
 - liczba bezrobotnych kobiet **spadła** o **52 osoby** (z **587** do **535**, o **8,9%**)

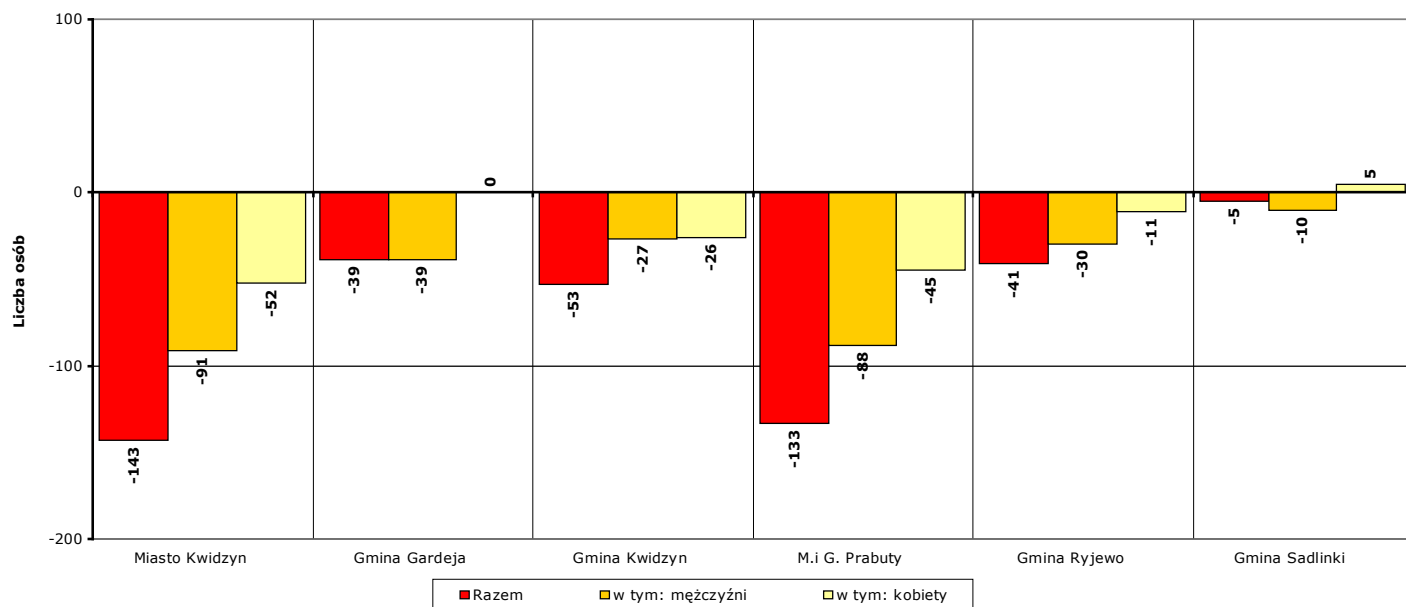
- gmina Gardeja
 - liczba bezrobotnych ogółem **spadła** o **39 osób** (z **258** do **219**, o **15,1%**), w tym:
 - liczba bezrobotnych mężczyzn **spadła** o **39 osób** (z **93** do **54**, o **41,9%**)
 - liczba bezrobotnych kobiet **wzrosła** o **0 osób** (z **165** do **165**, o **0%**)

- gmina Kwidzyn
 - liczba bezrobotnych ogółem **spadła** o **53 osoby** (z **382** do **329**, o **13,9%**), w tym:
 - liczba bezrobotnych mężczyzn **spadła** o **27 osób** (z **121** do **94**, o **22,3%**)
 - liczba bezrobotnych kobiet **spadła** o **26 osób** (z **261** do **235**, o **10%**)

- miasto i gmina Prabuty
 - liczba bezrobotnych ogółem **spadła** o **133 osoby** (z **509** do **376**, o **26,1%**), w tym:
 - liczba bezrobotnych mężczyzn **spadła** o **88 osób** (z **205** do **117**, o **42,9%**)
 - liczba bezrobotnych kobiet **spadła** o **45 osób** (z **304** do **259**, o **14,8%**)

- gmina Ryjewo
 - liczba bezrobotnych ogółem **spadła** o **41 osób** (z **220** do **179**, o **18,6%**), w tym:
 - liczba bezrobotnych mężczyzn **spadła** o **30 osób** (z **81** do **51**, o **37%**)
 - liczba bezrobotnych kobiet **spadła** o **11 osób** (z **139** do **128**, o **7,9%**)

- gmina Sadlinki
 - liczba bezrobotnych ogółem **spadła** o **5 osób** (z **184** do **179**, o **2,7%**), w tym:
 - liczba bezrobotnych mężczyzn **spadła** o **10 osób** (z **70** do **60**, o **14,3%**)
 - liczba bezrobotnych kobiet **wzrosła** o **5 osób** (z **114** do **119**, o **4,4%**)

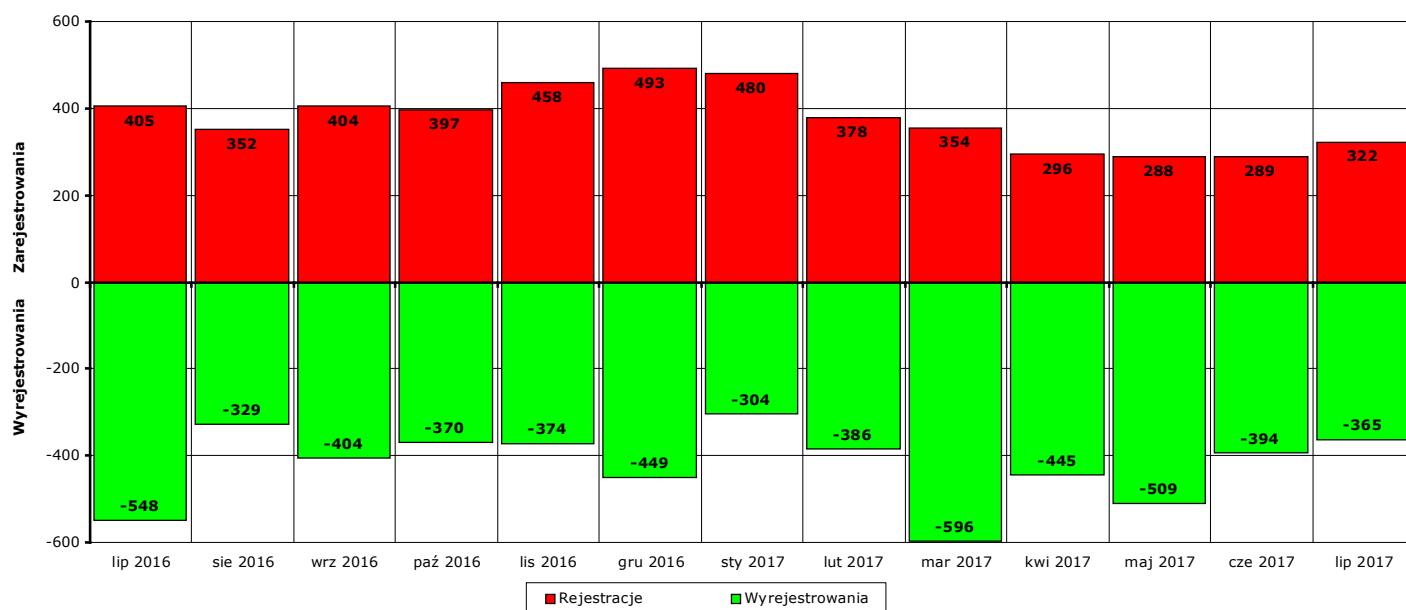


Wykres 14. Spadek/wzrost liczby bezrobotnych w poszczególnych jednostkach podziału terytorialnego powiatu na koniec lipca 2017 r., w porównaniu do końca lipca 2016 r.

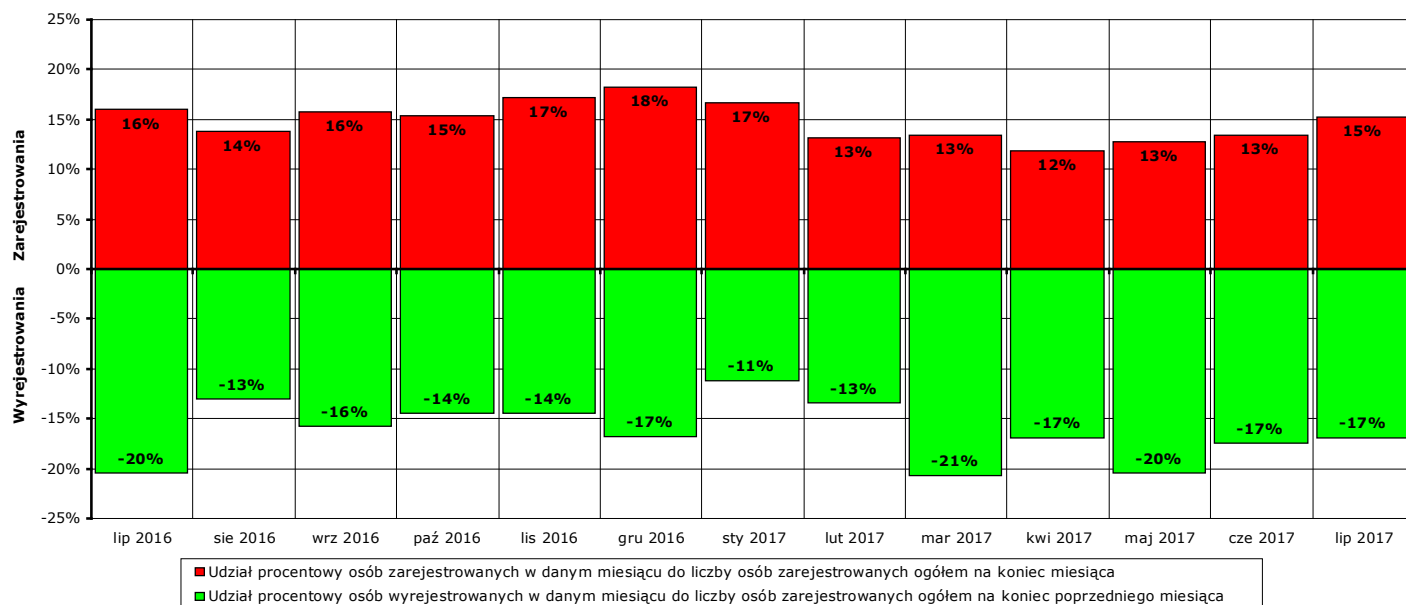
5. Osoby, które w lipcu 2017 r. w wyniku rejestracji nabyły status osoby bezrobotnej

W lipcu 2017 r. zarejestrowano jako bezrobotne **322 osoby** (od początku 2017 r. - **2407**), w tym:

- a) **299 osób** poprzednio pracujących (od początku 2017 r. - **2237**)
 - z tego **23 osoby** zwolnione z przyczyn dotyczących zakładu pracy (od początku 2017 r. - **136**)
 - 23 osoby** dotychczas niepracujące (od początku 2017 r. - **170**)
- b) **140 mężczyzn** (od początku 2017 r. - **1211**)
 - 182 kobiety** (od początku 2017 r. - **1196**)
- c) **96 osób** z prawem do zasiłku (od początku 2017 r. - **584**)
 - 226 osób** bez prawa do zasiłku (od początku 2017 r. - **1823**)
- d) **145 osób** z obszarów wiejskich (od początku 2017 r. - **1116**)
 - 177 osób** z obszarów miejskich (od początku 2017 r. - **1291**)



Wykres 15. Bilans rejestracji osób bezrobotnych i wyłączeń z ewidencji osób bezrobotnych w okresie lipiec 2016 r. - lipiec 2017 r.



Wykres 16. Bilans rejestracji osób bezrobotnych i wyłączeń z ewidencji osób bezrobotnych w okresie lipiec 2016 r. - lipiec 2017 r.

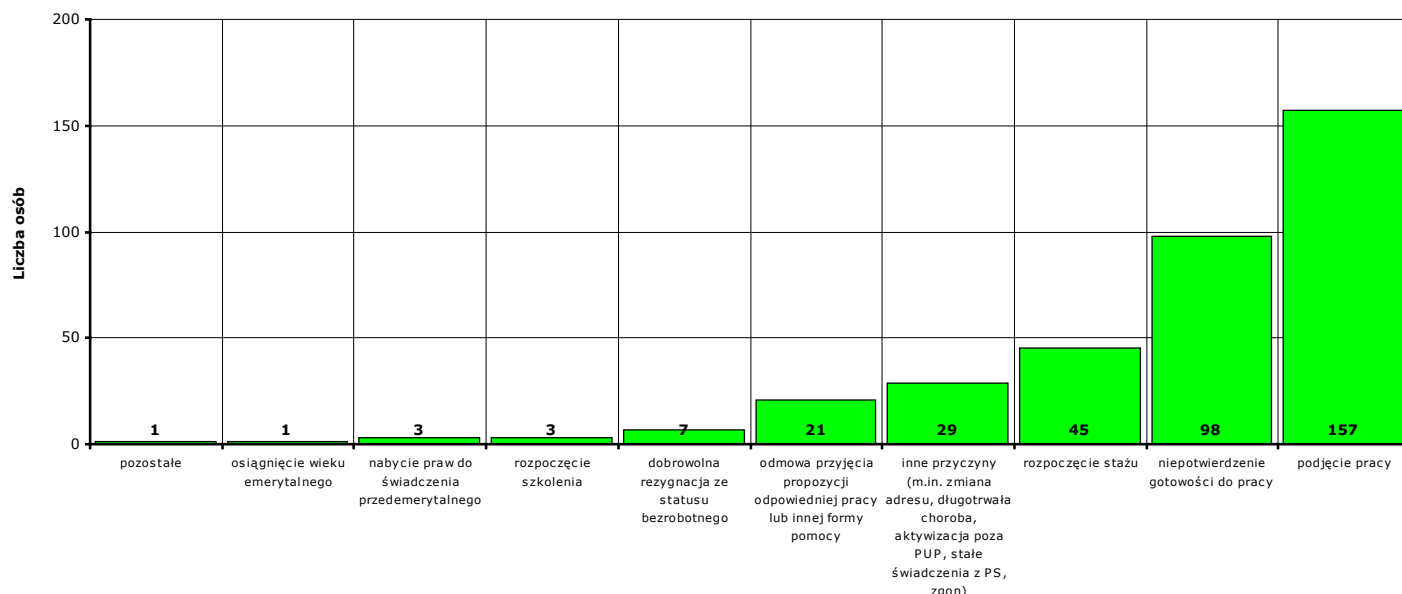
6. Osoby pozbawione statusu osoby bezrobotnej w lipcu 2017 r.

W lipcu 2017 r. w Powiatowym Urzędzie Pracy w Kwidzynie pozbawiono statusu osoby bezrobotnej i wyłączono z ewidencji **365 bezrobotnych** (od początku 2017 r. - **2999**).

Przyczyny pozbawienia statusu osoby bezrobotnej:

- podjęcia pracy - **157 osób** (od początku 2017 r. - **1488**)
z tego: pracy niesubsydiowanej - **111 osób** (od początku 2017 r. - **1226**)
pracy subsydiowanej - **46 osób** (od początku 2017 r. - **262**)
- rozpoczęcia szkolenia - **3 osoby** (od początku 2017 r. - **32**)
- rozpoczęcia stażu - **45 osób** (od początku 2017 r. - **265**)
- rozpoczęcia przygotowania zawodowego dorosłych - **0 osób** (od początku 2017 r. - **0**)
- rozpoczęcia pracy społecznie użytecznej - **0 osób** (od początku 2017 r. - **34**)
- skierowania do agencji zatrudnienia w ramach zlecenia działań aktywizacyjnych - **0 osób** (od początku 2017 r. - **0**)
- odmowy bez uzasadnionej przyczyny przyjęcia propozycji odpowiedniej pracy lub innej formy pomocy - **21 osób** (od początku 2017 r. - **132**)
- odmowy ustalenia profilu pomocy - **0 osób** (od początku 2017 r. - **0**)
- niepotwierdzenia gotowości do pracy - **98 osób** (od początku 2017 r. - **727**)
- dobrowolnej rezygnacji ze statusu bezrobotnego - **7 osób** (od początku 2017 r. - **73**)
- podjęcia nauki - **0 osób** (od początku 2017 r. - **3**)
- osiągnięcia wieku emerytalnego - **1 osoba** (od początku 2017 r. - **18**)
- nabycia praw emerytalnych lub rentowych - **1 osoba** (od początku 2017 r. - **15**)
- nabycia praw do świadczenia przedemerytalnego - **3 osoby** (od początku 2017 r. - **21**)
- z innych przyczyn - **29 osób** (od początku 2017 r. - **191**)

Inne przyczyny pozbawienia statusu osoby bezrobotnej to przyczyny nie wymienione enumeratywnie w sprawozdaniu MPIPS-01 Dział 1.2. Są to między innymi: zmiana miejsca zamieszkania, długotrwała niezdolność do pracy, pozbawienie wolności, pobieranie niektórych rodzajów świadczeń społecznych i socjalnych, zgon oraz inne przypadki określone w ustawie z dnia 20 kwietnia 2004 r. o promocji zatrudnienia i instytucjach rynku pracy.



Wykres 17. Struktura i liczba wyłączeń z ewidencji bezrobotnych w lipcu 2017 r.

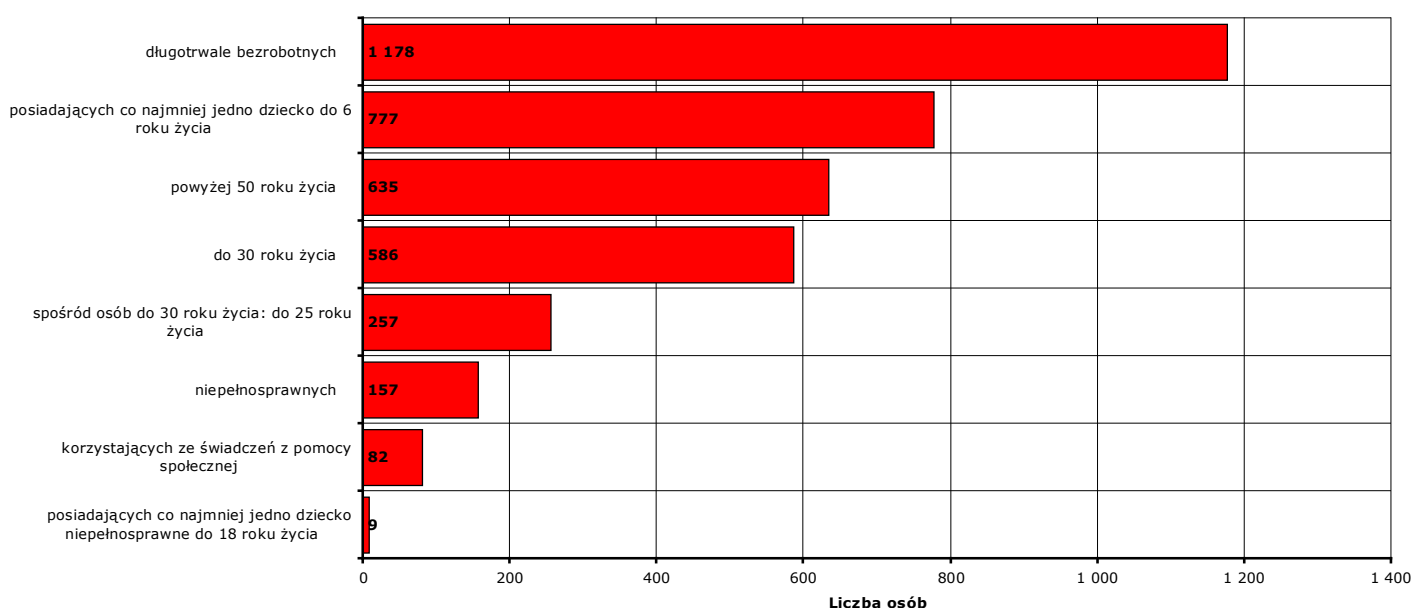
7. Osoby bezrobotne pozostające na koniec lipca 2017 r. w szczególnej sytuacji na rynku pracy

Według stanu na koniec lipca 2017 r. status osoby pozostającej w szczególnej sytuacji na rynku pracy posiadało **1919 osób (90,6%** z ogółu zarejestrowanych osób bezrobotnych), z tego:

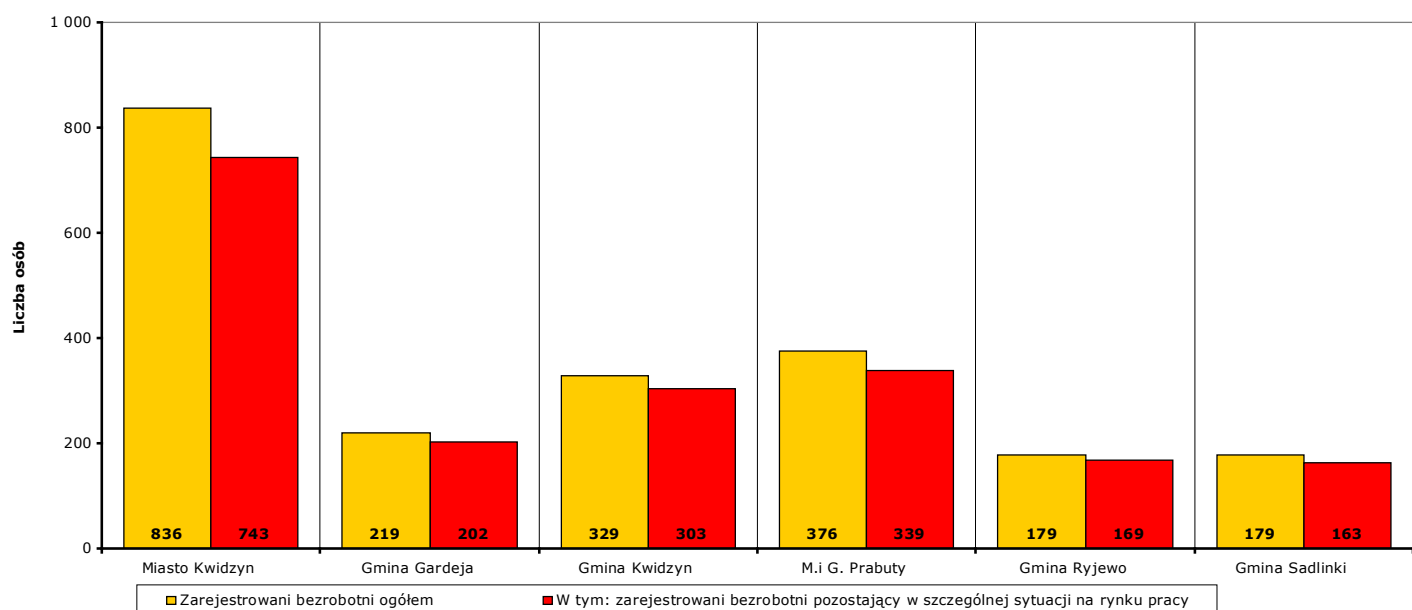
W nawiasie podano odpowiednio: udział procentowy w ogólnej liczbie bezrobotnych pozostających w szczególnej sytuacji na rynku pracy oraz udział procentowy w ogólnej liczbie zarejestrowanych osób bezrobotnych.

- **586 osób** do 30 roku życia (**30,5%; 27,7%**)
w tym **257 osób** do 25 roku życia (**13,4%; 12,1%**)
- **1178 osób** długotrwale bezrobotnych (**61,4%; 55,6%**)
- **635 osób** powyżej 50 roku życia (**33,1%; 30%**)
- **82 osoby** korzystające ze świadczeń z pomocy społecznej (**4,3%; 3,9%**)
- **777 osób** posiadających co najmniej jedno dziecko do 6 roku życia (**40,5%; 36,7%**)
- **9 osób** posiadających co najmniej jedno dziecko niepełnosprawne do 18 roku życia (**0,5%; 0,4%**)
- **157 osób** niepełnosprawnych (**8,2%; 7,4%**)

Uwaga: liczba osób i ich udział procentowy nie sumują się do stanu na koniec miesiąca i do 100%, ponieważ część zarejestrowanych osób bezrobotnych posiada więcej niż jedną cechę kwalifikującą je do kategorii osób bezrobotnych posiadających status osoby pozostającej w szczególnej sytuacji na rynku pracy!



Wykres 18. Liczba osób bezrobotnych posiadających status osoby pozostającej w szczególnej sytuacji na rynku pracy, stan na koniec lipca 2017 r.



Wykres 19. Liczba osób bezrobotnych posiadających status osoby pozostającej w szczególnej sytuacji na rynku pracy w podziale na jednostki terytorialne powiatu kwidzyńskiego, stan na koniec lipca 2017 r.

8. Profile pomocy w lipcu 2017 r.

W **lipcu 2017 r.** ustalony został profil pomocy dla **308 osób** (od początku 2017 r. - **2605 osób**), w tym:

I profil pomocy: **31 osób** (od początku 2017 r. - **232 osoby**)

II profil pomocy: **194 osób** (od początku 2017 r. - **1609 osób**)

III profil pomocy: **83 osób** (od początku 2017 r. - **764 osoby**)

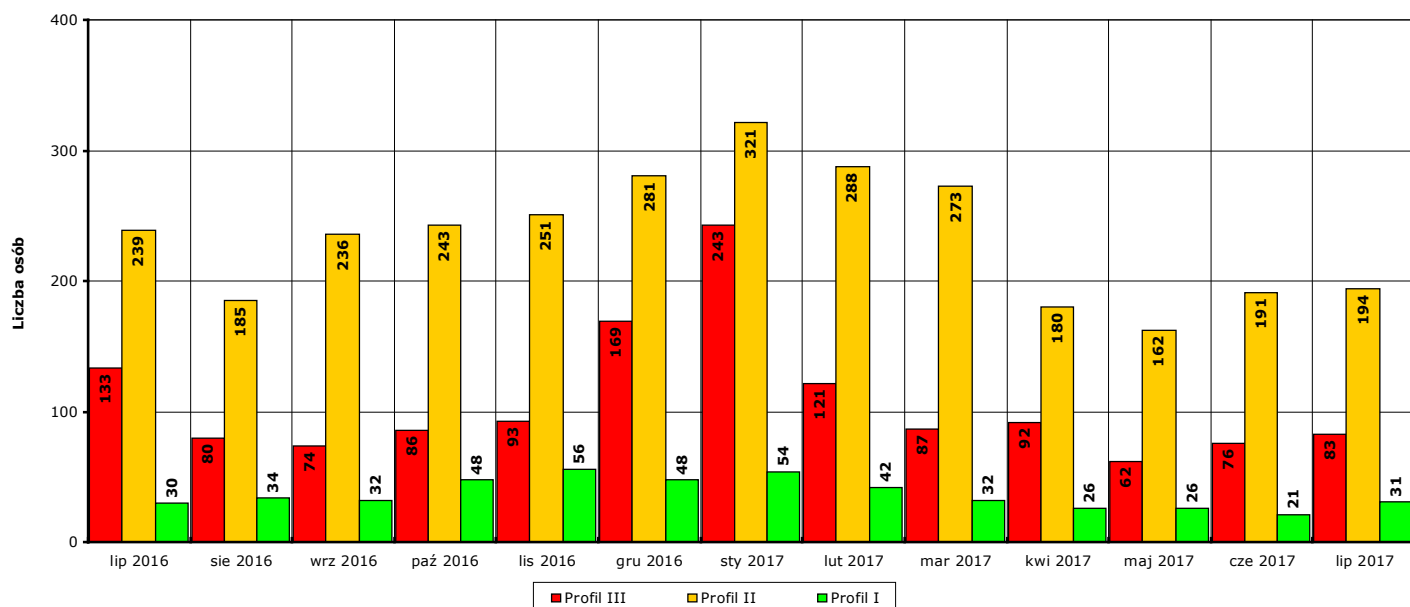
Na koniec **lipca 2017 r.** ustalony profil pomocy posiadało **1960 osób**, w tym:

I profil pomocy: **89 osób**

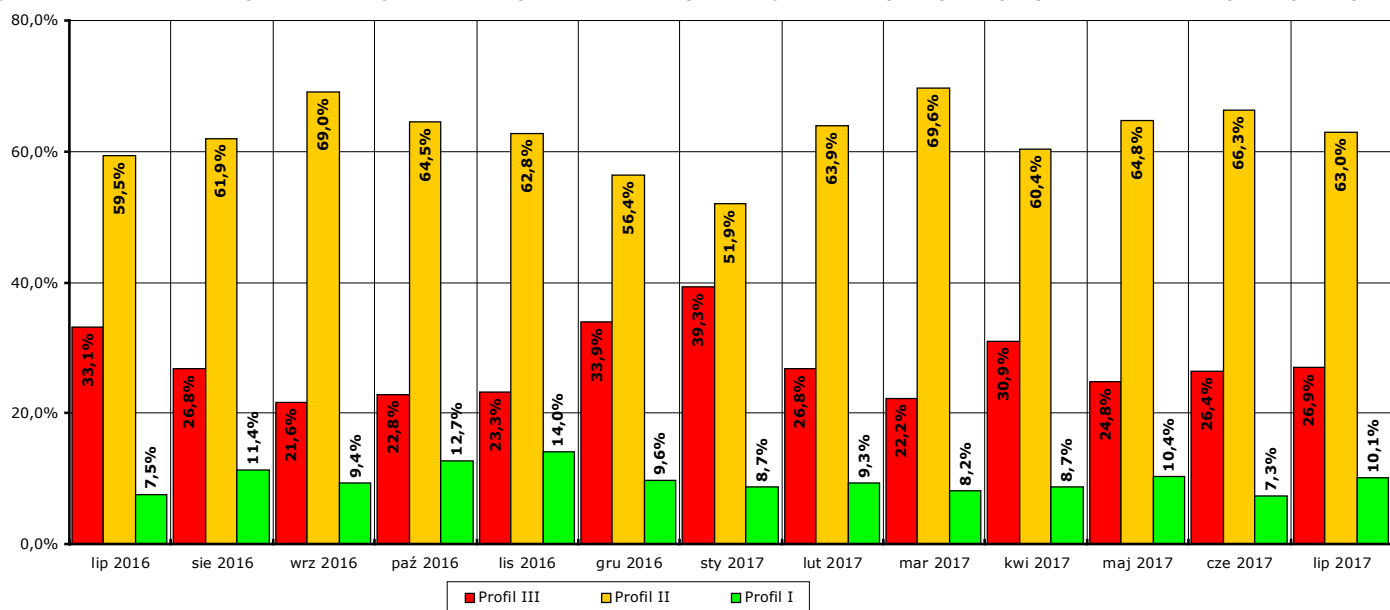
II profil pomocy: **538 osób**

III profil pomocy: **1333 osoby**

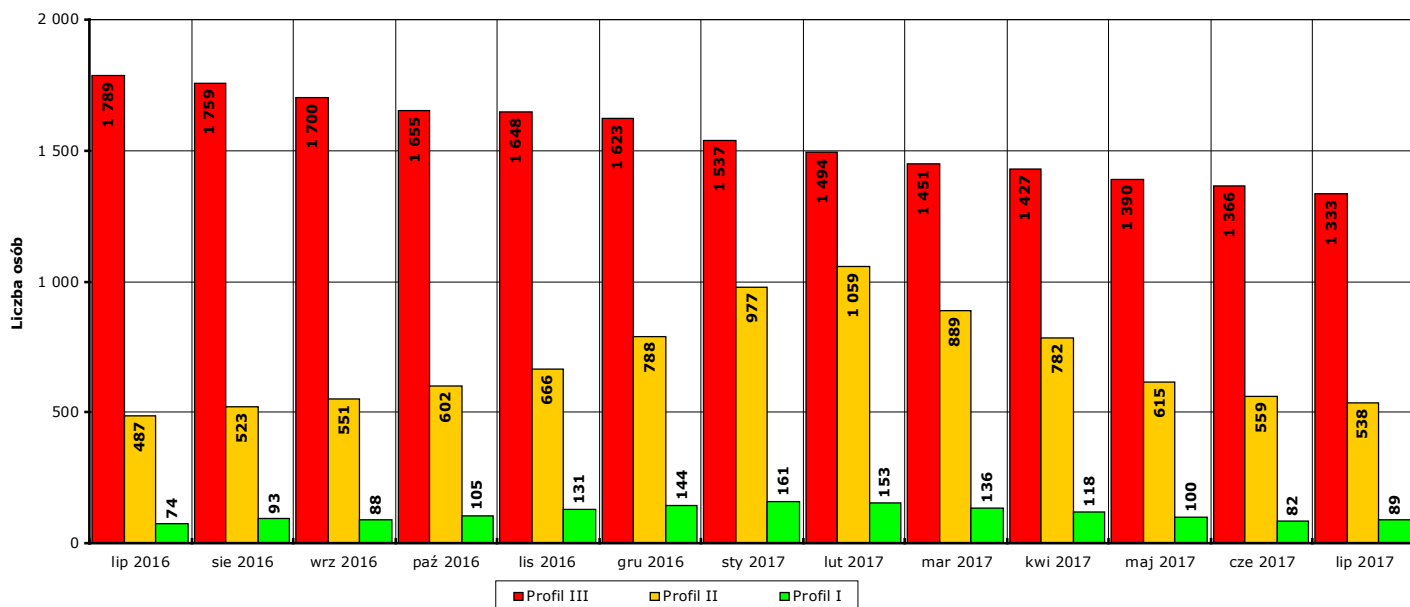
Na koniec **lipca 2017 r.** ustalonego profilu pomocy nie posiadało jeszcze **158 osób** (zgodnie z przepisami ustawy profil pomocy ustalany jest niezwłocznie po rejestracji osoby bezrobotnej – następuje to podczas pierwszej wyznaczonej podczas rejestracji obowiązkowej wizyty zarejestrowanej osoby w urzędzie).



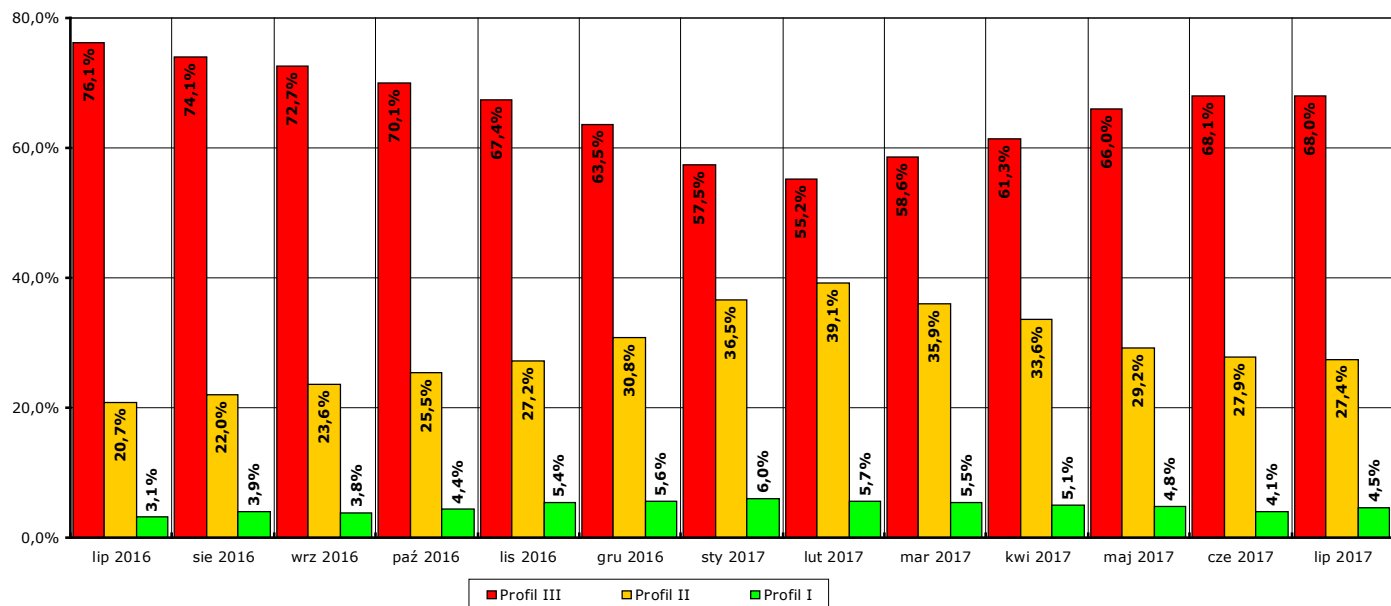
Wykres 20. Liczba osób, którym w okresie lipiec 2016 r. - lipiec 2017 r. w danym miesiącu ustalono profil pomocy w podziale na ustalone profile pomocy



Wykres 21. Udział procentowy osób z poszczególnymi profilami pomocy, którym w okresie lipiec 2016 r. - lipiec 2017 r. w danym miesiącu ustalono profil pomocy



Wykres 22. Liczba osób z ustalonym profilem w okresie lipiec 2016 r. - lipiec 2017 r. w podziale na ustalone profile pomocy na koniec danego miesiąca

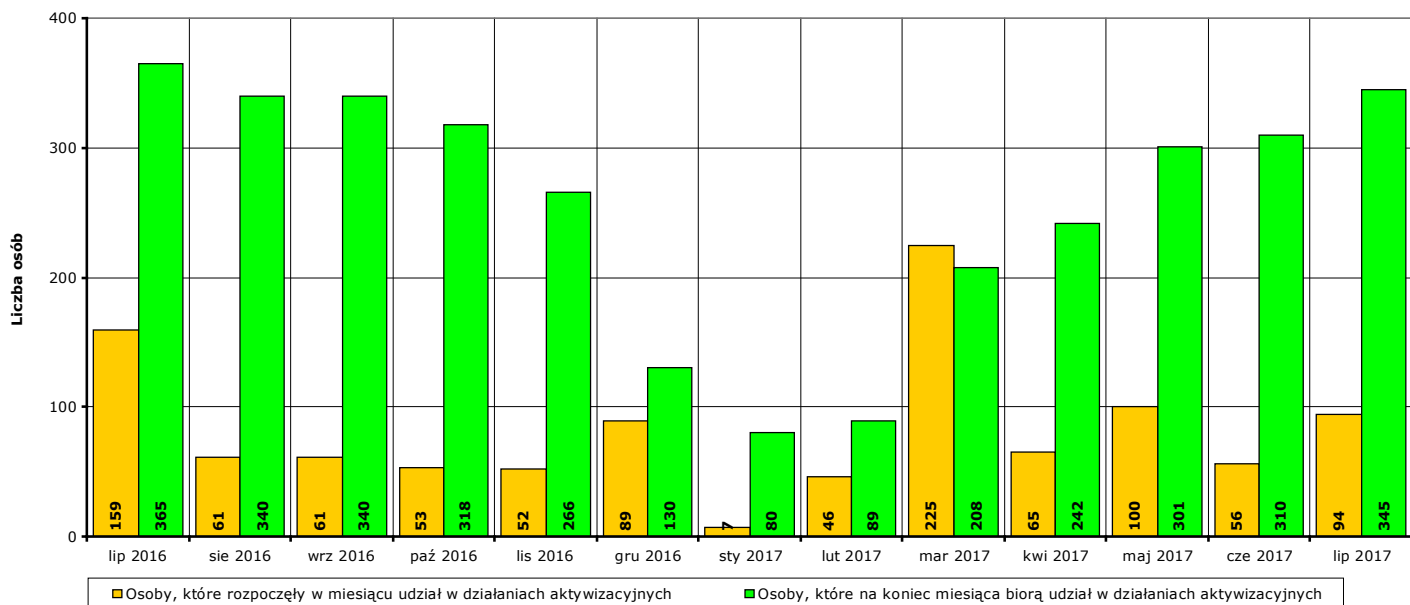


Wykres 23. Udział procentowy osób z poszczególnymi profilami pomocy w okresie lipiec 2016 r. - lipiec 2017 r. na koniec danego miesiąca

9. Aktywne formy przeciwdziałania bezrobociu w lipcu 2017 r. Informacja skrócona.

W **lipcu 2017 r.** udział w działaniach aktywizacyjnych na rynku pracy, finansowanych z Funduszu Pracy, rozpoczęły **94 osoby** (od początku 2017 r. - **593**).

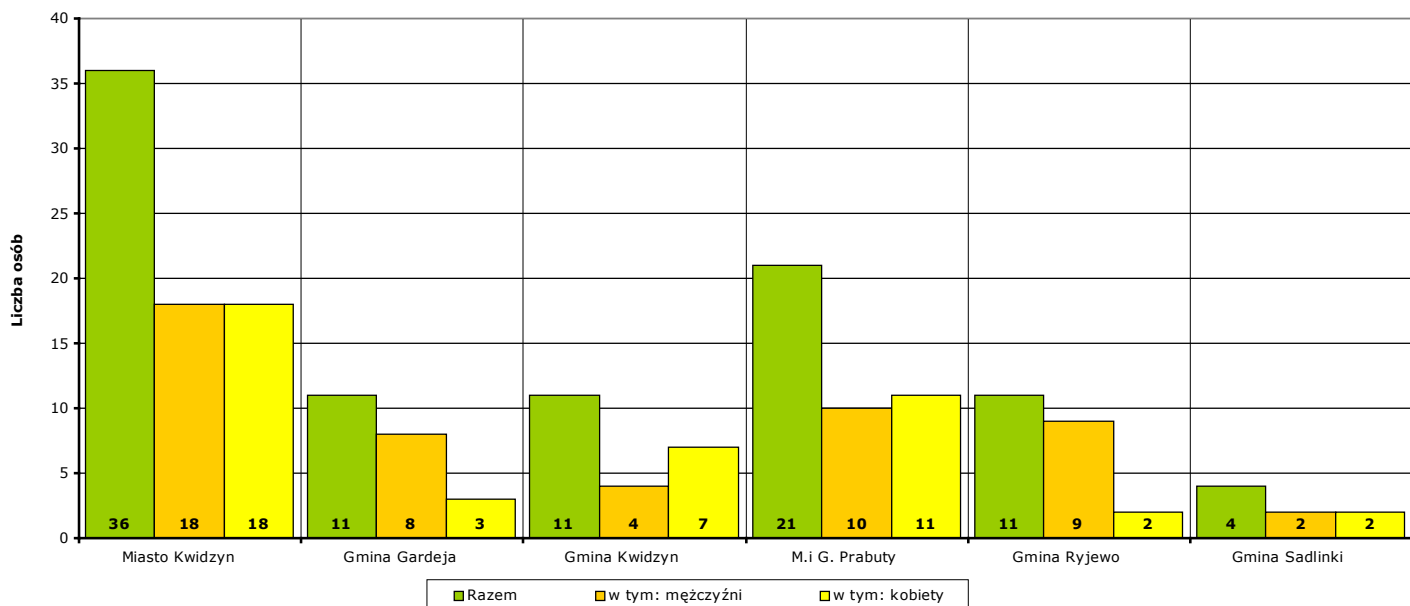
Według stanu na koniec **lipca 2017 r.** w działaniach aktywizacyjnych na rynku pracy finansowanych z Funduszu Pracy uczestniczy łącznie **345 osób**, w tym **137 mężczyzn** i **208 kobiet**.



Wykres 24. Osoby bezrobotne objęte udziałem w działaniach aktywizacyjnych finansowanych z Funduszu Pracy w okresie lipiec 2016 r. - lipiec 2017 r.

Osoby, które rozpoczęły uczestnictwo w działaniach aktywizacyjnych w **lipcu 2017 r.** w podziale na jednostki terytorialne powiatu kwidzińskiego:

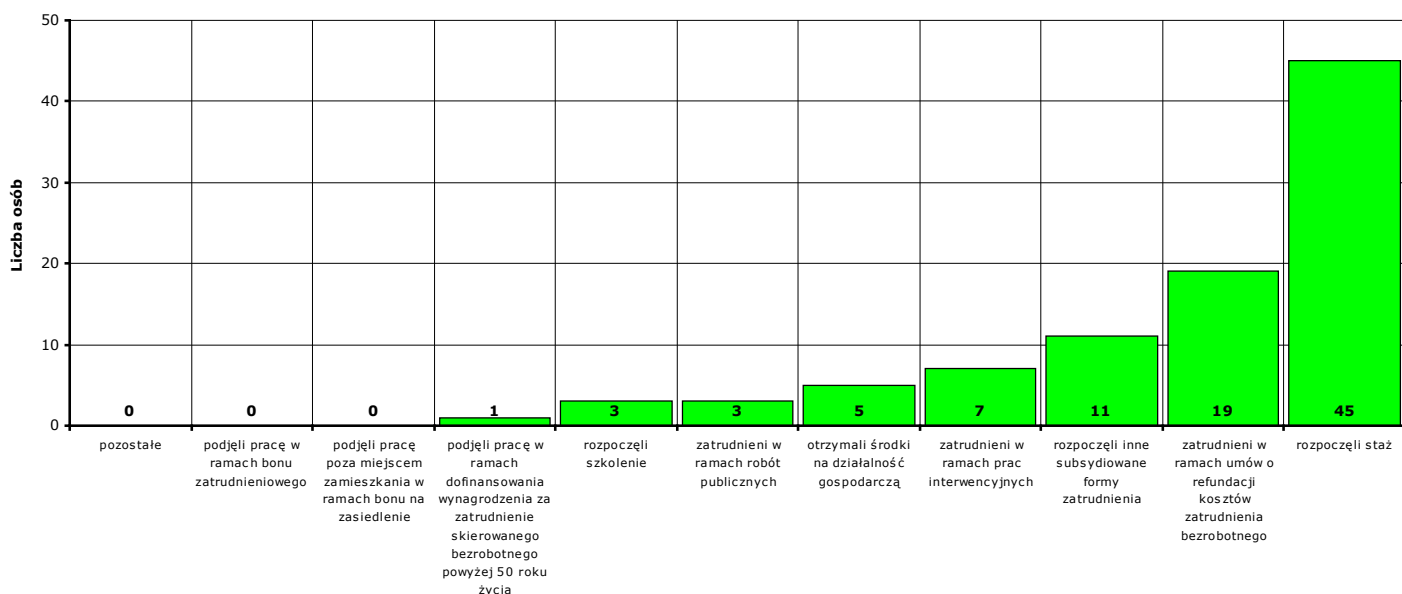
- | | | | |
|--------------------------|-------------------------|-----------------------------|------------------|
| - Miasto Kwidzyn | ogółem 36 osób , | w tym: 18 mężczyzn , | 18 kobiet |
| - Gmina Gardeja | ogółem 11 osób , | w tym: 8 mężczyzn , | 3 kobiety |
| - Gmina Kwidzyn | ogółem 11 osób , | w tym: 4 mężczyzn , | 7 kobiet |
| - Miasto i gmina Prabuty | ogółem 21 osób , | w tym: 10 mężczyzn , | 11 kobiet |
| - Gmina Ryjewo | ogółem 11 osób , | w tym: 9 mężczyzn , | 2 kobiety |
| - Gmina Sadlinki | ogółem 4 osoby , | w tym: 2 mężczyzn , | 2 kobiety |



Wykres 25. Liczba osób bezrobotnych, które rozpoczęły udział w działaniach aktywizacyjnych finansowanych z Funduszu Pracy w lipcu 2017 r. (w podziale na jednostki terytorialne powiatu kwidzińskiego).

Osoby, które rozpoczęły uczestnictwo w działaniach aktywizacyjnych w **lipcu 2017 r.** w podziale na rodzaj działań:

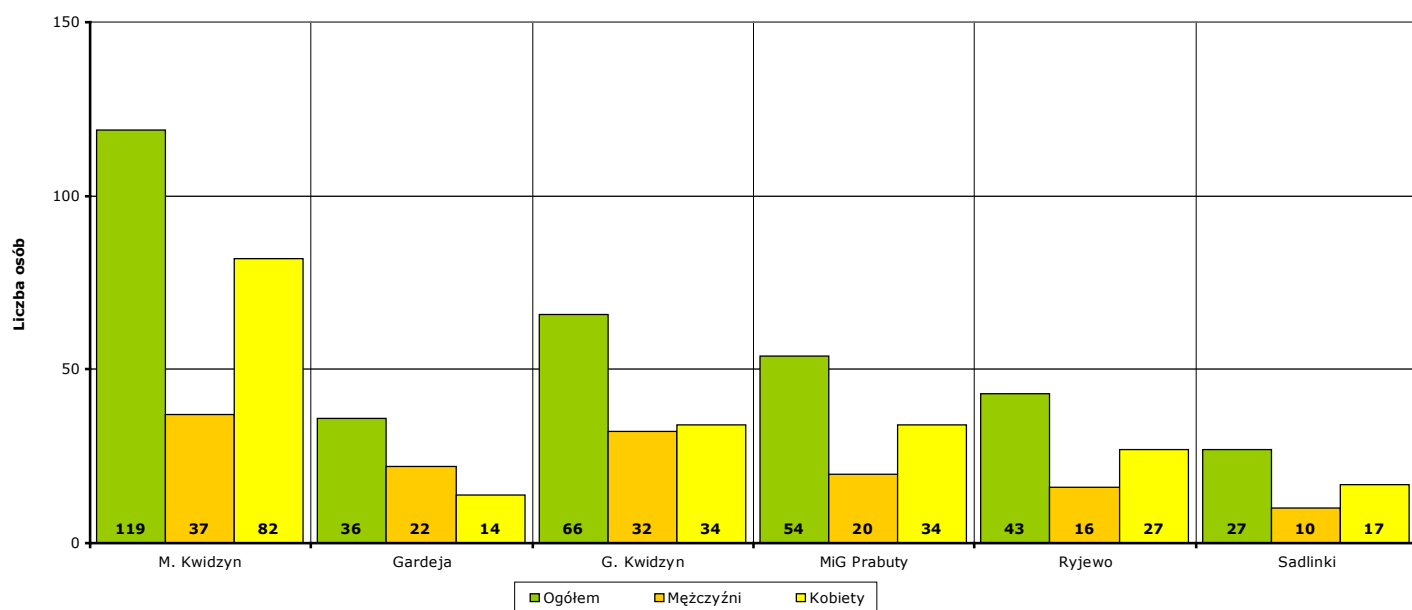
- zatrudnieni w ramach prac interwencyjnych - **7** (od początku 2017 r. - **39**)
- zatrudnieni w ramach robót publicznych - **3** (od początku 2017 r. - **35**)
- którzy otrzymali środki na działalność gospodarczą - **5** (od początku 2017 r. - **34**)
 - w tym bez bonu zasiedleniowego - **5** (od początku 2017 r. - **34**)
 - w tym w ramach bonu zasiedleniowego - **0** (od początku 2017 r. - **0**)
- zatrudnieni w ramach umów o refundację kosztów utworzenia lub wyposażenia stanowisk pracy - **19** (od początku 2017 r. - **64**)
- zatrudnieni poza miejscem zamieszkania w ramach bonu na zasiedlenie - **0** (od początku 2017 r. - **0**)
- zatrudnieni w ramach bonu zatrudnieniowego - **0** (od początku 2017 r. - **0**)
- zatrudnieni w ramach świadczenia aktywizacyjnego - **0** (od początku 2017 r. - **0**)
- zatrudnieni w ramach grantu na telepracę - **0** (od początku 2017 r. - **0**)
- zatrudnieni w ramach refundacji składek na ubezpieczenie społeczne - **0** (od początku 2017 r. - **0**)
- zatrudnieni w ramach dofinansowania wynagrodzenia za zatrudnionego skierowanego bezrobotnego powyżej 50 roku życia - **1** (od początku 2017 r. - **1**)
- zatrudnieni w ramach innych subsydiowanych form zatrudnienia - **11** (od początku 2017 r. - **89**)
- rozpoczynający szkolenie - **3** (od początku 2017 r. - **32**)
 - w tym bez bonu szkoleniowego - **2** (od początku 2017 r. - **27**)
 - w tym w ramach bonu szkoleniowego - **1** (od początku 2017 r. - **5**)
- rozpoczynający staż - **45** (od początku 2017 r. - **265**)
 - w tym bez bonu stażowego - **45** (od początku 2017 r. - **265**)
 - w tym w ramach bonu stażowego - **0** (od początku 2017 r. - **0**)
- rozpoczynający przygotowanie zawodowe dorosłych - **0** (od początku 2017 r. - **0**)
- rozpoczynający prace społecznie użyteczne - **0** (od początku 2017 r. - **34**)
 - w tym poza PAI - **0** (od początku 2017 r. - **34**)
 - w tym w ramach PAI - **0** (od początku 2017 r. - **0**)
- skierowani do agencji zatrudnienia w ramach zlecania działań aktywizacyjnych - **0** (od początku 2017 r. - **0**)



Wykres 26. Liczba osób bezrobotnych, które rozpoczęły udział w działaniach aktywizacyjnych finansowanych z Funduszu Pracy w lipcu 2017 r. (w podziale na rodzaj działań).

Osoby, które na koniec **lipca 2017 r.** uczestniczą w działaniach aktywizacyjnych w podziale na jednostki terytorialne powiatu kwidzyńskiego:

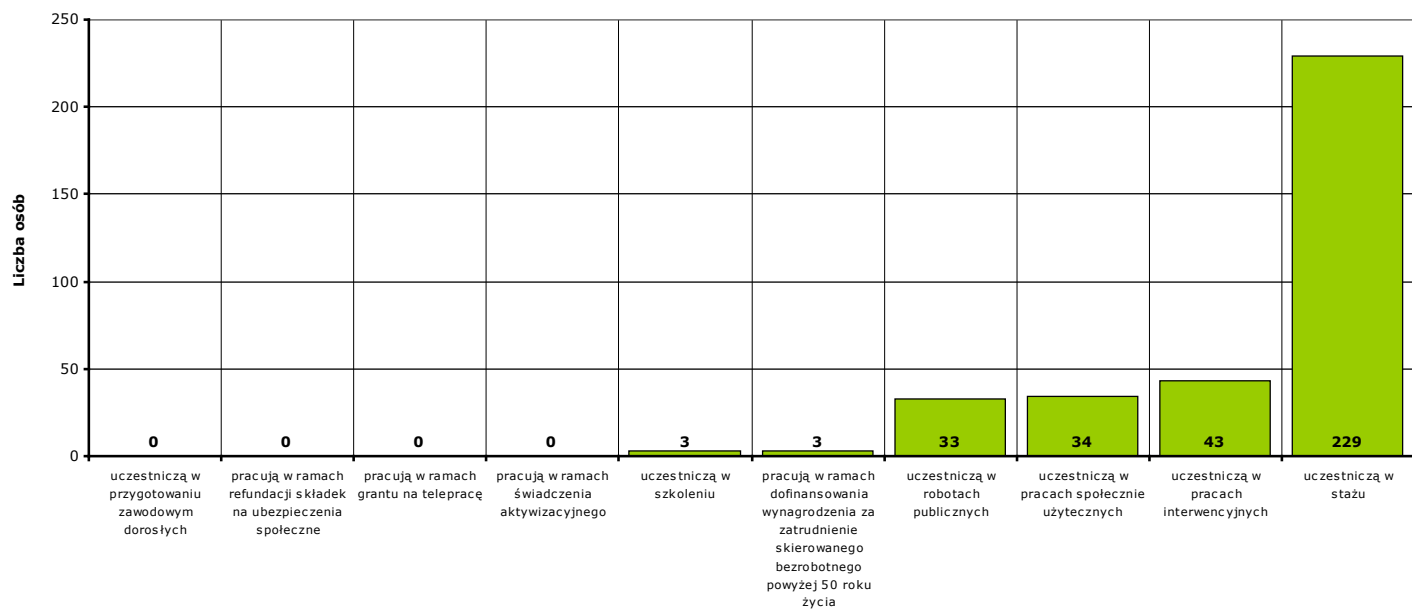
| | | | |
|--------------------------|-------------------------|----------------------------|-------------------|
| - Miasto Kwidzyn | ogółem 119 osób, | w tym: 37 mężczyzn, | 82 kobiety |
| - Gmina Gardeja | ogółem 36 osób, | w tym: 22 mężczyzn, | 14 kobiet |
| - Gmina Kwidzyn | ogółem 66 osób, | w tym: 32 mężczyzn, | 34 kobiety |
| - Miasto i gmina Prabuty | ogółem 54 osoby, | w tym: 20 mężczyzn, | 34 kobiety |
| - Gmina Ryjewo | ogółem 43 osoby, | w tym: 16 mężczyzn, | 27 kobiet |
| - Gmina Sadlinki | ogółem 27 osób, | w tym: 10 mężczyzn, | 17 kobiet |



Wykres 27. Liczba osób bezrobotnych, które uczestniczą w działaniach aktywizacyjnych finansowanych z Funduszu Pracy na koniec lipca 2017 r. (w podziale na jednostki terytorialne powiatu kwidzyńskiego).

Osoby, które na koniec **lipca 2017 r.** uczestniczą w działaniach aktywizacyjnych w podziale na rodzaj działań:

- zatrudnieni w ramach prac interwencyjnych - **43,**
- zatrudnieni w ramach robót publicznych - **33,**
- odbywający szkolenie - **3,**
 - w tym bez bonu szkoleniowego - **2,**
 - w tym w ramach bonu szkoleniowego - **1,**
- odbywający staż - **229,**
 - w tym bez bonu stażowego - **229,**
 - w tym w ramach bonu stażowego - **0,**
- odbywający przygotowanie zawodowe dorosłych - **0,**
- odbywający prace społecznie użyteczne - **34.**
 - w tym poza PAI - **34,**
 - w tym w ramach PAI - **0,**
- zatrudnieni w ramach świadczenia aktywizacyjnego - **0,**
- zatrudnieni w ramach grantu na telepracę - **0,**
- zatrudnieni w ramach refundacji składek na ubezpieczenie społeczne - **0,**
- zatrudnieni w ramach dofinansowania wynagrodzenia za zatrudnienie skierowanego bezrobotnego powyżej 50 roku życia - **3,**
 - w tym do 60 roku życia - **3,**
 - w tym powyżej 60 roku życia - **2,**



Wykres 28. Liczba osób bezrobotnych, które uczestniczą w działaniach aktywizacyjnych finansowanych z Funduszu Pracy na koniec lipca 2017 r. (w podziale na rodzaj działań).

9a. Aktywne formy przeciwdziałania bezrobociu w lipcu 2017 r. Informacje szczegółowe.

| Aktywne formy przeciwdziałania bezrobociu OGÓŁEM | w lipcu 2017 r. | | | od początku 2017 r. | | | na koniec lipca 2017 r. | | |
|---|-----------------|-----------|---------|---------------------|-----------|---------|-------------------------|-----------|---------|
| | ogółem | mężczyźni | kobiety | ogółem | mężczyźni | kobiety | ogółem | mężczyźni | kobiety |
| POWIAT | 94 | 51 | 43 | 593 | 277 | 316 | 345 | 137 | 208 |
| Miasto Kwidzyn | 36 | 18 | 18 | 222 | 91 | 131 | 119 | 37 | 82 |
| Gmina Gardeja | 11 | 8 | 3 | 65 | 36 | 29 | 36 | 22 | 14 |
| Gmina Kwidzyn | 11 | 4 | 7 | 109 | 63 | 46 | 66 | 32 | 34 |
| Miasto i gmina Prabuty | 21 | 10 | 11 | 95 | 45 | 50 | 54 | 20 | 34 |
| Gmina Ryjewo | 11 | 9 | 2 | 63 | 25 | 38 | 43 | 16 | 27 |
| Gmina Sadlinki | 4 | 2 | 2 | 39 | 17 | 22 | 27 | 10 | 17 |

| Rozpoczęcie prac interwencyjnych | w lipcu 2017 r. | | | od początku 2017 r. | | | na koniec lipca 2017 r. | | |
|----------------------------------|-----------------|-----------|---------|---------------------|-----------|---------|-------------------------|-----------|---------|
| | ogółem | mężczyźni | kobiety | ogółem | mężczyźni | kobiety | ogółem | mężczyźni | kobiety |
| POWIAT | 7 | 5 | 2 | 39 | 9 | 30 | 43 | 9 | 34 |
| Miasto Kwidzyn | 3 | 1 | 2 | 10 | 3 | 7 | 12 | 3 | 9 |
| Gmina Gardeja | 4 | 4 | 0 | 4 | 4 | 0 | 4 | 4 | 0 |
| Gmina Kwidzyn | 0 | 0 | 0 | 4 | 0 | 4 | 4 | 0 | 4 |
| Miasto i gmina Prabuty | 0 | 0 | 0 | 3 | 0 | 3 | 4 | 0 | 4 |
| Gmina Ryjewo | 0 | 0 | 0 | 17 | 2 | 15 | 17 | 2 | 15 |
| Gmina Sadlinki | 0 | 0 | 0 | 1 | 0 | 1 | 2 | 0 | 2 |

| Rozpoczęcie robót publicznych | w lipcu 2017 r. | | | od początku 2017 r. | | | na koniec lipca 2017 r. | | |
|-------------------------------|-----------------|-----------|---------|---------------------|-----------|---------|-------------------------|-----------|---------|
| | ogółem | mężczyźni | kobiety | ogółem | mężczyźni | kobiety | ogółem | mężczyźni | kobiety |
| POWIAT | 3 | 3 | 0 | 35 | 30 | 5 | 33 | 29 | 4 |
| Miasto Kwidzyn | 0 | 0 | 0 | 1 | 0 | 1 | 0 | 0 | 0 |
| Gmina Gardeja | 0 | 0 | 0 | 4 | 4 | 0 | 4 | 4 | 0 |
| Gmina Kwidzyn | 0 | 0 | 0 | 8 | 7 | 1 | 8 | 7 | 1 |
| Miasto i gmina Prabuty | 1 | 1 | 0 | 8 | 6 | 2 | 7 | 5 | 2 |
| Gmina Ryjewo | 2 | 2 | 0 | 8 | 7 | 1 | 8 | 7 | 1 |
| Gmina Sadlinki | 0 | 0 | 0 | 6 | 6 | 0 | 6 | 6 | 0 |

| Podjęcie pracy w ramach refundacji kosztów zatrudnienia bezrobotnego | w lipcu 2017 r. | | | od początku 2017 r. | | | na koniec lipca 2017 r. | | |
|--|-----------------|-----------|---------|---------------------|-----------|---------|-------------------------|-----------|---------|
| | ogółem | mężczyźni | kobiety | ogółem | mężczyźni | kobiety | ogółem | mężczyźni | kobiety |
| POWIAT | 19 | 10 | 9 | 64 | 40 | 24 | X | X | X |
| Miasto Kwidzyn | 6 | 5 | 1 | 18 | 12 | 6 | X | X | X |
| Gmina Gardeja | 2 | 1 | 1 | 11 | 8 | 3 | X | X | X |
| Gmina Kwidzyn | 2 | 1 | 1 | 7 | 5 | 2 | X | X | X |
| Miasto i gmina Prabuty | 6 | 2 | 4 | 16 | 10 | 6 | X | X | X |
| Gmina Ryjewo | 1 | 1 | 0 | 7 | 2 | 5 | X | X | X |
| Gmina Sadlinki | 2 | 0 | 2 | 5 | 3 | 2 | X | X | X |

| Podjęcie pracy poza miejscem zamieszkania w ramach bonu na zasiedlenie | w lipcu 2017 r. | | | od początku 2017 r. | | | na koniec lipca 2017 r. | | |
|--|-----------------|-----------|---------|---------------------|-----------|---------|-------------------------|-----------|---------|
| | ogółem | mężczyźni | kobiety | ogółem | mężczyźni | kobiety | ogółem | mężczyźni | kobiety |
| POWIAT | 0 | 0 | 0 | 0 | 0 | 0 | X | X | X |
| Miasto Kwidzyn | 0 | 0 | 0 | 0 | 0 | 0 | X | X | X |
| Gmina Gardeja | 0 | 0 | 0 | 0 | 0 | 0 | X | X | X |
| Gmina Kwidzyn | 0 | 0 | 0 | 0 | 0 | 0 | X | X | X |
| Miasto i gmina Prabuty | 0 | 0 | 0 | 0 | 0 | 0 | X | X | X |
| Gmina Ryjewo | 0 | 0 | 0 | 0 | 0 | 0 | X | X | X |
| Gmina Sadlinki | 0 | 0 | 0 | 0 | 0 | 0 | X | X | X |

| Podjęcie pracy w ramach bonu zatrudnieniowego | w lipcu 2017 r. | | | od początku 2017 r. | | | na koniec lipca 2017 r. | | |
|---|-----------------|-----------|---------|---------------------|-----------|---------|-------------------------|-----------|---------|
| | ogółem | mężczyźni | kobiety | ogółem | mężczyźni | kobiety | ogółem | mężczyźni | kobiety |
| POWIAT | 0 | 0 | 0 | 0 | 0 | 0 | X | X | X |
| Miasto Kwidzyn | 0 | 0 | 0 | 0 | 0 | 0 | X | X | X |
| Gmina Gardeja | 0 | 0 | 0 | 0 | 0 | 0 | X | X | X |
| Gmina Kwidzyn | 0 | 0 | 0 | 0 | 0 | 0 | X | X | X |
| Miasto i gmina Prabuty | 0 | 0 | 0 | 0 | 0 | 0 | X | X | X |
| Gmina Ryjewo | 0 | 0 | 0 | 0 | 0 | 0 | X | X | X |
| Gmina Sadlinki | 0 | 0 | 0 | 0 | 0 | 0 | X | X | X |

| Podjęcie pracy w ramach świadczenia aktywizacyjnego | w lipcu 2017 r. | | | od początku 2017 r. | | | na koniec lipca 2017 r. | | |
|---|-----------------|-----------|---------|---------------------|-----------|---------|-------------------------|-----------|---------|
| | ogółem | mężczyźni | kobiety | ogółem | mężczyźni | kobiety | ogółem | mężczyźni | kobiety |
| POWIAT | 0 | 0 | 0 | 0 | 0 | 0 | 0 | 0 | 0 |
| Miasto Kwidzyn | 0 | 0 | 0 | 0 | 0 | 0 | 0 | 0 | 0 |
| Gmina Gardeja | 0 | 0 | 0 | 0 | 0 | 0 | 0 | 0 | 0 |
| Gmina Kwidzyn | 0 | 0 | 0 | 0 | 0 | 0 | 0 | 0 | 0 |
| Miasto i gmina Prabuty | 0 | 0 | 0 | 0 | 0 | 0 | 0 | 0 | 0 |
| Gmina Ryjewo | 0 | 0 | 0 | 0 | 0 | 0 | 0 | 0 | 0 |
| Gmina Sadlinki | 0 | 0 | 0 | 0 | 0 | 0 | 0 | 0 | 0 |

| Podjęcie pracy w ramach grantu na telepracę | w lipcu 2017 r. | | | od początku 2017 r. | | | na koniec lipca 2017 r. | | |
|---|-----------------|-----------|---------|---------------------|-----------|---------|-------------------------|-----------|---------|
| | ogółem | mężczyźni | kobiety | ogółem | mężczyźni | kobiety | ogółem | mężczyźni | kobiety |
| POWIAT | 0 | 0 | 0 | 0 | 0 | 0 | 0 | 0 | 0 |
| Miasto Kwidzyn | 0 | 0 | 0 | 0 | 0 | 0 | 0 | 0 | 0 |
| Gmina Gardeja | 0 | 0 | 0 | 0 | 0 | 0 | 0 | 0 | 0 |
| Gmina Kwidzyn | 0 | 0 | 0 | 0 | 0 | 0 | 0 | 0 | 0 |
| Miasto i gmina Prabuty | 0 | 0 | 0 | 0 | 0 | 0 | 0 | 0 | 0 |
| Gmina Ryjewo | 0 | 0 | 0 | 0 | 0 | 0 | 0 | 0 | 0 |
| Gmina Sadlinki | 0 | 0 | 0 | 0 | 0 | 0 | 0 | 0 | 0 |

| Podjęcie pracy w ramach refundacji składek na ubezpieczenia społeczne | w lipcu 2017 r. | | | od początku 2017 r. | | | na koniec lipca 2017 r. | | |
|---|-----------------|-----------|---------|---------------------|-----------|---------|-------------------------|-----------|---------|
| | ogółem | mężczyźni | kobiety | ogółem | mężczyźni | kobiety | ogółem | mężczyźni | kobiety |
| POWIAT | 0 | 0 | 0 | 0 | 0 | 0 | 0 | 0 | 0 |
| Miasto Kwidzyn | 0 | 0 | 0 | 0 | 0 | 0 | 0 | 0 | 0 |
| Gmina Gardeja | 0 | 0 | 0 | 0 | 0 | 0 | 0 | 0 | 0 |
| Gmina Kwidzyn | 0 | 0 | 0 | 0 | 0 | 0 | 0 | 0 | 0 |
| Miasto i gmina Prabuty | 0 | 0 | 0 | 0 | 0 | 0 | 0 | 0 | 0 |
| Gmina Ryjewo | 0 | 0 | 0 | 0 | 0 | 0 | 0 | 0 | 0 |
| Gmina Sadlinki | 0 | 0 | 0 | 0 | 0 | 0 | 0 | 0 | 0 |

| Inne formy aktywizacji związane z zatrudnieniem | w lipcu 2017 r. | | | od początku 2017 r. | | | na koniec lipca 2017 r. | | |
|---|-----------------|-----------|---------|---------------------|-----------|---------|-------------------------|-----------|---------|
| | ogółem | mężczyźni | kobiety | ogółem | mężczyźni | kobiety | ogółem | mężczyźni | kobiety |
| POWIAT | 11 | 5 | 6 | 89 | 50 | 39 | X | X | X |
| Miasto Kwidzyn | 4 | 4 | 0 | 37 | 25 | 12 | X | X | X |
| Gmina Gardeja | 1 | 0 | 1 | 11 | 2 | 9 | X | X | X |
| Gmina Kwidzyn | 3 | 0 | 3 | 20 | 14 | 6 | X | X | X |
| Miasto i gmina Prabuty | 1 | 0 | 1 | 10 | 4 | 6 | X | X | X |
| Gmina Ryjewo | 2 | 1 | 1 | 6 | 2 | 4 | X | X | X |
| Gmina Sadlinki | 0 | 0 | 0 | 5 | 3 | 2 | X | X | X |

| Rozpoczęcie przygotowania zawodowego dorosłych | w lipcu 2017 r. | | | od początku 2017 r. | | | na koniec lipca 2017 r. | | |
|--|-----------------|-----------|---------|---------------------|-----------|---------|-------------------------|-----------|---------|
| | ogółem | mężczyźni | kobiety | ogółem | mężczyźni | kobiety | ogółem | mężczyźni | kobiety |
| POWIAT | 0 | 0 | 0 | 0 | 0 | 0 | 0 | 0 | 0 |
| Miasto Kwidzyn | 0 | 0 | 0 | 0 | 0 | 0 | 0 | 0 | 0 |
| Gmina Gardeja | 0 | 0 | 0 | 0 | 0 | 0 | 0 | 0 | 0 |
| Gmina Kwidzyn | 0 | 0 | 0 | 0 | 0 | 0 | 0 | 0 | 0 |
| Miasto i gmina Prabuty | 0 | 0 | 0 | 0 | 0 | 0 | 0 | 0 | 0 |
| Gmina Ryjewo | 0 | 0 | 0 | 0 | 0 | 0 | 0 | 0 | 0 |
| Gmina Sadlinki | 0 | 0 | 0 | 0 | 0 | 0 | 0 | 0 | 0 |

| Skierowanie do agencji zatrudnienia w ramach zlecenia działań aktywizacyjnych | w lipcu 2017 r. | | | od początku 2017 r. | | | na koniec lipca 2017 r. | | |
|---|-----------------|-----------|---------|---------------------|-----------|---------|-------------------------|-----------|---------|
| | ogółem | mężczyźni | kobiety | ogółem | mężczyźni | kobiety | ogółem | mężczyźni | kobiety |
| POWIAT | 0 | 0 | 0 | 0 | 0 | 0 | X | X | X |
| Miasto Kwidzyn | 0 | 0 | 0 | 0 | 0 | 0 | X | X | X |
| Gmina Gardeja | 0 | 0 | 0 | 0 | 0 | 0 | X | X | X |
| Gmina Kwidzyn | 0 | 0 | 0 | 0 | 0 | 0 | X | X | X |
| Miasto i gmina Prabuty | 0 | 0 | 0 | 0 | 0 | 0 | X | X | X |
| Gmina Ryjewo | 0 | 0 | 0 | 0 | 0 | 0 | X | X | X |
| Gmina Sadlinki | 0 | 0 | 0 | 0 | 0 | 0 | X | X | X |

| Otrzymanie środków z Funduszu Pracy na podjęcie działalności gospodarczej | w lipcu 2017 r. | | | od początku 2017 r. | | | na koniec lipca 2017 r. | | |
|---|-----------------|-----------|---------|---------------------|-----------|---------|-------------------------|-----------|---------|
| | ogółem | mężczyźni | kobiety | ogółem | mężczyźni | kobiety | ogółem | mężczyźni | kobiety |
| POWIAT | 5 | 4 | 1 | 34 | 19 | 15 | X | X | X |
| w tym bez bonu na zasiedlenie | 5 | 4 | 1 | 34 | 19 | 15 | X | X | X |
| w tym w ramach bonu na zasiedlenie | 0 | 0 | 0 | 0 | 0 | 0 | X | X | X |
| Miasto Kwidzyn | 0 | 0 | 0 | 13 | 5 | 8 | X | X | X |
| w tym bez bonu na zasiedlenie | 0 | 0 | 0 | 13 | 5 | 8 | X | X | X |
| w tym w ramach bonu na zasiedlenie | 0 | 0 | 0 | 0 | 0 | 0 | X | X | X |
| Gmina Gardeja | 0 | 0 | 0 | 2 | 1 | 1 | X | X | X |
| w tym bez bonu na zasiedlenie | 0 | 0 | 0 | 2 | 1 | 1 | X | X | X |
| w tym w ramach bonu na zasiedlenie | 0 | 0 | 0 | 0 | 0 | 0 | X | X | X |
| Gmina Kwidzyn | 2 | 1 | 1 | 6 | 4 | 2 | X | X | X |
| w tym bez bonu na zasiedlenie | 2 | 1 | 1 | 6 | 4 | 2 | X | X | X |
| w tym w ramach bonu na zasiedlenie | 0 | 0 | 0 | 0 | 0 | 0 | X | X | X |
| Miasto i gmina Prabuty | 1 | 1 | 0 | 7 | 5 | 2 | X | X | X |
| w tym bez bonu na zasiedlenie | 1 | 1 | 0 | 7 | 5 | 2 | X | X | X |
| w tym w ramach bonu na zasiedlenie | 0 | 0 | 0 | 0 | 0 | 0 | X | X | X |
| Gmina Ryjewo | 2 | 2 | 0 | 4 | 4 | 0 | X | X | X |
| w tym bez bonu na zasiedlenie | 2 | 2 | 0 | 4 | 4 | 0 | X | X | X |
| w tym w ramach bonu na zasiedlenie | 0 | 0 | 0 | 0 | 0 | 0 | X | X | X |
| Gmina Sadlinki | 0 | 0 | 0 | 2 | 0 | 2 | X | X | X |
| w tym bez bonu na zasiedlenie | 0 | 0 | 0 | 2 | 0 | 2 | X | X | X |
| w tym w ramach bonu na zasiedlenie | 0 | 0 | 0 | 0 | 0 | 0 | X | X | X |

| Podjęcie pracy w ramach dofinansowania wynagrodzenia za zatrudnienie skierowanego bezrobotnego powyżej 50 roku życia | w lipcu 2017 r. | | | od początku 2017 r. | | | na koniec lipca 2017 r. | | |
|--|-----------------|-----------|---------|---------------------|-----------|---------|-------------------------|-----------|---------|
| | ogółem | mężczyźni | kobiety | ogółem | mężczyźni | kobiety | ogółem | mężczyźni | kobiety |
| POWIAT | 1 | 1 | 0 | 1 | 1 | 0 | 3 | 3 | 0 |
| w tym do 60 roku życia | X | X | X | X | X | X | 3 | 3 | 0 |
| w tym powyżej 60 roku życia | X | X | X | X | X | X | 2 | 2 | 0 |
| Miasto Kwidzyn | 0 | 0 | 0 | 0 | 0 | 0 | 1 | 1 | 0 |
| w tym do 60 roku życia | X | X | X | X | X | X | 1 | 1 | 0 |
| w tym powyżej 60 roku życia | X | X | X | X | X | X | 1 | 1 | 0 |
| Gmina Gardeja | 0 | 0 | 0 | 0 | 0 | 0 | 0 | 0 | 0 |
| w tym do 60 roku życia | X | X | X | X | X | X | 0 | 0 | 0 |
| w tym powyżej 60 roku życia | X | X | X | X | X | X | 0 | 0 | 0 |
| Gmina Kwidzyn | 1 | 1 | 0 | 1 | 1 | 0 | 0 | 0 | 0 |
| w tym do 60 roku życia | X | X | X | X | X | X | 0 | 0 | 0 |
| w tym powyżej 60 roku życia | X | X | X | X | X | X | 0 | 0 | 0 |
| Miasto i gmina Prabuty | 0 | 0 | 0 | 0 | 0 | 0 | 2 | 2 | 0 |
| w tym do 60 roku życia | X | X | X | X | X | X | 2 | 2 | 0 |
| w tym powyżej 60 roku życia | X | X | X | X | X | X | 1 | 1 | 0 |
| Gmina Ryjewo | 0 | 0 | 0 | 0 | 0 | 0 | 0 | 0 | 0 |
| w tym do 60 roku życia | X | X | X | X | X | X | 0 | 0 | 0 |
| w tym powyżej 60 roku życia | X | X | X | X | X | X | 0 | 0 | 0 |
| Gmina Sadlinki | 0 | 0 | 0 | 0 | 0 | 0 | 0 | 0 | 0 |
| w tym do 60 roku życia | X | X | X | X | X | X | 0 | 0 | 0 |
| w tym powyżej 60 roku życia | X | X | X | X | X | X | 0 | 0 | 0 |

| Rozpoczęcie szkolenia | w lipcu 2017 r. | | | od początku 2017 r. | | | na koniec lipca 2017 r. | | |
|-----------------------------------|-----------------|-----------|---------|---------------------|-----------|---------|-------------------------|-----------|---------|
| | ogółem | mężczyźni | kobiety | ogółem | mężczyźni | kobiety | ogółem | mężczyźni | kobiety |
| POWIAT | 3 | 3 | 0 | 32 | 22 | 10 | 3 | 3 | 0 |
| w tym bez bonu szkoleniowego | 2 | 2 | 0 | 27 | 17 | 10 | 2 | 2 | 0 |
| w tym w ramach bonu szkoleniowego | 1 | 1 | 0 | 5 | 5 | 0 | 1 | 1 | 0 |
| Miasto Kwidzyn | 2 | 2 | 0 | 17 | 11 | 6 | 2 | 2 | 0 |
| w tym bez bonu szkoleniowego | 1 | 1 | 0 | 15 | 9 | 6 | 1 | 1 | 0 |
| w tym w ramach bonu szkoleniowego | 1 | 1 | 0 | 2 | 2 | 0 | 1 | 1 | 0 |
| Gmina Gardeja | 0 | 0 | 0 | 3 | 2 | 1 | 0 | 0 | 0 |
| w tym bez bonu szkoleniowego | 0 | 0 | 0 | 3 | 2 | 1 | 0 | 0 | 0 |
| w tym w ramach bonu szkoleniowego | 0 | 0 | 0 | 0 | 0 | 0 | 0 | 0 | 0 |
| Gmina Kwidzyn | 0 | 0 | 0 | 6 | 4 | 2 | 0 | 0 | 0 |
| w tym bez bonu szkoleniowego | 0 | 0 | 0 | 5 | 3 | 2 | 0 | 0 | 0 |
| w tym w ramach bonu szkoleniowego | 0 | 0 | 0 | 1 | 1 | 0 | 0 | 0 | 0 |
| Miasto i gmina Prabuty | 1 | 1 | 0 | 6 | 5 | 1 | 1 | 1 | 0 |
| w tym bez bonu szkoleniowego | 1 | 1 | 0 | 4 | 3 | 1 | 1 | 1 | 0 |
| w tym w ramach bonu szkoleniowego | 0 | 0 | 0 | 2 | 2 | 0 | 0 | 0 | 0 |
| Gmina Ryjewo | 0 | 0 | 0 | 0 | 0 | 0 | 0 | 0 | 0 |
| w tym bez bonu szkoleniowego | 0 | 0 | 0 | 0 | 0 | 0 | 0 | 0 | 0 |
| w tym w ramach bonu szkoleniowego | 0 | 0 | 0 | 0 | 0 | 0 | 0 | 0 | 0 |
| Gmina Sadlinki | 0 | 0 | 0 | 0 | 0 | 0 | 0 | 0 | 0 |
| w tym bez bonu szkoleniowego | 0 | 0 | 0 | 0 | 0 | 0 | 0 | 0 | 0 |
| w tym w ramach bonu szkoleniowego | 0 | 0 | 0 | 0 | 0 | 0 | 0 | 0 | 0 |

| Rozpoczęcie stażu | w lipcu 2017 r. | | | od początku 2017 r. | | | na koniec lipca 2017 r. | | |
|-------------------------------|-----------------|-----------|---------|---------------------|-----------|---------|-------------------------|-----------|---------|
| | ogółem | mężczyźni | kobiety | ogółem | mężczyźni | kobiety | ogółem | mężczyźni | kobiety |
| POWIAT | 45 | 20 | 25 | 265 | 82 | 183 | 229 | 69 | 160 |
| w tym bez bonu stażowego | 45 | 20 | 25 | 265 | 82 | 183 | 229 | 69 | 160 |
| w tym w ramach bonu stażowego | 0 | 0 | 0 | 0 | 0 | 0 | 0 | 0 | 0 |
| Miasto Kwidzyn | 21 | 6 | 15 | 126 | 35 | 91 | 104 | 31 | 73 |
| w tym bez bonu stażowego | 21 | 6 | 15 | 126 | 35 | 91 | 104 | 31 | 73 |
| w tym w ramach bonu stażowego | 0 | 0 | 0 | 0 | 0 | 0 | 0 | 0 | 0 |
| Gmina Gardeja | 4 | 3 | 1 | 15 | 5 | 10 | 13 | 4 | 9 |
| w tym bez bonu stażowego | 4 | 3 | 1 | 15 | 5 | 10 | 13 | 4 | 9 |
| w tym w ramach bonu stażowego | 0 | 0 | 0 | 0 | 0 | 0 | 0 | 0 | 0 |
| Gmina Kwidzyn | 3 | 1 | 2 | 44 | 16 | 28 | 41 | 13 | 28 |
| w tym bez bonu stażowego | 3 | 1 | 2 | 44 | 16 | 28 | 41 | 13 | 28 |
| w tym w ramach bonu stażowego | 0 | 0 | 0 | 0 | 0 | 0 | 0 | 0 | 0 |
| Miasto i gmina Prabuty | 11 | 5 | 6 | 45 | 15 | 30 | 40 | 12 | 28 |
| w tym bez bonu stażowego | 11 | 5 | 6 | 45 | 15 | 30 | 40 | 12 | 28 |
| w tym w ramach bonu stażowego | 0 | 0 | 0 | 0 | 0 | 0 | 0 | 0 | 0 |
| Gmina Ryjewo | 4 | 3 | 1 | 15 | 6 | 9 | 12 | 5 | 7 |
| w tym bez bonu stażowego | 4 | 3 | 1 | 15 | 6 | 9 | 12 | 5 | 7 |
| w tym w ramach bonu stażowego | 0 | 0 | 0 | 0 | 0 | 0 | 0 | 0 | 0 |
| Gmina Sadlinki | 2 | 2 | 0 | 20 | 5 | 15 | 19 | 4 | 15 |
| w tym bez bonu stażowego | 2 | 2 | 0 | 20 | 5 | 15 | 19 | 4 | 15 |
| w tym w ramach bonu stażowego | 0 | 0 | 0 | 0 | 0 | 0 | 0 | 0 | 0 |

| Rozpoczęcia pracy społecznie użytecznej | w lipcu 2017 r. | | | od początku 2017 r. | | | na koniec lipca 2017 r. | | |
|---|-----------------|-----------|---------|---------------------|-----------|---------|-------------------------|-----------|---------|
| | ogółem | mężczyźni | kobiety | ogółem | mężczyźni | kobiety | ogółem | mężczyźni | kobiety |
| POWIAT | 0 | 0 | 0 | 34 | 24 | 10 | 34 | 24 | 10 |
| w tym poza PAI | 0 | 0 | 0 | 34 | 24 | 10 | 34 | 24 | 10 |
| w tym w ramach PAI | 0 | 0 | 0 | 0 | 0 | 0 | 0 | 0 | 0 |
| Miasto Kwidzyn | 0 | 0 | 0 | 0 | 0 | 0 | 0 | 0 | 0 |
| w tym poza PAI | 0 | 0 | 0 | 0 | 0 | 0 | 0 | 0 | 0 |
| w tym w ramach PAI | 0 | 0 | 0 | 0 | 0 | 0 | 0 | 0 | 0 |
| Gmina Gardeja | 0 | 0 | 0 | 15 | 10 | 5 | 15 | 10 | 5 |
| w tym poza PAI | 0 | 0 | 0 | 15 | 10 | 5 | 15 | 10 | 5 |
| w tym w ramach PAI | 0 | 0 | 0 | 0 | 0 | 0 | 0 | 0 | 0 |
| Gmina Kwidzyn | 0 | 0 | 0 | 13 | 12 | 1 | 13 | 12 | 1 |
| w tym poza PAI | 0 | 0 | 0 | 13 | 12 | 1 | 13 | 12 | 1 |
| w tym w ramach PAI | 0 | 0 | 0 | 0 | 0 | 0 | 0 | 0 | 0 |
| Miasto i gmina Prabuty | 0 | 0 | 0 | 0 | 0 | 0 | 0 | 0 | 0 |
| w tym poza PAI | 0 | 0 | 0 | 0 | 0 | 0 | 0 | 0 | 0 |
| w tym w ramach PAI | 0 | 0 | 0 | 0 | 0 | 0 | 0 | 0 | 0 |
| Gmina Ryjewo | 0 | 0 | 0 | 6 | 2 | 4 | 6 | 2 | 4 |
| w tym poza PAI | 0 | 0 | 0 | 6 | 2 | 4 | 6 | 2 | 4 |
| w tym w ramach PAI | 0 | 0 | 0 | 0 | 0 | 0 | 0 | 0 | 0 |
| Gmina Sadlinki | 0 | 0 | 0 | 0 | 0 | 0 | 0 | 0 | 0 |
| w tym poza PAI | 0 | 0 | 0 | 0 | 0 | 0 | 0 | 0 | 0 |
| w tym w ramach PAI | 0 | 0 | 0 | 0 | 0 | 0 | 0 | 0 | 0 |

| POWIAT | w lipcu 2017 r. | | | od początku 2017 r. | | | na koniec lipca 2017 r. | | |
|--|-----------------|-----------|---------|---------------------|-----------|---------|-------------------------|-----------|---------|
| | ogółem | mężczyźni | kobiety | ogółem | mężczyźni | kobiety | ogółem | mężczyźni | kobiety |
| prace interwencyjne | 7 | 5 | 2 | 39 | 9 | 30 | 43 | 9 | 34 |
| roboty publiczne | 3 | 3 | 0 | 35 | 30 | 5 | 33 | 29 | 4 |
| otrzymanie środków z Funduszu Pracy na podjęcie działalności gospodarczej | 5 | 4 | 1 | 34 | 19 | 15 | X | X | X |
| w tym bez bonu na zasiedlenie | 5 | 4 | 1 | 34 | 19 | 15 | X | X | X |
| w tym w ramach bonu na zasiedlenie | 0 | 0 | 0 | 0 | 0 | 0 | X | X | X |
| podjęcie pracy w ramach refundacji kosztów zatrudnienia bezrobotnego | 19 | 10 | 9 | 64 | 40 | 24 | X | X | X |
| podjęcie pracy poza miejscem zamieszkania w ramach bonu na zasiedlenie | 0 | 0 | 0 | 0 | 0 | 0 | X | X | X |
| podjęcie pracy w ramach bonu zatrudnieniowego | 0 | 0 | 0 | 0 | 0 | 0 | X | X | X |
| podjęcie pracy w ramach świadczenia aktywizacyjnego | 0 | 0 | 0 | 0 | 0 | 0 | 0 | 0 | 0 |
| podjęcie pracy w ramach grantu na telepracę | 0 | 0 | 0 | 0 | 0 | 0 | 0 | 0 | 0 |
| podjęcie pracy w ramach refundacji składek na ubezpieczenia społeczne | 0 | 0 | 0 | 0 | 0 | 0 | 0 | 0 | 0 |
| podjęcie pracy w ramach dofinansowania wynagrodzenia za zatrudnienie skierowanego bezrobotnego powyżej 50 roku życia | 1 | 1 | 0 | 1 | 1 | 0 | 3 | 3 | 0 |
| w tym do 60 roku życia | X | X | X | X | X | X | 3 | 3 | 0 |
| w tym powyżej 60 roku życia | X | X | X | X | X | X | 2 | 2 | 0 |
| inne formy aktywizacji związane z zatrudnieniem | 11 | 5 | 6 | 89 | 50 | 39 | X | X | X |
| rozpoczęcie szkolenia | 3 | 3 | 0 | 32 | 22 | 10 | 3 | 3 | 0 |
| w tym bez bonu szkoleniowego | 2 | 2 | 0 | 27 | 17 | 10 | 2 | 2 | 0 |
| w tym w ramach bonu szkoleniowego | 1 | 1 | 0 | 5 | 5 | 0 | 1 | 1 | 0 |
| rozpoczęcie stażu | 45 | 20 | 25 | 265 | 82 | 183 | 229 | 69 | 160 |
| w tym bez bonu stażowego | 45 | 20 | 25 | 265 | 82 | 183 | 229 | 69 | 160 |
| w tym w ramach bonu stażowego | 0 | 0 | 0 | 0 | 0 | 0 | 0 | 0 | 0 |
| rozpoczęcie przygotowania zawodowego dorosłych | 0 | 0 | 0 | 0 | 0 | 0 | 0 | 0 | 0 |
| rozpoczęcia pracy społecznie użytecznej | 0 | 0 | 0 | 34 | 24 | 10 | 34 | 24 | 10 |
| w tym poza PAI | 0 | 0 | 0 | 34 | 24 | 10 | 34 | 24 | 10 |
| w tym w ramach PAI | 0 | 0 | 0 | 0 | 0 | 0 | 0 | 0 | 0 |
| skierowania do agencji zatrudnienia w ramach zlecenia działań aktywizacyjnych | 0 | 0 | 0 | 0 | 0 | 0 | X | X | X |

| Miasto Kwidzyn | w lipcu 2017 r. | | | od początku 2017 r. | | | na koniec lipca 2017 r. | | |
|--|-----------------|-----------|---------|---------------------|-----------|---------|-------------------------|-----------|---------|
| | ogółem | mężczyźni | kobiety | ogółem | mężczyźni | kobiety | ogółem | mężczyźni | kobiety |
| prace interwencyjne | 3 | 1 | 2 | 10 | 3 | 7 | 12 | 3 | 9 |
| roboty publiczne | 0 | 0 | 0 | 1 | 0 | 1 | 0 | 0 | 0 |
| otrzymanie środków z Funduszu Pracy na podjęcie działalności gospodarczej | 0 | 0 | 0 | 13 | 5 | 8 | X | X | X |
| w tym bez bonu na zasiedlenie | 0 | 0 | 0 | 13 | 5 | 8 | X | X | X |
| w tym w ramach bonu na zasiedlenie | 0 | 0 | 0 | 0 | 0 | 0 | X | X | X |
| podjęcie pracy w ramach refundacji kosztów zatrudnienia bezrobotnego | 6 | 5 | 1 | 18 | 12 | 6 | X | X | X |
| podjęcie pracy poza miejscem zamieszkania w ramach bonu na zasiedlenie | 0 | 0 | 0 | 0 | 0 | 0 | X | X | X |
| podjęcie pracy w ramach bonu zatrudnieniowego | 0 | 0 | 0 | 0 | 0 | 0 | X | X | X |
| podjęcie pracy w ramach świadczenia aktywizacyjnego | 0 | 0 | 0 | 0 | 0 | 0 | 0 | 0 | 0 |
| podjęcie pracy w ramach grantu na telepracę | 0 | 0 | 0 | 0 | 0 | 0 | 0 | 0 | 0 |
| podjęcie pracy w ramach refundacji składek na ubezpieczenia społeczne | 0 | 0 | 0 | 0 | 0 | 0 | 0 | 0 | 0 |
| podjęcie pracy w ramach dofinansowania wynagrodzenia za zatrudnienie skierowanego bezrobotnego powyżej 50 roku życia | 0 | 0 | 0 | 0 | 0 | 0 | 1 | 1 | 0 |
| w tym do 60 roku życia | X | X | X | X | X | X | 1 | 1 | 0 |
| w tym powyżej 60 roku życia | X | X | X | X | X | X | 1 | 1 | 0 |
| inne formy aktywizacji związane z zatrudnieniem | 4 | 4 | 0 | 37 | 25 | 12 | X | X | X |
| rozpoczęcie szkolenia | 2 | 2 | 0 | 17 | 11 | 6 | 2 | 2 | 0 |
| w tym bez bonu szkoleniowego | 1 | 1 | 0 | 15 | 9 | 6 | 1 | 1 | 0 |
| w tym w ramach bonu szkoleniowego | 1 | 1 | 0 | 2 | 2 | 0 | 1 | 1 | 0 |
| rozpoczęcie stażu | 21 | 6 | 15 | 126 | 35 | 91 | 104 | 31 | 73 |
| w tym bez bonu stażowego | 21 | 6 | 15 | 126 | 35 | 91 | 104 | 31 | 73 |
| w tym w ramach bonu stażowego | 0 | 0 | 0 | 0 | 0 | 0 | 0 | 0 | 0 |
| rozpoczęcie przygotowania zawodowego dorosłych | 0 | 0 | 0 | 0 | 0 | 0 | 0 | 0 | 0 |
| rozpoczęcia pracy społecznie użytecznej | 0 | 0 | 0 | 0 | 0 | 0 | 0 | 0 | 0 |
| w tym poza PAI | 0 | 0 | 0 | 0 | 0 | 0 | 0 | 0 | 0 |
| w tym w ramach PAI | 0 | 0 | 0 | 0 | 0 | 0 | 0 | 0 | 0 |
| skierowania do agencji zatrudnienia w ramach zlecenia działań aktywizacyjnych | 0 | 0 | 0 | 0 | 0 | 0 | X | X | X |

| Gmina Gardeja | w lipcu 2017 r. | | | od początku 2017 r. | | | na koniec lipca 2017 r. | | |
|--|-----------------|-----------|---------|---------------------|-----------|---------|-------------------------|-----------|---------|
| | ogółem | mężczyźni | kobiety | ogółem | mężczyźni | kobiety | ogółem | mężczyźni | kobiety |
| prace interwencyjne | 4 | 4 | 0 | 4 | 4 | 0 | 4 | 4 | 0 |
| roboty publiczne | 0 | 0 | 0 | 4 | 4 | 0 | 4 | 4 | 0 |
| otrzymanie środków z Funduszu Pracy na podjęcie działalności gospodarczej | 0 | 0 | 0 | 2 | 1 | 1 | X | X | X |
| w tym bez bonu na zasiedlenie | 0 | 0 | 0 | 2 | 1 | 1 | X | X | X |
| w tym w ramach bonu na zasiedlenie | 0 | 0 | 0 | 0 | 0 | 0 | X | X | X |
| podjęcie pracy w ramach refundacji kosztów zatrudnienia bezrobotnego | 2 | 1 | 1 | 11 | 8 | 3 | X | X | X |
| podjęcie pracy poza miejscem zamieszkania w ramach bonu na zasiedlenie | 0 | 0 | 0 | 0 | 0 | 0 | X | X | X |
| podjęcie pracy w ramach bonu zatrudnieniowego | 0 | 0 | 0 | 0 | 0 | 0 | X | X | X |
| podjęcie pracy w ramach świadczenia aktywizacyjnego | 0 | 0 | 0 | 0 | 0 | 0 | 0 | 0 | 0 |
| podjęcie pracy w ramach grantu na telepracę | 0 | 0 | 0 | 0 | 0 | 0 | 0 | 0 | 0 |
| podjęcie pracy w ramach refundacji składek na ubezpieczenia społeczne | 0 | 0 | 0 | 0 | 0 | 0 | 0 | 0 | 0 |
| podjęcie pracy w ramach dofinansowania wynagrodzenia za zatrudnienie skierowanego bezrobotnego powyżej 50 roku życia | 0 | 0 | 0 | 0 | 0 | 0 | 0 | 0 | 0 |
| w tym do 60 roku życia | X | X | X | X | X | X | 0 | 0 | 0 |
| w tym powyżej 60 roku życia | X | X | X | X | X | X | 0 | 0 | 0 |
| inne formy aktywizacji związane z zatrudnieniem | 1 | 0 | 1 | 11 | 2 | 9 | X | X | X |
| rozpoczęcie szkolenia | 0 | 0 | 0 | 3 | 2 | 1 | 0 | 0 | 0 |
| w tym bez bonu szkoleniowego | 0 | 0 | 0 | 3 | 2 | 1 | 0 | 0 | 0 |
| w tym w ramach bonu szkoleniowego | 0 | 0 | 0 | 0 | 0 | 0 | 0 | 0 | 0 |
| rozpoczęcie stażu | 4 | 3 | 1 | 15 | 5 | 10 | 13 | 4 | 9 |
| w tym bez bonu stażowego | 4 | 3 | 1 | 15 | 5 | 10 | 13 | 4 | 9 |
| w tym w ramach bonu stażowego | 0 | 0 | 0 | 0 | 0 | 0 | 0 | 0 | 0 |
| rozpoczęcie przygotowania zawodowego dorosłych | 0 | 0 | 0 | 0 | 0 | 0 | 0 | 0 | 0 |
| rozpoczęcia pracy społecznie użytecznej | 0 | 0 | 0 | 15 | 10 | 5 | 15 | 10 | 5 |
| w tym poza PAI | 0 | 0 | 0 | 15 | 10 | 5 | 15 | 10 | 5 |
| w tym w ramach PAI | 0 | 0 | 0 | 0 | 0 | 0 | 0 | 0 | 0 |
| skierowania do agencji zatrudnienia w ramach zlecenia działań aktywizacyjnych | 0 | 0 | 0 | 0 | 0 | 0 | X | X | X |

| Gmina Kwidzyn | w lipcu 2017 r. | | | od początku 2017 r. | | | na koniec lipca 2017 r. | | |
|--|-----------------|-----------|---------|---------------------|-----------|---------|-------------------------|-----------|---------|
| | ogółem | mężczyźni | kobiety | ogółem | mężczyźni | kobiety | ogółem | mężczyźni | kobiety |
| prace interwencyjne | 0 | 0 | 0 | 4 | 0 | 4 | 4 | 0 | 4 |
| roboty publiczne | 0 | 0 | 0 | 8 | 7 | 1 | 8 | 7 | 1 |
| otrzymanie środków z Funduszu Pracy na podjęcie działalności gospodarczej | 2 | 1 | 1 | 6 | 4 | 2 | X | X | X |
| w tym bez bonu na zasiedlenie | 2 | 1 | 1 | 6 | 4 | 2 | X | X | X |
| w tym w ramach bonu na zasiedlenie | 0 | 0 | 0 | 0 | 0 | 0 | X | X | X |
| podjęcie pracy w ramach refundacji kosztów zatrudnienia bezrobotnego | 2 | 1 | 1 | 7 | 5 | 2 | X | X | X |
| podjęcie pracy poza miejscem zamieszkania w ramach bonu na zasiedlenie | 0 | 0 | 0 | 0 | 0 | 0 | X | X | X |
| podjęcie pracy w ramach bonu zatrudnieniowego | 0 | 0 | 0 | 0 | 0 | 0 | X | X | X |
| podjęcie pracy w ramach świadczenia aktywizacyjnego | 0 | 0 | 0 | 0 | 0 | 0 | 0 | 0 | 0 |
| podjęcie pracy w ramach grantu na telepracę | 0 | 0 | 0 | 0 | 0 | 0 | 0 | 0 | 0 |
| podjęcie pracy w ramach refundacji składek na ubezpieczenia społeczne | 0 | 0 | 0 | 0 | 0 | 0 | 0 | 0 | 0 |
| podjęcie pracy w ramach dofinansowania wynagrodzenia za zatrudnienie skierowanego bezrobotnego powyżej 50 roku życia | 1 | 1 | 0 | 1 | 1 | 0 | 0 | 0 | 0 |
| w tym do 60 roku życia | X | X | X | X | X | X | 0 | 0 | 0 |
| w tym powyżej 60 roku życia | X | X | X | X | X | X | 0 | 0 | 0 |
| inne formy aktywizacji związane z zatrudnieniem | 3 | 0 | 3 | 20 | 14 | 6 | X | X | X |
| rozpoczęcie szkolenia | 0 | 0 | 0 | 6 | 4 | 2 | 0 | 0 | 0 |
| w tym bez bonu szkoleniowego | 0 | 0 | 0 | 5 | 3 | 2 | 0 | 0 | 0 |
| w tym w ramach bonu szkoleniowego | 0 | 0 | 0 | 1 | 1 | 0 | 0 | 0 | 0 |
| rozpoczęcie stażu | 3 | 1 | 2 | 44 | 16 | 28 | 41 | 13 | 28 |
| w tym bez bonu stażowego | 3 | 1 | 2 | 44 | 16 | 28 | 41 | 13 | 28 |
| w tym w ramach bonu stażowego | 0 | 0 | 0 | 0 | 0 | 0 | 0 | 0 | 0 |
| rozpoczęcie przygotowania zawodowego dorosłych | 0 | 0 | 0 | 0 | 0 | 0 | 0 | 0 | 0 |
| rozpoczęcia pracy społecznie użytecznej | 0 | 0 | 0 | 13 | 12 | 1 | 13 | 12 | 1 |
| w tym poza PAI | 0 | 0 | 0 | 13 | 12 | 1 | 13 | 12 | 1 |
| w tym w ramach PAI | 0 | 0 | 0 | 0 | 0 | 0 | 0 | 0 | 0 |
| skierowania do agencji zatrudnienia w ramach zlecenia działań aktywizacyjnych | 0 | 0 | 0 | 0 | 0 | 0 | X | X | X |

| Miasto i gmina Prabuty | w lipcu 2017 r. | | | od początku 2017 r. | | | na koniec lipca 2017 r. | | |
|--|-----------------|-----------|---------|---------------------|-----------|---------|-------------------------|-----------|---------|
| | ogółem | mężczyźni | kobiety | ogółem | mężczyźni | kobiety | ogółem | mężczyźni | kobiety |
| prace interwencyjne | 0 | 0 | 0 | 3 | 0 | 3 | 4 | 0 | 4 |
| roboty publiczne | 1 | 1 | 0 | 8 | 6 | 2 | 7 | 5 | 2 |
| otrzymanie środków z Funduszu Pracy na podjęcie działalności gospodarczej | 1 | 1 | 0 | 7 | 5 | 2 | X | X | X |
| w tym bez bonu na zasiedlenie | 1 | 1 | 0 | 7 | 5 | 2 | X | X | X |
| w tym w ramach bonu na zasiedlenie | 0 | 0 | 0 | 0 | 0 | 0 | X | X | X |
| podjęcie pracy w ramach refundacji kosztów zatrudnienia bezrobotnego | 6 | 2 | 4 | 16 | 10 | 6 | X | X | X |
| podjęcie pracy poza miejscem zamieszkania w ramach bonu na zasiedlenie | 0 | 0 | 0 | 0 | 0 | 0 | X | X | X |
| podjęcie pracy w ramach bonu zatrudnieniowego | 0 | 0 | 0 | 0 | 0 | 0 | X | X | X |
| podjęcie pracy w ramach świadczenia aktywizacyjnego | 0 | 0 | 0 | 0 | 0 | 0 | 0 | 0 | 0 |
| podjęcie pracy w ramach grantu na telepracę | 0 | 0 | 0 | 0 | 0 | 0 | 0 | 0 | 0 |
| podjęcie pracy w ramach refundacji składek na ubezpieczenia społeczne | 0 | 0 | 0 | 0 | 0 | 0 | 0 | 0 | 0 |
| podjęcie pracy w ramach dofinansowania wynagrodzenia za zatrudnienie skierowanego bezrobotnego powyżej 50 roku życia | 0 | 0 | 0 | 0 | 0 | 0 | 2 | 2 | 0 |
| w tym do 60 roku życia | X | X | X | X | X | X | 2 | 2 | 0 |
| w tym powyżej 60 roku życia | X | X | X | X | X | X | 1 | 1 | 0 |
| inne formy aktywizacji związane z zatrudnieniem | 1 | 0 | 1 | 10 | 4 | 6 | X | X | X |
| rozpoczęcie szkolenia | 1 | 1 | 0 | 6 | 5 | 1 | 1 | 1 | 0 |
| w tym bez bonu szkoleniowego | 1 | 1 | 0 | 4 | 3 | 1 | 1 | 1 | 0 |
| w tym w ramach bonu szkoleniowego | 0 | 0 | 0 | 2 | 2 | 0 | 0 | 0 | 0 |
| rozpoczęcie stażu | 11 | 5 | 6 | 45 | 15 | 30 | 40 | 12 | 28 |
| w tym bez bonu stażowego | 11 | 5 | 6 | 45 | 15 | 30 | 40 | 12 | 28 |
| w tym w ramach bonu stażowego | 0 | 0 | 0 | 0 | 0 | 0 | 0 | 0 | 0 |
| rozpoczęcie przygotowania zawodowego dorosłych | 0 | 0 | 0 | 0 | 0 | 0 | 0 | 0 | 0 |
| rozpoczęcia pracy społecznie użytecznej | 0 | 0 | 0 | 0 | 0 | 0 | 0 | 0 | 0 |
| w tym poza PAI | 0 | 0 | 0 | 0 | 0 | 0 | 0 | 0 | 0 |
| w tym w ramach PAI | 0 | 0 | 0 | 0 | 0 | 0 | 0 | 0 | 0 |
| skierowania do agencji zatrudnienia w ramach zlecenia działań aktywizacyjnych | 0 | 0 | 0 | 0 | 0 | 0 | X | X | X |

| Gmina Ryjewo | w lipcu 2017 r. | | | od początku 2017 r. | | | na koniec lipca 2017 r. | | |
|--|-----------------|-----------|---------|---------------------|-----------|---------|-------------------------|-----------|---------|
| | ogółem | mężczyźni | kobiety | ogółem | mężczyźni | kobiety | ogółem | mężczyźni | kobiety |
| prace interwencyjne | 0 | 0 | 0 | 17 | 2 | 15 | 17 | 2 | 15 |
| roboty publiczne | 2 | 2 | 0 | 8 | 7 | 1 | 8 | 7 | 1 |
| otrzymanie środków z Funduszu Pracy na podjęcie działalności gospodarczej | 2 | 2 | 0 | 4 | 4 | 0 | X | X | X |
| w tym bez bonu na zasiedlenie | 2 | 2 | 0 | 4 | 4 | 0 | X | X | X |
| w tym w ramach bonu na zasiedlenie | 0 | 0 | 0 | 0 | 0 | 0 | X | X | X |
| podjęcie pracy w ramach refundacji kosztów zatrudnienia bezrobotnego | 1 | 1 | 0 | 7 | 2 | 5 | X | X | X |
| podjęcie pracy poza miejscem zamieszkania w ramach bonu na zasiedlenie | 0 | 0 | 0 | 0 | 0 | 0 | X | X | X |
| podjęcie pracy w ramach bonu zatrudnieniowego | 0 | 0 | 0 | 0 | 0 | 0 | X | X | X |
| podjęcie pracy w ramach świadczenia aktywizacyjnego | 0 | 0 | 0 | 0 | 0 | 0 | 0 | 0 | 0 |
| podjęcie pracy w ramach grantu na telepracę | 0 | 0 | 0 | 0 | 0 | 0 | 0 | 0 | 0 |
| podjęcie pracy w ramach refundacji składek na ubezpieczenia społeczne | 0 | 0 | 0 | 0 | 0 | 0 | 0 | 0 | 0 |
| podjęcie pracy w ramach dofinansowania wynagrodzenia za zatrudnienie skierowanego bezrobotnego powyżej 50 roku życia | 0 | 0 | 0 | 0 | 0 | 0 | 0 | 0 | 0 |
| w tym do 60 roku życia | X | X | X | X | X | X | 0 | 0 | 0 |
| w tym powyżej 60 roku życia | X | X | X | X | X | X | 0 | 0 | 0 |
| inne formy aktywizacji związane z zatrudnieniem | 2 | 1 | 1 | 6 | 2 | 4 | X | X | X |
| rozpoczęcie szkolenia | 0 | 0 | 0 | 0 | 0 | 0 | 0 | 0 | 0 |
| w tym bez bonu szkoleniowego | 0 | 0 | 0 | 0 | 0 | 0 | 0 | 0 | 0 |
| w tym w ramach bonu szkoleniowego | 0 | 0 | 0 | 0 | 0 | 0 | 0 | 0 | 0 |
| rozpoczęcie stażu | 4 | 3 | 1 | 15 | 6 | 9 | 12 | 5 | 7 |
| w tym bez bonu stażowego | 4 | 3 | 1 | 15 | 6 | 9 | 12 | 5 | 7 |
| w tym w ramach bonu stażowego | 0 | 0 | 0 | 0 | 0 | 0 | 0 | 0 | 0 |
| rozpoczęcie przygotowania zawodowego dorosłych | 0 | 0 | 0 | 0 | 0 | 0 | 0 | 0 | 0 |
| rozpoczęcia pracy społecznie użytecznej | 0 | 0 | 0 | 6 | 2 | 4 | 6 | 2 | 4 |
| w tym poza PAI | 0 | 0 | 0 | 6 | 2 | 4 | 6 | 2 | 4 |
| w tym w ramach PAI | 0 | 0 | 0 | 0 | 0 | 0 | 0 | 0 | 0 |
| skierowania do agencji zatrudnienia w ramach zlecenia działań aktywizacyjnych | 0 | 0 | 0 | 0 | 0 | 0 | X | X | X |

| Gmina Sadlinki | w lipcu 2017 r. | | | od początku 2017 r. | | | na koniec lipca 2017 r. | | |
|--|-----------------|-----------|---------|---------------------|-----------|---------|-------------------------|-----------|---------|
| | ogółem | mężczyźni | kobiety | ogółem | mężczyźni | kobiety | ogółem | mężczyźni | kobiety |
| prace interwencyjne | 0 | 0 | 0 | 1 | 0 | 1 | 2 | 0 | 2 |
| roboty publiczne | 0 | 0 | 0 | 6 | 6 | 0 | 6 | 6 | 0 |
| otrzymanie środków z Funduszu Pracy na podjęcie działalności gospodarczej | 0 | 0 | 0 | 2 | 0 | 2 | X | X | X |
| w tym bez bonu na zasiedlenie | 0 | 0 | 0 | 2 | 0 | 2 | X | X | X |
| w tym w ramach bonu na zasiedlenie | 0 | 0 | 0 | 0 | 0 | 0 | X | X | X |
| podjęcie pracy w ramach refundacji kosztów zatrudnienia bezrobotnego | 2 | 0 | 2 | 5 | 3 | 2 | X | X | X |
| podjęcie pracy poza miejscem zamieszkania w ramach bonu na zasiedlenie | 0 | 0 | 0 | 0 | 0 | 0 | X | X | X |
| podjęcie pracy w ramach bonu zatrudnieniowego | 0 | 0 | 0 | 0 | 0 | 0 | X | X | X |
| podjęcie pracy w ramach świadczenia aktywizacyjnego | 0 | 0 | 0 | 0 | 0 | 0 | 0 | 0 | 0 |
| podjęcie pracy w ramach grantu na telepracę | 0 | 0 | 0 | 0 | 0 | 0 | 0 | 0 | 0 |
| podjęcie pracy w ramach refundacji składek na ubezpieczenia społeczne | 0 | 0 | 0 | 0 | 0 | 0 | 0 | 0 | 0 |
| podjęcie pracy w ramach dofinansowania wynagrodzenia za zatrudnienie skierowanego bezrobotnego powyżej 50 roku życia | 0 | 0 | 0 | 0 | 0 | 0 | 0 | 0 | 0 |
| w tym do 60 roku życia | X | X | X | X | X | X | 0 | 0 | 0 |
| w tym powyżej 60 roku życia | X | X | X | X | X | X | 0 | 0 | 0 |
| inne formy aktywizacji związane z zatrudnieniem | 0 | 0 | 0 | 5 | 3 | 2 | X | X | X |
| rozpoczęcie szkolenia | 0 | 0 | 0 | 0 | 0 | 0 | 0 | 0 | 0 |
| w tym bez bonu szkoleniowego | 0 | 0 | 0 | 0 | 0 | 0 | 0 | 0 | 0 |
| w tym w ramach bonu szkoleniowego | 0 | 0 | 0 | 0 | 0 | 0 | 0 | 0 | 0 |
| rozpoczęcie stażu | 2 | 2 | 0 | 20 | 5 | 15 | 19 | 4 | 15 |
| w tym bez bonu stażowego | 2 | 2 | 0 | 20 | 5 | 15 | 19 | 4 | 15 |
| w tym w ramach bonu stażowego | 0 | 0 | 0 | 0 | 0 | 0 | 0 | 0 | 0 |
| rozpoczęcie przygotowania zawodowego dorosłych | 0 | 0 | 0 | 0 | 0 | 0 | 0 | 0 | 0 |
| rozpoczęcia pracy społecznie użytecznej | 0 | 0 | 0 | 0 | 0 | 0 | 0 | 0 | 0 |
| w tym poza PAI | 0 | 0 | 0 | 0 | 0 | 0 | 0 | 0 | 0 |
| w tym w ramach PAI | 0 | 0 | 0 | 0 | 0 | 0 | 0 | 0 | 0 |
| skierowania do agencji zatrudnienia w ramach zlecenia działań aktywizacyjnych | 0 | 0 | 0 | 0 | 0 | 0 | X | X | X |