

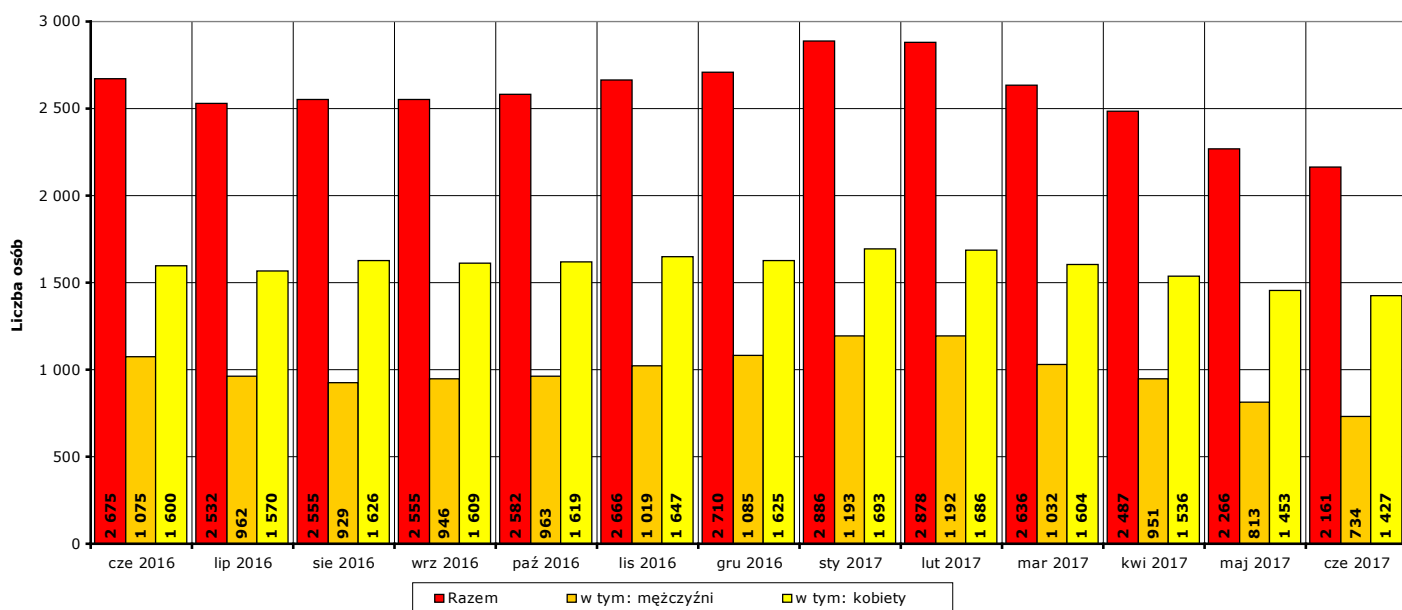


Informacja miesięczna o stanie bezrobocia w powiecie kwidzyńskim.

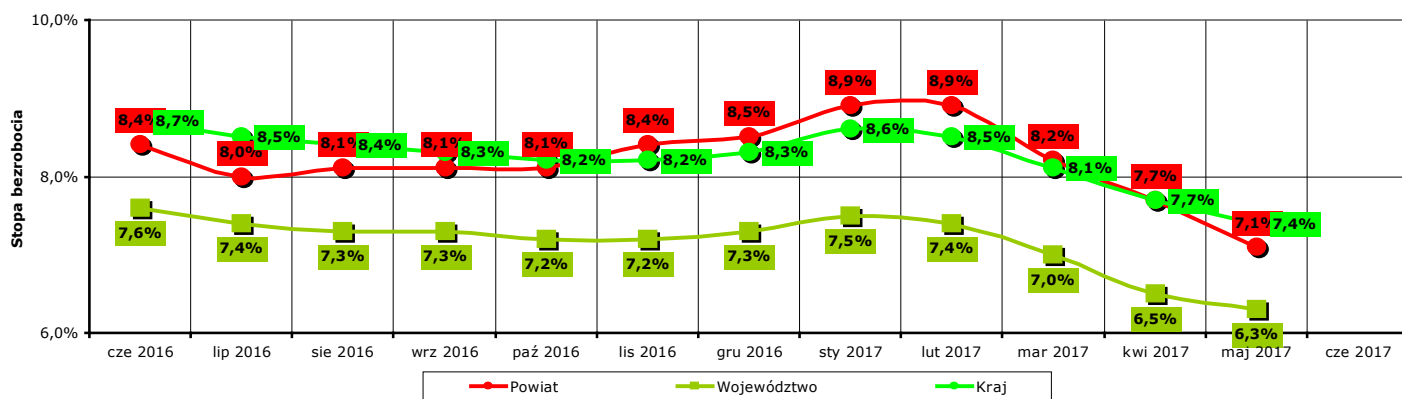
Czerwiec 2017 r.

1. Liczba zarejestrowanych osób bezrobotnych w powiecie kwidzyńskim na koniec czerwca 2017 r.

Według stanu na koniec **czerwca 2017 r.** liczba bezrobotnych zarejestrowanych w Powiatowym Urzędzie Pracy w Kwidzynie wyniosła **2161 osób**, w tym **734 mężczyzn (34% ogółu bezrobotnych)** i **1427 kobiet (66% ogółu bezrobotnych)**.



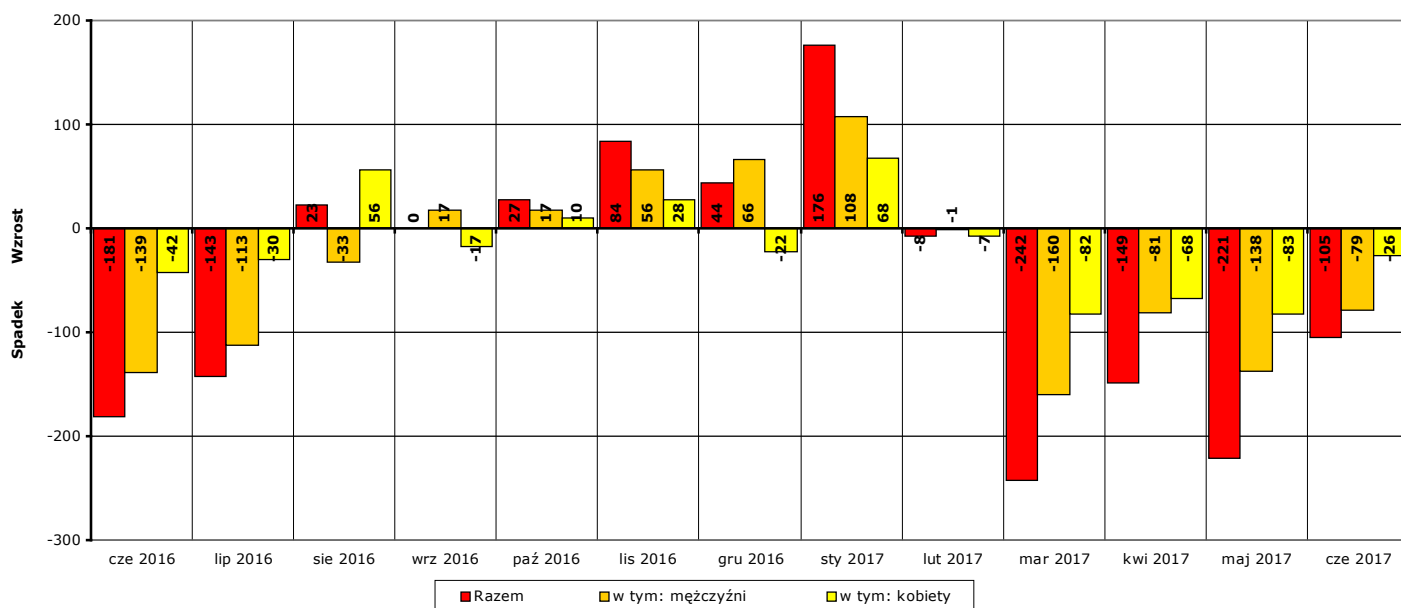
Wykres 1. Liczba zarejestrowanych osób bezrobotnych w powiecie kwidzyńskim w okresie czerwiec 2016 r. - czerwiec 2017 r. (stan na koniec danego miesiąca)



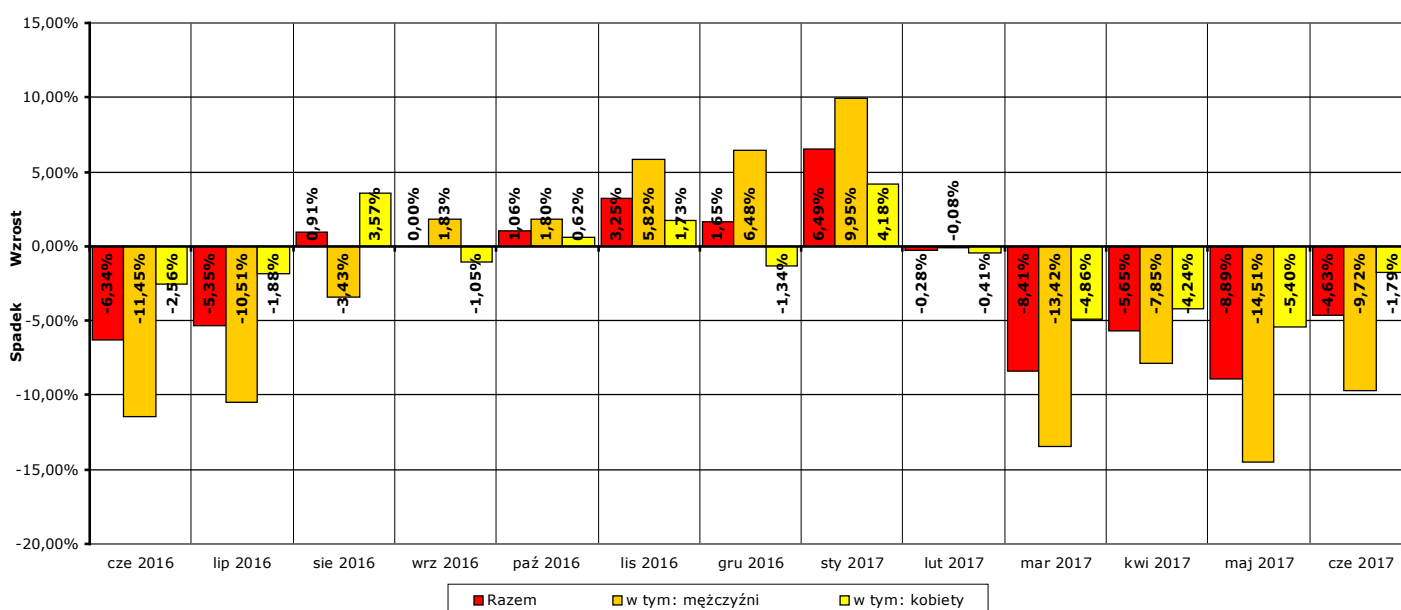
Wykres 2. Stopa bezrobocia w powiecie kwidzyńskim, województwie pomorskim i w kraju w okresie czerwiec 2016 r. - maj 2017 r.
Uwaga: stopa bezrobocia za czerwiec 2017 r. znana będzie pod koniec następnego miesiąca, po przetworzeniu informacji statystycznych przez GUS.

W porównaniu do stanu z końca **maja 2017 r.** liczba bezrobotnych na koniec **czerwca 2017 r. spadła o 105 osób** (z 2266 do 2161, to jest o **4,6%**), w tym liczba bezrobotnych mężczyzn **spadła o 79 osób** (z 813 do 734, to jest o **9,7%**), a liczba bezrobotnych kobiet **spadła o 26 osób** (z 1453 do 1427, to jest o **1,8%**).

W porównaniu do stanu z końca **czerwca 2016 r.** liczba bezrobotnych na koniec **czerwca 2017 r. spadła o 514 osób** (z 2675 do 2161, to jest o **19,2%**), w tym liczba bezrobotnych mężczyzn **spadła o 341 osób** (z 1075 do 734, to jest o **31,7%**), a liczba bezrobotnych kobiet **spadła o 173 osoby** (z 1600 do 1427, to jest o **10,8%**).



Wykres 3. Wzrost/spadek liczby zarejestrowanych osób bezrobotnych w powiecie kwidzińskim w okresie czerwiec 2016 r. - czerwiec 2017 r. w porównaniu do poprzedniego miesiąca (według stanu na koniec danego miesiąca).



Wykres 4. Procentowy wzrost/spadek liczby zarejestrowanych osób bezrobotnych w powiecie kwidzińskim w okresie czerwiec 2016 r. - czerwiec 2017 r. w porównaniu do poprzedniego miesiąca (według stanu na koniec danego miesiąca).

2. Zarejestrowane osoby bezrobotne na koniec czerwca 2017 r. posiadające i nie posiadające prawa do zasiłku

Według stanu na koniec **czerwca 2017 r.** spośród **2161 osób** zarejestrowanych osób bezrobotnych:

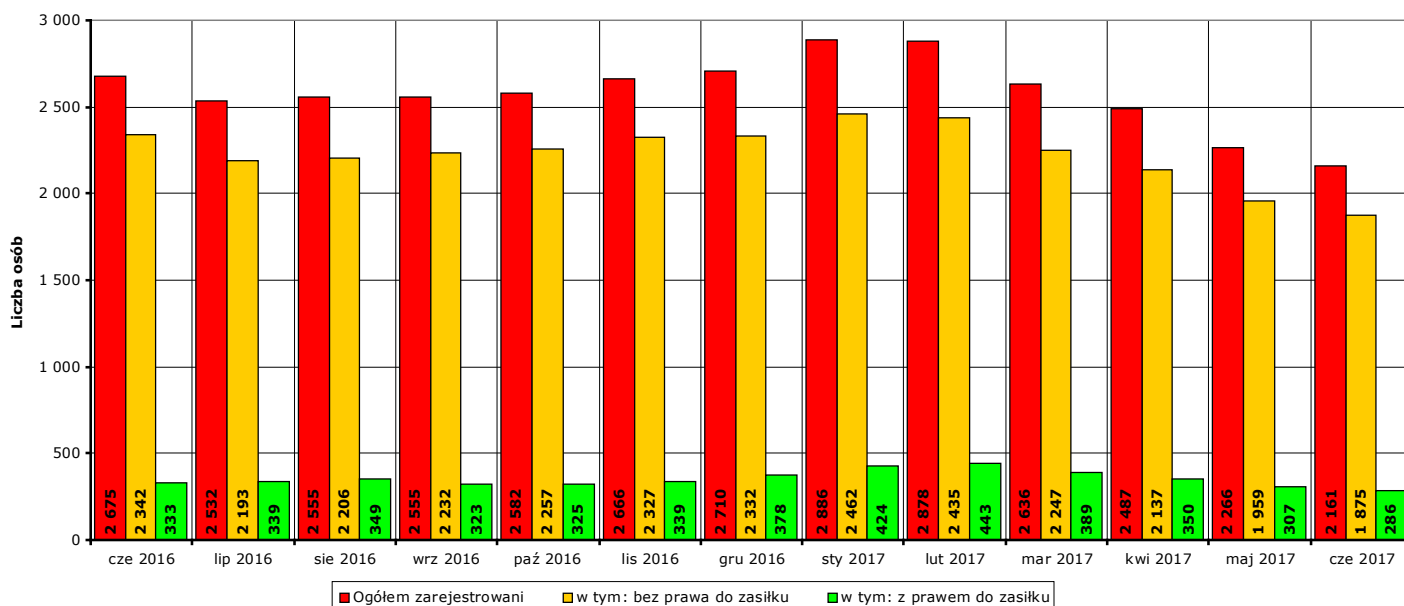
- prawo do zasiłku posiadało **286 osób**, w tym **115 mężczyzn (40,2%** ogółu bezrobotnych z prawem do zasiłku, **5,3%** ogółu zarejestrowanych) i **171 kobiet (59,8%** ogółu bezrobotnych z prawem do zasiłku, **7,9%** ogółu zarejestrowanych).
- prawa do zasiłku nie posiadało **1875 osób**, w tym **619 mężczyzn (33%** ogółu bezrobotnych bez prawa do zasiłku, **28,6%** ogółu zarejestrowanych) i **1256 kobiet (67%** ogółu bezrobotnych bez prawa do zasiłku, **58,1%** ogółu zarejestrowanych).

W **czerwcu 2017 r.** w porównaniu do **maja 2017 r.** liczba zarejestrowanych osób bezrobotnych:

- z prawem do zasiłku **spadła o 21 osób** (z **307** do **286**, to jest o **6,8%**), w tym:
liczba mężczyzn **spadła o 12 osób** (z **127** do **115**, o **9,4%**),
liczba kobiet **spadła o 9 osób** (z **180** do **171**, o **5%**)
- bez prawa do zasiłku **spadła o 84 osoby** (z **1959** do **1875**, to jest o **4,3%**), w tym:
liczba mężczyzn **spadła o 67 osób** (z **686** do **619**, o **9,8%**),
liczba kobiet **spadła o 17 osób** (z **1273** do **1256**, o **1,3%**).

W **czerwcu 2017 r.** w porównaniu do **czerwca 2016 r.** liczba zarejestrowanych osób bezrobotnych:

- z prawem do zasiłku **spadła o 47 osób** (z **333** do **286**, to jest o **14,1%**), w tym:
liczba mężczyzn **spadła o 36 osób** (z **151** do **115**, o **23,8%**),
liczba kobiet **spadła o 11 osób** (z **182** do **171**, o **6%**)
- bez prawa do zasiłku **spadła o 467 osób** (z **2342** do **1875**, to jest o **19,9%**), w tym:
liczba mężczyzn **spadła o 305 osób** (z **924** do **619**, o **33%**),
liczba kobiet **spadła o 162 osoby** (z **1418** do **1256**, o **11,4%**).

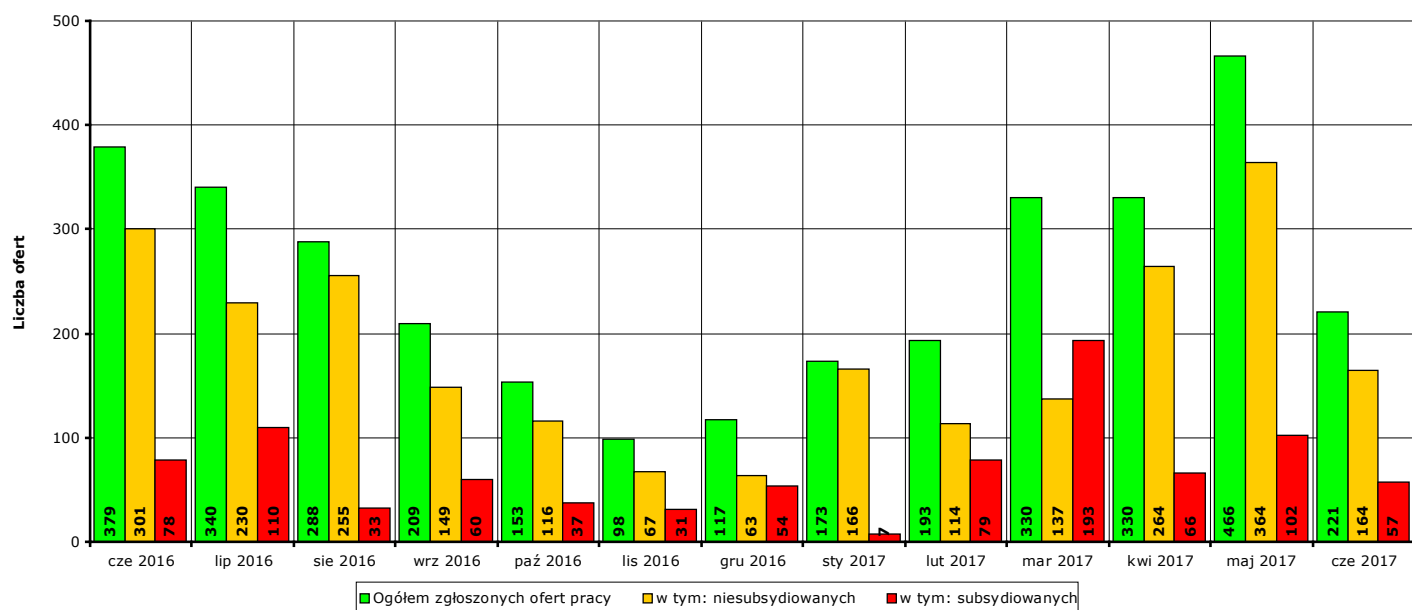


Wykres 5. Liczba zarejestrowanych osób bezrobotnych ogółem, z prawem do zasiłku i bez prawa do zasiłku w okresie czerwiec 2016 r. - czerwiec 2017 r.

3. Liczba ofert pracy w czerwcu 2017 r.

W **czerwcu 2017 r.** w Powiatowym Urzędzie Pracy w Kwidzynie zgłoszono **221 ofert** pracy (od początku 2017 r. - **1713 ofert**), w tym:

- **164 oferty** pracy niesubsydiowanej (od początku 2017 r. - **1209 ofert**),
- **57 ofert** pracy subsydiowanej (od początku 2017 r. - **504 oferty**).



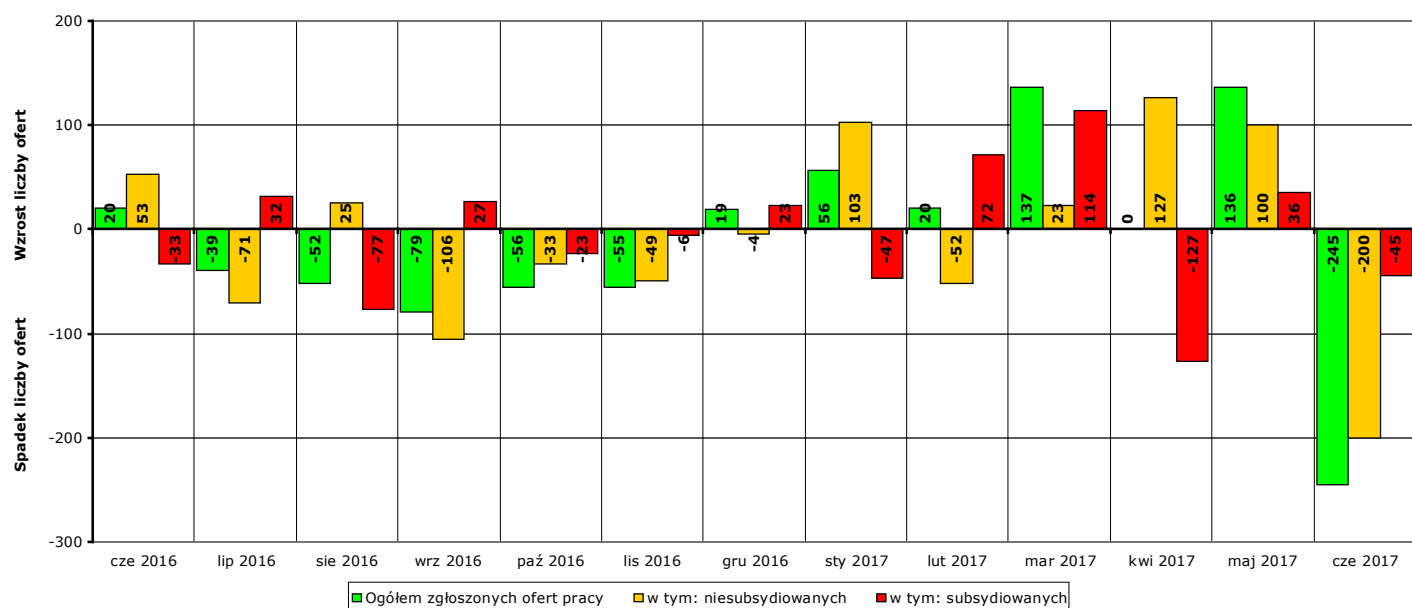
Wykres 6. Liczba ofert pracy zgłoszonych w PUP Kwidzyn w danym miesiącu w okresie czerwiec 2016 r. - czerwiec 2017 r.

W porównaniu do **maja 2017 r.** liczba zgłoszonych ofert pracy **spadła o 245 ofert** (z **466** do **221**, to jest o **52,6%**), w tym:

- **spadła o 200 ofert** pracy niesubsydiowanej (z **364** do **164**, to jest o **54,9%**),
- **spadła o 45 ofert** pracy subsydiowanej (z **102** do **57**, to jest o **44,1%**).

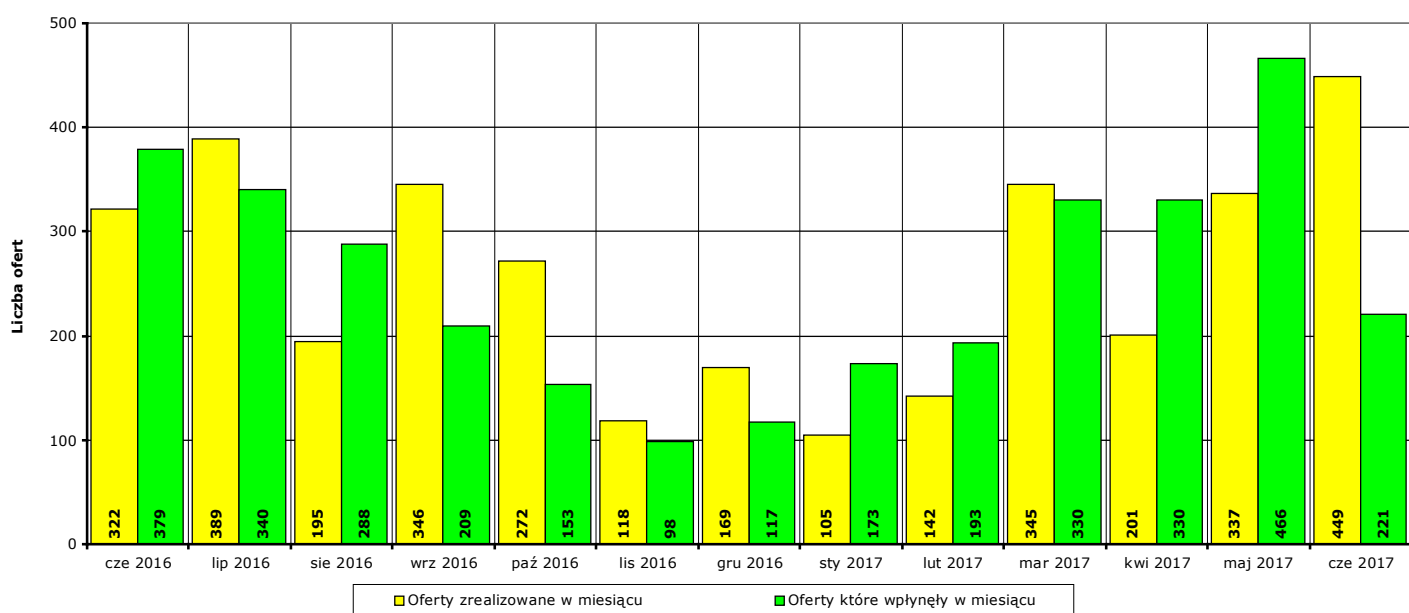
W porównaniu do **czerwca 2016 r.** liczba zgłoszonych ofert pracy **spadła o 158 ofert** (z **379** do **221**, to jest o **41,7%**), w tym:

- **spadła o 137 ofert** pracy niesubsydiowanej (z **301** do **164**, to jest o **45,5%**),
- **spadła o 21 ofert** pracy subsydiowanej (z **78** do **57**, to jest o **26,9%**).



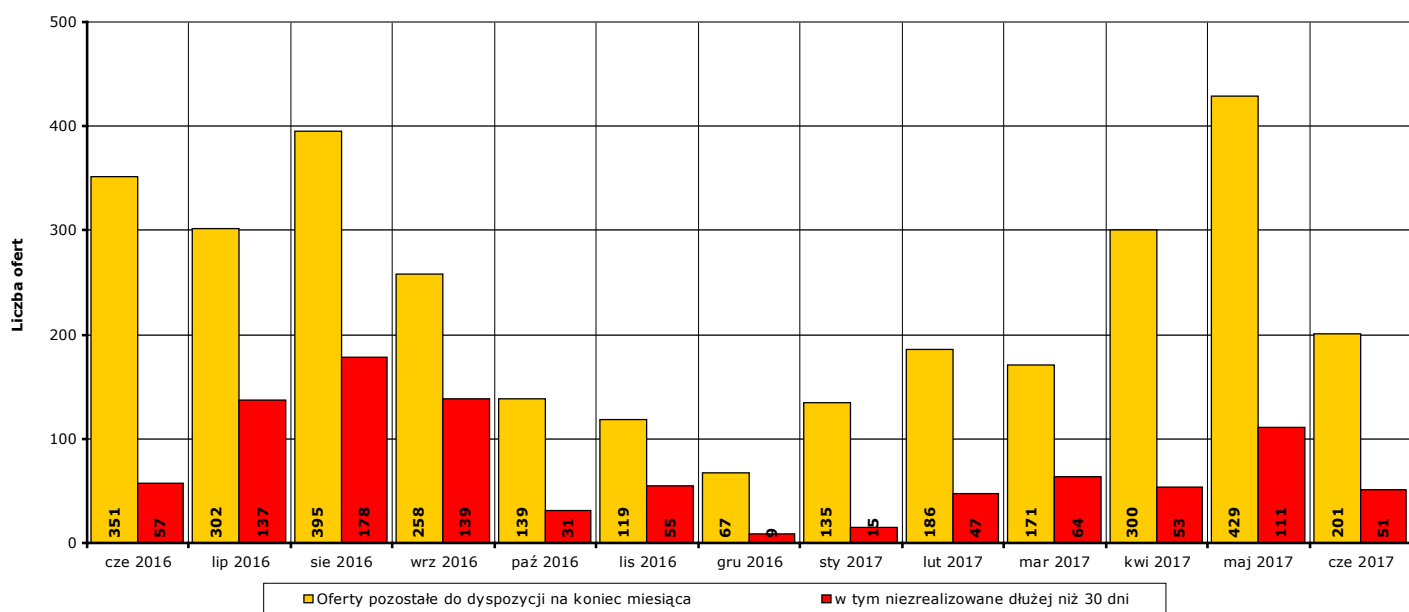
Wykres 7. Wzrost/spadek liczby zgłoszonych ofert pracy w okresie czerwiec 2016 r. - czerwiec 2017 r. w porównaniu do poprzedniego miesiąca.

W **czerwcu 2017 r. 449 ofert** pracy zostało zrealizowanych, upłynął termin ich ważności lub zostało wycofanych przez pracodawców.



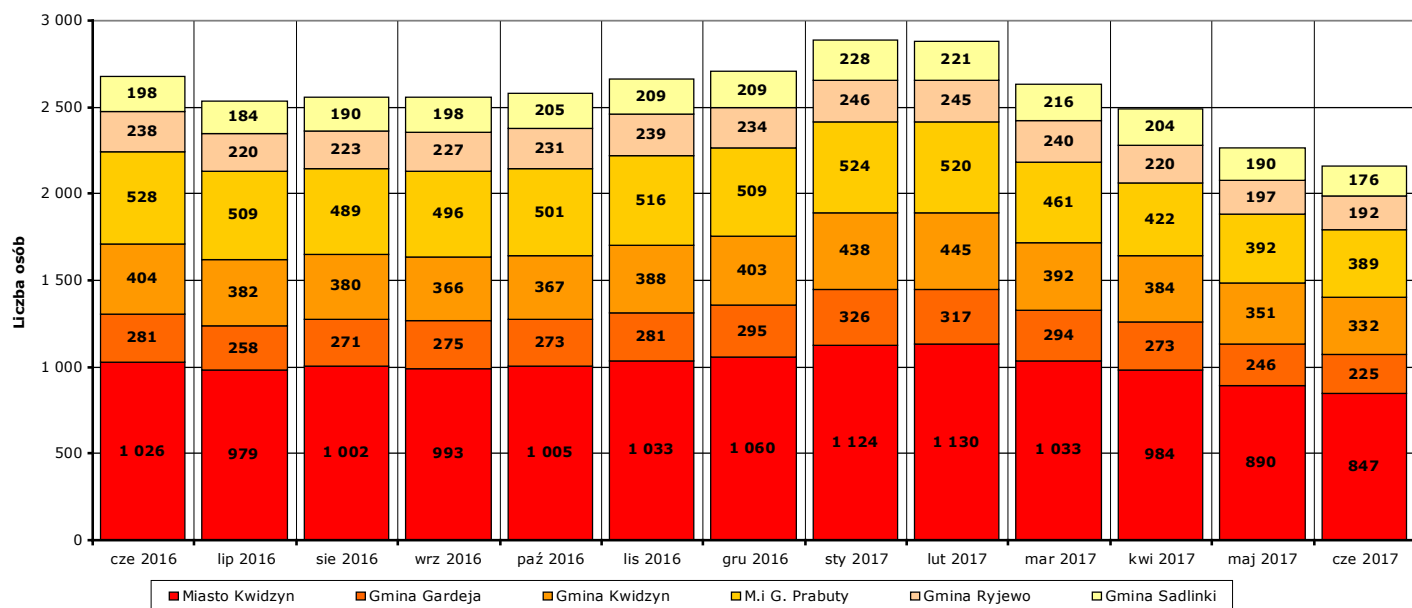
Wykres 8. Liczba ofert zrealizowanych w danym miesiącu oraz ofert, które wpłynęły w danym miesiącu, w okresie czerwiec 2016 r. - czerwiec 2017 r. w porównaniu do poprzedniego miesiąca.

Na koniec **czerwca 2017 r.** pozostało do dyspozycji Powiatowego Urzędu Pracy w Kwidzynie **201 ofert** pracy, w tym **51 ofert** pracy nie zrealizowanych w terminie dłuższym niż 30 dni.



Wykres 9. Liczba ofert niezrealizowanych w danym miesiącu, w tym niezrealizowanych dłużej niż 30, w okresie czerwiec 2016 r. - czerwiec 2017 r. (według stanu na koniec danego miesiąca).

4. Liczba zarejestrowanych osób bezrobotnych na koniec czerwca 2017 r. w poszczególnych jednostkach podziału terytorialnego powiatu kwidzyńskiego



Wykres 10. Liczba osób bezrobotnych w poszczególnych jednostkach podziału terytorialnego powiatu kwidzyńskiego w okresie czerwiec 2016 r. - czerwiec 2017 r. (stan na koniec danego miesiąca).

Według stanu na koniec **czerwca 2017 r.** liczba osób bezrobotnych zarejestrowanych w Powiatowym Urzędzie Pracy w Kwidzynie w podziale na poszczególne jednostki podziału terytorialnego wyniosła:

(Uwaga: w części 4. Informacji pod pojęciem "ogół bezrobotnych" należy rozumieć liczbę zarejestrowanych osób bezrobotnych zamieszkałych na obszarze danej jednostki podziału terytorialnego.)

- miasto Kwidzyn

ogółem	847 osób,	w tym: 323 mężczyzn	(38,1%),	524 kobiety	(61,9%)
z prawem do zasiłku	129 osób,	w tym: 55 mężczyzn	(42,6%),	74 kobiety	(57,4%)
bez prawa do zasiłku	718 osób,	w tym: 268 mężczyzn	(37,3%),	450 kobiet	(62,7%)

- gmina Gardeja

ogółem	225 osób,	w tym: 64 mężczyzn	(28,4%),	161 kobiet	(71,6%)
z prawem do zasiłku	18 osób,	w tym: 2 mężczyzn	(11,1%),	16 kobiet	(88,9%)
bez prawa do zasiłku	207 osób,	w tym: 62 mężczyzn	(30%),	145 kobiet	(70%)

- gmina Kwidzyn

ogółem	332 osoby,	w tym: 103 mężczyzn	(31%),	229 kobiet	(69%)
z prawem do zasiłku	45 osób,	w tym: 18 mężczyzn	(40%),	27 kobiet	(60%)
bez prawa do zasiłku	287 osób,	w tym: 85 mężczyzn	(29,6%),	202 kobiety	(70,4%)

- miasto i gmina Prabuty

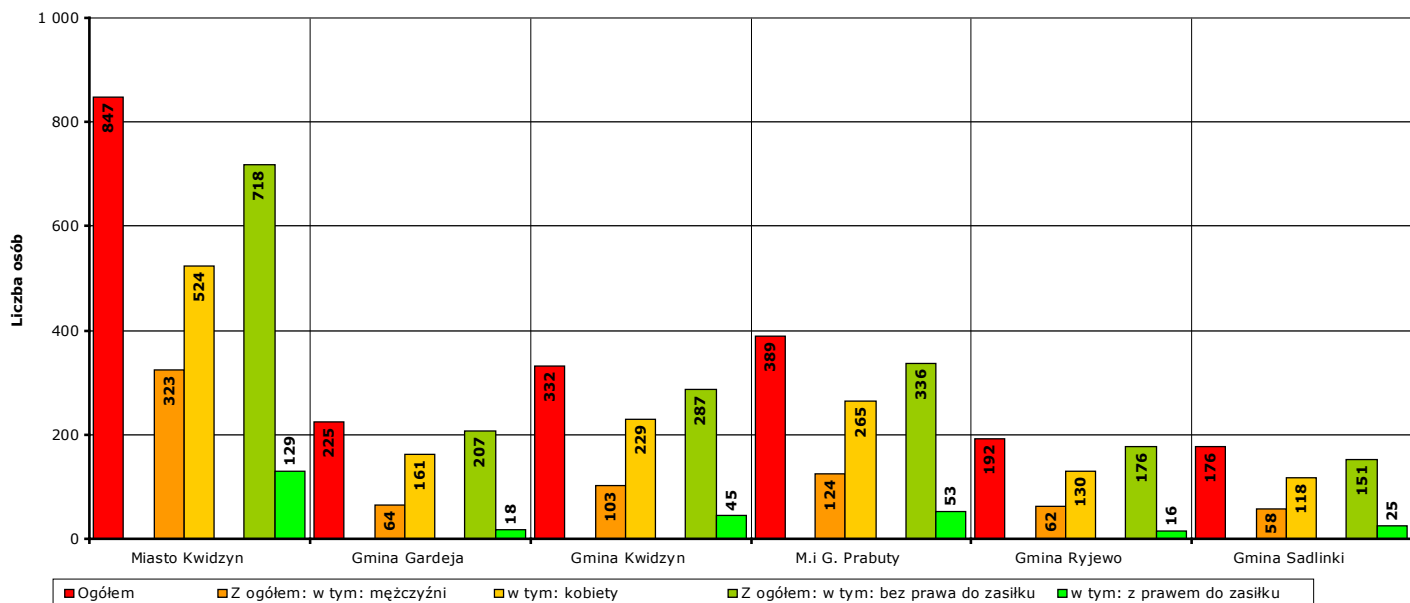
ogółem	389 osób,	w tym: 124 mężczyzn	(31,9%),	265 kobiet	(68,1%)
z prawem do zasiłku	53 osoby,	w tym: 26 mężczyzn	(49,1%),	27 kobiet	(50,9%)
bez prawa do zasiłku	336 osób,	w tym: 98 mężczyzn	(29,2%),	238 kobiet	(70,8%)

- gmina Ryjewo

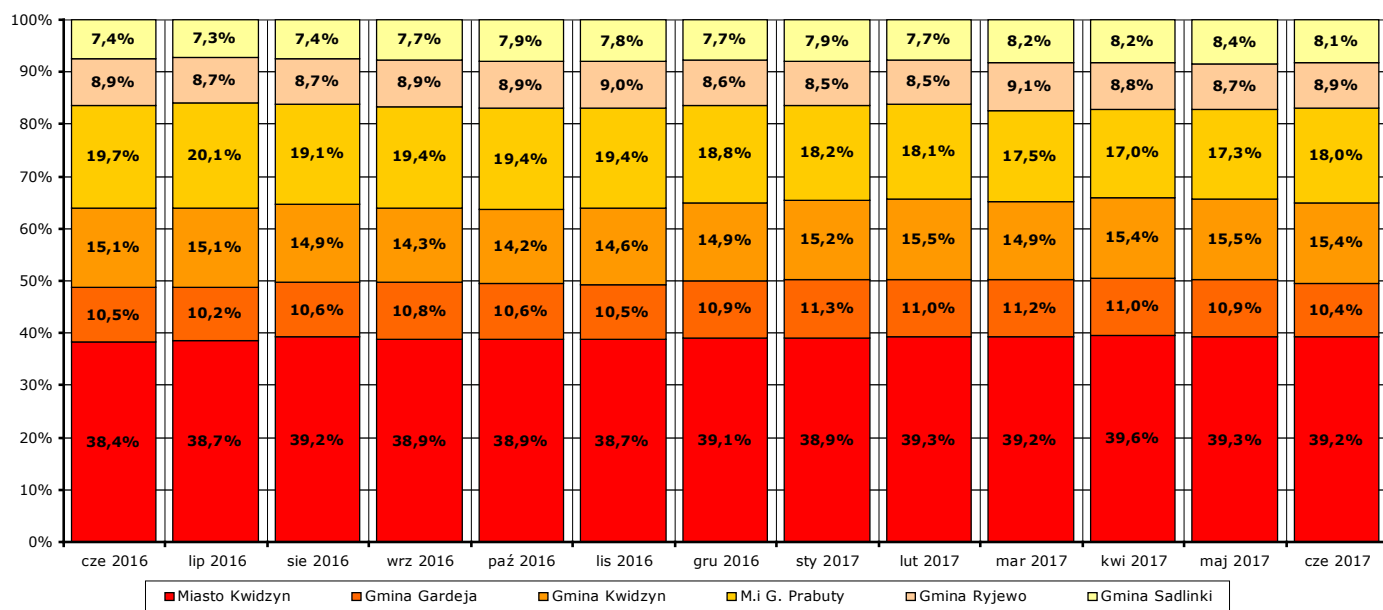
ogółem	192 osoby,	w tym: 62 mężczyzn	(32,3%),	130 kobiet	(67,7%)
z prawem do zasiłku	16 osób,	w tym: 4 mężczyzn	(25%),	12 kobiet	(75%)
bez prawa do zasiłku	176 osób,	w tym: 58 mężczyzn	(33%),	118 kobiet	(67%)

- gmina Sadlinki

ogółem **176 osób**, w tym: **58 mężczyzn (33%)**, **118 kobiet (67%)**
 z prawem do zasiłku **25 osób**, w tym: **10 mężczyzn (40%)**, **15 kobiet (60%)**
 bez prawa do zasiłku **151 osób**, w tym: **48 mężczyzn (31,8%)**, **103 kobiety (68,2%)**



Wykres 11. Liczba i struktura zarejestrowanych osób bezrobotnych w poszczególnych jednostkach podziału terytorialnego powiatu na koniec czerwca 2017 r..



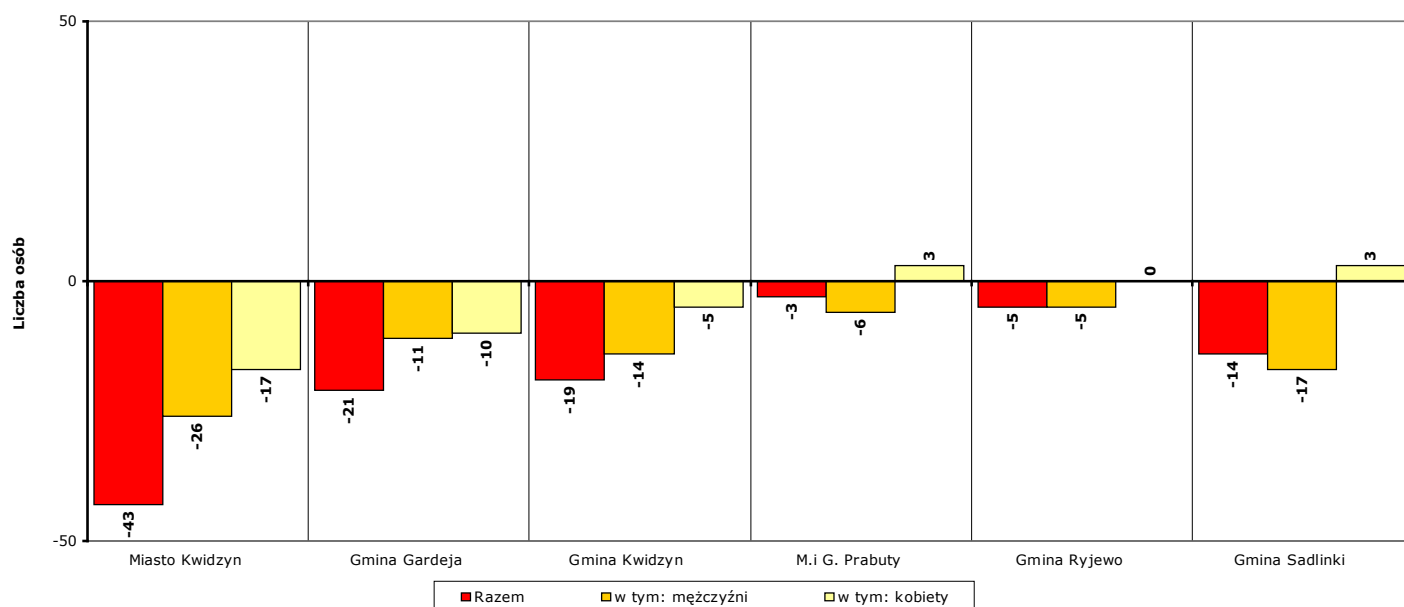
Wykres 12. Udział procentowy zarejestrowanych osób bezrobotnych w poszczególnych jednostkach podziału terytorialnego powiatu kwidzyńskiego w stosunku do ogółu zarejestrowanych w okresie czerwiec 2016 r. - czerwiec 2017 r. (stan na koniec danego miesiąca).

Odnotowane spadki lub wzrosty liczby zarejestrowanych bezrobotnych w poszczególnych jednostkach podziału terytorialnego powiatu kwidzyńskiego na koniec **czerwca 2017 r.** w porównaniu do końca **maja 2017 r.:**

- miasto Kwidzyn

liczba bezrobotnych ogółem **spadła** o **43 osoby** (z **890** do **847**, o **4,8%**), w tym:
 liczba bezrobotnych mężczyzn **spadła** o **26 osób** (z **349** do **323**, o **7,4%**)
 liczba bezrobotnych kobiet **spadła** o **17 osób** (z **541** do **524**, o **3,1%**)

- gmina Gardeja
 - liczba bezrobotnych ogółem **spadła** o **21 osób** (z **246** do **225**, o **8,5%**), w tym:
 - liczba bezrobotnych mężczyzn **spadła** o **11 osób** (z **75** do **64**, o **14,7%**)
 - liczba bezrobotnych kobiet **spadła** o **10 osób** (z **171** do **161**, o **5,8%**)
- gmina Kwidzyn
 - liczba bezrobotnych ogółem **spadła** o **19 osób** (z **351** do **332**, o **5,4%**), w tym:
 - liczba bezrobotnych mężczyzn **spadła** o **14 osób** (z **117** do **103**, o **12%**)
 - liczba bezrobotnych kobiet **spadła** o **5 osób** (z **234** do **229**, o **2,1%**)
- miasto i gmina Prabuty
 - liczba bezrobotnych ogółem **spadła** o **3 osoby** (z **392** do **389**, o **0,8%**), w tym:
 - liczba bezrobotnych mężczyzn **spadła** o **6 osób** (z **130** do **124**, o **4,6%**)
 - liczba bezrobotnych kobiet **wzrosła** o **3 osoby** (z **262** do **265**, o **1,1%**)
- gmina Ryjewo
 - liczba bezrobotnych ogółem **spadła** o **5 osób** (z **197** do **192**, o **2,5%**), w tym:
 - liczba bezrobotnych mężczyzn **spadła** o **5 osób** (z **67** do **62**, o **7,5%**)
 - liczba bezrobotnych kobiet **wzrosła** o **0 osób** (z **130** do **130**, o **0%**)
- gmina Sadlinki
 - liczba bezrobotnych ogółem **spadła** o **14 osób** (z **190** do **176**, o **7,4%**), w tym:
 - liczba bezrobotnych mężczyzn **spadła** o **17 osób** (z **75** do **58**, o **22,7%**)
 - liczba bezrobotnych kobiet **wzrosła** o **3 osoby** (z **115** do **118**, o **2,6%**)

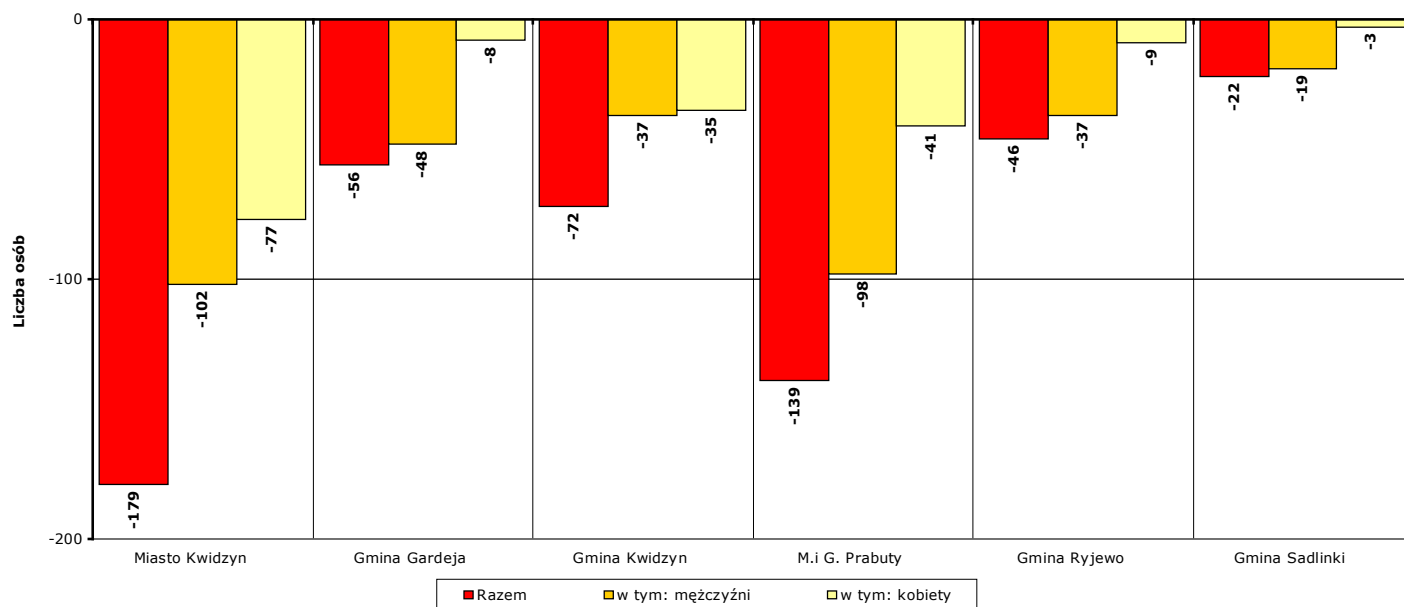


Wykres 13. Spadek/wzrost liczby bezrobotnych w poszczególnych jednostkach podziału terytorialnego powiatu kwidzyńskiego na koniec czerwca 2017 r., w porównaniu do końca maja 2017 r.

Odnotowane spadki lub wzrosty liczby zarejestrowanych bezrobotnych w poszczególnych jednostkach podziału terytorialnego powiatu kwidzyńskiego na koniec **czerwca 2017 r.** w porównaniu do końca **czerwca 2016 r.:**

- miasto Kwidzyn
 - liczba bezrobotnych ogółem **spadła** o **179 osób** (z **1026** do **847**, o **17,4%**), w tym:
 - liczba bezrobotnych mężczyzn **spadła** o **102 osoby** (z **425** do **323**, o **24%**)
 - liczba bezrobotnych kobiet **spadła** o **77 osób** (z **601** do **524**, o **12,8%**)

- gmina Gardeja
 - liczba bezrobotnych ogółem **spadła** o **56 osób** (z **281** do **225**, o **19,9%**), w tym:
 - liczba bezrobotnych mężczyzn **spadła** o **48 osób** (z **112** do **64**, o **42,9%**)
 - liczba bezrobotnych kobiet **spadła** o **8 osób** (z **169** do **161**, o **4,7%**)
- gmina Kwidzyn
 - liczba bezrobotnych ogółem **spadła** o **72 osoby** (z **404** do **332**, o **17,8%**), w tym:
 - liczba bezrobotnych mężczyzn **spadła** o **37 osób** (z **140** do **103**, o **26,4%**)
 - liczba bezrobotnych kobiet **spadła** o **35 osób** (z **264** do **229**, o **13,3%**)
- miasto i gmina Prabuty
 - liczba bezrobotnych ogółem **spadła** o **139 osób** (z **528** do **389**, o **26,3%**), w tym:
 - liczba bezrobotnych mężczyzn **spadła** o **98 osób** (z **222** do **124**, o **44,1%**)
 - liczba bezrobotnych kobiet **spadła** o **41 osób** (z **306** do **265**, o **13,4%**)
- gmina Ryjewo
 - liczba bezrobotnych ogółem **spadła** o **46 osób** (z **238** do **192**, o **19,3%**), w tym:
 - liczba bezrobotnych mężczyzn **spadła** o **37 osób** (z **99** do **62**, o **37,4%**)
 - liczba bezrobotnych kobiet **spadła** o **9 osób** (z **139** do **130**, o **6,5%**)
- gmina Sadlinki
 - liczba bezrobotnych ogółem **spadła** o **22 osoby** (z **198** do **176**, o **11,1%**), w tym:
 - liczba bezrobotnych mężczyzn **spadła** o **19 osób** (z **77** do **58**, o **24,7%**)
 - liczba bezrobotnych kobiet **spadła** o **3 osoby** (z **121** do **118**, o **2,5%**)



Wykres 14. Spadek/wzrost liczby bezrobotnych w poszczególnych jednostkach podziału terytorialnego powiatu na koniec czerwca 2017 r., w porównaniu do końca czerwca 2016 r.

5. Osoby, które w czerwcu 2017 r. w wyniku rejestracji nabyły status osoby bezrobotnej

W **czerwcu 2017 r.** zarejestrowano jako bezrobotne **289 osób** (od początku 2017 r. - **2085**), w tym:

a) **259 osób** poprzednio pracujących (od początku 2017 r. - **1938**)

z tego **13 osób** zwolnionych z przyczyn dotyczących zakładu pracy (od początku 2017 r. - **113**)

30 osób dotychczas niepracujących (od początku 2017 r. - **147**)

b) **142 mężczyzn** (od początku 2017 r. - **1071**)

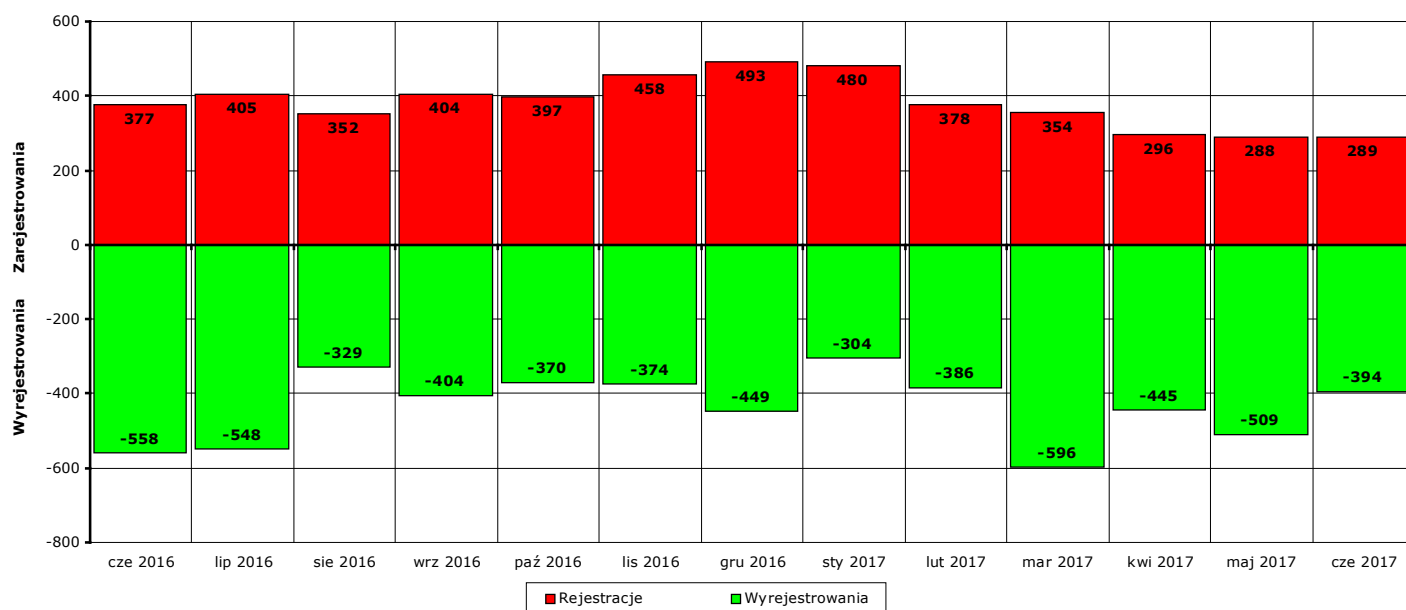
147 kobiet (od początku 2017 r. - **1014**)

c) **50 osób** z prawem do zasiłku (od początku 2017 r. - **488**)

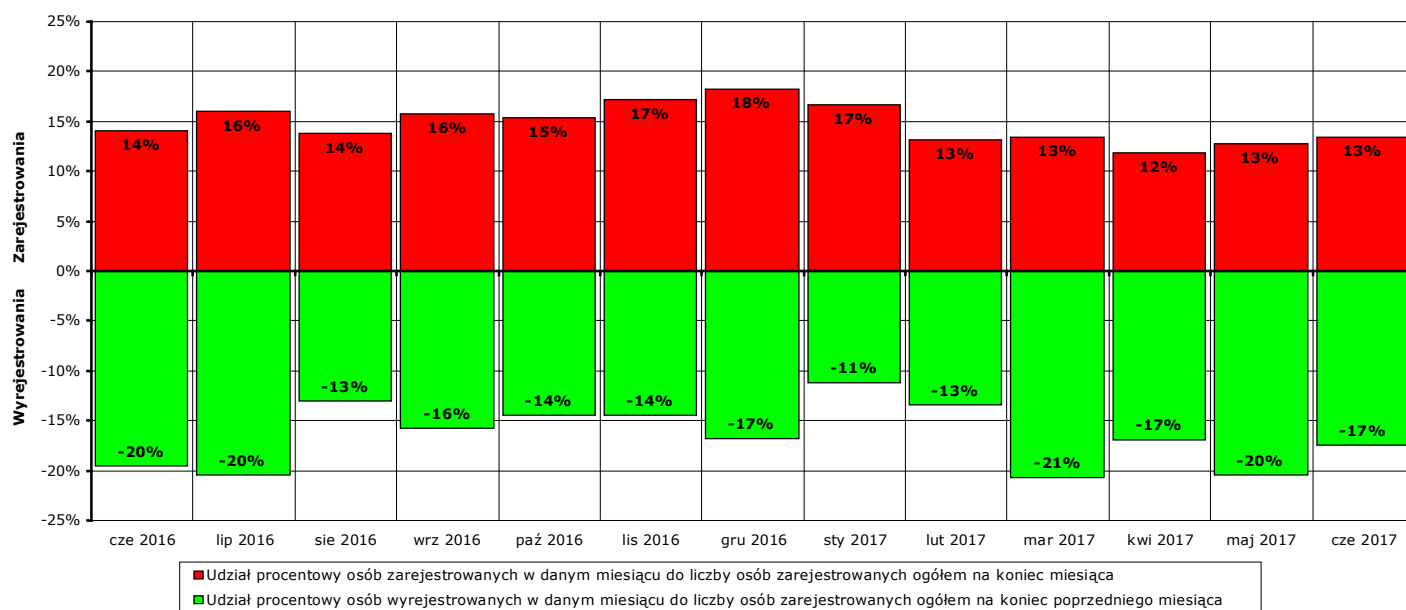
239 osób bez prawa do zasiłku (od początku 2017 r. - **1597**)

d) **123 osoby** z obszarów wiejskich (od początku 2017 r. - **971**)

166 osób z obszarów miejskich (od początku 2017 r. - **1114**)



Wykres 15. Bilans rejestracji osób bezrobotnych i wyłączeń z ewidencji osób bezrobotnych w okresie czerwiec 2016 r. - czerwiec 2017 r.



Wykres 16. Bilans rejestracji osób bezrobotnych i wyłączeń z ewidencji osób bezrobotnych w okresie czerwiec 2016 r. - czerwiec 2017 r.

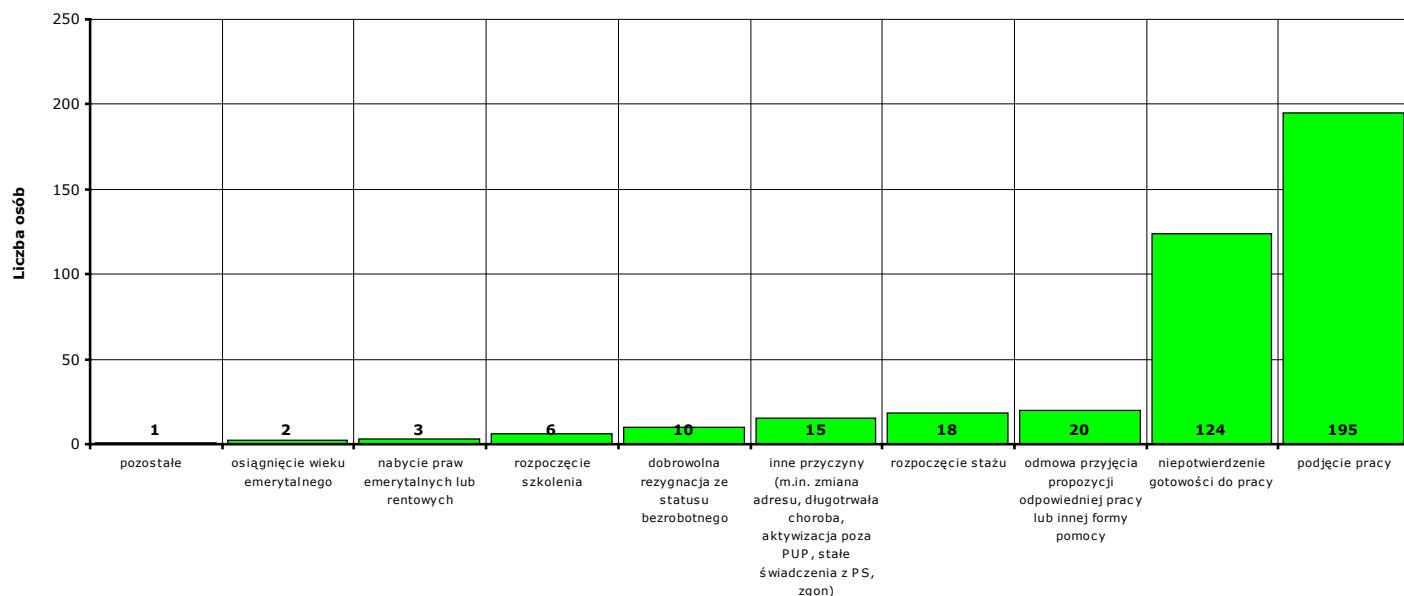
6. Osoby pozbawione statusu osoby bezrobotnej w czerwcu 2017 r.

W **czerwcu 2017 r.** w Powiatowym Urzędzie Pracy w Kwidzynie pozbawiono statusu osoby bezrobotnej i wyłączono z ewidencji **394 bezrobotnych** (od początku 2017 r. - **2634**).

Przyczyny pozbawienia statusu osoby bezrobotnej:

- podjęcia pracy - **195 osób** (od początku 2017 r. - **1331**)
 - z tego: pracy niesubsydiowanej - **163 osoby** (od początku 2017 r. - **1115**)
 - pracy subsydiowanej - **32 osoby** (od początku 2017 r. - **216**)
- rozpoczęcia szkolenia - **6 osób** (od początku 2017 r. - **29**)
- rozpoczęcia stażu - **18 osób** (od początku 2017 r. - **220**)
- rozpoczęcia przygotowania zawodowego dorosłych - **0 osób** (od początku 2017 r. - **0**)
- rozpoczęcia pracy społecznie użytecznej - **0 osób** (od początku 2017 r. - **34**)
- skierowania do agencji zatrudnienia w ramach zlecenia działań aktywizacyjnych - **0 osób** (od początku 2017 r. - **0**)
- odmowy bez uzasadnionej przyczyny przyjęcia propozycji odpowiedniej pracy lub innej formy pomocy - **20 osób** (od początku 2017 r. - **111**)
- odmowy ustalenia profilu pomocy - **0 osób** (od początku 2017 r. - **0**)
- niepotwierdzenia gotowości do pracy - **124 osoby** (od początku 2017 r. - **629**)
- dobrowolnej rezygnacji ze statusu bezrobotnego - **10 osób** (od początku 2017 r. - **66**)
- podjęcia nauki - **0 osób** (od początku 2017 r. - **3**)
- osiągnięcia wieku emerytalnego - **2 osoby** (od początku 2017 r. - **17**)
- nabycia praw emerytalnych lub rentowych - **3 osoby** (od początku 2017 r. - **14**)
- nabycia praw do świadczenia przedemerytalnego - **1 osoba** (od początku 2017 r. - **18**)
- z innych przyczyn - **15 osób** (od początku 2017 r. - **162**)

Inne przyczyny pozbawienia statusu osoby bezrobotnej to przyczyny nie wymienione enumeratywnie w sprawozdaniu MPiPS-01 Dział 1.2. Są to między innymi: zmiana miejsca zamieszkania, długotrwała niezdolność do pracy, pozbawienie wolności, pobieranie niektórych rodzajów świadczeń społecznych i socjalnych, zgon oraz inne przypadki określone w ustawie z dnia 20 kwietnia 2004 r. o promocji zatrudnienia i instytucjach rynku pracy.



Wykres 17. Struktura i liczba wyłączeń z ewidencji bezrobotnych w czerwcu 2017 r.

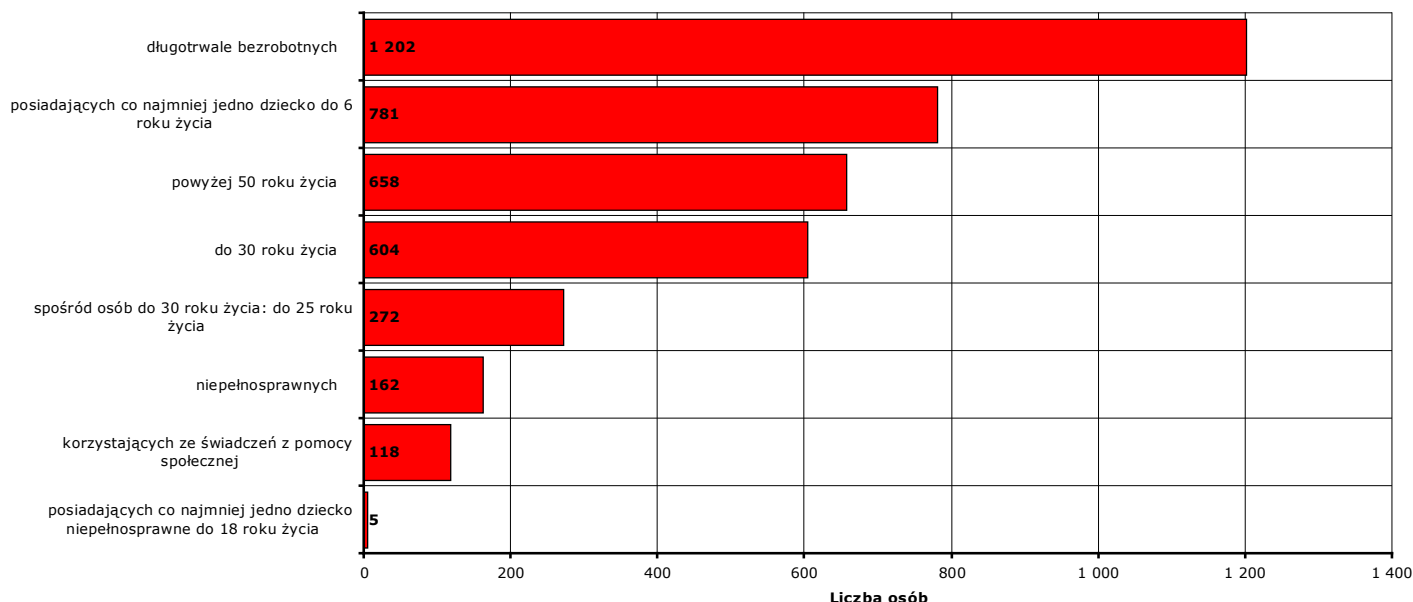
7. Osoby bezrobotne pozostające na koniec czerwca 2017 r. w szczególnej sytuacji na rynku pracy

Według stanu na koniec **czerwca 2017 r.** status osoby pozostającej w szczególnej sytuacji na rynku pracy posiadało **1966 osób (91% z ogółu zarejestrowanych osób bezrobotnych)**, z tego:

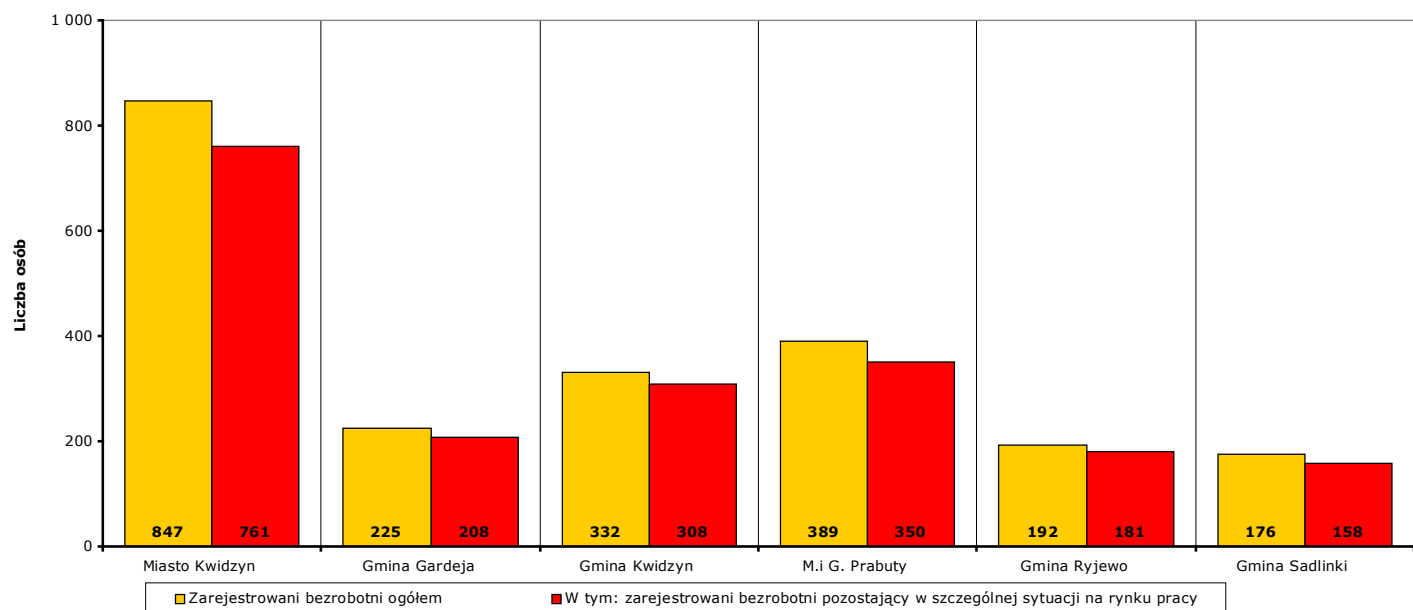
W nawiasie podano odpowiednio: udział procentowy w ogólnej liczbie bezrobotnych pozostających w szczególnej sytuacji na rynku pracy oraz udział procentowy w ogólnej liczbie zarejestrowanych osób bezrobotnych.

- **604 osoby** do 30 roku życia (**30,7%; 28%**)
w tym **272 osoby** do 25 roku życia (**13,8%; 12,6%**)
- **1202 osoby** długotrwale bezrobotne (**61,1%; 55,6%**)
- **658 osób** powyżej 50 roku życia (**33,5%; 30,4%**)
- **118 osób** korzystających ze świadczeń z pomocy społecznej (**6%; 5,5%**)
- **781 osób** posiadających co najmniej jedno dziecko do 6 roku życia (**39,7%; 36,1%**)
- **5 osób** posiadających co najmniej jedno dziecko niepełnosprawne do 18 roku życia (**0,3%; 0,2%**)
- **162 osoby** niepełnosprawne (**8,2%; 7,5%**)

Uwaga: liczba osób i ich udział procentowy nie sumują się do stanu na koniec miesiąca i do 100%, ponieważ część zarejestrowanych osób bezrobotnych posiada więcej niż jedną cechę kwalifikującą je do kategorii osób bezrobotnych posiadających status osoby pozostającej w szczególnej sytuacji na rynku pracy!



Wykres 18. Liczba osób bezrobotnych posiadających status osoby pozostającej w szczególnej sytuacji na rynku pracy, stan na koniec czerwca 2017 r.



Wykres 19. Liczba osób bezrobotnych posiadających status osoby pozostającej w szczególnej sytuacji na rynku pracy w podziale na jednostki terytorialne powiatu kwidzyńskiego, stan na koniec czerwca 2017 r.

8. Profile pomocy w czerwcu 2017 r.

W **czerwcu 2017 r.** ustalony został profil pomocy dla **288 osób** (od początku 2017 r. - **2297 osób**), w tym:

I profil pomocy: **21 osób** (od początku 2017 r. - **201 osób**)

II profil pomocy: **191 osób** (od początku 2017 r. - **1415 osób**)

III profil pomocy: **76 osób** (od początku 2017 r. - **681 osób**)

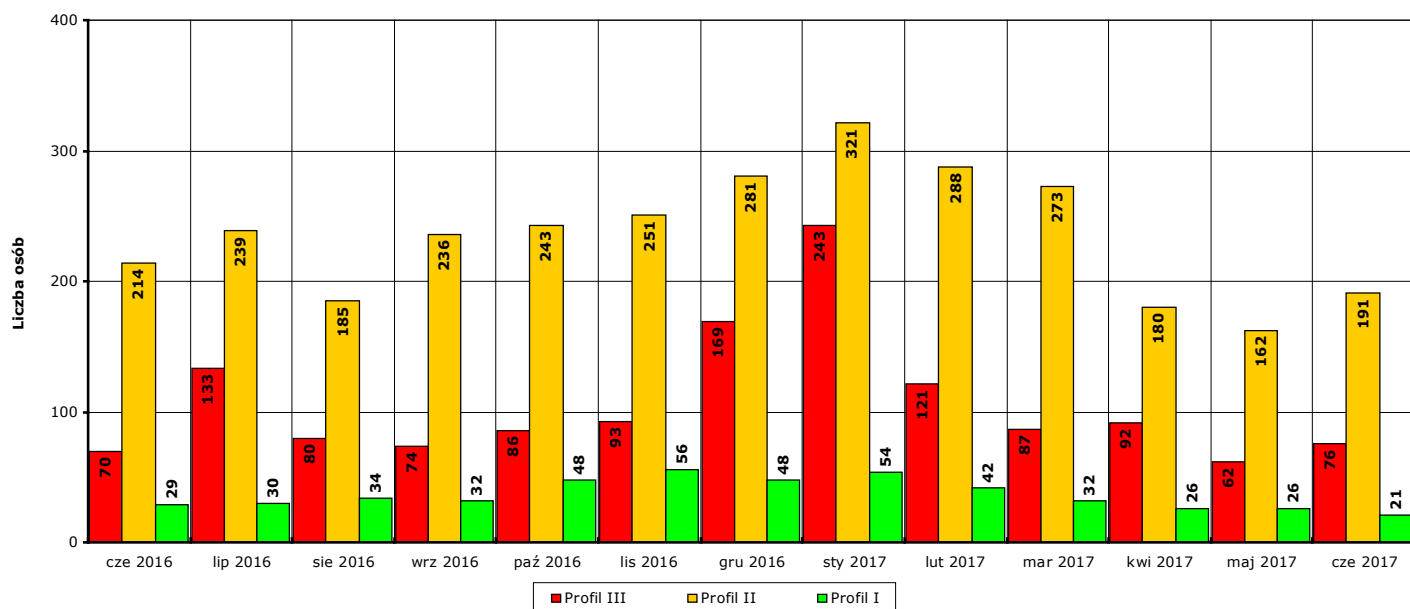
Na koniec **czerwca 2017 r.** ustalony profil pomocy posiadało **2007 osób**, w tym:

I profil pomocy: **82 osoby**

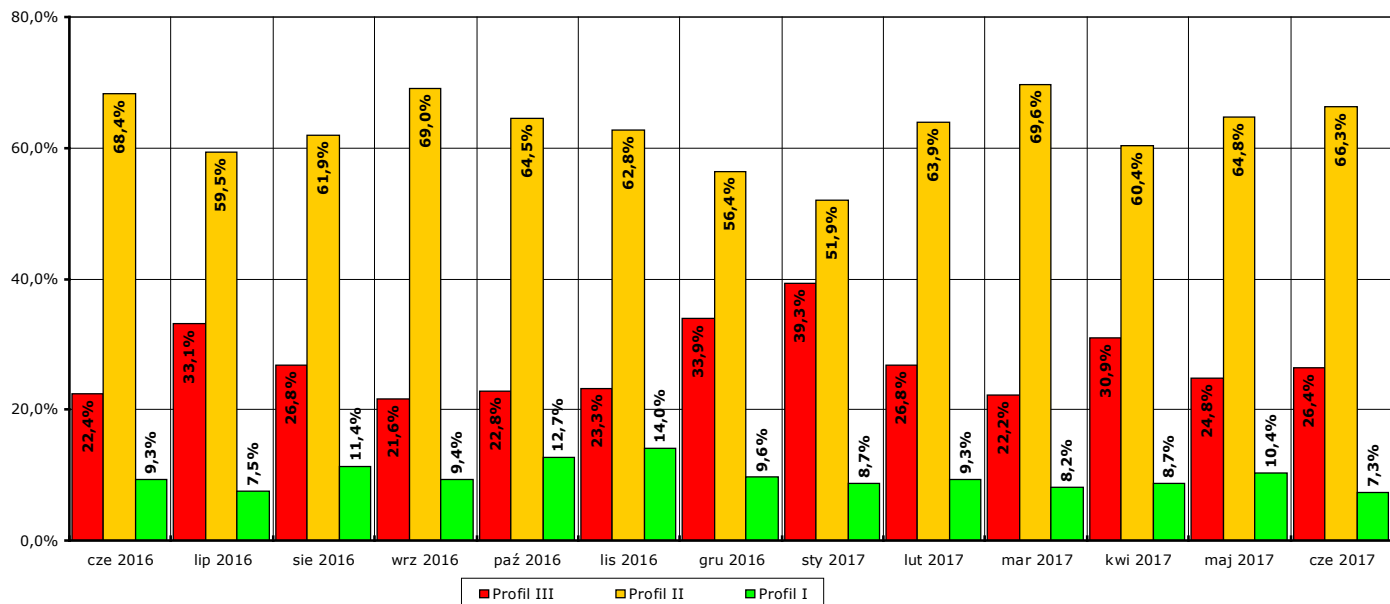
II profil pomocy: **559 osób**

III profil pomocy: **1366 osób**

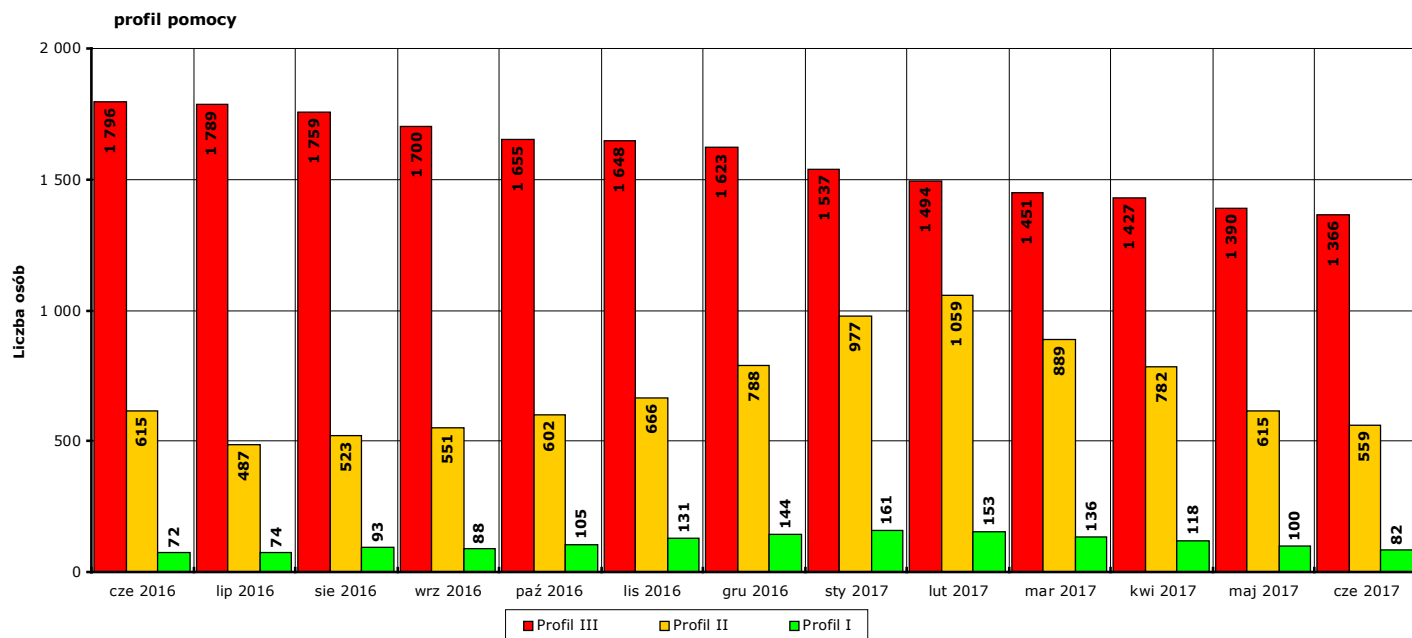
Na koniec **czerwca 2017 r.** ustalonego profilu pomocy nie posiadało jeszcze **154 osoby** (zgodnie z przepisami ustawy profil pomocy ustalany jest niezwłocznie po rejestracji osoby bezrobotnej – następuje to podczas pierwszej wyznaczonej podczas rejestracji obowiązkowej wizyty zarejestrowanej osoby w urzędzie).



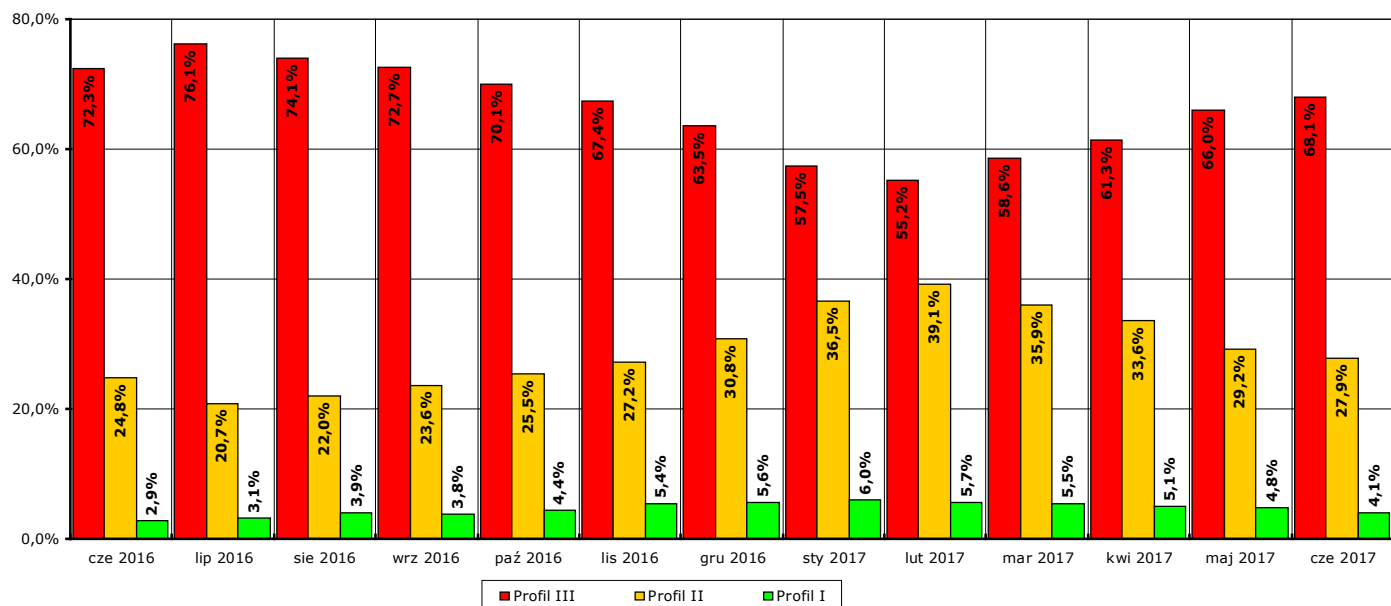
Wykres 20. Liczba osób, którym w okresie czerwiec 2016 r. - czerwiec 2017 r. w danym miesiącu ustalono profil pomocy w podziale na ustalone profile pomocy



Wykres 21. Udział procentowy osób z poszczególnymi profilami pomocy, którym w okresie czerwiec 2016 r. - czerwiec 2017 r. w danym miesiącu ustalono



Wykres 22. Liczba osób z ustalonym profilem w okresie czerwiec 2016 r. - czerwiec 2017 r. w podziale na ustalone profile pomocy na koniec danego miesiąca

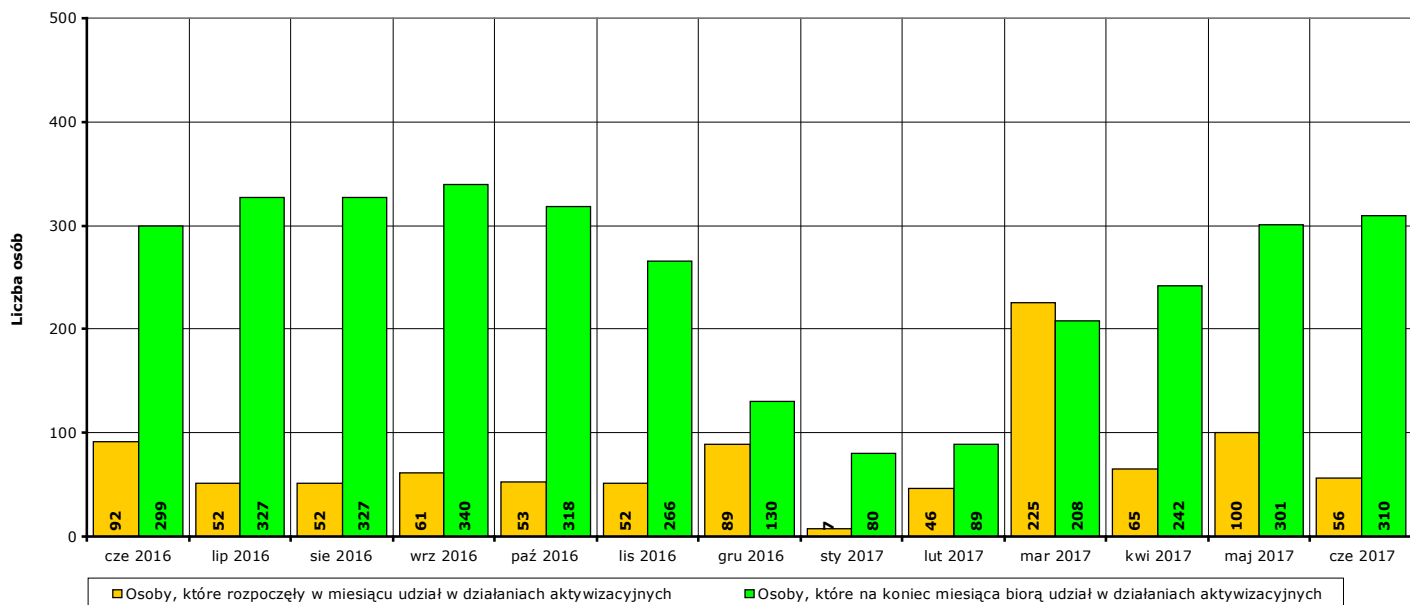


Wykres 23. Udział procentowy osób z poszczególnymi profilami pomocy w okresie czerwiec 2016 r. - czerwiec 2017 r. na koniec danego miesiąca

9. Aktywne formy przeciwdziałania bezrobociu w czerwcu 2017 r. Informacja skrócona.

W **czerwcu 2017 r.** udział w działaniach aktywizacyjnych na rynku pracy, finansowanych z Funduszu Pracy, rozpoczęło **56 osób** (od początku 2017 r. - **499**).

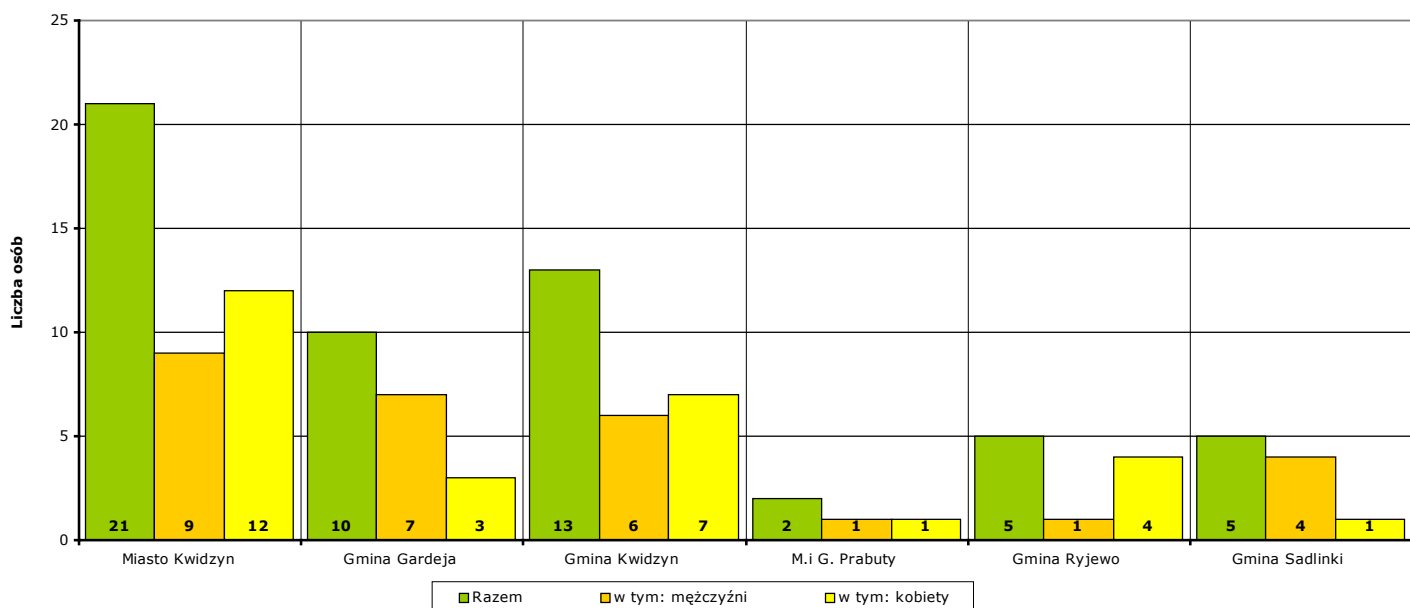
Według stanu na koniec **czerwca 2017 r.** w działaniach aktywizacyjnych na rynku pracy finansowanych z Funduszu Pracy uczestniczy łącznie **310 osób**, w tym **115 mężczyzn** i **195 kobiet**.



Wykres 24. Osoby bezrobotne objęte udziałem w działaniach aktywizacyjnych finansowanych z Funduszu Pracy w okresie czerwiec 2016 r. - czerwiec 2017 r.

Osoby, które rozpoczęły uczestnictwo w działaniach aktywizacyjnych w **czerwcu 2017 r.** w podziale na jednostki terytorialne powiatu kwidzińskiego:

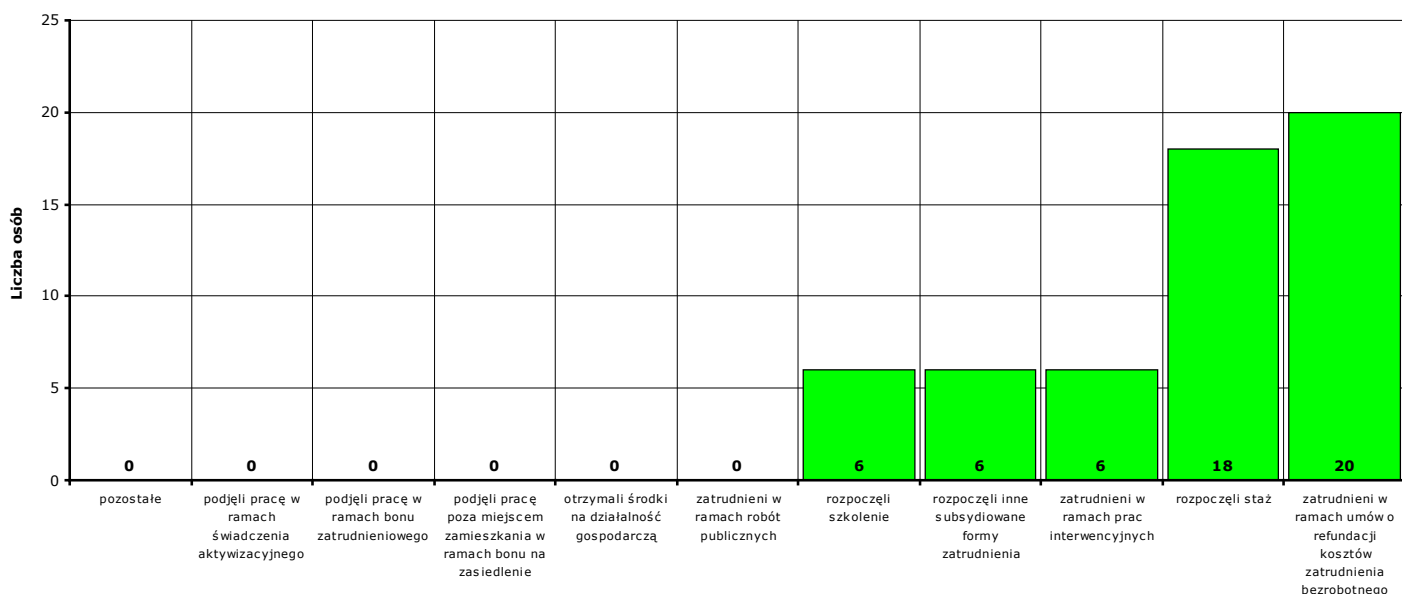
- Miasto Kwidzyn	ogółem 21 osób ,	w tym: 9 mężczyzn ,	12 kobiet
- Gmina Gardeja	ogółem 10 osób ,	w tym: 7 mężczyzn ,	3 kobiety
- Gmina Kwidzyn	ogółem 13 osób ,	w tym: 6 mężczyzn ,	7 kobiet
- Miasto i gmina Prabuty	ogółem 2 osoby ,	w tym: 1 mężczyzna ,	1 kobieta
- Gmina Ryjewo	ogółem 5 osób ,	w tym: 1 mężczyzna ,	4 kobiety
- Gmina Sadlinki	ogółem 5 osób ,	w tym: 4 mężczyzn ,	1 kobieta



Wykres 25. Liczba osób bezrobotnych, które rozpoczęły udział w działaniach aktywizacyjnych finansowanych z Funduszu Pracy w czerwcu 2017 r. (w podziale na jednostki terytorialne powiatu kwidzińskiego).

Osoby, które rozpoczęły uczestnictwo w działaniach aktywizacyjnych w **czerwcu 2017 r.** w podziale na rodzaj działań:

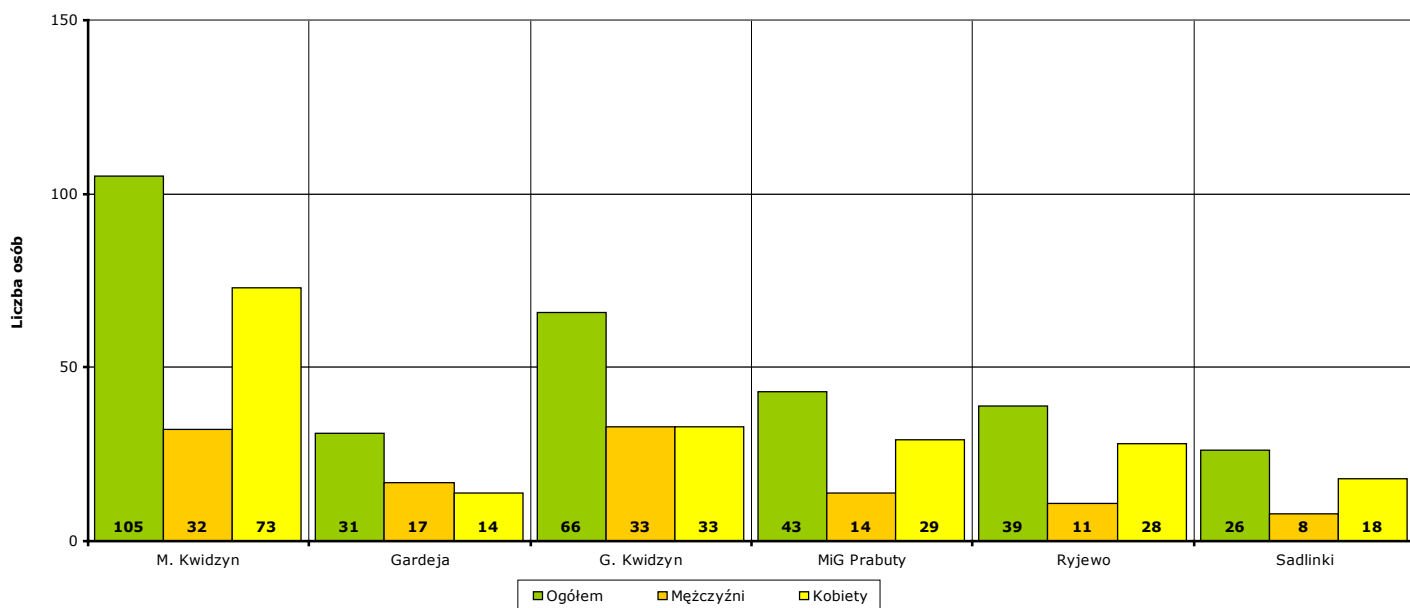
- zatrudnieni w ramach prac interwencyjnych - **6** (od początku 2017 r. - **32**)
- zatrudnieni w ramach robót publicznych - **0** (od początku 2017 r. - **32**)
- którzy otrzymali środki na działalność gospodarczą - **0** (od początku 2017 r. - **29**)
 - w tym bez bonu zasiedleniowego - **0** (od początku 2017 r. - **29**)
 - w tym w ramach bonu zasiedleniowego - **0** (od początku 2017 r. - **0**)
- zatrudnieni w ramach umów o refundację kosztów utworzenia lub wyposażenia stanowisk pracy - **20** (od początku 2017 r. - **45**)
- zatrudnieni poza miejscem zamieszkania w ramach bonu na zasiedlenie - **0** (od początku 2017 r. - **0**)
- zatrudnieni w ramach bonu zatrudnieniowego - **0** (od początku 2017 r. - **0**)
- zatrudnieni w ramach świadczenia aktywizacyjnego - **0** (od początku 2017 r. - **0**)
- zatrudnieni w ramach grantu na telepracę - **0** (od początku 2017 r. - **0**)
- zatrudnieni w ramach refundacji składek na ubezpieczenie społeczne - **0** (od początku 2017 r. - **0**)
- zatrudnieni w ramach dofinansowanie wynagrodzenia za zatrudnionego skierowanego bezrobotnego powyżej 50 roku życia - **0** (od początku 2017 r. - **0**)
- zatrudnieni w ramach innych subsydiowanych form zatrudnienia - **6** (od początku 2017 r. - **78**)
- rozpoczynający szkolenie - **6** (od początku 2017 r. - **29**)
 - w tym bez bonu szkoleniowego - **5** (od początku 2017 r. - **25**)
 - w tym w ramach bonu szkoleniowego - **1** (od początku 2017 r. - **4**)
- rozpoczynający staż - **18** (od początku 2017 r. - **220**)
 - w tym bez bonu stażowego - **18** (od początku 2017 r. - **220**)
 - w tym w ramach bonu stażowego - **0** (od początku 2017 r. - **0**)
- rozpoczynający przygotowanie zawodowe dorosłych - **0** (od początku 2017 r. - **0**)
- rozpoczynający prace społecznie użyteczne - **0** (od początku 2017 r. - **34**)
 - w tym poza PAI - **0** (od początku 2017 r. - **34**)
 - w tym w ramach PAI - **0** (od początku 2017 r. - **0**)
- skierowani do agencji zatrudnienia w ramach zlecania działań aktywizacyjnych - **0** (od początku 2017 r. - **0**)



Wykres 26. Liczba osób bezrobotnych, które rozpoczęły udział w działaniach aktywizacyjnych finansowanych z Funduszu Pracy w czerwcu 2017 r. (w podziale na rodzaj działań).

Osoby, które na koniec **czerwca 2017 r.** uczestniczą w działaniach aktywizacyjnych w podziale na jednostki terytorialne powiatu kwidzyńskiego:

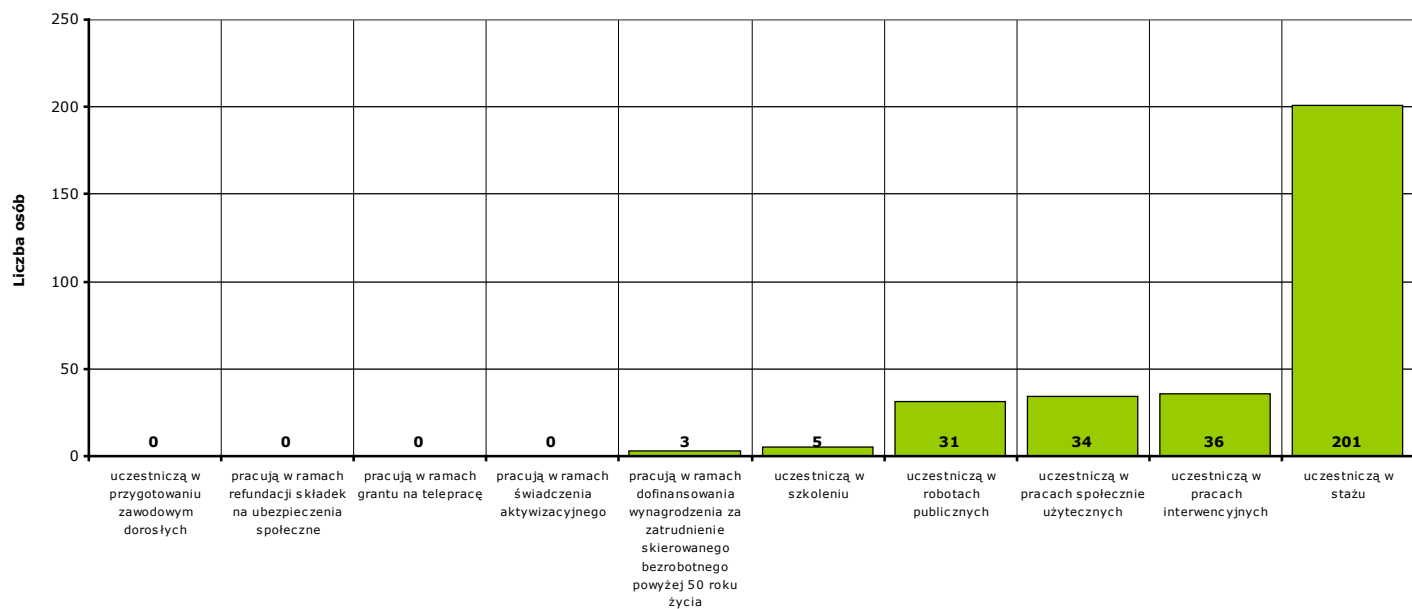
- Miasto Kwidzyn	ogółem 105 osób ,	w tym: 32 mężczyzn ,	73 kobiety
- Gmina Gardeja	ogółem 31 osób ,	w tym: 17 mężczyzn ,	14 kobiet
- Gmina Kwidzyn	ogółem 66 osób ,	w tym: 33 mężczyzn ,	33 kobiety
- Miasto i gmina Prabuty	ogółem 43 osoby ,	w tym: 14 mężczyzn ,	29 kobiet
- Gmina Ryjewo	ogółem 39 osób ,	w tym: 11 mężczyzn ,	28 kobiet
- Gmina Sadlinki	ogółem 26 osób ,	w tym: 8 mężczyzn ,	18 kobiet



Wykres 27. Liczba osób bezrobotnych, które uczestniczą w działaniach aktywizacyjnych finansowanych z Funduszu Pracy na koniec czerwca 2017 r. (w podziale na jednostki terytorialne powiatu kwidzyńskiego).

Osoby, które na koniec **czerwca 2017 r.** uczestniczą w działaniach aktywizacyjnych w podziale na rodzaj działań:

- zatrudnieni w ramach prac interwencyjnych - **36**,
- zatrudnieni w ramach robót publicznych - **31**,
- odbywający szkolenie - **5**,
 - w tym bez bonu szkoleniowego - **5**,
 - w tym w ramach bonu szkoleniowego - **0**,
- odbywający staż - **201**,
 - w tym bez bonu stażowego - **201**,
 - w tym w ramach bonu stażowego - **0**,
- odbywający przygotowanie zawodowe dorosłych - **0**,
- odbywający prace społecznie użyteczne - **34**.
 - w tym poza PAI - **34**,
 - w tym w ramach PAI - **0**,
- zatrudnieni w ramach świadczenia aktywizacyjnego - **0**,
- zatrudnieni w ramach grantu na telepracę - **0**,
- zatrudnieni w ramach refundacji składek na ubezpieczenie społeczne - **0**,
- zatrudnieni w ramach dofinansowania wynagrodzenia za zatrudnienie skierowanego bezrobotnego powyżej 50 roku życia - **3**,
 - w tym do 60 roku życia - **3**,
 - w tym powyżej 60 roku życia - **2**,



Wykres 28. Liczba osób bezrobotnych, które uczestniczą w działaniach aktywizacyjnych finansowanych z Funduszu Pracy na koniec czerwca 2017 r. (w podziale na rodzaj działań).

9a. Aktywne formy przeciwdziałania bezrobociu w czerwcu 2017 r. Informacje szczegółowe.

Aktywne formy przeciwdziałania bezrobociu OGÓŁEM	w czerwcu 2017 r.			od początku 2017 r.			na koniec czerwca 2017 r.		
	ogółem	mężczyźni	kobiety	ogółem	mężczyźni	kobiety	ogółem	mężczyźni	kobiety
POWIAT	56	28	28	499	226	273	310	115	195
Miasto Kwidzyn	21	9	12	186	73	113	105	32	73
Gmina Gardeja	10	7	3	54	28	26	31	17	14
Gmina Kwidzyn	13	6	7	98	59	39	66	33	33
Miasto i gmina Prabuty	2	1	1	74	35	39	43	14	29
Gmina Ryjewo	5	1	4	52	16	36	39	11	28
Gmina Sadlinki	5	4	1	35	15	20	26	8	18

Rozpoczęcie prac interwencyjnych	w czerwcu 2017 r.			od początku 2017 r.			na koniec czerwca 2017 r.		
	ogółem	mężczyźni	kobiety	ogółem	mężczyźni	kobiety	ogółem	mężczyźni	kobiety
POWIAT	6	0	6	32	4	28	36	4	32
Miasto Kwidzyn	0	0	0	7	2	5	9	2	7
Gmina Gardeja	0	0	0	0	0	0	0	0	0
Gmina Kwidzyn	2	0	2	4	0	4	4	0	4
Miasto i gmina Prabuty	1	0	1	3	0	3	4	0	4
Gmina Ryjewo	3	0	3	17	2	15	17	2	15
Gmina Sadlinki	0	0	0	1	0	1	2	0	2

Rozpoczęcie robót publicznych	w czerwcu 2017 r.			od początku 2017 r.			na koniec czerwca 2017 r.		
	ogółem	mężczyźni	kobiety	ogółem	mężczyźni	kobiety	ogółem	mężczyźni	kobiety
POWIAT	0	0	0	32	27	5	31	27	4
Miasto Kwidzyn	0	0	0	1	0	1	0	0	0
Gmina Gardeja	0	0	0	4	4	0	4	4	0
Gmina Kwidzyn	0	0	0	8	7	1	8	7	1
Miasto i gmina Prabuty	0	0	0	7	5	2	7	5	2
Gmina Ryjewo	0	0	0	6	5	1	6	5	1
Gmina Sadlinki	0	0	0	6	6	0	6	6	0

Podjęcie pracy w ramach refundacji kosztów zatrudnienia bezrobotnego	w czerwcu 2017 r.			od początku 2017 r.			na koniec czerwca 2017 r.		
	ogółem	mężczyźni	kobiety	ogółem	mężczyźni	kobiety	ogółem	mężczyźni	kobiety
POWIAT	20	15	5	45	30	15	X	X	X
Miasto Kwidzyn	6	3	3	12	7	5	X	X	X
Gmina Gardeja	6	5	1	9	7	2	X	X	X
Gmina Kwidzyn	2	2	0	5	4	1	X	X	X
Miasto i gmina Prabuty	1	1	0	10	8	2	X	X	X
Gmina Ryjewo	2	1	1	6	1	5	X	X	X
Gmina Sadlinki	3	3	0	3	3	0	X	X	X

Podjęcie pracy poza miejscem zamieszkania w ramach bonu na zasiedlenie	w czerwcu 2017 r.			od początku 2017 r.			na koniec czerwca 2017 r.		
	ogółem	mężczyźni	kobiety	ogółem	mężczyźni	kobiety	ogółem	mężczyźni	kobiety
POWIAT	0	0	0	0	0	0	X	X	X
Miasto Kwidzyn	0	0	0	0	0	0	X	X	X
Gmina Gardeja	0	0	0	0	0	0	X	X	X
Gmina Kwidzyn	0	0	0	0	0	0	X	X	X
Miasto i gmina Prabuty	0	0	0	0	0	0	X	X	X
Gmina Ryjewo	0	0	0	0	0	0	X	X	X
Gmina Sadlinki	0	0	0	0	0	0	X	X	X

Podjęcie pracy w ramach bonu zatrudnieniowego	w czerwcu 2017 r.			od początku 2017 r.			na koniec czerwca 2017 r.		
	ogółem	mężczyźni	kobiety	ogółem	mężczyźni	kobiety	ogółem	mężczyźni	kobiety
POWIAT	0	0	0	0	0	0	X	X	X
Miasto Kwidzyn	0	0	0	0	0	0	X	X	X
Gmina Gardeja	0	0	0	0	0	0	X	X	X
Gmina Kwidzyn	0	0	0	0	0	0	X	X	X
Miasto i gmina Prabuty	0	0	0	0	0	0	X	X	X
Gmina Ryjewo	0	0	0	0	0	0	X	X	X
Gmina Sadlinki	0	0	0	0	0	0	X	X	X

Podjęcie pracy w ramach świadczenia aktywizacyjnego	w czerwcu 2017 r.			od początku 2017 r.			na koniec czerwca 2017 r.		
	ogółem	mężczyźni	kobiety	ogółem	mężczyźni	kobiety	ogółem	mężczyźni	kobiety
POWIAT	0	0	0	0	0	0	0	0	0
Miasto Kwidzyn	0	0	0	0	0	0	0	0	0
Gmina Gardeja	0	0	0	0	0	0	0	0	0
Gmina Kwidzyn	0	0	0	0	0	0	0	0	0
Miasto i gmina Prabuty	0	0	0	0	0	0	0	0	0
Gmina Ryjewo	0	0	0	0	0	0	0	0	0
Gmina Sadlinki	0	0	0	0	0	0	0	0	0

Podjęcie pracy w ramach grantu na telepracę	w czerwcu 2017 r.			od początku 2017 r.			na koniec czerwca 2017 r.		
	ogółem	mężczyźni	kobiety	ogółem	mężczyźni	kobiety	ogółem	mężczyźni	kobiety
POWIAT	0	0	0	0	0	0	0	0	0
Miasto Kwidzyn	0	0	0	0	0	0	0	0	0
Gmina Gardeja	0	0	0	0	0	0	0	0	0
Gmina Kwidzyn	0	0	0	0	0	0	0	0	0
Miasto i gmina Prabuty	0	0	0	0	0	0	0	0	0
Gmina Ryjewo	0	0	0	0	0	0	0	0	0
Gmina Sadlinki	0	0	0	0	0	0	0	0	0

Podjęcie pracy w ramach refundacji składek na ubezpieczenia społeczne	w czerwcu 2017 r.			od początku 2017 r.			na koniec czerwca 2017 r.		
	ogółem	mężczyźni	kobiety	ogółem	mężczyźni	kobiety	ogółem	mężczyźni	kobiety
POWIAT	0	0	0	0	0	0	0	0	0
Miasto Kwidzyn	0	0	0	0	0	0	0	0	0
Gmina Gardeja	0	0	0	0	0	0	0	0	0
Gmina Kwidzyn	0	0	0	0	0	0	0	0	0
Miasto i gmina Prabuty	0	0	0	0	0	0	0	0	0
Gmina Ryjewo	0	0	0	0	0	0	0	0	0
Gmina Sadlinki	0	0	0	0	0	0	0	0	0

Inne formy aktywizacji związane z zatrudnieniem	w czerwcu 2017 r.			od początku 2017 r.			na koniec czerwca 2017 r.		
	ogółem	mężczyźni	kobiety	ogółem	mężczyźni	kobiety	ogółem	mężczyźni	kobiety
POWIAT	6	6	0	78	45	33	X	X	X
Miasto Kwidzyn	3	3	0	33	21	12	X	X	X
Gmina Gardeja	0	0	0	10	2	8	X	X	X
Gmina Kwidzyn	3	3	0	17	14	3	X	X	X
Miasto i gmina Prabuty	0	0	0	9	4	5	X	X	X
Gmina Ryjewo	0	0	0	4	1	3	X	X	X
Gmina Sadlinki	0	0	0	5	3	2	X	X	X

Rozpoczęcie przygotowania zawodowego dorosłych	w czerwcu 2017 r.			od początku 2017 r.			na koniec czerwca 2017 r.		
	ogółem	mężczyźni	kobiety	ogółem	mężczyźni	kobiety	ogółem	mężczyźni	kobiety
POWIAT	0	0	0	0	0	0	0	0	0
Miasto Kwidzyn	0	0	0	0	0	0	0	0	0
Gmina Gardeja	0	0	0	0	0	0	0	0	0
Gmina Kwidzyn	0	0	0	0	0	0	0	0	0
Miasto i gmina Prabuty	0	0	0	0	0	0	0	0	0
Gmina Ryjewo	0	0	0	0	0	0	0	0	0
Gmina Sadlinki	0	0	0	0	0	0	0	0	0

Skierowanie do agencji zatrudnienia w ramach zlecenia działań aktywizacyjnych	w czerwcu 2017 r.			od początku 2017 r.			na koniec czerwca 2017 r.		
	ogółem	mężczyźni	kobiety	ogółem	mężczyźni	kobiety	ogółem	mężczyźni	kobiety
POWIAT	0	0	0	0	0	0	X	X	X
Miasto Kwidzyn	0	0	0	0	0	0	X	X	X
Gmina Gardeja	0	0	0	0	0	0	X	X	X
Gmina Kwidzyn	0	0	0	0	0	0	X	X	X
Miasto i gmina Prabuty	0	0	0	0	0	0	X	X	X
Gmina Ryjewo	0	0	0	0	0	0	X	X	X
Gmina Sadlinki	0	0	0	0	0	0	X	X	X

Otrzymanie środków z Funduszu Pracy na podjęcie działalności gospodarczej	w czerwcu 2017 r.			od początku 2017 r.			na koniec czerwca 2017 r.		
	ogółem	mężczyźni	kobiety	ogółem	mężczyźni	kobiety	ogółem	mężczyźni	kobiety
POWIAT	0	0	0	29	15	14	X	X	X
w tym bez bonu na zasiedlenie	0	0	0	29	15	14	X	X	X
w tym w ramach bonu na zasiedlenie	0	0	0	0	0	0	X	X	X
Miasto Kwidzyn	0	0	0	13	5	8	X	X	X
w tym bez bonu na zasiedlenie	0	0	0	13	5	8	X	X	X
w tym w ramach bonu na zasiedlenie	0	0	0	0	0	0	X	X	X
Gmina Gardeja	0	0	0	2	1	1	X	X	X
w tym bez bonu na zasiedlenie	0	0	0	2	1	1	X	X	X
w tym w ramach bonu na zasiedlenie	0	0	0	0	0	0	X	X	X
Gmina Kwidzyn	0	0	0	4	3	1	X	X	X
w tym bez bonu na zasiedlenie	0	0	0	4	3	1	X	X	X
w tym w ramach bonu na zasiedlenie	0	0	0	0	0	0	X	X	X
Miasto i gmina Prabuty	0	0	0	6	4	2	X	X	X
w tym bez bonu na zasiedlenie	0	0	0	6	4	2	X	X	X
w tym w ramach bonu na zasiedlenie	0	0	0	0	0	0	X	X	X
Gmina Ryjewo	0	0	0	2	2	0	X	X	X
w tym bez bonu na zasiedlenie	0	0	0	2	2	0	X	X	X
w tym w ramach bonu na zasiedlenie	0	0	0	0	0	0	X	X	X
Gmina Sadlinki	0	0	0	2	0	2	X	X	X
w tym bez bonu na zasiedlenie	0	0	0	2	0	2	X	X	X
w tym w ramach bonu na zasiedlenie	0	0	0	0	0	0	X	X	X

Podjęcie pracy w ramach dofinansowania wynagrodzenia za zatrudnienie skierowanego bezrobotnego powyżej 50 roku życia	w czerwcu 2017 r.			od początku 2017 r.			na koniec czerwca 2017 r.		
	ogółem	mężczyźni	kobiety	ogółem	mężczyźni	kobiety	ogółem	mężczyźni	kobiety
POWIAT	0	0	0	0	0	0	3	3	0
w tym do 60 roku życia	X	X	X	X	X	X	3	3	0
w tym powyżej 60 roku życia	X	X	X	X	X	X	2	2	0
Miasto Kwidzyn	0	0	0	0	0	0	1	1	0
w tym do 60 roku życia	X	X	X	X	X	X	1	1	0
w tym powyżej 60 roku życia	X	X	X	X	X	X	1	1	0
Gmina Gardeja	0	0	0	0	0	0	0	0	0
w tym do 60 roku życia	X	X	X	X	X	X	0	0	0
w tym powyżej 60 roku życia	X	X	X	X	X	X	0	0	0
Gmina Kwidzyn	0	0	0	0	0	0	0	0	0
w tym do 60 roku życia	X	X	X	X	X	X	0	0	0
w tym powyżej 60 roku życia	X	X	X	X	X	X	0	0	0
Miasto i gmina Prabuty	0	0	0	0	0	0	2	2	0
w tym do 60 roku życia	X	X	X	X	X	X	2	2	0
w tym powyżej 60 roku życia	X	X	X	X	X	X	1	1	0
Gmina Ryjewo	0	0	0	0	0	0	0	0	0
w tym do 60 roku życia	X	X	X	X	X	X	0	0	0
w tym powyżej 60 roku życia	X	X	X	X	X	X	0	0	0
Gmina Sadlinki	0	0	0	0	0	0	0	0	0
w tym do 60 roku życia	X	X	X	X	X	X	0	0	0
w tym powyżej 60 roku życia	X	X	X	X	X	X	0	0	0

Rozpoczęcie szkolenia	w czerwcu 2017 r.			od początku 2017 r.			na koniec czerwca 2017 r.		
	ogółem	mężczyźni	kobiety	ogółem	mężczyźni	kobiety	ogółem	mężczyźni	kobiety
POWIAT	6	6	0	29	19	10	5	5	0
w tym bez bonu szkoleniowego	5	5	0	25	15	10	5	5	0
w tym w ramach bonu szkoleniowego	1	1	0	4	4	0	0	0	0
Miasto Kwidzyn	3	3	0	15	9	6	2	2	0
w tym bez bonu szkoleniowego	2	2	0	14	8	6	2	2	0
w tym w ramach bonu szkoleniowego	1	1	0	1	1	0	0	0	0
Gmina Gardeja	2	2	0	3	2	1	2	2	0
w tym bez bonu szkoleniowego	2	2	0	3	2	1	2	2	0
w tym w ramach bonu szkoleniowego	0	0	0	0	0	0	0	0	0
Gmina Kwidzyn	1	1	0	6	4	2	1	1	0
w tym bez bonu szkoleniowego	1	1	0	5	3	2	1	1	0
w tym w ramach bonu szkoleniowego	0	0	0	1	1	0	0	0	0
Miasto i gmina Prabuty	0	0	0	5	4	1	0	0	0
w tym bez bonu szkoleniowego	0	0	0	3	2	1	0	0	0
w tym w ramach bonu szkoleniowego	0	0	0	2	2	0	0	0	0
Gmina Ryjewo	0	0	0	0	0	0	0	0	0
w tym bez bonu szkoleniowego	0	0	0	0	0	0	0	0	0
w tym w ramach bonu szkoleniowego	0	0	0	0	0	0	0	0	0
Gmina Sadlinki	0	0	0	0	0	0	0	0	0
w tym bez bonu szkoleniowego	0	0	0	0	0	0	0	0	0
w tym w ramach bonu szkoleniowego	0	0	0	0	0	0	0	0	0

Rozpoczęcie stażu	w czerwcu 2017 r.			od początku 2017 r.			na koniec czerwca 2017 r.		
	ogółem	mężczyźni	kobiety	ogółem	mężczyźni	kobiety	ogółem	mężczyźni	kobiety
POWIAT	18	1	17	220	62	158	201	52	149
w tym bez bonu stażowego	18	1	17	220	62	158	201	52	149
w tym w ramach bonu stażowego	0	0	0	0	0	0	0	0	0
Miasto Kwidzyn	9	0	9	105	29	76	93	27	66
w tym bez bonu stażowego	9	0	9	105	29	76	93	27	66
w tym w ramach bonu stażowego	0	0	0	0	0	0	0	0	0
Gmina Gardeja	2	0	2	11	2	9	10	1	9
w tym bez bonu stażowego	2	0	2	11	2	9	10	1	9
w tym w ramach bonu stażowego	0	0	0	0	0	0	0	0	0
Gmina Kwidzyn	5	0	5	41	15	26	40	13	27
w tym bez bonu stażowego	5	0	5	41	15	26	40	13	27
w tym w ramach bonu stażowego	0	0	0	0	0	0	0	0	0
Miasto i gmina Prabuty	0	0	0	34	10	24	30	7	23
w tym bez bonu stażowego	0	0	0	34	10	24	30	7	23
w tym w ramach bonu stażowego	0	0	0	0	0	0	0	0	0
Gmina Ryjewo	0	0	0	11	3	8	10	2	8
w tym bez bonu stażowego	0	0	0	11	3	8	10	2	8
w tym w ramach bonu stażowego	0	0	0	0	0	0	0	0	0
Gmina Sadlinki	2	1	1	18	3	15	18	2	16
w tym bez bonu stażowego	2	1	1	18	3	15	18	2	16
w tym w ramach bonu stażowego	0	0	0	0	0	0	0	0	0

Rozpoczęcia pracy społecznie użytecznej	w czerwcu 2017 r.			od początku 2017 r.			na koniec czerwca 2017 r.		
	ogółem	mężczyźni	kobiety	ogółem	mężczyźni	kobiety	ogółem	mężczyźni	kobiety
POWIAT	0	0	0	34	24	10	34	24	10
w tym poza PAI	0	0	0	34	24	10	34	24	10
w tym w ramach PAI	0	0	0	0	0	0	0	0	0
Miasto Kwidzyn	0	0	0	0	0	0	0	0	0
w tym poza PAI	0	0	0	0	0	0	0	0	0
w tym w ramach PAI	0	0	0	0	0	0	0	0	0
Gmina Gardeja	0	0	0	15	10	5	15	10	5
w tym poza PAI	0	0	0	15	10	5	15	10	5
w tym w ramach PAI	0	0	0	0	0	0	0	0	0
Gmina Kwidzyn	0	0	0	13	12	1	13	12	1
w tym poza PAI	0	0	0	13	12	1	13	12	1
w tym w ramach PAI	0	0	0	0	0	0	0	0	0
Miasto i gmina Prabuty	0	0	0	0	0	0	0	0	0
w tym poza PAI	0	0	0	0	0	0	0	0	0
w tym w ramach PAI	0	0	0	0	0	0	0	0	0
Gmina Ryjewo	0	0	0	6	2	4	6	2	4
w tym poza PAI	0	0	0	6	2	4	6	2	4
w tym w ramach PAI	0	0	0	0	0	0	0	0	0
Gmina Sadlinki	0	0	0	0	0	0	0	0	0
w tym poza PAI	0	0	0	0	0	0	0	0	0
w tym w ramach PAI	0	0	0	0	0	0	0	0	0

POWIAT	w czerwcu 2017 r.			od początku 2017 r.			na koniec czerwca 2017 r.		
	ogółem	mężczyźni	kobiety	ogółem	mężczyźni	kobiety	ogółem	mężczyźni	kobiety
prace interwencyjne	6	0	6	32	4	28	36	4	32
roboty publiczne	0	0	0	32	27	5	31	27	4
otrzymanie środków z Funduszu Pracy na podjęcie działalności gospodarczej	0	0	0	29	15	14	X	X	X
w tym bez bonu na zasiedlenie	0	0	0	29	15	14	X	X	X
w tym w ramach bonu na zasiedlenie	0	0	0	0	0	0	X	X	X
podjęcie pracy w ramach refundacji kosztów zatrudnienia bezrobotnego	20	15	5	45	30	15	X	X	X
podjęcie pracy poza miejscem zamieszkania w ramach bonu na zasiedlenie	0	0	0	0	0	0	X	X	X
podjęcie pracy w ramach bonu zatrudnieniowego	0	0	0	0	0	0	X	X	X
podjęcie pracy w ramach świadczenia aktywizacyjnego	0	0	0	0	0	0	0	0	0
podjęcie pracy w ramach grantu na telepracę	0	0	0	0	0	0	0	0	0
podjęcie pracy w ramach refundacji składek na ubezpieczenia społeczne	0	0	0	0	0	0	0	0	0
podjęcie pracy w ramach dofinansowania wynagrodzenia za zatrudnienie skierowanego bezrobotnego powyżej 50 roku życia	0	0	0	0	0	0	3	3	0
w tym do 60 roku życia	X	X	X	X	X	X	3	3	0
w tym powyżej 60 roku życia	X	X	X	X	X	X	2	2	0
inne formy aktywizacji związane z zatrudnieniem	6	6	0	78	45	33	X	X	X
rozpoczęcie szkolenia	6	6	0	29	19	10	5	5	0
w tym bez bonu szkoleniowego	5	5	0	25	15	10	5	5	0
w tym w ramach bonu szkoleniowego	1	1	0	4	4	0	0	0	0
rozpoczęcie stażu	18	1	17	220	62	158	201	52	149
w tym bez bonu stażowego	18	1	17	220	62	158	201	52	149
w tym w ramach bonu stażowego	0	0	0	0	0	0	0	0	0
rozpoczęcie przygotowania zawodowego dorosłych	0	0	0	0	0	0	0	0	0
rozpoczęcia pracy społecznie użytecznej	0	0	0	34	24	10	34	24	10
w tym poza PAI	0	0	0	34	24	10	34	24	10
w tym w ramach PAI	0	0	0	0	0	0	0	0	0
skierowania do agencji zatrudnienia w ramach zlecania działań aktywizacyjnych	0	0	0	0	0	0	X	X	X

Miasto Kwidzyn	w czerwcu 2017 r.			od początku 2017 r.			na koniec czerwca 2017 r.		
	ogółem	mężczyźni	kobiety	ogółem	mężczyźni	kobiety	ogółem	mężczyźni	kobiety
prace interwencyjne	0	0	0	7	2	5	9	2	7
roboty publiczne	0	0	0	1	0	1	0	0	0
otrzymanie środków z Funduszu Pracy na podjęcie działalności gospodarczej	0	0	0	13	5	8	X	X	X
w tym bez bonu na zasiedlenie	0	0	0	13	5	8	X	X	X
w tym w ramach bonu na zasiedlenie	0	0	0	0	0	0	X	X	X
podjęcie pracy w ramach refundacji kosztów zatrudnienia bezrobotnego	6	3	3	12	7	5	X	X	X
podjęcie pracy poza miejscem zamieszkania w ramach bonu na zasiedlenie	0	0	0	0	0	0	X	X	X
podjęcie pracy w ramach bonu zatrudnieniowego	0	0	0	0	0	0	X	X	X
podjęcie pracy w ramach świadczenia aktywizacyjnego	0	0	0	0	0	0	0	0	0
podjęcie pracy w ramach grantu na telepracę	0	0	0	0	0	0	0	0	0
podjęcie pracy w ramach refundacji składek na ubezpieczenia społeczne	0	0	0	0	0	0	0	0	0
podjęcie pracy w ramach dofinansowania wynagrodzenia za zatrudnienie skierowanego bezrobotnego powyżej 50 roku życia	0	0	0	0	0	0	1	1	0
w tym do 60 roku życia	X	X	X	X	X	X	1	1	0
w tym powyżej 60 roku życia	X	X	X	X	X	X	1	1	0
inne formy aktywizacji związane z zatrudnieniem	3	3	0	33	21	12	X	X	X
rozpoczęcie szkolenia	3	3	0	15	9	6	2	2	0
w tym bez bonu szkoleniowego	2	2	0	14	8	6	2	2	0
w tym w ramach bonu szkoleniowego	1	1	0	1	1	0	0	0	0
rozpoczęcie stażu	9	0	9	105	29	76	93	27	66
w tym bez bonu stażowego	9	0	9	105	29	76	93	27	66
w tym w ramach bonu stażowego	0	0	0	0	0	0	0	0	0
rozpoczęcie przygotowania zawodowego dorosłych	0	0	0	0	0	0	0	0	0
rozpoczęcia pracy społecznie użytecznej	0	0	0	0	0	0	0	0	0
w tym poza PAI	0	0	0	0	0	0	0	0	0
w tym w ramach PAI	0	0	0	0	0	0	0	0	0
skierowania do agencji zatrudnienia w ramach zlecania działań aktywizacyjnych	0	0	0	0	0	0	X	X	X

Gmina Gardeja	w czerwcu 2017 r.			od początku 2017 r.			na koniec czerwca 2017 r.		
	ogółem	mężczyźni	kobiety	ogółem	mężczyźni	kobiety	ogółem	mężczyźni	kobiety
prace interwencyjne	0	0	0	0	0	0	0	0	0
roboty publiczne	0	0	0	4	4	0	4	4	0
otrzymanie środków z Funduszu Pracy na podjęcie działalności gospodarczej	0	0	0	2	1	1	X	X	X
w tym bez bonu na zasiedlenie	0	0	0	2	1	1	X	X	X
w tym w ramach bonu na zasiedlenie	0	0	0	0	0	0	X	X	X
podjęcie pracy w ramach refundacji kosztów zatrudnienia bezrobotnego	6	5	1	9	7	2	X	X	X
podjęcie pracy poza miejscem zamieszkania w ramach bonu na zasiedlenie	0	0	0	0	0	0	X	X	X
podjęcie pracy w ramach bonu zatrudnieniowego	0	0	0	0	0	0	X	X	X
podjęcie pracy w ramach świadczenia aktywizacyjnego	0	0	0	0	0	0	0	0	0
podjęcie pracy w ramach grantu na telepracę	0	0	0	0	0	0	0	0	0
podjęcie pracy w ramach refundacji składek na ubezpieczenia społeczne	0	0	0	0	0	0	0	0	0
podjęcie pracy w ramach dofinansowania wynagrodzenia za zatrudnienie skierowanego bezrobotnego powyżej 50 roku życia	0	0	0	0	0	0	0	0	0
w tym do 60 roku życia	X	X	X	X	X	X	0	0	0
w tym powyżej 60 roku życia	X	X	X	X	X	X	0	0	0
inne formy aktywizacji związane z zatrudnieniem	0	0	0	10	2	8	X	X	X
rozpoczęcie szkolenia	2	2	0	3	2	1	2	2	0
w tym bez bonu szkoleniowego	2	2	0	3	2	1	2	2	0
w tym w ramach bonu szkoleniowego	0	0	0	0	0	0	0	0	0
rozpoczęcie stażu	2	0	2	11	2	9	10	1	9
w tym bez bonu stażowego	2	0	2	11	2	9	10	1	9
w tym w ramach bonu stażowego	0	0	0	0	0	0	0	0	0
rozpoczęcie przygotowania zawodowego dorosłych	0	0	0	0	0	0	0	0	0
rozpoczęcia pracy społecznie użytecznej	0	0	0	15	10	5	15	10	5
w tym poza PAI	0	0	0	15	10	5	15	10	5
w tym w ramach PAI	0	0	0	0	0	0	0	0	0
skierowania do agencji zatrudnienia w ramach zlecania działań aktywizacyjnych	0	0	0	0	0	0	X	X	X

Gmina Kwidzyn	w czerwcu 2017 r.			od początku 2017 r.			na koniec czerwca 2017 r.		
	ogółem	mężczyźni	kobiety	ogółem	mężczyźni	kobiety	ogółem	mężczyźni	kobiety
prace interwencyjne	2	0	2	4	0	4	4	0	4
roboty publiczne	0	0	0	8	7	1	8	7	1
otrzymanie środków z Funduszu Pracy na podjęcie działalności gospodarczej	0	0	0	4	3	1	X	X	X
w tym bez bonu na zasiedlenie	0	0	0	4	3	1	X	X	X
w tym w ramach bonu na zasiedlenie	0	0	0	0	0	0	X	X	X
podjęcie pracy w ramach refundacji kosztów zatrudnienia bezrobotnego	2	2	0	5	4	1	X	X	X
podjęcie pracy poza miejscem zamieszkania w ramach bonu na zasiedlenie	0	0	0	0	0	0	X	X	X
podjęcie pracy w ramach bonu zatrudnieniowego	0	0	0	0	0	0	X	X	X
podjęcie pracy w ramach świadczenia aktywizacyjnego	0	0	0	0	0	0	0	0	0
podjęcie pracy w ramach grantu na telepracę	0	0	0	0	0	0	0	0	0
podjęcie pracy w ramach refundacji składek na ubezpieczenia społeczne	0	0	0	0	0	0	0	0	0
podjęcie pracy w ramach dofinansowania wynagrodzenia za zatrudnienie skierowanego bezrobotnego powyżej 50 roku życia	0	0	0	0	0	0	0	0	0
w tym do 60 roku życia	X	X	X	X	X	X	0	0	0
w tym powyżej 60 roku życia	X	X	X	X	X	X	0	0	0
inne formy aktywizacji związane z zatrudnieniem	3	3	0	17	14	3	X	X	X
rozpoczęcie szkolenia	1	1	0	6	4	2	1	1	0
w tym bez bonu szkoleniowego	1	1	0	5	3	2	1	1	0
w tym w ramach bonu szkoleniowego	0	0	0	1	1	0	0	0	0
rozpoczęcie stażu	5	0	5	41	15	26	40	13	27
w tym bez bonu stażowego	5	0	5	41	15	26	40	13	27
w tym w ramach bonu stażowego	0	0	0	0	0	0	0	0	0
rozpoczęcie przygotowania zawodowego dorosłych	0	0	0	0	0	0	0	0	0
rozpoczęcia pracy społecznie użytecznej	0	0	0	13	12	1	13	12	1
w tym poza PAI	0	0	0	13	12	1	13	12	1
w tym w ramach PAI	0	0	0	0	0	0	0	0	0
skierowania do agencji zatrudnienia w ramach zlecania działań aktywizacyjnych	0	0	0	0	0	0	X	X	X

Miasto i gmina Prabuty	w czerwcu 2017 r.			od początku 2017 r.			na koniec czerwca 2017 r.		
	ogółem	mężczyźni	kobiety	ogółem	mężczyźni	kobiety	ogółem	mężczyźni	kobiety
prace interwencyjne	1	0	1	3	0	3	4	0	4
roboty publiczne	0	0	0	7	5	2	7	5	2
otrzymanie środków z Funduszu Pracy na podjęcie działalności gospodarczej	0	0	0	6	4	2	X	X	X
w tym bez bonu na zasiedlenie	0	0	0	6	4	2	X	X	X
w tym w ramach bonu na zasiedlenie	0	0	0	0	0	0	X	X	X
podjęcie pracy w ramach refundacji kosztów zatrudnienia bezrobotnego	1	1	0	10	8	2	X	X	X
podjęcie pracy poza miejscem zamieszkania w ramach bonu na zasiedlenie	0	0	0	0	0	0	X	X	X
podjęcie pracy w ramach bonu zatrudnieniowego	0	0	0	0	0	0	X	X	X
podjęcie pracy w ramach świadczenia aktywizacyjnego	0	0	0	0	0	0	0	0	0
podjęcie pracy w ramach grantu na telepracę	0	0	0	0	0	0	0	0	0
podjęcie pracy w ramach refundacji składek na ubezpieczenia społeczne	0	0	0	0	0	0	0	0	0
podjęcie pracy w ramach dofinansowania wynagrodzenia za zatrudnienie skierowanego bezrobotnego powyżej 50 roku życia	0	0	0	0	0	0	2	2	0
w tym do 60 roku życia	X	X	X	X	X	X	2	2	0
w tym powyżej 60 roku życia	X	X	X	X	X	X	1	1	0
inne formy aktywizacji związane z zatrudnieniem	0	0	0	9	4	5	X	X	X
rozpoczęcie szkolenia	0	0	0	5	4	1	0	0	0
w tym bez bonu szkoleniowego	0	0	0	3	2	1	0	0	0
w tym w ramach bonu szkoleniowego	0	0	0	2	2	0	0	0	0
rozpoczęcie stażu	0	0	0	34	10	24	30	7	23
w tym bez bonu stażowego	0	0	0	34	10	24	30	7	23
w tym w ramach bonu stażowego	0	0	0	0	0	0	0	0	0
rozpoczęcie przygotowania zawodowego dorosłych	0	0	0	0	0	0	0	0	0
rozpoczęcia pracy społecznie użytecznej	0	0	0	0	0	0	0	0	0
w tym poza PAI	0	0	0	0	0	0	0	0	0
w tym w ramach PAI	0	0	0	0	0	0	0	0	0
skierowania do agencji zatrudnienia w ramach zlecenia działań aktywizacyjnych	0	0	0	0	0	0	X	X	X

Gmina Ryjewo	w czerwcu 2017 r.			od początku 2017 r.			na koniec czerwca 2017 r.		
	ogółem	mężczyźni	kobiety	ogółem	mężczyźni	kobiety	ogółem	mężczyźni	kobiety
prace interwencyjne	3	0	3	17	2	15	17	2	15
roboty publiczne	0	0	0	6	5	1	6	5	1
otrzymanie środków z Funduszu Pracy na podjęcie działalności gospodarczej	0	0	0	2	2	0	X	X	X
w tym bez bonu na zasiedlenie	0	0	0	2	2	0	X	X	X
w tym w ramach bonu na zasiedlenie	0	0	0	0	0	0	X	X	X
podjęcie pracy w ramach refundacji kosztów zatrudnienia bezrobotnego	2	1	1	6	1	5	X	X	X
podjęcie pracy poza miejscem zamieszkania w ramach bonu na zasiedlenie	0	0	0	0	0	0	X	X	X
podjęcie pracy w ramach bonu zatrudnieniowego	0	0	0	0	0	0	X	X	X
podjęcie pracy w ramach świadczenia aktywizacyjnego	0	0	0	0	0	0	0	0	0
podjęcie pracy w ramach grantu na telepracę	0	0	0	0	0	0	0	0	0
podjęcie pracy w ramach refundacji składek na ubezpieczenia społeczne	0	0	0	0	0	0	0	0	0
podjęcie pracy w ramach dofinansowania wynagrodzenia za zatrudnienie skierowanego bezrobotnego powyżej 50 roku życia	0	0	0	0	0	0	0	0	0
w tym do 60 roku życia	X	X	X	X	X	X	0	0	0
w tym powyżej 60 roku życia	X	X	X	X	X	X	0	0	0
inne formy aktywizacji związane z zatrudnieniem	0	0	0	4	1	3	X	X	X
rozpoczęcie szkolenia	0	0	0	0	0	0	0	0	0
w tym bez bonu szkoleniowego	0	0	0	0	0	0	0	0	0
w tym w ramach bonu szkoleniowego	0	0	0	0	0	0	0	0	0
rozpoczęcie stażu	0	0	0	11	3	8	10	2	8
w tym bez bonu stażowego	0	0	0	11	3	8	10	2	8
w tym w ramach bonu stażowego	0	0	0	0	0	0	0	0	0
rozpoczęcie przygotowania zawodowego dorosłych	0	0	0	0	0	0	0	0	0
rozpoczęcia pracy społecznie użytecznej	0	0	0	6	2	4	6	2	4
w tym poza PAI	0	0	0	6	2	4	6	2	4
w tym w ramach PAI	0	0	0	0	0	0	0	0	0
skierowania do agencji zatrudnienia w ramach zlecania działań aktywizacyjnych	0	0	0	0	0	0	X	X	X

Gmina Sadlinki	w czerwcu 2017 r.			od początku 2017 r.			na koniec czerwca 2017 r.		
	ogółem	mężczyźni	kobiety	ogółem	mężczyźni	kobiety	ogółem	mężczyźni	kobiety
prace interwencyjne	0	0	0	1	0	1	2	0	2
roboty publiczne	0	0	0	6	6	0	6	6	0
otrzymanie środków z Funduszu Pracy na podjęcie działalności gospodarczej	0	0	0	2	0	2	X	X	X
w tym bez bonu na zasiedlenie	0	0	0	2	0	2	X	X	X
w tym w ramach bonu na zasiedlenie	0	0	0	0	0	0	X	X	X
podjęcie pracy w ramach refundacji kosztów zatrudnienia bezrobotnego	3	3	0	3	3	0	X	X	X
podjęcie pracy poza miejscem zamieszkania w ramach bonu na zasiedlenie	0	0	0	0	0	0	X	X	X
podjęcie pracy w ramach bonu zatrudnieniowego	0	0	0	0	0	0	X	X	X
podjęcie pracy w ramach świadczenia aktywizacyjnego	0	0	0	0	0	0	0	0	0
podjęcie pracy w ramach grantu na telepracę	0	0	0	0	0	0	0	0	0
podjęcie pracy w ramach refundacji składek na ubezpieczenia społeczne	0	0	0	0	0	0	0	0	0
podjęcie pracy w ramach dofinansowania wynagrodzenia za zatrudnienie skierowanego bezrobotnego powyżej 50 roku życia	0	0	0	0	0	0	0	0	0
w tym do 60 roku życia	X	X	X	X	X	X	0	0	0
w tym powyżej 60 roku życia	X	X	X	X	X	X	0	0	0
inne formy aktywizacji związane z zatrudnieniem	0	0	0	5	3	2	X	X	X
rozpoczęcie szkolenia	0	0	0	0	0	0	0	0	0
w tym bez bonu szkoleniowego	0	0	0	0	0	0	0	0	0
w tym w ramach bonu szkoleniowego	0	0	0	0	0	0	0	0	0
rozpoczęcie stażu	2	1	1	18	3	15	18	2	16
w tym bez bonu stażowego	2	1	1	18	3	15	18	2	16
w tym w ramach bonu stażowego	0	0	0	0	0	0	0	0	0
rozpoczęcie przygotowania zawodowego dorosłych	0	0	0	0	0	0	0	0	0
rozpoczęcia pracy społecznie użytecznej	0	0	0	0	0	0	0	0	0
w tym poza PAI	0	0	0	0	0	0	0	0	0
w tym w ramach PAI	0	0	0	0	0	0	0	0	0
skierowania do agencji zatrudnienia w ramach zlecania działań aktywizacyjnych	0	0	0	0	0	0	X	X	X