

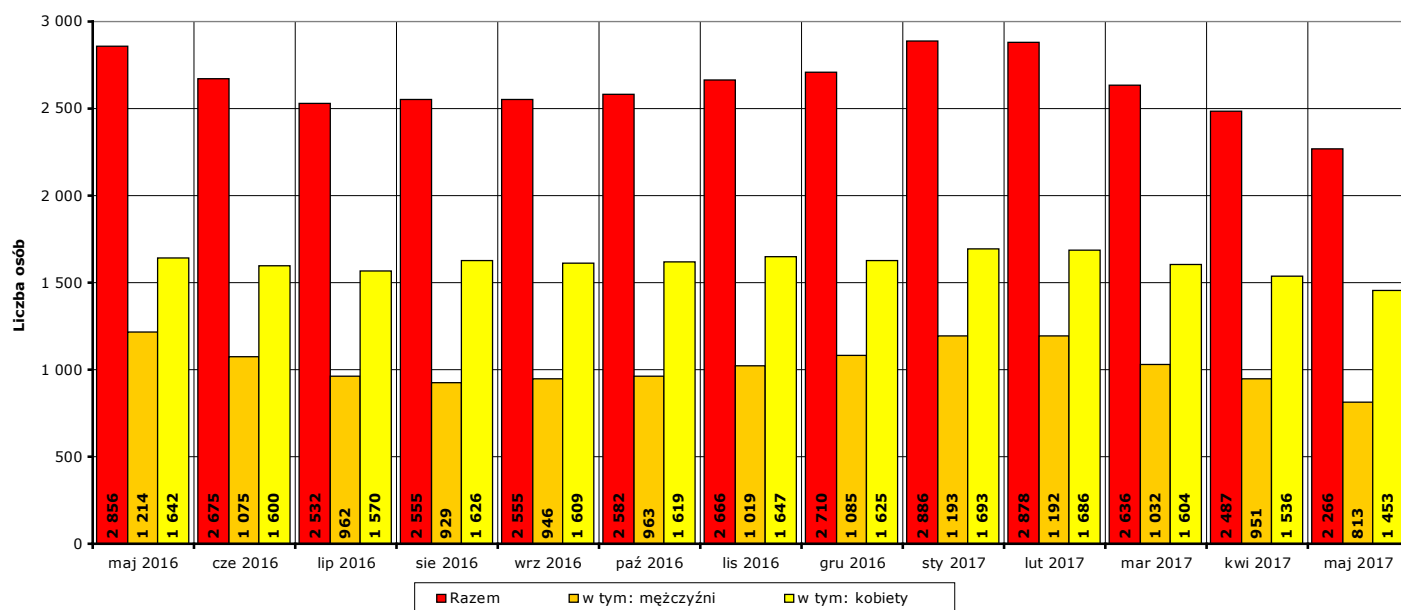


## Informacja miesięczna o stanie bezrobocia w powiecie kwidzyńskim.

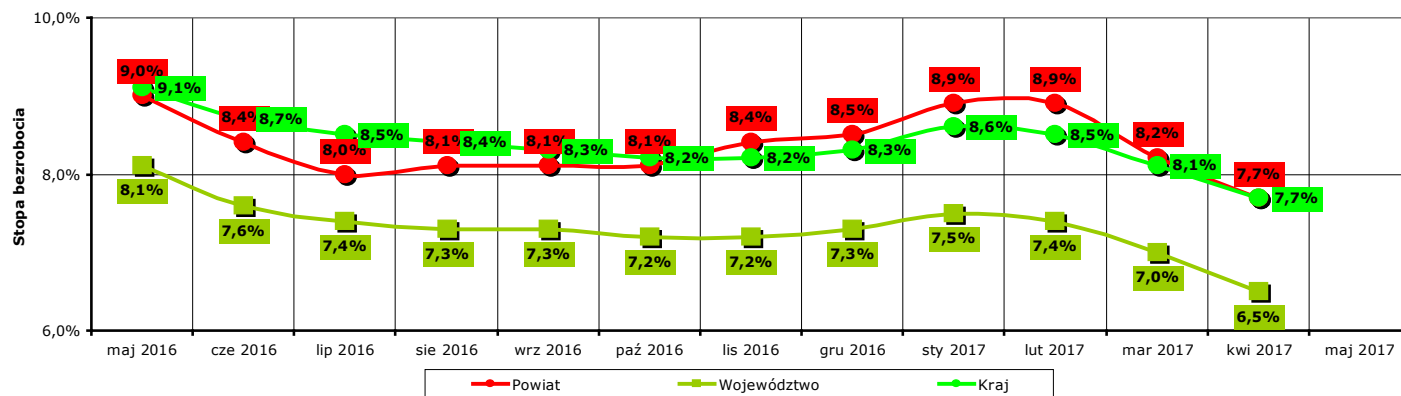
Maj 2017 r.

### 1. Liczba zarejestrowanych osób bezrobotnych w powiecie kwidzyńskim na koniec maja 2017 r.

Według stanu na koniec **maja 2017 r.** liczba bezrobotnych zarejestrowanych w Powiatowym Urzędzie Pracy w Kwidzynie wyniosła **2266 osób**, w tym **813 mężczyzn (35,9%** ogółu bezrobotnych) i **1453 kobiety (64,1%** ogółu bezrobotnych).



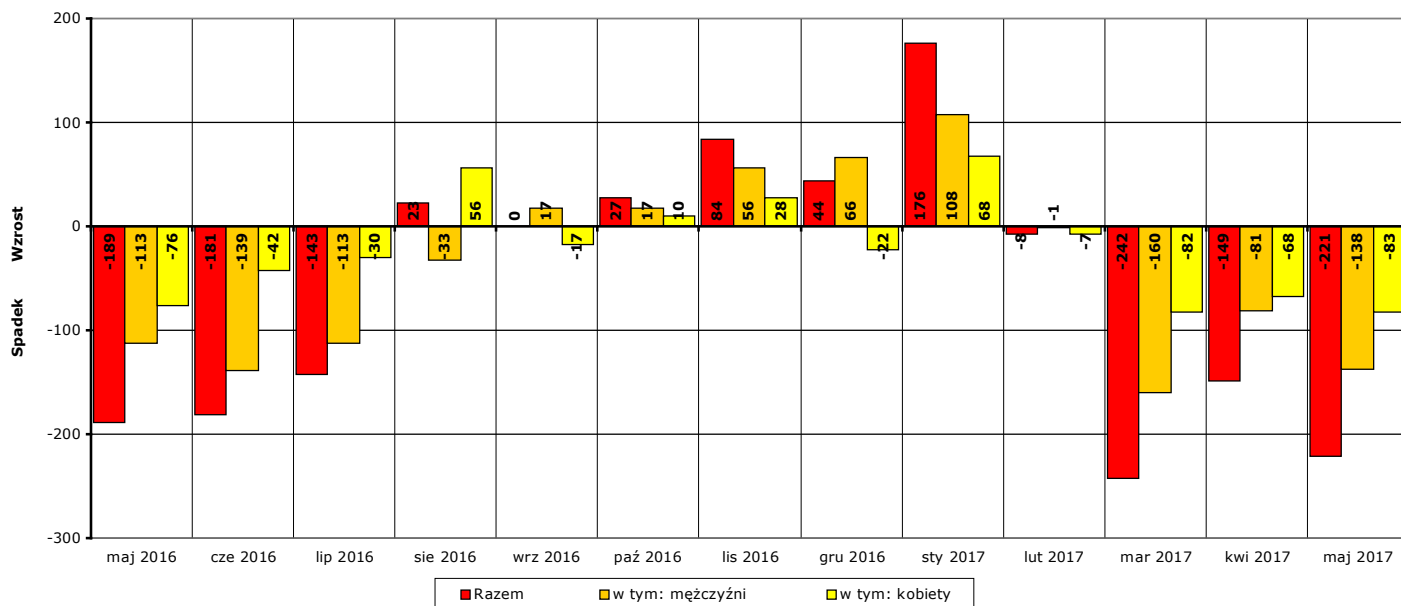
Wykres 1. Liczba zarejestrowanych osób bezrobotnych w powiecie kwidzyńskim w okresie maj 2016 r. - maj 2017 r. (stan na koniec danego miesiąca)



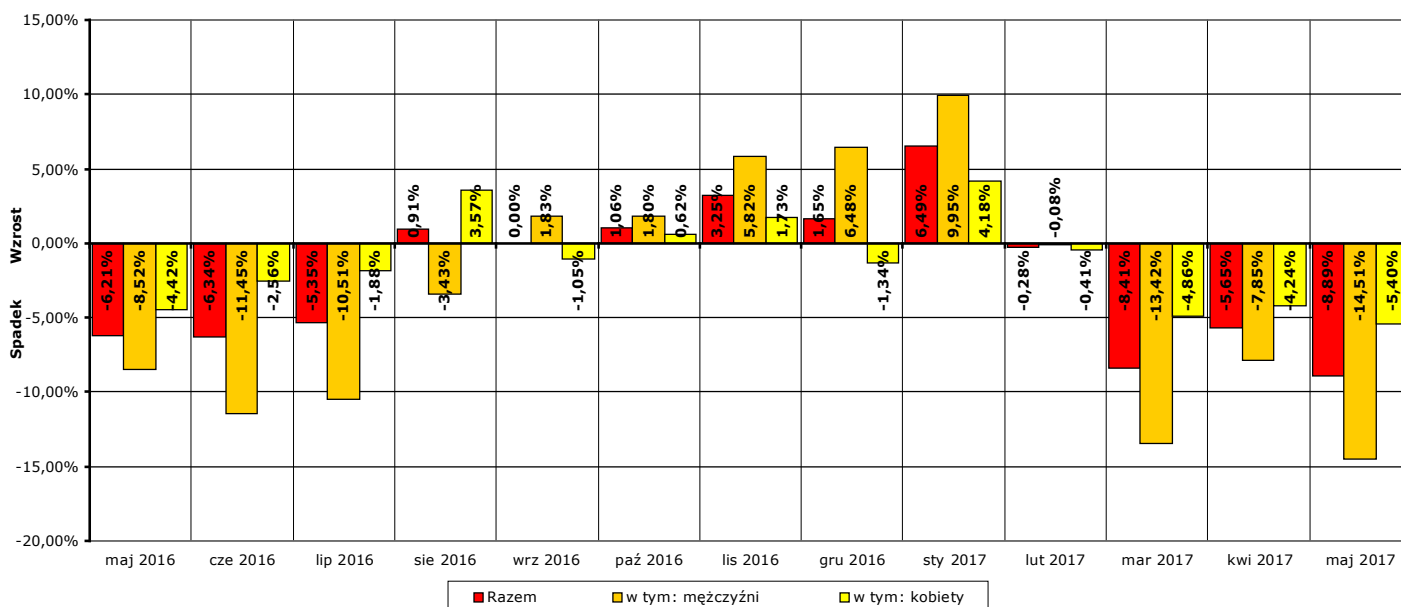
Wykres 2. Stopa bezrobocia w powiecie kwidzyńskim, województwie pomorskim i w kraju w okresie maj 2016 r. - kwiecień 2017 r.  
Uwaga: stopa bezrobocia za maj 2017 r. znana będzie pod koniec następnego miesiąca, po przetworzeniu informacji statystycznych przez GUS.

W porównaniu do stanu z końca **kwietnia 2017 r.** liczba bezrobotnych na koniec **maja 2017 r. spadła o 221 osób** (z **2487** do **2266**, to jest o **8,9%**), w tym liczba bezrobotnych mężczyzn **spadła o 138 osób** (z **951** do **813**, to jest o **14,5%**), a liczba bezrobotnych kobiet **spadła o 83 osoby** (z **1536** do **1453**, to jest o **5,4%**).

W porównaniu do stanu z końca **maja 2016 r.** liczba bezrobotnych na koniec **maja 2017 r. spadła o 590 osób** (z **2856** do **2266**, to jest o **20,7%**), w tym liczba bezrobotnych mężczyzn **spadła o 401 osób** (z **1214** do **813**, to jest o **33%**), a liczba bezrobotnych kobiet **spadła o 189 osób** (z **1642** do **1453**, to jest o **11,5%**).



Wykres 3. Wzrost/spadek liczby zarejestrowanych osób bezrobotnych w powiecie kwidzyńskim w okresie maj 2016 r. - maj 2017 r. w porównaniu do poprzedniego miesiąca (według stanu na koniec danego miesiąca).



Wykres 4. Procentowy wzrost/spadek liczby zarejestrowanych osób bezrobotnych w powiecie kwidzyńskim w okresie maj 2016 r. - maj 2017 r. w porównaniu do poprzedniego miesiąca (według stanu na koniec danego miesiąca).

## 2. Zarejestrowane osoby bezrobotne na koniec maja 2017 r. posiadające i nie posiadające prawa do zasiłku

Według stanu na koniec **maja 2017 r.** spośród **2266 osób** zarejestrowanych osób bezrobotnych:

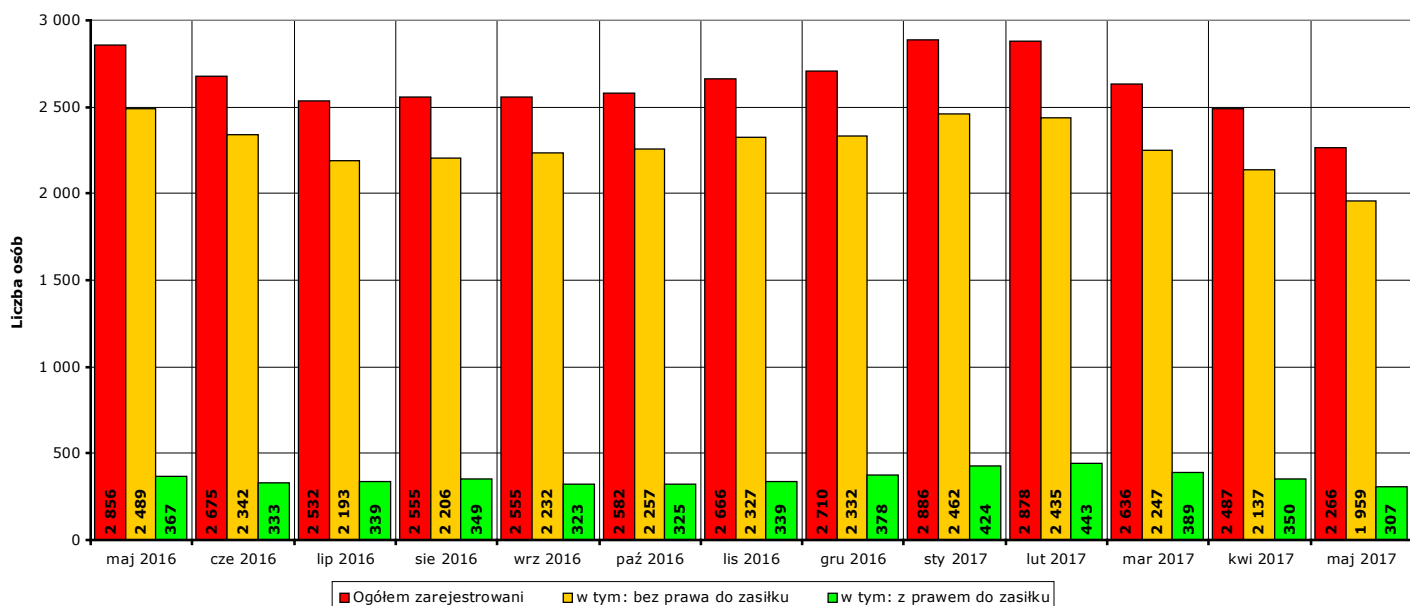
- prawo do zasiłku posiadało **307 osób**, w tym **127 mężczyzn (41,4%** ogółu bezrobotnych z prawem do zasiłku, **5,6%** ogółu zarejestrowanych) i **180 kobiet (58,6%** ogółu bezrobotnych z prawem do zasiłku, **7,9%** ogółu zarejestrowanych).
- prawa do zasiłku nie posiadało **1959 osób**, w tym **686 mężczyzn (35%** ogółu bezrobotnych bez prawa do zasiłku, **30,3%** ogółu zarejestrowanych) i **1273 kobiety (65%** ogółu bezrobotnych bez prawa do zasiłku, **56,2%** ogółu zarejestrowanych).

W **maju 2017 r.** w porównaniu do **kwietnia 2017 r.** liczba zarejestrowanych osób bezrobotnych:

- z prawem do zasiłku **spadła o 43 osoby** (z **350** do **307**, to jest o **12,3%**), w tym:  
liczba mężczyzn **spadła o 39 osób** (z **166** do **127**, o **23,5%**),  
liczba kobiet **spadła o 4 osoby** (z **184** do **180**, o **2,2%**)
- bez prawa do zasiłku **spadła o 178 osób** (z **2137** do **1959**, to jest o **8,3%**), w tym:  
liczba mężczyzn **spadła o 99 osób** (z **785** do **686**, o **12,6%**),  
liczba kobiet **spadła o 79 osób** (z **1352** do **1273**, o **5,8%**).

W **maju 2017 r.** w porównaniu do **maja 2016 r.** liczba zarejestrowanych osób bezrobotnych:

- z prawem do zasiłku **spadła o 60 osób** (z **367** do **307**, to jest o **16,3%**), w tym:  
liczba mężczyzn **spadła o 49 osób** (z **176** do **127**, o **27,8%**),  
liczba kobiet **spadła o 11 osób** (z **191** do **180**, o **5,8%**)
- bez prawa do zasiłku **spadła o 530 osób** (z **2489** do **1959**, to jest o **21,3%**), w tym:  
liczba mężczyzn **spadła o 352 osoby** (z **1038** do **686**, o **33,9%**),  
liczba kobiet **spadła o 178 osób** (z **1451** do **1273**, o **12,3%**).

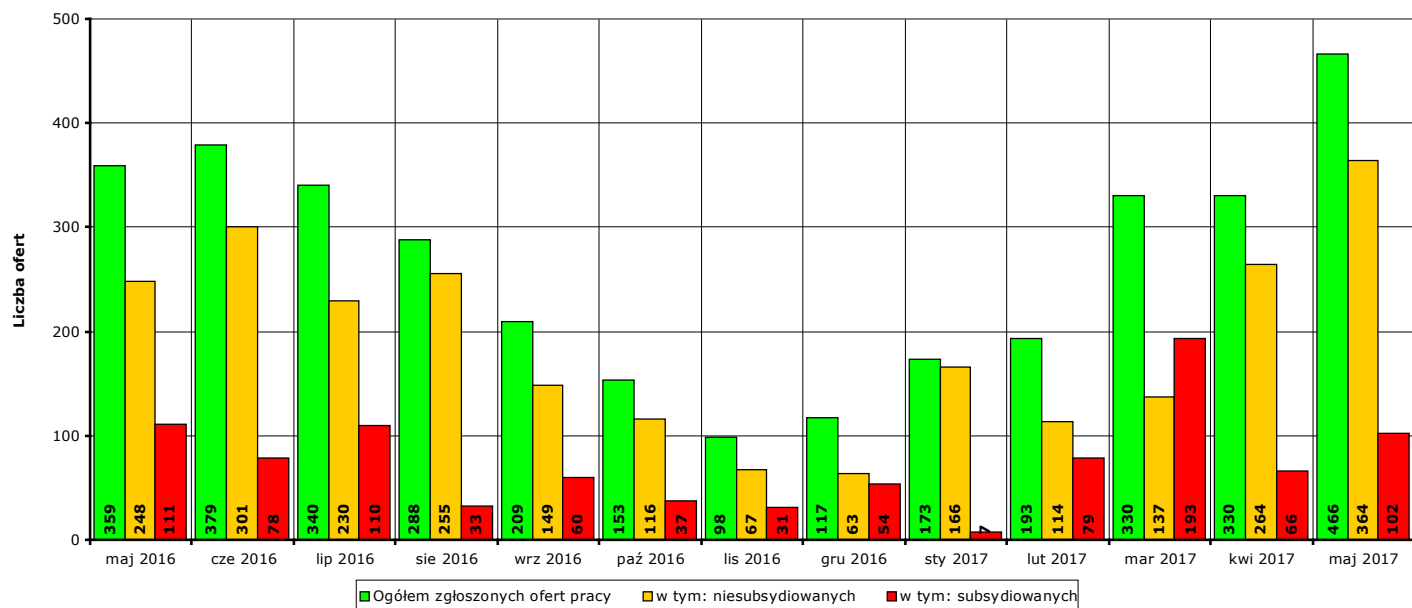


Wykres 5. Liczba zarejestrowanych osób bezrobotnych ogółem, z prawem do zasiłku i bez prawa do zasiłku w okresie maj 2016 r. - maj 2017 r.

### 3. Liczba ofert pracy w maju 2017 r.

W **maju 2017 r.** w Powiatowym Urzędzie Pracy w Kwidzynie zgłoszono **466 ofert** pracy (od początku 2017 r. - **1492 oferty**), w tym:

- **364 oferty** pracy niesubsydiowanej (od początku 2017 r. - **1045 ofert**),
- **102 oferty** pracy subsydiowanej (od początku 2017 r. - **447 ofert**).



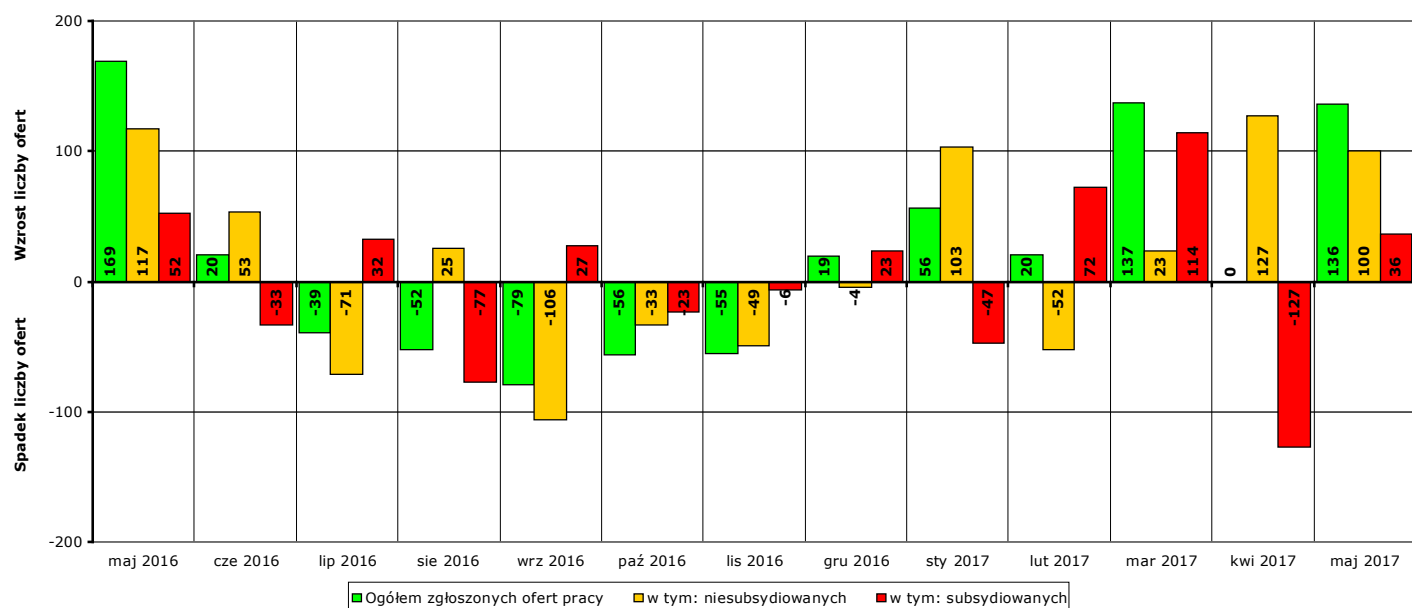
Wykres 6. Liczba ofert pracy zgłoszonych w PUP Kwidzyn w danym miesiącu w okresie maj 2016 r. - maj 2017 r.

W porównaniu do **kwietnia 2017 r.** liczba zgłoszonych ofert pracy **wzrosła o 136 oferty** (z **330 do 466**, to jest o **41,2%**), w tym:

- **wzrosła o 100 ofert** pracy niesubsydiowanej (z **264 do 364**, to jest o **37,9%**),
- **wzrosła o 36 ofert** pracy subsydiowanej (z **66 do 102**, to jest o **54,5%**).

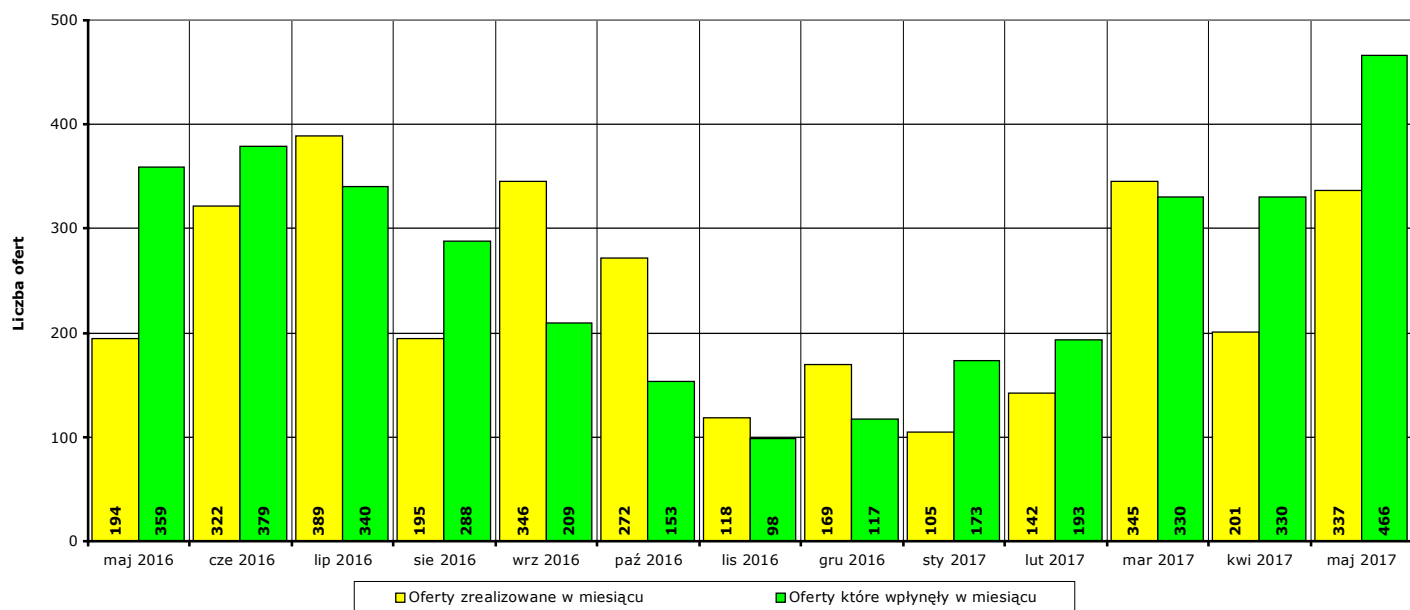
W porównaniu do **maja 2016 r.** liczba zgłoszonych ofert pracy **wzrosła o 107 ofert** (z **359 do 466**, to jest o **29,8%**), w tym:

- **wzrosła o 116 ofert** pracy niesubsydiowanej (z **248 do 364**, to jest o **46,8%**),
- **spadła o 9 ofert** pracy subsydiowanej (z **111 do 102**, to jest o **8,1%**).



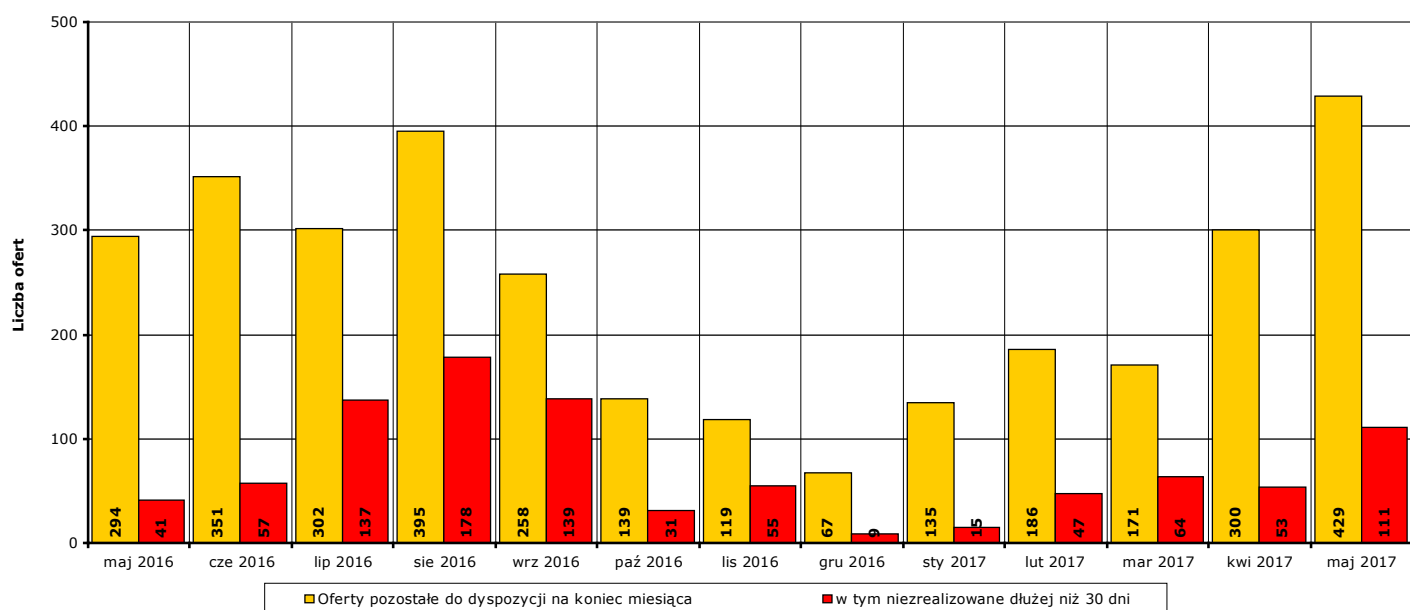
Wykres 7. Wzrost/spadek liczby zgłoszonych ofert pracy w okresie maj 2016 r. - maj 2017 r. w porównaniu do poprzedniego miesiąca.

W **maju 2017 r. 337 ofert** pracy zostało zrealizowanych, upłynął termin ich ważności lub zostało wycofanych przez pracodawców.



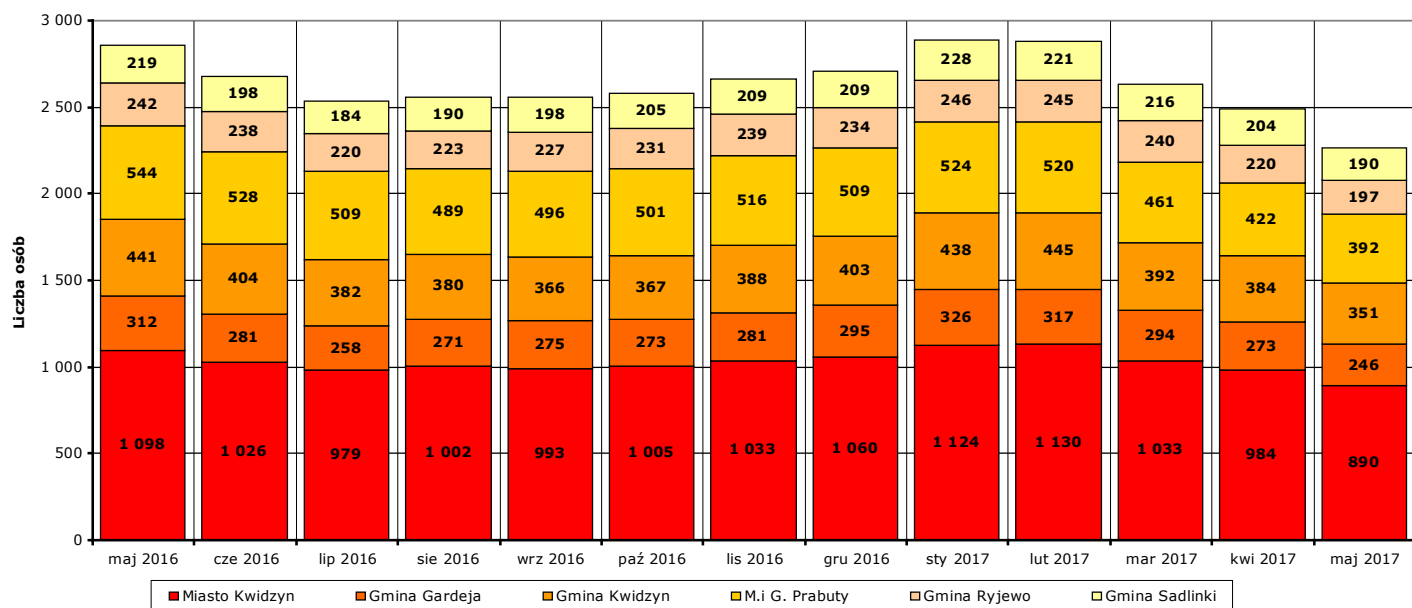
Wykres 8. Liczba ofert zrealizowanych w danym miesiącu oraz ofert, które wpłynęły w danym miesiącu, w okresie maj 2016 r. - maj 2017 r. w porównaniu do poprzedniego miesiąca.

Na koniec **maja 2017 r.** pozostało do dyspozycji Powiatowego Urzędu Pracy w Kwidzynie **429 ofert** pracy, w tym **111 ofert** pracy nie zrealizowanych w terminie dłuższym niż 30 dni.



Wykres 9. Liczba ofert niezrealizowanych w danym miesiącu, w tym niezrealizowanych dłużej niż 30, w okresie maj 2016 r. - maj 2017 r. (według stanu na koniec danego miesiąca).

#### 4. Liczba zarejestrowanych osób bezrobotnych na koniec maja 2017 r. w poszczególnych jednostkach podziału terytorialnego powiatu kwidzyńskiego



Wykres 10. Liczba osób bezrobotnych w poszczególnych jednostkach podziału terytorialnego powiatu kwidzyńskiego w okresie maj 2016 r. - maj 2017 r. (stan na koniec danego miesiąca).

Według stanu na koniec **maja 2017 r.** liczba osób bezrobotnych zarejestrowanych w Powiatowym Urzędzie Pracy w Kwidzynie w podziale na poszczególne jednostki podziału terytorialnego wyniosła:

(Uwaga: w części 4. Informacji pod pojęciem "ogół bezrobotnych" należy rozumieć liczbę zarejestrowanych osób bezrobotnych zamieszkałych na obszarze danej jednostki podziału terytorialnego.)

- miasto Kwidzyn

ogółem **890 osób**, w tym: **349 mężczyzn (39,2%)**, **541 kobiet (60,8%)**  
 z prawem do zasiłku **135 osób**, w tym: **55 mężczyzn (40,7%)**, **80 kobiet (59,3%)**  
 bez prawa do zasiłku **755 osób**, w tym: **294 mężczyzn (38,9%)**, **461 kobiet (61,1%)**

- gmina Gardeja

ogółem **246 osób**, w tym: **75 mężczyzn (30,5%)**, **171 kobiet (69,5%)**  
 z prawem do zasiłku **28 osób**, w tym: **8 mężczyzn (28,6%)**, **20 kobiet (71,4%)**  
 bez prawa do zasiłku **218 osób**, w tym: **67 mężczyzn (30,7%)**, **151 kobiet (69,3%)**

- gmina Kwidzyn

ogółem **351 osób**, w tym: **117 mężczyzn (33,3%)**, **234 kobiety (66,7%)**  
 z prawem do zasiłku **54 osoby**, w tym: **23 mężczyzn (42,6%)**, **31 kobiet (57,4%)**  
 bez prawa do zasiłku **297 osób**, w tym: **94 mężczyzn (31,6%)**, **203 kobiety (68,4%)**

- miasto i gmina Prabuty

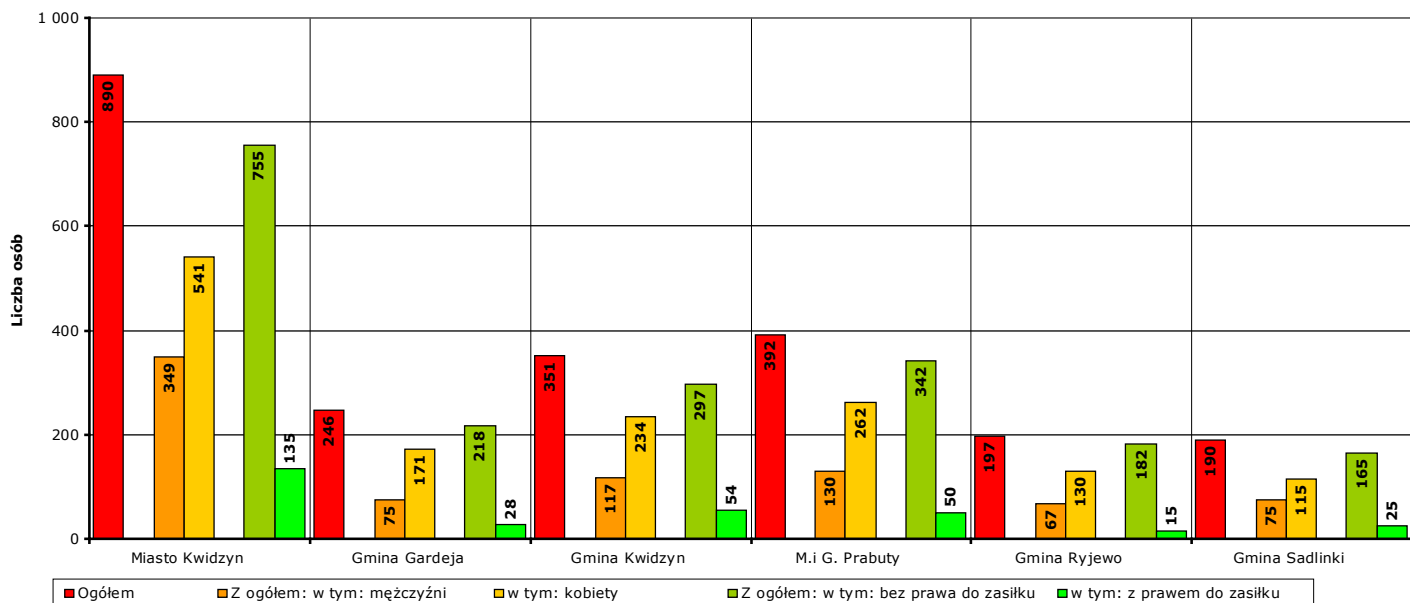
ogółem **392 osoby**, w tym: **130 mężczyzn (33,2%)**, **262 kobiety (66,8%)**  
 z prawem do zasiłku **50 osób**, w tym: **25 mężczyzn (50%)**, **25 kobiet (50%)**  
 bez prawa do zasiłku **342 osoby**, w tym: **105 mężczyzn (30,7%)**, **237 kobiet (69,3%)**

- gmina Ryjewo

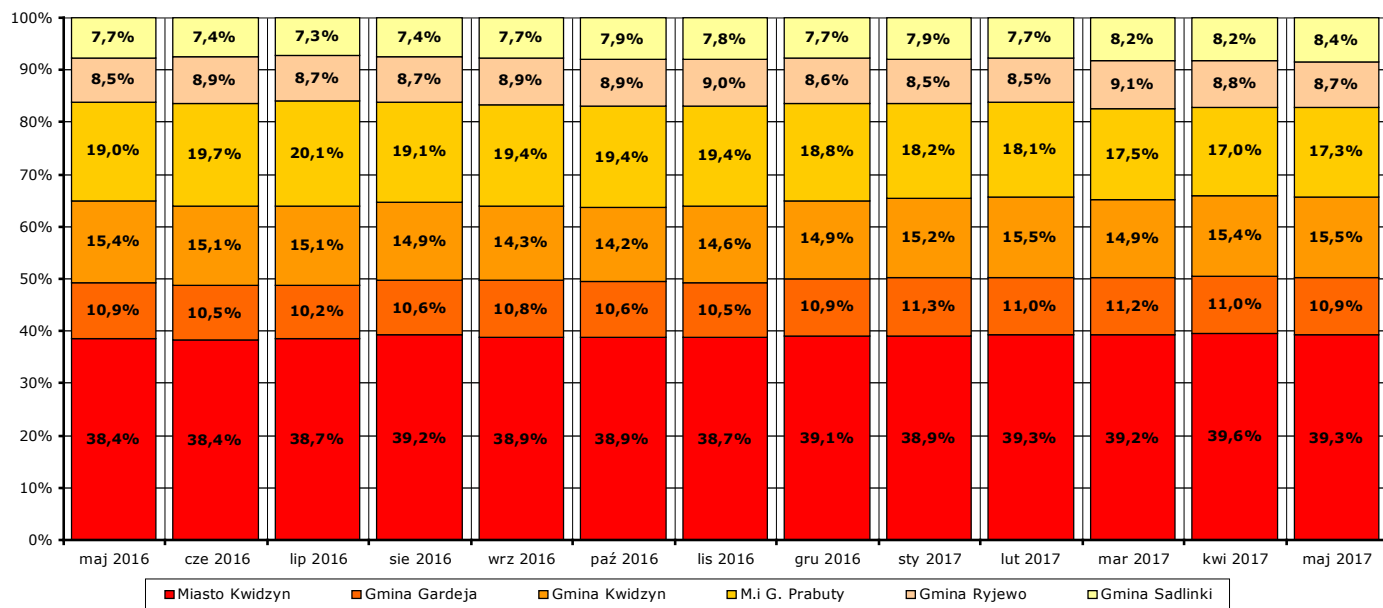
ogółem **197 osób**, w tym: **67 mężczyzn (34%)**, **130 kobiet (66%)**  
 z prawem do zasiłku **15 osób**, w tym: **4 mężczyzn (26,7%)**, **11 kobiet (73,3%)**  
 bez prawa do zasiłku **182 osoby**, w tym: **63 mężczyzn (34,6%)**, **119 kobiet (65,4%)**

- gmina Sadlinki

ogółem **190 osób**, w tym: **75 mężczyzn (39,5%)**, **115 kobiet (60,5%)**  
 z prawem do zasiłku **25 osób**, w tym: **12 mężczyzn (48%)**, **13 kobiet (52%)**  
 bez prawa do zasiłku **165 osób**, w tym: **63 mężczyzn (38,2%)**, **102 kobiety (61,8%)**



Wykres 11. Liczba i struktura zarejestrowanych osób bezrobotnych w poszczególnych jednostkach podziału terytorialnego powiatu na koniec maja 2017 r..



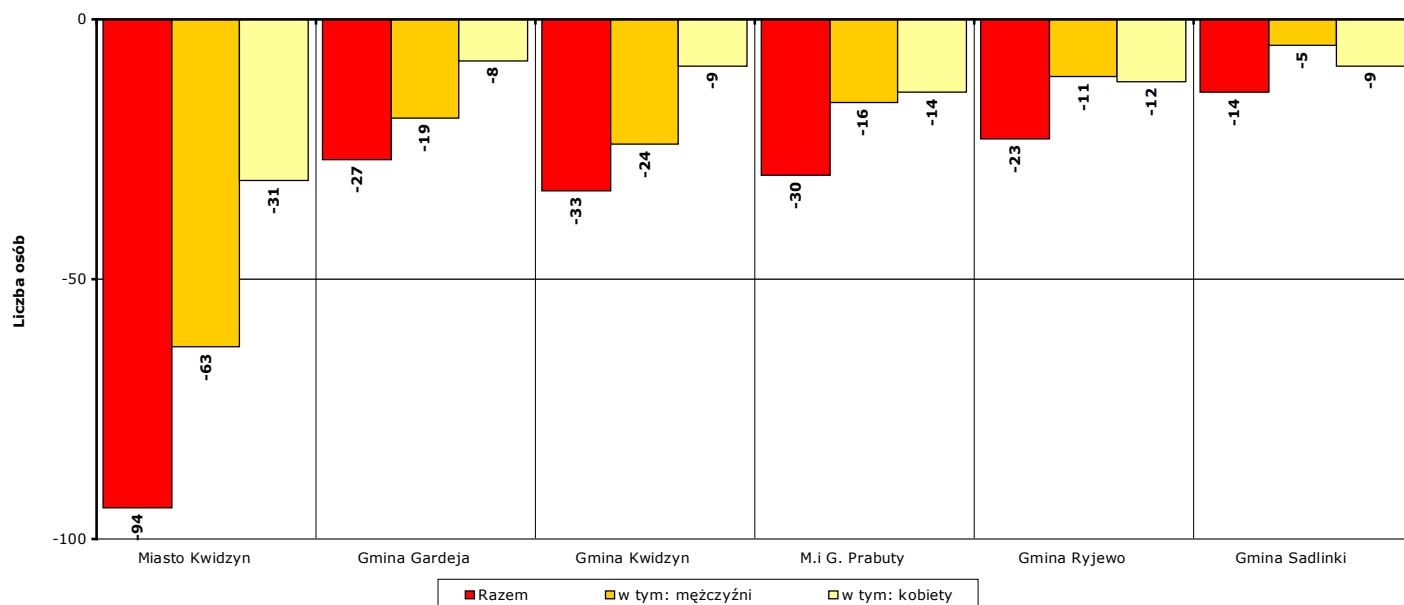
Wykres 12. Udział procentowy zarejestrowanych osób bezrobotnych w poszczególnych jednostkach podziału terytorialnego powiatu kwidzyńskiego w stosunku do ogółu zarejestrowanych w okresie maj 2016 r. - maj 2017 r. (stan na koniec danego miesiąca).

Odnotowane spadki lub wzrosty liczby zarejestrowanych bezrobotnych w poszczególnych jednostkach podziału terytorialnego powiatu kwidzyńskiego na koniec **maja 2017 r.** w porównaniu do końca **kwietnia 2017 r.:**

- miasto Kwidzyn

liczba bezrobotnych ogółem **spadła** o **94 osoby** (z **984** do **890**, o **9,6%**), w tym:  
 liczba bezrobotnych mężczyzn **spadła** o **63 osoby** (z **412** do **349**, o **15,3%**)  
 liczba bezrobotnych kobiet **spadła** o **31 osób** (z **572** do **541**, o **5,4%**)

- gmina Gardeja
  - liczba bezrobotnych ogółem **spadła** o **27 osób** (z **273** do **246**, o **9,9%**), w tym:
  - liczba bezrobotnych mężczyzn **spadła** o **19 osób** (z **94** do **75**, o **20,2%**)
  - liczba bezrobotnych kobiet **spadła** o **8 osób** (z **179** do **171**, o **4,5%**)
  
- gmina Kwidzyn
  - liczba bezrobotnych ogółem **spadła** o **33 osoby** (z **384** do **351**, o **8,6%**), w tym:
  - liczba bezrobotnych mężczyzn **spadła** o **24 osoby** (z **141** do **117**, o **17%**)
  - liczba bezrobotnych kobiet **spadła** o **9 osób** (z **243** do **234**, o **3,7%**)
  
- miasto i gmina Prabuty
  - liczba bezrobotnych ogółem **spadła** o **30 osób** (z **422** do **392**, o **7,1%**), w tym:
  - liczba bezrobotnych mężczyzn **spadła** o **16 osób** (z **146** do **130**, o **11%**)
  - liczba bezrobotnych kobiet **spadła** o **14 osób** (z **276** do **262**, o **5,1%**)
  
- gmina Ryjewo
  - liczba bezrobotnych ogółem **spadła** o **23 osoby** (z **220** do **197**, o **10,5%**), w tym:
  - liczba bezrobotnych mężczyzn **spadła** o **11 osób** (z **78** do **67**, o **14,1%**)
  - liczba bezrobotnych kobiet **spadła** o **12 osób** (z **142** do **130**, o **8,5%**)
  
- gmina Sadlinki
  - liczba bezrobotnych ogółem **spadła** o **14 osób** (z **204** do **190**, o **6,9%**), w tym:
  - liczba bezrobotnych mężczyzn **spadła** o **5 osób** (z **80** do **75**, o **6,3%**)
  - liczba bezrobotnych kobiet **spadła** o **9 osób** (z **124** do **115**, o **7,3%**)



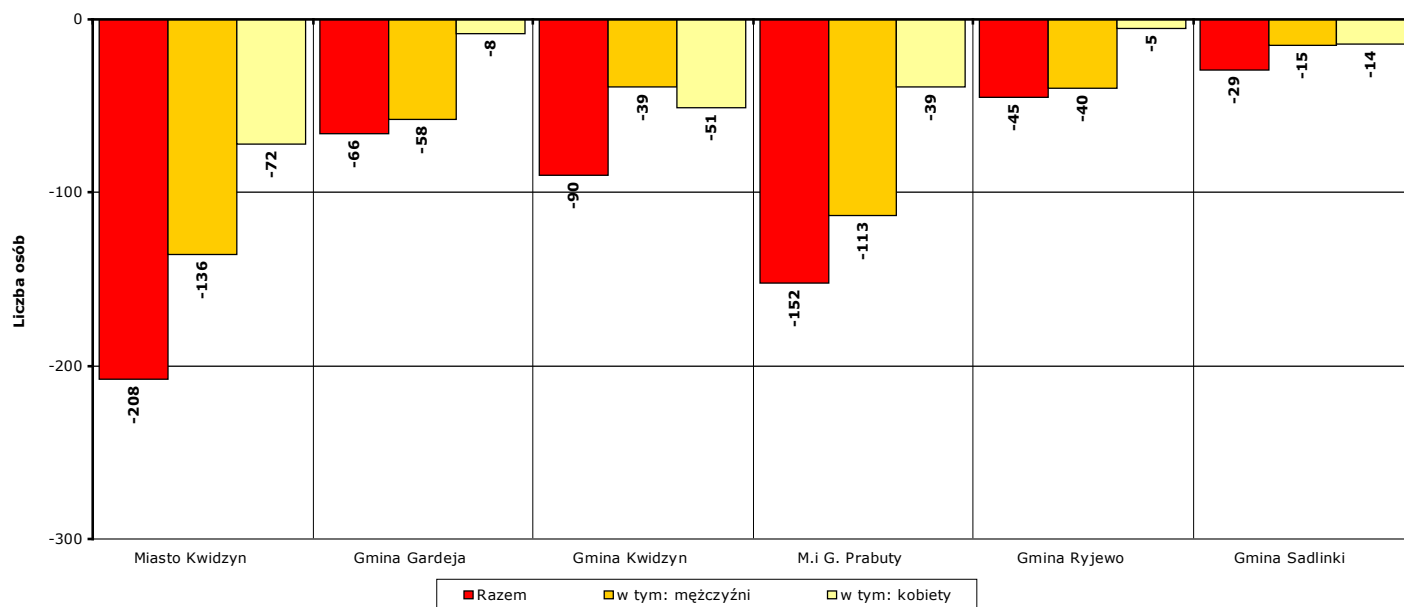
Wykres 13. Spadek/wzrost liczby bezrobotnych w poszczególnych jednostkach podziału terytorialnego powiatu kwidzyńskiego na koniec maja 2017 r., w porównaniu do końca kwietnia 2017 r.

Odnotowane spadki lub wzrosty liczby zarejestrowanych bezrobotnych w poszczególnych jednostkach podziału terytorialnego powiatu kwidzyńskiego na koniec **maja 2017 r.** w porównaniu do końca **maja 2016 r.:**

- miasto Kwidzyn
  - liczba bezrobotnych ogółem **spadła** o **208 osób** (z **1098** do **890**, o **18,9%**), w tym:
  - liczba bezrobotnych mężczyzn **spadła** o **136 osób** (z **485** do **349**, o **28%**)
  - liczba bezrobotnych kobiet **spadła** o **72 osoby** (z **613** do **541**, o **11,7%**)



- gmina Gardeja
  - liczba bezrobotnych ogółem **spadła** o **66 osób** (z **312** do **246**, o **21,2%**), w tym:
  - liczba bezrobotnych mężczyzn **spadła** o **58 osób** (z **133** do **75**, o **43,6%**)
  - liczba bezrobotnych kobiet **spadła** o **8 osób** (z **179** do **171**, o **4,5%**)
  
- gmina Kwidzyn
  - liczba bezrobotnych ogółem **spadła** o **90 osób** (z **441** do **351**, o **20,4%**), w tym:
  - liczba bezrobotnych mężczyzn **spadła** o **39 osób** (z **156** do **117**, o **25%**)
  - liczba bezrobotnych kobiet **spadła** o **51 osób** (z **285** do **234**, o **17,9%**)
  
- miasto i gmina Prabuty
  - liczba bezrobotnych ogółem **spadła** o **152 osoby** (z **544** do **392**, o **27,9%**), w tym:
  - liczba bezrobotnych mężczyzn **spadła** o **113 osób** (z **243** do **130**, o **46,5%**)
  - liczba bezrobotnych kobiet **spadła** o **39 osób** (z **301** do **262**, o **13%**)
  
- gmina Ryjewo
  - liczba bezrobotnych ogółem **spadła** o **45 osób** (z **242** do **197**, o **18,6%**), w tym:
  - liczba bezrobotnych mężczyzn **spadła** o **40 osób** (z **107** do **67**, o **37,4%**)
  - liczba bezrobotnych kobiet **spadła** o **5 osób** (z **135** do **130**, o **3,7%**)
  
- gmina Sadlinki
  - liczba bezrobotnych ogółem **spadła** o **29 osób** (z **219** do **190**, o **13,2%**), w tym:
  - liczba bezrobotnych mężczyzn **spadła** o **15 osób** (z **90** do **75**, o **16,7%**)
  - liczba bezrobotnych kobiet **spadła** o **14 osób** (z **129** do **115**, o **10,9%**)

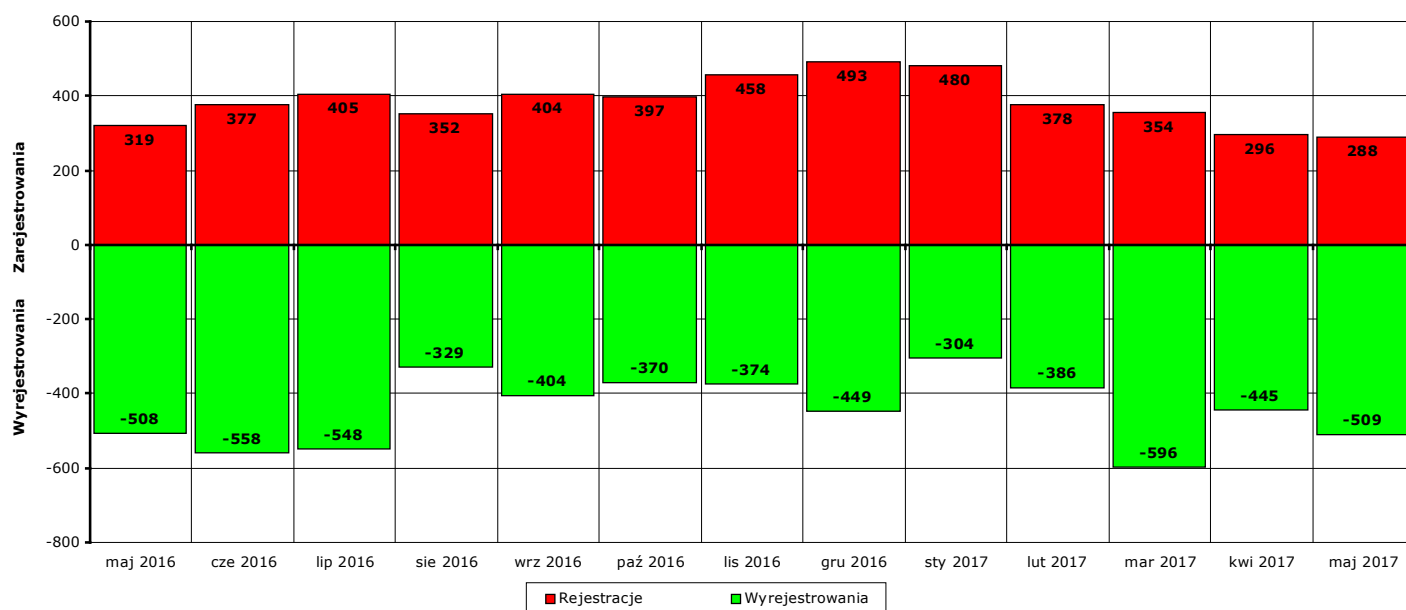


Wykres 14. Spadek/wzrost liczby bezrobotnych w poszczególnych jednostkach podziału terytorialnego powiatu na koniec maja 2017 r., w porównaniu do końca maja 2016 r.

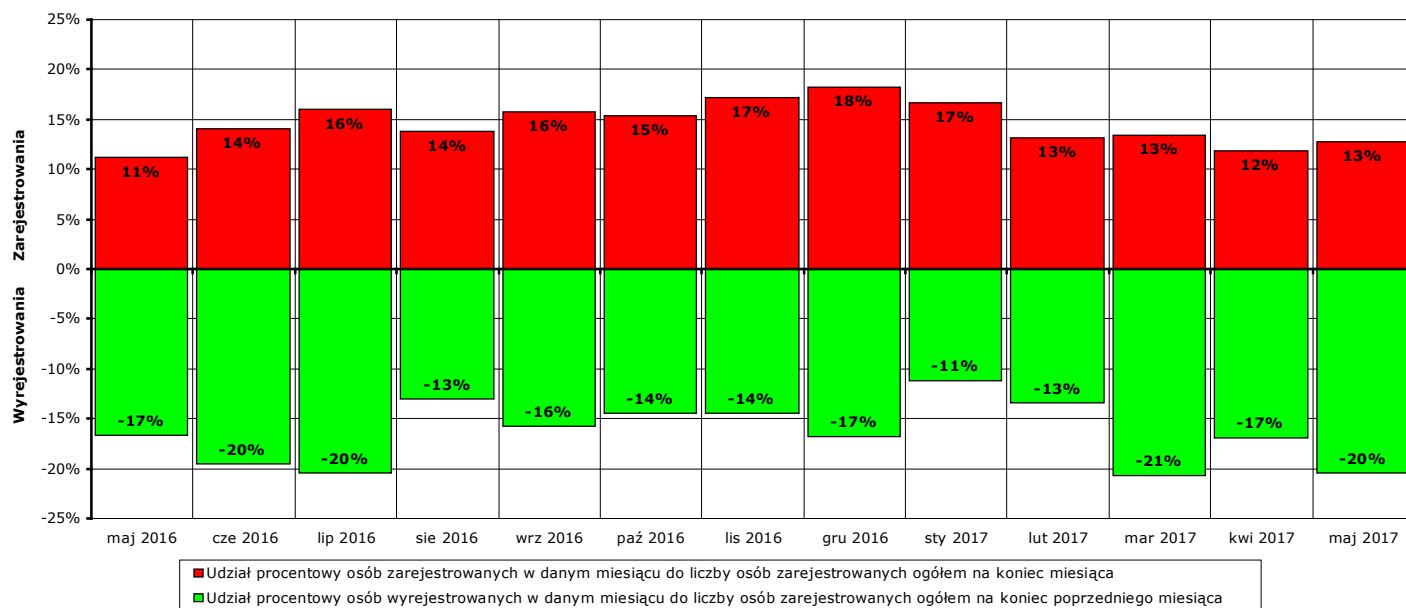
## 5. Osoby, które w maju 2017 r. w wyniku rejestracji nabyły status osoby bezrobotnej

W **maju 2017 r.** zarejestrowano jako bezrobotne **288 osób** (od początku 2017 r. - **1796**), w tym:

- a) **256 osób** poprzednio pracujących (od początku 2017 r. - **1679**)
  - z tego **8 osób** zwolnionych z przyczyn dotyczących zakładu pracy (od początku 2017 r. - **100**)
  - 32 osoby** dotychczas niepracujące (od początku 2017 r. - **117**)
- b) **138 mężczyzn** (od początku 2017 r. - **929**)
  - 150 kobiet** (od początku 2017 r. - **867**)
- c) **65 osób** z prawem do zasiłku (od początku 2017 r. - **438**)
  - 223 osoby** bez prawa do zasiłku (od początku 2017 r. - **1358**)
- d) **130 osób** z obszarów wiejskich (od początku 2017 r. - **848**)
  - 158 osób** z obszarów miejskich (od początku 2017 r. - **948**)



Wykres 15. Bilans rejestracji osób bezrobotnych i wyłączeń z ewidencji osób bezrobotnych w okresie maj 2016 r. - maj 2017 r.



Wykres 16. Bilans rejestracji osób bezrobotnych i wyłączeń z ewidencji osób bezrobotnych w okresie maj 2016 r. - maj 2017 r.

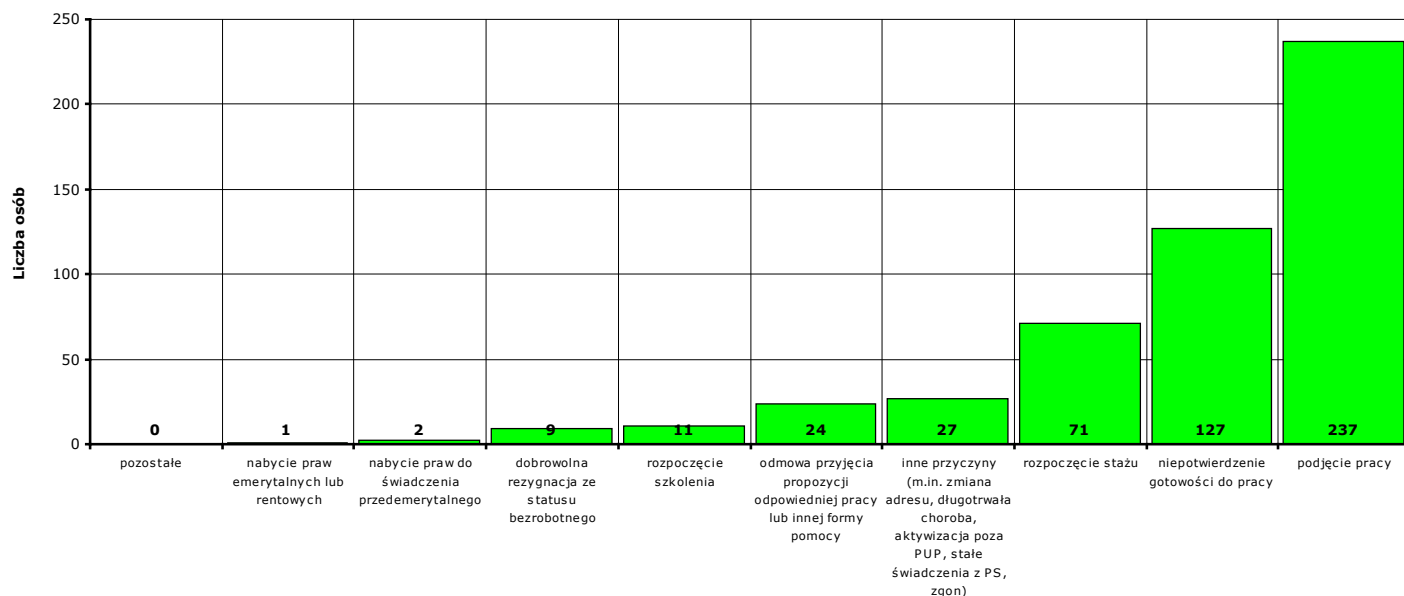
## 6. Osoby pozbawione statusu osoby bezrobotnej w maju 2017 r.

W **maju 2017 r.** w Powiatowym Urzędzie Pracy w Kwidzynie pozbawiono statusu osoby bezrobotnej i wyłączono z ewidencji **509 bezrobotnych** (od początku 2017 r. - **2240**).

Przyczyny pozbawienia statusu osoby bezrobotnej:

- podjęcia pracy - **237 osób** (od początku 2017 r. - **1136**)
  - z tego: pracy niesubsydiowanej - **219 osób** (od początku 2017 r. - **952**)
  - pracy subsydiowanej - **18 osób** (od początku 2017 r. - **184**)
- rozpoczęcia szkolenia - **11 osób** (od początku 2017 r. - **23**)
- rozpoczęcia stażu - **71 osób** (od początku 2017 r. - **202**)
- rozpoczęcia przygotowania zawodowego dorosłych - **0 osób** (od początku 2017 r. - **0**)
- rozpoczęcia pracy społecznie użytecznej - **0 osób** (od początku 2017 r. - **34**)
- skierowania do agencji zatrudnienia w ramach zlecenia działań aktywizacyjnych - **0 osób** (od początku 2017 r. - **0**)
- odmowy bez uzasadnionej przyczyny przyjęcia propozycji odpowiedniej pracy lub innej formy pomocy - **24 osoby** (od początku 2017 r. - **91**)
- odmowy ustalenia profilu pomocy - **0 osób** (od początku 2017 r. - **0**)
- niepotwierdzenia gotowości do pracy - **127 osób** (od początku 2017 r. - **505**)
- dobrowolnej rezygnacji ze statusu bezrobotnego - **9 osób** (od początku 2017 r. - **56**)
- podjęcia nauki - **0 osób** (od początku 2017 r. - **3**)
- osiągnięcia wieku emerytalnego - **0 osób** (od początku 2017 r. - **15**)
- nabycia praw emerytalnych lub rentowych - **1 osoba** (od początku 2017 r. - **11**)
- nabycia praw do świadczenia przedemerytalnego - **2 osoby** (od początku 2017 r. - **17**)
- z innych przyczyn - **27 osób** (od początku 2017 r. - **147**)

Inne przyczyny pozbawienia statusu osoby bezrobotnej to przyczyny nie wymienione enumeratywnie w sprawozdaniu MPIPS-01 Dział 1.2. Są to między innymi: zmiana miejsca zamieszkania, długotrwała niezdolność do pracy, pozbawienie wolności, pobieranie niektórych rodzajów świadczeń społecznych i socjalnych, zgon oraz inne przypadki określone w ustawie z dnia 20 kwietnia 2004 r. o promocji zatrudnienia i instytucjach rynku pracy.



Wykres 17. Struktura i liczba wyłączeń z ewidencji bezrobotnych w maju 2017 r.

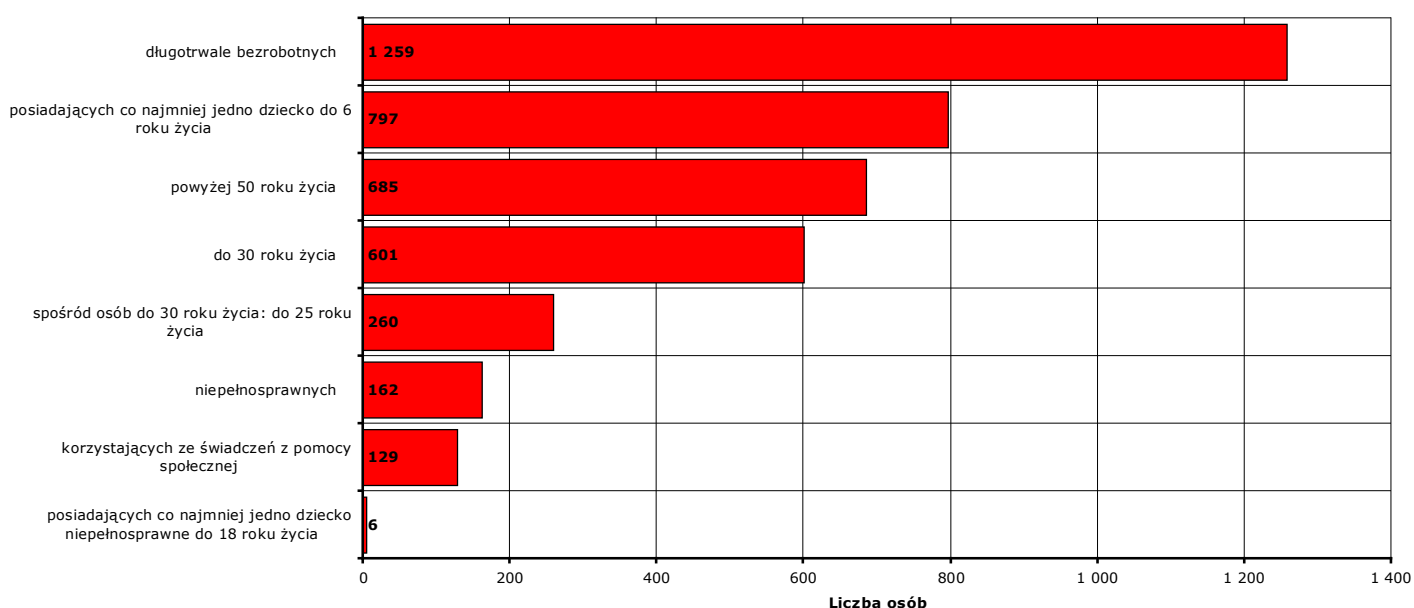
## 7. Osoby bezrobotne pozostające na koniec maja 2017 r. w szczególnej sytuacji na rynku pracy

Według stanu na koniec **maja 2017 r.** status osoby pozostającej w szczególnej sytuacji na rynku pracy posiadało **2039 osób (90% z ogółu zarejestrowanych osób bezrobotnych)**, z tego:

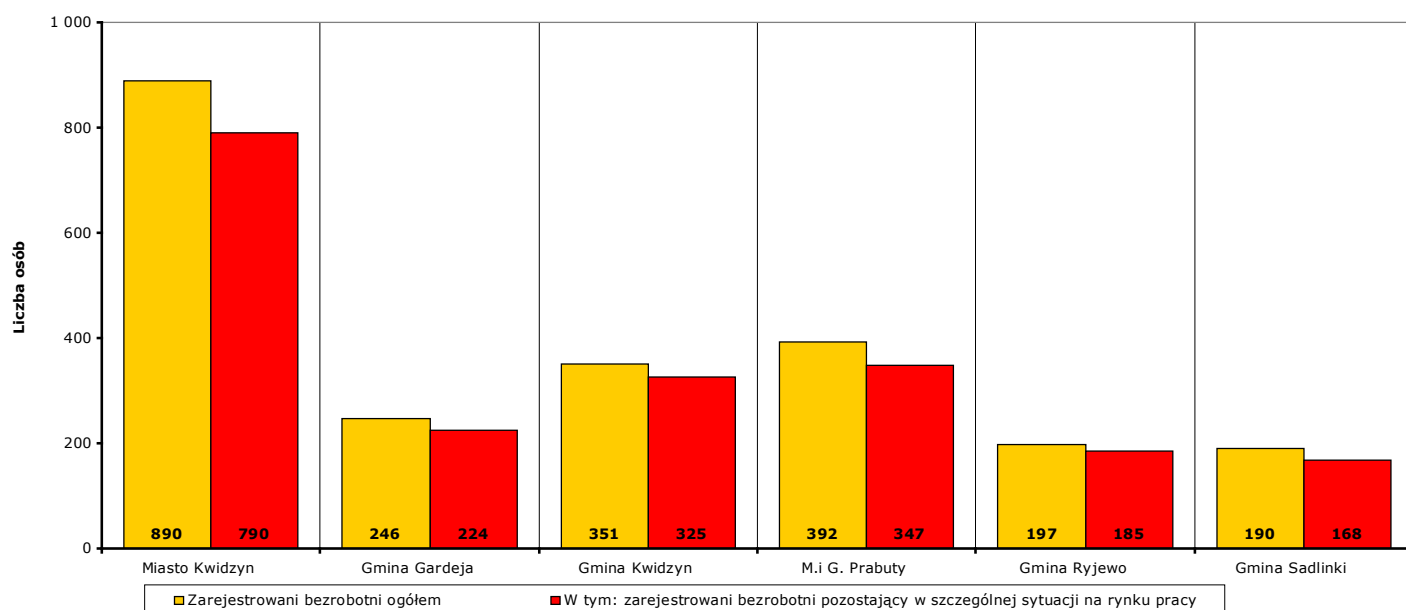
W nawiasie podano odpowiednio: udział procentowy w ogólnej liczbie bezrobotnych pozostających w szczególnej sytuacji na rynku pracy oraz udział procentowy w ogólnej liczbie zarejestrowanych osób bezrobotnych.

- **601 osób** do 30 roku życia (**29,5%; 26,5%**)  
w tym **260 osób** do 25 roku życia (**12,8%; 11,5%**)
- **1259 osób** długotrwale bezrobotnych (**61,7%; 55,6%**)
- **685 osób** powyżej 50 roku życia (**33,6%; 30,2%**)
- **129 osób** korzystających ze świadczeń z pomocy społecznej (**6,3%; 5,7%**)
- **797 osób** posiadających co najmniej jedno dziecko do 6 roku życia (**39,1%; 35,2%**)
- **6 osób** posiadających co najmniej jedno dziecko niepełnosprawne do 18 roku życia (**0,3%; 0,3%**)
- **162 osoby** niepełnosprawne (**7,9%; 7,1%**)

Uwaga: liczba osób i ich udział procentowy nie sumują się do stanu na koniec miesiąca i do 100%, ponieważ część zarejestrowanych osób bezrobotnych posiada więcej niż jedną cechę kwalifikującą je do kategorii osób bezrobotnych posiadających status osoby pozostającej w szczególnej sytuacji na rynku pracy!



Wykres 18. Liczba osób bezrobotnych posiadających status osoby pozostającej w szczególnej sytuacji na rynku pracy, stan na koniec maja 2017 r.



Wykres 19. Liczba osób bezrobotnych posiadających status osoby pozostającej w szczególnej sytuacji na rynku pracy w podziale na jednostki terytorialne powiatu kwidzyńskiego, stan na koniec maja 2017 r.

## 8. Profile pomocy w maju 2017 r.

W **maju 2017 r.** ustalony został profil pomocy dla **250 osób** (od początku 2017 r. - **2009 osób**), w tym:

I profil pomocy: **26 osób** (od początku 2017 r. - **180 osób**)

II profil pomocy: **162 osób** (od początku 2017 r. - **1224 osoby**)

III profil pomocy: **62 osób** (od początku 2017 r. - **605 osób**)

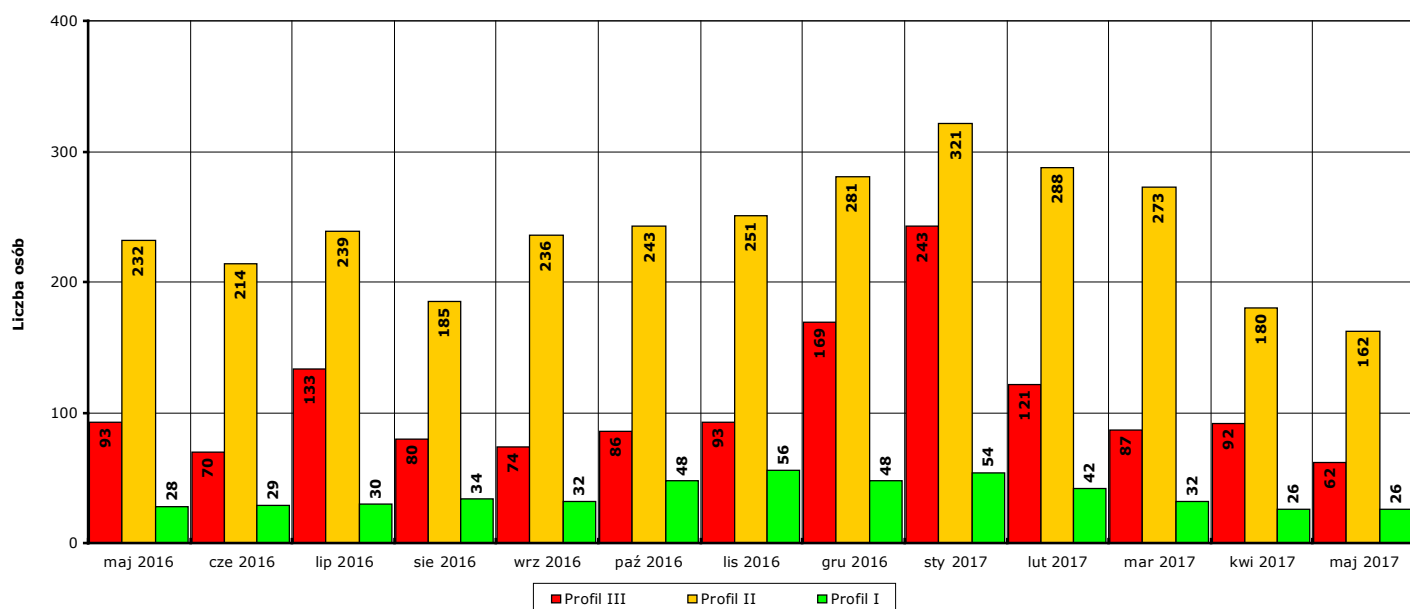
Na koniec **maja 2017 r.** ustalony profil pomocy posiadało **2105 osób**, w tym:

I profil pomocy: **100 osób**

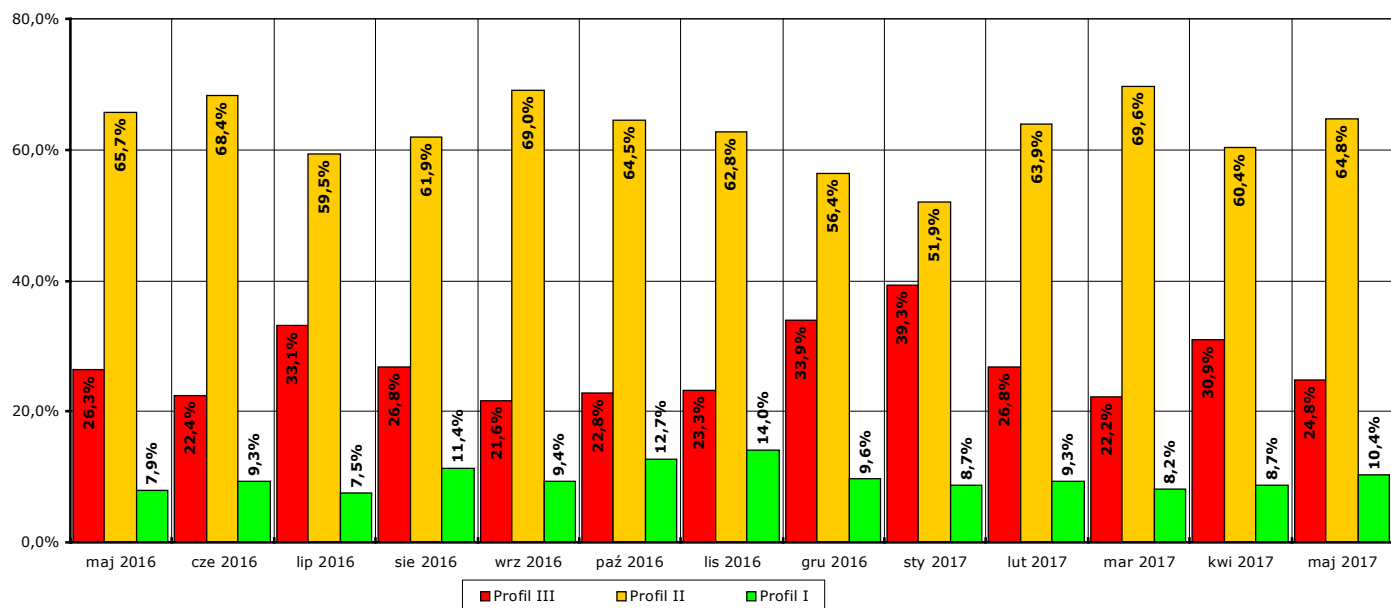
II profil pomocy: **615 osób**

III profil pomocy: **1390 osób**

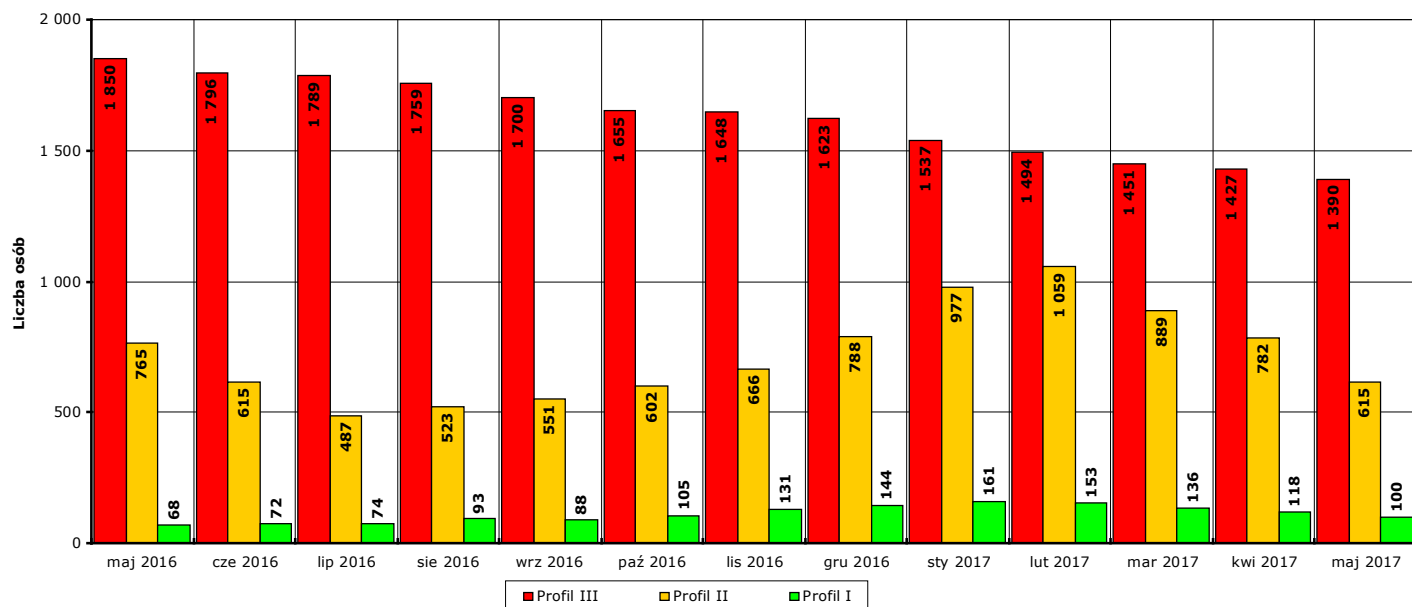
Na koniec **maja 2017 r.** ustalonego profilu pomocy nie posiadało jeszcze **161 osób** (zgodnie z przepisami ustawy profil pomocy ustalany jest niezwłocznie po rejestracji osoby bezrobotnej – następuje to podczas pierwszej wyznaczonej podczas rejestracji obowiązkowej wizyty zarejestrowanej osoby w urzędzie).



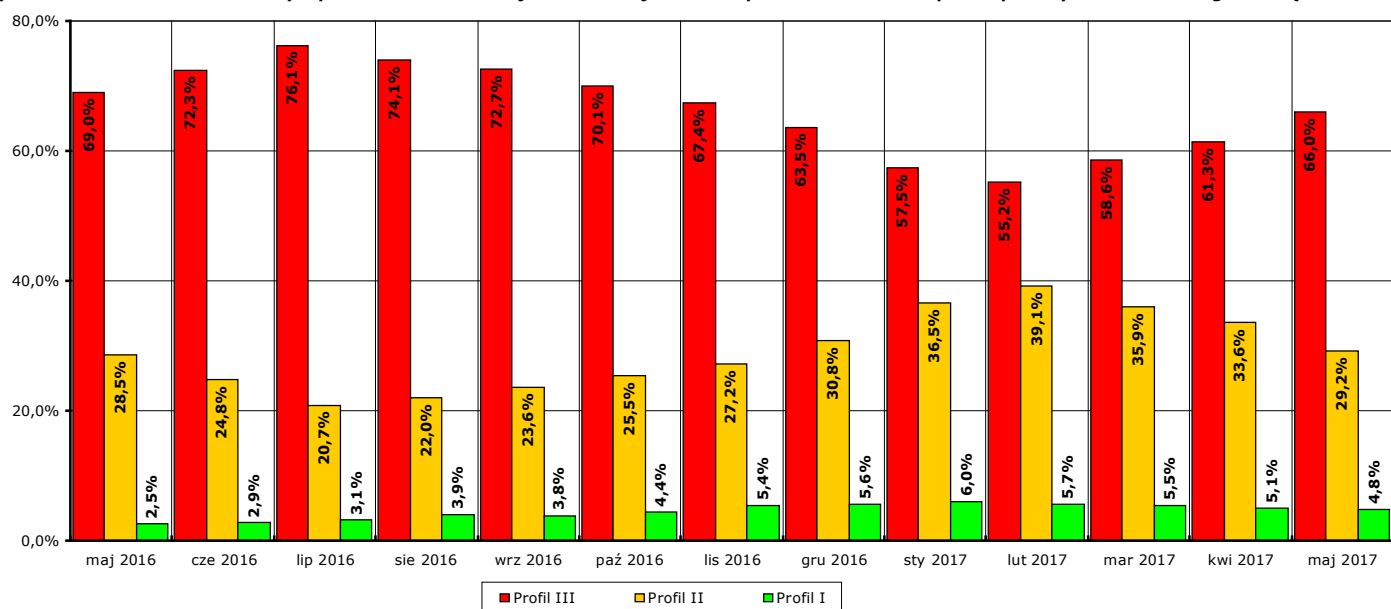
Wykres 20. Liczba osób, którym w okresie maj 2016 r. - maj 2017 r. w danym miesiącu ustalono profil pomocy w podziale na ustalone profile pomocy



Wykres 21. Udział procentowy osób z poszczególnymi profilami pomocy, którym w okresie maj 2016 r. - maj 2017 r. w danym miesiącu ustalono profil pomocy



Wykres 22. Liczba osób z ustalonym profilem w okresie maj 2016 r. - maj 2017 r. w podziale na ustalone profile pomocy na koniec danego miesiąca

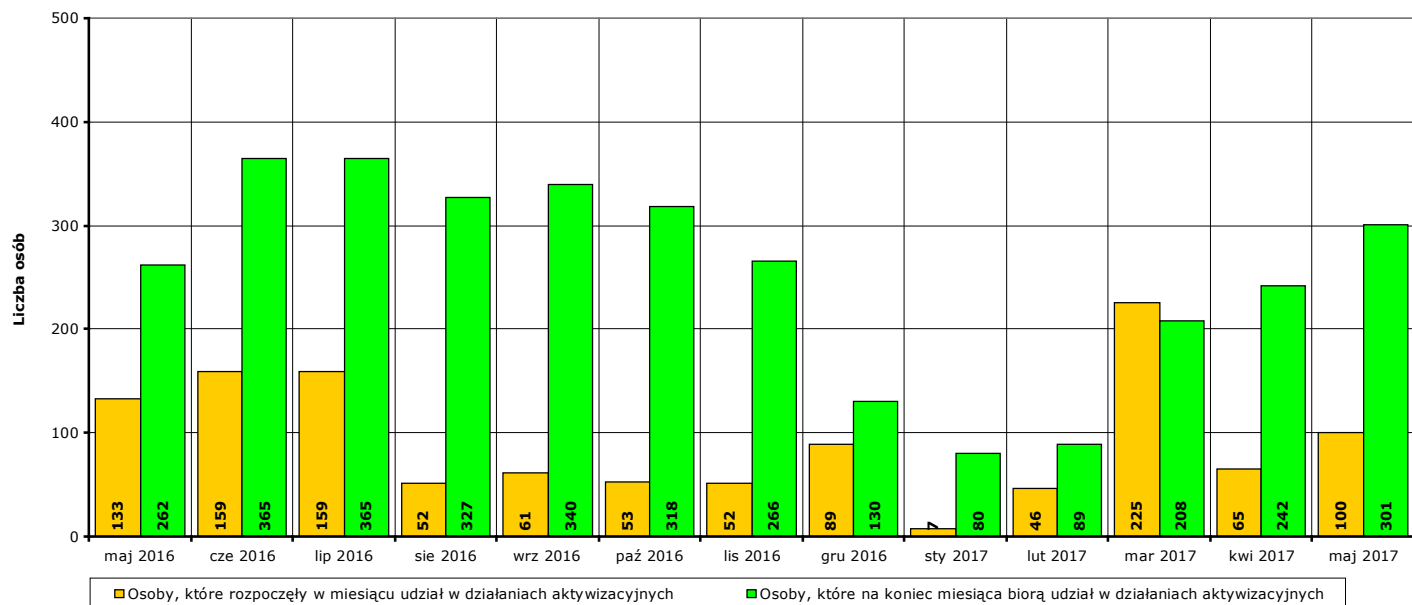


Wykres 23. Udział procentowy osób z poszczególnymi profilami pomocy w okresie maj 2016 r. - maj 2017 r. na koniec danego miesiąca

## 9. Aktywne formy przeciwdziałania bezrobociu w maju 2017 r. Informacja skrócona.

W **maju 2017 r.** udział w działaniach aktywizacyjnych na rynku pracy, finansowanych z Funduszu Pracy, rozpoczęło **100 osób** (od początku 2017 r. - **443**).

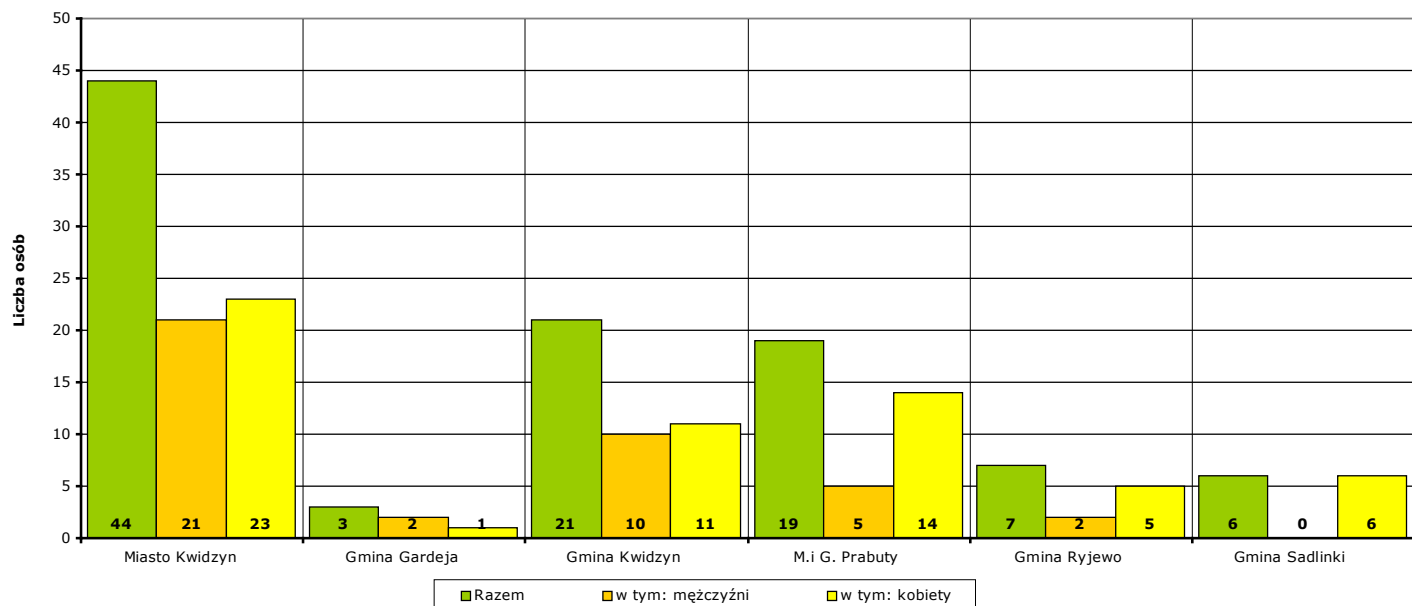
Według stanu na koniec **maja 2017 r.** w działaniach aktywizacyjnych na rynku pracy finansowanych z Funduszu Pracy uczestniczy łącznie **301 osób**, w tym **115 mężczyzn** i **186 kobiet**.



Wykres 24. Osoby bezrobotne objęte udziałem w działaniach aktywizacyjnych finansowanych z Funduszu Pracy w okresie maj 2016 r. - maj 2017 r.

Osoby, które rozpoczęły uczestnictwo w działaniach aktywizacyjnych w **maju 2017 r.** w podziale na jednostki terytorialne powiatu kwidzyńskiego:

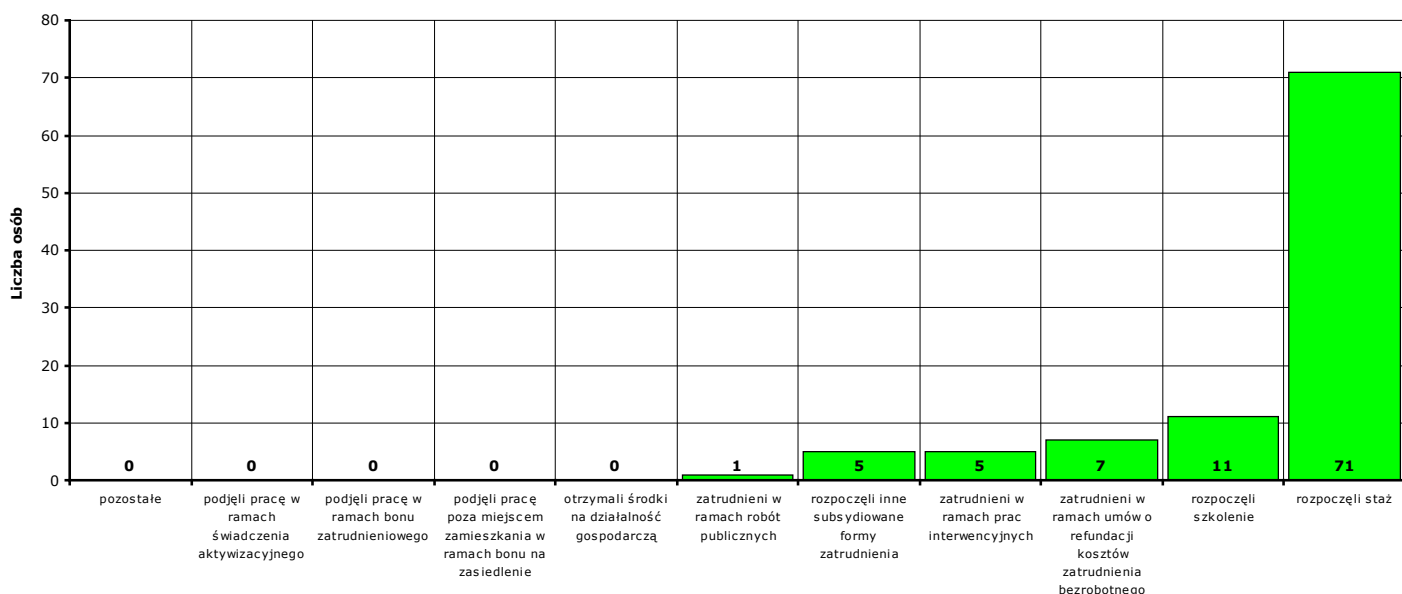
- |                          |                          |                             |                   |
|--------------------------|--------------------------|-----------------------------|-------------------|
| - Miasto Kwidzyn         | ogółem <b>44 osoby</b> , | w tym: <b>21 mężczyzn</b> , | <b>23 kobiety</b> |
| - Gmina Gardeja          | ogółem <b>3 osoby</b> ,  | w tym: <b>2 mężczyzn</b> ,  | <b>1 kobieta</b>  |
| - Gmina Kwidzyn          | ogółem <b>21 osób</b> ,  | w tym: <b>10 mężczyzn</b> , | <b>11 kobiet</b>  |
| - Miasto i gmina Prabuty | ogółem <b>19 osób</b> ,  | w tym: <b>5 mężczyzn</b> ,  | <b>14 kobiet</b>  |
| - Gmina Ryjewo           | ogółem <b>7 osób</b> ,   | w tym: <b>2 mężczyzn</b> ,  | <b>5 kobiet</b>   |
| - Gmina Sadlinki         | ogółem <b>6 osób</b> ,   | w tym: <b>0 mężczyzn</b> ,  | <b>6 kobiet</b>   |



Wykres 25. Liczba osób bezrobotnych, które rozpoczęły udział w działaniach aktywizacyjnych finansowanych z Funduszu Pracy w maju 2017 r. (w podziale na jednostki terytorialne powiatu kwidzyńskiego).

Osoby, które rozpoczęły uczestnictwo w działaniach aktywizacyjnych w **maju 2017 r.** w podziale na rodzaj działań:

- zatrudnieni w ramach prac interwencyjnych - **5** (od początku 2017 r. - **26**)
- zatrudnieni w ramach robót publicznych - **1** (od początku 2017 r. - **32**)
- którzy otrzymali środki na działalność gospodarczą - **0** (od początku 2017 r. - **29**)
  - w tym bez bonu zasiedleniowego - **0** (od początku 2017 r. - **29**)
  - w tym w ramach bonu zasiedleniowego - **0** (od początku 2017 r. - **0**)
- zatrudnieni w ramach umów o refundację kosztów utworzenia lub wyposażenia stanowisk pracy - **7** (od początku 2017 r. - **25**)
- zatrudnieni poza miejscem zamieszkania w ramach bonu na zasiedlenie - **0** (od początku 2017 r. - **0**)
- zatrudnieni w ramach bonu zatrudnieniowego - **0** (od początku 2017 r. - **0**)
- zatrudnieni w ramach świadczenia aktywizacyjnego - **0** (od początku 2017 r. - **0**)
- zatrudnieni w ramach grantu na telepracę - **0** (od początku 2017 r. - **0**)
- zatrudnieni w ramach refundacji składek na ubezpieczenie społeczne - **0** (od początku 2017 r. - **0**)
- zatrudnieni w ramach dofinansowanie wynagrodzenia za zatrudnionego skierowanego bezrobotnego powyżej 50 roku życia - **0** (od początku 2017 r. - **0**)
- zatrudnieni w ramach innych subsydiowanych form zatrudnienia - **5** (od początku 2017 r. - **72**)
- rozpoczynający szkolenie - **11** (od początku 2017 r. - **23**)
  - w tym bez bonu szkoleniowego - **9** (od początku 2017 r. - **20**)
  - w tym w ramach bonu szkoleniowego - **2** (od początku 2017 r. - **3**)
- rozpoczynający staż - **71** (od początku 2017 r. - **202**)
  - w tym bez bonu stażowego - **71** (od początku 2017 r. - **202**)
  - w tym w ramach bonu stażowego - **0** (od początku 2017 r. - **0**)
- rozpoczynający przygotowanie zawodowe dorosłych - **0** (od początku 2017 r. - **0**)
- rozpoczynający prace społecznie użyteczne - **0** (od początku 2017 r. - **34**)
  - w tym poza PAI - **0** (od początku 2017 r. - **34**)
  - w tym w ramach PAI - **0** (od początku 2017 r. - **0**)
- skierowani do agencji zatrudnienia w ramach zlecania działań aktywizacyjnych - **0** (od początku 2017 r. - **0**)

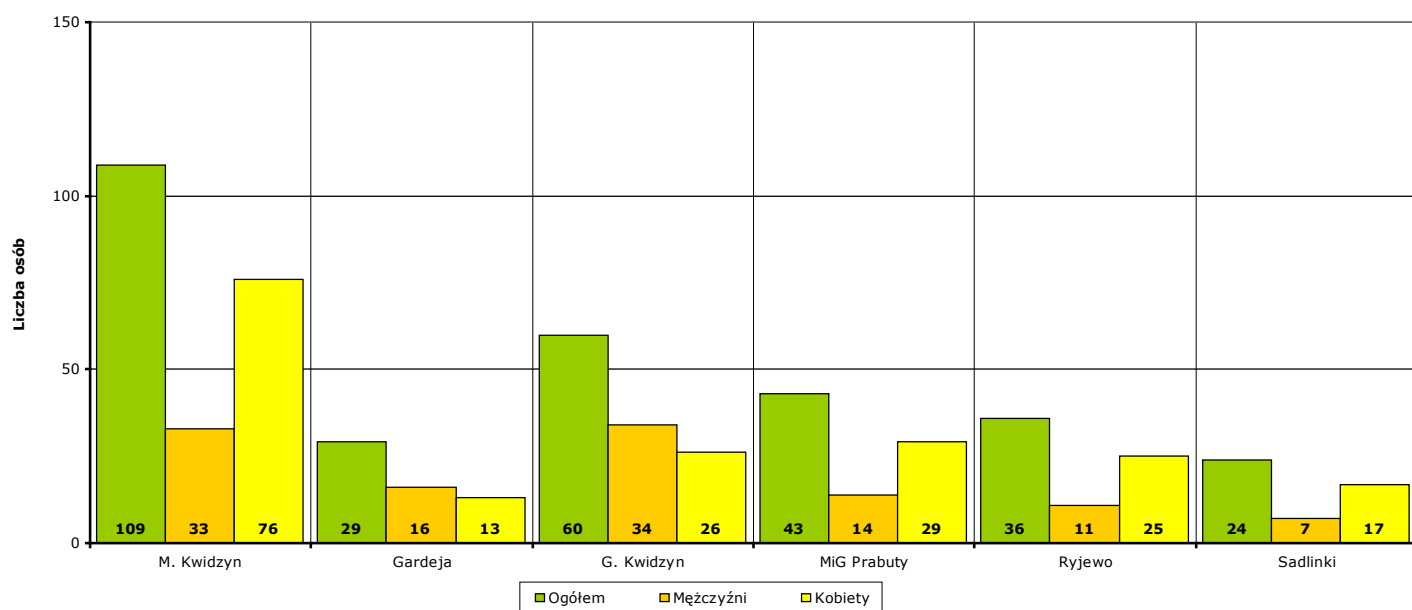


**Wykres 26. Liczba osób bezrobotnych, które rozpoczęły udział w działaniach aktywizacyjnych finansowanych z Funduszu Pracy w maju 2017 r. (w podziale na rodzaj działań).**



Osoby, które na koniec **maja 2017 r.** uczestniczą w działaniach aktywizacyjnych w podziale na jednostki terytorialne powiatu kwidzyńskiego:

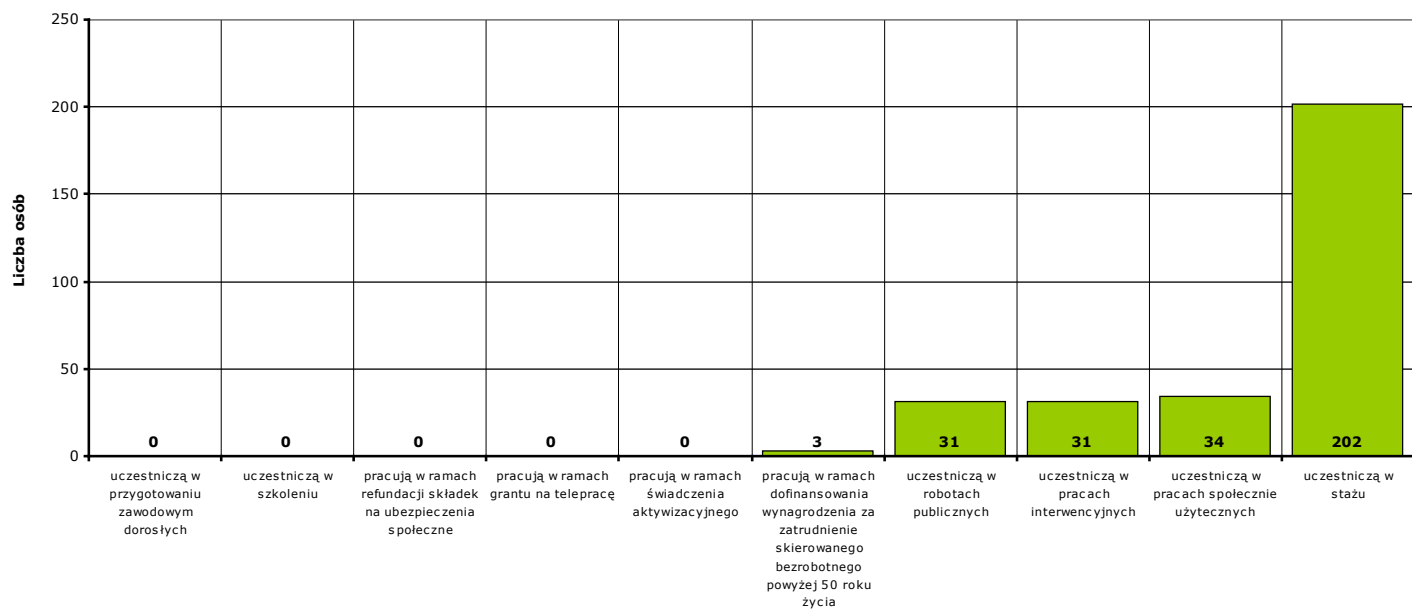
- Miasto Kwidzyn	ogółem <b>109 osób,</b>	w tym: <b>33 mężczyzn,</b>	<b>76 kobiet</b>
- Gmina Gardeja	ogółem <b>29 osób,</b>	w tym: <b>16 mężczyzn,</b>	<b>13 kobiet</b>
- Gmina Kwidzyn	ogółem <b>60 osób,</b>	w tym: <b>34 mężczyzn,</b>	<b>26 kobiet</b>
- Miasto i gmina Prabuty	ogółem <b>43 osoby,</b>	w tym: <b>14 mężczyzn,</b>	<b>29 kobiet</b>
- Gmina Ryjewo	ogółem <b>36 osób,</b>	w tym: <b>11 mężczyzn,</b>	<b>25 kobiet</b>
- Gmina Sadlinki	ogółem <b>24 osoby,</b>	w tym: <b>7 mężczyzn,</b>	<b>17 kobiet</b>



Wykres 27. Liczba osób bezrobotnych, które uczestniczą w działaniach aktywizacyjnych finansowanych z Funduszu Pracy na koniec maja 2017 r. (w podziale na jednostki terytorialne powiatu kwidzyńskiego).

Osoby, które na koniec **maja 2017 r.** uczestniczą w działaniach aktywizacyjnych w podziale na rodzaj działań:

- zatrudnieni w ramach prac interwencyjnych - **31,**
- zatrudnieni w ramach robót publicznych - **31,**
- odbywający szkolenie - **0,**
  - w tym bez bonu szkoleniowego - **0,**
  - w tym w ramach bonu szkoleniowego - **0,**
- odbywający staż - **202,**
  - w tym bez bonu stażowego - **202,**
  - w tym w ramach bonu stażowego - **0,**
- odbywający przygotowanie zawodowe dorosłych - **0,**
- odbywający prace społecznie użyteczne - **34.**
  - w tym poza PAI - **34,**
  - w tym w ramach PAI - **0,**
- zatrudnieni w ramach świadczenia aktywizacyjnego - **0,**
- zatrudnieni w ramach grantu na telepracę - **0,**
- zatrudnieni w ramach refundacji składek na ubezpieczenie społeczne - **0,**
- zatrudnieni w ramach dofinansowania wynagrodzenia za zatrudnienie skierowanego bezrobotnego powyżej 50 roku życia - **3,**
  - w tym do 60 roku życia - **3,**
  - w tym powyżej 60 roku życia - **1,**



**Wykres 28. Liczba osób bezrobotnych, które uczestniczą w działaniach aktywizacyjnych finansowanych z Funduszu Pracy na koniec maja 2017 r. (w podziale na rodzaj działań).**

**9a. Aktywne formy przeciwdziałania bezrobociu w maju 2017 r. Informacje szczegółowe.**

Aktywne formy przeciwdziałania bezrobociu OGÓŁEM	w maju 2017 r.			od początku 2017 r.			na koniec maja 2017 r.		
	ogółem	mężczyźni	kobiety	ogółem	mężczyźni	kobiety	ogółem	mężczyźni	kobiety
POWIAT	100	40	60	443	198	245	301	115	186
Miasto Kwidzyn	44	21	23	165	64	101	109	33	76
Gmina Gardeja	3	2	1	44	21	23	29	16	13
Gmina Kwidzyn	21	10	11	85	53	32	60	34	26
Miasto i gmina Prabuty	19	5	14	72	34	38	43	14	29
Gmina Ryjewo	7	2	5	47	15	32	36	11	25
Gmina Sadlinki	6	0	6	30	11	19	24	7	17

Rozpoczęcie prac interwencyjnych	w maju 2017 r.			od początku 2017 r.			na koniec maja 2017 r.		
	ogółem	mężczyźni	kobiety	ogółem	mężczyźni	kobiety	ogółem	mężczyźni	kobiety
POWIAT	5	1	4	26	4	22	31	4	27
Miasto Kwidzyn	0	0	0	7	2	5	10	2	8
Gmina Gardeja	0	0	0	0	0	0	0	0	0
Gmina Kwidzyn	0	0	0	2	0	2	2	0	2
Miasto i gmina Prabuty	1	0	1	2	0	2	3	0	3
Gmina Ryjewo	4	1	3	14	2	12	14	2	12
Gmina Sadlinki	0	0	0	1	0	1	2	0	2

Rozpoczęcie robót publicznych	w maju 2017 r.			od początku 2017 r.			na koniec maja 2017 r.		
	ogółem	mężczyźni	kobiety	ogółem	mężczyźni	kobiety	ogółem	mężczyźni	kobiety
POWIAT	1	0	1	32	27	5	31	27	4
Miasto Kwidzyn	0	0	0	1	0	1	0	0	0
Gmina Gardeja	0	0	0	4	4	0	4	4	0
Gmina Kwidzyn	1	0	1	8	7	1	8	7	1
Miasto i gmina Prabuty	0	0	0	7	5	2	7	5	2
Gmina Ryjewo	0	0	0	6	5	1	6	5	1
Gmina Sadlinki	0	0	0	6	6	0	6	6	0

Podjęcie pracy w ramach refundacji kosztów zatrudnienia bezrobotnego	w maju 2017 r.			od początku 2017 r.			na koniec maja 2017 r.		
	ogółem	mężczyźni	kobiety	ogółem	mężczyźni	kobiety	ogółem	mężczyźni	kobiety
POWIAT	7	7	0	25	15	10	X	X	X
Miasto Kwidzyn	3	3	0	6	4	2	X	X	X
Gmina Gardeja	1	1	0	3	2	1	X	X	X
Gmina Kwidzyn	1	1	0	3	2	1	X	X	X
Miasto i gmina Prabuty	2	2	0	9	7	2	X	X	X
Gmina Ryjewo	0	0	0	4	0	4	X	X	X
Gmina Sadlinki	0	0	0	0	0	0	X	X	X

Podjęcie pracy poza miejscem zamieszkania w ramach bonu na zasiedlenie	w maju 2017 r.			od początku 2017 r.			na koniec maja 2017 r.		
	ogółem	mężczyźni	kobiety	ogółem	mężczyźni	kobiety	ogółem	mężczyźni	kobiety
POWIAT	0	0	0	0	0	0	X	X	X
Miasto Kwidzyn	0	0	0	0	0	0	X	X	X
Gmina Gardeja	0	0	0	0	0	0	X	X	X
Gmina Kwidzyn	0	0	0	0	0	0	X	X	X
Miasto i gmina Prabuty	0	0	0	0	0	0	X	X	X
Gmina Ryjewo	0	0	0	0	0	0	X	X	X
Gmina Sadlinki	0	0	0	0	0	0	X	X	X

Podjęcie pracy w ramach bonu zatrudnieniowego	w maju 2017 r.			od początku 2017 r.			na koniec maja 2017 r.		
	ogółem	mężczyźni	kobiety	ogółem	mężczyźni	kobiety	ogółem	mężczyźni	kobiety
POWIAT	0	0	0	0	0	0	X	X	X
Miasto Kwidzyn	0	0	0	0	0	0	X	X	X
Gmina Gardeja	0	0	0	0	0	0	X	X	X
Gmina Kwidzyn	0	0	0	0	0	0	X	X	X
Miasto i gmina Prabuty	0	0	0	0	0	0	X	X	X
Gmina Ryjewo	0	0	0	0	0	0	X	X	X
Gmina Sadlinki	0	0	0	0	0	0	X	X	X

Podjęcie pracy w ramach świadczenia aktywizacyjnego	w maju 2017 r.			od początku 2017 r.			na koniec maja 2017 r.		
	ogółem	mężczyźni	kobiety	ogółem	mężczyźni	kobiety	ogółem	mężczyźni	kobiety
POWIAT	0	0	0	0	0	0	0	0	0
Miasto Kwidzyn	0	0	0	0	0	0	0	0	0
Gmina Gardeja	0	0	0	0	0	0	0	0	0
Gmina Kwidzyn	0	0	0	0	0	0	0	0	0
Miasto i gmina Prabuty	0	0	0	0	0	0	0	0	0
Gmina Ryjewo	0	0	0	0	0	0	0	0	0
Gmina Sadlinki	0	0	0	0	0	0	0	0	0

Podjęcie pracy w ramach grantu na telepracę	w maju 2017 r.			od początku 2017 r.			na koniec maja 2017 r.		
	ogółem	mężczyźni	kobiety	ogółem	mężczyźni	kobiety	ogółem	mężczyźni	kobiety
POWIAT	0	0	0	0	0	0	0	0	0
Miasto Kwidzyn	0	0	0	0	0	0	0	0	0
Gmina Gardeja	0	0	0	0	0	0	0	0	0
Gmina Kwidzyn	0	0	0	0	0	0	0	0	0
Miasto i gmina Prabuty	0	0	0	0	0	0	0	0	0
Gmina Ryjewo	0	0	0	0	0	0	0	0	0
Gmina Sadlinki	0	0	0	0	0	0	0	0	0

Podjęcie pracy w ramach refundacji składek na ubezpieczenia społeczne	w maju 2017 r.			od początku 2017 r.			na koniec maja 2017 r.		
	ogółem	mężczyźni	kobiety	ogółem	mężczyźni	kobiety	ogółem	mężczyźni	kobiety
POWIAT	0	0	0	0	0	0	0	0	0
Miasto Kwidzyn	0	0	0	0	0	0	0	0	0
Gmina Gardeja	0	0	0	0	0	0	0	0	0
Gmina Kwidzyn	0	0	0	0	0	0	0	0	0
Miasto i gmina Prabuty	0	0	0	0	0	0	0	0	0
Gmina Ryjewo	0	0	0	0	0	0	0	0	0
Gmina Sadlinki	0	0	0	0	0	0	0	0	0

Inne formy aktywizacji związane z zatrudnieniem	w maju 2017 r.			od początku 2017 r.			na koniec maja 2017 r.		
	ogółem	mężczyźni	kobiety	ogółem	mężczyźni	kobiety	ogółem	mężczyźni	kobiety
POWIAT	5	3	2	72	39	33	X	X	X
Miasto Kwidzyn	4	3	1	30	18	12	X	X	X
Gmina Gardeja	0	0	0	10	2	8	X	X	X
Gmina Kwidzyn	0	0	0	14	11	3	X	X	X
Miasto i gmina Prabuty	1	0	1	9	4	5	X	X	X
Gmina Ryjewo	0	0	0	4	1	3	X	X	X
Gmina Sadlinki	0	0	0	5	3	2	X	X	X

Rozpoczęcie przygotowania zawodowego dorosłych	w maju 2017 r.			od początku 2017 r.			na koniec maja 2017 r.		
	ogółem	mężczyźni	kobiety	ogółem	mężczyźni	kobiety	ogółem	mężczyźni	kobiety
POWIAT	0	0	0	0	0	0	0	0	0
Miasto Kwidzyn	0	0	0	0	0	0	0	0	0
Gmina Gardeja	0	0	0	0	0	0	0	0	0
Gmina Kwidzyn	0	0	0	0	0	0	0	0	0
Miasto i gmina Prabuty	0	0	0	0	0	0	0	0	0
Gmina Ryjewo	0	0	0	0	0	0	0	0	0
Gmina Sadlinki	0	0	0	0	0	0	0	0	0

Skierowanie do agencji zatrudnienia w ramach zlecenia działań aktywizacyjnych	w maju 2017 r.			od początku 2017 r.			na koniec maja 2017 r.		
	ogółem	mężczyźni	kobiety	ogółem	mężczyźni	kobiety	ogółem	mężczyźni	kobiety
POWIAT	0	0	0	0	0	0	X	X	X
Miasto Kwidzyn	0	0	0	0	0	0	X	X	X
Gmina Gardeja	0	0	0	0	0	0	X	X	X
Gmina Kwidzyn	0	0	0	0	0	0	X	X	X
Miasto i gmina Prabuty	0	0	0	0	0	0	X	X	X
Gmina Ryjewo	0	0	0	0	0	0	X	X	X
Gmina Sadlinki	0	0	0	0	0	0	X	X	X

Otrzymanie środków z Funduszu Pracy na podjęcie działalności gospodarczej	w maju 2017 r.			od początku 2017 r.			na koniec maja 2017 r.		
	ogółem	mężczyźni	kobiety	ogółem	mężczyźni	kobiety	ogółem	mężczyźni	kobiety
POWIAT	0	0	0	29	15	14	X	X	X
w tym bez bonu na zasiedlenie	0	0	0	29	15	14	X	X	X
w tym w ramach bonu na zasiedlenie	0	0	0	0	0	0	X	X	X
Miasto Kwidzyn	0	0	0	13	5	8	X	X	X
w tym bez bonu na zasiedlenie	0	0	0	13	5	8	X	X	X
w tym w ramach bonu na zasiedlenie	0	0	0	0	0	0	X	X	X
Gmina Gardeja	0	0	0	2	1	1	X	X	X
w tym bez bonu na zasiedlenie	0	0	0	2	1	1	X	X	X
w tym w ramach bonu na zasiedlenie	0	0	0	0	0	0	X	X	X
Gmina Kwidzyn	0	0	0	4	3	1	X	X	X
w tym bez bonu na zasiedlenie	0	0	0	4	3	1	X	X	X
w tym w ramach bonu na zasiedlenie	0	0	0	0	0	0	X	X	X
Miasto i gmina Prabuty	0	0	0	6	4	2	X	X	X
w tym bez bonu na zasiedlenie	0	0	0	6	4	2	X	X	X
w tym w ramach bonu na zasiedlenie	0	0	0	0	0	0	X	X	X
Gmina Ryjewo	0	0	0	2	2	0	X	X	X
w tym bez bonu na zasiedlenie	0	0	0	2	2	0	X	X	X
w tym w ramach bonu na zasiedlenie	0	0	0	0	0	0	X	X	X
Gmina Sadlinki	0	0	0	2	0	2	X	X	X
w tym bez bonu na zasiedlenie	0	0	0	2	0	2	X	X	X
w tym w ramach bonu na zasiedlenie	0	0	0	0	0	0	X	X	X

Podjęcie pracy w ramach dofinansowania wynagrodzenia za zatrudnienie skierowanego bezrobotnego powyżej 50 roku życia	w maju 2017 r.			od początku 2017 r.			na koniec maja 2017 r.		
	ogółem	mężczyźni	kobiety	ogółem	mężczyźni	kobiety	ogółem	mężczyźni	kobiety
POWIAT	0	0	0	0	0	0	3	3	0
w tym do 60 roku życia	X	X	X	X	X	X	3	3	0
w tym powyżej 60 roku życia	X	X	X	X	X	X	1	1	0
Miasto Kwidzyn	0	0	0	0	0	0	1	1	0
w tym do 60 roku życia	X	X	X	X	X	X	1	1	0
w tym powyżej 60 roku życia	X	X	X	X	X	X	1	1	0
Gmina Gardeja	0	0	0	0	0	0	0	0	0
w tym do 60 roku życia	X	X	X	X	X	X	0	0	0
w tym powyżej 60 roku życia	X	X	X	X	X	X	0	0	0
Gmina Kwidzyn	0	0	0	0	0	0	0	0	0
w tym do 60 roku życia	X	X	X	X	X	X	0	0	0
w tym powyżej 60 roku życia	X	X	X	X	X	X	0	0	0
Miasto i gmina Prabuty	0	0	0	0	0	0	2	2	0
w tym do 60 roku życia	X	X	X	X	X	X	2	2	0
w tym powyżej 60 roku życia	X	X	X	X	X	X	0	0	0
Gmina Ryjewo	0	0	0	0	0	0	0	0	0
w tym do 60 roku życia	X	X	X	X	X	X	0	0	0
w tym powyżej 60 roku życia	X	X	X	X	X	X	0	0	0
Gmina Sadlinki	0	0	0	0	0	0	0	0	0
w tym do 60 roku życia	X	X	X	X	X	X	0	0	0
w tym powyżej 60 roku życia	X	X	X	X	X	X	0	0	0



Rozpoczęcie szkolenia	w maju 2017 r.			od początku 2017 r.			na koniec maja 2017 r.		
	ogółem	mężczyźni	kobiety	ogółem	mężczyźni	kobiety	ogółem	mężczyźni	kobiety
POWIAT	11	7	4	23	13	10	0	0	0
w tym bez bonu szkoleniowego	9	5	4	20	10	10	0	0	0
w tym w ramach bonu szkoleniowego	2	2	0	3	3	0	0	0	0
Miasto Kwidzyn	8	5	3	12	6	6	0	0	0
w tym bez bonu szkoleniowego	8	5	3	12	6	6	0	0	0
w tym w ramach bonu szkoleniowego	0	0	0	0	0	0	0	0	0
Gmina Gardeja	0	0	0	1	0	1	0	0	0
w tym bez bonu szkoleniowego	0	0	0	1	0	1	0	0	0
w tym w ramach bonu szkoleniowego	0	0	0	0	0	0	0	0	0
Gmina Kwidzyn	1	0	1	5	3	2	0	0	0
w tym bez bonu szkoleniowego	1	0	1	4	2	2	0	0	0
w tym w ramach bonu szkoleniowego	0	0	0	1	1	0	0	0	0
Miasto i gmina Prabuty	2	2	0	5	4	1	0	0	0
w tym bez bonu szkoleniowego	0	0	0	3	2	1	0	0	0
w tym w ramach bonu szkoleniowego	2	2	0	2	2	0	0	0	0
Gmina Ryjewo	0	0	0	0	0	0	0	0	0
w tym bez bonu szkoleniowego	0	0	0	0	0	0	0	0	0
w tym w ramach bonu szkoleniowego	0	0	0	0	0	0	0	0	0
Gmina Sadlinki	0	0	0	0	0	0	0	0	0
w tym bez bonu szkoleniowego	0	0	0	0	0	0	0	0	0
w tym w ramach bonu szkoleniowego	0	0	0	0	0	0	0	0	0

Rozpoczęcie stażu	w maju 2017 r.			od początku 2017 r.			na koniec maja 2017 r.		
	ogółem	mężczyźni	kobiety	ogółem	mężczyźni	kobiety	ogółem	mężczyźni	kobiety
POWIAT	71	22	49	202	61	141	202	57	145
w tym bez bonu stażowego	71	22	49	202	61	141	202	57	145
w tym w ramach bonu stażowego	0	0	0	0	0	0	0	0	0
Miasto Kwidzyn	29	10	19	96	29	67	98	30	68
w tym bez bonu stażowego	29	10	19	96	29	67	98	30	68
w tym w ramach bonu stażowego	0	0	0	0	0	0	0	0	0
Gmina Gardeja	2	1	1	9	2	7	10	2	8
w tym bez bonu stażowego	2	1	1	9	2	7	10	2	8
w tym w ramach bonu stażowego	0	0	0	0	0	0	0	0	0
Gmina Kwidzyn	18	9	9	36	15	21	37	15	22
w tym bez bonu stażowego	18	9	9	36	15	21	37	15	22
w tym w ramach bonu stażowego	0	0	0	0	0	0	0	0	0
Miasto i gmina Prabuty	13	1	12	34	10	24	31	7	24
w tym bez bonu stażowego	13	1	12	34	10	24	31	7	24
w tym w ramach bonu stażowego	0	0	0	0	0	0	0	0	0
Gmina Ryjewo	3	1	2	11	3	8	10	2	8
w tym bez bonu stażowego	3	1	2	11	3	8	10	2	8
w tym w ramach bonu stażowego	0	0	0	0	0	0	0	0	0
Gmina Sadlinki	6	0	6	16	2	14	16	1	15
w tym bez bonu stażowego	6	0	6	16	2	14	16	1	15
w tym w ramach bonu stażowego	0	0	0	0	0	0	0	0	0

Rozpoczęcia pracy społecznie użytecznej	w maju 2017 r.			od początku 2017 r.			na koniec maja 2017 r.		
	ogółem	mężczyźni	kobiety	ogółem	mężczyźni	kobiety	ogółem	mężczyźni	kobiety
POWIAT	0	0	0	34	24	10	34	24	10
w tym poza PAI	0	0	0	34	24	10	34	24	10
w tym w ramach PAI	0	0	0	0	0	0	0	0	0
Miasto Kwidzyn	0	0	0	0	0	0	0	0	0
w tym poza PAI	0	0	0	0	0	0	0	0	0
w tym w ramach PAI	0	0	0	0	0	0	0	0	0
Gmina Gardeja	0	0	0	15	10	5	15	10	5
w tym poza PAI	0	0	0	15	10	5	15	10	5
w tym w ramach PAI	0	0	0	0	0	0	0	0	0
Gmina Kwidzyn	0	0	0	13	12	1	13	12	1
w tym poza PAI	0	0	0	13	12	1	13	12	1
w tym w ramach PAI	0	0	0	0	0	0	0	0	0
Miasto i gmina Prabuty	0	0	0	0	0	0	0	0	0
w tym poza PAI	0	0	0	0	0	0	0	0	0
w tym w ramach PAI	0	0	0	0	0	0	0	0	0
Gmina Ryjewo	0	0	0	6	2	4	6	2	4
w tym poza PAI	0	0	0	6	2	4	6	2	4
w tym w ramach PAI	0	0	0	0	0	0	0	0	0
Gmina Sadlinki	0	0	0	0	0	0	0	0	0
w tym poza PAI	0	0	0	0	0	0	0	0	0
w tym w ramach PAI	0	0	0	0	0	0	0	0	0

POWIAT	w maju 2017 r.			od początku 2017 r.			na koniec maja 2017 r.		
	ogółem	mężczyźni	kobiety	ogółem	mężczyźni	kobiety	ogółem	mężczyźni	kobiety
prace interwencyjne	5	1	4	26	4	22	31	4	27
roboty publiczne	1	0	1	32	27	5	31	27	4
otrzymanie środków z Funduszu Pracy na podjęcie działalności gospodarczej	0	0	0	29	15	14	X	X	X
w tym bez bonu na zasiedlenie	0	0	0	29	15	14	X	X	X
w tym w ramach bonu na zasiedlenie	0	0	0	0	0	0	X	X	X
podjęcie pracy w ramach refundacji kosztów zatrudnienia bezrobotnego	7	7	0	25	15	10	X	X	X
podjęcie pracy poza miejscem zamieszkania w ramach bonu na zasiedlenie	0	0	0	0	0	0	X	X	X
podjęcie pracy w ramach bonu zatrudnieniowego	0	0	0	0	0	0	X	X	X
podjęcie pracy w ramach świadczenia aktywizacyjnego	0	0	0	0	0	0	0	0	0
podjęcie pracy w ramach grantu na telepracę	0	0	0	0	0	0	0	0	0
podjęcie pracy w ramach refundacji składek na ubezpieczenia społeczne	0	0	0	0	0	0	0	0	0
podjęcie pracy w ramach dofinansowania wynagrodzenia za zatrudnienie skierowanego bezrobotnego powyżej 50 roku życia	0	0	0	0	0	0	3	3	0
w tym do 60 roku życia	X	X	X	X	X	X	3	3	0
w tym powyżej 60 roku życia	X	X	X	X	X	X	1	1	0
inne formy aktywizacji związane z zatrudnieniem	5	3	2	72	39	33	X	X	X
rozpoczęcie szkolenia	11	7	4	23	13	10	0	0	0
w tym bez bonu szkoleniowego	9	5	4	20	10	10	0	0	0
w tym w ramach bonu szkoleniowego	2	2	0	3	3	0	0	0	0
rozpoczęcie stażu	71	22	49	202	61	141	202	57	145
w tym bez bonu stażowego	71	22	49	202	61	141	202	57	145
w tym w ramach bonu stażowego	0	0	0	0	0	0	0	0	0
rozpoczęcie przygotowania zawodowego dorosłych	0	0	0	0	0	0	0	0	0
rozpoczęcia pracy społecznie użytecznej	0	0	0	34	24	10	34	24	10
w tym poza PAI	0	0	0	34	24	10	34	24	10
w tym w ramach PAI	0	0	0	0	0	0	0	0	0
skierowania do agencji zatrudnienia w ramach zlecenia działań aktywizacyjnych	0	0	0	0	0	0	X	X	X

Miasto Kwidzyn	w maju 2017 r.			od początku 2017 r.			na koniec maja 2017 r.		
	ogółem	mężczyźni	kobiety	ogółem	mężczyźni	kobiety	ogółem	mężczyźni	kobiety
prace interwencyjne	0	0	0	7	2	5	10	2	8
roboty publiczne	0	0	0	1	0	1	0	0	0
otrzymanie środków z Funduszu Pracy na podjęcie działalności gospodarczej	0	0	0	13	5	8	X	X	X
w tym bez bonu na zasiedlenie	0	0	0	13	5	8	X	X	X
w tym w ramach bonu na zasiedlenie	0	0	0	0	0	0	X	X	X
podjęcie pracy w ramach refundacji kosztów zatrudnienia bezrobotnego	3	3	0	6	4	2	X	X	X
podjęcie pracy poza miejscem zamieszkania w ramach bonu na zasiedlenie	0	0	0	0	0	0	X	X	X
podjęcie pracy w ramach bonu zatrudnieniowego	0	0	0	0	0	0	X	X	X
podjęcie pracy w ramach świadczenia aktywizacyjnego	0	0	0	0	0	0	0	0	0
podjęcie pracy w ramach grantu na telepracę	0	0	0	0	0	0	0	0	0
podjęcie pracy w ramach refundacji składek na ubezpieczenia społeczne	0	0	0	0	0	0	0	0	0
podjęcie pracy w ramach dofinansowania wynagrodzenia za zatrudnienie skierowanego bezrobotnego powyżej 50 roku życia	0	0	0	0	0	0	1	1	0
w tym do 60 roku życia	X	X	X	X	X	X	1	1	0
w tym powyżej 60 roku życia	X	X	X	X	X	X	1	1	0
inne formy aktywizacji związane z zatrudnieniem	4	3	1	30	18	12	X	X	X
rozpoczęcie szkolenia	8	5	3	12	6	6	0	0	0
w tym bez bonu szkoleniowego	8	5	3	12	6	6	0	0	0
w tym w ramach bonu szkoleniowego	0	0	0	0	0	0	0	0	0
rozpoczęcie stażu	29	10	19	96	29	67	98	30	68
w tym bez bonu stażowego	29	10	19	96	29	67	98	30	68
w tym w ramach bonu stażowego	0	0	0	0	0	0	0	0	0
rozpoczęcie przygotowania zawodowego dorosłych	0	0	0	0	0	0	0	0	0
rozpoczęcia pracy społecznie użytecznej	0	0	0	0	0	0	0	0	0
w tym poza PAI	0	0	0	0	0	0	0	0	0
w tym w ramach PAI	0	0	0	0	0	0	0	0	0
skierowania do agencji zatrudnienia w ramach zlecenia działań aktywizacyjnych	0	0	0	0	0	0	X	X	X

Gmina Gardeja	w maju 2017 r.			od początku 2017 r.			na koniec maja 2017 r.		
	ogółem	mężczyźni	kobiety	ogółem	mężczyźni	kobiety	ogółem	mężczyźni	kobiety
prace interwencyjne	0	0	0	0	0	0	0	0	0
roboty publiczne	0	0	0	4	4	0	4	4	0
otrzymanie środków z Funduszu Pracy na podjęcie działalności gospodarczej	0	0	0	2	1	1	X	X	X
w tym bez bonu na zasiedlenie	0	0	0	2	1	1	X	X	X
w tym w ramach bonu na zasiedlenie	0	0	0	0	0	0	X	X	X
podjęcie pracy w ramach refundacji kosztów zatrudnienia bezrobotnego	1	1	0	3	2	1	X	X	X
podjęcie pracy poza miejscem zamieszkania w ramach bonu na zasiedlenie	0	0	0	0	0	0	X	X	X
podjęcie pracy w ramach bonu zatrudnieniowego	0	0	0	0	0	0	X	X	X
podjęcie pracy w ramach świadczenia aktywizacyjnego	0	0	0	0	0	0	0	0	0
podjęcie pracy w ramach grantu na telepracę	0	0	0	0	0	0	0	0	0
podjęcie pracy w ramach refundacji składek na ubezpieczenia społeczne	0	0	0	0	0	0	0	0	0
podjęcie pracy w ramach dofinansowania wynagrodzenia za zatrudnienie skierowanego bezrobotnego powyżej 50 roku życia	0	0	0	0	0	0	0	0	0
w tym do 60 roku życia	X	X	X	X	X	X	0	0	0
w tym powyżej 60 roku życia	X	X	X	X	X	X	0	0	0
inne formy aktywizacji związane z zatrudnieniem	0	0	0	10	2	8	X	X	X
rozpoczęcie szkolenia	0	0	0	1	0	1	0	0	0
w tym bez bonu szkoleniowego	0	0	0	1	0	1	0	0	0
w tym w ramach bonu szkoleniowego	0	0	0	0	0	0	0	0	0
rozpoczęcie stażu	2	1	1	9	2	7	10	2	8
w tym bez bonu stażowego	2	1	1	9	2	7	10	2	8
w tym w ramach bonu stażowego	0	0	0	0	0	0	0	0	0
rozpoczęcie przygotowania zawodowego dorosłych	0	0	0	0	0	0	0	0	0
rozpoczęcia pracy społecznie użytecznej	0	0	0	15	10	5	15	10	5
w tym poza PAI	0	0	0	15	10	5	15	10	5
w tym w ramach PAI	0	0	0	0	0	0	0	0	0
skierowania do agencji zatrudnienia w ramach zlecenia działań aktywizacyjnych	0	0	0	0	0	0	X	X	X

Gmina Kwidzyn	w maju 2017 r.			od początku 2017 r.			na koniec maja 2017 r.		
	ogółem	mężczyźni	kobiety	ogółem	mężczyźni	kobiety	ogółem	mężczyźni	kobiety
prace interwencyjne	0	0	0	2	0	2	2	0	2
roboty publiczne	1	0	1	8	7	1	8	7	1
otrzymanie środków z Funduszu Pracy na podjęcie działalności gospodarczej	0	0	0	4	3	1	X	X	X
w tym bez bonu na zasiedlenie	0	0	0	4	3	1	X	X	X
w tym w ramach bonu na zasiedlenie	0	0	0	0	0	0	X	X	X
podjęcie pracy w ramach refundacji kosztów zatrudnienia bezrobotnego	1	1	0	3	2	1	X	X	X
podjęcie pracy poza miejscem zamieszkania w ramach bonu na zasiedlenie	0	0	0	0	0	0	X	X	X
podjęcie pracy w ramach bonu zatrudnieniowego	0	0	0	0	0	0	X	X	X
podjęcie pracy w ramach świadczenia aktywizacyjnego	0	0	0	0	0	0	0	0	0
podjęcie pracy w ramach grantu na telepracę	0	0	0	0	0	0	0	0	0
podjęcie pracy w ramach refundacji składek na ubezpieczenia społeczne	0	0	0	0	0	0	0	0	0
podjęcie pracy w ramach dofinansowania wynagrodzenia za zatrudnienie skierowanego bezrobotnego powyżej 50 roku życia	0	0	0	0	0	0	0	0	0
w tym do 60 roku życia	X	X	X	X	X	X	0	0	0
w tym powyżej 60 roku życia	X	X	X	X	X	X	0	0	0
inne formy aktywizacji związane z zatrudnieniem	0	0	0	14	11	3	X	X	X
rozpoczęcie szkolenia	1	0	1	5	3	2	0	0	0
w tym bez bonu szkoleniowego	1	0	1	4	2	2	0	0	0
w tym w ramach bonu szkoleniowego	0	0	0	1	1	0	0	0	0
rozpoczęcie stażu	18	9	9	36	15	21	37	15	22
w tym bez bonu stażowego	18	9	9	36	15	21	37	15	22
w tym w ramach bonu stażowego	0	0	0	0	0	0	0	0	0
rozpoczęcie przygotowania zawodowego dorosłych	0	0	0	0	0	0	0	0	0
rozpoczęcia pracy społecznie użytecznej	0	0	0	13	12	1	13	12	1
w tym poza PAI	0	0	0	13	12	1	13	12	1
w tym w ramach PAI	0	0	0	0	0	0	0	0	0
skierowania do agencji zatrudnienia w ramach zlecania działań aktywizacyjnych	0	0	0	0	0	0	X	X	X

Miasto i gmina Prabuty	w maju 2017 r.			od początku 2017 r.			na koniec maja 2017 r.		
	ogółem	mężczyźni	kobiety	ogółem	mężczyźni	kobiety	ogółem	mężczyźni	kobiety
prace interwencyjne	1	0	1	2	0	2	3	0	3
roboty publiczne	0	0	0	7	5	2	7	5	2
otrzymanie środków z Funduszu Pracy na podjęcie działalności gospodarczej	0	0	0	6	4	2	X	X	X
w tym bez bonu na zasiedlenie	0	0	0	6	4	2	X	X	X
w tym w ramach bonu na zasiedlenie	0	0	0	0	0	0	X	X	X
podjęcie pracy w ramach refundacji kosztów zatrudnienia bezrobotnego	2	2	0	9	7	2	X	X	X
podjęcie pracy poza miejscem zamieszkania w ramach bonu na zasiedlenie	0	0	0	0	0	0	X	X	X
podjęcie pracy w ramach bonu zatrudnieniowego	0	0	0	0	0	0	X	X	X
podjęcie pracy w ramach świadczenia aktywizacyjnego	0	0	0	0	0	0	0	0	0
podjęcie pracy w ramach grantu na telepracę	0	0	0	0	0	0	0	0	0
podjęcie pracy w ramach refundacji składek na ubezpieczenia społeczne	0	0	0	0	0	0	0	0	0
podjęcie pracy w ramach dofinansowania wynagrodzenia za zatrudnienie skierowanego bezrobotnego powyżej 50 roku życia	0	0	0	0	0	0	2	2	0
w tym do 60 roku życia	X	X	X	X	X	X	2	2	0
w tym powyżej 60 roku życia	X	X	X	X	X	X	0	0	0
inne formy aktywizacji związane z zatrudnieniem	1	0	1	9	4	5	X	X	X
rozpoczęcie szkolenia	2	2	0	5	4	1	0	0	0
w tym bez bonu szkoleniowego	0	0	0	3	2	1	0	0	0
w tym w ramach bonu szkoleniowego	2	2	0	2	2	0	0	0	0
rozpoczęcie stażu	13	1	12	34	10	24	31	7	24
w tym bez bonu stażowego	13	1	12	34	10	24	31	7	24
w tym w ramach bonu stażowego	0	0	0	0	0	0	0	0	0
rozpoczęcie przygotowania zawodowego dorosłych	0	0	0	0	0	0	0	0	0
rozpoczęcia pracy społecznie użytecznej	0	0	0	0	0	0	0	0	0
w tym poza PAI	0	0	0	0	0	0	0	0	0
w tym w ramach PAI	0	0	0	0	0	0	0	0	0
skierowania do agencji zatrudnienia w ramach zlecenia działań aktywizacyjnych	0	0	0	0	0	0	X	X	X



Gmina Ryjewo	w maju 2017 r.			od początku 2017 r.			na koniec maja 2017 r.		
	ogółem	mężczyźni	kobiety	ogółem	mężczyźni	kobiety	ogółem	mężczyźni	kobiety
prace interwencyjne	4	1	3	14	2	12	14	2	12
roboty publiczne	0	0	0	6	5	1	6	5	1
otrzymanie środków z Funduszu Pracy na podjęcie działalności gospodarczej	0	0	0	2	2	0	X	X	X
w tym bez bonu na zasiedlenie	0	0	0	2	2	0	X	X	X
w tym w ramach bonu na zasiedlenie	0	0	0	0	0	0	X	X	X
podjęcie pracy w ramach refundacji kosztów zatrudnienia bezrobotnego	0	0	0	4	0	4	X	X	X
podjęcie pracy poza miejscem zamieszkania w ramach bonu na zasiedlenie	0	0	0	0	0	0	X	X	X
podjęcie pracy w ramach bonu zatrudnieniowego	0	0	0	0	0	0	X	X	X
podjęcie pracy w ramach świadczenia aktywizacyjnego	0	0	0	0	0	0	0	0	0
podjęcie pracy w ramach grantu na telepracę	0	0	0	0	0	0	0	0	0
podjęcie pracy w ramach refundacji składek na ubezpieczenia społeczne	0	0	0	0	0	0	0	0	0
podjęcie pracy w ramach dofinansowania wynagrodzenia za zatrudnienie skierowanego bezrobotnego powyżej 50 roku życia	0	0	0	0	0	0	0	0	0
w tym do 60 roku życia	X	X	X	X	X	X	0	0	0
w tym powyżej 60 roku życia	X	X	X	X	X	X	0	0	0
inne formy aktywizacji związane z zatrudnieniem	0	0	0	4	1	3	X	X	X
rozpoczęcie szkolenia	0	0	0	0	0	0	0	0	0
w tym bez bonu szkoleniowego	0	0	0	0	0	0	0	0	0
w tym w ramach bonu szkoleniowego	0	0	0	0	0	0	0	0	0
rozpoczęcie stażu	3	1	2	11	3	8	10	2	8
w tym bez bonu stażowego	3	1	2	11	3	8	10	2	8
w tym w ramach bonu stażowego	0	0	0	0	0	0	0	0	0
rozpoczęcie przygotowania zawodowego dorosłych	0	0	0	0	0	0	0	0	0
rozpoczęcia pracy społecznie użytecznej	0	0	0	6	2	4	6	2	4
w tym poza PAI	0	0	0	6	2	4	6	2	4
w tym w ramach PAI	0	0	0	0	0	0	0	0	0
skierowania do agencji zatrudnienia w ramach zlecenia działań aktywizacyjnych	0	0	0	0	0	0	X	X	X

Gmina Sadlinki	w maju 2017 r.			od początku 2017 r.			na koniec maja 2017 r.		
	ogółem	mężczyźni	kobiety	ogółem	mężczyźni	kobiety	ogółem	mężczyźni	kobiety
prace interwencyjne	0	0	0	1	0	1	2	0	2
roboty publiczne	0	0	0	6	6	0	6	6	0
otrzymanie środków z Funduszu Pracy na podjęcie działalności gospodarczej	0	0	0	2	0	2	X	X	X
w tym bez bonu na zasiedlenie	0	0	0	2	0	2	X	X	X
w tym w ramach bonu na zasiedlenie	0	0	0	0	0	0	X	X	X
podjęcie pracy w ramach refundacji kosztów zatrudnienia bezrobotnego	0	0	0	0	0	0	X	X	X
podjęcie pracy poza miejscem zamieszkania w ramach bonu na zasiedlenie	0	0	0	0	0	0	X	X	X
podjęcie pracy w ramach bonu zatrudnieniowego	0	0	0	0	0	0	X	X	X
podjęcie pracy w ramach świadczenia aktywizacyjnego	0	0	0	0	0	0	0	0	0
podjęcie pracy w ramach grantu na telepracę	0	0	0	0	0	0	0	0	0
podjęcie pracy w ramach refundacji składek na ubezpieczenia społeczne	0	0	0	0	0	0	0	0	0
podjęcie pracy w ramach dofinansowania wynagrodzenia za zatrudnienie skierowanego bezrobotnego powyżej 50 roku życia	0	0	0	0	0	0	0	0	0
w tym do 60 roku życia	X	X	X	X	X	X	0	0	0
w tym powyżej 60 roku życia	X	X	X	X	X	X	0	0	0
inne formy aktywizacji związane z zatrudnieniem	0	0	0	5	3	2	X	X	X
rozpoczęcie szkolenia	0	0	0	0	0	0	0	0	0
w tym bez bonu szkoleniowego	0	0	0	0	0	0	0	0	0
w tym w ramach bonu szkoleniowego	0	0	0	0	0	0	0	0	0
rozpoczęcie stażu	6	0	6	16	2	14	16	1	15
w tym bez bonu stażowego	6	0	6	16	2	14	16	1	15
w tym w ramach bonu stażowego	0	0	0	0	0	0	0	0	0
rozpoczęcie przygotowania zawodowego dorosłych	0	0	0	0	0	0	0	0	0
rozpoczęcia pracy społecznie użytecznej	0	0	0	0	0	0	0	0	0
w tym poza PAI	0	0	0	0	0	0	0	0	0
w tym w ramach PAI	0	0	0	0	0	0	0	0	0
skierowania do agencji zatrudnienia w ramach zlecenia działań aktywizacyjnych	0	0	0	0	0	0	X	X	X