

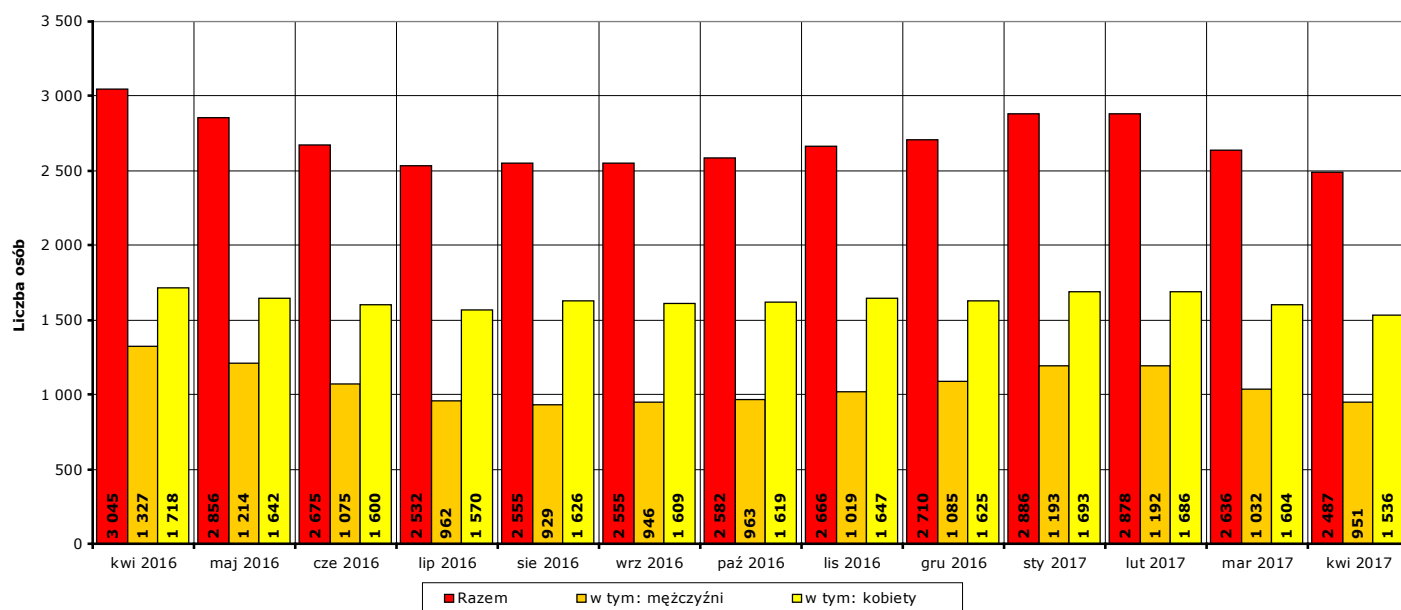


Informacja miesięczna o stanie bezrobocia w powiecie kwidzyńskim.

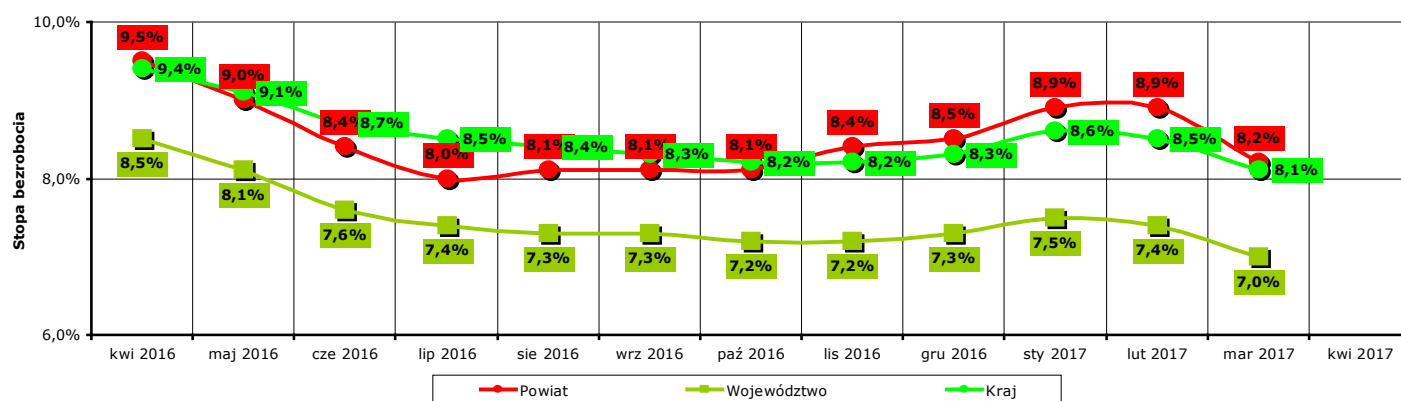
Kwiecień 2017 r.

1. Liczba zarejestrowanych osób bezrobotnych w powiecie kwidzyńskim na koniec kwietnia 2017 r.

Według stanu na koniec **kwietnia 2017 r.** liczba bezrobotnych zarejestrowanych w Powiatowym Urzędzie Pracy w Kwidzynie wyniosła **2487 osób**, w tym **951 mężczyźn (38,2% ogółu bezrobotnych)** i **1536 kobiet (61,8% ogółu bezrobotnych)**.



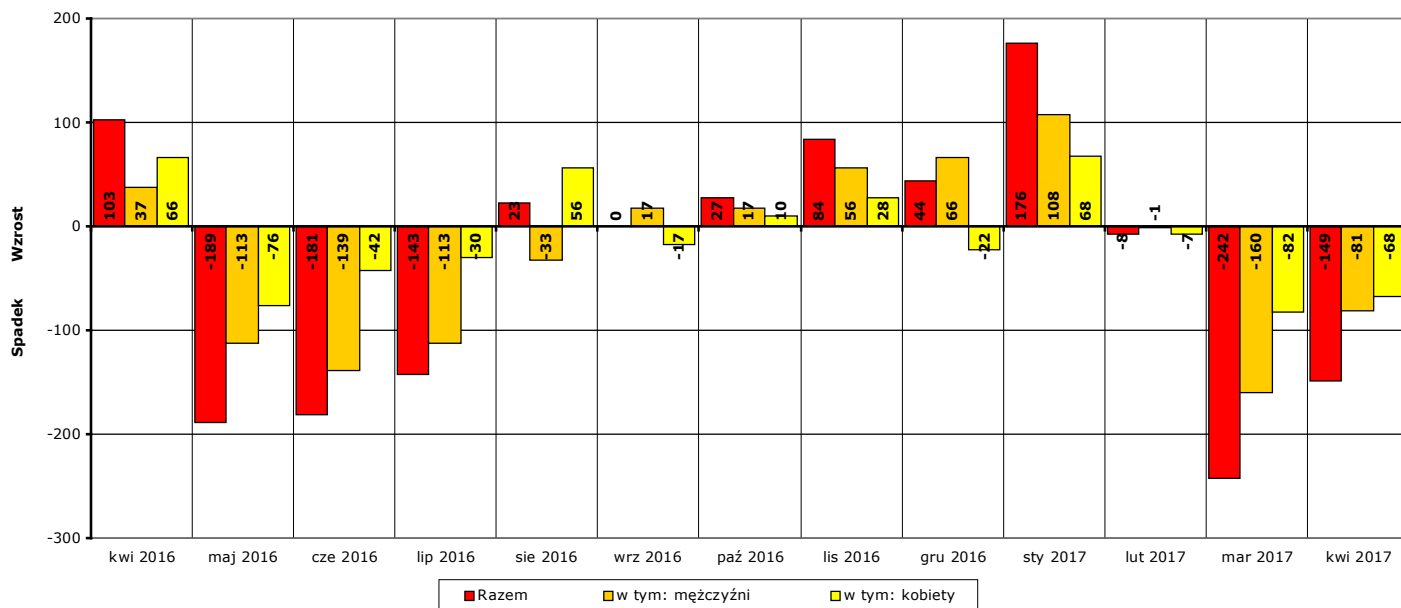
Wykres 1. Liczba zarejestrowanych osób bezrobotnych w powiecie kwidzyńskim w okresie kwiecień 2016 r. - kwiecień 2017 r. (stan na koniec danego miesiąca)



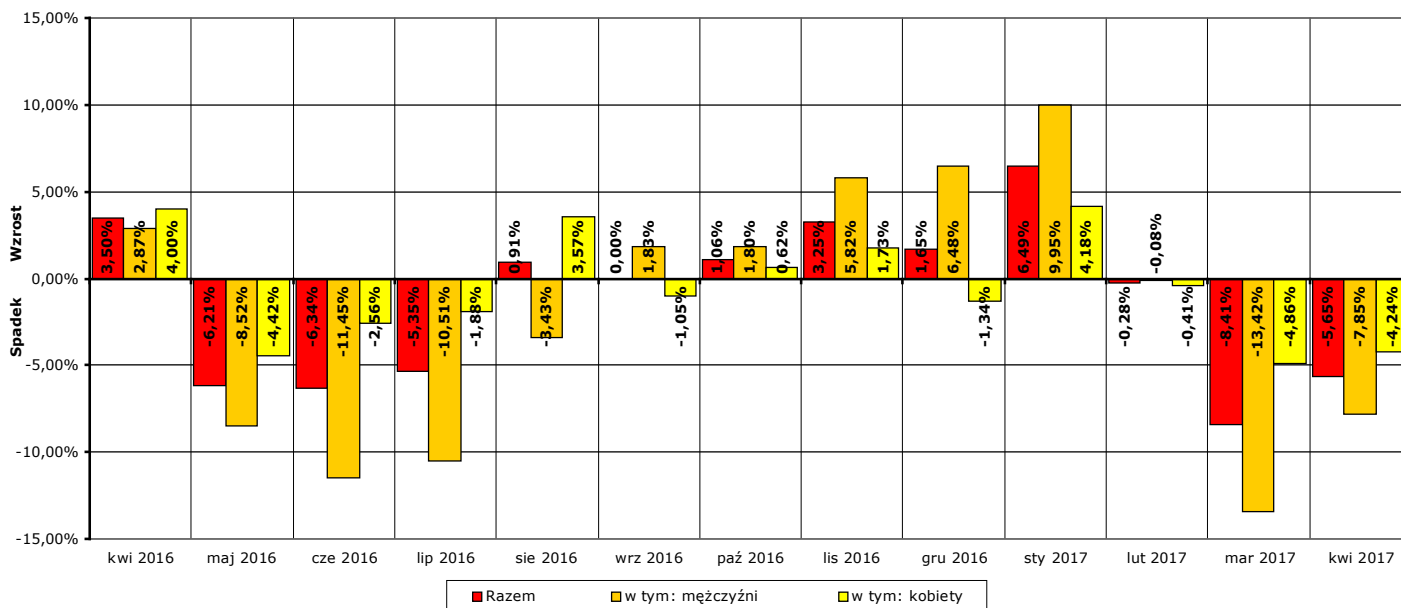
Wykres 2. Stopa bezrobocia w powiecie kwidzyńskim, województwie pomorskim i w kraju w okresie kwiecień 2016 r. - marzec 2017 r. Uwaga: stopa bezrobocia za kwiecień 2017 r. znana będzie pod koniec następnego miesiąca, po przetworzeniu informacji statystycznych przez GUS.

W porównaniu do stanu z końca **marca 2017 r.** liczba bezrobotnych na koniec **kwietnia 2017 r. spadła o 149 osób** (z **2636** do **2487**, to jest o **5,7%**), w tym liczba bezrobotnych mężczyzn **spadła o 81 osób** (z **1032** do **951**, to jest o **7,8%**), a liczba bezrobotnych kobiet **spadła o 68 osób** (z **1604** do **1536**, to jest o **4,2%**).

W porównaniu do stanu z końca **kwietnia 2016 r.** liczba bezrobotnych na koniec **kwietnia 2017 r. spadła o 558 osób** (z **3045** do **2487**, to jest o **18,3%**), w tym liczba bezrobotnych mężczyzn **spadła o 376 osób** (z **1327** do **951**, to jest o **28,3%**), a liczba bezrobotnych kobiet **spadła o 182 osoby** (z **1718** do **1536**, to jest o **10,6%**).



Wykres 3. Wzrost/spadek liczby zarejestrowanych osób bezrobotnych w powiecie kwidzyńskim w okresie kwiecień 2016 r. - kwiecień 2017 r. w porównaniu do poprzedniego miesiąca (według stanu na koniec danego miesiąca).



Wykres 4. Procentowy wzrost/spadek liczby zarejestrowanych osób bezrobotnych w powiecie kwidzyńskim w okresie kwiecień 2016 r. - kwiecień 2017 r. w porównaniu do poprzedniego miesiąca (według stanu na koniec danego miesiąca).

2. Zarejestrowane osoby bezrobotne na koniec kwietnia 2017 r. posiadające i nie posiadające prawa do zasiłku

Według stanu na koniec **kwietnia 2017 r.** spośród **2487 osób** zarejestrowanych osób bezrobotnych:

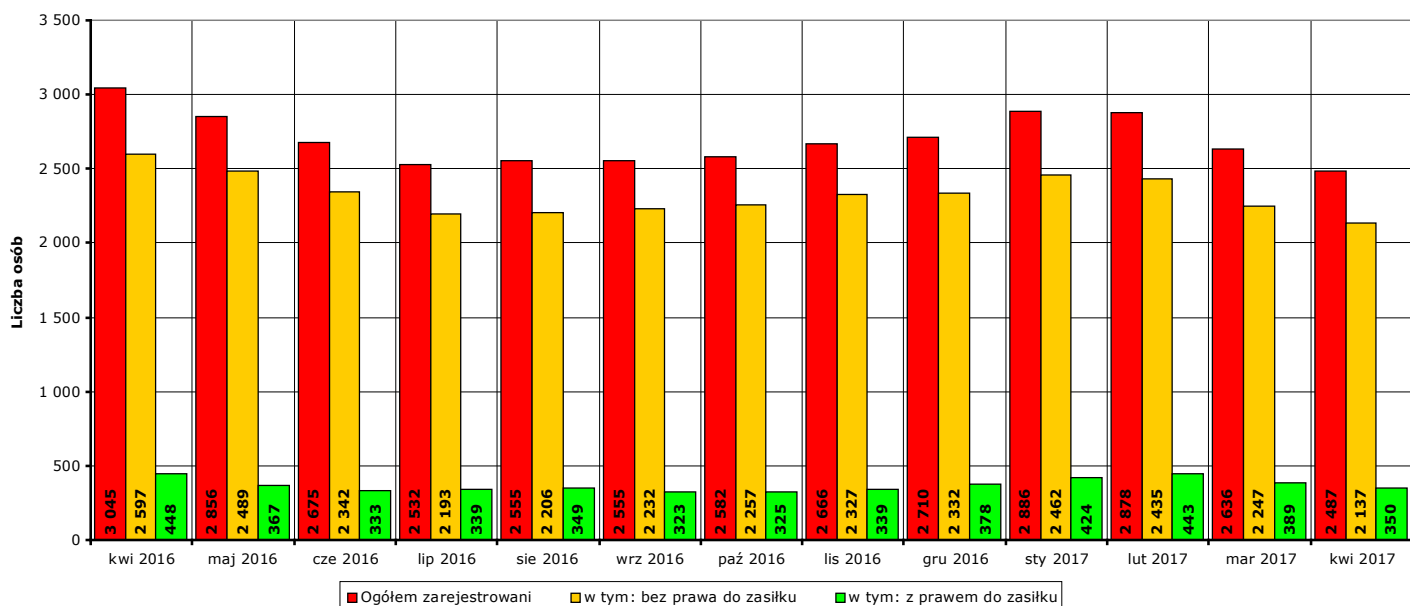
- prawo do zasiłku posiadało **350 osób**, w tym **166 mężczyzn (47,4%** ogółu bezrobotnych z prawem do zasiłku, **6,7%** ogółu zarejestrowanych) i **184 kobiety (52,6%** ogółu bezrobotnych z prawem do zasiłku, **7,4%** ogółu zarejestrowanych).
- prawa do zasiłku nie posiadało **2137 osób**, w tym **785 mężczyzn (36,7%** ogółu bezrobotnych bez prawa do zasiłku, **31,6%** ogółu zarejestrowanych) i **1352 kobiety (63,3%** ogółu bezrobotnych bez prawa do zasiłku, **54,4%** ogółu zarejestrowanych).

W **kwietniu 2017 r.** w porównaniu do **marca 2017 r.** liczba zarejestrowanych osób bezrobotnych:

- z prawem do zasiłku **spadła o 39 osób** (z **389** do **350**, to jest o **10%**), w tym:
liczba mężczyzn **spadła o 17 osób** (z **183** do **166**, o **9,3%**),
liczba kobiet **spadła o 22 osoby** (z **206** do **184**, o **10,7%**)
- bez prawa do zasiłku **spadła o 110 osób** (z **2247** do **2137**, to jest o **4,9%**), w tym:
liczba mężczyzn **spadła o 64 osoby** (z **849** do **785**, o **7,5%**),
liczba kobiet **spadła o 46 osób** (z **1398** do **1352**, o **3,3%**).

W **kwietniu 2017 r.** w porównaniu do **kwietnia 2016 r.** liczba zarejestrowanych osób bezrobotnych:

- z prawem do zasiłku **spadła o 98 osób** (z **448** do **350**, to jest o **21,9%**), w tym:
liczba mężczyzn **spadła o 62 osoby** (z **228** do **166**, o **27,2%**),
liczba kobiet **spadła o 36 osób** (z **220** do **184**, o **16,4%**)
- bez prawa do zasiłku **spadła o 460 osób** (z **2597** do **2137**, to jest o **17,7%**), w tym:
liczba mężczyzn **spadła o 314 osób** (z **1099** do **785**, o **28,6%**),
liczba kobiet **spadła o 146 osób** (z **1498** do **1352**, o **9,7%**).

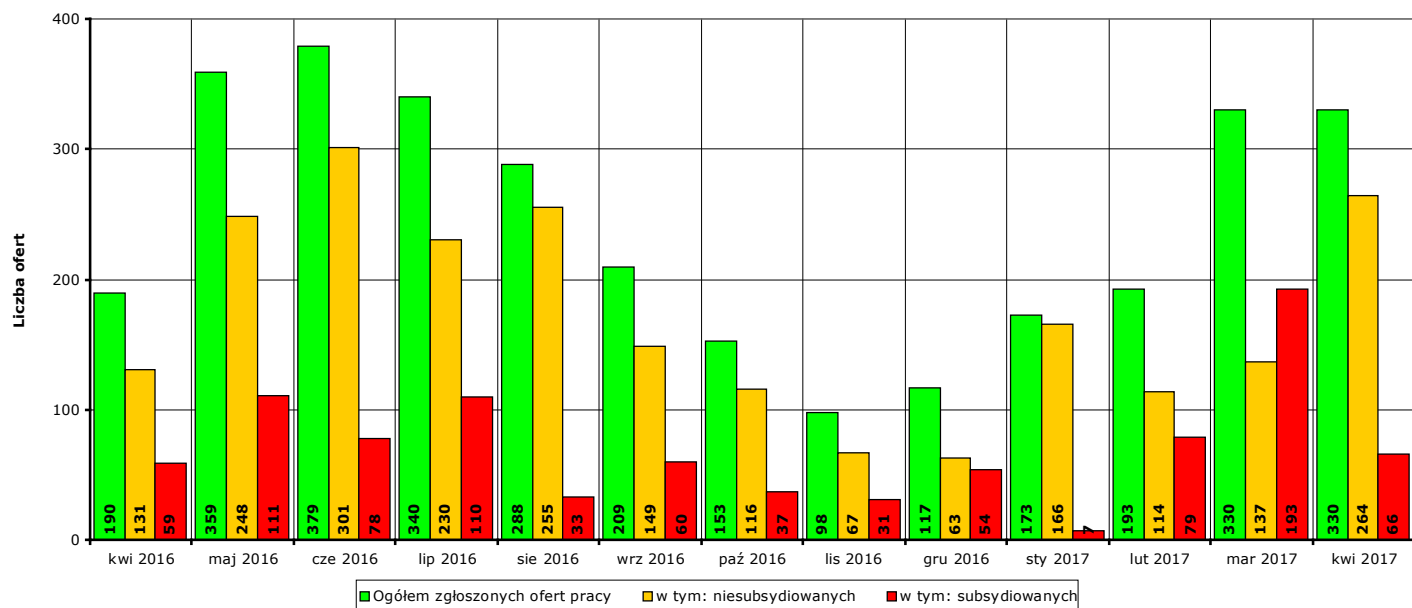


Wykres 5. Liczba zarejestrowanych osób bezrobotnych ogółem, z prawem do zasiłku i bez prawa do zasiłku w okresie kwiecień 2016 r. - kwiecień 2017 r.

3. Liczba ofert pracy w kwietniu 2017 r.

W **kwietniu 2017 r.** w Powiatowym Urzędzie Pracy w Kwidzynie zgłoszono **330 ofert** pracy (od początku 2017 r. - **1026 ofert**), w tym:

- **264 oferty** pracy niesubsydiowanej (od początku 2017 r. - **681 ofert**),
- **66 ofert** pracy subsydiowanej (od początku 2017 r. - **345 ofert**).



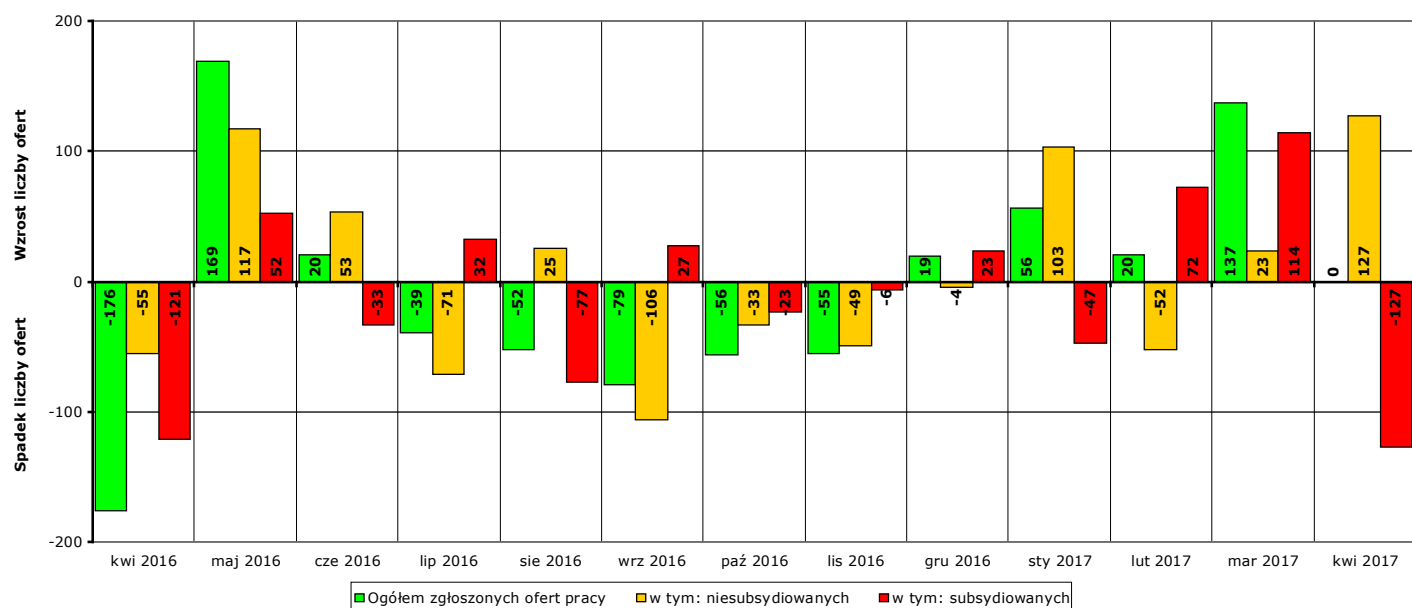
Wykres 6. Liczba ofert pracy zgłoszonych w PUP Kwidzyn w danym miesiącu w okresie kwiecień 2016 r. - kwiecień 2017 r.

W porównaniu do **marca 2017 r.** liczba zgłoszonych ofert pracy **wzrosła o 0 ofert** (z **330 do 330**, to jest o **0%**), w tym:

- **wzrosła o 127 ofert** pracy niesubsydiowanej (z **137 do 264**, to jest o **92,7%**),
- **spadła o 127 ofert** pracy subsydiowanej (z **193 do 66**, to jest o **65,8%**).

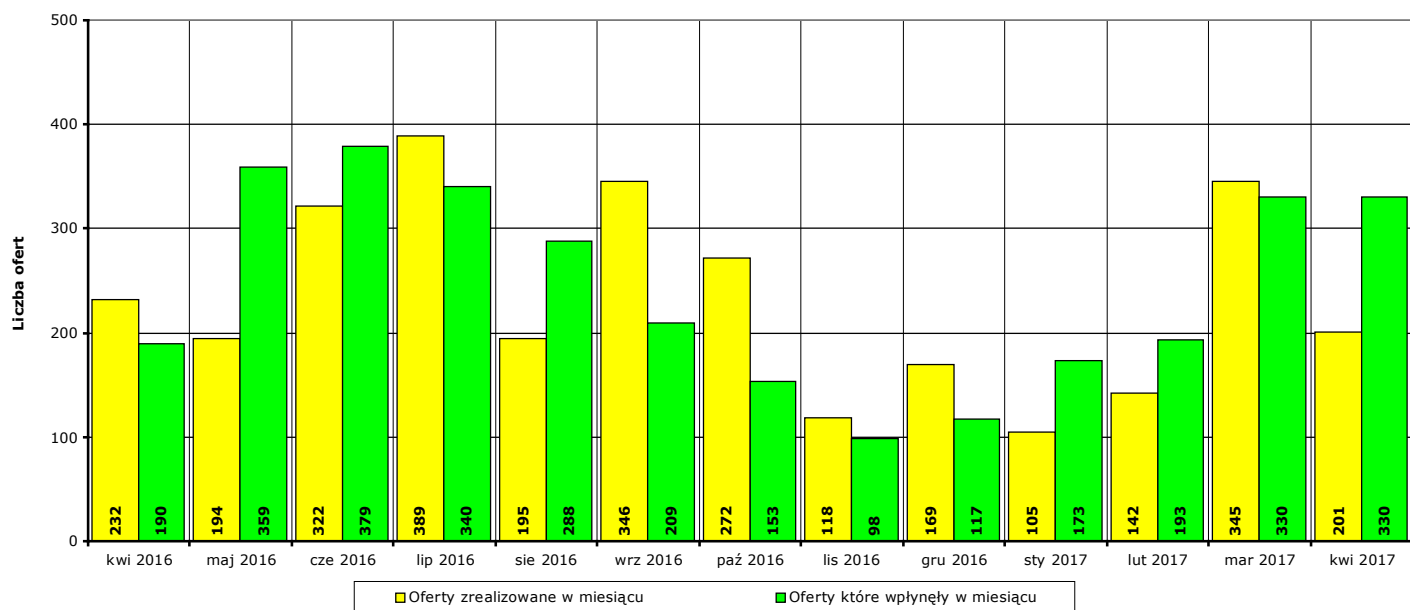
W porównaniu do **kwietnia 2016 r.** liczba zgłoszonych ofert pracy **wzrosła o 140 ofert** (z **190 do 330**, to jest o **73,7%**), w tym:

- **wzrosła o 133 oferty** pracy niesubsydiowanej (z **131 do 264**, to jest o **101,5%**),
- **wzrosła o 7 ofert** pracy subsydiowanej (z **59 do 66**, to jest o **11,9%**).



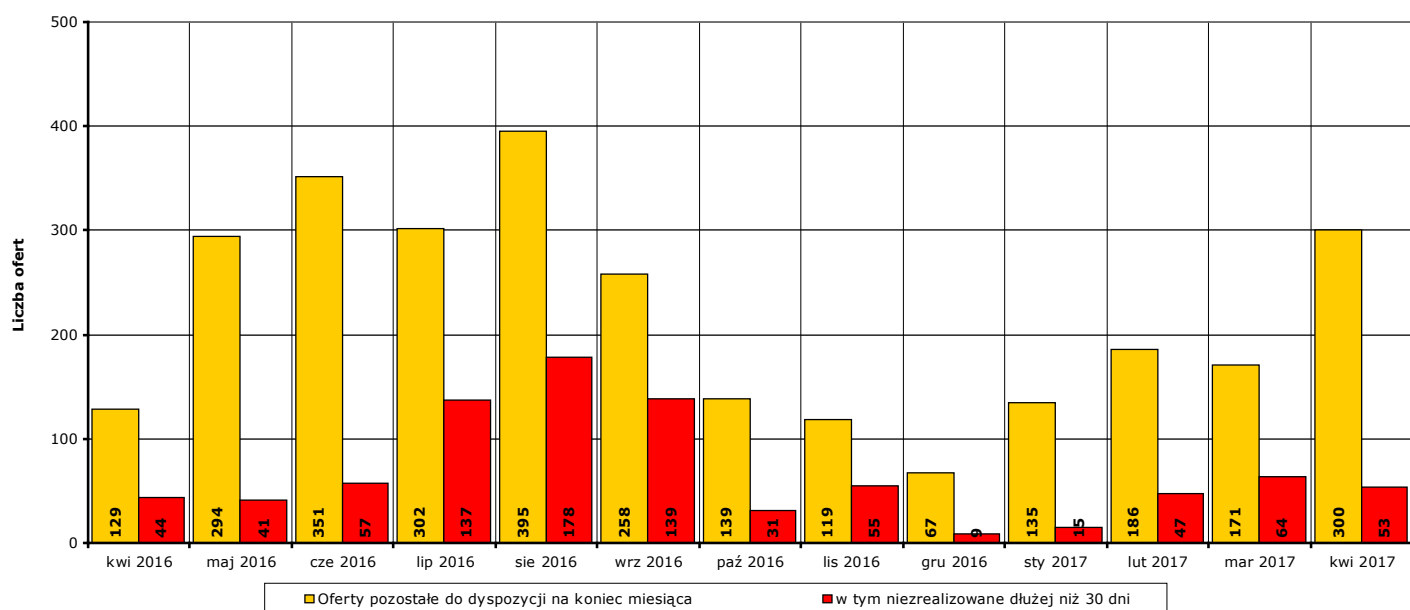
Wykres 7. Wzrost/spadek liczby zgłoszonych ofert pracy w okresie kwiecień 2016 r. - kwiecień 2017 r. w porównaniu do poprzedniego miesiąca.

W **kwietniu 2017 r. 201 ofert** pracy zostało zrealizowanych, upłynął termin ich ważności lub zostało wycofanych przez pracodawców.



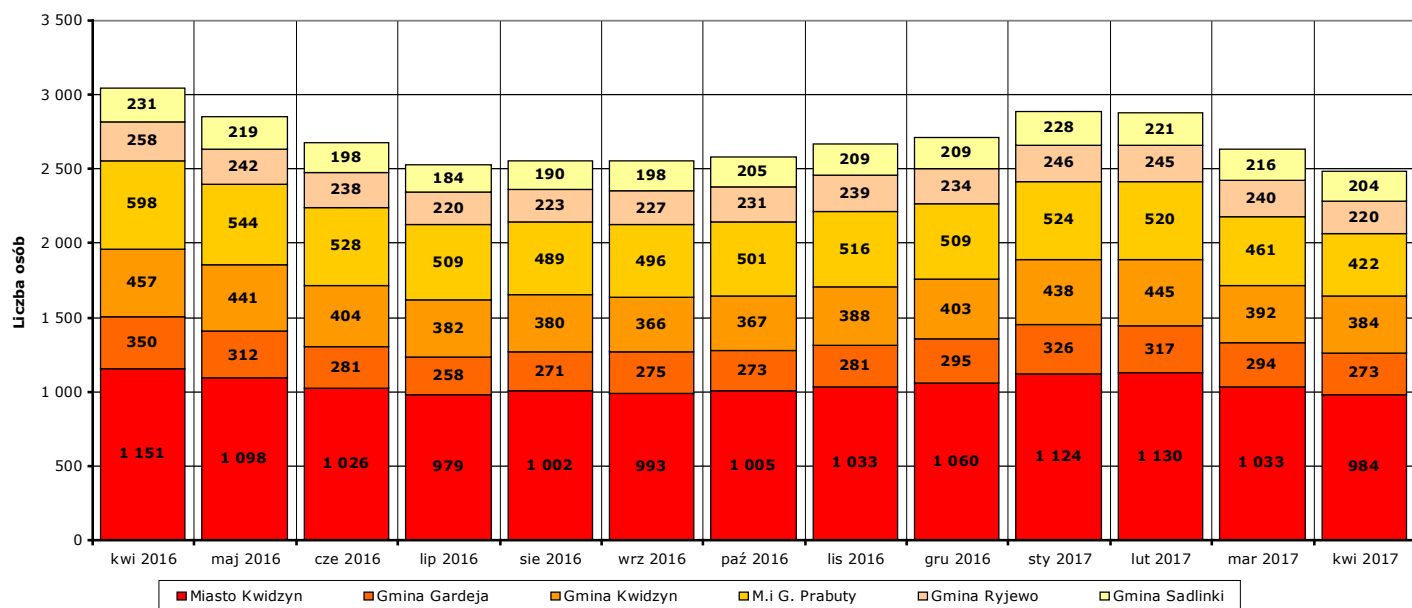
Wykres 8. Liczba ofert zrealizowanych w danym miesiącu oraz ofert, które wpłynęły w danym miesiącu, w okresie kwiecień 2016 r. - kwiecień 2017 r. w porównaniu do poprzedniego miesiąca.

Na koniec **kwietnia 2017 r.** pozostało do dyspozycji Powiatowego Urzędu Pracy w Kwidzynie **300 ofert** pracy, w tym **53 oferty** pracy nie zrealizowane w terminie dłuższym niż 30 dni.



Wykres 9. Liczba ofert niezrealizowanych w danym miesiącu, w tym niezrealizowanych dłużej niż 30, w okresie kwiecień 2016 r. - kwiecień 2017 r. (według stanu na koniec danego miesiąca).

4. Liczba zarejestrowanych osób bezrobotnych na koniec kwietnia 2017 r. w poszczególnych jednostkach podziału terytorialnego powiatu kwidzyńskiego



Wykres 10. Liczba osób bezrobotnych w poszczególnych jednostkach podziału terytorialnego powiatu kwidzyńskiego w okresie kwiecień 2016 r. - kwiecień 2017 r. (stan na koniec danego miesiąca).

Według stanu na koniec **kwietnia 2017 r.** liczba osób bezrobotnych zarejestrowanych w Powiatowym Urzędzie Pracy w Kwidzynie w podziale na poszczególne jednostki podziału terytorialnego wyniosła:

(Uwaga: w części 4. Informacji pod pojęciem "ogół bezrobotnych" należy rozumieć liczbę zarejestrowanych osób bezrobotnych zamieszkałych na obszarze danej jednostki podziału terytorialnego.)

- miasto Kwidzyn

ogółem **984 osoby**, w tym: **412 mężczyzn (41,9%)**, **572 kobiety (58,1%)**
 z prawem do zasiłku **142 osoby**, w tym: **68 mężczyzn (47,9%)**, **74 kobiety (52,1%)**
 bez prawa do zasiłku **842 osoby**, w tym: **344 mężczyzn (40,9%)**, **498 kobiet (59,1%)**

- gmina Gardeja

ogółem **273 osoby**, w tym: **94 mężczyzn (34,4%)**, **179 kobiet (65,6%)**
 z prawem do zasiłku **37 osób**, w tym: **17 mężczyzn (45,9%)**, **20 kobiet (54,1%)**
 bez prawa do zasiłku **236 osób**, w tym: **77 mężczyzn (32,6%)**, **159 kobiet (67,4%)**

- gmina Kwidzyn

ogółem **384 osoby**, w tym: **141 mężczyzn (36,7%)**, **243 kobiety (63,3%)**
 z prawem do zasiłku **63 osoby**, w tym: **29 mężczyzn (46%)**, **34 kobiety (54%)**
 bez prawa do zasiłku **321 osób**, w tym: **112 mężczyzn (34,9%)**, **209 kobiet (65,1%)**

- miasto i gmina Prabuty

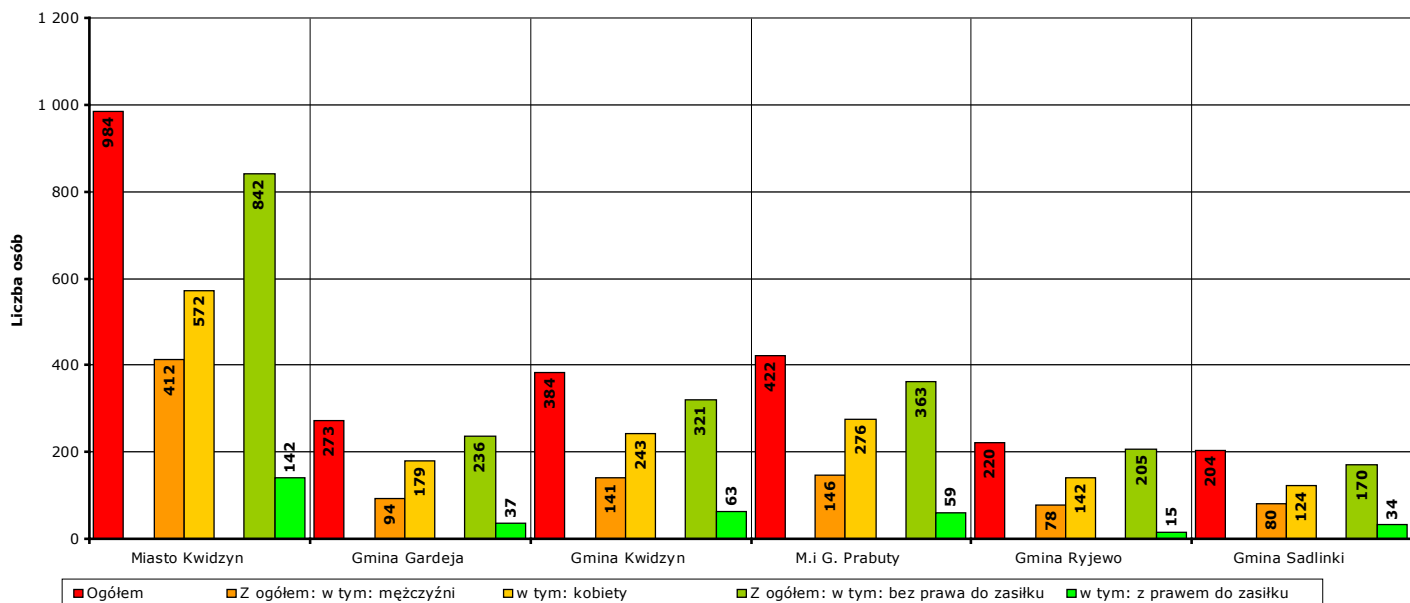
ogółem **422 osoby**, w tym: **146 mężczyzn (34,6%)**, **276 kobiet (65,4%)**
 z prawem do zasiłku **59 osób**, w tym: **32 mężczyzn (54,2%)**, **27 kobiet (45,8%)**
 bez prawa do zasiłku **363 osoby**, w tym: **114 mężczyzn (31,4%)**, **249 kobiet (68,6%)**

- gmina Ryjewo

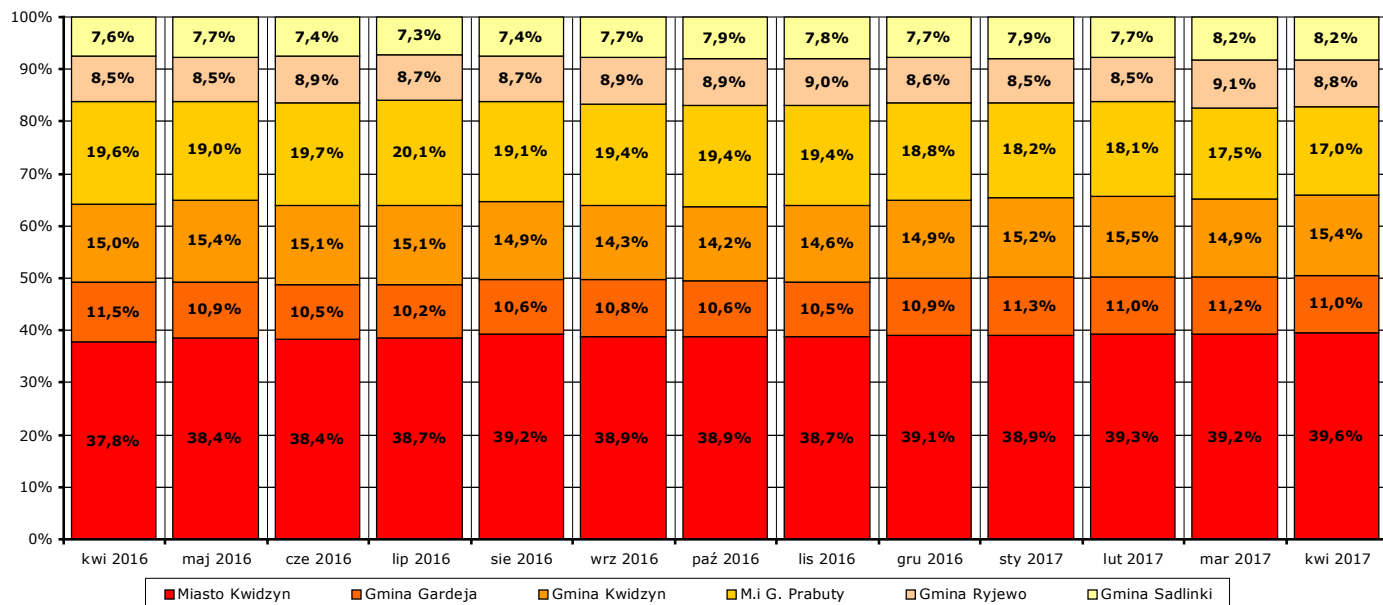
ogółem **220 osób**, w tym: **78 mężczyzn (35,5%)**, **142 kobiety (64,5%)**
 z prawem do zasiłku **15 osób**, w tym: **4 mężczyzn (26,7%)**, **11 kobiet (73,3%)**
 bez prawa do zasiłku **205 osób**, w tym: **74 mężczyzn (36,1%)**, **131 kobiet (63,9%)**

- gmina Sadlinki

ogółem **204 osoby**, w tym: **80 mężczyzn (39,2%)**, **124 kobiety (60,8%)**
 z prawem do zasiłku **34 osoby**, w tym: **16 mężczyzn (47,1%)**, **18 kobiet (52,9%)**
 bez prawa do zasiłku **170 osób**, w tym: **64 mężczyzn (37,6%)**, **106 kobiet (62,4%)**



Wykres 11. Liczba i struktura zarejestrowanych osób bezrobotnych w poszczególnych jednostkach podziału terytorialnego powiatu na koniec kwietnia 2017 r..



Wykres 12. Udział procentowy zarejestrowanych osób bezrobotnych w poszczególnych jednostkach podziału terytorialnego powiatu kwidzyńskiego w stosunku do ogółu zarejestrowanych w okresie kwiecień 2016 r. - kwiecień 2017 r. (stan na koniec danego miesiąca).

Odnotowane spadki lub wzrosty liczby zarejestrowanych bezrobotnych w poszczególnych jednostkach podziału terytorialnego powiatu kwidzyńskiego na koniec **kwietnia 2017 r.** w porównaniu do końca **marca 2017 r.:**

- miasto Kwidzyn

liczba bezrobotnych ogółem **spadła** o **49 osób** (z **1033** do **984**, o **4,7%**), w tym:
 liczba bezrobotnych mężczyzn **spadła** o **25 osób** (z **437** do **412**, o **5,7%**)
 liczba bezrobotnych kobiet **spadła** o **24 osoby** (z **596** do **572**, o **4%**)

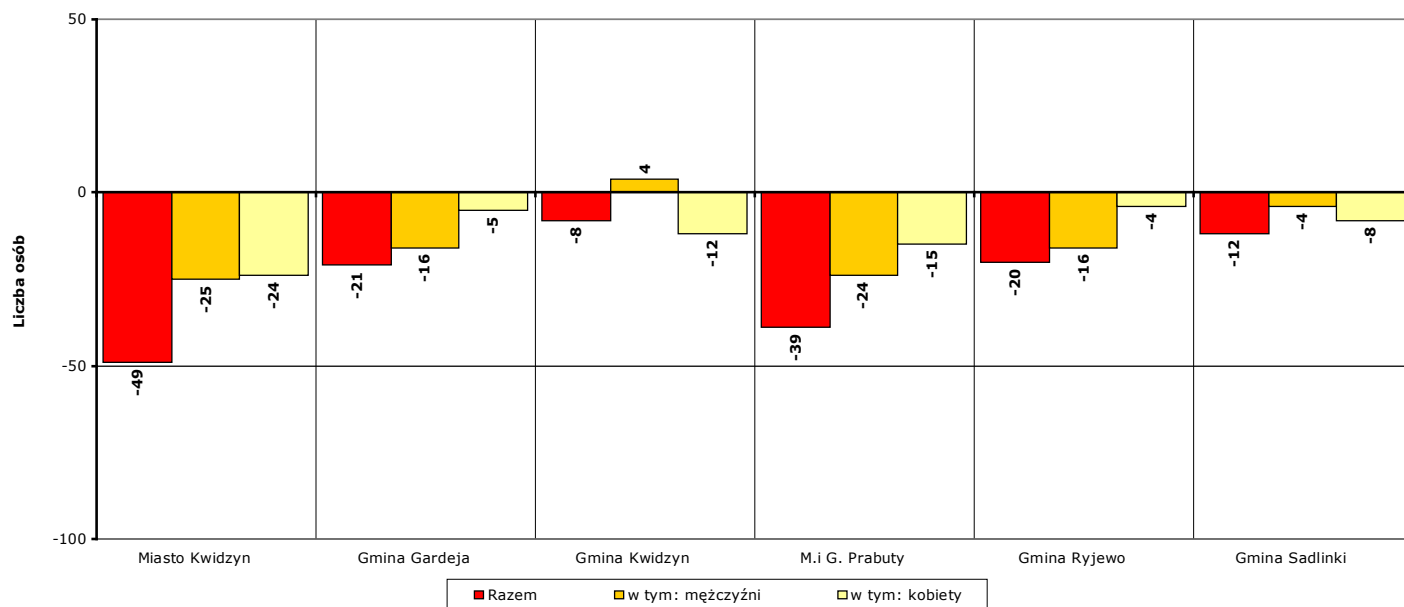
- gmina Gardeja
 - liczba bezrobotnych ogółem **spadła** o **21 osób** (z **294** do **273**, o **7,1%**), w tym:
 - liczba bezrobotnych mężczyzn **spadła** o **16 osób** (z **110** do **94**, o **14,5%**)
 - liczba bezrobotnych kobiet **spadła** o **5 osób** (z **184** do **179**, o **2,7%**)

- gmina Kwidzyn
 - liczba bezrobotnych ogółem **spadła** o **8 osób** (z **392** do **384**, o **2%**), w tym:
 - liczba bezrobotnych mężczyzn **wzrosła** o **4 osoby** (z **137** do **141**, o **2,9%**)
 - liczba bezrobotnych kobiet **spadła** o **12 osób** (z **255** do **243**, o **4,7%**)

- miasto i gmina Prabuty
 - liczba bezrobotnych ogółem **spadła** o **39 osób** (z **461** do **422**, o **8,5%**), w tym:
 - liczba bezrobotnych mężczyzn **spadła** o **24 osoby** (z **170** do **146**, o **14,1%**)
 - liczba bezrobotnych kobiet **spadła** o **15 osób** (z **291** do **276**, o **5,2%**)

- gmina Ryjewo
 - liczba bezrobotnych ogółem **spadła** o **20 osób** (z **240** do **220**, o **8,3%**), w tym:
 - liczba bezrobotnych mężczyzn **spadła** o **16 osób** (z **94** do **78**, o **17%**)
 - liczba bezrobotnych kobiet **spadła** o **4 osoby** (z **146** do **142**, o **2,7%**)

- gmina Sadlinki
 - liczba bezrobotnych ogółem **spadła** o **12 osób** (z **216** do **204**, o **5,6%**), w tym:
 - liczba bezrobotnych mężczyzn **spadła** o **4 osoby** (z **84** do **80**, o **4,8%**)
 - liczba bezrobotnych kobiet **spadła** o **8 osób** (z **132** do **124**, o **6,1%**)



Wykres 13. Spadek/wzrost liczby bezrobotnych w poszczególnych jednostkach podziału terytorialnego powiatu kwidzyńskiego na koniec kwietnia 2017 r., w porównaniu do końca marca 2017 r.

Odnotowane spadki lub wzrosty liczby zarejestrowanych bezrobotnych w poszczególnych jednostkach podziału terytorialnego powiatu kwidzyńskiego na koniec **kwietnia 2017 r.** w porównaniu do końca **kwietnia 2016 r.:**

- miasto Kwidzyn
 - liczba bezrobotnych ogółem **spadła** o **167 osób** (z **1151** do **984**, o **14,5%**), w tym:
 - liczba bezrobotnych mężczyzn **spadła** o **97 osób** (z **509** do **412**, o **19,1%**)
 - liczba bezrobotnych kobiet **spadła** o **70 osób** (z **642** do **572**, o **10,9%**)

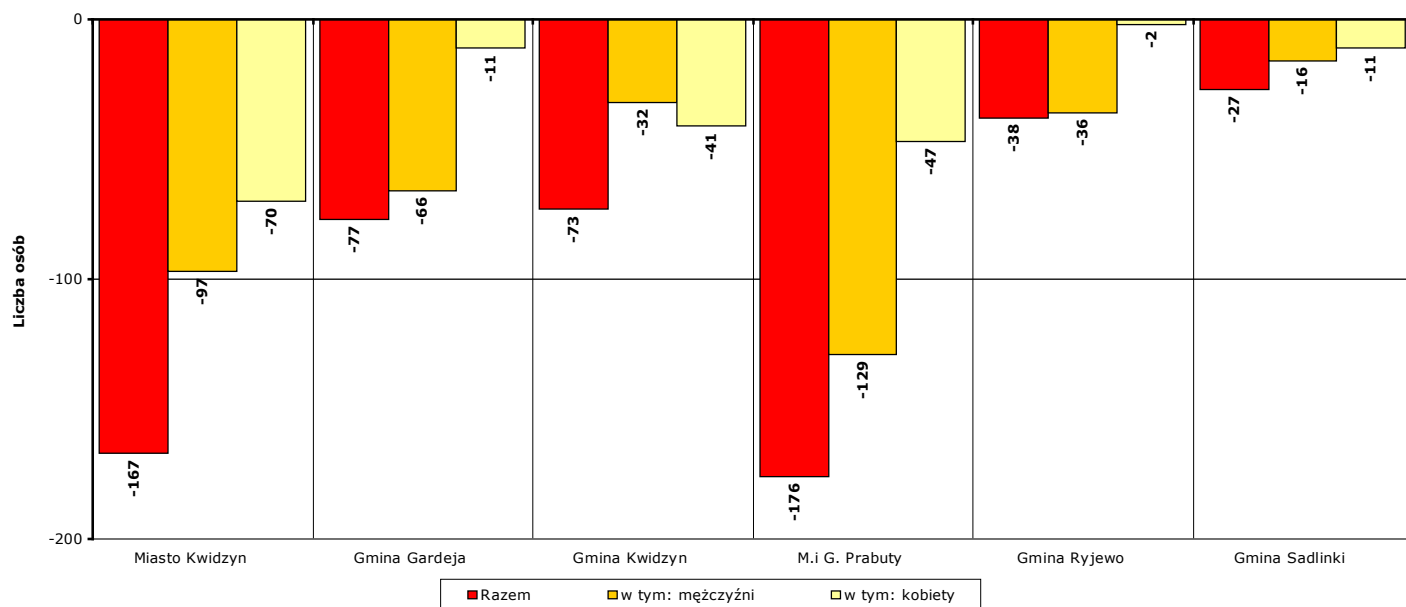
- gmina Gardeja
 - liczba bezrobotnych ogółem **spadła** o **77 osób** (z **350** do **273**, o **22%**), w tym:
 - liczba bezrobotnych mężczyzn **spadła** o **66 osób** (z **160** do **94**, o **41,3%**)
 - liczba bezrobotnych kobiet **spadła** o **11 osób** (z **190** do **179**, o **5,8%**)

- gmina Kwidzyn
 - liczba bezrobotnych ogółem **spadła** o **73 osoby** (z **457** do **384**, o **16%**), w tym:
 - liczba bezrobotnych mężczyzn **spadła** o **32 osoby** (z **173** do **141**, o **18,5%**)
 - liczba bezrobotnych kobiet **spadła** o **41 osób** (z **284** do **243**, o **14,4%**)

- miasto i gmina Prabuty
 - liczba bezrobotnych ogółem **spadła** o **176 osób** (z **598** do **422**, o **29,4%**), w tym:
 - liczba bezrobotnych mężczyzn **spadła** o **129 osób** (z **275** do **146**, o **46,9%**)
 - liczba bezrobotnych kobiet **spadła** o **47 osób** (z **323** do **276**, o **14,6%**)

- gmina Ryjewo
 - liczba bezrobotnych ogółem **spadła** o **38 osób** (z **258** do **220**, o **14,7%**), w tym:
 - liczba bezrobotnych mężczyzn **spadła** o **36 osób** (z **114** do **78**, o **31,6%**)
 - liczba bezrobotnych kobiet **spadła** o **2 osoby** (z **144** do **142**, o **1,4%**)

- gmina Sadlinki
 - liczba bezrobotnych ogółem **spadła** o **27 osób** (z **231** do **204**, o **11,7%**), w tym:
 - liczba bezrobotnych mężczyzn **spadła** o **16 osób** (z **96** do **80**, o **16,7%**)
 - liczba bezrobotnych kobiet **spadła** o **11 osób** (z **135** do **124**, o **8,1%**)

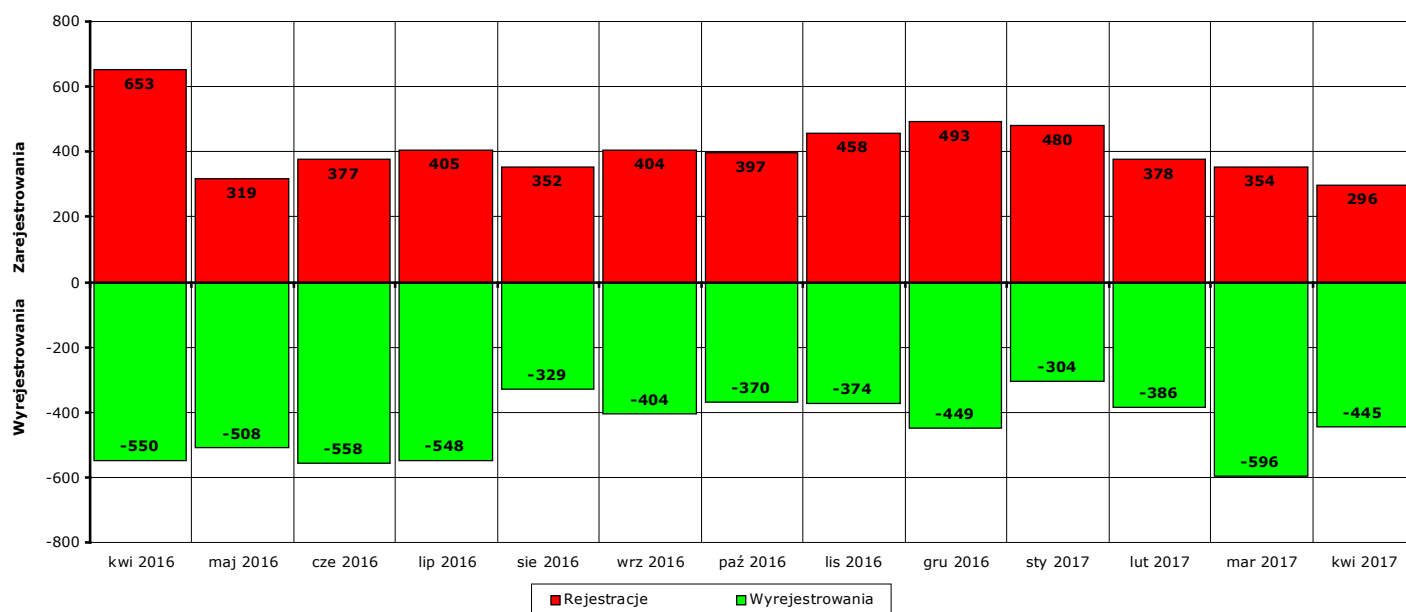


Wykres 14. Spadek/wzrost liczby bezrobotnych w poszczególnych jednostkach podziału terytorialnego powiatu na koniec kwietnia 2017 r., w porównaniu do końca kwietnia 2016 r.

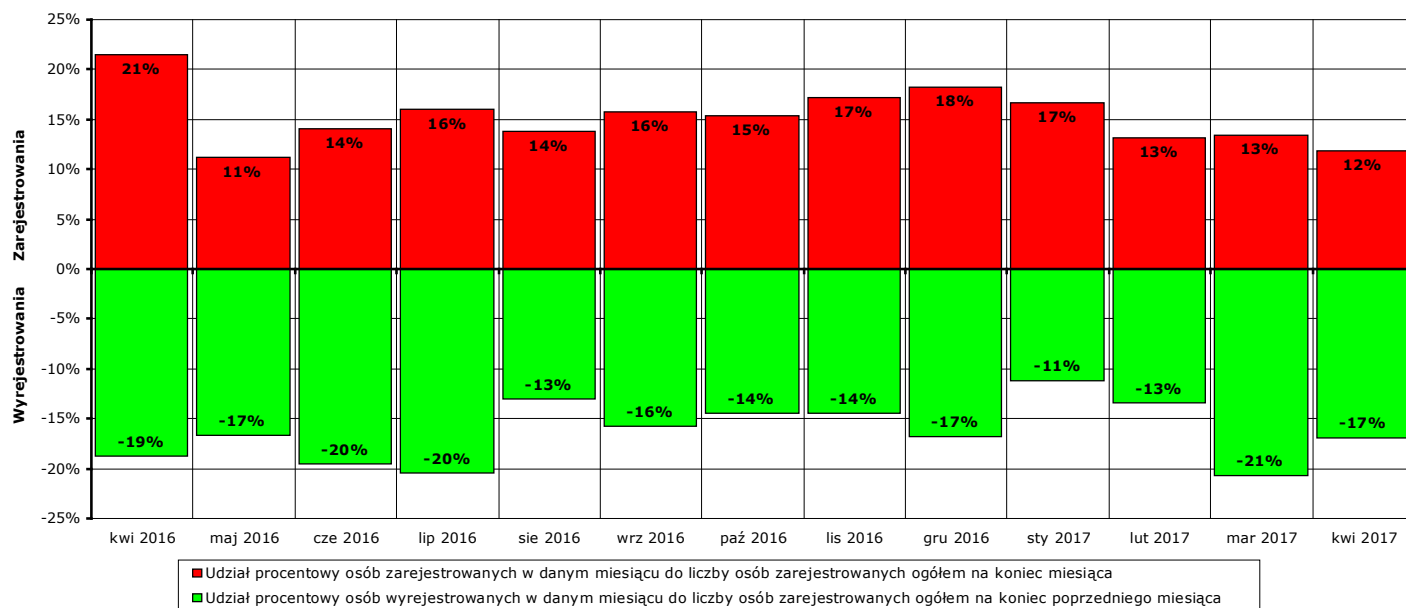
5. Osoby, które w kwietniu 2017 r. w wyniku rejestracji nabyły status osoby bezrobotnej

W kwietniu 2017 r. zarejestrowano jako bezrobotne **296 osób** (od początku 2017 r. - **1508**), w tym:

- a) **278 osób** poprzednio pracujących (od początku 2017 r. - **1423**)
 - z tego **18 osób** zwolnionych z przyczyn dotyczących zakładu pracy (od początku 2017 r. - **92**)
 - 18 osób** dotychczas niepracujących (od początku 2017 r. - **85**)
- b) **169 mężczyzn** (od początku 2017 r. - **791**)
 - 127 kobiet** (od początku 2017 r. - **717**)
- c) **75 osób** z prawem do zasiłku (od początku 2017 r. - **373**)
 - 221 osób** bez prawa do zasiłku (od początku 2017 r. - **1135**)
- d) **131 osób** z obszarów wiejskich (od początku 2017 r. - **718**)
 - 165 osób** z obszarów miejskich (od początku 2017 r. - **790**)



Wykres 15. Bilans rejestracji osób bezrobotnych i wyłączeń z ewidencji osób bezrobotnych w okresie kwiecień 2016 r. - kwiecień 2017 r.



Wykres 16. Bilans rejestracji osób bezrobotnych i wyłączeń z ewidencji osób bezrobotnych w okresie kwiecień 2016 r. - kwiecień 2017 r.

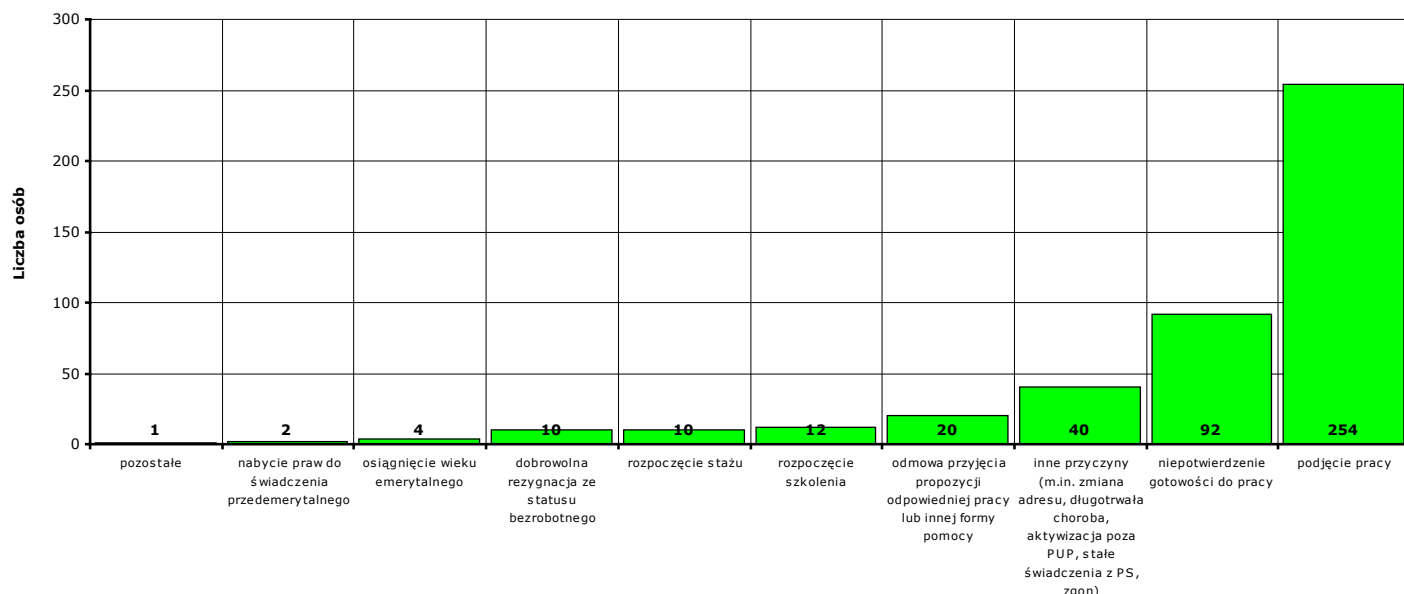
6. Osoby pozbawione statusu osoby bezrobotnej w kwietniu 2017 r.

W **kwietniu 2017 r.** w Powiatowym Urzędzie Pracy w Kwidzynie pozbawiono statusu osoby bezrobotnej i wyłączono z ewidencji **445 bezrobotnych** (od początku 2017 r. - **1731**).

Przyczyny pozbawienia statusu osoby bezrobotnej:

- podjęcia pracy - **254 osoby** (od początku 2017 r. - **899**)
 - z tego: pracy niesubsydiowanej - **211 osób** (od początku 2017 r. - **733**)
 - pracy subsydiowanej - **43 osoby** (od początku 2017 r. - **166**)
- rozpoczęcia szkolenia - **12 osób** (od początku 2017 r. - **12**)
- rozpoczęcia stażu - **10 osób** (od początku 2017 r. - **131**)
- rozpoczęcia przygotowania zawodowego dorosłych - **0 osób** (od początku 2017 r. - **0**)
- rozpoczęcia pracy społecznie użytecznej - **0 osób** (od początku 2017 r. - **34**)
- skierowania do agencji zatrudnienia w ramach zlecenia działań aktywizacyjnych - **0 osób** (od początku 2017 r. - **0**)
- odmowy bez uzasadnionej przyczyny przyjęcia propozycji odpowiedniej pracy lub innej formy pomocy - **20 osób** (od początku 2017 r. - **67**)
- odmowy ustalenia profilu pomocy - **0 osób** (od początku 2017 r. - **0**)
- niepotwierdzenia gotowości do pracy - **92 osoby** (od początku 2017 r. - **378**)
- dobrowolnej rezygnacji ze statusu bezrobotnego - **10 osób** (od początku 2017 r. - **47**)
- podjęcia nauki - **0 osób** (od początku 2017 r. - **3**)
- osiągnięcia wieku emerytalnego - **4 osoby** (od początku 2017 r. - **15**)
- nabycia praw emerytalnych lub rentowych - **1 osoba** (od początku 2017 r. - **10**)
- nabycia praw do świadczenia przedemerytalnego - **2 osoby** (od początku 2017 r. - **15**)
- z innych przyczyn - **40 osób** (od początku 2017 r. - **120**)

Inne przyczyny pozbawienia statusu osoby bezrobotnej to przyczyny nie wymienione enumeratywnie w sprawozdaniu MPIPS-01 Dział 1.2. Są to między innymi: zmiana miejsca zamieszkania, długotrwała niezdolność do pracy, pozbawienie wolności, pobieranie niektórych rodzajów świadczeń społecznych i socjalnych, zgon oraz inne przypadki określone w ustawie z dnia 20 kwietnia 2004 r. o promocji zatrudnienia i instytucjach rynku pracy.



Wykres 17. Struktura i liczba wyłączeń z ewidencji bezrobotnych w kwietniu 2017 r.

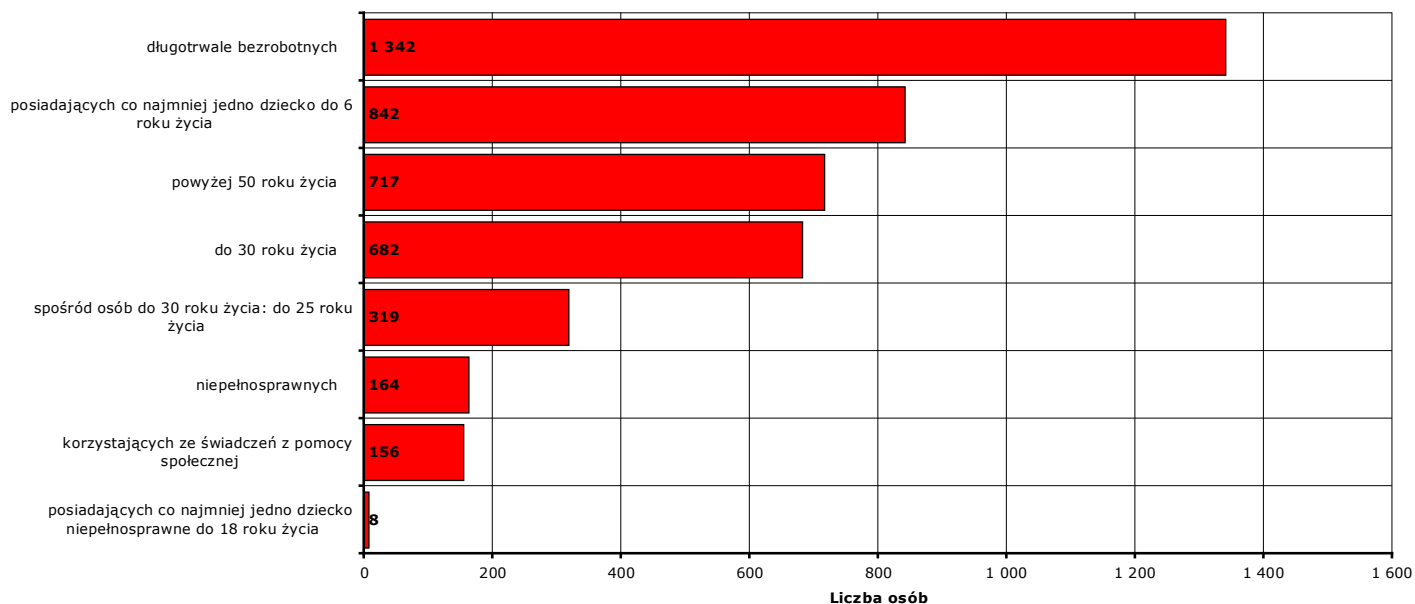
7. Osoby bezrobotne pozostające na koniec kwietnia 2017 r. w szczególnej sytuacji na rynku pracy

Według stanu na koniec **kwietnia 2017 r.** status osoby pozostającej w szczególnej sytuacji na rynku pracy posiadało **2210 osób (88,9%** z ogółu zarejestrowanych osób bezrobotnych), z tego:

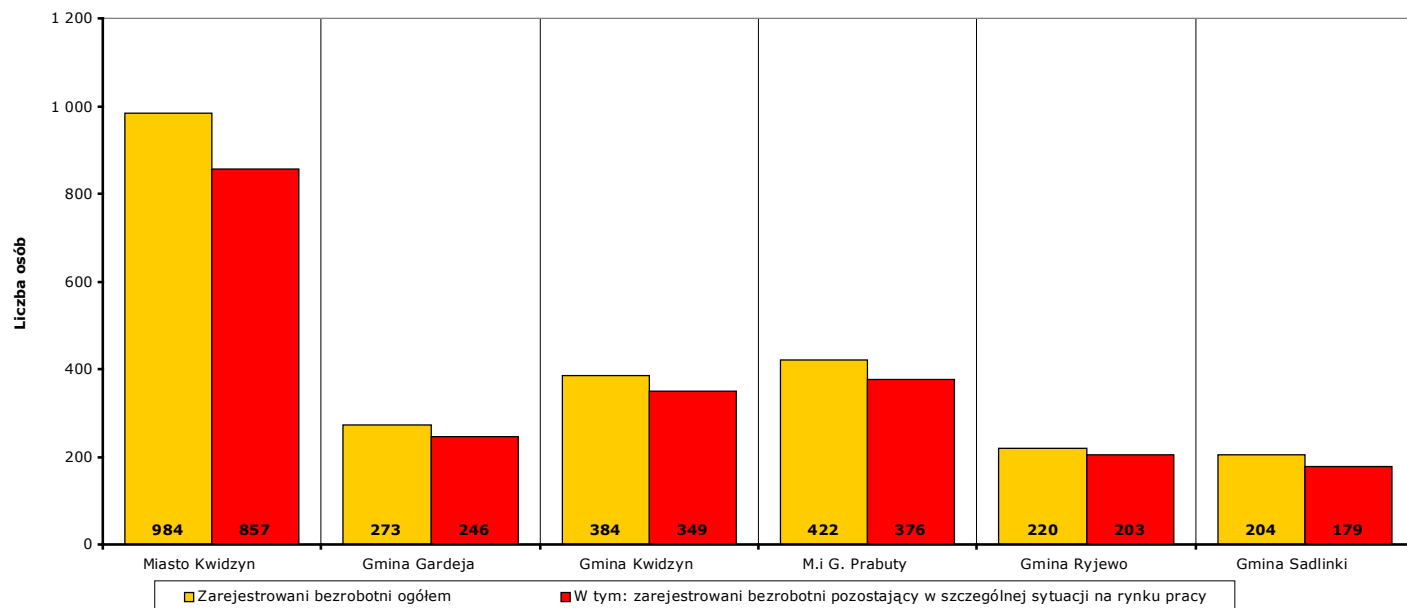
W nawiasie podano odpowiednio: udział procentowy w ogólnej liczbie bezrobotnych pozostających w szczególnej sytuacji na rynku pracy oraz udział procentowy w ogólnej liczbie zarejestrowanych osób bezrobotnych.

- **682 osoby** do 30 roku życia (**30,9%; 27,4%**)
w tym **319 osób** do 25 roku życia (**14,4%; 12,8%**)
- **1342 osoby** długotrwale bezrobotne (**60,7%; 54%**)
- **717 osób** powyżej 50 roku życia (**32,4%; 28,8%**)
- **156 osób** korzystających ze świadczeń z pomocy społecznej (**7,1%; 6,3%**)
- **842 osoby** posiadające co najmniej jedno dziecko do 6 roku życia (**38,1%; 33,9%**)
- **8 osób** posiadających co najmniej jedno dziecko niepełnosprawne do 18 roku życia (**0,4%; 0,3%**)
- **164 osoby** niepełnosprawne (**7,4%; 6,6%**)

Uwaga: liczba osób i ich udział procentowy nie sumują się do stanu na koniec miesiąca i do 100%, ponieważ część zarejestrowanych osób bezrobotnych posiada więcej niż jedną cechę kwalifikującą je do kategorii osób bezrobotnych posiadających status osoby pozostającej w szczególnej sytuacji na rynku pracy!



Wykres 18. Liczba osób bezrobotnych posiadających status osoby pozostającej w szczególnej sytuacji na rynku pracy, stan na koniec kwietnia 2017 r.



Wykres 19. Liczba osób bezrobotnych posiadających status osoby pozostającej w szczególnej sytuacji na rynku pracy w podziale na jednostki terytorialne powiatu kwidzyńskiego, stan na koniec kwietnia 2017 r.

8. Profile pomocy w kwietniu 2017 r.

W **kwietniu 2017 r.** ustalony został profil pomocy dla **298 osób** (od początku 2017 r. - **1759 osób**), w tym:

I profil pomocy: **26 osób** (od początku 2017 r. - **154 osoby**)

II profil pomocy: **180 osób** (od początku 2017 r. - **1062 osoby**)

III profil pomocy: **92 osób** (od początku 2017 r. - **543 osoby**)

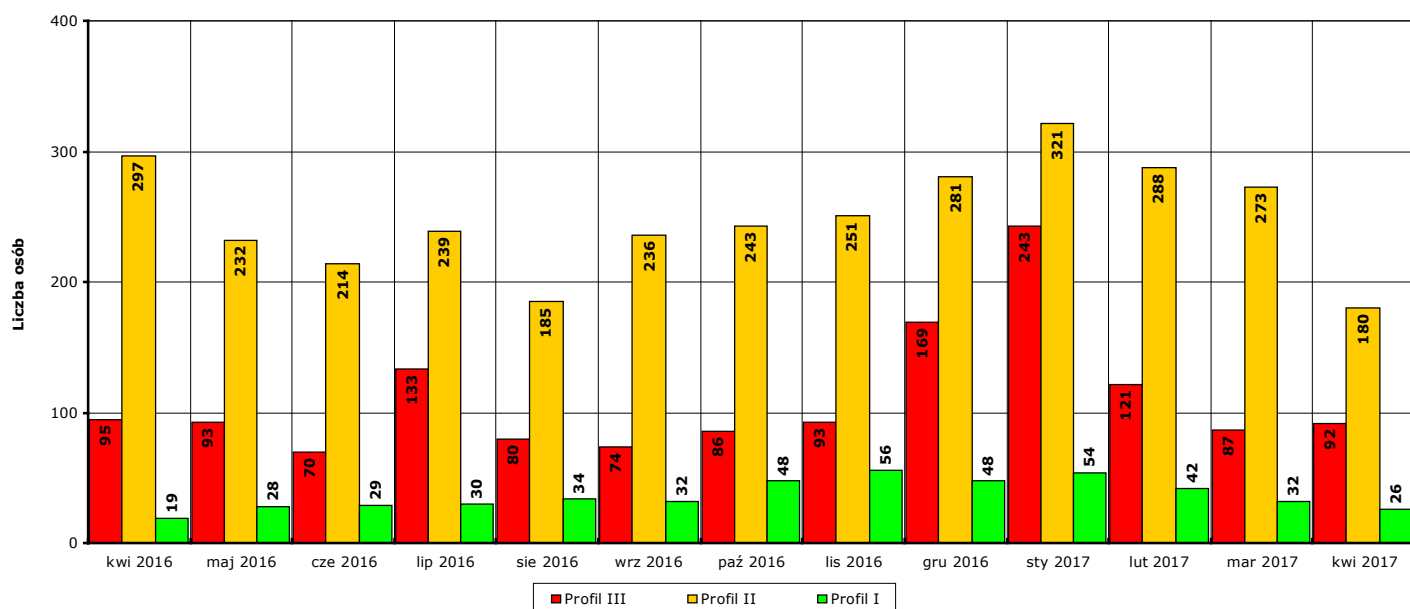
Na koniec **kwietnia 2017 r.** ustalony profil pomocy posiadało **2327 osób**, w tym:

I profil pomocy: **118 osób**

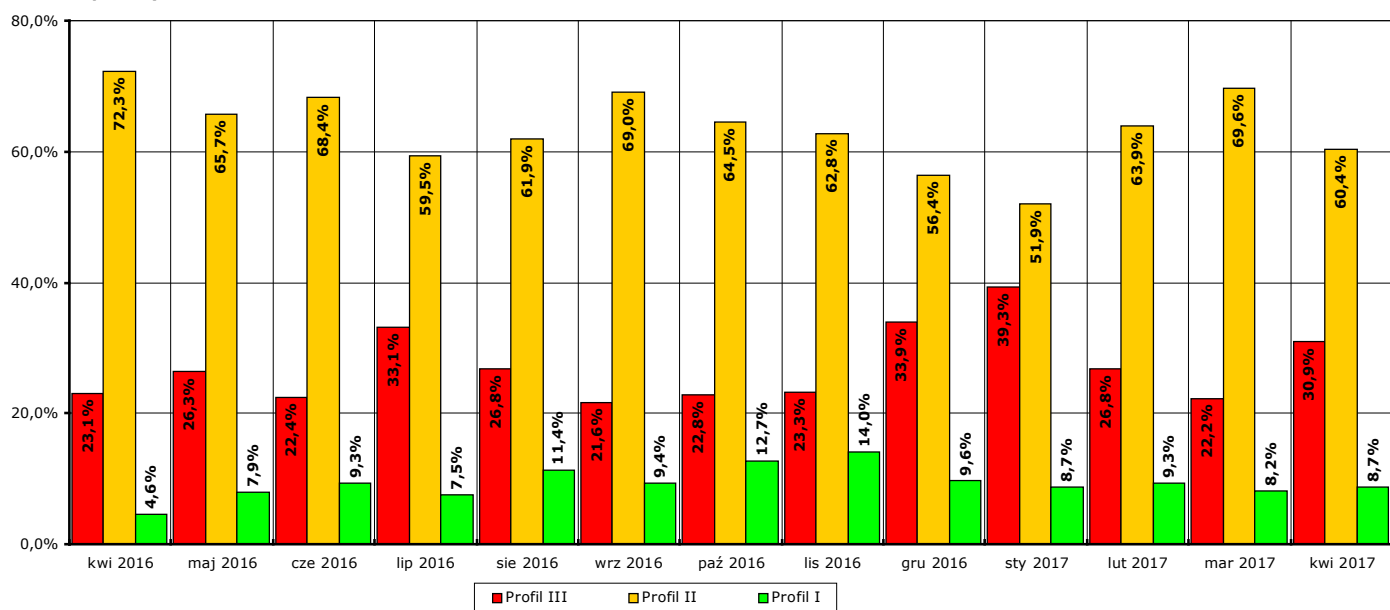
II profil pomocy: **782 osoby**

III profil pomocy: **1427 osób**

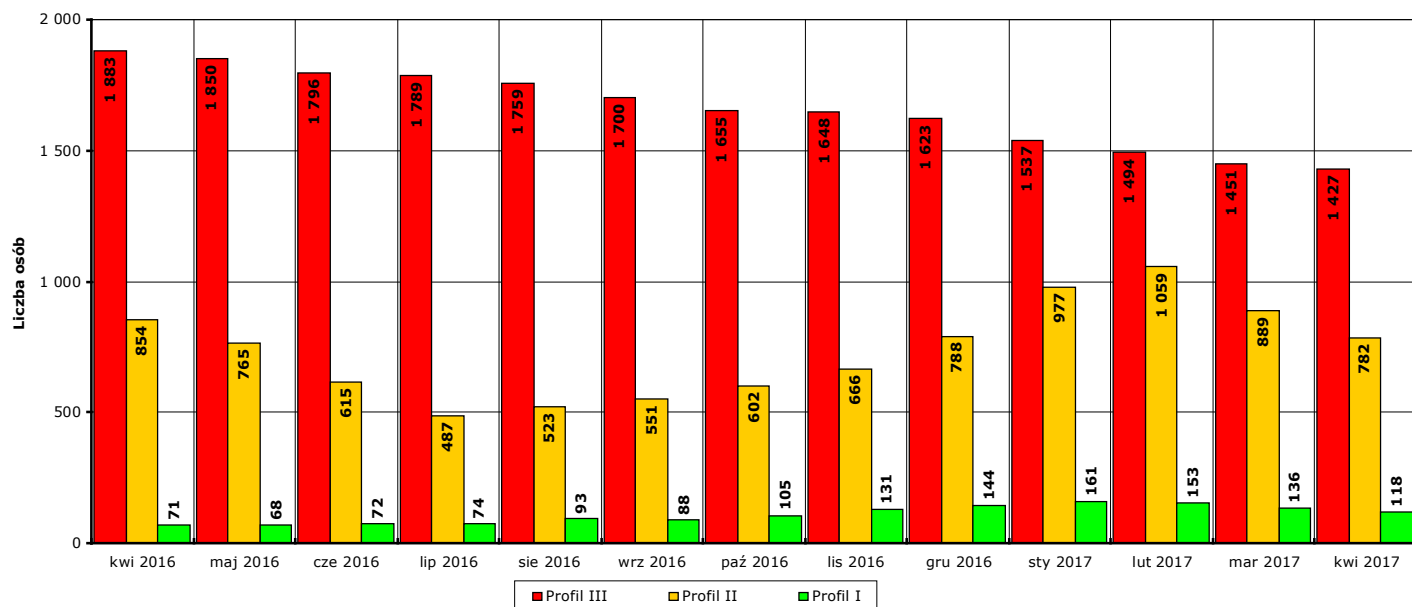
Na koniec **kwietnia 2017 r.** ustalonego profilu pomocy nie posiadało jeszcze **160 osób** (zgodnie z przepisami ustawy profil pomocy ustalany jest niezwłocznie po rejestracji osoby bezrobotnej – następuje to podczas pierwszej wyznaczonej podczas rejestracji obowiązkowej wizyty zarejestrowanej osoby w urzędzie).



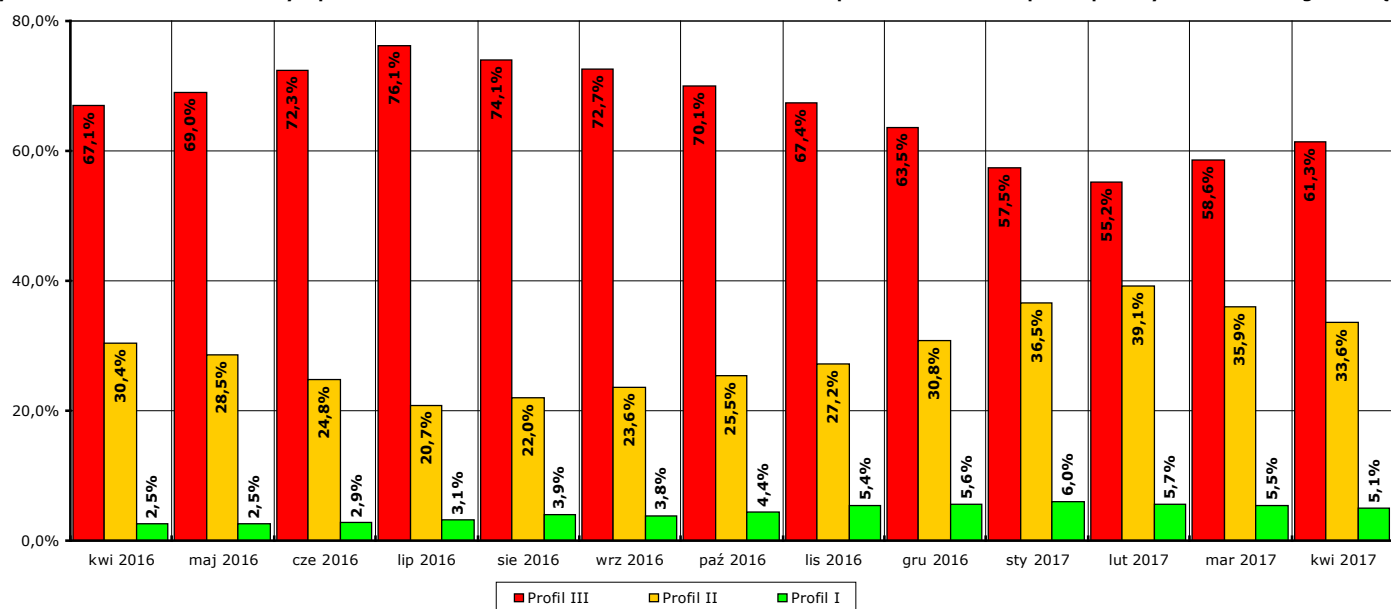
Wykres 20. Liczba osób, którym w okresie kwiecień 2016 r. - kwiecień 2017 r. w danym miesiącu ustalono profil pomocy w podziale na ustalone profile pomocy



Wykres 21. Udział procentowy osób z poszczególnymi profilami pomocy, którym w okresie kwiecień 2016 r. - kwiecień 2017 r. w danym miesiącu ustalono profil pomocy



Wykres 22. Liczba osób z ustalonym profilem w okresie kwiecień 2016 r. - kwiecień 2017 r. w podziale na ustalone profile pomocy na koniec danego miesiąca

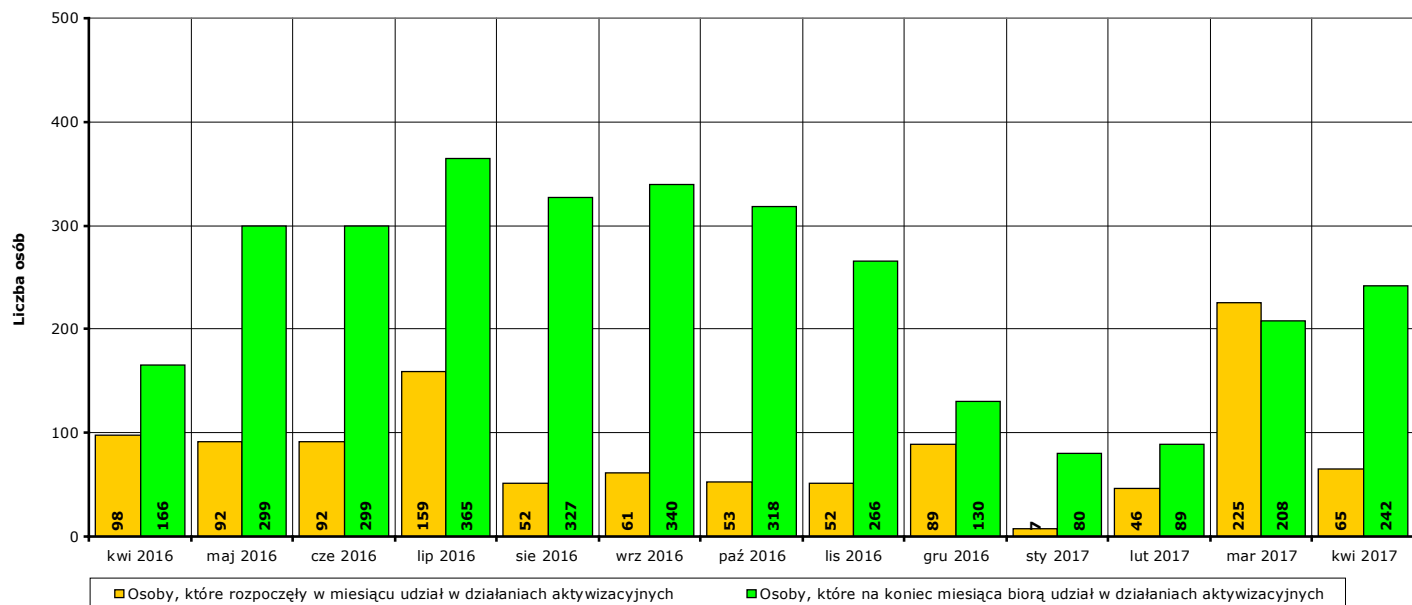


Wykres 23. Udział procentowy osób z poszczególnymi profilami pomocy w okresie kwiecień 2016 r. - kwiecień 2017 r. na koniec danego miesiąca

9. Aktywne formy przeciwdziałania bezrobociu w kwietniu 2017 r. Informacja skrócona.

W **kwietniu 2017 r.** udział w działaniach aktywizacyjnych na rynku pracy, finansowanych z Funduszu Pracy, rozpoczęło **65 osób** (od początku 2017 r. - **343**).

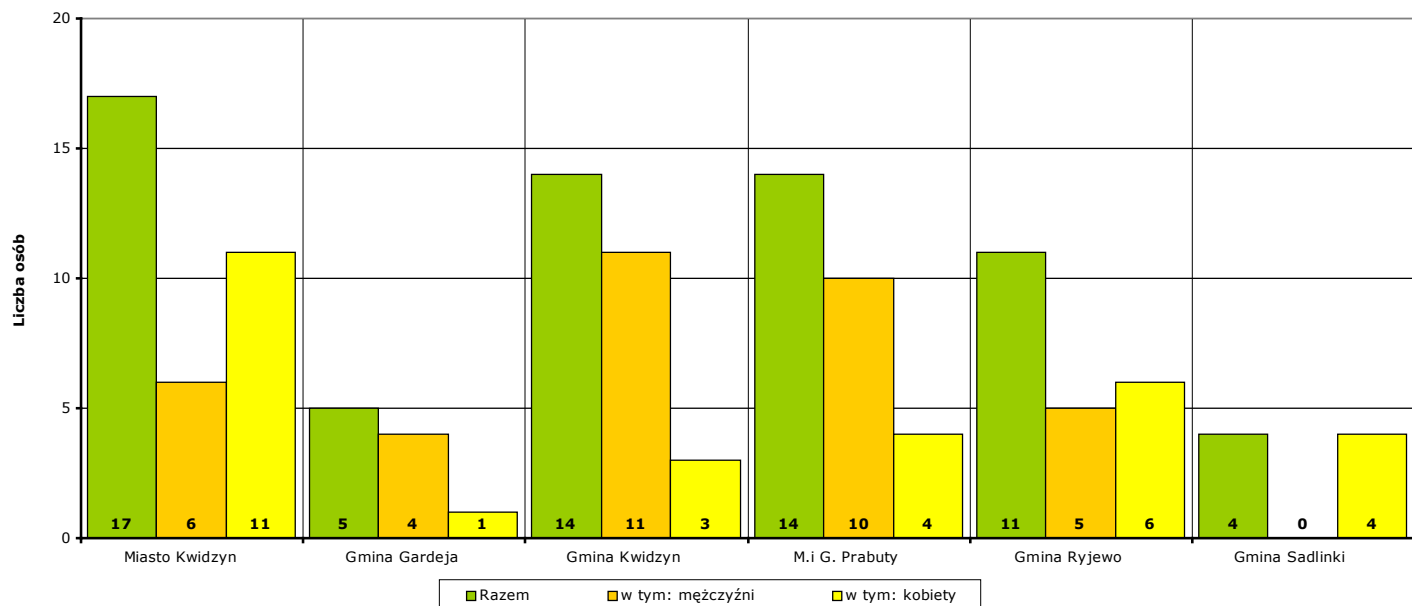
Według stanu na koniec **kwietnia 2017 r.** w działaniach aktywizacyjnych na rynku pracy finansowanych z Funduszu Pracy uczestniczą łącznie **242 osoby**, w tym **98 mężczyzn** i **144 kobiety**.



Wykres 24. Osoby bezrobotne objęte udziałem w działaniach aktywizacyjnych finansowanych z Funduszu Pracy w okresie kwiecień 2016 r. - kwiecień 2017 r.

Osoby, które rozpoczęły uczestnictwo w działaniach aktywizacyjnych w **kwietniu 2017 r.** w podziale na jednostki terytorialne powiatu kwidzyńskiego:

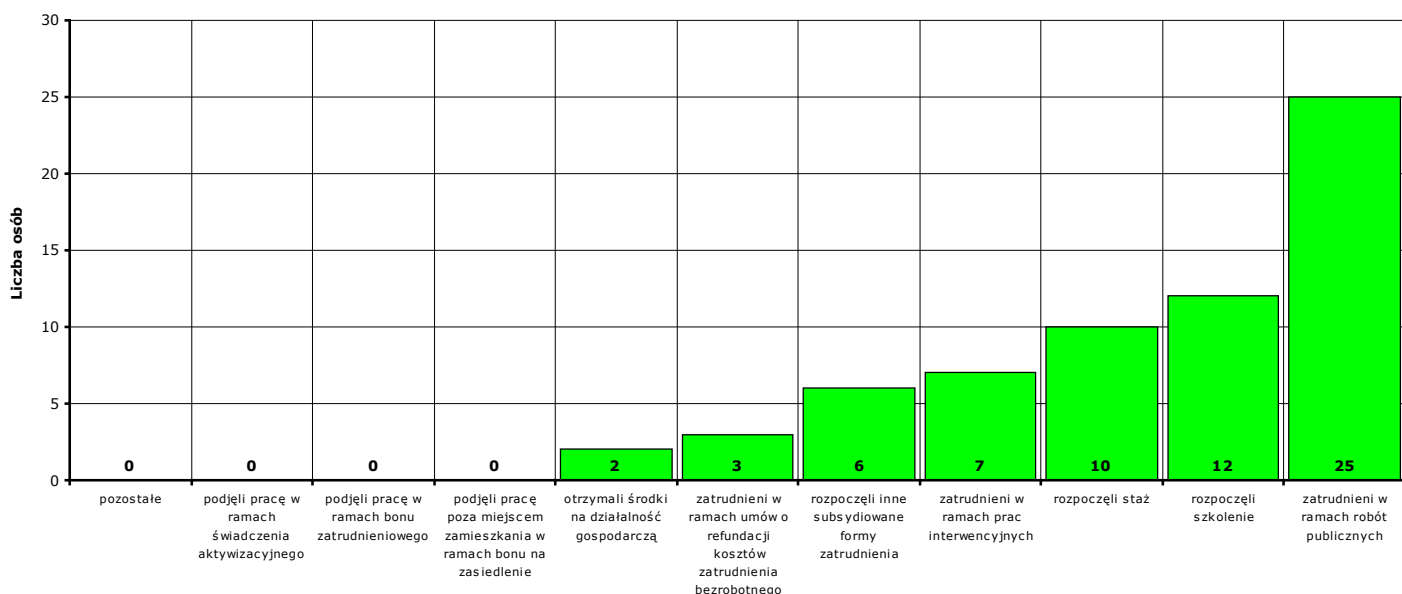
- | | | | |
|--------------------------|-------------------------|-----------------------------|------------------|
| - Miasto Kwidzyn | ogółem 17 osób , | w tym: 6 mężczyzn , | 11 kobiet |
| - Gmina Gardeja | ogółem 5 osób , | w tym: 4 mężczyzn , | 1 kobieta |
| - Gmina Kwidzyn | ogółem 14 osób , | w tym: 11 mężczyzn , | 3 kobiety |
| - Miasto i gmina Prabuty | ogółem 14 osób , | w tym: 10 mężczyzn , | 4 kobiety |
| - Gmina Ryjewo | ogółem 11 osób , | w tym: 5 mężczyzn , | 6 kobiet |
| - Gmina Sadlinki | ogółem 4 osoby , | w tym: 0 mężczyzn , | 4 kobiety |



Wykres 25. Liczba osób bezrobotnych, które rozpoczęły udział w działaniach aktywizacyjnych finansowanych z Funduszu Pracy w kwietniu 2017 r. (w podziale na jednostki terytorialne powiatu kwidzyńskiego).

Osoby, które rozpoczęły uczestnictwo w działaniach aktywizacyjnych w **kwietniu 2017 r.** w podziale na rodzaj działań:

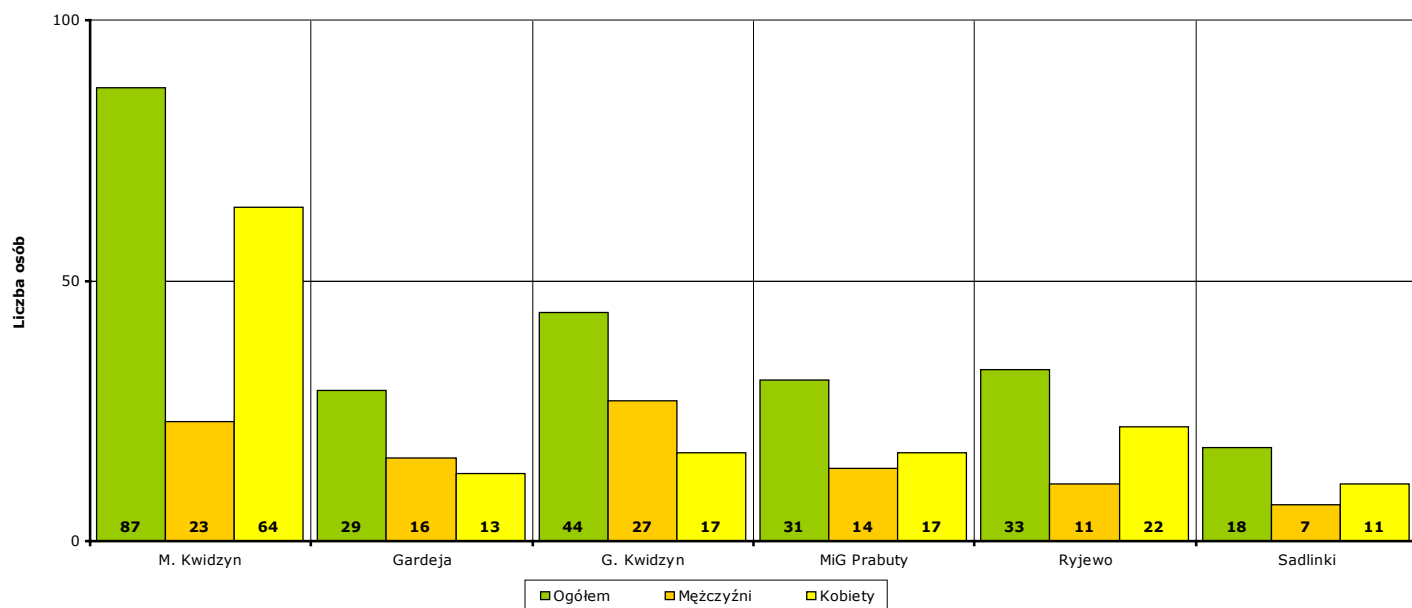
- zatrudnieni w ramach prac interwencyjnych - **7** (od początku 2017 r. - **21**)
- zatrudnieni w ramach robót publicznych - **25** (od początku 2017 r. - **31**)
- którzy otrzymali środki na działalność gospodarczą - **2** (od początku 2017 r. - **29**)
 - w tym bez bonu zasiedleniowego - **2** (od początku 2017 r. - **29**)
 - w tym w ramach bonu zasiedleniowego - **0** (od początku 2017 r. - **0**)
- zatrudnieni w ramach umów o refundację kosztów utworzenia lub wyposażenia stanowisk pracy - **3** (od początku 2017 r. - **18**)
- zatrudnieni poza miejscem zamieszkania w ramach bonu na zasiedlenie - **0** (od początku 2017 r. - **0**)
- zatrudnieni w ramach bonu zatrudnieniowego - **0** (od początku 2017 r. - **0**)
- zatrudnieni w ramach świadczenia aktywizacyjnego - **0** (od początku 2017 r. - **0**)
- zatrudnieni w ramach grantu na telepracę - **0** (od początku 2017 r. - **0**)
- zatrudnieni w ramach refundacji składek na ubezpieczenie społeczne - **0** (od początku 2017 r. - **0**)
- zatrudnieni w ramach dofinansowanie wynagrodzenia za zatrudnionego skierowanego bezrobotnego powyżej 50 roku życia - **0** (od początku 2017 r. - **0**)
- zatrudnieni w ramach innych subsydiowanych form zatrudnienia - **6** (od początku 2017 r. - **67**)
- rozpoczynający szkolenie - **12** (od początku 2017 r. - **12**)
 - w tym bez bonu szkoleniowego - **11** (od początku 2017 r. - **11**)
 - w tym w ramach bonu szkoleniowego - **1** (od początku 2017 r. - **1**)
- rozpoczynający staż - **10** (od początku 2017 r. - **131**)
 - w tym bez bonu stażowego - **10** (od początku 2017 r. - **131**)
 - w tym w ramach bonu stażowego - **0** (od początku 2017 r. - **0**)
- rozpoczynający przygotowanie zawodowe dorosłych - **0** (od początku 2017 r. - **0**)
- rozpoczynający prace społecznie użyteczne - **0** (od początku 2017 r. - **34**)
 - w tym poza PAI - **0** (od początku 2017 r. - **34**)
 - w tym w ramach PAI - **0** (od początku 2017 r. - **0**)
- skierowani do agencji zatrudnienia w ramach zlecania działań aktywizacyjnych - **0** (od początku 2017 r. - **0**)



Wykres 26. Liczba osób bezrobotnych, które rozpoczęły udział w działaniach aktywizacyjnych finansowanych z Funduszu Pracy w kwietniu 2017 r. (w podziale na rodzaj działań).

Osoby, które na koniec **kwietnia 2017 r.** uczestniczą w działaniach aktywizacyjnych w podziale na jednostki terytorialne powiatu kwidzyńskiego:

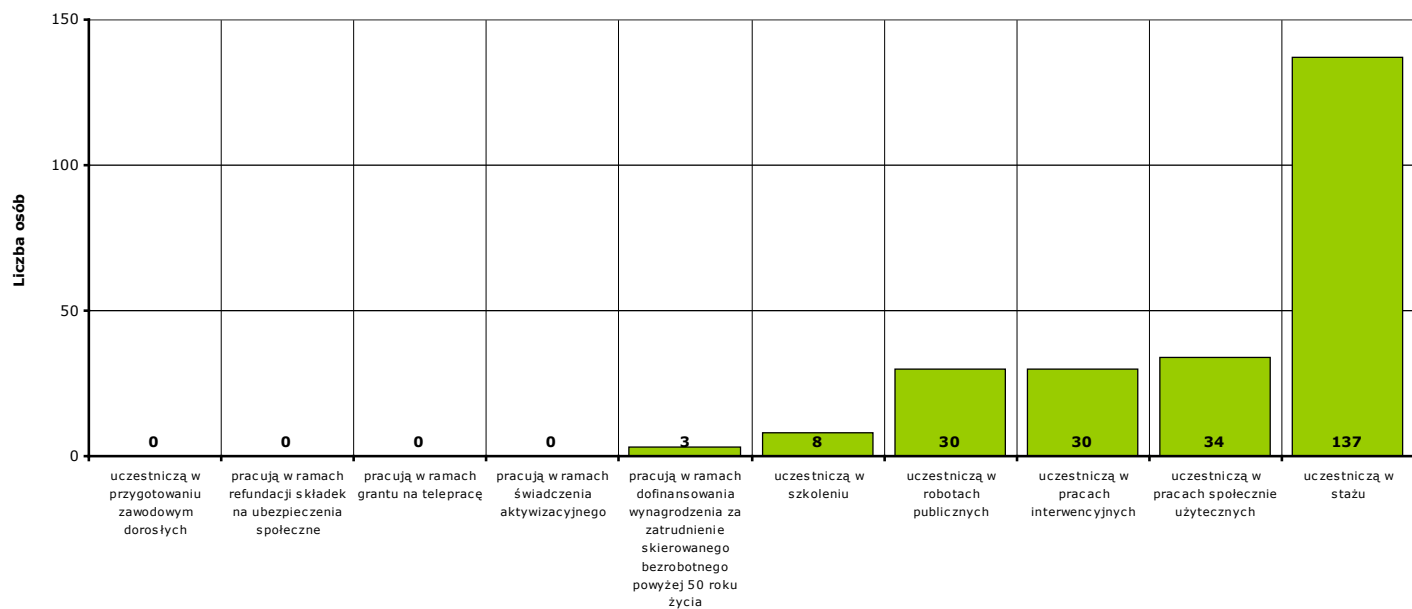
- Miasto Kwidzyn	ogółem 87 osób,	w tym: 23 mężczyzn,	64 kobiety
- Gmina Gardeja	ogółem 29 osób,	w tym: 16 mężczyzn,	13 kobiet
- Gmina Kwidzyn	ogółem 44 osoby,	w tym: 27 mężczyzn,	17 kobiet
- Miasto i gmina Prabuty	ogółem 31 osób,	w tym: 14 mężczyzn,	17 kobiet
- Gmina Ryjewo	ogółem 33 osoby,	w tym: 11 mężczyzn,	22 kobiety
- Gmina Sadlinki	ogółem 18 osób,	w tym: 7 mężczyzn,	11 kobiet



Wykres 27. Liczba osób bezrobotnych, które uczestniczą w działaniach aktywizacyjnych finansowanych z Funduszu Pracy na koniec kwietnia 2017 r. (w podziale na jednostki terytorialne powiatu kwidzyńskiego).

Osoby, które na koniec **kwietnia 2017 r.** uczestniczą w działaniach aktywizacyjnych w podziale na rodzaj działań:

- zatrudnieni w ramach prac interwencyjnych - **30,**
- zatrudnieni w ramach robót publicznych - **30,**
- odbywający szkolenie - **8,**
 - w tym bez bonu szkoleniowego - **7,**
 - w tym w ramach bonu szkoleniowego - **1,**
- odbywający staż - **137,**
 - w tym bez bonu stażowego - **137,**
 - w tym w ramach bonu stażowego - **0,**
- odbywający przygotowanie zawodowe dorosłych - **0,**
- odbywający prace społecznie użyteczne - **34.**
 - w tym poza PAI - **34,**
 - w tym w ramach PAI - **0,**
- zatrudnieni w ramach świadczenia aktywizacyjnego - **0,**
- zatrudnieni w ramach grantu na telepracę - **0,**
- zatrudnieni w ramach refundacji składek na ubezpieczenie społeczne - **0,**
- zatrudnieni w ramach dofinansowania wynagrodzenia za zatrudnienie skierowanego bezrobotnego powyżej 50 roku życia - **3,**
 - w tym do 60 roku życia - **3,**
 - w tym powyżej 60 roku życia - **1,**



Wykres 28. Liczba osób bezrobotnych, które uczestniczą w działaniach aktywizacyjnych finansowanych z Funduszu Pracy na koniec kwietnia 2017 r. (w podziale na rodzaj działań).

9a. Aktywne formy przeciwdziałania bezrobociu w kwietniu 2017 r. Informacje szczegółowe.

Aktywne formy przeciwdziałania bezrobociu OGÓŁEM	w kwietniu 2017 r.			od początku 2017 r.			na koniec kwietnia 2017 r.		
	ogółem	mężczyźni	kobiety	ogółem	mężczyźni	kobiety	ogółem	mężczyźni	kobiety
POWIAT	65	36	29	343	158	185	242	98	144
Miasto Kwidzyn	17	6	11	121	43	78	87	23	64
Gmina Gardeja	5	4	1	41	19	22	29	16	13
Gmina Kwidzyn	14	11	3	64	43	21	44	27	17
Miasto i gmina Prabuty	14	10	4	53	29	24	31	14	17
Gmina Ryjewo	11	5	6	40	13	27	33	11	22
Gmina Sadlinki	4	0	4	24	11	13	18	7	11

Rozpoczęcie prac interwencyjnych	w kwietniu 2017 r.			od początku 2017 r.			na koniec kwietnia 2017 r.		
	ogółem	mężczyźni	kobiety	ogółem	mężczyźni	kobiety	ogółem	mężczyźni	kobiety
POWIAT	7	1	6	21	3	18	30	5	25
Miasto Kwidzyn	4	1	3	7	2	5	10	2	8
Gmina Gardeja	0	0	0	0	0	0	1	1	0
Gmina Kwidzyn	1	0	1	2	0	2	2	0	2
Miasto i gmina Prabuty	0	0	0	1	0	1	2	0	2
Gmina Ryjewo	1	0	1	10	1	9	13	2	11
Gmina Sadlinki	1	0	1	1	0	1	2	0	2

Rozpoczęcie robót publicznych	w kwietniu 2017 r.			od początku 2017 r.			na koniec kwietnia 2017 r.		
	ogółem	mężczyźni	kobiety	ogółem	mężczyźni	kobiety	ogółem	mężczyźni	kobiety
POWIAT	25	21	4	31	27	4	30	27	3
Miasto Kwidzyn	1	0	1	1	0	1	0	0	0
Gmina Gardeja	4	4	0	4	4	0	4	4	0
Gmina Kwidzyn	7	7	0	7	7	0	7	7	0
Miasto i gmina Prabuty	7	5	2	7	5	2	7	5	2
Gmina Ryjewo	6	5	1	6	5	1	6	5	1
Gmina Sadlinki	0	0	0	6	6	0	6	6	0

Podjęcie pracy w ramach refundacji kosztów zatrudnienia bezrobotnego	w kwietniu 2017 r.			od początku 2017 r.			na koniec kwietnia 2017 r.		
	ogółem	mężczyźni	kobiety	ogółem	mężczyźni	kobiety	ogółem	mężczyźni	kobiety
POWIAT	3	1	2	18	8	10	X	X	X
Miasto Kwidzyn	0	0	0	3	1	2	X	X	X
Gmina Gardeja	0	0	0	2	1	1	X	X	X
Gmina Kwidzyn	0	0	0	2	1	1	X	X	X
Miasto i gmina Prabuty	2	1	1	7	5	2	X	X	X
Gmina Ryjewo	1	0	1	4	0	4	X	X	X
Gmina Sadlinki	0	0	0	0	0	0	X	X	X

Podjęcie pracy poza miejscem zamieszkania w ramach bonu na zasiedlenie	w kwietniu 2017 r.			od początku 2017 r.			na koniec kwietnia 2017 r.		
	ogółem	mężczyźni	kobiety	ogółem	mężczyźni	kobiety	ogółem	mężczyźni	kobiety
POWIAT	0	0	0	0	0	0	X	X	X
Miasto Kwidzyn	0	0	0	0	0	0	X	X	X
Gmina Gardeja	0	0	0	0	0	0	X	X	X
Gmina Kwidzyn	0	0	0	0	0	0	X	X	X
Miasto i gmina Prabuty	0	0	0	0	0	0	X	X	X
Gmina Ryjewo	0	0	0	0	0	0	X	X	X
Gmina Sadlinki	0	0	0	0	0	0	X	X	X

Podjęcie pracy w ramach bonu zatrudnieniowego	w kwietniu 2017 r.			od początku 2017 r.			na koniec kwietnia 2017 r.		
	ogółem	mężczyźni	kobiety	ogółem	mężczyźni	kobiety	ogółem	mężczyźni	kobiety
POWIAT	0	0	0	0	0	0	X	X	X
Miasto Kwidzyn	0	0	0	0	0	0	X	X	X
Gmina Gardeja	0	0	0	0	0	0	X	X	X
Gmina Kwidzyn	0	0	0	0	0	0	X	X	X
Miasto i gmina Prabuty	0	0	0	0	0	0	X	X	X
Gmina Ryjewo	0	0	0	0	0	0	X	X	X
Gmina Sadlinki	0	0	0	0	0	0	X	X	X

Podjęcie pracy w ramach świadczenia aktywizacyjnego	w kwietniu 2017 r.			od początku 2017 r.			na koniec kwietnia 2017 r.		
	ogółem	mężczyźni	kobiety	ogółem	mężczyźni	kobiety	ogółem	mężczyźni	kobiety
POWIAT	0	0	0	0	0	0	0	0	0
Miasto Kwidzyn	0	0	0	0	0	0	0	0	0
Gmina Gardeja	0	0	0	0	0	0	0	0	0
Gmina Kwidzyn	0	0	0	0	0	0	0	0	0
Miasto i gmina Prabuty	0	0	0	0	0	0	0	0	0
Gmina Ryjewo	0	0	0	0	0	0	0	0	0
Gmina Sadlinki	0	0	0	0	0	0	0	0	0

Podjęcie pracy w ramach grantu na telepracę	w kwietniu 2017 r.			od początku 2017 r.			na koniec kwietnia 2017 r.		
	ogółem	mężczyźni	kobiety	ogółem	mężczyźni	kobiety	ogółem	mężczyźni	kobiety
POWIAT	0	0	0	0	0	0	0	0	0
Miasto Kwidzyn	0	0	0	0	0	0	0	0	0
Gmina Gardeja	0	0	0	0	0	0	0	0	0
Gmina Kwidzyn	0	0	0	0	0	0	0	0	0
Miasto i gmina Prabuty	0	0	0	0	0	0	0	0	0
Gmina Ryjewo	0	0	0	0	0	0	0	0	0
Gmina Sadlinki	0	0	0	0	0	0	0	0	0

Podjęcie pracy w ramach refundacji składek na ubezpieczenia społeczne	w kwietniu 2017 r.			od początku 2017 r.			na koniec kwietnia 2017 r.		
	ogółem	mężczyźni	kobiety	ogółem	mężczyźni	kobiety	ogółem	mężczyźni	kobiety
POWIAT	0	0	0	0	0	0	0	0	0
Miasto Kwidzyn	0	0	0	0	0	0	0	0	0
Gmina Gardeja	0	0	0	0	0	0	0	0	0
Gmina Kwidzyn	0	0	0	0	0	0	0	0	0
Miasto i gmina Prabuty	0	0	0	0	0	0	0	0	0
Gmina Ryjewo	0	0	0	0	0	0	0	0	0
Gmina Sadlinki	0	0	0	0	0	0	0	0	0

Inne formy aktywizacji związane z zatrudnieniem	w kwietniu 2017 r.			od początku 2017 r.			na koniec kwietnia 2017 r.		
	ogółem	mężczyźni	kobiety	ogółem	mężczyźni	kobiety	ogółem	mężczyźni	kobiety
POWIAT	6	3	3	67	36	31	X	X	X
Miasto Kwidzyn	3	2	1	26	15	11	X	X	X
Gmina Gardeja	0	0	0	10	2	8	X	X	X
Gmina Kwidzyn	2	1	1	14	11	3	X	X	X
Miasto i gmina Prabuty	0	0	0	8	4	4	X	X	X
Gmina Ryjewo	1	0	1	4	1	3	X	X	X
Gmina Sadlinki	0	0	0	5	3	2	X	X	X

Rozpoczęcie przygotowania zawodowego dorosłych	w kwietniu 2017 r.			od początku 2017 r.			na koniec kwietnia 2017 r.		
	ogółem	mężczyźni	kobiety	ogółem	mężczyźni	kobiety	ogółem	mężczyźni	kobiety
POWIAT	0	0	0	0	0	0	0	0	0
Miasto Kwidzyn	0	0	0	0	0	0	0	0	0
Gmina Gardeja	0	0	0	0	0	0	0	0	0
Gmina Kwidzyn	0	0	0	0	0	0	0	0	0
Miasto i gmina Prabuty	0	0	0	0	0	0	0	0	0
Gmina Ryjewo	0	0	0	0	0	0	0	0	0
Gmina Sadlinki	0	0	0	0	0	0	0	0	0

Skierowanie do agencji zatrudnienia w ramach zlecenia działań aktywizacyjnych	w kwietniu 2017 r.			od początku 2017 r.			na koniec kwietnia 2017 r.		
	ogółem	mężczyźni	kobiety	ogółem	mężczyźni	kobiety	ogółem	mężczyźni	kobiety
POWIAT	0	0	0	0	0	0	X	X	X
Miasto Kwidzyn	0	0	0	0	0	0	X	X	X
Gmina Gardeja	0	0	0	0	0	0	X	X	X
Gmina Kwidzyn	0	0	0	0	0	0	X	X	X
Miasto i gmina Prabuty	0	0	0	0	0	0	X	X	X
Gmina Ryjewo	0	0	0	0	0	0	X	X	X
Gmina Sadlinki	0	0	0	0	0	0	X	X	X

Otrzymanie środków z Funduszu Pracy na podjęcie działalności gospodarczej	w kwietniu 2017 r.			od początku 2017 r.			na koniec kwietnia 2017 r.		
	ogółem	mężczyźni	kobiety	ogółem	mężczyźni	kobiety	ogółem	mężczyźni	kobiety
POWIAT	2	1	1	29	15	14	X	X	X
w tym bez bonu na zasiedlenie	2	1	1	29	15	14	X	X	X
w tym w ramach bonu na zasiedlenie	0	0	0	0	0	0	X	X	X
Miasto Kwidzyn	0	0	0	13	5	8	X	X	X
w tym bez bonu na zasiedlenie	0	0	0	13	5	8	X	X	X
w tym w ramach bonu na zasiedlenie	0	0	0	0	0	0	X	X	X
Gmina Gardeja	0	0	0	2	1	1	X	X	X
w tym bez bonu na zasiedlenie	0	0	0	2	1	1	X	X	X
w tym w ramach bonu na zasiedlenie	0	0	0	0	0	0	X	X	X
Gmina Kwidzyn	0	0	0	4	3	1	X	X	X
w tym bez bonu na zasiedlenie	0	0	0	4	3	1	X	X	X
w tym w ramach bonu na zasiedlenie	0	0	0	0	0	0	X	X	X
Miasto i gmina Prabuty	1	1	0	6	4	2	X	X	X
w tym bez bonu na zasiedlenie	1	1	0	6	4	2	X	X	X
w tym w ramach bonu na zasiedlenie	0	0	0	0	0	0	X	X	X
Gmina Ryjewo	0	0	0	2	2	0	X	X	X
w tym bez bonu na zasiedlenie	0	0	0	2	2	0	X	X	X
w tym w ramach bonu na zasiedlenie	0	0	0	0	0	0	X	X	X
Gmina Sadlinki	1	0	1	2	0	2	X	X	X
w tym bez bonu na zasiedlenie	1	0	1	2	0	2	X	X	X
w tym w ramach bonu na zasiedlenie	0	0	0	0	0	0	X	X	X

Podjęcie pracy w ramach dofinansowania wynagrodzenia za zatrudnienie skierowanego bezrobotnego powyżej 50 roku życia	w kwietniu 2017 r.			od początku 2017 r.			na koniec kwietnia 2017 r.		
	ogółem	mężczyźni	kobiety	ogółem	mężczyźni	kobiety	ogółem	mężczyźni	kobiety
POWIAT	0	0	0	0	0	0	3	3	0
w tym do 60 roku życia	X	X	X	X	X	X	3	3	0
w tym powyżej 60 roku życia	X	X	X	X	X	X	1	1	0
Miasto Kwidzyn	0	0	0	0	0	0	1	1	0
w tym do 60 roku życia	X	X	X	X	X	X	1	1	0
w tym powyżej 60 roku życia	X	X	X	X	X	X	1	1	0
Gmina Gardeja	0	0	0	0	0	0	0	0	0
w tym do 60 roku życia	X	X	X	X	X	X	0	0	0
w tym powyżej 60 roku życia	X	X	X	X	X	X	0	0	0
Gmina Kwidzyn	0	0	0	0	0	0	0	0	0
w tym do 60 roku życia	X	X	X	X	X	X	0	0	0
w tym powyżej 60 roku życia	X	X	X	X	X	X	0	0	0
Miasto i gmina Prabuty	0	0	0	0	0	0	2	2	0
w tym do 60 roku życia	X	X	X	X	X	X	2	2	0
w tym powyżej 60 roku życia	X	X	X	X	X	X	0	0	0
Gmina Ryjewo	0	0	0	0	0	0	0	0	0
w tym do 60 roku życia	X	X	X	X	X	X	0	0	0
w tym powyżej 60 roku życia	X	X	X	X	X	X	0	0	0
Gmina Sadlinki	0	0	0	0	0	0	0	0	0
w tym do 60 roku życia	X	X	X	X	X	X	0	0	0
w tym powyżej 60 roku życia	X	X	X	X	X	X	0	0	0

Rozpoczęcie szkolenia	w kwietniu 2017 r.			od początku 2017 r.			na koniec kwietnia 2017 r.		
	ogółem	mężczyźni	kobiety	ogółem	mężczyźni	kobiety	ogółem	mężczyźni	kobiety
POWIAT	12	6	6	12	6	6	8	2	6
w tym bez bonu szkoleniowego	11	5	6	11	5	6	7	1	6
w tym w ramach bonu szkoleniowego	1	1	0	1	1	0	1	1	0
Miasto Kwidzyn	4	1	3	4	1	3	3	0	3
w tym bez bonu szkoleniowego	4	1	3	4	1	3	3	0	3
w tym w ramach bonu szkoleniowego	0	0	0	0	0	0	0	0	0
Gmina Gardeja	1	0	1	1	0	1	1	0	1
w tym bez bonu szkoleniowego	1	0	1	1	0	1	1	0	1
w tym w ramach bonu szkoleniowego	0	0	0	0	0	0	0	0	0
Gmina Kwidzyn	4	3	1	4	3	1	3	2	1
w tym bez bonu szkoleniowego	3	2	1	3	2	1	2	1	1
w tym w ramach bonu szkoleniowego	1	1	0	1	1	0	1	1	0
Miasto i gmina Prabuty	3	2	1	3	2	1	1	0	1
w tym bez bonu szkoleniowego	3	2	1	3	2	1	1	0	1
w tym w ramach bonu szkoleniowego	0	0	0	0	0	0	0	0	0
Gmina Ryjewo	0	0	0	0	0	0	0	0	0
w tym bez bonu szkoleniowego	0	0	0	0	0	0	0	0	0
w tym w ramach bonu szkoleniowego	0	0	0	0	0	0	0	0	0
Gmina Sadlinki	0	0	0	0	0	0	0	0	0
w tym bez bonu szkoleniowego	0	0	0	0	0	0	0	0	0
w tym w ramach bonu szkoleniowego	0	0	0	0	0	0	0	0	0

Rozpoczęcie stażu	w kwietniu 2017 r.			od początku 2017 r.			na koniec kwietnia 2017 r.		
	ogółem	mężczyźni	kobiety	ogółem	mężczyźni	kobiety	ogółem	mężczyźni	kobiety
POWIAT	10	3	7	131	39	92	137	37	100
w tym bez bonu stażowego	10	3	7	131	39	92	137	37	100
w tym w ramach bonu stażowego	0	0	0	0	0	0	0	0	
Miasto Kwidzyn	5	2	3	67	19	48	73	20	53
w tym bez bonu stażowego	5	2	3	67	19	48	73	20	53
w tym w ramach bonu stażowego	0	0	0	0	0	0	0	0	0
Gmina Gardeja	0	0	0	7	1	6	8	1	7
w tym bez bonu stażowego	0	0	0	7	1	6	8	1	7
w tym w ramach bonu stażowego	0	0	0	0	0	0	0	0	0
Gmina Kwidzyn	0	0	0	18	6	12	19	6	13
w tym bez bonu stażowego	0	0	0	18	6	12	19	6	13
w tym w ramach bonu stażowego	0	0	0	0	0	0	0	0	0
Miasto i gmina Prabuty	1	1	0	21	9	12	19	7	12
w tym bez bonu stażowego	1	1	0	21	9	12	19	7	12
w tym w ramach bonu stażowego	0	0	0	0	0	0	0	0	0
Gmina Ryjewo	2	0	2	8	2	6	8	2	6
w tym bez bonu stażowego	2	0	2	8	2	6	8	2	6
w tym w ramach bonu stażowego	0	0	0	0	0	0	0	0	0
Gmina Sadlinki	2	0	2	10	2	8	10	1	9
w tym bez bonu stażowego	2	0	2	10	2	8	10	1	9
w tym w ramach bonu stażowego	0	0	0	0	0	0	0	0	0

Rozpoczęcia pracy społecznie użytecznej	w kwietniu 2017 r.			od początku 2017 r.			na koniec kwietnia 2017 r.		
	ogółem	mężczyźni	kobiety	ogółem	mężczyźni	kobiety	ogółem	mężczyźni	kobiety
POWIAT	0	0	0	34	24	10	34	24	10
w tym poza PAI	0	0	0	34	24	10	34	24	10
w tym w ramach PAI	0	0	0	0	0	0	0	0	0
Miasto Kwidzyn	0	0	0	0	0	0	0	0	0
w tym poza PAI	0	0	0	0	0	0	0	0	0
w tym w ramach PAI	0	0	0	0	0	0	0	0	0
Gmina Gardeja	0	0	0	15	10	5	15	10	5
w tym poza PAI	0	0	0	15	10	5	15	10	5
w tym w ramach PAI	0	0	0	0	0	0	0	0	0
Gmina Kwidzyn	0	0	0	13	12	1	13	12	1
w tym poza PAI	0	0	0	13	12	1	13	12	1
w tym w ramach PAI	0	0	0	0	0	0	0	0	0
Miasto i gmina Prabuty	0	0	0	0	0	0	0	0	0
w tym poza PAI	0	0	0	0	0	0	0	0	0
w tym w ramach PAI	0	0	0	0	0	0	0	0	0
Gmina Ryjewo	0	0	0	6	2	4	6	2	4
w tym poza PAI	0	0	0	6	2	4	6	2	4
w tym w ramach PAI	0	0	0	0	0	0	0	0	0
Gmina Sadlinki	0	0	0	0	0	0	0	0	0
w tym poza PAI	0	0	0	0	0	0	0	0	0
w tym w ramach PAI	0	0	0	0	0	0	0	0	0

POWIAT	w kwietniu 2017 r.			od początku 2017 r.			na koniec kwietnia 2017 r.		
	ogółem	mężczyźni	kobiety	ogółem	mężczyźni	kobiety	ogółem	mężczyźni	kobiety
prace interwencyjne	7	1	6	21	3	18	30	5	25
roboty publiczne	25	21	4	31	27	4	30	27	3
otrzymanie środków z Funduszu Pracy na podjęcie działalności gospodarczej	2	1	1	29	15	14	X	X	X
w tym bez bonu na zasiedlenie	2	1	1	29	15	14	X	X	X
w tym w ramach bonu na zasiedlenie	0	0	0	0	0	0	X	X	X
podjęcie pracy w ramach refundacji kosztów zatrudnienia bezrobotnego	3	1	2	18	8	10	X	X	X
podjęcie pracy poza miejscem zamieszkania w ramach bonu na zasiedlenie	0	0	0	0	0	0	X	X	X
podjęcie pracy w ramach bonu zatrudnieniowego	0	0	0	0	0	0	X	X	X
podjęcie pracy w ramach świadczenia aktywizacyjnego	0	0	0	0	0	0	0	0	0
podjęcie pracy w ramach grantu na telepracę	0	0	0	0	0	0	0	0	0
podjęcie pracy w ramach refundacji składek na ubezpieczenia społeczne	0	0	0	0	0	0	0	0	0
podjęcie pracy w ramach dofinansowania wynagrodzenia za zatrudnienie skierowanego bezrobotnego powyżej 50 roku życia	0	0	0	0	0	0	3	3	0
w tym do 60 roku życia	X	X	X	X	X	X	3	3	0
w tym powyżej 60 roku życia	X	X	X	X	X	X	1	1	0
inne formy aktywizacji związane z zatrudnieniem	6	3	3	67	36	31	X	X	X
rozpoczęcie szkolenia	12	6	6	12	6	6	8	2	6
w tym bez bonu szkoleniowego	11	5	6	11	5	6	7	1	6
w tym w ramach bonu szkoleniowego	1	1	0	1	1	0	1	1	0
rozpoczęcie stażu	10	3	7	131	39	92	137	37	100
w tym bez bonu stażowego	10	3	7	131	39	92	137	37	100
w tym w ramach bonu stażowego	0	0	0	0	0	0	0	0	0
rozpoczęcie przygotowania zawodowego dorosłych	0	0	0	0	0	0	0	0	0
rozpoczęcia pracy społecznie użytecznej	0	0	0	34	24	10	34	24	10
w tym poza PAI	0	0	0	34	24	10	34	24	10
w tym w ramach PAI	0	0	0	0	0	0	0	0	0
skierowania do agencji zatrudnienia w ramach zlecenia działań aktywizacyjnych	0	0	0	0	0	0	X	X	X

Miasto Kwidzyn	w kwietniu 2017 r.			od początku 2017 r.			na koniec kwietnia 2017 r.		
	ogółem	mężczyźni	kobiety	ogółem	mężczyźni	kobiety	ogółem	mężczyźni	kobiety
prace interwencyjne	4	1	3	7	2	5	10	2	8
roboty publiczne	1	0	1	1	0	1	0	0	0
otrzymanie środków z Funduszu Pracy na podjęcie działalności gospodarczej	0	0	0	13	5	8	X	X	X
w tym bez bonu na zasiedlenie	0	0	0	13	5	8	X	X	X
w tym w ramach bonu na zasiedlenie	0	0	0	0	0	0	X	X	X
podjęcie pracy w ramach refundacji kosztów zatrudnienia bezrobotnego	0	0	0	3	1	2	X	X	X
podjęcie pracy poza miejscem zamieszkania w ramach bonu na zasiedlenie	0	0	0	0	0	0	X	X	X
podjęcie pracy w ramach bonu zatrudnieniowego	0	0	0	0	0	0	X	X	X
podjęcie pracy w ramach świadczenia aktywizacyjnego	0	0	0	0	0	0	0	0	0
podjęcie pracy w ramach grantu na telepracę	0	0	0	0	0	0	0	0	0
podjęcie pracy w ramach refundacji składek na ubezpieczenia społeczne	0	0	0	0	0	0	0	0	0
podjęcie pracy w ramach dofinansowania wynagrodzenia za zatrudnienie skierowanego bezrobotnego powyżej 50 roku życia	0	0	0	0	0	0	1	1	0
w tym do 60 roku życia	X	X	X	X	X	X	1	1	0
w tym powyżej 60 roku życia	X	X	X	X	X	X	1	1	0
inne formy aktywizacji związane z zatrudnieniem	3	2	1	26	15	11	X	X	X
rozpoczęcie szkolenia	4	1	3	4	1	3	3	0	3
w tym bez bonu szkoleniowego	4	1	3	4	1	3	3	0	3
w tym w ramach bonu szkoleniowego	0	0	0	0	0	0	0	0	0
rozpoczęcie stażu	5	2	3	67	19	48	73	20	53
w tym bez bonu stażowego	5	2	3	67	19	48	73	20	53
w tym w ramach bonu stażowego	0	0	0	0	0	0	0	0	0
rozpoczęcie przygotowania zawodowego dorosłych	0	0	0	0	0	0	0	0	0
rozpoczęcia pracy społecznie użytecznej	0	0	0	0	0	0	0	0	0
w tym poza PAI	0	0	0	0	0	0	0	0	0
w tym w ramach PAI	0	0	0	0	0	0	0	0	0
skierowania do agencji zatrudnienia w ramach zlecenia działań aktywizacyjnych	0	0	0	0	0	0	X	X	X

Gmina Gardeja	w kwietniu 2017 r.			od początku 2017 r.			na koniec kwietnia 2017 r.		
	ogółem	mężczyźni	kobiety	ogółem	mężczyźni	kobiety	ogółem	mężczyźni	kobiety
prace interwencyjne	0	0	0	0	0	0	1	1	0
roboty publiczne	4	4	0	4	4	0	4	4	0
otrzymanie środków z Funduszu Pracy na podjęcie działalności gospodarczej	0	0	0	2	1	1	X	X	X
w tym bez bonu na zasiedlenie	0	0	0	2	1	1	X	X	X
w tym w ramach bonu na zasiedlenie	0	0	0	0	0	0	X	X	X
podjęcie pracy w ramach refundacji kosztów zatrudnienia bezrobotnego	0	0	0	2	1	1	X	X	X
podjęcie pracy poza miejscem zamieszkania w ramach bonu na zasiedlenie	0	0	0	0	0	0	X	X	X
podjęcie pracy w ramach bonu zatrudnieniowego	0	0	0	0	0	0	X	X	X
podjęcie pracy w ramach świadczenia aktywizacyjnego	0	0	0	0	0	0	0	0	0
podjęcie pracy w ramach grantu na telepracę	0	0	0	0	0	0	0	0	0
podjęcie pracy w ramach refundacji składek na ubezpieczenia społeczne	0	0	0	0	0	0	0	0	0
podjęcie pracy w ramach dofinansowania wynagrodzenia za zatrudnienie skierowanego bezrobotnego powyżej 50 roku życia	0	0	0	0	0	0	0	0	0
w tym do 60 roku życia	X	X	X	X	X	X	0	0	0
w tym powyżej 60 roku życia	X	X	X	X	X	X	0	0	0
inne formy aktywizacji związane z zatrudnieniem	0	0	0	10	2	8	X	X	X
rozpoczęcie szkolenia	1	0	1	1	0	1	1	0	1
w tym bez bonu szkoleniowego	1	0	1	1	0	1	1	0	1
w tym w ramach bonu szkoleniowego	0	0	0	0	0	0	0	0	0
rozpoczęcie stażu	0	0	0	7	1	6	8	1	7
w tym bez bonu stażowego	0	0	0	7	1	6	8	1	7
w tym w ramach bonu stażowego	0	0	0	0	0	0	0	0	0
rozpoczęcie przygotowania zawodowego dorosłych	0	0	0	0	0	0	0	0	0
rozpoczęcia pracy społecznie użytecznej	0	0	0	15	10	5	15	10	5
w tym poza PAI	0	0	0	15	10	5	15	10	5
w tym w ramach PAI	0	0	0	0	0	0	0	0	0
skierowania do agencji zatrudnienia w ramach zlecenia działań aktywizacyjnych	0	0	0	0	0	0	X	X	X

Gmina Kwidzyn	w kwietniu 2017 r.			od początku 2017 r.			na koniec kwietnia 2017 r.		
	ogółem	mężczyźni	kobiety	ogółem	mężczyźni	kobiety	ogółem	mężczyźni	kobiety
prace interwencyjne	1	0	1	2	0	2	2	0	2
roboty publiczne	7	7	0	7	7	0	7	7	0
otrzymanie środków z Funduszu Pracy na podjęcie działalności gospodarczej	0	0	0	4	3	1	X	X	X
w tym bez bonu na zasiedlenie	0	0	0	4	3	1	X	X	X
w tym w ramach bonu na zasiedlenie	0	0	0	0	0	0	X	X	X
podjęcie pracy w ramach refundacji kosztów zatrudnienia bezrobotnego	0	0	0	2	1	1	X	X	X
podjęcie pracy poza miejscem zamieszkania w ramach bonu na zasiedlenie	0	0	0	0	0	0	X	X	X
podjęcie pracy w ramach bonu zatrudnieniowego	0	0	0	0	0	0	X	X	X
podjęcie pracy w ramach świadczenia aktywizacyjnego	0	0	0	0	0	0	0	0	0
podjęcie pracy w ramach grantu na telepracę	0	0	0	0	0	0	0	0	0
podjęcie pracy w ramach refundacji składek na ubezpieczenia społeczne	0	0	0	0	0	0	0	0	0
podjęcie pracy w ramach dofinansowania wynagrodzenia za zatrudnienie skierowanego bezrobotnego powyżej 50 roku życia	0	0	0	0	0	0	0	0	0
w tym do 60 roku życia	X	X	X	X	X	X	0	0	0
w tym powyżej 60 roku życia	X	X	X	X	X	X	0	0	0
inne formy aktywizacji związane z zatrudnieniem	2	1	1	14	11	3	X	X	X
rozpoczęcie szkolenia	4	3	1	4	3	1	3	2	1
w tym bez bonu szkoleniowego	3	2	1	3	2	1	2	1	1
w tym w ramach bonu szkoleniowego	1	1	0	1	1	0	1	1	0
rozpoczęcie stażu	0	0	0	18	6	12	19	6	13
w tym bez bonu stażowego	0	0	0	18	6	12	19	6	13
w tym w ramach bonu stażowego	0	0	0	0	0	0	0	0	0
rozpoczęcie przygotowania zawodowego dorosłych	0	0	0	0	0	0	0	0	0
rozpoczęcia pracy społecznie użytecznej	0	0	0	13	12	1	13	12	1
w tym poza PAI	0	0	0	13	12	1	13	12	1
w tym w ramach PAI	0	0	0	0	0	0	0	0	0
skierowania do agencji zatrudnienia w ramach zlecenia działań aktywizacyjnych	0	0	0	0	0	0	X	X	X

Miasto i gmina Prabuty	w kwietniu 2017 r.			od początku 2017 r.			na koniec kwietnia 2017 r.		
	ogółem	mężczyźni	kobiety	ogółem	mężczyźni	kobiety	ogółem	mężczyźni	kobiety
prace interwencyjne	0	0	0	1	0	1	2	0	2
roboty publiczne	7	5	2	7	5	2	7	5	2
otrzymanie środków z Funduszu Pracy na podjęcie działalności gospodarczej	1	1	0	6	4	2	X	X	X
w tym bez bonu na zasiedlenie	1	1	0	6	4	2	X	X	X
w tym w ramach bonu na zasiedlenie	0	0	0	0	0	0	X	X	X
podjęcie pracy w ramach refundacji kosztów zatrudnienia bezrobotnego	2	1	1	7	5	2	X	X	X
podjęcie pracy poza miejscem zamieszkania w ramach bonu na zasiedlenie	0	0	0	0	0	0	X	X	X
podjęcie pracy w ramach bonu zatrudnieniowego	0	0	0	0	0	0	X	X	X
podjęcie pracy w ramach świadczenia aktywizacyjnego	0	0	0	0	0	0	0	0	0
podjęcie pracy w ramach grantu na telepracę	0	0	0	0	0	0	0	0	0
podjęcie pracy w ramach refundacji składek na ubezpieczenia społeczne	0	0	0	0	0	0	0	0	0
podjęcie pracy w ramach dofinansowania wynagrodzenia za zatrudnienie skierowanego bezrobotnego powyżej 50 roku życia	0	0	0	0	0	0	2	2	0
w tym do 60 roku życia	X	X	X	X	X	X	2	2	0
w tym powyżej 60 roku życia	X	X	X	X	X	X	0	0	0
inne formy aktywizacji związane z zatrudnieniem	0	0	0	8	4	4	X	X	X
rozpoczęcie szkolenia	3	2	1	3	2	1	1	0	1
w tym bez bonu szkoleniowego	3	2	1	3	2	1	1	0	1
w tym w ramach bonu szkoleniowego	0	0	0	0	0	0	0	0	0
rozpoczęcie stażu	1	1	0	21	9	12	19	7	12
w tym bez bonu stażowego	1	1	0	21	9	12	19	7	12
w tym w ramach bonu stażowego	0	0	0	0	0	0	0	0	0
rozpoczęcie przygotowania zawodowego dorosłych	0	0	0	0	0	0	0	0	0
rozpoczęcia pracy społecznie użytecznej	0	0	0	0	0	0	0	0	0
w tym poza PAI	0	0	0	0	0	0	0	0	0
w tym w ramach PAI	0	0	0	0	0	0	0	0	0
skierowania do agencji zatrudnienia w ramach zlecenia działań aktywizacyjnych	0	0	0	0	0	0	X	X	X

Gmina Ryjewo	w kwietniu 2017 r.			od początku 2017 r.			na koniec kwietnia 2017 r.		
	ogółem	mężczyźni	kobiety	ogółem	mężczyźni	kobiety	ogółem	mężczyźni	kobiety
prace interwencyjne	1	0	1	10	1	9	13	2	11
roboty publiczne	6	5	1	6	5	1	6	5	1
otrzymanie środków z Funduszu Pracy na podjęcie działalności gospodarczej	0	0	0	2	2	0	X	X	X
w tym bez bonu na zasiedlenie	0	0	0	2	2	0	X	X	X
w tym w ramach bonu na zasiedlenie	0	0	0	0	0	0	X	X	X
podjęcie pracy w ramach refundacji kosztów zatrudnienia bezrobotnego	1	0	1	4	0	4	X	X	X
podjęcie pracy poza miejscem zamieszkania w ramach bonu na zasiedlenie	0	0	0	0	0	0	X	X	X
podjęcie pracy w ramach bonu zatrudnieniowego	0	0	0	0	0	0	X	X	X
podjęcie pracy w ramach świadczenia aktywizacyjnego	0	0	0	0	0	0	0	0	0
podjęcie pracy w ramach grantu na telepracę	0	0	0	0	0	0	0	0	0
podjęcie pracy w ramach refundacji składek na ubezpieczenia społeczne	0	0	0	0	0	0	0	0	0
podjęcie pracy w ramach dofinansowania wynagrodzenia za zatrudnienie skierowanego bezrobotnego powyżej 50 roku życia	0	0	0	0	0	0	0	0	0
w tym do 60 roku życia	X	X	X	X	X	X	0	0	0
w tym powyżej 60 roku życia	X	X	X	X	X	X	0	0	0
inne formy aktywizacji związane z zatrudnieniem	1	0	1	4	1	3	X	X	X
rozpoczęcie szkolenia	0	0	0	0	0	0	0	0	0
w tym bez bonu szkoleniowego	0	0	0	0	0	0	0	0	0
w tym w ramach bonu szkoleniowego	0	0	0	0	0	0	0	0	0
rozpoczęcie stażu	2	0	2	8	2	6	8	2	6
w tym bez bonu stażowego	2	0	2	8	2	6	8	2	6
w tym w ramach bonu stażowego	0	0	0	0	0	0	0	0	0
rozpoczęcie przygotowania zawodowego dorosłych	0	0	0	0	0	0	0	0	0
rozpoczęcia pracy społecznie użytecznej	0	0	0	6	2	4	6	2	4
w tym poza PAI	0	0	0	6	2	4	6	2	4
w tym w ramach PAI	0	0	0	0	0	0	0	0	0
skierowania do agencji zatrudnienia w ramach zlecenia działań aktywizacyjnych	0	0	0	0	0	0	X	X	X

Gmina Sadlinki	w kwietniu 2017 r.			od początku 2017 r.			na koniec kwietnia 2017 r.		
	ogółem	mężczyźni	kobiety	ogółem	mężczyźni	kobiety	ogółem	mężczyźni	kobiety
prace interwencyjne	1	0	1	1	0	1	2	0	2
roboty publiczne	0	0	0	6	6	0	6	6	0
otrzymanie środków z Funduszu Pracy na podjęcie działalności gospodarczej	1	0	1	2	0	2	X	X	X
w tym bez bonu na zasiedlenie	1	0	1	2	0	2	X	X	X
w tym w ramach bonu na zasiedlenie	0	0	0	0	0	0	X	X	X
podjęcie pracy w ramach refundacji kosztów zatrudnienia bezrobotnego	0	0	0	0	0	0	X	X	X
podjęcie pracy poza miejscem zamieszkania w ramach bonu na zasiedlenie	0	0	0	0	0	0	X	X	X
podjęcie pracy w ramach bonu zatrudnieniowego	0	0	0	0	0	0	X	X	X
podjęcie pracy w ramach świadczenia aktywizacyjnego	0	0	0	0	0	0	0	0	0
podjęcie pracy w ramach grantu na telepracę	0	0	0	0	0	0	0	0	0
podjęcie pracy w ramach refundacji składek na ubezpieczenia społeczne	0	0	0	0	0	0	0	0	0
podjęcie pracy w ramach dofinansowania wynagrodzenia za zatrudnienie skierowanego bezrobotnego powyżej 50 roku życia	0	0	0	0	0	0	0	0	0
w tym do 60 roku życia	X	X	X	X	X	X	0	0	0
w tym powyżej 60 roku życia	X	X	X	X	X	X	0	0	0
inne formy aktywizacji związane z zatrudnieniem	0	0	0	5	3	2	X	X	X
rozpoczęcie szkolenia	0	0	0	0	0	0	0	0	0
w tym bez bonu szkoleniowego	0	0	0	0	0	0	0	0	0
w tym w ramach bonu szkoleniowego	0	0	0	0	0	0	0	0	0
rozpoczęcie stażu	2	0	2	10	2	8	10	1	9
w tym bez bonu stażowego	2	0	2	10	2	8	10	1	9
w tym w ramach bonu stażowego	0	0	0	0	0	0	0	0	0
rozpoczęcie przygotowania zawodowego dorosłych	0	0	0	0	0	0	0	0	0
rozpoczęcia pracy społecznie użytecznej	0	0	0	0	0	0	0	0	0
w tym poza PAI	0	0	0	0	0	0	0	0	0
w tym w ramach PAI	0	0	0	0	0	0	0	0	0
skierowania do agencji zatrudnienia w ramach zlecenia działań aktywizacyjnych	0	0	0	0	0	0	X	X	X