

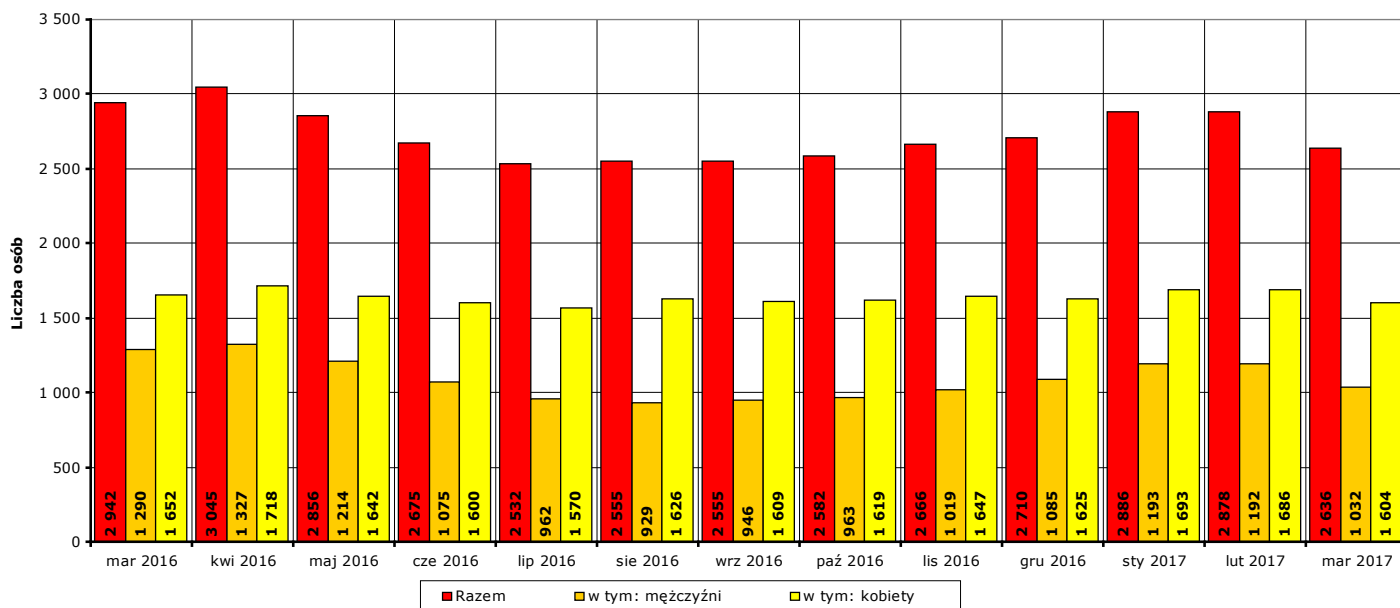


Informacja miesięczna o stanie bezrobocia w powiecie kwidzyńskim.

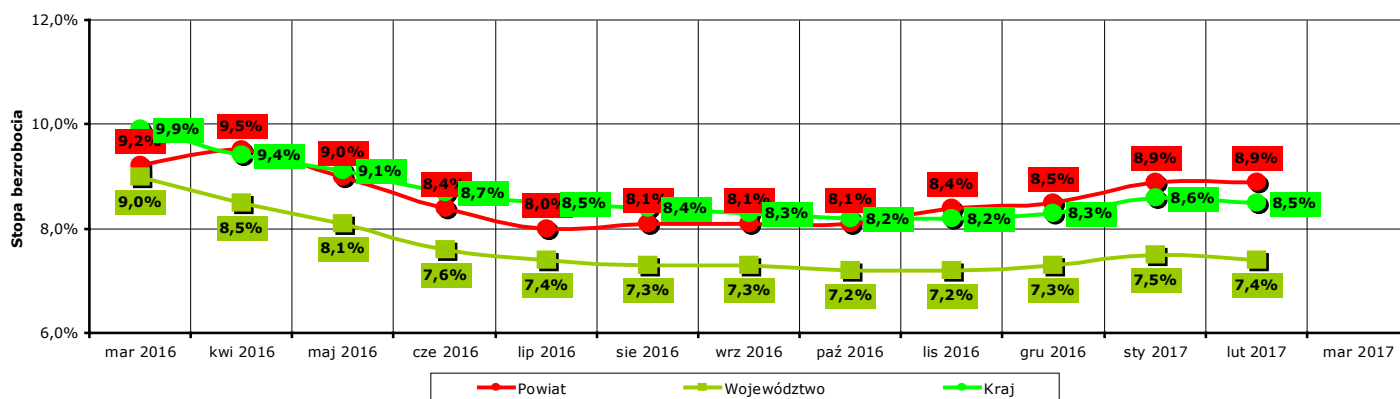
Marzec 2017 r.

1. Liczba zarejestrowanych osób bezrobotnych w powiecie kwidzyńskim na koniec marca 2017 r.

Według stanu na koniec **marca 2017 r.** liczba bezrobotnych zarejestrowanych w Powiatowym Urzędzie Pracy w Kwidzynie wyniosła **2636 osób**, w tym **1032 mężczyzn (39,2% ogółu bezrobotnych)** i **1604 kobiety (60,8% ogółu bezrobotnych)**.



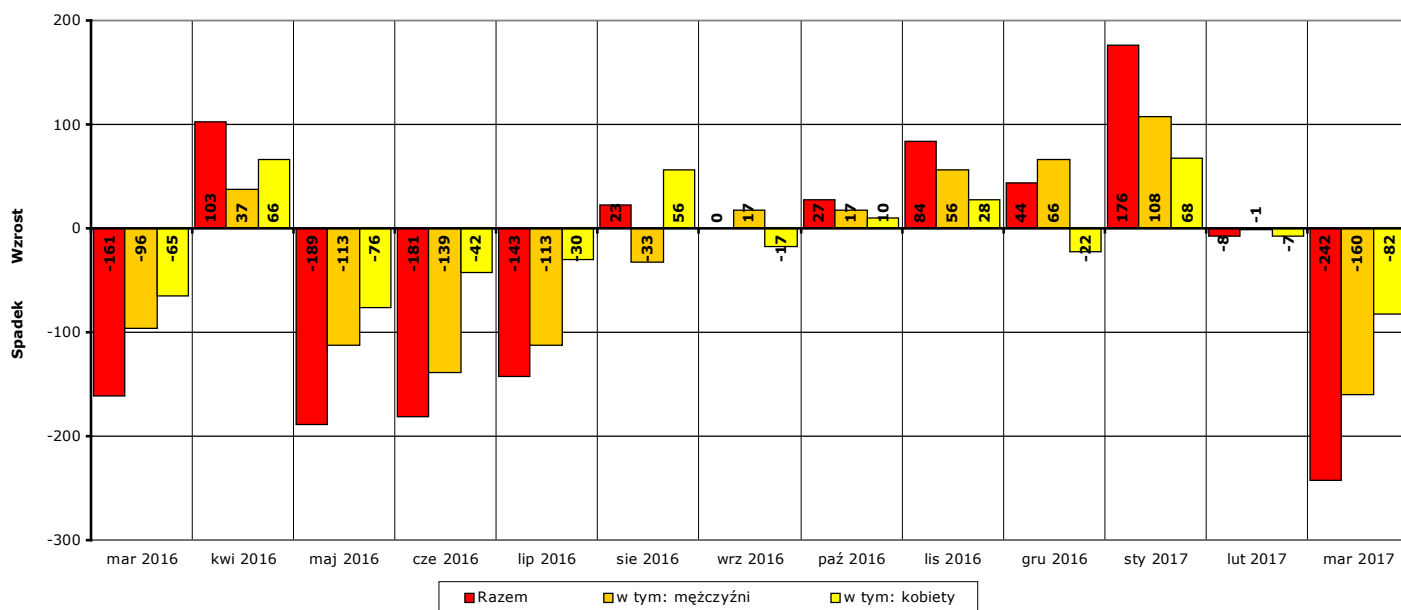
Wykres 1. Liczba zarejestrowanych osób bezrobotnych w powiecie kwidzyńskim w okresie marzec 2016 r. - marzec 2017 r. (stan na koniec danego miesiąca)



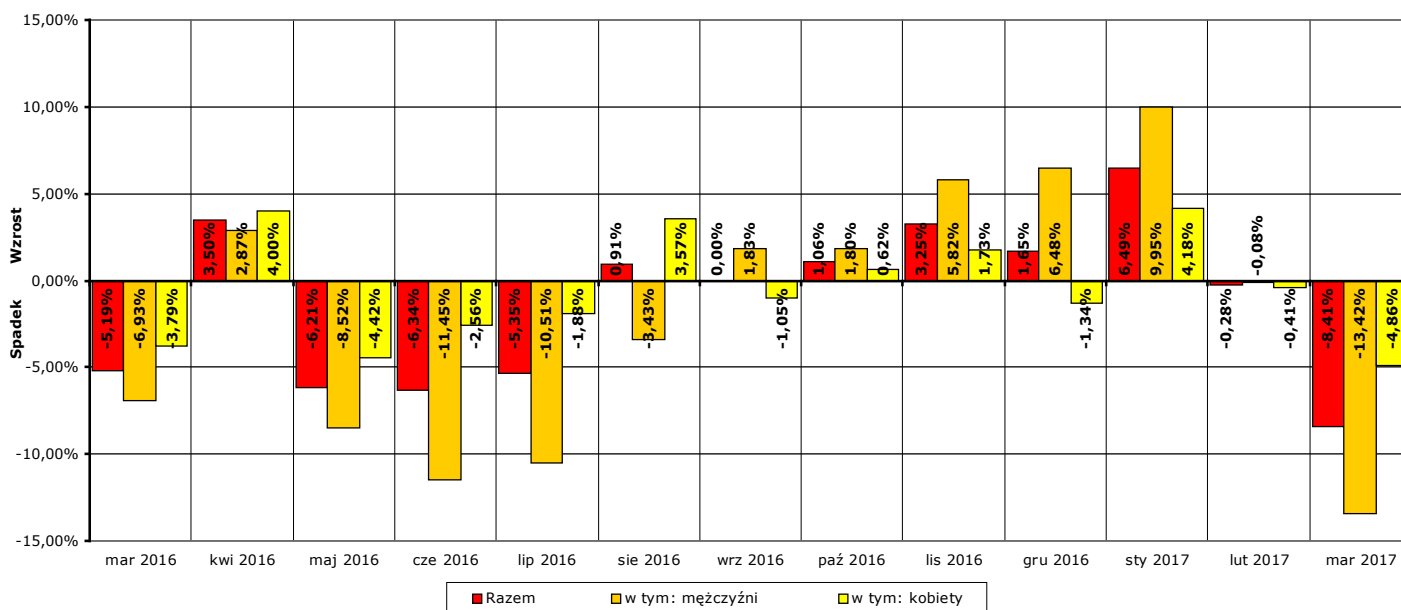
Wykres 2. Stopa bezrobocia w powiecie kwidzyńskim, województwie pomorskim i w kraju w okresie marzec 2016 r. - luty 2017 r.
Uwaga: stopa bezrobocia za marzec 2017 r. znana będzie pod koniec następnego miesiąca, po przetworzeniu informacji statystycznych przez GUS.

W porównaniu do stanu z końca **lutego 2017 r.** liczba bezrobotnych na koniec **marca 2017 r. spadła o 242 osoby** (z **2878** do **2636**, to jest o **8,4%**), w tym liczba bezrobotnych mężczyzn **spadła o 160 osób** (z **1192** do **1032**, to jest o **13,4%**), a liczba bezrobotnych kobiet **spadła o 82 osoby** (z **1686** do **1604**, to jest o **4,9%**).

W porównaniu do stanu z końca **marca 2016 r.** liczba bezrobotnych na koniec **marca 2017 r. spadła o 306 osób** (z **2942** do **2636**, to jest o **10,4%**), w tym liczba bezrobotnych mężczyzn **spadła o 258 osób** (z **1290** do **1032**, to jest o **20%**), a liczba bezrobotnych kobiet **spadła o 48 osób** (z **1652** do **1604**, to jest o **2,9%**).



Wykres 3. Wzrost/spadek liczby zarejestrowanych osób bezrobotnych w powiecie kwidzińskim w okresie marzec 2016 r. - marzec 2017 r. w porównaniu do poprzedniego miesiąca (według stanu na koniec danego miesiąca).



Wykres 4. Procentowy wzrost/spadek liczby zarejestrowanych osób bezrobotnych w powiecie kwidzińskim w okresie marzec 2016 r. - marzec 2017 r. w porównaniu do poprzedniego miesiąca (według stanu na koniec danego miesiąca).

2. Zarejestrowane osoby bezrobotne na koniec marca 2017 r. posiadające i nie posiadające prawa do zasiłku

Według stanu na koniec **marca 2017 r.** spośród **2636 osób** zarejestrowanych osób bezrobotnych:

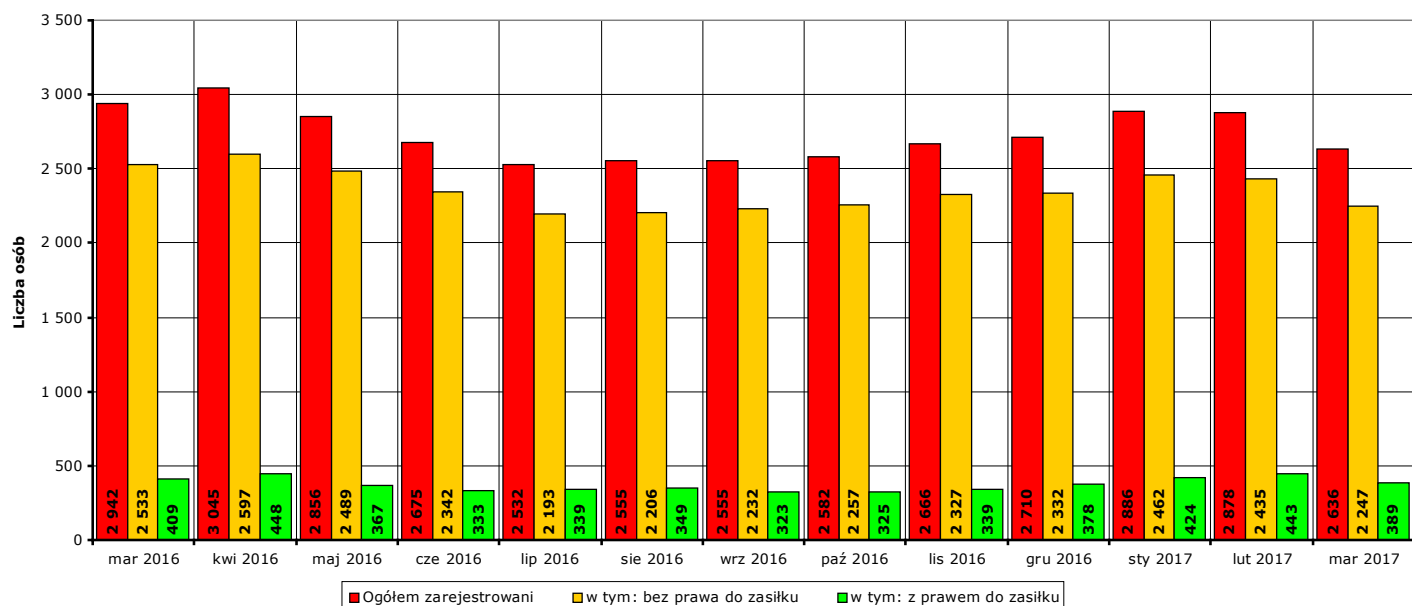
- prawo do zasiłku posiadało **389 osób**, w tym **183 mężczyzn (47% ogółu bezrobotnych z prawem do zasiłku, 6,9% ogółu zarejestrowanych)** i **206 kobiet (53% ogółu bezrobotnych z prawem do zasiłku, 7,8% ogółu zarejestrowanych)**.
- prawa do zasiłku nie posiadało **2247 osób**, w tym **849 mężczyzn (37,8% ogółu bezrobotnych bez prawa do zasiłku, 32,2% ogółu zarejestrowanych)** i **1398 kobiet (62,2% ogółu bezrobotnych bez prawa do zasiłku, 53% ogółu zarejestrowanych)**.

W **marcu 2017 r.** w porównaniu do **lutego 2017 r.** liczba zarejestrowanych osób bezrobotnych:

- z prawem do zasiłku **spadła o 54 osoby (z 443 do 389, to jest o 12,2%)**, w tym:
liczba mężczyzn **spadła o 36 osób (z 219 do 183, o 16,4%)**,
liczba kobiet **spadła o 18 osób (z 224 do 206, o 8%)**
- bez prawa do zasiłku **spadła o 188 osób (z 2435 do 2247, to jest o 7,7%)**, w tym:
liczba mężczyzn **spadła o 124 osoby (z 973 do 849, o 12,7%)**,
liczba kobiet **spadła o 64 osoby (z 1462 do 1398, o 4,4%)**.

W **marcu 2017 r.** w porównaniu do **marca 2016 r.** liczba zarejestrowanych osób bezrobotnych:

- z prawem do zasiłku **spadła o 20 osób (z 409 do 389, to jest o 4,9%)**, w tym:
liczba mężczyzn **spadła o 29 osób (z 212 do 183, o 13,7%)**,
liczba kobiet **wzrosła o 9 osób (z 197 do 206, o 4,6%)**
- bez prawa do zasiłku **spadła o 286 osób (z 2533 do 2247, to jest o 11,3%)**, w tym:
liczba mężczyzn **spadła o 229 osób (z 1078 do 849, o 21,2%)**,
liczba kobiet **spadła o 57 osób (z 1455 do 1398, o 3,9%)**.

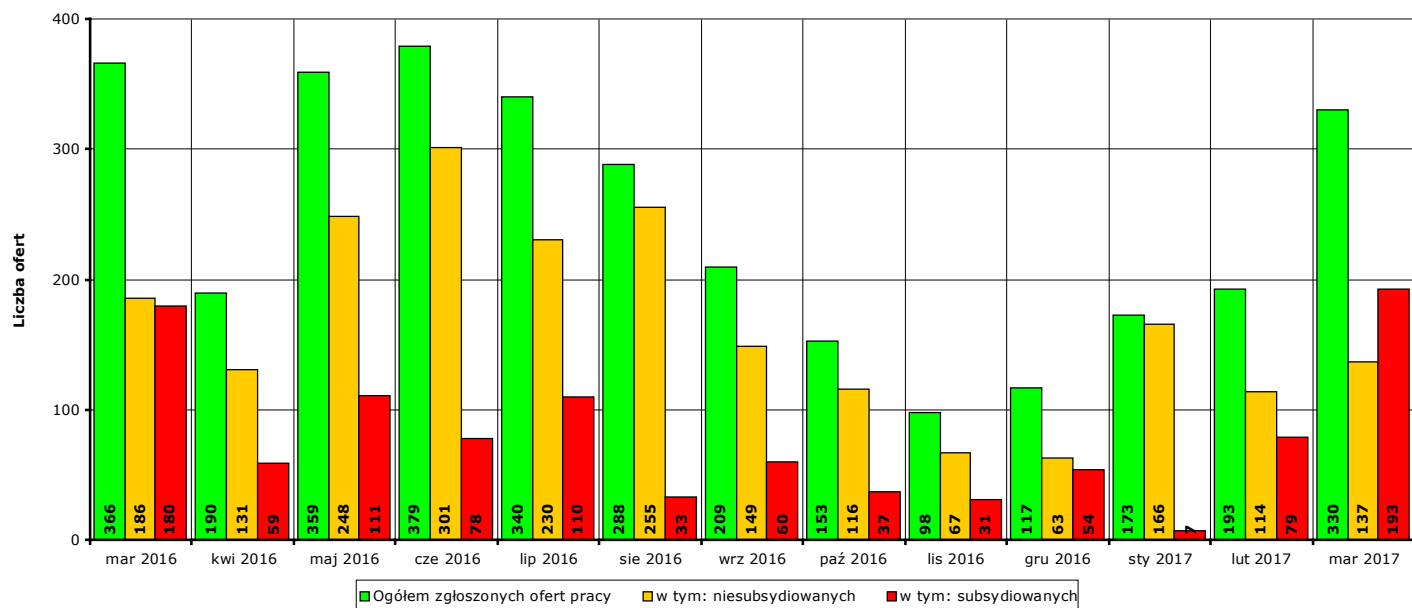


Wykres 5. Liczba zarejestrowanych osób bezrobotnych ogółem, z prawem do zasiłku i bez prawa do zasiłku w okresie marzec 2016 r. - marzec 2017 r.

3. Liczba ofert pracy w marcu 2017 r.

W **marcu 2017 r.** w Powiatowym Urzędzie Pracy w Kwidzynie zgłoszono **330 ofert** pracy (od początku 2017 r. - **696 ofert**), w tym:

- **137 ofert** pracy niesubsydiowanej (od początku 2017 r. - **417 ofert**),
- **193 oferty** pracy subsydiowanej (od początku 2017 r. - **279 ofert**).



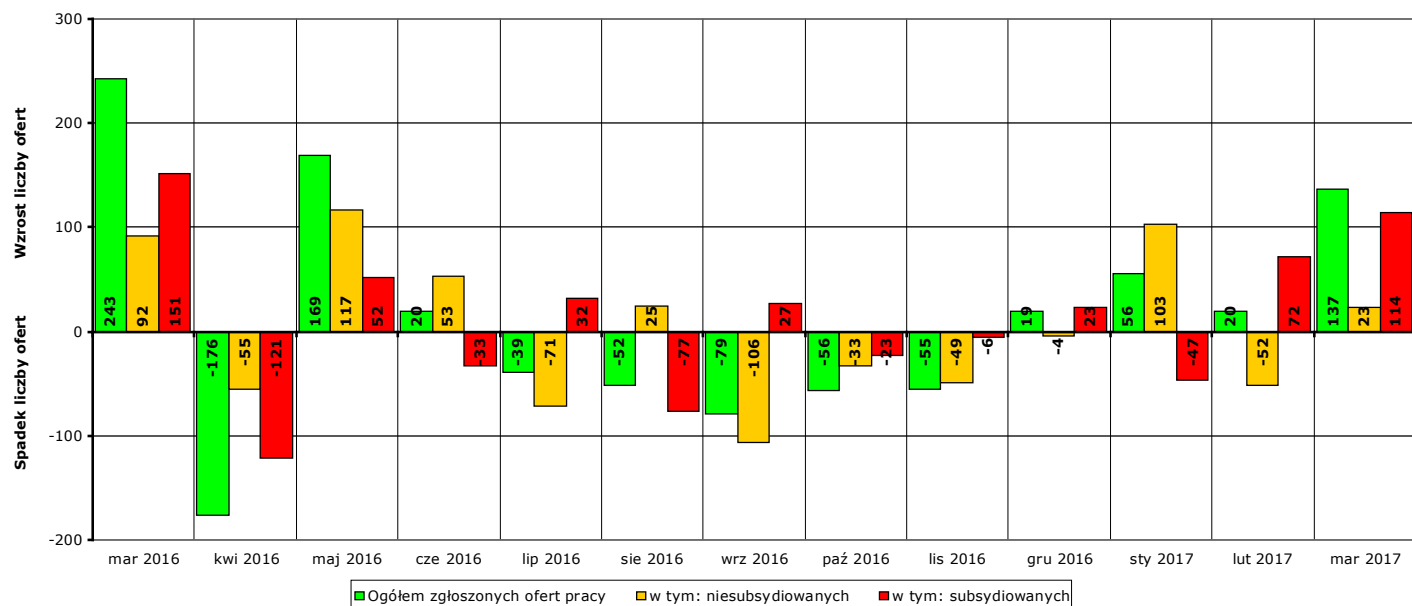
Wykres 6. Liczba ofert pracy zgłoszonych w PUP Kwidzyn w danym miesiącu w okresie marzec 2016 r. - marzec 2017 r.

W porównaniu do **lutego 2017 r.** liczba zgłoszonych ofert pracy **wzrosła o 137 oferty** (z **193** do **330**, to jest o **71%**), w tym:

- **wzrosła o 23 oferty** pracy niesubsydiowanej (z **114** do **137**, to jest o **20,2%**),
- **wzrosła o 114 ofert** pracy subsydiowanej (z **79** do **193**, to jest o **144,3%**).

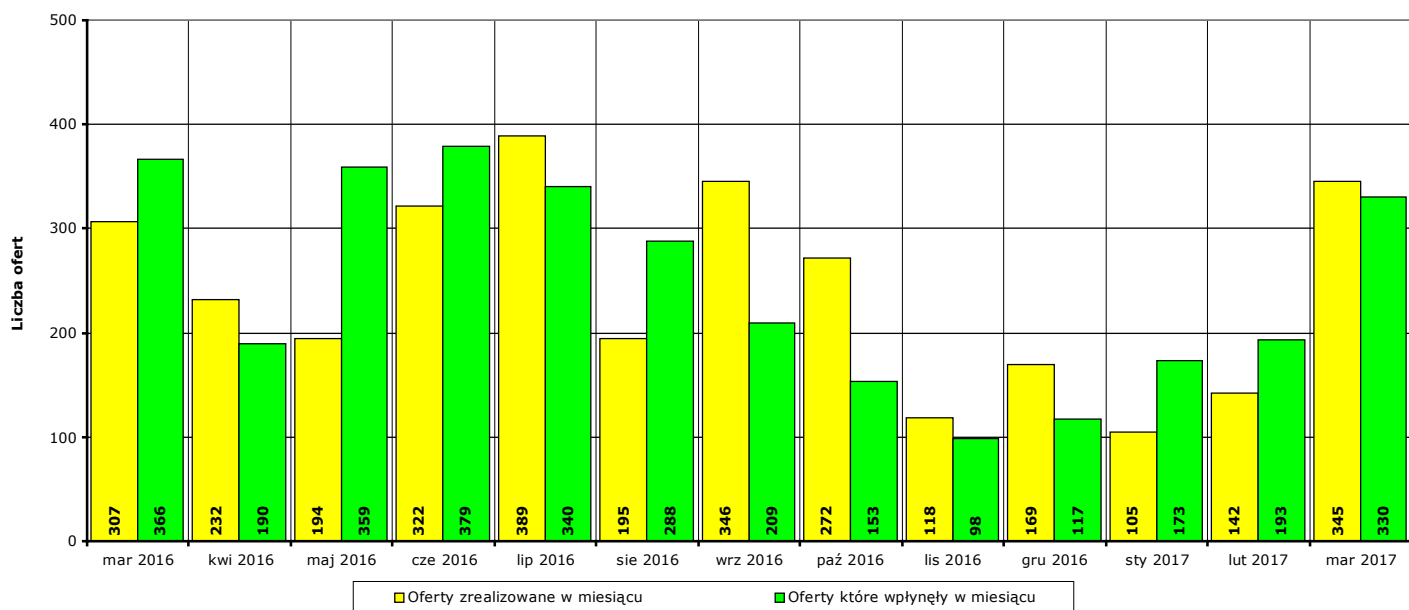
W porównaniu do **marca 2016 r.** liczba zgłoszonych ofert pracy **spadła o 36 ofert** (z **366** do **330**, to jest o **9,8%**), w tym:

- **spadła o 49 ofert** pracy niesubsydiowanej (z **186** do **137**, to jest o **26,3%**),
- **wzrosła o 13 ofert** pracy subsydiowanej (z **180** do **193**, to jest o **7,2%**).



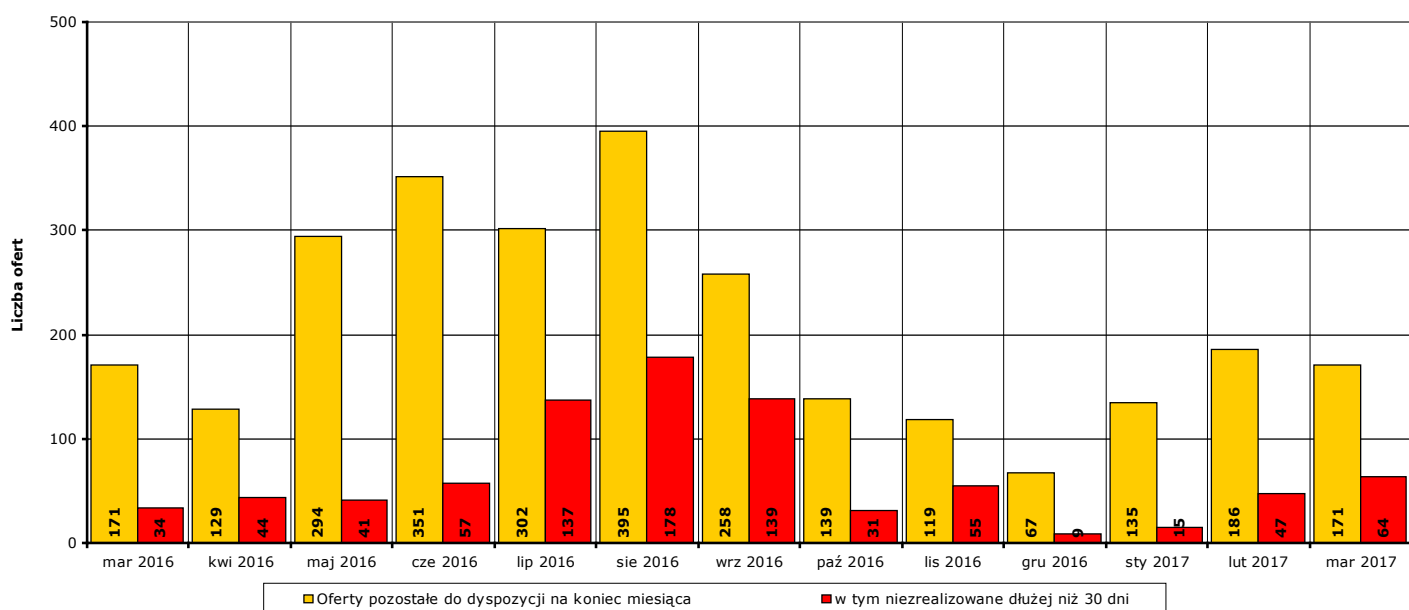
Wykres 7. Wzrost/spadek liczby zgłoszonych ofert pracy w okresie marzec 2016 r. - marzec 2017 r. w porównaniu do poprzedniego miesiąca.

W **marcu 2017 r. 345 ofert** pracy zostało zrealizowanych, upłynął termin ich ważności lub zostało wycofanych przez pracodawców.



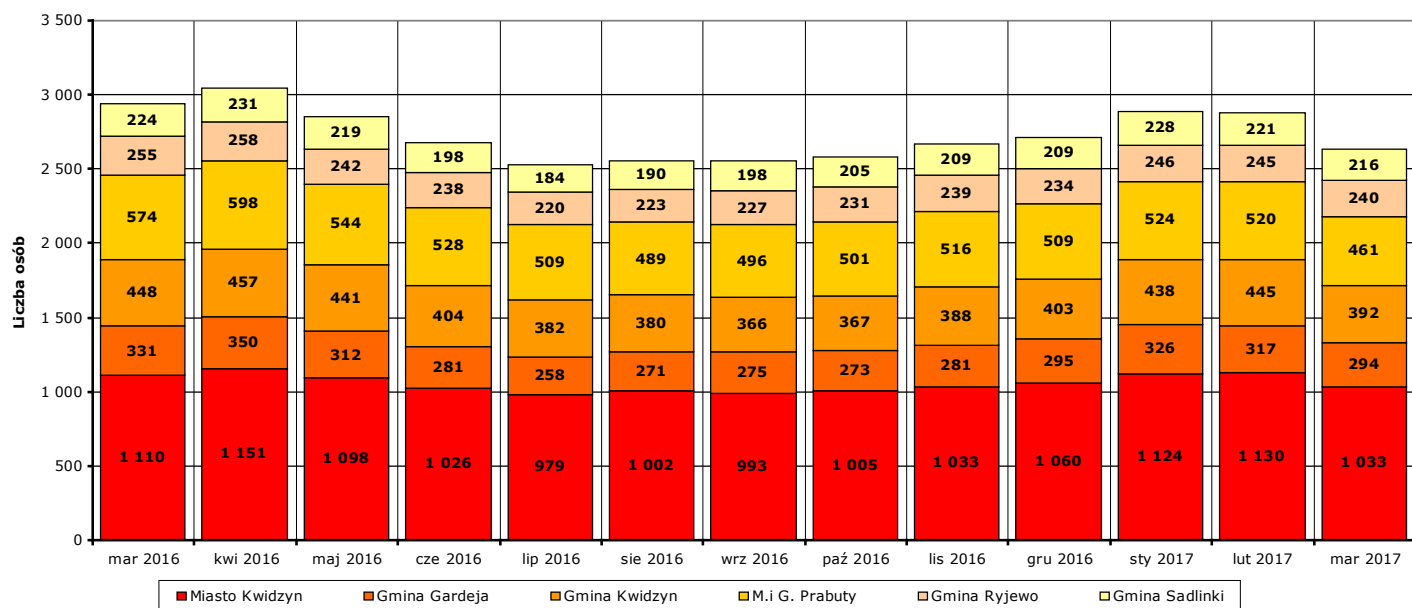
Wykres 8. Liczba ofert zrealizowanych w danym miesiącu oraz ofert, które wpłynęły w danym miesiącu, w okresie marzec 2016 r. - marzec 2017 r. w porównaniu do poprzedniego miesiąca.

Na koniec **marca 2017 r.** pozostało do dyspozycji Powiatowego Urzędu Pracy w Kwidzynie **171 ofert** pracy, w tym **64 oferty** pracy nie zrealizowane w terminie dłuższym niż 30 dni.



Wykres 9. Liczba ofert niezrealizowanych w danym miesiącu, w tym niezrealizowanych dłużej niż 30, w okresie marzec 2016 r. - marzec 2017 r. (według stanu na koniec danego miesiąca).

4. Liczba zarejestrowanych osób bezrobotnych na koniec marca 2017 r. w poszczególnych jednostkach podziału terytorialnego powiatu kwidzyńskiego



Wykres 10. Liczba osób bezrobotnych w poszczególnych jednostkach podziału terytorialnego powiatu kwidzyńskiego w okresie marzec 2016 r. - marzec 2017 r. (stan na koniec danego miesiąca).

Według stanu na koniec **marca 2017 r.** liczba osób bezrobotnych zarejestrowanych w Powiatowym Urzędzie Pracy w Kwidzynie w podziale na poszczególne jednostki podziału terytorialnego wyniosła:

(Uwaga: w części 4. Informacji pod pojęciem "ogół bezrobotnych" należy rozumieć liczbę zarejestrowanych osób bezrobotnych zamieszkałych na obszarze danej jednostki podziału terytorialnego.)

- miasto Kwidzyn

ogółem **1033 osoby**, w tym: **437 mężczyzn (42,3%)**, **596 kobiet (57,7%)**
z prawem do zasiłku **152 osoby**, w tym: **66 mężczyzn (43,4%)**, **86 kobiet (56,6%)**
bez prawa do zasiłku **881 osób**, w tym: **371 mężczyzn (42,1%)**, **510 kobiet (57,9%)**

- gmina Gardeja

ogółem **294 osoby**, w tym: **110 mężczyzn (37,4%)**, **184 kobiety (62,6%)**
z prawem do zasiłku **47 osób**, w tym: **25 mężczyzn (53,2%)**, **22 kobiety (46,8%)**
bez prawa do zasiłku **247 osób**, w tym: **85 mężczyzn (34,4%)**, **162 kobiety (65,6%)**

- gmina Kwidzyn

ogółem **392 osoby**, w tym: **137 mężczyzn (34,9%)**, **255 kobiet (65,1%)**
z prawem do zasiłku **73 osoby**, w tym: **35 mężczyzn (47,9%)**, **38 kobiet (52,1%)**
bez prawa do zasiłku **319 osób**, w tym: **102 mężczyzn (32%)**, **217 kobiet (68%)**

- miasto i gmina Prabuty

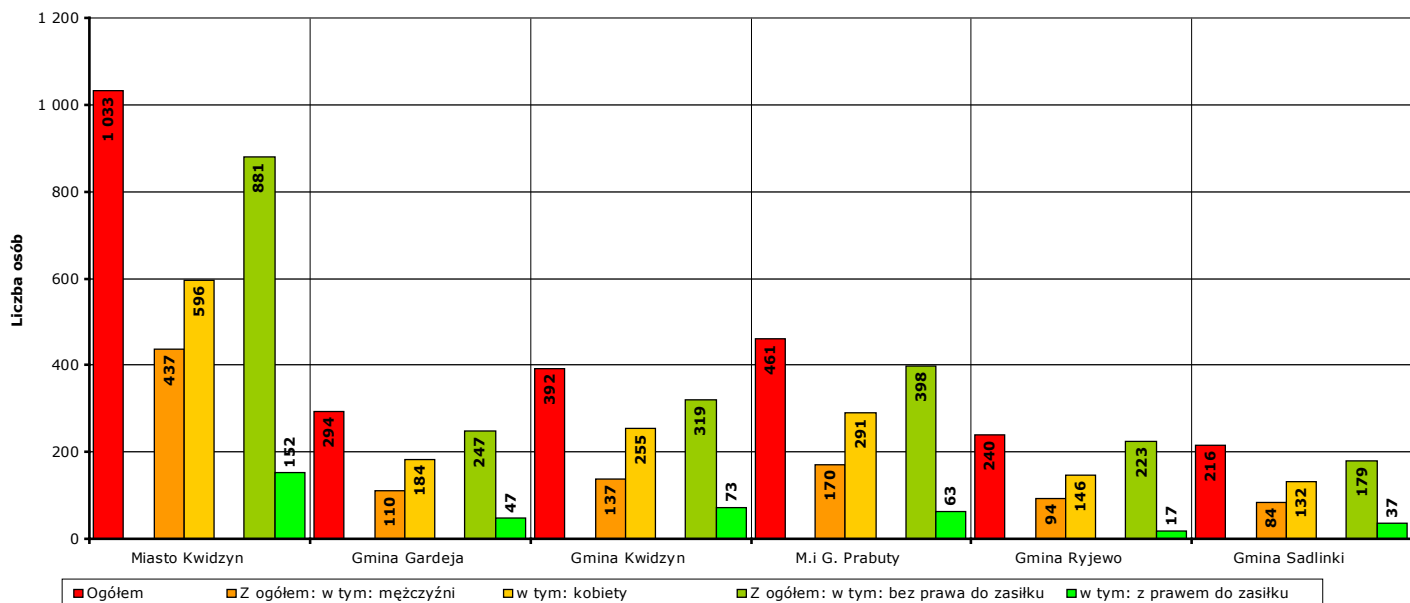
ogółem **461 osób**, w tym: **170 mężczyzn (36,9%)**, **291 kobiet (63,1%)**
z prawem do zasiłku **63 osoby**, w tym: **36 mężczyzn (57,1%)**, **27 kobiet (42,9%)**
bez prawa do zasiłku **398 osób**, w tym: **134 mężczyzn (33,7%)**, **264 kobiety (66,3%)**

- gmina Ryjewo

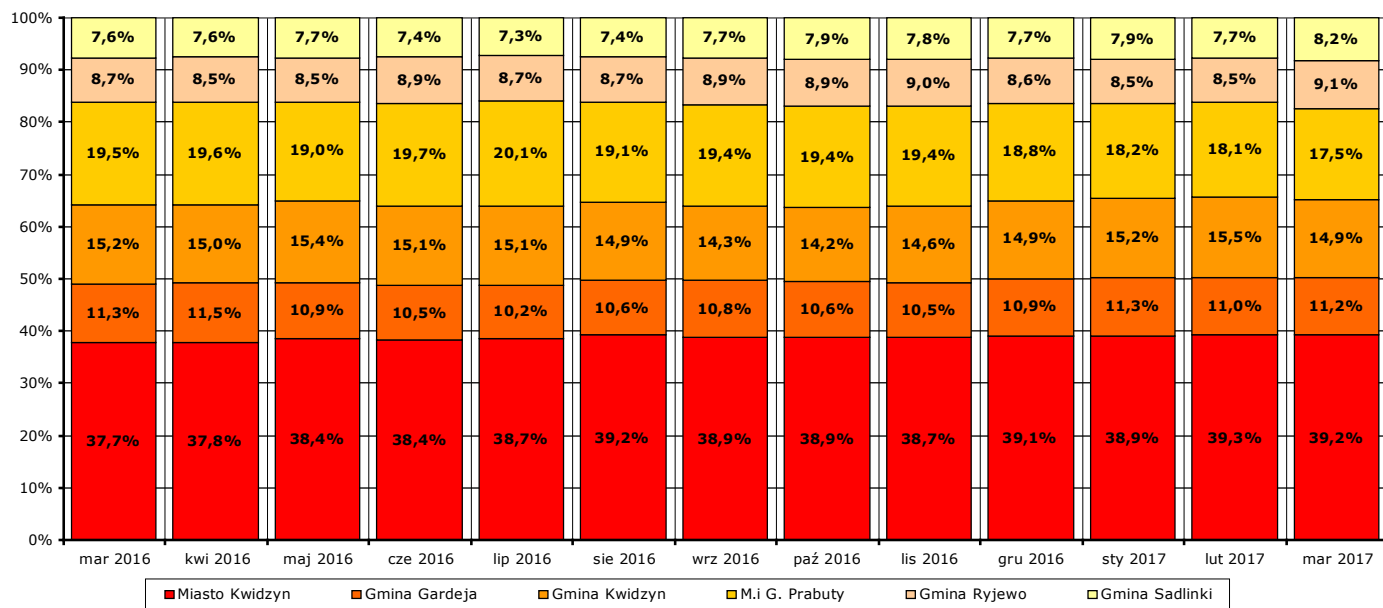
ogółem **240 osób**, w tym: **94 mężczyzn (39,2%)**, **146 kobiet (60,8%)**
z prawem do zasiłku **17 osób**, w tym: **5 mężczyzn (29,4%)**, **12 kobiet (70,6%)**
bez prawa do zasiłku **223 osoby**, w tym: **89 mężczyzn (39,9%)**, **134 kobiety (60,1%)**

- gmina Sadlinki

ogółem **216 osób**, w tym: **84 mężczyzn (38,9%)**, **132 kobiety (61,1%)**
 z prawem do zasiłku **37 osób**, w tym: **16 mężczyzn (43,2%)**, **21 kobiet (56,8%)**
 bez prawa do zasiłku **179 osób**, w tym: **68 mężczyzn (38%)**, **111 kobiet (62%)**



Wykres 11. Liczba i struktura zarejestrowanych osób bezrobotnych w poszczególnych jednostkach podziału terytorialnego powiatu na koniec marca 2017 r..



Wykres 12. Udział procentowy zarejestrowanych osób bezrobotnych w poszczególnych jednostkach podziału terytorialnego powiatu kwidzińskiego w stosunku do ogółu zarejestrowanych w okresie marzec 2016 r. - marzec 2017 r. (stan na koniec danego miesiąca).

Odnotowane spadki lub wzrosty liczby zarejestrowanych bezrobotnych w poszczególnych jednostkach podziału terytorialnego powiatu kwidzińskiego na koniec **marca 2017 r.** w porównaniu do końca **lutego 2017 r.:**

- miasto Kwidzyn

liczba bezrobotnych ogółem **spadła** o **97 osób** (z **1130** do **1033**, o **8,6%**), w tym:
 liczba bezrobotnych mężczyzn **spadła** o **62 osoby** (z **499** do **437**, o **12,4%**)
 liczba bezrobotnych kobiet **spadła** o **35 osób** (z **631** do **596**, o **5,5%**)

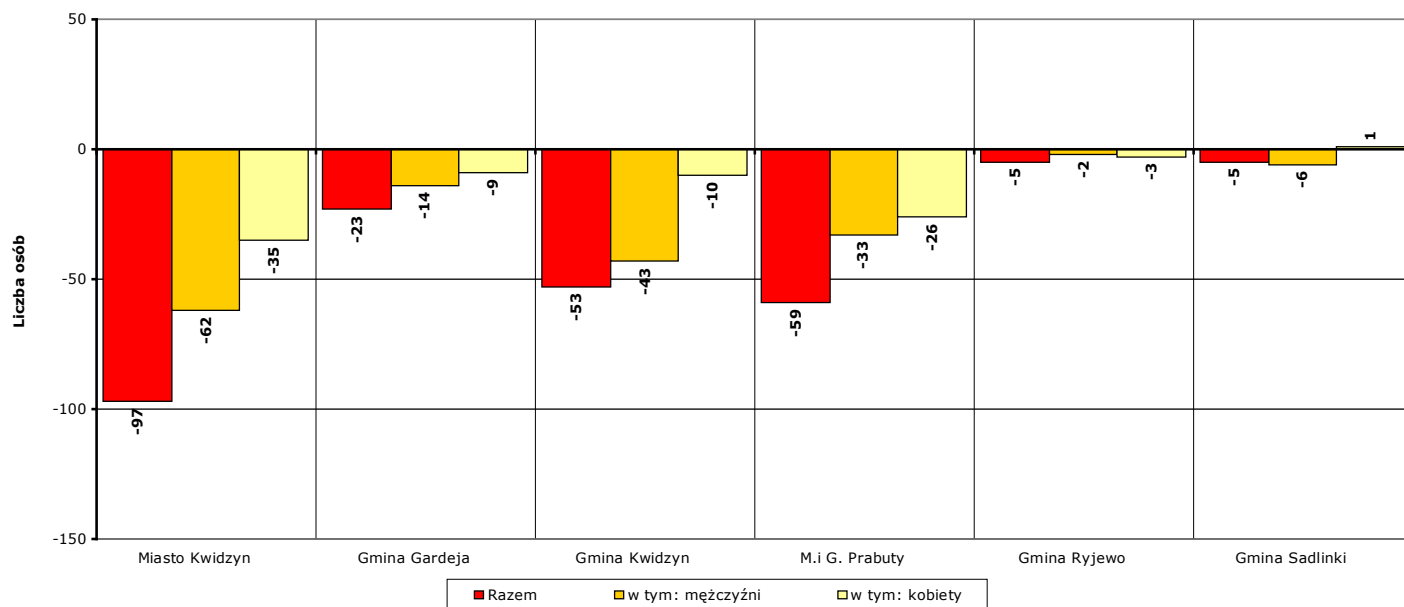
- gmina Gardeja
 - liczba bezrobotnych ogółem **spadła** o **23 osoby** (z **317** do **294**, o **7,3%**), w tym:
 - liczba bezrobotnych mężczyzn **spadła** o **14 osób** (z **124** do **110**, o **11,3%**)
 - liczba bezrobotnych kobiet **spadła** o **9 osób** (z **193** do **184**, o **4,7%**)

- gmina Kwidzyn
 - liczba bezrobotnych ogółem **spadła** o **53 osoby** (z **445** do **392**, o **11,9%**), w tym:
 - liczba bezrobotnych mężczyzn **spadła** o **43 osoby** (z **180** do **137**, o **23,9%**)
 - liczba bezrobotnych kobiet **spadła** o **10 osób** (z **265** do **255**, o **3,8%**)

- miasto i gmina Prabuty
 - liczba bezrobotnych ogółem **spadła** o **59 osób** (z **520** do **461**, o **11,3%**), w tym:
 - liczba bezrobotnych mężczyzn **spadła** o **33 osoby** (z **203** do **170**, o **16,3%**)
 - liczba bezrobotnych kobiet **spadła** o **26 osób** (z **317** do **291**, o **8,2%**)

- gmina Ryjewo
 - liczba bezrobotnych ogółem **spadła** o **5 osób** (z **245** do **240**, o **2%**), w tym:
 - liczba bezrobotnych mężczyzn **spadła** o **2 osoby** (z **96** do **94**, o **2,1%**)
 - liczba bezrobotnych kobiet **spadła** o **3 osoby** (z **149** do **146**, o **2%**)

- gmina Sadlinki
 - liczba bezrobotnych ogółem **spadła** o **5 osób** (z **221** do **216**, o **2,3%**), w tym:
 - liczba bezrobotnych mężczyzn **spadła** o **6 osób** (z **90** do **84**, o **6,7%**)
 - liczba bezrobotnych kobiet **wzrosła** o **1 osobę** (z **131** do **132**, o **0,8%**)



Wykres 13. Spadek/wzrost liczby bezrobotnych w poszczególnych jednostkach podziału terytorialnego powiatu kwidzyńskiego na koniec marca 2017 r., w porównaniu do końca lutego 2017 r.

Odnotowane spadki lub wzrosty liczby zarejestrowanych bezrobotnych w poszczególnych jednostkach podziału terytorialnego powiatu kwidzyńskiego na koniec **marca 2017 r.** w porównaniu do końca **marca 2016 r.:**

- miasto Kwidzyn
 - liczba bezrobotnych ogółem **spadła** o **77 osób** (z **1110** do **1033**, o **6,9%**), w tym:
 - liczba bezrobotnych mężczyzn **spadła** o **45 osób** (z **482** do **437**, o **9,3%**)
 - liczba bezrobotnych kobiet **spadła** o **32 osoby** (z **628** do **596**, o **5,1%**)

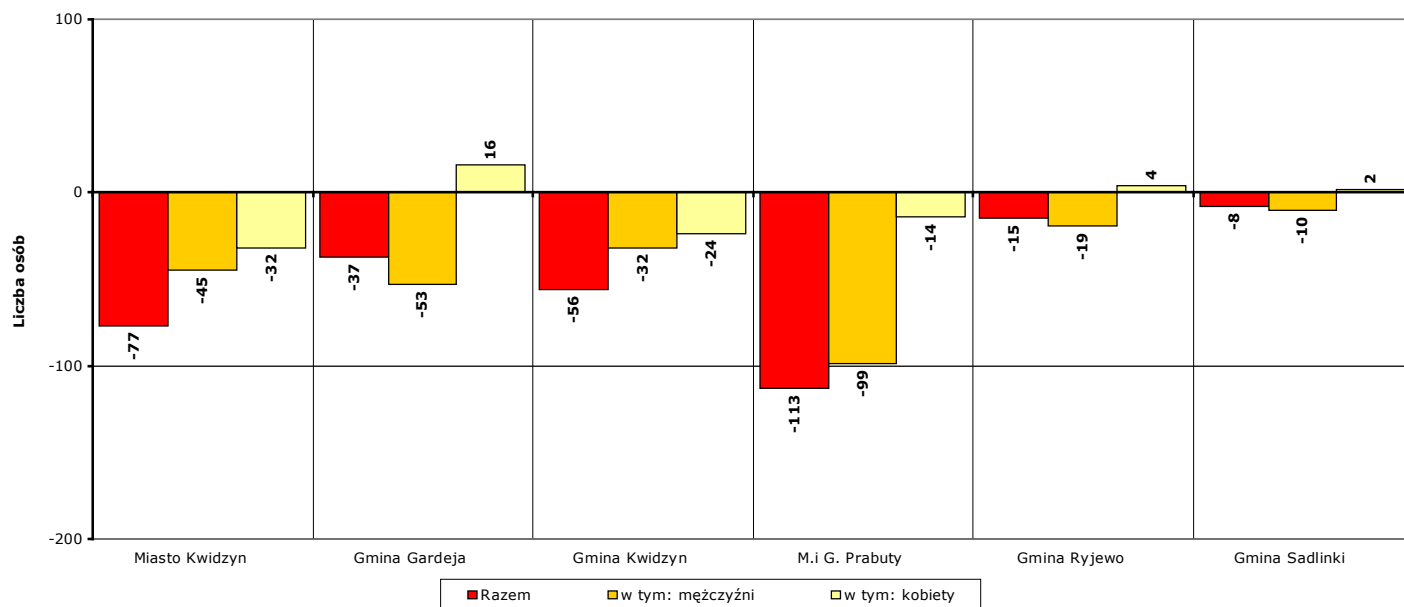
- gmina Gardeja
 - liczba bezrobotnych ogółem **spadła** o **37 osób** (z **331** do **294**, o **11,2%**), w tym:
 - liczba bezrobotnych mężczyzn **spadła** o **53 osoby** (z **163** do **110**, o **32,5%**)
 - liczba bezrobotnych kobiet **wzrosła** o **16 osób** (z **168** do **184**, o **9,5%**)

- gmina Kwidzyn
 - liczba bezrobotnych ogółem **spadła** o **56 osób** (z **448** do **392**, o **12,5%**), w tym:
 - liczba bezrobotnych mężczyzn **spadła** o **32 osoby** (z **169** do **137**, o **18,9%**)
 - liczba bezrobotnych kobiet **spadła** o **24 osoby** (z **279** do **255**, o **8,6%**)

- miasto i gmina Prabuty
 - liczba bezrobotnych ogółem **spadła** o **113 osób** (z **574** do **461**, o **19,7%**), w tym:
 - liczba bezrobotnych mężczyzn **spadła** o **99 osób** (z **269** do **170**, o **36,8%**)
 - liczba bezrobotnych kobiet **spadła** o **14 osób** (z **305** do **291**, o **4,6%**)

- gmina Ryjewo
 - liczba bezrobotnych ogółem **spadła** o **15 osób** (z **255** do **240**, o **5,9%**), w tym:
 - liczba bezrobotnych mężczyzn **spadła** o **19 osób** (z **113** do **94**, o **16,8%**)
 - liczba bezrobotnych kobiet **wzrosła** o **4 osoby** (z **142** do **146**, o **2,8%**)

- gmina Sadlinki
 - liczba bezrobotnych ogółem **spadła** o **8 osób** (z **224** do **216**, o **3,6%**), w tym:
 - liczba bezrobotnych mężczyzn **spadła** o **10 osób** (z **94** do **84**, o **10,6%**)
 - liczba bezrobotnych kobiet **wzrosła** o **2 osoby** (z **130** do **132**, o **1,5%**)

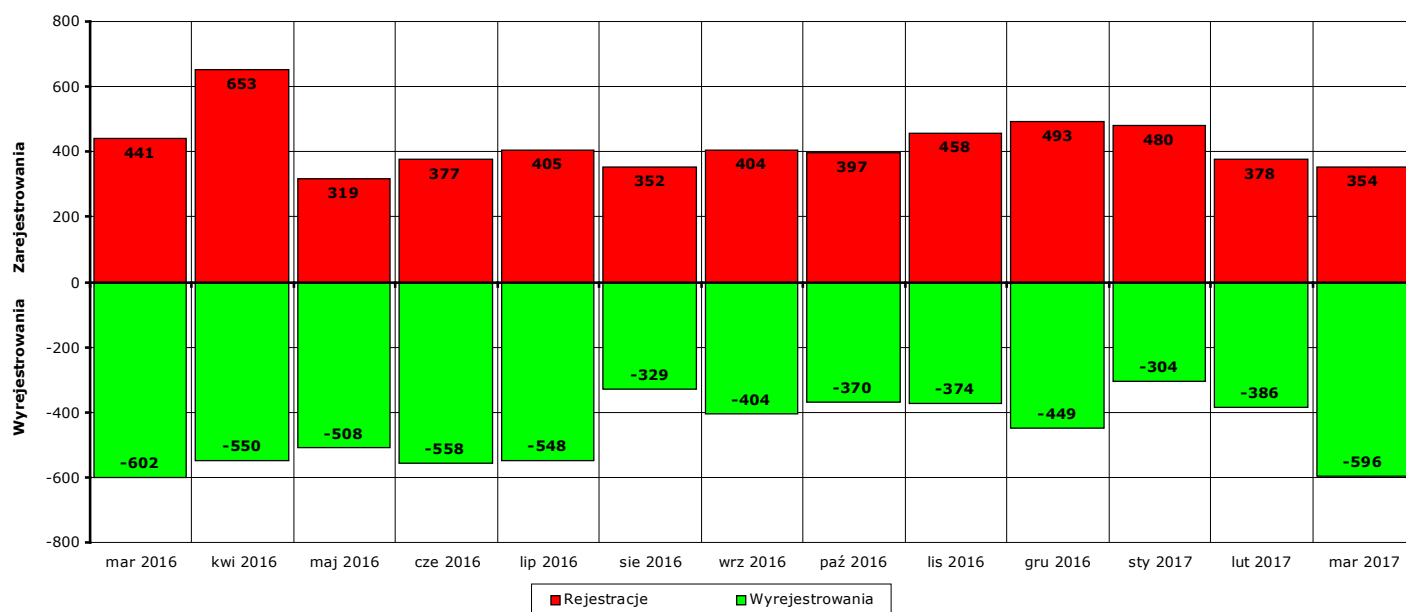


Wykres 14. Spadek/wzrost liczby bezrobotnych w poszczególnych jednostkach podziału terytorialnego powiatu na koniec marca 2017 r., w porównaniu do końca marca 2016 r.

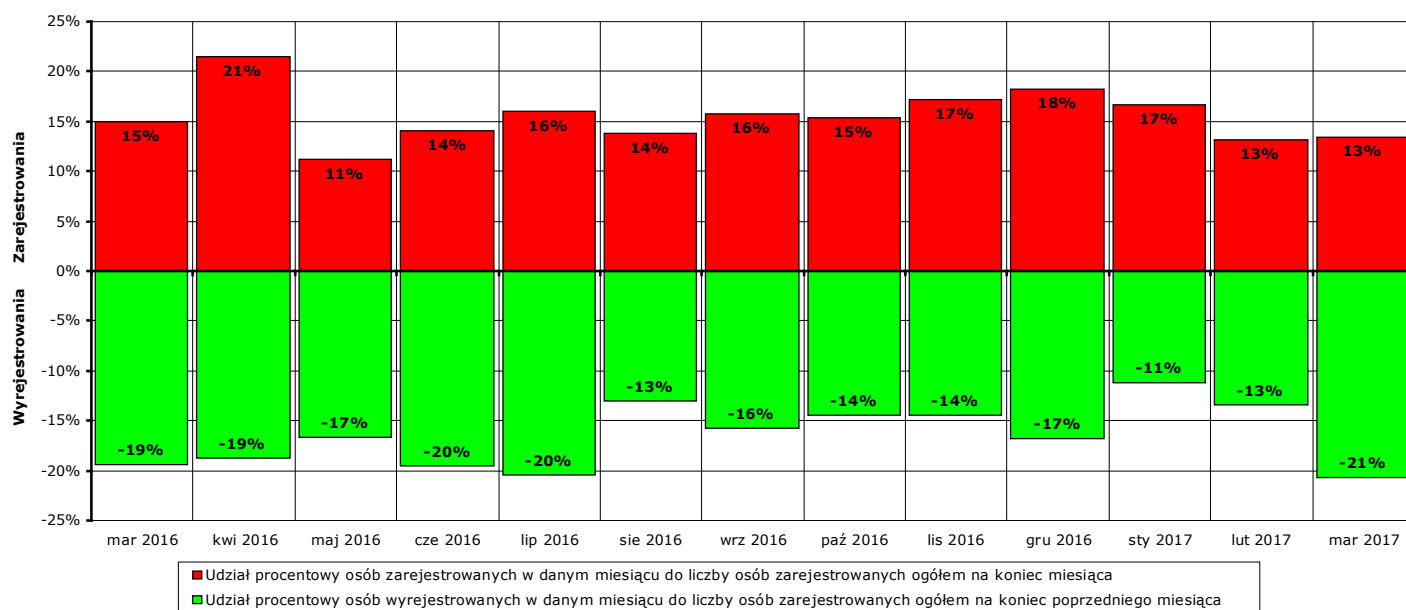
5. Osoby, które w marcu 2017 r. w wyniku rejestracji nabyły status osoby bezrobotnej

W marcu 2017 r. zarejestrowano jako bezrobotne **354 osoby** (od początku 2017 r. - **1212**), w tym:

- a) **336 osób** poprzednio pracujących (od początku 2017 r. - **1145**)
 - z tego **20 osób** zwolnionych z przyczyn dotyczących zakładu pracy (od początku 2017 r. - **74**)
 - 18 osób** dotychczas niepracujących (od początku 2017 r. - **67**)
- b) **161 mężczyzn** (od początku 2017 r. - **622**)
 - 193 kobiety** (od początku 2017 r. - **590**)
- c) **72 osoby** z prawem do zasiłku (od początku 2017 r. - **298**)
 - 282 osoby** bez prawa do zasiłku (od początku 2017 r. - **914**)
- d) **169 osób** z obszarów wiejskich (od początku 2017 r. - **587**)
 - 185 osób** z obszarów miejskich (od początku 2017 r. - **625**)



Wykres 15. Bilans rejestracji osób bezrobotnych i wyłączeń z ewidencji osób bezrobotnych w okresie marzec 2016 r. - marzec 2017 r.



Wykres 16. Bilans rejestracji osób bezrobotnych i wyłączeń z ewidencji osób bezrobotnych w okresie marzec 2016 r. - marzec 2017 r.

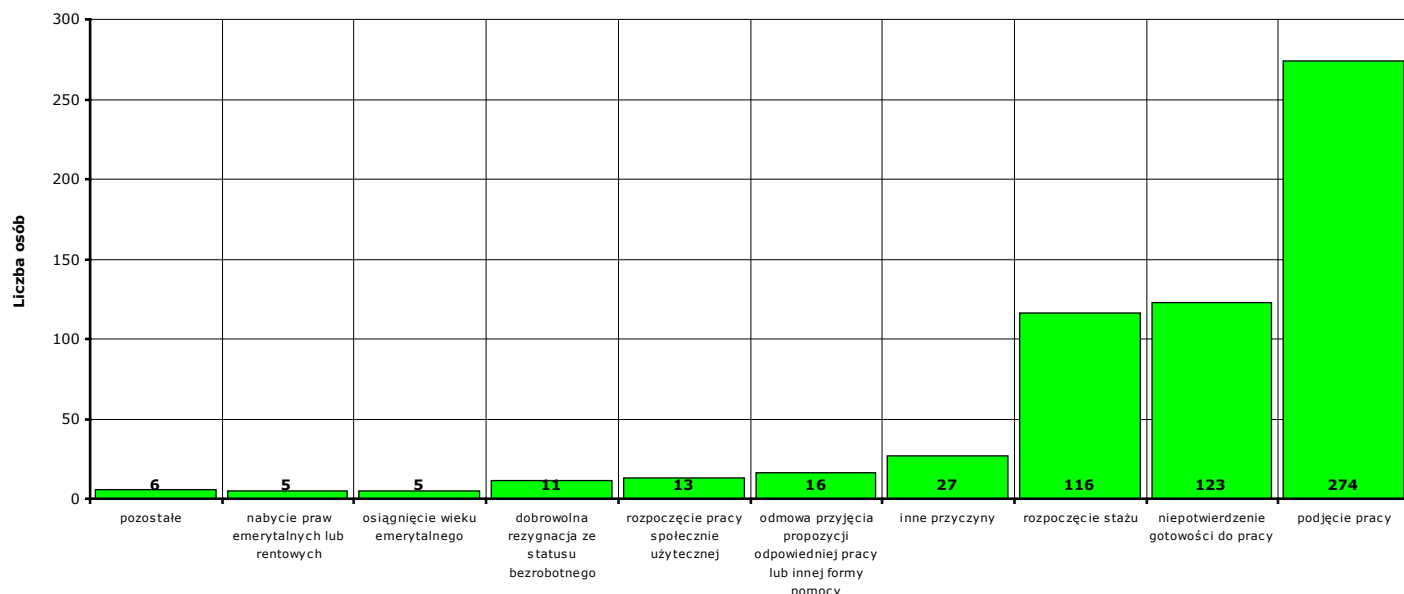
6. Osoby pozbawione statusu osoby bezrobotnej w marcu 2017 r.

W **marcu 2017 r.** w Powiatowym Urzędzie Pracy w Kwidzynie pozbawiono statusu osoby bezrobotnej i wyłączono z ewidencji **596 bezrobotnych** (od początku 2017 r. - **1286**).

Przyczyny pozbawienia statusu osoby bezrobotnej:

- podjęcia pracy - **274 osoby** (od początku 2017 r. - **645**)
z tego: pracy niesubsydiowanej - **178 osób** (od początku 2017 r. - **522**)
pracy subsydiowanej - **96 osób** (od początku 2017 r. - **123**)
- rozpoczęcia szkolenia - **0 osób** (od początku 2017 r. - **0**)
- rozpoczęcia stażu - **116 osób** (od początku 2017 r. - **121**)
- rozpoczęcia przygotowania zawodowego dorosłych - **0 osób** (od początku 2017 r. - **0**)
- rozpoczęcia pracy społecznie użytecznej - **13 osób** (od początku 2017 r. - **34**)
- skierowania do agencji zatrudnienia w ramach zlecenia działań aktywizacyjnych - **0 osób** (od początku 2017 r. - **0**)
- odmowy bez uzasadnionej przyczyny przyjęcia propozycji odpowiedniej pracy lub innej formy pomocy - **16 osób** (od początku 2017 r. - **47**)
- odmowy ustalenia profilu pomocy - **0 osób** (od początku 2017 r. - **0**)
- niepotwierdzenia gotowości do pracy - **123 osoby** (od początku 2017 r. - **286**)
- dobrowolnej rezygnacji ze statusu bezrobotnego - **11 osób** (od początku 2017 r. - **37**)
- podjęcia nauki - **1 osoba** (od początku 2017 r. - **3**)
- osiągnięcia wieku emerytalnego - **5 osób** (od początku 2017 r. - **11**)
- nabycia praw emerytalnych lub rentowych - **5 osób** (od początku 2017 r. - **9**)
- nabycia praw do świadczenia przedemerytalnego - **5 osób** (od początku 2017 r. - **13**)
- z innych przyczyn - **27 osób** (od początku 2017 r. - **80**)

Inne przyczyny pozbawienia statusu osoby bezrobotnej to przyczyny nie wymienione enumeratywnie w sprawozdaniu MPiPS-01 Dział 1.2. Są to między innymi: zmiana miejsca zamieszkania, długotrwała niezdolność do pracy, pozbawienie wolności, pobieranie niektórych rodzajów świadczeń społecznych i socjalnych, zgon oraz inne przypadki określone w ustawie z dnia 20 kwietnia 2004 r. o promocji zatrudnienia i instytucjach rynku pracy.



Wykres 17. Struktura i liczba wyłączeń z ewidencji bezrobotnych w marcu 2017 r.

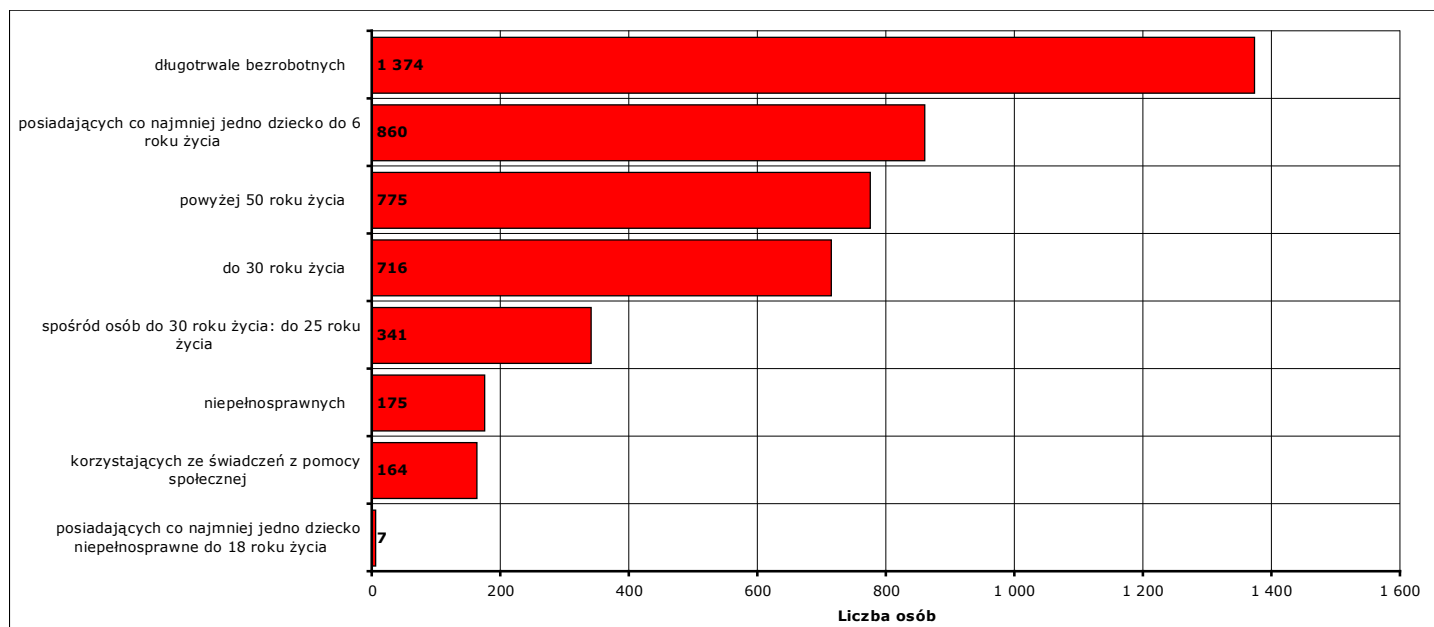
7. Osoby bezrobotne pozostające na koniec marca 2017 r. w szczególnej sytuacji na rynku pracy

Według stanu na koniec **marca 2017 r.** status osoby pozostającej w szczególnej sytuacji na rynku pracy posiadało **2321 osób (88,1%** z ogółu zarejestrowanych osób bezrobotnych), z tego:

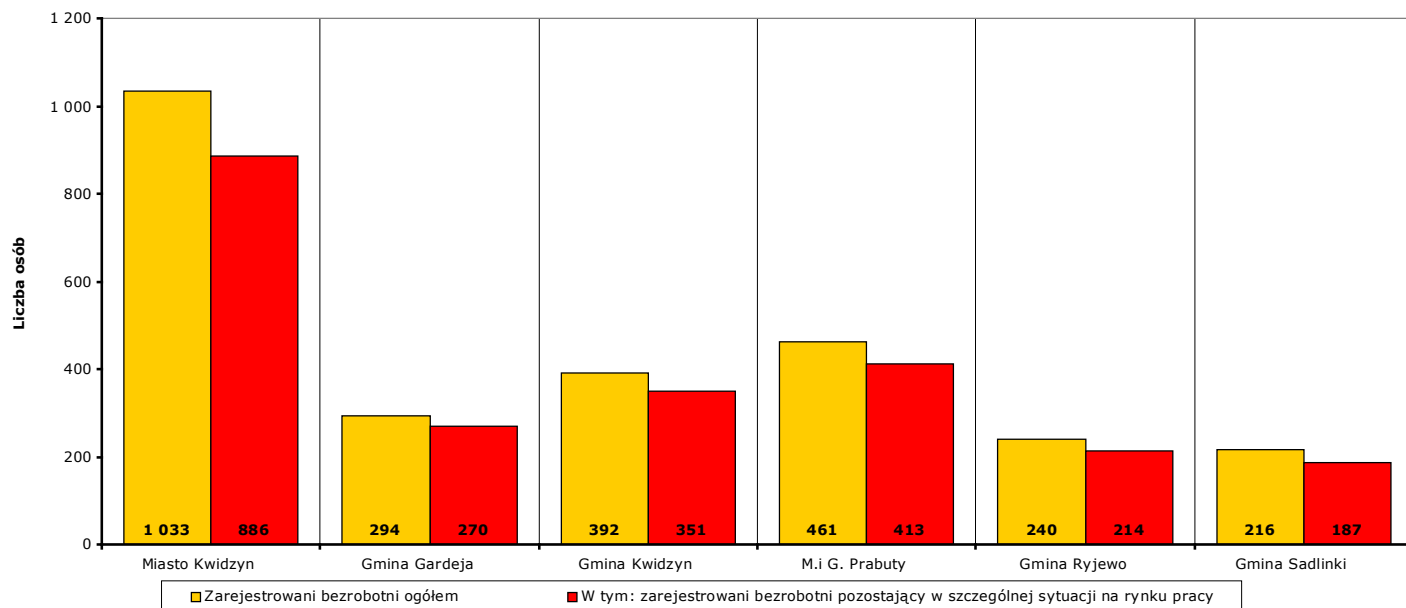
W nawiasie podano odpowiednio: udział procentowy w ogólnej liczbie bezrobotnych pozostających w szczególnej sytuacji na rynku pracy oraz udział procentowy w ogólnej liczbie zarejestrowanych osób bezrobotnych.

- **716 osób** do 30 roku życia (**30,8%**; **27,2%**)
w tym **341 osób** do 25 roku życia (**14,7%**; **12,9%**)
- **1374 osoby** długotrwale bezrobotne (**59,2%**; **52,1%**)
- **775 osób** powyżej 50 roku życia (**33,4%**; **29,4%**)
- **164 osoby** korzystające ze świadczeń z pomocy społecznej (**7,1%**; **6,2%**)
- **860 osób** posiadających co najmniej jedno dziecko do 6 roku życia (**37,1%**; **32,6%**)
- **7 osób** posiadających co najmniej jedno dziecko niepełnosprawne do 18 roku życia (**0,3%**; **0,3%**)
- **175 osób** niepełnosprawnych (**7,5%**; **6,6%**)

Uwaga: liczba osób i ich udział procentowy nie sumują się do stanu na koniec miesiąca i do 100%, ponieważ część zarejestrowanych osób bezrobotnych posiada więcej niż jedną cechę kwalifikującą je do kategorii osób bezrobotnych posiadających status osoby pozostającej w szczególnej sytuacji na rynku pracy!



Wykres 18. Liczba osób bezrobotnych posiadających status osoby pozostającej w szczególnej sytuacji na rynku pracy, stan na koniec marca 2017 r.



Wykres 19. Liczba osób bezrobotnych posiadających status osoby pozostającej w szczególnej sytuacji na rynku pracy w podziale na jednostki terytorialne powiatu kwidzyńskiego, stan na koniec marca 2017 r.

8. Profile pomocy w marcu 2017 r.

W **marcu 2017 r.** ustalony został profil pomocy dla **392 osób** (od początku 2017 r. - **1461 osób**), w tym:

I profil pomocy: **32 osób** (od początku 2017 r. - **128 osób**)

II profil pomocy: **273 osób** (od początku 2017 r. - **882 osoby**)

III profil pomocy: **87 osób** (od początku 2017 r. - **451 osób**)

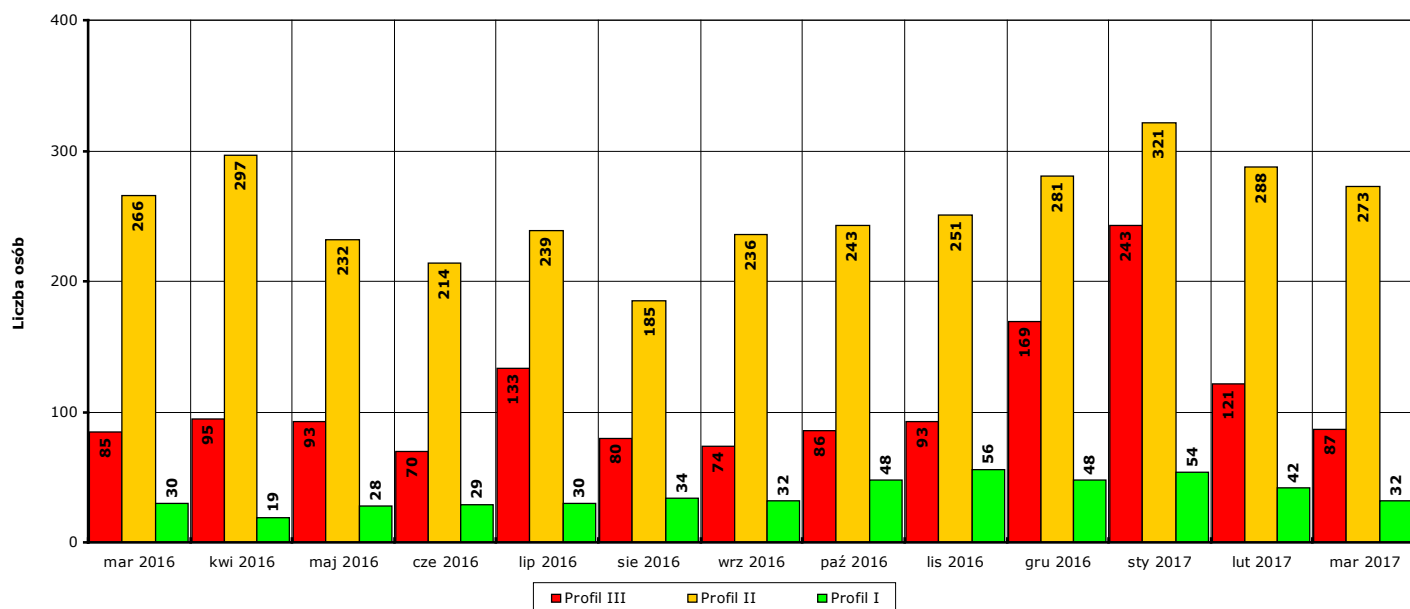
Na koniec **marca 2017 r.** ustalony profil pomocy posiadało **2476 osób**, w tym:

I profil pomocy: **136 osób**

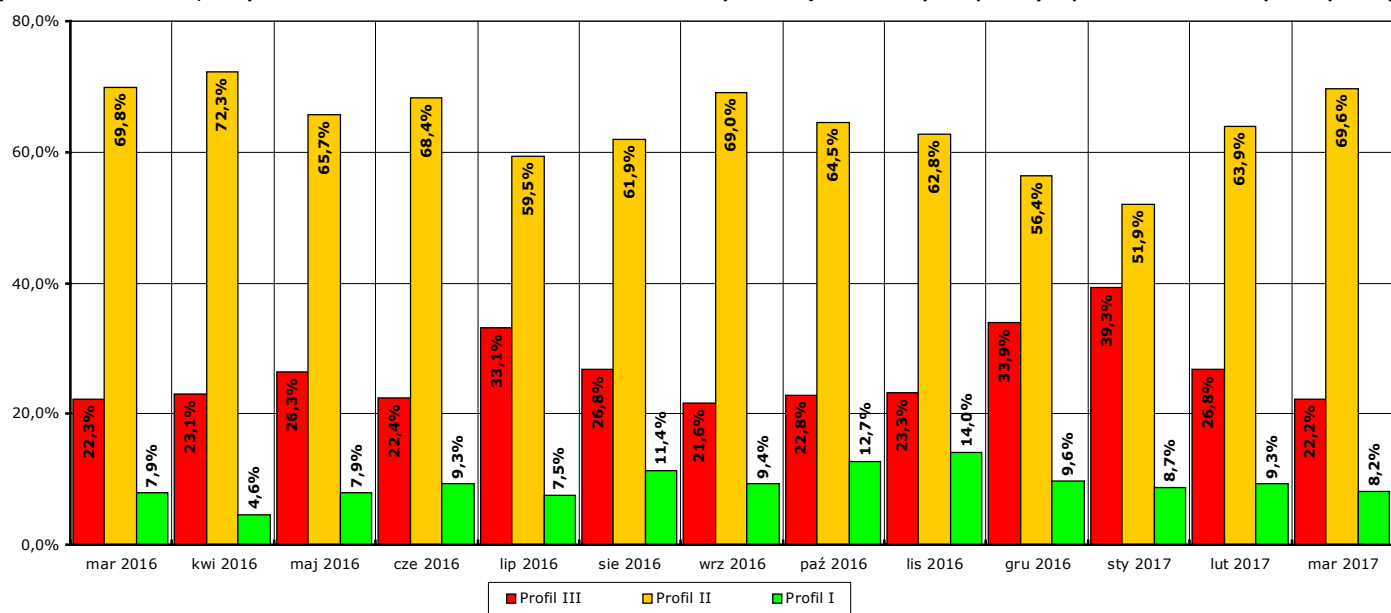
II profil pomocy: **889 osób**

III profil pomocy: **1451 osób**

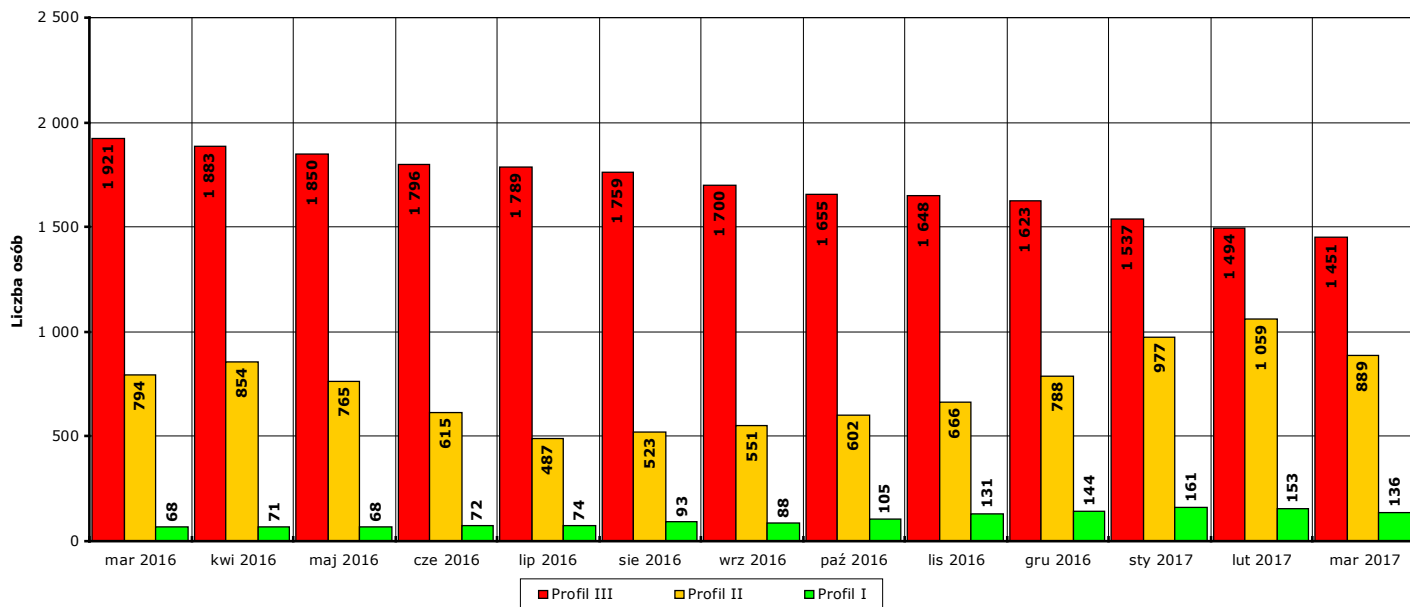
Na koniec **marca 2017 r.** ustalonego profilu pomocy nie posiadało jeszcze **160 osób** (zgodnie z przepisami ustawy profil pomocy ustalany jest niezwłocznie po rejestracji osoby bezrobotnej – następuje to podczas pierwszej wyznaczonej podczas rejestracji obowiązkowej wizyty zarejestrowanej osoby w urzędzie).



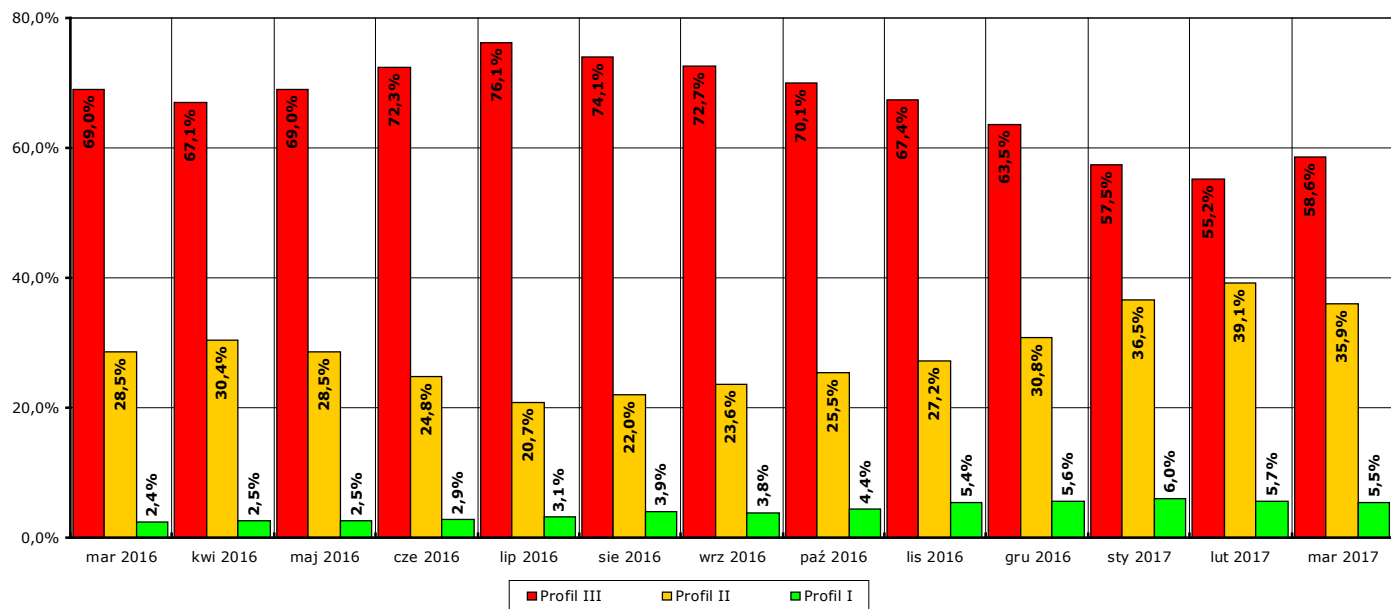
Wykres 20. Liczba osób, którym w okresie marzec 2016 r. - marzec 2017 r. w danym miesiącu ustalono profil pomocy w podziale na ustalone profile pomocy



Wykres 21. Udział procentowy osób z poszczególnymi profilami pomocy, którym w okresie marzec 2016 r. - marzec 2017 r. w danym miesiącu ustalono profil pomocy



Wykres 22. Liczba osób z ustalonym profilem w okresie marzec 2016 r. - marzec 2017 r. w podziale na ustalone profile pomocy na koniec danego miesiąca

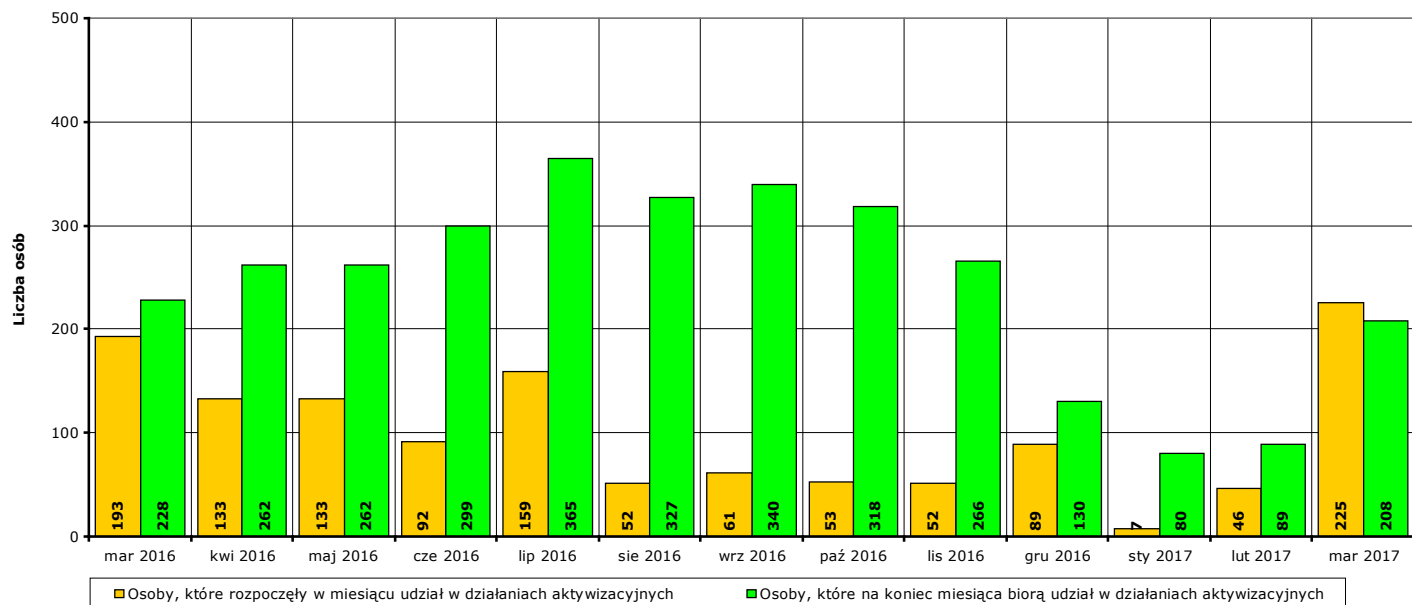


Wykres 23. Udział procentowy osób z poszczególnymi profilami pomocy w okresie marzec 2016 r. - marzec 2017 r. na koniec danego miesiąca

9. Aktywne formy przeciwdziałania bezrobociu w marcu 2017 r. Informacja skrócona.

W **marcu 2017 r.** udział w działaniach aktywizacyjnych na rynku pracy, finansowanych z Funduszu Pracy, rozpoczęło **225 osób** (od początku 2017 r. - **278**).

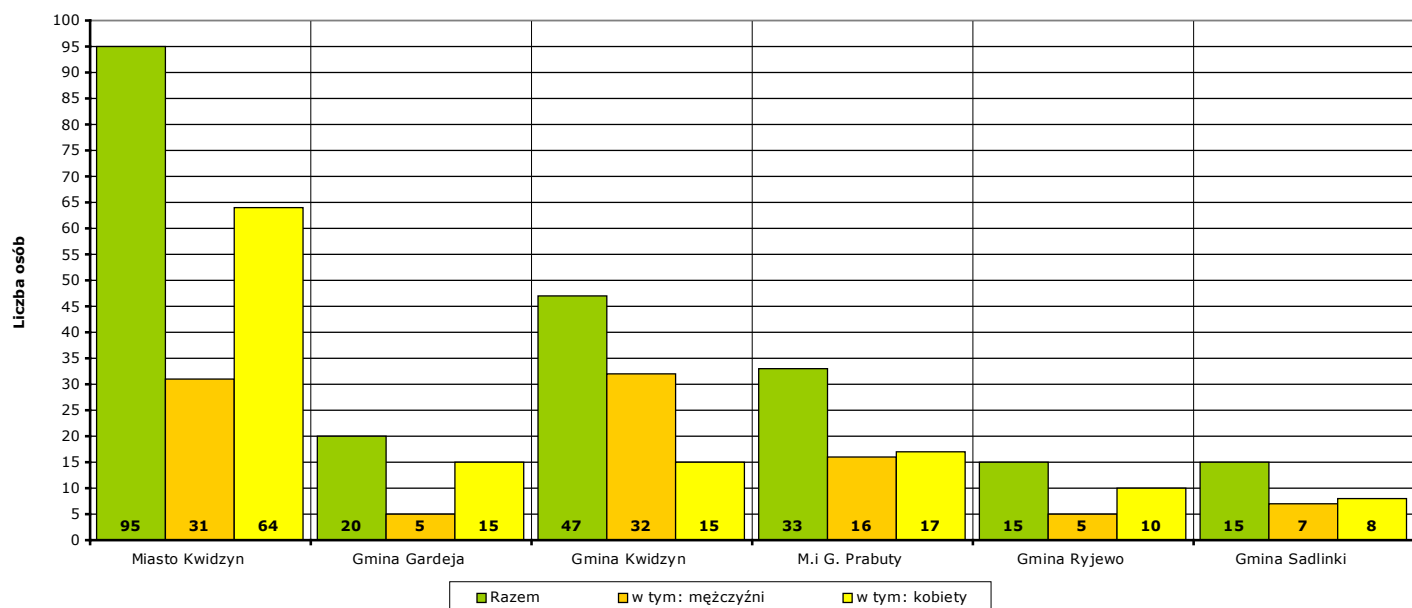
Według stanu na koniec **marca 2017 r.** w działaniach aktywizacyjnych na rynku pracy finansowanych z Funduszu Pracy uczestniczy łącznie **208 osób**, w tym **81 mężczyzn** i **127 kobiet**.



Wykres 24. Osoby bezrobotne objęte udziałem w działaniach aktywizacyjnych finansowanych z Funduszu Pracy w okresie marzec 2016 r. - marzec 2017 r.

Osoby, które rozpoczęły uczestnictwo w działaniach aktywizacyjnych w **marcu 2017 r.** w podziale na jednostki terytorialne powiatu kwidzińskiego:

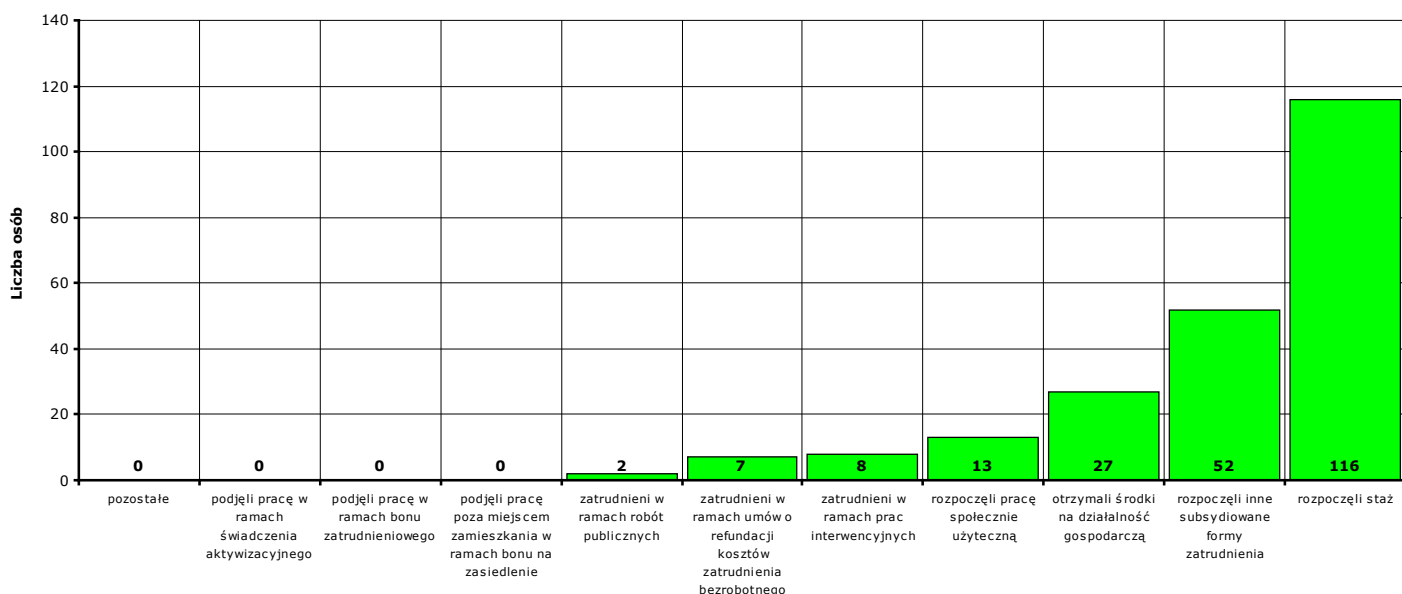
- | | | | |
|--------------------------|--------------------------|-----------------------------|-------------------|
| - Miasto Kwidzyn | ogółem 95 osób , | w tym: 31 mężczyzn , | 64 kobiety |
| - Gmina Gardeja | ogółem 20 osób , | w tym: 5 mężczyzn , | 15 kobiet |
| - Gmina Kwidzyn | ogółem 47 osób , | w tym: 32 mężczyzn , | 15 kobiet |
| - Miasto i gmina Prabuty | ogółem 33 osoby , | w tym: 16 mężczyzn , | 17 kobiet |
| - Gmina Ryjewo | ogółem 15 osób , | w tym: 5 mężczyzn , | 10 kobiet |
| - Gmina Sadlinki | ogółem 15 osób , | w tym: 7 mężczyzn , | 8 kobiet |



Wykres 25. Liczba osób bezrobotnych, które rozpoczęły udział w działaniach aktywizacyjnych finansowanych z Funduszu Pracy w marcu 2017 r. (w podziale na jednostki terytorialne powiatu kwidzińskiego).

Osoby, które rozpoczęły uczestnictwo w działaniach aktywizacyjnych w **marcu 2017 r.** w podziale na rodzaj działań:

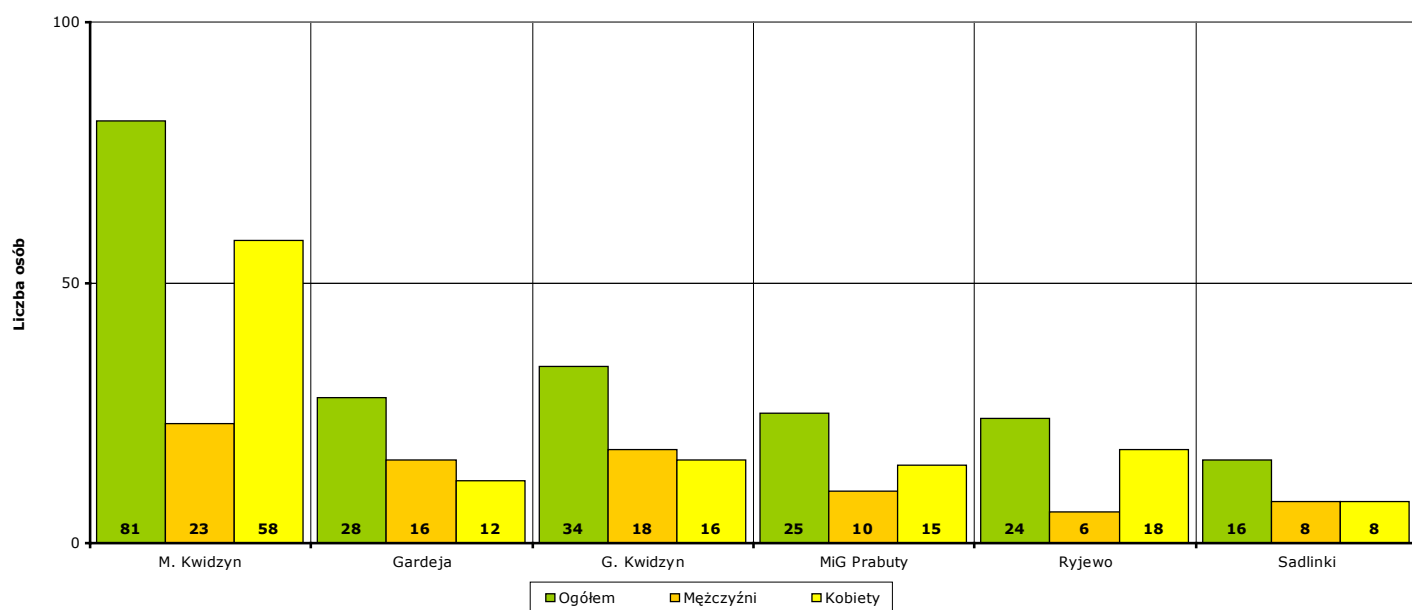
- zatrudnieni w ramach prac interwencyjnych - **8** (od początku 2017 r. - **14**)
- zatrudnieni w ramach robót publicznych - **2** (od początku 2017 r. - **6**)
- którzy otrzymali środki na działalność gospodarczą - **27** (od początku 2017 r. - **27**)
 - w tym bez bonu zasiedleniowego - **27** (od początku 2017 r. - **27**)
 - w tym w ramach bonu zasiedleniowego - **0** (od początku 2017 r. - **0**)
- zatrudnieni w ramach umów o refundację kosztów utworzenia lub wyposażenia stanowisk pracy - **7** (od początku 2017 r. - **15**)
- zatrudnieni poza miejscem zamieszkania w ramach bonu na zasiedlenie - **0** (od początku 2017 r. - **0**)
- zatrudnieni w ramach bonu zatrudnieniowego - **0** (od początku 2017 r. - **0**)
- zatrudnieni w ramach świadczenia aktywizacyjnego - **0** (od początku 2017 r. - **0**)
- zatrudnieni w ramach grantu na telepracę - **0** (od początku 2017 r. - **0**)
- zatrudnieni w ramach refundacji składek na ubezpieczenie społeczne - **0** (od początku 2017 r. - **0**)
- zatrudnieni w ramach dofinansowanie wynagrodzenia za zatrudnionego skierowanego bezrobotnego powyżej 50 roku życia - **0** (od początku 2017 r. - **0**)
- zatrudnieni w ramach innych subsydiowanych form zatrudnienia - **52** (od początku 2017 r. - **61**)
- rozpoczynający szkolenie - **0** (od początku 2017 r. - **0**)
 - w tym bez bonu szkoleniowego - **0** (od początku 2017 r. - **0**)
 - w tym w ramach bonu szkoleniowego - **0** (od początku 2017 r. - **0**)
- rozpoczynający staż - **116** (od początku 2017 r. - **121**)
 - w tym bez bonu stażowego - **116** (od początku 2017 r. - **121**)
 - w tym w ramach bonu stażowego - **0** (od początku 2017 r. - **0**)
- rozpoczynający przygotowanie zawodowe dorosłych - **0** (od początku 2017 r. - **0**)
- rozpoczynający prace społecznie użyteczne - **13** (od początku 2017 r. - **34**)
 - w tym poza PAI - **13** (od początku 2017 r. - **34**)
 - w tym w ramach PAI - **0** (od początku 2017 r. - **0**)
- skierowani do agencji zatrudnienia w ramach zlecania działań aktywizacyjnych - **0** (od początku 2017 r. - **0**)



Wykres 26. Liczba osób bezrobotnych, które rozpoczęły udział w działaniach aktywizacyjnych finansowanych z Funduszu Pracy w marcu 2017 r. (w podziale na rodzaj działań).

Osoby, które na koniec **marca 2017 r.** uczestniczą w działaniach aktywizacyjnych w podziale na jednostki terytorialne powiatu kwidzyńskiego:

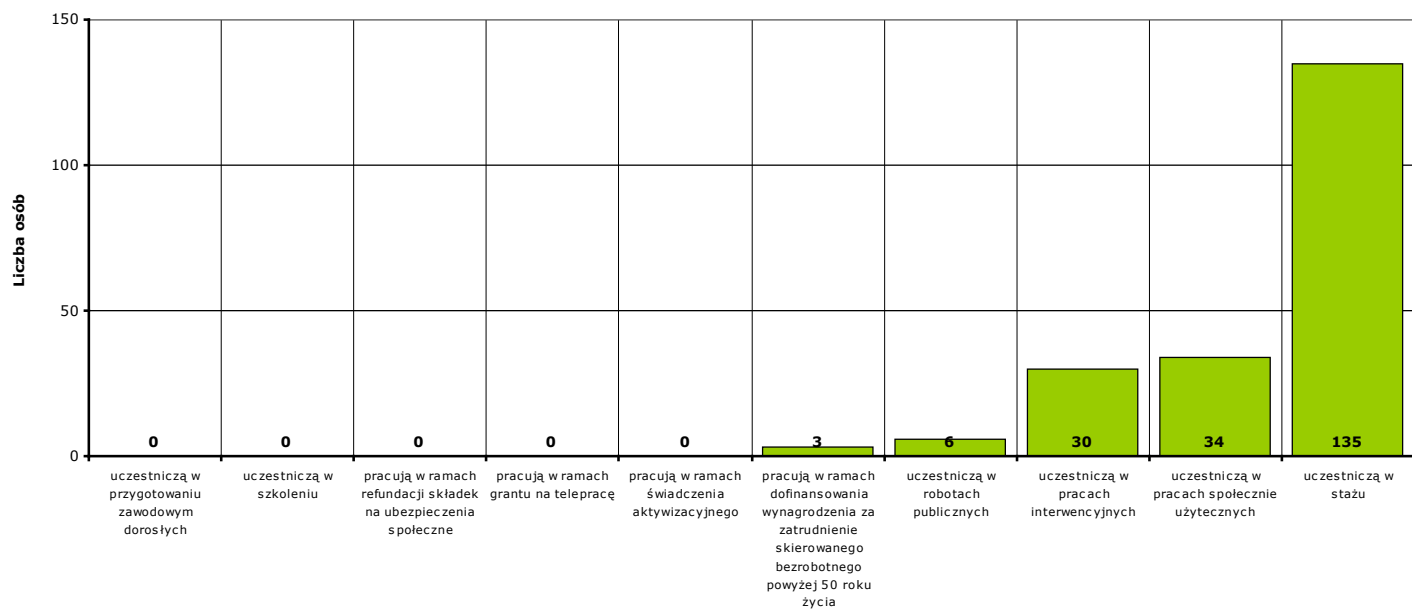
- Miasto Kwidzyn	ogółem 81 osób,	w tym: 23 mężczyzn,	58 kobiet
- Gmina Gardeja	ogółem 28 osób,	w tym: 16 mężczyzn,	12 kobiet
- Gmina Kwidzyn	ogółem 34 osoby,	w tym: 18 mężczyzn,	16 kobiet
- Miasto i gmina Prabuty	ogółem 25 osób,	w tym: 10 mężczyzn,	15 kobiet
- Gmina Ryjewo	ogółem 24 osoby,	w tym: 6 mężczyzn,	18 kobiet
- Gmina Sadlinki	ogółem 16 osób,	w tym: 8 mężczyzn,	8 kobiet



Wykres 27. Liczba osób bezrobotnych, które uczestniczą w działaniach aktywizacyjnych finansowanych z Funduszu Pracy na koniec marca 2017 r. (w podziale na jednostki terytorialne powiatu kwidzyńskiego).

Osoby, które na koniec **marca 2017 r.** uczestniczą w działaniach aktywizacyjnych w podziale na rodzaj działań:

- zatrudnieni w ramach prac interwencyjnych - **30,**
- zatrudnieni w ramach robót publicznych - **6,**
- odbywający szkolenie - **0,**
 - w tym bez bonu szkoleniowego - **0,**
 - w tym w ramach bonu szkoleniowego - **0,**
- odbywający staż - **135,**
 - w tym bez bonu stażowego - **135,**
 - w tym w ramach bonu stażowego - **0,**
- odbywający przygotowanie zawodowe dorosłych - **0,**
- odbywający prace społecznie użyteczne - **34.**
 - w tym poza PAI - **34,**
 - w tym w ramach PAI - **0,**
- zatrudnieni w ramach świadczenia aktywizacyjnego - **0,**
- zatrudnieni w ramach grantu na telepracę - **0,**
- zatrudnieni w ramach refundacji składek na ubezpieczenie społeczne - **0,**
- zatrudnieni w ramach dofinansowania wynagrodzenia za zatrudnienie skierowanego bezrobotnego powyżej 50 roku życia - **3,**
 - w tym do 60 roku życia - **3,**
 - w tym powyżej 60 roku życia - **1,**



Wykres 28. Liczba osób bezrobotnych, które uczestniczą w działaniach aktywizacyjnych finansowanych z Funduszu Pracy na koniec marca 2017 r. (w podziale na rodzaj działań).

9a. Aktywne formy przeciwdziałania bezrobociu w marcu 2017 r. Informacje szczegółowe.

Aktywne formy przeciwdziałania bezrobociu OGÓŁEM	w marcu 2017 r.			od początku 2017 r.			na koniec marca 2017 r.		
	ogółem	mężczyźni	kobiety	ogółem	mężczyźni	kobiety	ogółem	mężczyźni	kobiety
POWIAT	225	96	129	278	122	156	208	81	127
Miasto Kwidzyn	95	31	64	104	37	67	81	23	58
Gmina Gardeja	20	5	15	36	15	21	28	16	12
Gmina Kwidzyn	47	32	15	50	32	18	34	18	16
Miasto i gmina Prabuty	33	16	17	39	19	20	25	10	15
Gmina Ryjewo	15	5	10	29	8	21	24	6	18
Gmina Sadlinki	15	7	8	20	11	9	16	8	8

Rozpoczęcie prac interwencyjnych	w marcu 2017 r.			od początku 2017 r.			na koniec marca 2017 r.		
	ogółem	mężczyźni	kobiety	ogółem	mężczyźni	kobiety	ogółem	mężczyźni	kobiety
POWIAT	8	1	7	14	2	12	30	9	21
Miasto Kwidzyn	2	0	2	3	1	2	9	2	7
Gmina Gardeja	0	0	0	0	0	0	5	5	0
Gmina Kwidzyn	1	0	1	1	0	1	1	0	1
Miasto i gmina Prabuty	1	0	1	1	0	1	2	0	2
Gmina Ryjewo	4	1	3	9	1	8	12	2	10
Gmina Sadlinki	0	0	0	0	0	0	1	0	1

Rozpoczęcie robót publicznych	w marcu 2017 r.			od początku 2017 r.			na koniec marca 2017 r.		
	ogółem	mężczyźni	kobiety	ogółem	mężczyźni	kobiety	ogółem	mężczyźni	kobiety
POWIAT	2	2	0	6	6	0	6	6	0
Miasto Kwidzyn	0	0	0	0	0	0	0	0	0
Gmina Gardeja	0	0	0	0	0	0	0	0	0
Gmina Kwidzyn	0	0	0	0	0	0	0	0	0
Miasto i gmina Prabuty	0	0	0	0	0	0	0	0	0
Gmina Ryjewo	0	0	0	0	0	0	0	0	0
Gmina Sadlinki	2	2	0	6	6	0	6	6	0

Podjęcie pracy w ramach refundacji kosztów zatrudnienia bezrobotnego	w marcu 2017 r.			od początku 2017 r.			na koniec marca 2017 r.		
	ogółem	mężczyźni	kobiety	ogółem	mężczyźni	kobiety	ogółem	mężczyźni	kobiety
POWIAT	7	3	4	15	7	8	X	X	X
Miasto Kwidzyn	2	0	2	3	1	2	X	X	X
Gmina Gardeja	2	1	1	2	1	1	X	X	X
Gmina Kwidzyn	1	1	0	2	1	1	X	X	X
Miasto i gmina Prabuty	1	1	0	5	4	1	X	X	X
Gmina Ryjewo	1	0	1	3	0	3	X	X	X
Gmina Sadlinki	0	0	0	0	0	0	X	X	X

Podjęcie pracy poza miejscem zamieszkania w ramach bonu na zasiedlenie	w marcu 2017 r.			od początku 2017 r.			na koniec marca 2017 r.		
	ogółem	mężczyźni	kobiety	ogółem	mężczyźni	kobiety	ogółem	mężczyźni	kobiety
POWIAT	0	0	0	0	0	0	X	X	X
Miasto Kwidzyn	0	0	0	0	0	0	X	X	X
Gmina Gardeja	0	0	0	0	0	0	X	X	X
Gmina Kwidzyn	0	0	0	0	0	0	X	X	X
Miasto i gmina Prabuty	0	0	0	0	0	0	X	X	X
Gmina Ryjewo	0	0	0	0	0	0	X	X	X
Gmina Sadlinki	0	0	0	0	0	0	X	X	X

Podjęcie pracy w ramach bonu zatrudnieniowego	w marcu 2017 r.			od początku 2017 r.			na koniec marca 2017 r.		
	ogółem	mężczyźni	kobiety	ogółem	mężczyźni	kobiety	ogółem	mężczyźni	kobiety
POWIAT	0	0	0	0	0	0	X	X	X
Miasto Kwidzyn	0	0	0	0	0	0	X	X	X
Gmina Gardeja	0	0	0	0	0	0	X	X	X
Gmina Kwidzyn	0	0	0	0	0	0	X	X	X
Miasto i gmina Prabuty	0	0	0	0	0	0	X	X	X
Gmina Ryjewo	0	0	0	0	0	0	X	X	X
Gmina Sadlinki	0	0	0	0	0	0	X	X	X

Podjęcie pracy w ramach świadczenia aktywizacyjnego	w marcu 2017 r.			od początku 2017 r.			na koniec marca 2017 r.		
	ogółem	mężczyźni	kobiety	ogółem	mężczyźni	kobiety	ogółem	mężczyźni	kobiety
POWIAT	0	0	0	0	0	0	0	0	0
Miasto Kwidzyn	0	0	0	0	0	0	0	0	0
Gmina Gardeja	0	0	0	0	0	0	0	0	0
Gmina Kwidzyn	0	0	0	0	0	0	0	0	0
Miasto i gmina Prabuty	0	0	0	0	0	0	0	0	0
Gmina Ryjewo	0	0	0	0	0	0	0	0	0
Gmina Sadlinki	0	0	0	0	0	0	0	0	0

Podjęcie pracy w ramach grantu na telepracę	w marcu 2017 r.			od początku 2017 r.			na koniec marca 2017 r.		
	ogółem	mężczyźni	kobiety	ogółem	mężczyźni	kobiety	ogółem	mężczyźni	kobiety
POWIAT	0	0	0	0	0	0	0	0	0
Miasto Kwidzyn	0	0	0	0	0	0	0	0	0
Gmina Gardeja	0	0	0	0	0	0	0	0	0
Gmina Kwidzyn	0	0	0	0	0	0	0	0	0
Miasto i gmina Prabuty	0	0	0	0	0	0	0	0	0
Gmina Ryjewo	0	0	0	0	0	0	0	0	0
Gmina Sadlinki	0	0	0	0	0	0	0	0	0

Podjęcie pracy w ramach refundacji składek na ubezpieczenia społeczne	w marcu 2017 r.			od początku 2017 r.			na koniec marca 2017 r.		
	ogółem	mężczyźni	kobiety	ogółem	mężczyźni	kobiety	ogółem	mężczyźni	kobiety
POWIAT	0	0	0	0	0	0	0	0	0
Miasto Kwidzyn	0	0	0	0	0	0	0	0	0
Gmina Gardeja	0	0	0	0	0	0	0	0	0
Gmina Kwidzyn	0	0	0	0	0	0	0	0	0
Miasto i gmina Prabuty	0	0	0	0	0	0	0	0	0
Gmina Ryjewo	0	0	0	0	0	0	0	0	0
Gmina Sadlinki	0	0	0	0	0	0	0	0	0

Inne formy aktywizacji związane z zatrudnieniem	w marcu 2017 r.			od początku 2017 r.			na koniec marca 2017 r.		
	ogółem	mężczyźni	kobiety	ogółem	mężczyźni	kobiety	ogółem	mężczyźni	kobiety
POWIAT	52	29	23	61	33	28	X	X	X
Miasto Kwidzyn	19	10	9	23	13	10	X	X	X
Gmina Gardeja	9	2	7	10	2	8	X	X	X
Gmina Kwidzyn	11	10	1	12	10	2	X	X	X
Miasto i gmina Prabuty	6	4	2	8	4	4	X	X	X
Gmina Ryjewo	2	0	2	3	1	2	X	X	X
Gmina Sadlinki	5	3	2	5	3	2	X	X	X

Rozpoczęcie przygotowania zawodowego dorosłych	w marcu 2017 r.			od początku 2017 r.			na koniec marca 2017 r.		
	ogółem	mężczyźni	kobiety	ogółem	mężczyźni	kobiety	ogółem	mężczyźni	kobiety
POWIAT	0	0	0	0	0	0	0	0	0
Miasto Kwidzyn	0	0	0	0	0	0	0	0	0
Gmina Gardeja	0	0	0	0	0	0	0	0	0
Gmina Kwidzyn	0	0	0	0	0	0	0	0	0
Miasto i gmina Prabuty	0	0	0	0	0	0	0	0	0
Gmina Ryjewo	0	0	0	0	0	0	0	0	0
Gmina Sadlinki	0	0	0	0	0	0	0	0	0

Skierowanie do agencji zatrudnienia w ramach zlecenia działań aktywizacyjnych	w marcu 2017 r.			od początku 2017 r.			na koniec marca 2017 r.		
	ogółem	mężczyźni	kobiety	ogółem	mężczyźni	kobiety	ogółem	mężczyźni	kobiety
POWIAT	0	0	0	0	0	0	X	X	X
Miasto Kwidzyn	0	0	0	0	0	0	X	X	X
Gmina Gardeja	0	0	0	0	0	0	X	X	X
Gmina Kwidzyn	0	0	0	0	0	0	X	X	X
Miasto i gmina Prabuty	0	0	0	0	0	0	X	X	X
Gmina Ryjewo	0	0	0	0	0	0	X	X	X
Gmina Sadlinki	0	0	0	0	0	0	X	X	X

Otrzymanie środków z Funduszu Pracy na podjęcie działalności gospodarczej	w marcu 2017 r.			od początku 2017 r.			na koniec marca 2017 r.		
	ogółem	mężczyźni	kobiety	ogółem	mężczyźni	kobiety	ogółem	mężczyźni	kobiety
POWIAT	27	14	13	27	14	13	X	X	X
w tym bez bonu na zasiedlenie	27	14	13	27	14	13	X	X	X
w tym w ramach bonu na zasiedlenie	0	0	0	0	0	0	X	X	X
Miasto Kwidzyn	13	5	8	13	5	8	X	X	X
w tym bez bonu na zasiedlenie	13	5	8	13	5	8	X	X	X
w tym w ramach bonu na zasiedlenie	0	0	0	0	0	0	X	X	X
Gmina Gardeja	2	1	1	2	1	1	X	X	X
w tym bez bonu na zasiedlenie	2	1	1	2	1	1	X	X	X
w tym w ramach bonu na zasiedlenie	0	0	0	0	0	0	X	X	X
Gmina Kwidzyn	4	3	1	4	3	1	X	X	X
w tym bez bonu na zasiedlenie	4	3	1	4	3	1	X	X	X
w tym w ramach bonu na zasiedlenie	0	0	0	0	0	0	X	X	X
Miasto i gmina Prabuty	5	3	2	5	3	2	X	X	X
w tym bez bonu na zasiedlenie	5	3	2	5	3	2	X	X	X
w tym w ramach bonu na zasiedlenie	0	0	0	0	0	0	X	X	X
Gmina Ryjewo	2	2	0	2	2	0	X	X	X
w tym bez bonu na zasiedlenie	2	2	0	2	2	0	X	X	X
w tym w ramach bonu na zasiedlenie	0	0	0	0	0	0	X	X	X
Gmina Sadlinki	1	0	1	1	0	1	X	X	X
w tym bez bonu na zasiedlenie	1	0	1	1	0	1	X	X	X
w tym w ramach bonu na zasiedlenie	0	0	0	0	0	0	X	X	X

Podjęcie pracy w ramach dofinansowania wynagrodzenia za zatrudnienie skierowanego bezrobotnego powyżej 50 roku życia	w marcu 2017 r.			od początku 2017 r.			na koniec marca 2017 r.		
	ogółem	mężczyźni	kobiety	ogółem	mężczyźni	kobiety	ogółem	mężczyźni	kobiety
POWIAT	0	0	0	0	0	0	3	3	0
w tym do 60 roku życia	X	X	X	X	X	X	3	3	0
w tym powyżej 60 roku życia	X	X	X	X	X	X	1	1	0
Miasto Kwidzyn	0	0	0	0	0	0	1	1	0
w tym do 60 roku życia	X	X	X	X	X	X	1	1	0
w tym powyżej 60 roku życia	X	X	X	X	X	X	1	1	0
Gmina Gardeja	0	0	0	0	0	0	0	0	0
w tym do 60 roku życia	X	X	X	X	X	X	0	0	0
w tym powyżej 60 roku życia	X	X	X	X	X	X	0	0	0
Gmina Kwidzyn	0	0	0	0	0	0	0	0	0
w tym do 60 roku życia	X	X	X	X	X	X	0	0	0
w tym powyżej 60 roku życia	X	X	X	X	X	X	0	0	0
Miasto i gmina Prabuty	0	0	0	0	0	0	2	2	0
w tym do 60 roku życia	X	X	X	X	X	X	2	2	0
w tym powyżej 60 roku życia	X	X	X	X	X	X	0	0	0
Gmina Ryjewo	0	0	0	0	0	0	0	0	0
w tym do 60 roku życia	X	X	X	X	X	X	0	0	0
w tym powyżej 60 roku życia	X	X	X	X	X	X	0	0	0
Gmina Sadlinki	0	0	0	0	0	0	0	0	0
w tym do 60 roku życia	X	X	X	X	X	X	0	0	0
w tym powyżej 60 roku życia	X	X	X	X	X	X	0	0	0

Rozpoczęcie szkolenia	w marcu 2017 r.			od początku 2017 r.			na koniec marca 2017 r.		
	ogółem	mężczyźni	kobiety	ogółem	mężczyźni	kobiety	ogółem	mężczyźni	kobiety
POWIAT	0	0	0	0	0	0	0	0	0
w tym bez bonu szkoleniowego	0	0	0	0	0	0	0	0	0
w tym w ramach bonu szkoleniowego	0	0	0	0	0	0	0	0	0
Miasto Kwidzyn	0	0	0	0	0	0	0	0	0
w tym bez bonu szkoleniowego	0	0	0	0	0	0	0	0	0
w tym w ramach bonu szkoleniowego	0	0	0	0	0	0	0	0	0
Gmina Gardeja	0	0	0	0	0	0	0	0	0
w tym bez bonu szkoleniowego	0	0	0	0	0	0	0	0	0
w tym w ramach bonu szkoleniowego	0	0	0	0	0	0	0	0	0
Gmina Kwidzyn	0	0	0	0	0	0	0	0	0
w tym bez bonu szkoleniowego	0	0	0	0	0	0	0	0	0
w tym w ramach bonu szkoleniowego	0	0	0	0	0	0	0	0	0
Miasto i gmina Prabuty	0	0	0	0	0	0	0	0	0
w tym bez bonu szkoleniowego	0	0	0	0	0	0	0	0	0
w tym w ramach bonu szkoleniowego	0	0	0	0	0	0	0	0	0
Gmina Ryjewo	0	0	0	0	0	0	0	0	0
w tym bez bonu szkoleniowego	0	0	0	0	0	0	0	0	0
w tym w ramach bonu szkoleniowego	0	0	0	0	0	0	0	0	0
Gmina Sadlinki	0	0	0	0	0	0	0	0	0
w tym bez bonu szkoleniowego	0	0	0	0	0	0	0	0	0
w tym w ramach bonu szkoleniowego	0	0	0	0	0	0	0	0	0

Rozpoczęcie stażu	w marcu 2017 r.			od początku 2017 r.			na koniec marca 2017 r.		
	ogółem	mężczyźni	kobiety	ogółem	mężczyźni	kobiety	ogółem	mężczyźni	kobiety
POWIAT	116	35	81	121	36	85	135	39	96
w tym bez bonu stażowego	116	35	81	121	36	85	135	39	96
w tym w ramach bonu stażowego	0	0	0	0	0	0	0	0	0
Miasto Kwidzyn	59	16	43	62	17	45	71	20	51
w tym bez bonu stażowego	59	16	43	62	17	45	71	20	51
w tym w ramach bonu stażowego	0	0	0	0	0	0	0	0	0
Gmina Gardeja	7	1	6	7	1	6	8	1	7
w tym bez bonu stażowego	7	1	6	7	1	6	8	1	7
w tym w ramach bonu stażowego	0	0	0	0	0	0	0	0	0
Gmina Kwidzyn	17	6	11	18	6	12	20	6	14
w tym bez bonu stażowego	17	6	11	18	6	12	20	6	14
w tym w ramach bonu stażowego	0	0	0	0	0	0	0	0	0
Miasto i gmina Prabuty	20	8	12	20	8	12	21	8	13
w tym bez bonu stażowego	20	8	12	20	8	12	21	8	13
w tym w ramach bonu stażowego	0	0	0	0	0	0	0	0	0
Gmina Ryjewo	6	2	4	6	2	4	6	2	4
w tym bez bonu stażowego	6	2	4	6	2	4	6	2	4
w tym w ramach bonu stażowego	0	0	0	0	0	0	0	0	0
Gmina Sadlinki	7	2	5	8	2	6	9	2	7
w tym bez bonu stażowego	7	2	5	8	2	6	9	2	7
w tym w ramach bonu stażowego	0	0	0	0	0	0	0	0	0

Rozpoczęcia pracy społecznie użytecznej	w marcu 2017 r.			od początku 2017 r.			na koniec marca 2017 r.		
	ogółem	mężczyźni	kobiety	ogółem	mężczyźni	kobiety	ogółem	mężczyźni	kobiety
POWIAT	13	12	1	34	24	10	34	24	10
w tym poza PAI	13	12	1	34	24	10	34	24	10
w tym w ramach PAI	0	0	0	0	0	0	0	0	0
Miasto Kwidzyn	0	0	0	0	0	0	0	0	0
w tym poza PAI	0	0	0	0	0	0	0	0	0
w tym w ramach PAI	0	0	0	0	0	0	0	0	0
Gmina Gardeja	0	0	0	15	10	5	15	10	5
w tym poza PAI	0	0	0	15	10	5	15	10	5
w tym w ramach PAI	0	0	0	0	0	0	0	0	0
Gmina Kwidzyn	13	12	1	13	12	1	13	12	1
w tym poza PAI	13	12	1	13	12	1	13	12	1
w tym w ramach PAI	0	0	0	0	0	0	0	0	0
Miasto i gmina Prabuty	0	0	0	0	0	0	0	0	0
w tym poza PAI	0	0	0	0	0	0	0	0	0
w tym w ramach PAI	0	0	0	0	0	0	0	0	0
Gmina Ryjewo	0	0	0	6	2	4	6	2	4
w tym poza PAI	0	0	0	6	2	4	6	2	4
w tym w ramach PAI	0	0	0	0	0	0	0	0	0
Gmina Sadlinki	0	0	0	0	0	0	0	0	0
w tym poza PAI	0	0	0	0	0	0	0	0	0
w tym w ramach PAI	0	0	0	0	0	0	0	0	0

POWIAT	w marcu 2017 r.			od początku 2017 r.			na koniec marca 2017 r.		
	ogółem	mężczyźni	kobiety	ogółem	mężczyźni	kobiety	ogółem	mężczyźni	kobiety
prace interwencyjne	8	1	7	14	2	12	30	9	21
roboty publiczne	2	2	0	6	6	0	6	6	0
otrzymanie środków z Funduszu Pracy na podjęcie działalności gospodarczej	27	14	13	27	14	13	X	X	X
w tym bez bonu na zasiedlenie	27	14	13	27	14	13	X	X	X
w tym w ramach bonu na zasiedlenie	0	0	0	0	0	0	X	X	X
podjęcie pracy w ramach refundacji kosztów zatrudnienia bezrobotnego	7	3	4	15	7	8	X	X	X
podjęcie pracy poza miejscem zamieszkania w ramach bonu na zasiedlenie	0	0	0	0	0	0	X	X	X
podjęcie pracy w ramach bonu zatrudnieniowego	0	0	0	0	0	0	X	X	X
podjęcie pracy w ramach świadczenia aktywizacyjnego	0	0	0	0	0	0	0	0	0
podjęcie pracy w ramach grantu na telepracę	0	0	0	0	0	0	0	0	0
podjęcie pracy w ramach refundacji składek na ubezpieczenia społeczne	0	0	0	0	0	0	0	0	0
podjęcie pracy w ramach dofinansowania wynagrodzenia za zatrudnienie skierowanego bezrobotnego powyżej 50 roku życia	0	0	0	0	0	0	3	3	0
w tym do 60 roku życia	X	X	X	X	X	X	3	3	0
w tym powyżej 60 roku życia	X	X	X	X	X	X	1	1	0
inne formy aktywizacji związane z zatrudnieniem	52	29	23	61	33	28	X	X	X
rozpoczęcie szkolenia	0	0	0	0	0	0	0	0	0
w tym bez bonu szkoleniowego	0	0	0	0	0	0	0	0	0
w tym w ramach bonu szkoleniowego	0	0	0	0	0	0	0	0	0
rozpoczęcie stażu	116	35	81	121	36	85	135	39	96
w tym bez bonu stażowego	116	35	81	121	36	85	135	39	96
w tym w ramach bonu stażowego	0	0	0	0	0	0	0	0	0
rozpoczęcie przygotowania zawodowego dorosłych	0	0	0	0	0	0	0	0	0
rozpoczęcia pracy społecznie użytecznej	13	12	1	34	24	10	34	24	10
w tym poza PAI	13	12	1	34	24	10	34	24	10
w tym w ramach PAI	0	0	0	0	0	0	0	0	0
skierowania do agencji zatrudnienia w ramach zlecenia działań aktywizacyjnych	0	0	0	0	0	0	X	X	X

Miasto Kwidzyn	w marcu 2017 r.			od początku 2017 r.			na koniec marca 2017 r.		
	ogółem	mężczyźni	kobiety	ogółem	mężczyźni	kobiety	ogółem	mężczyźni	kobiety
prace interwencyjne	2	0	2	3	1	2	9	2	7
roboty publiczne	0	0	0	0	0	0	0	0	0
otrzymanie środków z Funduszu Pracy na podjęcie działalności gospodarczej	13	5	8	13	5	8	X	X	X
w tym bez bonu na zasiedlenie	13	5	8	13	5	8	X	X	X
w tym w ramach bonu na zasiedlenie	0	0	0	0	0	0	X	X	X
podjęcie pracy w ramach refundacji kosztów zatrudnienia bezrobotnego	2	0	2	3	1	2	X	X	X
podjęcie pracy poza miejscem zamieszkania w ramach bonu na zasiedlenie	0	0	0	0	0	0	X	X	X
podjęcie pracy w ramach bonu zatrudnieniowego	0	0	0	0	0	0	X	X	X
podjęcie pracy w ramach świadczenia aktywizacyjnego	0	0	0	0	0	0	0	0	0
podjęcie pracy w ramach grantu na telepracę	0	0	0	0	0	0	0	0	0
podjęcie pracy w ramach refundacji składek na ubezpieczenia społeczne	0	0	0	0	0	0	0	0	0
podjęcie pracy w ramach dofinansowania wynagrodzenia za zatrudnienie skierowanego bezrobotnego powyżej 50 roku życia	0	0	0	0	0	0	1	1	0
w tym do 60 roku życia	X	X	X	X	X	X	1	1	0
w tym powyżej 60 roku życia	X	X	X	X	X	X	1	1	0
inne formy aktywizacji związane z zatrudnieniem	19	10	9	23	13	10	X	X	X
rozpoczęcie szkolenia	0	0	0	0	0	0	0	0	0
w tym bez bonu szkoleniowego	0	0	0	0	0	0	0	0	0
w tym w ramach bonu szkoleniowego	0	0	0	0	0	0	0	0	0
rozpoczęcie stażu	59	16	43	62	17	45	71	20	51
w tym bez bonu stażowego	59	16	43	62	17	45	71	20	51
w tym w ramach bonu stażowego	0	0	0	0	0	0	0	0	0
rozpoczęcie przygotowania zawodowego dorosłych	0	0	0	0	0	0	0	0	0
rozpoczęcia pracy społecznie użytecznej	0	0	0	0	0	0	0	0	0
w tym poza PAI	0	0	0	0	0	0	0	0	0
w tym w ramach PAI	0	0	0	0	0	0	0	0	0
skierowania do agencji zatrudnienia w ramach zlecenia działań aktywizacyjnych	0	0	0	0	0	0	X	X	X

Gmina Gardeja	w marcu 2017 r.			od początku 2017 r.			na koniec marca 2017 r.		
	ogółem	mężczyźni	kobiety	ogółem	mężczyźni	kobiety	ogółem	mężczyźni	kobiety
prace interwencyjne	0	0	0	0	0	0	5	5	0
roboty publiczne	0	0	0	0	0	0	0	0	0
otrzymanie środków z Funduszu Pracy na podjęcie działalności gospodarczej	2	1	1	2	1	1	X	X	X
w tym bez bonu na zasiedlenie	2	1	1	2	1	1	X	X	X
w tym w ramach bonu na zasiedlenie	0	0	0	0	0	0	X	X	X
podjęcie pracy w ramach refundacji kosztów zatrudnienia bezrobotnego	2	1	1	2	1	1	X	X	X
podjęcie pracy poza miejscem zamieszkania w ramach bonu na zasiedlenie	0	0	0	0	0	0	X	X	X
podjęcie pracy w ramach bonu zatrudnieniowego	0	0	0	0	0	0	X	X	X
podjęcie pracy w ramach świadczenia aktywizacyjnego	0	0	0	0	0	0	0	0	0
podjęcie pracy w ramach grantu na telepracę	0	0	0	0	0	0	0	0	0
podjęcie pracy w ramach refundacji składek na ubezpieczenia społeczne	0	0	0	0	0	0	0	0	0
podjęcie pracy w ramach dofinansowania wynagrodzenia za zatrudnienie skierowanego bezrobotnego powyżej 50 roku życia	0	0	0	0	0	0	0	0	0
w tym do 60 roku życia	X	X	X	X	X	X	0	0	0
w tym powyżej 60 roku życia	X	X	X	X	X	X	0	0	0
inne formy aktywizacji związane z zatrudnieniem	9	2	7	10	2	8	X	X	X
rozpoczęcie szkolenia	0	0	0	0	0	0	0	0	0
w tym bez bonu szkoleniowego	0	0	0	0	0	0	0	0	0
w tym w ramach bonu szkoleniowego	0	0	0	0	0	0	0	0	0
rozpoczęcie stażu	7	1	6	7	1	6	8	1	7
w tym bez bonu stażowego	7	1	6	7	1	6	8	1	7
w tym w ramach bonu stażowego	0	0	0	0	0	0	0	0	0
rozpoczęcie przygotowania zawodowego dorosłych	0	0	0	0	0	0	0	0	0
rozpoczęcia pracy społecznie użytecznej	0	0	0	15	10	5	15	10	5
w tym poza PAI	0	0	0	15	10	5	15	10	5
w tym w ramach PAI	0	0	0	0	0	0	0	0	0
skierowania do agencji zatrudnienia w ramach zlecenia działań aktywizacyjnych	0	0	0	0	0	0	X	X	X

Gmina Kwidzyn	w marcu 2017 r.			od początku 2017 r.			na koniec marca 2017 r.		
	ogółem	mężczyźni	kobiety	ogółem	mężczyźni	kobiety	ogółem	mężczyźni	kobiety
prace interwencyjne	1	0	1	1	0	1	1	0	1
roboty publiczne	0	0	0	0	0	0	0	0	0
otrzymanie środków z Funduszu Pracy na podjęcie działalności gospodarczej	4	3	1	4	3	1	X	X	X
w tym bez bonu na zasiedlenie	4	3	1	4	3	1	X	X	X
w tym w ramach bonu na zasiedlenie	0	0	0	0	0	0	X	X	X
podjęcie pracy w ramach refundacji kosztów zatrudnienia bezrobotnego	1	1	0	2	1	1	X	X	X
podjęcie pracy poza miejscem zamieszkania w ramach bonu na zasiedlenie	0	0	0	0	0	0	X	X	X
podjęcie pracy w ramach bonu zatrudnieniowego	0	0	0	0	0	0	X	X	X
podjęcie pracy w ramach świadczenia aktywizacyjnego	0	0	0	0	0	0	0	0	0
podjęcie pracy w ramach grantu na telepracę	0	0	0	0	0	0	0	0	0
podjęcie pracy w ramach refundacji składek na ubezpieczenia społeczne	0	0	0	0	0	0	0	0	0
podjęcie pracy w ramach dofinansowania wynagrodzenia za zatrudnienie skierowanego bezrobotnego powyżej 50 roku życia	0	0	0	0	0	0	0	0	0
w tym do 60 roku życia	X	X	X	X	X	X	0	0	0
w tym powyżej 60 roku życia	X	X	X	X	X	X	0	0	0
inne formy aktywizacji związane z zatrudnieniem	11	10	1	12	10	2	X	X	X
rozpoczęcie szkolenia	0	0	0	0	0	0	0	0	0
w tym bez bonu szkoleniowego	0	0	0	0	0	0	0	0	0
w tym w ramach bonu szkoleniowego	0	0	0	0	0	0	0	0	0
rozpoczęcie stażu	17	6	11	18	6	12	20	6	14
w tym bez bonu stażowego	17	6	11	18	6	12	20	6	14
w tym w ramach bonu stażowego	0	0	0	0	0	0	0	0	0
rozpoczęcie przygotowania zawodowego dorosłych	0	0	0	0	0	0	0	0	0
rozpoczęcia pracy społecznie użytecznej	13	12	1	13	12	1	13	12	1
w tym poza PAI	13	12	1	13	12	1	13	12	1
w tym w ramach PAI	0	0	0	0	0	0	0	0	0
skierowania do agencji zatrudnienia w ramach zlecenia działań aktywizacyjnych	0	0	0	0	0	0	X	X	X

Miasto i gmina Prabuty	w marcu 2017 r.			od początku 2017 r.			na koniec marca 2017 r.		
	ogółem	mężczyźni	kobiety	ogółem	mężczyźni	kobiety	ogółem	mężczyźni	kobiety
prace interwencyjne	1	0	1	1	0	1	2	0	2
roboty publiczne	0	0	0	0	0	0	0	0	0
otrzymanie środków z Funduszu Pracy na podjęcie działalności gospodarczej	5	3	2	5	3	2	X	X	X
w tym bez bonu na zasiedlenie	5	3	2	5	3	2	X	X	X
w tym w ramach bonu na zasiedlenie	0	0	0	0	0	0	X	X	X
podjęcie pracy w ramach refundacji kosztów zatrudnienia bezrobotnego	1	1	0	5	4	1	X	X	X
podjęcie pracy poza miejscem zamieszkania w ramach bonu na zasiedlenie	0	0	0	0	0	0	X	X	X
podjęcie pracy w ramach bonu zatrudnieniowego	0	0	0	0	0	0	X	X	X
podjęcie pracy w ramach świadczenia aktywizacyjnego	0	0	0	0	0	0	0	0	0
podjęcie pracy w ramach grantu na telepracę	0	0	0	0	0	0	0	0	0
podjęcie pracy w ramach refundacji składek na ubezpieczenia społeczne	0	0	0	0	0	0	0	0	0
podjęcie pracy w ramach dofinansowania wynagrodzenia za zatrudnienie skierowanego bezrobotnego powyżej 50 roku życia	0	0	0	0	0	0	2	2	0
w tym do 60 roku życia	X	X	X	X	X	X	2	2	0
w tym powyżej 60 roku życia	X	X	X	X	X	X	0	0	0
inne formy aktywizacji związane z zatrudnieniem	6	4	2	8	4	4	X	X	X
rozpoczęcie szkolenia	0	0	0	0	0	0	0	0	0
w tym bez bonu szkoleniowego	0	0	0	0	0	0	0	0	0
w tym w ramach bonu szkoleniowego	0	0	0	0	0	0	0	0	0
rozpoczęcie stażu	20	8	12	20	8	12	21	8	13
w tym bez bonu stażowego	20	8	12	20	8	12	21	8	13
w tym w ramach bonu stażowego	0	0	0	0	0	0	0	0	0
rozpoczęcie przygotowania zawodowego dorosłych	0	0	0	0	0	0	0	0	0
rozpoczęcia pracy społecznie użytecznej	0	0	0	0	0	0	0	0	0
w tym poza PAI	0	0	0	0	0	0	0	0	0
w tym w ramach PAI	0	0	0	0	0	0	0	0	0
skierowania do agencji zatrudnienia w ramach zlecenia działań aktywizacyjnych	0	0	0	0	0	0	X	X	X

Gmina Ryjewo	w marcu 2017 r.			od początku 2017 r.			na koniec marca 2017 r.		
	ogółem	mężczyźni	kobiety	ogółem	mężczyźni	kobiety	ogółem	mężczyźni	kobiety
prace interwencyjne	4	1	3	9	1	8	12	2	10
roboty publiczne	0	0	0	0	0	0	0	0	0
otrzymanie środków z Funduszu Pracy na podjęcie działalności gospodarczej	2	2	0	2	2	0	X	X	X
w tym bez bonu na zasiedlenie	2	2	0	2	2	0	X	X	X
w tym w ramach bonu na zasiedlenie	0	0	0	0	0	0	X	X	X
podjęcie pracy w ramach refundacji kosztów zatrudnienia bezrobotnego	1	0	1	3	0	3	X	X	X
podjęcie pracy poza miejscem zamieszkania w ramach bonu na zasiedlenie	0	0	0	0	0	0	X	X	X
podjęcie pracy w ramach bonu zatrudnieniowego	0	0	0	0	0	0	X	X	X
podjęcie pracy w ramach świadczenia aktywizacyjnego	0	0	0	0	0	0	0	0	0
podjęcie pracy w ramach grantu na telepracę	0	0	0	0	0	0	0	0	0
podjęcie pracy w ramach refundacji składek na ubezpieczenia społeczne	0	0	0	0	0	0	0	0	0
podjęcie pracy w ramach dofinansowania wynagrodzenia za zatrudnienie skierowanego bezrobotnego powyżej 50 roku życia	0	0	0	0	0	0	0	0	0
w tym do 60 roku życia	X	X	X	X	X	X	0	0	0
w tym powyżej 60 roku życia	X	X	X	X	X	X	0	0	0
inne formy aktywizacji związane z zatrudnieniem	2	0	2	3	1	2	X	X	X
rozpoczęcie szkolenia	0	0	0	0	0	0	0	0	0
w tym bez bonu szkoleniowego	0	0	0	0	0	0	0	0	0
w tym w ramach bonu szkoleniowego	0	0	0	0	0	0	0	0	0
rozpoczęcie stażu	6	2	4	6	2	4	6	2	4
w tym bez bonu stażowego	6	2	4	6	2	4	6	2	4
w tym w ramach bonu stażowego	0	0	0	0	0	0	0	0	0
rozpoczęcie przygotowania zawodowego dorosłych	0	0	0	0	0	0	0	0	0
rozpoczęcia pracy społecznie użytecznej	0	0	0	6	2	4	6	2	4
w tym poza PAI	0	0	0	6	2	4	6	2	4
w tym w ramach PAI	0	0	0	0	0	0	0	0	0
skierowania do agencji zatrudnienia w ramach zlecenia działań aktywizacyjnych	0	0	0	0	0	0	X	X	X

Gmina Sadlinki	w marcu 2017 r.			od początku 2017 r.			na koniec marca 2017 r.		
	ogółem	mężczyźni	kobiety	ogółem	mężczyźni	kobiety	ogółem	mężczyźni	kobiety
prace interwencyjne	0	0	0	0	0	0	1	0	1
roboty publiczne	2	2	0	6	6	0	6	6	0
otrzymanie środków z Funduszu Pracy na podjęcie działalności gospodarczej	1	0	1	1	0	1	X	X	X
w tym bez bonu na zasiedlenie	1	0	1	1	0	1	X	X	X
w tym w ramach bonu na zasiedlenie	0	0	0	0	0	0	X	X	X
podjęcie pracy w ramach refundacji kosztów zatrudnienia bezrobotnego	0	0	0	0	0	0	X	X	X
podjęcie pracy poza miejscem zamieszkania w ramach bonu na zasiedlenie	0	0	0	0	0	0	X	X	X
podjęcie pracy w ramach bonu zatrudnieniowego	0	0	0	0	0	0	X	X	X
podjęcie pracy w ramach świadczenia aktywizacyjnego	0	0	0	0	0	0	0	0	0
podjęcie pracy w ramach grantu na telepracę	0	0	0	0	0	0	0	0	0
podjęcie pracy w ramach refundacji składek na ubezpieczenia społeczne	0	0	0	0	0	0	0	0	0
podjęcie pracy w ramach dofinansowania wynagrodzenia za zatrudnienie skierowanego bezrobotnego powyżej 50 roku życia	0	0	0	0	0	0	0	0	0
w tym do 60 roku życia	X	X	X	X	X	X	0	0	0
w tym powyżej 60 roku życia	X	X	X	X	X	X	0	0	0
inne formy aktywizacji związane z zatrudnieniem	5	3	2	5	3	2	X	X	X
rozpoczęcie szkolenia	0	0	0	0	0	0	0	0	0
w tym bez bonu szkoleniowego	0	0	0	0	0	0	0	0	0
w tym w ramach bonu szkoleniowego	0	0	0	0	0	0	0	0	0
rozpoczęcie stażu	7	2	5	8	2	6	9	2	7
w tym bez bonu stażowego	7	2	5	8	2	6	9	2	7
w tym w ramach bonu stażowego	0	0	0	0	0	0	0	0	0
rozpoczęcie przygotowania zawodowego dorosłych	0	0	0	0	0	0	0	0	0
rozpoczęcia pracy społecznie użytecznej	0	0	0	0	0	0	0	0	0
w tym poza PAI	0	0	0	0	0	0	0	0	0
w tym w ramach PAI	0	0	0	0	0	0	0	0	0
skierowania do agencji zatrudnienia w ramach zlecenia działań aktywizacyjnych	0	0	0	0	0	0	X	X	X