

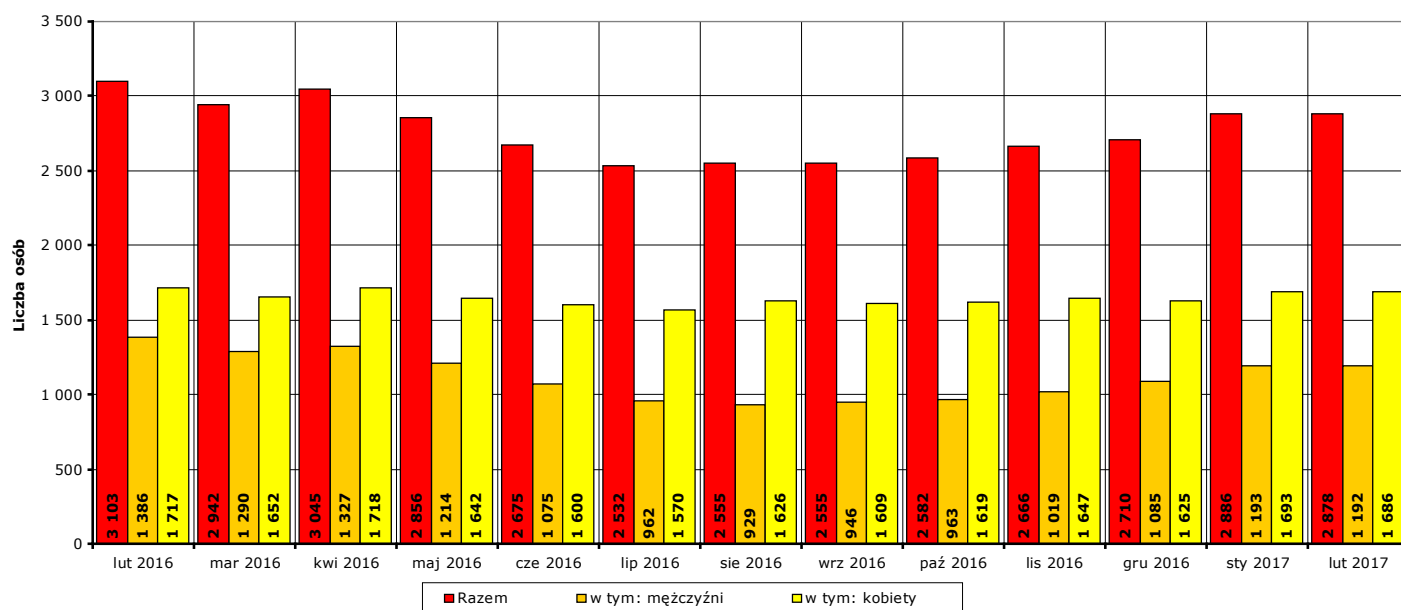


Informacja miesięczna o stanie bezrobocia w powiecie kwidzyńskim.

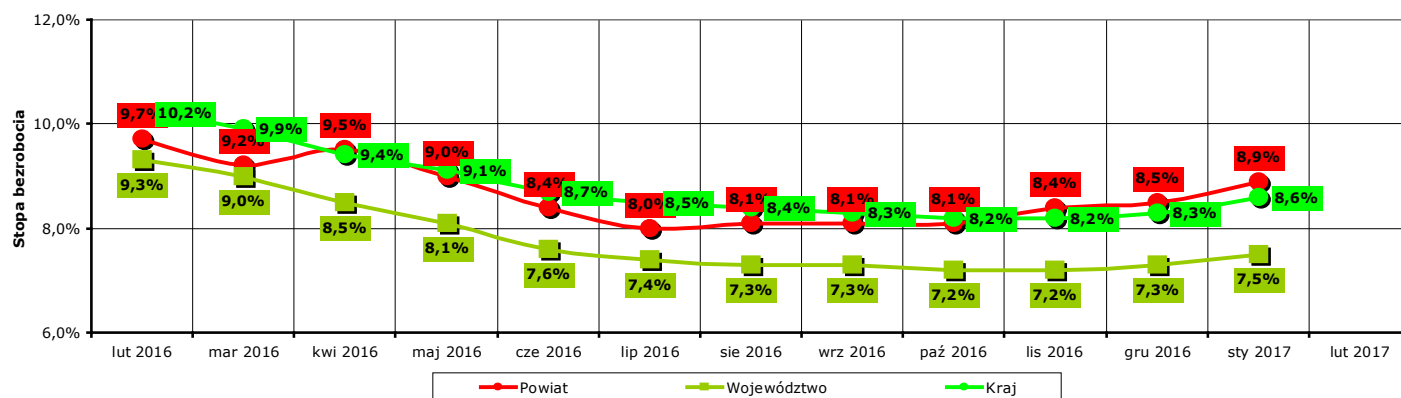
Luty 2017 r.

1. Liczba zarejestrowanych osób bezrobotnych w powiecie kwidzyńskim na koniec lutego 2017 r.

Według stanu na koniec **lutego 2017 r.** liczba bezrobotnych zarejestrowanych w Powiatowym Urzędzie Pracy w Kwidzynie wyniosła **2878 osób**, w tym **1192 mężczyzn (41,4% ogółu bezrobotnych)** i **1686 kobiet (58,6% ogółu bezrobotnych)**.



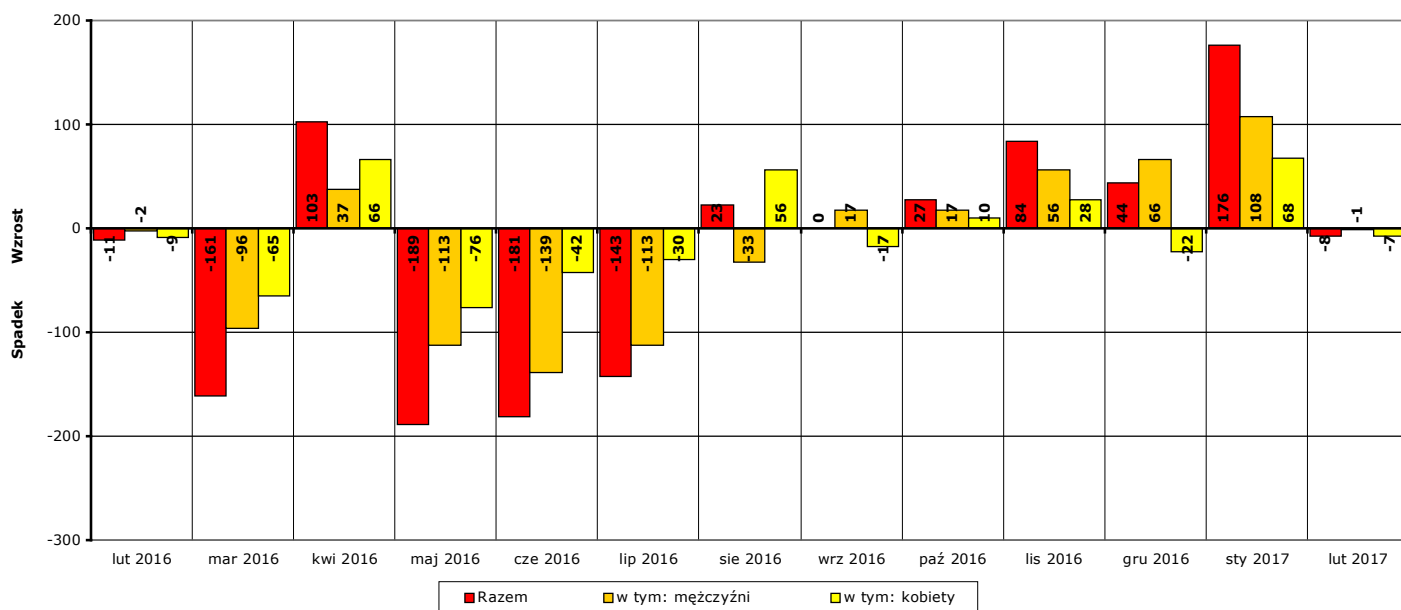
Wykres 1. Liczba zarejestrowanych osób bezrobotnych w powiecie kwidzyńskim w okresie luty 2016 r. - luty 2017 r. (stan na koniec danego miesiąca)



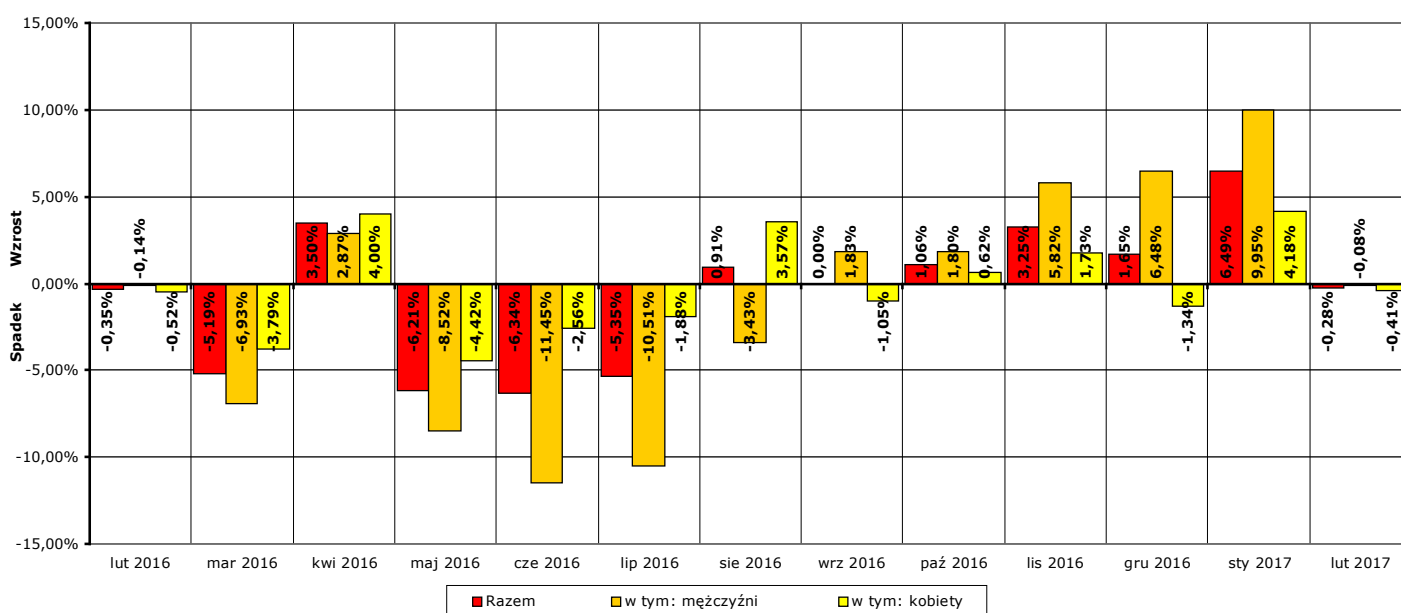
Wykres 2. Stopa bezrobocia w powiecie kwidzyńskim, województwie pomorskim i w kraju w okresie luty 2016 r. - styczeń 2017 r.
Uwaga: stopa bezrobocia za luty 2017 r. znana będzie pod koniec następnego miesiąca, po przetworzeniu informacji statystycznych przez GUS.

W porównaniu do stanu z końca **stycznia 2017 r.** liczba bezrobotnych na koniec **lutego 2017 r. spadła o 8 osób** (z **2886** do **2878**, to jest o **0,3%**), w tym liczba bezrobotnych mężczyzn **spadła o 1 osobę** (z **1193** do **1192**, to jest o **0,1%**), a liczba bezrobotnych kobiet **spadła o 7 osób** (z **1693** do **1686**, to jest o **0,4%**).

W porównaniu do stanu z końca **lutego 2016 r.** liczba bezrobotnych na koniec **lutego 2017 r. spadła o 225 osób** (z **3103** do **2878**, to jest o **7,3%**), w tym liczba bezrobotnych mężczyzn **spadła o 194 osoby** (z **1386** do **1192**, to jest o **14%**), a liczba bezrobotnych kobiet **spadła o 31 osób** (z **1717** do **1686**, to jest o **1,8%**).



Wykres 3. Wzrost/spadek liczby zarejestrowanych osób bezrobotnych w powiecie kwidzyńskim w okresie luty 2016 r. - luty 2017 r. w porównaniu do poprzedniego miesiąca (według stanu na koniec danego miesiąca).



Wykres 4. Procentowy wzrost/spadek liczby zarejestrowanych osób bezrobotnych w powiecie kwidzyńskim w okresie luty 2016 r. - luty 2017 r. w porównaniu do poprzedniego miesiąca (według stanu na koniec danego miesiąca).

2. Zarejestrowane osoby bezrobotne na koniec lutego 2017 r. posiadające i nie posiadające prawa do zasiłku

Według stanu na koniec **lutego 2017 r.** spośród **2878 osób** zarejestrowanych osób bezrobotnych:

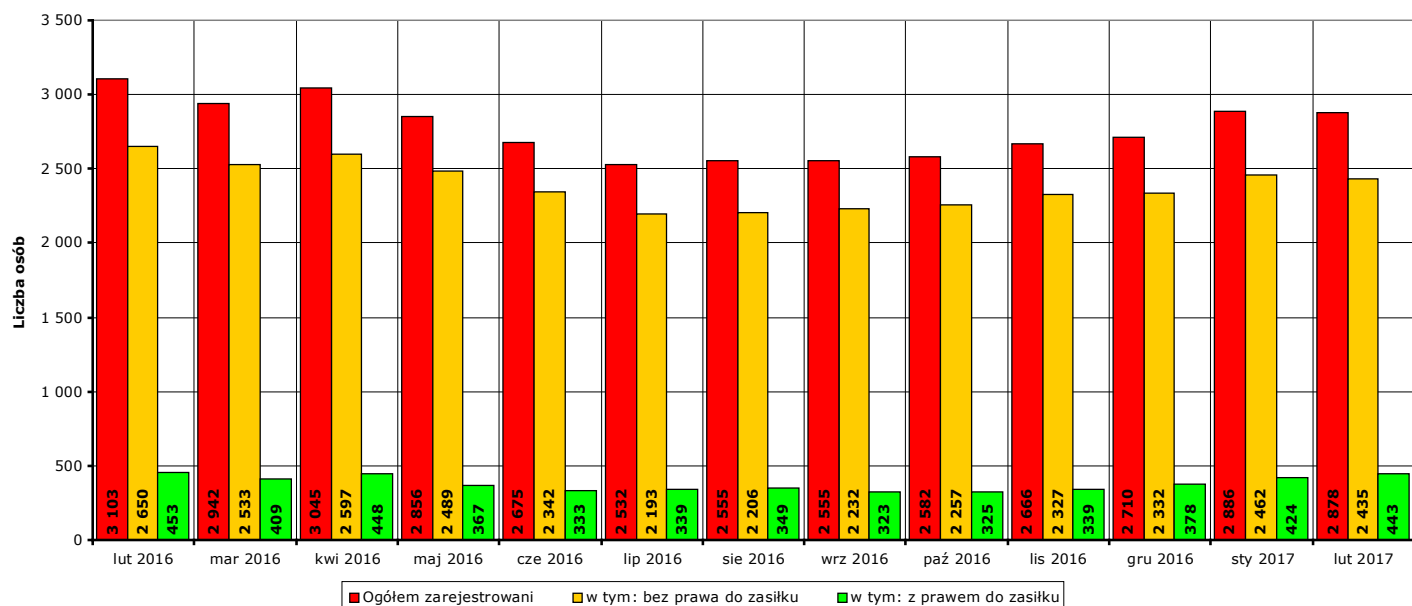
- prawo do zasiłku posiadały **443 osoby**, w tym **219 mężczyzn (49,4%** ogółu bezrobotnych z prawem do zasiłku, **7,6%** ogółu zarejestrowanych) i **224 kobiety (50,6%** ogółu bezrobotnych z prawem do zasiłku, **7,8%** ogółu zarejestrowanych).
- prawa do zasiłku nie posiadało **2435 osób**, w tym **973 mężczyzn (40%** ogółu bezrobotnych bez prawa do zasiłku, **33,8%** ogółu zarejestrowanych) i **1462 kobiety (60%** ogółu bezrobotnych bez prawa do zasiłku, **50,8%** ogółu zarejestrowanych).

W **lutym 2017 r.** w porównaniu do **stycznia 2017 r.** liczba zarejestrowanych osób bezrobotnych:

- z prawem do zasiłku **wzrosła o 19 osób** (z **424** do **443**, to jest o **4,5%**), w tym:
liczba mężczyzn **wzrosła o 13 osób** (z **206** do **219**, o **6,3%**),
liczba kobiet **wzrosła o 6 osób** (z **218** do **224**, o **2,8%**)
- bez prawa do zasiłku **spadła o 27 osób** (z **2462** do **2435**, to jest o **1,1%**), w tym:
liczba mężczyzn **spadła o 14 osób** (z **987** do **973**, o **1,4%**),
liczba kobiet **spadła o 13 osób** (z **1475** do **1462**, o **0,9%**).

W **lutym 2017 r.** w porównaniu do **lutego 2016 r.** liczba zarejestrowanych osób bezrobotnych:

- z prawem do zasiłku **spadła o 10 osób** (z **453** do **443**, to jest o **2,2%**), w tym:
liczba mężczyzn **spadła o 22 osoby** (z **241** do **219**, o **9,1%**),
liczba kobiet **wzrosła o 12 osób** (z **212** do **224**, o **5,7%**)
- bez prawa do zasiłku **spadła o 215 osób** (z **2650** do **2435**, to jest o **8,1%**), w tym:
liczba mężczyzn **spadła o 172 osoby** (z **1145** do **973**, o **15%**),
liczba kobiet **spadła o 43 osoby** (z **1505** do **1462**, o **2,9%**).

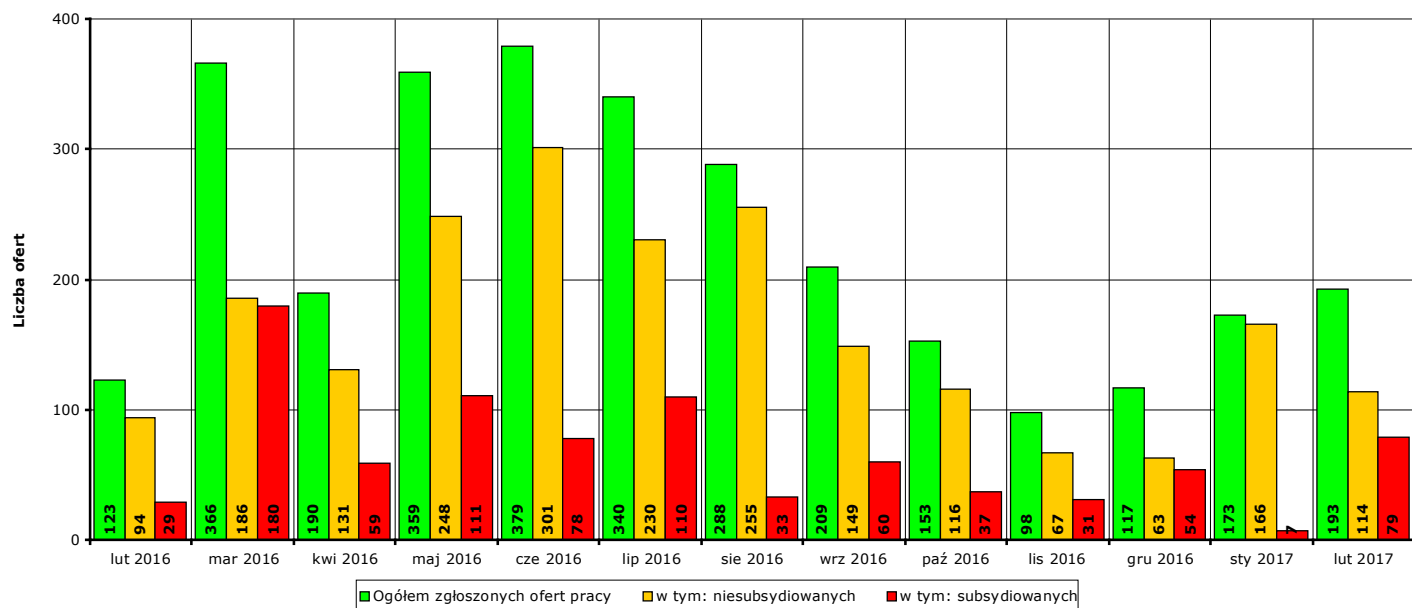


Wykres 5. Liczba zarejestrowanych osób bezrobotnych ogółem, z prawem do zasiłku i bez prawa do zasiłku w okresie lutego 2016 r. - lutego 2017 r.

3. Liczba ofert pracy w lutym 2017 r.

W **lutym 2017 r.** w Powiatowym Urzędzie Pracy w Kwidzynie zgłoszono **193 oferty** pracy (od początku 2017 r. - **366 ofert**), w tym:

- **114 ofert** pracy niesubsydiowanej (od początku 2017 r. - **280 ofert**),
- **79 ofert** pracy subsydiowanej (od początku 2017 r. - **86 ofert**).



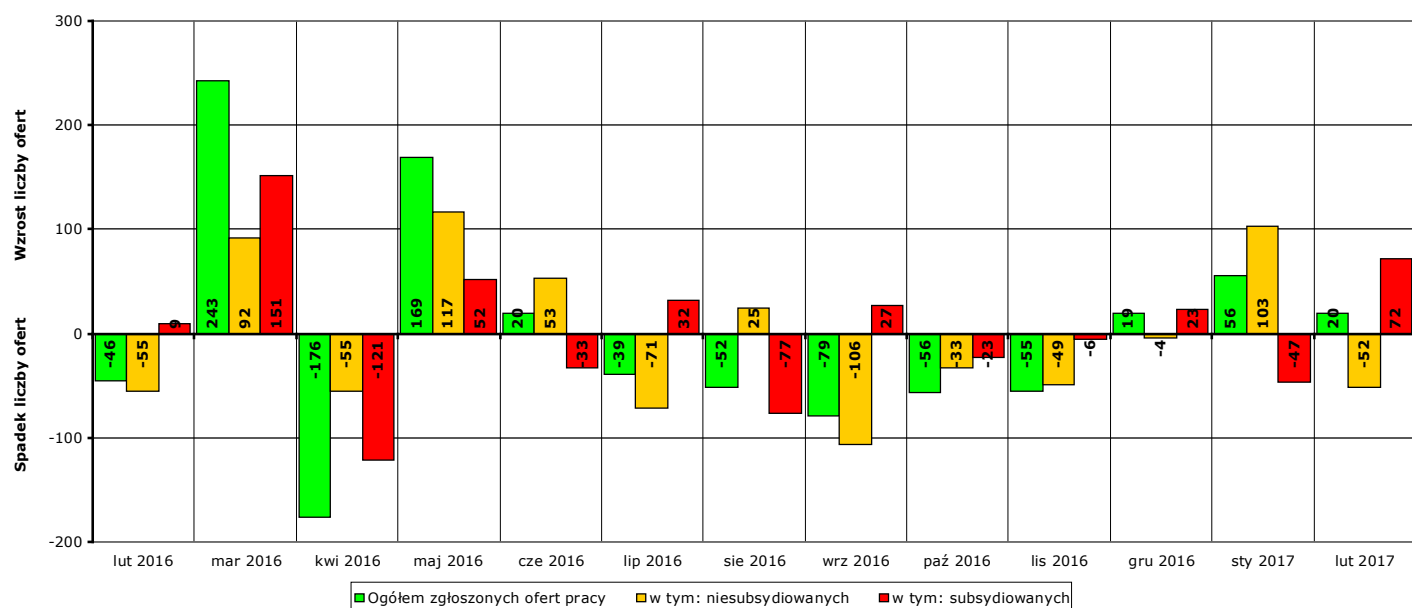
Wykres 6. Liczba ofert pracy zgłoszonych w PUP Kwidzyn w danym miesiącu w okresie luty 2016 r. - luty 2017 r.

W porównaniu do **stycznia 2017 r.** liczba zgłoszonych ofert pracy **wzrosła o 20 ofert** (z **173** do **193**, to jest o **11,6%**), w tym:

- **spadła o 52 oferty** pracy niesubsydiowanej (z **166** do **114**, to jest o **31,3%**),
- **wzrosła o 72 oferty** pracy subsydiowanej (z **7** do **79**, to jest o **1028,6%**).

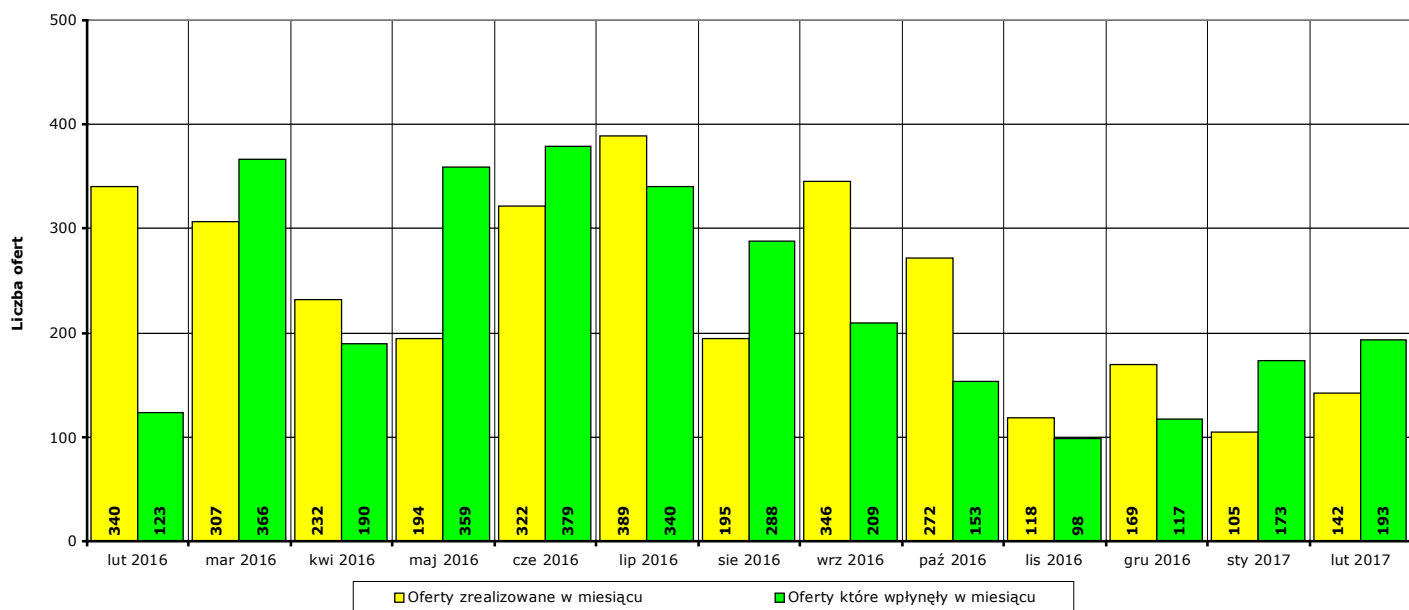
W porównaniu do **lutego 2016 r.** liczba zgłoszonych ofert pracy **wzrosła o 70 ofert** (z **123** do **193**, to jest o **56,9%**), w tym:

- **wzrosła o 20 ofert** pracy niesubsydiowanej (z **94** do **114**, to jest o **21,3%**),
- **wzrosła o 50 ofert** pracy subsydiowanej (z **29** do **79**, to jest o **172,4%**).



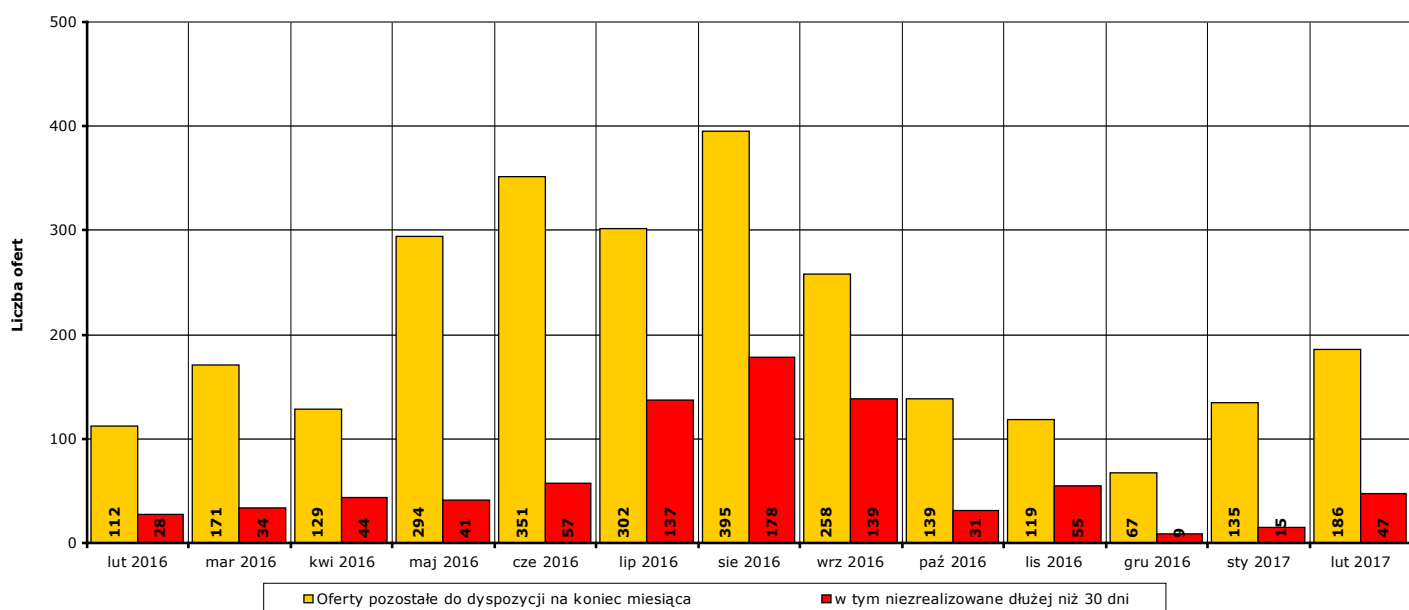
Wykres 7. Wzrost/spadek liczby zgłoszonych ofert pracy w okresie luty 2016 r. - luty 2017 r. w porównaniu do poprzedniego miesiąca.

W **lutym 2017 r. 142 oferty** pracy zostały zrealizowane, upłynął termin ich ważności lub zostały wycofane przez pracodawców.



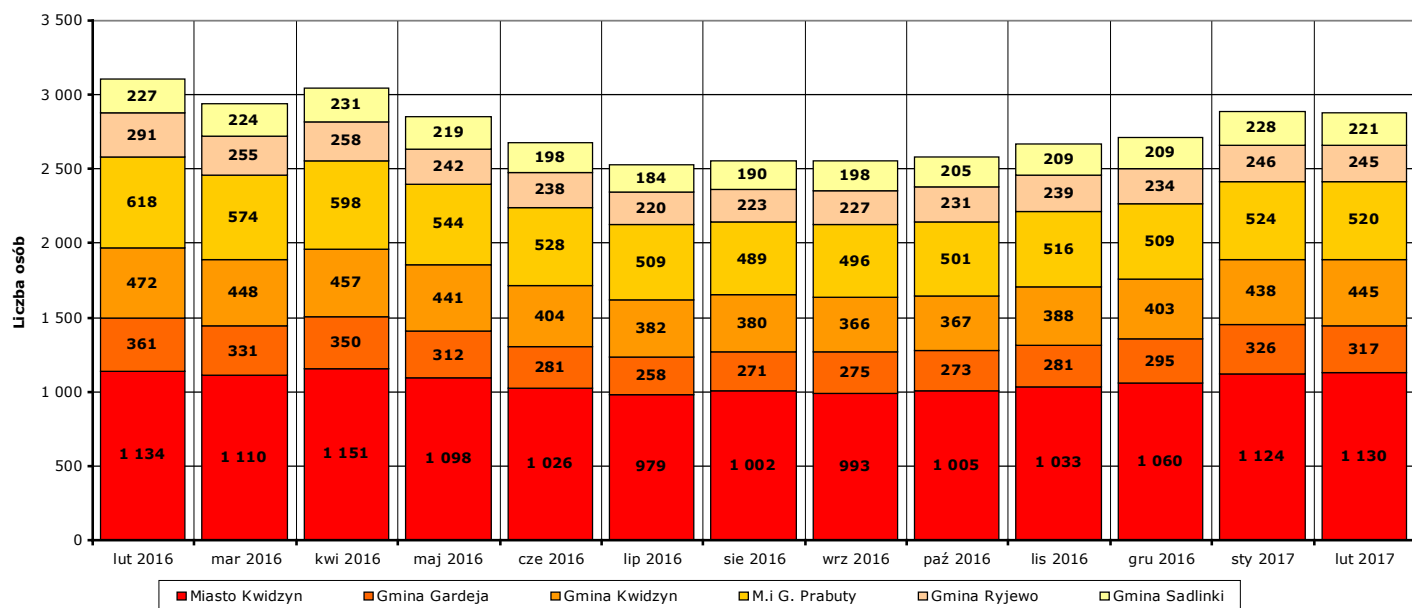
Wykres 8. Liczba ofert zrealizowanych w danym miesiącu oraz ofert, które wpłynęły w danym miesiącu, w okresie luty 2016 r. - luty 2017 r. w porównaniu do poprzedniego miesiąca.

Na koniec **lutego 2017 r.** pozostało do dyspozycji Powiatowego Urzędu Pracy w Kwidzynie **186 ofert** pracy, w tym **47 ofert** pracy nie zrealizowanych w terminie dłuższym niż 30 dni.



Wykres 9. Liczba ofert niezrealizowanych w danym miesiącu, w tym niezrealizowanych dłużej niż 30, w okresie luty 2016 r. - luty 2017 r. (według stanu na koniec danego miesiąca).

4. Liczba zarejestrowanych osób bezrobotnych na koniec lutego 2017 r. w poszczególnych jednostkach podziału terytorialnego powiatu kwidzyńskiego



Wykres 10. Liczba osób bezrobotnych w poszczególnych jednostkach podziału terytorialnego powiatu kwidzyńskiego w okresie luty 2016 r. - luty 2017 r. (stan na koniec danego miesiąca).

Według stanu na koniec **lutego 2017 r.** liczba osób bezrobotnych zarejestrowanych w Powiatowym Urzędzie Pracy w Kwidzynie w podziale na poszczególne jednostki podziału terytorialnego wyniosła:

(Uwaga: w części 4. Informacji pod pojęciem "ogół bezrobotnych" należy rozumieć liczbę zarejestrowanych osób bezrobotnych zamieszkałych na obszarze danej jednostki podziału terytorialnego.)

- miasto Kwidzyn

ogółem **1130 osób**, w tym: **499 mężczyzn (44,2%)**, **631 kobiet (55,8%)**
 z prawem do zasiłku **191 osób**, w tym: **94 mężczyzn (49,2%)**, **97 kobiet (50,8%)**
 bez prawa do zasiłku **939 osób**, w tym: **405 mężczyzn (43,1%)**, **534 kobiety (56,9%)**

- gmina Gardeja

ogółem **317 osób**, w tym: **124 mężczyzn (39,1%)**, **193 kobiety (60,9%)**
 z prawem do zasiłku **46 osób**, w tym: **27 mężczyzn (58,7%)**, **19 kobiet (41,3%)**
 bez prawa do zasiłku **271 osób**, w tym: **97 mężczyzn (35,8%)**, **174 kobiety (64,2%)**

- gmina Kwidzyn

ogółem **445 osób**, w tym: **180 mężczyzn (40,4%)**, **265 kobiet (59,6%)**
 z prawem do zasiłku **75 osób**, w tym: **40 mężczyzn (53,3%)**, **35 kobiet (46,7%)**
 bez prawa do zasiłku **370 osób**, w tym: **140 mężczyzn (37,8%)**, **230 kobiet (62,2%)**

- miasto i gmina Prabuty

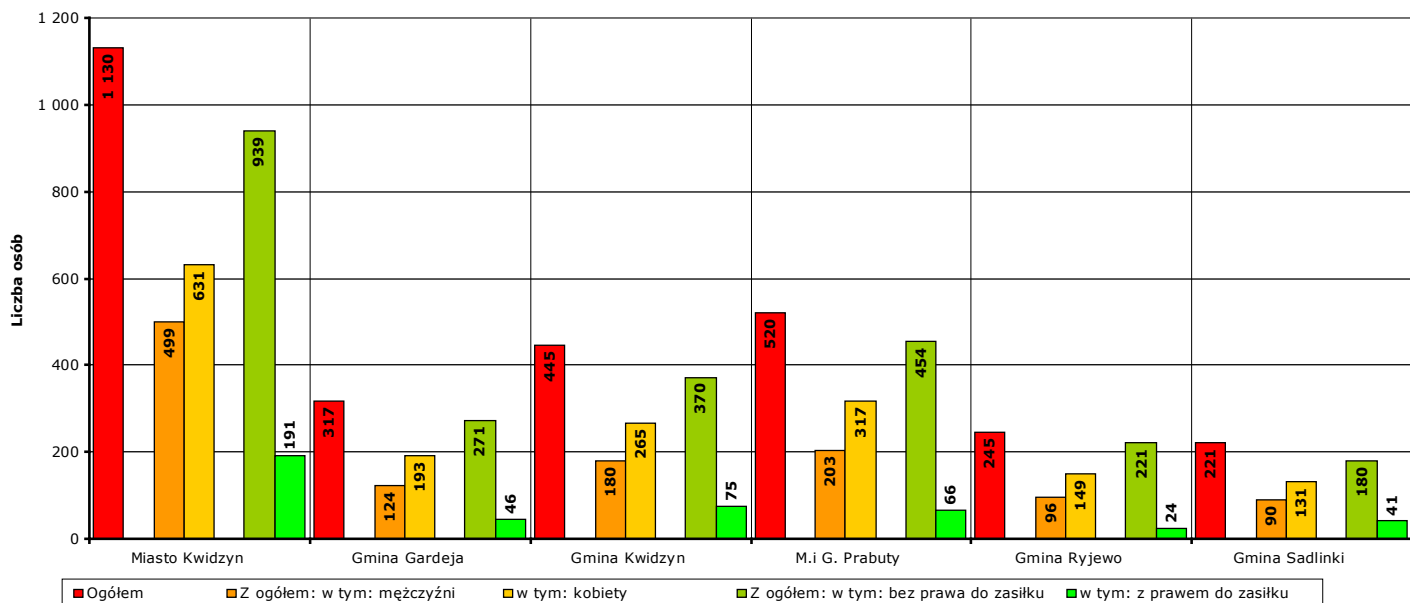
ogółem **520 osób**, w tym: **203 mężczyzn (39%)**, **317 kobiet (61%)**
 z prawem do zasiłku **66 osób**, w tym: **34 mężczyzn (51,5%)**, **32 kobiety (48,5%)**
 bez prawa do zasiłku **454 osoby**, w tym: **169 mężczyzn (37,2%)**, **285 kobiet (62,8%)**

- gmina Ryjewo

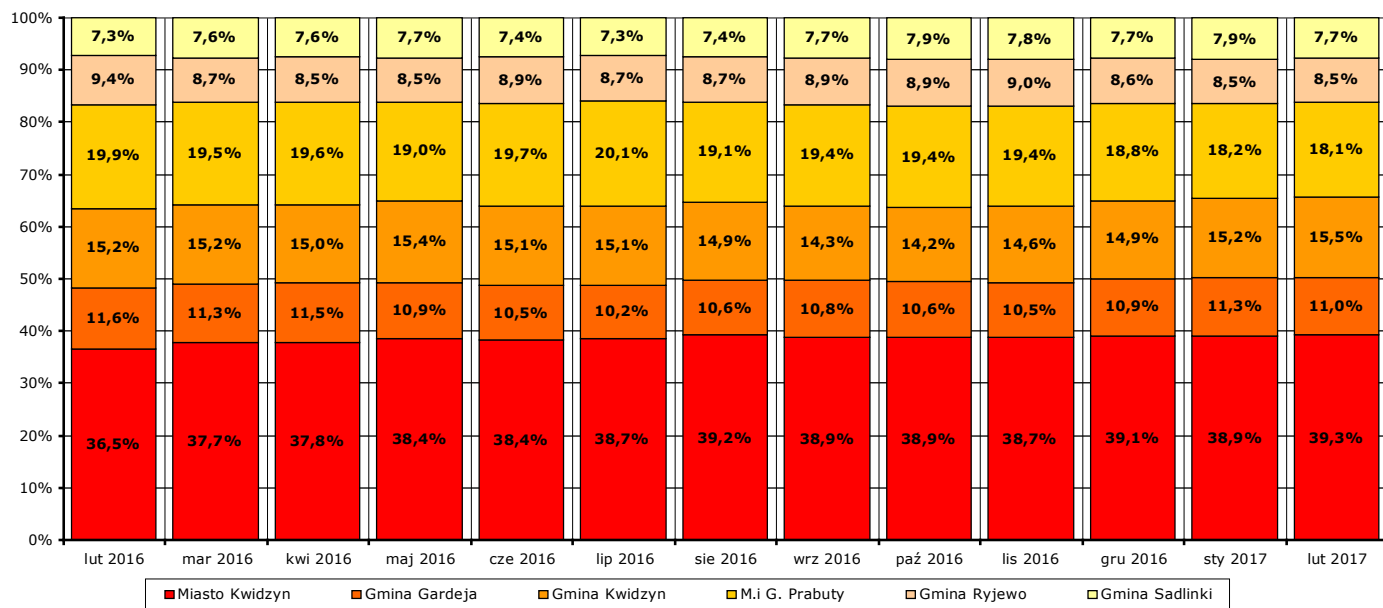
ogółem **245 osób**, w tym: **96 mężczyzn (39,2%)**, **149 kobiet (60,8%)**
 z prawem do zasiłku **24 osoby**, w tym: **7 mężczyzn (29,2%)**, **17 kobiet (70,8%)**
 bez prawa do zasiłku **221 osób**, w tym: **89 mężczyzn (40,3%)**, **132 kobiety (59,7%)**

- gmina Sadlinki

ogółem **221 osób**, w tym: **90 mężczyzn (40,7%)**, **131 kobiet (59,3%)**
 z prawem do zasiłku **41 osób**, w tym: **17 mężczyzn (41,5%)**, **24 kobiety (58,5%)**
 bez prawa do zasiłku **180 osób**, w tym: **73 mężczyzn (40,6%)**, **107 kobiet (59,4%)**



Wykres 11. Liczba i struktura zarejestrowanych osób bezrobotnych w poszczególnych jednostkach podziału terytorialnego powiatu na koniec lutego 2017 r..



Wykres 12. Udział procentowy zarejestrowanych osób bezrobotnych w poszczególnych jednostkach podziału terytorialnego powiatu kwidzyńskiego w stosunku do ogółu zarejestrowanych w okresie luty 2016 r. - luty 2017 r. (stan na koniec danego miesiąca).

Odnotowane spadki lub wzrosty liczby zarejestrowanych bezrobotnych w poszczególnych jednostkach podziału terytorialnego powiatu kwidzyńskiego na koniec **lutego 2017 r.** w porównaniu do końca **stycznia 2017 r.:**

- miasto Kwidzyn

liczba bezrobotnych ogółem **wzrosła** o **6 osób** (z **1124** do **1130**, o **0,5%**), w tym:
 liczba bezrobotnych mężczyzn **wzrosła** o **9 osób** (z **490** do **499**, o **1,8%**)
 liczba bezrobotnych kobiet **spadła** o **3 osoby** (z **634** do **631**, o **0,5%**)

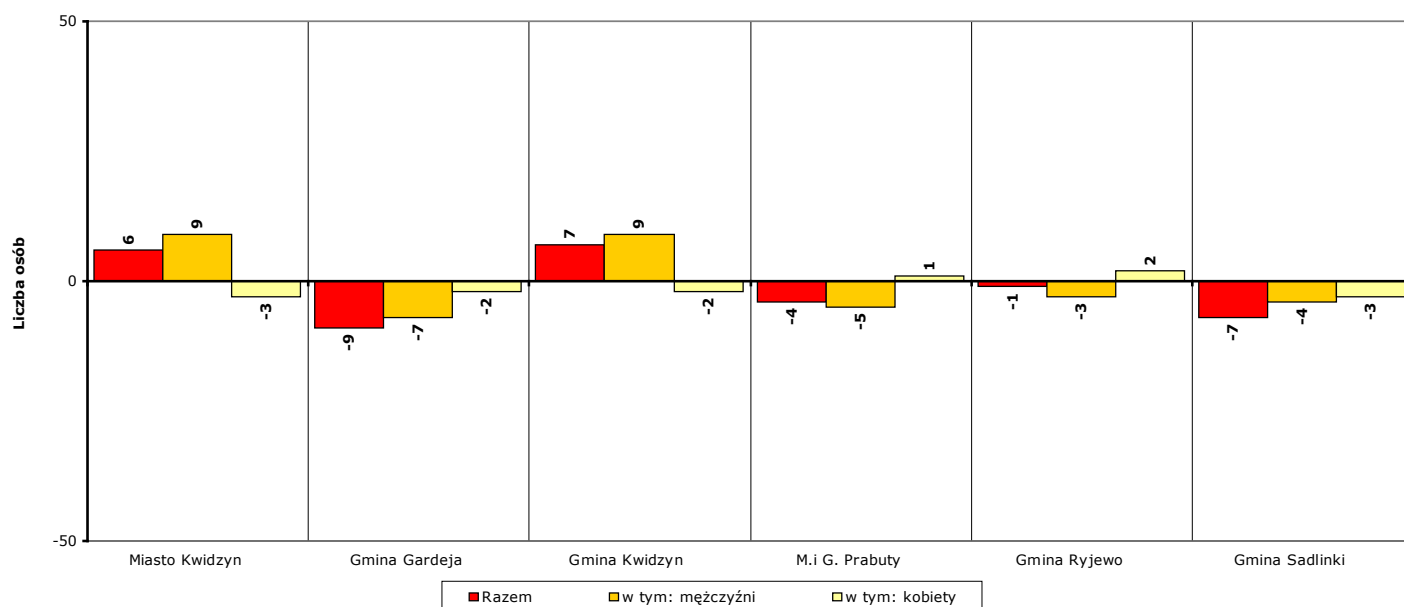
- gmina Gardeja
 - liczba bezrobotnych ogółem **spadła** o **9 osób** (z **326** do **317**, o **2,8%**), w tym:
 - liczba bezrobotnych mężczyzn **spadła** o **7 osób** (z **131** do **124**, o **5,3%**)
 - liczba bezrobotnych kobiet **spadła** o **2 osoby** (z **195** do **193**, o **1%**)

- gmina Kwidzyn
 - liczba bezrobotnych ogółem **wzrosła** o **7 osób** (z **438** do **445**, o **1,6%**), w tym:
 - liczba bezrobotnych mężczyzn **wzrosła** o **9 osób** (z **171** do **180**, o **5,3%**)
 - liczba bezrobotnych kobiet **spadła** o **2 osoby** (z **267** do **265**, o **0,7%**)

- miasto i gmina Prabuty
 - liczba bezrobotnych ogółem **spadła** o **4 osoby** (z **524** do **520**, o **0,8%**), w tym:
 - liczba bezrobotnych mężczyzn **spadła** o **5 osób** (z **208** do **203**, o **2,4%**)
 - liczba bezrobotnych kobiet **wzrosła** o **1 osobę** (z **316** do **317**, o **0,3%**)

- gmina Ryjewo
 - liczba bezrobotnych ogółem **spadła** o **1 osobę** (z **246** do **245**, o **0,4%**), w tym:
 - liczba bezrobotnych mężczyzn **spadła** o **3 osoby** (z **99** do **96**, o **3%**)
 - liczba bezrobotnych kobiet **wzrosła** o **2 osoby** (z **147** do **149**, o **1,4%**)

- gmina Sadlinki
 - liczba bezrobotnych ogółem **spadła** o **7 osób** (z **228** do **221**, o **3,1%**), w tym:
 - liczba bezrobotnych mężczyzn **spadła** o **4 osoby** (z **94** do **90**, o **4,3%**)
 - liczba bezrobotnych kobiet **spadła** o **3 osoby** (z **134** do **131**, o **2,2%**)



Wykres 13. Spadek/wzrost liczby bezrobotnych w poszczególnych jednostkach podziału terytorialnego powiatu kwidzyńskiego na koniec lutego 2017 r., w porównaniu do końca stycznia 2017 r.

Odnotowane spadki lub wzrosty liczby zarejestrowanych bezrobotnych w poszczególnych jednostkach podziału terytorialnego powiatu kwidzyńskiego na koniec **lutego 2017 r.** w porównaniu do końca **lutego 2016 r.:**

- miasto Kwidzyn
 - liczba bezrobotnych ogółem **spadła** o **4 osoby** (z **1134** do **1130**, o **0,4%**), w tym:
 - liczba bezrobotnych mężczyzn **wzrosła** o **6 osób** (z **493** do **499**, o **1,2%**)
 - liczba bezrobotnych kobiet **spadła** o **10 osób** (z **641** do **631**, o **1,6%**)

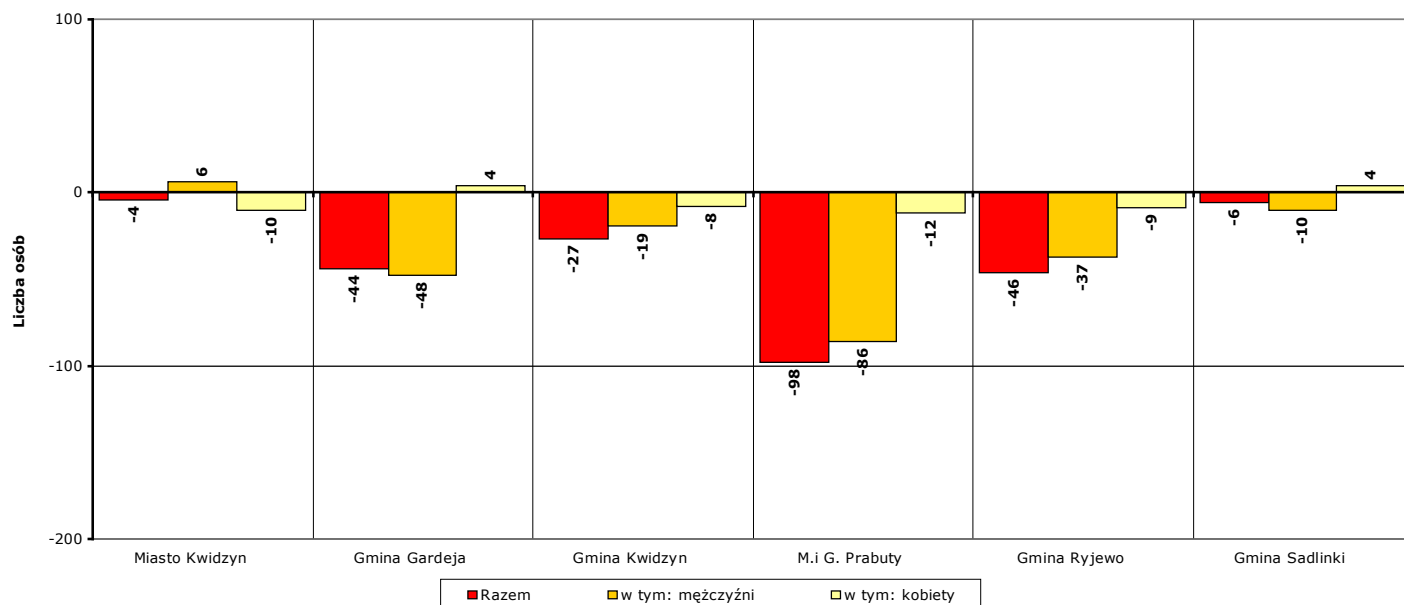
- gmina Gardeja
 - liczba bezrobotnych ogółem **spadła** o **44 osoby** (z **361** do **317**, o **12,2%**), w tym:
 - liczba bezrobotnych mężczyzn **spadła** o **48 osób** (z **172** do **124**, o **27,9%**)
 - liczba bezrobotnych kobiet **wzrosła** o **4 osoby** (z **189** do **193**, o **2,1%**)

- gmina Kwidzyn
 - liczba bezrobotnych ogółem **spadła** o **27 osób** (z **472** do **445**, o **5,7%**), w tym:
 - liczba bezrobotnych mężczyzn **spadła** o **19 osób** (z **199** do **180**, o **9,5%**)
 - liczba bezrobotnych kobiet **spadła** o **8 osób** (z **273** do **265**, o **2,9%**)

- miasto i gmina Prabuty
 - liczba bezrobotnych ogółem **spadła** o **98 osób** (z **618** do **520**, o **15,9%**), w tym:
 - liczba bezrobotnych mężczyzn **spadła** o **86 osób** (z **289** do **203**, o **29,8%**)
 - liczba bezrobotnych kobiet **spadła** o **12 osób** (z **329** do **317**, o **3,6%**)

- gmina Ryjewo
 - liczba bezrobotnych ogółem **spadła** o **46 osób** (z **291** do **245**, o **15,8%**), w tym:
 - liczba bezrobotnych mężczyzn **spadła** o **37 osób** (z **133** do **96**, o **27,8%**)
 - liczba bezrobotnych kobiet **spadła** o **9 osób** (z **158** do **149**, o **5,7%**)

- gmina Sadlinki
 - liczba bezrobotnych ogółem **spadła** o **6 osób** (z **227** do **221**, o **2,6%**), w tym:
 - liczba bezrobotnych mężczyzn **spadła** o **10 osób** (z **100** do **90**, o **10%**)
 - liczba bezrobotnych kobiet **wzrosła** o **4 osoby** (z **127** do **131**, o **3,1%**)

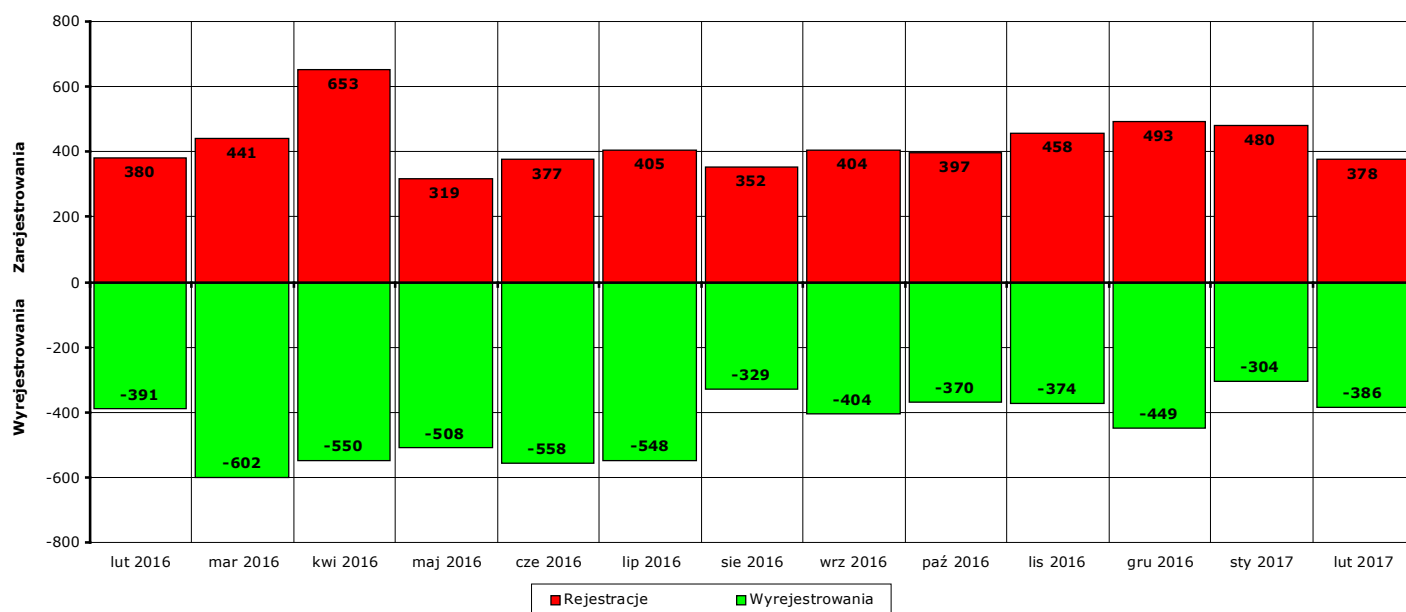


Wykres 14. Spadek/wzrost liczby bezrobotnych w poszczególnych jednostkach podziału terytorialnego powiatu na koniec lutego 2017 r., w porównaniu do końca lutego 2016 r.

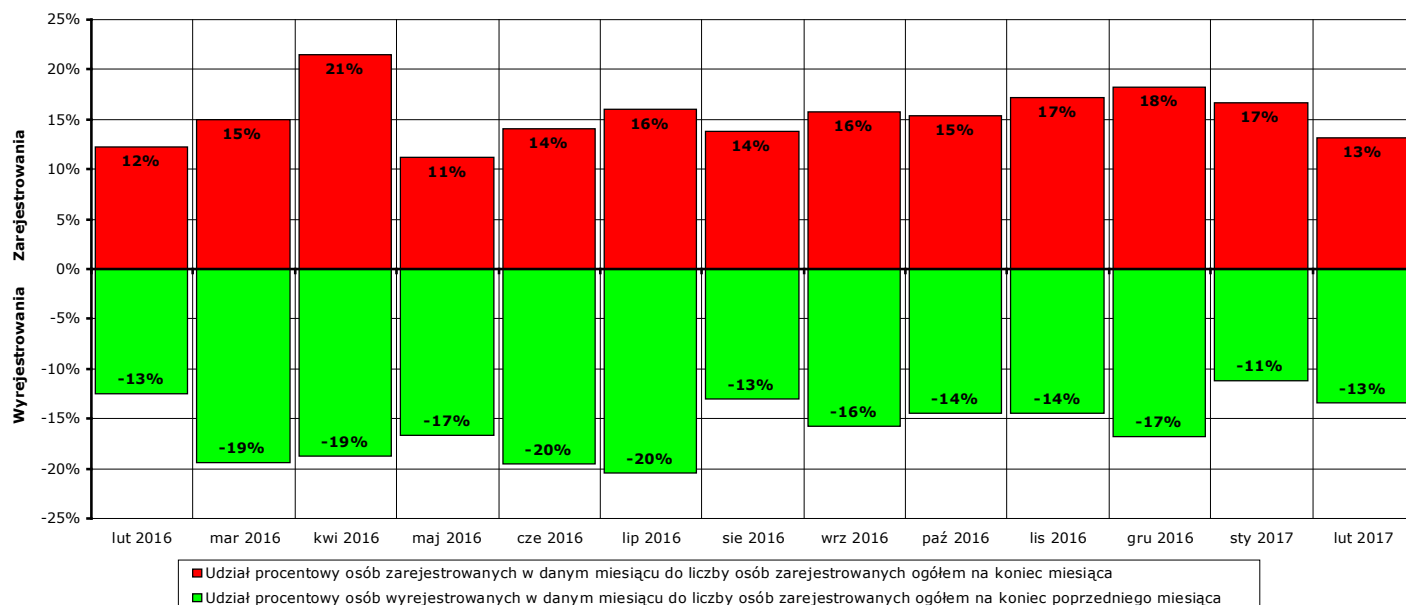
5. Osoby, które w lutym 2017 r. w wyniku rejestracji nabyły status osoby bezrobotnej

W **lutym 2017 r.** zarejestrowano jako bezrobotne **378 osób** (od początku 2017 r. - **858**), w tym:

- a) **352 osoby** poprzednio pracujące (od początku 2017 r. - **809**)
 - z tego **25 osób** zwolnionych z przyczyn dotyczących zakładu pracy (od początku 2017 r. - **54**)
 - 26 osób** dotychczas niepracujących (od początku 2017 r. - **49**)
- b) **198 mężczyzn** (od początku 2017 r. - **461**)
 - 180 kobiet** (od początku 2017 r. - **397**)
- c) **99 osób** z prawem do zasiłku (od początku 2017 r. - **226**)
 - 279 osób** bez prawa do zasiłku (od początku 2017 r. - **632**)
- d) **183 osoby** z obszarów wiejskich (od początku 2017 r. - **418**)
 - 195 osób** z obszarów miejskich (od początku 2017 r. - **440**)



Wykres 15. Bilans rejestracji osób bezrobotnych i wyłączeń z ewidencji osób bezrobotnych w okresie lutego 2016 r. - lutego 2017 r.



Wykres 16. Bilans rejestracji osób bezrobotnych i wyłączeń z ewidencji osób bezrobotnych w okresie lutego 2016 r. - lutego 2017 r.

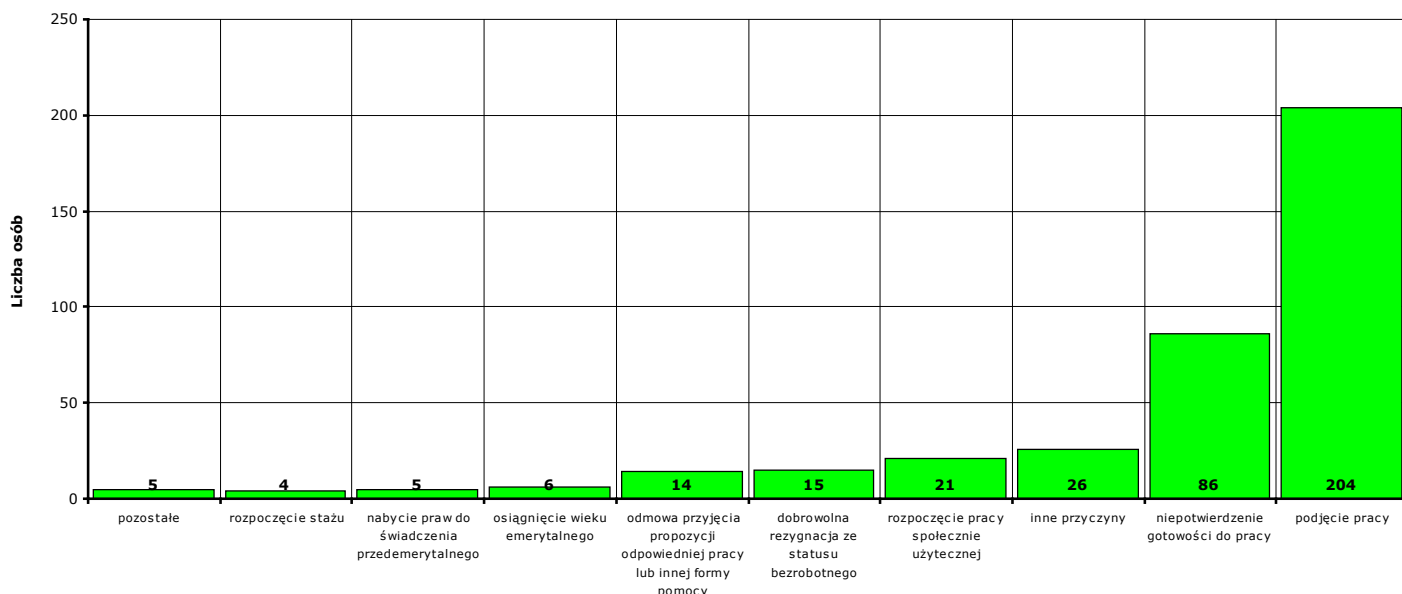
6. Osoby pozbawione statusu osoby bezrobotnej w lutym 2017 r.

W **lutym 2017 r.** w Powiatowym Urzędzie Pracy w Kwidzynie pozbawiono statusu osoby bezrobotnej i wyłączono z ewidencji **386 bezrobotnych** (od początku 2017 r. - **690**).

Przyczyny pozbawienia statusu osoby bezrobotnej:

- podjęcia pracy - **204 osoby** (od początku 2017 r. - **371**)
z tego: pracy niesubsydiowanej - **183 osoby** (od początku 2017 r. - **344**)
pracy subsydiowanej - **21 osób** (od początku 2017 r. - **27**)
- rozpoczęcia szkolenia - **0 osób** (od początku 2017 r. - **0**)
- rozpoczęcia stażu - **4 osoby** (od początku 2017 r. - **5**)
- rozpoczęcia przygotowania zawodowego dorosłych - **0 osób** (od początku 2017 r. - **0**)
- rozpoczęcia pracy społecznie użytecznej - **21 osób** (od początku 2017 r. - **21**)
- skierowania do agencji zatrudnienia w ramach zlecenia działań aktywizacyjnych - **0 osób** (od początku 2017 r. - **0**)
- odmowy bez uzasadnionej przyczyny przyjęcia propozycji odpowiedniej pracy lub innej formy pomocy - **14 osób** (od początku 2017 r. - **31**)
- odmowy ustalenia profilu pomocy - **0 osób** (od początku 2017 r. - **0**)
- niepotwierdzenia gotowości do pracy - **86 osób** (od początku 2017 r. - **163**)
- dobrowolnej rezygnacji ze statusu bezrobotnego - **15 osób** (od początku 2017 r. - **26**)
- podjęcia nauki - **1 osoba** (od początku 2017 r. - **2**)
- osiągnięcia wieku emerytalnego - **6 osób** (od początku 2017 r. - **6**)
- nabycia praw emerytalnych lub rentowych - **4 osoby** (od początku 2017 r. - **4**)
- nabycia praw do świadczenia przedemerytalnego - **5 osób** (od początku 2017 r. - **8**)
- z innych przyczyn - **26 osób** (od początku 2017 r. - **53**)

Inne przyczyny pozbawienia statusu osoby bezrobotnej to przyczyny nie wymienione enumeratywnie w sprawozdaniu MPiPS-01 Dział 1.2. Są to między innymi: zmiana miejsca zamieszkania, długotrwała niezdolność do pracy, pozbawienie wolności, pobieranie niektórych rodzajów świadczeń społecznych i socjalnych, zgon oraz inne przypadki określone w ustawie z dnia 20 kwietnia 2004 r. o promocji zatrudnienia i instytucjach rynku pracy.



Wykres 17. Struktura i liczba wyłączeń z ewidencji bezrobotnych w lutym 2017 r.

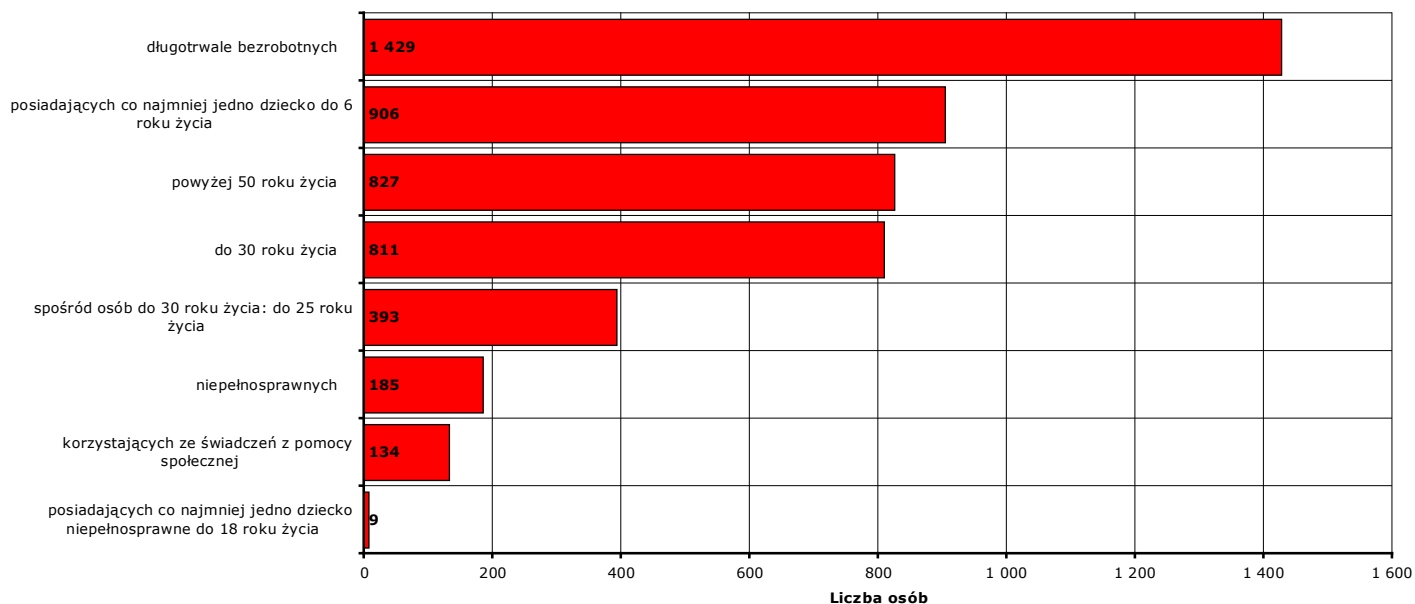
7. Osoby bezrobotne pozostające na koniec lutego 2017 r. w szczególnej sytuacji na rynku pracy

Według stanu na koniec **lutego 2017 r.** status osoby pozostającej w szczególnej sytuacji na rynku pracy posiadało **2518 osób (87,5%** z ogółu zarejestrowanych osób bezrobotnych), z tego:

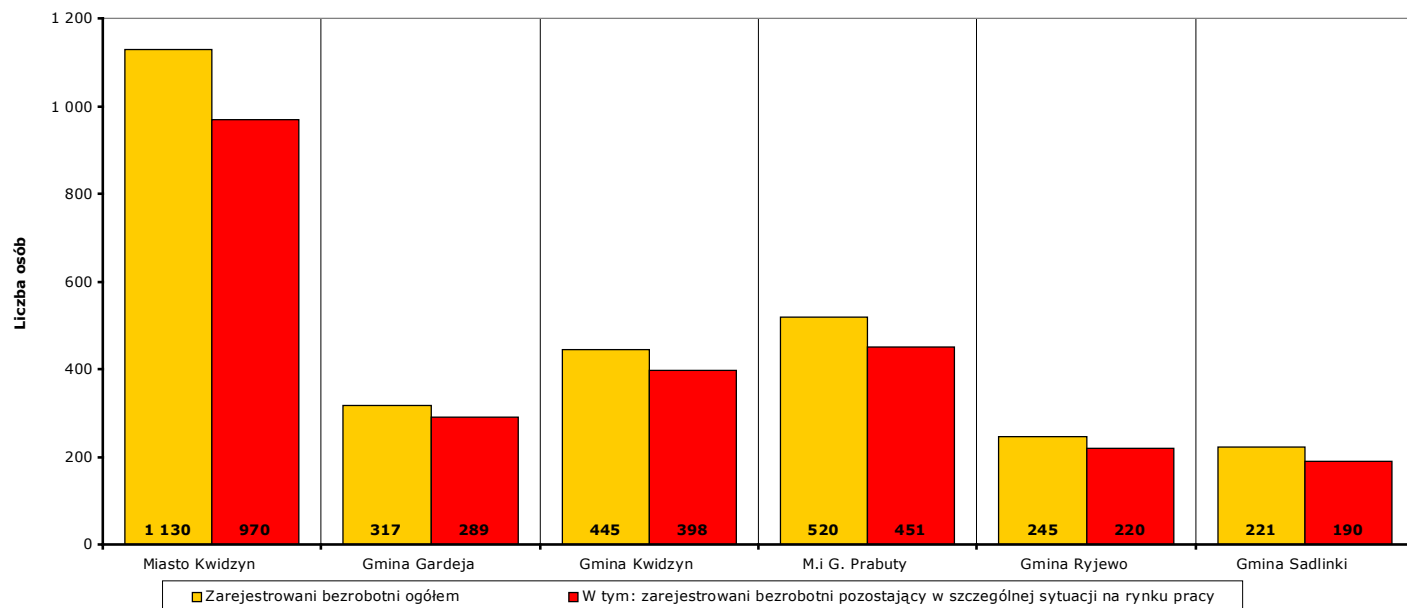
W nawiasie podano odpowiednio: udział procentowy w ogólnej liczbie bezrobotnych pozostających w szczególnej sytuacji na rynku pracy oraz udział procentowy w ogólnej liczbie zarejestrowanych osób bezrobotnych.

- **811 osób** do 30 roku życia (**32,2%; 28,2%**)
w tym **393 osoby** do 25 roku życia (**15,6%; 13,7%**)
- **1429 osób** długotrwale bezrobotnych (**56,8%; 49,7%**)
- **827 osób** powyżej 50 roku życia (**32,8%; 28,7%**)
- **134 osoby** korzystające ze świadczeń z pomocy społecznej (**5,3%; 4,7%**)
- **906 osób** posiadających co najmniej jedno dziecko do 6 roku życia (**36%; 31,5%**)
- **9 osób** posiadających co najmniej jedno dziecko niepełnosprawne do 18 roku życia (**0,4%; 0,3%**)
- **185 osób** niepełnosprawnych (**7,3%; 6,4%**)

Uwaga: liczba osób i ich udział procentowy nie sumują się do stanu na koniec miesiąca i do 100%, ponieważ część zarejestrowanych osób bezrobotnych posiada więcej niż jedną cechę kwalifikującą je do kategorii osób bezrobotnych posiadających status osoby pozostającej w szczególnej sytuacji na rynku pracy!



Wykres 18. Liczba osób bezrobotnych posiadających status osoby pozostającej w szczególnej sytuacji na rynku pracy, stan na koniec lutego 2017 r.



Wykres 19. Liczba osób bezrobotnych posiadających status osoby pozostającej w szczególnej sytuacji na rynku pracy w podziale na jednostki terytorialne powiatu kwidzyńskiego, stan na koniec lutego 2017 r.

8. Profile pomocy w lutym 2017 r.

W **lutym 2017 r.** ustalony został profil pomocy dla **451 osób** (od początku 2017 r. - **1069 osób**), w tym:

I profil pomocy: **42 osób** (od początku 2017 r. - **96 osób**)

II profil pomocy: **288 osób** (od początku 2017 r. - **609 osób**)

III profil pomocy: **121 osób** (od początku 2017 r. - **364 osoby**)

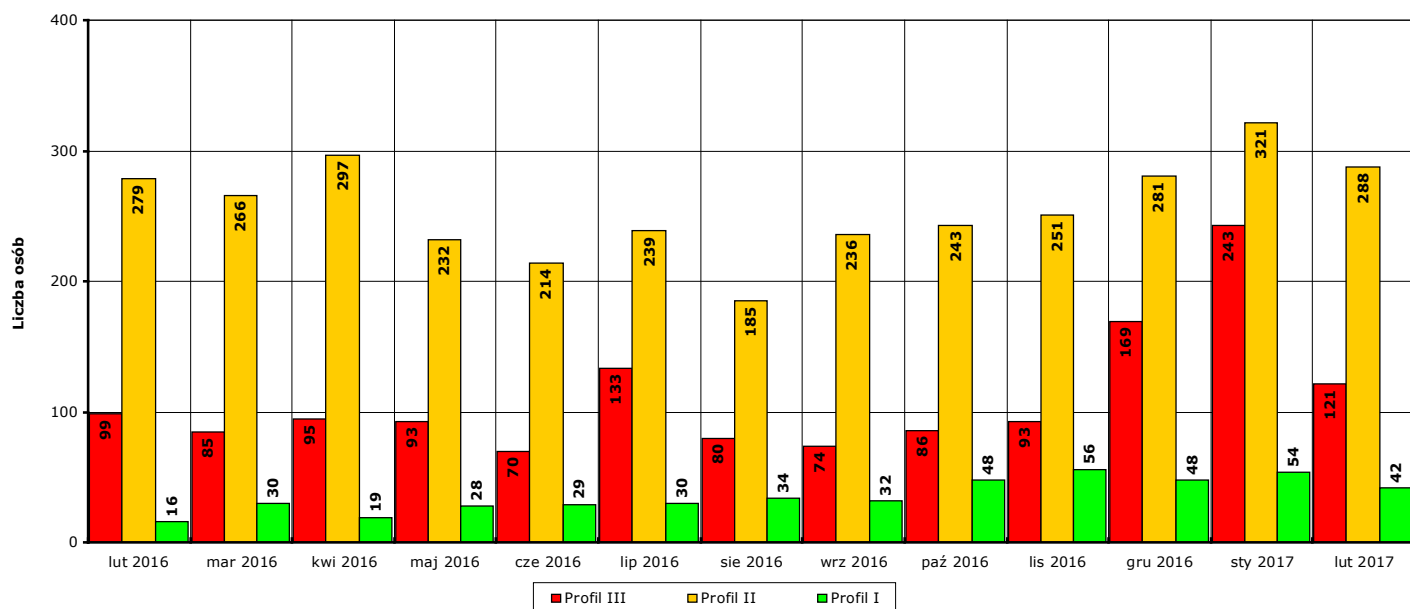
Na koniec **lutego 2017 r.** ustalony profil pomocy posiadało **2706 osób**, w tym:

I profil pomocy: **153 osoby**

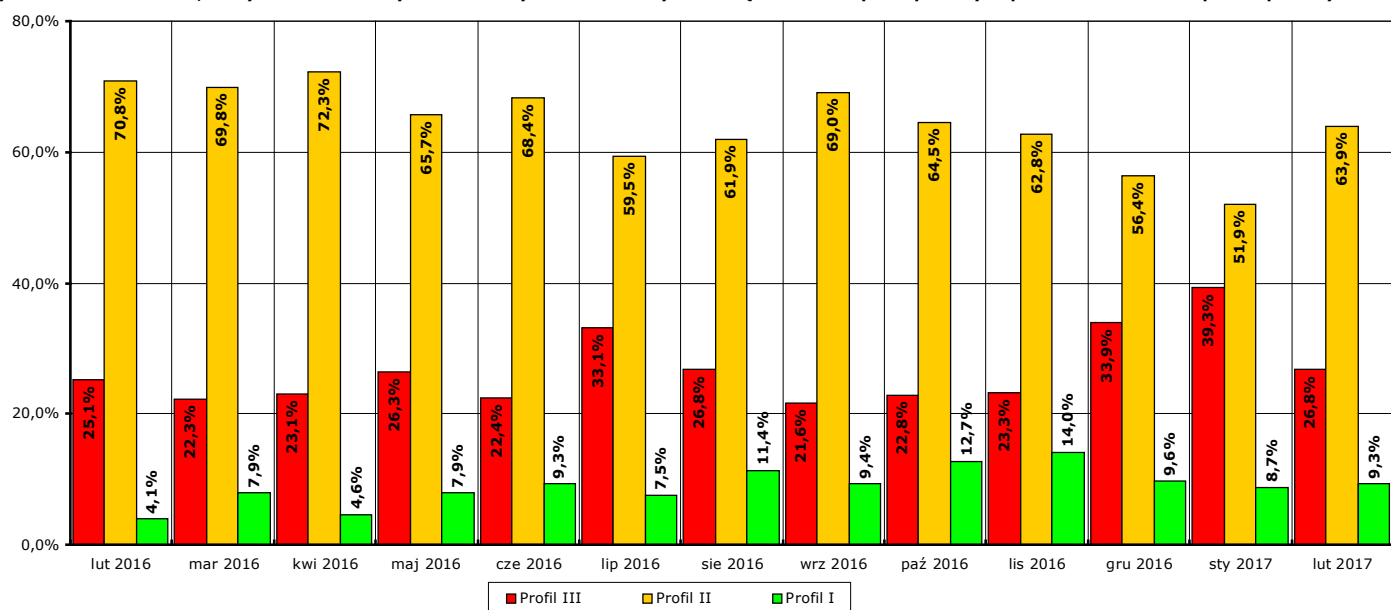
II profil pomocy: **1059 osób**

III profil pomocy: **1494 osoby**

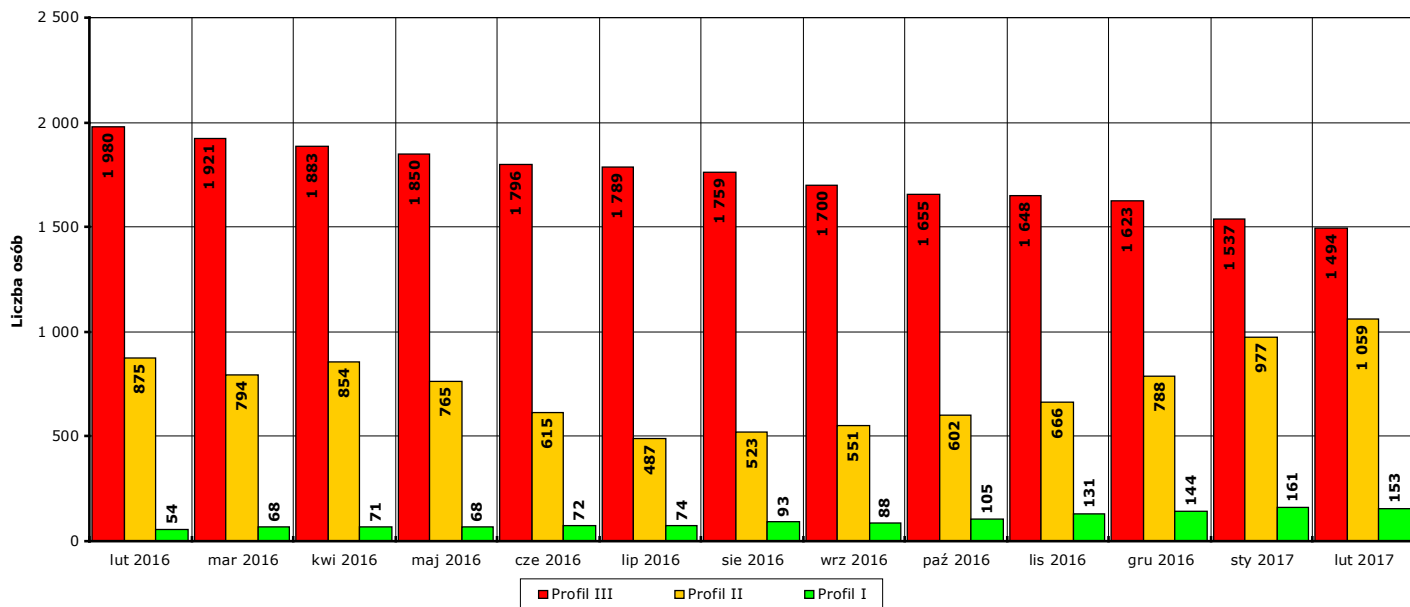
Na koniec **lutego 2017 r.** ustalonego profilu pomocy nie posiadało jeszcze **172 osoby** (zgodnie z przepisami ustawy profil pomocy ustalany jest niezwłocznie po rejestracji osoby bezrobotnej – następuje to podczas pierwszej wyznaczonej podczas rejestracji obowiązkowej wizyty zarejestrowanej osoby w urzędzie).



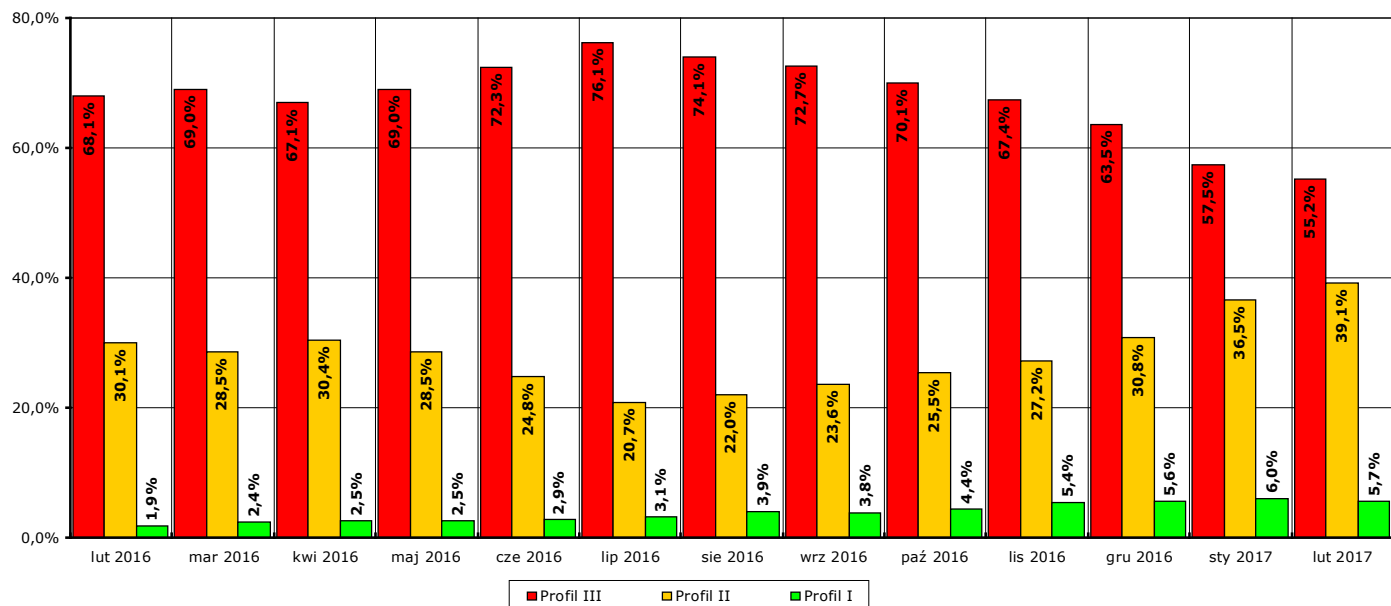
Wykres 20. Liczba osób, którym w okresie luty 2016 r. - luty 2017 r. w danym miesiącu ustalono profil pomocy w podziale na ustalone profile pomocy



Wykres 21. Udział procentowy osób z poszczególnymi profilami pomocy, którym w okresie luty 2016 r. - luty 2017 r. w danym miesiącu ustalono profil pomocy



Wykres 22. Liczba osób z ustalonym profilem w okresie luty 2016 r. - luty 2017 r. w podziale na ustalone profile pomocy na koniec danego miesiąca

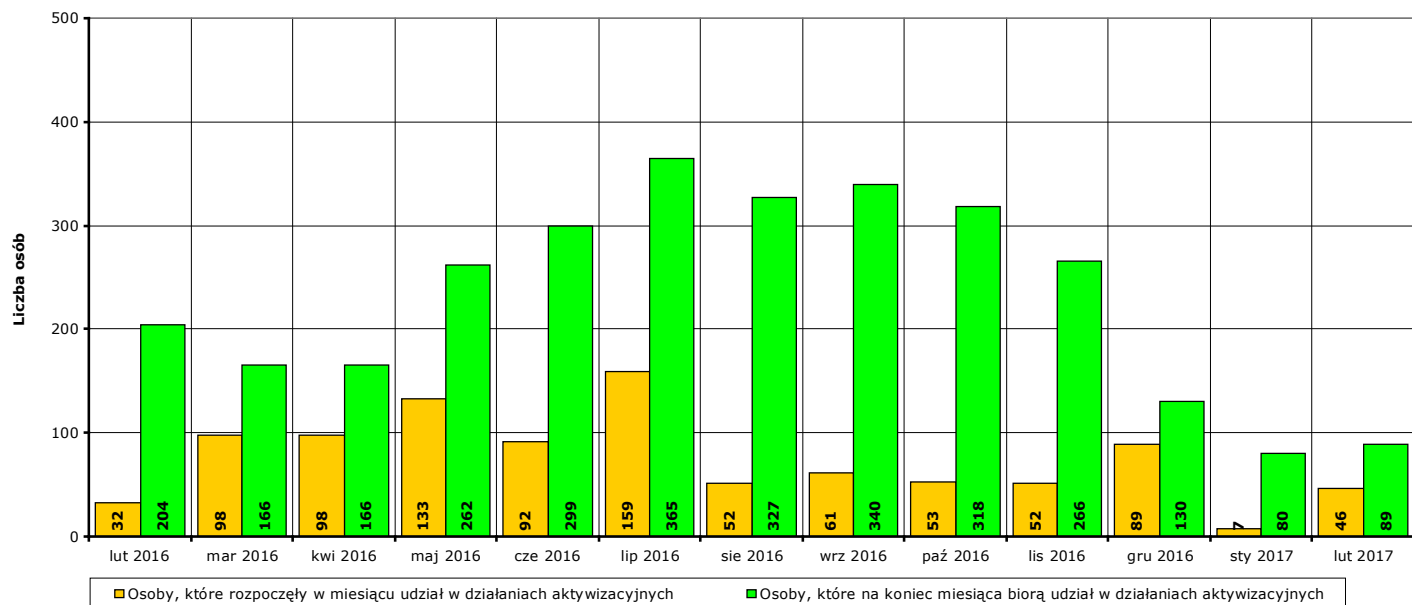


Wykres 23. Udział procentowy osób z poszczególnymi profilami pomocy w okresie luty 2016 r. - luty 2017 r. na koniec danego miesiąca

9. Aktywne formy przeciwdziałania bezrobociu w lutym 2017 r. Informacja skrócona.

W **lutym 2017 r.** udział w działaniach aktywizacyjnych na rynku pracy, finansowanych z Funduszu Pracy, rozpoczęło **46 osób** (od początku 2017 r. - **53**).

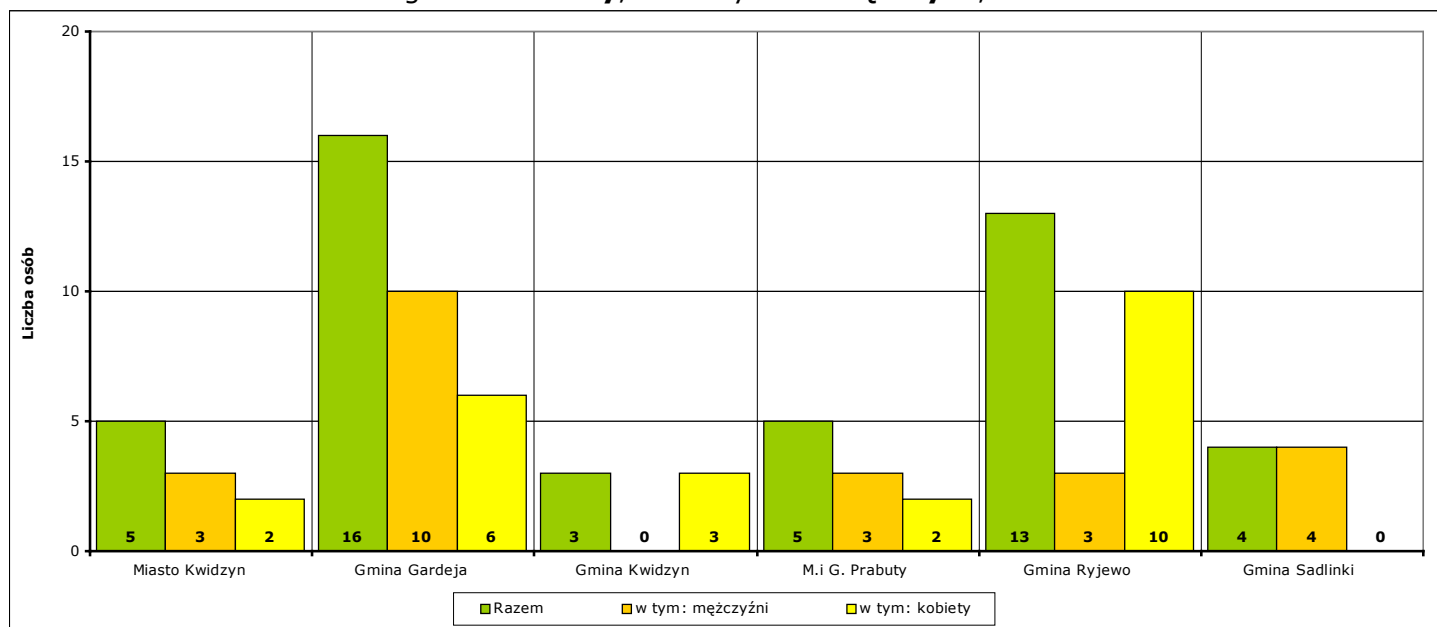
Według stanu na koniec **lutego 2017 r.** w działaniach aktywizacyjnych na rynku pracy finansowanych z Funduszu Pracy uczestniczy łącznie **89 osób**, w tym **30 mężczyzn** i **59 kobiet**.



Wykres 24. Osoby bezrobotne objęte udziałem w działaniach aktywizacyjnych finansowanych z Funduszu Pracy w okresie luty 2016 r. - luty 2017 r.

Osoby, które rozpoczęły uczestnictwo w działaniach aktywizacyjnych w **lutym 2017 r.** w podziale na jednostki terytorialne powiatu kwidzyńskiego:

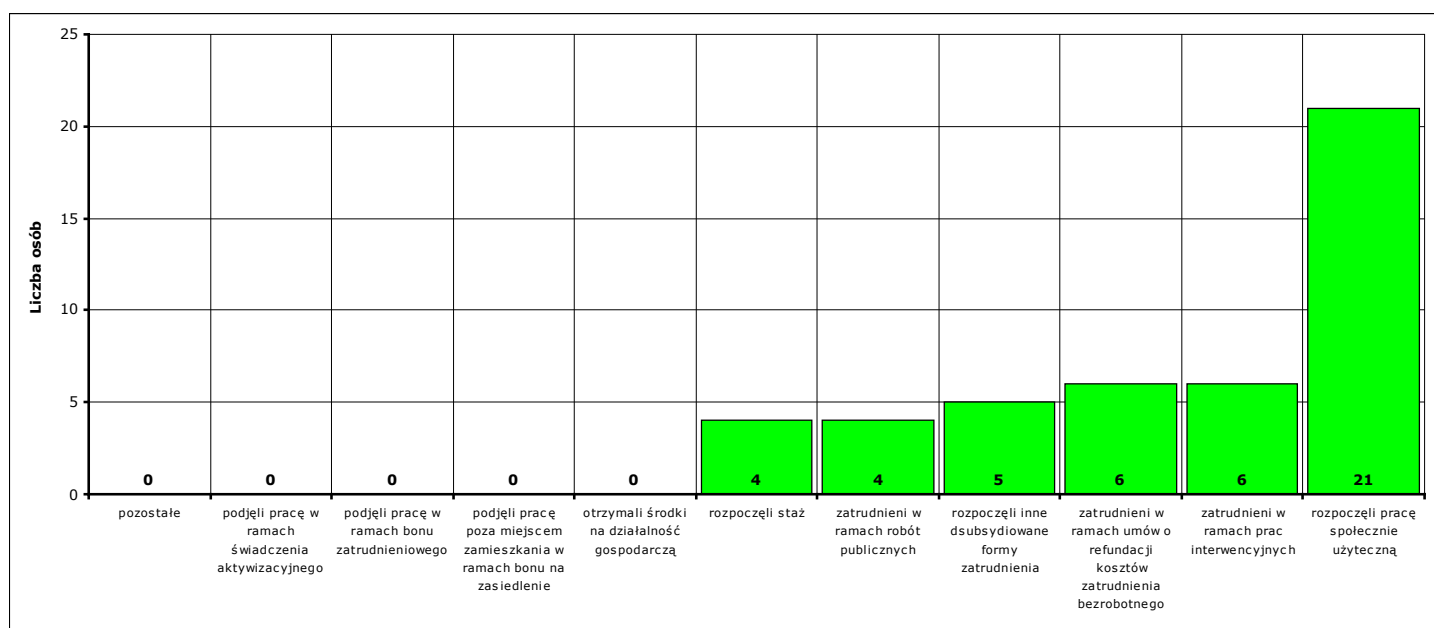
- | | | | |
|--------------------------|-------------------------|-----------------------------|------------------|
| - Miasto Kwidzyn | ogółem 5 osób , | w tym: 3 mężczyzn , | 2 kobiety |
| - Gmina Gardeja | ogółem 16 osób , | w tym: 10 mężczyzn , | 6 kobiet |
| - Gmina Kwidzyn | ogółem 3 osoby , | w tym: 0 mężczyzn , | 3 kobiety |
| - Miasto i gmina Prabuty | ogółem 5 osób , | w tym: 3 mężczyzn , | 2 kobiety |
| - Gmina Ryjewo | ogółem 13 osób , | w tym: 3 mężczyzn , | 10 kobiet |
| - Gmina Sadlinki | ogółem 4 osoby , | w tym: 4 mężczyzn , | 0 kobiet |



Wykres 25. Liczba osób bezrobotnych, które rozpoczęły udział w działaniach aktywizacyjnych finansowanych z Funduszu Pracy w lutym 2017 r. (w podziale na jednostki terytorialne powiatu kwidzyńskiego).

Osoby, które rozpoczęły uczestnictwo w działaniach aktywizacyjnych w **lutym 2017 r.** w podziale na rodzaj działań:

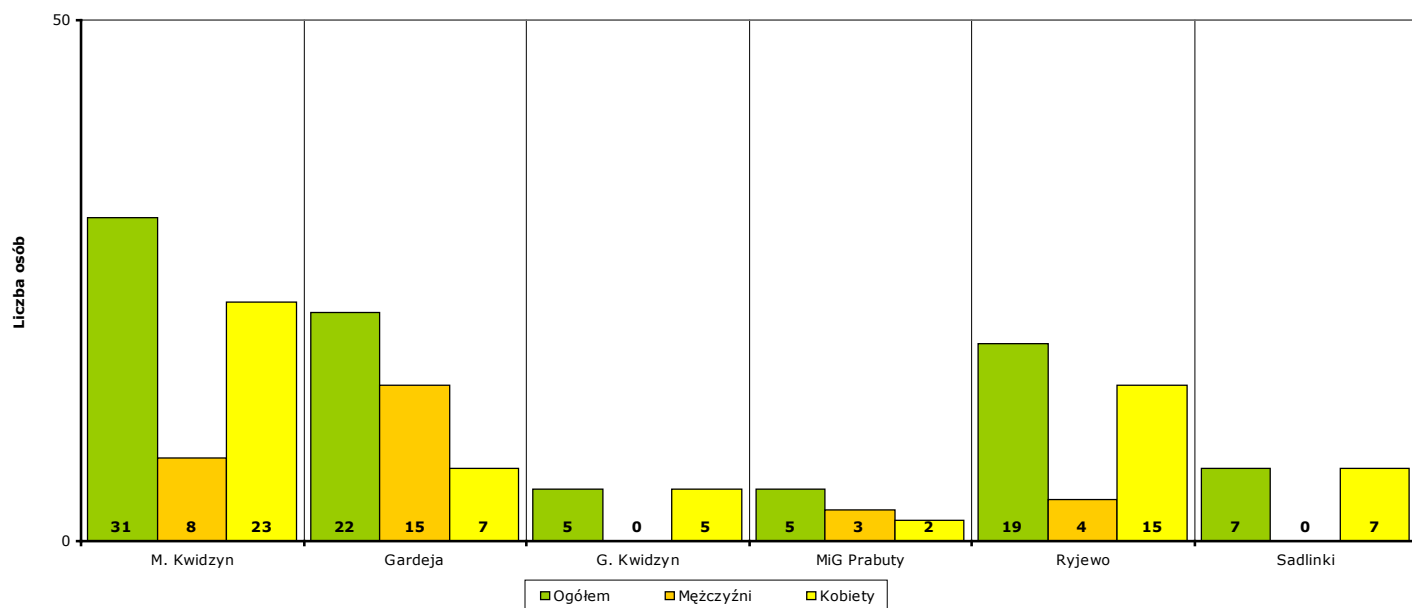
- zatrudnieni w ramach prac interwencyjnych - **6** (od początku 2017 r. - **6**)
- zatrudnieni w ramach robót publicznych - **4** (od początku 2017 r. - **4**)
- którzy otrzymali środki na działalność gospodarczą - **0** (od początku 2017 r. - **0**)
 - w tym bez bonu zasiedleniowego - **0** (od początku 2017 r. - **0**)
 - w tym w ramach bonu zasiedleniowego - **0** (od początku 2017 r. - **0**)
- zatrudnieni w ramach umów o refundację kosztów utworzenia lub wyposażenia stanowisk pracy - **6** (od początku 2017 r. - **8**)
- zatrudnieni poza miejscem zamieszkania w ramach bonu na zasiedlenie - **0** (od początku 2017 r. - **0**)
- zatrudnieni w ramach bonu zatrudnieniowego - **0** (od początku 2017 r. - **0**)
- zatrudnieni w ramach świadczenia aktywizacyjnego - **0** (od początku 2017 r. - **0**)
- zatrudnieni w ramach grantu na telepracę - **0** (od początku 2017 r. - **0**)
- zatrudnieni w ramach refundacji składek na ubezpieczenie społeczne - **0** (od początku 2017 r. - **0**)
- zatrudnieni w ramach dofinansowanie wynagrodzenia za zatrudnionego skierowanego bezrobotnego powyżej 50 roku życia - **0** (od początku 2017 r. - **0**)
- zatrudnieni w ramach innych subsydiowanych form zatrudnienia - **5** (od początku 2017 r. - **9**)
- rozpoczynający szkolenie - **0** (od początku 2017 r. - **0**)
 - w tym bez bonu szkoleniowego - **0** (od początku 2017 r. - **0**)
 - w tym w ramach bonu szkoleniowego - **0** (od początku 2017 r. - **0**)
- rozpoczynający staż - **4** (od początku 2017 r. - **5**)
 - w tym bez bonu stażowego - **4** (od początku 2017 r. - **5**)
 - w tym w ramach bonu stażowego - **0** (od początku 2017 r. - **0**)
- rozpoczynający przygotowanie zawodowe dorosłych - **0** (od początku 2017 r. - **0**)
- rozpoczynający prace społecznie użyteczne - **21** (od początku 2017 r. - **21**)
 - w tym poza PAI - **21** (od początku 2017 r. - **21**)
 - w tym w ramach PAI - **0** (od początku 2017 r. - **0**)
- skierowani do agencji zatrudnienia w ramach zlecenia działań aktywizacyjnych - **0** (od początku 2017 r. - **0**)



Wykres 26. Liczba osób bezrobotnych, które rozpoczęły udział w działaniach aktywizacyjnych finansowanych z Funduszu Pracy w lutym 2017 r. (w podziale na rodzaj działań).

Osoby, które na koniec **lutego 2017 r.** uczestniczą w działaniach aktywizacyjnych w podziale na jednostki terytorialne powiatu kwidzyńskiego:

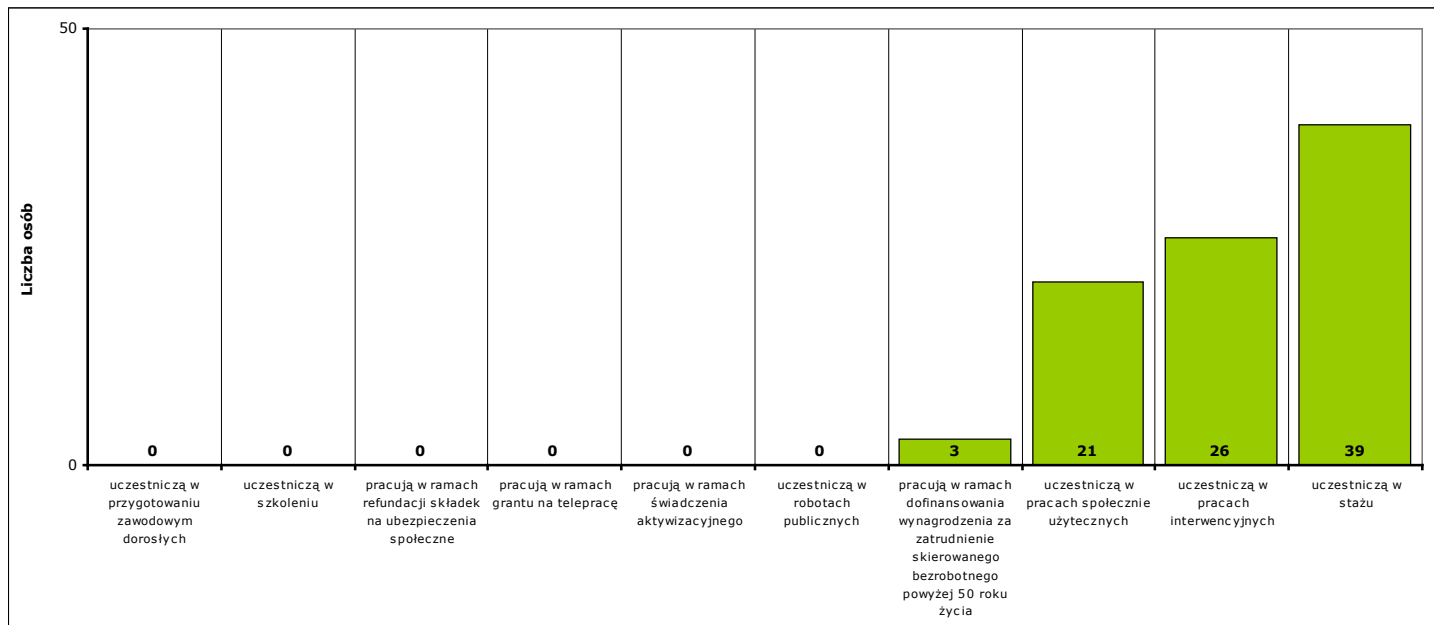
- Miasto Kwidzyn	ogółem 31 osób,	w tym: 8 mężczyzn,	23 kobiety
- Gmina Gardeja	ogółem 22 osoby,	w tym: 15 mężczyzn,	7 kobiet
- Gmina Kwidzyn	ogółem 5 osób,	w tym: 0 mężczyzn,	5 kobiet
- Miasto i gmina Prabuty	ogółem 5 osób,	w tym: 3 mężczyzn,	2 kobiety
- Gmina Ryjewo	ogółem 19 osób,	w tym: 4 mężczyzn,	15 kobiet
- Gmina Sadlinki	ogółem 7 osób,	w tym: 0 mężczyzn,	7 kobiet



Wykres 27. Liczba osób bezrobotnych, które uczestniczą w działaniach aktywizacyjnych finansowanych z Funduszu Pracy na koniec lutego 2017 r. (w podziale na jednostki terytorialne powiatu kwidzyńskiego).

Osoby, które na koniec **lutego 2017 r.** uczestniczą w działaniach aktywizacyjnych w podziale na rodzaj działań:

- zatrudnieni w ramach prac interwencyjnych - **26,**
- zatrudnieni w ramach robót publicznych - **0,**
- odbywający szkolenie - **0,**
 - w tym bez bonu szkoleniowego - **0,**
 - w tym w ramach bonu szkoleniowego - **0,**
- odbywający staż - **39,**
 - w tym bez bonu stażowego - **39,**
 - w tym w ramach bonu stażowego - **0,**
- odbywający przygotowanie zawodowe dorosłych - **0,**
- odbywający prace społecznie użyteczne - **21.**
 - w tym poza PAI - **21,**
 - w tym w ramach PAI - **0,**
- zatrudnieni w ramach świadczenia aktywizacyjnego - **0,**
- zatrudnieni w ramach grantu na telepracę - **0,**
- zatrudnieni w ramach refundacji składek na ubezpieczenie społeczne - **0,**
- zatrudnieni w ramach dofinansowania wynagrodzenia za zatrudnienie skierowanego bezrobotnego powyżej 50 roku życia - **3,**
 - w tym do 60 roku życia - **3,**
 - w tym powyżej 60 roku życia - **1,**



Wykres 28. Liczba osób bezrobotnych, które uczestniczą w działaniach aktywizacyjnych finansowanych z Funduszu Pracy na koniec lutego 2017 r. (w podziale na rodzaj działań).

9a. Aktywne formy przeciwdziałania bezrobociu w lutym 2017 r. Informacje szczegółowe.

Aktywne formy przeciwdziałania bezrobociu OGÓŁEM	w lutym 2017 r.			od początku 2017 r.			na koniec lutego 2017 r.		
	ogółem	mężczyźni	kobiety	ogółem	mężczyźni	kobiety	ogółem	mężczyźni	kobiety
POWIAT	46	23	23	53	26	27	89	30	59
Miasto Kwidzyn	5	3	2	9	6	3	31	8	23
Gmina Gardeja	16	10	6	16	10	6	22	15	7
Gmina Kwidzyn	3	0	3	3	0	3	5	0	5
Miasto i gmina Prabuty	5	3	2	6	3	3	5	3	2
Gmina Ryjewo	13	3	10	14	3	11	19	4	15
Gmina Sadlinki	4	4	0	5	4	1	7	0	7

Rozpoczęcie prac interwencyjnych	w lutym 2017 r.			od początku 2017 r.			na koniec lutego 2017 r.		
	ogółem	mężczyźni	kobiety	ogółem	mężczyźni	kobiety	ogółem	mężczyźni	kobiety
POWIAT	6	1	5	6	1	5	26	9	17
Miasto Kwidzyn	1	1	0	1	1	0	8	2	6
Gmina Gardeja	0	0	0	0	0	0	5	5	0
Gmina Kwidzyn	0	0	0	0	0	0	0	0	0
Miasto i gmina Prabuty	0	0	0	0	0	0	2	1	1
Gmina Ryjewo	5	0	5	5	0	5	10	1	9
Gmina Sadlinki	0	0	0	0	0	0	1	0	1

Rozpoczęcie robót publicznych	w lutym 2017 r.			od początku 2017 r.			na koniec lutego 2017 r.		
	ogółem	mężczyźni	kobiety	ogółem	mężczyźni	kobiety	ogółem	mężczyźni	kobiety
POWIAT	4	4	0	4	4	0	0	0	0
Miasto Kwidzyn	0	0	0	0	0	0	0	0	0
Gmina Gardeja	0	0	0	0	0	0	0	0	0
Gmina Kwidzyn	0	0	0	0	0	0	0	0	0
Miasto i gmina Prabuty	0	0	0	0	0	0	0	0	0
Gmina Ryjewo	0	0	0	0	0	0	0	0	0
Gmina Sadlinki	4	4	0	4	4	0	0	0	0

Podjęcie pracy w ramach refundacji kosztów zatrudnienia bezrobotnego	w lutym 2017 r.			od początku 2017 r.			na koniec lutego 2017 r.		
	ogółem	mężczyźni	kobiety	ogółem	mężczyźni	kobiety	ogółem	mężczyźni	kobiety
POWIAT	6	3	3	8	4	4	X	X	X
Miasto Kwidzyn	0	0	0	1	1	0	X	X	X
Gmina Gardeja	0	0	0	0	0	0	X	X	X
Gmina Kwidzyn	1	0	1	1	0	1	X	X	X
Miasto i gmina Prabuty	4	3	1	4	3	1	X	X	X
Gmina Ryjewo	1	0	1	2	0	2	X	X	X
Gmina Sadlinki	0	0	0	0	0	0	X	X	X

Podjęcie pracy poza miejscem zamieszkania w ramach bonu na zasiedlenie	w lutym 2017 r.			od początku 2017 r.			na koniec lutego 2017 r.		
	ogółem	mężczyźni	kobiety	ogółem	mężczyźni	kobiety	ogółem	mężczyźni	kobiety
POWIAT	0	0	0	0	0	0	X	X	X
Miasto Kwidzyn	0	0	0	0	0	0	X	X	X
Gmina Gardeja	0	0	0	0	0	0	X	X	X
Gmina Kwidzyn	0	0	0	0	0	0	X	X	X
Miasto i gmina Prabuty	0	0	0	0	0	0	X	X	X
Gmina Ryjewo	0	0	0	0	0	0	X	X	X
Gmina Sadlinki	0	0	0	0	0	0	X	X	X

Podjęcie pracy w ramach bonu zatrudnieniowego	w lutym 2017 r.			od początku 2017 r.			na koniec lutego 2017 r.		
	ogółem	mężczyźni	kobiety	ogółem	mężczyźni	kobiety	ogółem	mężczyźni	kobiety
POWIAT	0	0	0	0	0	0	X	X	X
Miasto Kwidzyn	0	0	0	0	0	0	X	X	X
Gmina Gardeja	0	0	0	0	0	0	X	X	X
Gmina Kwidzyn	0	0	0	0	0	0	X	X	X
Miasto i gmina Prabuty	0	0	0	0	0	0	X	X	X
Gmina Ryjewo	0	0	0	0	0	0	X	X	X
Gmina Sadlinki	0	0	0	0	0	0	X	X	X

Podjęcie pracy w ramach świadczenia aktywizacyjnego	w lutym 2017 r.			od początku 2017 r.			na koniec lutego 2017 r.		
	ogółem	mężczyźni	kobiety	ogółem	mężczyźni	kobiety	ogółem	mężczyźni	kobiety
POWIAT	0	0	0	0	0	0	0	0	0
Miasto Kwidzyn	0	0	0	0	0	0	0	0	0
Gmina Gardeja	0	0	0	0	0	0	0	0	0
Gmina Kwidzyn	0	0	0	0	0	0	0	0	0
Miasto i gmina Prabuty	0	0	0	0	0	0	0	0	0
Gmina Ryjewo	0	0	0	0	0	0	0	0	0
Gmina Sadlinki	0	0	0	0	0	0	0	0	0

Podjęcie pracy w ramach grantu na telepracę	w lutym 2017 r.			od początku 2017 r.			na koniec lutego 2017 r.		
	ogółem	mężczyźni	kobiety	ogółem	mężczyźni	kobiety	ogółem	mężczyźni	kobiety
POWIAT	0	0	0	0	0	0	0	0	0
Miasto Kwidzyn	0	0	0	0	0	0	0	0	0
Gmina Gardeja	0	0	0	0	0	0	0	0	0
Gmina Kwidzyn	0	0	0	0	0	0	0	0	0
Miasto i gmina Prabuty	0	0	0	0	0	0	0	0	0
Gmina Ryjewo	0	0	0	0	0	0	0	0	0
Gmina Sadlinki	0	0	0	0	0	0	0	0	0

Podjęcie pracy w ramach refundacji składek na ubezpieczenia społeczne	w lutym 2017 r.			od początku 2017 r.			na koniec lutego 2017 r.		
	ogółem	mężczyźni	kobiety	ogółem	mężczyźni	kobiety	ogółem	mężczyźni	kobiety
POWIAT	0	0	0	0	0	0	0	0	0
Miasto Kwidzyn	0	0	0	0	0	0	0	0	0
Gmina Gardeja	0	0	0	0	0	0	0	0	0
Gmina Kwidzyn	0	0	0	0	0	0	0	0	0
Miasto i gmina Prabuty	0	0	0	0	0	0	0	0	0
Gmina Ryjewo	0	0	0	0	0	0	0	0	0
Gmina Sadlinki	0	0	0	0	0	0	0	0	0

Inne formy aktywizacji związane z zatrudnieniem	w lutym 2017 r.			od początku 2017 r.			na koniec lutego 2017 r.		
	ogółem	mężczyźni	kobiety	ogółem	mężczyźni	kobiety	ogółem	mężczyźni	kobiety
POWIAT	5	2	3	9	4	5	X	X	X
Miasto Kwidzyn	1	1	0	4	3	1	X	X	X
Gmina Gardeja	1	0	1	1	0	1	X	X	X
Gmina Kwidzyn	1	0	1	1	0	1	X	X	X
Miasto i gmina Prabuty	1	0	1	2	0	2	X	X	X
Gmina Ryjewo	1	1	0	1	1	0	X	X	X
Gmina Sadlinki	0	0	0	0	0	0	X	X	X

Rozpoczęcie przygotowania zawodowego dorosłych	w lutym 2017 r.			od początku 2017 r.			na koniec lutego 2017 r.		
	ogółem	mężczyźni	kobiety	ogółem	mężczyźni	kobiety	ogółem	mężczyźni	kobiety
POWIAT	0	0	0	0	0	0	0	0	0
Miasto Kwidzyn	0	0	0	0	0	0	0	0	0
Gmina Gardeja	0	0	0	0	0	0	0	0	0
Gmina Kwidzyn	0	0	0	0	0	0	0	0	0
Miasto i gmina Prabuty	0	0	0	0	0	0	0	0	0
Gmina Ryjewo	0	0	0	0	0	0	0	0	0
Gmina Sadlinki	0	0	0	0	0	0	0	0	0

Skierowanie do agencji zatrudnienia w ramach zlecenia działań aktywizacyjnych	w lutym 2017 r.			od początku 2017 r.			na koniec lutego 2017 r.		
	ogółem	mężczyźni	kobiety	ogółem	mężczyźni	kobiety	ogółem	mężczyźni	kobiety
POWIAT	0	0	0	0	0	0	X	X	X
Miasto Kwidzyn	0	0	0	0	0	0	X	X	X
Gmina Gardeja	0	0	0	0	0	0	X	X	X
Gmina Kwidzyn	0	0	0	0	0	0	X	X	X
Miasto i gmina Prabuty	0	0	0	0	0	0	X	X	X
Gmina Ryjewo	0	0	0	0	0	0	X	X	X
Gmina Sadlinki	0	0	0	0	0	0	X	X	X

Otrzymanie środków z Funduszu Pracy na podjęcie działalności gospodarczej	w lutym 2017 r.			od początku 2017 r.			na koniec lutego 2017 r.		
	ogółem	mężczyźni	kobiety	ogółem	mężczyźni	kobiety	ogółem	mężczyźni	kobiety
POWIAT	0	0	0	0	0	0	X	X	X
w tym bez bonu na zasiedlenie	0	0	0	0	0	0	X	X	X
w tym w ramach bonu na zasiedlenie	0	0	0	0	0	0	X	X	X
Miasto Kwidzyn	0	0	0	0	0	0	X	X	X
w tym bez bonu na zasiedlenie	0	0	0	0	0	0	X	X	X
w tym w ramach bonu na zasiedlenie	0	0	0	0	0	0	X	X	X
Gmina Gardeja	0	0	0	0	0	0	X	X	X
w tym bez bonu na zasiedlenie	0	0	0	0	0	0	X	X	X
w tym w ramach bonu na zasiedlenie	0	0	0	0	0	0	X	X	X
Gmina Kwidzyn	0	0	0	0	0	0	X	X	X
w tym bez bonu na zasiedlenie	0	0	0	0	0	0	X	X	X
w tym w ramach bonu na zasiedlenie	0	0	0	0	0	0	X	X	X
Miasto i gmina Prabuty	0	0	0	0	0	0	X	X	X
w tym bez bonu na zasiedlenie	0	0	0	0	0	0	X	X	X
w tym w ramach bonu na zasiedlenie	0	0	0	0	0	0	X	X	X
Gmina Ryjewo	0	0	0	0	0	0	X	X	X
w tym bez bonu na zasiedlenie	0	0	0	0	0	0	X	X	X
w tym w ramach bonu na zasiedlenie	0	0	0	0	0	0	X	X	X
Gmina Sadlinki	0	0	0	0	0	0	X	X	X
w tym bez bonu na zasiedlenie	0	0	0	0	0	0	X	X	X
w tym w ramach bonu na zasiedlenie	0	0	0	0	0	0	X	X	X

Podjęcie pracy w ramach dofinansowania wynagrodzenia za zatrudnienie skierowanego bezrobotnego powyżej 50 roku życia	w lutym 2017 r.			od początku 2017 r.			na koniec lutego 2017 r.		
	ogółem	mężczyźni	kobiety	ogółem	mężczyźni	kobiety	ogółem	mężczyźni	kobiety
POWIAT	0	0	0	0	0	0	3	3	0
w tym do 60 roku życia	X	X	X	X	X	X	3	3	0
w tym powyżej 60 roku życia	X	X	X	X	X	X	1	1	0
Miasto Kwidzyn	0	0	0	0	0	0	1	1	0
w tym do 60 roku życia	X	X	X	X	X	X	1	1	0
w tym powyżej 60 roku życia	X	X	X	X	X	X	1	1	0
Gmina Gardeja	0	0	0	0	0	0	0	0	0
w tym do 60 roku życia	X	X	X	X	X	X	0	0	0
w tym powyżej 60 roku życia	X	X	X	X	X	X	0	0	0
Gmina Kwidzyn	0	0	0	0	0	0	0	0	0
w tym do 60 roku życia	X	X	X	X	X	X	0	0	0
w tym powyżej 60 roku życia	X	X	X	X	X	X	0	0	0
Miasto i gmina Prabuty	0	0	0	0	0	0	2	2	0
w tym do 60 roku życia	X	X	X	X	X	X	2	2	0
w tym powyżej 60 roku życia	X	X	X	X	X	X	0	0	0
Gmina Ryjewo	0	0	0	0	0	0	0	0	0
w tym do 60 roku życia	X	X	X	X	X	X	0	0	0
w tym powyżej 60 roku życia	X	X	X	X	X	X	0	0	0
Gmina Sadlinki	0	0	0	0	0	0	0	0	0
w tym do 60 roku życia	X	X	X	X	X	X	0	0	0
w tym powyżej 60 roku życia	X	X	X	X	X	X	0	0	0

Rozpoczęcie szkolenia	w lutym 2017 r.			od początku 2017 r.			na koniec lutego 2017 r.		
	ogółem	mężczyźni	kobiety	ogółem	mężczyźni	kobiety	ogółem	mężczyźni	kobiety
POWIAT	0	0	0	0	0	0	0	0	0
w tym bez bonu szkoleniowego	0	0	0	0	0	0	0	0	0
w tym w ramach bonu szkoleniowego	0	0	0	0	0	0	0	0	0
Miasto Kwidzyn	0	0	0	0	0	0	0	0	0
w tym bez bonu szkoleniowego	0	0	0	0	0	0	0	0	0
w tym w ramach bonu szkoleniowego	0	0	0	0	0	0	0	0	0
Gmina Gardeja	0	0	0	0	0	0	0	0	0
w tym bez bonu szkoleniowego	0	0	0	0	0	0	0	0	0
w tym w ramach bonu szkoleniowego	0	0	0	0	0	0	0	0	0
Gmina Kwidzyn	0	0	0	0	0	0	0	0	0
w tym bez bonu szkoleniowego	0	0	0	0	0	0	0	0	0
w tym w ramach bonu szkoleniowego	0	0	0	0	0	0	0	0	0
Miasto i gmina Prabuty	0	0	0	0	0	0	0	0	0
w tym bez bonu szkoleniowego	0	0	0	0	0	0	0	0	0
w tym w ramach bonu szkoleniowego	0	0	0	0	0	0	0	0	0
Gmina Ryjewo	0	0	0	0	0	0	0	0	0
w tym bez bonu szkoleniowego	0	0	0	0	0	0	0	0	0
w tym w ramach bonu szkoleniowego	0	0	0	0	0	0	0	0	0
Gmina Sadlinki	0	0	0	0	0	0	0	0	0
w tym bez bonu szkoleniowego	0	0	0	0	0	0	0	0	0
w tym w ramach bonu szkoleniowego	0	0	0	0	0	0	0	0	0

Rozpoczęcie stażu	w lutym 2017 r.			od początku 2017 r.			na koniec lutego 2017 r.		
	ogółem	mężczyźni	kobiety	ogółem	mężczyźni	kobiety	ogółem	mężczyźni	kobiety
POWIAT	4	1	3	5	1	4	39	6	33
w tym bez bonu stażowego	4	1	3	5	1	4	39	6	33
w tym w ramach bonu stażowego	0	0	0	0	0	0	0	0	0
Miasto Kwidzyn	3	1	2	3	1	2	22	5	17
w tym bez bonu stażowego	3	1	2	3	1	2	22	5	17
w tym w ramach bonu stażowego	0	0	0	0	0	0	0	0	0
Gmina Gardeja	0	0	0	0	0	0	2	0	2
w tym bez bonu stażowego	0	0	0	0	0	0	2	0	2
w tym w ramach bonu stażowego	0	0	0	0	0	0	0	0	0
Gmina Kwidzyn	1	0	1	1	0	1	5	0	5
w tym bez bonu stażowego	1	0	1	1	0	1	5	0	5
w tym w ramach bonu stażowego	0	0	0	0	0	0	0	0	0
Miasto i gmina Prabuty	0	0	0	0	0	0	1	0	1
w tym bez bonu stażowego	0	0	0	0	0	0	1	0	1
w tym w ramach bonu stażowego	0	0	0	0	0	0	0	0	0
Gmina Ryjewo	0	0	0	0	0	0	3	1	2
w tym bez bonu stażowego	0	0	0	0	0	0	3	1	2
w tym w ramach bonu stażowego	0	0	0	0	0	0	0	0	0
Gmina Sadlinki	0	0	0	1	0	1	6	0	6
w tym bez bonu stażowego	0	0	0	1	0	1	6	0	6
w tym w ramach bonu stażowego	0	0	0	0	0	0	0	0	0

Rozpoczęcia pracy społecznie użytecznej	w lutym 2017 r.			od początku 2017 r.			na koniec lutego 2017 r.		
	ogółem	mężczyźni	kobiety	ogółem	mężczyźni	kobiety	ogółem	mężczyźni	kobiety
POWIAT	21	12	9	21	12	9	21	12	9
w tym poza PAI	21	12	9	21	12	9	21	12	9
w tym w ramach PAI	0	0	0	0	0	0	0	0	0
Miasto Kwidzyn	0	0	0	0	0	0	0	0	0
w tym poza PAI	0	0	0	0	0	0	0	0	0
w tym w ramach PAI	0	0	0	0	0	0	0	0	0
Gmina Gardeja	15	10	5	15	10	5	15	10	5
w tym poza PAI	15	10	5	15	10	5	15	10	5
w tym w ramach PAI	0	0	0	0	0	0	0	0	0
Gmina Kwidzyn	0	0	0	0	0	0	0	0	0
w tym poza PAI	0	0	0	0	0	0	0	0	0
w tym w ramach PAI	0	0	0	0	0	0	0	0	0
Miasto i gmina Prabuty	0	0	0	0	0	0	0	0	0
w tym poza PAI	0	0	0	0	0	0	0	0	0
w tym w ramach PAI	0	0	0	0	0	0	0	0	0
Gmina Ryjewo	6	2	4	6	2	4	6	2	4
w tym poza PAI	6	2	4	6	2	4	6	2	4
w tym w ramach PAI	0	0	0	0	0	0	0	0	0
Gmina Sadlinki	0	0	0	0	0	0	0	0	0
w tym poza PAI	0	0	0	0	0	0	0	0	0
w tym w ramach PAI	0	0	0	0	0	0	0	0	0

POWIAT	w lutym 2017 r.			od początku 2017 r.			na koniec lutego 2017 r.		
	ogółem	mężczyźni	kobiety	ogółem	mężczyźni	kobiety	ogółem	mężczyźni	kobiety
prace interwencyjne	6	1	5	6	1	5	26	9	17
roboty publiczne	4	4	0	4	4	0	0	0	0
otrzymanie środków z Funduszu Pracy na podjęcie działalności gospodarczej	0	0	0	0	0	0	X	X	X
w tym bez bonu na zasiedlenie	0	0	0	0	0	0	X	X	X
w tym w ramach bonu na zasiedlenie	0	0	0	0	0	0	X	X	X
podjęcie pracy w ramach refundacji kosztów zatrudnienia bezrobotnego	6	3	3	8	4	4	X	X	X
podjęcie pracy poza miejscem zamieszkania w ramach bonu na zasiedlenie	0	0	0	0	0	0	X	X	X
podjęcie pracy w ramach bonu zatrudnieniowego	0	0	0	0	0	0	X	X	X
podjęcie pracy w ramach świadczenia aktywizacyjnego	0	0	0	0	0	0	0	0	0
podjęcie pracy w ramach grantu na telepracę	0	0	0	0	0	0	0	0	0
podjęcie pracy w ramach refundacji składek na ubezpieczenia społeczne	0	0	0	0	0	0	0	0	0
podjęcie pracy w ramach dofinansowania wynagrodzenia za zatrudnienie skierowanego bezrobotnego powyżej 50 roku życia	0	0	0	0	0	0	3	3	0
w tym do 60 roku życia	X	X	X	X	X	X	3	3	0
w tym powyżej 60 roku życia	X	X	X	X	X	X	1	1	0
inne formy aktywizacji związane z zatrudnieniem	5	2	3	9	4	5	X	X	X
rozpoczęcie szkolenia	0	0	0	0	0	0	0	0	0
w tym bez bonu szkoleniowego	0	0	0	0	0	0	0	0	0
w tym w ramach bonu szkoleniowego	0	0	0	0	0	0	0	0	0
rozpoczęcie stażu	4	1	3	5	1	4	39	6	33
w tym bez bonu stażowego	4	1	3	5	1	4	39	6	33
w tym w ramach bonu stażowego	0	0	0	0	0	0	0	0	0
rozpoczęcie przygotowania zawodowego dorosłych	0	0	0	0	0	0	0	0	0
rozpoczęcia pracy społecznie użytecznej	21	12	9	21	12	9	21	12	9
w tym poza PAI	21	12	9	21	12	9	21	12	9
w tym w ramach PAI	0	0	0	0	0	0	0	0	0
skierowania do agencji zatrudnienia w ramach zlecenia działań aktywizacyjnych	0	0	0	0	0	0	X	X	X

Miasto Kwidzyn	w lutym 2017 r.			od początku 2017 r.			na koniec lutego 2017 r.		
	ogółem	mężczyźni	kobiety	ogółem	mężczyźni	kobiety	ogółem	mężczyźni	kobiety
prace interwencyjne	1	1	0	1	1	0	8	2	6
roboty publiczne	0	0	0	0	0	0	0	0	0
otrzymanie środków z Funduszu Pracy na podjęcie działalności gospodarczej	0	0	0	0	0	0	X	X	X
w tym bez bonu na zasiedlenie	0	0	0	0	0	0	X	X	X
w tym w ramach bonu na zasiedlenie	0	0	0	0	0	0	X	X	X
podjęcie pracy w ramach refundacji kosztów zatrudnienia bezrobotnego	0	0	0	1	1	0	X	X	X
podjęcie pracy poza miejscem zamieszkania w ramach bonu na zasiedlenie	0	0	0	0	0	0	X	X	X
podjęcie pracy w ramach bonu zatrudnieniowego	0	0	0	0	0	0	X	X	X
podjęcie pracy w ramach świadczenia aktywizacyjnego	0	0	0	0	0	0	0	0	0
podjęcie pracy w ramach grantu na telepracę	0	0	0	0	0	0	0	0	0
podjęcie pracy w ramach refundacji składek na ubezpieczenia społeczne	0	0	0	0	0	0	0	0	0
podjęcie pracy w ramach dofinansowania wynagrodzenia za zatrudnienie skierowanego bezrobotnego powyżej 50 roku życia	0	0	0	0	0	0	1	1	0
w tym do 60 roku życia	X	X	X	X	X	X	1	1	0
w tym powyżej 60 roku życia	X	X	X	X	X	X	1	1	0
inne formy aktywizacji związane z zatrudnieniem	1	1	0	4	3	1	X	X	X
rozpoczęcie szkolenia	0	0	0	0	0	0	0	0	0
w tym bez bonu szkoleniowego	0	0	0	0	0	0	0	0	0
w tym w ramach bonu szkoleniowego	0	0	0	0	0	0	0	0	0
rozpoczęcie stażu	3	1	2	3	1	2	22	5	17
w tym bez bonu stażowego	3	1	2	3	1	2	22	5	17
w tym w ramach bonu stażowego	0	0	0	0	0	0	0	0	0
rozpoczęcie przygotowania zawodowego dorosłych	0	0	0	0	0	0	0	0	0
rozpoczęcia pracy społecznie użytecznej	0	0	0	0	0	0	0	0	0
w tym poza PAI	0	0	0	0	0	0	0	0	0
w tym w ramach PAI	0	0	0	0	0	0	0	0	0
skierowania do agencji zatrudnienia w ramach zlecenia działań aktywizacyjnych	0	0	0	0	0	0	X	X	X

Gmina Gardeja	w lutym 2017 r.			od początku 2017 r.			na koniec lutego 2017 r.		
	ogółem	mężczyźni	kobiety	ogółem	mężczyźni	kobiety	ogółem	mężczyźni	kobiety
prace interwencyjne	0	0	0	0	0	0	5	5	0
roboty publiczne	0	0	0	0	0	0	0	0	0
otrzymanie środków z Funduszu Pracy na podjęcie działalności gospodarczej	0	0	0	0	0	0	X	X	X
w tym bez bonu na zasiedlenie	0	0	0	0	0	0	X	X	X
w tym w ramach bonu na zasiedlenie	0	0	0	0	0	0	X	X	X
podjęcie pracy w ramach refundacji kosztów zatrudnienia bezrobotnego	0	0	0	0	0	0	X	X	X
podjęcie pracy poza miejscem zamieszkania w ramach bonu na zasiedlenie	0	0	0	0	0	0	X	X	X
podjęcie pracy w ramach bonu zatrudnieniowego	0	0	0	0	0	0	X	X	X
podjęcie pracy w ramach świadczenia aktywizacyjnego	0	0	0	0	0	0	0	0	0
podjęcie pracy w ramach grantu na telepracę	0	0	0	0	0	0	0	0	0
podjęcie pracy w ramach refundacji składek na ubezpieczenia społeczne	0	0	0	0	0	0	0	0	0
podjęcie pracy w ramach dofinansowania wynagrodzenia za zatrudnienie skierowanego bezrobotnego powyżej 50 roku życia	0	0	0	0	0	0	0	0	0
w tym do 60 roku życia	X	X	X	X	X	X	0	0	0
w tym powyżej 60 roku życia	X	X	X	X	X	X	0	0	0
inne formy aktywizacji związane z zatrudnieniem	1	0	1	1	0	1	X	X	X
rozpoczęcie szkolenia	0	0	0	0	0	0	0	0	0
w tym bez bonu szkoleniowego	0	0	0	0	0	0	0	0	0
w tym w ramach bonu szkoleniowego	0	0	0	0	0	0	0	0	0
rozpoczęcie stażu	0	0	0	0	0	0	2	0	2
w tym bez bonu stażowego	0	0	0	0	0	0	2	0	2
w tym w ramach bonu stażowego	0	0	0	0	0	0	0	0	0
rozpoczęcie przygotowania zawodowego dorosłych	0	0	0	0	0	0	0	0	0
rozpoczęcia pracy społecznie użytecznej	15	10	5	15	10	5	15	10	5
w tym poza PAI	15	10	5	15	10	5	15	10	5
w tym w ramach PAI	0	0	0	0	0	0	0	0	0
skierowania do agencji zatrudnienia w ramach zlecenia działań aktywizacyjnych	0	0	0	0	0	0	X	X	X

Gmina Kwidzyn	w lutym 2017 r.			od początku 2017 r.			na koniec lutego 2017 r.		
	ogółem	mężczyźni	kobiety	ogółem	mężczyźni	kobiety	ogółem	mężczyźni	kobiety
prace interwencyjne	0	0	0	0	0	0	0	0	0
roboty publiczne	0	0	0	0	0	0	0	0	0
otrzymanie środków z Funduszu Pracy na podjęcie działalności gospodarczej	0	0	0	0	0	0	X	X	X
w tym bez bonu na zasiedlenie	0	0	0	0	0	0	X	X	X
w tym w ramach bonu na zasiedlenie	0	0	0	0	0	0	X	X	X
podjęcie pracy w ramach refundacji kosztów zatrudnienia bezrobotnego	1	0	1	1	0	1	X	X	X
podjęcie pracy poza miejscem zamieszkania w ramach bonu na zasiedlenie	0	0	0	0	0	0	X	X	X
podjęcie pracy w ramach bonu zatrudnieniowego	0	0	0	0	0	0	X	X	X
podjęcie pracy w ramach świadczenia aktywizacyjnego	0	0	0	0	0	0	0	0	0
podjęcie pracy w ramach grantu na telepracę	0	0	0	0	0	0	0	0	0
podjęcie pracy w ramach refundacji składek na ubezpieczenia społeczne	0	0	0	0	0	0	0	0	0
podjęcie pracy w ramach dofinansowania wynagrodzenia za zatrudnienie skierowanego bezrobotnego powyżej 50 roku życia	0	0	0	0	0	0	0	0	0
w tym do 60 roku życia	X	X	X	X	X	X	0	0	0
w tym powyżej 60 roku życia	X	X	X	X	X	X	0	0	0
inne formy aktywizacji związane z zatrudnieniem	1	0	1	1	0	1	X	X	X
rozpoczęcie szkolenia	0	0	0	0	0	0	0	0	0
w tym bez bonu szkoleniowego	0	0	0	0	0	0	0	0	0
w tym w ramach bonu szkoleniowego	0	0	0	0	0	0	0	0	0
rozpoczęcie stażu	1	0	1	1	0	1	5	0	5
w tym bez bonu stażowego	1	0	1	1	0	1	5	0	5
w tym w ramach bonu stażowego	0	0	0	0	0	0	0	0	0
rozpoczęcie przygotowania zawodowego dorosłych	0	0	0	0	0	0	0	0	0
rozpoczęcia pracy społecznie użytecznej	0	0	0	0	0	0	0	0	0
w tym poza PAI	0	0	0	0	0	0	0	0	0
w tym w ramach PAI	0	0	0	0	0	0	0	0	0
skierowania do agencji zatrudnienia w ramach zlecenia działań aktywizacyjnych	0	0	0	0	0	0	X	X	X

Miasto i gmina Prabuty	w lutym 2017 r.			od początku 2017 r.			na koniec lutego 2017 r.		
	ogółem	mężczyźni	kobiety	ogółem	mężczyźni	kobiety	ogółem	mężczyźni	kobiety
prace interwencyjne	0	0	0	0	0	0	2	1	1
roboty publiczne	0	0	0	0	0	0	0	0	0
otrzymanie środków z Funduszu Pracy na podjęcie działalności gospodarczej	0	0	0	0	0	0	X	X	X
w tym bez bonu na zasiedlenie	0	0	0	0	0	0	X	X	X
w tym w ramach bonu na zasiedlenie	0	0	0	0	0	0	X	X	X
podjęcie pracy w ramach refundacji kosztów zatrudnienia bezrobotnego	4	3	1	4	3	1	X	X	X
podjęcie pracy poza miejscem zamieszkania w ramach bonu na zasiedlenie	0	0	0	0	0	0	X	X	X
podjęcie pracy w ramach bonu zatrudnieniowego	0	0	0	0	0	0	X	X	X
podjęcie pracy w ramach świadczenia aktywizacyjnego	0	0	0	0	0	0	0	0	0
podjęcie pracy w ramach grantu na telepracę	0	0	0	0	0	0	0	0	0
podjęcie pracy w ramach refundacji składek na ubezpieczenia społeczne	0	0	0	0	0	0	0	0	0
podjęcie pracy w ramach dofinansowania wynagrodzenia za zatrudnienie skierowanego bezrobotnego powyżej 50 roku życia	0	0	0	0	0	0	2	2	0
w tym do 60 roku życia	X	X	X	X	X	X	2	2	0
w tym powyżej 60 roku życia	X	X	X	X	X	X	0	0	0
inne formy aktywizacji związane z zatrudnieniem	1	0	1	2	0	2	X	X	X
rozpoczęcie szkolenia	0	0	0	0	0	0	0	0	0
w tym bez bonu szkoleniowego	0	0	0	0	0	0	0	0	0
w tym w ramach bonu szkoleniowego	0	0	0	0	0	0	0	0	0
rozpoczęcie stażu	0	0	0	0	0	0	1	0	1
w tym bez bonu stażowego	0	0	0	0	0	0	1	0	1
w tym w ramach bonu stażowego	0	0	0	0	0	0	0	0	0
rozpoczęcie przygotowania zawodowego dorosłych	0	0	0	0	0	0	0	0	0
rozpoczęcia pracy społecznie użytecznej	0	0	0	0	0	0	0	0	0
w tym poza PAI	0	0	0	0	0	0	0	0	0
w tym w ramach PAI	0	0	0	0	0	0	0	0	0
skierowania do agencji zatrudnienia w ramach zlecenia działań aktywizacyjnych	0	0	0	0	0	0	X	X	X

Gmina Ryjewo	w lutym 2017 r.			od początku 2017 r.			na koniec lutego 2017 r.		
	ogółem	mężczyźni	kobiety	ogółem	mężczyźni	kobiety	ogółem	mężczyźni	kobiety
prace interwencyjne	5	0	5	5	0	5	10	1	9
roboty publiczne	0	0	0	0	0	0	0	0	0
otrzymanie środków z Funduszu Pracy na podjęcie działalności gospodarczej	0	0	0	0	0	0	X	X	X
w tym bez bonu na zasiedlenie	0	0	0	0	0	0	X	X	X
w tym w ramach bonu na zasiedlenie	0	0	0	0	0	0	X	X	X
podjęcie pracy w ramach refundacji kosztów zatrudnienia bezrobotnego	1	0	1	2	0	2	X	X	X
podjęcie pracy poza miejscem zamieszkania w ramach bonu na zasiedlenie	0	0	0	0	0	0	X	X	X
podjęcie pracy w ramach bonu zatrudnieniowego	0	0	0	0	0	0	X	X	X
podjęcie pracy w ramach świadczenia aktywizacyjnego	0	0	0	0	0	0	0	0	0
podjęcie pracy w ramach grantu na telepracę	0	0	0	0	0	0	0	0	0
podjęcie pracy w ramach refundacji składek na ubezpieczenia społeczne	0	0	0	0	0	0	0	0	0
podjęcie pracy w ramach dofinansowania wynagrodzenia za zatrudnienie skierowanego bezrobotnego powyżej 50 roku życia	0	0	0	0	0	0	0	0	0
w tym do 60 roku życia	X	X	X	X	X	X	0	0	0
w tym powyżej 60 roku życia	X	X	X	X	X	X	0	0	0
inne formy aktywizacji związane z zatrudnieniem	1	1	0	1	1	0	X	X	X
rozpoczęcie szkolenia	0	0	0	0	0	0	0	0	0
w tym bez bonu szkoleniowego	0	0	0	0	0	0	0	0	0
w tym w ramach bonu szkoleniowego	0	0	0	0	0	0	0	0	0
rozpoczęcie stażu	0	0	0	0	0	0	3	1	2
w tym bez bonu stażowego	0	0	0	0	0	0	3	1	2
w tym w ramach bonu stażowego	0	0	0	0	0	0	0	0	0
rozpoczęcie przygotowania zawodowego dorosłych	0	0	0	0	0	0	0	0	0
rozpoczęcia pracy społecznie użytecznej	6	2	4	6	2	4	6	2	4
w tym poza PAI	6	2	4	6	2	4	6	2	4
w tym w ramach PAI	0	0	0	0	0	0	0	0	0
skierowania do agencji zatrudnienia w ramach zlecenia działań aktywizacyjnych	0	0	0	0	0	0	X	X	X

Gmina Sadlinki	w lutym 2017 r.			od początku 2017 r.			na koniec lutego 2017 r.		
	ogółem	mężczyźni	kobiety	ogółem	mężczyźni	kobiety	ogółem	mężczyźni	kobiety
prace interwencyjne	0	0	0	0	0	0	1	0	1
roboty publiczne	4	4	0	4	4	0	0	0	0
otrzymanie środków z Funduszu Pracy na podjęcie działalności gospodarczej	0	0	0	0	0	0	X	X	X
w tym bez bonu na zasiedlenie	0	0	0	0	0	0	X	X	X
w tym w ramach bonu na zasiedlenie	0	0	0	0	0	0	X	X	X
podjęcie pracy w ramach refundacji kosztów zatrudnienia bezrobotnego	0	0	0	0	0	0	X	X	X
podjęcie pracy poza miejscem zamieszkania w ramach bonu na zasiedlenie	0	0	0	0	0	0	X	X	X
podjęcie pracy w ramach bonu zatrudnieniowego	0	0	0	0	0	0	X	X	X
podjęcie pracy w ramach świadczenia aktywizacyjnego	0	0	0	0	0	0	0	0	0
podjęcie pracy w ramach grantu na telepracę	0	0	0	0	0	0	0	0	0
podjęcie pracy w ramach refundacji składek na ubezpieczenia społeczne	0	0	0	0	0	0	0	0	0
podjęcie pracy w ramach dofinansowania wynagrodzenia za zatrudnienie skierowanego bezrobotnego powyżej 50 roku życia	0	0	0	0	0	0	0	0	0
w tym do 60 roku życia	X	X	X	X	X	X	0	0	0
w tym powyżej 60 roku życia	X	X	X	X	X	X	0	0	0
inne formy aktywizacji związane z zatrudnieniem	0	0	0	0	0	0	X	X	X
rozpoczęcie szkolenia	0	0	0	0	0	0	0	0	0
w tym bez bonu szkoleniowego	0	0	0	0	0	0	0	0	0
w tym w ramach bonu szkoleniowego	0	0	0	0	0	0	0	0	0
rozpoczęcie stażu	0	0	0	1	0	1	6	0	6
w tym bez bonu stażowego	0	0	0	1	0	1	6	0	6
w tym w ramach bonu stażowego	0	0	0	0	0	0	0	0	0
rozpoczęcie przygotowania zawodowego dorosłych	0	0	0	0	0	0	0	0	0
rozpoczęcia pracy społecznie użytecznej	0	0	0	0	0	0	0	0	0
w tym poza PAI	0	0	0	0	0	0	0	0	0
w tym w ramach PAI	0	0	0	0	0	0	0	0	0
skierowania do agencji zatrudnienia w ramach zlecenia działań aktywizacyjnych	0	0	0	0	0	0	X	X	X