

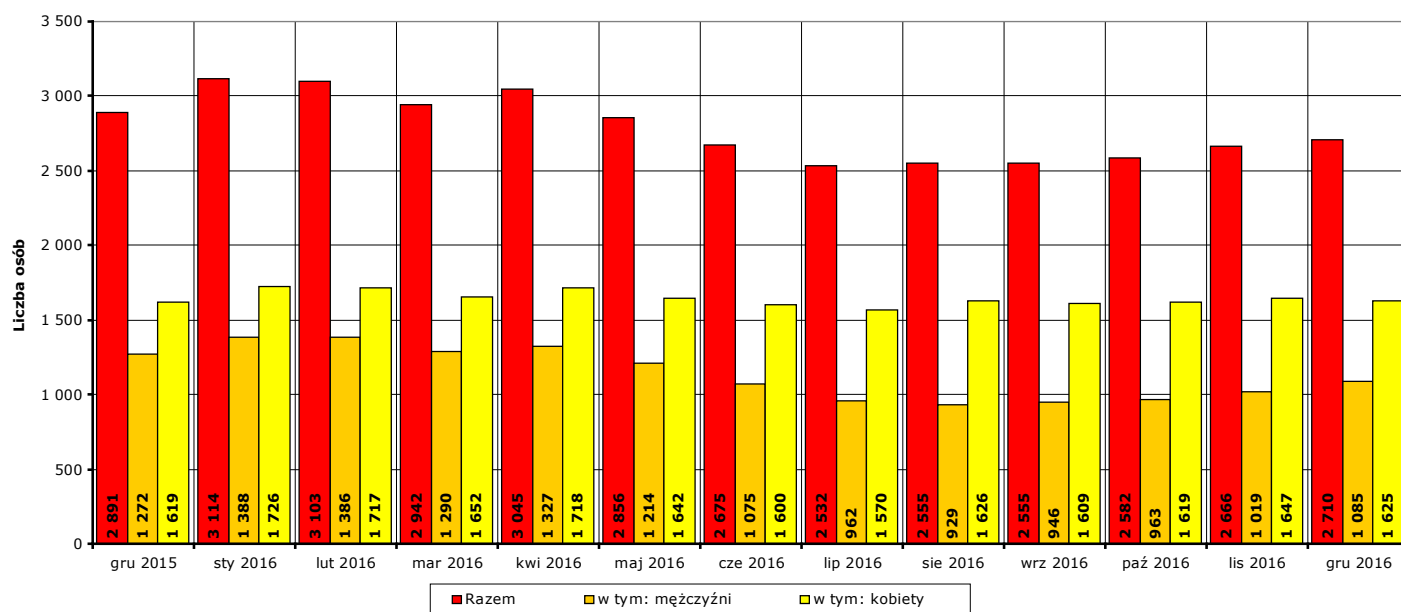


Informacja miesięczna o stanie bezrobocia w powiecie kwidzyńskim.

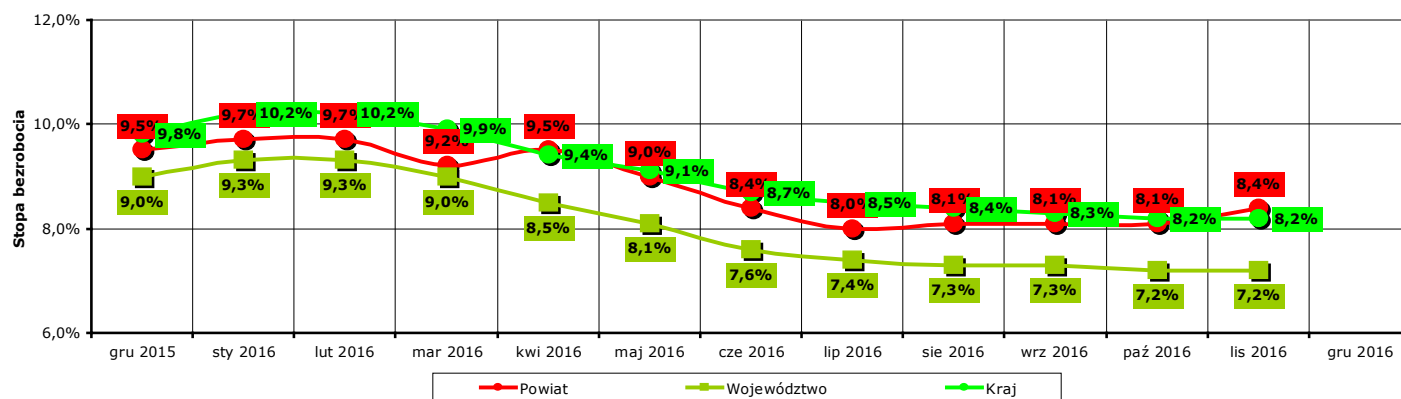
Grudzień 2016 r.

1. Liczba zarejestrowanych osób bezrobotnych w powiecie kwidzyńskim na koniec grudnia 2016 r.

Według stanu na koniec **grudnia 2016 r.** liczba bezrobotnych zarejestrowanych w Powiatowym Urzędzie Pracy w Kwidzynie wyniosła **2710 osób**, w tym **1085 mężczyzn (40%** ogółu bezrobotnych) i **1625 kobiet (60%** ogółu bezrobotnych).



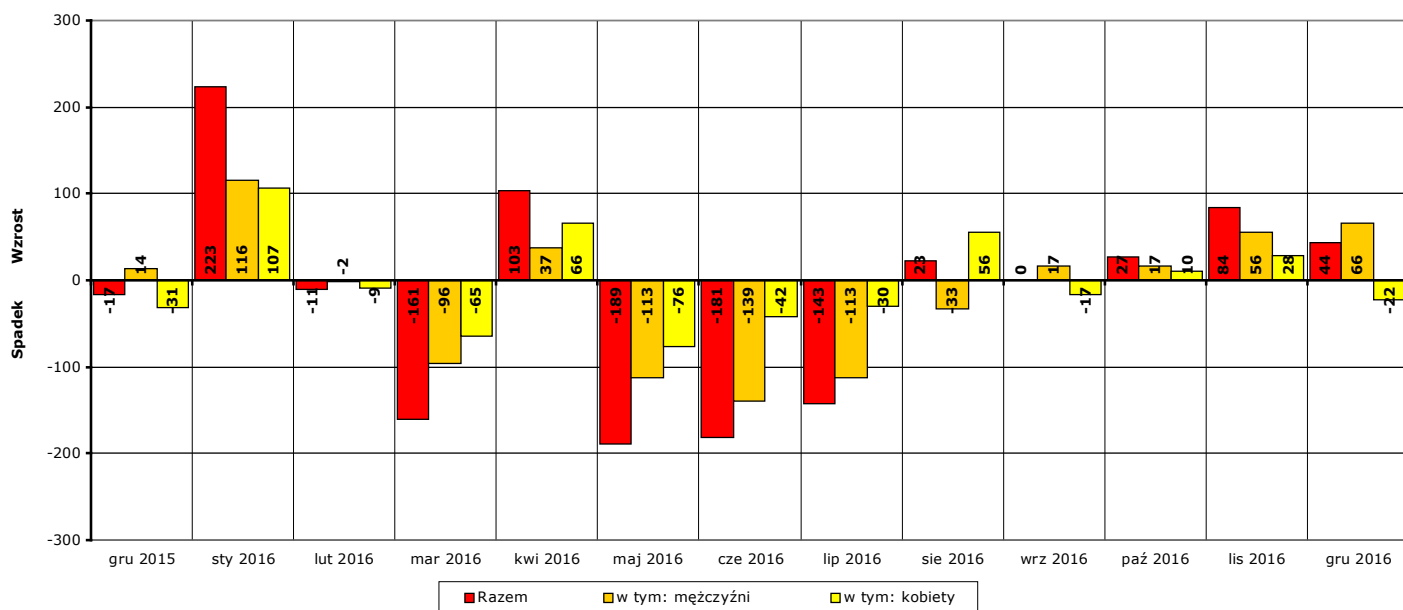
Wykres 1. Liczba zarejestrowanych osób bezrobotnych w powiecie kwidzyńskim w okresie grudzień 2015 r. - grudzień 2016 r. (stan na koniec danego miesiąca)



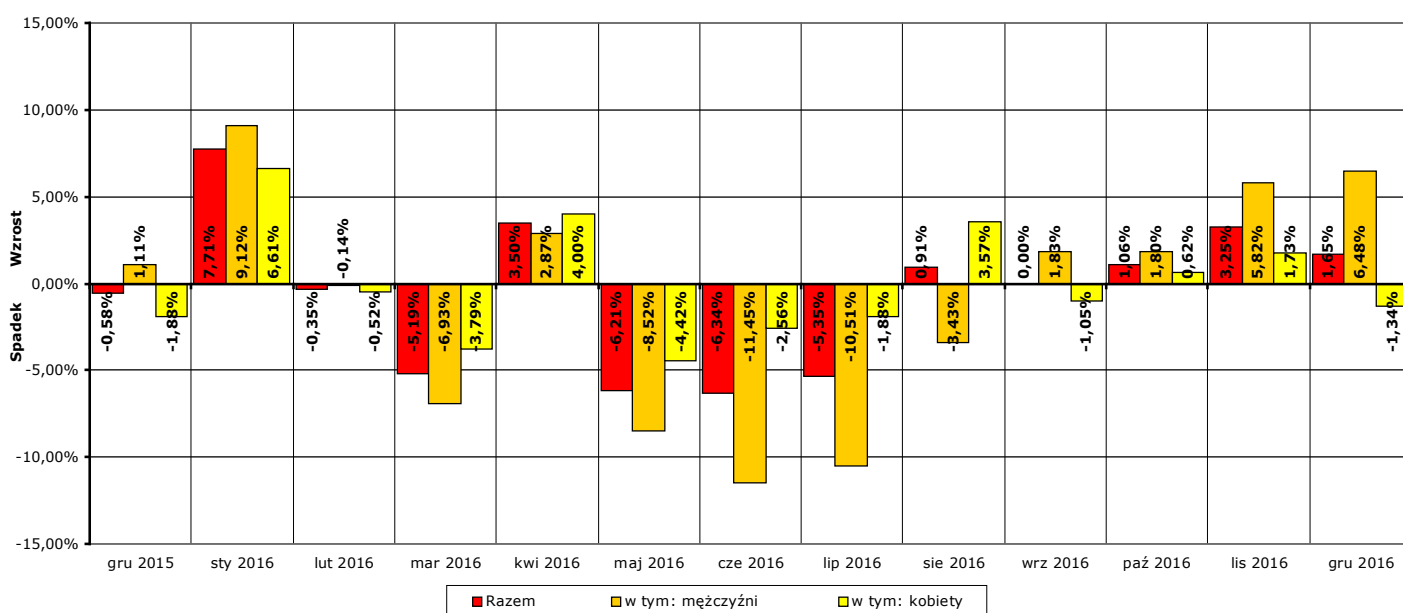
Wykres 2. Stopa bezrobocia w powiecie kwidzyńskim, województwie pomorskim i w kraju w okresie grudzień 2015 r. - listopad 2016 r. Uwaga: stopa bezrobocia za grudzień 2016 r. znana będzie pod koniec następnego miesiąca, po przetworzeniu informacji statystycznych przez GUS.

W porównaniu do stanu z końca **listopada 2016 r.** liczba bezrobotnych na koniec **grudnia 2016 r.** **wzrosła o 44 osoby** (z **2666** do **2710**, to jest o **1,7%**), w tym liczba bezrobotnych mężczyzn **wzrosła o 66 osób** (z **1019** do **1085**, to jest o **6,5%**), a liczba bezrobotnych kobiet **spadła o 22 osoby** (z **1647** do **1625**, to jest o **1,3%**).

W porównaniu do stanu z końca **grudnia 2015 r.** liczba bezrobotnych na koniec **grudnia 2016 r.** **spadła o 181 osób** (z **2891** do **2710**, to jest o **6,3%**), w tym liczba bezrobotnych mężczyzn **spadła o 187 osób** (z **1272** do **1085**, to jest o **14,7%**), a liczba bezrobotnych kobiet **wzrosła o 6 osób** (z **1619** do **1625**, to jest o **0,4%**).



Wykres 3. Wzrost/spadek liczby zarejestrowanych osób bezrobotnych w powiecie kwidzyńskim w okresie grudzień 2015 r. - grudzień 2016 r. w porównaniu do poprzedniego miesiąca (według stanu na koniec danego miesiąca).



Wykres 4. Procentowy wzrost/spadek liczby zarejestrowanych osób bezrobotnych w powiecie kwidzyńskim w okresie grudzień 2015 r. - grudzień 2016 r. w porównaniu do poprzedniego miesiąca (według stanu na koniec danego miesiąca).

2. Zarejestrowane osoby bezrobotne na koniec grudnia 2016 r. posiadające i nie posiadające prawa do zasiłku

Według stanu na koniec **grudnia 2016 r.** spośród **2710 osób** zarejestrowanych osób bezrobotnych:

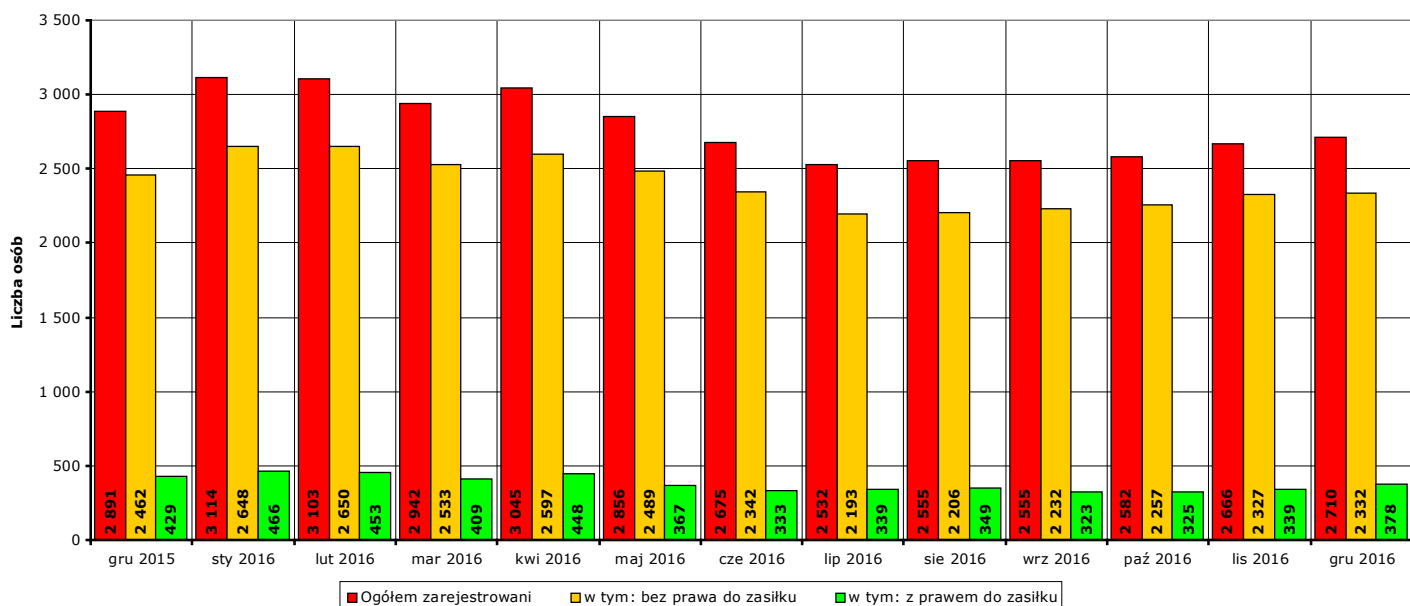
- prawo do zasiłku posiadało **378 osób**, w tym **188 mężczyzn (49,7%** ogółu bezrobotnych z prawem do zasiłku, **6,9%** ogółu zarejestrowanych) i **190 kobiet (50,3%** ogółu bezrobotnych z prawem do zasiłku, **7%** ogółu zarejestrowanych).
- prawa do zasiłku nie posiadały **2332 osoby**, w tym **897 mężczyzn (38,5%** ogółu bezrobotnych bez prawa do zasiłku, **33,1%** ogółu zarejestrowanych) i **1435 kobiet (61,5%** ogółu bezrobotnych bez prawa do zasiłku, **53%** ogółu zarejestrowanych).

W **grudniu 2016 r.** w porównaniu do **listopada 2016 r.** liczba zarejestrowanych osób bezrobotnych:

- z prawem do zasiłku **wzrosła o 39 osób** (z **339** do **378**, to jest o **11,5%**), w tym:
liczba mężczyzn **wzrosła o 29 osób** (z **159** do **188**, o **18,2%**),
liczba kobiet **wzrosła o 10 osób** (z **180** do **190**, o **5,6%**)
- bez prawa do zasiłku **wzrosła o 5 osób** (z **2327** do **2332**, to jest o **0,2%**), w tym:
liczba mężczyzn **wzrosła o 37 osób** (z **860** do **897**, o **4,3%**),
liczba kobiet **spadła o 32 osoby** (z **1467** do **1435**, o **2,2%**).

W **grudniu 2016 r.** w porównaniu do **grudnia 2015 r.** liczba zarejestrowanych osób bezrobotnych:

- z prawem do zasiłku **spadła o 51 osób** (z **429** do **378**, to jest o **11,9%**), w tym:
liczba mężczyzn **spadła o 42 osoby** (z **230** do **188**, o **18,3%**),
liczba kobiet **spadła o 9 osób** (z **199** do **190**, o **4,5%**)
- bez prawa do zasiłku **spadła o 130 osób** (z **2462** do **2332**, to jest o **5,3%**), w tym:
liczba mężczyzn **spadła o 145 osób** (z **1042** do **897**, o **13,9%**),
liczba kobiet **wzrosła o 15 osób** (z **1420** do **1435**, o **1,1%**).

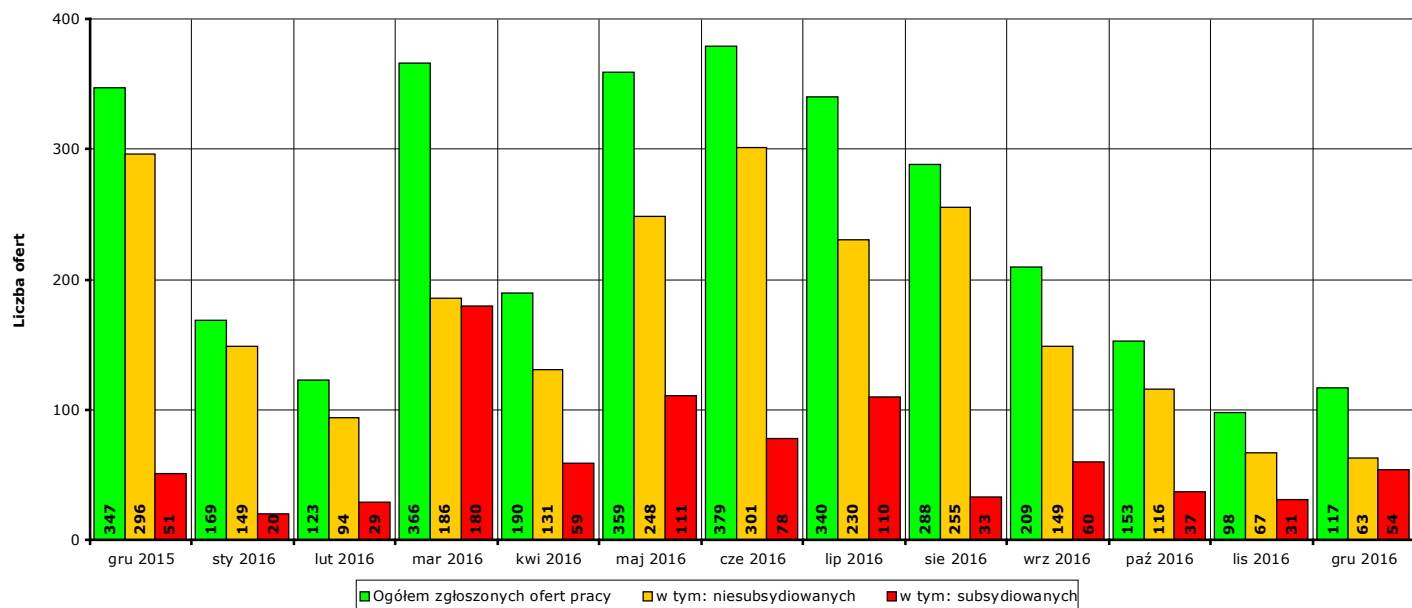


Wykres 5. Liczba zarejestrowanych osób bezrobotnych ogółem, z prawem do zasiłku i bez prawa do zasiłku w okresie grudzień 2015 r. - grudzień 2016 r.

3. Liczba ofert pracy w grudniu 2016 r.

W **grudniu 2016 r.** w Powiatowym Urzędzie Pracy w Kwidzynie zgłoszono **117 ofert** pracy (od początku 2016 r. - **2791 ofert**), w tym:

- **63 oferty** pracy niesubsydiowanej (od początku 2016 r. - **1989 ofert**),
- **54 oferty** pracy subsydiowanej (od początku 2016 r. - **802 oferty**).



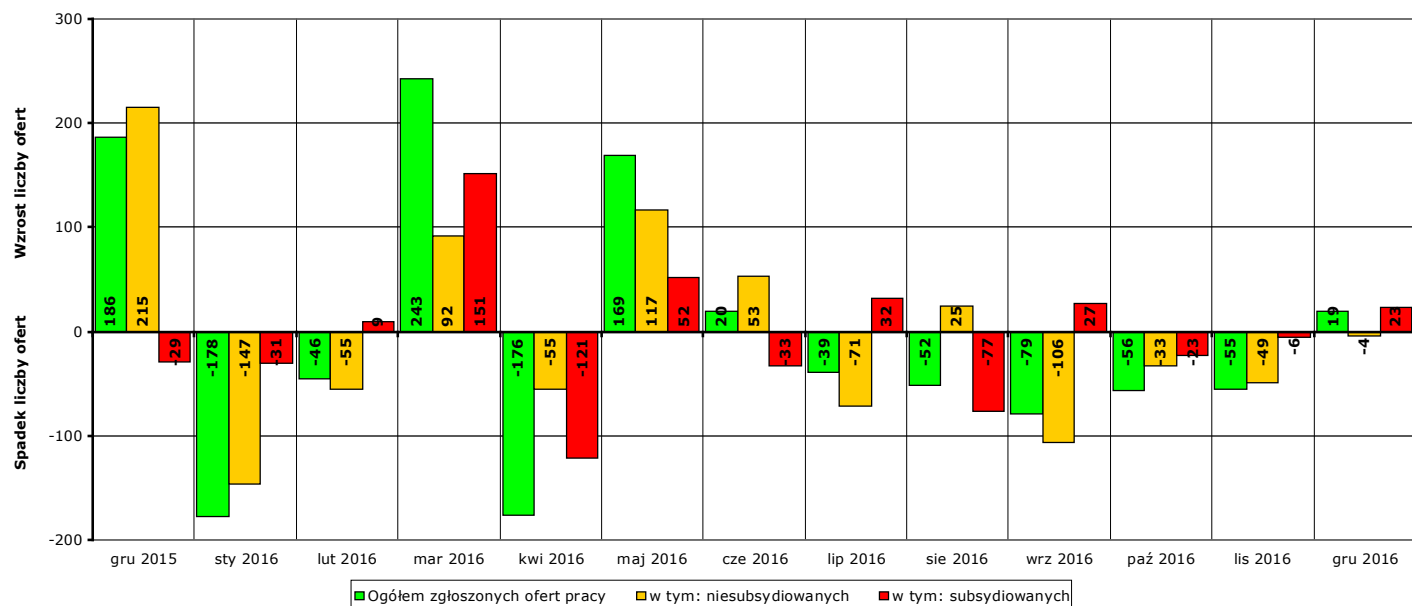
Wykres 6. Liczba ofert pracy zgłoszonych w PUP Kwidzyn w danym miesiącu w okresie grudzień 2015 r. - grudzień 2016 r.

W porównaniu do **listopada 2016 r.** liczba zgłoszonych ofert pracy **wzrosła** o **19 ofert** (z **98** do **117**, to jest o **19,4%**), w tym:

- **spadła** o **4 oferty** pracy niesubsydiowanej (z **67** do **63**, to jest o **6%**),
- **wzrosła** o **23 oferty** pracy subsydiowanej (z **31** do **54**, to jest o **74,2%**).

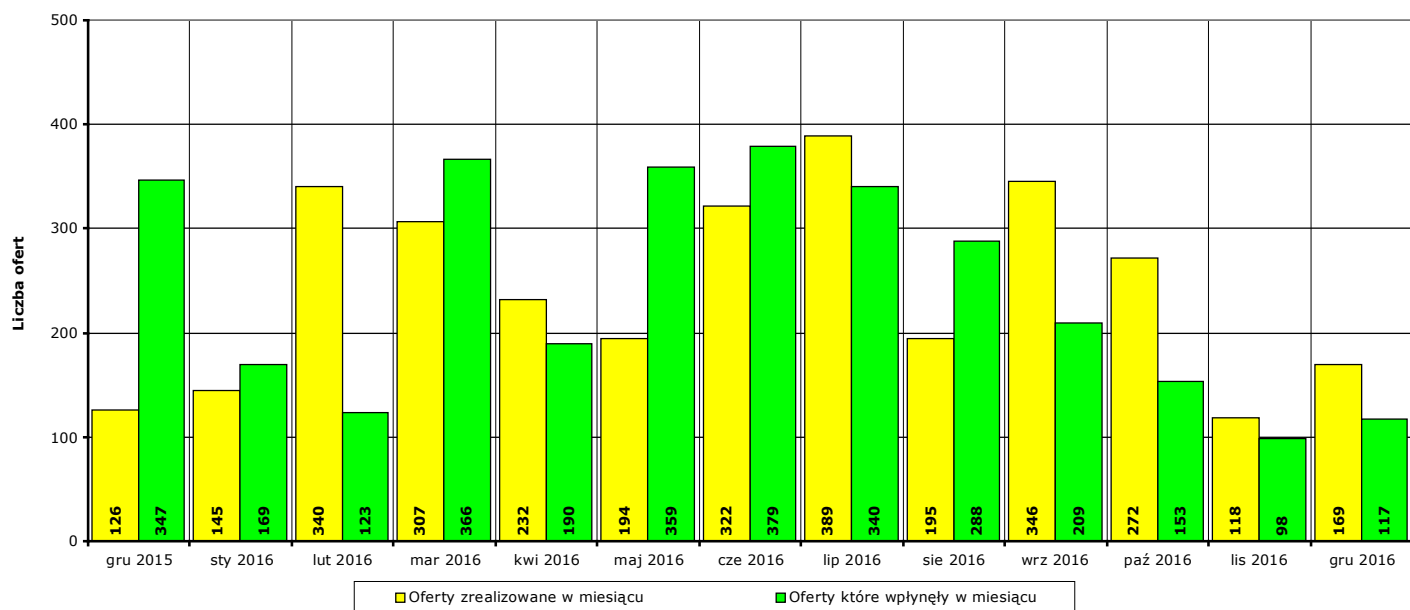
W porównaniu do **grudnia 2015 r.** liczba zgłoszonych ofert pracy **spadła** o **230 ofert** (z **347** do **117**, to jest o **66,3%**), w tym:

- **spadła** o **233 oferty** pracy niesubsydiowanej (z **296** do **63**, to jest o **78,7%**),
- **wzrosła** o **3 oferty** pracy subsydiowanej (z **51** do **54**, to jest o **5,9%**).



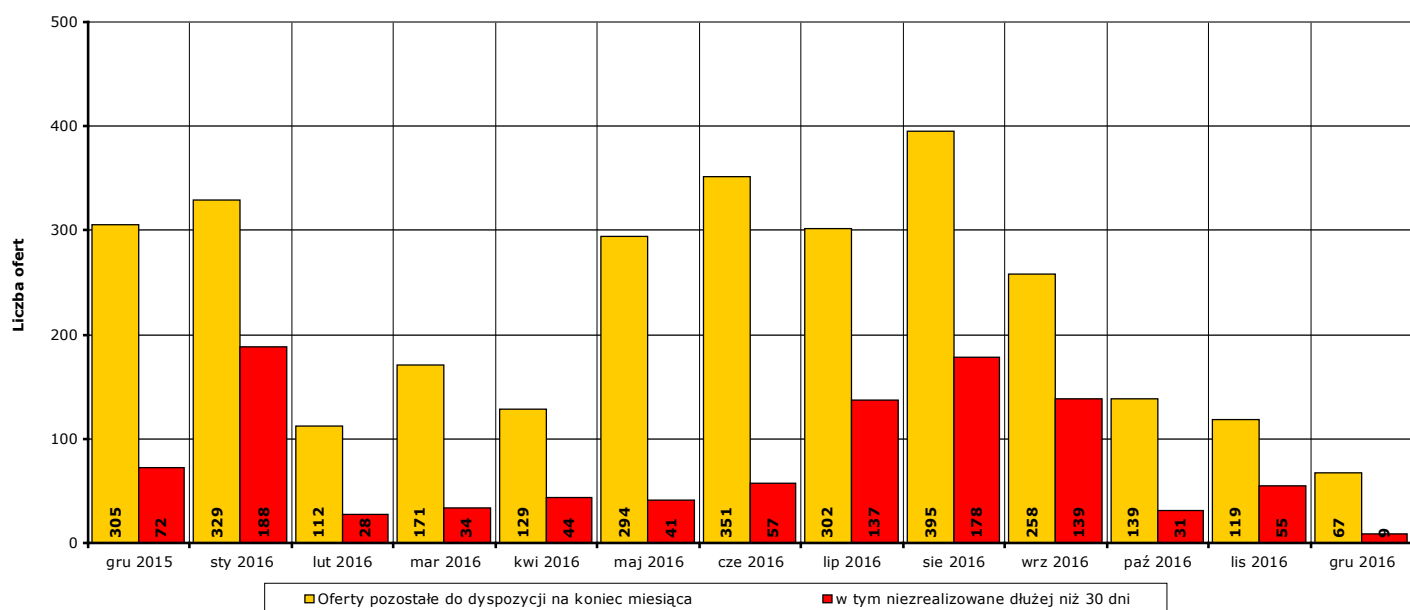
Wykres 7. Wzrost/spadek liczby zgłoszonych ofert pracy w okresie grudzień 2015 r. - grudzień 2016 r. w porównaniu do poprzedniego miesiąca.

W **grudniu 2016 r. 169 ofert** pracy zostało zrealizowanych, upłynął termin ich ważności lub zostało wycofanych przez pracodawców.



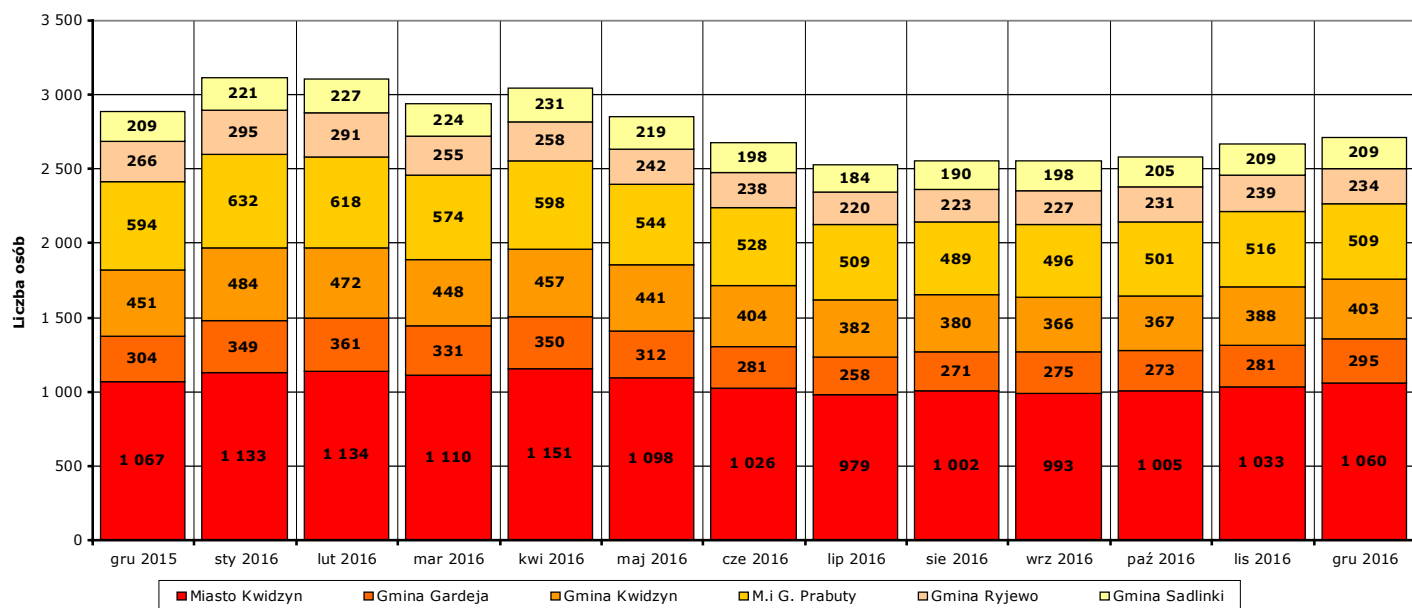
Wykres 8. Liczba ofert zrealizowanych w danym miesiącu oraz ofert, które wpłynęły w danym miesiącu, w okresie grudzień 2015 r. - grudzień 2016 r. w porównaniu do poprzedniego miesiąca.

Na koniec **grudnia 2016 r.** pozostało do dyspozycji Powiatowego Urzędu Pracy w Kwidzynie **67 ofert** pracy, w tym **9 ofert** pracy nie zrealizowanych w terminie dłuższym niż 30 dni.



Wykres 9. Liczba ofert niezrealizowanych w danym miesiącu, w tym niezrealizowanych dłużej niż 30, w okresie grudzień 2015 r. - grudzień 2016 r. (według stanu na koniec danego miesiąca).

4. Liczba zarejestrowanych osób bezrobotnych na koniec grudnia 2016 r. w poszczególnych jednostkach podziału terytorialnego powiatu kwidzyńskiego



Wykres 10. Liczba osób bezrobotnych w poszczególnych jednostkach podziału terytorialnego powiatu kwidzyńskiego w okresie grudzień 2015 r. - grudzień 2016 r. (stan na koniec danego miesiąca).

Według stanu na koniec **grudnia 2016 r.** liczba osób bezrobotnych zarejestrowanych w Powiatowym Urzędzie Pracy w Kwidzynie w podziale na poszczególne jednostki podziału terytorialnego wyniosła:

(Uwaga: w części 4. Informacji pod pojęciem "ogół bezrobotnych" należy rozumieć liczbę zarejestrowanych osób bezrobotnych zamieszkałych na obszarze danej jednostki podziału terytorialnego.)

- miasto Kwidzyn

ogółem **1060 osób**, w tym: **446 mężczyzn (42,1%)**, **614 kobiet (57,9%)**
z prawem do zasiłku **158 osób**, w tym: **76 mężczyzn (48,1%)**, **82 kobiety (51,9%)**
bez prawa do zasiłku **902 osoby**, w tym: **370 mężczyzn (41%)**, **532 kobiety (59%)**

- gmina Gardeja

ogółem **295 osób**, w tym: **111 mężczyzn (37,6%)**, **184 kobiety (62,4%)**
z prawem do zasiłku **37 osób**, w tym: **21 mężczyzn (56,8%)**, **16 kobiet (43,2%)**
bez prawa do zasiłku **258 osób**, w tym: **90 mężczyzn (34,9%)**, **168 kobiet (65,1%)**

- gmina Kwidzyn

ogółem **403 osoby**, w tym: **149 mężczyzn (37%)**, **254 kobiety (63%)**
z prawem do zasiłku **69 osób**, w tym: **35 mężczyzn (50,7%)**, **34 kobiety (49,3%)**
bez prawa do zasiłku **334 osoby**, w tym: **114 mężczyzn (34,1%)**, **220 kobiet (65,9%)**

- miasto i gmina Prabuty

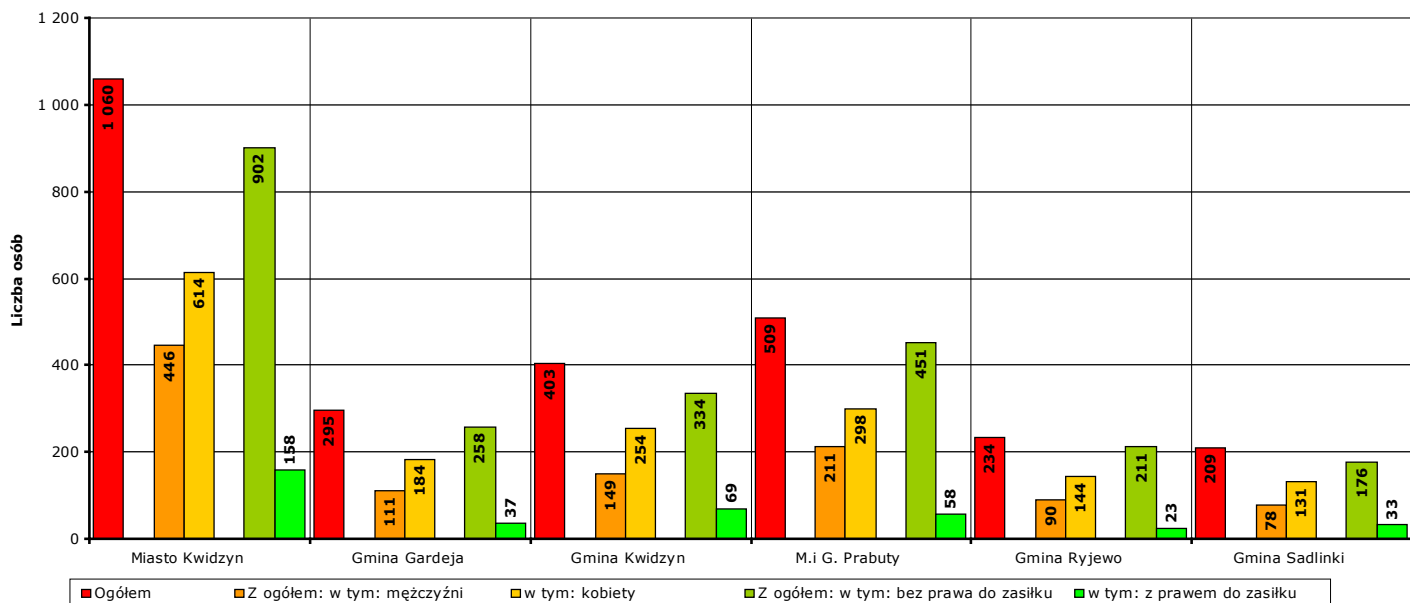
ogółem **509 osób**, w tym: **211 mężczyzn (41,5%)**, **298 kobiet (58,5%)**
z prawem do zasiłku **58 osób**, w tym: **35 mężczyzn (60,3%)**, **23 kobiety (39,7%)**
bez prawa do zasiłku **451 osób**, w tym: **176 mężczyzn (39%)**, **275 kobiet (61%)**

- gmina Ryjewo

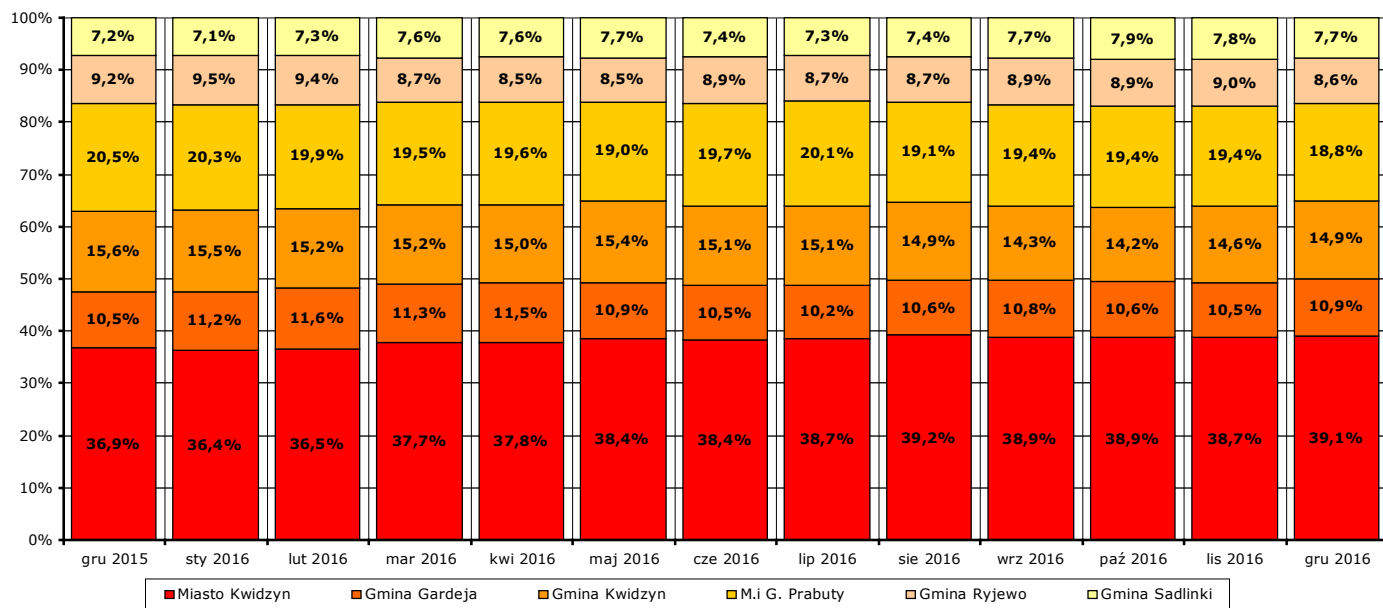
ogółem **234 osoby**, w tym: **90 mężczyzn (38,5%)**, **144 kobiety (61,5%)**
z prawem do zasiłku **23 osoby**, w tym: **7 mężczyzn (30,4%)**, **16 kobiet (69,6%)**
bez prawa do zasiłku **211 osób**, w tym: **83 mężczyzn (39,3%)**, **128 kobiet (60,7%)**

- gmina Sadlinki

ogółem **209 osób**, w tym: **78 mężczyzn (37,3%)**, **131 kobiet (62,7%)**
 z prawem do zasiłku **33 osoby**, w tym: **14 mężczyzn (42,4%)**, **19 kobiet (57,6%)**
 bez prawa do zasiłku **176 osób**, w tym: **64 mężczyzn (36,4%)**, **112 kobiet (63,6%)**



Wykres 11. Liczba i struktura zarejestrowanych osób bezrobotnych w poszczególnych jednostkach podziału terytorialnego powiatu na koniec grudnia 2016 r..



Wykres 12. Udział procentowy zarejestrowanych osób bezrobotnych w poszczególnych jednostkach podziału terytorialnego powiatu kwidzyńskiego w stosunku do ogółu zarejestrowanych w okresie grudzień 2015 r. - grudzień 2016 r. (stan na koniec danego miesiąca).

Odnotowane spadki lub wzrosty liczby zarejestrowanych bezrobotnych w poszczególnych jednostkach podziału terytorialnego powiatu kwidzyńskiego na koniec **grudnia 2016 r.** w porównaniu do końca **listopada 2016 r.:**

- miasto Kwidzyn

liczba bezrobotnych ogółem **wzrosła** o **27 osób** (z **1033** do **1060**, o **2,6%**), w tym:
 liczba bezrobotnych mężczyzn **wzrosła** o **37 osób** (z **409** do **446**, o **9%**)
 liczba bezrobotnych kobiet **spadła** o **10 osób** (z **624** do **614**, o **1,6%**)

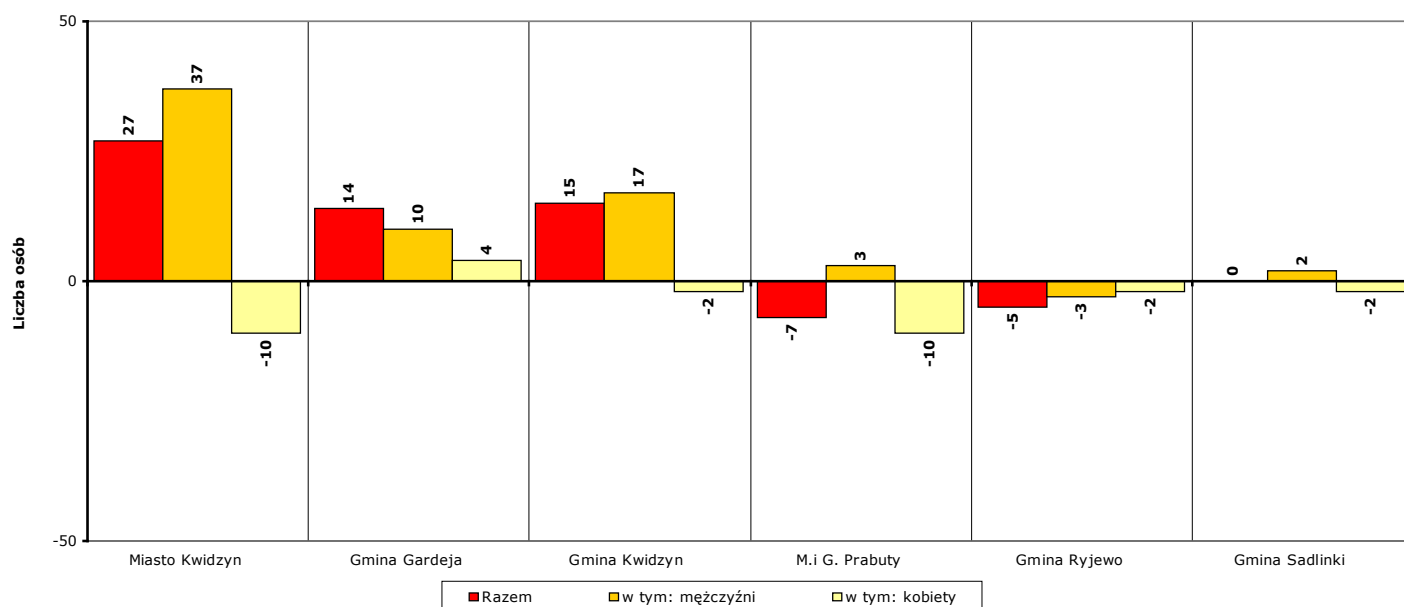
- gmina Gardeja
 - liczba bezrobotnych ogółem **wzrosła** o **14 osób** (z **281** do **295**, o **5%**), w tym:
 - liczba bezrobotnych mężczyzn **wzrosła** o **10 osób** (z **101** do **111**, o **9,9%**)
 - liczba bezrobotnych kobiet **wzrosła** o **4 osoby** (z **180** do **184**, o **2,2%**)

- gmina Kwidzyn
 - liczba bezrobotnych ogółem **wzrosła** o **15 osób** (z **388** do **403**, o **3,9%**), w tym:
 - liczba bezrobotnych mężczyzn **wzrosła** o **17 osób** (z **132** do **149**, o **12,9%**)
 - liczba bezrobotnych kobiet **spadła** o **2 osoby** (z **256** do **254**, o **0,8%**)

- miasto i gmina Prabuty
 - liczba bezrobotnych ogółem **spadła** o **7 osób** (z **516** do **509**, o **1,4%**), w tym:
 - liczba bezrobotnych mężczyzn **wzrosła** o **3 osoby** (z **208** do **211**, o **1,4%**)
 - liczba bezrobotnych kobiet **spadła** o **10 osób** (z **308** do **298**, o **3,2%**)

- gmina Ryjewo
 - liczba bezrobotnych ogółem **spadła** o **5 osób** (z **239** do **234**, o **2,1%**), w tym:
 - liczba bezrobotnych mężczyzn **spadła** o **3 osoby** (z **93** do **90**, o **3,2%**)
 - liczba bezrobotnych kobiet **spadła** o **2 osoby** (z **146** do **144**, o **1,4%**)

- gmina Sadlinki
 - liczba bezrobotnych ogółem **wzrosła** o **0 osób** (z **209** do **209**, o **0%**), w tym:
 - liczba bezrobotnych mężczyzn **wzrosła** o **2 osoby** (z **76** do **78**, o **2,6%**)
 - liczba bezrobotnych kobiet **spadła** o **2 osoby** (z **133** do **131**, o **1,5%**)



Wykres 13. Spadek/wzrost liczby bezrobotnych w poszczególnych jednostkach podziału terytorialnego powiatu kwidzyńskiego na koniec grudnia 2016 r., w porównaniu do końca listopada 2016 r.

Odnotowane spadki lub wzrosty liczby zarejestrowanych bezrobotnych w poszczególnych jednostkach podziału terytorialnego powiatu kwidzyńskiego na koniec **grudnia 2016 r.** w porównaniu do końca **grudnia 2015 r.:**

- miasto Kwidzyn
 - liczba bezrobotnych ogółem **spadła** o **7 osób** (z **1067** do **1060**, o **0,7%**), w tym:
 - liczba bezrobotnych mężczyzn **spadła** o **5 osób** (z **451** do **446**, o **1,1%**)
 - liczba bezrobotnych kobiet **spadła** o **2 osoby** (z **616** do **614**, o **0,3%**)

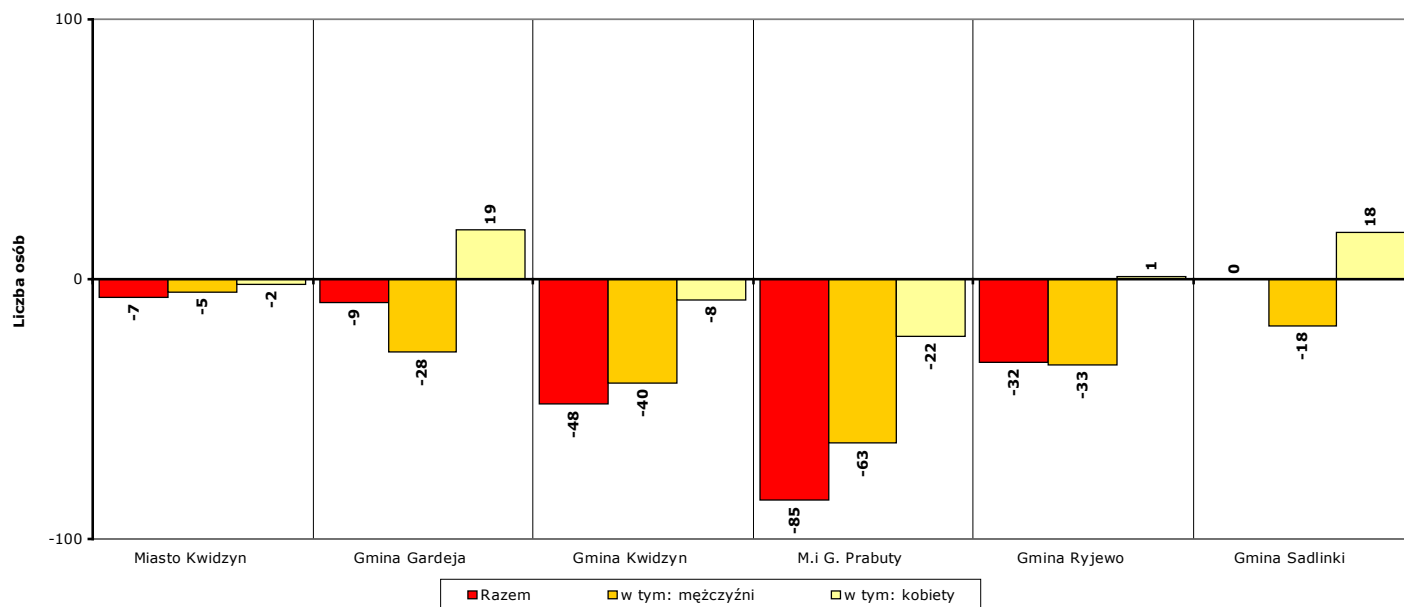
- gmina Gardeja
 - liczba bezrobotnych ogółem **spadła** o **9 osób** (z **304** do **295**, o **3%**), w tym:
 - liczba bezrobotnych mężczyzn **spadła** o **28 osób** (z **139** do **111**, o **20,1%**)
 - liczba bezrobotnych kobiet **wzrosła** o **19 osób** (z **165** do **184**, o **11,5%**)

- gmina Kwidzyn
 - liczba bezrobotnych ogółem **spadła** o **48 osób** (z **451** do **403**, o **10,6%**), w tym:
 - liczba bezrobotnych mężczyzn **spadła** o **40 osób** (z **189** do **149**, o **21,2%**)
 - liczba bezrobotnych kobiet **spadła** o **8 osób** (z **262** do **254**, o **3,1%**)

- miasto i gmina Prabuty
 - liczba bezrobotnych ogółem **spadła** o **85 osób** (z **594** do **509**, o **14,3%**), w tym:
 - liczba bezrobotnych mężczyzn **spadła** o **63 osoby** (z **274** do **211**, o **23%**)
 - liczba bezrobotnych kobiet **spadła** o **22 osoby** (z **320** do **298**, o **6,9%**)

- gmina Ryjewo
 - liczba bezrobotnych ogółem **spadła** o **32 osoby** (z **266** do **234**, o **12%**), w tym:
 - liczba bezrobotnych mężczyzn **spadła** o **33 osoby** (z **123** do **90**, o **26,8%**)
 - liczba bezrobotnych kobiet **wzrosła** o **1 osobę** (z **143** do **144**, o **0,7%**)

- gmina Sadlinki
 - liczba bezrobotnych ogółem **wzrosła** o **0 osób** (z **209** do **209**, o **0%**), w tym:
 - liczba bezrobotnych mężczyzn **spadła** o **18 osób** (z **96** do **78**, o **18,8%**)
 - liczba bezrobotnych kobiet **wzrosła** o **18 osób** (z **113** do **131**, o **15,9%**)

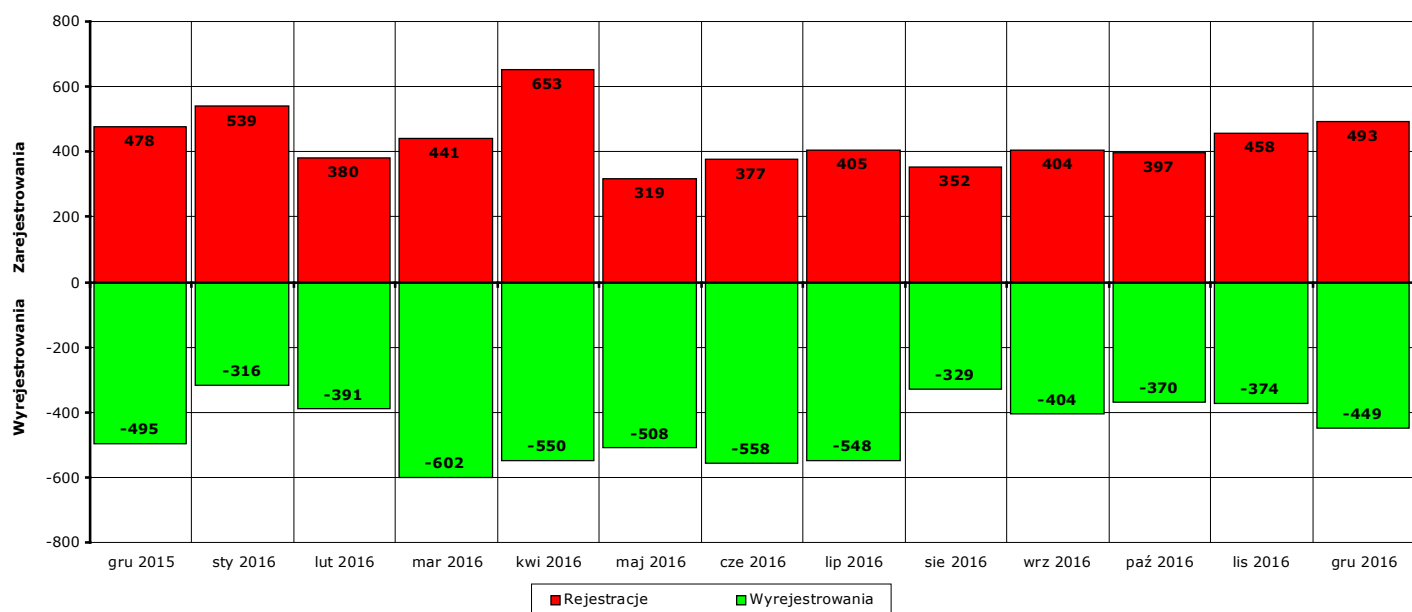


Wykres 14. Spadek/wzrost liczby bezrobotnych w poszczególnych jednostkach podziału terytorialnego powiatu na koniec grudnia 2016 r., w porównaniu do końca grudnia 2015 r.

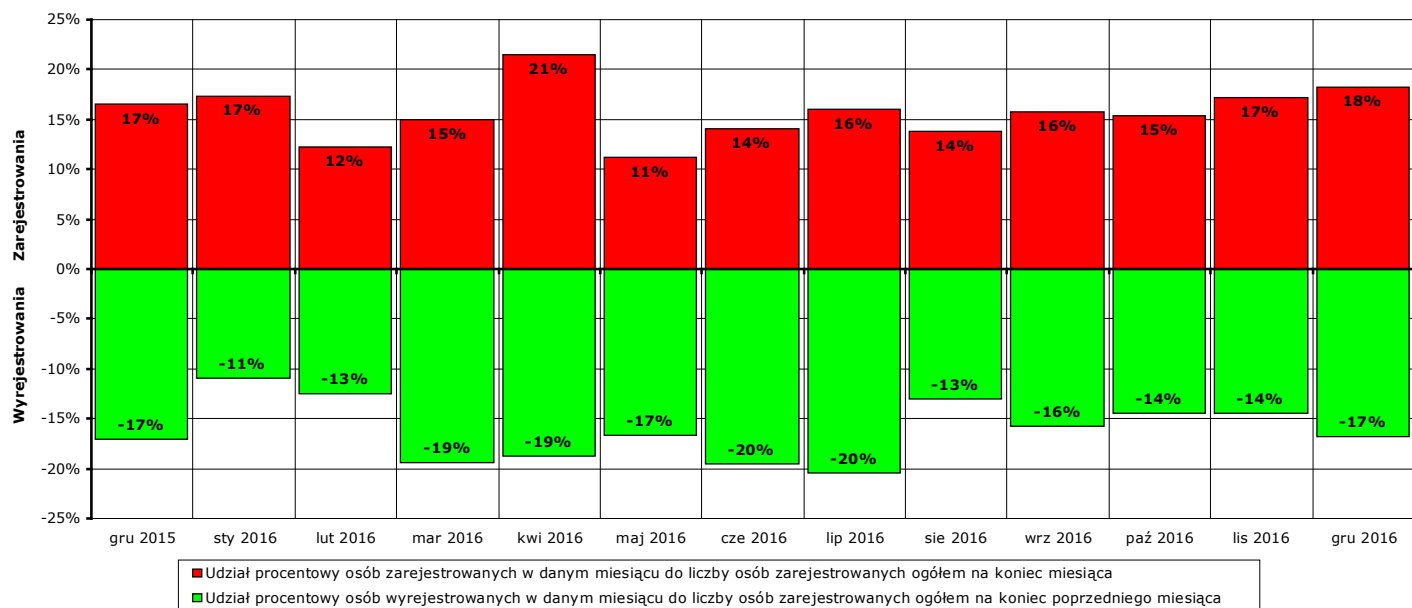
5. Osoby, które w grudniu 2016 r. w wyniku rejestracji nabyły status osoby bezrobotnej

W **grudniu 2016 r.** zarejestrowano jako bezrobotne **493 osoby** (od początku 2016 r. - **5218**), w tym:

- a) **445 osób** poprzednio pracujących (od początku 2016 r. - **4686**)
 - z tego **30 osób** zwolnionych z przyczyn dotyczących zakładu pracy (od początku 2016 r. - **284**)
 - 48 osób** dotychczas niepracujących (od początku 2016 r. - **532**)
- b) **272 mężczyzn** (od początku 2016 r. - **2688**)
 - 221 kobiet** (od początku 2016 r. - **2530**)
- c) **113 osób** z prawem do zasiłku (od początku 2016 r. - **1171**)
 - 380 osób** bez prawa do zasiłku (od początku 2016 r. - **4047**)
- d) **221 osób** z obszarów wiejskich (od początku 2016 r. - **2481**)
 - 272 osoby** z obszarów miejskich (od początku 2016 r. - **2737**)



Wykres 15. Bilans rejestracji osób bezrobotnych i wyłączeń z ewidencji osób bezrobotnych w okresie grudzień 2015 r. - grudzień 2016 r.



Wykres 16. Bilans rejestracji osób bezrobotnych i wyłączeń z ewidencji osób bezrobotnych w okresie grudzień 2015 r. - grudzień 2016 r.

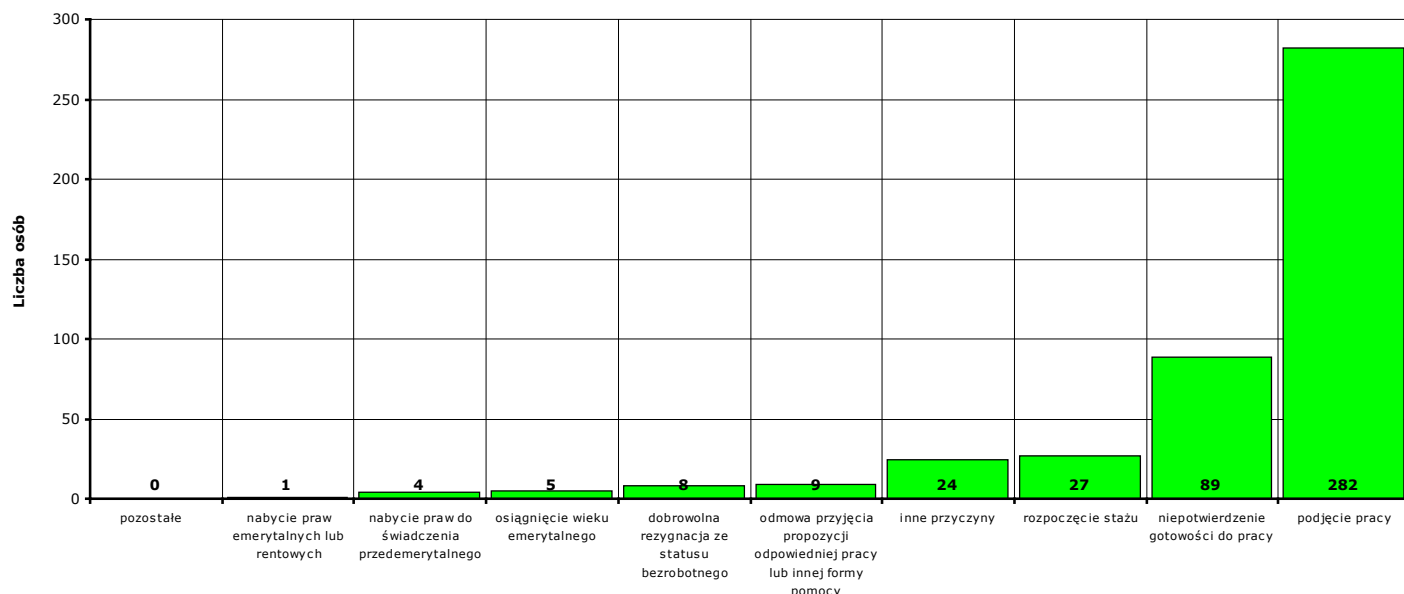
6. Osoby pozbawione statusu osoby bezrobotnej w grudniu 2016 r.

W **grudniu 2016 r.** w Powiatowym Urzędzie Pracy w Kwidzynie pozbawiono statusu osoby bezrobotnej i wyłączono z ewidencji **449 bezrobotnych** (od początku 2016 r. - **5399**).

Przyczyny pozbawienia statusu osoby bezrobotnej:

- podjęcia pracy - **282 osoby** (od początku 2016 r. - **2947**)
z tego: pracy niesubsydiowanej - **220 osób** (od początku 2016 r. - **2441**)
pracy subsydiowanej - **62 osoby** (od początku 2016 r. - **506**)
- rozpoczęcia szkolenia - **0 osób** (od początku 2016 r. - **75**)
- rozpoczęcia stażu - **27 osób** (od początku 2016 r. - **399**)
- rozpoczęcia przygotowania zawodowego dorosłych - **0 osób** (od początku 2016 r. - **0**)
- rozpoczęcia pracy społecznie użytecznej - **0 osób** (od początku 2016 r. - **49**)
- skierowania do agencji zatrudnienia w ramach zlecenia działań aktywizacyjnych - **0 osób** (od początku 2016 r. - **0**)
- odmowy bez uzasadnionej przyczyny przyjęcia propozycji odpowiedniej pracy lub innej formy pomocy - **9 osób** (od początku 2016 r. - **195**)
- odmowy ustalenia profilu pomocy - **0 osób** (od początku 2016 r. - **0**)
- niepotwierdzenia gotowości do pracy - **89 osób** (od początku 2016 r. - **1262**)
- dobrowolnej rezygnacji ze statusu bezrobotnego - **8 osób** (od początku 2016 r. - **100**)
- podjęcia nauki - **0 osób** (od początku 2016 r. - **3**)
- osiągnięcia wieku emerytalnego - **5 osób** (od początku 2016 r. - **38**)
- nabycia praw emerytalnych lub rentowych - **1 osoba** (od początku 2016 r. - **28**)
- nabycia praw do świadczenia przedemerytalnego - **4 osoby** (od początku 2016 r. - **63**)
- z innych przyczyn - **24 osoby** (od początku 2016 r. - **240**)

Inne przyczyny pozbawienia statusu osoby bezrobotnej to przyczyny nie wymienione enumeratywnie w sprawozdaniu MPiPS-01 Dział 1.2. Są to między innymi: zmiana miejsca zamieszkania, długotrwała niezdolność do pracy, pozbawienie wolności, pobieranie niektórych rodzajów świadczeń społecznych i socjalnych, zgon oraz inne przypadki określone w ustawie z dnia 20 kwietnia 2004 r. o promocji zatrudnienia i instytucjach rynku pracy.



Wykres 17. Struktura i liczba wyłączeń z ewidencji bezrobotnych w grudniu 2016 r.

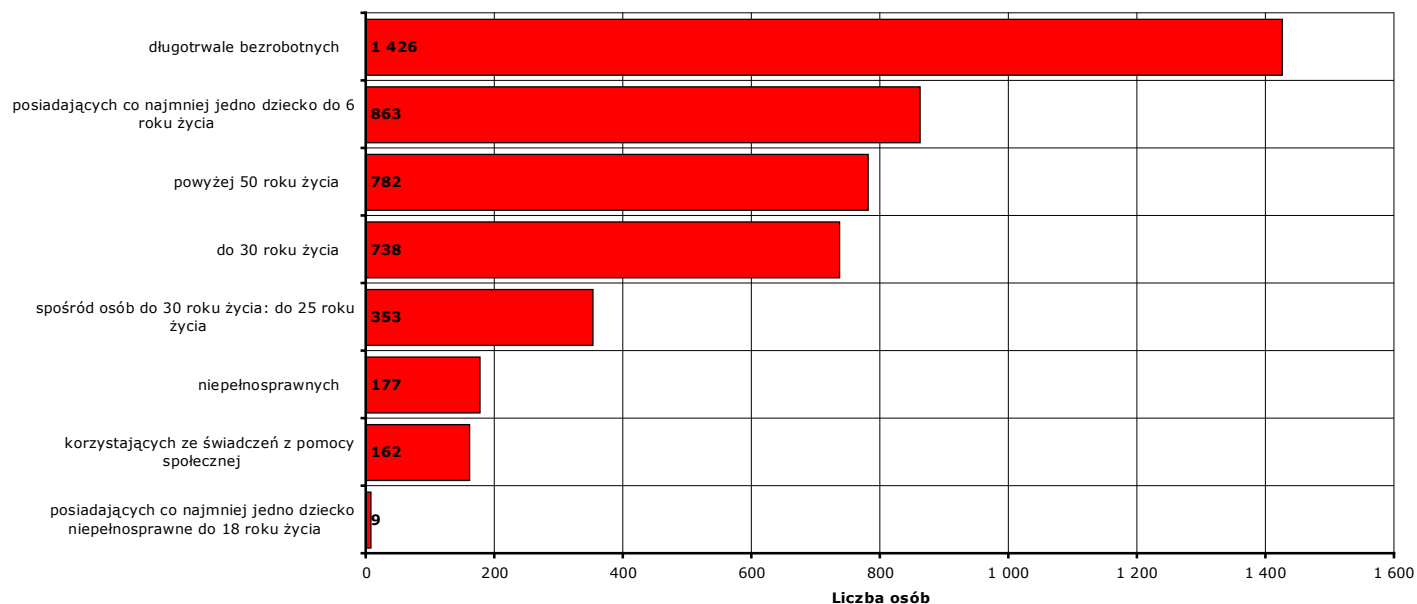
7. Osoby bezrobotne pozostające na koniec grudnia 2016 r. w szczególnej sytuacji na rynku pracy

Według stanu na koniec **grudnia 2016 r.** status osoby pozostającej w szczególnej sytuacji na rynku pracy posiadało **2405 osób (88,7%** z ogółu zarejestrowanych osób bezrobotnych), z tego:

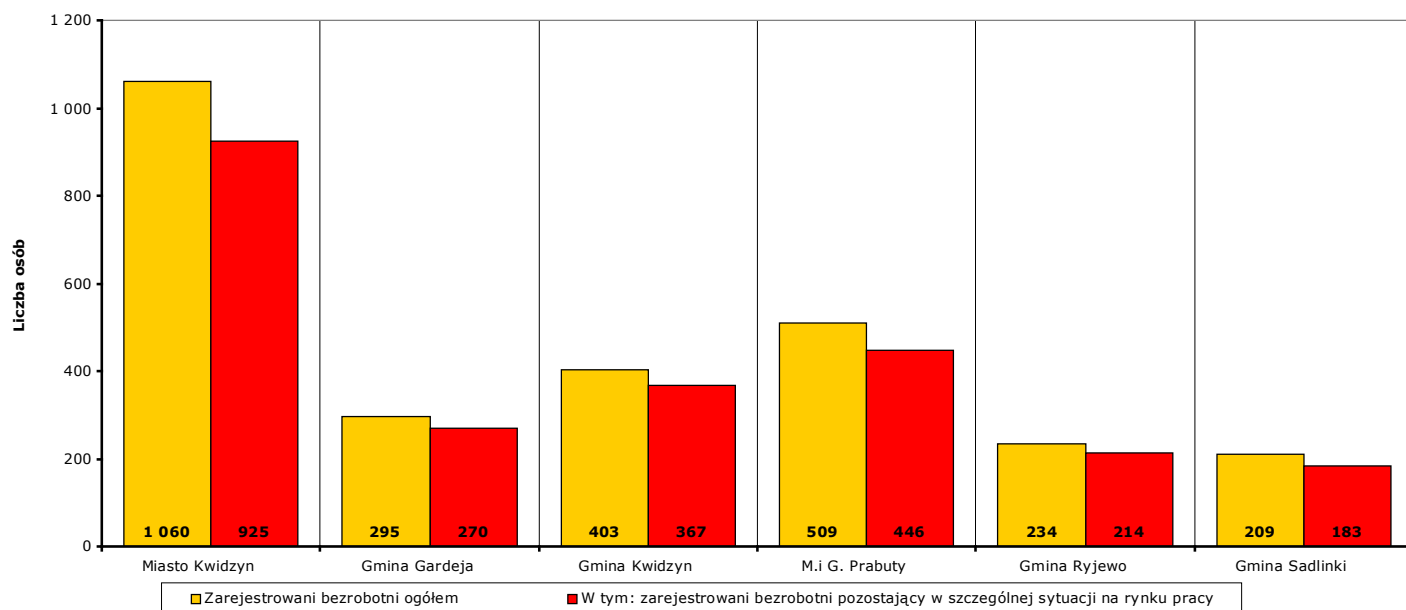
W nawiasie podano odpowiednio: udział procentowy w ogólnej liczbie bezrobotnych pozostających w szczególnej sytuacji na rynku pracy oraz udział procentowy w ogólnej liczbie zarejestrowanych osób bezrobotnych.

- **738 osób** do 30 roku życia (**30,7%; 27,2%**)
w tym **353 osoby** do 25 roku życia (**14,7%; 13%**)
- **1426 osób** długotrwale bezrobotnych (**59,3%; 52,6%**)
- **782 osoby** powyżej 50 roku życia (**32,5%; 28,9%**)
- **162 osoby** korzystające ze świadczeń z pomocy społecznej (**6,7%; 6%**)
- **863 osoby** posiadające co najmniej jedno dziecko do 6 roku życia (**35,9%; 31,8%**)
- **9 osób** posiadających co najmniej jedno dziecko niepełnosprawne do 18 roku życia (**0,4%; 0,3%**)
- **177 osób** niepełnosprawnych (**7,4%; 6,5%**)

Uwaga: liczba osób i ich udział procentowy nie sumują się do stanu na koniec miesiąca i do 100%, ponieważ część zarejestrowanych osób bezrobotnych posiada więcej niż jedną cechę kwalifikującą je do kategorii osób bezrobotnych posiadających status osoby pozostającej w szczególnej sytuacji na rynku pracy!



Wykres 18. Liczba osób bezrobotnych posiadających status osoby pozostającej w szczególnej sytuacji na rynku pracy, stan na koniec grudnia 2016 r.



Wykres 19. Liczba osób bezrobotnych posiadających status osoby pozostającej w szczególnej sytuacji na rynku pracy w podziale na jednostki terytorialne powiatu kwidzyńskiego, stan na koniec grudnia 2016 r.

8. Profile pomocy w grudniu 2016 r.

W **grudniu 2016 r.** ustalony został profil pomocy dla **498 osób** (od początku 2016 r. - **4555 osób**), w tym:

I profil pomocy: **48 osób** (od początku 2016 r. - **396 osób**)

II profil pomocy: **281 osób** (od początku 2016 r. - **2963 osoby**)

III profil pomocy: **169 osób** (od początku 2016 r. - **1196 osób**)

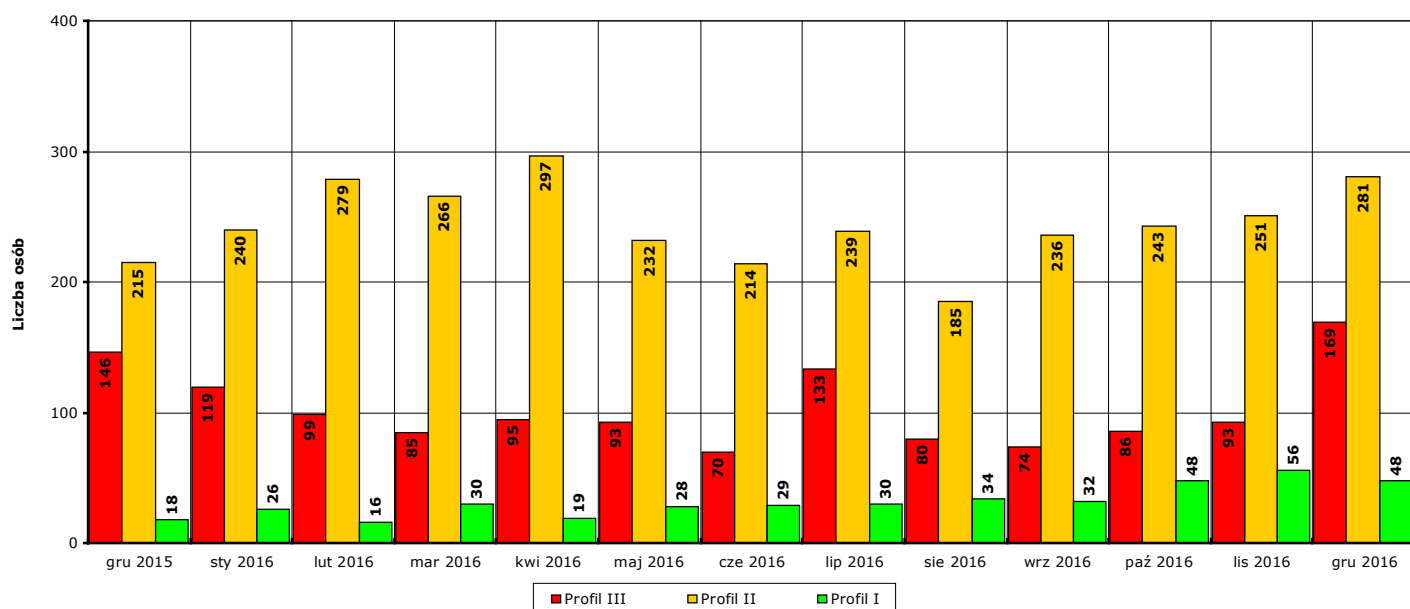
Na koniec **grudnia 2016 r.** ustalony profil pomocy posiadało **2555 osób**, w tym:

I profil pomocy: **144 osoby**

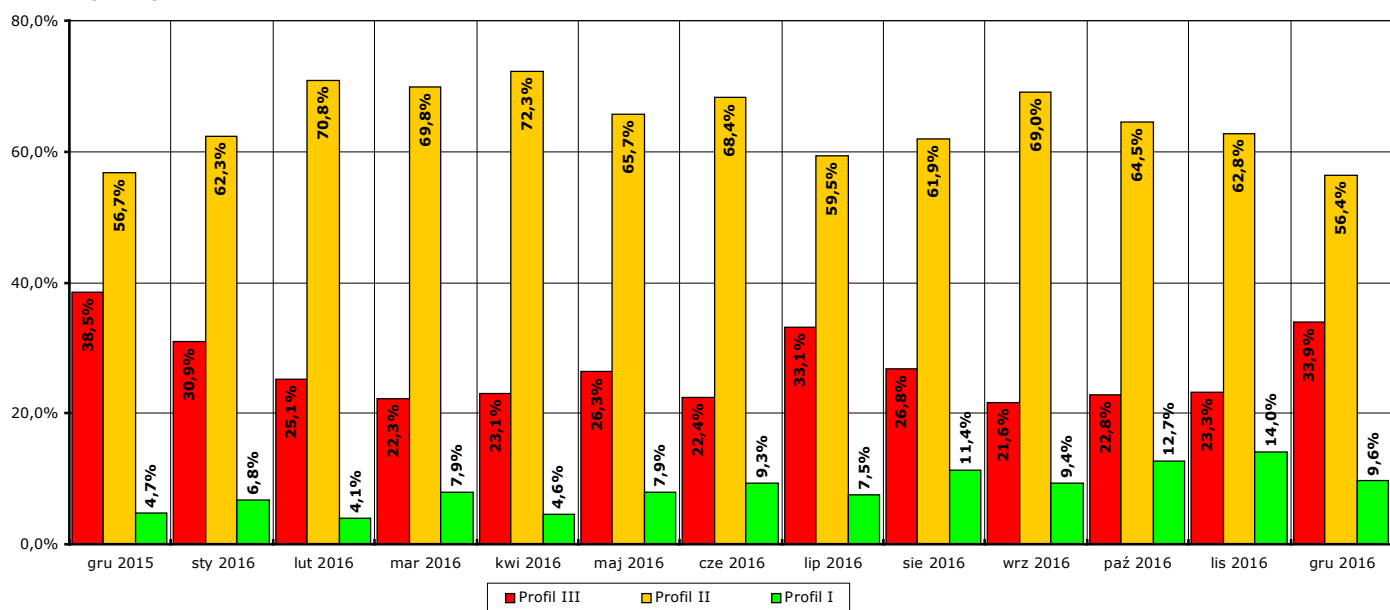
II profil pomocy: **788 osób**

III profil pomocy: **1623 osoby**

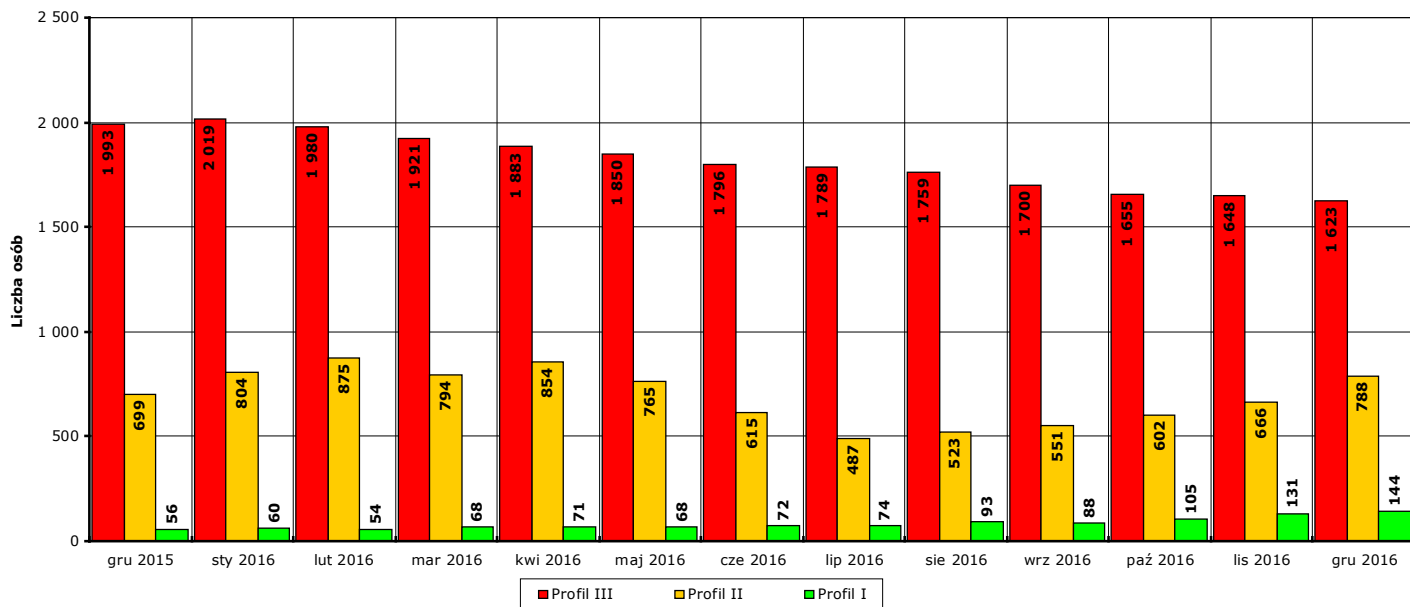
Na koniec **grudnia 2016 r.** ustalonego profilu pomocy nie posiadało jeszcze **155 osób** (zgodnie z przepisami ustawy profil pomocy ustalany jest niezwłocznie po rejestracji osoby bezrobotnej – następuje to podczas pierwszej wyznaczonej podczas rejestracji obowiązkowej wizyty zarejestrowanej osoby w urzędzie).



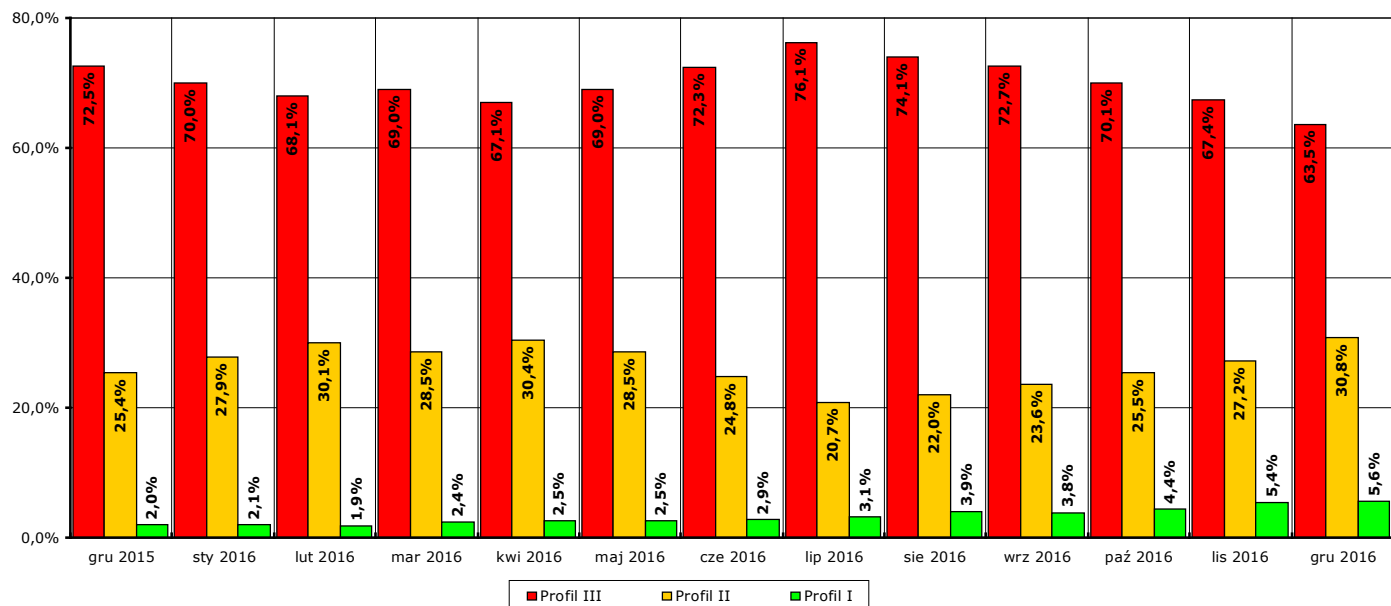
Wykres 20. Liczba osób, którym w okresie grudzień 2015 r. - grudzień 2016 r. w danym miesiącu ustalono profil pomocy w podziale na ustalone profile pomocy



Wykres 21. Udział procentowy osób z poszczególnymi profilami pomocy, którym w okresie grudzień 2015 r. - grudzień 2016 r. w danym miesiącu ustalono profil pomocy



Wykres 22. Liczba osób z ustalonym profilem w okresie grudzień 2015 r. - grudzień 2016 r. w podziale na ustalone profile pomocy na koniec danego miesiąca

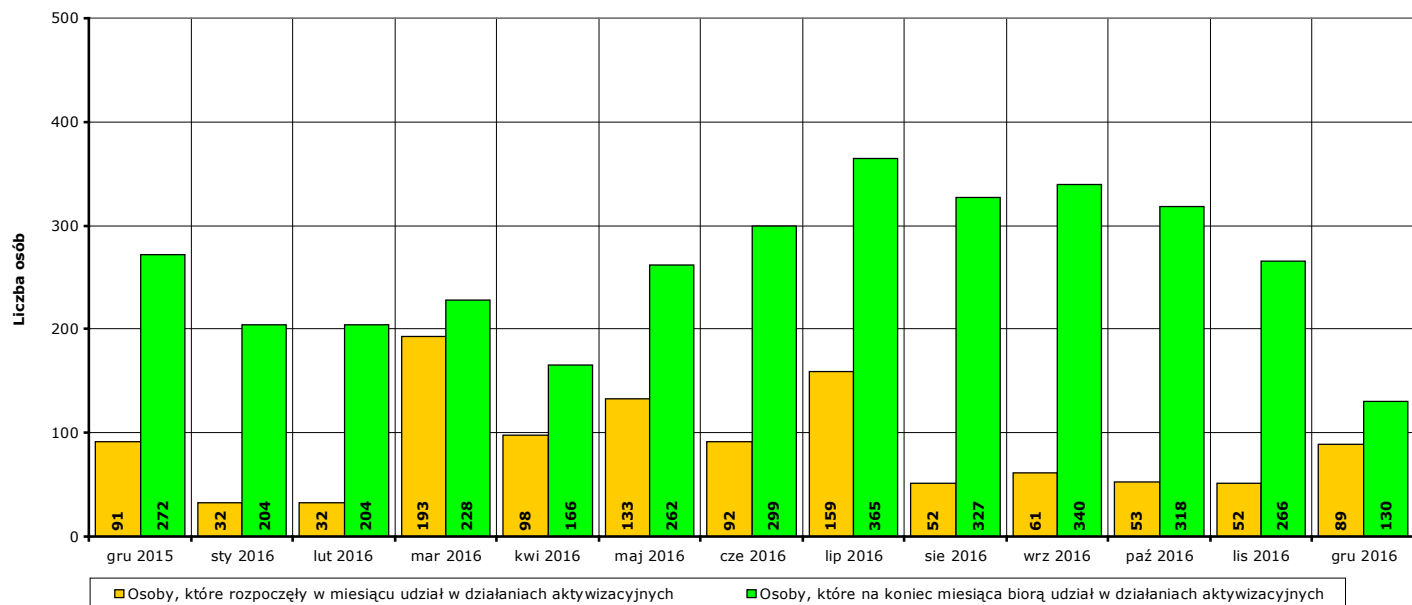


Wykres 23. Udział procentowy osób z poszczególnymi profilami pomocy w okresie grudzień 2015 r. - grudzień 2016 r. na koniec danego miesiąca

9. Aktywne formy przeciwdziałania bezrobociu w grudniu 2016 r. Informacja skrócona.

W **grudniu 2016 r.** udział w działaniach aktywizacyjnych na rynku pracy, finansowanych z Funduszu Pracy, rozpoczęło **89 osób** (od początku 2016 r. - **1029**).

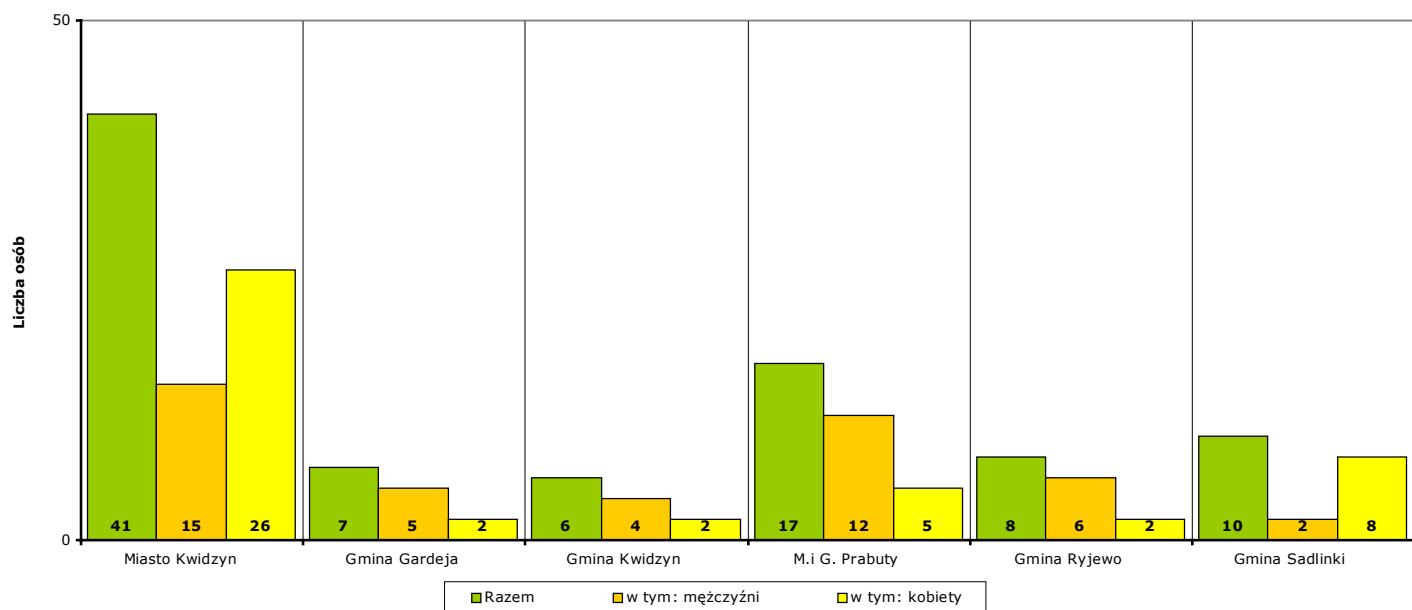
Według stanu na koniec **grudnia 2016 r.** w działaniach aktywizacyjnych na rynku pracy finansowanych z Funduszu Pracy uczestniczy łącznie **130 osób**, w tym **52 mężczyzn** i **78 kobiet**.



Wykres 24. Osoby bezrobotne objęte udziałem w działaniach aktywizacyjnych finansowanych z Funduszu Pracy w okresie grudzień 2015 r. - grudzień 2016 r.

Osoby, które rozpoczęły uczestnictwo w działaniach aktywizacyjnych w **grudniu 2016 r.** w podziale na jednostki terytorialne powiatu kwidzińskiego:

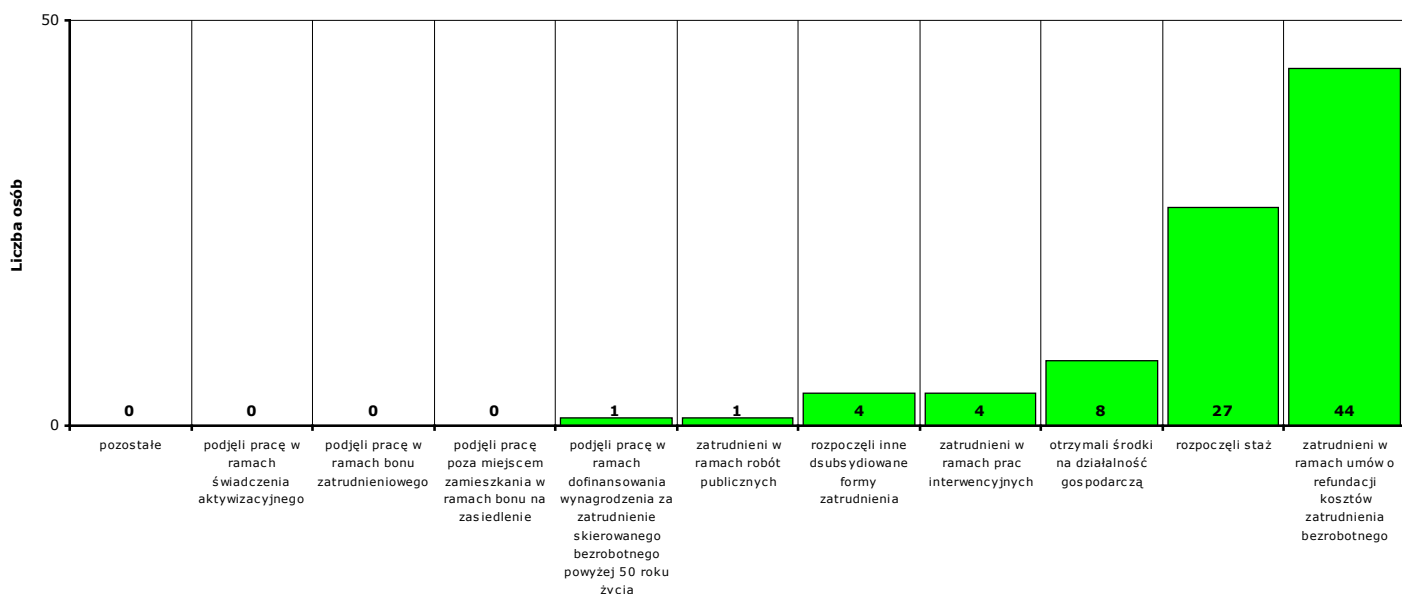
- | | | | |
|--------------------------|-------------------------|-----------------------------|------------------|
| - Miasto Kwidzyn | ogółem 41 osób , | w tym: 15 mężczyzn , | 26 kobiet |
| - Gmina Gardeja | ogółem 7 osób , | w tym: 5 mężczyzn , | 2 kobiety |
| - Gmina Kwidzyn | ogółem 6 osób , | w tym: 4 mężczyzn , | 2 kobiety |
| - Miasto i gmina Prabuty | ogółem 17 osób , | w tym: 12 mężczyzn , | 5 kobiet |
| - Gmina Ryjewo | ogółem 8 osób , | w tym: 6 mężczyzn , | 2 kobiety |
| - Gmina Sadlinki | ogółem 10 osób , | w tym: 2 mężczyzn , | 8 kobiet |



Wykres 25. Liczba osób bezrobotnych, które rozpoczęły udział w działaniach aktywizacyjnych finansowanych z Funduszu Pracy w grudniu 2016 r. (w podziale na jednostki terytorialne powiatu kwidzińskiego).

Osoby, które rozpoczęły uczestnictwo w działaniach aktywizacyjnych w **grudniu 2016 r.** w podziale na rodzaj działań:

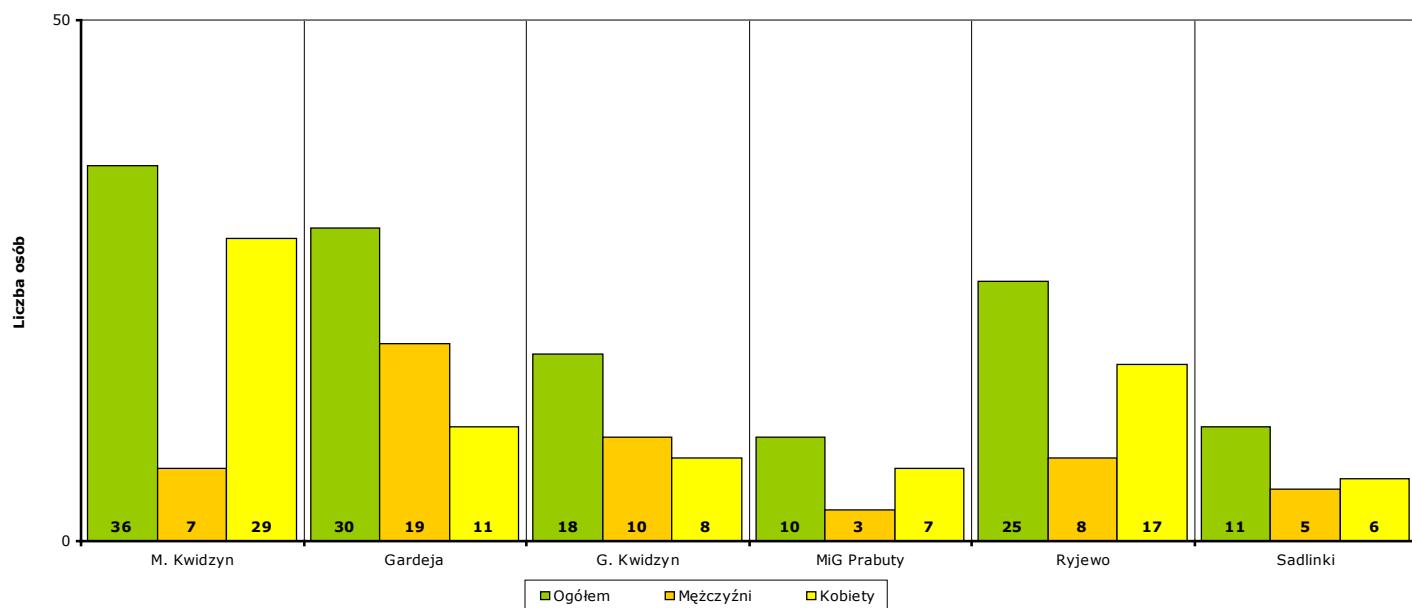
- zatrudnieni w ramach prac interwencyjnych - **4** (od początku 2016 r. - **46**)
- zatrudnieni w ramach robót publicznych - **1** (od początku 2016 r. - **46**)
- którzy otrzymali środki na działalność gospodarczą - **8** (od początku 2016 r. - **92**)
 - w tym bez bonu zasiedleniowego - **8** (od początku 2016 r. - **92**)
 - w tym w ramach bonu zasiedleniowego - **0** (od początku 2016 r. - **0**)
- zatrudnieni w ramach umów o refundację kosztów utworzenia lub wyposażenia stanowisk pracy - **44** (od początku 2016 r. - **176**)
- zatrudnieni poza miejscem zamieszkania w ramach bonu na zasiedlenie - **0** (od początku 2016 r. - **0**)
- zatrudnieni w ramach bonu zatrudnieniowego - **0** (od początku 2016 r. - **0**)
- zatrudnieni w ramach świadczenia aktywizacyjnego - **0** (od początku 2016 r. - **0**)
- zatrudnieni w ramach grantu na telepracę - **0** (od początku 2016 r. - **0**)
- zatrudnieni w ramach refundacji składek na ubezpieczenie społeczne - **0** (od początku 2016 r. - **0**)
- zatrudnieni w ramach dofinansowania wynagrodzenia za zatrudnionego skierowanego bezrobotnego powyżej 50 roku życia - **1** (od początku 2016 r. - **3**)
- zatrudnieni w ramach innych subsydiowanych form zatrudnienia - **4** (od początku 2016 r. - **143**)
- rozpoczynający szkolenie - **0** (od początku 2016 r. - **75**)
 - w tym bez bonu szkoleniowego - **0** (od początku 2016 r. - **62**)
 - w tym w ramach bonu szkoleniowego - **0** (od początku 2016 r. - **13**)
- rozpoczynający staż - **27** (od początku 2016 r. - **399**)
 - w tym bez bonu stażowego - **27** (od początku 2016 r. - **399**)
 - w tym w ramach bonu stażowego - **0** (od początku 2016 r. - **0**)
- rozpoczynający przygotowanie zawodowe dorosłych - **0** (od początku 2016 r. - **0**)
- rozpoczynający prace społecznie użyteczne - **0** (od początku 2016 r. - **49**)
 - w tym poza PAI - **0** (od początku 2016 r. - **49**)
 - w tym w ramach PAI - **0** (od początku 2016 r. - **0**)
- skierowani do agencji zatrudnienia w ramach zlecania działań aktywizacyjnych - **0** (od początku 2016 r. - **0**)



Wykres 26. Liczba osób bezrobotnych, które rozpoczęły udział w działaniach aktywizacyjnych finansowanych z Funduszu Pracy w grudniu 2016 r. (w podziale na rodzaj działań).

Osoby, które na koniec **grudnia 2016 r.** uczestniczą w działaniach aktywizacyjnych w podziale na jednostki terytorialne powiatu kwidzyńskiego:

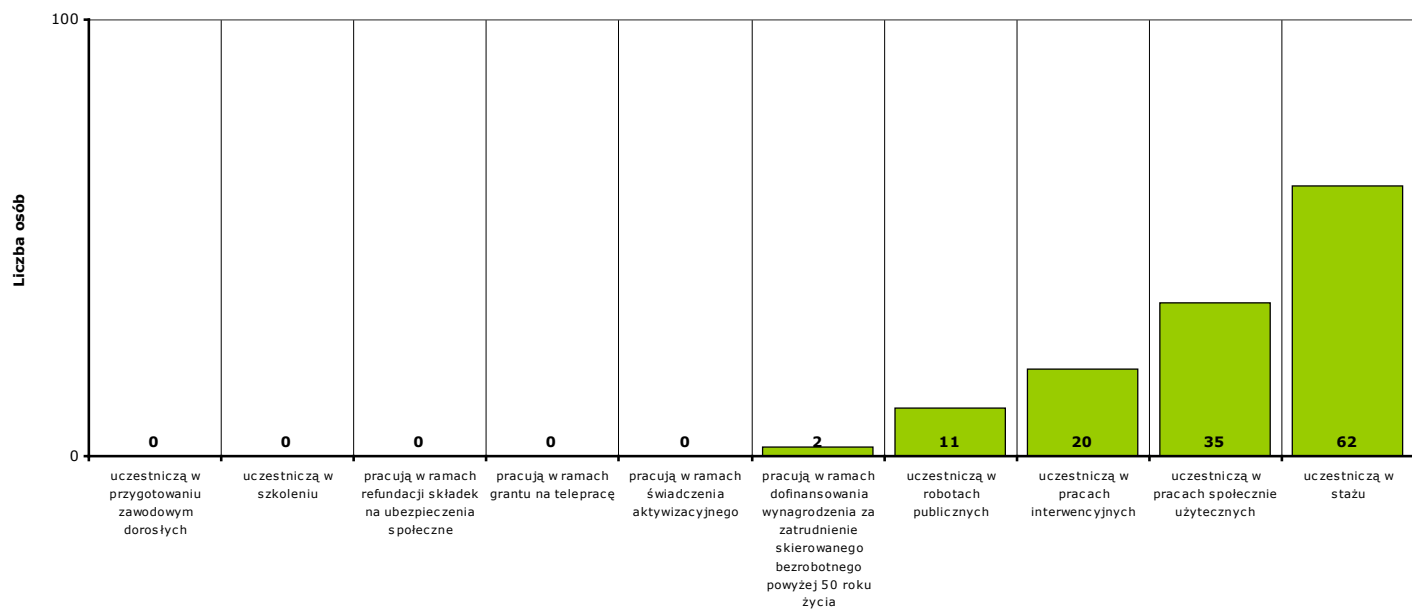
- Miasto Kwidzyn	ogółem 36 osób,	w tym: 7 mężczyzn,	29 kobiet
- Gmina Gardeja	ogółem 30 osób,	w tym: 19 mężczyzn,	11 kobiet
- Gmina Kwidzyn	ogółem 18 osób,	w tym: 10 mężczyzn,	8 kobiet
- Miasto i gmina Prabuty	ogółem 10 osób,	w tym: 3 mężczyzn,	7 kobiet
- Gmina Ryjewo	ogółem 25 osób,	w tym: 8 mężczyzn,	17 kobiet
- Gmina Sadlinki	ogółem 11 osób,	w tym: 5 mężczyzn,	6 kobiet



Wykres 27. Liczba osób bezrobotnych, które uczestniczą w działaniach aktywizacyjnych finansowanych z Funduszu Pracy na koniec grudnia 2016 r. (w podziale na jednostki terytorialne powiatu kwidzyńskiego).

Osoby, które na koniec **grudnia 2016 r.** uczestniczą w działaniach aktywizacyjnych w podziale na rodzaj działań:

- zatrudnieni w ramach prac interwencyjnych - **20,**
- zatrudnieni w ramach robót publicznych - **11,**
- odbywający szkolenie - **0,**
 - w tym bez bonu szkoleniowego - **0,**
 - w tym w ramach bonu szkoleniowego - **0,**
- odbywający staż - **62,**
 - w tym bez bonu stażowego - **62,**
 - w tym w ramach bonu stażowego - **0,**
- odbywający przygotowanie zawodowe dorosłych - **0,**
- odbywający prace społecznie użyteczne - **35.**
 - w tym poza PAI - **35,**
 - w tym w ramach PAI - **0,**
- zatrudnieni w ramach świadczenia aktywizacyjnego - **0,**
- zatrudnieni w ramach grantu na telepracę - **0,**
- zatrudnieni w ramach refundacji składek na ubezpieczenie społeczne - **0,**
- zatrudnieni w ramach dofinansowania wynagrodzenia za zatrudnienie skierowanego bezrobotnego powyżej 50 roku życia - **2,**
 - w tym do 60 roku życia - **2,**
 - w tym powyżej 60 roku życia - **0,**



Wykres 28. Liczba osób bezrobotnych, które uczestniczą w działaniach aktywizacyjnych finansowanych z Funduszu Pracy na koniec grudnia 2016 r. (w podziale na rodzaj działań).

9a. Aktywne formy przeciwdziałania bezrobociu w grudniu 2016 r. Informacje szczegółowe.

Aktywne formy przeciwdziałania bezrobociu OGÓŁEM	w grudniu 2016 r.			od początku 2016 r.			na koniec grudnia 2016 r.		
	ogółem	mężczyźni	kobiety	ogółem	mężczyźni	kobiety	ogółem	mężczyźni	kobiety
POWIAT	89	44	45	1029	515	514	130	52	78
Miasto Kwidzyn	41	15	26	371	158	213	36	7	29
Gmina Gardeja	7	5	2	131	83	48	30	19	11
Gmina Kwidzyn	6	4	2	158	91	67	18	10	8
Miasto i gmina Prabuty	17	12	5	172	93	79	10	3	7
Gmina Ryjewo	8	6	2	109	45	64	25	8	17
Gmina Sadlinki	10	2	8	88	45	43	11	5	6

Rozpoczęcie prac interwencyjnych	w grudniu 2016 r.			od początku 2016 r.			na koniec grudnia 2016 r.		
	ogółem	mężczyźni	kobiety	ogółem	mężczyźni	kobiety	ogółem	mężczyźni	kobiety
POWIAT	4	0	4	46	12	34	20	8	12
Miasto Kwidzyn	2	0	2	15	3	12	6	1	5
Gmina Gardeja	0	0	0	6	5	1	5	5	0
Gmina Kwidzyn	0	0	0	3	1	2	0	0	0
Miasto i gmina Prabuty	1	0	1	9	2	7	3	1	2
Gmina Ryjewo	0	0	0	12	1	11	6	1	5
Gmina Sadlinki	1	0	1	1	0	1	0	0	0

Rozpoczęcie robót publicznych	w grudniu 2016 r.			od początku 2016 r.			na koniec grudnia 2016 r.		
	ogółem	mężczyźni	kobiety	ogółem	mężczyźni	kobiety	ogółem	mężczyźni	kobiety
POWIAT	1	1	0	46	38	8	11	10	1
Miasto Kwidzyn	0	0	0	4	2	2	1	1	0
Gmina Gardeja	0	0	0	5	4	1	0	0	0
Gmina Kwidzyn	0	0	0	5	5	0	0	0	0
Miasto i gmina Prabuty	1	1	0	8	4	4	0	0	0
Gmina Ryjewo	0	0	0	13	12	1	5	4	1
Gmina Sadlinki	0	0	0	11	11	0	5	5	0

Podjęcie pracy w ramach refundacji kosztów zatrudnienia bezrobotnego	w grudniu 2016 r.			od początku 2016 r.			na koniec grudnia 2016 r.		
	ogółem	mężczyźni	kobiety	ogółem	mężczyźni	kobiety	ogółem	mężczyźni	kobiety
POWIAT	44	35	9	176	117	59	X	X	X
Miasto Kwidzyn	19	12	7	68	42	26	X	X	X
Gmina Gardeja	4	4	0	22	16	6	X	X	X
Gmina Kwidzyn	4	4	0	28	18	10	X	X	X
Miasto i gmina Prabuty	10	9	1	25	21	4	X	X	X
Gmina Ryjewo	4	4	0	20	12	8	X	X	X
Gmina Sadlinki	3	2	1	13	8	5	X	X	X

Podjęcie pracy poza miejscem zamieszkania w ramach bonu na zasiedlenie	w grudniu 2016 r.			od początku 2016 r.			na koniec grudnia 2016 r.		
	ogółem	mężczyźni	kobiety	ogółem	mężczyźni	kobiety	ogółem	mężczyźni	kobiety
POWIAT	0	0	0	0	0	0	X	X	X
Miasto Kwidzyn	0	0	0	0	0	0	X	X	X
Gmina Gardeja	0	0	0	0	0	0	X	X	X
Gmina Kwidzyn	0	0	0	0	0	0	X	X	X
Miasto i gmina Prabuty	0	0	0	0	0	0	X	X	X
Gmina Ryjewo	0	0	0	0	0	0	X	X	X
Gmina Sadlinki	0	0	0	0	0	0	X	X	X

Podjęcie pracy w ramach bonu zatrudnieniowego	w grudniu 2016 r.			od początku 2016 r.			na koniec grudnia 2016 r.		
	ogółem	mężczyźni	kobiety	ogółem	mężczyźni	kobiety	ogółem	mężczyźni	kobiety
POWIAT	0	0	0	0	0	0	X	X	X
Miasto Kwidzyn	0	0	0	0	0	0	X	X	X
Gmina Gardeja	0	0	0	0	0	0	X	X	X
Gmina Kwidzyn	0	0	0	0	0	0	X	X	X
Miasto i gmina Prabuty	0	0	0	0	0	0	X	X	X
Gmina Ryjewo	0	0	0	0	0	0	X	X	X
Gmina Sadlinki	0	0	0	0	0	0	X	X	X

Podjęcie pracy w ramach świadczenia aktywizacyjnego	w grudniu 2016 r.			od początku 2016 r.			na koniec grudnia 2016 r.		
	ogółem	mężczyźni	kobiety	ogółem	mężczyźni	kobiety	ogółem	mężczyźni	kobiety
POWIAT	0	0	0	0	0	0	0	0	0
Miasto Kwidzyn	0	0	0	0	0	0	0	0	0
Gmina Gardeja	0	0	0	0	0	0	0	0	0
Gmina Kwidzyn	0	0	0	0	0	0	0	0	0
Miasto i gmina Prabuty	0	0	0	0	0	0	0	0	0
Gmina Ryjewo	0	0	0	0	0	0	0	0	0
Gmina Sadlinki	0	0	0	0	0	0	0	0	0

Podjęcie pracy w ramach grantu na telepracę	w grudniu 2016 r.			od początku 2016 r.			na koniec grudnia 2016 r.		
	ogółem	mężczyźni	kobiety	ogółem	mężczyźni	kobiety	ogółem	mężczyźni	kobiety
POWIAT	0	0	0	0	0	0	0	0	0
Miasto Kwidzyn	0	0	0	0	0	0	0	0	0
Gmina Gardeja	0	0	0	0	0	0	0	0	0
Gmina Kwidzyn	0	0	0	0	0	0	0	0	0
Miasto i gmina Prabuty	0	0	0	0	0	0	0	0	0
Gmina Ryjewo	0	0	0	0	0	0	0	0	0
Gmina Sadlinki	0	0	0	0	0	0	0	0	0

Podjęcie pracy w ramach refundacji składek na ubezpieczenia społeczne	w grudniu 2016 r.			od początku 2016 r.			na koniec grudnia 2016 r.		
	ogółem	mężczyźni	kobiety	ogółem	mężczyźni	kobiety	ogółem	mężczyźni	kobiety
POWIAT	0	0	0	0	0	0	0	0	0
Miasto Kwidzyn	0	0	0	0	0	0	0	0	0
Gmina Gardeja	0	0	0	0	0	0	0	0	0
Gmina Kwidzyn	0	0	0	0	0	0	0	0	0
Miasto i gmina Prabuty	0	0	0	0	0	0	0	0	0
Gmina Ryjewo	0	0	0	0	0	0	0	0	0
Gmina Sadlinki	0	0	0	0	0	0	0	0	0

Inne formy aktywizacji związane z zatrudnieniem	w grudniu 2016 r.			od początku 2016 r.			na koniec grudnia 2016 r.		
	ogółem	mężczyźni	kobiety	ogółem	mężczyźni	kobiety	ogółem	mężczyźni	kobiety
POWIAT	4	1	3	143	85	58	X	X	X
Miasto Kwidzyn	3	1	2	59	27	32	X	X	X
Gmina Gardeja	0	0	0	20	17	3	X	X	X
Gmina Kwidzyn	0	0	0	25	20	5	X	X	X
Miasto i gmina Prabuty	0	0	0	25	16	9	X	X	X
Gmina Ryjewo	0	0	0	4	1	3	X	X	X
Gmina Sadlinki	1	0	1	10	4	6	X	X	X

Rozpoczęcie przygotowania zawodowego dorosłych	w grudniu 2016 r.			od początku 2016 r.			na koniec grudnia 2016 r.		
	ogółem	mężczyźni	kobiety	ogółem	mężczyźni	kobiety	ogółem	mężczyźni	kobiety
POWIAT	0	0	0	0	0	0	0	0	0
Miasto Kwidzyn	0	0	0	0	0	0	0	0	0
Gmina Gardeja	0	0	0	0	0	0	0	0	0
Gmina Kwidzyn	0	0	0	0	0	0	0	0	0
Miasto i gmina Prabuty	0	0	0	0	0	0	0	0	0
Gmina Ryjewo	0	0	0	0	0	0	0	0	0
Gmina Sadlinki	0	0	0	0	0	0	0	0	0

Skierowanie do agencji zatrudnienia w ramach zlecenia działań aktywizacyjnych	w grudniu 2016 r.			od początku 2016 r.			na koniec grudnia 2016 r.		
	ogółem	mężczyźni	kobiety	ogółem	mężczyźni	kobiety	ogółem	mężczyźni	kobiety
POWIAT	0	0	0	0	0	0	X	X	X
Miasto Kwidzyn	0	0	0	0	0	0	X	X	X
Gmina Gardeja	0	0	0	0	0	0	X	X	X
Gmina Kwidzyn	0	0	0	0	0	0	X	X	X
Miasto i gmina Prabuty	0	0	0	0	0	0	X	X	X
Gmina Ryjewo	0	0	0	0	0	0	X	X	X
Gmina Sadlinki	0	0	0	0	0	0	X	X	X

Otrzymanie środków z Funduszu Pracy na podjęcie działalności gospodarczej	w grudniu 2016 r.			od początku 2016 r.			na koniec grudnia 2016 r.		
	ogółem	mężczyźni	kobiety	ogółem	mężczyźni	kobiety	ogółem	mężczyźni	kobiety
POWIAT	8	3	5	92	53	39	X	X	X
w tym bez bonu na zasiedlenie	8	3	5	92	53	39	X	X	X
w tym w ramach bonu na zasiedlenie	0	0	0	0	0	0	X	X	X
Miasto Kwidzyn	1	0	1	35	21	14	X	X	X
w tym bez bonu na zasiedlenie	1	0	1	35	21	14	X	X	X
w tym w ramach bonu na zasiedlenie	0	0	0	0	0	0	X	X	X
Gmina Gardeja	0	0	0	5	3	2	X	X	X
w tym bez bonu na zasiedlenie	0	0	0	5	3	2	X	X	X
w tym w ramach bonu na zasiedlenie	0	0	0	0	0	0	X	X	X
Gmina Kwidzyn	1	0	1	11	4	7	X	X	X
w tym bez bonu na zasiedlenie	1	0	1	11	4	7	X	X	X
w tym w ramach bonu na zasiedlenie	0	0	0	0	0	0	X	X	X
Miasto i gmina Prabuty	4	2	2	25	15	10	X	X	X
w tym bez bonu na zasiedlenie	4	2	2	25	15	10	X	X	X
w tym w ramach bonu na zasiedlenie	0	0	0	0	0	0	X	X	X
Gmina Ryjewo	1	1	0	7	5	2	X	X	X
w tym bez bonu na zasiedlenie	1	1	0	7	5	2	X	X	X
w tym w ramach bonu na zasiedlenie	0	0	0	0	0	0	X	X	X
Gmina Sadlinki	1	0	1	9	5	4	X	X	X
w tym bez bonu na zasiedlenie	1	0	1	9	5	4	X	X	X
w tym w ramach bonu na zasiedlenie	0	0	0	0	0	0	X	X	X

Podjęcie pracy w ramach dofinansowania wynagrodzenia za zatrudnienie skierowanego bezrobotnego powyżej 50 roku życia	w grudniu 2016 r.			od początku 2016 r.			na koniec grudnia 2016 r.		
	ogółem	mężczyźni	kobiety	ogółem	mężczyźni	kobiety	ogółem	mężczyźni	kobiety
POWIAT	1	1	0	3	3	0	2	2	0
w tym do 60 roku życia	X	X	X	X	X	X	2	2	0
w tym powyżej 60 roku życia	X	X	X	X	X	X	0	0	0
Miasto Kwidzyn	1	1	0	1	1	0	0	0	0
w tym do 60 roku życia	X	X	X	X	X	X	0	0	0
w tym powyżej 60 roku życia	X	X	X	X	X	X	0	0	0
Gmina Gardeja	0	0	0	0	0	0	0	0	0
w tym do 60 roku życia	X	X	X	X	X	X	0	0	0
w tym powyżej 60 roku życia	X	X	X	X	X	X	0	0	0
Gmina Kwidzyn	0	0	0	0	0	0	0	0	0
w tym do 60 roku życia	X	X	X	X	X	X	0	0	0
w tym powyżej 60 roku życia	X	X	X	X	X	X	0	0	0
Miasto i gmina Prabuty	0	0	0	2	2	0	2	2	0
w tym do 60 roku życia	X	X	X	X	X	X	2	2	0
w tym powyżej 60 roku życia	X	X	X	X	X	X	0	0	0
Gmina Ryjewo	0	0	0	0	0	0	0	0	0
w tym do 60 roku życia	X	X	X	X	X	X	0	0	0
w tym powyżej 60 roku życia	X	X	X	X	X	X	0	0	0
Gmina Sadlinki	0	0	0	0	0	0	0	0	0
w tym do 60 roku życia	X	X	X	X	X	X	0	0	0
w tym powyżej 60 roku życia	X	X	X	X	X	X	0	0	0

Rozpoczęcie szkolenia	w grudniu 2016 r.			od początku 2016 r.			na koniec grudnia 2016 r.		
	ogółem	mężczyźni	kobiety	ogółem	mężczyźni	kobiety	ogółem	mężczyźni	kobiety
POWIAT	0	0	0	75	62	13	0	0	0
w tym bez bonu szkoleniowego	0	0	0	62	50	12	0	0	0
w tym w ramach bonu szkoleniowego	0	0	0	13	12	1	0	0	0
Miasto Kwidzyn	0	0	0	24	21	3	0	0	0
w tym bez bonu szkoleniowego	0	0	0	18	15	3	0	0	0
w tym w ramach bonu szkoleniowego	0	0	0	6	6	0	0	0	0
Gmina Gardeja	0	0	0	8	7	1	0	0	0
w tym bez bonu szkoleniowego	0	0	0	7	6	1	0	0	0
w tym w ramach bonu szkoleniowego	0	0	0	1	1	0	0	0	0
Gmina Kwidzyn	0	0	0	15	11	4	0	0	0
w tym bez bonu szkoleniowego	0	0	0	13	9	4	0	0	0
w tym w ramach bonu szkoleniowego	0	0	0	2	2	0	0	0	0
Miasto i gmina Prabuty	0	0	0	15	13	2	0	0	0
w tym bez bonu szkoleniowego	0	0	0	11	10	1	0	0	0
w tym w ramach bonu szkoleniowego	0	0	0	4	3	1	0	0	0
Gmina Ryjewo	0	0	0	6	4	2	0	0	0
w tym bez bonu szkoleniowego	0	0	0	6	4	2	0	0	0
w tym w ramach bonu szkoleniowego	0	0	0	0	0	0	0	0	0
Gmina Sadlinki	0	0	0	7	6	1	0	0	0
w tym bez bonu szkoleniowego	0	0	0	7	6	1	0	0	0
w tym w ramach bonu szkoleniowego	0	0	0	0	0	0	0	0	0

Rozpoczęcie stażu	w grudniu 2016 r.			od początku 2016 r.			na koniec grudnia 2016 r.		
	ogółem	mężczyźni	kobiety	ogółem	mężczyźni	kobiety	ogółem	mężczyźni	kobiety
POWIAT	27	3	24	399	118	281	62	13	49
w tym bez bonu stażowego	27	3	24	399	118	281	62	13	49
w tym w ramach bonu stażowego	0	0	0	0	0	0	0	0	0
Miasto Kwidzyn	15	1	14	165	41	124	29	5	24
w tym bez bonu stażowego	15	1	14	165	41	124	29	5	24
w tym w ramach bonu stażowego	0	0	0	0	0	0	0	0	0
Gmina Gardeja	3	1	2	47	20	27	8	4	4
w tym bez bonu stażowego	3	1	2	47	20	27	8	4	4
w tym w ramach bonu stażowego	0	0	0	0	0	0	0	0	0
Gmina Kwidzyn	1	0	1	55	19	36	10	3	7
w tym bez bonu stażowego	1	0	1	55	19	36	10	3	7
w tym w ramach bonu stażowego	0	0	0	0	0	0	0	0	0
Miasto i gmina Prabuty	1	0	1	63	20	43	5	0	5
w tym bez bonu stażowego	1	0	1	63	20	43	5	0	5
w tym w ramach bonu stażowego	0	0	0	0	0	0	0	0	0
Gmina Ryjewo	3	1	2	33	7	26	4	1	3
w tym bez bonu stażowego	3	1	2	33	7	26	4	1	3
w tym w ramach bonu stażowego	0	0	0	0	0	0	0	0	0
Gmina Sadlinki	4	0	4	36	11	25	6	0	6
w tym bez bonu stażowego	4	0	4	36	11	25	6	0	6
w tym w ramach bonu stażowego	0	0	0	0	0	0	0	0	0

Rozpoczęcia pracy społecznie użytecznej	w grudniu 2016 r.			od początku 2016 r.			na koniec grudnia 2016 r.		
	ogółem	mężczyźni	kobiety	ogółem	mężczyźni	kobiety	ogółem	mężczyźni	kobiety
POWIAT	0	0	0	49	27	22	35	19	16
w tym poza PAI	0	0	0	49	27	22	35	19	16
w tym w ramach PAI	0	0	0	0	0	0	0	0	0
Miasto Kwidzyn	0	0	0	0	0	0	0	0	0
w tym poza PAI	0	0	0	0	0	0	0	0	0
w tym w ramach PAI	0	0	0	0	0	0	0	0	0
Gmina Gardeja	0	0	0	18	11	7	17	10	7
w tym poza PAI	0	0	0	18	11	7	17	10	7
w tym w ramach PAI	0	0	0	0	0	0	0	0	0
Gmina Kwidzyn	0	0	0	16	13	3	8	7	1
w tym poza PAI	0	0	0	16	13	3	8	7	1
w tym w ramach PAI	0	0	0	0	0	0	0	0	0
Miasto i gmina Prabuty	0	0	0	0	0	0	0	0	0
w tym poza PAI	0	0	0	0	0	0	0	0	0
w tym w ramach PAI	0	0	0	0	0	0	0	0	0
Gmina Ryjewo	0	0	0	14	3	11	10	2	8
w tym poza PAI	0	0	0	14	3	11	10	2	8
w tym w ramach PAI	0	0	0	0	0	0	0	0	0
Gmina Sadlinki	0	0	0	1	0	1	0	0	0
w tym poza PAI	0	0	0	1	0	1	0	0	0
w tym w ramach PAI	0	0	0	0	0	0	0	0	0

POWIAT	w grudniu 2016 r.			od początku 2016 r.			na koniec grudnia 2016 r.		
	ogółem	mężczyźni	kobiety	ogółem	mężczyźni	kobiety	ogółem	mężczyźni	kobiety
prace interwencyjne	4	0	4	46	12	34	20	8	12
roboty publiczne	1	1	0	46	38	8	11	10	1
otrzymanie środków z Funduszu Pracy na podjęcie działalności gospodarczej	8	3	5	92	53	39	X	X	X
w tym bez bonu na zasiedlenie	8	3	5	92	53	39	X	X	X
w tym w ramach bonu na zasiedlenie	0	0	0	0	0	0	X	X	X
podjęcie pracy w ramach refundacji kosztów zatrudnienia bezrobotnego	44	35	9	176	117	59	X	X	X
podjęcie pracy poza miejscem zamieszkania w ramach bonu na zasiedlenie	0	0	0	0	0	0	X	X	X
podjęcie pracy w ramach bonu zatrudnieniowego	0	0	0	0	0	0	X	X	X
podjęcie pracy w ramach świadczenia aktywizacyjnego	0	0	0	0	0	0	0	0	0
podjęcie pracy w ramach grantu na telepracę	0	0	0	0	0	0	0	0	0
podjęcie pracy w ramach refundacji składek na ubezpieczenia społeczne	0	0	0	0	0	0	0	0	0
podjęcie pracy w ramach dofinansowania wynagrodzenia za zatrudnienie skierowanego bezrobotnego powyżej 50 roku życia	1	1	0	3	3	0	2	2	0
w tym do 60 roku życia	X	X	X	X	X	X	2	2	0
w tym powyżej 60 roku życia	X	X	X	X	X	X	0	0	0
inne formy aktywizacji związane z zatrudnieniem	4	1	3	143	85	58	X	X	X
rozpoczęcie szkolenia	0	0	0	75	62	13	0	0	0
w tym bez bonu szkoleniowego	0	0	0	62	50	12	0	0	0
w tym w ramach bonu szkoleniowego	0	0	0	13	12	1	0	0	0
rozpoczęcie stażu	27	3	24	399	118	281	62	13	49
w tym bez bonu stażowego	27	3	24	399	118	281	62	13	49
w tym w ramach bonu stażowego	0	0	0	0	0	0	0	0	0
rozpoczęcie przygotowania zawodowego dorosłych	0	0	0	0	0	0	0	0	0
rozpoczęcia pracy społecznie użytecznej	0	0	0	49	27	22	35	19	16
w tym poza PAI	0	0	0	49	27	22	35	19	16
w tym w ramach PAI	0	0	0	0	0	0	0	0	0
skierowania do agencji zatrudnienia w ramach zlecenia działań aktywizacyjnych	0	0	0	0	0	0	X	X	X

Miasto Kwidzyn	w grudniu 2016 r.			od początku 2016 r.			na koniec grudnia 2016 r.		
	ogółem	mężczyźni	kobiety	ogółem	mężczyźni	kobiety	ogółem	mężczyźni	kobiety
prace interwencyjne	2	0	2	15	3	12	6	1	5
roboty publiczne	0	0	0	4	2	2	1	1	0
otrzymanie środków z Funduszu Pracy na podjęcie działalności gospodarczej	1	0	1	35	21	14	X	X	X
w tym bez bonu na zasiedlenie	1	0	1	35	21	14	X	X	X
w tym w ramach bonu na zasiedlenie	0	0	0	0	0	0	X	X	X
podjęcie pracy w ramach refundacji kosztów zatrudnienia bezrobotnego	19	12	7	68	42	26	X	X	X
podjęcie pracy poza miejscem zamieszkania w ramach bonu na zasiedlenie	0	0	0	0	0	0	X	X	X
podjęcie pracy w ramach bonu zatrudnieniowego	0	0	0	0	0	0	X	X	X
podjęcie pracy w ramach świadczenia aktywizacyjnego	0	0	0	0	0	0	0	0	0
podjęcie pracy w ramach grantu na telepracę	0	0	0	0	0	0	0	0	0
podjęcie pracy w ramach refundacji składek na ubezpieczenia społeczne	0	0	0	0	0	0	0	0	0
podjęcie pracy w ramach dofinansowania wynagrodzenia za zatrudnienie skierowanego bezrobotnego powyżej 50 roku życia	1	1	0	1	1	0	0	0	0
w tym do 60 roku życia	X	X	X	X	X	X	0	0	0
w tym powyżej 60 roku życia	X	X	X	X	X	X	0	0	0
inne formy aktywizacji związane z zatrudnieniem	3	1	2	59	27	32	X	X	X
rozpoczęcie szkolenia	0	0	0	24	21	3	0	0	0
w tym bez bonu szkoleniowego	0	0	0	18	15	3	0	0	0
w tym w ramach bonu szkoleniowego	0	0	0	6	6	0	0	0	0
rozpoczęcie stażu	15	1	14	165	41	124	29	5	24
w tym bez bonu stażowego	15	1	14	165	41	124	29	5	24
w tym w ramach bonu stażowego	0	0	0	0	0	0	0	0	0
rozpoczęcie przygotowania zawodowego dorosłych	0	0	0	0	0	0	0	0	0
rozpoczęcia pracy społecznie użytecznej	0	0	0	0	0	0	0	0	0
w tym poza PAI	0	0	0	0	0	0	0	0	0
w tym w ramach PAI	0	0	0	0	0	0	0	0	0
skierowania do agencji zatrudnienia w ramach zlecenia działań aktywizacyjnych	0	0	0	0	0	0	X	X	X

Gmina Gardeja	w grudniu 2016 r.			od początku 2016 r.			na koniec grudnia 2016 r.		
	ogółem	mężczyźni	kobiety	ogółem	mężczyźni	kobiety	ogółem	mężczyźni	kobiety
prace interwencyjne	0	0	0	6	5	1	5	5	0
roboty publiczne	0	0	0	5	4	1	0	0	0
otrzymanie środków z Funduszu Pracy na podjęcie działalności gospodarczej	0	0	0	5	3	2	X	X	X
w tym bez bonu na zasiedlenie	0	0	0	5	3	2	X	X	X
w tym w ramach bonu na zasiedlenie	0	0	0	0	0	0	X	X	X
podjęcie pracy w ramach refundacji kosztów zatrudnienia bezrobotnego	4	4	0	22	16	6	X	X	X
podjęcie pracy poza miejscem zamieszkania w ramach bonu na zasiedlenie	0	0	0	0	0	0	X	X	X
podjęcie pracy w ramach bonu zatrudnieniowego	0	0	0	0	0	0	X	X	X
podjęcie pracy w ramach świadczenia aktywizacyjnego	0	0	0	0	0	0	0	0	0
podjęcie pracy w ramach grantu na telepracę	0	0	0	0	0	0	0	0	0
podjęcie pracy w ramach refundacji składek na ubezpieczenia społeczne	0	0	0	0	0	0	0	0	0
podjęcie pracy w ramach dofinansowania wynagrodzenia za zatrudnienie skierowanego bezrobotnego powyżej 50 roku życia	0	0	0	0	0	0	0	0	0
w tym do 60 roku życia	X	X	X	X	X	X	0	0	0
w tym powyżej 60 roku życia	X	X	X	X	X	X	0	0	0
inne formy aktywizacji związane z zatrudnieniem	0	0	0	20	17	3	X	X	X
rozpoczęcie szkolenia	0	0	0	8	7	1	0	0	0
w tym bez bonu szkoleniowego	0	0	0	7	6	1	0	0	0
w tym w ramach bonu szkoleniowego	0	0	0	1	1	0	0	0	0
rozpoczęcie stażu	3	1	2	47	20	27	8	4	4
w tym bez bonu stażowego	3	1	2	47	20	27	8	4	4
w tym w ramach bonu stażowego	0	0	0	0	0	0	0	0	0
rozpoczęcie przygotowania zawodowego dorosłych	0	0	0	0	0	0	0	0	0
rozpoczęcia pracy społecznie użytecznej	0	0	0	18	11	7	17	10	7
w tym poza PAI	0	0	0	18	11	7	17	10	7
w tym w ramach PAI	0	0	0	0	0	0	0	0	0
skierowania do agencji zatrudnienia w ramach zlecenia działań aktywizacyjnych	0	0	0	0	0	0	X	X	X

Gmina Kwidzyn	w grudniu 2016 r.			od początku 2016 r.			na koniec grudnia 2016 r.		
	ogółem	mężczyźni	kobiety	ogółem	mężczyźni	kobiety	ogółem	mężczyźni	kobiety
prace interwencyjne	0	0	0	3	1	2	0	0	0
roboty publiczne	0	0	0	5	5	0	0	0	0
otrzymanie środków z Funduszu Pracy na podjęcie działalności gospodarczej	1	0	1	11	4	7	X	X	X
w tym bez bonu na zasiedlenie	1	0	1	11	4	7	X	X	X
w tym w ramach bonu na zasiedlenie	0	0	0	0	0	0	X	X	X
podjęcie pracy w ramach refundacji kosztów zatrudnienia bezrobotnego	4	4	0	28	18	10	X	X	X
podjęcie pracy poza miejscem zamieszkania w ramach bonu na zasiedlenie	0	0	0	0	0	0	X	X	X
podjęcie pracy w ramach bonu zatrudnieniowego	0	0	0	0	0	0	X	X	X
podjęcie pracy w ramach świadczenia aktywizacyjnego	0	0	0	0	0	0	0	0	0
podjęcie pracy w ramach grantu na telepracę	0	0	0	0	0	0	0	0	0
podjęcie pracy w ramach refundacji składek na ubezpieczenia społeczne	0	0	0	0	0	0	0	0	0
podjęcie pracy w ramach dofinansowania wynagrodzenia za zatrudnienie skierowanego bezrobotnego powyżej 50 roku życia	0	0	0	0	0	0	0	0	0
w tym do 60 roku życia	X	X	X	X	X	X	0	0	0
w tym powyżej 60 roku życia	X	X	X	X	X	X	0	0	0
inne formy aktywizacji związane z zatrudnieniem	0	0	0	25	20	5	X	X	X
rozpoczęcie szkolenia	0	0	0	15	11	4	0	0	0
w tym bez bonu szkoleniowego	0	0	0	13	9	4	0	0	0
w tym w ramach bonu szkoleniowego	0	0	0	2	2	0	0	0	0
rozpoczęcie stażu	1	0	1	55	19	36	10	3	7
w tym bez bonu stażowego	1	0	1	55	19	36	10	3	7
w tym w ramach bonu stażowego	0	0	0	0	0	0	0	0	0
rozpoczęcie przygotowania zawodowego dorosłych	0	0	0	0	0	0	0	0	0
rozpoczęcia pracy społecznie użytecznej	0	0	0	16	13	3	8	7	1
w tym poza PAI	0	0	0	16	13	3	8	7	1
w tym w ramach PAI	0	0	0	0	0	0	0	0	0
skierowania do agencji zatrudnienia w ramach zlecenia działań aktywizacyjnych	0	0	0	0	0	0	X	X	X

Miasto i gmina Prabuty	w grudniu 2016 r.			od początku 2016 r.			na koniec grudnia 2016 r.		
	ogółem	mężczyźni	kobiety	ogółem	mężczyźni	kobiety	ogółem	mężczyźni	kobiety
prace interwencyjne	1	0	1	9	2	7	3	1	2
roboty publiczne	1	1	0	8	4	4	0	0	0
otrzymanie środków z Funduszu Pracy na podjęcie działalności gospodarczej	4	2	2	25	15	10	X	X	X
w tym bez bonu na zasiedlenie	4	2	2	25	15	10	X	X	X
w tym w ramach bonu na zasiedlenie	0	0	0	0	0	0	X	X	X
podjęcie pracy w ramach refundacji kosztów zatrudnienia bezrobotnego	10	9	1	25	21	4	X	X	X
podjęcie pracy poza miejscem zamieszkania w ramach bonu na zasiedlenie	0	0	0	0	0	0	X	X	X
podjęcie pracy w ramach bonu zatrudnieniowego	0	0	0	0	0	0	X	X	X
podjęcie pracy w ramach świadczenia aktywizacyjnego	0	0	0	0	0	0	0	0	0
podjęcie pracy w ramach grantu na telepracę	0	0	0	0	0	0	0	0	0
podjęcie pracy w ramach refundacji składek na ubezpieczenia społeczne	0	0	0	0	0	0	0	0	0
podjęcie pracy w ramach dofinansowania wynagrodzenia za zatrudnienie skierowanego bezrobotnego powyżej 50 roku życia	0	0	0	2	2	0	2	2	0
w tym do 60 roku życia	X	X	X	X	X	X	2	2	0
w tym powyżej 60 roku życia	X	X	X	X	X	X	0	0	0
inne formy aktywizacji związane z zatrudnieniem	0	0	0	25	16	9	X	X	X
rozpoczęcie szkolenia	0	0	0	15	13	2	0	0	0
w tym bez bonu szkoleniowego	0	0	0	11	10	1	0	0	0
w tym w ramach bonu szkoleniowego	0	0	0	4	3	1	0	0	0
rozpoczęcie stażu	1	0	1	63	20	43	5	0	5
w tym bez bonu stażowego	1	0	1	63	20	43	5	0	5
w tym w ramach bonu stażowego	0	0	0	0	0	0	0	0	0
rozpoczęcie przygotowania zawodowego dorosłych	0	0	0	0	0	0	0	0	0
rozpoczęcia pracy społecznie użytecznej	0	0	0	0	0	0	0	0	0
w tym poza PAI	0	0	0	0	0	0	0	0	0
w tym w ramach PAI	0	0	0	0	0	0	0	0	0
skierowania do agencji zatrudnienia w ramach zlecenia działań aktywizacyjnych	0	0	0	0	0	0	X	X	X

Gmina Ryjewo	w grudniu 2016 r.			od początku 2016 r.			na koniec grudnia 2016 r.		
	ogółem	mężczyźni	kobiety	ogółem	mężczyźni	kobiety	ogółem	mężczyźni	kobiety
prace interwencyjne	0	0	0	12	1	11	6	1	5
roboty publiczne	0	0	0	13	12	1	5	4	1
otrzymanie środków z Funduszu Pracy na podjęcie działalności gospodarczej	1	1	0	7	5	2	X	X	X
w tym bez bonu na zasiedlenie	1	1	0	7	5	2	X	X	X
w tym w ramach bonu na zasiedlenie	0	0	0	0	0	0	X	X	X
podjęcie pracy w ramach refundacji kosztów zatrudnienia bezrobotnego	4	4	0	20	12	8	X	X	X
podjęcie pracy poza miejscem zamieszkania w ramach bonu na zasiedlenie	0	0	0	0	0	0	X	X	X
podjęcie pracy w ramach bonu zatrudnieniowego	0	0	0	0	0	0	X	X	X
podjęcie pracy w ramach świadczenia aktywizacyjnego	0	0	0	0	0	0	0	0	0
podjęcie pracy w ramach grantu na telepracę	0	0	0	0	0	0	0	0	0
podjęcie pracy w ramach refundacji składek na ubezpieczenia społeczne	0	0	0	0	0	0	0	0	0
podjęcie pracy w ramach dofinansowania wynagrodzenia za zatrudnienie skierowanego bezrobotnego powyżej 50 roku życia	0	0	0	0	0	0	0	0	0
w tym do 60 roku życia	X	X	X	X	X	X	0	0	0
w tym powyżej 60 roku życia	X	X	X	X	X	X	0	0	0
inne formy aktywizacji związane z zatrudnieniem	0	0	0	4	1	3	X	X	X
rozpoczęcie szkolenia	0	0	0	6	4	2	0	0	0
w tym bez bonu szkoleniowego	0	0	0	6	4	2	0	0	0
w tym w ramach bonu szkoleniowego	0	0	0	0	0	0	0	0	0
rozpoczęcie stażu	3	1	2	33	7	26	4	1	3
w tym bez bonu stażowego	3	1	2	33	7	26	4	1	3
w tym w ramach bonu stażowego	0	0	0	0	0	0	0	0	0
rozpoczęcie przygotowania zawodowego dorosłych	0	0	0	0	0	0	0	0	0
rozpoczęcia pracy społecznie użytecznej	0	0	0	14	3	11	10	2	8
w tym poza PAI	0	0	0	14	3	11	10	2	8
w tym w ramach PAI	0	0	0	0	0	0	0	0	0
skierowania do agencji zatrudnienia w ramach zlecenia działań aktywizacyjnych	0	0	0	0	0	0	X	X	X

Gmina Sadlinki	w grudniu 2016 r.			od początku 2016 r.			na koniec grudnia 2016 r.		
	ogółem	mężczyźni	kobiety	ogółem	mężczyźni	kobiety	ogółem	mężczyźni	kobiety
prace interwencyjne	1	0	1	1	0	1	0	0	0
roboty publiczne	0	0	0	11	11	0	5	5	0
otrzymanie środków z Funduszu Pracy na podjęcie działalności gospodarczej	1	0	1	9	5	4	X	X	X
w tym bez bonu na zasiedlenie	1	0	1	9	5	4	X	X	X
w tym w ramach bonu na zasiedlenie	0	0	0	0	0	0	X	X	X
podjęcie pracy w ramach refundacji kosztów zatrudnienia bezrobotnego	3	2	1	13	8	5	X	X	X
podjęcie pracy poza miejscem zamieszkania w ramach bonu na zasiedlenie	0	0	0	0	0	0	X	X	X
podjęcie pracy w ramach bonu zatrudnieniowego	0	0	0	0	0	0	X	X	X
podjęcie pracy w ramach świadczenia aktywizacyjnego	0	0	0	0	0	0	0	0	0
podjęcie pracy w ramach grantu na telepracę	0	0	0	0	0	0	0	0	0
podjęcie pracy w ramach refundacji składek na ubezpieczenia społeczne	0	0	0	0	0	0	0	0	0
podjęcie pracy w ramach dofinansowania wynagrodzenia za zatrudnienie skierowanego bezrobotnego powyżej 50 roku życia	0	0	0	0	0	0	0	0	0
w tym do 60 roku życia	X	X	X	X	X	X	0	0	0
w tym powyżej 60 roku życia	X	X	X	X	X	X	0	0	0
inne formy aktywizacji związane z zatrudnieniem	1	0	1	10	4	6	X	X	X
rozpoczęcie szkolenia	0	0	0	7	6	1	0	0	0
w tym bez bonu szkoleniowego	0	0	0	7	6	1	0	0	0
w tym w ramach bonu szkoleniowego	0	0	0	0	0	0	0	0	0
rozpoczęcie stażu	4	0	4	36	11	25	6	0	6
w tym bez bonu stażowego	4	0	4	36	11	25	6	0	6
w tym w ramach bonu stażowego	0	0	0	0	0	0	0	0	0
rozpoczęcie przygotowania zawodowego dorosłych	0	0	0	0	0	0	0	0	0
rozpoczęcia pracy społecznie użytecznej	0	0	0	1	0	1	0	0	0
w tym poza PAI	0	0	0	1	0	1	0	0	0
w tym w ramach PAI	0	0	0	0	0	0	0	0	0
skierowania do agencji zatrudnienia w ramach zlecenia działań aktywizacyjnych	0	0	0	0	0	0	X	X	X