

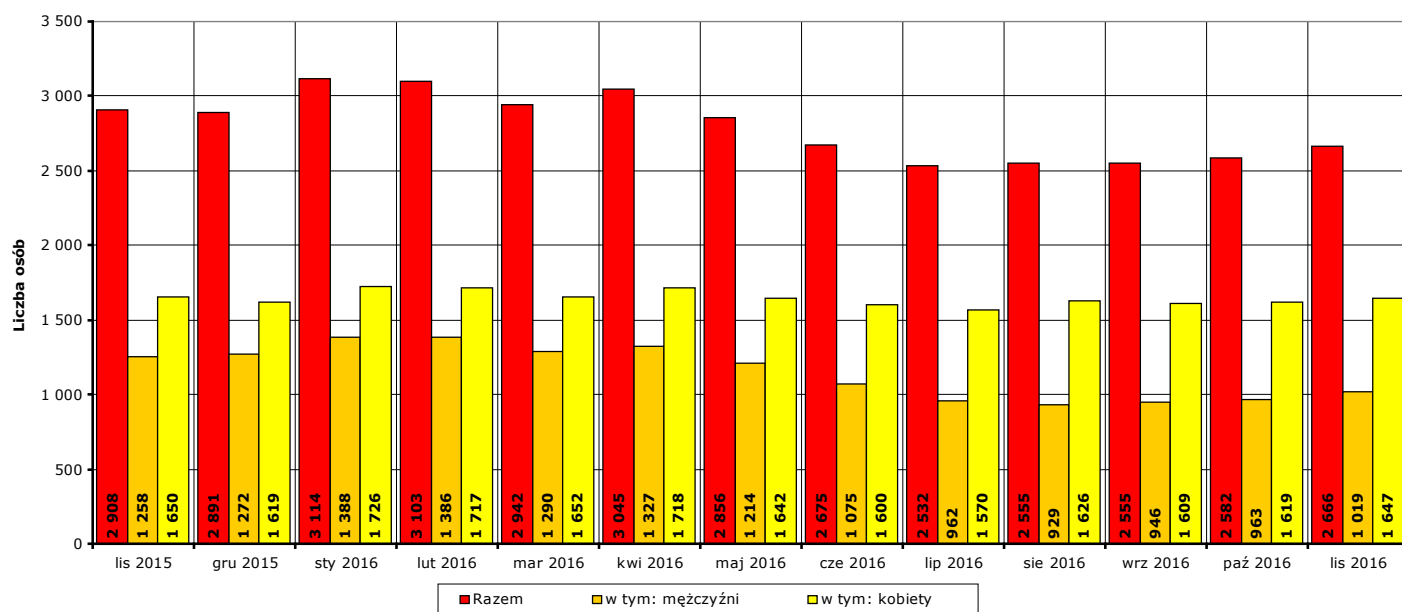


Informacja miesięczna o stanie bezrobocia w powiecie kwidzyńskim.

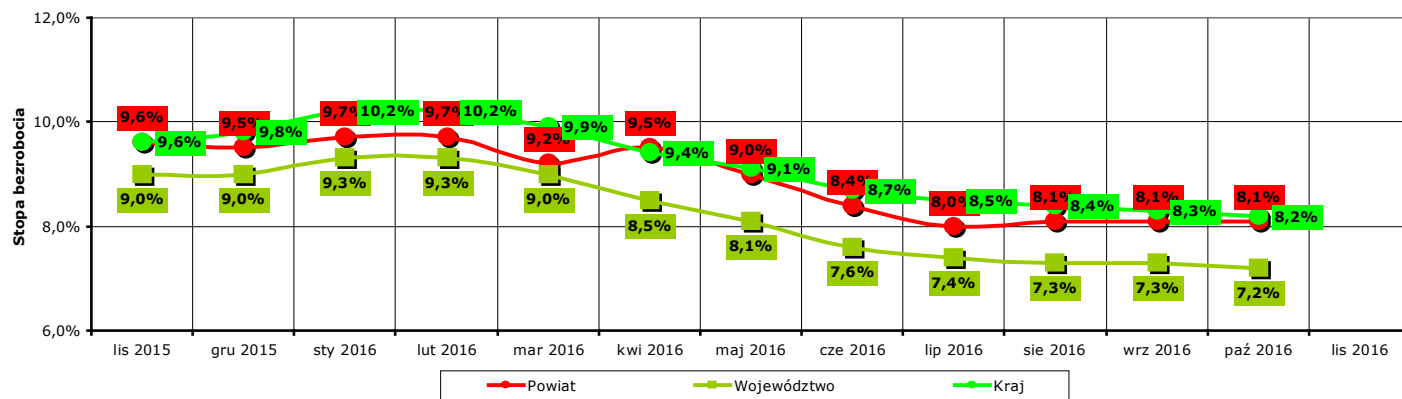
Listopad 2016 r.

1. Liczba zarejestrowanych osób bezrobotnych w powiecie kwidzyńskim na koniec listopada 2016 r.

Według stanu na koniec **listopada 2016 r.** liczba bezrobotnych zarejestrowanych w Powiatowym Urzędzie Pracy w Kwidzynie wyniosła **2666 osób**, w tym **1019 mężczyzn (38,2% ogółu bezrobotnych)** i **1647 kobiet (61,8% ogółu bezrobotnych)**.



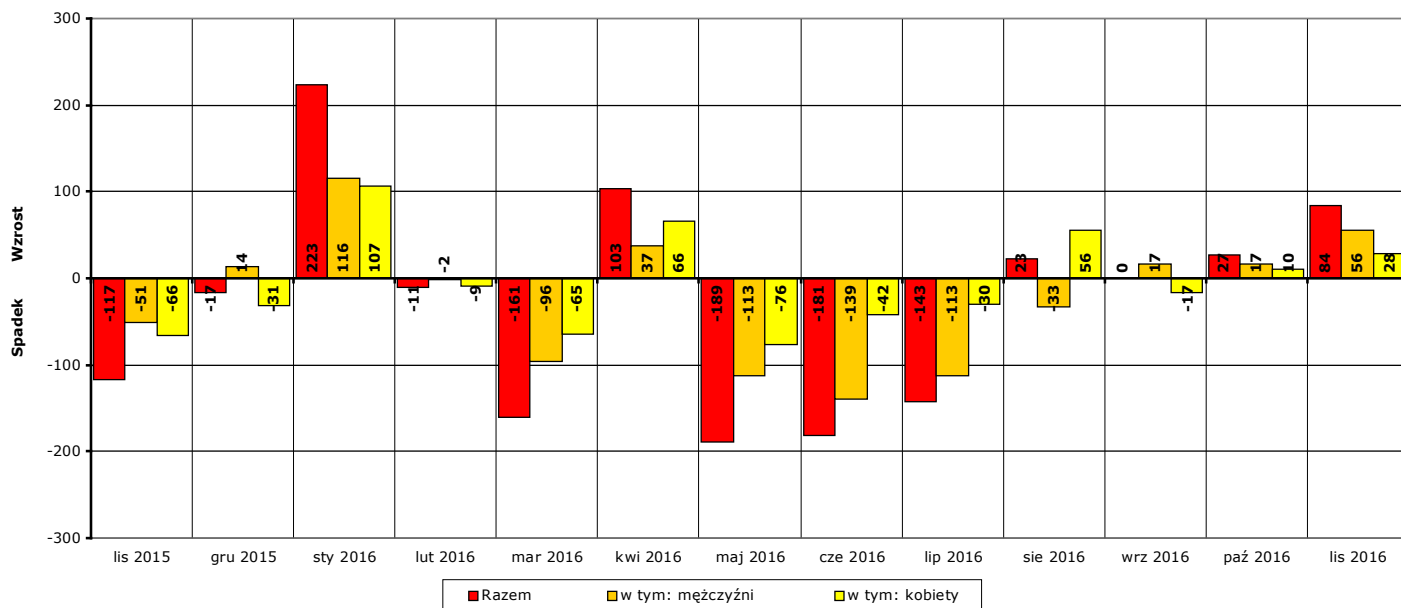
Wykres 1. Liczba zarejestrowanych osób bezrobotnych w powiecie kwidzyńskim w okresie listopad 2015 r. - listopad 2016 r. (stan na koniec danego miesiąca)



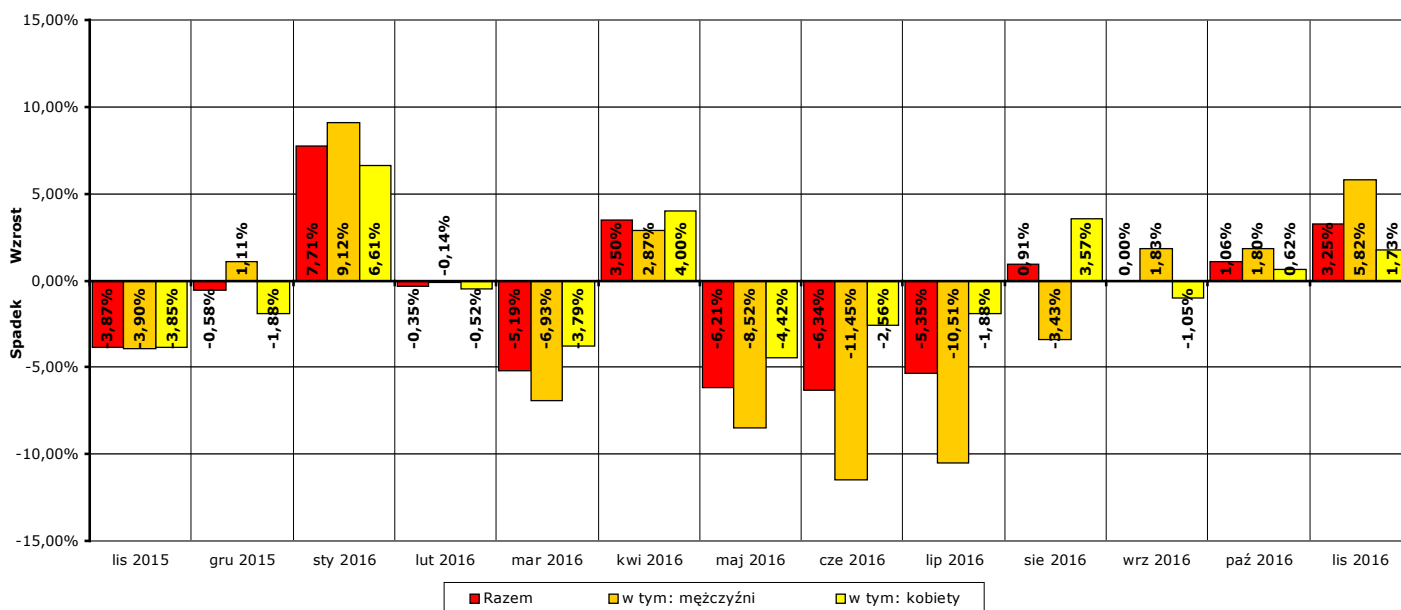
Wykres 2. Stopa bezrobocia w powiecie kwidzyńskim, województwie pomorskim i w kraju w okresie listopad 2015 r. - październik 2016 r.
Uwaga: stopa bezrobocia za listopad 2016 r. znana będzie pod koniec następnego miesiąca, po przetworzeniu informacji statystycznych przez GUS.
Uwaga: stopa bezrobocia za 2016 r. została we wrześniu skorygowana przez GUS.

W porównaniu do stanu z końca **października 2016 r.** liczba bezrobotnych na koniec **listopada 2016 r.** **wzrosła o 84 osoby** (z **2582** do **2666**, to jest o **3,3%**), w tym liczba bezrobotnych mężczyzn **wzrosła o 56 osób** (z **963** do **1019**, to jest o **5,8%**), a liczba bezrobotnych kobiet **wzrosła o 28 osoby** (z **1619** do **1647**, to jest o **1,7%**).

W porównaniu do stanu z końca **listopada 2015 r.** liczba bezrobotnych na koniec **listopada 2016 r.** **spadła o 242 osoby** (z **2908** do **2666**, to jest o **8,3%**), w tym liczba bezrobotnych mężczyzn **spadła o 239 osób** (z **1258** do **1019**, to jest o **19%**), a liczba bezrobotnych kobiet **spadła o 3 osoby** (z **1650** do **1647**, to jest o **0,2%**).



Wykres 3. Wzrost/spadek liczby zarejestrowanych osób bezrobotnych w powiecie kwidzyńskim w okresie listopad 2015 r. - listopad 2016 r. w porównaniu do poprzedniego miesiąca (według stanu na koniec danego miesiąca).



Wykres 4. Procentowy wzrost/spadek liczby zarejestrowanych osób bezrobotnych w powiecie kwidzyńskim w okresie listopad 2015 r. - listopad 2016 r. w porównaniu do poprzedniego miesiąca (według stanu na koniec danego miesiąca).

2. Zarejestrowane osoby bezrobotne na koniec listopada 2016 r. posiadające i nie posiadające prawa do zasiłku

Według stanu na koniec **listopada 2016 r.** spośród **2666 osób** zarejestrowanych osób bezrobotnych:

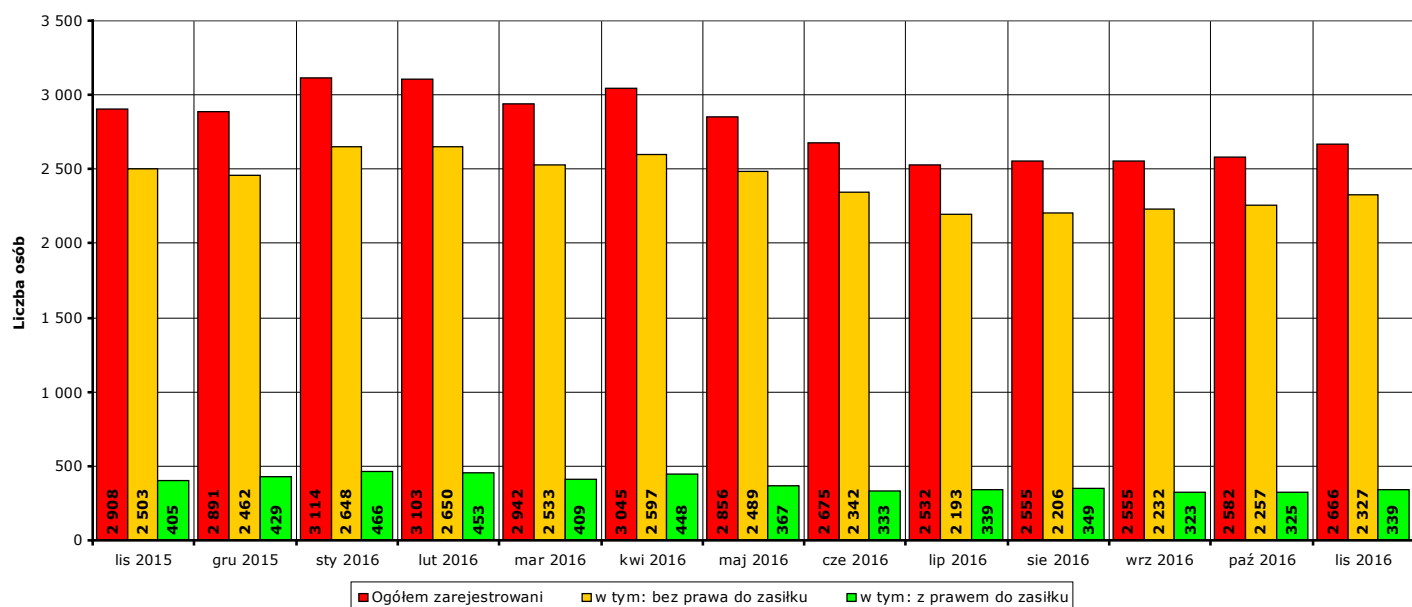
- prawo do zasiłku posiadało **339 osób**, w tym **159 mężczyzn (46,9%** ogółu bezrobotnych z prawem do zasiłku, **6%** ogółu zarejestrowanych) i **180 kobiet (53,1%** ogółu bezrobotnych z prawem do zasiłku, **6,8%** ogółu zarejestrowanych).
- prawa do zasiłku nie posiadało **2327 osób**, w tym **860 mężczyzn (37%** ogółu bezrobotnych bez prawa do zasiłku, **32,3%** ogółu zarejestrowanych) i **1467 kobiet (63%** ogółu bezrobotnych bez prawa do zasiłku, **55%** ogółu zarejestrowanych).

W **listopadzie 2016 r.** w porównaniu do **października 2016 r.** liczba zarejestrowanych osób bezrobotnych:

- z prawem do zasiłku **wzrosła o 14 osób** (z **325** do **339**, to jest o **4,3%**), w tym:
liczba mężczyzn **wzrosła o 11 osób** (z **148** do **159**, o **7,4%**),
liczba kobiet **wzrosła o 3 osoby** (z **177** do **180**, o **1,7%**)
- bez prawa do zasiłku **wzrosła o 70 osób** (z **2257** do **2327**, to jest o **3,1%**), w tym:
liczba mężczyzn **wzrosła o 45 osób** (z **815** do **860**, o **5,5%**),
liczba kobiet **wzrosła o 25 osób** (z **1442** do **1467**, o **1,7%**).

W **listopadzie 2016 r.** w porównaniu do **listopada 2015 r.** liczba zarejestrowanych osób bezrobotnych:

- z prawem do zasiłku **spadła o 66 osób** (z **405** do **339**, to jest o **16,3%**), w tym:
liczba mężczyzn **spadła o 40 osób** (z **199** do **159**, o **20,1%**),
liczba kobiet **spadła o 26 osób** (z **206** do **180**, o **12,6%**)
- bez prawa do zasiłku **spadła o 176 osób** (z **2503** do **2327**, to jest o **7%**), w tym:
liczba mężczyzn **spadła o 199 osób** (z **1059** do **860**, o **18,8%**),
liczba kobiet **wzrosła o 23 osoby** (z **1444** do **1467**, o **1,6%**).

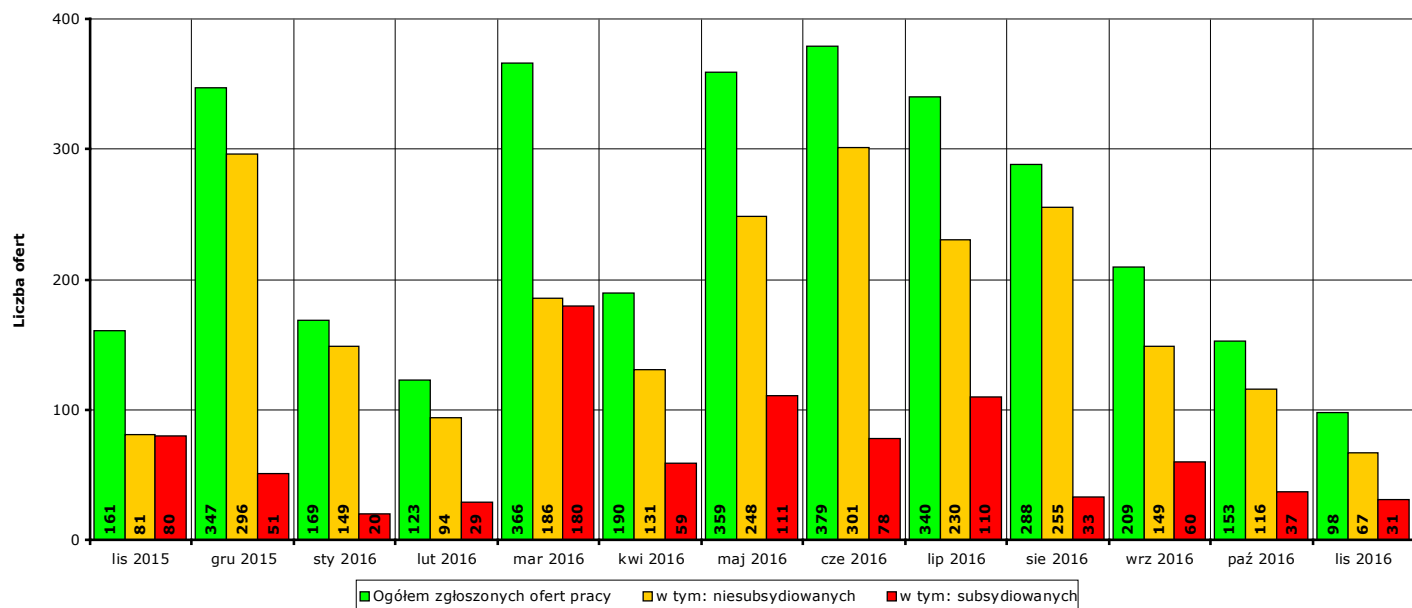


Wykres 5. Liczba zarejestrowanych osób bezrobotnych ogółem, z prawem do zasiłku i bez prawa do zasiłku w okresie listopad 2015 r. - listopad 2016 r.

3. Liczba ofert pracy w listopadzie 2016 r.

W **listopadzie 2016 r.** w Powiatowym Urzędzie Pracy w Kwidzynie zgłoszono **98 ofert** pracy (od początku 2016 r. - **2674 oferty**), w tym:

- **67 ofert** pracy niesubsydiowanej (od początku 2016 r. - **1926 ofert**),
- **31 ofert** pracy subsydiowanej (od początku 2016 r. - **748 ofert**).



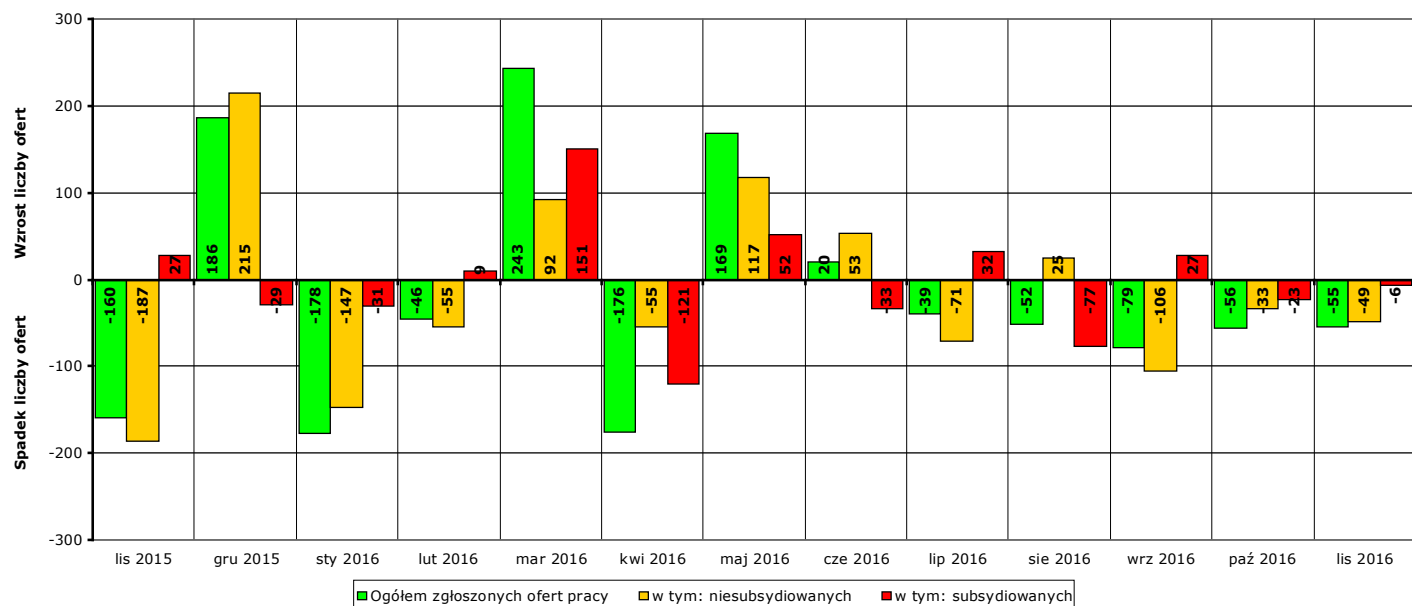
Wykres 6. Liczba ofert pracy zgłoszonych w PUP Kwidzyn w danym miesiącu w okresie listopad 2015 r. - listopad 2016 r.

W porównaniu do **października 2016 r.** liczba zgłoszonych ofert pracy **spadła o 55 ofert** (z **153** do **98**, to jest o **35,9%**), w tym:

- **spadła o 49 ofert** pracy niesubsydiowanej (z **116** do **67**, to jest o **42,2%**),
- **spadła o 6 ofert** pracy subsydiowanej (z **37** do **31**, to jest o **16,2%**).

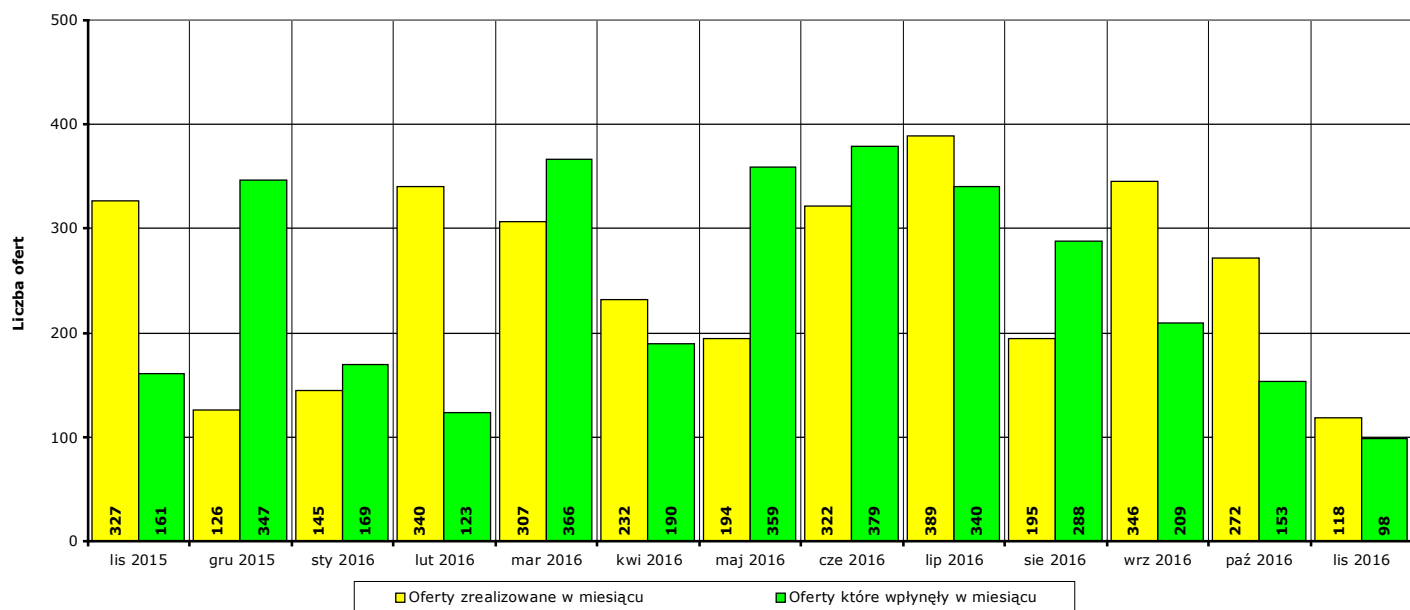
W porównaniu do **listopada 2015 r.** liczba zgłoszonych ofert pracy **spadła o 63 oferty** (z **161** do **98**, to jest o **39,1%**), w tym:

- **spadła o 14 ofert** pracy niesubsydiowanej (z **81** do **67**, to jest o **17,3%**),
- **spadła o 49 ofert** pracy subsydiowanej (z **80** do **31**, to jest o **61,3%**).



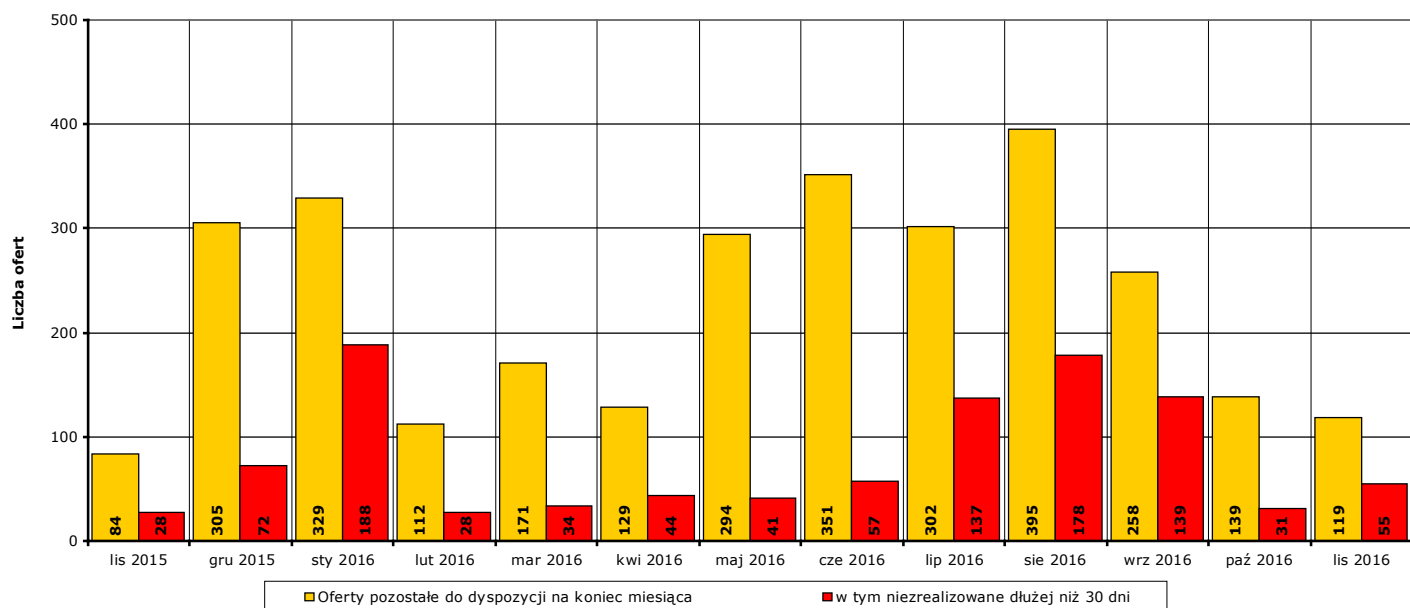
Wykres 7. Wzrost/spadek liczby zgłoszonych ofert pracy w okresie listopad 2015 r. - listopad 2016 r. w porównaniu do poprzedniego miesiąca.

W **listopadzie 2016 r. 118 ofert** pracy zostało zrealizowanych, upłynął termin ich ważności lub zostało wycofanych przez pracodawców.



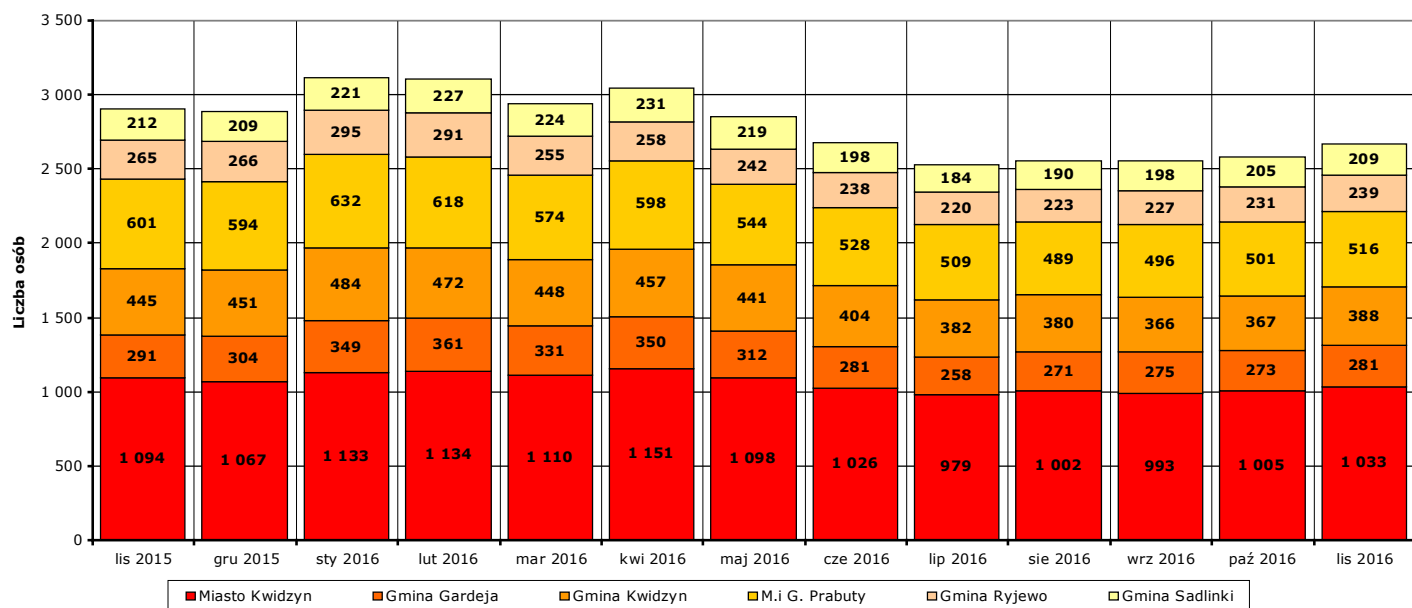
Wykres 8. Liczba ofert zrealizowanych w danym miesiącu oraz ofert, które wpłynęły w danym miesiącu, w okresie listopad 2015 r. - listopad 2016 r. w porównaniu do poprzedniego miesiąca.

Na koniec **listopada 2016 r.** pozostało do dyspozycji Powiatowego Urzędu Pracy w Kwidzynie **119 ofert** pracy, w tym **55 ofert** pracy nie zrealizowanych w terminie dłuższym niż 30 dni.



Wykres 9. Liczba ofert niezrealizowanych w danym miesiącu, w tym niezrealizowanych dłużej niż 30, w okresie listopad 2015 r. - listopad 2016 r. (według stanu na koniec danego miesiąca).

4. Liczba zarejestrowanych osób bezrobotnych na koniec listopada 2016 r. w poszczególnych jednostkach podziału terytorialnego powiatu kwidzyńskiego



Wykres 10. Liczba osób bezrobotnych w poszczególnych jednostkach podziału terytorialnego powiatu kwidzyńskiego w okresie listopad 2015 r. - listopad 2016 r. (stan na koniec danego miesiąca).

Według stanu na koniec **listopada 2016 r.** liczba osób bezrobotnych zarejestrowanych w Powiatowym Urzędzie Pracy w Kwidzynie w podziale na poszczególne jednostki podziału terytorialnego wyniosła:

(Uwaga: w części 4. Informacji pod pojęciem "ogół bezrobotnych" należy rozumieć liczbę zarejestrowanych osób bezrobotnych zamieszkałych na obszarze danej jednostki podziału terytorialnego.)

- miasto Kwidzyn

ogółem **1033 osoby**, w tym: **409 mężczyzn (39,6%)**, **624 kobiety (60,4%)**
 z prawem do zasiłku **141 osób**, w tym: **64 mężczyzn (45,4%)**, **77 kobiet (54,6%)**
 bez prawa do zasiłku **892 osoby**, w tym: **345 mężczyzn (38,7%)**, **547 kobiet (61,3%)**

- gmina Gardeja

ogółem **281 osób**, w tym: **101 mężczyzn (35,9%)**, **180 kobiet (64,1%)**
 z prawem do zasiłku **31 osób**, w tym: **18 mężczyzn (58,1%)**, **13 kobiet (41,9%)**
 bez prawa do zasiłku **250 osób**, w tym: **83 mężczyzn (33,2%)**, **167 kobiet (66,8%)**

- gmina Kwidzyn

ogółem **388 osób**, w tym: **132 mężczyzn (34%)**, **256 kobiet (66%)**
 z prawem do zasiłku **57 osób**, w tym: **25 mężczyzn (43,9%)**, **32 kobiety (56,1%)**
 bez prawa do zasiłku **331 osób**, w tym: **107 mężczyzn (32,3%)**, **224 kobiety (67,7%)**

- miasto i gmina Prabuty

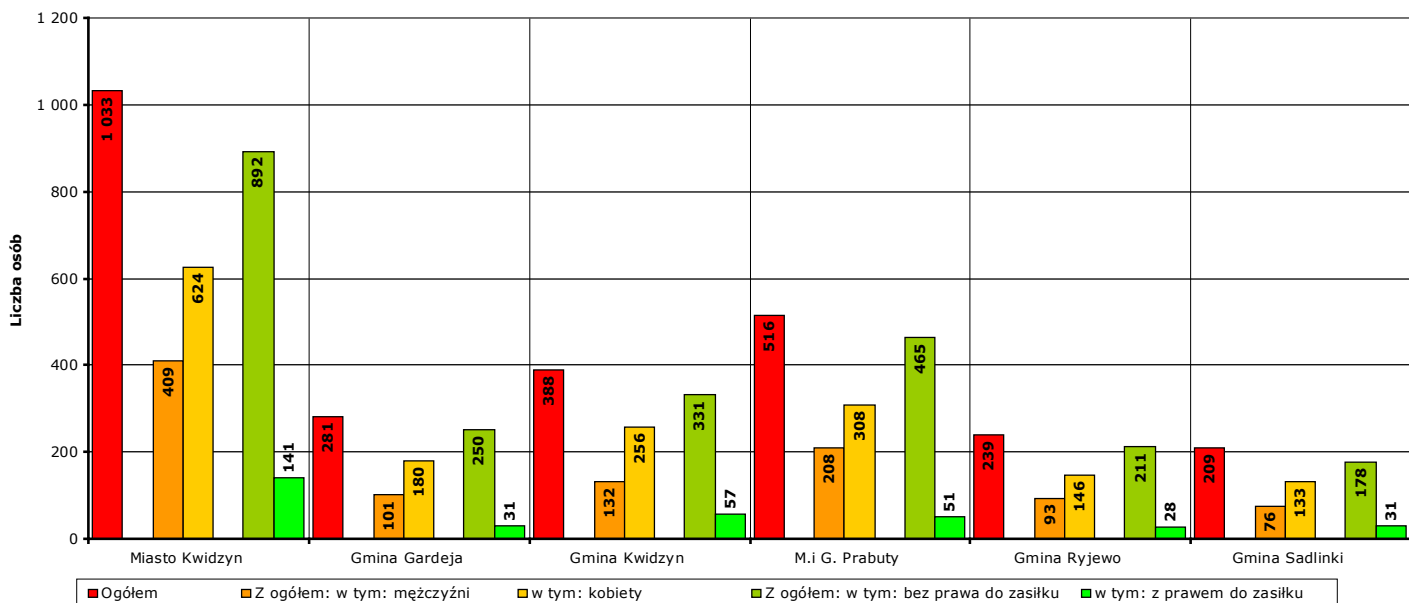
ogółem **516 osób**, w tym: **208 mężczyzn (40,3%)**, **308 kobiet (59,7%)**
 z prawem do zasiłku **51 osób**, w tym: **25 mężczyzn (49%)**, **26 kobiet (51%)**
 bez prawa do zasiłku **465 osób**, w tym: **183 mężczyzn (39,4%)**, **282 kobiety (60,6%)**

- gmina Ryjewo

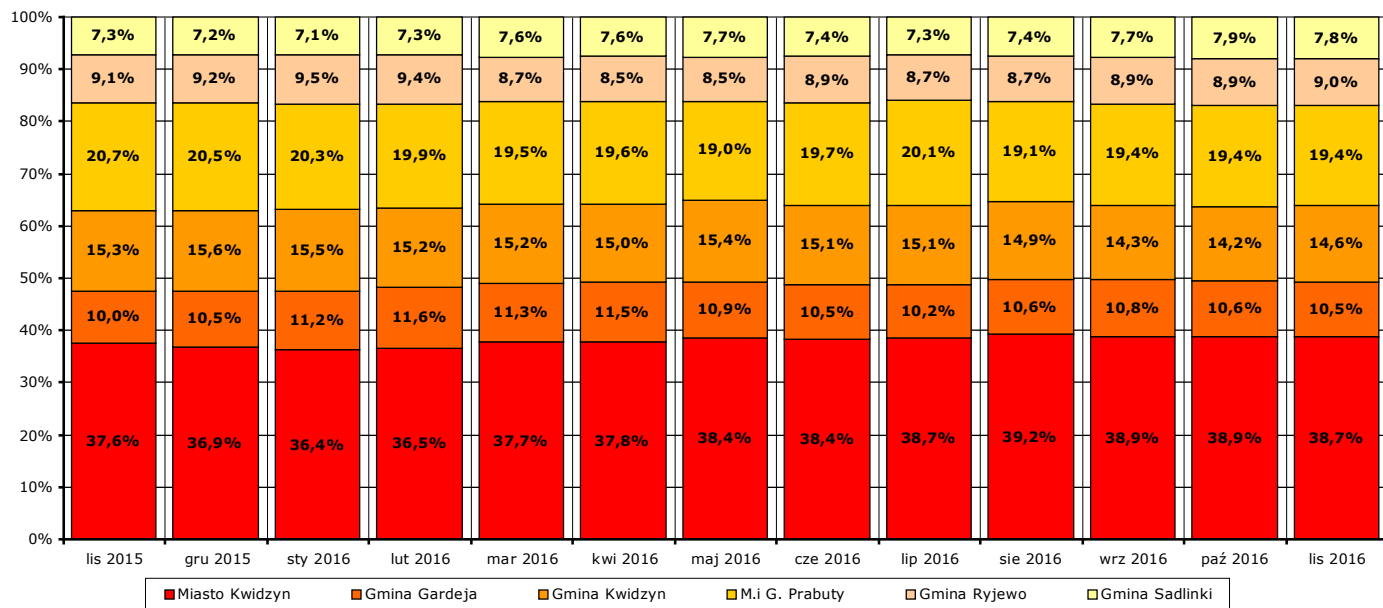
ogółem **239 osób**, w tym: **93 mężczyzn (38,9%)**, **146 kobiet (61,1%)**
 z prawem do zasiłku **28 osób**, w tym: **11 mężczyzn (39,3%)**, **17 kobiet (60,7%)**
 bez prawa do zasiłku **211 osób**, w tym: **82 mężczyzn (38,9%)**, **129 kobiet (61,1%)**

- gmina Sadlinki

ogółem **209 osób**, w tym: **76 mężczyzn (36,4%)**, **133 kobiety (63,6%)**
 z prawem do zasiłku **31 osób**, w tym: **16 mężczyzn (51,6%)**, **15 kobiet (48,4%)**
 bez prawa do zasiłku **178 osób**, w tym: **60 mężczyzn (33,7%)**, **118 kobiet (66,3%)**



Wykres 11. Liczba i struktura zarejestrowanych osób bezrobotnych w poszczególnych jednostkach podziału terytorialnego powiatu na koniec listopada 2016 r..



Wykres 12. Udział procentowy zarejestrowanych osób bezrobotnych w poszczególnych jednostkach podziału terytorialnego powiatu kwidzyńskiego w stosunku do ogółu zarejestrowanych w okresie listopad 2015 r. - listopad 2016 r. (stan na koniec danego miesiąca).

Odnotowane spadki lub wzrosty liczby zarejestrowanych bezrobotnych w poszczególnych jednostkach podziału terytorialnego powiatu kwidzyńskiego na koniec **listopada 2016 r.** w porównaniu do końca **października 2016 r.:**

- miasto Kwidzyn

liczba bezrobotnych ogółem **wzrosła o 28 osób** (z **1005** do **1033**, o **2,8%**), w tym:
 liczba bezrobotnych mężczyzn **wzrosła o 13 osób** (z **396** do **409**, o **3,3%**)
 liczba bezrobotnych kobiet **wzrosła o 15 osób** (z **609** do **624**, o **2,5%**)

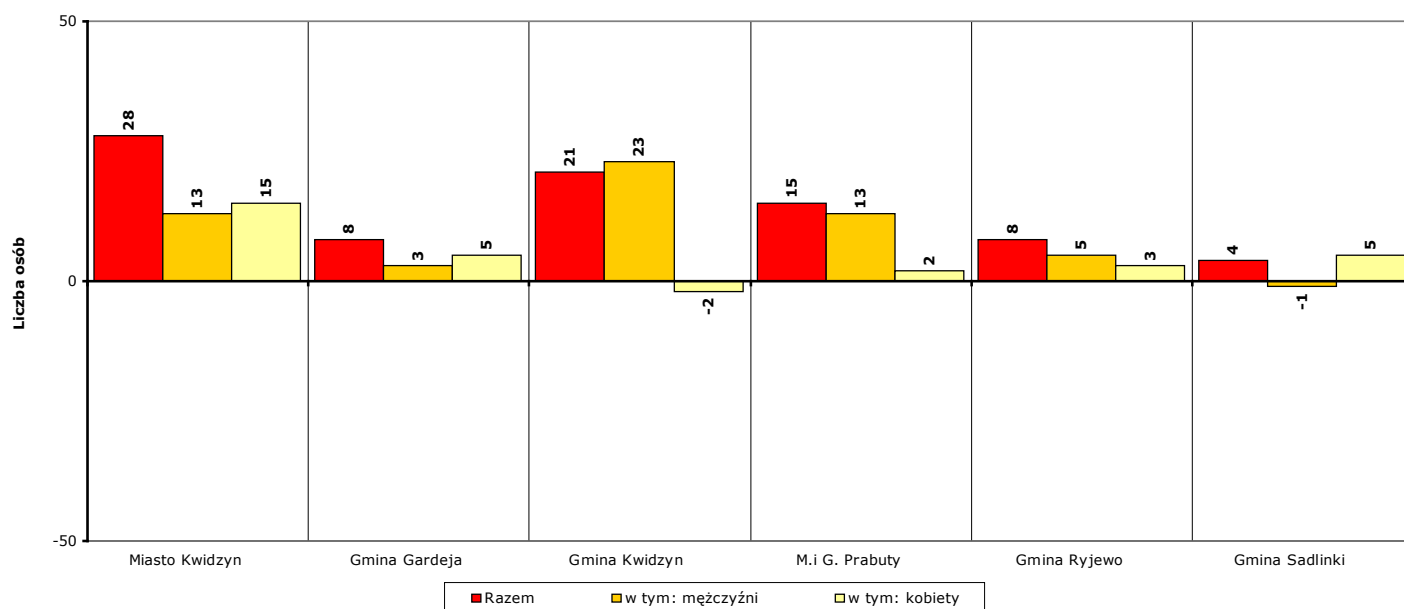
- gmina Gardeja
 - liczba bezrobotnych ogółem **wzrosła** o **8 osób** (z **273** do **281**, o **2,9%**), w tym:
 - liczba bezrobotnych mężczyzn **wzrosła** o **3 osób** (z **98** do **101**, o **3,1%**)
 - liczba bezrobotnych kobiet **wzrosła** o **5 osób** (z **175** do **180**, o **2,9%**)

- gmina Kwidzyn
 - liczba bezrobotnych ogółem **wzrosła** o **21 osób** (z **367** do **388**, o **5,7%**), w tym:
 - liczba bezrobotnych mężczyzn **wzrosła** o **23 osoby** (z **109** do **132**, o **21,1%**)
 - liczba bezrobotnych kobiet **spadła** o **2 osoby** (z **258** do **256**, o **0,8%**)

- miasto i gmina Prabuty
 - liczba bezrobotnych ogółem **wzrosła** o **15 osób** (z **501** do **516**, o **3%**), w tym:
 - liczba bezrobotnych mężczyzn **wzrosła** o **13 osób** (z **195** do **208**, o **6,7%**)
 - liczba bezrobotnych kobiet **wzrosła** o **2 osoby** (z **306** do **308**, o **0,7%**)

- gmina Ryjewo
 - liczba bezrobotnych ogółem **wzrosła** o **8 osób** (z **231** do **239**, o **3,5%**), w tym:
 - liczba bezrobotnych mężczyzn **wzrosła** o **5 osób** (z **88** do **93**, o **5,7%**)
 - liczba bezrobotnych kobiet **wzrosła** o **3 osoby** (z **143** do **146**, o **2,1%**)

- gmina Sadlinki
 - liczba bezrobotnych ogółem **wzrosła** o **4 osoby** (z **205** do **209**, o **2%**), w tym:
 - liczba bezrobotnych mężczyzn **spadła** o **1 osobę** (z **77** do **76**, o **1,3%**)
 - liczba bezrobotnych kobiet **wzrosła** o **5 osób** (z **128** do **133**, o **3,9%**)



Wykres 13. Spadek/wzrost liczby bezrobotnych w poszczególnych jednostkach podziału terytorialnego powiatu kwidzyńskiego na koniec listopada 2016 r., w porównaniu do końca października 2016 r.

Odnotowane spadki lub wzrosty liczby zarejestrowanych bezrobotnych w poszczególnych jednostkach podziału terytorialnego powiatu kwidzyńskiego na koniec **listopada 2016 r.** w porównaniu do końca **listopada 2015 r.:**

- miasto Kwidzyn
 - liczba bezrobotnych ogółem **spadła** o **61 osób** (z **1094** do **1033**, o **5,6%**), w tym:
 - liczba bezrobotnych mężczyzn **spadła** o **53 osoby** (z **462** do **409**, o **11,5%**)
 - liczba bezrobotnych kobiet **spadła** o **8 osób** (z **632** do **624**, o **1,3%**)

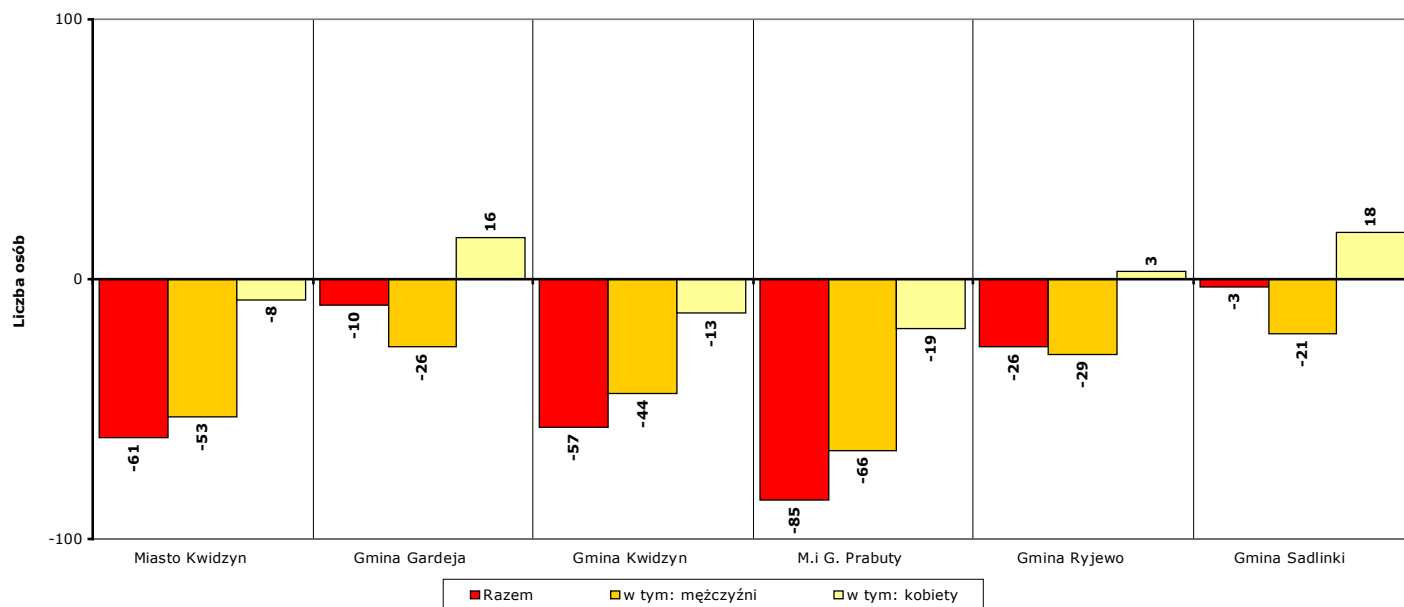
- gmina Gardeja
 - liczba bezrobotnych ogółem **spadła** o **10 osób** (z **291** do **281**, o **3,4%**), w tym:
 - liczba bezrobotnych mężczyzn **spadła** o **26 osób** (z **127** do **101**, o **20,5%**)
 - liczba bezrobotnych kobiet **wzrosła** o **16 osób** (z **164** do **180**, o **9,8%**)

- gmina Kwidzyn
 - liczba bezrobotnych ogółem **spadła** o **57 osób** (z **445** do **388**, o **12,8%**), w tym:
 - liczba bezrobotnych mężczyzn **spadła** o **44 osoby** (z **176** do **132**, o **25%**)
 - liczba bezrobotnych kobiet **spadła** o **13 osób** (z **269** do **256**, o **4,8%**)

- miasto i gmina Prabuty
 - liczba bezrobotnych ogółem **spadła** o **85 osób** (z **601** do **516**, o **14,1%**), w tym:
 - liczba bezrobotnych mężczyzn **spadła** o **66 osób** (z **274** do **208**, o **24,1%**)
 - liczba bezrobotnych kobiet **spadła** o **19 osób** (z **327** do **308**, o **5,8%**)

- gmina Ryjewo
 - liczba bezrobotnych ogółem **spadła** o **26 osób** (z **265** do **239**, o **9,8%**), w tym:
 - liczba bezrobotnych mężczyzn **spadła** o **29 osób** (z **122** do **93**, o **23,8%**)
 - liczba bezrobotnych kobiet **wzrosła** o **3 osoby** (z **143** do **146**, o **2,1%**)

- gmina Sadlinki
 - liczba bezrobotnych ogółem **spadła** o **3 osoby** (z **212** do **209**, o **1,4%**), w tym:
 - liczba bezrobotnych mężczyzn **spadła** o **21 osób** (z **97** do **76**, o **21,6%**)
 - liczba bezrobotnych kobiet **wzrosła** o **18 osób** (z **115** do **133**, o **15,7%**)

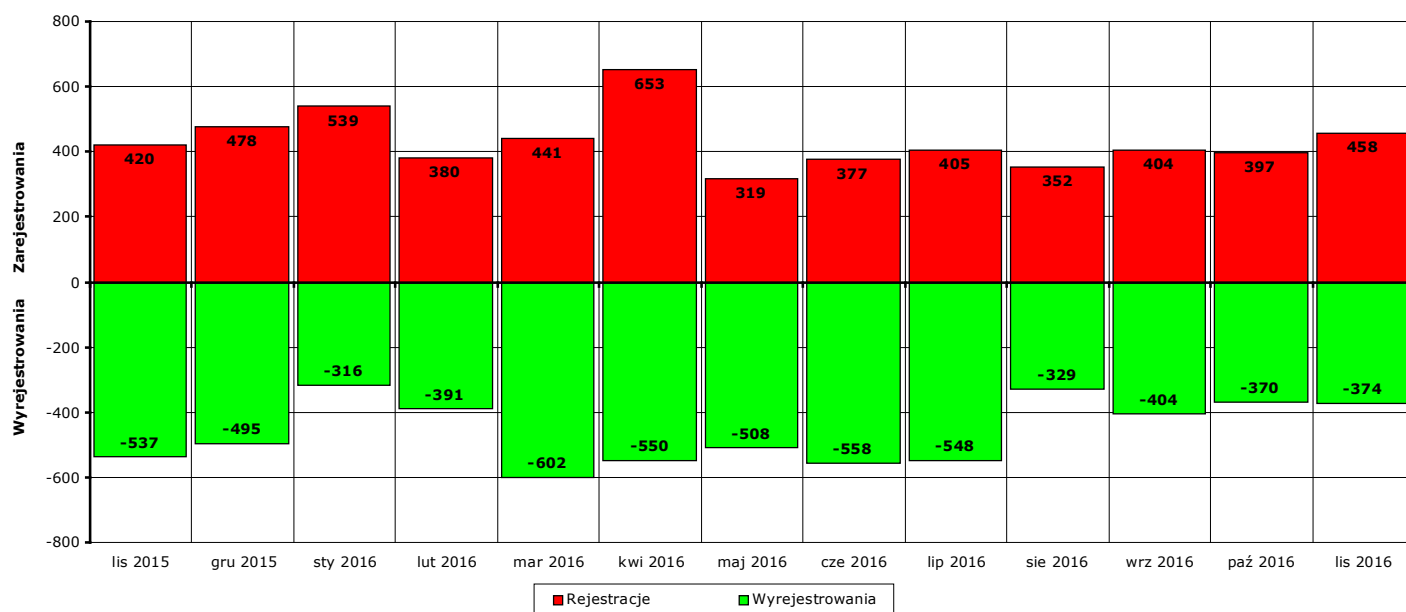


Wykres 14. Spadek/wzrost liczby bezrobotnych w poszczególnych jednostkach podziału terytorialnego powiatu na koniec listopada 2016 r., w porównaniu do końca listopada 2015 r.

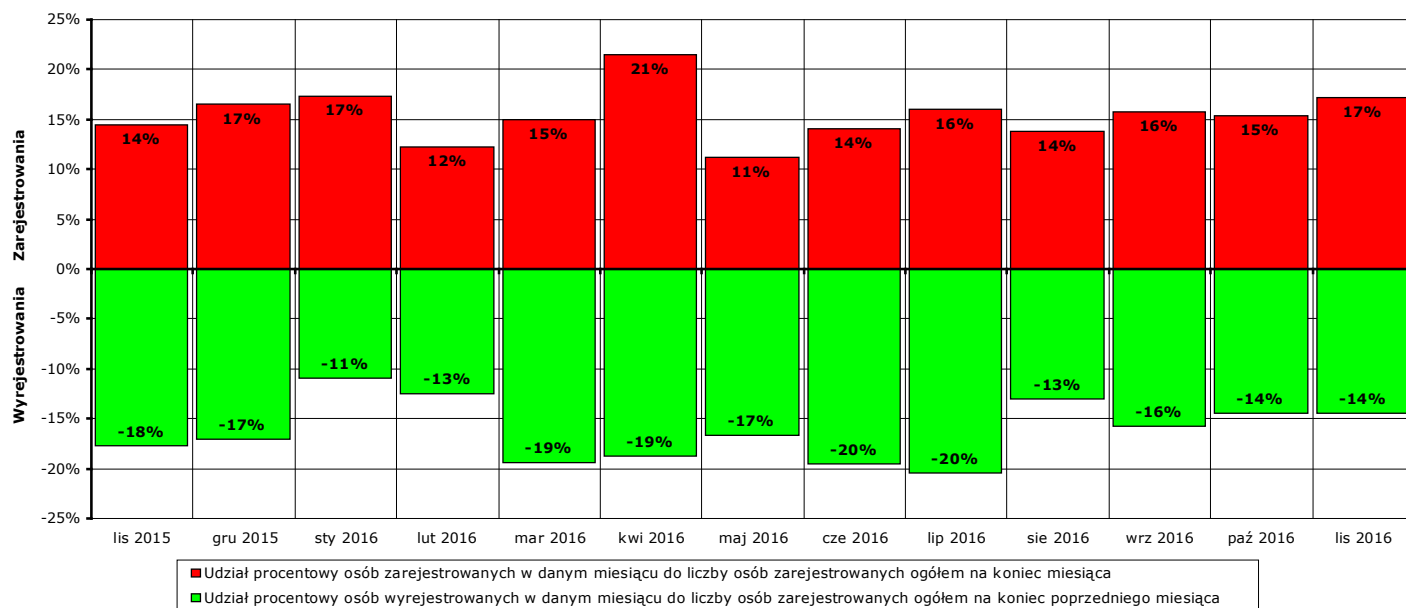
5. Osoby, które w listopadzie 2016 r. w wyniku rejestracji nabyły status osoby bezrobotnej

W listopadzie 2016 r. zarejestrowano jako bezrobotne **458 osób** (od początku 2016 r. - **4725**), w tym:

- a) **426 osób** poprzednio pracujących (od początku 2016 r. - **4241**)
 - z tego **22 osoby** zwolnione z przyczyn dotyczących zakładu pracy (od początku 2016 r. - **254**)
 - 32 osoby** dotychczas niepracujące (od początku 2016 r. - **484**)
- b) **241 mężczyzn** (od początku 2016 r. - **2416**)
 - 217 kobiet** (od początku 2016 r. - **2309**)
- c) **86 osób** z prawem do zasiłku (od początku 2016 r. - **1058**)
 - 372 osoby** bez prawa do zasiłku (od początku 2016 r. - **3667**)
- d) **223 osoby** z obszarów wiejskich (od początku 2016 r. - **2260**)
 - 235 osób** z obszarów miejskich (od początku 2016 r. - **2465**)



Wykres 15. Bilans rejestracji osób bezrobotnych i wyłączeń z ewidencji osób bezrobotnych w okresie listopad 2015 r. - listopad 2016 r.



Wykres 16. Bilans rejestracji osób bezrobotnych i wyłączeń z ewidencji osób bezrobotnych w okresie listopad 2015 r. - listopad 2016 r.

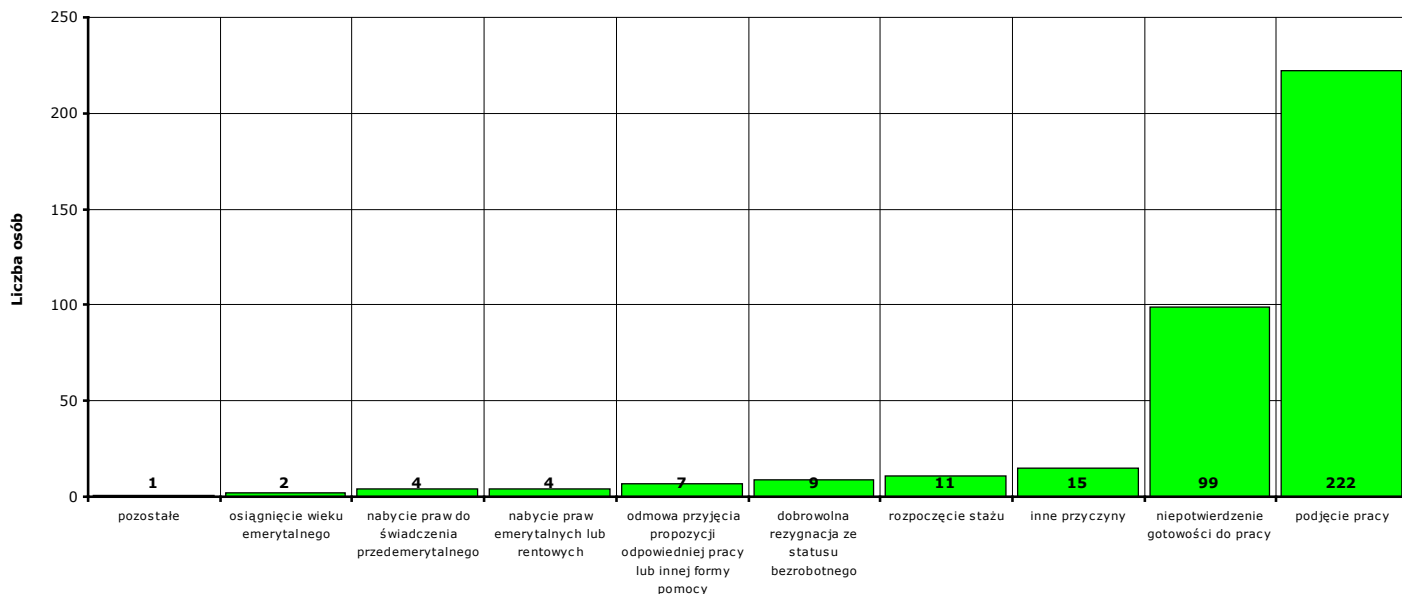
6. Osoby pozbawione statusu osoby bezrobotnej w listopadzie 2016 r.

W listopadzie 2016 r. w Powiatowym Urzędzie Pracy w Kwidzynie pozbawiono statusu osoby bezrobotnej i wyłączono z ewidencji **374 bezrobotnych** (od początku 2016 r. - **4950**).

Przyczyny pozbawienia statusu osoby bezrobotnej:

- podjęcia pracy - **222 osoby** (od początku 2016 r. - **2665**)
z tego: pracy niesubsydiowanej - **182 osoby** (od początku 2016 r. - **2221**)
pracy subsydiowanej - **40 osób** (od początku 2016 r. - **444**)
- rozpoczęcia szkolenia - **1 osoba** (od początku 2016 r. - **75**)
- rozpoczęcia stażu - **11 osób** (od początku 2016 r. - **372**)
- rozpoczęcia przygotowania zawodowego dorosłych - **0 osób** (od początku 2016 r. - **0**)
- rozpoczęcia pracy społecznie użytecznej - **0 osób** (od początku 2016 r. - **49**)
- skierowania do agencji zatrudnienia w ramach zlecenia działań aktywizacyjnych - **0 osób** (od początku 2016 r. - **0**)
- odmowy bez uzasadnionej przyczyny przyjęcia propozycji odpowiedniej pracy lub innej formy pomocy - **7 osób** (od początku 2016 r. - **186**)
- odmowy ustalenia profilu pomocy - **0 osób** (od początku 2016 r. - **0**)
- niepotwierdzenia gotowości do pracy - **99 osób** (od początku 2016 r. - **1173**)
- dobrowolnej rezygnacji ze statusu bezrobotnego - **9 osób** (od początku 2016 r. - **92**)
- podjęcia nauki - **0 osób** (od początku 2016 r. - **3**)
- osiągnięcia wieku emerytalnego - **2 osoby** (od początku 2016 r. - **33**)
- nabycia praw emerytalnych lub rentowych - **4 osoby** (od początku 2016 r. - **27**)
- nabycia praw do świadczenia przedemerytalnego - **4 osoby** (od początku 2016 r. - **59**)
- z innych przyczyn - **15 osób** (od początku 2016 r. - **216**)

Inne przyczyny pozbawienia statusu osoby bezrobotnej to przyczyny nie wymienione enumeratywnie w sprawozdaniu MPiPS-01 Dział 1.2. Są to między innymi: zmiana miejsca zamieszkania, długotrwała niezdolność do pracy, pozbawienie wolności, pobieranie niektórych rodzajów świadczeń społecznych i socjalnych, zgon oraz inne przypadki określone w ustawie z dnia 20 kwietnia 2004 r. o promocji zatrudnienia i instytucjach rynku pracy.



Wykres 17. Struktura i liczba wyłączeń z ewidencji bezrobotnych w listopadzie 2016 r.

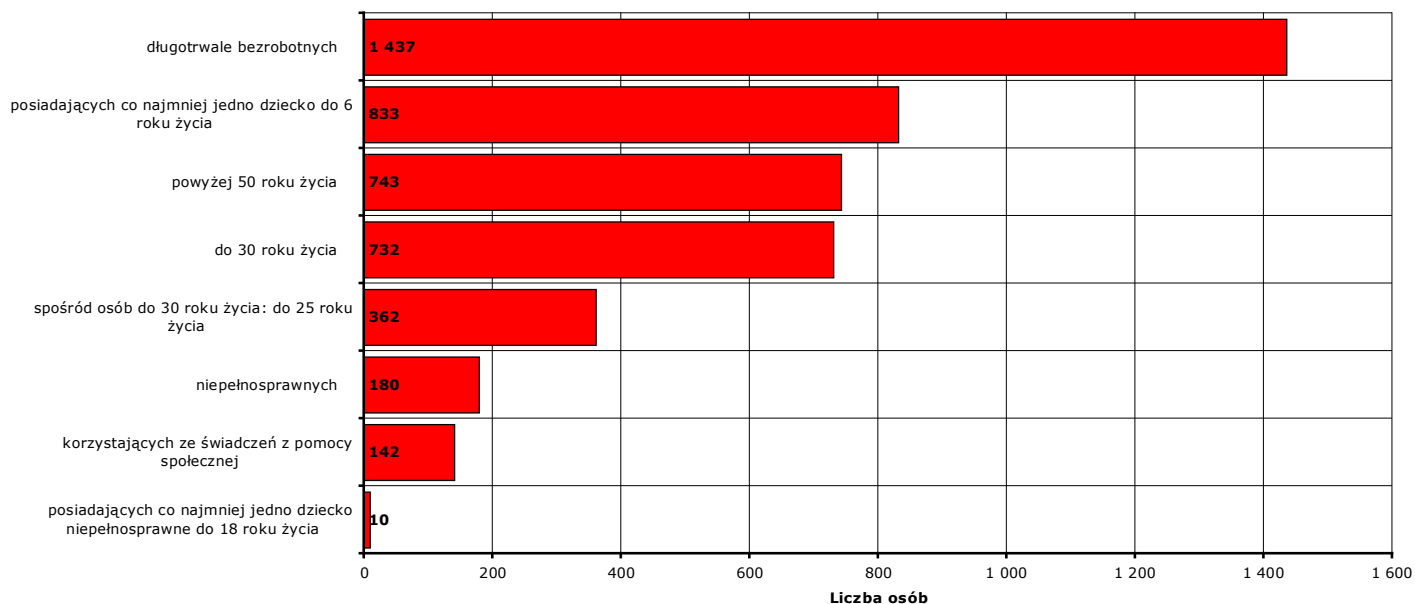
7. Osoby bezrobotne pozostające na koniec listopada 2016 r. w szczególnej sytuacji na rynku pracy

Według stanu na koniec **listopada 2016 r.** status osoby pozostającej w szczególnej sytuacji na rynku pracy posiadało **2369 osób (88,9%** z ogółu zarejestrowanych osób bezrobotnych), z tego:

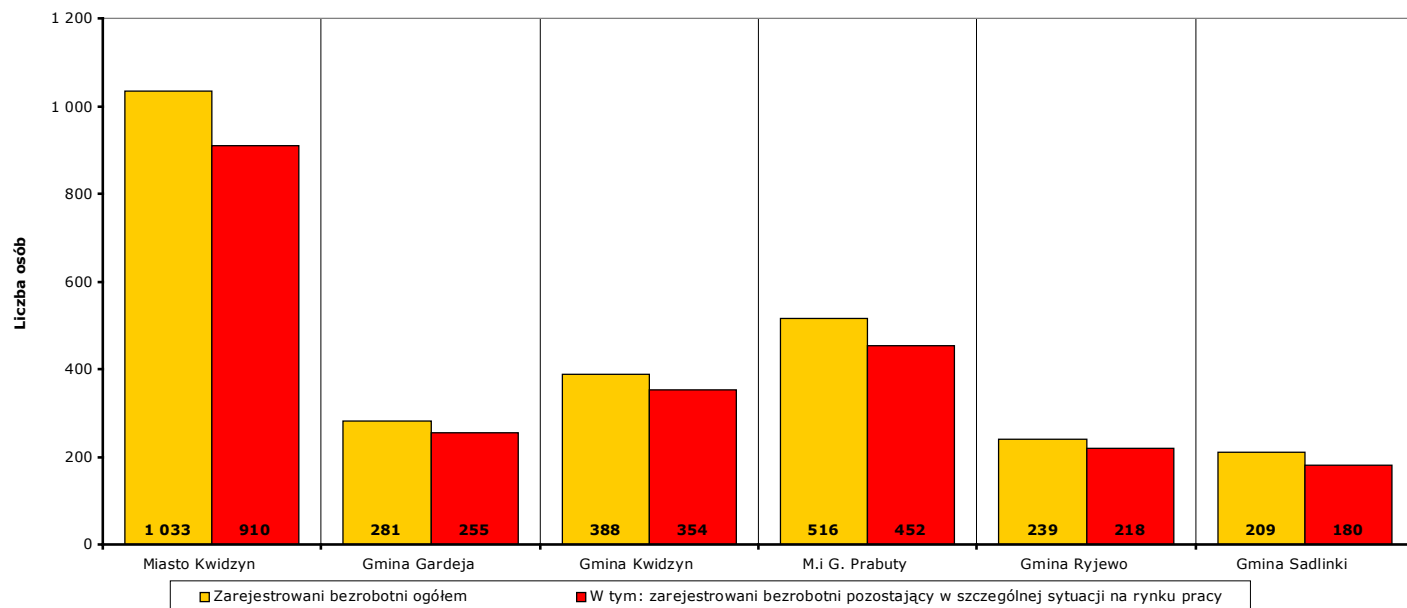
W nawiasie podano odpowiednio: udział procentowy w ogólnej liczbie bezrobotnych pozostających w szczególnej sytuacji na rynku pracy oraz udział procentowy w ogólnej liczbie zarejestrowanych osób bezrobotnych.

- **732 osoby** do 30 roku życia (**30,9%**; **27,5%**)
w tym **362 osoby** do 25 roku życia (**15,3%**; **13,6%**)
- **1437 osób** długotrwale bezrobotnych (**60,7%**; **53,9%**)
- **743 osoby** powyżej 50 roku życia (**31,4%**; **27,9%**)
- **142 osoby** korzystające ze świadczeń z pomocy społecznej (**6%**; **5,3%**)
- **833 osoby** posiadające co najmniej jedno dziecko do 6 roku życia (**35,2%**; **31,2%**)
- **10 osób** posiadających co najmniej jedno dziecko niepełnosprawne do 18 roku życia (**0,4%**; **0,4%**)
- **180 osób** niepełnosprawnych (**7,6%**; **6,8%**)

Uwaga: liczba osób i ich udział procentowy nie sumują się do stanu na koniec miesiąca i do 100%, ponieważ część zarejestrowanych osób bezrobotnych posiada więcej niż jedną cechę kwalifikującą je do kategorii osób bezrobotnych posiadających status osoby pozostającej w szczególnej sytuacji na rynku pracy!



Wykres 18. Liczba osób bezrobotnych posiadających status osoby pozostającej w szczególnej sytuacji na rynku pracy, stan na koniec listopada 2016 r.



Wykres 19. Liczba osób bezrobotnych posiadających status osoby pozostającej w szczególnej sytuacji na rynku pracy w podziale na jednostki terytorialne powiatu kwidzyńskiego, stan na koniec listopada 2016 r.

8. Profile pomocy w listopadzie 2016 r.

W **listopadzie 2016 r.** ustalony został profil pomocy dla **400 osób** (od początku 2016 r. - **4057 osób**), w tym:

I profil pomocy: **56 osób** (od początku 2016 r. - **348 osób**)

II profil pomocy: **251 osób** (od początku 2016 r. - **2682 osoby**)

III profil pomocy: **93 osób** (od początku 2016 r. - **1027 osób**)

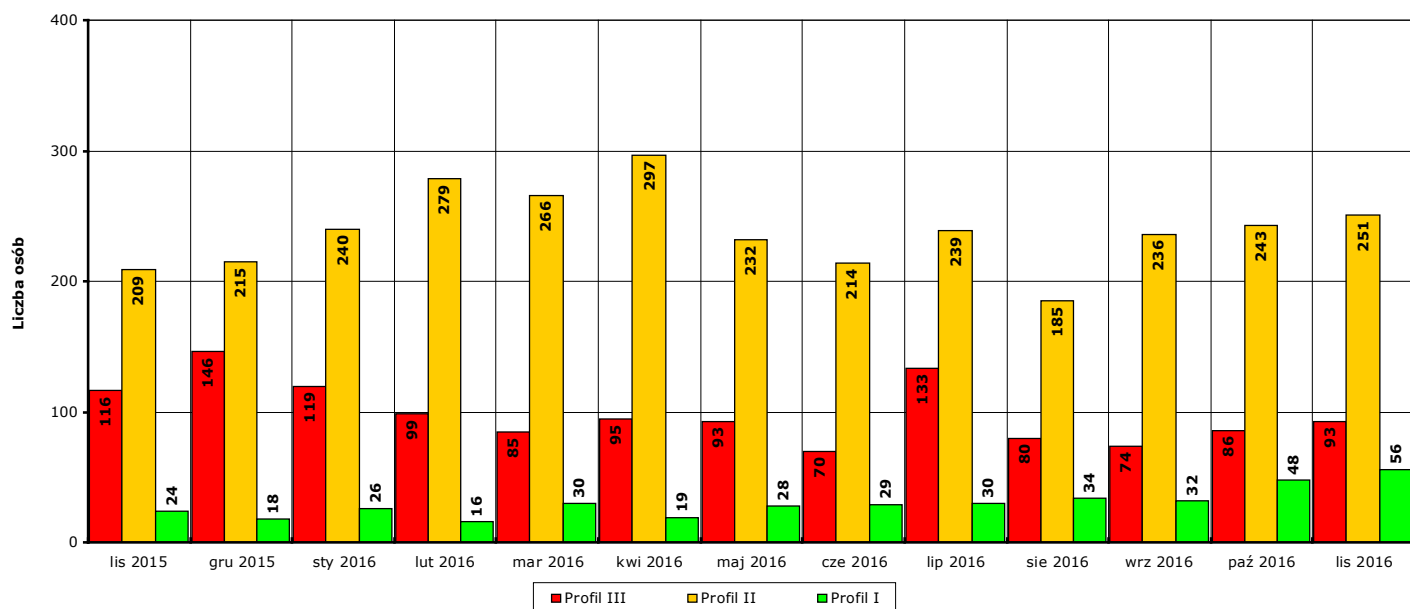
Na koniec **listopada 2016 r.** ustalony profil pomocy posiadało **2445 osób**, w tym:

I profil pomocy: **131 osób**

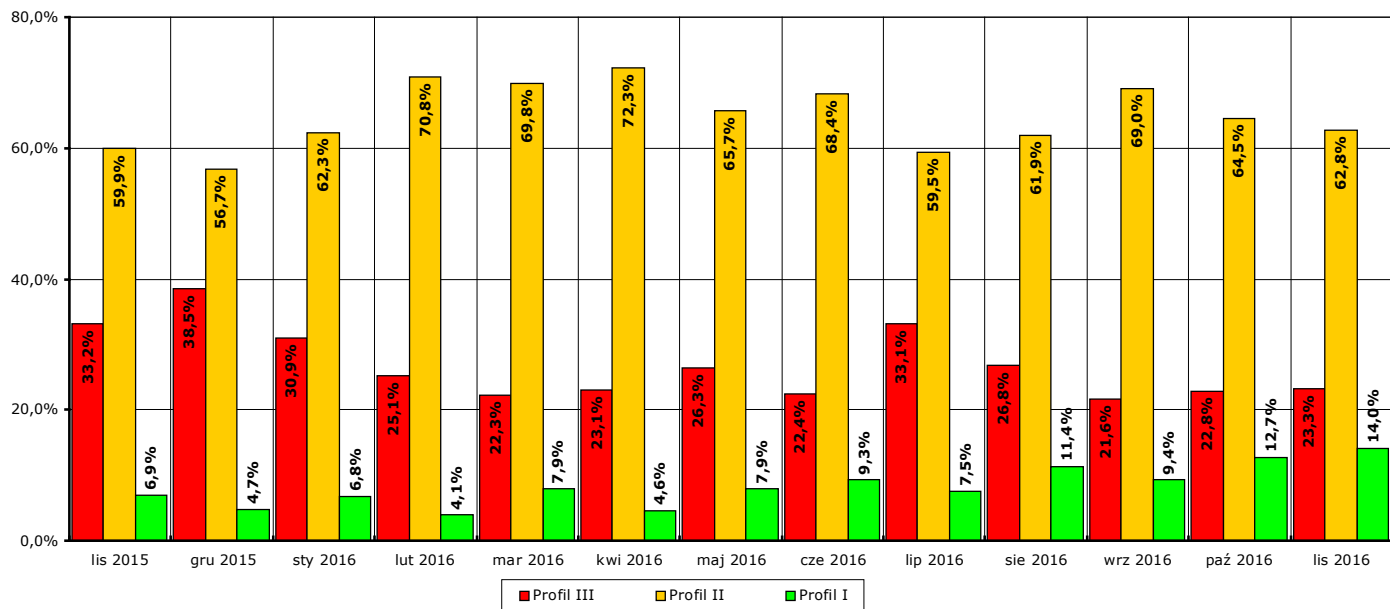
II profil pomocy: **666 osób**

III profil pomocy: **1648 osób**

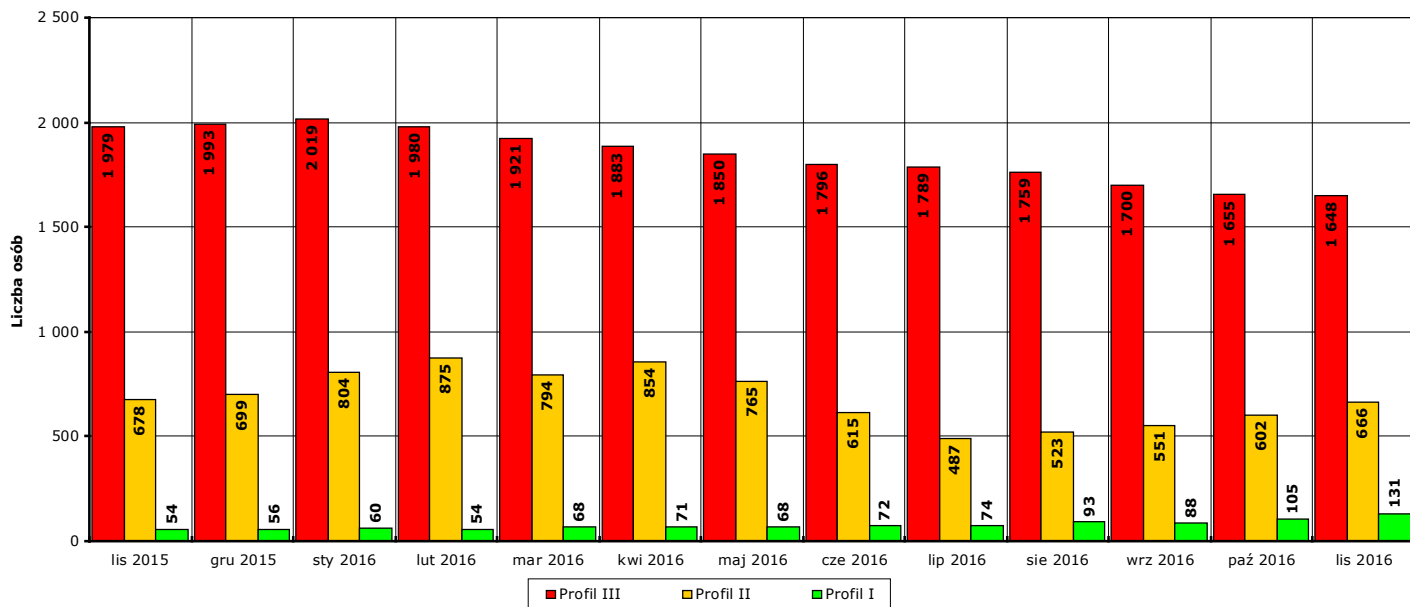
Na koniec **listopada 2016 r.** ustalonego profilu pomocy nie posiadało jeszcze **221 osób** (zgodnie z przepisami ustawy profil pomocy ustalany jest niezwłocznie po rejestracji osoby bezrobotnej – następuje to podczas pierwszej wyznaczonej podczas rejestracji obowiązkowej wizyty zarejestrowanej osoby w urzędzie).



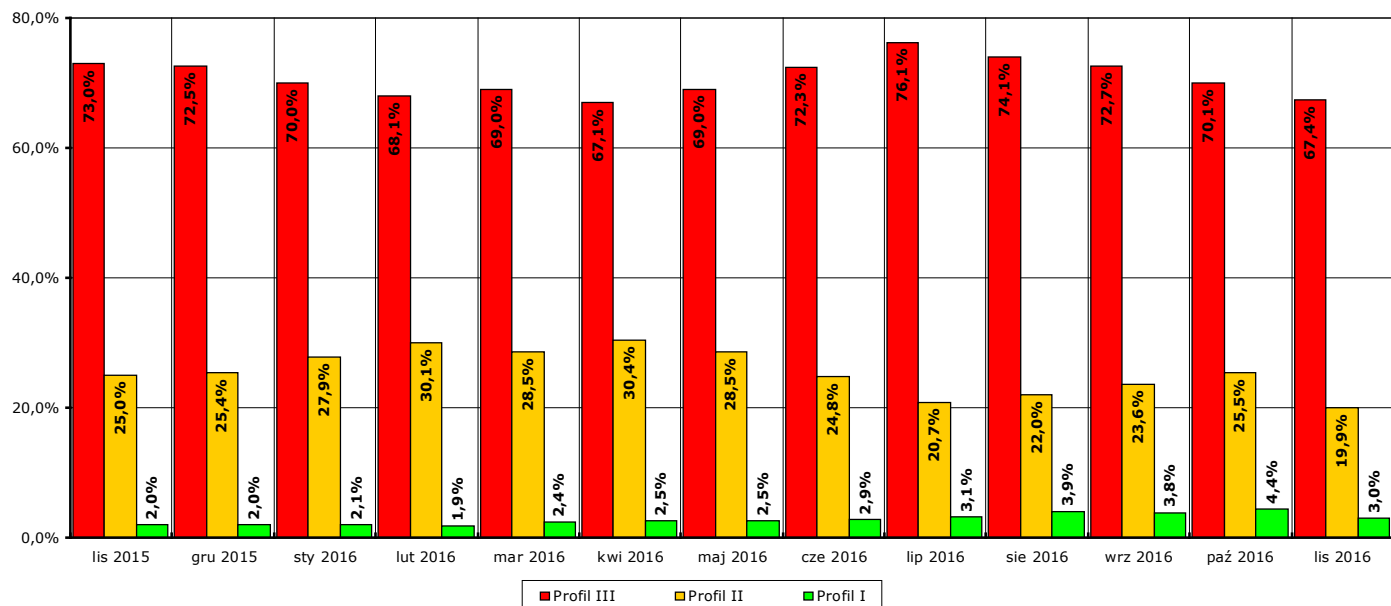
Wykres 20. Liczba osób, którym w okresie listopad 2015 r. - listopad 2016 r. w danym miesiącu ustalono profil pomocy w podziale na ustalone profile pomocy



Wykres 21. Udział procentowy osób z poszczególnymi profilami pomocy, którym w okresie listopad 2015 r. - listopad 2016 r. w danym miesiącu ustalono profil pomocy



Wykres 22. Liczba osób z ustalonym profilem w okresie listopad 2015 r. - listopad 2016 r. w podziale na ustalone profile pomocy na koniec danego miesiąca

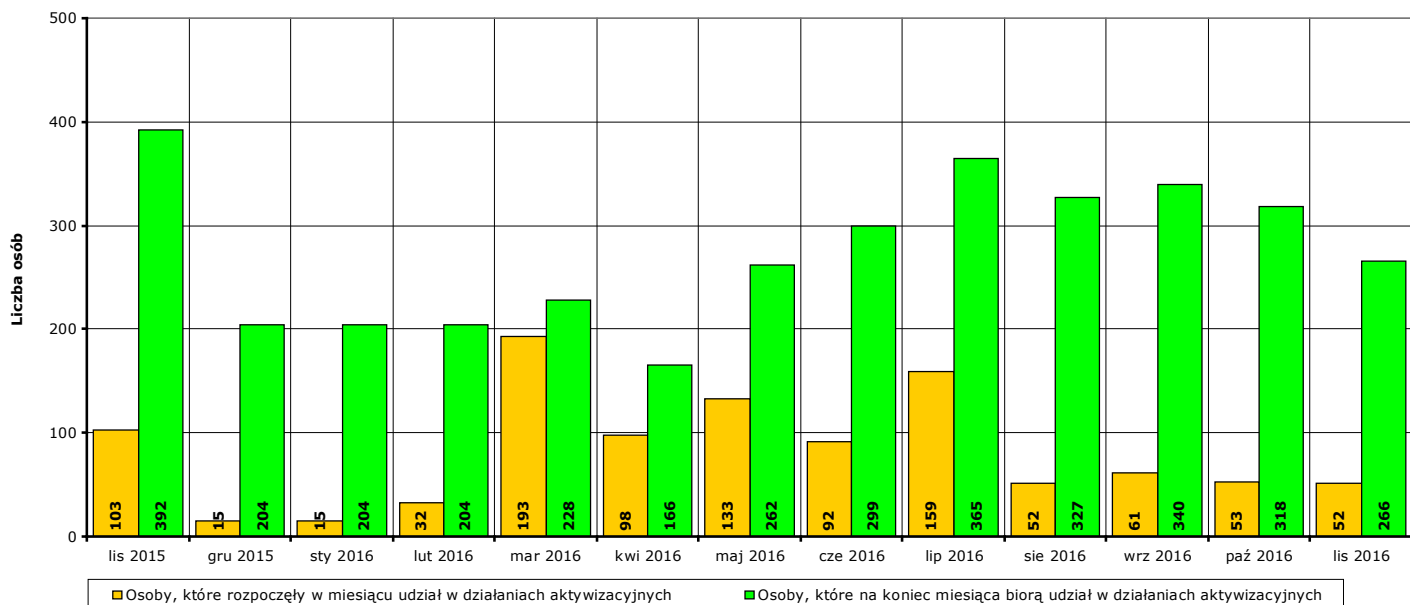


Wykres 23. Udział procentowy osób z poszczególnymi profilami pomocy w okresie listopad 2015 r. - listopad 2016 r. na koniec danego miesiąca

9. Aktywne formy przeciwdziałania bezrobociu w listopadzie 2016 r. Informacja skrócona.

W **listopadzie 2016 r.** udział w działaniach aktywizacyjnych na rynku pracy, finansowanych z Funduszu Pracy, rozpoczęły **52 osoby** (od początku 2016 r. - **940**).

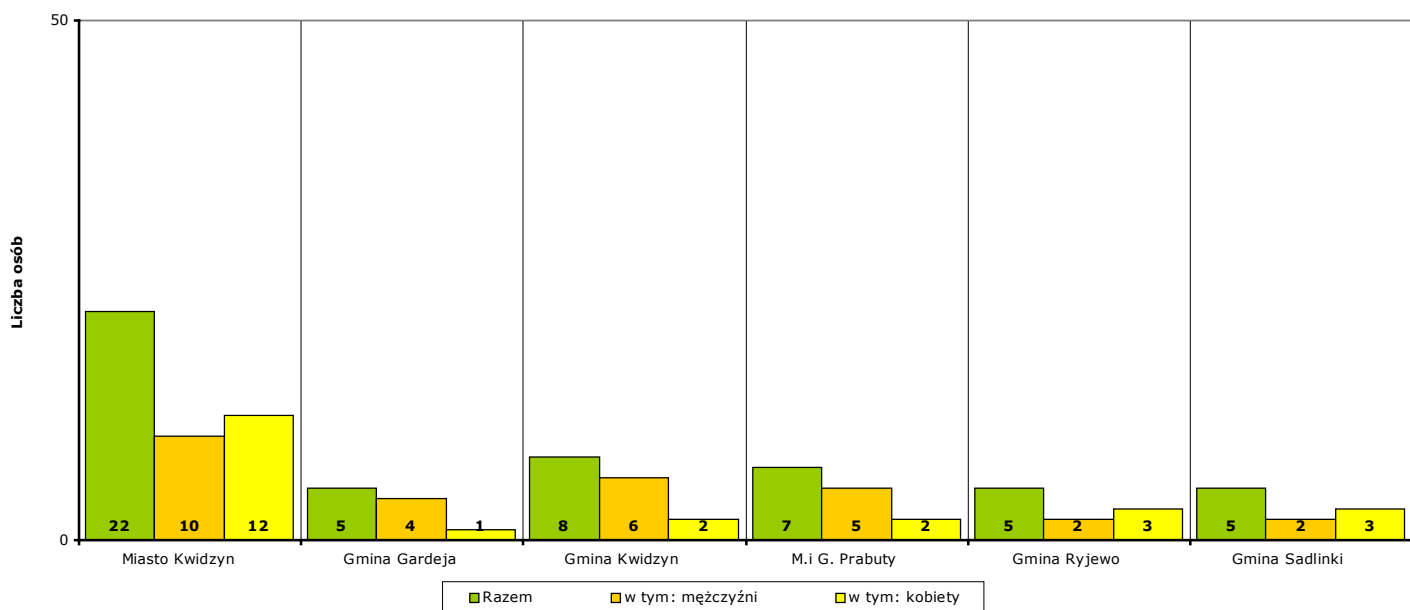
Według stanu na koniec **listopada 2016 r.** w działaniach aktywizacyjnych na rynku pracy finansowanych z Funduszu Pracy uczestniczy łącznie **266 osób**, w tym **102 mężczyzn** i **164 kobiety**.



Wykres 24. Osoby bezrobotne objęte udziałem w działaniach aktywizacyjnych finansowanych z Funduszu Pracy w okresie listopad 2015 r. - listopad 2016 r.

Osoby, które rozpoczęły uczestnictwo w działaniach aktywizacyjnych w **listopadzie 2016 r.** w podziale na jednostki terytorialne powiatu kwidzińskiego:

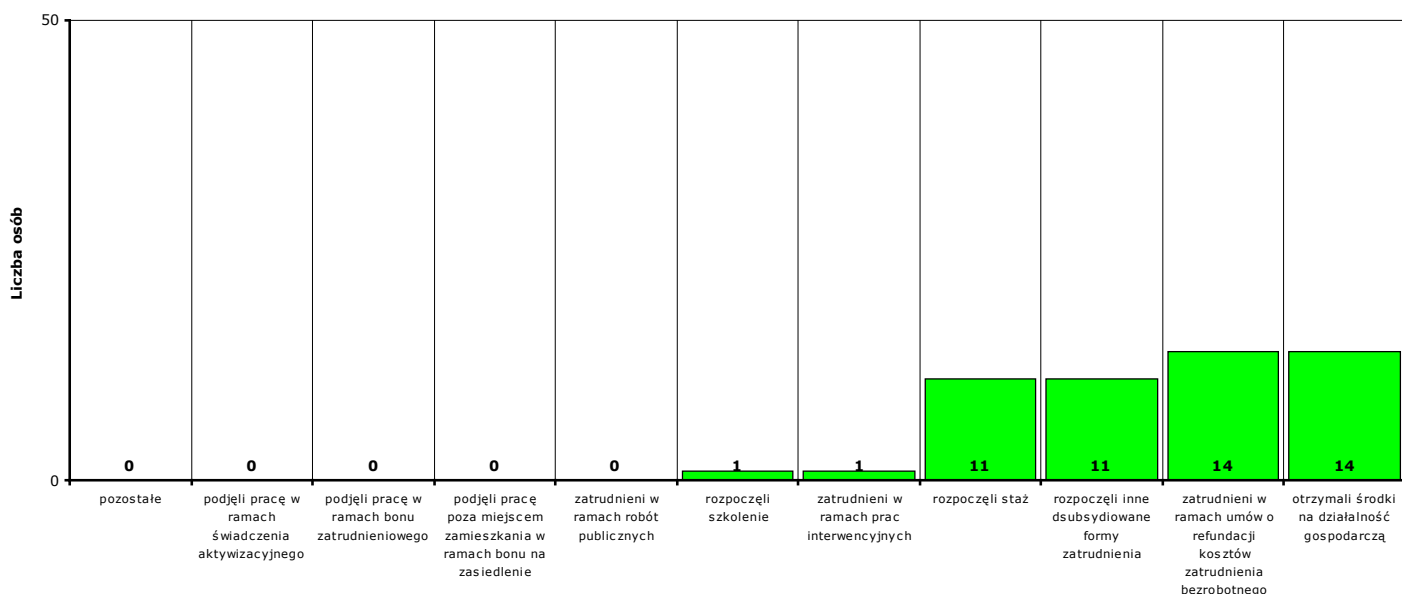
- | | | | |
|--------------------------|--------------------------|-----------------------------|------------------|
| - Miasto Kwidzyn | ogółem 22 osoby , | w tym: 10 mężczyzn , | 12 kobiet |
| - Gmina Gardeja | ogółem 5 osób , | w tym: 4 mężczyzn , | 1 kobieta |
| - Gmina Kwidzyn | ogółem 8 osób , | w tym: 6 mężczyzn , | 2 kobiety |
| - Miasto i gmina Prabuty | ogółem 7 osób , | w tym: 5 mężczyzn , | 2 kobiety |
| - Gmina Ryjewo | ogółem 5 osób , | w tym: 2 mężczyzn , | 3 kobiety |
| - Gmina Sadlinki | ogółem 5 osób , | w tym: 2 mężczyzn , | 3 kobiety |



Wykres 25. Liczba osób bezrobotnych, które rozpoczęły udział w działaniach aktywizacyjnych finansowanych z Funduszu Pracy w listopadzie 2016 r. (w podziale na jednostki terytorialne powiatu kwidzińskiego).

Osoby, które rozpoczęły uczestnictwo w działaniach aktywizacyjnych w **listopadzie 2016 r.** w podziale na rodzaj działań:

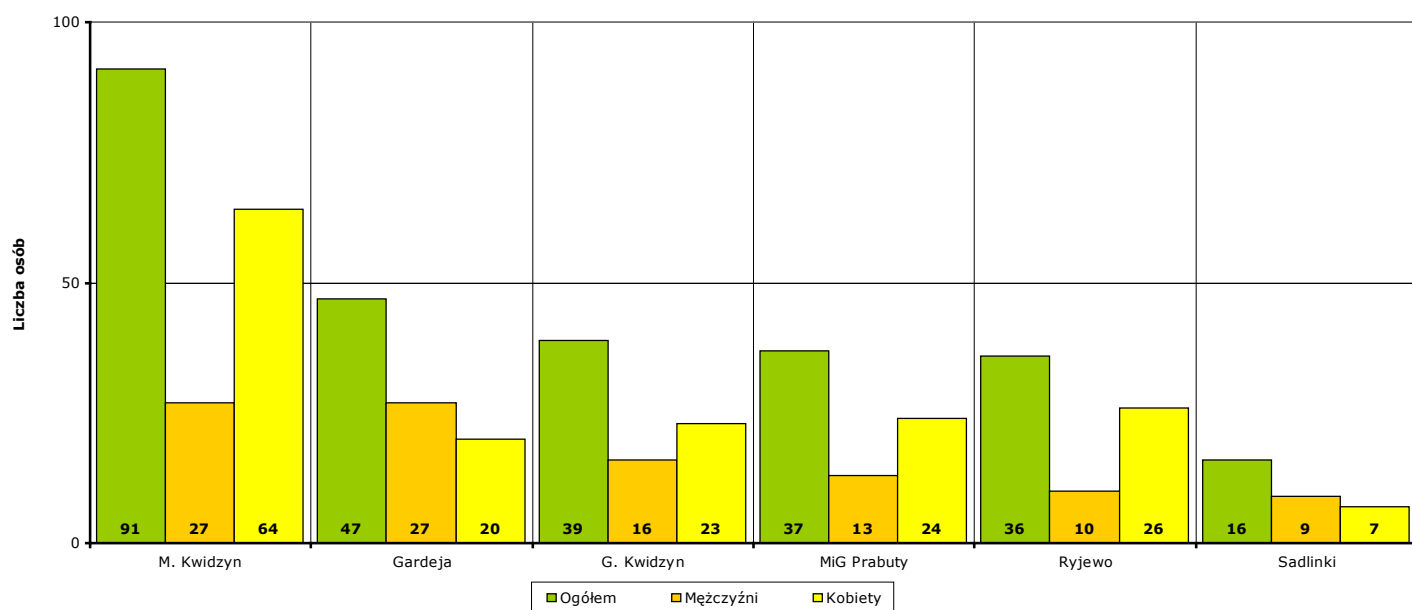
- zatrudnieni w ramach prac interwencyjnych - **1** (od początku 2016 r. - **42**)
- zatrudnieni w ramach robót publicznych - **0** (od początku 2016 r. - **45**)
- którzy otrzymali środki na działalność gospodarczą - **14** (od początku 2016 r. - **84**)
 - w tym bez bonu zasiedleniowego - **14** (od początku 2016 r. - **84**)
 - w tym w ramach bonu zasiedleniowego - **0** (od początku 2016 r. - **0**)
- zatrudnieni w ramach umów o refundację kosztów utworzenia lub wyposażenia stanowisk pracy - **14** (od początku 2016 r. - **132**)
- zatrudnieni poza miejscem zamieszkania w ramach bonu na zasiedlenie - **0** (od początku 2016 r. - **0**)
- zatrudnieni w ramach bonu zatrudnieniowego - **0** (od początku 2016 r. - **0**)
- zatrudnieni w ramach świadczenia aktywizacyjnego - **0** (od początku 2016 r. - **0**)
- zatrudnieni w ramach grantu na telepracę - **0** (od początku 2016 r. - **0**)
- zatrudnieni w ramach refundacji składek na ubezpieczenie społeczne - **0** (od początku 2016 r. - **0**)
- zatrudnieni w ramach dofinansowanie wynagrodzenia za zatrudnionego skierowanego bezrobotnego powyżej 50 roku życia - **0** (od początku 2016 r. - **2**)
- zatrudnieni w ramach innych subsydiowanych form zatrudnienia - **11** (od początku 2016 r. - **139**)
- rozpoczynający szkolenie - **1** (od początku 2016 r. - **75**)
 - w tym bez bonu szkoleniowego - **0** (od początku 2016 r. - **62**)
 - w tym w ramach bonu szkoleniowego - **1** (od początku 2016 r. - **13**)
- rozpoczynający staż - **11** (od początku 2016 r. - **372**)
 - w tym bez bonu stażowego - **11** (od początku 2016 r. - **372**)
 - w tym w ramach bonu stażowego - **0** (od początku 2016 r. - **0**)
- rozpoczynający przygotowanie zawodowe dorosłych - **0** (od początku 2016 r. - **0**)
- rozpoczynający prace społecznie użyteczne - **0** (od początku 2016 r. - **49**)
 - w tym poza PAI - **0** (od początku 2016 r. - **49**)
 - w tym w ramach PAI - **0** (od początku 2016 r. - **0**)
- skierowani do agencji zatrudnienia w ramach zlecenia działań aktywizacyjnych - **0** (od początku 2016 r. - **0**)



Wykres 26. Liczba osób bezrobotnych, które rozpoczęły udział w działaniach aktywizacyjnych finansowanych z Funduszu Pracy w listopadzie 2016 r. (w podziale na rodzaj działań).

Osoby, które na koniec **listopada 2016 r.** uczestniczą w działaniach aktywizacyjnych w podziale na jednostki terytorialne powiatu kwidzyńskiego:

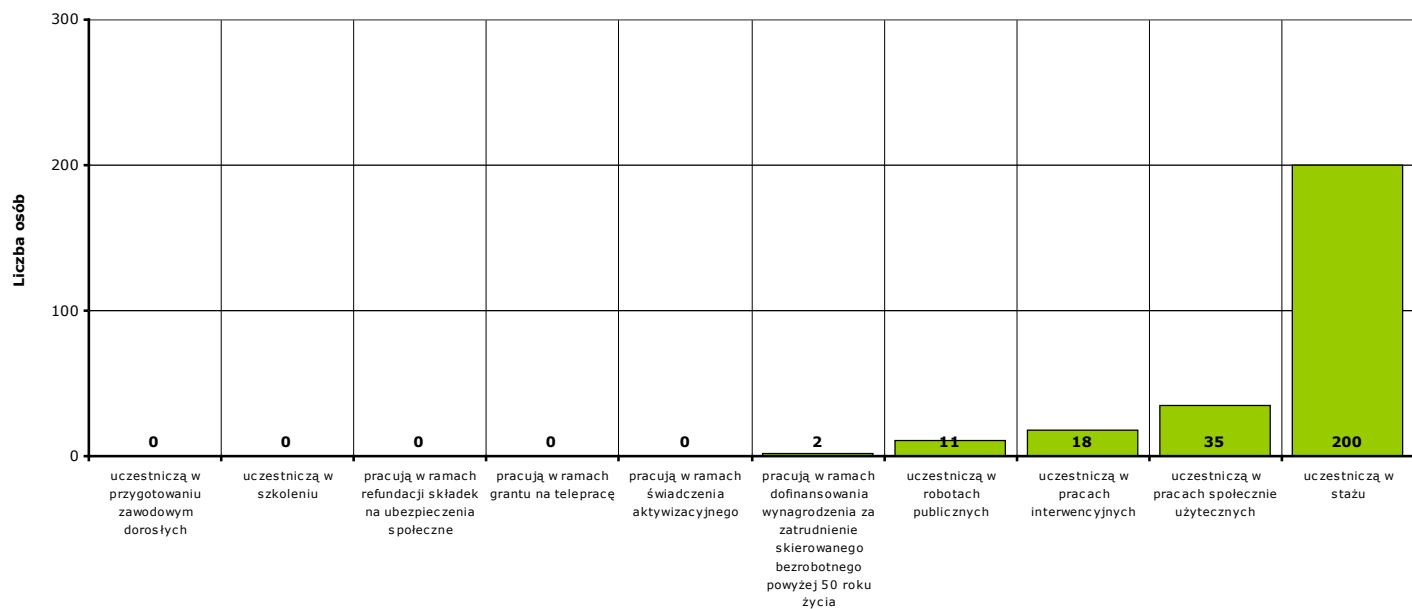
- Miasto Kwidzyn	ogółem 91 osób,	w tym: 27 mężczyzn,	64 kobiety
- Gmina Gardeja	ogółem 47 osób,	w tym: 27 mężczyzn,	20 kobiet
- Gmina Kwidzyn	ogółem 39 osób,	w tym: 16 mężczyzn,	23 kobiety
- Miasto i gmina Prabuty	ogółem 37 osób,	w tym: 13 mężczyzn,	24 kobiety
- Gmina Ryjewo	ogółem 36 osób,	w tym: 10 mężczyzn,	26 kobiet
- Gmina Sadlinki	ogółem 16 osób,	w tym: 9 mężczyzn,	7 kobiet



Wykres 27. Liczba osób bezrobotnych, które uczestniczą w działaniach aktywizacyjnych finansowanych z Funduszu Pracy na koniec listopada 2016 r. (w podziale na jednostki terytorialne powiatu kwidzyńskiego).

Osoby, które na koniec **listopada 2016 r.** uczestniczą w działaniach aktywizacyjnych w podziale na rodzaj działań:

- zatrudnieni w ramach prac interwencyjnych - **18,**
- zatrudnieni w ramach robót publicznych - **11,**
- odbywający szkolenie - **0,**
 - w tym bez bonu szkoleniowego - **0,**
 - w tym w ramach bonu szkoleniowego - **0,**
- odbywający staż - **200,**
 - w tym bez bonu stażowego - **200,**
 - w tym w ramach bonu stażowego - **0,**
- odbywający przygotowanie zawodowe dorosłych - **0,**
- odbywający prace społecznie użyteczne - **35.**
 - w tym poza PAI - **35,**
 - w tym w ramach PAI - **0,**
- zatrudnieni w ramach świadczenia aktywizacyjnego - **0,**
- zatrudnieni w ramach grantu na telepracę - **0,**
- zatrudnieni w ramach refundacji składek na ubezpieczenie społeczne - **0,**
- zatrudnieni w ramach dofinansowania wynagrodzenia za zatrudnienie skierowanego bezrobotnego powyżej 50 roku życia - **2,**
 - w tym do 60 roku życia - **2,**
 - w tym powyżej 60 roku życia - **0,**



Wykres 28. Liczba osób bezrobotnych, które uczestniczą w działaniach aktywizacyjnych finansowanych z Funduszu Pracy na koniec listopada 2016 r. (w podziale na rodzaj działań).

9a. Aktywne formy przeciwdziałania bezrobociu w listopadzie 2016 r. Informacje szczegółowe.

Aktywne formy przeciwdziałania bezrobociu OGÓŁEM	w listopadzie 2016 r.			od początku 2016 r.			na koniec listopada 2016 r.		
	ogółem	mężczyźni	kobiety	ogółem	mężczyźni	kobiety	ogółem	mężczyźni	kobiety
POWIAT	52	29	23	940	471	469	266	102	164
Miasto Kwidzyn	22	10	12	330	143	187	91	27	64
Gmina Gardeja	5	4	1	124	78	46	47	27	20
Gmina Kwidzyn	8	6	2	152	87	65	39	16	23
Miasto i gmina Prabuty	7	5	2	155	81	74	37	13	24
Gmina Ryjewo	5	2	3	101	39	62	36	10	26
Gmina Sadlinki	5	2	3	78	43	35	16	9	7

Rozpoczęcie prac interwencyjnych	w listopadzie 2016 r.			od początku 2016 r.			na koniec listopada 2016 r.		
	ogółem	mężczyźni	kobiety	ogółem	mężczyźni	kobiety	ogółem	mężczyźni	kobiety
POWIAT	1	0	1	42	12	30	18	8	10
Miasto Kwidzyn	0	0	0	13	3	10	5	1	4
Gmina Gardeja	0	0	0	6	5	1	5	5	0
Gmina Kwidzyn	0	0	0	3	1	2	0	0	0
Miasto i gmina Prabuty	1	0	1	8	2	6	2	1	1
Gmina Ryjewo	0	0	0	12	1	11	6	1	5
Gmina Sadlinki	0	0	0	0	0	0	0	0	0

Rozpoczęcie robót publicznych	w listopadzie 2016 r.			od początku 2016 r.			na koniec listopada 2016 r.		
	ogółem	mężczyźni	kobiety	ogółem	mężczyźni	kobiety	ogółem	mężczyźni	kobiety
POWIAT	0	0	0	45	37	8	11	10	1
Miasto Kwidzyn	0	0	0	4	2	2	1	1	0
Gmina Gardeja	0	0	0	5	4	1	0	0	0
Gmina Kwidzyn	0	0	0	5	5	0	0	0	0
Miasto i gmina Prabuty	0	0	0	7	3	4	0	0	0
Gmina Ryjewo	0	0	0	13	12	1	5	4	1
Gmina Sadlinki	0	0	0	11	11	0	5	5	0

Podjęcie pracy w ramach refundacji kosztów zatrudnienia bezrobotnego	w listopadzie 2016 r.			od początku 2016 r.			na koniec listopada 2016 r.		
	ogółem	mężczyźni	kobiety	ogółem	mężczyźni	kobiety	ogółem	mężczyźni	kobiety
POWIAT	14	6	8	132	82	50	X	X	X
Miasto Kwidzyn	4	1	3	49	30	19	X	X	X
Gmina Gardeja	3	2	1	18	12	6	X	X	X
Gmina Kwidzyn	1	0	1	24	14	10	X	X	X
Miasto i gmina Prabuty	0	0	0	15	12	3	X	X	X
Gmina Ryjewo	4	2	2	16	8	8	X	X	X
Gmina Sadlinki	2	1	1	10	6	4	X	X	X

Podjęcie pracy poza miejscem zamieszkania w ramach bonu na zasiedlenie	w listopadzie 2016 r.			od początku 2016 r.			na koniec listopada 2016 r.		
	ogółem	mężczyźni	kobiety	ogółem	mężczyźni	kobiety	ogółem	mężczyźni	kobiety
POWIAT	0	0	0	0	0	0	X	X	X
Miasto Kwidzyn	0	0	0	0	0	0	X	X	X
Gmina Gardeja	0	0	0	0	0	0	X	X	X
Gmina Kwidzyn	0	0	0	0	0	0	X	X	X
Miasto i gmina Prabuty	0	0	0	0	0	0	X	X	X
Gmina Ryjewo	0	0	0	0	0	0	X	X	X
Gmina Sadlinki	0	0	0	0	0	0	X	X	X

Podjęcie pracy w ramach bonu zatrudnieniowego	w listopadzie 2016 r.			od początku 2016 r.			na koniec listopada 2016 r.		
	ogółem	mężczyźni	kobiety	ogółem	mężczyźni	kobiety	ogółem	mężczyźni	kobiety
POWIAT	0	0	0	0	0	0	X	X	X
Miasto Kwidzyn	0	0	0	0	0	0	X	X	X
Gmina Gardeja	0	0	0	0	0	0	X	X	X
Gmina Kwidzyn	0	0	0	0	0	0	X	X	X
Miasto i gmina Prabuty	0	0	0	0	0	0	X	X	X
Gmina Ryjewo	0	0	0	0	0	0	X	X	X
Gmina Sadlinki	0	0	0	0	0	0	X	X	X

Podjęcie pracy w ramach świadczenia aktywizacyjnego	w listopadzie 2016 r.			od początku 2016 r.			na koniec listopada 2016 r.		
	ogółem	mężczyźni	kobiety	ogółem	mężczyźni	kobiety	ogółem	mężczyźni	kobiety
POWIAT	0	0	0	0	0	0	0	0	0
Miasto Kwidzyn	0	0	0	0	0	0	0	0	0
Gmina Gardeja	0	0	0	0	0	0	0	0	0
Gmina Kwidzyn	0	0	0	0	0	0	0	0	0
Miasto i gmina Prabuty	0	0	0	0	0	0	0	0	0
Gmina Ryjewo	0	0	0	0	0	0	0	0	0
Gmina Sadlinki	0	0	0	0	0	0	0	0	0

Podjęcie pracy w ramach grantu na telepracę	w listopadzie 2016 r.			od początku 2016 r.			na koniec listopada 2016 r.		
	ogółem	mężczyźni	kobiety	ogółem	mężczyźni	kobiety	ogółem	mężczyźni	kobiety
POWIAT	0	0	0	0	0	0	0	0	0
Miasto Kwidzyn	0	0	0	0	0	0	0	0	0
Gmina Gardeja	0	0	0	0	0	0	0	0	0
Gmina Kwidzyn	0	0	0	0	0	0	0	0	0
Miasto i gmina Prabuty	0	0	0	0	0	0	0	0	0
Gmina Ryjewo	0	0	0	0	0	0	0	0	0
Gmina Sadlinki	0	0	0	0	0	0	0	0	0

Podjęcie pracy w ramach refundacji składek na ubezpieczenia społeczne	w listopadzie 2016 r.			od początku 2016 r.			na koniec listopada 2016 r.		
	ogółem	mężczyźni	kobiety	ogółem	mężczyźni	kobiety	ogółem	mężczyźni	kobiety
POWIAT	0	0	0	0	0	0	0	0	0
Miasto Kwidzyn	0	0	0	0	0	0	0	0	0
Gmina Gardeja	0	0	0	0	0	0	0	0	0
Gmina Kwidzyn	0	0	0	0	0	0	0	0	0
Miasto i gmina Prabuty	0	0	0	0	0	0	0	0	0
Gmina Ryjewo	0	0	0	0	0	0	0	0	0
Gmina Sadlinki	0	0	0	0	0	0	0	0	0

Inne formy aktywizacji związane z zatrudnieniem	w listopadzie 2016 r.			od początku 2016 r.			na koniec listopada 2016 r.		
	ogółem	mężczyźni	kobiety	ogółem	mężczyźni	kobiety	ogółem	mężczyźni	kobiety
POWIAT	11	7	4	139	84	55	X	X	X
Miasto Kwidzyn	5	2	3	56	26	30	X	X	X
Gmina Gardeja	1	1	0	20	17	3	X	X	X
Gmina Kwidzyn	2	2	0	25	20	5	X	X	X
Miasto i gmina Prabuty	3	2	1	25	16	9	X	X	X
Gmina Ryjewo	0	0	0	4	1	3	X	X	X
Gmina Sadlinki	0	0	0	9	4	5	X	X	X

Rozpoczęcie przygotowania zawodowego dorosłych	w listopadzie 2016 r.			od początku 2016 r.			na koniec listopada 2016 r.		
	ogółem	mężczyźni	kobiety	ogółem	mężczyźni	kobiety	ogółem	mężczyźni	kobiety
POWIAT	0	0	0	0	0	0	0	0	0
Miasto Kwidzyn	0	0	0	0	0	0	0	0	0
Gmina Gardeja	0	0	0	0	0	0	0	0	0
Gmina Kwidzyn	0	0	0	0	0	0	0	0	0
Miasto i gmina Prabuty	0	0	0	0	0	0	0	0	0
Gmina Ryjewo	0	0	0	0	0	0	0	0	0
Gmina Sadlinki	0	0	0	0	0	0	0	0	0

Skierowanie do agencji zatrudnienia w ramach zlecenia działań aktywizacyjnych	w listopadzie 2016 r.			od początku 2016 r.			na koniec listopada 2016 r.		
	ogółem	mężczyźni	kobiety	ogółem	mężczyźni	kobiety	ogółem	mężczyźni	kobiety
POWIAT	0	0	0	0	0	0	X	X	X
Miasto Kwidzyn	0	0	0	0	0	0	X	X	X
Gmina Gardeja	0	0	0	0	0	0	X	X	X
Gmina Kwidzyn	0	0	0	0	0	0	X	X	X
Miasto i gmina Prabuty	0	0	0	0	0	0	X	X	X
Gmina Ryjewo	0	0	0	0	0	0	X	X	X
Gmina Sadlinki	0	0	0	0	0	0	X	X	X

Otrzymanie środków z Funduszu Pracy na podjęcie działalności gospodarczej	w listopadzie 2016 r.			od początku 2016 r.			na koniec listopada 2016 r.		
	ogółem	mężczyźni	kobiety	ogółem	mężczyźni	kobiety	ogółem	mężczyźni	kobiety
POWIAT	14	11	3	84	50	34	X	X	X
w tym bez bonu na zasiedlenie	14	11	3	84	50	34	X	X	X
w tym w ramach bonu na zasiedlenie	0	0	0	0	0	0	X	X	X
Miasto Kwidzyn	9	6	3	34	21	13	X	X	X
w tym bez bonu na zasiedlenie	9	6	3	34	21	13	X	X	X
w tym w ramach bonu na zasiedlenie	0	0	0	0	0	0	X	X	X
Gmina Gardeja	0	0	0	5	3	2	X	X	X
w tym bez bonu na zasiedlenie	0	0	0	5	3	2	X	X	X
w tym w ramach bonu na zasiedlenie	0	0	0	0	0	0	X	X	X
Gmina Kwidzyn	1	1	0	10	4	6	X	X	X
w tym bez bonu na zasiedlenie	1	1	0	10	4	6	X	X	X
w tym w ramach bonu na zasiedlenie	0	0	0	0	0	0	X	X	X
Miasto i gmina Prabuty	3	3	0	21	13	8	X	X	X
w tym bez bonu na zasiedlenie	3	3	0	21	13	8	X	X	X
w tym w ramach bonu na zasiedlenie	0	0	0	0	0	0	X	X	X
Gmina Ryjewo	0	0	0	6	4	2	X	X	X
w tym bez bonu na zasiedlenie	0	0	0	6	4	2	X	X	X
w tym w ramach bonu na zasiedlenie	0	0	0	0	0	0	X	X	X
Gmina Sadlinki	1	1	0	8	5	3	X	X	X
w tym bez bonu na zasiedlenie	1	1	0	8	5	3	X	X	X
w tym w ramach bonu na zasiedlenie	0	0	0	0	0	0	X	X	X

Podjęcie pracy w ramach dofinansowania wynagrodzenia za zatrudnienie skierowanego bezrobotnego powyżej 50 roku życia	w listopadzie 2016 r.			od początku 2016 r.			na koniec listopada 2016 r.		
	ogółem	mężczyźni	kobiety	ogółem	mężczyźni	kobiety	ogółem	mężczyźni	kobiety
POWIAT	0	0	0	2	2	0	2	2	0
w tym do 60 roku życia	X	X	X	X	X	X	2	2	0
w tym powyżej 60 roku życia	X	X	X	X	X	X	0	0	0
Miasto Kwidzyn	0	0	0	0	0	0	0	0	0
w tym do 60 roku życia	X	X	X	X	X	X	0	0	0
w tym powyżej 60 roku życia	X	X	X	X	X	X	0	0	0
Gmina Gardeja	0	0	0	0	0	0	0	0	0
w tym do 60 roku życia	X	X	X	X	X	X	0	0	0
w tym powyżej 60 roku życia	X	X	X	X	X	X	0	0	0
Gmina Kwidzyn	0	0	0	0	0	0	0	0	0
w tym do 60 roku życia	X	X	X	X	X	X	0	0	0
w tym powyżej 60 roku życia	X	X	X	X	X	X	0	0	0
Miasto i gmina Prabuty	0	0	0	2	2	0	2	2	0
w tym do 60 roku życia	X	X	X	X	X	X	2	2	0
w tym powyżej 60 roku życia	X	X	X	X	X	X	0	0	0
Gmina Ryjewo	0	0	0	0	0	0	0	0	0
w tym do 60 roku życia	X	X	X	X	X	X	0	0	0
w tym powyżej 60 roku życia	X	X	X	X	X	X	0	0	0
Gmina Sadlinki	0	0	0	0	0	0	0	0	0
w tym do 60 roku życia	X	X	X	X	X	X	0	0	0
w tym powyżej 60 roku życia	X	X	X	X	X	X	0	0	0

Rozpoczęcie szkolenia	w listopadzie 2016 r.			od początku 2016 r.			na koniec listopada 2016 r.		
	ogółem	mężczyźni	kobiety	ogółem	mężczyźni	kobiety	ogółem	mężczyźni	kobiety
POWIAT	1	1	0	75	62	13	0	0	0
w tym bez bonu szkoleniowego	0	0	0	62	50	12	0	0	0
w tym w ramach bonu szkoleniowego	1	1	0	13	12	1	0	0	0
Miasto Kwidzyn	1	1	0	24	21	3	0	0	0
w tym bez bonu szkoleniowego	0	0	0	18	15	3	0	0	0
w tym w ramach bonu szkoleniowego	1	1	0	6	6	0	0	0	0
Gmina Gardeja	0	0	0	8	7	1	0	0	0
w tym bez bonu szkoleniowego	0	0	0	7	6	1	0	0	0
w tym w ramach bonu szkoleniowego	0	0	0	1	1	0	0	0	0
Gmina Kwidzyn	0	0	0	15	11	4	0	0	0
w tym bez bonu szkoleniowego	0	0	0	13	9	4	0	0	0
w tym w ramach bonu szkoleniowego	0	0	0	2	2	0	0	0	0
Miasto i gmina Prabuty	0	0	0	15	13	2	0	0	0
w tym bez bonu szkoleniowego	0	0	0	11	10	1	0	0	0
w tym w ramach bonu szkoleniowego	0	0	0	4	3	1	0	0	0
Gmina Ryjewo	0	0	0	6	4	2	0	0	0
w tym bez bonu szkoleniowego	0	0	0	6	4	2	0	0	0
w tym w ramach bonu szkoleniowego	0	0	0	0	0	0	0	0	0
Gmina Sadlinki	0	0	0	7	6	1	0	0	0
w tym bez bonu szkoleniowego	0	0	0	7	6	1	0	0	0
w tym w ramach bonu szkoleniowego	0	0	0	0	0	0	0	0	0

Rozpoczęcie stażu	w listopadzie 2016 r.			od początku 2016 r.			na koniec listopada 2016 r.		
	ogółem	mężczyźni	kobiety	ogółem	mężczyźni	kobiety	ogółem	mężczyźni	kobiety
POWIAT	11	4	7	372	115	257	200	63	137
w tym bez bonu stażowego	11	4	7	372	115	257	200	63	137
w tym w ramach bonu stażowego	0	0	0	0	0	0	0	0	0
Miasto Kwidzyn	3	0	3	150	40	110	85	25	60
w tym bez bonu stażowego	3	0	3	150	40	110	85	25	60
w tym w ramach bonu stażowego	0	0	0	0	0	0	0	0	0
Gmina Gardeja	1	1	0	44	19	25	25	12	13
w tym bez bonu stażowego	1	1	0	44	19	25	25	12	13
w tym w ramach bonu stażowego	0	0	0	0	0	0	0	0	0
Gmina Kwidzyn	4	3	1	54	19	35	31	9	22
w tym bez bonu stażowego	4	3	1	54	19	35	31	9	22
w tym w ramach bonu stażowego	0	0	0	0	0	0	0	0	0
Miasto i gmina Prabuty	0	0	0	62	20	42	33	10	23
w tym bez bonu stażowego	0	0	0	62	20	42	33	10	23
w tym w ramach bonu stażowego	0	0	0	0	0	0	0	0	0
Gmina Ryjewo	1	0	1	30	6	24	15	3	12
w tym bez bonu stażowego	1	0	1	30	6	24	15	3	12
w tym w ramach bonu stażowego	0	0	0	0	0	0	0	0	0
Gmina Sadlinki	2	0	2	32	11	21	11	4	7
w tym bez bonu stażowego	2	0	2	32	11	21	11	4	7
w tym w ramach bonu stażowego	0	0	0	0	0	0	0	0	0

Rozpoczęcia pracy społecznie użytecznej	w listopadzie 2016 r.			od początku 2016 r.			na koniec listopada 2016 r.		
	ogółem	mężczyźni	kobiety	ogółem	mężczyźni	kobiety	ogółem	mężczyźni	kobiety
POWIAT	0	0	0	49	27	22	35	19	16
w tym poza PAI	0	0	0	49	27	22	35	19	16
w tym w ramach PAI	0	0	0	0	0	0	0	0	0
Miasto Kwidzyn	0	0	0	0	0	0	0	0	0
w tym poza PAI	0	0	0	0	0	0	0	0	0
w tym w ramach PAI	0	0	0	0	0	0	0	0	0
Gmina Gardeja	0	0	0	18	11	7	17	10	7
w tym poza PAI	0	0	0	18	11	7	17	10	7
w tym w ramach PAI	0	0	0	0	0	0	0	0	0
Gmina Kwidzyn	0	0	0	16	13	3	8	7	1
w tym poza PAI	0	0	0	16	13	3	8	7	1
w tym w ramach PAI	0	0	0	0	0	0	0	0	0
Miasto i gmina Prabuty	0	0	0	0	0	0	0	0	0
w tym poza PAI	0	0	0	0	0	0	0	0	0
w tym w ramach PAI	0	0	0	0	0	0	0	0	0
Gmina Ryjewo	0	0	0	14	3	11	10	2	8
w tym poza PAI	0	0	0	14	3	11	10	2	8
w tym w ramach PAI	0	0	0	0	0	0	0	0	0
Gmina Sadlinki	0	0	0	1	0	1	0	0	0
w tym poza PAI	0	0	0	1	0	1	0	0	0
w tym w ramach PAI	0	0	0	0	0	0	0	0	0

POWIAT	w listopadzie 2016 r.			od początku 2016 r.			na koniec listopada 2016 r.		
	ogółem	mężczyźni	kobiety	ogółem	mężczyźni	kobiety	ogółem	mężczyźni	kobiety
prace interwencyjne	1	0	1	42	12	30	18	8	10
roboty publiczne	0	0	0	45	37	8	11	10	1
otrzymanie środków z Funduszu Pracy na podjęcie działalności gospodarczej	14	11	3	84	50	34	X	X	X
w tym bez bonu na zasiedlenie	14	11	3	84	50	34	X	X	X
w tym w ramach bonu na zasiedlenie	0	0	0	0	0	0	X	X	X
podjęcie pracy w ramach refundacji kosztów zatrudnienia bezrobotnego	14	6	8	132	82	50	X	X	X
podjęcie pracy poza miejscem zamieszkania w ramach bonu na zasiedlenie	0	0	0	0	0	0	X	X	X
podjęcie pracy w ramach bonu zatrudnieniowego	0	0	0	0	0	0	X	X	X
podjęcie pracy w ramach świadczenia aktywizacyjnego	0	0	0	0	0	0	0	0	0
podjęcie pracy w ramach grantu na telepracę	0	0	0	0	0	0	0	0	0
podjęcie pracy w ramach refundacji składek na ubezpieczenia społeczne	0	0	0	0	0	0	0	0	0
podjęcie pracy w ramach dofinansowania wynagrodzenia za zatrudnienie skierowanego bezrobotnego powyżej 50 roku życia	0	0	0	2	2	0	2	2	0
w tym do 60 roku życia	X	X	X	X	X	X	2	2	0
w tym powyżej 60 roku życia	X	X	X	X	X	X	0	0	0
inne formy aktywizacji związane z zatrudnieniem	11	7	4	139	84	55	X	X	X
rozpoczęcie szkolenia	1	1	0	75	62	13	0	0	0
w tym bez bonu szkoleniowego	0	0	0	62	50	12	0	0	0
w tym w ramach bonu szkoleniowego	1	1	0	13	12	1	0	0	0
rozpoczęcie stażu	11	4	7	372	115	257	200	63	137
w tym bez bonu stażowego	11	4	7	372	115	257	200	63	137
w tym w ramach bonu stażowego	0	0	0	0	0	0	0	0	0
rozpoczęcie przygotowania zawodowego dorosłych	0	0	0	0	0	0	0	0	0
rozpoczęcia pracy społecznie użytecznej	0	0	0	49	27	22	35	19	16
w tym poza PAI	0	0	0	49	27	22	35	19	16
w tym w ramach PAI	0	0	0	0	0	0	0	0	0
skierowania do agencji zatrudnienia w ramach zlecenia działań aktywizacyjnych	0	0	0	0	0	0	X	X	X

Miasto Kwidzyn	w listopadzie 2016 r.			od początku 2016 r.			na koniec listopada 2016 r.		
	ogółem	mężczyźni	kobiety	ogółem	mężczyźni	kobiety	ogółem	mężczyźni	kobiety
prace interwencyjne	0	0	0	13	3	10	5	1	4
roboty publiczne	0	0	0	4	2	2	1	1	0
otrzymanie środków z Funduszu Pracy na podjęcie działalności gospodarczej	9	6	3	34	21	13	X	X	X
w tym bez bonu na zasiedlenie	9	6	3	34	21	13	X	X	X
w tym w ramach bonu na zasiedlenie	0	0	0	0	0	0	X	X	X
podjęcie pracy w ramach refundacji kosztów zatrudnienia bezrobotnego	4	1	3	49	30	19	X	X	X
podjęcie pracy poza miejscem zamieszkania w ramach bonu na zasiedlenie	0	0	0	0	0	0	X	X	X
podjęcie pracy w ramach bonu zatrudnieniowego	0	0	0	0	0	0	X	X	X
podjęcie pracy w ramach świadczenia aktywizacyjnego	0	0	0	0	0	0	0	0	0
podjęcie pracy w ramach grantu na telepracę	0	0	0	0	0	0	0	0	0
podjęcie pracy w ramach refundacji składek na ubezpieczenia społeczne	0	0	0	0	0	0	0	0	0
podjęcie pracy w ramach dofinansowania wynagrodzenia za zatrudnienie skierowanego bezrobotnego powyżej 50 roku życia	0	0	0	0	0	0	0	0	0
w tym do 60 roku życia	X	X	X	X	X	X	0	0	0
w tym powyżej 60 roku życia	X	X	X	X	X	X	0	0	0
inne formy aktywizacji związane z zatrudnieniem	5	2	3	56	26	30	X	X	X
rozpoczęcie szkolenia	1	1	0	24	21	3	0	0	0
w tym bez bonu szkoleniowego	0	0	0	18	15	3	0	0	0
w tym w ramach bonu szkoleniowego	1	1	0	6	6	0	0	0	0
rozpoczęcie stażu	3	0	3	150	40	110	85	25	60
w tym bez bonu stażowego	3	0	3	150	40	110	85	25	60
w tym w ramach bonu stażowego	0	0	0	0	0	0	0	0	0
rozpoczęcie przygotowania zawodowego dorosłych	0	0	0	0	0	0	0	0	0
rozpoczęcia pracy społecznie użytecznej	0	0	0	0	0	0	0	0	0
w tym poza PAI	0	0	0	0	0	0	0	0	0
w tym w ramach PAI	0	0	0	0	0	0	0	0	0
skierowania do agencji zatrudnienia w ramach zlecenia działań aktywizacyjnych	0	0	0	0	0	0	X	X	X

Gmina Gardeja	w listopadzie 2016 r.			od początku 2016 r.			na koniec listopada 2016 r.		
	ogółem	mężczyźni	kobiety	ogółem	mężczyźni	kobiety	ogółem	mężczyźni	kobiety
prace interwencyjne	0	0	0	6	5	1	5	5	0
roboty publiczne	0	0	0	5	4	1	0	0	0
otrzymanie środków z Funduszu Pracy na podjęcie działalności gospodarczej	0	0	0	5	3	2	X	X	X
w tym bez bonu na zasiedlenie	0	0	0	5	3	2	X	X	X
w tym w ramach bonu na zasiedlenie	0	0	0	0	0	0	X	X	X
podjęcie pracy w ramach refundacji kosztów zatrudnienia bezrobotnego	3	2	1	18	12	6	X	X	X
podjęcie pracy poza miejscem zamieszkania w ramach bonu na zasiedlenie	0	0	0	0	0	0	X	X	X
podjęcie pracy w ramach bonu zatrudnieniowego	0	0	0	0	0	0	X	X	X
podjęcie pracy w ramach świadczenia aktywizacyjnego	0	0	0	0	0	0	0	0	0
podjęcie pracy w ramach grantu na telepracę	0	0	0	0	0	0	0	0	0
podjęcie pracy w ramach refundacji składek na ubezpieczenia społeczne	0	0	0	0	0	0	0	0	0
podjęcie pracy w ramach dofinansowania wynagrodzenia za zatrudnienie skierowanego bezrobotnego powyżej 50 roku życia	0	0	0	0	0	0	0	0	0
w tym do 60 roku życia	X	X	X	X	X	X	0	0	0
w tym powyżej 60 roku życia	X	X	X	X	X	X	0	0	0
inne formy aktywizacji związane z zatrudnieniem	1	1	0	20	17	3	X	X	X
rozpoczęcie szkolenia	0	0	0	8	7	1	0	0	0
w tym bez bonu szkoleniowego	0	0	0	7	6	1	0	0	0
w tym w ramach bonu szkoleniowego	0	0	0	1	1	0	0	0	0
rozpoczęcie stażu	1	1	0	44	19	25	25	12	13
w tym bez bonu stażowego	1	1	0	44	19	25	25	12	13
w tym w ramach bonu stażowego	0	0	0	0	0	0	0	0	0
rozpoczęcie przygotowania zawodowego dorosłych	0	0	0	0	0	0	0	0	0
rozpoczęcia pracy społecznie użytecznej	0	0	0	18	11	7	17	10	7
w tym poza PAI	0	0	0	18	11	7	17	10	7
w tym w ramach PAI	0	0	0	0	0	0	0	0	0
skierowania do agencji zatrudnienia w ramach zlecenia działań aktywizacyjnych	0	0	0	0	0	0	X	X	X

Gmina Kwidzyn	w listopadzie 2016 r.			od początku 2016 r.			na koniec listopada 2016 r.		
	ogółem	mężczyźni	kobiety	ogółem	mężczyźni	kobiety	ogółem	mężczyźni	kobiety
prace interwencyjne	0	0	0	3	1	2	0	0	0
roboty publiczne	0	0	0	5	5	0	0	0	0
otrzymanie środków z Funduszu Pracy na podjęcie działalności gospodarczej	1	1	0	10	4	6	X	X	X
w tym bez bonu na zasiedlenie	1	1	0	10	4	6	X	X	X
w tym w ramach bonu na zasiedlenie	0	0	0	0	0	0	X	X	X
podjęcie pracy w ramach refundacji kosztów zatrudnienia bezrobotnego	1	0	1	24	14	10	X	X	X
podjęcie pracy poza miejscem zamieszkania w ramach bonu na zasiedlenie	0	0	0	0	0	0	X	X	X
podjęcie pracy w ramach bonu zatrudnieniowego	0	0	0	0	0	0	X	X	X
podjęcie pracy w ramach świadczenia aktywizacyjnego	0	0	0	0	0	0	0	0	0
podjęcie pracy w ramach grantu na telepracę	0	0	0	0	0	0	0	0	0
podjęcie pracy w ramach refundacji składek na ubezpieczenia społeczne	0	0	0	0	0	0	0	0	0
podjęcie pracy w ramach dofinansowania wynagrodzenia za zatrudnienie skierowanego bezrobotnego powyżej 50 roku życia	0	0	0	0	0	0	0	0	0
w tym do 60 roku życia	X	X	X	X	X	X	0	0	0
w tym powyżej 60 roku życia	X	X	X	X	X	X	0	0	0
inne formy aktywizacji związane z zatrudnieniem	2	2	0	25	20	5	X	X	X
rozpoczęcie szkolenia	0	0	0	15	11	4	0	0	0
w tym bez bonu szkoleniowego	0	0	0	13	9	4	0	0	0
w tym w ramach bonu szkoleniowego	0	0	0	2	2	0	0	0	0
rozpoczęcie stażu	4	3	1	54	19	35	31	9	22
w tym bez bonu stażowego	4	3	1	54	19	35	31	9	22
w tym w ramach bonu stażowego	0	0	0	0	0	0	0	0	0
rozpoczęcie przygotowania zawodowego dorosłych	0	0	0	0	0	0	0	0	0
rozpoczęcia pracy społecznie użytecznej	0	0	0	16	13	3	8	7	1
w tym poza PAI	0	0	0	16	13	3	8	7	1
w tym w ramach PAI	0	0	0	0	0	0	0	0	0
skierowania do agencji zatrudnienia w ramach zlecenia działań aktywizacyjnych	0	0	0	0	0	0	X	X	X

Miasto i gmina Prabuty	w listopadzie 2016 r.			od początku 2016 r.			na koniec listopada 2016 r.		
	ogółem	mężczyźni	kobiety	ogółem	mężczyźni	kobiety	ogółem	mężczyźni	kobiety
prace interwencyjne	1	0	1	8	2	6	2	1	1
roboty publiczne	0	0	0	7	3	4	0	0	0
otrzymanie środków z Funduszu Pracy na podjęcie działalności gospodarczej	3	3	0	21	13	8	X	X	X
w tym bez bonu na zasiedlenie	3	3	0	21	13	8	X	X	X
w tym w ramach bonu na zasiedlenie	0	0	0	0	0	0	X	X	X
podjęcie pracy w ramach refundacji kosztów zatrudnienia bezrobotnego	0	0	0	15	12	3	X	X	X
podjęcie pracy poza miejscem zamieszkania w ramach bonu na zasiedlenie	0	0	0	0	0	0	X	X	X
podjęcie pracy w ramach bonu zatrudnieniowego	0	0	0	0	0	0	X	X	X
podjęcie pracy w ramach świadczenia aktywizacyjnego	0	0	0	0	0	0	0	0	0
podjęcie pracy w ramach grantu na telepracę	0	0	0	0	0	0	0	0	0
podjęcie pracy w ramach refundacji składek na ubezpieczenia społeczne	0	0	0	0	0	0	0	0	0
podjęcie pracy w ramach dofinansowania wynagrodzenia za zatrudnienie skierowanego bezrobotnego powyżej 50 roku życia	0	0	0	2	2	0	2	2	0
w tym do 60 roku życia	X	X	X	X	X	X	2	2	0
w tym powyżej 60 roku życia	X	X	X	X	X	X	0	0	0
inne formy aktywizacji związane z zatrudnieniem	3	2	1	25	16	9	X	X	X
rozpoczęcie szkolenia	0	0	0	15	13	2	0	0	0
w tym bez bonu szkoleniowego	0	0	0	11	10	1	0	0	0
w tym w ramach bonu szkoleniowego	0	0	0	4	3	1	0	0	0
rozpoczęcie stażu	0	0	0	62	20	42	33	10	23
w tym bez bonu stażowego	0	0	0	62	20	42	33	10	23
w tym w ramach bonu stażowego	0	0	0	0	0	0	0	0	0
rozpoczęcie przygotowania zawodowego dorosłych	0	0	0	0	0	0	0	0	0
rozpoczęcia pracy społecznie użytecznej	0	0	0	0	0	0	0	0	0
w tym poza PAI	0	0	0	0	0	0	0	0	0
w tym w ramach PAI	0	0	0	0	0	0	0	0	0
skierowania do agencji zatrudnienia w ramach zlecenia działań aktywizacyjnych	0	0	0	0	0	0	X	X	X

Gmina Ryjewo	w listopadzie 2016 r.			od początku 2016 r.			na koniec listopada 2016 r.		
	ogółem	mężczyźni	kobiety	ogółem	mężczyźni	kobiety	ogółem	mężczyźni	kobiety
prace interwencyjne	0	0	0	12	1	11	6	1	5
roboty publiczne	0	0	0	13	12	1	5	4	1
otrzymanie środków z Funduszu Pracy na podjęcie działalności gospodarczej	0	0	0	6	4	2	X	X	X
w tym bez bonu na zasiedlenie	0	0	0	6	4	2	X	X	X
w tym w ramach bonu na zasiedlenie	0	0	0	0	0	0	X	X	X
podjęcie pracy w ramach refundacji kosztów zatrudnienia bezrobotnego	4	2	2	16	8	8	X	X	X
podjęcie pracy poza miejscem zamieszkania w ramach bonu na zasiedlenie	0	0	0	0	0	0	X	X	X
podjęcie pracy w ramach bonu zatrudnieniowego	0	0	0	0	0	0	X	X	X
podjęcie pracy w ramach świadczenia aktywizacyjnego	0	0	0	0	0	0	0	0	0
podjęcie pracy w ramach grantu na telepracę	0	0	0	0	0	0	0	0	0
podjęcie pracy w ramach refundacji składek na ubezpieczenia społeczne	0	0	0	0	0	0	0	0	0
podjęcie pracy w ramach dofinansowania wynagrodzenia za zatrudnienie skierowanego bezrobotnego powyżej 50 roku życia	0	0	0	0	0	0	0	0	0
w tym do 60 roku życia	X	X	X	X	X	X	0	0	0
w tym powyżej 60 roku życia	X	X	X	X	X	X	0	0	0
inne formy aktywizacji związane z zatrudnieniem	0	0	0	4	1	3	X	X	X
rozpoczęcie szkolenia	0	0	0	6	4	2	0	0	0
w tym bez bonu szkoleniowego	0	0	0	6	4	2	0	0	0
w tym w ramach bonu szkoleniowego	0	0	0	0	0	0	0	0	0
rozpoczęcie stażu	1	0	1	30	6	24	15	3	12
w tym bez bonu stażowego	1	0	1	30	6	24	15	3	12
w tym w ramach bonu stażowego	0	0	0	0	0	0	0	0	0
rozpoczęcie przygotowania zawodowego dorosłych	0	0	0	0	0	0	0	0	0
rozpoczęcia pracy społecznie użytecznej	0	0	0	14	3	11	10	2	8
w tym poza PAI	0	0	0	14	3	11	10	2	8
w tym w ramach PAI	0	0	0	0	0	0	0	0	0
skierowania do agencji zatrudnienia w ramach zlecenia działań aktywizacyjnych	0	0	0	0	0	0	X	X	X

Gmina Sadlinki	w listopadzie 2016 r.			od początku 2016 r.			na koniec listopada 2016 r.		
	ogółem	mężczyźni	kobiety	ogółem	mężczyźni	kobiety	ogółem	mężczyźni	kobiety
prace interwencyjne	0	0	0	0	0	0	0	0	0
roboty publiczne	0	0	0	11	11	0	5	5	0
otrzymanie środków z Funduszu Pracy na podjęcie działalności gospodarczej	1	1	0	8	5	3	X	X	X
w tym bez bonu na zasiedlenie	1	1	0	8	5	3	X	X	X
w tym w ramach bonu na zasiedlenie	0	0	0	0	0	0	X	X	X
podjęcie pracy w ramach refundacji kosztów zatrudnienia bezrobotnego	2	1	1	10	6	4	X	X	X
podjęcie pracy poza miejscem zamieszkania w ramach bonu na zasiedlenie	0	0	0	0	0	0	X	X	X
podjęcie pracy w ramach bonu zatrudnieniowego	0	0	0	0	0	0	X	X	X
podjęcie pracy w ramach świadczenia aktywizacyjnego	0	0	0	0	0	0	0	0	0
podjęcie pracy w ramach grantu na telepracę	0	0	0	0	0	0	0	0	0
podjęcie pracy w ramach refundacji składek na ubezpieczenia społeczne	0	0	0	0	0	0	0	0	0
podjęcie pracy w ramach dofinansowania wynagrodzenia za zatrudnienie skierowanego bezrobotnego powyżej 50 roku życia	0	0	0	0	0	0	0	0	0
w tym do 60 roku życia	X	X	X	X	X	X	0	0	0
w tym powyżej 60 roku życia	X	X	X	X	X	X	0	0	0
inne formy aktywizacji związane z zatrudnieniem	0	0	0	9	4	5	X	X	X
rozpoczęcie szkolenia	0	0	0	7	6	1	0	0	0
w tym bez bonu szkoleniowego	0	0	0	7	6	1	0	0	0
w tym w ramach bonu szkoleniowego	0	0	0	0	0	0	0	0	0
rozpoczęcie stażu	2	0	2	32	11	21	11	4	7
w tym bez bonu stażowego	2	0	2	32	11	21	11	4	7
w tym w ramach bonu stażowego	0	0	0	0	0	0	0	0	0
rozpoczęcie przygotowania zawodowego dorosłych	0	0	0	0	0	0	0	0	0
rozpoczęcia pracy społecznie użytecznej	0	0	0	1	0	1	0	0	0
w tym poza PAI	0	0	0	1	0	1	0	0	0
w tym w ramach PAI	0	0	0	0	0	0	0	0	0
skierowania do agencji zatrudnienia w ramach zlecenia działań aktywizacyjnych	0	0	0	0	0	0	X	X	X