

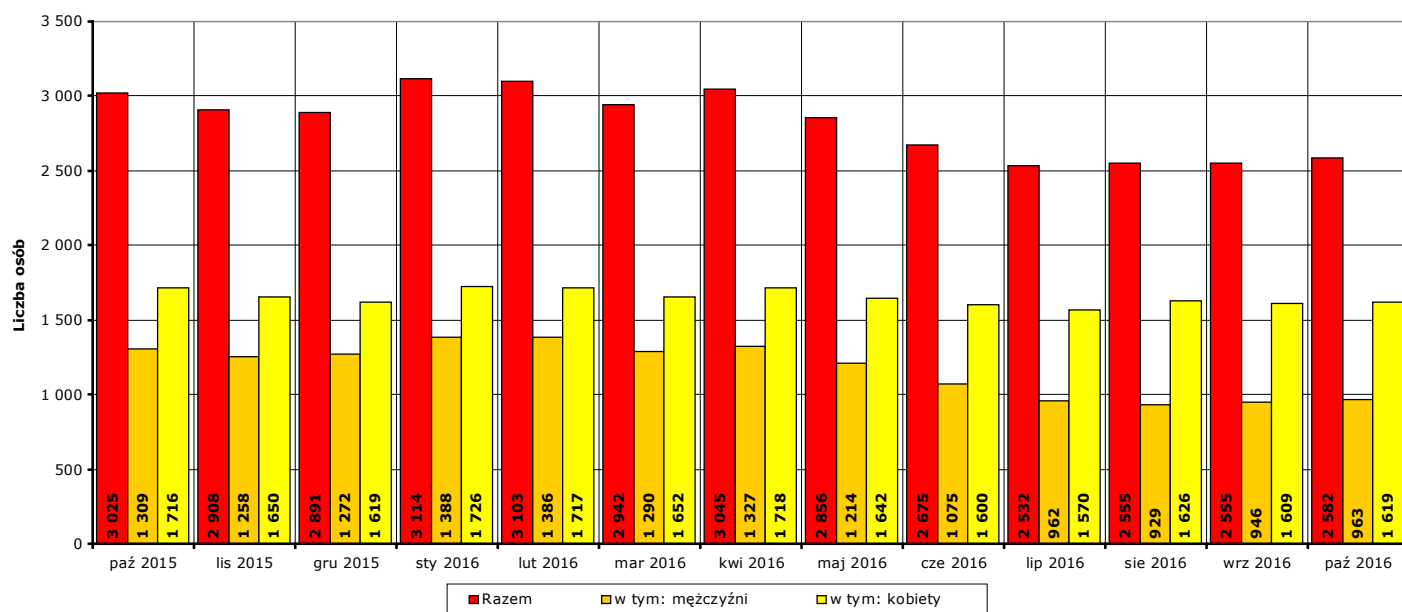


Informacja miesięczna o stanie bezrobocia w powiecie kwidzyńskim.

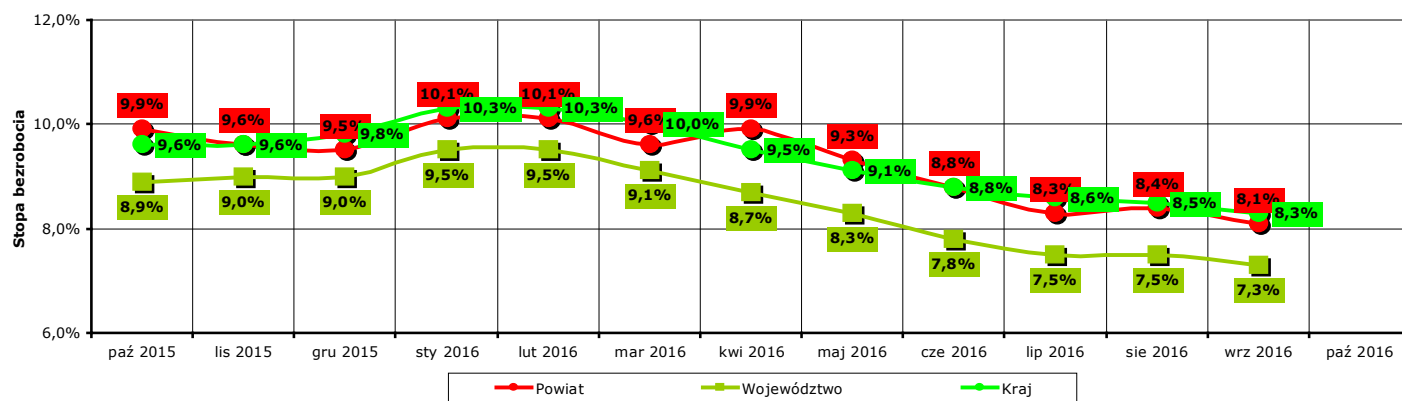
Październik 2016 r.

1. Liczba zarejestrowanych osób bezrobotnych w powiecie kwidzyńskim na koniec października 2016 r.

Według stanu na koniec **października 2016 r.** liczba bezrobotnych zarejestrowanych w Powiatowym Urzędzie Pracy w Kwidzynie wyniosła **2582 osoby**, w tym **963 mężczyźni (37,3% ogółu bezrobotnych)** i **1619 kobiet (62,7% ogółu bezrobotnych)**.



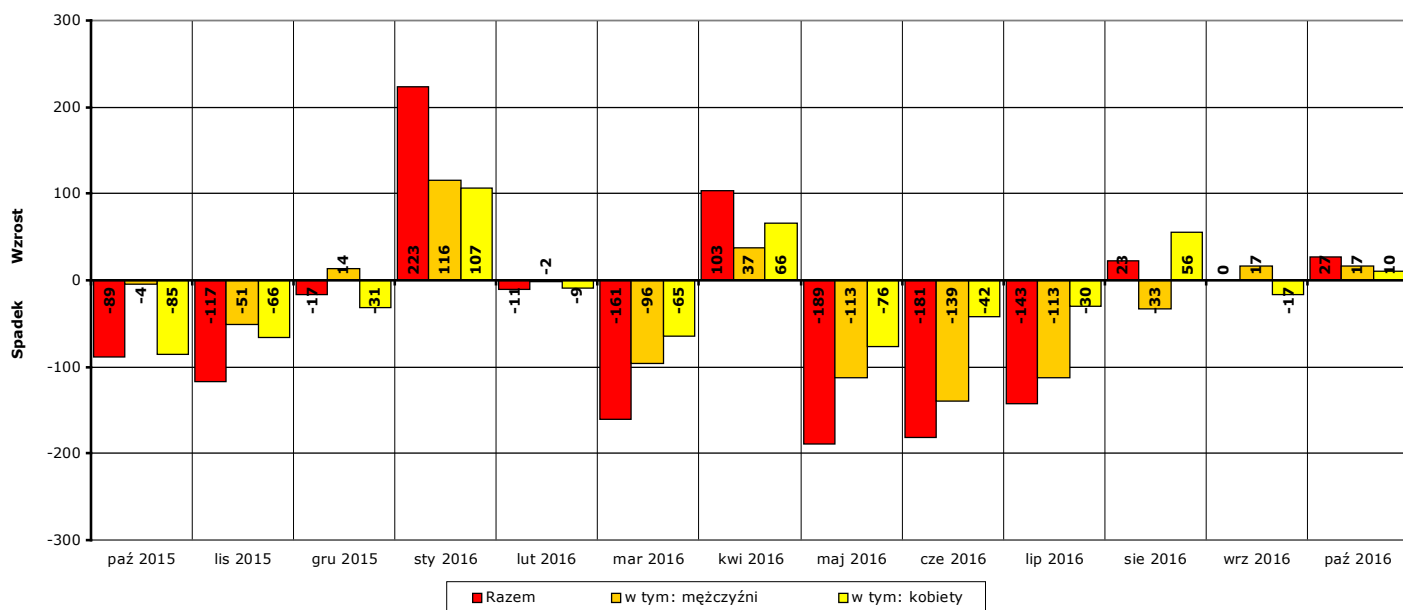
Wykres 1. Liczba zarejestrowanych osób bezrobotnych w powiecie kwidzyńskim w okresie październik 2015 r. - październik 2016 r. (stan na koniec danego miesiąca)



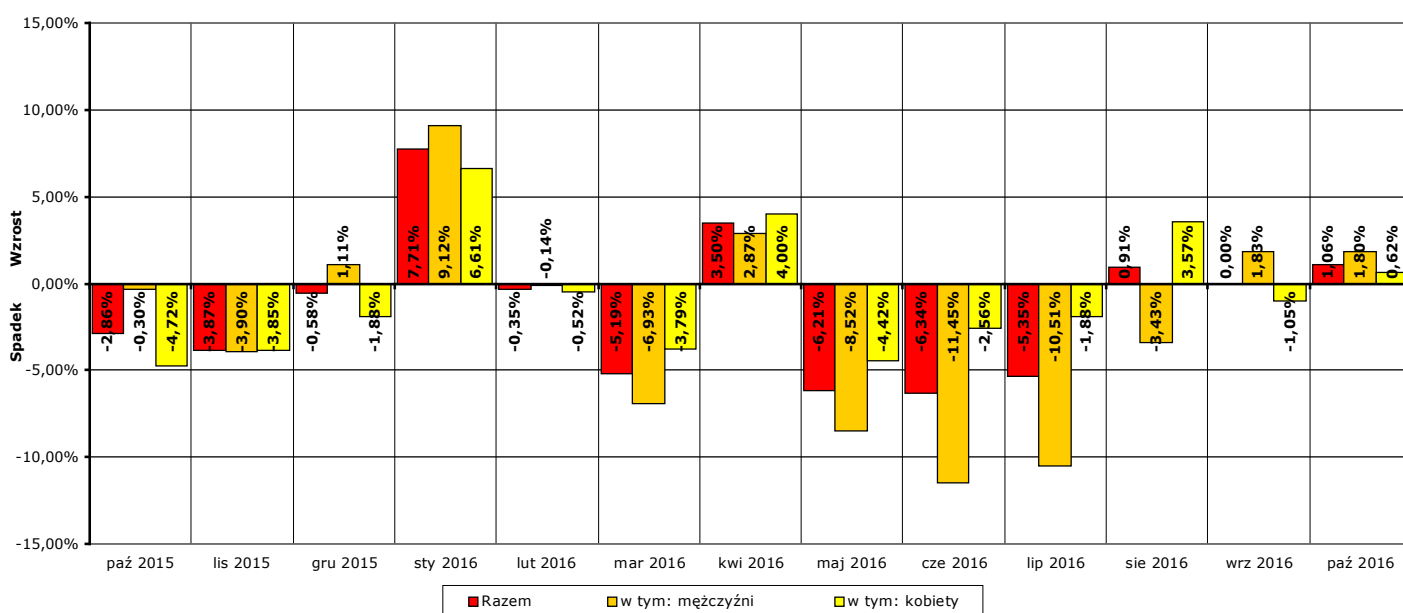
Wykres 2. Stopa bezrobocia w powiecie kwidzyńskim, województwie pomorskim i w kraju w okresie październik 2015 r. - wrzesień 2016 r. Uwaga: stopa bezrobocia za październik 2016 r. znana będzie pod koniec następnego miesiąca, po przetworzeniu informacji statystycznych przez GUS.

W porównaniu do stanu z końca **września 2016 r.** liczba bezrobotnych na koniec **października 2016 r.** **wzrosła o 27 osób** (z 2555 do 2582, to jest o **1,1%**), w tym liczba bezrobotnych mężczyzn **wzrosła o 17 osób** (z 946 do 963, to jest o **1,8%**), a liczba bezrobotnych kobiet **wzrosła o 10 osób** (z 1609 do 1619, to jest o **0,6%**).

W porównaniu do stanu z końca **października 2015 r.** liczba bezrobotnych na koniec **października 2016 r.** **spadła o 443 osoby** (z 3025 do 2582, to jest o **14,6%**), w tym liczba bezrobotnych mężczyzn **spadła o 346 osób** (z 1309 do 963, to jest o **26,4%**), a liczba bezrobotnych kobiet **spadła o 97 osób** (z 1716 do 1619, to jest o **5,7%**).



Wykres 3. Wzrost/spadek liczby zarejestrowanych osób bezrobotnych w powiecie kwidzyńskim w okresie październik 2015 r. - październik 2016 r. w porównaniu do poprzedniego miesiąca (według stanu na koniec danego miesiąca).



Wykres 4. Procentowy wzrost/spadek liczby zarejestrowanych osób bezrobotnych w powiecie kwidzyńskim w okresie październik 2015 r. - październik 2016 r. w porównaniu do poprzedniego miesiąca (według stanu na koniec danego miesiąca).

2. Zarejestrowane osoby bezrobotne na koniec października 2016 r. posiadające i nie posiadające prawa do zasiłku

Według stanu na koniec **października 2016 r.** spośród **2582 osoby** zarejestrowanych osób bezrobotnych:

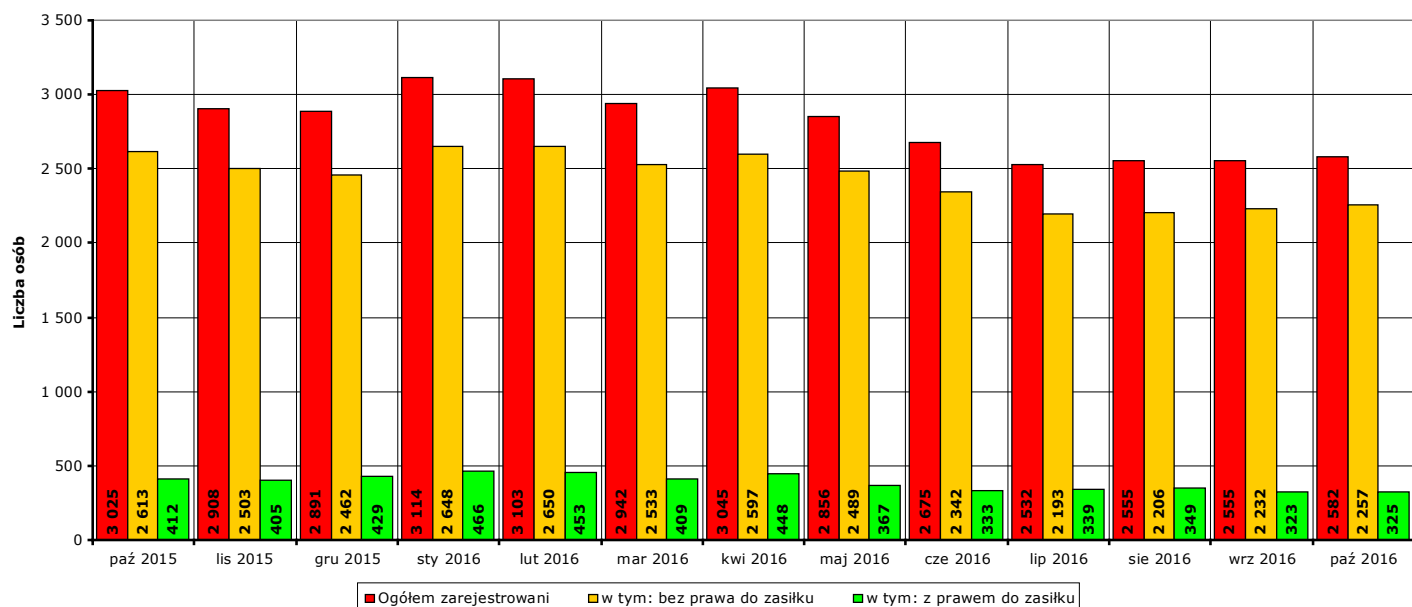
- prawo do zasiłku posiadało **325 osób**, w tym **148 mężczyzn (45,5%** ogółu bezrobotnych z prawem do zasiłku, **5,7%** ogółu zarejestrowanych) i **177 kobiet (54,5%** ogółu bezrobotnych z prawem do zasiłku, **6,9%** ogółu zarejestrowanych).
- prawa do zasiłku nie posiadało **2257 osób**, w tym **815 mężczyzn (36,1%** ogółu bezrobotnych bez prawa do zasiłku, **31,6%** ogółu zarejestrowanych) i **1442 kobiety (63,9%** ogółu bezrobotnych bez prawa do zasiłku, **55,8%** ogółu zarejestrowanych).

W **październiku 2016 r.** w porównaniu do **września 2016 r.** liczba zarejestrowanych osób bezrobotnych:

- z prawem do zasiłku **wzrosła o 2 osoby** (z **323** do **325**, to jest o **0,6%**), w tym:
 - liczba mężczyzn **wzrosła o 8 osób** (z **140** do **148**, o **5,7%**),
 - liczba kobiet **spadła o 6 osób** (z **183** do **177**, o **3,3%**)
- bez prawa do zasiłku **wzrosła o 25 osób** (z **2232** do **2257**, to jest o **1,1%**), w tym:
 - liczba mężczyzn **wzrosła o 9 osób** (z **806** do **815**, o **1,1%**),
 - liczba kobiet **wzrosła o 16 osób** (z **1426** do **1442**, o **1,1%**).

W **październiku 2016 r.** w porównaniu do **października 2015 r.** liczba zarejestrowanych osób bezrobotnych:

- z prawem do zasiłku **spadła o 87 osób** (z **412** do **325**, to jest o **21,1%**), w tym:
 - liczba mężczyzn **spadła o 47 osób** (z **195** do **148**, o **24,1%**),
 - liczba kobiet **spadła o 40 osób** (z **217** do **177**, o **18,4%**)
- bez prawa do zasiłku **spadła o 356 osób** (z **2613** do **2257**, to jest o **13,6%**), w tym:
 - liczba mężczyzn **spadła o 299 osób** (z **1114** do **815**, o **26,8%**),
 - liczba kobiet **spadła o 57 osób** (z **1499** do **1442**, o **3,8%**).

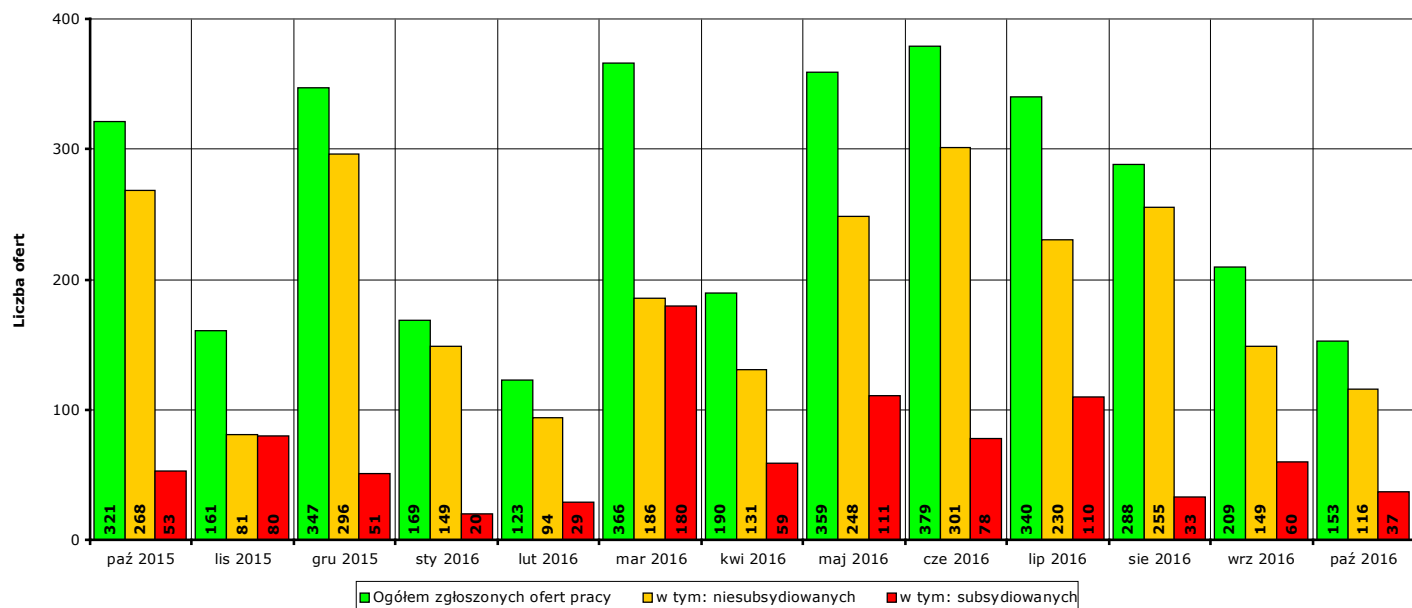


Wykres 5. Liczba zarejestrowanych osób bezrobotnych ogółem, z prawem do zasiłku i bez prawa do zasiłku w okresie październik 2015 r. - październik 2016 r.

3. Liczba ofert pracy w październiku 2016 r.

W **październiku 2016 r.** w Powiatowym Urzędzie Pracy w Kwidzynie zgłoszono **153 oferty** pracy (od początku 2016 r. - **2576 ofert**), w tym:

- **116 ofert** pracy niesubsydiowanej (od początku 2016 r. - **1859 ofert**),
- **37 ofert** pracy subsydiowanej (od początku 2016 r. - **717 ofert**).



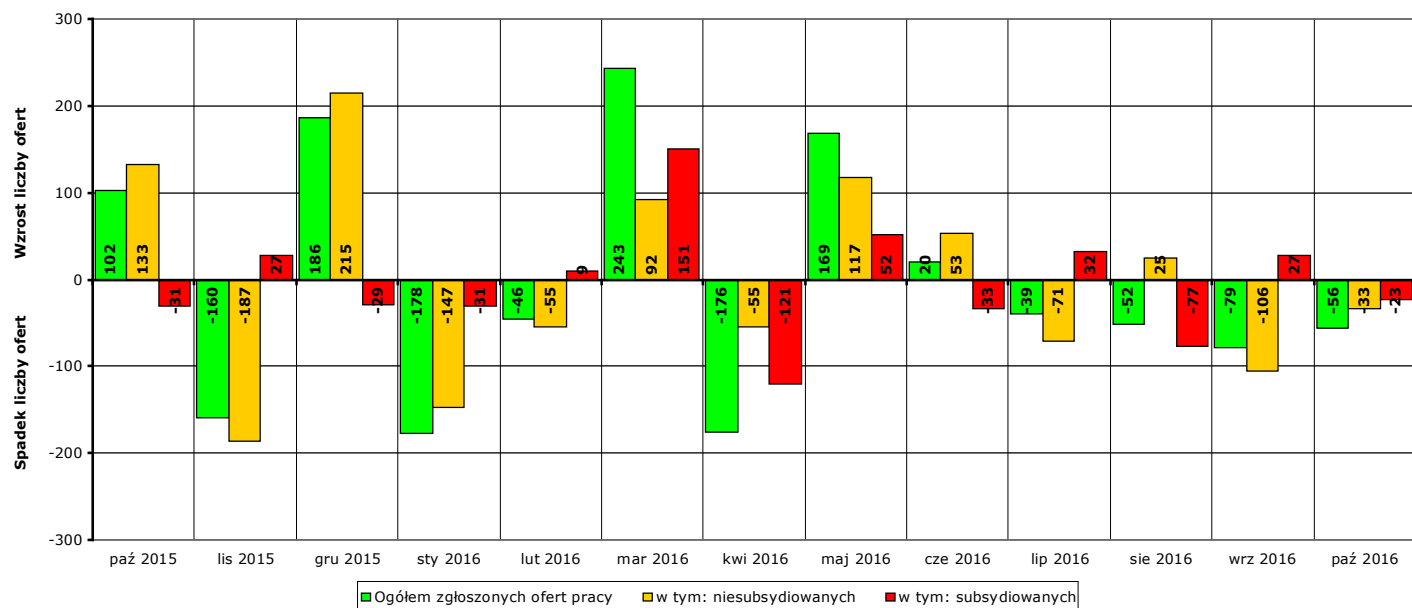
Wykres 6. Liczba ofert pracy zgłoszonych w PUP Kwidzyn w danym miesiącu w okresie październik 2015 r. - październik 2016 r.

W porównaniu do **września 2016 r.** liczba zgłoszonych ofert pracy **spadła o 56 ofert** (z **209** do **153**, to jest o **26,8%**), w tym:

- **spadła o 33 oferty** pracy niesubsydiowanej (z **149** do **116**, to jest o **22,1%**),
- **spadła o 23 oferty** pracy subsydiowanej (z **60** do **37**, to jest o **38,3%**).

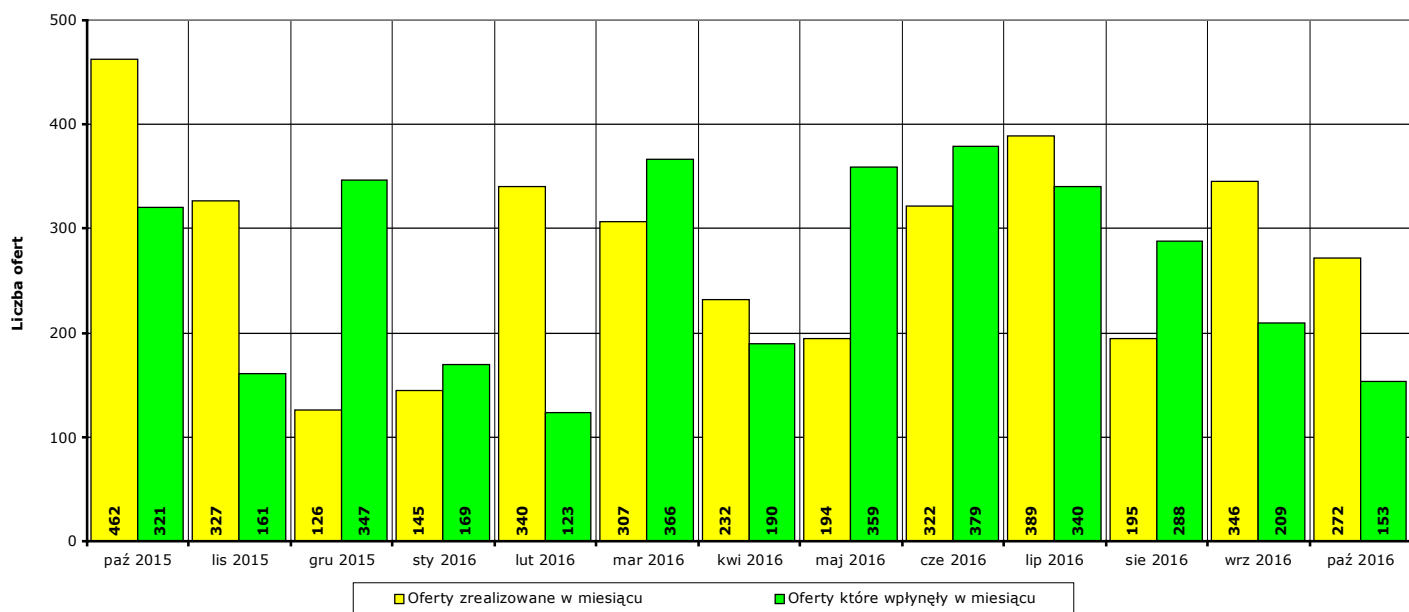
W porównaniu do **października 2015 r.** liczba zgłoszonych ofert pracy **spadła o 168 ofert** (z **321** do **153**, to jest o **52,3%**), w tym:

- **spadła o 152 oferty** pracy niesubsydiowanej (z **268** do **116**, to jest o **56,7%**),
- **spadła o 16 ofert** pracy subsydiowanej (z **53** do **37**, to jest o **30,2%**).



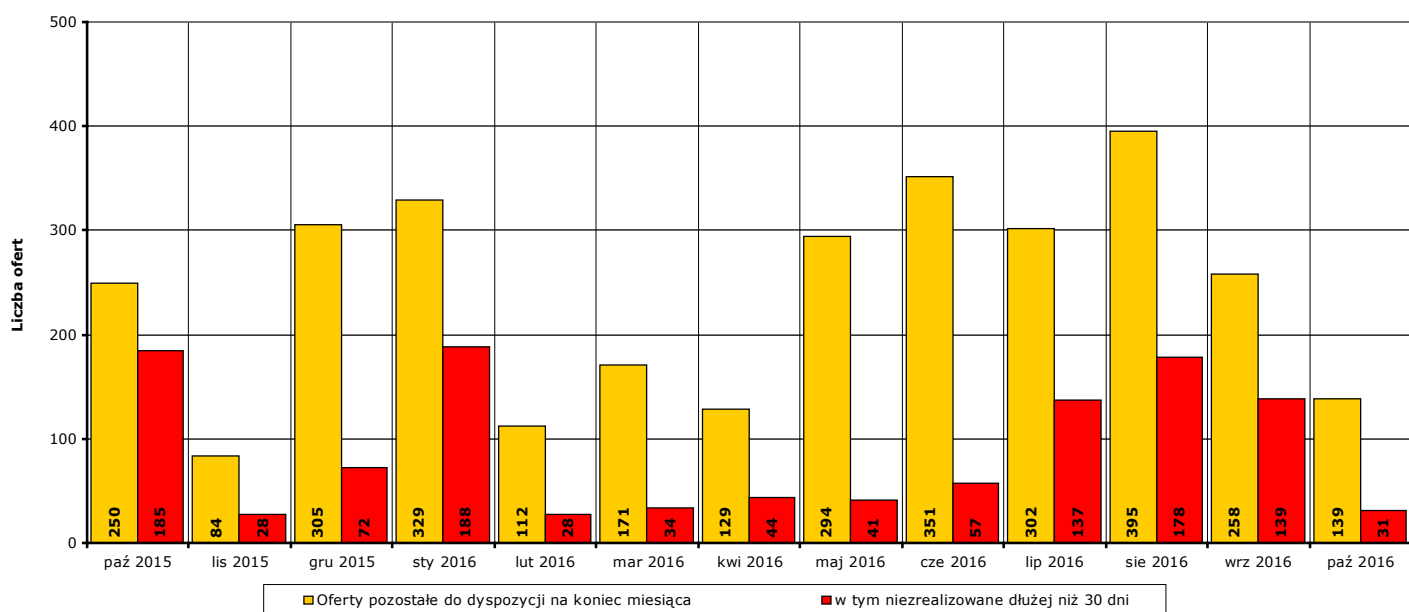
Wykres 7. Wzrost/spadek liczby zgłoszonych ofert pracy w okresie październik 2015 r. - październik 2016 r. w porównaniu do poprzedniego miesiąca.

W **październiku 2016 r. 272 oferty** pracy zostały zrealizowane, upłynął termin ich ważności lub zostały wycofane przez pracodawców.



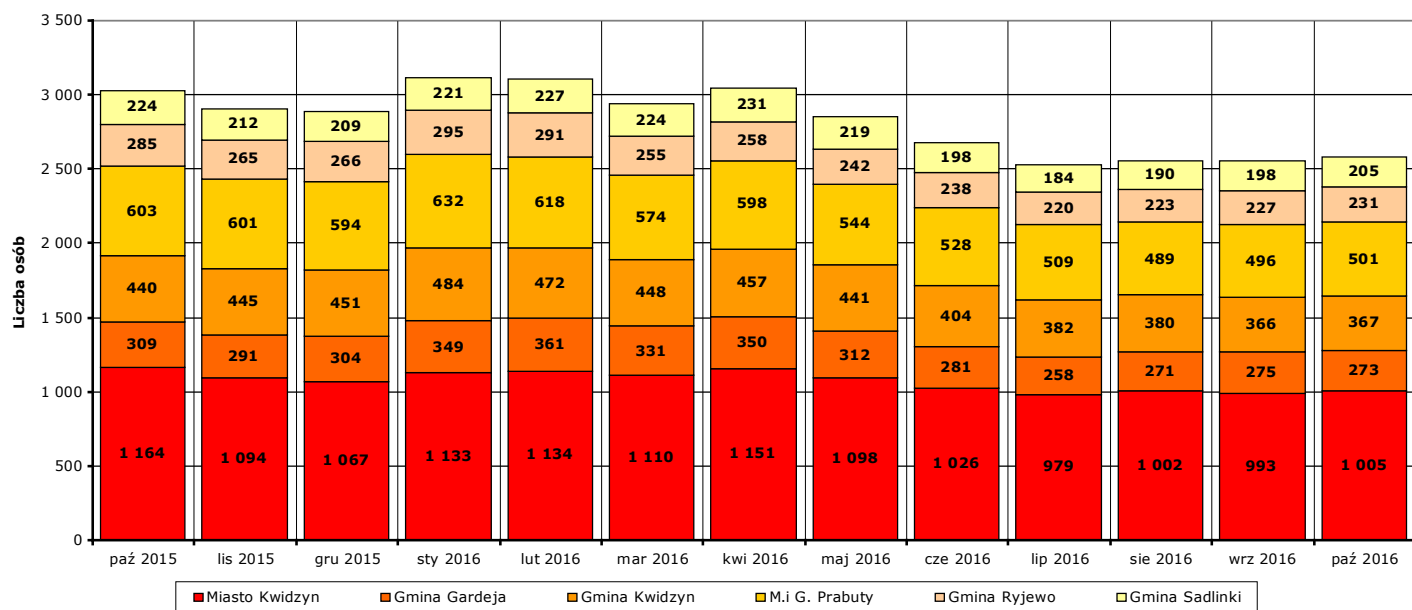
Wykres 8. Liczba ofert zrealizowanych w danym miesiącu oraz ofert, które wpłynęły w danym miesiącu, w okresie październik 2015 r. - październik 2016 r. w porównaniu do poprzedniego miesiąca.

Na koniec **października 2016 r.** pozostało do dyspozycji Powiatowego Urzędu Pracy w Kwidzynie **139 ofert** pracy, w tym **31 ofert** pracy nie zrealizowanych w terminie dłuższym niż 30 dni.



Wykres 9. Liczba ofert niezrealizowanych w danym miesiącu, w tym niezrealizowanych dłużej niż 30, w okresie październik 2015 r. - październik 2016 r. (według stanu na koniec danego miesiąca).

4. Liczba zarejestrowanych osób bezrobotnych na koniec października 2016 r. w poszczególnych jednostkach podziału terytorialnego powiatu kwidzyńskiego



Wykres 10. Liczba osób bezrobotnych w poszczególnych jednostkach podziału terytorialnego powiatu kwidzyńskiego w okresie październik 2015 r. - październik 2016 r. (stan na koniec danego miesiąca).

Według stanu na koniec **października 2016 r.** liczba osób bezrobotnych zarejestrowanych w Powiatowym Urzędzie Pracy w Kwidzynie w podziale na poszczególne jednostki podziału terytorialnego wyniosła:

(Uwaga: w części 4. Informacji pod pojęciem "ogół bezrobotnych" należy rozumieć liczbę zarejestrowanych osób bezrobotnych zamieszkałych na obszarze danej jednostki podziału terytorialnego.)

- miasto Kwidzyn

ogółem **1005 osób**, w tym: **396 mężczyzn (39,4%)**, **609 kobiet (60,6%)**
 z prawem do zasiłku **142 osoby**, w tym: **63 mężczyzn (44,4%)**, **79 kobiet (55,6%)**
 bez prawa do zasiłku **863 osoby**, w tym: **333 mężczyzn (38,6%)**, **530 kobiet (61,4%)**

- gmina Gardeja

ogółem **273 osoby**, w tym: **98 mężczyzn (35,9%)**, **175 kobiet (64,1%)**
 z prawem do zasiłku **30 osoby**, w tym: **15 mężczyzn (50%)**, **15 kobiet (50%)**
 bez prawa do zasiłku **243 osoby**, w tym: **83 mężczyzn (34,2%)**, **160 kobiet (65,8%)**

- gmina Kwidzyn

ogółem **367 osób**, w tym: **109 mężczyzn (29,7%)**, **258 kobiet (70,3%)**
 z prawem do zasiłku **45 osób**, w tym: **15 mężczyzn (33,3%)**, **30 kobiet (66,7%)**
 bez prawa do zasiłku **322 osoby**, w tym: **94 mężczyzn (29,2%)**, **228 kobiet (70,8%)**

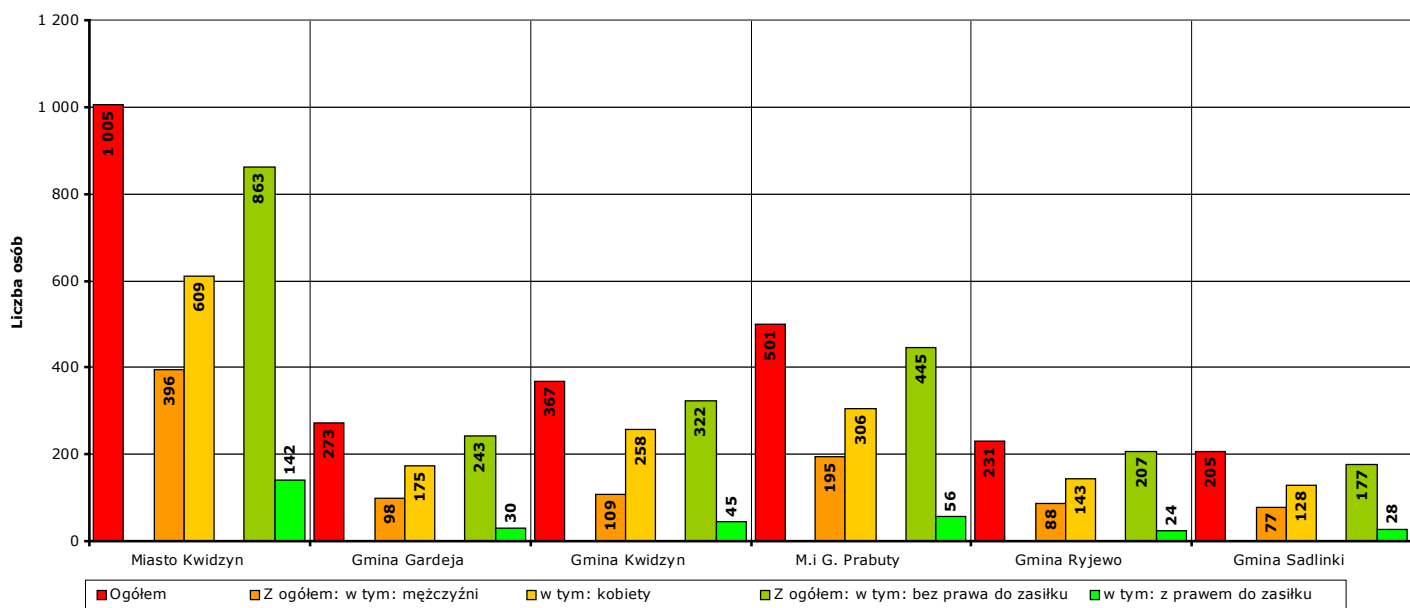
- miasto i gmina Prabuty

ogółem **501 osób**, w tym: **195 mężczyzn (38,9%)**, **306 kobiet (61,1%)**
 z prawem do zasiłku **56 osób**, w tym: **31 mężczyzn (55,4%)**, **25 kobiet (44,6%)**
 bez prawa do zasiłku **445 osób**, w tym: **164 mężczyzn (36,9%)**, **281 kobiet (63,1%)**

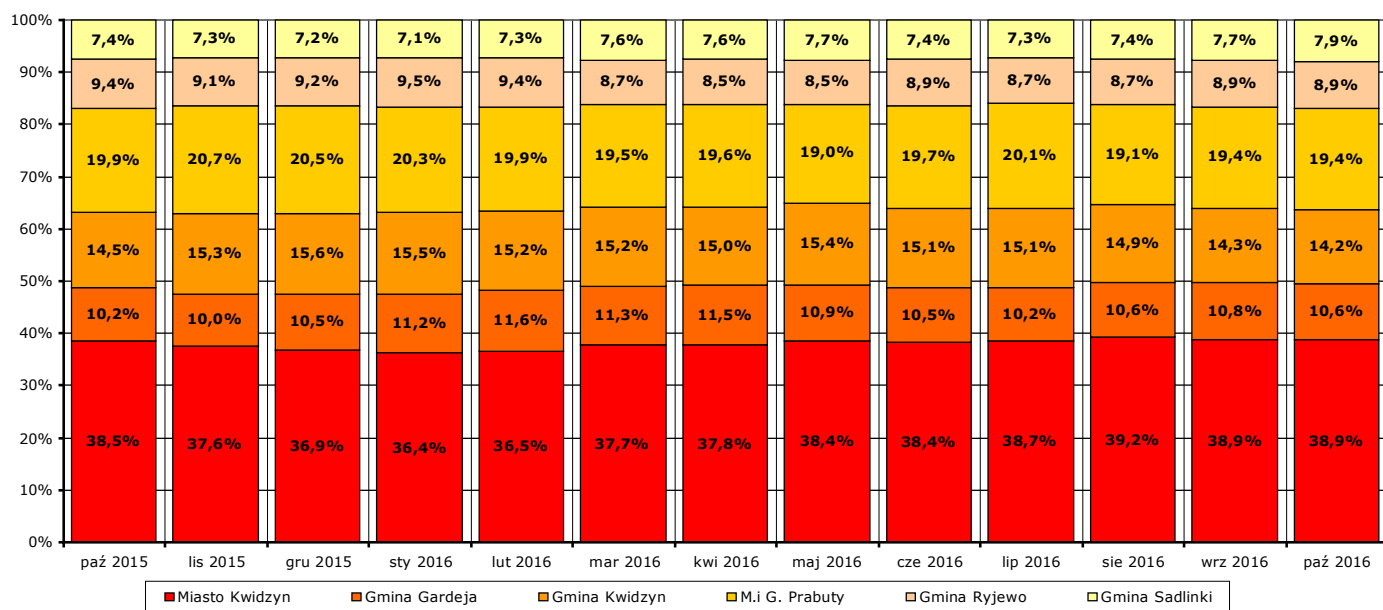
- gmina Ryjewo

ogółem **231 osób**, w tym: **88 mężczyzn (38,1%)**, **143 kobiety (61,9%)**
 z prawem do zasiłku **24 osoby**, w tym: **10 mężczyzn (41,7%)**, **14 kobiet (58,3%)**
 bez prawa do zasiłku **207 osób**, w tym: **78 mężczyzn (37,7%)**, **129 kobiet (62,3%)**

- gmina Sadlinki
 - ogółem **205 osób**, w tym: **77 mężczyzn (37,6%)**, **128 kobiet (62,4%)**
 - z prawem do zasiłku **28 osób**, w tym: **14 mężczyzn (50%)**, **14 kobiet (50%)**
 - bez prawa do zasiłku **177 osób**, w tym: **63 mężczyzn (35,6%)**, **114 kobiet (64,4%)**



Wykres 11. Liczba i struktura zarejestrowanych osób bezrobotnych w poszczególnych jednostkach podziału terytorialnego powiatu na koniec października 2016 r..



Wykres 12. Udział procentowy zarejestrowanych osób bezrobotnych w poszczególnych jednostkach podziału terytorialnego powiatu kwidzyńskiego w stosunku do ogółu zarejestrowanych w okresie październik 2015 r. - październik 2016 r. (stan na koniec danego miesiąca).

Odnutowane spadki lub wzrosty liczby zarejestrowanych bezrobotnych w poszczególnych jednostkach podziału terytorialnego powiatu kwidzyńskiego na koniec **października 2016 r.** w porównaniu do końca **września 2016 r.:**

- miasto Kwidzyn
 - liczba bezrobotnych ogółem **wzrosła o 12 osób** (z **993** do **1005**, o **1,2%**), w tym:
 - liczba bezrobotnych mężczyzn **wzrosła o 7 osób** (z **389** do **396**, o **1,8%**)
 - liczba bezrobotnych kobiet **wzrosła o 5 osób** (z **604** do **609**, o **0,8%**)

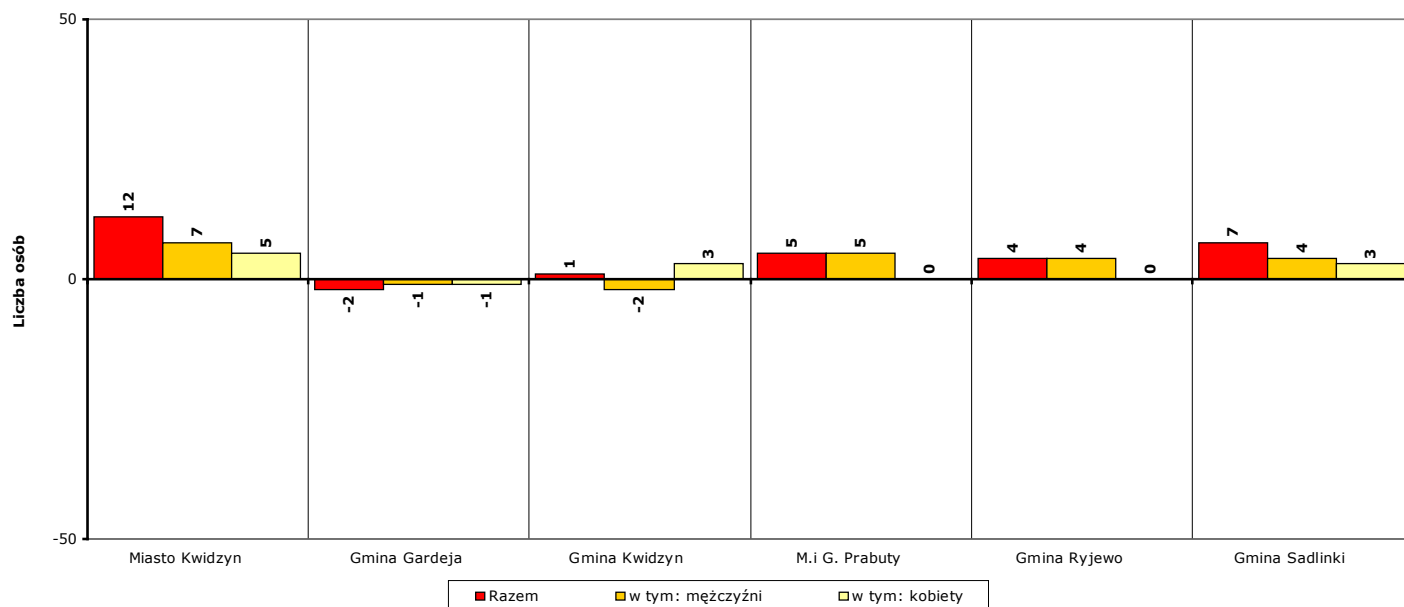
- gmina Gardeja
 - liczba bezrobotnych ogółem **spadła** o **2 osoby** (z **275** do **273**, o **0,7%**), w tym:
 - liczba bezrobotnych mężczyzn **spadła** o **1 osobę** (z **99** do **98**, o **1%**)
 - liczba bezrobotnych kobiet **spadła** o **1 osobę** (z **176** do **175**, o **0,6%**)

- gmina Kwidzyn
 - liczba bezrobotnych ogółem **wzrosła** o **1 osobę** (z **366** do **367**, o **0,3%**), w tym:
 - liczba bezrobotnych mężczyzn **spadła** o **2 osoby** (z **111** do **109**, o **1,8%**)
 - liczba bezrobotnych kobiet **wzrosła** o **3 osoby** (z **255** do **258**, o **1,2%**)

- miasto i gmina Prabuty
 - liczba bezrobotnych ogółem **wzrosła** o **5 osób** (z **496** do **501**, o **1%**), w tym:
 - liczba bezrobotnych mężczyzn **wzrosła** o **5 osób** (z **190** do **195**, o **2,6%**)
 - liczba bezrobotnych kobiet **wzrosła** o **0 osób** (z **306** do **306**, o **0%**)

- gmina Ryjewo
 - liczba bezrobotnych ogółem **wzrosła** o **4 osoby** (z **227** do **231**, o **1,8%**), w tym:
 - liczba bezrobotnych mężczyzn **wzrosła** o **4 osoby** (z **84** do **88**, o **4,8%**)
 - liczba bezrobotnych kobiet **wzrosła** o **0 osób** (z **143** do **143**, o **0%**)

- gmina Sadlinki
 - liczba bezrobotnych ogółem **wzrosła** o **7 osób** (z **198** do **205**, o **3,5%**), w tym:
 - liczba bezrobotnych mężczyzn **wzrosła** o **4 osoby** (z **73** do **77**, o **5,5%**)
 - liczba bezrobotnych kobiet **wzrosła** o **3 osoby** (z **125** do **128**, o **2,4%**)



Wykres 13. Spadek/wzrost liczby bezrobotnych w poszczególnych jednostkach podziału terytorialnego powiatu kwidzyńskiego na koniec października 2016 r., w porównaniu do końca września 2016 r.

Odnotowane spadki lub wzrosty liczby zarejestrowanych bezrobotnych w poszczególnych jednostkach podziału terytorialnego powiatu kwidzyńskiego na koniec **października 2016 r.** w porównaniu do końca **października 2015 r.:**

- miasto Kwidzyn
 - liczba bezrobotnych ogółem **spadła** o **159 osób** (z **1164** do **1005**, o **13,7%**), w tym:
 - liczba bezrobotnych mężczyzn **spadła** o **102 osoby** (z **498** do **396**, o **20,5%**)
 - liczba bezrobotnych kobiet **spadła** o **57 osób** (z **666** do **609**, o **8,6%**)

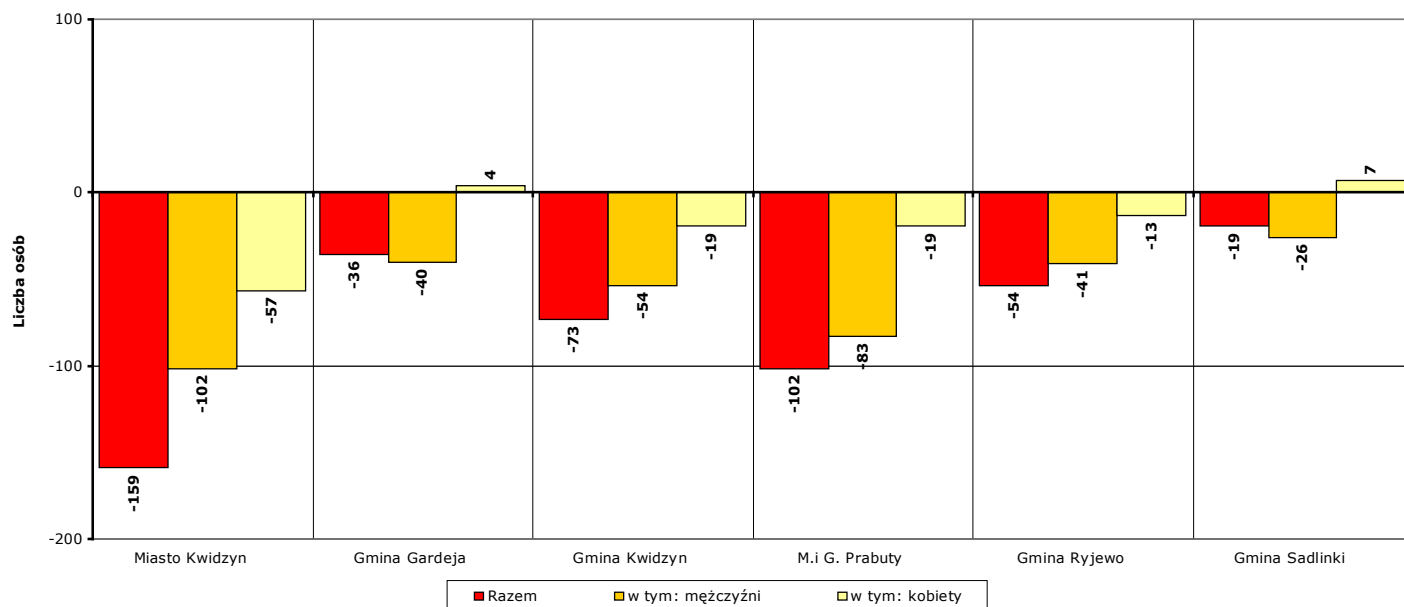
- gmina Gardeja
 - liczba bezrobotnych ogółem **spadła** o **36 osób** (z **309** do **273**, o **11,7%**), w tym:
 - liczba bezrobotnych mężczyzn **spadła** o **40 osób** (z **138** do **98**, o **29%**)
 - liczba bezrobotnych kobiet **wzrosła** o **4 osoby** (z **171** do **175**, o **2,3%**)

- gmina Kwidzyn
 - liczba bezrobotnych ogółem **spadła** o **73 osoby** (z **440** do **367**, o **16,6%**), w tym:
 - liczba bezrobotnych mężczyzn **spadła** o **54 osoby** (z **163** do **109**, o **33,1%**)
 - liczba bezrobotnych kobiet **spadła** o **19 osób** (z **277** do **258**, o **6,9%**)

- miasto i gmina Prabuty
 - liczba bezrobotnych ogółem **spadła** o **102 osoby** (z **603** do **501**, o **16,9%**), w tym:
 - liczba bezrobotnych mężczyzn **spadła** o **83 osoby** (z **278** do **195**, o **29,9%**)
 - liczba bezrobotnych kobiet **spadła** o **19 osób** (z **325** do **306**, o **5,8%**)

- gmina Ryjewo
 - liczba bezrobotnych ogółem **spadła** o **54 osoby** (z **285** do **231**, o **18,9%**), w tym:
 - liczba bezrobotnych mężczyzn **spadła** o **41 osób** (z **129** do **88**, o **31,8%**)
 - liczba bezrobotnych kobiet **spadła** o **13 osób** (z **156** do **143**, o **8,3%**)

- gmina Sadlinki
 - liczba bezrobotnych ogółem **spadła** o **19 osób** (z **224** do **205**, o **8,5%**), w tym:
 - liczba bezrobotnych mężczyzn **spadła** o **26 osób** (z **103** do **77**, o **25,2%**)
 - liczba bezrobotnych kobiet **wzrosła** o **7 osób** (z **121** do **128**, o **5,8%**)

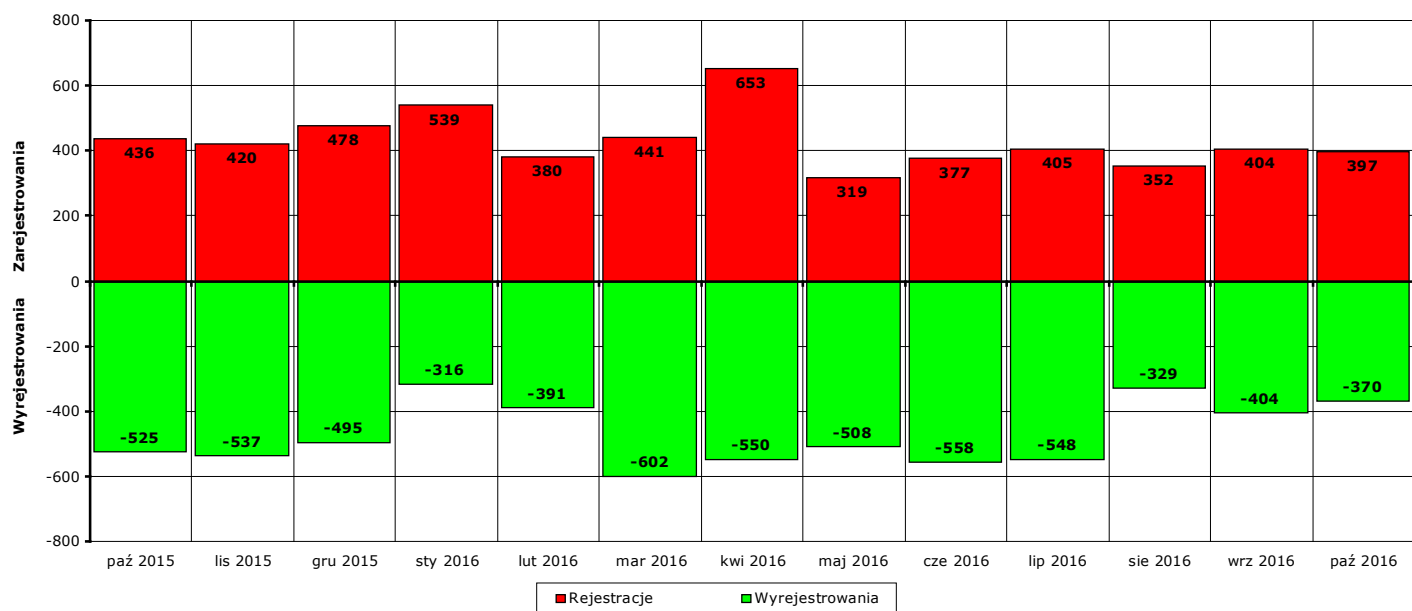


Wykres 14. Spadek/wzrost liczby bezrobotnych w poszczególnych jednostkach podziału terytorialnego powiatu na koniec października 2016 r., w porównaniu do końca października 2015 r.

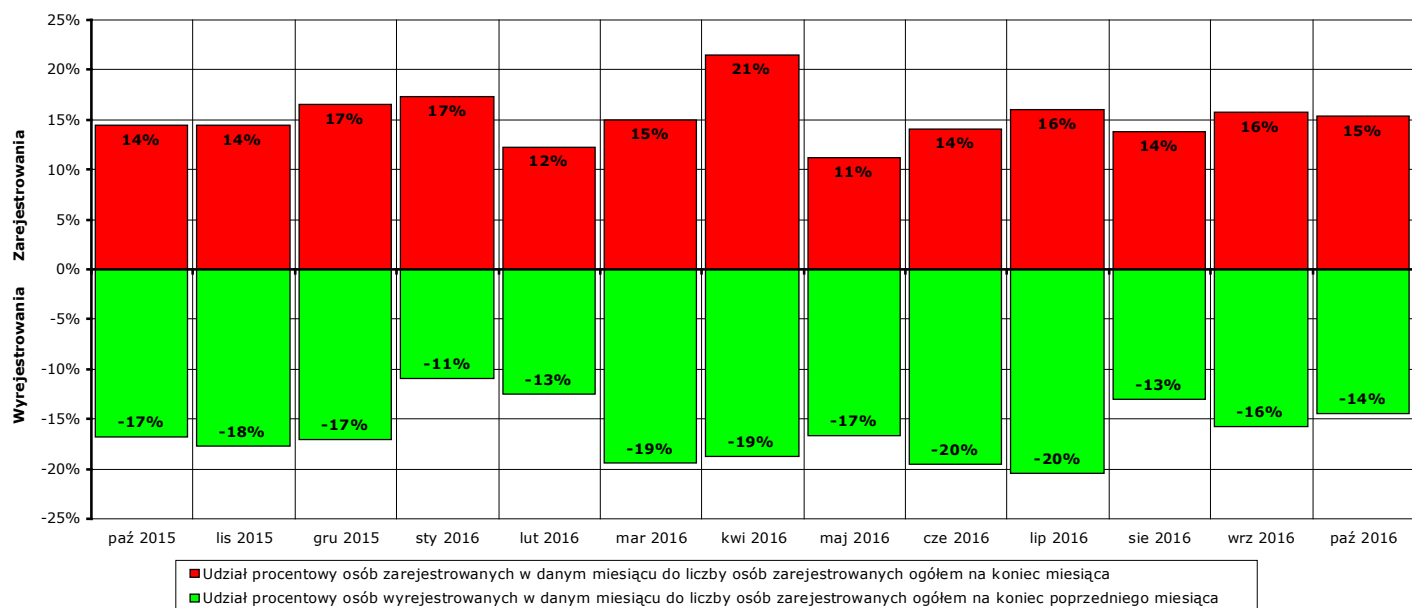
5. Osoby, które w październiku 2016 r. w wyniku rejestracji nabyły status osoby bezrobotnej

W październiku 2016 r. zarejestrowano jako bezrobotne **397 osób** (od początku 2016 r. - **4267**), w tym:

- a) **362 osoby** poprzednio pracujące (od początku 2016 r. - **3815**)
 - z tego **15 osób** zwolnionych z przyczyn dotyczących zakładu pracy (od początku 2016 r. - **232**)
 - 35 osób** dotychczas niepracujących (od początku 2016 r. - **452**)
- b) **211 mężczyzn** (od początku 2016 r. - **2175**)
 - 186 kobiet** (od początku 2016 r. - **2092**)
- c) **92 osoby** z prawem do zasiłku (od początku 2016 r. - **972**)
 - 305 osób** bez prawa do zasiłku (od początku 2016 r. - **3295**)
- d) **185 osób** z obszarów wiejskich (od początku 2016 r. - **2037**)
 - 212 osób** z obszarów miejskich (od początku 2016 r. - **2230**)



Wykres 15. Bilans rejestracji osób bezrobotnych i wyłączeń z ewidencji osób bezrobotnych w okresie październik 2015 r. - październik 2016 r.



Wykres 16. Bilans rejestracji osób bezrobotnych i wyłączeń z ewidencji osób bezrobotnych w okresie październik 2015 r. - październik 2016 r.

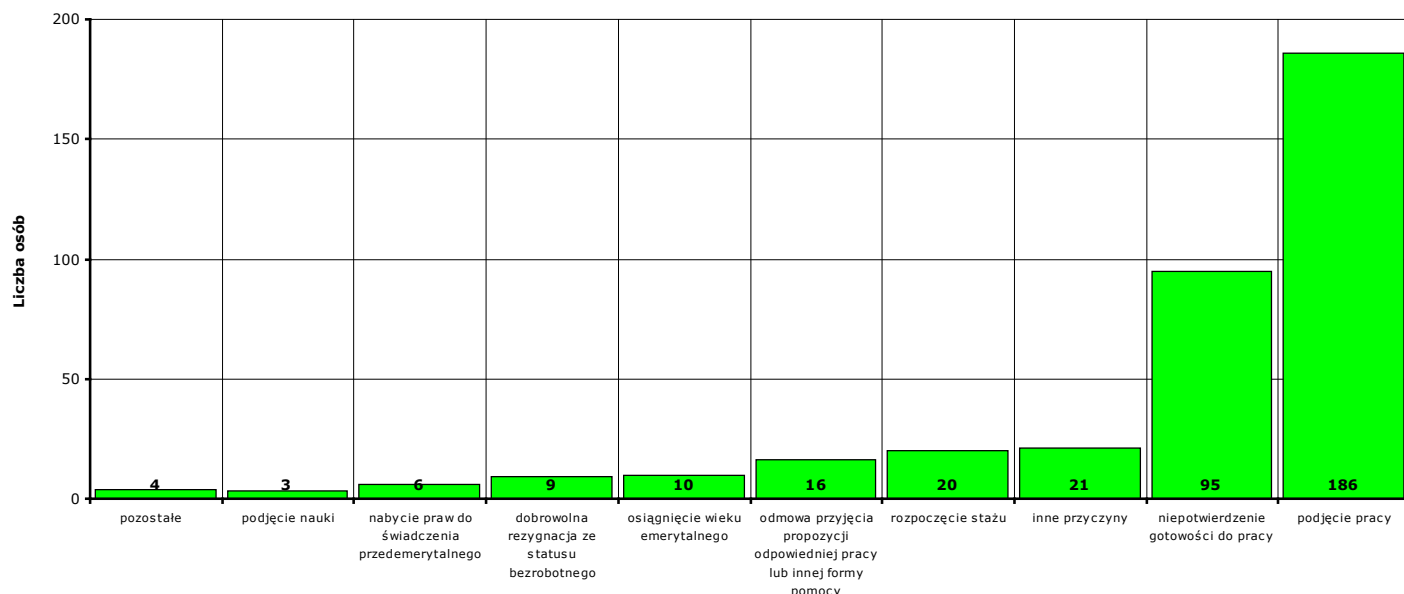
6. Osoby pozbawione statusu osoby bezrobotnej w październiku 2016 r.

W **październiku 2016 r.** w Powiatowym Urzędzie Pracy w Kwidzynie pozbawiono statusu osoby bezrobotnej i wyłączono z ewidencji **370 bezrobotnych** (od początku 2016 r. - **4576**).

Przyczyny pozbawienia statusu osoby bezrobotnej:

- podjęcia pracy - **186 osób** (od początku 2016 r. - **2443**)
z tego: pracy niesubsydiowanej - **154 osoby** (od początku 2016 r. - **2039**)
pracy subsydiowanej - **32 osoby** (od początku 2016 r. - **404**)
- rozpoczęcia szkolenia - **1 osoba** (od początku 2016 r. - **74**)
- rozpoczęcia stażu - **20 osób** (od początku 2016 r. - **361**)
- rozpoczęcia przygotowania zawodowego dorosłych - **0 osób** (od początku 2016 r. - **0**)
- rozpoczęcia pracy społecznie użytecznej - **0 osób** (od początku 2016 r. - **49**)
- skierowania do agencji zatrudnienia w ramach zlecenia działań aktywizacyjnych - **0 osób** (od początku 2016 r. - **0**)
- odmowy bez uzasadnionej przyczyny przyjęcia propozycji odpowiedniej pracy lub innej formy pomocy - **16 osób** (od początku 2016 r. - **179**)
- odmowy ustalenia profilu pomocy - **0 osób** (od początku 2016 r. - **0**)
- niepotwierdzenia gotowości do pracy - **95 osób** (od początku 2016 r. - **1074**)
- dobrowolnej rezygnacji ze statusu bezrobotnego - **9 osób** (od początku 2016 r. - **83**)
- podjęcia nauki - **3 osoby** (od początku 2016 r. - **3**)
- osiągnięcia wieku emerytalnego - **10 osób** (od początku 2016 r. - **31**)
- nabycia praw emerytalnych lub rentowych - **3 osoby** (od początku 2016 r. - **23**)
- nabycia praw do świadczenia przedemerytalnego - **6 osób** (od początku 2016 r. - **55**)
- z innych przyczyn - **21 osób** (od początku 2016 r. - **201**)

Inne przyczyny pozbawienia statusu osoby bezrobotnej to przyczyny nie wymienione enumeratywnie w sprawozdaniu MPiPS-01 Dział 1.2. Są to między innymi: zmiana miejsca zamieszkania, długotrwała niezdolność do pracy, pozbawienie wolności, pobieranie niektórych rodzajów świadczeń społecznych i socjalnych, zgon oraz inne przypadki określone w ustawie z dnia 20 kwietnia 2004 r. o promocji zatrudnienia i instytucjach rynku pracy.



Wykres 17. Struktura i liczba wyłączeń z ewidencji bezrobotnych w październiku 2016 r.

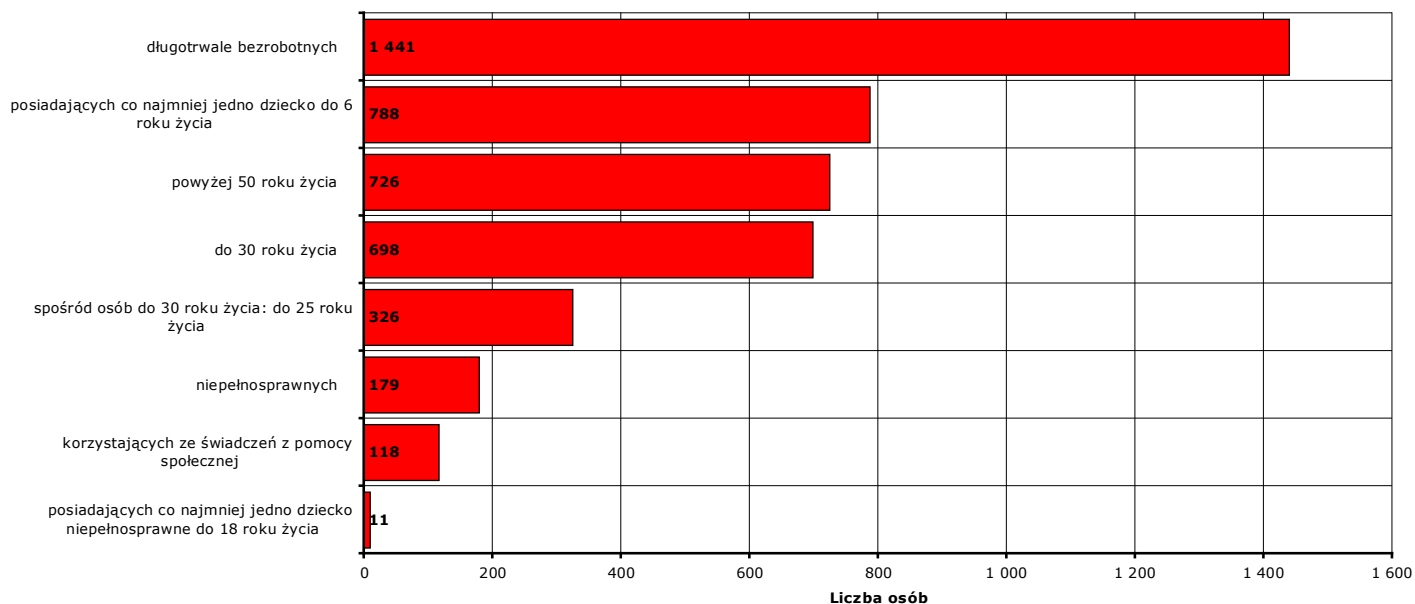
7. Osoby bezrobotne pozostające na koniec października 2016 r. w szczególnej sytuacji na rynku pracy

Według stanu na koniec **października 2016 r.** status osoby pozostającej w szczególnej sytuacji na rynku pracy posiadało **2296 osób (88,9%** z ogółu zarejestrowanych osób bezrobotnych), z tego:

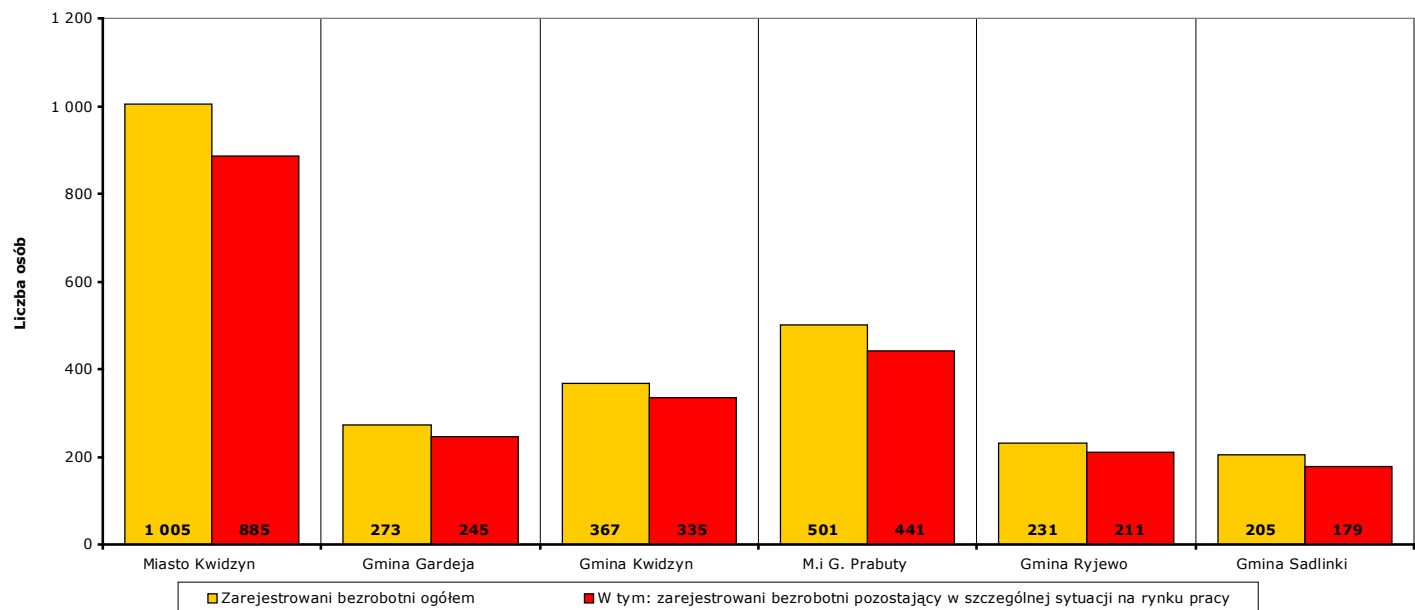
W nawiasie podano odpowiednio: udział procentowy w ogólnej liczbie bezrobotnych pozostających w szczególnej sytuacji na rynku pracy oraz udział procentowy w ogólnej liczbie zarejestrowanych osób bezrobotnych.

- **698 osób** do 30 roku życia (**30,4%; 27%**)
w tym **326 osób** do 25 roku życia (**14,2%; 12,6%**)
- **1441 osób** długotrwale bezrobotnych (**62,8%; 55,8%**)
- **726 osób** powyżej 50 roku życia (**31,6%; 28,1%**)
- **118 osób** korzystających ze świadczeń z pomocy społecznej (**5,1%; 4,6%**)
- **788 osób** posiadających co najmniej jedno dziecko do 6 roku życia (**34,3%; 30,5%**)
- **11 osób** posiadających co najmniej jedno dziecko niepełnosprawne do 18 roku życia (**0,5%; 0,4%**)
- **179 osób** niepełnosprawnych (**7,8%; 6,9%**)

Uwaga: liczba osób i ich udział procentowy nie sumują się do stanu na koniec miesiąca i do 100%, ponieważ część zarejestrowanych osób bezrobotnych posiada więcej niż jedną cechę kwalifikującą je do kategorii osób bezrobotnych posiadających status osoby pozostającej w szczególnej sytuacji na rynku pracy!



Wykres 18. Liczba osób bezrobotnych posiadających status osoby pozostającej w szczególnej sytuacji na rynku pracy, stan na koniec października 2016 r.



Wykres 19. Liczba osób bezrobotnych posiadających status osoby pozostającej w szczególnej sytuacji na rynku pracy w podziale na jednostki terytorialne powiatu kwidzyńskiego, stan na koniec października 2016 r.

8. Profile pomocy w październiku 2016 r.

W **październiku 2016 r.** ustalony został profil pomocy dla **377 osób** (od początku 2016 r. - **3657 osób**), w tym:

I profil pomocy: **48 osób** (od początku 2016 r. - **292 osoby**)

II profil pomocy: **243 osób** (od początku 2016 r. - **2431 osób**)

III profil pomocy: **86 osób** (od początku 2016 r. - **934 osoby**)

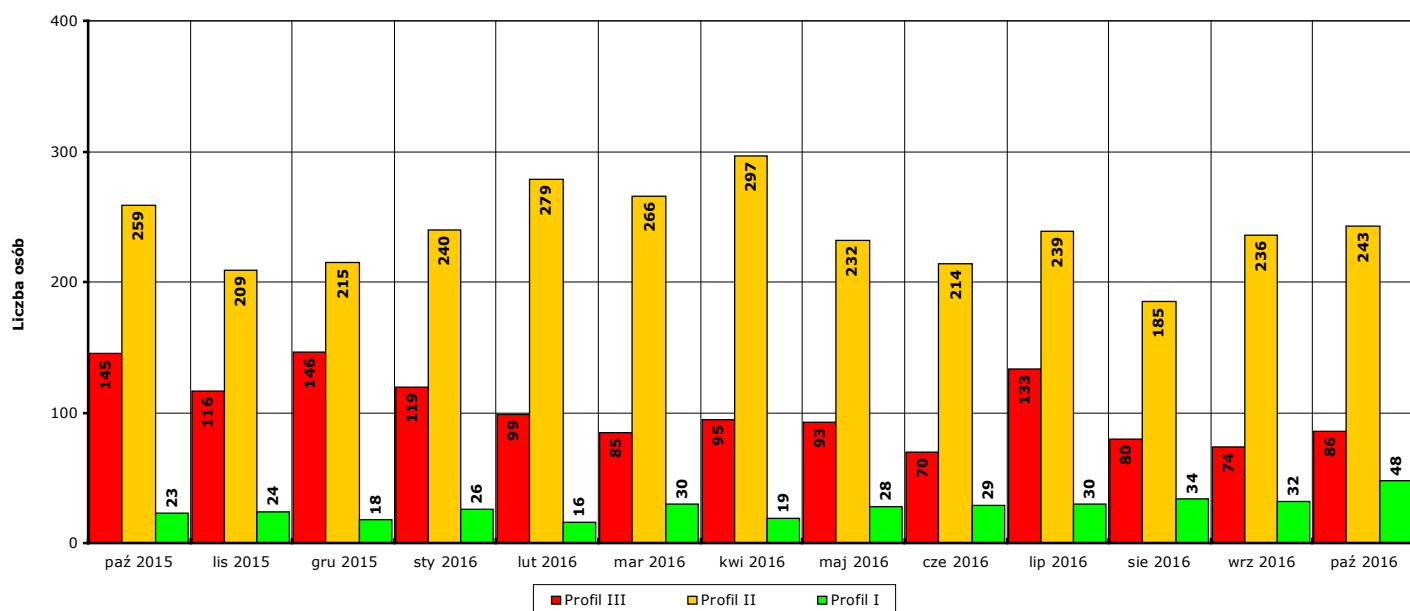
Na koniec **października 2016 r.** ustalony profil pomocy posiadało **2362 osoby**, w tym:

I profil pomocy: **105 osób**

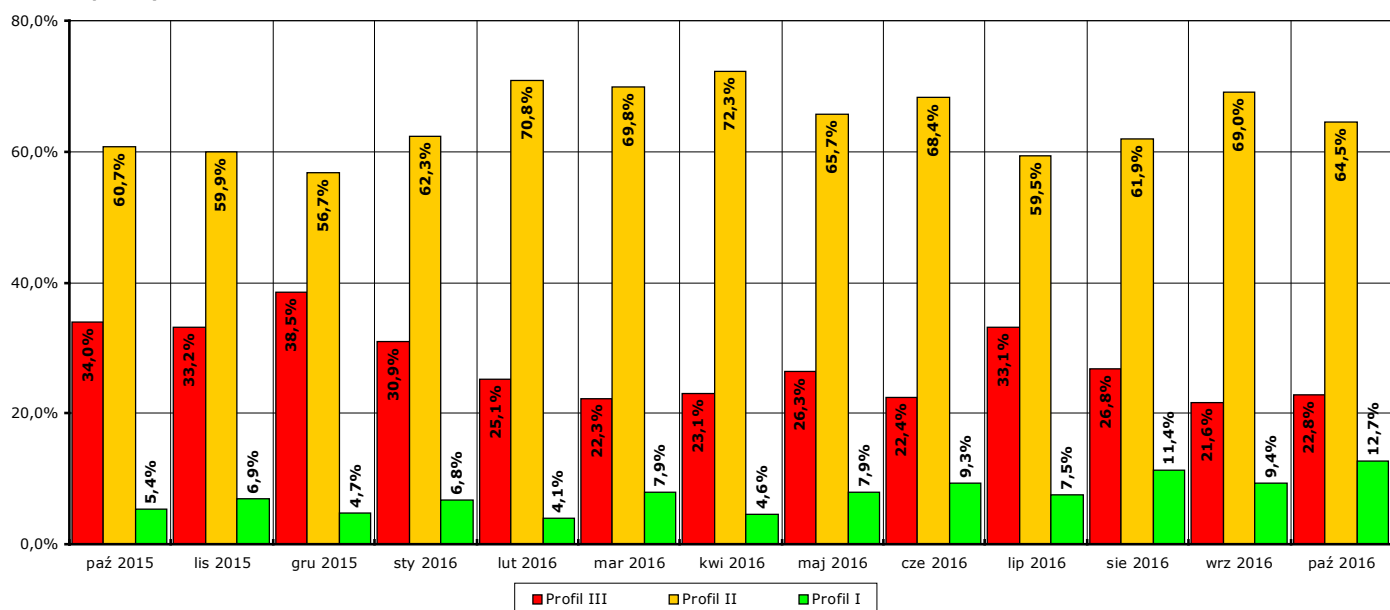
II profil pomocy: **602 osoby**

III profil pomocy: **1655 osób**

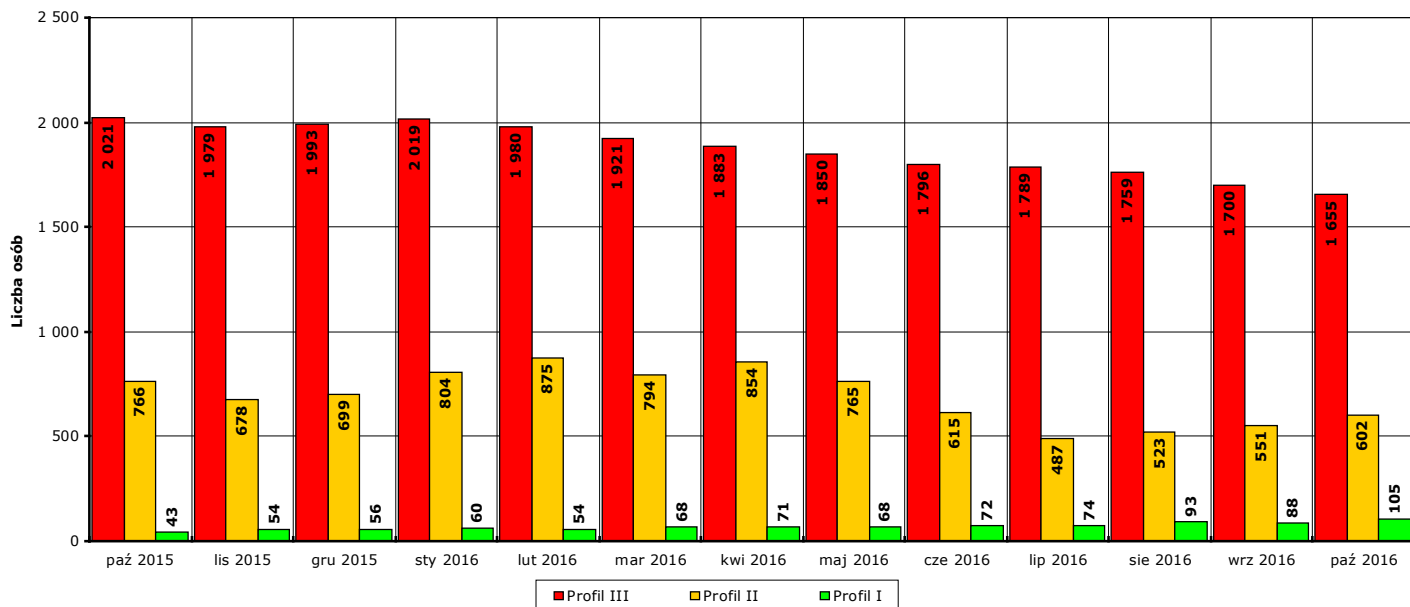
Na koniec **października 2016 r.** ustalonego profilu pomocy nie posiadało jeszcze **220 osób** (zgodnie z przepisami ustawy profil pomocy ustalany jest niezwłocznie po rejestracji osoby bezrobotnej – następuje to podczas pierwszej wyznaczonej podczas rejestracji obowiązkowej wizyty zarejestrowanej osoby w urzędzie).



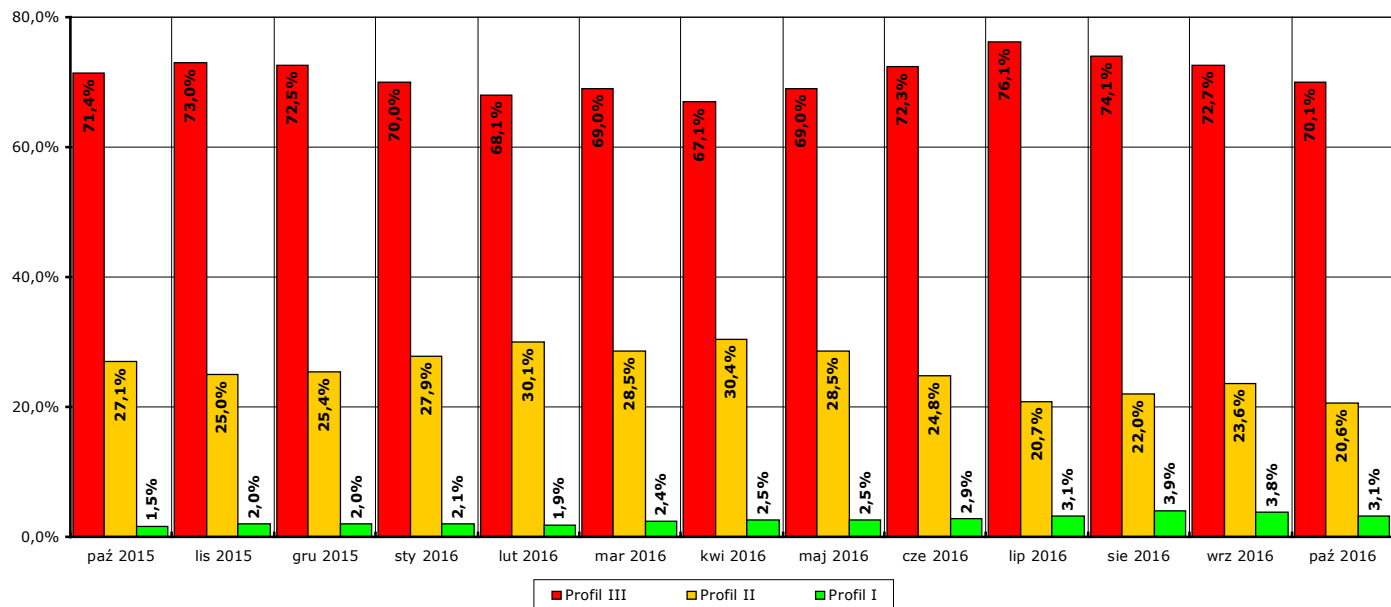
Wykres 20. Liczba osób, którym w okresie październik 2015 r. - październik 2016 r. w danym miesiącu ustalono profil pomocy w podziale na ustalone profile pomocy



Wykres 21. Udział procentowy osób z poszczególnymi profilami pomocy, którym w okresie październik 2015 r. - październik 2016 r. w danym miesiącu ustalono profil pomocy



Wykres 22. Liczba osób z ustalonym profilem w okresie październik 2015 r. - październik 2016 r. w podziale na ustalone profile pomocy na koniec danego miesiąca

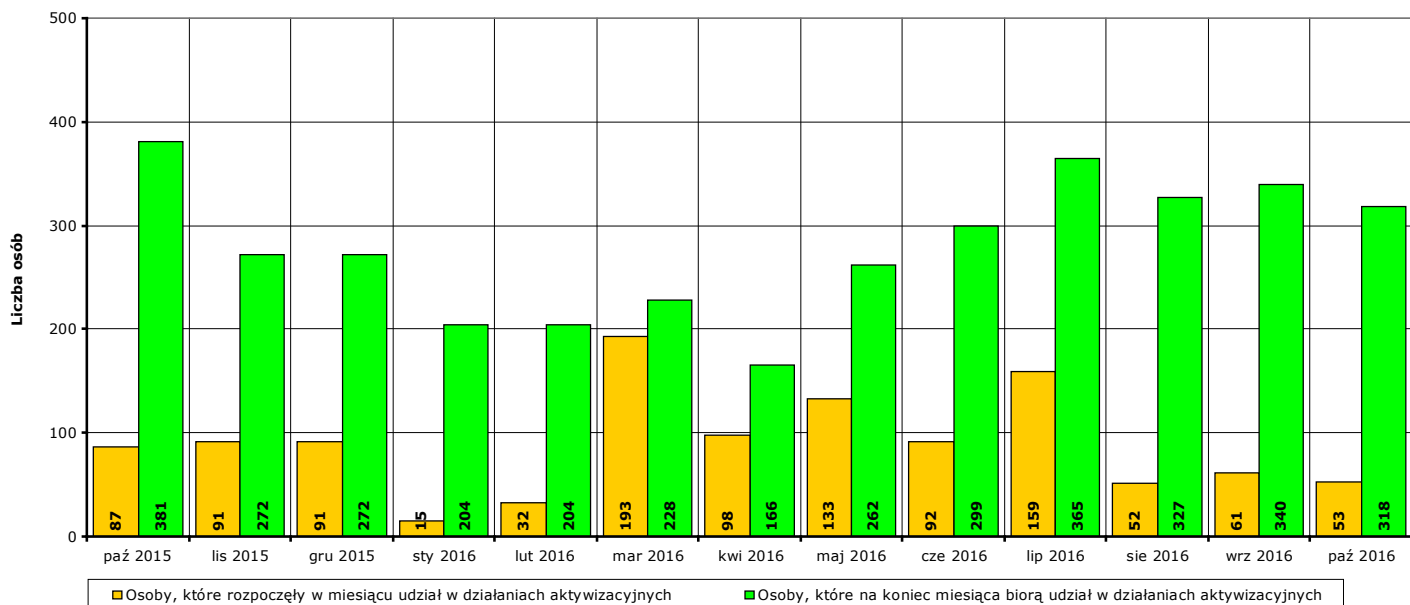


Wykres 23. Udział procentowy osób z poszczególnymi profilami pomocy w okresie październik 2015 r. - październik 2016 r. na koniec danego miesiąca

9. Aktywne formy przeciwdziałania bezrobociu w październiku 2016 r. Informacja skrócona.

W **październiku 2016 r.** udział w działaniach aktywizacyjnych na rynku pracy, finansowanych z Funduszu Pracy, rozpoczęły **53 osoby** (od początku 2016 r. - **888**).

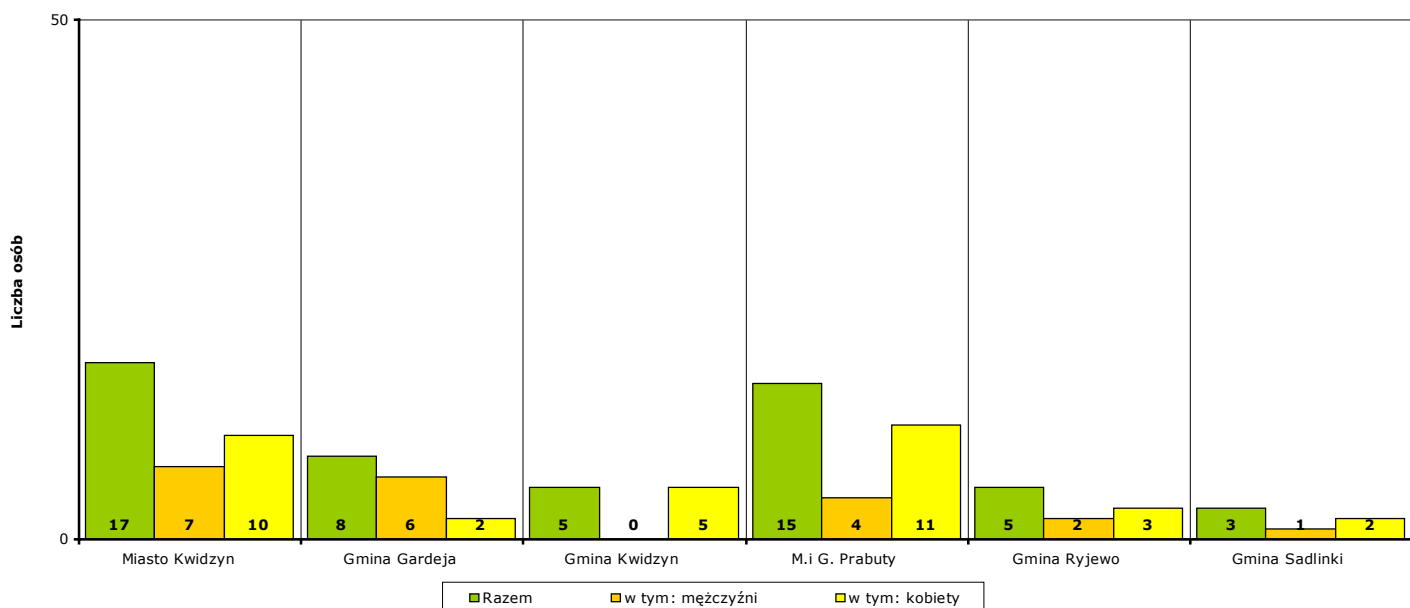
Według stanu na koniec **października 2016 r.** w działaniach aktywizacyjnych na rynku pracy finansowanych z Funduszu Pracy uczestniczy łącznie **318 osób**, w tym **116 mężczyzn** i **202 kobiety**.



Wykres 24. Osoby bezrobotne objęte udziałem w działaniach aktywizacyjnych finansowanych z Funduszu Pracy w okresie październik 2015 r. - październik 2016 r.

Osoby, które rozpoczęły uczestnictwo w działaniach aktywizacyjnych w **październiku 2016 r.** w podziale na jednostki terytorialne powiatu kwidzyńskiego:

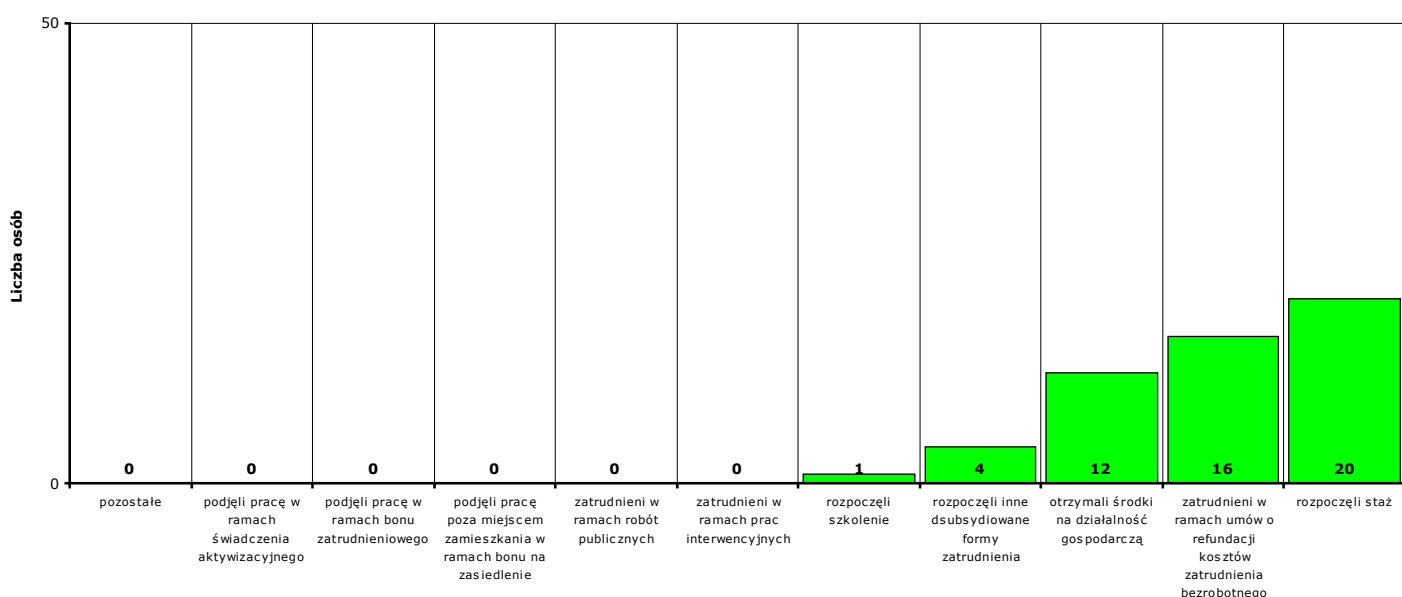
- Miasto Kwidzyn ogółem **17 osób**, w tym: **7 mężczyzn**, **10 kobiet**
- Gmina Gardeja ogółem **8 osób**, w tym: **6 mężczyzn**, **2 kobiety**
- Gmina Kwidzyn ogółem **5 osób**, w tym: **0 mężczyzn**, **5 kobiet**
- Miasto i gmina Prabuty ogółem **15 osób**, w tym: **4 mężczyzn**, **11 kobiet**
- Gmina Ryjewo ogółem **5 osób**, w tym: **2 mężczyzn**, **3 kobiety**
- Gmina Sadlinki ogółem **3 osoby**, w tym: **1 mężczyzna**, **2 kobiety**



Wykres 25. Liczba osób bezrobotnych, które rozpoczęły udział w działaniach aktywizacyjnych finansowanych z Funduszu Pracy w październiku 2016 r. (w podziale na jednostki terytorialne powiatu kwidzyńskiego).

Osoby, które rozpoczęły uczestnictwo w działaniach aktywizacyjnych w **październiku 2016 r.** w podziale na rodzaj działań:

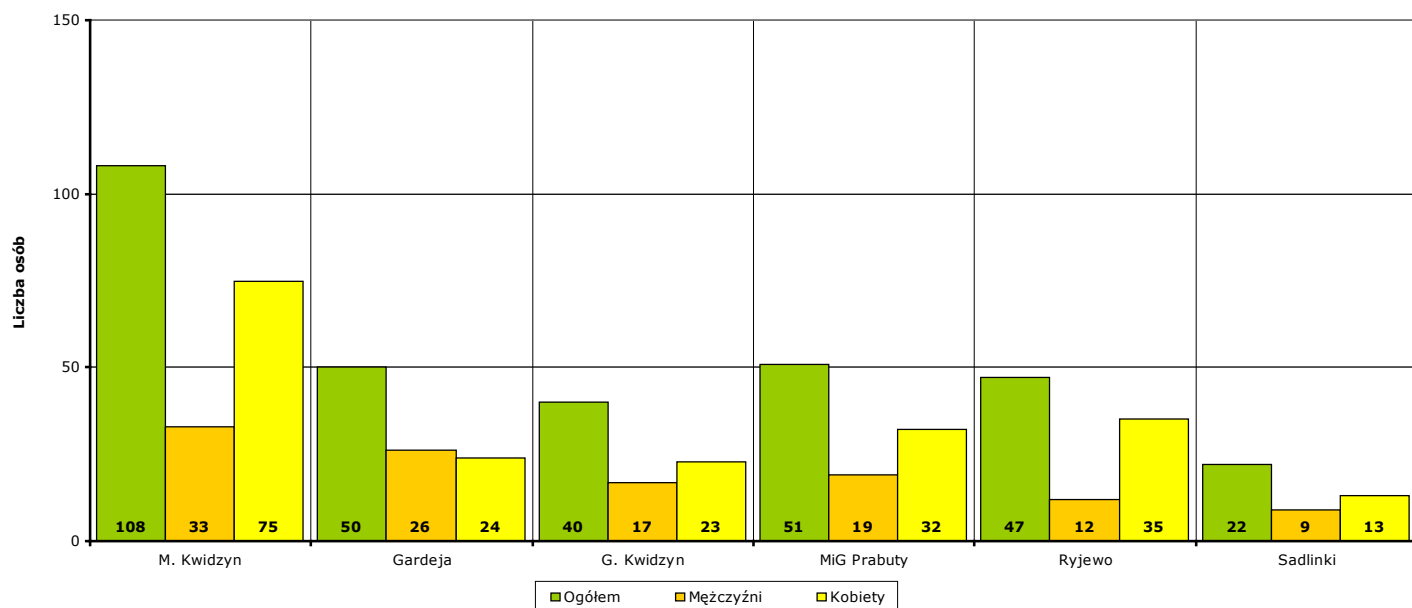
- zatrudnieni w ramach prac interwencyjnych - **0** (od początku 2016 r. - **41**)
- zatrudnieni w ramach robót publicznych - **0** (od początku 2016 r. - **45**)
- którzy otrzymali środki na działalność gospodarczą - **12** (od początku 2016 r. - **70**)
 - w tym bez bonu zasiedleniowego - **12** (od początku 2016 r. - **70**)
 - w tym w ramach bonu zasiedleniowego - **0** (od początku 2016 r. - **0**)
- zatrudnieni w ramach umów o refundację kosztów utworzenia lub wyposażenia stanowisk pracy - **16** (od początku 2016 r. - **118**)
- zatrudnieni poza miejscem zamieszkania w ramach bonu na zasiedlenie - **0** (od początku 2016 r. - **0**)
- zatrudnieni w ramach bonu zatrudnieniowego - **0** (od początku 2016 r. - **0**)
- zatrudnieni w ramach świadczenia aktywizacyjnego - **0** (od początku 2016 r. - **0**)
- zatrudnieni w ramach grantu na telepracę - **0** (od początku 2016 r. - **0**)
- zatrudnieni w ramach refundacji składek na ubezpieczenie społeczne - **0** (od początku 2016 r. - **0**)
- zatrudnieni w ramach dofinansowanie wynagrodzenia za zatrudnionego skierowanego bezrobotnego powyżej 50 roku życia - **0** (od początku 2016 r. - **2**)
- zatrudnieni w ramach innych subsydiowanych form zatrudnienia - **4** (od początku 2016 r. - **128**)
- rozpoczynający szkolenie - **1** (od początku 2016 r. - **74**)
 - w tym bez bonu szkoleniowego - **1** (od początku 2016 r. - **62**)
 - w tym w ramach bonu szkoleniowego - **0** (od początku 2016 r. - **12**)
- rozpoczynający staż - **20** (od początku 2016 r. - **361**)
 - w tym bez bonu stażowego - **20** (od początku 2016 r. - **361**)
 - w tym w ramach bonu stażowego - **0** (od początku 2016 r. - **0**)
- rozpoczynający przygotowanie zawodowe dorosłych - **0** (od początku 2016 r. - **0**)
- rozpoczynający prace społecznie użyteczne - **0** (od początku 2016 r. - **49**)
 - w tym poza PAI - **0** (od początku 2016 r. - **49**)
 - w tym w ramach PAI - **0** (od początku 2016 r. - **0**)
- skierowani do agencji zatrudnienia w ramach zlecenia działań aktywizacyjnych - **0** (od początku 2016 r. - **0**)



Wykres 26. Liczba osób bezrobotnych, które rozpoczęły udział w działaniach aktywizacyjnych finansowanych z Funduszu Pracy w październiku 2016 r. (w podziale na rodzaj działań).

Osoby, które na koniec **października 2016 r.** uczestniczą w działaniach aktywizacyjnych w podziale na jednostki terytorialne powiatu kwidzyńskiego:

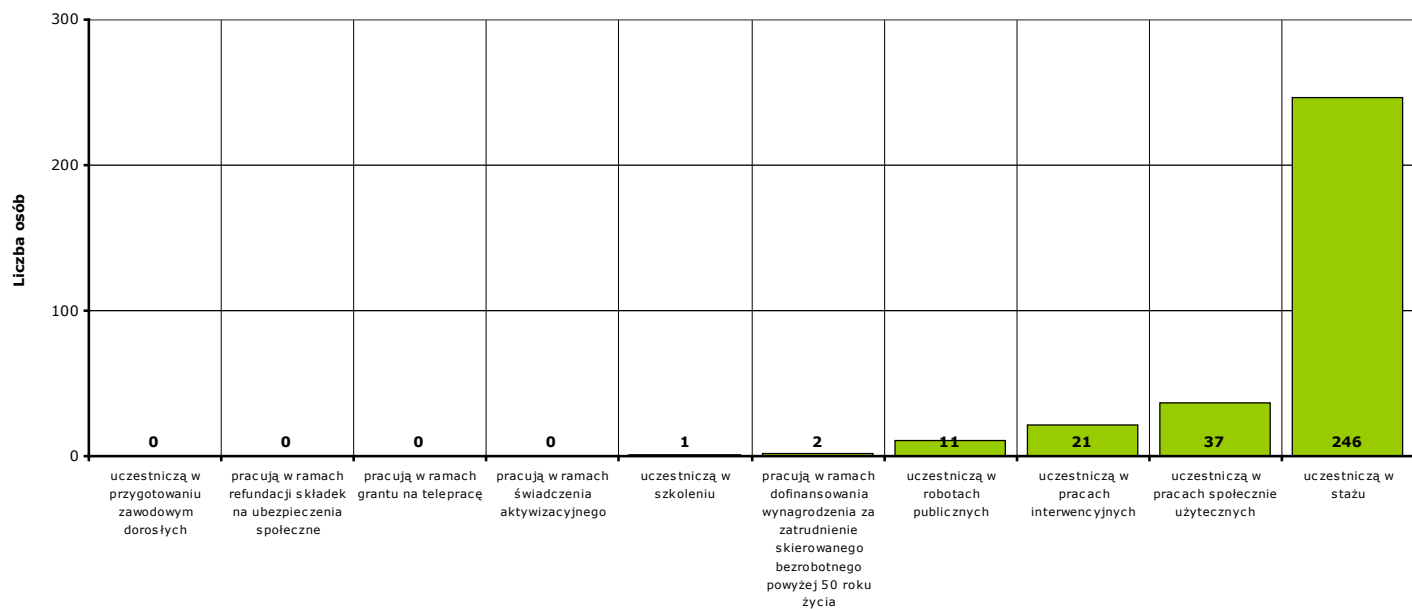
- Miasto Kwidzyn	ogółem 108 osób ,	w tym: 33 mężczyzn ,	75 kobiet
- Gmina Gardeja	ogółem 50 osób ,	w tym: 26 mężczyzn ,	24 kobiety
- Gmina Kwidzyn	ogółem 40 osób ,	w tym: 17 mężczyzn ,	23 kobiety
- Miasto i gmina Prabuty	ogółem 51 osób ,	w tym: 19 mężczyzn ,	32 kobiety
- Gmina Ryjewo	ogółem 47 osób ,	w tym: 12 mężczyzn ,	35 kobiet
- Gmina Sadlinki	ogółem 22 osoby ,	w tym: 9 mężczyzn ,	13 kobiet



Wykres 27. Liczba osób bezrobotnych, które uczestniczą w działaniach aktywizacyjnych finansowanych z Funduszu Pracy na koniec października 2016 r. (w podziale na jednostki terytorialne powiatu kwidzyńskiego).

Osoby, które na koniec **października 2016 r.** uczestniczą w działaniach aktywizacyjnych w podziale na rodzaj działań:

- zatrudnieni w ramach prac interwencyjnych - **21**,
- zatrudnieni w ramach robót publicznych - **11**,
- odbywający szkolenie - **1**,
 - w tym bez bonu szkoleniowego - **1**,
 - w tym w ramach bonu szkoleniowego - **0**,
- odbywający staż - **246**,
 - w tym bez bonu stażowego - **246**,
 - w tym w ramach bonu stażowego - **0**,
- odbywający przygotowanie zawodowe dorosłych - **0**,
- odbywający prace społecznie użyteczne - **37**.
 - w tym poza PAI - **37**,
 - w tym w ramach PAI - **0**,
- zatrudnieni w ramach świadczenia aktywizacyjnego - **0**,
- zatrudnieni w ramach grantu na telepracę - **0**,
- zatrudnieni w ramach refundacji składek na ubezpieczenie społeczne - **0**,
- zatrudnieni w ramach dofinansowania wynagrodzenia za zatrudnienie skierowanego bezrobotnego powyżej 50 roku życia - **2**,
 - w tym do 60 roku życia - **2**,
 - w tym powyżej 60 roku życia - **0**,



Wykres 28. Liczba osób bezrobotnych, które uczestniczą w działaniach aktywizacyjnych finansowanych z Funduszu Pracy na koniec października 2016 r. (w podziale na rodzaj działań).

9a. Aktywne formy przeciwdziałania bezrobociu w październiku 2016 r. Informacje szczegółowe.

Aktywne formy przeciwdziałania bezrobociu OGÓŁEM	w październiku 2016 r.			od początku 2016 r.			na koniec października 2016 r.		
	ogółem	mężczyźni	kobiety	ogółem	mężczyźni	kobiety	ogółem	mężczyźni	kobiety
POWIAT	53	20	33	888	442	446	318	116	202
Miasto Kwidzyn	17	7	10	308	133	175	108	33	75
Gmina Gardeja	8	6	2	119	74	45	50	26	24
Gmina Kwidzyn	5	0	5	144	81	63	40	17	23
Miasto i gmina Prabuty	15	4	11	148	76	72	51	19	32
Gmina Ryjewo	5	2	3	96	37	59	47	12	35
Gmina Sadlinki	3	1	2	73	41	32	22	9	13

Rozpoczęcie prac interwencyjnych	w październiku 2016 r.			od początku 2016 r.			na koniec października 2016 r.		
	ogółem	mężczyźni	kobiety	ogółem	mężczyźni	kobiety	ogółem	mężczyźni	kobiety
POWIAT	0	0	0	41	12	29	21	8	13
Miasto Kwidzyn	0	0	0	13	3	10	5	1	4
Gmina Gardeja	0	0	0	6	5	1	5	5	0
Gmina Kwidzyn	0	0	0	3	1	2	0	0	0
Miasto i gmina Prabuty	0	0	0	7	2	5	2	1	1
Gmina Ryjewo	0	0	0	12	1	11	9	1	8
Gmina Sadlinki	0	0	0	0	0	0	0	0	0

Rozpoczęcie robót publicznych	w październiku 2016 r.			od początku 2016 r.			na koniec października 2016 r.		
	ogółem	mężczyźni	kobiety	ogółem	mężczyźni	kobiety	ogółem	mężczyźni	kobiety
POWIAT	0	0	0	45	37	8	11	10	1
Miasto Kwidzyn	0	0	0	4	2	2	1	1	0
Gmina Gardeja	0	0	0	5	4	1	0	0	0
Gmina Kwidzyn	0	0	0	5	5	0	0	0	0
Miasto i gmina Prabuty	0	0	0	7	3	4	0	0	0
Gmina Ryjewo	0	0	0	13	12	1	5	4	1
Gmina Sadlinki	0	0	0	11	11	0	5	5	0

Podjęcie pracy w ramach refundacji kosztów zatrudnienia bezrobotnego	w październiku 2016 r.			od początku 2016 r.			na koniec października 2016 r.		
	ogółem	mężczyźni	kobiety	ogółem	mężczyźni	kobiety	ogółem	mężczyźni	kobiety
POWIAT	16	8	8	118	76	42	X	X	X
Miasto Kwidzyn	6	5	1	45	29	16	X	X	X
Gmina Gardeja	2	1	1	15	10	5	X	X	X
Gmina Kwidzyn	1	0	1	23	14	9	X	X	X
Miasto i gmina Prabuty	3	1	2	15	12	3	X	X	X
Gmina Ryjewo	3	0	3	12	6	6	X	X	X
Gmina Sadlinki	1	1	0	8	5	3	X	X	X

Podjęcie pracy poza miejscem zamieszkania w ramach bonu na zasiedlenie	w październiku 2016 r.			od początku 2016 r.			na koniec października 2016 r.		
	ogółem	mężczyźni	kobiety	ogółem	mężczyźni	kobiety	ogółem	mężczyźni	kobiety
POWIAT	0	0	0	0	0	0	X	X	X
Miasto Kwidzyn	0	0	0	0	0	0	X	X	X
Gmina Gardeja	0	0	0	0	0	0	X	X	X
Gmina Kwidzyn	0	0	0	0	0	0	X	X	X
Miasto i gmina Prabuty	0	0	0	0	0	0	X	X	X
Gmina Ryjewo	0	0	0	0	0	0	X	X	X
Gmina Sadlinki	0	0	0	0	0	0	X	X	X

Podjęcie pracy w ramach bonu zatrudnieniowego	w październiku 2016 r.			od początku 2016 r.			na koniec października 2016 r.		
	ogółem	mężczyźni	kobiety	ogółem	mężczyźni	kobiety	ogółem	mężczyźni	kobiety
POWIAT	0	0	0	0	0	0	X	X	X
Miasto Kwidzyn	0	0	0	0	0	0	X	X	X
Gmina Gardeja	0	0	0	0	0	0	X	X	X
Gmina Kwidzyn	0	0	0	0	0	0	X	X	X
Miasto i gmina Prabuty	0	0	0	0	0	0	X	X	X
Gmina Ryjewo	0	0	0	0	0	0	X	X	X
Gmina Sadlinki	0	0	0	0	0	0	X	X	X

Podjęcie pracy w ramach świadczenia aktywizacyjnego	w październiku 2016 r.			od początku 2016 r.			na koniec października 2016 r.		
	ogółem	mężczyźni	kobiety	ogółem	mężczyźni	kobiety	ogółem	mężczyźni	kobiety
POWIAT	0	0	0	0	0	0	0	0	0
Miasto Kwidzyn	0	0	0	0	0	0	0	0	0
Gmina Gardeja	0	0	0	0	0	0	0	0	0
Gmina Kwidzyn	0	0	0	0	0	0	0	0	0
Miasto i gmina Prabuty	0	0	0	0	0	0	0	0	0
Gmina Ryjewo	0	0	0	0	0	0	0	0	0
Gmina Sadlinki	0	0	0	0	0	0	0	0	0

Podjęcie pracy w ramach grantu na telepracę	w październiku 2016 r.			od początku 2016 r.			na koniec października 2016 r.		
	ogółem	mężczyźni	kobiety	ogółem	mężczyźni	kobiety	ogółem	mężczyźni	kobiety
POWIAT	0	0	0	0	0	0	0	0	0
Miasto Kwidzyn	0	0	0	0	0	0	0	0	0
Gmina Gardeja	0	0	0	0	0	0	0	0	0
Gmina Kwidzyn	0	0	0	0	0	0	0	0	0
Miasto i gmina Prabuty	0	0	0	0	0	0	0	0	0
Gmina Ryjewo	0	0	0	0	0	0	0	0	0
Gmina Sadlinki	0	0	0	0	0	0	0	0	0

Podjęcie pracy w ramach refundacji składek na ubezpieczenia społeczne	w październiku 2016 r.			od początku 2016 r.			na koniec października 2016 r.		
	ogółem	mężczyźni	kobiety	ogółem	mężczyźni	kobiety	ogółem	mężczyźni	kobiety
POWIAT	0	0	0	0	0	0	0	0	0
Miasto Kwidzyn	0	0	0	0	0	0	0	0	0
Gmina Gardeja	0	0	0	0	0	0	0	0	0
Gmina Kwidzyn	0	0	0	0	0	0	0	0	0
Miasto i gmina Prabuty	0	0	0	0	0	0	0	0	0
Gmina Ryjewo	0	0	0	0	0	0	0	0	0
Gmina Sadlinki	0	0	0	0	0	0	0	0	0

Inne formy aktywizacji związane z zatrudnieniem	w październiku 2016 r.			od początku 2016 r.			na koniec października 2016 r.		
	ogółem	mężczyźni	kobiety	ogółem	mężczyźni	kobiety	ogółem	mężczyźni	kobiety
POWIAT	4	2	2	128	77	51	X	X	X
Miasto Kwidzyn	1	0	1	51	24	27	X	X	X
Gmina Gardeja	1	1	0	19	16	3	X	X	X
Gmina Kwidzyn	0	0	0	23	18	5	X	X	X
Miasto i gmina Prabuty	2	1	1	22	14	8	X	X	X
Gmina Ryjewo	0	0	0	4	1	3	X	X	X
Gmina Sadlinki	0	0	0	9	4	5	X	X	X

Rozpoczęcie przygotowania zawodowego dorosłych	w październiku 2016 r.			od początku 2016 r.			na koniec października 2016 r.		
	ogółem	mężczyźni	kobiety	ogółem	mężczyźni	kobiety	ogółem	mężczyźni	kobiety
POWIAT	0	0	0	0	0	0	0	0	0
Miasto Kwidzyn	0	0	0	0	0	0	0	0	0
Gmina Gardeja	0	0	0	0	0	0	0	0	0
Gmina Kwidzyn	0	0	0	0	0	0	0	0	0
Miasto i gmina Prabuty	0	0	0	0	0	0	0	0	0
Gmina Ryjewo	0	0	0	0	0	0	0	0	0
Gmina Sadlinki	0	0	0	0	0	0	0	0	0

Skierowanie do agencji zatrudnienia w ramach zlecenia działań aktywizacyjnych	w październiku 2016 r.			od początku 2016 r.			na koniec października 2016 r.		
	ogółem	mężczyźni	kobiety	ogółem	mężczyźni	kobiety	ogółem	mężczyźni	kobiety
POWIAT	0	0	0	0	0	0	X	X	X
Miasto Kwidzyn	0	0	0	0	0	0	X	X	X
Gmina Gardeja	0	0	0	0	0	0	X	X	X
Gmina Kwidzyn	0	0	0	0	0	0	X	X	X
Miasto i gmina Prabuty	0	0	0	0	0	0	X	X	X
Gmina Ryjewo	0	0	0	0	0	0	X	X	X
Gmina Sadlinki	0	0	0	0	0	0	X	X	X

Otrzymanie środków z Funduszu Pracy na podjęcie działalności gospodarczej	w październiku 2016 r.			od początku 2016 r.			na koniec października 2016 r.		
	ogółem	mężczyźni	kobiety	ogółem	mężczyźni	kobiety	ogółem	mężczyźni	kobiety
POWIAT	12	6	6	70	39	31	X	X	X
w tym bez bonu na zasiedlenie	12	6	6	70	39	31	X	X	X
w tym w ramach bonu na zasiedlenie	0	0	0	0	0	0	X	X	X
Miasto Kwidzyn	2	0	2	25	15	10	X	X	X
w tym bez bonu na zasiedlenie	2	0	2	25	15	10	X	X	X
w tym w ramach bonu na zasiedlenie	0	0	0	0	0	0	X	X	X
Gmina Gardeja	2	2	0	5	3	2	X	X	X
w tym bez bonu na zasiedlenie	2	2	0	5	3	2	X	X	X
w tym w ramach bonu na zasiedlenie	0	0	0	0	0	0	X	X	X
Gmina Kwidzyn	0	0	0	9	3	6	X	X	X
w tym bez bonu na zasiedlenie	0	0	0	9	3	6	X	X	X
w tym w ramach bonu na zasiedlenie	0	0	0	0	0	0	X	X	X
Miasto i gmina Prabuty	5	2	3	18	10	8	X	X	X
w tym bez bonu na zasiedlenie	5	2	3	18	10	8	X	X	X
w tym w ramach bonu na zasiedlenie	0	0	0	0	0	0	X	X	X
Gmina Ryjewo	2	2	0	6	4	2	X	X	X
w tym bez bonu na zasiedlenie	2	2	0	6	4	2	X	X	X
w tym w ramach bonu na zasiedlenie	0	0	0	0	0	0	X	X	X
Gmina Sadlinki	1	0	1	7	4	3	X	X	X
w tym bez bonu na zasiedlenie	1	0	1	7	4	3	X	X	X
w tym w ramach bonu na zasiedlenie	0	0	0	0	0	0	X	X	X

Podjęcie pracy w ramach dofinansowania wynagrodzenia za zatrudnienie skierowanego bezrobotnego powyżej 50 roku życia	w październiku 2016 r.			od początku 2016 r.			na koniec października 2016 r.		
	ogółem	mężczyźni	kobiety	ogółem	mężczyźni	kobiety	ogółem	mężczyźni	kobiety
POWIAT	0	0	0	2	2	0	2	2	0
w tym do 60 roku życia	X	X	X	X	X	X	2	2	0
w tym powyżej 60 roku życia	X	X	X	X	X	X	0	0	0
Miasto Kwidzyn	0	0	0	0	0	0	0	0	0
w tym do 60 roku życia	X	X	X	X	X	X	0	0	0
w tym powyżej 60 roku życia	X	X	X	X	X	X	0	0	0
Gmina Gardeja	0	0	0	0	0	0	0	0	0
w tym do 60 roku życia	X	X	X	X	X	X	0	0	0
w tym powyżej 60 roku życia	X	X	X	X	X	X	0	0	0
Gmina Kwidzyn	0	0	0	0	0	0	0	0	0
w tym do 60 roku życia	X	X	X	X	X	X	0	0	0
w tym powyżej 60 roku życia	X	X	X	X	X	X	0	0	0
Miasto i gmina Prabuty	0	0	0	2	2	0	2	2	0
w tym do 60 roku życia	X	X	X	X	X	X	2	2	0
w tym powyżej 60 roku życia	X	X	X	X	X	X	0	0	0
Gmina Ryjewo	0	0	0	0	0	0	0	0	0
w tym do 60 roku życia	X	X	X	X	X	X	0	0	0
w tym powyżej 60 roku życia	X	X	X	X	X	X	0	0	0
Gmina Sadlinki	0	0	0	0	0	0	0	0	0
w tym do 60 roku życia	X	X	X	X	X	X	0	0	0
w tym powyżej 60 roku życia	X	X	X	X	X	X	0	0	0

Rozpoczęcie szkolenia	w październiku 2016 r.			od początku 2016 r.			na koniec października 2016 r.		
	ogółem	mężczyźni	kobiety	ogółem	mężczyźni	kobiety	ogółem	mężczyźni	kobiety
POWIAT	1	0	1	74	61	13	1	0	1
w tym bez bonu szkoleniowego	1	0	1	62	50	12	1	0	1
w tym w ramach bonu szkoleniowego	0	0	0	12	11	1	0	0	0
Miasto Kwidzyn	1	0	1	23	20	3	1	0	1
w tym bez bonu szkoleniowego	1	0	1	18	15	3	1	0	1
w tym w ramach bonu szkoleniowego	0	0	0	5	5	0	0	0	0
Gmina Gardeja	0	0	0	8	7	1	0	0	0
w tym bez bonu szkoleniowego	0	0	0	7	6	1	0	0	0
w tym w ramach bonu szkoleniowego	0	0	0	1	1	0	0	0	0
Gmina Kwidzyn	0	0	0	15	11	4	0	0	0
w tym bez bonu szkoleniowego	0	0	0	13	9	4	0	0	0
w tym w ramach bonu szkoleniowego	0	0	0	2	2	0	0	0	0
Miasto i gmina Prabuty	0	0	0	15	13	2	0	0	0
w tym bez bonu szkoleniowego	0	0	0	11	10	1	0	0	0
w tym w ramach bonu szkoleniowego	0	0	0	4	3	1	0	0	0
Gmina Ryjewo	0	0	0	6	4	2	0	0	0
w tym bez bonu szkoleniowego	0	0	0	6	4	2	0	0	0
w tym w ramach bonu szkoleniowego	0	0	0	0	0	0	0	0	0
Gmina Sadlinki	0	0	0	7	6	1	0	0	0
w tym bez bonu szkoleniowego	0	0	0	7	6	1	0	0	0
w tym w ramach bonu szkoleniowego	0	0	0	0	0	0	0	0	0

Rozpoczęcie stażu	w październiku 2016 r.			od początku 2016 r.			na koniec października 2016 r.		
	ogółem	mężczyźni	kobiety	ogółem	mężczyźni	kobiety	ogółem	mężczyźni	kobiety
POWIAT	20	4	16	361	111	250	246	75	171
w tym bez bonu stażowego	20	4	16	361	111	250	246	75	171
w tym w ramach bonu stażowego	0	0	0	0	0	0	0	0	
Miasto Kwidzyn	7	2	5	147	40	107	101	31	70
w tym bez bonu stażowego	7	2	5	147	40	107	101	31	70
w tym w ramach bonu stażowego	0	0	0	0	0	0	0	0	0
Gmina Gardeja	3	2	1	43	18	25	28	11	17
w tym bez bonu stażowego	3	2	1	43	18	25	28	11	17
w tym w ramach bonu stażowego	0	0	0	0	0	0	0	0	0
Gmina Kwidzyn	4	0	4	50	16	34	31	9	22
w tym bez bonu stażowego	4	0	4	50	16	34	31	9	22
w tym w ramach bonu stażowego	0	0	0	0	0	0	0	0	0
Miasto i gmina Prabuty	5	0	5	62	20	42	47	16	31
w tym bez bonu stażowego	5	0	5	62	20	42	47	16	31
w tym w ramach bonu stażowego	0	0	0	0	0	0	0	0	0
Gmina Ryjewo	0	0	0	29	6	23	22	4	18
w tym bez bonu stażowego	0	0	0	29	6	23	22	4	18
w tym w ramach bonu stażowego	0	0	0	0	0	0	0	0	0
Gmina Sadlinki	1	0	1	30	11	19	17	4	13
w tym bez bonu stażowego	1	0	1	30	11	19	17	4	13
w tym w ramach bonu stażowego	0	0	0	0	0	0	0	0	0

Rozpoczęcia pracy społecznie użytecznej	w październiku 2016 r.			od początku 2016 r.			na koniec października 2016 r.		
	ogółem	mężczyźni	kobiety	ogółem	mężczyźni	kobiety	ogółem	mężczyźni	kobiety
POWIAT	0	0	0	49	27	22	37	21	16
w tym poza PAI	0	0	0	49	27	22	37	21	16
w tym w ramach PAI	0	0	0	0	0	0	0	0	0
Miasto Kwidzyn	0	0	0	0	0	0	0	0	0
w tym poza PAI	0	0	0	0	0	0	0	0	0
w tym w ramach PAI	0	0	0	0	0	0	0	0	0
Gmina Gardeja	0	0	0	18	11	7	17	10	7
w tym poza PAI	0	0	0	18	11	7	17	10	7
w tym w ramach PAI	0	0	0	0	0	0	0	0	0
Gmina Kwidzyn	0	0	0	16	13	3	9	8	1
w tym poza PAI	0	0	0	16	13	3	9	8	1
w tym w ramach PAI	0	0	0	0	0	0	0	0	0
Miasto i gmina Prabuty	0	0	0	0	0	0	0	0	0
w tym poza PAI	0	0	0	0	0	0	0	0	0
w tym w ramach PAI	0	0	0	0	0	0	0	0	0
Gmina Ryjewo	0	0	0	14	3	11	11	3	8
w tym poza PAI	0	0	0	14	3	11	11	3	8
w tym w ramach PAI	0	0	0	0	0	0	0	0	0
Gmina Sadlinki	0	0	0	1	0	1	0	0	0
w tym poza PAI	0	0	0	1	0	1	0	0	0
w tym w ramach PAI	0	0	0	0	0	0	0	0	0

POWIAT	w październiku 2016 r.			od początku 2016 r.			na koniec października 2016 r.		
	ogółem	mężczyźni	kobiety	ogółem	mężczyźni	kobiety	ogółem	mężczyźni	kobiety
prace interwencyjne	0	0	0	41	12	29	21	8	13
roboty publiczne	0	0	0	45	37	8	11	10	1
otrzymanie środków z Funduszu Pracy na podjęcie działalności gospodarczej	12	6	6	70	39	31	X	X	X
w tym bez bonu na zasiedlenie	12	6	6	70	39	31	X	X	X
w tym w ramach bonu na zasiedlenie	0	0	0	0	0	0	X	X	X
podjęcie pracy w ramach refundacji kosztów zatrudnienia bezrobotnego	16	8	8	118	76	42	X	X	X
podjęcie pracy poza miejscem zamieszkania w ramach bonu na zasiedlenie	0	0	0	0	0	0	X	X	X
podjęcie pracy w ramach bonu zatrudnieniowego	0	0	0	0	0	0	X	X	X
podjęcie pracy w ramach świadczenia aktywizacyjnego	0	0	0	0	0	0	0	0	0
podjęcie pracy w ramach grantu na telepracę	0	0	0	0	0	0	0	0	0
podjęcie pracy w ramach refundacji składek na ubezpieczenia społeczne	0	0	0	0	0	0	0	0	0
podjęcie pracy w ramach dofinansowania wynagrodzenia za zatrudnienie skierowanego bezrobotnego powyżej 50 roku życia	0	0	0	2	2	0	2	2	0
w tym do 60 roku życia	X	X	X	X	X	X	2	2	0
w tym powyżej 60 roku życia	X	X	X	X	X	X	0	0	0
inne formy aktywizacji związane z zatrudnieniem	4	2	2	128	77	51	X	X	X
rozpoczęcie szkolenia	1	0	1	74	61	13	1	0	1
w tym bez bonu szkoleniowego	1	0	1	62	50	12	1	0	1
w tym w ramach bonu szkoleniowego	0	0	0	12	11	1	0	0	0
rozpoczęcie stażu	20	4	16	361	111	250	246	75	171
w tym bez bonu stażowego	20	4	16	361	111	250	246	75	171
w tym w ramach bonu stażowego	0	0	0	0	0	0	0	0	0
rozpoczęcie przygotowania zawodowego dorosłych	0	0	0	0	0	0	0	0	0
rozpoczęcia pracy społecznie użytecznej	0	0	0	49	27	22	37	21	16
w tym poza PAI	0	0	0	49	27	22	37	21	16
w tym w ramach PAI	0	0	0	0	0	0	0	0	0
skierowania do agencji zatrudnienia w ramach zlecenia działań aktywizacyjnych	0	0	0	0	0	0	X	X	X

Miasto Kwidzyn	w październiku 2016 r.			od początku 2016 r.			na koniec października 2016 r.		
	ogółem	mężczyźni	kobiety	ogółem	mężczyźni	kobiety	ogółem	mężczyźni	kobiety
prace interwencyjne	0	0	0	13	3	10	5	1	4
roboty publiczne	0	0	0	4	2	2	1	1	0
otrzymanie środków z Funduszu Pracy na podjęcie działalności gospodarczej	2	0	2	25	15	10	X	X	X
w tym bez bonu na zasiedlenie	2	0	2	25	15	10	X	X	X
w tym w ramach bonu na zasiedlenie	0	0	0	0	0	0	X	X	X
podjęcie pracy w ramach refundacji kosztów zatrudnienia bezrobotnego	6	5	1	45	29	16	X	X	X
podjęcie pracy poza miejscem zamieszkania w ramach bonu na zasiedlenie	0	0	0	0	0	0	X	X	X
podjęcie pracy w ramach bonu zatrudnieniowego	0	0	0	0	0	0	X	X	X
podjęcie pracy w ramach świadczenia aktywizacyjnego	0	0	0	0	0	0	0	0	0
podjęcie pracy w ramach grantu na telepracę	0	0	0	0	0	0	0	0	0
podjęcie pracy w ramach refundacji składek na ubezpieczenia społeczne	0	0	0	0	0	0	0	0	0
podjęcie pracy w ramach dofinansowania wynagrodzenia za zatrudnienie skierowanego bezrobotnego powyżej 50 roku życia	0	0	0	0	0	0	0	0	0
w tym do 60 roku życia	X	X	X	X	X	X	0	0	0
w tym powyżej 60 roku życia	X	X	X	X	X	X	0	0	0
inne formy aktywizacji związane z zatrudnieniem	1	0	1	51	24	27	X	X	X
rozpoczęcie szkolenia	1	0	1	23	20	3	1	0	1
w tym bez bonu szkoleniowego	1	0	1	18	15	3	1	0	1
w tym w ramach bonu szkoleniowego	0	0	0	5	5	0	0	0	0
rozpoczęcie stażu	7	2	5	147	40	107	101	31	70
w tym bez bonu stażowego	7	2	5	147	40	107	101	31	70
w tym w ramach bonu stażowego	0	0	0	0	0	0	0	0	0
rozpoczęcie przygotowania zawodowego dorosłych	0	0	0	0	0	0	0	0	0
rozpoczęcia pracy społecznie użytecznej	0	0	0	0	0	0	0	0	0
w tym poza PAI	0	0	0	0	0	0	0	0	0
w tym w ramach PAI	0	0	0	0	0	0	0	0	0
skierowania do agencji zatrudnienia w ramach zlecenia działań aktywizacyjnych	0	0	0	0	0	0	X	X	X

Gmina Gardeja	w październiku 2016 r.			od początku 2016 r.			na koniec października 2016 r.		
	ogółem	mężczyźni	kobiety	ogółem	mężczyźni	kobiety	ogółem	mężczyźni	kobiety
prace interwencyjne	0	0	0	6	5	1	5	5	0
roboty publiczne	0	0	0	5	4	1	0	0	0
otrzymanie środków z Funduszu Pracy na podjęcie działalności gospodarczej	2	2	0	5	3	2	X	X	X
w tym bez bonu na zasiedlenie	2	2	0	5	3	2	X	X	X
w tym w ramach bonu na zasiedlenie	0	0	0	0	0	0	X	X	X
podjęcie pracy w ramach refundacji kosztów zatrudnienia bezrobotnego	2	1	1	15	10	5	X	X	X
podjęcie pracy poza miejscem zamieszkania w ramach bonu na zasiedlenie	0	0	0	0	0	0	X	X	X
podjęcie pracy w ramach bonu zatrudnieniowego	0	0	0	0	0	0	X	X	X
podjęcie pracy w ramach świadczenia aktywizacyjnego	0	0	0	0	0	0	0	0	0
podjęcie pracy w ramach grantu na telepracę	0	0	0	0	0	0	0	0	0
podjęcie pracy w ramach refundacji składek na ubezpieczenia społeczne	0	0	0	0	0	0	0	0	0
podjęcie pracy w ramach dofinansowania wynagrodzenia za zatrudnienie skierowanego bezrobotnego powyżej 50 roku życia	0	0	0	0	0	0	0	0	0
w tym do 60 roku życia	X	X	X	X	X	X	0	0	0
w tym powyżej 60 roku życia	X	X	X	X	X	X	0	0	0
inne formy aktywizacji związane z zatrudnieniem	1	1	0	19	16	3	X	X	X
rozpoczęcie szkolenia	0	0	0	8	7	1	0	0	0
w tym bez bonu szkoleniowego	0	0	0	7	6	1	0	0	0
w tym w ramach bonu szkoleniowego	0	0	0	1	1	0	0	0	0
rozpoczęcie stażu	3	2	1	43	18	25	28	11	17
w tym bez bonu stażowego	3	2	1	43	18	25	28	11	17
w tym w ramach bonu stażowego	0	0	0	0	0	0	0	0	0
rozpoczęcie przygotowania zawodowego dorosłych	0	0	0	0	0	0	0	0	0
rozpoczęcia pracy społecznie użytecznej	0	0	0	18	11	7	17	10	7
w tym poza PAI	0	0	0	18	11	7	17	10	7
w tym w ramach PAI	0	0	0	0	0	0	0	0	0
skierowania do agencji zatrudnienia w ramach zlecenia działań aktywizacyjnych	0	0	0	0	0	0	X	X	X

Gmina Kwidzyn	w październiku 2016 r.			od początku 2016 r.			na koniec października 2016 r.		
	ogółem	mężczyźni	kobiety	ogółem	mężczyźni	kobiety	ogółem	mężczyźni	kobiety
prace interwencyjne	0	0	0	3	1	2	0	0	0
roboty publiczne	0	0	0	5	5	0	0	0	0
otrzymanie środków z Funduszu Pracy na podjęcie działalności gospodarczej	0	0	0	9	3	6	X	X	X
w tym bez bonu na zasiedlenie	0	0	0	9	3	6	X	X	X
w tym w ramach bonu na zasiedlenie	0	0	0	0	0	0	X	X	X
podjęcie pracy w ramach refundacji kosztów zatrudnienia bezrobotnego	1	0	1	23	14	9	X	X	X
podjęcie pracy poza miejscem zamieszkania w ramach bonu na zasiedlenie	0	0	0	0	0	0	X	X	X
podjęcie pracy w ramach bonu zatrudnieniowego	0	0	0	0	0	0	X	X	X
podjęcie pracy w ramach świadczenia aktywizacyjnego	0	0	0	0	0	0	0	0	0
podjęcie pracy w ramach grantu na telepracę	0	0	0	0	0	0	0	0	0
podjęcie pracy w ramach refundacji składek na ubezpieczenia społeczne	0	0	0	0	0	0	0	0	0
podjęcie pracy w ramach dofinansowania wynagrodzenia za zatrudnienie skierowanego bezrobotnego powyżej 50 roku życia	0	0	0	0	0	0	0	0	0
w tym do 60 roku życia	X	X	X	X	X	X	0	0	0
w tym powyżej 60 roku życia	X	X	X	X	X	X	0	0	0
inne formy aktywizacji związane z zatrudnieniem	0	0	0	23	18	5	X	X	X
rozpoczęcie szkolenia	0	0	0	15	11	4	0	0	0
w tym bez bonu szkoleniowego	0	0	0	13	9	4	0	0	0
w tym w ramach bonu szkoleniowego	0	0	0	2	2	0	0	0	0
rozpoczęcie stażu	4	0	4	50	16	34	31	9	22
w tym bez bonu stażowego	4	0	4	50	16	34	31	9	22
w tym w ramach bonu stażowego	0	0	0	0	0	0	0	0	0
rozpoczęcie przygotowania zawodowego dorosłych	0	0	0	0	0	0	0	0	0
rozpoczęcia pracy społecznie użytecznej	0	0	0	16	13	3	9	8	1
w tym poza PAI	0	0	0	16	13	3	9	8	1
w tym w ramach PAI	0	0	0	0	0	0	0	0	0
skierowania do agencji zatrudnienia w ramach zlecenia działań aktywizacyjnych	0	0	0	0	0	0	X	X	X

Miasto i gmina Prabuty	w październiku 2016 r.			od początku 2016 r.			na koniec października 2016 r.		
	ogółem	mężczyźni	kobiety	ogółem	mężczyźni	kobiety	ogółem	mężczyźni	kobiety
prace interwencyjne	0	0	0	7	2	5	2	1	1
roboty publiczne	0	0	0	7	3	4	0	0	0
otrzymanie środków z Funduszu Pracy na podjęcie działalności gospodarczej	5	2	3	18	10	8	X	X	X
w tym bez bonu na zasiedlenie	5	2	3	18	10	8	X	X	X
w tym w ramach bonu na zasiedlenie	0	0	0	0	0	0	X	X	X
podjęcie pracy w ramach refundacji kosztów zatrudnienia bezrobotnego	3	1	2	15	12	3	X	X	X
podjęcie pracy poza miejscem zamieszkania w ramach bonu na zasiedlenie	0	0	0	0	0	0	X	X	X
podjęcie pracy w ramach bonu zatrudnieniowego	0	0	0	0	0	0	X	X	X
podjęcie pracy w ramach świadczenia aktywizacyjnego	0	0	0	0	0	0	0	0	0
podjęcie pracy w ramach grantu na telepracę	0	0	0	0	0	0	0	0	0
podjęcie pracy w ramach refundacji składek na ubezpieczenia społeczne	0	0	0	0	0	0	0	0	0
podjęcie pracy w ramach dofinansowania wynagrodzenia za zatrudnienie skierowanego bezrobotnego powyżej 50 roku życia	0	0	0	2	2	0	2	2	0
w tym do 60 roku życia	X	X	X	X	X	X	2	2	0
w tym powyżej 60 roku życia	X	X	X	X	X	X	0	0	0
inne formy aktywizacji związane z zatrudnieniem	2	1	1	22	14	8	X	X	X
rozpoczęcie szkolenia	0	0	0	15	13	2	0	0	0
w tym bez bonu szkoleniowego	0	0	0	11	10	1	0	0	0
w tym w ramach bonu szkoleniowego	0	0	0	4	3	1	0	0	0
rozpoczęcie stażu	5	0	5	62	20	42	47	16	31
w tym bez bonu stażowego	5	0	5	62	20	42	47	16	31
w tym w ramach bonu stażowego	0	0	0	0	0	0	0	0	0
rozpoczęcie przygotowania zawodowego dorosłych	0	0	0	0	0	0	0	0	0
rozpoczęcia pracy społecznie użytecznej	0	0	0	0	0	0	0	0	0
w tym poza PAI	0	0	0	0	0	0	0	0	0
w tym w ramach PAI	0	0	0	0	0	0	0	0	0
skierowania do agencji zatrudnienia w ramach zlecenia działań aktywizacyjnych	0	0	0	0	0	0	X	X	X

Gmina Ryjewo	w październiku 2016 r.			od początku 2016 r.			na koniec października 2016 r.		
	ogółem	mężczyźni	kobiety	ogółem	mężczyźni	kobiety	ogółem	mężczyźni	kobiety
prace interwencyjne	0	0	0	12	1	11	9	1	8
roboty publiczne	0	0	0	13	12	1	5	4	1
otrzymanie środków z Funduszu Pracy na podjęcie działalności gospodarczej	2	2	0	6	4	2	X	X	X
w tym bez bonu na zasiedlenie	2	2	0	6	4	2	X	X	X
w tym w ramach bonu na zasiedlenie	0	0	0	0	0	0	X	X	X
podjęcie pracy w ramach refundacji kosztów zatrudnienia bezrobotnego	3	0	3	12	6	6	X	X	X
podjęcie pracy poza miejscem zamieszkania w ramach bonu na zasiedlenie	0	0	0	0	0	0	X	X	X
podjęcie pracy w ramach bonu zatrudnieniowego	0	0	0	0	0	0	X	X	X
podjęcie pracy w ramach świadczenia aktywizacyjnego	0	0	0	0	0	0	0	0	0
podjęcie pracy w ramach grantu na telepracę	0	0	0	0	0	0	0	0	0
podjęcie pracy w ramach refundacji składek na ubezpieczenia społeczne	0	0	0	0	0	0	0	0	0
podjęcie pracy w ramach dofinansowania wynagrodzenia za zatrudnienie skierowanego bezrobotnego powyżej 50 roku życia	0	0	0	0	0	0	0	0	0
w tym do 60 roku życia	X	X	X	X	X	X	0	0	0
w tym powyżej 60 roku życia	X	X	X	X	X	X	0	0	0
inne formy aktywizacji związane z zatrudnieniem	0	0	0	4	1	3	X	X	X
rozpoczęcie szkolenia	0	0	0	6	4	2	0	0	0
w tym bez bonu szkoleniowego	0	0	0	6	4	2	0	0	0
w tym w ramach bonu szkoleniowego	0	0	0	0	0	0	0	0	0
rozpoczęcie stażu	0	0	0	29	6	23	22	4	18
w tym bez bonu stażowego	0	0	0	29	6	23	22	4	18
w tym w ramach bonu stażowego	0	0	0	0	0	0	0	0	0
rozpoczęcie przygotowania zawodowego dorosłych	0	0	0	0	0	0	0	0	0
rozpoczęcia pracy społecznie użytecznej	0	0	0	14	3	11	11	3	8
w tym poza PAI	0	0	0	14	3	11	11	3	8
w tym w ramach PAI	0	0	0	0	0	0	0	0	0
skierowania do agencji zatrudnienia w ramach zlecenia działań aktywizacyjnych	0	0	0	0	0	0	X	X	X

Gmina Sadlinki	w październiku 2016 r.			od początku 2016 r.			na koniec października 2016 r.		
	ogółem	mężczyźni	kobiety	ogółem	mężczyźni	kobiety	ogółem	mężczyźni	kobiety
prace interwencyjne	0	0	0	0	0	0	0	0	0
roboty publiczne	0	0	0	11	11	0	5	5	0
otrzymanie środków z Funduszu Pracy na podjęcie działalności gospodarczej	1	0	1	7	4	3	X	X	X
w tym bez bonu na zasiedlenie	1	0	1	7	4	3	X	X	X
w tym w ramach bonu na zasiedlenie	0	0	0	0	0	0	X	X	X
podjęcie pracy w ramach refundacji kosztów zatrudnienia bezrobotnego	1	1	0	8	5	3	X	X	X
podjęcie pracy poza miejscem zamieszkania w ramach bonu na zasiedlenie	0	0	0	0	0	0	X	X	X
podjęcie pracy w ramach bonu zatrudnieniowego	0	0	0	0	0	0	X	X	X
podjęcie pracy w ramach świadczenia aktywizacyjnego	0	0	0	0	0	0	0	0	0
podjęcie pracy w ramach grantu na telepracę	0	0	0	0	0	0	0	0	0
podjęcie pracy w ramach refundacji składek na ubezpieczenia społeczne	0	0	0	0	0	0	0	0	0
podjęcie pracy w ramach dofinansowania wynagrodzenia za zatrudnienie skierowanego bezrobotnego powyżej 50 roku życia	0	0	0	0	0	0	0	0	0
w tym do 60 roku życia	X	X	X	X	X	X	0	0	0
w tym powyżej 60 roku życia	X	X	X	X	X	X	0	0	0
inne formy aktywizacji związane z zatrudnieniem	0	0	0	9	4	5	X	X	X
rozpoczęcie szkolenia	0	0	0	7	6	1	0	0	0
w tym bez bonu szkoleniowego	0	0	0	7	6	1	0	0	0
w tym w ramach bonu szkoleniowego	0	0	0	0	0	0	0	0	0
rozpoczęcie stażu	1	0	1	30	11	19	17	4	13
w tym bez bonu stażowego	1	0	1	30	11	19	17	4	13
w tym w ramach bonu stażowego	0	0	0	0	0	0	0	0	0
rozpoczęcie przygotowania zawodowego dorosłych	0	0	0	0	0	0	0	0	0
rozpoczęcia pracy społecznie użytecznej	0	0	0	1	0	1	0	0	0
w tym poza PAI	0	0	0	1	0	1	0	0	0
w tym w ramach PAI	0	0	0	0	0	0	0	0	0
skierowania do agencji zatrudnienia w ramach zlecenia działań aktywizacyjnych	0	0	0	0	0	0	X	X	X