

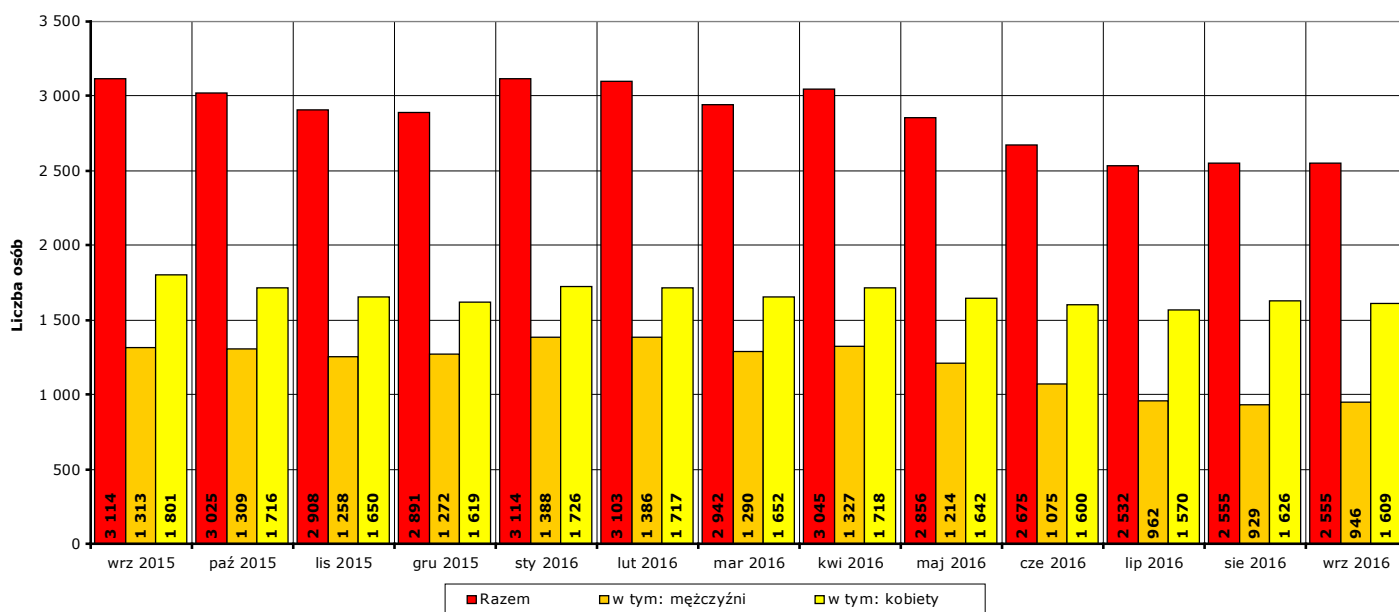


## Informacja miesięczna o stanie bezrobocia w powiecie kwidzyńskim.

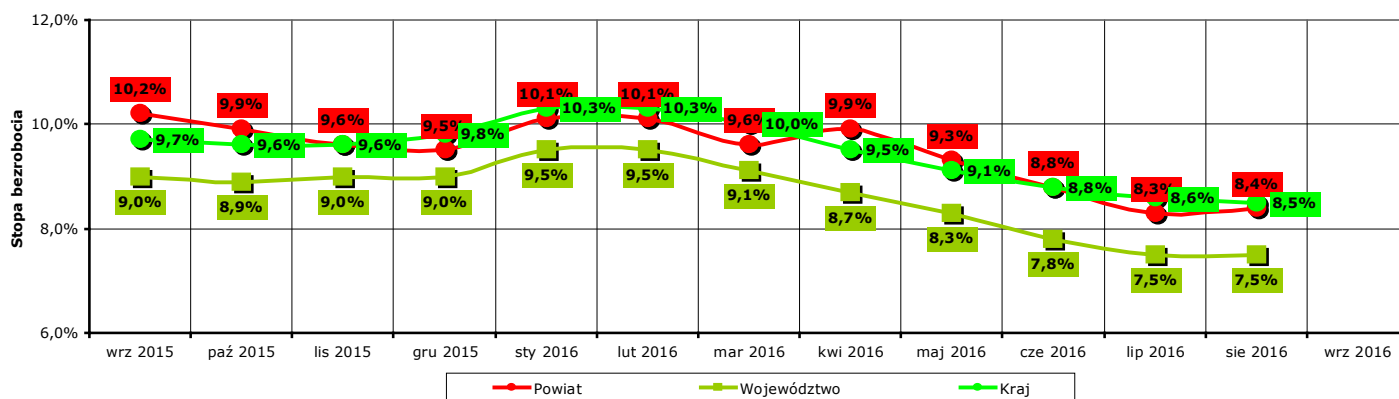
**Wrzesień 2016 r.**

### 1. Liczba zarejestrowanych osób bezrobotnych w powiecie kwidzyńskim na koniec września 2016 r.

Według stanu na koniec **września 2016 r.** liczba bezrobotnych zarejestrowanych w Powiatowym Urzędzie Pracy w Kwidzynie wyniosła **2555 osób**, w tym **946 mężczyzn (37% ogółu bezrobotnych)** i **1609 kobiet (63% ogółu bezrobotnych)**.



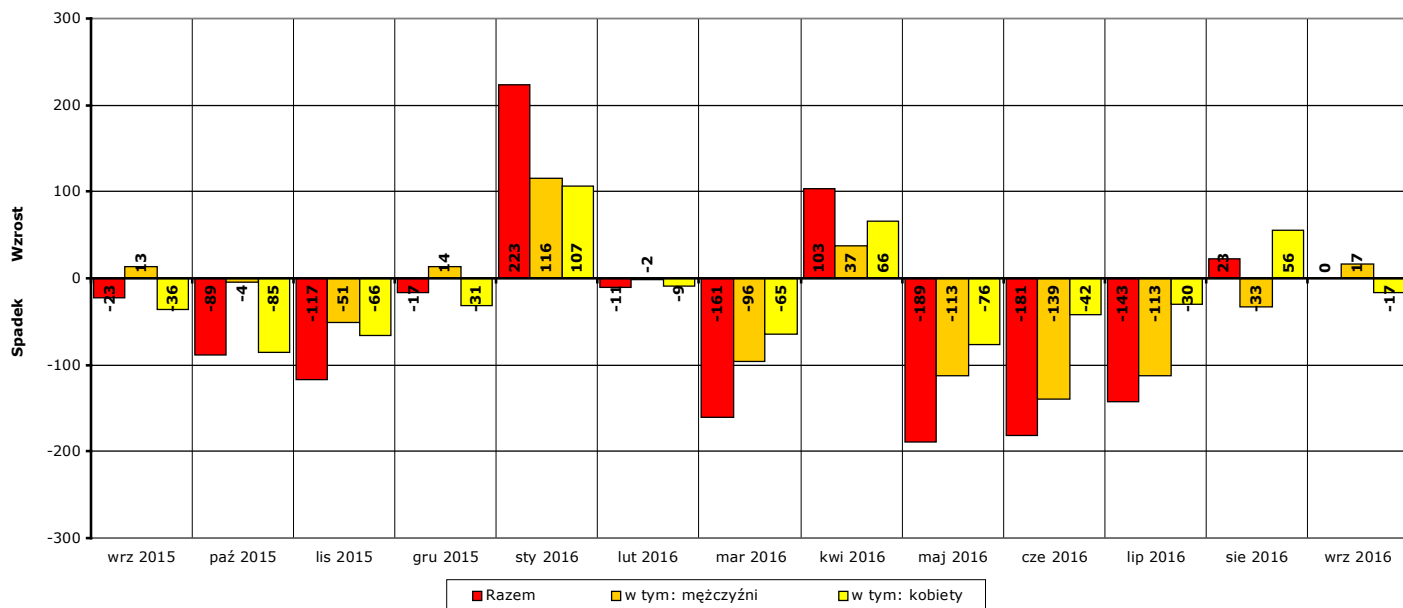
Wykres 1. Liczba zarejestrowanych osób bezrobotnych w powiecie kwidzyńskim w okresie wrzesień 2015 r. - wrzesień 2016 r. (stan na koniec danego miesiąca)



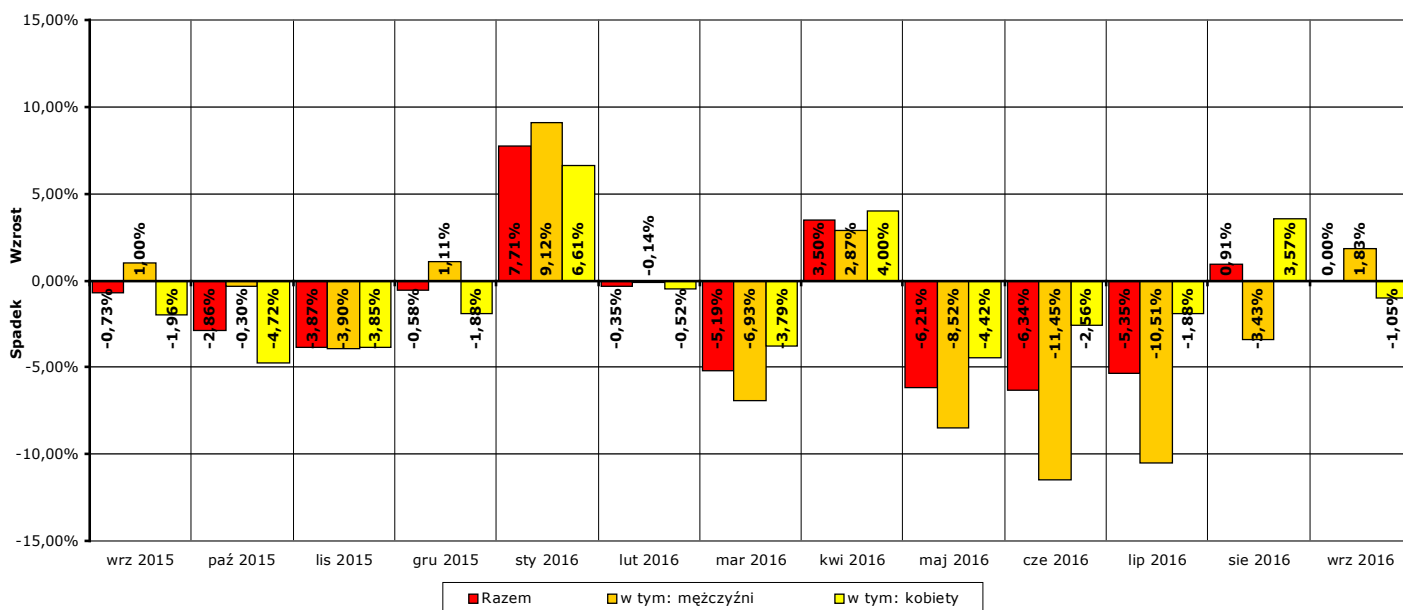
Wykres 2. Stopa bezrobocia w powiecie kwidzyńskim, województwie pomorskim i w kraju w okresie wrzesień 2015 r. - sierpień 2016 r. Uwaga: stopa bezrobocia za wrzesień 2016 r. znana będzie pod koniec następnego miesiąca, po przetworzeniu informacji statystycznych przez GUS.

W porównaniu do stanu z końca **sierpnia 2016 r.** liczba bezrobotnych na koniec **września 2016 r.** **wzrosła o 0 osób** (z **2555** do **2555**, to jest o **0%**), w tym liczba bezrobotnych mężczyzn **wzrosła o 17 osób** (z **929** do **946**, to jest o **1,8%**), a liczba bezrobotnych kobiet **spadła o 17 osób** (z **1626** do **1609**, to jest o **1%**).

W porównaniu do stanu z końca **września 2015 r.** liczba bezrobotnych na koniec **września 2016 r.** **spadła o 559 osób** (z **3114** do **2555**, to jest o **18%**), w tym liczba bezrobotnych mężczyzn **spadła o 367 osób** (z **1313** do **946**, to jest o **28%**), a liczba bezrobotnych kobiet **spadła o 192 osoby** (z **1801** do **1609**, to jest o **10,7%**).



Wykres 3. Wzrost/spadek liczby zarejestrowanych osób bezrobotnych w powiecie kwidzyńskim w okresie wrzesień 2015 r. - wrzesień 2016 r. w porównaniu do poprzedniego miesiąca (według stanu na koniec danego miesiąca).



Wykres 4. Procentowy wzrost/spadek liczby zarejestrowanych osób bezrobotnych w powiecie kwidzyńskim w okresie wrzesień 2015 r. - wrzesień 2016 r. w porównaniu do poprzedniego miesiąca (według stanu na koniec danego miesiąca).

## 2. Zarejestrowane osoby bezrobotne na koniec września 2016 r. posiadające i nie posiadające prawa do zasiłku

Według stanu na koniec **września 2016 r.** spośród **2555 osób** zarejestrowanych osób bezrobotnych:

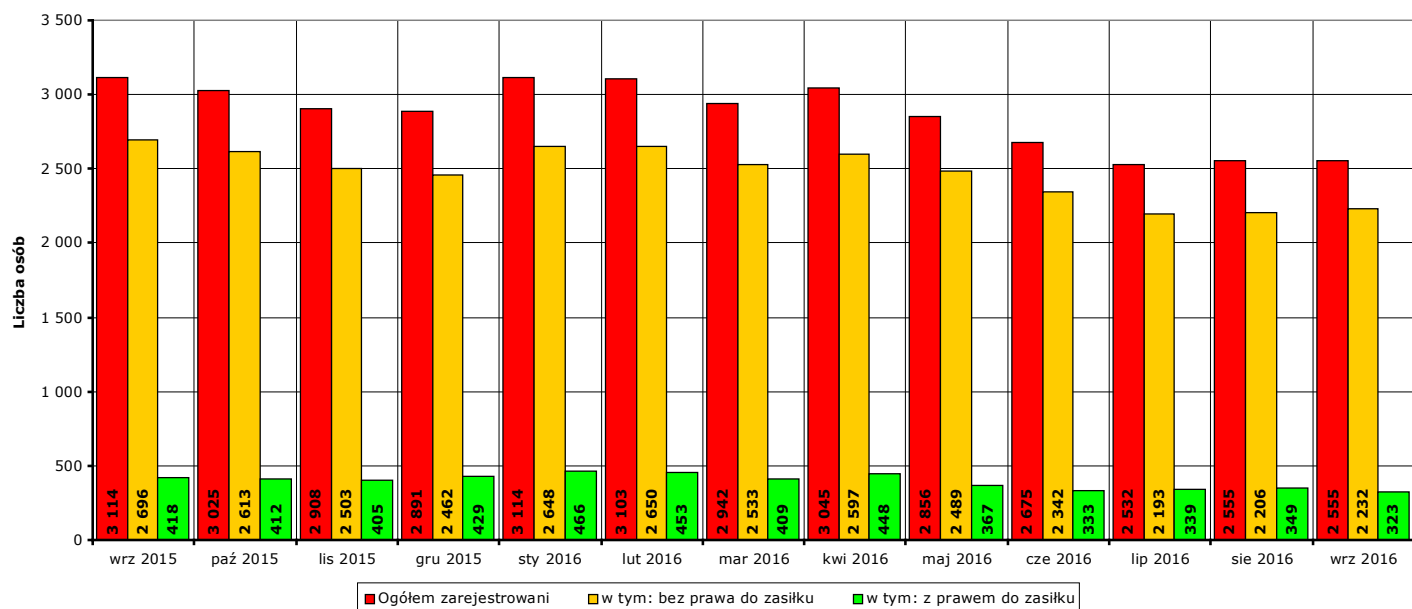
- prawo do zasiłku posiadały **323 osoby**, w tym **140 mężczyzn (43,3%** ogółu bezrobotnych z prawem do zasiłku, **5,5%** ogółu zarejestrowanych) i **183 kobiety (56,7%** ogółu bezrobotnych z prawem do zasiłku, **7,2%** ogółu zarejestrowanych).
- prawa do zasiłku nie posiadały **2232 osoby**, w tym **806 mężczyzn (36,1%** ogółu bezrobotnych bez prawa do zasiłku, **31,5%** ogółu zarejestrowanych) i **1426 kobiet (63,9%** ogółu bezrobotnych bez prawa do zasiłku, **55,8%** ogółu zarejestrowanych).

W **wrześniu 2016 r.** w porównaniu do **sierpnia 2016 r.** liczba zarejestrowanych osób bezrobotnych:

- z prawem do zasiłku **spadła o 26 osób** (z **349** do **323**, to jest o **7,4%**), w tym:  
liczba mężczyzn **spadła o 2 osoby** (z **142** do **140**, o **1,4%**),  
liczba kobiet **spadła o 24 osoby** (z **207** do **183**, o **11,6%**)
- bez prawa do zasiłku **wzrosła o 26 osób** (z **2206** do **2232**, to jest o **1,2%**), w tym:  
liczba mężczyzn **wzrosła o 19 osób** (z **787** do **806**, o **2,4%**),  
liczba kobiet **wzrosła o 7 osób** (z **1419** do **1426**, o **0,5%**).

W **wrześniu 2016 r.** w porównaniu do **września 2015 r.** liczba zarejestrowanych osób bezrobotnych:

- z prawem do zasiłku **spadła o 95 osób** (z **418** do **323**, to jest o **22,7%**), w tym:  
liczba mężczyzn **spadła o 57 osób** (z **197** do **140**, o **28,9%**),  
liczba kobiet **spadła o 38 osób** (z **221** do **183**, o **17,2%**)
- bez prawa do zasiłku **spadła o 464 osoby** (z **2696** do **2232**, to jest o **17,2%**), w tym:  
liczba mężczyzn **spadła o 310 osób** (z **1116** do **806**, o **27,8%**),  
liczba kobiet **spadła o 154 osoby** (z **1580** do **1426**, o **9,7%**).

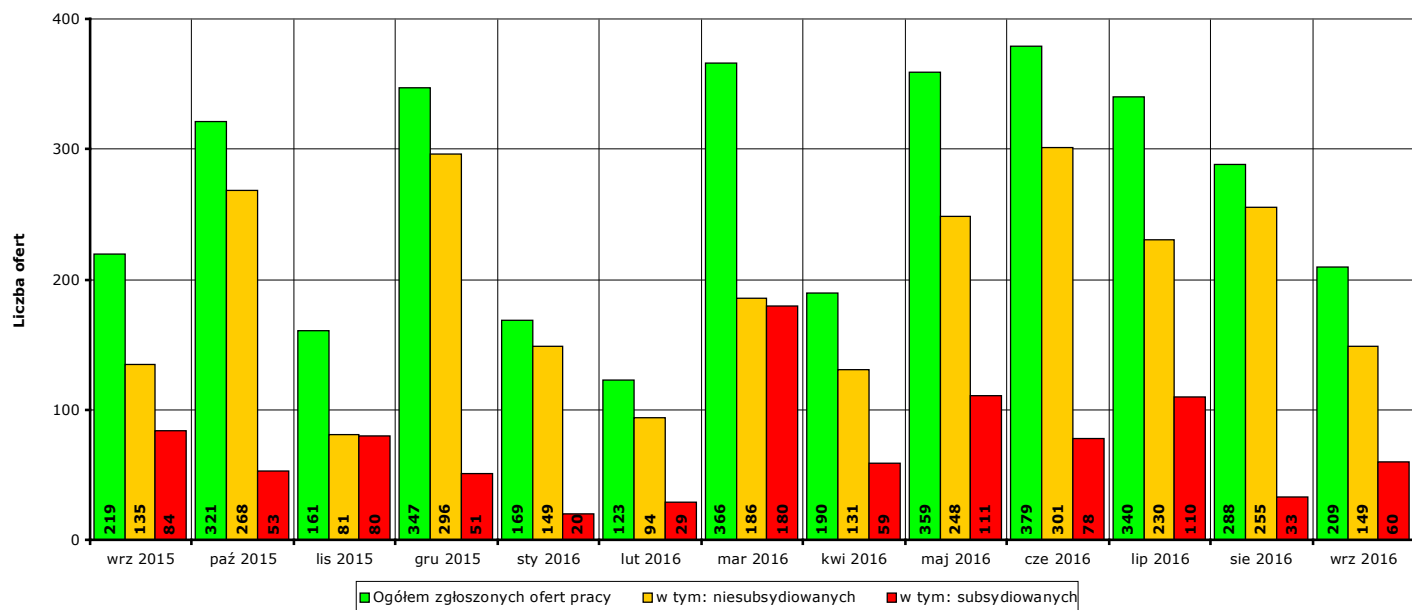


Wykres 5. Liczba zarejestrowanych osób bezrobotnych ogółem, z prawem do zasiłku i bez prawa do zasiłku w okresie wrzesień 2015 r. - wrzesień 2016 r.

### 3. Liczba ofert pracy w wrześniu 2016 r.

W **wrześniu 2016 r.** w Powiatowym Urzędzie Pracy w Kwidzynie zgłoszono **209 ofert** pracy (od początku 2016 r. - **2423 oferty**), w tym:

- **149 ofert** pracy niesubsydiowanej (od początku 2016 r. - **1743 oferty**),
- **60 ofert** pracy subsydiowanej (od początku 2016 r. - **680 ofert**).



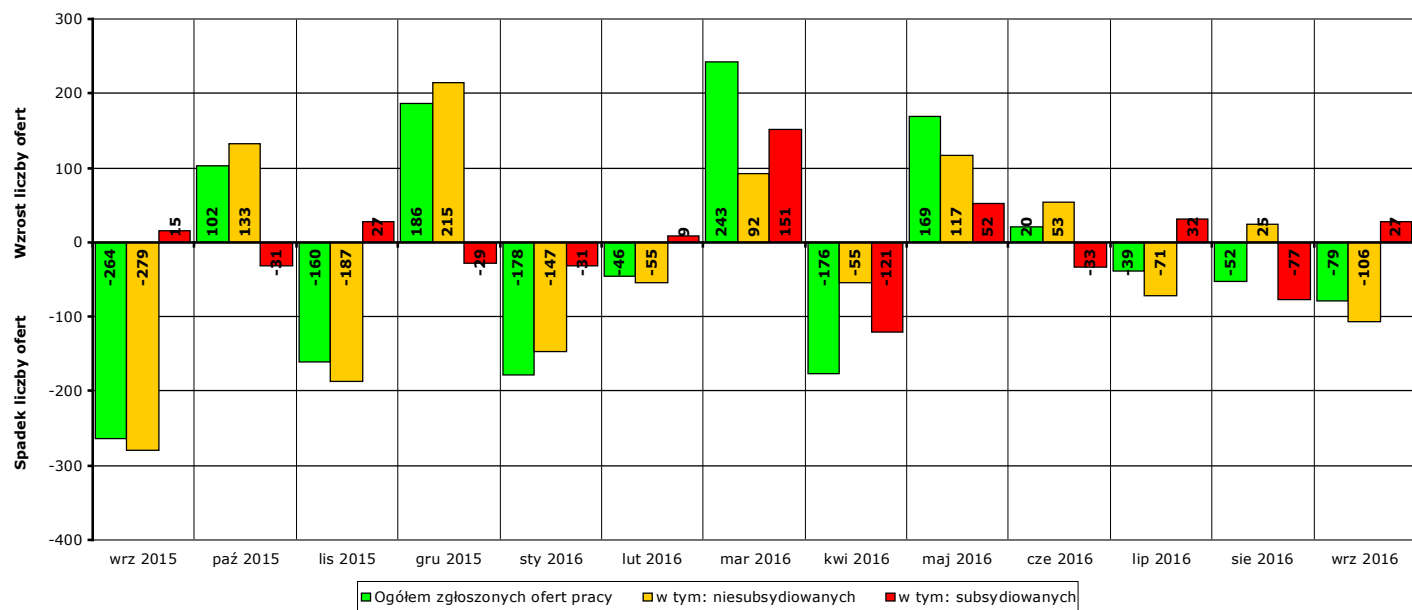
Wykres 6. Liczba ofert pracy zgłoszonych w PUP Kwidzyn w danym miesiącu w okresie wrzesień 2015 r. - wrzesień 2016 r.

W porównaniu do **sierpnia 2016 r.** liczba zgłoszonych ofert pracy **spadła o 79 ofert** (z **288** do **209**, to jest o **27,4%**), w tym:

- **spadła o 106 ofert** pracy niesubsydiowanej (z **255** do **149**, to jest o **41,6%**),
- **wzrosła o 27 ofert** pracy subsydiowanej (z **33** do **60**, to jest o **81,8%**).

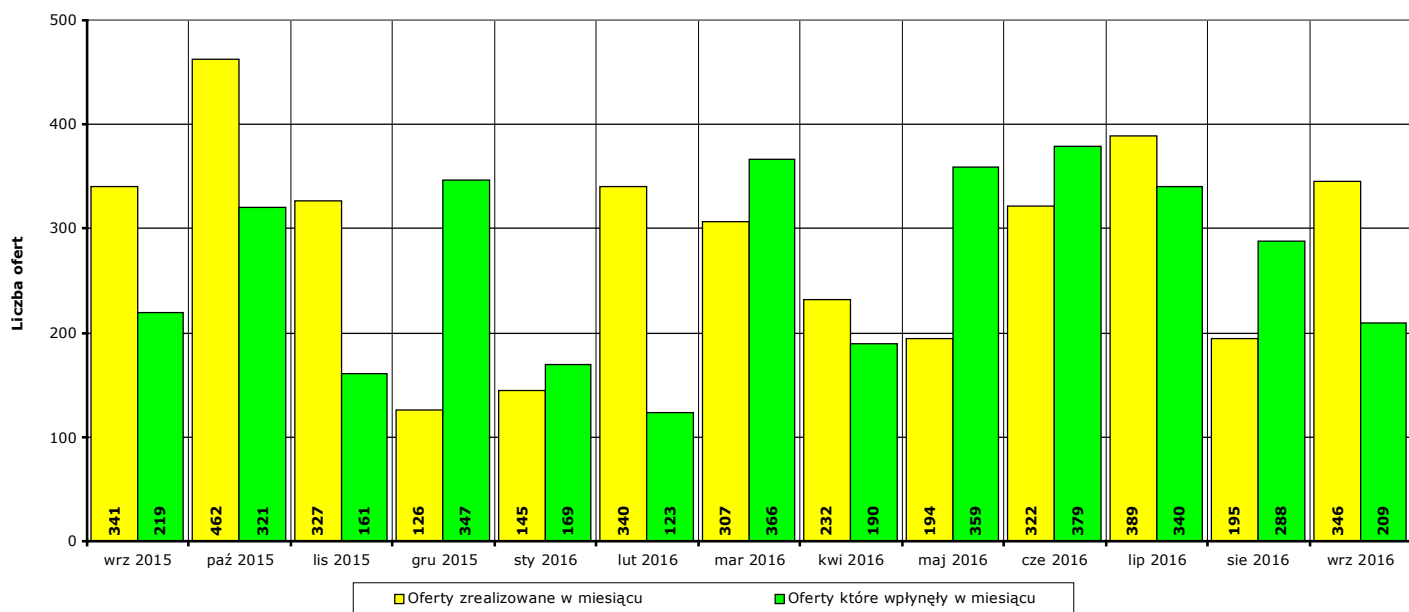
W porównaniu do **września 2015 r.** liczba zgłoszonych ofert pracy **spadła o 10 ofert** (z **219** do **209**, to jest o **4,6%**), w tym:

- **wzrosła o 14 ofert** pracy niesubsydiowanej (z **135** do **149**, to jest o **10,4%**),
- **spadła o 24 oferty** pracy subsydiowanej (z **84** do **60**, to jest o **28,6%**).



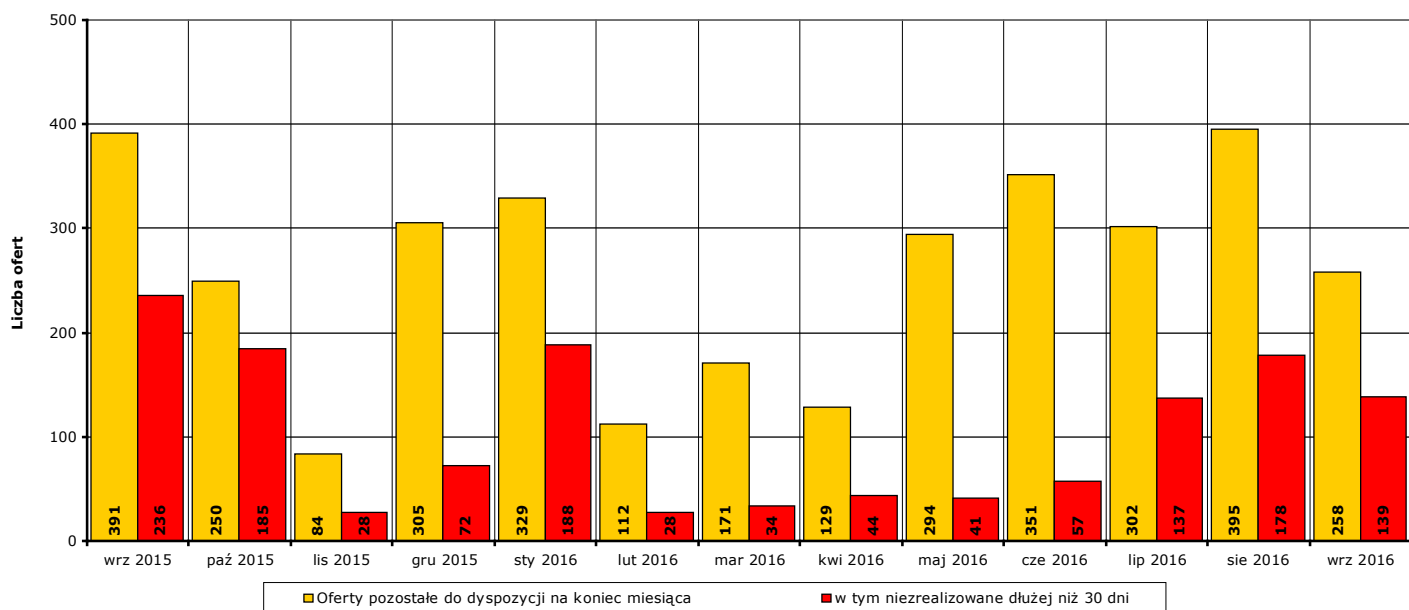
Wykres 7. Wzrost/spadek liczby zgłoszonych ofert pracy w okresie wrzesień 2015 r. - wrzesień 2016 r. w porównaniu do poprzedniego miesiąca.

W **wrześniu 2016 r. 346 ofert** pracy zostało zrealizowanych, upłynął termin ich ważności lub zostało wycofanych przez pracodawców.



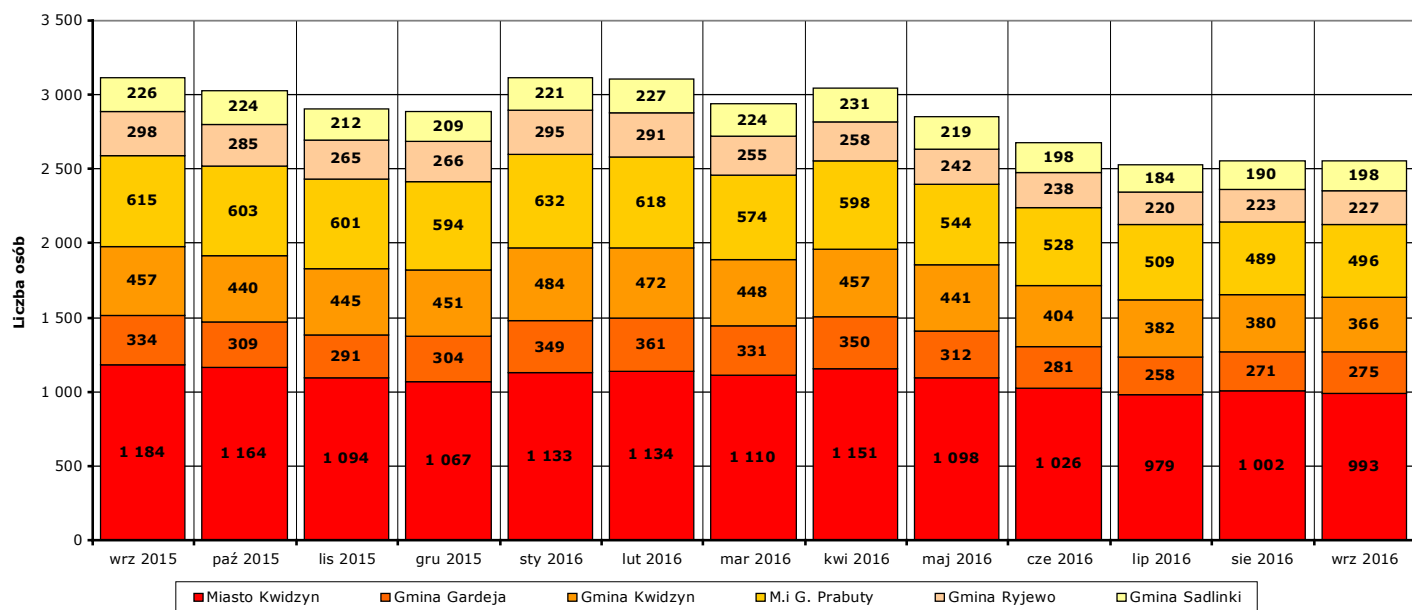
Wykres 8. Liczba ofert zrealizowanych w danym miesiącu oraz ofert, które wpłynęły w danym miesiącu, w okresie wrzesień 2015 r. - wrzesień 2016 r. w porównaniu do poprzedniego miesiąca.

Na koniec **września 2016 r.** pozostało do dyspozycji Powiatowego Urzędu Pracy w Kwidzynie **258 ofert** pracy, w tym **139 ofert** pracy nie zrealizowanych w terminie dłuższym niż 30 dni.



Wykres 9. Liczba ofert niezrealizowanych w danym miesiącu, w tym niezrealizowanych dłużej niż 30 dni, w okresie wrzesień 2015 r. - wrzesień 2016 r. (według stanu na koniec danego miesiąca).

#### 4. Liczba zarejestrowanych osób bezrobotnych na koniec września 2016 r. w poszczególnych jednostkach podziału terytorialnego powiatu kwidzyńskiego



Wykres 10. Liczba osób bezrobotnych w poszczególnych jednostkach podziału terytorialnego powiatu kwidzyńskiego w okresie wrzesień 2015 r. - wrzesień 2016 r. (stan na koniec danego miesiąca).

Według stanu na koniec **września 2016 r.** liczba osób bezrobotnych zarejestrowanych w Powiatowym Urzędzie Pracy w Kwidzynie w podziale na poszczególne jednostki podziału terytorialnego wyniosła:

(Uwaga: w części 4. Informacji pod pojęciem "ogół bezrobotnych" należy rozumieć liczbę zarejestrowanych osób bezrobotnych zamieszkałych na obszarze danej jednostki podziału terytorialnego.)

- miasto Kwidzyn

ogółem **993 osoby**, w tym: **389 mężczyzn (39,2%)**, **604 kobiety (60,8%)**  
 z prawem do zasiłku **140 osób**, w tym: **60 mężczyzn (42,9%)**, **80 kobiet (57,1%)**  
 bez prawa do zasiłku **853 osoby**, w tym: **329 mężczyzn (38,6%)**, **524 kobiety (61,4%)**

- gmina Gardeja

ogółem **275 osób**, w tym: **99 mężczyzn (36%)**, **176 kobiet (64%)**  
 z prawem do zasiłku **29 osób**, w tym: **14 mężczyzn (48,3%)**, **15 kobiet (51,7%)**  
 bez prawa do zasiłku **246 osób**, w tym: **85 mężczyzn (34,6%)**, **161 kobiet (65,4%)**

- gmina Kwidzyn

ogółem **366 osób**, w tym: **111 mężczyzn (30,3%)**, **255 kobiet (69,7%)**  
 z prawem do zasiłku **46 osób**, w tym: **16 mężczyzn (34,8%)**, **30 kobiet (65,2%)**  
 bez prawa do zasiłku **320 osób**, w tym: **95 mężczyzn (29,7%)**, **225 kobiet (70,3%)**

- miasto i gmina Prabuty

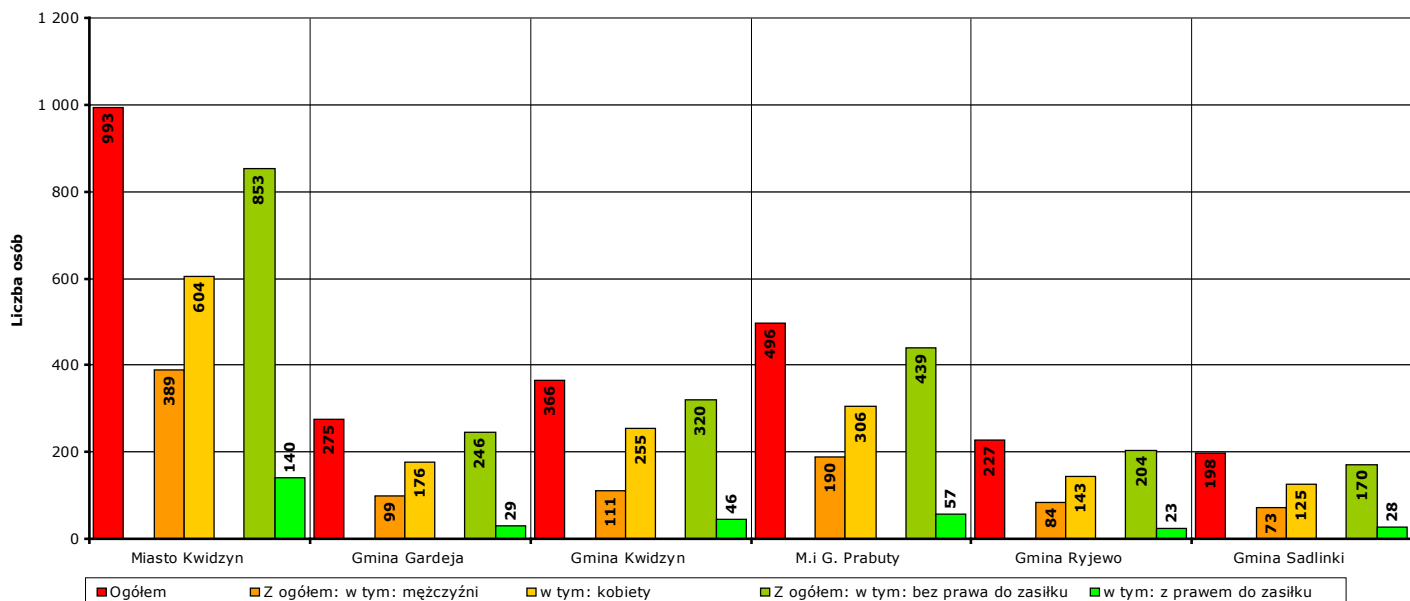
ogółem **496 osób**, w tym: **190 mężczyzn (38,3%)**, **306 kobiet (61,7%)**  
 z prawem do zasiłku **57 osób**, w tym: **27 mężczyzn (47,4%)**, **30 kobiet (52,6%)**  
 bez prawa do zasiłku **439 osób**, w tym: **163 mężczyzn (37,1%)**, **276 kobiet (62,9%)**

- gmina Ryjewo

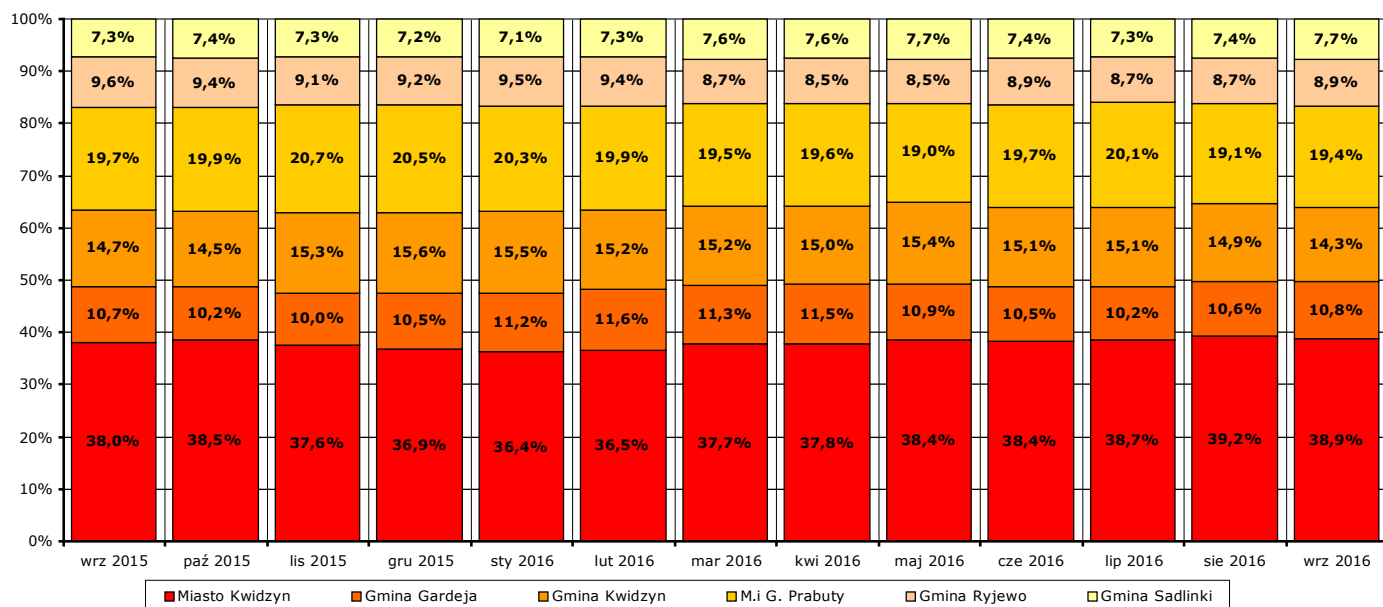
ogółem **227 osób**, w tym: **84 mężczyzn (37%)**, **143 kobiety (63%)**  
 z prawem do zasiłku **23 osoby**, w tym: **10 mężczyzn (43,5%)**, **13 kobiet (56,5%)**  
 bez prawa do zasiłku **204 osoby**, w tym: **74 mężczyzn (36,3%)**, **130 kobiet (63,7%)**

- gmina Sadlinki

ogółem **198 osób**, w tym: **73 mężczyzn (36,9%)**, **125 kobiet (63,1%)**  
 z prawem do zasiłku **28 osób**, w tym: **13 mężczyzn (46,4%)**, **15 kobiet (53,6%)**  
 bez prawa do zasiłku **170 osób**, w tym: **60 mężczyzn (35,3%)**, **110 kobiet (64,7%)**



Wykres 11. Liczba i struktura zarejestrowanych osób bezrobotnych w poszczególnych jednostkach podziału terytorialnego powiatu na koniec września 2016 r..



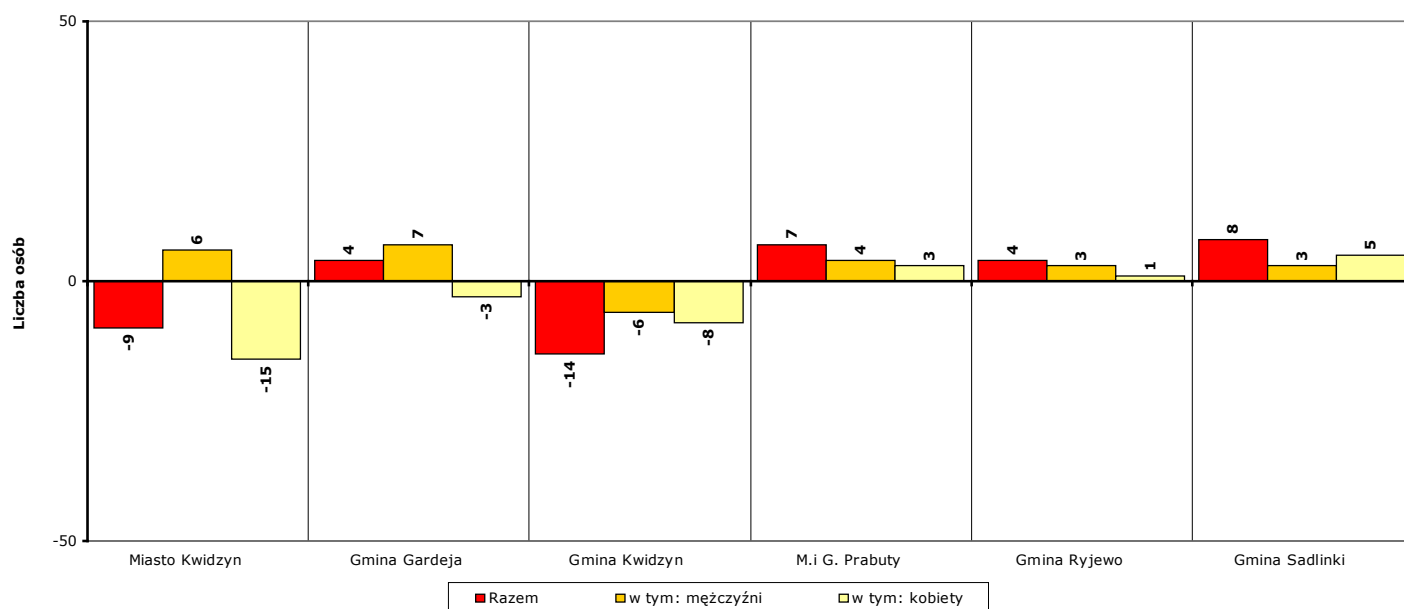
Wykres 12. Udział procentowy zarejestrowanych osób bezrobotnych w poszczególnych jednostkach podziału terytorialnego powiatu kwidzyńskiego w stosunku do ogółu zarejestrowanych w okresie wrzesień 2015 r. - wrzesień 2016 r. (stan na koniec danego miesiąca).

Odnotowane spadki lub wzrosty liczby zarejestrowanych bezrobotnych w poszczególnych jednostkach podziału terytorialnego powiatu kwidzyńskiego na koniec **września 2016 r.** w porównaniu do końca **sierpnia 2016 r.:**

- miasto Kwidzyn

liczba bezrobotnych ogółem **spadła** o **9 osób** (z **1002** do **993**, o **0,9%**), w tym:  
 liczba bezrobotnych mężczyzn **wzrosła** o **6 osób** (z **383** do **389**, o **1,6%**)  
 liczba bezrobotnych kobiet **spadła** o **15 osób** (z **619** do **604**, o **2,4%**)

- gmina Gardeja
  - liczba bezrobotnych ogółem **wzrosła** o **4 osoby** (z **271** do **275**, o **1,5%**), w tym:
  - liczba bezrobotnych mężczyzn **wzrosła** o **7 osoby** (z **92** do **99**, o **7,6%**)
  - liczba bezrobotnych kobiet **spadła** o **3 osoby** (z **179** do **176**, o **1,7%**)
  
- gmina Kwidzyn
  - liczba bezrobotnych ogółem **spadła** o **14 osób** (z **380** do **366**, o **3,7%**), w tym:
  - liczba bezrobotnych mężczyzn **spadła** o **6 osób** (z **117** do **111**, o **5,1%**)
  - liczba bezrobotnych kobiet **spadła** o **8 osób** (z **263** do **255**, o **3%**)
  
- miasto i gmina Prabuty
  - liczba bezrobotnych ogółem **wzrosła** o **7 osób** (z **489** do **496**, o **1,4%**), w tym:
  - liczba bezrobotnych mężczyzn **wzrosła** o **4 osoby** (z **186** do **190**, o **2,2%**)
  - liczba bezrobotnych kobiet **wzrosła** o **3 osoby** (z **303** do **306**, o **1%**)
  
- gmina Ryjewo
  - liczba bezrobotnych ogółem **wzrosła** o **4 osoby** (z **223** do **227**, o **1,8%**), w tym:
  - liczba bezrobotnych mężczyzn **wzrosła** o **3 osoby** (z **81** do **84**, o **3,7%**)
  - liczba bezrobotnych kobiet **wzrosła** o **1 osobę** (z **142** do **143**, o **0,7%**)
  
- gmina Sadlinki
  - liczba bezrobotnych ogółem **wzrosła** o **8 osób** (z **190** do **198**, o **4,2%**), w tym:
  - liczba bezrobotnych mężczyzn **wzrosła** o **3 osoby** (z **70** do **73**, o **4,3%**)
  - liczba bezrobotnych kobiet **wzrosła** o **5 osób** (z **120** do **125**, o **4,2%**)



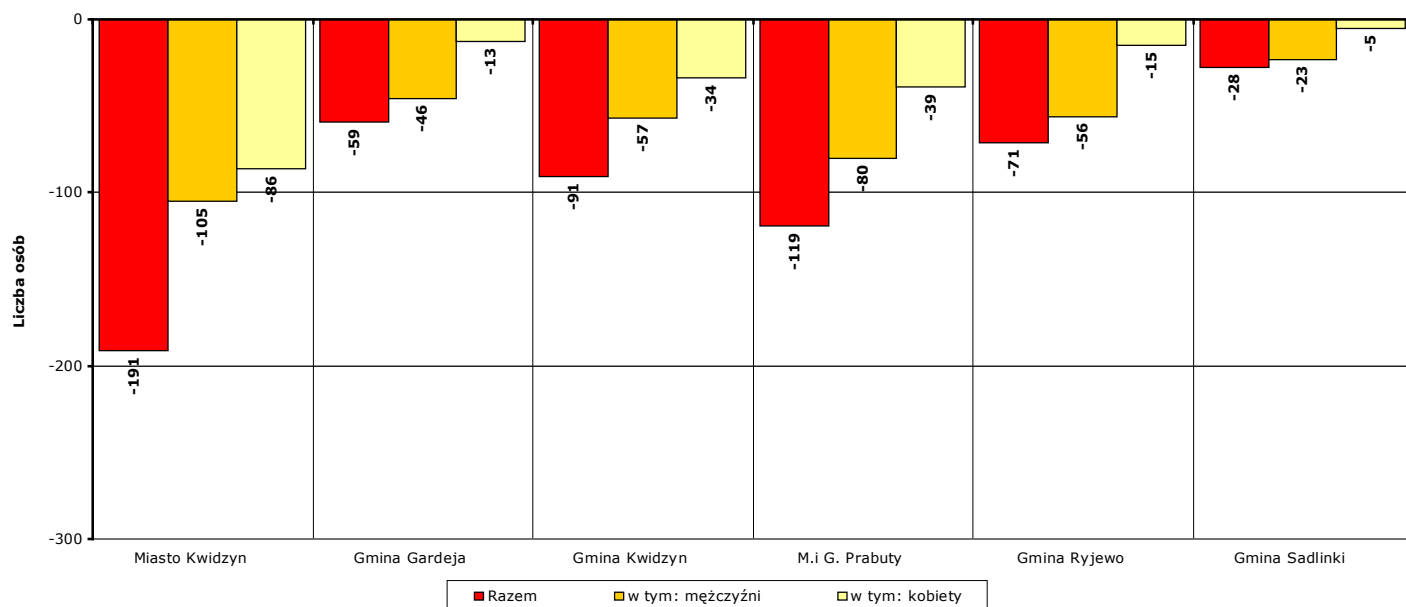
Wykres 13. Spadek/wzrost liczby bezrobotnych w poszczególnych jednostkach podziału terytorialnego powiatu kwidzyńskiego na koniec września 2016 r., w porównaniu do końca sierpnia 2016 r.

Odnotowane spadki lub wzrosty liczby zarejestrowanych bezrobotnych w poszczególnych jednostkach podziału terytorialnego powiatu kwidzyńskiego na koniec **września 2016 r.** w porównaniu do końca **września 2015 r.:**

- miasto Kwidzyn
  - liczba bezrobotnych ogółem **spadła** o **191 osób** (z **1184** do **993**, o **16,1%**), w tym:
  - liczba bezrobotnych mężczyzn **spadła** o **105 osób** (z **494** do **389**, o **21,3%**)
  - liczba bezrobotnych kobiet **spadła** o **86 osób** (z **690** do **604**, o **12,5%**)



- gmina Gardeja
  - liczba bezrobotnych ogółem **spadła** o **59 osób** (z **334** do **275**, o **17,7%**), w tym:
  - liczba bezrobotnych mężczyzn **spadła** o **46 osób** (z **145** do **99**, o **31,7%**)
  - liczba bezrobotnych kobiet **spadła** o **13 osób** (z **189** do **176**, o **6,9%**)
  
- gmina Kwidzyn
  - liczba bezrobotnych ogółem **spadła** o **91 osób** (z **457** do **366**, o **19,9%**), w tym:
  - liczba bezrobotnych mężczyzn **spadła** o **57 osób** (z **168** do **111**, o **33,9%**)
  - liczba bezrobotnych kobiet **spadła** o **34 osoby** (z **289** do **255**, o **11,8%**)
  
- miasto i gmina Prabuty
  - liczba bezrobotnych ogółem **spadła** o **119 osób** (z **615** do **496**, o **19,3%**), w tym:
  - liczba bezrobotnych mężczyzn **spadła** o **80 osób** (z **270** do **190**, o **29,6%**)
  - liczba bezrobotnych kobiet **spadła** o **39 osób** (z **345** do **306**, o **11,3%**)
  
- gmina Ryjewo
  - liczba bezrobotnych ogółem **spadła** o **71 osób** (z **298** do **227**, o **23,8%**), w tym:
  - liczba bezrobotnych mężczyzn **spadła** o **56 osób** (z **140** do **84**, o **40%**)
  - liczba bezrobotnych kobiet **spadła** o **15 osób** (z **158** do **143**, o **9,5%**)
  
- gmina Sadlinki
  - liczba bezrobotnych ogółem **spadła** o **28 osób** (z **226** do **198**, o **12,4%**), w tym:
  - liczba bezrobotnych mężczyzn **spadła** o **23 osoby** (z **96** do **73**, o **24%**)
  - liczba bezrobotnych kobiet **spadła** o **5 osób** (z **130** do **125**, o **3,8%**)

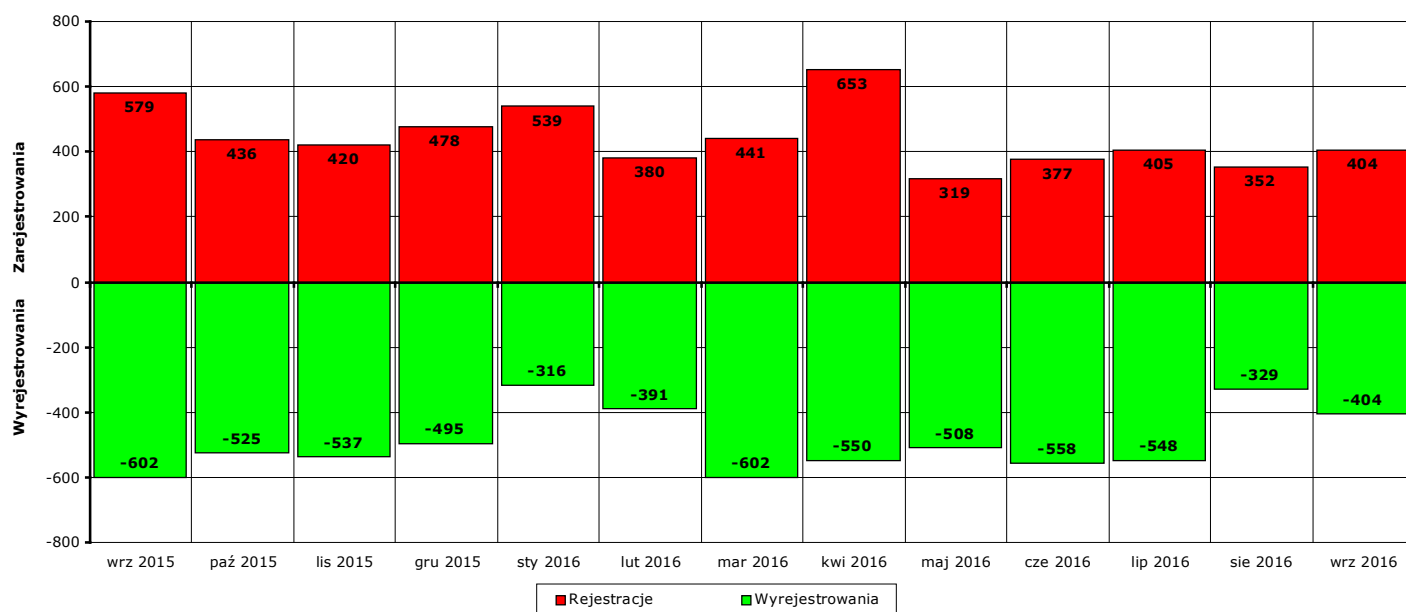


Wykres 14. Spadek/wzrost liczby bezrobotnych w poszczególnych jednostkach podziału terytorialnego powiatu na koniec września 2016 r., w porównaniu do końca września 2015 r.

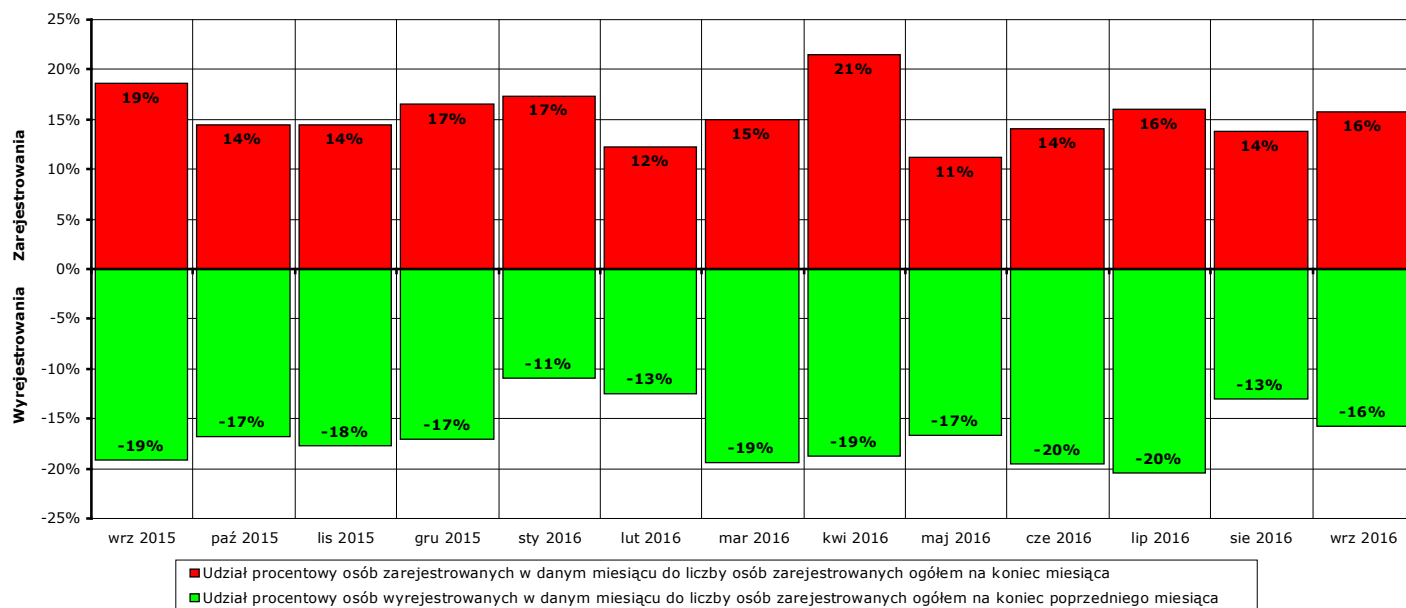
## 5. Osoby, które w wrześniu 2016 r. w wyniku rejestracji nabyły status osoby bezrobotnej

W **wrześniu 2016 r.** zarejestrowano jako bezrobotne **404 osoby** (od początku 2016 r. - **3870**), w tym:

- a) **339 osób** poprzednio pracujących (od początku 2016 r. - **3453**)
  - z tego **24 osoby** zwolnione z przyczyn dotyczących zakładu pracy (od początku 2016 r. - **217**)
  - 65 osób** dotychczas niepracujących (od początku 2016 r. - **417**)
- b) **202 mężczyzn** (od początku 2016 r. - **1964**)
  - 202 kobiety** (od początku 2016 r. - **1906**)
- c) **74 osoby** z prawem do zasiłku (od początku 2016 r. - **880**)
  - 330 osób** bez prawa do zasiłku (od początku 2016 r. - **2990**)
- d) **189 osób** z obszarów wiejskich (od początku 2016 r. - **1852**)
  - 215 osób** z obszarów miejskich (od początku 2016 r. - **2018**)



Wykres 15. Bilans rejestracji osób bezrobotnych i wyłączeń z ewidencji osób bezrobotnych w okresie wrzesień 2015 r. - wrzesień 2016 r.



Wykres 16. Bilans rejestracji osób bezrobotnych i wyłączeń z ewidencji osób bezrobotnych w okresie wrzesień 2015 r. - wrzesień 2016 r.

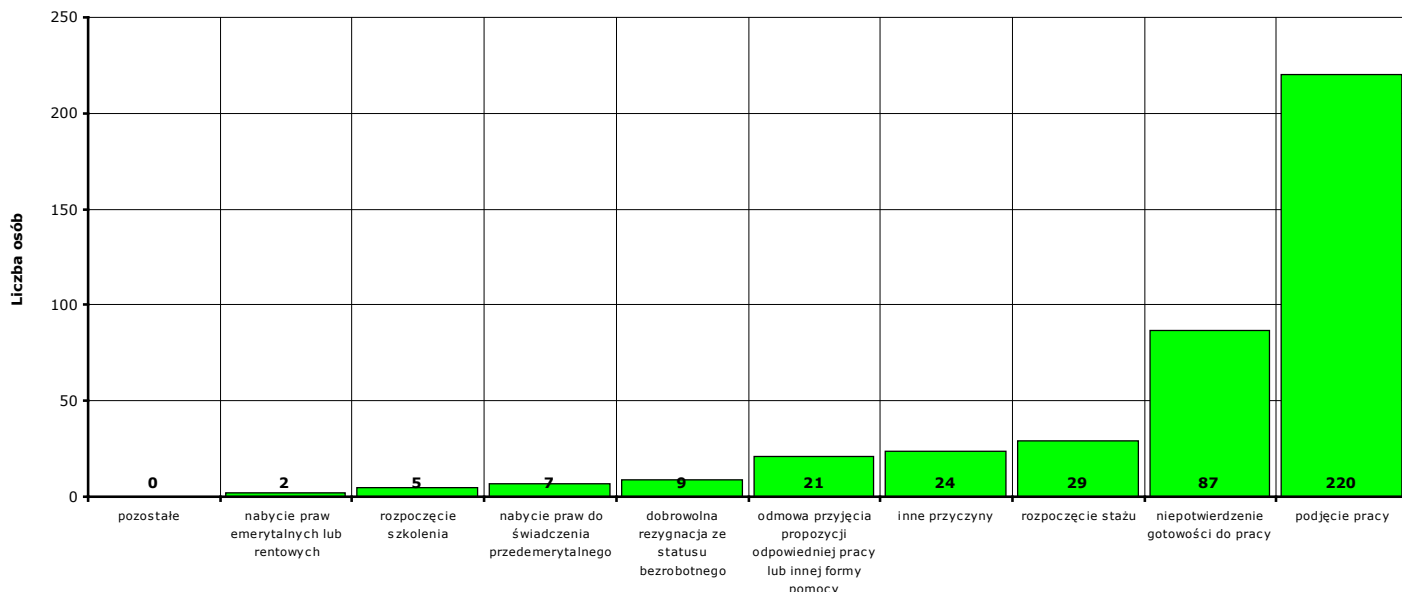
## 6. Osoby pozbawione statusu osoby bezrobotnej w wrześniu 2016 r.

W **wrześniu 2016 r.** w Powiatowym Urzędzie Pracy w Kwidzynie pozbawiono statusu osoby bezrobotnej i wyłączono z ewidencji **404 bezrobotnych** (od początku 2016 r. - **4206**).

Przyczyny pozbawienia statusu osoby bezrobotnej:

- podjęcia pracy - **220 osób** (od początku 2016 r. - **2257**)  
z tego: pracy niesubsydiowanej - **193 osoby** (od początku 2016 r. - **1885**)  
pracy subsydiowanej - **27 osób** (od początku 2016 r. - **372**)
- rozpoczęcia szkolenia - **5 osób** (od początku 2016 r. - **73**)
- rozpoczęcia stażu - **29 osób** (od początku 2016 r. - **341**)
- rozpoczęcia przygotowania zawodowego dorosłych - **0 osób** (od początku 2016 r. - **0**)
- rozpoczęcia pracy społecznie użytecznej - **0 osób** (od początku 2016 r. - **49**)
- skierowania do agencji zatrudnienia w ramach zlecenia działań aktywizacyjnych - **0 osób** (od początku 2016 r. - **0**)
- odmowy bez uzasadnionej przyczyny przyjęcia propozycji odpowiedniej pracy lub innej formy pomocy - **21 osób** (od początku 2016 r. - **163**)
- odmowy ustalenia profilu pomocy - **0 osób** (od początku 2016 r. - **0**)
- niepotwierdzenia gotowości do pracy - **87 osób** (od początku 2016 r. - **979**)
- dobrowolnej rezygnacji ze statusu bezrobotnego - **9 osób** (od początku 2016 r. - **74**)
- podjęcia nauki - **0 osób** (od początku 2016 r. - **0**)
- osiągnięcia wieku emerytalnego - **0 osób** (od początku 2016 r. - **21**)
- nabycia praw emerytalnych lub rentowych - **2 osoby** (od początku 2016 r. - **20**)
- nabycia praw do świadczenia przedemerytalnego - **7 osób** (od początku 2016 r. - **49**)
- z innych przyczyn - **24 osoby** (od początku 2016 r. - **180**)

Inne przyczyny pozbawienia statusu osoby bezrobotnej to przyczyny nie wymienione enumeratywnie w sprawozdaniu MPiPS-01 Dział 1.2. Są to między innymi: zmiana miejsca zamieszkania, długotrwała niezdolność do pracy, pozbawienie wolności, pobieranie niektórych rodzajów świadczeń społecznych i socjalnych, zgon oraz inne przypadki określone w ustawie z dnia 20 kwietnia 2004 r. o promocji zatrudnienia i instytucjach rynku pracy.



Wykres 17. Struktura i liczba wyłączeń z ewidencji bezrobotnych w wrześniu 2016 r.

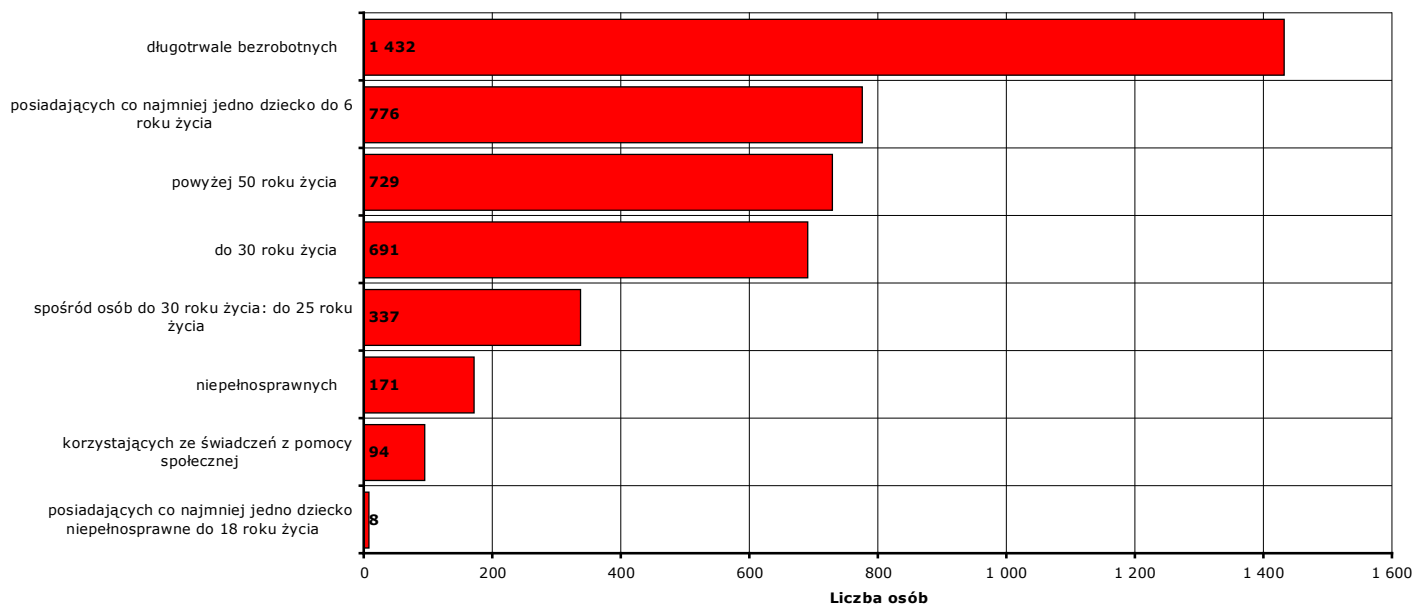
## 7. Osoby bezrobotne pozostające na koniec września 2016 r. w szczególnej sytuacji na rynku pracy

Według stanu na koniec **września 2016 r.** status osoby pozostającej w szczególnej sytuacji na rynku pracy posiadało **2285 osób (89,4%** z ogółu zarejestrowanych osób bezrobotnych), z tego:

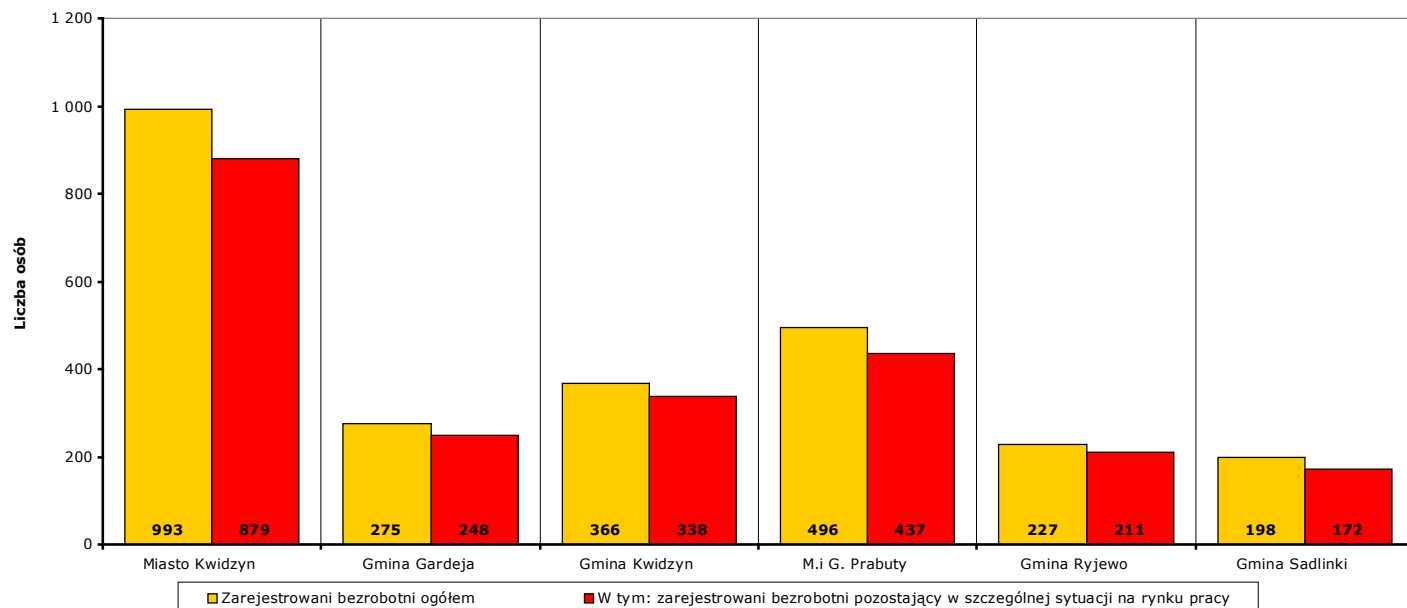
W nawiasie podano odpowiednio: udział procentowy w ogólnej liczbie bezrobotnych pozostających w szczególnej sytuacji na rynku pracy oraz udział procentowy w ogólnej liczbie zarejestrowanych osób bezrobotnych.

- **691 osób** do 30 roku życia (**30,2%; 27%**)  
w tym **337 osób** do 25 roku życia (**14,7%; 13,2%**)
- **1432 osoby** długotrwale bezrobotne (**62,7%; 56%**)
- **729 osób** powyżej 50 roku życia (**31,9%; 28,5%**)
- **94 osoby** korzystające ze świadczeń z pomocy społecznej (**4,1%; 3,7%**)
- **776 osób** posiadających co najmniej jedno dziecko do 6 roku życia (**34%; 30,4%**)
- **8 osób** posiadających co najmniej jedno dziecko niepełnosprawne do 18 roku życia (**0,4%; 0,3%**)
- **171 osób** niepełnosprawnych (**7,5%; 6,7%**)

Uwaga: liczba osób i ich udział procentowy nie sumują się do stanu na koniec miesiąca i do 100%, ponieważ część zarejestrowanych osób bezrobotnych posiada więcej niż jedną cechę kwalifikującą je do kategorii osób bezrobotnych posiadających status osoby pozostającej w szczególnej sytuacji na rynku pracy!



Wykres 18. Liczba osób bezrobotnych posiadających status osoby pozostającej w szczególnej sytuacji na rynku pracy, stan na koniec września 2016 r.



Wykres 19. Liczba osób bezrobotnych posiadających status osoby pozostającej w szczególnej sytuacji na rynku pracy w podziale na jednostki terytorialne powiatu kwidzyńskiego, stan na koniec września 2016 r.

## 8. Profile pomocy w wrześniu 2016 r.

W **wrześniu 2016 r.** ustalony został profil pomocy dla **342 osób** (od początku 2016 r. - **3280 osób**), w tym:

I profil pomocy: **32 osób** (od początku 2016 r. - **244 osoby**)

II profil pomocy: **236 osób** (od początku 2016 r. - **2188 osób**)

III profil pomocy: **74 osób** (od początku 2016 r. - **848 osób**)

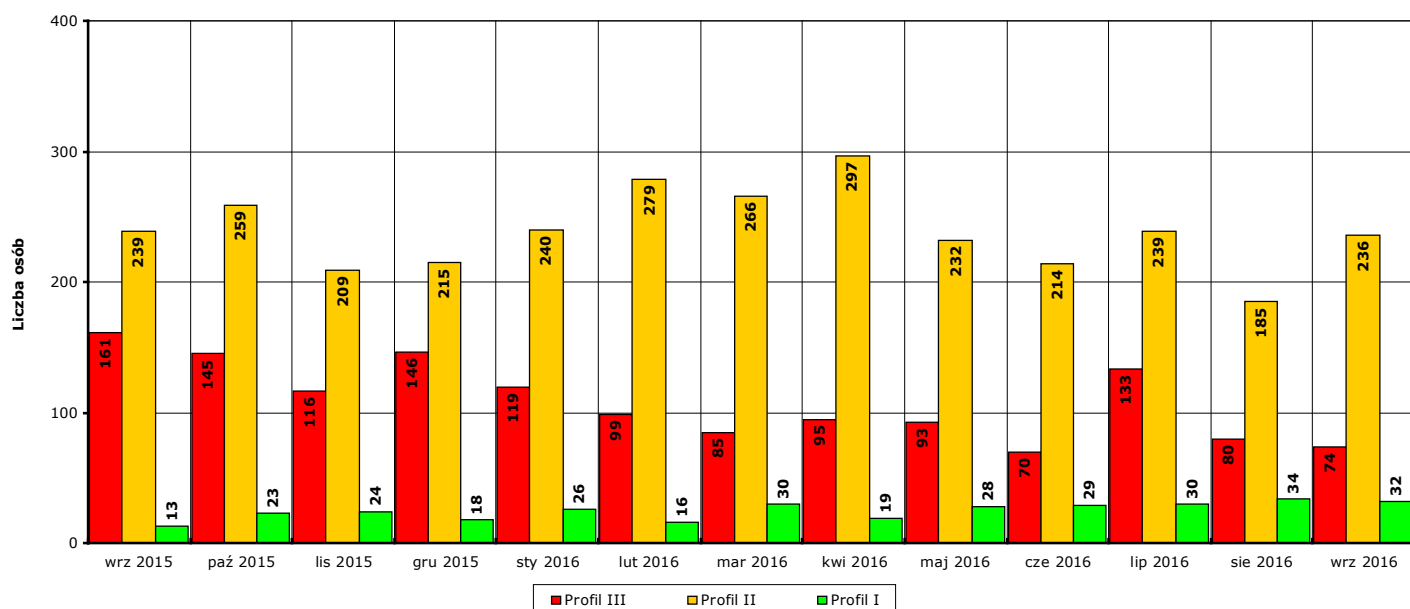
Na koniec **września 2016 r.** ustalony profil pomocy posiadało **2339 osób**, w tym:

I profil pomocy: **88 osób**

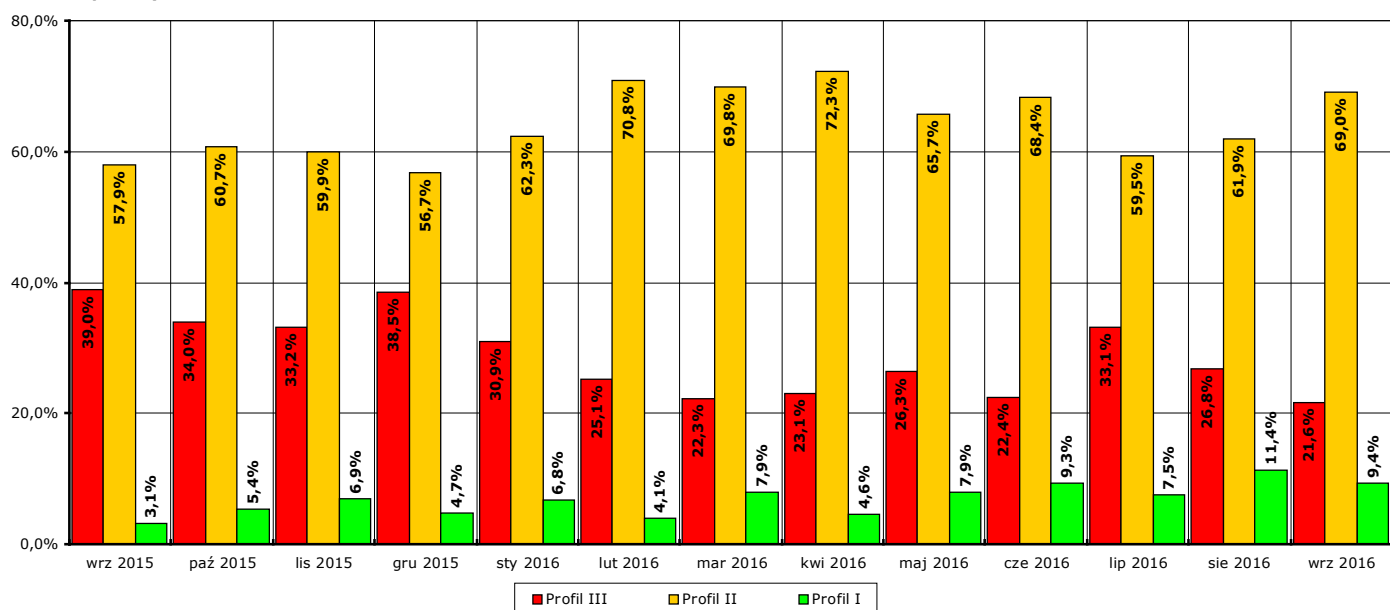
II profil pomocy: **551 osób**

III profil pomocy: **1700 osób**

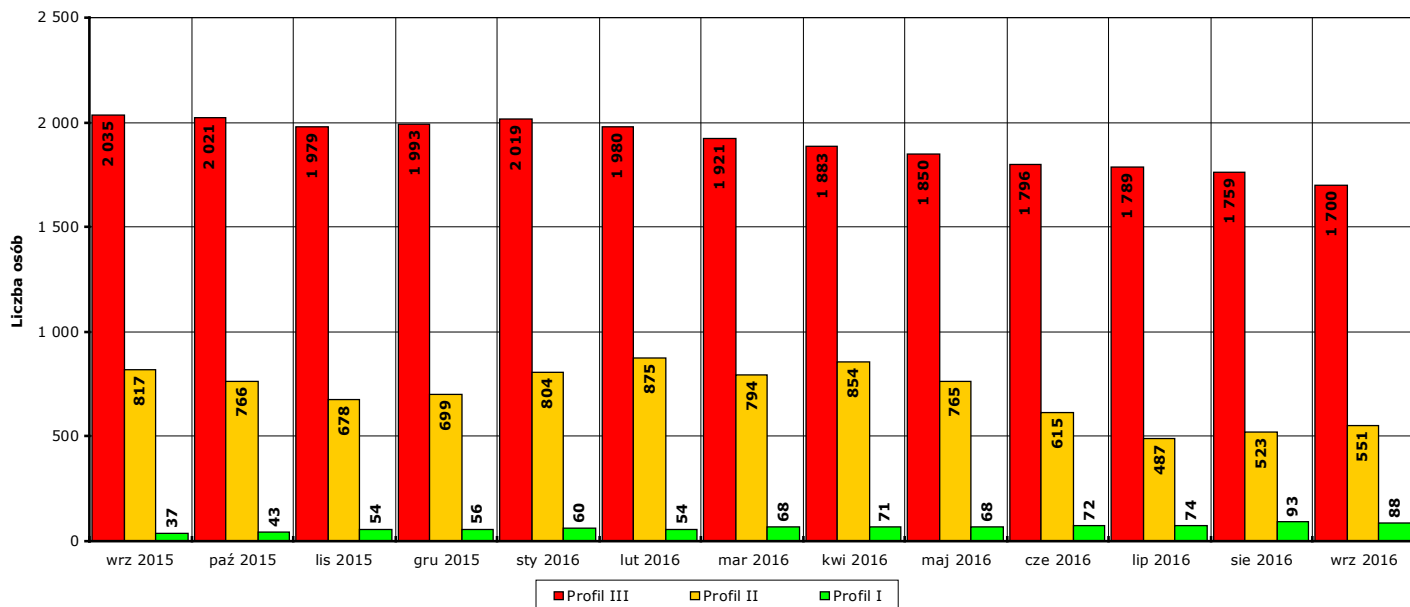
Na koniec **września 2016 r.** ustalonego profilu pomocy nie posiadało jeszcze **216 osób** (zgodnie z przepisami ustawy profil pomocy ustalany jest niezwłocznie po rejestracji osoby bezrobotnej – następuje to podczas pierwszej wyznaczonej podczas rejestracji obowiązkowej wizyty zarejestrowanej osoby w urzędzie).



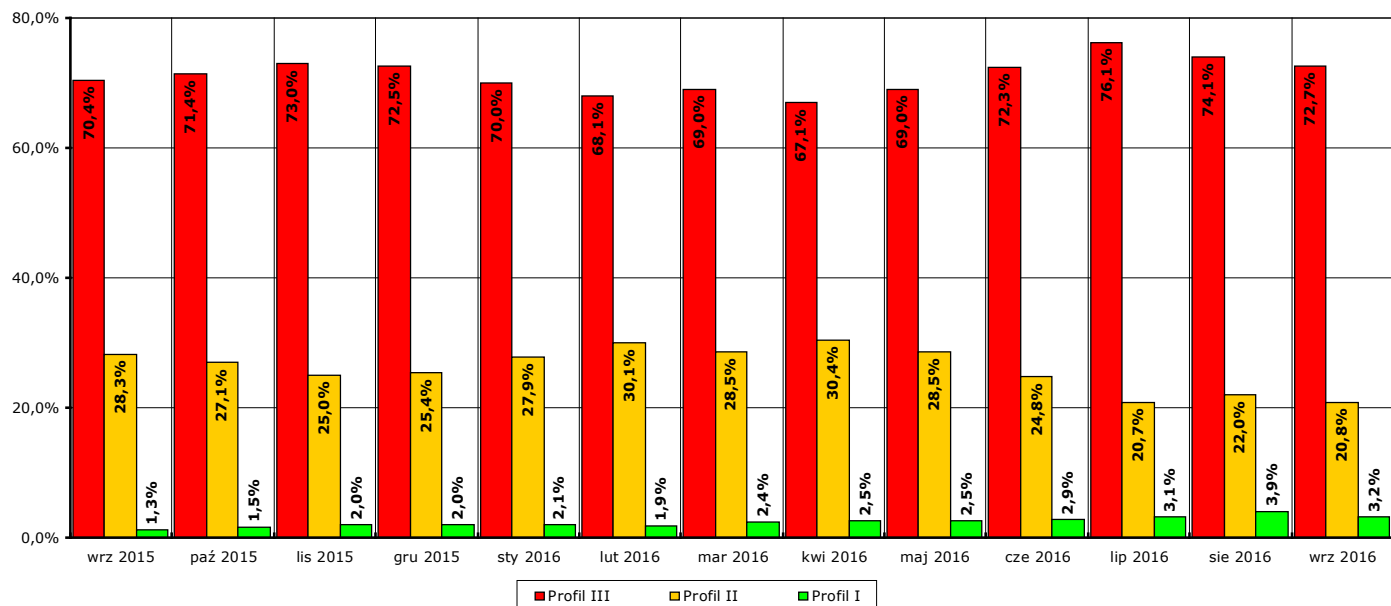
Wykres 20. Liczba osób, którym w okresie wrzesień 2015 r. - wrzesień 2016 r. w danym miesiącu ustalono profil pomocy w podziale na ustalone profile pomocy



Wykres 21. Udział procentowy osób z poszczególnymi profilami pomocy, którym w okresie wrzesień 2015 r. - wrzesień 2016 r. w danym miesiącu ustalono profil pomocy



Wykres 22. Liczba osób z ustalonym profilem w okresie wrzesień 2015 r. - wrzesień 2016 r. w podziale na ustalone profile pomocy na koniec danego miesiąca

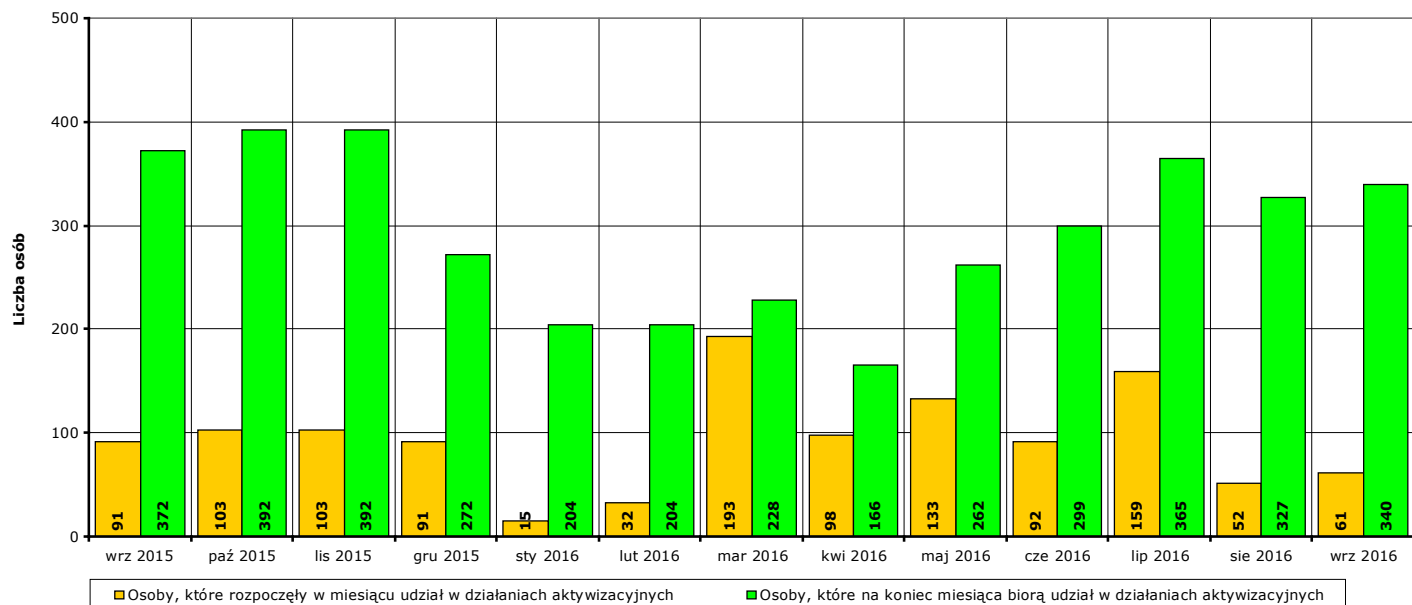


Wykres 23. Udział procentowy osób z poszczególnymi profilami pomocy w okresie wrzesień 2015 r. - wrzesień 2016 r. na koniec danego miesiąca

## 9. Aktywne formy przeciwdziałania bezrobociu w wrześniu 2016 r. Informacja skrócona.

W **wrześniu 2016 r.** udział w działaniach aktywizacyjnych na rynku pracy, finansowanych z Funduszu Pracy, rozpoczęło **61 osób** (od początku 2016 r. - **835**).

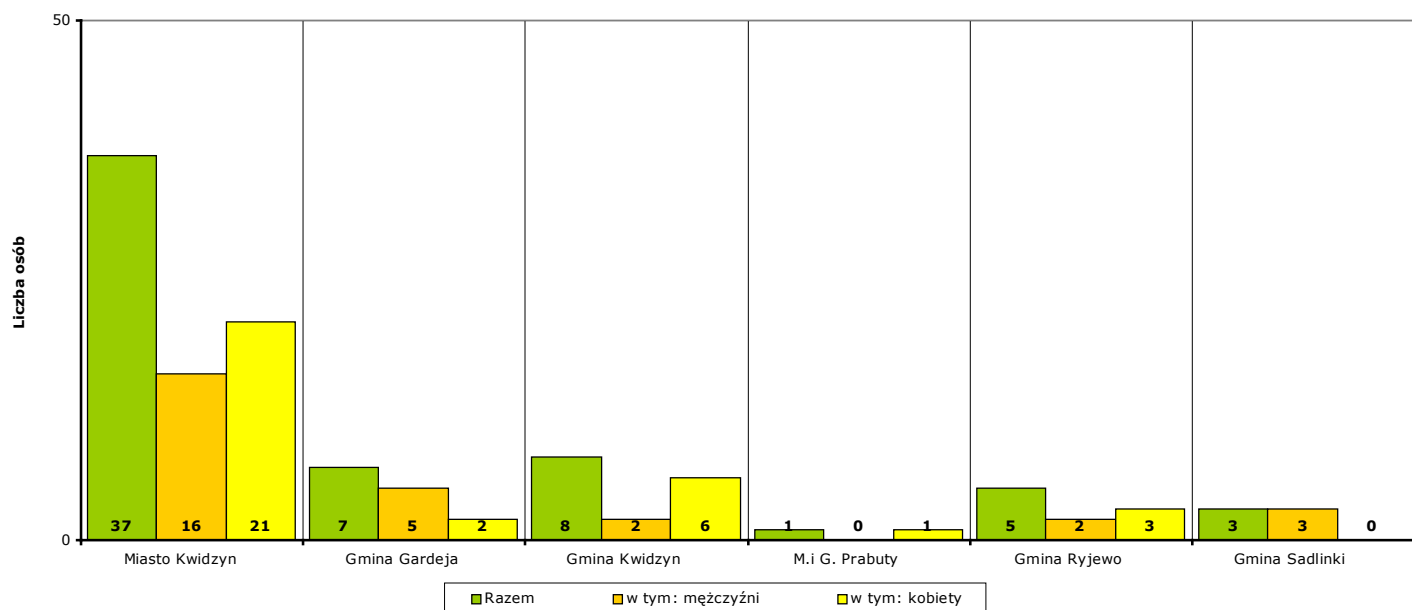
Według stanu na koniec **września 2016 r.** w działaniach aktywizacyjnych na rynku pracy finansowanych z Funduszu Pracy uczestniczy łącznie **340 osób**, w tym **138 mężczyzn** i **202 kobiety**.



Wykres 24. Osoby bezrobotne objęte udziałem w działaniach aktywizacyjnych finansowanych z Funduszu Pracy w okresie wrzesień 2015 r. - wrzesień 2016 r.

Osoby, które rozpoczęły uczestnictwo w działaniach aktywizacyjnych w **wrześniu 2016 r.** w podziale na jednostki terytorialne powiatu kwidzyńskiego:

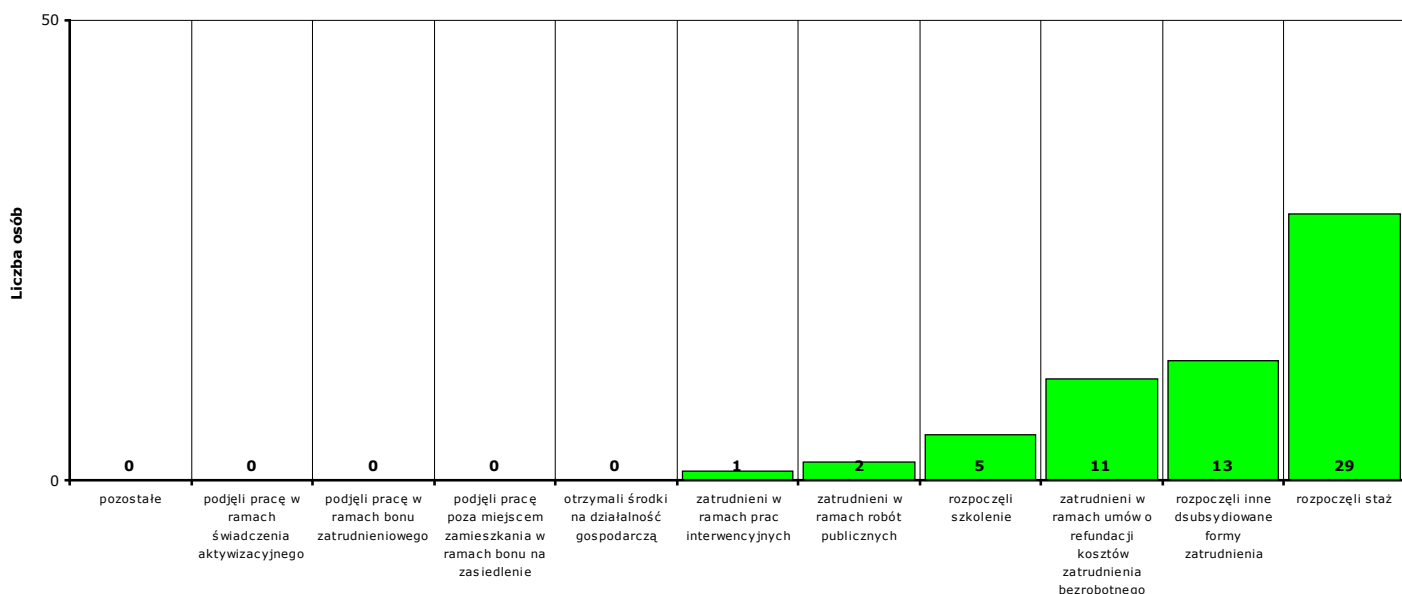
- Miasto Kwidzyn	ogółem <b>37 osób</b> ,	w tym: <b>16 mężczyzn</b> ,	<b>21 kobiet</b>
- Gmina Gardeja	ogółem <b>7 osób</b> ,	w tym: <b>5 mężczyzn</b> ,	<b>2 kobiety</b>
- Gmina Kwidzyn	ogółem <b>8 osób</b> ,	w tym: <b>2 mężczyzn</b> ,	<b>6 kobiet</b>
- Miasto i gmina Prabuty	ogółem <b>1 osoba</b> ,	w tym: <b>0 mężczyzn</b> ,	<b>1 kobieta</b>
- Gmina Ryjewo	ogółem <b>5 osób</b> ,	w tym: <b>2 mężczyzn</b> ,	<b>3 kobiety</b>
- Gmina Sadlinki	ogółem <b>3 osoby</b> ,	w tym: <b>3 mężczyzn</b> ,	<b>0 kobiet</b>



Wykres 25. Liczba osób bezrobotnych, które rozpoczęły udział w działaniach aktywizacyjnych finansowanych z Funduszu Pracy w wrześniu 2016 r. (w podziale na jednostki terytorialne powiatu kwidzyńskiego).

Osoby, które rozpoczęły uczestnictwo w działaniach aktywizacyjnych w **wrześniu 2016 r.** w podziale na rodzaj działań:

- zatrudnieni w ramach prac interwencyjnych - **1** (od początku 2016 r. - **41**)
- zatrudnieni w ramach robót publicznych - **2** (od początku 2016 r. - **45**)
- którzy otrzymali środki na działalność gospodarczą - **0** (od początku 2016 r. - **58**)
  - w tym bez bonu zasiedleniowego - **0** (od początku 2016 r. - **58**)
  - w tym w ramach bonu zasiedleniowego - **0** (od początku 2016 r. - **0**)
- zatrudnieni w ramach umów o refundację kosztów utworzenia lub wyposażenia stanowisk pracy - **11** (od początku 2016 r. - **102**)
- zatrudnieni poza miejscem zamieszkania w ramach bonu na zasiedlenie - **0** (od początku 2016 r. - **0**)
- zatrudnieni w ramach bonu zatrudnieniowego - **0** (od początku 2016 r. - **0**)
- zatrudnieni w ramach świadczenia aktywizacyjnego - **0** (od początku 2016 r. - **0**)
- zatrudnieni w ramach grantu na telepracę - **0** (od początku 2016 r. - **0**)
- zatrudnieni w ramach refundacji składek na ubezpieczenie społeczne - **0** (od początku 2016 r. - **0**)
- zatrudnieni w ramach dofinansowanie wynagrodzenia za zatrudnionego skierowanego bezrobotnego powyżej 50 roku życia - **0** (od początku 2016 r. - **2**)
- zatrudnieni w ramach innych subsydiowanych form zatrudnienia - **13** (od początku 2016 r. - **124**)
- rozpoczynający szkolenie - **5** (od początku 2016 r. - **73**)
  - w tym bez bonu szkoleniowego - **4** (od początku 2016 r. - **61**)
  - w tym w ramach bonu szkoleniowego - **1** (od początku 2016 r. - **12**)
- rozpoczynający staż - **29** (od początku 2016 r. - **341**)
  - w tym bez bonu stażowego - **29** (od początku 2016 r. - **341**)
  - w tym w ramach bonu stażowego - **0** (od początku 2016 r. - **0**)
- rozpoczynający przygotowanie zawodowe dorosłych - **0** (od początku 2016 r. - **0**)
- rozpoczynający prace społecznie użyteczne - **0** (od początku 2016 r. - **49**)
  - w tym poza PAI - **0** (od początku 2016 r. - **49**)
  - w tym w ramach PAI - **0** (od początku 2016 r. - **0**)
- skierowani do agencji zatrudnienia w ramach zlecenia działań aktywizacyjnych - **0** (od początku 2016 r. - **0**)

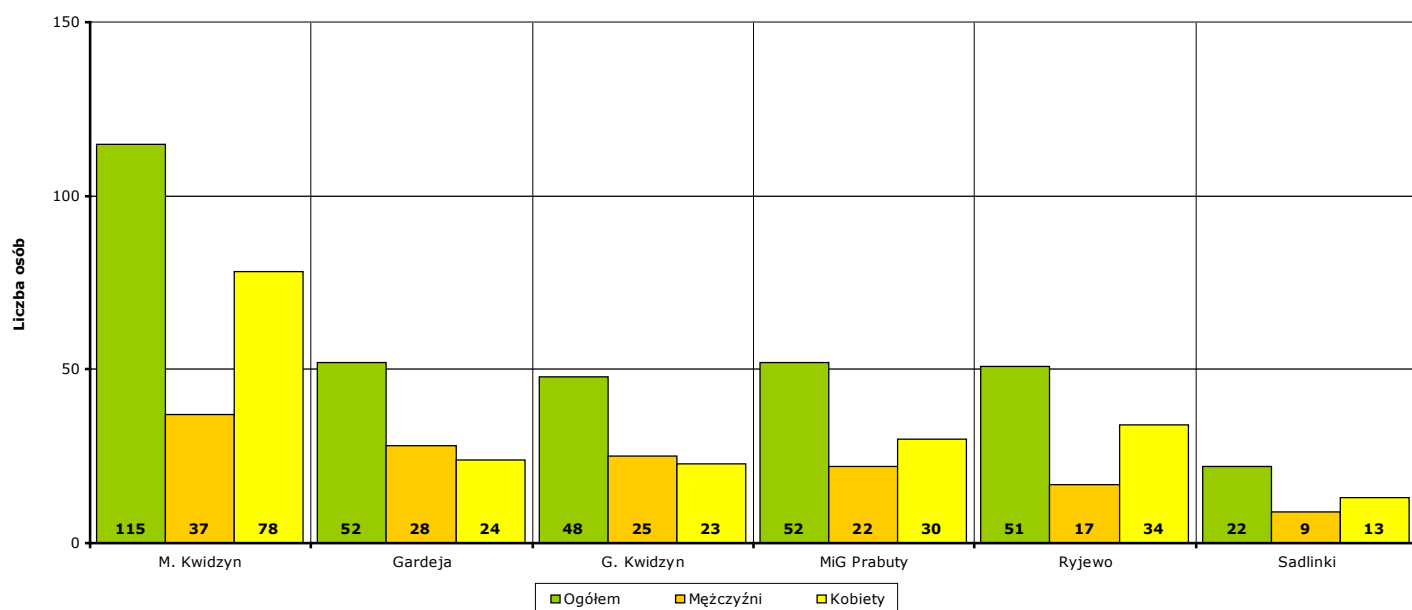


**Wykres 26. Liczba osób bezrobotnych, które rozpoczęły udział w działaniach aktywizacyjnych finansowanych z Funduszu Pracy w wrześniu 2016 r. (w podziale na rodzaj działań).**



Osoby, które na koniec **września 2016 r.** uczestniczą w działaniach aktywizacyjnych w podziale na jednostki terytorialne powiatu kwidzyńskiego:

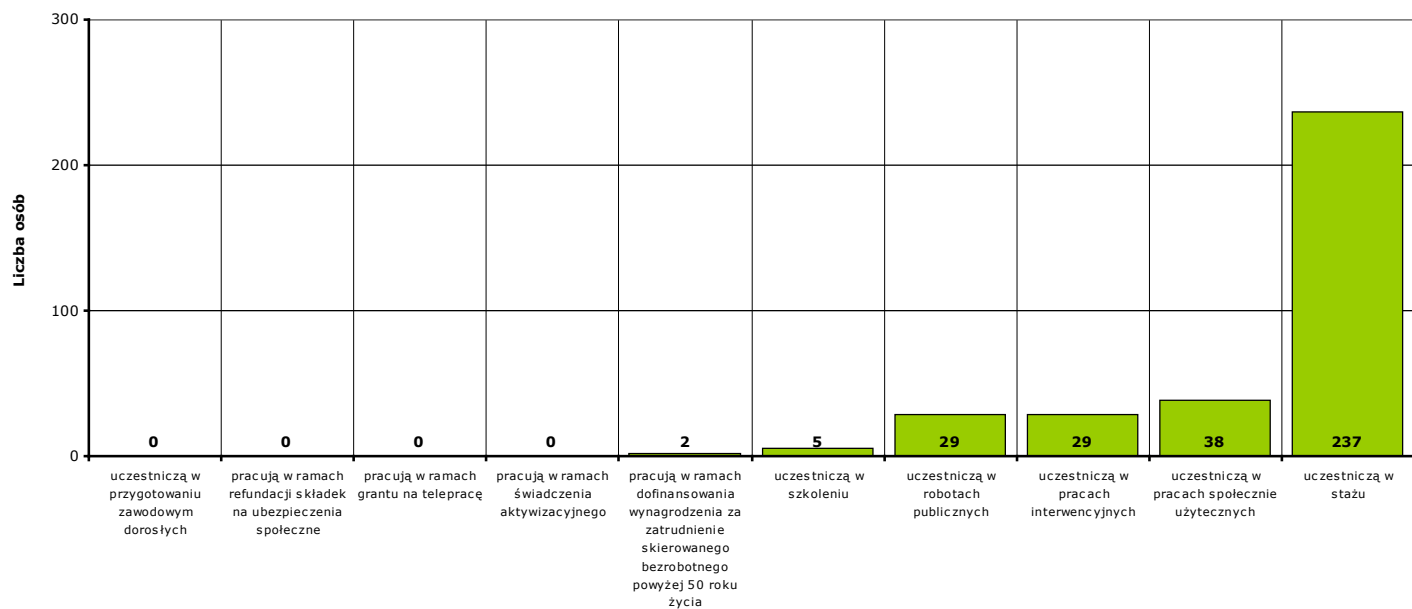
- Miasto Kwidzyn	ogółem <b>115 osób</b> ,	w tym: <b>37 mężczyzn</b> ,	<b>78 kobiet</b>
- Gmina Gardeja	ogółem <b>52 osoby</b> ,	w tym: <b>28 mężczyzn</b> ,	<b>24 kobiety</b>
- Gmina Kwidzyn	ogółem <b>48 osób</b> ,	w tym: <b>25 mężczyzn</b> ,	<b>23 kobiety</b>
- Miasto i gmina Prabuty	ogółem <b>52 osoby</b> ,	w tym: <b>22 mężczyzn</b> ,	<b>30 kobiet</b>
- Gmina Ryjewo	ogółem <b>51 osób</b> ,	w tym: <b>17 mężczyzn</b> ,	<b>34 kobiety</b>
- Gmina Sadlinki	ogółem <b>22 osoby</b> ,	w tym: <b>9 mężczyzn</b> ,	<b>13 kobiet</b>



Wykres 27. Liczba osób bezrobotnych, które uczestniczą w działaniach aktywizacyjnych finansowanych z Funduszu Pracy na koniec września 2016 r. (w podziale na jednostki terytorialne powiatu kwidzyńskiego).

Osoby, które na koniec **września 2016 r.** uczestniczą w działaniach aktywizacyjnych w podziale na rodzaj działań:

- zatrudnieni w ramach prac interwencyjnych - **29**,
- zatrudnieni w ramach robót publicznych - **29**,
- odbywający szkolenie - **5**,
  - w tym bez bonu szkoleniowego - **2**,
  - w tym w ramach bonu szkoleniowego - **3**,
- odbywający staż - **237**,
  - w tym bez bonu stażowego - **237**,
  - w tym w ramach bonu stażowego - **0**,
- odbywający przygotowanie zawodowe dorosłych - **0**,
- odbywający prace społecznie użyteczne - **38**.
  - w tym poza PAI - **38**,
  - w tym w ramach PAI - **0**,
- zatrudnieni w ramach świadczenia aktywizacyjnego - **0**,
- zatrudnieni w ramach grantu na telepracę - **0**,
- zatrudnieni w ramach refundacji składek na ubezpieczenie społeczne - **0**,
- zatrudnieni w ramach dofinansowania wynagrodzenia za zatrudnienie skierowanego bezrobotnego powyżej 50 roku życia - **2**,
  - w tym do 60 roku życia - **2**,
  - w tym powyżej 60 roku życia - **0**,



**Wykres 28. Liczba osób bezrobotnych, które uczestniczą w działaniach aktywizacyjnych finansowanych z Funduszu Pracy na koniec września 2016 r. (w podziale na rodzaj działań).**

**9a. Aktywne formy przeciwdziałania bezrobociu w wrześniu 2016 r. Informacje szczegółowe.**

Aktywne formy przeciwdziałania bezrobociu OGÓŁEM	w wrześniu 2016 r.			od początku 2016 r.			na koniec września 2016 r.		
	ogółem	mężczyźni	kobiety	ogółem	mężczyźni	kobiety	ogółem	mężczyźni	kobiety
POWIAT	61	28	33	835	422	413	340	138	202
Miasto Kwidzyn	37	16	21	291	126	165	115	37	78
Gmina Gardeja	7	5	2	111	68	43	52	28	24
Gmina Kwidzyn	8	2	6	139	81	58	48	25	23
Miasto i gmina Prabuty	1	0	1	133	72	61	52	22	30
Gmina Ryjewo	5	2	3	91	35	56	51	17	34
Gmina Sadlinki	3	3	0	70	40	30	22	9	13

Rozpoczęcie prac interwencyjnych	w wrześniu 2016 r.			od początku 2016 r.			na koniec września 2016 r.		
	ogółem	mężczyźni	kobiety	ogółem	mężczyźni	kobiety	ogółem	mężczyźni	kobiety
POWIAT	1	0	1	41	12	29	29	10	19
Miasto Kwidzyn	1	0	1	13	3	10	9	2	7
Gmina Gardeja	0	0	0	6	5	1	6	5	1
Gmina Kwidzyn	0	0	0	3	1	2	3	1	2
Miasto i gmina Prabuty	0	0	0	7	2	5	2	1	1
Gmina Ryjewo	0	0	0	12	1	11	9	1	8
Gmina Sadlinki	0	0	0	0	0	0	0	0	0

Rozpoczęcie robót publicznych	w wrześniu 2016 r.			od początku 2016 r.			na koniec września 2016 r.		
	ogółem	mężczyźni	kobiety	ogółem	mężczyźni	kobiety	ogółem	mężczyźni	kobiety
POWIAT	2	1	1	45	37	8	29	27	2
Miasto Kwidzyn	0	0	0	4	2	2	1	1	0
Gmina Gardeja	0	0	0	5	4	1	4	4	0
Gmina Kwidzyn	0	0	0	5	5	0	5	5	0
Miasto i gmina Prabuty	0	0	0	7	3	4	5	3	2
Gmina Ryjewo	2	1	1	13	12	1	9	9	0
Gmina Sadlinki	0	0	0	11	11	0	5	5	0

Podjęcie pracy w ramach refundacji kosztów zatrudnienia bezrobotnego	w wrześniu 2016 r.			od początku 2016 r.			na koniec września 2016 r.		
	ogółem	mężczyźni	kobiety	ogółem	mężczyźni	kobiety	ogółem	mężczyźni	kobiety
POWIAT	11	8	3	102	68	34	X	X	X
Miasto Kwidzyn	5	4	1	39	24	15	X	X	X
Gmina Gardeja	3	2	1	13	9	4	X	X	X
Gmina Kwidzyn	2	1	1	22	14	8	X	X	X
Miasto i gmina Prabuty	0	0	0	12	11	1	X	X	X
Gmina Ryjewo	0	0	0	9	6	3	X	X	X
Gmina Sadlinki	1	1	0	7	4	3	X	X	X

Podjęcie pracy poza miejscem zamieszkania w ramach bonu na zasiedlenie	w wrześniu 2016 r.			od początku 2016 r.			na koniec września 2016 r.		
	ogółem	mężczyźni	kobiety	ogółem	mężczyźni	kobiety	ogółem	mężczyźni	kobiety
POWIAT	0	0	0	0	0	0	X	X	X
Miasto Kwidzyn	0	0	0	0	0	0	X	X	X
Gmina Gardeja	0	0	0	0	0	0	X	X	X
Gmina Kwidzyn	0	0	0	0	0	0	X	X	X
Miasto i gmina Prabuty	0	0	0	0	0	0	X	X	X
Gmina Ryjewo	0	0	0	0	0	0	X	X	X
Gmina Sadlinki	0	0	0	0	0	0	X	X	X

Podjęcie pracy w ramach bonu zatrudnieniowego	w wrześniu 2016 r.			od początku 2016 r.			na koniec września 2016 r.		
	ogółem	mężczyźni	kobiety	ogółem	mężczyźni	kobiety	ogółem	mężczyźni	kobiety
POWIAT	0	0	0	0	0	0	X	X	X
Miasto Kwidzyn	0	0	0	0	0	0	X	X	X
Gmina Gardeja	0	0	0	0	0	0	X	X	X
Gmina Kwidzyn	0	0	0	0	0	0	X	X	X
Miasto i gmina Prabuty	0	0	0	0	0	0	X	X	X
Gmina Ryjewo	0	0	0	0	0	0	X	X	X
Gmina Sadlinki	0	0	0	0	0	0	X	X	X

Podjęcie pracy w ramach świadczenia aktywizacyjnego	w wrześniu 2016 r.			od początku 2016 r.			na koniec września 2016 r.		
	ogółem	mężczyźni	kobiety	ogółem	mężczyźni	kobiety	ogółem	mężczyźni	kobiety
POWIAT	0	0	0	0	0	0	0	0	0
Miasto Kwidzyn	0	0	0	0	0	0	0	0	0
Gmina Gardeja	0	0	0	0	0	0	0	0	0
Gmina Kwidzyn	0	0	0	0	0	0	0	0	0
Miasto i gmina Prabuty	0	0	0	0	0	0	0	0	0
Gmina Ryjewo	0	0	0	0	0	0	0	0	0
Gmina Sadlinki	0	0	0	0	0	0	0	0	0

Podjęcie pracy w ramach grantu na telepracę	w wrześniu 2016 r.			od początku 2016 r.			na koniec września 2016 r.		
	ogółem	mężczyźni	kobiety	ogółem	mężczyźni	kobiety	ogółem	mężczyźni	kobiety
POWIAT	0	0	0	0	0	0	0	0	0
Miasto Kwidzyn	0	0	0	0	0	0	0	0	0
Gmina Gardeja	0	0	0	0	0	0	0	0	0
Gmina Kwidzyn	0	0	0	0	0	0	0	0	0
Miasto i gmina Prabuty	0	0	0	0	0	0	0	0	0
Gmina Ryjewo	0	0	0	0	0	0	0	0	0
Gmina Sadlinki	0	0	0	0	0	0	0	0	0

Podjęcie pracy w ramach refundacji składek na ubezpieczenia społeczne	w wrześniu 2016 r.			od początku 2016 r.			na koniec września 2016 r.		
	ogółem	mężczyźni	kobiety	ogółem	mężczyźni	kobiety	ogółem	mężczyźni	kobiety
POWIAT	0	0	0	0	0	0	0	0	0
Miasto Kwidzyn	0	0	0	0	0	0	0	0	0
Gmina Gardeja	0	0	0	0	0	0	0	0	0
Gmina Kwidzyn	0	0	0	0	0	0	0	0	0
Miasto i gmina Prabuty	0	0	0	0	0	0	0	0	0
Gmina Ryjewo	0	0	0	0	0	0	0	0	0
Gmina Sadlinki	0	0	0	0	0	0	0	0	0

Inne formy aktywizacji związane z zatrudnieniem	w wrześniu 2016 r.			od początku 2016 r.			na koniec września 2016 r.		
	ogółem	mężczyźni	kobiety	ogółem	mężczyźni	kobiety	ogółem	mężczyźni	kobiety
POWIAT	13	6	7	124	75	49	X	X	X
Miasto Kwidzyn	9	4	5	50	24	26	X	X	X
Gmina Gardeja	2	2	0	18	15	3	X	X	X
Gmina Kwidzyn	1	0	1	23	18	5	X	X	X
Miasto i gmina Prabuty	1	0	1	20	13	7	X	X	X
Gmina Ryjewo	0	0	0	4	1	3	X	X	X
Gmina Sadlinki	0	0	0	9	4	5	X	X	X

Rozpoczęcie przygotowania zawodowego dorosłych	w wrześniu 2016 r.			od początku 2016 r.			na koniec września 2016 r.		
	ogółem	mężczyźni	kobiety	ogółem	mężczyźni	kobiety	ogółem	mężczyźni	kobiety
POWIAT	0	0	0	0	0	0	0	0	0
Miasto Kwidzyn	0	0	0	0	0	0	0	0	0
Gmina Gardeja	0	0	0	0	0	0	0	0	0
Gmina Kwidzyn	0	0	0	0	0	0	0	0	0
Miasto i gmina Prabuty	0	0	0	0	0	0	0	0	0
Gmina Ryjewo	0	0	0	0	0	0	0	0	0
Gmina Sadlinki	0	0	0	0	0	0	0	0	0

Skierowanie do agencji zatrudnienia w ramach zlecenia działań aktywizacyjnych	w wrześniu 2016 r.			od początku 2016 r.			na koniec września 2016 r.		
	ogółem	mężczyźni	kobiety	ogółem	mężczyźni	kobiety	ogółem	mężczyźni	kobiety
POWIAT	0	0	0	0	0	0	X	X	X
Miasto Kwidzyn	0	0	0	0	0	0	X	X	X
Gmina Gardeja	0	0	0	0	0	0	X	X	X
Gmina Kwidzyn	0	0	0	0	0	0	X	X	X
Miasto i gmina Prabuty	0	0	0	0	0	0	X	X	X
Gmina Ryjewo	0	0	0	0	0	0	X	X	X
Gmina Sadlinki	0	0	0	0	0	0	X	X	X

Otrzymanie środków z Funduszu Pracy na podjęcie działalności gospodarczej	w wrześniu 2016 r.			od początku 2016 r.			na koniec września 2016 r.		
	ogółem	mężczyźni	kobiety	ogółem	mężczyźni	kobiety	ogółem	mężczyźni	kobiety
POWIAT	0	0	0	58	33	25	X	X	X
w tym bez bonu na zasiedlenie	0	0	0	58	33	25	X	X	X
w tym w ramach bonu na zasiedlenie	0	0	0	0	0	0	X	X	X
Miasto Kwidzyn	0	0	0	23	15	8	X	X	X
w tym bez bonu na zasiedlenie	0	0	0	23	15	8	X	X	X
w tym w ramach bonu na zasiedlenie	0	0	0	0	0	0	X	X	X
Gmina Gardeja	0	0	0	3	1	2	X	X	X
w tym bez bonu na zasiedlenie	0	0	0	3	1	2	X	X	X
w tym w ramach bonu na zasiedlenie	0	0	0	0	0	0	X	X	X
Gmina Kwidzyn	0	0	0	9	3	6	X	X	X
w tym bez bonu na zasiedlenie	0	0	0	9	3	6	X	X	X
w tym w ramach bonu na zasiedlenie	0	0	0	0	0	0	X	X	X
Miasto i gmina Prabuty	0	0	0	13	8	5	X	X	X
w tym bez bonu na zasiedlenie	0	0	0	13	8	5	X	X	X
w tym w ramach bonu na zasiedlenie	0	0	0	0	0	0	X	X	X
Gmina Ryjewo	0	0	0	4	2	2	X	X	X
w tym bez bonu na zasiedlenie	0	0	0	4	2	2	X	X	X
w tym w ramach bonu na zasiedlenie	0	0	0	0	0	0	X	X	X
Gmina Sadlinki	0	0	0	6	4	2	X	X	X
w tym bez bonu na zasiedlenie	0	0	0	6	4	2	X	X	X
w tym w ramach bonu na zasiedlenie	0	0	0	0	0	0	X	X	X

Podjęcie pracy w ramach dofinansowania wynagrodzenia za zatrudnienie skierowanego bezrobotnego powyżej 50 roku życia	w wrześniu 2016 r.			od początku 2016 r.			na koniec września 2016 r.		
	ogółem	mężczyźni	kobiety	ogółem	mężczyźni	kobiety	ogółem	mężczyźni	kobiety
POWIAT	0	0	0	2	2	0	2	2	0
w tym do 60 roku życia	X	X	X	X	X	X	2	2	0
w tym powyżej 60 roku życia	X	X	X	X	X	X	0	0	0
Miasto Kwidzyn	0	0	0	0	0	0	0	0	0
w tym do 60 roku życia	X	X	X	X	X	X	0	0	0
w tym powyżej 60 roku życia	X	X	X	X	X	X	0	0	0
Gmina Gardeja	0	0	0	0	0	0	0	0	0
w tym do 60 roku życia	X	X	X	X	X	X	0	0	0
w tym powyżej 60 roku życia	X	X	X	X	X	X	0	0	0
Gmina Kwidzyn	0	0	0	0	0	0	0	0	0
w tym do 60 roku życia	X	X	X	X	X	X	0	0	0
w tym powyżej 60 roku życia	X	X	X	X	X	X	0	0	0
Miasto i gmina Prabuty	0	0	0	2	2	0	2	2	0
w tym do 60 roku życia	X	X	X	X	X	X	2	2	0
w tym powyżej 60 roku życia	X	X	X	X	X	X	0	0	0
Gmina Ryjewo	0	0	0	0	0	0	0	0	0
w tym do 60 roku życia	X	X	X	X	X	X	0	0	0
w tym powyżej 60 roku życia	X	X	X	X	X	X	0	0	0
Gmina Sadlinki	0	0	0	0	0	0	0	0	0
w tym do 60 roku życia	X	X	X	X	X	X	0	0	0
w tym powyżej 60 roku życia	X	X	X	X	X	X	0	0	0



Rozpoczęcie szkolenia	w wrześniu 2016 r.			od początku 2016 r.			na koniec września 2016 r.		
	ogółem	mężczyźni	kobiety	ogółem	mężczyźni	kobiety	ogółem	mężczyźni	kobiety
POWIAT	5	5	0	73	61	12	5	4	1
w tym bez bonu szkoleniowego	4	4	0	61	50	11	2	2	0
w tym w ramach bonu szkoleniowego	1	1	0	12	11	1	3	2	1
Miasto Kwidzyn	3	3	0	22	20	2	3	3	0
w tym bez bonu szkoleniowego	2	2	0	17	15	2	1	1	0
w tym w ramach bonu szkoleniowego	1	1	0	5	5	0	2	2	0
Gmina Gardeja	0	0	0	8	7	1	0	0	0
w tym bez bonu szkoleniowego	0	0	0	7	6	1	0	0	0
w tym w ramach bonu szkoleniowego	0	0	0	1	1	0	0	0	0
Gmina Kwidzyn	1	1	0	15	11	4	1	1	0
w tym bez bonu szkoleniowego	1	1	0	13	9	4	1	1	0
w tym w ramach bonu szkoleniowego	0	0	0	2	2	0	0	0	0
Miasto i gmina Prabuty	0	0	0	15	13	2	1	0	1
w tym bez bonu szkoleniowego	0	0	0	11	10	1	0	0	0
w tym w ramach bonu szkoleniowego	0	0	0	4	3	1	1	0	1
Gmina Ryjewo	0	0	0	6	4	2	0	0	0
w tym bez bonu szkoleniowego	0	0	0	6	4	2	0	0	0
w tym w ramach bonu szkoleniowego	0	0	0	0	0	0	0	0	0
Gmina Sadlinki	1	1	0	7	6	1	0	0	0
w tym bez bonu szkoleniowego	1	1	0	7	6	1	0	0	0
w tym w ramach bonu szkoleniowego	0	0	0	0	0	0	0	0	0

Rozpoczęcie stażu	w wrześniu 2016 r.			od początku 2016 r.			na koniec września 2016 r.		
	ogółem	mężczyźni	kobiety	ogółem	mężczyźni	kobiety	ogółem	mężczyźni	kobiety
POWIAT	29	8	21	341	107	234	237	73	164
w tym bez bonu stażowego	29	8	21	341	107	234	237	73	164
w tym w ramach bonu stażowego	0	0	0	0	0	0	0	0	
Miasto Kwidzyn	19	5	14	140	38	102	102	31	71
w tym bez bonu stażowego	19	5	14	140	38	102	102	31	71
w tym w ramach bonu stażowego	0	0	0	0	0	0	0	0	0
Gmina Gardeja	2	1	1	40	16	24	25	9	16
w tym bez bonu stażowego	2	1	1	40	16	24	25	9	16
w tym w ramach bonu stażowego	0	0	0	0	0	0	0	0	0
Gmina Kwidzyn	4	0	4	46	16	30	29	9	20
w tym bez bonu stażowego	4	0	4	46	16	30	29	9	20
w tym w ramach bonu stażowego	0	0	0	0	0	0	0	0	0
Miasto i gmina Prabuty	0	0	0	57	20	37	42	16	26
w tym bez bonu stażowego	0	0	0	57	20	37	42	16	26
w tym w ramach bonu stażowego	0	0	0	0	0	0	0	0	0
Gmina Ryjewo	3	1	2	29	6	23	22	4	18
w tym bez bonu stażowego	3	1	2	29	6	23	22	4	18
w tym w ramach bonu stażowego	0	0	0	0	0	0	0	0	0
Gmina Sadlinki	1	1	0	29	11	18	17	4	13
w tym bez bonu stażowego	1	1	0	29	11	18	17	4	13
w tym w ramach bonu stażowego	0	0	0	0	0	0	0	0	0

Rozpoczęcia pracy społecznie użytecznej	w wrześniu 2016 r.			od początku 2016 r.			na koniec września 2016 r.		
	ogółem	mężczyźni	kobiety	ogółem	mężczyźni	kobiety	ogółem	mężczyźni	kobiety
POWIAT	0	0	0	49	27	22	38	22	16
w tym poza PAI	0	0	0	49	27	22	38	22	16
w tym w ramach PAI	0	0	0	0	0	0	0	0	0
Miasto Kwidzyn	0	0	0	0	0	0	0	0	0
w tym poza PAI	0	0	0	0	0	0	0	0	0
w tym w ramach PAI	0	0	0	0	0	0	0	0	0
Gmina Gardeja	0	0	0	18	11	7	17	10	7
w tym poza PAI	0	0	0	18	11	7	17	10	7
w tym w ramach PAI	0	0	0	0	0	0	0	0	0
Gmina Kwidzyn	0	0	0	16	13	3	10	9	1
w tym poza PAI	0	0	0	16	13	3	10	9	1
w tym w ramach PAI	0	0	0	0	0	0	0	0	0
Miasto i gmina Prabuty	0	0	0	0	0	0	0	0	0
w tym poza PAI	0	0	0	0	0	0	0	0	0
w tym w ramach PAI	0	0	0	0	0	0	0	0	0
Gmina Ryjewo	0	0	0	14	3	11	11	3	8
w tym poza PAI	0	0	0	14	3	11	11	3	8
w tym w ramach PAI	0	0	0	0	0	0	0	0	0
Gmina Sadlinki	0	0	0	1	0	1	0	0	0
w tym poza PAI	0	0	0	1	0	1	0	0	0
w tym w ramach PAI	0	0	0	0	0	0	0	0	0

POWIAT	w wrześniu 2016 r.			od początku 2016 r.			na koniec września 2016 r.		
	ogółem	mężczyźni	kobiety	ogółem	mężczyźni	kobiety	ogółem	mężczyźni	kobiety
prace interwencyjne	1	0	1	41	12	29	29	10	19
roboty publiczne	2	1	1	45	37	8	29	27	2
otrzymanie środków z Funduszu Pracy na podjęcie działalności gospodarczej	0	0	0	58	33	25	X	X	X
w tym bez bonu na zasiedlenie	0	0	0	58	33	25	X	X	X
w tym w ramach bonu na zasiedlenie	0	0	0	0	0	0	X	X	X
podjęcie pracy w ramach refundacji kosztów zatrudnienia bezrobotnego	11	8	3	102	68	34	X	X	X
podjęcie pracy poza miejscem zamieszkania w ramach bonu na zasiedlenie	0	0	0	0	0	0	X	X	X
podjęcie pracy w ramach bonu zatrudnieniowego	0	0	0	0	0	0	X	X	X
podjęcie pracy w ramach świadczenia aktywizacyjnego	0	0	0	0	0	0	0	0	0
podjęcie pracy w ramach grantu na telepracę	0	0	0	0	0	0	0	0	0
podjęcie pracy w ramach refundacji składek na ubezpieczenia społeczne	0	0	0	0	0	0	0	0	0
podjęcie pracy w ramach dofinansowania wynagrodzenia za zatrudnienie skierowanego bezrobotnego powyżej 50 roku życia	0	0	0	2	2	0	2	2	0
w tym do 60 roku życia	X	X	X	X	X	X	2	2	0
w tym powyżej 60 roku życia	X	X	X	X	X	X	0	0	0
inne formy aktywizacji związane z zatrudnieniem	13	6	7	124	75	49	X	X	X
rozpoczęcie szkolenia	5	5	0	73	61	12	5	4	1
w tym bez bonu szkoleniowego	4	4	0	61	50	11	2	2	0
w tym w ramach bonu szkoleniowego	1	1	0	12	11	1	3	2	1
rozpoczęcie stażu	29	8	21	341	107	234	237	73	164
w tym bez bonu stażowego	29	8	21	341	107	234	237	73	164
w tym w ramach bonu stażowego	0	0	0	0	0	0	0	0	0
rozpoczęcie przygotowania zawodowego dorosłych	0	0	0	0	0	0	0	0	0
rozpoczęcia pracy społecznie użytecznej	0	0	0	49	27	22	38	22	16
w tym poza PAI	0	0	0	49	27	22	38	22	16
w tym w ramach PAI	0	0	0	0	0	0	0	0	0
skierowania do agencji zatrudnienia w ramach zlecenia działań aktywizacyjnych	0	0	0	0	0	0	X	X	X

Miasto Kwidzyn	w wrześniu 2016 r.			od początku 2016 r.			na koniec września 2016 r.		
	ogółem	mężczyźni	kobiety	ogółem	mężczyźni	kobiety	ogółem	mężczyźni	kobiety
prace interwencyjne	1	0	1	13	3	10	9	2	7
roboty publiczne	0	0	0	4	2	2	1	1	0
otrzymanie środków z Funduszu Pracy na podjęcie działalności gospodarczej	0	0	0	23	15	8	X	X	X
w tym bez bonu na zasiedlenie	0	0	0	23	15	8	X	X	X
w tym w ramach bonu na zasiedlenie	0	0	0	0	0	0	X	X	X
podjęcie pracy w ramach refundacji kosztów zatrudnienia bezrobotnego	5	4	1	39	24	15	X	X	X
podjęcie pracy poza miejscem zamieszkania w ramach bonu na zasiedlenie	0	0	0	0	0	0	X	X	X
podjęcie pracy w ramach bonu zatrudnieniowego	0	0	0	0	0	0	X	X	X
podjęcie pracy w ramach świadczenia aktywizacyjnego	0	0	0	0	0	0	0	0	0
podjęcie pracy w ramach grantu na telepracę	0	0	0	0	0	0	0	0	0
podjęcie pracy w ramach refundacji składek na ubezpieczenia społeczne	0	0	0	0	0	0	0	0	0
podjęcie pracy w ramach dofinansowania wynagrodzenia za zatrudnienie skierowanego bezrobotnego powyżej 50 roku życia	0	0	0	0	0	0	0	0	0
w tym do 60 roku życia	X	X	X	X	X	X	0	0	0
w tym powyżej 60 roku życia	X	X	X	X	X	X	0	0	0
inne formy aktywizacji związane z zatrudnieniem	9	4	5	50	24	26	X	X	X
rozpoczęcie szkolenia	3	3	0	22	20	2	3	3	0
w tym bez bonu szkoleniowego	2	2	0	17	15	2	1	1	0
w tym w ramach bonu szkoleniowego	1	1	0	5	5	0	2	2	0
rozpoczęcie stażu	19	5	14	140	38	102	102	31	71
w tym bez bonu stażowego	19	5	14	140	38	102	102	31	71
w tym w ramach bonu stażowego	0	0	0	0	0	0	0	0	0
rozpoczęcie przygotowania zawodowego dorosłych	0	0	0	0	0	0	0	0	0
rozpoczęcia pracy społecznie użytecznej	0	0	0	0	0	0	0	0	0
w tym poza PAI	0	0	0	0	0	0	0	0	0
w tym w ramach PAI	0	0	0	0	0	0	0	0	0
skierowania do agencji zatrudnienia w ramach zlecenia działań aktywizacyjnych	0	0	0	0	0	0	X	X	X

Gmina Gardeja	w wrześniu 2016 r.			od początku 2016 r.			na koniec września 2016 r.		
	ogółem	mężczyźni	kobiety	ogółem	mężczyźni	kobiety	ogółem	mężczyźni	kobiety
prace interwencyjne	0	0	0	6	5	1	6	5	1
roboty publiczne	0	0	0	5	4	1	4	4	0
otrzymanie środków z Funduszu Pracy na podjęcie działalności gospodarczej	0	0	0	3	1	2	X	X	X
w tym bez bonu na zasiedlenie	0	0	0	3	1	2	X	X	X
w tym w ramach bonu na zasiedlenie	0	0	0	0	0	0	X	X	X
podjęcie pracy w ramach refundacji kosztów zatrudnienia bezrobotnego	3	2	1	13	9	4	X	X	X
podjęcie pracy poza miejscem zamieszkania w ramach bonu na zasiedlenie	0	0	0	0	0	0	X	X	X
podjęcie pracy w ramach bonu zatrudnieniowego	0	0	0	0	0	0	X	X	X
podjęcie pracy w ramach świadczenia aktywizacyjnego	0	0	0	0	0	0	0	0	0
podjęcie pracy w ramach grantu na telepracę	0	0	0	0	0	0	0	0	0
podjęcie pracy w ramach refundacji składek na ubezpieczenia społeczne	0	0	0	0	0	0	0	0	0
podjęcie pracy w ramach dofinansowania wynagrodzenia za zatrudnienie skierowanego bezrobotnego powyżej 50 roku życia	0	0	0	0	0	0	0	0	0
w tym do 60 roku życia	X	X	X	X	X	X	0	0	0
w tym powyżej 60 roku życia	X	X	X	X	X	X	0	0	0
inne formy aktywizacji związane z zatrudnieniem	2	2	0	18	15	3	X	X	X
rozpoczęcie szkolenia	0	0	0	8	7	1	0	0	0
w tym bez bonu szkoleniowego	0	0	0	7	6	1	0	0	0
w tym w ramach bonu szkoleniowego	0	0	0	1	1	0	0	0	0
rozpoczęcie stażu	2	1	1	40	16	24	25	9	16
w tym bez bonu stażowego	2	1	1	40	16	24	25	9	16
w tym w ramach bonu stażowego	0	0	0	0	0	0	0	0	0
rozpoczęcie przygotowania zawodowego dorosłych	0	0	0	0	0	0	0	0	0
rozpoczęcia pracy społecznie użytecznej	0	0	0	18	11	7	17	10	7
w tym poza PAI	0	0	0	18	11	7	17	10	7
w tym w ramach PAI	0	0	0	0	0	0	0	0	0
skierowania do agencji zatrudnienia w ramach zlecenia działań aktywizacyjnych	0	0	0	0	0	0	X	X	X

Gmina Kwidzyn	w wrześniu 2016 r.			od początku 2016 r.			na koniec września 2016 r.		
	ogółem	mężczyźni	kobiety	ogółem	mężczyźni	kobiety	ogółem	mężczyźni	kobiety
prace interwencyjne	0	0	0	3	1	2	3	1	2
roboty publiczne	0	0	0	5	5	0	5	5	0
otrzymanie środków z Funduszu Pracy na podjęcie działalności gospodarczej	0	0	0	9	3	6	X	X	X
w tym bez bonu na zasiedlenie	0	0	0	9	3	6	X	X	X
w tym w ramach bonu na zasiedlenie	0	0	0	0	0	0	X	X	X
podjęcie pracy w ramach refundacji kosztów zatrudnienia bezrobotnego	2	1	1	22	14	8	X	X	X
podjęcie pracy poza miejscem zamieszkania w ramach bonu na zasiedlenie	0	0	0	0	0	0	X	X	X
podjęcie pracy w ramach bonu zatrudnieniowego	0	0	0	0	0	0	X	X	X
podjęcie pracy w ramach świadczenia aktywizacyjnego	0	0	0	0	0	0	0	0	0
podjęcie pracy w ramach grantu na telepracę	0	0	0	0	0	0	0	0	0
podjęcie pracy w ramach refundacji składek na ubezpieczenia społeczne	0	0	0	0	0	0	0	0	0
podjęcie pracy w ramach dofinansowania wynagrodzenia za zatrudnienie skierowanego bezrobotnego powyżej 50 roku życia	0	0	0	0	0	0	0	0	0
w tym do 60 roku życia	X	X	X	X	X	X	0	0	0
w tym powyżej 60 roku życia	X	X	X	X	X	X	0	0	0
inne formy aktywizacji związane z zatrudnieniem	1	0	1	23	18	5	X	X	X
rozpoczęcie szkolenia	1	1	0	15	11	4	1	1	0
w tym bez bonu szkoleniowego	1	1	0	13	9	4	1	1	0
w tym w ramach bonu szkoleniowego	0	0	0	2	2	0	0	0	0
rozpoczęcie stażu	4	0	4	46	16	30	29	9	20
w tym bez bonu stażowego	4	0	4	46	16	30	29	9	20
w tym w ramach bonu stażowego	0	0	0	0	0	0	0	0	0
rozpoczęcie przygotowania zawodowego dorosłych	0	0	0	0	0	0	0	0	0
rozpoczęcia pracy społecznie użytecznej	0	0	0	16	13	3	10	9	1
w tym poza PAI	0	0	0	16	13	3	10	9	1
w tym w ramach PAI	0	0	0	0	0	0	0	0	0
skierowania do agencji zatrudnienia w ramach zlecenia działań aktywizacyjnych	0	0	0	0	0	0	X	X	X

Miasto i gmina Prabuty	w wrześniu 2016 r.			od początku 2016 r.			na koniec września 2016 r.		
	ogółem	mężczyźni	kobiety	ogółem	mężczyźni	kobiety	ogółem	mężczyźni	kobiety
prace interwencyjne	0	0	0	7	2	5	2	1	1
roboty publiczne	0	0	0	7	3	4	5	3	2
otrzymanie środków z Funduszu Pracy na podjęcie działalności gospodarczej	0	0	0	13	8	5	X	X	X
w tym bez bonu na zasiedlenie	0	0	0	13	8	5	X	X	X
w tym w ramach bonu na zasiedlenie	0	0	0	0	0	0	X	X	X
podjęcie pracy w ramach refundacji kosztów zatrudnienia bezrobotnego	0	0	0	12	11	1	X	X	X
podjęcie pracy poza miejscem zamieszkania w ramach bonu na zasiedlenie	0	0	0	0	0	0	X	X	X
podjęcie pracy w ramach bonu zatrudnieniowego	0	0	0	0	0	0	X	X	X
podjęcie pracy w ramach świadczenia aktywizacyjnego	0	0	0	0	0	0	0	0	0
podjęcie pracy w ramach grantu na telepracę	0	0	0	0	0	0	0	0	0
podjęcie pracy w ramach refundacji składek na ubezpieczenia społeczne	0	0	0	0	0	0	0	0	0
podjęcie pracy w ramach dofinansowania wynagrodzenia za zatrudnienie skierowanego bezrobotnego powyżej 50 roku życia	0	0	0	2	2	0	2	2	0
w tym do 60 roku życia	X	X	X	X	X	X	2	2	0
w tym powyżej 60 roku życia	X	X	X	X	X	X	0	0	0
inne formy aktywizacji związane z zatrudnieniem	1	0	1	20	13	7	X	X	X
rozpoczęcie szkolenia	0	0	0	15	13	2	1	0	1
w tym bez bonu szkoleniowego	0	0	0	11	10	1	0	0	0
w tym w ramach bonu szkoleniowego	0	0	0	4	3	1	1	0	1
rozpoczęcie stażu	0	0	0	57	20	37	42	16	26
w tym bez bonu stażowego	0	0	0	57	20	37	42	16	26
w tym w ramach bonu stażowego	0	0	0	0	0	0	0	0	0
rozpoczęcie przygotowania zawodowego dorosłych	0	0	0	0	0	0	0	0	0
rozpoczęcia pracy społecznie użytecznej	0	0	0	0	0	0	0	0	0
w tym poza PAI	0	0	0	0	0	0	0	0	0
w tym w ramach PAI	0	0	0	0	0	0	0	0	0
skierowania do agencji zatrudnienia w ramach zlecenia działań aktywizacyjnych	0	0	0	0	0	0	X	X	X



Gmina Ryjewo	w wrześniu 2016 r.			od początku 2016 r.			na koniec września 2016 r.		
	ogółem	mężczyźni	kobiety	ogółem	mężczyźni	kobiety	ogółem	mężczyźni	kobiety
prace interwencyjne	0	0	0	12	1	11	9	1	8
roboty publiczne	2	1	1	13	12	1	9	9	0
otrzymanie środków z Funduszu Pracy na podjęcie działalności gospodarczej	0	0	0	4	2	2	X	X	X
w tym bez bonu na zasiedlenie	0	0	0	4	2	2	X	X	X
w tym w ramach bonu na zasiedlenie	0	0	0	0	0	0	X	X	X
podjęcie pracy w ramach refundacji kosztów zatrudnienia bezrobotnego	0	0	0	9	6	3	X	X	X
podjęcie pracy poza miejscem zamieszkania w ramach bonu na zasiedlenie	0	0	0	0	0	0	X	X	X
podjęcie pracy w ramach bonu zatrudnieniowego	0	0	0	0	0	0	X	X	X
podjęcie pracy w ramach świadczenia aktywizacyjnego	0	0	0	0	0	0	0	0	0
podjęcie pracy w ramach grantu na telepracę	0	0	0	0	0	0	0	0	0
podjęcie pracy w ramach refundacji składek na ubezpieczenia społeczne	0	0	0	0	0	0	0	0	0
podjęcie pracy w ramach dofinansowania wynagrodzenia za zatrudnienie skierowanego bezrobotnego powyżej 50 roku życia	0	0	0	0	0	0	0	0	0
w tym do 60 roku życia	X	X	X	X	X	X	0	0	0
w tym powyżej 60 roku życia	X	X	X	X	X	X	0	0	0
inne formy aktywizacji związane z zatrudnieniem	0	0	0	4	1	3	X	X	X
rozpoczęcie szkolenia	0	0	0	6	4	2	0	0	0
w tym bez bonu szkoleniowego	0	0	0	6	4	2	0	0	0
w tym w ramach bonu szkoleniowego	0	0	0	0	0	0	0	0	0
rozpoczęcie stażu	3	1	2	29	6	23	22	4	18
w tym bez bonu stażowego	3	1	2	29	6	23	22	4	18
w tym w ramach bonu stażowego	0	0	0	0	0	0	0	0	0
rozpoczęcie przygotowania zawodowego dorosłych	0	0	0	0	0	0	0	0	0
rozpoczęcia pracy społecznie użytecznej	0	0	0	14	3	11	11	3	8
w tym poza PAI	0	0	0	14	3	11	11	3	8
w tym w ramach PAI	0	0	0	0	0	0	0	0	0
skierowania do agencji zatrudnienia w ramach zlecenia działań aktywizacyjnych	0	0	0	0	0	0	X	X	X

Gmina Sadlinki	w wrześniu 2016 r.			od początku 2016 r.			na koniec września 2016 r.		
	ogółem	mężczyźni	kobiety	ogółem	mężczyźni	kobiety	ogółem	mężczyźni	kobiety
prace interwencyjne	0	0	0	0	0	0	0	0	0
roboty publiczne	0	0	0	11	11	0	5	5	0
otrzymanie środków z Funduszu Pracy na podjęcie działalności gospodarczej	0	0	0	6	4	2	X	X	X
w tym bez bonu na zasiedlenie	0	0	0	6	4	2	X	X	X
w tym w ramach bonu na zasiedlenie	0	0	0	0	0	0	X	X	X
podjęcie pracy w ramach refundacji kosztów zatrudnienia bezrobotnego	1	1	0	7	4	3	X	X	X
podjęcie pracy poza miejscem zamieszkania w ramach bonu na zasiedlenie	0	0	0	0	0	0	X	X	X
podjęcie pracy w ramach bonu zatrudnieniowego	0	0	0	0	0	0	X	X	X
podjęcie pracy w ramach świadczenia aktywizacyjnego	0	0	0	0	0	0	0	0	0
podjęcie pracy w ramach grantu na telepracę	0	0	0	0	0	0	0	0	0
podjęcie pracy w ramach refundacji składek na ubezpieczenia społeczne	0	0	0	0	0	0	0	0	0
podjęcie pracy w ramach dofinansowania wynagrodzenia za zatrudnienie skierowanego bezrobotnego powyżej 50 roku życia	0	0	0	0	0	0	0	0	0
w tym do 60 roku życia	X	X	X	X	X	X	0	0	0
w tym powyżej 60 roku życia	X	X	X	X	X	X	0	0	0
inne formy aktywizacji związane z zatrudnieniem	0	0	0	9	4	5	X	X	X
rozpoczęcie szkolenia	1	1	0	7	6	1	0	0	0
w tym bez bonu szkoleniowego	1	1	0	7	6	1	0	0	0
w tym w ramach bonu szkoleniowego	0	0	0	0	0	0	0	0	0
rozpoczęcie stażu	1	1	0	29	11	18	17	4	13
w tym bez bonu stażowego	1	1	0	29	11	18	17	4	13
w tym w ramach bonu stażowego	0	0	0	0	0	0	0	0	0
rozpoczęcie przygotowania zawodowego dorosłych	0	0	0	0	0	0	0	0	0
rozpoczęcia pracy społecznie użytecznej	0	0	0	1	0	1	0	0	0
w tym poza PAI	0	0	0	1	0	1	0	0	0
w tym w ramach PAI	0	0	0	0	0	0	0	0	0
skierowania do agencji zatrudnienia w ramach zlecenia działań aktywizacyjnych	0	0	0	0	0	0	X	X	X