

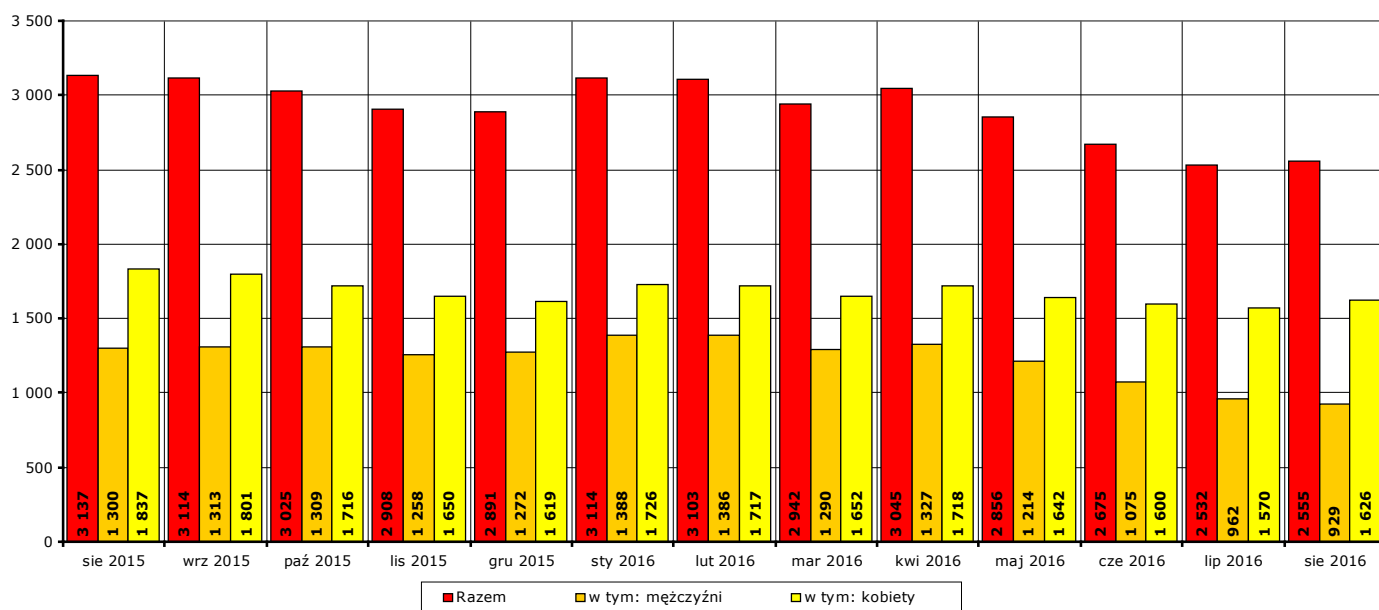


Informacja miesięczna o stanie bezrobocia w powiecie kwidzyńskim.

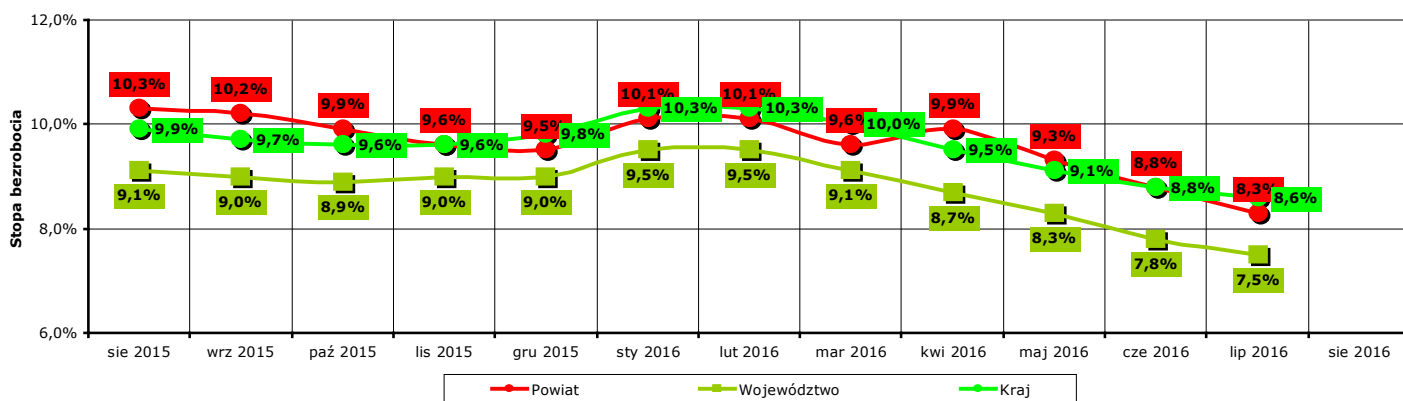
Sierpień 2016 r.

1. Liczba zarejestrowanych osób bezrobotnych w powiecie kwidzyńskim na koniec sierpnia 2016 r.

Według stanu na koniec **sierpnia 2016 r.** liczba bezrobotnych zarejestrowanych w Powiatowym Urzędzie Pracy w Kwidzynie wyniosła **2555 osób**, w tym **929 mężczyzn (36,4%** ogółu bezrobotnych) i **1626 kobiet (63,6%** ogółu bezrobotnych).



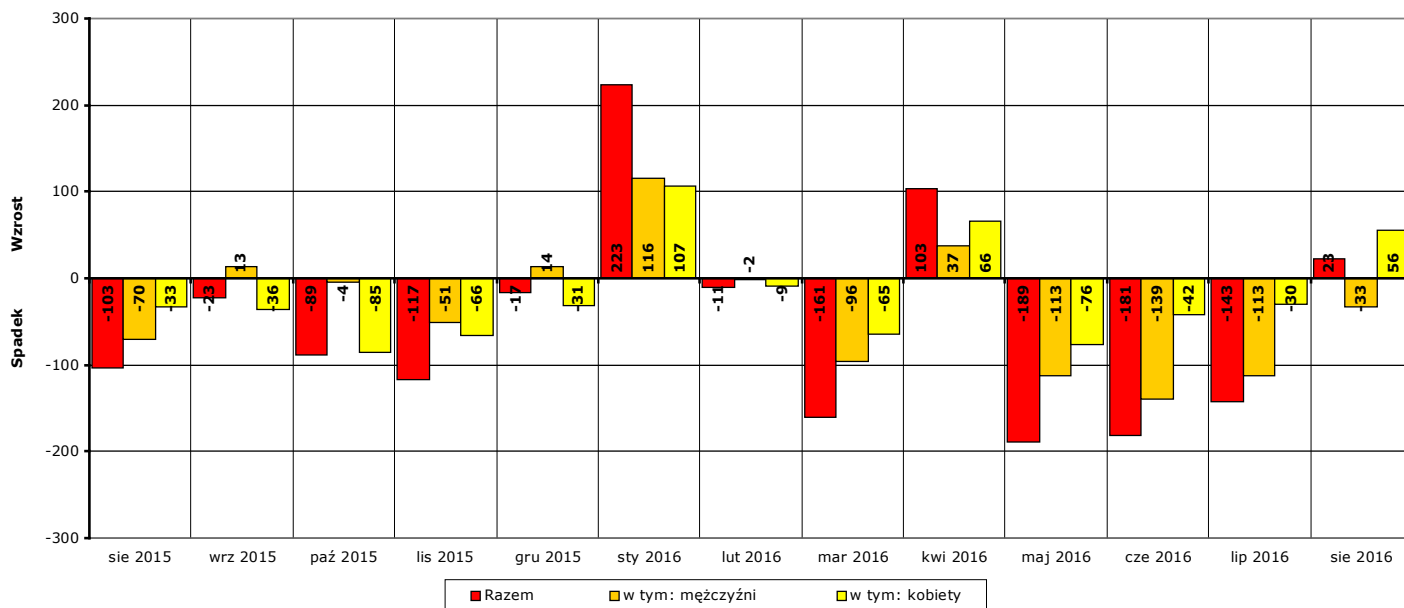
Wykres 1. Liczba zarejestrowanych osób bezrobotnych w powiecie kwidzyńskim w okresie sierpień 2015 r. - sierpień 2016 r. (stan na koniec danego miesiąca)



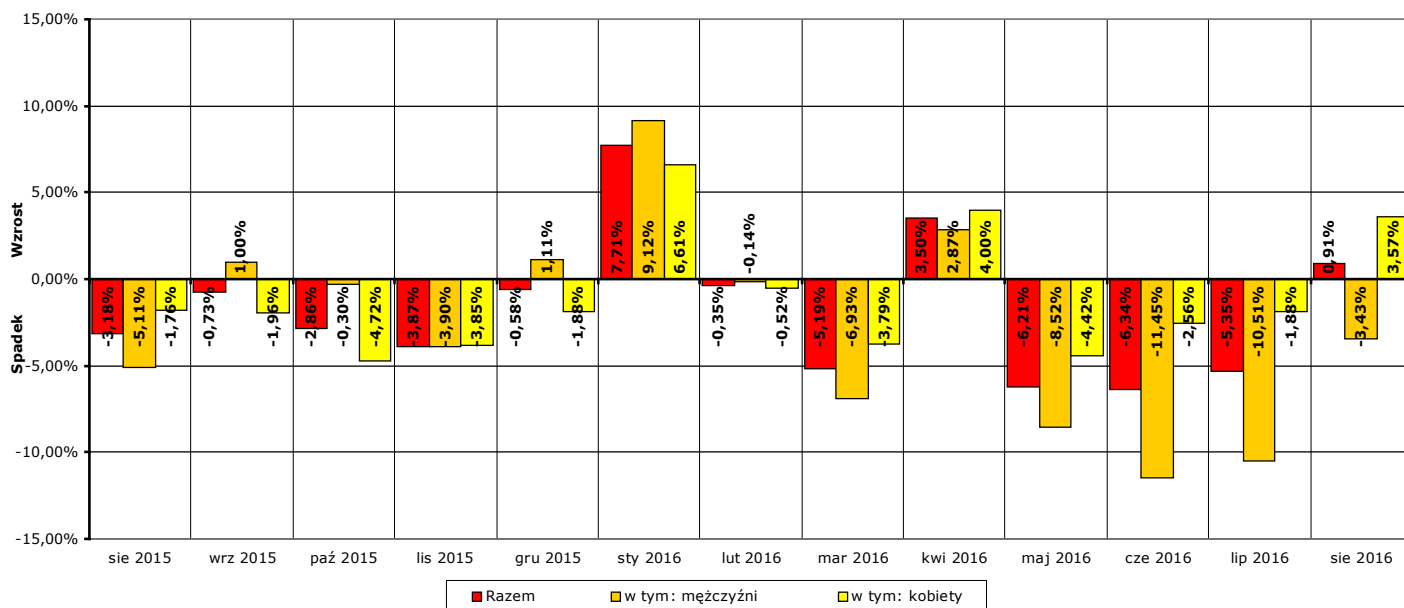
Wykres 2. Stopa bezrobocia w powiecie kwidzyńskim, województwie pomorskim i w kraju w okresie sierpień 2015 r. - lipiec 2016 r. Uwaga: stopa bezrobocia za sierpień 2016 r. znana będzie pod koniec następnego miesiąca, po przetworzeniu informacji statystycznych przez GUS.

W porównaniu do stanu z końca **lipca 2016 r.** liczba bezrobotnych na koniec **sierpnia 2016 r. wzrosła o 23 osoby** (z **2532** do **2555**, to jest o **0,9%**), w tym liczba bezrobotnych mężczyzn **spadła o 33 osoby** (z **962** do **929**, to jest o **3,4%**), a liczba bezrobotnych kobiet **wzrosła o 56 osoby** (z **1570** do **1626**, to jest o **3,6%**).

W porównaniu do stanu z końca **sierpnia 2015 r.** liczba bezrobotnych na koniec **sierpnia 2016 r. spadła o 582 osoby** (z **3137** do **2555**, to jest o **18,6%**), w tym liczba bezrobotnych mężczyzn **spadła o 371 osób** (z **1300** do **929**, to jest o **28,5%**), a liczba bezrobotnych kobiet **spadła o 211 osób** (z **1837** do **1626**, to jest o **11,5%**).



Wykres 3. Wzrost/spadek liczby zarejestrowanych osób bezrobotnych w powiecie kwidzińskim w okresie sierpień 2015 r. - sierpień 2016 r. w porównaniu do poprzedniego miesiąca (według stanu na koniec danego miesiąca).



Wykres 4. Procentowy wzrost/spadek liczby zarejestrowanych osób bezrobotnych w powiecie kwidzińskim w okresie sierpień 2015 r. - sierpień 2016 r. w porównaniu do poprzedniego miesiąca (według stanu na koniec danego miesiąca).

2. Zarejestrowane osoby bezrobotne na koniec sierpnia 2016 r. posiadające i nie posiadające prawa do zasiłku

Według stanu na koniec **sierpnia 2016 r.** spośród **2555 osób** zarejestrowanych osób bezrobotnych:

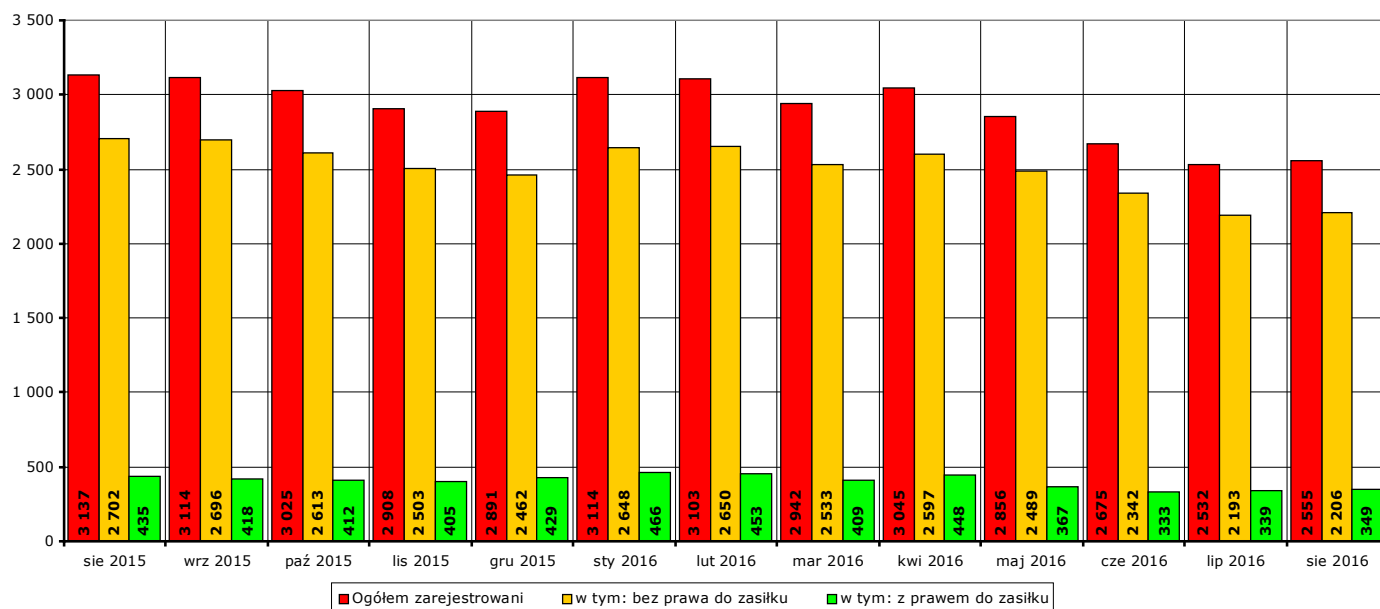
- prawo do zasiłku posiadało **349 osób**, w tym **142 mężczyzn (40,7%** ogółu bezrobotnych z prawem do zasiłku, **5,6%** ogółu zarejestrowanych) i **207 kobiet (59,3%** ogółu bezrobotnych z prawem do zasiłku, **8,1%** ogółu zarejestrowanych).
- prawa do zasiłku nie posiadało **2206 osób**, w tym **787 mężczyzn (35,7%** ogółu bezrobotnych bez prawa do zasiłku, **30,8%** ogółu zarejestrowanych) i **1419 kobiet (64,3%** ogółu bezrobotnych bez prawa do zasiłku, **55,5%** ogółu zarejestrowanych).

W **sierpniu 2016 r.** w porównaniu do **lipca 2016 r.** liczba zarejestrowanych osób bezrobotnych:

- z prawem do zasiłku **wzrosła o 10 osób** (z **339** do **349**, to jest o **2,9%**), w tym:
 - liczba mężczyzn **wzrosła o 1 osobę** (z **141** do **142**, o **0,7%**),
 - liczba kobiet **wzrosła o 9 osób** (z **198** do **207**, o **4,5%**)
- bez prawa do zasiłku **wzrosła o 13 osób** (z **2193** do **2206**, to jest o **0,6%**), w tym:
 - liczba mężczyzn **spadła o 34 osoby** (z **821** do **787**, o **4,1%**),
 - liczba kobiet **wzrosła o 47 osób** (z **1372** do **1419**, o **3,4%**).

W **sierpniu 2016 r.** w porównaniu do **sierpnia 2015 r.** liczba zarejestrowanych osób bezrobotnych:

- z prawem do zasiłku **spadła o 86 osób** (z **435** do **349**, to jest o **19,8%**), w tym:
 - liczba mężczyzn **spadła o 47 osób** (z **189** do **142**, o **24,9%**),
 - liczba kobiet **spadła o 39 osób** (z **246** do **207**, o **15,9%**)
- bez prawa do zasiłku **spadła o 496 osób** (z **2702** do **2206**, to jest o **18,4%**), w tym:
 - liczba mężczyzn **spadła o 324 osoby** (z **1111** do **787**, o **29,2%**),
 - liczba kobiet **spadła o 172 osoby** (z **1591** do **1419**, o **10,8%**).

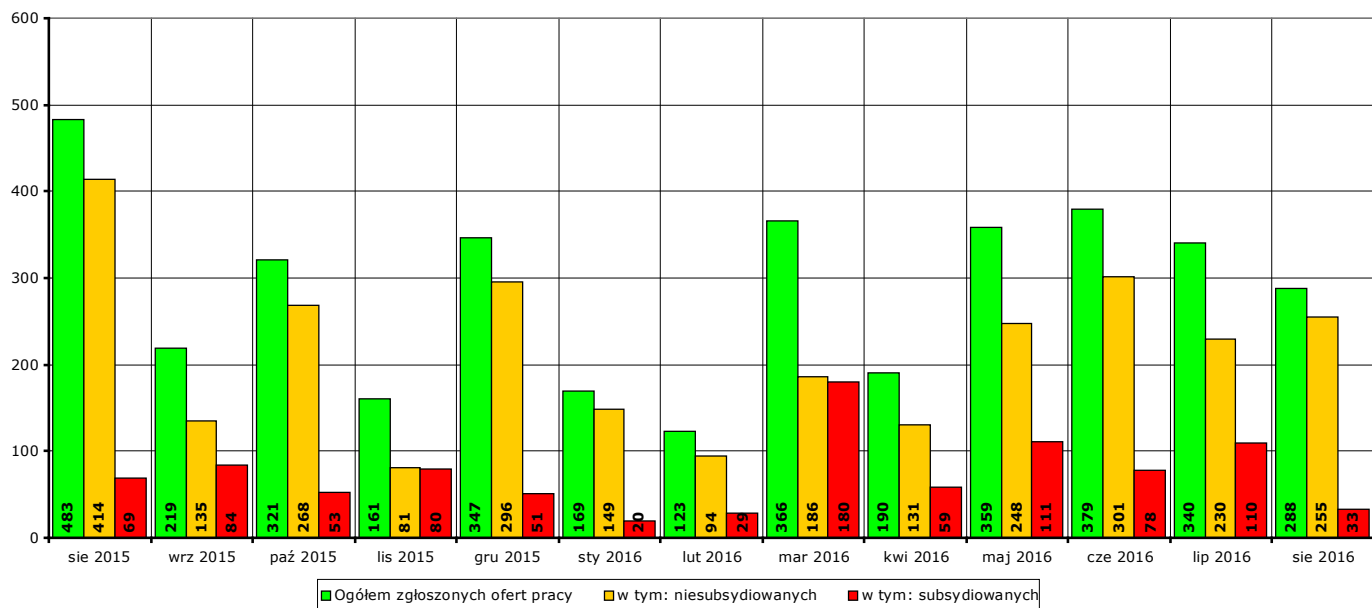


Wykres 5. Liczba zarejestrowanych osób bezrobotnych ogółem, z prawem do zasiłku i bez prawa do zasiłku w okresie sierpień 2015 r. - sierpień 2016 r.

3. Liczba ofert pracy w sierpniu 2016 r.

W **sierpniu 2016 r.** w Powiatowym Urzędzie Pracy w Kwidzynie zgłoszono **288 ofert** pracy (od początku 2016 r. - **2214 ofert**), w tym:

- **255 ofert** pracy niesubsydiowanej (od początku 2016 r. - **1594 oferty**),
- **33 oferty** pracy subsydiowanej (od początku 2016 r. - **620 ofert**).



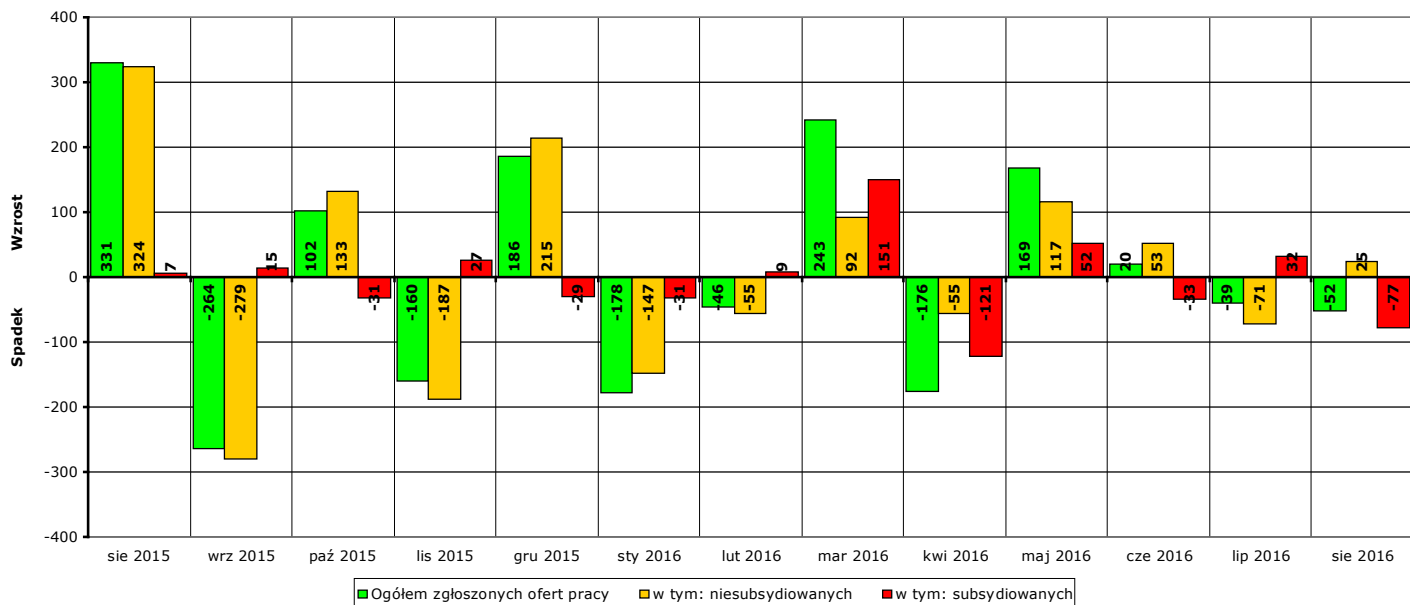
Wykres 6. Liczba ofert pracy zgłoszonych w PUP Kwidzyn w danym miesiącu w okresie sierpień 2015 r. - sierpień 2016 r.

W porównaniu do **lipca 2016 r.** liczba zgłoszonych ofert pracy **spadła o 52 oferty** (z **340 do 288**, to jest o **15,3%**), w tym:

- **wzrosła o 25 ofert** pracy niesubsydiowanej (z **230 do 255**, to jest o **10,9%**),
- **spadła o 77 ofert** pracy subsydiowanej (z **110 do 33**, to jest o **70%**).

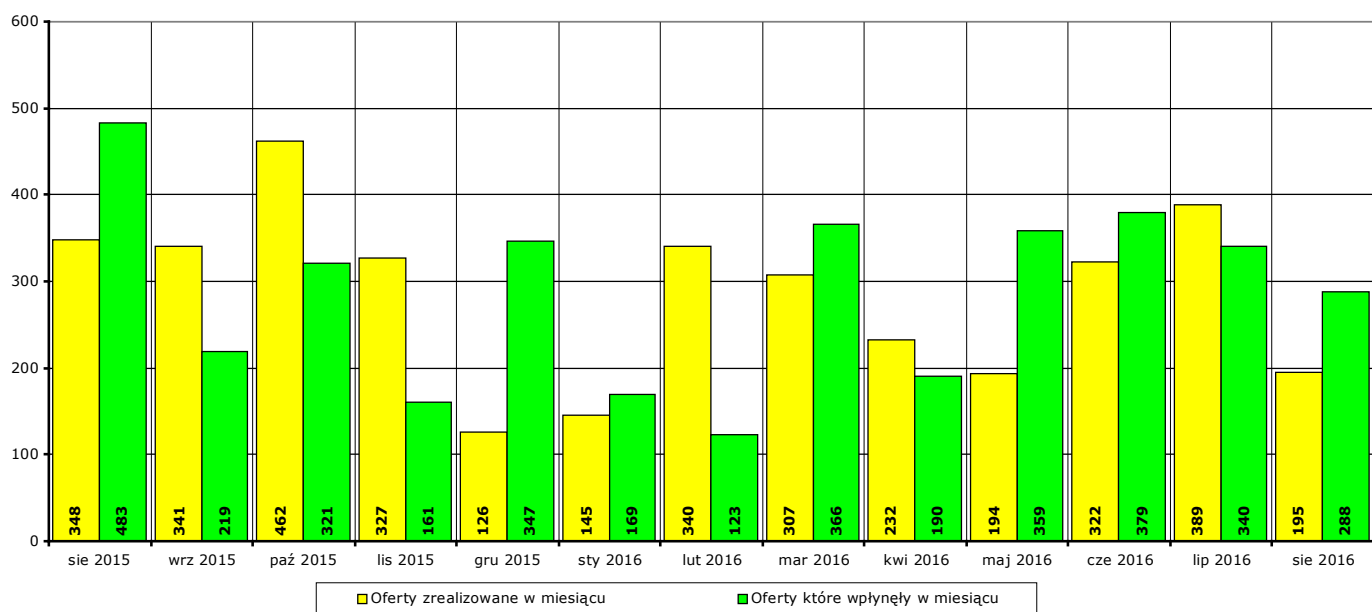
W porównaniu do **sierpnia 2015 r.** liczba zgłoszonych ofert pracy **spadła o 195 ofert** (z **483 do 288**, to jest o **40,4%**), w tym:

- **spadła o 159 ofert** pracy niesubsydiowanej (z **414 do 255**, to jest o **38,4%**),
- **spadła o 36 ofert** pracy subsydiowanej (z **69 do 33**, to jest o **52,2%**).



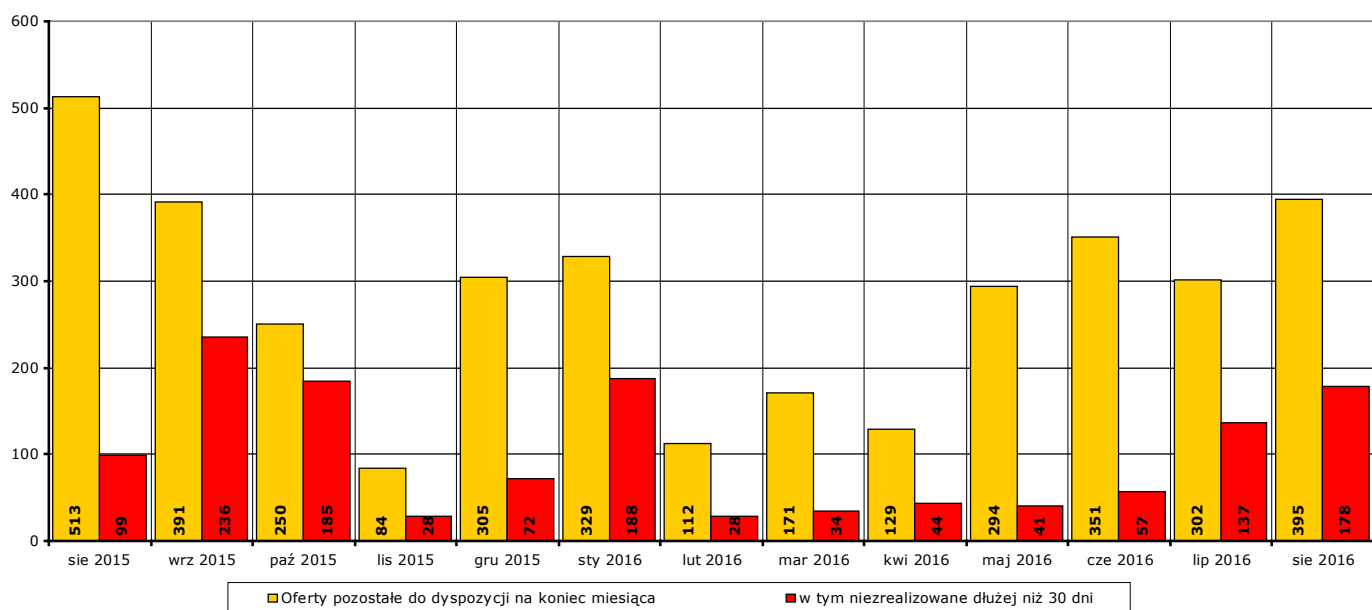
Wykres 7. Wzrost/spadek liczby zgłoszonych ofert pracy w okresie sierpień 2015 r. - sierpień 2016 r. w porównaniu do poprzedniego miesiąca.

W **sierpniu 2016 r. 195 ofert** pracy zostało zrealizowanych, upłynął termin ich ważności lub zostało wycofanych przez pracodawców.



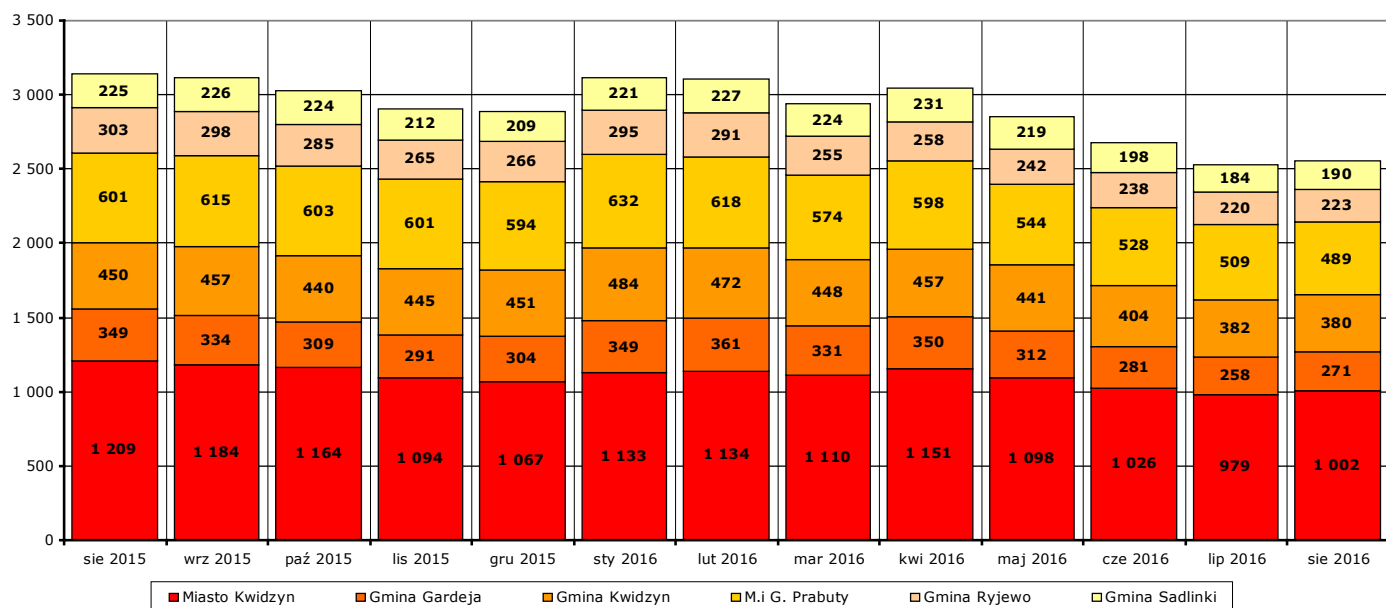
Wykres 8. Liczba ofert zrealizowanych w danym miesiącu oraz ofert, które wpłynęły w danym miesiącu, w okresie sierpień 2015 r. - sierpień 2016 r. w porównaniu do poprzedniego miesiąca.

Na koniec **sierpnia 2016 r.** pozostało do dyspozycji Powiatowego Urzędu Pracy w Kwidzynie **395 ofert** pracy, w tym **178 ofert** pracy nie zrealizowanych w terminie dłuższym niż 30 dni.



Wykres 9. Liczba ofert niezrealizowanych w danym miesiącu, w tym niezrealizowanych dłużej niż 30 dni, w okresie sierpień 2015 r. - sierpień 2016 r. (według stanu na koniec danego miesiąca).

4. Liczba zarejestrowanych osób bezrobotnych na koniec sierpnia 2016 r. w poszczególnych jednostkach podziału terytorialnego powiatu kwidzyńskiego



Wykres 10. Liczba osób bezrobotnych w poszczególnych jednostkach podziału terytorialnego powiatu kwidzyńskiego w okresie sierpień 2015 r. - sierpień 2016 r. (stan na koniec danego miesiąca).

Według stanu na koniec **sierpnia 2016 r.** liczba osób bezrobotnych zarejestrowanych w Powiatowym Urzędzie Pracy w Kwidzynie w podziale na poszczególne jednostki podziału terytorialnego wyniosła:

(Uwaga: w części 4. Informacji pod pojęciem "ogół bezrobotnych" należy rozumieć liczbę zarejestrowanych osób bezrobotnych zamieszkałych na obszarze danej jednostki podziału terytorialnego.)

- miasto Kwidzyn

ogółem **1002 osoby**, w tym: **383 mężczyzn (38,2%)**, **619 kobiet (61,8%)**
z prawem do zasiłku **150 osób**, w tym: **58 mężczyzn (38,7%)**, **92 kobiety (61,3%)**
bez prawa do zasiłku **852 osoby**, w tym: **325 mężczyzn (38,1%)**, **527 kobiet (61,9%)**

- gmina Gardeja

ogółem **271 osób**, w tym: **92 mężczyzn (33,9%)**, **179 kobiet (66,1%)**
z prawem do zasiłku **32 osoby**, w tym: **13 mężczyzn (40,6%)**, **19 kobiet (59,4%)**
bez prawa do zasiłku **239 osób**, w tym: **79 mężczyzn (33,1%)**, **160 kobiet (66,9%)**

- gmina Kwidzyn

ogółem **380 osób**, w tym: **117 mężczyzn (30,8%)**, **263 kobiety (69,2%)**
z prawem do zasiłku **56 osób**, w tym: **18 mężczyzn (32,1%)**, **38 kobiet (67,9%)**
bez prawa do zasiłku **324 osoby**, w tym: **99 mężczyzn (30,6%)**, **225 kobiet (69,4%)**

- miasto i gmina Prabuty

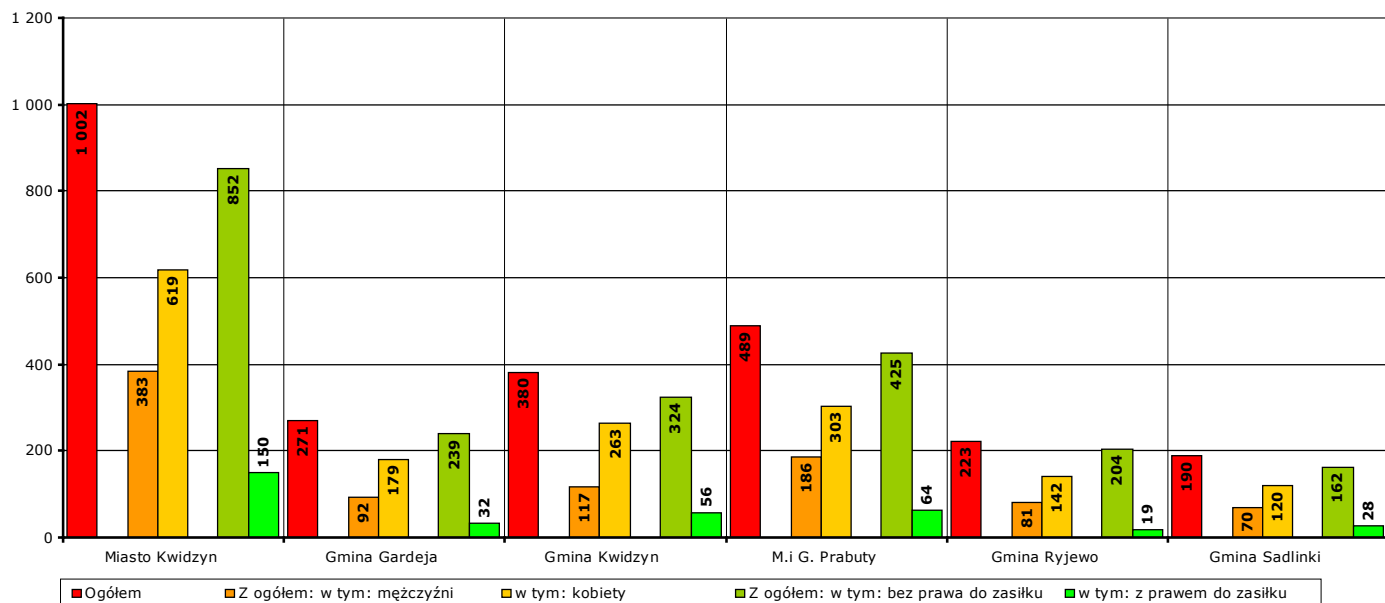
ogółem **489 osób**, w tym: **186 mężczyzn (38%)**, **303 kobiety (62%)**
z prawem do zasiłku **64 osoby**, w tym: **31 mężczyzn (48,4%)**, **33 kobiety (51,6%)**
bez prawa do zasiłku **425 osób**, w tym: **155 mężczyzn (36,5%)**, **270 kobiet (63,5%)**

- gmina Ryjewo

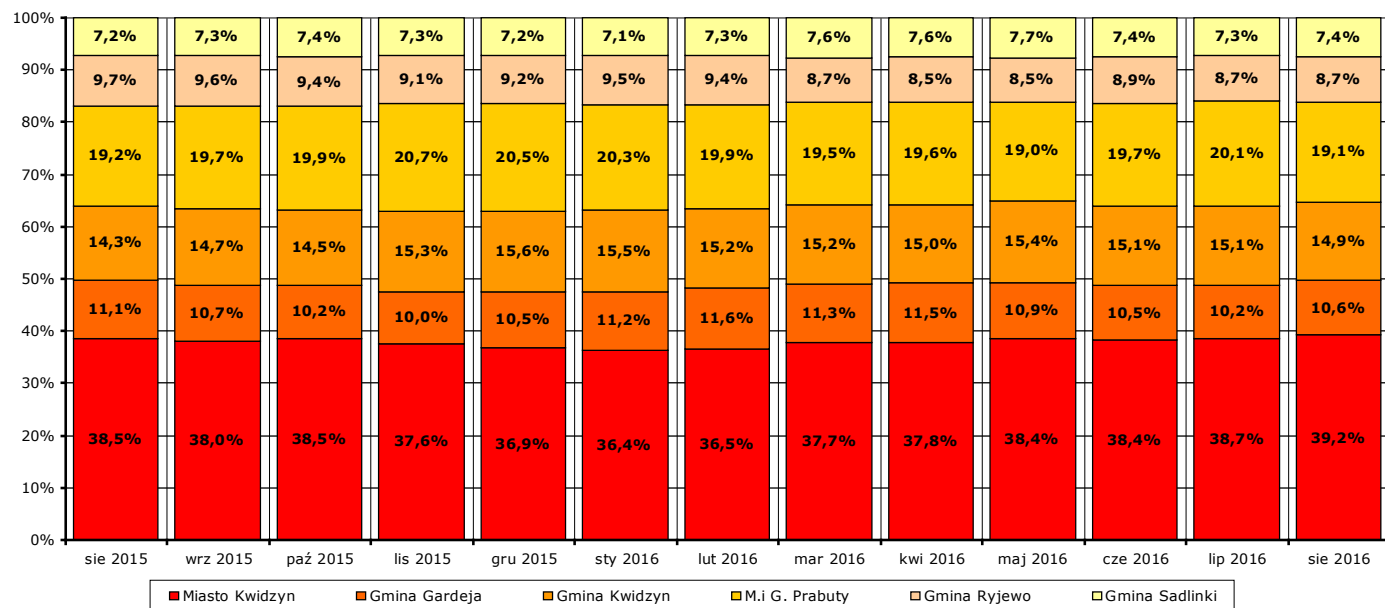
ogółem **223 osoby**, w tym: **81 mężczyzn (36,3%)**, **142 kobiety (63,7%)**
z prawem do zasiłku **19 osób**, w tym: **10 mężczyzn (52,6%)**, **9 kobiet (47,4%)**
bez prawa do zasiłku **204 osoby**, w tym: **71 mężczyzn (34,8%)**, **133 kobiety (65,2%)**

- gmina Sadlinki

ogółem **190 osób**, w tym: **70 mężczyzn (36,8%)**, **120 kobiet (63,2%)**
 z prawem do zasiłku **28 osób**, w tym: **12 mężczyzn (42,9%)**, **16 kobiet (57,1%)**
 bez prawa do zasiłku **162 osoby**, w tym: **58 mężczyzn (35,8%)**, **104 kobiety (64,2%)**



Wykres 11. Liczba i struktura zarejestrowanych osób bezrobotnych w poszczególnych jednostkach podziału terytorialnego powiatu na koniec sierpnia 2016 r..



Wykres 12. Udział procentowy zarejestrowanych osób bezrobotnych w poszczególnych jednostkach podziału terytorialnego powiatu kwidzyńskiego w stosunku do ogółu zarejestrowanych w okresie sierpień 2015 r. - sierpień 2016 r. (stan na koniec danego miesiąca).

Odnotowane spadki lub wzrosty liczby zarejestrowanych bezrobotnych w poszczególnych jednostkach podziału terytorialnego powiatu kwidzyńskiego na koniec **sierpnia 2016 r.** w porównaniu do końca **lipca 2016 r.:**

- miasto Kwidzyn

liczba bezrobotnych ogółem **wzrosła** o **23 osoby** (z **979** do **1002**, o **2,3%**), w tym:
 liczba bezrobotnych mężczyzn **spadła** o **9 osób** (z **392** do **383**, o **2,3%**)
 liczba bezrobotnych kobiet **wzrosła** o **32 osoby** (z **587** do **619**, o **5,5%**)

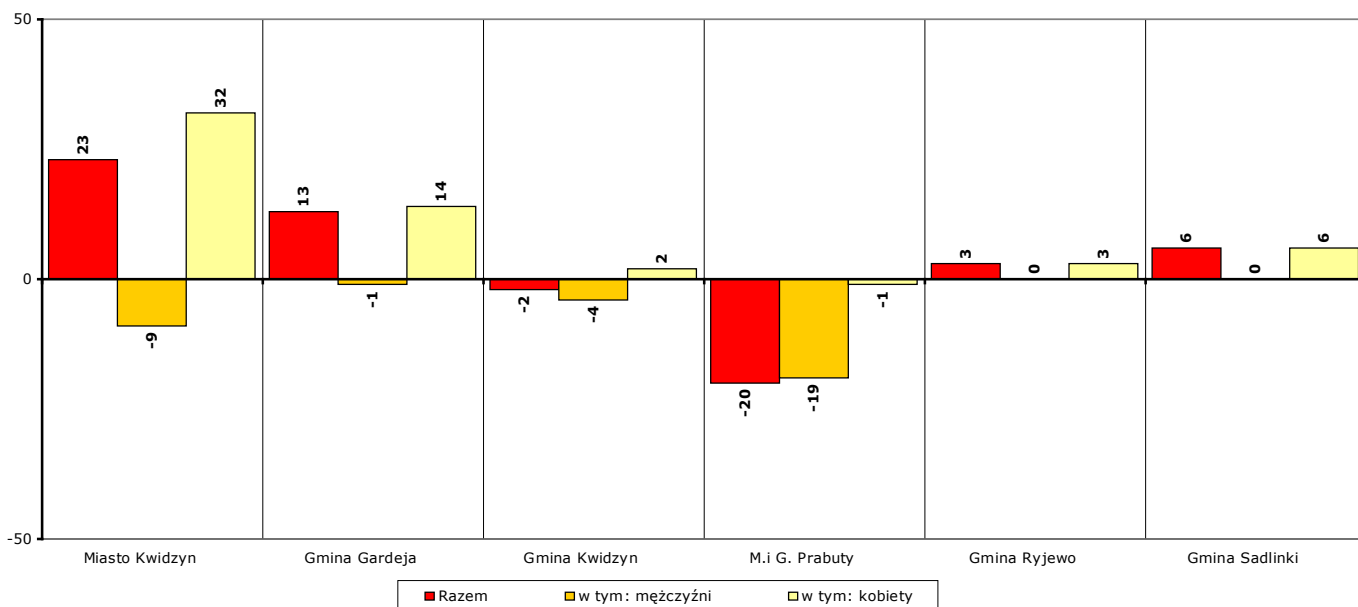
- gmina Gardeja
 - liczba bezrobotnych ogółem **wzrosła** o **13 osób** (z **258** do **271**, o **5%**), w tym:
 - liczba bezrobotnych mężczyzn **spadła** o **1 osobę** (z **93** do **92**, o **1,1%**)
 - liczba bezrobotnych kobiet **wzrosła** o **14 osób** (z **165** do **179**, o **8,5%**)

- gmina Kwidzyn
 - liczba bezrobotnych ogółem **spadła** o **2 osoby** (z **382** do **380**, o **0,5%**), w tym:
 - liczba bezrobotnych mężczyzn **spadła** o **4 osoby** (z **121** do **117**, o **3,3%**)
 - liczba bezrobotnych kobiet **wzrosła** o **2 osoby** (z **261** do **263**, o **0,8%**)

- miasto i gmina Prabuty
 - liczba bezrobotnych ogółem **spadła** o **20 osób** (z **509** do **489**, o **3,9%**), w tym:
 - liczba bezrobotnych mężczyzn **spadła** o **19 osób** (z **205** do **186**, o **9,3%**)
 - liczba bezrobotnych kobiet **spadła** o **1 osobę** (z **304** do **303**, o **0,3%**)

- gmina Ryjewo
 - liczba bezrobotnych ogółem **wzrosła** o **3 osoby** (z **220** do **223**, o **1,4%**), w tym:
 - liczba bezrobotnych mężczyzn **wzrosła** o **0 osób** (z **81** do **81**, o **0%**)
 - liczba bezrobotnych kobiet **wzrosła** o **3 osoby** (z **139** do **142**, o **2,2%**)

- gmina Sadlinki
 - liczba bezrobotnych ogółem **wzrosła** o **6 osób** (z **184** do **190**, o **3,3%**), w tym:
 - liczba bezrobotnych mężczyzn **wzrosła** o **0 osób** (z **70** do **70**, o **0%**)
 - liczba bezrobotnych kobiet **wzrosła** o **6 osób** (z **114** do **120**, o **5,3%**)



Wykres 13. Spadek/wzrost liczby bezrobotnych w poszczególnych jednostkach podziału terytorialnego powiatu kwidzyńskiego na koniec sierpnia 2016 r., w porównaniu do końca lipca 2016 r.

Odnotowane spadki lub wzrosty liczby zarejestrowanych bezrobotnych w poszczególnych jednostkach podziału terytorialnego powiatu kwidzyńskiego na koniec **sierpnia 2016 r.** w porównaniu do końca **sierpnia 2015 r.:**

- miasto Kwidzyn
 - liczba bezrobotnych ogółem **spadła** o **207 osób** (z **1209** do **1002**, o **17,1%**), w tym:
 - liczba bezrobotnych mężczyzn **spadła** o **115 osób** (z **498** do **383**, o **23,1%**)
 - liczba bezrobotnych kobiet **spadła** o **92 osoby** (z **711** do **619**, o **12,9%**)

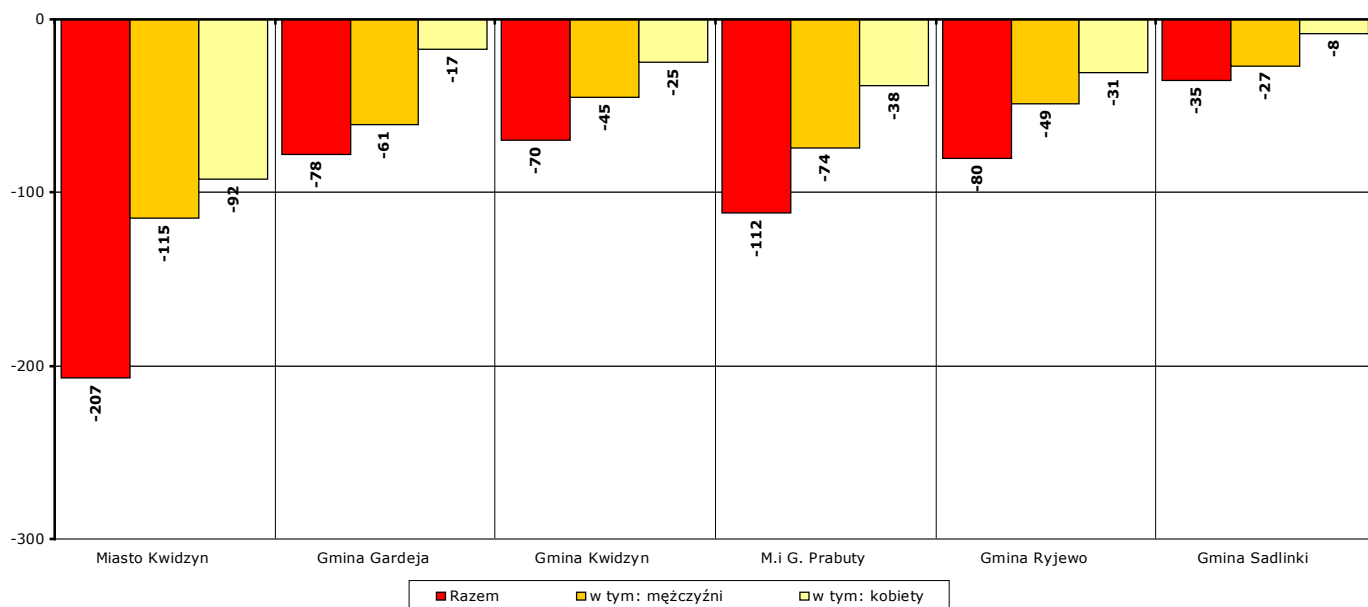
- gmina Gardeja
 - liczba bezrobotnych ogółem **spadła** o **78 osób** (z **349** do **271**, o **22,3%**), w tym:
 - liczba bezrobotnych mężczyzn **spadła** o **61 osób** (z **153** do **92**, o **39,9%**)
 - liczba bezrobotnych kobiet **spadła** o **17 osób** (z **196** do **179**, o **8,7%**)

- gmina Kwidzyn
 - liczba bezrobotnych ogółem **spadła** o **70 osób** (z **450** do **380**, o **15,6%**), w tym:
 - liczba bezrobotnych mężczyzn **spadła** o **45 osób** (z **162** do **117**, o **27,8%**)
 - liczba bezrobotnych kobiet **spadła** o **25 osób** (z **288** do **263**, o **8,7%**)

- miasto i gmina Prabuty
 - liczba bezrobotnych ogółem **spadła** o **112 osób** (z **601** do **489**, o **18,6%**), w tym:
 - liczba bezrobotnych mężczyzn **spadła** o **74 osoby** (z **260** do **186**, o **28,5%**)
 - liczba bezrobotnych kobiet **spadła** o **38 osób** (z **341** do **303**, o **11,1%**)

- gmina Ryjewo
 - liczba bezrobotnych ogółem **spadła** o **80 osób** (z **303** do **223**, o **26,4%**), w tym:
 - liczba bezrobotnych mężczyzn **spadła** o **49 osób** (z **130** do **81**, o **37,7%**)
 - liczba bezrobotnych kobiet **spadła** o **31 osób** (z **173** do **142**, o **17,9%**)

- gmina Sadlinki
 - liczba bezrobotnych ogółem **spadła** o **35 osób** (z **225** do **190**, o **15,6%**), w tym:
 - liczba bezrobotnych mężczyzn **spadła** o **27 osób** (z **97** do **70**, o **27,8%**)
 - liczba bezrobotnych kobiet **spadła** o **8 osób** (z **128** do **120**, o **6,3%**)

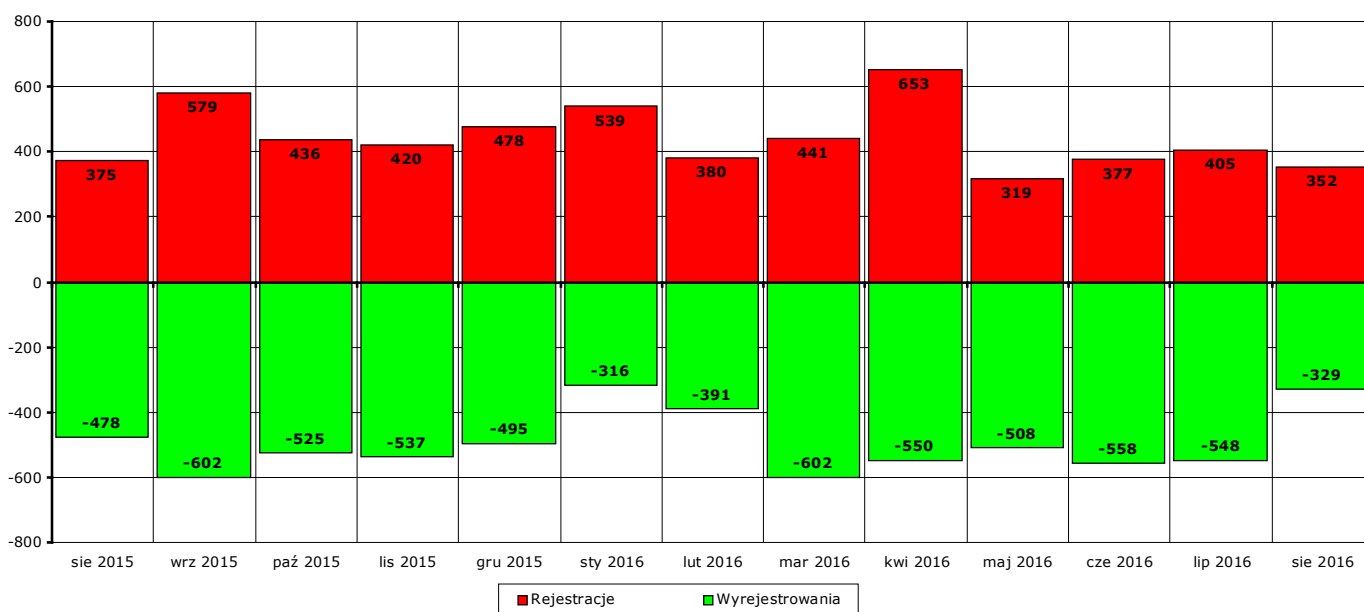


Wykres 14. Spadek/wzrost liczby bezrobotnych w poszczególnych jednostkach podziału terytorialnego powiatu na koniec sierpnia 2016 r., w porównaniu do końca sierpnia 2015 r.

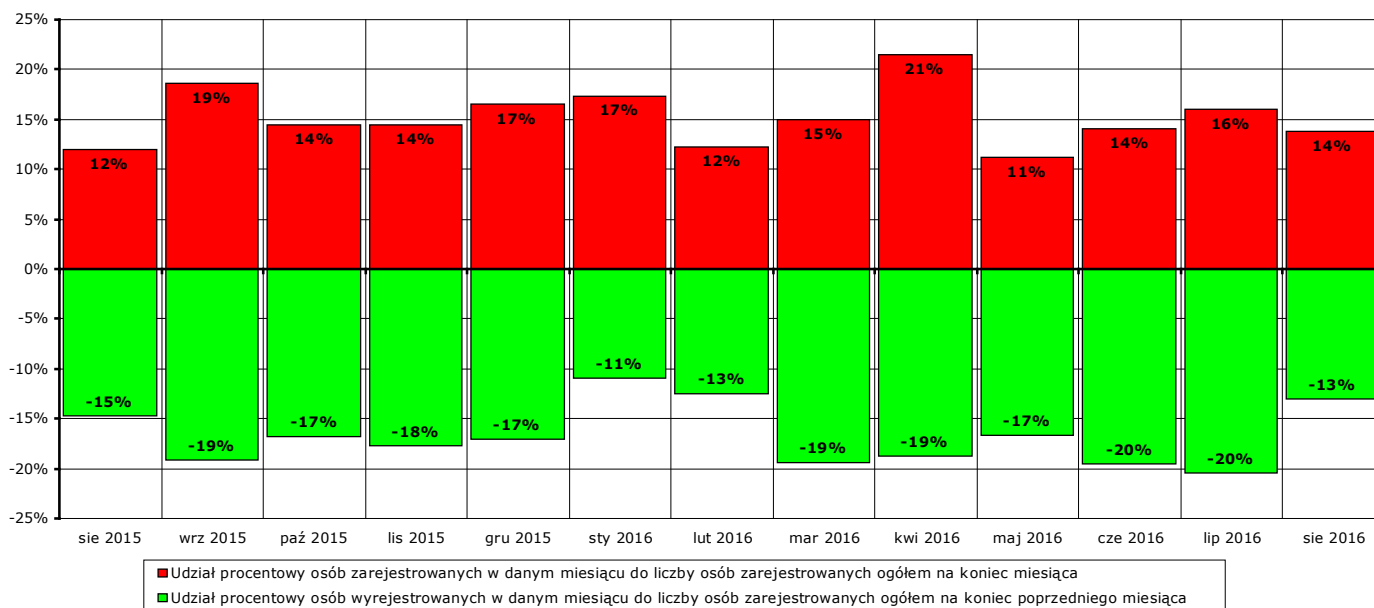
5. Osoby, które w sierpniu 2016 r. w wyniku rejestracji nabyły status osoby bezrobotnej

W **sierpniu 2016 r.** zarejestrowano jako bezrobotne **352 osoby** (od początku 2016 r. - **3466**), w tym:

- a) **317 osób** poprzednio pracujących (od początku 2016 r. - **3114**)
 - z tego **23 osoby** zwolnione z przyczyn dotyczących zakładu pracy (od początku 2016 r. - **193**)
 - 35 osób** dotychczas niepracujących (od początku 2016 r. - **352**)
- b) **157 mężczyzn** (od początku 2016 r. - **1762**)
 - 195 kobiet** (od początku 2016 r. - **1704**)
- c) **80 osób** z prawem do zasiłku (od początku 2016 r. - **806**)
 - 272 osoby** bez prawa do zasiłku (od początku 2016 r. - **2660**)
- d) **181 osób** z obszarów wiejskich (od początku 2016 r. - **1663**)
 - 171 osób** z obszarów miejskich (od początku 2016 r. - **1803**)



Wykres 15. Bilans rejestracji osób bezrobotnych i wyłączeń z ewidencji osób bezrobotnych w okresie sierpień 2015 r. - sierpień 2016 r.



Wykres 16. Bilans rejestracji osób bezrobotnych i wyłączeń z ewidencji osób bezrobotnych w okresie sierpień 2015 r. - sierpień 2016 r.

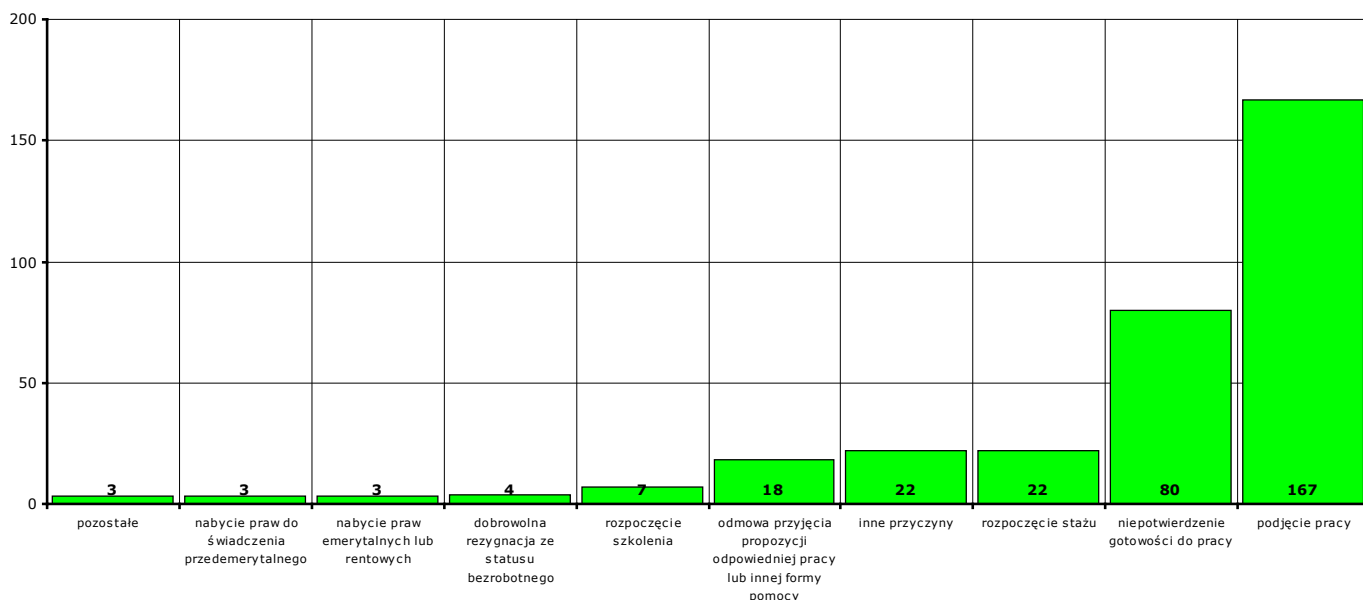
6. Osoby pozbawione statusu osoby bezrobotnej w sierpniu 2016 r.

W **sierpniu 2016 r.** w Powiatowym Urzędzie Pracy w Kwidzynie pozbawiono statusu osoby bezrobotnej i wyłączono z ewidencji **329 bezrobotnych** (od początku 2016 r. - **3802**).

Przyczyny pozbawienia statusu osoby bezrobotnej:

- podjęcia pracy - **167 osób** (od początku 2016 r. - **2037**)
z tego: pracy niesubsydiowanej - **145 osób** (od początku 2016 r. - **1692**)
pracy subsydiowanej - **22 osoby** (od początku 2016 r. - **345**)
- rozpoczęcia szkolenia - **7 osób** (od początku 2016 r. - **68**)
- rozpoczęcia stażu - **22 osoby** (od początku 2016 r. - **312**)
- rozpoczęcia przygotowania zawodowego dorosłych - **0 osób** (od początku 2016 r. - **0**)
- rozpoczęcia pracy społecznie użytecznej - **1 osoba** (od początku 2016 r. - **49**)
- skierowania do agencji zatrudnienia w ramach zlecenia działań aktywizacyjnych - **0 osób** (od początku 2016 r. - **0**)
- odmowy bez uzasadnionej przyczyny przyjęcia propozycji odpowiedniej pracy lub innej formy pomocy - **18 osób** (od początku 2016 r. - **142**)
- odmowy ustalenia profilu pomocy - **0 osób** (od początku 2016 r. - **0**)
- niepotwierdzenia gotowości do pracy - **80 osób** (od początku 2016 r. - **892**)
- dobrowolnej rezygnacji ze statusu bezrobotnego - **4 osoby** (od początku 2016 r. - **65**)
- podjęcia nauki - **0 osób** (od początku 2016 r. - **0**)
- osiągnięcia wieku emerytalnego - **2 osoby** (od początku 2016 r. - **21**)
- nabycia praw emerytalnych lub rentowych - **3 osoby** (od początku 2016 r. - **18**)
- nabycia praw do świadczenia przedemerytalnego - **3 osoby** (od początku 2016 r. - **42**)
- z innych przyczyn - **22 osoby** (od początku 2016 r. - **156**)

Inne przyczyny pozbawienia statusu osoby bezrobotnej to przyczyny nie wymienione enumeratywnie w sprawozdaniu MPiPS-01 Dział 1.2. Są to między innymi: zmiana miejsca zamieszkania, długotrwała niezdolność do pracy, pozbawienie wolności, pobieranie niektórych rodzajów świadczeń społecznych i socjalnych, zgon oraz inne przypadki określone w ustawie z dnia 20 kwietnia 2004 r. o promocji zatrudnienia i instytucjach rynku pracy.



Wykres 17. Struktura i liczba wyłączeń z ewidencji bezrobotnych w sierpniu 2016 r.

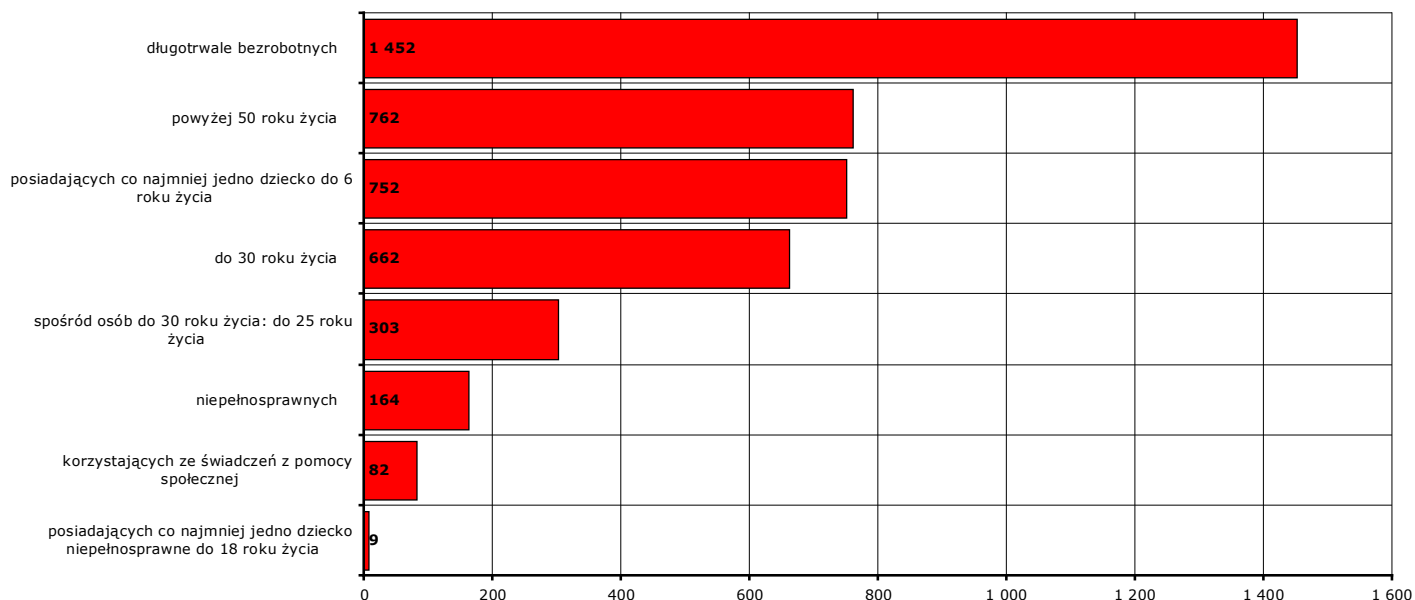
7. Osoby bezrobotne pozostające na koniec sierpnia 2016 r. w szczególnej sytuacji na rynku pracy

Według stanu na koniec **sierpnia 2016 r.** status osoby pozostającej w szczególnej sytuacji na rynku pracy posiadało **2263 osoby (88,6%** z ogółu zarejestrowanych osób bezrobotnych), z tego:

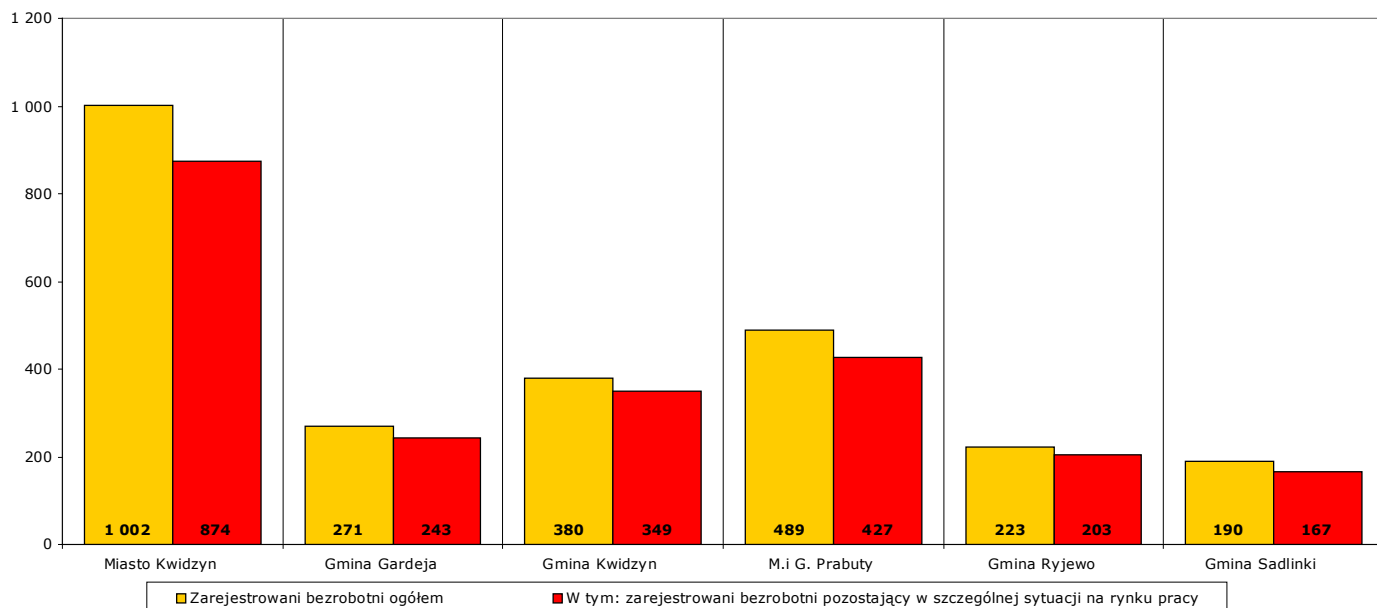
W nawiasie podano odpowiednio: udział procentowy w ogólnej liczbie bezrobotnych pozostających w szczególnej sytuacji na rynku pracy oraz udział procentowy w ogólnej liczbie zarejestrowanych osób bezrobotnych.

- **662 osoby** do 30 roku życia (**29,3%**; **25,9%**)
w tym **303 osoby** do 25 roku życia (**13,4%**; **11,9%**)
- **1452 osoby** długotrwale bezrobotne (**64,2%**; **56,8%**)
- **762 osoby** powyżej 50 roku życia (**33,7%**; **29,8%**)
- **82 osoby** korzystające ze świadczeń z pomocy społecznej (**3,6%**; **3,2%**)
- **752 osoby** posiadające co najmniej jedno dziecko do 6 roku życia (**33,2%**; **29,4%**)
- **9 osób** posiadających co najmniej jedno dziecko niepełnosprawne do 18 roku życia (**0,4%**; **0,4%**)
- **164 osoby** niepełnosprawne (**7,2%**; **6,4%**)

Uwaga: liczba osób i ich udział procentowy nie sumują się do stanu na koniec miesiąca i do 100%, ponieważ część zarejestrowanych osób bezrobotnych posiada więcej niż jedną cechę kwalifikującą je do kategorii osób bezrobotnych posiadających status osoby pozostającej w szczególnej sytuacji na rynku pracy!



Wykres 18. Liczba osób bezrobotnych posiadających status osoby pozostającej w szczególnej sytuacji na rynku pracy, stan na koniec sierpnia 2016 r.



Wykres 19. Liczba osób bezrobotnych posiadających status osoby pozostającej w szczególnej sytuacji na rynku pracy w podziale na jednostki terytorialne powiatu kwidzyńskiego, stan na koniec sierpnia 2016 r.

8. Profile pomocy w sierpniu 2016 r.

W **sierpniu 2016 r.** ustalony został profil pomocy dla **299 osób** (od początku 2016 r. - **2938 osób**), w tym:

I profil pomocy: **34 osób** (od początku 2016 r. - **212 osób**)

II profil pomocy: **185 osób** (od początku 2016 r. - **1952 osoby**)

III profil pomocy: **80 osób** (od początku 2016 r. - **774 osoby**)

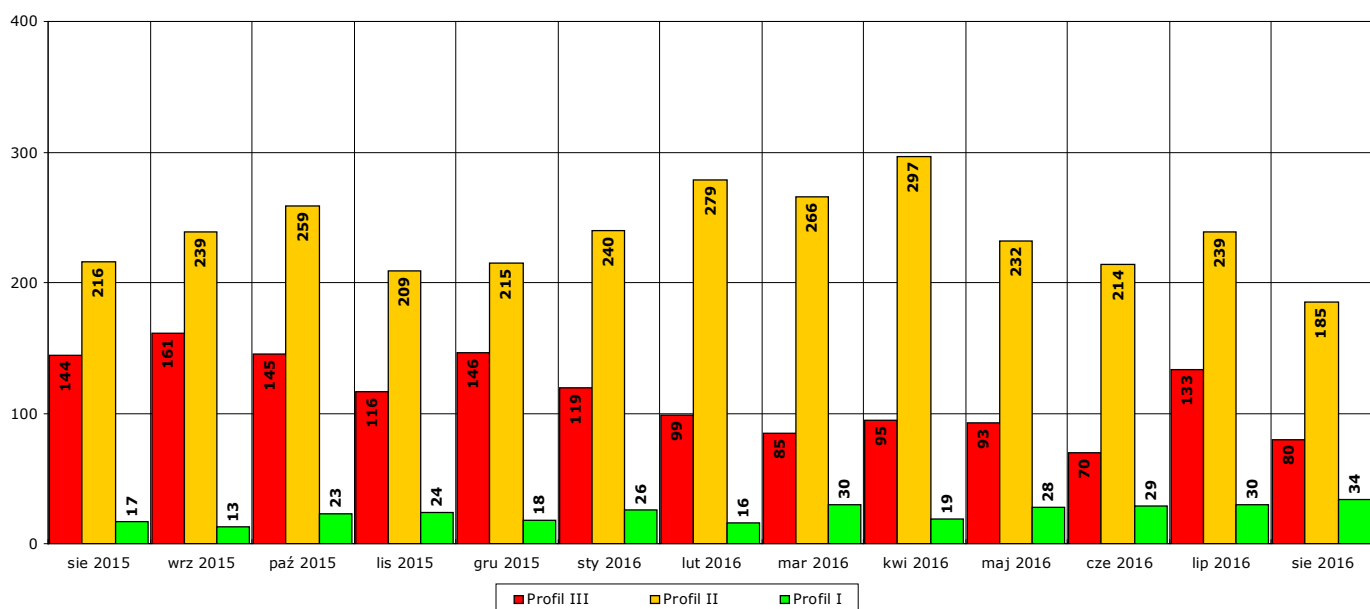
Na koniec **sierpnia 2016 r.** ustalony profil pomocy posiadało **2375 osób**, w tym:

I profil pomocy: **93 osoby**

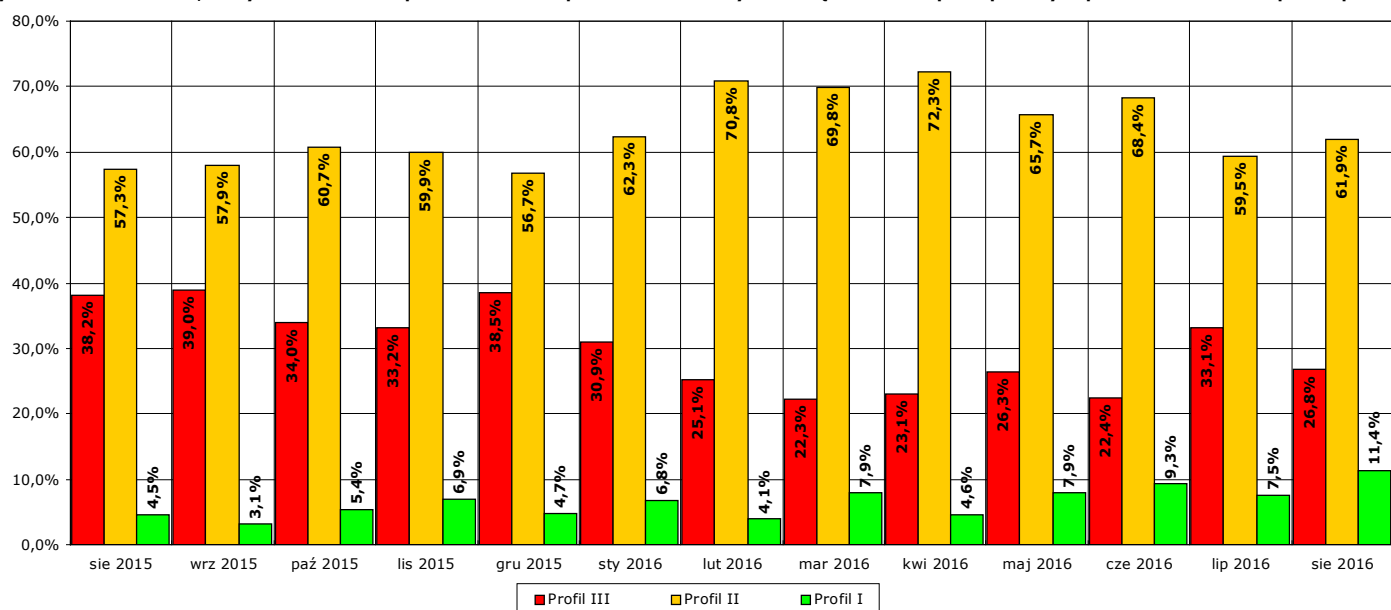
II profil pomocy: **523 osoby**

III profil pomocy: **1759 osób**

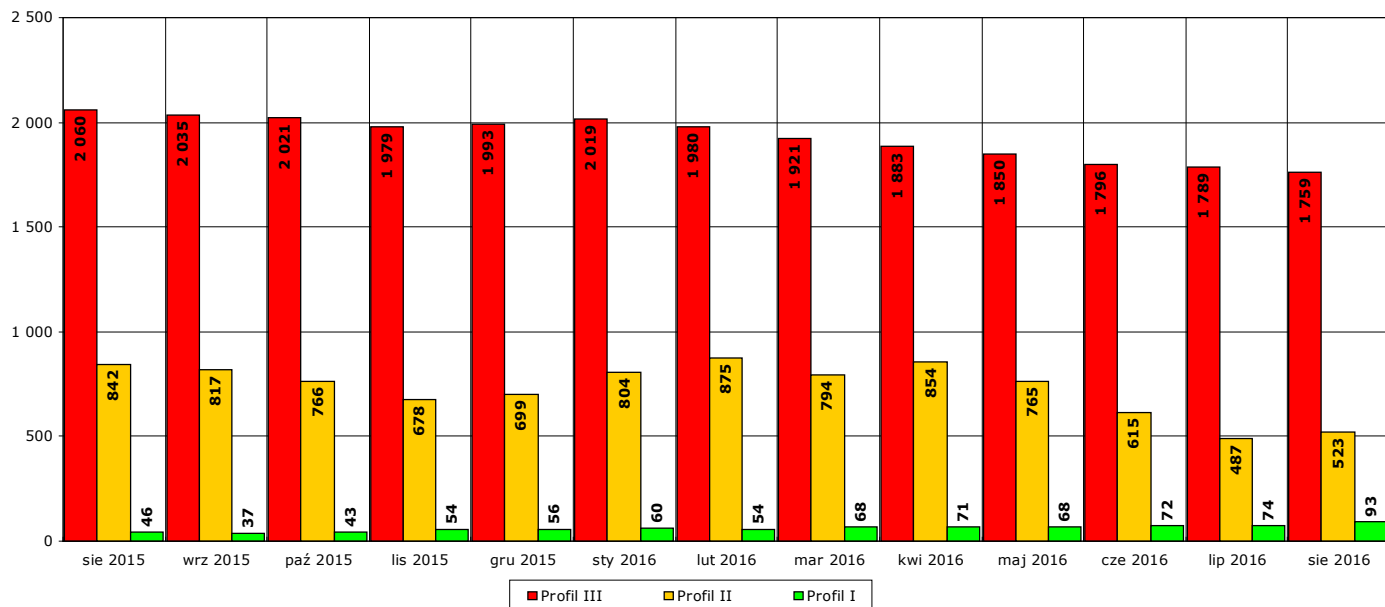
Na koniec **sierpnia 2016 r.** ustalonego profilu pomocy nie posiadało jeszcze **180 osób** (zgodnie z przepisami ustawy profil pomocy ustalany jest niezwłocznie po rejestracji osoby bezrobotnej – następuje to podczas pierwszej wyznaczonej podczas rejestracji obowiązkowej wizyty zarejestrowanej osoby w urzędzie).



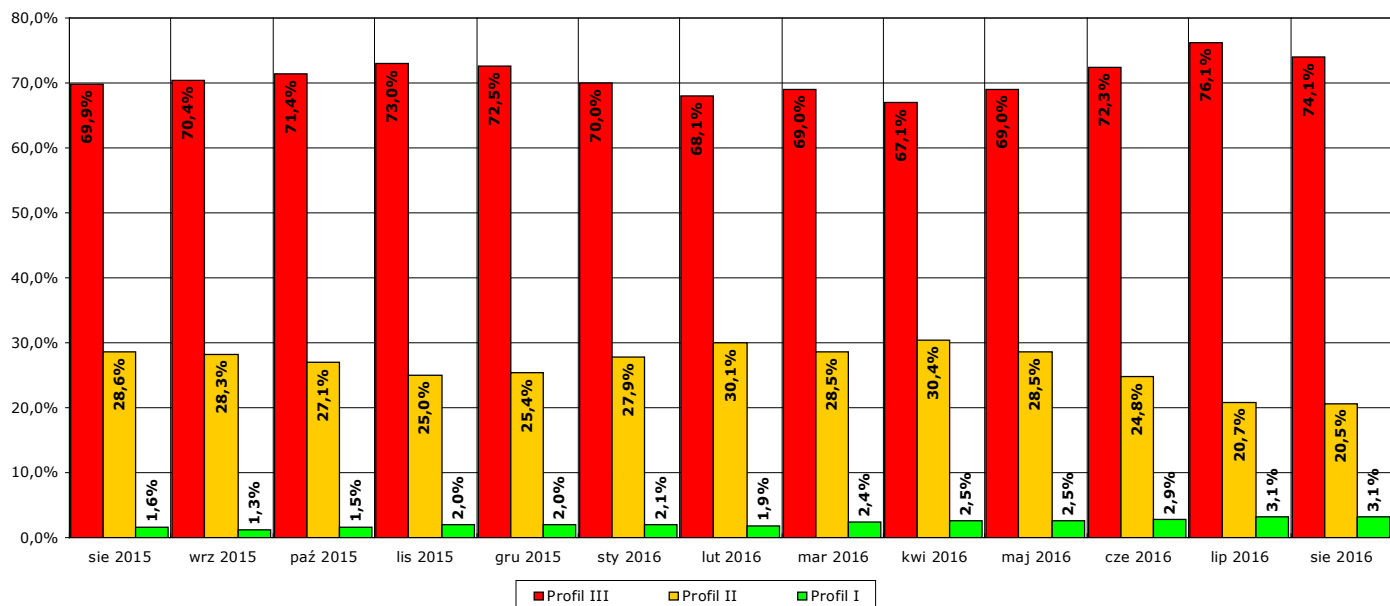
Wykres 20. Liczba osób, którym w okresie sierpień 2015 r. - sierpień 2016 r. w danym miesiącu ustalono profil pomocy w podziale na ustalone profile pomocy



Wykres 21. Udział procentowy osób z poszczególnymi profilami pomocy, którym w okresie sierpień 2015 r. - sierpień 2016 r. w danym miesiącu ustalono profil pomocy



Wykres 22. Liczba osób z ustalonym profilem w okresie sierpień 2015 r. - sierpień 2016 r. w podziale na ustalone profile pomocy na koniec danego miesiąca

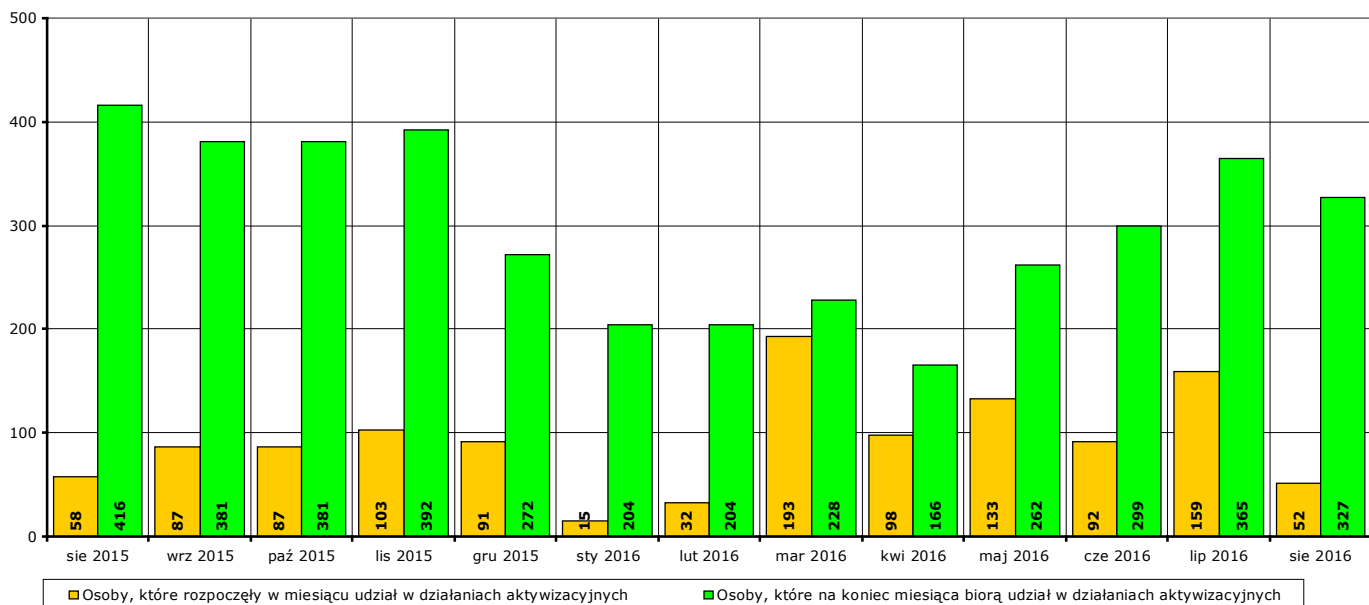


Wykres 23. Udział procentowy osób z poszczególnymi profilami pomocy w okresie sierpień 2015 r. - sierpień 2016 r. na koniec danego miesiąca

9. Aktywne formy przeciwdziałania bezrobociu w sierpniu 2016 r. Informacja skrócona.

W **sierpniu 2016 r.** udział w działaniach aktywizacyjnych na rynku pracy, finansowanych z Funduszu Pracy, rozpoczęły **52 osoby** (od początku 2016 r. - **774**).

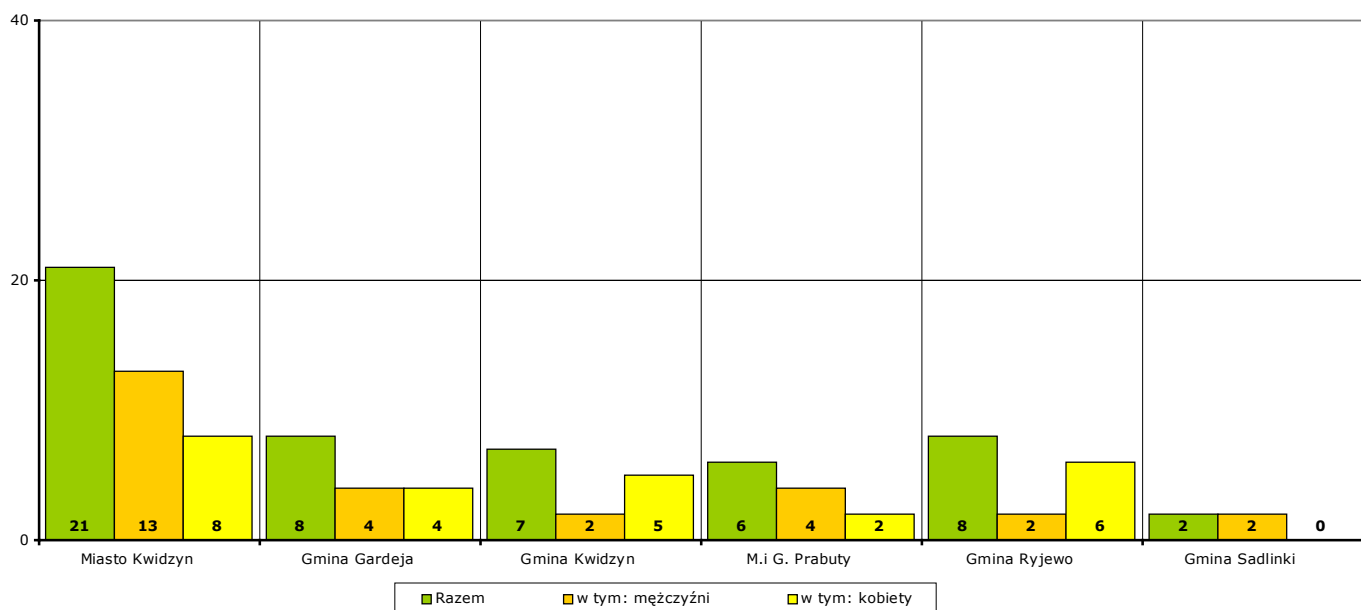
Według stanu na koniec **sierpnia 2016 r.** w działaniach aktywizacyjnych na rynku pracy finansowanych z Funduszu Pracy uczestniczy łącznie **327 osób**, w tym **133 mężczyzn** i **194 kobiety**.



Wykres 24. Osoby bezrobotne objęte udziałem w działaniach aktywizacyjnych finansowanych z Funduszu Pracy w okresie sierpień 2015 r. - sierpień 2016 r.

Osoby, które rozpoczęły uczestnictwo w działaniach aktywizacyjnych w **sierpniu 2016 r.** w podziale na jednostki terytorialne powiatu kwidzińskiego:

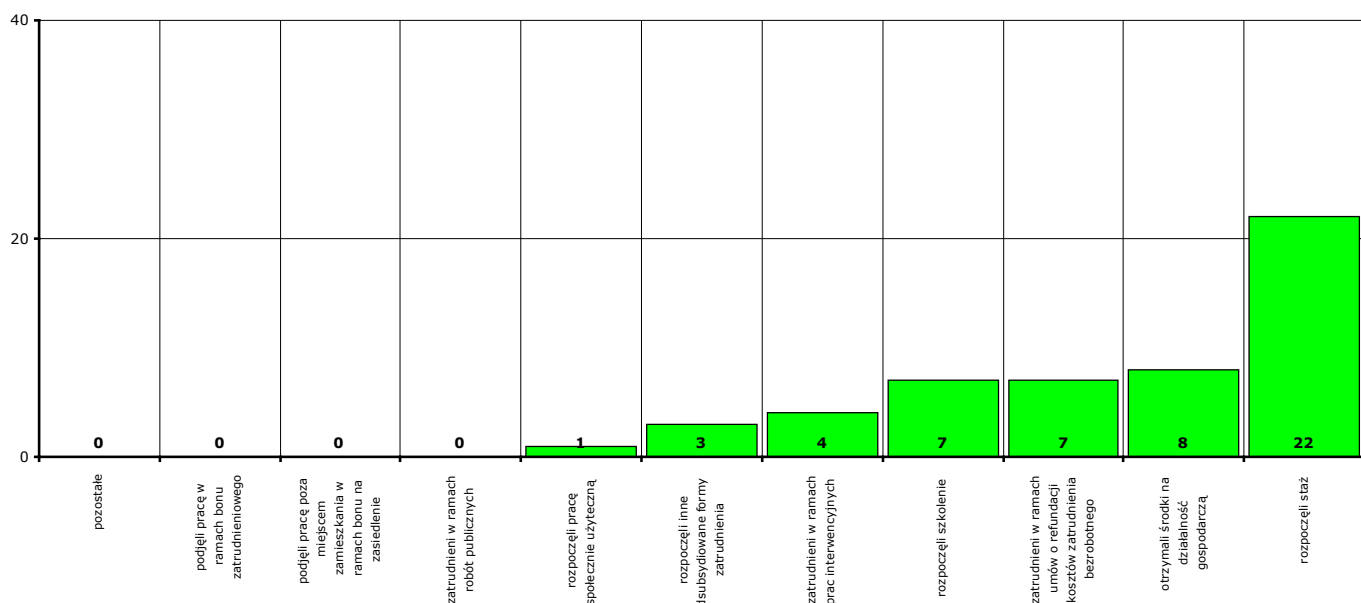
- | | | | |
|--------------------------|-------------------------|-----------------------------|------------------|
| - Miasto Kwidzyn | ogółem 21 osób , | w tym: 13 mężczyzn , | 8 kobiet |
| - Gmina Gardeja | ogółem 8 osób , | w tym: 4 mężczyzn , | 4 kobiety |
| - Gmina Kwidzyn | ogółem 7 osób , | w tym: 2 mężczyzn , | 5 kobiet |
| - Miasto i gmina Prabuty | ogółem 6 osób , | w tym: 4 mężczyzn , | 2 kobiety |
| - Gmina Ryjewo | ogółem 8 osób , | w tym: 2 mężczyzn , | 6 kobiet |
| - Gmina Sadlinki | ogółem 2 osoby , | w tym: 2 mężczyzn , | 0 kobiet |



Wykres 25. Liczba osób bezrobotnych, które rozpoczęły udział w działaniach aktywizacyjnych finansowanych z Funduszu Pracy w sierpniu 2016 r. (w podziale na jednostki terytorialne powiatu kwidzińskiego).

Osoby, które rozpoczęły uczestnictwo w działaniach aktywizacyjnych w **sierpniu 2016 r.** w podziale na rodzaj działań:

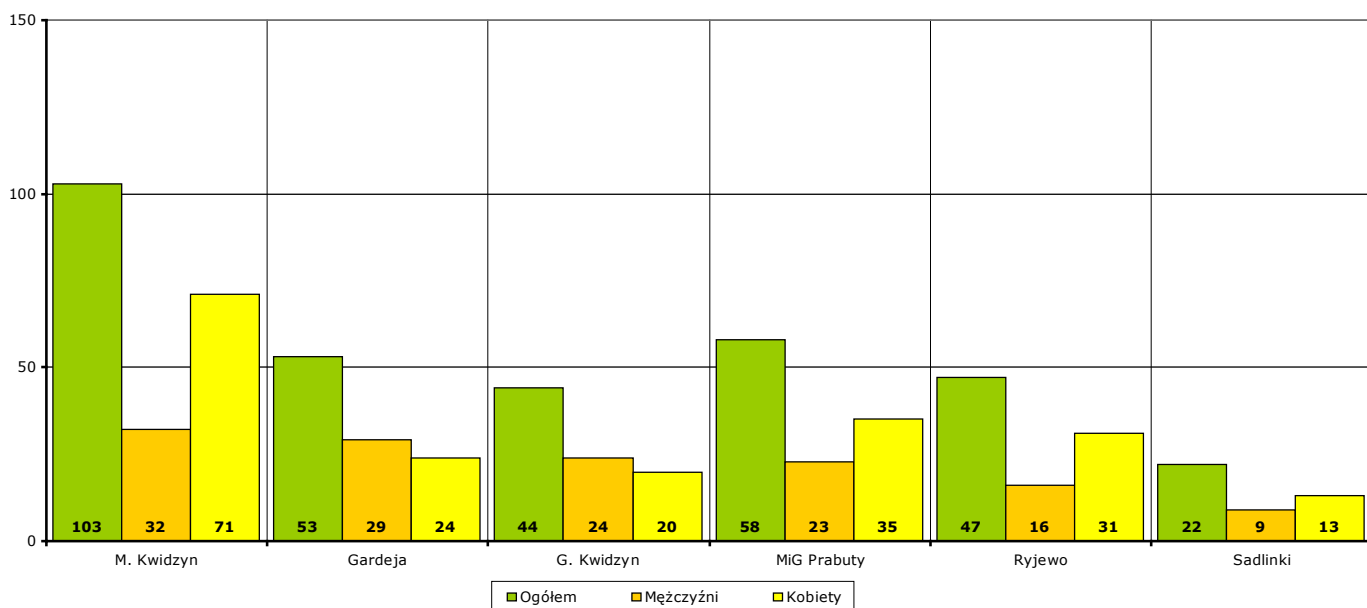
- zatrudnieni w ramach prac interwencyjnych - **4** (od początku 2016 r. - **40**)
- zatrudnieni w ramach robót publicznych - **0** (od początku 2016 r. - **43**)
- którzy otrzymali środki na działalność gospodarczą - **8** (od początku 2016 r. - **58**)
 - w tym bez bonu zasiedleniowego - **8** (od początku 2016 r. - **58**)
 - w tym w ramach bonu zasiedleniowego - **0** (od początku 2016 r. - **0**)
- zatrudnieni w ramach umów o refundację kosztów utworzenia lub wyposażenia stanowisk pracy - **7** (od początku 2016 r. - **91**)
- zatrudnieni poza miejscem zamieszkania w ramach bonu na zasiedlenie - **0** (od początku 2016 r. - **0**)
- zatrudnieni w ramach bonu zatrudnieniowego - **0** (od początku 2016 r. - **0**)
- zatrudnieni w ramach świadczenia aktywizacyjnego - **0** (od początku 2016 r. - **0**)
- zatrudnieni w ramach grantu na telepracę - **0** (od początku 2016 r. - **0**)
- zatrudnieni w ramach refundacji składek na ubezpieczenie społeczne - **0** (od początku 2016 r. - **0**)
- zatrudnieni w ramach dofinansowanie wynagrodzenia za zatrudnionego skierowanego bezrobotnego powyżej 50 roku życia - **0** (od początku 2016 r. - **2**)
- zatrudnieni w ramach innych subsydiowanych form zatrudnienia - **3** (od początku 2016 r. - **111**)
- rozpoczynający szkolenie - **7** (od początku 2016 r. - **68**)
 - w tym bez bonu szkoleniowego - **1** (od początku 2016 r. - **57**)
 - w tym w ramach bonu szkoleniowego - **6** (od początku 2016 r. - **11**)
- rozpoczynający staż - **22** (od początku 2016 r. - **312**)
 - w tym bez bonu stażowego - **22** (od początku 2016 r. - **312**)
 - w tym w ramach bonu stażowego - **0** (od początku 2016 r. - **0**)
- rozpoczynający przygotowanie zawodowe dorosłych - **0** (od początku 2016 r. - **0**)
- rozpoczynający prace społecznie użyteczne - **1** (od początku 2016 r. - **49**)
 - w tym poza PAI - **1** (od początku 2016 r. - **49**)
 - w tym w ramach PAI - **0** (od początku 2016 r. - **0**)
- skierowani do agencji zatrudnienia w ramach zlecania działań aktywizacyjnych - **0** (od początku 2016 r. - **0**)



Wykres 26. Liczba osób bezrobotnych, które rozpoczęły udział w działaniach aktywizacyjnych finansowanych z Funduszu Pracy w sierpniu 2016 r. (w podziale na rodzaj działań).

Osoby, które na koniec **sierpnia 2016 r.** uczestniczą w działaniach aktywizacyjnych w podziale na jednostki terytorialne powiatu kwidzyńskiego:

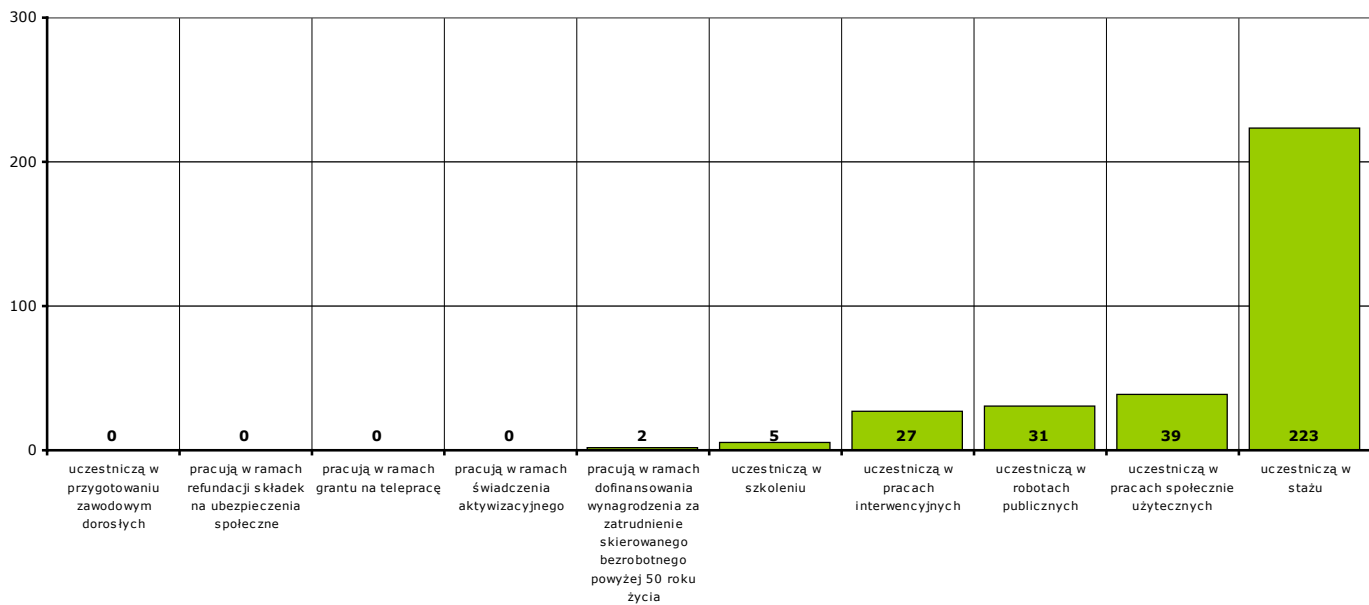
- Miasto Kwidzyn	ogółem 103 osoby ,	w tym: 32 mężczyzn ,	71 kobiet
- Gmina Gardeja	ogółem 53 osoby ,	w tym: 29 mężczyzn ,	24 kobiety
- Gmina Kwidzyn	ogółem 44 osoby ,	w tym: 24 mężczyzn ,	20 kobiet
- Miasto i gmina Prabuty	ogółem 58 osób ,	w tym: 23 mężczyzn ,	35 kobiet
- Gmina Ryjewo	ogółem 47 osób ,	w tym: 16 mężczyzn ,	31 kobiet
- Gmina Sadlinki	ogółem 22 osoby ,	w tym: 9 mężczyzn ,	13 kobiet



Wykres 27. Liczba osób bezrobotnych, które uczestniczą w działaniach aktywizacyjnych finansowanych z Funduszu Pracy na koniec sierpnia 2016 r. (w podziale na jednostki terytorialne powiatu kwidzyńskiego).

Osoby, które na koniec **sierpnia 2016 r.** uczestniczą w działaniach aktywizacyjnych w podziale na rodzaj działań:

- zatrudnieni w ramach prac interwencyjnych - **27**,
- zatrudnieni w ramach robót publicznych - **31**,
- odbywający szkolenie - **5**,
 - w tym bez bonu szkoleniowego - **1**,
 - w tym w ramach bonu szkoleniowego - **4**,
- odbywający staż - **223**,
 - w tym bez bonu stażowego - **223**,
 - w tym w ramach bonu stażowego - **0**,
- odbywający przygotowanie zawodowe dorosłych - **0**,
- odbywający prace społecznie użyteczne - **39**.
 - w tym poza PAI - **39**,
 - w tym w ramach PAI - **0**,
- zatrudnieni w ramach świadczenia aktywizacyjnego - **0**,
- zatrudnieni w ramach grantu na telepracę - **0**,
- zatrudnieni w ramach refundacji składek na ubezpieczenie społeczne - **0**,
- zatrudnieni w ramach dofinansowania wynagrodzenia za zatrudnienie skierowanego bezrobotnego powyżej 50 roku życia - **2**,
 - w tym do 60 roku życia - **2**,
 - w tym powyżej 60 roku życia - **0**,



Wykres 28. Liczba osób bezrobotnych, które uczestniczą w działaniach aktywizacyjnych finansowanych z Funduszu Pracy na koniec sierpnia 2016 r. (w podziale na rodzaj działań).

9a. Aktywne formy przeciwdziałania bezrobociu w sierpniu 2016 r. Informacje szczegółowe.

Aktywne formy przeciwdziałania bezrobociu OGÓŁEM	w sierpniu 2016 r.			od początku 2016 r.			na koniec sierpnia 2016 r.		
	ogółem	mężczyźni	kobiety	ogółem	mężczyźni	kobiety	ogółem	mężczyźni	kobiety
POWIAT	52	27	25	774	394	380	327	133	194
Miasto Kwidzyn	21	13	8	254	110	144	103	32	71
Gmina Gardeja	8	4	4	104	63	41	53	29	24
Gmina Kwidzyn	7	2	5	131	79	52	44	24	20
Miasto i gmina Prabuty	6	4	2	132	72	60	58	23	35
Gmina Ryjewo	8	2	6	86	33	53	47	16	31
Gmina Sadlinki	2	2	0	67	37	30	22	9	13

Rozpoczęcie prac interwencyjnych	w sierpniu 2016 r.			od początku 2016 r.			na koniec sierpnia 2016 r.		
	ogółem	mężczyźni	kobiety	ogółem	mężczyźni	kobiety	ogółem	mężczyźni	kobiety
POWIAT	4	2	2	40	12	28	27	8	19
Miasto Kwidzyn	0	0	0	12	3	9	10	2	8
Gmina Gardeja	1	1	0	6	5	1	5	4	1
Gmina Kwidzyn	0	0	0	3	1	2	3	1	2
Miasto i gmina Prabuty	0	0	0	7	2	5	2	1	1
Gmina Ryjewo	3	1	2	12	1	11	7	0	7
Gmina Sadlinki	0	0	0	0	0	0	0	0	0

Rozpoczęcie robót publicznych	w sierpniu 2016 r.			od początku 2016 r.			na koniec sierpnia 2016 r.		
	ogółem	mężczyźni	kobiety	ogółem	mężczyźni	kobiety	ogółem	mężczyźni	kobiety
POWIAT	0	0	0	43	36	7	31	28	3
Miasto Kwidzyn	0	0	0	4	2	2	2	1	1
Gmina Gardeja	0	0	0	5	4	1	4	4	0
Gmina Kwidzyn	0	0	0	5	5	0	5	5	0
Miasto i gmina Prabuty	0	0	0	7	3	4	5	3	2
Gmina Ryjewo	0	0	0	11	11	0	10	10	0
Gmina Sadlinki	0	0	0	11	11	0	5	5	0

Podjęcie pracy w ramach refundacji kosztów zatrudnienia bezrobotnego	w sierpniu 2016 r.			od początku 2016 r.			na koniec sierpnia 2016 r.		
	ogółem	mężczyźni	kobiety	ogółem	mężczyźni	kobiety	ogółem	mężczyźni	kobiety
POWIAT	7	6	1	91	60	31	X	X	X
Miasto Kwidzyn	2	2	0	34	20	14	X	X	X
Gmina Gardeja	1	1	0	10	7	3	X	X	X
Gmina Kwidzyn	2	1	1	20	13	7	X	X	X
Miasto i gmina Prabuty	1	1	0	12	11	1	X	X	X
Gmina Ryjewo	1	1	0	9	6	3	X	X	X
Gmina Sadlinki	0	0	0	6	3	3	X	X	X

Podjęcie pracy poza miejscem zamieszkania w ramach bonu na zasiedlenie	w sierpniu 2016 r.			od początku 2016 r.			na koniec sierpnia 2016 r.		
	ogółem	mężczyźni	kobiety	ogółem	mężczyźni	kobiety	ogółem	mężczyźni	kobiety
POWIAT	0	0	0	0	0	0	X	X	X
Miasto Kwidzyn	0	0	0	0	0	0	X	X	X
Gmina Gardeja	0	0	0	0	0	0	X	X	X
Gmina Kwidzyn	0	0	0	0	0	0	X	X	X
Miasto i gmina Prabuty	0	0	0	0	0	0	X	X	X
Gmina Ryjewo	0	0	0	0	0	0	X	X	X
Gmina Sadlinki	0	0	0	0	0	0	X	X	X

Podjęcie pracy w ramach bonu zatrudnieniowego	w sierpniu 2016 r.			od początku 2016 r.			na koniec sierpnia 2016 r.		
	ogółem	mężczyźni	kobiety	ogółem	mężczyźni	kobiety	ogółem	mężczyźni	kobiety
POWIAT	0	0	0	0	0	0	X	X	X
Miasto Kwidzyn	0	0	0	0	0	0	X	X	X
Gmina Gardeja	0	0	0	0	0	0	X	X	X
Gmina Kwidzyn	0	0	0	0	0	0	X	X	X
Miasto i gmina Prabuty	0	0	0	0	0	0	X	X	X
Gmina Ryjewo	0	0	0	0	0	0	X	X	X
Gmina Sadlinki	0	0	0	0	0	0	X	X	X

Podjęcie pracy w ramach świadczenia aktywizacyjnego	w sierpniu 2016 r.			od początku 2016 r.			na koniec sierpnia 2016 r.		
	ogółem	mężczyźni	kobiety	ogółem	mężczyźni	kobiety	ogółem	mężczyźni	kobiety
POWIAT	0	0	0	0	0	0	0	0	0
Miasto Kwidzyn	0	0	0	0	0	0	0	0	0
Gmina Gardeja	0	0	0	0	0	0	0	0	0
Gmina Kwidzyn	0	0	0	0	0	0	0	0	0
Miasto i gmina Prabuty	0	0	0	0	0	0	0	0	0
Gmina Ryjewo	0	0	0	0	0	0	0	0	0
Gmina Sadlinki	0	0	0	0	0	0	0	0	0

Podjęcie pracy w ramach grantu na telepracę	w sierpniu 2016 r.			od początku 2016 r.			na koniec sierpnia 2016 r.		
	ogółem	mężczyźni	kobiety	ogółem	mężczyźni	kobiety	ogółem	mężczyźni	kobiety
POWIAT	0	0	0	0	0	0	0	0	0
Miasto Kwidzyn	0	0	0	0	0	0	0	0	0
Gmina Gardeja	0	0	0	0	0	0	0	0	0
Gmina Kwidzyn	0	0	0	0	0	0	0	0	0
Miasto i gmina Prabuty	0	0	0	0	0	0	0	0	0
Gmina Ryjewo	0	0	0	0	0	0	0	0	0
Gmina Sadlinki	0	0	0	0	0	0	0	0	0

Podjęcie pracy w ramach refundacji składek na ubezpieczenia społeczne	w sierpniu 2016 r.			od początku 2016 r.			na koniec sierpnia 2016 r.		
	ogółem	mężczyźni	kobiety	ogółem	mężczyźni	kobiety	ogółem	mężczyźni	kobiety
POWIAT	0	0	0	0	0	0	0	0	0
Miasto Kwidzyn	0	0	0	0	0	0	0	0	0
Gmina Gardeja	0	0	0	0	0	0	0	0	0
Gmina Kwidzyn	0	0	0	0	0	0	0	0	0
Miasto i gmina Prabuty	0	0	0	0	0	0	0	0	0
Gmina Ryjewo	0	0	0	0	0	0	0	0	0
Gmina Sadlinki	0	0	0	0	0	0	0	0	0

Inne formy aktywizacji związane z zatrudnieniem	w sierpniu 2016 r.			od początku 2016 r.			na koniec sierpnia 2016 r.		
	ogółem	mężczyźni	kobiety	ogółem	mężczyźni	kobiety	ogółem	mężczyźni	kobiety
POWIAT	3	2	1	111	69	42	X	X	X
Miasto Kwidzyn	2	1	1	41	20	21	X	X	X
Gmina Gardeja	0	0	0	16	13	3	X	X	X
Gmina Kwidzyn	0	0	0	22	18	4	X	X	X
Miasto i gmina Prabuty	1	1	0	19	13	6	X	X	X
Gmina Ryjewo	0	0	0	4	1	3	X	X	X
Gmina Sadlinki	0	0	0	9	4	5	X	X	X

Rozpoczęcie przygotowania zawodowego dorosłych	w sierpniu 2016 r.			od początku 2016 r.			na koniec sierpnia 2016 r.		
	ogółem	mężczyźni	kobiety	ogółem	mężczyźni	kobiety	ogółem	mężczyźni	kobiety
POWIAT	0	0	0	0	0	0	0	0	0
Miasto Kwidzyn	0	0	0	0	0	0	0	0	0
Gmina Gardeja	0	0	0	0	0	0	0	0	0
Gmina Kwidzyn	0	0	0	0	0	0	0	0	0
Miasto i gmina Prabuty	0	0	0	0	0	0	0	0	0
Gmina Ryjewo	0	0	0	0	0	0	0	0	0
Gmina Sadlinki	0	0	0	0	0	0	0	0	0

Skierowanie do agencji zatrudnienia w ramach zlecenia działań aktywizacyjnych	w sierpniu 2016 r.			od początku 2016 r.			na koniec sierpnia 2016 r.		
	ogółem	mężczyźni	kobiety	ogółem	mężczyźni	kobiety	ogółem	mężczyźni	kobiety
POWIAT	0	0	0	0	0	0	X	X	X
Miasto Kwidzyn	0	0	0	0	0	0	X	X	X
Gmina Gardeja	0	0	0	0	0	0	X	X	X
Gmina Kwidzyn	0	0	0	0	0	0	X	X	X
Miasto i gmina Prabuty	0	0	0	0	0	0	X	X	X
Gmina Ryjewo	0	0	0	0	0	0	X	X	X
Gmina Sadlinki	0	0	0	0	0	0	X	X	X

Otrzymanie środków z Funduszu Pracy na podjęcie działalności gospodarczej	w sierpniu 2016 r.			od początku 2016 r.			na koniec sierpnia 2016 r.		
	ogółem	mężczyźni	kobiety	ogółem	mężczyźni	kobiety	ogółem	mężczyźni	kobiety
POWIAT	8	5	3	58	33	25	X	X	X
w tym bez bonu na zasiedlenie	8	5	3	58	33	25	X	X	X
w tym w ramach bonu na zasiedlenie	0	0	0	0	0	0	X	X	X
Miasto Kwidzyn	5	4	1	23	15	8	X	X	X
w tym bez bonu na zasiedlenie	5	4	1	23	15	8	X	X	X
w tym w ramach bonu na zasiedlenie	0	0	0	0	0	0	X	X	X
Gmina Gardeja	0	0	0	3	1	2	X	X	X
w tym bez bonu na zasiedlenie	0	0	0	3	1	2	X	X	X
w tym w ramach bonu na zasiedlenie	0	0	0	0	0	0	X	X	X
Gmina Kwidzyn	2	0	2	9	3	6	X	X	X
w tym bez bonu na zasiedlenie	2	0	2	9	3	6	X	X	X
w tym w ramach bonu na zasiedlenie	0	0	0	0	0	0	X	X	X
Miasto i gmina Prabuty	0	0	0	13	8	5	X	X	X
w tym bez bonu na zasiedlenie	0	0	0	13	8	5	X	X	X
w tym w ramach bonu na zasiedlenie	0	0	0	0	0	0	X	X	X
Gmina Ryjewo	0	0	0	4	2	2	X	X	X
w tym bez bonu na zasiedlenie	0	0	0	4	2	2	X	X	X
w tym w ramach bonu na zasiedlenie	0	0	0	0	0	0	X	X	X
Gmina Sadlinki	1	1	0	6	4	2	X	X	X
w tym bez bonu na zasiedlenie	1	1	0	6	4	2	X	X	X
w tym w ramach bonu na zasiedlenie	0	0	0	0	0	0	X	X	X

Podjęcie pracy w ramach dofinansowania wynagrodzenia za zatrudnienie skierowanego bezrobotnego powyżej 50 roku życia	w sierpniu 2016 r.			od początku 2016 r.			na koniec sierpnia 2016 r.		
	ogółem	mężczyźni	kobiety	ogółem	mężczyźni	kobiety	ogółem	mężczyźni	kobiety
POWIAT	0	0	0	2	2	0	2	2	0
w tym do 60 roku życia	X	X	X	X	X	X	2	2	0
w tym powyżej 60 roku życia	X	X	X	X	X	X	0	0	0
Miasto Kwidzyn	0	0	0	0	0	0	0	0	0
w tym do 60 roku życia	X	X	X	X	X	X	0	0	0
w tym powyżej 60 roku życia	X	X	X	X	X	X	0	0	0
Gmina Gardeja	0	0	0	0	0	0	0	0	0
w tym do 60 roku życia	X	X	X	X	X	X	0	0	0
w tym powyżej 60 roku życia	X	X	X	X	X	X	0	0	0
Gmina Kwidzyn	0	0	0	0	0	0	0	0	0
w tym do 60 roku życia	X	X	X	X	X	X	0	0	0
w tym powyżej 60 roku życia	X	X	X	X	X	X	0	0	0
Miasto i gmina Prabuty	0	0	0	2	2	0	2	2	0
w tym do 60 roku życia	X	X	X	X	X	X	2	2	0
w tym powyżej 60 roku życia	X	X	X	X	X	X	0	0	0
Gmina Ryjewo	0	0	0	0	0	0	0	0	0
w tym do 60 roku życia	X	X	X	X	X	X	0	0	0
w tym powyżej 60 roku życia	X	X	X	X	X	X	0	0	0
Gmina Sadlinki	0	0	0	0	0	0	0	0	0
w tym do 60 roku życia	X	X	X	X	X	X	0	0	0
w tym powyżej 60 roku życia	X	X	X	X	X	X	0	0	0

Rozpoczęcie szkolenia	w sierpniu 2016 r.			od początku 2016 r.			na koniec sierpnia 2016 r.		
	ogółem	mężczyźni	kobiety	ogółem	mężczyźni	kobiety	ogółem	mężczyźni	kobiety
POWIAT	7	6	1	68	56	12	5	4	1
w tym bez bonu szkoleniowego	1	1	0	57	46	11	1	1	0
w tym w ramach bonu szkoleniowego	6	5	1	11	10	1	4	3	1
Miasto Kwidzyn	3	3	0	19	17	2	2	2	0
w tym bez bonu szkoleniowego	1	1	0	15	13	2	1	1	0
w tym w ramach bonu szkoleniowego	2	2	0	4	4	0	1	1	0
Gmina Gardeja	1	1	0	8	7	1	1	1	0
w tym bez bonu szkoleniowego	0	0	0	7	6	1	0	0	0
w tym w ramach bonu szkoleniowego	1	1	0	1	1	0	1	1	0
Gmina Kwidzyn	0	0	0	14	10	4	0	0	0
w tym bez bonu szkoleniowego	0	0	0	12	8	4	0	0	0
w tym w ramach bonu szkoleniowego	0	0	0	2	2	0	0	0	0
Miasto i gmina Prabuty	3	2	1	15	13	2	2	1	1
w tym bez bonu szkoleniowego	0	0	0	11	10	1	0	0	0
w tym w ramach bonu szkoleniowego	3	2	1	4	3	1	2	1	1
Gmina Ryjewo	0	0	0	6	4	2	0	0	0
w tym bez bonu szkoleniowego	0	0	0	6	4	2	0	0	0
w tym w ramach bonu szkoleniowego	0	0	0	0	0	0	0	0	0
Gmina Sadlinki	0	0	0	6	5	1	0	0	0
w tym bez bonu szkoleniowego	0	0	0	6	5	1	0	0	0
w tym w ramach bonu szkoleniowego	0	0	0	0	0	0	0	0	0

Rozpoczęcie stażu	w sierpniu 2016 r.			od początku 2016 r.			na koniec sierpnia 2016 r.		
	ogółem	mężczyźni	kobiety	ogółem	mężczyźni	kobiety	ogółem	mężczyźni	kobiety
POWIAT	22	6	16	312	99	213	223	69	154
w tym bez bonu stażowego	22	6	16	312	99	213	223	69	154
w tym w ramach bonu stażowego	0	0	0	0	0	0	0	0	0
Miasto Kwidzyn	9	3	6	121	33	88	89	27	62
w tym bez bonu stażowego	9	3	6	121	33	88	89	27	62
w tym w ramach bonu stażowego	0	0	0	0	0	0	0	0	0
Gmina Gardeja	5	1	4	38	15	23	26	10	16
w tym bez bonu stażowego	5	1	4	38	15	23	26	10	16
w tym w ramach bonu stażowego	0	0	0	0	0	0	0	0	0
Gmina Kwidzyn	3	1	2	42	16	26	25	9	16
w tym bez bonu stażowego	3	1	2	42	16	26	25	9	16
w tym w ramach bonu stażowego	0	0	0	0	0	0	0	0	0
Miasto i gmina Prabuty	1	0	1	57	20	37	47	16	31
w tym bez bonu stażowego	1	0	1	57	20	37	47	16	31
w tym w ramach bonu stażowego	0	0	0	0	0	0	0	0	0
Gmina Ryjewo	3	0	3	26	5	21	19	3	16
w tym bez bonu stażowego	3	0	3	26	5	21	19	3	16
w tym w ramach bonu stażowego	0	0	0	0	0	0	0	0	0
Gmina Sadlinki	1	1	0	28	10	18	17	4	13
w tym bez bonu stażowego	1	1	0	28	10	18	17	4	13
w tym w ramach bonu stażowego	0	0	0	0	0	0	0	0	0

Rozpoczęcia pracy społecznie użytecznej	w sierpniu 2016 r.			od początku 2016 r.			na koniec sierpnia 2016 r.		
	ogółem	mężczyźni	kobiety	ogółem	mężczyźni	kobiety	ogółem	mężczyźni	kobiety
POWIAT	1	0	1	49	27	22	39	22	17
w tym poza PAI	1	0	1	49	27	22	39	22	17
w tym w ramach PAI	0	0	0	0	0	0	0	0	0
Miasto Kwidzyn	0	0	0	0	0	0	0	0	0
w tym poza PAI	0	0	0	0	0	0	0	0	0
w tym w ramach PAI	0	0	0	0	0	0	0	0	0
Gmina Gardeja	0	0	0	18	11	7	17	10	7
w tym poza PAI	0	0	0	18	11	7	17	10	7
w tym w ramach PAI	0	0	0	0	0	0	0	0	0
Gmina Kwidzyn	0	0	0	16	13	3	11	9	2
w tym poza PAI	0	0	0	16	13	3	11	9	2
w tym w ramach PAI	0	0	0	0	0	0	0	0	0
Miasto i gmina Prabuty	0	0	0	0	0	0	0	0	0
w tym poza PAI	0	0	0	0	0	0	0	0	0
w tym w ramach PAI	0	0	0	0	0	0	0	0	0
Gmina Ryjewo	1	0	1	14	3	11	11	3	8
w tym poza PAI	1	0	1	14	3	11	11	3	8
w tym w ramach PAI	0	0	0	0	0	0	0	0	0
Gmina Sadlinki	0	0	0	1	0	1	0	0	0
w tym poza PAI	0	0	0	1	0	1	0	0	0
w tym w ramach PAI	0	0	0	0	0	0	0	0	0

POWIAT	w sierpniu 2016 r.			od początku 2016 r.			na koniec sierpnia 2016 r.		
	ogółem	mężczyźni	kobiety	ogółem	mężczyźni	kobiety	ogółem	mężczyźni	kobiety
prace interwencyjne	4	2	2	40	12	28	27	8	19
roboty publiczne	0	0	0	43	36	7	31	28	3
otrzymanie środków z Funduszu Pracy na podjęcie działalności gospodarczej	8	5	3	58	33	25	X	X	X
w tym bez bonu na zasiedlenie	8	5	3	58	33	25	X	X	X
w tym w ramach bonu na zasiedlenie	0	0	0	0	0	0	X	X	X
podjęcie pracy w ramach refundacji kosztów zatrudnienia bezrobotnego	7	6	1	91	60	31	X	X	X
podjęcie pracy poza miejscem zamieszkania w ramach bonu na zasiedlenie	0	0	0	0	0	0	X	X	X
podjęcie pracy w ramach bonu zatrudnieniowego	0	0	0	0	0	0	X	X	X
podjęcie pracy w ramach świadczenia aktywizacyjnego	0	0	0	0	0	0	0	0	0
podjęcie pracy w ramach grantu na telepracę	0	0	0	0	0	0	0	0	0
podjęcie pracy w ramach refundacji składek na ubezpieczenia społeczne	0	0	0	0	0	0	0	0	0
podjęcie pracy w ramach dofinansowania wynagrodzenia za zatrudnienie skierowanego bezrobotnego powyżej 50 roku życia	0	0	0	2	2	0	2	2	0
w tym do 60 roku życia	X	X	X	X	X	X	2	2	0
w tym powyżej 60 roku życia	X	X	X	X	X	X	0	0	0
inne formy aktywizacji związane z zatrudnieniem	3	2	1	111	69	42	X	X	X
rozpoczęcie szkolenia	7	6	1	68	56	12	5	4	1
w tym bez bonu szkoleniowego	1	1	0	57	46	11	1	1	0
w tym w ramach bonu szkoleniowego	6	5	1	11	10	1	4	3	1
rozpoczęcie stażu	22	6	16	312	99	213	223	69	154
w tym bez bonu stażowego	22	6	16	312	99	213	223	69	154
w tym w ramach bonu stażowego	0	0	0	0	0	0	0	0	0
rozpoczęcie przygotowania zawodowego dorosłych	0	0	0	0	0	0	0	0	0
rozpoczęcia pracy społecznie użytecznej	1	0	1	49	27	22	39	22	17
w tym poza PAI	1	0	1	49	27	22	39	22	17
w tym w ramach PAI	0	0	0	0	0	0	0	0	0
skierowania do agencji zatrudnienia w ramach zlecenia działań aktywizacyjnych	0	0	0	0	0	0	X	X	X

Miasto Kwidzyn	w sierpniu 2016 r.			od początku 2016 r.			na koniec sierpnia 2016 r.		
	ogółem	mężczyźni	kobiety	ogółem	mężczyźni	kobiety	ogółem	mężczyźni	kobiety
prace interwencyjne	0	0	0	12	3	9	10	2	8
roboty publiczne	0	0	0	4	2	2	2	1	1
otrzymanie środków z Funduszu Pracy na podjęcie działalności gospodarczej	5	4	1	23	15	8	X	X	X
w tym bez bonu na zasiedlenie	5	4	1	23	15	8	X	X	X
w tym w ramach bonu na zasiedlenie	0	0	0	0	0	0	X	X	X
podjęcie pracy w ramach refundacji kosztów zatrudnienia bezrobotnego	2	2	0	34	20	14	X	X	X
podjęcie pracy poza miejscem zamieszkania w ramach bonu na zasiedlenie	0	0	0	0	0	0	X	X	X
podjęcie pracy w ramach bonu zatrudnieniowego	0	0	0	0	0	0	X	X	X
podjęcie pracy w ramach świadczenia aktywizacyjnego	0	0	0	0	0	0	0	0	0
podjęcie pracy w ramach grantu na telepracę	0	0	0	0	0	0	0	0	0
podjęcie pracy w ramach refundacji składek na ubezpieczenia społeczne	0	0	0	0	0	0	0	0	0
podjęcie pracy w ramach dofinansowania wynagrodzenia za zatrudnienie skierowanego bezrobotnego powyżej 50 roku życia	0	0	0	0	0	0	0	0	0
w tym do 60 roku życia	X	X	X	X	X	X	0	0	0
w tym powyżej 60 roku życia	X	X	X	X	X	X	0	0	0
inne formy aktywizacji związane z zatrudnieniem	2	1	1	41	20	21	X	X	X
rozpoczęcie szkolenia	3	3	0	19	17	2	2	2	0
w tym bez bonu szkoleniowego	1	1	0	15	13	2	1	1	0
w tym w ramach bonu szkoleniowego	2	2	0	4	4	0	1	1	0
rozpoczęcie stażu	9	3	6	121	33	88	89	27	62
w tym bez bonu stażowego	9	3	6	121	33	88	89	27	62
w tym w ramach bonu stażowego	0	0	0	0	0	0	0	0	0
rozpoczęcie przygotowania zawodowego dorosłych	0	0	0	0	0	0	0	0	0
rozpoczęcia pracy społecznie użytecznej	0	0	0	0	0	0	0	0	0
w tym poza PAI	0	0	0	0	0	0	0	0	0
w tym w ramach PAI	0	0	0	0	0	0	0	0	0
skierowania do agencji zatrudnienia w ramach zlecenia działań aktywizacyjnych	0	0	0	0	0	0	X	X	X

Gmina Gardeja	w sierpniu 2016 r.			od początku 2016 r.			na koniec sierpnia 2016 r.		
	ogółem	mężczyźni	kobiety	ogółem	mężczyźni	kobiety	ogółem	mężczyźni	kobiety
prace interwencyjne	1	1	0	6	5	1	5	4	1
roboty publiczne	0	0	0	5	4	1	4	4	0
otrzymanie środków z Funduszu Pracy na podjęcie działalności gospodarczej	0	0	0	3	1	2	X	X	X
w tym bez bonu na zasiedlenie	0	0	0	3	1	2	X	X	X
w tym w ramach bonu na zasiedlenie	0	0	0	0	0	0	X	X	X
podjęcie pracy w ramach refundacji kosztów zatrudnienia bezrobotnego	1	1	0	10	7	3	X	X	X
podjęcie pracy poza miejscem zamieszkania w ramach bonu na zasiedlenie	0	0	0	0	0	0	X	X	X
podjęcie pracy w ramach bonu zatrudnieniowego	0	0	0	0	0	0	X	X	X
podjęcie pracy w ramach świadczenia aktywizacyjnego	0	0	0	0	0	0	0	0	0
podjęcie pracy w ramach grantu na telepracę	0	0	0	0	0	0	0	0	0
podjęcie pracy w ramach refundacji składek na ubezpieczenia społeczne	0	0	0	0	0	0	0	0	0
podjęcie pracy w ramach dofinansowania wynagrodzenia za zatrudnienie skierowanego bezrobotnego powyżej 50 roku życia	0	0	0	0	0	0	0	0	0
w tym do 60 roku życia	X	X	X	X	X	X	0	0	0
w tym powyżej 60 roku życia	X	X	X	X	X	X	0	0	0
inne formy aktywizacji związane z zatrudnieniem	0	0	0	16	13	3	X	X	X
rozpoczęcie szkolenia	1	1	0	8	7	1	1	1	0
w tym bez bonu szkoleniowego	0	0	0	7	6	1	0	0	0
w tym w ramach bonu szkoleniowego	1	1	0	1	1	0	1	1	0
rozpoczęcie stażu	5	1	4	38	15	23	26	10	16
w tym bez bonu stażowego	5	1	4	38	15	23	26	10	16
w tym w ramach bonu stażowego	0	0	0	0	0	0	0	0	0
rozpoczęcie przygotowania zawodowego dorosłych	0	0	0	0	0	0	0	0	0
rozpoczęcia pracy społecznie użytecznej	0	0	0	18	11	7	17	10	7
w tym poza PAI	0	0	0	18	11	7	17	10	7
w tym w ramach PAI	0	0	0	0	0	0	0	0	0
skierowania do agencji zatrudnienia w ramach zlecenia działań aktywizacyjnych	0	0	0	0	0	0	X	X	X

Gmina Kwidzyn	w sierpniu 2016 r.			od początku 2016 r.			na koniec sierpnia 2016 r.		
	ogółem	mężczyźni	kobiety	ogółem	mężczyźni	kobiety	ogółem	mężczyźni	kobiety
prace interwencyjne	0	0	0	3	1	2	3	1	2
roboty publiczne	0	0	0	5	5	0	5	5	0
otrzymanie środków z Funduszu Pracy na podjęcie działalności gospodarczej	2	0	2	9	3	6	X	X	X
w tym bez bonu na zasiedlenie	2	0	2	9	3	6	X	X	X
w tym w ramach bonu na zasiedlenie	0	0	0	0	0	0	X	X	X
podjęcie pracy w ramach refundacji kosztów zatrudnienia bezrobotnego	2	1	1	20	13	7	X	X	X
podjęcie pracy poza miejscem zamieszkania w ramach bonu na zasiedlenie	0	0	0	0	0	0	X	X	X
podjęcie pracy w ramach bonu zatrudnieniowego	0	0	0	0	0	0	X	X	X
podjęcie pracy w ramach świadczenia aktywizacyjnego	0	0	0	0	0	0	0	0	0
podjęcie pracy w ramach grantu na telepracę	0	0	0	0	0	0	0	0	0
podjęcie pracy w ramach refundacji składek na ubezpieczenia społeczne	0	0	0	0	0	0	0	0	0
podjęcie pracy w ramach dofinansowania wynagrodzenia za zatrudnienie skierowanego bezrobotnego powyżej 50 roku życia	0	0	0	0	0	0	0	0	0
w tym do 60 roku życia	X	X	X	X	X	X	0	0	0
w tym powyżej 60 roku życia	X	X	X	X	X	X	0	0	0
inne formy aktywizacji związane z zatrudnieniem	0	0	0	22	18	4	X	X	X
rozpoczęcie szkolenia	0	0	0	14	10	4	0	0	0
w tym bez bonu szkoleniowego	0	0	0	12	8	4	0	0	0
w tym w ramach bonu szkoleniowego	0	0	0	2	2	0	0	0	0
rozpoczęcie stażu	3	1	2	42	16	26	25	9	16
w tym bez bonu stażowego	3	1	2	42	16	26	25	9	16
w tym w ramach bonu stażowego	0	0	0	0	0	0	0	0	0
rozpoczęcie przygotowania zawodowego dorosłych	0	0	0	0	0	0	0	0	0
rozpoczęcia pracy społecznie użytecznej	0	0	0	16	13	3	11	9	2
w tym poza PAI	0	0	0	16	13	3	11	9	2
w tym w ramach PAI	0	0	0	0	0	0	0	0	0
skierowania do agencji zatrudnienia w ramach zlecenia działań aktywizacyjnych	0	0	0	0	0	0	X	X	X

Miasto i gmina Prabuty	w sierpniu 2016 r.			od początku 2016 r.			na koniec sierpnia 2016 r.		
	ogółem	mężczyźni	kobiety	ogółem	mężczyźni	kobiety	ogółem	mężczyźni	kobiety
prace interwencyjne	0	0	0	7	2	5	2	1	1
roboty publiczne	0	0	0	7	3	4	5	3	2
otrzymanie środków z Funduszu Pracy na podjęcie działalności gospodarczej	0	0	0	13	8	5	X	X	X
w tym bez bonu na zasiedlenie	0	0	0	13	8	5	X	X	X
w tym w ramach bonu na zasiedlenie	0	0	0	0	0	0	X	X	X
podjęcie pracy w ramach refundacji kosztów zatrudnienia bezrobotnego	1	1	0	12	11	1	X	X	X
podjęcie pracy poza miejscem zamieszkania w ramach bonu na zasiedlenie	0	0	0	0	0	0	X	X	X
podjęcie pracy w ramach bonu zatrudnieniowego	0	0	0	0	0	0	X	X	X
podjęcie pracy w ramach świadczenia aktywizacyjnego	0	0	0	0	0	0	0	0	0
podjęcie pracy w ramach grantu na telepracę	0	0	0	0	0	0	0	0	0
podjęcie pracy w ramach refundacji składek na ubezpieczenia społeczne	0	0	0	0	0	0	0	0	0
podjęcie pracy w ramach dofinansowania wynagrodzenia za zatrudnienie skierowanego bezrobotnego powyżej 50 roku życia	0	0	0	2	2	0	2	2	0
w tym do 60 roku życia	X	X	X	X	X	X	2	2	0
w tym powyżej 60 roku życia	X	X	X	X	X	X	0	0	0
inne formy aktywizacji związane z zatrudnieniem	1	1	0	19	13	6	X	X	X
rozpoczęcie szkolenia	3	2	1	15	13	2	2	1	1
w tym bez bonu szkoleniowego	0	0	0	11	10	1	0	0	0
w tym w ramach bonu szkoleniowego	3	2	1	4	3	1	2	1	1
rozpoczęcie stażu	1	0	1	57	20	37	47	16	31
w tym bez bonu stażowego	1	0	1	57	20	37	47	16	31
w tym w ramach bonu stażowego	0	0	0	0	0	0	0	0	0
rozpoczęcie przygotowania zawodowego dorosłych	0	0	0	0	0	0	0	0	0
rozpoczęcia pracy społecznie użytecznej	0	0	0	0	0	0	0	0	0
w tym poza PAI	0	0	0	0	0	0	0	0	0
w tym w ramach PAI	0	0	0	0	0	0	0	0	0
skierowania do agencji zatrudnienia w ramach zlecenia działań aktywizacyjnych	0	0	0	0	0	0	X	X	X

Gmina Ryjewo	w sierpniu 2016 r.			od początku 2016 r.			na koniec sierpnia 2016 r.		
	ogółem	mężczyźni	kobiety	ogółem	mężczyźni	kobiety	ogółem	mężczyźni	kobiety
prace interwencyjne	3	1	2	12	1	11	7	0	7
roboty publiczne	0	0	0	11	11	0	10	10	0
otrzymanie środków z Funduszu Pracy na podjęcie działalności gospodarczej	0	0	0	4	2	2	X	X	X
w tym bez bonu na zasiedlenie	0	0	0	4	2	2	X	X	X
w tym w ramach bonu na zasiedlenie	0	0	0	0	0	0	X	X	X
podjęcie pracy w ramach refundacji kosztów zatrudnienia bezrobotnego	1	1	0	9	6	3	X	X	X
podjęcie pracy poza miejscem zamieszkania w ramach bonu na zasiedlenie	0	0	0	0	0	0	X	X	X
podjęcie pracy w ramach bonu zatrudnieniowego	0	0	0	0	0	0	X	X	X
podjęcie pracy w ramach świadczenia aktywizacyjnego	0	0	0	0	0	0	0	0	0
podjęcie pracy w ramach grantu na telepracę	0	0	0	0	0	0	0	0	0
podjęcie pracy w ramach refundacji składek na ubezpieczenia społeczne	0	0	0	0	0	0	0	0	0
podjęcie pracy w ramach dofinansowania wynagrodzenia za zatrudnienie skierowanego bezrobotnego powyżej 50 roku życia	0	0	0	0	0	0	0	0	0
w tym do 60 roku życia	X	X	X	X	X	X	0	0	0
w tym powyżej 60 roku życia	X	X	X	X	X	X	0	0	0
inne formy aktywizacji związane z zatrudnieniem	0	0	0	4	1	3	X	X	X
rozpoczęcie szkolenia	0	0	0	6	4	2	0	0	0
w tym bez bonu szkoleniowego	0	0	0	6	4	2	0	0	0
w tym w ramach bonu szkoleniowego	0	0	0	0	0	0	0	0	0
rozpoczęcie stażu	3	0	3	26	5	21	19	3	16
w tym bez bonu stażowego	3	0	3	26	5	21	19	3	16
w tym w ramach bonu stażowego	0	0	0	0	0	0	0	0	0
rozpoczęcie przygotowania zawodowego dorosłych	0	0	0	0	0	0	0	0	0
rozpoczęcia pracy społecznie użytecznej	1	0	1	14	3	11	11	3	8
w tym poza PAI	1	0	1	14	3	11	11	3	8
w tym w ramach PAI	0	0	0	0	0	0	0	0	0
skierowania do agencji zatrudnienia w ramach zlecenia działań aktywizacyjnych	0	0	0	0	0	0	X	X	X

Gmina Sadlinki	w sierpniu 2016 r.			od początku 2016 r.			na koniec sierpnia 2016 r.		
	ogółem	mężczyźni	kobiety	ogółem	mężczyźni	kobiety	ogółem	mężczyźni	kobiety
prace interwencyjne	0	0	0	0	0	0	0	0	0
roboty publiczne	0	0	0	11	11	0	5	5	0
otrzymanie środków z Funduszu Pracy na podjęcie działalności gospodarczej	1	1	0	6	4	2	X	X	X
w tym bez bonu na zasiedlenie	1	1	0	6	4	2	X	X	X
w tym w ramach bonu na zasiedlenie	0	0	0	0	0	0	X	X	X
podjęcie pracy w ramach refundacji kosztów zatrudnienia bezrobotnego	0	0	0	6	3	3	X	X	X
podjęcie pracy poza miejscem zamieszkania w ramach bonu na zasiedlenie	0	0	0	0	0	0	X	X	X
podjęcie pracy w ramach bonu zatrudnieniowego	0	0	0	0	0	0	X	X	X
podjęcie pracy w ramach świadczenia aktywizacyjnego	0	0	0	0	0	0	0	0	0
podjęcie pracy w ramach grantu na telepracę	0	0	0	0	0	0	0	0	0
podjęcie pracy w ramach refundacji składek na ubezpieczenia społeczne	0	0	0	0	0	0	0	0	0
podjęcie pracy w ramach dofinansowania wynagrodzenia za zatrudnienie skierowanego bezrobotnego powyżej 50 roku życia	0	0	0	0	0	0	0	0	0
w tym do 60 roku życia	X	X	X	X	X	X	0	0	0
w tym powyżej 60 roku życia	X	X	X	X	X	X	0	0	0
inne formy aktywizacji związane z zatrudnieniem	0	0	0	9	4	5	X	X	X
rozpoczęcie szkolenia	0	0	0	6	5	1	0	0	0
w tym bez bonu szkoleniowego	0	0	0	6	5	1	0	0	0
w tym w ramach bonu szkoleniowego	0	0	0	0	0	0	0	0	0
rozpoczęcie stażu	1	1	0	28	10	18	17	4	13
w tym bez bonu stażowego	1	1	0	28	10	18	17	4	13
w tym w ramach bonu stażowego	0	0	0	0	0	0	0	0	0
rozpoczęcie przygotowania zawodowego dorosłych	0	0	0	0	0	0	0	0	0
rozpoczęcia pracy społecznie użytecznej	0	0	0	1	0	1	0	0	0
w tym poza PAI	0	0	0	1	0	1	0	0	0
w tym w ramach PAI	0	0	0	0	0	0	0	0	0
skierowania do agencji zatrudnienia w ramach zlecenia działań aktywizacyjnych	0	0	0	0	0	0	X	X	X