

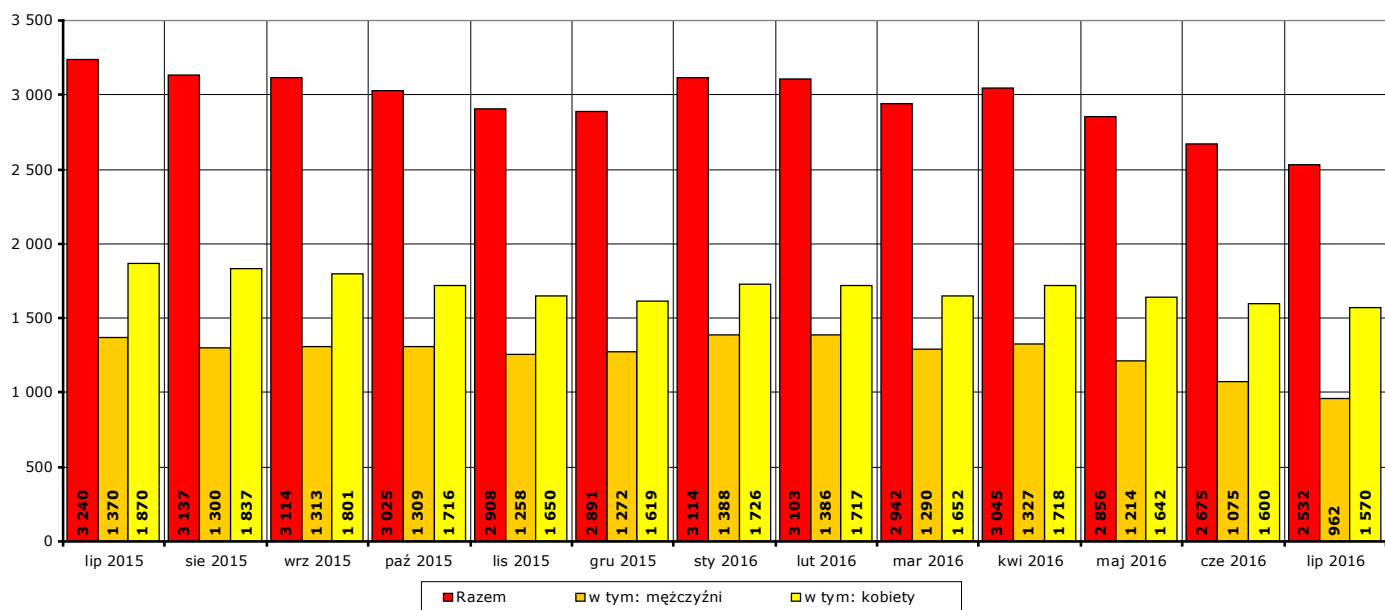


Informacja miesięczna o stanie bezrobocia w powiecie kwidzyńskim.

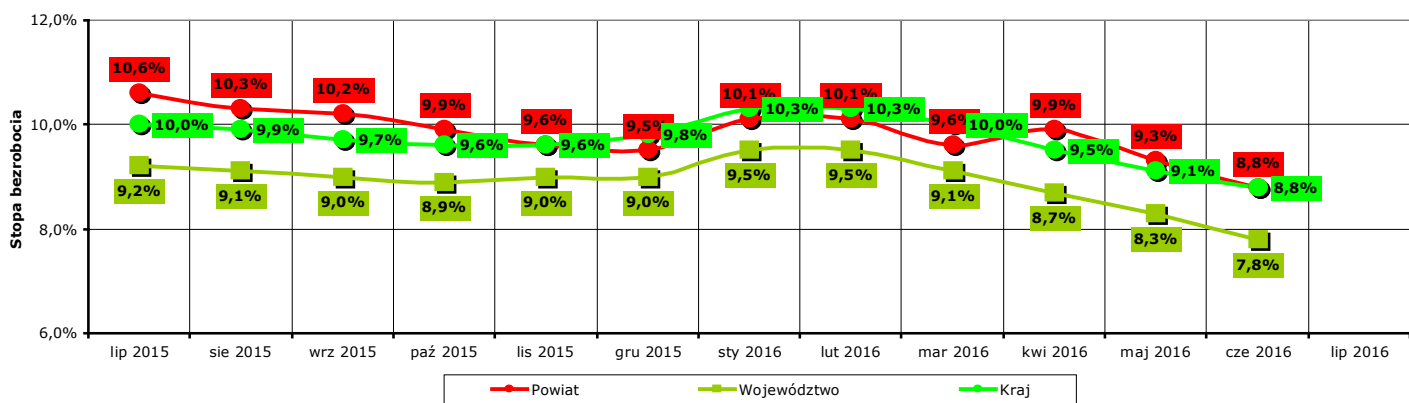
Lipiec 2016 r.

1. Liczba zarejestrowanych osób bezrobotnych w powiecie kwidzyńskim na koniec lipca 2016 r.

Według stanu na koniec **lipca 2016 r.** liczba bezrobotnych zarejestrowanych w Powiatowym Urzędzie Pracy w Kwidzynie wyniosła **2532 osoby**, w tym **962 mężczyzn (38% ogółu bezrobotnych)** i **1570 kobiet (62% ogółu bezrobotnych)**.



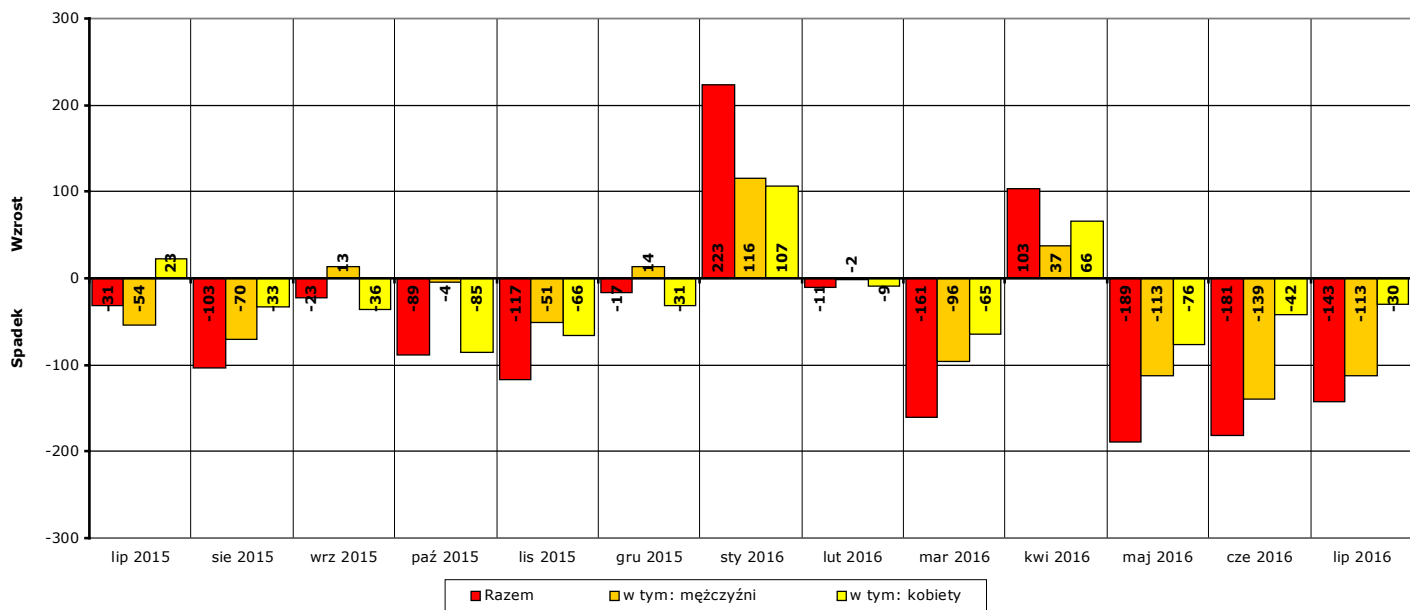
Wykres 1. Liczba zarejestrowanych osób bezrobotnych w powiecie kwidzyńskim w okresie lipiec 2015 r. - lipiec 2016 r. (stan na koniec danego miesiąca)



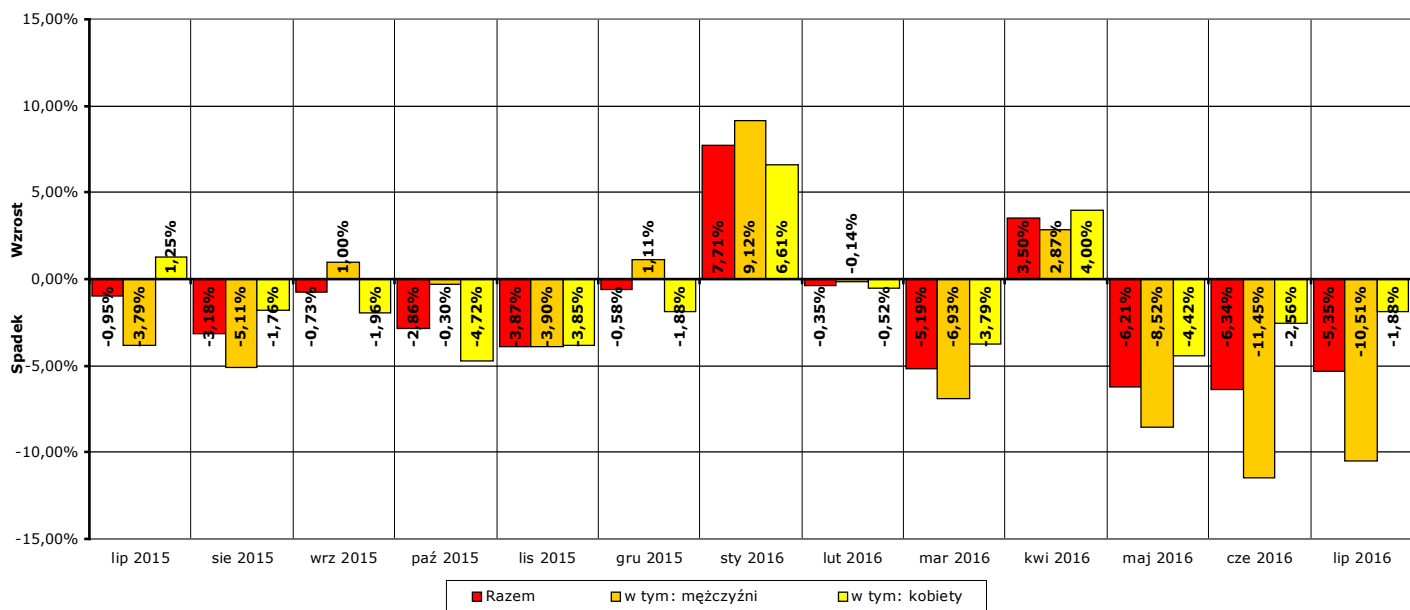
Wykres 2. Stopa bezrobocia w powiecie kwidzyńskim, województwie pomorskim i w kraju w okresie lipiec 2015 r. - czerwiec 2016 r.
Uwaga: stopa bezrobocia za lipiec 2016 r. znana będzie pod koniec następnego miesiąca, po przetworzeniu informacji statystycznych przez GUS.

W porównaniu do stanu z końca **czerwca 2016 r.** liczba bezrobotnych na koniec **lipca 2016 r. spadła o 143 osoby** (z **2675** do **2532**, to jest o **5,3%**), w tym liczba bezrobotnych mężczyzn **spadła o 113 osób** (z **1075** do **962**, to jest o **10,5%**), a liczba bezrobotnych kobiet **spadła o 30 osób** (z **1600** do **1570**, to jest o **1,9%**).

W porównaniu do stanu z końca **lipca 2015 r.** liczba bezrobotnych na koniec **lipca 2016 r. spadła o 708 osób** (z **3240** do **2532**, to jest o **21,9%**), w tym liczba bezrobotnych mężczyzn **spadła o 408 osób** (z **1370** do **962**, to jest o **29,8%**), a liczba bezrobotnych kobiet **spadła o 300 osób** (z **1870** do **1570**, to jest o **16%**).



Wykres 3. Wzrost/spadek liczby zarejestrowanych osób bezrobotnych w powiecie kwidzyńskim w okresie lipiec 2015 r. - lipiec 2016 r. w porównaniu do poprzedniego miesiąca (według stanu na koniec danego miesiąca).



Wykres 4. Procentowy wzrost/spadek liczby zarejestrowanych osób bezrobotnych w powiecie kwidzyńskim w okresie lipiec 2015 r. - lipiec 2016 r. w porównaniu do poprzedniego miesiąca (według stanu na koniec danego miesiąca).

2. Zarejestrowane osoby bezrobotne na koniec lipca 2016 r. posiadające i nie posiadające prawa do zasiłku

Według stanu na koniec **lipca 2016 r.** spośród **2532 osoby** zarejestrowanych osób bezrobotnych:

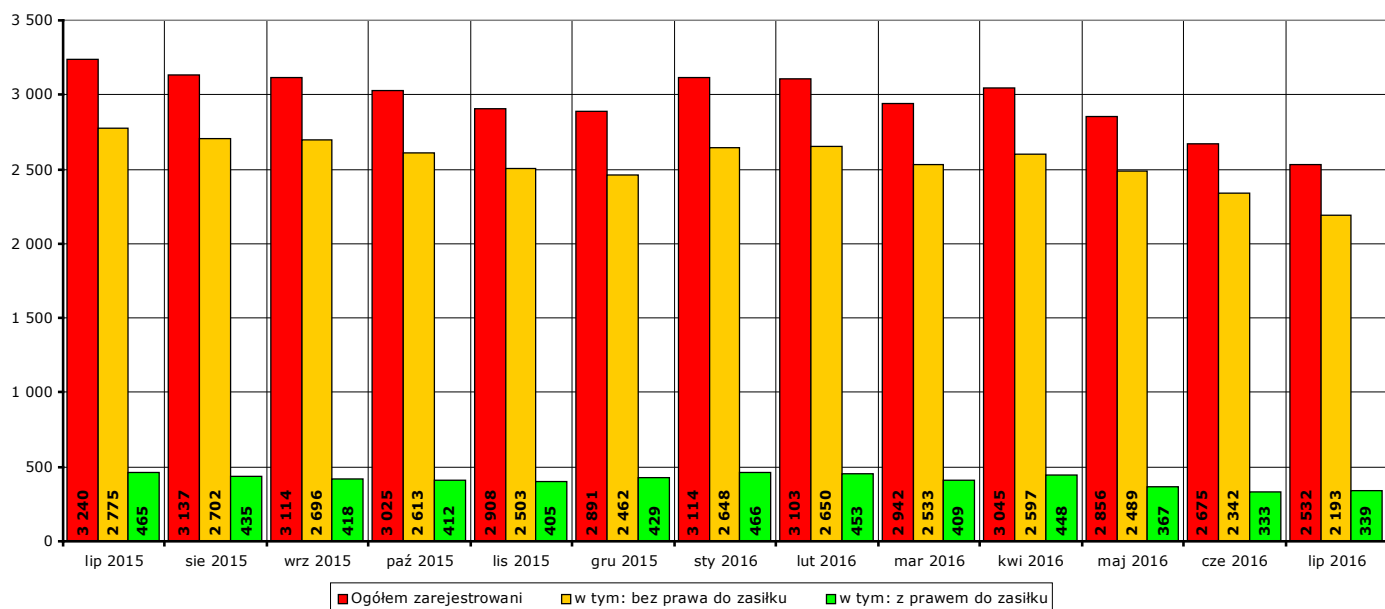
- prawo do zasiłku posiadało **339 osób**, w tym **141 mężczyzn (41,6%** ogółu bezrobotnych z prawem do zasiłku, **5,6%** ogółu zarejestrowanych) i **198 kobiet (58,4%** ogółu bezrobotnych z prawem do zasiłku, **7,8%** ogółu zarejestrowanych).
- prawa do zasiłku nie posiadały **2193 osoby**, w tym **821 mężczyzn (37,4%** ogółu bezrobotnych bez prawa do zasiłku, **32,4%** ogółu zarejestrowanych) i **1372 kobiety (62,6%** ogółu bezrobotnych bez prawa do zasiłku, **54,2%** ogółu zarejestrowanych).

W **lipcu 2016 r.** w porównaniu do **czerwca 2016 r.** liczba zarejestrowanych osób bezrobotnych:

- z prawem do zasiłku **wzrosła o 6 osób** (z **333 do 339**, to jest o **1,8%**), w tym:
liczba mężczyzn **spadła o 10 osób** (z **151 do 141**, o **6,6%**),
liczba kobiet **wzrosła o 16 osób** (z **182 do 198**, o **8,8%**)
- bez prawa do zasiłku **spadła o 149 osób** (z **2342 do 2193**, to jest o **6,4%**), w tym:
liczba mężczyzn **spadła o 103 osoby** (z **924 do 821**, o **11,1%**),
liczba kobiet **spadła o 46 osób** (z **1418 do 1372**, o **3,2%**).

W **lipcu 2016 r.** w porównaniu do **lipca 2015 r.** liczba zarejestrowanych osób bezrobotnych:

- z prawem do zasiłku **spadła o 126 osób** (z **465 do 339**, to jest o **27,1%**), w tym:
liczba mężczyzn **spadła o 74 osoby** (z **215 do 141**, o **34,4%**),
liczba kobiet **spadła o 52 osoby** (z **250 do 198**, o **20,8%**)
- bez prawa do zasiłku **spadła o 582 osoby** (z **2775 do 2193**, to jest o **21%**), w tym:
liczba mężczyzn **spadła o 334 osoby** (z **1155 do 821**, o **28,9%**),
liczba kobiet **spadła o 248 osób** (z **1620 do 1372**, o **15,3%**).

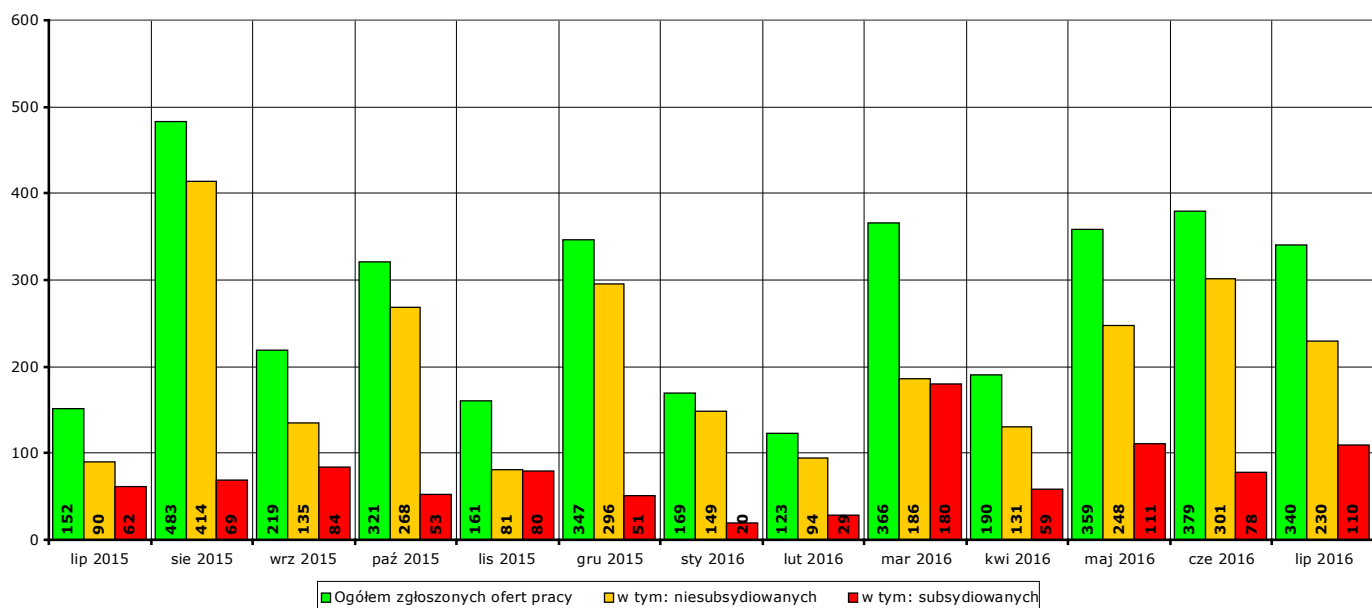


Wykres 5. Liczba zarejestrowanych osób bezrobotnych ogółem, z prawem do zasiłku i bez prawa do zasiłku w okresie lipiec 2015 r. - lipiec 2016 r.

3. Liczba ofert pracy w lipcu 2016 r.

W **lipcu 2016 r.** w Powiatowym Urzędzie Pracy w Kwidzynie zgłoszono **340 ofert** pracy (od początku 2016 r. - **1926 ofert**), w tym:

- **230 ofert** pracy niesubsydiowanej (od początku 2016 r. - **1339 ofert**),
- **110 ofert** pracy subsydiowanej (od początku 2016 r. - **587 ofert**).



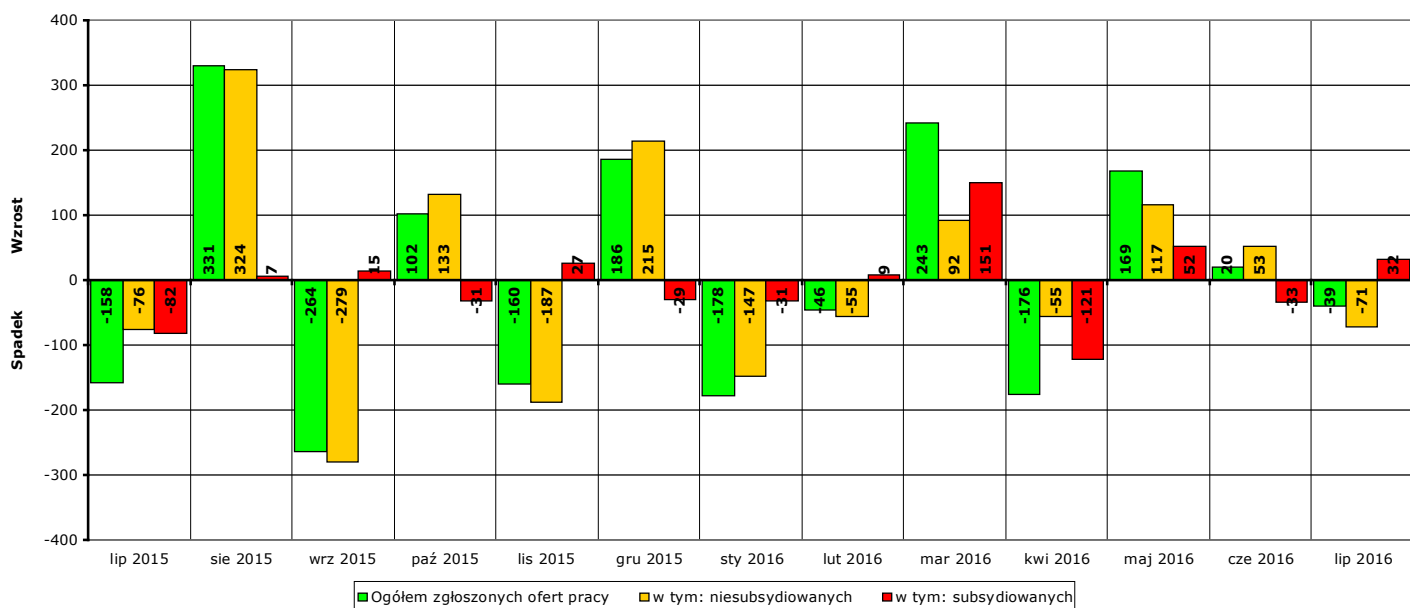
Wykres 6. Liczba ofert pracy zgłoszonych w PUP Kwidzyn w danym miesiącu w okresie lipiec 2015 r. - lipiec 2016 r.

W porównaniu do **czerwca 2016 r.** liczba zgłoszonych ofert pracy **spadła o 39 ofert** (z **379 do 340**, to jest o **10,3%**), w tym:

- **spadła o 71 ofert** pracy niesubsydiowanej (z **301 do 230**, to jest o **23,6%**),
- **wzrosła o 32 oferty** pracy subsydiowanej (z **78 do 110**, to jest o **41%**).

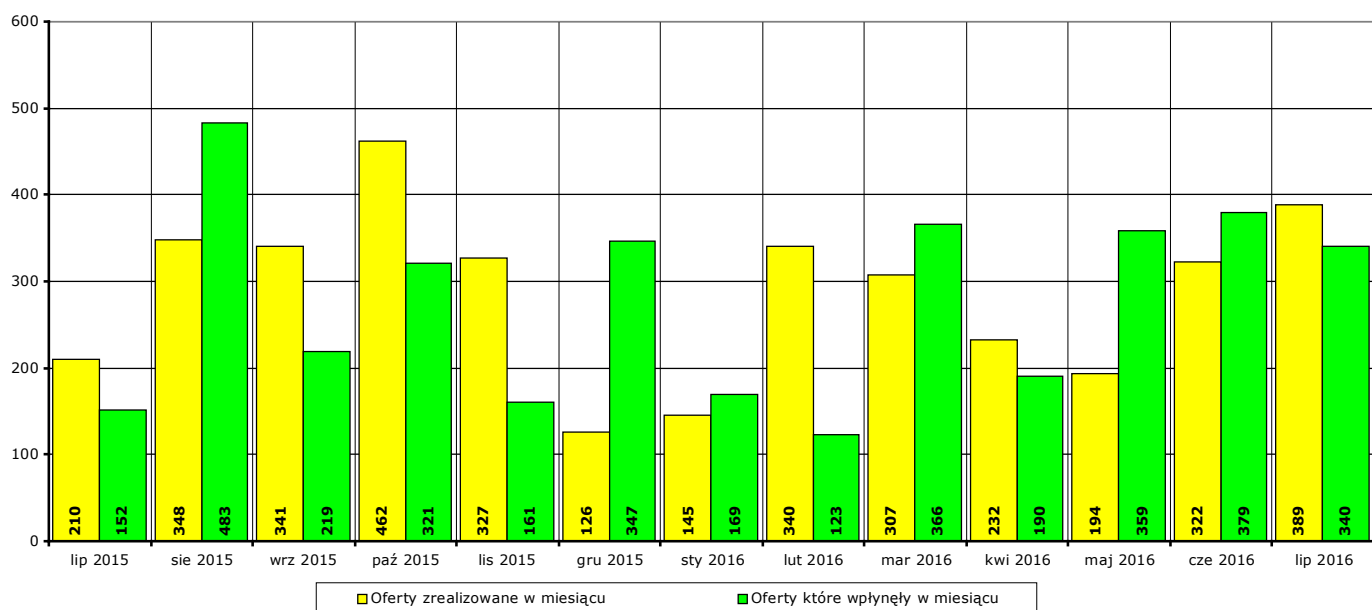
W porównaniu do **lipca 2015 r.** liczba zgłoszonych ofert pracy **wzrosła o 188 ofert** (z **152 do 340**, to jest o **123,7%**), w tym:

- **wzrosła o 140 ofert** pracy niesubsydiowanej (z **90 do 230**, to jest o **155,6%**),
- **wzrosła o 48 ofert** pracy subsydiowanej (z **62 do 110**, to jest o **77,4%**).



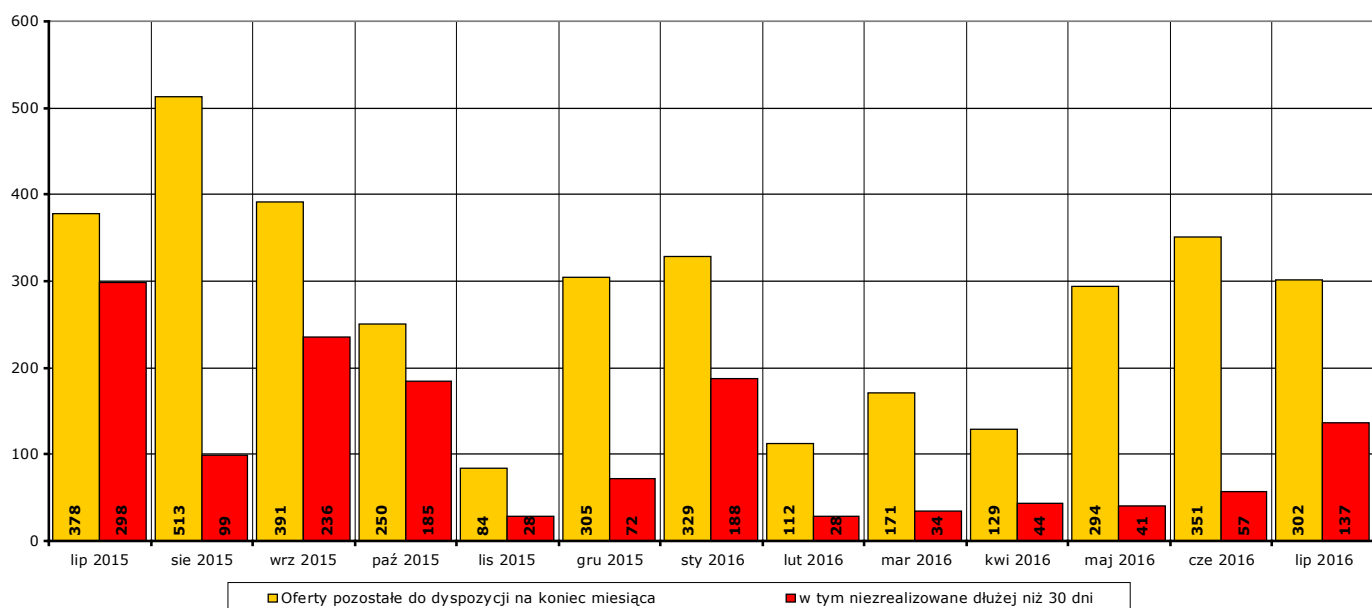
Wykres 7. Wzrost/spadek liczby zgłoszonych ofert pracy w okresie lipiec 2015 r. - lipiec 2016 r. w porównaniu do poprzedniego miesiąca.

W lipcu 2016 r. 389 ofert pracy zostało zrealizowanych, upłynął termin ich ważności lub zostało wycofanych przez pracodawców.



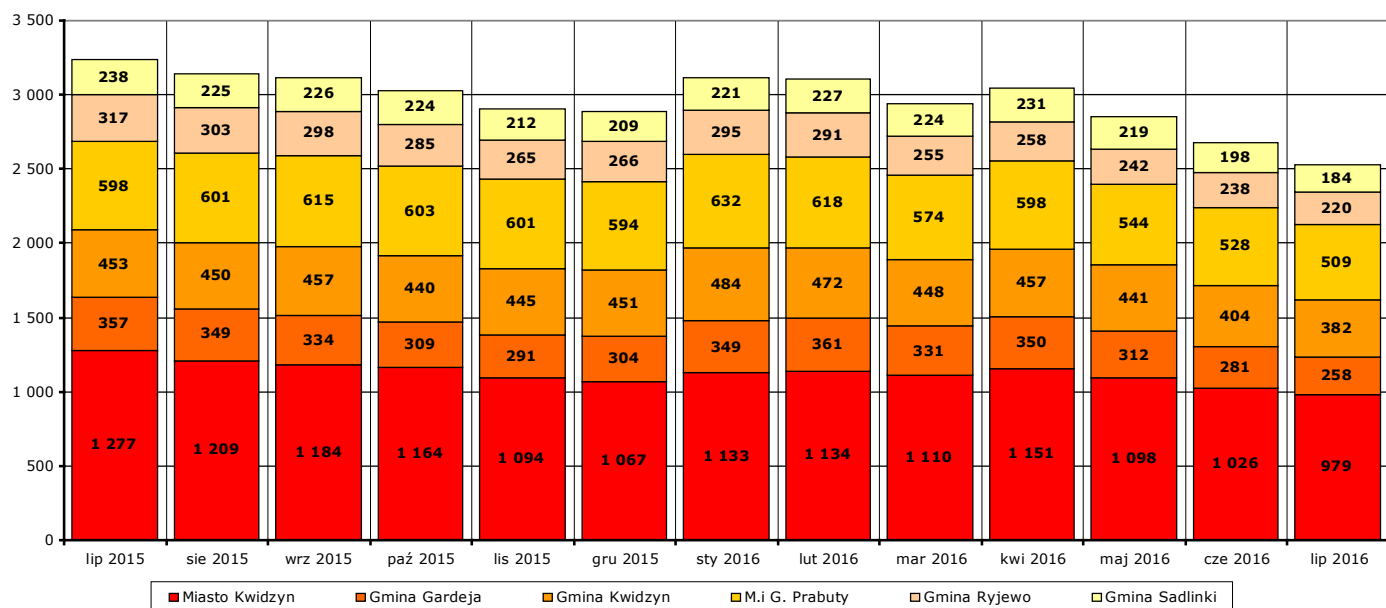
Wykres 8. Liczba ofert zrealizowanych w danym miesiącu oraz ofert, które wpłynęły w danym miesiącu, w okresie lipiec 2015 r. - lipiec 2016 r. w porównaniu do poprzedniego miesiąca.

Na koniec lipca 2016 r. pozostały do dyspozycji Powiatowego Urzędu Pracy w Kwidzynie 302 oferty pracy, w tym 137 ofert pracy nie zrealizowanych w terminie dłuższym niż 30 dni.



Wykres 9. Liczba ofert niezrealizowanych w danym miesiącu, w tym niezrealizowanych dłużej niż 30, w okresie lipiec 2015 r. - lipiec 2016 r. (według stanu na koniec danego miesiąca).

4. Liczba zarejestrowanych osób bezrobotnych na koniec lipca 2016 r. w poszczególnych jednostkach podziału terytorialnego powiatu kwidzyńskiego



Wykres 10. Liczba osób bezrobotnych w poszczególnych jednostkach podziału terytorialnego powiatu kwidzyńskiego w okresie lipiec 2015 r. - lipiec 2016 r. (stan na koniec danego miesiąca).

Według stanu na koniec **lipca 2016 r.** liczba osób bezrobotnych zarejestrowanych w Powiatowym Urzędzie Pracy w Kwidzynie w podziale na poszczególne jednostki podziału terytorialnego wyniosła:

(Uwaga: w części 4. Informacji pod pojęciem "ogół bezrobotnych" należy rozumieć liczbę zarejestrowanych osób bezrobotnych zamieszkałych na obszarze danej jednostki podziału terytorialnego.)

- miasto Kwidzyn

ogółem **979 osób**, w tym: **392 mężczyzn (40%)**, **587 kobiet (60%)**
 z prawem do zasiłku **147 osób**, w tym: **62 mężczyzn (42,2%)**, **85 kobiet (57,8%)**
 bez prawa do zasiłku **832 osoby**, w tym: **330 mężczyzn (39,7%)**, **502 kobiety (60,3%)**

- gmina Gardeja

ogółem **258 osób**, w tym: **93 mężczyzn (36%)**, **165 kobiet (64%)**
 z prawem do zasiłku **28 osób**, w tym: **12 mężczyzn (42,9%)**, **16 kobiet (57,1%)**
 bez prawa do zasiłku **230 osób**, w tym: **81 mężczyzn (35,2%)**, **149 kobiet (64,8%)**

- gmina Kwidzyn

ogółem **382 osoby**, w tym: **121 mężczyzn (31,7%)**, **261 kobiet (68,3%)**
 z prawem do zasiłku **57 osób**, w tym: **20 mężczyzn (35,1%)**, **37 kobiet (64,9%)**
 bez prawa do zasiłku **325 osób**, w tym: **101 mężczyzn (31,1%)**, **224 kobiety (68,9%)**

- miasto i gmina Prabuty

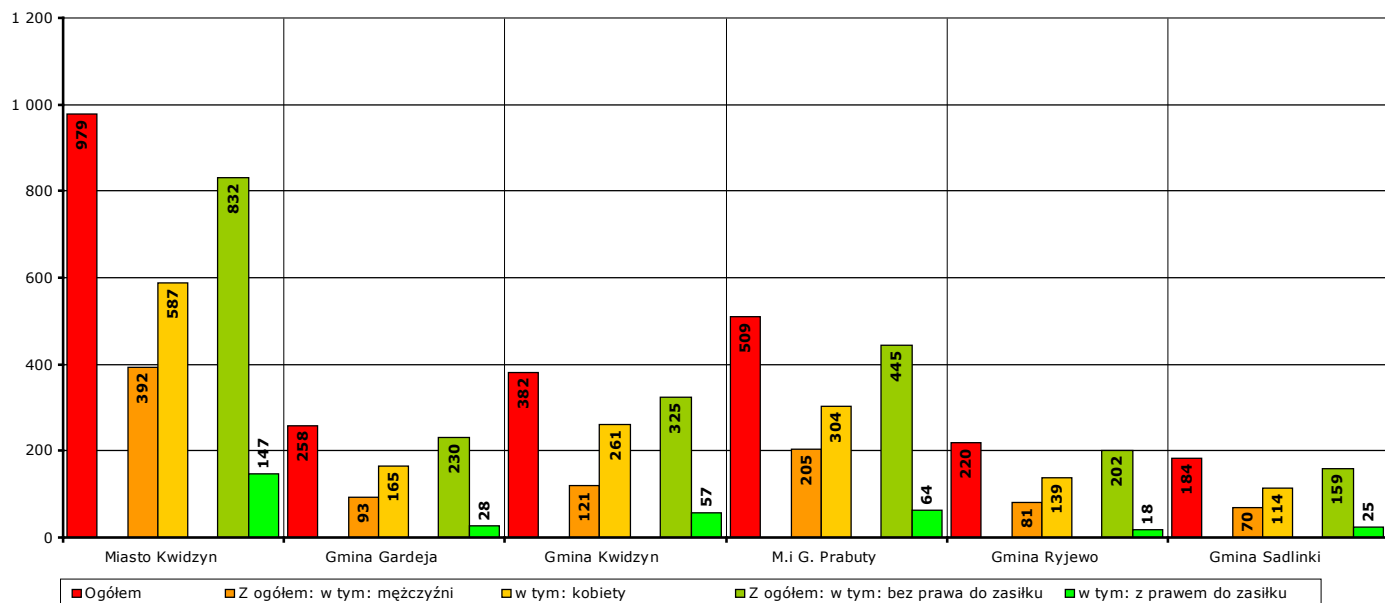
ogółem **509 osób**, w tym: **205 mężczyzn (40,3%)**, **304 kobiety (59,7%)**
 z prawem do zasiłku **64 osoby**, w tym: **30 mężczyzn (46,9%)**, **34 kobiety (53,1%)**
 bez prawa do zasiłku **445 osób**, w tym: **175 mężczyzn (39,3%)**, **270 kobiety (60,7%)**

- gmina Ryjewo

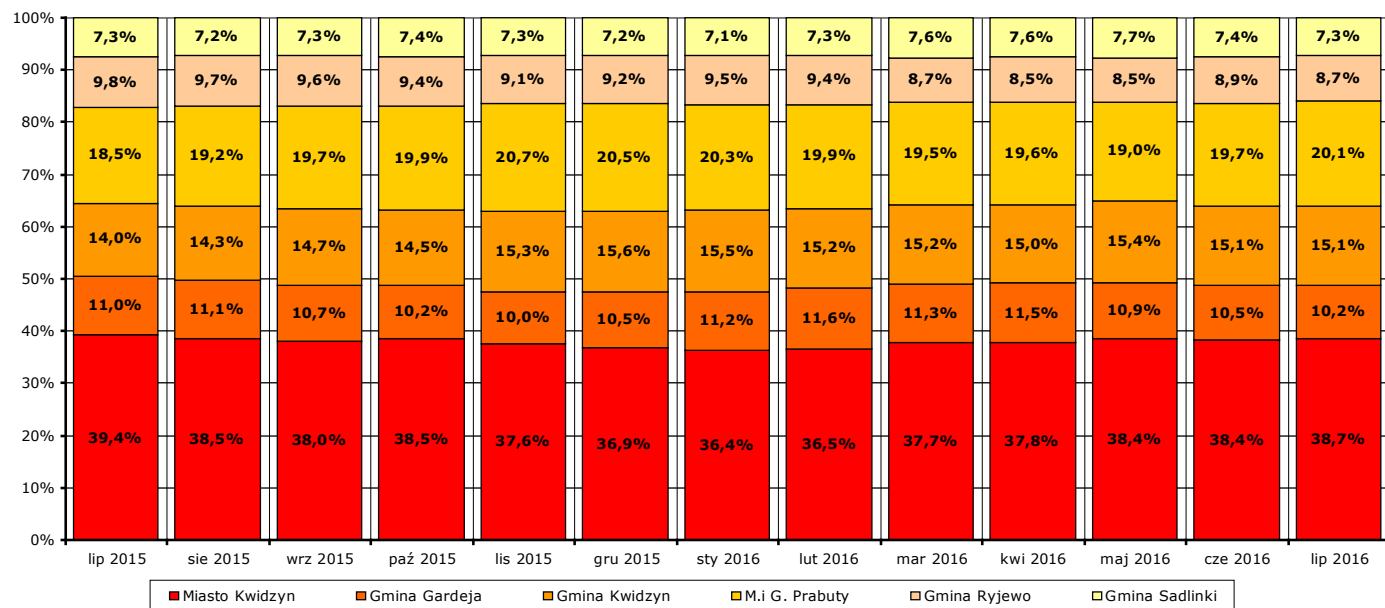
ogółem **220 osób**, w tym: **81 mężczyzn (36,8%)**, **139 kobiet (63,2%)**
 z prawem do zasiłku **18 osób**, w tym: **9 mężczyzn (50%)**, **9 kobiet (50%)**
 bez prawa do zasiłku **202 osoby**, w tym: **72 mężczyzn (35,6%)**, **130 kobiet (64,4%)**

- gmina Sadlinki

ogółem **184 osoby**, w tym: **70 mężczyzn (38%)**, **114 kobiet (62%)**
 z prawem do zasiłku **25 osób**, w tym: **8 mężczyzn (32%)**, **17 kobiet (68%)**
 bez prawa do zasiłku **159 osób**, w tym: **62 mężczyzn (39%)**, **97 kobiet (61%)**



Wykres 11. Liczba i struktura zarejestrowanych osób bezrobotnych w poszczególnych jednostkach podziału terytorialnego powiatu na koniec lipca 2016 r..



Wykres 12. Udział procentowy zarejestrowanych osób bezrobotnych w poszczególnych jednostkach podziału terytorialnego powiatu kwidzyńskiego w stosunku do ogółu zarejestrowanych w okresie lipiec 2015 r. - lipiec 2016 r. (stan na koniec danego miesiąca).

Odnotowane spadki lub wzrosty liczby zarejestrowanych bezrobotnych w poszczególnych jednostkach podziału terytorialnego powiatu kwidzyńskiego na koniec **lipca 2016 r.** w porównaniu do końca **czerwca 2016 r.:**

- miasto Kwidzyn

liczba bezrobotnych ogółem **spadła** o **47 osób** (z **1026** do **979**, o **4,6%**), w tym:
 liczba bezrobotnych mężczyzn **spadła** o **33 osoby** (z **425** do **392**, o **7,8%**)
 liczba bezrobotnych kobiet **spadła** o **14 osób** (z **601** do **587**, o **2,3%**)

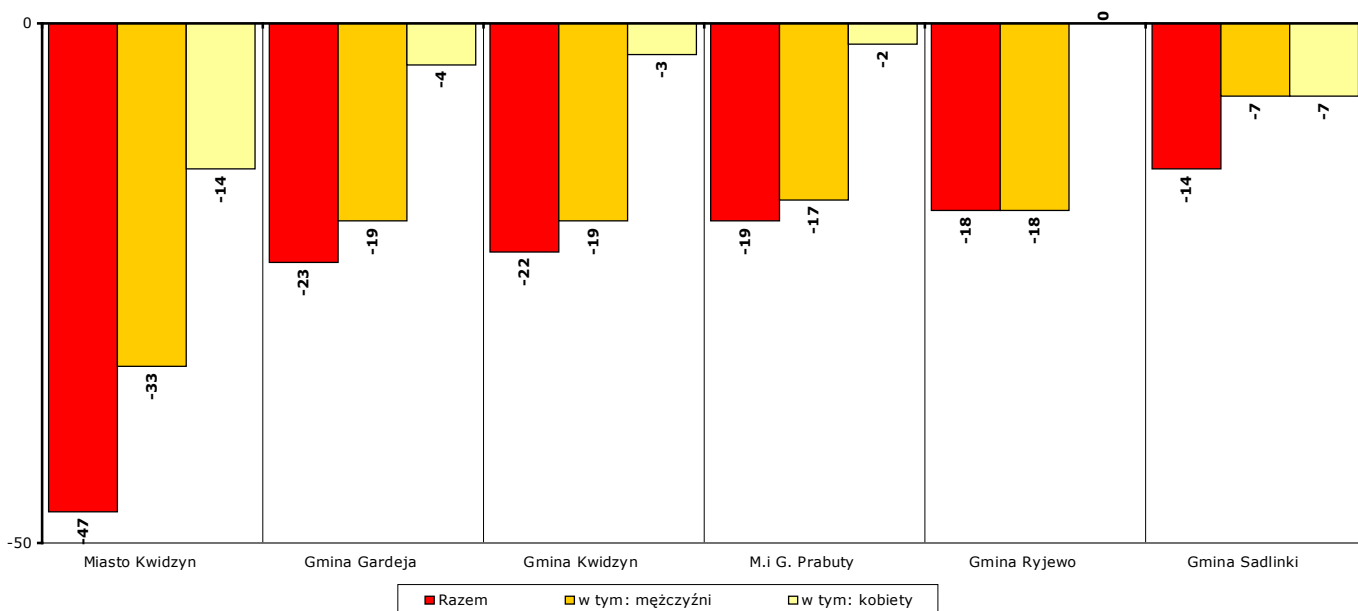
- gmina Gardeja
 - liczba bezrobotnych ogółem **spadła** o **23 osoby** (z **281** do **258**, o **8,2%**), w tym:
 - liczba bezrobotnych mężczyzn **spadła** o **19 osób** (z **112** do **93**, o **17%**)
 - liczba bezrobotnych kobiet **spadła** o **4 osoby** (z **169** do **165**, o **2,4%**)

- gmina Kwidzyn
 - liczba bezrobotnych ogółem **spadła** o **22 osoby** (z **404** do **382**, o **5,4%**), w tym:
 - liczba bezrobotnych mężczyzn **spadła** o **19 osób** (z **140** do **121**, o **13,6%**)
 - liczba bezrobotnych kobiet **spadła** o **3 osoby** (z **264** do **261**, o **1,1%**)

- miasto i gmina Prabuty
 - liczba bezrobotnych ogółem **spadła** o **19 osób** (z **528** do **509**, o **3,6%**), w tym:
 - liczba bezrobotnych mężczyzn **spadła** o **17 osób** (z **222** do **205**, o **7,7%**)
 - liczba bezrobotnych kobiet **spadła** o **2 osoby** (z **306** do **304**, o **0,7%**)

- gmina Ryjewo
 - liczba bezrobotnych ogółem **spadła** o **18 osób** (z **238** do **220**, o **7,6%**), w tym:
 - liczba bezrobotnych mężczyzn **spadła** o **18 osób** (z **99** do **81**, o **18,2%**)
 - liczba bezrobotnych kobiet **wzrosła** o **0 osób** (z **139** do **139**, o **0%**)

- gmina Sadlinki
 - liczba bezrobotnych ogółem **spadła** o **14 osób** (z **198** do **184**, o **7,1%**), w tym:
 - liczba bezrobotnych mężczyzn **spadła** o **7 osób** (z **77** do **70**, o **9,1%**)
 - liczba bezrobotnych kobiet **spadła** o **7 osób** (z **121** do **114**, o **5,8%**)



Wykres 13. Spadek/wzrost liczby bezrobotnych w poszczególnych jednostkach podziału terytorialnego powiatu kwidzyńskiego na koniec lipca 2016 r., w porównaniu do końca czerwca 2016 r.

Odnotowane spadki lub wzrosty liczby zarejestrowanych bezrobotnych w poszczególnych jednostkach podziału terytorialnego powiatu kwidzyńskiego na koniec **lipca 2016 r.** w porównaniu do końca **lipca 2015 r.:**

- miasto Kwidzyn
 - liczba bezrobotnych ogółem **spadła** o **298 osób** (z **1277** do **979**, o **23,3%**), w tym:
 - liczba bezrobotnych mężczyzn **spadła** o **145 osób** (z **537** do **392**, o **27%**)
 - liczba bezrobotnych kobiet **spadła** o **153 osoby** (z **740** do **587**, o **20,7%**)

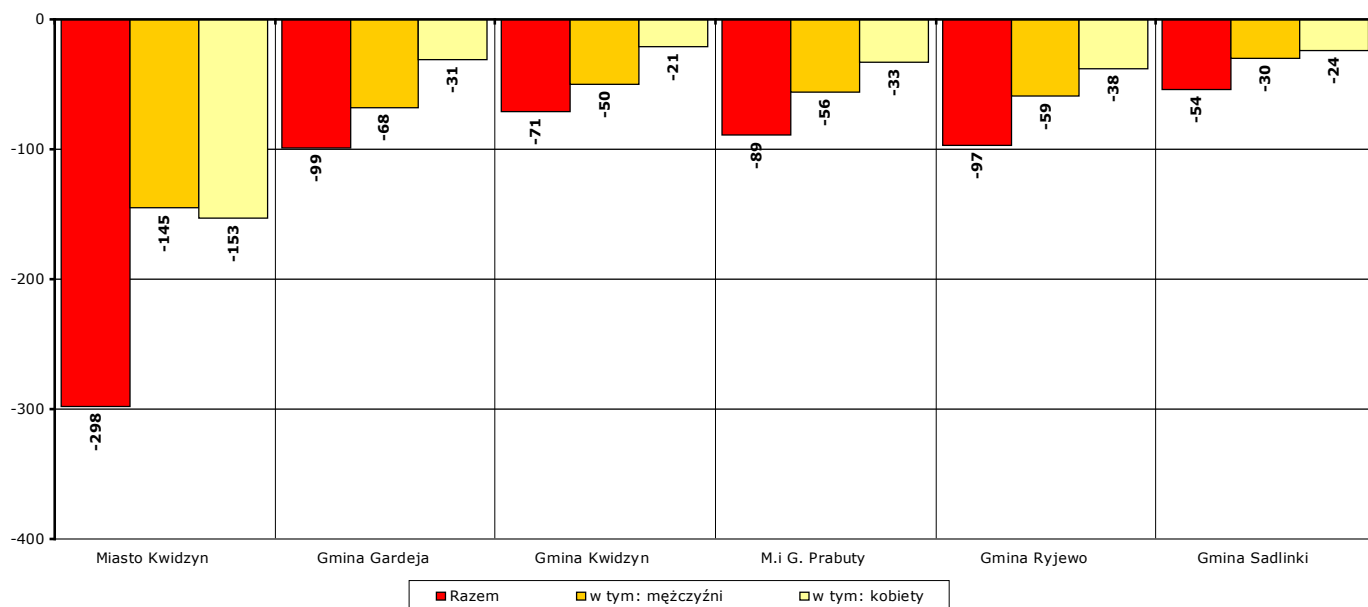
- gmina Gardeja
 - liczba bezrobotnych ogółem **spadła** o **99 osób** (z **357** do **258**, o **27,7%**), w tym:
 - liczba bezrobotnych mężczyzn **spadła** o **68 osób** (z **161** do **93**, o **42,2%**)
 - liczba bezrobotnych kobiet **spadła** o **31 osób** (z **196** do **165**, o **15,8%**)

- gmina Kwidzyn
 - liczba bezrobotnych ogółem **spadła** o **71 osób** (z **453** do **382**, o **15,7%**), w tym:
 - liczba bezrobotnych mężczyzn **spadła** o **50 osób** (z **171** do **121**, o **29,2%**)
 - liczba bezrobotnych kobiet **spadła** o **21 osób** (z **282** do **261**, o **7,4%**)

- miasto i gmina Prabuty
 - liczba bezrobotnych ogółem **spadła** o **89 osób** (z **598** do **509**, o **14,9%**), w tym:
 - liczba bezrobotnych mężczyzn **spadła** o **56 osób** (z **261** do **205**, o **21,5%**)
 - liczba bezrobotnych kobiet **spadła** o **33 osoby** (z **337** do **304**, o **9,8%**)

- gmina Ryjewo
 - liczba bezrobotnych ogółem **spadła** o **97 osób** (z **317** do **220**, o **30,6%**), w tym:
 - liczba bezrobotnych mężczyzn **spadła** o **59 osób** (z **140** do **81**, o **42,1%**)
 - liczba bezrobotnych kobiet **spadła** o **38 osób** (z **177** do **139**, o **21,5%**)

- gmina Sadlinki
 - liczba bezrobotnych ogółem **spadła** o **54 osoby** (z **238** do **184**, o **22,7%**), w tym:
 - liczba bezrobotnych mężczyzn **spadła** o **30 osób** (z **100** do **70**, o **30%**)
 - liczba bezrobotnych kobiet **spadła** o **24 osoby** (z **138** do **114**, o **17,4%**)

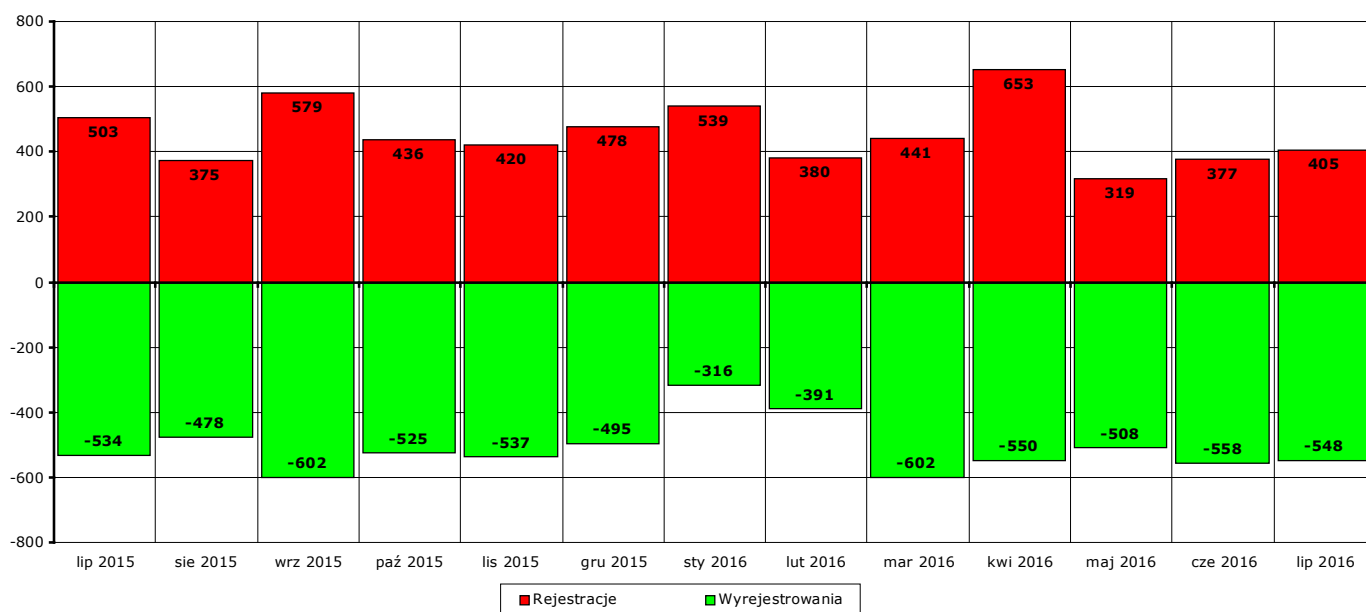


Wykres 14. Spadek/wzrost liczby bezrobotnych w poszczególnych jednostkach podziału terytorialnego powiatu na koniec lipca 2016 r., w porównaniu do końca lipca 2015 r.

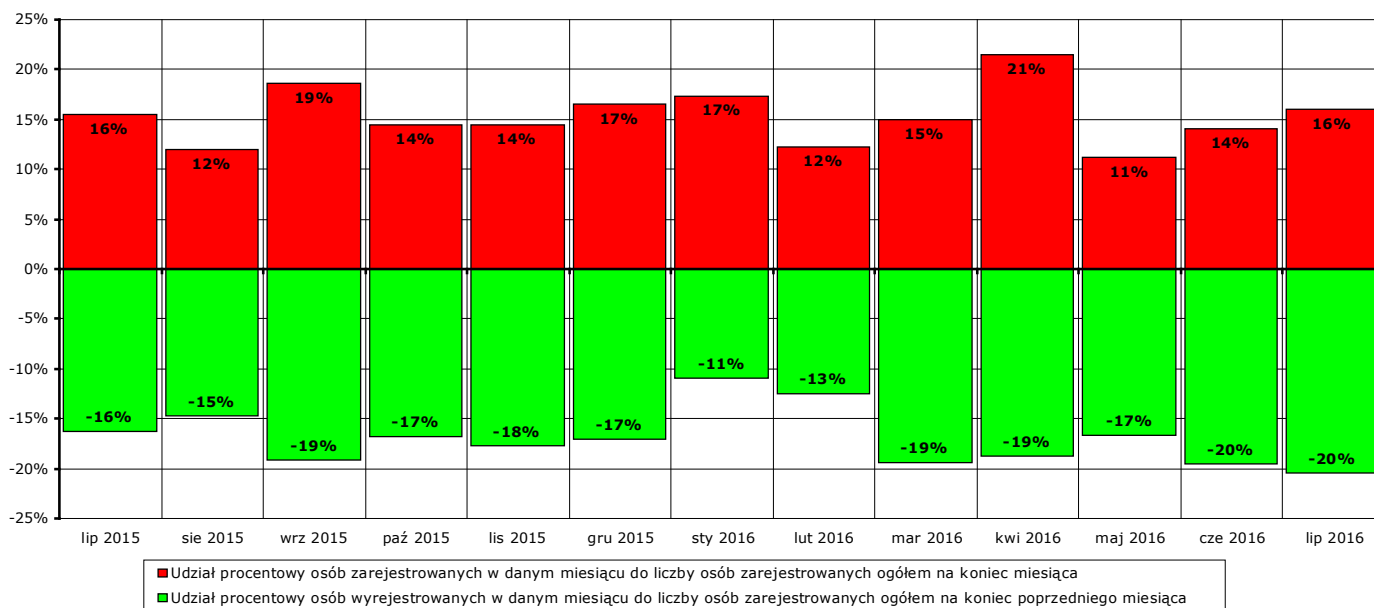
5. Osoby, które w lipcu 2016 r. w wyniku rejestracji nabyły status osoby bezrobotnej

W lipcu 2016 r. zarejestrowano jako bezrobotne **405 osób** (od początku 2016 r. - **3114**), w tym:

- a) **362 osoby** poprzednio pracujące (od początku 2016 r. - **2797**)
 - z tego **23 osoby** zwolnione z przyczyn dotyczących zakładu pracy (od początku 2016 r. - **170**)
 - 43 osoby** dotychczas niepracujące (od początku 2016 r. - **317**)
- b) **192 mężczyzn** (od początku 2016 r. - **1605**)
 - 213 kobiet** (od początku 2016 r. - **1509**)
- c) **127 osób** z prawem do zasiłku (od początku 2016 r. - **726**)
 - 278 osób** bez prawa do zasiłku (od początku 2016 r. - **2388**)
- d) **187 osób** z obszarów wiejskich (od początku 2016 r. - **1482**)
 - 218 osób** z obszarów miejskich (od początku 2016 r. - **1632**)



Wykres 15. Bilans rejestracji osób bezrobotnych i wyłączeń z ewidencji osób bezrobotnych w okresie lipiec 2015 r. - lipiec 2016 r.



Wykres 16. Bilans rejestracji osób bezrobotnych i wyłączeń z ewidencji osób bezrobotnych w okresie lipiec 2015 r. - lipiec 2016 r.

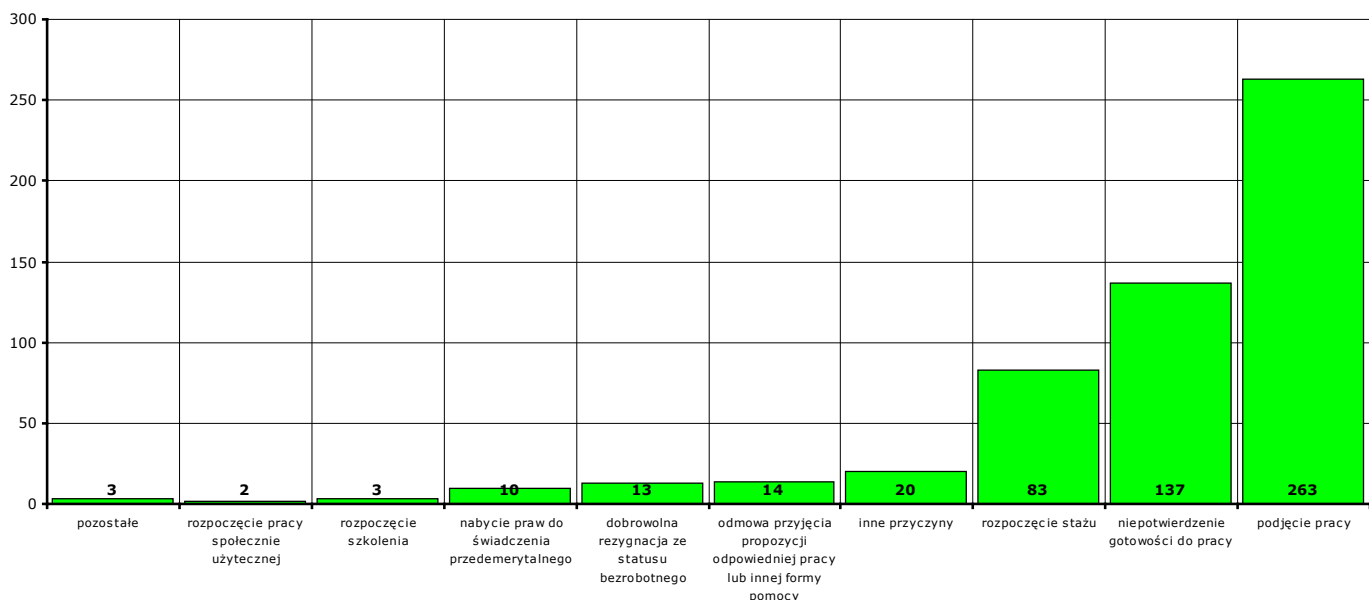
6. Osoby pozbawione statusu osoby bezrobotnej w lipcu 2016 r.

W lipcu 2016 r. w Powiatowym Urzędzie Pracy w Kwidzynie pozbawiono statusu osoby bezrobotnej i wyłączono z ewidencji **548 bezrobotnych** (od początku 2016 r. - **3473**).

Przyczyny pozbawienia statusu osoby bezrobotnej:

- podjęcia pracy - **263 osoby** (od początku 2016 r. - **1870**)
z tego: pracy niesubsydiowanej - **192 osoby** (od początku 2016 r. - **1547**)
pracy subsydiowanej - **71 osób** (od początku 2016 r. - **323**)
- rozpoczęcia szkolenia - **3 osoby** (od początku 2016 r. - **61**)
- rozpoczęcia stażu - **83 osoby** (od początku 2016 r. - **290**)
- rozpoczęcia przygotowania zawodowego dorosłych - **0 osób** (od początku 2016 r. - **0**)
- rozpoczęcia pracy społecznie użytecznej - **2 osoby** (od początku 2016 r. - **48**)
- skierowania do agencji zatrudnienia w ramach zlecenia działań aktywizacyjnych - **0 osób** (od początku 2016 r. - **0**)
- odmowy bez uzasadnionej przyczyny przyjęcia propozycji odpowiedniej pracy lub innej formy pomocy - **14 osób** (od początku 2016 r. - **124**)
- odmowy ustalenia profilu pomocy - **0 osób** (od początku 2016 r. - **0**)
- niepotwierdzenia gotowości do pracy - **137 osób** (od początku 2016 r. - **812**)
- dobrowolnej rezygnacji ze statusu bezrobotnego - **13 osób** (od początku 2016 r. - **61**)
- podjęcia nauki - **0 osób** (od początku 2016 r. - **0**)
- osiągnięcia wieku emerytalnego - **2 osoby** (od początku 2016 r. - **19**)
- nabycia praw emerytalnych lub rentowych - **1 osoba** (od początku 2016 r. - **15**)
- nabycia praw do świadczenia przedemerytalnego - **10 osób** (od początku 2016 r. - **39**)
- z innych przyczyn - **20 osób** (od początku 2016 r. - **134**)

Inne przyczyny pozbawienia statusu osoby bezrobotnej to przyczyny nie wymienione enumeratywnie w sprawozdaniu MPIPS-01 Dział 1.2. Są to między innymi: zmiana miejsca zamieszkania, długotrwała niezdolność do pracy, pozbawienie wolności, pobieranie niektórych rodzajów świadczeń społecznych i socjalnych, zgon oraz inne przypadki określone w ustawie z dnia 20 kwietnia 2004 r. o promocji zatrudnienia i instytucjach rynku pracy.



Wykres 17. Struktura i liczba wyłączeń z ewidencji bezrobotnych w lipcu 2016 r.

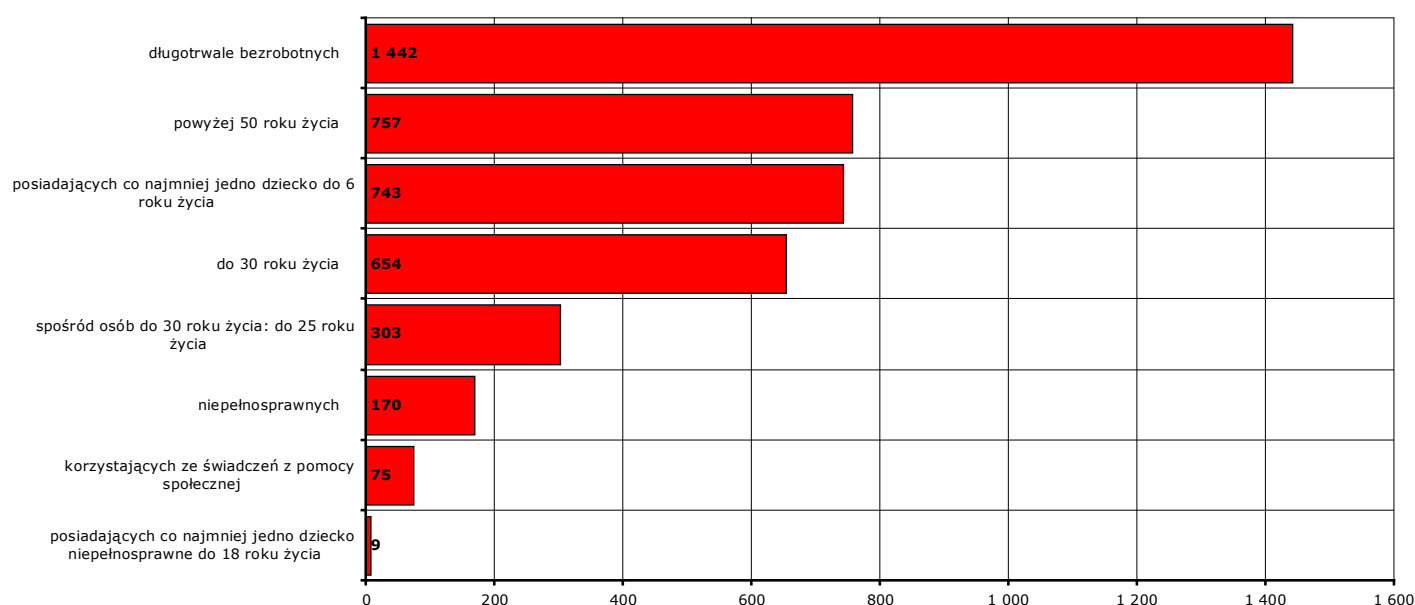
7. Osoby bezrobotne pozostające na koniec lipca 2016 r. w szczególnej sytuacji na rynku pracy

Według stanu na koniec **lipca 2016 r.** status osoby pozostającej w szczególnej sytuacji na rynku pracy posiadało **2254 osoby (89% z ogółu zarejestrowanych osób bezrobotnych)**, z tego:

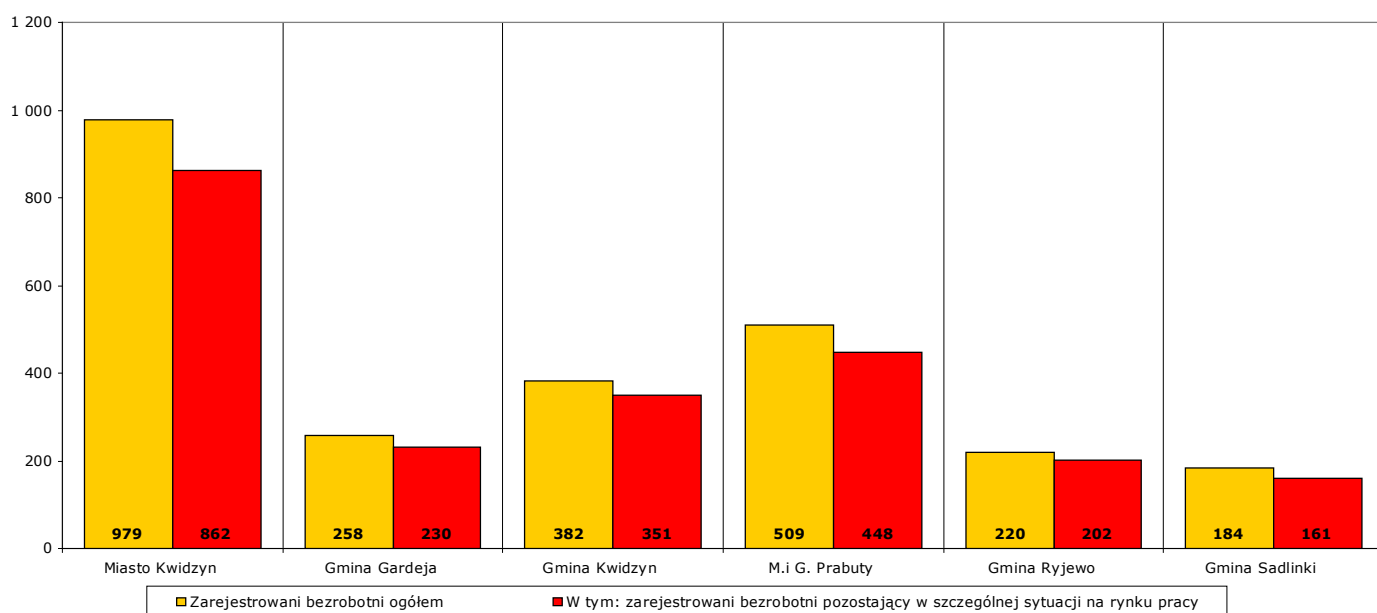
W nawiasie podano odpowiednio: udział procentowy w ogólnej liczbie bezrobotnych pozostających w szczególnej sytuacji na rynku pracy oraz udział procentowy w ogólnej liczbie zarejestrowanych osób bezrobotnych.

- **654 osoby** do 30 roku życia (**29%**; **25,8%**)
w tym **303 osoby** do 25 roku życia (**13,4%**; **12%**)
- **1442 osoby** długotrwale bezrobotne (**64%**; **57%**)
- **757 osób** powyżej 50 roku życia (**33,6%**; **29,9%**)
- **75 osób** korzystających ze świadczeń z pomocy społecznej (**3,3%**; **3%**)
- **743 osoby** posiadające co najmniej jedno dziecko do 6 roku życia (**33%**; **29,3%**)
- **9 osób** posiadających co najmniej jedno dziecko niepełnosprawne do 18 roku życia (**0,4%**; **0,4%**)
- **170 osób** niepełnosprawnych (**7,5%**; **6,7%**)

Uwaga: liczba osób i ich udział procentowy nie sumują się do stanu na koniec miesiąca i do 100%, ponieważ część zarejestrowanych osób bezrobotnych posiada więcej niż jedną cechę kwalifikującą je do kategorii osób bezrobotnych posiadających status osoby pozostającej w szczególnej sytuacji na rynku pracy!



Wykres 18. Liczba osób bezrobotnych posiadających status osoby pozostającej w szczególnej sytuacji na rynku pracy, stan na koniec lipca 2016 r.



Wykres 19. Liczba osób bezrobotnych posiadających status osoby pozostającej w szczególnej sytuacji na rynku pracy w podziale na jednostki terytorialne powiatu kwidzyńskiego, stan na koniec lipca 2016 r.

8. Profile pomocy w lipcu 2016 r.

W **lipcu 2016 r.** ustalony został profil pomocy dla **402 osób** (od początku 2016 r. - **2639 osób**), w tym:

I profil pomocy: **30 osób** (od początku 2016 r. - **178 osób**)

II profil pomocy: **239 osób** (od początku 2016 r. - **1767 osób**)

III profil pomocy: **133 osób** (od początku 2016 r. - **694 osoby**)

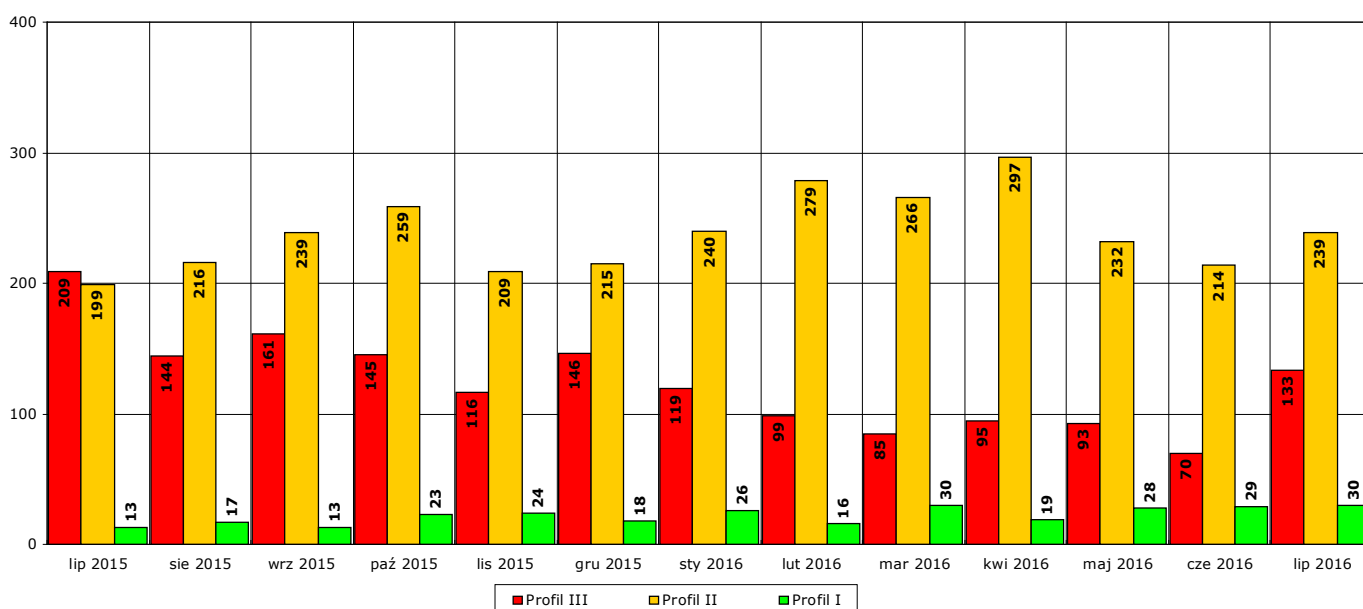
Na koniec **lipca 2016 r.** ustalony profil pomocy posiadało **2350 osób**, w tym:

I profil pomocy: **74 osoby**

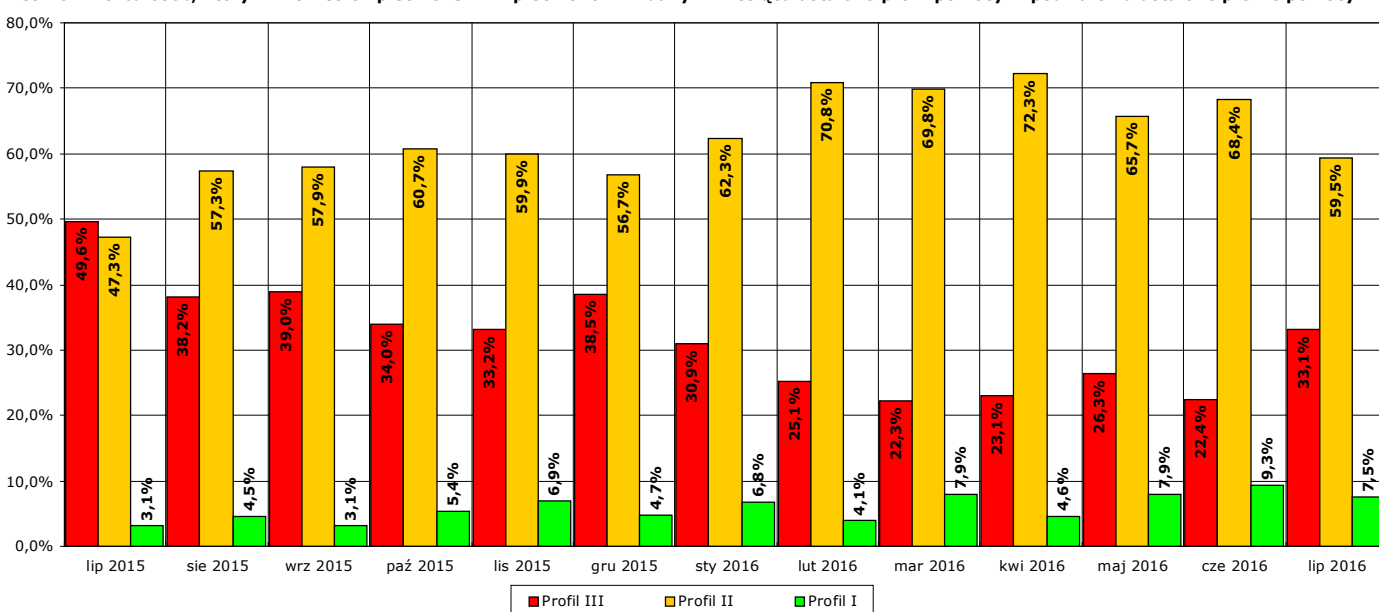
II profil pomocy: **487 osób**

III profil pomocy: **1789 osób**

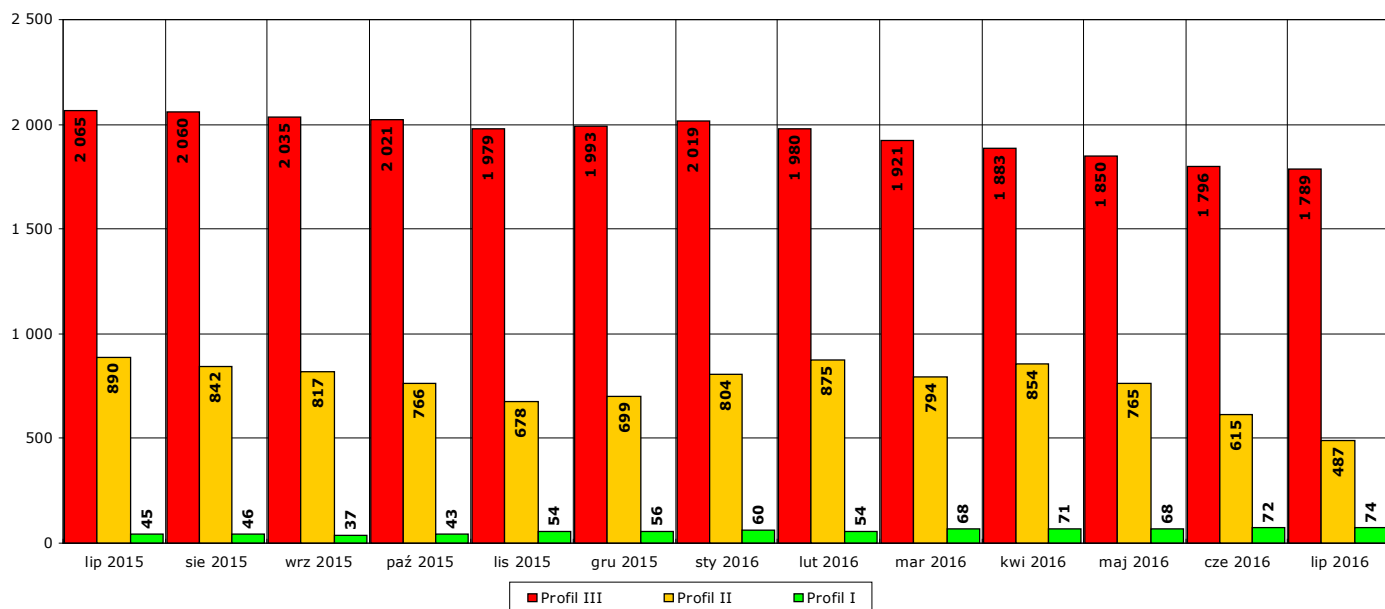
Na koniec **lipca 2016 r.** ustalonego profilu pomocy nie posiadało jeszcze **182 osoby** (zgodnie z przepisami ustawy profil pomocy ustalany jest niezwłocznie po rejestracji osoby bezrobotnej – następuje to podczas pierwszej wyznaczonej podczas rejestracji obowiązkowej wizyty zarejestrowanej osoby w urzędzie).



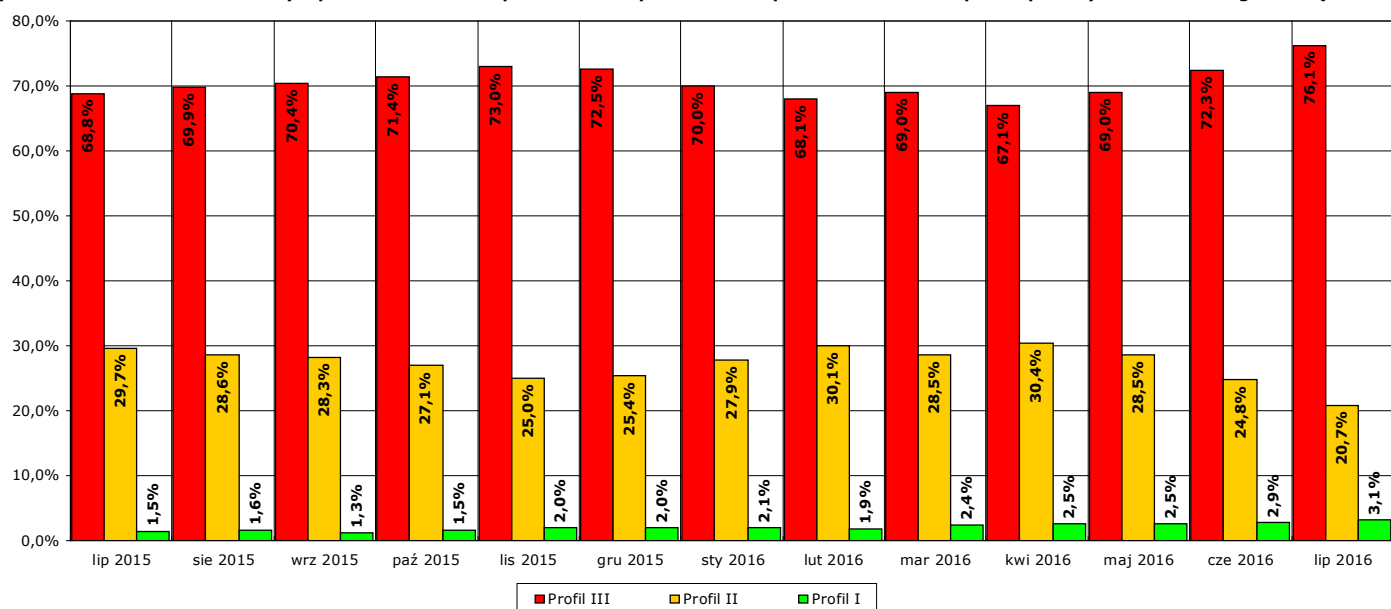
Wykres 20. Liczba osób, którym w okresie lipiec 2015 r. - lipiec 2016 r. w danym miesiącu ustalono profil pomocy w podziale na ustalone profile pomocy



Wykres 21. Udział procentowy osób z poszczególnymi profilami pomocy, którym w okresie lipiec 2015 r. - lipiec 2016 r. w danym miesiącu ustalono profil pomocy



Wykres 22. Liczba osób z ustalonym profilem w okresie lipiec 2015 r. - lipiec 2016 r. w podziale na ustalone profile pomocy na koniec danego miesiąca

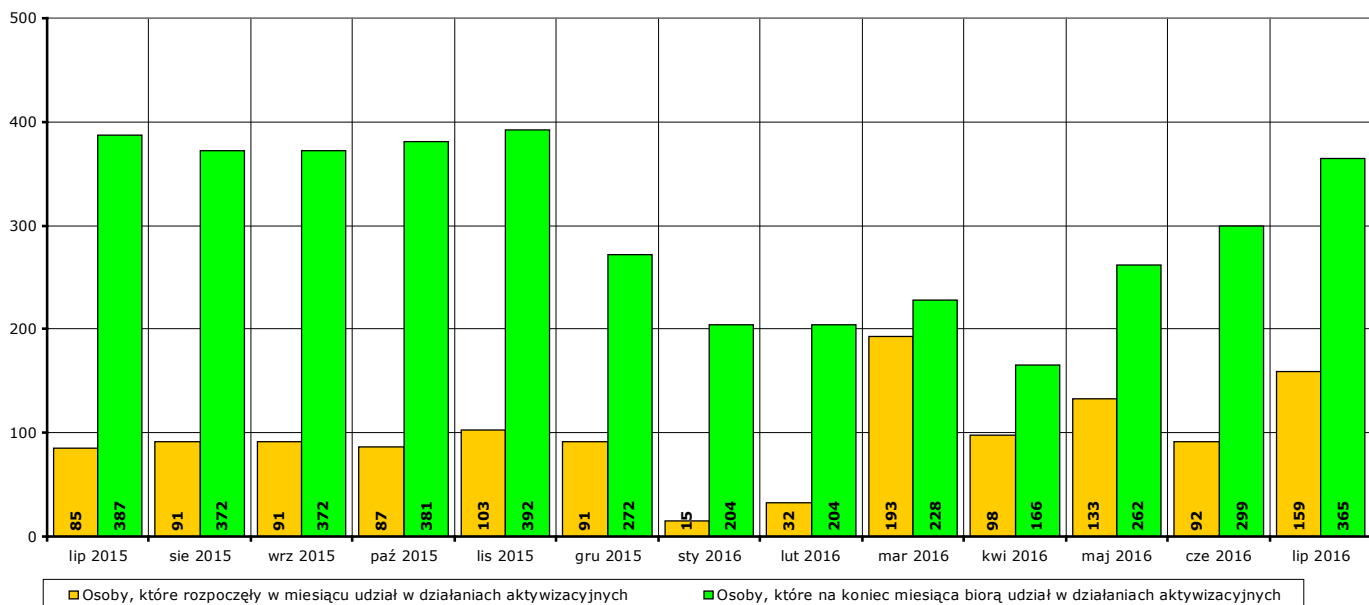


Wykres 23. Udział procentowy osób z poszczególnymi profilami pomocy w okresie lipiec 2015 r. - lipiec 2016 r. na koniec danego miesiąca

9. Aktywne formy przeciwdziałania bezrobociu w lipcu 2016 r. Informacja skrócona.

W lipcu 2016 r. udział w działaniach aktywizacyjnych na rynku pracy, finansowanych z Funduszu Pracy, rozpoczęło **159 osób** (od początku 2016 r. - **722**).

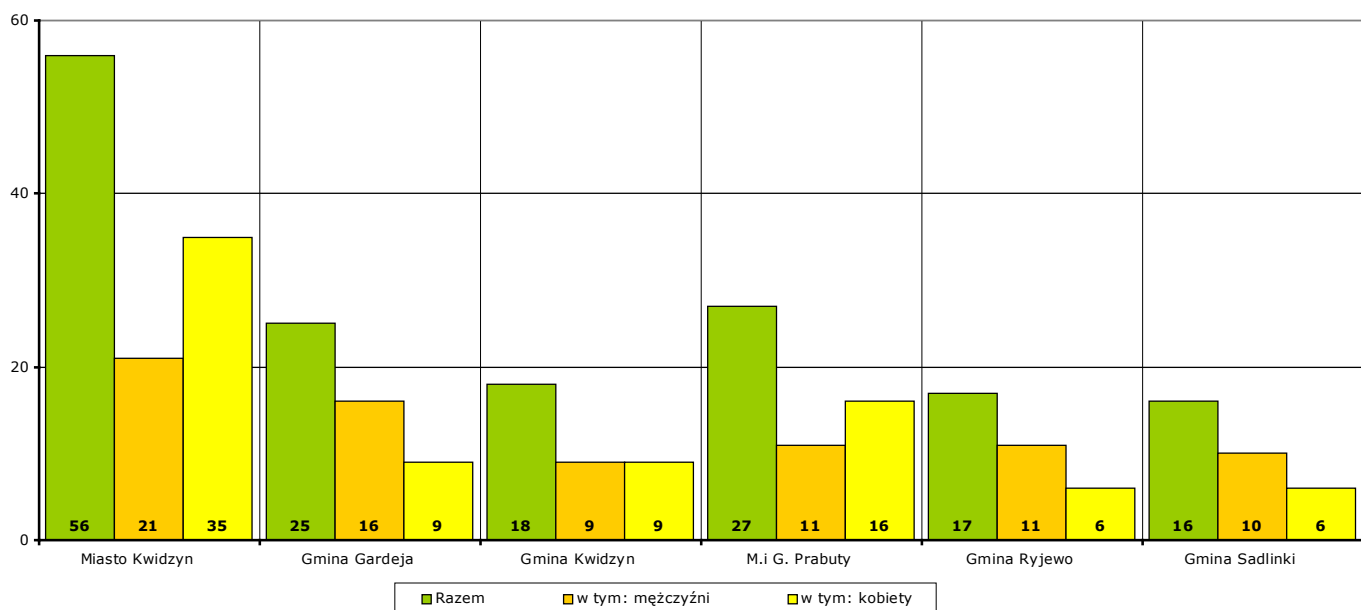
Według stanu na koniec lipca 2016 r. w działaniach aktywizacyjnych na rynku pracy finansowanych z Funduszu Pracy uczestniczy łącznie **365 osób**, w tym **141 mężczyzn** i **224 kobiety**.



Wykres 24. Osoby bezrobotne objęte udziałem w działaniach aktywizacyjnych finansowanych z Funduszu Pracy w okresie lipiec 2015 r. - lipiec 2016 r.

Osoby, które rozpoczęły uczestnictwo w działaniach aktywizacyjnych w lipcu 2016 r. w podziale na jednostki terytorialne powiatu kwidzyńskiego:

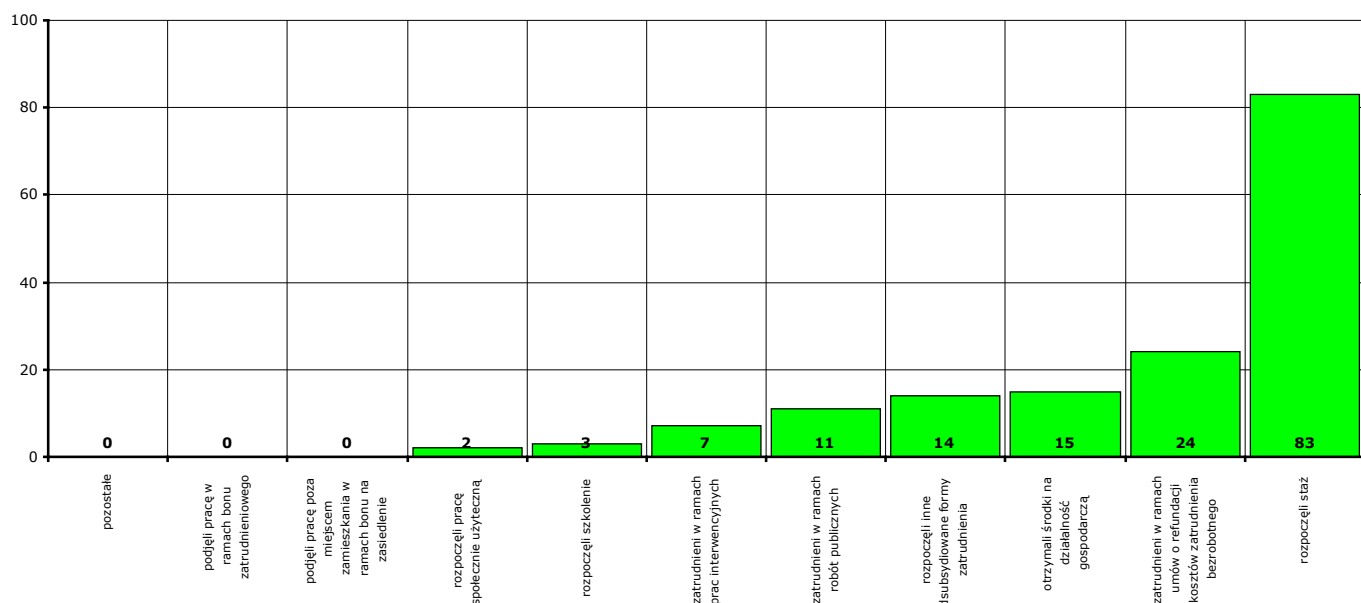
- | | | | |
|--------------------------|-------------------------|-----------------------------|------------------|
| - Miasto Kwidzyn | ogółem 56 osób , | w tym: 21 mężczyzn , | 35 kobiet |
| - Gmina Gardeja | ogółem 25 osób , | w tym: 16 mężczyzn , | 9 kobiet |
| - Gmina Kwidzyn | ogółem 18 osób , | w tym: 9 mężczyzn , | 9 kobiet |
| - Miasto i gmina Prabuty | ogółem 27 osób , | w tym: 11 mężczyzn , | 16 kobiet |
| - Gmina Ryjewo | ogółem 17 osób , | w tym: 11 mężczyzn , | 6 kobiet |
| - Gmina Sadlinki | ogółem 16 osób , | w tym: 10 mężczyzn , | 6 kobiet |



Wykres 25. Liczba osób bezrobotnych, które rozpoczęły udział w działaniach aktywizacyjnych finansowanych z Funduszu Pracy w lipcu 2016 r. (w podziale na jednostki terytorialne powiatu kwidzyńskiego).

Osoby, które rozpoczęły uczestnictwo w działaniach aktywizacyjnych w **lipcu 2016 r.** w podziale na rodzaj działań:

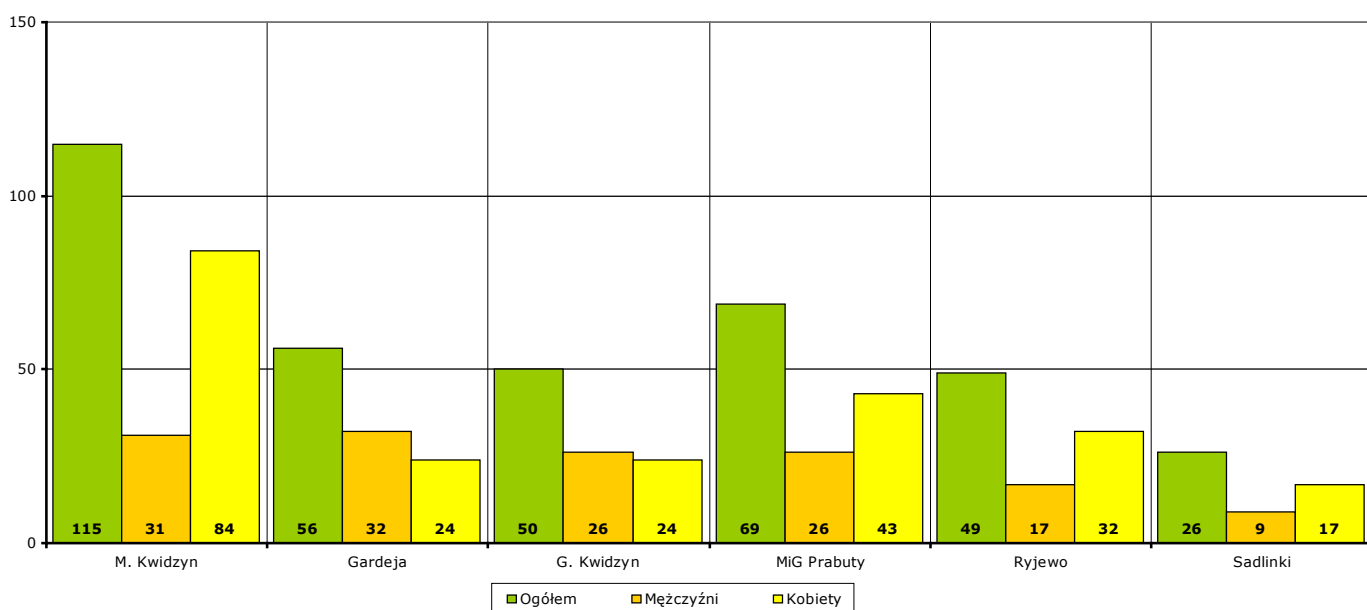
- zatrudnieni w ramach prac interwencyjnych - **7** (od początku 2016 r. - **36**)
- zatrudnieni w ramach robót publicznych - **11** (od początku 2016 r. - **43**)
- którzy otrzymali środki na działalność gospodarczą - **15** (od początku 2016 r. - **50**)
 - w tym bez bonu zasiedleniowego - **15** (od początku 2016 r. - **50**)
 - w tym w ramach bonu zasiedleniowego - **0** (od początku 2016 r. - **0**)
- zatrudnieni w ramach umów o refundację kosztów utworzenia lub wyposażenia stanowisk pracy - **24** (od początku 2016 r. - **84**)
- zatrudnieni poza miejscem zamieszkania w ramach bonu na zasiedlenie - **0** (od początku 2016 r. - **0**)
- zatrudnieni w ramach bonu zatrudnieniowego - **0** (od początku 2016 r. - **0**)
- zatrudnieni w ramach świadczenia aktywizacyjnego - **0** (od początku 2016 r. - **0**)
- zatrudnieni w ramach grantu na telepracę - **0** (od początku 2016 r. - **0**)
- zatrudnieni w ramach refundacji składek na ubezpieczenie społeczne - **0** (od początku 2016 r. - **0**)
- zatrudnieni w ramach dofinansowanie wynagrodzenia za zatrudnionego skierowanego bezrobotnego powyżej 50 roku życia - **0** (od początku 2016 r. - **2**)
- zatrudnieni w ramach innych subsydiowanych form zatrudnienia - **14** (od początku 2016 r. - **108**)
- rozpoczynający szkolenie - **3** (od początku 2016 r. - **61**)
 - w tym bez bonu szkoleniowego - **2** (od początku 2016 r. - **56**)
 - w tym w ramach bonu szkoleniowego - **1** (od początku 2016 r. - **5**)
- rozpoczynający staż - **83** (od początku 2016 r. - **290**)
 - w tym bez bonu stażowego - **83** (od początku 2016 r. - **290**)
 - w tym w ramach bonu stażowego - **0** (od początku 2016 r. - **0**)
- rozpoczynający przygotowanie zawodowe dorosłych - **0** (od początku 2016 r. - **0**)
- rozpoczynający prace społecznie użyteczne - **2** (od początku 2016 r. - **48**)
 - w tym poza PAI - **2** (od początku 2016 r. - **48**)
 - w tym w ramach PAI - **0** (od początku 2016 r. - **0**)
- skierowani do agencji zatrudnienia w ramach zlecania działań aktywizacyjnych - **0** (od początku 2016 r. - **0**)



Wykres 26. Liczba osób bezrobotnych, które rozpoczęły udział w działaniach aktywizacyjnych finansowanych z Funduszu Pracy w lipcu 2016 r. (w podziale na rodzaj działań).

Osoby, które na koniec **lipca 2016 r.** uczestniczą w działaniach aktywizacyjnych w podziale na jednostki terytorialne powiatu kwidzyńskiego:

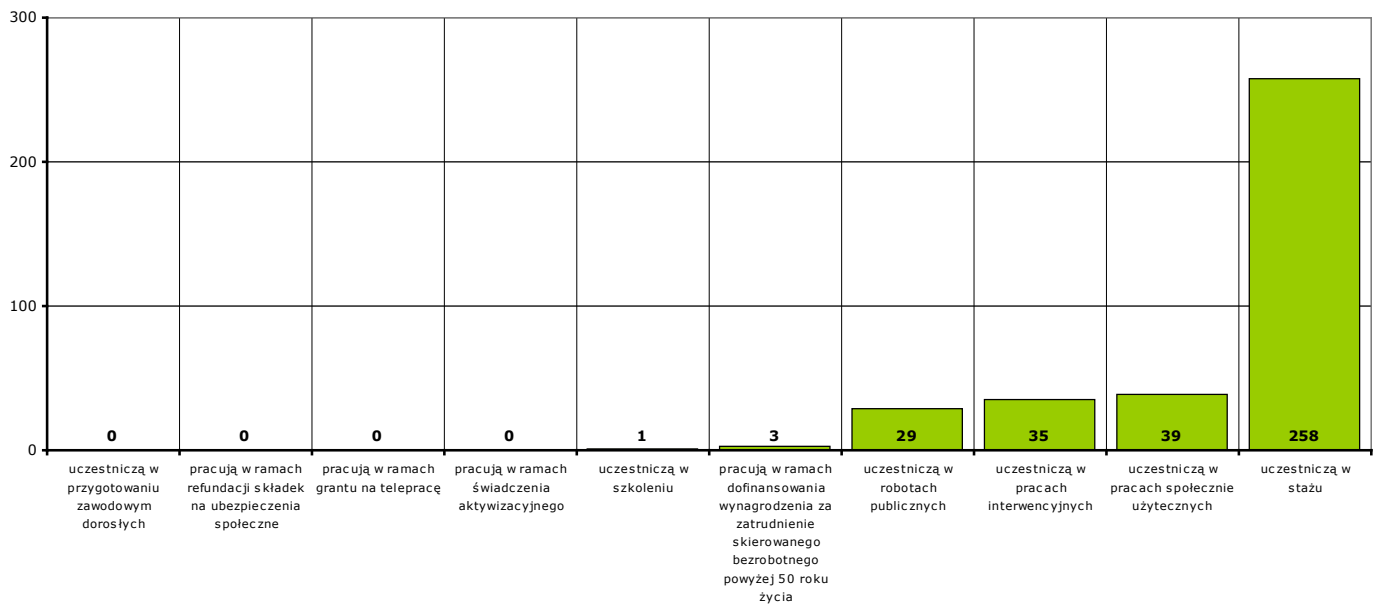
- Miasto Kwidzyn	ogółem 115 osób,	w tym: 31 mężczyzn,	84 kobiety
- Gmina Gardeja	ogółem 56 osób,	w tym: 32 mężczyzn,	24 kobiety
- Gmina Kwidzyn	ogółem 50 osób,	w tym: 26 mężczyzn,	24 kobiety
- Miasto i gmina Prabuty	ogółem 69 osób,	w tym: 26 mężczyzn,	43 kobiety
- Gmina Ryjewo	ogółem 49 osób,	w tym: 17 mężczyzn,	32 kobiety
- Gmina Sadlinki	ogółem 26 osób,	w tym: 9 mężczyzn,	17 kobiet



Wykres 27. Liczba osób bezrobotnych, które uczestniczą w działaniach aktywizacyjnych finansowanych z Funduszu Pracy na koniec lipca 2016 r. (w podziale na jednostki terytorialne powiatu kwidzyńskiego).

Osoby, które na koniec **lipca 2016 r.** uczestniczą w działaniach aktywizacyjnych w podziale na rodzaj działań:

- zatrudnieni w ramach prac interwencyjnych - **35,**
- zatrudnieni w ramach robót publicznych - **29,**
- odbywający szkolenie - **1,**
 - w tym bez bonu szkoleniowego - **1,**
 - w tym w ramach bonu szkoleniowego - **0,**
- odbywający staż - **258,**
 - w tym bez bonu stażowego - **258,**
 - w tym w ramach bonu stażowego - **0,**
- odbywający przygotowanie zawodowe dorosłych - **0,**
- odbywający prace społecznie użyteczne - **39.**
 - w tym poza PAI - **39,**
 - w tym w ramach PAI - **0,**
- zatrudnieni w ramach świadczenia aktywizacyjnego - **0,**
- zatrudnieni w ramach grantu na telepracę - **0,**
- zatrudnieni w ramach refundacji składek na ubezpieczenie społeczne - **0,**
- zatrudnieni w ramach dofinansowania wynagrodzenia za zatrudnienie skierowanego bezrobotnego powyżej 50 roku życia - **3,**
 - w tym do 60 roku życia - **3,**
 - w tym powyżej 60 roku życia - **0,**



Wykres 28. Liczba osób bezrobotnych, które uczestniczą w działaniach aktywizacyjnych finansowanych z Funduszu Pracy na koniec lipca 2016 r. (w podziale na rodzaj działań).

9a. Aktywne formy przeciwdziałania bezrobociu w lipcu 2016 r. Informacje szczegółowe.

Aktywne formy przeciwdziałania bezrobociu OGÓŁEM	w lipcu 2016 r.			od początku 2016 r.			na koniec lipca 2016 r.		
	ogółem	mężczyźni	kobiety	ogółem	mężczyźni	kobiety	ogółem	mężczyźni	kobiety
POWIAT	159	78	81	722	367	355	365	141	224
Miasto Kwidzyn	56	21	35	233	97	136	115	31	84
Gmina Gardeja	25	16	9	96	59	37	56	32	24
Gmina Kwidzyn	18	9	9	124	77	47	50	26	24
Miasto i gmina Prabuty	27	11	16	126	68	58	69	26	43
Gmina Ryjewo	17	11	6	78	31	47	49	17	32
Gmina Sadlinki	16	10	6	65	35	30	26	9	17

Rozpoczęcie prac interwencyjnych	w lipcu 2016 r.			od początku 2016 r.			na koniec lipca 2016 r.		
	ogółem	mężczyźni	kobiety	ogółem	mężczyźni	kobiety	ogółem	mężczyźni	kobiety
POWIAT	7	5	2	36	10	26	35	9	26
Miasto Kwidzyn	3	1	2	12	3	9	11	2	9
Gmina Gardeja	4	4	0	5	4	1	5	4	1
Gmina Kwidzyn	0	0	0	3	1	2	3	1	2
Miasto i gmina Prabuty	0	0	0	7	2	5	7	2	5
Gmina Ryjewo	0	0	0	9	0	9	9	0	9
Gmina Sadlinki	0	0	0	0	0	0	0	0	0

Rozpoczęcie robót publicznych	w lipcu 2016 r.			od początku 2016 r.			na koniec lipca 2016 r.		
	ogółem	mężczyźni	kobiety	ogółem	mężczyźni	kobiety	ogółem	mężczyźni	kobiety
POWIAT	11	11	0	43	36	7	29	23	6
Miasto Kwidzyn	1	1	0	4	2	2	3	1	2
Gmina Gardeja	0	0	0	5	4	1	5	4	1
Gmina Kwidzyn	0	0	0	5	5	0	5	5	0
Miasto i gmina Prabuty	0	0	0	7	3	4	6	3	3
Gmina Ryjewo	5	5	0	11	11	0	10	10	0
Gmina Sadlinki	5	5	0	11	11	0	0	0	0

Podjęcie pracy w ramach refundacji kosztów zatrudnienia bezrobotnego	w lipcu 2016 r.			od początku 2016 r.			na koniec lipca 2016 r.		
	ogółem	mężczyźni	kobiety	ogółem	mężczyźni	kobiety	ogółem	mężczyźni	kobiety
POWIAT	24	14	10	84	54	30	X	X	X
Miasto Kwidzyn	7	4	3	32	18	14	X	X	X
Gmina Gardeja	4	3	1	9	6	3	X	X	X
Gmina Kwidzyn	5	4	1	18	12	6	X	X	X
Miasto i gmina Prabuty	2	1	1	11	10	1	X	X	X
Gmina Ryjewo	4	2	2	8	5	3	X	X	X
Gmina Sadlinki	2	0	2	6	3	3	X	X	X

Podjęcie pracy poza miejscem zamieszkania w ramach bonu na zasiedlenie	w lipcu 2016 r.			od początku 2016 r.			na koniec lipca 2016 r.		
	ogółem	mężczyźni	kobiety	ogółem	mężczyźni	kobiety	ogółem	mężczyźni	kobiety
POWIAT	0	0	0	0	0	0	X	X	X
Miasto Kwidzyn	0	0	0	0	0	0	X	X	X
Gmina Gardeja	0	0	0	0	0	0	X	X	X
Gmina Kwidzyn	0	0	0	0	0	0	X	X	X
Miasto i gmina Prabuty	0	0	0	0	0	0	X	X	X
Gmina Ryjewo	0	0	0	0	0	0	X	X	X
Gmina Sadlinki	0	0	0	0	0	0	X	X	X

Podjęcie pracy w ramach bonu zatrudnieniowego	w lipcu 2016 r.			od początku 2016 r.			na koniec lipca 2016 r.		
	ogółem	mężczyźni	kobiety	ogółem	mężczyźni	kobiety	ogółem	mężczyźni	kobiety
POWIAT	0	0	0	0	0	0	X	X	X
Miasto Kwidzyn	0	0	0	0	0	0	X	X	X
Gmina Gardeja	0	0	0	0	0	0	X	X	X
Gmina Kwidzyn	0	0	0	0	0	0	X	X	X
Miasto i gmina Prabuty	0	0	0	0	0	0	X	X	X
Gmina Ryjewo	0	0	0	0	0	0	X	X	X
Gmina Sadlinki	0	0	0	0	0	0	X	X	X

Podjęcie pracy w ramach świadczenia aktywizacyjnego	w lipcu 2016 r.			od początku 2016 r.			na koniec lipca 2016 r.		
	ogółem	mężczyźni	kobiety	ogółem	mężczyźni	kobiety	ogółem	mężczyźni	kobiety
POWIAT	0	0	0	0	0	0	0	0	0
Miasto Kwidzyn	0	0	0	0	0	0	0	0	0
Gmina Gardeja	0	0	0	0	0	0	0	0	0
Gmina Kwidzyn	0	0	0	0	0	0	0	0	0
Miasto i gmina Prabuty	0	0	0	0	0	0	0	0	0
Gmina Ryjewo	0	0	0	0	0	0	0	0	0
Gmina Sadlinki	0	0	0	0	0	0	0	0	0

Podjęcie pracy w ramach grantu na telepracę	w lipcu 2016 r.			od początku 2016 r.			na koniec lipca 2016 r.		
	ogółem	mężczyźni	kobiety	ogółem	mężczyźni	kobiety	ogółem	mężczyźni	kobiety
POWIAT	0	0	0	0	0	0	0	0	0
Miasto Kwidzyn	0	0	0	0	0	0	0	0	0
Gmina Gardeja	0	0	0	0	0	0	0	0	0
Gmina Kwidzyn	0	0	0	0	0	0	0	0	0
Miasto i gmina Prabuty	0	0	0	0	0	0	0	0	0
Gmina Ryjewo	0	0	0	0	0	0	0	0	0
Gmina Sadlinki	0	0	0	0	0	0	0	0	0

Podjęcie pracy w ramach refundacji składek na ubezpieczenia społeczne	w lipcu 2016 r.			od początku 2016 r.			na koniec lipca 2016 r.		
	ogółem	mężczyźni	kobiety	ogółem	mężczyźni	kobiety	ogółem	mężczyźni	kobiety
POWIAT	0	0	0	0	0	0	0	0	0
Miasto Kwidzyn	0	0	0	0	0	0	0	0	0
Gmina Gardeja	0	0	0	0	0	0	0	0	0
Gmina Kwidzyn	0	0	0	0	0	0	0	0	0
Miasto i gmina Prabuty	0	0	0	0	0	0	0	0	0
Gmina Ryjewo	0	0	0	0	0	0	0	0	0
Gmina Sadlinki	0	0	0	0	0	0	0	0	0

Inne formy aktywizacji związane z zatrudnieniem	w lipcu 2016 r.			od początku 2016 r.			na koniec lipca 2016 r.		
	ogółem	mężczyźni	kobiety	ogółem	mężczyźni	kobiety	ogółem	mężczyźni	kobiety
POWIAT	14	8	6	108	67	41	X	X	X
Miasto Kwidzyn	7	4	3	39	19	20	X	X	X
Gmina Gardeja	1	1	0	16	13	3	X	X	X
Gmina Kwidzyn	3	1	2	22	18	4	X	X	X
Miasto i gmina Prabuty	2	1	1	18	12	6	X	X	X
Gmina Ryjewo	0	0	0	4	1	3	X	X	X
Gmina Sadlinki	1	1	0	9	4	5	X	X	X

Rozpoczęcie przygotowania zawodowego dorosłych	w lipcu 2016 r.			od początku 2016 r.			na koniec lipca 2016 r.		
	ogółem	mężczyźni	kobiety	ogółem	mężczyźni	kobiety	ogółem	mężczyźni	kobiety
POWIAT	0	0	0	0	0	0	0	0	0
Miasto Kwidzyn	0	0	0	0	0	0	0	0	0
Gmina Gardeja	0	0	0	0	0	0	0	0	0
Gmina Kwidzyn	0	0	0	0	0	0	0	0	0
Miasto i gmina Prabuty	0	0	0	0	0	0	0	0	0
Gmina Ryjewo	0	0	0	0	0	0	0	0	0
Gmina Sadlinki	0	0	0	0	0	0	0	0	0

Skierowanie do agencji zatrudnienia w ramach zlecenia działań aktywizacyjnych	w lipcu 2016 r.			od początku 2016 r.			na koniec lipca 2016 r.		
	ogółem	mężczyźni	kobiety	ogółem	mężczyźni	kobiety	ogółem	mężczyźni	kobiety
POWIAT	0	0	0	0	0	0	X	X	X
Miasto Kwidzyn	0	0	0	0	0	0	X	X	X
Gmina Gardeja	0	0	0	0	0	0	X	X	X
Gmina Kwidzyn	0	0	0	0	0	0	X	X	X
Miasto i gmina Prabuty	0	0	0	0	0	0	X	X	X
Gmina Ryjewo	0	0	0	0	0	0	X	X	X
Gmina Sadlinki	0	0	0	0	0	0	X	X	X

Otrzymanie środków z Funduszu Pracy na podjęcie działalności gospodarczej	w lipcu 2016 r.			od początku 2016 r.			na koniec lipca 2016 r.		
	ogółem	mężczyźni	kobiety	ogółem	mężczyźni	kobiety	ogółem	mężczyźni	kobiety
POWIAT	15	9	6	50	28	22	X	X	X
w tym bez bonu na zasiedlenie	15	9	6	50	28	22	X	X	X
w tym w ramach bonu na zasiedlenie	0	0	0	0	0	0	X	X	X
Miasto Kwidzyn	6	4	2	18	11	7	X	X	X
w tym bez bonu na zasiedlenie	6	4	2	18	11	7	X	X	X
w tym w ramach bonu na zasiedlenie	0	0	0	0	0	0	X	X	X
Gmina Gardeja	0	0	0	3	1	2	X	X	X
w tym bez bonu na zasiedlenie	0	0	0	3	1	2	X	X	X
w tym w ramach bonu na zasiedlenie	0	0	0	0	0	0	X	X	X
Gmina Kwidzyn	1	0	1	7	3	4	X	X	X
w tym bez bonu na zasiedlenie	1	0	1	7	3	4	X	X	X
w tym w ramach bonu na zasiedlenie	0	0	0	0	0	0	X	X	X
Miasto i gmina Prabuty	4	2	2	13	8	5	X	X	X
w tym bez bonu na zasiedlenie	4	2	2	13	8	5	X	X	X
w tym w ramach bonu na zasiedlenie	0	0	0	0	0	0	X	X	X
Gmina Ryjewo	2	2	0	4	2	2	X	X	X
w tym bez bonu na zasiedlenie	2	2	0	4	2	2	X	X	X
w tym w ramach bonu na zasiedlenie	0	0	0	0	0	0	X	X	X
Gmina Sadlinki	2	1	1	5	3	2	X	X	X
w tym bez bonu na zasiedlenie	2	1	1	5	3	2	X	X	X
w tym w ramach bonu na zasiedlenie	0	0	0	0	0	0	X	X	X

Podjęcie pracy w ramach dofinansowania wynagrodzenia za zatrudnienie skierowanego bezrobotnego powyżej 50 roku życia	w lipcu 2016 r.			od początku 2016 r.			na koniec lipca 2016 r.		
	ogółem	mężczyźni	kobiety	ogółem	mężczyźni	kobiety	ogółem	mężczyźni	kobiety
POWIAT	0	0	0	2	2	0	3	2	1
w tym do 60 roku życia	X	X	X	X	X	X	3	2	1
w tym powyżej 60 roku życia	X	X	X	X	X	X	0	0	0
Miasto Kwidzyn	0	0	0	0	0	0	1	0	1
w tym do 60 roku życia	X	X	X	X	X	X	1	0	1
w tym powyżej 60 roku życia	X	X	X	X	X	X	0	0	0
Gmina Gardeja	0	0	0	0	0	0	0	0	0
w tym do 60 roku życia	X	X	X	X	X	X	0	0	0
w tym powyżej 60 roku życia	X	X	X	X	X	X	0	0	0
Gmina Kwidzyn	0	0	0	0	0	0	0	0	0
w tym do 60 roku życia	X	X	X	X	X	X	0	0	0
w tym powyżej 60 roku życia	X	X	X	X	X	X	0	0	0
Miasto i gmina Prabuty	0	0	0	2	2	0	2	2	0
w tym do 60 roku życia	X	X	X	X	X	X	2	2	0
w tym powyżej 60 roku życia	X	X	X	X	X	X	0	0	0
Gmina Ryjewo	0	0	0	0	0	0	0	0	0
w tym do 60 roku życia	X	X	X	X	X	X	0	0	0
w tym powyżej 60 roku życia	X	X	X	X	X	X	0	0	0
Gmina Sadlinki	0	0	0	0	0	0	0	0	0
w tym do 60 roku życia	X	X	X	X	X	X	0	0	0
w tym powyżej 60 roku życia	X	X	X	X	X	X	0	0	0

Rozpoczęcie szkolenia	w lipcu 2016 r.			od początku 2016 r.			na koniec lipca 2016 r.		
	ogółem	mężczyźni	kobiety	ogółem	mężczyźni	kobiety	ogółem	mężczyźni	kobiety
POWIAT	3	3	0	61	50	11	1	1	0
w tym bez bonu szkoleniowego	2	2	0	56	45	11	1	1	0
w tym w ramach bonu szkoleniowego	1	1	0	5	5	0	0	0	0
Miasto Kwidzyn	1	1	0	16	14	2	0	0	0
w tym bez bonu szkoleniowego	1	1	0	14	12	2	0	0	0
w tym w ramach bonu szkoleniowego	0	0	0	2	2	0	0	0	0
Gmina Gardeja	1	1	0	7	6	1	1	1	0
w tym bez bonu szkoleniowego	1	1	0	7	6	1	1	1	0
w tym w ramach bonu szkoleniowego	0	0	0	0	0	0	0	0	0
Gmina Kwidzyn	1	1	0	14	10	4	0	0	0
w tym bez bonu szkoleniowego	0	0	0	12	8	4	0	0	0
w tym w ramach bonu szkoleniowego	1	1	0	2	2	0	0	0	0
Miasto i gmina Prabuty	0	0	0	12	11	1	0	0	0
w tym bez bonu szkoleniowego	0	0	0	11	10	1	0	0	0
w tym w ramach bonu szkoleniowego	0	0	0	1	1	0	0	0	0
Gmina Ryjewo	0	0	0	6	4	2	0	0	0
w tym bez bonu szkoleniowego	0	0	0	6	4	2	0	0	0
w tym w ramach bonu szkoleniowego	0	0	0	0	0	0	0	0	0
Gmina Sadlinki	0	0	0	6	5	1	0	0	0
w tym bez bonu szkoleniowego	0	0	0	6	5	1	0	0	0
w tym w ramach bonu szkoleniowego	0	0	0	0	0	0	0	0	0

Rozpoczęcie stażu	w lipcu 2016 r.			od początku 2016 r.			na koniec lipca 2016 r.		
	ogółem	mężczyźni	kobiety	ogółem	mężczyźni	kobiety	ogółem	mężczyźni	kobiety
POWIAT	83	27	56	290	93	197	258	84	174
w tym bez bonu stażowego	83	27	56	290	93	197	258	84	174
w tym w ramach bonu stażowego	0	0	0	0	0	0	0	0	0
Miasto Kwidzyn	31	6	25	112	30	82	100	28	72
w tym bez bonu stażowego	31	6	25	112	30	82	100	28	72
w tym w ramach bonu stażowego	0	0	0	0	0	0	0	0	0
Gmina Gardeja	13	6	7	33	14	19	28	13	15
w tym bez bonu stażowego	13	6	7	33	14	19	28	13	15
w tym w ramach bonu stażowego	0	0	0	0	0	0	0	0	0
Gmina Kwidzyn	8	3	5	39	15	24	31	11	20
w tym bez bonu stażowego	8	3	5	39	15	24	31	11	20
w tym w ramach bonu stażowego	0	0	0	0	0	0	0	0	0
Miasto i gmina Prabuty	19	7	12	56	20	36	54	19	35
w tym bez bonu stażowego	19	7	12	56	20	36	54	19	35
w tym w ramach bonu stażowego	0	0	0	0	0	0	0	0	0
Gmina Ryjewo	6	2	4	23	5	18	19	4	15
w tym bez bonu stażowego	6	2	4	23	5	18	19	4	15
w tym w ramach bonu stażowego	0	0	0	0	0	0	0	0	0
Gmina Sadlinki	6	3	3	27	9	18	26	9	17
w tym bez bonu stażowego	6	3	3	27	9	18	26	9	17
w tym w ramach bonu stażowego	0	0	0	0	0	0	0	0	0

Rozpoczęcia pracy społecznie użytecznej	w lipcu 2016 r.			od początku 2016 r.			na koniec lipca 2016 r.		
	ogółem	mężczyźni	kobiety	ogółem	mężczyźni	kobiety	ogółem	mężczyźni	kobiety
POWIAT	2	1	1	48	27	21	39	22	17
w tym poza PAI	2	1	1	48	27	21	39	22	17
w tym w ramach PAI	0	0	0	0	0	0	0	0	0
Miasto Kwidzyn	0	0	0	0	0	0	0	0	0
w tym poza PAI	0	0	0	0	0	0	0	0	0
w tym w ramach PAI	0	0	0	0	0	0	0	0	0
Gmina Gardeja	2	1	1	18	11	7	17	10	7
w tym poza PAI	2	1	1	18	11	7	17	10	7
w tym w ramach PAI	0	0	0	0	0	0	0	0	0
Gmina Kwidzyn	0	0	0	16	13	3	11	9	2
w tym poza PAI	0	0	0	16	13	3	11	9	2
w tym w ramach PAI	0	0	0	0	0	0	0	0	0
Miasto i gmina Prabuty	0	0	0	0	0	0	0	0	0
w tym poza PAI	0	0	0	0	0	0	0	0	0
w tym w ramach PAI	0	0	0	0	0	0	0	0	0
Gmina Ryjewo	0	0	0	13	3	10	11	3	8
w tym poza PAI	0	0	0	13	3	10	11	3	8
w tym w ramach PAI	0	0	0	0	0	0	0	0	0
Gmina Sadlinki	0	0	0	1	0	1	0	0	0
w tym poza PAI	0	0	0	1	0	1	0	0	0
w tym w ramach PAI	0	0	0	0	0	0	0	0	0

POWIAT	w lipcu 2016 r.			od początku 2016 r.			na koniec lipca 2016 r.		
	ogółem	mężczyźni	kobiety	ogółem	mężczyźni	kobiety	ogółem	mężczyźni	kobiety
prace interwencyjne	7	5	2	36	10	26	35	9	26
roboty publiczne	11	11	0	43	36	7	29	23	6
otrzymanie środków z Funduszu Pracy na podjęcie działalności gospodarczej	15	9	6	50	28	22	X	X	X
w tym bez bonu na zasiedlenie	15	9	6	50	28	22	X	X	X
w tym w ramach bonu na zasiedlenie	0	0	0	0	0	0	X	X	X
podjęcie pracy w ramach refundacji kosztów zatrudnienia bezrobotnego	24	14	10	84	54	30	X	X	X
podjęcie pracy poza miejscem zamieszkania w ramach bonu na zasiedlenie	0	0	0	0	0	0	X	X	X
podjęcie pracy w ramach bonu zatrudnieniowego	0	0	0	0	0	0	X	X	X
podjęcie pracy w ramach świadczenia aktywizacyjnego	0	0	0	0	0	0	0	0	0
podjęcie pracy w ramach grantu na telepracę	0	0	0	0	0	0	0	0	0
podjęcie pracy w ramach refundacji składek na ubezpieczenia społeczne	0	0	0	0	0	0	0	0	0
podjęcie pracy w ramach dofinansowania wynagrodzenia za zatrudnienie skierowanego bezrobotnego powyżej 50 roku życia	0	0	0	2	2	0	3	2	1
w tym do 60 roku życia	X	X	X	X	X	X	3	2	1
w tym powyżej 60 roku życia	X	X	X	X	X	X	0	0	0
inne formy aktywizacji związane z zatrudnieniem	14	8	6	108	67	41	X	X	X
rozpoczęcie szkolenia	3	3	0	61	50	11	1	1	0
w tym bez bonu szkoleniowego	2	2	0	56	45	11	1	1	0
w tym w ramach bonu szkoleniowego	1	1	0	5	5	0	0	0	0
rozpoczęcie stażu	83	27	56	290	93	197	258	84	174
w tym bez bonu stażowego	83	27	56	290	93	197	258	84	174
w tym w ramach bonu stażowego	0	0	0	0	0	0	0	0	0
rozpoczęcie przygotowania zawodowego dorosłych	0	0	0	0	0	0	0	0	0
rozpoczęcia pracy społecznie użytecznej	2	1	1	48	27	21	39	22	17
w tym poza PAI	2	1	1	48	27	21	39	22	17
w tym w ramach PAI	0	0	0	0	0	0	0	0	0
skierowania do agencji zatrudnienia w ramach zlecenia działań aktywizacyjnych	0	0	0	0	0	0	X	X	X

Miasto Kwidzyn	w lipcu 2016 r.			od początku 2016 r.			na koniec lipca 2016 r.		
	ogółem	mężczyźni	kobiety	ogółem	mężczyźni	kobiety	ogółem	mężczyźni	kobiety
prace interwencyjne	3	1	2	12	3	9	11	2	9
roboty publiczne	1	1	0	4	2	2	3	1	2
otrzymanie środków z Funduszu Pracy na podjęcie działalności gospodarczej	6	4	2	18	11	7	X	X	X
w tym bez bonu na zasiedlenie	6	4	2	18	11	7	X	X	X
w tym w ramach bonu na zasiedlenie	0	0	0	0	0	0	X	X	X
podjęcie pracy w ramach refundacji kosztów zatrudnienia bezrobotnego	7	4	3	32	18	14	X	X	X
podjęcie pracy poza miejscem zamieszkania w ramach bonu na zasiedlenie	0	0	0	0	0	0	X	X	X
podjęcie pracy w ramach bonu zatrudnieniowego	0	0	0	0	0	0	X	X	X
podjęcie pracy w ramach świadczenia aktywizacyjnego	0	0	0	0	0	0	0	0	0
podjęcie pracy w ramach grantu na telepracę	0	0	0	0	0	0	0	0	0
podjęcie pracy w ramach refundacji składek na ubezpieczenia społeczne	0	0	0	0	0	0	0	0	0
podjęcie pracy w ramach dofinansowania wynagrodzenia za zatrudnienie skierowanego bezrobotnego powyżej 50 roku życia	0	0	0	0	0	0	1	0	1
w tym do 60 roku życia	X	X	X	X	X	X	1	0	1
w tym powyżej 60 roku życia	X	X	X	X	X	X	0	0	0
inne formy aktywizacji związane z zatrudnieniem	7	4	3	39	19	20	X	X	X
rozpoczęcie szkolenia	1	1	0	16	14	2	0	0	0
w tym bez bonu szkoleniowego	1	1	0	14	12	2	0	0	0
w tym w ramach bonu szkoleniowego	0	0	0	2	2	0	0	0	0
rozpoczęcie stażu	31	6	25	112	30	82	100	28	72
w tym bez bonu stażowego	31	6	25	112	30	82	100	28	72
w tym w ramach bonu stażowego	0	0	0	0	0	0	0	0	0
rozpoczęcie przygotowania zawodowego dorosłych	0	0	0	0	0	0	0	0	0
rozpoczęcia pracy społecznie użytecznej	0	0	0	0	0	0	0	0	0
w tym poza PAI	0	0	0	0	0	0	0	0	0
w tym w ramach PAI	0	0	0	0	0	0	0	0	0
skierowania do agencji zatrudnienia w ramach zlecenia działań aktywizacyjnych	0	0	0	0	0	0	X	X	X

Gmina Gardeja	w lipcu 2016 r.			od początku 2016 r.			na koniec lipca 2016 r.		
	ogółem	mężczyźni	kobiety	ogółem	mężczyźni	kobiety	ogółem	mężczyźni	kobiety
prace interwencyjne	4	4	0	5	4	1	5	4	1
roboty publiczne	0	0	0	5	4	1	5	4	1
otrzymanie środków z Funduszu Pracy na podjęcie działalności gospodarczej	0	0	0	3	1	2	X	X	X
w tym bez bonu na zasiedlenie	0	0	0	3	1	2	X	X	X
w tym w ramach bonu na zasiedlenie	0	0	0	0	0	0	X	X	X
podjęcie pracy w ramach refundacji kosztów zatrudnienia bezrobotnego	4	3	1	9	6	3	X	X	X
podjęcie pracy poza miejscem zamieszkania w ramach bonu na zasiedlenie	0	0	0	0	0	0	X	X	X
podjęcie pracy w ramach bonu zatrudnieniowego	0	0	0	0	0	0	X	X	X
podjęcie pracy w ramach świadczenia aktywizacyjnego	0	0	0	0	0	0	0	0	0
podjęcie pracy w ramach grantu na telepracę	0	0	0	0	0	0	0	0	0
podjęcie pracy w ramach refundacji składek na ubezpieczenia społeczne	0	0	0	0	0	0	0	0	0
podjęcie pracy w ramach dofinansowania wynagrodzenia za zatrudnienie skierowanego bezrobotnego powyżej 50 roku życia	0	0	0	0	0	0	0	0	0
w tym do 60 roku życia	X	X	X	X	X	X	0	0	0
w tym powyżej 60 roku życia	X	X	X	X	X	X	0	0	0
inne formy aktywizacji związane z zatrudnieniem	1	1	0	16	13	3	X	X	X
rozpoczęcie szkolenia	1	1	0	7	6	1	1	1	0
w tym bez bonu szkoleniowego	1	1	0	7	6	1	1	1	0
w tym w ramach bonu szkoleniowego	0	0	0	0	0	0	0	0	0
rozpoczęcie stażu	13	6	7	33	14	19	28	13	15
w tym bez bonu stażowego	13	6	7	33	14	19	28	13	15
w tym w ramach bonu stażowego	0	0	0	0	0	0	0	0	0
rozpoczęcie przygotowania zawodowego dorosłych	0	0	0	0	0	0	0	0	0
rozpoczęcia pracy społecznie użytecznej	2	1	1	18	11	7	17	10	7
w tym poza PAI	2	1	1	18	11	7	17	10	7
w tym w ramach PAI	0	0	0	0	0	0	0	0	0
skierowania do agencji zatrudnienia w ramach zlecenia działań aktywizacyjnych	0	0	0	0	0	0	X	X	X

Gmina Kwidzyn	w lipcu 2016 r.			od początku 2016 r.			na koniec lipca 2016 r.		
	ogółem	mężczyźni	kobiety	ogółem	mężczyźni	kobiety	ogółem	mężczyźni	kobiety
prace interwencyjne	0	0	0	3	1	2	3	1	2
roboty publiczne	0	0	0	5	5	0	5	5	0
otrzymanie środków z Funduszu Pracy na podjęcie działalności gospodarczej	1	0	1	7	3	4	X	X	X
w tym bez bonu na zasiedlenie	1	0	1	7	3	4	X	X	X
w tym w ramach bonu na zasiedlenie	0	0	0	0	0	0	X	X	X
podjęcie pracy w ramach refundacji kosztów zatrudnienia bezrobotnego	5	4	1	18	12	6	X	X	X
podjęcie pracy poza miejscem zamieszkania w ramach bonu na zasiedlenie	0	0	0	0	0	0	X	X	X
podjęcie pracy w ramach bonu zatrudnieniowego	0	0	0	0	0	0	X	X	X
podjęcie pracy w ramach świadczenia aktywizacyjnego	0	0	0	0	0	0	0	0	0
podjęcie pracy w ramach grantu na telepracę	0	0	0	0	0	0	0	0	0
podjęcie pracy w ramach refundacji składek na ubezpieczenia społeczne	0	0	0	0	0	0	0	0	0
podjęcie pracy w ramach dofinansowania wynagrodzenia za zatrudnienie skierowanego bezrobotnego powyżej 50 roku życia	0	0	0	0	0	0	0	0	0
w tym do 60 roku życia	X	X	X	X	X	X	0	0	0
w tym powyżej 60 roku życia	X	X	X	X	X	X	0	0	0
inne formy aktywizacji związane z zatrudnieniem	3	1	2	22	18	4	X	X	X
rozpoczęcie szkolenia	1	1	0	14	10	4	0	0	0
w tym bez bonu szkoleniowego	0	0	0	12	8	4	0	0	0
w tym w ramach bonu szkoleniowego	1	1	0	2	2	0	0	0	0
rozpoczęcie stażu	8	3	5	39	15	24	31	11	20
w tym bez bonu stażowego	8	3	5	39	15	24	31	11	20
w tym w ramach bonu stażowego	0	0	0	0	0	0	0	0	0
rozpoczęcie przygotowania zawodowego dorosłych	0	0	0	0	0	0	0	0	0
rozpoczęcia pracy społecznie użytecznej	0	0	0	16	13	3	11	9	2
w tym poza PAI	0	0	0	16	13	3	11	9	2
w tym w ramach PAI	0	0	0	0	0	0	0	0	0
skierowania do agencji zatrudnienia w ramach zlecenia działań aktywizacyjnych	0	0	0	0	0	0	X	X	X

Miasto i gmina Prabuty	w lipcu 2016 r.			od początku 2016 r.			na koniec lipca 2016 r.		
	ogółem	mężczyźni	kobiety	ogółem	mężczyźni	kobiety	ogółem	mężczyźni	kobiety
prace interwencyjne	0	0	0	7	2	5	7	2	5
roboty publiczne	0	0	0	7	3	4	6	3	3
otrzymanie środków z Funduszu Pracy na podjęcie działalności gospodarczej	4	2	2	13	8	5	X	X	X
w tym bez bonu na zasiedlenie	4	2	2	13	8	5	X	X	X
w tym w ramach bonu na zasiedlenie	0	0	0	0	0	0	X	X	X
podjęcie pracy w ramach refundacji kosztów zatrudnienia bezrobotnego	2	1	1	11	10	1	X	X	X
podjęcie pracy poza miejscem zamieszkania w ramach bonu na zasiedlenie	0	0	0	0	0	0	X	X	X
podjęcie pracy w ramach bonu zatrudnieniowego	0	0	0	0	0	0	X	X	X
podjęcie pracy w ramach świadczenia aktywizacyjnego	0	0	0	0	0	0	0	0	0
podjęcie pracy w ramach grantu na telepracę	0	0	0	0	0	0	0	0	0
podjęcie pracy w ramach refundacji składek na ubezpieczenia społeczne	0	0	0	0	0	0	0	0	0
podjęcie pracy w ramach dofinansowania wynagrodzenia za zatrudnienie skierowanego bezrobotnego powyżej 50 roku życia	0	0	0	2	2	0	2	2	0
w tym do 60 roku życia	X	X	X	X	X	X	2	2	0
w tym powyżej 60 roku życia	X	X	X	X	X	X	0	0	0
inne formy aktywizacji związane z zatrudnieniem	2	1	1	18	12	6	X	X	X
rozpoczęcie szkolenia	0	0	0	12	11	1	0	0	0
w tym bez bonu szkoleniowego	0	0	0	11	10	1	0	0	0
w tym w ramach bonu szkoleniowego	0	0	0	1	1	0	0	0	0
rozpoczęcie stażu	19	7	12	56	20	36	54	19	35
w tym bez bonu stażowego	19	7	12	56	20	36	54	19	35
w tym w ramach bonu stażowego	0	0	0	0	0	0	0	0	0
rozpoczęcie przygotowania zawodowego dorosłych	0	0	0	0	0	0	0	0	0
rozpoczęcia pracy społecznie użytecznej	0	0	0	0	0	0	0	0	0
w tym poza PAI	0	0	0	0	0	0	0	0	0
w tym w ramach PAI	0	0	0	0	0	0	0	0	0
skierowania do agencji zatrudnienia w ramach zlecenia działań aktywizacyjnych	0	0	0	0	0	0	X	X	X

Gmina Ryjewo	w lipcu 2016 r.			od początku 2016 r.			na koniec lipca 2016 r.		
	ogółem	mężczyźni	kobiety	ogółem	mężczyźni	kobiety	ogółem	mężczyźni	kobiety
prace interwencyjne	0	0	0	9	0	9	9	0	9
roboty publiczne	5	5	0	11	11	0	10	10	0
otrzymanie środków z Funduszu Pracy na podjęcie działalności gospodarczej	2	2	0	4	2	2	X	X	X
w tym bez bonu na zasiedlenie	2	2	0	4	2	2	X	X	X
w tym w ramach bonu na zasiedlenie	0	0	0	0	0	0	X	X	X
podjęcie pracy w ramach refundacji kosztów zatrudnienia bezrobotnego	4	2	2	8	5	3	X	X	X
podjęcie pracy poza miejscem zamieszkania w ramach bonu na zasiedlenie	0	0	0	0	0	0	X	X	X
podjęcie pracy w ramach bonu zatrudnieniowego	0	0	0	0	0	0	X	X	X
podjęcie pracy w ramach świadczenia aktywizacyjnego	0	0	0	0	0	0	0	0	0
podjęcie pracy w ramach grantu na telepracę	0	0	0	0	0	0	0	0	0
podjęcie pracy w ramach refundacji składek na ubezpieczenia społeczne	0	0	0	0	0	0	0	0	0
podjęcie pracy w ramach dofinansowania wynagrodzenia za zatrudnienie skierowanego bezrobotnego powyżej 50 roku życia	0	0	0	0	0	0	0	0	0
w tym do 60 roku życia	X	X	X	X	X	X	0	0	0
w tym powyżej 60 roku życia	X	X	X	X	X	X	0	0	0
inne formy aktywizacji związane z zatrudnieniem	0	0	0	4	1	3	X	X	X
rozpoczęcie szkolenia	0	0	0	6	4	2	0	0	0
w tym bez bonu szkoleniowego	0	0	0	6	4	2	0	0	0
w tym w ramach bonu szkoleniowego	0	0	0	0	0	0	0	0	0
rozpoczęcie stażu	6	2	4	23	5	18	19	4	15
w tym bez bonu stażowego	6	2	4	23	5	18	19	4	15
w tym w ramach bonu stażowego	0	0	0	0	0	0	0	0	0
rozpoczęcie przygotowania zawodowego dorosłych	0	0	0	0	0	0	0	0	0
rozpoczęcia pracy społecznie użytecznej	0	0	0	13	3	10	11	3	8
w tym poza PAI	0	0	0	13	3	10	11	3	8
w tym w ramach PAI	0	0	0	0	0	0	0	0	0
skierowania do agencji zatrudnienia w ramach zlecenia działań aktywizacyjnych	0	0	0	0	0	0	X	X	X

Gmina Sadlinki	w lipcu 2016 r.			od początku 2016 r.			na koniec lipca 2016 r.		
	ogółem	mężczyźni	kobiety	ogółem	mężczyźni	kobiety	ogółem	mężczyźni	kobiety
prace interwencyjne	0	0	0	0	0	0	0	0	0
roboty publiczne	5	5	0	11	11	0	0	0	0
otrzymanie środków z Funduszu Pracy na podjęcie działalności gospodarczej	2	1	1	5	3	2	X	X	X
w tym bez bonu na zasiedlenie	2	1	1	5	3	2	X	X	X
w tym w ramach bonu na zasiedlenie	0	0	0	0	0	0	X	X	X
podjęcie pracy w ramach refundacji kosztów zatrudnienia bezrobotnego	2	0	2	6	3	3	X	X	X
podjęcie pracy poza miejscem zamieszkania w ramach bonu na zasiedlenie	0	0	0	0	0	0	X	X	X
podjęcie pracy w ramach bonu zatrudnieniowego	0	0	0	0	0	0	X	X	X
podjęcie pracy w ramach świadczenia aktywizacyjnego	0	0	0	0	0	0	0	0	0
podjęcie pracy w ramach grantu na telepracę	0	0	0	0	0	0	0	0	0
podjęcie pracy w ramach refundacji składek na ubezpieczenia społeczne	0	0	0	0	0	0	0	0	0
podjęcie pracy w ramach dofinansowania wynagrodzenia za zatrudnienie skierowanego bezrobotnego powyżej 50 roku życia	0	0	0	0	0	0	0	0	0
w tym do 60 roku życia	X	X	X	X	X	X	0	0	0
w tym powyżej 60 roku życia	X	X	X	X	X	X	0	0	0
inne formy aktywizacji związane z zatrudnieniem	1	1	0	9	4	5	X	X	X
rozpoczęcie szkolenia	0	0	0	6	5	1	0	0	0
w tym bez bonu szkoleniowego	0	0	0	6	5	1	0	0	0
w tym w ramach bonu szkoleniowego	0	0	0	0	0	0	0	0	0
rozpoczęcie stażu	6	3	3	27	9	18	26	9	17
w tym bez bonu stażowego	6	3	3	27	9	18	26	9	17
w tym w ramach bonu stażowego	0	0	0	0	0	0	0	0	0
rozpoczęcie przygotowania zawodowego dorosłych	0	0	0	0	0	0	0	0	0
rozpoczęcia pracy społecznie użytecznej	0	0	0	1	0	1	0	0	0
w tym poza PAI	0	0	0	1	0	1	0	0	0
w tym w ramach PAI	0	0	0	0	0	0	0	0	0
skierowania do agencji zatrudnienia w ramach zlecenia działań aktywizacyjnych	0	0	0	0	0	0	X	X	X