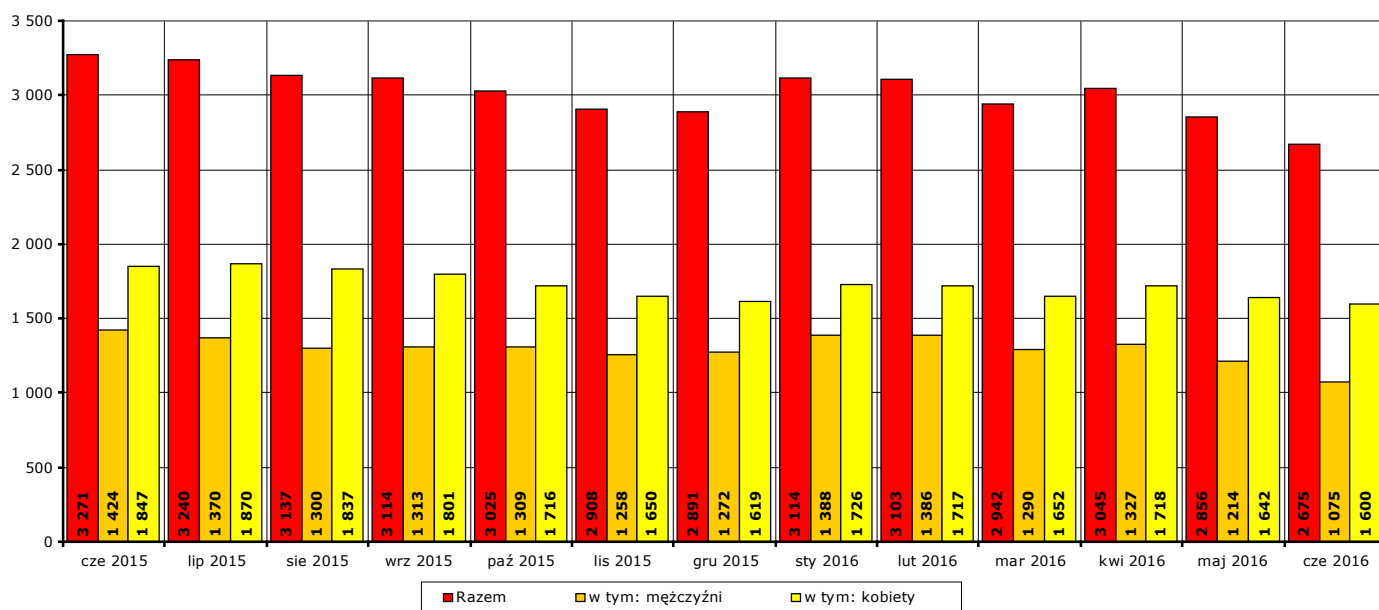


Informacja miesięczna o stanie bezrobocia w powiecie kwidzyńskim.

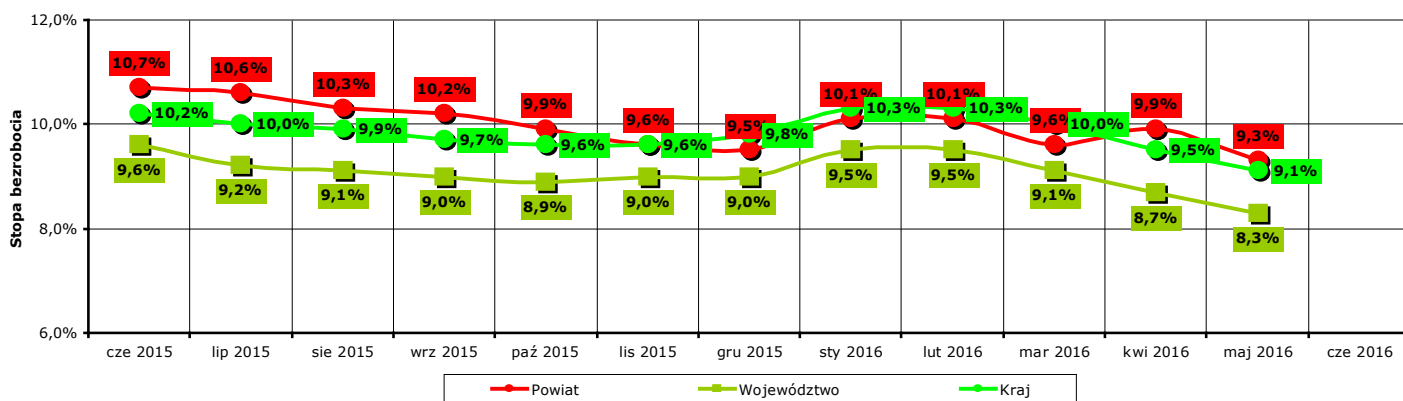
Czerwiec 2016 r.

1. Liczba zarejestrowanych osób bezrobotnych w powiecie kwidzyńskim na koniec czerwca 2016 r.

Według stanu na koniec **czerwca 2016 r.** liczba bezrobotnych zarejestrowanych w Powiatowym Urzędzie Pracy w Kwidzynie wyniosła **2675 osób**, w tym **1075 mężczyzn (40,2% ogółu bezrobotnych)** i **1600 kobiet (59,8% ogółu bezrobotnych)**.



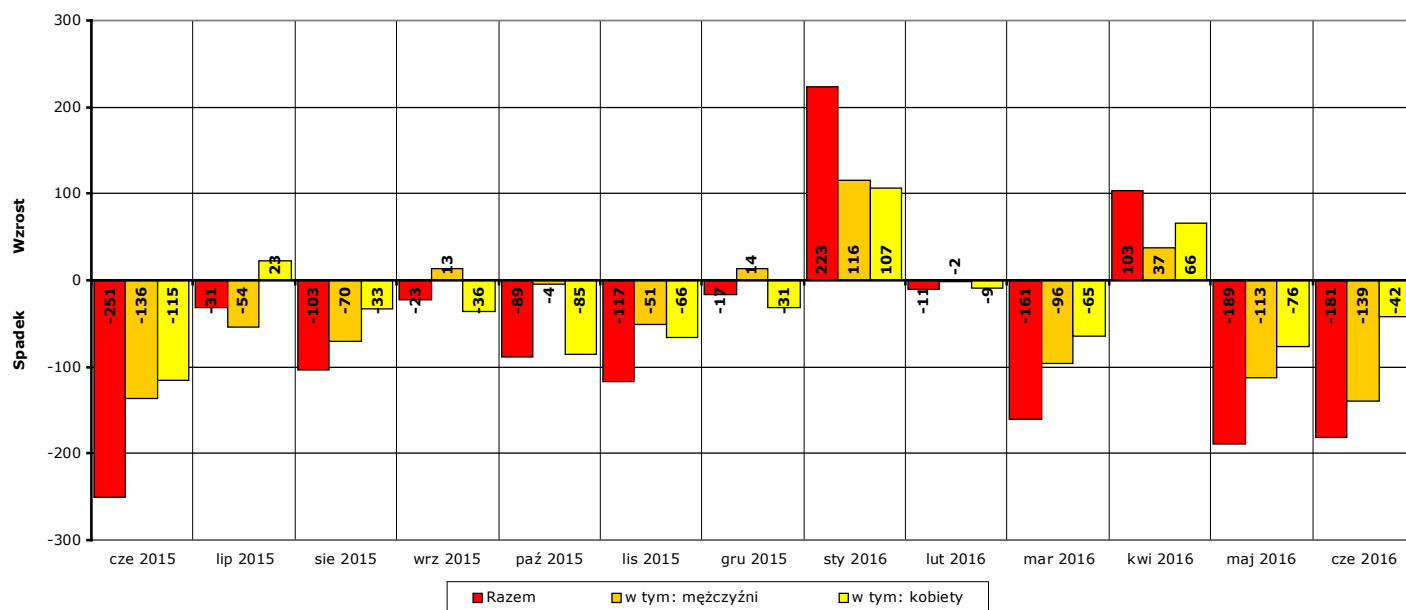
Wykres 1. Liczba zarejestrowanych osób bezrobotnych w powiecie kwidzyńskim w okresie czerwiec 2015 r. - czerwiec 2016 r. (stan na koniec danego miesiąca)



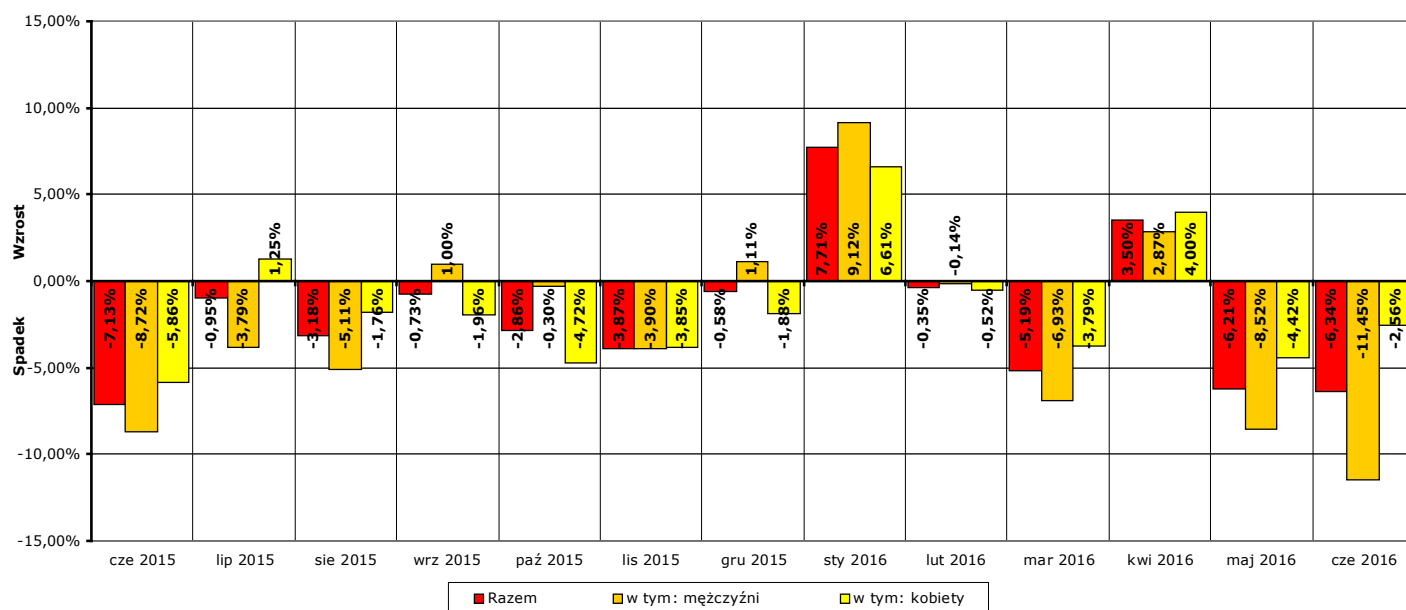
Wykres 2. Stopa bezrobocia w powiecie kwidzyńskim, województwie pomorskim i w kraju w okresie czerwiec 2015 r. - maj 2016 r. Uwaga: stopa bezrobocia za czerwiec 2016 r. znana będzie pod koniec następnego miesiąca, po przetworzeniu informacji statystycznych przez GUS.

W porównaniu do stanu z końca **maja 2016 r.** liczba bezrobotnych na koniec **czerwca 2016 r. spadła o 181 osób** (z **2856** do **2675**, to jest o **6,3%**), w tym liczba bezrobotnych mężczyzn **spadła o 139 osób** (z **1214** do **1075**, to jest o **11,4%**), a liczba bezrobotnych kobiet **spadła o 42 osoby** (z **1642** do **1600**, to jest o **2,6%**).

W porównaniu do stanu z końca **czerwca 2015 r.** liczba bezrobotnych na koniec **czerwca 2016 r. spadła o 596 osób** (z **3271** do **2675**, to jest o **18,2%**), w tym liczba bezrobotnych mężczyzn **spadła o 349 osób** (z **1424** do **1075**, to jest o **24,5%**), a liczba bezrobotnych kobiet **spadła o 247 osób** (z **1847** do **1600**, to jest o **13,4%**).



Wykres 3. Wzrost/spadek liczby zarejestrowanych osób bezrobotnych w powiecie kwidzińskim w okresie czerwiec 2015 r. - czerwiec 2016 r. w porównaniu do poprzedniego miesiąca (według stanu na koniec danego miesiąca).



Wykres 4. Procentowy wzrost/spadek liczby zarejestrowanych osób bezrobotnych w powiecie kwidzińskim w okresie czerwiec 2015 r. - czerwiec 2016 r. w porównaniu do poprzedniego miesiąca (według stanu na koniec danego miesiąca).

2. Zarejestrowane osoby bezrobotne na koniec czerwca 2016 r. posiadające i nie posiadające prawa do zasiłku

Według stanu na koniec **czerwca 2016 r.** spośród **2675 osób** zarejestrowanych osób bezrobotnych:

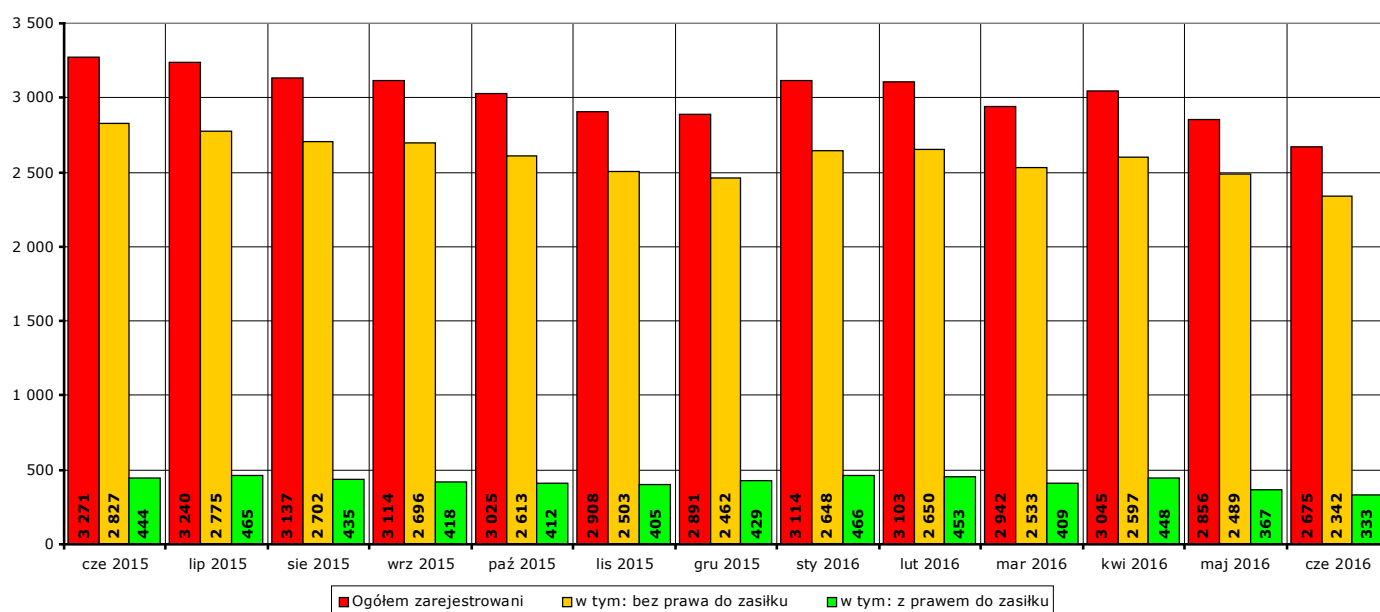
- prawo do zasiłku posiadały **333 osoby**, w tym **151 mężczyzn (45,3%** ogółu bezrobotnych z prawem do zasiłku, **5,6%** ogółu zarejestrowanych) i **182 kobiety (54,7%** ogółu bezrobotnych z prawem do zasiłku, **6,8%** ogółu zarejestrowanych).
- prawa do zasiłku nie posiadały **2342 osoby**, w tym **924 mężczyzn (39,5%** ogółu bezrobotnych bez prawa do zasiłku, **34,5%** ogółu zarejestrowanych) i **1418 kobiet (60,5%** ogółu bezrobotnych bez prawa do zasiłku, **53%** ogółu zarejestrowanych).

W **czerwcu 2016 r.** w porównaniu do **maja 2016 r.** liczba zarejestrowanych osób bezrobotnych:

- z prawem do zasiłku **spadła o 34 osoby** (z **367** do **333**, to jest o **9,3%**), w tym:
liczba mężczyzn **spadła o 25 osób** (z **176** do **151**, o **14,2%**),
liczba kobiet **spadła o 9 osób** (z **191** do **182**, o **4,7%**)
- bez prawa do zasiłku **spadła o 147 osób** (z **2489** do **2342**, to jest o **5,9%**), w tym:
liczba mężczyzn **spadła o 114 osób** (z **1038** do **924**, o **11%**),
liczba kobiet **spadła o 33 osoby** (z **1451** do **1418**, o **2,3%**).

W **czerwcu 2016 r.** w porównaniu do **czerwca 2015 r.** liczba zarejestrowanych osób bezrobotnych:

- z prawem do zasiłku **spadła o 111 osób** (z **444** do **333**, to jest o **25%**), w tym:
liczba mężczyzn **spadła o 63 osoby** (z **214** do **151**, o **29,4%**),
liczba kobiet **spadła o 48 osób** (z **230** do **182**, o **20,9%**)
- bez prawa do zasiłku **spadła o 485 osób** (z **2827** do **2342**, to jest o **17,2%**), w tym:
liczba mężczyzn **spadła o 286 osób** (z **1210** do **924**, o **23,6%**),
liczba kobiet **spadła o 199 osób** (z **1617** do **1418**, o **12,3%**).

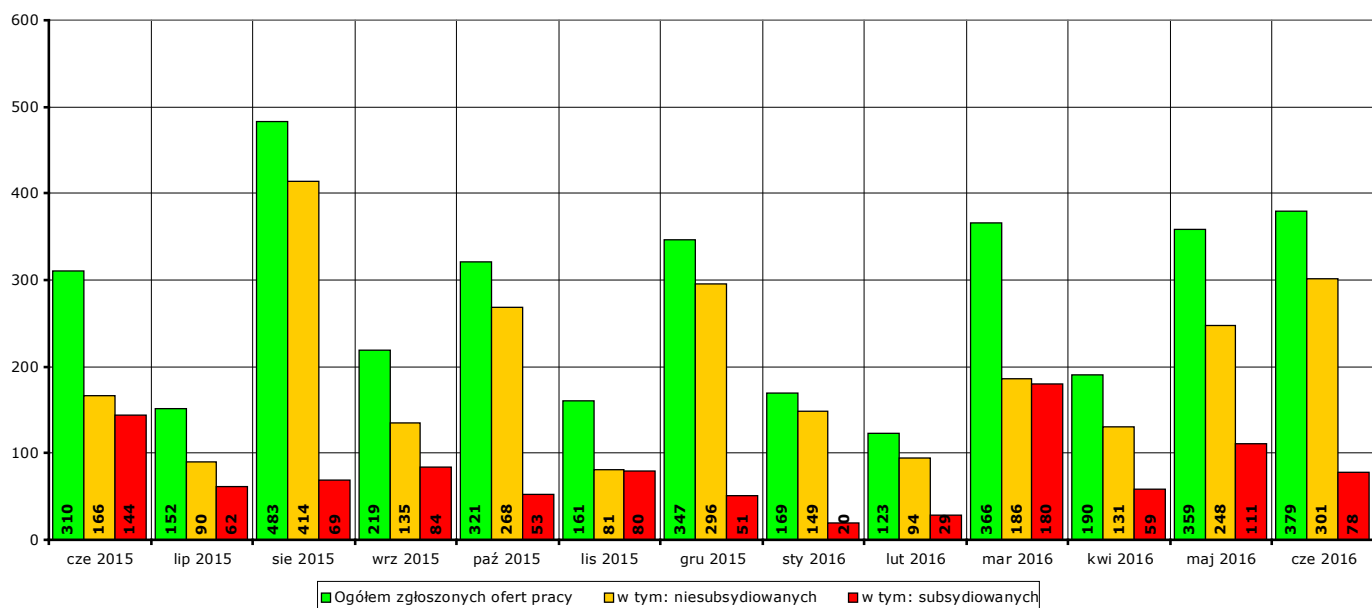


Wykres 5. Liczba zarejestrowanych osób bezrobotnych ogółem, z prawem do zasiłku i bez prawa do zasiłku w okresie czerwiec 2015 r. - czerwiec 2016 r.

3. Liczba ofert pracy w czerwcu 2016 r.

W **czerwcu 2016 r.** w Powiatowym Urzędzie Pracy w Kwidzynie zgłoszono **379 ofert** pracy (od początku 2016 r. - **1586 ofert**), w tym:

- **301 ofert** pracy niesubsydiowanej (od początku 2016 r. - **1109 ofert**),
- **78 ofert** pracy subsydiowanej (od początku 2016 r. - **477 ofert**).



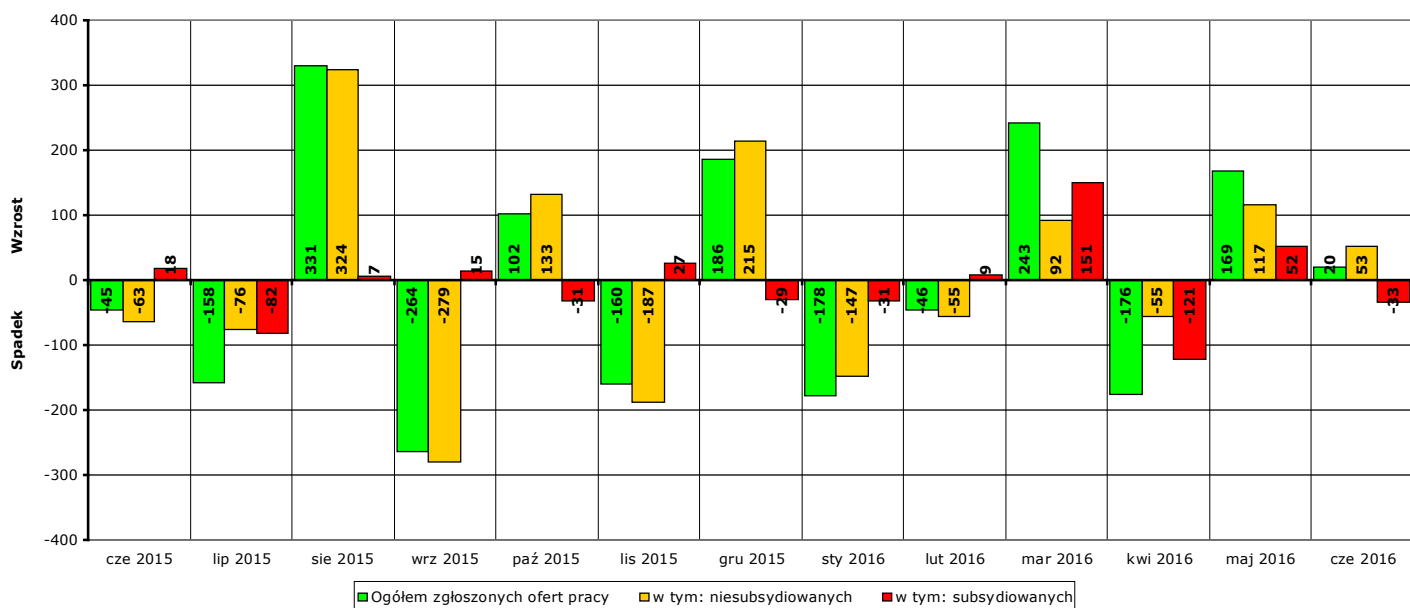
Wykres 6. Liczba ofert pracy zgłoszonych w PUP Kwidzyn w danym miesiącu w okresie czerwiec 2015 r. - czerwiec 2016 r.

W porównaniu do **maja 2016 r.** liczba zgłoszonych ofert pracy **wzrosła** o **20 ofert** (z **359** do **379**, to jest o **5,6%**), w tym:

- **wzrosła** o **53 oferty** pracy niesubsydiowanej (z **248** do **301**, to jest o **21,4%**),
- **spadła** o **33 oferty** pracy subsydiowanej (z **111** do **78**, to jest o **29,7%**).

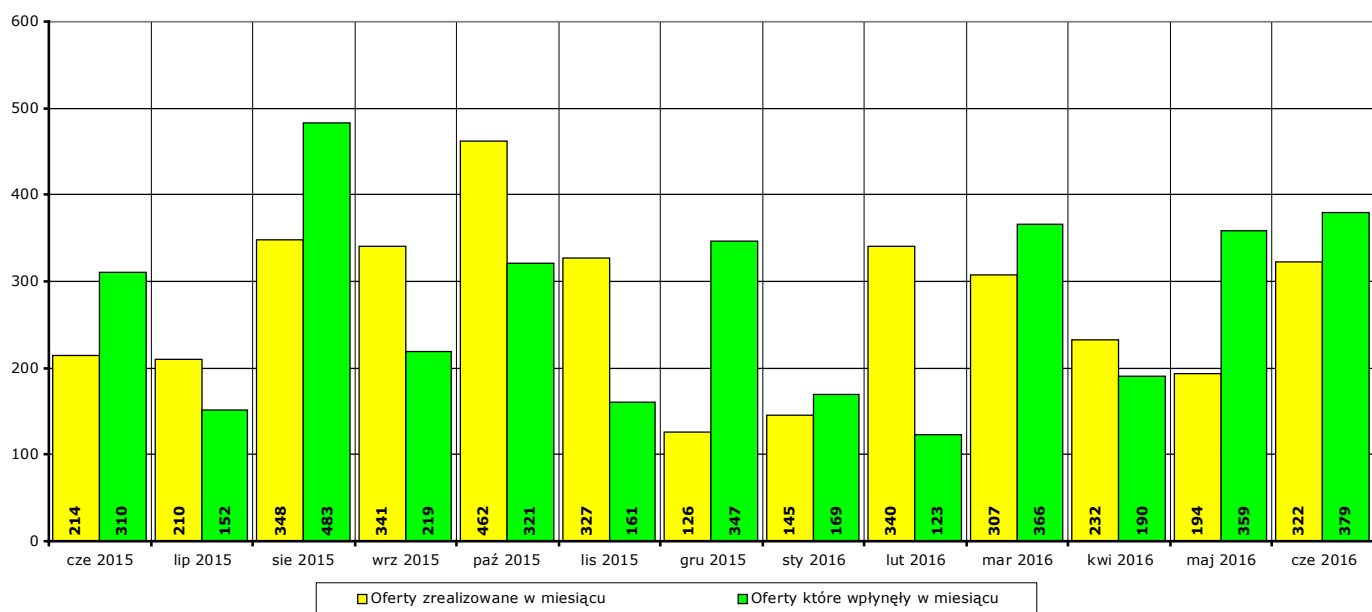
W porównaniu do **czerwca 2015 r.** liczba zgłoszonych ofert pracy **wzrosła** o **69 ofert** (z **310** do **379**, to jest o **22,3%**), w tym:

- **wzrosła** o **135 ofert** pracy niesubsydiowanej (z **166** do **301**, to jest o **81,3%**),
- **spadła** o **66 ofert** pracy subsydiowanej (z **144** do **78**, to jest o **45,8%**).



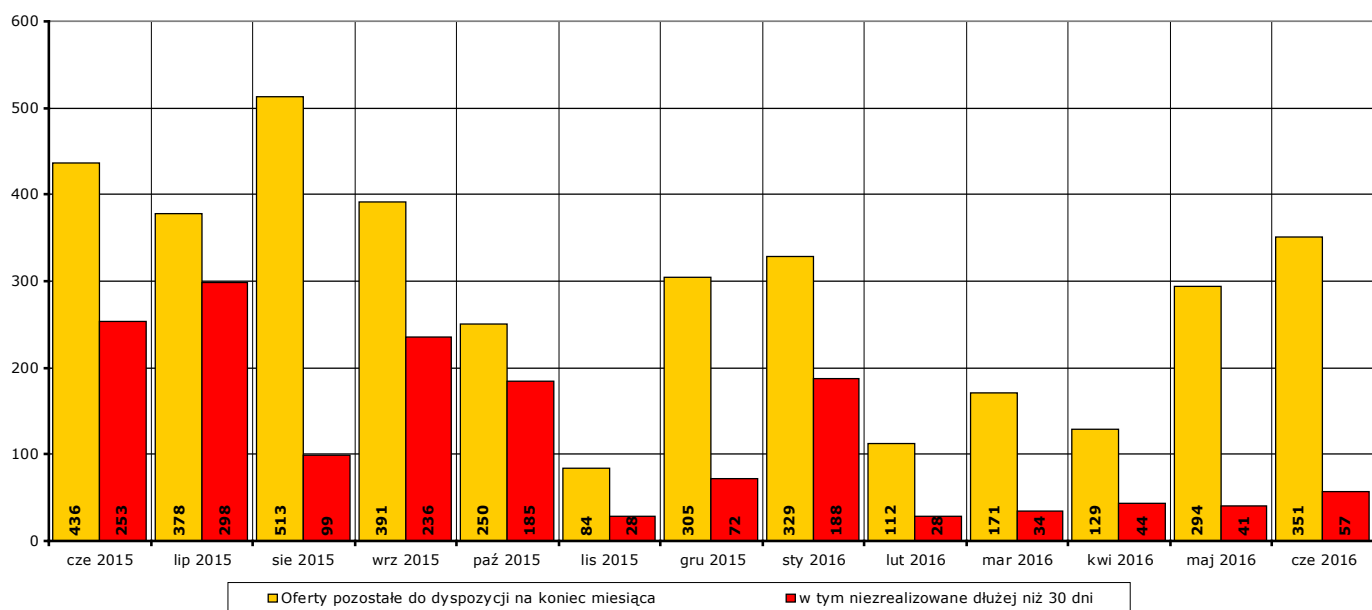
Wykres 7. Wzrost/spadek liczby zgłoszonych ofert pracy w okresie czerwiec 2015 r. - czerwiec 2016 r. w porównaniu do poprzedniego miesiąca.

W **czerwcu 2016 r. 322 oferty** pracy zostały zrealizowane, upłynął termin ich ważności lub zostały wycofane przez pracodawców.



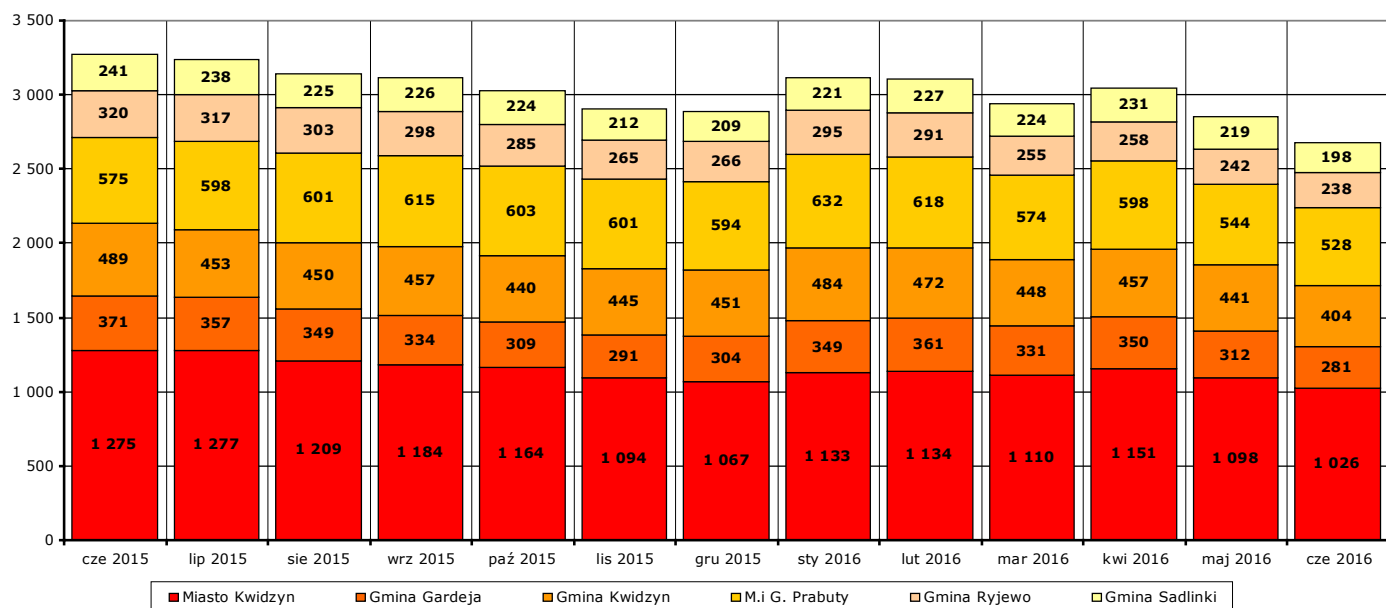
Wykres 8. Liczba ofert zrealizowanych w danym miesiącu oraz ofert, które wpłynęły w danym miesiącu, w okresie czerwiec 2015 r. - czerwiec 2016 r. w porównaniu do poprzedniego miesiąca.

Na koniec **czerwca 2016 r.** pozostało do dyspozycji Powiatowego Urzędu Pracy w Kwidzynie **351 ofert** pracy, w tym **57 ofert** pracy nie zrealizowanych w terminie dłuższym niż 30 dni.



Wykres 9. Liczba ofert niezrealizowanych w danym miesiącu, w tym niezrealizowanych dłużej niż 30, w okresie czerwiec 2015 r. - czerwiec 2016 r. (według stanu na koniec danego miesiąca).

4. Liczba zarejestrowanych osób bezrobotnych na koniec czerwca 2016 r. w poszczególnych jednostkach podziału terytorialnego powiatu kwidzyńskiego



Wykres 10. Liczba osób bezrobotnych w poszczególnych jednostkach podziału terytorialnego powiatu kwidzyńskiego w okresie czerwiec 2015 r. - czerwiec 2016 r. (stan na koniec danego miesiąca).

Według stanu na koniec **czerwca 2016 r.** liczba osób bezrobotnych zarejestrowanych w Powiatowym Urzędzie Pracy w Kwidzynie w podziale na poszczególne jednostki podziału terytorialnego wyniosła:

(Uwaga: w części 4. Informacji pod pojęciem "ogół bezrobotnych" należy rozumieć liczbę zarejestrowanych osób bezrobotnych zamieszkałych na obszarze danej jednostki podziału terytorialnego.)

- miasto Kwidzyn

ogółem **1026 osób**, w tym: **425 mężczyzn (41,4%)**, **601 kobiet (58,6%)**
 z prawem do zasiłku **147 osób**, w tym: **65 mężczyzn (44,2%)**, **82 kobiety (55,8%)**
 bez prawa do zasiłku **879 osób**, w tym: **360 mężczyzn (41%)**, **519 kobiet (59%)**

- gmina Gardeja

ogółem **281 osób**, w tym: **112 mężczyzn (39,9%)**, **169 kobiet (60,1%)**
 z prawem do zasiłku **22 osoby**, w tym: **12 mężczyzn (54,5%)**, **10 kobiet (45,5%)**
 bez prawa do zasiłku **259 osób**, w tym: **100 mężczyzn (38,6%)**, **159 kobiet (61,4%)**

- gmina Kwidzyn

ogółem **404 osoby**, w tym: **140 mężczyzn (34,7%)**, **264 kobiety (65,3%)**
 z prawem do zasiłku **63 osoby**, w tym: **26 mężczyzn (41,3%)**, **37 kobiet (58,7%)**
 bez prawa do zasiłku **341 osób**, w tym: **114 mężczyzn (33,4%)**, **227 kobiet (66,6%)**

- miasto i gmina Prabuty

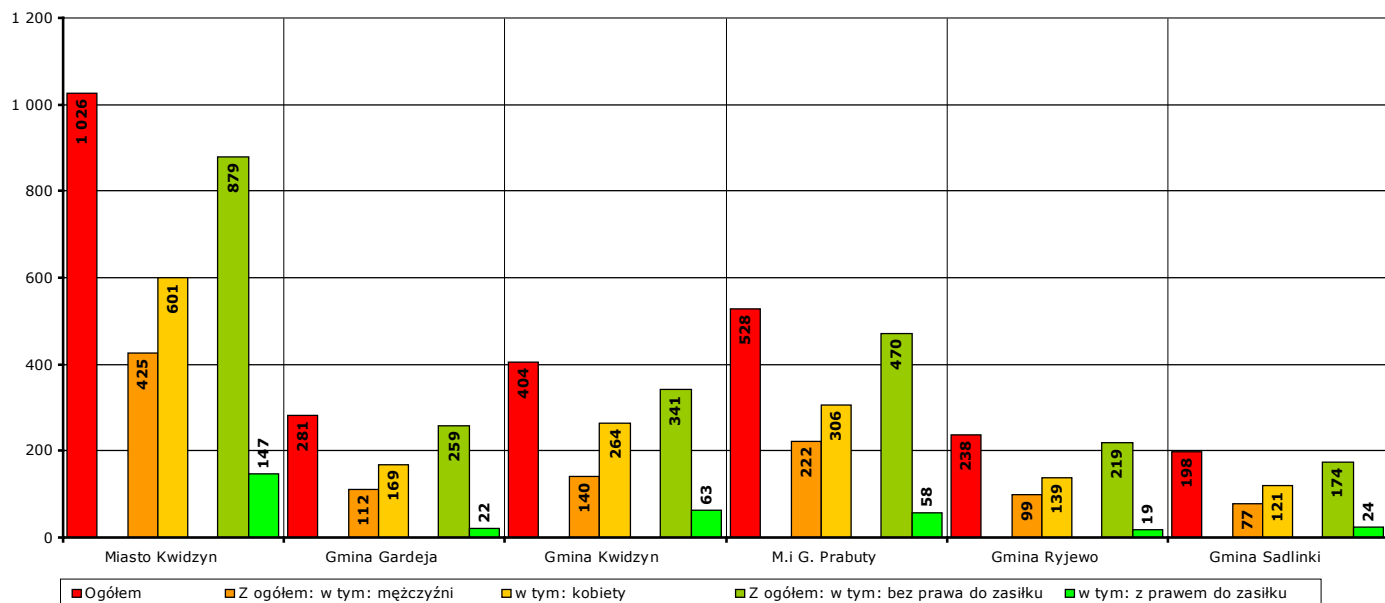
ogółem **528 osób**, w tym: **222 mężczyzn (42%)**, **306 kobiet (58%)**
 z prawem do zasiłku **58 osób**, w tym: **30 mężczyzn (51,7%)**, **28 kobiet (48,3%)**
 bez prawa do zasiłku **470 osób**, w tym: **192 mężczyzn (40,9%)**, **278 kobiet (59,1%)**

- gmina Ryjewo

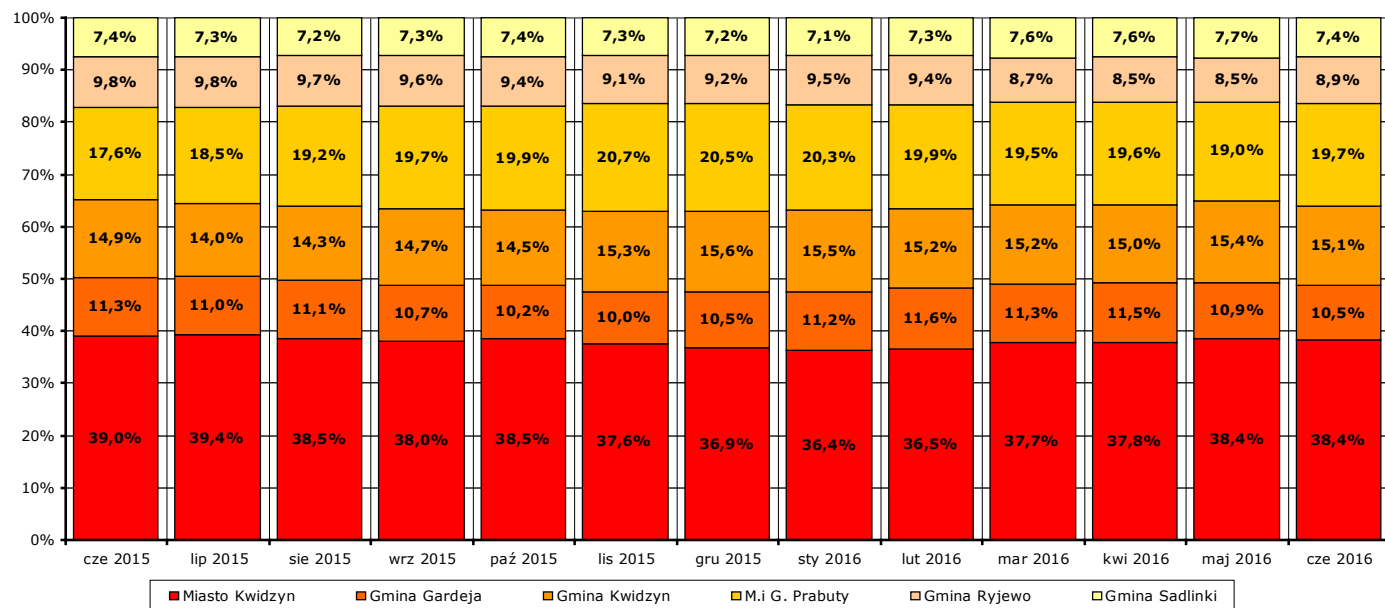
ogółem **238 osób**, w tym: **99 mężczyzn (41,6%)**, **139 kobiet (58,4%)**
 z prawem do zasiłku **19 osób**, w tym: **9 mężczyzn (47,4%)**, **10 kobiet (52,6%)**
 bez prawa do zasiłku **219 osób**, w tym: **90 mężczyzn (41,1%)**, **129 kobiet (58,9%)**

- gmina Sadlinki

ogółem **198 osób**, w tym: **77 mężczyzn (38,9%)**, **121 kobiet (61,1%)**
 z prawem do zasiłku **24 osoby**, w tym: **9 mężczyzn (37,5%)**, **15 kobiet (62,5%)**
 bez prawa do zasiłku **174 osoby**, w tym: **68 mężczyzn (39,1%)**, **106 kobiet (60,9%)**



Wykres 11. Liczba i struktura zarejestrowanych osób bezrobotnych w poszczególnych jednostkach podziału terytorialnego powiatu na koniec czerwca 2016 r..



Wykres 12. Udział procentowy zarejestrowanych osób bezrobotnych w poszczególnych jednostkach podziału terytorialnego powiatu kwidzyńskiego w stosunku do ogółu zarejestrowanych w okresie czerwiec 2015 r. - czerwiec 2016 r. (stan na koniec danego miesiąca).

Odnotowane spadki lub wzrosty liczby zarejestrowanych bezrobotnych w poszczególnych jednostkach podziału terytorialnego powiatu kwidzyńskiego na koniec **czerwca 2016 r.** w porównaniu do końca **maja 2016 r.:**

- miasto Kwidzyn

liczba bezrobotnych ogółem **spadła** o **72 osoby** (z **1098** do **1026**, o **6,6%**), w tym:
 liczba bezrobotnych mężczyzn **spadła** o **60 osób** (z **485** do **425**, o **12,4%**)
 liczba bezrobotnych kobiet **spadła** o **12 osób** (z **613** do **601**, o **2%**)

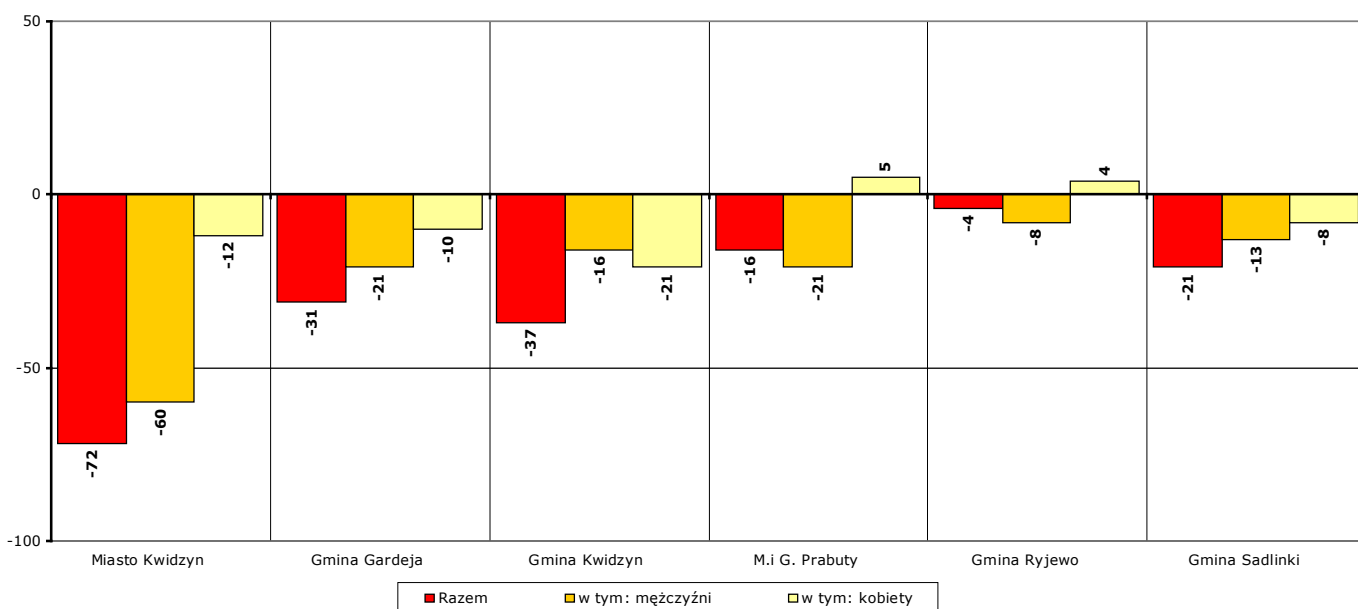
- gmina Gardeja
 - liczba bezrobotnych ogółem **spadła** o **31 osób** (z **312** do **281**, o **9,9%**), w tym:
 - liczba bezrobotnych mężczyzn **spadła** o **21 osób** (z **133** do **112**, o **15,8%**)
 - liczba bezrobotnych kobiet **spadła** o **10 osób** (z **179** do **169**, o **5,6%**)

- gmina Kwidzyn
 - liczba bezrobotnych ogółem **spadła** o **37 osób** (z **441** do **404**, o **8,4%**), w tym:
 - liczba bezrobotnych mężczyzn **spadła** o **16 osób** (z **156** do **140**, o **10,3%**)
 - liczba bezrobotnych kobiet **spadła** o **21 osób** (z **285** do **264**, o **7,4%**)

- miasto i gmina Prabuty
 - liczba bezrobotnych ogółem **spadła** o **16 osób** (z **544** do **528**, o **2,9%**), w tym:
 - liczba bezrobotnych mężczyzn **spadła** o **21 osób** (z **243** do **222**, o **8,6%**)
 - liczba bezrobotnych kobiet **wzrosła** o **5 osób** (z **301** do **306**, o **1,7%**)

- gmina Ryjewo
 - liczba bezrobotnych ogółem **spadła** o **4 osoby** (z **242** do **238**, o **1,7%**), w tym:
 - liczba bezrobotnych mężczyzn **spadła** o **8 osób** (z **107** do **99**, o **7,5%**)
 - liczba bezrobotnych kobiet **wzrosła** o **4 osoby** (z **135** do **139**, o **3%**)

- gmina Sadlinki
 - liczba bezrobotnych ogółem **spadła** o **21 osób** (z **219** do **198**, o **9,6%**), w tym:
 - liczba bezrobotnych mężczyzn **spadła** o **13 osób** (z **90** do **77**, o **14,4%**)
 - liczba bezrobotnych kobiet **spadła** o **8 osób** (z **129** do **121**, o **6,2%**)



Wykres 13. Spadek/wzrost liczby bezrobotnych w poszczególnych jednostkach podziału terytorialnego powiatu kwidzyńskiego na koniec czerwca 2016 r., w porównaniu do końca maja 2016 r.

Odnotowane spadki lub wzrosty liczby zarejestrowanych bezrobotnych w poszczególnych jednostkach podziału terytorialnego powiatu kwidzyńskiego na koniec **czerwca 2016 r.** w porównaniu do końca **czerwca 2015 r.:**

- miasto Kwidzyn
 - liczba bezrobotnych ogółem **spadła** o **249 osób** (z **1275** do **1026**, o **19,5%**), w tym:
 - liczba bezrobotnych mężczyzn **spadła** o **135 osób** (z **560** do **425**, o **24,1%**)
 - liczba bezrobotnych kobiet **spadła** o **114 osób** (z **715** do **601**, o **15,9%**)

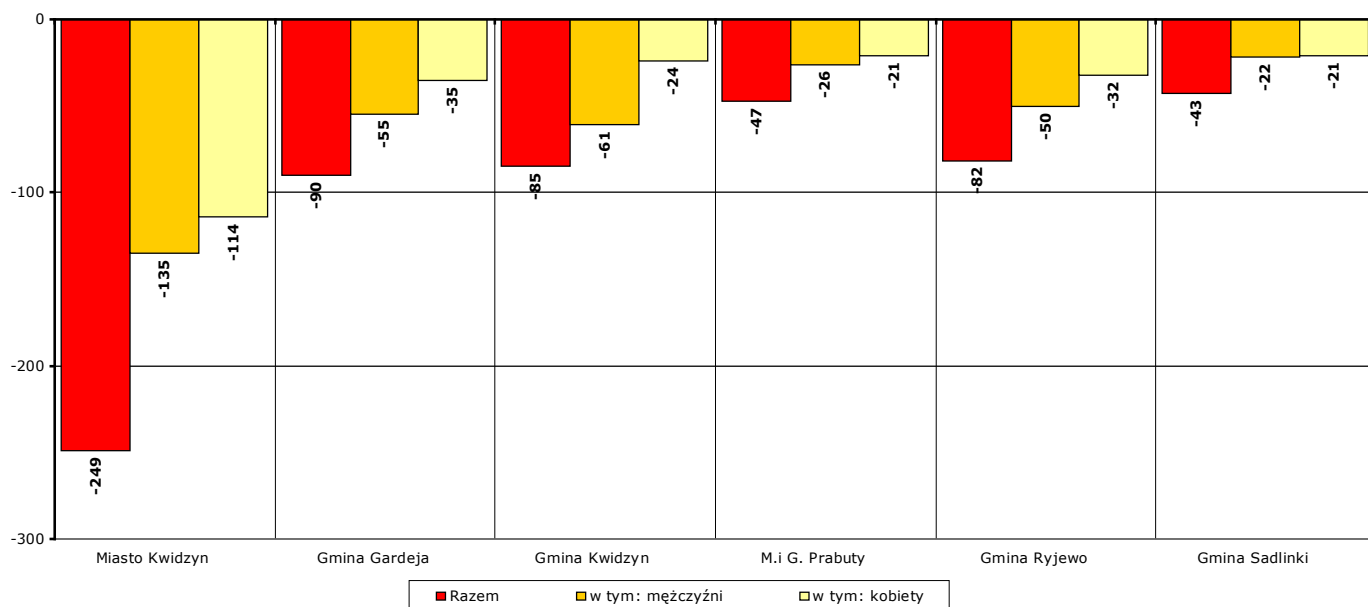
- gmina Gardeja
 - liczba bezrobotnych ogółem **spadła** o **90 osób** (z **371** do **281**, o **24,3%**), w tym:
 - liczba bezrobotnych mężczyzn **spadła** o **55 osób** (z **167** do **112**, o **32,9%**)
 - liczba bezrobotnych kobiet **spadła** o **35 osób** (z **204** do **169**, o **17,2%**)

- gmina Kwidzyn
 - liczba bezrobotnych ogółem **spadła** o **85 osób** (z **489** do **404**, o **17,4%**), w tym:
 - liczba bezrobotnych mężczyzn **spadła** o **61 osób** (z **201** do **140**, o **30,3%**)
 - liczba bezrobotnych kobiet **spadła** o **24 osoby** (z **288** do **264**, o **8,3%**)

- miasto i gmina Prabuty
 - liczba bezrobotnych ogółem **spadła** o **47 osób** (z **575** do **528**, o **8,2%**), w tym:
 - liczba bezrobotnych mężczyzn **spadła** o **26 osób** (z **248** do **222**, o **10,5%**)
 - liczba bezrobotnych kobiet **spadła** o **21 osób** (z **327** do **306**, o **6,4%**)

- gmina Ryjewo
 - liczba bezrobotnych ogółem **spadła** o **82 osoby** (z **320** do **238**, o **25,6%**), w tym:
 - liczba bezrobotnych mężczyzn **spadła** o **50 osób** (z **149** do **99**, o **33,6%**)
 - liczba bezrobotnych kobiet **spadła** o **32 osoby** (z **171** do **139**, o **18,7%**)

- gmina Sadlinki
 - liczba bezrobotnych ogółem **spadła** o **43 osoby** (z **241** do **198**, o **17,8%**), w tym:
 - liczba bezrobotnych mężczyzn **spadła** o **22 osoby** (z **99** do **77**, o **22,2%**)
 - liczba bezrobotnych kobiet **spadła** o **21 osób** (z **142** do **121**, o **14,8%**)

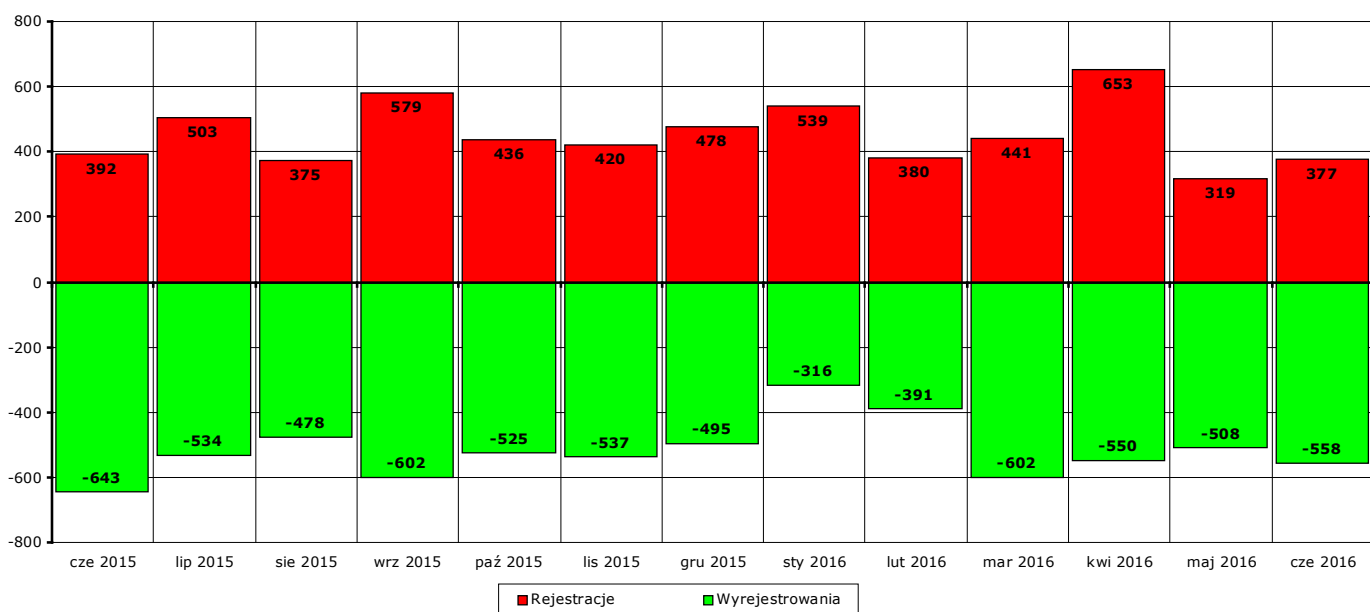


Wykres 14. Spadek/wzrost liczby bezrobotnych w poszczególnych jednostkach podziału terytorialnego powiatu na koniec czerwca 2016 r., w porównaniu do końca czerwca 2015 r.

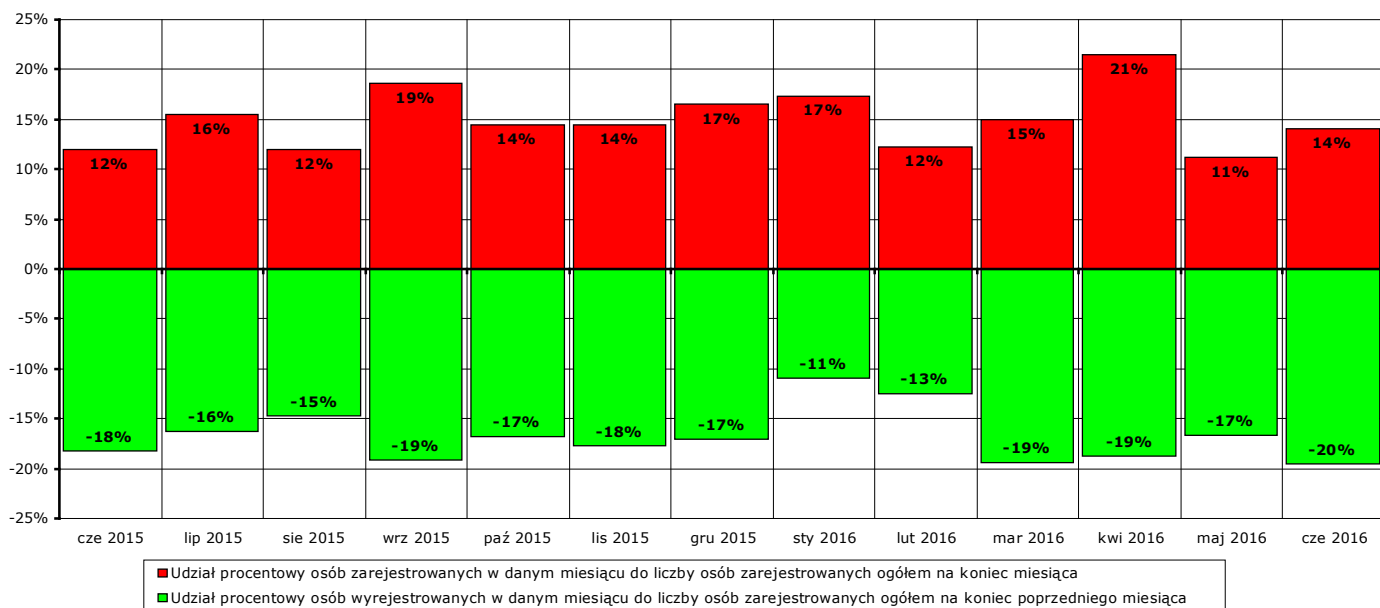
5. Osoby, które w czerwcu 2016 r. w wyniku rejestracji nabyły status osoby bezrobotnej

W **czerwcu 2016 r.** zarejestrowano jako bezrobotne **377 osób** (od początku 2016 r. - **2709**), w tym:

- a) **330 osób** poprzednio pracujących (od początku 2016 r. - **2435**)
 - z tego **26 osób** zwolnionych z przyczyn dotyczących zakładu pracy (od początku 2016 r. - **147**)
 - 47 osób** dotychczas niepracujących (od początku 2016 r. - **274**)
- b) **169 mężczyzn** (od początku 2016 r. - **1413**)
 - 208 kobiet** (od początku 2016 r. - **1296**)
- c) **78 osób** z prawem do zasiłku (od początku 2016 r. - **599**)
 - 299 osób** bez prawa do zasiłku (od początku 2016 r. - **2110**)
- d) **178 osób** z obszarów wiejskich (od początku 2016 r. - **1295**)
 - 199 osób** z obszarów miejskich (od początku 2016 r. - **1414**)



Wykres 15. Bilans rejestracji osób bezrobotnych i wyłączeń z ewidencji osób bezrobotnych w okresie czerwiec 2015 r. - czerwiec 2016 r.



Wykres 16. Bilans rejestracji osób bezrobotnych i wyłączeń z ewidencji osób bezrobotnych w okresie czerwiec 2015 r. - czerwiec 2016 r.

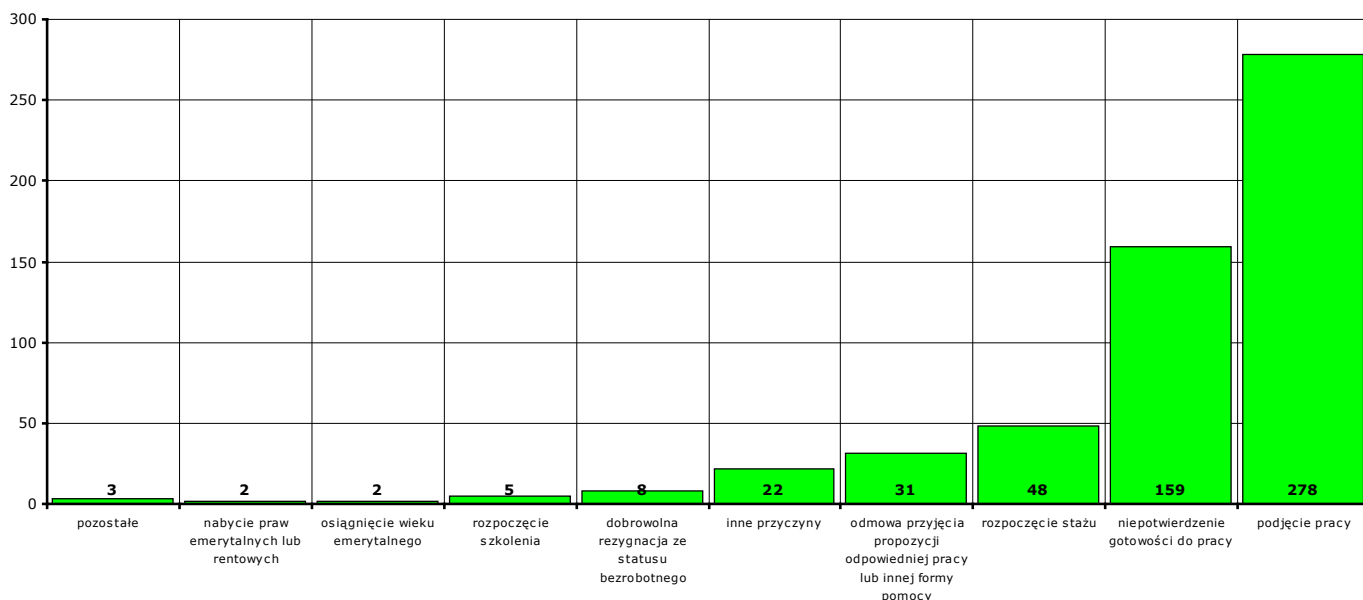
6. Osoby pozbawione statusu osoby bezrobotnej w czerwcu 2016 r.

W **czerwcu 2016 r.** w Powiatowym Urzędzie Pracy w Kwidzynie pozbawiono statusu osoby bezrobotnej i wyłączono z ewidencji **558 bezrobotnych** (od początku 2016 r. - **2925**).

Przyczyny pozbawienia statusu osoby bezrobotnej:

- podjęcia pracy - **278 osób** (od początku 2016 r. - **1607**)
 - z tego: pracy niesubsydiowanej - **240 osób** (od początku 2016 r. - **1355**)
 - pracy subsydiowanej - **38 osób** (od początku 2016 r. - **252**)
- rozpoczęcia szkolenia - **5 osób** (od początku 2016 r. - **58**)
- rozpoczęcia stażu - **48 osób** (od początku 2016 r. - **207**)
- rozpoczęcia przygotowania zawodowego dorosłych - **0 osób** (od początku 2016 r. - **0**)
- rozpoczęcia pracy społecznie użytecznej - **1 osoba** (od początku 2016 r. - **46**)
- skierowania do agencji zatrudnienia w ramach zlecania działań aktywizacyjnych - **0 osób** (od początku 2016 r. - **0**)
- odmowy bez uzasadnionej przyczyny przyjęcia propozycji odpowiedniej pracy lub innej formy pomocy - **31 osób** (od początku 2016 r. - **110**)
- odmowy ustalenia profilu pomocy - **0 osób** (od początku 2016 r. - **0**)
- niepotwierdzenia gotowości do pracy - **159 osób** (od początku 2016 r. - **675**)
- dobrowolnej rezygnacji ze statusu bezrobotnego - **8 osób** (od początku 2016 r. - **48**)
- podjęcia nauki - **0 osób** (od początku 2016 r. - **0**)
- osiągnięcia wieku emerytalnego - **2 osoby** (od początku 2016 r. - **17**)
- nabycia praw emerytalnych lub rentowych - **2 osoby** (od początku 2016 r. - **14**)
- nabycia praw do świadczenia przedemerytalnego - **2 osoby** (od początku 2016 r. - **29**)
- z innych przyczyn - **22 osoby** (od początku 2016 r. - **114**)

Inne przyczyny pozbawienia statusu osoby bezrobotnej to przyczyny nie wymienione enumeratywnie w sprawozdaniu MPiPS-01 Dział 1.2. Są to między innymi: zmiana miejsca zamieszkania, długotrwała niezdolność do pracy, pozbawienie wolności, pobieranie niektórych rodzajów świadczeń społecznych i socjalnych, zgon oraz inne przypadki określone w ustawie z dnia 20 kwietnia 2004 r. o promocji zatrudnienia i instytucjach rynku pracy.



Wykres 17. Struktura i liczba wyłączeń z ewidencji bezrobotnych w czerwcu 2016 r.

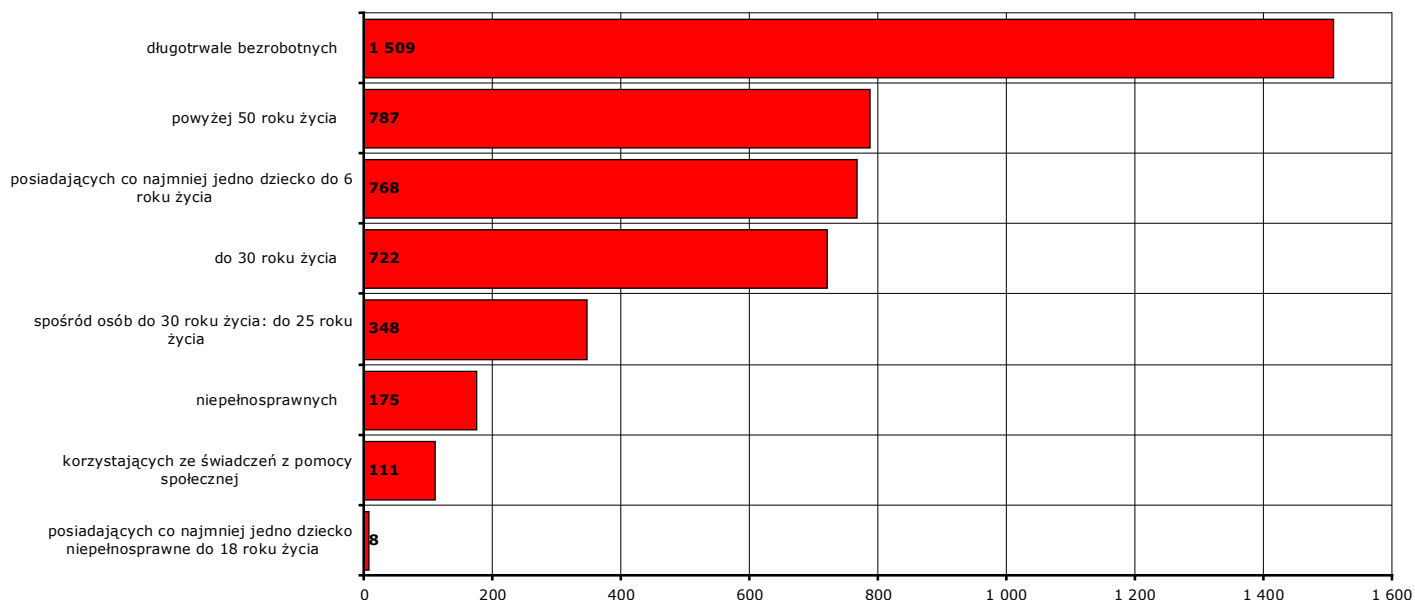
7. Osoby bezrobotne pozostające na koniec czerwca 2016 r. w szczególnej sytuacji na rynku pracy

Według stanu na koniec **czerwca 2016 r.** status osoby pozostającej w szczególnej sytuacji na rynku pracy posiadało **2382 osoby (89% z ogółu zarejestrowanych osób bezrobotnych)**, z tego:

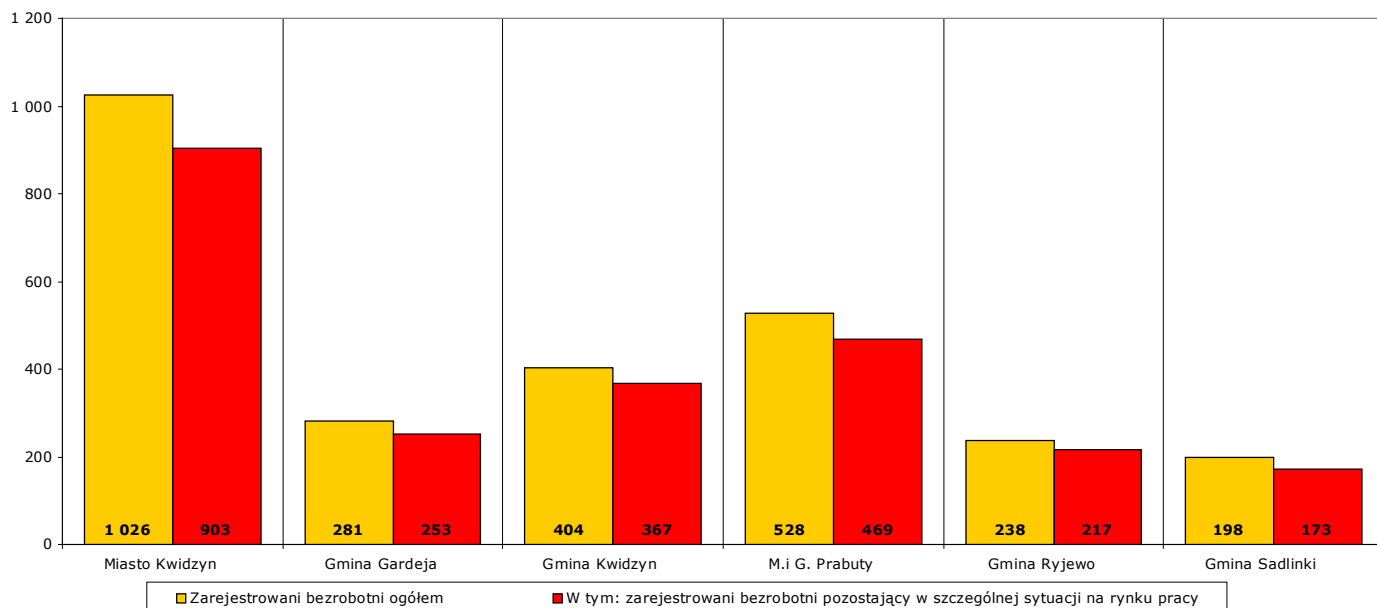
W nawiasie podano odpowiednio: udział procentowy w ogólnej liczbie bezrobotnych pozostających w szczególnej sytuacji na rynku pracy oraz udział procentowy w ogólnej liczbie zarejestrowanych osób bezrobotnych.

- **722 osoby** do 30 roku życia (**30,3%**; **27%**)
w tym **348 osób** do 25 roku życia (**14,6%**; **13%**)
- **1509 osób** długotrwale bezrobotnych (**63,4%**; **56,4%**)
- **787 osób** powyżej 50 roku życia (**33%**; **29,4%**)
- **111 osób** korzystających ze świadczeń z pomocy społecznej (**4,7%**; **4,1%**)
- **768 osób** posiadających co najmniej jedno dziecko do 6 roku życia (**32,2%**; **28,7%**)
- **8 osób** posiadających co najmniej jedno dziecko niepełnosprawne do 18 roku życia (**0,3%**; **0,3%**)
- **175 osób** niepełnosprawnych (**7,3%**; **6,5%**)

Uwaga: liczba osób i ich udział procentowy nie sumują się do stanu na koniec miesiąca i do 100%, ponieważ część zarejestrowanych osób bezrobotnych posiada więcej niż jedną cechę kwalifikującą je do kategorii osób bezrobotnych posiadających status osoby pozostającej w szczególnej sytuacji na rynku pracy!



Wykres 18. Liczba osób bezrobotnych posiadających status osoby pozostającej w szczególnej sytuacji na rynku pracy, stan na koniec czerwca 2016 r.



Wykres 19. Liczba osób bezrobotnych posiadających status osoby pozostającej w szczególnej sytuacji na rynku pracy w podziale na jednostki terytorialne powiatu kwidzyńskiego, stan na koniec czerwca 2016 r.

8. Profile pomocy w czerwcu 2016 r.

W **czerwcu 2016 r.** ustalony został profil pomocy dla **313 osób** (od początku 2016 r. - **2237 osób**), w tym:

I profil pomocy: **29 osób** (od początku 2016 r. - **148 osób**)

II profil pomocy: **214 osób** (od początku 2016 r. - **1528 osób**)

III profil pomocy: **70 osób** (od początku 2016 r. - **561 osób**)

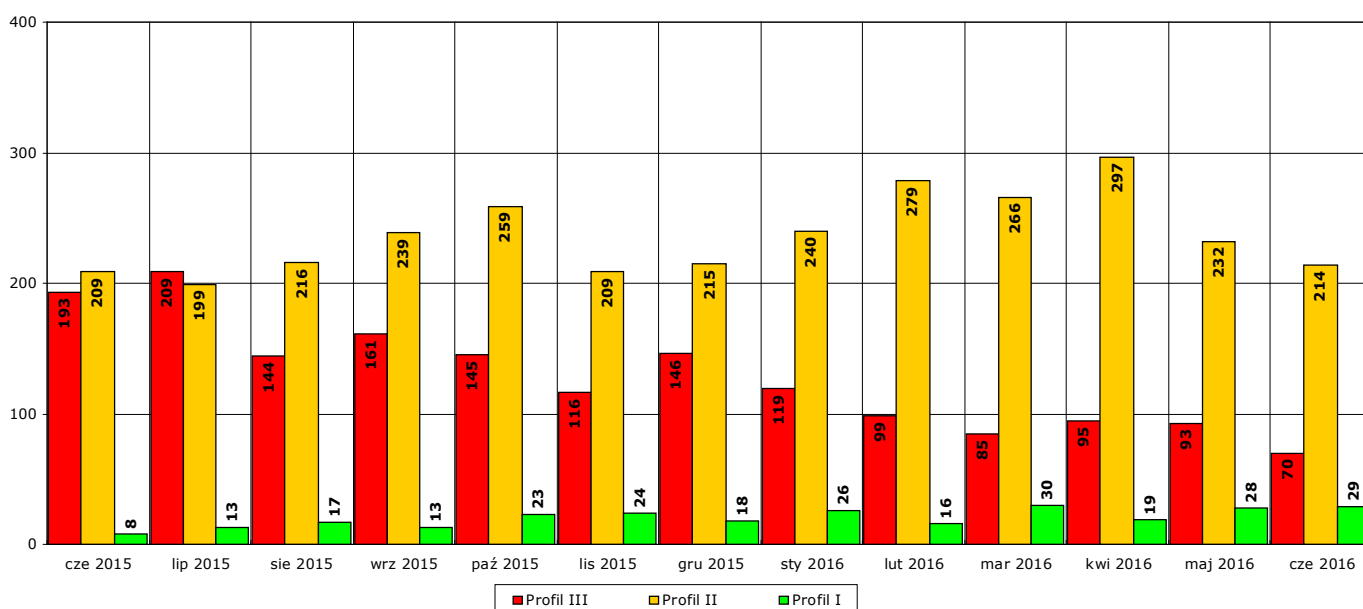
Na koniec **czerwca 2016 r.** ustalony profil pomocy posiadało **2483 osoby**, w tym:

I profil pomocy: **72 osoby**

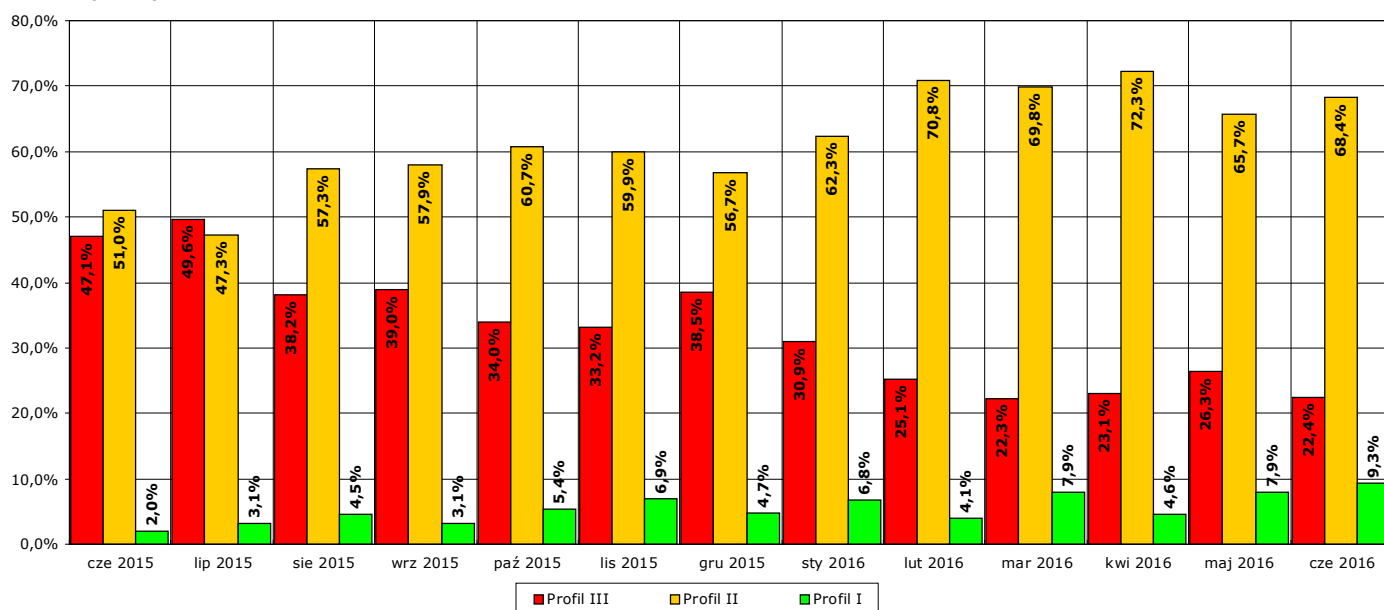
II profil pomocy: **615 osób**

III profil pomocy: **1796 osób**

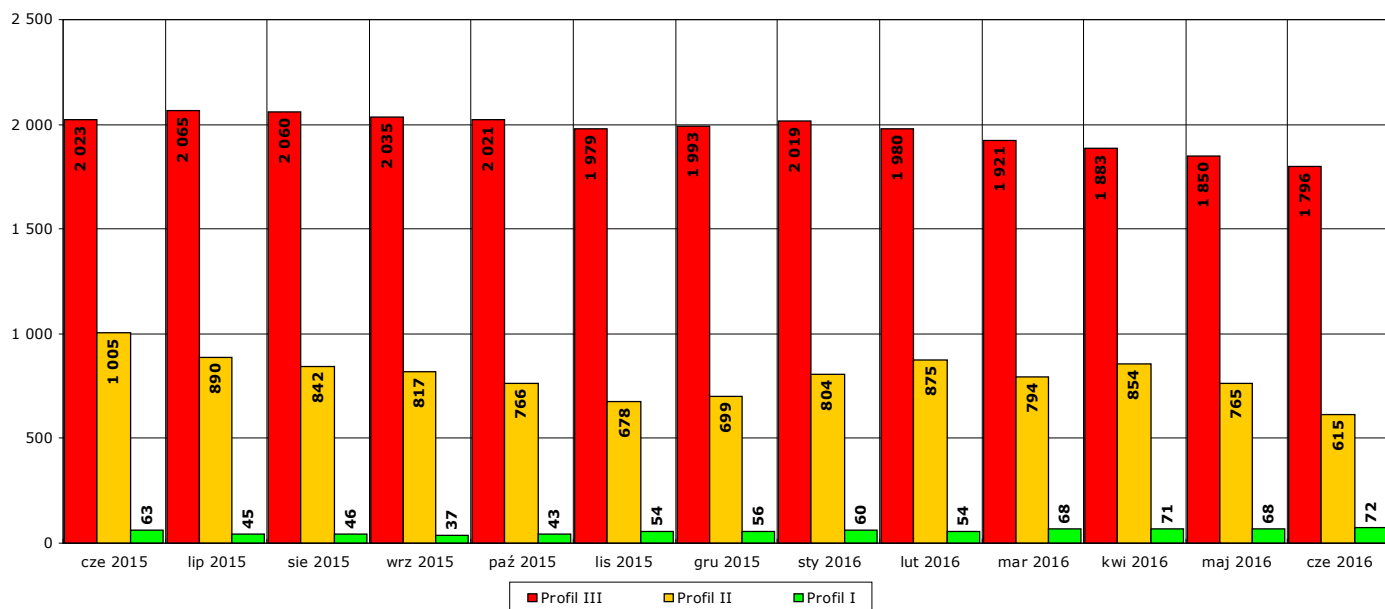
Na koniec **czerwca 2016 r.** ustalonego profilu pomocy nie posiadało jeszcze **192 osoby** (zgodnie z przepisami ustawy profil pomocy ustalany jest niezwłocznie po rejestracji osoby bezrobotnej – następuje to podczas pierwszej wyznaczonej podczas rejestracji obowiązkowej wizyty zarejestrowanej osoby w urzędzie).



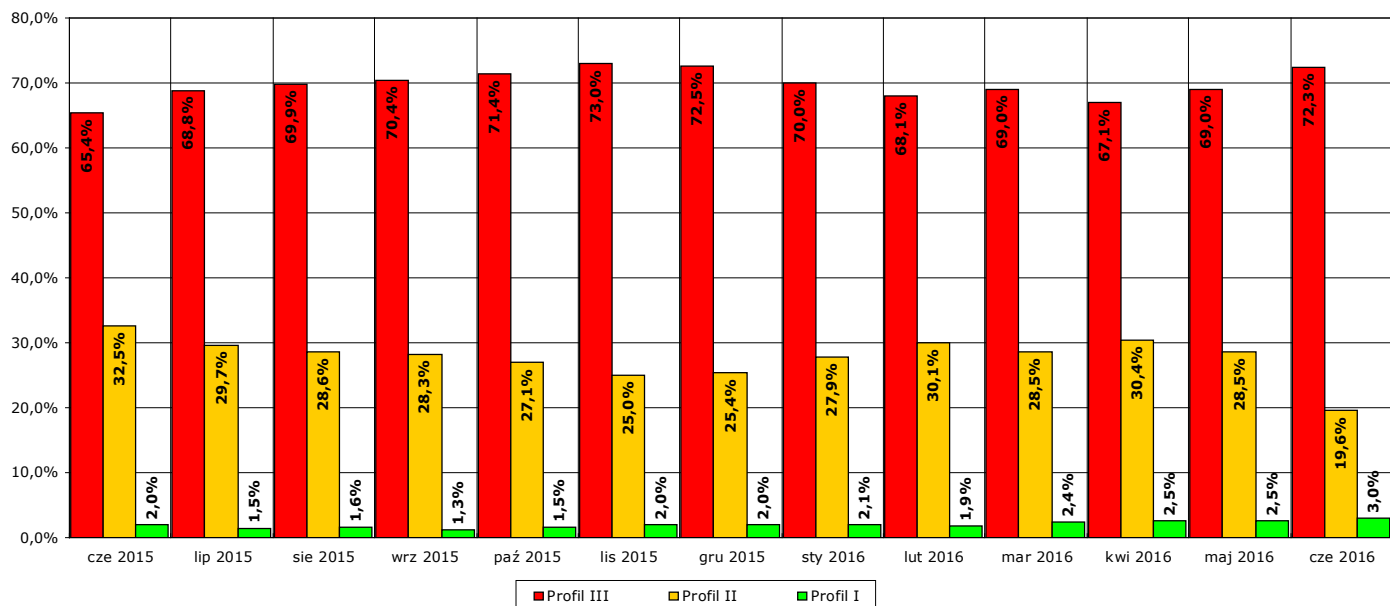
Wykres 20. Liczba osób, którym w okresie czerwiec 2015 r. - czerwiec 2016 r. w danym miesiącu ustalono profil pomocy w podziale na ustalone profile pomocy



Wykres 21. Udział procentowy osób z poszczególnymi profilami pomocy, którym w okresie czerwiec 2015 r. - czerwiec 2016 r. w danym miesiącu ustalono profil pomocy



Wykres 22. Liczba osób z ustalonym profilem w okresie czerwiec 2015 r. - czerwiec 2016 r. w podziale na ustalone profile pomocy na koniec danego miesiąca

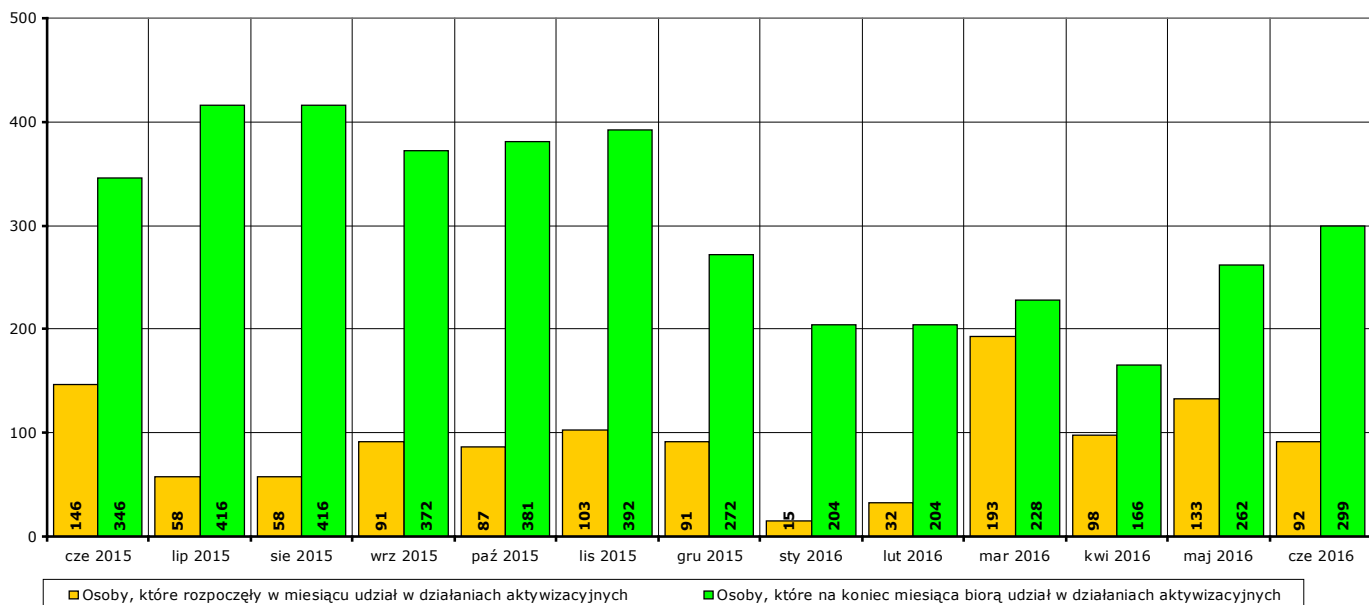


Wykres 23. Udział procentowy osób z poszczególnymi profilami pomocy w okresie czerwiec 2015 r. - czerwiec 2016 r. na koniec danego miesiąca

9. Aktywne formy przeciwdziałania bezrobociu w czerwcu 2016 r. Informacja skrócona.

W **czerwcu 2016 r.** udział w działaniach aktywizacyjnych na rynku pracy, finansowanych z Funduszu Pracy, rozpoczęły **92 osoby** (od początku 2016 r. - **563**).

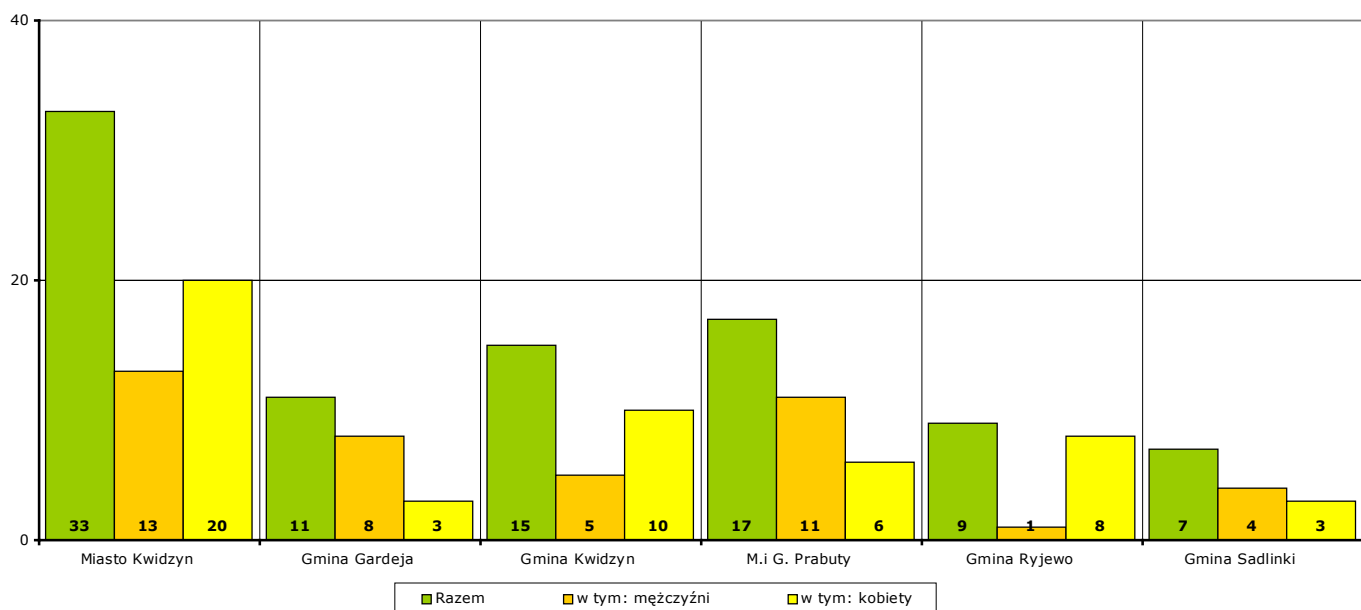
Według stanu na koniec **czerwca 2016 r.** w działaniach aktywizacyjnych na rynku pracy finansowanych z Funduszu Pracy uczestniczy łącznie **299 osób**, w tym **123 mężczyzn** i **176 kobiet**.



Wykres 24. Osoby bezrobotne objęte udziałem w działaniach aktywizacyjnych finansowanych z Funduszu Pracy w okresie czerwiec 2015 r. - czerwiec 2016 r.

Osoby, które rozpoczęły uczestnictwo w działaniach aktywizacyjnych w **czerwcu 2016 r.** w podziale na jednostki terytorialne powiatu kwidzińskiego:

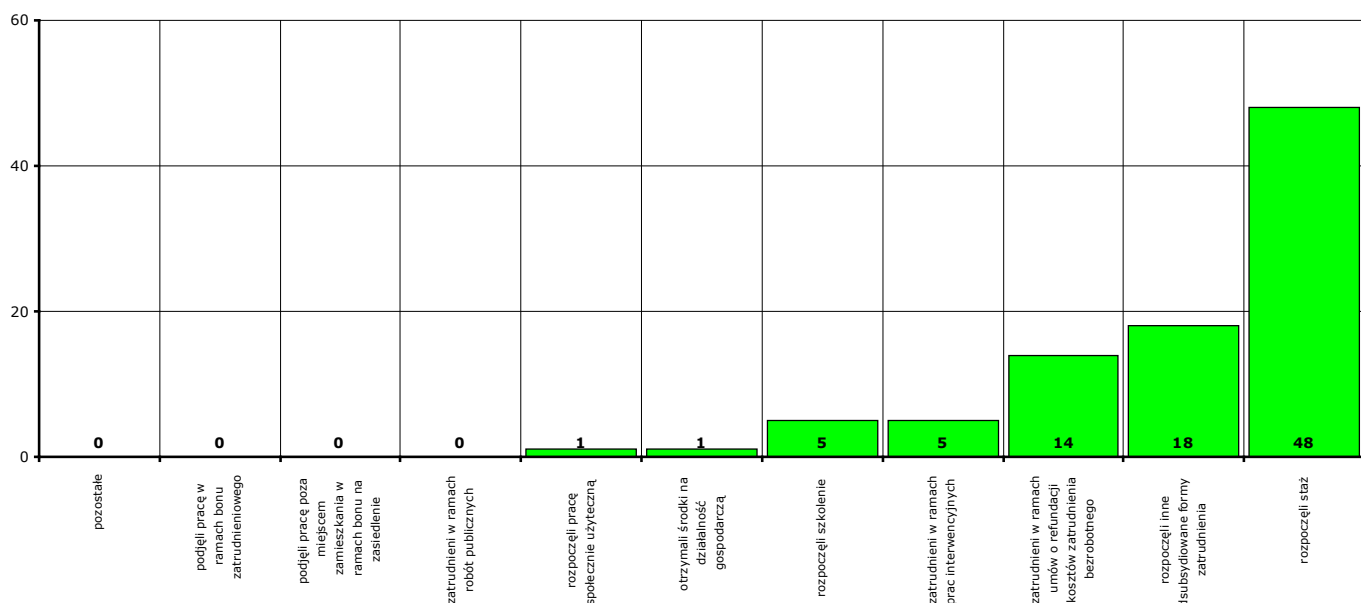
- | | | | |
|--------------------------|--------------------------|-----------------------------|------------------|
| - Miasto Kwidzyn | ogółem 33 osoby , | w tym: 13 mężczyzn , | 20 kobiet |
| - Gmina Gardeja | ogółem 11 osób , | w tym: 8 mężczyzn , | 3 kobiety |
| - Gmina Kwidzyn | ogółem 15 osób , | w tym: 5 mężczyzn , | 10 kobiet |
| - Miasto i gmina Prabuty | ogółem 17 osób , | w tym: 11 mężczyzn , | 6 kobiet |
| - Gmina Ryjewo | ogółem 9 osób , | w tym: 1 mężczyzna , | 8 kobiet |
| - Gmina Sadlinki | ogółem 7 osób , | w tym: 4 mężczyzn , | 3 kobiety |



Wykres 25. Liczba osób bezrobotnych, które rozpoczęły udział w działaniach aktywizacyjnych finansowanych z Funduszu Pracy w czerwcu 2016 r. (w podziale na jednostki terytorialne powiatu kwidzińskiego).

Osoby, które rozpoczęły uczestnictwo w działaniach aktywizacyjnych w **czerwcu 2016 r.** w podziale na rodzaj działań:

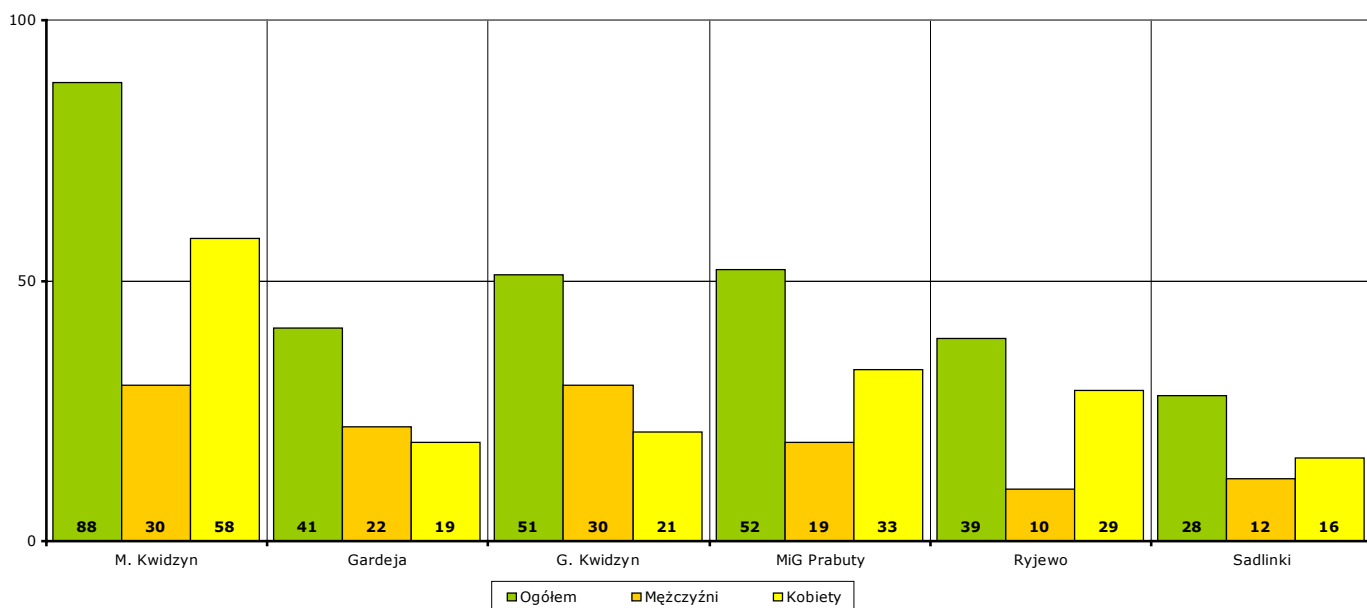
- zatrudnieni w ramach prac interwencyjnych - **5** (od początku 2016 r. - **29**)
- zatrudnieni w ramach robót publicznych - **0** (od początku 2016 r. - **32**)
- którzy otrzymali środki na działalność gospodarczą - **1** (od początku 2016 r. - **35**)
 - w tym bez bonu zasiedleniowego - **1** (od początku 2016 r. - **35**)
 - w tym w ramach bonu zasiedleniowego - **0** (od początku 2016 r. - **0**)
- zatrudnieni w ramach umów o refundację kosztów utworzenia lub wyposażenia stanowisk pracy - **14** (od początku 2016 r. - **60**)
- zatrudnieni poza miejscem zamieszkania w ramach bonu na zasiedlenie - **0** (od początku 2016 r. - **0**)
- zatrudnieni w ramach bonu zatrudnieniowego - **0** (od początku 2016 r. - **0**)
- zatrudnieni w ramach świadczenia aktywizacyjnego - **0** (od początku 2016 r. - **0**)
- zatrudnieni w ramach grantu na telepracę - **0** (od początku 2016 r. - **0**)
- zatrudnieni w ramach refundacji składek na ubezpieczenie społeczne - **0** (od początku 2016 r. - **0**)
- zatrudnieni w ramach dofinansowanie wynagrodzenia za zatrudnionego skierowanego bezrobotnego powyżej 50 roku życia - **0** (od początku 2016 r. - **2**)
- zatrudnieni w ramach innych subsydiowanych form zatrudnienia - **18** (od początku 2016 r. - **94**)
- rozpoczynający szkolenie - **5** (od początku 2016 r. - **58**)
 - w tym bez bonu szkoleniowego - **3** (od początku 2016 r. - **54**)
 - w tym w ramach bonu szkoleniowego - **2** (od początku 2016 r. - **4**)
- rozpoczynający staż - **48** (od początku 2016 r. - **207**)
 - w tym bez bonu stażowego - **48** (od początku 2016 r. - **207**)
 - w tym w ramach bonu stażowego - **0** (od początku 2016 r. - **0**)
- rozpoczynający przygotowanie zawodowe dorosłych - **0** (od początku 2016 r. - **0**)
- rozpoczynający prace społecznie użyteczne - **1** (od początku 2016 r. - **46**)
 - w tym poza PAI - **1** (od początku 2016 r. - **46**)
 - w tym w ramach PAI - **0** (od początku 2016 r. - **0**)
- skierowani do agencji zatrudnienia w ramach zlecania działań aktywizacyjnych - **0** (od początku 2016 r. - **0**)



Wykres 26. Liczba osób bezrobotnych, które rozpoczęły udział w działaniach aktywizacyjnych finansowanych z Funduszu Pracy w czerwcu 2016 r. (w podziale na rodzaj działań).

Osoby, które na koniec **czerwca 2016 r.** uczestniczą w działaniach aktywizacyjnych w podziale na jednostki terytorialne powiatu kwidzyńskiego:

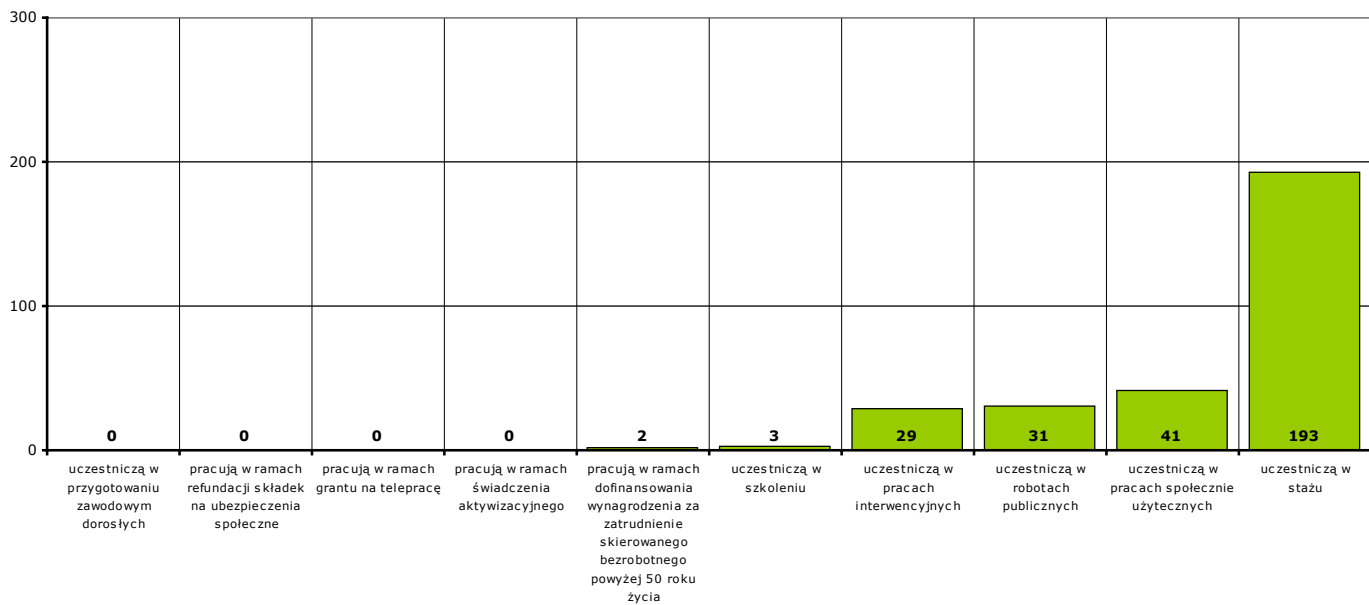
- Miasto Kwidzyn	ogółem 88 osób,	w tym: 30 mężczyzn,	58 kobiet
- Gmina Gardeja	ogółem 41 osób,	w tym: 22 mężczyzn,	19 kobiet
- Gmina Kwidzyn	ogółem 51 osób,	w tym: 30 mężczyzn,	21 kobiet
- Miasto i gmina Prabuty	ogółem 52 osoby,	w tym: 19 mężczyzn,	33 kobiety
- Gmina Ryjewo	ogółem 39 osób,	w tym: 10 mężczyzn,	29 kobiet
- Gmina Sadlinki	ogółem 28 osób,	w tym: 12 mężczyzn,	16 kobiet



Wykres 27. Liczba osób bezrobotnych, które uczestniczą w działaniach aktywizacyjnych finansowanych z Funduszu Pracy na koniec czerwca 2016 r. (w podziale na jednostki terytorialne powiatu kwidzyńskiego).

Osoby, które na koniec **czerwca 2016 r.** uczestniczą w działaniach aktywizacyjnych w podziale na rodzaj działań:

- zatrudnieni w ramach prac interwencyjnych - **29,**
- zatrudnieni w ramach robót publicznych - **31,**
- odbywający szkolenie - **3,**
 - w tym bez bonu szkoleniowego - **2,**
 - w tym w ramach bonu szkoleniowego - **1,**
- odbywający staż - **193,**
 - w tym bez bonu stażowego - **193,**
 - w tym w ramach bonu stażowego - **0,**
- odbywający przygotowanie zawodowe dorosłych - **0,**
- odbywający prace społecznie użyteczne - **41.**
 - w tym poza PAI - **41,**
 - w tym w ramach PAI - **0,**
- zatrudnieni w ramach świadczenia aktywizacyjnego - **0,**
- zatrudnieni w ramach grantu na telepracę - **0,**
- zatrudnieni w ramach refundacji składek na ubezpieczenie społeczne - **0,**
- zatrudnieni w ramach dofinansowania wynagrodzenia za zatrudnienie skierowanego bezrobotnego powyżej 50 roku życia - **2,**
 - w tym do 60 roku życia - **2,**
 - w tym powyżej 60 roku życia - **0,**



Wykres 28. Liczba osób bezrobotnych, które uczestniczą w działaniach aktywizacyjnych finansowanych z Funduszu Pracy na koniec czerwca 2016 r. (w podziale na rodzaj działań).

9a. Aktywne formy przeciwdziałania bezrobociu w czerwcu 2016 r. Informacje szczegółowe.

Aktywne formy przeciwdziałania bezrobociu OGÓŁEM	w czerwcu 2016 r.			od początku 2016 r.			na koniec czerwca 2016 r.		
	ogółem	mężczyźni	kobiety	ogółem	mężczyźni	kobiety	ogółem	mężczyźni	kobiety
POWIAT	92	42	50	563	289	274	299	123	176
Miasto Kwidzyn	33	13	20	177	76	101	88	30	58
Gmina Gardeja	11	8	3	71	43	28	41	22	19
Gmina Kwidzyn	15	5	10	106	68	38	51	30	21
Miasto i gmina Prabuty	17	11	6	99	57	42	52	19	33
Gmina Ryjewo	9	1	8	61	20	41	39	10	29
Gmina Sadlinki	7	4	3	49	25	24	28	12	16

Rozpoczęcie prac interwencyjnych	w czerwcu 2016 r.			od początku 2016 r.			na koniec czerwca 2016 r.		
	ogółem	mężczyźni	kobiety	ogółem	mężczyźni	kobiety	ogółem	mężczyźni	kobiety
POWIAT	5	1	4	29	5	24	29	5	24
Miasto Kwidzyn	1	0	1	9	2	7	9	2	7
Gmina Gardeja	0	0	0	1	0	1	1	0	1
Gmina Kwidzyn	0	0	0	3	1	2	3	1	2
Miasto i gmina Prabuty	1	1	0	7	2	5	7	2	5
Gmina Ryjewo	3	0	3	9	0	9	9	0	9
Gmina Sadlinki	0	0	0	0	0	0	0	0	0

Rozpoczęcie robót publicznych	w czerwcu 2016 r.			od początku 2016 r.			na koniec czerwca 2016 r.		
	ogółem	mężczyźni	kobiety	ogółem	mężczyźni	kobiety	ogółem	mężczyźni	kobiety
POWIAT	0	0	0	32	25	7	31	24	7
Miasto Kwidzyn	0	0	0	3	1	2	3	1	2
Gmina Gardeja	0	0	0	5	4	1	5	4	1
Gmina Kwidzyn	0	0	0	5	5	0	5	5	0
Miasto i gmina Prabuty	0	0	0	7	3	4	7	3	4
Gmina Ryjewo	0	0	0	6	6	0	5	5	0
Gmina Sadlinki	0	0	0	6	6	0	6	6	0

Podjęcie pracy w ramach refundacji kosztów zatrudnienia bezrobotnego	w czerwcu 2016 r.			od początku 2016 r.			na koniec czerwca 2016 r.		
	ogółem	mężczyźni	kobiety	ogółem	mężczyźni	kobiety	ogółem	mężczyźni	kobiety
POWIAT	14	13	1	60	40	20	X	X	X
Miasto Kwidzyn	5	4	1	25	14	11	X	X	X
Gmina Gardeja	3	3	0	5	3	2	X	X	X
Gmina Kwidzyn	1	1	0	13	8	5	X	X	X
Miasto i gmina Prabuty	3	3	0	9	9	0	X	X	X
Gmina Ryjewo	0	0	0	4	3	1	X	X	X
Gmina Sadlinki	2	2	0	4	3	1	X	X	X

Podjęcie pracy poza miejscem zamieszkania w ramach bonu na zasiedlenie	w czerwcu 2016 r.			od początku 2016 r.			na koniec czerwca 2016 r.		
	ogółem	mężczyźni	kobiety	ogółem	mężczyźni	kobiety	ogółem	mężczyźni	kobiety
POWIAT	0	0	0	0	0	0	X	X	X
Miasto Kwidzyn	0	0	0	0	0	0	X	X	X
Gmina Gardeja	0	0	0	0	0	0	X	X	X
Gmina Kwidzyn	0	0	0	0	0	0	X	X	X
Miasto i gmina Prabuty	0	0	0	0	0	0	X	X	X
Gmina Ryjewo	0	0	0	0	0	0	X	X	X
Gmina Sadlinki	0	0	0	0	0	0	X	X	X

Podjęcie pracy w ramach bonu zatrudnieniowego	w czerwcu 2016 r.			od początku 2016 r.			na koniec czerwca 2016 r.		
	ogółem	mężczyźni	kobiety	ogółem	mężczyźni	kobiety	ogółem	mężczyźni	kobiety
POWIAT	0	0	0	0	0	0	X	X	X
Miasto Kwidzyn	0	0	0	0	0	0	X	X	X
Gmina Gardeja	0	0	0	0	0	0	X	X	X
Gmina Kwidzyn	0	0	0	0	0	0	X	X	X
Miasto i gmina Prabuty	0	0	0	0	0	0	X	X	X
Gmina Ryjewo	0	0	0	0	0	0	X	X	X
Gmina Sadlinki	0	0	0	0	0	0	X	X	X

Podjęcie pracy w ramach świadczenia aktywizacyjnego	w czerwcu 2016 r.			od początku 2016 r.			na koniec czerwca 2016 r.		
	ogółem	mężczyźni	kobiety	ogółem	mężczyźni	kobiety	ogółem	mężczyźni	kobiety
POWIAT	0	0	0	0	0	0	0	0	0
Miasto Kwidzyn	0	0	0	0	0	0	0	0	0
Gmina Gardeja	0	0	0	0	0	0	0	0	0
Gmina Kwidzyn	0	0	0	0	0	0	0	0	0
Miasto i gmina Prabuty	0	0	0	0	0	0	0	0	0
Gmina Ryjewo	0	0	0	0	0	0	0	0	0
Gmina Sadlinki	0	0	0	0	0	0	0	0	0

Podjęcie pracy w ramach grantu na telepracę	w czerwcu 2016 r.			od początku 2016 r.			na koniec czerwca 2016 r.		
	ogółem	mężczyźni	kobiety	ogółem	mężczyźni	kobiety	ogółem	mężczyźni	kobiety
POWIAT	0	0	0	0	0	0	0	0	0
Miasto Kwidzyn	0	0	0	0	0	0	0	0	0
Gmina Gardeja	0	0	0	0	0	0	0	0	0
Gmina Kwidzyn	0	0	0	0	0	0	0	0	0
Miasto i gmina Prabuty	0	0	0	0	0	0	0	0	0
Gmina Ryjewo	0	0	0	0	0	0	0	0	0
Gmina Sadlinki	0	0	0	0	0	0	0	0	0

Podjęcie pracy w ramach refundacji składek na ubezpieczenia społeczne	w czerwcu 2016 r.			od początku 2016 r.			na koniec czerwca 2016 r.		
	ogółem	mężczyźni	kobiety	ogółem	mężczyźni	kobiety	ogółem	mężczyźni	kobiety
POWIAT	0	0	0	0	0	0	0	0	0
Miasto Kwidzyn	0	0	0	0	0	0	0	0	0
Gmina Gardeja	0	0	0	0	0	0	0	0	0
Gmina Kwidzyn	0	0	0	0	0	0	0	0	0
Miasto i gmina Prabuty	0	0	0	0	0	0	0	0	0
Gmina Ryjewo	0	0	0	0	0	0	0	0	0
Gmina Sadlinki	0	0	0	0	0	0	0	0	0

Inne formy aktywizacji związane z zatrudnieniem	w czerwcu 2016 r.			od początku 2016 r.			na koniec czerwca 2016 r.		
	ogółem	mężczyźni	kobiety	ogółem	mężczyźni	kobiety	ogółem	mężczyźni	kobiety
POWIAT	18	11	7	94	59	35	X	X	X
Miasto Kwidzyn	8	3	5	32	15	17	X	X	X
Gmina Gardeja	3	3	0	15	12	3	X	X	X
Gmina Kwidzyn	2	1	1	19	17	2	X	X	X
Miasto i gmina Prabuty	2	2	0	16	11	5	X	X	X
Gmina Ryjewo	2	1	1	4	1	3	X	X	X
Gmina Sadlinki	1	1	0	8	3	5	X	X	X

Rozpoczęcie przygotowania zawodowego dorosłych	w czerwcu 2016 r.			od początku 2016 r.			na koniec czerwca 2016 r.		
	ogółem	mężczyźni	kobiety	ogółem	mężczyźni	kobiety	ogółem	mężczyźni	kobiety
POWIAT	0	0	0	0	0	0	0	0	0
Miasto Kwidzyn	0	0	0	0	0	0	0	0	0
Gmina Gardeja	0	0	0	0	0	0	0	0	0
Gmina Kwidzyn	0	0	0	0	0	0	0	0	0
Miasto i gmina Prabuty	0	0	0	0	0	0	0	0	0
Gmina Ryjewo	0	0	0	0	0	0	0	0	0
Gmina Sadlinki	0	0	0	0	0	0	0	0	0

Skierowanie do agencji zatrudnienia w ramach zlecenia działań aktywizacyjnych	w czerwcu 2016 r.			od początku 2016 r.			na koniec czerwca 2016 r.		
	ogółem	mężczyźni	kobiety	ogółem	mężczyźni	kobiety	ogółem	mężczyźni	kobiety
POWIAT	0	0	0	0	0	0	X	X	X
Miasto Kwidzyn	0	0	0	0	0	0	X	X	X
Gmina Gardeja	0	0	0	0	0	0	X	X	X
Gmina Kwidzyn	0	0	0	0	0	0	X	X	X
Miasto i gmina Prabuty	0	0	0	0	0	0	X	X	X
Gmina Ryjewo	0	0	0	0	0	0	X	X	X
Gmina Sadlinki	0	0	0	0	0	0	X	X	X

Otrzymanie środków z Funduszu Pracy na podjęcie działalności gospodarczej	w czerwcu 2016 r.			od początku 2016 r.			na koniec czerwca 2016 r.		
	ogółem	mężczyźni	kobiety	ogółem	mężczyźni	kobiety	ogółem	mężczyźni	kobiety
POWIAT	1	0	1	35	19	16	X	X	X
w tym bez bonu na zasiedlenie	1	0	1	35	19	16	X	X	X
w tym w ramach bonu na zasiedlenie	0	0	0	0	0	0	X	X	X
Miasto Kwidzyn	0	0	0	12	7	5	X	X	X
w tym bez bonu na zasiedlenie	0	0	0	12	7	5	X	X	X
w tym w ramach bonu na zasiedlenie	0	0	0	0	0	0	X	X	X
Gmina Gardeja	0	0	0	3	1	2	X	X	X
w tym bez bonu na zasiedlenie	0	0	0	3	1	2	X	X	X
w tym w ramach bonu na zasiedlenie	0	0	0	0	0	0	X	X	X
Gmina Kwidzyn	1	0	1	6	3	3	X	X	X
w tym bez bonu na zasiedlenie	1	0	1	6	3	3	X	X	X
w tym w ramach bonu na zasiedlenie	0	0	0	0	0	0	X	X	X
Miasto i gmina Prabuty	0	0	0	9	6	3	X	X	X
w tym bez bonu na zasiedlenie	0	0	0	9	6	3	X	X	X
w tym w ramach bonu na zasiedlenie	0	0	0	0	0	0	X	X	X
Gmina Ryjewo	0	0	0	2	0	2	X	X	X
w tym bez bonu na zasiedlenie	0	0	0	2	0	2	X	X	X
w tym w ramach bonu na zasiedlenie	0	0	0	0	0	0	X	X	X
Gmina Sadlinki	0	0	0	3	2	1	X	X	X
w tym bez bonu na zasiedlenie	0	0	0	3	2	1	X	X	X
w tym w ramach bonu na zasiedlenie	0	0	0	0	0	0	X	X	X

Podjęcie pracy w ramach dofinansowania wynagrodzenia za zatrudnienie skierowanego bezrobotnego powyżej 50 roku życia	w czerwcu 2016 r.			od początku 2016 r.			na koniec czerwca 2016 r.		
	ogółem	mężczyźni	kobiety	ogółem	mężczyźni	kobiety	ogółem	mężczyźni	kobiety
POWIAT	0	0	0	2	2	0	2	2	0
w tym do 60 roku życia	X	X	X	X	X	X	2	2	0
w tym powyżej 60 roku życia	X	X	X	X	X	X	0	0	0
Miasto Kwidzyn	0	0	0	0	0	0	0	0	0
w tym do 60 roku życia	X	X	X	X	X	X	0	0	0
w tym powyżej 60 roku życia	X	X	X	X	X	X	0	0	0
Gmina Gardeja	0	0	0	0	0	0	0	0	0
w tym do 60 roku życia	X	X	X	X	X	X	0	0	0
w tym powyżej 60 roku życia	X	X	X	X	X	X	0	0	0
Gmina Kwidzyn	0	0	0	0	0	0	0	0	0
w tym do 60 roku życia	X	X	X	X	X	X	0	0	0
w tym powyżej 60 roku życia	X	X	X	X	X	X	0	0	0
Miasto i gmina Prabuty	0	0	0	2	2	0	2	2	0
w tym do 60 roku życia	X	X	X	X	X	X	2	2	0
w tym powyżej 60 roku życia	X	X	X	X	X	X	0	0	0
Gmina Ryjewo	0	0	0	0	0	0	0	0	0
w tym do 60 roku życia	X	X	X	X	X	X	0	0	0
w tym powyżej 60 roku życia	X	X	X	X	X	X	0	0	0
Gmina Sadlinki	0	0	0	0	0	0	0	0	0
w tym do 60 roku życia	X	X	X	X	X	X	0	0	0
w tym powyżej 60 roku życia	X	X	X	X	X	X	0	0	0

Rozpoczęcie szkolenia	w czerwcu 2016 r.			od początku 2016 r.			na koniec czerwca 2016 r.		
	ogółem	mężczyźni	kobiety	ogółem	mężczyźni	kobiety	ogółem	mężczyźni	kobiety
POWIAT	5	5	0	58	47	11	3	3	0
w tym bez bonu szkoleniowego	3	3	0	54	43	11	2	2	0
w tym w ramach bonu szkoleniowego	2	2	0	4	4	0	1	1	0
Miasto Kwidzyn	2	2	0	15	13	2	1	1	0
w tym bez bonu szkoleniowego	1	1	0	13	11	2	1	1	0
w tym w ramach bonu szkoleniowego	1	1	0	2	2	0	0	0	0
Gmina Gardeja	0	0	0	6	5	1	0	0	0
w tym bez bonu szkoleniowego	0	0	0	6	5	1	0	0	0
w tym w ramach bonu szkoleniowego	0	0	0	0	0	0	0	0	0
Gmina Kwidzyn	2	2	0	13	9	4	2	2	0
w tym bez bonu szkoleniowego	1	1	0	12	8	4	1	1	0
w tym w ramach bonu szkoleniowego	1	1	0	1	1	0	1	1	0
Miasto i gmina Prabuty	1	1	0	12	11	1	0	0	0
w tym bez bonu szkoleniowego	1	1	0	11	10	1	0	0	0
w tym w ramach bonu szkoleniowego	0	0	0	1	1	0	0	0	0
Gmina Ryjewo	0	0	0	6	4	2	0	0	0
w tym bez bonu szkoleniowego	0	0	0	6	4	2	0	0	0
w tym w ramach bonu szkoleniowego	0	0	0	0	0	0	0	0	0
Gmina Sadlinki	0	0	0	6	5	1	0	0	0
w tym bez bonu szkoleniowego	0	0	0	6	5	1	0	0	0
w tym w ramach bonu szkoleniowego	0	0	0	0	0	0	0	0	0

Rozpoczęcie stażu	w czerwcu 2016 r.			od początku 2016 r.			na koniec czerwca 2016 r.		
	ogółem	mężczyźni	kobiety	ogółem	mężczyźni	kobiety	ogółem	mężczyźni	kobiety
POWIAT	48	12	36	207	66	141	193	66	127
w tym bez bonu stażowego	48	12	36	207	66	141	193	66	127
w tym w ramach bonu stażowego	0	0	0	0	0	0	0	0	0
Miasto Kwidzyn	17	4	13	81	24	57	75	26	49
w tym bez bonu stażowego	17	4	13	81	24	57	75	26	49
w tym w ramach bonu stażowego	0	0	0	0	0	0	0	0	0
Gmina Gardeja	5	2	3	20	8	12	18	8	10
w tym bez bonu stażowego	5	2	3	20	8	12	18	8	10
w tym w ramach bonu stażowego	0	0	0	0	0	0	0	0	0
Gmina Kwidzyn	9	1	8	31	12	19	29	12	17
w tym bez bonu stażowego	9	1	8	31	12	19	29	12	17
w tym w ramach bonu stażowego	0	0	0	0	0	0	0	0	0
Miasto i gmina Prabuty	10	4	6	37	13	24	36	12	24
w tym bez bonu stażowego	10	4	6	37	13	24	36	12	24
w tym w ramach bonu stażowego	0	0	0	0	0	0	0	0	0
Gmina Ryjewo	3	0	3	17	3	14	14	2	12
w tym bez bonu stażowego	3	0	3	17	3	14	14	2	12
w tym w ramach bonu stażowego	0	0	0	0	0	0	0	0	0
Gmina Sadlinki	4	1	3	21	6	15	21	6	15
w tym bez bonu stażowego	4	1	3	21	6	15	21	6	15
w tym w ramach bonu stażowego	0	0	0	0	0	0	0	0	0

Rozpoczęcia pracy społecznie użytecznej	w czerwcu 2016 r.			od początku 2016 r.			na koniec czerwca 2016 r.		
	ogółem	mężczyźni	kobiety	ogółem	mężczyźni	kobiety	ogółem	mężczyźni	kobiety
POWIAT	1	0	1	46	26	20	41	23	18
w tym poza PAI	1	0	1	46	26	20	41	23	18
w tym w ramach PAI	0	0	0	0	0	0	0	0	0
Miasto Kwidzyn	0	0	0	0	0	0	0	0	0
w tym poza PAI	0	0	0	0	0	0	0	0	0
w tym w ramach PAI	0	0	0	0	0	0	0	0	0
Gmina Gardeja	0	0	0	16	10	6	17	10	7
w tym poza PAI	0	0	0	16	10	6	17	10	7
w tym w ramach PAI	0	0	0	0	0	0	0	0	0
Gmina Kwidzyn	0	0	0	16	13	3	12	10	2
w tym poza PAI	0	0	0	16	13	3	12	10	2
w tym w ramach PAI	0	0	0	0	0	0	0	0	0
Miasto i gmina Prabuty	0	0	0	0	0	0	0	0	0
w tym poza PAI	0	0	0	0	0	0	0	0	0
w tym w ramach PAI	0	0	0	0	0	0	0	0	0
Gmina Ryjewo	1	0	1	13	3	10	11	3	8
w tym poza PAI	1	0	1	13	3	10	11	3	8
w tym w ramach PAI	0	0	0	0	0	0	0	0	0
Gmina Sadlinki	0	0	0	1	0	1	1	0	1
w tym poza PAI	0	0	0	1	0	1	1	0	1
w tym w ramach PAI	0	0	0	0	0	0	0	0	0

POWIAT	w czerwcu 2016 r.			od początku 2016 r.			na koniec czerwca 2016 r.		
	ogółem	mężczyźni	kobiety	ogółem	mężczyźni	kobiety	ogółem	mężczyźni	kobiety
prace interwencyjne	5	1	4	29	5	24	29	5	24
roboty publiczne	0	0	0	32	25	7	31	24	7
otrzymanie środków z Funduszu Pracy na podjęcie działalności gospodarczej	1	0	1	35	19	16	X	X	X
w tym bez bonu na zasiedlenie	1	0	1	35	19	16	X	X	X
w tym w ramach bonu na zasiedlenie	0	0	0	0	0	0	X	X	X
podjęcie pracy w ramach refundacji kosztów zatrudnienia bezrobotnego	14	13	1	60	40	20	X	X	X
podjęcie pracy poza miejscem zamieszkania w ramach bonu na zasiedlenie	0	0	0	0	0	0	X	X	X
podjęcie pracy w ramach bonu zatrudnieniowego	0	0	0	0	0	0	X	X	X
podjęcie pracy w ramach świadczenia aktywizacyjnego	0	0	0	0	0	0	0	0	0
podjęcie pracy w ramach grantu na telepracę	0	0	0	0	0	0	0	0	0
podjęcie pracy w ramach refundacji składek na ubezpieczenia społeczne	0	0	0	0	0	0	0	0	0
podjęcie pracy w ramach dofinansowania wynagrodzenia za zatrudnienie skierowanego bezrobotnego powyżej 50 roku życia	0	0	0	2	2	0	2	2	0
w tym do 60 roku życia	X	X	X	X	X	X	2	2	0
w tym powyżej 60 roku życia	X	X	X	X	X	X	0	0	0
inne formy aktywizacji związane z zatrudnieniem	18	11	7	94	59	35	X	X	X
rozpoczęcie szkolenia	5	5	0	58	47	11	3	3	0
w tym bez bonu szkoleniowego	3	3	0	54	43	11	2	2	0
w tym w ramach bonu szkoleniowego	2	2	0	4	4	0	1	1	0
rozpoczęcie stażu	48	12	36	207	66	141	193	66	127
w tym bez bonu stażowego	48	12	36	207	66	141	193	66	127
w tym w ramach bonu stażowego	0	0	0	0	0	0	0	0	0
rozpoczęcie przygotowania zawodowego dorosłych	0	0	0	0	0	0	0	0	0
rozpoczęcia pracy społecznie użytecznej	1	0	1	46	26	20	41	23	18
w tym poza PAI	1	0	1	46	26	20	41	23	18
w tym w ramach PAI	0	0	0	0	0	0	0	0	0
skierowania do agencji zatrudnienia w ramach zlecenia działań aktywizacyjnych	0	0	0	0	0	0	X	X	X

Miasto Kwidzyn	w czerwcu 2016 r.			od początku 2016 r.			na koniec czerwca 2016 r.		
	ogółem	mężczyźni	kobiety	ogółem	mężczyźni	kobiety	ogółem	mężczyźni	kobiety
prace interwencyjne	1	0	1	9	2	7	9	2	7
roboty publiczne	0	0	0	3	1	2	3	1	2
otrzymanie środków z Funduszu Pracy na podjęcie działalności gospodarczej	0	0	0	12	7	5	X	X	X
w tym bez bonu na zasiedlenie	0	0	0	12	7	5	X	X	X
w tym w ramach bonu na zasiedlenie	0	0	0	0	0	0	X	X	X
podjęcie pracy w ramach refundacji kosztów zatrudnienia bezrobotnego	5	4	1	25	14	11	X	X	X
podjęcie pracy poza miejscem zamieszkania w ramach bonu na zasiedlenie	0	0	0	0	0	0	X	X	X
podjęcie pracy w ramach bonu zatrudnieniowego	0	0	0	0	0	0	X	X	X
podjęcie pracy w ramach świadczenia aktywizacyjnego	0	0	0	0	0	0	0	0	0
podjęcie pracy w ramach grantu na telepracę	0	0	0	0	0	0	0	0	0
podjęcie pracy w ramach refundacji składek na ubezpieczenia społeczne	0	0	0	0	0	0	0	0	0
podjęcie pracy w ramach dofinansowania wynagrodzenia za zatrudnienie skierowanego bezrobotnego powyżej 50 roku życia	0	0	0	0	0	0	0	0	0
w tym do 60 roku życia	X	X	X	X	X	X	0	0	0
w tym powyżej 60 roku życia	X	X	X	X	X	X	0	0	0
inne formy aktywizacji związane z zatrudnieniem	8	3	5	32	15	17	X	X	X
rozpoczęcie szkolenia	2	2	0	15	13	2	1	1	0
w tym bez bonu szkoleniowego	1	1	0	13	11	2	1	1	0
w tym w ramach bonu szkoleniowego	1	1	0	2	2	0	0	0	0
rozpoczęcie stażu	17	4	13	81	24	57	75	26	49
w tym bez bonu stażowego	17	4	13	81	24	57	75	26	49
w tym w ramach bonu stażowego	0	0	0	0	0	0	0	0	0
rozpoczęcie przygotowania zawodowego dorosłych	0	0	0	0	0	0	0	0	0
rozpoczęcia pracy społecznie użytecznej	0	0	0	0	0	0	0	0	0
w tym poza PAI	0	0	0	0	0	0	0	0	0
w tym w ramach PAI	0	0	0	0	0	0	0	0	0
skierowania do agencji zatrudnienia w ramach zlecenia działań aktywizacyjnych	0	0	0	0	0	0	X	X	X

Gmina Gardeja	w czerwcu 2016 r.			od początku 2016 r.			na koniec czerwca 2016 r.		
	ogółem	mężczyźni	kobiety	ogółem	mężczyźni	kobiety	ogółem	mężczyźni	kobiety
prace interwencyjne	0	0	0	1	0	1	1	0	1
roboty publiczne	0	0	0	5	4	1	5	4	1
otrzymanie środków z Funduszu Pracy na podjęcie działalności gospodarczej	0	0	0	3	1	2	X	X	X
w tym bez bonu na zasiedlenie	0	0	0	3	1	2	X	X	X
w tym w ramach bonu na zasiedlenie	0	0	0	0	0	0	X	X	X
podjęcie pracy w ramach refundacji kosztów zatrudnienia bezrobotnego	3	3	0	5	3	2	X	X	X
podjęcie pracy poza miejscem zamieszkania w ramach bonu na zasiedlenie	0	0	0	0	0	0	X	X	X
podjęcie pracy w ramach bonu zatrudnieniowego	0	0	0	0	0	0	X	X	X
podjęcie pracy w ramach świadczenia aktywizacyjnego	0	0	0	0	0	0	0	0	0
podjęcie pracy w ramach grantu na telepracę	0	0	0	0	0	0	0	0	0
podjęcie pracy w ramach refundacji składek na ubezpieczenia społeczne	0	0	0	0	0	0	0	0	0
podjęcie pracy w ramach dofinansowania wynagrodzenia za zatrudnienie skierowanego bezrobotnego powyżej 50 roku życia	0	0	0	0	0	0	0	0	0
w tym do 60 roku życia	X	X	X	X	X	X	0	0	0
w tym powyżej 60 roku życia	X	X	X	X	X	X	0	0	0
inne formy aktywizacji związane z zatrudnieniem	3	3	0	15	12	3	X	X	X
rozpoczęcie szkolenia	0	0	0	6	5	1	0	0	0
w tym bez bonu szkoleniowego	0	0	0	6	5	1	0	0	0
w tym w ramach bonu szkoleniowego	0	0	0	0	0	0	0	0	0
rozpoczęcie stażu	5	2	3	20	8	12	18	8	10
w tym bez bonu stażowego	5	2	3	20	8	12	18	8	10
w tym w ramach bonu stażowego	0	0	0	0	0	0	0	0	0
rozpoczęcie przygotowania zawodowego dorosłych	0	0	0	0	0	0	0	0	0
rozpoczęcia pracy społecznie użytecznej	0	0	0	16	10	6	17	10	7
w tym poza PAI	0	0	0	16	10	6	17	10	7
w tym w ramach PAI	0	0	0	0	0	0	0	0	0
skierowania do agencji zatrudnienia w ramach zlecenia działań aktywizacyjnych	0	0	0	0	0	0	X	X	X

Gmina Kwidzyn	w czerwcu 2016 r.			od początku 2016 r.			na koniec czerwca 2016 r.		
	ogółem	mężczyźni	kobiety	ogółem	mężczyźni	kobiety	ogółem	mężczyźni	kobiety
prace interwencyjne	0	0	0	3	1	2	3	1	2
roboty publiczne	0	0	0	5	5	0	5	5	0
otrzymanie środków z Funduszu Pracy na podjęcie działalności gospodarczej	1	0	1	6	3	3	X	X	X
w tym bez bonu na zasiedlenie	1	0	1	6	3	3	X	X	X
w tym w ramach bonu na zasiedlenie	0	0	0	0	0	0	X	X	X
podjęcie pracy w ramach refundacji kosztów zatrudnienia bezrobotnego	1	1	0	13	8	5	X	X	X
podjęcie pracy poza miejscem zamieszkania w ramach bonu na zasiedlenie	0	0	0	0	0	0	X	X	X
podjęcie pracy w ramach bonu zatrudnieniowego	0	0	0	0	0	0	X	X	X
podjęcie pracy w ramach świadczenia aktywizacyjnego	0	0	0	0	0	0	0	0	0
podjęcie pracy w ramach grantu na telepracę	0	0	0	0	0	0	0	0	0
podjęcie pracy w ramach refundacji składek na ubezpieczenia społeczne	0	0	0	0	0	0	0	0	0
podjęcie pracy w ramach dofinansowania wynagrodzenia za zatrudnienie skierowanego bezrobotnego powyżej 50 roku życia	0	0	0	0	0	0	0	0	0
w tym do 60 roku życia	X	X	X	X	X	X	0	0	0
w tym powyżej 60 roku życia	X	X	X	X	X	X	0	0	0
inne formy aktywizacji związane z zatrudnieniem	2	1	1	19	17	2	X	X	X
rozpoczęcie szkolenia	2	2	0	13	9	4	2	2	0
w tym bez bonu szkoleniowego	1	1	0	12	8	4	1	1	0
w tym w ramach bonu szkoleniowego	1	1	0	1	1	0	1	1	0
rozpoczęcie stażu	9	1	8	31	12	19	29	12	17
w tym bez bonu stażowego	9	1	8	31	12	19	29	12	17
w tym w ramach bonu stażowego	0	0	0	0	0	0	0	0	0
rozpoczęcie przygotowania zawodowego dorosłych	0	0	0	0	0	0	0	0	0
rozpoczęcia pracy społecznie użytecznej	0	0	0	16	13	3	12	10	2
w tym poza PAI	0	0	0	16	13	3	12	10	2
w tym w ramach PAI	0	0	0	0	0	0	0	0	0
skierowania do agencji zatrudnienia w ramach zlecenia działań aktywizacyjnych	0	0	0	0	0	0	X	X	X

Miasto i gmina Prabuty	w czerwcu 2016 r.			od początku 2016 r.			na koniec czerwca 2016 r.		
	ogółem	mężczyźni	kobiety	ogółem	mężczyźni	kobiety	ogółem	mężczyźni	kobiety
prace interwencyjne	1	1	0	7	2	5	7	2	5
roboty publiczne	0	0	0	7	3	4	7	3	4
otrzymanie środków z Funduszu Pracy na podjęcie działalności gospodarczej	0	0	0	9	6	3	X	X	X
w tym bez bonu na zasiedlenie	0	0	0	9	6	3	X	X	X
w tym w ramach bonu na zasiedlenie	0	0	0	0	0	0	X	X	X
podjęcie pracy w ramach refundacji kosztów zatrudnienia bezrobotnego	3	3	0	9	9	0	X	X	X
podjęcie pracy poza miejscem zamieszkania w ramach bonu na zasiedlenie	0	0	0	0	0	0	X	X	X
podjęcie pracy w ramach bonu zatrudnieniowego	0	0	0	0	0	0	X	X	X
podjęcie pracy w ramach świadczenia aktywizacyjnego	0	0	0	0	0	0	0	0	0
podjęcie pracy w ramach grantu na telepracę	0	0	0	0	0	0	0	0	0
podjęcie pracy w ramach refundacji składek na ubezpieczenia społeczne	0	0	0	0	0	0	0	0	0
podjęcie pracy w ramach dofinansowania wynagrodzenia za zatrudnienie skierowanego bezrobotnego powyżej 50 roku życia	0	0	0	2	2	0	2	2	0
w tym do 60 roku życia	X	X	X	X	X	X	2	2	0
w tym powyżej 60 roku życia	X	X	X	X	X	X	0	0	0
inne formy aktywizacji związane z zatrudnieniem	2	2	0	16	11	5	X	X	X
rozpoczęcie szkolenia	1	1	0	12	11	1	0	0	0
w tym bez bonu szkoleniowego	1	1	0	11	10	1	0	0	0
w tym w ramach bonu szkoleniowego	0	0	0	1	1	0	0	0	0
rozpoczęcie stażu	10	4	6	37	13	24	36	12	24
w tym bez bonu stażowego	10	4	6	37	13	24	36	12	24
w tym w ramach bonu stażowego	0	0	0	0	0	0	0	0	0
rozpoczęcie przygotowania zawodowego dorosłych	0	0	0	0	0	0	0	0	0
rozpoczęcia pracy społecznie użytecznej	0	0	0	0	0	0	0	0	0
w tym poza PAI	0	0	0	0	0	0	0	0	0
w tym w ramach PAI	0	0	0	0	0	0	0	0	0
skierowania do agencji zatrudnienia w ramach zlecenia działań aktywizacyjnych	0	0	0	0	0	0	X	X	X

Gmina Ryjewo	w czerwcu 2016 r.			od początku 2016 r.			na koniec czerwca 2016 r.		
	ogółem	mężczyźni	kobiety	ogółem	mężczyźni	kobiety	ogółem	mężczyźni	kobiety
prace interwencyjne	3	0	3	9	0	9	9	0	9
roboty publiczne	0	0	0	6	6	0	5	5	0
otrzymanie środków z Funduszu Pracy na podjęcie działalności gospodarczej	0	0	0	2	0	2	X	X	X
w tym bez bonu na zasiedlenie	0	0	0	2	0	2	X	X	X
w tym w ramach bonu na zasiedlenie	0	0	0	0	0	0	X	X	X
podjęcie pracy w ramach refundacji kosztów zatrudnienia bezrobotnego	0	0	0	4	3	1	X	X	X
podjęcie pracy poza miejscem zamieszkania w ramach bonu na zasiedlenie	0	0	0	0	0	0	X	X	X
podjęcie pracy w ramach bonu zatrudnieniowego	0	0	0	0	0	0	X	X	X
podjęcie pracy w ramach świadczenia aktywizacyjnego	0	0	0	0	0	0	0	0	0
podjęcie pracy w ramach grantu na telepracę	0	0	0	0	0	0	0	0	0
podjęcie pracy w ramach refundacji składek na ubezpieczenia społeczne	0	0	0	0	0	0	0	0	0
podjęcie pracy w ramach dofinansowania wynagrodzenia za zatrudnienie skierowanego bezrobotnego powyżej 50 roku życia	0	0	0	0	0	0	0	0	0
w tym do 60 roku życia	X	X	X	X	X	X	0	0	0
w tym powyżej 60 roku życia	X	X	X	X	X	X	0	0	0
inne formy aktywizacji związane z zatrudnieniem	2	1	1	4	1	3	X	X	X
rozpoczęcie szkolenia	0	0	0	6	4	2	0	0	0
w tym bez bonu szkoleniowego	0	0	0	6	4	2	0	0	0
w tym w ramach bonu szkoleniowego	0	0	0	0	0	0	0	0	0
rozpoczęcie stażu	3	0	3	17	3	14	14	2	12
w tym bez bonu stażowego	3	0	3	17	3	14	14	2	12
w tym w ramach bonu stażowego	0	0	0	0	0	0	0	0	0
rozpoczęcie przygotowania zawodowego dorosłych	0	0	0	0	0	0	0	0	0
rozpoczęcia pracy społecznie użytecznej	1	0	1	13	3	10	11	3	8
w tym poza PAI	1	0	1	13	3	10	11	3	8
w tym w ramach PAI	0	0	0	0	0	0	0	0	0
skierowania do agencji zatrudnienia w ramach zlecenia działań aktywizacyjnych	0	0	0	0	0	0	X	X	X

Gmina Sadlinki	w czerwcu 2016 r.			od początku 2016 r.			na koniec czerwca 2016 r.		
	ogółem	mężczyźni	kobiety	ogółem	mężczyźni	kobiety	ogółem	mężczyźni	kobiety
prace interwencyjne	0	0	0	0	0	0	0	0	0
roboty publiczne	0	0	0	6	6	0	6	6	0
otrzymanie środków z Funduszu Pracy na podjęcie działalności gospodarczej	0	0	0	3	2	1	X	X	X
w tym bez bonu na zasiedlenie	0	0	0	3	2	1	X	X	X
w tym w ramach bonu na zasiedlenie	0	0	0	0	0	0	X	X	X
podjęcie pracy w ramach refundacji kosztów zatrudnienia bezrobotnego	2	2	0	4	3	1	X	X	X
podjęcie pracy poza miejscem zamieszkania w ramach bonu na zasiedlenie	0	0	0	0	0	0	X	X	X
podjęcie pracy w ramach bonu zatrudnieniowego	0	0	0	0	0	0	X	X	X
podjęcie pracy w ramach świadczenia aktywizacyjnego	0	0	0	0	0	0	0	0	0
podjęcie pracy w ramach grantu na telepracę	0	0	0	0	0	0	0	0	0
podjęcie pracy w ramach refundacji składek na ubezpieczenia społeczne	0	0	0	0	0	0	0	0	0
podjęcie pracy w ramach dofinansowania wynagrodzenia za zatrudnienie skierowanego bezrobotnego powyżej 50 roku życia	0	0	0	0	0	0	0	0	0
w tym do 60 roku życia	X	X	X	X	X	X	0	0	0
w tym powyżej 60 roku życia	X	X	X	X	X	X	0	0	0
inne formy aktywizacji związane z zatrudnieniem	1	1	0	8	3	5	X	X	X
rozpoczęcie szkolenia	0	0	0	6	5	1	0	0	0
w tym bez bonu szkoleniowego	0	0	0	6	5	1	0	0	0
w tym w ramach bonu szkoleniowego	0	0	0	0	0	0	0	0	0
rozpoczęcie stażu	4	1	3	21	6	15	21	6	15
w tym bez bonu stażowego	4	1	3	21	6	15	21	6	15
w tym w ramach bonu stażowego	0	0	0	0	0	0	0	0	0
rozpoczęcie przygotowania zawodowego dorosłych	0	0	0	0	0	0	0	0	0
rozpoczęcia pracy społecznie użytecznej	0	0	0	1	0	1	1	0	1
w tym poza PAI	0	0	0	1	0	1	1	0	1
w tym w ramach PAI	0	0	0	0	0	0	0	0	0
skierowania do agencji zatrudnienia w ramach zlecania działań aktywizacyjnych	0	0	0	0	0	0	X	X	X