

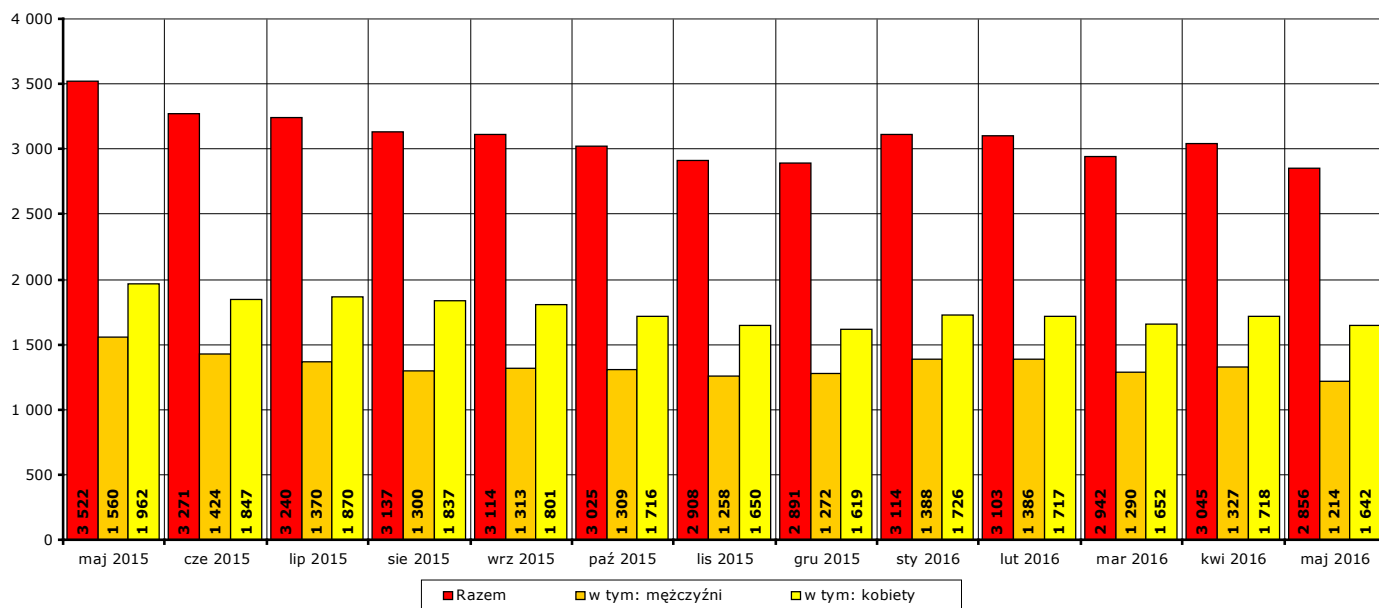


Informacja miesięczna o stanie bezrobocia w powiecie kwidzyńskim.

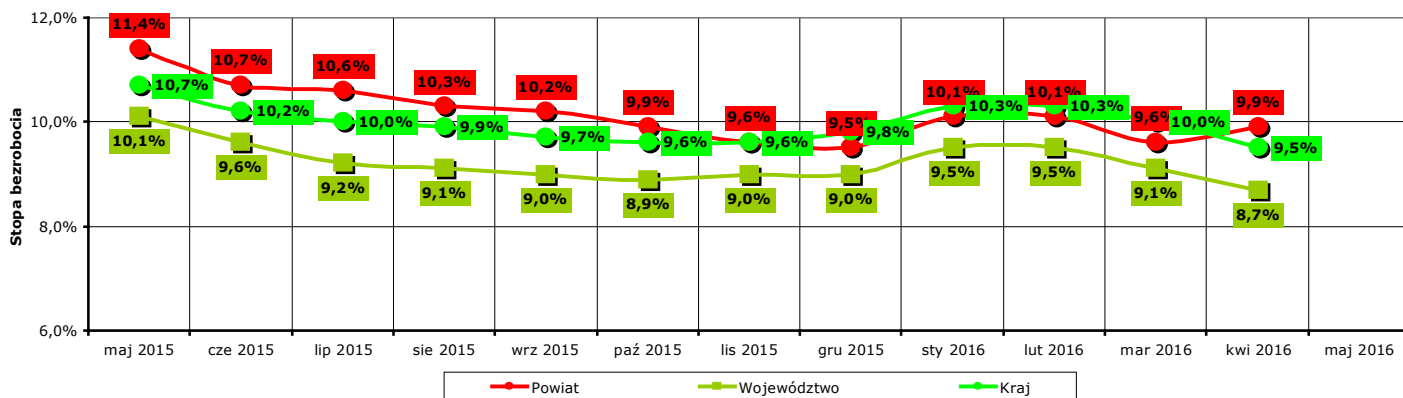
Maj 2016 r.

1. Liczba zarejestrowanych osób bezrobotnych w powiecie kwidzyńskim na koniec maja 2016 r.

Według stanu na koniec **maja 2016 r.** liczba bezrobotnych zarejestrowanych w Powiatowym Urzędzie Pracy w Kwidzynie wyniosła **2856 osób**, w tym **1214 mężczyzn (42,5% ogółu bezrobotnych)** i **1642 kobiety (57,5% ogółu bezrobotnych)**.



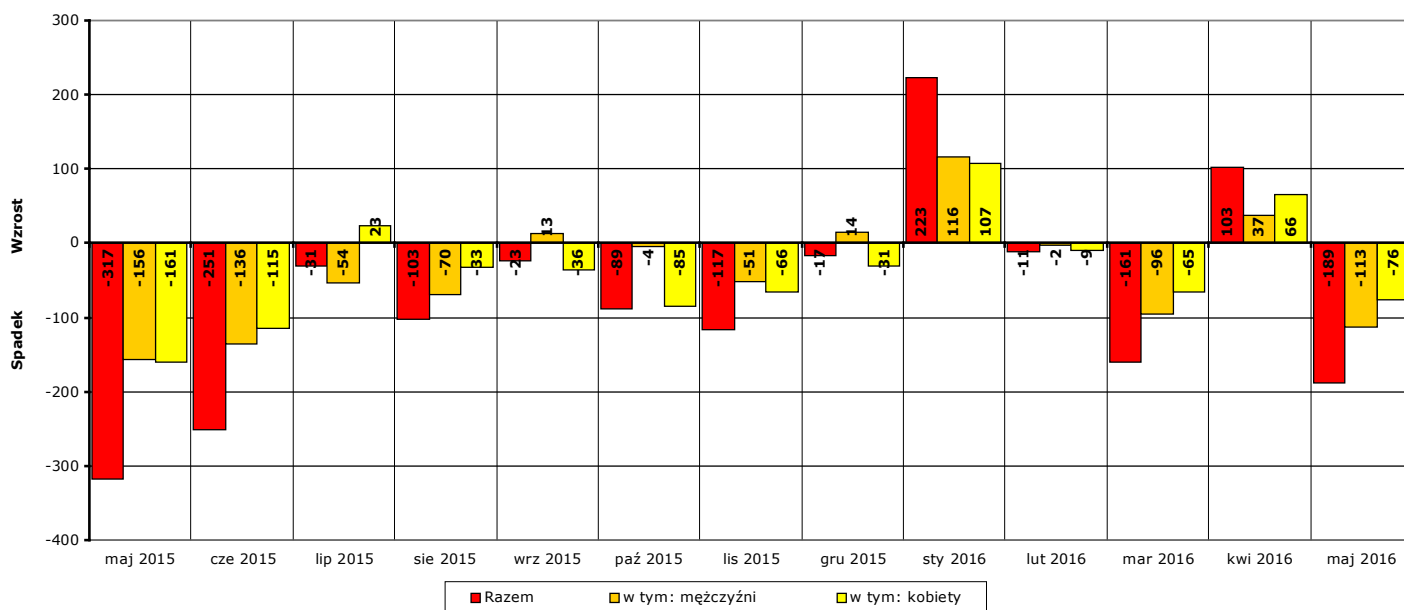
Wykres 1. Liczba zarejestrowanych osób bezrobotnych w powiecie kwidzyńskim w okresie maj 2015 r. - maj 2016 r. (stan na koniec danego miesiąca)



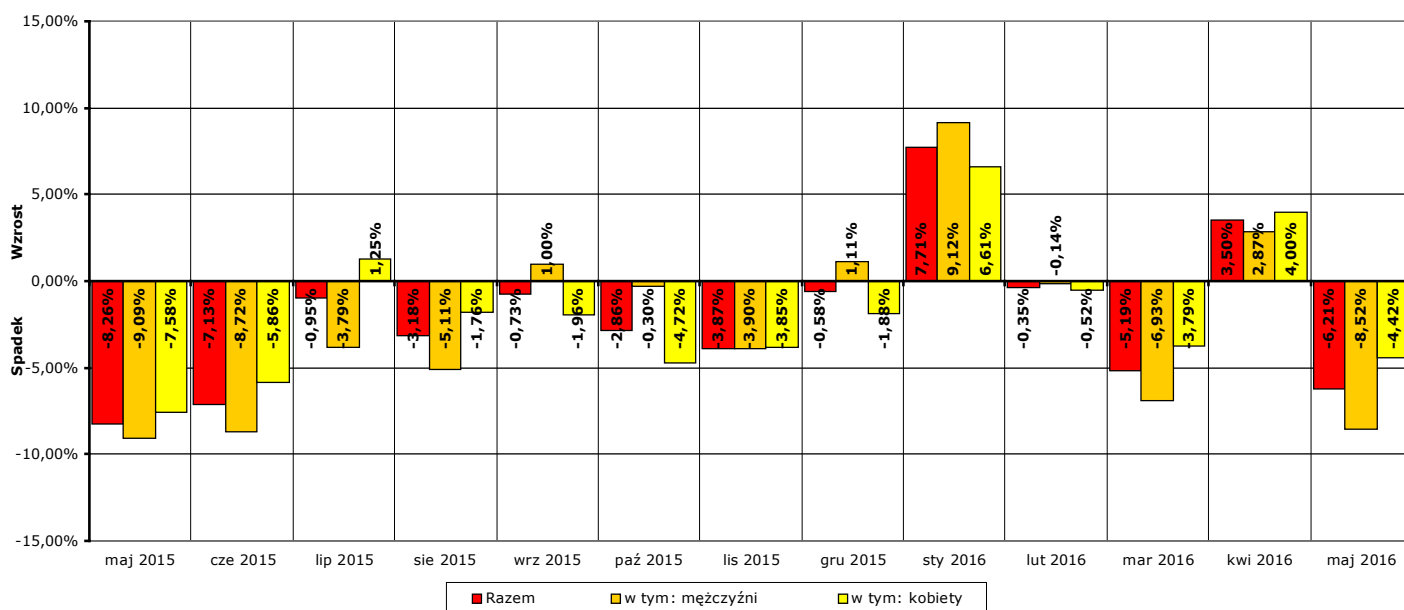
Wykres 2. Stopa bezrobocia w powiecie kwidzyńskim, województwie pomorskim i w kraju w okresie maj 2015 r. - kwiecień 2016 r.
Uwaga: stopa bezrobocia za maj 2016 r. znana będzie pod koniec następnego miesiąca, po przetworzeniu informacji statystycznych przez GUS.

W porównaniu do stanu z końca **kwietnia 2016 r.** liczba bezrobotnych na koniec **maja 2016 r. spadła o 189 osób** (z **3045** do **2856**, to jest o **6,2%**), w tym liczba bezrobotnych mężczyzn **spadła o 113 osób** (z **1327** do **1214**, to jest o **8,5%**), a liczba bezrobotnych kobiet **spadła o 76 osób** (z **1718** do **1642**, to jest o **4,4%**).

W porównaniu do stanu z końca **maja 2015 r.** liczba bezrobotnych na koniec **maja 2016 r. spadła o 666 osób** (z **3522** do **2856**, to jest o **18,9%**), w tym liczba bezrobotnych mężczyzn **spadła o 346 osób** (z **1560** do **1214**, to jest o **22,2%**), a liczba bezrobotnych kobiet **spadła o 320 osób** (z **1962** do **1642**, to jest o **16,3%**).



Wykres 3. Wzrost/spadek liczby zarejestrowanych osób bezrobotnych w powiecie kwidzyńskim w okresie maj 2015 r. - maj 2016 r. w porównaniu do poprzedniego miesiąca (według stanu na koniec danego miesiąca).



Wykres 4. Procentowy wzrost/spadek liczby zarejestrowanych osób bezrobotnych w powiecie kwidzyńskim w okresie maj 2015 r. - maj 2016 r. w porównaniu do poprzedniego miesiąca (według stanu na koniec danego miesiąca).

2. Zarejestrowane osoby bezrobotne na koniec maja 2016 r. posiadające i nie posiadające prawa do zasiłku

Według stanu na koniec **maja 2016 r.** spośród **2856 osób** zarejestrowanych osób bezrobotnych:

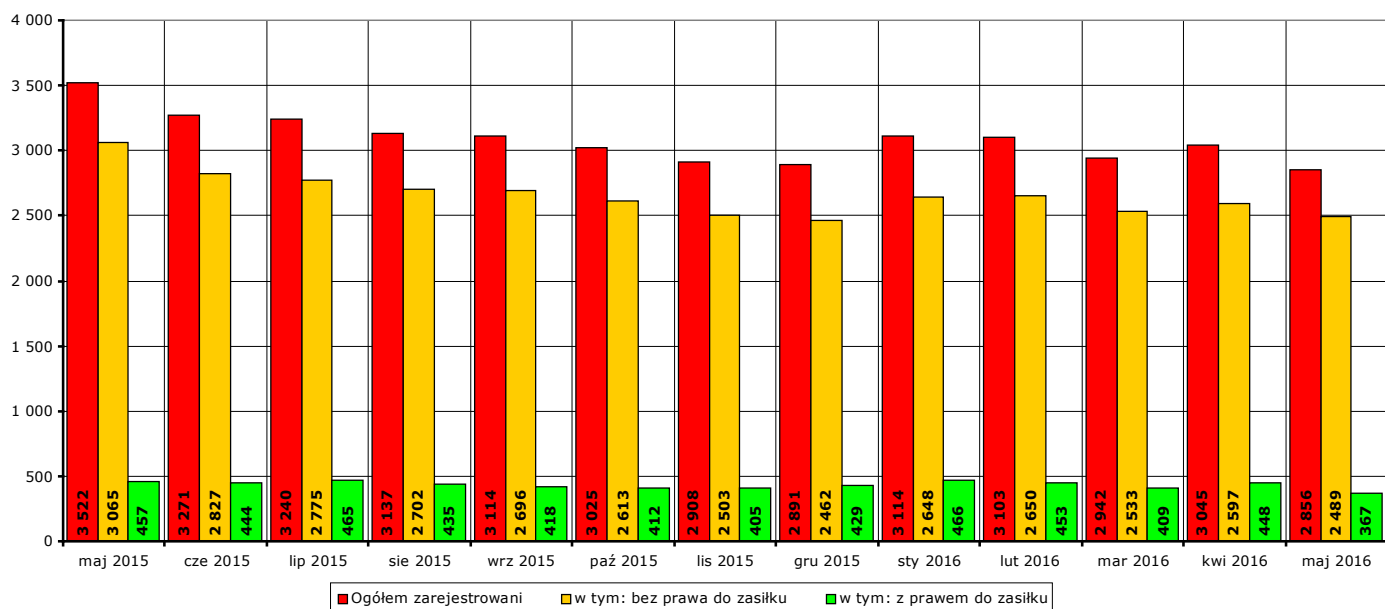
- prawo do zasiłku posiadało **367 osób**, w tym **176 mężczyzn (48% ogółu bezrobotnych z prawem do zasiłku, 6,2% ogółu zarejestrowanych)** i **191 kobiet (52% ogółu bezrobotnych z prawem do zasiłku, 6,7% ogółu zarejestrowanych)**.
- prawa do zasiłku nie posiadało **2489 osób**, w tym **1038 mężczyzn (41,7% ogółu bezrobotnych bez prawa do zasiłku, 36,3% ogółu zarejestrowanych)** i **1451 kobiet (58,3% ogółu bezrobotnych bez prawa do zasiłku, 50,8% ogółu zarejestrowanych)**.

W **maju 2016 r.** w porównaniu do **kwietnia 2016 r.** liczba zarejestrowanych osób bezrobotnych:

- z prawem do zasiłku **spadła o 81 osób (z 448 do 367, to jest o 18,1%)**, w tym:
 - liczba mężczyzn **spadła o 52 osoby (z 228 do 176, o 22,8%)**,
 - liczba kobiet **spadła o 29 osób (z 220 do 191, o 13,2%)**
- bez prawa do zasiłku **spadła o 108 osób (z 2597 do 2489, to jest o 4,2%)**, w tym:
 - liczba mężczyzn **spadła o 61 osób (z 1099 do 1038, o 5,6%)**,
 - liczba kobiet **spadła o 47 osób (z 1498 do 1451, o 3,1%)**.

W **maju 2016 r.** w porównaniu do **maja 2015 r.** liczba zarejestrowanych osób bezrobotnych:

- z prawem do zasiłku **spadła o 90 osób (z 457 do 367, to jest o 19,7%)**, w tym:
 - liczba mężczyzn **spadła o 55 osób (z 231 do 176, o 23,8%)**,
 - liczba kobiet **spadła o 35 osób (z 226 do 191, o 15,5%)**
- bez prawa do zasiłku **spadła o 576 osób (z 3065 do 2489, to jest o 18,8%)**, w tym:
 - liczba mężczyzn **spadła o 291 osób (z 1329 do 1038, o 21,9%)**,
 - liczba kobiet **spadła o 285 osób (z 1736 do 1451, o 16,4%)**.

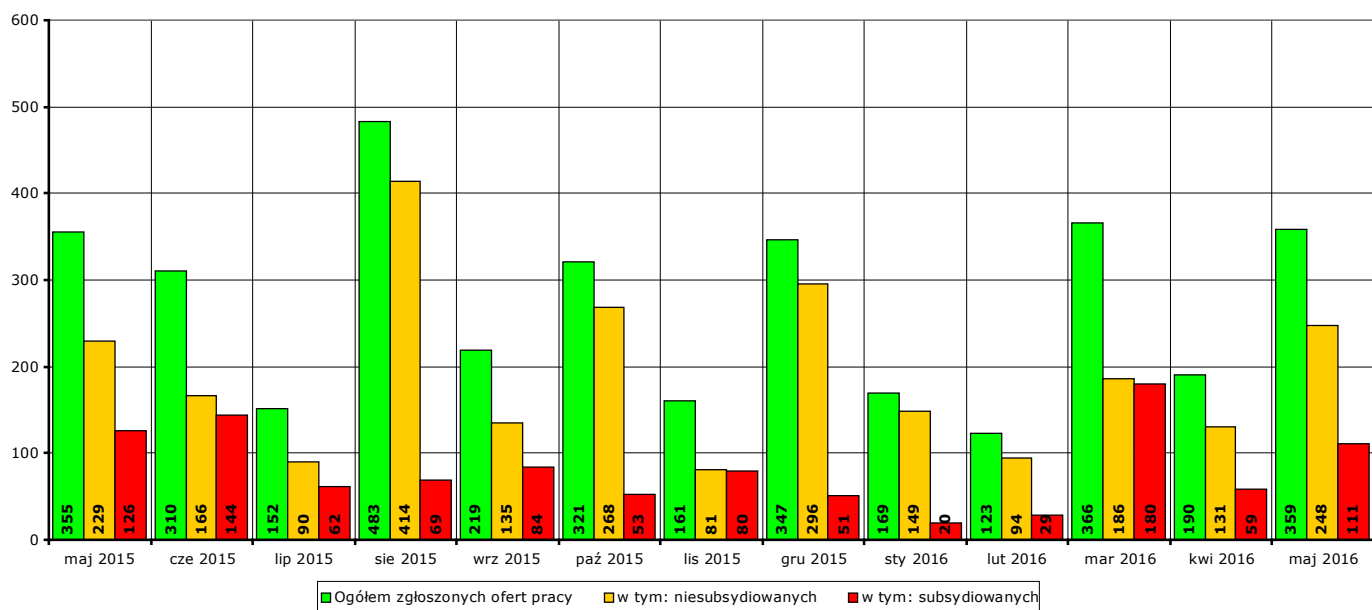


Wykres 5. Liczba zarejestrowanych osób bezrobotnych ogółem, z prawem do zasiłku i bez prawa do zasiłku w okresie maj 2015 r. - maj 2016 r.

3. Liczba ofert pracy w maju 2016 r.

W **maju 2016 r.** w Powiatowym Urzędzie Pracy w Kwidzynie zgłoszono **359 ofert** pracy (od początku 2016 r. - **1207 ofert**), w tym:

- **248 ofert** pracy niesubsydiowanej (od początku 2016 r. - **808 ofert**),
- **111 ofert** pracy subsydiowanej (od początku 2016 r. - **399 ofert**).



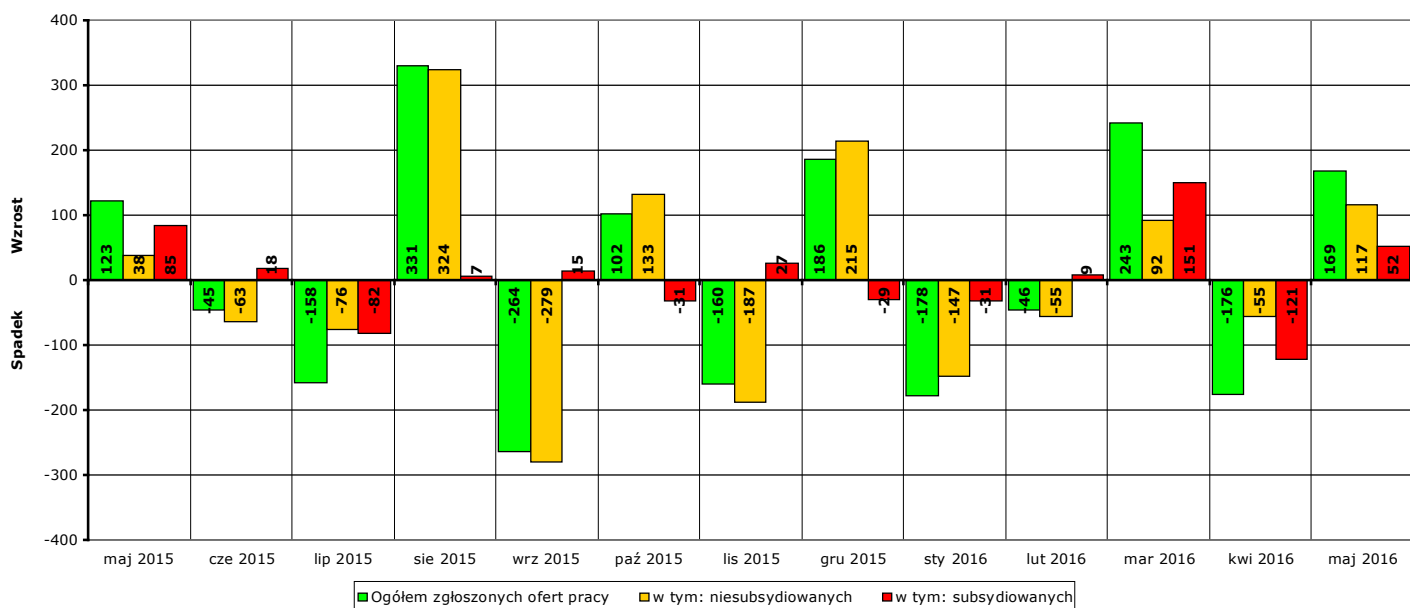
Wykres 6. Liczba ofert pracy zgłoszonych w PUP Kwidzyn w danym miesiącu w okresie maj 2015 r. - maj 2016 r.

W porównaniu do **kwietnia 2016 r.** liczba zgłoszonych ofert pracy **wzrosła** o **169 ofert** (z **190** do **359**, to jest o **88,9%**), w tym:

- **wzrosła** o **117 ofert** pracy niesubsydiowanej (z **131** do **248**, to jest o **89,3%**),
- **wzrosła** o **52 oferty** pracy subsydiowanej (z **59** do **111**, to jest o **88,1%**).

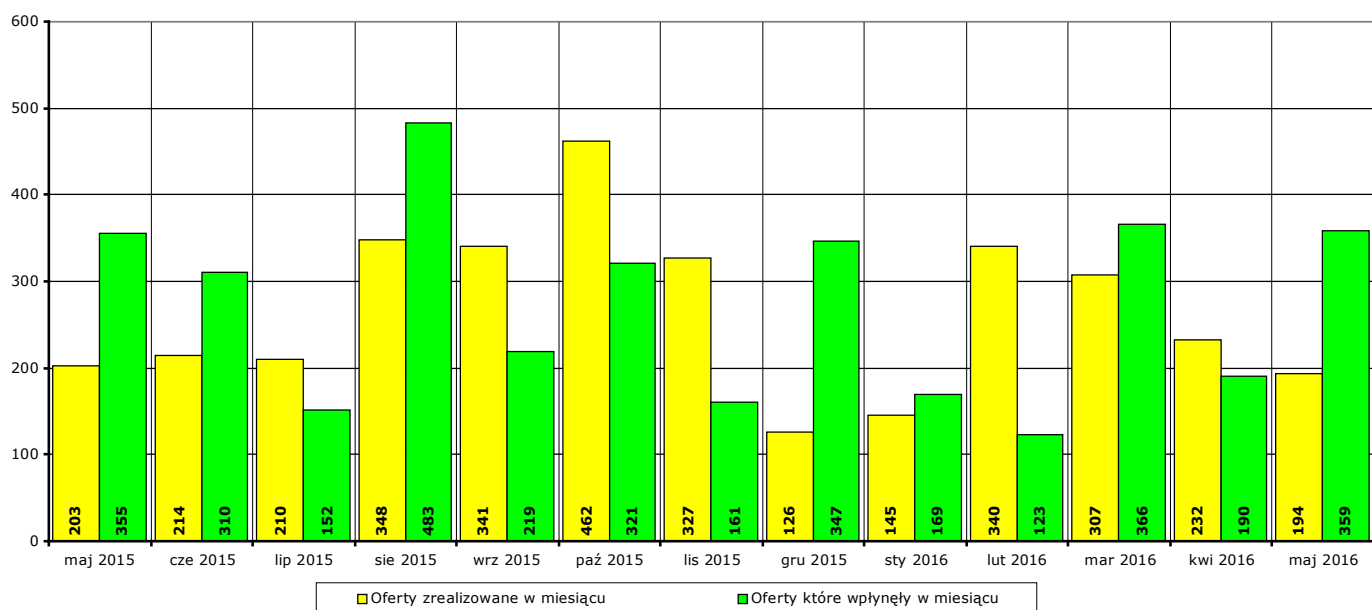
W porównaniu do **maja 2015 r.** liczba zgłoszonych ofert pracy **wzrosła** o **4 oferty** (z **355** do **359**, to jest o **1,1%**), w tym:

- **wzrosła** o **19 ofert** pracy niesubsydiowanej (z **229** do **248**, to jest o **8,3%**),
- **spadła** o **15 ofert** pracy subsydiowanej (z **126** do **111**, to jest o **11,9%**).



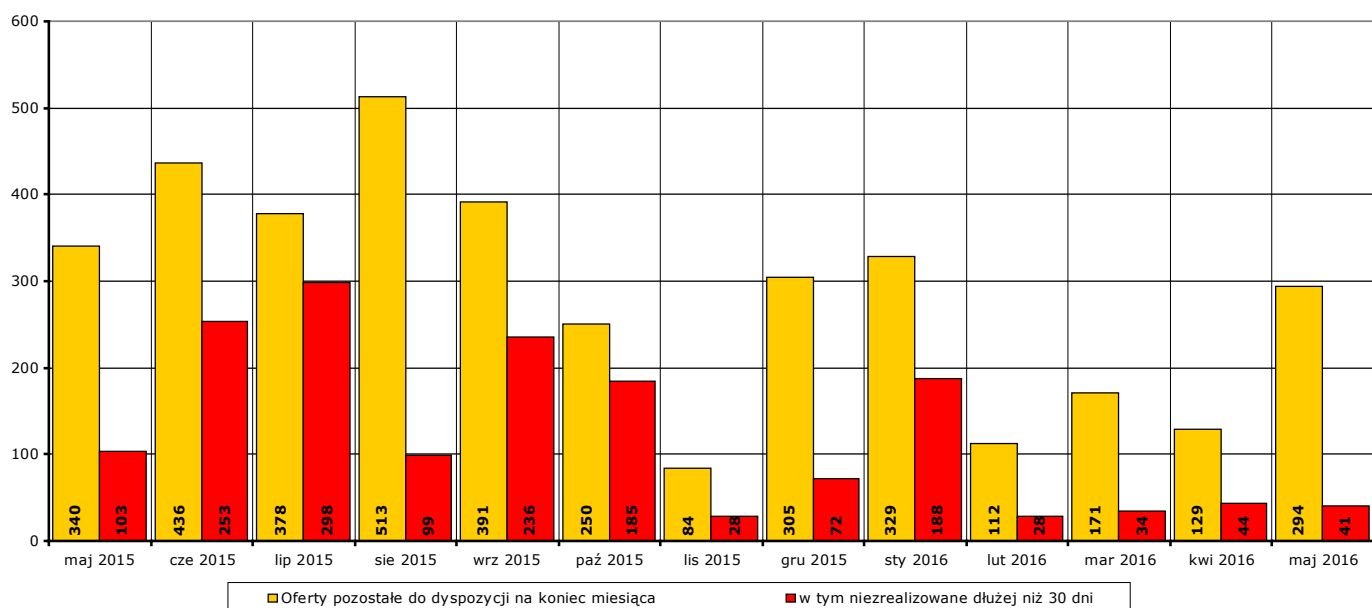
Wykres 7. Wzrost/spadek liczby zgłoszonych ofert pracy w okresie maj 2015 r. - maj 2016 r. w porównaniu do poprzedniego miesiąca.

W **maju 2016 r. 194 oferty** pracy zostały zrealizowane, upłynął termin ich ważności lub zostały wycofane przez pracodawców.



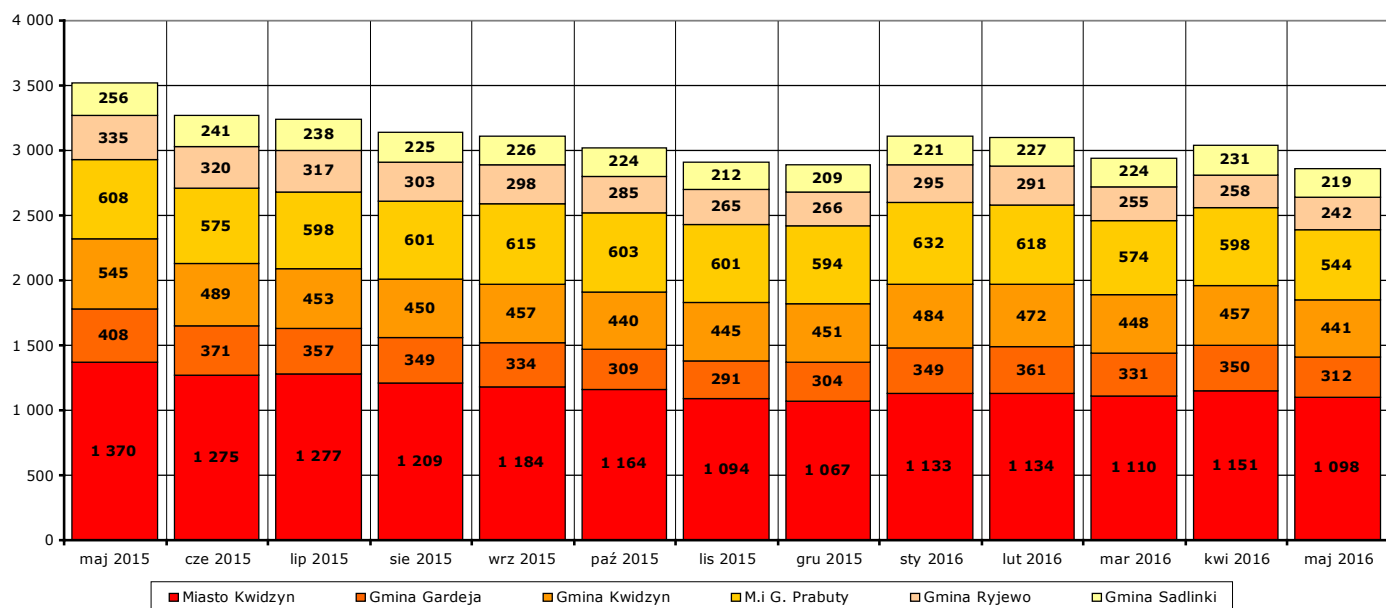
Wykres 8. Liczba ofert zrealizowanych w danym miesiącu oraz ofert, które wpłynęły w danym miesiącu, w okresie maj 2015 r. - maj 2016 r. w porównaniu do poprzedniego miesiąca.

Na koniec **maja 2016 r.** pozostały do dyspozycji Powiatowego Urzędu Pracy w Kwidzynie **294 oferty** pracy, w tym **41 ofert** pracy nie zrealizowanych w terminie dłuższym niż 30 dni.



Wykres 9. Liczba ofert niezrealizowanych w danym miesiącu, w tym niezrealizowanych dłużej niż 30, w okresie maj 2015 r. - maj 2016 r. (według stanu na koniec danego miesiąca).

4. Liczba zarejestrowanych osób bezrobotnych na koniec maja 2016 r. w poszczególnych jednostkach podziału terytorialnego powiatu kwidzyńskiego



Wykres 10. Liczba osób bezrobotnych w poszczególnych jednostkach podziału terytorialnego powiatu kwidzyńskiego w okresie maj 2015 r. - maj 2016 r. (stan na koniec danego miesiąca).

Według stanu na koniec **maja 2016 r.** liczba osób bezrobotnych zarejestrowanych w Powiatowym Urzędzie Pracy w Kwidzynie w podziale na poszczególne jednostki podziału terytorialnego wyniosła:

(Uwaga: w części 4. Informacji pod pojęciem "ogół bezrobotnych" należy rozumieć liczbę zarejestrowanych osób bezrobotnych zamieszkałych na obszarze danej jednostki podziału terytorialnego.)

- miasto Kwidzyn

ogółem **1098 osób**, w tym: **485 mężczyzn (44,2%)**, **613 kobiet (55,8%)**
 z prawem do zasiłku **162 osoby**, w tym: **75 mężczyzn (46,3%)**, **87 kobiet (53,7%)**
 bez prawa do zasiłku **936 osób**, w tym: **410 mężczyzn (43,8%)**, **526 kobiet (56,2%)**

- gmina Gardeja

ogółem **312 osób**, w tym: **133 mężczyzn (42,6%)**, **179 kobiet (57,4%)**
 z prawem do zasiłku **31 osoby**, w tym: **18 mężczyzn (58,1%)**, **13 kobiet (41,9%)**
 bez prawa do zasiłku **281 osób**, w tym: **115 mężczyzn (40,9%)**, **166 kobiet (59,1%)**

- gmina Kwidzyn

ogółem **441 osób**, w tym: **156 mężczyzn (35,4%)**, **285 kobiet (64,6%)**
 z prawem do zasiłku **59 osoby**, w tym: **28 mężczyzn (47,5%)**, **31 kobiet (52,5%)**
 bez prawa do zasiłku **382 osoby**, w tym: **128 mężczyzn (33,5%)**, **254 kobiety (66,5%)**

- miasto i gmina Prabuty

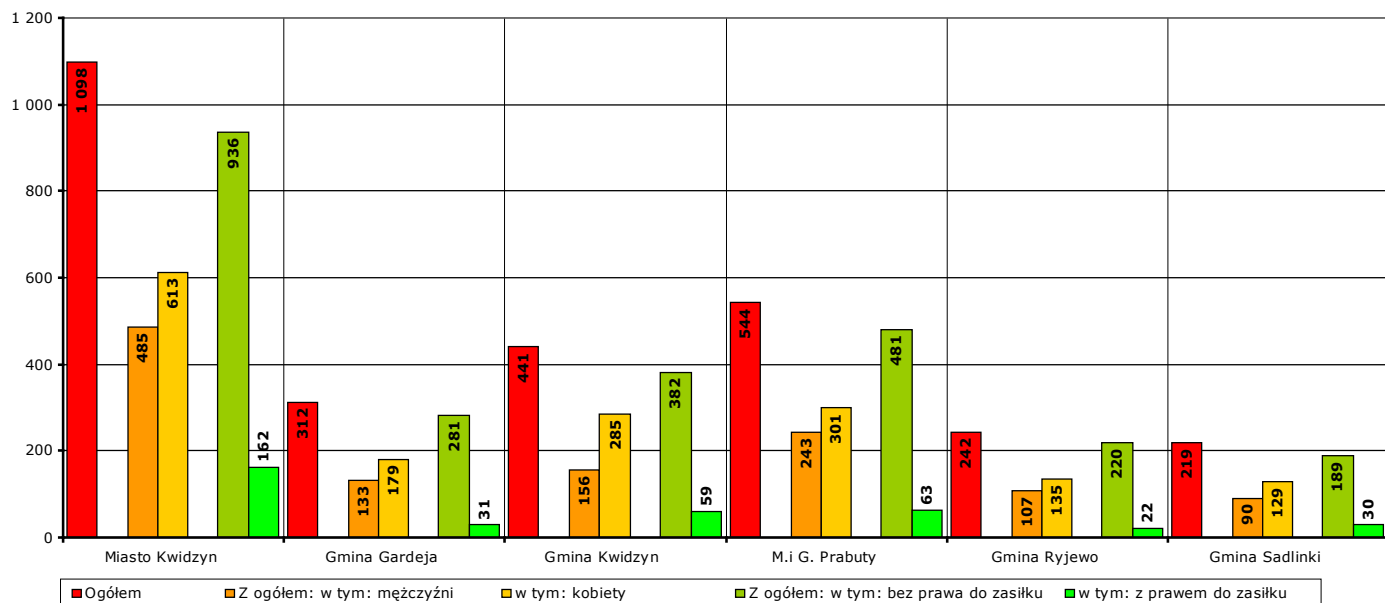
ogółem **544 osoby**, w tym: **243 mężczyzn (44,7%)**, **301 kobiet (55,3%)**
 z prawem do zasiłku **63 osoby**, w tym: **32 mężczyzn (50,8%)**, **31 kobiet (49,2%)**
 bez prawa do zasiłku **481 osób**, w tym: **211 mężczyzn (43,9%)**, **270 kobiet (56,1%)**

- gmina Ryjewo

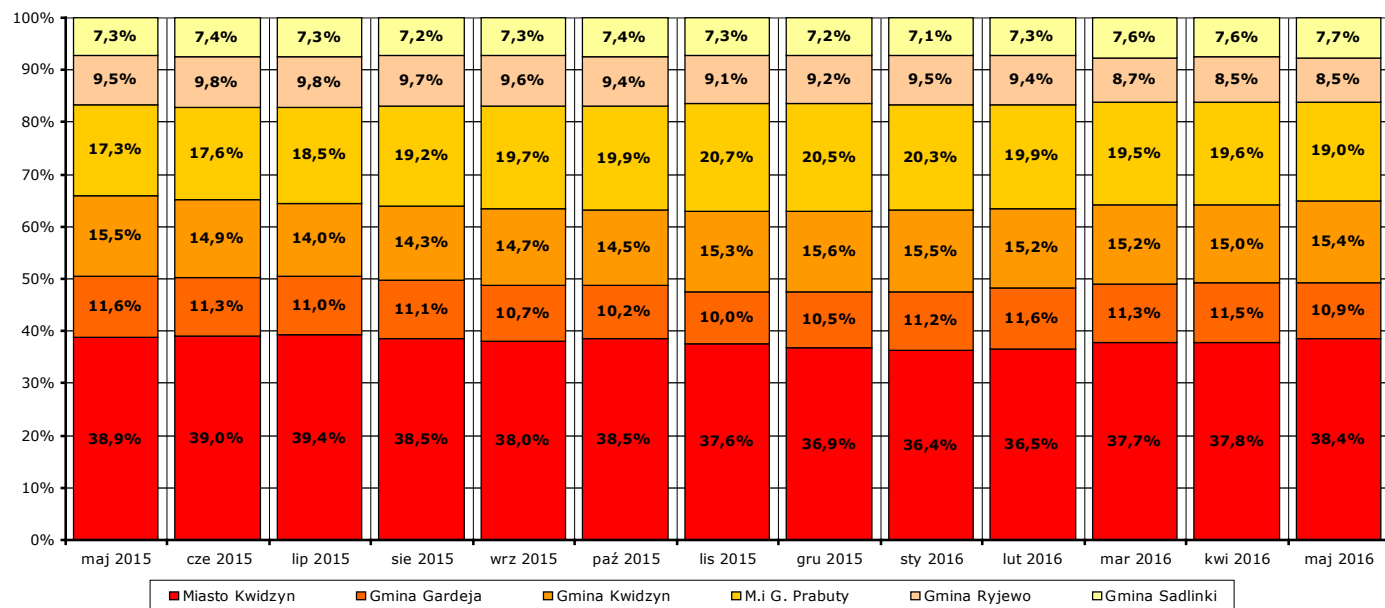
ogółem **242 osoby**, w tym: **107 mężczyzn (44,2%)**, **135 kobiet (55,8%)**
 z prawem do zasiłku **22 osoby**, w tym: **11 mężczyzn (50%)**, **11 kobiet (50%)**
 bez prawa do zasiłku **220 osób**, w tym: **96 mężczyzn (43,6%)**, **124 kobiety (56,4%)**

- gmina Sadlinki

ogółem **219 osób**, w tym: **90 mężczyzn (41,1%)**, **129 kobiet (58,9%)**
 z prawem do zasiłku **30 osób**, w tym: **12 mężczyzn (40%)**, **18 kobiet (60%)**
 bez prawa do zasiłku **189 osób**, w tym: **78 mężczyzn (41,3%)**, **111 kobiet (58,7%)**



Wykres 11. Liczba i struktura zarejestrowanych osób bezrobotnych w poszczególnych jednostkach podziału terytorialnego powiatu na koniec maja 2016 r..



Wykres 12. Udział procentowy zarejestrowanych osób bezrobotnych w poszczególnych jednostkach podziału terytorialnego powiatu kwidzyńskiego w stosunku do ogółu zarejestrowanych w okresie maj 2015 r. - maj 2016 r. (stan na koniec danego miesiąca).

Odnotowane spadki lub wzrosty liczby zarejestrowanych bezrobotnych w poszczególnych jednostkach podziału terytorialnego powiatu kwidzyńskiego na koniec **maja 2016 r.** w porównaniu do końca **kwietnia 2016 r.:**

- miasto Kwidzyn

liczba bezrobotnych ogółem **spadła** o **53 osoby** (z **1151** do **1098**, o **4,6%**), w tym:
 liczba bezrobotnych mężczyzn **spadła** o **24 osoby** (z **509** do **485**, o **4,7%**)
 liczba bezrobotnych kobiet **spadła** o **29 osób** (z **642** do **613**, o **4,5%**)

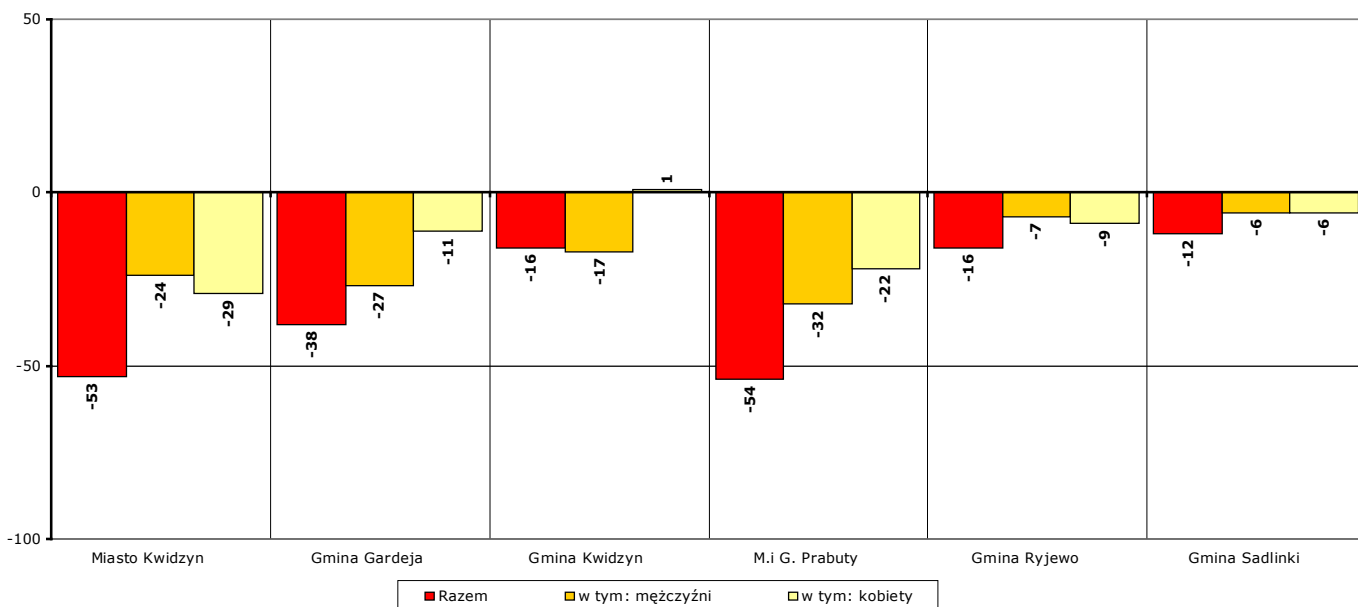
- gmina Gardeja
 - liczba bezrobotnych ogółem **spadła** o **38 osób** (z **350** do **312**, o **10,9%**), w tym:
 - liczba bezrobotnych mężczyzn **spadła** o **27 osób** (z **160** do **133**, o **16,9%**)
 - liczba bezrobotnych kobiet **spadła** o **11 osób** (z **190** do **179**, o **5,8%**)

- gmina Kwidzyn
 - liczba bezrobotnych ogółem **spadła** o **16 osób** (z **457** do **441**, o **3,5%**), w tym:
 - liczba bezrobotnych mężczyzn **spadła** o **17 osób** (z **173** do **156**, o **9,8%**)
 - liczba bezrobotnych kobiet **wzrosła** o **1 osobę** (z **284** do **285**, o **0,4%**)

- miasto i gmina Prabuty
 - liczba bezrobotnych ogółem **spadła** o **54 osoby** (z **598** do **544**, o **9%**), w tym:
 - liczba bezrobotnych mężczyzn **spadła** o **32 osoby** (z **275** do **243**, o **11,6%**)
 - liczba bezrobotnych kobiet **spadła** o **22 osoby** (z **323** do **301**, o **6,8%**)

- gmina Ryjewo
 - liczba bezrobotnych ogółem **spadła** o **16 osób** (z **258** do **242**, o **6,2%**), w tym:
 - liczba bezrobotnych mężczyzn **spadła** o **7 osób** (z **114** do **107**, o **6,1%**)
 - liczba bezrobotnych kobiet **spadła** o **9 osób** (z **144** do **135**, o **6,3%**)

- gmina Sadlinki
 - liczba bezrobotnych ogółem **spadła** o **12 osób** (z **231** do **219**, o **5,2%**), w tym:
 - liczba bezrobotnych mężczyzn **spadła** o **6 osób** (z **96** do **90**, o **6,3%**)
 - liczba bezrobotnych kobiet **spadła** o **6 osób** (z **135** do **129**, o **4,4%**)



Wykres 13. Spadek/wzrost liczby bezrobotnych w poszczególnych jednostkach podziału terytorialnego powiatu kwidzyńskiego na koniec maja 2016 r., w porównaniu do końca kwietnia 2016 r.

Odnotowane spadki lub wzrosty liczby zarejestrowanych bezrobotnych w poszczególnych jednostkach podziału terytorialnego powiatu kwidzyńskiego na koniec **maja 2016 r.** w porównaniu do końca **maja 2015 r.:**

- miasto Kwidzyn
 - liczba bezrobotnych ogółem **spadła** o **272 osoby** (z **1370** do **1098**, o **19,9%**), w tym:
 - liczba bezrobotnych mężczyzn **spadła** o **126 osób** (z **611** do **485**, o **20,6%**)
 - liczba bezrobotnych kobiet **spadła** o **146 osób** (z **759** do **613**, o **19,2%**)

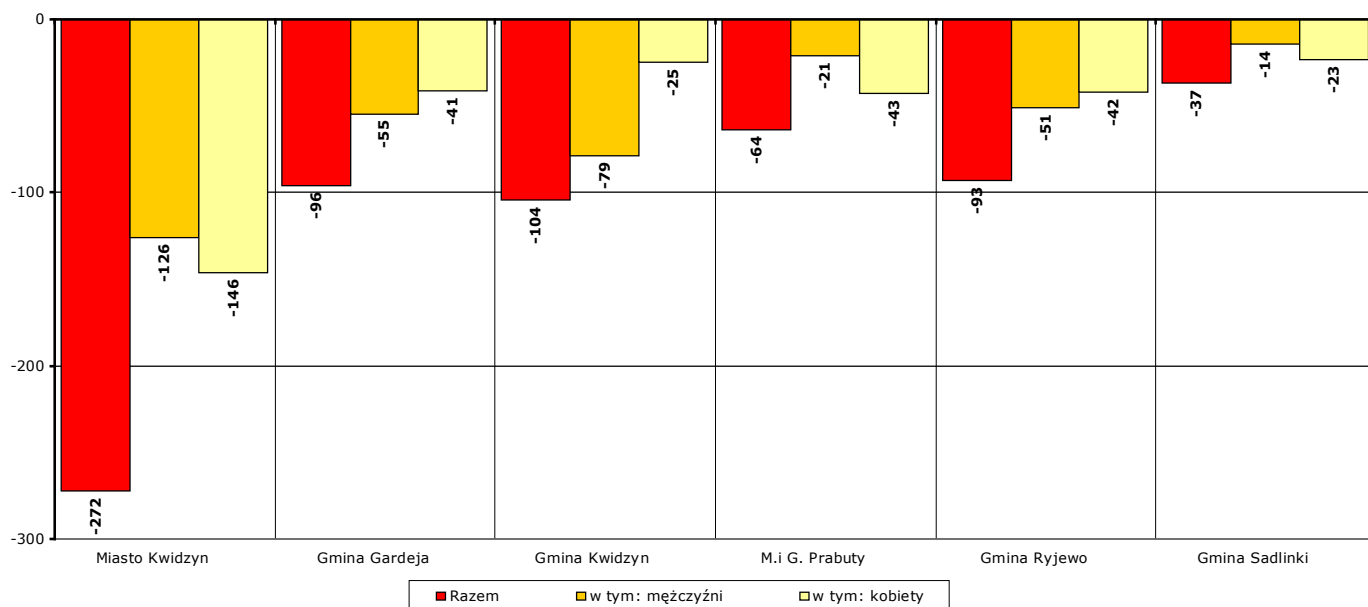
- gmina Gardeja
 - liczba bezrobotnych ogółem **spadła** o **96 osób** (z **408** do **312**, o **23,5%**), w tym:
 - liczba bezrobotnych mężczyzn **spadła** o **55 osób** (z **188** do **133**, o **29,3%**)
 - liczba bezrobotnych kobiet **spadła** o **41 osób** (z **220** do **179**, o **18,6%**)

- gmina Kwidzyn
 - liczba bezrobotnych ogółem **spadła** o **104 osoby** (z **545** do **441**, o **19,1%**), w tym:
 - liczba bezrobotnych mężczyzn **spadła** o **79 osób** (z **235** do **156**, o **33,6%**)
 - liczba bezrobotnych kobiet **spadła** o **25 osób** (z **310** do **285**, o **8,1%**)

- miasto i gmina Prabuty
 - liczba bezrobotnych ogółem **spadła** o **64 osoby** (z **608** do **544**, o **10,5%**), w tym:
 - liczba bezrobotnych mężczyzn **spadła** o **21 osób** (z **264** do **243**, o **8%**)
 - liczba bezrobotnych kobiet **spadła** o **43 osoby** (z **344** do **301**, o **12,5%**)

- gmina Ryjewo
 - liczba bezrobotnych ogółem **spadła** o **93 osoby** (z **335** do **242**, o **27,8%**), w tym:
 - liczba bezrobotnych mężczyzn **spadła** o **51 osób** (z **158** do **107**, o **32,3%**)
 - liczba bezrobotnych kobiet **spadła** o **42 osoby** (z **177** do **135**, o **23,7%**)

- gmina Sadlinki
 - liczba bezrobotnych ogółem **spadła** o **37 osób** (z **256** do **219**, o **14,5%**), w tym:
 - liczba bezrobotnych mężczyzn **spadła** o **14 osób** (z **104** do **90**, o **13,5%**)
 - liczba bezrobotnych kobiet **spadła** o **23 osoby** (z **152** do **129**, o **15,1%**)

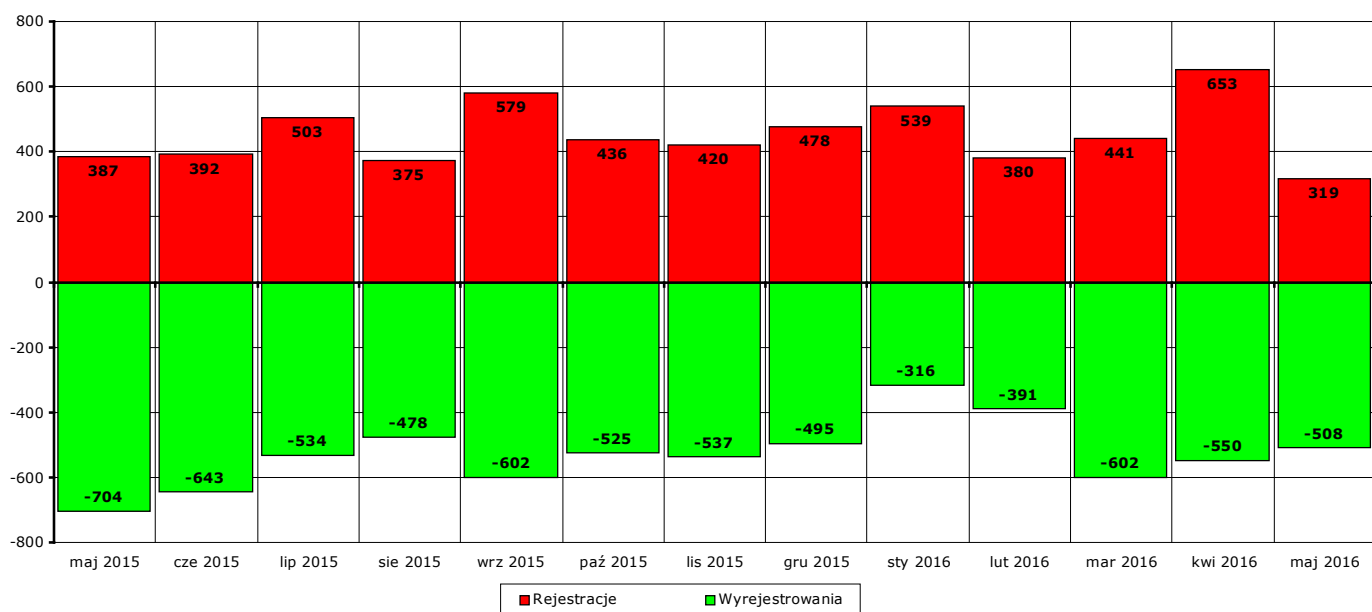


Wykres 14. Spadek/wzrost liczby bezrobotnych w poszczególnych jednostkach podziału terytorialnego powiatu na koniec maja 2016 r., w porównaniu do końca maja 2015 r.

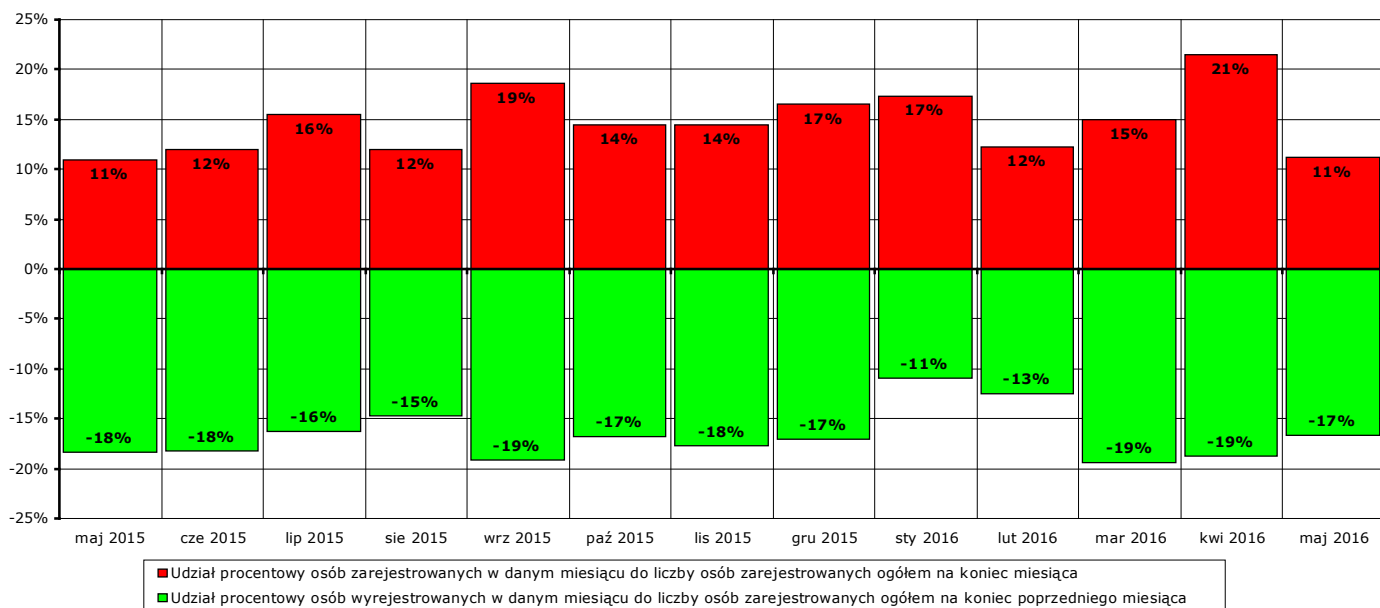
5. Osoby, które w maju 2016 r. w wyniku rejestracji nabyły status osoby bezrobotnej

W **maju 2016 r.** zarejestrowano jako bezrobotne **319 osób** (od początku 2016 r. - **2332**), w tym:

- a) **289 osób** poprzednio pracujących (od początku 2016 r. - **2105**)
 - z tego **20 osób** zwolnionych z przyczyn dotyczących zakładu pracy (od początku 2016 r. - **121**)
 - 30 osób** dotychczas niepracujących (od początku 2016 r. - **227**)
- b) **162 mężczyzn** (od początku 2016 r. - **1244**)
 - 157 kobiet** (od początku 2016 r. - **1088**)
- c) **65 osób** z prawem do zasiłku (od początku 2016 r. - **521**)
 - 254 osoby** bez prawa do zasiłku (od początku 2016 r. - **1811**)
- d) **130 osób** z obszarów wiejskich (od początku 2016 r. - **1117**)
 - 189 osób** z obszarów miejskich (od początku 2016 r. - **1215**)



Wykres 15. Bilans rejestracji osób bezrobotnych i wyłączeń z ewidencji osób bezrobotnych w okresie maj 2015 r. - maj 2016 r.



Wykres 16. Bilans rejestracji osób bezrobotnych i wyłączeń z ewidencji osób bezrobotnych w okresie maj 2015 r. - maj 2016 r.

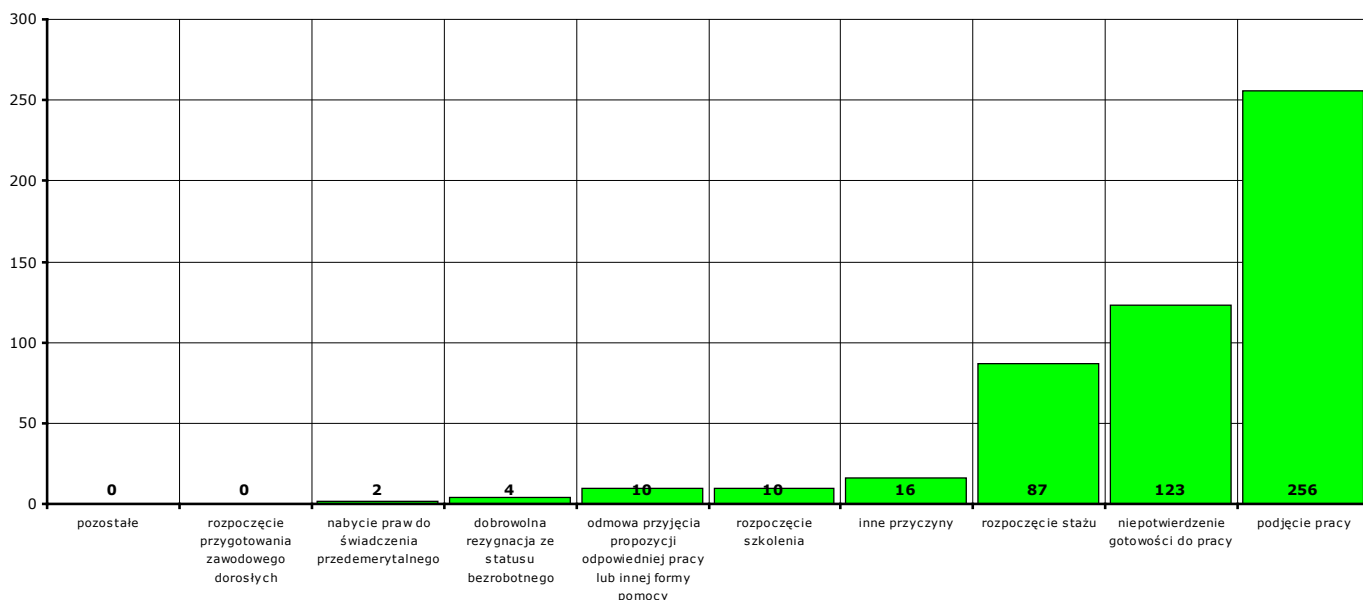
6. Osoby pozbawione statusu osoby bezrobotnej w maju 2016 r.

W **maju 2016 r.** w Powiatowym Urzędzie Pracy w Kwidzynie pozbawiono statusu osoby bezrobotnej i wyłączono z ewidencji **508 bezrobotnych** (od początku 2016 r. - **2367**).

Przyczyny pozbawienia statusu osoby bezrobotnej:

- podjęcia pracy - **256 osób** (od początku 2016 r. - **1329**)
z tego: pracy niesubsydiowanej - **220 osób** (od początku 2016 r. - **1115**)
pracy subsydiowanej - **36 osób** (od początku 2016 r. - **214**)
- rozpoczęcia szkolenia - **10 osób** (od początku 2016 r. - **53**)
- rozpoczęcia stażu - **87 osób** (od początku 2016 r. - **159**)
- rozpoczęcia przygotowania zawodowego dorosłych - **0 osób** (od początku 2016 r. - **0**)
- rozpoczęcia pracy społecznie użytecznej - **0 osób** (od początku 2016 r. - **45**)
- skierowania do agencji zatrudnienia w ramach zlecenia działań aktywizacyjnych - **0 osób** (od początku 2016 r. - **0**)
- odmowy bez uzasadnionej przyczyny przyjęcia propozycji odpowiedniej pracy lub innej formy pomocy - **10 osób** (od początku 2016 r. - **79**)
- odmowy ustalenia profilu pomocy - **0 osób** (od początku 2016 r. - **0**)
- niepotwierdzenia gotowości do pracy - **123 osoby** (od początku 2016 r. - **516**)
- dobrowolnej rezygnacji ze statusu bezrobotnego - **4 osoby** (od początku 2016 r. - **40**)
- podjęcia nauki - **0 osób** (od początku 2016 r. - **0**)
- osiągnięcia wieku emerytalnego - **0 osób** (od początku 2016 r. - **15**)
- nabycia praw emerytalnych lub rentowych - **0 osób** (od początku 2016 r. - **12**)
- nabycia praw do świadczenia przedemerytalnego - **2 osoby** (od początku 2016 r. - **27**)
- z innych przyczyn - **16 osób** (od początku 2016 r. - **92**)

Inne przyczyny pozbawienia statusu osoby bezrobotnej to przyczyny nie wymienione enumeratywnie w sprawozdaniu MPIPS-01 Dział 1.2. Są to między innymi: zmiana miejsca zamieszkania, długotrwała niezdolność do pracy, pozbawienie wolności, pobieranie niektórych rodzajów świadczeń społecznych i socjalnych, zgon oraz inne przypadki określone w ustawie z dnia 20 kwietnia 2004 r. o promocji zatrudnienia i instytucjach rynku pracy.



Wykres 17. Struktura i liczba wyłączeń z ewidencji bezrobotnych w maju 2016 r.

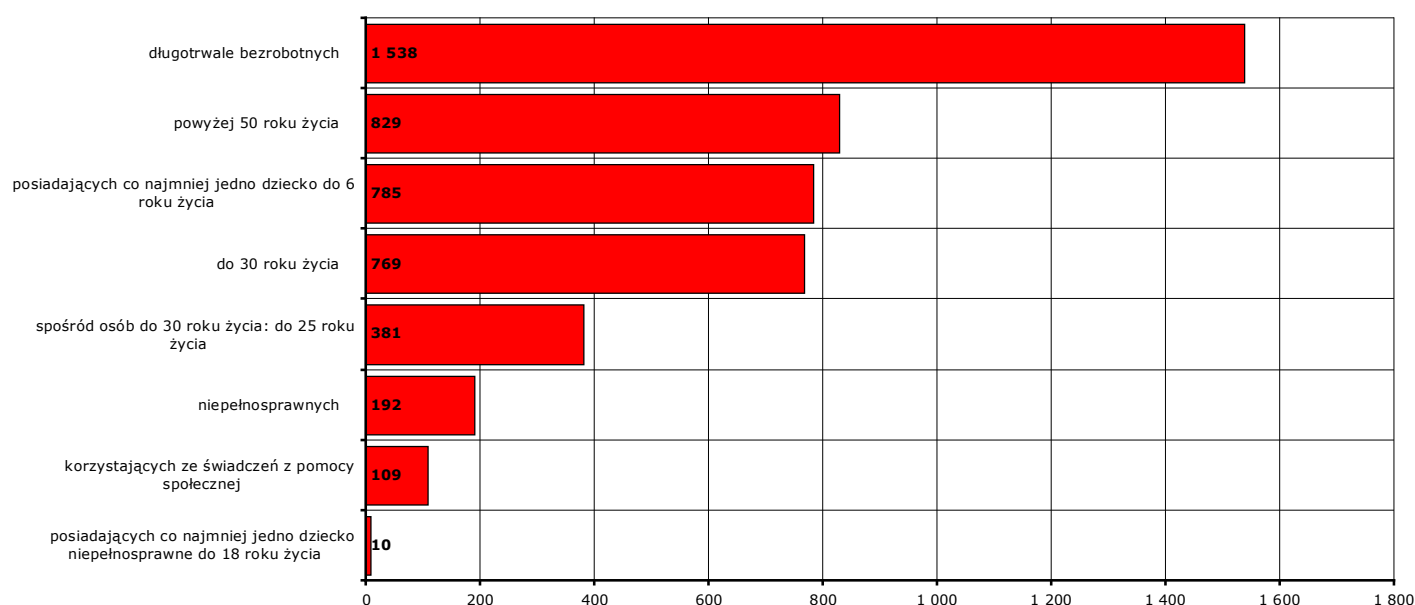
7. Osoby bezrobotne pozostające na koniec maja 2016 r. w szczególnej sytuacji na rynku pracy

Według stanu na koniec **maja 2016 r.** status osoby pozostającej w szczególnej sytuacji na rynku pracy posiadało **2513 osób (88% z ogółu zarejestrowanych osób bezrobotnych)**, z tego:

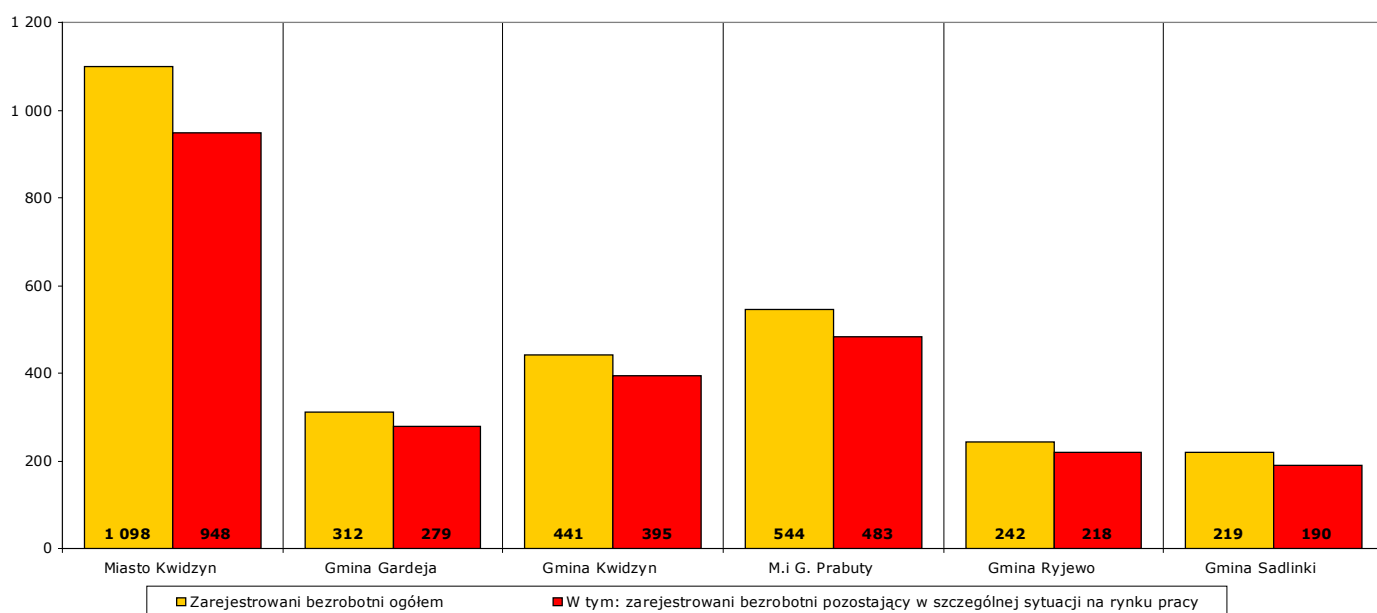
W nawiasie podano odpowiednio: udział procentowy w ogólnej liczbie bezrobotnych pozostających w szczególnej sytuacji na rynku pracy oraz udział procentowy w ogólnej liczbie zarejestrowanych osób bezrobotnych.

- **769 osób** do 30 roku życia (**30,6%; 26,9%**)
w tym **381 osób** do 25 roku życia (**15,2%; 13,3%**)
- **1538 osób** długotrwale bezrobotnych (**61,2%; 53,9%**)
- **829 osób** powyżej 50 roku życia (**33%; 29%**)
- **109 osób** korzystających ze świadczeń z pomocy społecznej (**4,3%; 3,8%**)
- **785 osób** posiadających co najmniej jedno dziecko do 6 roku życia (**31,2%; 27,5%**)
- **10 osób** posiadających co najmniej jedno dziecko niepełnosprawne do 18 roku życia (**0,4%; 0,4%**)
- **192 osoby** niepełnosprawne (**7,6%; 6,7%**)

Uwaga: liczba osób i ich udział procentowy nie sumują się do stanu na koniec miesiąca i do 100%, ponieważ część zarejestrowanych osób bezrobotnych posiada więcej niż jedną cechę kwalifikującą je do kategorii osób bezrobotnych posiadających status osoby pozostającej w szczególnej sytuacji na rynku pracy!



Wykres 18. Liczba osób bezrobotnych posiadających status osoby pozostającej w szczególnej sytuacji na rynku pracy, stan na koniec maja 2016 r.



Wykres 19. Liczba osób bezrobotnych posiadających status osoby pozostającej w szczególnej sytuacji na rynku pracy w podziale na jednostki terytorialne powiatu kwidzyńskiego, stan na koniec maja 2016 r.

8. Profile pomocy w maju 2016 r.

W **maju 2016 r.** ustalony został profil pomocy dla **353 osób** (od początku 2016 r. - **1924 osoby**), w tym:

I profil pomocy: **28 osób** (od początku 2016 r. - **119 osób**)

II profil pomocy: **232 osób** (od początku 2016 r. - **1314 osób**)

III profil pomocy: **93 osób** (od początku 2016 r. - **491 osób**)

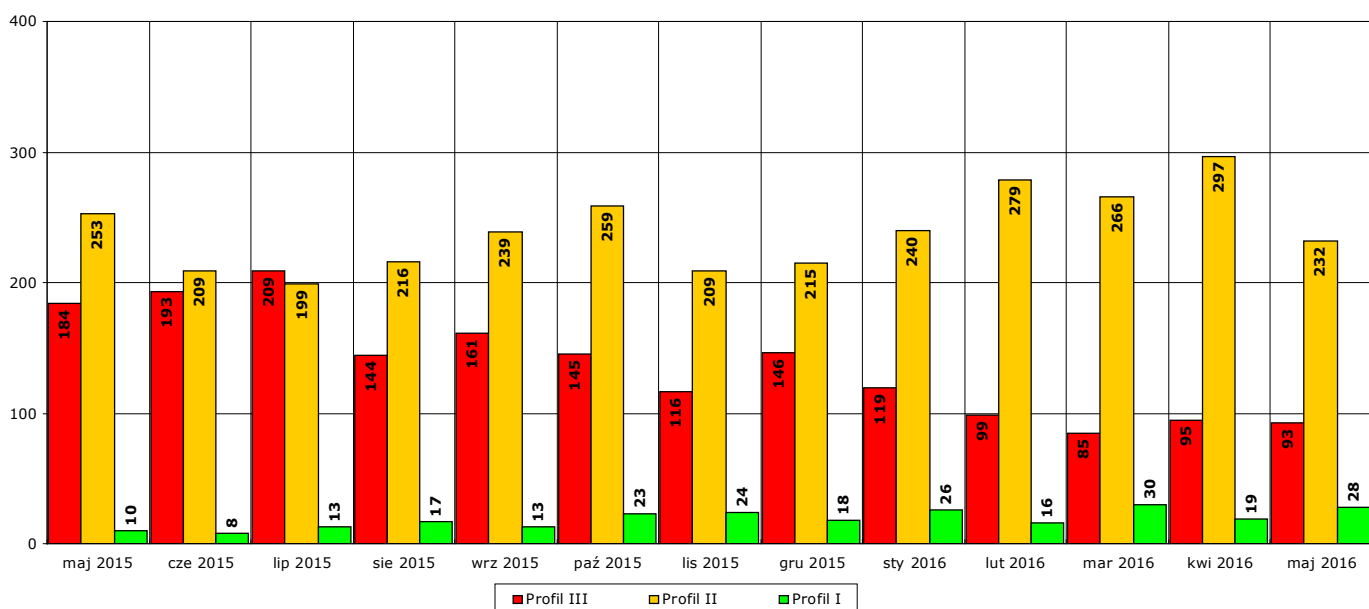
Na koniec **maja 2016 r.** ustalony profil pomocy posiadało **2683 osoby**, w tym:

I profil pomocy: **68 osób**

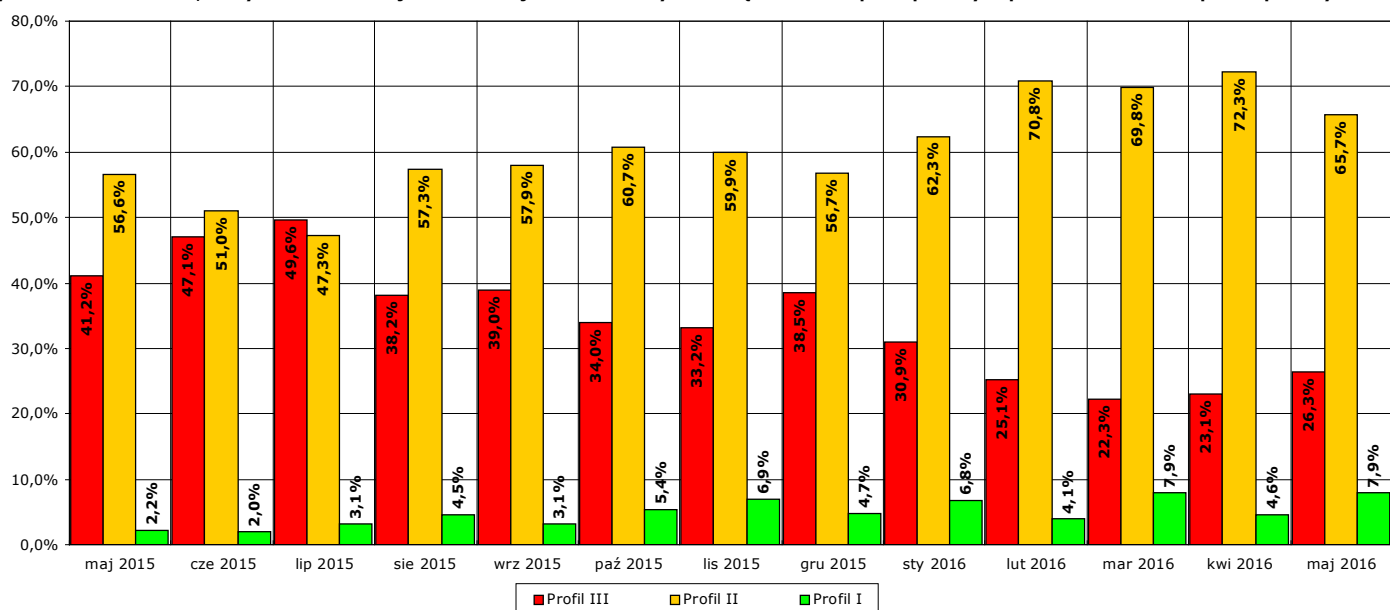
II profil pomocy: **765 osób**

III profil pomocy: **1850 osób**

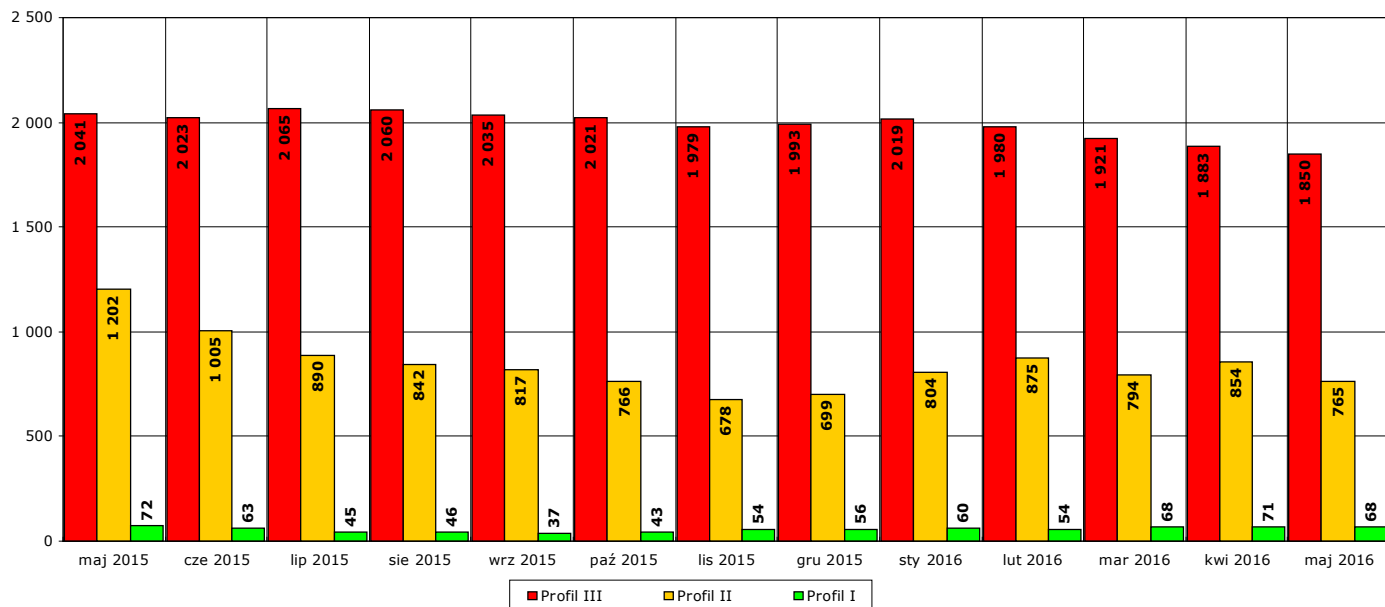
Na koniec **maja 2016 r.** ustalonego profilu pomocy nie posiadało jeszcze **173 osoby** (zgodnie z przepisami ustawy profil pomocy ustalany jest niezwłocznie po rejestracji osoby bezrobotnej – następuje to podczas pierwszej wyznaczonej podczas rejestracji obowiązkowej wizyty zarejestrowanej osoby w urzędzie).



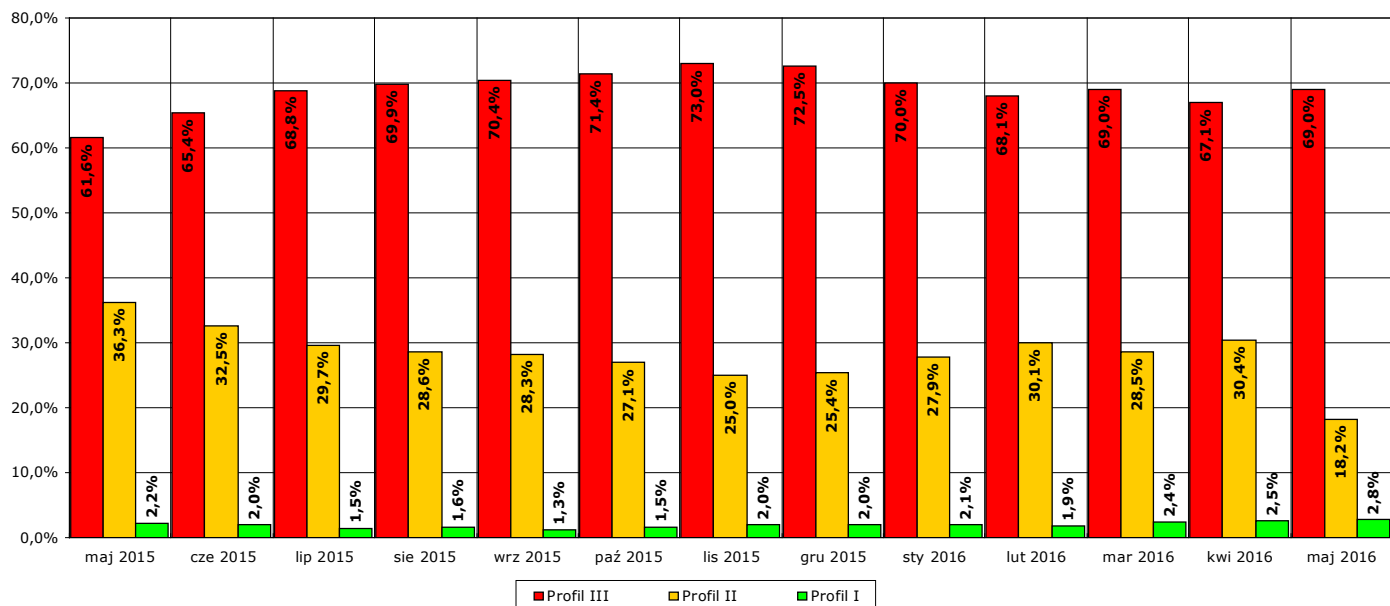
Wykres 20. Liczba osób, którym w okresie maj 2015 r. - maj 2016 r. w danym miesiącu ustalono profil pomocy w podziale na ustalone profile pomocy



Wykres 21. Udział procentowy osób z poszczególnymi profilami pomocy, którym w okresie maj 2015 r. - maj 2016 r. w danym miesiącu ustalono profil pomocy



Wykres 22. Liczba osób z ustalonym profilem w okresie maj 2015 r. - maj 2016 r. w podziale na ustalone profile pomocy na koniec danego miesiąca

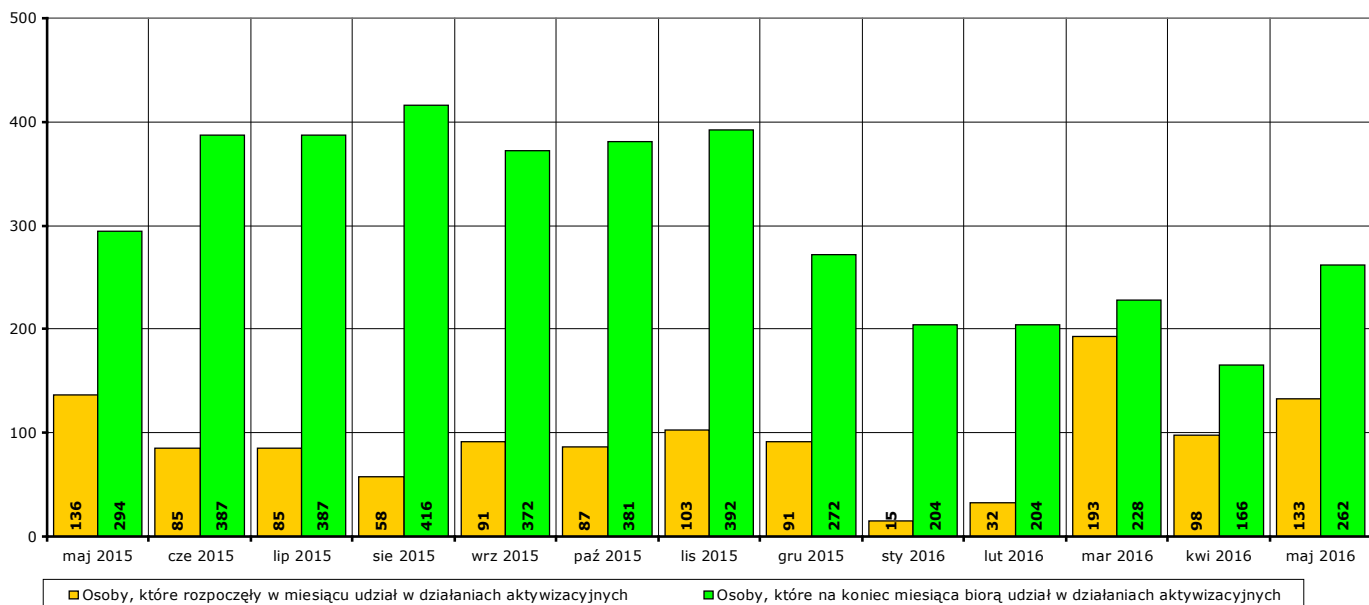


Wykres 23. Udział procentowy osób z poszczególnymi profilami pomocy w okresie maj 2015 r. - maj 2016 r. na koniec danego miesiąca

9. Aktywne formy przeciwdziałania bezrobociu w maju 2016 r. Informacja skrótowa.

W **maju 2016 r.** udział w działaniach aktywizacyjnych na rynku pracy, finansowanych z Funduszu Pracy, rozpoczęły **133 osoby** (od początku 2016 r. - **471**).

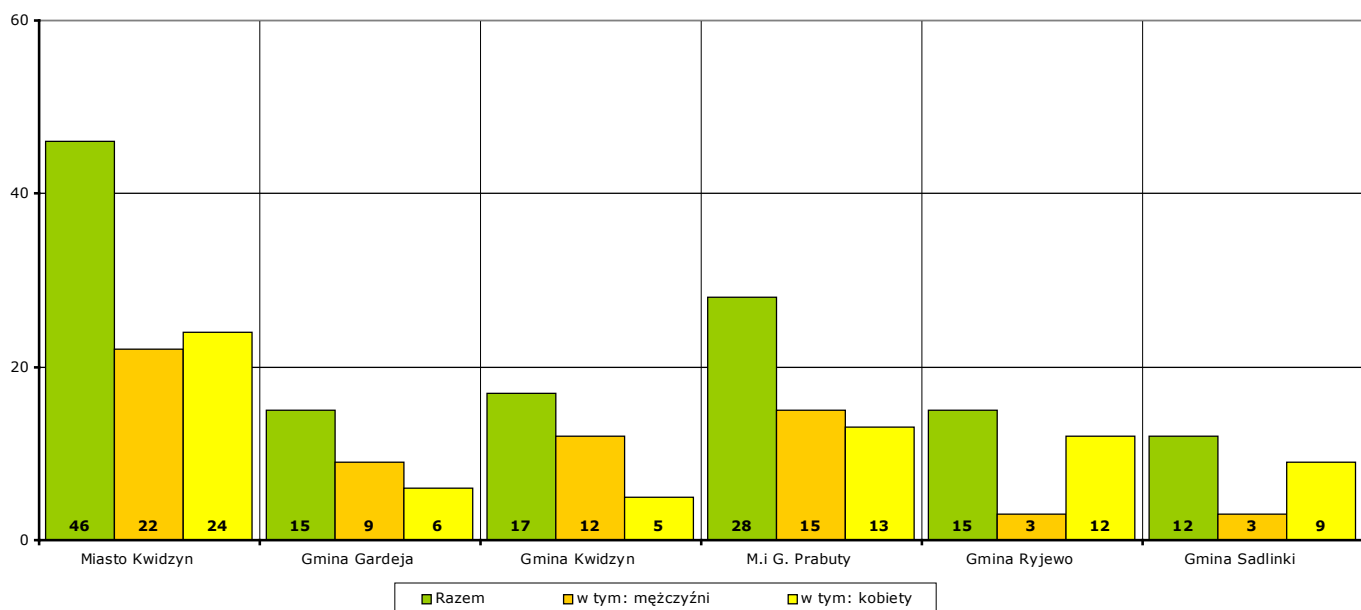
Według stanu na koniec **maja 2016 r.** w działaniach aktywizacyjnych na rynku pracy finansowanych z Funduszu Pracy uczestniczą łącznie **262 osoby**, w tym **117 mężczyzn** i **145 kobiet**.



Wykres 24. Osoby bezrobotne objęte udziałem w działaniach aktywizacyjnych finansowanych z Funduszu Pracy w okresie maj 2015 r. - maj 2016 r.

Osoby, które rozpoczęły uczestnictwo w działaniach aktywizacyjnych w **maju 2016 r.** w podziale na jednostki terytorialne powiatu kwidzińskiego:

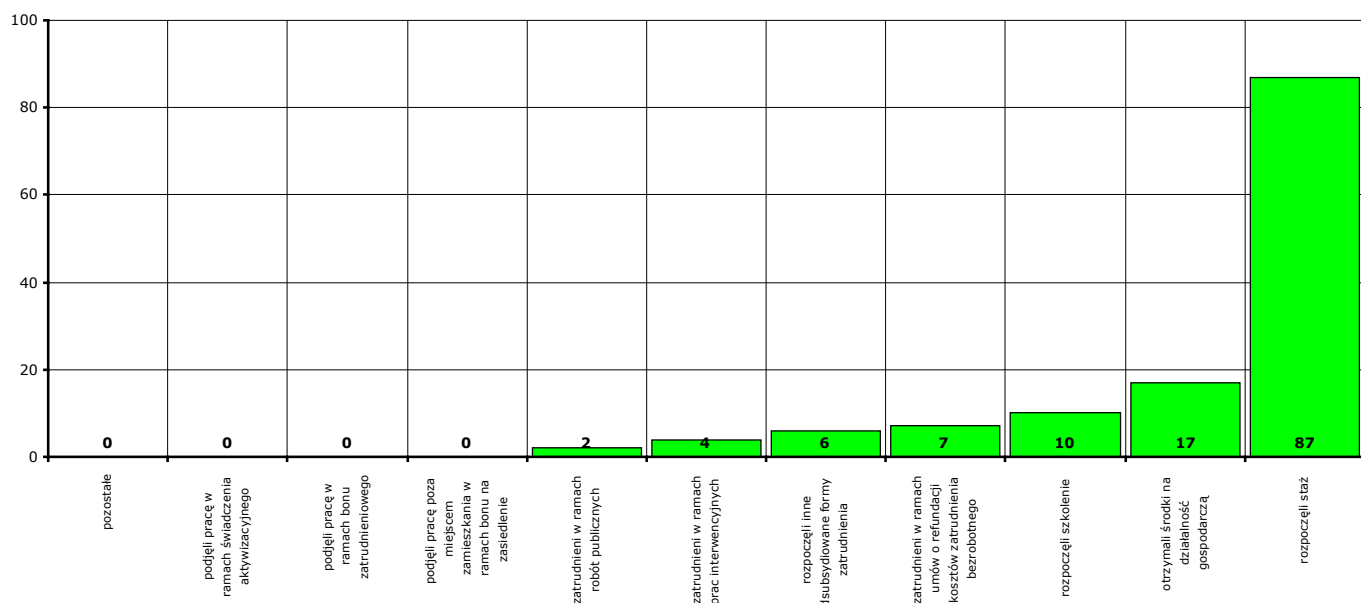
- | | | | |
|--------------------------|-------------------------|-----------------------------|-------------------|
| - Miasto Kwidzyn | ogółem 46 osób , | w tym: 22 mężczyzn , | 24 kobiety |
| - Gmina Gardeja | ogółem 15 osób , | w tym: 9 mężczyzn , | 6 kobiet |
| - Gmina Kwidzyn | ogółem 17 osób , | w tym: 12 mężczyzn , | 5 kobiet |
| - Miasto i gmina Prabuty | ogółem 28 osób , | w tym: 15 mężczyzn , | 13 kobiet |
| - Gmina Ryjewo | ogółem 15 osób , | w tym: 3 mężczyzn , | 12 kobiet |
| - Gmina Sadlinki | ogółem 12 osób , | w tym: 3 mężczyzn , | 9 kobiet |



Wykres 25. Liczba osób bezrobotnych, które rozpoczęły udział w działaniach aktywizacyjnych finansowanych z Funduszu Pracy w maju 2016 r. (w podziale na jednostki terytorialne powiatu kwidzińskiego).

Osoby, które rozpoczęły uczestnictwo w działaniach aktywizacyjnych w **maju 2016 r.** w podziale na rodzaj działań:

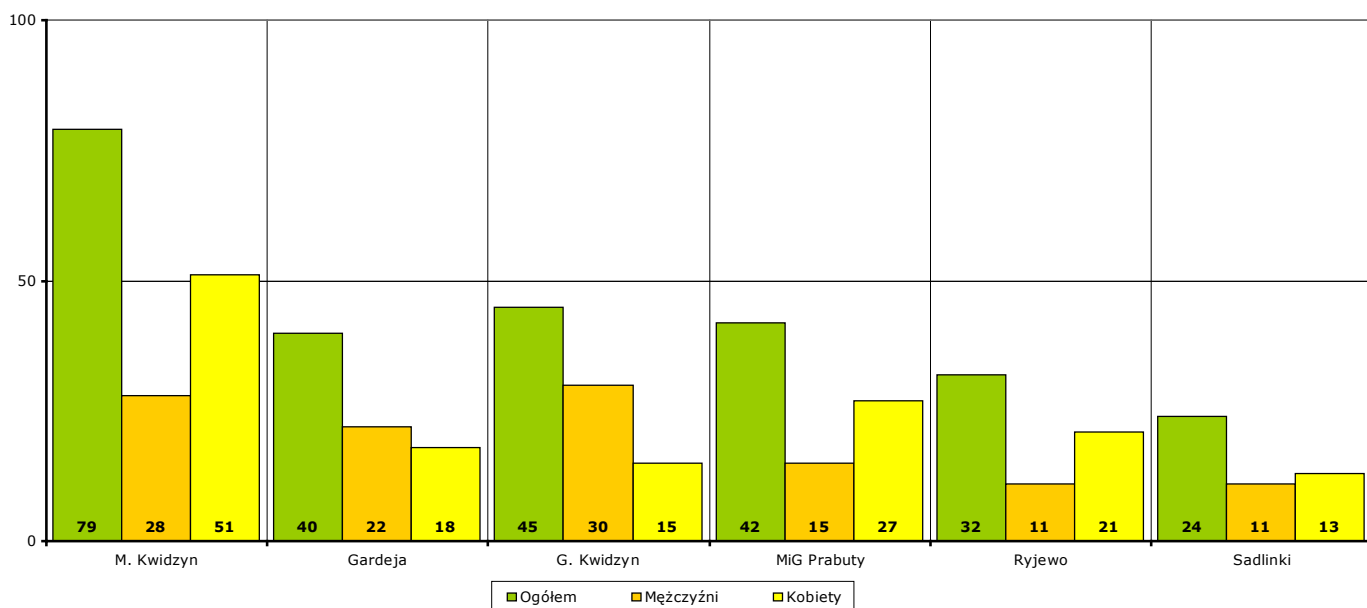
- zatrudnieni w ramach prac interwencyjnych - **4** (od początku 2016 r. - **24**)
- zatrudnieni w ramach robót publicznych - **2** (od początku 2016 r. - **32**)
- którzy otrzymali środki na działalność gospodarczą - **17** (od początku 2016 r. - **34**)
 - w tym bez bonu zasiedleniowego - **17** (od początku 2016 r. - **34**)
 - w tym w ramach bonu zasiedleniowego - **0** (od początku 2016 r. - **0**)
- zatrudnieni w ramach umów o refundację kosztów utworzenia lub wyposażenia stanowisk pracy - **7** (od początku 2016 r. - **46**)
- zatrudnieni poza miejscem zamieszkania w ramach bonu na zasiedlenie - **0** (od początku 2016 r. - **0**)
- zatrudnieni w ramach bonu zatrudnieniowego - **0** (od początku 2016 r. - **0**)
- zatrudnieni w ramach świadczenia aktywizacyjnego - **0** (od początku 2016 r. - **0**)
- zatrudnieni w ramach grantu na telepracę - **0** (od początku 2016 r. - **0**)
- zatrudnieni w ramach refundacji składek na ubezpieczenie społeczne - **0** (od początku 2016 r. - **0**)
- zatrudnieni w ramach dofinansowanie wynagrodzenia za zatrudnionego skierowanego bezrobotnego powyżej 50 roku życia - **0** (od początku 2016 r. - **2**)
- zatrudnieni w ramach innych subsydiowanych form zatrudnienia - **6** (od początku 2016 r. - **76**)
- rozpoczynający szkolenie - **10** (od początku 2016 r. - **53**)
 - w tym bez bonu szkoleniowego - **10** (od początku 2016 r. - **51**)
 - w tym w ramach bonu szkoleniowego - **0** (od początku 2016 r. - **2**)
- rozpoczynający staż - **87** (od początku 2016 r. - **159**)
 - w tym bez bonu stażowego - **87** (od początku 2016 r. - **159**)
 - w tym w ramach bonu stażowego - **0** (od początku 2016 r. - **0**)
- rozpoczynający przygotowanie zawodowe dorosłych - **0** (od początku 2016 r. - **0**)
- rozpoczynający prace społecznie użyteczne - **0** (od początku 2016 r. - **45**)
 - w tym poza PAI - **0** (od początku 2016 r. - **45**)
 - w tym w ramach PAI - **0** (od początku 2016 r. - **0**)
- skierowani do agencji zatrudnienia w ramach zlecania działań aktywizacyjnych - **0** (od początku 2016 r. - **0**)



Wykres 26. Liczba osób bezrobotnych, które rozpoczęły udział w działaniach aktywizacyjnych finansowanych z Funduszu Pracy w maju 2016 r. (w podziale na rodzaj działań).

Osoby, które na koniec **maja 2016 r.** uczestniczą w działaniach aktywizacyjnych w podziale na jednostki terytorialne powiatu kwidzyńskiego:

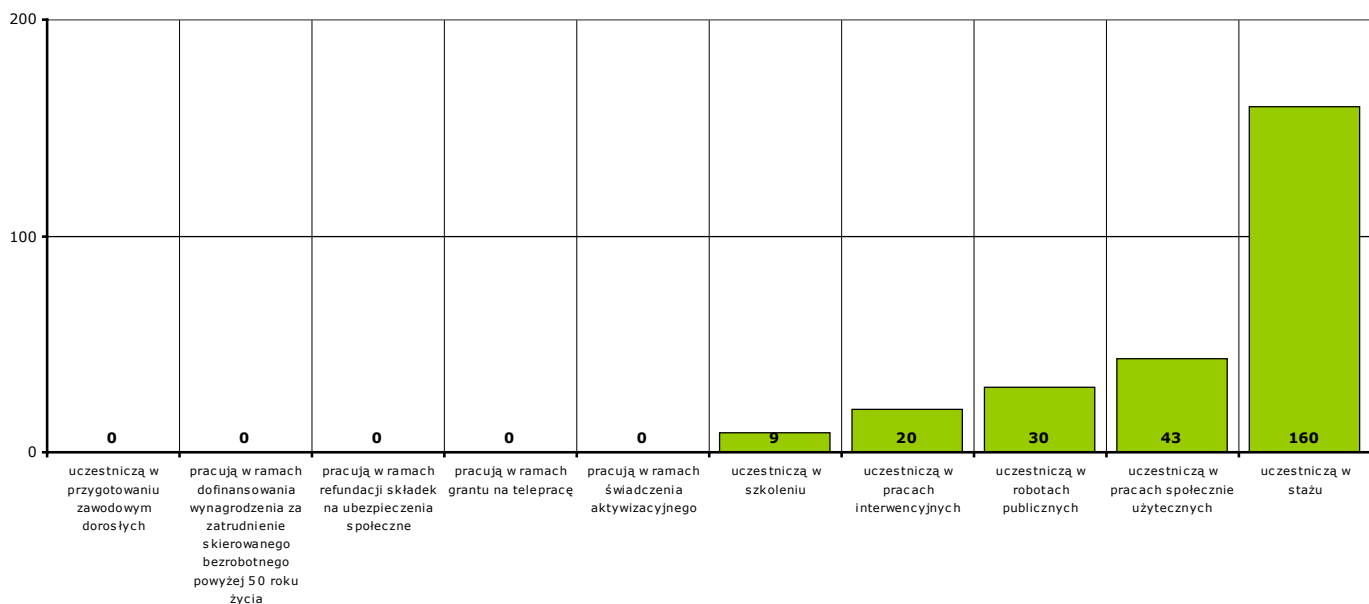
- Miasto Kwidzyn	ogółem 79 osób,	w tym: 28 mężczyzn,	51 kobiet
- Gmina Gardeja	ogółem 40 osób,	w tym: 22 mężczyzn,	18 kobiet
- Gmina Kwidzyn	ogółem 45 osób,	w tym: 30 mężczyzn,	15 kobiet
- Miasto i gmina Prabuty	ogółem 42 osoby,	w tym: 15 mężczyzn,	27 kobiet
- Gmina Ryjewo	ogółem 32 osoby,	w tym: 11 mężczyzn,	21 kobiet
- Gmina Sadlinki	ogółem 24 osoby,	w tym: 11 mężczyzn,	13 kobiet



Wykres 27. Liczba osób bezrobotnych, które uczestniczą w działaniach aktywizacyjnych finansowanych z Funduszu Pracy na koniec maja 2016 r. (w podziale na jednostki terytorialne powiatu kwidzyńskiego).

Osoby, które na koniec **maja 2016 r.** uczestniczą w działaniach aktywizacyjnych w podziale na rodzaj działań:

- zatrudnieni w ramach prac interwencyjnych - **20,**
- zatrudnieni w ramach robót publicznych - **30,**
- odbywający szkolenie - **9,**
 - w tym bez bonu szkoleniowego - **8,**
 - w tym w ramach bonu szkoleniowego - **1,**
- odbywający staż - **160,**
 - w tym bez bonu stażowego - **160,**
 - w tym w ramach bonu stażowego - **0,**
- odbywający przygotowanie zawodowe dorosłych - **0,**
- odbywający prace społecznie użyteczne - **43.**
 - w tym poza PAI - **43,**
 - w tym w ramach PAI - **0,**
- zatrudnieni w ramach świadczenia aktywizacyjnego - **0,**
- zatrudnieni w ramach grantu na telepracę - **0,**
- zatrudnieni w ramach refundacji składek na ubezpieczenie społeczne - **0,**
- zatrudnieni w ramach dofinansowania wynagrodzenia za zatrudnienie skierowanego bezrobotnego powyżej 50 roku życia - **0,**
 - w tym do 60 roku życia - **0,**
 - w tym powyżej 60 roku życia - **0,**



Wykres 28. Liczba osób bezrobotnych, które uczestniczą w działaniach aktywizacyjnych finansowanych z Funduszu Pracy na koniec maja 2016 r. (w podziale na rodzaj działań).

9a. Aktywne formy przeciwdziałania bezrobociu w maju 2016 r. Informacje szczegółowe.

Aktywne formy przeciwdziałania bezrobociu OGÓŁEM	w maju 2016 r.			od początku 2016 r.			na koniec maja 2016 r.		
	ogółem	mężczyźni	kobiety	ogółem	mężczyźni	kobiety	ogółem	mężczyźni	kobiety
POWIAT	133	64	69	471	247	224	262	117	145
Miasto Kwidzyn	46	22	24	144	63	81	79	28	51
Gmina Gardeja	15	9	6	60	35	25	40	22	18
Gmina Kwidzyn	17	12	5	91	63	28	45	30	15
Miasto i gmina Prabuty	28	15	13	82	46	36	42	15	27
Gmina Ryjewo	15	3	12	52	19	33	32	11	21
Gmina Sadlinki	12	3	9	42	21	21	24	11	13

Rozpoczęcie prac interwencyjnych	w maju 2016 r.			od początku 2016 r.			na koniec maja 2016 r.		
	ogółem	mężczyźni	kobiety	ogółem	mężczyźni	kobiety	ogółem	mężczyźni	kobiety
POWIAT	4	0	4	24	4	20	20	4	16
Miasto Kwidzyn	0	0	0	8	2	6	8	2	6
Gmina Gardeja	0	0	0	1	0	1	1	0	1
Gmina Kwidzyn	0	0	0	3	1	2	3	1	2
Miasto i gmina Prabuty	1	0	1	6	1	5	5	1	4
Gmina Ryjewo	3	0	3	6	0	6	3	0	3
Gmina Sadlinki	0	0	0	0	0	0	0	0	0

Rozpoczęcie robót publicznych	w maju 2016 r.			od początku 2016 r.			na koniec maja 2016 r.		
	ogółem	mężczyźni	kobiety	ogółem	mężczyźni	kobiety	ogółem	mężczyźni	kobiety
POWIAT	2	2	0	32	25	7	30	23	7
Miasto Kwidzyn	0	0	0	3	1	2	3	1	2
Gmina Gardeja	1	1	0	5	4	1	5	4	1
Gmina Kwidzyn	0	0	0	5	5	0	5	5	0
Miasto i gmina Prabuty	0	0	0	7	3	4	7	3	4
Gmina Ryjewo	1	1	0	6	6	0	4	4	0
Gmina Sadlinki	0	0	0	6	6	0	6	6	0

Podjęcie pracy w ramach refundacji kosztów zatrudnienia bezrobotnego	w maju 2016 r.			od początku 2016 r.			na koniec maja 2016 r.		
	ogółem	mężczyźni	kobiety	ogółem	mężczyźni	kobiety	ogółem	mężczyźni	kobiety
POWIAT	7	4	3	46	27	19	X	X	X
Miasto Kwidzyn	4	2	2	20	10	10	X	X	X
Gmina Gardeja	0	0	0	2	0	2	X	X	X
Gmina Kwidzyn	2	1	1	12	7	5	X	X	X
Miasto i gmina Prabuty	1	1	0	6	6	0	X	X	X
Gmina Ryjewo	0	0	0	4	3	1	X	X	X
Gmina Sadlinki	0	0	0	2	1	1	X	X	X

Podjęcie pracy poza miejscem zamieszkania w ramach bonu na zasiedlenie	w maju 2016 r.			od początku 2016 r.			na koniec maja 2016 r.		
	ogółem	mężczyźni	kobiety	ogółem	mężczyźni	kobiety	ogółem	mężczyźni	kobiety
POWIAT	0	0	0	0	0	0	X	X	X
Miasto Kwidzyn	0	0	0	0	0	0	X	X	X
Gmina Gardeja	0	0	0	0	0	0	X	X	X
Gmina Kwidzyn	0	0	0	0	0	0	X	X	X
Miasto i gmina Prabuty	0	0	0	0	0	0	X	X	X
Gmina Ryjewo	0	0	0	0	0	0	X	X	X
Gmina Sadlinki	0	0	0	0	0	0	X	X	X

Podjęcie pracy w ramach bonu zatrudnieniowego	w maju 2016 r.			od początku 2016 r.			na koniec maja 2016 r.		
	ogółem	mężczyźni	kobiety	ogółem	mężczyźni	kobiety	ogółem	mężczyźni	kobiety
POWIAT	0	0	0	0	0	0	X	X	X
Miasto Kwidzyn	0	0	0	0	0	0	X	X	X
Gmina Gardeja	0	0	0	0	0	0	X	X	X
Gmina Kwidzyn	0	0	0	0	0	0	X	X	X
Miasto i gmina Prabuty	0	0	0	0	0	0	X	X	X
Gmina Ryjewo	0	0	0	0	0	0	X	X	X
Gmina Sadlinki	0	0	0	0	0	0	X	X	X

Podjęcie pracy w ramach świadczenia aktywizacyjnego	w maju 2016 r.			od początku 2016 r.			na koniec maja 2016 r.		
	ogółem	mężczyźni	kobiety	ogółem	mężczyźni	kobiety	ogółem	mężczyźni	kobiety
POWIAT	0	0	0	0	0	0	0	0	0
Miasto Kwidzyn	0	0	0	0	0	0	0	0	0
Gmina Gardeja	0	0	0	0	0	0	0	0	0
Gmina Kwidzyn	0	0	0	0	0	0	0	0	0
Miasto i gmina Prabuty	0	0	0	0	0	0	0	0	0
Gmina Ryjewo	0	0	0	0	0	0	0	0	0
Gmina Sadlinki	0	0	0	0	0	0	0	0	0

Podjęcie pracy w ramach grantu na telepracę	w maju 2016 r.			od początku 2016 r.			na koniec maja 2016 r.		
	ogółem	mężczyźni	kobiety	ogółem	mężczyźni	kobiety	ogółem	mężczyźni	kobiety
POWIAT	0	0	0	0	0	0	0	0	0
Miasto Kwidzyn	0	0	0	0	0	0	0	0	0
Gmina Gardeja	0	0	0	0	0	0	0	0	0
Gmina Kwidzyn	0	0	0	0	0	0	0	0	0
Miasto i gmina Prabuty	0	0	0	0	0	0	0	0	0
Gmina Ryjewo	0	0	0	0	0	0	0	0	0
Gmina Sadlinki	0	0	0	0	0	0	0	0	0

Podjęcie pracy w ramach refundacji składek na ubezpieczenia społeczne	w maju 2016 r.			od początku 2016 r.			na koniec maja 2016 r.		
	ogółem	mężczyźni	kobiety	ogółem	mężczyźni	kobiety	ogółem	mężczyźni	kobiety
POWIAT	0	0	0	0	0	0	0	0	0
Miasto Kwidzyn	0	0	0	0	0	0	0	0	0
Gmina Gardeja	0	0	0	0	0	0	0	0	0
Gmina Kwidzyn	0	0	0	0	0	0	0	0	0
Miasto i gmina Prabuty	0	0	0	0	0	0	0	0	0
Gmina Ryjewo	0	0	0	0	0	0	0	0	0
Gmina Sadlinki	0	0	0	0	0	0	0	0	0

Inne formy aktywizacji związane z zatrudnieniem	w maju 2016 r.			od początku 2016 r.			na koniec maja 2016 r.		
	ogółem	mężczyźni	kobiety	ogółem	mężczyźni	kobiety	ogółem	mężczyźni	kobiety
POWIAT	6	4	2	76	48	28	X	X	X
Miasto Kwidzyn	2	0	2	24	12	12	X	X	X
Gmina Gardeja	2	2	0	12	9	3	X	X	X
Gmina Kwidzyn	0	0	0	17	16	1	X	X	X
Miasto i gmina Prabuty	2	2	0	14	9	5	X	X	X
Gmina Ryjewo	0	0	0	2	0	2	X	X	X
Gmina Sadlinki	0	0	0	7	2	5	X	X	X

Rozpoczęcie przygotowania zawodowego dorosłych	w maju 2016 r.			od początku 2016 r.			na koniec maja 2016 r.		
	ogółem	mężczyźni	kobiety	ogółem	mężczyźni	kobiety	ogółem	mężczyźni	kobiety
POWIAT	0	0	0	0	0	0	0	0	0
Miasto Kwidzyn	0	0	0	0	0	0	0	0	0
Gmina Gardeja	0	0	0	0	0	0	0	0	0
Gmina Kwidzyn	0	0	0	0	0	0	0	0	0
Miasto i gmina Prabuty	0	0	0	0	0	0	0	0	0
Gmina Ryjewo	0	0	0	0	0	0	0	0	0
Gmina Sadlinki	0	0	0	0	0	0	0	0	0

Skierowanie do agencji zatrudnienia w ramach zlecenia działań aktywizacyjnych	w maju 2016 r.			od początku 2016 r.			na koniec maja 2016 r.		
	ogółem	mężczyźni	kobiety	ogółem	mężczyźni	kobiety	ogółem	mężczyźni	kobiety
POWIAT	0	0	0	0	0	0	X	X	X
Miasto Kwidzyn	0	0	0	0	0	0	X	X	X
Gmina Gardeja	0	0	0	0	0	0	X	X	X
Gmina Kwidzyn	0	0	0	0	0	0	X	X	X
Miasto i gmina Prabuty	0	0	0	0	0	0	X	X	X
Gmina Ryjewo	0	0	0	0	0	0	X	X	X
Gmina Sadlinki	0	0	0	0	0	0	X	X	X

Otrzymanie środków z Funduszu Pracy na podjęcie działalności gospodarczej	w maju 2016 r.			od początku 2016 r.			na koniec maja 2016 r.		
	ogółem	mężczyźni	kobiety	ogółem	mężczyźni	kobiety	ogółem	mężczyźni	kobiety
POWIAT	17	11	6	34	19	15	X	X	X
w tym bez bonu na zasiedlenie	17	11	6	34	19	15	X	X	X
w tym w ramach bonu na zasiedlenie	0	0	0	0	0	0	X	X	X
Miasto Kwidzyn	5	3	2	12	7	5	X	X	X
w tym bez bonu na zasiedlenie	5	3	2	12	7	5	X	X	X
w tym w ramach bonu na zasiedlenie	0	0	0	0	0	0	X	X	X
Gmina Gardeja	1	0	1	3	1	2	X	X	X
w tym bez bonu na zasiedlenie	1	0	1	3	1	2	X	X	X
w tym w ramach bonu na zasiedlenie	0	0	0	0	0	0	X	X	X
Gmina Kwidzyn	4	2	2	5	3	2	X	X	X
w tym bez bonu na zasiedlenie	4	2	2	5	3	2	X	X	X
w tym w ramach bonu na zasiedlenie	0	0	0	0	0	0	X	X	X
Miasto i gmina Prabuty	4	4	0	9	6	3	X	X	X
w tym bez bonu na zasiedlenie	4	4	0	9	6	3	X	X	X
w tym w ramach bonu na zasiedlenie	0	0	0	0	0	0	X	X	X
Gmina Ryjewo	0	0	0	2	0	2	X	X	X
w tym bez bonu na zasiedlenie	0	0	0	2	0	2	X	X	X
w tym w ramach bonu na zasiedlenie	0	0	0	0	0	0	X	X	X
Gmina Sadlinki	3	2	1	3	2	1	X	X	X
w tym bez bonu na zasiedlenie	3	2	1	3	2	1	X	X	X
w tym w ramach bonu na zasiedlenie	0	0	0	0	0	0	X	X	X

Podjęcie pracy w ramach dofinansowania wynagrodzenia za zatrudnienie skierowanego bezrobotnego powyżej 50 roku życia	w maju 2016 r.			od początku 2016 r.			na koniec maja 2016 r.		
	ogółem	mężczyźni	kobiety	ogółem	mężczyźni	kobiety	ogółem	mężczyźni	kobiety
POWIAT	0	0	0	2	2	0	0	0	0
w tym do 60 roku życia	X	X	X	X	X	X	0	0	0
w tym powyżej 60 roku życia	X	X	X	X	X	X	0	0	0
Miasto Kwidzyn	0	0	0	0	0	0	0	0	0
w tym do 60 roku życia	X	X	X	X	X	X	0	0	0
w tym powyżej 60 roku życia	X	X	X	X	X	X	0	0	0
Gmina Gardeja	0	0	0	0	0	0	0	0	0
w tym do 60 roku życia	X	X	X	X	X	X	0	0	0
w tym powyżej 60 roku życia	X	X	X	X	X	X	0	0	0
Gmina Kwidzyn	0	0	0	0	0	0	0	0	0
w tym do 60 roku życia	X	X	X	X	X	X	0	0	0
w tym powyżej 60 roku życia	X	X	X	X	X	X	0	0	0
Miasto i gmina Prabuty	0	0	0	2	2	0	0	0	0
w tym do 60 roku życia	X	X	X	X	X	X	0	0	0
w tym powyżej 60 roku życia	X	X	X	X	X	X	0	0	0
Gmina Ryjewo	0	0	0	0	0	0	0	0	0
w tym do 60 roku życia	X	X	X	X	X	X	0	0	0
w tym powyżej 60 roku życia	X	X	X	X	X	X	0	0	0
Gmina Sadlinki	0	0	0	0	0	0	0	0	0
w tym do 60 roku życia	X	X	X	X	X	X	0	0	0
w tym powyżej 60 roku życia	X	X	X	X	X	X	0	0	0

Rozpoczęcie szkolenia	w maju 2016 r.			od początku 2016 r.			na koniec maja 2016 r.		
	ogółem	mężczyźni	kobiety	ogółem	mężczyźni	kobiety	ogółem	mężczyźni	kobiety
POWIAT	10	10	0	53	42	11	9	9	0
w tym bez bonu szkoleniowego	10	10	0	51	40	11	8	8	0
w tym w ramach bonu szkoleniowego	0	0	0	2	2	0	1	1	0
Miasto Kwidzyn	3	3	0	13	11	2	2	2	0
w tym bez bonu szkoleniowego	3	3	0	12	10	2	2	2	0
w tym w ramach bonu szkoleniowego	0	0	0	1	1	0	0	0	0
Gmina Gardeja	3	3	0	6	5	1	2	2	0
w tym bez bonu szkoleniowego	3	3	0	6	5	1	2	2	0
w tym w ramach bonu szkoleniowego	0	0	0	0	0	0	0	0	0
Gmina Kwidzyn	1	1	0	11	7	4	1	1	0
w tym bez bonu szkoleniowego	1	1	0	11	7	4	1	1	0
w tym w ramach bonu szkoleniowego	0	0	0	0	0	0	0	0	0
Miasto i gmina Prabuty	2	2	0	11	10	1	3	3	0
w tym bez bonu szkoleniowego	2	2	0	10	9	1	2	2	0
w tym w ramach bonu szkoleniowego	0	0	0	1	1	0	1	1	0
Gmina Ryjewo	1	1	0	6	4	2	1	1	0
w tym bez bonu szkoleniowego	1	1	0	6	4	2	1	1	0
w tym w ramach bonu szkoleniowego	0	0	0	0	0	0	0	0	0
Gmina Sadlinki	0	0	0	6	5	1	0	0	0
w tym bez bonu szkoleniowego	0	0	0	6	5	1	0	0	0
w tym w ramach bonu szkoleniowego	0	0	0	0	0	0	0	0	0

Rozpoczęcie stażu	w maju 2016 r.			od początku 2016 r.			na koniec maja 2016 r.		
	ogółem	mężczyźni	kobiety	ogółem	mężczyźni	kobiety	ogółem	mężczyźni	kobiety
POWIAT	87	33	54	159	54	105	160	56	104
w tym bez bonu stażowego	87	33	54	159	54	105	160	56	104
w tym w ramach bonu stażowego	0	0	0	0	0	0	0	0	0
Miasto Kwidzyn	32	14	18	64	20	44	66	23	43
w tym bez bonu stażowego	32	14	18	64	20	44	66	23	43
w tym w ramach bonu stażowego	0	0	0	0	0	0	0	0	0
Gmina Gardeja	8	3	5	15	6	9	15	6	9
w tym bez bonu stażowego	8	3	5	15	6	9	15	6	9
w tym w ramach bonu stażowego	0	0	0	0	0	0	0	0	0
Gmina Kwidzyn	10	8	2	22	11	11	22	11	11
w tym bez bonu stażowego	10	8	2	22	11	11	22	11	11
w tym w ramach bonu stażowego	0	0	0	0	0	0	0	0	0
Miasto i gmina Prabuty	18	6	12	27	9	18	27	8	19
w tym bez bonu stażowego	18	6	12	27	9	18	27	8	19
w tym w ramach bonu stażowego	0	0	0	0	0	0	0	0	0
Gmina Ryjewo	10	1	9	14	3	11	13	3	10
w tym bez bonu stażowego	10	1	9	14	3	11	13	3	10
w tym w ramach bonu stażowego	0	0	0	0	0	0	0	0	0
Gmina Sadlinki	9	1	8	17	5	12	17	5	12
w tym bez bonu stażowego	9	1	8	17	5	12	17	5	12
w tym w ramach bonu stażowego	0	0	0	0	0	0	0	0	0

Rozpoczęcia pracy społecznie użytecznej	w maju 2016 r.			od początku 2016 r.			na koniec maja 2016 r.		
	ogółem	mężczyźni	kobiety	ogółem	mężczyźni	kobiety	ogółem	mężczyźni	kobiety
POWIAT	0	0	0	45	26	19	43	25	18
w tym poza PAI	0	0	0	45	26	19	43	25	18
w tym w ramach PAI	0	0	0	0	0	0	0	0	0
Miasto Kwidzyn	0	0	0	0	0	0	0	0	0
w tym poza PAI	0	0	0	0	0	0	0	0	0
w tym w ramach PAI	0	0	0	0	0	0	0	0	0
Gmina Gardeja	0	0	0	16	10	6	17	10	7
w tym poza PAI	0	0	0	16	10	6	17	10	7
w tym w ramach PAI	0	0	0	0	0	0	0	0	0
Gmina Kwidzyn	0	0	0	16	13	3	14	12	2
w tym poza PAI	0	0	0	16	13	3	14	12	2
w tym w ramach PAI	0	0	0	0	0	0	0	0	0
Miasto i gmina Prabuty	0	0	0	0	0	0	0	0	0
w tym poza PAI	0	0	0	0	0	0	0	0	0
w tym w ramach PAI	0	0	0	0	0	0	0	0	0
Gmina Ryjewo	0	0	0	12	3	9	11	3	8
w tym poza PAI	0	0	0	12	3	9	11	3	8
w tym w ramach PAI	0	0	0	0	0	0	0	0	0
Gmina Sadlinki	0	0	0	1	0	1	1	0	1
w tym poza PAI	0	0	0	1	0	1	1	0	1
w tym w ramach PAI	0	0	0	0	0	0	0	0	0

POWIAT	w maju 2016 r.			od początku 2016 r.			na koniec maja 2016 r.		
	ogółem	mężczyźni	kobiety	ogółem	mężczyźni	kobiety	ogółem	mężczyźni	kobiety
prace interwencyjne	4	0	4	24	4	20	20	4	16
roboty publiczne	2	2	0	32	25	7	30	23	7
otrzymanie środków z Funduszu Pracy na podjęcie działalności gospodarczej	17	11	6	34	19	15	X	X	X
w tym bez bonu na zasiedlenie	17	11	6	34	19	15	X	X	X
w tym w ramach bonu na zasiedlenie	0	0	0	0	0	0	X	X	X
podjęcie pracy w ramach refundacji kosztów zatrudnienia bezrobotnego	7	4	3	46	27	19	X	X	X
podjęcie pracy poza miejscem zamieszkania w ramach bonu na zasiedlenie	0	0	0	0	0	0	X	X	X
podjęcie pracy w ramach bonu zatrudnieniowego	0	0	0	0	0	0	X	X	X
podjęcie pracy w ramach świadczenia aktywizacyjnego	0	0	0	0	0	0	0	0	0
podjęcie pracy w ramach grantu na telepracę	0	0	0	0	0	0	0	0	0
podjęcie pracy w ramach refundacji składek na ubezpieczenia społeczne	0	0	0	0	0	0	0	0	0
podjęcie pracy w ramach dofinansowania wynagrodzenia za zatrudnienie skierowanego bezrobotnego powyżej 50 roku życia	0	0	0	2	2	0	0	0	0
w tym do 60 roku życia	X	X	X	X	X	X	0	0	0
w tym powyżej 60 roku życia	X	X	X	X	X	X	0	0	0
inne formy aktywizacji związane z zatrudnieniem	6	4	2	76	48	28	X	X	X
rozpoczęcie szkolenia	10	10	0	53	42	11	9	9	0
w tym bez bonu szkoleniowego	10	10	0	51	40	11	8	8	0
w tym w ramach bonu szkoleniowego	0	0	0	2	2	0	1	1	0
rozpoczęcie stażu	87	33	54	159	54	105	160	56	104
w tym bez bonu stażowego	87	33	54	159	54	105	160	56	104
w tym w ramach bonu stażowego	0	0	0	0	0	0	0	0	0
rozpoczęcie przygotowania zawodowego dorosłych	0	0	0	0	0	0	0	0	0
rozpoczęcia pracy społecznie użytecznej	0	0	0	45	26	19	43	25	18
w tym poza PAI	0	0	0	45	26	19	43	25	18
w tym w ramach PAI	0	0	0	0	0	0	0	0	0
skierowania do agencji zatrudnienia w ramach zlecenia działań aktywizacyjnych	0	0	0	0	0	0	X	X	X

Miasto Kwidzyn	w maju 2016 r.			od początku 2016 r.			na koniec maja 2016 r.		
	ogółem	mężczyźni	kobiety	ogółem	mężczyźni	kobiety	ogółem	mężczyźni	kobiety
prace interwencyjne	0	0	0	8	2	6	8	2	6
roboty publiczne	0	0	0	3	1	2	3	1	2
otrzymanie środków z Funduszu Pracy na podjęcie działalności gospodarczej	5	3	2	12	7	5	X	X	X
w tym bez bonu na zasiedlenie	5	3	2	12	7	5	X	X	X
w tym w ramach bonu na zasiedlenie	0	0	0	0	0	0	X	X	X
podjęcie pracy w ramach refundacji kosztów zatrudnienia bezrobotnego	4	2	2	20	10	10	X	X	X
podjęcie pracy poza miejscem zamieszkania w ramach bonu na zasiedlenie	0	0	0	0	0	0	X	X	X
podjęcie pracy w ramach bonu zatrudnieniowego	0	0	0	0	0	0	X	X	X
podjęcie pracy w ramach świadczenia aktywizacyjnego	0	0	0	0	0	0	0	0	0
podjęcie pracy w ramach grantu na telepracę	0	0	0	0	0	0	0	0	0
podjęcie pracy w ramach refundacji składek na ubezpieczenia społeczne	0	0	0	0	0	0	0	0	0
podjęcie pracy w ramach dofinansowania wynagrodzenia za zatrudnienie skierowanego bezrobotnego powyżej 50 roku życia	0	0	0	0	0	0	0	0	0
w tym do 60 roku życia	X	X	X	X	X	X	0	0	0
w tym powyżej 60 roku życia	X	X	X	X	X	X	0	0	0
inne formy aktywizacji związane z zatrudnieniem	2	0	2	24	12	12	X	X	X
rozpoczęcie szkolenia	3	3	0	13	11	2	2	2	0
w tym bez bonu szkoleniowego	3	3	0	12	10	2	2	2	0
w tym w ramach bonu szkoleniowego	0	0	0	1	1	0	0	0	0
rozpoczęcie stażu	32	14	18	64	20	44	66	23	43
w tym bez bonu stażowego	32	14	18	64	20	44	66	23	43
w tym w ramach bonu stażowego	0	0	0	0	0	0	0	0	0
rozpoczęcie przygotowania zawodowego dorosłych	0	0	0	0	0	0	0	0	0
rozpoczęcia pracy społecznie użytecznej	0	0	0	0	0	0	0	0	0
w tym poza PAI	0	0	0	0	0	0	0	0	0
w tym w ramach PAI	0	0	0	0	0	0	0	0	0
skierowania do agencji zatrudnienia w ramach zlecenia działań aktywizacyjnych	0	0	0	0	0	0	X	X	X

Gmina Gardeja	w maju 2016 r.			od początku 2016 r.			na koniec maja 2016 r.		
	ogółem	mężczyźni	kobiety	ogółem	mężczyźni	kobiety	ogółem	mężczyźni	kobiety
prace interwencyjne	0	0	0	1	0	1	1	0	1
roboty publiczne	1	1	0	5	4	1	5	4	1
otrzymanie środków z Funduszu Pracy na podjęcie działalności gospodarczej	1	0	1	3	1	2	X	X	X
w tym bez bonu na zasiedlenie	1	0	1	3	1	2	X	X	X
w tym w ramach bonu na zasiedlenie	0	0	0	0	0	0	X	X	X
podjęcie pracy w ramach refundacji kosztów zatrudnienia bezrobotnego	0	0	0	2	0	2	X	X	X
podjęcie pracy poza miejscem zamieszkania w ramach bonu na zasiedlenie	0	0	0	0	0	0	X	X	X
podjęcie pracy w ramach bonu zatrudnieniowego	0	0	0	0	0	0	X	X	X
podjęcie pracy w ramach świadczenia aktywizacyjnego	0	0	0	0	0	0	0	0	0
podjęcie pracy w ramach grantu na telepracę	0	0	0	0	0	0	0	0	0
podjęcie pracy w ramach refundacji składek na ubezpieczenia społeczne	0	0	0	0	0	0	0	0	0
podjęcie pracy w ramach dofinansowania wynagrodzenia za zatrudnienie skierowanego bezrobotnego powyżej 50 roku życia	0	0	0	0	0	0	0	0	0
w tym do 60 roku życia	X	X	X	X	X	X	0	0	0
w tym powyżej 60 roku życia	X	X	X	X	X	X	0	0	0
inne formy aktywizacji związane z zatrudnieniem	2	2	0	12	9	3	X	X	X
rozpoczęcie szkolenia	3	3	0	6	5	1	2	2	0
w tym bez bonu szkoleniowego	3	3	0	6	5	1	2	2	0
w tym w ramach bonu szkoleniowego	0	0	0	0	0	0	0	0	0
rozpoczęcie stażu	8	3	5	15	6	9	15	6	9
w tym bez bonu stażowego	8	3	5	15	6	9	15	6	9
w tym w ramach bonu stażowego	0	0	0	0	0	0	0	0	0
rozpoczęcie przygotowania zawodowego dorosłych	0	0	0	0	0	0	0	0	0
rozpoczęcia pracy społecznie użytecznej	0	0	0	16	10	6	17	10	7
w tym poza PAI	0	0	0	16	10	6	17	10	7
w tym w ramach PAI	0	0	0	0	0	0	0	0	0
skierowania do agencji zatrudnienia w ramach zlecenia działań aktywizacyjnych	0	0	0	0	0	0	X	X	X

Gmina Kwidzyn	w maju 2016 r.			od początku 2016 r.			na koniec maja 2016 r.		
	ogółem	mężczyźni	kobiety	ogółem	mężczyźni	kobiety	ogółem	mężczyźni	kobiety
prace interwencyjne	0	0	0	3	1	2	3	1	2
roboty publiczne	0	0	0	5	5	0	5	5	0
otrzymanie środków z Funduszu Pracy na podjęcie działalności gospodarczej	4	2	2	5	3	2	X	X	X
w tym bez bonu na zasiedlenie	4	2	2	5	3	2	X	X	X
w tym w ramach bonu na zasiedlenie	0	0	0	0	0	0	X	X	X
podjęcie pracy w ramach refundacji kosztów zatrudnienia bezrobotnego	2	1	1	12	7	5	X	X	X
podjęcie pracy poza miejscem zamieszkania w ramach bonu na zasiedlenie	0	0	0	0	0	0	X	X	X
podjęcie pracy w ramach bonu zatrudnieniowego	0	0	0	0	0	0	X	X	X
podjęcie pracy w ramach świadczenia aktywizacyjnego	0	0	0	0	0	0	0	0	0
podjęcie pracy w ramach grantu na telepracę	0	0	0	0	0	0	0	0	0
podjęcie pracy w ramach refundacji składek na ubezpieczenia społeczne	0	0	0	0	0	0	0	0	0
podjęcie pracy w ramach dofinansowania wynagrodzenia za zatrudnienie skierowanego bezrobotnego powyżej 50 roku życia	0	0	0	0	0	0	0	0	0
w tym do 60 roku życia	X	X	X	X	X	X	0	0	0
w tym powyżej 60 roku życia	X	X	X	X	X	X	0	0	0
inne formy aktywizacji związane z zatrudnieniem	0	0	0	17	16	1	X	X	X
rozpoczęcie szkolenia	1	1	0	11	7	4	1	1	0
w tym bez bonu szkoleniowego	1	1	0	11	7	4	1	1	0
w tym w ramach bonu szkoleniowego	0	0	0	0	0	0	0	0	0
rozpoczęcie stażu	10	8	2	22	11	11	22	11	11
w tym bez bonu stażowego	10	8	2	22	11	11	22	11	11
w tym w ramach bonu stażowego	0	0	0	0	0	0	0	0	0
rozpoczęcie przygotowania zawodowego dorosłych	0	0	0	0	0	0	0	0	0
rozpoczęcia pracy społecznie użytecznej	0	0	0	16	13	3	14	12	2
w tym poza PAI	0	0	0	16	13	3	14	12	2
w tym w ramach PAI	0	0	0	0	0	0	0	0	0
skierowania do agencji zatrudnienia w ramach zlecenia działań aktywizacyjnych	0	0	0	0	0	0	X	X	X

Miasto i gmina Prabuty	w maju 2016 r.			od początku 2016 r.			na koniec maja 2016 r.		
	ogółem	mężczyźni	kobiety	ogółem	mężczyźni	kobiety	ogółem	mężczyźni	kobiety
prace interwencyjne	1	0	1	6	1	5	5	1	4
roboty publiczne	0	0	0	7	3	4	7	3	4
otrzymanie środków z Funduszu Pracy na podjęcie działalności gospodarczej	4	4	0	9	6	3	X	X	X
w tym bez bonu na zasiedlenie	4	4	0	9	6	3	X	X	X
w tym w ramach bonu na zasiedlenie	0	0	0	0	0	0	X	X	X
podjęcie pracy w ramach refundacji kosztów zatrudnienia bezrobotnego	1	1	0	6	6	0	X	X	X
podjęcie pracy poza miejscem zamieszkania w ramach bonu na zasiedlenie	0	0	0	0	0	0	X	X	X
podjęcie pracy w ramach bonu zatrudnieniowego	0	0	0	0	0	0	X	X	X
podjęcie pracy w ramach świadczenia aktywizacyjnego	0	0	0	0	0	0	0	0	0
podjęcie pracy w ramach grantu na telepracę	0	0	0	0	0	0	0	0	0
podjęcie pracy w ramach refundacji składek na ubezpieczenia społeczne	0	0	0	0	0	0	0	0	0
podjęcie pracy w ramach dofinansowania wynagrodzenia za zatrudnienie skierowanego bezrobotnego powyżej 50 roku życia	0	0	0	2	2	0	0	0	0
w tym do 60 roku życia	X	X	X	X	X	X	0	0	0
w tym powyżej 60 roku życia	X	X	X	X	X	X	0	0	0
inne formy aktywizacji związane z zatrudnieniem	2	2	0	14	9	5	X	X	X
rozpoczęcie szkolenia	2	2	0	11	10	1	3	3	0
w tym bez bonu szkoleniowego	2	2	0	10	9	1	2	2	0
w tym w ramach bonu szkoleniowego	0	0	0	1	1	0	1	1	0
rozpoczęcie stażu	18	6	12	27	9	18	27	8	19
w tym bez bonu stażowego	18	6	12	27	9	18	27	8	19
w tym w ramach bonu stażowego	0	0	0	0	0	0	0	0	0
rozpoczęcie przygotowania zawodowego dorosłych	0	0	0	0	0	0	0	0	0
rozpoczęcia pracy społecznie użytecznej	0	0	0	0	0	0	0	0	0
w tym poza PAI	0	0	0	0	0	0	0	0	0
w tym w ramach PAI	0	0	0	0	0	0	0	0	0
skierowania do agencji zatrudnienia w ramach zlecenia działań aktywizacyjnych	0	0	0	0	0	0	X	X	X

Gmina Ryjewo	w maju 2016 r.			od początku 2016 r.			na koniec maja 2016 r.		
	ogółem	mężczyźni	kobiety	ogółem	mężczyźni	kobiety	ogółem	mężczyźni	kobiety
prace interwencyjne	3	0	3	6	0	6	3	0	3
roboty publiczne	1	1	0	6	6	0	4	4	0
otrzymanie środków z Funduszu Pracy na podjęcie działalności gospodarczej	0	0	0	2	0	2	X	X	X
w tym bez bonu na zasiedlenie	0	0	0	2	0	2	X	X	X
w tym w ramach bonu na zasiedlenie	0	0	0	0	0	0	X	X	X
podjęcie pracy w ramach refundacji kosztów zatrudnienia bezrobotnego	0	0	0	4	3	1	X	X	X
podjęcie pracy poza miejscem zamieszkania w ramach bonu na zasiedlenie	0	0	0	0	0	0	X	X	X
podjęcie pracy w ramach bonu zatrudnieniowego	0	0	0	0	0	0	X	X	X
podjęcie pracy w ramach świadczenia aktywizacyjnego	0	0	0	0	0	0	0	0	0
podjęcie pracy w ramach grantu na telepracę	0	0	0	0	0	0	0	0	0
podjęcie pracy w ramach refundacji składek na ubezpieczenia społeczne	0	0	0	0	0	0	0	0	0
podjęcie pracy w ramach dofinansowania wynagrodzenia za zatrudnienie skierowanego bezrobotnego powyżej 50 roku życia	0	0	0	0	0	0	0	0	0
w tym do 60 roku życia	X	X	X	X	X	X	0	0	0
w tym powyżej 60 roku życia	X	X	X	X	X	X	0	0	0
inne formy aktywizacji związane z zatrudnieniem	0	0	0	2	0	2	X	X	X
rozpoczęcie szkolenia	1	1	0	6	4	2	1	1	0
w tym bez bonu szkoleniowego	1	1	0	6	4	2	1	1	0
w tym w ramach bonu szkoleniowego	0	0	0	0	0	0	0	0	0
rozpoczęcie stażu	10	1	9	14	3	11	13	3	10
w tym bez bonu stażowego	10	1	9	14	3	11	13	3	10
w tym w ramach bonu stażowego	0	0	0	0	0	0	0	0	0
rozpoczęcie przygotowania zawodowego dorosłych	0	0	0	0	0	0	0	0	0
rozpoczęcia pracy społecznie użytecznej	0	0	0	12	3	9	11	3	8
w tym poza PAI	0	0	0	12	3	9	11	3	8
w tym w ramach PAI	0	0	0	0	0	0	0	0	0
skierowania do agencji zatrudnienia w ramach zlecenia działań aktywizacyjnych	0	0	0	0	0	0	X	X	X

Gmina Sadlinki	w maju 2016 r.			od początku 2016 r.			na koniec maja 2016 r.		
	ogółem	mężczyźni	kobiety	ogółem	mężczyźni	kobiety	ogółem	mężczyźni	kobiety
prace interwencyjne	0	0	0	0	0	0	0	0	0
roboty publiczne	0	0	0	6	6	0	6	6	0
otrzymanie środków z Funduszu Pracy na podjęcie działalności gospodarczej	3	2	1	3	2	1	X	X	X
w tym bez bonu na zasiedlenie	3	2	1	3	2	1	X	X	X
w tym w ramach bonu na zasiedlenie	0	0	0	0	0	0	X	X	X
podjęcie pracy w ramach refundacji kosztów zatrudnienia bezrobotnego	0	0	0	2	1	1	X	X	X
podjęcie pracy poza miejscem zamieszkania w ramach bonu na zasiedlenie	0	0	0	0	0	0	X	X	X
podjęcie pracy w ramach bonu zatrudnieniowego	0	0	0	0	0	0	X	X	X
podjęcie pracy w ramach świadczenia aktywizacyjnego	0	0	0	0	0	0	0	0	0
podjęcie pracy w ramach grantu na telepracę	0	0	0	0	0	0	0	0	0
podjęcie pracy w ramach refundacji składek na ubezpieczenia społeczne	0	0	0	0	0	0	0	0	0
podjęcie pracy w ramach dofinansowania wynagrodzenia za zatrudnienie skierowanego bezrobotnego powyżej 50 roku życia	0	0	0	0	0	0	0	0	0
w tym do 60 roku życia	X	X	X	X	X	X	0	0	0
w tym powyżej 60 roku życia	X	X	X	X	X	X	0	0	0
inne formy aktywizacji związane z zatrudnieniem	0	0	0	7	2	5	X	X	X
rozpoczęcie szkolenia	0	0	0	6	5	1	0	0	0
w tym bez bonu szkoleniowego	0	0	0	6	5	1	0	0	0
w tym w ramach bonu szkoleniowego	0	0	0	0	0	0	0	0	0
rozpoczęcie stażu	9	1	8	17	5	12	17	5	12
w tym bez bonu stażowego	9	1	8	17	5	12	17	5	12
w tym w ramach bonu stażowego	0	0	0	0	0	0	0	0	0
rozpoczęcie przygotowania zawodowego dorosłych	0	0	0	0	0	0	0	0	0
rozpoczęcia pracy społecznie użytecznej	0	0	0	1	0	1	1	0	1
w tym poza PAI	0	0	0	1	0	1	1	0	1
w tym w ramach PAI	0	0	0	0	0	0	0	0	0
skierowania do agencji zatrudnienia w ramach zlecenia działań aktywizacyjnych	0	0	0	0	0	0	X	X	X