

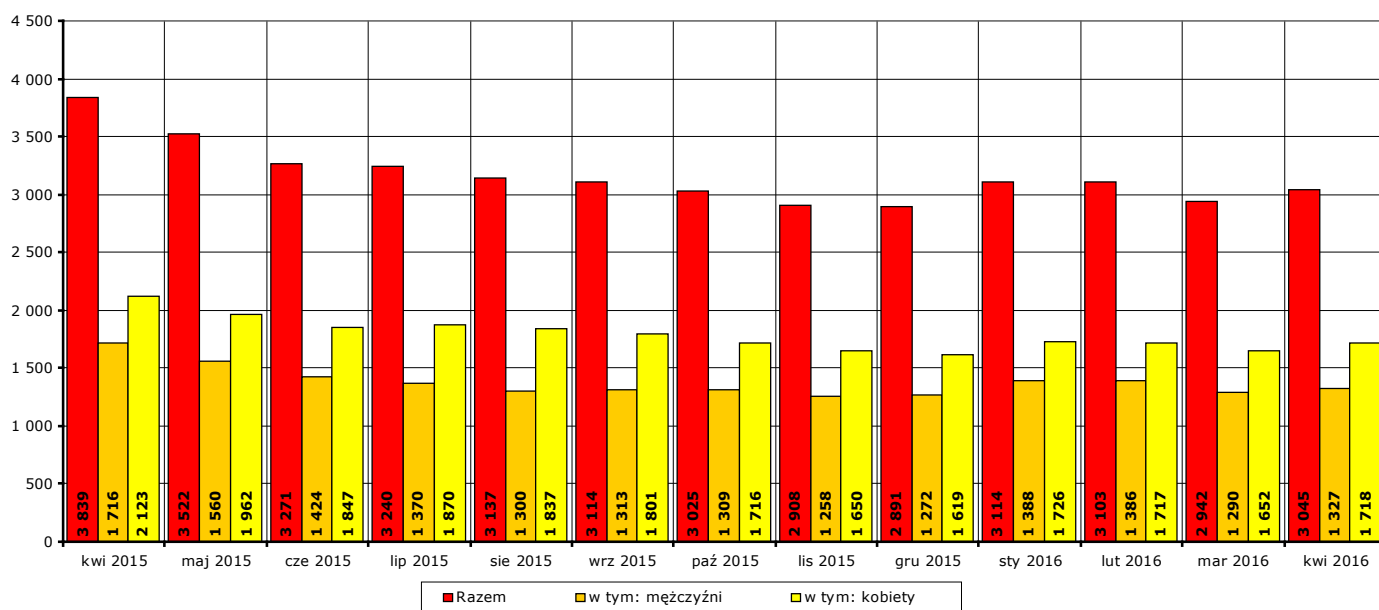


Informacja miesięczna o stanie bezrobocia w powiecie kwidzyńskim.

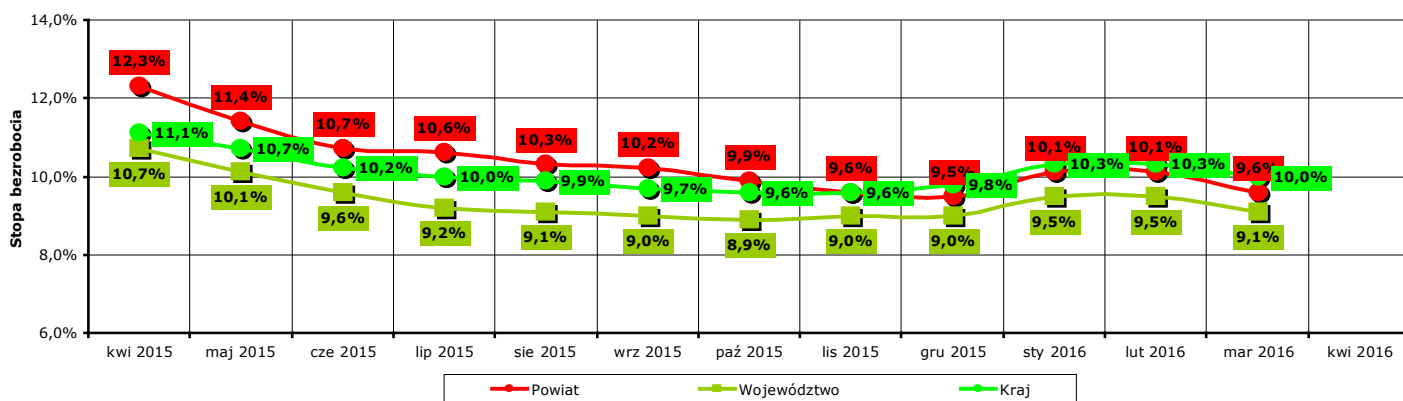
Kwiecień 2016 r.

1. Liczba zarejestrowanych osób bezrobotnych w powiecie kwidzyńskim na koniec kwietnia 2016 r.

Według stanu na koniec **kwietnia 2016 r.** liczba bezrobotnych zarejestrowanych w Powiatowym Urzędzie Pracy w Kwidzynie wyniosła **3045 osób**, w tym **1327 mężczyzn (43,6% ogółu bezrobotnych)** i **1718 kobiet (56,4% ogółu bezrobotnych)**.



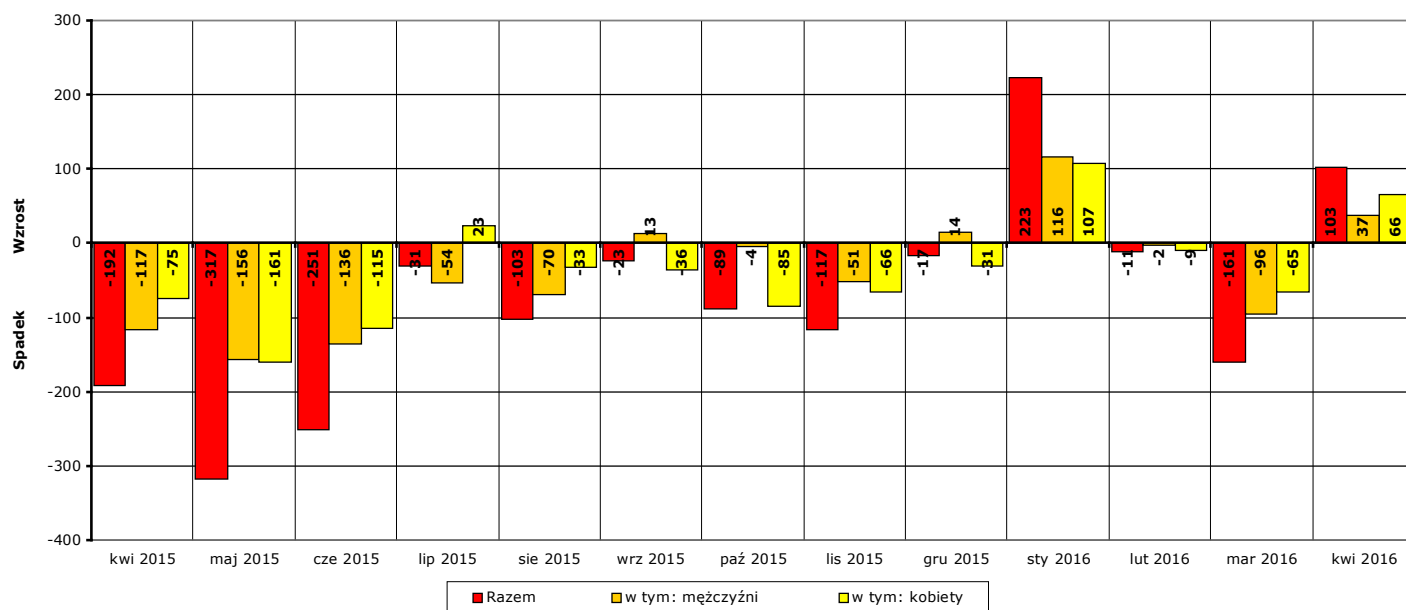
Wykres 1. Liczba zarejestrowanych osób bezrobotnych w powiecie kwidzyńskim w okresie kwiecień 2015 r. - kwiecień 2016 r. (stan na koniec danego miesiąca)



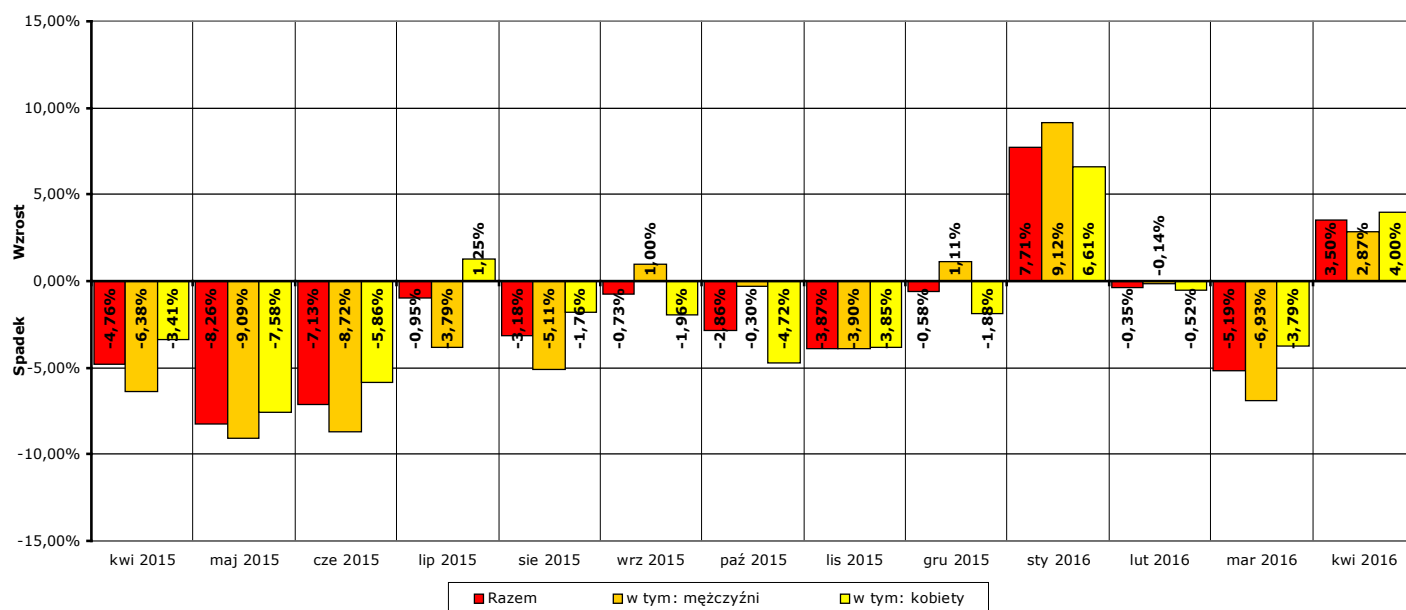
Wykres 2. Stopa bezrobocia w powiecie kwidzyńskim, województwie pomorskim i w kraju w okresie kwiecień 2015 r. - marzec 2016 r. Uwaga: stopa bezrobocia za kwiecień 2016 r. znana będzie pod koniec następnego miesiąca, po przetworzeniu informacji statystycznych przez GUS.

W porównaniu do stanu z końca **marca 2016 r.** liczba bezrobotnych na koniec **kwietnia 2016 r.** **wzrosła o 103 osoby** (z 2942 do 3045, to jest o **3,5%**), w tym liczba bezrobotnych mężczyzn **wzrosła o 37 osób** (z 1290 do 1327, to jest o **2,9%**), a liczba bezrobotnych kobiet **wzrosła o 66 osoby** (z 1652 do 1718, to jest o **4%**).

W porównaniu do stanu z końca **kwietnia 2015 r.** liczba bezrobotnych na koniec **kwietnia 2016 r.** **spadła o 794 osoby** (z 3839 do 3045, to jest o **20,7%**), w tym liczba bezrobotnych mężczyzn **spadła o 389 osób** (z 1716 do 1327, to jest o **22,7%**), a liczba bezrobotnych kobiet **spadła o 405 osób** (z 2123 do 1718, to jest o **19,1%**).



Wykres 3. Wzrost/spadek liczby zarejestrowanych osób bezrobotnych w powiecie kwidzyńskim w okresie kwiecień 2015 r. - kwiecień 2016 r. w porównaniu do poprzedniego miesiąca (według stanu na koniec danego miesiąca).



Wykres 4. Procentowy wzrost/spadek liczby zarejestrowanych osób bezrobotnych w powiecie kwidzyńskim w okresie kwiecień 2015 r. - kwiecień 2016 r. w porównaniu do poprzedniego miesiąca (według stanu na koniec danego miesiąca).

2. Zarejestrowane osoby bezrobotne na koniec kwietnia 2016 r. posiadające i nie posiadające prawa do zasiłku

Według stanu na koniec **kwietnia 2016 r.** spośród **3045 osób** zarejestrowanych osób bezrobotnych:

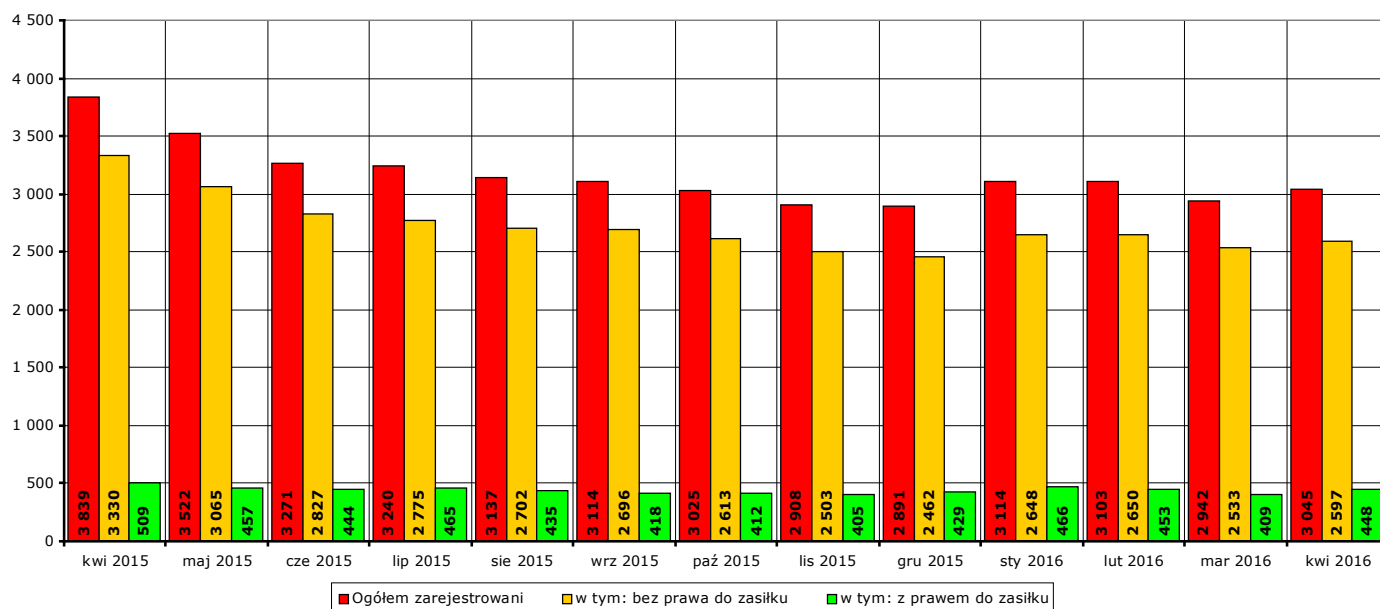
- prawo do zasiłku posiadało **448 osób**, w tym **228 mężczyzn (50,9%** ogółu bezrobotnych z prawem do zasiłku, **7,5%** ogółu zarejestrowanych) i **220 kobiet (49,1%** ogółu bezrobotnych z prawem do zasiłku, **7,2%** ogółu zarejestrowanych).
- prawa do zasiłku nie posiadało **2597 osób**, w tym **1099 mężczyzn (42,3%** ogółu bezrobotnych bez prawa do zasiłku, **36,1%** ogółu zarejestrowanych) i **1498 kobiet (57,7%** ogółu bezrobotnych bez prawa do zasiłku, **49,2%** ogółu zarejestrowanych).

W **kwietniu 2016 r.** w porównaniu do **marca 2016 r.** liczba zarejestrowanych osób bezrobotnych:

- z prawem do zasiłku **wzrosła o 39 osób** (z **409** do **448**, to jest o **9,5%**), w tym:
 - liczba mężczyzn **wzrosła o 16 osób** (z **212** do **228**, o **7,5%**),
 - liczba kobiet **wzrosła o 23 osoby** (z **197** do **220**, o **11,7%**)
- bez prawa do zasiłku **wzrosła o 64 osoby** (z **2533** do **2597**, to jest o **2,5%**), w tym:
 - liczba mężczyzn **wzrosła o 21 osób** (z **1078** do **1099**, o **1,9%**),
 - liczba kobiet **wzrosła o 43 osoby** (z **1455** do **1498**, o **3%**).

W **kwietniu 2016 r.** w porównaniu do **kwietnia 2015 r.** liczba zarejestrowanych osób bezrobotnych:

- z prawem do zasiłku **spadła o 61 osób** (z **509** do **448**, to jest o **12%**), w tym:
 - liczba mężczyzn **spadła o 45 osób** (z **273** do **228**, o **16,5%**),
 - liczba kobiet **spadła o 16 osób** (z **236** do **220**, o **6,8%**)
- bez prawa do zasiłku **spadła o 733 osoby** (z **3330** do **2597**, to jest o **22%**), w tym:
 - liczba mężczyzn **spadła o 344 osoby** (z **1443** do **1099**, o **23,8%**),
 - liczba kobiet **spadła o 389 osób** (z **1887** do **1498**, o **20,6%**).

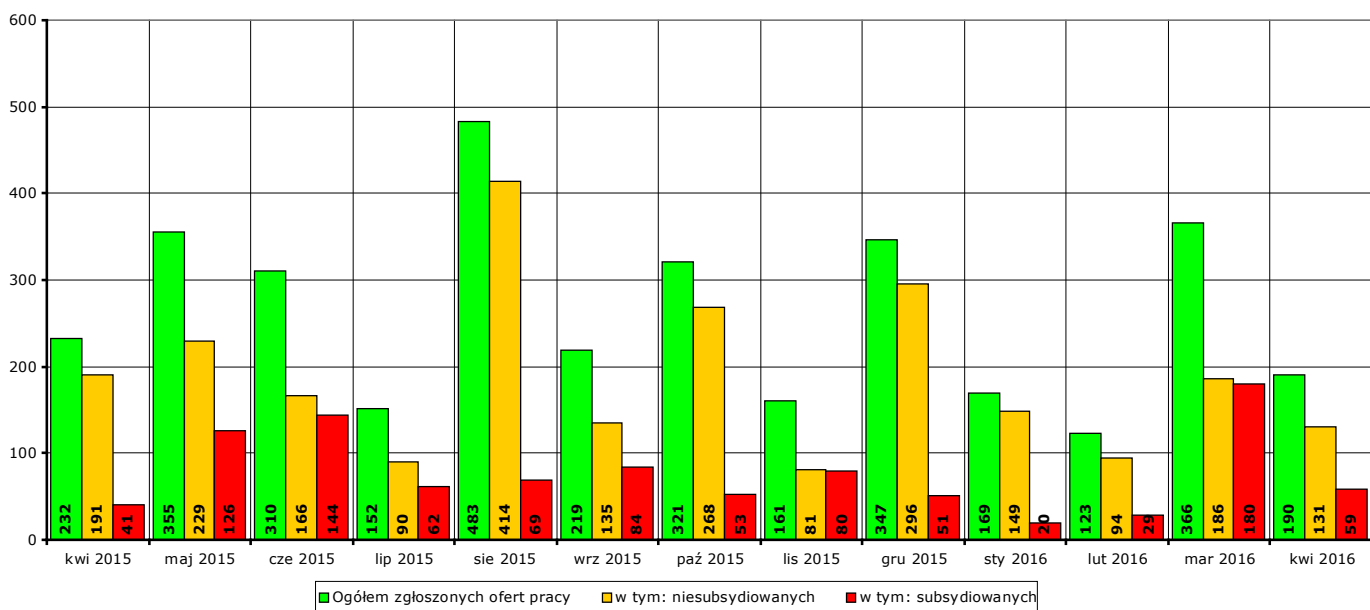


Wykres 5. Liczba zarejestrowanych osób bezrobotnych ogółem, z prawem do zasiłku i bez prawa do zasiłku w okresie kwiecień 2015 r. - kwiecień 2016 r.

3. Liczba ofert pracy w kwietniu 2016 r.

W **kwietniu 2016 r.** w Powiatowym Urzędzie Pracy w Kwidzynie zgłoszono **190 ofert** pracy (od początku 2016 r. - **848 ofert**), w tym:

- **131 ofert** pracy niesubsydiowanej (od początku 2016 r. - **560 ofert**),
- **59 ofert** pracy subsydiowanej (od początku 2016 r. - **288 ofert**).



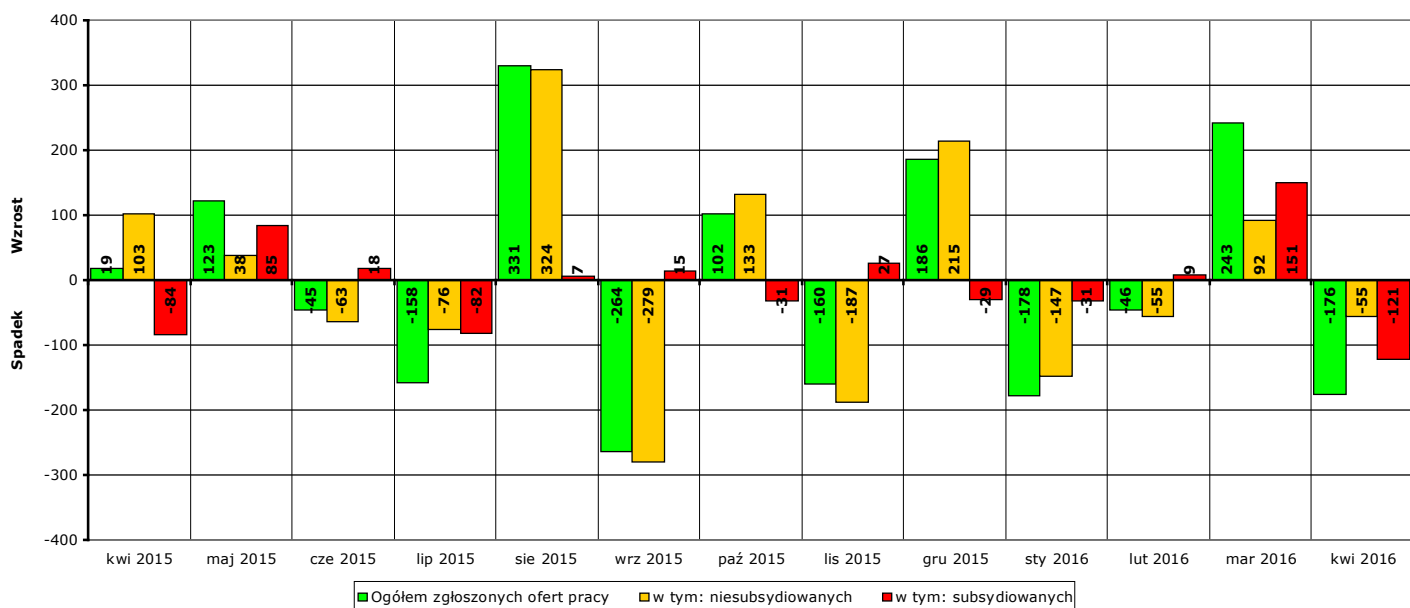
Wykres 6. Liczba ofert pracy zgłoszonych w PUP Kwidzyn w danym miesiącu w okresie kwiecień 2015 r. - kwiecień 2016 r.

W porównaniu do **marca 2016 r.** liczba zgłoszonych ofert pracy **spadła o 176 ofert** (z **366 do 190**, to jest o **48,1%**), w tym:

- **spadła o 55 ofert** pracy niesubsydiowanej (z **186 do 131**, to jest o **29,6%**),
- **spadła o 121 ofert** pracy subsydiowanej (z **180 do 59**, to jest o **67,2%**).

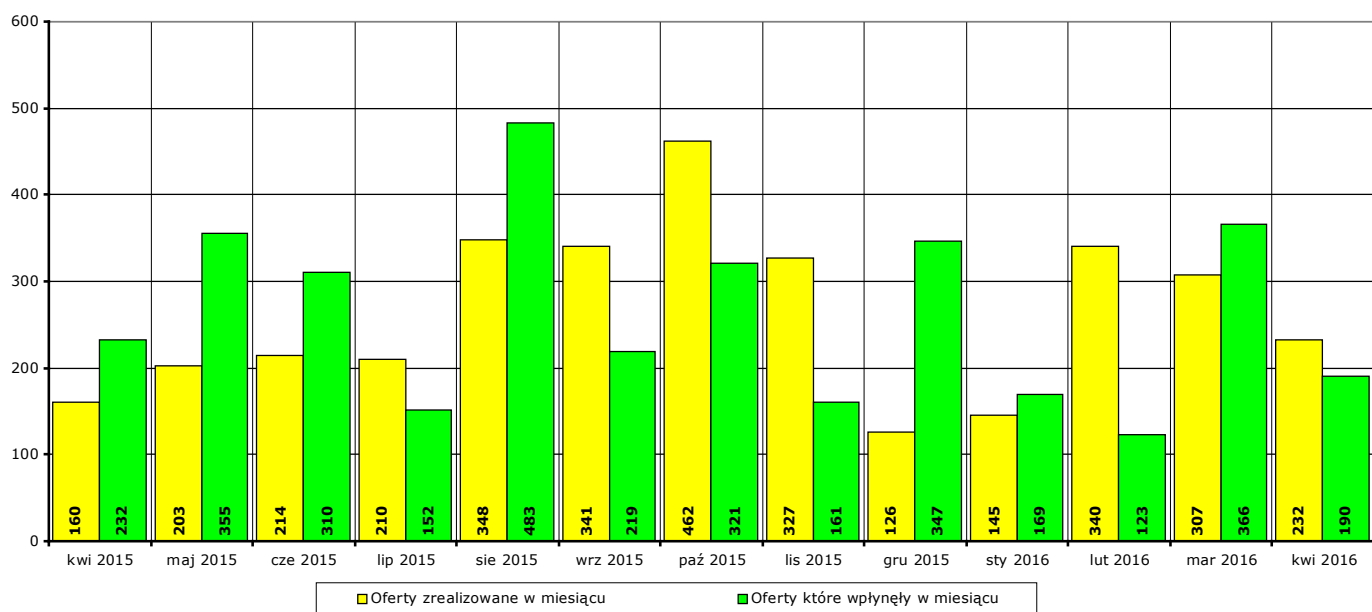
W porównaniu do **kwietnia 2015 r.** liczba zgłoszonych ofert pracy **spadła o 42 oferty** (z **232 do 190**, to jest o **18,1%**), w tym:

- **spadła o 60 ofert** pracy niesubsydiowanej (z **191 do 131**, to jest o **31,4%**),
- **wzrosła o 18 ofert** pracy subsydiowanej (z **41 do 59**, to jest o **43,9%**).



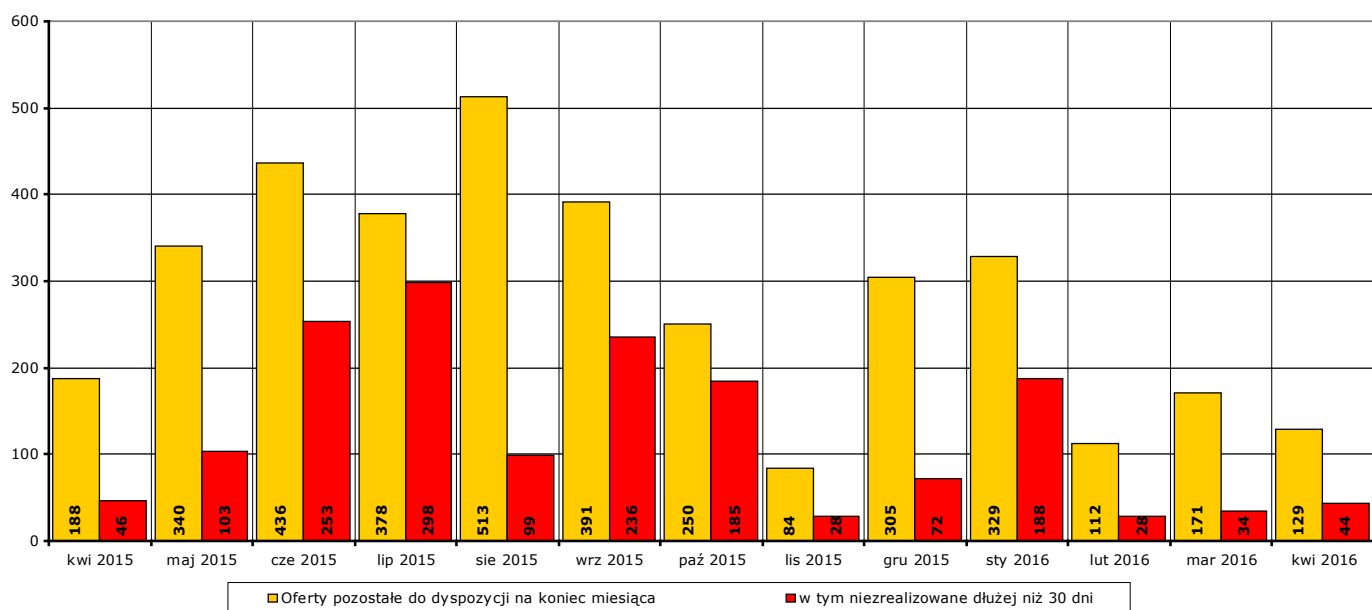
Wykres 7. Wzrost/spadek liczby zgłoszonych ofert pracy w okresie kwiecień 2015 r. - kwiecień 2016 r. w porównaniu do poprzedniego miesiąca.

W **kwietniu 2016 r. 232 oferty** pracy zostały zrealizowane, upłynął termin ich ważności lub zostały wycofane przez pracodawców.



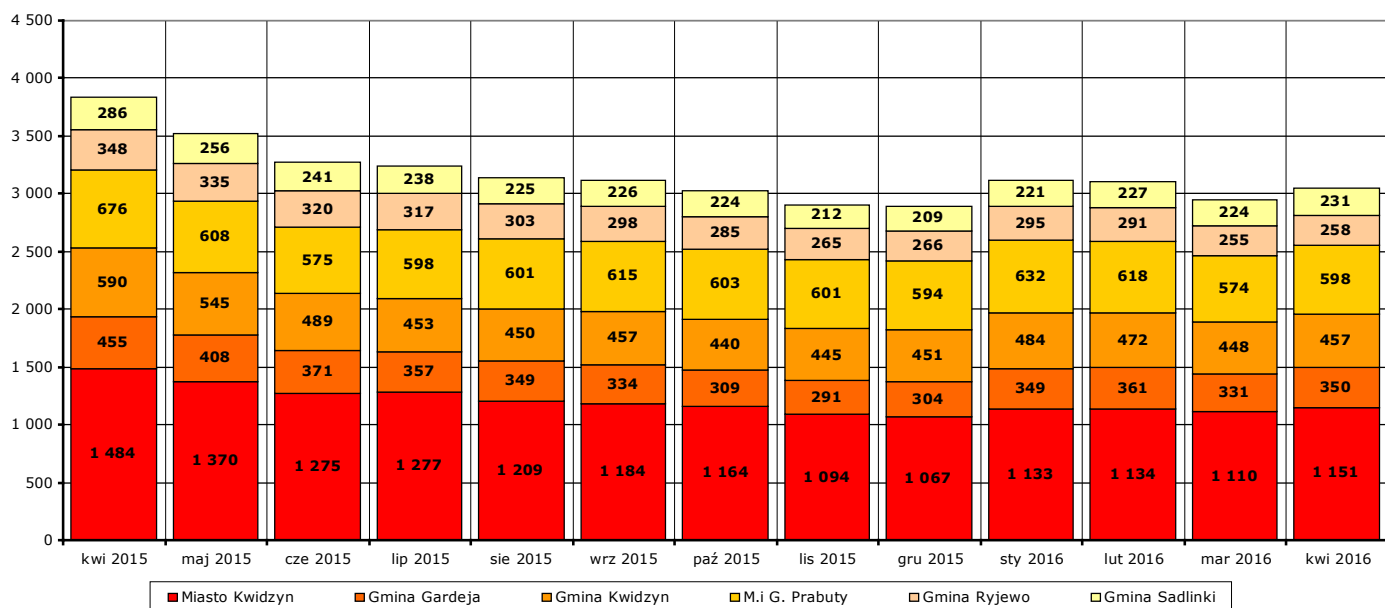
Wykres 8. Liczba ofert zrealizowanych w danym miesiącu oraz ofert, które wpłynęły w danym miesiącu, w okresie kwiecień 2015 r. - kwiecień 2016 r. w porównaniu do poprzedniego miesiąca.

Na koniec **kwietnia 2016 r.** pozostało do dyspozycji Powiatowego Urzędu Pracy w Kwidzynie **129 ofert** pracy, w tym **44 oferty** pracy nie zrealizowane w terminie dłuższym niż 30 dni.



Wykres 9. Liczba ofert niezrealizowanych w danym miesiącu, w tym niezrealizowanych dłużej niż 30, w okresie kwiecień 2015 r. - kwiecień 2016 r. (według stanu na koniec danego miesiąca).

4. Liczba zarejestrowanych osób bezrobotnych na koniec kwietnia 2016 r. w poszczególnych jednostkach podziału terytorialnego powiatu kwidzyńskiego



Wykres 10. Liczba osób bezrobotnych w poszczególnych jednostkach podziału terytorialnego powiatu kwidzyńskiego w okresie kwiecień 2015 r. - kwiecień 2016 r. (stan na koniec danego miesiąca).

Według stanu na koniec **kwietnia 2016 r.** liczba osób bezrobotnych zarejestrowanych w Powiatowym Urzędzie Pracy w Kwidzynie w podziale na poszczególne jednostki podziału terytorialnego wyniosła:

(Uwaga: w części 4. Informacji pod pojęciem "ogół bezrobotnych" należy rozumieć liczbę zarejestrowanych osób bezrobotnych zamieszkałych na obszarze danej jednostki podziału terytorialnego.)

- miasto Kwidzyn

ogółem **1151 osób**, w tym: **509 mężczyzn (44,2%)**, **642 kobiety (55,8%)**
z prawem do zasiłku **183 osoby**, w tym: **84 mężczyzn (45,9%)**, **99 kobiet (54,1%)**
bez prawa do zasiłku **968 osób**, w tym: **425 mężczyzn (43,9%)**, **543 kobiety (56,1%)**

- gmina Gardeja

ogółem **350 osób**, w tym: **160 mężczyzn (45,7%)**, **190 kobiet (54,3%)**
z prawem do zasiłku **49 osób**, w tym: **31 mężczyzn (63,3%)**, **18 kobiet (36,7%)**
bez prawa do zasiłku **301 osób**, w tym: **129 mężczyzn (42,9%)**, **172 kobiety (57,1%)**

- gmina Kwidzyn

ogółem **457 osób**, w tym: **173 mężczyzn (37,9%)**, **284 kobiety (62,1%)**
z prawem do zasiłku **71 osób**, w tym: **39 mężczyzn (54,9%)**, **32 kobiety (45,1%)**
bez prawa do zasiłku **386 osób**, w tym: **134 mężczyzn (34,7%)**, **252 kobiety (65,3%)**

- miasto i gmina Prabuty

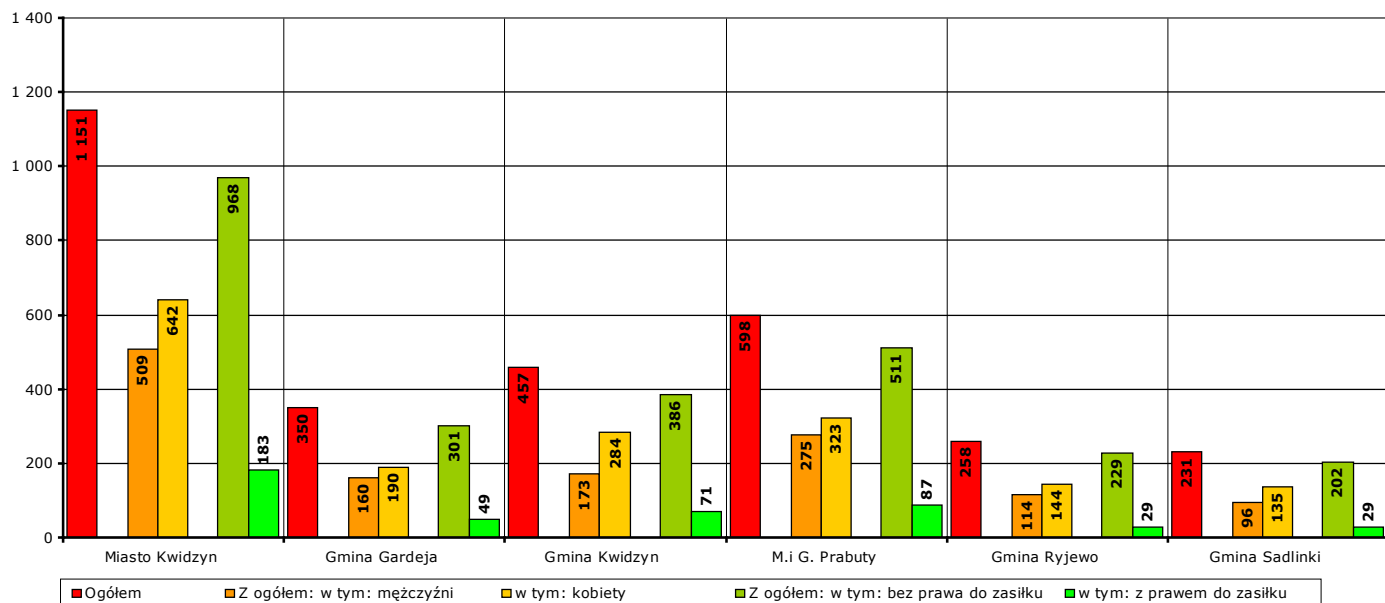
ogółem **598 osób**, w tym: **275 mężczyzn (46%)**, **323 kobiety (54%)**
z prawem do zasiłku **87 osób**, w tym: **46 mężczyzn (52,9%)**, **41 kobiet (47,1%)**
bez prawa do zasiłku **511 osób**, w tym: **229 mężczyzn (44,8%)**, **282 kobiety (55,2%)**

- gmina Ryjewo

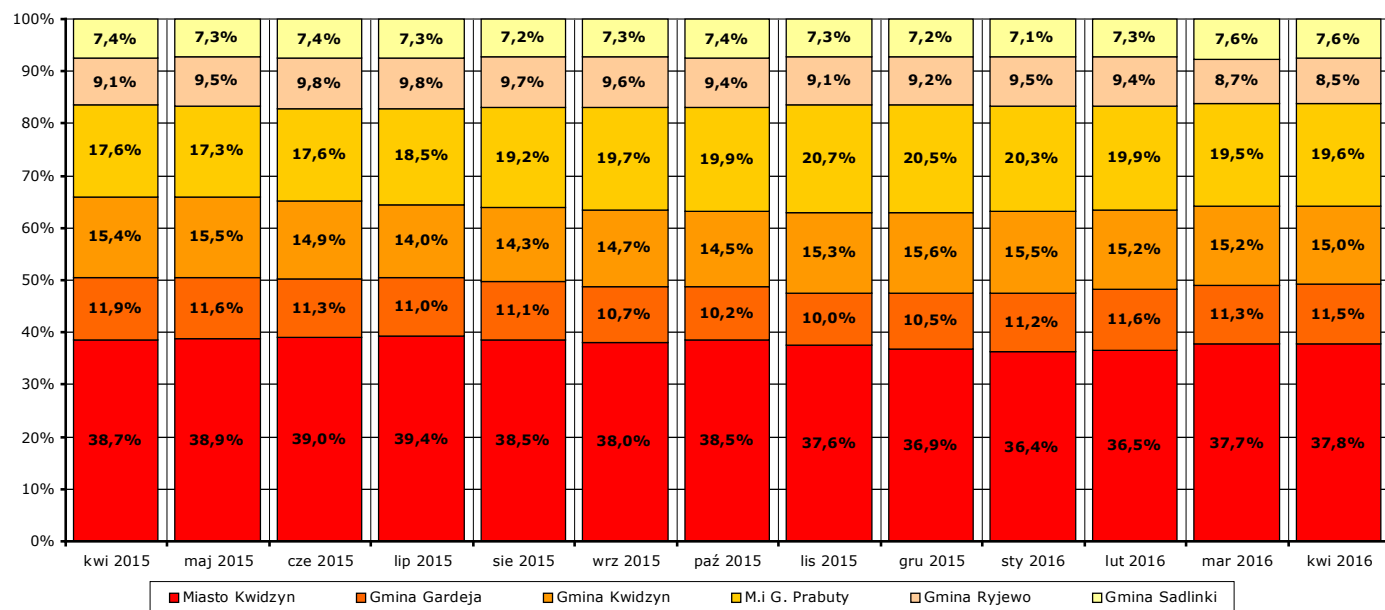
ogółem **258 osób**, w tym: **114 mężczyzn (44,2%)**, **144 kobiety (55,8%)**
z prawem do zasiłku **29 osób**, w tym: **14 mężczyzn (48,3%)**, **15 kobiet (51,7%)**
bez prawa do zasiłku **229 osób**, w tym: **100 mężczyzn (43,7%)**, **129 kobiet (56,3%)**

- gmina Sadlinki

ogółem **231 osób**, w tym: **96 mężczyzn (41,6%)**, **135 kobiet (58,4%)**
 z prawem do zasiłku **29 osób**, w tym: **14 mężczyzn (48,3%)**, **15 kobiet (51,7%)**
 bez prawa do zasiłku **202 osoby**, w tym: **82 mężczyzn (40,6%)**, **120 kobiet (59,4%)**



Wykres 11. Liczba i struktura zarejestrowanych osób bezrobotnych w poszczególnych jednostkach podziału terytorialnego powiatu na koniec kwietnia 2016 r..



Wykres 12. Udział procentowy zarejestrowanych osób bezrobotnych w poszczególnych jednostkach podziału terytorialnego powiatu kwidzyńskiego w stosunku do ogółu zarejestrowanych w okresie kwiecień 2015 r. - kwiecień 2016 r. (stan na koniec danego miesiąca).

Odnotowane spadki lub wzrosty liczby zarejestrowanych bezrobotnych w poszczególnych jednostkach podziału terytorialnego powiatu kwidzyńskiego na koniec **kwietnia 2016 r.** w porównaniu do końca **marca 2016 r.:**

- miasto Kwidzyn

liczba bezrobotnych ogółem **wzrosła o 41 osób** (z **1110** do **1151**, o **3,7%**), w tym:
 liczba bezrobotnych mężczyzn **wzrosła o 27 osób** (z **482** do **509**, o **5,6%**)
 liczba bezrobotnych kobiet **wzrosła o 14 osób** (z **628** do **642**, o **2,2%**)

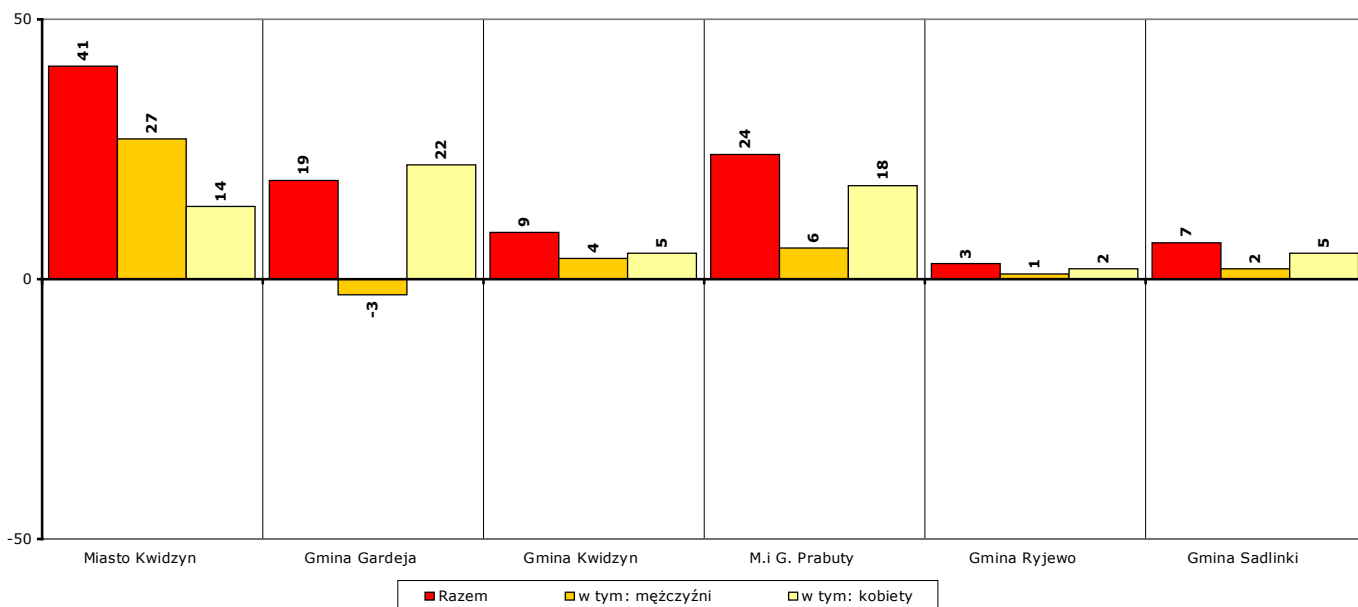
- gmina Gardeja
 - liczba bezrobotnych ogółem **wzrosła** o **19 osób** (z **331** do **350**, o **5,7%**), w tym:
 - liczba bezrobotnych mężczyzn **spadła** o **3 osoby** (z **163** do **160**, o **1,8%**)
 - liczba bezrobotnych kobiet **wzrosła** o **22 osoby** (z **168** do **190**, o **13,1%**)

- gmina Kwidzyn
 - liczba bezrobotnych ogółem **wzrosła** o **9 osób** (z **448** do **457**, o **2%**), w tym:
 - liczba bezrobotnych mężczyzn **wzrosła** o **4 osoby** (z **169** do **173**, o **2,4%**)
 - liczba bezrobotnych kobiet **wzrosła** o **5 osób** (z **279** do **284**, o **1,8%**)

- miasto i gmina Prabuty
 - liczba bezrobotnych ogółem **wzrosła** o **24 osoby** (z **574** do **598**, o **4,2%**), w tym:
 - liczba bezrobotnych mężczyzn **wzrosła** o **6 osób** (z **269** do **275**, o **2,2%**)
 - liczba bezrobotnych kobiet **wzrosła** o **18 osób** (z **305** do **323**, o **5,9%**)

- gmina Ryjewo
 - liczba bezrobotnych ogółem **wzrosła** o **3 osoby** (z **255** do **258**, o **1,2%**), w tym:
 - liczba bezrobotnych mężczyzn **wzrosła** o **1 osobę** (z **113** do **114**, o **0,9%**)
 - liczba bezrobotnych kobiet **wzrosła** o **2 osoby** (z **142** do **144**, o **1,4%**)

- gmina Sadlinki
 - liczba bezrobotnych ogółem **wzrosła** o **7 osób** (z **224** do **231**, o **3,1%**), w tym:
 - liczba bezrobotnych mężczyzn **wzrosła** o **2 osoby** (z **94** do **96**, o **2,1%**)
 - liczba bezrobotnych kobiet **wzrosła** o **5 osób** (z **130** do **135**, o **3,8%**)



Wykres 13. Spadek/wzrost liczby bezrobotnych w poszczególnych jednostkach podziału terytorialnego powiatu kwidzyńskiego na koniec kwietnia 2016 r., w porównaniu do końca marca 2016 r.

Odnotowane spadki lub wzrosty liczby zarejestrowanych bezrobotnych w poszczególnych jednostkach podziału terytorialnego powiatu kwidzyńskiego na koniec **kwietnia 2016 r.** w porównaniu do końca **kwietnia 2015 r.:**

- miasto Kwidzyn
 - liczba bezrobotnych ogółem **spadła** o **333 osoby** (z **1484** do **1151**, o **22,4%**), w tym:
 - liczba bezrobotnych mężczyzn **spadła** o **151 osób** (z **660** do **509**, o **22,9%**)
 - liczba bezrobotnych kobiet **spadła** o **182 osoby** (z **824** do **642**, o **22,1%**)

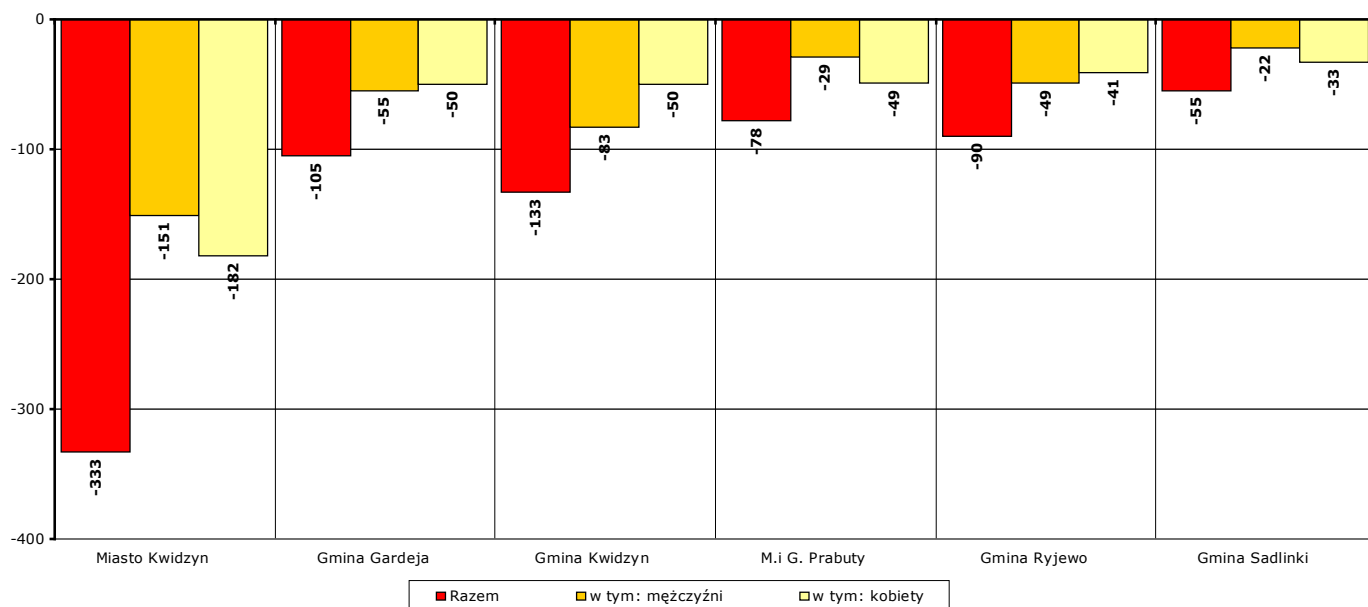
- gmina Gardeja
 - liczba bezrobotnych ogółem **spadła** o **105 osób** (z **455** do **350**, o **23,1%**), w tym:
 - liczba bezrobotnych mężczyzn **spadła** o **55 osób** (z **215** do **160**, o **25,6%**)
 - liczba bezrobotnych kobiet **spadła** o **50 osób** (z **240** do **190**, o **20,8%**)

- gmina Kwidzyn
 - liczba bezrobotnych ogółem **spadła** o **133 osoby** (z **590** do **457**, o **22,5%**), w tym:
 - liczba bezrobotnych mężczyzn **spadła** o **83 osoby** (z **256** do **173**, o **32,4%**)
 - liczba bezrobotnych kobiet **spadła** o **50 osób** (z **334** do **284**, o **15%**)

- miasto i gmina Prabuty
 - liczba bezrobotnych ogółem **spadła** o **78 osób** (z **676** do **598**, o **11,5%**), w tym:
 - liczba bezrobotnych mężczyzn **spadła** o **29 osób** (z **304** do **275**, o **9,5%**)
 - liczba bezrobotnych kobiet **spadła** o **49 osób** (z **372** do **323**, o **13,2%**)

- gmina Ryjewo
 - liczba bezrobotnych ogółem **spadła** o **90 osób** (z **348** do **258**, o **25,9%**), w tym:
 - liczba bezrobotnych mężczyzn **spadła** o **49 osób** (z **163** do **114**, o **30,1%**)
 - liczba bezrobotnych kobiet **spadła** o **41 osób** (z **185** do **144**, o **22,2%**)

- gmina Sadlinki
 - liczba bezrobotnych ogółem **spadła** o **55 osób** (z **286** do **231**, o **19,2%**), w tym:
 - liczba bezrobotnych mężczyzn **spadła** o **22 osoby** (z **118** do **96**, o **18,6%**)
 - liczba bezrobotnych kobiet **spadła** o **33 osoby** (z **168** do **135**, o **19,6%**)

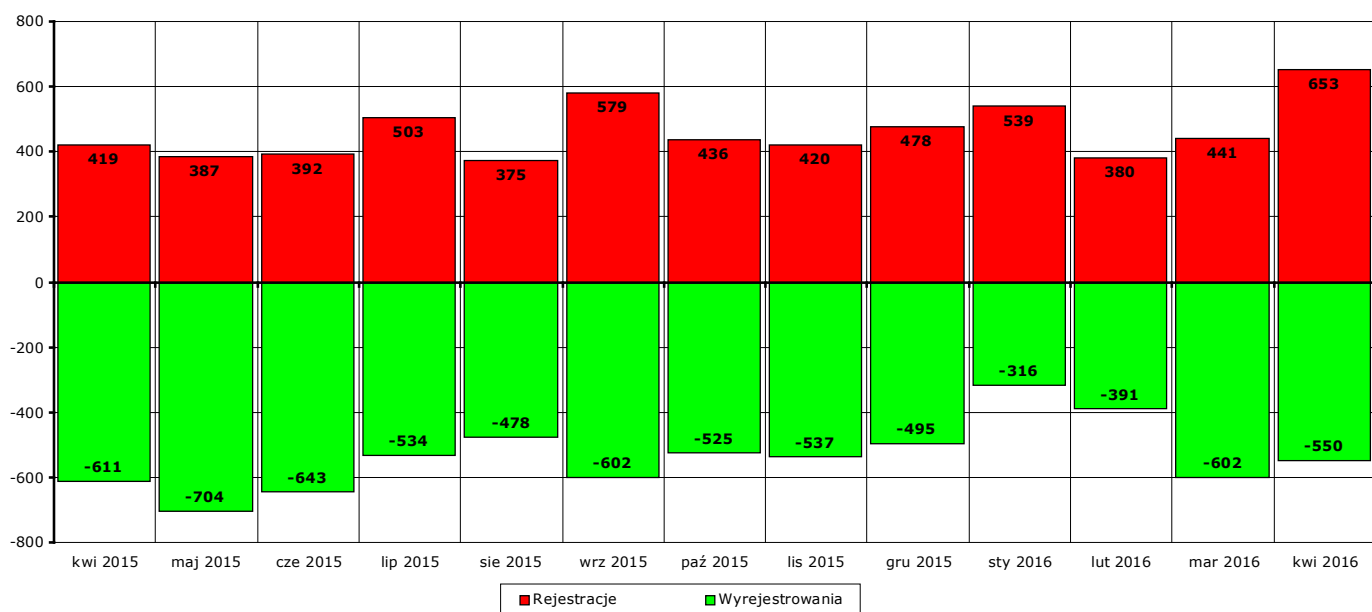


Wykres 14. Spadek/wzrost liczby bezrobotnych w poszczególnych jednostkach podziału terytorialnego powiatu na koniec kwietnia 2016 r., w porównaniu do końca kwietnia 2015 r.

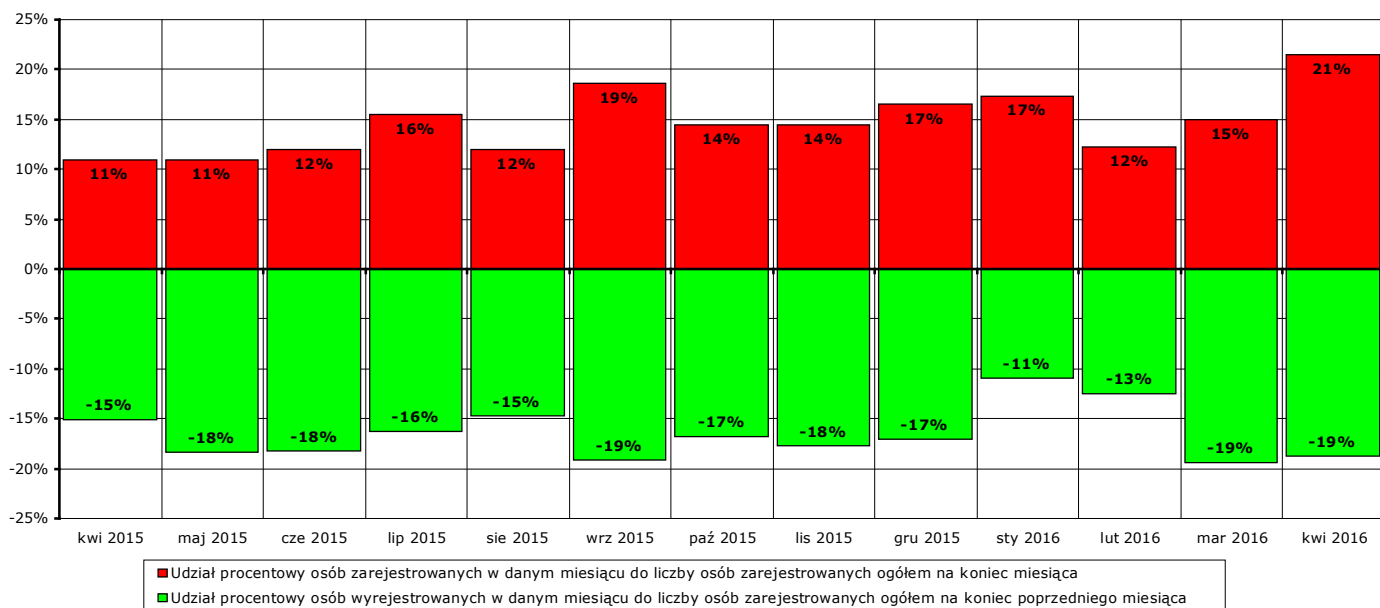
5. Osoby, które w kwietniu 2016 r. w wyniku rejestracji nabyły status osoby bezrobotnej

W kwietniu 2016 r. zarejestrowano jako bezrobotne **653 osoby** (od początku 2016 r. - **2013**), w tym:

- a) **594 osoby** poprzednio pracujące (od początku 2016 r. - **1816**)
 - z tego **30 osób** zwolnionych z przyczyn dotyczących zakładu pracy (od początku 2016 r. - **101**)
 - 59 osób** dotychczas niepracujących (od początku 2016 r. - **197**)
- b) **357 mężczyzn** (od początku 2016 r. - **1082**)
 - 296 kobiet** (od początku 2016 r. - **931**)
- c) **185 osób** z prawem do zasiłku (od początku 2016 r. - **456**)
 - 468 osób** bez prawa do zasiłku (od początku 2016 r. - **1557**)
- d) **309 osób** z obszarów wiejskich (od początku 2016 r. - **987**)
 - 344 osoby** z obszarów miejskich (od początku 2016 r. - **1026**)



Wykres 15. Bilans rejestracji osób bezrobotnych i wyłączeń z ewidencji osób bezrobotnych w okresie kwiecień 2015 r. - kwiecień 2016 r.



Wykres 16. Bilans rejestracji osób bezrobotnych i wyłączeń z ewidencji osób bezrobotnych w okresie kwiecień 2015 r. - kwiecień 2016 r.

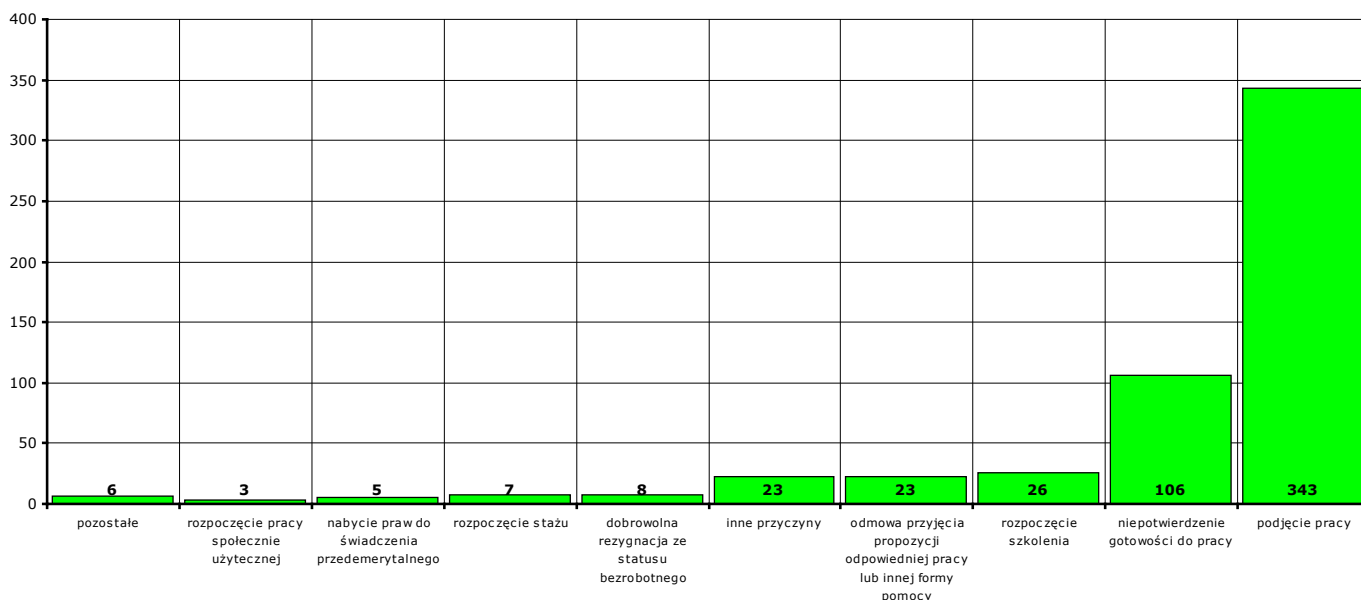
6. Osoby pozbawione statusu osoby bezrobotnej w kwietniu 2016 r.

W **kwietniu 2016 r.** w Powiatowym Urzędzie Pracy w Kwidzynie pozbawiono statusu osoby bezrobotnej i wyłączono z ewidencji **550 bezrobotnych** (od początku 2016 r. - **1859**).

Przyczyny pozbawienia statusu osoby bezrobotnej:

- podjęcia pracy - **343 osoby** (od początku 2016 r. - **1073**)
z tego: pracy niesubsydiowanej - **281 osób** (od początku 2016 r. - **895**)
pracy subsydiowanej - **62 osoby** (od początku 2016 r. - **178**)
- rozpoczęcia szkolenia - **26 osób** (od początku 2016 r. - **43**)
- rozpoczęcia stażu - **7 osób** (od początku 2016 r. - **72**)
- rozpoczęcia przygotowania zawodowego dorosłych - **0 osób** (od początku 2016 r. - **0**)
- rozpoczęcia pracy społecznie użytecznej - **3 osoby** (od początku 2016 r. - **45**)
- skierowania do agencji zatrudnienia w ramach zlecenia działań aktywizacyjnych - **0 osób** (od początku 2016 r. - **0**)
- odmowy bez uzasadnionej przyczyny przyjęcia propozycji odpowiedniej pracy lub innej formy pomocy - **23 osoby** (od początku 2016 r. - **69**)
- odmowy ustalenia profilu pomocy - **0 osób** (od początku 2016 r. - **0**)
- niepotwierdzenia gotowości do pracy - **106 osób** (od początku 2016 r. - **393**)
- dobrowolnej rezygnacji ze statusu bezrobotnego - **8 osób** (od początku 2016 r. - **36**)
- podjęcia nauki - **0 osób** (od początku 2016 r. - **0**)
- osiągnięcia wieku emerytalnego - **3 osoby** (od początku 2016 r. - **15**)
- nabycia praw emerytalnych lub rentowych - **3 osoby** (od początku 2016 r. - **12**)
- nabycia praw do świadczenia przedemerytalnego - **5 osób** (od początku 2016 r. - **25**)
- z innych przyczyn - **23 osoby** (od początku 2016 r. - **76**)

Inne przyczyny pozbawienia statusu osoby bezrobotnej to przyczyny nie wymienione enumeratywnie w sprawozdaniu MPiPS-01 Dział 1.2. Są to między innymi: zmiana miejsca zamieszkania, długotrwała niezdolność do pracy, pozbawienie wolności, pobieranie niektórych rodzajów świadczeń społecznych i socjalnych, zgon oraz inne przypadki określone w ustawie z dnia 20 kwietnia 2004 r. o promocji zatrudnienia i instytucjach rynku pracy.



Wykres 17. Struktura i liczba wyłączeń z ewidencji bezrobotnych w kwietniu 2016 r.

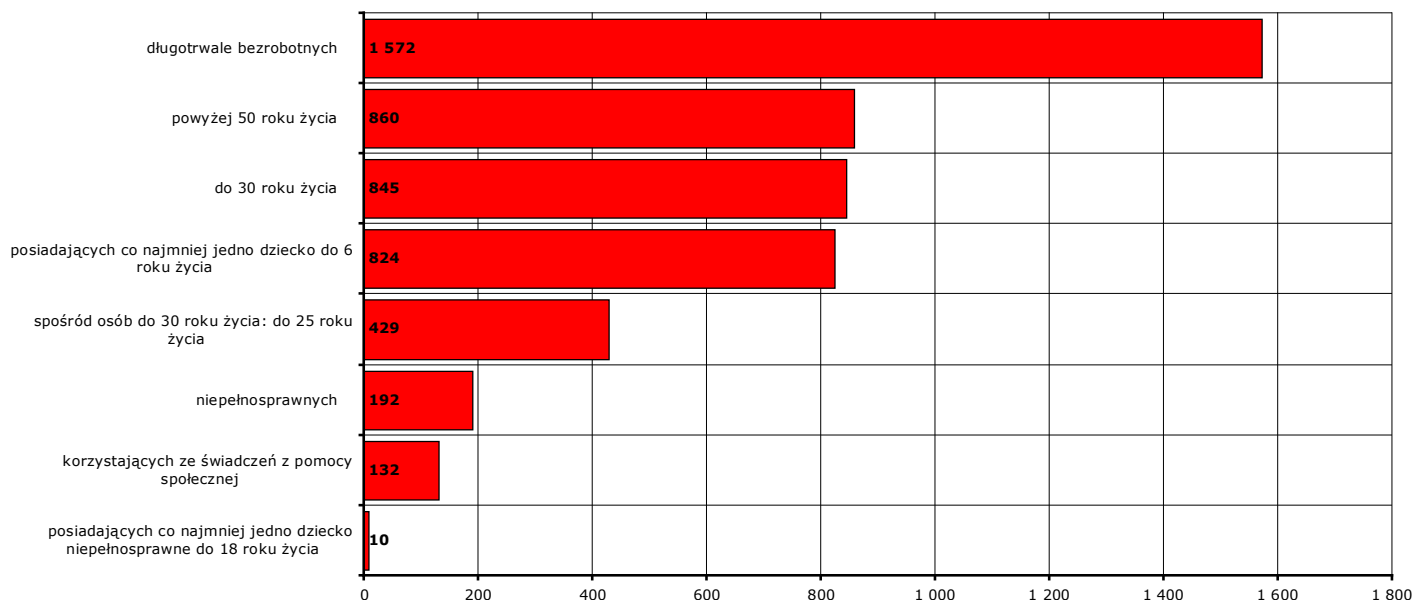
7. Osoby bezrobotne pozostające na koniec kwietnia 2016 r. w szczególnej sytuacji na rynku pracy

Według stanu na koniec **kwietnia 2016 r.** status osoby pozostającej w szczególnej sytuacji na rynku pracy posiadało **2659 osób (87,3%** z ogółu zarejestrowanych osób bezrobotnych), z tego:

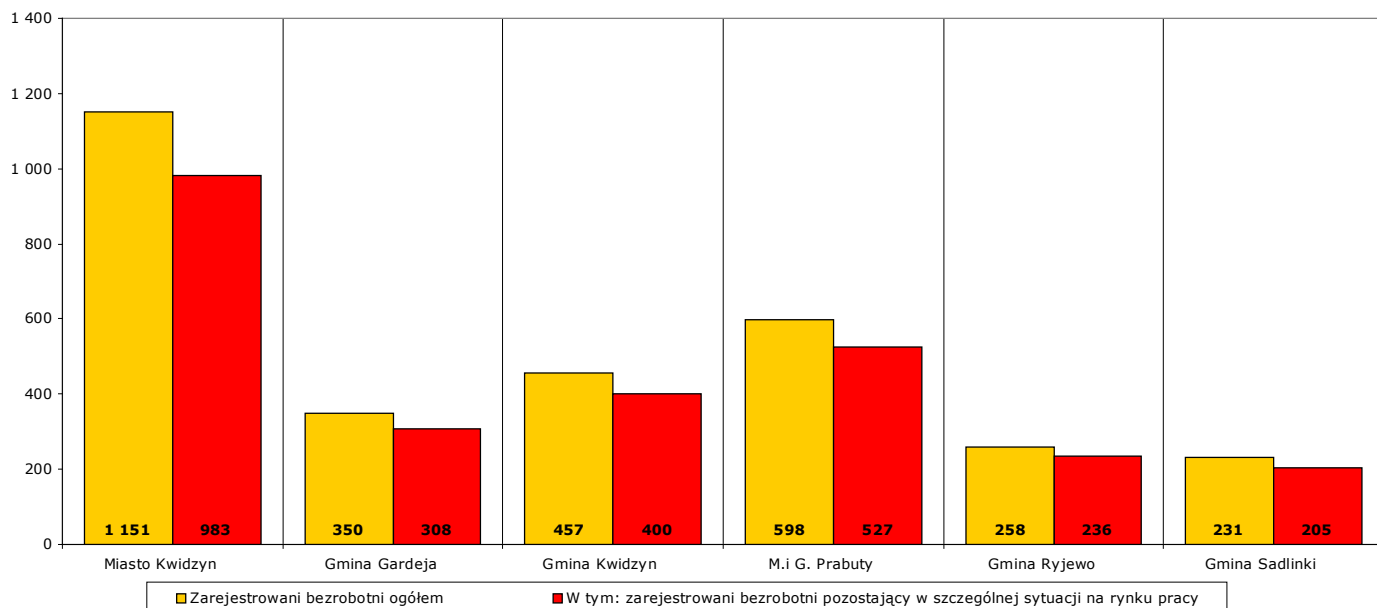
W nawiasie podano odpowiednio: udział procentowy w ogólnej liczbie bezrobotnych pozostających w szczególnej sytuacji na rynku pracy oraz udział procentowy w ogólnej liczbie zarejestrowanych osób bezrobotnych.

- **845 osób** do 30 roku życia (**31,8%**; **27,8%**)
w tym **429 osób** do 25 roku życia (**16,1%**; **14,1%**)
- **1572 osoby** długotrwale bezrobotne (**59,1%**; **51,6%**)
- **860 osób** powyżej 50 roku życia (**32,3%**; **28,2%**)
- **132 osoby** korzystające ze świadczeń z pomocy społecznej (**5%**; **4,3%**)
- **824 osoby** posiadające co najmniej jedno dziecko do 6 roku życia (**31%**; **27,1%**)
- **10 osób** posiadających co najmniej jedno dziecko niepełnosprawne do 18 roku życia (**0,4%**; **0,3%**)
- **192 osoby** niepełnosprawne (**7,2%**; **6,3%**)

Uwaga: liczba osób i ich udział procentowy nie sumują się do stanu na koniec miesiąca i do 100%, ponieważ część zarejestrowanych osób bezrobotnych posiada więcej niż jedną cechę kwalifikującą je do kategorii osób bezrobotnych posiadających status osoby pozostającej w szczególnej sytuacji na rynku pracy!



Wykres 18. Liczba osób bezrobotnych posiadających status osoby pozostającej w szczególnej sytuacji na rynku pracy, stan na koniec kwietnia 2016 r.



Wykres 19. Liczba osób bezrobotnych posiadających status osoby pozostającej w szczególnej sytuacji na rynku pracy w podziale na jednostki terytorialne powiatu kwidzyńskiego, stan na koniec kwietnia 2016 r.

8. Profile pomocy w kwietniu 2016 r.

W **kwietniu 2016 r.** ustalony został profil pomocy dla **411 osób** (od początku 2016 r. - **1571 osób**), w tym:

I profil pomocy: **19 osób** (od początku 2016 r. - **91 osób**)

II profil pomocy: **297 osób** (od początku 2016 r. - **1082 osoby**)

III profil pomocy: **95 osób** (od początku 2016 r. - **398 osób**)

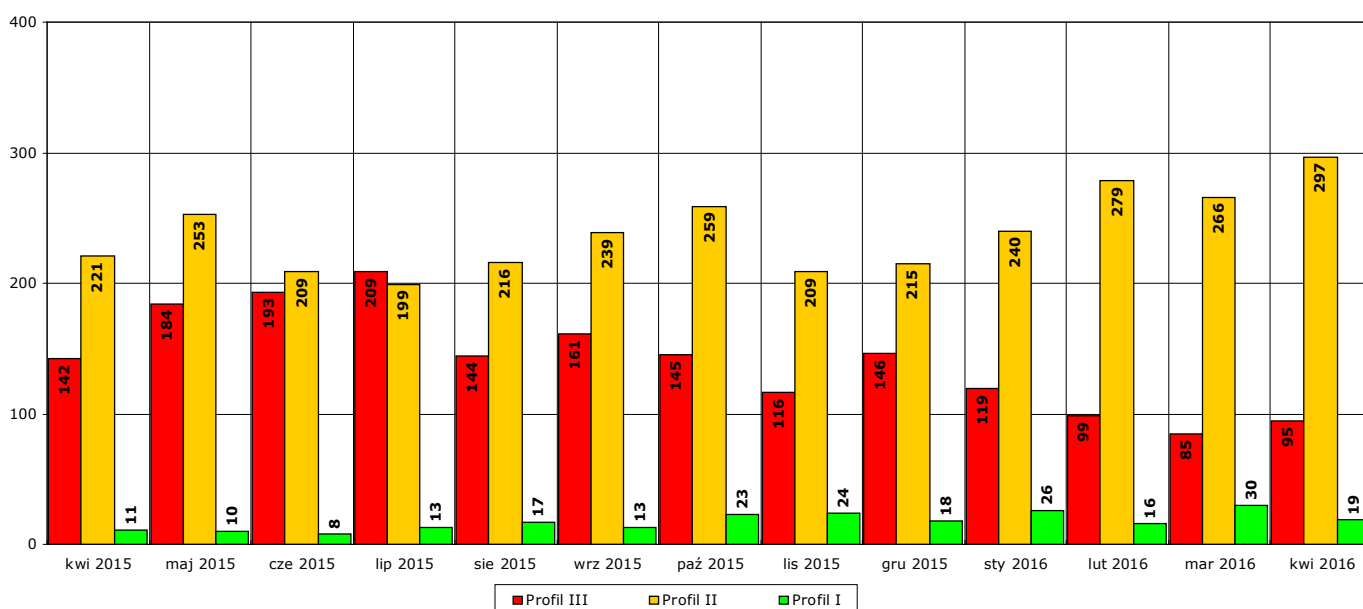
Na koniec **kwietnia 2016 r.** ustalony profil pomocy posiadało **2808 osób**, w tym:

I profil pomocy: **71 osób**

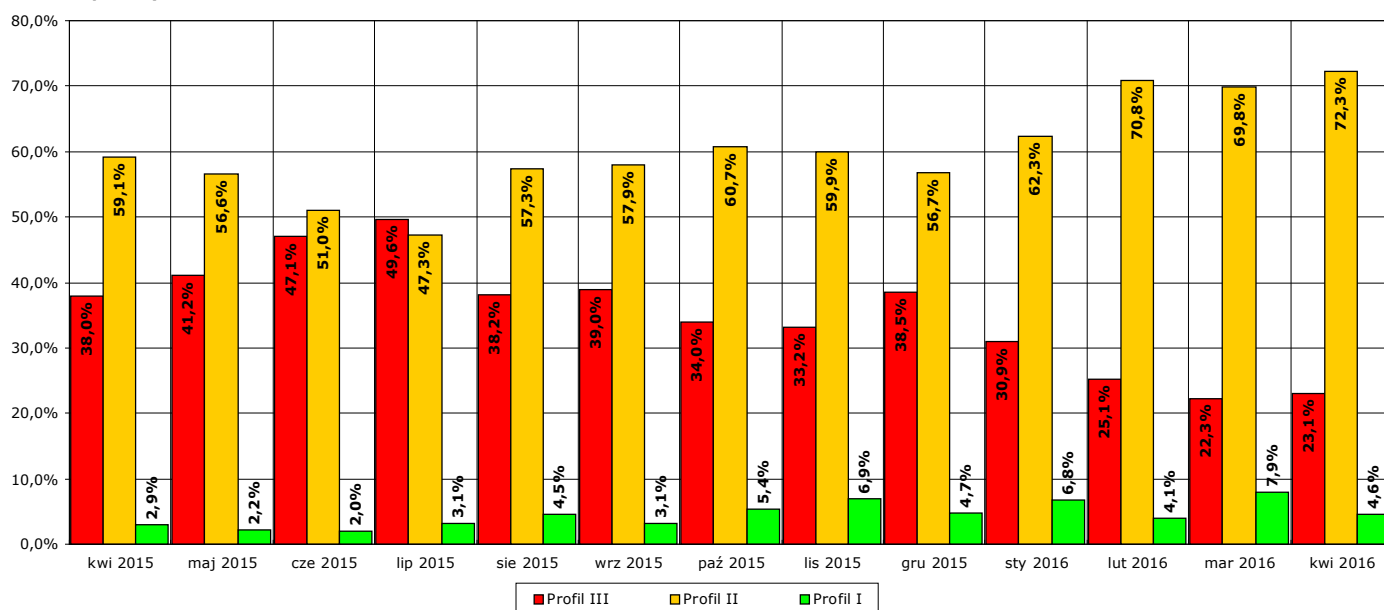
II profil pomocy: **854 osoby**

III profil pomocy: **1883 osoby**

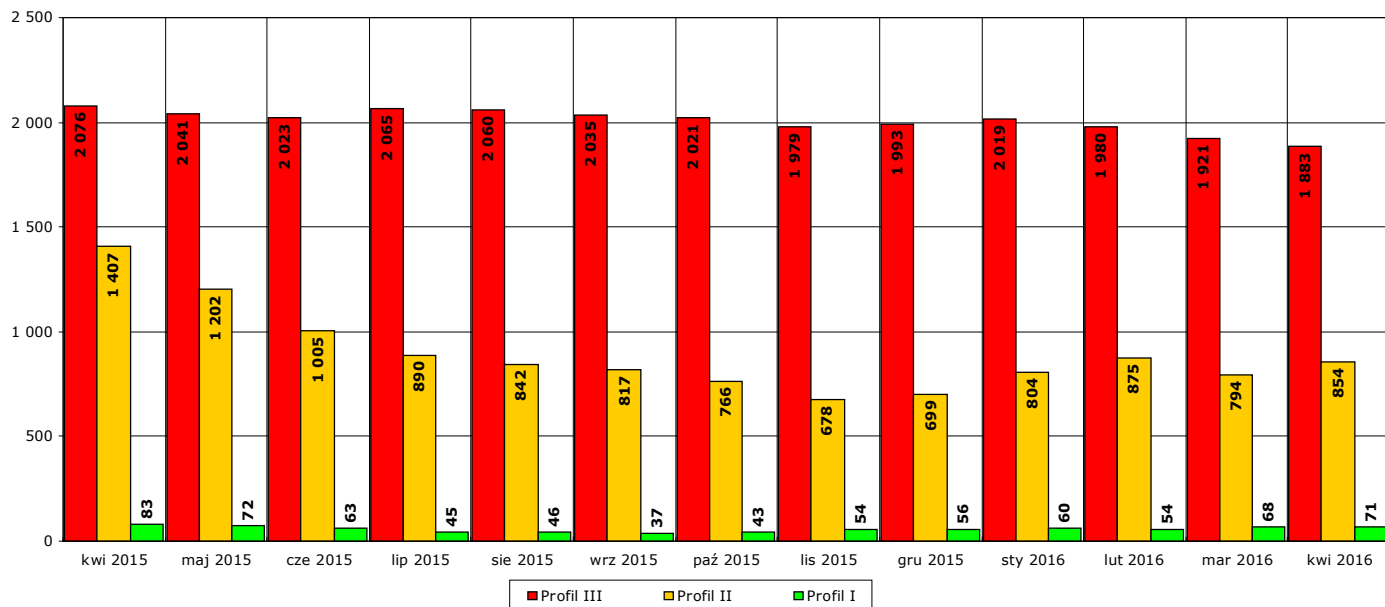
Na koniec **kwietnia 2016 r.** ustalonego profilu pomocy nie posiadało jeszcze **237 osób** (zgodnie z przepisami ustawy profil pomocy ustalany jest niezwłocznie po rejestracji osoby bezrobotnej – następuje to podczas pierwszej wyznaczonej podczas rejestracji obowiązkowej wizyty zarejestrowanej osoby w urzędzie).



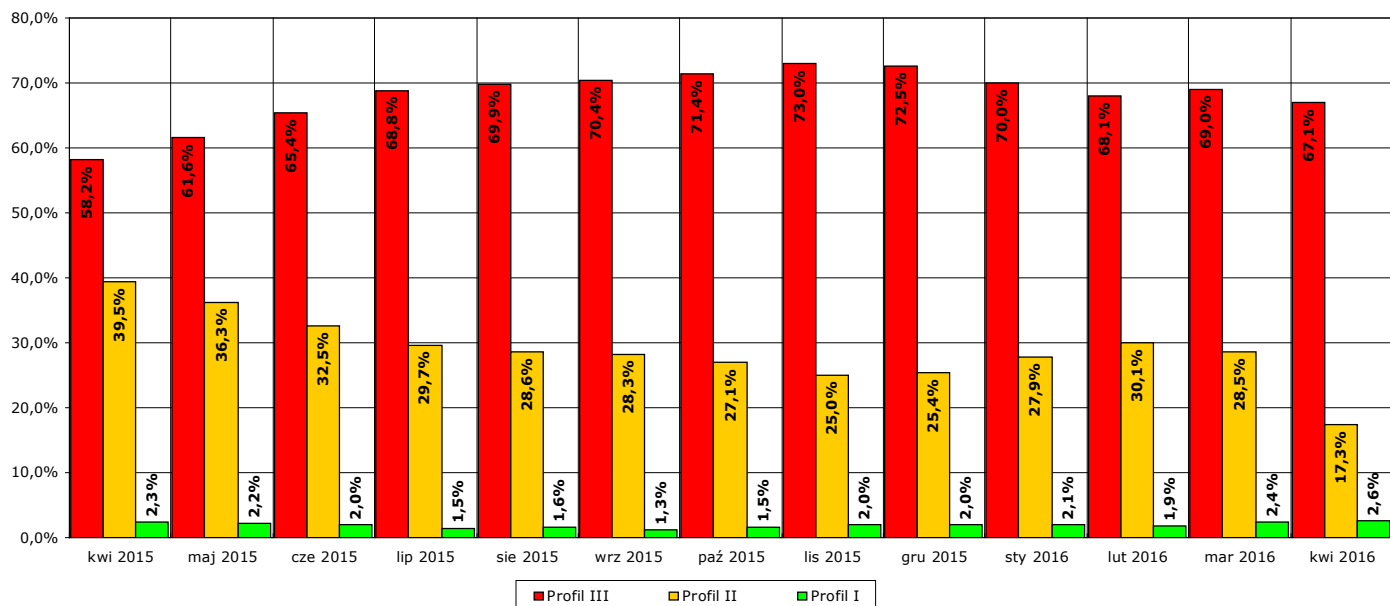
Wykres 20. Liczba osób, którym w okresie kwiecień 2015 r. - kwiecień 2016 r. w danym miesiącu ustalono profil pomocy w podziale na ustalone profile pomocy



Wykres 21. Udział procentowy osób z poszczególnymi profilami pomocy, którym w okresie kwiecień 2015 r. - kwiecień 2016 r. w danym miesiącu ustalono profil pomocy



Wykres 22. Liczba osób z ustalonym profilem w okresie kwiecień 2015 r. - kwiecień 2016 r. w podziale na ustalone profile pomocy na koniec danego miesiąca

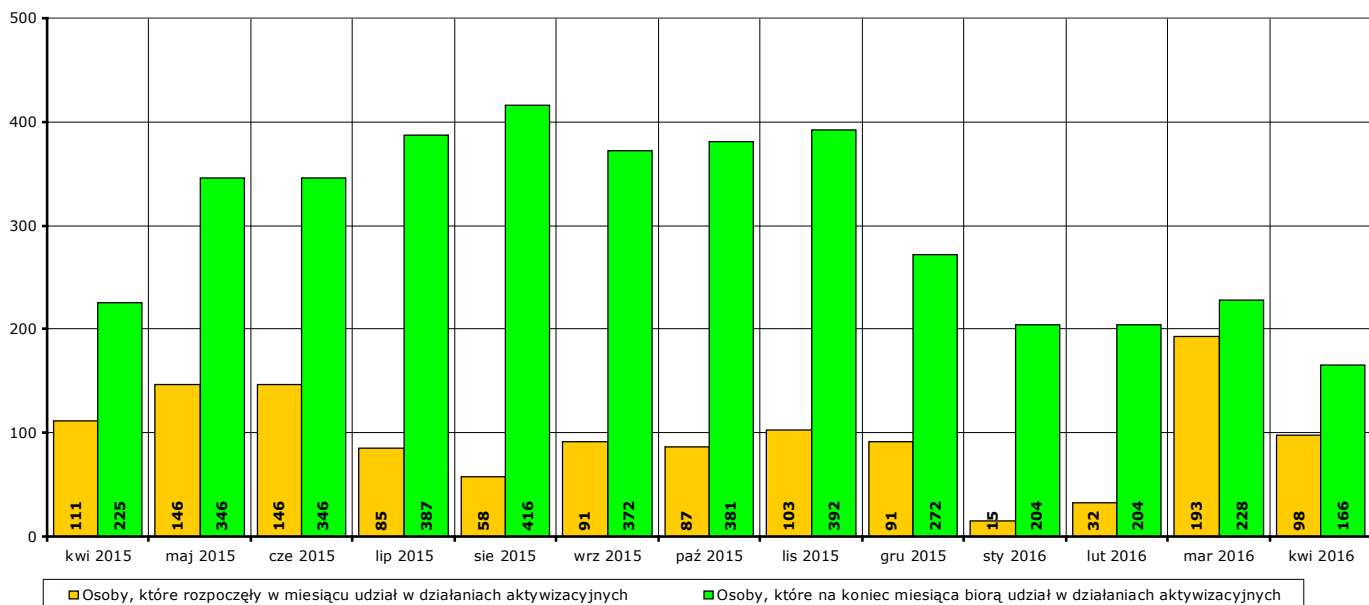


Wykres 23. Udział procentowy osób z poszczególnymi profilami pomocy w okresie kwiecień 2015 r. - kwiecień 2016 r. na koniec danego miesiąca

9. Aktywne formy przeciwdziałania bezrobociu w kwietniu 2016 r. Informacja skrócona.

W **kwietniu 2016 r.** udział w działaniach aktywizacyjnych na rynku pracy, finansowanych z Funduszu Pracy, rozpoczęło **98 osób** (od początku 2016 r. - **338**).

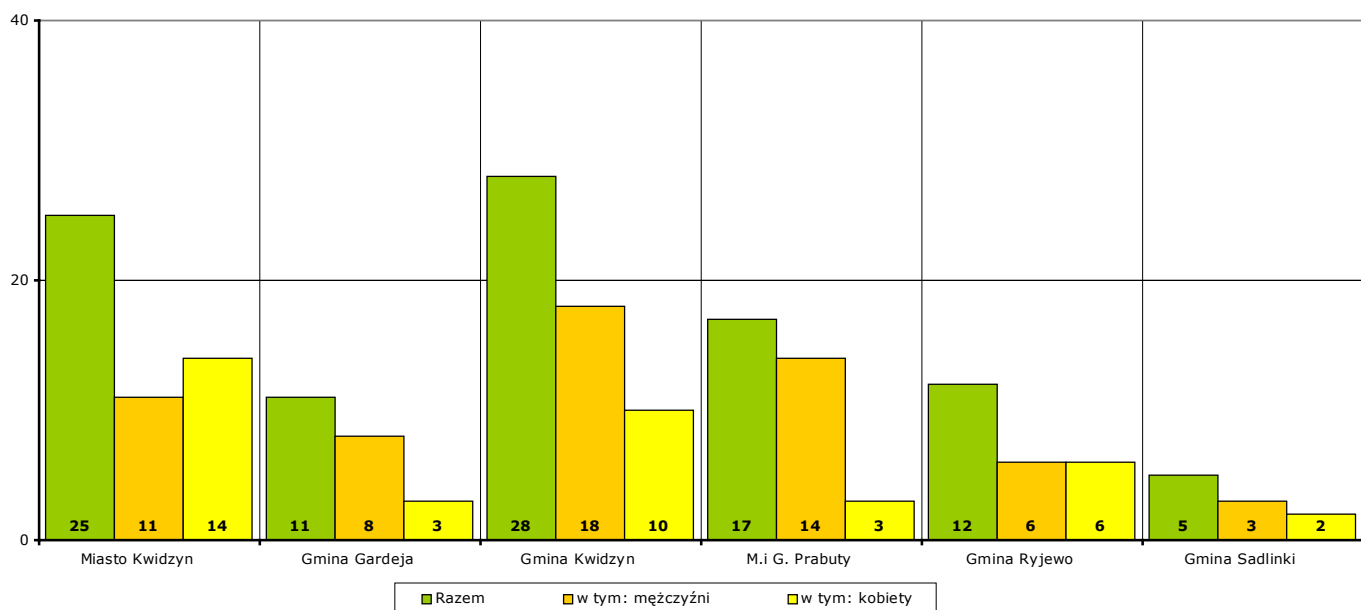
Według stanu na koniec **kwietnia 2016 r.** w działaniach aktywizacyjnych na rynku pracy finansowanych z Funduszu Pracy uczestniczy łącznie **166 osób**, w tym **74 mężczyzn** i **92 kobiety**.



Wykres 24. Osoby bezrobotne objęte udziałem w działaniach aktywizacyjnych finansowanych z Funduszu Pracy w okresie kwiecień 2015 r. - kwiecień 2016 r.

Osoby, które rozpoczęły uczestnictwo w działaniach aktywizacyjnych w **kwietniu 2016 r.** w podziale na jednostki terytorialne powiatu kwidzyńskiego:

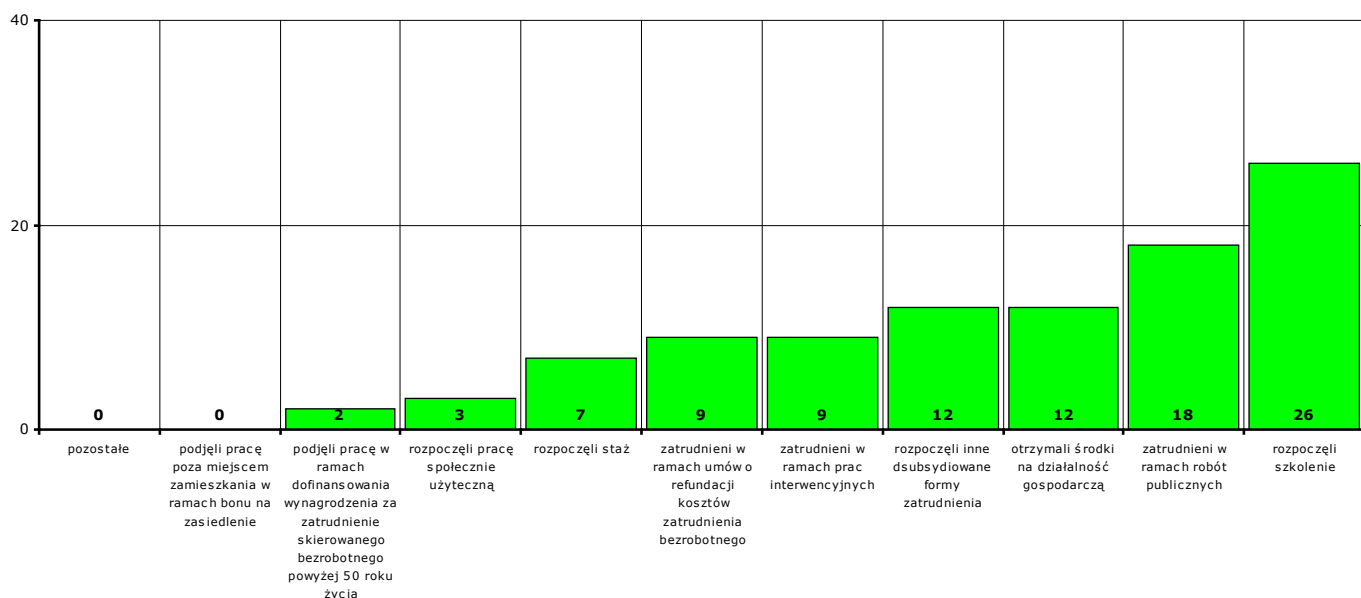
- | | | | |
|--------------------------|-------------------------|-----------------------------|------------------|
| - Miasto Kwidzyn | ogółem 25 osób , | w tym: 11 mężczyzn , | 14 kobiet |
| - Gmina Gardeja | ogółem 11 osób , | w tym: 8 mężczyzn , | 3 kobiety |
| - Gmina Kwidzyn | ogółem 28 osób , | w tym: 18 mężczyzn , | 10 kobiet |
| - Miasto i gmina Prabuty | ogółem 17 osób , | w tym: 14 mężczyzn , | 3 kobiety |
| - Gmina Ryjewo | ogółem 12 osób , | w tym: 6 mężczyzn , | 6 kobiet |
| - Gmina Sadlinki | ogółem 5 osób , | w tym: 3 mężczyzn , | 2 kobiety |



Wykres 25. Liczba osób bezrobotnych, które rozpoczęły udział w działaniach aktywizacyjnych finansowanych z Funduszu Pracy w kwietniu 2016 r. (w podziale na jednostki terytorialne powiatu kwidzyńskiego).

Osoby, które rozpoczęły uczestnictwo w działaniach aktywizacyjnych w **kwietniu 2016 r.** w podziale na rodzaj działań:

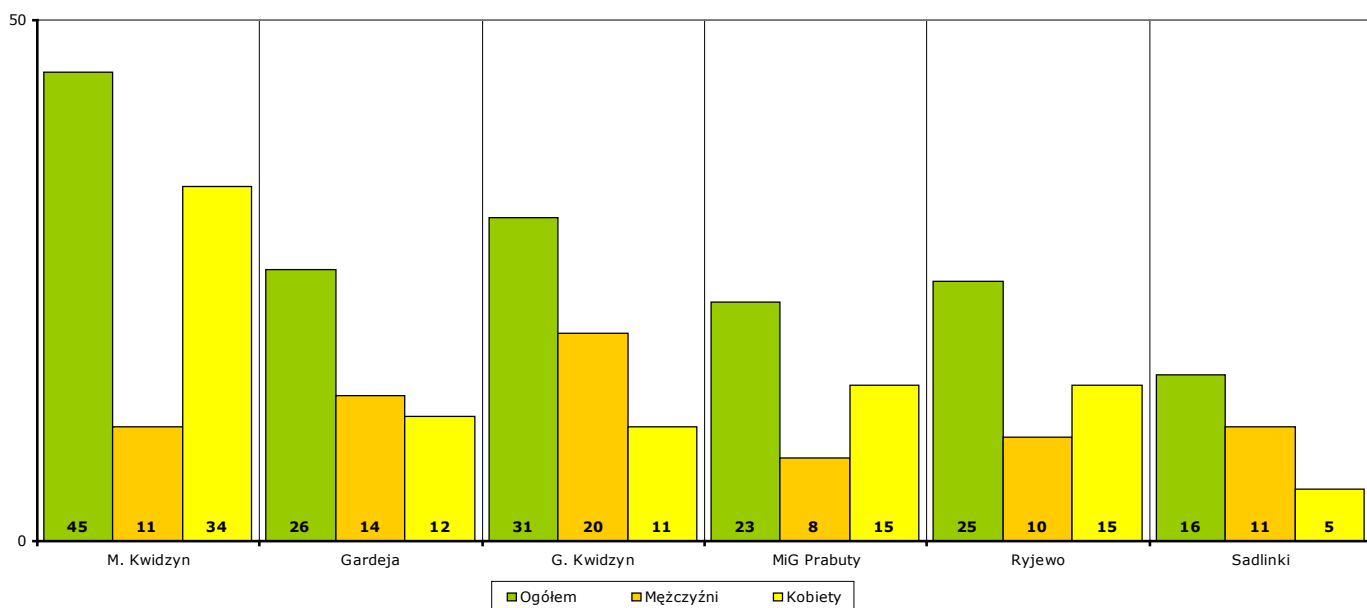
- zatrudnieni w ramach prac interwencyjnych - **9** (od początku 2016 r. - **20**)
- zatrudnieni w ramach robót publicznych - **18** (od początku 2016 r. - **30**)
- którzy otrzymali środki na działalność gospodarczą - **12** (od początku 2016 r. - **17**)
 - w tym bez bonu zasiedleniowego - **12** (od początku 2016 r. - **17**)
 - w tym w ramach bonu zasiedleniowego - **0** (od początku 2016 r. - **0**)
- zatrudnieni w ramach umów o refundację kosztów utworzenia lub wyposażenia stanowisk pracy - **9** (od początku 2016 r. - **39**)
- zatrudnieni poza miejscem zamieszkania w ramach bonu na zasiedlenie - **0** (od początku 2016 r. - **0**)
- zatrudnieni w ramach bonu zatrudnieniowego - **0** (od początku 2016 r. - **0**)
- zatrudnieni w ramach świadczenia aktywizacyjnego - **0** (od początku 2016 r. - **0**)
- zatrudnieni w ramach grantu na telepracę - **0** (od początku 2016 r. - **0**)
- zatrudnieni w ramach refundacji składek na ubezpieczenie społeczne - **0** (od początku 2016 r. - **0**)
- zatrudnieni w ramach dofinansowanie wynagrodzenia za zatrudnionego skierowanego bezrobotnego powyżej 50 roku życia - **2** (od początku 2016 r. - **2**)
- zatrudnieni w ramach innych subsydiowanych form zatrudnienia - **12** (od początku 2016 r. - **70**)
- rozpoczynający szkolenie - **26** (od początku 2016 r. - **43**)
 - w tym bez bonu szkoleniowego - **25** (od początku 2016 r. - **41**)
 - w tym w ramach bonu szkoleniowego - **1** (od początku 2016 r. - **2**)
- rozpoczynający staż - **7** (od początku 2016 r. - **72**)
 - w tym bez bonu stażowego - **7** (od początku 2016 r. - **72**)
 - w tym w ramach bonu stażowego - **0** (od początku 2016 r. - **0**)
- rozpoczynający przygotowanie zawodowe dorosłych - **0** (od początku 2016 r. - **0**)
- rozpoczynający prace społecznie użyteczne - **3** (od początku 2016 r. - **45**)
 - w tym poza PAI - **3** (od początku 2016 r. - **45**)
 - w tym w ramach PAI - **0** (od początku 2016 r. - **0**)
- skierowani do agencji zatrudnienia w ramach zlecenia działań aktywizacyjnych - **0** (od początku 2016 r. - **0**)



Wykres 26. Liczba osób bezrobotnych, które rozpoczęły udział w działaniach aktywizacyjnych finansowanych z Funduszu Pracy w kwietniu 2016 r. (w podziale na rodzaj działań).

Osoby, które na koniec **kwietnia 2016 r.** uczestniczą w działaniach aktywizacyjnych w podziale na jednostki terytorialne powiatu kwidzyńskiego:

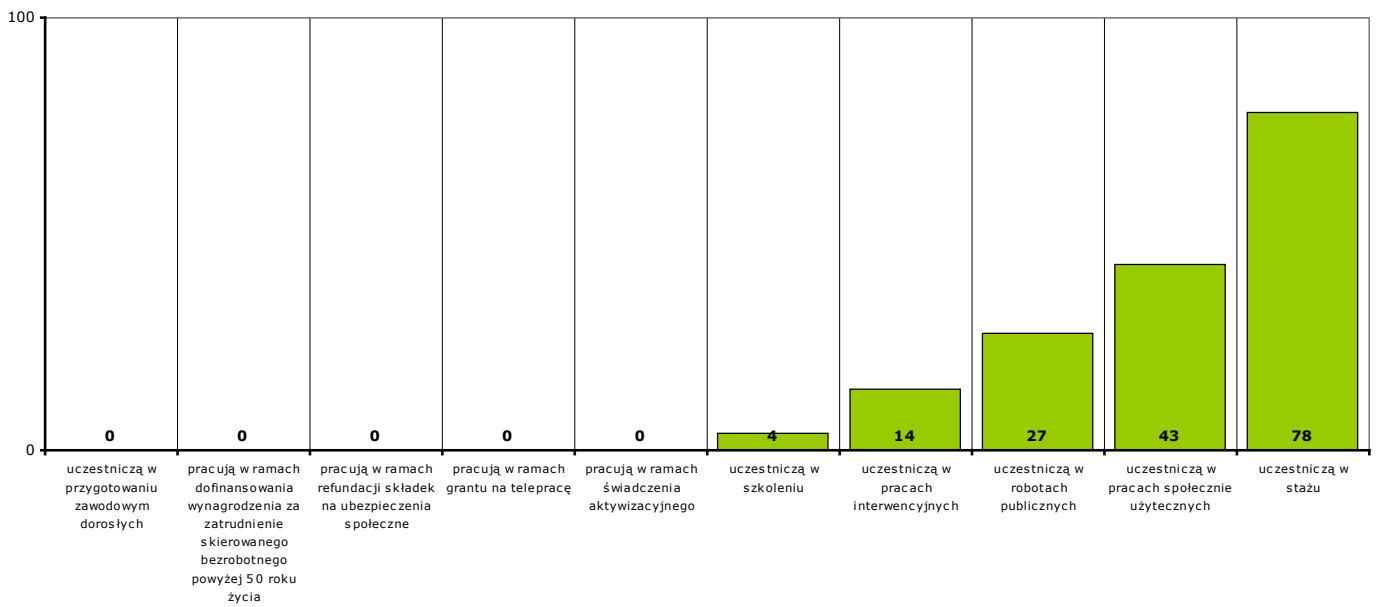
- Miasto Kwidzyn	ogółem 45 osób,	w tym: 11 mężczyzn,	34 kobiety
- Gmina Gardeja	ogółem 26 osób,	w tym: 14 mężczyzn,	12 kobiet
- Gmina Kwidzyn	ogółem 31 osób,	w tym: 20 mężczyzn,	11 kobiet
- Miasto i gmina Prabuty	ogółem 23 osoby,	w tym: 8 mężczyzn,	15 kobiet
- Gmina Ryjewo	ogółem 25 osób,	w tym: 10 mężczyzn,	15 kobiet
- Gmina Sadlinki	ogółem 16 osób,	w tym: 11 mężczyzn,	5 kobiet



Wykres 27. Liczba osób bezrobotnych, które uczestniczą w działaniach aktywizacyjnych finansowanych z Funduszu Pracy na koniec kwietnia 2016 r. (w podziale na jednostki terytorialne powiatu kwidzyńskiego).

Osoby, które na koniec **kwietnia 2016 r.** uczestniczą w działaniach aktywizacyjnych w podziale na rodzaj działań:

- zatrudnieni w ramach prac interwencyjnych - **14,**
- zatrudnieni w ramach robót publicznych - **27,**
- odbywający szkolenie - **4,**
 - w tym bez bonu szkoleniowego - **3,**
 - w tym w ramach bonu szkoleniowego - **1,**
- odbywający staż - **78,**
 - w tym bez bonu stażowego - **78,**
 - w tym w ramach bonu stażowego - **0,**
- odbywający przygotowanie zawodowe dorosłych - **0,**
- odbywający prace społecznie użyteczne - **43.**
 - w tym poza PAI - **43,**
 - w tym w ramach PAI - **0,**
- zatrudnieni w ramach świadczenia aktywizacyjnego - **0,**
- zatrudnieni w ramach grantu na telepracę - **0,**
- zatrudnieni w ramach refundacji składek na ubezpieczenie społeczne - **0,**
- zatrudnieni w ramach dofinansowania wynagrodzenia za zatrudnienie skierowanego bezrobotnego powyżej 50 roku życia - **0,**
 - w tym do 60 roku życia - **0,**
 - w tym powyżej 60 roku życia - **0,**



Wykres 28. Liczba osób bezrobotnych, które uczestniczą w działaniach aktywizacyjnych finansowanych z Funduszu Pracy na koniec kwietnia 2016 r. (w podziale na rodzaj działań).

9a. Aktywne formy przeciwdziałania bezrobociu w kwietniu 2016 r. Informacje szczegółowe.

Aktywne formy przeciwdziałania bezrobociu OGÓŁEM	w kwietniu 2016 r.			od początku 2016 r.			na koniec kwietnia 2016 r.		
	ogółem	mężczyźni	kobiety	ogółem	mężczyźni	kobiety	ogółem	mężczyźni	kobiety
POWIAT	98	60	38	338	183	155	166	74	92
Miasto Kwidzyn	25	11	14	98	41	57	45	11	34
Gmina Gardeja	11	8	3	45	26	19	26	14	12
Gmina Kwidzyn	28	18	10	74	51	23	31	20	11
Miasto i gmina Prabuty	17	14	3	54	31	23	23	8	15
Gmina Ryjewo	12	6	6	37	16	21	25	10	15
Gmina Sadlinki	5	3	2	30	18	12	16	11	5

Rozpoczęcie prac interwencyjnych	w kwietniu 2016 r.			od początku 2016 r.			na koniec kwietnia 2016 r.		
	ogółem	mężczyźni	kobiety	ogółem	mężczyźni	kobiety	ogółem	mężczyźni	kobiety
POWIAT	9	2	7	20	4	16	14	2	12
Miasto Kwidzyn	5	1	4	8	2	6	4	1	3
Gmina Gardeja	1	0	1	1	0	1	0	0	0
Gmina Kwidzyn	3	1	2	3	1	2	0	0	0
Miasto i gmina Prabuty	0	0	0	5	1	4	5	1	4
Gmina Ryjewo	0	0	0	3	0	3	5	0	5
Gmina Sadlinki	0	0	0	0	0	0	0	0	0

Rozpoczęcie robót publicznych	w kwietniu 2016 r.			od początku 2016 r.			na koniec kwietnia 2016 r.		
	ogółem	mężczyźni	kobiety	ogółem	mężczyźni	kobiety	ogółem	mężczyźni	kobiety
POWIAT	18	16	2	30	23	7	27	20	7
Miasto Kwidzyn	0	0	0	3	1	2	3	1	2
Gmina Gardeja	3	3	0	4	3	1	1	0	1
Gmina Kwidzyn	5	5	0	5	5	0	5	5	0
Miasto i gmina Prabuty	5	3	2	7	3	4	7	3	4
Gmina Ryjewo	5	5	0	5	5	0	5	5	0
Gmina Sadlinki	0	0	0	6	6	0	6	6	0

Podjęcie pracy w ramach refundacji kosztów zatrudnienia bezrobotnego	w kwietniu 2016 r.			od początku 2016 r.			na koniec kwietnia 2016 r.		
	ogółem	mężczyźni	kobiety	ogółem	mężczyźni	kobiety	ogółem	mężczyźni	kobiety
POWIAT	9	4	5	39	23	16	X	X	X
Miasto Kwidzyn	4	2	2	16	8	8	X	X	X
Gmina Gardeja	1	0	1	2	0	2	X	X	X
Gmina Kwidzyn	3	2	1	10	6	4	X	X	X
Miasto i gmina Prabuty	0	0	0	5	5	0	X	X	X
Gmina Ryjewo	1	0	1	4	3	1	X	X	X
Gmina Sadlinki	0	0	0	2	1	1	X	X	X

Podjęcie pracy poza miejscem zamieszkania w ramach bonu na zasiedlenie	w kwietniu 2016 r.			od początku 2016 r.			na koniec kwietnia 2016 r.		
	ogółem	mężczyźni	kobiety	ogółem	mężczyźni	kobiety	ogółem	mężczyźni	kobiety
POWIAT	0	0	0	0	0	0	X	X	X
Miasto Kwidzyn	0	0	0	0	0	0	X	X	X
Gmina Gardeja	0	0	0	0	0	0	X	X	X
Gmina Kwidzyn	0	0	0	0	0	0	X	X	X
Miasto i gmina Prabuty	0	0	0	0	0	0	X	X	X
Gmina Ryjewo	0	0	0	0	0	0	X	X	X
Gmina Sadlinki	0	0	0	0	0	0	X	X	X

Podjęcie pracy w ramach bonu zatrudnieniowego	w kwietniu 2016 r.			od początku 2016 r.			na koniec kwietnia 2016 r.		
	ogółem	mężczyźni	kobiety	ogółem	mężczyźni	kobiety	ogółem	mężczyźni	kobiety
POWIAT	0	0	0	0	0	0	X	X	X
Miasto Kwidzyn	0	0	0	0	0	0	X	X	X
Gmina Gardeja	0	0	0	0	0	0	X	X	X
Gmina Kwidzyn	0	0	0	0	0	0	X	X	X
Miasto i gmina Prabuty	0	0	0	0	0	0	X	X	X
Gmina Ryjewo	0	0	0	0	0	0	X	X	X
Gmina Sadlinki	0	0	0	0	0	0	X	X	X

Podjęcie pracy w ramach świadczenia aktywizacyjnego	w kwietniu 2016 r.			od początku 2016 r.			na koniec kwietnia 2016 r.		
	ogółem	mężczyźni	kobiety	ogółem	mężczyźni	kobiety	ogółem	mężczyźni	kobiety
POWIAT	0	0	0	0	0	0	0	0	0
Miasto Kwidzyn	0	0	0	0	0	0	0	0	0
Gmina Gardeja	0	0	0	0	0	0	0	0	0
Gmina Kwidzyn	0	0	0	0	0	0	0	0	0
Miasto i gmina Prabuty	0	0	0	0	0	0	0	0	0
Gmina Ryjewo	0	0	0	0	0	0	0	0	0
Gmina Sadlinki	0	0	0	0	0	0	0	0	0

Podjęcie pracy w ramach grantu na telepracę	w kwietniu 2016 r.			od początku 2016 r.			na koniec kwietnia 2016 r.		
	ogółem	mężczyźni	kobiety	ogółem	mężczyźni	kobiety	ogółem	mężczyźni	kobiety
POWIAT	0	0	0	0	0	0	0	0	0
Miasto Kwidzyn	0	0	0	0	0	0	0	0	0
Gmina Gardeja	0	0	0	0	0	0	0	0	0
Gmina Kwidzyn	0	0	0	0	0	0	0	0	0
Miasto i gmina Prabuty	0	0	0	0	0	0	0	0	0
Gmina Ryjewo	0	0	0	0	0	0	0	0	0
Gmina Sadlinki	0	0	0	0	0	0	0	0	0

Podjęcie pracy w ramach refundacji składek na ubezpieczenia społeczne	w kwietniu 2016 r.			od początku 2016 r.			na koniec kwietnia 2016 r.		
	ogółem	mężczyźni	kobiety	ogółem	mężczyźni	kobiety	ogółem	mężczyźni	kobiety
POWIAT	0	0	0	0	0	0	0	0	0
Miasto Kwidzyn	0	0	0	0	0	0	0	0	0
Gmina Gardeja	0	0	0	0	0	0	0	0	0
Gmina Kwidzyn	0	0	0	0	0	0	0	0	0
Miasto i gmina Prabuty	0	0	0	0	0	0	0	0	0
Gmina Ryjewo	0	0	0	0	0	0	0	0	0
Gmina Sadlinki	0	0	0	0	0	0	0	0	0

Inne formy aktywizacji związane z zatrudnieniem	w kwietniu 2016 r.			od początku 2016 r.			na koniec kwietnia 2016 r.		
	ogółem	mężczyźni	kobiety	ogółem	mężczyźni	kobiety	ogółem	mężczyźni	kobiety
POWIAT	12	9	3	70	44	26	X	X	X
Miasto Kwidzyn	5	2	3	22	12	10	X	X	X
Gmina Gardeja	2	2	0	10	7	3	X	X	X
Gmina Kwidzyn	3	3	0	17	16	1	X	X	X
Miasto i gmina Prabuty	2	2	0	12	7	5	X	X	X
Gmina Ryjewo	0	0	0	2	0	2	X	X	X
Gmina Sadlinki	0	0	0	7	2	5	X	X	X

Rozpoczęcie przygotowania zawodowego dorosłych	w kwietniu 2016 r.			od początku 2016 r.			na koniec kwietnia 2016 r.		
	ogółem	mężczyźni	kobiety	ogółem	mężczyźni	kobiety	ogółem	mężczyźni	kobiety
POWIAT	0	0	0	0	0	0	0	0	0
Miasto Kwidzyn	0	0	0	0	0	0	0	0	0
Gmina Gardeja	0	0	0	0	0	0	0	0	0
Gmina Kwidzyn	0	0	0	0	0	0	0	0	0
Miasto i gmina Prabuty	0	0	0	0	0	0	0	0	0
Gmina Ryjewo	0	0	0	0	0	0	0	0	0
Gmina Sadlinki	0	0	0	0	0	0	0	0	0

Skierowanie do agencji zatrudnienia w ramach zlecenia działań aktywizacyjnych	w kwietniu 2016 r.			od początku 2016 r.			na koniec kwietnia 2016 r.		
	ogółem	mężczyźni	kobiety	ogółem	mężczyźni	kobiety	ogółem	mężczyźni	kobiety
POWIAT	0	0	0	0	0	0	X	X	X
Miasto Kwidzyn	0	0	0	0	0	0	X	X	X
Gmina Gardeja	0	0	0	0	0	0	X	X	X
Gmina Kwidzyn	0	0	0	0	0	0	X	X	X
Miasto i gmina Prabuty	0	0	0	0	0	0	X	X	X
Gmina Ryjewo	0	0	0	0	0	0	X	X	X
Gmina Sadlinki	0	0	0	0	0	0	X	X	X

Otrzymanie środków z Funduszu Pracy na podjęcie działalności gospodarczej	w kwietniu 2016 r.			od początku 2016 r.			na koniec kwietnia 2016 r.		
	ogółem	mężczyźni	kobiety	ogółem	mężczyźni	kobiety	ogółem	mężczyźni	kobiety
POWIAT	12	7	5	17	8	9	X	X	X
w tym bez bonu na zasiedlenie	12	7	5	17	8	9	X	X	X
w tym w ramach bonu na zasiedlenie	0	0	0	0	0	0	X	X	X
Miasto Kwidzyn	5	3	2	7	4	3	X	X	X
w tym bez bonu na zasiedlenie	5	3	2	7	4	3	X	X	X
w tym w ramach bonu na zasiedlenie	0	0	0	0	0	0	X	X	X
Gmina Gardeja	1	1	0	2	1	1	X	X	X
w tym bez bonu na zasiedlenie	1	1	0	2	1	1	X	X	X
w tym w ramach bonu na zasiedlenie	0	0	0	0	0	0	X	X	X
Gmina Kwidzyn	1	1	0	1	1	0	X	X	X
w tym bez bonu na zasiedlenie	1	1	0	1	1	0	X	X	X
w tym w ramach bonu na zasiedlenie	0	0	0	0	0	0	X	X	X
Miasto i gmina Prabuty	3	2	1	5	2	3	X	X	X
w tym bez bonu na zasiedlenie	3	2	1	5	2	3	X	X	X
w tym w ramach bonu na zasiedlenie	0	0	0	0	0	0	X	X	X
Gmina Ryjewo	2	0	2	2	0	2	X	X	X
w tym bez bonu na zasiedlenie	2	0	2	2	0	2	X	X	X
w tym w ramach bonu na zasiedlenie	0	0	0	0	0	0	X	X	X
Gmina Sadlinki	0	0	0	0	0	0	X	X	X
w tym bez bonu na zasiedlenie	0	0	0	0	0	0	X	X	X
w tym w ramach bonu na zasiedlenie	0	0	0	0	0	0	X	X	X

Podjęcie pracy w ramach dofinansowania wynagrodzenia za zatrudnienie skierowanego bezrobotnego powyżej 50 roku życia	w kwietniu 2016 r.			od początku 2016 r.			na koniec kwietnia 2016 r.		
	ogółem	mężczyźni	kobiety	ogółem	mężczyźni	kobiety	ogółem	mężczyźni	kobiety
POWIAT	2	2	0	2	2	0	0	0	0
w tym do 60 roku życia	X	X	X	X	X	X	0	0	0
w tym powyżej 60 roku życia	X	X	X	X	X	X	0	0	0
Miasto Kwidzyn	0	0	0	0	0	0	0	0	0
w tym do 60 roku życia	X	X	X	X	X	X	0	0	0
w tym powyżej 60 roku życia	X	X	X	X	X	X	0	0	0
Gmina Gardeja	0	0	0	0	0	0	0	0	0
w tym do 60 roku życia	X	X	X	X	X	X	0	0	0
w tym powyżej 60 roku życia	X	X	X	X	X	X	0	0	0
Gmina Kwidzyn	0	0	0	0	0	0	0	0	0
w tym do 60 roku życia	X	X	X	X	X	X	0	0	0
w tym powyżej 60 roku życia	X	X	X	X	X	X	0	0	0
Miasto i gmina Prabuty	2	2	0	2	2	0	0	0	0
w tym do 60 roku życia	X	X	X	X	X	X	0	0	0
w tym powyżej 60 roku życia	X	X	X	X	X	X	0	0	0
Gmina Ryjewo	0	0	0	0	0	0	0	0	0
w tym do 60 roku życia	X	X	X	X	X	X	0	0	0
w tym powyżej 60 roku życia	X	X	X	X	X	X	0	0	0
Gmina Sadlinki	0	0	0	0	0	0	0	0	0
w tym do 60 roku życia	X	X	X	X	X	X	0	0	0
w tym powyżej 60 roku życia	X	X	X	X	X	X	0	0	0

Rozpoczęcie szkolenia	w kwietniu 2016 r.			od początku 2016 r.			na koniec kwietnia 2016 r.		
	ogółem	mężczyźni	kobiety	ogółem	mężczyźni	kobiety	ogółem	mężczyźni	kobiety
POWIAT	26	19	7	43	32	11	4	3	1
w tym bez bonu szkoleniowego	25	18	7	41	30	11	3	2	1
w tym w ramach bonu szkoleniowego	1	1	0	2	2	0	1	1	0
Miasto Kwidzyn	4	3	1	10	8	2	1	0	1
w tym bez bonu szkoleniowego	4	3	1	9	7	2	1	0	1
w tym w ramach bonu szkoleniowego	0	0	0	1	1	0	0	0	0
Gmina Gardeja	2	2	0	3	2	1	1	1	0
w tym bez bonu szkoleniowego	2	2	0	3	2	1	1	1	0
w tym w ramach bonu szkoleniowego	0	0	0	0	0	0	0	0	0
Gmina Kwidzyn	8	5	3	10	6	4	0	0	0
w tym bez bonu szkoleniowego	8	5	3	10	6	4	0	0	0
w tym w ramach bonu szkoleniowego	0	0	0	0	0	0	0	0	0
Miasto i gmina Prabuty	5	5	0	9	8	1	1	1	0
w tym bez bonu szkoleniowego	4	4	0	8	7	1	0	0	0
w tym w ramach bonu szkoleniowego	1	1	0	1	1	0	1	1	0
Gmina Ryjewo	3	1	2	5	3	2	0	0	0
w tym bez bonu szkoleniowego	3	1	2	5	3	2	0	0	0
w tym w ramach bonu szkoleniowego	0	0	0	0	0	0	0	0	0
Gmina Sadlinki	4	3	1	6	5	1	1	1	0
w tym bez bonu szkoleniowego	4	3	1	6	5	1	1	1	0
w tym w ramach bonu szkoleniowego	0	0	0	0	0	0	0	0	0

Rozpoczęcie stażu	w kwietniu 2016 r.			od początku 2016 r.			na koniec kwietnia 2016 r.		
	ogółem	mężczyźni	kobiety	ogółem	mężczyźni	kobiety	ogółem	mężczyźni	kobiety
POWIAT	7	0	7	72	21	51	78	24	54
w tym bez bonu stażowego	7	0	7	72	21	51	78	24	54
w tym w ramach bonu stażowego	0	0	0	0	0	0	0	0	0
Miasto Kwidzyn	2	0	2	32	6	26	37	9	28
w tym bez bonu stażowego	2	0	2	32	6	26	37	9	28
w tym w ramach bonu stażowego	0	0	0	0	0	0	0	0	0
Gmina Gardeja	1	0	1	7	3	4	7	3	4
w tym bez bonu stażowego	1	0	1	7	3	4	7	3	4
w tym w ramach bonu stażowego	0	0	0	0	0	0	0	0	0
Gmina Kwidzyn	3	0	3	12	3	9	12	3	9
w tym bez bonu stażowego	3	0	3	12	3	9	12	3	9
w tym w ramach bonu stażowego	0	0	0	0	0	0	0	0	0
Miasto i gmina Prabuty	0	0	0	9	3	6	10	3	7
w tym bez bonu stażowego	0	0	0	9	3	6	10	3	7
w tym w ramach bonu stażowego	0	0	0	0	0	0	0	0	0
Gmina Ryjewo	0	0	0	4	2	2	4	2	2
w tym bez bonu stażowego	0	0	0	4	2	2	4	2	2
w tym w ramach bonu stażowego	0	0	0	0	0	0	0	0	0
Gmina Sadlinki	1	0	1	8	4	4	8	4	4
w tym bez bonu stażowego	1	0	1	8	4	4	8	4	4
w tym w ramach bonu stażowego	0	0	0	0	0	0	0	0	0

Rozpoczęcia pracy społecznie użytecznej	w kwietniu 2016 r.			od początku 2016 r.			na koniec kwietnia 2016 r.		
	ogółem	mężczyźni	kobiety	ogółem	mężczyźni	kobiety	ogółem	mężczyźni	kobiety
POWIAT	3	1	2	45	26	19	43	25	18
w tym poza PAI	3	1	2	45	26	19	43	25	18
w tym w ramach PAI	0	0	0	0	0	0	0	0	0
Miasto Kwidzyn	0	0	0	0	0	0	0	0	0
w tym poza PAI	0	0	0	0	0	0	0	0	0
w tym w ramach PAI	0	0	0	0	0	0	0	0	0
Gmina Gardeja	0	0	0	16	10	6	17	10	7
w tym poza PAI	0	0	0	16	10	6	17	10	7
w tym w ramach PAI	0	0	0	0	0	0	0	0	0
Gmina Kwidzyn	2	1	1	16	13	3	14	12	2
w tym poza PAI	2	1	1	16	13	3	14	12	2
w tym w ramach PAI	0	0	0	0	0	0	0	0	0
Miasto i gmina Prabuty	0	0	0	0	0	0	0	0	0
w tym poza PAI	0	0	0	0	0	0	0	0	0
w tym w ramach PAI	0	0	0	0	0	0	0	0	0
Gmina Ryjewo	1	0	1	12	3	9	11	3	8
w tym poza PAI	1	0	1	12	3	9	11	3	8
w tym w ramach PAI	0	0	0	0	0	0	0	0	0
Gmina Sadlinki	0	0	0	1	0	1	1	0	1
w tym poza PAI	0	0	0	1	0	1	1	0	1
w tym w ramach PAI	0	0	0	0	0	0	0	0	0

POWIAT	w kwietniu 2016 r.			od początku 2016 r.			na koniec kwietnia 2016 r.		
	ogółem	mężczyźni	kobiety	ogółem	mężczyźni	kobiety	ogółem	mężczyźni	kobiety
prace interwencyjne	9	2	7	20	4	16	14	2	12
roboty publiczne	18	16	2	30	23	7	27	20	7
otrzymanie środków z Funduszu Pracy na podjęcie działalności gospodarczej	12	7	5	17	8	9	X	X	X
w tym bez bonu na zasiedlenie	12	7	5	17	8	9	X	X	X
w tym w ramach bonu na zasiedlenie	0	0	0	0	0	0	X	X	X
podjęcie pracy w ramach refundacji kosztów zatrudnienia bezrobotnego	9	4	5	39	23	16	X	X	X
podjęcie pracy poza miejscem zamieszkania w ramach bonu na zasiedlenie	0	0	0	0	0	0	X	X	X
podjęcie pracy w ramach bonu zatrudnieniowego	0	0	0	0	0	0	X	X	X
podjęcie pracy w ramach świadczenia aktywizacyjnego	0	0	0	0	0	0	0	0	0
podjęcie pracy w ramach grantu na telepracę	0	0	0	0	0	0	0	0	0
podjęcie pracy w ramach refundacji składek na ubezpieczenia społeczne	0	0	0	0	0	0	0	0	0
podjęcie pracy w ramach dofinansowania wynagrodzenia za zatrudnienie skierowanego bezrobotnego powyżej 50 roku życia	2	2	0	2	2	0	0	0	0
w tym do 60 roku życia	X	X	X	X	X	X	0	0	0
w tym powyżej 60 roku życia	X	X	X	X	X	X	0	0	0
inne formy aktywizacji związane z zatrudnieniem	12	9	3	70	44	26	X	X	X
rozpoczęcie szkolenia	26	19	7	43	32	11	4	3	1
w tym bez bonu szkoleniowego	25	18	7	41	30	11	3	2	1
w tym w ramach bonu szkoleniowego	1	1	0	2	2	0	1	1	0
rozpoczęcie stażu	7	0	7	72	21	51	78	24	54
w tym bez bonu stażowego	7	0	7	72	21	51	78	24	54
w tym w ramach bonu stażowego	0	0	0	0	0	0	0	0	0
rozpoczęcie przygotowania zawodowego dorosłych	0	0	0	0	0	0	0	0	0
rozpoczęcia pracy społecznie użytecznej	3	1	2	45	26	19	43	25	18
w tym poza PAI	3	1	2	45	26	19	43	25	18
w tym w ramach PAI	0	0	0	0	0	0	0	0	0
skierowania do agencji zatrudnienia w ramach zlecenia działań aktywizacyjnych	0	0	0	0	0	0	X	X	X

Miasto Kwidzyn	w kwietniu 2016 r.			od początku 2016 r.			na koniec kwietnia 2016 r.		
	ogółem	mężczyźni	kobiety	ogółem	mężczyźni	kobiety	ogółem	mężczyźni	kobiety
prace interwencyjne	5	1	4	8	2	6	4	1	3
roboty publiczne	0	0	0	3	1	2	3	1	2
otrzymanie środków z Funduszu Pracy na podjęcie działalności gospodarczej	5	3	2	7	4	3	X	X	X
w tym bez bonu na zasiedlenie	5	3	2	7	4	3	X	X	X
w tym w ramach bonu na zasiedlenie	0	0	0	0	0	0	X	X	X
podjęcie pracy w ramach refundacji kosztów zatrudnienia bezrobotnego	4	2	2	16	8	8	X	X	X
podjęcie pracy poza miejscem zamieszkania w ramach bonu na zasiedlenie	0	0	0	0	0	0	X	X	X
podjęcie pracy w ramach bonu zatrudnieniowego	0	0	0	0	0	0	X	X	X
podjęcie pracy w ramach świadczenia aktywizacyjnego	0	0	0	0	0	0	0	0	0
podjęcie pracy w ramach grantu na telepracę	0	0	0	0	0	0	0	0	0
podjęcie pracy w ramach refundacji składek na ubezpieczenia społeczne	0	0	0	0	0	0	0	0	0
podjęcie pracy w ramach dofinansowania wynagrodzenia za zatrudnienie skierowanego bezrobotnego powyżej 50 roku życia	0	0	0	0	0	0	0	0	0
w tym do 60 roku życia	X	X	X	X	X	X	0	0	0
w tym powyżej 60 roku życia	X	X	X	X	X	X	0	0	0
inne formy aktywizacji związane z zatrudnieniem	5	2	3	22	12	10	X	X	X
rozpoczęcie szkolenia	4	3	1	10	8	2	1	0	1
w tym bez bonu szkoleniowego	4	3	1	9	7	2	1	0	1
w tym w ramach bonu szkoleniowego	0	0	0	1	1	0	0	0	0
rozpoczęcie stażu	2	0	2	32	6	26	37	9	28
w tym bez bonu stażowego	2	0	2	32	6	26	37	9	28
w tym w ramach bonu stażowego	0	0	0	0	0	0	0	0	0
rozpoczęcie przygotowania zawodowego dorosłych	0	0	0	0	0	0	0	0	0
rozpoczęcia pracy społecznie użytecznej	0	0	0	0	0	0	0	0	0
w tym poza PAI	0	0	0	0	0	0	0	0	0
w tym w ramach PAI	0	0	0	0	0	0	0	0	0
skierowania do agencji zatrudnienia w ramach zlecenia działań aktywizacyjnych	0	0	0	0	0	0	X	X	X

Gmina Gardeja	w kwietniu 2016 r.			od początku 2016 r.			na koniec kwietnia 2016 r.		
	ogółem	mężczyźni	kobiety	ogółem	mężczyźni	kobiety	ogółem	mężczyźni	kobiety
prace interwencyjne	1	0	1	1	0	1	0	0	0
roboty publiczne	3	3	0	4	3	1	1	0	1
otrzymanie środków z Funduszu Pracy na podjęcie działalności gospodarczej	1	1	0	2	1	1	X	X	X
w tym bez bonu na zasiedlenie	1	1	0	2	1	1	X	X	X
w tym w ramach bonu na zasiedlenie	0	0	0	0	0	0	X	X	X
podjęcie pracy w ramach refundacji kosztów zatrudnienia bezrobotnego	1	0	1	2	0	2	X	X	X
podjęcie pracy poza miejscem zamieszkania w ramach bonu na zasiedlenie	0	0	0	0	0	0	X	X	X
podjęcie pracy w ramach bonu zatrudnieniowego	0	0	0	0	0	0	X	X	X
podjęcie pracy w ramach świadczenia aktywizacyjnego	0	0	0	0	0	0	0	0	0
podjęcie pracy w ramach grantu na telepracę	0	0	0	0	0	0	0	0	0
podjęcie pracy w ramach refundacji składek na ubezpieczenia społeczne	0	0	0	0	0	0	0	0	0
podjęcie pracy w ramach dofinansowania wynagrodzenia za zatrudnienie skierowanego bezrobotnego powyżej 50 roku życia	0	0	0	0	0	0	0	0	0
w tym do 60 roku życia	X	X	X	X	X	X	0	0	0
w tym powyżej 60 roku życia	X	X	X	X	X	X	0	0	0
inne formy aktywizacji związane z zatrudnieniem	2	2	0	10	7	3	X	X	X
rozpoczęcie szkolenia	2	2	0	3	2	1	1	1	0
w tym bez bonu szkoleniowego	2	2	0	3	2	1	1	1	0
w tym w ramach bonu szkoleniowego	0	0	0	0	0	0	0	0	0
rozpoczęcie stażu	1	0	1	7	3	4	7	3	4
w tym bez bonu stażowego	1	0	1	7	3	4	7	3	4
w tym w ramach bonu stażowego	0	0	0	0	0	0	0	0	0
rozpoczęcie przygotowania zawodowego dorosłych	0	0	0	0	0	0	0	0	0
rozpoczęcia pracy społecznie użytecznej	0	0	0	16	10	6	17	10	7
w tym poza PAI	0	0	0	16	10	6	17	10	7
w tym w ramach PAI	0	0	0	0	0	0	0	0	0
skierowania do agencji zatrudnienia w ramach zlecenia działań aktywizacyjnych	0	0	0	0	0	0	X	X	X

Gmina Kwidzyn	w kwietniu 2016 r.			od początku 2016 r.			na koniec kwietnia 2016 r.		
	ogółem	mężczyźni	kobiety	ogółem	mężczyźni	kobiety	ogółem	mężczyźni	kobiety
prace interwencyjne	3	1	2	3	1	2	0	0	0
roboty publiczne	5	5	0	5	5	0	5	5	0
otrzymanie środków z Funduszu Pracy na podjęcie działalności gospodarczej	1	1	0	1	1	0	X	X	X
w tym bez bonu na zasiedlenie	1	1	0	1	1	0	X	X	X
w tym w ramach bonu na zasiedlenie	0	0	0	0	0	0	X	X	X
podjęcie pracy w ramach refundacji kosztów zatrudnienia bezrobotnego	3	2	1	10	6	4	X	X	X
podjęcie pracy poza miejscem zamieszkania w ramach bonu na zasiedlenie	0	0	0	0	0	0	X	X	X
podjęcie pracy w ramach bonu zatrudnieniowego	0	0	0	0	0	0	X	X	X
podjęcie pracy w ramach świadczenia aktywizacyjnego	0	0	0	0	0	0	0	0	0
podjęcie pracy w ramach grantu na telepracę	0	0	0	0	0	0	0	0	0
podjęcie pracy w ramach refundacji składek na ubezpieczenia społeczne	0	0	0	0	0	0	0	0	0
podjęcie pracy w ramach dofinansowania wynagrodzenia za zatrudnienie skierowanego bezrobotnego powyżej 50 roku życia	0	0	0	0	0	0	0	0	0
w tym do 60 roku życia	X	X	X	X	X	X	0	0	0
w tym powyżej 60 roku życia	X	X	X	X	X	X	0	0	0
inne formy aktywizacji związane z zatrudnieniem	3	3	0	17	16	1	X	X	X
rozpoczęcie szkolenia	8	5	3	10	6	4	0	0	0
w tym bez bonu szkoleniowego	8	5	3	10	6	4	0	0	0
w tym w ramach bonu szkoleniowego	0	0	0	0	0	0	0	0	0
rozpoczęcie stażu	3	0	3	12	3	9	12	3	9
w tym bez bonu stażowego	3	0	3	12	3	9	12	3	9
w tym w ramach bonu stażowego	0	0	0	0	0	0	0	0	0
rozpoczęcie przygotowania zawodowego dorosłych	0	0	0	0	0	0	0	0	0
rozpoczęcia pracy społecznie użytecznej	2	1	1	16	13	3	14	12	2
w tym poza PAI	2	1	1	16	13	3	14	12	2
w tym w ramach PAI	0	0	0	0	0	0	0	0	0
skierowania do agencji zatrudnienia w ramach zlecenia działań aktywizacyjnych	0	0	0	0	0	0	X	X	X

Miasto i gmina Prabuty	w kwietniu 2016 r.			od początku 2016 r.			na koniec kwietnia 2016 r.		
	ogółem	mężczyźni	kobiety	ogółem	mężczyźni	kobiety	ogółem	mężczyźni	kobiety
prace interwencyjne	0	0	0	5	1	4	5	1	4
roboty publiczne	5	3	2	7	3	4	7	3	4
otrzymanie środków z Funduszu Pracy na podjęcie działalności gospodarczej	3	2	1	5	2	3	X	X	X
w tym bez bonu na zasiedlenie	3	2	1	5	2	3	X	X	X
w tym w ramach bonu na zasiedlenie	0	0	0	0	0	0	X	X	X
podjęcie pracy w ramach refundacji kosztów zatrudnienia bezrobotnego	0	0	0	5	5	0	X	X	X
podjęcie pracy poza miejscem zamieszkania w ramach bonu na zasiedlenie	0	0	0	0	0	0	X	X	X
podjęcie pracy w ramach bonu zatrudnieniowego	0	0	0	0	0	0	X	X	X
podjęcie pracy w ramach świadczenia aktywizacyjnego	0	0	0	0	0	0	0	0	0
podjęcie pracy w ramach grantu na telepracę	0	0	0	0	0	0	0	0	0
podjęcie pracy w ramach refundacji składek na ubezpieczenia społeczne	0	0	0	0	0	0	0	0	0
podjęcie pracy w ramach dofinansowania wynagrodzenia za zatrudnienie skierowanego bezrobotnego powyżej 50 roku życia	2	2	0	2	2	0	0	0	0
w tym do 60 roku życia	X	X	X	X	X	X	0	0	0
w tym powyżej 60 roku życia	X	X	X	X	X	X	0	0	0
inne formy aktywizacji związane z zatrudnieniem	2	2	0	12	7	5	X	X	X
rozpoczęcie szkolenia	5	5	0	9	8	1	1	1	0
w tym bez bonu szkoleniowego	4	4	0	8	7	1	0	0	0
w tym w ramach bonu szkoleniowego	1	1	0	1	1	0	1	1	0
rozpoczęcie stażu	0	0	0	9	3	6	10	3	7
w tym bez bonu stażowego	0	0	0	9	3	6	10	3	7
w tym w ramach bonu stażowego	0	0	0	0	0	0	0	0	0
rozpoczęcie przygotowania zawodowego dorosłych	0	0	0	0	0	0	0	0	0
rozpoczęcia pracy społecznie użytecznej	0	0	0	0	0	0	0	0	0
w tym poza PAI	0	0	0	0	0	0	0	0	0
w tym w ramach PAI	0	0	0	0	0	0	0	0	0
skierowania do agencji zatrudnienia w ramach zlecenia działań aktywizacyjnych	0	0	0	0	0	0	X	X	X

Gmina Ryjewo	w kwietniu 2016 r.			od początku 2016 r.			na koniec kwietnia 2016 r.		
	ogółem	mężczyźni	kobiety	ogółem	mężczyźni	kobiety	ogółem	mężczyźni	kobiety
prace interwencyjne	0	0	0	3	0	3	5	0	5
roboty publiczne	5	5	0	5	5	0	5	5	0
otrzymanie środków z Funduszu Pracy na podjęcie działalności gospodarczej	2	0	2	2	0	2	X	X	X
w tym bez bonu na zasiedlenie	2	0	2	2	0	2	X	X	X
w tym w ramach bonu na zasiedlenie	0	0	0	0	0	0	X	X	X
podjęcie pracy w ramach refundacji kosztów zatrudnienia bezrobotnego	1	0	1	4	3	1	X	X	X
podjęcie pracy poza miejscem zamieszkania w ramach bonu na zasiedlenie	0	0	0	0	0	0	X	X	X
podjęcie pracy w ramach bonu zatrudnieniowego	0	0	0	0	0	0	X	X	X
podjęcie pracy w ramach świadczenia aktywizacyjnego	0	0	0	0	0	0	0	0	0
podjęcie pracy w ramach grantu na telepracę	0	0	0	0	0	0	0	0	0
podjęcie pracy w ramach refundacji składek na ubezpieczenia społeczne	0	0	0	0	0	0	0	0	0
podjęcie pracy w ramach dofinansowania wynagrodzenia za zatrudnienie skierowanego bezrobotnego powyżej 50 roku życia	0	0	0	0	0	0	0	0	0
w tym do 60 roku życia	X	X	X	X	X	X	0	0	0
w tym powyżej 60 roku życia	X	X	X	X	X	X	0	0	0
inne formy aktywizacji związane z zatrudnieniem	0	0	0	2	0	2	X	X	X
rozpoczęcie szkolenia	3	1	2	5	3	2	0	0	0
w tym bez bonu szkoleniowego	3	1	2	5	3	2	0	0	0
w tym w ramach bonu szkoleniowego	0	0	0	0	0	0	0	0	0
rozpoczęcie stażu	0	0	0	4	2	2	4	2	2
w tym bez bonu stażowego	0	0	0	4	2	2	4	2	2
w tym w ramach bonu stażowego	0	0	0	0	0	0	0	0	0
rozpoczęcie przygotowania zawodowego dorosłych	0	0	0	0	0	0	0	0	0
rozpoczęcia pracy społecznie użytecznej	1	0	1	12	3	9	11	3	8
w tym poza PAI	1	0	1	12	3	9	11	3	8
w tym w ramach PAI	0	0	0	0	0	0	0	0	0
skierowania do agencji zatrudnienia w ramach zlecenia działań aktywizacyjnych	0	0	0	0	0	0	X	X	X

Gmina Sadlinki	w kwietniu 2016 r.			od początku 2016 r.			na koniec kwietnia 2016 r.		
	ogółem	mężczyźni	kobiety	ogółem	mężczyźni	kobiety	ogółem	mężczyźni	kobiety
prace interwencyjne	0	0	0	0	0	0	0	0	0
roboty publiczne	0	0	0	6	6	0	6	6	0
otrzymanie środków z Funduszu Pracy na podjęcie działalności gospodarczej	0	0	0	0	0	0	X	X	X
w tym bez bonu na zasiedlenie	0	0	0	0	0	0	X	X	X
w tym w ramach bonu na zasiedlenie	0	0	0	0	0	0	X	X	X
podjęcie pracy w ramach refundacji kosztów zatrudnienia bezrobotnego	0	0	0	2	1	1	X	X	X
podjęcie pracy poza miejscem zamieszkania w ramach bonu na zasiedlenie	0	0	0	0	0	0	X	X	X
podjęcie pracy w ramach bonu zatrudnieniowego	0	0	0	0	0	0	X	X	X
podjęcie pracy w ramach świadczenia aktywizacyjnego	0	0	0	0	0	0	0	0	0
podjęcie pracy w ramach grantu na telepracę	0	0	0	0	0	0	0	0	0
podjęcie pracy w ramach refundacji składek na ubezpieczenia społeczne	0	0	0	0	0	0	0	0	0
podjęcie pracy w ramach dofinansowania wynagrodzenia za zatrudnienie skierowanego bezrobotnego powyżej 50 roku życia	0	0	0	0	0	0	0	0	0
w tym do 60 roku życia	X	X	X	X	X	X	0	0	0
w tym powyżej 60 roku życia	X	X	X	X	X	X	0	0	0
inne formy aktywizacji związane z zatrudnieniem	0	0	0	7	2	5	X	X	X
rozpoczęcie szkolenia	4	3	1	6	5	1	1	1	0
w tym bez bonu szkoleniowego	4	3	1	6	5	1	1	1	0
w tym w ramach bonu szkoleniowego	0	0	0	0	0	0	0	0	0
rozpoczęcie stażu	1	0	1	8	4	4	8	4	4
w tym bez bonu stażowego	1	0	1	8	4	4	8	4	4
w tym w ramach bonu stażowego	0	0	0	0	0	0	0	0	0
rozpoczęcie przygotowania zawodowego dorosłych	0	0	0	0	0	0	0	0	0
rozpoczęcia pracy społecznie użytecznej	0	0	0	1	0	1	1	0	1
w tym poza PAI	0	0	0	1	0	1	1	0	1
w tym w ramach PAI	0	0	0	0	0	0	0	0	0
skierowania do agencji zatrudnienia w ramach zlecenia działań aktywizacyjnych	0	0	0	0	0	0	X	X	X