

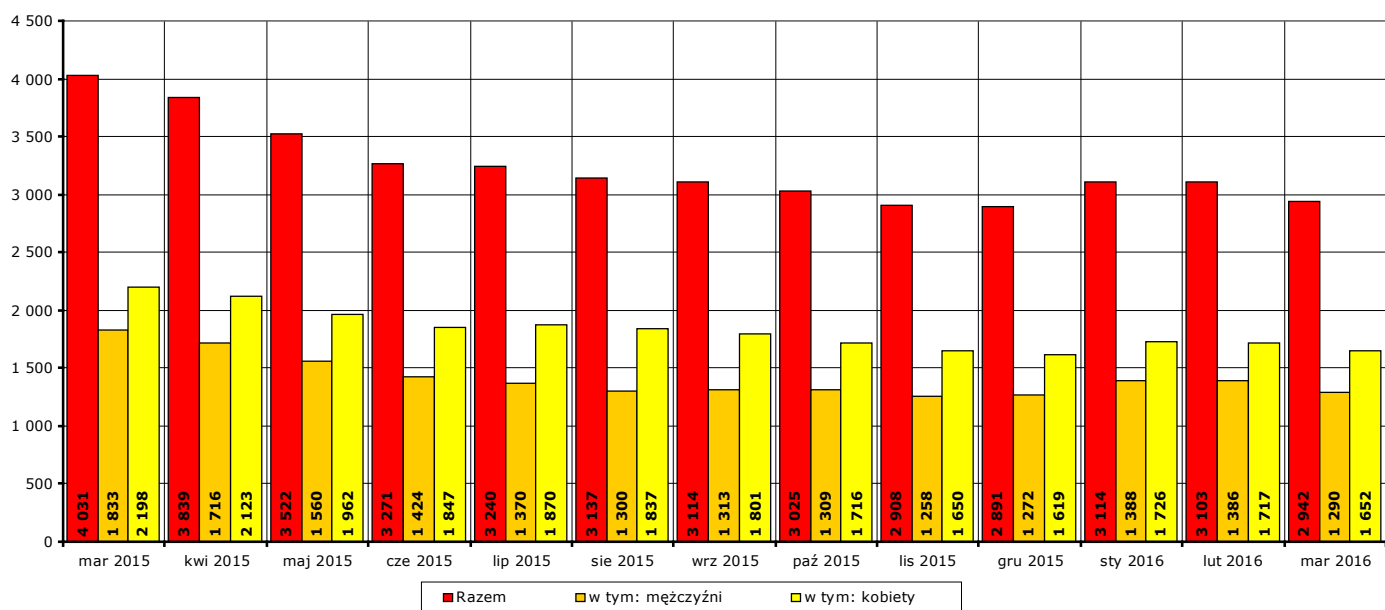


Informacja miesięczna o stanie bezrobocia w powiecie kwidzyńskim.

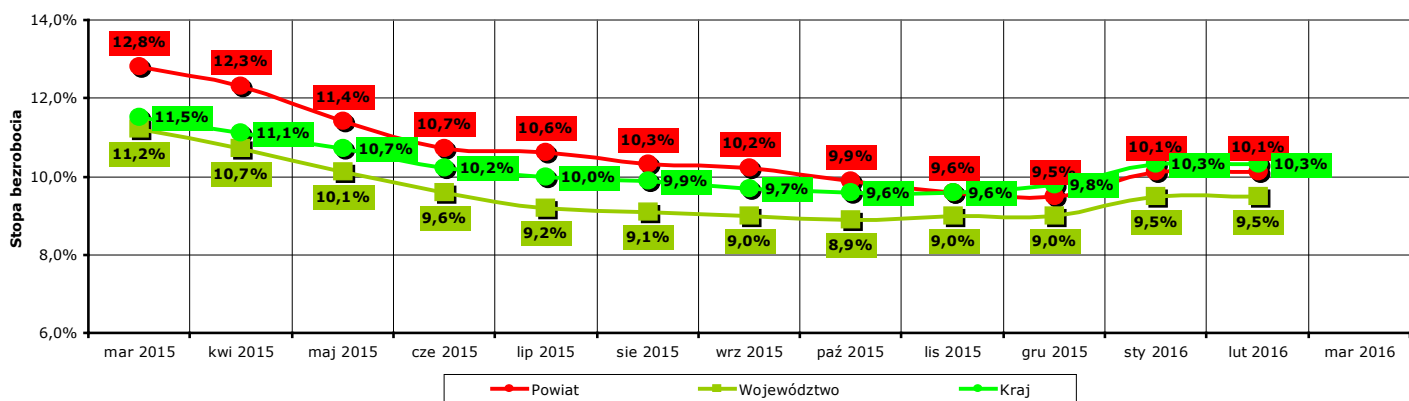
Marzec 2016 r.

1. Liczba zarejestrowanych osób bezrobotnych w powiecie kwidzyńskim na koniec marca 2016 r.

Według stanu na koniec **marca 2016 r.** liczba bezrobotnych zarejestrowanych w Powiatowym Urzędzie Pracy w Kwidzynie wyniosła **2942 osoby**, w tym **1290 mężczyzn (43,8% ogółu bezrobotnych)** i **1652 kobiety (56,2% ogółu bezrobotnych)**.



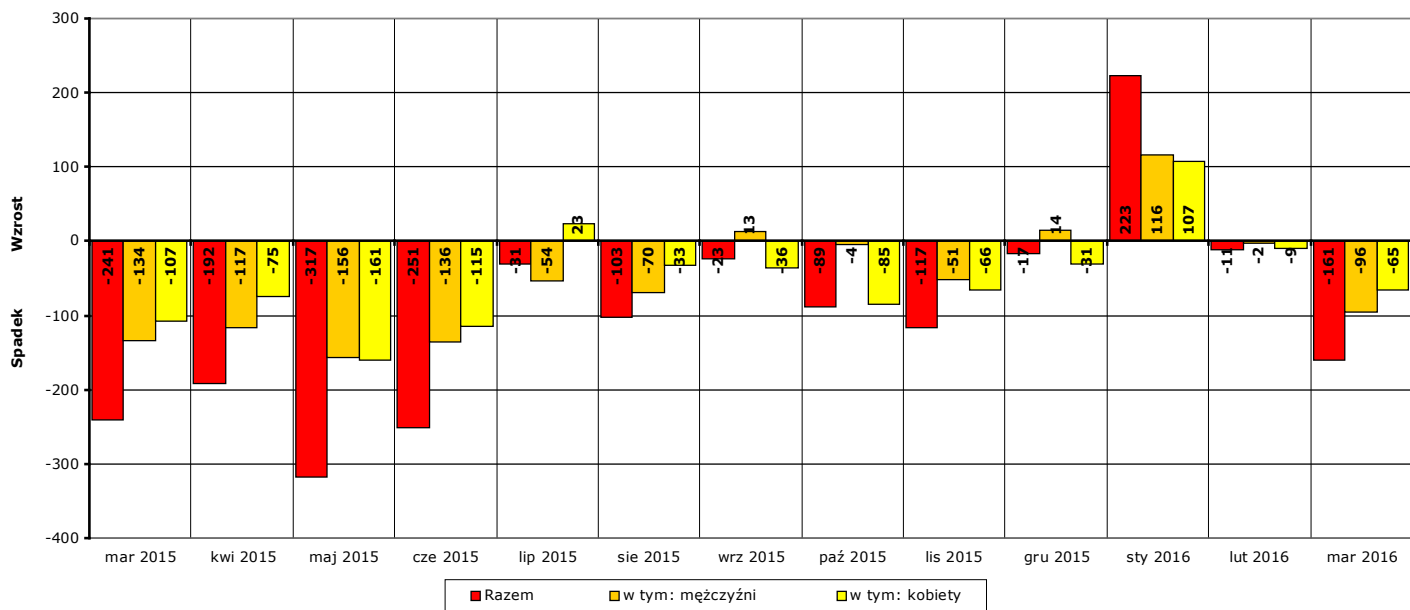
Wykres 1. Liczba zarejestrowanych osób bezrobotnych w powiecie kwidzyńskim w okresie marzec 2015 r. - marzec 2016 r. (stan na koniec danego miesiąca)



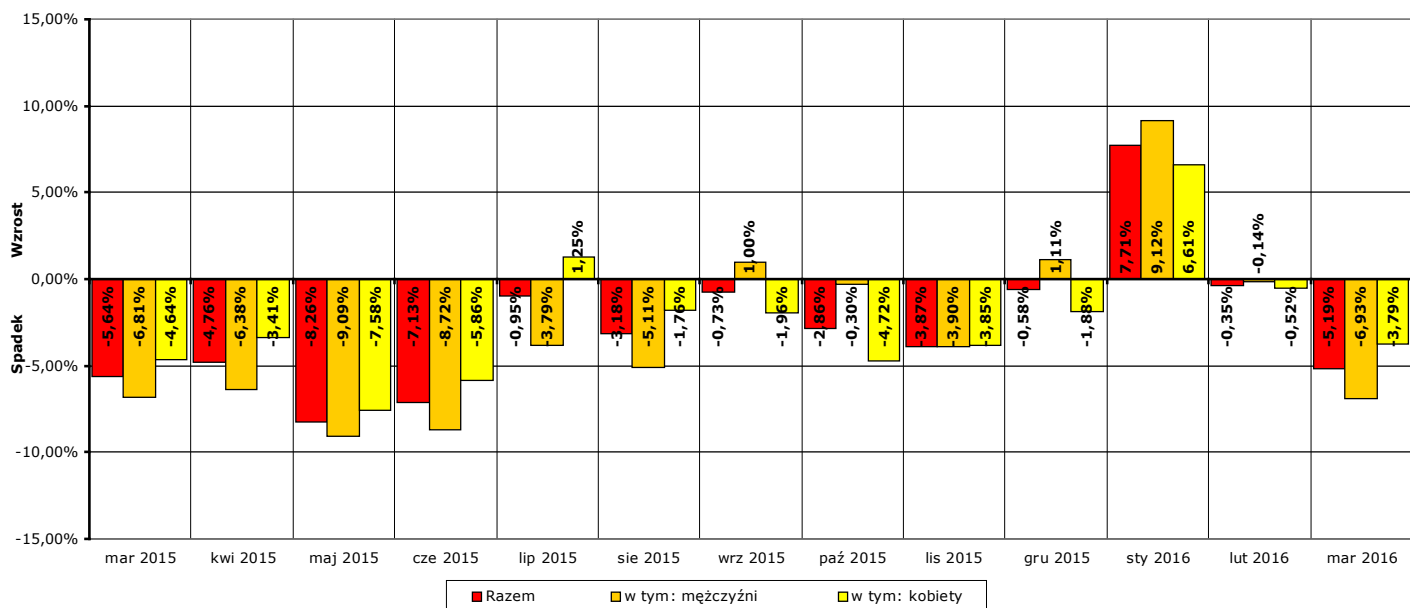
Wykres 2. Stopa bezrobocia w powiecie kwidzyńskim, województwie pomorskim i w kraju w okresie marzec 2015 r. - luty 2016 r. Uwaga: stopa bezrobocia za marzec 2016 r. znana będzie pod koniec następnego miesiąca, po przetworzeniu informacji statystycznych przez GUS.

W porównaniu do stanu z końca **lutego 2016 r.** liczba bezrobotnych na koniec **marca 2016 r. spadła o 161 osób** (z **3103** do **2942**, to jest o **5,2%**), w tym liczba bezrobotnych mężczyzn **spadła o 96 osób** (z **1386** do **1290**, to jest o **6,9%**), a liczba bezrobotnych kobiet **spadła o 65 osób** (z **1717** do **1652**, to jest o **3,8%**).

W porównaniu do stanu z końca **marca 2015 r.** liczba bezrobotnych na koniec **marca 2016 r. spadła o 1089 osób** (z **4031** do **2942**, to jest o **27%**), w tym liczba bezrobotnych mężczyzn **spadła o 543 osoby** (z **1833** do **1290**, to jest o **29,6%**), a liczba bezrobotnych kobiet **spadła o 546 osób** (z **2198** do **1652**, to jest o **24,8%**).



Wykres 3. Wzrost/spadek liczby zarejestrowanych osób bezrobotnych w powiecie kwidzyńskim w okresie marzec 2015 r. - marzec 2016 r. w porównaniu do poprzedniego miesiąca (według stanu na koniec danego miesiąca).



Wykres 4. Procentowy wzrost/spadek liczby zarejestrowanych osób bezrobotnych w powiecie kwidzyńskim w okresie marzec 2015 r. - marzec 2016 r. w porównaniu do poprzedniego miesiąca (według stanu na koniec danego miesiąca).

2. Zarejestrowane osoby bezrobotne na koniec marca 2016 r. posiadające i nie posiadające prawa do zasiłku

Według stanu na koniec **marca 2016 r.** spośród **2942 osoby** zarejestrowanych osób bezrobotnych:

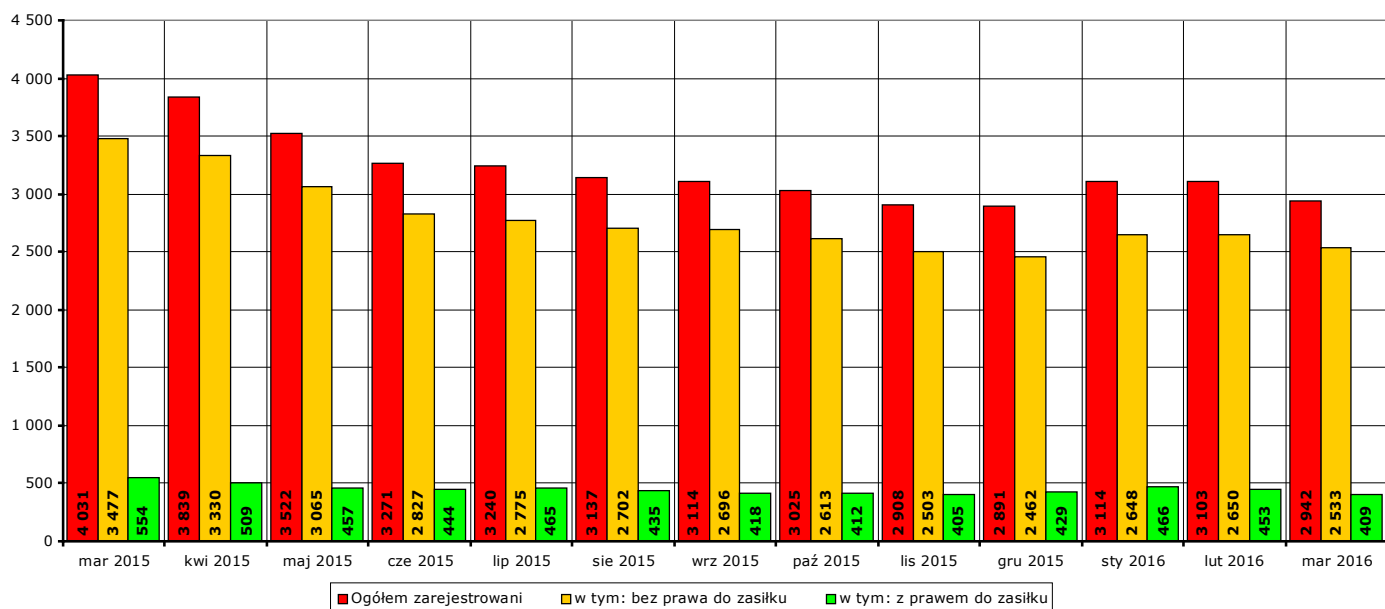
- prawo do zasiłku posiadało **409 osób**, w tym **212 mężczyzn (51,8%** ogółu bezrobotnych z prawem do zasiłku, **7,2%** ogółu zarejestrowanych) i **197 kobiet (48,2%** ogółu bezrobotnych z prawem do zasiłku, **6,7%** ogółu zarejestrowanych).
- prawa do zasiłku nie posiadały **2533 osoby**, w tym **1078 mężczyzn (42,6%** ogółu bezrobotnych bez prawa do zasiłku, **36,6%** ogółu zarejestrowanych) i **1455 kobiet (57,4%** ogółu bezrobotnych bez prawa do zasiłku, **49,5%** ogółu zarejestrowanych).

W **marcu 2016 r.** w porównaniu do **lutego 2016 r.** liczba zarejestrowanych osób bezrobotnych:

- z prawem do zasiłku **spadła o 44 osoby** (z **453 do 409**, to jest o **9,7%**), w tym:
liczba mężczyzn **spadła o 29 osób** (z **241 do 212**, o **12%**),
liczba kobiet **spadła o 15 osób** (z **212 do 197**, o **7,1%**)
- bez prawa do zasiłku **spadła o 117 osób** (z **2650 do 2533**, to jest o **4,4%**), w tym:
liczba mężczyzn **spadła o 67 osób** (z **1145 do 1078**, o **5,9%**),
liczba kobiet **spadła o 50 osób** (z **1505 do 1455**, o **3,3%**).

W **marcu 2016 r.** w porównaniu do **marca 2015 r.** liczba zarejestrowanych osób bezrobotnych:

- z prawem do zasiłku **spadła o 145 osób** (z **554 do 409**, to jest o **26,2%**), w tym:
liczba mężczyzn **spadła o 91 osób** (z **303 do 212**, o **30%**),
liczba kobiet **spadła o 54 osoby** (z **251 do 197**, o **21,5%**)
- bez prawa do zasiłku **spadła o 944 osoby** (z **3477 do 2533**, to jest o **27,1%**), w tym:
liczba mężczyzn **spadła o 452 osoby** (z **1530 do 1078**, o **29,5%**),
liczba kobiet **spadła o 492 osoby** (z **1947 do 1455**, o **25,3%**).

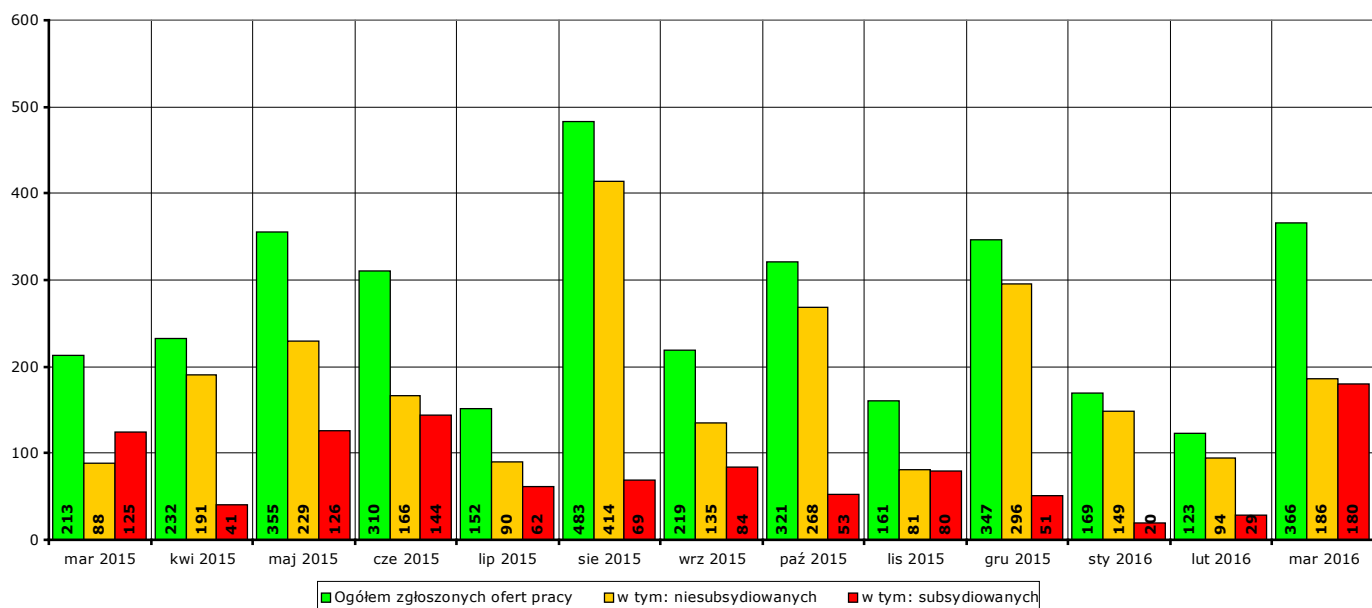


Wykres 5. Liczba zarejestrowanych osób bezrobotnych ogółem, z prawem do zasiłku i bez prawa do zasiłku w okresie marzec 2015 r. - marzec 2016 r.

3. Liczba ofert pracy w marcu 2016 r.

W **marcu 2016 r.** w Powiatowym Urzędzie Pracy w Kwidzynie zgłoszono **366 ofert** pracy (od początku 2016 r. - **658 ofert**), w tym:

- **186 ofert** pracy niesubsydiowanej (od początku 2016 r. - **429 ofert**),
- **180 ofert** pracy subsydiowanej (od początku 2016 r. - **229 ofert**).



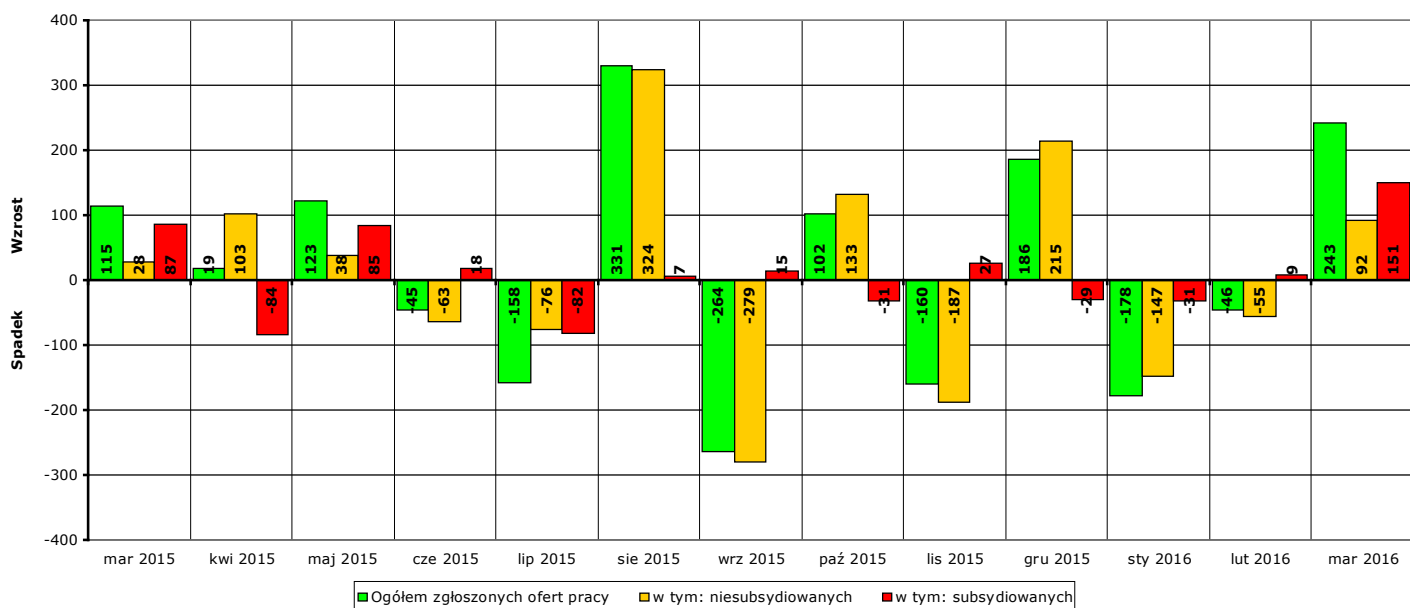
Wykres 6. Liczba ofert pracy zgłoszonych w PUP Kwidzyn w danym miesiącu w okresie marzec 2015 r. - marzec 2016 r.

W porównaniu do **lutego 2016 r.** liczba zgłoszonych ofert pracy **wzrosła** o **243 oferty** (z **123** do **366**, to jest o **197,6%**), w tym:

- **wzrosła** o **92 oferty** pracy niesubsydiowanej (z **94** do **186**, to jest o **97,9%**),
- **wzrosła** o **151 ofert** pracy subsydiowanej (z **29** do **180**, to jest o **520,7%**).

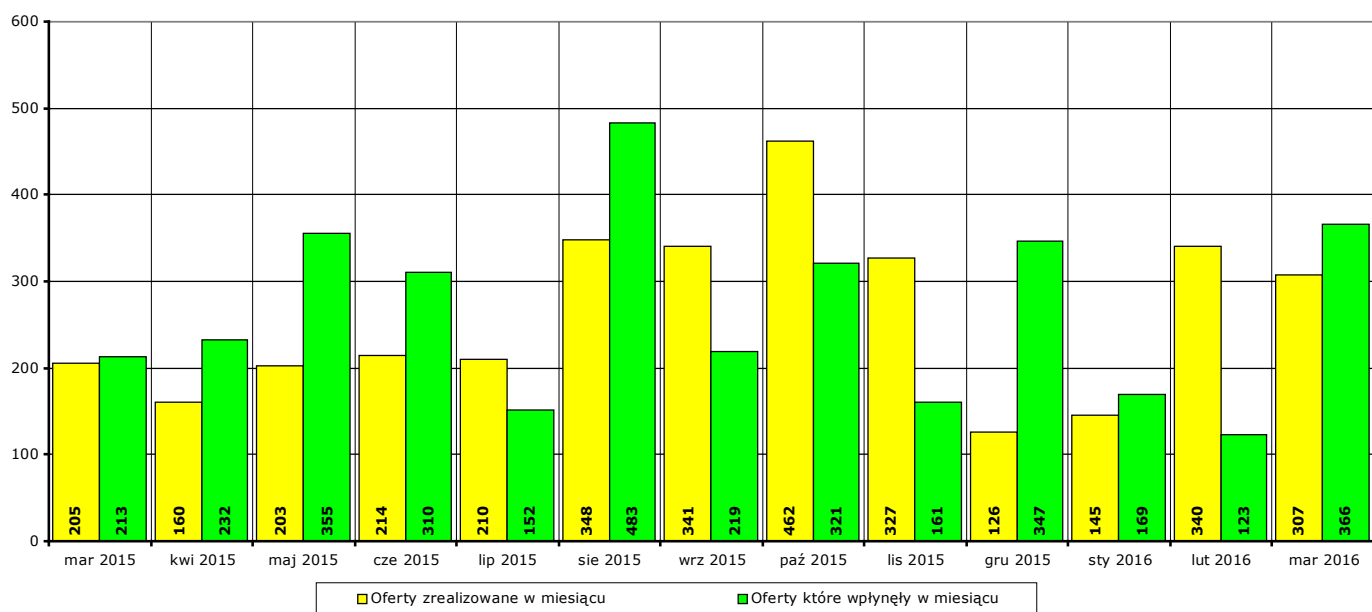
W porównaniu do **marca 2015 r.** liczba zgłoszonych ofert pracy **wzrosła** o **153 oferty** (z **213** do **366**, to jest o **71,8%**), w tym:

- **wzrosła** o **98 ofert** pracy niesubsydiowanej (z **88** do **186**, to jest o **111,4%**),
- **wzrosła** o **55 ofert** pracy subsydiowanej (z **125** do **180**, to jest o **44%**).



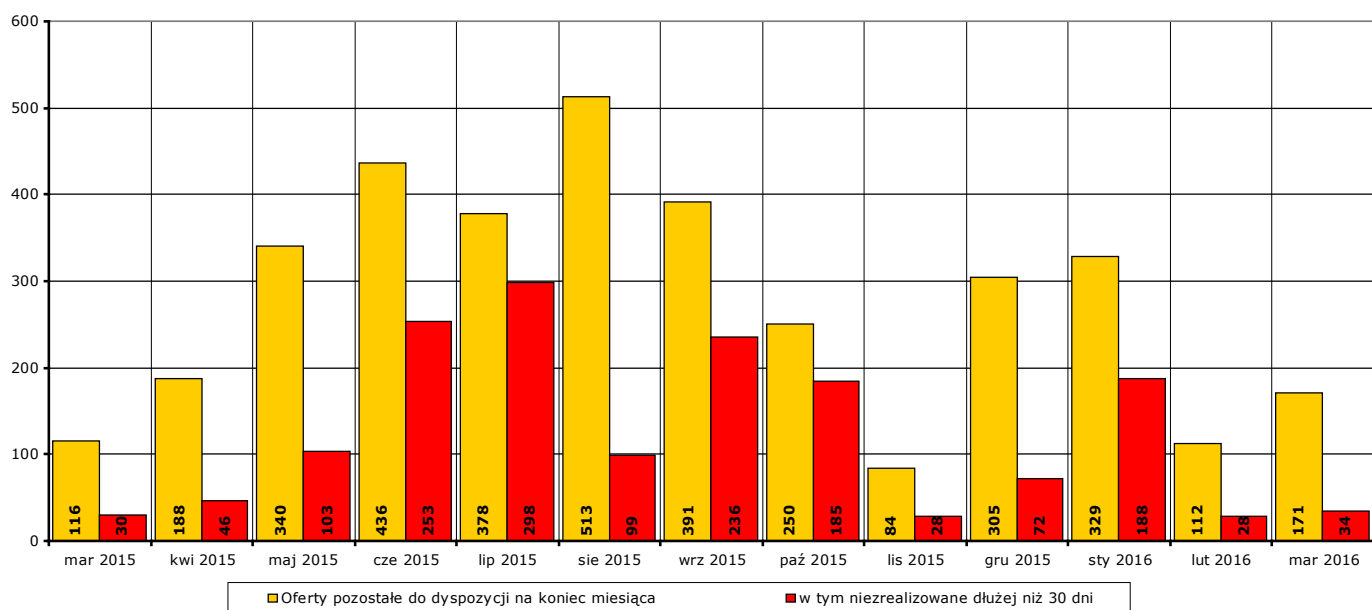
Wykres 7. Wzrost/spadek liczby zgłoszonych ofert pracy w okresie marzec 2015 r. - marzec 2016 r. w porównaniu do poprzedniego miesiąca.

W **marcu 2016 r. 307 ofert** pracy zostało zrealizowanych, upłynął termin ich ważności lub zostało wycofanych przez pracodawców.



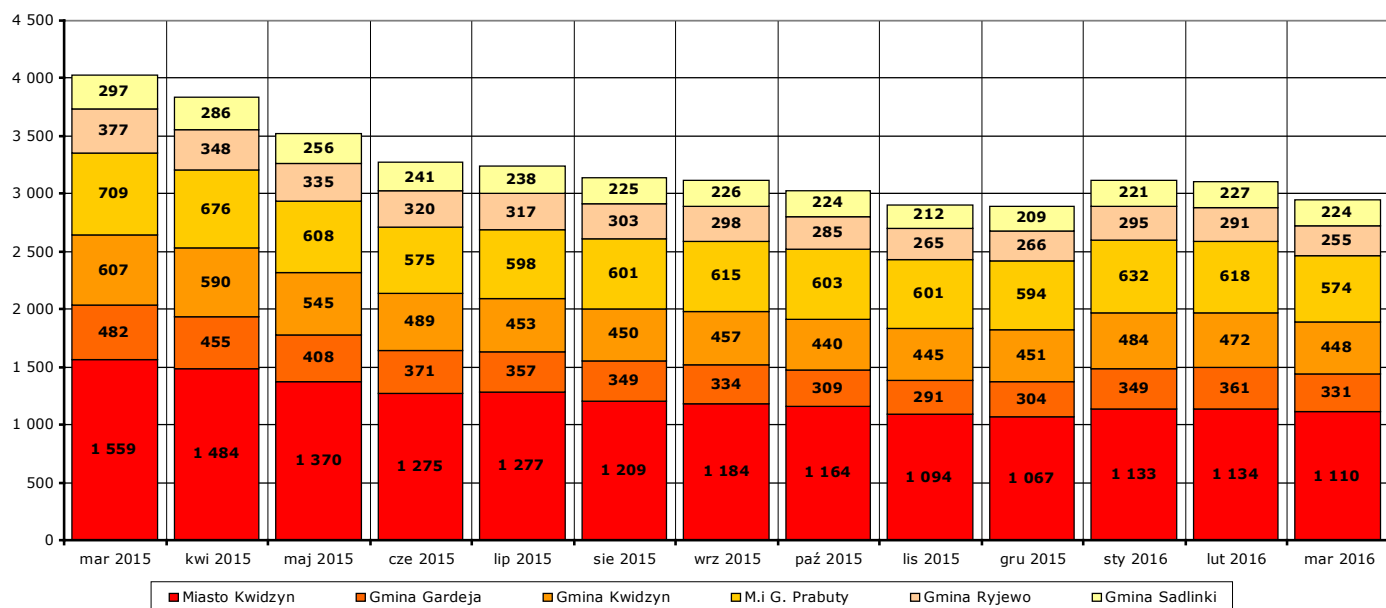
Wykres 8. Liczba ofert zrealizowanych w danym miesiącu oraz ofert, które wpłynęły w danym miesiącu, w okresie marzec 2015 r. - marzec 2016 r. w porównaniu do poprzedniego miesiąca.

Na koniec **marca 2016 r.** pozostało do dyspozycji Powiatowego Urzędu Pracy w Kwidzynie **171 ofert** pracy, w tym **34 oferty** pracy nie zrealizowane w terminie dłuższym niż 30 dni.



Wykres 9. Liczba ofert niezrealizowanych w danym miesiącu, w tym niezrealizowanych dłużej niż 30, w okresie marzec 2015 r. - marzec 2016 r. (według stanu na koniec danego miesiąca).

4. Liczba zarejestrowanych osób bezrobotnych na koniec marca 2016 r. w poszczególnych jednostkach podziału terytorialnego powiatu kwidzyńskiego



Wykres 10. Liczba osób bezrobotnych w poszczególnych jednostkach podziału terytorialnego powiatu kwidzyńskiego w okresie marzec 2015 r. - marzec 2016 r. (stan na koniec danego miesiąca).

Według stanu na koniec **marca 2016 r.** liczba osób bezrobotnych zarejestrowanych w Powiatowym Urzędzie Pracy w Kwidzynie w podziale na poszczególne jednostki podziału terytorialnego wyniosła:

(Uwaga: w części 4. Informacji pod pojęciem "ogół bezrobotnych" należy rozumieć liczbę zarejestrowanych osób bezrobotnych zamieszkałych na obszarze danej jednostki podziału terytorialnego.)

- miasto Kwidzyn

ogółem **1110 osób**, w tym: **482 mężczyzn (43,4%)**, **628 kobiet (56,6%)**
 z prawem do zasiłku **176 osób**, w tym: **78 mężczyzn (44,3%)**, **98 kobiet (55,7%)**
 bez prawa do zasiłku **934 osoby**, w tym: **404 mężczyzn (43,3%)**, **530 kobiet (56,7%)**

- gmina Gardeja

ogółem **331 osób**, w tym: **163 mężczyzn (49,2%)**, **168 kobiet (50,8%)**
 z prawem do zasiłku **37 osób**, w tym: **30 mężczyzn (81,1%)**, **7 kobiet (18,9%)**
 bez prawa do zasiłku **294 osoby**, w tym: **133 mężczyzn (45,2%)**, **161 kobiet (54,8%)**

- gmina Kwidzyn

ogółem **448 osób**, w tym: **169 mężczyzn (37,7%)**, **279 kobiet (62,3%)**
 z prawem do zasiłku **66 osób**, w tym: **34 mężczyzn (51,5%)**, **32 kobiety (48,5%)**
 bez prawa do zasiłku **382 osoby**, w tym: **135 mężczyzn (35,3%)**, **247 kobiet (64,7%)**

- miasto i gmina Prabuty

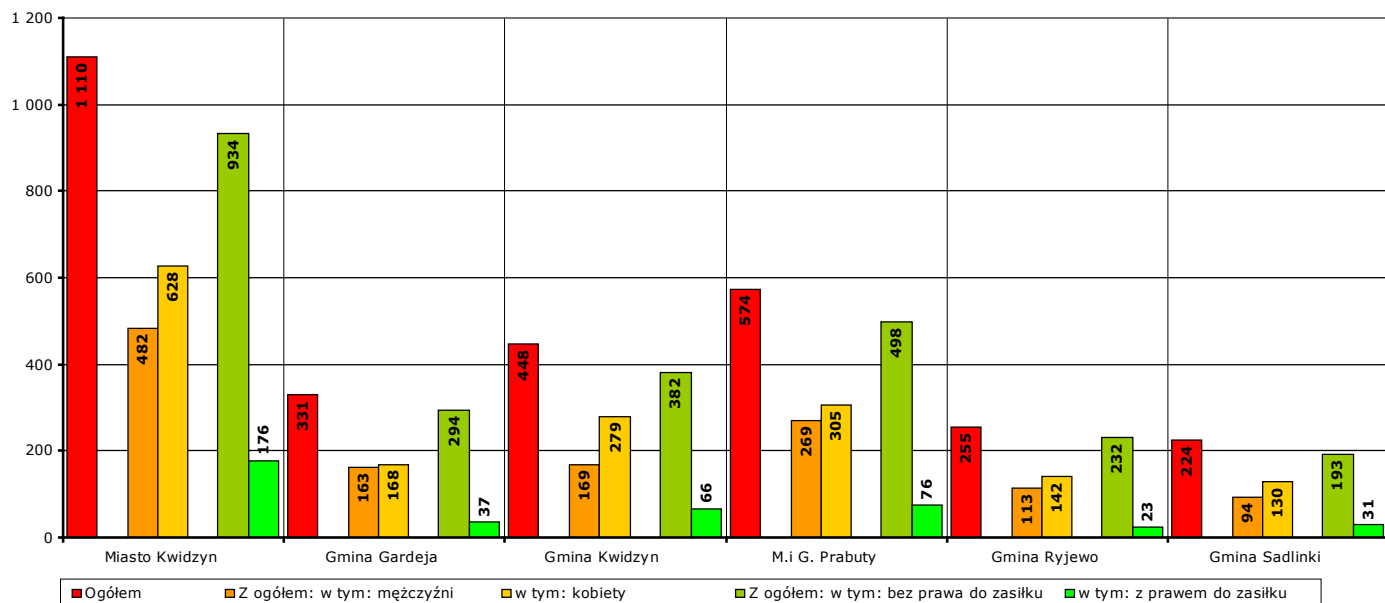
ogółem **574 osoby**, w tym: **269 mężczyzn (46,9%)**, **305 kobiet (53,1%)**
 z prawem do zasiłku **76 osób**, w tym: **45 mężczyzn (59,2%)**, **31 kobiet (40,8%)**
 bez prawa do zasiłku **498 osób**, w tym: **224 mężczyzn (45%)**, **274 kobiety (55%)**

- gmina Ryjewo

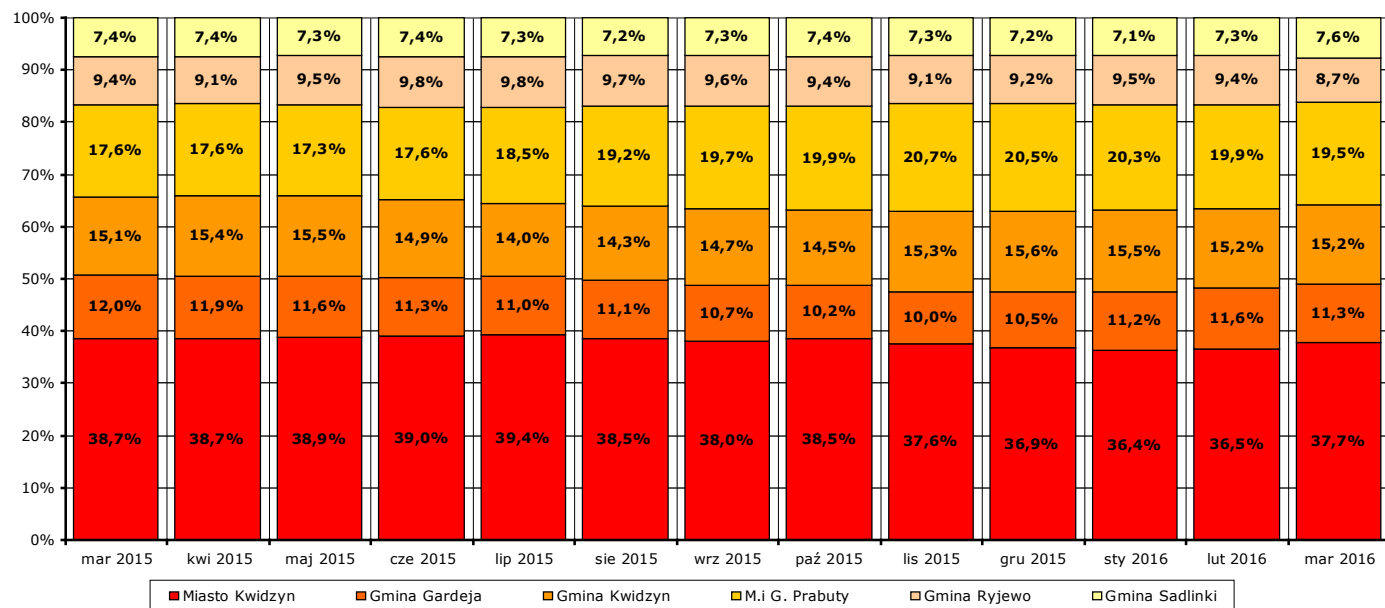
ogółem **255 osób**, w tym: **113 mężczyzn (44,3%)**, **142 kobiety (55,7%)**
 z prawem do zasiłku **23 osoby**, w tym: **11 mężczyzn (47,8%)**, **12 kobiet (52,2%)**
 bez prawa do zasiłku **232 osoby**, w tym: **102 mężczyzn (44%)**, **130 kobiet (56%)**

- gmina Sadlinki

ogółem **224 osoby**, w tym: **94 mężczyzn (42%)**, **130 kobiet (58%)**
 z prawem do zasiłku **31 osób**, w tym: **14 mężczyzn (45,2%)**, **17 kobiet (54,8%)**
 bez prawa do zasiłku **193 osoby**, w tym: **80 mężczyzn (41,5%)**, **113 kobiet (58,5%)**



Wykres 11. Liczba i struktura zarejestrowanych osób bezrobotnych w poszczególnych jednostkach podziału terytorialnego powiatu na koniec marca 2016 r..



Wykres 12. Udział procentowy zarejestrowanych osób bezrobotnych w poszczególnych jednostkach podziału terytorialnego powiatu kwidzyńskiego w stosunku do ogółu zarejestrowanych w okresie marzec 2015 r. - marzec 2016 r. (stan na koniec danego miesiąca).

Odnotowane spadki lub wzrosty liczby zarejestrowanych bezrobotnych w poszczególnych jednostkach podziału terytorialnego powiatu kwidzyńskiego na koniec **marca 2016 r.** w porównaniu do końca **lutego 2016 r.:**

- miasto Kwidzyn

liczba bezrobotnych ogółem **spadła** o **24 osoby** (z **1134** do **1110**, o **2,1%**), w tym:
 liczba bezrobotnych mężczyzn **spadła** o **11 osób** (z **493** do **482**, o **2,2%**)
 liczba bezrobotnych kobiet **spadła** o **13 osób** (z **641** do **628**, o **2%**)

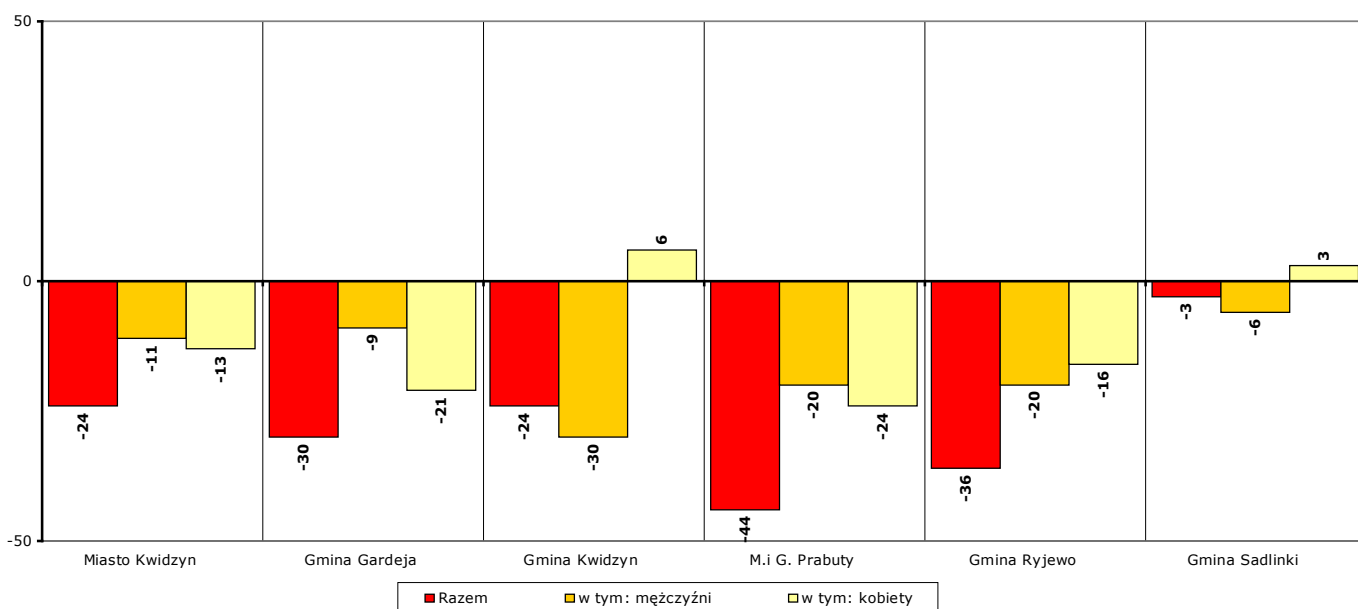
- gmina Gardeja
 - liczba bezrobotnych ogółem **spadła** o **30 osób** (z **361** do **331**, o **8,3%**), w tym:
 - liczba bezrobotnych mężczyzn **spadła** o **9 osób** (z **172** do **163**, o **5,2%**)
 - liczba bezrobotnych kobiet **spadła** o **21 osób** (z **189** do **168**, o **11,1%**)

- gmina Kwidzyn
 - liczba bezrobotnych ogółem **spadła** o **24 osoby** (z **472** do **448**, o **5,1%**), w tym:
 - liczba bezrobotnych mężczyzn **spadła** o **30 osób** (z **199** do **169**, o **15,1%**)
 - liczba bezrobotnych kobiet **wzrosła** o **6 osób** (z **273** do **279**, o **2,2%**)

- miasto i gmina Prabuty
 - liczba bezrobotnych ogółem **spadła** o **44 osoby** (z **618** do **574**, o **7,1%**), w tym:
 - liczba bezrobotnych mężczyzn **spadła** o **20 osób** (z **289** do **269**, o **6,9%**)
 - liczba bezrobotnych kobiet **spadła** o **24 osoby** (z **329** do **305**, o **7,3%**)

- gmina Ryjewo
 - liczba bezrobotnych ogółem **spadła** o **36 osób** (z **291** do **255**, o **12,4%**), w tym:
 - liczba bezrobotnych mężczyzn **spadła** o **20 osób** (z **133** do **113**, o **15%**)
 - liczba bezrobotnych kobiet **spadła** o **16 osób** (z **158** do **142**, o **10,1%**)

- gmina Sadlinki
 - liczba bezrobotnych ogółem **spadła** o **3 osoby** (z **227** do **224**, o **1,3%**), w tym:
 - liczba bezrobotnych mężczyzn **spadła** o **6 osób** (z **100** do **94**, o **6%**)
 - liczba bezrobotnych kobiet **wzrosła** o **3 osoby** (z **127** do **130**, o **2,4%**)



Wykres 13. Spadek/wzrost liczby bezrobotnych w poszczególnych jednostkach podziału terytorialnego powiatu kwidzyńskiego na koniec marca 2016 r., w porównaniu do końca lutego 2016 r.

Odnotowane spadki lub wzrosty liczby zarejestrowanych bezrobotnych w poszczególnych jednostkach podziału terytorialnego powiatu kwidzyńskiego na koniec **marca 2016 r.** w porównaniu do końca **marca 2015 r.:**

- miasto Kwidzyn
 - liczba bezrobotnych ogółem **spadła** o **449 osób** (z **1559** do **1110**, o **28,8%**), w tym:
 - liczba bezrobotnych mężczyzn **spadła** o **233 osoby** (z **715** do **482**, o **32,6%**)
 - liczba bezrobotnych kobiet **spadła** o **216 osób** (z **844** do **628**, o **25,6%**)

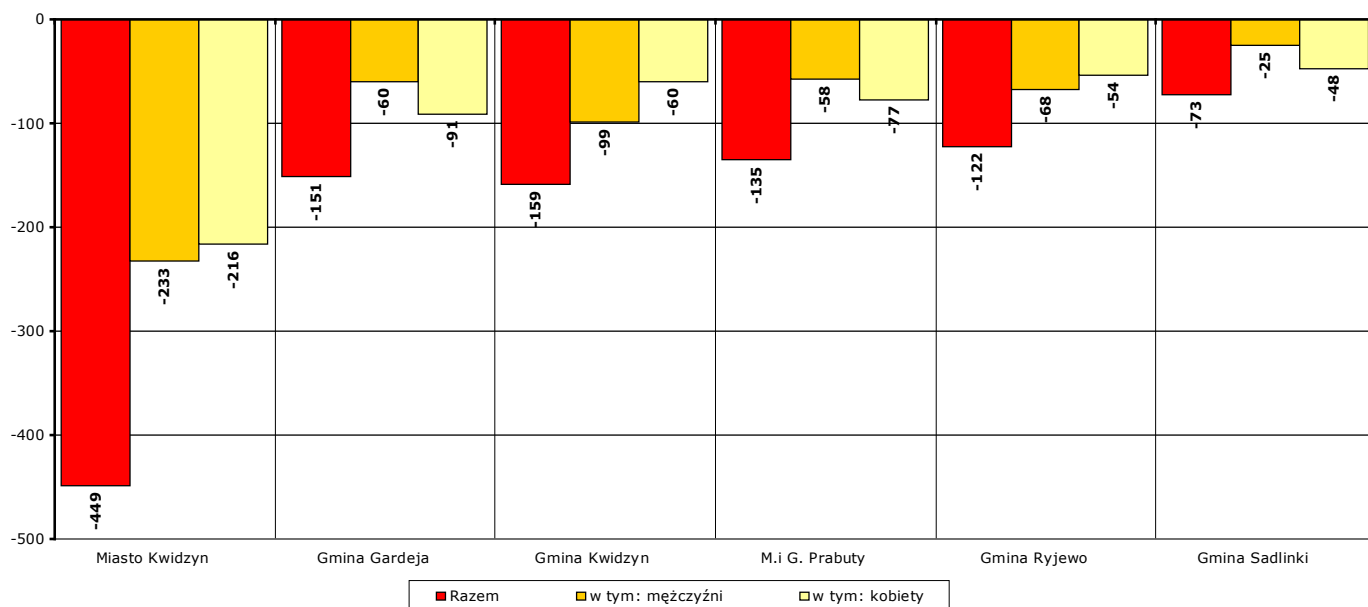
- gmina Gardeja
 - liczba bezrobotnych ogółem **spadła** o **151 osób** (z **482** do **331**, o **31,3%**), w tym:
 - liczba bezrobotnych mężczyzn **spadła** o **60 osób** (z **223** do **163**, o **26,9%**)
 - liczba bezrobotnych kobiet **spadła** o **91 osób** (z **259** do **168**, o **35,1%**)

- gmina Kwidzyn
 - liczba bezrobotnych ogółem **spadła** o **159 osób** (z **607** do **448**, o **26,2%**), w tym:
 - liczba bezrobotnych mężczyzn **spadła** o **99 osób** (z **268** do **169**, o **36,9%**)
 - liczba bezrobotnych kobiet **spadła** o **60 osób** (z **339** do **279**, o **17,7%**)

- miasto i gmina Prabuty
 - liczba bezrobotnych ogółem **spadła** o **135 osób** (z **709** do **574**, o **19%**), w tym:
 - liczba bezrobotnych mężczyzn **spadła** o **58 osób** (z **327** do **269**, o **17,7%**)
 - liczba bezrobotnych kobiet **spadła** o **77 osób** (z **382** do **305**, o **20,2%**)

- gmina Ryjewo
 - liczba bezrobotnych ogółem **spadła** o **122 osoby** (z **377** do **255**, o **32,4%**), w tym:
 - liczba bezrobotnych mężczyzn **spadła** o **68 osób** (z **181** do **113**, o **37,6%**)
 - liczba bezrobotnych kobiet **spadła** o **54 osoby** (z **196** do **142**, o **27,6%**)

- gmina Sadlinki
 - liczba bezrobotnych ogółem **spadła** o **73 osoby** (z **297** do **224**, o **24,6%**), w tym:
 - liczba bezrobotnych mężczyzn **spadła** o **25 osób** (z **119** do **94**, o **21%**)
 - liczba bezrobotnych kobiet **spadła** o **48 osób** (z **178** do **130**, o **27%**)

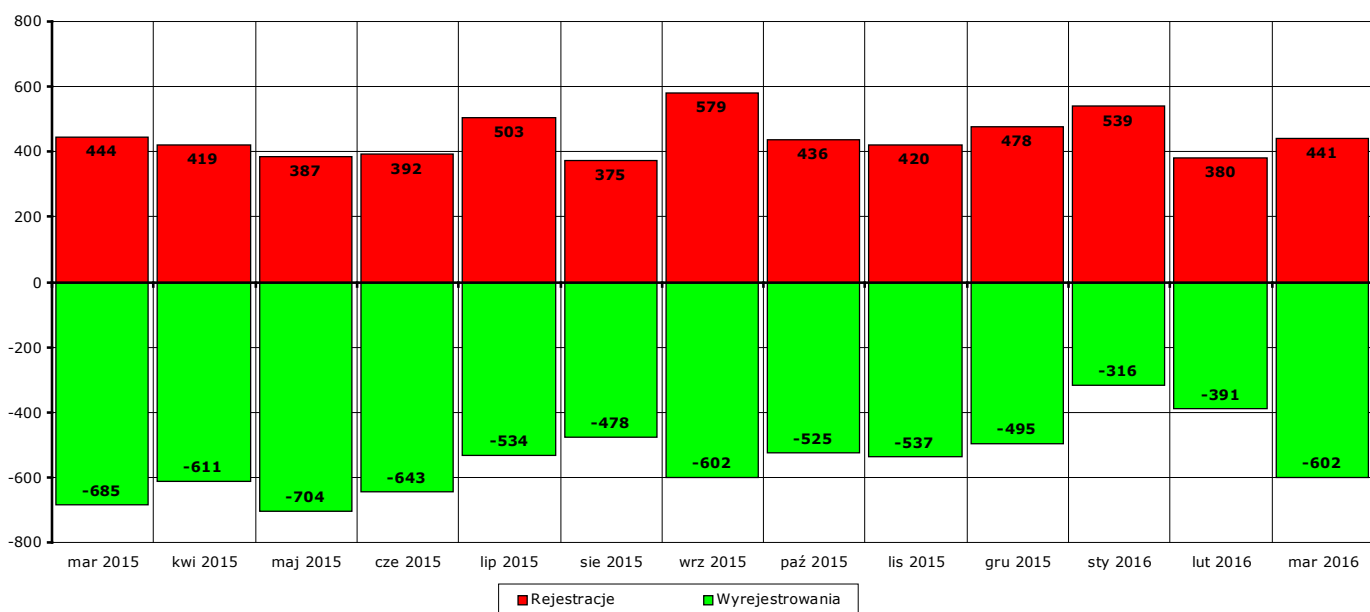


Wykres 14. Spadek/wzrost liczby bezrobotnych w poszczególnych jednostkach podziału terytorialnego powiatu na koniec marca 2016 r., w porównaniu do końca marca 2015 r.

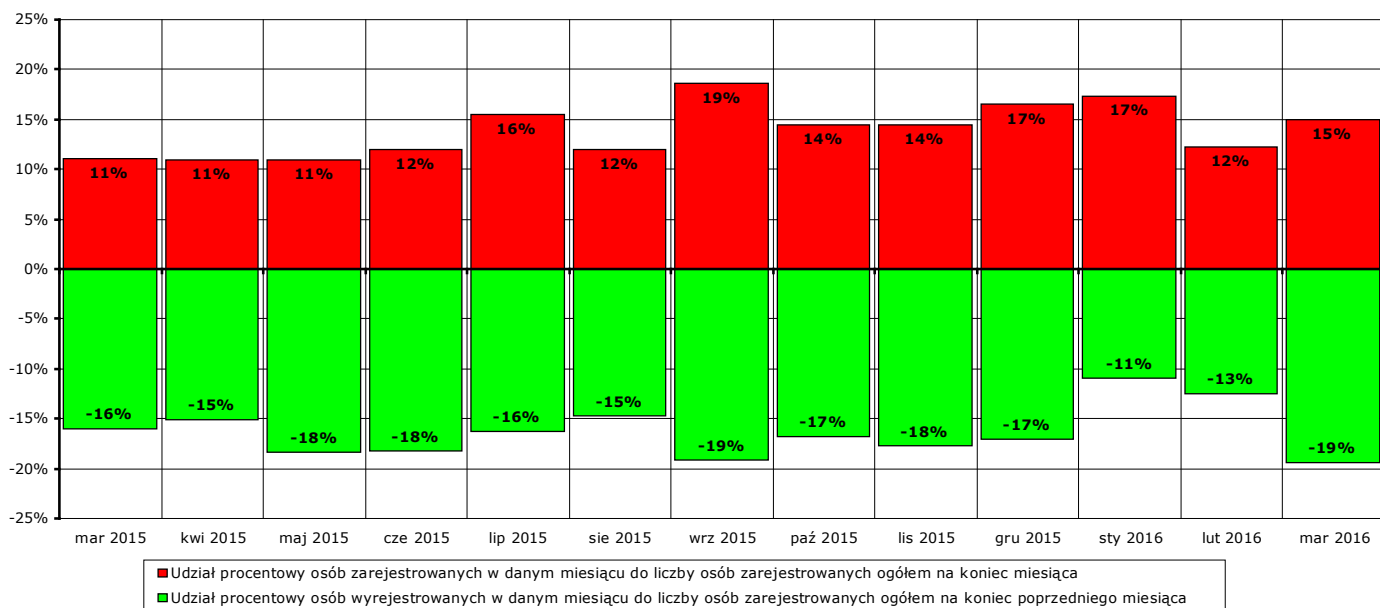
5. Osoby, które w marcu 2016 r. w wyniku rejestracji nabyły status osoby bezrobotnej

W **marcu 2016 r.** zarejestrowano jako bezrobotne **441 osób** (od początku 2016 r. - **1360**), w tym:

- a) **392 osoby** poprzednio pracujące (od początku 2016 r. - **1222**)
 - z tego **18 osób** zwolnionych z przyczyn dotyczących zakładu pracy (od początku 2016 r. - **71**)
 - 49 osób** dotychczas niepracujących (od początku 2016 r. - **138**)
- b) **215 mężczyzn** (od początku 2016 r. - **725**)
 - 226 kobiet** (od początku 2016 r. - **635**)
- c) **73 osoby** z prawem do zasiłku (od początku 2016 r. - **271**)
 - 368 osób** bez prawa do zasiłku (od początku 2016 r. - **1089**)
- d) **220 osób** z obszarów wiejskich (od początku 2016 r. - **678**)
 - 221 osób** z obszarów miejskich (od początku 2016 r. - **682**)



Wykres 15. Bilans rejestracji osób bezrobotnych i wyłączeń z ewidencji osób bezrobotnych w okresie marzec 2015 r. - marzec 2016 r.



Wykres 16. Bilans rejestracji osób bezrobotnych i wyłączeń z ewidencji osób bezrobotnych w okresie marzec 2015 r. - marzec 2016 r.

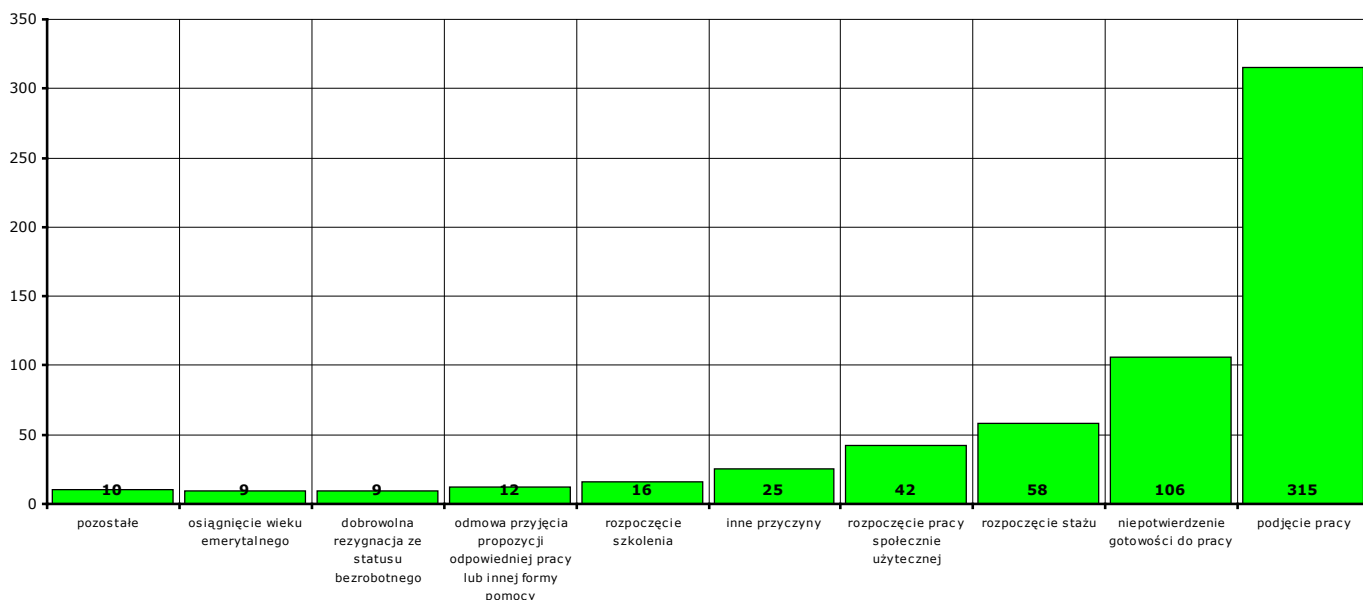
6. Osoby pozbawione statusu osoby bezrobotnej w marcu 2016 r.

W **marcu 2016 r.** w Powiatowym Urzędzie Pracy w Kwidzynie pozbawiono statusu osoby bezrobotnej i wyłączono z ewidencji **602 bezrobotnych** (od początku 2016 r. - **1309**).

Przyczyny pozbawienia statusu osoby bezrobotnej:

- podjęcia pracy - **315 osób** (od początku 2016 r. - **730**)
z tego: pracy niesubsydiowanej - **238 osób** (od początku 2016 r. - **614**)
pracy subsydiowanej - **77 osób** (od początku 2016 r. - **116**)
- rozpoczęcia szkolenia - **16 osób** (od początku 2016 r. - **17**)
- rozpoczęcia stażu - **58 osób** (od początku 2016 r. - **65**)
- rozpoczęcia przygotowania zawodowego dorosłych - **0 osób** (od początku 2016 r. - **0**)
- rozpoczęcia pracy społecznie użytecznej - **42 osoby** (od początku 2016 r. - **42**)
- skierowania do agencji zatrudnienia w ramach zlecenia działań aktywizacyjnych - **0 osób** (od początku 2016 r. - **0**)
- odmowy bez uzasadnionej przyczyny przyjęcia propozycji odpowiedniej pracy lub innej formy pomocy - **12 osób** (od początku 2016 r. - **46**)
- odmowy ustalenia profilu pomocy - **0 osób** (od początku 2016 r. - **0**)
- niepotwierdzenia gotowości do pracy - **106 osób** (od początku 2016 r. - **287**)
- dobrowolnej rezygnacji ze statusu bezrobotnego - **9 osób** (od początku 2016 r. - **28**)
- podjęcia nauki - **0 osób** (od początku 2016 r. - **0**)
- osiągnięcia wieku emerytalnego - **9 osób** (od początku 2016 r. - **12**)
- nabycia praw emerytalnych lub rentowych - **4 osoby** (od początku 2016 r. - **9**)
- nabycia praw do świadczenia przedemerytalnego - **6 osób** (od początku 2016 r. - **20**)
- z innych przyczyn - **25 osób** (od początku 2016 r. - **53**)

Inne przyczyny pozbawienia statusu osoby bezrobotnej to przyczyny nie wymienione enumeratywnie w sprawozdaniu MPIPS-01 Dział 1.2. Są to między innymi: zmiana miejsca zamieszkania, długotrwała niezdolność do pracy, pozbawienie wolności, pobieranie niektórych rodzajów świadczeń społecznych i socjalnych, zgon oraz inne przypadki określone w ustawie z dnia 20 kwietnia 2004 r. o promocji zatrudnienia i instytucjach rynku pracy.



Wykres 17. Struktura i liczba wyłączeń z ewidencji bezrobotnych w marcu 2016 r.

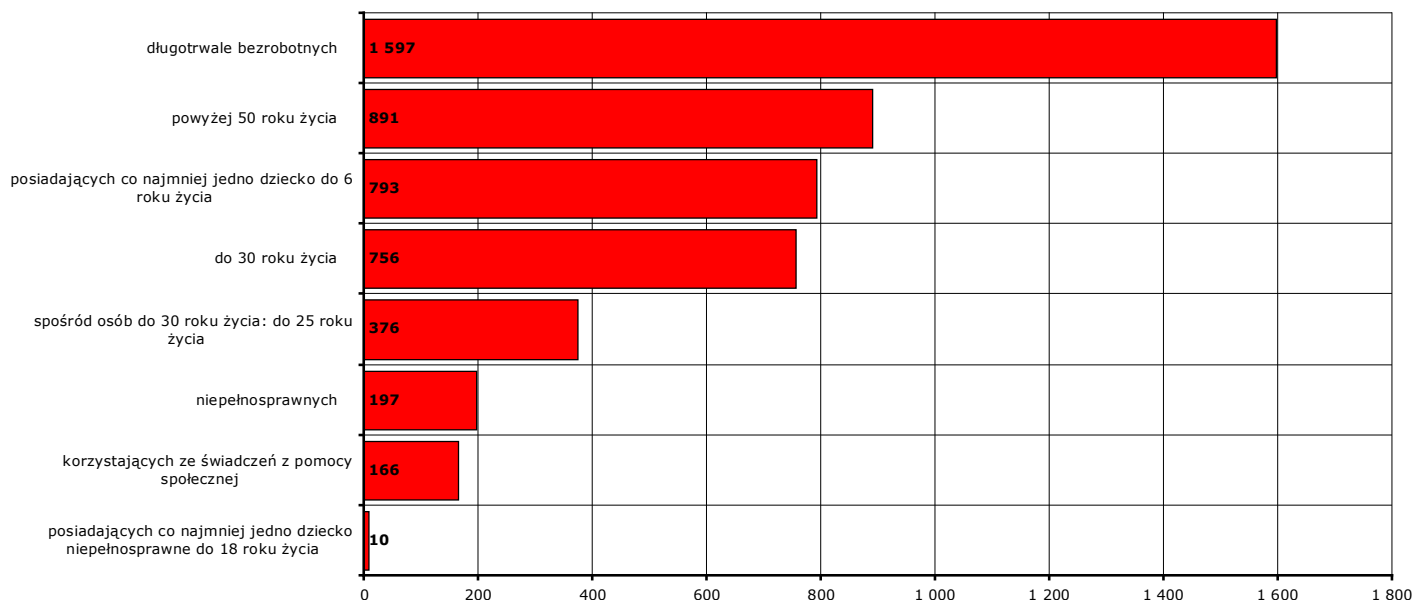
7. Osoby bezrobotne pozostające na koniec marca 2016 r. w szczególnej sytuacji na rynku pracy

Według stanu na koniec **marca 2016 r.** status osoby pozostającej w szczególnej sytuacji na rynku pracy posiadało **2602 osoby (88,4%** z ogółu zarejestrowanych osób bezrobotnych), z tego:

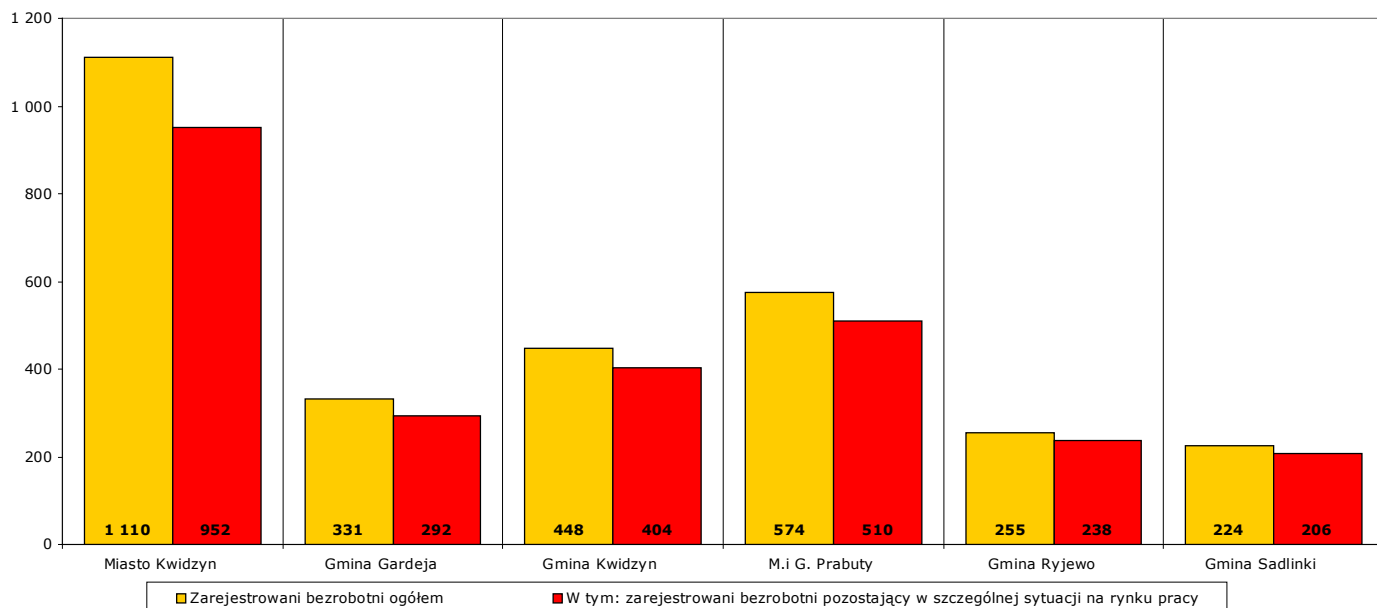
W nawiasie podano odpowiednio: udział procentowy w ogólnej liczbie bezrobotnych pozostających w szczególnej sytuacji na rynku pracy oraz udział procentowy w ogólnej liczbie zarejestrowanych osób bezrobotnych.

- **756 osób** do 30 roku życia (**29,1%; 25,7%**)
w tym **376 osób** do 25 roku życia (**14,5%; 12,8%**)
- **1597 osób** długotrwale bezrobotnych (**61,4%; 54,3%**)
- **891 osób** powyżej 50 roku życia (**34,2%; 30,3%**)
- **166 osób** korzystających ze świadczeń z pomocy społecznej (**6,4%; 5,6%**)
- **793 osoby** posiadające co najmniej jedno dziecko do 6 roku życia (**30,5%; 27%**)
- **10 osób** posiadających co najmniej jedno dziecko niepełnosprawne do 18 roku życia (**0,4%; 0,3%**)
- **197 osób** niepełnosprawnych (**7,6%; 6,7%**)

Uwaga: liczba osób i ich udział procentowy nie sumują się do stanu na koniec miesiąca i do 100%, ponieważ część zarejestrowanych osób bezrobotnych posiada więcej niż jedną cechę kwalifikującą je do kategorii osób bezrobotnych posiadających status osoby pozostającej w szczególnej sytuacji na rynku pracy!



Wykres 18. Liczba osób bezrobotnych posiadających status osoby pozostającej w szczególnej sytuacji na rynku pracy, stan na koniec marca 2016 r.



Wykres 19. Liczba osób bezrobotnych posiadających status osoby pozostającej w szczególnej sytuacji na rynku pracy w podziale na jednostki terytorialne powiatu kwidzyńskiego, stan na koniec marca 2016 r.

8. Profile pomocy w marcu 2016 r.

W **marcu 2016 r.** ustalony został profil pomocy dla **381 osób** (od początku 2016 r. - **1160 osób**), w tym:

I profil pomocy: **30 osób** (od początku 2016 r. - **72 osoby**)

II profil pomocy: **266 osób** (od początku 2016 r. - **785 osób**)

III profil pomocy: **85 osób** (od początku 2016 r. - **303 osoby**)

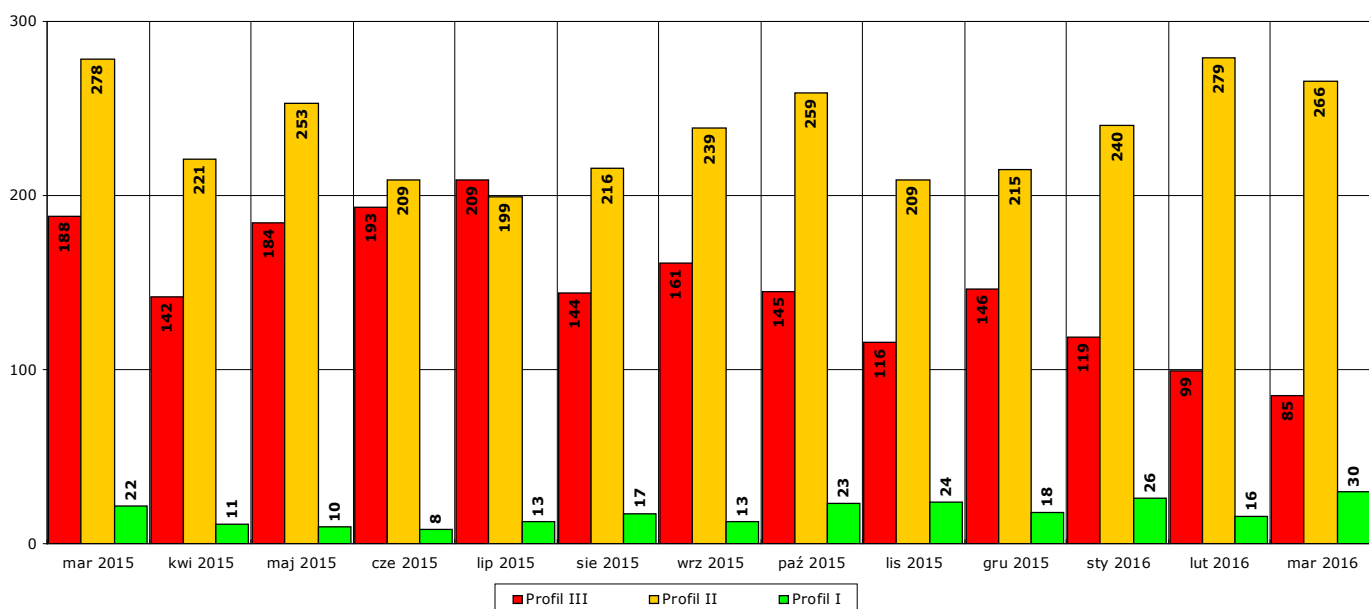
Na koniec **marca 2016 r.** ustalony profil pomocy posiadało **2783 osoby**, w tym:

I profil pomocy: **68 osób**

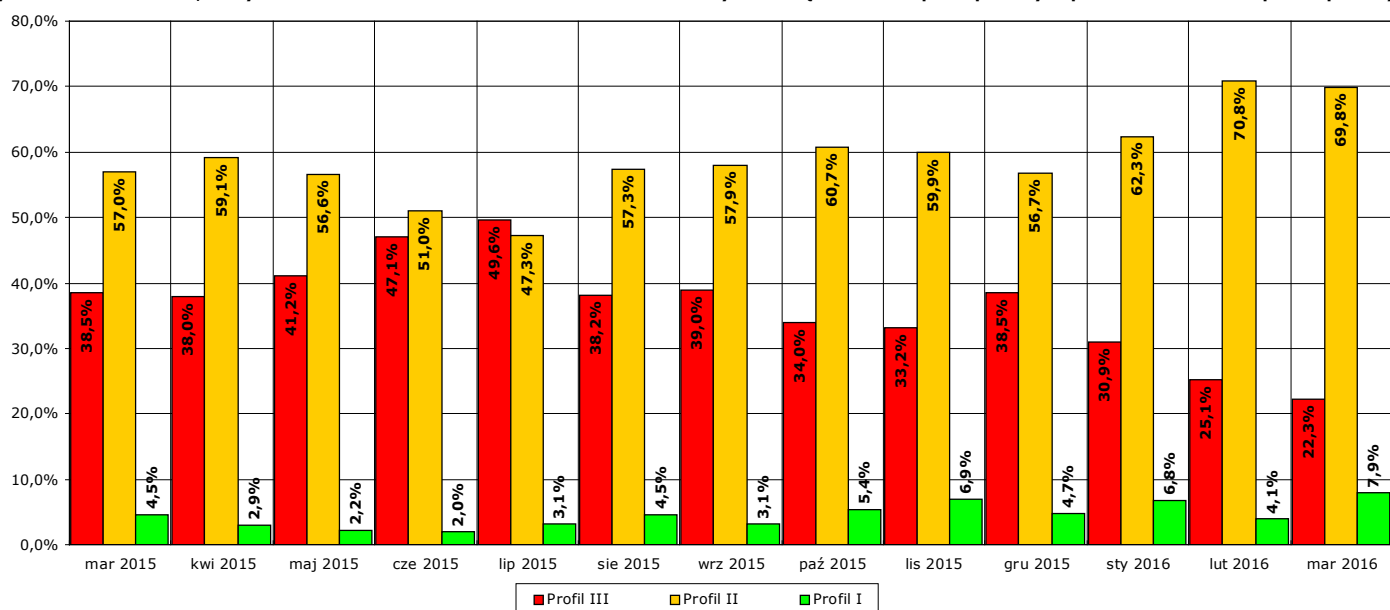
II profil pomocy: **794 osoby**

III profil pomocy: **1921 osób**

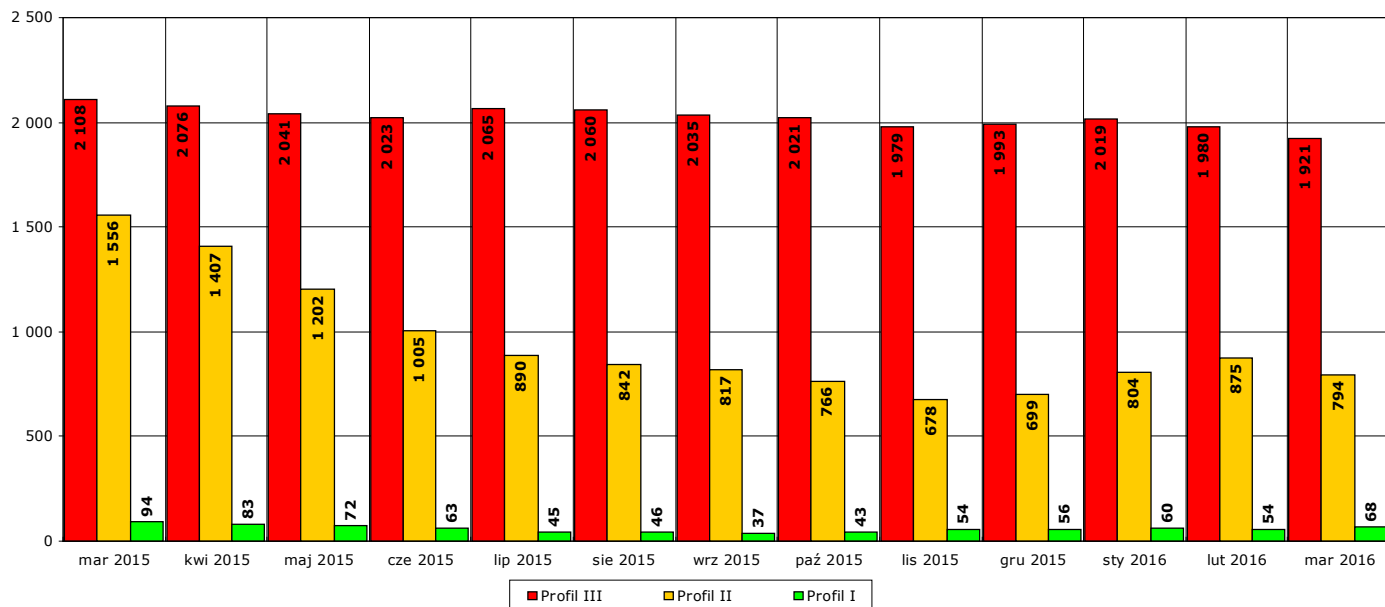
Na koniec **marca 2016 r.** ustalonego profilu pomocy nie posiadało jeszcze **159 osób** (zgodnie z przepisami ustawy profil pomocy ustalany jest niezwłocznie po rejestracji osoby bezrobotnej – następuje to podczas pierwszej wyznaczonej podczas rejestracji obowiązkowej wizyty zarejestrowanej osoby w urzędzie).



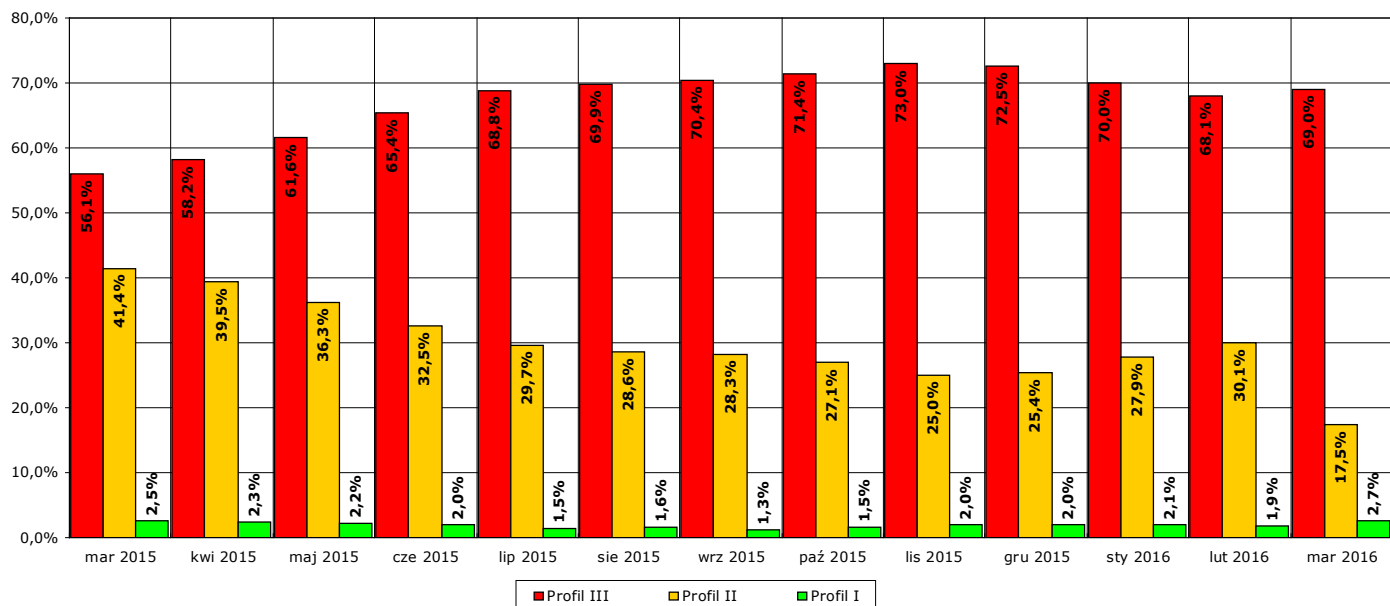
Wykres 20. Liczba osób, którym w okresie marzec 2015 r. - marzec 2016 r. w danym miesiącu ustalono profil pomocy w podziale na ustalone profile pomocy



Wykres 21. Udział procentowy osób z poszczególnymi profilami pomocy, którym w okresie marzec 2015 r. - marzec 2016 r. w danym miesiącu ustalono profil pomocy



Wykres 22. Liczba osób z ustalonym profilem w okresie marzec 2015 r. - marzec 2016 r. w podziale na ustalone profile pomocy na koniec danego miesiąca

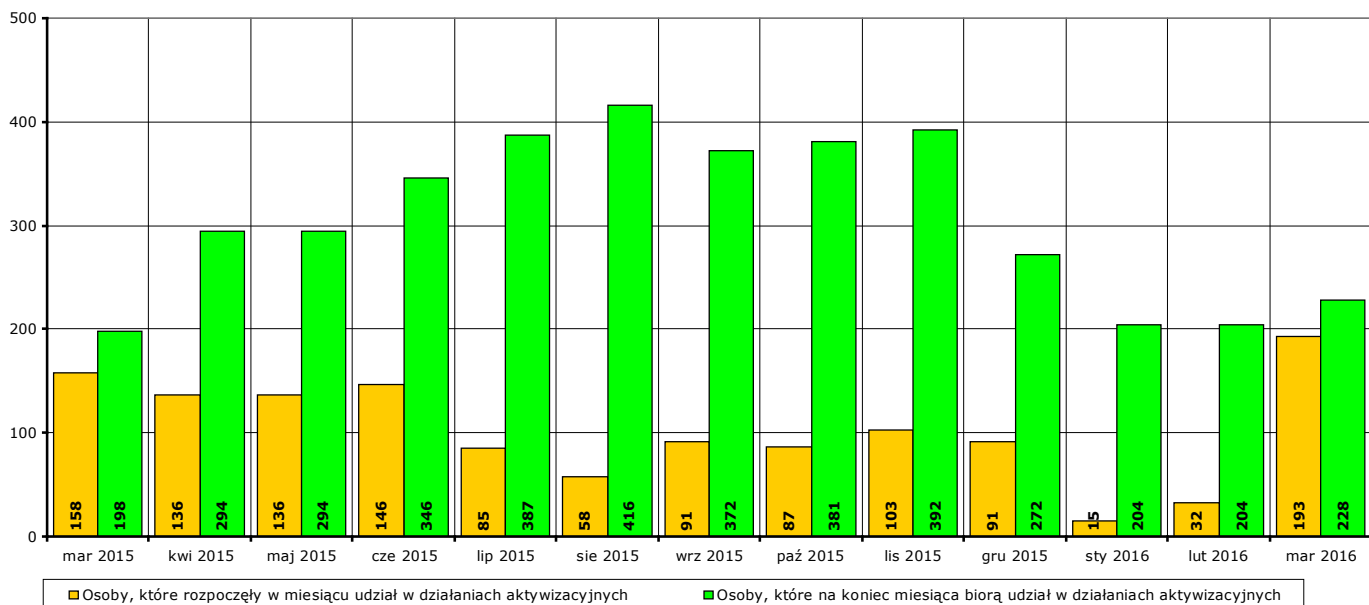


Wykres 23. Udział procentowy osób z poszczególnymi profilami pomocy w okresie marzec 2015 r. - marzec 2016 r. na koniec danego miesiąca

9. Aktywne formy przeciwdziałania bezrobociu w marcu 2016 r. Informacja skrótowa.

W **marcu 2016 r.** udział w działaniach aktywizacyjnych na rynku pracy, finansowanych z Funduszu Pracy, rozpoczęły **193 osoby** (od początku 2016 r. - **240**).

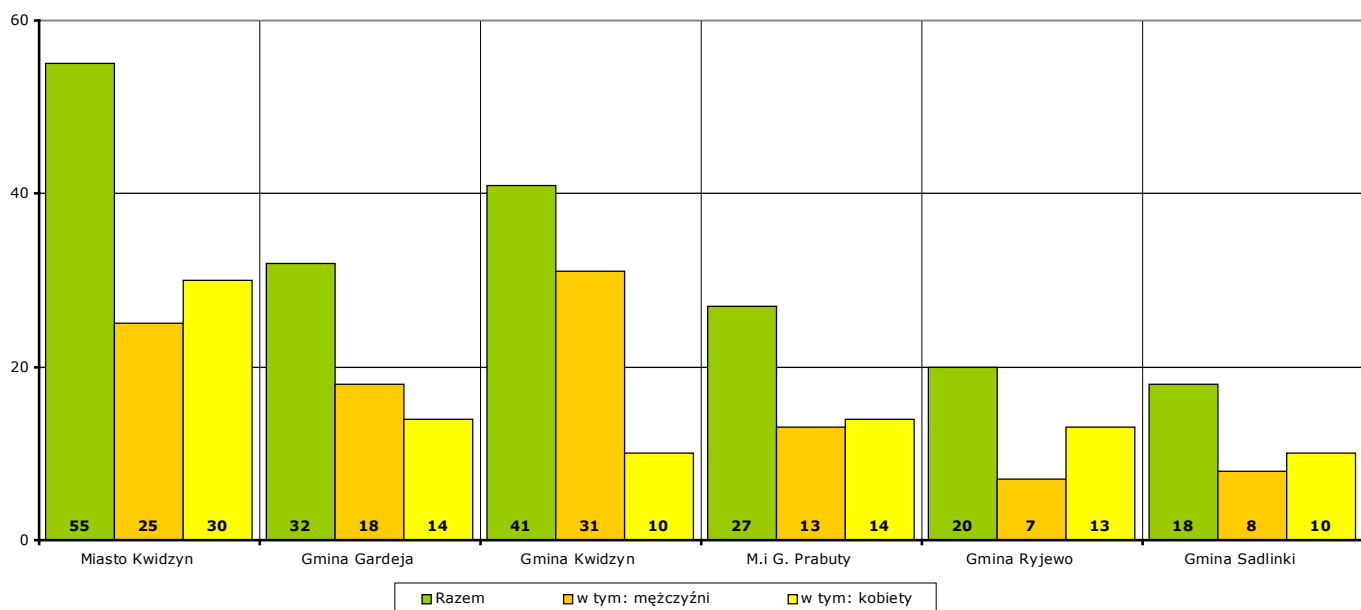
Według stanu na koniec **marca 2016 r.** w działaniach aktywizacyjnych na rynku pracy finansowanych z Funduszu Pracy uczestniczy łącznie **228 osób**, w tym **90 mężczyzn** i **138 kobiet**.



Wykres 24. Osoby bezrobotne objęte udziałem w działaniach aktywizacyjnych finansowanych z Funduszu Pracy w okresie marzec 2015 r. - marzec 2016 r.

Osoby, które rozpoczęły uczestnictwo w działaniach aktywizacyjnych w **marcu 2016 r.** w podziale na jednostki terytorialne powiatu kwidzińskiego:

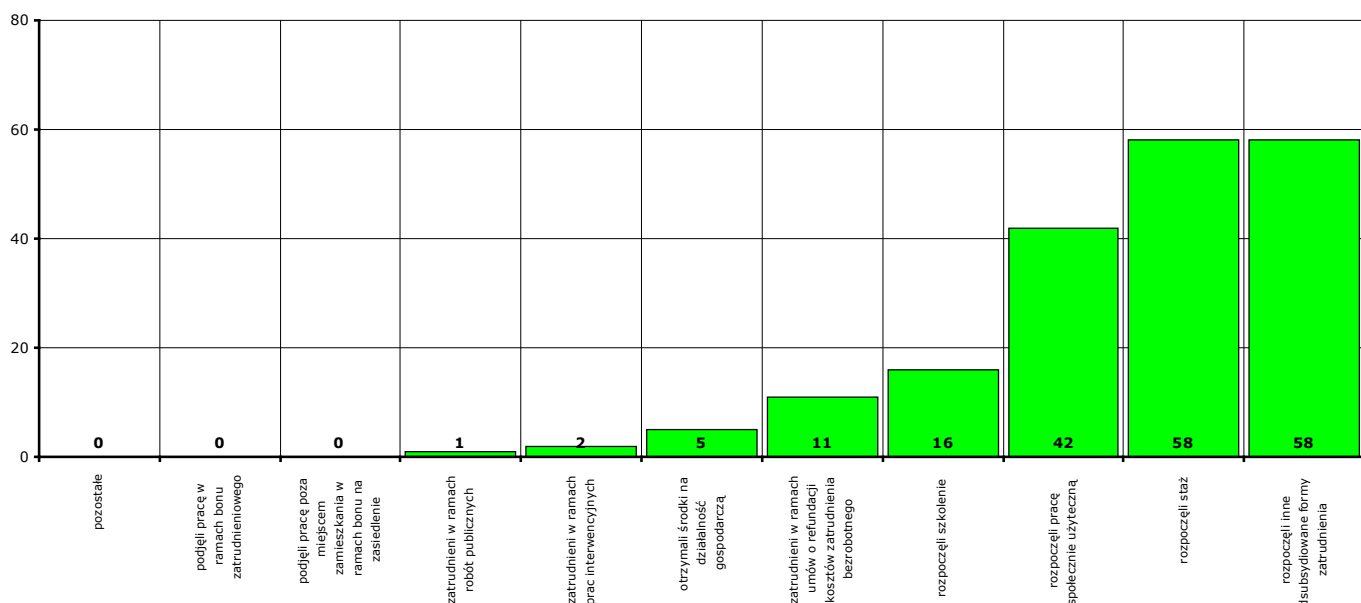
- Miasto Kwidzyn	ogółem 55 osób ,	w tym: 25 mężczyzn ,	30 kobiet
- Gmina Gardeja	ogółem 32 osoby ,	w tym: 18 mężczyzn ,	14 kobiet
- Gmina Kwidzyn	ogółem 41 osób ,	w tym: 31 mężczyzn ,	10 kobiet
- Miasto i gmina Prabuty	ogółem 27 osób ,	w tym: 13 mężczyzn ,	14 kobiet
- Gmina Ryjewo	ogółem 20 osób ,	w tym: 7 mężczyzn ,	13 kobiet
- Gmina Sadlinki	ogółem 18 osób ,	w tym: 8 mężczyzn ,	10 kobiet



Wykres 25. Liczba osób bezrobotnych, które rozpoczęły udział w działaniach aktywizacyjnych finansowanych z Funduszu Pracy w marcu 2016 r. (w podziale na jednostki terytorialne powiatu kwidzińskiego).

Osoby, które rozpoczęły uczestnictwo w działaniach aktywizacyjnych w **marcu 2016 r.** w podziale na rodzaj działań:

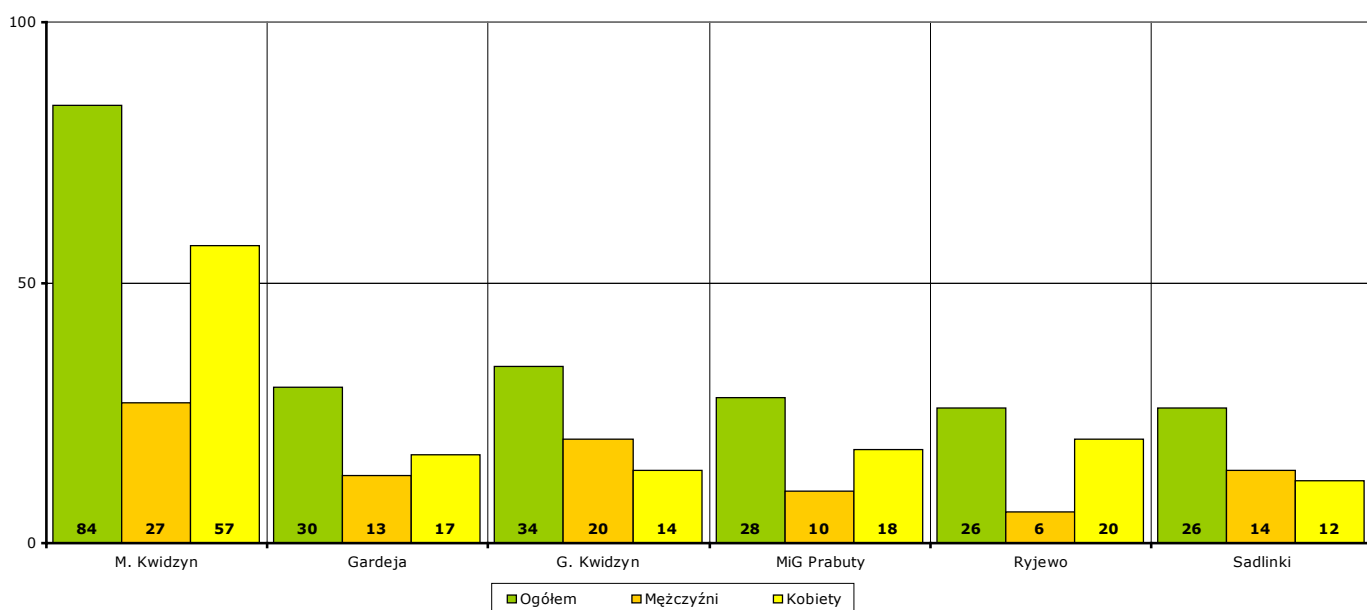
- zatrudnieni w ramach prac interwencyjnych - **2** (od początku 2016 r. - **11**)
- zatrudnieni w ramach robót publicznych - **1** (od początku 2016 r. - **12**)
- którzy otrzymali środki na działalność gospodarczą - **5** (od początku 2016 r. - **5**)
 - w tym bez bonu zasiedleniowego - **5** (od początku 2016 r. - **5**)
 - w tym w ramach bonu zasiedleniowego - **0** (od początku 2016 r. - **0**)
- zatrudnieni w ramach umów o refundację kosztów utworzenia lub wyposażenia stanowisk pracy - **11** (od początku 2016 r. - **30**)
- zatrudnieni poza miejscem zamieszkania w ramach bonu na zasiedlenie - **0** (od początku 2016 r. - **0**)
- zatrudnieni w ramach bonu zatrudnieniowego - **0** (od początku 2016 r. - **0**)
- zatrudnieni w ramach świadczenia aktywizacyjnego - **0** (od początku 2016 r. - **0**)
- zatrudnieni w ramach grantu na telepracę - **0** (od początku 2016 r. - **0**)
- zatrudnieni w ramach refundacji składek na ubezpieczenie społeczne - **0** (od początku 2016 r. - **0**)
- zatrudnieni w ramach dofinansowanie wynagrodzenia za zatrudnionego skierowanego bezrobotnego powyżej 50 roku życia - **0** (od początku 2016 r. - **0**)
- zatrudnieni w ramach innych subsydiowanych form zatrudnienia - **58** (od początku 2016 r. - **58**)
- rozpoczynający szkolenie - **16** (od początku 2016 r. - **17**)
 - w tym bez bonu szkoleniowego - **15** (od początku 2016 r. - **16**)
 - w tym w ramach bonu szkoleniowego - **1** (od początku 2016 r. - **1**)
- rozpoczynający staż - **58** (od początku 2016 r. - **65**)
 - w tym bez bonu stażowego - **58** (od początku 2016 r. - **65**)
 - w tym w ramach bonu stażowego - **0** (od początku 2016 r. - **0**)
- rozpoczynający przygotowanie zawodowe dorosłych - **0** (od początku 2016 r. - **0**)
- rozpoczynający prace społecznie użyteczne - **42** (od początku 2016 r. - **42**)
 - w tym poza PAI - **42** (od początku 2016 r. - **42**)
 - w tym w ramach PAI - **0** (od początku 2016 r. - **0**)
- skierowani do agencji zatrudnienia w ramach zlecenia działań aktywizacyjnych - **0** (od początku 2016 r. - **0**)



Wykres 26. Liczba osób bezrobotnych, które rozpoczęły udział w działaniach aktywizacyjnych finansowanych z Funduszu Pracy w marcu 2016 r. (w podziale na rodzaj działań).

Osoby, które na koniec **marca 2016 r.** uczestniczą w działaniach aktywizacyjnych w podziale na jednostki terytorialne powiatu kwidzyńskiego:

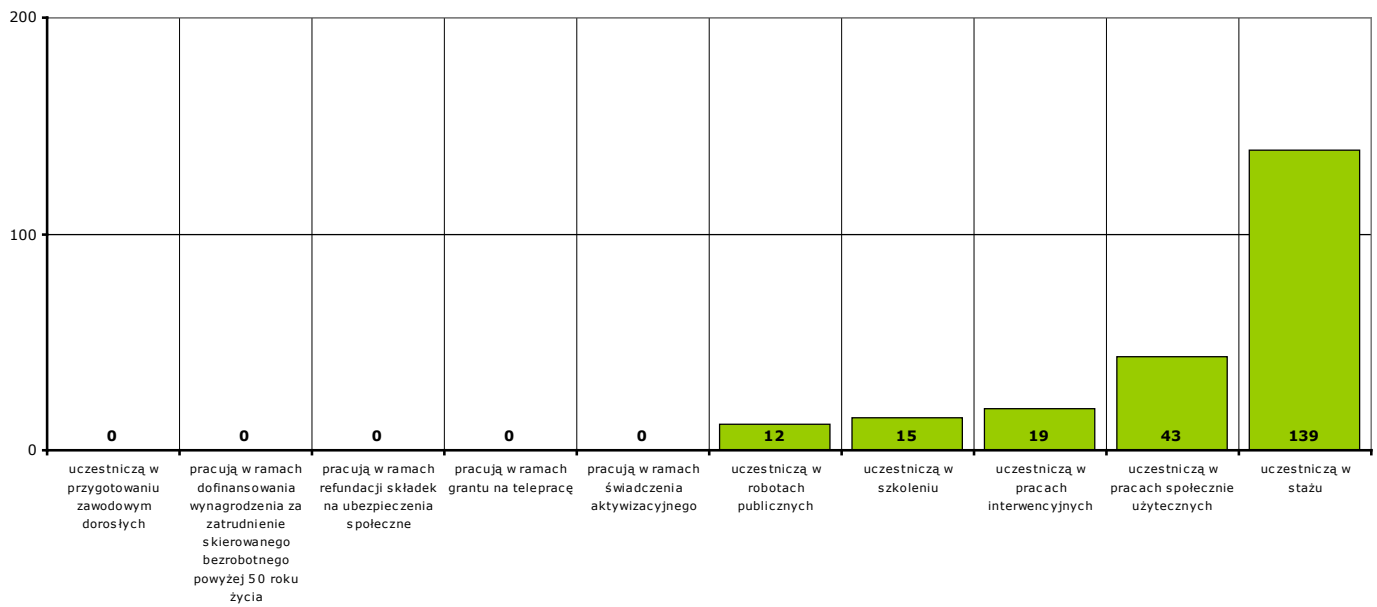
- Miasto Kwidzyn	ogółem 84 osoby,	w tym: 27 mężczyzn,	57 kobiet
- Gmina Gardeja	ogółem 30 osób,	w tym: 13 mężczyzn,	17 kobiet
- Gmina Kwidzyn	ogółem 34 osoby,	w tym: 20 mężczyzn,	14 kobiet
- Miasto i gmina Prabuty	ogółem 28 osób,	w tym: 10 mężczyzn,	18 kobiet
- Gmina Ryjewo	ogółem 26 osób,	w tym: 6 mężczyzn,	20 kobiet
- Gmina Sadlinki	ogółem 26 osób,	w tym: 14 mężczyzn,	12 kobiet



Wykres 27. Liczba osób bezrobotnych, które uczestniczą w działaniach aktywizacyjnych finansowanych z Funduszu Pracy na koniec marca 2016 r. (w podziale na jednostki terytorialne powiatu kwidzyńskiego).

Osoby, które na koniec **marca 2016 r.** uczestniczą w działaniach aktywizacyjnych w podziale na rodzaj działań:

- zatrudnieni w ramach prac interwencyjnych - **19,**
- zatrudnieni w ramach robót publicznych - **12,**
- odbywający szkolenie - **15,**
 - w tym bez bonu szkoleniowego - **14,**
 - w tym w ramach bonu szkoleniowego - **1,**
- odbywający staż - **139,**
 - w tym bez bonu stażowego - **139,**
 - w tym w ramach bonu stażowego - **0,**
- odbywający przygotowanie zawodowe dorosłych - **0,**
- odbywający prace społecznie użyteczne - **43.**
 - w tym poza PAI - **43,**
 - w tym w ramach PAI - **0,**
- zatrudnieni w ramach świadczenia aktywizacyjnego - **0,**
- zatrudnieni w ramach grantu na telepracę - **0,**
- zatrudnieni w ramach refundacji składek na ubezpieczenie społeczne - **0,**
- zatrudnieni w ramach dofinansowania wynagrodzenia za zatrudnienie skierowanego bezrobotnego powyżej 50 roku życia - **0,**
 - w tym do 60 roku życia - **0,**
 - w tym powyżej 60 roku życia - **0,**



Wykres 28. Liczba osób bezrobotnych, które uczestniczą w działaniach aktywizacyjnych finansowanych z Funduszu Pracy na koniec marca 2016 r. (w podziale na rodzaj działań).

9a. Aktywne formy przeciwdziałania bezrobociu w marcu 2016 r. Informacje szczegółowe.

Aktywne formy przeciwdziałania bezrobociu OGÓŁEM	w marcu 2016 r.			od początku 2016 r.			na koniec marca 2016 r.		
	ogółem	mężczyźni	kobiety	ogółem	mężczyźni	kobiety	ogółem	mężczyźni	kobiety
POWIAT	193	102	91	240	123	117	228	90	138
Miasto Kwidzyn	55	25	30	73	30	43	84	27	57
Gmina Gardeja	32	18	14	34	18	16	30	13	17
Gmina Kwidzyn	41	31	10	46	33	13	34	20	14
Miasto i gmina Prabuty	27	13	14	37	17	20	28	10	18
Gmina Ryjewo	20	7	13	25	10	15	26	6	20
Gmina Sadlinki	18	8	10	25	15	10	26	14	12

Rozpoczęcie prac interwencyjnych	w marcu 2016 r.			od początku 2016 r.			na koniec marca 2016 r.		
	ogółem	mężczyźni	kobiety	ogółem	mężczyźni	kobiety	ogółem	mężczyźni	kobiety
POWIAT	2	0	2	11	2	9	19	3	16
Miasto Kwidzyn	1	0	1	3	1	2	4	1	3
Gmina Gardeja	0	0	0	0	0	0	0	0	0
Gmina Kwidzyn	0	0	0	0	0	0	1	1	0
Miasto i gmina Prabuty	0	0	0	5	1	4	5	1	4
Gmina Ryjewo	1	0	1	3	0	3	7	0	7
Gmina Sadlinki	0	0	0	0	0	0	2	0	2

Rozpoczęcie robót publicznych	w marcu 2016 r.			od początku 2016 r.			na koniec marca 2016 r.		
	ogółem	mężczyźni	kobiety	ogółem	mężczyźni	kobiety	ogółem	mężczyźni	kobiety
POWIAT	1	0	1	12	7	5	12	7	5
Miasto Kwidzyn	1	0	1	3	1	2	3	1	2
Gmina Gardeja	0	0	0	1	0	1	1	0	1
Gmina Kwidzyn	0	0	0	0	0	0	0	0	0
Miasto i gmina Prabuty	0	0	0	2	0	2	2	0	2
Gmina Ryjewo	0	0	0	0	0	0	0	0	0
Gmina Sadlinki	0	0	0	6	6	0	6	6	0

Podjęcie pracy w ramach refundacji kosztów zatrudnienia bezrobotnego	w marcu 2016 r.			od początku 2016 r.			na koniec marca 2016 r.		
	ogółem	mężczyźni	kobiety	ogółem	mężczyźni	kobiety	ogółem	mężczyźni	kobiety
POWIAT	11	8	3	30	19	11	X	X	X
Miasto Kwidzyn	5	3	2	12	6	6	X	X	X
Gmina Gardeja	0	0	0	1	0	1	X	X	X
Gmina Kwidzyn	2	2	0	7	4	3	X	X	X
Miasto i gmina Prabuty	2	2	0	5	5	0	X	X	X
Gmina Ryjewo	1	1	0	3	3	0	X	X	X
Gmina Sadlinki	1	0	1	2	1	1	X	X	X

Podjęcie pracy poza miejscem zamieszkania w ramach bonu na zasiedlenie	w marcu 2016 r.			od początku 2016 r.			na koniec marca 2016 r.		
	ogółem	mężczyźni	kobiety	ogółem	mężczyźni	kobiety	ogółem	mężczyźni	kobiety
POWIAT	0	0	0	0	0	0	X	X	X
Miasto Kwidzyn	0	0	0	0	0	0	X	X	X
Gmina Gardeja	0	0	0	0	0	0	X	X	X
Gmina Kwidzyn	0	0	0	0	0	0	X	X	X
Miasto i gmina Prabuty	0	0	0	0	0	0	X	X	X
Gmina Ryjewo	0	0	0	0	0	0	X	X	X
Gmina Sadlinki	0	0	0	0	0	0	X	X	X

Podjęcie pracy w ramach bonu zatrudnieniowego	w marcu 2016 r.			od początku 2016 r.			na koniec marca 2016 r.		
	ogółem	mężczyźni	kobiety	ogółem	mężczyźni	kobiety	ogółem	mężczyźni	kobiety
POWIAT	0	0	0	0	0	0	X	X	X
Miasto Kwidzyn	0	0	0	0	0	0	X	X	X
Gmina Gardeja	0	0	0	0	0	0	X	X	X
Gmina Kwidzyn	0	0	0	0	0	0	X	X	X
Miasto i gmina Prabuty	0	0	0	0	0	0	X	X	X
Gmina Ryjewo	0	0	0	0	0	0	X	X	X
Gmina Sadlinki	0	0	0	0	0	0	X	X	X

Podjęcie pracy w ramach świadczenia aktywizacyjnego	w marcu 2016 r.			od początku 2016 r.			na koniec marca 2016 r.		
	ogółem	mężczyźni	kobiety	ogółem	mężczyźni	kobiety	ogółem	mężczyźni	kobiety
POWIAT	0	0	0	0	0	0	0	0	0
Miasto Kwidzyn	0	0	0	0	0	0	0	0	0
Gmina Gardeja	0	0	0	0	0	0	0	0	0
Gmina Kwidzyn	0	0	0	0	0	0	0	0	0
Miasto i gmina Prabuty	0	0	0	0	0	0	0	0	0
Gmina Ryjewo	0	0	0	0	0	0	0	0	0
Gmina Sadlinki	0	0	0	0	0	0	0	0	0

Podjęcie pracy w ramach grantu na telepracę	w marcu 2016 r.			od początku 2016 r.			na koniec marca 2016 r.		
	ogółem	mężczyźni	kobiety	ogółem	mężczyźni	kobiety	ogółem	mężczyźni	kobiety
POWIAT	0	0	0	0	0	0	0	0	0
Miasto Kwidzyn	0	0	0	0	0	0	0	0	0
Gmina Gardeja	0	0	0	0	0	0	0	0	0
Gmina Kwidzyn	0	0	0	0	0	0	0	0	0
Miasto i gmina Prabuty	0	0	0	0	0	0	0	0	0
Gmina Ryjewo	0	0	0	0	0	0	0	0	0
Gmina Sadlinki	0	0	0	0	0	0	0	0	0

Podjęcie pracy w ramach refundacji składek na ubezpieczenia społeczne	w marcu 2016 r.			od początku 2016 r.			na koniec marca 2016 r.		
	ogółem	mężczyźni	kobiety	ogółem	mężczyźni	kobiety	ogółem	mężczyźni	kobiety
POWIAT	0	0	0	0	0	0	0	0	0
Miasto Kwidzyn	0	0	0	0	0	0	0	0	0
Gmina Gardeja	0	0	0	0	0	0	0	0	0
Gmina Kwidzyn	0	0	0	0	0	0	0	0	0
Miasto i gmina Prabuty	0	0	0	0	0	0	0	0	0
Gmina Ryjewo	0	0	0	0	0	0	0	0	0
Gmina Sadlinki	0	0	0	0	0	0	0	0	0

Inne formy aktywizacji związane z zatrudnieniem	w marcu 2016 r.			od początku 2016 r.			na koniec marca 2016 r.		
	ogółem	mężczyźni	kobiety	ogółem	mężczyźni	kobiety	ogółem	mężczyźni	kobiety
POWIAT	58	35	23	58	35	23	X	X	X
Miasto Kwidzyn	17	10	7	17	10	7	X	X	X
Gmina Gardeja	8	5	3	8	5	3	X	X	X
Gmina Kwidzyn	14	13	1	14	13	1	X	X	X
Miasto i gmina Prabuty	10	5	5	10	5	5	X	X	X
Gmina Ryjewo	2	0	2	2	0	2	X	X	X
Gmina Sadlinki	7	2	5	7	2	5	X	X	X

Rozpoczęcie przygotowania zawodowego dorosłych	w marcu 2016 r.			od początku 2016 r.			na koniec marca 2016 r.		
	ogółem	mężczyźni	kobiety	ogółem	mężczyźni	kobiety	ogółem	mężczyźni	kobiety
POWIAT	0	0	0	0	0	0	0	0	0
Miasto Kwidzyn	0	0	0	0	0	0	0	0	0
Gmina Gardeja	0	0	0	0	0	0	0	0	0
Gmina Kwidzyn	0	0	0	0	0	0	0	0	0
Miasto i gmina Prabuty	0	0	0	0	0	0	0	0	0
Gmina Ryjewo	0	0	0	0	0	0	0	0	0
Gmina Sadlinki	0	0	0	0	0	0	0	0	0

Skierowanie do agencji zatrudnienia w ramach zlecenia działań aktywizacyjnych	w marcu 2016 r.			od początku 2016 r.			na koniec marca 2016 r.		
	ogółem	mężczyźni	kobiety	ogółem	mężczyźni	kobiety	ogółem	mężczyźni	kobiety
POWIAT	0	0	0	0	0	0	X	X	X
Miasto Kwidzyn	0	0	0	0	0	0	X	X	X
Gmina Gardeja	0	0	0	0	0	0	X	X	X
Gmina Kwidzyn	0	0	0	0	0	0	X	X	X
Miasto i gmina Prabuty	0	0	0	0	0	0	X	X	X
Gmina Ryjewo	0	0	0	0	0	0	X	X	X
Gmina Sadlinki	0	0	0	0	0	0	X	X	X

Otrzymanie środków z Funduszu Pracy na podjęcie działalności gospodarczej	w marcu 2016 r.			od początku 2016 r.			na koniec marca 2016 r.		
	ogółem	mężczyźni	kobiety	ogółem	mężczyźni	kobiety	ogółem	mężczyźni	kobiety
POWIAT	5	1	4	5	1	4	X	X	X
w tym bez bonu na zasiedlenie	5	1	4	5	1	4	X	X	X
w tym w ramach bonu na zasiedlenie	0	0	0	0	0	0	X	X	X
Miasto Kwidzyn	2	1	1	2	1	1	X	X	X
w tym bez bonu na zasiedlenie	2	1	1	2	1	1	X	X	X
w tym w ramach bonu na zasiedlenie	0	0	0	0	0	0	X	X	X
Gmina Gardeja	1	0	1	1	0	1	X	X	X
w tym bez bonu na zasiedlenie	1	0	1	1	0	1	X	X	X
w tym w ramach bonu na zasiedlenie	0	0	0	0	0	0	X	X	X
Gmina Kwidzyn	0	0	0	0	0	0	X	X	X
w tym bez bonu na zasiedlenie	0	0	0	0	0	0	X	X	X
w tym w ramach bonu na zasiedlenie	0	0	0	0	0	0	X	X	X
Miasto i gmina Prabuty	2	0	2	2	0	2	X	X	X
w tym bez bonu na zasiedlenie	2	0	2	2	0	2	X	X	X
w tym w ramach bonu na zasiedlenie	0	0	0	0	0	0	X	X	X
Gmina Ryjewo	0	0	0	0	0	0	X	X	X
w tym bez bonu na zasiedlenie	0	0	0	0	0	0	X	X	X
w tym w ramach bonu na zasiedlenie	0	0	0	0	0	0	X	X	X
Gmina Sadlinki	0	0	0	0	0	0	X	X	X
w tym bez bonu na zasiedlenie	0	0	0	0	0	0	X	X	X
w tym w ramach bonu na zasiedlenie	0	0	0	0	0	0	X	X	X

Podjęcie pracy w ramach dofinansowania wynagrodzenia za zatrudnienie skierowanego bezrobotnego powyżej 50 roku życia	w marcu 2016 r.			od początku 2016 r.			na koniec marca 2016 r.		
	ogółem	mężczyźni	kobiety	ogółem	mężczyźni	kobiety	ogółem	mężczyźni	kobiety
POWIAT	0	0	0	0	0	0	0	0	0
w tym do 60 roku życia	X	X	X	X	X	X	0	0	0
w tym powyżej 60 roku życia	X	X	X	X	X	X	0	0	0
Miasto Kwidzyn	0	0	0	0	0	0	0	0	0
w tym do 60 roku życia	X	X	X	X	X	X	0	0	0
w tym powyżej 60 roku życia	X	X	X	X	X	X	0	0	0
Gmina Gardeja	0	0	0	0	0	0	0	0	0
w tym do 60 roku życia	X	X	X	X	X	X	0	0	0
w tym powyżej 60 roku życia	X	X	X	X	X	X	0	0	0
Gmina Kwidzyn	0	0	0	0	0	0	0	0	0
w tym do 60 roku życia	X	X	X	X	X	X	0	0	0
w tym powyżej 60 roku życia	X	X	X	X	X	X	0	0	0
Miasto i gmina Prabuty	0	0	0	0	0	0	0	0	0
w tym do 60 roku życia	X	X	X	X	X	X	0	0	0
w tym powyżej 60 roku życia	X	X	X	X	X	X	0	0	0
Gmina Ryjewo	0	0	0	0	0	0	0	0	0
w tym do 60 roku życia	X	X	X	X	X	X	0	0	0
w tym powyżej 60 roku życia	X	X	X	X	X	X	0	0	0
Gmina Sadlinki	0	0	0	0	0	0	0	0	0
w tym do 60 roku życia	X	X	X	X	X	X	0	0	0
w tym powyżej 60 roku życia	X	X	X	X	X	X	0	0	0

Rozpoczęcie szkolenia	w marcu 2016 r.			od początku 2016 r.			na koniec marca 2016 r.		
	ogółem	mężczyźni	kobiety	ogółem	mężczyźni	kobiety	ogółem	mężczyźni	kobiety
POWIAT	16	12	4	17	13	4	15	11	4
w tym bez bonu szkoleniowego	15	11	4	16	12	4	14	10	4
w tym w ramach bonu szkoleniowego	1	1	0	1	1	0	1	1	0
Miasto Kwidzyn	6	5	1	6	5	1	6	5	1
w tym bez bonu szkoleniowego	5	4	1	5	4	1	5	4	1
w tym w ramach bonu szkoleniowego	1	1	0	1	1	0	1	1	0
Gmina Gardeja	1	0	1	1	0	1	1	0	1
w tym bez bonu szkoleniowego	1	0	1	1	0	1	1	0	1
w tym w ramach bonu szkoleniowego	0	0	0	0	0	0	0	0	0
Gmina Kwidzyn	2	1	1	2	1	1	2	1	1
w tym bez bonu szkoleniowego	2	1	1	2	1	1	2	1	1
w tym w ramach bonu szkoleniowego	0	0	0	0	0	0	0	0	0
Miasto i gmina Prabuty	4	3	1	4	3	1	3	2	1
w tym bez bonu szkoleniowego	4	3	1	4	3	1	3	2	1
w tym w ramach bonu szkoleniowego	0	0	0	0	0	0	0	0	0
Gmina Ryjewo	1	1	0	2	2	0	1	1	0
w tym bez bonu szkoleniowego	1	1	0	2	2	0	1	1	0
w tym w ramach bonu szkoleniowego	0	0	0	0	0	0	0	0	0
Gmina Sadlinki	2	2	0	2	2	0	2	2	0
w tym bez bonu szkoleniowego	2	2	0	2	2	0	2	2	0
w tym w ramach bonu szkoleniowego	0	0	0	0	0	0	0	0	0

Rozpoczęcie stażu	w marcu 2016 r.			od początku 2016 r.			na koniec marca 2016 r.		
	ogółem	mężczyźni	kobiety	ogółem	mężczyźni	kobiety	ogółem	mężczyźni	kobiety
POWIAT	58	21	37	65	21	44	139	44	95
w tym bez bonu stażowego	58	21	37	65	21	44	139	44	95
w tym w ramach bonu stażowego	0	0	0	0	0	0	0	0	0
Miasto Kwidzyn	23	6	17	30	6	24	71	20	51
w tym bez bonu stażowego	23	6	17	30	6	24	71	20	51
w tym w ramach bonu stażowego	0	0	0	0	0	0	0	0	0
Gmina Gardeja	6	3	3	6	3	3	11	3	8
w tym bez bonu stażowego	6	3	3	6	3	3	11	3	8
w tym w ramach bonu stażowego	0	0	0	0	0	0	0	0	0
Gmina Kwidzyn	9	3	6	9	3	6	17	6	11
w tym bez bonu stażowego	9	3	6	9	3	6	17	6	11
w tym w ramach bonu stażowego	0	0	0	0	0	0	0	0	0
Miasto i gmina Prabuty	9	3	6	9	3	6	18	7	11
w tym bez bonu stażowego	9	3	6	9	3	6	18	7	11
w tym w ramach bonu stażowego	0	0	0	0	0	0	0	0	0
Gmina Ryjewo	4	2	2	4	2	2	7	2	5
w tym bez bonu stażowego	4	2	2	4	2	2	7	2	5
w tym w ramach bonu stażowego	0	0	0	0	0	0	0	0	0
Gmina Sadlinki	7	4	3	7	4	3	15	6	9
w tym bez bonu stażowego	7	4	3	7	4	3	15	6	9
w tym w ramach bonu stażowego	0	0	0	0	0	0	0	0	0

Rozpoczęcia pracy społecznie użytecznej	w marcu 2016 r.			od początku 2016 r.			na koniec marca 2016 r.		
	ogółem	mężczyźni	kobiety	ogółem	mężczyźni	kobiety	ogółem	mężczyźni	kobiety
POWIAT	42	25	17	42	25	17	43	25	18
w tym poza PAI	42	25	17	42	25	17	43	25	18
w tym w ramach PAI	0	0	0	0	0	0	0	0	0
Miasto Kwidzyn	0	0	0	0	0	0	0	0	0
w tym poza PAI	0	0	0	0	0	0	0	0	0
w tym w ramach PAI	0	0	0	0	0	0	0	0	0
Gmina Gardeja	16	10	6	16	10	6	17	10	7
w tym poza PAI	16	10	6	16	10	6	17	10	7
w tym w ramach PAI	0	0	0	0	0	0	0	0	0
Gmina Kwidzyn	14	12	2	14	12	2	14	12	2
w tym poza PAI	14	12	2	14	12	2	14	12	2
w tym w ramach PAI	0	0	0	0	0	0	0	0	0
Miasto i gmina Prabuty	0	0	0	0	0	0	0	0	0
w tym poza PAI	0	0	0	0	0	0	0	0	0
w tym w ramach PAI	0	0	0	0	0	0	0	0	0
Gmina Ryjewo	11	3	8	11	3	8	11	3	8
w tym poza PAI	11	3	8	11	3	8	11	3	8
w tym w ramach PAI	0	0	0	0	0	0	0	0	0
Gmina Sadlinki	1	0	1	1	0	1	1	0	1
w tym poza PAI	1	0	1	1	0	1	1	0	1
w tym w ramach PAI	0	0	0	0	0	0	0	0	0

POWIAT	w marcu 2016 r.			od początku 2016 r.			na koniec marca 2016 r.		
	ogółem	mężczyźni	kobiety	ogółem	mężczyźni	kobiety	ogółem	mężczyźni	kobiety
prace interwencyjne	2	0	2	11	2	9	19	3	16
roboty publiczne	1	0	1	12	7	5	12	7	5
otrzymanie środków z Funduszu Pracy na podjęcie działalności gospodarczej	5	1	4	5	1	4	X	X	X
w tym bez bonu na zasiedlenie	5	1	4	5	1	4	X	X	X
w tym w ramach bonu na zasiedlenie	0	0	0	0	0	0	X	X	X
podjęcie pracy w ramach refundacji kosztów zatrudnienia bezrobotnego	11	8	3	30	19	11	X	X	X
podjęcie pracy poza miejscem zamieszkania w ramach bonu na zasiedlenie	0	0	0	0	0	0	X	X	X
podjęcie pracy w ramach bonu zatrudnieniowego	0	0	0	0	0	0	X	X	X
podjęcie pracy w ramach świadczenia aktywizacyjnego	0	0	0	0	0	0	0	0	0
podjęcie pracy w ramach grantu na telepracę	0	0	0	0	0	0	0	0	0
podjęcie pracy w ramach refundacji składek na ubezpieczenia społeczne	0	0	0	0	0	0	0	0	0
podjęcie pracy w ramach dofinansowania wynagrodzenia za zatrudnienie skierowanego bezrobotnego powyżej 50 roku życia	0	0	0	0	0	0	0	0	0
w tym do 60 roku życia	X	X	X	X	X	X	0	0	0
w tym powyżej 60 roku życia	X	X	X	X	X	X	0	0	0
inne formy aktywizacji związane z zatrudnieniem	58	35	23	58	35	23	X	X	X
rozpoczęcie szkolenia	16	12	4	17	13	4	15	11	4
w tym bez bonu szkoleniowego	15	11	4	16	12	4	14	10	4
w tym w ramach bonu szkoleniowego	1	1	0	1	1	0	1	1	0
rozpoczęcie stażu	58	21	37	65	21	44	139	44	95
w tym bez bonu stażowego	58	21	37	65	21	44	139	44	95
w tym w ramach bonu stażowego	0	0	0	0	0	0	0	0	0
rozpoczęcie przygotowania zawodowego dorosłych	0	0	0	0	0	0	0	0	0
rozpoczęcia pracy społecznie użytecznej	42	25	17	42	25	17	43	25	18
w tym poza PAI	42	25	17	42	25	17	43	25	18
w tym w ramach PAI	0	0	0	0	0	0	0	0	0
skierowania do agencji zatrudnienia w ramach zlecenia działań aktywizacyjnych	0	0	0	0	0	0	X	X	X

Miasto Kwidzyn	w marcu 2016 r.			od początku 2016 r.			na koniec marca 2016 r.		
	ogółem	mężczyźni	kobiety	ogółem	mężczyźni	kobiety	ogółem	mężczyźni	kobiety
prace interwencyjne	1	0	1	3	1	2	4	1	3
roboty publiczne	1	0	1	3	1	2	3	1	2
otrzymanie środków z Funduszu Pracy na podjęcie działalności gospodarczej	2	1	1	2	1	1	X	X	X
w tym bez bonu na zasiedlenie	2	1	1	2	1	1	X	X	X
w tym w ramach bonu na zasiedlenie	0	0	0	0	0	0	X	X	X
podjęcie pracy w ramach refundacji kosztów zatrudnienia bezrobotnego	5	3	2	12	6	6	X	X	X
podjęcie pracy poza miejscem zamieszkania w ramach bonu na zasiedlenie	0	0	0	0	0	0	X	X	X
podjęcie pracy w ramach bonu zatrudnieniowego	0	0	0	0	0	0	X	X	X
podjęcie pracy w ramach świadczenia aktywizacyjnego	0	0	0	0	0	0	0	0	0
podjęcie pracy w ramach grantu na telepracę	0	0	0	0	0	0	0	0	0
podjęcie pracy w ramach refundacji składek na ubezpieczenia społeczne	0	0	0	0	0	0	0	0	0
podjęcie pracy w ramach dofinansowania wynagrodzenia za zatrudnienie skierowanego bezrobotnego powyżej 50 roku życia	0	0	0	0	0	0	0	0	0
w tym do 60 roku życia	X	X	X	X	X	X	0	0	0
w tym powyżej 60 roku życia	X	X	X	X	X	X	0	0	0
inne formy aktywizacji związane z zatrudnieniem	17	10	7	17	10	7	X	X	X
rozpoczęcie szkolenia	6	5	1	6	5	1	6	5	1
w tym bez bonu szkoleniowego	5	4	1	5	4	1	5	4	1
w tym w ramach bonu szkoleniowego	1	1	0	1	1	0	1	1	0
rozpoczęcie stażu	23	6	17	30	6	24	71	20	51
w tym bez bonu stażowego	23	6	17	30	6	24	71	20	51
w tym w ramach bonu stażowego	0	0	0	0	0	0	0	0	0
rozpoczęcie przygotowania zawodowego dorosłych	0	0	0	0	0	0	0	0	0
rozpoczęcia pracy społecznie użytecznej	0	0	0	0	0	0	0	0	0
w tym poza PAI	0	0	0	0	0	0	0	0	0
w tym w ramach PAI	0	0	0	0	0	0	0	0	0
skierowania do agencji zatrudnienia w ramach zlecenia działań aktywizacyjnych	0	0	0	0	0	0	X	X	X

Gmina Gardeja	w marcu 2016 r.			od początku 2016 r.			na koniec marca 2016 r.		
	ogółem	mężczyźni	kobiety	ogółem	mężczyźni	kobiety	ogółem	mężczyźni	kobiety
prace interwencyjne	0	0	0	0	0	0	0	0	0
roboty publiczne	0	0	0	1	0	1	1	0	1
otrzymanie środków z Funduszu Pracy na podjęcie działalności gospodarczej	1	0	1	1	0	1	X	X	X
w tym bez bonu na zasiedlenie	1	0	1	1	0	1	X	X	X
w tym w ramach bonu na zasiedlenie	0	0	0	0	0	0	X	X	X
podjęcie pracy w ramach refundacji kosztów zatrudnienia bezrobotnego	0	0	0	1	0	1	X	X	X
podjęcie pracy poza miejscem zamieszkania w ramach bonu na zasiedlenie	0	0	0	0	0	0	X	X	X
podjęcie pracy w ramach bonu zatrudnieniowego	0	0	0	0	0	0	X	X	X
podjęcie pracy w ramach świadczenia aktywizacyjnego	0	0	0	0	0	0	0	0	0
podjęcie pracy w ramach grantu na telepracę	0	0	0	0	0	0	0	0	0
podjęcie pracy w ramach refundacji składek na ubezpieczenia społeczne	0	0	0	0	0	0	0	0	0
podjęcie pracy w ramach dofinansowania wynagrodzenia za zatrudnienie skierowanego bezrobotnego powyżej 50 roku życia	0	0	0	0	0	0	0	0	0
w tym do 60 roku życia	X	X	X	X	X	X	0	0	0
w tym powyżej 60 roku życia	X	X	X	X	X	X	0	0	0
inne formy aktywizacji związane z zatrudnieniem	8	5	3	8	5	3	X	X	X
rozpoczęcie szkolenia	1	0	1	1	0	1	1	0	1
w tym bez bonu szkoleniowego	1	0	1	1	0	1	1	0	1
w tym w ramach bonu szkoleniowego	0	0	0	0	0	0	0	0	0
rozpoczęcie stażu	6	3	3	6	3	3	11	3	8
w tym bez bonu stażowego	6	3	3	6	3	3	11	3	8
w tym w ramach bonu stażowego	0	0	0	0	0	0	0	0	0
rozpoczęcie przygotowania zawodowego dorosłych	0	0	0	0	0	0	0	0	0
rozpoczęcia pracy społecznie użytecznej	16	10	6	16	10	6	17	10	7
w tym poza PAI	16	10	6	16	10	6	17	10	7
w tym w ramach PAI	0	0	0	0	0	0	0	0	0
skierowania do agencji zatrudnienia w ramach zlecenia działań aktywizacyjnych	0	0	0	0	0	0	X	X	X

Gmina Kwidzyn	w marcu 2016 r.			od początku 2016 r.			na koniec marca 2016 r.		
	ogółem	mężczyźni	kobiety	ogółem	mężczyźni	kobiety	ogółem	mężczyźni	kobiety
prace interwencyjne	0	0	0	0	0	0	1	1	0
roboty publiczne	0	0	0	0	0	0	0	0	0
otrzymanie środków z Funduszu Pracy na podjęcie działalności gospodarczej	0	0	0	0	0	0	X	X	X
w tym bez bonu na zasiedlenie	0	0	0	0	0	0	X	X	X
w tym w ramach bonu na zasiedlenie	0	0	0	0	0	0	X	X	X
podjęcie pracy w ramach refundacji kosztów zatrudnienia bezrobotnego	2	2	0	7	4	3	X	X	X
podjęcie pracy poza miejscem zamieszkania w ramach bonu na zasiedlenie	0	0	0	0	0	0	X	X	X
podjęcie pracy w ramach bonu zatrudnieniowego	0	0	0	0	0	0	X	X	X
podjęcie pracy w ramach świadczenia aktywizacyjnego	0	0	0	0	0	0	0	0	0
podjęcie pracy w ramach grantu na telepracę	0	0	0	0	0	0	0	0	0
podjęcie pracy w ramach refundacji składek na ubezpieczenia społeczne	0	0	0	0	0	0	0	0	0
podjęcie pracy w ramach dofinansowania wynagrodzenia za zatrudnienie skierowanego bezrobotnego powyżej 50 roku życia	0	0	0	0	0	0	0	0	0
w tym do 60 roku życia	X	X	X	X	X	X	0	0	0
w tym powyżej 60 roku życia	X	X	X	X	X	X	0	0	0
inne formy aktywizacji związane z zatrudnieniem	14	13	1	14	13	1	X	X	X
rozpoczęcie szkolenia	2	1	1	2	1	1	2	1	1
w tym bez bonu szkoleniowego	2	1	1	2	1	1	2	1	1
w tym w ramach bonu szkoleniowego	0	0	0	0	0	0	0	0	0
rozpoczęcie stażu	9	3	6	9	3	6	17	6	11
w tym bez bonu stażowego	9	3	6	9	3	6	17	6	11
w tym w ramach bonu stażowego	0	0	0	0	0	0	0	0	0
rozpoczęcie przygotowania zawodowego dorosłych	0	0	0	0	0	0	0	0	0
rozpoczęcia pracy społecznie użytecznej	14	12	2	14	12	2	14	12	2
w tym poza PAI	14	12	2	14	12	2	14	12	2
w tym w ramach PAI	0	0	0	0	0	0	0	0	0
skierowania do agencji zatrudnienia w ramach zlecenia działań aktywizacyjnych	0	0	0	0	0	0	X	X	X

Miasto i gmina Prabuty	w marcu 2016 r.			od początku 2016 r.			na koniec marca 2016 r.		
	ogółem	mężczyźni	kobiety	ogółem	mężczyźni	kobiety	ogółem	mężczyźni	kobiety
prace interwencyjne	0	0	0	5	1	4	5	1	4
roboty publiczne	0	0	0	2	0	2	2	0	2
otrzymanie środków z Funduszu Pracy na podjęcie działalności gospodarczej	2	0	2	2	0	2	X	X	X
w tym bez bonu na zasiedlenie	2	0	2	2	0	2	X	X	X
w tym w ramach bonu na zasiedlenie	0	0	0	0	0	0	X	X	X
podjęcie pracy w ramach refundacji kosztów zatrudnienia bezrobotnego	2	2	0	5	5	0	X	X	X
podjęcie pracy poza miejscem zamieszkania w ramach bonu na zasiedlenie	0	0	0	0	0	0	X	X	X
podjęcie pracy w ramach bonu zatrudnieniowego	0	0	0	0	0	0	X	X	X
podjęcie pracy w ramach świadczenia aktywizacyjnego	0	0	0	0	0	0	0	0	0
podjęcie pracy w ramach grantu na telepracę	0	0	0	0	0	0	0	0	0
podjęcie pracy w ramach refundacji składek na ubezpieczenia społeczne	0	0	0	0	0	0	0	0	0
podjęcie pracy w ramach dofinansowania wynagrodzenia za zatrudnienie skierowanego bezrobotnego powyżej 50 roku życia	0	0	0	0	0	0	0	0	0
w tym do 60 roku życia	X	X	X	X	X	X	0	0	0
w tym powyżej 60 roku życia	X	X	X	X	X	X	0	0	0
inne formy aktywizacji związane z zatrudnieniem	10	5	5	10	5	5	X	X	X
rozpoczęcie szkolenia	4	3	1	4	3	1	3	2	1
w tym bez bonu szkoleniowego	4	3	1	4	3	1	3	2	1
w tym w ramach bonu szkoleniowego	0	0	0	0	0	0	0	0	0
rozpoczęcie stażu	9	3	6	9	3	6	18	7	11
w tym bez bonu stażowego	9	3	6	9	3	6	18	7	11
w tym w ramach bonu stażowego	0	0	0	0	0	0	0	0	0
rozpoczęcie przygotowania zawodowego dorosłych	0	0	0	0	0	0	0	0	0
rozpoczęcia pracy społecznie użytecznej	0	0	0	0	0	0	0	0	0
w tym poza PAI	0	0	0	0	0	0	0	0	0
w tym w ramach PAI	0	0	0	0	0	0	0	0	0
skierowania do agencji zatrudnienia w ramach zlecenia działań aktywizacyjnych	0	0	0	0	0	0	X	X	X

Gmina Ryjewo	w marcu 2016 r.			od początku 2016 r.			na koniec marca 2016 r.		
	ogółem	mężczyźni	kobiety	ogółem	mężczyźni	kobiety	ogółem	mężczyźni	kobiety
prace interwencyjne	1	0	1	3	0	3	7	0	7
roboty publiczne	0	0	0	0	0	0	0	0	0
otrzymanie środków z Funduszu Pracy na podjęcie działalności gospodarczej	0	0	0	0	0	0	X	X	X
w tym bez bonu na zasiedlenie	0	0	0	0	0	0	X	X	X
w tym w ramach bonu na zasiedlenie	0	0	0	0	0	0	X	X	X
podjęcie pracy w ramach refundacji kosztów zatrudnienia bezrobotnego	1	1	0	3	3	0	X	X	X
podjęcie pracy poza miejscem zamieszkania w ramach bonu na zasiedlenie	0	0	0	0	0	0	X	X	X
podjęcie pracy w ramach bonu zatrudnieniowego	0	0	0	0	0	0	X	X	X
podjęcie pracy w ramach świadczenia aktywizacyjnego	0	0	0	0	0	0	0	0	0
podjęcie pracy w ramach grantu na telepracę	0	0	0	0	0	0	0	0	0
podjęcie pracy w ramach refundacji składek na ubezpieczenia społeczne	0	0	0	0	0	0	0	0	0
podjęcie pracy w ramach dofinansowania wynagrodzenia za zatrudnienie skierowanego bezrobotnego powyżej 50 roku życia	0	0	0	0	0	0	0	0	0
w tym do 60 roku życia	X	X	X	X	X	X	0	0	0
w tym powyżej 60 roku życia	X	X	X	X	X	X	0	0	0
inne formy aktywizacji związane z zatrudnieniem	2	0	2	2	0	2	X	X	X
rozpoczęcie szkolenia	1	1	0	2	2	0	1	1	0
w tym bez bonu szkoleniowego	1	1	0	2	2	0	1	1	0
w tym w ramach bonu szkoleniowego	0	0	0	0	0	0	0	0	0
rozpoczęcie stażu	4	2	2	4	2	2	7	2	5
w tym bez bonu stażowego	4	2	2	4	2	2	7	2	5
w tym w ramach bonu stażowego	0	0	0	0	0	0	0	0	0
rozpoczęcie przygotowania zawodowego dorosłych	0	0	0	0	0	0	0	0	0
rozpoczęcia pracy społecznie użytecznej	11	3	8	11	3	8	11	3	8
w tym poza PAI	11	3	8	11	3	8	11	3	8
w tym w ramach PAI	0	0	0	0	0	0	0	0	0
skierowania do agencji zatrudnienia w ramach zlecenia działań aktywizacyjnych	0	0	0	0	0	0	X	X	X

Gmina Sadlinki	w marcu 2016 r.			od początku 2016 r.			na koniec marca 2016 r.		
	ogółem	mężczyźni	kobiety	ogółem	mężczyźni	kobiety	ogółem	mężczyźni	kobiety
prace interwencyjne	0	0	0	0	0	0	2	0	2
roboty publiczne	0	0	0	6	6	0	6	6	0
otrzymanie środków z Funduszu Pracy na podjęcie działalności gospodarczej	0	0	0	0	0	0	X	X	X
w tym bez bonu na zasiedlenie	0	0	0	0	0	0	X	X	X
w tym w ramach bonu na zasiedlenie	0	0	0	0	0	0	X	X	X
podjęcie pracy w ramach refundacji kosztów zatrudnienia bezrobotnego	1	0	1	2	1	1	X	X	X
podjęcie pracy poza miejscem zamieszkania w ramach bonu na zasiedlenie	0	0	0	0	0	0	X	X	X
podjęcie pracy w ramach bonu zatrudnieniowego	0	0	0	0	0	0	X	X	X
podjęcie pracy w ramach świadczenia aktywizacyjnego	0	0	0	0	0	0	0	0	0
podjęcie pracy w ramach grantu na telepracę	0	0	0	0	0	0	0	0	0
podjęcie pracy w ramach refundacji składek na ubezpieczenia społeczne	0	0	0	0	0	0	0	0	0
podjęcie pracy w ramach dofinansowania wynagrodzenia za zatrudnienie skierowanego bezrobotnego powyżej 50 roku życia	0	0	0	0	0	0	0	0	0
w tym do 60 roku życia	X	X	X	X	X	X	0	0	0
w tym powyżej 60 roku życia	X	X	X	X	X	X	0	0	0
inne formy aktywizacji związane z zatrudnieniem	7	2	5	7	2	5	X	X	X
rozpoczęcie szkolenia	2	2	0	2	2	0	2	2	0
w tym bez bonu szkoleniowego	2	2	0	2	2	0	2	2	0
w tym w ramach bonu szkoleniowego	0	0	0	0	0	0	0	0	0
rozpoczęcie stażu	7	4	3	7	4	3	15	6	9
w tym bez bonu stażowego	7	4	3	7	4	3	15	6	9
w tym w ramach bonu stażowego	0	0	0	0	0	0	0	0	0
rozpoczęcie przygotowania zawodowego dorosłych	0	0	0	0	0	0	0	0	0
rozpoczęcia pracy społecznie użytecznej	1	0	1	1	0	1	1	0	1
w tym poza PAI	1	0	1	1	0	1	1	0	1
w tym w ramach PAI	0	0	0	0	0	0	0	0	0
skierowania do agencji zatrudnienia w ramach zlecenia działań aktywizacyjnych	0	0	0	0	0	0	X	X	X