

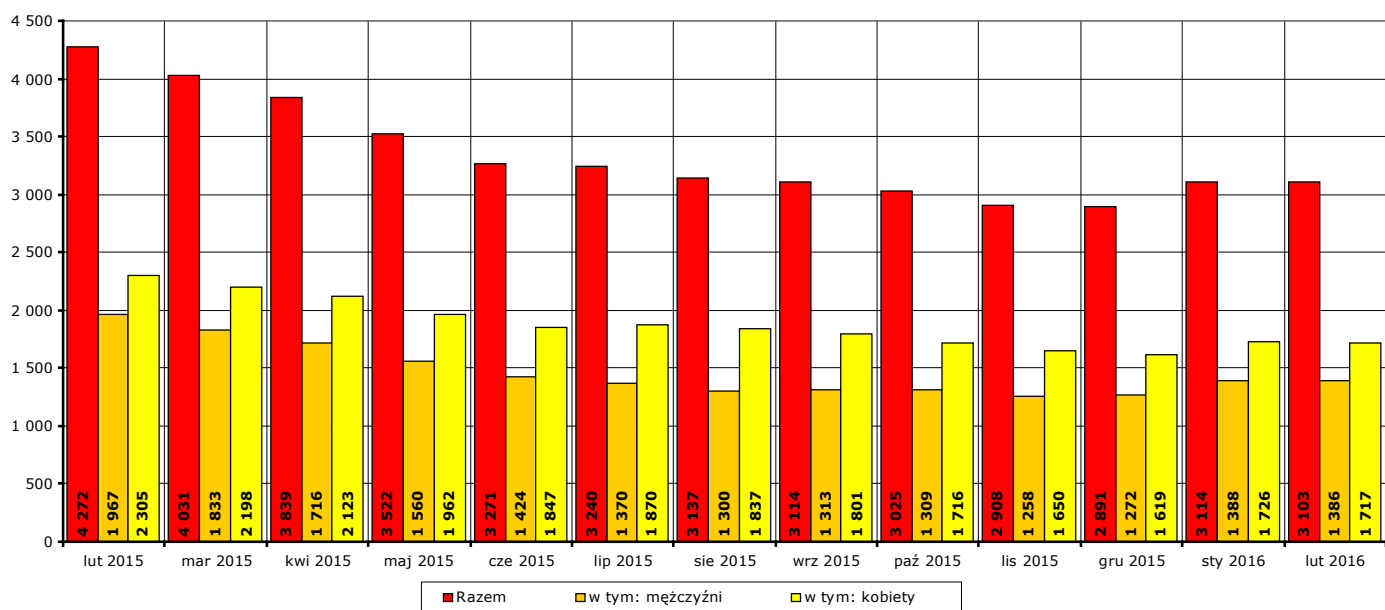


Informacja miesięczna o stanie bezrobocia w powiecie kwidzyńskim.

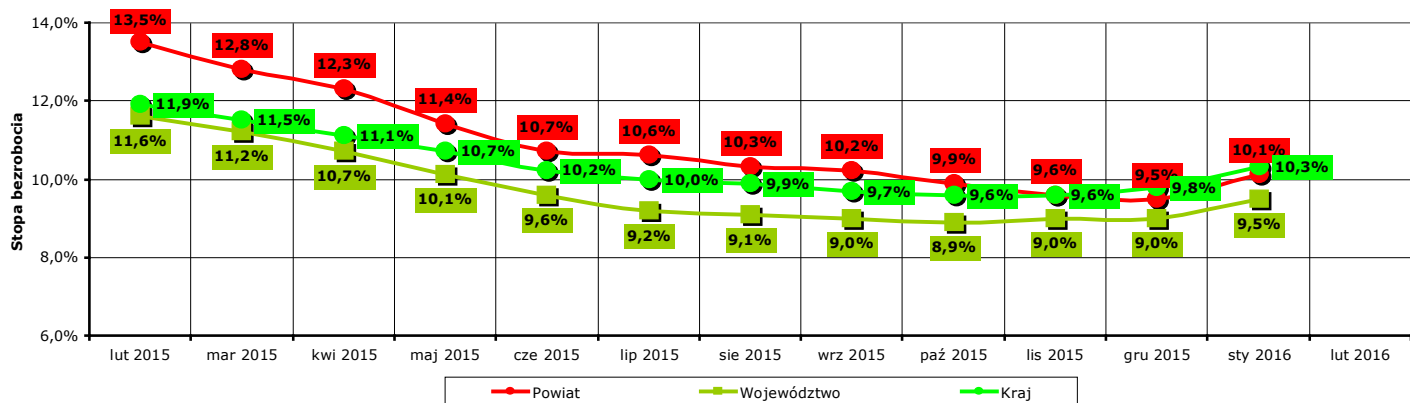
Luty 2016 r.

1. Liczba zarejestrowanych osób bezrobotnych w powiecie kwidzyńskim na koniec lutego 2016 r.

Według stanu na koniec **lutego 2016 r.** liczba bezrobotnych zarejestrowanych w Powiatowym Urzędzie Pracy w Kwidzynie wyniosła **3103 osoby**, w tym **1386 mężczyzn (44,7% ogółu bezrobotnych)** i **1717 kobiet (55,3% ogółu bezrobotnych)**.



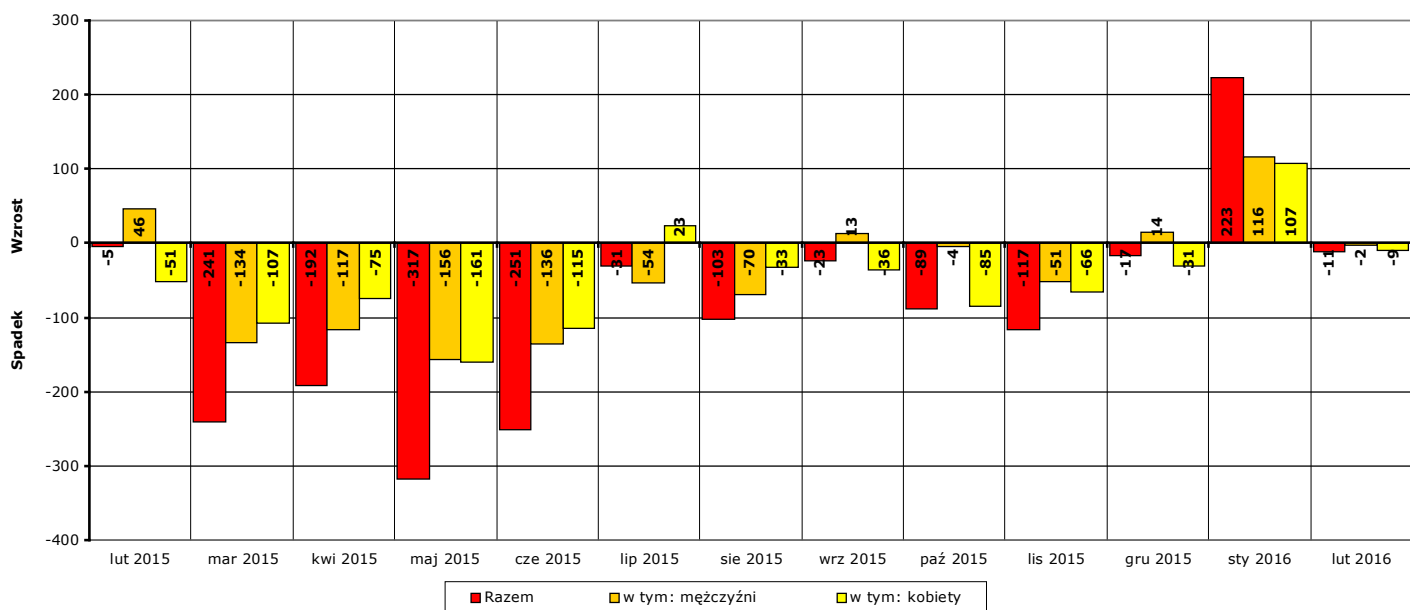
Wykres 1. Liczba zarejestrowanych osób bezrobotnych w powiecie kwidzyńskim w okresie luty 2015 r. - luty 2016 r. (stan na koniec danego miesiąca)



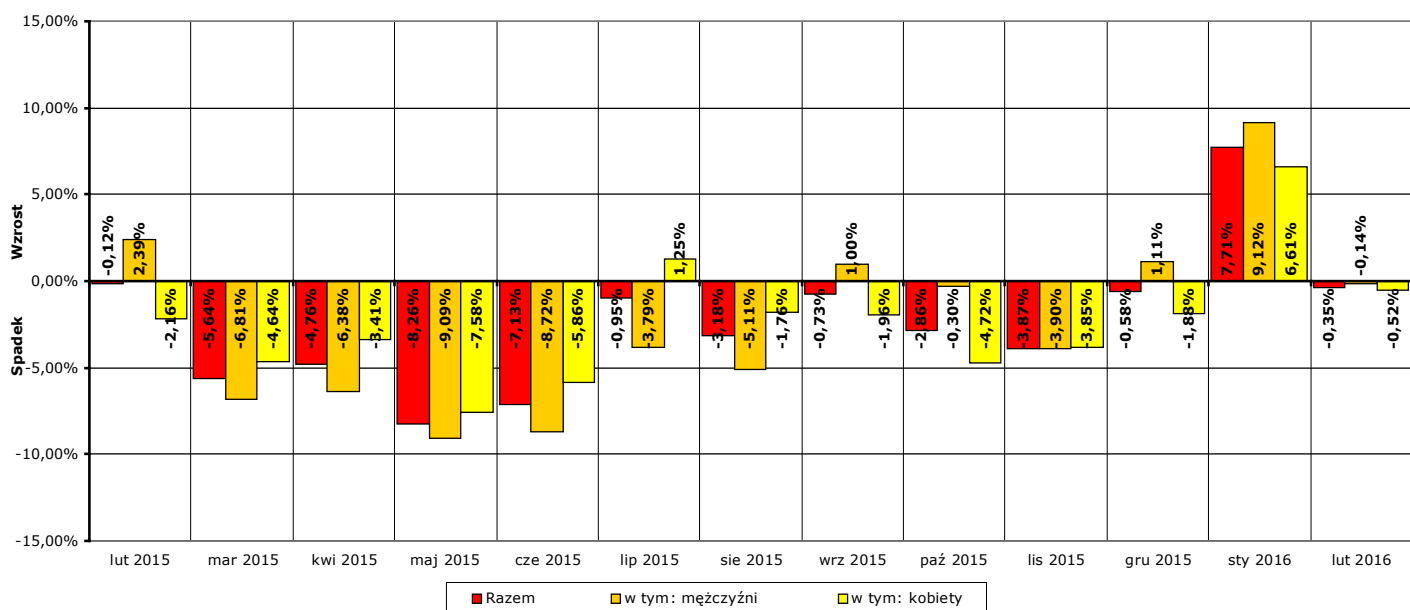
Wykres 2. Stopa bezrobocia w powiecie kwidzyńskim, województwie pomorskim i w kraju w okresie luty 2015 r. - luty 2016 r.
Uwaga: stopa bezrobocia za luty 2016 r. znana będzie pod koniec następnego miesiąca, po przetworzeniu informacji statystycznych przez GUS.

W porównaniu do stanu z końca **stycznia 2016 r.** liczba bezrobotnych na koniec **lutego 2016 r. spadła o 11 osób** (z **3114** do **3103**, to jest o **0,4%**), w tym liczba bezrobotnych mężczyzn **spadła o 2 osoby** (z **1388** do **1386**, to jest o **0,1%**), a liczba bezrobotnych kobiet **spadła o 9 osób** (z **1726** do **1717**, to jest o **0,5%**).

W porównaniu do stanu z końca **lutego 2015 r.** liczba bezrobotnych na koniec **lutego 2016 r. spadła o 1169 osób** (z **4272** do **3103**, to jest o **27,4%**), w tym liczba bezrobotnych mężczyzn **spadła o 581 osób** (z **1967** do **1386**, to jest o **29,5%**), a liczba bezrobotnych kobiet **spadła o 588 osób** (z **2305** do **1717**, to jest o **25,5%**).



Wykres 3. Wzrost/spadek liczby zarejestrowanych osób bezrobotnych w powiecie kwidzyńskim w okresie luty 2015 r. - luty 2016 r. w porównaniu do poprzedniego miesiąca (według stanu na koniec danego miesiąca).



Wykres 4. Procentowy wzrost/spadek liczby zarejestrowanych osób bezrobotnych w powiecie kwidzyńskim w okresie luty 2015 r. - luty 2016 r. w porównaniu do poprzedniego miesiąca (według stanu na koniec danego miesiąca).

2. Zarejestrowane osoby bezrobotne na koniec lutego 2016 r. posiadające i nie posiadające prawa do zasiłku

Według stanu na koniec **lutego 2016 r.** spośród **3103 osoby** zarejestrowanych osób bezrobotnych:

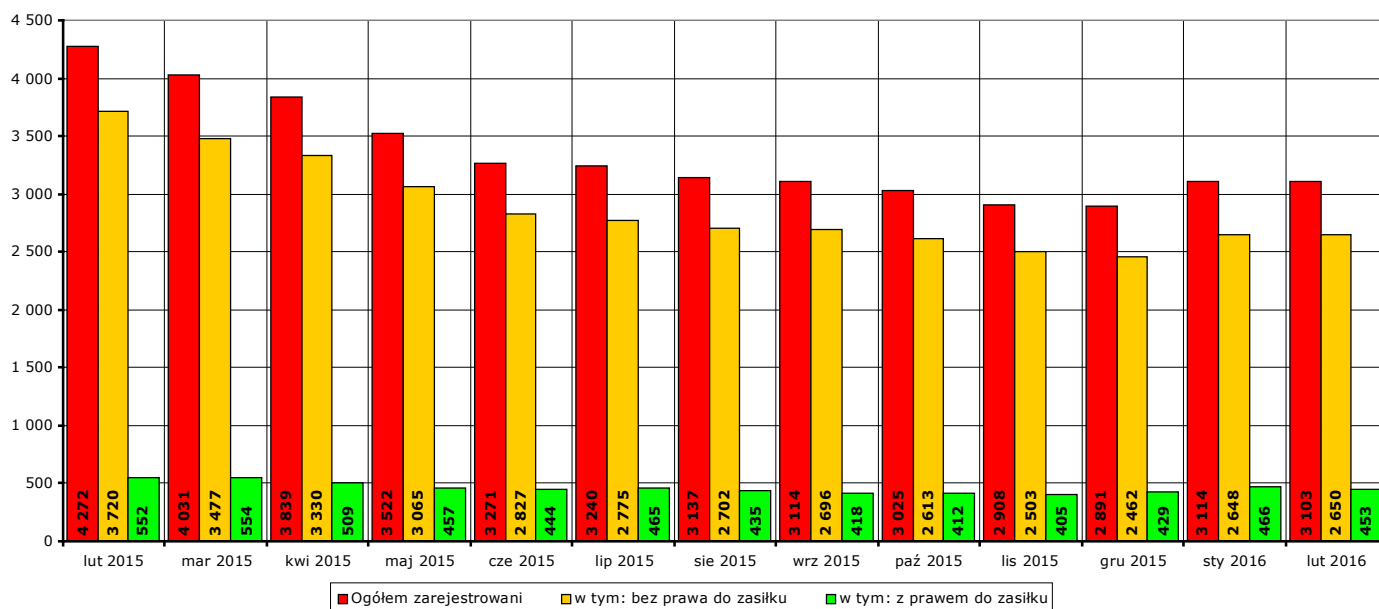
- prawo do zasiłku posiadały **453 osoby**, w tym **241 mężczyzn (53,2%** ogółu bezrobotnych z prawem do zasiłku, **7,8%** ogółu zarejestrowanych) i **212 kobiet (46,8%** ogółu bezrobotnych z prawem do zasiłku, **6,8%** ogółu zarejestrowanych).
- prawa do zasiłku nie posiadało **2650 osób**, w tym **1145 mężczyzn (43,2%** ogółu bezrobotnych bez prawa do zasiłku, **36,9%** ogółu zarejestrowanych) i **1505 kobiet (56,8%** ogółu bezrobotnych bez prawa do zasiłku, **48,5%** ogółu zarejestrowanych).

W **lutym 2016 r.** w porównaniu do **stycznia 2016 r.** liczba zarejestrowanych osób bezrobotnych:

- z prawem do zasiłku **spadła o 13 osób** (z **466** do **453**, to jest o **2,8%**), w tym:
 - liczba mężczyzn **spadła o 8 osób** (z **249** do **241**, o **3,2%**),
 - liczba kobiet **spadła o 5 osób** (z **217** do **212**, o **2,3%**)
- bez prawa do zasiłku **wzrosła o 2 osoby** (z **2648** do **2650**, to jest o **0,1%**), w tym:
 - liczba mężczyzn **wzrosła o 6 osób** (z **1139** do **1145**, o **0,5%**),
 - liczba kobiet **spadła o 4 osoby** (z **1509** do **1505**, o **0,3%**).

W **lutym 2016 r.** w porównaniu do **lutego 2015 r.** liczba zarejestrowanych osób bezrobotnych:

- z prawem do zasiłku **spadła o 99 osób** (z **552** do **453**, to jest o **17,9%**), w tym:
 - liczba mężczyzn **spadła o 67 osób** (z **308** do **241**, o **21,8%**),
 - liczba kobiet **spadła o 32 osoby** (z **244** do **212**, o **13,1%**)
- bez prawa do zasiłku **spadła o 1070 osób** (z **3720** do **2650**, to jest o **28,8%**), w tym:
 - liczba mężczyzn **spadła o 514 osób** (z **1659** do **1145**, o **31%**),
 - liczba kobiet **spadła o 556 osób** (z **2061** do **1505**, o **27%**).

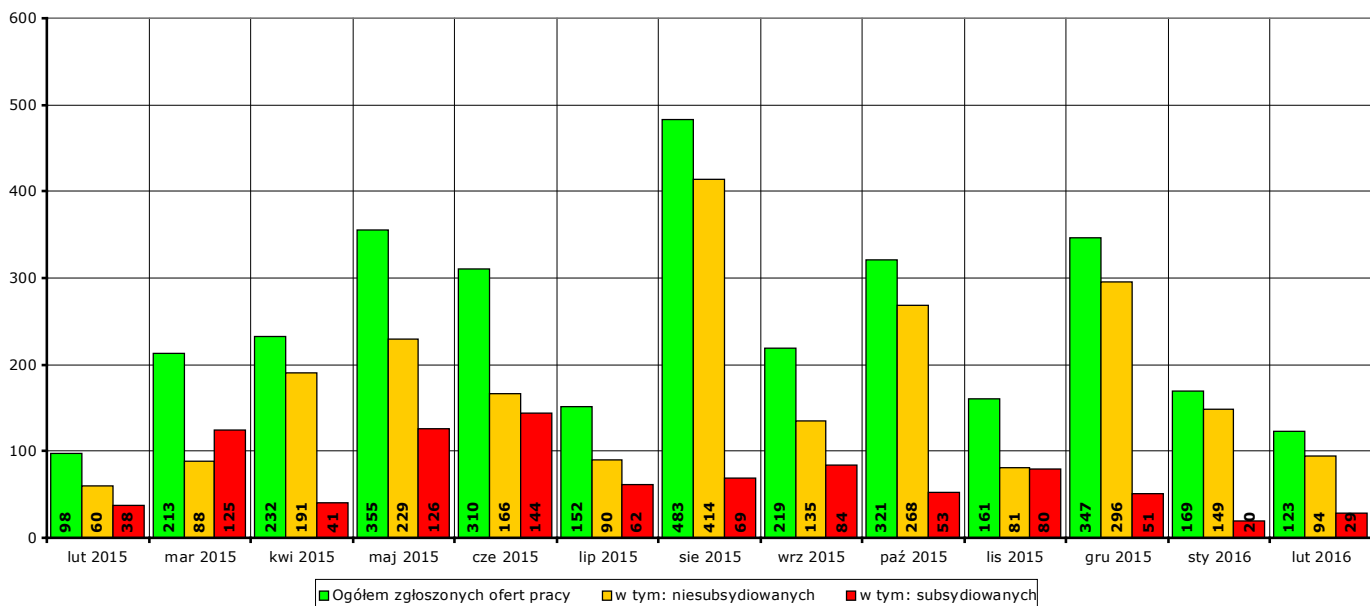


Wykres 5. Liczba zarejestrowanych osób bezrobotnych ogółem, z prawem do zasiłku i bez prawa do zasiłku w okresie lutego 2015 r. - lutego 2016 r.

3. Liczba ofert pracy w lutym 2016 r.

W **lutym 2016 r.** w Powiatowym Urzędzie Pracy w Kwidzynie zgłoszono **123 oferty** pracy (od początku 2016 r. - **292 oferty**), w tym:

- **94 oferty** pracy niesubsydiowanej (od początku 2016 r. - **243 oferty**),
- **29 ofert** pracy subsydiowanej (od początku 2016 r. - **49 ofert**).



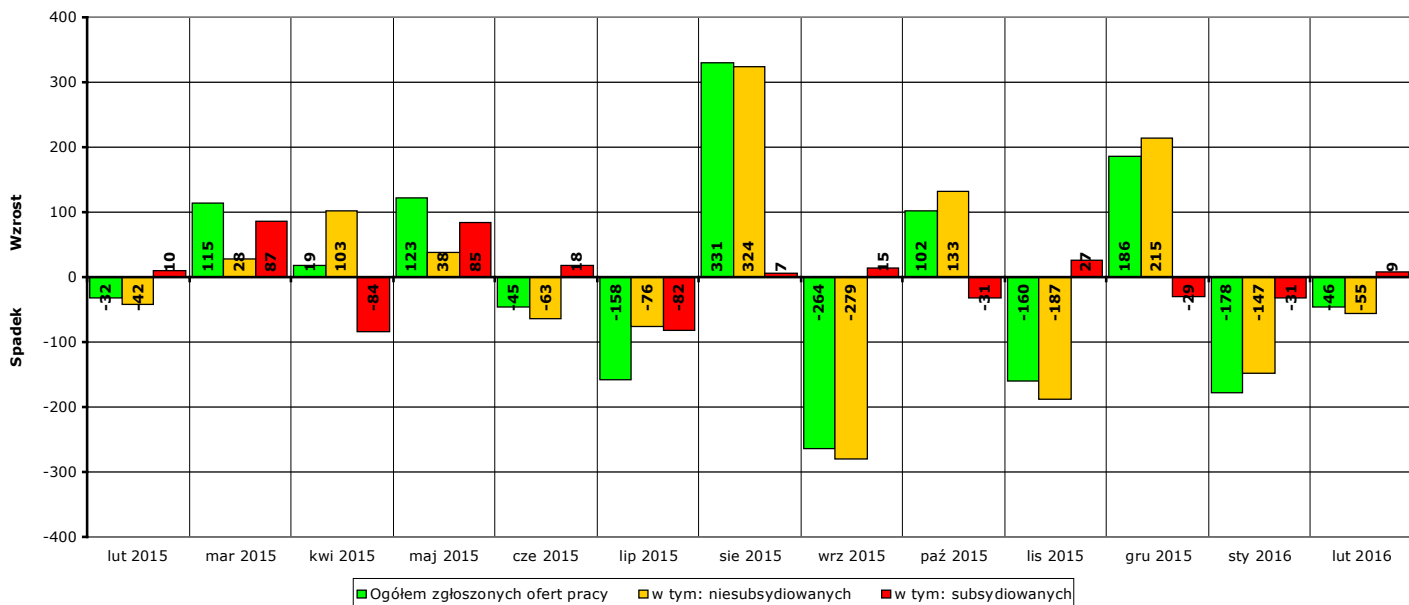
Wykres 6. Liczba ofert pracy zgłoszonych w PUP Kwidzyn w danym miesiącu w okresie luty 2015 r. - luty 2016 r.

W porównaniu do **stycznia 2016 r.** liczba zgłoszonych ofert pracy **spadła o 46 ofert** (z **169** do **123**, to jest o **27,2%**), w tym:

- **spadła o 55 ofert** pracy niesubsydiowanej (z **149** do **94**, to jest o **36,9%**),
- **wzrosła o 9 ofert** pracy subsydiowanej (z **20** do **29**, to jest o **45%**).

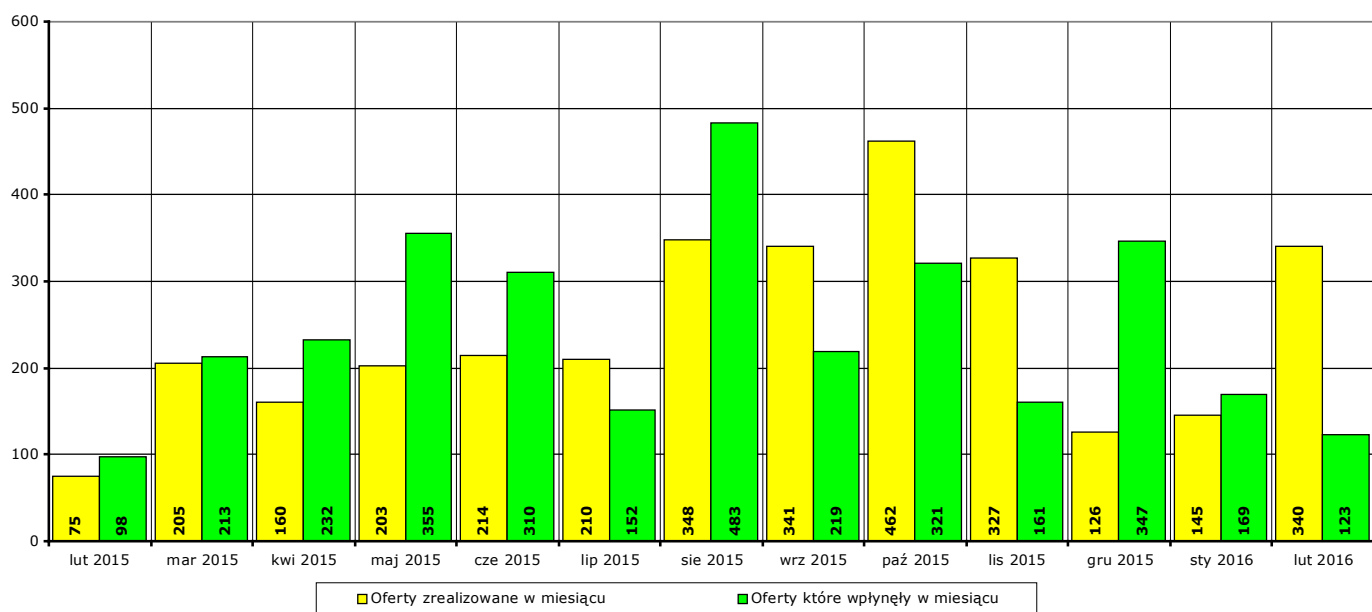
W porównaniu do **lutego 2015 r.** liczba zgłoszonych ofert pracy **wzrosła o 25 ofert** (z **98** do **123**, to jest o **25,5%**), w tym:

- **wzrosła o 34 oferty** pracy niesubsydiowanej (z **60** do **94**, to jest o **56,7%**),
- **spadła o 9 ofert** pracy subsydiowanej (z **38** do **29**, to jest o **23,7%**).



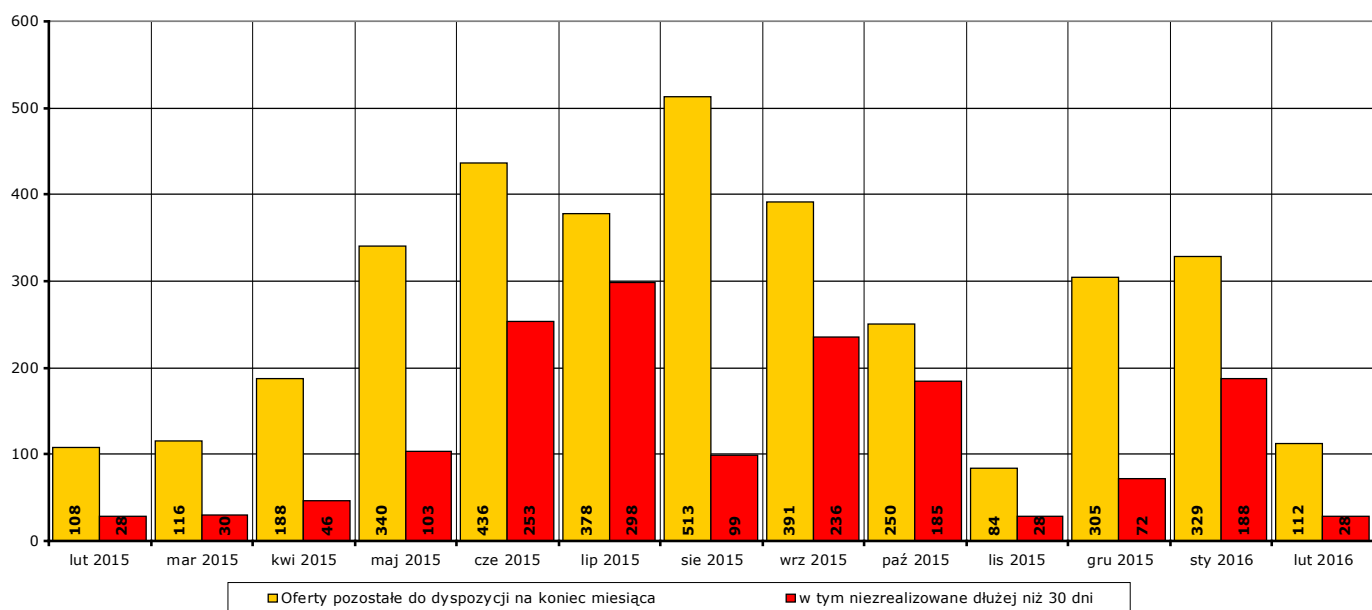
Wykres 7. Wzrost/spadek liczby zgłoszonych ofert pracy w okresie luty 2015 r. - luty 2016 r. w porównaniu do poprzedniego miesiąca.

W lutym 2016 r. 340 ofert pracy zostało zrealizowanych, upłynął termin ich ważności lub zostało wycofanych przez pracodawców.



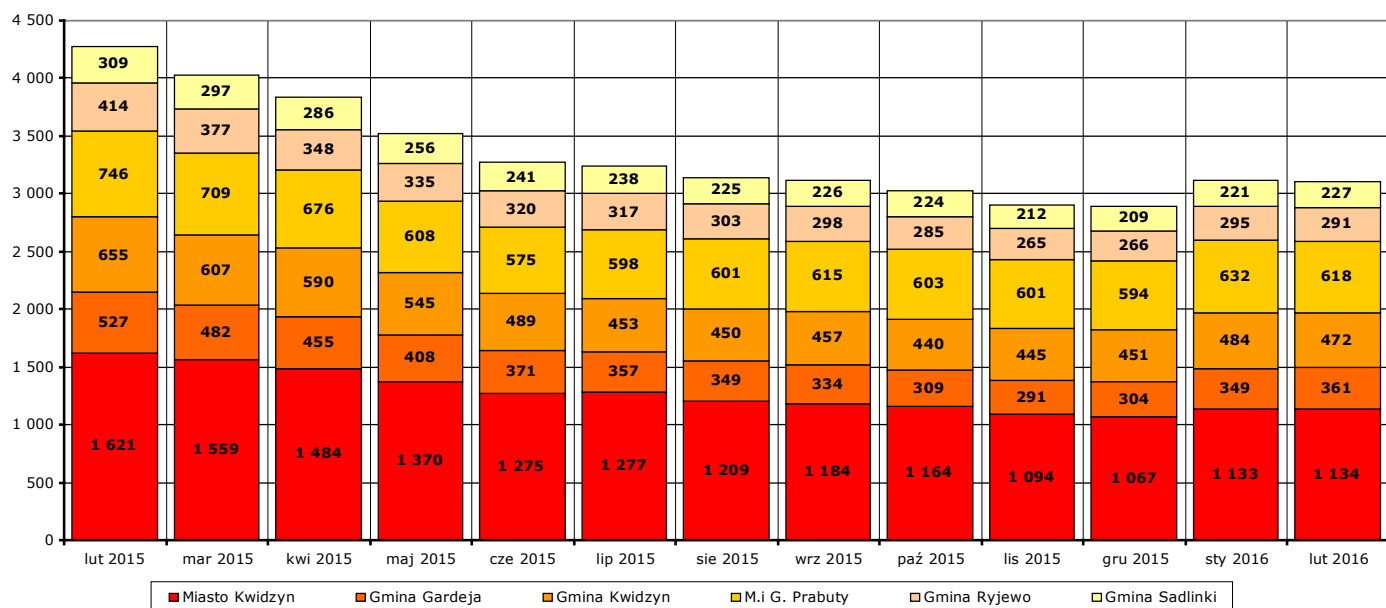
Wykres 8. Liczba ofert zrealizowanych w danym miesiącu oraz ofert, które wpłynęły w danym miesiącu, w okresie luty 2015 r. - luty 2016 r. w porównaniu do poprzedniego miesiąca.

Na koniec lutego 2016 r. pozostało do dyspozycji Powiatowego Urzędu Pracy w Kwidzynie 112 ofert pracy, w tym 28 ofert pracy nie zrealizowanych w terminie dłuższym niż 30 dni.



Wykres 9. Liczba ofert niezrealizowanych w danym miesiącu, w tym niezrealizowanych dłużej niż 30, w okresie luty 2015 r. - luty 2016 r. (według stanu na koniec danego miesiąca).

4. Liczba zarejestrowanych osób bezrobotnych na koniec lutego 2016 r. w poszczególnych jednostkach podziału terytorialnego powiatu kwidzyńskiego



Wykres 10. Liczba osób bezrobotnych w poszczególnych jednostkach podziału terytorialnego powiatu kwidzyńskiego w okresie luty 2015 r. - luty 2016 r. (stan na koniec danego miesiąca).

Według stanu na koniec **lutego 2016 r.** liczba osób bezrobotnych zarejestrowanych w Powiatowym Urzędzie Pracy w Kwidzynie w podziale na poszczególne jednostki podziału terytorialnego wyniosła:

(Uwaga: w części 4. Informacji pod pojęciem "ogół bezrobotnych" należy rozumieć liczbę zarejestrowanych osób bezrobotnych zamieszkałych na obszarze danej jednostki podziału terytorialnego.)

- miasto Kwidzyn

ogółem **1 134 osoby**, w tym: **493 mężczyźni (43,5%)**, **641 kobiet (56,5%)**
 z prawem do zasiłku **191 osób**, w tym: **86 mężczyźni (45%)**, **105 kobiet (55%)**
 bez prawa do zasiłku **943 osoby**, w tym: **407 mężczyźni (43,2%)**, **536 kobiet (56,8%)**

- gmina Gardeja

ogółem **361 osób**, w tym: **172 mężczyźni (47,6%)**, **189 kobiet (52,4%)**
 z prawem do zasiłku **40 osób**, w tym: **29 mężczyźni (72,5%)**, **11 kobiet (27,5%)**
 bez prawa do zasiłku **321 osób**, w tym: **143 mężczyźni (44,5%)**, **178 kobiet (55,5%)**

- gmina Kwidzyn

ogółem **472 osoby**, w tym: **199 mężczyźni (42,2%)**, **273 kobiety (57,8%)**
 z prawem do zasiłku **74 osoby**, w tym: **46 mężczyźni (62,2%)**, **28 kobiet (37,8%)**
 bez prawa do zasiłku **398 osób**, w tym: **153 mężczyźni (38,4%)**, **245 kobiet (61,6%)**

- miasto i gmina Prabuty

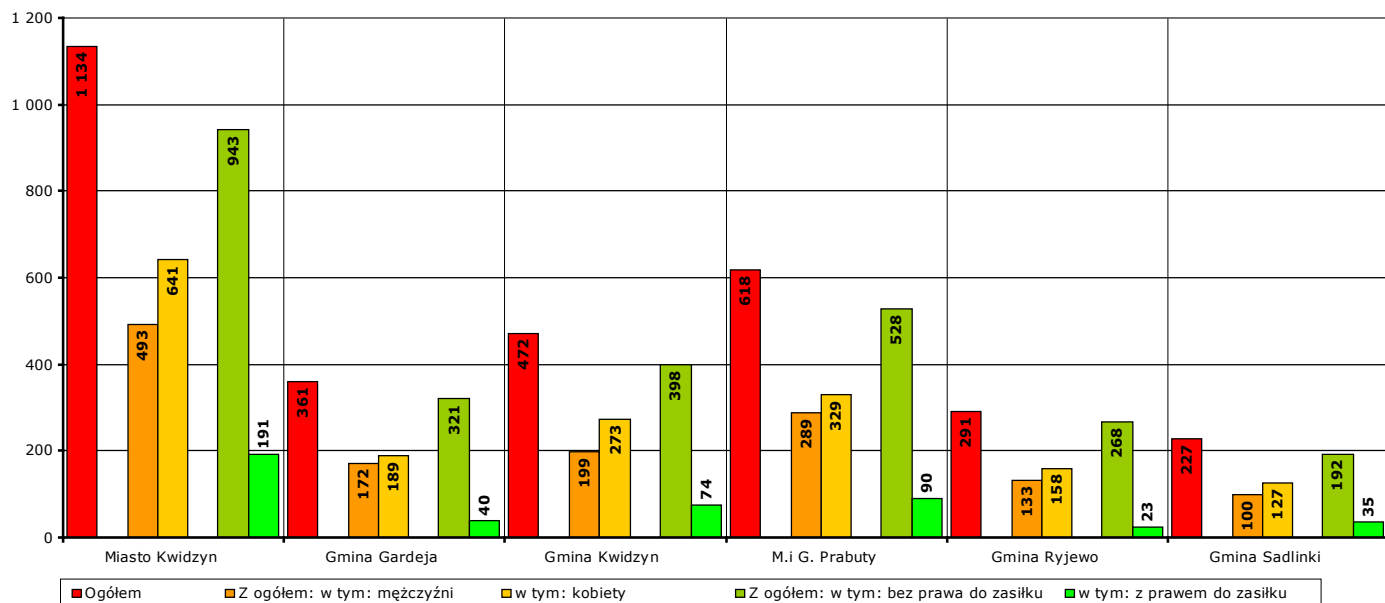
ogółem **618 osób**, w tym: **289 mężczyźni (46,8%)**, **329 kobiet (53,2%)**
 z prawem do zasiłku **90 osób**, w tym: **49 mężczyźni (54,4%)**, **41 kobiet (45,6%)**
 bez prawa do zasiłku **528 osób**, w tym: **240 mężczyźni (45,5%)**, **288 kobiet (54,5%)**

- gmina Ryjewo

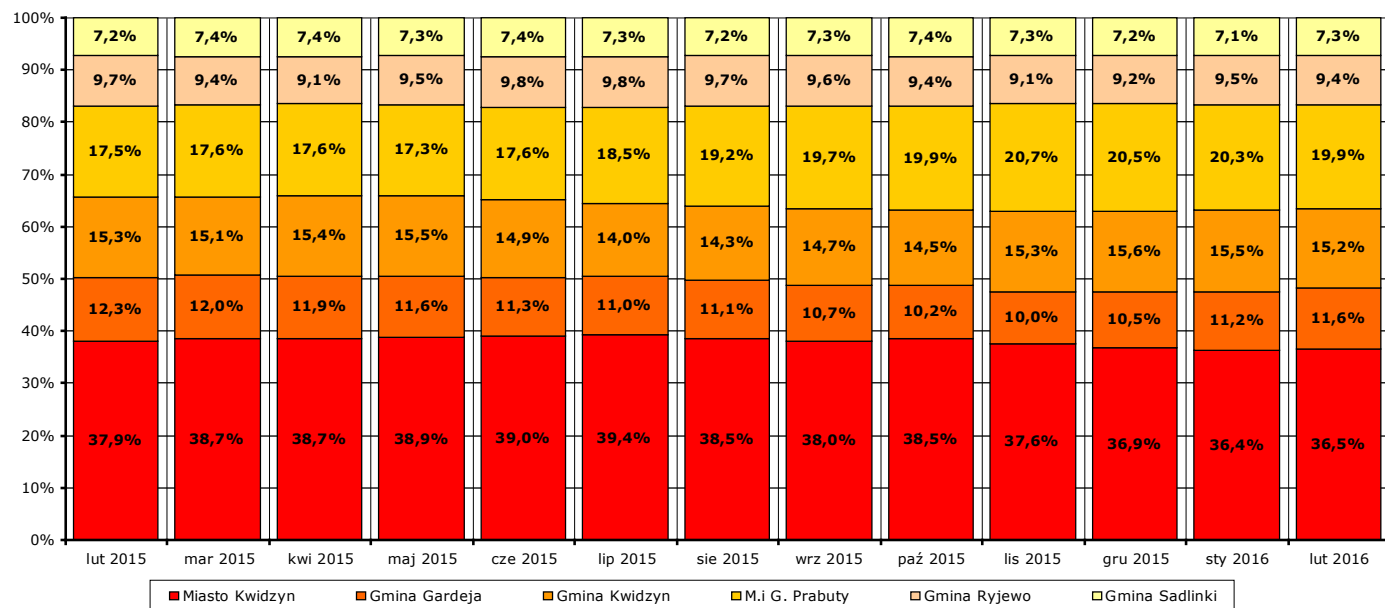
ogółem **291 osób**, w tym: **133 mężczyźni (45,7%)**, **158 kobiet (54,3%)**
 z prawem do zasiłku **23 osoby**, w tym: **14 mężczyźni (60,9%)**, **9 kobiet (39,1%)**
 bez prawa do zasiłku **268 osób**, w tym: **119 mężczyźni (44,4%)**, **149 kobiet (55,6%)**

- gmina Sadlinki

ogółem **227 osób**, w tym: **100 mężczyzn (44,1%)**, **127 kobiet (55,9%)**
 z prawem do zasiłku **35 osób**, w tym: **17 mężczyzn (48,6%)**, **18 kobiet (51,4%)**
 bez prawa do zasiłku **192 osoby**, w tym: **83 mężczyzn (43,2%)**, **109 kobiet (56,8%)**



Wykres 11. Liczba i struktura zarejestrowanych osób bezrobotnych w poszczególnych jednostkach podziału terytorialnego powiatu na koniec lutego 2016 r..



Wykres 12. Udział procentowy zarejestrowanych osób bezrobotnych w poszczególnych jednostkach podziału terytorialnego powiatu kwidzyńskiego w stosunku do ogółu zarejestrowanych w okresie luty 2015 r. - luty 2016 r. (stan na koniec danego miesiąca).

Odnotowane spadki lub wzrosty liczby zarejestrowanych bezrobotnych w poszczególnych jednostkach podziału terytorialnego powiatu kwidzyńskiego na koniec **lutego 2016 r.** w porównaniu do końca **stycznia 2016 r.:**

- miasto Kwidzyn

liczba bezrobotnych ogółem **wzrosła o 1 osobę** (z **1133** do **1134**, o **0,1%**), w tym:
 liczba bezrobotnych mężczyzn **wzrosła o 8 osób** (z **485** do **493**, o **1,6%**)
 liczba bezrobotnych kobiet **spadła o 7 osób** (z **648** do **641**, o **1,1%**)

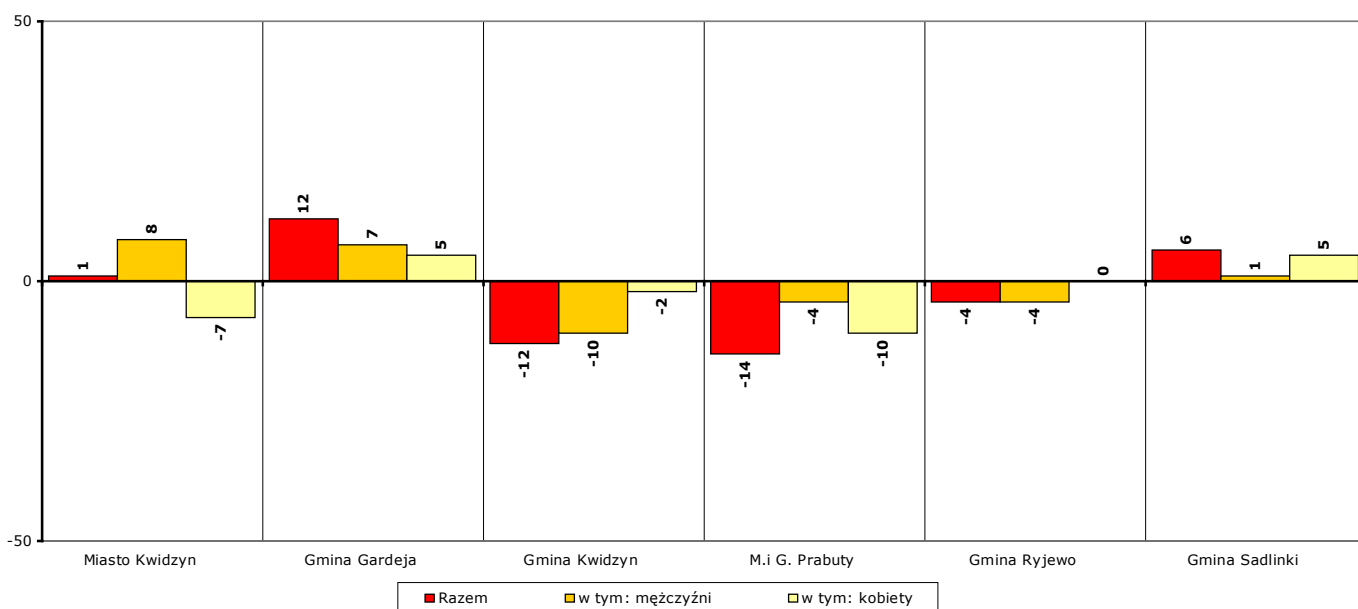
- gmina Gardeja
 - liczba bezrobotnych ogółem **wzrosła** o **12 osób** (z **349** do **361**, o **3,4%**), w tym:
 - liczba bezrobotnych mężczyzn **wzrosła** o **7 osoby** (z **165** do **172**, o **4,2%**)
 - liczba bezrobotnych kobiet **wzrosła** o **5 osób** (z **184** do **189**, o **2,7%**)

- gmina Kwidzyn
 - liczba bezrobotnych ogółem **spadła** o **12 osób** (z **484** do **472**, o **2,5%**), w tym:
 - liczba bezrobotnych mężczyzn **spadła** o **10 osób** (z **209** do **199**, o **4,8%**)
 - liczba bezrobotnych kobiet **spadła** o **2 osoby** (z **275** do **273**, o **0,7%**)

- miasto i gmina Prabuty
 - liczba bezrobotnych ogółem **spadła** o **14 osób** (z **632** do **618**, o **2,2%**), w tym:
 - liczba bezrobotnych mężczyzn **spadła** o **4 osoby** (z **293** do **289**, o **1,4%**)
 - liczba bezrobotnych kobiet **spadła** o **10 osób** (z **339** do **329**, o **2,9%**)

- gmina Ryjewo
 - liczba bezrobotnych ogółem **spadła** o **4 osoby** (z **295** do **291**, o **1,4%**), w tym:
 - liczba bezrobotnych mężczyzn **spadła** o **4 osoby** (z **137** do **133**, o **2,9%**)
 - liczba bezrobotnych kobiet **wzrosła** o **0 osób** (z **158** do **158**, o **0%**)

- gmina Sadlinki
 - liczba bezrobotnych ogółem **wzrosła** o **6 osób** (z **221** do **227**, o **2,7%**), w tym:
 - liczba bezrobotnych mężczyzn **wzrosła** o **1 osobę** (z **99** do **100**, o **1%**)
 - liczba bezrobotnych kobiet **wzrosła** o **5 osób** (z **122** do **127**, o **4,1%**)



Wykres 13. Spadek/wzrost liczby bezrobotnych w poszczególnych jednostkach podziału terytorialnego powiatu kwidzyńskiego na koniec lutego 2016 r., w porównaniu do końca stycznia 2016 r.

Odnotowane spadki lub wzrosty liczby zarejestrowanych bezrobotnych w poszczególnych jednostkach podziału terytorialnego powiatu kwidzyńskiego na koniec **lutego 2016 r.** w porównaniu do końca **lutego 2015 r.:**

- miasto Kwidzyn
 - liczba bezrobotnych ogółem **spadła** o **487 osób** (z **1621** do **1134**, o **30%**), w tym:
 - liczba bezrobotnych mężczyzn **spadła** o **257 osób** (z **750** do **493**, o **34,3%**)
 - liczba bezrobotnych kobiet **spadła** o **230 osób** (z **871** do **641**, o **26,4%**)

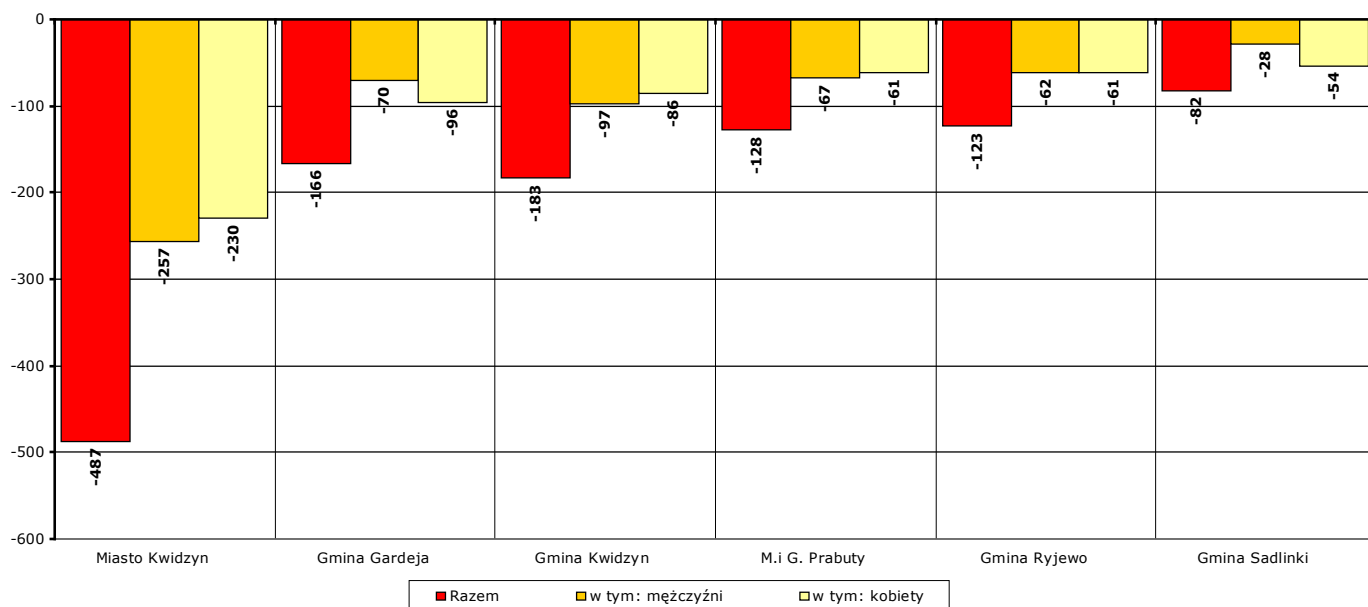
- gmina Gardeja
 - liczba bezrobotnych ogółem **spadła** o **166 osób** (z **527** do **361**, o **31,5%**), w tym:
 - liczba bezrobotnych mężczyzn **spadła** o **70 osób** (z **242** do **172**, o **28,9%**)
 - liczba bezrobotnych kobiet **spadła** o **96 osób** (z **285** do **189**, o **33,7%**)

- gmina Kwidzyn
 - liczba bezrobotnych ogółem **spadła** o **183 osoby** (z **655** do **472**, o **27,9%**), w tym:
 - liczba bezrobotnych mężczyzn **spadła** o **97 osób** (z **296** do **199**, o **32,8%**)
 - liczba bezrobotnych kobiet **spadła** o **86 osób** (z **359** do **273**, o **24%**)

- miasto i gmina Prabuty
 - liczba bezrobotnych ogółem **spadła** o **128 osób** (z **746** do **618**, o **17,2%**), w tym:
 - liczba bezrobotnych mężczyzn **spadła** o **67 osób** (z **356** do **289**, o **18,8%**)
 - liczba bezrobotnych kobiet **spadła** o **61 osób** (z **390** do **329**, o **15,6%**)

- gmina Ryjewo
 - liczba bezrobotnych ogółem **spadła** o **123 osoby** (z **414** do **291**, o **29,7%**), w tym:
 - liczba bezrobotnych mężczyzn **spadła** o **62 osoby** (z **195** do **133**, o **31,8%**)
 - liczba bezrobotnych kobiet **spadła** o **61 osób** (z **219** do **158**, o **27,9%**)

- gmina Sadlinki
 - liczba bezrobotnych ogółem **spadła** o **82 osoby** (z **309** do **227**, o **26,5%**), w tym:
 - liczba bezrobotnych mężczyzn **spadła** o **28 osób** (z **128** do **100**, o **21,9%**)
 - liczba bezrobotnych kobiet **spadła** o **54 osoby** (z **181** do **127**, o **29,8%**)

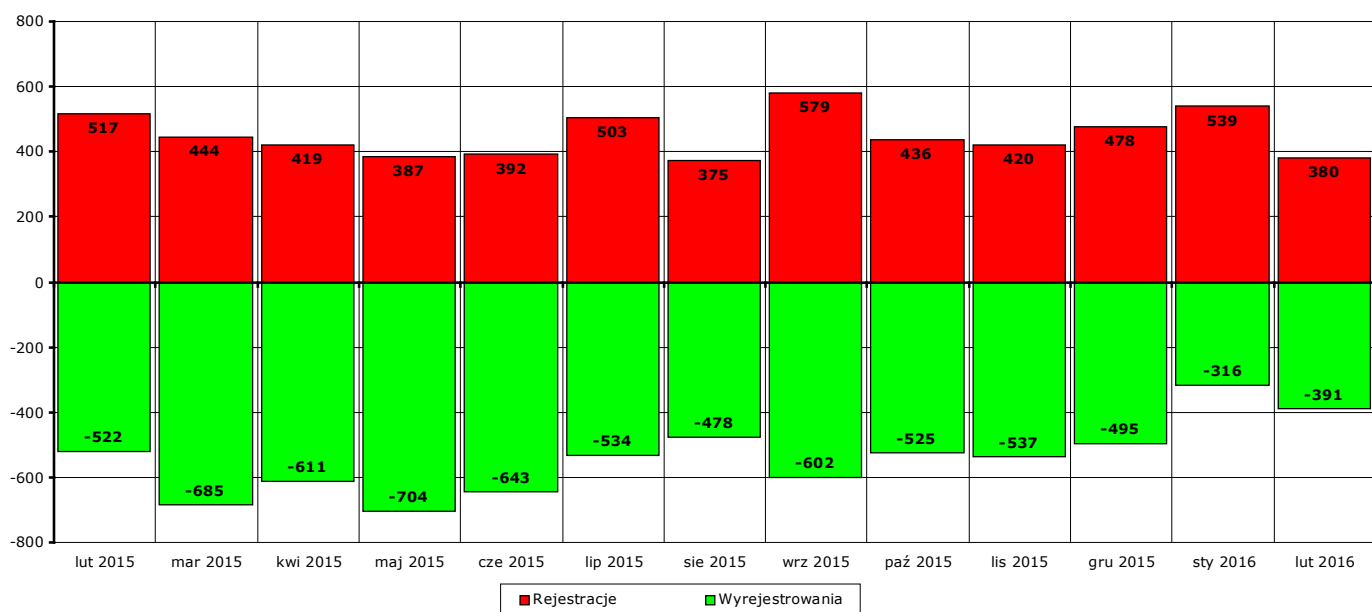


Wykres 14. Spadek/wzrost liczby bezrobotnych w poszczególnych jednostkach podziału terytorialnego powiatu na koniec lutego 2016 r., w porównaniu do końca lutego 2015 r.

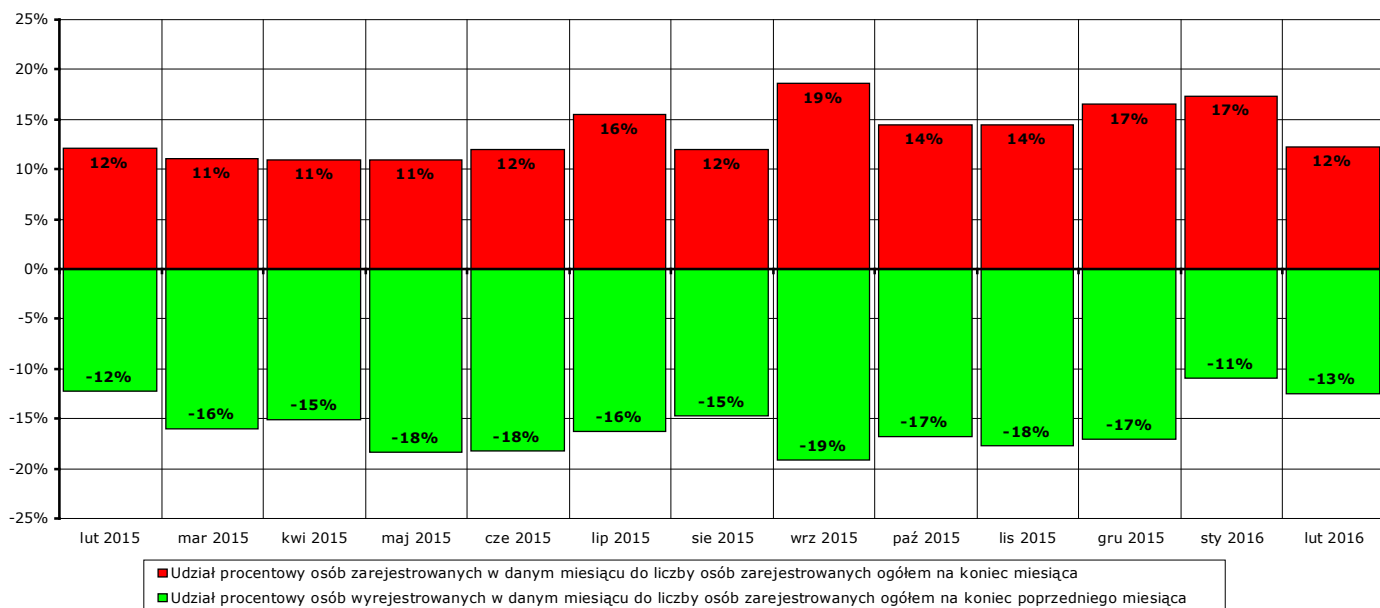
5. Osoby, które w lutym 2016 r. w wyniku rejestracji nabyły status osoby bezrobotnej

W **lutym 2016 r.** zarejestrowano jako bezrobotne **380 osób** (od początku 2016 r. - **919**), w tym:

- a) **345 osób** poprzednio pracujących (od początku 2016 r. - **830**)
 - z tego **21 osób** zwolnionych z przyczyn dotyczących zakładu pracy (od początku 2016 r. - **53**)
 - 35 osób** dotychczas niepracujących (od początku 2016 r. - **89**)
- b) **215 mężczyzn** (od początku 2016 r. - **510**)
 - 165 kobiet** (od początku 2016 r. - **409**)
- c) **71 osób** z prawem do zasiłku (od początku 2016 r. - **198**)
 - 309 osób** bez prawa do zasiłku (od początku 2016 r. - **721**)
- d) **183 osoby** z obszarów wiejskich (od początku 2016 r. - **458**)
 - 197 osób** z obszarów miejskich (od początku 2016 r. - **461**)



Wykres 15. Bilans rejestracji osób bezrobotnych i wyłączeń z ewidencji osób bezrobotnych w okresie lutego 2015 r. - lutego 2016 r.



Wykres 16. Bilans rejestracji osób bezrobotnych i wyłączeń z ewidencji osób bezrobotnych w okresie lutego 2015 r. - lutego 2016 r.

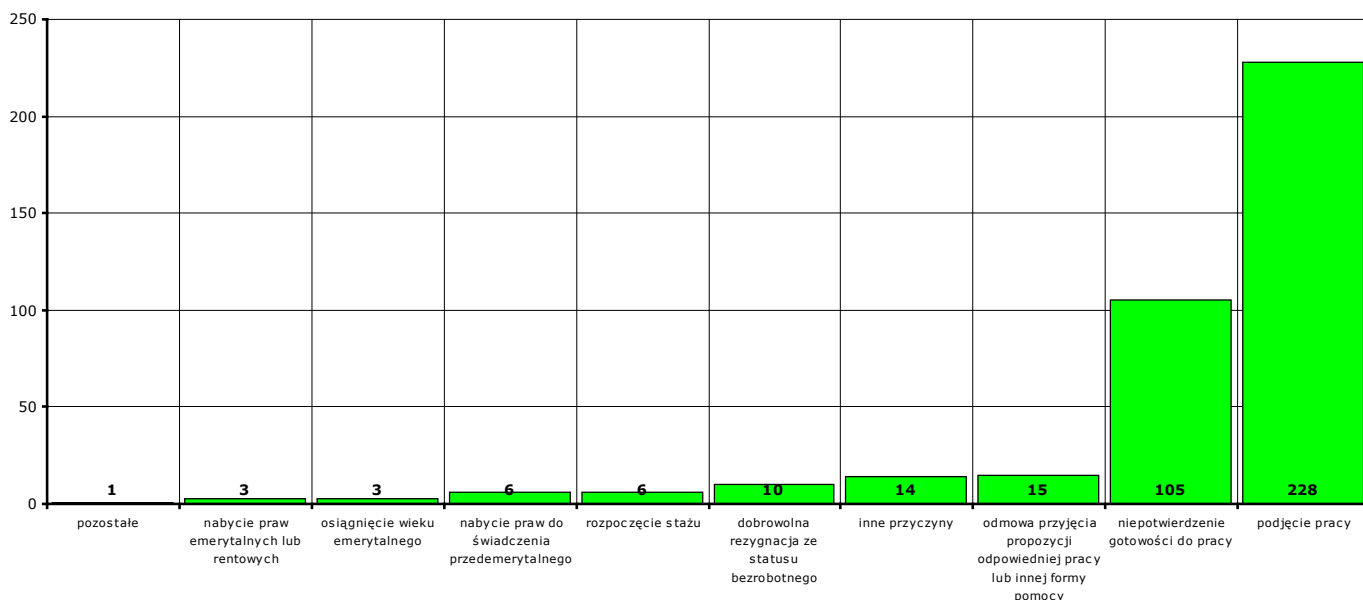
6. Osoby pozbawione statusu osoby bezrobotnej w lutym 2016 r.

W **lutym 2016 r.** w Powiatowym Urzędzie Pracy w Kwidzynie pozbawiono statusu osoby bezrobotnej i wyłączono z ewidencji **391 bezrobotnych** (od początku 2016 r. - **707**).

Przyczyny pozbawienia statusu osoby bezrobotnej:

- podjęcia pracy - **228 osób** (od początku 2016 r. - **415**)
z tego: pracy niesubsydiowanej - **203 osoby** (od początku 2016 r. - **376**)
pracy subsydiowanej - **25 osób** (od początku 2016 r. - **39**)
- rozpoczęcia szkolenia - **1 osoba** (od początku 2016 r. - **1**)
- rozpoczęcia stażu - **6 osób** (od początku 2016 r. - **7**)
- rozpoczęcia przygotowania zawodowego dorosłych - **0 osób** (od początku 2016 r. - **0**)
- rozpoczęcia pracy społecznie użytecznej - **0 osób** (od początku 2016 r. - **0**)
- skierowania do agencji zatrudnienia w ramach zlecenia działań aktywizacyjnych - **0 osób** (od początku 2016 r. - **0**)
- odmowy bez uzasadnionej przyczyny przyjęcia propozycji odpowiedniej pracy lub innej formy pomocy - **15 osób** (od początku 2016 r. - **34**)
- odmowy ustalenia profilu pomocy - **0 osób** (od początku 2016 r. - **0**)
- niepotwierdzenia gotowości do pracy - **105 osób** (od początku 2016 r. - **181**)
- dobrowolnej rezygnacji ze statusu bezrobotnego - **10 osób** (od początku 2016 r. - **19**)
- podjęcia nauki - **0 osób** (od początku 2016 r. - **0**)
- osiągnięcia wieku emerytalnego - **3 osoby** (od początku 2016 r. - **3**)
- nabycia praw emerytalnych lub rentowych - **3 osoby** (od początku 2016 r. - **5**)
- nabycia praw do świadczenia przedemerytalnego - **6 osób** (od początku 2016 r. - **14**)
- z innych przyczyn - **14 osób** (od początku 2016 r. - **28**)

Inne przyczyny pozbawienia statusu osoby bezrobotnej to przyczyny nie wymienione enumeratywnie w sprawozdaniu MPiPS-01 Dział 1.2. Są to między innymi: zmiana miejsca zamieszkania, długotrwała niezdolność do pracy, pozbawienie wolności, pobieranie niektórych rodzajów świadczeń społecznych i socjalnych, zgon oraz inne przypadki określone w ustawie z dnia 20 kwietnia 2004 r. o promocji zatrudnienia i instytucjach rynku pracy.



Wykres 17. Struktura i liczba wyłączeń z ewidencji bezrobotnych w lutym 2016 r.

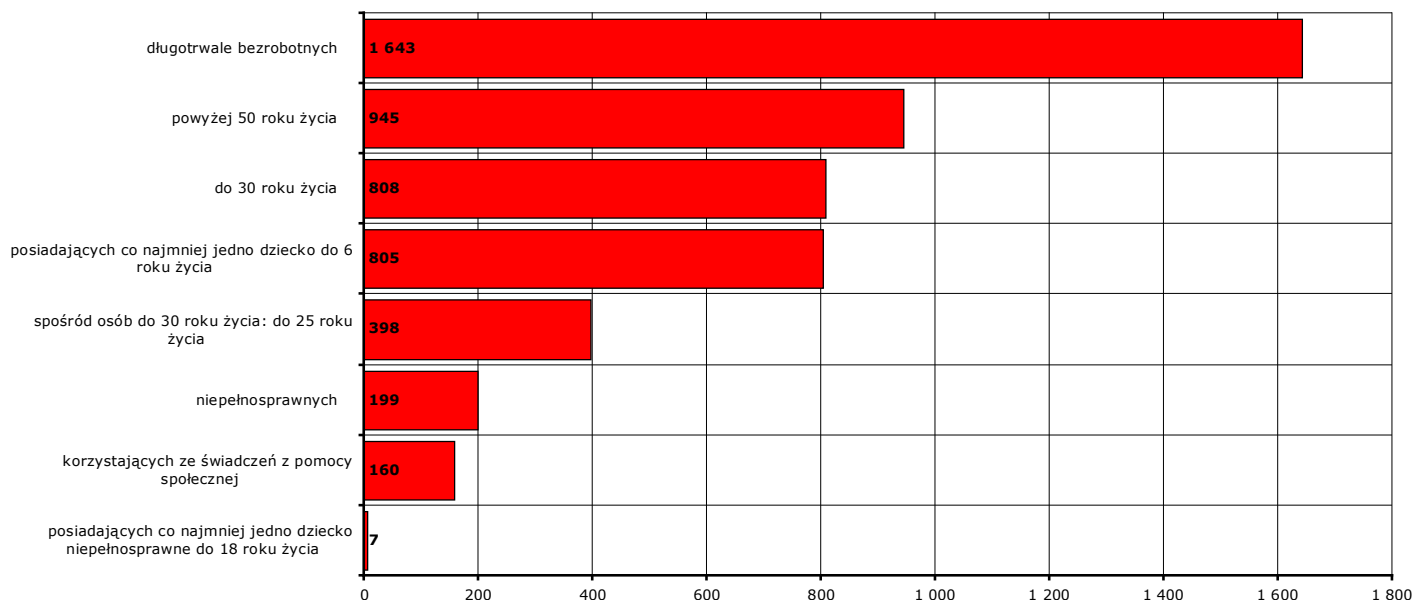
7. Osoby bezrobotne pozostające na koniec lutego 2016 r. w szczególnej sytuacji na rynku pracy

Według stanu na koniec **lutego 2016 r.** status osoby pozostającej w szczególnej sytuacji na rynku pracy posiadało **2722 osoby (87,7%** z ogółu zarejestrowanych osób bezrobotnych), z tego:

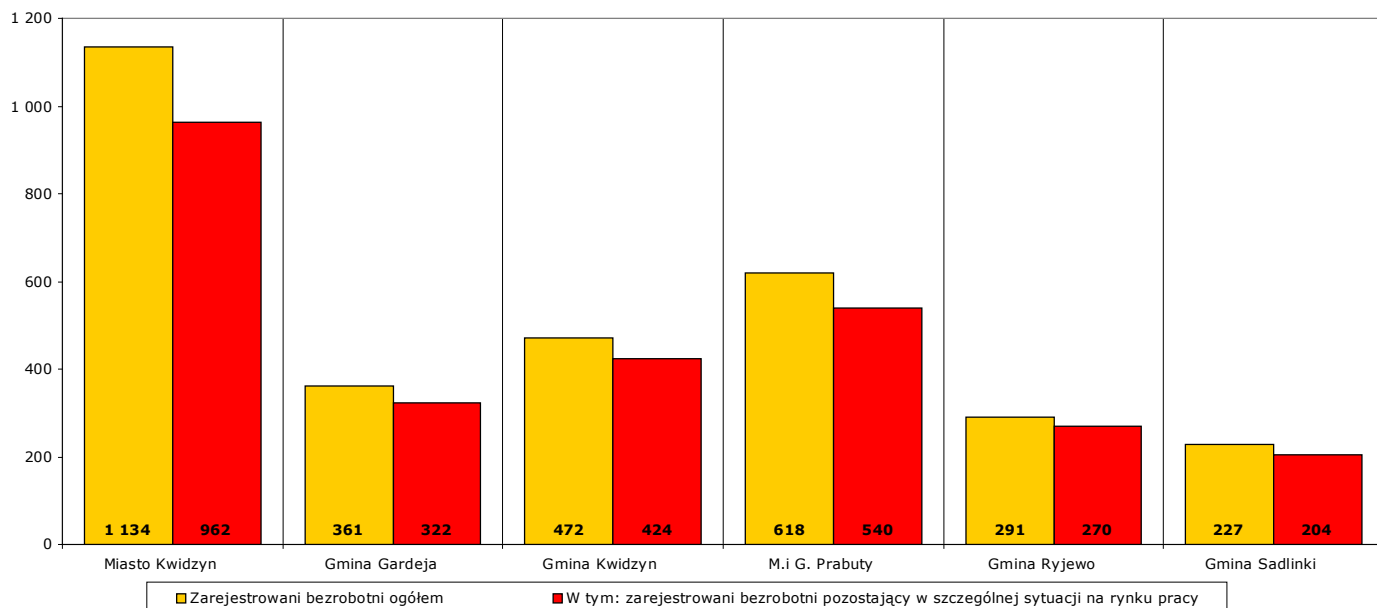
W nawiasie podano odpowiednio: udział procentowy w ogólnej liczbie bezrobotnych pozostających w szczególnej sytuacji na rynku pracy oraz udział procentowy w ogólnej liczbie zarejestrowanych osób bezrobotnych.

- **808 osób** do 30 roku życia (**29,7%; 26%**)
w tym **398 osób** do 25 roku życia (**14,6%; 12,8%**)
- **1643 osoby** długotrwale bezrobotne (**60,4%; 52,9%**)
- **945 osób** powyżej 50 roku życia (**34,7%; 30,5%**)
- **160 osób** korzystających ze świadczeń z pomocy społecznej (**5,9%; 5,2%**)
- **805 osób** posiadających co najmniej jedno dziecko do 6 roku życia (**29,6%; 25,9%**)
- **7 osób** posiadających co najmniej jedno dziecko niepełnosprawne do 18 roku życia (**0,3%; 0,2%**)
- **199 osób** niepełnosprawnych (**7,3%; 6,4%**)

Uwaga: liczba osób i ich udział procentowy nie sumują się do stanu na koniec miesiąca i do 100%, ponieważ część zarejestrowanych osób bezrobotnych posiada więcej niż jedną cechę kwalifikującą je do kategorii osób bezrobotnych posiadających status osoby pozostającej w szczególnej sytuacji na rynku pracy!



Wykres 18. Liczba osób bezrobotnych posiadających status osoby pozostającej w szczególnej sytuacji na rynku pracy, stan na koniec lutego 2016 r.



Wykres 19. Liczba osób bezrobotnych posiadających status osoby pozostającej w szczególnej sytuacji na rynku pracy w podziale na jednostki terytorialne powiatu kwidzyńskiego, stan na koniec lutego 2016 r.

8. Profile pomocy w lutym 2016 r.

W **lutym 2016 r.** ustalony został profil pomocy dla **394 osób** (od początku 2016 r. - **779 osób**), w tym:

I profil pomocy: **16 osób** (od początku 2016 r. - **42 osoby**)

II profil pomocy: **279 osób** (od początku 2016 r. - **519 osób**)

III profil pomocy: **99 osób** (od początku 2016 r. - **218 osób**)

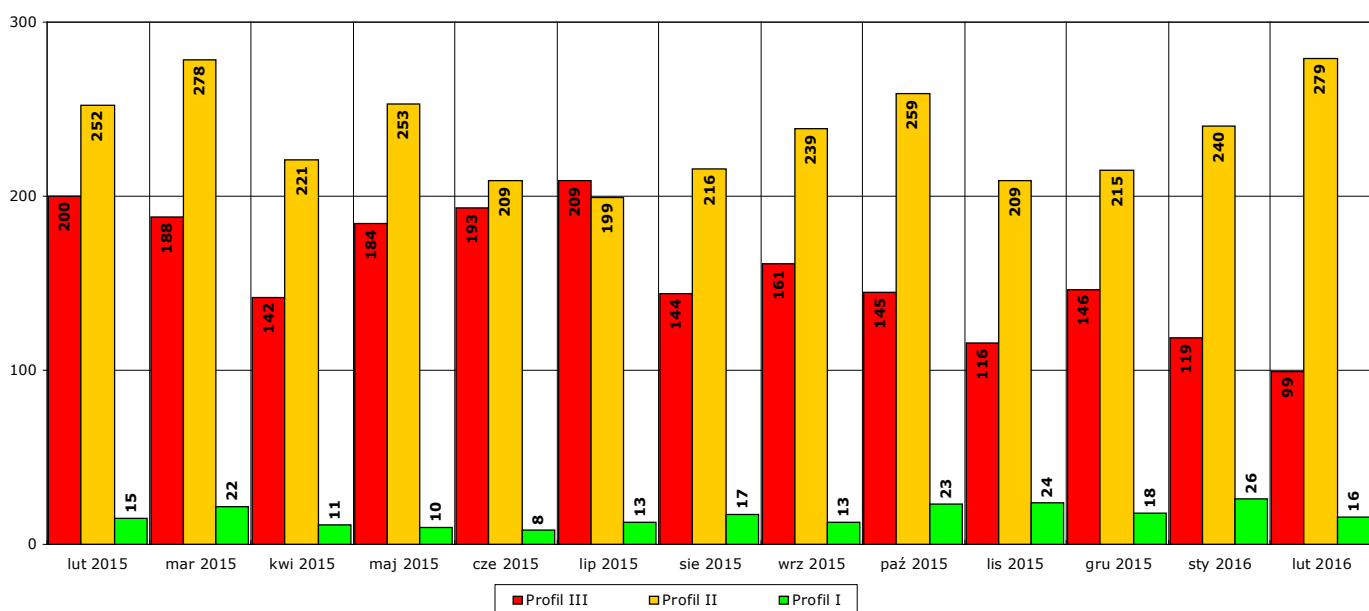
Na koniec **lutego 2016 r.** ustalony profil pomocy posiadało **2909 osób**, w tym:

I profil pomocy: **54 osoby**

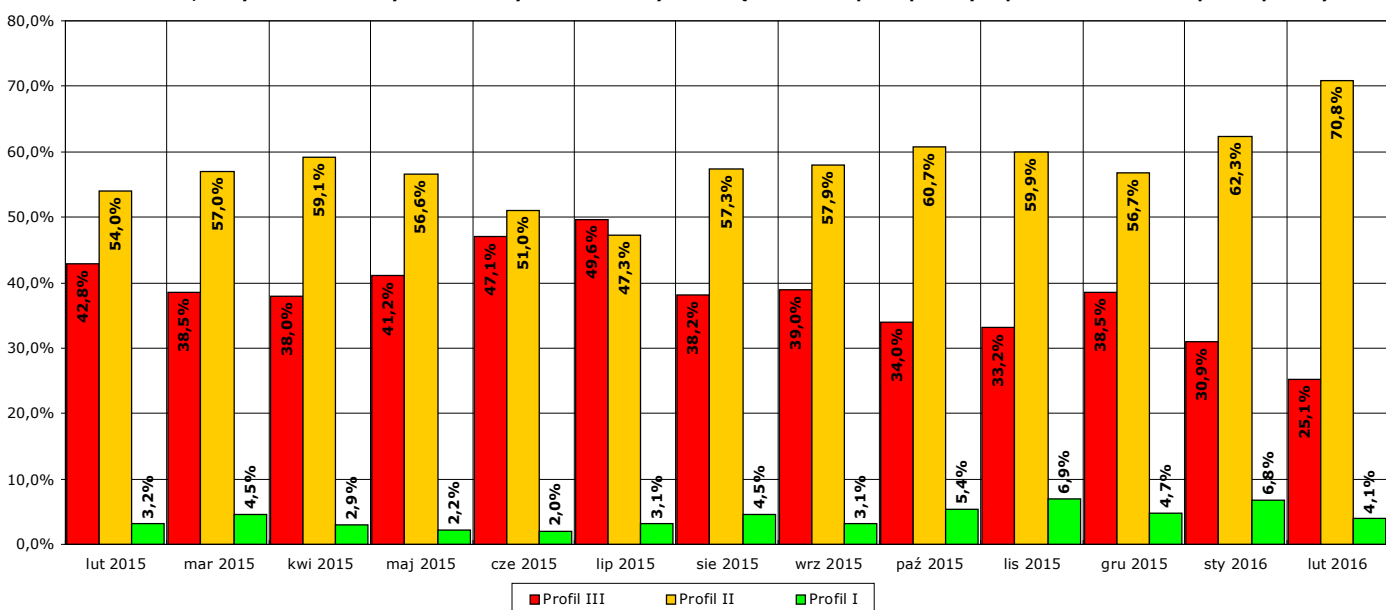
II profil pomocy: **875 osób**

III profil pomocy: **1980 osób**

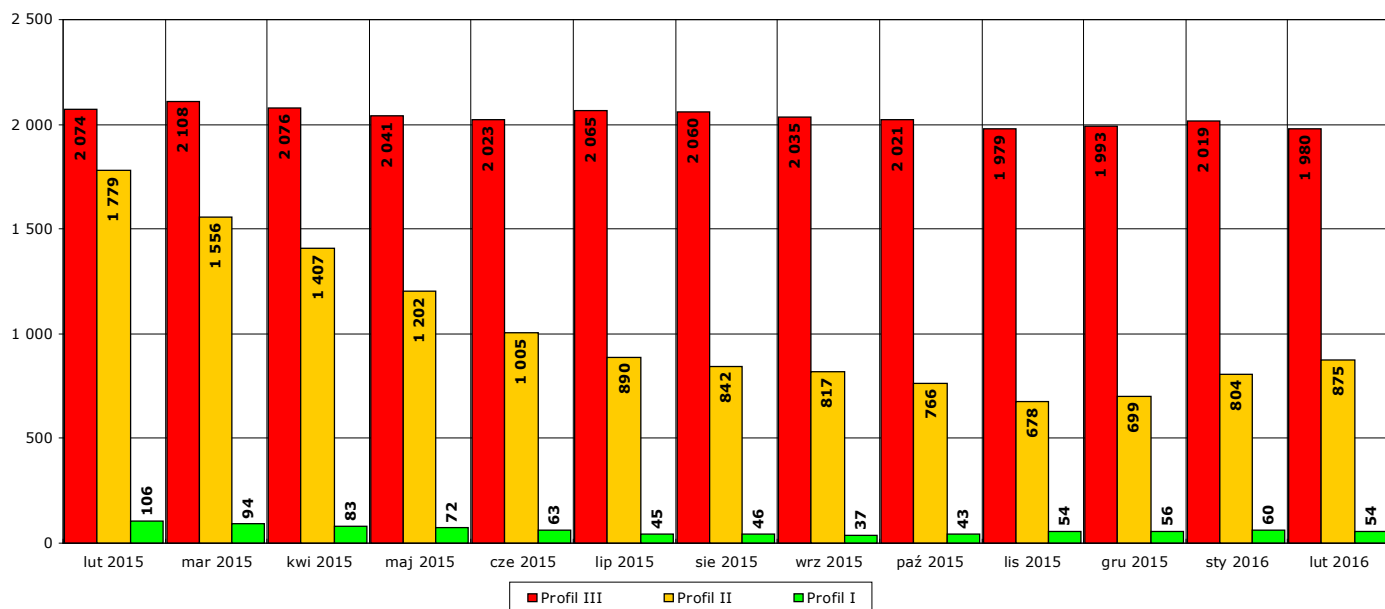
Na koniec **lutego 2016 r.** ustalonego profilu pomocy nie posiadało jeszcze **194 osoby** (zgodnie z przepisami ustawy profil pomocy ustalany jest niezwłocznie po rejestracji osoby bezrobotnej – następuje to podczas pierwszej wyznaczonej podczas rejestracji obowiązkowej wizyty zarejestrowanej osoby w urzędzie).



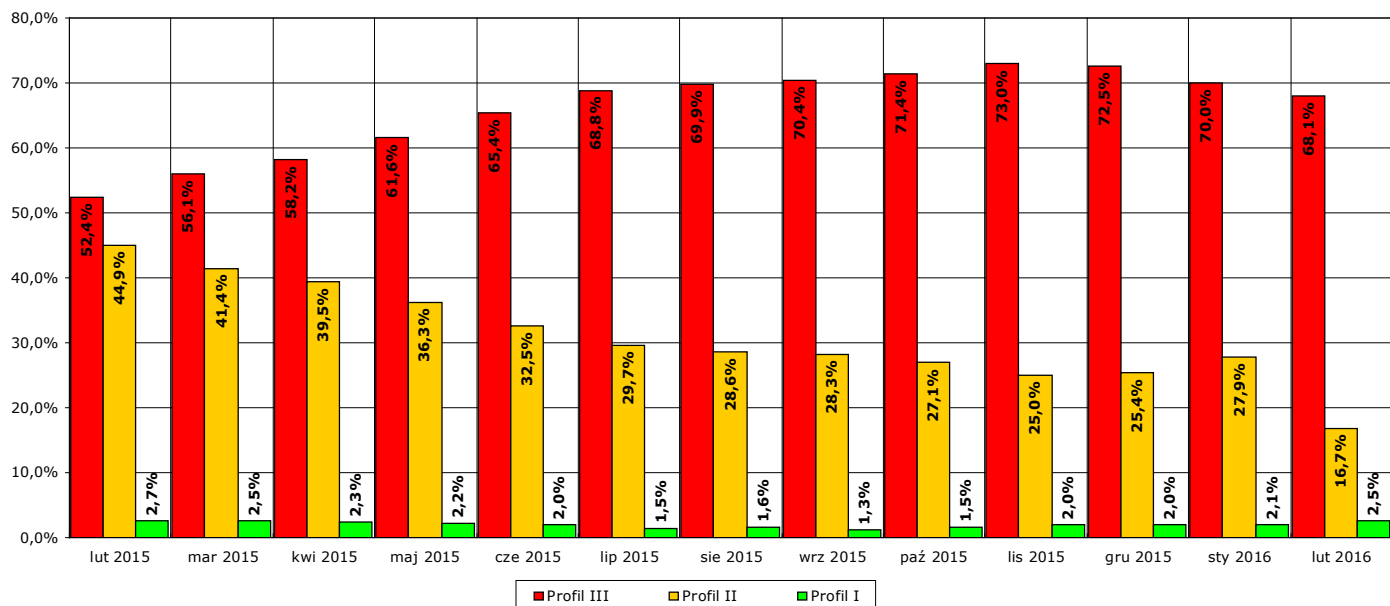
Wykres 20. Liczba osób, którym w okresie luty 2015 r. - luty 2016 r. w danym miesiącu ustalono profil pomocy w podziale na ustalone profile pomocy



Wykres 21. Udział procentowy osób z poszczególnymi profilami pomocy, którym w okresie luty 2015 r. - luty 2016 r. w danym miesiącu ustalono profil pomocy



Wykres 22. Liczba osób z ustalonym profilem w okresie lutego 2015 r. - lutego 2016 r. w podziale na ustalone profile pomocy na koniec danego miesiąca

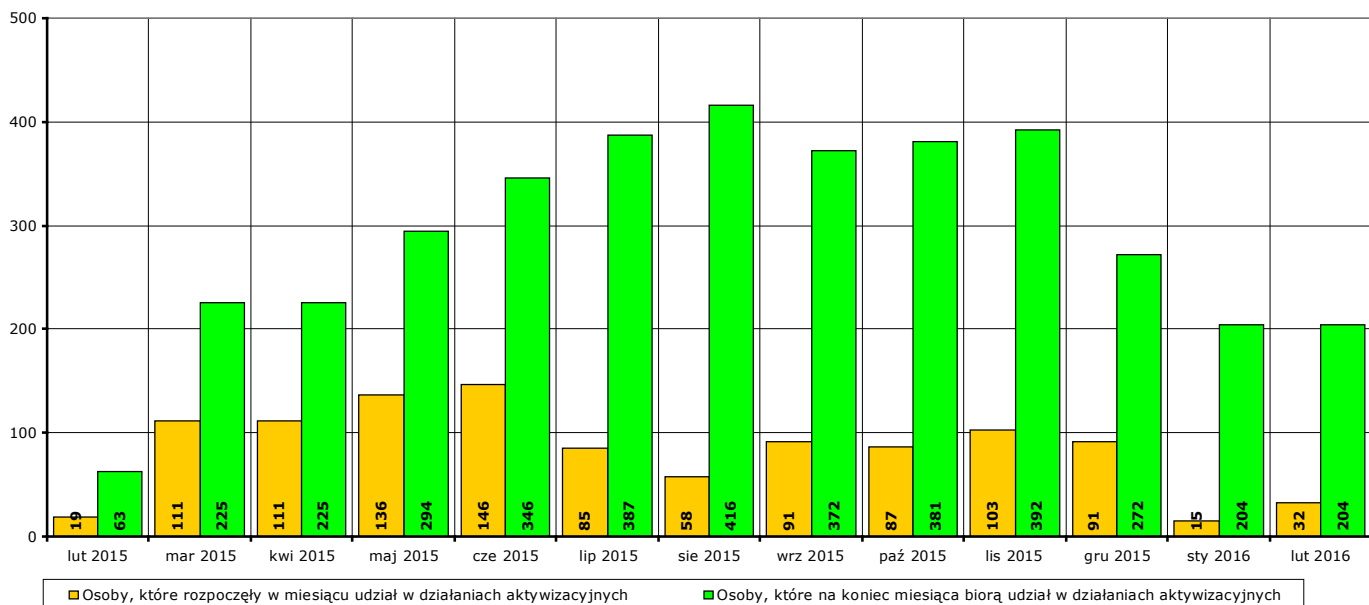


Wykres 23. Udział procentowy osób z poszczególnymi profilami pomocy w okresie lutego 2015 r. - lutego 2016 r. na koniec danego miesiąca

9. Aktywne formy przeciwdziałania bezrobociu w lutym 2016 r. Informacja skrócona.

W **lutym 2016 r.** udział w działaniach aktywizacyjnych na rynku pracy, finansowanych z Funduszu Pracy, rozpoczęły **32 osoby** (od początku 2016 r. - **47**).

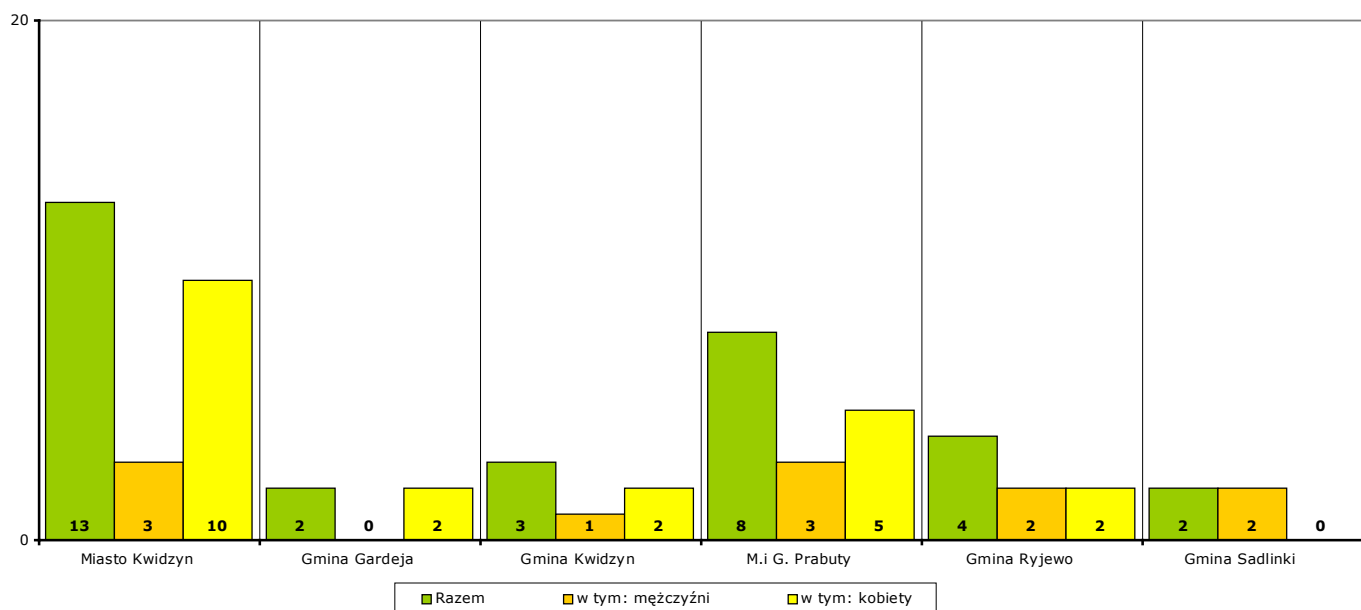
Według stanu na koniec **lutego 2016 r.** w działaniach aktywizacyjnych na rynku pracy finansowanych z Funduszu Pracy uczestniczą łącznie **204 osoby**, w tym **60 mężczyzn** i **144 kobiety**.



Wykres 24. Osoby bezrobotne objęte udziałem w działaniach aktywizacyjnych finansowanych z Funduszu Pracy w okresie luty 2015 r. - luty 2016 r.

Osoby, które rozpoczęły uczestnictwo w działaniach aktywizacyjnych w **lutym 2016 r.** w podziale na jednostki terytorialne powiatu kwidzińskiego:

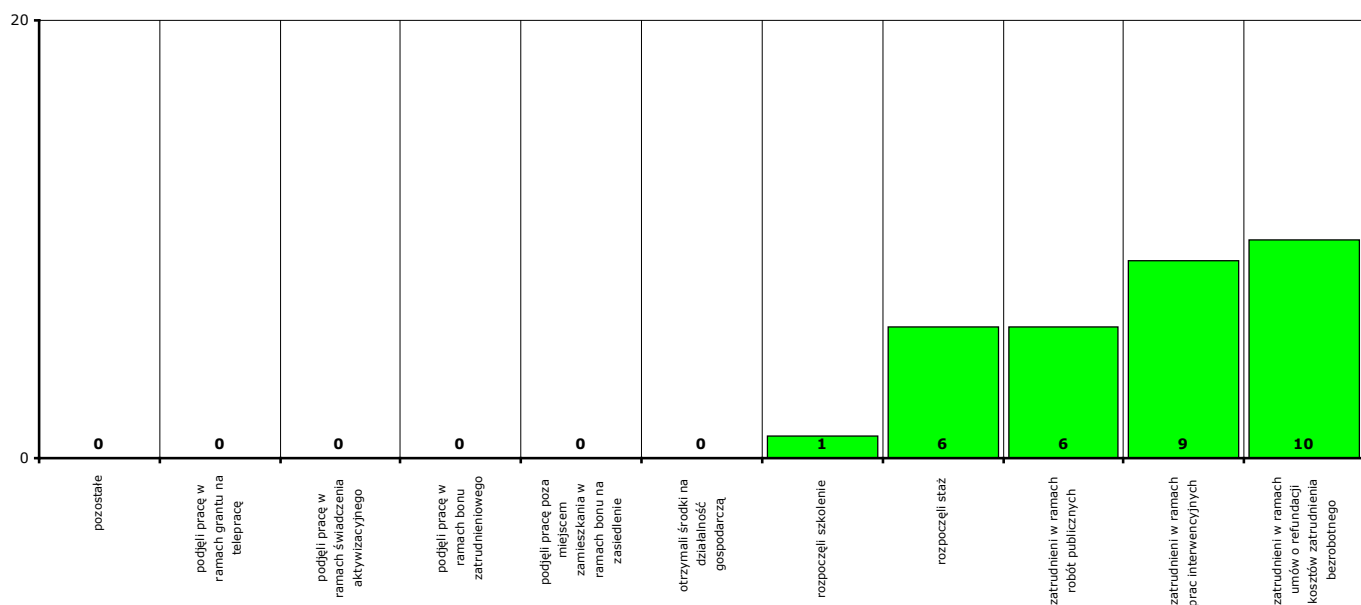
- | | | | |
|--------------------------|-------------------------|-----------------------------|------------------|
| - Miasto Kwidzyn | ogółem 13 osób , | w tym: 3 mężczyzn , | 10 kobiet |
| - Gmina Gardeja | ogółem 2 osoby , | w tym: 0 mężczyzn , | 2 kobiety |
| - Gmina Kwidzyn | ogółem 3 osoby , | w tym: 1 mężczyzna , | 2 kobiety |
| - Miasto i gmina Prabuty | ogółem 8 osób , | w tym: 3 mężczyzn , | 5 kobiet |
| - Gmina Ryjewo | ogółem 4 osoby , | w tym: 2 mężczyzn , | 2 kobiety |
| - Gmina Sadlinki | ogółem 2 osoby , | w tym: 2 mężczyzn , | 0 kobiet |



Wykres 25. Liczba osób bezrobotnych, które rozpoczęły udział w działaniach aktywizacyjnych finansowanych z Funduszu Pracy w lutym 2016 r. (w podziale na jednostki terytorialne powiatu kwidzińskiego).

Osoby, które rozpoczęły uczestnictwo w działaniach aktywizacyjnych w **lutym 2016 r.** w podziale na rodzaj działań:

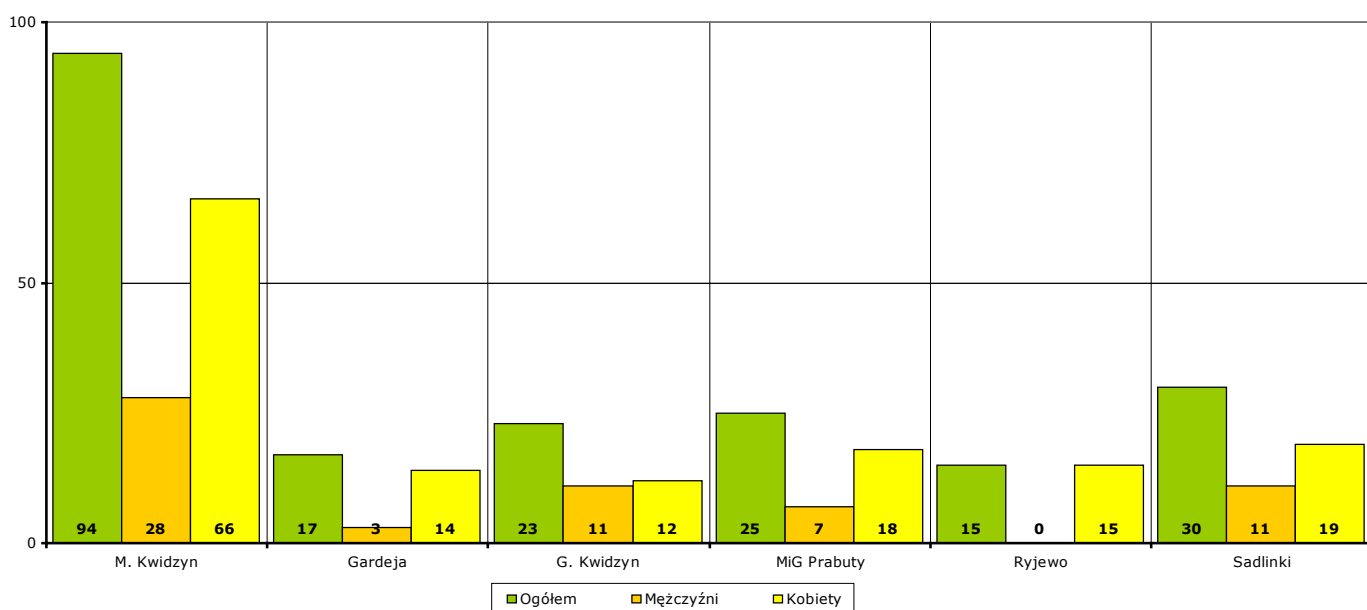
- zatrudnieni w ramach prac interwencyjnych - **9** (od początku 2016 r. - **9**)
- zatrudnieni w ramach robót publicznych - **6** (od początku 2016 r. - **11**)
- którzy otrzymali środki na działalność gospodarczą - **0** (od początku 2016 r. - **0**)
 - w tym bez bonu zasiedleniowego - **0** (od początku 2016 r. - **0**)
 - w tym w ramach bonu zasiedleniowego - **0** (od początku 2016 r. - **0**)
- zatrudnieni w ramach umów o refundację kosztów utworzenia lub wyposażenia stanowisk pracy - **10** (od początku 2016 r. - **19**)
- zatrudnieni poza miejscem zamieszkania w ramach bonu na zasiedlenie - **0** (od początku 2016 r. - **0**)
- zatrudnieni w ramach bonu zatrudnieniowego - **0** (od początku 2016 r. - **0**)
- zatrudnieni w ramach świadczenia aktywizacyjnego - **0** (od początku 2016 r. - **0**)
- zatrudnieni w ramach grantu na telepracę - **0** (od początku 2016 r. - **0**)
- zatrudnieni w ramach refundacji składek na ubezpieczenie społeczne - **0** (od początku 2016 r. - **0**)
- zatrudnieni w ramach dofinansowanie wynagrodzenia za zatrudnionego skierowanego bezrobotnego powyżej 50 roku życia - **0** (od początku 2016 r. - **0**)
- zatrudnieni w ramach innych subsydiowanych form zatrudnienia - **0** (od początku 2016 r. - **0**)
- rozpoczynający szkolenie - **1** (od początku 2016 r. - **1**)
 - w tym bez bonu szkoleniowego - **1** (od początku 2016 r. - **1**)
 - w tym w ramach bonu szkoleniowego - **0** (od początku 2016 r. - **0**)
- rozpoczynający staż - **6** (od początku 2016 r. - **7**)
 - w tym bez bonu stażowego - **6** (od początku 2016 r. - **7**)
 - w tym w ramach bonu stażowego - **0** (od początku 2016 r. - **0**)
- rozpoczynający przygotowanie zawodowe dorosłych - **0** (od początku 2016 r. - **0**)
- rozpoczynający prace społecznie użyteczne - **0** (od początku 2016 r. - **0**)
 - w tym poza PAI - **0** (od początku 2016 r. - **0**)
 - w tym w ramach PAI - **0** (od początku 2016 r. - **0**)
- skierowani do agencji zatrudnienia w ramach zlecenia działań aktywizacyjnych - **0** (od początku 2016 r. - **0**)



Wykres 26. Liczba osób bezrobotnych, które rozpoczęły udział w działaniach aktywizacyjnych finansowanych z Funduszu Pracy w lutym 2016 r. (w podziale na rodzaj działań).

Osoby, które na koniec **lutego 2016 r.** uczestniczą w działaniach aktywizacyjnych w podziale na jednostki terytorialne powiatu kwidzyńskiego:

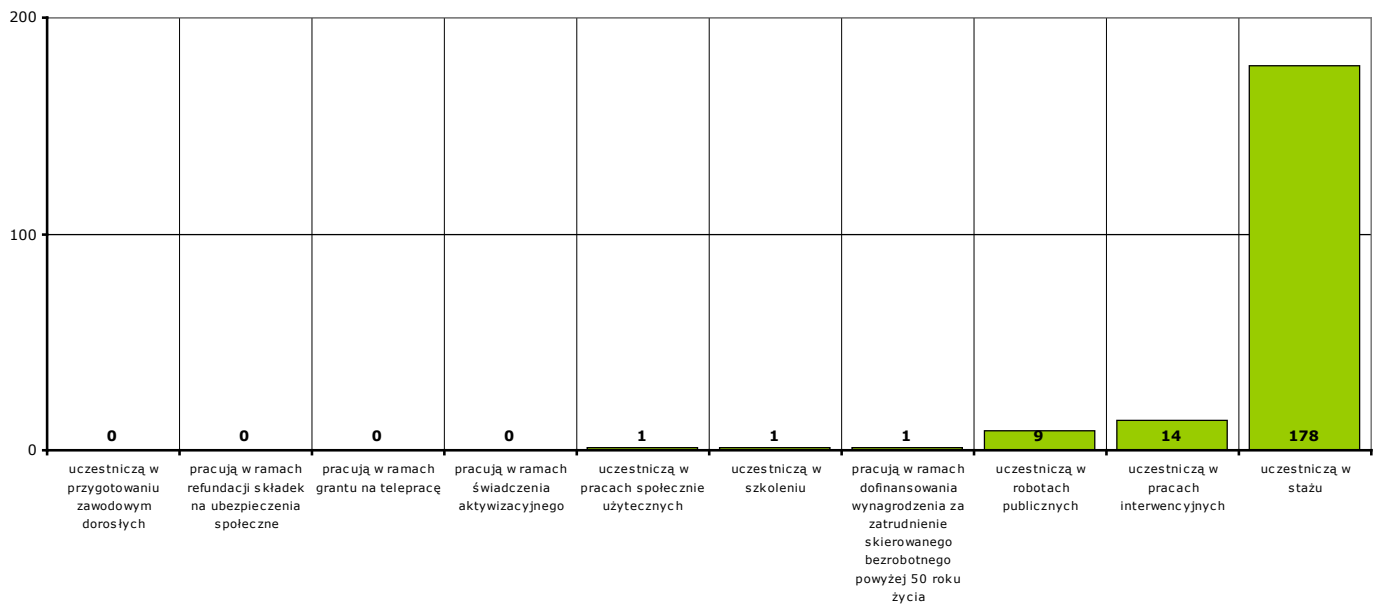
- Miasto Kwidzyn	ogółem 94 osoby,	w tym: 28 mężczyzn,	66 kobiet
- Gmina Gardeja	ogółem 17 osób,	w tym: 3 mężczyzn,	14 kobiet
- Gmina Kwidzyn	ogółem 23 osoby,	w tym: 11 mężczyzn,	12 kobiet
- Miasto i gmina Prabuty	ogółem 25 osób,	w tym: 7 mężczyzn,	18 kobiet
- Gmina Ryjewo	ogółem 15 osób,	w tym: 0 mężczyzn,	15 kobiet
- Gmina Sadlinki	ogółem 30 osób,	w tym: 11 mężczyzn,	19 kobiet



Wykres 27. Liczba osób bezrobotnych, które uczestniczą w działaniach aktywizacyjnych finansowanych z Funduszu Pracy na koniec lutego 2016 r. (w podziale na jednostki terytorialne powiatu kwidzyńskiego).

Osoby, które na koniec **lutego 2016 r.** uczestniczą w działaniach aktywizacyjnych w podziale na rodzaj działań:

- zatrudnieni w ramach prac interwencyjnych - **14,**
- zatrudnieni w ramach robót publicznych - **9,**
- odbywający szkolenie - **1,**
 - w tym bez bonu szkoleniowego - **1,**
 - w tym w ramach bonu szkoleniowego - **0,**
- odbywający staż - **178,**
 - w tym bez bonu stażowego - **178,**
 - w tym w ramach bonu stażowego - **0,**
- odbywający przygotowanie zawodowe dorosłych - **0,**
- odbywający prace społecznie użyteczne - **1.**
 - w tym poza PAI - **1,**
 - w tym w ramach PAI - **0,**
- zatrudnieni w ramach świadczenia aktywizacyjnego - **0,**
- zatrudnieni w ramach grantu na telepracę - **0,**
- zatrudnieni w ramach refundacji składek na ubezpieczenie społeczne - **0,**
- zatrudnieni w ramach dofinansowania wynagrodzenia za zatrudnienie skierowanego bezrobotnego powyżej 50 roku życia - **1,**
 - w tym do 60 roku życia - **1,**
 - w tym powyżej 60 roku życia - **0,**



Wykres 28. Liczba osób bezrobotnych, które uczestniczą w działaniach aktywizacyjnych finansowanych z Funduszu Pracy na koniec lutego 2016 r. (w podziale na rodzaj działań).

9a. Aktywne formy przeciwdziałania bezrobociu w lutym 2016 r. Informacje szczegółowe.

Aktywne formy przeciwdziałania bezrobociu OGÓŁEM	w lutym 2016 r.			od początku 2016 r.			na koniec lutego 2016 r.		
	ogółem	mężczyźni	kobiety	ogółem	mężczyźni	kobiety	ogółem	mężczyźni	kobiety
POWIAT	32	11	21	47	21	26	204	60	144
Miasto Kwidzyn	13	3	10	18	5	13	94	28	66
Gmina Gardeja	2	0	2	2	0	2	17	3	14
Gmina Kwidzyn	3	1	2	5	2	3	23	11	12
Miasto i gmina Prabuty	8	3	5	10	4	6	25	7	18
Gmina Ryjewo	4	2	2	5	3	2	15	0	15
Gmina Sadlinki	2	2	0	7	7	0	30	11	19

Rozpoczęcie prac interwencyjnych	w lutym 2016 r.			od początku 2016 r.			na koniec lutego 2016 r.		
	ogółem	mężczyźni	kobiety	ogółem	mężczyźni	kobiety	ogółem	mężczyźni	kobiety
POWIAT	9	2	7	9	2	7	14	2	12
Miasto Kwidzyn	2	1	1	2	1	1	4	1	3
Gmina Gardeja	0	0	0	0	0	0	0	0	0
Gmina Kwidzyn	0	0	0	0	0	0	2	1	1
Miasto i gmina Prabuty	5	1	4	5	1	4	2	0	2
Gmina Ryjewo	2	0	2	2	0	2	4	0	4
Gmina Sadlinki	0	0	0	0	0	0	2	0	2

Rozpoczęcie robót publicznych	w lutym 2016 r.			od początku 2016 r.			na koniec lutego 2016 r.		
	ogółem	mężczyźni	kobiety	ogółem	mężczyźni	kobiety	ogółem	mężczyźni	kobiety
POWIAT	6	3	3	11	7	4	9	8	1
Miasto Kwidzyn	2	1	1	2	1	1	0	0	0
Gmina Gardeja	1	0	1	1	0	1	0	0	0
Gmina Kwidzyn	0	0	0	0	0	0	0	0	0
Miasto i gmina Prabuty	1	0	1	2	0	2	1	0	1
Gmina Ryjewo	0	0	0	0	0	0	0	0	0
Gmina Sadlinki	2	2	0	6	6	0	8	8	0

Podjęcie pracy w ramach refundacji kosztów zatrudnienia bezrobotnego	w lutym 2016 r.			od początku 2016 r.			na koniec lutego 2016 r.		
	ogółem	mężczyźni	kobiety	ogółem	mężczyźni	kobiety	ogółem	mężczyźni	kobiety
POWIAT	10	5	5	19	11	8	X	X	X
Miasto Kwidzyn	3	1	2	7	3	4	X	X	X
Gmina Gardeja	1	0	1	1	0	1	X	X	X
Gmina Kwidzyn	3	1	2	5	2	3	X	X	X
Miasto i gmina Prabuty	2	2	0	3	3	0	X	X	X
Gmina Ryjewo	1	1	0	2	2	0	X	X	X
Gmina Sadlinki	0	0	0	1	1	0	X	X	X

Podjęcie pracy poza miejscem zamieszkania w ramach bonu na zasiedlenie	w lutym 2016 r.			od początku 2016 r.			na koniec lutego 2016 r.		
	ogółem	mężczyźni	kobiety	ogółem	mężczyźni	kobiety	ogółem	mężczyźni	kobiety
POWIAT	0	0	0	0	0	0	X	X	X
Miasto Kwidzyn	0	0	0	0	0	0	X	X	X
Gmina Gardeja	0	0	0	0	0	0	X	X	X
Gmina Kwidzyn	0	0	0	0	0	0	X	X	X
Miasto i gmina Prabuty	0	0	0	0	0	0	X	X	X
Gmina Ryjewo	0	0	0	0	0	0	X	X	X
Gmina Sadlinki	0	0	0	0	0	0	X	X	X

Podjęcie pracy w ramach bonu zatrudnieniowego	w lutym 2016 r.			od początku 2016 r.			na koniec lutego 2016 r.		
	ogółem	mężczyźni	kobiety	ogółem	mężczyźni	kobiety	ogółem	mężczyźni	kobiety
POWIAT	0	0	0	0	0	0	X	X	X
Miasto Kwidzyn	0	0	0	0	0	0	X	X	X
Gmina Gardeja	0	0	0	0	0	0	X	X	X
Gmina Kwidzyn	0	0	0	0	0	0	X	X	X
Miasto i gmina Prabuty	0	0	0	0	0	0	X	X	X
Gmina Ryjewo	0	0	0	0	0	0	X	X	X
Gmina Sadlinki	0	0	0	0	0	0	X	X	X

Podjęcie pracy w ramach świadczenia aktywizacyjnego	w lutym 2016 r.			od początku 2016 r.			na koniec lutego 2016 r.		
	ogółem	mężczyźni	kobiety	ogółem	mężczyźni	kobiety	ogółem	mężczyźni	kobiety
POWIAT	0	0	0	0	0	0	0	0	0
Miasto Kwidzyn	0	0	0	0	0	0	0	0	0
Gmina Gardeja	0	0	0	0	0	0	0	0	0
Gmina Kwidzyn	0	0	0	0	0	0	0	0	0
Miasto i gmina Prabuty	0	0	0	0	0	0	0	0	0
Gmina Ryjewo	0	0	0	0	0	0	0	0	0
Gmina Sadlinki	0	0	0	0	0	0	0	0	0

Podjęcie pracy w ramach grantu na telepracę	w lutym 2016 r.			od początku 2016 r.			na koniec lutego 2016 r.		
	ogółem	mężczyźni	kobiety	ogółem	mężczyźni	kobiety	ogółem	mężczyźni	kobiety
POWIAT	0	0	0	0	0	0	0	0	0
Miasto Kwidzyn	0	0	0	0	0	0	0	0	0
Gmina Gardeja	0	0	0	0	0	0	0	0	0
Gmina Kwidzyn	0	0	0	0	0	0	0	0	0
Miasto i gmina Prabuty	0	0	0	0	0	0	0	0	0
Gmina Ryjewo	0	0	0	0	0	0	0	0	0
Gmina Sadlinki	0	0	0	0	0	0	0	0	0

Podjęcie pracy w ramach refundacji składek na ubezpieczenia społeczne	w lutym 2016 r.			od początku 2016 r.			na koniec lutego 2016 r.		
	ogółem	mężczyźni	kobiety	ogółem	mężczyźni	kobiety	ogółem	mężczyźni	kobiety
POWIAT	0	0	0	0	0	0	0	0	0
Miasto Kwidzyn	0	0	0	0	0	0	0	0	0
Gmina Gardeja	0	0	0	0	0	0	0	0	0
Gmina Kwidzyn	0	0	0	0	0	0	0	0	0
Miasto i gmina Prabuty	0	0	0	0	0	0	0	0	0
Gmina Ryjewo	0	0	0	0	0	0	0	0	0
Gmina Sadlinki	0	0	0	0	0	0	0	0	0

Inne formy aktywizacji związane z zatrudnieniem	w lutym 2016 r.			od początku 2016 r.			na koniec lutego 2016 r.		
	ogółem	mężczyźni	kobiety	ogółem	mężczyźni	kobiety	ogółem	mężczyźni	kobiety
POWIAT	0	0	0	0	0	0	X	X	X
Miasto Kwidzyn	0	0	0	0	0	0	X	X	X
Gmina Gardeja	0	0	0	0	0	0	X	X	X
Gmina Kwidzyn	0	0	0	0	0	0	X	X	X
Miasto i gmina Prabuty	0	0	0	0	0	0	X	X	X
Gmina Ryjewo	0	0	0	0	0	0	X	X	X
Gmina Sadlinki	0	0	0	0	0	0	X	X	X

Rozpoczęcie przygotowania zawodowego dorosłych	w lutym 2016 r.			od początku 2016 r.			na koniec lutego 2016 r.		
	ogółem	mężczyźni	kobiety	ogółem	mężczyźni	kobiety	ogółem	mężczyźni	kobiety
POWIAT	0	0	0	0	0	0	0	0	0
Miasto Kwidzyn	0	0	0	0	0	0	0	0	0
Gmina Gardeja	0	0	0	0	0	0	0	0	0
Gmina Kwidzyn	0	0	0	0	0	0	0	0	0
Miasto i gmina Prabuty	0	0	0	0	0	0	0	0	0
Gmina Ryjewo	0	0	0	0	0	0	0	0	0
Gmina Sadlinki	0	0	0	0	0	0	0	0	0

Skierowanie do agencji zatrudnienia w ramach zlecenia działań aktywizacyjnych	w lutym 2016 r.			od początku 2016 r.			na koniec lutego 2016 r.		
	ogółem	mężczyźni	kobiety	ogółem	mężczyźni	kobiety	ogółem	mężczyźni	kobiety
POWIAT	0	0	0	0	0	0	X	X	X
Miasto Kwidzyn	0	0	0	0	0	0	X	X	X
Gmina Gardeja	0	0	0	0	0	0	X	X	X
Gmina Kwidzyn	0	0	0	0	0	0	X	X	X
Miasto i gmina Prabuty	0	0	0	0	0	0	X	X	X
Gmina Ryjewo	0	0	0	0	0	0	X	X	X
Gmina Sadlinki	0	0	0	0	0	0	X	X	X

Otrzymanie środków z Funduszu Pracy na podjęcie działalności gospodarczej	w lutym 2016 r.			od początku 2016 r.			na koniec lutego 2016 r.		
	ogółem	mężczyźni	kobiety	ogółem	mężczyźni	kobiety	ogółem	mężczyźni	kobiety
POWIAT	0	0	0	0	0	0	X	X	X
w tym bez bonu na zasiedlenie	0	0	0	0	0	0	X	X	X
w tym w ramach bonu na zasiedlenie	0	0	0	0	0	0	X	X	X
Miasto Kwidzyn	0	0	0	0	0	0	X	X	X
w tym bez bonu na zasiedlenie	0	0	0	0	0	0	X	X	X
w tym w ramach bonu na zasiedlenie	0	0	0	0	0	0	X	X	X
Gmina Gardeja	0	0	0	0	0	0	X	X	X
w tym bez bonu na zasiedlenie	0	0	0	0	0	0	X	X	X
w tym w ramach bonu na zasiedlenie	0	0	0	0	0	0	X	X	X
Gmina Kwidzyn	0	0	0	0	0	0	X	X	X
w tym bez bonu na zasiedlenie	0	0	0	0	0	0	X	X	X
w tym w ramach bonu na zasiedlenie	0	0	0	0	0	0	X	X	X
Miasto i gmina Prabuty	0	0	0	0	0	0	X	X	X
w tym bez bonu na zasiedlenie	0	0	0	0	0	0	X	X	X
w tym w ramach bonu na zasiedlenie	0	0	0	0	0	0	X	X	X
Gmina Ryjewo	0	0	0	0	0	0	X	X	X
w tym bez bonu na zasiedlenie	0	0	0	0	0	0	X	X	X
w tym w ramach bonu na zasiedlenie	0	0	0	0	0	0	X	X	X
Gmina Sadlinki	0	0	0	0	0	0	X	X	X
w tym bez bonu na zasiedlenie	0	0	0	0	0	0	X	X	X
w tym w ramach bonu na zasiedlenie	0	0	0	0	0	0	X	X	X

Podjęcie pracy w ramach dofinansowania wynagrodzenia za zatrudnienie skierowanego bezrobotnego powyżej 50 roku życia	w lutym 2016 r.			od początku 2016 r.			na koniec lutego 2016 r.		
	ogółem	mężczyźni	kobiety	ogółem	mężczyźni	kobiety	ogółem	mężczyźni	kobiety
POWIAT	0	0	0	0	0	0	1	0	1
w tym do 60 roku życia	X	X	X	X	X	X	1	0	1
w tym powyżej 60 roku życia	X	X	X	X	X	X	0	0	0
Miasto Kwidzyn	0	0	0	0	0	0	1	0	1
w tym do 60 roku życia	X	X	X	X	X	X	1	0	1
w tym powyżej 60 roku życia	X	X	X	X	X	X	0	0	0
Gmina Gardeja	0	0	0	0	0	0	0	0	0
w tym do 60 roku życia	X	X	X	X	X	X	0	0	0
w tym powyżej 60 roku życia	X	X	X	X	X	X	0	0	0
Gmina Kwidzyn	0	0	0	0	0	0	0	0	0
w tym do 60 roku życia	X	X	X	X	X	X	0	0	0
w tym powyżej 60 roku życia	X	X	X	X	X	X	0	0	0
Miasto i gmina Prabuty	0	0	0	0	0	0	0	0	0
w tym do 60 roku życia	X	X	X	X	X	X	0	0	0
w tym powyżej 60 roku życia	X	X	X	X	X	X	0	0	0
Gmina Ryjewo	0	0	0	0	0	0	0	0	0
w tym do 60 roku życia	X	X	X	X	X	X	0	0	0
w tym powyżej 60 roku życia	X	X	X	X	X	X	0	0	0
Gmina Sadlinki	0	0	0	0	0	0	0	0	0
w tym do 60 roku życia	X	X	X	X	X	X	0	0	0
w tym powyżej 60 roku życia	X	X	X	X	X	X	0	0	0

Rozpoczęcie szkolenia	w lutym 2016 r.			od początku 2016 r.			na koniec lutego 2016 r.		
	ogółem	mężczyźni	kobiety	ogółem	mężczyźni	kobiety	ogółem	mężczyźni	kobiety
POWIAT	1	1	0	1	1	0	1	1	0
w tym bez bonu szkoleniowego	1	1	0	1	1	0	1	1	0
w tym w ramach bonu szkoleniowego	0	0	0	0	0	0	0	0	0
Miasto Kwidzyn	0	0	0	0	0	0	1	1	0
w tym bez bonu szkoleniowego	0	0	0	0	0	0	1	1	0
w tym w ramach bonu szkoleniowego	0	0	0	0	0	0	0	0	0
Gmina Gardeja	0	0	0	0	0	0	0	0	0
w tym bez bonu szkoleniowego	0	0	0	0	0	0	0	0	0
w tym w ramach bonu szkoleniowego	0	0	0	0	0	0	0	0	0
Gmina Kwidzyn	0	0	0	0	0	0	0	0	0
w tym bez bonu szkoleniowego	0	0	0	0	0	0	0	0	0
w tym w ramach bonu szkoleniowego	0	0	0	0	0	0	0	0	0
Miasto i gmina Prabuty	0	0	0	0	0	0	0	0	0
w tym bez bonu szkoleniowego	0	0	0	0	0	0	0	0	0
w tym w ramach bonu szkoleniowego	0	0	0	0	0	0	0	0	0
Gmina Ryjewo	1	1	0	1	1	0	0	0	0
w tym bez bonu szkoleniowego	1	1	0	1	1	0	0	0	0
w tym w ramach bonu szkoleniowego	0	0	0	0	0	0	0	0	0
Gmina Sadlinki	0	0	0	0	0	0	0	0	0
w tym bez bonu szkoleniowego	0	0	0	0	0	0	0	0	0
w tym w ramach bonu szkoleniowego	0	0	0	0	0	0	0	0	0

Rozpoczęcie stażu	w lutym 2016 r.			od początku 2016 r.			na koniec lutego 2016 r.		
	ogółem	mężczyźni	kobiety	ogółem	mężczyźni	kobiety	ogółem	mężczyźni	kobiety
POWIAT	6	0	6	7	0	7	178	49	129
w tym bez bonu stażowego	6	0	6	7	0	7	178	49	129
w tym w ramach bonu stażowego	0	0	0	0	0	0	0	0	
Miasto Kwidzyn	6	0	6	7	0	7	88	26	62
w tym bez bonu stażowego	6	0	6	7	0	7	88	26	62
w tym w ramach bonu stażowego	0	0	0	0	0	0	0	0	0
Gmina Gardeja	0	0	0	0	0	0	16	3	13
w tym bez bonu stażowego	0	0	0	0	0	0	16	3	13
w tym w ramach bonu stażowego	0	0	0	0	0	0	0	0	0
Gmina Kwidzyn	0	0	0	0	0	0	21	10	11
w tym bez bonu stażowego	0	0	0	0	0	0	21	10	11
w tym w ramach bonu stażowego	0	0	0	0	0	0	0	0	0
Miasto i gmina Prabuty	0	0	0	0	0	0	22	7	15
w tym bez bonu stażowego	0	0	0	0	0	0	22	7	15
w tym w ramach bonu stażowego	0	0	0	0	0	0	0	0	0
Gmina Ryjewo	0	0	0	0	0	0	11	0	11
w tym bez bonu stażowego	0	0	0	0	0	0	11	0	11
w tym w ramach bonu stażowego	0	0	0	0	0	0	0	0	0
Gmina Sadlinki	0	0	0	0	0	0	20	3	17
w tym bez bonu stażowego	0	0	0	0	0	0	20	3	17
w tym w ramach bonu stażowego	0	0	0	0	0	0	0	0	0

Rozpoczęcia pracy społecznie użytecznej	w lutym 2016 r.			od początku 2016 r.			na koniec lutego 2016 r.		
	ogółem	mężczyźni	kobiety	ogółem	mężczyźni	kobiety	ogółem	mężczyźni	kobiety
POWIAT	0	0	0	0	0	0	1	0	1
w tym poza PAI	0	0	0	0	0	0	1	0	1
w tym w ramach PAI	0	0	0	0	0	0	0	0	0
Miasto Kwidzyn	0	0	0	0	0	0	0	0	0
w tym poza PAI	0	0	0	0	0	0	0	0	0
w tym w ramach PAI	0	0	0	0	0	0	0	0	0
Gmina Gardeja	0	0	0	0	0	0	1	0	1
w tym poza PAI	0	0	0	0	0	0	1	0	1
w tym w ramach PAI	0	0	0	0	0	0	0	0	0
Gmina Kwidzyn	0	0	0	0	0	0	0	0	0
w tym poza PAI	0	0	0	0	0	0	0	0	0
w tym w ramach PAI	0	0	0	0	0	0	0	0	0
Miasto i gmina Prabuty	0	0	0	0	0	0	0	0	0
w tym poza PAI	0	0	0	0	0	0	0	0	0
w tym w ramach PAI	0	0	0	0	0	0	0	0	0
Gmina Ryjewo	0	0	0	0	0	0	0	0	0
w tym poza PAI	0	0	0	0	0	0	0	0	0
w tym w ramach PAI	0	0	0	0	0	0	0	0	0
Gmina Sadlinki	0	0	0	0	0	0	0	0	0
w tym poza PAI	0	0	0	0	0	0	0	0	0
w tym w ramach PAI	0	0	0	0	0	0	0	0	0

POWIAT	w lutym 2016 r.			od początku 2016 r.			na koniec lutego 2016 r.		
	ogółem	mężczyźni	kobiety	ogółem	mężczyźni	kobiety	ogółem	mężczyźni	kobiety
prace interwencyjne	9	2	7	9	2	7	14	2	12
roboty publiczne	6	3	3	11	7	4	9	8	1
otrzymanie środków z Funduszu Pracy na podjęcie działalności gospodarczej	0	0	0	0	0	0	X	X	X
w tym bez bonu na zasiedlenie	0	0	0	0	0	0	X	X	X
w tym w ramach bonu na zasiedlenie	0	0	0	0	0	0	X	X	X
podjęcie pracy w ramach refundacji kosztów zatrudnienia bezrobotnego	10	5	5	19	11	8	X	X	X
podjęcie pracy poza miejscem zamieszkania w ramach bonu na zasiedlenie	0	0	0	0	0	0	X	X	X
podjęcie pracy w ramach bonu zatrudnieniowego	0	0	0	0	0	0	X	X	X
podjęcie pracy w ramach świadczenia aktywizacyjnego	0	0	0	0	0	0	0	0	0
podjęcie pracy w ramach grantu na telepracę	0	0	0	0	0	0	0	0	0
podjęcie pracy w ramach refundacji składek na ubezpieczenia społeczne	0	0	0	0	0	0	0	0	0
podjęcie pracy w ramach dofinansowania wynagrodzenia za zatrudnienie skierowanego bezrobotnego powyżej 50 roku życia	0	0	0	0	0	0	1	0	1
w tym do 60 roku życia	X	X	X	X	X	X	1	0	1
w tym powyżej 60 roku życia	X	X	X	X	X	X	0	0	0
inne formy aktywizacji związane z zatrudnieniem	0	0	0	0	0	0	X	X	X
rozpoczęcie szkolenia	1	1	0	1	1	0	1	1	0
w tym bez bonu szkoleniowego	1	1	0	1	1	0	1	1	0
w tym w ramach bonu szkoleniowego	0	0	0	0	0	0	0	0	0
rozpoczęcie stażu	6	0	6	7	0	7	178	49	129
w tym bez bonu stażowego	6	0	6	7	0	7	178	49	129
w tym w ramach bonu stażowego	0	0	0	0	0	0	0	0	0
rozpoczęcie przygotowania zawodowego dorosłych	0	0	0	0	0	0	0	0	0
rozpoczęcia pracy społecznie użytecznej	0	0	0	0	0	0	1	0	1
w tym poza PAI	0	0	0	0	0	0	1	0	1
w tym w ramach PAI	0	0	0	0	0	0	0	0	0
skierowania do agencji zatrudnienia w ramach zlecenia działań aktywizacyjnych	0	0	0	0	0	0	X	X	X

Miasto Kwidzyn	w lutym 2016 r.			od początku 2016 r.			na koniec lutego 2016 r.		
	ogółem	mężczyźni	kobiety	ogółem	mężczyźni	kobiety	ogółem	mężczyźni	kobiety
prace interwencyjne	2	1	1	2	1	1	4	1	3
roboty publiczne	2	1	1	2	1	1	0	0	0
otrzymanie środków z Funduszu Pracy na podjęcie działalności gospodarczej	0	0	0	0	0	0	X	X	X
w tym bez bonu na zasiedlenie	0	0	0	0	0	0	X	X	X
w tym w ramach bonu na zasiedlenie	0	0	0	0	0	0	X	X	X
podjęcie pracy w ramach refundacji kosztów zatrudnienia bezrobotnego	3	1	2	7	3	4	X	X	X
podjęcie pracy poza miejscem zamieszkania w ramach bonu na zasiedlenie	0	0	0	0	0	0	X	X	X
podjęcie pracy w ramach bonu zatrudnieniowego	0	0	0	0	0	0	X	X	X
podjęcie pracy w ramach świadczenia aktywizacyjnego	0	0	0	0	0	0	0	0	0
podjęcie pracy w ramach grantu na telepracę	0	0	0	0	0	0	0	0	0
podjęcie pracy w ramach refundacji składek na ubezpieczenia społeczne	0	0	0	0	0	0	0	0	0
podjęcie pracy w ramach dofinansowania wynagrodzenia za zatrudnienie skierowanego bezrobotnego powyżej 50 roku życia	0	0	0	0	0	0	1	0	1
w tym do 60 roku życia	X	X	X	X	X	X	1	0	1
w tym powyżej 60 roku życia	X	X	X	X	X	X	0	0	0
inne formy aktywizacji związane z zatrudnieniem	0	0	0	0	0	0	X	X	X
rozpoczęcie szkolenia	0	0	0	0	0	0	1	1	0
w tym bez bonu szkoleniowego	0	0	0	0	0	0	1	1	0
w tym w ramach bonu szkoleniowego	0	0	0	0	0	0	0	0	0
rozpoczęcie stażu	6	0	6	7	0	7	88	26	62
w tym bez bonu stażowego	6	0	6	7	0	7	88	26	62
w tym w ramach bonu stażowego	0	0	0	0	0	0	0	0	0
rozpoczęcie przygotowania zawodowego dorosłych	0	0	0	0	0	0	0	0	0
rozpoczęcia pracy społecznie użytecznej	0	0	0	0	0	0	0	0	0
w tym poza PAI	0	0	0	0	0	0	0	0	0
w tym w ramach PAI	0	0	0	0	0	0	0	0	0
skierowania do agencji zatrudnienia w ramach zlecenia działań aktywizacyjnych	0	0	0	0	0	0	X	X	X

Gmina Gardeja	w lutym 2016 r.			od początku 2016 r.			na koniec lutego 2016 r.		
	ogółem	mężczyźni	kobiety	ogółem	mężczyźni	kobiety	ogółem	mężczyźni	kobiety
prace interwencyjne	0	0	0	0	0	0	0	0	0
roboty publiczne	1	0	1	1	0	1	0	0	0
otrzymanie środków z Funduszu Pracy na podjęcie działalności gospodarczej	0	0	0	0	0	0	X	X	X
w tym bez bonu na zasiedlenie	0	0	0	0	0	0	X	X	X
w tym w ramach bonu na zasiedlenie	0	0	0	0	0	0	X	X	X
podjęcie pracy w ramach refundacji kosztów zatrudnienia bezrobotnego	1	0	1	1	0	1	X	X	X
podjęcie pracy poza miejscem zamieszkania w ramach bonu na zasiedlenie	0	0	0	0	0	0	X	X	X
podjęcie pracy w ramach bonu zatrudnieniowego	0	0	0	0	0	0	X	X	X
podjęcie pracy w ramach świadczenia aktywizacyjnego	0	0	0	0	0	0	0	0	0
podjęcie pracy w ramach grantu na telepracę	0	0	0	0	0	0	0	0	0
podjęcie pracy w ramach refundacji składek na ubezpieczenia społeczne	0	0	0	0	0	0	0	0	0
podjęcie pracy w ramach dofinansowania wynagrodzenia za zatrudnienie skierowanego bezrobotnego powyżej 50 roku życia	0	0	0	0	0	0	0	0	0
w tym do 60 roku życia	X	X	X	X	X	X	0	0	0
w tym powyżej 60 roku życia	X	X	X	X	X	X	0	0	0
inne formy aktywizacji związane z zatrudnieniem	0	0	0	0	0	0	X	X	X
rozpoczęcie szkolenia	0	0	0	0	0	0	0	0	0
w tym bez bonu szkoleniowego	0	0	0	0	0	0	0	0	0
w tym w ramach bonu szkoleniowego	0	0	0	0	0	0	0	0	0
rozpoczęcie stażu	0	0	0	0	0	0	16	3	13
w tym bez bonu stażowego	0	0	0	0	0	0	16	3	13
w tym w ramach bonu stażowego	0	0	0	0	0	0	0	0	0
rozpoczęcie przygotowania zawodowego dorosłych	0	0	0	0	0	0	0	0	0
rozpoczęcia pracy społecznie użytecznej	0	0	0	0	0	0	1	0	1
w tym poza PAI	0	0	0	0	0	0	1	0	1
w tym w ramach PAI	0	0	0	0	0	0	0	0	0
skierowania do agencji zatrudnienia w ramach zlecenia działań aktywizacyjnych	0	0	0	0	0	0	X	X	X

Gmina Kwidzyn	w lutym 2016 r.			od początku 2016 r.			na koniec lutego 2016 r.		
	ogółem	mężczyźni	kobiety	ogółem	mężczyźni	kobiety	ogółem	mężczyźni	kobiety
prace interwencyjne	0	0	0	0	0	0	2	1	1
roboty publiczne	0	0	0	0	0	0	0	0	0
otrzymanie środków z Funduszu Pracy na podjęcie działalności gospodarczej	0	0	0	0	0	0	X	X	X
w tym bez bonu na zasiedlenie	0	0	0	0	0	0	X	X	X
w tym w ramach bonu na zasiedlenie	0	0	0	0	0	0	X	X	X
podjęcie pracy w ramach refundacji kosztów zatrudnienia bezrobotnego	3	1	2	5	2	3	X	X	X
podjęcie pracy poza miejscem zamieszkania w ramach bonu na zasiedlenie	0	0	0	0	0	0	X	X	X
podjęcie pracy w ramach bonu zatrudnieniowego	0	0	0	0	0	0	X	X	X
podjęcie pracy w ramach świadczenia aktywizacyjnego	0	0	0	0	0	0	0	0	0
podjęcie pracy w ramach grantu na telepracę	0	0	0	0	0	0	0	0	0
podjęcie pracy w ramach refundacji składek na ubezpieczenia społeczne	0	0	0	0	0	0	0	0	0
podjęcie pracy w ramach dofinansowania wynagrodzenia za zatrudnienie skierowanego bezrobotnego powyżej 50 roku życia	0	0	0	0	0	0	0	0	0
w tym do 60 roku życia	X	X	X	X	X	X	0	0	0
w tym powyżej 60 roku życia	X	X	X	X	X	X	0	0	0
inne formy aktywizacji związane z zatrudnieniem	0	0	0	0	0	0	X	X	X
rozpoczęcie szkolenia	0	0	0	0	0	0	0	0	0
w tym bez bonu szkoleniowego	0	0	0	0	0	0	0	0	0
w tym w ramach bonu szkoleniowego	0	0	0	0	0	0	0	0	0
rozpoczęcie stażu	0	0	0	0	0	0	21	10	11
w tym bez bonu stażowego	0	0	0	0	0	0	21	10	11
w tym w ramach bonu stażowego	0	0	0	0	0	0	0	0	0
rozpoczęcie przygotowania zawodowego dorosłych	0	0	0	0	0	0	0	0	0
rozpoczęcia pracy społecznie użytecznej	0	0	0	0	0	0	0	0	0
w tym poza PAI	0	0	0	0	0	0	0	0	0
w tym w ramach PAI	0	0	0	0	0	0	0	0	0
skierowania do agencji zatrudnienia w ramach zlecenia działań aktywizacyjnych	0	0	0	0	0	0	X	X	X

Miasto i gmina Prabuty	w lutym 2016 r.			od początku 2016 r.			na koniec lutego 2016 r.		
	ogółem	mężczyźni	kobiety	ogółem	mężczyźni	kobiety	ogółem	mężczyźni	kobiety
prace interwencyjne	5	1	4	5	1	4	2	0	2
roboty publiczne	1	0	1	2	0	2	1	0	1
otrzymanie środków z Funduszu Pracy na podjęcie działalności gospodarczej	0	0	0	0	0	0	X	X	X
w tym bez bonu na zasiedlenie	0	0	0	0	0	0	X	X	X
w tym w ramach bonu na zasiedlenie	0	0	0	0	0	0	X	X	X
podjęcie pracy w ramach refundacji kosztów zatrudnienia bezrobotnego	2	2	0	3	3	0	X	X	X
podjęcie pracy poza miejscem zamieszkania w ramach bonu na zasiedlenie	0	0	0	0	0	0	X	X	X
podjęcie pracy w ramach bonu zatrudnieniowego	0	0	0	0	0	0	X	X	X
podjęcie pracy w ramach świadczenia aktywizacyjnego	0	0	0	0	0	0	0	0	0
podjęcie pracy w ramach grantu na telepracę	0	0	0	0	0	0	0	0	0
podjęcie pracy w ramach refundacji składek na ubezpieczenia społeczne	0	0	0	0	0	0	0	0	0
podjęcie pracy w ramach dofinansowania wynagrodzenia za zatrudnienie skierowanego bezrobotnego powyżej 50 roku życia	0	0	0	0	0	0	0	0	0
w tym do 60 roku życia	X	X	X	X	X	X	0	0	0
w tym powyżej 60 roku życia	X	X	X	X	X	X	0	0	0
inne formy aktywizacji związane z zatrudnieniem	0	0	0	0	0	0	X	X	X
rozpoczęcie szkolenia	0	0	0	0	0	0	0	0	0
w tym bez bonu szkoleniowego	0	0	0	0	0	0	0	0	0
w tym w ramach bonu szkoleniowego	0	0	0	0	0	0	0	0	0
rozpoczęcie stażu	0	0	0	0	0	0	22	7	15
w tym bez bonu stażowego	0	0	0	0	0	0	22	7	15
w tym w ramach bonu stażowego	0	0	0	0	0	0	0	0	0
rozpoczęcie przygotowania zawodowego dorosłych	0	0	0	0	0	0	0	0	0
rozpoczęcia pracy społecznie użytecznej	0	0	0	0	0	0	0	0	0
w tym poza PAI	0	0	0	0	0	0	0	0	0
w tym w ramach PAI	0	0	0	0	0	0	0	0	0
skierowania do agencji zatrudnienia w ramach zlecenia działań aktywizacyjnych	0	0	0	0	0	0	X	X	X

Gmina Ryjewo	w lutym 2016 r.			od początku 2016 r.			na koniec lutego 2016 r.		
	ogółem	mężczyźni	kobiety	ogółem	mężczyźni	kobiety	ogółem	mężczyźni	kobiety
prace interwencyjne	2	0	2	2	0	2	4	0	4
roboty publiczne	0	0	0	0	0	0	0	0	0
otrzymanie środków z Funduszu Pracy na podjęcie działalności gospodarczej	0	0	0	0	0	0	X	X	X
w tym bez bonu na zasiedlenie	0	0	0	0	0	0	X	X	X
w tym w ramach bonu na zasiedlenie	0	0	0	0	0	0	X	X	X
podjęcie pracy w ramach refundacji kosztów zatrudnienia bezrobotnego	1	1	0	2	2	0	X	X	X
podjęcie pracy poza miejscem zamieszkania w ramach bonu na zasiedlenie	0	0	0	0	0	0	X	X	X
podjęcie pracy w ramach bonu zatrudnieniowego	0	0	0	0	0	0	X	X	X
podjęcie pracy w ramach świadczenia aktywizacyjnego	0	0	0	0	0	0	0	0	0
podjęcie pracy w ramach grantu na telepracę	0	0	0	0	0	0	0	0	0
podjęcie pracy w ramach refundacji składek na ubezpieczenia społeczne	0	0	0	0	0	0	0	0	0
podjęcie pracy w ramach dofinansowania wynagrodzenia za zatrudnienie skierowanego bezrobotnego powyżej 50 roku życia	0	0	0	0	0	0	0	0	0
w tym do 60 roku życia	X	X	X	X	X	X	0	0	0
w tym powyżej 60 roku życia	X	X	X	X	X	X	0	0	0
inne formy aktywizacji związane z zatrudnieniem	0	0	0	0	0	0	X	X	X
rozpoczęcie szkolenia	1	1	0	1	1	0	0	0	0
w tym bez bonu szkoleniowego	1	1	0	1	1	0	0	0	0
w tym w ramach bonu szkoleniowego	0	0	0	0	0	0	0	0	0
rozpoczęcie stażu	0	0	0	0	0	0	11	0	11
w tym bez bonu stażowego	0	0	0	0	0	0	11	0	11
w tym w ramach bonu stażowego	0	0	0	0	0	0	0	0	0
rozpoczęcie przygotowania zawodowego dorosłych	0	0	0	0	0	0	0	0	0
rozpoczęcia pracy społecznie użytecznej	0	0	0	0	0	0	0	0	0
w tym poza PAI	0	0	0	0	0	0	0	0	0
w tym w ramach PAI	0	0	0	0	0	0	0	0	0
skierowania do agencji zatrudnienia w ramach zlecenia działań aktywizacyjnych	0	0	0	0	0	0	X	X	X

Gmina Sadlinki	w lutym 2016 r.			od początku 2016 r.			na koniec lutego 2016 r.		
	ogółem	mężczyźni	kobiety	ogółem	mężczyźni	kobiety	ogółem	mężczyźni	kobiety
prace interwencyjne	0	0	0	0	0	0	2	0	2
roboty publiczne	2	2	0	6	6	0	8	8	0
otrzymanie środków z Funduszu Pracy na podjęcie działalności gospodarczej	0	0	0	0	0	0	X	X	X
w tym bez bonu na zasiedlenie	0	0	0	0	0	0	X	X	X
w tym w ramach bonu na zasiedlenie	0	0	0	0	0	0	X	X	X
podjęcie pracy w ramach refundacji kosztów zatrudnienia bezrobotnego	0	0	0	1	1	0	X	X	X
podjęcie pracy poza miejscem zamieszkania w ramach bonu na zasiedlenie	0	0	0	0	0	0	X	X	X
podjęcie pracy w ramach bonu zatrudnieniowego	0	0	0	0	0	0	X	X	X
podjęcie pracy w ramach świadczenia aktywizacyjnego	0	0	0	0	0	0	0	0	0
podjęcie pracy w ramach grantu na telepracę	0	0	0	0	0	0	0	0	0
podjęcie pracy w ramach refundacji składek na ubezpieczenia społeczne	0	0	0	0	0	0	0	0	0
podjęcie pracy w ramach dofinansowania wynagrodzenia za zatrudnienie skierowanego bezrobotnego powyżej 50 roku życia	0	0	0	0	0	0	0	0	0
w tym do 60 roku życia	X	X	X	X	X	X	0	0	0
w tym powyżej 60 roku życia	X	X	X	X	X	X	0	0	0
inne formy aktywizacji związane z zatrudnieniem	0	0	0	0	0	0	X	X	X
rozpoczęcie szkolenia	0	0	0	0	0	0	0	0	0
w tym bez bonu szkoleniowego	0	0	0	0	0	0	0	0	0
w tym w ramach bonu szkoleniowego	0	0	0	0	0	0	0	0	0
rozpoczęcie stażu	0	0	0	0	0	0	20	3	17
w tym bez bonu stażowego	0	0	0	0	0	0	20	3	17
w tym w ramach bonu stażowego	0	0	0	0	0	0	0	0	0
rozpoczęcie przygotowania zawodowego dorosłych	0	0	0	0	0	0	0	0	0
rozpoczęcia pracy społecznie użytecznej	0	0	0	0	0	0	0	0	0
w tym poza PAI	0	0	0	0	0	0	0	0	0
w tym w ramach PAI	0	0	0	0	0	0	0	0	0
skierowania do agencji zatrudnienia w ramach zlecania działań aktywizacyjnych	0	0	0	0	0	0	X	X	X