

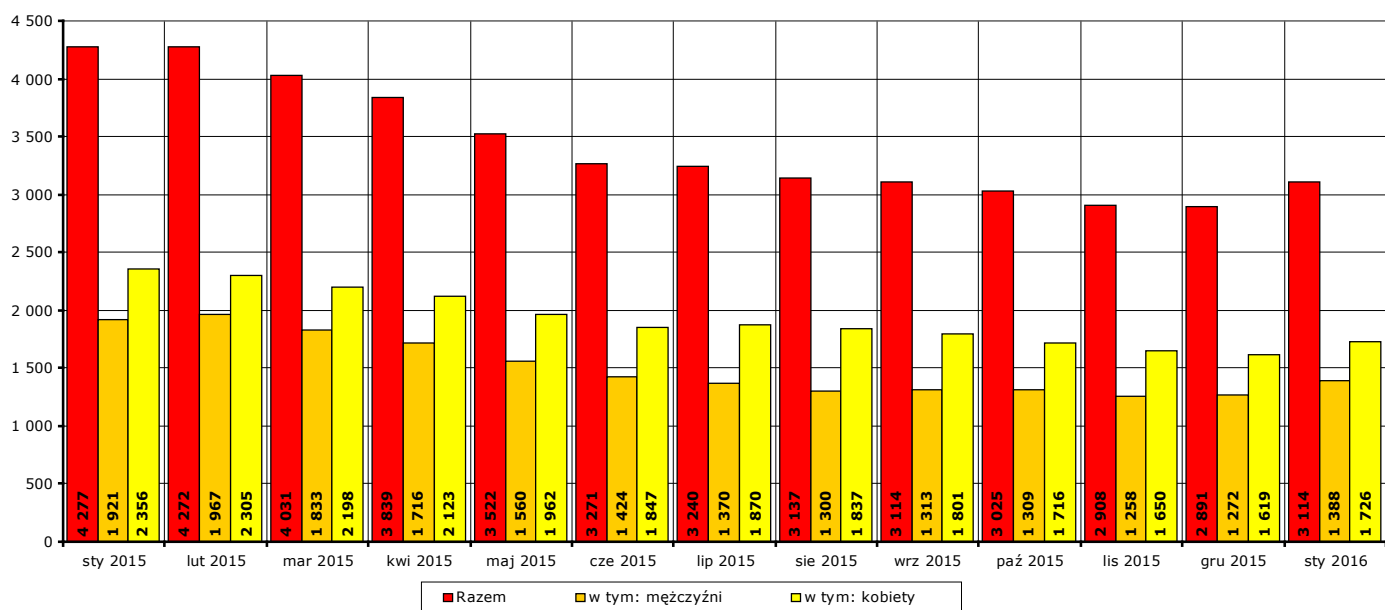


Informacja miesięczna o stanie bezrobocia w powiecie kwidzyńskim.

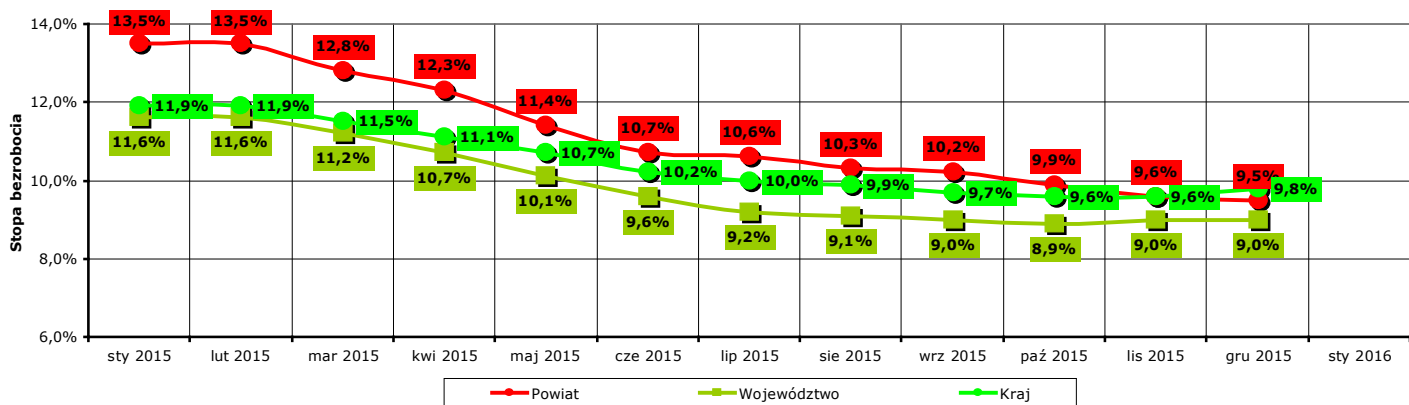
Styczeń 2016 r.

1. Liczba zarejestrowanych osób bezrobotnych w powiecie kwidzyńskim na koniec stycznia 2016 r.

Według stanu na koniec **stycznia 2016 r.** liczba bezrobotnych zarejestrowanych w Powiatowym Urzędzie Pracy w Kwidzynie wyniosła **3114 osób**, w tym **1388 mężczyzn (44,6% ogółu bezrobotnych)** i **1726 kobiet (55,4% ogółu bezrobotnych)**.



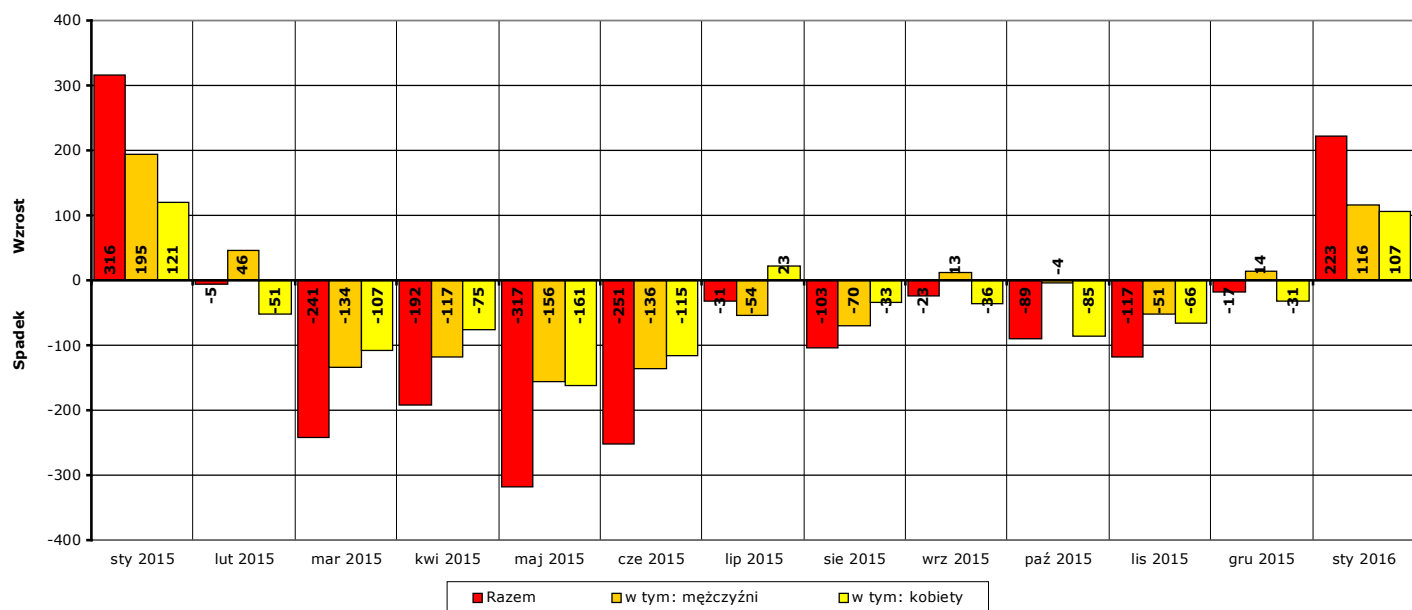
Wykres 1. Liczba zarejestrowanych osób bezrobotnych w powiecie kwidzyńskim w okresie styczeń 2015 r. - styczeń 2016 r. (stan na koniec danego miesiąca)



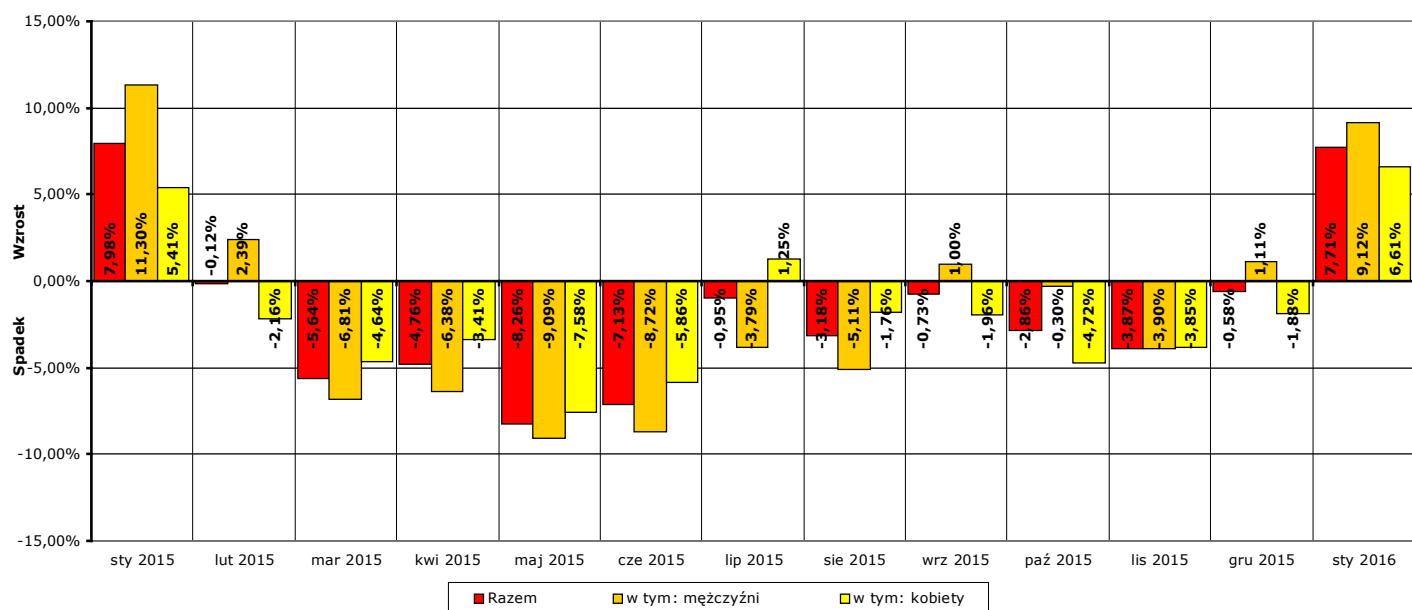
Wykres 2. Stopa bezrobocia w powiecie kwidzyńskim, województwie pomorskim i w kraju w okresie styczeń 2015 r. - grudzień 2015 r. Uwaga: stopa bezrobocia za styczeń 2016 r. znana będzie pod koniec następnego miesiąca, po przetworzeniu informacji statystycznych przez GUS.

W porównaniu do stanu z końca **grudnia 2015 r.** liczba bezrobotnych na koniec **stycznia 2016 r.** **wzrosła o 223 osoby** (z 2891 do 3114, to jest o **7,7%**), w tym liczba bezrobotnych mężczyzn **wzrosła o 116 osób** (z 1272 do 1388, to jest o **9,1%**), a liczba bezrobotnych kobiet **wzrosła o 107 osoby** (z 1619 do 1726, to jest o **6,6%**).

W porównaniu do stanu z końca **stycznia 2015 r.** liczba bezrobotnych na koniec **stycznia 2016 r.** **spadła o 1163 osoby** (z 4277 do 3114, to jest o **27,2%**), w tym liczba bezrobotnych mężczyzn **spadła o 533 osoby** (z 1921 do 1388, to jest o **27,7%**), a liczba bezrobotnych kobiet **spadła o 630 osób** (z 2356 do 1726, to jest o **26,7%**).



Wykres 3. Wzrost/spadek liczby zarejestrowanych osób bezrobotnych w powiecie kwidzyńskim w okresie styczeń 2015 r. - styczeń 2016 r. w porównaniu do poprzedniego miesiąca (według stanu na koniec danego miesiąca).



Wykres 4. Procentowy wzrost/spadek liczby zarejestrowanych osób bezrobotnych w powiecie kwidzyńskim w okresie styczeń 2015 r. - styczeń 2016 r. w porównaniu do poprzedniego miesiąca (według stanu na koniec danego miesiąca).

2. Zarejestrowane osoby bezrobotne na koniec stycznia 2016 r. posiadające i nie posiadające prawa do zasiłku

Według stanu na koniec **stycznia 2016 r.** spośród **3114 osób** zarejestrowanych osób bezrobotnych:

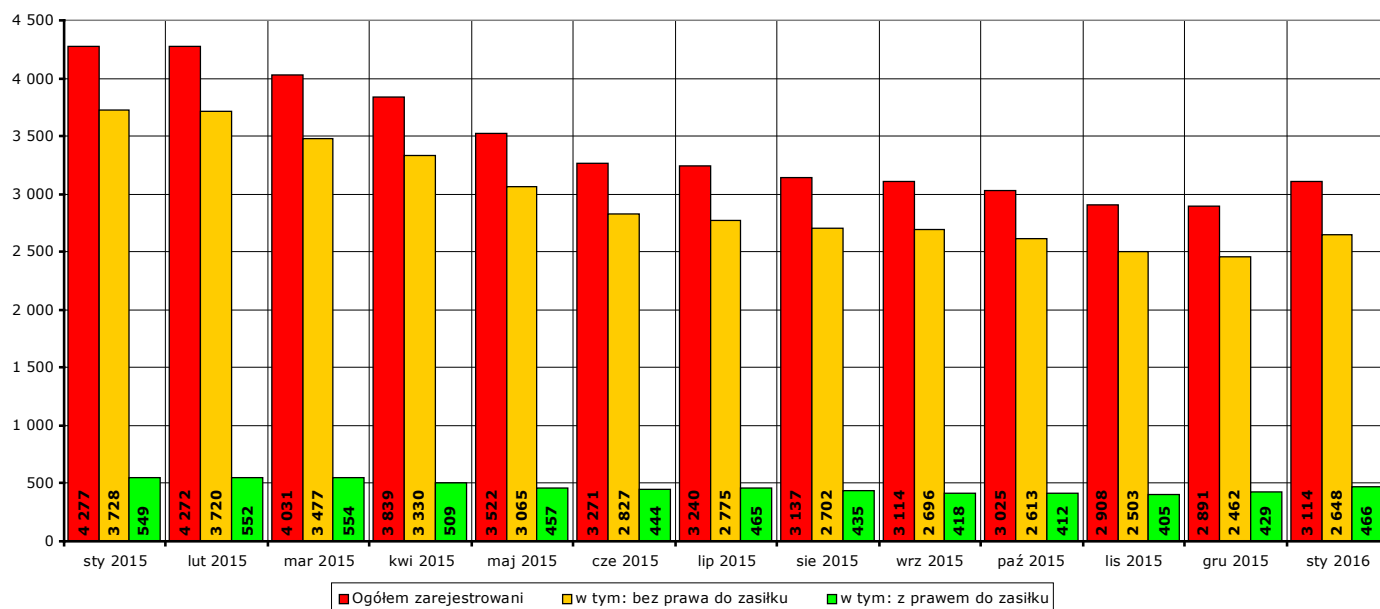
- prawo do zasiłku posiadało **466 osób**, w tym **249 mężczyzn (53,4%** ogółu bezrobotnych z prawem do zasiłku, **8%** ogółu zarejestrowanych) i **217 kobiet (46,6%** ogółu bezrobotnych z prawem do zasiłku, **7%** ogółu zarejestrowanych).
- prawa do zasiłku nie posiadało **2648 osób**, w tym **1139 mężczyzn (43%** ogółu bezrobotnych bez prawa do zasiłku, **36,6%** ogółu zarejestrowanych) i **1509 kobiet (57%** ogółu bezrobotnych bez prawa do zasiłku, **48,5%** ogółu zarejestrowanych).

W **styczniu 2016 r.** w porównaniu do **grudnia 2015 r.** liczba zarejestrowanych osób bezrobotnych:

- z prawem do zasiłku **wzrosła o 37 osób** (z **429** do **466**, to jest o **8,6%**), w tym:
liczba mężczyzn **wzrosła o 19 osób** (z **230** do **249**, o **8,3%**),
liczba kobiet **wzrosła o 18 osób** (z **199** do **217**, o **9%**)
- bez prawa do zasiłku **wzrosła o 186 osób** (z **2462** do **2648**, to jest o **7,6%**), w tym:
liczba mężczyzn **wzrosła o 97 osób** (z **1042** do **1139**, o **9,3%**),
liczba kobiet **wzrosła o 89 osób** (z **1420** do **1509**, o **6,3%**).

W **styczniu 2016 r.** w porównaniu do **stycznia 2015 r.** liczba zarejestrowanych osób bezrobotnych:

- z prawem do zasiłku **spadła o 83 osoby** (z **549** do **466**, to jest o **15,1%**), w tym:
liczba mężczyzn **spadła o 46 osób** (z **295** do **249**, o **15,6%**),
liczba kobiet **spadła o 37 osób** (z **254** do **217**, o **14,6%**)
- bez prawa do zasiłku **spadła o 1080 osób** (z **3728** do **2648**, to jest o **29%**), w tym:
liczba mężczyzn **spadła o 487 osób** (z **1626** do **1139**, o **30%**),
liczba kobiet **spadła o 593 osoby** (z **2102** do **1509**, o **28,2%**).

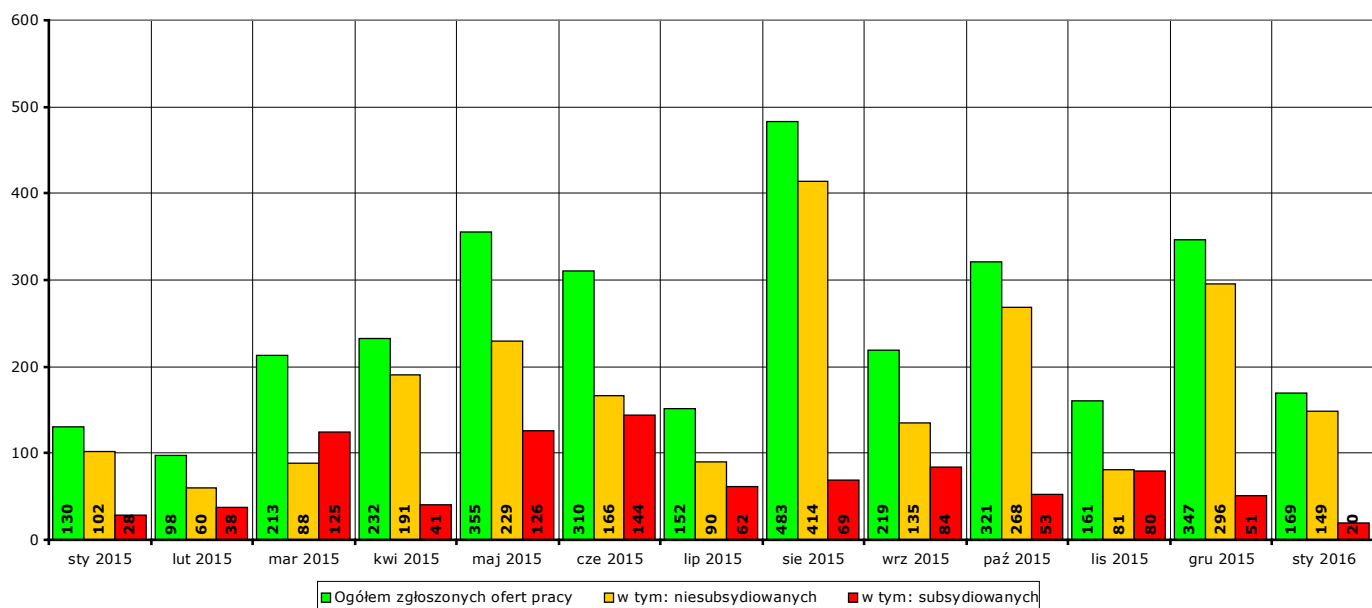


Wykres 5. Liczba zarejestrowanych osób bezrobotnych ogółem, z prawem do zasiłku i bez prawa do zasiłku w okresie styczeń 2015 r. - styczeń 2016 r.

3. Liczba ofert pracy w styczniu 2016 r.

W **styczniu 2016 r.** w Powiatowym Urzędzie Pracy w Kwidzynie zgłoszono **169 ofert** pracy (od początku 2016 r. - **169 ofert**), w tym:

- **149 ofert** pracy niesubsydiowanej (od początku 2016 r. - **149 ofert**),
- **20 ofert** pracy subsydiowanej (od początku 2016 r. - **20 ofert**).



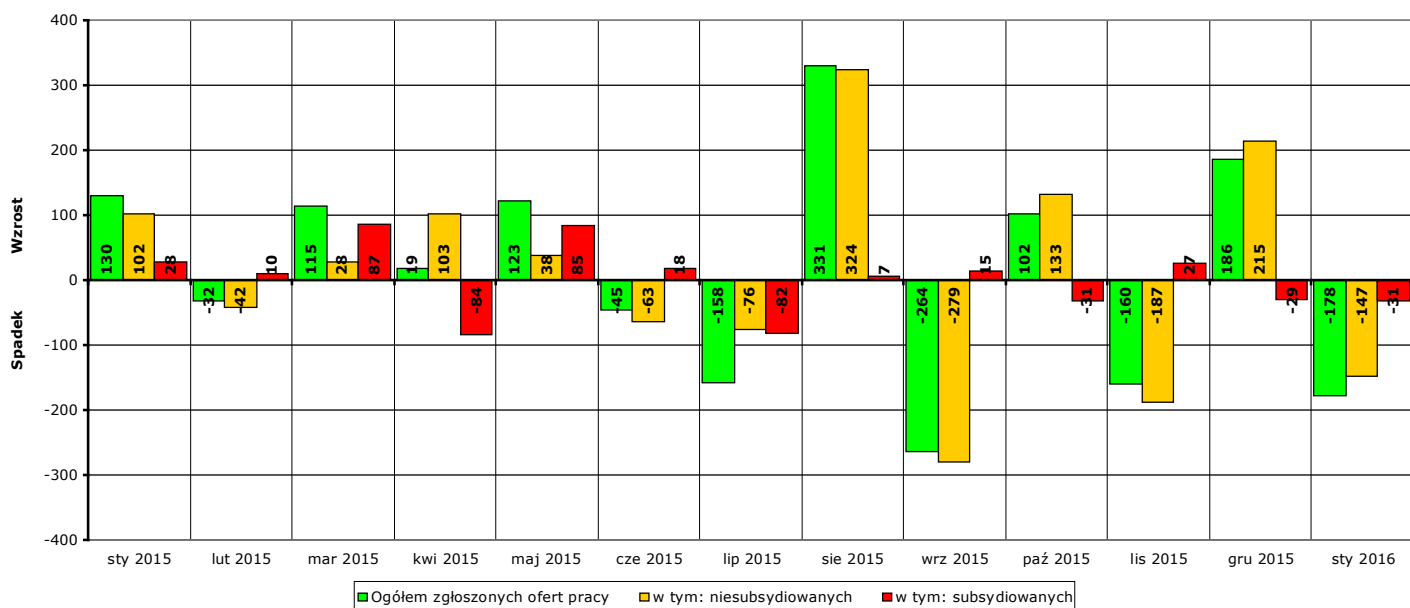
Wykres 6. Liczba ofert pracy zgłoszonych w PUP Kwidzynie w danym miesiącu w okresie styczeń 2015 r. - styczeń 2016 r.

W porównaniu do **grudnia 2015 r.** liczba zgłoszonych ofert pracy **spadła o 178 ofert** (z **347 do 169**, to jest o **51,3%**), w tym:

- **spadła o 147 ofert** pracy niesubsydiowanej (z **296 do 149**, to jest o **49,7%**),
- **spadła o 31 ofert** pracy subsydiowanej (z **51 do 20**, to jest o **60,8%**).

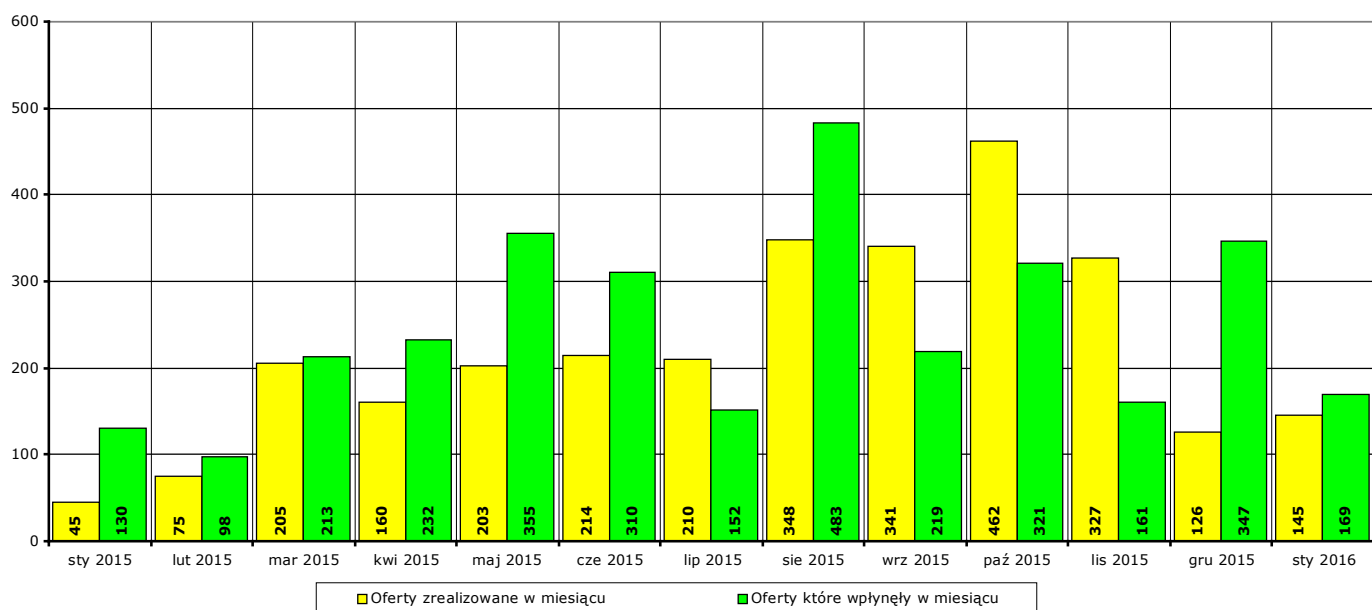
W porównaniu do **stycznia 2015 r.** liczba zgłoszonych ofert pracy **wzrosła o 39 ofert** (z **130 do 169**, to jest o **30%**), w tym:

- **wzrosła o 47 ofert** pracy niesubsydiowanej (z **102 do 149**, to jest o **46,1%**),
- **spadła o 8 ofert** pracy subsydiowanej (z **28 do 20**, to jest o **28,6%**).



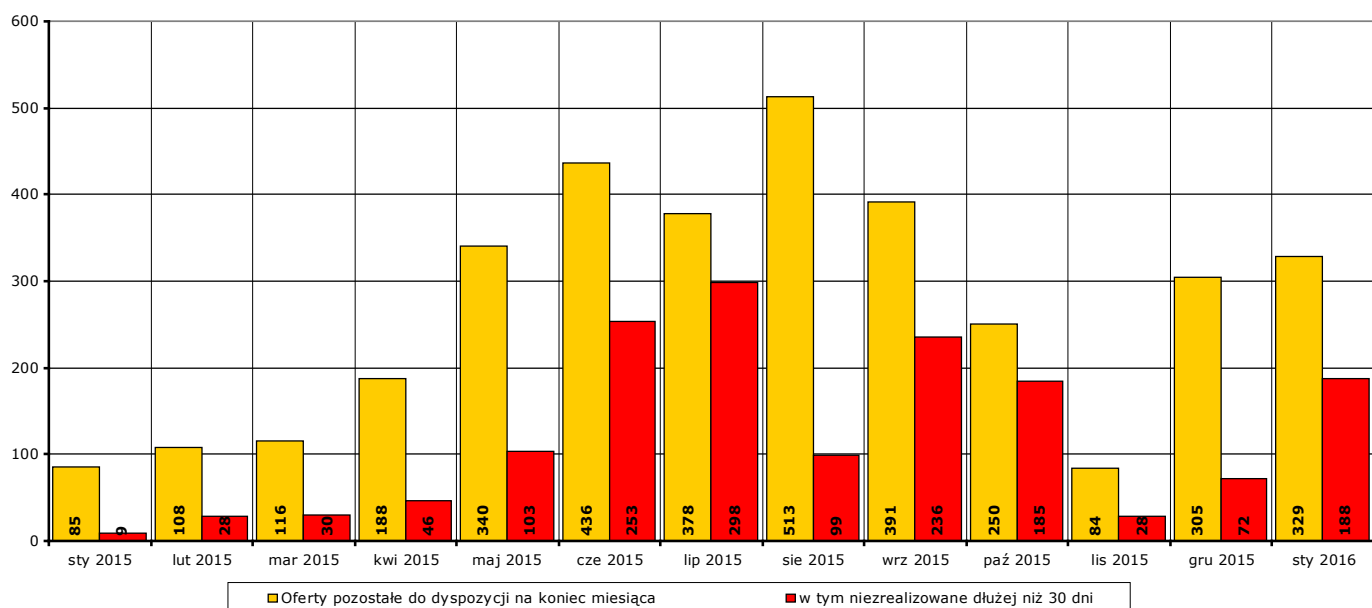
Wykres 7. Wzrost/spadek liczby zgłoszonych ofert pracy w okresie styczeń 2015 r. - styczeń 2016 r. w porównaniu do poprzedniego miesiąca.

W **styczniu 2016 r. 145 ofert** pracy zostało zrealizowanych, upłynął termin ich ważności lub zostało wycofanych przez pracodawców.



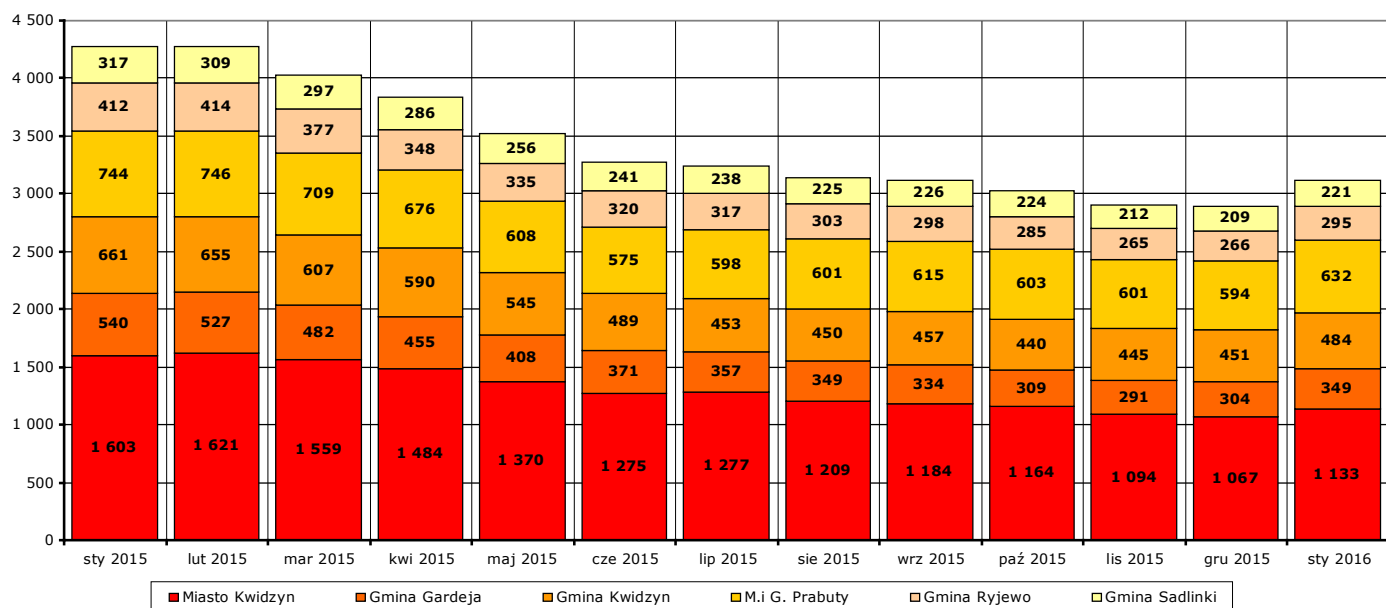
Wykres 8. Liczba ofert zrealizowanych w danym miesiącu oraz ofert, które wpłynęły w danym miesiącu, w okresie styczeń 2015 r. - styczeń 2016 r. w porównaniu do poprzedniego miesiąca.

Na koniec **stycznia 2016 r.** pozostało do dyspozycji Powiatowego Urzędu Pracy w Kwidzynie **329 ofert** pracy, w tym **188 ofert** pracy nie zrealizowanych w terminie dłuższym niż 30 dni.



Wykres 9. Liczba ofert niezrealizowanych w danym miesiącu, w tym niezrealizowanych dłużej niż 30, w okresie styczeń 2015 r. - styczeń 2016 r. (według stanu na koniec danego miesiąca).

4. Liczba zarejestrowanych osób bezrobotnych na koniec stycznia 2016 r. w poszczególnych jednostkach podziału terytorialnego powiatu kwidzyńskiego



Wykres 10. Liczba osób bezrobotnych w poszczególnych jednostkach podziału terytorialnego powiatu kwidzyńskiego w okresie styczeń 2015 r. - styczeń 2016 r. (stan na koniec danego miesiąca).

Według stanu na koniec **stycznia 2016 r.** liczba osób bezrobotnych zarejestrowanych w Powiatowym Urzędzie Pracy w Kwidzynie w podziale na poszczególne jednostki podziału terytorialnego wyniosła:

(Uwaga: w części 4. Informacji pod pojęciem "ogół bezrobotnych" należy rozumieć liczbę zarejestrowanych osób bezrobotnych zamieszkałych na obszarze danej jednostki podziału terytorialnego.)

- miasto Kwidzyn

ogółem **1 133 osoby**, w tym: **485 mężczyzn (42,8%)**, **648 kobiet (57,2%)**
 z prawem do zasiłku **188 osób**, w tym: **87 mężczyzn (46,3%)**, **101 kobiet (53,7%)**
 bez prawa do zasiłku **945 osób**, w tym: **398 mężczyzn (42,1%)**, **547 kobiet (57,9%)**

- gmina Gardeja

ogółem **349 osób**, w tym: **165 mężczyzn (47,3%)**, **184 kobiety (52,7%)**
 z prawem do zasiłku **41 osób**, w tym: **30 mężczyzn (73,2%)**, **11 kobiet (26,8%)**
 bez prawa do zasiłku **308 osób**, w tym: **135 mężczyzn (43,8%)**, **173 kobiety (56,2%)**

- gmina Kwidzyn

ogółem **484 osoby**, w tym: **209 mężczyzn (43,2%)**, **275 kobiet (56,8%)**
 z prawem do zasiłku **78 osób**, w tym: **48 mężczyzn (61,5%)**, **30 kobiet (38,5%)**
 bez prawa do zasiłku **406 osób**, w tym: **161 mężczyzn (39,7%)**, **245 kobiet (60,3%)**

- miasto i gmina Prabuty

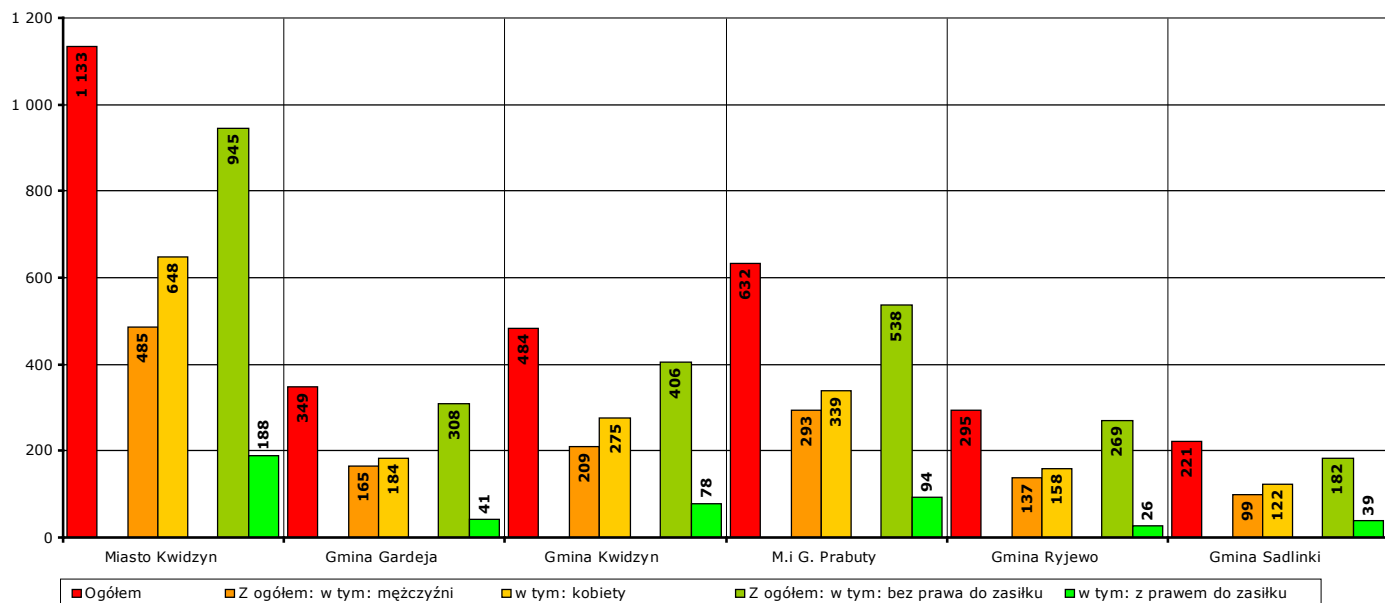
ogółem **632 osoby**, w tym: **293 mężczyzn (46,4%)**, **339 kobiet (53,6%)**
 z prawem do zasiłku **94 osoby**, w tym: **49 mężczyzn (52,1%)**, **45 kobiet (47,9%)**
 bez prawa do zasiłku **538 osób**, w tym: **244 mężczyzn (45,4%)**, **294 kobiety (54,6%)**

- gmina Ryjewo

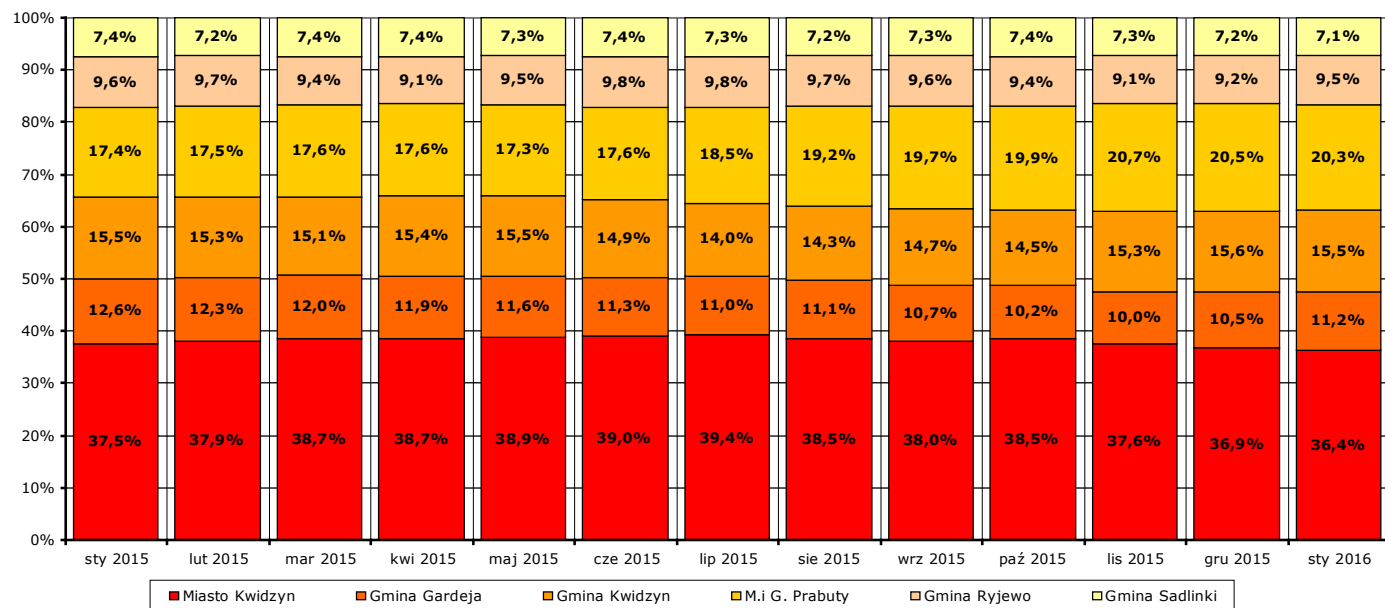
ogółem **295 osób**, w tym: **137 mężczyzn (46,4%)**, **158 kobiet (53,6%)**
 z prawem do zasiłku **26 osób**, w tym: **18 mężczyzn (69,2%)**, **8 kobiet (30,8%)**
 bez prawa do zasiłku **269 osób**, w tym: **119 mężczyzn (44,2%)**, **150 kobiet (55,8%)**

- gmina Sadlinki

ogółem **221 osób**, w tym: **99 mężczyzn (44,8%)**, **122 kobiety (55,2%)**
 z prawem do zasiłku **39 osób**, w tym: **17 mężczyzn (43,6%)**, **22 kobiety (56,4%)**
 bez prawa do zasiłku **182 osoby**, w tym: **82 mężczyzn (45,1%)**, **100 kobiet (54,9%)**



Wykres 11. Liczba i struktura zarejestrowanych osób bezrobotnych w poszczególnych jednostkach podziału terytorialnego powiatu na koniec stycznia 2016 r..



Wykres 12. Udział procentowy zarejestrowanych osób bezrobotnych w poszczególnych jednostkach podziału terytorialnego powiatu kwidzińskiego w stosunku do ogółu zarejestrowanych w okresie styczeń 2015 r. - styczeń 2016 r. (stan na koniec danego miesiąca).

Odnotowane spadki lub wzrosty liczby zarejestrowanych bezrobotnych w poszczególnych jednostkach podziału terytorialnego powiatu kwidzińskiego na koniec **stycznia 2016 r.** w porównaniu do końca **grudnia 2015 r.:**

- miasto Kwidzyn

liczba bezrobotnych ogółem **wzrosła o 66 osób** (z **1067** do **1133**, o **6,2%**), w tym:
 liczba bezrobotnych mężczyzn **wzrosła o 34 osoby** (z **451** do **485**, o **7,5%**)
 liczba bezrobotnych kobiet **wzrosła o 32 osoby** (z **616** do **648**, o **5,2%**)

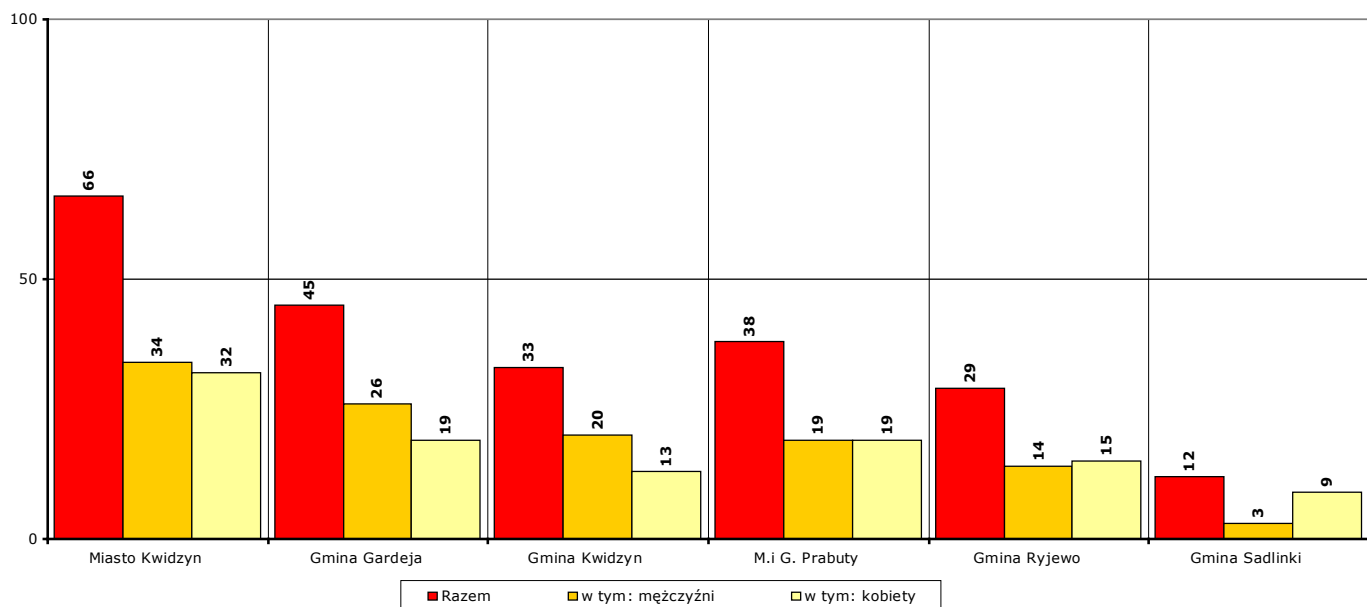
- gmina Gardeja
 - liczba bezrobotnych ogółem **wzrosła** o **45 osób** (z **304** do **349**, o **14,8%**), w tym:
 - liczba bezrobotnych mężczyzn **wzrosła** o **26 osoby** (z **139** do **165**, o **18,7%**)
 - liczba bezrobotnych kobiet **wzrosła** o **19 osób** (z **165** do **184**, o **11,5%**)

- gmina Kwidzyn
 - liczba bezrobotnych ogółem **wzrosła** o **33 osoby** (z **451** do **484**, o **7,3%**), w tym:
 - liczba bezrobotnych mężczyzn **wzrosła** o **20 osób** (z **189** do **209**, o **10,6%**)
 - liczba bezrobotnych kobiet **wzrosła** o **13 osób** (z **262** do **275**, o **5%**)

- miasto i gmina Prabuty
 - liczba bezrobotnych ogółem **wzrosła** o **38 osób** (z **594** do **632**, o **6,4%**), w tym:
 - liczba bezrobotnych mężczyzn **wzrosła** o **19 osób** (z **274** do **293**, o **6,9%**)
 - liczba bezrobotnych kobiet **wzrosła** o **19 osób** (z **320** do **339**, o **5,9%**)

- gmina Ryjewo
 - liczba bezrobotnych ogółem **wzrosła** o **29 osób** (z **266** do **295**, o **10,9%**), w tym:
 - liczba bezrobotnych mężczyzn **wzrosła** o **14 osób** (z **123** do **137**, o **11,4%**)
 - liczba bezrobotnych kobiet **wzrosła** o **15 osób** (z **143** do **158**, o **10,5%**)

- gmina Sadlinki
 - liczba bezrobotnych ogółem **wzrosła** o **12 osób** (z **209** do **221**, o **5,7%**), w tym:
 - liczba bezrobotnych mężczyzn **wzrosła** o **3 osoby** (z **96** do **99**, o **3,1%**)
 - liczba bezrobotnych kobiet **wzrosła** o **9 osób** (z **113** do **122**, o **8%**)



Wykres 13. Spadek/wzrost liczby bezrobotnych w poszczególnych jednostkach podziału terytorialnego powiatu kwidzyńskiego na koniec stycznia 2016 r., w porównaniu do końca grudnia 2015 r.

Odnotowane spadki lub wzrosty liczby zarejestrowanych bezrobotnych w poszczególnych jednostkach podziału terytorialnego powiatu kwidzyńskiego na koniec **stycznia 2016 r.** w porównaniu do końca **stycznia 2015 r.:**

- miasto Kwidzyn
 - liczba bezrobotnych ogółem **spadła** o **470 osób** (z **1603** do **1133**, o **29,3%**), w tym:
 - liczba bezrobotnych mężczyzn **spadła** o **238 osób** (z **723** do **485**, o **32,9%**)
 - liczba bezrobotnych kobiet **spadła** o **232 osoby** (z **880** do **648**, o **26,4%**)

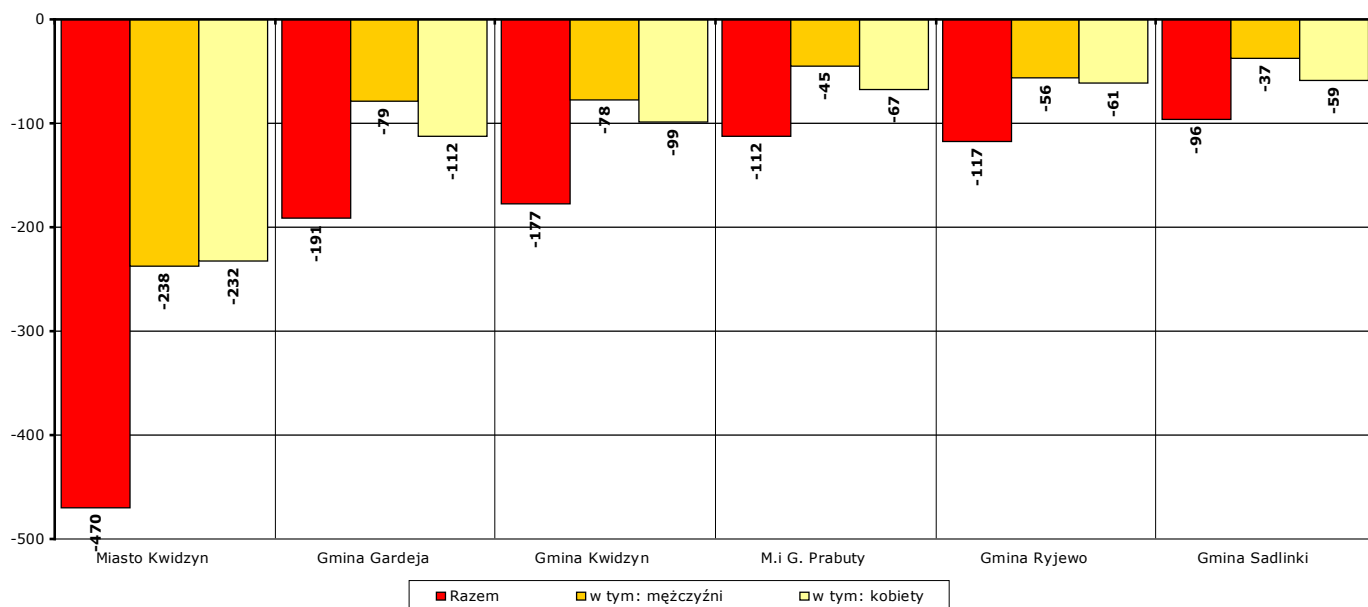
- gmina Gardeja
 - liczba bezrobotnych ogółem **spadła** o **191 osób** (z **540** do **349**, o **35,4%**), w tym:
 - liczba bezrobotnych mężczyzn **spadła** o **79 osób** (z **244** do **165**, o **32,4%**)
 - liczba bezrobotnych kobiet **spadła** o **112 osób** (z **296** do **184**, o **37,8%**)

- gmina Kwidzyn
 - liczba bezrobotnych ogółem **spadła** o **177 osób** (z **661** do **484**, o **26,8%**), w tym:
 - liczba bezrobotnych mężczyzn **spadła** o **78 osób** (z **287** do **209**, o **27,2%**)
 - liczba bezrobotnych kobiet **spadła** o **99 osób** (z **374** do **275**, o **26,5%**)

- miasto i gmina Prabuty
 - liczba bezrobotnych ogółem **spadła** o **112 osób** (z **744** do **632**, o **15,1%**), w tym:
 - liczba bezrobotnych mężczyzn **spadła** o **45 osób** (z **338** do **293**, o **13,3%**)
 - liczba bezrobotnych kobiet **spadła** o **67 osób** (z **406** do **339**, o **16,5%**)

- gmina Ryjewo
 - liczba bezrobotnych ogółem **spadła** o **117 osób** (z **412** do **295**, o **28,4%**), w tym:
 - liczba bezrobotnych mężczyzn **spadła** o **56 osób** (z **193** do **137**, o **29%**)
 - liczba bezrobotnych kobiet **spadła** o **61 osób** (z **219** do **158**, o **27,9%**)

- gmina Sadlinki
 - liczba bezrobotnych ogółem **spadła** o **96 osób** (z **317** do **221**, o **30,3%**), w tym:
 - liczba bezrobotnych mężczyzn **spadła** o **37 osób** (z **136** do **99**, o **27,2%**)
 - liczba bezrobotnych kobiet **spadła** o **59 osób** (z **181** do **122**, o **32,6%**)

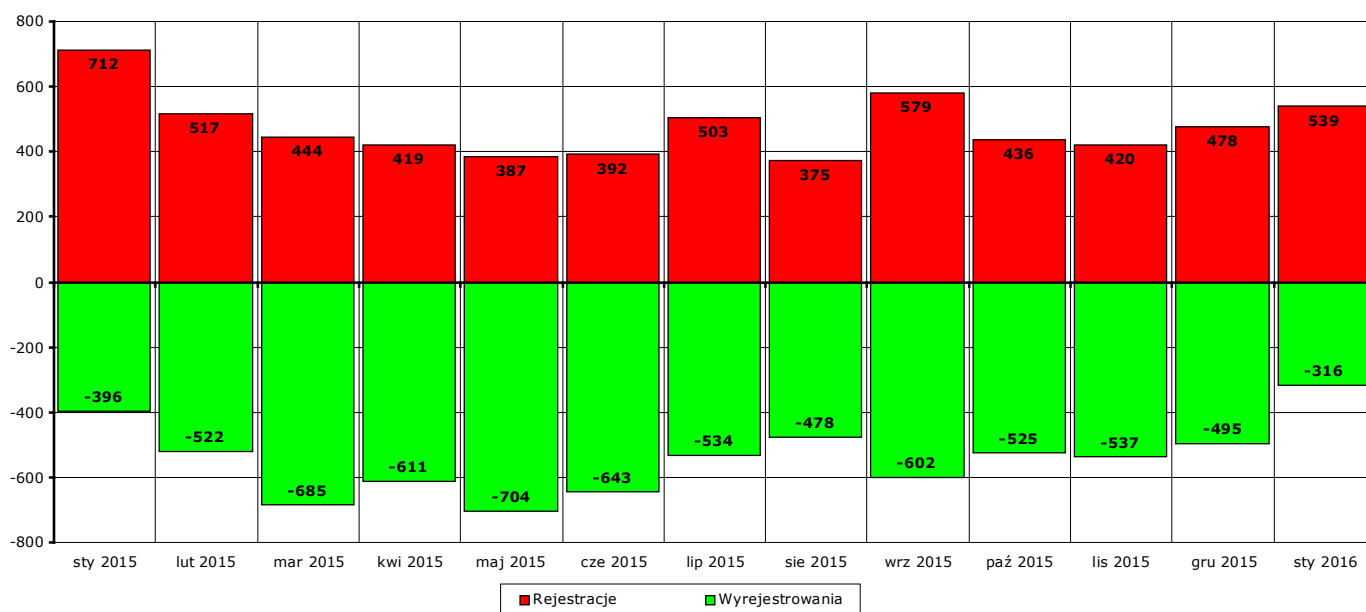


Wykres 14. Spadek/wzrost liczby bezrobotnych w poszczególnych jednostkach podziału terytorialnego powiatu na koniec stycznia 2016 r., w porównaniu do końca stycznia 2015 r.

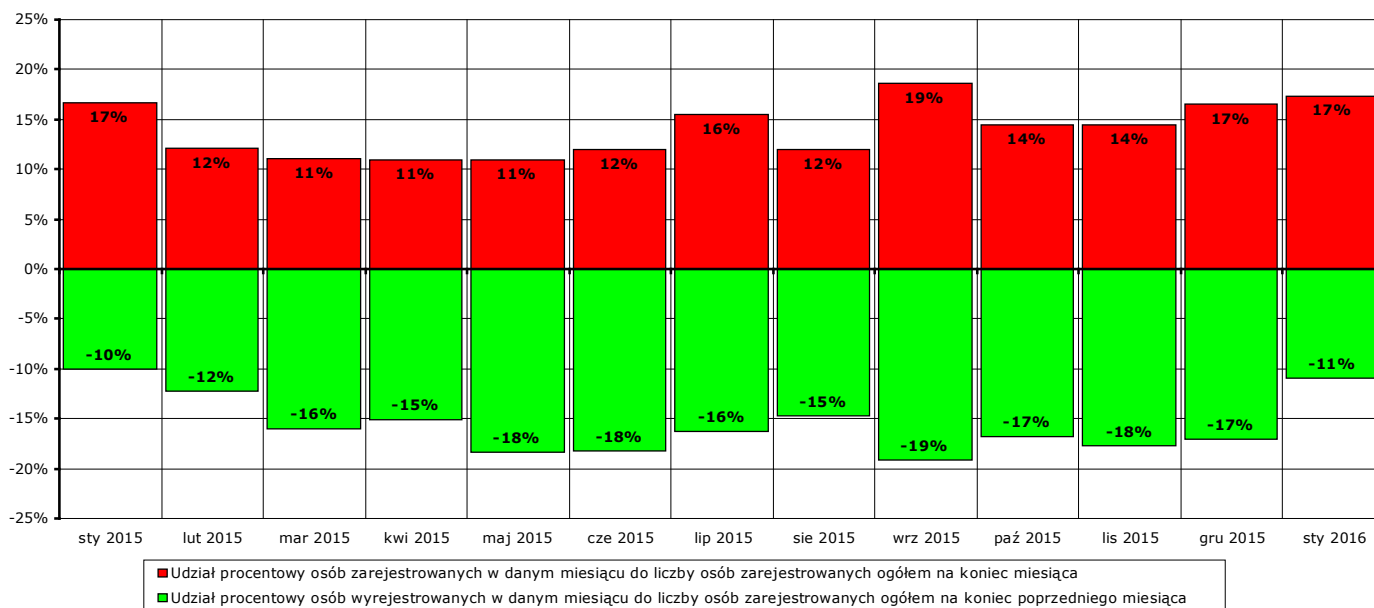
5. Osoby, które w styczniu 2016 r. w wyniku rejestracji nabyły status osoby bezrobotnej

W **styczniu 2016 r.** zarejestrowano jako bezrobotne **539 osób** (od początku 2016 r. - **539**), w tym:

- a) **485 osób** poprzednio pracujących (od początku 2016 r. - **485**)
 - z tego **32 osoby** zwolnione z przyczyn dotyczących zakładu pracy (od początku 2016 r. - **32**)
 - 54 osoby** dotychczas niepracujące (od początku 2016 r. - **54**)
- b) **295 mężczyzn** (od początku 2016 r. - **295**)
 - 244 kobiety** (od początku 2016 r. - **244**)
- c) **127 osób** z prawem do zasiłku (od początku 2016 r. - **127**)
 - 412 osób** bez prawa do zasiłku (od początku 2016 r. - **412**)
- d) **275 osób** z obszarów wiejskich (od początku 2016 r. - **275**)
 - 264 osoby** z obszarów miejskich (od początku 2016 r. - **264**)



Wykres 15. Bilans rejestracji osób bezrobotnych i wyłączeń z ewidencji osób bezrobotnych w okresie styczeń 2015 r. - styczeń 2016 r.



Wykres 16. Bilans rejestracji osób bezrobotnych i wyłączeń z ewidencji osób bezrobotnych w okresie styczeń 2015 r. - styczeń 2016 r.

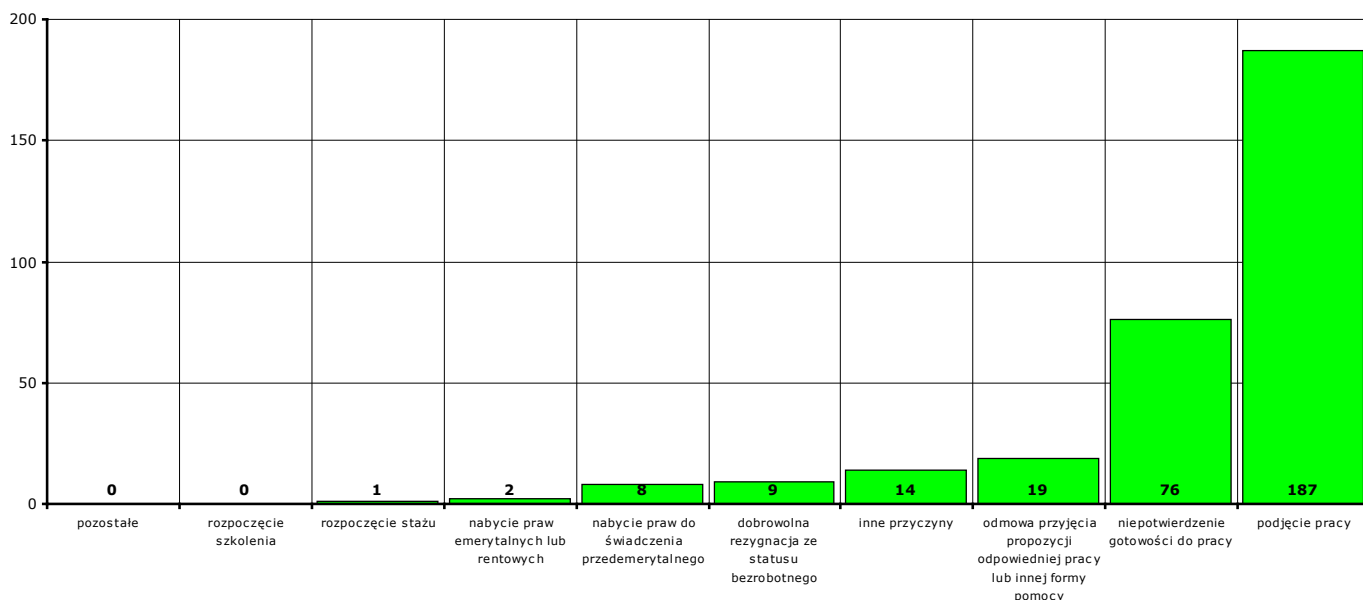
6. Osoby pozbawione statusu osoby bezrobotnej w styczniu 2016 r.

W **styczniu 2016 r.** w Powiatowym Urzędzie Pracy w Kwidzynie pozbawiono statusu osoby bezrobotnej i wyłączono z ewidencji **316 bezrobotnych** (od początku 2016 r. - **316**).

Przyczyny pozbawienia statusu osoby bezrobotnej:

- podjęcia pracy - **187 osób** (od początku 2016 r. - **187**)
z tego: pracy niesubsydiowanej - **173 osoby** (od początku 2016 r. - **173**)
pracy subsydiowanej - **14 osób** (od początku 2016 r. - **14**)
- rozpoczęcia szkolenia - **0 osób** (od początku 2016 r. - **0**)
- rozpoczęcia stażu - **1 osoba** (od początku 2016 r. - **1**)
- rozpoczęcia przygotowania zawodowego dorosłych - **0 osób** (od początku 2016 r. - **0**)
- rozpoczęcia pracy społecznie użytecznej - **0 osób** (od początku 2016 r. - **0**)
- skierowania do agencji zatrudnienia w ramach zlecenia działań aktywizacyjnych - **0 osób** (od początku 2016 r. - **0**)
- odmowy bez uzasadnionej przyczyny przyjęcia propozycji odpowiedniej pracy lub innej formy pomocy - **19 osób** (od początku 2016 r. - **19**)
- odmowy ustalenia profilu pomocy - **0 osób** (od początku 2016 r. - **0**)
- niepotwierdzenia gotowości do pracy - **76 osób** (od początku 2016 r. - **76**)
- dobrowolnej rezygnacji ze statusu bezrobotnego - **9 osób** (od początku 2016 r. - **9**)
- podjęcia nauki - **0 osób** (od początku 2016 r. - **0**)
- osiągnięcia wieku emerytalnego - **0 osób** (od początku 2016 r. - **0**)
- nabycia praw emerytalnych lub rentowych - **2 osoby** (od początku 2016 r. - **2**)
- nabycia praw do świadczenia przedemerytalnego - **8 osób** (od początku 2016 r. - **8**)
- z innych przyczyn - **14 osób** (od początku 2016 r. - **14**)

Inne przyczyny pozbawienia statusu osoby bezrobotnej to przyczyny nie wymienione enumeratywnie w sprawozdaniu MPIPS-01 Dział 1.2. Są to między innymi: zmiana miejsca zamieszkania, długotrwała niezdolność do pracy, pozbawienie wolności, pobieranie niektórych rodzajów świadczeń społecznych i socjalnych, zgon oraz inne przypadki określone w ustawie z dnia 20 kwietnia 2004 r. o promocji zatrudnienia i instytucjach rynku pracy.



Wykres 17. Struktura i liczba wyłączeń z ewidencji bezrobotnych w styczniu 2016 r.

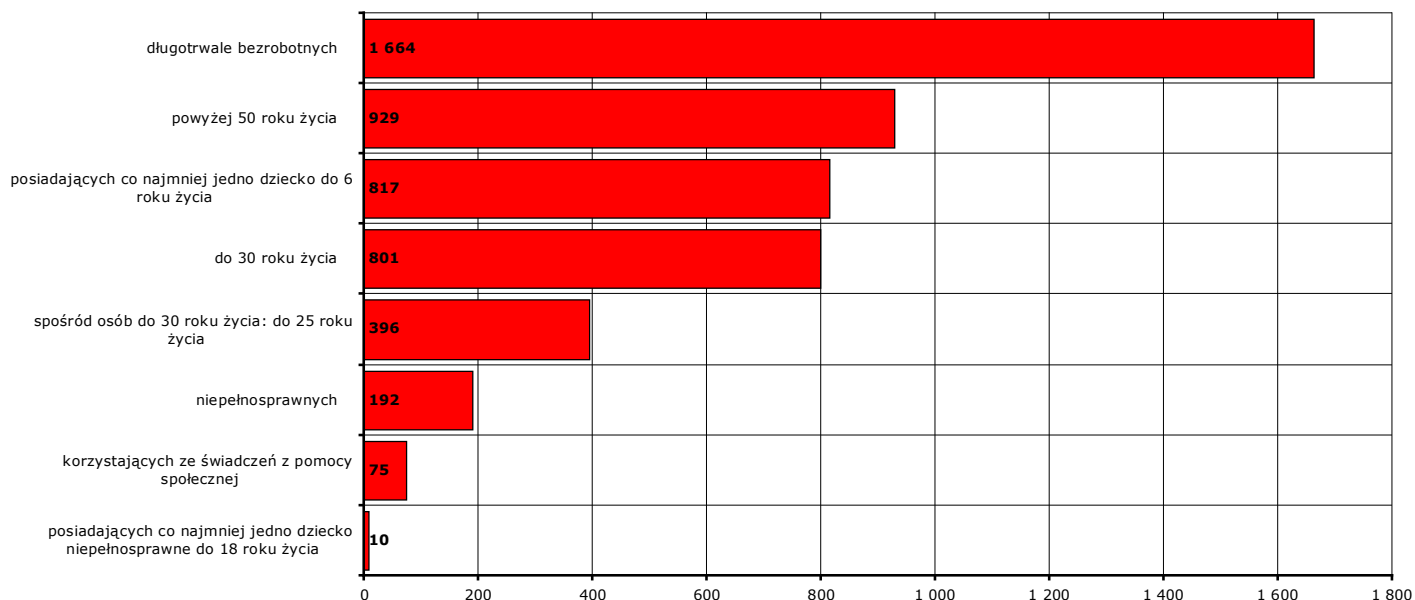
7. Osoby bezrobotne pozostające na koniec stycznia 2016 r. w szczególnej sytuacji na rynku pracy

Według stanu na koniec **stycznia 2016 r.** status osoby pozostającej w szczególnej sytuacji na rynku pracy posiadało **2714 osób (87,2%** z ogółu zarejestrowanych osób bezrobotnych), z tego:

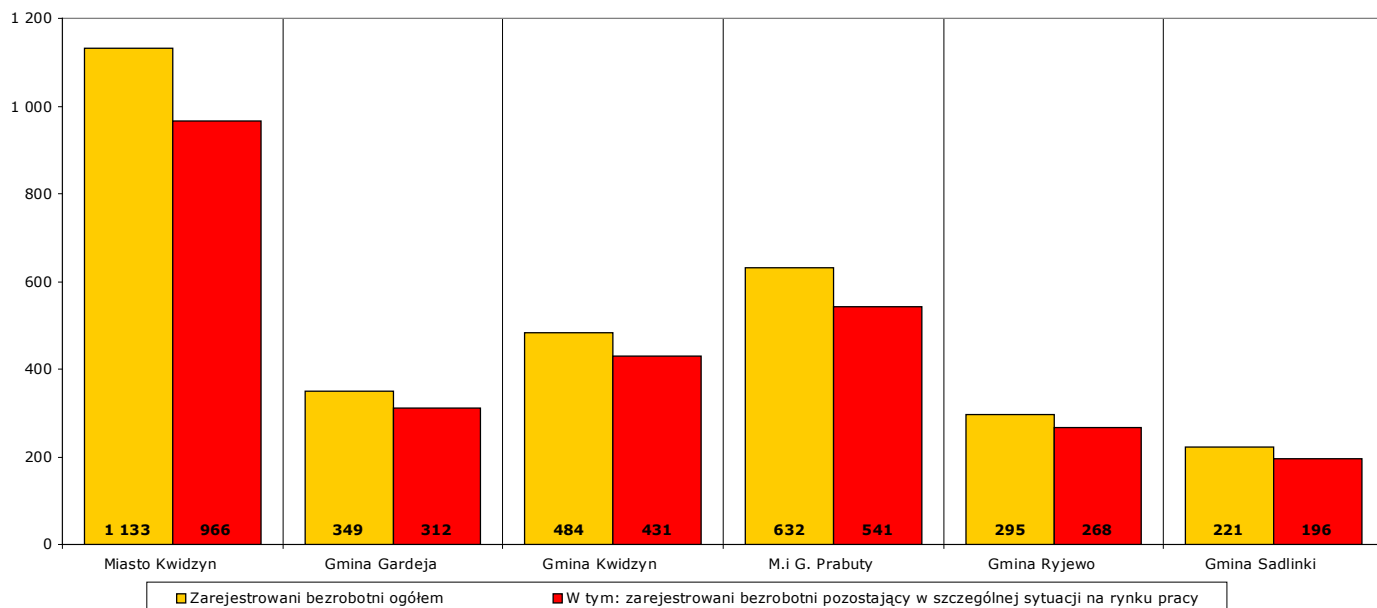
W nawiasie podano odpowiednio: udział procentowy w ogólnej liczbie bezrobotnych pozostających w szczególnej sytuacji na rynku pracy oraz udział procentowy w ogólnej liczbie zarejestrowanych osób bezrobotnych.

- **801 osób** do 30 roku życia (**29,5%; 25,7%**)
w tym **396 osób** do 25 roku życia (**14,6%; 12,7%**)
- **1664 osoby** długotrwale bezrobotne (**61,3%; 53,4%**)
- **929 osób** powyżej 50 roku życia (**34,2%; 29,8%**)
- **75 osób** korzystających ze świadczeń z pomocy społecznej (**2,8%; 2,4%**)
- **817 osób** posiadających co najmniej jedno dziecko do 6 roku życia (**30,1%; 26,2%**)
- **10 osób** posiadających co najmniej jedno dziecko niepełnosprawne do 18 roku życia (**0,4%; 0,3%**)
- **192 osoby** niepełnosprawne (**7,1%; 6,2%**)

Uwaga: liczba osób i ich udział procentowy nie sumują się do stanu na koniec miesiąca i do 100%, ponieważ część zarejestrowanych osób bezrobotnych posiada więcej niż jedną cechę kwalifikującą je do kategorii osób bezrobotnych posiadających status osoby pozostającej w szczególnej sytuacji na rynku pracy!



Wykres 18. Liczba osób bezrobotnych posiadających status osoby pozostającej w szczególnej sytuacji na rynku pracy, stan na koniec stycznia 2016 r.



Wykres 19. Liczba osób bezrobotnych posiadających status osoby pozostającej w szczególnej sytuacji na rynku pracy w podziale na jednostki terytorialne powiatu kwidzyńskiego, stan na koniec stycznia 2016 r.

8. Profile pomocy w styczniu 2016 r.

W **styczniu 2016 r.** ustalony został profil pomocy dla **385 osób** (od początku 2016 r. - **385 osób**), w tym:

I profil pomocy: **26 osób** (od początku 2016 r. - **26 osób**)

II profil pomocy: **240 osób** (od początku 2016 r. - **240 osób**)

III profil pomocy: **119 osób** (od początku 2016 r. - **119 osób**)

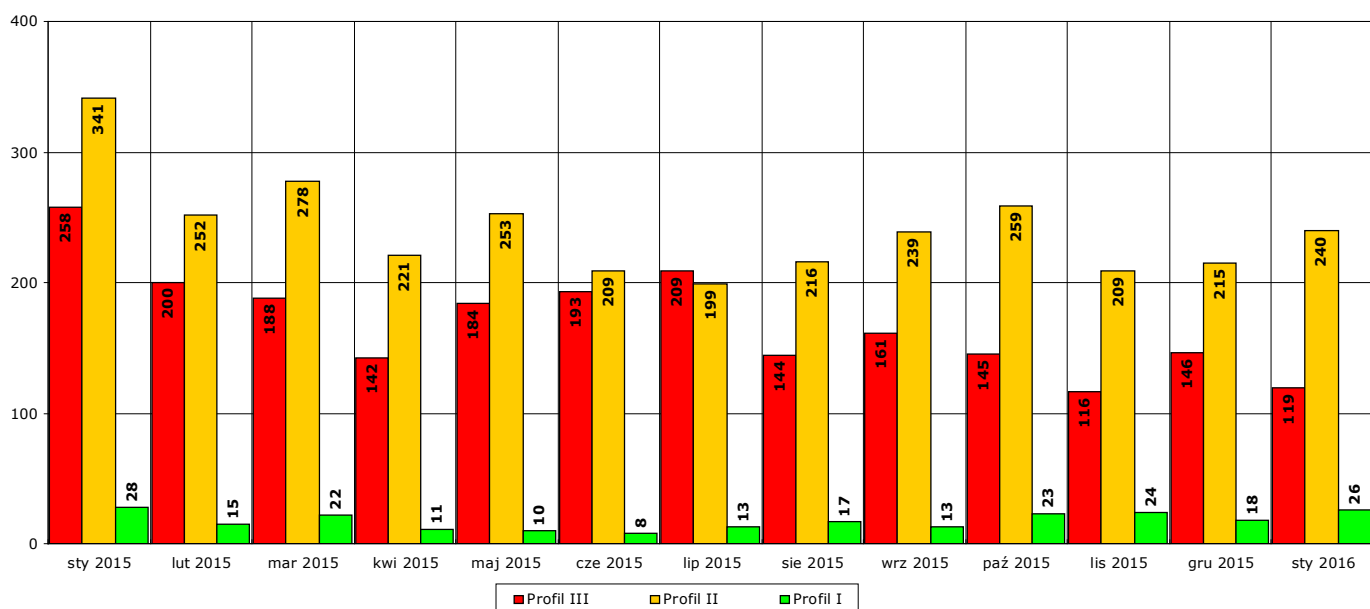
Na koniec **stycznia 2016 r.** ustalony profil pomocy posiadało **2883 osoby**, w tym:

I profil pomocy: **60 osób**

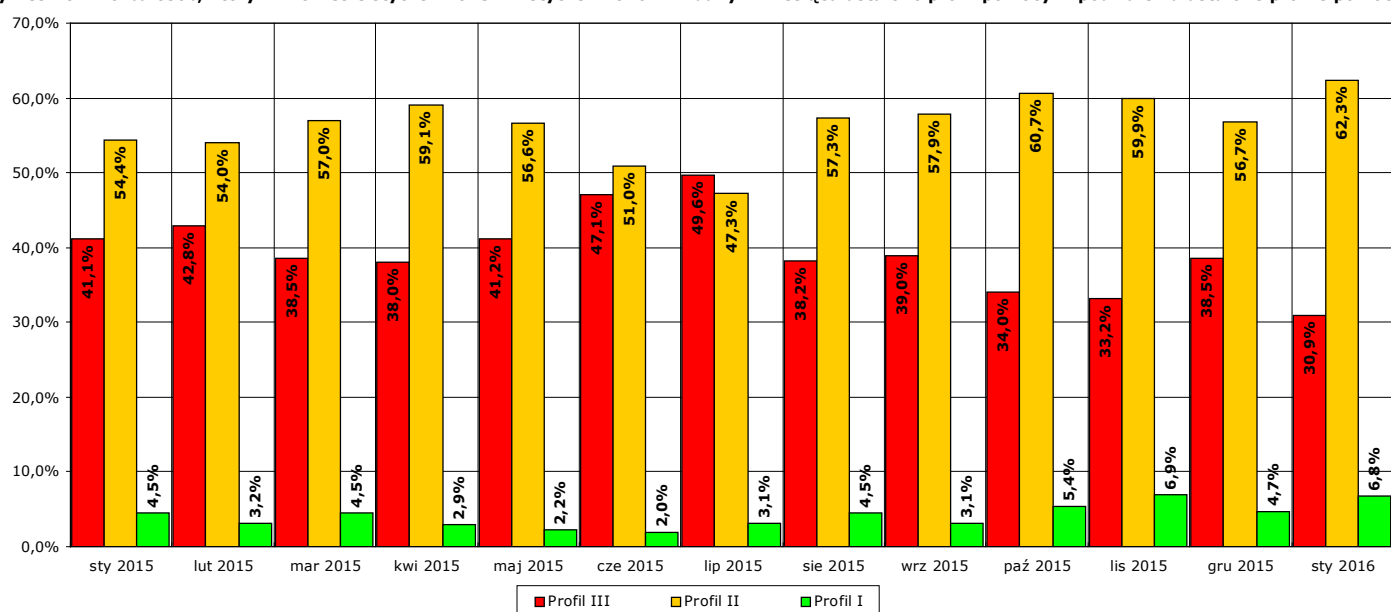
II profil pomocy: **804 osoby**

III profil pomocy: **2019 osób**

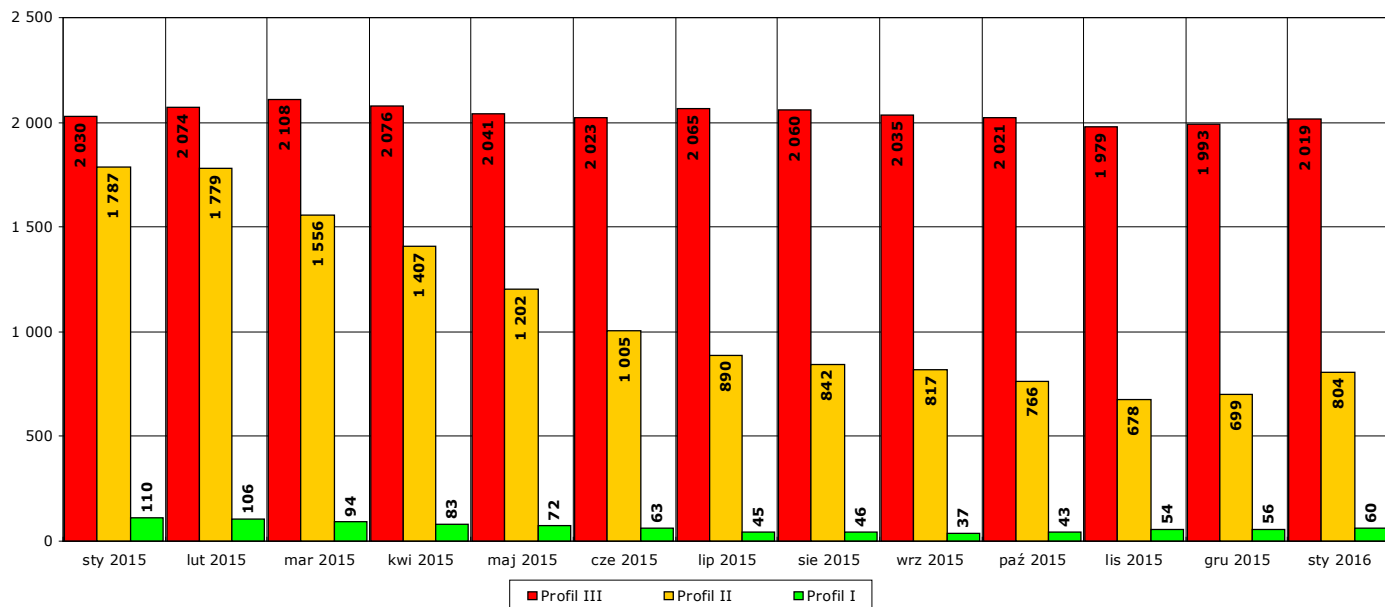
Na koniec **stycznia 2016 r.** ustalonego profilu pomocy nie posiadało jeszcze **231 osób** (zgodnie z przepisami ustawy profil pomocy ustalany jest niezwłocznie po rejestracji osoby bezrobotnej – następuje to podczas pierwszej wyznaczonej podczas rejestracji obowiązkowej wizyty zarejestrowanej osoby w urzędzie).



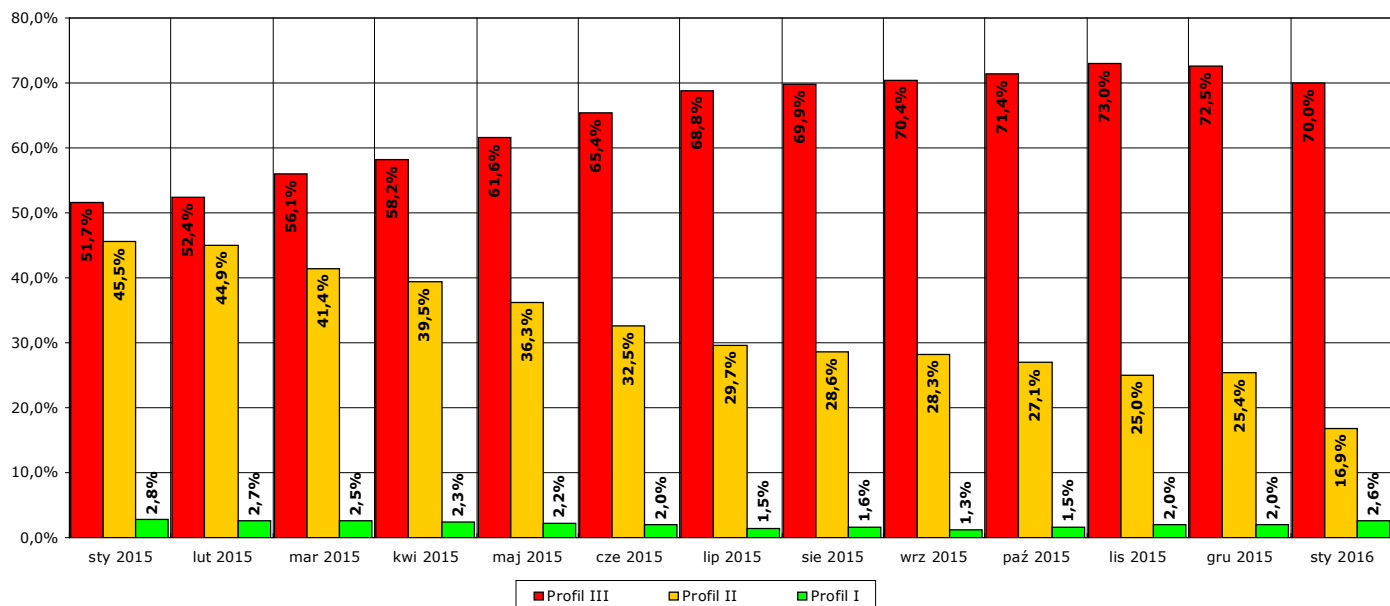
Wykres 20. Liczba osób, którym w okresie styczeń 2015 r. - styczeń 2016 r. w danym miesiącu ustalono profil pomocy w podziale na ustalone profile pomocy



Wykres 21. Udział procentowy osób z poszczególnymi profilami pomocy, którym w okresie styczeń 2015 r. - styczeń 2016 r. w danym miesiącu ustalono profil pomocy



Wykres 22. Liczba osób z ustalonym profilem w okresie styczeń 2015 r. - styczeń 2016 r. w podziale na ustalone profile pomocy na koniec danego miesiąca

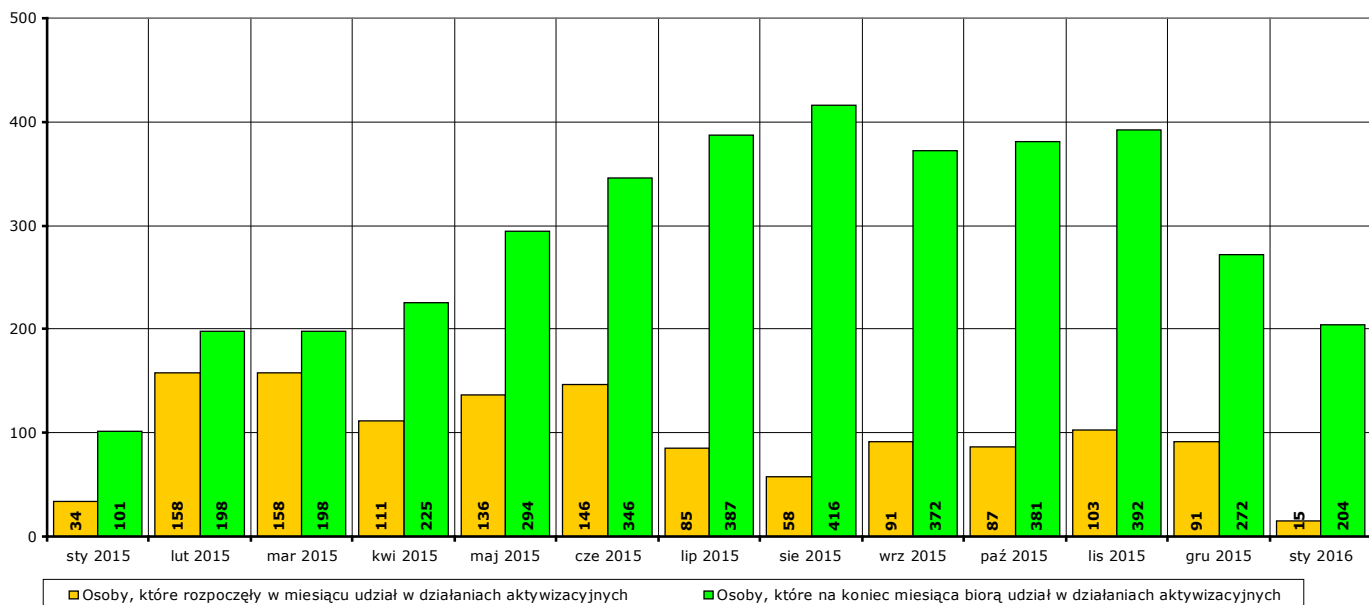


Wykres 23. Udział procentowy osób z poszczególnymi profilami pomocy w okresie styczeń 2015 r. - styczeń 2016 r. na koniec danego miesiąca

9. Aktywne formy przeciwdziałania bezrobociu w styczniu 2016 r. Informacja skrócona.

W **styczniu 2016 r.** udział w działaniach aktywizacyjnych na rynku pracy, finansowanych z Funduszu Pracy, rozpoczęło **15 osób** (od początku 2016 r. - **15**).

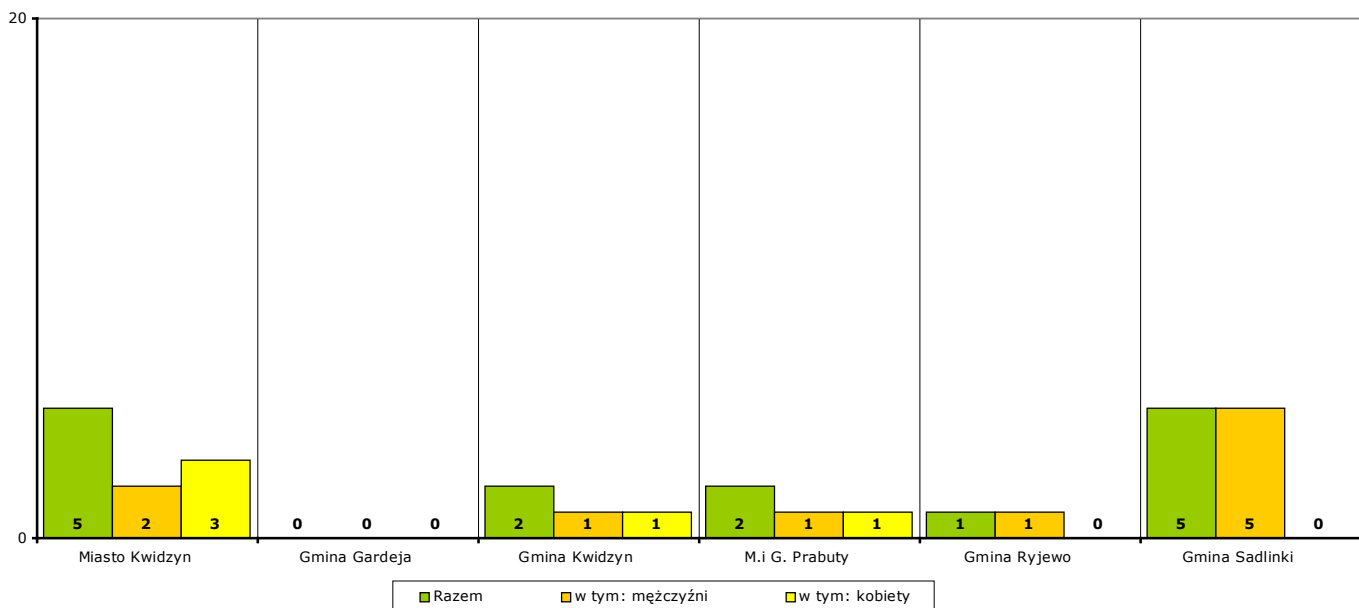
Według stanu na koniec **stycznia 2016 r.** w działaniach aktywizacyjnych na rynku pracy finansowanych z Funduszu Pracy uczestniczą łącznie **204 osoby**, w tym **58 mężczyzn** i **146 kobiet**.



Wykres 24. Osoby bezrobotne objęte udziałem w działaniach aktywizacyjnych finansowanych z Funduszu Pracy w okresie styczeń 2015 r. - styczeń 2016 r.

Osoby, które rozpoczęły uczestnictwo w działaniach aktywizacyjnych w **styczniu 2016 r.** w podziale na jednostki terytorialne powiatu kwidzińskiego:

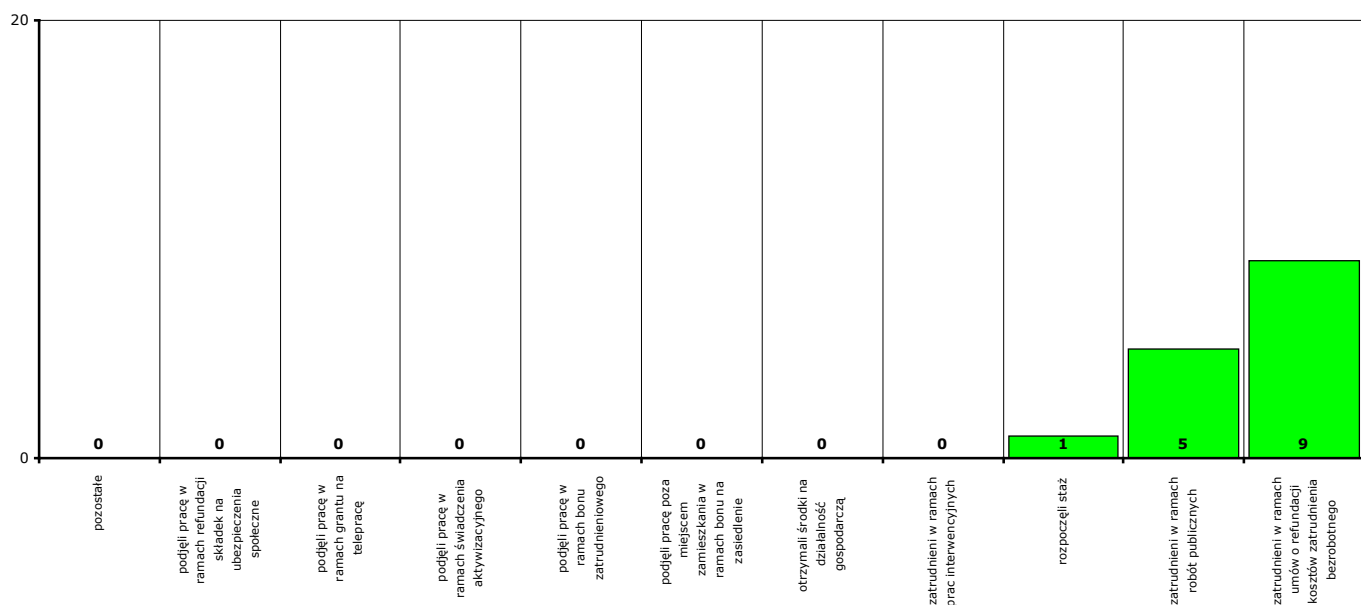
- | | | | |
|--------------------------|-------------------------|-----------------------------|------------------|
| - Miasto Kwidzyn | ogółem 5 osób , | w tym: 2 mężczyzn , | 3 kobiety |
| - Gmina Gardeja | ogółem 0 osób , | w tym: 0 mężczyzn , | 0 kobiet |
| - Gmina Kwidzyn | ogółem 2 osoby , | w tym: 1 mężczyzna , | 1 kobieta |
| - Miasto i gmina Prabuty | ogółem 2 osoby , | w tym: 1 mężczyzna , | 1 kobieta |
| - Gmina Ryjewo | ogółem 1 osoba , | w tym: 1 mężczyzna , | 0 kobiet |
| - Gmina Sadlinki | ogółem 5 osób , | w tym: 5 mężczyzn , | 0 kobiet |



Wykres 25. Liczba osób bezrobotnych, które rozpoczęły udział w działaniach aktywizacyjnych finansowanych z Funduszu Pracy w styczniu 2016 r. (w podziale na jednostki terytorialne powiatu kwidzińskiego).

Osoby, które rozpoczęły uczestnictwo w działaniach aktywizacyjnych w **styczniu 2016 r.** w podziale na rodzaj działań:

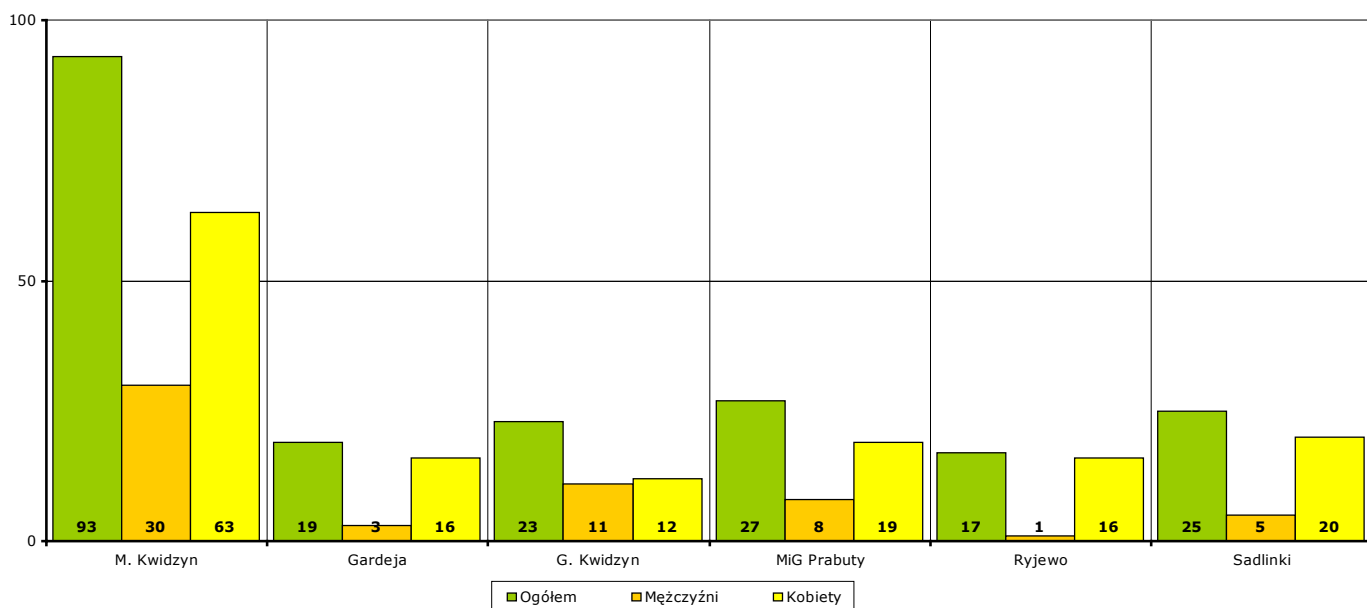
- zatrudnieni w ramach prac interwencyjnych - **0** (od początku 2016 r. - **0**)
- zatrudnieni w ramach robót publicznych - **5** (od początku 2016 r. - **5**)
- którzy otrzymali środki na działalność gospodarczą - **0** (od początku 2016 r. - **0**)
 - w tym bez bonu zasiedleniowego - **0** (od początku 2016 r. - **0**)
 - w tym w ramach bonu zasiedleniowego - **0** (od początku 2016 r. - **0**)
- zatrudnieni w ramach umów o refundację kosztów utworzenia lub wyposażenia stanowisk pracy - **9** (od początku 2016 r. - **9**)
- zatrudnieni poza miejscem zamieszkania w ramach bonu na zasiedlenie - **0** (od początku 2016 r. - **0**)
- zatrudnieni w ramach bonu zatrudnieniowego - **0** (od początku 2016 r. - **0**)
- zatrudnieni w ramach świadczenia aktywizacyjnego - **0** (od początku 2016 r. - **0**)
- zatrudnieni w ramach grantu na telepracę - **0** (od początku 2016 r. - **0**)
- zatrudnieni w ramach refundacji składek na ubezpieczenie społeczne - **0** (od początku 2016 r. - **0**)
- zatrudnieni w ramach dofinansowanie wynagrodzenia za zatrudnionego skierowanego bezrobotnego powyżej 50 roku życia - **0** (od początku 2016 r. - **0**)
- zatrudnieni w ramach innych subsydiowanych form zatrudnienia - **0** (od początku 2016 r. - **0**)
- rozpoczynający szkolenie - **0** (od początku 2016 r. - **0**)
 - w tym bez bonu szkoleniowego - **0** (od początku 2016 r. - **0**)
 - w tym w ramach bonu szkoleniowego - **0** (od początku 2016 r. - **0**)
- rozpoczynający staż - **1** (od początku 2016 r. - **1**)
 - w tym bez bonu stażowego - **1** (od początku 2016 r. - **1**)
 - w tym w ramach bonu stażowego - **0** (od początku 2016 r. - **0**)
- rozpoczynający przygotowanie zawodowe dorosłych - **0** (od początku 2016 r. - **0**)
- rozpoczynający prace społecznie użyteczne - **0** (od początku 2016 r. - **0**)
 - w tym poza PAI - **0** (od początku 2016 r. - **0**)
 - w tym w ramach PAI - **0** (od początku 2016 r. - **0**)
- skierowani do agencji zatrudnienia w ramach zlecenia działań aktywizacyjnych - **0** (od początku 2016 r. - **0**)



Wykres 26. Liczba osób bezrobotnych, które rozpoczęły udział w działaniach aktywizacyjnych finansowanych z Funduszu Pracy w styczniu 2016 r. (w podziale na rodzaj działań).

Osoby, które na koniec **stycznia 2016 r.** uczestniczą w działaniach aktywizacyjnych w podziale na jednostki terytorialne powiatu kwidzyńskiego:

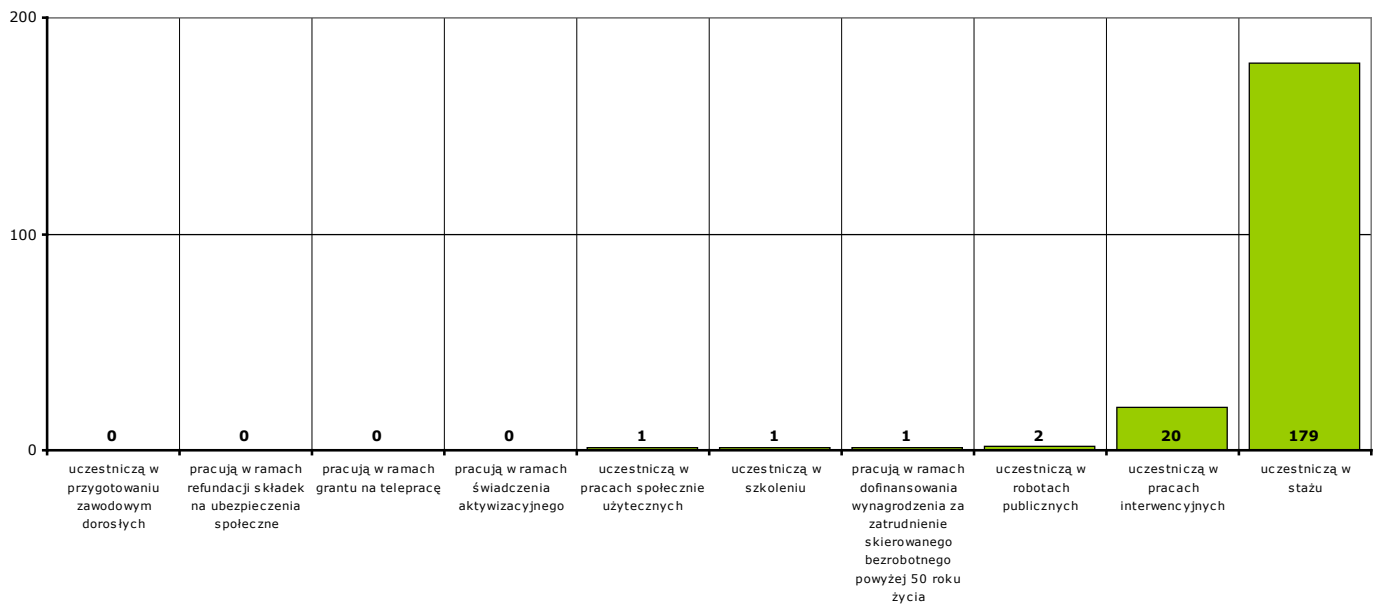
- Miasto Kwidzyn	ogółem 93 osoby,	w tym: 30 mężczyzn,	63 kobiety
- Gmina Gardeja	ogółem 19 osób,	w tym: 3 mężczyzn,	16 kobiet
- Gmina Kwidzyn	ogółem 23 osoby,	w tym: 11 mężczyzn,	12 kobiet
- Miasto i gmina Prabuty	ogółem 27 osób,	w tym: 8 mężczyzn,	19 kobiet
- Gmina Ryjewo	ogółem 17 osób,	w tym: 1 mężczyzna,	16 kobiet
- Gmina Sadlinki	ogółem 25 osób,	w tym: 5 mężczyzn,	20 kobiet



Wykres 27. Liczba osób bezrobotnych, które uczestniczą w działaniach aktywizacyjnych finansowanych z Funduszu Pracy na koniec stycznia 2016 r. (w podziale na jednostki terytorialne powiatu kwidzyńskiego).

Osoby, które na koniec **stycznia 2016 r.** uczestniczą w działaniach aktywizacyjnych w podziale na rodzaj działań:

- zatrudnieni w ramach prac interwencyjnych - **20,**
- zatrudnieni w ramach robót publicznych - **2,**
- odbywający szkolenie - **1,**
 - w tym bez bonu szkoleniowego - **1,**
 - w tym w ramach bonu szkoleniowego - **0,**
- odbywający staż - **179,**
 - w tym bez bonu stażowego - **179,**
 - w tym w ramach bonu stażowego - **0,**
- odbywający przygotowanie zawodowe dorosłych - **0,**
- odbywający prace społecznie użyteczne - **1.**
 - w tym poza PAI - **1,**
 - w tym w ramach PAI - **0,**
- zatrudnieni w ramach świadczenia aktywizacyjnego - **0,**
- zatrudnieni w ramach grantu na telepracę - **0,**
- zatrudnieni w ramach refundacji składek na ubezpieczenie społeczne - **0,**
- zatrudnieni w ramach dofinansowania wynagrodzenia za zatrudnienie skierowanego bezrobotnego powyżej 50 roku życia - **1,**
 - w tym do 60 roku życia - **1,**
 - w tym powyżej 60 roku życia - **0,**



Wykres 28. Liczba osób bezrobotnych, które uczestniczą w działaniach aktywizacyjnych finansowanych z Funduszu Pracy na koniec stycznia 2016 r. (w podziale na rodzaj działań).

9a. Aktywne formy przeciwdziałania bezrobociu w styczniu 2016 r. Informacje szczegółowe.

Aktywne formy przeciwdziałania bezrobociu OGÓŁEM	w styczniu 2016 r.			od początku 2016 r.			na koniec stycznia 2016 r.		
	ogółem	mężczyźni	kobiety	ogółem	mężczyźni	kobiety	ogółem	mężczyźni	kobiety
POWIAT	15	10	5	15	10	5	204	58	146
Miasto Kwidzyn	5	2	3	5	2	3	93	30	63
Gmina Gardeja	0	0	0	0	0	0	19	3	16
Gmina Kwidzyn	2	1	1	2	1	1	23	11	12
Miasto i gmina Prabuty	2	1	1	2	1	1	27	8	19
Gmina Ryjewo	1	1	0	1	1	0	17	1	16
Gmina Sadlinki	5	5	0	5	5	0	25	5	20

Rozpoczęcie prac interwencyjnych	w styczniu 2016 r.			od początku 2016 r.			na koniec stycznia 2016 r.		
	ogółem	mężczyźni	kobiety	ogółem	mężczyźni	kobiety	ogółem	mężczyźni	kobiety
POWIAT	0	0	0	0	0	0	20	4	16
Miasto Kwidzyn	0	0	0	0	0	0	6	1	5
Gmina Gardeja	0	0	0	0	0	0	0	0	0
Gmina Kwidzyn	0	0	0	0	0	0	2	1	1
Miasto i gmina Prabuty	0	0	0	0	0	0	4	1	3
Gmina Ryjewo	0	0	0	0	0	0	6	1	5
Gmina Sadlinki	0	0	0	0	0	0	2	0	2

Rozpoczęcie robót publicznych	w styczniu 2016 r.			od początku 2016 r.			na koniec stycznia 2016 r.		
	ogółem	mężczyźni	kobiety	ogółem	mężczyźni	kobiety	ogółem	mężczyźni	kobiety
POWIAT	5	4	1	5	4	1	2	2	0
Miasto Kwidzyn	0	0	0	0	0	0	0	0	0
Gmina Gardeja	0	0	0	0	0	0	0	0	0
Gmina Kwidzyn	0	0	0	0	0	0	0	0	0
Miasto i gmina Prabuty	1	0	1	1	0	1	0	0	0
Gmina Ryjewo	0	0	0	0	0	0	0	0	0
Gmina Sadlinki	4	4	0	4	4	0	2	2	0

Podjęcie pracy w ramach refundacji kosztów zatrudnienia bezrobotnego	w styczniu 2016 r.			od początku 2016 r.			na koniec stycznia 2016 r.		
	ogółem	mężczyźni	kobiety	ogółem	mężczyźni	kobiety	ogółem	mężczyźni	kobiety
POWIAT	9	6	3	9	6	3	X	X	X
Miasto Kwidzyn	4	2	2	4	2	2	X	X	X
Gmina Gardeja	0	0	0	0	0	0	X	X	X
Gmina Kwidzyn	2	1	1	2	1	1	X	X	X
Miasto i gmina Prabuty	1	1	0	1	1	0	X	X	X
Gmina Ryjewo	1	1	0	1	1	0	X	X	X
Gmina Sadlinki	1	1	0	1	1	0	X	X	X

Podjęcie pracy poza miejscem zamieszkania w ramach bonu na zasiedlenie	w styczniu 2016 r.			od początku 2016 r.			na koniec stycznia 2016 r.		
	ogółem	mężczyźni	kobiety	ogółem	mężczyźni	kobiety	ogółem	mężczyźni	kobiety
POWIAT	0	0	0	0	0	0	X	X	X
Miasto Kwidzyn	0	0	0	0	0	0	X	X	X
Gmina Gardeja	0	0	0	0	0	0	X	X	X
Gmina Kwidzyn	0	0	0	0	0	0	X	X	X
Miasto i gmina Prabuty	0	0	0	0	0	0	X	X	X
Gmina Ryjewo	0	0	0	0	0	0	X	X	X
Gmina Sadlinki	0	0	0	0	0	0	X	X	X

Podjęcie pracy w ramach bonu zatrudnieniowego	w styczniu 2016 r.			od początku 2016 r.			na koniec stycznia 2016 r.		
	ogółem	mężczyźni	kobiety	ogółem	mężczyźni	kobiety	ogółem	mężczyźni	kobiety
POWIAT	0	0	0	0	0	0	X	X	X
Miasto Kwidzyn	0	0	0	0	0	0	X	X	X
Gmina Gardeja	0	0	0	0	0	0	X	X	X
Gmina Kwidzyn	0	0	0	0	0	0	X	X	X
Miasto i gmina Prabuty	0	0	0	0	0	0	X	X	X
Gmina Ryjewo	0	0	0	0	0	0	X	X	X
Gmina Sadlinki	0	0	0	0	0	0	X	X	X

Podjęcie pracy w ramach świadczenia aktywizacyjnego	w styczniu 2016 r.			od początku 2016 r.			na koniec stycznia 2016 r.		
	ogółem	mężczyźni	kobiety	ogółem	mężczyźni	kobiety	ogółem	mężczyźni	kobiety
POWIAT	0	0	0	0	0	0	0	0	0
Miasto Kwidzyn	0	0	0	0	0	0	0	0	0
Gmina Gardeja	0	0	0	0	0	0	0	0	0
Gmina Kwidzyn	0	0	0	0	0	0	0	0	0
Miasto i gmina Prabuty	0	0	0	0	0	0	0	0	0
Gmina Ryjewo	0	0	0	0	0	0	0	0	0
Gmina Sadlinki	0	0	0	0	0	0	0	0	0

Podjęcie pracy w ramach grantu na telepracę	w styczniu 2016 r.			od początku 2016 r.			na koniec stycznia 2016 r.		
	ogółem	mężczyźni	kobiety	ogółem	mężczyźni	kobiety	ogółem	mężczyźni	kobiety
POWIAT	0	0	0	0	0	0	0	0	0
Miasto Kwidzyn	0	0	0	0	0	0	0	0	0
Gmina Gardeja	0	0	0	0	0	0	0	0	0
Gmina Kwidzyn	0	0	0	0	0	0	0	0	0
Miasto i gmina Prabuty	0	0	0	0	0	0	0	0	0
Gmina Ryjewo	0	0	0	0	0	0	0	0	0
Gmina Sadlinki	0	0	0	0	0	0	0	0	0

Podjęcie pracy w ramach refundacji składek na ubezpieczenia społeczne	w styczniu 2016 r.			od początku 2016 r.			na koniec stycznia 2016 r.		
	ogółem	mężczyźni	kobiety	ogółem	mężczyźni	kobiety	ogółem	mężczyźni	kobiety
POWIAT	0	0	0	0	0	0	0	0	0
Miasto Kwidzyn	0	0	0	0	0	0	0	0	0
Gmina Gardeja	0	0	0	0	0	0	0	0	0
Gmina Kwidzyn	0	0	0	0	0	0	0	0	0
Miasto i gmina Prabuty	0	0	0	0	0	0	0	0	0
Gmina Ryjewo	0	0	0	0	0	0	0	0	0
Gmina Sadlinki	0	0	0	0	0	0	0	0	0

Inne formy aktywizacji związane z zatrudnieniem	w styczniu 2016 r.			od początku 2016 r.			na koniec stycznia 2016 r.		
	ogółem	mężczyźni	kobiety	ogółem	mężczyźni	kobiety	ogółem	mężczyźni	kobiety
POWIAT	0	0	0	0	0	0	X	X	X
Miasto Kwidzyn	0	0	0	0	0	0	X	X	X
Gmina Gardeja	0	0	0	0	0	0	X	X	X
Gmina Kwidzyn	0	0	0	0	0	0	X	X	X
Miasto i gmina Prabuty	0	0	0	0	0	0	X	X	X
Gmina Ryjewo	0	0	0	0	0	0	X	X	X
Gmina Sadlinki	0	0	0	0	0	0	X	X	X

Rozpoczęcie przygotowania zawodowego dorosłych	w styczniu 2016 r.			od początku 2016 r.			na koniec stycznia 2016 r.		
	ogółem	mężczyźni	kobiety	ogółem	mężczyźni	kobiety	ogółem	mężczyźni	kobiety
POWIAT	0	0	0	0	0	0	0	0	0
Miasto Kwidzyn	0	0	0	0	0	0	0	0	0
Gmina Gardeja	0	0	0	0	0	0	0	0	0
Gmina Kwidzyn	0	0	0	0	0	0	0	0	0
Miasto i gmina Prabuty	0	0	0	0	0	0	0	0	0
Gmina Ryjewo	0	0	0	0	0	0	0	0	0
Gmina Sadlinki	0	0	0	0	0	0	0	0	0

Skierowanie do agencji zatrudnienia w ramach zlecenia działań aktywizacyjnych	w styczniu 2016 r.			od początku 2016 r.			na koniec stycznia 2016 r.		
	ogółem	mężczyźni	kobiety	ogółem	mężczyźni	kobiety	ogółem	mężczyźni	kobiety
POWIAT	0	0	0	0	0	0	X	X	X
Miasto Kwidzyn	0	0	0	0	0	0	X	X	X
Gmina Gardeja	0	0	0	0	0	0	X	X	X
Gmina Kwidzyn	0	0	0	0	0	0	X	X	X
Miasto i gmina Prabuty	0	0	0	0	0	0	X	X	X
Gmina Ryjewo	0	0	0	0	0	0	X	X	X
Gmina Sadlinki	0	0	0	0	0	0	X	X	X

Otrzymanie środków z Funduszu Pracy na podjęcie działalności gospodarczej	w styczniu 2016 r.			od początku 2016 r.			na koniec stycznia 2016 r.		
	ogółem	mężczyźni	kobiety	ogółem	mężczyźni	kobiety	ogółem	mężczyźni	kobiety
POWIAT	0	0	0	0	0	0	X	X	X
w tym bez bonu na zasiedlenie	0	0	0	0	0	0	X	X	X
w tym w ramach bonu na zasiedlenie	0	0	0	0	0	0	X	X	X
Miasto Kwidzyn	0	0	0	0	0	0	X	X	X
w tym bez bonu na zasiedlenie	0	0	0	0	0	0	X	X	X
w tym w ramach bonu na zasiedlenie	0	0	0	0	0	0	X	X	X
Gmina Gardeja	0	0	0	0	0	0	X	X	X
w tym bez bonu na zasiedlenie	0	0	0	0	0	0	X	X	X
w tym w ramach bonu na zasiedlenie	0	0	0	0	0	0	X	X	X
Gmina Kwidzyn	0	0	0	0	0	0	X	X	X
w tym bez bonu na zasiedlenie	0	0	0	0	0	0	X	X	X
w tym w ramach bonu na zasiedlenie	0	0	0	0	0	0	X	X	X
Miasto i gmina Prabuty	0	0	0	0	0	0	X	X	X
w tym bez bonu na zasiedlenie	0	0	0	0	0	0	X	X	X
w tym w ramach bonu na zasiedlenie	0	0	0	0	0	0	X	X	X
Gmina Ryjewo	0	0	0	0	0	0	X	X	X
w tym bez bonu na zasiedlenie	0	0	0	0	0	0	X	X	X
w tym w ramach bonu na zasiedlenie	0	0	0	0	0	0	X	X	X
Gmina Sadlinki	0	0	0	0	0	0	X	X	X
w tym bez bonu na zasiedlenie	0	0	0	0	0	0	X	X	X
w tym w ramach bonu na zasiedlenie	0	0	0	0	0	0	X	X	X

Podjęcie pracy w ramach dofinansowania wynagrodzenia za zatrudnienie skierowanego bezrobotnego powyżej 50 roku życia	w styczniu 2016 r.			od początku 2016 r.			na koniec stycznia 2016 r.		
	ogółem	mężczyźni	kobiety	ogółem	mężczyźni	kobiety	ogółem	mężczyźni	kobiety
POWIAT	0	0	0	0	0	0	1	0	1
w tym do 60 roku życia	X	X	X	X	X	X	1	0	1
w tym powyżej 60 roku życia	X	X	X	X	X	X	0	0	0
Miasto Kwidzyn	0	0	0	0	0	0	1	0	1
w tym do 60 roku życia	X	X	X	X	X	X	1	0	1
w tym powyżej 60 roku życia	X	X	X	X	X	X	0	0	0
Gmina Gardeja	0	0	0	0	0	0	0	0	0
w tym do 60 roku życia	X	X	X	X	X	X	0	0	0
w tym powyżej 60 roku życia	X	X	X	X	X	X	0	0	0
Gmina Kwidzyn	0	0	0	0	0	0	0	0	0
w tym do 60 roku życia	X	X	X	X	X	X	0	0	0
w tym powyżej 60 roku życia	X	X	X	X	X	X	0	0	0
Miasto i gmina Prabuty	0	0	0	0	0	0	0	0	0
w tym do 60 roku życia	X	X	X	X	X	X	0	0	0
w tym powyżej 60 roku życia	X	X	X	X	X	X	0	0	0
Gmina Ryjewo	0	0	0	0	0	0	0	0	0
w tym do 60 roku życia	X	X	X	X	X	X	0	0	0
w tym powyżej 60 roku życia	X	X	X	X	X	X	0	0	0
Gmina Sadlinki	0	0	0	0	0	0	0	0	0
w tym do 60 roku życia	X	X	X	X	X	X	0	0	0
w tym powyżej 60 roku życia	X	X	X	X	X	X	0	0	0

Rozpoczęcie szkolenia	w styczniu 2016 r.			od początku 2016 r.			na koniec stycznia 2016 r.		
	ogółem	mężczyźni	kobiety	ogółem	mężczyźni	kobiety	ogółem	mężczyźni	kobiety
POWIAT	0	0	0	0	0	0	1	1	0
w tym bez bonu szkoleniowego	0	0	0	0	0	0	1	1	0
w tym w ramach bonu szkoleniowego	0	0	0	0	0	0	0	0	0
Miasto Kwidzyn	0	0	0	0	0	0	1	1	0
w tym bez bonu szkoleniowego	0	0	0	0	0	0	1	1	0
w tym w ramach bonu szkoleniowego	0	0	0	0	0	0	0	0	0
Gmina Gardeja	0	0	0	0	0	0	0	0	0
w tym bez bonu szkoleniowego	0	0	0	0	0	0	0	0	0
w tym w ramach bonu szkoleniowego	0	0	0	0	0	0	0	0	0
Gmina Kwidzyn	0	0	0	0	0	0	0	0	0
w tym bez bonu szkoleniowego	0	0	0	0	0	0	0	0	0
w tym w ramach bonu szkoleniowego	0	0	0	0	0	0	0	0	0
Miasto i gmina Prabuty	0	0	0	0	0	0	0	0	0
w tym bez bonu szkoleniowego	0	0	0	0	0	0	0	0	0
w tym w ramach bonu szkoleniowego	0	0	0	0	0	0	0	0	0
Gmina Ryjewo	0	0	0	0	0	0	0	0	0
w tym bez bonu szkoleniowego	0	0	0	0	0	0	0	0	0
w tym w ramach bonu szkoleniowego	0	0	0	0	0	0	0	0	0
Gmina Sadlinki	0	0	0	0	0	0	0	0	0
w tym bez bonu szkoleniowego	0	0	0	0	0	0	0	0	0
w tym w ramach bonu szkoleniowego	0	0	0	0	0	0	0	0	0

Rozpoczęcie stażu	w styczniu 2016 r.			od początku 2016 r.			na koniec stycznia 2016 r.		
	ogółem	mężczyźni	kobiety	ogółem	mężczyźni	kobiety	ogółem	mężczyźni	kobiety
POWIAT	1	0	1	1	0	1	179	51	128
w tym bez bonu stażowego	1	0	1	1	0	1	179	51	128
w tym w ramach bonu stażowego	0	0	0	0	0	0	0	0	
Miasto Kwidzyn	1	0	1	1	0	1	85	28	57
w tym bez bonu stażowego	1	0	1	1	0	1	85	28	57
w tym w ramach bonu stażowego	0	0	0	0	0	0	0	0	0
Gmina Gardeja	0	0	0	0	0	0	18	3	15
w tym bez bonu stażowego	0	0	0	0	0	0	18	3	15
w tym w ramach bonu stażowego	0	0	0	0	0	0	0	0	0
Gmina Kwidzyn	0	0	0	0	0	0	21	10	11
w tym bez bonu stażowego	0	0	0	0	0	0	21	10	11
w tym w ramach bonu stażowego	0	0	0	0	0	0	0	0	0
Miasto i gmina Prabuty	0	0	0	0	0	0	23	7	16
w tym bez bonu stażowego	0	0	0	0	0	0	23	7	16
w tym w ramach bonu stażowego	0	0	0	0	0	0	0	0	0
Gmina Ryjewo	0	0	0	0	0	0	11	0	11
w tym bez bonu stażowego	0	0	0	0	0	0	11	0	11
w tym w ramach bonu stażowego	0	0	0	0	0	0	0	0	0
Gmina Sadlinki	0	0	0	0	0	0	21	3	18
w tym bez bonu stażowego	0	0	0	0	0	0	21	3	18
w tym w ramach bonu stażowego	0	0	0	0	0	0	0	0	0

Rozpoczęcia pracy społecznie użytecznej	w styczniu 2016 r.			od początku 2016 r.			na koniec stycznia 2016 r.		
	ogółem	mężczyźni	kobiety	ogółem	mężczyźni	kobiety	ogółem	mężczyźni	kobiety
POWIAT	0	0	0	0	0	0	1	0	1
w tym poza PAI	0	0	0	0	0	0	1	0	1
w tym w ramach PAI	0	0	0	0	0	0	0	0	0
Miasto Kwidzyn	0	0	0	0	0	0	0	0	0
w tym poza PAI	0	0	0	0	0	0	0	0	0
w tym w ramach PAI	0	0	0	0	0	0	0	0	0
Gmina Gardeja	0	0	0	0	0	0	1	0	1
w tym poza PAI	0	0	0	0	0	0	1	0	1
w tym w ramach PAI	0	0	0	0	0	0	0	0	0
Gmina Kwidzyn	0	0	0	0	0	0	0	0	0
w tym poza PAI	0	0	0	0	0	0	0	0	0
w tym w ramach PAI	0	0	0	0	0	0	0	0	0
Miasto i gmina Prabuty	0	0	0	0	0	0	0	0	0
w tym poza PAI	0	0	0	0	0	0	0	0	0
w tym w ramach PAI	0	0	0	0	0	0	0	0	0
Gmina Ryjewo	0	0	0	0	0	0	0	0	0
w tym poza PAI	0	0	0	0	0	0	0	0	0
w tym w ramach PAI	0	0	0	0	0	0	0	0	0
Gmina Sadlinki	0	0	0	0	0	0	0	0	0
w tym poza PAI	0	0	0	0	0	0	0	0	0
w tym w ramach PAI	0	0	0	0	0	0	0	0	0

POWIAT	w styczniu 2016 r.			od początku 2016 r.			na koniec stycznia 2016 r.		
	ogółem	mężczyźni	kobiety	ogółem	mężczyźni	kobiety	ogółem	mężczyźni	kobiety
prace interwencyjne	0	0	0	0	0	0	20	4	16
roboty publiczne	5	4	1	5	4	1	2	2	0
otrzymanie środków z Funduszu Pracy na podjęcie działalności gospodarczej	0	0	0	0	0	0	X	X	X
w tym bez bonu na zasiedlenie	0	0	0	0	0	0	X	X	X
w tym w ramach bonu na zasiedlenie	0	0	0	0	0	0	X	X	X
podjęcie pracy w ramach refundacji kosztów zatrudnienia bezrobotnego	9	6	3	9	6	3	X	X	X
podjęcie pracy poza miejscem zamieszkania w ramach bonu na zasiedlenie	0	0	0	0	0	0	X	X	X
podjęcie pracy w ramach bonu zatrudnieniowego	0	0	0	0	0	0	X	X	X
podjęcie pracy w ramach świadczenia aktywizacyjnego	0	0	0	0	0	0	0	0	0
podjęcie pracy w ramach grantu na telepracę	0	0	0	0	0	0	0	0	0
podjęcie pracy w ramach refundacji składek na ubezpieczenia społeczne	0	0	0	0	0	0	0	0	0
podjęcie pracy w ramach dofinansowania wynagrodzenia za zatrudnienie skierowanego bezrobotnego powyżej 50 roku życia	0	0	0	0	0	0	1	0	1
w tym do 60 roku życia	X	X	X	X	X	X	1	0	1
w tym powyżej 60 roku życia	X	X	X	X	X	X	0	0	0
inne formy aktywizacji związane z zatrudnieniem	0	0	0	0	0	0	X	X	X
rozpoczęcie szkolenia	0	0	0	0	0	0	1	1	0
w tym bez bonu szkoleniowego	0	0	0	0	0	0	1	1	0
w tym w ramach bonu szkoleniowego	0	0	0	0	0	0	0	0	0
rozpoczęcie stażu	1	0	1	1	0	1	179	51	128
w tym bez bonu stażowego	1	0	1	1	0	1	179	51	128
w tym w ramach bonu stażowego	0	0	0	0	0	0	0	0	0
rozpoczęcie przygotowania zawodowego dorosłych	0	0	0	0	0	0	0	0	0
rozpoczęcia pracy społecznie użytecznej	0	0	0	0	0	0	1	0	1
w tym poza PAI	0	0	0	0	0	0	1	0	1
w tym w ramach PAI	0	0	0	0	0	0	0	0	0
skierowania do agencji zatrudnienia w ramach zlecenia działań aktywizacyjnych	0	0	0	0	0	0	X	X	X

Miasto Kwidzyn	w styczniu 2016 r.			od początku 2016 r.			na koniec stycznia 2016 r.		
	ogółem	mężczyźni	kobiety	ogółem	mężczyźni	kobiety	ogółem	mężczyźni	kobiety
prace interwencyjne	0	0	0	0	0	0	6	1	5
roboty publiczne	0	0	0	0	0	0	0	0	0
otrzymanie środków z Funduszu Pracy na podjęcie działalności gospodarczej	0	0	0	0	0	0	X	X	X
w tym bez bonu na zasiedlenie	0	0	0	0	0	0	X	X	X
w tym w ramach bonu na zasiedlenie	0	0	0	0	0	0	X	X	X
podjęcie pracy w ramach refundacji kosztów zatrudnienia bezrobotnego	4	2	2	4	2	2	X	X	X
podjęcie pracy poza miejscem zamieszkania w ramach bonu na zasiedlenie	0	0	0	0	0	0	X	X	X
podjęcie pracy w ramach bonu zatrudnieniowego	0	0	0	0	0	0	X	X	X
podjęcie pracy w ramach świadczenia aktywizacyjnego	0	0	0	0	0	0	0	0	0
podjęcie pracy w ramach grantu na telepracę	0	0	0	0	0	0	0	0	0
podjęcie pracy w ramach refundacji składek na ubezpieczenia społeczne	0	0	0	0	0	0	0	0	0
podjęcie pracy w ramach dofinansowania wynagrodzenia za zatrudnienie skierowanego bezrobotnego powyżej 50 roku życia	0	0	0	0	0	0	1	0	1
w tym do 60 roku życia	X	X	X	X	X	X	1	0	1
w tym powyżej 60 roku życia	X	X	X	X	X	X	0	0	0
inne formy aktywizacji związane z zatrudnieniem	0	0	0	0	0	0	X	X	X
rozpoczęcie szkolenia	0	0	0	0	0	0	1	1	0
w tym bez bonu szkoleniowego	0	0	0	0	0	0	1	1	0
w tym w ramach bonu szkoleniowego	0	0	0	0	0	0	0	0	0
rozpoczęcie stażu	1	0	1	1	0	1	85	28	57
w tym bez bonu stażowego	1	0	1	1	0	1	85	28	57
w tym w ramach bonu stażowego	0	0	0	0	0	0	0	0	0
rozpoczęcie przygotowania zawodowego dorosłych	0	0	0	0	0	0	0	0	0
rozpoczęcia pracy społecznie użytecznej	0	0	0	0	0	0	0	0	0
w tym poza PAI	0	0	0	0	0	0	0	0	0
w tym w ramach PAI	0	0	0	0	0	0	0	0	0
skierowania do agencji zatrudnienia w ramach zlecenia działań aktywizacyjnych	0	0	0	0	0	0	X	X	X

Gmina Gardeja	w styczniu 2016 r.			od początku 2016 r.			na koniec stycznia 2016 r.		
	ogółem	mężczyźni	kobiety	ogółem	mężczyźni	kobiety	ogółem	mężczyźni	kobiety
prace interwencyjne	0	0	0	0	0	0	0	0	0
roboty publiczne	0	0	0	0	0	0	0	0	0
otrzymanie środków z Funduszu Pracy na podjęcie działalności gospodarczej	0	0	0	0	0	0	X	X	X
w tym bez bonu na zasiedlenie	0	0	0	0	0	0	X	X	X
w tym w ramach bonu na zasiedlenie	0	0	0	0	0	0	X	X	X
podjęcie pracy w ramach refundacji kosztów zatrudnienia bezrobotnego	0	0	0	0	0	0	X	X	X
podjęcie pracy poza miejscem zamieszkania w ramach bonu na zasiedlenie	0	0	0	0	0	0	X	X	X
podjęcie pracy w ramach bonu zatrudnieniowego	0	0	0	0	0	0	X	X	X
podjęcie pracy w ramach świadczenia aktywizacyjnego	0	0	0	0	0	0	0	0	0
podjęcie pracy w ramach grantu na telepracę	0	0	0	0	0	0	0	0	0
podjęcie pracy w ramach refundacji składek na ubezpieczenia społeczne	0	0	0	0	0	0	0	0	0
podjęcie pracy w ramach dofinansowania wynagrodzenia za zatrudnienie skierowanego bezrobotnego powyżej 50 roku życia	0	0	0	0	0	0	0	0	0
w tym do 60 roku życia	X	X	X	X	X	X	0	0	0
w tym powyżej 60 roku życia	X	X	X	X	X	X	0	0	0
inne formy aktywizacji związane z zatrudnieniem	0	0	0	0	0	0	X	X	X
rozpoczęcie szkolenia	0	0	0	0	0	0	0	0	0
w tym bez bonu szkoleniowego	0	0	0	0	0	0	0	0	0
w tym w ramach bonu szkoleniowego	0	0	0	0	0	0	0	0	0
rozpoczęcie stażu	0	0	0	0	0	0	18	3	15
w tym bez bonu stażowego	0	0	0	0	0	0	18	3	15
w tym w ramach bonu stażowego	0	0	0	0	0	0	0	0	0
rozpoczęcie przygotowania zawodowego dorosłych	0	0	0	0	0	0	0	0	0
rozpoczęcia pracy społecznie użytecznej	0	0	0	0	0	0	1	0	1
w tym poza PAI	0	0	0	0	0	0	1	0	1
w tym w ramach PAI	0	0	0	0	0	0	0	0	0
skierowania do agencji zatrudnienia w ramach zlecenia działań aktywizacyjnych	0	0	0	0	0	0	X	X	X

Gmina Kwidzyn	w styczniu 2016 r.			od początku 2016 r.			na koniec stycznia 2016 r.		
	ogółem	mężczyźni	kobiety	ogółem	mężczyźni	kobiety	ogółem	mężczyźni	kobiety
prace interwencyjne	0	0	0	0	0	0	2	1	1
roboty publiczne	0	0	0	0	0	0	0	0	0
otrzymanie środków z Funduszu Pracy na podjęcie działalności gospodarczej	0	0	0	0	0	0	X	X	X
w tym bez bonu na zasiedlenie	0	0	0	0	0	0	X	X	X
w tym w ramach bonu na zasiedlenie	0	0	0	0	0	0	X	X	X
podjęcie pracy w ramach refundacji kosztów zatrudnienia bezrobotnego	2	1	1	2	1	1	X	X	X
podjęcie pracy poza miejscem zamieszkania w ramach bonu na zasiedlenie	0	0	0	0	0	0	X	X	X
podjęcie pracy w ramach bonu zatrudnieniowego	0	0	0	0	0	0	X	X	X
podjęcie pracy w ramach świadczenia aktywizacyjnego	0	0	0	0	0	0	0	0	0
podjęcie pracy w ramach grantu na telepracę	0	0	0	0	0	0	0	0	0
podjęcie pracy w ramach refundacji składek na ubezpieczenia społeczne	0	0	0	0	0	0	0	0	0
podjęcie pracy w ramach dofinansowania wynagrodzenia za zatrudnienie skierowanego bezrobotnego powyżej 50 roku życia	0	0	0	0	0	0	0	0	0
w tym do 60 roku życia	X	X	X	X	X	X	0	0	0
w tym powyżej 60 roku życia	X	X	X	X	X	X	0	0	0
inne formy aktywizacji związane z zatrudnieniem	0	0	0	0	0	0	X	X	X
rozpoczęcie szkolenia	0	0	0	0	0	0	0	0	0
w tym bez bonu szkoleniowego	0	0	0	0	0	0	0	0	0
w tym w ramach bonu szkoleniowego	0	0	0	0	0	0	0	0	0
rozpoczęcie stażu	0	0	0	0	0	0	21	10	11
w tym bez bonu stażowego	0	0	0	0	0	0	21	10	11
w tym w ramach bonu stażowego	0	0	0	0	0	0	0	0	0
rozpoczęcie przygotowania zawodowego dorosłych	0	0	0	0	0	0	0	0	0
rozpoczęcia pracy społecznie użytecznej	0	0	0	0	0	0	0	0	0
w tym poza PAI	0	0	0	0	0	0	0	0	0
w tym w ramach PAI	0	0	0	0	0	0	0	0	0
skierowania do agencji zatrudnienia w ramach zlecenia działań aktywizacyjnych	0	0	0	0	0	0	X	X	X

Miasto i gmina Prabuty	w styczniu 2016 r.			od początku 2016 r.			na koniec stycznia 2016 r.		
	ogółem	mężczyźni	kobiety	ogółem	mężczyźni	kobiety	ogółem	mężczyźni	kobiety
prace interwencyjne	0	0	0	0	0	0	4	1	3
roboty publiczne	1	0	1	1	0	1	0	0	0
otrzymanie środków z Funduszu Pracy na podjęcie działalności gospodarczej	0	0	0	0	0	0	X	X	X
w tym bez bonu na zasiedlenie	0	0	0	0	0	0	X	X	X
w tym w ramach bonu na zasiedlenie	0	0	0	0	0	0	X	X	X
podjęcie pracy w ramach refundacji kosztów zatrudnienia bezrobotnego	1	1	0	1	1	0	X	X	X
podjęcie pracy poza miejscem zamieszkania w ramach bonu na zasiedlenie	0	0	0	0	0	0	X	X	X
podjęcie pracy w ramach bonu zatrudnieniowego	0	0	0	0	0	0	X	X	X
podjęcie pracy w ramach świadczenia aktywizacyjnego	0	0	0	0	0	0	0	0	0
podjęcie pracy w ramach grantu na telepracę	0	0	0	0	0	0	0	0	0
podjęcie pracy w ramach refundacji składek na ubezpieczenia społeczne	0	0	0	0	0	0	0	0	0
podjęcie pracy w ramach dofinansowania wynagrodzenia za zatrudnienie skierowanego bezrobotnego powyżej 50 roku życia	0	0	0	0	0	0	0	0	0
w tym do 60 roku życia	X	X	X	X	X	X	0	0	0
w tym powyżej 60 roku życia	X	X	X	X	X	X	0	0	0
inne formy aktywizacji związane z zatrudnieniem	0	0	0	0	0	0	X	X	X
rozpoczęcie szkolenia	0	0	0	0	0	0	0	0	0
w tym bez bonu szkoleniowego	0	0	0	0	0	0	0	0	0
w tym w ramach bonu szkoleniowego	0	0	0	0	0	0	0	0	0
rozpoczęcie stażu	0	0	0	0	0	0	23	7	16
w tym bez bonu stażowego	0	0	0	0	0	0	23	7	16
w tym w ramach bonu stażowego	0	0	0	0	0	0	0	0	0
rozpoczęcie przygotowania zawodowego dorosłych	0	0	0	0	0	0	0	0	0
rozpoczęcia pracy społecznie użytecznej	0	0	0	0	0	0	0	0	0
w tym poza PAI	0	0	0	0	0	0	0	0	0
w tym w ramach PAI	0	0	0	0	0	0	0	0	0
skierowania do agencji zatrudnienia w ramach zlecenia działań aktywizacyjnych	0	0	0	0	0	0	X	X	X

Gmina Ryjewo	w styczniu 2016 r.			od początku 2016 r.			na koniec stycznia 2016 r.		
	ogółem	mężczyźni	kobiety	ogółem	mężczyźni	kobiety	ogółem	mężczyźni	kobiety
prace interwencyjne	0	0	0	0	0	0	6	1	5
roboty publiczne	0	0	0	0	0	0	0	0	0
otrzymanie środków z Funduszu Pracy na podjęcie działalności gospodarczej	0	0	0	0	0	0	X	X	X
w tym bez bonu na zasiedlenie	0	0	0	0	0	0	X	X	X
w tym w ramach bonu na zasiedlenie	0	0	0	0	0	0	X	X	X
podjęcie pracy w ramach refundacji kosztów zatrudnienia bezrobotnego	1	1	0	1	1	0	X	X	X
podjęcie pracy poza miejscem zamieszkania w ramach bonu na zasiedlenie	0	0	0	0	0	0	X	X	X
podjęcie pracy w ramach bonu zatrudnieniowego	0	0	0	0	0	0	X	X	X
podjęcie pracy w ramach świadczenia aktywizacyjnego	0	0	0	0	0	0	0	0	0
podjęcie pracy w ramach grantu na telepracę	0	0	0	0	0	0	0	0	0
podjęcie pracy w ramach refundacji składek na ubezpieczenia społeczne	0	0	0	0	0	0	0	0	0
podjęcie pracy w ramach dofinansowania wynagrodzenia za zatrudnienie skierowanego bezrobotnego powyżej 50 roku życia	0	0	0	0	0	0	0	0	0
w tym do 60 roku życia	X	X	X	X	X	X	0	0	0
w tym powyżej 60 roku życia	X	X	X	X	X	X	0	0	0
inne formy aktywizacji związane z zatrudnieniem	0	0	0	0	0	0	X	X	X
rozpoczęcie szkolenia	0	0	0	0	0	0	0	0	0
w tym bez bonu szkoleniowego	0	0	0	0	0	0	0	0	0
w tym w ramach bonu szkoleniowego	0	0	0	0	0	0	0	0	0
rozpoczęcie stażu	0	0	0	0	0	0	11	0	11
w tym bez bonu stażowego	0	0	0	0	0	0	11	0	11
w tym w ramach bonu stażowego	0	0	0	0	0	0	0	0	0
rozpoczęcie przygotowania zawodowego dorosłych	0	0	0	0	0	0	0	0	0
rozpoczęcia pracy społecznie użytecznej	0	0	0	0	0	0	0	0	0
w tym poza PAI	0	0	0	0	0	0	0	0	0
w tym w ramach PAI	0	0	0	0	0	0	0	0	0
skierowania do agencji zatrudnienia w ramach zlecenia działań aktywizacyjnych	0	0	0	0	0	0	X	X	X

Gmina Sadlinki	w styczniu 2016 r.			od początku 2016 r.			na koniec stycznia 2016 r.		
	ogółem	mężczyźni	kobiety	ogółem	mężczyźni	kobiety	ogółem	mężczyźni	kobiety
prace interwencyjne	0	0	0	0	0	0	2	0	2
roboty publiczne	4	4	0	4	4	0	2	2	0
otrzymanie środków z Funduszu Pracy na podjęcie działalności gospodarczej	0	0	0	0	0	0	X	X	X
w tym bez bonu na zasiedlenie	0	0	0	0	0	0	X	X	X
w tym w ramach bonu na zasiedlenie	0	0	0	0	0	0	X	X	X
podjęcie pracy w ramach refundacji kosztów zatrudnienia bezrobotnego	1	1	0	1	1	0	X	X	X
podjęcie pracy poza miejscem zamieszkania w ramach bonu na zasiedlenie	0	0	0	0	0	0	X	X	X
podjęcie pracy w ramach bonu zatrudnieniowego	0	0	0	0	0	0	X	X	X
podjęcie pracy w ramach świadczenia aktywizacyjnego	0	0	0	0	0	0	0	0	0
podjęcie pracy w ramach grantu na telepracę	0	0	0	0	0	0	0	0	0
podjęcie pracy w ramach refundacji składek na ubezpieczenia społeczne	0	0	0	0	0	0	0	0	0
podjęcie pracy w ramach dofinansowania wynagrodzenia za zatrudnienie skierowanego bezrobotnego powyżej 50 roku życia	0	0	0	0	0	0	0	0	0
w tym do 60 roku życia	X	X	X	X	X	X	0	0	0
w tym powyżej 60 roku życia	X	X	X	X	X	X	0	0	0
inne formy aktywizacji związane z zatrudnieniem	0	0	0	0	0	0	X	X	X
rozpoczęcie szkolenia	0	0	0	0	0	0	0	0	0
w tym bez bonu szkoleniowego	0	0	0	0	0	0	0	0	0
w tym w ramach bonu szkoleniowego	0	0	0	0	0	0	0	0	0
rozpoczęcie stażu	0	0	0	0	0	0	21	3	18
w tym bez bonu stażowego	0	0	0	0	0	0	21	3	18
w tym w ramach bonu stażowego	0	0	0	0	0	0	0	0	0
rozpoczęcie przygotowania zawodowego dorosłych	0	0	0	0	0	0	0	0	0
rozpoczęcia pracy społecznie użytecznej	0	0	0	0	0	0	0	0	0
w tym poza PAI	0	0	0	0	0	0	0	0	0
w tym w ramach PAI	0	0	0	0	0	0	0	0	0
skierowania do agencji zatrudnienia w ramach zlecenia działań aktywizacyjnych	0	0	0	0	0	0	X	X	X