

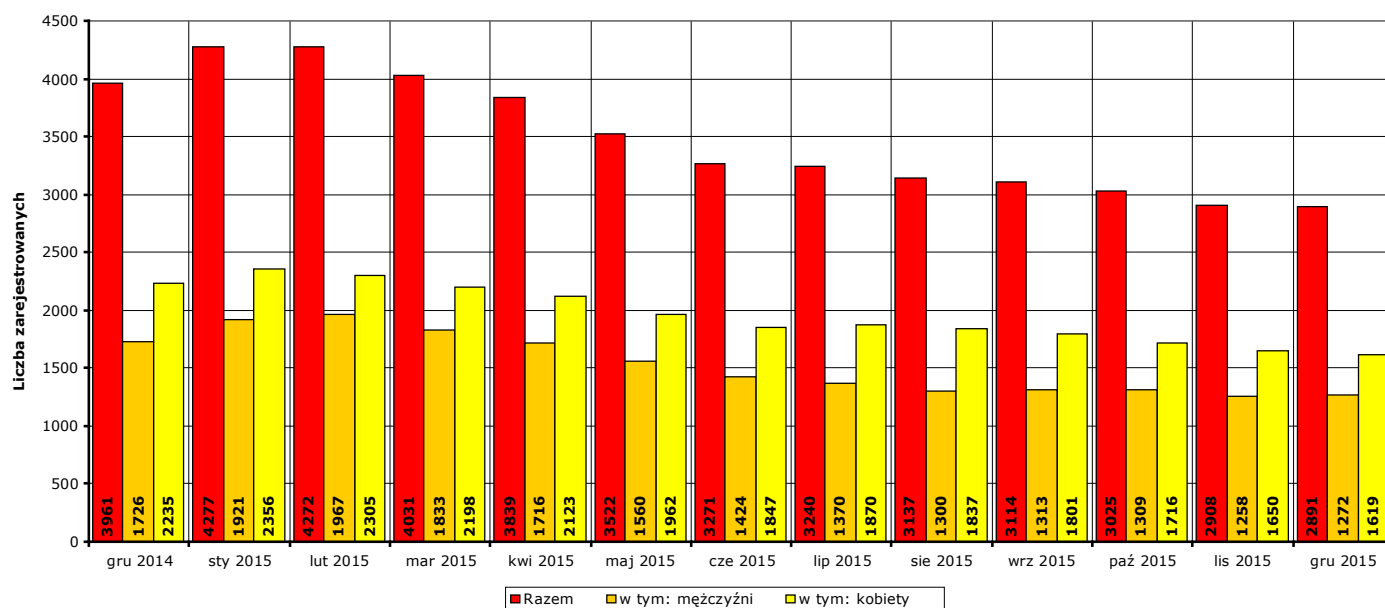


Informacja miesięczna o stanie bezrobocia w powiecie kwidzyńskim.

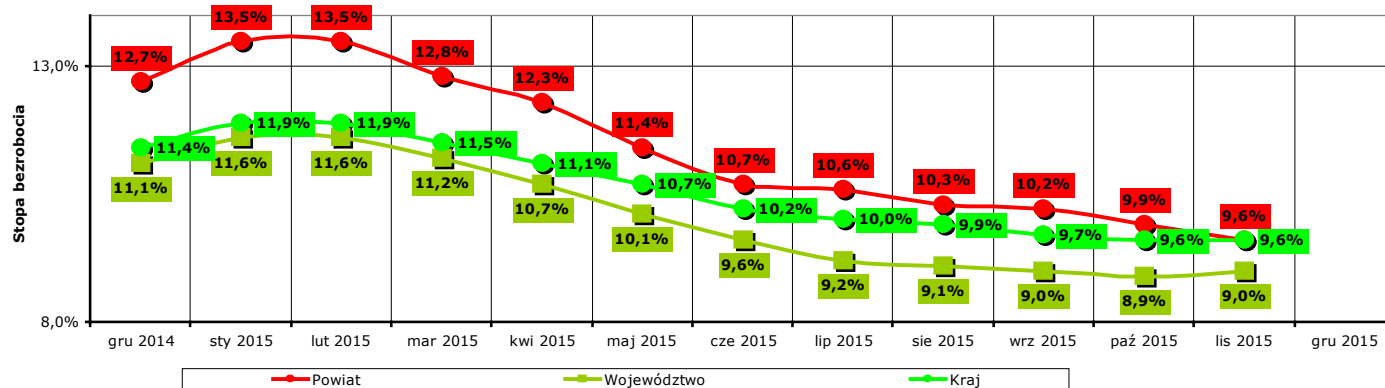
Grudzień 2015 r.

1. Liczba zarejestrowanych osób bezrobotnych w powiecie kwidzyńskim na koniec grudnia 2015 r.

Według stanu na koniec **grudnia 2015 r.** liczba bezrobotnych zarejestrowanych w Powiatowym Urzędzie Pracy w Kwidzynie wyniosła **2891 osób**, w tym **1272 mężczyźn (44% ogółu bezrobotnych)** i **1619 kobiet (56% ogółu bezrobotnych)**.



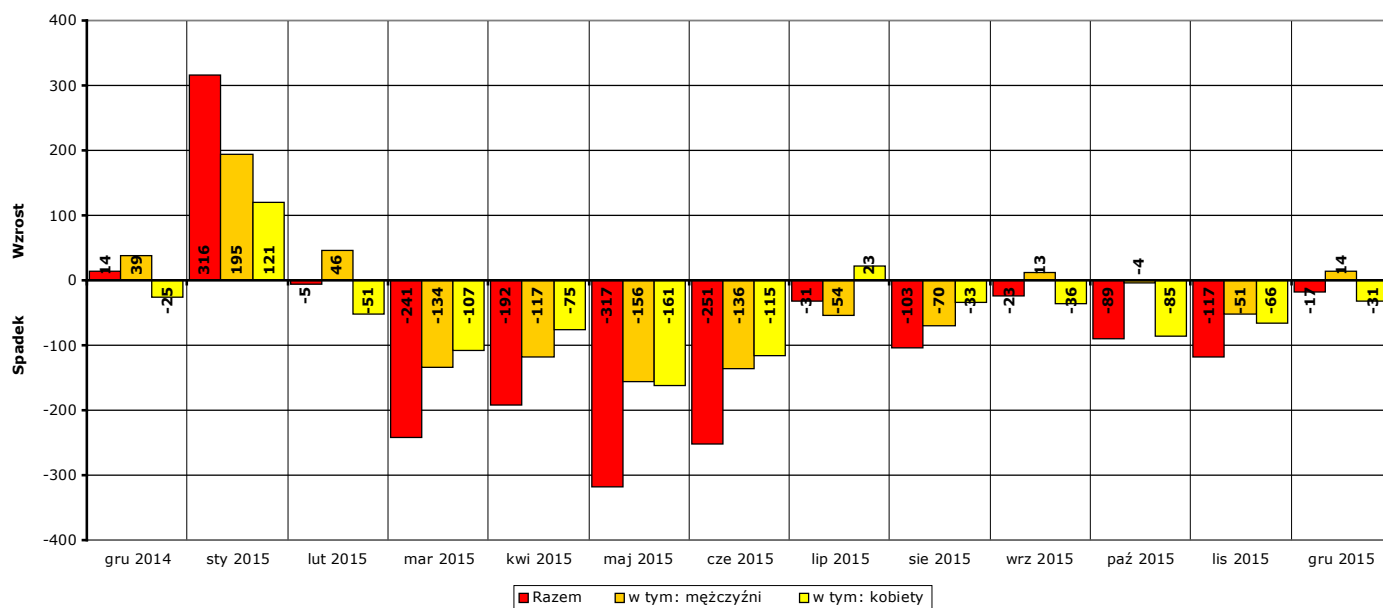
Wykres 1. Liczba zarejestrowanych osób bezrobotnych w powiecie kwidzyńskim w okresie grudzień 2014 r. - grudzień 2015 r. (stan na koniec danego miesiąca)



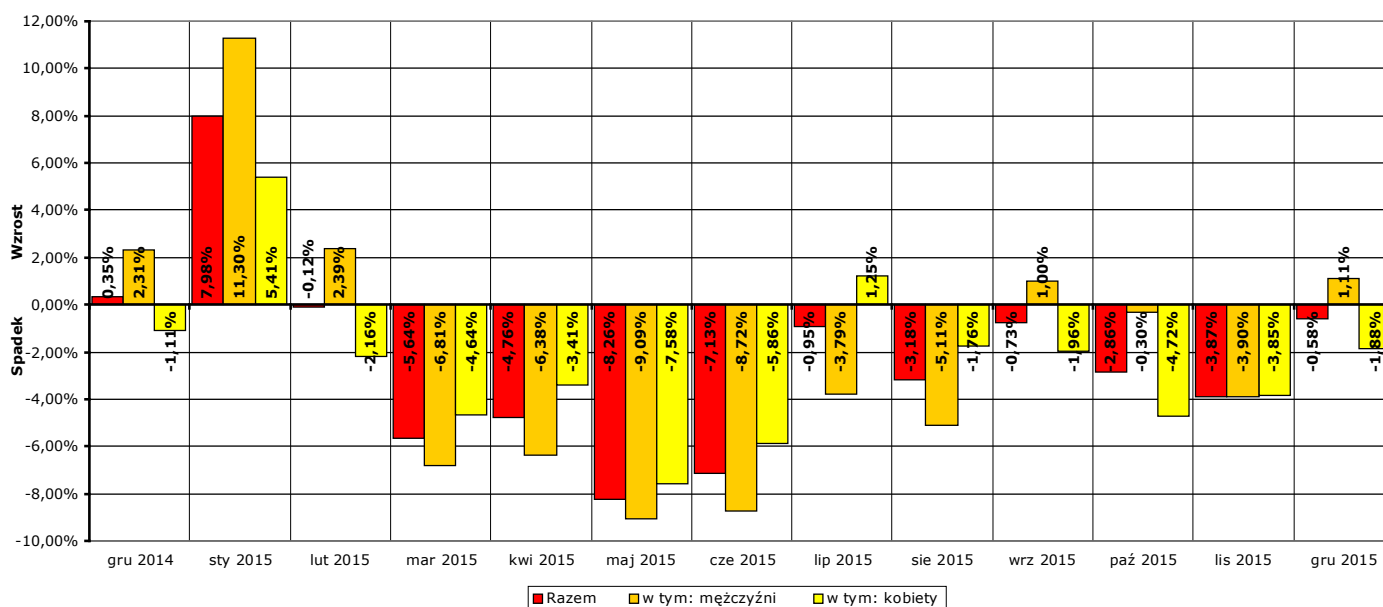
Wykres 2. Stopa bezrobocia w powiecie kwidzyńskim, województwie pomorskim i w kraju w okresie grudzień 2014 r. - listopad 2015 r. Uwaga: stopa bezrobocia za grudzień 2015 r. znana będzie pod koniec następnego miesiąca, po przetworzeniu informacji statystycznych przez GUS.

W porównaniu do stanu z końca **listopada 2015 r.** liczba bezrobotnych na koniec **grudnia 2015 r. spadła o 17 osób** (z **2908** do **2891**, to jest o **0,6%**), w tym liczba bezrobotnych mężczyzn **wzrosła o 14 osób** (z **1258** do **1272**, to jest o **1,1%**), a liczba bezrobotnych kobiet **spadła o 31 osób** (z **1650** do **1619**, to jest o **1,9%**).

W porównaniu do stanu z końca **grudnia 2014 r.** liczba bezrobotnych na koniec **grudnia 2015 r. spadła o 1070 osób** (z **3961** do **2891**, to jest o **27%**), w tym liczba bezrobotnych mężczyzn **spadła o 454 osoby** (z **1726** do **1272**, to jest o **26,3%**), a liczba bezrobotnych kobiet **spadła o 616 osób** (z **2235** do **1619**, to jest o **27,6%**).



Wykres 3. Wzrost/spadek liczby zarejestrowanych osób bezrobotnych w powiecie kwidzińskim w okresie grudzień 2014 r. - grudzień 2015 r. w porównaniu do poprzedniego miesiąca (według stanu na koniec danego miesiąca).



Wykres 4. Procentowy wzrost/spadek liczby zarejestrowanych osób bezrobotnych w powiecie kwidzińskim w okresie grudzień 2014 r. - grudzień 2015 r. w porównaniu do poprzedniego miesiąca (według stanu na koniec danego miesiąca).

2. Zarejestrowane osoby bezrobotne na koniec grudnia 2015 r. posiadające i nie posiadające prawa do zasiłku

Według stanu na koniec **grudnia 2015 r.** spośród **2891 osób** zarejestrowanych osób bezrobotnych:

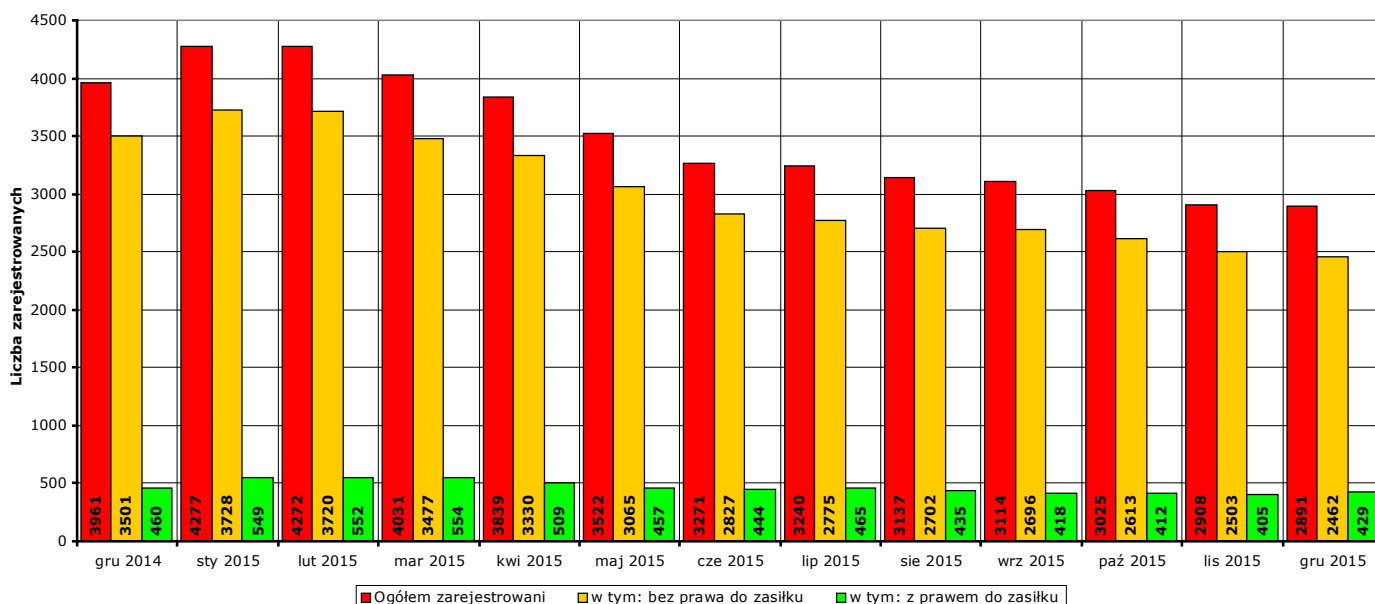
- prawo do zasiłku posiadało **429 osób**, w tym **230 mężczyzn (53,6%** ogółu bezrobotnych z prawem do zasiłku, **8%** ogółu zarejestrowanych) i **199 kobiet (46,4%** ogółu bezrobotnych z prawem do zasiłku, **6,9%** ogółu zarejestrowanych).
- prawa do zasiłku nie posiadały **2462 osoby**, w tym **1042 mężczyzn (42,3%** ogółu bezrobotnych bez prawa do zasiłku, **36%** ogółu zarejestrowanych) i **1420 kobiet (57,7%** ogółu bezrobotnych bez prawa do zasiłku, **49,1%** ogółu zarejestrowanych).

W **grudniu 2015 r.** w porównaniu do **listopada 2015 r.** liczba zarejestrowanych osób bezrobotnych:

- z prawem do zasiłku **wzrosła o 24 osoby** (z **405** do **429**, to jest o **5,9%**), w tym:
liczba mężczyzn **wzrosła o 31 osób** (z **199** do **230**, o **15,6%**),
liczba kobiet **spadła o 7 osób** (z **206** do **199**, o **3,4%**)
- bez prawa do zasiłku **spadła o 41 osób** (z **2503** do **2462**, to jest o **1,6%**), w tym:
liczba mężczyzn **spadła o 17 osób** (z **1059** do **1042**, o **1,6%**),
liczba kobiet **spadła o 24 osoby** (z **1444** do **1420**, o **1,7%**).

W **grudniu 2015 r.** w porównaniu do **grudnia 2014 r.** liczba zarejestrowanych osób bezrobotnych:

- z prawem do zasiłku **spadła o 31 osób** (z **460** do **429**, to jest o **6,7%**), w tym:
liczba mężczyzn **spadła o 1 osobę** (z **231** do **230**, o **0,4%**),
liczba kobiet **spadła o 30 osób** (z **229** do **199**, o **13,1%**)
- bez prawa do zasiłku **spadła o 1039 osób** (z **3501** do **2462**, to jest o **29,7%**), w tym:
liczba mężczyzn **spadła o 453 osoby** (z **1495** do **1042**, o **30,3%**),
liczba kobiet **spadła o 586 osób** (z **2006** do **1420**, o **29,2%**).

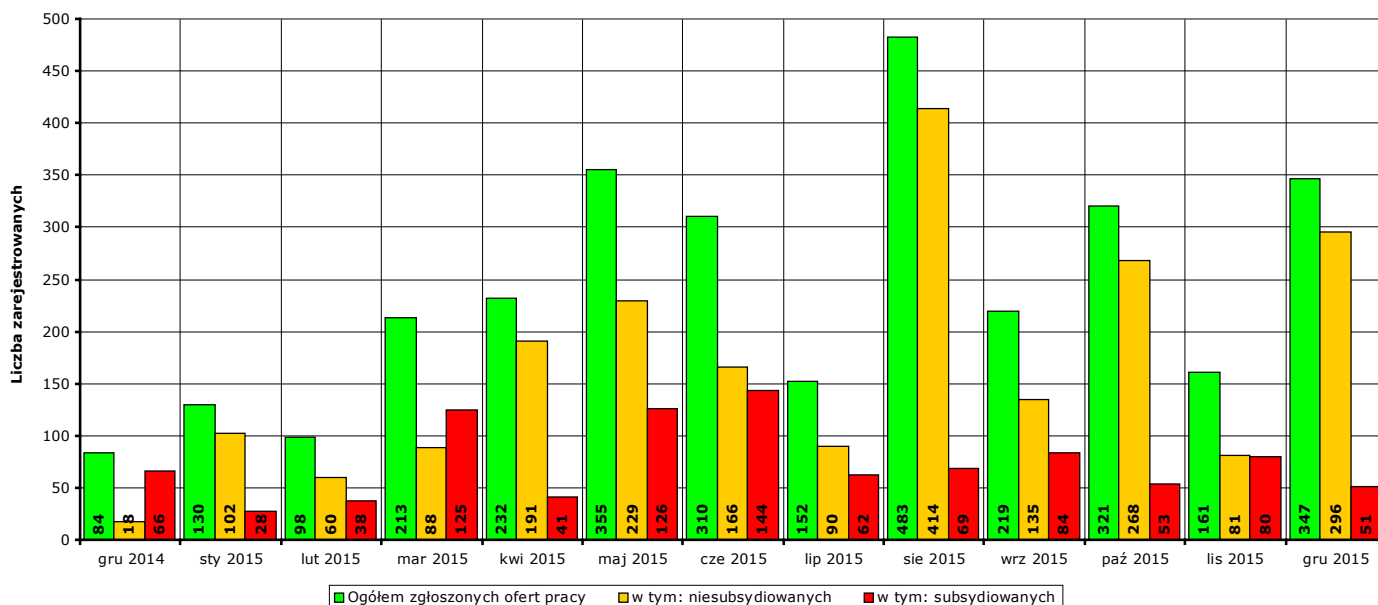


Wykres 5. Liczba zarejestrowanych osób bezrobotnych ogółem, z prawem do zasiłku i bez prawa do zasiłku w okresie grudzień 2014 r. - grudzień 2015 r.

3. Liczba ofert pracy w grudniu 2015 r.

W **grudniu 2015 r.** w Powiatowym Urzędzie Pracy w Kwidzynie zgłoszono **347 ofert** pracy (od początku 2015 r. - **3021 ofert**), w tym:

- **296 ofert** pracy niesubsydiowanej (od początku 2015 r. - **2120 ofert**),
- **51 ofert** pracy subsydiowanej (od początku 2015 r. - **901 ofert**).



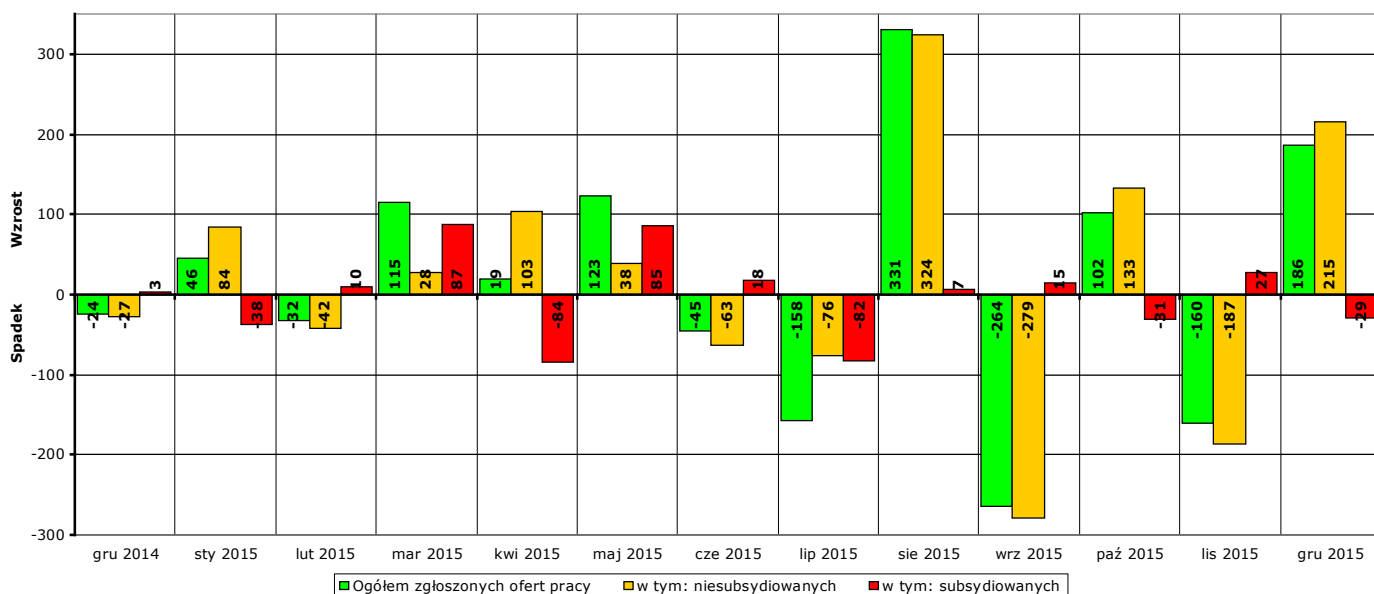
Wykres 6. Liczba ofert pracy zgłoszonych w PUP Kwidzyn w danym miesiącu w okresie grudzień 2014 r. - grudzień 2015 r.

W porównaniu do **listopada 2015 r.** liczba zgłoszonych ofert pracy **wzrosła o 186 oferty** (z **161** do **347**, to jest o **115,5%**), w tym:

- **wzrosła o 215 ofert** pracy niesubsydiowanej (z **81** do **296**, to jest o **265,4%**),
- **spadła o 29 ofert** pracy subsydiowanej (z **80** do **51**, to jest o **36,3%**).

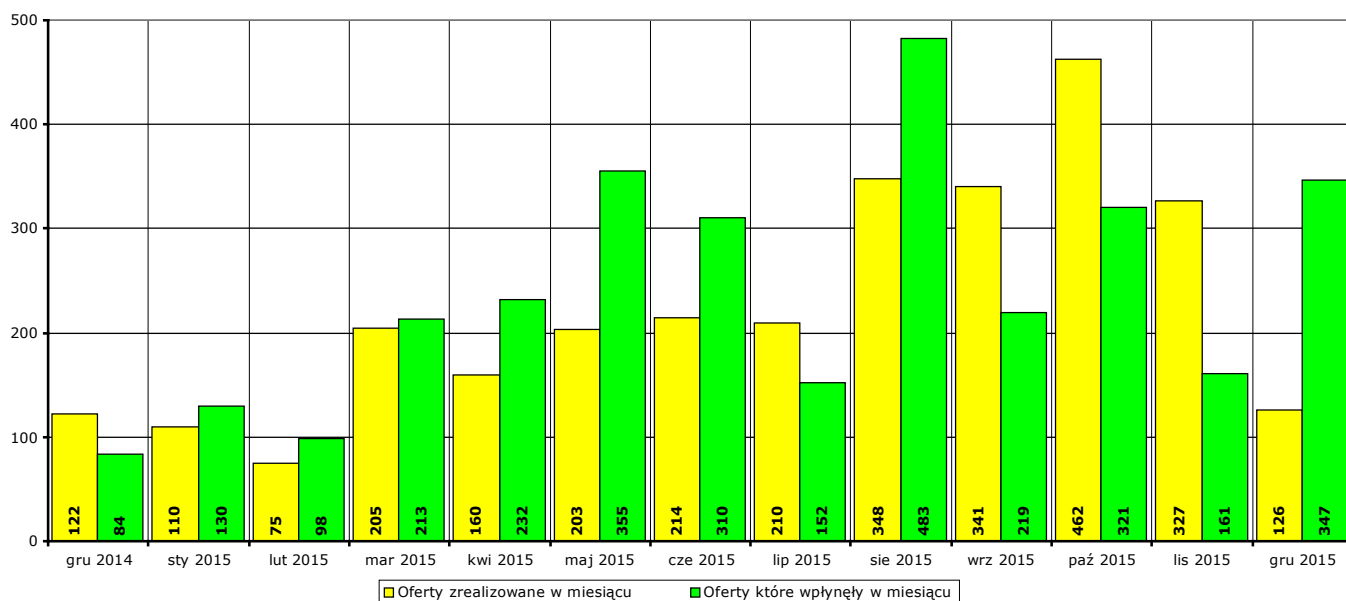
W porównaniu do **grudnia 2014 r.** liczba zgłoszonych ofert pracy **wzrosła o 263 oferty** (z **84** do **347**, to jest o **313,1%**), w tym:

- **wzrosła o 278 ofert** pracy niesubsydiowanej (z **18** do **296**, to jest o **1544,4%**),
- **spadła o 15 ofert** pracy subsydiowanej (z **66** do **51**, to jest o **22,7%**).



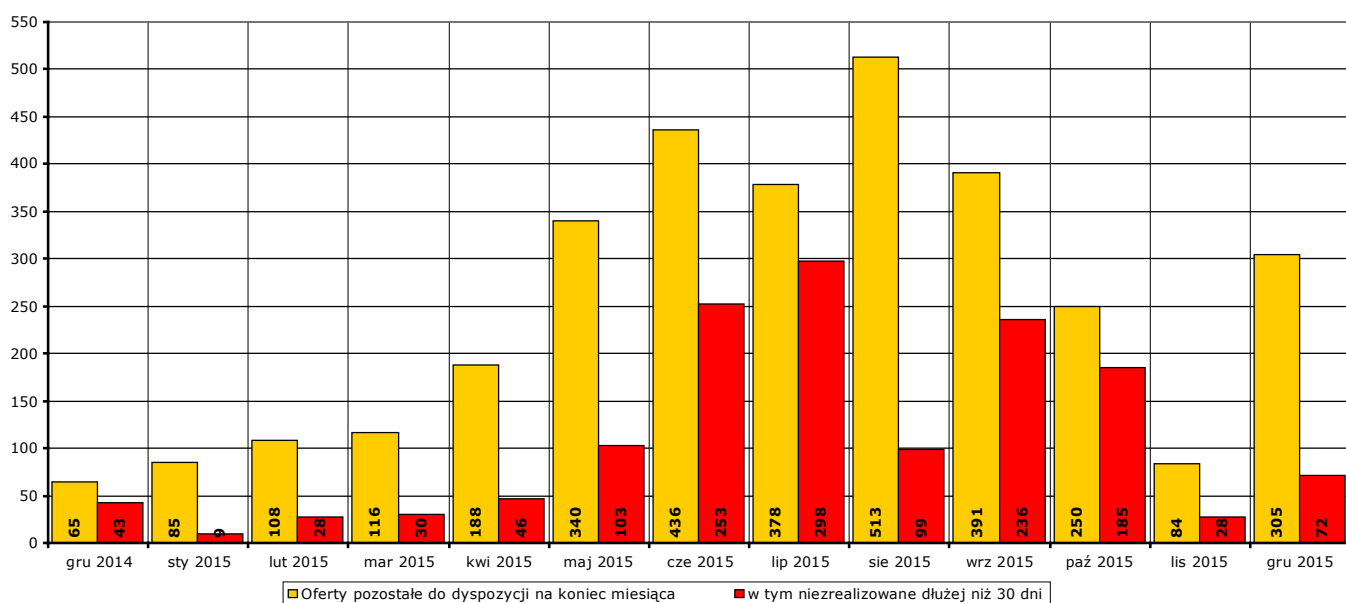
Wykres 7. Wzrost/spadek liczby zgłoszonych ofert pracy w okresie grudzień 2014 r. - grudzień 2015 r. w porównaniu do poprzedniego miesiąca.

W **grudniu 2015 r. 126 ofert** pracy zostało zrealizowanych, upłynął termin ich ważności lub zostało wycofanych przez pracodawców.



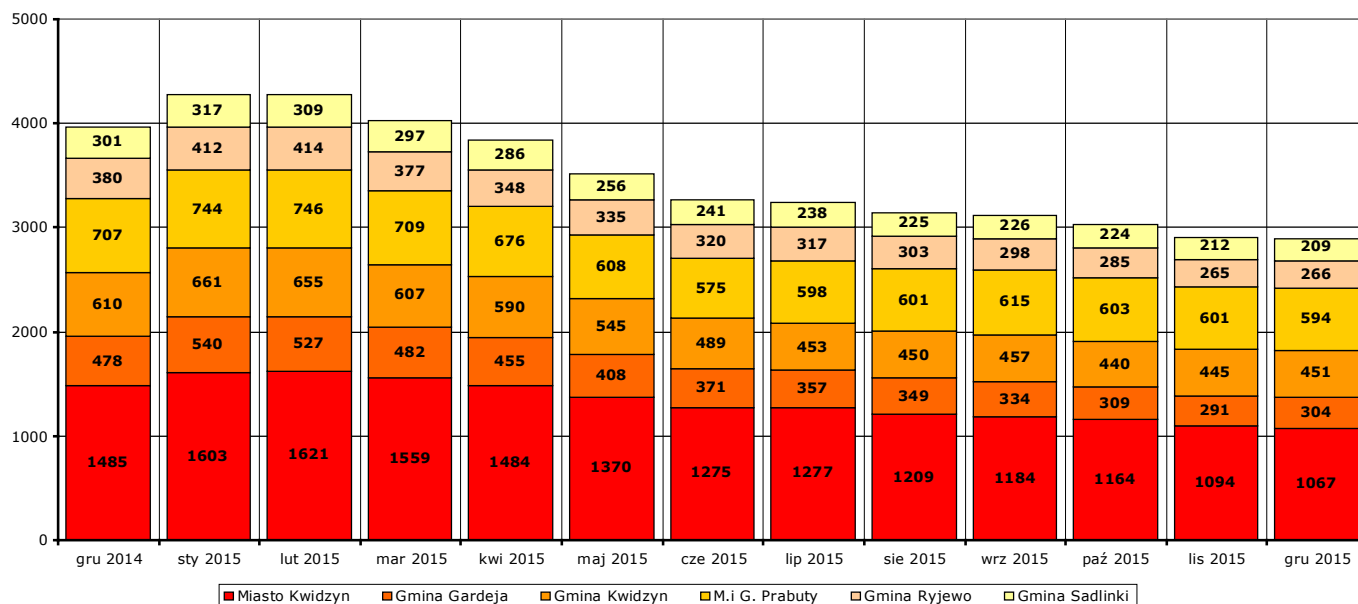
Wykres 8. Liczba ofert zrealizowanych w danym miesiącu oraz ofert, które wpłynęły w danym miesiącu, w okresie grudzień 2014 r. - grudzień 2015 r. w porównaniu do poprzedniego miesiąca.

Na koniec **grudnia 2015 r.** pozostało do dyspozycji Powiatowego Urzędu Pracy w Kwidzynie **305 ofert** pracy, w tym **72 oferty** pracy nie zrealizowane w terminie dłuższym niż 30 dni.



Wykres 9. Liczba ofert niezrealizowanych w danym miesiącu, w tym niezrealizowanych dłużej niż 30, w okresie grudzień 2014 r. - grudzień 2015 r. (według stanu na koniec danego miesiąca).

4. Liczba zarejestrowanych osób bezrobotnych na koniec grudnia 2015 r. w poszczególnych jednostkach podziału terytorialnego powiatu kwidzyńskiego



Wykres 10. Liczba osób bezrobotnych w poszczególnych jednostkach podziału terytorialnego powiatu kwidzyńskiego w okresie grudzień 2014 r. - grudzień 2015 r. (stan na koniec danego miesiąca).

Według stanu na koniec **grudnia 2015 r.** liczba osób bezrobotnych zarejestrowanych w Powiatowym Urzędzie Pracy w Kwidzynie w podziale na poszczególne jednostki podziału terytorialnego wyniosła:

(Uwaga: w części 4. Informacji pod pojęciem "ogół bezrobotnych" należy rozumieć liczbę zarejestrowanych osób bezrobotnych zamieszkałych na obszarze danej jednostki podziału terytorialnego.)

- miasto Kwidzyn

ogółem **1067 osób**, w tym: **451 mężczyzn (42,3%)**, **616 kobiet (57,7%)**
 z prawem do zasiłku **178 osób**, w tym: **88 mężczyzn (49,4%)**, **90 kobiet (50,6%)**
 bez prawa do zasiłku **889 osób**, w tym: **363 mężczyzn (40,8%)**, **526 kobiet (59,2%)**

- gmina Gardeja

ogółem **304 osoby**, w tym: **139 mężczyzn (45,7%)**, **165 kobiet (54,3%)**
 z prawem do zasiłku **33 osoby**, w tym: **20 mężczyzn (60,6%)**, **13 kobiet (39,4%)**
 bez prawa do zasiłku **271 osób**, w tym: **119 mężczyzn (43,9%)**, **152 kobiety (56,1%)**

- gmina Kwidzyn

ogółem **451 osób**, w tym: **189 mężczyzn (41,9%)**, **262 kobiety (58,1%)**
 z prawem do zasiłku **69 osób**, w tym: **42 mężczyzn (60,9%)**, **27 kobiet (39,1%)**
 bez prawa do zasiłku **382 osoby**, w tym: **147 mężczyzn (38,5%)**, **235 kobiet (61,5%)**

- miasto i gmina Prabuty

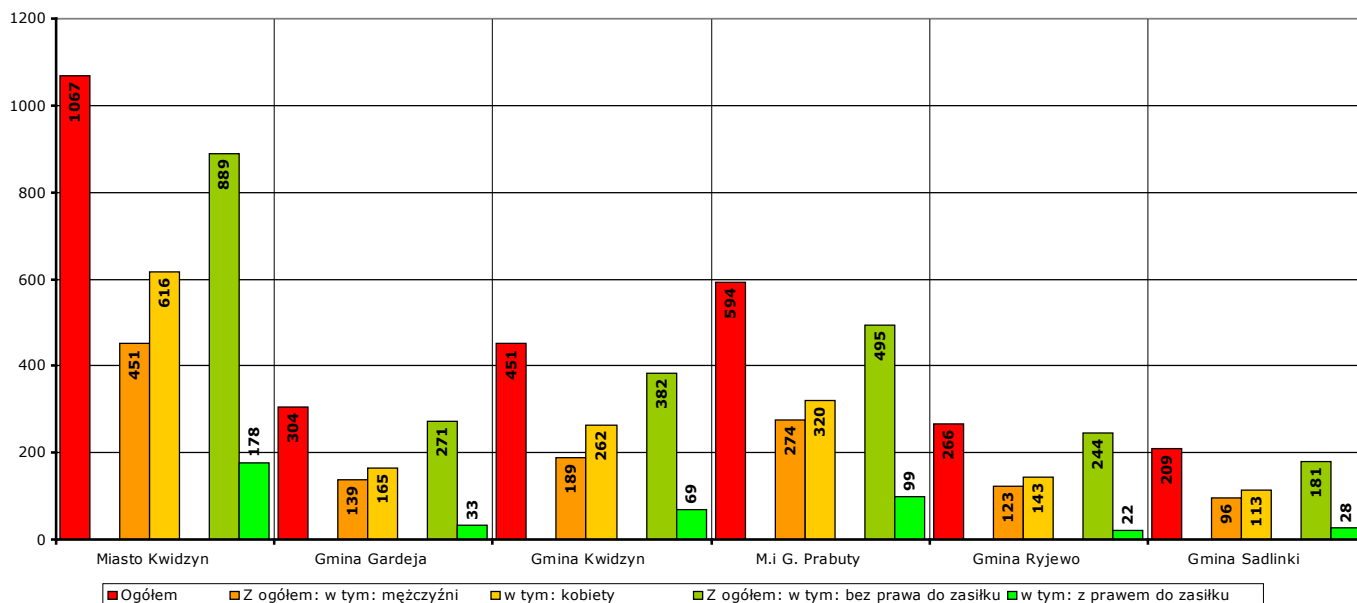
ogółem **594 osoby**, w tym: **274 mężczyzn (46,1%)**, **320 kobiet (53,9%)**
 z prawem do zasiłku **99 osób**, w tym: **52 mężczyzn (52,5%)**, **47 kobiet (47,5%)**
 bez prawa do zasiłku **495 osób**, w tym: **222 mężczyzn (44,8%)**, **273 kobiety (55,2%)**

- gmina Ryjewo

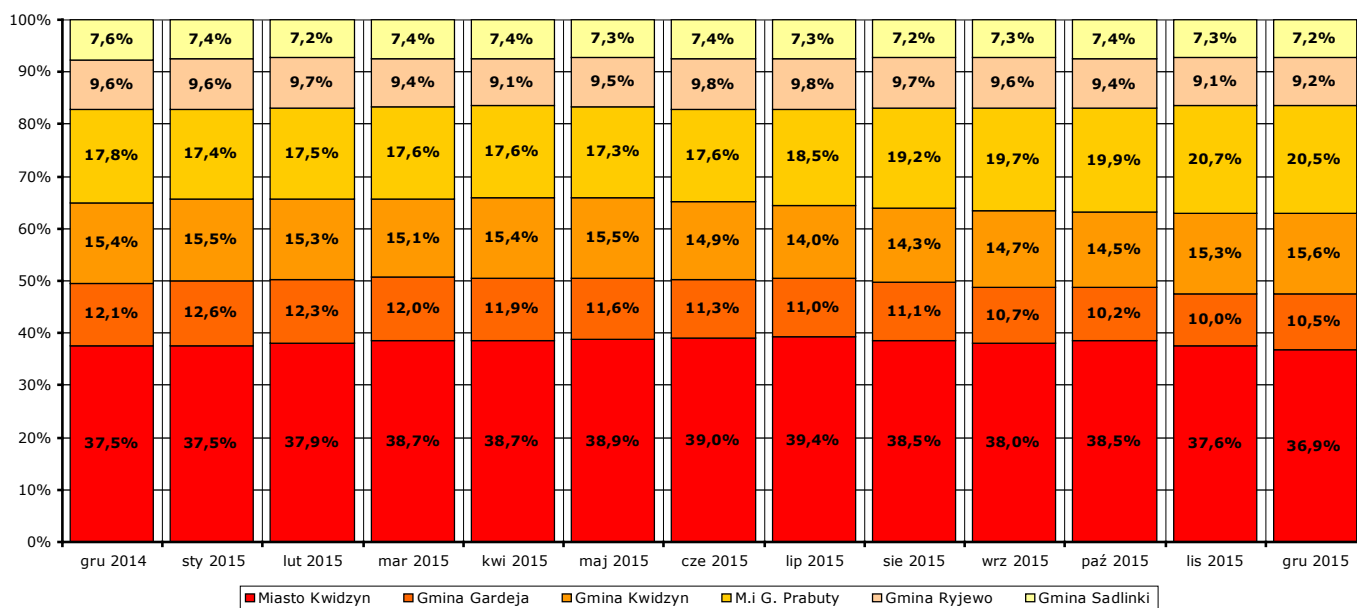
ogółem **266 osób**, w tym: **123 mężczyzn (46,2%)**, **143 kobiety (53,8%)**
 z prawem do zasiłku **22 osoby**, w tym: **16 mężczyzn (72,7%)**, **6 kobiet (27,3%)**
 bez prawa do zasiłku **244 osoby**, w tym: **107 mężczyzn (43,9%)**, **137 kobiet (56,1%)**

- gmina Sadlinki

ogółem **209 osób**, w tym: **96 mężczyzn (45,9%)**, **113 kobiet (54,1%)**
 z prawem do zasiłku **28 osób**, w tym: **12 mężczyzn (42,9%)**, **16 kobiet (57,1%)**
 bez prawa do zasiłku **181 osób**, w tym: **84 mężczyzn (46,4%)**, **97 kobiet (53,6%)**



Wykres 11. Liczba i struktura zarejestrowanych osób bezrobotnych w poszczególnych jednostkach podziału terytorialnego powiatu na koniec grudnia 2015 r..



Wykres 12. Udział procentowy zarejestrowanych osób bezrobotnych w poszczególnych jednostkach podziału terytorialnego powiatu kwidzyńskiego w stosunku do ogółu zarejestrowanych w okresie grudzień 2014 r. - grudzień 2015 r. (stan na koniec danego miesiąca).

Odnotowane spadki lub wzrosty liczby zarejestrowanych bezrobotnych w poszczególnych jednostkach podziału terytorialnego powiatu kwidzyńskiego na koniec **grudnia 2015 r.** w porównaniu do końca **listopada 2015 r.:**

- miasto Kwidzyn

liczba bezrobotnych ogółem **spadła** o **27 osób** (z **1094** do **1067**, o **2,5%**), w tym:
 liczba bezrobotnych mężczyzn **spadła** o **11 osób** (z **462** do **451**, o **2,4%**)
 liczba bezrobotnych kobiet **spadła** o **16 osób** (z **632** do **616**, o **2,5%**)

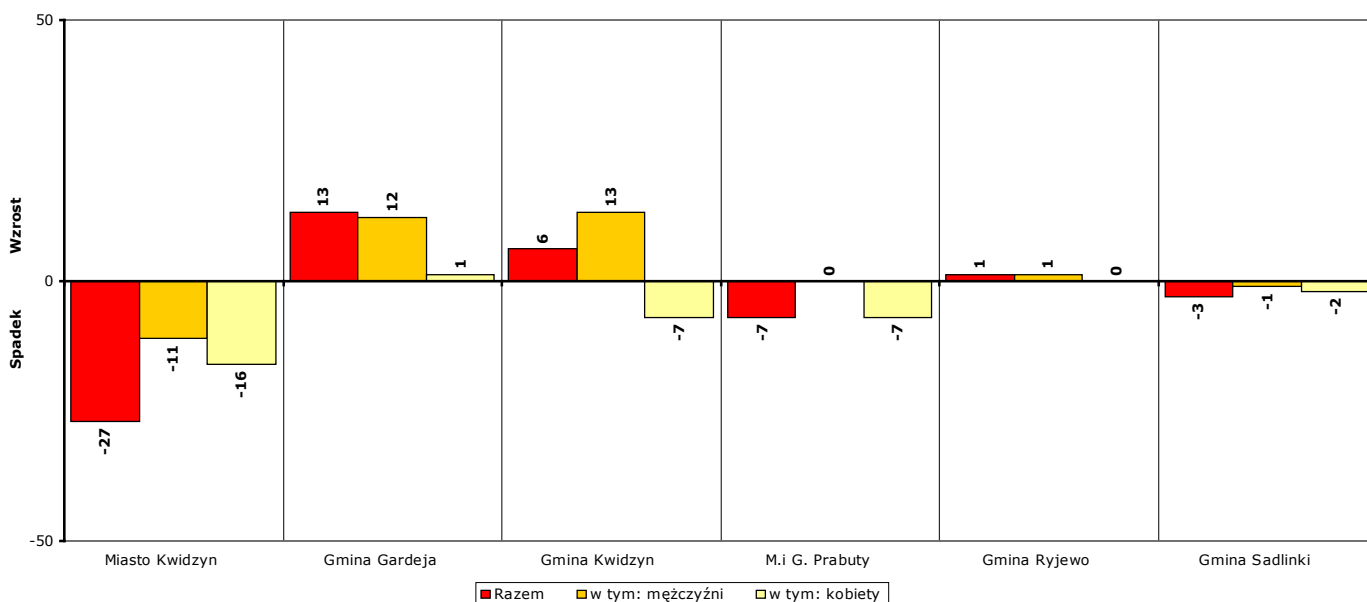
- gmina Gardeja
 - liczba bezrobotnych ogółem **wzrosła** o **13 osób** (z **291** do **304**, o **4,5%**), w tym:
 - liczba bezrobotnych mężczyzn **wzrosła** o **12 osób** (z **127** do **139**, o **9,4%**)
 - liczba bezrobotnych kobiet **wzrosła** o **1 osobę** (z **164** do **165**, o **0,6%**)

- gmina Kwidzyn
 - liczba bezrobotnych ogółem **wzrosła** o **6 osób** (z **445** do **451**, o **1,3%**), w tym:
 - liczba bezrobotnych mężczyzn **wzrosła** o **13 osób** (z **176** do **189**, o **7,4%**)
 - liczba bezrobotnych kobiet **spadła** o **7 osób** (z **269** do **262**, o **2,6%**)

- miasto i gmina Prabuty
 - liczba bezrobotnych ogółem **spadła** o **7 osób** (z **601** do **594**, o **1,2%**), w tym:
 - liczba bezrobotnych mężczyzn **wzrosła** o **0 osób** (z **274** do **274**, o **0%**)
 - liczba bezrobotnych kobiet **spadła** o **7 osób** (z **327** do **320**, o **2,1%**)

- gmina Ryjewo
 - liczba bezrobotnych ogółem **wzrosła** o **1 osobę** (z **265** do **266**, o **0,4%**), w tym:
 - liczba bezrobotnych mężczyzn **wzrosła** o **1 osobę** (z **122** do **123**, o **0,8%**)
 - liczba bezrobotnych kobiet **wzrosła** o **0 osób** (z **143** do **143**, o **0%**)

- gmina Sadlinki
 - liczba bezrobotnych ogółem **spadła** o **3 osoby** (z **212** do **209**, o **1,4%**), w tym:
 - liczba bezrobotnych mężczyzn **spadła** o **1 osobę** (z **97** do **96**, o **1%**)
 - liczba bezrobotnych kobiet **spadła** o **2 osoby** (z **115** do **113**, o **1,7%**)



Wykres 13. Spadek/wzrost liczby bezrobotnych w poszczególnych jednostkach podziału terytorialnego powiatu kwidzyńskiego na koniec grudnia 2015 r., w porównaniu do końca listopada 2015 r.

Odnotowane spadki lub wzrosty liczby zarejestrowanych bezrobotnych w poszczególnych jednostkach podziału terytorialnego powiatu kwidzyńskiego na koniec **grudnia 2015 r.** w porównaniu do końca **grudnia 2014 r.:**

- miasto Kwidzyn
 - liczba bezrobotnych ogółem **spadła** o **418 osób** (z **1485** do **1067**, o **28,1%**), w tym:
 - liczba bezrobotnych mężczyzn **spadła** o **201 osób** (z **652** do **451**, o **30,8%**)
 - liczba bezrobotnych kobiet **spadła** o **217 osób** (z **833** do **616**, o **26,1%**)

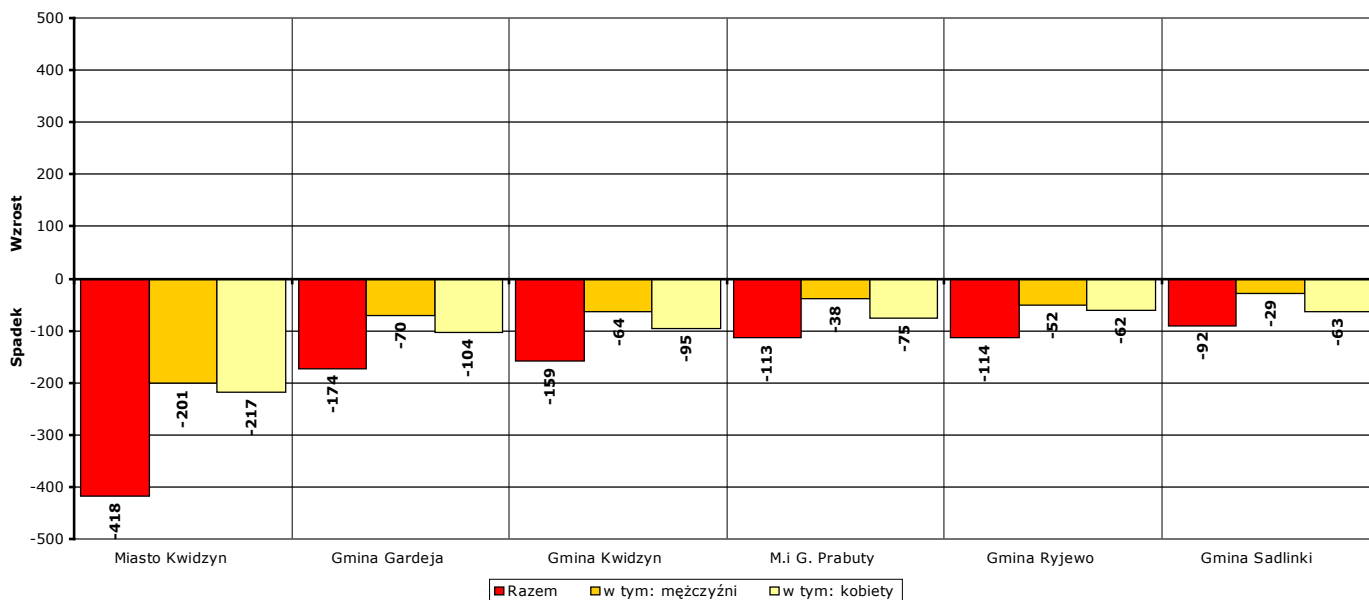
- gmina Gardeja
 - liczba bezrobotnych ogółem **spadła** o **174 osoby** (z **478** do **304**, o **36,4%**), w tym:
 - liczba bezrobotnych mężczyzn **spadła** o **70 osób** (z **209** do **139**, o **33,5%**)
 - liczba bezrobotnych kobiet **spadła** o **104 osoby** (z **269** do **165**, o **38,7%**)

- gmina Kwidzyn
 - liczba bezrobotnych ogółem **spadła** o **159 osób** (z **610** do **451**, o **26,1%**), w tym:
 - liczba bezrobotnych mężczyzn **spadła** o **64 osoby** (z **253** do **189**, o **25,3%**)
 - liczba bezrobotnych kobiet **spadła** o **95 osób** (z **357** do **262**, o **26,6%**)

- miasto i gmina Prabuty
 - liczba bezrobotnych ogółem **spadła** o **113 osób** (z **707** do **594**, o **16%**), w tym:
 - liczba bezrobotnych mężczyzn **spadła** o **38 osób** (z **312** do **274**, o **12,2%**)
 - liczba bezrobotnych kobiet **spadła** o **75 osób** (z **395** do **320**, o **19%**)

- gmina Ryjewo
 - liczba bezrobotnych ogółem **spadła** o **114 osób** (z **380** do **266**, o **30%**), w tym:
 - liczba bezrobotnych mężczyzn **spadła** o **52 osoby** (z **175** do **123**, o **29,7%**)
 - liczba bezrobotnych kobiet **spadła** o **62 osoby** (z **205** do **143**, o **30,2%**)

- gmina Sadlinki
 - liczba bezrobotnych ogółem **spadła** o **92 osoby** (z **301** do **209**, o **30,6%**), w tym:
 - liczba bezrobotnych mężczyzn **spadła** o **29 osób** (z **125** do **96**, o **23,2%**)
 - liczba bezrobotnych kobiet **spadła** o **63 osoby** (z **176** do **113**, o **35,8%**)

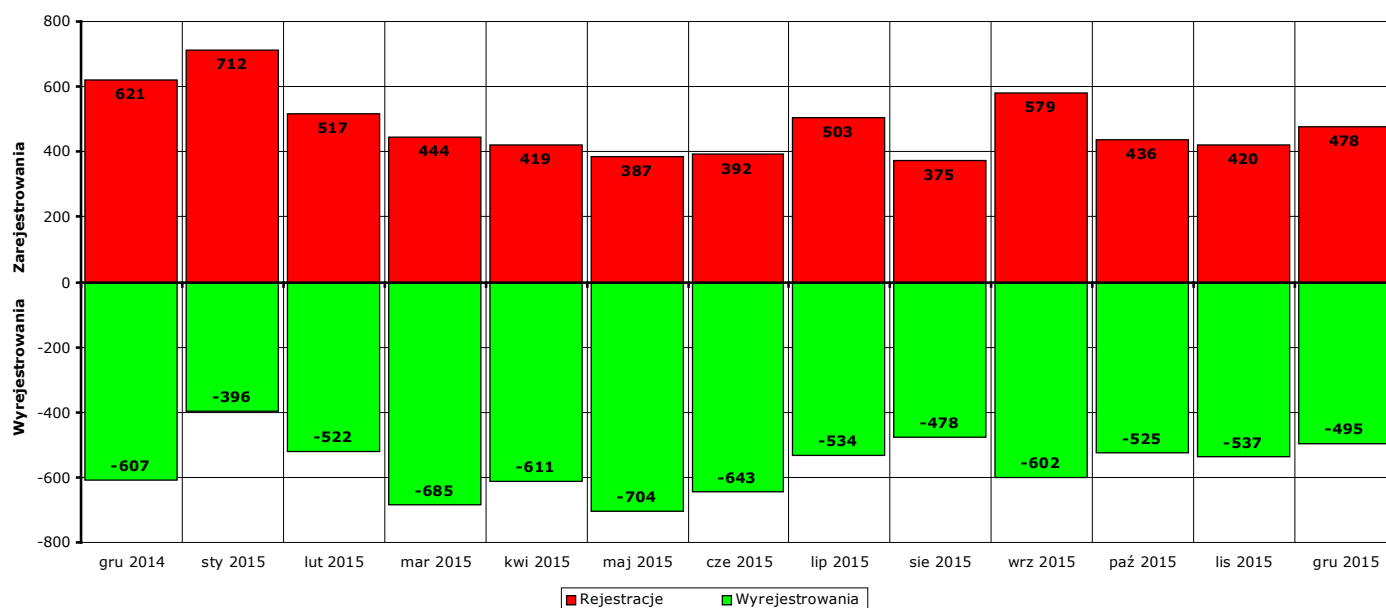


Wykres 14. Spadek/wzrost liczby bezrobotnych w poszczególnych jednostkach podziału terytorialnego powiatu na koniec grudnia 2015 r., w porównaniu do końca grudnia 2014 r.

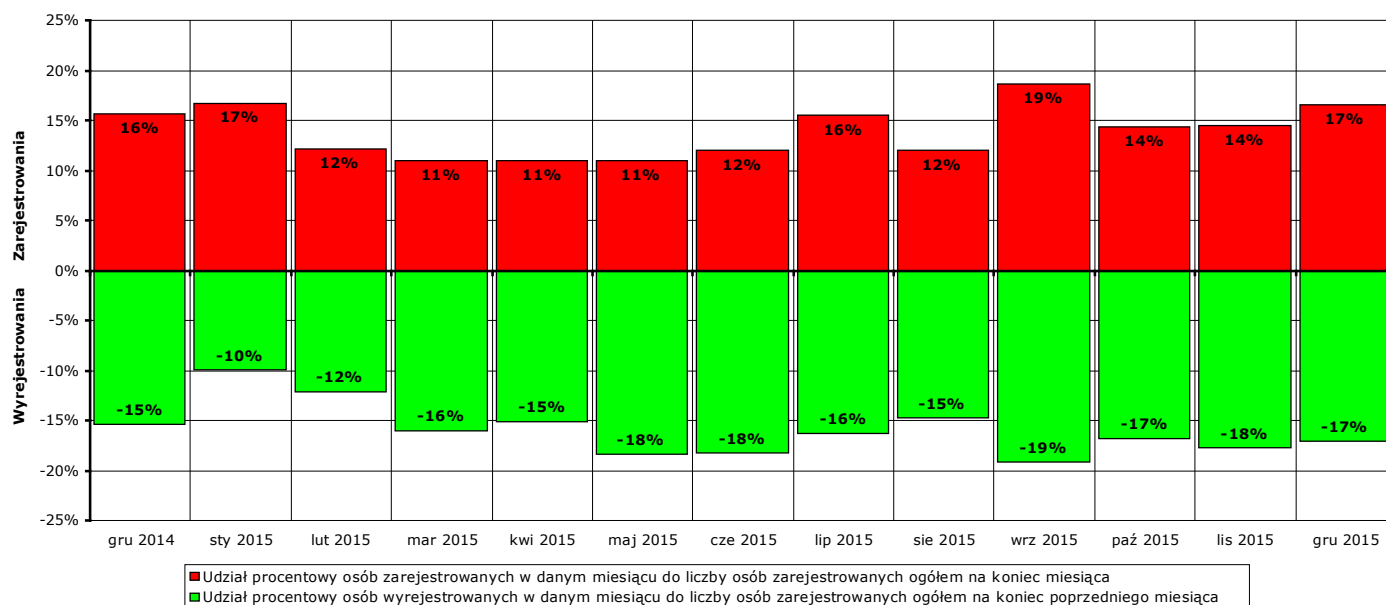
5. Osoby, które w grudniu 2015 r. w wyniku rejestracji nabyły status osoby bezrobotnej

W **grudniu 2015 r.** zarejestrowano jako bezrobotne **478 osób** (od początku 2015 r. - **5662**), w tym:

- a) **428 osób** poprzednio pracujących (od początku 2015 r. - **4973**)
 - z tego **38 osób** zwolnionych z przyczyn dotyczących zakładu pracy (od początku 2015 r. - **385**)
 - 50 osób** dotychczas niepracujących (od początku 2015 r. - **689**)
- b) **271 mężczyzn** (od początku 2015 r. - **3036**)
 - 207 kobiet** (od początku 2015 r. - **2626**)
- c) **116 osób** z prawem do zasiłku (od początku 2015 r. - **1256**)
 - 362 osoby** bez prawa do zasiłku (od początku 2015 r. - **4406**)
- d) **246 osób** z obszarów wiejskich (od początku 2015 r. - **2731**)
 - 232 osoby** z obszarów miejskich (od początku 2015 r. - **2931**)



Wykres 15. Bilans rejestracji osób bezrobotnych i wyłączeń z ewidencji osób bezrobotnych w okresie grudzień 2014 r. - grudzień 2015 r.



Wykres 16. Bilans rejestracji osób bezrobotnych i wyłączeń z ewidencji osób bezrobotnych w okresie grudzień 2014 r. - grudzień 2015 r.

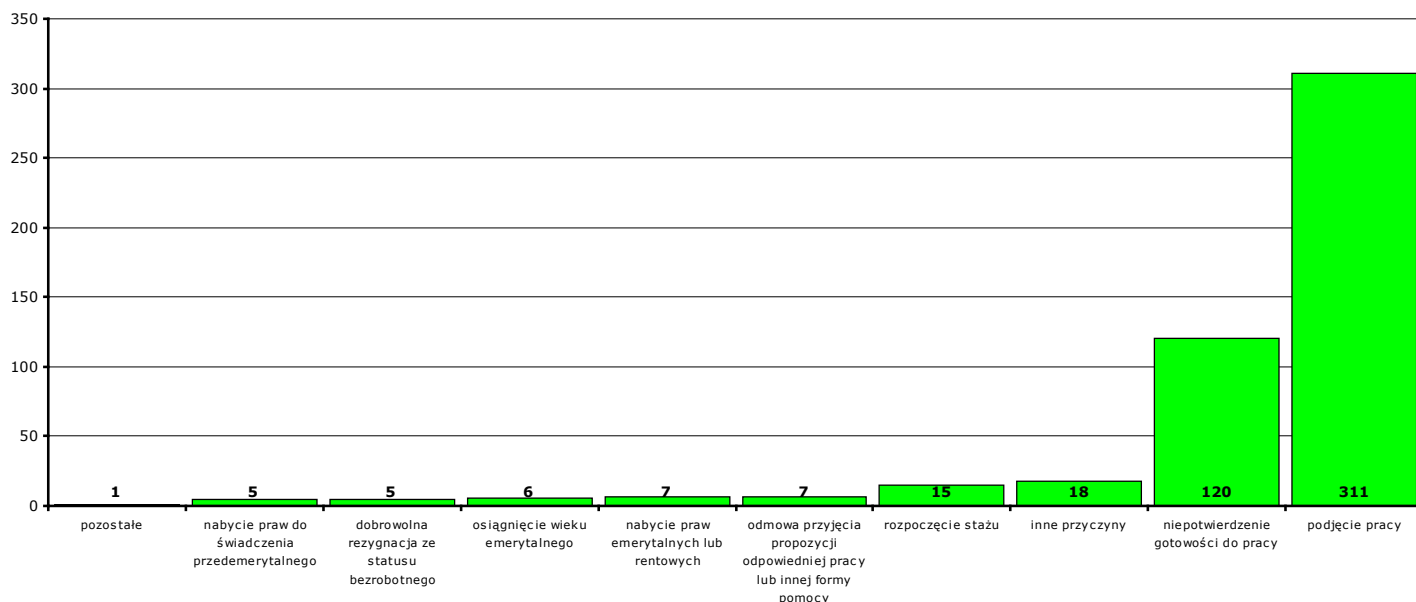
6. Osoby pozbawione statusu osoby bezrobotnej w grudniu 2015 r.

W **grudniu 2015 r.** w Powiatowym Urzędzie Pracy w Kwidzynie pozbawiono statusu osoby bezrobotnej i wyłączono z ewidencji **495 bezrobotnych** (od początku 2015 r. - **6732**).

Przyczyny pozbawienia statusu osoby bezrobotnej:

- podjęcia pracy - **311 osób** (od początku 2015 r. - **3644**)
z tego: pracy niesubsydiowanej - **236 osób** (od początku 2015 r. - **3140**)
pracy subsydiowanej - **75 osób** (od początku 2015 r. - **504**)
- rozpoczęcia szkolenia - **1 osoba** (od początku 2015 r. - **78**)
- rozpoczęcia stażu - **15 osób** (od początku 2015 r. - **495**)
- rozpoczęcia przygotowania zawodowego dorosłych - **0 osób** (od początku 2015 r. - **0**)
- rozpoczęcia pracy społecznie użytecznej - **0 osób** (od początku 2015 r. - **42**)
- skierowania do agencji zatrudnienia w ramach zlecenia działań aktywizacyjnych - **0 osób** (od początku 2015 r. - **0**)
- odmowy bez uzasadnionej przyczyny przyjęcia propozycji odpowiedniej pracy lub innej formy pomocy - **7 osób** (od początku 2015 r. - **213**)
- odmowy ustalenia profilu pomocy - **0 osób** (od początku 2015 r. - **0**)
- niepotwierdzenia gotowości do pracy - **120 osób** (od początku 2015 r. - **1602**)
- dobrowolnej rezygnacji ze statusu bezrobotnego - **5 osób** (od początku 2015 r. - **113**)
- podjęcia nauki - **0 osób** (od początku 2015 r. - **6**)
- osiągnięcia wieku emerytalnego - **6 osób** (od początku 2015 r. - **42**)
- nabycia praw emerytalnych lub rentowych - **7 osób** (od początku 2015 r. - **56**)
- nabycia praw do świadczenia przedemerytalnego - **5 osób** (od początku 2015 r. - **58**)
- z innych przyczyn - **18 osób** (od początku 2015 r. - **383**)

Inne przyczyny pozbawienia statusu osoby bezrobotnej to przyczyny nie wymienione enumeratywnie w sprawozdaniu MPIPS-01 Dział 1.2. Są to między innymi: zmiana miejsca zamieszkania, długotrwała niezdolność do pracy, pozbawienie wolności, pobieranie niektórych rodzajów świadczeń społecznych i socjalnych, zgon oraz inne przypadki określone w ustawie z dnia 20 kwietnia 2004 r. o promocji zatrudnienia i instytucjach rynku pracy.



Wykres 17. Struktura i liczba wyłączeń z ewidencji bezrobotnych w grudniu 2015 r.

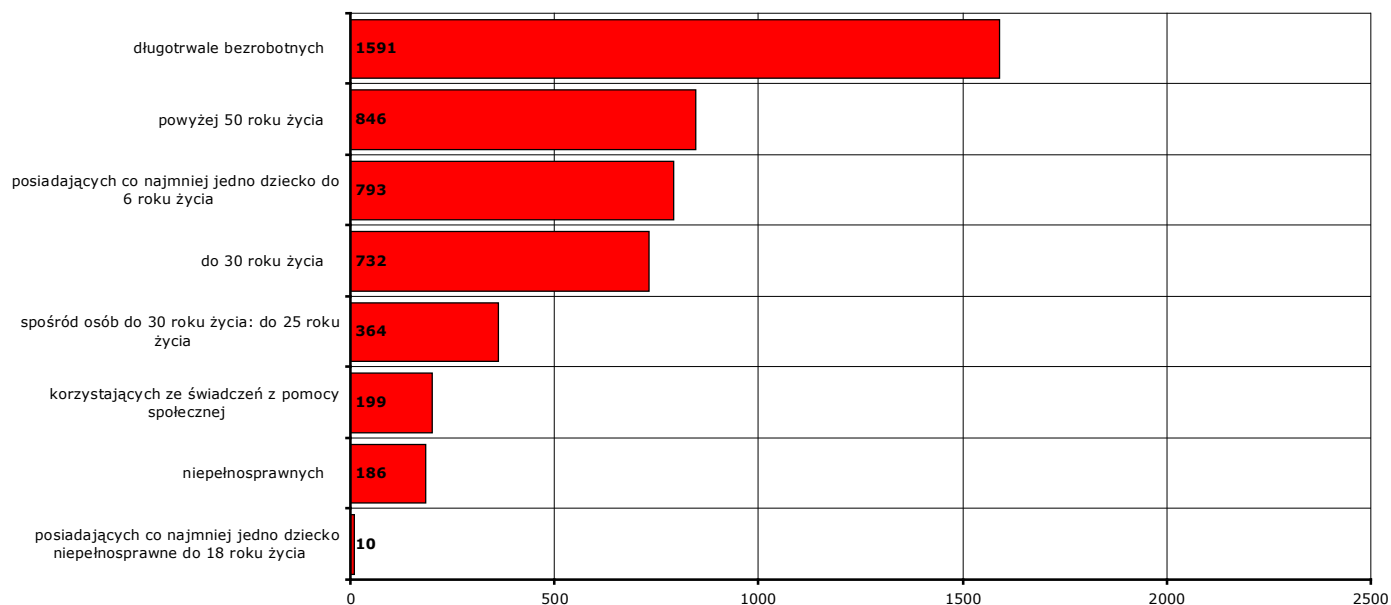
7. Osoby bezrobotne pozostające na koniec grudnia 2015 r. w szczególnej sytuacji na rynku pracy

Według stanu na koniec **grudnia 2015 r.** status osoby pozostającej w szczególnej sytuacji na rynku pracy posiadało **2534 osoby (87,7%** z ogółu zarejestrowanych osób bezrobotnych), z tego:

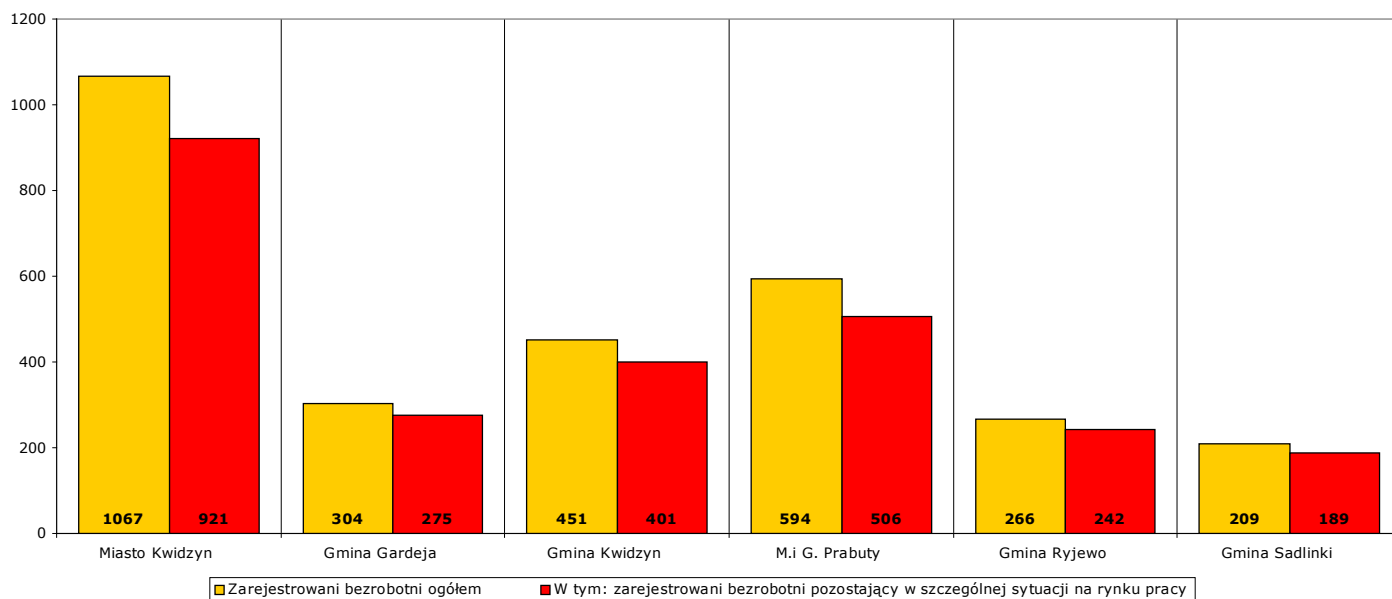
W nawiasie podano odpowiednio: udział procentowy w ogólnej liczbie bezrobotnych pozostających w szczególnej sytuacji na rynku pracy oraz udział procentowy w ogólnej liczbie zarejestrowanych osób bezrobotnych.

- **732 osoby** do 30 roku życia (**28,9%**; **25,3%**)
w tym **364 osoby** do 25 roku życia (**14,4%**; **12,6%**)
- **1591 osób** długotrwale bezrobotnych (**62,8%**; **55%**)
- **846 osób** powyżej 50 roku życia (**33,4%**; **29,3%**)
- **199 osób** korzystających ze świadczeń z pomocy społecznej (**7,9%**; **6,9%**)
- **793 osoby** posiadające co najmniej jedno dziecko do 6 roku życia (**31,3%**; **27,4%**)
- **10 osób** posiadających co najmniej jedno dziecko niepełnosprawne do 18 roku życia (**0,6%**; **0,3%**)
- **186 osób** niepełnosprawnych (**7,3%**; **6,4%**)

Uwaga: liczba osób i ich udział procentowy nie sumują się do stanu na koniec miesiąca i do 100%, ponieważ część zarejestrowanych osób bezrobotnych posiada więcej niż jedną cechę kwalifikującą je do kategorii osób bezrobotnych posiadających status osoby pozostającej w szczególnej sytuacji na rynku pracy!



Wykres 18. Liczba osób bezrobotnych posiadających status osoby pozostającej w szczególnej sytuacji na rynku pracy, stan na koniec grudnia 2015 r.



Wykres 19. Liczba osób bezrobotnych posiadających status osoby pozostającej w szczególnej sytuacji na rynku pracy w podziale na jednostki terytorialne powiatu kwidzyńskiego, stan na koniec grudnia 2015 r.

8. Profile pomocy w grudniu 2015 r.

W **grudniu 2015 r.** ustalony został profil pomocy dla **379 osób** (od początku 2015 r. - **6041**), w tym:

I profil pomocy: **18 osób** (od początku 2015 r. - **240 osób**)

II profil pomocy: **215 osób** (od początku 2015 r. - **2891 osób**)

III profil pomocy: **146 osób** (od początku 2015 r. - **2086 osób**)

Na koniec **grudnia 2015 r.** ustalony profil pomocy posiadało **2748 osób**, w tym:

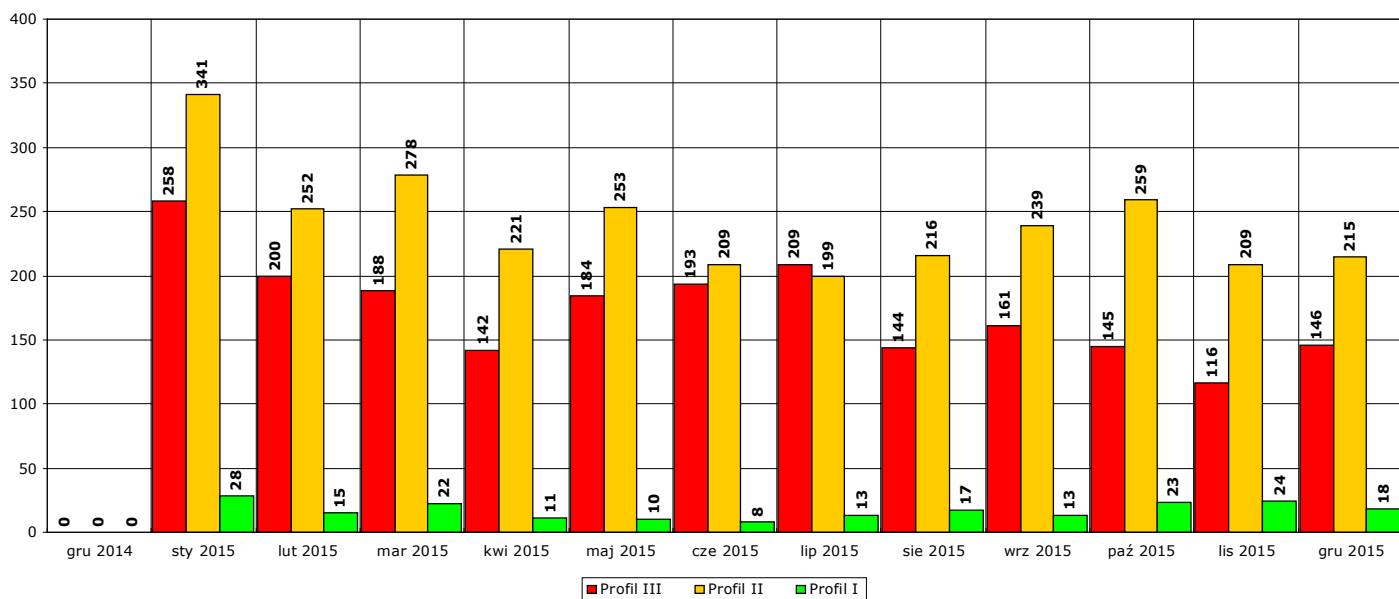
I profil pomocy: **56 osób**

II profil pomocy: **699 osób**

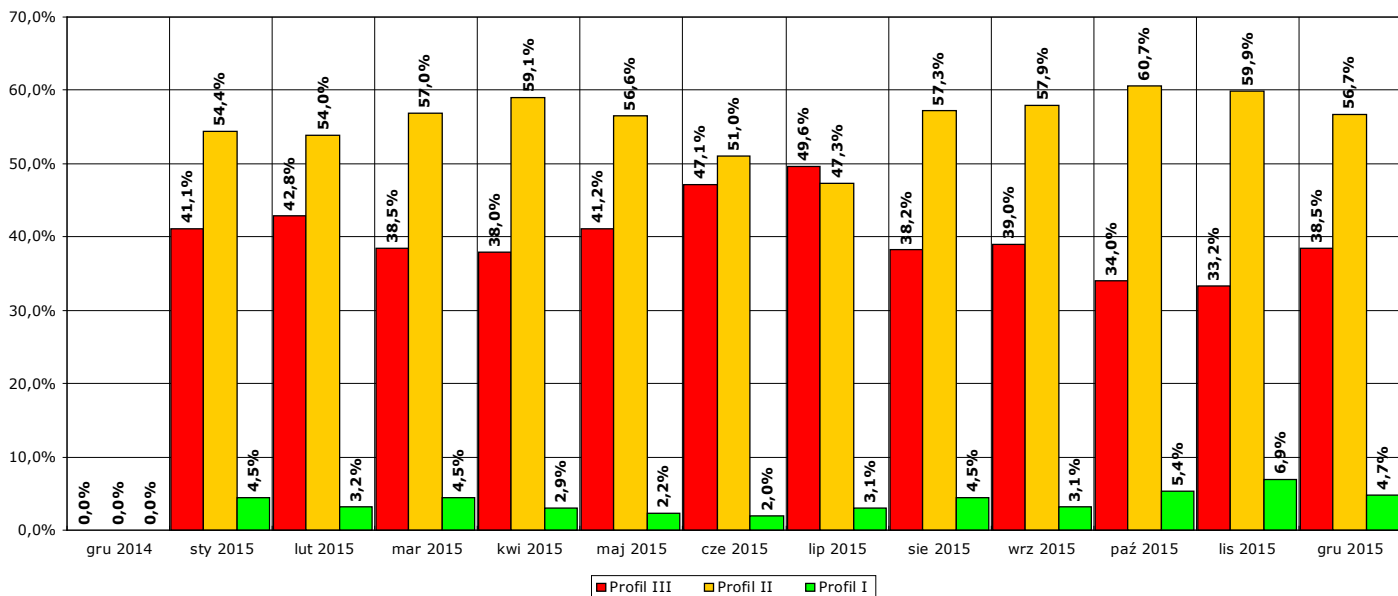
III profil pomocy: **1993 osoby**

Na koniec **grudnia 2015 r.** ustalonego profilu pomocy nie posiadały jeszcze **143 osoby** (zgodnie z przepisami ustawy profil pomocy ustalany jest niezwłocznie po rejestracji osoby bezrobotnej – następuje to podczas pierwszej wyznaczonej podczas rejestracji obowiązkowej wizyty zarejestrowanej osoby w urzędzie).

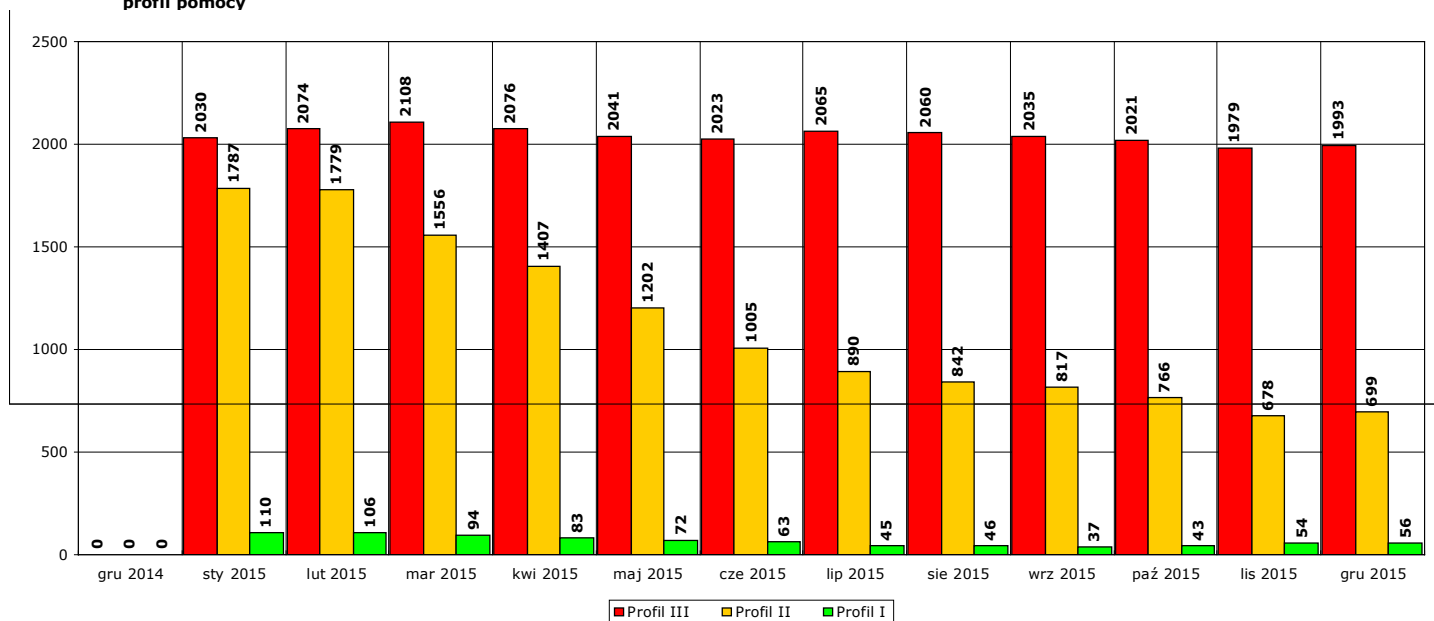
Uwaga: w statystyce publicznej informacje dotyczące profilowania pomocy dla zarejestrowanych osób bezrobotnych ujęte zostały od stycznia 2015 r., stąd na poniższych wykresach brak jest informacji z okresu do grudnia 2014 r. włącznie.



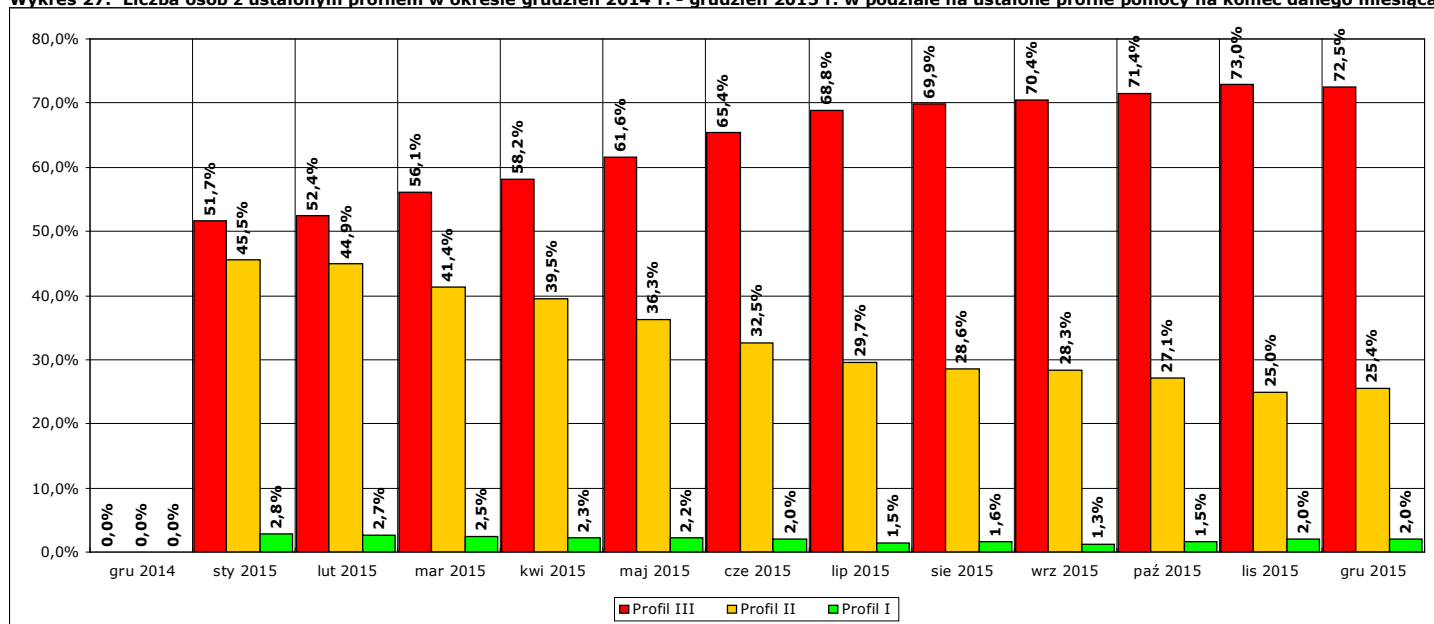
Wykres 25. Liczba osób, którym w okresie grudzień 2014 r. - grudzień 2015 r. w danym miesiącu ustalono profil pomocy w podziale na ustalone profile pomocy



Wykres 26. Udział procentowy osób z poszczególnymi profilami pomocy, którym w okresie grudzień 2014 r. - grudzień 2015 r. w danym miesiącu ustalono profil pomocy



Wykres 27. Liczba osób z ustalonym profilem w okresie grudzień 2014 r. - grudzień 2015 r. w podziale na ustalone profile pomocy na koniec danego miesiąca

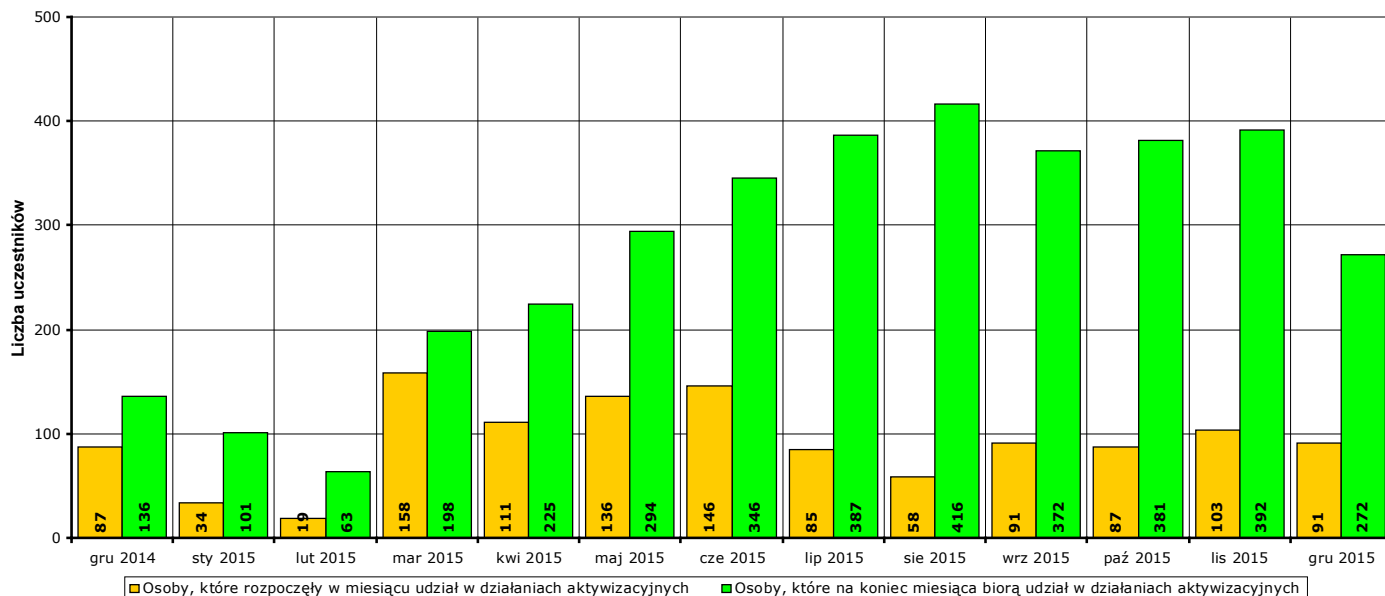


Wykres 28. Udział procentowy osób z poszczególnymi profilami pomocy w okresie grudzień 2014 r. - grudzień 2015 r. na koniec danego miesiąca

9. Aktywne formy przeciwdziałania bezrobociu w grudniu 2015 r. Informacja skrócona.

W **grudniu 2015 r.** udział w działaniach aktywizacyjnych na rynku pracy, finansowanych z Funduszu Pracy, rozpoczęło **91 osób** (od początku 2015 r. - **1119**).

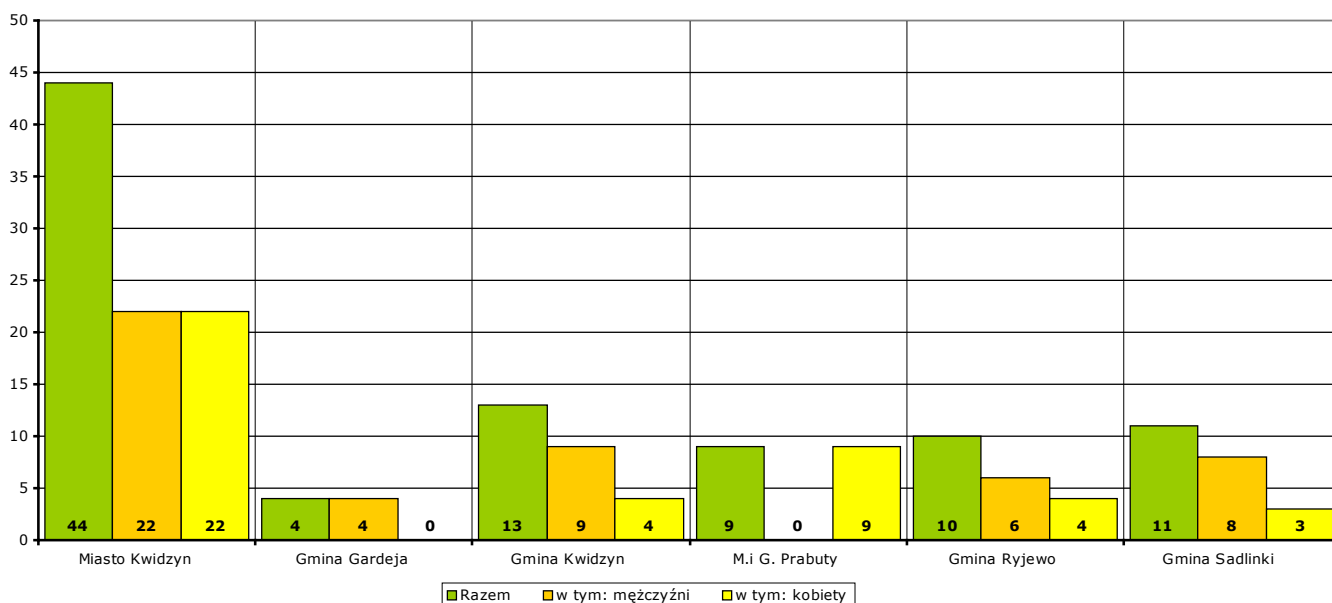
Według stanu na koniec **grudnia 2015 r.** w działaniach aktywizacyjnych na rynku pracy finansowanych z Funduszu Pracy uczestniczą łącznie **272 osoby**, w tym **93 mężczyzn** i **179 kobiet**.



Wykres 20. Osoby bezrobotne objęte udziałem w działaniach aktywizacyjnych finansowanych z Funduszu Pracy w okresie grudzień 2014 r. - grudzień 2015 r.

Osoby, które rozpoczęły uczestnictwo w działaniach aktywizacyjnych w **grudniu 2015 r.** w podziale na jednostki terytorialne powiatu kwidzińskiego:

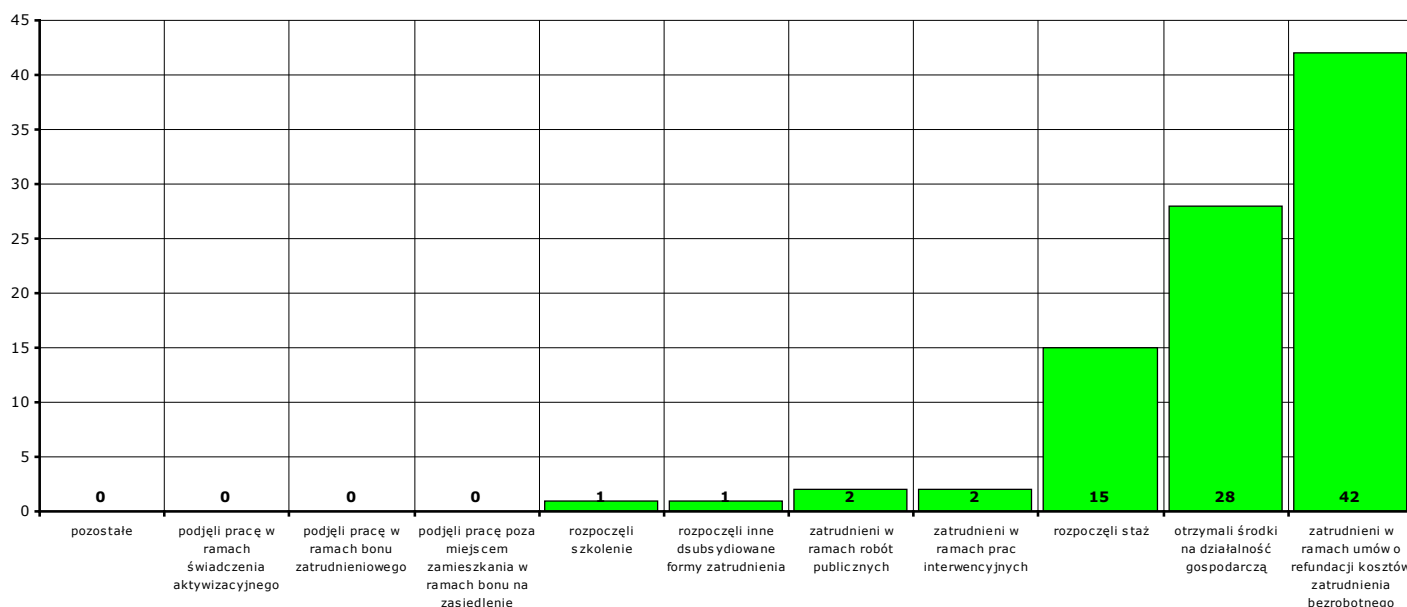
- | | | | |
|--------------------------|--------------------------|-----------------------------|-------------------|
| - Miasto Kwidzyn | ogółem 44 osoby , | w tym: 22 mężczyzn , | 22 kobiety |
| - Gmina Gardeja | ogółem 4 osoby , | w tym: 4 mężczyzn , | 0 kobiet |
| - Gmina Kwidzyn | ogółem 13 osób , | w tym: 9 mężczyzn , | 4 kobiety |
| - Miasto i gmina Prabuty | ogółem 9 osób , | w tym: 0 mężczyzn , | 9 kobiet |
| - Gmina Ryjewo | ogółem 10 osób , | w tym: 6 mężczyzn , | 4 kobiety |
| - Gmina Sadlinki | ogółem 11 osób , | w tym: 8 mężczyzn , | 3 kobiety |



Wykres 21. Liczba osób bezrobotnych, które rozpoczęły udział w działaniach aktywizacyjnych finansowanych z Funduszu Pracy w grudniu 2015 r. (w podziale na jednostki terytorialne powiatu kwidzińskiego).

Osoby, które rozpoczęły uczestnictwo w działaniach aktywizacyjnych w **grudniu 2015 r.** w podziale na rodzaj działań:

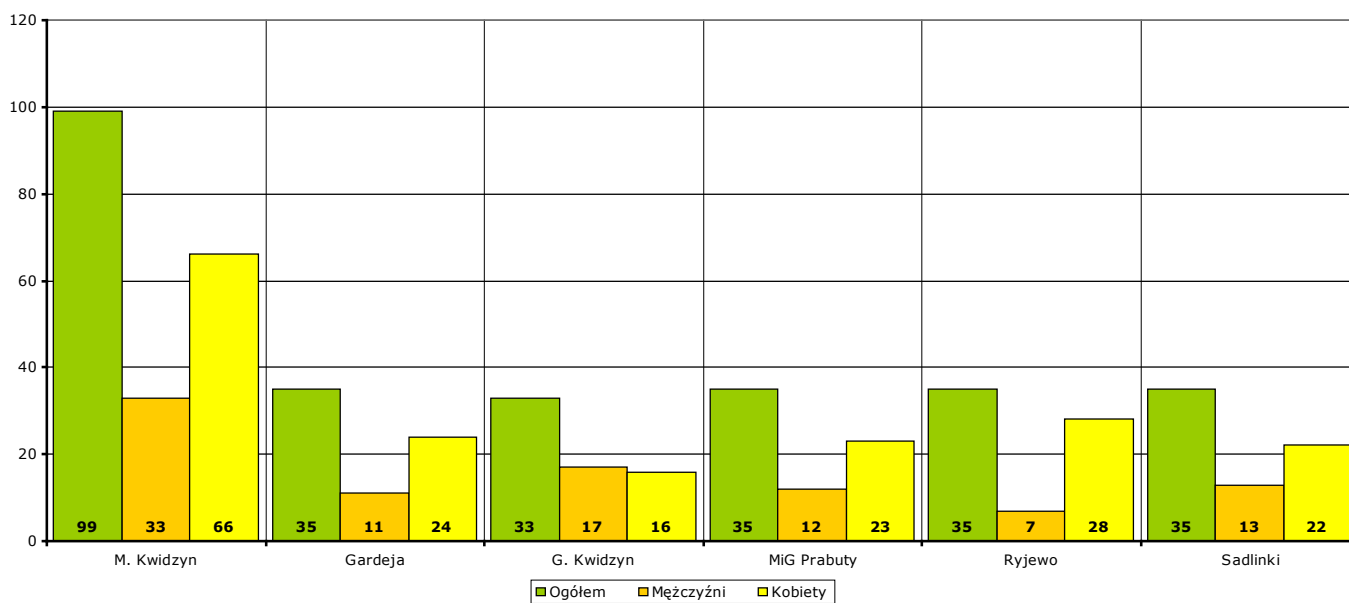
- zatrudnieni w ramach prac interwencyjnych - **2** (od początku 2015 r. - **60**)
- zatrudnieni w ramach robót publicznych - **2** (od początku 2015 r. - **70**)
- którzy otrzymali środki na działalność gospodarczą - **28** (od początku 2015 r. - **118**)
 - w tym bez bonu zasiedleniowego - **28** (od początku 2015 r. - **118**)
 - w tym w ramach bonu zasiedleniowego - **0** (od początku 2015 r. - **0**)
- zatrudnieni w ramach umów o refundację kosztów utworzenia lub wyposażenia stanowisk pracy - **42** (od początku 2015 r. - **236**)
- zatrudnieni poza miejscem zamieszkania w ramach bonu na zasiedlenie - **0** (od początku 2015 r. - **0**)
- zatrudnieni w ramach bonu zatrudnieniowego - **0** (od początku 2015 r. - **0**)
- zatrudnieni w ramach świadczenia aktywizacyjnego - **0** (od początku 2015 r. - **0**)
- zatrudnieni w ramach grantu na telepracę - **0** (od początku 2015 r. - **0**)
- zatrudnieni w ramach refundacji składek na ubezpieczenie społeczne - **0** (od początku 2015 r. - **0**)
- zatrudnieni w ramach dofinansowanie wynagrodzenia za zatrudnionego skierowanego bezrobotnego powyżej 50 roku życia - **0** (od początku 2015 r. - **7**)
- zatrudnieni w ramach innych subsydiowanych form zatrudnienia - **1** (od początku 2015 r. - **13**)
- rozpoczynający szkolenie - **1** (od początku 2015 r. - **78**)
 - w tym bez bonu szkoleniowego - **1** (od początku 2015 r. - **71**)
 - w tym w ramach bonu szkoleniowego - **0** (od początku 2015 r. - **7**)
- rozpoczynający staż - **15** (od początku 2015 r. - **495**)
 - w tym bez bonu stażowego - **15** (od początku 2015 r. - **495**)
 - w tym w ramach bonu stażowego - **0** (od początku 2015 r. - **0**)
- rozpoczynający przygotowanie zawodowe dorosłych - **0** (od początku 2015 r. - **0**)
- rozpoczynający prace społecznie użyteczne - **0** (od początku 2015 r. - **42**)
 - w tym poza PAI - **0** (od początku 2015 r. - **42**)
 - w tym w ramach PAI - **0** (od początku 2015 r. - **0**)
- skierowani do agencji zatrudnienia w ramach zlecania działań aktywizacyjnych - **0** (od początku 2015 r. - **0**)



Wykres 22. Liczba osób bezrobotnych, które rozpoczęły udział w działaniach aktywizacyjnych finansowanych z Funduszu Pracy w grudniu 2015 r. (w podziale na rodzaj działań).

Osoby, które na koniec **grudnia 2015 r.** uczestniczą w działaniach aktywizacyjnych w podziale na jednostki terytorialne powiatu kwidzyńskiego:

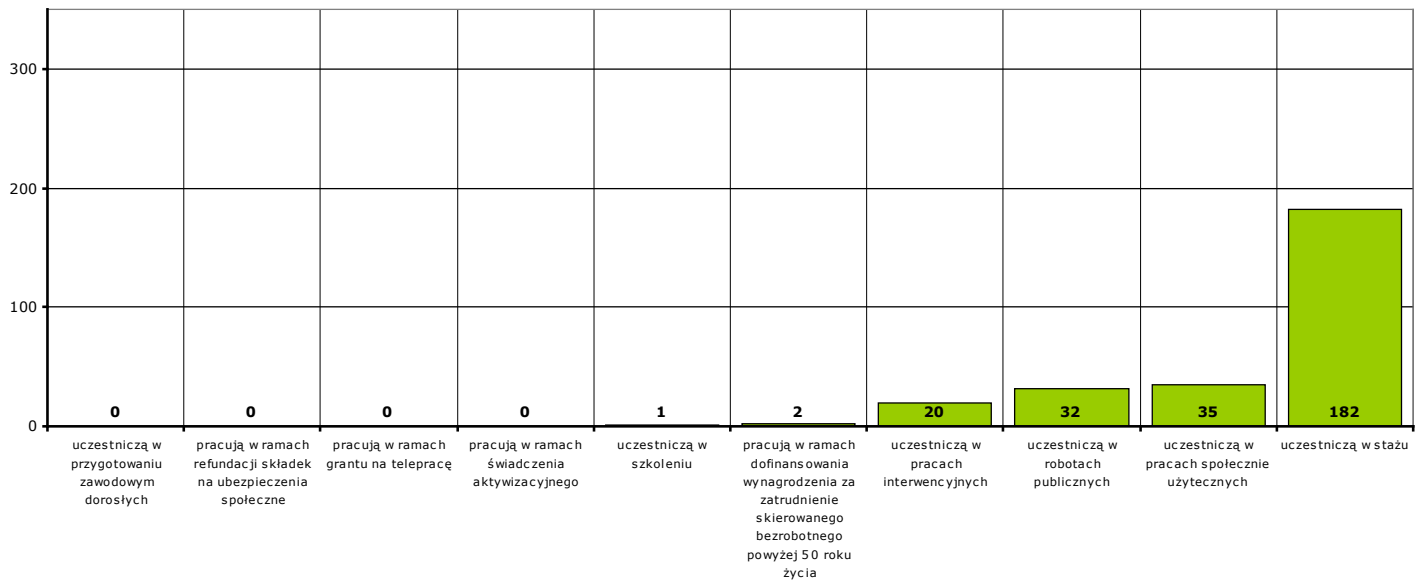
- Miasto Kwidzyn	ogółem 99 osób,	w tym: 33 mężczyzn,	66 kobiet
- Gmina Gardeja	ogółem 35 osób,	w tym: 11 mężczyzn,	24 kobiety
- Gmina Kwidzyn	ogółem 33 osoby,	w tym: 17 mężczyzn,	16 kobiet
- Miasto i gmina Prabuty	ogółem 35 osób,	w tym: 12 mężczyzn,	23 kobiety
- Gmina Ryjewo	ogółem 35 osób,	w tym: 7 mężczyzn,	28 kobiet
- Gmina Sadlinki	ogółem 35 osób,	w tym: 13 mężczyzn,	22 kobiety



Wykres 23. Liczba osób bezrobotnych, które uczestniczą w działaniach aktywizacyjnych finansowanych z Funduszu Pracy na koniec grudnia 2015 r. (w podziale na jednostki terytorialne powiatu kwidzyńskiego).

Osoby, które na koniec **grudnia 2015 r.** uczestniczą w działaniach aktywizacyjnych w podziale na rodzaj działań:

- zatrudnieni w ramach prac interwencyjnych - **20,**
- zatrudnieni w ramach robót publicznych - **32,**
- odbywający szkolenie - **1,**
 - w tym bez bonu szkoleniowego - **1,**
 - w tym w ramach bonu szkoleniowego - **0,**
- odbywający staż - **182,**
 - w tym bez bonu stażowego - **182,**
 - w tym w ramach bonu stażowego - **0,**
- odbywający przygotowanie zawodowe dorosłych - **0,**
- odbywający prace społecznie użyteczne - **35.**
 - w tym poza PAI - **35,**
 - w tym w ramach PAI - **0,**
- zatrudnieni w ramach świadczenia aktywizacyjnego - **0,**
- zatrudnieni w ramach grantu na telepracę - **0,**
- zatrudnieni w ramach refundacji składek na ubezpieczenie społeczne - **0,**
- zatrudnieni w ramach dofinansowania wynagrodzenia za zatrudnienie skierowanego bezrobotnego powyżej 50 roku życia - **2,**
 - w tym do 60 roku życia - **2,**
 - w tym powyżej 60 roku życia - **0,**



Wykres 24. Liczba osób bezrobotnych, które uczestniczą w działaniach aktywizacyjnych finansowanych z Funduszu Pracy na koniec grudnia 2015 r. (w podziale na jednostki terytorialne powiatu kwidzyńskiego).

**Szczegółowe zestawienia statystyczne dla powiatu kwidzyńskiego
dostępne są w zakładce "Statystyka" na stronie
www.bip.pupkwidzyn.pl**

9a. Aktywne formy przeciwdziałania bezrobociu w grudniu 2015 r. Informacje szczegółowe.

Aktywne formy przeciwdziałania bezrobociu OGÓŁEM	w grudniu 2015 r.			od początku 2015 r.			na koniec grudnia 2015 r.		
	ogółem	mężczyźni	kobiety	ogółem	mężczyźni	kobiety	ogółem	mężczyźni	kobiety
POWIAT	91	49	42	1119	561	558	272	93	179
Miasto Kwidzyn	44	22	22	427	200	227	99	33	66
Gmina Gardeja	4	4	0	118	58	60	35	11	24
Gmina Kwidzyn	13	9	4	191	116	75	33	17	16
Miasto i gmina Prabuty	9	0	9	153	80	73	35	12	23
Gmina Ryjewo	10	6	4	122	49	73	35	7	28
Gmina Sadlinki	11	8	3	108	58	50	35	13	22

Rozpoczęcie prac interwencyjnych	w grudniu 2015 r.			od początku 2015 r.			na koniec grudnia 2015 r.		
	ogółem	mężczyźni	kobiety	ogółem	mężczyźni	kobiety	ogółem	mężczyźni	kobiety
POWIAT	2	0	2	60	12	48	20	4	16
Miasto Kwidzyn	0	0	0	21	3	18	6	1	5
Gmina Gardeja	0	0	0	6	3	3	0	0	0
Gmina Kwidzyn	0	0	0	5	2	3	2	1	1
Miasto i gmina Prabuty	0	0	0	8	3	5	4	1	3
Gmina Ryjewo	2	0	2	17	1	16	6	1	5
Gmina Sadlinki	0	0	0	3	0	3	2	0	2

Rozpoczęcie robót publicznych	w grudniu 2015 r.			od początku 2015 r.			na koniec grudnia 2015 r.		
	ogółem	mężczyźni	kobiety	ogółem	mężczyźni	kobiety	ogółem	mężczyźni	kobiety
POWIAT	2	2	0	70	55	15	32	22	10
Miasto Kwidzyn	0	0	0	4	1	3	4	2	2
Gmina Gardeja	0	0	0	7	6	1	4	3	1
Gmina Kwidzyn	0	0	0	6	5	1	1	0	1
Miasto i gmina Prabuty	0	0	0	16	8	8	8	4	4
Gmina Ryjewo	0	0	0	14	13	1	4	3	1
Gmina Sadlinki	2	2	0	23	22	1	11	10	1

Podjęcie pracy w ramach refundacji kosztów zatrudnienia bezrobotnego	w grudniu 2015 r.			od początku 2015 r.			na koniec grudnia 2015 r.		
	ogółem	mężczyźni	kobiety	ogółem	mężczyźni	kobiety	ogółem	mężczyźni	kobiety
POWIAT	42	28	14	236	174	62	X	X	X
Miasto Kwidzyn	18	12	6	94	67	27	X	X	X
Gmina Gardeja	4	4	0	18	15	3	X	X	X
Gmina Kwidzyn	10	8	2	56	42	14	X	X	X
Miasto i gmina Prabuty	3	0	3	33	24	9	X	X	X
Gmina Ryjewo	2	1	1	14	9	5	X	X	X
Gmina Sadlinki	5	3	2	21	17	4	X	X	X

Podjęcie pracy poza miejscem zamieszkania w ramach bonu na zasiedlenie	w grudniu 2015 r.			od początku 2015 r.			na koniec grudnia 2015 r.		
	ogółem	mężczyźni	kobiety	ogółem	mężczyźni	kobiety	ogółem	mężczyźni	kobiety
POWIAT	0	0	0	0	0	0	X	X	X
Miasto Kwidzyn	0	0	0	0	0	0	X	X	X
Gmina Gardeja	0	0	0	0	0	0	X	X	X
Gmina Kwidzyn	0	0	0	0	0	0	X	X	X
Miasto i gmina Prabuty	0	0	0	0	0	0	X	X	X
Gmina Ryjewo	0	0	0	0	0	0	X	X	X
Gmina Sadlinki	0	0	0	0	0	0	X	X	X

Podjęcie pracy w ramach bonu zatrudnieniowego	w grudniu 2015 r.			od początku 2015 r.			na koniec grudnia 2015 r.		
	ogółem	mężczyźni	kobiety	ogółem	mężczyźni	kobiety	ogółem	mężczyźni	kobiety
POWIAT	0	0	0	0	0	0	X	X	X
Miasto Kwidzyn	0	0	0	0	0	0	X	X	X
Gmina Gardeja	0	0	0	0	0	0	X	X	X
Gmina Kwidzyn	0	0	0	0	0	0	X	X	X
Miasto i gmina Prabuty	0	0	0	0	0	0	X	X	X
Gmina Ryjewo	0	0	0	0	0	0	X	X	X
Gmina Sadlinki	0	0	0	0	0	0	X	X	X

Podjęcie pracy w ramach świadczenia aktywizacyjnego	w grudniu 2015 r.			od początku 2015 r.			na koniec grudnia 2015 r.		
	ogółem	mężczyźni	kobiety	ogółem	mężczyźni	kobiety	ogółem	mężczyźni	kobiety
POWIAT	0	0	0	0	0	0	0	0	0
Miasto Kwidzyn	0	0	0	0	0	0	0	0	0
Gmina Gardeja	0	0	0	0	0	0	0	0	0
Gmina Kwidzyn	0	0	0	0	0	0	0	0	0
Miasto i gmina Prabuty	0	0	0	0	0	0	0	0	0
Gmina Ryjewo	0	0	0	0	0	0	0	0	0
Gmina Sadlinki	0	0	0	0	0	0	0	0	0

Podjęcie pracy w ramach grantu na telepracę	w grudniu 2015 r.			od początku 2015 r.			na koniec grudnia 2015 r.		
	ogółem	mężczyźni	kobiety	ogółem	mężczyźni	kobiety	ogółem	mężczyźni	kobiety
POWIAT	0	0	0	0	0	0	0	0	0
Miasto Kwidzyn	0	0	0	0	0	0	0	0	0
Gmina Gardeja	0	0	0	0	0	0	0	0	0
Gmina Kwidzyn	0	0	0	0	0	0	0	0	0
Miasto i gmina Prabuty	0	0	0	0	0	0	0	0	0
Gmina Ryjewo	0	0	0	0	0	0	0	0	0
Gmina Sadlinki	0	0	0	0	0	0	0	0	0

Podjęcie pracy w ramach refundacji składek na ubezpieczenia społeczne	w grudniu 2015 r.			od początku 2015 r.			na koniec grudnia 2015 r.		
	ogółem	mężczyźni	kobiety	ogółem	mężczyźni	kobiety	ogółem	mężczyźni	kobiety
POWIAT	0	0	0	0	0	0	0	0	0
Miasto Kwidzyn	0	0	0	0	0	0	0	0	0
Gmina Gardeja	0	0	0	0	0	0	0	0	0
Gmina Kwidzyn	0	0	0	0	0	0	0	0	0
Miasto i gmina Prabuty	0	0	0	0	0	0	0	0	0
Gmina Ryjewo	0	0	0	0	0	0	0	0	0
Gmina Sadlinki	0	0	0	0	0	0	0	0	0

Inne formy aktywizacji związane z zatrudnieniem	w grudniu 2015 r.			od początku 2015 r.			na koniec grudnia 2015 r.		
	ogółem	mężczyźni	kobiety	ogółem	mężczyźni	kobiety	ogółem	mężczyźni	kobiety
POWIAT	1	0	1	13	5	8	X	X	X
Miasto Kwidzyn	0	0	0	3	1	2	X	X	X
Gmina Gardeja	0	0	0	1	0	1	X	X	X
Gmina Kwidzyn	0	0	0	1	0	1	X	X	X
Miasto i gmina Prabuty	1	0	1	6	3	3	X	X	X
Gmina Ryjewo	0	0	0	1	0	1	X	X	X
Gmina Sadlinki	0	0	0	1	1	0	X	X	X

Rozpoczęcie przygotowania zawodowego dorosłych	w grudniu 2015 r.			od początku 2015 r.			na koniec grudnia 2015 r.		
	ogółem	mężczyźni	kobiety	ogółem	mężczyźni	kobiety	ogółem	mężczyźni	kobiety
POWIAT	0	0	0	0	0	0	0	0	0
Miasto Kwidzyn	0	0	0	0	0	0	0	0	0
Gmina Gardeja	0	0	0	0	0	0	0	0	0
Gmina Kwidzyn	0	0	0	0	0	0	0	0	0
Miasto i gmina Prabuty	0	0	0	0	0	0	0	0	0
Gmina Ryjewo	0	0	0	0	0	0	0	0	0
Gmina Sadlinki	0	0	0	0	0	0	0	0	0

Skierowanie do agencji zatrudnienia w ramach zlecenia działań aktywizacyjnych	w grudniu 2015 r.			od początku 2015 r.			na koniec grudnia 2015 r.		
	ogółem	mężczyźni	kobiety	ogółem	mężczyźni	kobiety	ogółem	mężczyźni	kobiety
POWIAT	0	0	0	0	0	0	X	X	X
Miasto Kwidzyn	0	0	0	0	0	0	X	X	X
Gmina Gardeja	0	0	0	0	0	0	X	X	X
Gmina Kwidzyn	0	0	0	0	0	0	X	X	X
Miasto i gmina Prabuty	0	0	0	0	0	0	X	X	X
Gmina Ryjewo	0	0	0	0	0	0	X	X	X
Gmina Sadlinki	0	0	0	0	0	0	X	X	X

Otrzymanie środków z Funduszu Pracy na podjęcie działalności gospodarczej	w grudniu 2015 r.			od początku 2015 r.			na koniec grudnia 2015 r.		
	ogółem	mężczyźni	kobiety	ogółem	mężczyźni	kobiety	ogółem	mężczyźni	kobiety
POWIAT	28	16	12	118	78	40	X	X	X
w tym bez bonu na zasiedlenie	28	16	12	118	78	40	X	X	X
w tym w ramach bonu na zasiedlenie	0	0	0	0	0	0	X	X	X
Miasto Kwidzyn	13	7	6	48	23	25	X	X	X
w tym bez bonu na zasiedlenie	13	7	6	48	23	25	X	X	X
w tym w ramach bonu na zasiedlenie	0	0	0	0	0	0	X	X	X
Gmina Gardeja	0	0	0	9	8	1	X	X	X
w tym bez bonu na zasiedlenie	0	0	0	9	8	1	X	X	X
w tym w ramach bonu na zasiedlenie	0	0	0	0	0	0	X	X	X
Gmina Kwidzyn	3	1	2	18	13	5	X	X	X
w tym bez bonu na zasiedlenie	3	1	2	18	13	5	X	X	X
w tym w ramach bonu na zasiedlenie	0	0	0	0	0	0	X	X	X
Miasto i gmina Prabuty	3	0	3	19	13	6	X	X	X
w tym bez bonu na zasiedlenie	3	0	3	19	13	6	X	X	X
w tym w ramach bonu na zasiedlenie	0	0	0	0	0	0	X	X	X
Gmina Ryjewo	6	5	1	14	11	3	X	X	X
w tym bez bonu na zasiedlenie	6	5	1	14	11	3	X	X	X
w tym w ramach bonu na zasiedlenie	0	0	0	0	0	0	X	X	X
Gmina Sadlinki	3	3	0	10	10	0	X	X	X
w tym bez bonu na zasiedlenie	3	3	0	10	10	0	X	X	X
w tym w ramach bonu na zasiedlenie	0	0	0	0	0	0	X	X	X

Podjęcie pracy w ramach dofinansowania wynagrodzenia za zatrudnienie skierowanego bezrobotnego powyżej 50 roku życia	w grudniu 2015 r.			od początku 2015 r.			na koniec grudnia 2015 r.		
	ogółem	mężczyźni	kobiety	ogółem	mężczyźni	kobiety	ogółem	mężczyźni	kobiety
POWIAT	0	0	0	7	5	2	2	1	1
w tym do 60 roku życia	X	X	X	X	X	X	2	1	1
w tym powyżej 60 roku życia	X	X	X	X	X	X	0	0	0
Miasto Kwidzyn	0	0	0	4	2	2	2	1	1
w tym do 60 roku życia	X	X	X	X	X	X	2	1	1
w tym powyżej 60 roku życia	X	X	X	X	X	X	0	0	0
Gmina Gardeja	0	0	0	0	0	0	0	0	0
w tym do 60 roku życia	X	X	X	X	X	X	0	0	0
w tym powyżej 60 roku życia	X	X	X	X	X	X	0	0	0
Gmina Kwidzyn	0	0	0	3	3	0	0	0	0
w tym do 60 roku życia	X	X	X	X	X	X	0	0	0
w tym powyżej 60 roku życia	X	X	X	X	X	X	0	0	0
Miasto i gmina Prabuty	0	0	0	0	0	0	0	0	0
w tym do 60 roku życia	X	X	X	X	X	X	0	0	0
w tym powyżej 60 roku życia	X	X	X	X	X	X	0	0	0
Gmina Ryjewo	0	0	0	0	0	0	0	0	0
w tym do 60 roku życia	X	X	X	X	X	X	0	0	0
w tym powyżej 60 roku życia	X	X	X	X	X	X	0	0	0
Gmina Sadlinki	0	0	0	0	0	0	0	0	0
w tym do 60 roku życia	X	X	X	X	X	X	0	0	0
w tym powyżej 60 roku życia	X	X	X	X	X	X	0	0	0

Rozpoczęcie szkolenia	w grudniu 2015 r.			od początku 2015 r.			na koniec grudnia 2015 r.		
	ogółem	mężczyźni	kobiety	ogółem	mężczyźni	kobiety	ogółem	mężczyźni	kobiety
POWIAT	1	0	1	78	64	14	1	1	0
w tym bez bonu szkoleniowego	1	0	1	71	59	12	1	1	0
w tym w ramach bonu szkoleniowego	0	0	0	7	5	2	0	0	0
Miasto Kwidzyn	1	0	1	33	29	4	1	1	0
w tym bez bonu szkoleniowego	1	0	1	29	27	2	1	1	0
w tym w ramach bonu szkoleniowego	0	0	0	4	2	2	0	0	0
Gmina Gardeja	0	0	0	4	4	0	0	0	0
w tym bez bonu szkoleniowego	0	0	0	4	4	0	0	0	0
w tym w ramach bonu szkoleniowego	0	0	0	0	0	0	0	0	0
Gmina Kwidzyn	0	0	0	22	15	7	0	0	0
w tym bez bonu szkoleniowego	0	0	0	20	13	7	0	0	0
w tym w ramach bonu szkoleniowego	0	0	0	2	2	0	0	0	0
Miasto i gmina Prabuty	0	0	0	9	9	0	0	0	0
w tym bez bonu szkoleniowego	0	0	0	8	8	0	0	0	0
w tym w ramach bonu szkoleniowego	0	0	0	1	1	0	0	0	0
Gmina Ryjewo	0	0	0	8	5	3	0	0	0
w tym bez bonu szkoleniowego	0	0	0	8	5	3	0	0	0
w tym w ramach bonu szkoleniowego	0	0	0	0	0	0	0	0	0
Gmina Sadlinki	0	0	0	2	2	0	0	0	0
w tym bez bonu szkoleniowego	0	0	0	2	2	0	0	0	0
w tym w ramach bonu szkoleniowego	0	0	0	0	0	0	0	0	0

Rozpoczęcie stażu	w grudniu 2015 r.			od początku 2015 r.			na koniec grudnia 2015 r.		
	ogółem	mężczyźni	kobiety	ogółem	mężczyźni	kobiety	ogółem	mężczyźni	kobiety
POWIAT	15	3	12	495	150	345	182	51	131
w tym bez bonu stażowego	15	3	12	495	150	345	182	51	131
w tym w ramach bonu stażowego	0	0	0	0	0	0	0	0	0
Miasto Kwidzyn	12	3	9	219	74	145	86	28	58
w tym bez bonu stażowego	12	3	9	219	74	145	86	28	58
w tym w ramach bonu stażowego	0	0	0	0	0	0	0	0	0
Gmina Gardeja	0	0	0	56	14	42	18	3	15
w tym bez bonu stażowego	0	0	0	56	14	42	18	3	15
w tym w ramach bonu stażowego	0	0	0	0	0	0	0	0	0
Gmina Kwidzyn	0	0	0	70	29	41	21	10	11
w tym bez bonu stażowego	0	0	0	70	29	41	21	10	11
w tym w ramach bonu stażowego	0	0	0	0	0	0	0	0	0
Miasto i gmina Prabuty	2	0	2	62	20	42	23	7	16
w tym bez bonu stażowego	2	0	2	62	20	42	23	7	16
w tym w ramach bonu stażowego	0	0	0	0	0	0	0	0	0
Gmina Ryjewo	0	0	0	40	7	33	12	0	12
w tym bez bonu stażowego	0	0	0	40	7	33	12	0	12
w tym w ramach bonu stażowego	0	0	0	0	0	0	0	0	0
Gmina Sadlinki	1	0	1	48	6	42	22	3	19
w tym bez bonu stażowego	1	0	1	48	6	42	22	3	19
w tym w ramach bonu stażowego	0	0	0	0	0	0	0	0	0

Rozpoczęcia pracy społecznie użytecznej	w grudniu 2015 r.			od początku 2015 r.			na koniec grudnia 2015 r.		
	ogółem	mężczyźni	kobiety	ogółem	mężczyźni	kobiety	ogółem	mężczyźni	kobiety
POWIAT	0	0	0	42	18	24	35	14	21
w tym poza PAI	0	0	0	42	18	24	35	14	21
w tym w ramach PAI	0	0	0	0	0	0	0	0	0
Miasto Kwidzyn	0	0	0	1	0	1	0	0	0
w tym poza PAI	0	0	0	1	0	1	0	0	0
w tym w ramach PAI	0	0	0	0	0	0	0	0	0
Gmina Gardeja	0	0	0	17	8	9	13	5	8
w tym poza PAI	0	0	0	17	8	9	13	5	8
w tym w ramach PAI	0	0	0	0	0	0	0	0	0
Gmina Kwidzyn	0	0	0	10	7	3	9	6	3
w tym poza PAI	0	0	0	10	7	3	9	6	3
w tym w ramach PAI	0	0	0	0	0	0	0	0	0
Miasto i gmina Prabuty	0	0	0	0	0	0	0	0	0
w tym poza PAI	0	0	0	0	0	0	0	0	0
w tym w ramach PAI	0	0	0	0	0	0	0	0	0
Gmina Ryjewo	0	0	0	14	3	11	13	3	10
w tym poza PAI	0	0	0	14	3	11	13	3	10
w tym w ramach PAI	0	0	0	0	0	0	0	0	0
Gmina Sadlinki	0	0	0	0	0	0	0	0	0
w tym poza PAI	0	0	0	0	0	0	0	0	0
w tym w ramach PAI	0	0	0	0	0	0	0	0	0

POWIAT	w grudniu 2015 r.			od początku 2015 r.			na koniec grudnia 2015 r.		
	ogółem	mężczyźni	kobiety	ogółem	mężczyźni	kobiety	ogółem	mężczyźni	kobiety
prace interwencyjne	2	0	2	60	12	48	20	4	16
roboty publiczne	2	2	0	70	55	15	32	22	10
otrzymanie środków z Funduszu Pracy na podjęcie działalności gospodarczej	28	16	12	118	78	40	X	X	X
w tym bez bonu na zasiedlenie	28	16	12	118	78	40	X	X	X
w tym w ramach bonu na zasiedlenie	0	0	0	0	0	0	X	X	X
podjęcie pracy w ramach refundacji kosztów zatrudnienia bezrobotnego	42	28	14	236	174	62	X	X	X
podjęcie pracy poza miejscem zamieszkania w ramach bonu na zasiedlenie	0	0	0	0	0	0	X	X	X
podjęcie pracy w ramach bonu zatrudnieniowego	0	0	0	0	0	0	X	X	X
podjęcie pracy w ramach świadczenia aktywizacyjnego	0	0	0	0	0	0	0	0	0
podjęcie pracy w ramach grantu na telepracę	0	0	0	0	0	0	0	0	0
podjęcie pracy w ramach refundacji składek na ubezpieczenia społeczne	0	0	0	0	0	0	0	0	0
podjęcie pracy w ramach dofinansowania wynagrodzenia za zatrudnienie skierowanego bezrobotnego powyżej 50 roku życia	0	0	0	7	5	2	2	1	1
w tym do 60 roku życia	X	X	X	X	X	X	2	1	1
w tym powyżej 60 roku życia	X	X	X	X	X	X	0	0	0
inne formy aktywizacji związane z zatrudnieniem	1	0	1	13	5	8	X	X	X
rozpoczęcie szkolenia	1	0	1	78	64	14	1	1	0
w tym bez bonu szkoleniowego	1	0	1	71	59	12	1	1	0
w tym w ramach bonu szkoleniowego	0	0	0	7	5	2	0	0	0
rozpoczęcie stażu	15	3	12	495	150	345	182	51	131
w tym bez bonu stażowego	15	3	12	495	150	345	182	51	131
w tym w ramach bonu stażowego	0	0	0	0	0	0	0	0	0
rozpoczęcie przygotowania zawodowego dorosłych	0	0	0	0	0	0	0	0	0
rozpoczęcia pracy społecznie użytecznej	0	0	0	42	18	24	35	14	21
w tym poza PAI	0	0	0	42	18	24	35	14	21
w tym w ramach PAI	0	0	0	0	0	0	0	0	0
skierowania do agencji zatrudnienia w ramach zlecenia działań aktywizacyjnych	0	0	0	0	0	0	X	X	X

Miasto Kwidzyn	w grudniu 2015 r.			od początku 2015 r.			na koniec grudnia 2015 r.		
	ogółem	mężczyźni	kobiety	ogółem	mężczyźni	kobiety	ogółem	mężczyźni	kobiety
prace interwencyjne	0	0	0	21	3	18	6	1	5
roboty publiczne	0	0	0	4	1	3	4	2	2
otrzymanie środków z Funduszu Pracy na podjęcie działalności gospodarczej	13	7	6	48	23	25	X	X	X
w tym bez bonu na zasiedlenie	13	7	6	48	23	25	X	X	X
w tym w ramach bonu na zasiedlenie	0	0	0	0	0	0	X	X	X
podjęcie pracy w ramach refundacji kosztów zatrudnienia bezrobotnego	18	12	6	94	67	27	X	X	X
podjęcie pracy poza miejscem zamieszkania w ramach bonu na zasiedlenie	0	0	0	0	0	0	X	X	X
podjęcie pracy w ramach bonu zatrudnieniowego	0	0	0	0	0	0	X	X	X
podjęcie pracy w ramach świadczenia aktywizacyjnego	0	0	0	0	0	0	0	0	0
podjęcie pracy w ramach grantu na telepracę	0	0	0	0	0	0	0	0	0
podjęcie pracy w ramach refundacji składek na ubezpieczenia społeczne	0	0	0	0	0	0	0	0	0
podjęcie pracy w ramach dofinansowania wynagrodzenia za zatrudnienie skierowanego bezrobotnego powyżej 50 roku życia	0	0	0	4	2	2	2	1	1
w tym do 60 roku życia	X	X	X	X	X	X	2	1	1
w tym powyżej 60 roku życia	X	X	X	X	X	X	0	0	0
inne formy aktywizacji związane z zatrudnieniem	0	0	0	3	1	2	X	X	X
rozpoczęcie szkolenia	1	0	1	33	29	4	1	1	0
w tym bez bonu szkoleniowego	1	0	1	29	27	2	1	1	0
w tym w ramach bonu szkoleniowego	0	0	0	4	2	2	0	0	0
rozpoczęcie stażu	12	3	9	219	74	145	86	28	58
w tym bez bonu stażowego	12	3	9	219	74	145	86	28	58
w tym w ramach bonu stażowego	0	0	0	0	0	0	0	0	0
rozpoczęcie przygotowania zawodowego dorosłych	0	0	0	0	0	0	0	0	0
rozpoczęcia pracy społecznie użytecznej	0	0	0	1	0	1	0	0	0
w tym poza PAI	0	0	0	1	0	1	0	0	0
w tym w ramach PAI	0	0	0	0	0	0	0	0	0
skierowania do agencji zatrudnienia w ramach zlecenia działań aktywizacyjnych	0	0	0	0	0	0	X	X	X

Gmina Gardeja	w grudniu 2015 r.			od początku 2015 r.			na koniec grudnia 2015 r.		
	ogółem	mężczyźni	kobiety	ogółem	mężczyźni	kobiety	ogółem	mężczyźni	kobiety
prace interwencyjne	0	0	0	6	3	3	0	0	0
roboty publiczne	0	0	0	7	6	1	4	3	1
otrzymanie środków z Funduszu Pracy na podjęcie działalności gospodarczej	0	0	0	9	8	1	X	X	X
w tym bez bonu na zasiedlenie	0	0	0	9	8	1	X	X	X
w tym w ramach bonu na zasiedlenie	0	0	0	0	0	0	X	X	X
podjęcie pracy w ramach refundacji kosztów zatrudnienia bezrobotnego	4	4	0	18	15	3	X	X	X
podjęcie pracy poza miejscem zamieszkania w ramach bonu na zasiedlenie	0	0	0	0	0	0	X	X	X
podjęcie pracy w ramach bonu zatrudnieniowego	0	0	0	0	0	0	X	X	X
podjęcie pracy w ramach świadczenia aktywizacyjnego	0	0	0	0	0	0	0	0	0
podjęcie pracy w ramach grantu na telepracę	0	0	0	0	0	0	0	0	0
podjęcie pracy w ramach refundacji składek na ubezpieczenia społeczne	0	0	0	0	0	0	0	0	0
podjęcie pracy w ramach dofinansowania wynagrodzenia za zatrudnienie skierowanego bezrobotnego powyżej 50 roku życia	0	0	0	0	0	0	0	0	0
w tym do 60 roku życia	X	X	X	X	X	X	0	0	0
w tym powyżej 60 roku życia	X	X	X	X	X	X	0	0	0
inne formy aktywizacji związane z zatrudnieniem	0	0	0	1	0	1	X	X	X
rozpoczęcie szkolenia	0	0	0	4	4	0	0	0	0
w tym bez bonu szkoleniowego	0	0	0	4	4	0	0	0	0
w tym w ramach bonu szkoleniowego	0	0	0	0	0	0	0	0	0
rozpoczęcie stażu	0	0	0	56	14	42	18	3	15
w tym bez bonu stażowego	0	0	0	56	14	42	18	3	15
w tym w ramach bonu stażowego	0	0	0	0	0	0	0	0	0
rozpoczęcie przygotowania zawodowego dorosłych	0	0	0	0	0	0	0	0	0
rozpoczęcia pracy społecznie użytecznej	0	0	0	17	8	9	13	5	8
w tym poza PAI	0	0	0	17	8	9	13	5	8
w tym w ramach PAI	0	0	0	0	0	0	0	0	0
skierowania do agencji zatrudnienia w ramach zlecenia działań aktywizacyjnych	0	0	0	0	0	0	X	X	X

Gmina Kwidzyn	w grudniu 2015 r.			od początku 2015 r.			na koniec grudnia 2015 r.		
	ogółem	mężczyźni	kobiety	ogółem	mężczyźni	kobiety	ogółem	mężczyźni	kobiety
prace interwencyjne	0	0	0	5	2	3	2	1	1
roboty publiczne	0	0	0	6	5	1	1	0	1
otrzymanie środków z Funduszu Pracy na podjęcie działalności gospodarczej	3	1	2	18	13	5	X	X	X
w tym bez bonu na zasiedlenie	3	1	2	18	13	5	X	X	X
w tym w ramach bonu na zasiedlenie	0	0	0	0	0	0	X	X	X
podjęcie pracy w ramach refundacji kosztów zatrudnienia bezrobotnego	10	8	2	56	42	14	X	X	X
podjęcie pracy poza miejscem zamieszkania w ramach bonu na zasiedlenie	0	0	0	0	0	0	X	X	X
podjęcie pracy w ramach bonu zatrudnieniowego	0	0	0	0	0	0	X	X	X
podjęcie pracy w ramach świadczenia aktywizacyjnego	0	0	0	0	0	0	0	0	0
podjęcie pracy w ramach grantu na telepracę	0	0	0	0	0	0	0	0	0
podjęcie pracy w ramach refundacji składek na ubezpieczenia społeczne	0	0	0	0	0	0	0	0	0
podjęcie pracy w ramach dofinansowania wynagrodzenia za zatrudnienie skierowanego bezrobotnego powyżej 50 roku życia	0	0	0	3	3	0	0	0	0
w tym do 60 roku życia	X	X	X	X	X	X	0	0	0
w tym powyżej 60 roku życia	X	X	X	X	X	X	0	0	0
inne formy aktywizacji związane z zatrudnieniem	0	0	0	1	0	1	X	X	X
rozpoczęcie szkolenia	0	0	0	22	15	7	0	0	0
w tym bez bonu szkoleniowego	0	0	0	20	13	7	0	0	0
w tym w ramach bonu szkoleniowego	0	0	0	2	2	0	0	0	0
rozpoczęcie stażu	0	0	0	70	29	41	21	10	11
w tym bez bonu stażowego	0	0	0	70	29	41	21	10	11
w tym w ramach bonu stażowego	0	0	0	0	0	0	0	0	0
rozpoczęcie przygotowania zawodowego dorosłych	0	0	0	0	0	0	0	0	0
rozpoczęcia pracy społecznie użytecznej	0	0	0	10	7	3	9	6	3
w tym poza PAI	0	0	0	10	7	3	9	6	3
w tym w ramach PAI	0	0	0	0	0	0	0	0	0
skierowania do agencji zatrudnienia w ramach zlecenia działań aktywizacyjnych	0	0	0	0	0	0	X	X	X

Miasto i gmina Prabuty	w grudniu 2015 r.			od początku 2015 r.			na koniec grudnia 2015 r.		
	ogółem	mężczyźni	kobiety	ogółem	mężczyźni	kobiety	ogółem	mężczyźni	kobiety
prace interwencyjne	0	0	0	8	3	5	4	1	3
roboty publiczne	0	0	0	16	8	8	8	4	4
otrzymanie środków z Funduszu Pracy na podjęcie działalności gospodarczej	3	0	3	19	13	6	X	X	X
w tym bez bonu na zasiedlenie	3	0	3	19	13	6	X	X	X
w tym w ramach bonu na zasiedlenie	0	0	0	0	0	0	X	X	X
podjęcie pracy w ramach refundacji kosztów zatrudnienia bezrobotnego	3	0	3	33	24	9	X	X	X
podjęcie pracy poza miejscem zamieszkania w ramach bonu na zasiedlenie	0	0	0	0	0	0	X	X	X
podjęcie pracy w ramach bonu zatrudnieniowego	0	0	0	0	0	0	X	X	X
podjęcie pracy w ramach świadczenia aktywizacyjnego	0	0	0	0	0	0	0	0	0
podjęcie pracy w ramach grantu na telepracę	0	0	0	0	0	0	0	0	0
podjęcie pracy w ramach refundacji składek na ubezpieczenia społeczne	0	0	0	0	0	0	0	0	0
podjęcie pracy w ramach dofinansowania wynagrodzenia za zatrudnienie skierowanego bezrobotnego powyżej 50 roku życia	0	0	0	0	0	0	0	0	0
w tym do 60 roku życia	X	X	X	X	X	X	0	0	0
w tym powyżej 60 roku życia	X	X	X	X	X	X	0	0	0
inne formy aktywizacji związane z zatrudnieniem	1	0	1	6	3	3	X	X	X
rozpoczęcie szkolenia	0	0	0	9	9	0	0	0	0
w tym bez bonu szkoleniowego	0	0	0	8	8	0	0	0	0
w tym w ramach bonu szkoleniowego	0	0	0	1	1	0	0	0	0
rozpoczęcie stażu	2	0	2	62	20	42	23	7	16
w tym bez bonu stażowego	2	0	2	62	20	42	23	7	16
w tym w ramach bonu stażowego	0	0	0	0	0	0	0	0	0
rozpoczęcie przygotowania zawodowego dorosłych	0	0	0	0	0	0	0	0	0
rozpoczęcia pracy społecznie użytecznej	0	0	0	0	0	0	0	0	0
w tym poza PAI	0	0	0	0	0	0	0	0	0
w tym w ramach PAI	0	0	0	0	0	0	0	0	0
skierowania do agencji zatrudnienia w ramach zlecenia działań aktywizacyjnych	0	0	0	0	0	0	X	X	X

Gmina Ryjewo	w grudniu 2015 r.			od początku 2015 r.			na koniec grudnia 2015 r.		
	ogółem	mężczyźni	kobiety	ogółem	mężczyźni	kobiety	ogółem	mężczyźni	kobiety
prace interwencyjne	2	0	2	17	1	16	6	1	5
roboty publiczne	0	0	0	14	13	1	4	3	1
otrzymanie środków z Funduszu Pracy na podjęcie działalności gospodarczej	6	5	1	14	11	3	X	X	X
w tym bez bonu na zasiedlenie	6	5	1	14	11	3	X	X	X
w tym w ramach bonu na zasiedlenie	0	0	0	0	0	0	X	X	X
podjęcie pracy w ramach refundacji kosztów zatrudnienia bezrobotnego	2	1	1	14	9	5	X	X	X
podjęcie pracy poza miejscem zamieszkania w ramach bonu na zasiedlenie	0	0	0	0	0	0	X	X	X
podjęcie pracy w ramach bonu zatrudnieniowego	0	0	0	0	0	0	X	X	X
podjęcie pracy w ramach świadczenia aktywizacyjnego	0	0	0	0	0	0	0	0	0
podjęcie pracy w ramach grantu na telepracę	0	0	0	0	0	0	0	0	0
podjęcie pracy w ramach refundacji składek na ubezpieczenia społeczne	0	0	0	0	0	0	0	0	0
podjęcie pracy w ramach dofinansowania wynagrodzenia za zatrudnienie skierowanego bezrobotnego powyżej 50 roku życia	0	0	0	0	0	0	0	0	0
w tym do 60 roku życia	X	X	X	X	X	X	0	0	0
w tym powyżej 60 roku życia	X	X	X	X	X	X	0	0	0
inne formy aktywizacji związane z zatrudnieniem	0	0	0	1	0	1	X	X	X
rozpoczęcie szkolenia	0	0	0	8	5	3	0	0	0
w tym bez bonu szkoleniowego	0	0	0	8	5	3	0	0	0
w tym w ramach bonu szkoleniowego	0	0	0	0	0	0	0	0	0
rozpoczęcie stażu	0	0	0	40	7	33	12	0	12
w tym bez bonu stażowego	0	0	0	40	7	33	12	0	12
w tym w ramach bonu stażowego	0	0	0	0	0	0	0	0	0
rozpoczęcie przygotowania zawodowego dorosłych	0	0	0	0	0	0	0	0	0
rozpoczęcia pracy społecznie użytecznej	0	0	0	14	3	11	13	3	10
w tym poza PAI	0	0	0	14	3	11	13	3	10
w tym w ramach PAI	0	0	0	0	0	0	0	0	0
skierowania do agencji zatrudnienia w ramach zlecenia działań aktywizacyjnych	0	0	0	0	0	0	X	X	X

Gmina Sadlinki	w grudniu 2015 r.			od początku 2015 r.			na koniec grudnia 2015 r.		
	ogółem	mężczyźni	kobiety	ogółem	mężczyźni	kobiety	ogółem	mężczyźni	kobiety
prace interwencyjne	0	0	0	3	0	3	2	0	2
roboty publiczne	2	2	0	23	22	1	11	10	1
otrzymanie środków z Funduszu Pracy na podjęcie działalności gospodarczej	3	3	0	10	10	0	X	X	X
w tym bez bonu na zasiedlenie	3	3	0	10	10	0	X	X	X
w tym w ramach bonu na zasiedlenie	0	0	0	0	0	0	X	X	X
podjęcie pracy w ramach refundacji kosztów zatrudnienia bezrobotnego	5	3	2	21	17	4	X	X	X
podjęcie pracy poza miejscem zamieszkania w ramach bonu na zasiedlenie	0	0	0	0	0	0	X	X	X
podjęcie pracy w ramach bonu zatrudnieniowego	0	0	0	0	0	0	X	X	X
podjęcie pracy w ramach świadczenia aktywizacyjnego	0	0	0	0	0	0	0	0	0
podjęcie pracy w ramach grantu na telepracę	0	0	0	0	0	0	0	0	0
podjęcie pracy w ramach refundacji składek na ubezpieczenia społeczne	0	0	0	0	0	0	0	0	0
podjęcie pracy w ramach dofinansowania wynagrodzenia za zatrudnienie skierowanego bezrobotnego powyżej 50 roku życia	0	0	0	0	0	0	0	0	0
w tym do 60 roku życia	X	X	X	X	X	X	0	0	0
w tym powyżej 60 roku życia	X	X	X	X	X	X	0	0	0
inne formy aktywizacji związane z zatrudnieniem	0	0	0	1	1	0	X	X	X
rozpoczęcie szkolenia	0	0	0	2	2	0	0	0	0
w tym bez bonu szkoleniowego	0	0	0	2	2	0	0	0	0
w tym w ramach bonu szkoleniowego	0	0	0	0	0	0	0	0	0
rozpoczęcie stażu	1	0	1	48	6	42	22	3	19
w tym bez bonu stażowego	1	0	1	48	6	42	22	3	19
w tym w ramach bonu stażowego	0	0	0	0	0	0	0	0	0
rozpoczęcie przygotowania zawodowego dorosłych	0	0	0	0	0	0	0	0	0
rozpoczęcia pracy społecznie użytecznej	0	0	0	0	0	0	0	0	0
w tym poza PAI	0	0	0	0	0	0	0	0	0
w tym w ramach PAI	0	0	0	0	0	0	0	0	0
skierowania do agencji zatrudnienia w ramach zlecenia działań aktywizacyjnych	0	0	0	0	0	0	X	X	X