

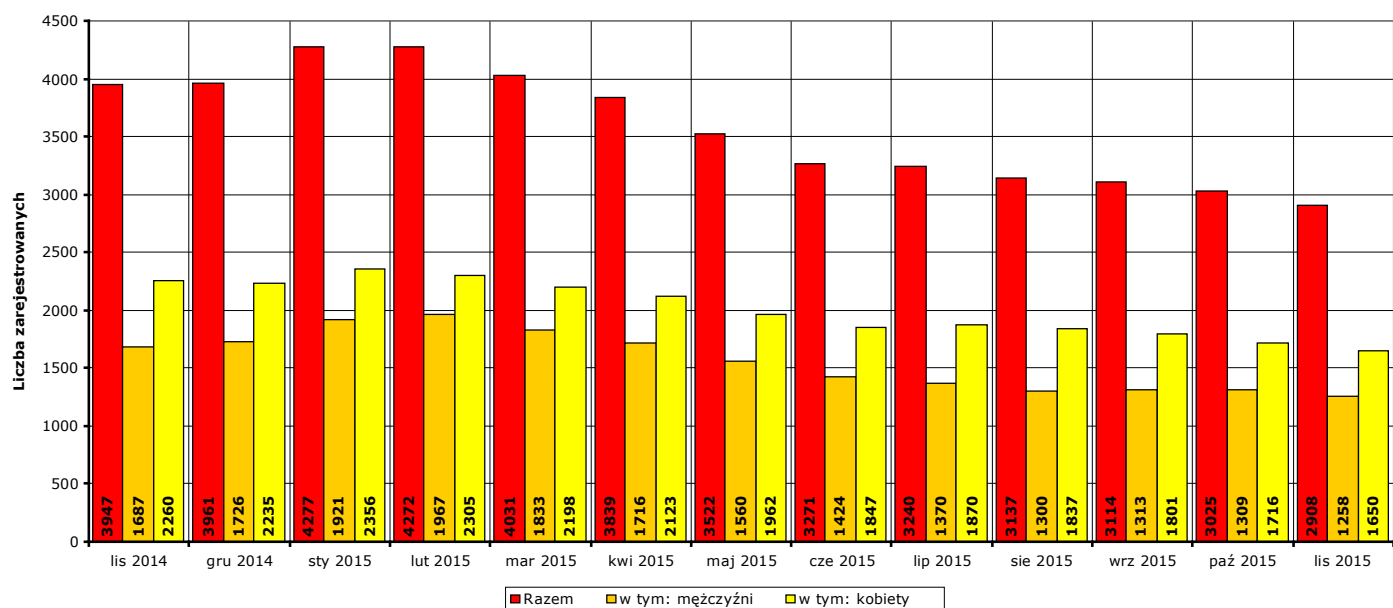


Informacja miesięczna o stanie bezrobocia w powiecie kwidzyńskim.

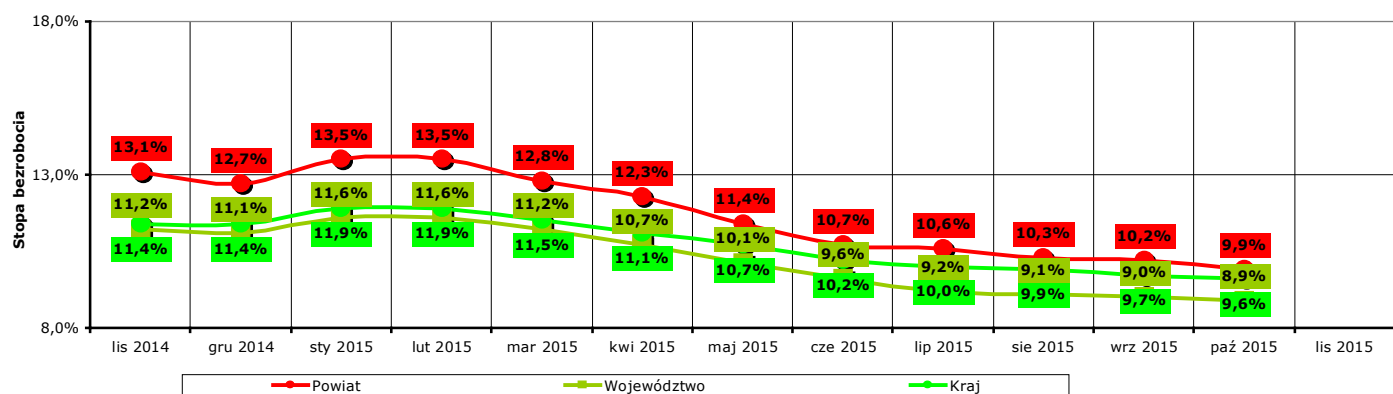
Listopad 2015 r.

1. Liczba zarejestrowanych osób bezrobotnych w powiecie kwidzyńskim na koniec listopada 2015 r.

Według stanu na koniec **listopada 2015 r.** liczba bezrobotnych zarejestrowanych w Powiatowym Urzędzie Pracy w Kwidzynie wyniosła **2908 osób**, w tym **1258 mężczyzn (43,3% ogółu bezrobotnych)** i **1650 kobiet (56,7% ogółu bezrobotnych)**.



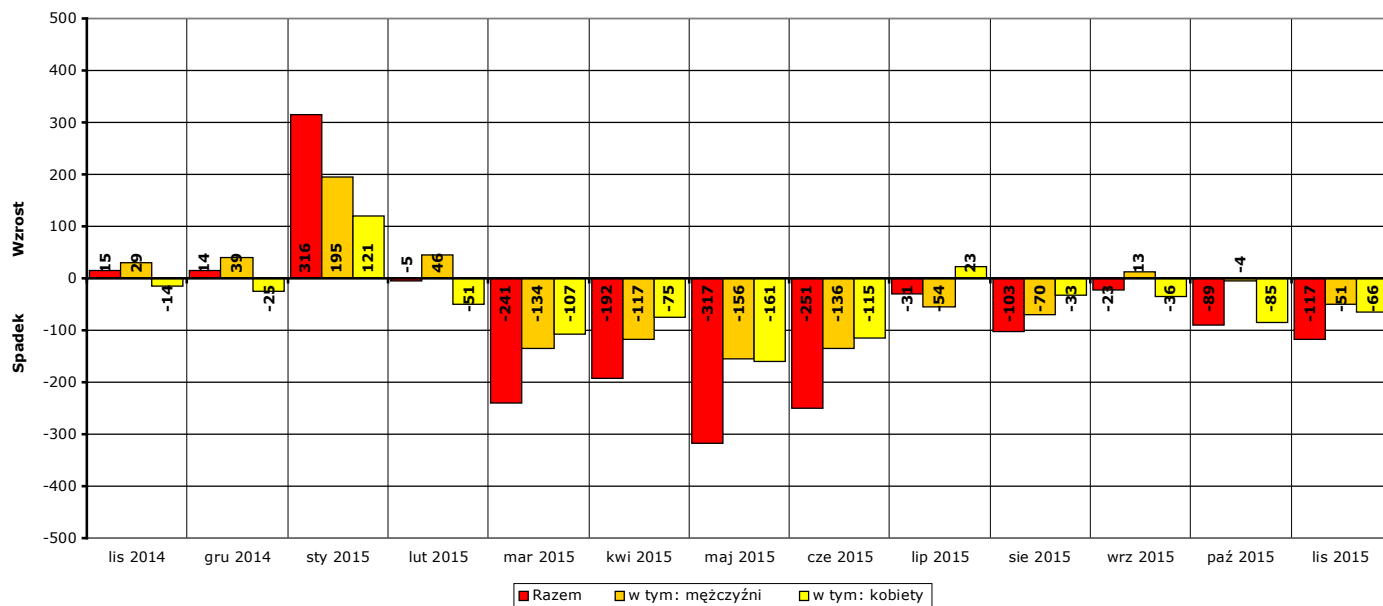
Wykres 1. Liczba zarejestrowanych osób bezrobotnych w powiecie kwidzyńskim w okresie listopad 2014 r. - listopad 2015 r. (stan na koniec danego miesiąca)



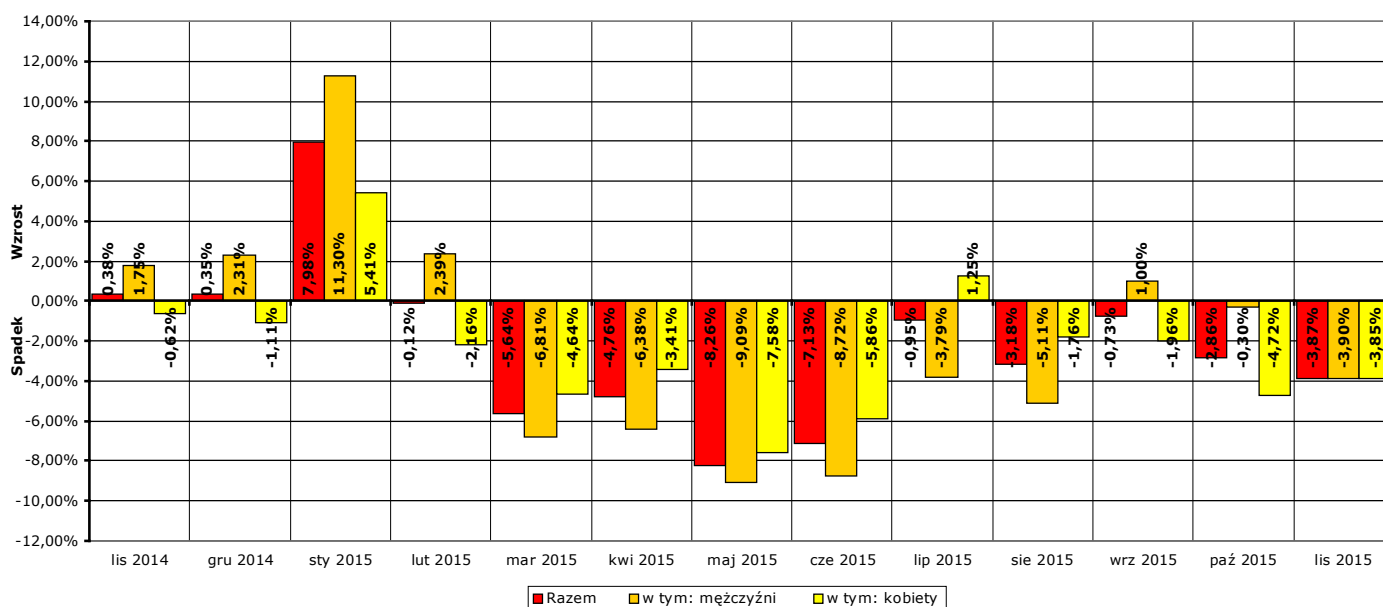
Wykres 2. Stopa bezrobocia w powiecie kwidzyńskim, województwie pomorskim i w kraju w okresie listopad 2014 r. - październik 2015 r. Uwaga: stopa bezrobocia za listopad 2015 r. znana będzie pod koniec następnego miesiąca, po przetworzeniu informacji statystycznych przez GUS.

W porównaniu do stanu z końca **października 2015 r.** liczba bezrobotnych na koniec **listopada 2015 r. spadła o 117 osób** (z **3025** do **2908**, to jest o **3,9%**), w tym liczba bezrobotnych mężczyzn **spadła o 51 osób** (z **1309** do **1258**, to jest o **3,9%**), a liczba bezrobotnych kobiet **spadła o 66 osób** (z **1716** do **1650**, to jest o **3,8%**).

W porównaniu do stanu z końca **listopada 2014 r.** liczba bezrobotnych na koniec **listopada 2015 r. spadła o 1039 osób** (z **3947** do **2908**, to jest o **26,3%**), w tym liczba bezrobotnych mężczyzn **spadła o 429 osób** (z **1687** do **1258**, to jest o **25,4%**), a liczba bezrobotnych kobiet **spadła o 610 osób** (z **2260** do **1650**, to jest o **27%**).



Wykres 3. Wzrost/spadek liczby zarejestrowanych osób bezrobotnych w powiecie kwidzińskim w okresie listopad 2014 r. - listopad 2015 r. w porównaniu do poprzedniego miesiąca (według stanu na koniec danego miesiąca).



Wykres 4. Procentowy wzrost/spadek liczby zarejestrowanych osób bezrobotnych w powiecie kwidzińskim w okresie listopad 2014 r. - listopad 2015 r. w porównaniu do poprzedniego miesiąca (według stanu na koniec danego miesiąca).

2. Zarejestrowane osoby bezrobotne na koniec listopada 2015 r. posiadające i nie posiadające prawa do zasiłku

Według stanu na koniec **listopada 2015 r.** spośród **2908 osób** zarejestrowanych osób bezrobotnych:

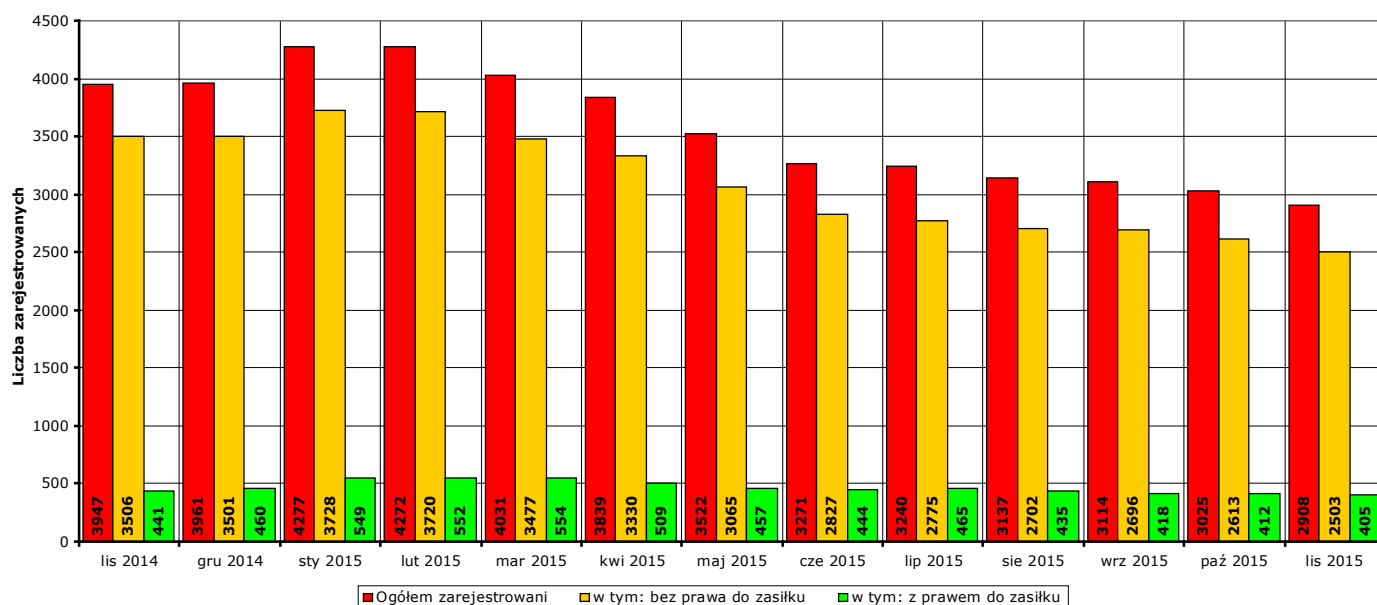
- prawo do zasiłku posiadało **405 osób**, w tym **199 mężczyzn (49,1%** ogółu bezrobotnych z prawem do zasiłku, **6,8%** ogółu zarejestrowanych) i **206 kobiet (50,9%** ogółu bezrobotnych z prawem do zasiłku, **7,1%** ogółu zarejestrowanych).
- prawa do zasiłku nie posiadały **2503 osoby**, w tym **1059 mężczyzn (42,3%** ogółu bezrobotnych bez prawa do zasiłku, **36,4%** ogółu zarejestrowanych) i **1444 kobiety (57,7%** ogółu bezrobotnych bez prawa do zasiłku, **49,7%** ogółu zarejestrowanych).

W **listopadzie 2015 r.** w porównaniu do **października 2015 r.** liczba zarejestrowanych osób bezrobotnych:

- z prawem do zasiłku **spadła o 7 osób** (z **412** do **405**, to jest o **1,7%**), w tym:
liczba mężczyzn **wzrosła o 4 osoby** (z **195** do **199**, o **2,1%**),
liczba kobiet **spadła o 11 osób** (z **217** do **206**, o **5,1%**)
- bez prawa do zasiłku **spadła o 110 osób** (z **2613** do **2503**, to jest o **4,2%**), w tym:
liczba mężczyzn **spadła o 55 osób** (z **1114** do **1059**, o **4,9%**),
liczba kobiet **spadła o 55 osób** (z **1499** do **1444**, o **3,7%**).

W **listopadzie 2015 r.** w porównaniu do **listopada 2014 r.** liczba zarejestrowanych osób bezrobotnych:

- z prawem do zasiłku **spadła o 36 osób** (z **441** do **405**, to jest o **8,2%**), w tym:
liczba mężczyzn **spadła o 12 osób** (z **211** do **199**, o **5,7%**),
liczba kobiet **spadła o 24 osoby** (z **230** do **206**, o **10,4%**)
- bez prawa do zasiłku **spadła o 1003 osoby** (z **3506** do **2503**, to jest o **28,6%**), w tym:
liczba mężczyzn **spadła o 417 osób** (z **1476** do **1059**, o **28,3%**),
liczba kobiet **spadła o 586 osób** (z **2030** do **1444**, o **28,9%**).

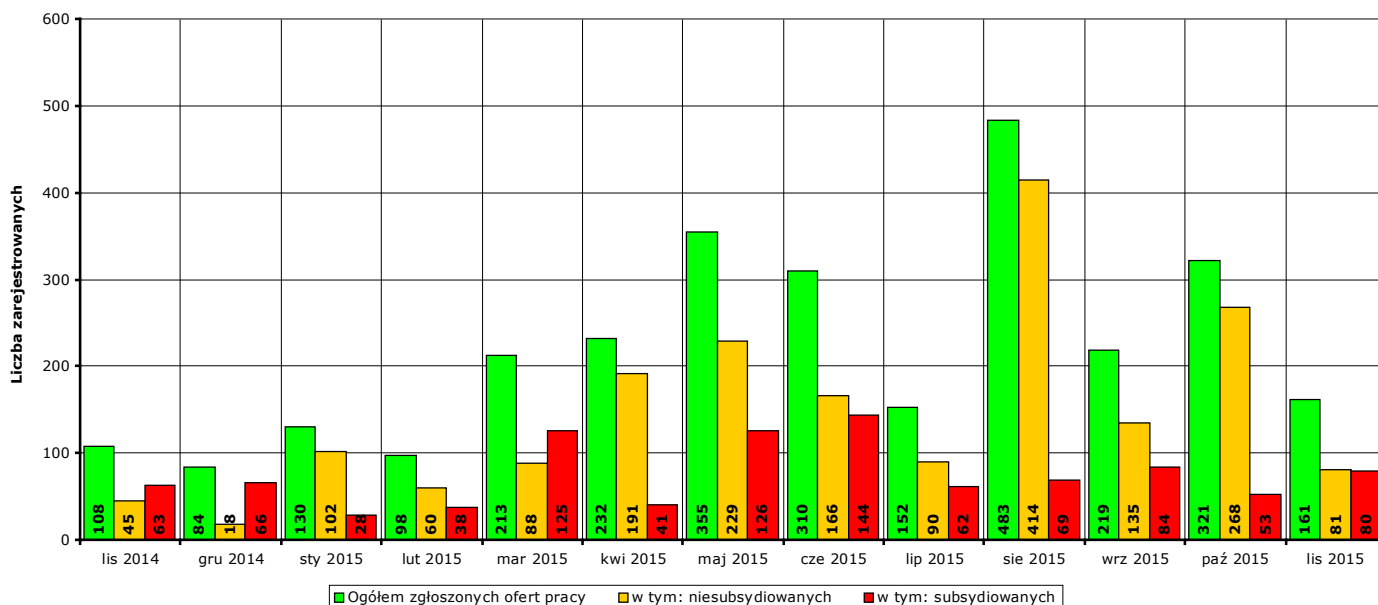


Wykres 5. Liczba zarejestrowanych osób bezrobotnych ogółem, z prawem do zasiłku i bez prawa do zasiłku w okresie listopad 2014 r. - listopad 2015 r.

3. Liczba ofert pracy w listopadzie 2015 r.

W **listopadzie 2015 r.** w Powiatowym Urzędzie Pracy w Kwidzynie zgłoszono **161 ofert** pracy (od początku 2015 r. - **2674 oferty**), w tym:

- **81 ofert** pracy niesubsydiowanej (od początku 2015 r. - **1824 oferty**),
- **80 ofert** pracy subsydiowanej (od początku 2015 r. - **850 ofert**).



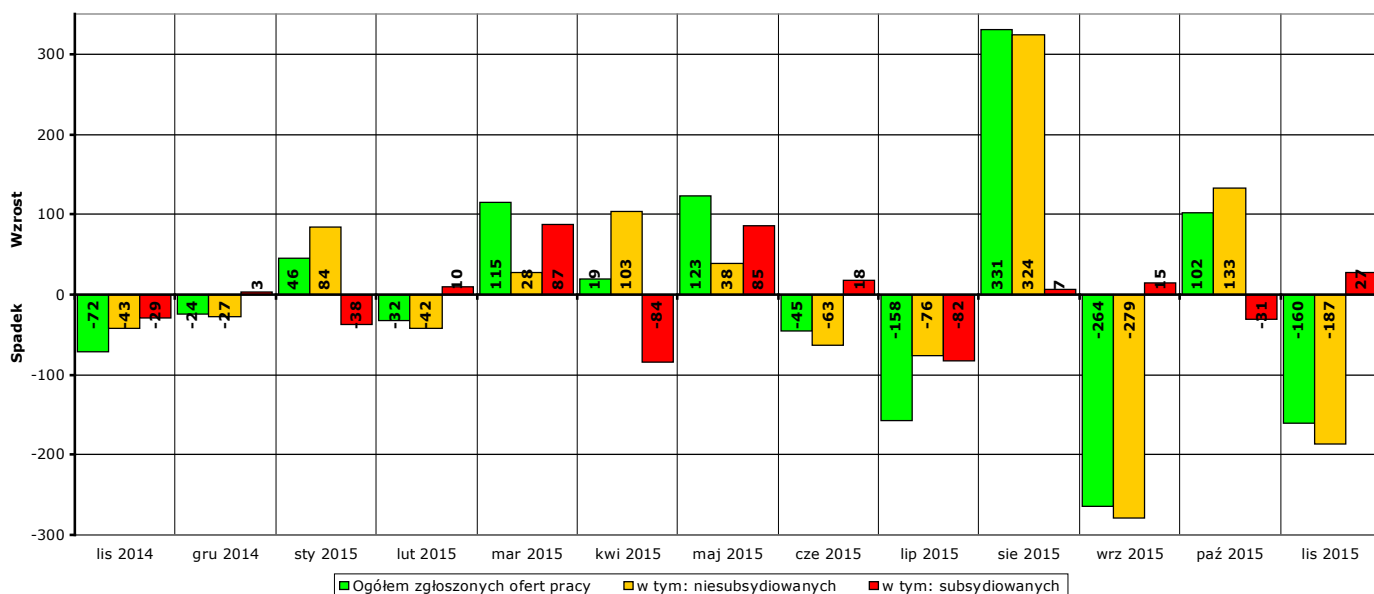
Wykres 6. Liczba ofert pracy zgłoszonych w PUP Kwidzyn w danym miesiącu w okresie listopad 2014 r. - listopad 2015 r.

W porównaniu do **października 2015 r.** liczba zgłoszonych ofert pracy **spadła o 160 ofert** (z **321** do **161**, to jest o **49,8%**), w tym:

- **spadła o 187 ofert** pracy niesubsydiowanej (z **268** do **81**, to jest o **69,8%**),
- **wzrosła o 27 ofert** pracy subsydiowanej (z **53** do **80**, to jest o **50,9%**).

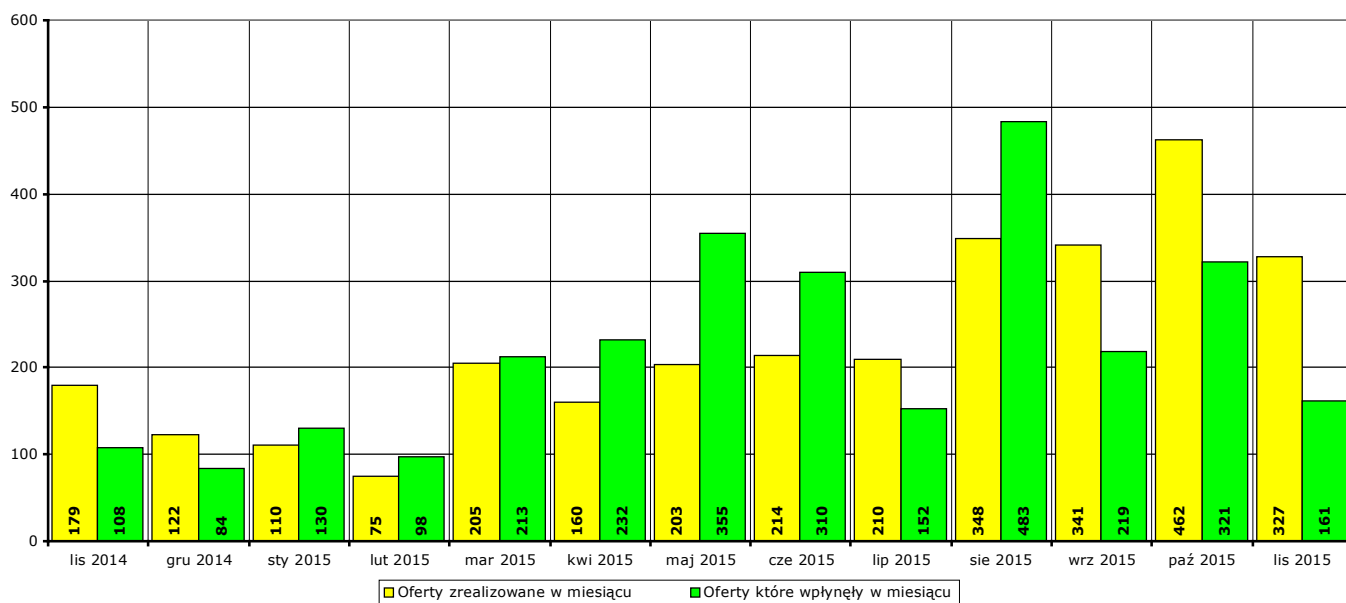
W porównaniu do **listopada 2014 r.** liczba zgłoszonych ofert pracy **wzrosła o 53 oferty** (z **108** do **161**, to jest o **49,1%**), w tym:

- **wzrosła o 36 ofert** pracy niesubsydiowanej (z **45** do **81**, to jest o **80%**),
- **wzrosła o 17 ofert** pracy subsydiowanej (z **63** do **80**, to jest o **27%**).



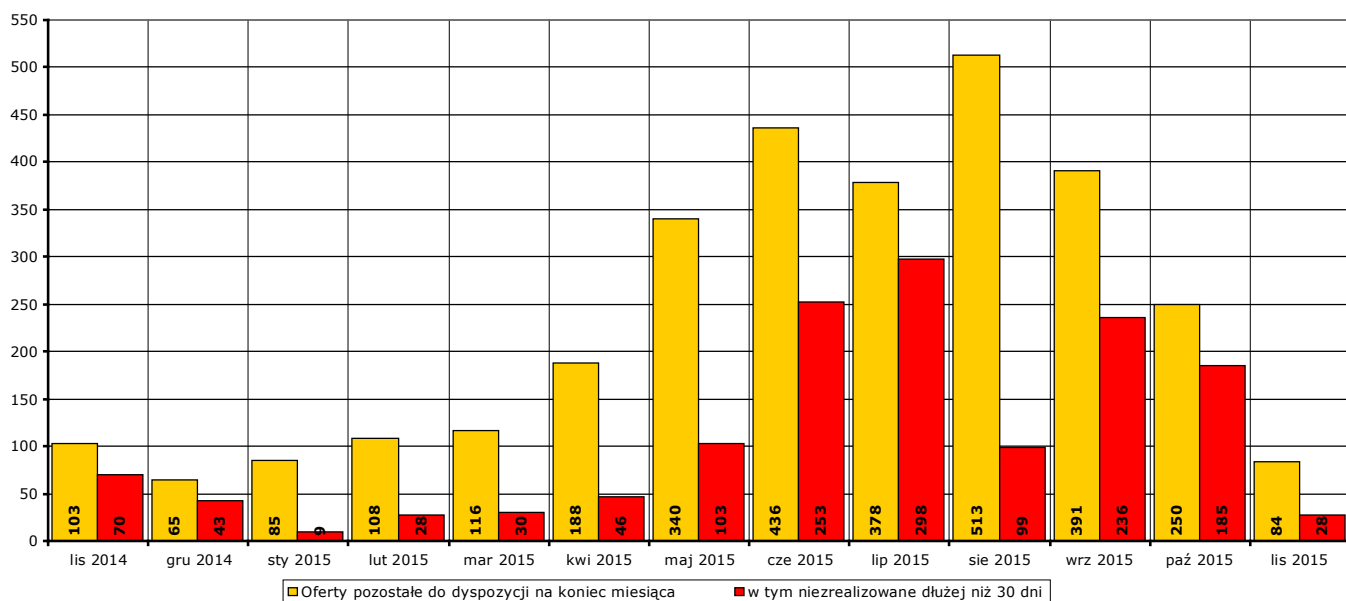
Wykres 7. Wzrost/spadek liczby zgłoszonych ofert pracy w okresie listopad 2014 r. - listopad 2015 r. w porównaniu do poprzedniego miesiąca.

W **listopadzie 2015 r. 327 ofert** pracy zostało zrealizowanych, upłynął termin ich ważności lub zostało wycofanych przez pracodawców.



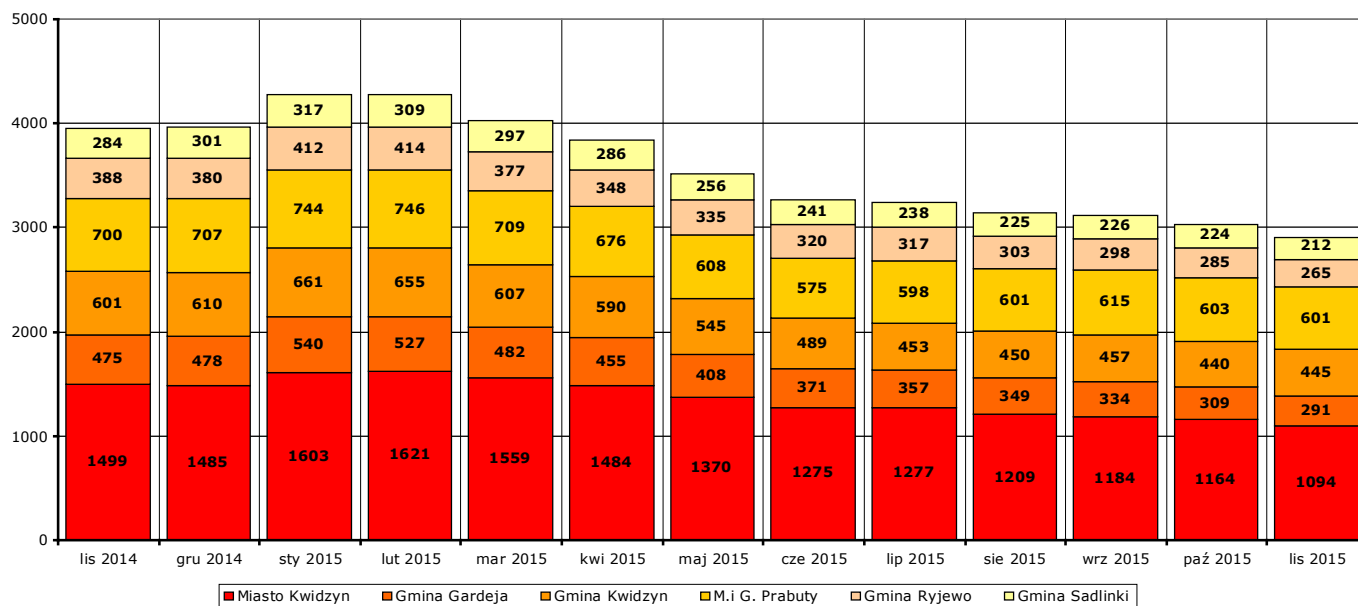
Wykres 8. Liczba ofert zrealizowanych w danym miesiącu oraz ofert, które wpłynęły w danym miesiącu, w okresie listopad 2014 r. - listopad 2015 r. w porównaniu do poprzedniego miesiąca.

Na koniec **listopada 2015 r.** pozostały do dyspozycji Powiatowego Urzędu Pracy w Kwidzynie **84 oferty** pracy, w tym **28 ofert** pracy nie zrealizowanych w terminie dłuższym niż 30 dni.



Wykres 9. Liczba ofert niezrealizowanych w danym miesiącu, w tym niezrealizowanych dłużej niż 30 dni, w okresie listopad 2014 r. - listopad 2015 r. (według stanu na koniec danego miesiąca).

4. Liczba zarejestrowanych osób bezrobotnych na koniec listopada 2015 r. w poszczególnych jednostkach podziału terytorialnego powiatu kwidzyńskiego



Wykres 10. Liczba osób bezrobotnych w poszczególnych jednostkach podziału terytorialnego powiatu kwidzyńskiego w okresie listopad 2014 r. - listopad 2015 r. (stan na koniec danego miesiąca).

Według stanu na koniec **listopada 2015 r.** liczba osób bezrobotnych zarejestrowanych w Powiatowym Urzędzie Pracy w Kwidzynie w podziale na poszczególne jednostki podziału terytorialnego wyniosła:

(Uwaga: w części 4. Informacji pod pojęciem "ogół bezrobotnych" należy rozumieć liczbę zarejestrowanych osób bezrobotnych zamieszkałych na obszarze danej jednostki podziału terytorialnego.)

- miasto Kwidzyn

ogółem **1094 osoby**, w tym: **462 mężczyźni (42,2%)**, **632 kobiety (57,8%)**
 z prawem do zasiłku **174 osoby**, w tym: **77 mężczyźni (44,3%)**, **97 kobiet (55,7%)**
 bez prawa do zasiłku **920 osób**, w tym: **385 mężczyźni (41,8%)**, **535 kobiet (58,2%)**

- gmina Gardeja

ogółem **291 osób**, w tym: **127 mężczyźni (43,6%)**, **164 kobiety (56,4%)**
 z prawem do zasiłku **25 osób**, w tym: **12 mężczyźni (48%)**, **13 kobiet (52%)**
 bez prawa do zasiłku **266 osób**, w tym: **115 mężczyźni (43,2%)**, **151 kobiet (56,8%)**

- gmina Kwidzyn

ogółem **445 osób**, w tym: **176 mężczyźni (39,6%)**, **269 kobiet (60,4%)**
 z prawem do zasiłku **68 osób**, w tym: **36 mężczyźni (52,9%)**, **32 kobiety (47,1%)**
 bez prawa do zasiłku **377 osób**, w tym: **140 mężczyźni (37,1%)**, **237 kobiet (62,9%)**

- miasto i gmina Prabuty

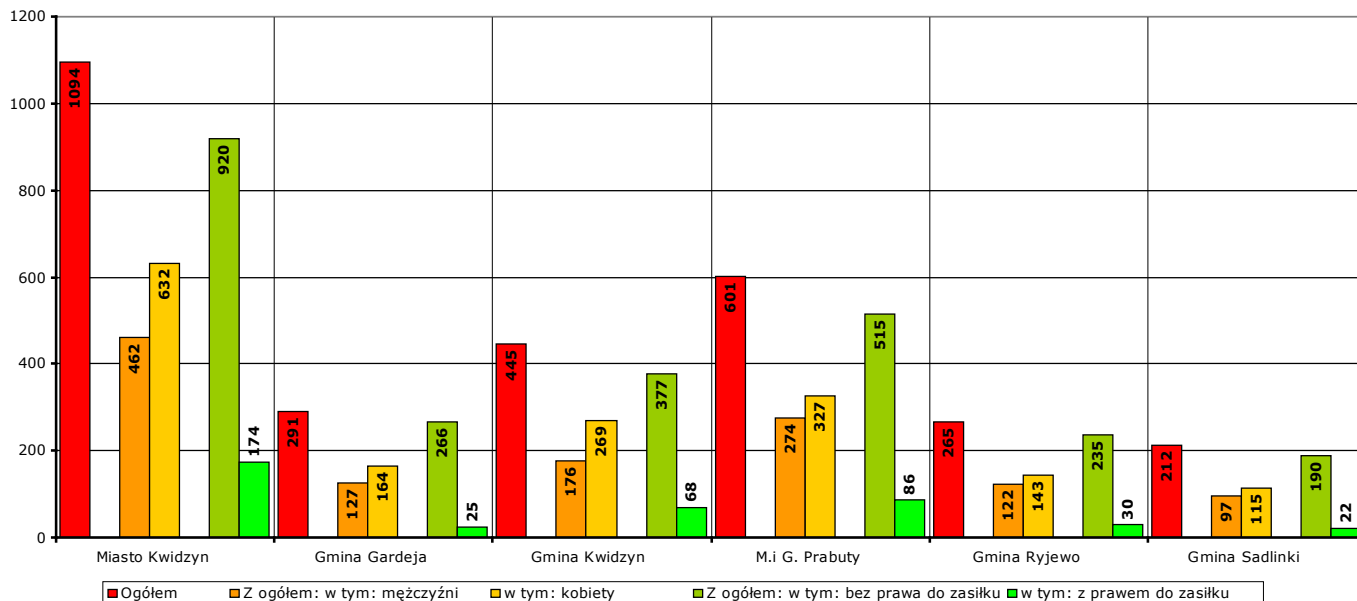
ogółem **601 osób**, w tym: **274 mężczyźni (45,6%)**, **327 kobiet (54,4%)**
 z prawem do zasiłku **86 osób**, w tym: **45 mężczyźni (52,3%)**, **41 kobiet (47,7%)**
 bez prawa do zasiłku **515 osób**, w tym: **229 mężczyźni (44,5%)**, **286 kobiet (55,5%)**

- gmina Ryjewo

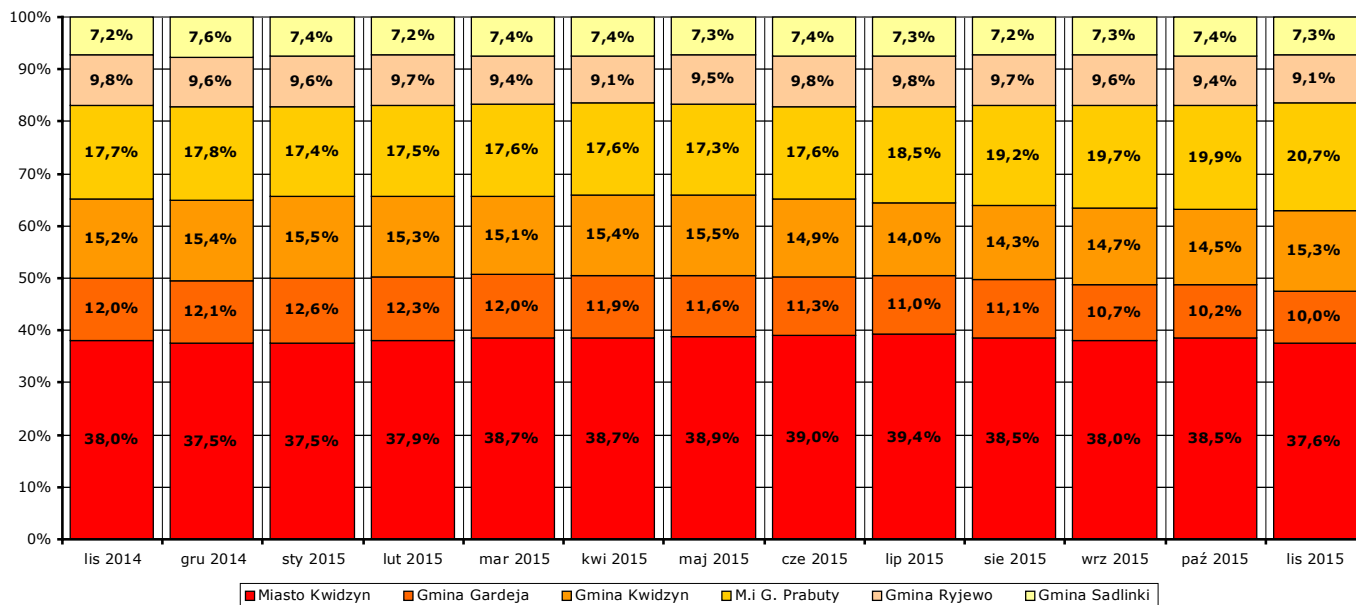
ogółem **265 osób**, w tym: **122 mężczyźni (46%)**, **143 kobiety (54%)**
 z prawem do zasiłku **30 osób**, w tym: **20 mężczyźni (66,7%)**, **10 kobiet (33,3%)**
 bez prawa do zasiłku **235 osób**, w tym: **102 mężczyźni (43,4%)**, **133 kobiety (56,6%)**

- gmina Sadlinki

ogółem **212 osób**, w tym: **97 mężczyzn (45,8%)**, **115 kobiet (54,2%)**
 z prawem do zasiłku **22 osoby**, w tym: **9 mężczyzn (40,9%)**, **13 kobiet (59,1%)**
 bez prawa do zasiłku **190 osób**, w tym: **88 mężczyzn (46,3%)**, **102 kobiety (53,7%)**



Wykres 11. Liczba i struktura zarejestrowanych osób bezrobotnych w poszczególnych jednostkach podziału terytorialnego powiatu na koniec listopada 2015 r..



Wykres 12. Udział procentowy zarejestrowanych osób bezrobotnych w poszczególnych jednostkach podziału terytorialnego powiatu kwidzyńskiego w stosunku do ogółu zarejestrowanych w okresie listopad 2014 r. - listopad 2015 r. (stan na koniec danego miesiąca).

Odnotowane spadki lub wzrosty liczby zarejestrowanych bezrobotnych w poszczególnych jednostkach podziału terytorialnego powiatu kwidzyńskiego na koniec **listopada 2015 r.** w porównaniu do końca **października 2015 r.:**

- miasto Kwidzyn

liczba bezrobotnych ogółem **spadła** o **70 osób** (z **1164** do **1094**, o **6%**), w tym:
 liczba bezrobotnych mężczyzn **spadła** o **36 osób** (z **498** do **462**, o **7,2%**)
 liczba bezrobotnych kobiet **spadła** o **34 osoby** (z **666** do **632**, o **5,1%**)

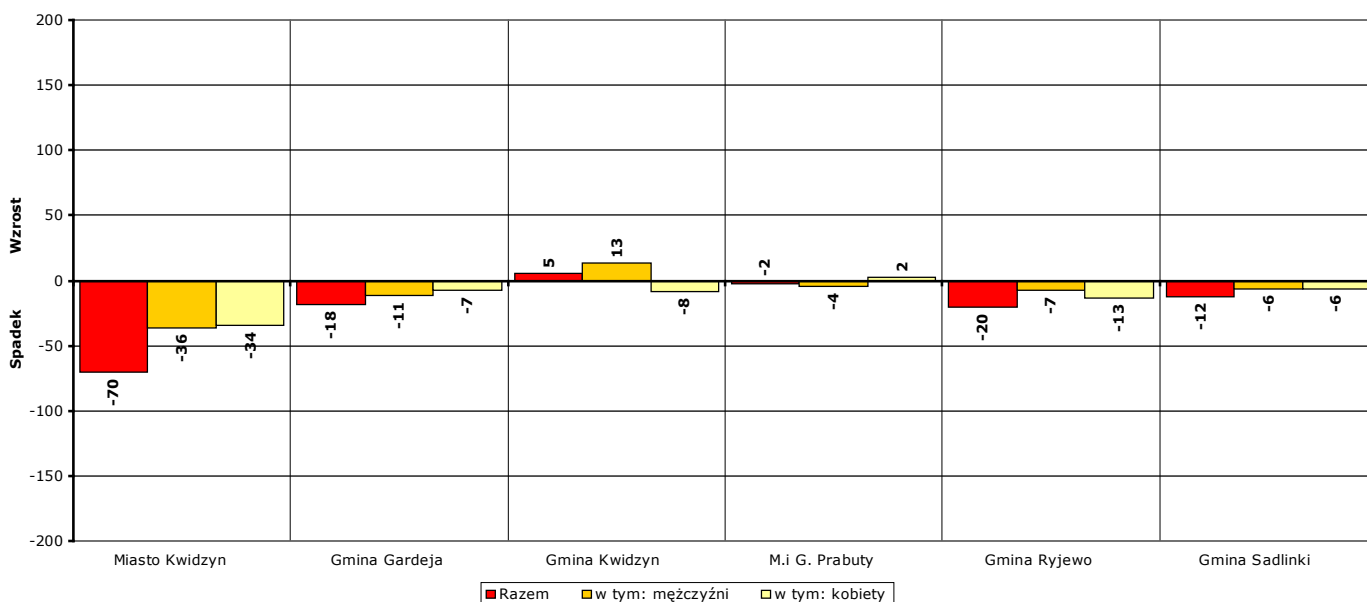
- gmina Gardeja
 - liczba bezrobotnych ogółem **spadła** o **18 osób** (z **309** do **291**, o **5,8%**), w tym:
 - liczba bezrobotnych mężczyzn **spadła** o **11 osób** (z **138** do **127**, o **8%**)
 - liczba bezrobotnych kobiet **spadła** o **7 osób** (z **171** do **164**, o **4,1%**)

- gmina Kwidzyn
 - liczba bezrobotnych ogółem **wzrosła** o **5 osób** (z **440** do **445**, o **1,1%**), w tym:
 - liczba bezrobotnych mężczyzn **wzrosła** o **13 osób** (z **163** do **176**, o **8%**)
 - liczba bezrobotnych kobiet **spadła** o **8 osób** (z **277** do **269**, o **2,9%**)

- miasto i gmina Prabuty
 - liczba bezrobotnych ogółem **spadła** o **2 osoby** (z **603** do **601**, o **0,3%**), w tym:
 - liczba bezrobotnych mężczyzn **spadła** o **4 osoby** (z **278** do **274**, o **1,4%**)
 - liczba bezrobotnych kobiet **wzrosła** o **2 osoby** (z **325** do **327**, o **0,6%**)

- gmina Ryjewo
 - liczba bezrobotnych ogółem **spadła** o **20 osób** (z **285** do **265**, o **7%**), w tym:
 - liczba bezrobotnych mężczyzn **spadła** o **7 osób** (z **129** do **122**, o **5,4%**)
 - liczba bezrobotnych kobiet **spadła** o **13 osób** (z **156** do **143**, o **8,3%**)

- gmina Sadlinki
 - liczba bezrobotnych ogółem **spadła** o **12 osób** (z **224** do **212**, o **5,4%**), w tym:
 - liczba bezrobotnych mężczyzn **spadła** o **6 osób** (z **103** do **97**, o **5,8%**)
 - liczba bezrobotnych kobiet **spadła** o **6 osób** (z **121** do **115**, o **5%**)



Wykres 13. Spadek/wzrost liczby bezrobotnych w poszczególnych jednostkach podziału terytorialnego powiatu kwidzyńskiego na koniec listopada 2015 r., w porównaniu do końca października 2015 r.

Odnotowane spadki lub wzrosty liczby zarejestrowanych bezrobotnych w poszczególnych jednostkach podziału terytorialnego powiatu kwidzyńskiego na koniec **listopada 2015 r.** w porównaniu do końca **listopada 2014 r.:**

- miasto Kwidzyn
 - liczba bezrobotnych ogółem **spadła** o **405 osób** (z **1499** do **1094**, o **27%**), w tym:
 - liczba bezrobotnych mężczyzn **spadła** o **177 osób** (z **639** do **462**, o **27,7%**)
 - liczba bezrobotnych kobiet **spadła** o **228 osób** (z **860** do **632**, o **26,5%**)

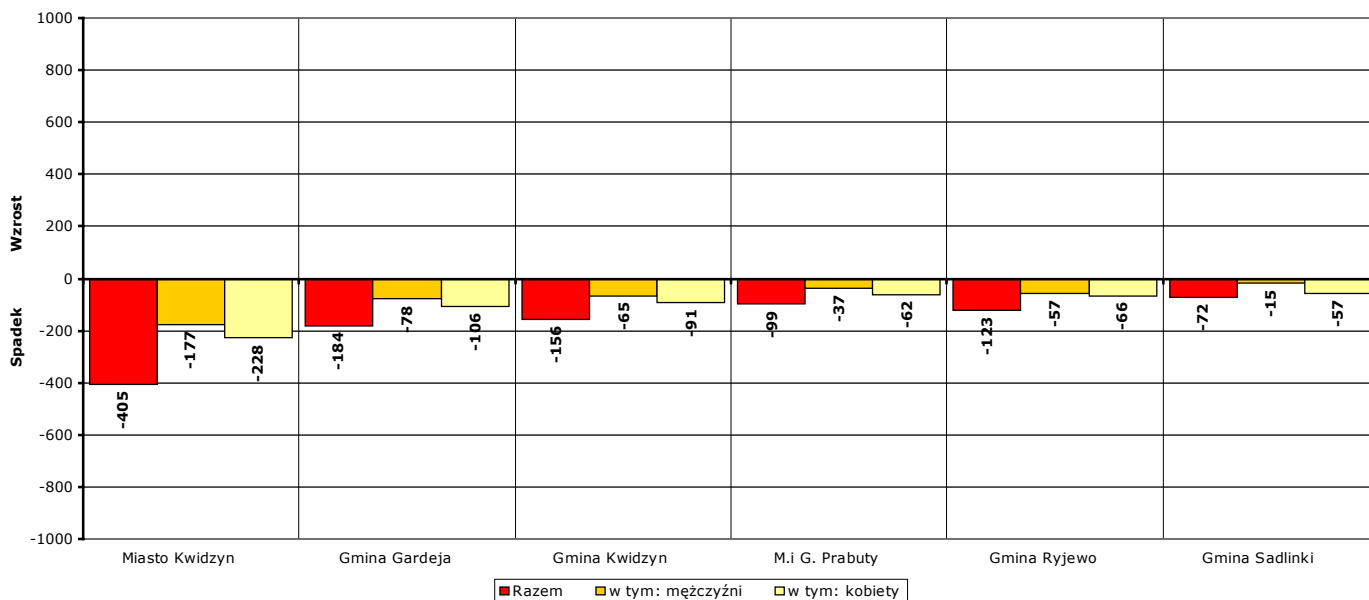
- gmina Gardeja
 - liczba bezrobotnych ogółem **spadła** o **184 osoby** (z **475** do **291**, o **38,7%**), w tym:
 - liczba bezrobotnych mężczyzn **spadła** o **78 osób** (z **205** do **127**, o **38%**)
 - liczba bezrobotnych kobiet **spadła** o **106 osób** (z **270** do **164**, o **39,3%**)

- gmina Kwidzyn
 - liczba bezrobotnych ogółem **spadła** o **156 osób** (z **601** do **445**, o **26%**), w tym:
 - liczba bezrobotnych mężczyzn **spadła** o **65 osób** (z **241** do **176**, o **27%**)
 - liczba bezrobotnych kobiet **spadła** o **91 osób** (z **360** do **269**, o **25,3%**)

- miasto i gmina Prabuty
 - liczba bezrobotnych ogółem **spadła** o **99 osób** (z **700** do **601**, o **14,1%**), w tym:
 - liczba bezrobotnych mężczyzn **spadła** o **37 osób** (z **311** do **274**, o **11,9%**)
 - liczba bezrobotnych kobiet **spadła** o **62 osoby** (z **389** do **327**, o **15,9%**)

- gmina Ryjewo
 - liczba bezrobotnych ogółem **spadła** o **123 osoby** (z **388** do **265**, o **31,7%**), w tym:
 - liczba bezrobotnych mężczyzn **spadła** o **57 osób** (z **179** do **122**, o **31,8%**)
 - liczba bezrobotnych kobiet **spadła** o **66 osób** (z **209** do **143**, o **31,6%**)

- gmina Sadlinki
 - liczba bezrobotnych ogółem **spadła** o **72 osoby** (z **284** do **212**, o **25,4%**), w tym:
 - liczba bezrobotnych mężczyzn **spadła** o **15 osób** (z **112** do **97**, o **13,4%**)
 - liczba bezrobotnych kobiet **spadła** o **57 osób** (z **172** do **115**, o **33,1%**)

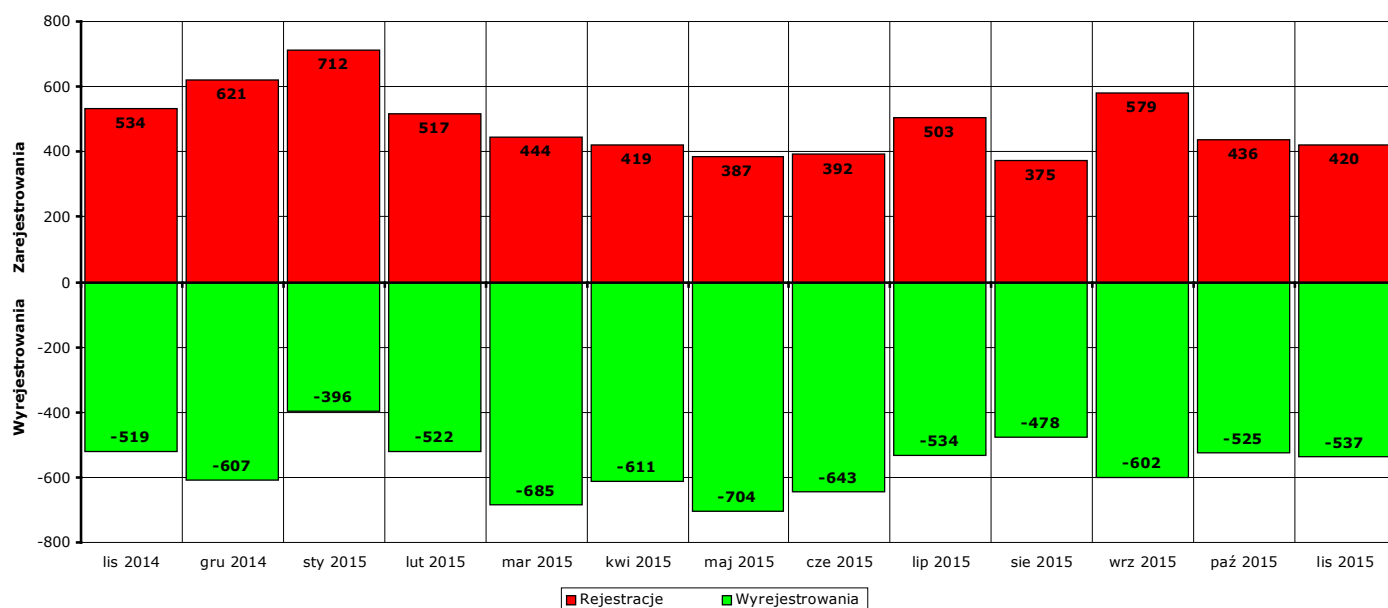


Wykres 14. Spadek/wzrost liczby bezrobotnych w poszczególnych jednostkach podziału terytorialnego powiatu na koniec listopada 2015 r., w porównaniu do końca listopada 2014 r.

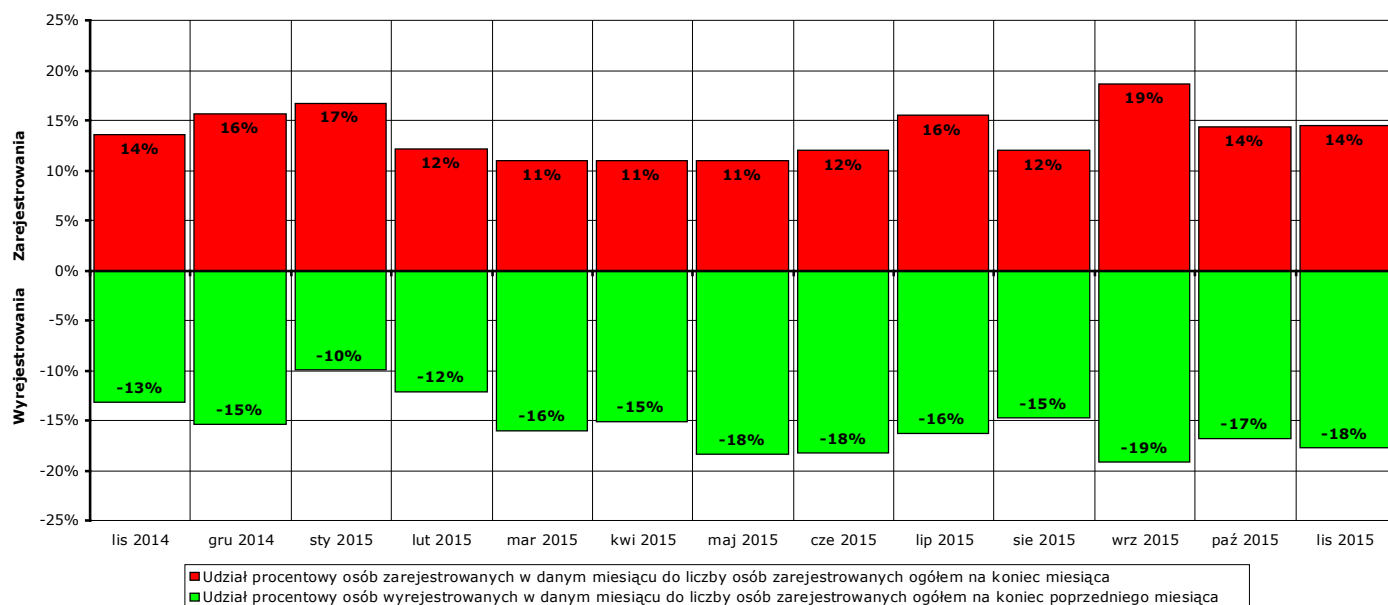
5. Osoby, które w listopadzie 2015 r. w wyniku rejestracji nabyły status osoby bezrobotnej

W listopadzie 2015 r. zarejestrowano jako bezrobotne **420 osób** (od początku 2015 r. - **5184**), w tym:

- a) **382 osoby** poprzednio pracujące (od początku 2015 r. - **4545**)
 - z tego **30 osób** zwolnionych z przyczyn dotyczących zakładu pracy (od początku 2015 r. - **347**)
 - 38 osób** dotychczas niepracujących (od początku 2015 r. - **639**)
- b) **257 mężczyzn** (od początku 2015 r. - **2765**)
 - 163 kobiety** (od początku 2015 r. - **2419**)
- c) **89 osób** z prawem do zasiłku (od początku 2015 r. - **1140**)
 - 331 osób** bez prawa do zasiłku (od początku 2015 r. - **4044**)
- d) **209 osób** z obszarów wiejskich (od początku 2015 r. - **2485**)
 - 211 osób** z obszarów miejskich (od początku 2015 r. - **2699**)



Wykres 15. Bilans rejestracji osób bezrobotnych i wyłączeń z ewidencji osób bezrobotnych w okresie listopad 2014 r. - listopad 2015 r.



Wykres 16. Bilans rejestracji osób bezrobotnych i wyłączeń z ewidencji osób bezrobotnych w okresie listopad 2014 r. - listopad 2015 r.

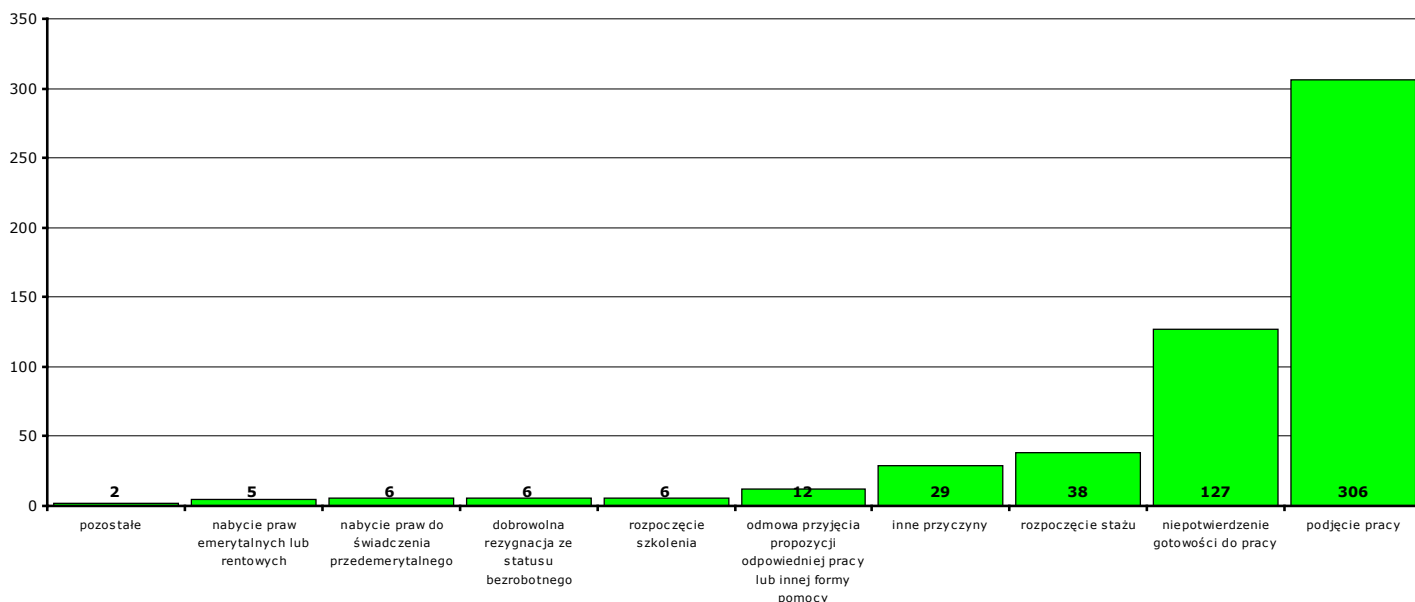
6. Osoby pozbawione statusu osoby bezrobotnej w listopadzie 2015 r.

W listopadzie 2015 r. w Powiatowym Urzędzie Pracy w Kwidzynie pozbawiono statusu osoby bezrobotnej i wyłączono z ewidencji **537 bezrobotnych** (od początku 2015 r. - **6237**).

Przyczyny pozbawienia statusu osoby bezrobotnej:

- podjęcia pracy - **306 osób** (od początku 2015 r. - **3333**)
z tego: pracy niesubsydiowanej - **247 osób** (od początku 2015 r. - **2904**)
pracy subsydiowanej - **59 osób** (od początku 2015 r. - **429**)
- rozpoczęcia szkolenia - **6 osób** (od początku 2015 r. - **77**)
- rozpoczęcia stażu - **38 osób** (od początku 2015 r. - **480**)
- rozpoczęcia przygotowania zawodowego dorosłych - **0 osób** (od początku 2015 r. - **0**)
- rozpoczęcia pracy społecznie użytecznej - **0 osób** (od początku 2015 r. - **42**)
- skierowania do agencji zatrudnienia w ramach zlecenia działań aktywizacyjnych - **0 osób** (od początku 2015 r. - **0**)
- odmowy bez uzasadnionej przyczyny przyjęcia propozycji odpowiedniej pracy lub innej formy pomocy - **12 osób** (od początku 2015 r. - **206**)
- odmowy ustalenia profilu pomocy - **0 osób** (od początku 2015 r. - **0**)
- niepotwierdzenia gotowości do pracy - **127 osób** (od początku 2015 r. - **1482**)
- dobrowolnej rezygnacji ze statusu bezrobotnego - **6 osób** (od początku 2015 r. - **108**)
- podjęcia nauki - **0 osób** (od początku 2015 r. - **6**)
- osiągnięcia wieku emerytalnego - **2 osoby** (od początku 2015 r. - **36**)
- nabycia praw emerytalnych lub rentowych - **5 osób** (od początku 2015 r. - **49**)
- nabycia praw do świadczenia przedemerytalnego - **6 osób** (od początku 2015 r. - **53**)
- z innych przyczyn - **29 osób** (od początku 2015 r. - **365**)

Inne przyczyny pozbawienia statusu osoby bezrobotnej to przyczyny nie wymienione enumeratywnie w sprawozdaniu MPiPS-01 Dział 1.2. Są to między innymi: zmiana miejsca zamieszkania, długotrwała niezdolność do pracy, pozbawienie wolności, pobieranie niektórych rodzajów świadczeń społecznych i socjalnych, zgon oraz inne przypadki określone w ustawie z dnia 20 kwietnia 2004 r. o promocji zatrudnienia i instytucjach rynku pracy.



Wykres 17. Struktura i liczba wyłączeń z ewidencji bezrobotnych w listopadzie 2015 r.

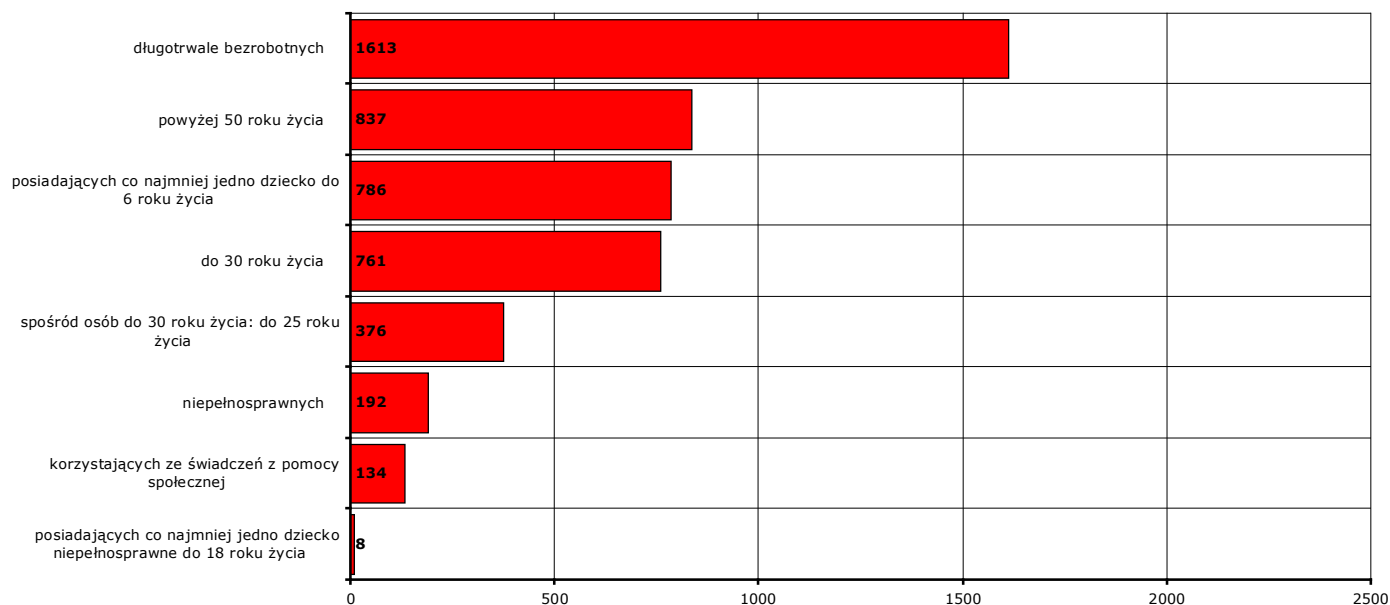
7. Osoby bezrobotne pozostające na koniec listopada 2015 r. w szczególnej sytuacji na rynku pracy

Według stanu na koniec **listopada 2015 r.** status osoby pozostającej w szczególnej sytuacji na rynku pracy posiadało **2550 osób (87,7%** z ogółu zarejestrowanych osób bezrobotnych), z tego:

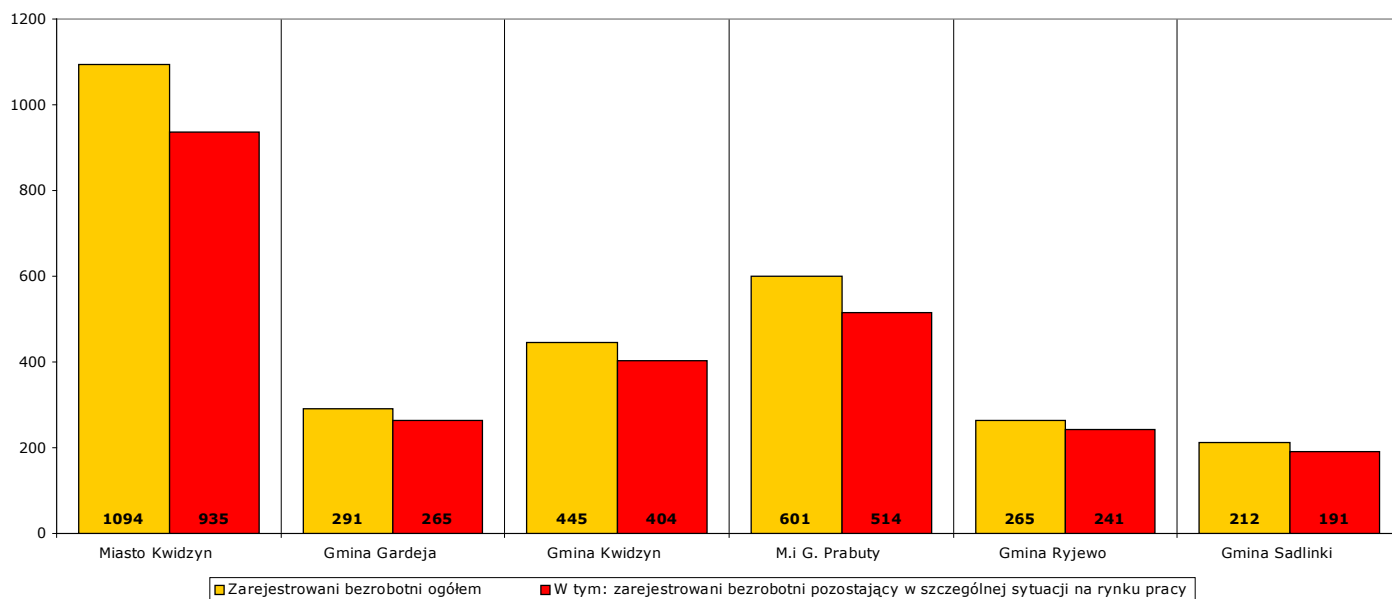
W nawiasie podano odpowiednio: udział procentowy w ogólnej liczbie bezrobotnych pozostających w szczególnej sytuacji na rynku pracy oraz udział procentowy w ogólnej liczbie zarejestrowanych osób bezrobotnych.

- **761 osób** do 30 roku życia (**29,8%; 26,2%**)
w tym **376 osób** do 25 roku życia (**14,7%; 12,9%**)
- **1613 osób** długotrwale bezrobotnych (**63,3%; 55,5%**)
- **837 osób** powyżej 50 roku życia (**32,8%; 28,8%**)
- **134 osoby** korzystające ze świadczeń z pomocy społecznej (**5,3%; 4,6%**)
- **786 osób** posiadających co najmniej jedno dziecko do 6 roku życia (**30,8%; 27%**)
- **8 osób** posiadających co najmniej jedno dziecko niepełnosprawne do 18 roku życia (**0,5%; 0,3%**)
- **192 osoby** niepełnosprawne (**7,5%; 6,6%**)

Uwaga: liczba osób i ich udział procentowy nie sumują się do stanu na koniec miesiąca i do 100%, ponieważ część zarejestrowanych osób bezrobotnych posiada więcej niż jedną cechę kwalifikującą je do kategorii osób bezrobotnych posiadających status osoby pozostającej w szczególnej sytuacji na rynku pracy!



Wykres 18. Liczba osób bezrobotnych posiadających status osoby pozostającej w szczególnej sytuacji na rynku pracy, stan na koniec listopada 2015 r.



Wykres 19. Liczba osób bezrobotnych posiadających status osoby pozostającej w szczególnej sytuacji na rynku pracy w podziale na jednostki terytorialne powiatu kwidzyńskiego, stan na koniec listopada 2015 r.

8. Profile pomocy w listopadzie 2015 r.

W **listopadzie 2015 r.** ustalony został profil pomocy dla **349 osób** (od początku 2015 r. - **4800**), w tym:

I profil pomocy: **24 osób** (od początku 2015 r. - **184 osób**)

II profil pomocy: **209 osób** (od początku 2015 r. - **2676 osób**)

III profil pomocy: **116 osób** (od początku 2015 r. - **1940 osób**)

Na koniec **listopada 2015 r.** ustalony profil pomocy posiadało **2711 osób**, w tym:

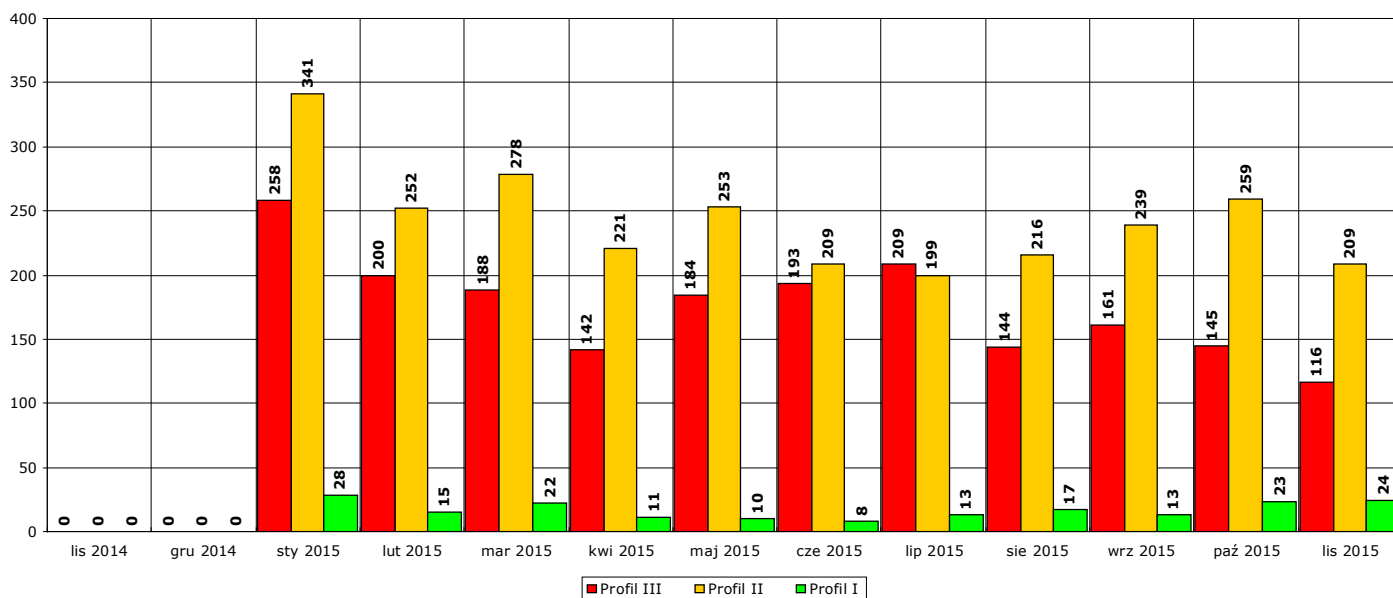
I profil pomocy: **54 osoby**

II profil pomocy: **678 osób**

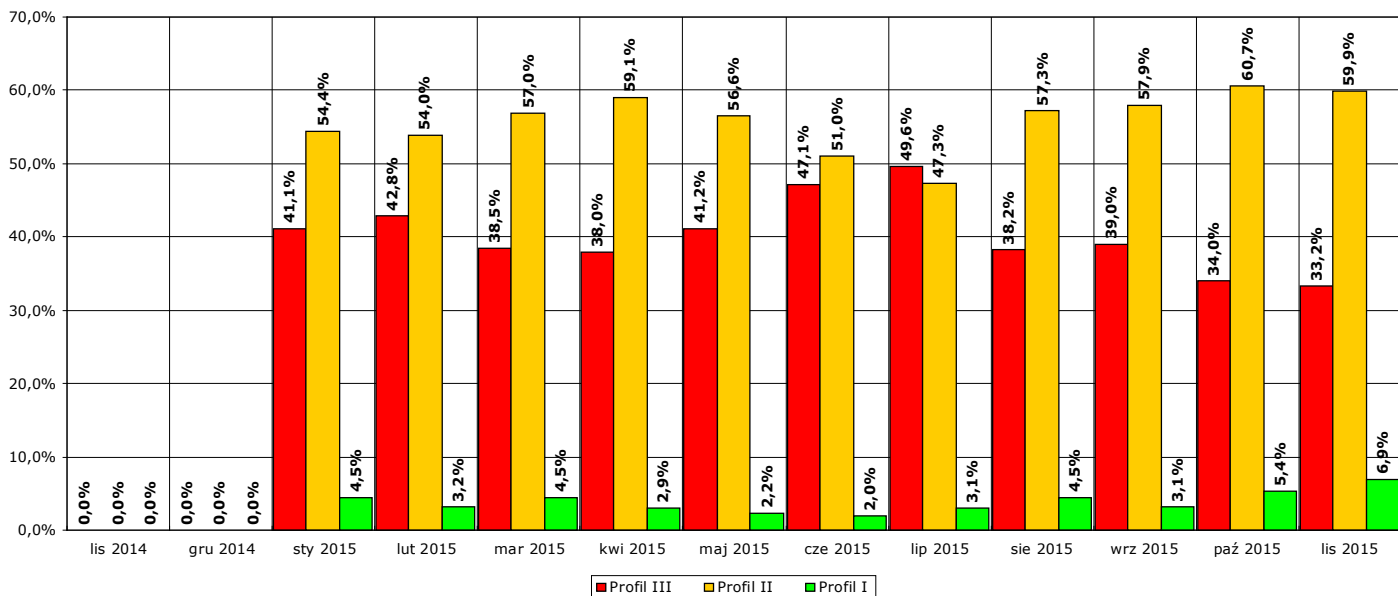
III profil pomocy: **1979 osób**

Na koniec **listopada 2015 r.** ustalonego profilu pomocy nie posiadało jeszcze **197 osób** (zgodnie z przepisami ustawy profil pomocy ustalany jest niezwłocznie po rejestracji osoby bezrobotnej – następuje to podczas pierwszej wyznaczonej podczas rejestracji obowiązkowej wizyty zarejestrowanej osoby w urzędzie).

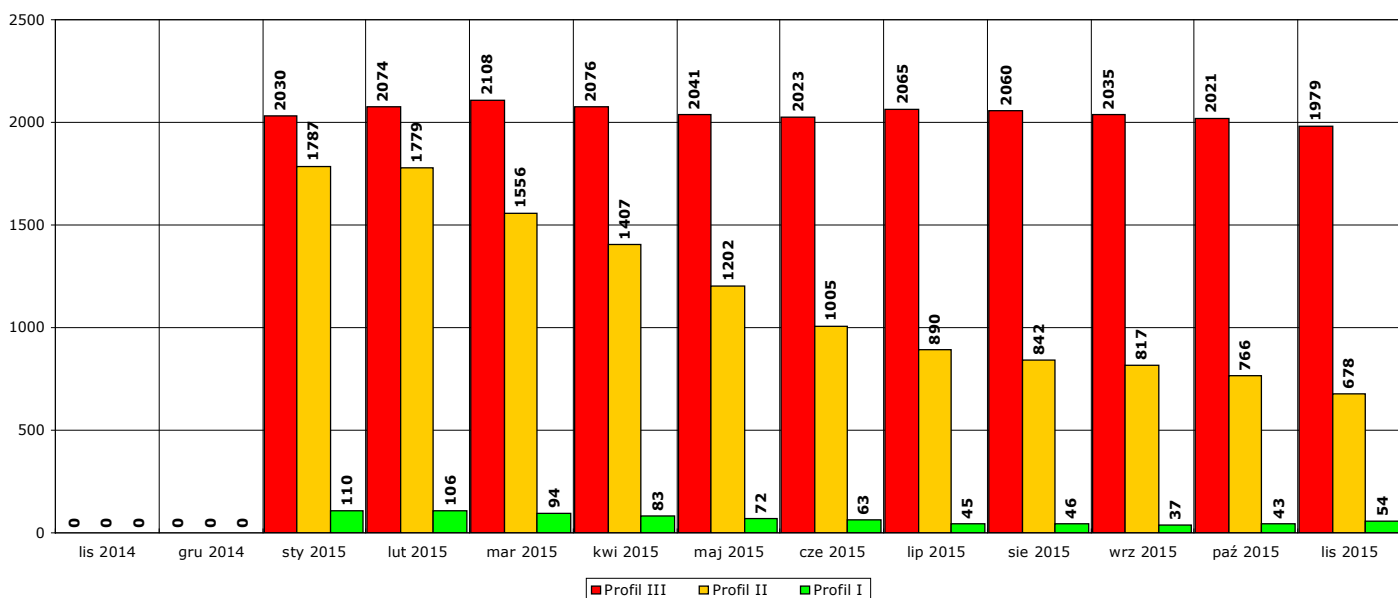
Uwaga: w statystyce publicznej informacje dotyczące profilowania pomocy dla zarejestrowanych osób bezrobotnych ujęte zostały od stycznia 2015 r., stąd na poniższych wykresach brak jest informacji z okresu do grudnia 2014 r. włącznie.



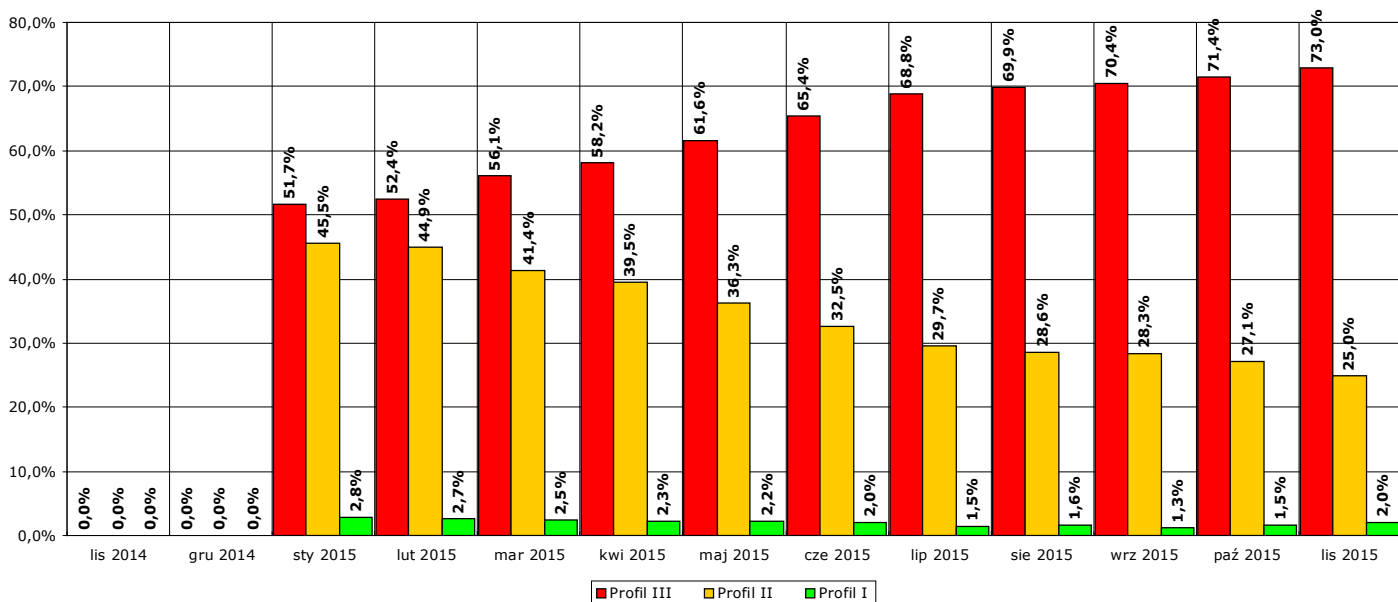
Wykres 25. Liczba osób, którym w listopadzie 2015 r. ustalono profil pomocy w podziale na ustalone profile pomocy



Wykres 26. Udział procentowy osób z poszczególnymi profilami pomocy, którym w listopadzie 2015 r. ustalono profil pomocy



Wykres 27. Liczba osób z ustalonym profilem pomocy na koniec listopada 2015 r. w podziale na ustalone profile pomocy

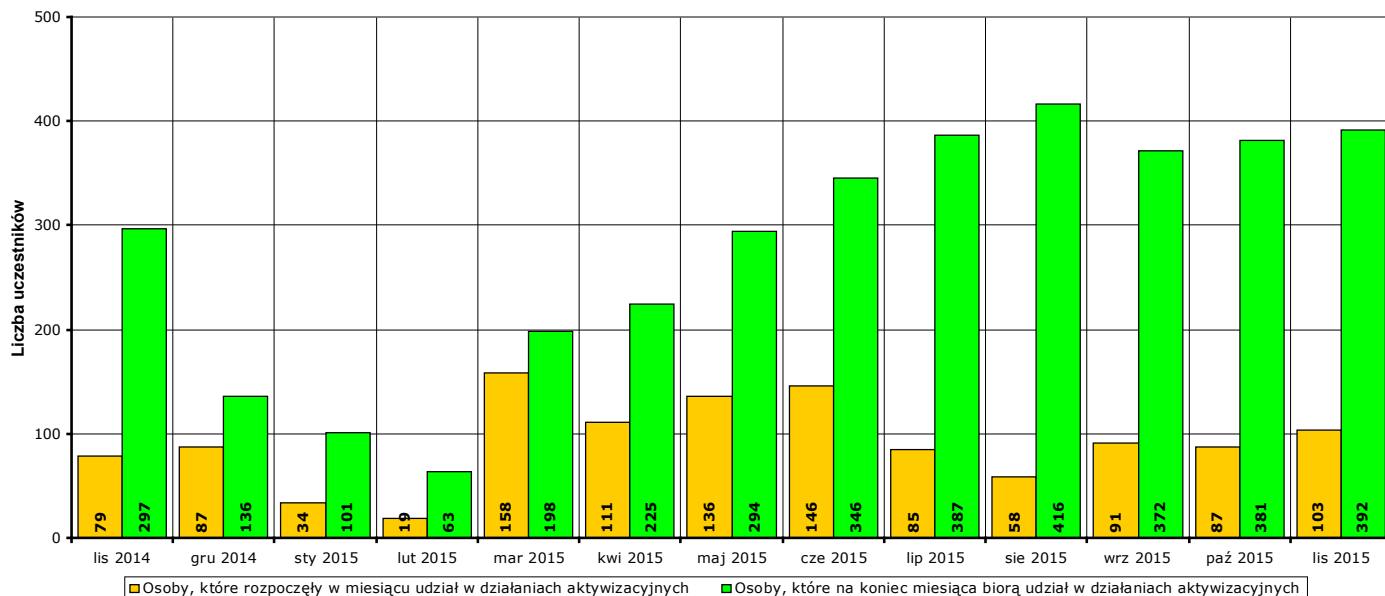


Wykres 28. Udział procentowy osób z poszczególnymi profilami pomocy na koniec listopada 2015 r.

9. Aktywne formy przeciwdziałania bezrobociu w listopadzie 2015 r. Informacja skrócona.

W **listopadzie 2015 r.** udział w działaniach aktywizacyjnych na rynku pracy, finansowanych z Funduszu Pracy, rozpoczęły **103 osoby** (od początku 2015 r. - **1028**).

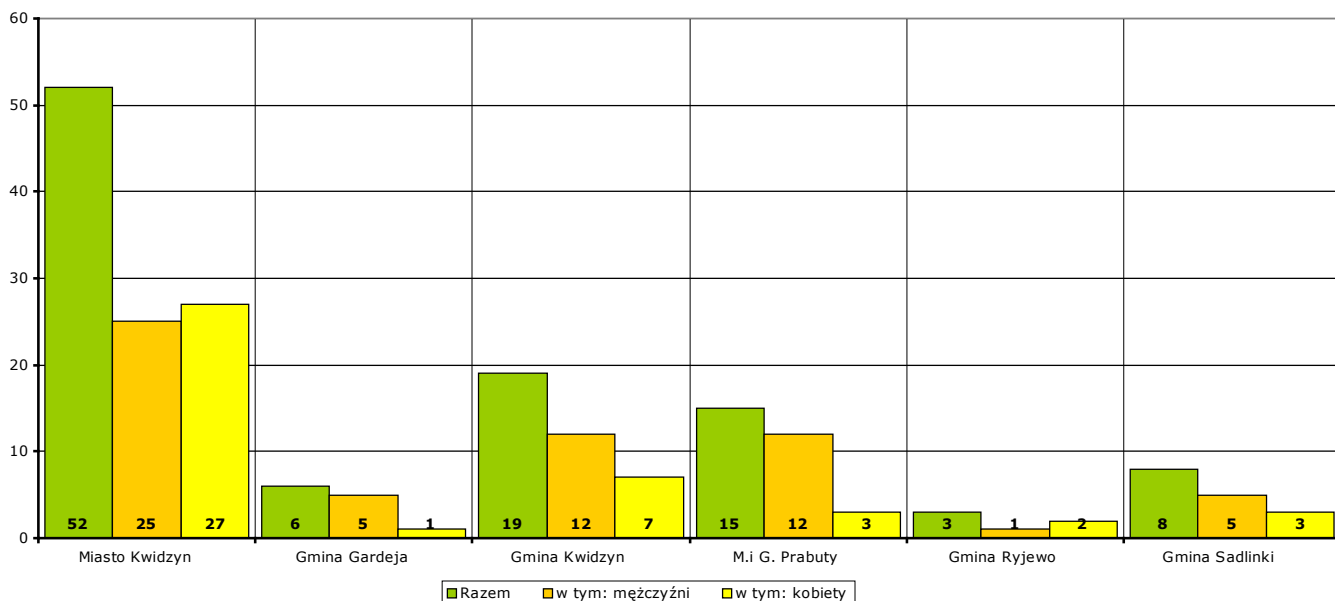
Według stanu na koniec **listopada 2015 r.** w działaniach aktywizacyjnych na rynku pracy finansowanych z Funduszu Pracy uczestniczą łącznie **392 osoby**, w tym **152 mężczyzn** i **240 kobiet**.



Wykres 20. Osoby bezrobotne objęte udziałem w działaniach aktywizacyjnych finansowanych z Funduszu Pracy w okresie listopad 2014 r. - listopad 2015 r.

Osoby, które rozpoczęły uczestnictwo w działaniach aktywizacyjnych w **listopadzie 2015 r.** w podziale na jednostki terytorialne powiatu kwidzińskiego:

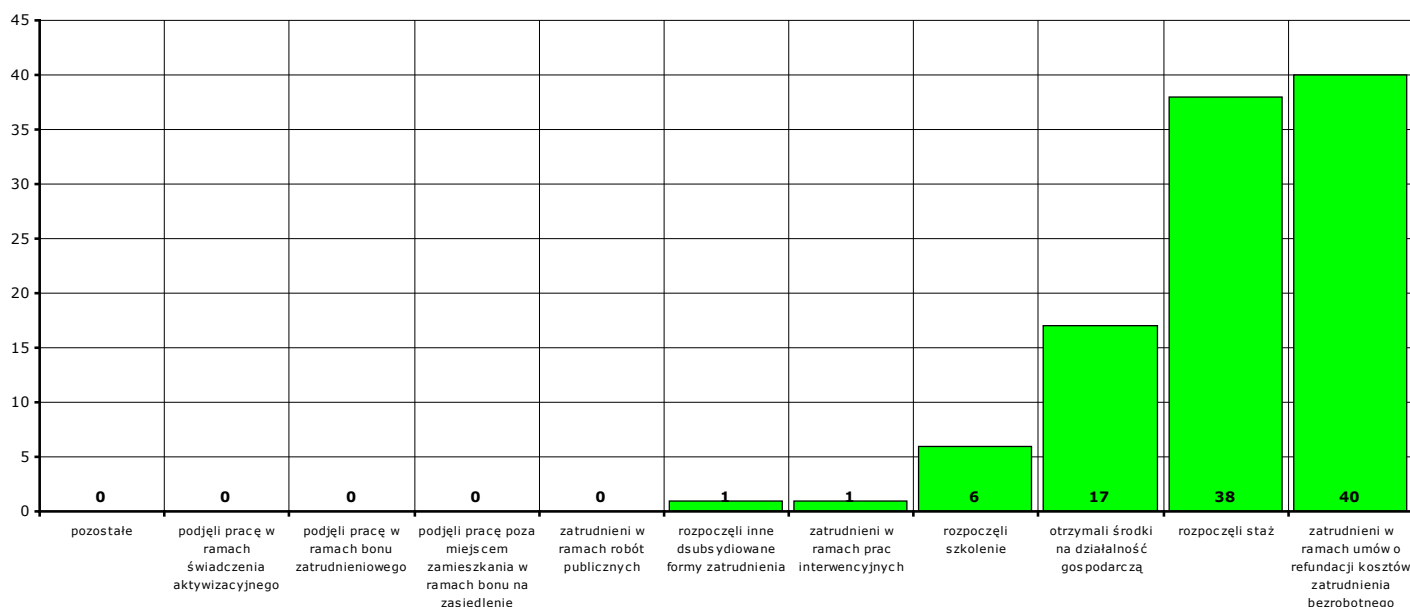
- | | | | |
|--------------------------|--------------------------|-----------------------------|------------------|
| - Miasto Kwidzyn | ogółem 52 osoby , | w tym: 25 mężczyzn , | 27 kobiet |
| - Gmina Gardeja | ogółem 6 osób , | w tym: 5 mężczyzn , | 1 kobieta |
| - Gmina Kwidzyn | ogółem 19 osób , | w tym: 12 mężczyzn , | 7 kobiet |
| - Miasto i gmina Prabuty | ogółem 15 osób , | w tym: 12 mężczyzn , | 3 kobiety |
| - Gmina Ryjewo | ogółem 3 osoby , | w tym: 1 mężczyzna , | 2 kobiety |
| - Gmina Sadlinki | ogółem 8 osób , | w tym: 5 mężczyzn , | 3 kobiety |



Wykres 21. Liczba osób bezrobotnych, które rozpoczęły udział w działaniach aktywizacyjnych finansowanych z Funduszu Pracy w listopadzie 2015 r. (w podziale na jednostki terytorialne powiatu kwidzińskiego).

Osoby, które rozpoczęły uczestnictwo w działaniach aktywizacyjnych w **listopadzie 2015 r.** w podziale na rodzaj działań:

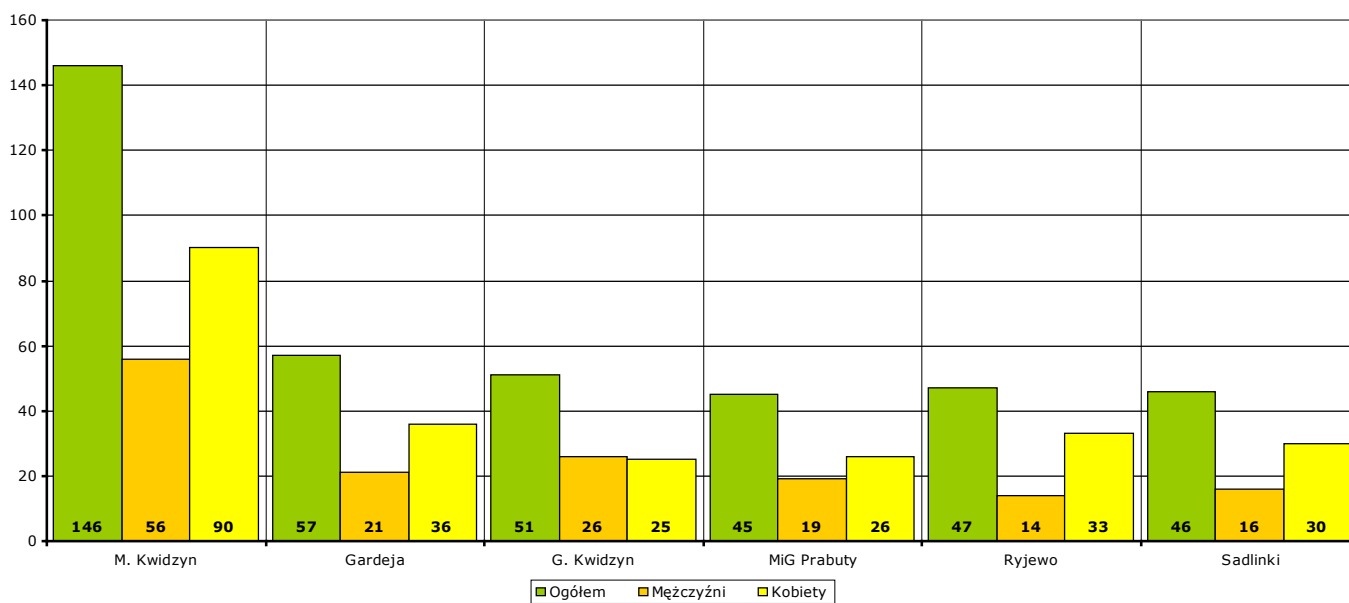
- zatrudnieni w ramach prac interwencyjnych - **1** (od początku 2015 r. - **58**)
- zatrudnieni w ramach robót publicznych - **0** (od początku 2015 r. - **68**)
- którzy otrzymali środki na działalność gospodarczą - **17** (od początku 2015 r. - **90**)
 - w tym bez bonu zasiedleniowego - **17** (od początku 2015 r. - **90**)
 - w tym w ramach bonu zasiedleniowego - **0** (od początku 2015 r. - **0**)
- zatrudnieni w ramach umów o refundację kosztów utworzenia lub wyposażenia stanowisk pracy - **40** (od początku 2015 r. - **194**)
- zatrudnieni poza miejscem zamieszkania w ramach bonu na zasiedlenie - **0** (od początku 2015 r. - **0**)
- zatrudnieni w ramach bonu zatrudnieniowego - **0** (od początku 2015 r. - **0**)
- zatrudnieni w ramach świadczenia aktywizacyjnego - **0** (od początku 2015 r. - **0**)
- zatrudnieni w ramach grantu na telepracę - **0** (od początku 2015 r. - **0**)
- zatrudnieni w ramach refundacji składek na ubezpieczenie społeczne - **0** (od początku 2015 r. - **0**)
- zatrudnieni w ramach dofinansowanie wynagrodzenia za zatrudnionego skierowanego bezrobotnego powyżej 50 roku życia - **0** (od początku 2015 r. - **7**)
- zatrudnieni w ramach innych subsydiowanych form zatrudnienia - **1** (od początku 2015 r. - **12**)
- rozpoczynający szkolenie - **6** (od początku 2015 r. - **77**)
 - w tym bez bonu szkoleniowego - **5** (od początku 2015 r. - **70**)
 - w tym w ramach bonu szkoleniowego - **1** (od początku 2015 r. - **7**)
- rozpoczynający staż - **38** (od początku 2015 r. - **480**)
 - w tym bez bonu stażowego - **38** (od początku 2015 r. - **480**)
 - w tym w ramach bonu stażowego - **0** (od początku 2015 r. - **0**)
- rozpoczynający przygotowanie zawodowe dorosłych - **0** (od początku 2015 r. - **0**)
- rozpoczynający prace społecznie użyteczne - **0** (od początku 2015 r. - **42**)
 - w tym poza PAI - **0** (od początku 2015 r. - **42**)
 - w tym w ramach PAI - **0** (od początku 2015 r. - **0**)
- skierowani do agencji zatrudnienia w ramach zlecania działań aktywizacyjnych - **0** (od początku 2015 r. - **0**)



Wykres 22. Liczba osób bezrobotnych, które rozpoczęły udział w działaniach aktywizacyjnych finansowanych z Funduszu Pracy w listopadzie 2015 r. (w podziale na rodzaj działań).

Osoby, które na koniec **listopada 2015 r.** uczestniczą w działaniach aktywizacyjnych w podziale na jednostki terytorialne powiatu kwidzyńskiego:

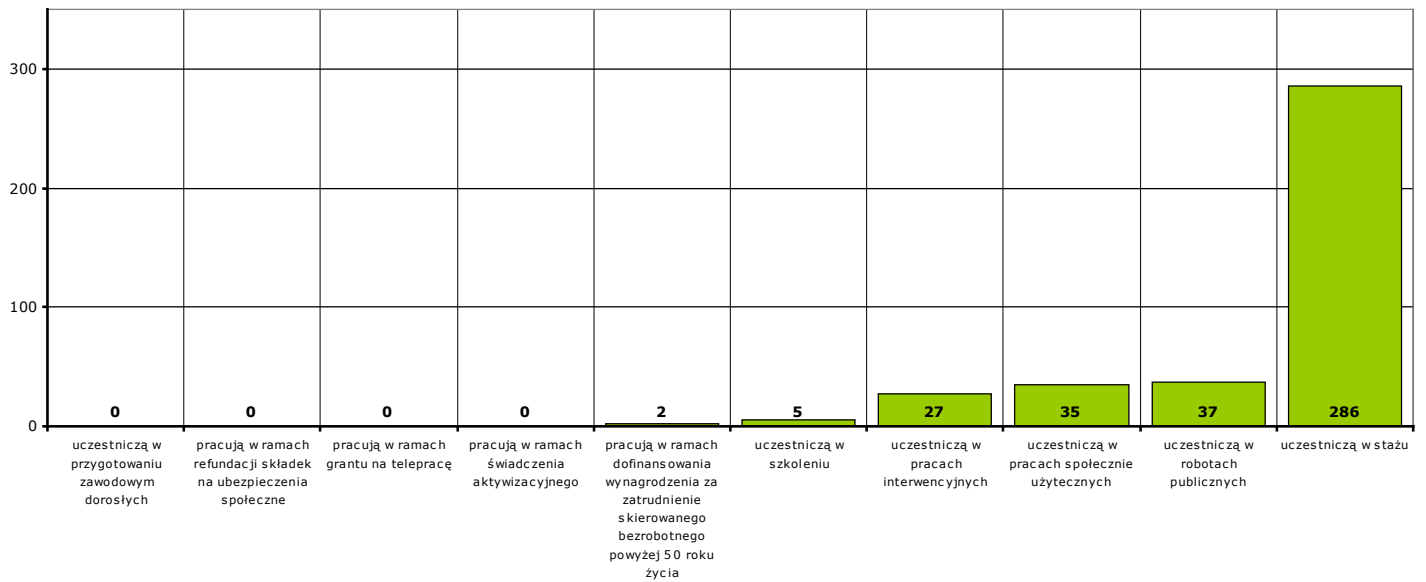
- Miasto Kwidzyn	ogółem 146 osób,	w tym: 56 mężczyzn,	90 kobiet
- Gmina Gardeja	ogółem 57 osób,	w tym: 21 mężczyzn,	36 kobiet
- Gmina Kwidzyn	ogółem 51 osób,	w tym: 26 mężczyzn,	25 kobiet
- Miasto i gmina Prabuty	ogółem 45 osób,	w tym: 19 mężczyzn,	26 kobiet
- Gmina Ryjewo	ogółem 47 osób,	w tym: 14 mężczyzn,	33 kobiety
- Gmina Sadlinki	ogółem 46 osób,	w tym: 16 mężczyzn,	30 kobiet



Wykres 23. Liczba osób bezrobotnych, które uczestniczą w działaniach aktywizacyjnych finansowanych z Funduszu Pracy na koniec listopada 2015 r. (w podziale na jednostki terytorialne powiatu kwidzyńskiego).

Osoby, które na koniec **listopada 2015 r.** uczestniczą w działaniach aktywizacyjnych w podziale na rodzaj działań:

- zatrudnieni w ramach prac interwencyjnych - **27,**
- zatrudnieni w ramach robót publicznych - **37,**
- odbywający szkolenie - **5,**
 - w tym bez bonu szkoleniowego - **4,**
 - w tym w ramach bonu szkoleniowego - **1,**
- odbywający staż - **286,**
 - w tym bez bonu stażowego - **286,**
 - w tym w ramach bonu stażowego - **0,**
- odbywający przygotowanie zawodowe dorosłych - **0,**
- odbywający prace społecznie użyteczne - **35.**
 - w tym poza PAI - **35,**
 - w tym w ramach PAI - **0,**
- zatrudnieni w ramach świadczenia aktywizacyjnego - **0,**
- zatrudnieni w ramach grantu na telepracę - **0,**
- zatrudnieni w ramach refundacji składek na ubezpieczenie społeczne - **0,**
- zatrudnieni w ramach dofinansowania wynagrodzenia za zatrudnienie skierowanego bezrobotnego powyżej 50 roku życia - **2,**
 - w tym do 60 roku życia - **2,**
 - w tym powyżej 60 roku życia - **0,**



Wykres 24. Liczba osób bezrobotnych, które uczestniczą w działaniach aktywizacyjnych finansowanych z Funduszu Pracy na koniec listopada 2015 r. (w podziale na jednostki terytorialne powiatu kwidzyńskiego).

9a. Aktywne formy przeciwdziałania bezrobociu w listopadzie 2015 r. Informacje szczegółowe.

Aktywne formy przeciwdziałania bezrobociu OGÓŁEM	w listopadzie 2015 r.			od początku 2015 r.			na koniec listopada 2015 r.		
	ogółem	mężczyźni	kobiety	ogółem	mężczyźni	kobiety	ogółem	mężczyźni	kobiety
POWIAT	103	60	43	1028	512	516	392	152	240
Miasto Kwidzyn	52	25	27	383	178	205	146	56	90
Gmina Gardeja	6	5	1	114	54	60	57	21	36
Gmina Kwidzyn	19	12	7	178	107	71	51	26	25
Miasto i gmina Prabuty	15	12	3	144	80	64	45	19	26
Gmina Ryjewo	3	1	2	112	43	69	47	14	33
Gmina Sadlinki	8	5	3	97	50	47	46	16	30

Rozpoczęcie prac interwencyjnych	w listopadzie 2015 r.			od początku 2015 r.			na koniec listopada 2015 r.		
	ogółem	mężczyźni	kobiety	ogółem	mężczyźni	kobiety	ogółem	mężczyźni	kobiety
POWIAT	1	0	1	58	12	46	27	8	19
Miasto Kwidzyn	1	0	1	21	3	18	7	1	6
Gmina Gardeja	0	0	0	6	3	3	4	3	1
Gmina Kwidzyn	0	0	0	5	2	3	2	1	1
Miasto i gmina Prabuty	0	0	0	8	3	5	5	2	3
Gmina Ryjewo	0	0	0	15	1	14	7	1	6
Gmina Sadlinki	0	0	0	3	0	3	2	0	2

Rozpoczęcie robót publicznych	w listopadzie 2015 r.			od początku 2015 r.			na koniec listopada 2015 r.		
	ogółem	mężczyźni	kobiety	ogółem	mężczyźni	kobiety	ogółem	mężczyźni	kobiety
POWIAT	0	0	0	68	53	15	37	29	8
Miasto Kwidzyn	0	0	0	4	1	3	1	1	0
Gmina Gardeja	0	0	0	7	6	1	4	3	1
Gmina Kwidzyn	0	0	0	6	5	1	1	0	1
Miasto i gmina Prabuty	0	0	0	16	8	8	8	4	4
Gmina Ryjewo	0	0	0	14	13	1	9	8	1
Gmina Sadlinki	0	0	0	21	20	1	14	13	1

Podjęcie pracy w ramach refundacji kosztów zatrudnienia bezrobotnego	w listopadzie 2015 r.			od początku 2015 r.			na koniec listopada 2015 r.		
	ogółem	mężczyźni	kobiety	ogółem	mężczyźni	kobiety	ogółem	mężczyźni	kobiety
POWIAT	40	29	11	194	146	48	X	X	X
Miasto Kwidzyn	17	10	7	76	55	21	X	X	X
Gmina Gardeja	4	4	0	14	11	3	X	X	X
Gmina Kwidzyn	10	6	4	46	34	12	X	X	X
Miasto i gmina Prabuty	6	6	0	30	24	6	X	X	X
Gmina Ryjewo	1	1	0	12	8	4	X	X	X
Gmina Sadlinki	2	2	0	16	14	2	X	X	X

Podjęcie pracy poza miejscem zamieszkania w ramach bonu na zasiedlenie	w listopadzie 2015 r.			od początku 2015 r.			na koniec listopada 2015 r.		
	ogółem	mężczyźni	kobiety	ogółem	mężczyźni	kobiety	ogółem	mężczyźni	kobiety
POWIAT	0	0	0	0	0	0	X	X	X
Miasto Kwidzyn	0	0	0	0	0	0	X	X	X
Gmina Gardeja	0	0	0	0	0	0	X	X	X
Gmina Kwidzyn	0	0	0	0	0	0	X	X	X
Miasto i gmina Prabuty	0	0	0	0	0	0	X	X	X
Gmina Ryjewo	0	0	0	0	0	0	X	X	X
Gmina Sadlinki	0	0	0	0	0	0	X	X	X

Podjęcie pracy w ramach bonu zatrudnieniowego	w listopadzie 2015 r.			od początku 2015 r.			na koniec listopada 2015 r.		
	ogółem	mężczyźni	kobiety	ogółem	mężczyźni	kobiety	ogółem	mężczyźni	kobiety
POWIAT	0	0	0	0	0	0	X	X	X
Miasto Kwidzyn	0	0	0	0	0	0	X	X	X
Gmina Gardeja	0	0	0	0	0	0	X	X	X
Gmina Kwidzyn	0	0	0	0	0	0	X	X	X
Miasto i gmina Prabuty	0	0	0	0	0	0	X	X	X
Gmina Ryjewo	0	0	0	0	0	0	X	X	X
Gmina Sadlinki	0	0	0	0	0	0	X	X	X

Podjęcie pracy w ramach świadczenia aktywizacyjnego	w listopadzie 2015 r.			od początku 2015 r.			na koniec listopada 2015 r.		
	ogółem	mężczyźni	kobiety	ogółem	mężczyźni	kobiety	ogółem	mężczyźni	kobiety
POWIAT	0	0	0	0	0	0	0	0	0
Miasto Kwidzyn	0	0	0	0	0	0	0	0	0
Gmina Gardeja	0	0	0	0	0	0	0	0	0
Gmina Kwidzyn	0	0	0	0	0	0	0	0	0
Miasto i gmina Prabuty	0	0	0	0	0	0	0	0	0
Gmina Ryjewo	0	0	0	0	0	0	0	0	0
Gmina Sadlinki	0	0	0	0	0	0	0	0	0

Podjęcie pracy w ramach grantu na telepracę	w listopadzie 2015 r.			od początku 2015 r.			na koniec listopada 2015 r.		
	ogółem	mężczyźni	kobiety	ogółem	mężczyźni	kobiety	ogółem	mężczyźni	kobiety
POWIAT	0	0	0	0	0	0	0	0	0
Miasto Kwidzyn	0	0	0	0	0	0	0	0	0
Gmina Gardeja	0	0	0	0	0	0	0	0	0
Gmina Kwidzyn	0	0	0	0	0	0	0	0	0
Miasto i gmina Prabuty	0	0	0	0	0	0	0	0	0
Gmina Ryjewo	0	0	0	0	0	0	0	0	0
Gmina Sadlinki	0	0	0	0	0	0	0	0	0

Podjęcie pracy w ramach refundacji składek na ubezpieczenia społeczne	w listopadzie 2015 r.			od początku 2015 r.			na koniec listopada 2015 r.		
	ogółem	mężczyźni	kobiety	ogółem	mężczyźni	kobiety	ogółem	mężczyźni	kobiety
POWIAT	0	0	0	0	0	0	0	0	0
Miasto Kwidzyn	0	0	0	0	0	0	0	0	0
Gmina Gardeja	0	0	0	0	0	0	0	0	0
Gmina Kwidzyn	0	0	0	0	0	0	0	0	0
Miasto i gmina Prabuty	0	0	0	0	0	0	0	0	0
Gmina Ryjewo	0	0	0	0	0	0	0	0	0
Gmina Sadlinki	0	0	0	0	0	0	0	0	0

Inne formy aktywizacji związane z zatrudnieniem	w listopadzie 2015 r.			od początku 2015 r.			na koniec listopada 2015 r.		
	ogółem	mężczyźni	kobiety	ogółem	mężczyźni	kobiety	ogółem	mężczyźni	kobiety
POWIAT	1	1	0	12	5	7	X	X	X
Miasto Kwidzyn	0	0	0	3	1	2	X	X	X
Gmina Gardeja	0	0	0	1	0	1	X	X	X
Gmina Kwidzyn	0	0	0	1	0	1	X	X	X
Miasto i gmina Prabuty	0	0	0	5	3	2	X	X	X
Gmina Ryjewo	0	0	0	1	0	1	X	X	X
Gmina Sadlinki	1	1	0	1	1	0	X	X	X

Rozpoczęcie przygotowania zawodowego dorosłych	w listopadzie 2015 r.			od początku 2015 r.			na koniec listopada 2015 r.		
	ogółem	mężczyźni	kobiety	ogółem	mężczyźni	kobiety	ogółem	mężczyźni	kobiety
POWIAT	0	0	0	0	0	0	0	0	0
Miasto Kwidzyn	0	0	0	0	0	0	0	0	0
Gmina Gardeja	0	0	0	0	0	0	0	0	0
Gmina Kwidzyn	0	0	0	0	0	0	0	0	0
Miasto i gmina Prabuty	0	0	0	0	0	0	0	0	0
Gmina Ryjewo	0	0	0	0	0	0	0	0	0
Gmina Sadlinki	0	0	0	0	0	0	0	0	0

Skierowanie do agencji zatrudnienia w ramach zlecenia działań aktywizacyjnych	w listopadzie 2015 r.			od początku 2015 r.			na koniec listopada 2015 r.		
	ogółem	mężczyźni	kobiety	ogółem	mężczyźni	kobiety	ogółem	mężczyźni	kobiety
POWIAT	0	0	0	0	0	0	X	X	X
Miasto Kwidzyn	0	0	0	0	0	0	X	X	X
Gmina Gardeja	0	0	0	0	0	0	X	X	X
Gmina Kwidzyn	0	0	0	0	0	0	X	X	X
Miasto i gmina Prabuty	0	0	0	0	0	0	X	X	X
Gmina Ryjewo	0	0	0	0	0	0	X	X	X
Gmina Sadlinki	0	0	0	0	0	0	X	X	X

Otrzymanie środków z Funduszu Pracy na podjęcie działalności gospodarczej	w listopadzie 2015 r.			od początku 2015 r.			na koniec listopada 2015 r.		
	ogółem	mężczyźni	kobiety	ogółem	mężczyźni	kobiety	ogółem	mężczyźni	kobiety
POWIAT	17	11	6	90	62	28	X	X	X
w tym bez bonu na zasiedlenie	17	11	6	90	62	28	X	X	X
w tym w ramach bonu na zasiedlenie	0	0	0	0	0	0	X	X	X
Miasto Kwidzyn	11	5	6	35	16	19	X	X	X
w tym bez bonu na zasiedlenie	11	5	6	35	16	19	X	X	X
w tym w ramach bonu na zasiedlenie	0	0	0	0	0	0	X	X	X
Gmina Gardeja	1	1	0	9	8	1	X	X	X
w tym bez bonu na zasiedlenie	1	1	0	9	8	1	X	X	X
w tym w ramach bonu na zasiedlenie	0	0	0	0	0	0	X	X	X
Gmina Kwidzyn	2	2	0	15	12	3	X	X	X
w tym bez bonu na zasiedlenie	2	2	0	15	12	3	X	X	X
w tym w ramach bonu na zasiedlenie	0	0	0	0	0	0	X	X	X
Miasto i gmina Prabuty	2	2	0	16	13	3	X	X	X
w tym bez bonu na zasiedlenie	2	2	0	16	13	3	X	X	X
w tym w ramach bonu na zasiedlenie	0	0	0	0	0	0	X	X	X
Gmina Ryjewo	0	0	0	8	6	2	X	X	X
w tym bez bonu na zasiedlenie	0	0	0	8	6	2	X	X	X
w tym w ramach bonu na zasiedlenie	0	0	0	0	0	0	X	X	X
Gmina Sadlinki	1	1	0	7	7	0	X	X	X
w tym bez bonu na zasiedlenie	1	1	0	7	7	0	X	X	X
w tym w ramach bonu na zasiedlenie	0	0	0	0	0	0	X	X	X

Podjęcie pracy w ramach dofinansowania wynagrodzenia za zatrudnienie skierowanego bezrobotnego powyżej 50 roku życia	w listopadzie 2015 r.			od początku 2015 r.			na koniec listopada 2015 r.		
	ogółem	mężczyźni	kobiety	ogółem	mężczyźni	kobiety	ogółem	mężczyźni	kobiety
POWIAT	0	0	0	7	5	2	2	1	1
w tym do 60 roku życia	X	X	X	X	X	X	2	1	1
w tym powyżej 60 roku życia	X	X	X	X	X	X	0	0	0
Miasto Kwidzyn	0	0	0	4	2	2	2	1	1
w tym do 60 roku życia	X	X	X	X	X	X	2	1	1
w tym powyżej 60 roku życia	X	X	X	X	X	X	0	0	0
Gmina Gardeja	0	0	0	0	0	0	0	0	0
w tym do 60 roku życia	X	X	X	X	X	X	0	0	0
w tym powyżej 60 roku życia	X	X	X	X	X	X	0	0	0
Gmina Kwidzyn	0	0	0	3	3	0	0	0	0
w tym do 60 roku życia	X	X	X	X	X	X	0	0	0
w tym powyżej 60 roku życia	X	X	X	X	X	X	0	0	0
Miasto i gmina Prabuty	0	0	0	0	0	0	0	0	0
w tym do 60 roku życia	X	X	X	X	X	X	0	0	0
w tym powyżej 60 roku życia	X	X	X	X	X	X	0	0	0
Gmina Ryjewo	0	0	0	0	0	0	0	0	0
w tym do 60 roku życia	X	X	X	X	X	X	0	0	0
w tym powyżej 60 roku życia	X	X	X	X	X	X	0	0	0
Gmina Sadlinki	0	0	0	0	0	0	0	0	0
w tym do 60 roku życia	X	X	X	X	X	X	0	0	0
w tym powyżej 60 roku życia	X	X	X	X	X	X	0	0	0

Rozpoczęcie szkolenia	w listopadzie 2015 r.			od początku 2015 r.			na koniec listopada 2015 r.		
	ogółem	mężczyźni	kobiety	ogółem	mężczyźni	kobiety	ogółem	mężczyźni	kobiety
POWIAT	6	6	0	77	64	13	5	5	0
w tym bez bonu szkoleniowego	5	5	0	70	59	11	4	4	0
w tym w ramach bonu szkoleniowego	1	1	0	7	5	2	1	1	0
Miasto Kwidzyn	4	4	0	32	29	3	3	3	0
w tym bez bonu szkoleniowego	4	4	0	28	27	1	3	3	0
w tym w ramach bonu szkoleniowego	0	0	0	4	2	2	0	0	0
Gmina Gardeja	0	0	0	4	4	0	0	0	0
w tym bez bonu szkoleniowego	0	0	0	4	4	0	0	0	0
w tym w ramach bonu szkoleniowego	0	0	0	0	0	0	0	0	0
Gmina Kwidzyn	1	1	0	22	15	7	2	2	0
w tym bez bonu szkoleniowego	0	0	0	20	13	7	1	1	0
w tym w ramach bonu szkoleniowego	1	1	0	2	2	0	1	1	0
Miasto i gmina Prabuty	1	1	0	9	9	0	0	0	0
w tym bez bonu szkoleniowego	1	1	0	8	8	0	0	0	0
w tym w ramach bonu szkoleniowego	0	0	0	1	1	0	0	0	0
Gmina Ryjewo	0	0	0	8	5	3	0	0	0
w tym bez bonu szkoleniowego	0	0	0	8	5	3	0	0	0
w tym w ramach bonu szkoleniowego	0	0	0	0	0	0	0	0	0
Gmina Sadlinki	0	0	0	2	2	0	0	0	0
w tym bez bonu szkoleniowego	0	0	0	2	2	0	0	0	0
w tym w ramach bonu szkoleniowego	0	0	0	0	0	0	0	0	0

Rozpoczęcie stażu	w listopadzie 2015 r.			od początku 2015 r.			na koniec listopada 2015 r.		
	ogółem	mężczyźni	kobiety	ogółem	mężczyźni	kobiety	ogółem	mężczyźni	kobiety
POWIAT	38	13	25	480	147	333	286	95	191
w tym bez bonu stażowego	38	13	25	480	147	333	286	95	191
w tym w ramach bonu stażowego	0	0	0	0	0	0	0	0	
Miasto Kwidzyn	19	6	13	207	71	136	133	50	83
w tym bez bonu stażowego	19	6	13	207	71	136	133	50	83
w tym w ramach bonu stażowego	0	0	0	0	0	0	0	0	0
Gmina Gardeja	1	0	1	56	14	42	36	10	26
w tym bez bonu stażowego	1	0	1	56	14	42	36	10	26
w tym w ramach bonu stażowego	0	0	0	0	0	0	0	0	0
Gmina Kwidzyn	6	3	3	70	29	41	37	17	20
w tym bez bonu stażowego	6	3	3	70	29	41	37	17	20
w tym w ramach bonu stażowego	0	0	0	0	0	0	0	0	0
Miasto i gmina Prabuty	6	3	3	60	20	40	32	13	19
w tym bez bonu stażowego	6	3	3	60	20	40	32	13	19
w tym w ramach bonu stażowego	0	0	0	0	0	0	0	0	0
Gmina Ryjewo	2	0	2	40	7	33	18	2	16
w tym bez bonu stażowego	2	0	2	40	7	33	18	2	16
w tym w ramach bonu stażowego	0	0	0	0	0	0	0	0	0
Gmina Sadlinki	4	1	3	47	6	41	30	3	27
w tym bez bonu stażowego	4	1	3	47	6	41	30	3	27
w tym w ramach bonu stażowego	0	0	0	0	0	0	0	0	0

Rozpoczęcia pracy społecznie użytecznej	w listopadzie 2015 r.			od początku 2015 r.			na koniec listopada 2015 r.		
	ogółem	mężczyźni	kobiety	ogółem	mężczyźni	kobiety	ogółem	mężczyźni	kobiety
POWIAT	0	0	0	42	18	24	35	14	21
w tym poza PAI	0	0	0	42	18	24	35	14	21
w tym w ramach PAI	0	0	0	0	0	0	0	0	0
Miasto Kwidzyn	0	0	0	1	0	1	0	0	0
w tym poza PAI	0	0	0	1	0	1	0	0	0
w tym w ramach PAI	0	0	0	0	0	0	0	0	0
Gmina Gardeja	0	0	0	17	8	9	13	5	8
w tym poza PAI	0	0	0	17	8	9	13	5	8
w tym w ramach PAI	0	0	0	0	0	0	0	0	0
Gmina Kwidzyn	0	0	0	10	7	3	9	6	3
w tym poza PAI	0	0	0	10	7	3	9	6	3
w tym w ramach PAI	0	0	0	0	0	0	0	0	0
Miasto i gmina Prabuty	0	0	0	0	0	0	0	0	0
w tym poza PAI	0	0	0	0	0	0	0	0	0
w tym w ramach PAI	0	0	0	0	0	0	0	0	0
Gmina Ryjewo	0	0	0	14	3	11	13	3	10
w tym poza PAI	0	0	0	14	3	11	13	3	10
w tym w ramach PAI	0	0	0	0	0	0	0	0	0
Gmina Sadlinki	0	0	0	0	0	0	0	0	0
w tym poza PAI	0	0	0	0	0	0	0	0	0
w tym w ramach PAI	0	0	0	0	0	0	0	0	0

POWIAT	w listopadzie 2015 r.			od początku 2015 r.			na koniec listopada 2015 r.		
	ogółem	mężczyźni	kobiety	ogółem	mężczyźni	kobiety	ogółem	mężczyźni	kobiety
prace interwencyjne	1	0	1	58	12	46	27	8	19
roboty publiczne	0	0	0	68	53	15	37	29	8
otrzymanie środków z Funduszu Pracy na podjęcie działalności gospodarczej	17	11	6	90	62	28	X	X	X
w tym bez bonu na zasiedlenie	17	11	6	90	62	28	X	X	X
w tym w ramach bonu na zasiedlenie	0	0	0	0	0	0	X	X	X
podjęcie pracy w ramach refundacji kosztów zatrudnienia bezrobotnego	40	29	11	194	146	48	X	X	X
podjęcie pracy poza miejscem zamieszkania w ramach bonu na zasiedlenie	0	0	0	0	0	0	X	X	X
podjęcie pracy w ramach bonu zatrudnieniowego	0	0	0	0	0	0	X	X	X
podjęcie pracy w ramach świadczenia aktywizacyjnego	0	0	0	0	0	0	0	0	0
podjęcie pracy w ramach grantu na telepracę	0	0	0	0	0	0	0	0	0
podjęcie pracy w ramach refundacji składek na ubezpieczenia społeczne	0	0	0	0	0	0	0	0	0
podjęcie pracy w ramach dofinansowania wynagrodzenia za zatrudnienie skierowanego bezrobotnego powyżej 50 roku życia	0	0	0	7	5	2	2	1	1
w tym do 60 roku życia	X	X	X	X	X	X	2	1	1
w tym powyżej 60 roku życia	X	X	X	X	X	X	0	0	0
inne formy aktywizacji związane z zatrudnieniem	1	1	0	12	5	7	X	X	X
rozpoczęcie szkolenia	6	6	0	77	64	13	5	5	0
w tym bez bonu szkoleniowego	5	5	0	70	59	11	4	4	0
w tym w ramach bonu szkoleniowego	1	1	0	7	5	2	1	1	0
rozpoczęcie stażu	38	13	25	480	147	333	286	95	191
w tym bez bonu stażowego	38	13	25	480	147	333	286	95	191
w tym w ramach bonu stażowego	0	0	0	0	0	0	0	0	0
rozpoczęcie przygotowania zawodowego dorosłych	0	0	0	0	0	0	0	0	0
rozpoczęcia pracy społecznie użytecznej	0	0	0	42	18	24	35	14	21
w tym poza PAI	0	0	0	42	18	24	35	14	21
w tym w ramach PAI	0	0	0	0	0	0	0	0	0
skierowania do agencji zatrudnienia w ramach zlecenia działań aktywizacyjnych	0	0	0	0	0	0	X	X	X

Miasto Kwidzyn	w listopadzie 2015 r.			od początku 2015 r.			na koniec listopada 2015 r.		
	ogółem	mężczyźni	kobiety	ogółem	mężczyźni	kobiety	ogółem	mężczyźni	kobiety
prace interwencyjne	1	0	1	21	3	18	7	1	6
roboty publiczne	0	0	0	4	1	3	1	1	0
otrzymanie środków z Funduszu Pracy na podjęcie działalności gospodarczej	11	5	6	35	16	19	X	X	X
w tym bez bonu na zasiedlenie	11	5	6	35	16	19	X	X	X
w tym w ramach bonu na zasiedlenie	0	0	0	0	0	0	X	X	X
podjęcie pracy w ramach refundacji kosztów zatrudnienia bezrobotnego	17	10	7	76	55	21	X	X	X
podjęcie pracy poza miejscem zamieszkania w ramach bonu na zasiedlenie	0	0	0	0	0	0	X	X	X
podjęcie pracy w ramach bonu zatrudnieniowego	0	0	0	0	0	0	X	X	X
podjęcie pracy w ramach świadczenia aktywizacyjnego	0	0	0	0	0	0	0	0	0
podjęcie pracy w ramach grantu na telepracę	0	0	0	0	0	0	0	0	0
podjęcie pracy w ramach refundacji składek na ubezpieczenia społeczne	0	0	0	0	0	0	0	0	0
podjęcie pracy w ramach dofinansowania wynagrodzenia za zatrudnienie skierowanego bezrobotnego powyżej 50 roku życia	0	0	0	4	2	2	2	1	1
w tym do 60 roku życia	X	X	X	X	X	X	2	1	1
w tym powyżej 60 roku życia	X	X	X	X	X	X	0	0	0
inne formy aktywizacji związane z zatrudnieniem	0	0	0	3	1	2	X	X	X
rozpoczęcie szkolenia	4	4	0	32	29	3	3	3	0
w tym bez bonu szkoleniowego	4	4	0	28	27	1	3	3	0
w tym w ramach bonu szkoleniowego	0	0	0	4	2	2	0	0	0
rozpoczęcie stażu	19	6	13	207	71	136	133	50	83
w tym bez bonu stażowego	19	6	13	207	71	136	133	50	83
w tym w ramach bonu stażowego	0	0	0	0	0	0	0	0	0
rozpoczęcie przygotowania zawodowego dorosłych	0	0	0	0	0	0	0	0	0
rozpoczęcia pracy społecznie użytecznej	0	0	0	1	0	1	0	0	0
w tym poza PAI	0	0	0	1	0	1	0	0	0
w tym w ramach PAI	0	0	0	0	0	0	0	0	0
skierowania do agencji zatrudnienia w ramach zlecenia działań aktywizacyjnych	0	0	0	0	0	0	X	X	X

Gmina Gardeja	w listopadzie 2015 r.			od początku 2015 r.			na koniec listopada 2015 r.		
	ogółem	mężczyźni	kobiety	ogółem	mężczyźni	kobiety	ogółem	mężczyźni	kobiety
prace interwencyjne	0	0	0	6	3	3	4	3	1
roboty publiczne	0	0	0	7	6	1	4	3	1
otrzymanie środków z Funduszu Pracy na podjęcie działalności gospodarczej	1	1	0	9	8	1	X	X	X
w tym bez bonu na zasiedlenie	1	1	0	9	8	1	X	X	X
w tym w ramach bonu na zasiedlenie	0	0	0	0	0	0	X	X	X
podjęcie pracy w ramach refundacji kosztów zatrudnienia bezrobotnego	4	4	0	14	11	3	X	X	X
podjęcie pracy poza miejscem zamieszkania w ramach bonu na zasiedlenie	0	0	0	0	0	0	X	X	X
podjęcie pracy w ramach bonu zatrudnieniowego	0	0	0	0	0	0	X	X	X
podjęcie pracy w ramach świadczenia aktywizacyjnego	0	0	0	0	0	0	0	0	0
podjęcie pracy w ramach grantu na telepracę	0	0	0	0	0	0	0	0	0
podjęcie pracy w ramach refundacji składek na ubezpieczenia społeczne	0	0	0	0	0	0	0	0	0
podjęcie pracy w ramach dofinansowania wynagrodzenia za zatrudnienie skierowanego bezrobotnego powyżej 50 roku życia	0	0	0	0	0	0	0	0	0
w tym do 60 roku życia	X	X	X	X	X	X	0	0	0
w tym powyżej 60 roku życia	X	X	X	X	X	X	0	0	0
inne formy aktywizacji związane z zatrudnieniem	0	0	0	1	0	1	X	X	X
rozpoczęcie szkolenia	0	0	0	4	4	0	0	0	0
w tym bez bonu szkoleniowego	0	0	0	4	4	0	0	0	0
w tym w ramach bonu szkoleniowego	0	0	0	0	0	0	0	0	0
rozpoczęcie stażu	1	0	1	56	14	42	36	10	26
w tym bez bonu stażowego	1	0	1	56	14	42	36	10	26
w tym w ramach bonu stażowego	0	0	0	0	0	0	0	0	0
rozpoczęcie przygotowania zawodowego dorosłych	0	0	0	0	0	0	0	0	0
rozpoczęcia pracy społecznie użytecznej	0	0	0	17	8	9	13	5	8
w tym poza PAI	0	0	0	17	8	9	13	5	8
w tym w ramach PAI	0	0	0	0	0	0	0	0	0
skierowania do agencji zatrudnienia w ramach zlecenia działań aktywizacyjnych	0	0	0	0	0	0	X	X	X

Gmina Kwidzyn	w listopadzie 2015 r.			od początku 2015 r.			na koniec listopada 2015 r.		
	ogółem	mężczyźni	kobiety	ogółem	mężczyźni	kobiety	ogółem	mężczyźni	kobiety
prace interwencyjne	0	0	0	5	2	3	2	1	1
roboty publiczne	0	0	0	6	5	1	1	0	1
otrzymanie środków z Funduszu Pracy na podjęcie działalności gospodarczej	2	2	0	15	12	3	X	X	X
w tym bez bonu na zasiedlenie	2	2	0	15	12	3	X	X	X
w tym w ramach bonu na zasiedlenie	0	0	0	0	0	0	X	X	X
podjęcie pracy w ramach refundacji kosztów zatrudnienia bezrobotnego	10	6	4	46	34	12	X	X	X
podjęcie pracy poza miejscem zamieszkania w ramach bonu na zasiedlenie	0	0	0	0	0	0	X	X	X
podjęcie pracy w ramach bonu zatrudnieniowego	0	0	0	0	0	0	X	X	X
podjęcie pracy w ramach świadczenia aktywizacyjnego	0	0	0	0	0	0	0	0	0
podjęcie pracy w ramach grantu na telepracę	0	0	0	0	0	0	0	0	0
podjęcie pracy w ramach refundacji składek na ubezpieczenia społeczne	0	0	0	0	0	0	0	0	0
podjęcie pracy w ramach dofinansowania wynagrodzenia za zatrudnienie skierowanego bezrobotnego powyżej 50 roku życia	0	0	0	3	3	0	0	0	0
w tym do 60 roku życia	X	X	X	X	X	X	0	0	0
w tym powyżej 60 roku życia	X	X	X	X	X	X	0	0	0
inne formy aktywizacji związane z zatrudnieniem	0	0	0	1	0	1	X	X	X
rozpoczęcie szkolenia	1	1	0	22	15	7	2	2	0
w tym bez bonu szkoleniowego	0	0	0	20	13	7	1	1	0
w tym w ramach bonu szkoleniowego	1	1	0	2	2	0	1	1	0
rozpoczęcie stażu	6	3	3	70	29	41	37	17	20
w tym bez bonu stażowego	6	3	3	70	29	41	37	17	20
w tym w ramach bonu stażowego	0	0	0	0	0	0	0	0	0
rozpoczęcie przygotowania zawodowego dorosłych	0	0	0	0	0	0	0	0	0
rozpoczęcia pracy społecznie użytecznej	0	0	0	10	7	3	9	6	3
w tym poza PAI	0	0	0	10	7	3	9	6	3
w tym w ramach PAI	0	0	0	0	0	0	0	0	0
skierowania do agencji zatrudnienia w ramach zlecenia działań aktywizacyjnych	0	0	0	0	0	0	X	X	X

Miasto i gmina Prabuty	w listopadzie 2015 r.			od początku 2015 r.			na koniec listopada 2015 r.		
	ogółem	mężczyźni	kobiety	ogółem	mężczyźni	kobiety	ogółem	mężczyźni	kobiety
prace interwencyjne	0	0	0	8	3	5	5	2	3
roboty publiczne	0	0	0	16	8	8	8	4	4
otrzymanie środków z Funduszu Pracy na podjęcie działalności gospodarczej	2	2	0	16	13	3	X	X	X
w tym bez bonu na zasiedlenie	2	2	0	16	13	3	X	X	X
w tym w ramach bonu na zasiedlenie	0	0	0	0	0	0	X	X	X
podjęcie pracy w ramach refundacji kosztów zatrudnienia bezrobotnego	6	6	0	30	24	6	X	X	X
podjęcie pracy poza miejscem zamieszkania w ramach bonu na zasiedlenie	0	0	0	0	0	0	X	X	X
podjęcie pracy w ramach bonu zatrudnieniowego	0	0	0	0	0	0	X	X	X
podjęcie pracy w ramach świadczenia aktywizacyjnego	0	0	0	0	0	0	0	0	0
podjęcie pracy w ramach grantu na telepracę	0	0	0	0	0	0	0	0	0
podjęcie pracy w ramach refundacji składek na ubezpieczenia społeczne	0	0	0	0	0	0	0	0	0
podjęcie pracy w ramach dofinansowania wynagrodzenia za zatrudnienie skierowanego bezrobotnego powyżej 50 roku życia	0	0	0	0	0	0	0	0	0
w tym do 60 roku życia	X	X	X	X	X	X	0	0	0
w tym powyżej 60 roku życia	X	X	X	X	X	X	0	0	0
inne formy aktywizacji związane z zatrudnieniem	0	0	0	5	3	2	X	X	X
rozpoczęcie szkolenia	1	1	0	9	9	0	0	0	0
w tym bez bonu szkoleniowego	1	1	0	8	8	0	0	0	0
w tym w ramach bonu szkoleniowego	0	0	0	1	1	0	0	0	0
rozpoczęcie stażu	6	3	3	60	20	40	32	13	19
w tym bez bonu stażowego	6	3	3	60	20	40	32	13	19
w tym w ramach bonu stażowego	0	0	0	0	0	0	0	0	0
rozpoczęcie przygotowania zawodowego dorosłych	0	0	0	0	0	0	0	0	0
rozpoczęcia pracy społecznie użytecznej	0	0	0	0	0	0	0	0	0
w tym poza PAI	0	0	0	0	0	0	0	0	0
w tym w ramach PAI	0	0	0	0	0	0	0	0	0
skierowania do agencji zatrudnienia w ramach zlecenia działań aktywizacyjnych	0	0	0	0	0	0	X	X	X

Gmina Ryjewo	w listopadzie 2015 r.			od początku 2015 r.			na koniec listopada 2015 r.		
	ogółem	mężczyźni	kobiety	ogółem	mężczyźni	kobiety	ogółem	mężczyźni	kobiety
prace interwencyjne	0	0	0	15	1	14	7	1	6
roboty publiczne	0	0	0	14	13	1	9	8	1
otrzymanie środków z Funduszu Pracy na podjęcie działalności gospodarczej	0	0	0	8	6	2	X	X	X
w tym bez bonu na zasiedlenie	0	0	0	8	6	2	X	X	X
w tym w ramach bonu na zasiedlenie	0	0	0	0	0	0	X	X	X
podjęcie pracy w ramach refundacji kosztów zatrudnienia bezrobotnego	1	1	0	12	8	4	X	X	X
podjęcie pracy poza miejscem zamieszkania w ramach bonu na zasiedlenie	0	0	0	0	0	0	X	X	X
podjęcie pracy w ramach bonu zatrudnieniowego	0	0	0	0	0	0	X	X	X
podjęcie pracy w ramach świadczenia aktywizacyjnego	0	0	0	0	0	0	0	0	0
podjęcie pracy w ramach grantu na telepracę	0	0	0	0	0	0	0	0	0
podjęcie pracy w ramach refundacji składek na ubezpieczenia społeczne	0	0	0	0	0	0	0	0	0
podjęcie pracy w ramach dofinansowania wynagrodzenia za zatrudnienie skierowanego bezrobotnego powyżej 50 roku życia	0	0	0	0	0	0	0	0	0
w tym do 60 roku życia	X	X	X	X	X	X	0	0	0
w tym powyżej 60 roku życia	X	X	X	X	X	X	0	0	0
inne formy aktywizacji związane z zatrudnieniem	0	0	0	1	0	1	X	X	X
rozpoczęcie szkolenia	0	0	0	8	5	3	0	0	0
w tym bez bonu szkoleniowego	0	0	0	8	5	3	0	0	0
w tym w ramach bonu szkoleniowego	0	0	0	0	0	0	0	0	0
rozpoczęcie stażu	2	0	2	40	7	33	18	2	16
w tym bez bonu stażowego	2	0	2	40	7	33	18	2	16
w tym w ramach bonu stażowego	0	0	0	0	0	0	0	0	0
rozpoczęcie przygotowania zawodowego dorosłych	0	0	0	0	0	0	0	0	0
rozpoczęcia pracy społecznie użytecznej	0	0	0	14	3	11	13	3	10
w tym poza PAI	0	0	0	14	3	11	13	3	10
w tym w ramach PAI	0	0	0	0	0	0	0	0	0
skierowania do agencji zatrudnienia w ramach zlecenia działań aktywizacyjnych	0	0	0	0	0	0	X	X	X

Gmina Sadlinki	w listopadzie 2015 r.			od początku 2015 r.			na koniec listopada 2015 r.		
	ogółem	mężczyźni	kobiety	ogółem	mężczyźni	kobiety	ogółem	mężczyźni	kobiety
prace interwencyjne	0	0	0	3	0	3	2	0	2
roboty publiczne	0	0	0	21	20	1	14	13	1
otrzymanie środków z Funduszu Pracy na podjęcie działalności gospodarczej	1	1	0	7	7	0	X	X	X
w tym bez bonu na zasiedlenie	1	1	0	7	7	0	X	X	X
w tym w ramach bonu na zasiedlenie	0	0	0	0	0	0	X	X	X
podjęcie pracy w ramach refundacji kosztów zatrudnienia bezrobotnego	2	2	0	16	14	2	X	X	X
podjęcie pracy poza miejscem zamieszkania w ramach bonu na zasiedlenie	0	0	0	0	0	0	X	X	X
podjęcie pracy w ramach bonu zatrudnieniowego	0	0	0	0	0	0	X	X	X
podjęcie pracy w ramach świadczenia aktywizacyjnego	0	0	0	0	0	0	0	0	0
podjęcie pracy w ramach grantu na telepracę	0	0	0	0	0	0	0	0	0
podjęcie pracy w ramach refundacji składek na ubezpieczenia społeczne	0	0	0	0	0	0	0	0	0
podjęcie pracy w ramach dofinansowania wynagrodzenia za zatrudnienie skierowanego bezrobotnego powyżej 50 roku życia	0	0	0	0	0	0	0	0	0
w tym do 60 roku życia	X	X	X	X	X	X	0	0	0
w tym powyżej 60 roku życia	X	X	X	X	X	X	0	0	0
inne formy aktywizacji związane z zatrudnieniem	1	1	0	1	1	0	X	X	X
rozpoczęcie szkolenia	0	0	0	2	2	0	0	0	0
w tym bez bonu szkoleniowego	0	0	0	2	2	0	0	0	0
w tym w ramach bonu szkoleniowego	0	0	0	0	0	0	0	0	0
rozpoczęcie stażu	4	1	3	47	6	41	30	3	27
w tym bez bonu stażowego	4	1	3	47	6	41	30	3	27
w tym w ramach bonu stażowego	0	0	0	0	0	0	0	0	0
rozpoczęcie przygotowania zawodowego dorosłych	0	0	0	0	0	0	0	0	0
rozpoczęcia pracy społecznie użytecznej	0	0	0	0	0	0	0	0	0
w tym poza PAI	0	0	0	0	0	0	0	0	0
w tym w ramach PAI	0	0	0	0	0	0	0	0	0
skierowania do agencji zatrudnienia w ramach zlecenia działań aktywizacyjnych	0	0	0	0	0	0	X	X	X