

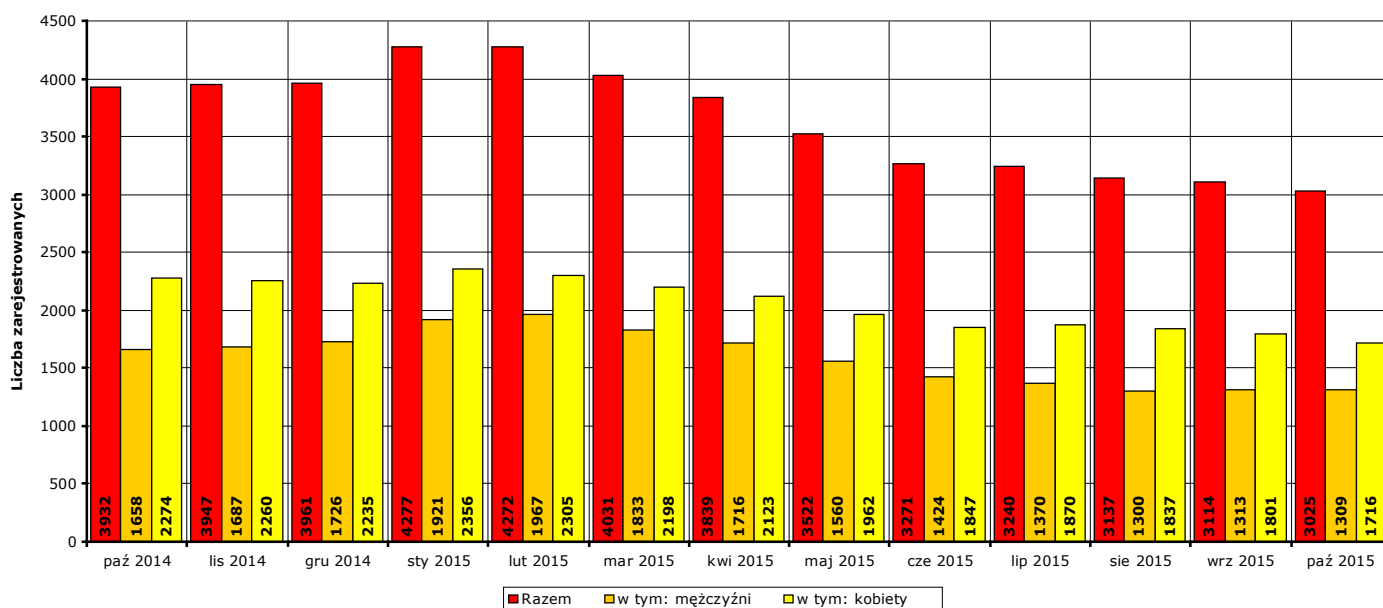


Informacja miesięczna o stanie bezrobocia w powiecie kwidzyńskim.

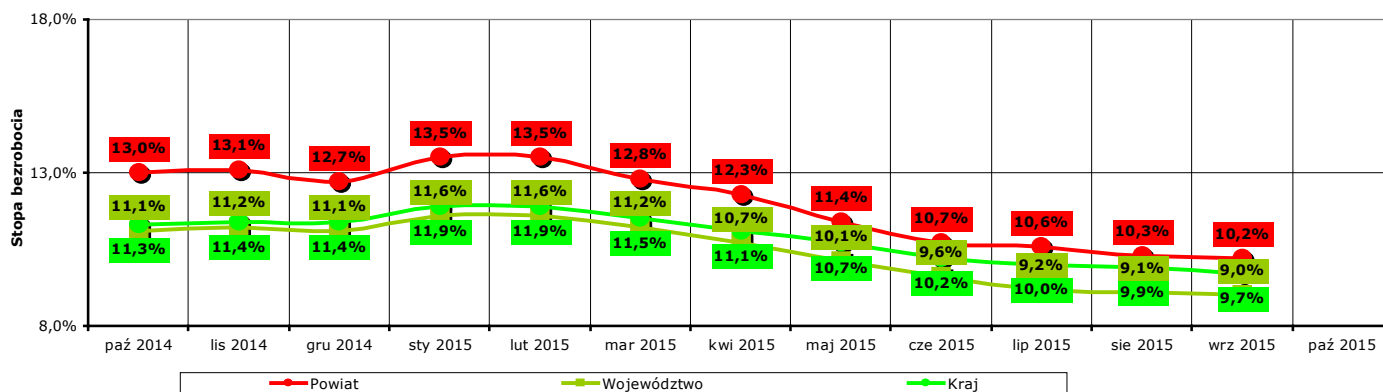
Październik 2015 r.

1. Liczba zarejestrowanych osób bezrobotnych w powiecie kwidzyńskim na koniec października 2015 r.

Według stanu na koniec **października 2015 r.** liczba bezrobotnych zarejestrowanych w Powiatowym Urzędzie Pracy w Kwidzynie wyniosła **3025 osób**, w tym **1309 mężczyzn (43,3% ogółu bezrobotnych)** i **1716 kobiet (56,7% ogółu bezrobotnych)**.



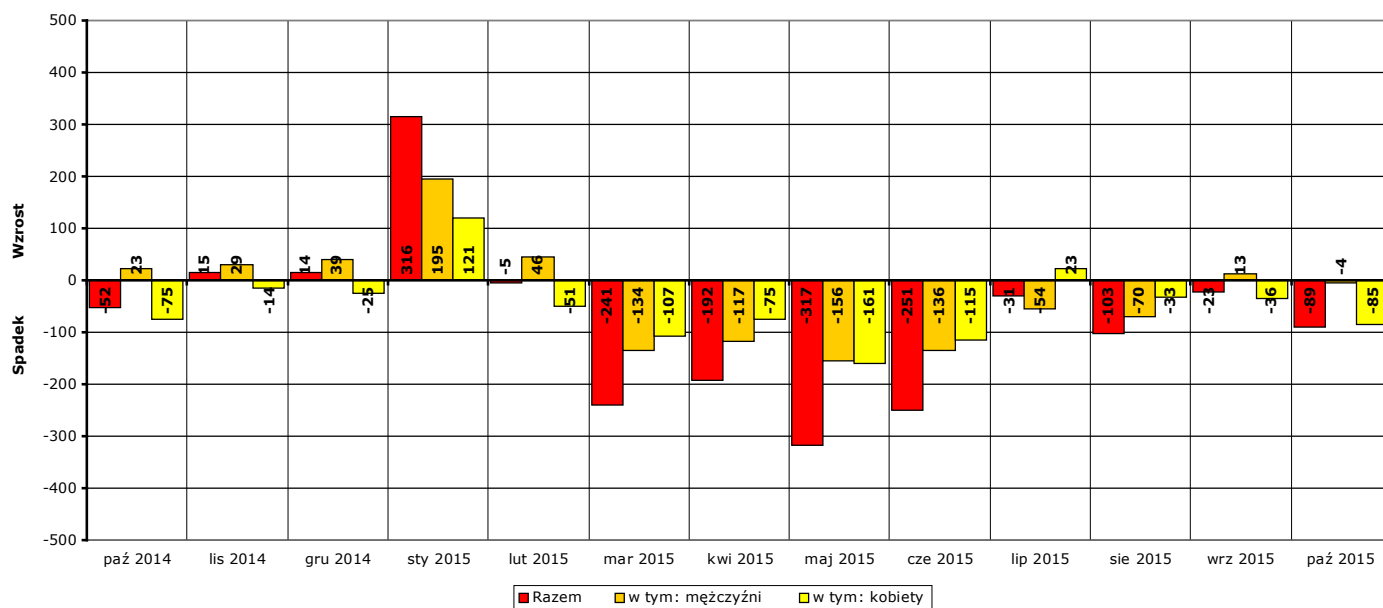
Wykres 1. Liczba zarejestrowanych osób bezrobotnych w powiecie kwidzyńskim w okresie październik 2014 r. - październik 2015 r. (stan na koniec danego miesiąca)



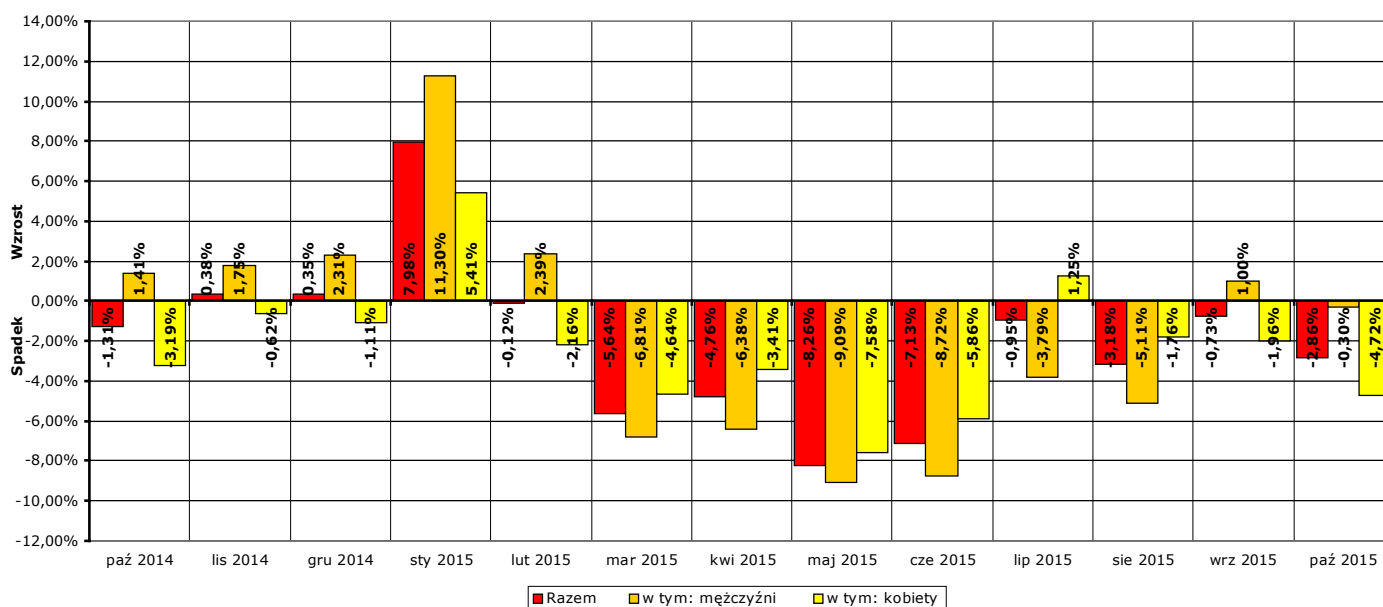
Wykres 2. Stopa bezrobocia w powiecie kwidzyńskim, województwie pomorskim i w kraju w okresie październik 2014 r. - wrzesień 2015 r. Uwaga: stopa bezrobocia za październik 2015 r. znana będzie pod koniec następnego miesiąca, po przetworzeniu informacji statystycznych przez GUS.

W porównaniu do stanu z końca **września 2015 r.** liczba bezrobotnych na koniec **października 2015 r. spadła o 89 osób** (z 3114 do 3025, to jest o **2,9%**), w tym liczba bezrobotnych mężczyzn **spadła o 4 osoby** (z 1313 do 1309, to jest o **0,3%**), a liczba bezrobotnych kobiet **spadła o 85 osób** (z 1801 do 1716, to jest o **4,7%**).

W porównaniu do stanu z końca **października 2014 r.** liczba bezrobotnych na koniec **października 2015 r. spadła o 907 osób** (z 3932 do 3025, to jest o **23,1%**), w tym liczba bezrobotnych mężczyzn **spadła o 349 osób** (z 1658 do 1309, to jest o **21%**), a liczba bezrobotnych kobiet **spadła o 558 osób** (z 2274 do 1716, to jest o **24,5%**).



Wykres 3. Wzrost/spadek liczby zarejestrowanych osób bezrobotnych w powiecie kwidzyńskim w okresie październik 2014 r. - październik 2015 r. w porównaniu do poprzedniego miesiąca (według stanu na koniec danego miesiąca).



Wykres 4. Procentowy wzrost/spadek liczby zarejestrowanych osób bezrobotnych w powiecie kwidzyńskim w okresie październik 2014 r. - październik 2015 r. w porównaniu do poprzedniego miesiąca (według stanu na koniec danego miesiąca).

2. Zarejestrowane osoby bezrobotne na koniec października 2015 r. posiadające i nie posiadające prawa do zasiłku

Według stanu na koniec **października 2015 r.** spośród **3025 osób** zarejestrowanych osób bezrobotnych:

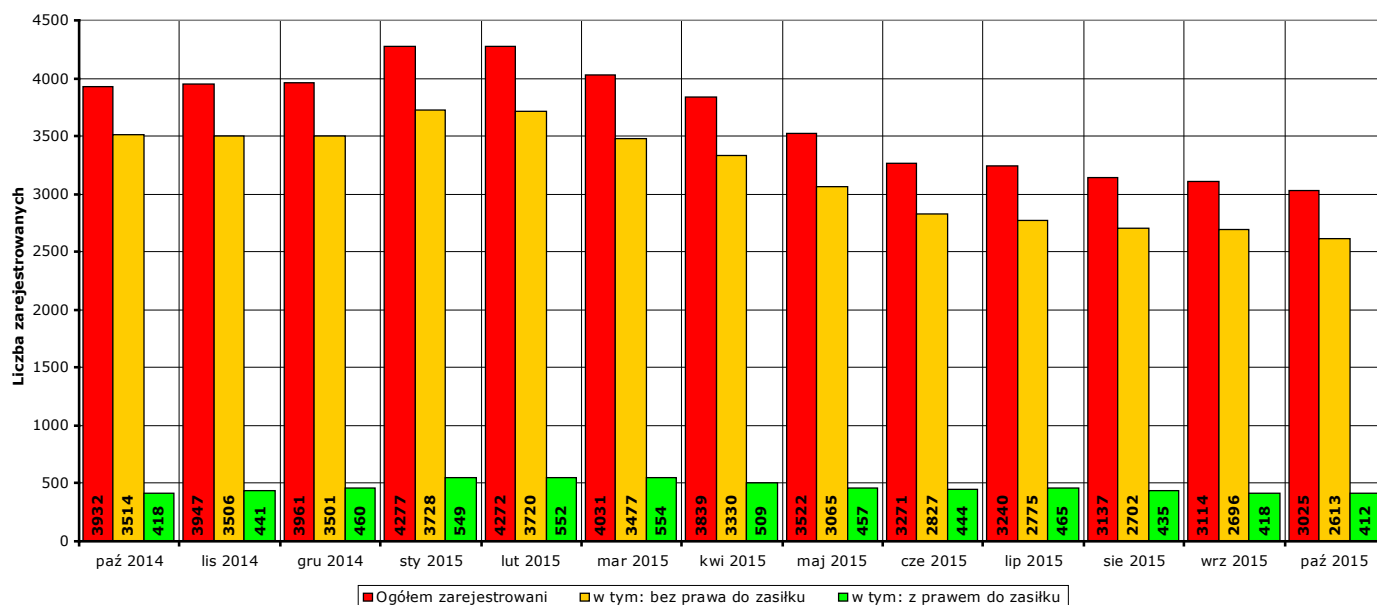
- prawo do zasiłku posiadało **412 osób**, w tym **195 mężczyzn (47,3%** ogółu bezrobotnych z prawem do zasiłku, **6,4%** ogółu zarejestrowanych) i **217 kobiet (52,7%** ogółu bezrobotnych z prawem do zasiłku, **7,2%** ogółu zarejestrowanych).
- prawa do zasiłku nie posiadało **2613 osób**, w tym **1114 mężczyzn (42,6%** ogółu bezrobotnych bez prawa do zasiłku, **36,8%** ogółu zarejestrowanych) i **1499 kobiet (57,4%** ogółu bezrobotnych bez prawa do zasiłku, **49,6%** ogółu zarejestrowanych).

W **październiku 2015 r.** w porównaniu do **września 2015 r.** liczba zarejestrowanych osób bezrobotnych:

- z prawem do zasiłku **spadła o 6 osób** (z **418** do **412**, to jest o **1,4%**), w tym:
 - liczba mężczyzn **spadła o 2 osoby** (z **197** do **195**, o **1%**),
 - liczba kobiet **spadła o 4 osoby** (z **221** do **217**, o **1,8%**)
- bez prawa do zasiłku **spadła o 83 osoby** (z **2696** do **2613**, to jest o **3,1%**), w tym:
 - liczba mężczyzn **spadła o 2 osoby** (z **1116** do **1114**, o **0,2%**),
 - liczba kobiet **spadła o 81 osób** (z **1580** do **1499**, o **5,1%**).

W **październiku 2015 r.** w porównaniu do **października 2014 r.** liczba zarejestrowanych osób bezrobotnych:

- z prawem do zasiłku **spadła o 6 osób** (z **418** do **412**, to jest o **1,4%**), w tym:
 - liczba mężczyzn **spadła o 4 osoby** (z **199** do **195**, o **2%**),
 - liczba kobiet **spadła o 2 osoby** (z **219** do **217**, o **0,9%**)
- bez prawa do zasiłku **spadła o 901 osób** (z **3514** do **2613**, to jest o **25,6%**), w tym:
 - liczba mężczyzn **spadła o 345 osób** (z **1459** do **1114**, o **23,6%**),
 - liczba kobiet **spadła o 556 osób** (z **2055** do **1499**, o **27,1%**).

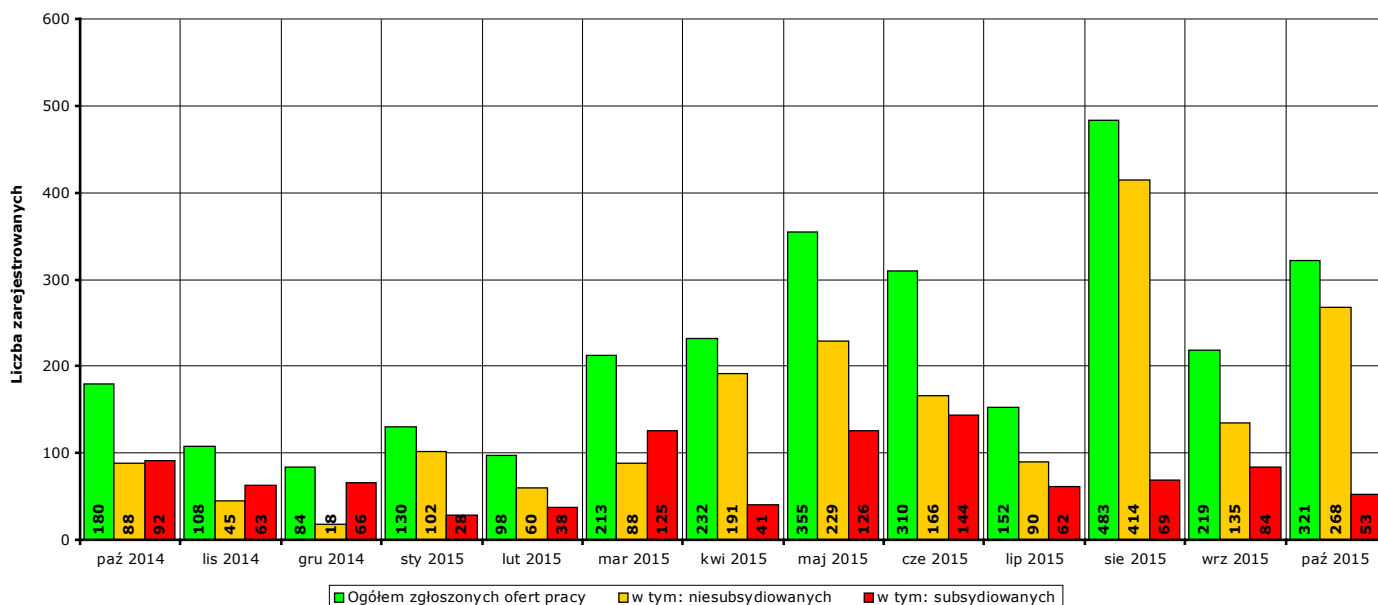


Wykres 5. Liczba zarejestrowanych osób bezrobotnych ogółem, z prawem do zasiłku i bez prawa do zasiłku w okresie październik 2014 r. - październik 2015 r.

3. Liczba ofert pracy w październiku 2015 r.

W **październiku 2015 r.** w Powiatowym Urzędzie Pracy w Kwidzynie zgłoszono **321 ofert** pracy (od początku 2015 r. - **2513 ofert**), w tym:

- **268 ofert** pracy niesubsydiowanej (od początku 2015 r. - **1743 oferty**),
- **53 oferty** pracy subsydiowanej (od początku 2015 r. - **770 ofert**).



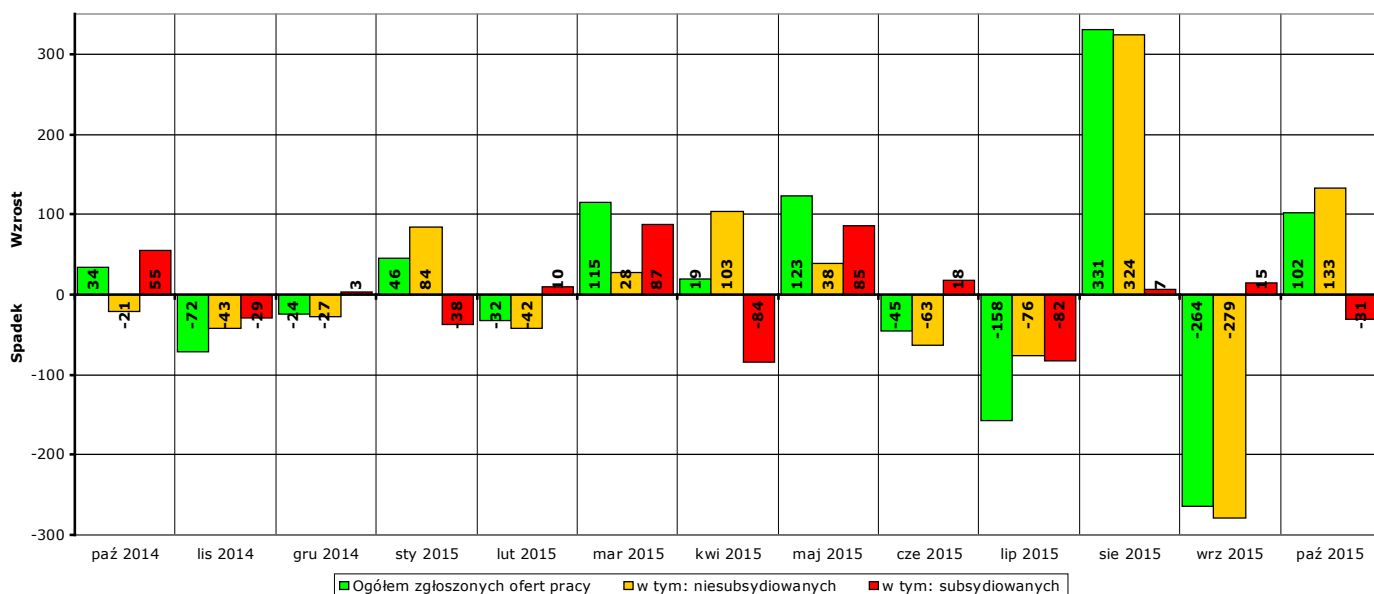
Wykres 6. Liczba ofert pracy zgłoszonych w PUP Kwidzyn w danym miesiącu w okresie październik 2014 r. - październik 2015 r.

W porównaniu do **września 2015 r.** liczba zgłoszonych ofert pracy **wzrosła o 102 ofert** (z **219** do **321**, to jest o **46,6%**), w tym:

- **wzrosła o 133 oferty** pracy niesubsydiowanej (z **135** do **268**, to jest o **98,5%**),
- **spadła o 31 ofert** pracy subsydiowanej (z **84** do **53**, to jest o **36,9%**).

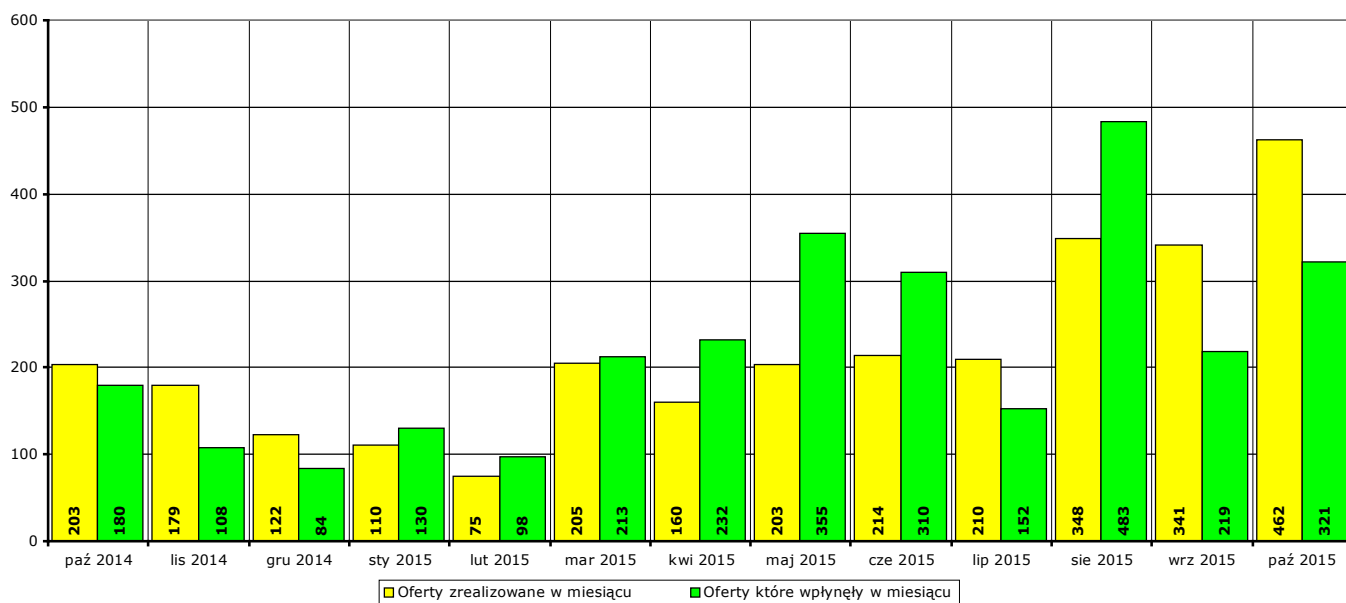
W porównaniu do **października 2014 r.** liczba zgłoszonych ofert pracy **wzrosła o 141 ofert** (z **180** do **321**, to jest o **78,3%**), w tym:

- **wzrosła o 180 ofert** pracy niesubsydiowanej (z **88** do **268**, to jest o **204,5%**),
- **spadła o 39 ofert** pracy subsydiowanej (z **92** do **53**, to jest o **42,4%**).



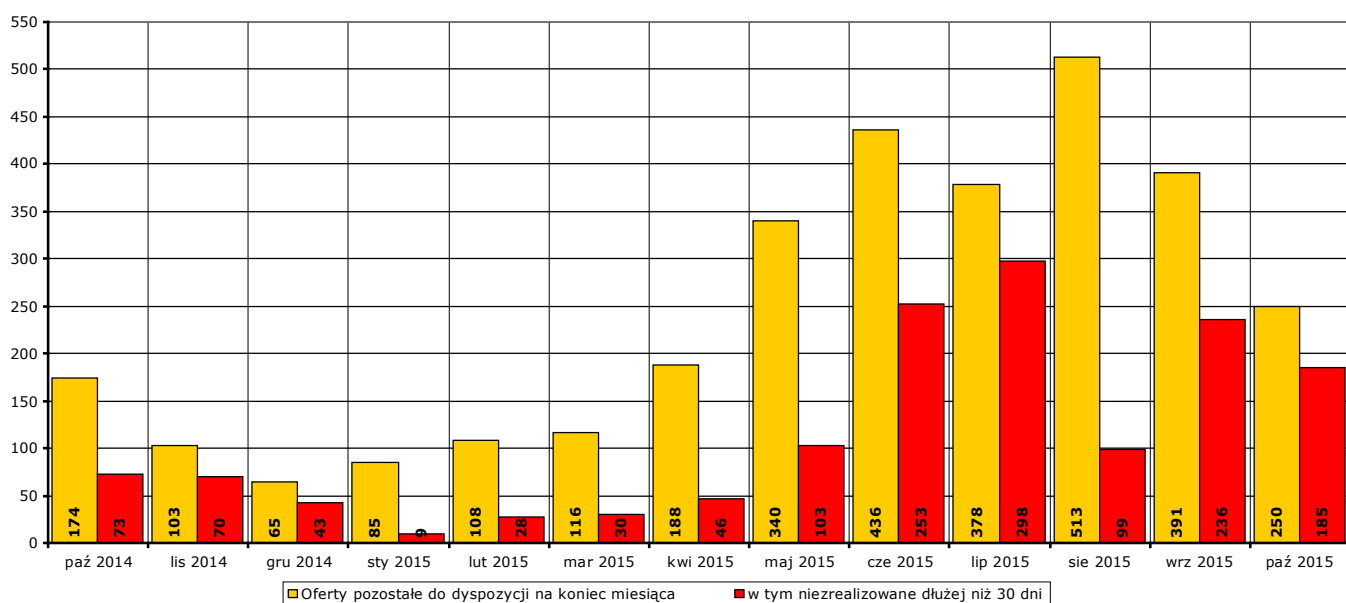
Wykres 7. Wzrost/spadek liczby zgłoszonych ofert pracy w okresie październik 2014 r. - październik 2015 r. w porównaniu do poprzedniego miesiąca.

W **październiku 2015 r. 462 oferty** pracy zostały zrealizowane, upłynął termin ich ważności lub zostały wycofane przez pracodawców.



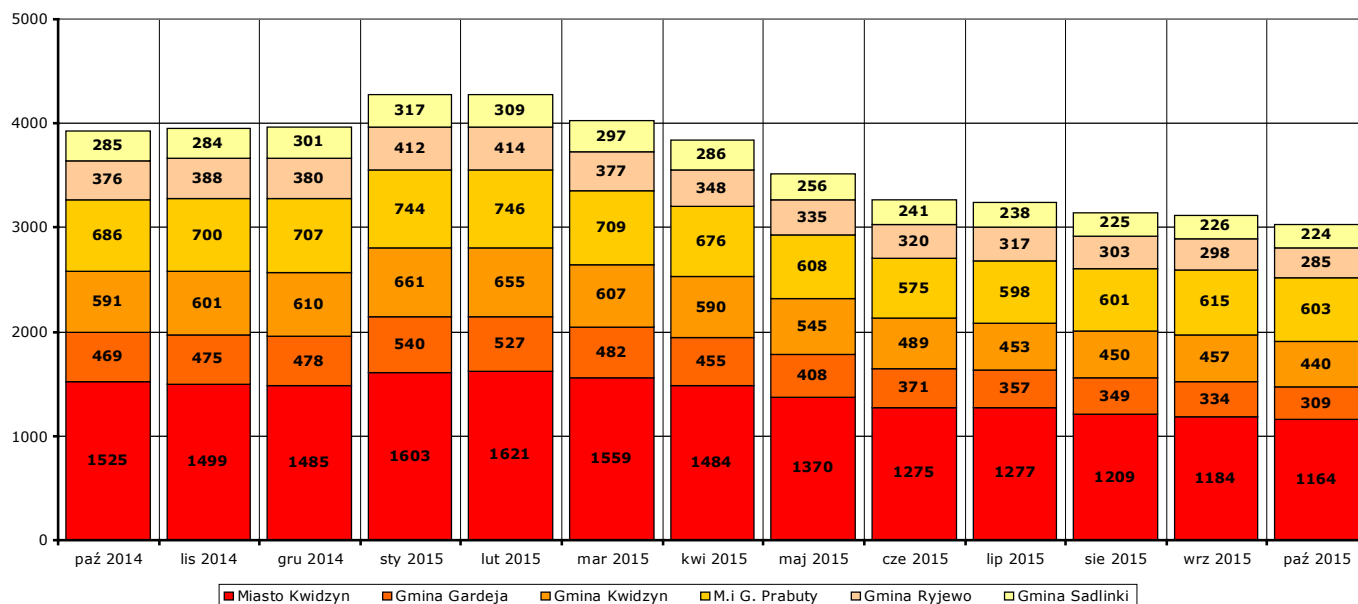
Wykres 8. Liczba ofert zrealizowanych w danym miesiącu oraz ofert, które wpłynęły w danym miesiącu, w okresie październik 2014 r. - październik 2015 r. w porównaniu do poprzedniego miesiąca.

Na koniec **października 2015 r.** pozostało do dyspozycji Powiatowego Urzędu Pracy w Kwidzynie **250 ofert** pracy, w tym **185 ofert** pracy nie zrealizowanych w terminie dłuższym niż 30 dni.



Wykres 9. Liczba ofert niezrealizowanych w danym miesiącu, w tym niezrealizowanych dłużej niż 30, w okresie październik 2014 r. - październik 2015 r. (według stanu na koniec danego miesiąca).

4. Liczba zarejestrowanych osób bezrobotnych na koniec października 2015 r. w poszczególnych jednostkach podziału terytorialnego powiatu kwidzyńskiego



Wykres 10. Liczba osób bezrobotnych w poszczególnych jednostkach podziału terytorialnego powiatu kwidzyńskiego w okresie październik 2014 r. - październik 2015 r. (stan na koniec danego miesiąca).

Według stanu na koniec **października 2015 r.** liczba osób bezrobotnych zarejestrowanych w Powiatowym Urzędzie Pracy w Kwidzynie w podziale na poszczególne jednostki podziału terytorialnego wyniosła:

(Uwaga: w części 4. Informacji pod pojęciem "ogół bezrobotnych" należy rozumieć liczbę zarejestrowanych osób bezrobotnych zamieszkałych na obszarze danej jednostki podziału terytorialnego.)

- miasto Kwidzyn

ogółem **1164 osoby**, w tym: **498 mężczyzn (42,8%)**, **666 kobiet (57,2%)**
 z prawem do zasiłku **192 osoby**, w tym: **79 mężczyzn (41,1%)**, **113 kobiet (58,9%)**
 bez prawa do zasiłku **972 osoby**, w tym: **419 mężczyzn (43,1%)**, **553 kobiety (56,9%)**

- gmina Gardeja

ogółem **309 osób**, w tym: **138 mężczyzn (44,7%)**, **171 kobiet (55,3%)**
 z prawem do zasiłku **26 osób**, w tym: **11 mężczyzn (42,3%)**, **15 kobiet (57,7%)**
 bez prawa do zasiłku **283 osoby**, w tym: **127 mężczyzn (44,9%)**, **156 kobiet (55,1%)**

- gmina Kwidzyn

ogółem **440 osób**, w tym: **163 mężczyzn (37%)**, **277 kobiet (63%)**
 z prawem do zasiłku **59 osób**, w tym: **29 mężczyzn (49,2%)**, **30 kobiet (50,8%)**
 bez prawa do zasiłku **381 osób**, w tym: **134 mężczyzn (35,2%)**, **247 kobiet (64,8%)**

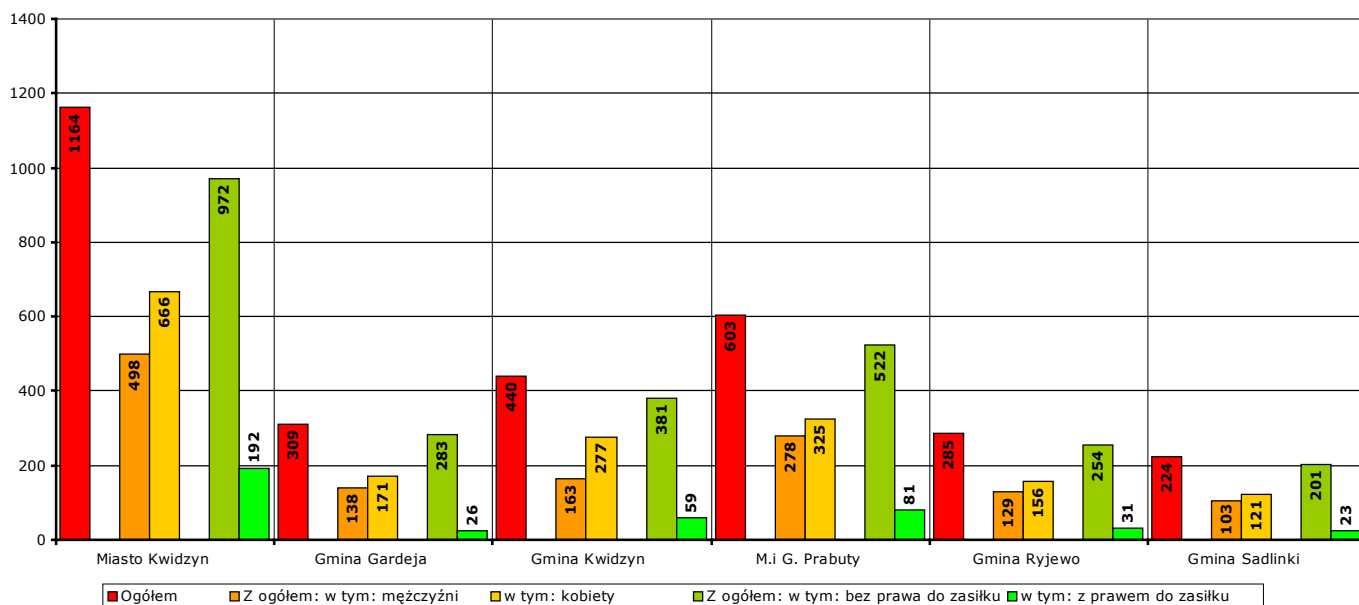
- miasto i gmina Prabuty

ogółem **603 osoby**, w tym: **278 mężczyzn (46,1%)**, **325 kobiet (53,9%)**
 z prawem do zasiłku **81 osób**, w tym: **46 mężczyzn (56,8%)**, **35 kobiet (43,2%)**
 bez prawa do zasiłku **522 osoby**, w tym: **232 mężczyzn (44,4%)**, **290 kobiet (55,6%)**

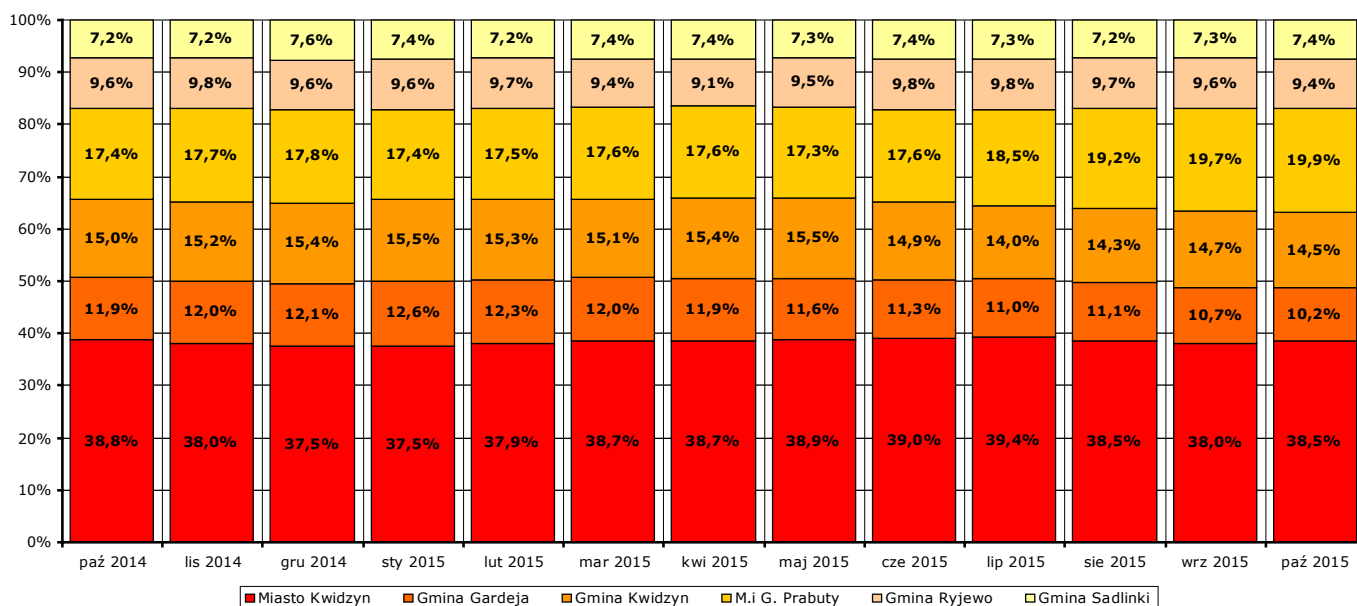
- gmina Ryjewo

ogółem **285 osób**, w tym: **129 mężczyzn (45,3%)**, **156 kobiet (54,7%)**
 z prawem do zasiłku **31 osób**, w tym: **21 mężczyzn (67,7%)**, **10 kobiet (32,3%)**
 bez prawa do zasiłku **254 osoby**, w tym: **108 mężczyzn (42,5%)**, **146 kobiet (57,5%)**

- gmina Sadlinki
 - ogółem **224 osoby**, w tym: **103 mężczyzn (46%)**, **121 kobiet (54%)**
 - z prawem do zasiłku **23 osoby**, w tym: **9 mężczyzn (39,1%)**, **14 kobiet (60,9%)**
 - bez prawa do zasiłku **201 osób**, w tym: **94 mężczyzn (46,8%)**, **107 kobiet (53,2%)**



Wykres 11. Liczba i struktura zarejestrowanych osób bezrobotnych w poszczególnych jednostkach podziału terytorialnego powiatu na koniec października 2015 r..



Wykres 12. Udział procentowy zarejestrowanych osób bezrobotnych w poszczególnych jednostkach podziału terytorialnego powiatu kwidzyńskiego w stosunku do ogółu zarejestrowanych w okresie październik 2014 r. - październik 2015 r. (stan na koniec danego miesiąca).

Odnotowane spadki lub wzrosty liczby zarejestrowanych bezrobotnych w poszczególnych jednostkach podziału terytorialnego powiatu kwidzyńskiego na koniec **października 2015 r.** w porównaniu do końca **września 2015 r.:**

- miasto Kwidzyn
 - liczba bezrobotnych ogółem **spadła** o **20 osób** (z **1184** do **1164**, o **1,7%**), w tym:
 - liczba bezrobotnych mężczyzn **wzrosła** o **4 osoby** (z **494** do **498**, o **0,8%**)
 - liczba bezrobotnych kobiet **spadła** o **24 osoby** (z **690** do **666**, o **3,5%**)

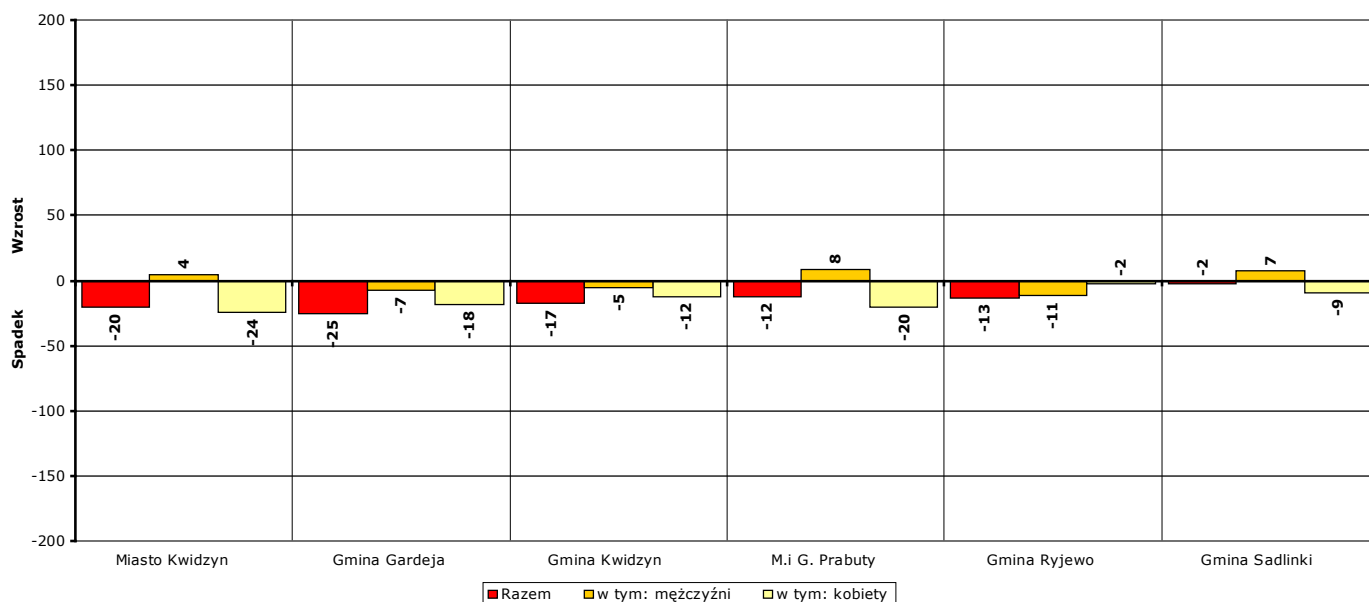
- gmina Gardeja
 - liczba bezrobotnych ogółem **spadła** o **25 osób** (z **334** do **309**, o **7,5%**), w tym:
 - liczba bezrobotnych mężczyzn **spadła** o **7 osób** (z **145** do **138**, o **4,8%**)
 - liczba bezrobotnych kobiet **spadła** o **18 osób** (z **189** do **171**, o **9,5%**)

- gmina Kwidzyn
 - liczba bezrobotnych ogółem **spadła** o **17 osób** (z **457** do **440**, o **3,7%**), w tym:
 - liczba bezrobotnych mężczyzn **spadła** o **5 osób** (z **168** do **163**, o **3%**)
 - liczba bezrobotnych kobiet **spadła** o **12 osób** (z **289** do **277**, o **4,2%**)

- miasto i gmina Prabuty
 - liczba bezrobotnych ogółem **spadła** o **12 osób** (z **615** do **603**, o **2%**), w tym:
 - liczba bezrobotnych mężczyzn **wzrosła** o **8 osób** (z **270** do **278**, o **3%**)
 - liczba bezrobotnych kobiet **spadła** o **20 osób** (z **345** do **325**, o **5,8%**)

- gmina Ryjewo
 - liczba bezrobotnych ogółem **spadła** o **13 osób** (z **298** do **285**, o **4,4%**), w tym:
 - liczba bezrobotnych mężczyzn **spadła** o **11 osób** (z **140** do **129**, o **7,9%**)
 - liczba bezrobotnych kobiet **spadła** o **2 osoby** (z **158** do **156**, o **1,3%**)

- gmina Sadlinki
 - liczba bezrobotnych ogółem **spadła** o **2 osoby** (z **226** do **224**, o **0,9%**), w tym:
 - liczba bezrobotnych mężczyzn **wzrosła** o **7 osób** (z **96** do **103**, o **7,3%**)
 - liczba bezrobotnych kobiet **spadła** o **9 osób** (z **130** do **121**, o **6,9%**)



Wykres 13. Spadek/wzrost liczby bezrobotnych w poszczególnych jednostkach podziału terytorialnego powiatu kwidzyńskiego na koniec października 2015 r., w porównaniu do końca września 2015 r.

Odnotowane spadki lub wzrosty liczby zarejestrowanych bezrobotnych w poszczególnych jednostkach podziału terytorialnego powiatu kwidzyńskiego na koniec **października 2015 r.** w porównaniu do końca **października 2014 r.:**

- miasto Kwidzyn
 - liczba bezrobotnych ogółem **spadła** o **361 osób** (z **1525** do **1164**, o **23,7%**), w tym:
 - liczba bezrobotnych mężczyzn **spadła** o **152 osoby** (z **650** do **498**, o **23,4%**)
 - liczba bezrobotnych kobiet **spadła** o **209 osób** (z **875** do **666**, o **23,9%**)

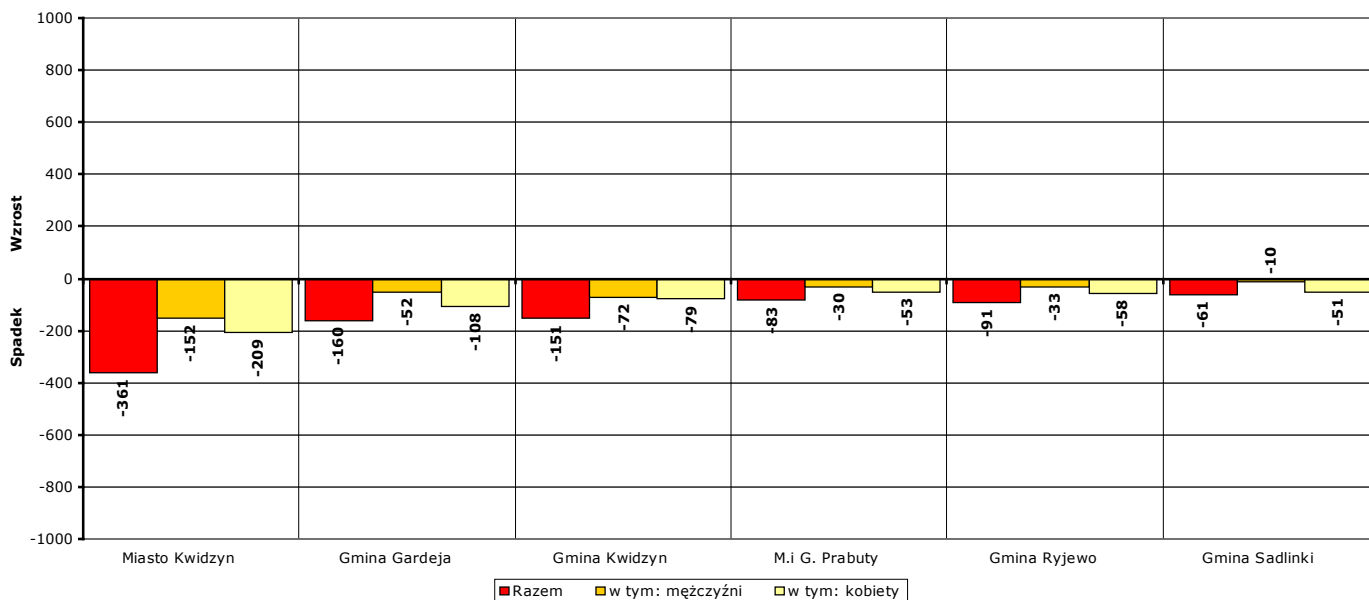
- gmina Gardeja
 - liczba bezrobotnych ogółem **spadła** o **160 osób** (z **469** do **309**, o **34,1%**), w tym:
 - liczba bezrobotnych mężczyzn **spadła** o **52 osoby** (z **190** do **138**, o **27,4%**)
 - liczba bezrobotnych kobiet **spadła** o **108 osób** (z **279** do **171**, o **38,7%**)

- gmina Kwidzyn
 - liczba bezrobotnych ogółem **spadła** o **151 osób** (z **591** do **440**, o **25,5%**), w tym:
 - liczba bezrobotnych mężczyzn **spadła** o **72 osoby** (z **235** do **163**, o **30,6%**)
 - liczba bezrobotnych kobiet **spadła** o **79 osób** (z **356** do **277**, o **22,2%**)

- miasto i gmina Prabuty
 - liczba bezrobotnych ogółem **spadła** o **83 osoby** (z **686** do **603**, o **12,1%**), w tym:
 - liczba bezrobotnych mężczyzn **spadła** o **30 osób** (z **308** do **278**, o **9,7%**)
 - liczba bezrobotnych kobiet **spadła** o **53 osoby** (z **378** do **325**, o **14%**)

- gmina Ryjewo
 - liczba bezrobotnych ogółem **spadła** o **91 osób** (z **376** do **285**, o **24,2%**), w tym:
 - liczba bezrobotnych mężczyzn **spadła** o **33 osoby** (z **162** do **129**, o **20,4%**)
 - liczba bezrobotnych kobiet **spadła** o **58 osób** (z **214** do **156**, o **27,1%**)

- gmina Sadlinki
 - liczba bezrobotnych ogółem **spadła** o **61 osób** (z **285** do **224**, o **21,4%**), w tym:
 - liczba bezrobotnych mężczyzn **spadła** o **10 osób** (z **113** do **103**, o **8,8%**)
 - liczba bezrobotnych kobiet **spadła** o **51 osób** (z **172** do **121**, o **29,7%**)

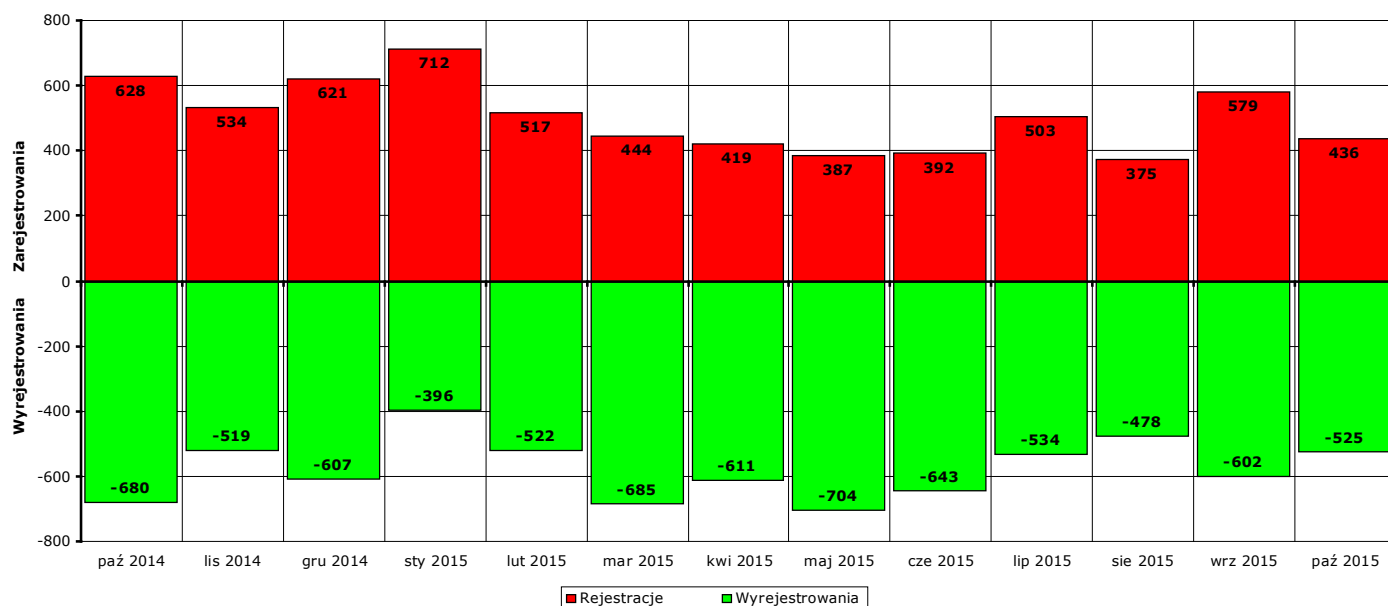


Wykres 14. Spadek/wzrost liczby bezrobotnych w poszczególnych jednostkach podziału terytorialnego powiatu na koniec października 2015 r., w porównaniu do końca października 2014 r.

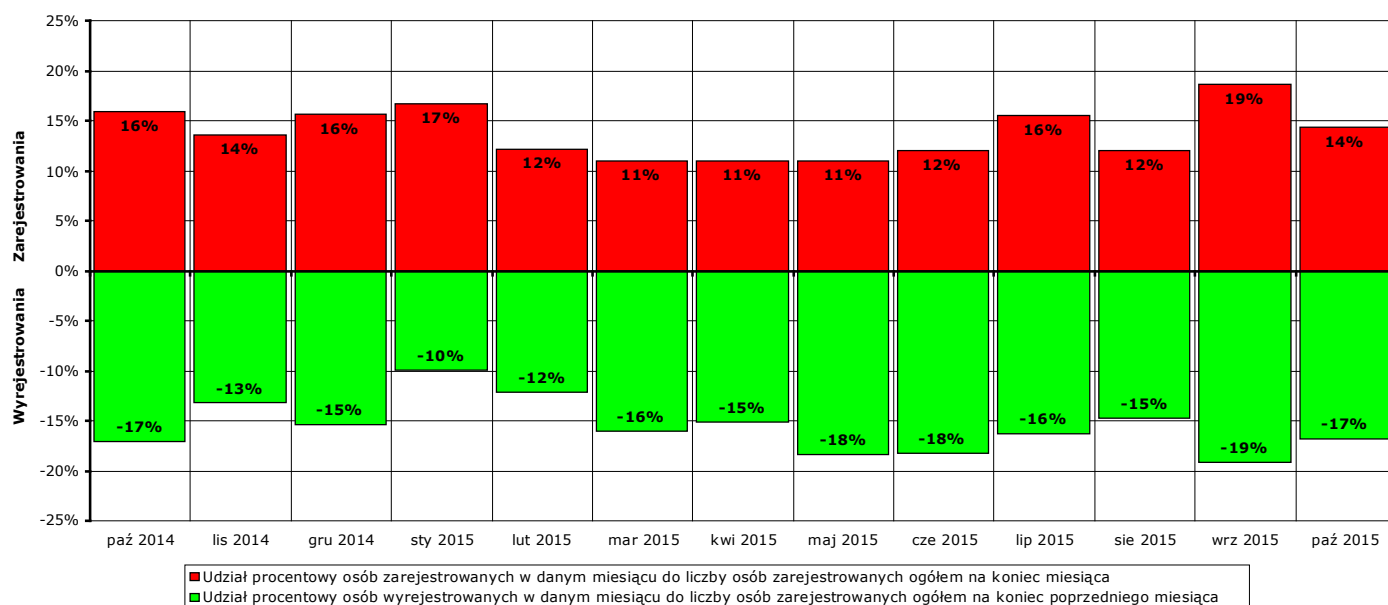
5. Osoby, które w październiku 2015 r. w wyniku rejestracji nabyły status osoby bezrobotnej

W październiku 2015 r. zarejestrowano jako bezrobotne **436 osób** (od początku 2015 r. - **4764**), w tym:

- a) **393 osoby** poprzednio pracujące (od początku 2015 r. - **4163**)
 - z tego **26 osób** zwolnionych z przyczyn dotyczących zakładu pracy (od początku 2015 r. - **317**)
 - 43 osoby** dotychczas niepracujące (od początku 2015 r. - **601**)
- b) **253 mężczyzn** (od początku 2015 r. - **2508**)
 - 183 kobiety** (od początku 2015 r. - **2256**)
- c) **100 osób** z prawem do zasiłku (od początku 2015 r. - **1051**)
 - 336 osób** bez prawa do zasiłku (od początku 2015 r. - **3713**)
- d) **223 osoby** z obszarów wiejskich (od początku 2015 r. - **2276**)
 - 213 osób** z obszarów miejskich (od początku 2015 r. - **2488**)



Wykres 15. Bilans rejestracji osób bezrobotnych i wyłączeń z ewidencji osób bezrobotnych w okresie październik 2014 r. - październik 2015 r.



Wykres 16. Bilans rejestracji osób bezrobotnych i wyłączeń z ewidencji osób bezrobotnych w okresie październik 2014 r. - październik 2015 r.

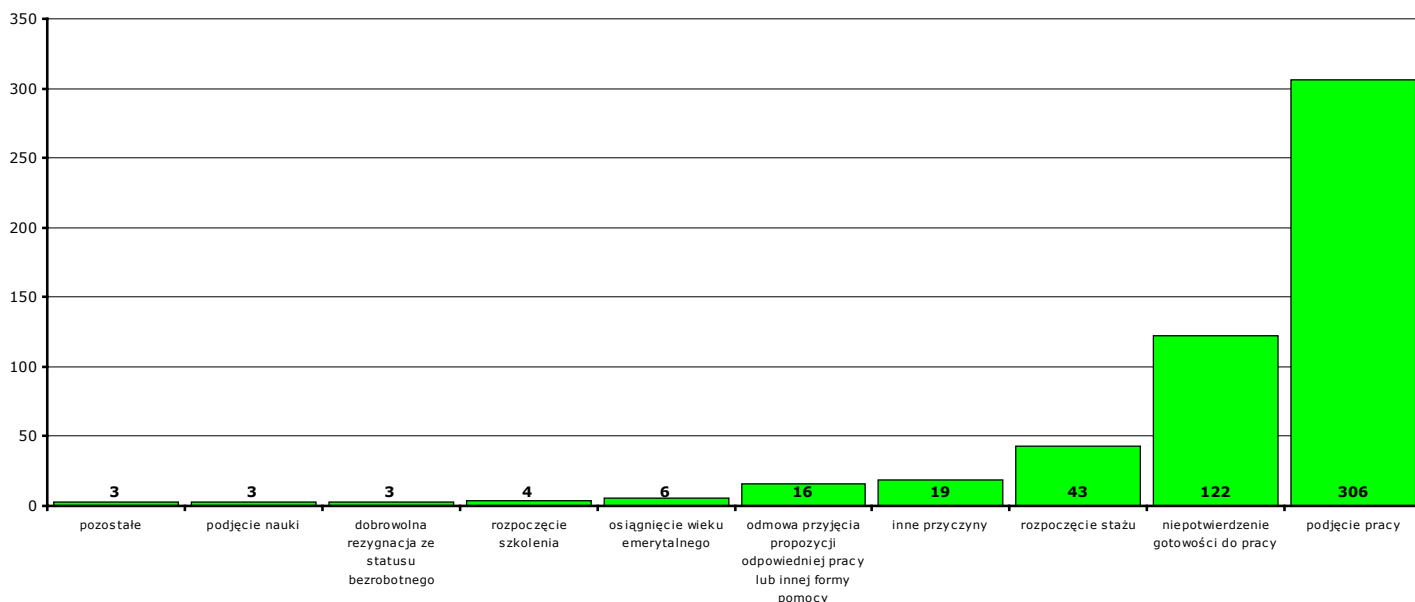
6. Osoby pozbawione statusu osoby bezrobotnej w październiku 2015 r.

W **październiku 2015 r.** w Powiatowym Urzędzie Pracy w Kwidzynie pozbawiono statusu osoby bezrobotnej i wyłączono z ewidencji **525 bezrobotnych** (od początku 2015 r. - **5700**).

Przyczyny pozbawienia statusu osoby bezrobotnej:

- podjęcia pracy - **306 osób** (od początku 2015 r. - **3027**)
 - z tego: pracy niesubsydiowanej - **266 osób** (od początku 2015 r. - **2657**)
 - pracy subsydiowanej - **40 osób** (od początku 2015 r. - **370**)
- rozpoczęcia szkolenia - **4 osoby** (od początku 2015 r. - **71**)
- rozpoczęcia stażu - **43 osoby** (od początku 2015 r. - **442**)
- rozpoczęcia przygotowania zawodowego dorosłych - **0 osób** (od początku 2015 r. - **0**)
- rozpoczęcia pracy społecznie użytecznej - **0 osób** (od początku 2015 r. - **42**)
- skierowania do agencji zatrudnienia w ramach zlecenia działań aktywizacyjnych - **0 osób** (od początku 2015 r. - **0**)
- odmowy bez uzasadnionej przyczyny przyjęcia propozycji odpowiedniej pracy lub innej formy pomocy - **16 osób** (od początku 2015 r. - **194**)
- odmowy ustalenia profilu pomocy - **0 osób** (od początku 2015 r. - **0**)
- niepotwierdzenia gotowości do pracy - **122 osoby** (od początku 2015 r. - **1355**)
- dobrowolnej rezygnacji ze statusu bezrobotnego - **3 osoby** (od początku 2015 r. - **102**)
- podjęcia nauki - **3 osoby** (od początku 2015 r. - **6**)
- osiągnięcia wieku emerytalnego - **6 osób** (od początku 2015 r. - **34**)
- nabycia praw emerytalnych lub rentowych - **2 osoby** (od początku 2015 r. - **44**)
- nabycia praw do świadczenia przedemerytalnego - **1 osoba** (od początku 2015 r. - **47**)
- z innych przyczyn - **19 osób** (od początku 2015 r. - **336**)

Inne przyczyny pozbawienia statusu osoby bezrobotnej to przyczyny nie wymienione enumeratywnie w sprawozdaniu MPIPS-01 Dział 1.2. Są to między innymi: zmiana miejsca zamieszkania, długotrwała niezdolność do pracy, pozbawienie wolności, pobieranie niektórych rodzajów świadczeń społecznych i socjalnych, zgon oraz inne przypadki określone w ustawie z dnia 20 kwietnia 2004 r. o promocji zatrudnienia i instytucjach rynku pracy.



Wykres 17. Struktura i liczba wyłączeń z ewidencji bezrobotnych w październiku 2015 r.

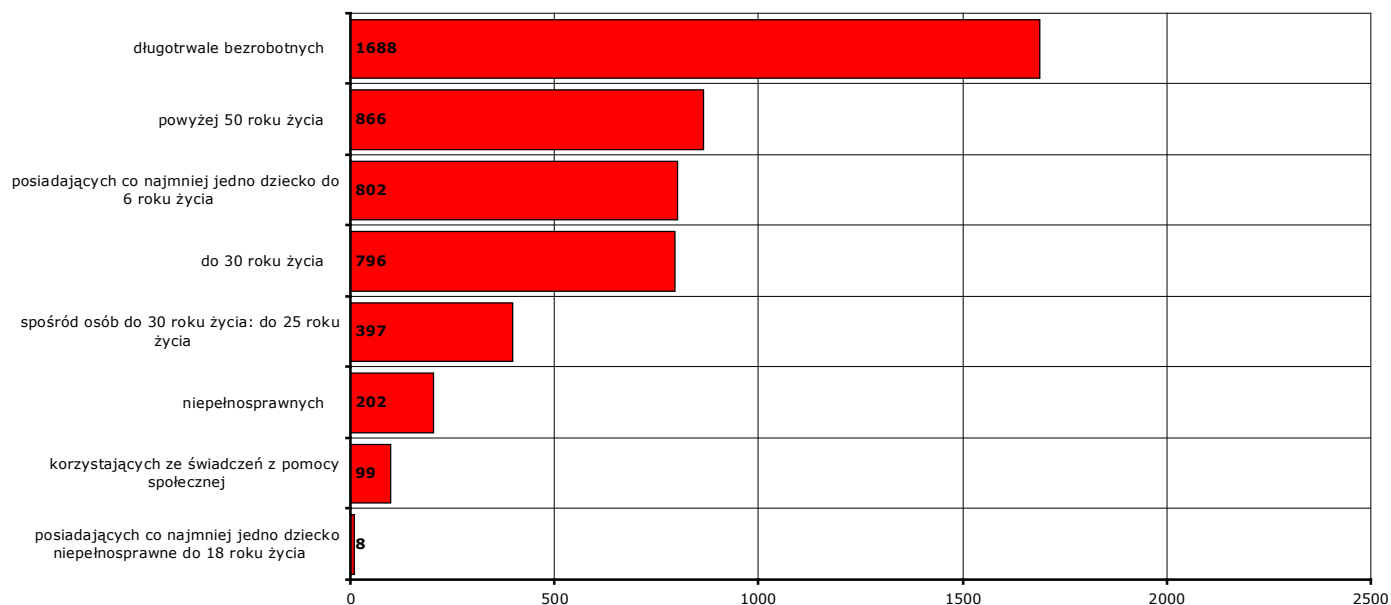
7. Osoby bezrobotne pozostające na koniec października 2015 r. w szczególnej sytuacji na rynku pracy

Według stanu na koniec **października 2015 r.** status osoby pozostającej w szczególnej sytuacji na rynku pracy posiadało **2650 osób (87,6%** z ogółu zarejestrowanych osób bezrobotnych), z tego:

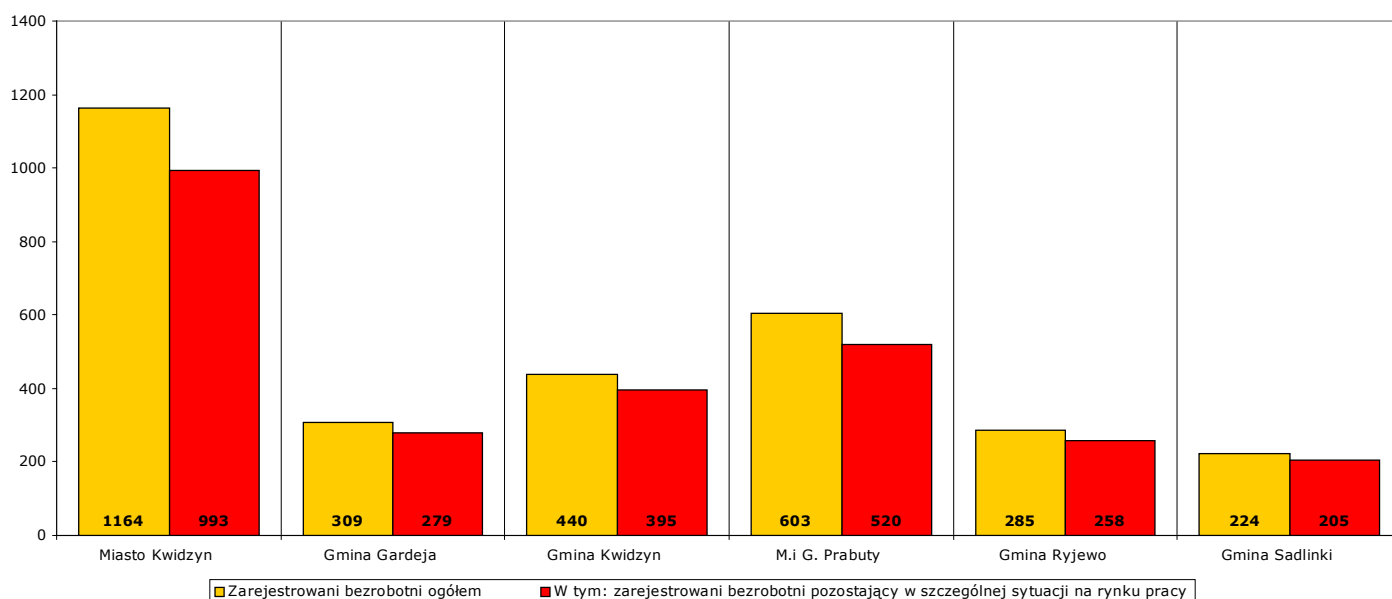
W nawiasie podano odpowiednio: udział procentowy w ogólnej liczbie bezrobotnych pozostających w szczególnej sytuacji na rynku pracy oraz udział procentowy w ogólnej liczbie zarejestrowanych osób bezrobotnych.

- **796 osób** do 30 roku życia (**30%**; **26,3%**)
w tym **397 osób** do 25 roku życia (**15%**; **13,1%**)
- **1688 osób** długotrwale bezrobotnych (**63,7%**; **55,8%**)
- **866 osób** powyżej 50 roku życia (**32,7%**; **28,6%**)
- **99 osób** korzystających ze świadczeń z pomocy społecznej (**3,7%**; **3,3%**)
- **802 osoby** posiadające co najmniej jedno dziecko do 6 roku życia (**30,3%**; **26,5%**)
- **8 osób** posiadających co najmniej jedno dziecko niepełnosprawne do 18 roku życia (**0,5%**; **0,3%**)
- **202 osoby** niepełnosprawne (**7,6%**; **6,7%**)

Uwaga: liczba osób i ich udział procentowy nie sumują się do stanu na koniec miesiąca i do 100%, ponieważ część zarejestrowanych osób bezrobotnych posiada więcej niż jedną cechę kwalifikującą je do kategorii osób bezrobotnych posiadających status osoby pozostającej w szczególnej sytuacji na rynku pracy!



Wykres 18. Liczba osób bezrobotnych posiadających status osoby pozostającej w szczególnej sytuacji na rynku pracy, stan na koniec października 2015 r.



Wykres 19. Liczba osób bezrobotnych posiadających status osoby pozostającej w szczególnej sytuacji na rynku pracy w podziale na jednostki terytorialne powiatu kwidzyńskiego, stan na koniec października 2015 r.

8. Profile pomocy w październiku 2015 r..

W **październiku 2015 r.** ustalony został profil pomocy dla **427 osób** (od początku 2015 r. - dla **4451**), w tym:

I profil pomocy: dla **23 osób** (od początku 2015 r. - dla **160 osób**)

II profil pomocy: dla **259 osób** (od początku 2015 r. - dla **2467 osób**)

III profil pomocy: dla **145 osób** (od początku 2015 r. - dla **1824 osób**)

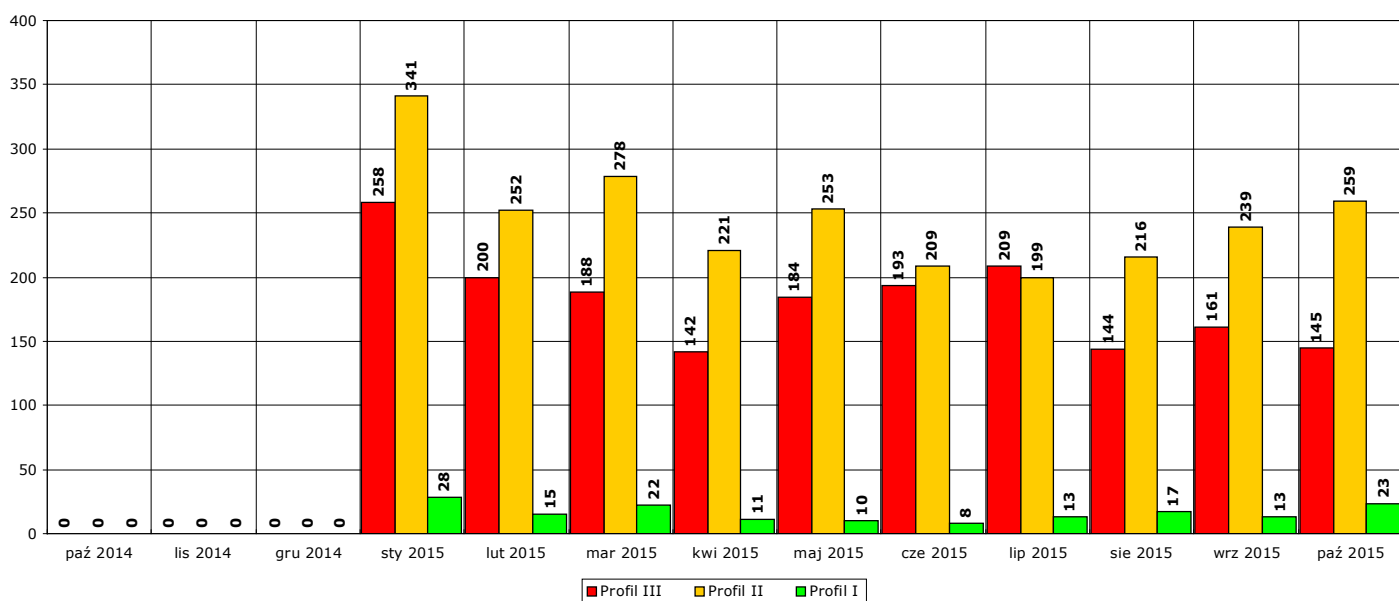
Na koniec **października 2015 r.** ustalony profil pomocy posiadało **2830 osób**, w tym:

I profil pomocy: **43 osoby**

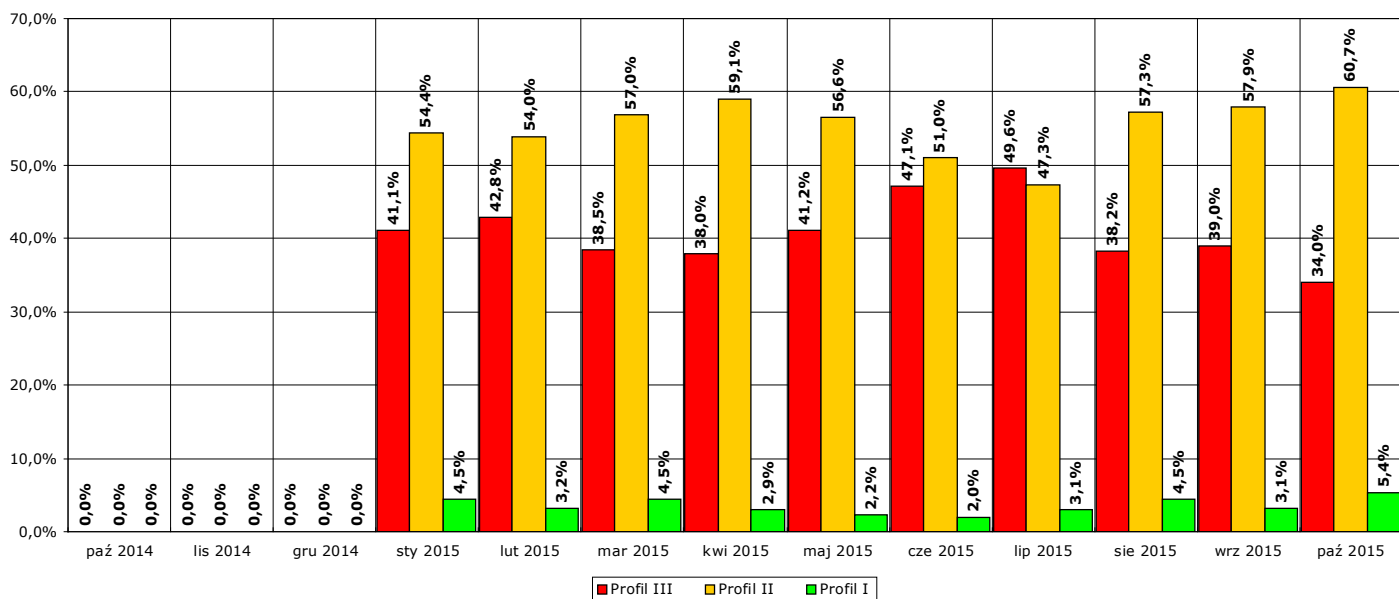
II profil pomocy: **766 osób**

III profil pomocy: **2021 osób**

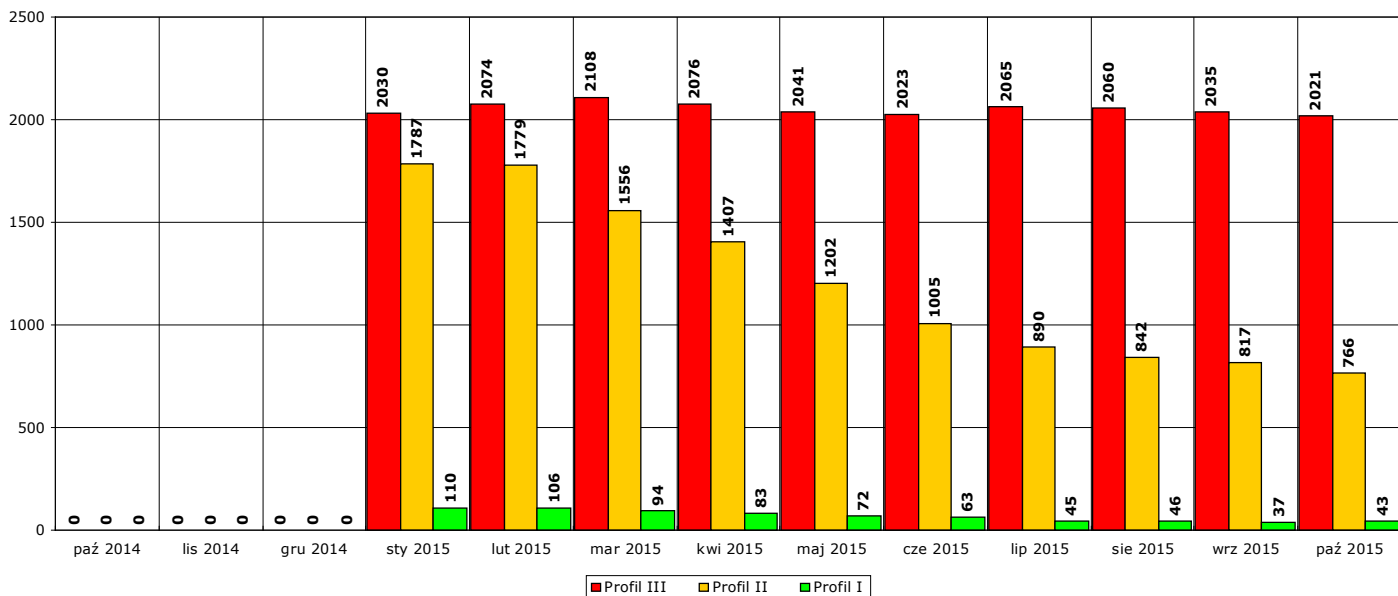
Uwaga: w statystyce publicznej informacje dotyczące profilowania pomocy dla zarejestrowanych osób bezrobotnych ujęte zostały od stycznia 2015 r., stąd na poniższych wykresach brak jest informacji z okresu do grudnia 2014 r. włącznie.



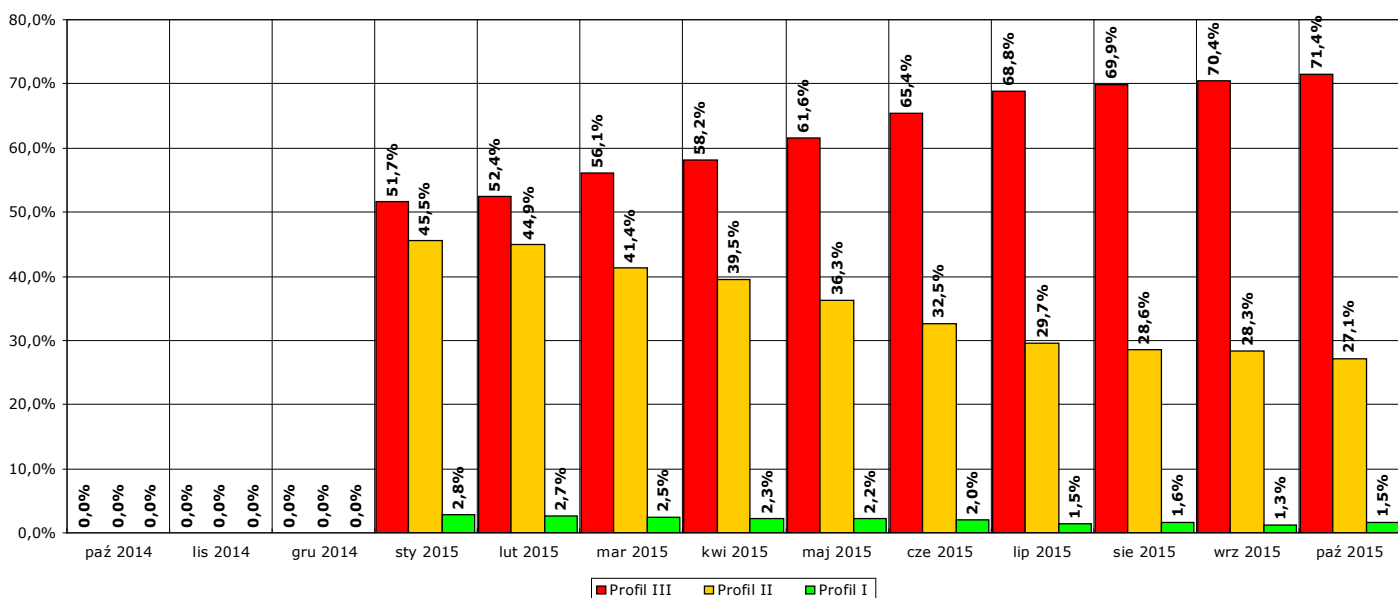
Wykres 25. Liczba osób, którym w październiku 2015 r. ustalono profil pomocy w podziale na ustalone profile pomocy



Wykres 26. Udział procentowy osób z poszczególnymi profilami pomocy, którym w październiku 2015 r. ustalono profil pomocy



Wykres 27. Liczba osób z ustalonym profilem pomocy na koniec października 2015 r. w podziale na ustalone profile pomocy



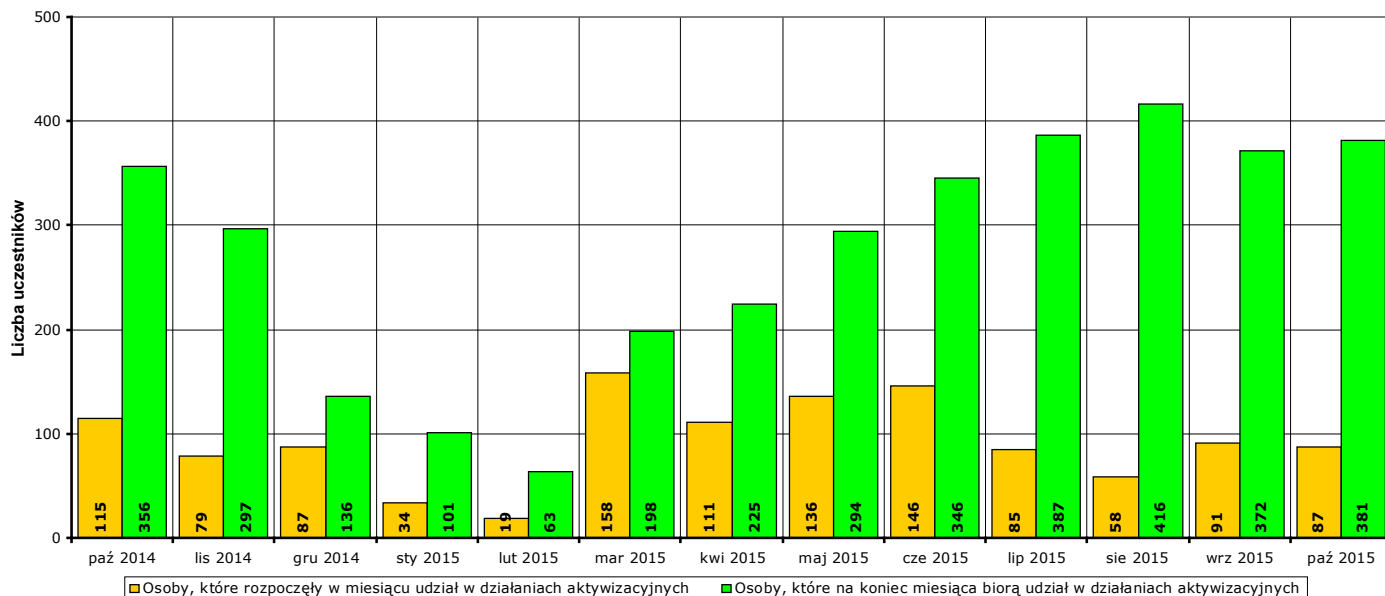
Wykres 28. Udział procentowy osób z poszczególnymi profilami pomocy na koniec października 2015 r.

Na koniec **października 2015 r.** ustalonego profilu pomocy nie posiadało jeszcze **195 osób** (zgodnie z przepisami ustawy profil pomocy ustalany jest niezwłocznie po rejestracji osoby bezrobotnej – następuje to podczas pierwszej wyznaczonej podczas rejestracji obowiązkowej wizyty zarejestrowanej osoby w urzędzie).

9. Aktywne formy przeciwdziałania bezrobociu w październiku 2015 r. Informacja skrócona.

W **październiku 2015 r.** udział w działaniach aktywizacyjnych na rynku pracy, finansowanych z Funduszu Pracy, rozpoczęło **87 osób** (od początku 2015 r. - **925**).

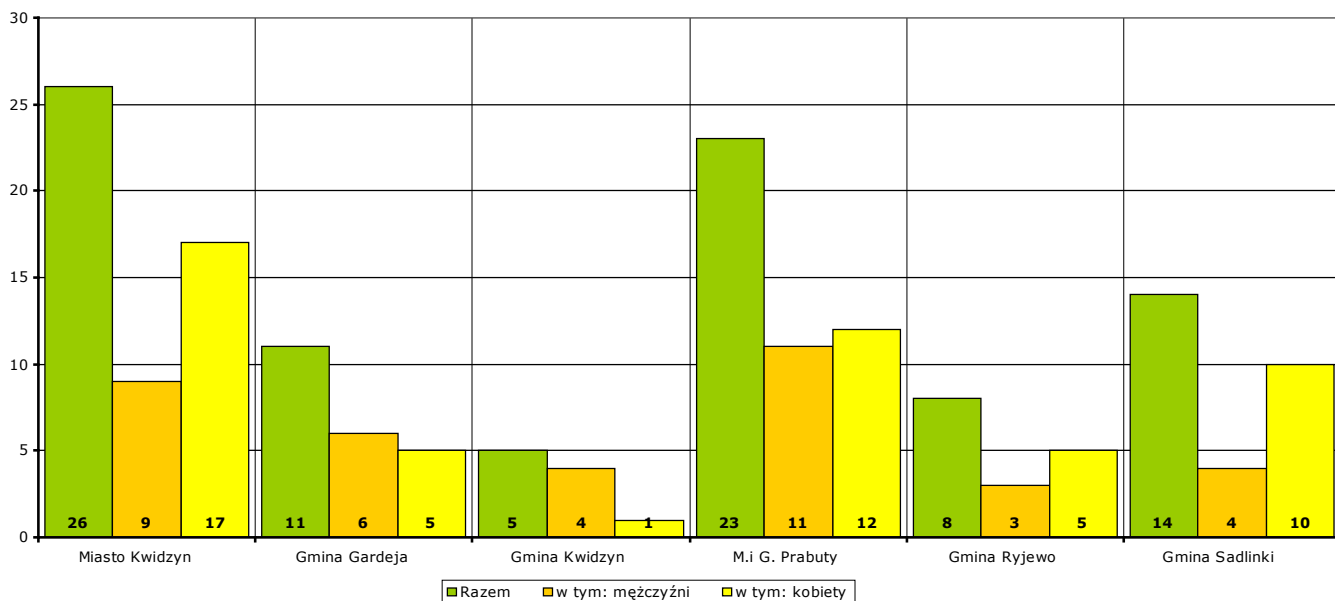
Według stanu na koniec **października 2015 r.** w działaniach aktywizacyjnych na rynku pracy finansowanych z Funduszu Pracy uczestniczy łącznie **381 osób**, w tym **144 mężczyzn** i **237 kobiet**.



Wykres 20. Osoby bezrobotne objęte udziałem w działaniach aktywizacyjnych finansowanych z Funduszu Pracy w okresie październik 2014 r. - październik 2015 r.

Osoby, które rozpoczęły uczestnictwo w działaniach aktywizacyjnych w **październiku 2015 r.** w podziale na jednostki terytorialne powiatu kwidzyńskiego:

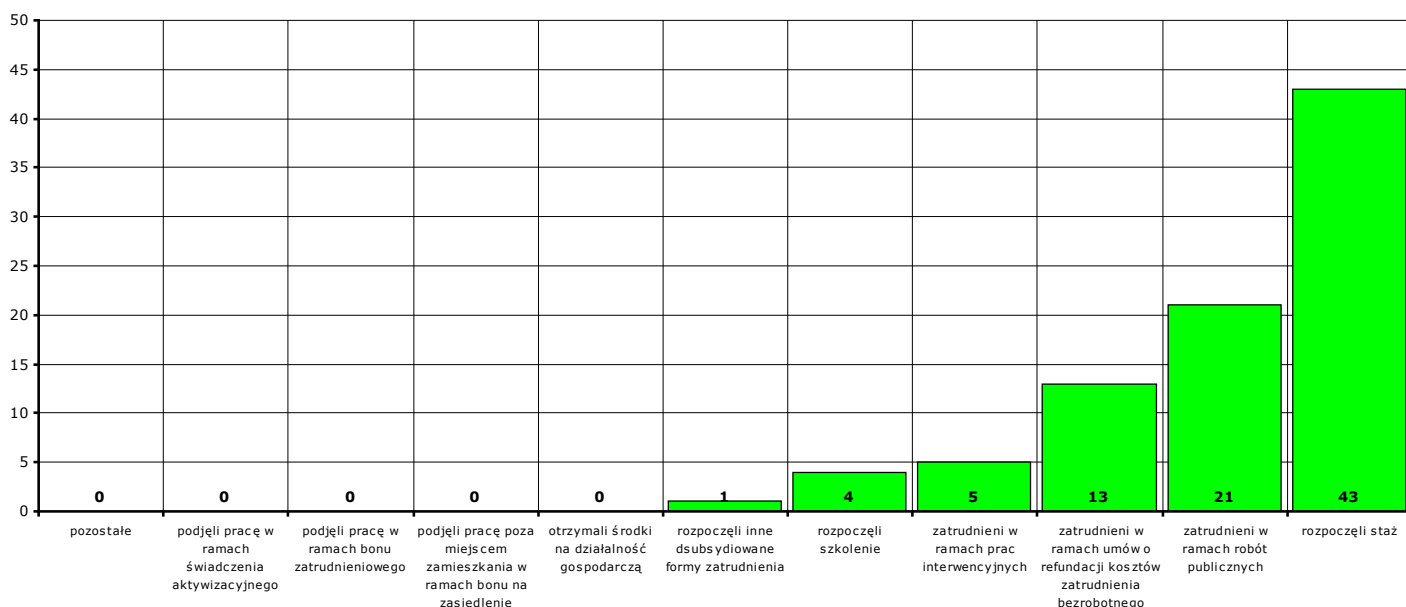
- Miasto Kwidzyn ogółem **26 osób**, w tym: **9 mężczyzn**, **17 kobiet**
- Gmina Gardeja ogółem **11 osób**, w tym: **6 mężczyzn**, **5 kobiet**
- Gmina Kwidzyn ogółem **5 osób**, w tym: **4 mężczyzn**, **1 kobieta**
- Miasto i gmina Prabuty ogółem **23 osoby**, w tym: **11 mężczyzn**, **12 kobiet**
- Gmina Ryjewo ogółem **8 osób**, w tym: **3 mężczyzn**, **5 kobiet**
- Gmina Sadlinki ogółem **14 osób**, w tym: **4 mężczyzn**, **10 kobiet**



Wykres 21. Liczba osób bezrobotnych, które rozpoczęły udział w działaniach aktywizacyjnych finansowanych z Funduszu Pracy w październiku 2015 r. (w podziale na jednostki terytorialne powiatu kwidzyńskiego).

Osoby, które rozpoczęły uczestnictwo w działaniach aktywizacyjnych w **październiku 2015 r.** w podziale na rodzaj działań:

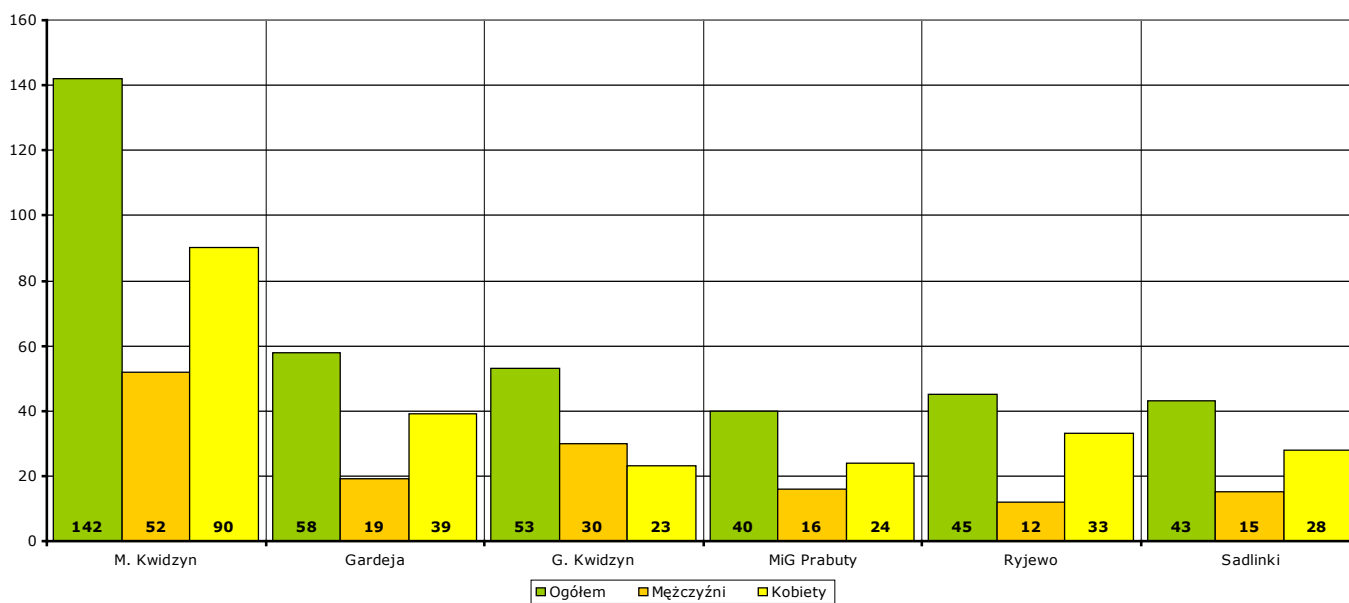
- zatrudnieni w ramach prac interwencyjnych - **5** (od początku 2015 r. - **57**)
- zatrudnieni w ramach robót publicznych - **21** (od początku 2015 r. - **68**)
- którzy otrzymali środki na działalność gospodarczą - **0** (od początku 2015 r. - **73**)
 - w tym bez bonu zasiedleniowego - **0** (od początku 2015 r. - **73**)
 - w tym w ramach bonu zasiedleniowego - **0** (od początku 2015 r. - **0**)
- zatrudnieni w ramach umów o refundację kosztów utworzenia lub wyposażenia stanowisk pracy - **13** (od początku 2015 r. - **154**)
- zatrudnieni poza miejscem zamieszkania w ramach bonu na zasiedlenie - **0** (od początku 2015 r. - **0**)
- zatrudnieni w ramach bonu zatrudnieniowego - **0** (od początku 2015 r. - **0**)
- zatrudnieni w ramach świadczenia aktywizacyjnego - **0** (od początku 2015 r. - **0**)
- zatrudnieni w ramach grantu na telepracę - **0** (od początku 2015 r. - **0**)
- zatrudnieni w ramach refundacji składek na ubezpieczenie społeczne - **0** (od początku 2015 r. - **0**)
- zatrudnieni w ramach dofinansowanie wynagrodzenia za zatrudnionego skierowanego bezrobotnego powyżej 50 roku życia - **0** (od początku 2015 r. - **7**)
- zatrudnieni w ramach innych subsydiowanych form zatrudnienia - **1** (od początku 2015 r. - **11**)
- rozpoczynający szkolenie - **4** (od początku 2015 r. - **71**)
 - w tym bez bonu szkoleniowego - **4** (od początku 2015 r. - **65**)
 - w tym w ramach bonu szkoleniowego - **0** (od początku 2015 r. - **6**)
- rozpoczynający staż - **43** (od początku 2015 r. - **442**)
 - w tym bez bonu stażowego - **43** (od początku 2015 r. - **442**)
 - w tym w ramach bonu stażowego - **0** (od początku 2015 r. - **0**)
- rozpoczynający przygotowanie zawodowe dorosłych - **0** (od początku 2015 r. - **0**)
- rozpoczynający prace społecznie użyteczne - **0** (od początku 2015 r. - **42**)
 - w tym poza PAI - **0** (od początku 2015 r. - **42**)
 - w tym w ramach PAI - **0** (od początku 2015 r. - **0**)
- skierowani do agencji zatrudnienia w ramach zlecania działań aktywizacyjnych - **0** (od początku 2015 r. - **0**)



Wykres 22. Liczba osób bezrobotnych, które rozpoczęły udział w działaniach aktywizacyjnych finansowanych z Funduszu Pracy w październiku 2015 r. (w podziale na rodzaj działań).

Osoby, które na koniec **października 2015 r.** uczestniczą w działaniach aktywizacyjnych w podziale na jednostki terytorialne powiatu kwidzyńskiego:

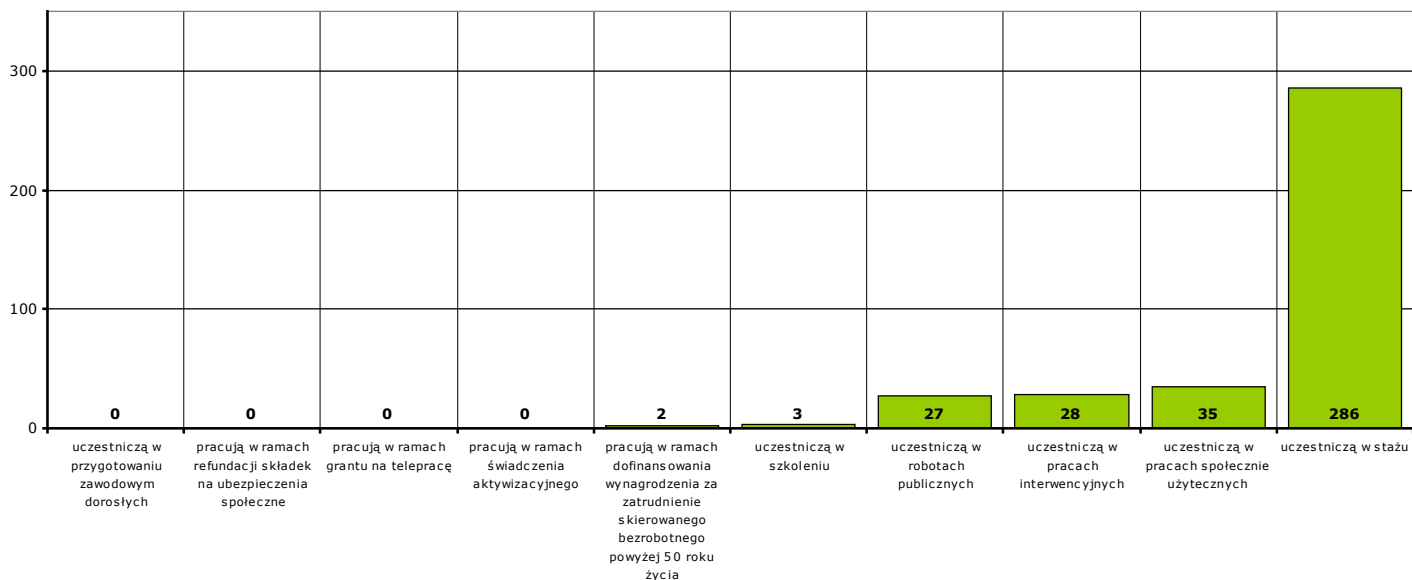
- Miasto Kwidzyn	ogółem 142 osoby,	w tym: 52 mężczyzn,	90 kobiet
- Gmina Gardeja	ogółem 58 osób,	w tym: 19 mężczyzn,	39 kobiet
- Gmina Kwidzyn	ogółem 53 osoby,	w tym: 30 mężczyzn,	23 kobiety
- Miasto i gmina Prabuty	ogółem 40 osób,	w tym: 16 mężczyzn,	24 kobiety
- Gmina Ryjewo	ogółem 45 osób,	w tym: 12 mężczyzn,	33 kobiety
- Gmina Sadlinki	ogółem 43 osoby,	w tym: 15 mężczyzn,	28 kobiet



Wykres 23. Liczba osób bezrobotnych, które uczestniczą w działaniach aktywizacyjnych finansowanych z Funduszu Pracy na koniec października 2015 r. (w podziale na jednostki terytorialne powiatu kwidzyńskiego).

Osoby, które na koniec **października 2015 r.** uczestniczą w działaniach aktywizacyjnych w podziale na rodzaj działań:

- zatrudnieni w ramach prac interwencyjnych - **28,**
- zatrudnieni w ramach robót publicznych - **27,**
- odbywający szkolenie - **3,**
 - w tym bez bonu szkoleniowego - **3,**
 - w tym w ramach bonu szkoleniowego - **0,**
- odbywający staż - **286,**
 - w tym bez bonu stażowego - **286,**
 - w tym w ramach bonu stażowego - **0,**
- odbywający przygotowanie zawodowe dorosłych - **0,**
- odbywający prace społecznie użyteczne - **35.**
 - w tym poza PAI - **35,**
 - w tym w ramach PAI - **0,**
- zatrudnieni w ramach świadczenia aktywizacyjnego - **0,**
- zatrudnieni w ramach grantu na telepracę - **0,**
- zatrudnieni w ramach refundacji składek na ubezpieczenie społeczne - **0,**
- zatrudnieni w ramach dofinansowania wynagrodzenia za zatrudnienie skierowanego bezrobotnego powyżej 50 roku życia - **2,**
 - w tym do 60 roku życia - **2,**
 - w tym powyżej 60 roku życia - **0,**



Wykres 24. Liczba osób bezrobotnych, które uczestniczą w działaniach aktywizacyjnych finansowanych z Funduszu Pracy na koniec października 2015 r. (w podziale na jednostki terytorialne powiatu kwidzyńskiego).

**Szczegółowe zestawienia statystyczne dla powiatu kwidzyńskiego
dostępne są w zakładce "Statystyka" na stronie
www.bip.pupkwidzyn.pl**

9a. Aktywne formy przeciwdziałania bezrobociu w październiku 2015 r. Informacje szczegółowe.

Aktywne formy przeciwdziałania bezrobociu OGÓŁEM	w październiku 2015 r.			od początku 2015 r.			na koniec października 2015 r.		
	ogółem	mężczyźni	kobiety	ogółem	mężczyźni	kobiety	ogółem	mężczyźni	kobiety
POWIAT	87	37	50	925	452	473	381	144	237
Miasto Kwidzyn	26	9	17	331	153	178	142	52	90
Gmina Gardeja	11	6	5	108	49	59	58	19	39
Gmina Kwidzyn	5	4	1	159	95	64	53	30	23
Miasto i gmina Prabuty	23	11	12	129	68	61	40	16	24
Gmina Ryjewo	8	3	5	109	42	67	45	12	33
Gmina Sadlinki	14	4	10	89	45	44	43	15	28

Rozpoczęcie prac interwencyjnych	w październiku 2015 r.			od początku 2015 r.			na koniec października 2015 r.		
	ogółem	mężczyźni	kobiety	ogółem	mężczyźni	kobiety	ogółem	mężczyźni	kobiety
POWIAT	5	1	4	57	12	45	28	7	21
Miasto Kwidzyn	0	0	0	20	3	17	8	1	7
Gmina Gardeja	0	0	0	6	3	3	4	3	1
Gmina Kwidzyn	1	1	0	5	2	3	1	0	1
Miasto i gmina Prabuty	0	0	0	8	3	5	5	2	3
Gmina Ryjewo	2	0	2	15	1	14	10	1	9
Gmina Sadlinki	2	0	2	3	0	3	0	0	0

Rozpoczęcie robót publicznych	w październiku 2015 r.			od początku 2015 r.			na koniec października 2015 r.		
	ogółem	mężczyźni	kobiety	ogółem	mężczyźni	kobiety	ogółem	mężczyźni	kobiety
POWIAT	21	13	8	68	53	15	27	24	3
Miasto Kwidzyn	2	0	2	4	1	3	1	1	0
Gmina Gardeja	3	3	0	7	6	1	1	0	1
Gmina Kwidzyn	0	0	0	6	5	1	6	5	1
Miasto i gmina Prabuty	8	4	4	16	8	8	0	0	0
Gmina Ryjewo	4	3	1	14	13	1	5	5	0
Gmina Sadlinki	4	3	1	21	20	1	14	13	1

Podjęcie pracy w ramach refundacji kosztów zatrudnienia bezrobotnego	w październiku 2015 r.			od początku 2015 r.			na koniec października 2015 r.		
	ogółem	mężczyźni	kobiety	ogółem	mężczyźni	kobiety	ogółem	mężczyźni	kobiety
POWIAT	13	8	5	154	117	37	X	X	X
Miasto Kwidzyn	1	0	1	59	45	14	X	X	X
Gmina Gardeja	1	1	0	10	7	3	X	X	X
Gmina Kwidzyn	0	0	0	36	28	8	X	X	X
Miasto i gmina Prabuty	10	6	4	24	18	6	X	X	X
Gmina Ryjewo	0	0	0	11	7	4	X	X	X
Gmina Sadlinki	1	1	0	14	12	2	X	X	X

Podjęcie pracy poza miejscem zamieszkania w ramach bonu na zasiedlenie	w październiku 2015 r.			od początku 2015 r.			na koniec października 2015 r.		
	ogółem	mężczyźni	kobiety	ogółem	mężczyźni	kobiety	ogółem	mężczyźni	kobiety
POWIAT	0	0	0	0	0	0	X	X	X
Miasto Kwidzyn	0	0	0	0	0	0	X	X	X
Gmina Gardeja	0	0	0	0	0	0	X	X	X
Gmina Kwidzyn	0	0	0	0	0	0	X	X	X
Miasto i gmina Prabuty	0	0	0	0	0	0	X	X	X
Gmina Ryjewo	0	0	0	0	0	0	X	X	X
Gmina Sadlinki	0	0	0	0	0	0	X	X	X

Podjęcie pracy w ramach bonu zatrudnieniowego	w październiku 2015 r.			od początku 2015 r.			na koniec października 2015 r.		
	ogółem	mężczyźni	kobiety	ogółem	mężczyźni	kobiety	ogółem	mężczyźni	kobiety
POWIAT	0	0	0	0	0	0	X	X	X
Miasto Kwidzyn	0	0	0	0	0	0	X	X	X
Gmina Gardeja	0	0	0	0	0	0	X	X	X
Gmina Kwidzyn	0	0	0	0	0	0	X	X	X
Miasto i gmina Prabuty	0	0	0	0	0	0	X	X	X
Gmina Ryjewo	0	0	0	0	0	0	X	X	X
Gmina Sadlinki	0	0	0	0	0	0	X	X	X

Podjęcie pracy w ramach świadczenia aktywizacyjnego	w październiku 2015 r.			od początku 2015 r.			na koniec października 2015 r.		
	ogółem	mężczyźni	kobiety	ogółem	mężczyźni	kobiety	ogółem	mężczyźni	kobiety
POWIAT	0	0	0	0	0	0	0	0	0
Miasto Kwidzyn	0	0	0	0	0	0	0	0	0
Gmina Gardeja	0	0	0	0	0	0	0	0	0
Gmina Kwidzyn	0	0	0	0	0	0	0	0	0
Miasto i gmina Prabuty	0	0	0	0	0	0	0	0	0
Gmina Ryjewo	0	0	0	0	0	0	0	0	0
Gmina Sadlinki	0	0	0	0	0	0	0	0	0

Podjęcie pracy w ramach grantu na telepracę	w październiku 2015 r.			od początku 2015 r.			na koniec października 2015 r.		
	ogółem	mężczyźni	kobiety	ogółem	mężczyźni	kobiety	ogółem	mężczyźni	kobiety
POWIAT	0	0	0	0	0	0	0	0	0
Miasto Kwidzyn	0	0	0	0	0	0	0	0	0
Gmina Gardeja	0	0	0	0	0	0	0	0	0
Gmina Kwidzyn	0	0	0	0	0	0	0	0	0
Miasto i gmina Prabuty	0	0	0	0	0	0	0	0	0
Gmina Ryjewo	0	0	0	0	0	0	0	0	0
Gmina Sadlinki	0	0	0	0	0	0	0	0	0

Podjęcie pracy w ramach refundacji składek na ubezpieczenia społeczne	w październiku 2015 r.			od początku 2015 r.			na koniec października 2015 r.		
	ogółem	mężczyźni	kobiety	ogółem	mężczyźni	kobiety	ogółem	mężczyźni	kobiety
POWIAT	0	0	0	0	0	0	0	0	0
Miasto Kwidzyn	0	0	0	0	0	0	0	0	0
Gmina Gardeja	0	0	0	0	0	0	0	0	0
Gmina Kwidzyn	0	0	0	0	0	0	0	0	0
Miasto i gmina Prabuty	0	0	0	0	0	0	0	0	0
Gmina Ryjewo	0	0	0	0	0	0	0	0	0
Gmina Sadlinki	0	0	0	0	0	0	0	0	0

Inne formy aktywizacji związane z zatrudnieniem	w październiku 2015 r.			od początku 2015 r.			na koniec października 2015 r.		
	ogółem	mężczyźni	kobiety	ogółem	mężczyźni	kobiety	ogółem	mężczyźni	kobiety
POWIAT	1	0	1	11	4	7	X	X	X
Miasto Kwidzyn	0	0	0	3	1	2	X	X	X
Gmina Gardeja	0	0	0	1	0	1	X	X	X
Gmina Kwidzyn	0	0	0	1	0	1	X	X	X
Miasto i gmina Prabuty	1	0	1	5	3	2	X	X	X
Gmina Ryjewo	0	0	0	1	0	1	X	X	X
Gmina Sadlinki	0	0	0	0	0	0	X	X	X

Rozpoczęcie przygotowania zawodowego dorosłych	w październiku 2015 r.			od początku 2015 r.			na koniec października 2015 r.		
	ogółem	mężczyźni	kobiety	ogółem	mężczyźni	kobiety	ogółem	mężczyźni	kobiety
POWIAT	0	0	0	0	0	0	0	0	0
Miasto Kwidzyn	0	0	0	0	0	0	0	0	0
Gmina Gardeja	0	0	0	0	0	0	0	0	0
Gmina Kwidzyn	0	0	0	0	0	0	0	0	0
Miasto i gmina Prabuty	0	0	0	0	0	0	0	0	0
Gmina Ryjewo	0	0	0	0	0	0	0	0	0
Gmina Sadlinki	0	0	0	0	0	0	0	0	0

Skierowanie do agencji zatrudnienia w ramach zlecenia działań aktywizacyjnych	w październiku 2015 r.			od początku 2015 r.			na koniec października 2015 r.		
	ogółem	mężczyźni	kobiety	ogółem	mężczyźni	kobiety	ogółem	mężczyźni	kobiety
POWIAT	0	0	0	0	0	0	X	X	X
Miasto Kwidzyn	0	0	0	0	0	0	X	X	X
Gmina Gardeja	0	0	0	0	0	0	X	X	X
Gmina Kwidzyn	0	0	0	0	0	0	X	X	X
Miasto i gmina Prabuty	0	0	0	0	0	0	X	X	X
Gmina Ryjewo	0	0	0	0	0	0	X	X	X
Gmina Sadlinki	0	0	0	0	0	0	X	X	X

Otrzymanie środków z Funduszu Pracy na podjęcie działalności gospodarczej	w październiku 2015 r.			od początku 2015 r.			na koniec października 2015 r.		
	ogółem	mężczyźni	kobiety	ogółem	mężczyźni	kobiety	ogółem	mężczyźni	kobiety
POWIAT	0	0	0	73	51	22	X	X	X
w tym bez bonu na zasiedlenie	0	0	0	73	51	22	X	X	X
w tym w ramach bonu na zasiedlenie	0	0	0	0	0	0	X	X	X
Miasto Kwidzyn	0	0	0	24	11	13	X	X	X
w tym bez bonu na zasiedlenie	0	0	0	24	11	13	X	X	X
w tym w ramach bonu na zasiedlenie	0	0	0	0	0	0	X	X	X
Gmina Gardeja	0	0	0	8	7	1	X	X	X
w tym bez bonu na zasiedlenie	0	0	0	8	7	1	X	X	X
w tym w ramach bonu na zasiedlenie	0	0	0	0	0	0	X	X	X
Gmina Kwidzyn	0	0	0	13	10	3	X	X	X
w tym bez bonu na zasiedlenie	0	0	0	13	10	3	X	X	X
w tym w ramach bonu na zasiedlenie	0	0	0	0	0	0	X	X	X
Miasto i gmina Prabuty	0	0	0	14	11	3	X	X	X
w tym bez bonu na zasiedlenie	0	0	0	14	11	3	X	X	X
w tym w ramach bonu na zasiedlenie	0	0	0	0	0	0	X	X	X
Gmina Ryjewo	0	0	0	8	6	2	X	X	X
w tym bez bonu na zasiedlenie	0	0	0	8	6	2	X	X	X
w tym w ramach bonu na zasiedlenie	0	0	0	0	0	0	X	X	X
Gmina Sadlinki	0	0	0	6	6	0	X	X	X
w tym bez bonu na zasiedlenie	0	0	0	6	6	0	X	X	X
w tym w ramach bonu na zasiedlenie	0	0	0	0	0	0	X	X	X

Podjęcie pracy w ramach dofinansowania wynagrodzenia za zatrudnienie skierowanego bezrobotnego powyżej 50 roku życia	w październiku 2015 r.			od początku 2015 r.			na koniec października 2015 r.		
	ogółem	mężczyźni	kobiety	ogółem	mężczyźni	kobiety	ogółem	mężczyźni	kobiety
POWIAT	0	0	0	7	5	2	2	1	1
w tym do 60 roku życia	X	X	X	X	X	X	2	1	1
w tym powyżej 60 roku życia	X	X	X	X	X	X	0	0	0
Miasto Kwidzyn	0	0	0	4	2	2	2	1	1
w tym do 60 roku życia	X	X	X	X	X	X	2	1	1
w tym powyżej 60 roku życia	X	X	X	X	X	X	0	0	0
Gmina Gardeja	0	0	0	0	0	0	0	0	0
w tym do 60 roku życia	X	X	X	X	X	X	0	0	0
w tym powyżej 60 roku życia	X	X	X	X	X	X	0	0	0
Gmina Kwidzyn	0	0	0	3	3	0	0	0	0
w tym do 60 roku życia	X	X	X	X	X	X	0	0	0
w tym powyżej 60 roku życia	X	X	X	X	X	X	0	0	0
Miasto i gmina Prabuty	0	0	0	0	0	0	0	0	0
w tym do 60 roku życia	X	X	X	X	X	X	0	0	0
w tym powyżej 60 roku życia	X	X	X	X	X	X	0	0	0
Gmina Ryjewo	0	0	0	0	0	0	0	0	0
w tym do 60 roku życia	X	X	X	X	X	X	0	0	0
w tym powyżej 60 roku życia	X	X	X	X	X	X	0	0	0
Gmina Sadlinki	0	0	0	0	0	0	0	0	0
w tym do 60 roku życia	X	X	X	X	X	X	0	0	0
w tym powyżej 60 roku życia	X	X	X	X	X	X	0	0	0

Rozpoczęcie szkolenia	w październiku 2015 r.			od początku 2015 r.			na koniec października 2015 r.		
	ogółem	mężczyźni	kobiety	ogółem	mężczyźni	kobiety	ogółem	mężczyźni	kobiety
POWIAT	4	3	1	71	58	13	3	3	0
w tym bez bonu szkoleniowego	4	3	1	65	54	11	3	3	0
w tym w ramach bonu szkoleniowego	0	0	0	6	4	2	0	0	0
Miasto Kwidzyn	2	1	1	28	25	3	1	1	0
w tym bez bonu szkoleniowego	2	1	1	24	23	1	1	1	0
w tym w ramach bonu szkoleniowego	0	0	0	4	2	2	0	0	0
Gmina Gardeja	0	0	0	4	4	0	0	0	0
w tym bez bonu szkoleniowego	0	0	0	4	4	0	0	0	0
w tym w ramach bonu szkoleniowego	0	0	0	0	0	0	0	0	0
Gmina Kwidzyn	2	2	0	21	14	7	2	2	0
w tym bez bonu szkoleniowego	2	2	0	20	13	7	2	2	0
w tym w ramach bonu szkoleniowego	0	0	0	1	1	0	0	0	0
Miasto i gmina Prabuty	0	0	0	8	8	0	0	0	0
w tym bez bonu szkoleniowego	0	0	0	7	7	0	0	0	0
w tym w ramach bonu szkoleniowego	0	0	0	1	1	0	0	0	0
Gmina Ryjewo	0	0	0	8	5	3	0	0	0
w tym bez bonu szkoleniowego	0	0	0	8	5	3	0	0	0
w tym w ramach bonu szkoleniowego	0	0	0	0	0	0	0	0	0
Gmina Sadlinki	0	0	0	2	2	0	0	0	0
w tym bez bonu szkoleniowego	0	0	0	2	2	0	0	0	0
w tym w ramach bonu szkoleniowego	0	0	0	0	0	0	0	0	0

Rozpoczęcie stażu	w październiku 2015 r.			od początku 2015 r.			na koniec października 2015 r.		
	ogółem	mężczyźni	kobiety	ogółem	mężczyźni	kobiety	ogółem	mężczyźni	kobiety
POWIAT	43	12	31	442	134	308	286	95	191
w tym bez bonu stażowego	43	12	31	442	134	308	286	95	191
w tym w ramach bonu stażowego	0	0	0	0	0	0	0	0	0
Miasto Kwidzyn	21	8	13	188	65	123	130	48	82
w tym bez bonu stażowego	21	8	13	188	65	123	130	48	82
w tym w ramach bonu stażowego	0	0	0	0	0	0	0	0	0
Gmina Gardeja	7	2	5	55	14	41	40	11	29
w tym bez bonu stażowego	7	2	5	55	14	41	40	11	29
w tym w ramach bonu stażowego	0	0	0	0	0	0	0	0	0
Gmina Kwidzyn	2	1	1	64	26	38	35	17	18
w tym bez bonu stażowego	2	1	1	64	26	38	35	17	18
w tym w ramach bonu stażowego	0	0	0	0	0	0	0	0	0
Miasto i gmina Prabuty	4	1	3	54	17	37	35	14	21
w tym bez bonu stażowego	4	1	3	54	17	37	35	14	21
w tym w ramach bonu stażowego	0	0	0	0	0	0	0	0	0
Gmina Ryjewo	2	0	2	38	7	31	17	3	14
w tym bez bonu stażowego	2	0	2	38	7	31	17	3	14
w tym w ramach bonu stażowego	0	0	0	0	0	0	0	0	0
Gmina Sadlinki	7	0	7	43	5	38	29	2	27
w tym bez bonu stażowego	7	0	7	43	5	38	29	2	27
w tym w ramach bonu stażowego	0	0	0	0	0	0	0	0	0

Rozpoczęcia pracy społecznie użytecznej	w październiku 2015 r.			od początku 2015 r.			na koniec października 2015 r.		
	ogółem	mężczyźni	kobiety	ogółem	mężczyźni	kobiety	ogółem	mężczyźni	kobiety
POWIAT	0	0	0	42	18	24	35	14	21
w tym poza PAI	0	0	0	42	18	24	35	14	21
w tym w ramach PAI	0	0	0	0	0	0	0	0	0
Miasto Kwidzyn	0	0	0	1	0	1	0	0	0
w tym poza PAI	0	0	0	1	0	1	0	0	0
w tym w ramach PAI	0	0	0	0	0	0	0	0	0
Gmina Gardeja	0	0	0	17	8	9	13	5	8
w tym poza PAI	0	0	0	17	8	9	13	5	8
w tym w ramach PAI	0	0	0	0	0	0	0	0	0
Gmina Kwidzyn	0	0	0	10	7	3	9	6	3
w tym poza PAI	0	0	0	10	7	3	9	6	3
w tym w ramach PAI	0	0	0	0	0	0	0	0	0
Miasto i gmina Prabuty	0	0	0	0	0	0	0	0	0
w tym poza PAI	0	0	0	0	0	0	0	0	0
w tym w ramach PAI	0	0	0	0	0	0	0	0	0
Gmina Ryjewo	0	0	0	14	3	11	13	3	10
w tym poza PAI	0	0	0	14	3	11	13	3	10
w tym w ramach PAI	0	0	0	0	0	0	0	0	0
Gmina Sadlinki	0	0	0	0	0	0	0	0	0
w tym poza PAI	0	0	0	0	0	0	0	0	0
w tym w ramach PAI	0	0	0	0	0	0	0	0	0

POWIAT	w październiku 2015 r.			od początku 2015 r.			na koniec października 2015 r.		
	ogółem	mężczyźni	kobiety	ogółem	mężczyźni	kobiety	ogółem	mężczyźni	kobiety
prace interwencyjne	5	1	4	57	12	45	28	7	21
roboty publiczne	21	13	8	68	53	15	27	24	3
otrzymanie środków z Funduszu Pracy na podjęcie działalności gospodarczej	0	0	0	73	51	22	X	X	X
w tym bez bonu na zasiedlenie	0	0	0	73	51	22	X	X	X
w tym w ramach bonu na zasiedlenie	0	0	0	0	0	0	X	X	X
podjęcie pracy w ramach refundacji kosztów zatrudnienia bezrobotnego	13	8	5	154	117	37	X	X	X
podjęcie pracy poza miejscem zamieszkania w ramach bonu na zasiedlenie	0	0	0	0	0	0	X	X	X
podjęcie pracy w ramach bonu zatrudnieniowego	0	0	0	0	0	0	X	X	X
podjęcie pracy w ramach świadczenia aktywizacyjnego	0	0	0	0	0	0	0	0	0
podjęcie pracy w ramach grantu na telepracę	0	0	0	0	0	0	0	0	0
podjęcie pracy w ramach refundacji składek na ubezpieczenia społeczne	0	0	0	0	0	0	0	0	0
podjęcie pracy w ramach dofinansowania wynagrodzenia za zatrudnienie skierowanego bezrobotnego powyżej 50 roku życia	0	0	0	7	5	2	2	1	1
w tym do 60 roku życia	X	X	X	X	X	X	2	1	1
w tym powyżej 60 roku życia	X	X	X	X	X	X	0	0	0
inne formy aktywizacji związane z zatrudnieniem	1	0	1	11	4	7	X	X	X
rozpoczęcie szkolenia	4	3	1	71	58	13	3	3	0
w tym bez bonu szkoleniowego	4	3	1	65	54	11	3	3	0
w tym w ramach bonu szkoleniowego	0	0	0	6	4	2	0	0	0
rozpoczęcie stażu	43	12	31	442	134	308	286	95	191
w tym bez bonu stażowego	43	12	31	442	134	308	286	95	191
w tym w ramach bonu stażowego	0	0	0	0	0	0	0	0	0
rozpoczęcie przygotowania zawodowego dorosłych	0	0	0	0	0	0	0	0	0
rozpoczęcia pracy społecznie użytecznej	0	0	0	42	18	24	35	14	21
w tym poza PAI	0	0	0	42	18	24	35	14	21
w tym w ramach PAI	0	0	0	0	0	0	0	0	0
skierowania do agencji zatrudnienia w ramach zlecenia działań aktywizacyjnych	0	0	0	0	0	0	X	X	X

Miasto Kwidzyn	w październiku 2015 r.			od początku 2015 r.			na koniec października 2015 r.		
	ogółem	mężczyźni	kobiety	ogółem	mężczyźni	kobiety	ogółem	mężczyźni	kobiety
prace interwencyjne	0	0	0	20	3	17	8	1	7
roboty publiczne	2	0	2	4	1	3	1	1	0
otrzymanie środków z Funduszu Pracy na podjęcie działalności gospodarczej	0	0	0	24	11	13	X	X	X
w tym bez bonu na zasiedlenie	0	0	0	24	11	13	X	X	X
w tym w ramach bonu na zasiedlenie	0	0	0	0	0	0	X	X	X
podjęcie pracy w ramach refundacji kosztów zatrudnienia bezrobotnego	1	0	1	59	45	14	X	X	X
podjęcie pracy poza miejscem zamieszkania w ramach bonu na zasiedlenie	0	0	0	0	0	0	X	X	X
podjęcie pracy w ramach bonu zatrudnieniowego	0	0	0	0	0	0	X	X	X
podjęcie pracy w ramach świadczenia aktywizacyjnego	0	0	0	0	0	0	0	0	0
podjęcie pracy w ramach grantu na telepracę	0	0	0	0	0	0	0	0	0
podjęcie pracy w ramach refundacji składek na ubezpieczenia społeczne	0	0	0	0	0	0	0	0	0
podjęcie pracy w ramach dofinansowania wynagrodzenia za zatrudnienie skierowanego bezrobotnego powyżej 50 roku życia	0	0	0	4	2	2	2	1	1
w tym do 60 roku życia	X	X	X	X	X	X	2	1	1
w tym powyżej 60 roku życia	X	X	X	X	X	X	0	0	0
inne formy aktywizacji związane z zatrudnieniem	0	0	0	3	1	2	X	X	X
rozpoczęcie szkolenia	2	1	1	28	25	3	1	1	0
w tym bez bonu szkoleniowego	2	1	1	24	23	1	1	1	0
w tym w ramach bonu szkoleniowego	0	0	0	4	2	2	0	0	0
rozpoczęcie stażu	21	8	13	188	65	123	130	48	82
w tym bez bonu stażowego	21	8	13	188	65	123	130	48	82
w tym w ramach bonu stażowego	0	0	0	0	0	0	0	0	0
rozpoczęcie przygotowania zawodowego dorosłych	0	0	0	0	0	0	0	0	0
rozpoczęcia pracy społecznie użytecznej	0	0	0	1	0	1	0	0	0
w tym poza PAI	0	0	0	1	0	1	0	0	0
w tym w ramach PAI	0	0	0	0	0	0	0	0	0
skierowania do agencji zatrudnienia w ramach zlecenia działań aktywizacyjnych	0	0	0	0	0	0	X	X	X

Gmina Gardeja	w październiku 2015 r.			od początku 2015 r.			na koniec października 2015 r.		
	ogółem	mężczyźni	kobiety	ogółem	mężczyźni	kobiety	ogółem	mężczyźni	kobiety
prace interwencyjne	0	0	0	6	3	3	4	3	1
roboty publiczne	3	3	0	7	6	1	1	0	1
otrzymanie środków z Funduszu Pracy na podjęcie działalności gospodarczej	0	0	0	8	7	1	X	X	X
w tym bez bonu na zasiedlenie	0	0	0	8	7	1	X	X	X
w tym w ramach bonu na zasiedlenie	0	0	0	0	0	0	X	X	X
podjęcie pracy w ramach refundacji kosztów zatrudnienia bezrobotnego	1	1	0	10	7	3	X	X	X
podjęcie pracy poza miejscem zamieszkania w ramach bonu na zasiedlenie	0	0	0	0	0	0	X	X	X
podjęcie pracy w ramach bonu zatrudnieniowego	0	0	0	0	0	0	X	X	X
podjęcie pracy w ramach świadczenia aktywizacyjnego	0	0	0	0	0	0	0	0	0
podjęcie pracy w ramach grantu na telepracę	0	0	0	0	0	0	0	0	0
podjęcie pracy w ramach refundacji składek na ubezpieczenia społeczne	0	0	0	0	0	0	0	0	0
podjęcie pracy w ramach dofinansowania wynagrodzenia za zatrudnienie skierowanego bezrobotnego powyżej 50 roku życia	0	0	0	0	0	0	0	0	0
w tym do 60 roku życia	X	X	X	X	X	X	0	0	0
w tym powyżej 60 roku życia	X	X	X	X	X	X	0	0	0
inne formy aktywizacji związane z zatrudnieniem	0	0	0	1	0	1	X	X	X
rozpoczęcie szkolenia	0	0	0	4	4	0	0	0	0
w tym bez bonu szkoleniowego	0	0	0	4	4	0	0	0	0
w tym w ramach bonu szkoleniowego	0	0	0	0	0	0	0	0	0
rozpoczęcie stażu	7	2	5	55	14	41	40	11	29
w tym bez bonu stażowego	7	2	5	55	14	41	40	11	29
w tym w ramach bonu stażowego	0	0	0	0	0	0	0	0	0
rozpoczęcie przygotowania zawodowego dorosłych	0	0	0	0	0	0	0	0	0
rozpoczęcia pracy społecznie użytecznej	0	0	0	17	8	9	13	5	8
w tym poza PAI	0	0	0	17	8	9	13	5	8
w tym w ramach PAI	0	0	0	0	0	0	0	0	0
skierowania do agencji zatrudnienia w ramach zlecenia działań aktywizacyjnych	0	0	0	0	0	0	X	X	X

Gmina Kwidzyn	w październiku 2015 r.			od początku 2015 r.			na koniec października 2015 r.		
	ogółem	mężczyźni	kobiety	ogółem	mężczyźni	kobiety	ogółem	mężczyźni	kobiety
prace interwencyjne	1	1	0	5	2	3	1	0	1
roboty publiczne	0	0	0	6	5	1	6	5	1
otrzymanie środków z Funduszu Pracy na podjęcie działalności gospodarczej	0	0	0	13	10	3	X	X	X
w tym bez bonu na zasiedlenie	0	0	0	13	10	3	X	X	X
w tym w ramach bonu na zasiedlenie	0	0	0	0	0	0	X	X	X
podjęcie pracy w ramach refundacji kosztów zatrudnienia bezrobotnego	0	0	0	36	28	8	X	X	X
podjęcie pracy poza miejscem zamieszkania w ramach bonu na zasiedlenie	0	0	0	0	0	0	X	X	X
podjęcie pracy w ramach bonu zatrudnieniowego	0	0	0	0	0	0	X	X	X
podjęcie pracy w ramach świadczenia aktywizacyjnego	0	0	0	0	0	0	0	0	0
podjęcie pracy w ramach grantu na telepracę	0	0	0	0	0	0	0	0	0
podjęcie pracy w ramach refundacji składek na ubezpieczenia społeczne	0	0	0	0	0	0	0	0	0
podjęcie pracy w ramach dofinansowania wynagrodzenia za zatrudnienie skierowanego bezrobotnego powyżej 50 roku życia	0	0	0	3	3	0	0	0	0
w tym do 60 roku życia	X	X	X	X	X	X	0	0	0
w tym powyżej 60 roku życia	X	X	X	X	X	X	0	0	0
inne formy aktywizacji związane z zatrudnieniem	0	0	0	1	0	1	X	X	X
rozpoczęcie szkolenia	2	2	0	21	14	7	2	2	0
w tym bez bonu szkoleniowego	2	2	0	20	13	7	2	2	0
w tym w ramach bonu szkoleniowego	0	0	0	1	1	0	0	0	0
rozpoczęcie stażu	2	1	1	64	26	38	35	17	18
w tym bez bonu stażowego	2	1	1	64	26	38	35	17	18
w tym w ramach bonu stażowego	0	0	0	0	0	0	0	0	0
rozpoczęcie przygotowania zawodowego dorosłych	0	0	0	0	0	0	0	0	0
rozpoczęcia pracy społecznie użytecznej	0	0	0	10	7	3	9	6	3
w tym poza PAI	0	0	0	10	7	3	9	6	3
w tym w ramach PAI	0	0	0	0	0	0	0	0	0
skierowania do agencji zatrudnienia w ramach zlecenia działań aktywizacyjnych	0	0	0	0	0	0	X	X	X

Miasto i gmina Prabuty	w październiku 2015 r.			od początku 2015 r.			na koniec października 2015 r.		
	ogółem	mężczyźni	kobiety	ogółem	mężczyźni	kobiety	ogółem	mężczyźni	kobiety
prace interwencyjne	0	0	0	8	3	5	5	2	3
roboty publiczne	8	4	4	16	8	8	0	0	0
otrzymanie środków z Funduszu Pracy na podjęcie działalności gospodarczej	0	0	0	14	11	3	X	X	X
w tym bez bonu na zasiedlenie	0	0	0	14	11	3	X	X	X
w tym w ramach bonu na zasiedlenie	0	0	0	0	0	0	X	X	X
podjęcie pracy w ramach refundacji kosztów zatrudnienia bezrobotnego	10	6	4	24	18	6	X	X	X
podjęcie pracy poza miejscem zamieszkania w ramach bonu na zasiedlenie	0	0	0	0	0	0	X	X	X
podjęcie pracy w ramach bonu zatrudnieniowego	0	0	0	0	0	0	X	X	X
podjęcie pracy w ramach świadczenia aktywizacyjnego	0	0	0	0	0	0	0	0	0
podjęcie pracy w ramach grantu na telepracę	0	0	0	0	0	0	0	0	0
podjęcie pracy w ramach refundacji składek na ubezpieczenia społeczne	0	0	0	0	0	0	0	0	0
podjęcie pracy w ramach dofinansowania wynagrodzenia za zatrudnienie skierowanego bezrobotnego powyżej 50 roku życia	0	0	0	0	0	0	0	0	0
w tym do 60 roku życia	X	X	X	X	X	X	0	0	0
w tym powyżej 60 roku życia	X	X	X	X	X	X	0	0	0
inne formy aktywizacji związane z zatrudnieniem	1	0	1	5	3	2	X	X	X
rozpoczęcie szkolenia	0	0	0	8	8	0	0	0	0
w tym bez bonu szkoleniowego	0	0	0	7	7	0	0	0	0
w tym w ramach bonu szkoleniowego	0	0	0	1	1	0	0	0	0
rozpoczęcie stażu	4	1	3	54	17	37	35	14	21
w tym bez bonu stażowego	4	1	3	54	17	37	35	14	21
w tym w ramach bonu stażowego	0	0	0	0	0	0	0	0	0
rozpoczęcie przygotowania zawodowego dorosłych	0	0	0	0	0	0	0	0	0
rozpoczęcia pracy społecznie użytecznej	0	0	0	0	0	0	0	0	0
w tym poza PAI	0	0	0	0	0	0	0	0	0
w tym w ramach PAI	0	0	0	0	0	0	0	0	0
skierowania do agencji zatrudnienia w ramach zlecenia działań aktywizacyjnych	0	0	0	0	0	0	X	X	X

Gmina Ryjewo	w październiku 2015 r.			od początku 2015 r.			na koniec października 2015 r.		
	ogółem	mężczyźni	kobiety	ogółem	mężczyźni	kobiety	ogółem	mężczyźni	kobiety
prace interwencyjne	2	0	2	15	1	14	10	1	9
roboty publiczne	4	3	1	14	13	1	5	5	0
otrzymanie środków z Funduszu Pracy na podjęcie działalności gospodarczej	0	0	0	8	6	2	X	X	X
w tym bez bonu na zasiedlenie	0	0	0	8	6	2	X	X	X
w tym w ramach bonu na zasiedlenie	0	0	0	0	0	0	X	X	X
podjęcie pracy w ramach refundacji kosztów zatrudnienia bezrobotnego	0	0	0	11	7	4	X	X	X
podjęcie pracy poza miejscem zamieszkania w ramach bonu na zasiedlenie	0	0	0	0	0	0	X	X	X
podjęcie pracy w ramach bonu zatrudnieniowego	0	0	0	0	0	0	X	X	X
podjęcie pracy w ramach świadczenia aktywizacyjnego	0	0	0	0	0	0	0	0	0
podjęcie pracy w ramach grantu na telepracę	0	0	0	0	0	0	0	0	0
podjęcie pracy w ramach refundacji składek na ubezpieczenia społeczne	0	0	0	0	0	0	0	0	0
podjęcie pracy w ramach dofinansowania wynagrodzenia za zatrudnienie skierowanego bezrobotnego powyżej 50 roku życia	0	0	0	0	0	0	0	0	0
w tym do 60 roku życia	X	X	X	X	X	X	0	0	0
w tym powyżej 60 roku życia	X	X	X	X	X	X	0	0	0
inne formy aktywizacji związane z zatrudnieniem	0	0	0	1	0	1	X	X	X
rozpoczęcie szkolenia	0	0	0	8	5	3	0	0	0
w tym bez bonu szkoleniowego	0	0	0	8	5	3	0	0	0
w tym w ramach bonu szkoleniowego	0	0	0	0	0	0	0	0	0
rozpoczęcie stażu	2	0	2	38	7	31	17	3	14
w tym bez bonu stażowego	2	0	2	38	7	31	17	3	14
w tym w ramach bonu stażowego	0	0	0	0	0	0	0	0	0
rozpoczęcie przygotowania zawodowego dorosłych	0	0	0	0	0	0	0	0	0
rozpoczęcia pracy społecznie użytecznej	0	0	0	14	3	11	13	3	10
w tym poza PAI	0	0	0	14	3	11	13	3	10
w tym w ramach PAI	0	0	0	0	0	0	0	0	0
skierowania do agencji zatrudnienia w ramach zlecenia działań aktywizacyjnych	0	0	0	0	0	0	X	X	X

Gmina Sadlinki	w październiku 2015 r.			od początku 2015 r.			na koniec października 2015 r.		
	ogółem	mężczyźni	kobiety	ogółem	mężczyźni	kobiety	ogółem	mężczyźni	kobiety
prace interwencyjne	2	0	2	3	0	3	0	0	0
roboty publiczne	4	3	1	21	20	1	14	13	1
otrzymanie środków z Funduszu Pracy na podjęcie działalności gospodarczej	0	0	0	6	6	0	X	X	X
w tym bez bonu na zasiedlenie	0	0	0	6	6	0	X	X	X
w tym w ramach bonu na zasiedlenie	0	0	0	0	0	0	X	X	X
podjęcie pracy w ramach refundacji kosztów zatrudnienia bezrobotnego	1	1	0	14	12	2	X	X	X
podjęcie pracy poza miejscem zamieszkania w ramach bonu na zasiedlenie	0	0	0	0	0	0	X	X	X
podjęcie pracy w ramach bonu zatrudnieniowego	0	0	0	0	0	0	X	X	X
podjęcie pracy w ramach świadczenia aktywizacyjnego	0	0	0	0	0	0	0	0	0
podjęcie pracy w ramach grantu na telepracę	0	0	0	0	0	0	0	0	0
podjęcie pracy w ramach refundacji składek na ubezpieczenia społeczne	0	0	0	0	0	0	0	0	0
podjęcie pracy w ramach dofinansowania wynagrodzenia za zatrudnienie skierowanego bezrobotnego powyżej 50 roku życia	0	0	0	0	0	0	0	0	0
w tym do 60 roku życia	X	X	X	X	X	X	0	0	0
w tym powyżej 60 roku życia	X	X	X	X	X	X	0	0	0
inne formy aktywizacji związane z zatrudnieniem	0	0	0	0	0	0	X	X	X
rozpoczęcie szkolenia	0	0	0	2	2	0	0	0	0
w tym bez bonu szkoleniowego	0	0	0	2	2	0	0	0	0
w tym w ramach bonu szkoleniowego	0	0	0	0	0	0	0	0	0
rozpoczęcie stażu	7	0	7	43	5	38	29	2	27
w tym bez bonu stażowego	7	0	7	43	5	38	29	2	27
w tym w ramach bonu stażowego	0	0	0	0	0	0	0	0	0
rozpoczęcie przygotowania zawodowego dorosłych	0	0	0	0	0	0	0	0	0
rozpoczęcia pracy społecznie użytecznej	0	0	0	0	0	0	0	0	0
w tym poza PAI	0	0	0	0	0	0	0	0	0
w tym w ramach PAI	0	0	0	0	0	0	0	0	0
skierowania do agencji zatrudnienia w ramach zlecenia działań aktywizacyjnych	0	0	0	0	0	0	X	X	X