

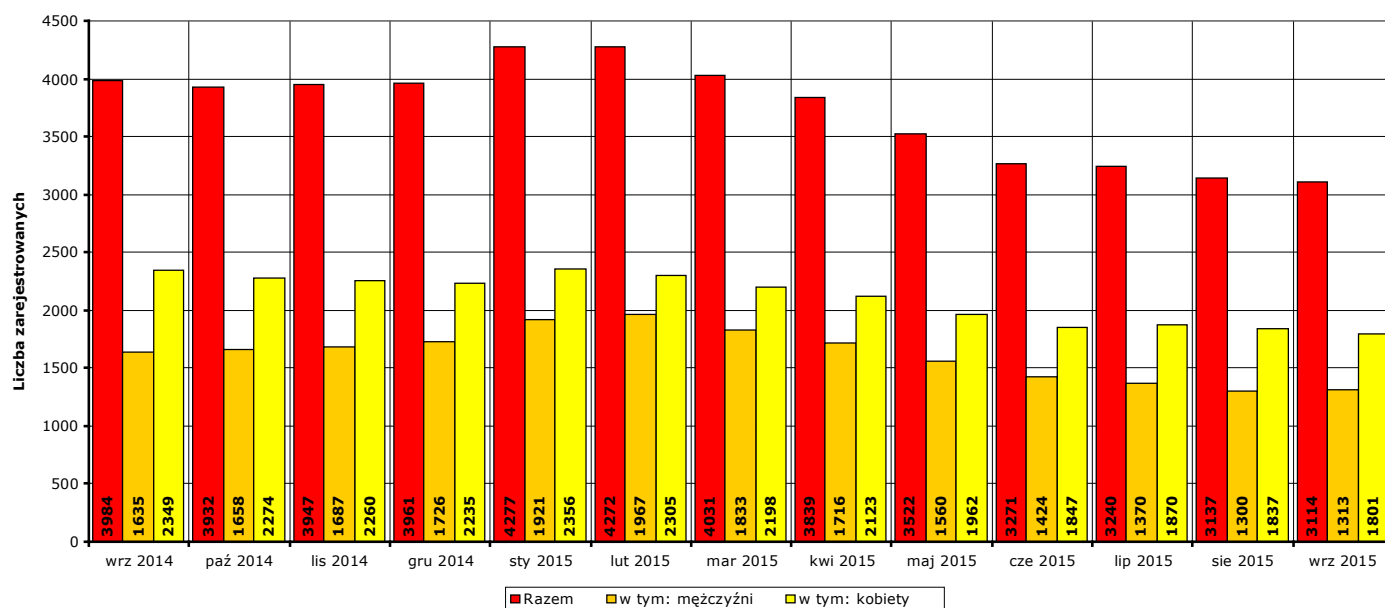


Informacja miesięczna o stanie bezrobocia w powiecie kwidzyńskim.

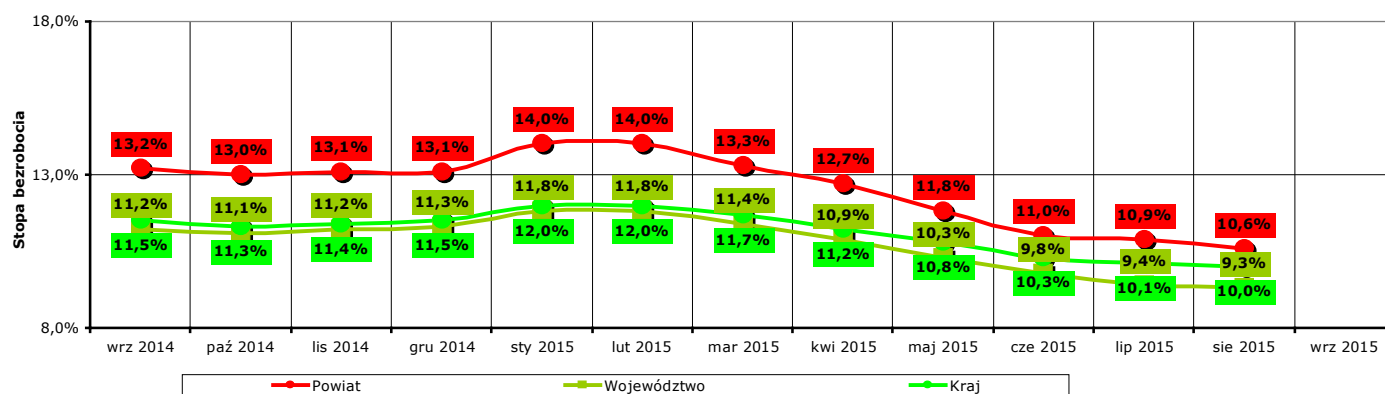
Wrzesień 2015 r.

1. Liczba zarejestrowanych osób bezrobotnych w powiecie kwidzyńskim na koniec września 2015 r.

Według stanu na koniec **września 2015 r.** liczba bezrobotnych zarejestrowanych w Powiatowym Urzędzie Pracy w Kwidzynie wyniosła **3114 osób**, w tym **1313 mężczyzn (42,2% ogółu bezrobotnych)** i **1801 kobiet (57,8% ogółu bezrobotnych)**.



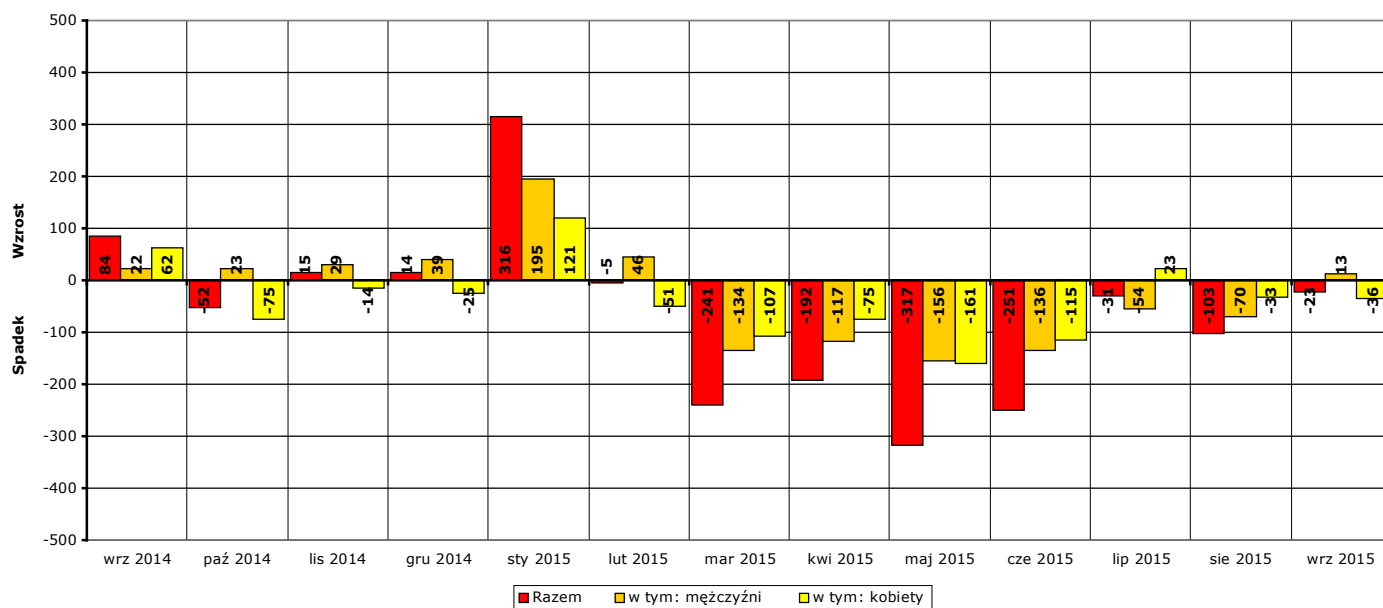
Wykres 1. Liczba zarejestrowanych osób bezrobotnych w powiecie kwidzyńskim w okresie wrzesień 2014 r. - wrzesień 2015 r. (stan na koniec danego miesiąca)



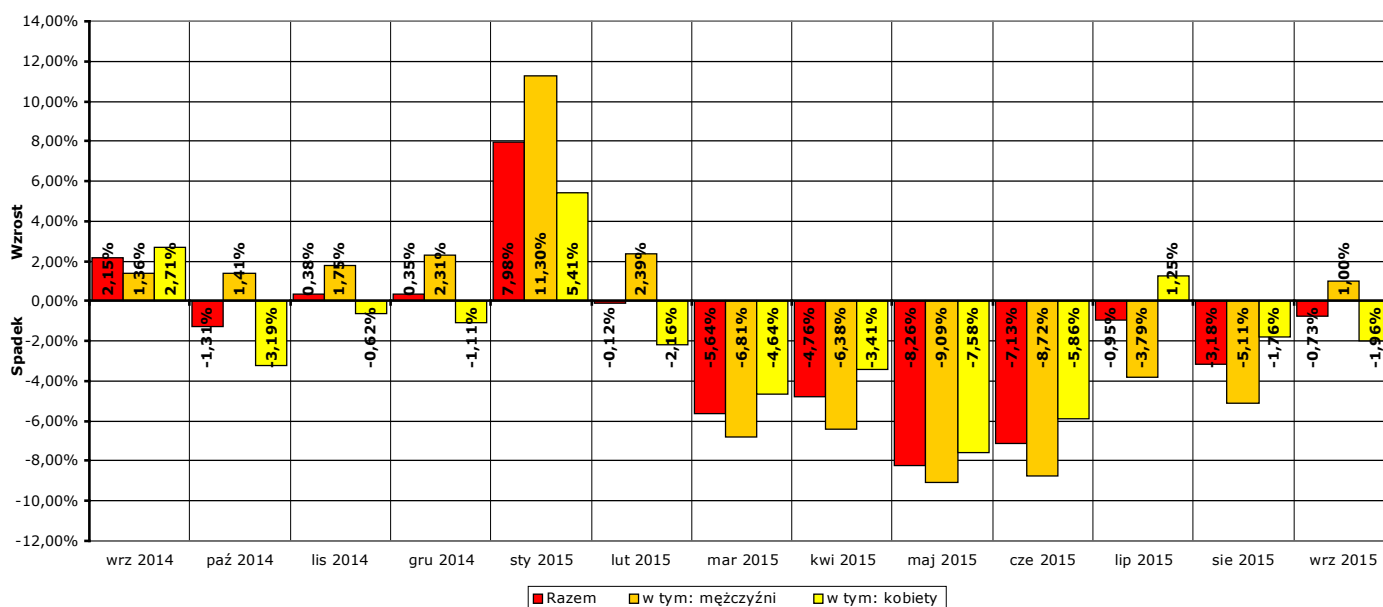
Wykres 2. Stopa bezrobocia w powiecie kwidzyńskim, województwie pomorskim i w kraju w okresie wrzesień 2014 r. - sierpień 2015 r. Uwaga: stopa bezrobocia za wrzesień 2015 r. znana będzie pod koniec następnego miesiąca, po przetworzeniu informacji statystycznych przez GUS.

W porównaniu do stanu z końca **sierpnia 2015 r.** liczba bezrobotnych na koniec **września 2015 r.** **spadła o 23 osoby** (z **3137** do **3114**, to jest o **0,7%**), w tym liczba bezrobotnych mężczyzn **wzrosła o 13 osób** (z **1300** do **1313**, to jest o **1%**), a liczba bezrobotnych kobiet **spadła o 36 osób** (z **1837** do **1801**, to jest o **2%**).

W porównaniu do stanu z końca **września 2014 r.** liczba bezrobotnych na koniec **września 2015 r.** **spadła o 870 osób** (z **3984** do **3114**, to jest o **21,8%**), w tym liczba bezrobotnych mężczyzn **spadła o 322 osoby** (z **1635** do **1313**, to jest o **19,7%**), a liczba bezrobotnych kobiet **spadła o 548 osób** (z **2349** do **1801**, to jest o **23,3%**).



Wykres 3. Wzrost/spadek liczby zarejestrowanych osób bezrobotnych w powiecie kwidzyńskim w okresie wrzesień 2014 r. - wrzesień 2015 r. w porównaniu do poprzedniego miesiąca (według stanu na koniec danego miesiąca).



Wykres 4. Procentowy wzrost/spadek liczby zarejestrowanych osób bezrobotnych w powiecie kwidzyńskim w okresie wrzesień 2014 r. - wrzesień 2015 r. w porównaniu do poprzedniego miesiąca (według stanu na koniec danego miesiąca).

2. Zarejestrowane osoby bezrobotne na koniec września 2015 r. posiadające i nie posiadające prawa do zasiłku

Według stanu na koniec **września 2015 r.** spośród **3114 osób** zarejestrowanych osób bezrobotnych:

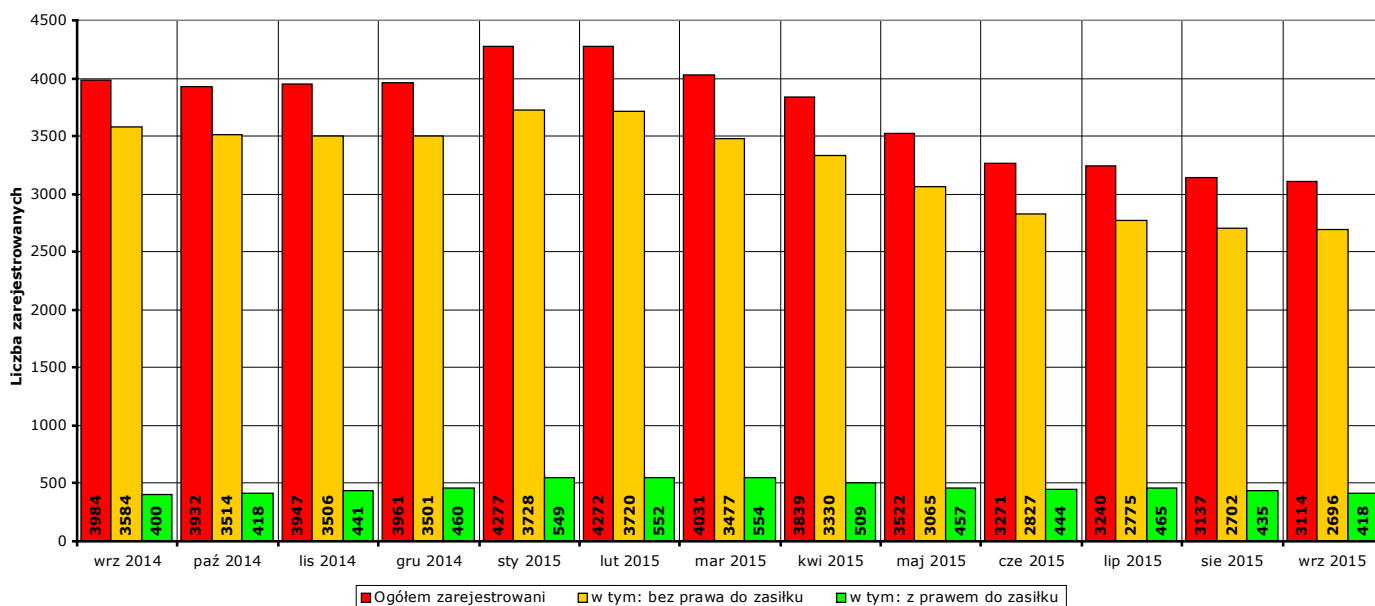
- prawo do zasiłku posiadało **418 osób**, w tym **197 mężczyzn (47,1%** ogółu bezrobotnych z prawem do zasiłku, **6,3%** ogółu zarejestrowanych) i **221 kobiet (52,9%** ogółu bezrobotnych z prawem do zasiłku, **7,1%** ogółu zarejestrowanych).
- prawa do zasiłku nie posiadało **2696 osób**, w tym **1116 mężczyzn (41,4%** ogółu bezrobotnych bez prawa do zasiłku, **35,8%** ogółu zarejestrowanych) i **1580 kobiet (58,6%** ogółu bezrobotnych bez prawa do zasiłku, **50,7%** ogółu zarejestrowanych).

W **wrześniu 2015 r.** w porównaniu do **sierpnia 2015 r.** liczba zarejestrowanych osób bezrobotnych:

- z prawem do zasiłku **spadła o 17 osób** (z **435** do **418**, to jest o **3,9%**), w tym:
liczba mężczyzn **wzrosła o 8 osób** (z **189** do **197**, o **4,2%**),
liczba kobiet **spadła o 25 osób** (z **246** do **221**, o **10,2%**)
- bez prawa do zasiłku **spadła o 6 osób** (z **2702** do **2696**, to jest o **0,2%**), w tym:
liczba mężczyzn **wzrosła o 5 osób** (z **1111** do **1116**, o **0,5%**),
liczba kobiet **spadła o 11 osób** (z **1591** do **1580**, o **0,7%**).

W **wrześniu 2015 r.** w porównaniu do **września 2014 r.** liczba zarejestrowanych osób bezrobotnych:

- z prawem do zasiłku **wzrosła o 18 osób** (z **400** do **418**, to jest o **4,5%**), w tym:
liczba mężczyzn **wzrosła o 14 osób** (z **183** do **197**, o **7,7%**),
liczba kobiet **wzrosła o 4 osoby** (z **217** do **221**, o **1,8%**)
- bez prawa do zasiłku **spadła o 888 osób** (z **3584** do **2696**, to jest o **24,8%**), w tym:
liczba mężczyzn **spadła o 336 osób** (z **1452** do **1116**, o **23,1%**),
liczba kobiet **spadła o 552 osoby** (z **2132** do **1580**, o **25,9%**).

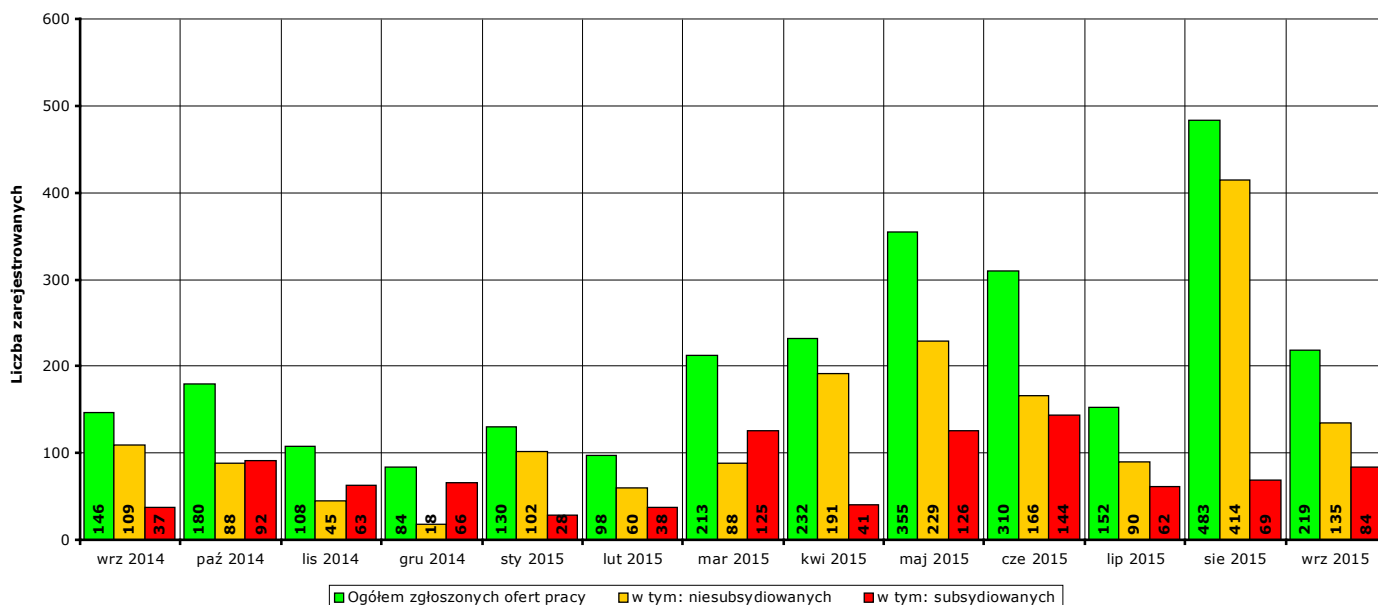


Wykres 5. Liczba zarejestrowanych osób bezrobotnych ogółem, z prawem do zasiłku i bez prawa do zasiłku w okresie wrzesień 2014 r. - wrzesień 2015 r.

3. Liczba ofert pracy w wrześniu 2015 r.

W **wrześniu 2015 r.** w Powiatowym Urzędzie Pracy w Kwidzynie zgłoszono **219 ofert** pracy (od początku 2015 r. - **2192 oferty**), w tym:

- **135 ofert** pracy niesubsydiowanej (od początku 2015 r. - **1475 ofert**),
- **84 oferty** pracy subsydiowanej (od początku 2015 r. - **717 ofert**).



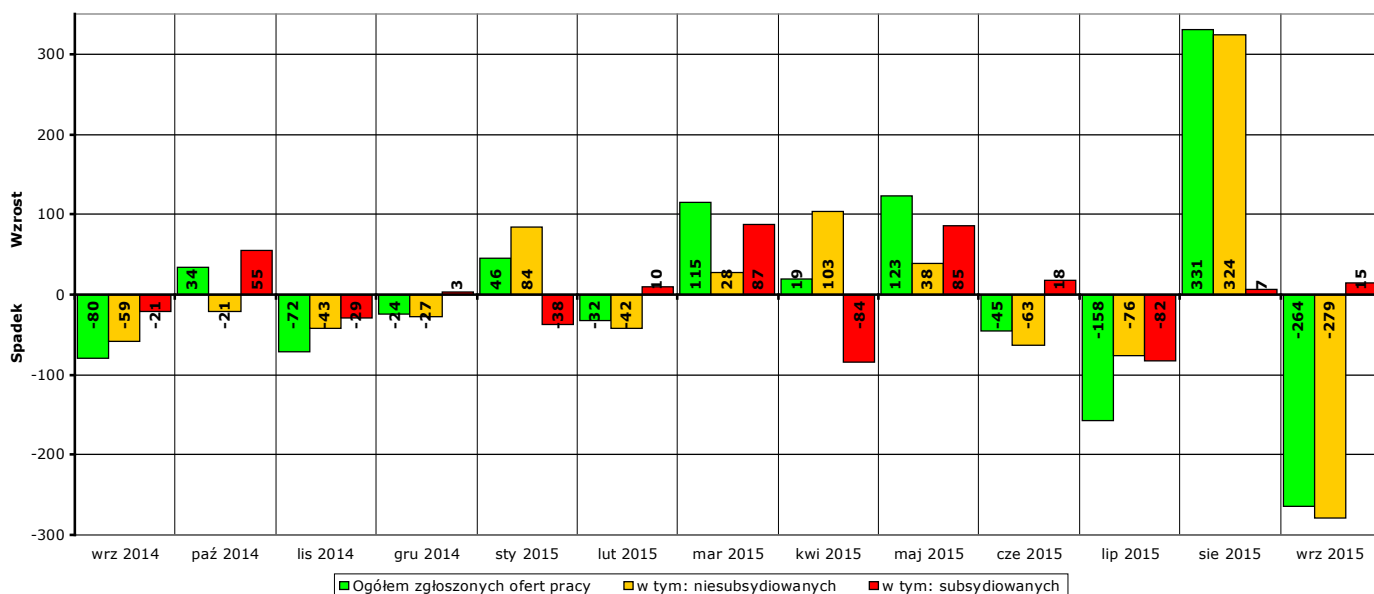
Wykres 6. Liczba ofert pracy zgłoszonych w PUP Kwidzyn w danym miesiącu w okresie wrzesień 2014 r. - wrzesień 2015 r.

W porównaniu do **sierpnia 2015 r.** liczba zgłoszonych ofert pracy **spadła o 264 oferty** (z **483 do 219**, to jest o **54,7%**), w tym:

- **spadła o 279 ofert** pracy niesubsydiowanej (z **414 do 135**, to jest o **67,4%**),
- **wzrosła o 15 ofert** pracy subsydiowanej (z **69 do 84**, to jest o **21,7%**).

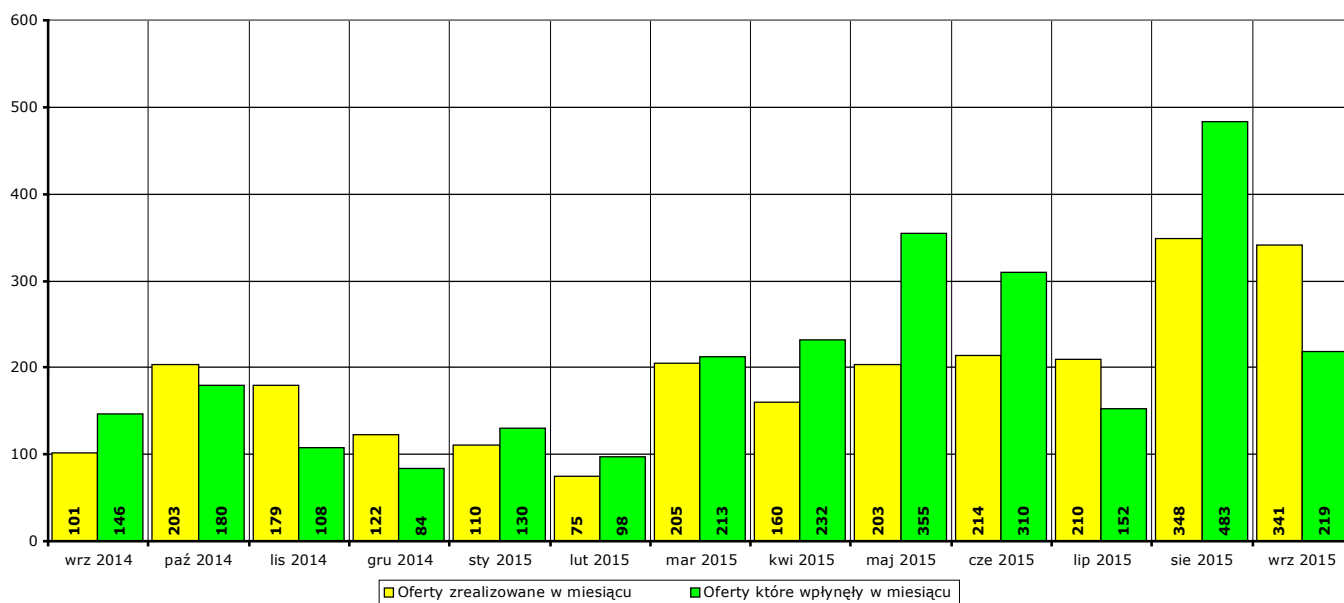
W porównaniu do **września 2014 r.** liczba zgłoszonych ofert pracy **wzrosła o 73 oferty** (z **146 do 219**, to jest o **50%**), w tym:

- **wzrosła o 26 ofert** pracy niesubsydiowanej (z **109 do 135**, to jest o **23,9%**),
- **wzrosła o 47 ofert** pracy subsydiowanej (z **37 do 84**, to jest o **127%**).



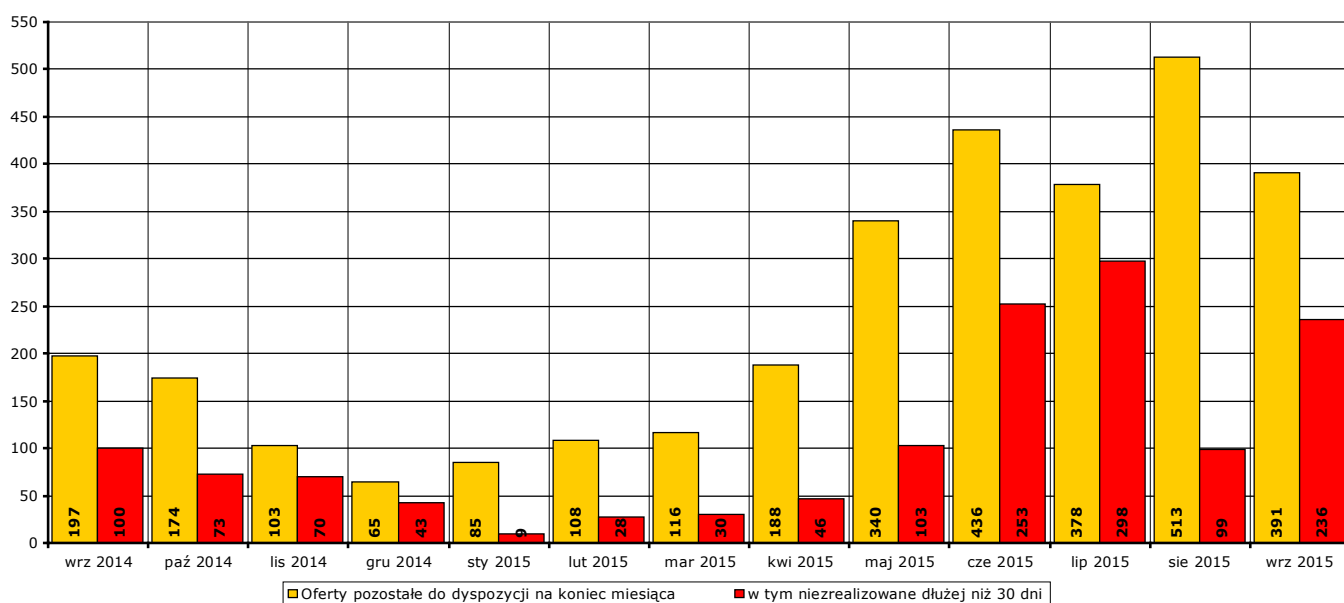
Wykres 7. Wzrost/spadek liczby zgłoszonych ofert pracy w okresie wrzesień 2014 r. - wrzesień 2015 r. w porównaniu do poprzedniego miesiąca.

W **wrześniu 2015 r. 341 ofert** pracy zostało zrealizowanych, upłynął termin ich ważności lub zostało wycofanych przez pracodawców.



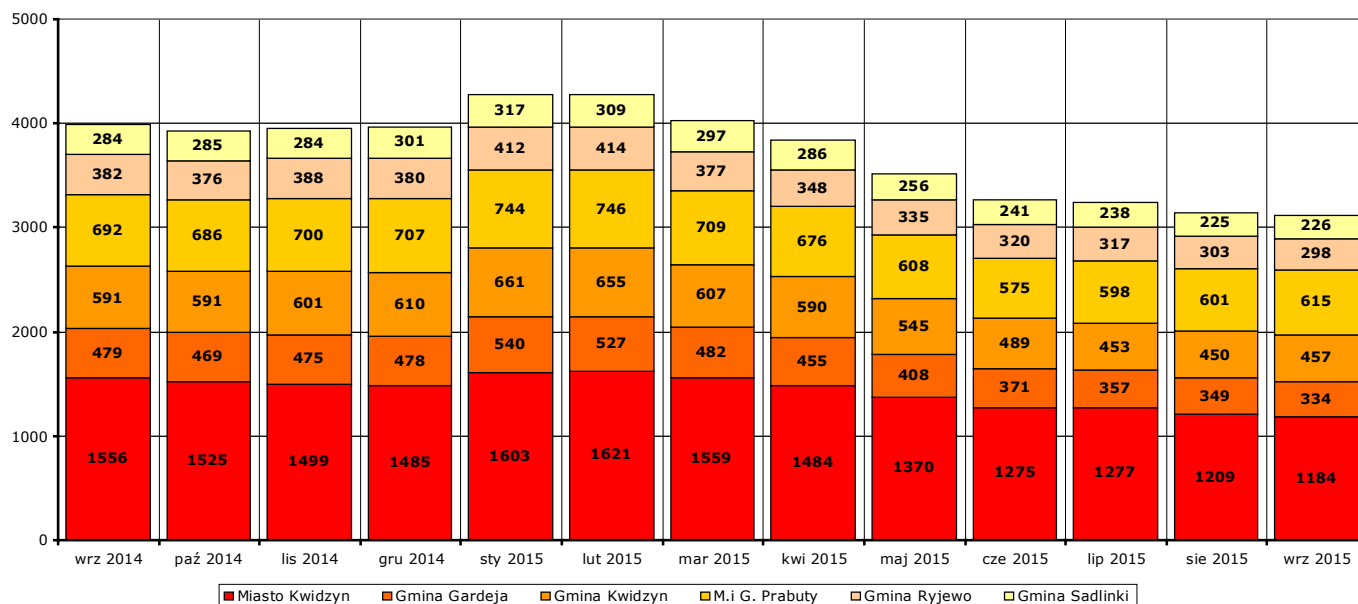
Wykres 8. Liczba ofert zrealizowanych w danym miesiącu oraz ofert, które wpłynęły w danym miesiącu, w okresie wrzesień 2014 r. - wrzesień 2015 r. w porównaniu do poprzedniego miesiąca.

Na koniec **września 2015 r.** pozostało do dyspozycji Powiatowego Urzędu Pracy w Kwidzynie **391 ofert** pracy, w tym **236 ofert** pracy nie zrealizowanych w terminie dłuższym niż 30 dni.



Wykres 9. Liczba ofert niezrealizowanych w danym miesiącu, w tym niezrealizowanych dłużej niż 30, w okresie wrzesień 2014 r. - wrzesień 2015 r. (według stanu na koniec danego miesiąca).

4. Liczba zarejestrowanych osób bezrobotnych na koniec września 2015 r. w poszczególnych jednostkach podziału terytorialnego powiatu kwidzyńskiego



Wykres 10. Liczba osób bezrobotnych w poszczególnych jednostkach podziału terytorialnego powiatu kwidzyńskiego w okresie wrzesień 2014 r. - wrzesień 2015 r. (stan na koniec danego miesiąca).

Według stanu na koniec **września 2015 r.** liczba osób bezrobotnych zarejestrowanych w Powiatowym Urzędzie Pracy w Kwidzynie w podziale na poszczególne jednostki podziału terytorialnego wyniosła:

(Uwaga: w części 4. Informacji pod pojęciem "ogół bezrobotnych" należy rozumieć liczbę zarejestrowanych osób bezrobotnych zamieszkałych na obszarze danej jednostki podziału terytorialnego.)

- miasto Kwidzyn

ogółem **1184 osoby**, w tym: **494 mężczyźn (41,7%)**, **690 kobiet (58,3%)**
z prawem do zasiłku **187 osób**, w tym: **76 mężczyźn (40,6%)**, **111 kobiet (59,4%)**
bez prawa do zasiłku **997 osób**, w tym: **418 mężczyźn (41,9%)**, **579 kobiet (58,1%)**

- gmina Gardeja

ogółem **334 osoby**, w tym: **145 mężczyźn (43,4%)**, **189 kobiet (56,6%)**
z prawem do zasiłku **31 osób**, w tym: **15 mężczyźn (48,4%)**, **16 kobiet (51,6%)**
bez prawa do zasiłku **303 osoby**, w tym: **130 mężczyźn (42,9%)**, **173 kobiety (57,1%)**

- gmina Kwidzyn

ogółem **457 osób**, w tym: **168 mężczyźn (36,8%)**, **289 kobiet (63,2%)**
z prawem do zasiłku **55 osób**, w tym: **29 mężczyźn (52,7%)**, **26 kobiet (47,3%)**
bez prawa do zasiłku **402 osoby**, w tym: **139 mężczyźn (34,6%)**, **263 kobiety (65,4%)**

- miasto i gmina Prabuty

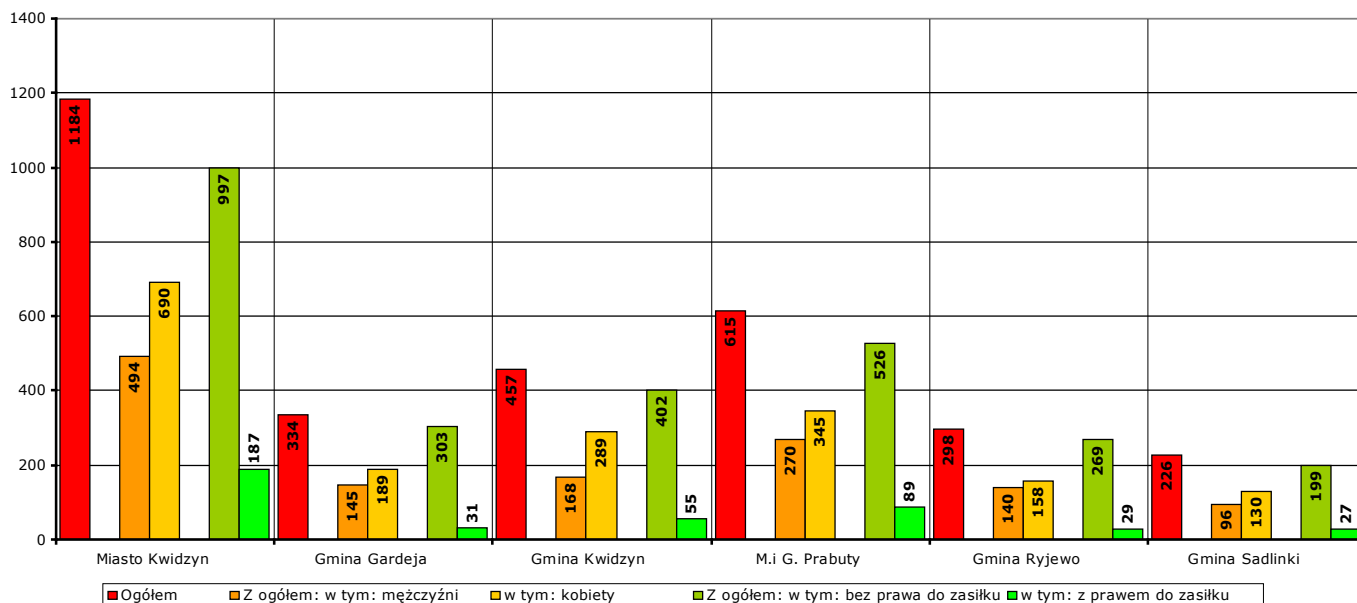
ogółem **615 osób**, w tym: **270 mężczyźn (43,9%)**, **345 kobiet (56,1%)**
z prawem do zasiłku **89 osób**, w tym: **47 mężczyźn (52,8%)**, **42 kobiety (47,2%)**
bez prawa do zasiłku **526 osób**, w tym: **223 mężczyźn (42,4%)**, **303 kobiety (57,6%)**

- gmina Ryjewo

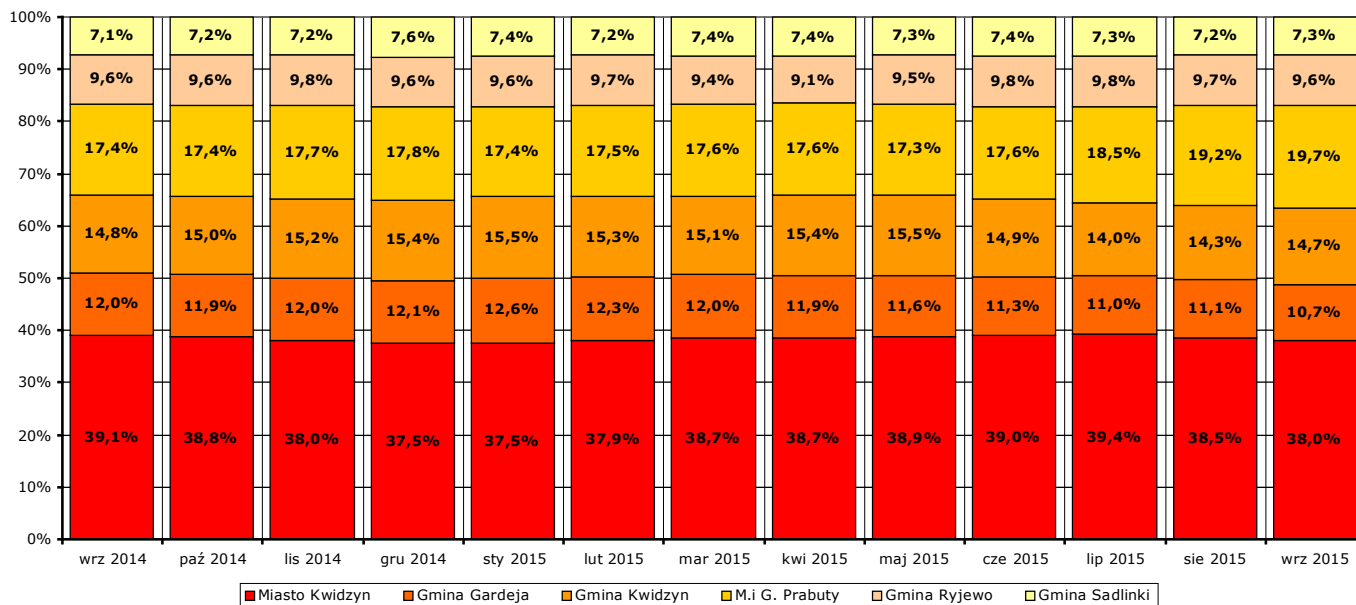
ogółem **298 osób**, w tym: **140 mężczyźn (47%)**, **158 kobiet (53%)**
z prawem do zasiłku **29 osób**, w tym: **19 mężczyźn (65,5%)**, **10 kobiet (34,5%)**
bez prawa do zasiłku **269 osób**, w tym: **121 mężczyźn (45%)**, **148 kobiet (55%)**

- gmina Sadlinki

ogółem **226 osób**, w tym: **96 mężczyzn (42,5%)**, **130 kobiet (57,5%)**
 z prawem do zasiłku **27 osób**, w tym: **11 mężczyzn (40,7%)**, **16 kobiet (59,3%)**
 bez prawa do zasiłku **199 osób**, w tym: **85 mężczyzn (42,7%)**, **114 kobiet (57,3%)**



Wykres 11. Liczba i struktura zarejestrowanych osób bezrobotnych w poszczególnych jednostkach podziału terytorialnego powiatu na koniec września 2015 r..



Wykres 12. Udział procentowy zarejestrowanych osób bezrobotnych w poszczególnych jednostkach podziału terytorialnego powiatu kwidzyńskiego w stosunku do ogółu zarejestrowanych w okresie wrzesień 2014 r. - wrzesień 2015 r. (stan na koniec danego miesiąca).

Odnotowane spadki lub wzrosty liczby zarejestrowanych bezrobotnych w poszczególnych jednostkach podziału terytorialnego powiatu kwidzyńskiego na koniec **września 2015 r.** w porównaniu do końca **sierpnia 2015 r.:**

- miasto Kwidzyn

liczba bezrobotnych ogółem **spadła** o **25 osób** (z **1209** do **1184**, o **2,1%**), w tym:
 liczba bezrobotnych mężczyzn **spadła** o **4 osoby** (z **498** do **494**, o **0,8%**)
 liczba bezrobotnych kobiet **spadła** o **21 osób** (z **711** do **690**, o **3%**)

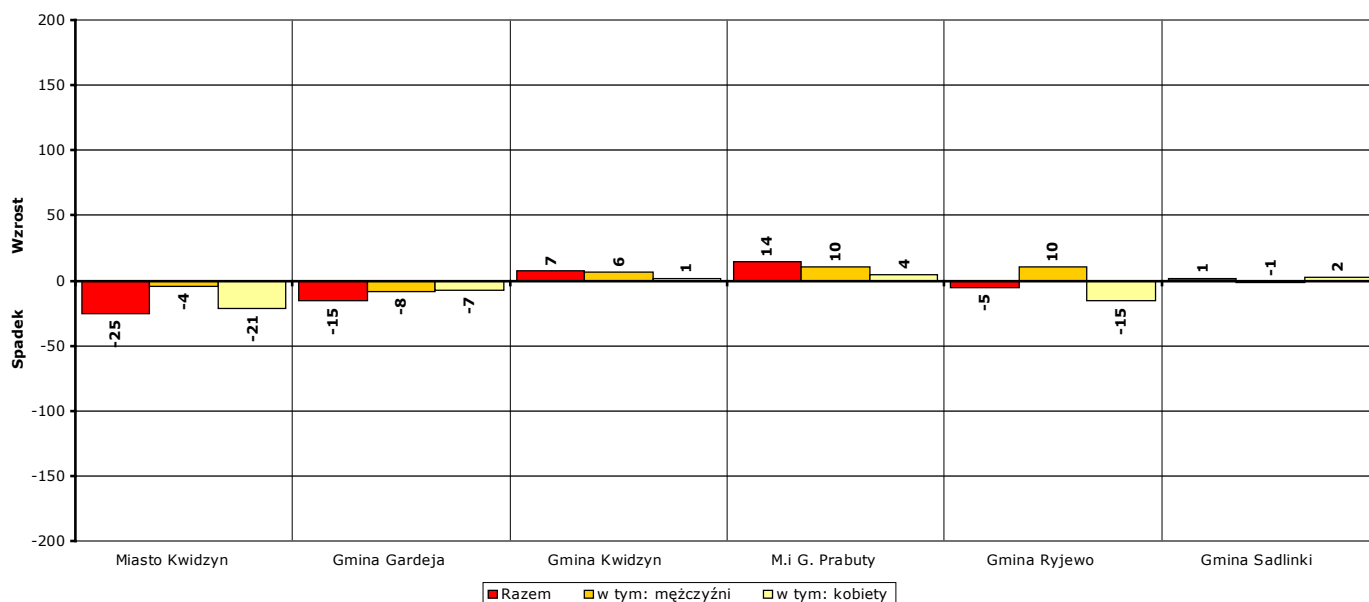
- gmina Gardeja
 - liczba bezrobotnych ogółem **spadła** o **15 osób** (z **349** do **334**, o **4,3%**), w tym:
 - liczba bezrobotnych mężczyzn **spadła** o **8 osób** (z **153** do **145**, o **5,2%**)
 - liczba bezrobotnych kobiet **spadła** o **7 osób** (z **196** do **189**, o **3,6%**)

- gmina Kwidzyn
 - liczba bezrobotnych ogółem **wzrosła** o **7 osób** (z **450** do **457**, o **1,6%**), w tym:
 - liczba bezrobotnych mężczyzn **wzrosła** o **6 osób** (z **162** do **168**, o **3,7%**)
 - liczba bezrobotnych kobiet **wzrosła** o **1 osobę** (z **288** do **289**, o **0,3%**)

- miasto i gmina Prabuty
 - liczba bezrobotnych ogółem **wzrosła** o **14 osób** (z **601** do **615**, o **2,3%**), w tym:
 - liczba bezrobotnych mężczyzn **wzrosła** o **10 osób** (z **260** do **270**, o **3,8%**)
 - liczba bezrobotnych kobiet **wzrosła** o **4 osoby** (z **341** do **345**, o **1,2%**)

- gmina Ryjewo
 - liczba bezrobotnych ogółem **spadła** o **5 osób** (z **303** do **298**, o **1,7%**), w tym:
 - liczba bezrobotnych mężczyzn **wzrosła** o **10 osób** (z **130** do **140**, o **7,7%**)
 - liczba bezrobotnych kobiet **spadła** o **15 osób** (z **173** do **158**, o **8,7%**)

- gmina Sadlinki
 - liczba bezrobotnych ogółem **wzrosła** o **1 osobę** (z **225** do **226**, o **0,4%**), w tym:
 - liczba bezrobotnych mężczyzn **spadła** o **1 osobę** (z **97** do **96**, o **1%**)
 - liczba bezrobotnych kobiet **wzrosła** o **2 osoby** (z **128** do **130**, o **1,6%**)



Wykres 13. Spadek/wzrost liczby bezrobotnych w poszczególnych jednostkach podziału terytorialnego powiatu kwidzyńskiego na koniec września 2015 r., w porównaniu do końca sierpnia 2015 r.

Odnotowane spadki lub wzrosty liczby zarejestrowanych bezrobotnych w poszczególnych jednostkach podziału terytorialnego powiatu kwidzyńskiego na koniec **września 2015 r.** w porównaniu do końca **września 2014 r.:**

- miasto Kwidzyn
 - liczba bezrobotnych ogółem **spadła** o **372 osoby** (z **1556** do **1184**, o **23,9%**), w tym:
 - liczba bezrobotnych mężczyzn **spadła** o **142 osoby** (z **636** do **494**, o **22,3%**)
 - liczba bezrobotnych kobiet **spadła** o **230 osób** (z **920** do **690**, o **25%**)

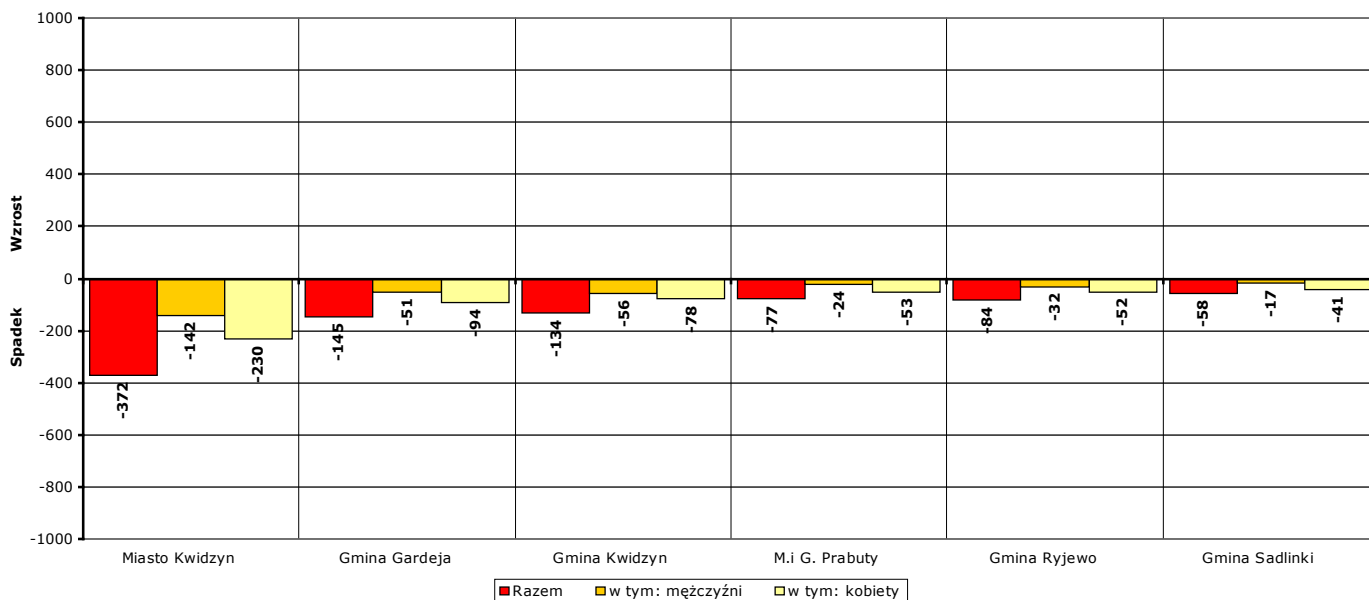
- gmina Gardeja
 - liczba bezrobotnych ogółem **spadła** o **145 osób** (z **479** do **334**, o **30,3%**), w tym:
 - liczba bezrobotnych mężczyzn **spadła** o **51 osób** (z **196** do **145**, o **26%**)
 - liczba bezrobotnych kobiet **spadła** o **94 osoby** (z **283** do **189**, o **33,2%**)

- gmina Kwidzyn
 - liczba bezrobotnych ogółem **spadła** o **134 osoby** (z **591** do **457**, o **22,7%**), w tym:
 - liczba bezrobotnych mężczyzn **spadła** o **56 osób** (z **224** do **168**, o **25%**)
 - liczba bezrobotnych kobiet **spadła** o **78 osób** (z **367** do **289**, o **21,3%**)

- miasto i gmina Prabuty
 - liczba bezrobotnych ogółem **spadła** o **77 osób** (z **692** do **615**, o **11,1%**), w tym:
 - liczba bezrobotnych mężczyzn **spadła** o **24 osoby** (z **294** do **270**, o **8,2%**)
 - liczba bezrobotnych kobiet **spadła** o **53 osoby** (z **398** do **345**, o **13,3%**)

- gmina Ryjewo
 - liczba bezrobotnych ogółem **spadła** o **84 osoby** (z **382** do **298**, o **22%**), w tym:
 - liczba bezrobotnych mężczyzn **spadła** o **32 osoby** (z **172** do **140**, o **18,6%**)
 - liczba bezrobotnych kobiet **spadła** o **52 osoby** (z **210** do **158**, o **24,8%**)

- gmina Sadlinki
 - liczba bezrobotnych ogółem **spadła** o **58 osób** (z **284** do **226**, o **20,4%**), w tym:
 - liczba bezrobotnych mężczyzn **spadła** o **17 osób** (z **113** do **96**, o **15%**)
 - liczba bezrobotnych kobiet **spadła** o **41 osób** (z **171** do **130**, o **24%**)

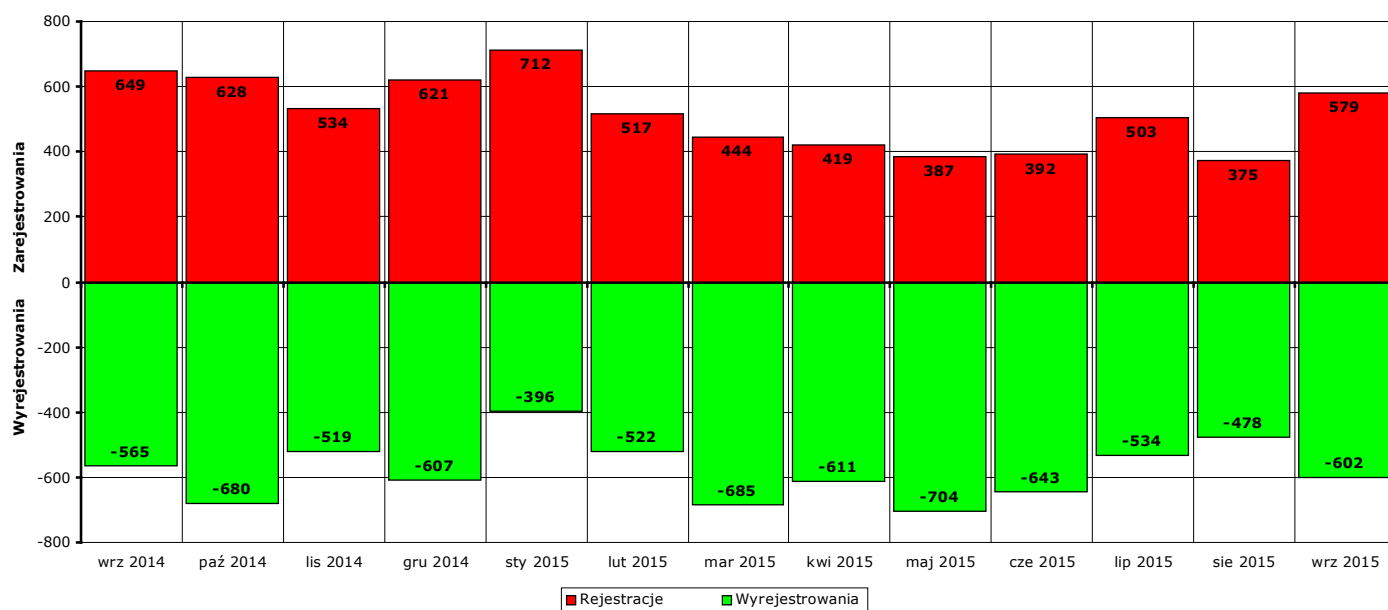


Wykres 14. Spadek/wzrost liczby bezrobotnych w poszczególnych jednostkach podziału terytorialnego powiatu na koniec września 2015 r., w porównaniu do końca września 2014 r.

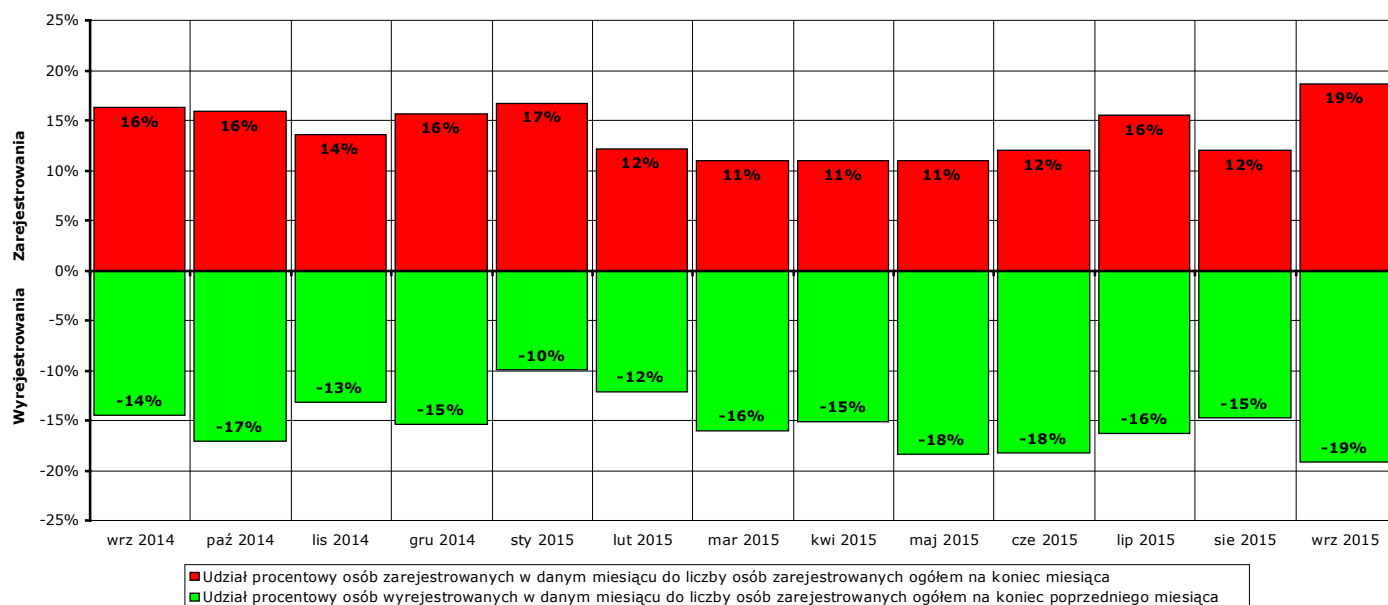
5. Osoby, które w wrześniu 2015 r. w wyniku rejestracji nabyły status osoby bezrobotnej

W **wrześniu 2015 r.** zarejestrowano jako bezrobotne **579 osób** (od początku 2015 r. - **4328**), w tym:

- a) **500 osób** poprzednio pracujących (od początku 2015 r. - **3770**)
 - z tego **28 osób** zwolnionych z przyczyn dotyczących zakładu pracy (od początku 2015 r. - **291**)
 - 79 osób** dotychczas niepracujących (od początku 2015 r. - **558**)
- b) **285 mężczyzn** (od początku 2015 r. - **2255**)
 - 294 kobiety** (od początku 2015 r. - **2073**)
- c) **102 osoby** z prawem do zasiłku (od początku 2015 r. - **951**)
 - 477 osób** bez prawa do zasiłku (od początku 2015 r. - **3377**)
- d) **277 osób** z obszarów wiejskich (od początku 2015 r. - **2053**)
 - 302 osoby** z obszarów miejskich (od początku 2015 r. - **2275**)



Wykres 15. Bilans rejestracji osób bezrobotnych i wyłączeń z ewidencji osób bezrobotnych w okresie wrzesień 2014 r. - wrzesień 2015 r.



Wykres 16. Bilans rejestracji osób bezrobotnych i wyłączeń z ewidencji osób bezrobotnych w okresie wrzesień 2014 r. - wrzesień 2015 r.

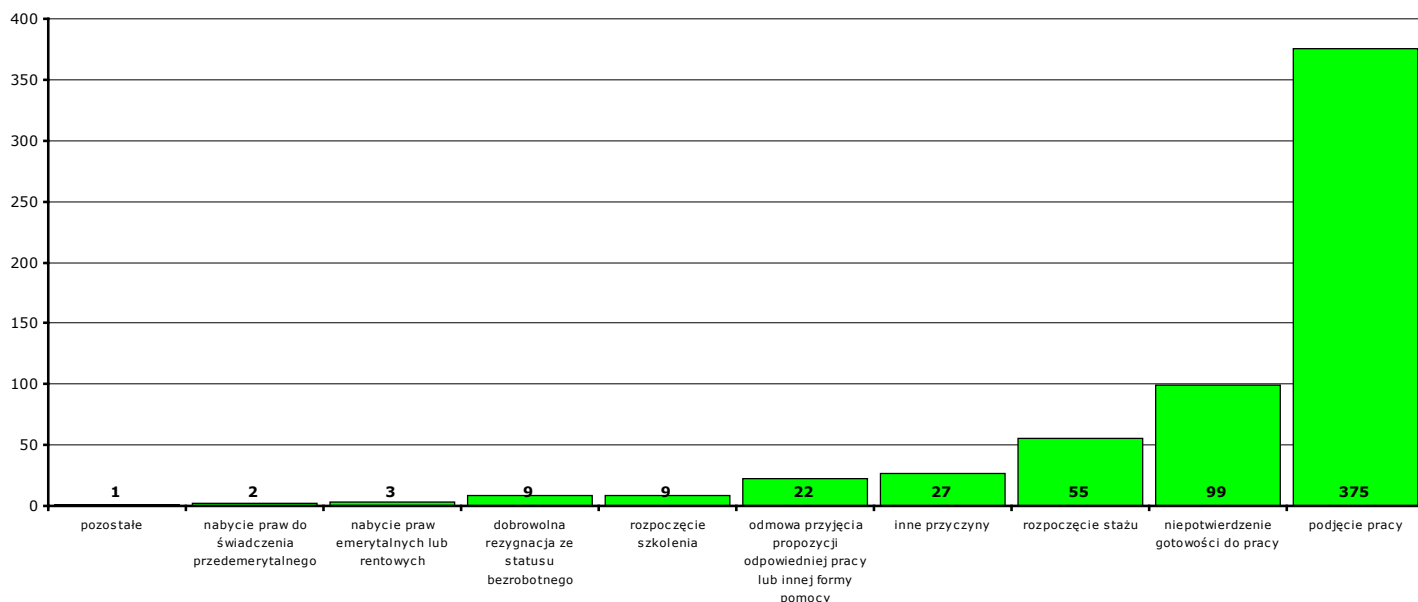
6. Osoby pozbawione statusu osoby bezrobotnej w wrześniu 2015 r.

W **wrześniu 2015 r.** w Powiatowym Urzędzie Pracy w Kwidzynie pozbawiono statusu osoby bezrobotnej i wyłączono z ewidencji **602 bezrobotnych** (od początku 2015 r. - **5175**).

Przyczyny pozbawienia statusu osoby bezrobotnej:

- podjęcia pracy - **375 osób** (od początku 2015 r. - **2721**)
 - z tego: pracy niesubsydiowanej - **348 osób** (od początku 2015 r. - **2391**)
 - pracy subsydiowanej - **27 osób** (od początku 2015 r. - **330**)
- rozpoczęcia szkolenia - **9 osób** (od początku 2015 r. - **67**)
- rozpoczęcia stażu - **55 osób** (od początku 2015 r. - **399**)
- rozpoczęcia przygotowania zawodowego dorosłych - **0 osób** (od początku 2015 r. - **0**)
- rozpoczęcia pracy społecznie użytecznej - **0 osób** (od początku 2015 r. - **42**)
- skierowania do agencji zatrudnienia w ramach zlecenia działań aktywizacyjnych - **0 osób** (od początku 2015 r. - **0**)
- odmowy bez uzasadnionej przyczyny przyjęcia propozycji odpowiedniej pracy lub innej formy pomocy - **22 osoby** (od początku 2015 r. - **178**)
- odmowy ustalenia profilu pomocy - **0 osób** (od początku 2015 r. - **0**)
- niepotwierdzenia gotowości do pracy - **99 osób** (od początku 2015 r. - **1233**)
- dobrowolnej rezygnacji ze statusu bezrobotnego - **9 osób** (od początku 2015 r. - **99**)
- podjęcia nauki - **1 osoba** (od początku 2015 r. - **3**)
- osiągnięcia wieku emerytalnego - **0 osób** (od początku 2015 r. - **28**)
- nabycia praw emerytalnych lub rentowych - **3 osoby** (od początku 2015 r. - **42**)
- nabycia praw do świadczenia przedemerytalnego - **2 osoby** (od początku 2015 r. - **46**)
- z innych przyczyn - **27 osób** (od początku 2015 r. - **317**)

Inne przyczyny pozbawienia statusu osoby bezrobotnej to przyczyny nie wymienione enumeratywnie w sprawozdaniu MPiPS-01 Dział 1.2. Są to między innymi: zmiana miejsca zamieszkania, długotrwała niezdolność do pracy, pozbawienie wolności, pobieranie niektórych rodzajów świadczeń społecznych i socjalnych, zgon oraz inne przypadki określone w ustawie z dnia 20 kwietnia 2004 r. o promocji zatrudnienia i instytucjach rynku pracy.



Wykres 17. Struktura i liczba wyłączeń z ewidencji bezrobotnych w wrześniu 2015 r.

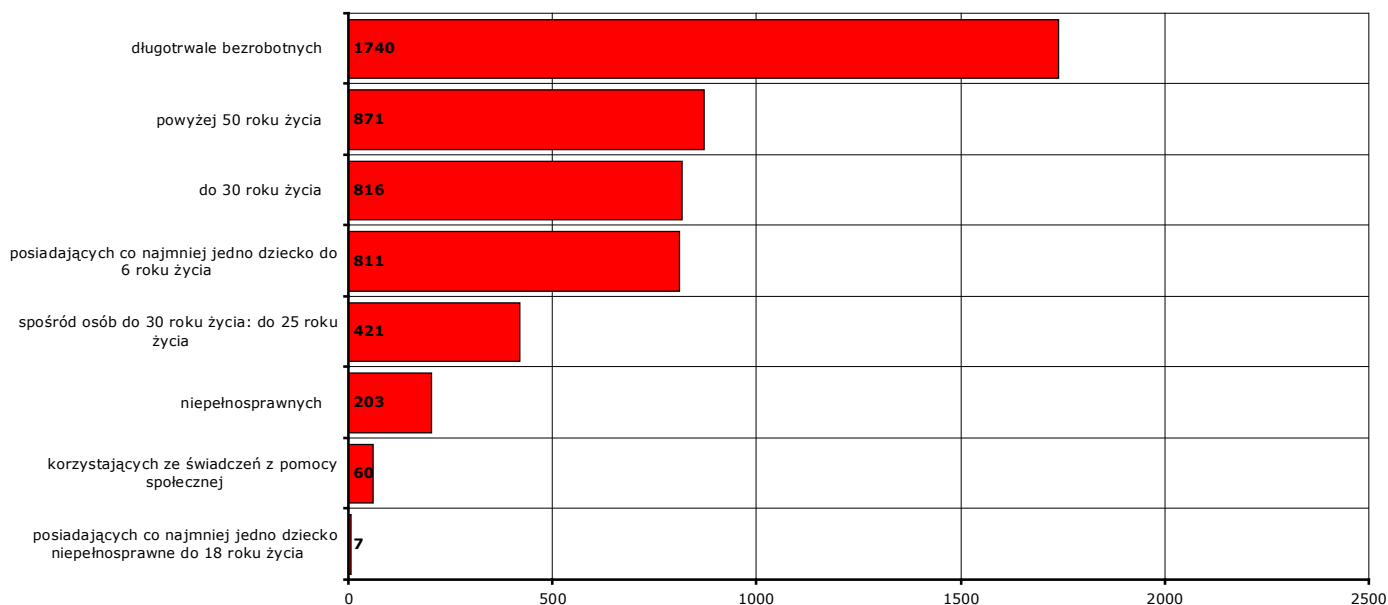
7. Osoby bezrobotne pozostające na koniec września 2015 r. w szczególnej sytuacji na rynku pracy

Według stanu na koniec **września 2015 r.** status osoby pozostającej w szczególnej sytuacji na rynku pracy posiadało **2725 osób (87,5%** z ogółu zarejestrowanych osób bezrobotnych), z tego:

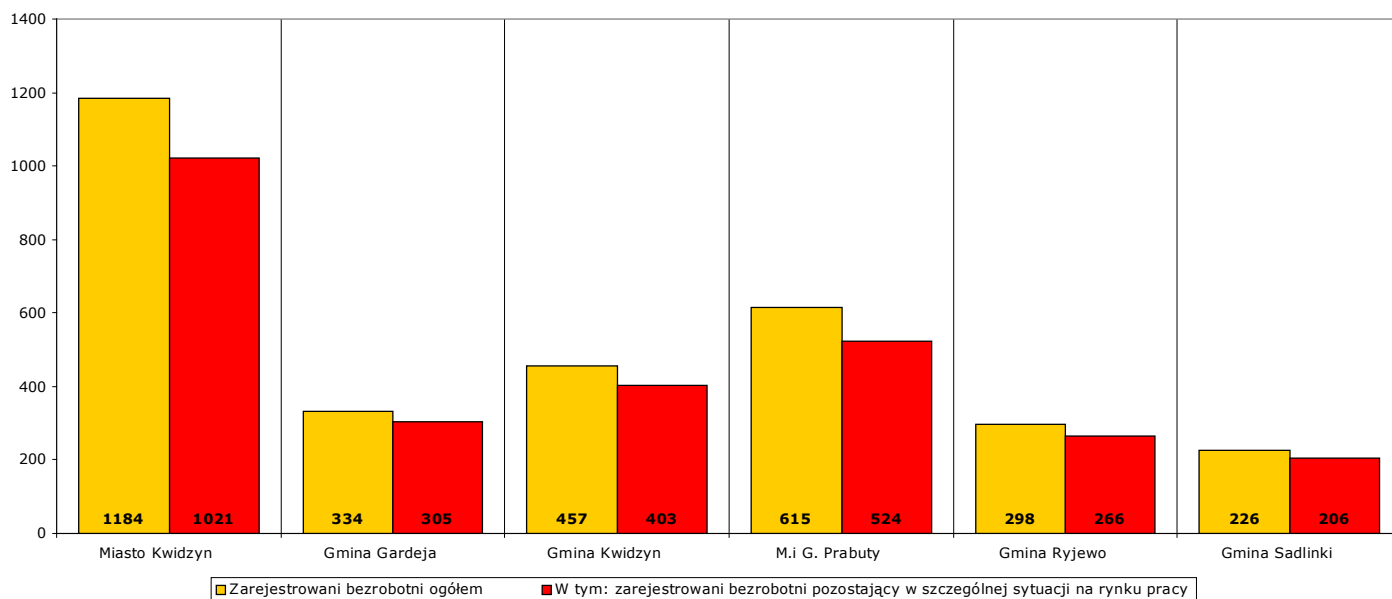
W nawiasie podano odpowiednio: udział procentowy w ogólnej liczbie bezrobotnych pozostających w szczególnej sytuacji na rynku pracy oraz udział procentowy w ogólnej liczbie zarejestrowanych osób bezrobotnych.

- **816 osób** do 30 roku życia (**29,9%; 26,2%**)
w tym **421 osób** do 25 roku życia (**15,4%; 13,5%**)
- **1740 osób** długotrwale bezrobotnych (**63,9%; 55,9%**)
- **871 osób** powyżej 50 roku życia (**32%; 28%**)
- **60 osób** korzystających ze świadczeń z pomocy społecznej (**2,2%; 1,9%**)
- **811 osób** posiadających co najmniej jedno dziecko do 6 roku życia (**29,8%; 26%**)
- **7 osób** posiadających co najmniej jedno dziecko niepełnosprawne do 18 roku życia (**0,4%; 0,2%**)
- **203 osoby** niepełnosprawne (**7,4%; 6,5%**)

Uwaga: liczba osób i ich udział procentowy nie sumują się do stanu na koniec miesiąca i do 100%, ponieważ część zarejestrowanych osób bezrobotnych posiada więcej niż jedną cechę kwalifikującą je do kategorii osób bezrobotnych posiadających status osoby pozostającej w szczególnej sytuacji na rynku pracy!



Wykres 18. Liczba osób bezrobotnych posiadających status osoby pozostającej w szczególnej sytuacji na rynku pracy, stan na koniec września 2015 r.

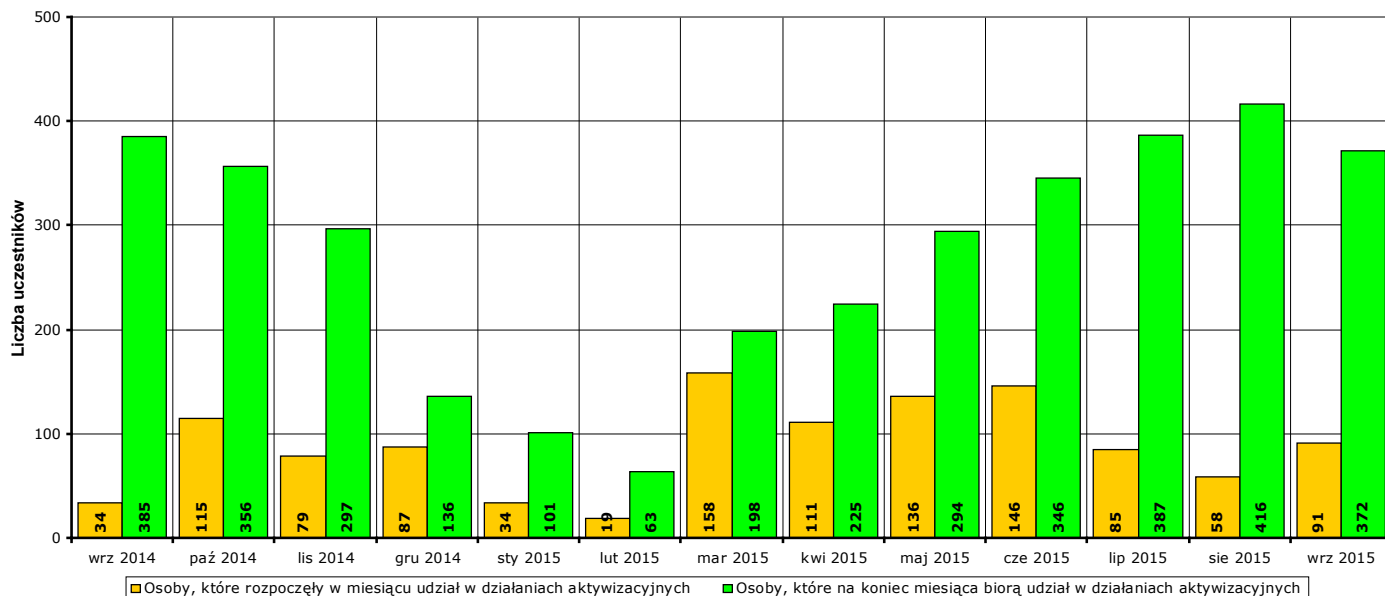


Wykres 19. Liczba osób bezrobotnych posiadających status osoby pozostającej w szczególnej sytuacji na rynku pracy w podziale na jednostki terytorialne powiatu kwidzyńskiego, stan na koniec września 2015 r.

8. Aktywne formy przeciwdziałania bezrobociu w wrześniu 2015 r. Informacja skrócona.

W **wrześniu 2015 r.** udział w działaniach aktywizacyjnych na rynku pracy, finansowanych z Funduszu Pracy, rozpoczęło **91 osób** (od początku 2015 r. - **838**).

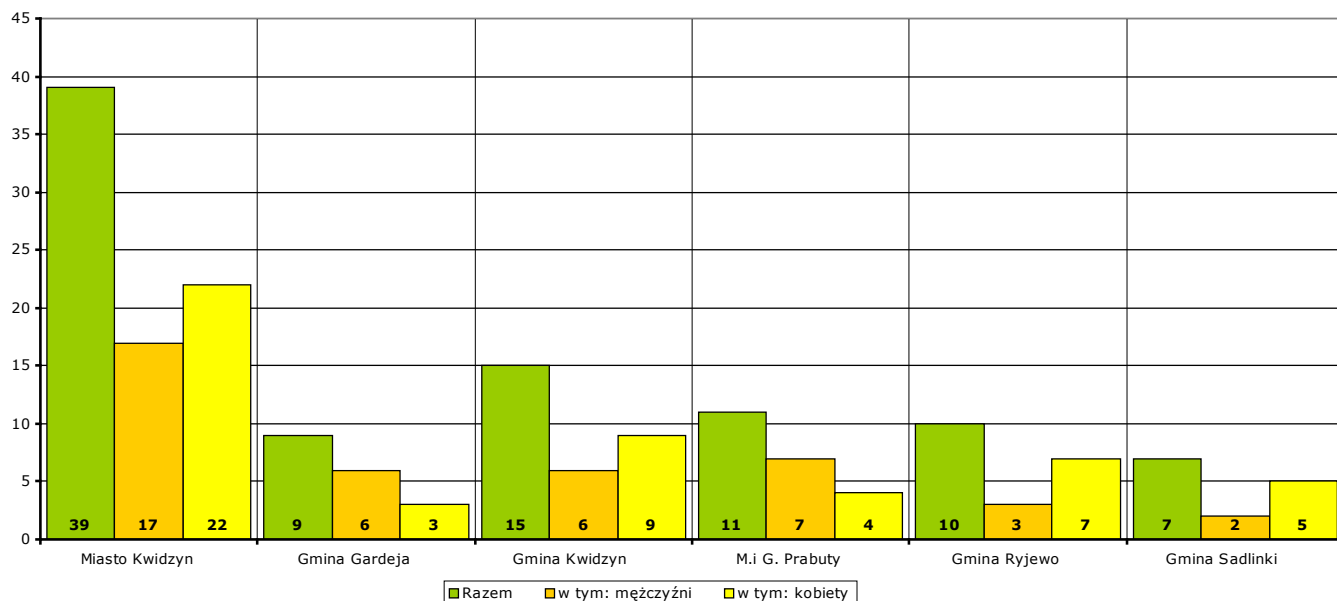
Według stanu na koniec **września 2015 r.** w działaniach aktywizacyjnych na rynku pracy finansowanych z Funduszu Pracy uczestniczą łącznie **372 osoby**, w tym **147 mężczyzn** i **225 kobiet**.



Wykres 20. Osoby bezrobotne objęte udziałem w działaniach aktywizacyjnych finansowanych z Funduszu Pracy w okresie wrzesień 2014 r. - wrzesień 2015 r.

Osoby, które rozpoczęły uczestnictwo w działaniach aktywizacyjnych w **wrześniu 2015 r.** w podziale na jednostki terytorialne powiatu kwidzyńskiego:

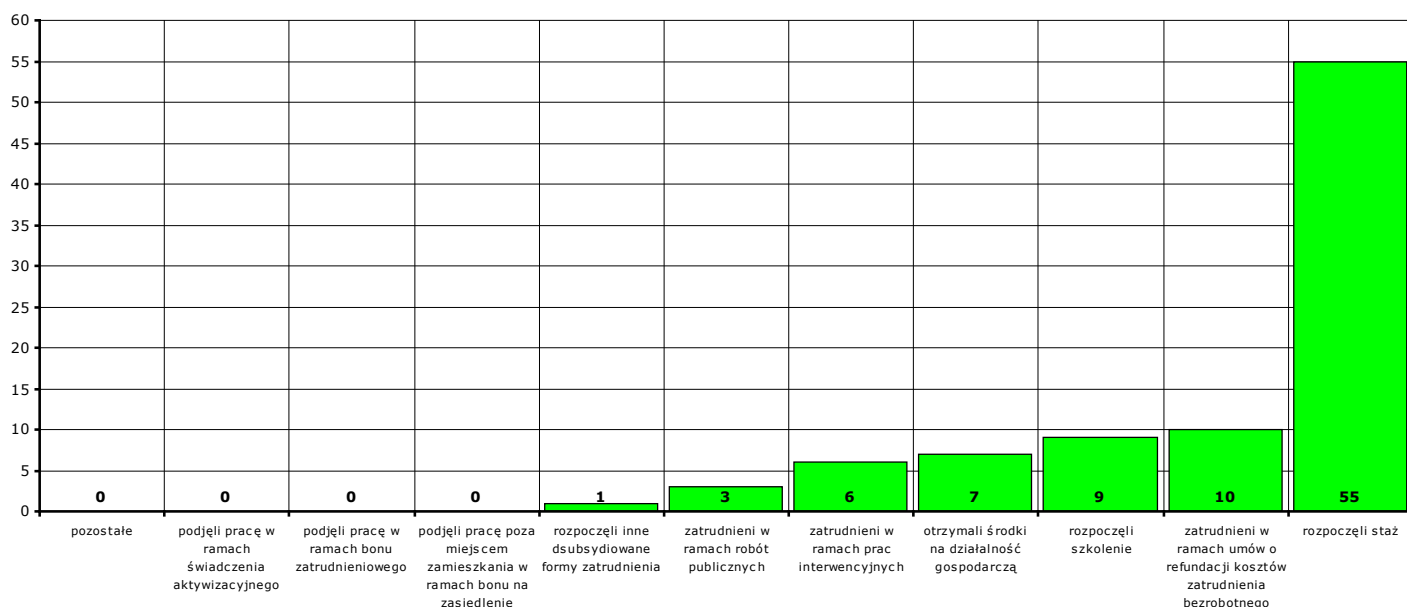
- | | | | |
|--------------------------|-------------------------|-----------------------------|-------------------|
| - Miasto Kwidzyn | ogółem 39 osób , | w tym: 17 mężczyzn , | 22 kobiety |
| - Gmina Gardeja | ogółem 9 osób , | w tym: 6 mężczyzn , | 3 kobiety |
| - Gmina Kwidzyn | ogółem 15 osób , | w tym: 6 mężczyzn , | 9 kobiet |
| - Miasto i gmina Prabuty | ogółem 11 osób , | w tym: 7 mężczyzn , | 4 kobiety |
| - Gmina Ryjewo | ogółem 10 osób , | w tym: 3 mężczyzn , | 7 kobiet |
| - Gmina Sadlinki | ogółem 7 osób , | w tym: 2 mężczyzn , | 5 kobiet |



Wykres 21. Liczba osób bezrobotnych, które rozpoczęły udział w działaniach aktywizacyjnych finansowanych z Funduszu Pracy w wrześniu 2015 r. (w podziale na jednostki terytorialne powiatu kwidzyńskiego).

Osoby, które rozpoczęły uczestnictwo w działaniach aktywizacyjnych w **wrześniu 2015 r.** w podziale na rodzaj działań:

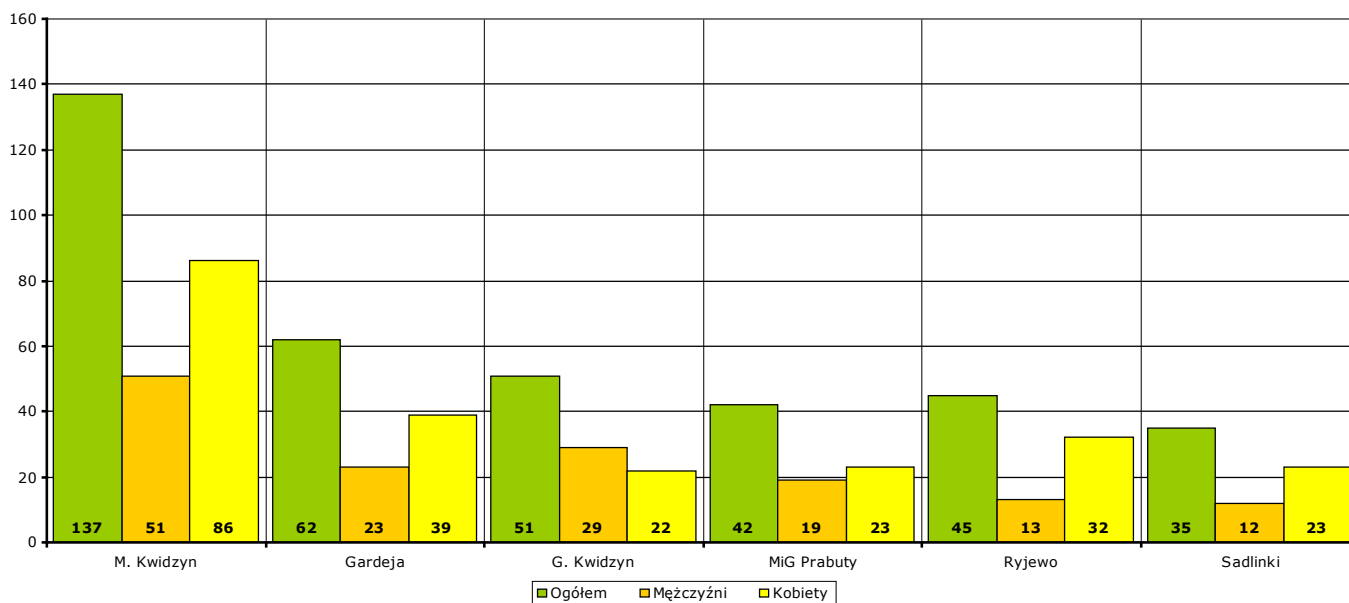
- zatrudnieni w ramach prac interwencyjnych - **6** (od początku 2015 r. - **52**)
- zatrudnieni w ramach robót publicznych - **3** (od początku 2015 r. - **47**)
- którzy otrzymali środki na działalność gospodarczą - **7** (od początku 2015 r. - **73**)
 - w tym bez bonu zasiedleniowego - **7** (od początku 2015 r. - **73**)
 - w tym w ramach bonu zasiedleniowego - **0** (od początku 2015 r. - **0**)
- zatrudnieni w ramach umów o refundację kosztów utworzenia lub wyposażenia stanowisk pracy - **10** (od początku 2015 r. - **141**)
- zatrudnieni poza miejscem zamieszkania w ramach bonu na zasiedlenie - **0** (od początku 2015 r. - **0**)
- zatrudnieni w ramach bonu zatrudnieniowego - **0** (od początku 2015 r. - **0**)
- zatrudnieni w ramach świadczenia aktywizacyjnego - **0** (od początku 2015 r. - **0**)
- zatrudnieni w ramach grantu na telepracę - **0** (od początku 2015 r. - **0**)
- zatrudnieni w ramach refundacji składek na ubezpieczenie społeczne - **0** (od początku 2015 r. - **0**)
- zatrudnieni w ramach dofinansowanie wynagrodzenia za zatrudnionego skierowanego bezrobotnego powyżej 50 roku życia - **0** (od początku 2015 r. - **7**)
- zatrudnieni w ramach innych subsydiowanych form zatrudnienia - **1** (od początku 2015 r. - **10**)
- rozpoczynający szkolenie - **9** (od początku 2015 r. - **67**)
 - w tym bez bonu szkoleniowego - **7** (od początku 2015 r. - **61**)
 - w tym w ramach bonu szkoleniowego - **2** (od początku 2015 r. - **6**)
- rozpoczynający staż - **55** (od początku 2015 r. - **399**)
 - w tym bez bonu stażowego - **55** (od początku 2015 r. - **399**)
 - w tym w ramach bonu stażowego - **0** (od początku 2015 r. - **0**)
- rozpoczynający przygotowanie zawodowe dorosłych - **0** (od początku 2015 r. - **0**)
- rozpoczynający prace społecznie użyteczne - **0** (od początku 2015 r. - **42**)
 - w tym poza PAI - **0** (od początku 2015 r. - **42**)
 - w tym w ramach PAI - **0** (od początku 2015 r. - **0**)
- skierowani do agencji zatrudnienia w ramach zlecenia działań aktywizacyjnych - **0** (od początku 2015 r. - **0**)



Wykres 22. Liczba osób bezrobotnych, które rozpoczęły udział w działaniach aktywizacyjnych finansowanych z Funduszu Pracy w wrześniu 2015 r. (w podziale na rodzaj działań).

Osoby, które na koniec **września 2015 r.** uczestniczą w działaniach aktywizacyjnych w podziale na jednostki terytorialne powiatu kwidzyńskiego:

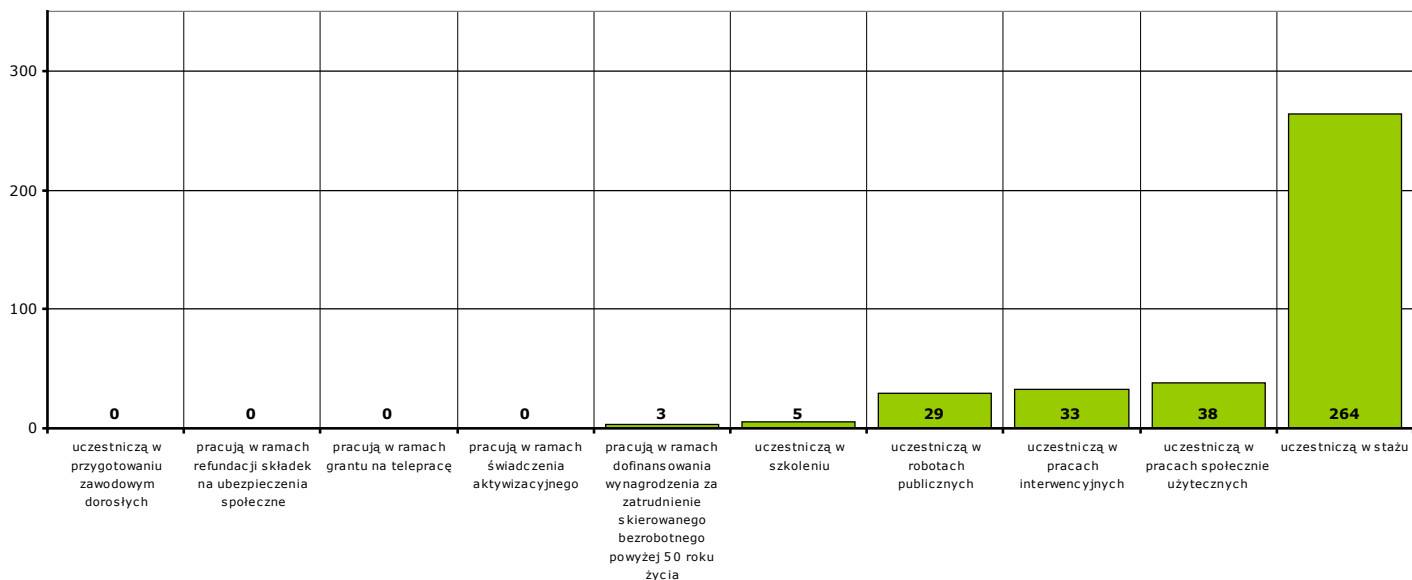
- Miasto Kwidzyn	ogółem 137 osób ,	w tym: 51 mężczyzn ,	86 kobiet
- Gmina Gardeja	ogółem 62 osoby ,	w tym: 23 mężczyzn ,	39 kobiet
- Gmina Kwidzyn	ogółem 51 osób ,	w tym: 29 mężczyzn ,	22 kobiety
- Miasto i gmina Prabuty	ogółem 42 osoby ,	w tym: 19 mężczyzn ,	23 kobiety
- Gmina Ryjewo	ogółem 45 osób ,	w tym: 13 mężczyzn ,	32 kobiety
- Gmina Sadlinki	ogółem 35 osób ,	w tym: 12 mężczyzn ,	23 kobiety



Wykres 23. Liczba osób bezrobotnych, które uczestniczą w działaniach aktywizacyjnych finansowanych z Funduszu Pracy na koniec września 2015 r. (w podziale na jednostki terytorialne powiatu kwidzyńskiego).

Osoby, które na koniec **września 2015 r.** uczestniczą w działaniach aktywizacyjnych w podziale na rodzaj działań:

- zatrudnieni w ramach prac interwencyjnych - **33**,
- zatrudnieni w ramach robót publicznych - **29**,
- odbywający szkolenie - **5**,
 - w tym bez bonu szkoleniowego - **5**,
 - w tym w ramach bonu szkoleniowego - **0**,
- odbywający staż - **264**,
 - w tym bez bonu stażowego - **264**,
 - w tym w ramach bonu stażowego - **0**,
- odbywający przygotowanie zawodowe dorosłych - **0**,
- odbywający prace społecznie użyteczne - **38**.
 - w tym poza PAI - **38**,
 - w tym w ramach PAI - **0**,
- zatrudnieni w ramach świadczenia aktywizacyjnego - **0**,
- zatrudnieni w ramach grantu na telepracę - **0**,
- zatrudnieni w ramach refundacji składek na ubezpieczenie społeczne - **0**,
- zatrudnieni w ramach dofinansowania wynagrodzenia za zatrudnienie skierowanego bezrobotnego powyżej 50 roku życia - **3**,
 - w tym do 60 roku życia - **3**,
 - w tym powyżej 60 roku życia - **0**,



Wykres 24. Liczba osób bezrobotnych, które uczestniczą w działaniach aktywizacyjnych finansowanych z Funduszu Pracy na koniec września 2015 r. (w podziale na jednostki terytorialne powiatu kwidzyńskiego).

**Szczegółowe zestawienia statystyczne dla powiatu kwidzyńskiego
dostępne są w zakładce "Statystyka" na stronie
www.bip.pupkwidzyn.pl**

8a. Aktywne formy przeciwdziałania bezrobociu w wrześniu 2015 r. Informacje szczegółowe.

Aktywne formy przeciwdziałania bezrobociu OGÓŁEM	w wrześniu 2015 r.			od początku 2015 r.			na koniec września 2015 r.		
	ogółem	mężczyźni	kobiety	ogółem	mężczyźni	kobiety	ogółem	mężczyźni	kobiety
POWIAT	91	41	50	838	415	423	372	147	225
Miasto Kwidzyn	39	17	22	305	144	161	137	51	86
Gmina Gardeja	9	6	3	97	43	54	62	23	39
Gmina Kwidzyn	15	6	9	154	91	63	51	29	22
Miasto i gmina Prabuty	11	7	4	106	57	49	42	19	23
Gmina Ryjewo	10	3	7	101	39	62	45	13	32
Gmina Sadlinki	7	2	5	75	41	34	35	12	23

Rozpoczęcie prac interwencyjnych	w wrześniu 2015 r.			od początku 2015 r.			na koniec września 2015 r.		
	ogółem	mężczyźni	kobiety	ogółem	mężczyźni	kobiety	ogółem	mężczyźni	kobiety
POWIAT	6	1	5	52	11	41	33	10	23
Miasto Kwidzyn	3	1	2	20	3	17	12	2	10
Gmina Gardeja	0	0	0	6	3	3	6	3	3
Gmina Kwidzyn	1	0	1	4	1	3	2	1	1
Miasto i gmina Prabuty	2	0	2	8	3	5	4	3	1
Gmina Ryjewo	0	0	0	13	1	12	9	1	8
Gmina Sadlinki	0	0	0	1	0	1	0	0	0

Rozpoczęcie robót publicznych	w wrześniu 2015 r.			od początku 2015 r.			na koniec września 2015 r.		
	ogółem	mężczyźni	kobiety	ogółem	mężczyźni	kobiety	ogółem	mężczyźni	kobiety
POWIAT	3	1	2	47	40	7	29	26	3
Miasto Kwidzyn	1	1	0	2	1	1	0	0	0
Gmina Gardeja	1	0	1	4	3	1	3	3	0
Gmina Kwidzyn	1	0	1	6	5	1	5	5	0
Miasto i gmina Prabuty	0	0	0	8	4	4	6	3	3
Gmina Ryjewo	0	0	0	10	10	0	5	5	0
Gmina Sadlinki	0	0	0	17	17	0	10	10	0

Podjęcie pracy w ramach refundacji kosztów zatrudnienia bezrobotnego	w wrześniu 2015 r.			od początku 2015 r.			na koniec września 2015 r.		
	ogółem	mężczyźni	kobiety	ogółem	mężczyźni	kobiety	ogółem	mężczyźni	kobiety
POWIAT	10	9	1	141	109	32	X	X	X
Miasto Kwidzyn	1	1	0	58	45	13	X	X	X
Gmina Gardeja	2	2	0	9	6	3	X	X	X
Gmina Kwidzyn	3	3	0	36	28	8	X	X	X
Miasto i gmina Prabuty	2	2	0	14	12	2	X	X	X
Gmina Ryjewo	1	1	0	11	7	4	X	X	X
Gmina Sadlinki	1	0	1	13	11	2	X	X	X

Podjęcie pracy poza miejscem zamieszkania w ramach bonu na zasiedlenie	w wrześniu 2015 r.			od początku 2015 r.			na koniec września 2015 r.		
	ogółem	mężczyźni	kobiety	ogółem	mężczyźni	kobiety	ogółem	mężczyźni	kobiety
POWIAT	0	0	0	0	0	0	X	X	X
Miasto Kwidzyn	0	0	0	0	0	0	X	X	X
Gmina Gardeja	0	0	0	0	0	0	X	X	X
Gmina Kwidzyn	0	0	0	0	0	0	X	X	X
Miasto i gmina Prabuty	0	0	0	0	0	0	X	X	X
Gmina Ryjewo	0	0	0	0	0	0	X	X	X
Gmina Sadlinki	0	0	0	0	0	0	X	X	X

Podjęcie pracy w ramach bonu zatrudnieniowego	w wrześniu 2015 r.			od początku 2015 r.			na koniec września 2015 r.		
	ogółem	mężczyźni	kobiety	ogółem	mężczyźni	kobiety	ogółem	mężczyźni	kobiety
POWIAT	0	0	0	0	0	0	X	X	X
Miasto Kwidzyn	0	0	0	0	0	0	X	X	X
Gmina Gardeja	0	0	0	0	0	0	X	X	X
Gmina Kwidzyn	0	0	0	0	0	0	X	X	X
Miasto i gmina Prabuty	0	0	0	0	0	0	X	X	X
Gmina Ryjewo	0	0	0	0	0	0	X	X	X
Gmina Sadlinki	0	0	0	0	0	0	X	X	X

Podjęcie pracy w ramach świadczenia aktywizacyjnego	w wrześniu 2015 r.			od początku 2015 r.			na koniec września 2015 r.		
	ogółem	mężczyźni	kobiety	ogółem	mężczyźni	kobiety	ogółem	mężczyźni	kobiety
POWIAT	0	0	0	0	0	0	0	0	0
Miasto Kwidzyn	0	0	0	0	0	0	0	0	0
Gmina Gardeja	0	0	0	0	0	0	0	0	0
Gmina Kwidzyn	0	0	0	0	0	0	0	0	0
Miasto i gmina Prabuty	0	0	0	0	0	0	0	0	0
Gmina Ryjewo	0	0	0	0	0	0	0	0	0
Gmina Sadlinki	0	0	0	0	0	0	0	0	0

Podjęcie pracy w ramach grantu na telepracę	w wrześniu 2015 r.			od początku 2015 r.			na koniec września 2015 r.		
	ogółem	mężczyźni	kobiety	ogółem	mężczyźni	kobiety	ogółem	mężczyźni	kobiety
POWIAT	0	0	0	0	0	0	0	0	0
Miasto Kwidzyn	0	0	0	0	0	0	0	0	0
Gmina Gardeja	0	0	0	0	0	0	0	0	0
Gmina Kwidzyn	0	0	0	0	0	0	0	0	0
Miasto i gmina Prabuty	0	0	0	0	0	0	0	0	0
Gmina Ryjewo	0	0	0	0	0	0	0	0	0
Gmina Sadlinki	0	0	0	0	0	0	0	0	0

Podjęcie pracy w ramach refundacji składek na ubezpieczenia społeczne	w wrześniu 2015 r.			od początku 2015 r.			na koniec września 2015 r.		
	ogółem	mężczyźni	kobiety	ogółem	mężczyźni	kobiety	ogółem	mężczyźni	kobiety
POWIAT	0	0	0	0	0	0	0	0	0
Miasto Kwidzyn	0	0	0	0	0	0	0	0	0
Gmina Gardeja	0	0	0	0	0	0	0	0	0
Gmina Kwidzyn	0	0	0	0	0	0	0	0	0
Miasto i gmina Prabuty	0	0	0	0	0	0	0	0	0
Gmina Ryjewo	0	0	0	0	0	0	0	0	0
Gmina Sadlinki	0	0	0	0	0	0	0	0	0

Inne formy aktywizacji związane z zatrudnieniem	w wrześniu 2015 r.			od początku 2015 r.			na koniec września 2015 r.		
	ogółem	mężczyźni	kobiety	ogółem	mężczyźni	kobiety	ogółem	mężczyźni	kobiety
POWIAT	1	1	0	10	4	6	X	X	X
Miasto Kwidzyn	0	0	0	3	1	2	X	X	X
Gmina Gardeja	0	0	0	1	0	1	X	X	X
Gmina Kwidzyn	0	0	0	1	0	1	X	X	X
Miasto i gmina Prabuty	1	1	0	4	3	1	X	X	X
Gmina Ryjewo	0	0	0	1	0	1	X	X	X
Gmina Sadlinki	0	0	0	0	0	0	X	X	X

Rozpoczęcie przygotowania zawodowego dorosłych	w wrześniu 2015 r.			od początku 2015 r.			na koniec września 2015 r.		
	ogółem	mężczyźni	kobiety	ogółem	mężczyźni	kobiety	ogółem	mężczyźni	kobiety
POWIAT	0	0	0	0	0	0	0	0	0
Miasto Kwidzyn	0	0	0	0	0	0	0	0	0
Gmina Gardeja	0	0	0	0	0	0	0	0	0
Gmina Kwidzyn	0	0	0	0	0	0	0	0	0
Miasto i gmina Prabuty	0	0	0	0	0	0	0	0	0
Gmina Ryjewo	0	0	0	0	0	0	0	0	0
Gmina Sadlinki	0	0	0	0	0	0	0	0	0

Skierowanie do agencji zatrudnienia w ramach zlecenia działań aktywizacyjnych	w wrześniu 2015 r.			od początku 2015 r.			na koniec września 2015 r.		
	ogółem	mężczyźni	kobiety	ogółem	mężczyźni	kobiety	ogółem	mężczyźni	kobiety
POWIAT	0	0	0	0	0	0	X	X	X
Miasto Kwidzyn	0	0	0	0	0	0	X	X	X
Gmina Gardeja	0	0	0	0	0	0	X	X	X
Gmina Kwidzyn	0	0	0	0	0	0	X	X	X
Miasto i gmina Prabuty	0	0	0	0	0	0	X	X	X
Gmina Ryjewo	0	0	0	0	0	0	X	X	X
Gmina Sadlinki	0	0	0	0	0	0	X	X	X

Otrzymanie środków z Funduszu Pracy na podjęcie działalności gospodarczej	w wrześniu 2015 r.			od początku 2015 r.			na koniec września 2015 r.		
	ogółem	mężczyźni	kobiety	ogółem	mężczyźni	kobiety	ogółem	mężczyźni	kobiety
POWIAT	7	5	2	73	51	22	X	X	X
w tym bez bonu na zasiedlenie	7	5	2	73	51	22	X	X	X
w tym w ramach bonu na zasiedlenie	0	0	0	0	0	0	X	X	X
Miasto Kwidzyn	2	1	1	24	11	13	X	X	X
w tym bez bonu na zasiedlenie	2	1	1	24	11	13	X	X	X
w tym w ramach bonu na zasiedlenie	0	0	0	0	0	0	X	X	X
Gmina Gardeja	1	1	0	8	7	1	X	X	X
w tym bez bonu na zasiedlenie	1	1	0	8	7	1	X	X	X
w tym w ramach bonu na zasiedlenie	0	0	0	0	0	0	X	X	X
Gmina Kwidzyn	1	1	0	13	10	3	X	X	X
w tym bez bonu na zasiedlenie	1	1	0	13	10	3	X	X	X
w tym w ramach bonu na zasiedlenie	0	0	0	0	0	0	X	X	X
Miasto i gmina Prabuty	1	1	0	14	11	3	X	X	X
w tym bez bonu na zasiedlenie	1	1	0	14	11	3	X	X	X
w tym w ramach bonu na zasiedlenie	0	0	0	0	0	0	X	X	X
Gmina Ryjewo	1	0	1	8	6	2	X	X	X
w tym bez bonu na zasiedlenie	1	0	1	8	6	2	X	X	X
w tym w ramach bonu na zasiedlenie	0	0	0	0	0	0	X	X	X
Gmina Sadlinki	1	1	0	6	6	0	X	X	X
w tym bez bonu na zasiedlenie	1	1	0	6	6	0	X	X	X
w tym w ramach bonu na zasiedlenie	0	0	0	0	0	0	X	X	X

Podjęcie pracy w ramach dofinansowania wynagrodzenia za zatrudnienie skierowanego bezrobotnego powyżej 50 roku życia	w wrześniu 2015 r.			od początku 2015 r.			na koniec września 2015 r.		
	ogółem	mężczyźni	kobiety	ogółem	mężczyźni	kobiety	ogółem	mężczyźni	kobiety
POWIAT	0	0	0	7	5	2	3	2	1
w tym do 60 roku życia	X	X	X	X	X	X	3	2	1
w tym powyżej 60 roku życia	X	X	X	X	X	X	0	0	0
Miasto Kwidzyn	0	0	0	4	2	2	3	2	1
w tym do 60 roku życia	X	X	X	X	X	X	3	2	1
w tym powyżej 60 roku życia	X	X	X	X	X	X	0	0	0
Gmina Gardeja	0	0	0	0	0	0	0	0	0
w tym do 60 roku życia	X	X	X	X	X	X	0	0	0
w tym powyżej 60 roku życia	X	X	X	X	X	X	0	0	0
Gmina Kwidzyn	0	0	0	3	3	0	0	0	0
w tym do 60 roku życia	X	X	X	X	X	X	0	0	0
w tym powyżej 60 roku życia	X	X	X	X	X	X	0	0	0
Miasto i gmina Prabuty	0	0	0	0	0	0	0	0	0
w tym do 60 roku życia	X	X	X	X	X	X	0	0	0
w tym powyżej 60 roku życia	X	X	X	X	X	X	0	0	0
Gmina Ryjewo	0	0	0	0	0	0	0	0	0
w tym do 60 roku życia	X	X	X	X	X	X	0	0	0
w tym powyżej 60 roku życia	X	X	X	X	X	X	0	0	0
Gmina Sadlinki	0	0	0	0	0	0	0	0	0
w tym do 60 roku życia	X	X	X	X	X	X	0	0	0
w tym powyżej 60 roku życia	X	X	X	X	X	X	0	0	0

Rozpoczęcie szkolenia	w wrześniu 2015 r.			od początku 2015 r.			na koniec września 2015 r.		
	ogółem	mężczyźni	kobiety	ogółem	mężczyźni	kobiety	ogółem	mężczyźni	kobiety
POWIAT	9	9	0	67	55	12	5	5	0
w tym bez bonu szkoleniowego	7	7	0	61	51	10	5	5	0
w tym w ramach bonu szkoleniowego	2	2	0	6	4	2	0	0	0
Miasto Kwidzyn	4	4	0	26	24	2	3	3	0
w tym bez bonu szkoleniowego	3	3	0	22	22	0	3	3	0
w tym w ramach bonu szkoleniowego	1	1	0	4	2	2	0	0	0
Gmina Gardeja	2	2	0	4	4	0	2	2	0
w tym bez bonu szkoleniowego	2	2	0	4	4	0	2	2	0
w tym w ramach bonu szkoleniowego	0	0	0	0	0	0	0	0	0
Gmina Kwidzyn	0	0	0	19	12	7	0	0	0
w tym bez bonu szkoleniowego	0	0	0	18	11	7	0	0	0
w tym w ramach bonu szkoleniowego	0	0	0	1	1	0	0	0	0
Miasto i gmina Prabuty	2	2	0	8	8	0	0	0	0
w tym bez bonu szkoleniowego	1	1	0	7	7	0	0	0	0
w tym w ramach bonu szkoleniowego	1	1	0	1	1	0	0	0	0
Gmina Ryjewo	1	1	0	8	5	3	0	0	0
w tym bez bonu szkoleniowego	1	1	0	8	5	3	0	0	0
w tym w ramach bonu szkoleniowego	0	0	0	0	0	0	0	0	0
Gmina Sadlinki	0	0	0	2	2	0	0	0	0
w tym bez bonu szkoleniowego	0	0	0	2	2	0	0	0	0
w tym w ramach bonu szkoleniowego	0	0	0	0	0	0	0	0	0

Rozpoczęcie stażu	w wrześniu 2015 r.			od początku 2015 r.			na koniec września 2015 r.		
	ogółem	mężczyźni	kobiety	ogółem	mężczyźni	kobiety	ogółem	mężczyźni	kobiety
POWIAT	55	15	40	399	122	277	264	89	175
w tym bez bonu stażowego	55	15	40	399	122	277	264	89	175
w tym w ramach bonu stażowego	0	0	0	0	0	0	0	0	0
Miasto Kwidzyn	28	9	19	167	57	110	118	44	74
w tym bez bonu stażowego	28	9	19	167	57	110	118	44	74
w tym w ramach bonu stażowego	0	0	0	0	0	0	0	0	0
Gmina Gardeja	3	1	2	48	12	36	36	9	27
w tym bez bonu stażowego	3	1	2	48	12	36	36	9	27
w tym w ramach bonu stażowego	0	0	0	0	0	0	0	0	0
Gmina Kwidzyn	9	2	7	62	25	37	35	17	18
w tym bez bonu stażowego	9	2	7	62	25	37	35	17	18
w tym w ramach bonu stażowego	0	0	0	0	0	0	0	0	0
Miasto i gmina Prabuty	3	1	2	50	16	34	32	13	19
w tym bez bonu stażowego	3	1	2	50	16	34	32	13	19
w tym w ramach bonu stażowego	0	0	0	0	0	0	0	0	0
Gmina Ryjewo	7	1	6	36	7	29	18	4	14
w tym bez bonu stażowego	7	1	6	36	7	29	18	4	14
w tym w ramach bonu stażowego	0	0	0	0	0	0	0	0	0
Gmina Sadlinki	5	1	4	36	5	31	25	2	23
w tym bez bonu stażowego	5	1	4	36	5	31	25	2	23
w tym w ramach bonu stażowego	0	0	0	0	0	0	0	0	0

Rozpoczęcia pracy społecznie użytecznej	w wrześniu 2015 r.			od początku 2015 r.			na koniec września 2015 r.		
	ogółem	mężczyźni	kobiety	ogółem	mężczyźni	kobiety	ogółem	mężczyźni	kobiety
POWIAT	0	0	0	42	18	24	38	15	23
w tym poza PAI	0	0	0	42	18	24	38	15	23
w tym w ramach PAI	0	0	0	0	0	0	0	0	0
Miasto Kwidzyn	0	0	0	1	0	1	1	0	1
w tym poza PAI	0	0	0	1	0	1	1	0	1
w tym w ramach PAI	0	0	0	0	0	0	0	0	0
Gmina Gardeja	0	0	0	17	8	9	15	6	9
w tym poza PAI	0	0	0	17	8	9	15	6	9
w tym w ramach PAI	0	0	0	0	0	0	0	0	0
Gmina Kwidzyn	0	0	0	10	7	3	9	6	3
w tym poza PAI	0	0	0	10	7	3	9	6	3
w tym w ramach PAI	0	0	0	0	0	0	0	0	0
Miasto i gmina Prabuty	0	0	0	0	0	0	0	0	0
w tym poza PAI	0	0	0	0	0	0	0	0	0
w tym w ramach PAI	0	0	0	0	0	0	0	0	0
Gmina Ryjewo	0	0	0	14	3	11	13	3	10
w tym poza PAI	0	0	0	14	3	11	13	3	10
w tym w ramach PAI	0	0	0	0	0	0	0	0	0
Gmina Sadlinki	0	0	0	0	0	0	0	0	0
w tym poza PAI	0	0	0	0	0	0	0	0	0
w tym w ramach PAI	0	0	0	0	0	0	0	0	0

POWIAT	w wrześniu 2015 r.			od początku 2015 r.			na koniec września 2015 r.		
	ogółem	mężczyźni	kobiety	ogółem	mężczyźni	kobiety	ogółem	mężczyźni	kobiety
prace interwencyjne	6	1	5	52	11	41	33	10	23
roboty publiczne	3	1	2	47	40	7	29	26	3
otrzymanie środków z Funduszu Pracy na podjęcie działalności gospodarczej	7	5	2	73	51	22	X	X	X
w tym bez bonu na zasiedlenie	7	5	2	73	51	22	X	X	X
w tym w ramach bonu na zasiedlenie	0	0	0	0	0	0	X	X	X
podjęcie pracy w ramach refundacji kosztów zatrudnienia bezrobotnego	10	9	1	141	109	32	X	X	X
podjęcie pracy poza miejscem zamieszkania w ramach bonu na zasiedlenie	0	0	0	0	0	0	X	X	X
podjęcie pracy w ramach bonu zatrudnieniowego	0	0	0	0	0	0	X	X	X
podjęcie pracy w ramach świadczenia aktywizacyjnego	0	0	0	0	0	0	0	0	0
podjęcie pracy w ramach grantu na telepracę	0	0	0	0	0	0	0	0	0
podjęcie pracy w ramach refundacji składek na ubezpieczenia społeczne	0	0	0	0	0	0	0	0	0
podjęcie pracy w ramach dofinansowania wynagrodzenia za zatrudnienie skierowanego bezrobotnego powyżej 50 roku życia	0	0	0	7	5	2	3	2	1
w tym do 60 roku życia	X	X	X	X	X	X	3	2	1
w tym powyżej 60 roku życia	X	X	X	X	X	X	0	0	0
inne formy aktywizacji związane z zatrudnieniem	1	1	0	10	4	6	X	X	X
rozpoczęcie szkolenia	9	9	0	67	55	12	5	5	0
w tym bez bonu szkoleniowego	7	7	0	61	51	10	5	5	0
w tym w ramach bonu szkoleniowego	2	2	0	6	4	2	0	0	0
rozpoczęcie stażu	55	15	40	399	122	277	264	89	175
w tym bez bonu stażowego	55	15	40	399	122	277	264	89	175
w tym w ramach bonu stażowego	0	0	0	0	0	0	0	0	0
rozpoczęcie przygotowania zawodowego dorosłych	0	0	0	0	0	0	0	0	0
rozpoczęcia pracy społecznie użytecznej	0	0	0	42	18	24	38	15	23
w tym poza PAI	0	0	0	42	18	24	38	15	23
w tym w ramach PAI	0	0	0	0	0	0	0	0	0
skierowania do agencji zatrudnienia w ramach zlecenia działań aktywizacyjnych	0	0	0	0	0	0	X	X	X

Miasto Kwidzyn	w wrześniu 2015 r.			od początku 2015 r.			na koniec września 2015 r.		
	ogółem	mężczyźni	kobiety	ogółem	mężczyźni	kobiety	ogółem	mężczyźni	kobiety
prace interwencyjne	3	1	2	20	3	17	12	2	10
roboty publiczne	1	1	0	2	1	1	0	0	0
otrzymanie środków z Funduszu Pracy na podjęcie działalności gospodarczej	2	1	1	24	11	13	X	X	X
w tym bez bonu na zasiedlenie	2	1	1	24	11	13	X	X	X
w tym w ramach bonu na zasiedlenie	0	0	0	0	0	0	X	X	X
podjęcie pracy w ramach refundacji kosztów zatrudnienia bezrobotnego	1	1	0	58	45	13	X	X	X
podjęcie pracy poza miejscem zamieszkania w ramach bonu na zasiedlenie	0	0	0	0	0	0	X	X	X
podjęcie pracy w ramach bonu zatrudnieniowego	0	0	0	0	0	0	X	X	X
podjęcie pracy w ramach świadczenia aktywizacyjnego	0	0	0	0	0	0	0	0	0
podjęcie pracy w ramach grantu na telepracę	0	0	0	0	0	0	0	0	0
podjęcie pracy w ramach refundacji składek na ubezpieczenia społeczne	0	0	0	0	0	0	0	0	0
podjęcie pracy w ramach dofinansowania wynagrodzenia za zatrudnienie skierowanego bezrobotnego powyżej 50 roku życia	0	0	0	4	2	2	3	2	1
w tym do 60 roku życia	X	X	X	X	X	X	3	2	1
w tym powyżej 60 roku życia	X	X	X	X	X	X	0	0	0
inne formy aktywizacji związane z zatrudnieniem	0	0	0	3	1	2	X	X	X
rozpoczęcie szkolenia	4	4	0	26	24	2	3	3	0
w tym bez bonu szkoleniowego	3	3	0	22	22	0	3	3	0
w tym w ramach bonu szkoleniowego	1	1	0	4	2	2	0	0	0
rozpoczęcie stażu	28	9	19	167	57	110	118	44	74
w tym bez bonu stażowego	28	9	19	167	57	110	118	44	74
w tym w ramach bonu stażowego	0	0	0	0	0	0	0	0	0
rozpoczęcie przygotowania zawodowego dorosłych	0	0	0	0	0	0	0	0	0
rozpoczęcia pracy społecznie użytecznej	0	0	0	1	0	1	1	0	1
w tym poza PAI	0	0	0	1	0	1	1	0	1
w tym w ramach PAI	0	0	0	0	0	0	0	0	0
skierowania do agencji zatrudnienia w ramach zlecenia działań aktywizacyjnych	0	0	0	0	0	0	X	X	X

Gmina Gardeja	w wrześniu 2015 r.			od początku 2015 r.			na koniec września 2015 r.		
	ogółem	mężczyźni	kobiety	ogółem	mężczyźni	kobiety	ogółem	mężczyźni	kobiety
prace interwencyjne	0	0	0	6	3	3	6	3	3
roboty publiczne	1	0	1	4	3	1	3	3	0
otrzymanie środków z Funduszu Pracy na podjęcie działalności gospodarczej	1	1	0	8	7	1	X	X	X
w tym bez bonu na zasiedlenie	1	1	0	8	7	1	X	X	X
w tym w ramach bonu na zasiedlenie	0	0	0	0	0	0	X	X	X
podjęcie pracy w ramach refundacji kosztów zatrudnienia bezrobotnego	2	2	0	9	6	3	X	X	X
podjęcie pracy poza miejscem zamieszkania w ramach bonu na zasiedlenie	0	0	0	0	0	0	X	X	X
podjęcie pracy w ramach bonu zatrudnieniowego	0	0	0	0	0	0	X	X	X
podjęcie pracy w ramach świadczenia aktywizacyjnego	0	0	0	0	0	0	0	0	0
podjęcie pracy w ramach grantu na telepracę	0	0	0	0	0	0	0	0	0
podjęcie pracy w ramach refundacji składek na ubezpieczenia społeczne	0	0	0	0	0	0	0	0	0
podjęcie pracy w ramach dofinansowania wynagrodzenia za zatrudnienie skierowanego bezrobotnego powyżej 50 roku życia	0	0	0	0	0	0	0	0	0
w tym do 60 roku życia	X	X	X	X	X	X	0	0	0
w tym powyżej 60 roku życia	X	X	X	X	X	X	0	0	0
inne formy aktywizacji związane z zatrudnieniem	0	0	0	1	0	1	X	X	X
rozpoczęcie szkolenia	2	2	0	4	4	0	2	2	0
w tym bez bonu szkoleniowego	2	2	0	4	4	0	2	2	0
w tym w ramach bonu szkoleniowego	0	0	0	0	0	0	0	0	0
rozpoczęcie stażu	3	1	2	48	12	36	36	9	27
w tym bez bonu stażowego	3	1	2	48	12	36	36	9	27
w tym w ramach bonu stażowego	0	0	0	0	0	0	0	0	0
rozpoczęcie przygotowania zawodowego dorosłych	0	0	0	0	0	0	0	0	0
rozpoczęcia pracy społecznie użytecznej	0	0	0	17	8	9	15	6	9
w tym poza PAI	0	0	0	17	8	9	15	6	9
w tym w ramach PAI	0	0	0	0	0	0	0	0	0
skierowania do agencji zatrudnienia w ramach zlecenia działań aktywizacyjnych	0	0	0	0	0	0	X	X	X

Gmina Kwidzyn	w wrześniu 2015 r.			od początku 2015 r.			na koniec września 2015 r.		
	ogółem	mężczyźni	kobiety	ogółem	mężczyźni	kobiety	ogółem	mężczyźni	kobiety
prace interwencyjne	1	0	1	4	1	3	2	1	1
roboty publiczne	1	0	1	6	5	1	5	5	0
otrzymanie środków z Funduszu Pracy na podjęcie działalności gospodarczej	1	1	0	13	10	3	X	X	X
w tym bez bonu na zasiedlenie	1	1	0	13	10	3	X	X	X
w tym w ramach bonu na zasiedlenie	0	0	0	0	0	0	X	X	X
podjęcie pracy w ramach refundacji kosztów zatrudnienia bezrobotnego	3	3	0	36	28	8	X	X	X
podjęcie pracy poza miejscem zamieszkania w ramach bonu na zasiedlenie	0	0	0	0	0	0	X	X	X
podjęcie pracy w ramach bonu zatrudnieniowego	0	0	0	0	0	0	X	X	X
podjęcie pracy w ramach świadczenia aktywizacyjnego	0	0	0	0	0	0	0	0	0
podjęcie pracy w ramach grantu na telepracę	0	0	0	0	0	0	0	0	0
podjęcie pracy w ramach refundacji składek na ubezpieczenia społeczne	0	0	0	0	0	0	0	0	0
podjęcie pracy w ramach dofinansowania wynagrodzenia za zatrudnienie skierowanego bezrobotnego powyżej 50 roku życia	0	0	0	3	3	0	0	0	0
w tym do 60 roku życia	X	X	X	X	X	X	0	0	0
w tym powyżej 60 roku życia	X	X	X	X	X	X	0	0	0
inne formy aktywizacji związane z zatrudnieniem	0	0	0	1	0	1	X	X	X
rozpoczęcie szkolenia	0	0	0	19	12	7	0	0	0
w tym bez bonu szkoleniowego	0	0	0	18	11	7	0	0	0
w tym w ramach bonu szkoleniowego	0	0	0	1	1	0	0	0	0
rozpoczęcie stażu	9	2	7	62	25	37	35	17	18
w tym bez bonu stażowego	9	2	7	62	25	37	35	17	18
w tym w ramach bonu stażowego	0	0	0	0	0	0	0	0	0
rozpoczęcie przygotowania zawodowego dorosłych	0	0	0	0	0	0	0	0	0
rozpoczęcia pracy społecznie użytecznej	0	0	0	10	7	3	9	6	3
w tym poza PAI	0	0	0	10	7	3	9	6	3
w tym w ramach PAI	0	0	0	0	0	0	0	0	0
skierowania do agencji zatrudnienia w ramach zlecenia działań aktywizacyjnych	0	0	0	0	0	0	X	X	X

Miasto i gmina Prabuty	w wrześniu 2015 r.			od początku 2015 r.			na koniec września 2015 r.		
	ogółem	mężczyźni	kobiety	ogółem	mężczyźni	kobiety	ogółem	mężczyźni	kobiety
prace interwencyjne	2	0	2	8	3	5	4	3	1
roboty publiczne	0	0	0	8	4	4	6	3	3
otrzymanie środków z Funduszu Pracy na podjęcie działalności gospodarczej	1	1	0	14	11	3	X	X	X
w tym bez bonu na zasiedlenie	1	1	0	14	11	3	X	X	X
w tym w ramach bonu na zasiedlenie	0	0	0	0	0	0	X	X	X
podjęcie pracy w ramach refundacji kosztów zatrudnienia bezrobotnego	2	2	0	14	12	2	X	X	X
podjęcie pracy poza miejscem zamieszkania w ramach bonu na zasiedlenie	0	0	0	0	0	0	X	X	X
podjęcie pracy w ramach bonu zatrudnieniowego	0	0	0	0	0	0	X	X	X
podjęcie pracy w ramach świadczenia aktywizacyjnego	0	0	0	0	0	0	0	0	0
podjęcie pracy w ramach grantu na telepracę	0	0	0	0	0	0	0	0	0
podjęcie pracy w ramach refundacji składek na ubezpieczenia społeczne	0	0	0	0	0	0	0	0	0
podjęcie pracy w ramach dofinansowania wynagrodzenia za zatrudnienie skierowanego bezrobotnego powyżej 50 roku życia	0	0	0	0	0	0	0	0	0
w tym do 60 roku życia	X	X	X	X	X	X	0	0	0
w tym powyżej 60 roku życia	X	X	X	X	X	X	0	0	0
inne formy aktywizacji związane z zatrudnieniem	1	1	0	4	3	1	X	X	X
rozpoczęcie szkolenia	2	2	0	8	8	0	0	0	0
w tym bez bonu szkoleniowego	1	1	0	7	7	0	0	0	0
w tym w ramach bonu szkoleniowego	1	1	0	1	1	0	0	0	0
rozpoczęcie stażu	3	1	2	50	16	34	32	13	19
w tym bez bonu stażowego	3	1	2	50	16	34	32	13	19
w tym w ramach bonu stażowego	0	0	0	0	0	0	0	0	0
rozpoczęcie przygotowania zawodowego dorosłych	0	0	0	0	0	0	0	0	0
rozpoczęcia pracy społecznie użytecznej	0	0	0	0	0	0	0	0	0
w tym poza PAI	0	0	0	0	0	0	0	0	0
w tym w ramach PAI	0	0	0	0	0	0	0	0	0
skierowania do agencji zatrudnienia w ramach zlecenia działań aktywizacyjnych	0	0	0	0	0	0	X	X	X

Gmina Ryjewo	w wrześniu 2015 r.			od początku 2015 r.			na koniec września 2015 r.		
	ogółem	mężczyźni	kobiety	ogółem	mężczyźni	kobiety	ogółem	mężczyźni	kobiety
prace interwencyjne	0	0	0	13	1	12	9	1	8
roboty publiczne	0	0	0	10	10	0	5	5	0
otrzymanie środków z Funduszu Pracy na podjęcie działalności gospodarczej	1	0	1	8	6	2	X	X	X
w tym bez bonu na zasiedlenie	1	0	1	8	6	2	X	X	X
w tym w ramach bonu na zasiedlenie	0	0	0	0	0	0	X	X	X
podjęcie pracy w ramach refundacji kosztów zatrudnienia bezrobotnego	1	1	0	11	7	4	X	X	X
podjęcie pracy poza miejscem zamieszkania w ramach bonu na zasiedlenie	0	0	0	0	0	0	X	X	X
podjęcie pracy w ramach bonu zatrudnieniowego	0	0	0	0	0	0	X	X	X
podjęcie pracy w ramach świadczenia aktywizacyjnego	0	0	0	0	0	0	0	0	0
podjęcie pracy w ramach grantu na telepracę	0	0	0	0	0	0	0	0	0
podjęcie pracy w ramach refundacji składek na ubezpieczenia społeczne	0	0	0	0	0	0	0	0	0
podjęcie pracy w ramach dofinansowania wynagrodzenia za zatrudnienie skierowanego bezrobotnego powyżej 50 roku życia	0	0	0	0	0	0	0	0	0
w tym do 60 roku życia	X	X	X	X	X	X	0	0	0
w tym powyżej 60 roku życia	X	X	X	X	X	X	0	0	0
inne formy aktywizacji związane z zatrudnieniem	0	0	0	1	0	1	X	X	X
rozpoczęcie szkolenia	1	1	0	8	5	3	0	0	0
w tym bez bonu szkoleniowego	1	1	0	8	5	3	0	0	0
w tym w ramach bonu szkoleniowego	0	0	0	0	0	0	0	0	0
rozpoczęcie stażu	7	1	6	36	7	29	18	4	14
w tym bez bonu stażowego	7	1	6	36	7	29	18	4	14
w tym w ramach bonu stażowego	0	0	0	0	0	0	0	0	0
rozpoczęcie przygotowania zawodowego dorosłych	0	0	0	0	0	0	0	0	0
rozpoczęcia pracy społecznie użytecznej	0	0	0	14	3	11	13	3	10
w tym poza PAI	0	0	0	14	3	11	13	3	10
w tym w ramach PAI	0	0	0	0	0	0	0	0	0
skierowania do agencji zatrudnienia w ramach zlecenia działań aktywizacyjnych	0	0	0	0	0	0	X	X	X

Gmina Sadlinki	w wrześniu 2015 r.			od początku 2015 r.			na koniec września 2015 r.		
	ogółem	mężczyźni	kobiety	ogółem	mężczyźni	kobiety	ogółem	mężczyźni	kobiety
prace interwencyjne	0	0	0	1	0	1	0	0	0
roboty publiczne	0	0	0	17	17	0	10	10	0
otrzymanie środków z Funduszu Pracy na podjęcie działalności gospodarczej	1	1	0	6	6	0	X	X	X
w tym bez bonu na zasiedlenie	1	1	0	6	6	0	X	X	X
w tym w ramach bonu na zasiedlenie	0	0	0	0	0	0	X	X	X
podjęcie pracy w ramach refundacji kosztów zatrudnienia bezrobotnego	1	0	1	13	11	2	X	X	X
podjęcie pracy poza miejscem zamieszkania w ramach bonu na zasiedlenie	0	0	0	0	0	0	X	X	X
podjęcie pracy w ramach bonu zatrudnieniowego	0	0	0	0	0	0	X	X	X
podjęcie pracy w ramach świadczenia aktywizacyjnego	0	0	0	0	0	0	0	0	0
podjęcie pracy w ramach grantu na telepracę	0	0	0	0	0	0	0	0	0
podjęcie pracy w ramach refundacji składek na ubezpieczenia społeczne	0	0	0	0	0	0	0	0	0
podjęcie pracy w ramach dofinansowania wynagrodzenia za zatrudnienie skierowanego bezrobotnego powyżej 50 roku życia	0	0	0	0	0	0	0	0	0
w tym do 60 roku życia	X	X	X	X	X	X	0	0	0
w tym powyżej 60 roku życia	X	X	X	X	X	X	0	0	0
inne formy aktywizacji związane z zatrudnieniem	0	0	0	0	0	0	X	X	X
rozpoczęcie szkolenia	0	0	0	2	2	0	0	0	0
w tym bez bonu szkoleniowego	0	0	0	2	2	0	0	0	0
w tym w ramach bonu szkoleniowego	0	0	0	0	0	0	0	0	0
rozpoczęcie stażu	5	1	4	36	5	31	25	2	23
w tym bez bonu stażowego	5	1	4	36	5	31	25	2	23
w tym w ramach bonu stażowego	0	0	0	0	0	0	0	0	0
rozpoczęcie przygotowania zawodowego dorosłych	0	0	0	0	0	0	0	0	0
rozpoczęcia pracy społecznie użytecznej	0	0	0	0	0	0	0	0	0
w tym poza PAI	0	0	0	0	0	0	0	0	0
w tym w ramach PAI	0	0	0	0	0	0	0	0	0
skierowania do agencji zatrudnienia w ramach zlecenia działań aktywizacyjnych	0	0	0	0	0	0	X	X	X