

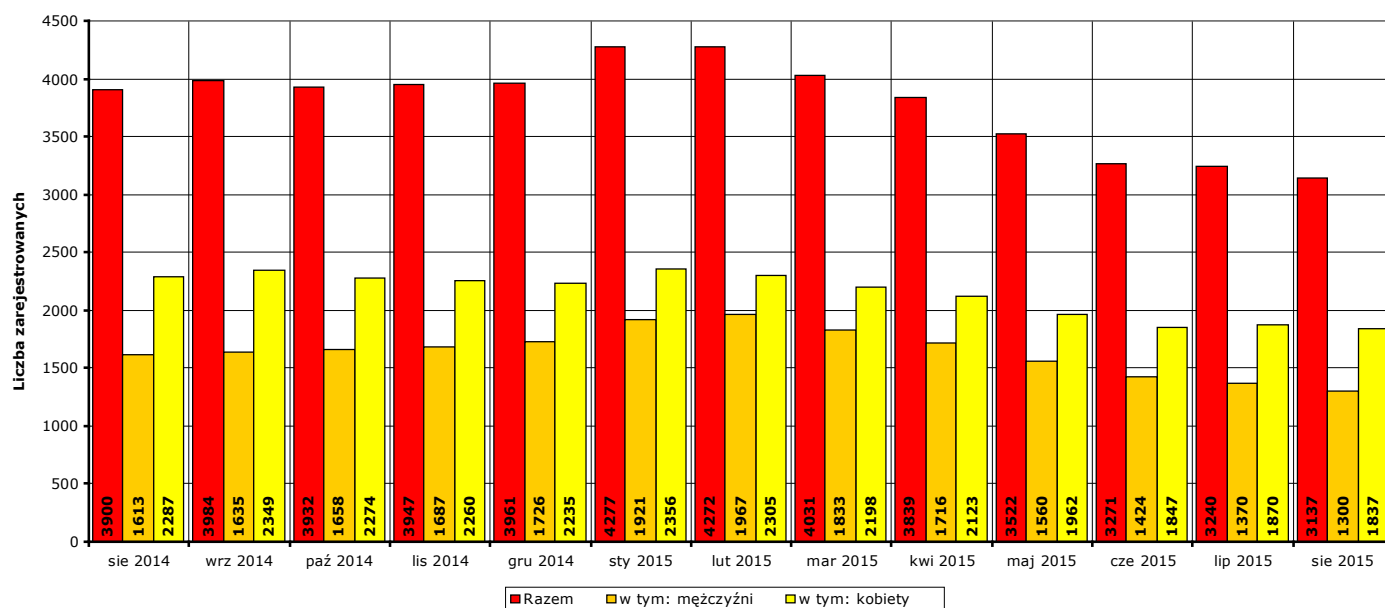


## Informacja miesięczna o stanie bezrobocia w powiecie kwidzyńskim.

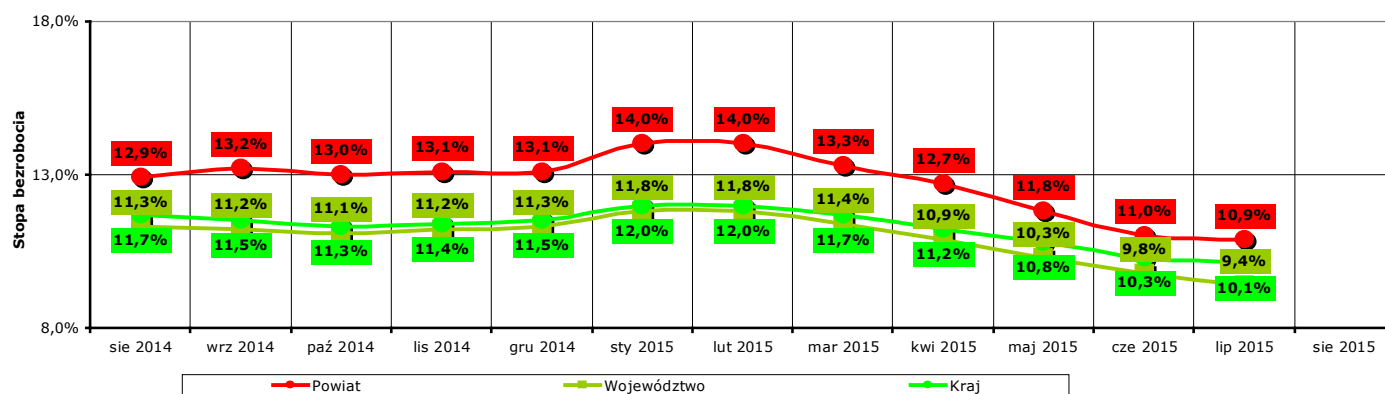
**Sierpień 2015 r.**

### 1. Liczba zarejestrowanych osób bezrobotnych w powiecie kwidzyńskim na koniec sierpnia 2015 r.

Według stanu na koniec **sierpnia 2015 r.** liczba bezrobotnych zarejestrowanych w Powiatowym Urzędzie Pracy w Kwidzynie wyniosła **3137 osób**, w tym **1300 mężczyzn (41,4% ogółu bezrobotnych)** i **1837 kobiet (58,6% ogółu bezrobotnych)**.



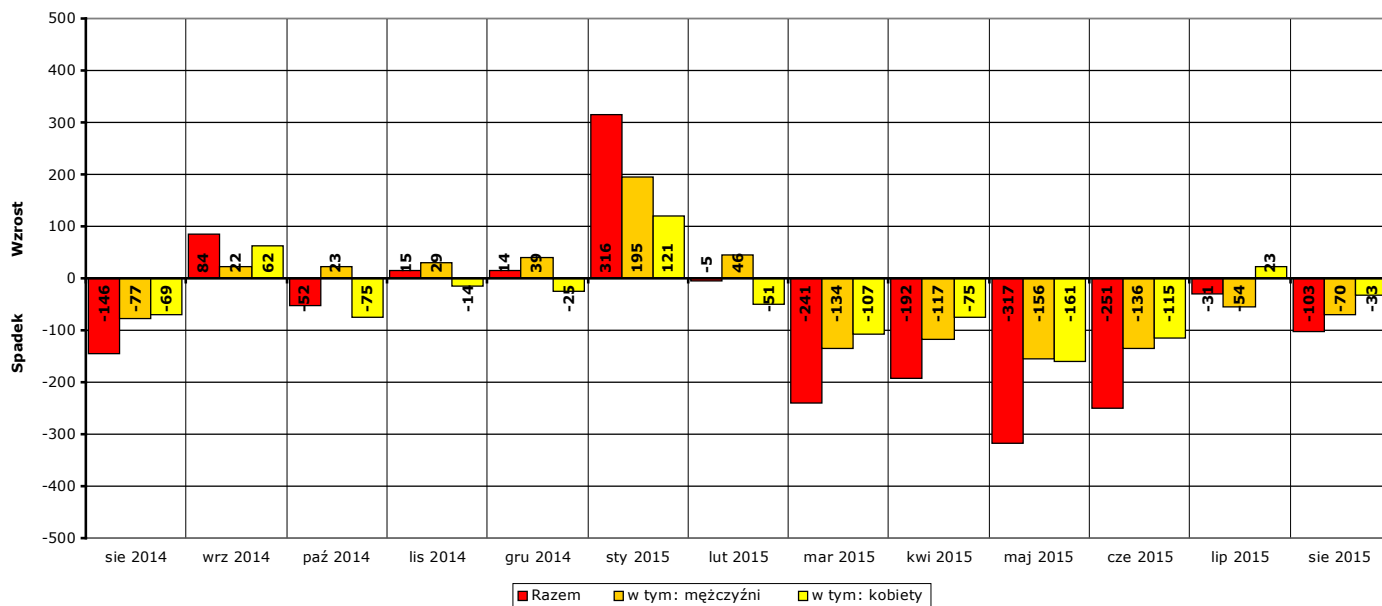
Wykres 1. Liczba zarejestrowanych osób bezrobotnych w powiecie kwidzyńskim w okresie sierpień 2014 r. - sierpień 2015 r. (stan na koniec danego miesiąca)



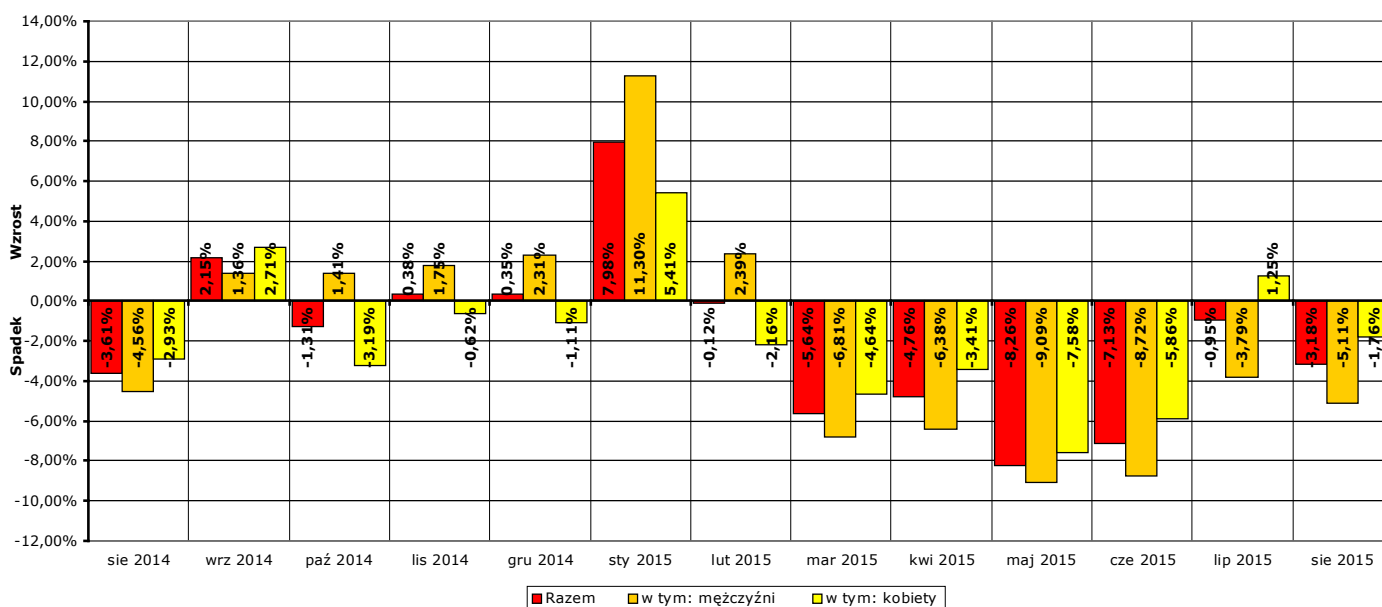
Wykres 2. Stopa bezrobocia w powiecie kwidzyńskim, województwie pomorskim i w kraju w okresie sierpień 2014 r. - lipiec 2015 r.  
Uwaga: stopa bezrobocia za sierpień 2015 r. znana będzie pod koniec następnego miesiąca, po przetworzeniu informacji statystycznych przez GUS.

W porównaniu do stanu z końca **lipca 2015 r.** liczba bezrobotnych na koniec **sierpnia 2015 r. spadła o 103 osoby** (z **3240** do **3137**, to jest o **3,2%**), w tym liczba bezrobotnych mężczyzn **spadła o 70 osób** (z **1370** do **1300**, to jest o **5,1%**), a liczba bezrobotnych kobiet **spadła o 33 osoby** (z **1870** do **1837**, to jest o **1,8%**).

W porównaniu do stanu z końca **sierpnia 2014 r.** liczba bezrobotnych na koniec **sierpnia 2015 r. spadła o 763 osoby** (z **3900** do **3137**, to jest o **19,6%**), w tym liczba bezrobotnych mężczyzn **spadła o 313 osób** (z **1613** do **1300**, to jest o **19,4%**), a liczba bezrobotnych kobiet **spadła o 450 osób** (z **2287** do **1837**, to jest o **19,7%**).



Wykres 3. Wzrost/spadek liczby zarejestrowanych osób bezrobotnych w powiecie kwidzińskim w okresie sierpień 2014 r. - sierpień 2015 r. w porównaniu do poprzedniego miesiąca (według stanu na koniec danego miesiąca).



Wykres 4. Procentowy wzrost/spadek liczby zarejestrowanych osób bezrobotnych w powiecie kwidzińskim w okresie sierpień 2014 r. - sierpień 2015 r. w porównaniu do poprzedniego miesiąca (według stanu na koniec danego miesiąca).

## 2. Zarejestrowane osoby bezrobotne na koniec sierpnia 2015 r. posiadające i nie posiadające prawa do zasiłku

Według stanu na koniec **sierpnia 2015 r.** spośród **3137 osób** zarejestrowanych osób bezrobotnych:

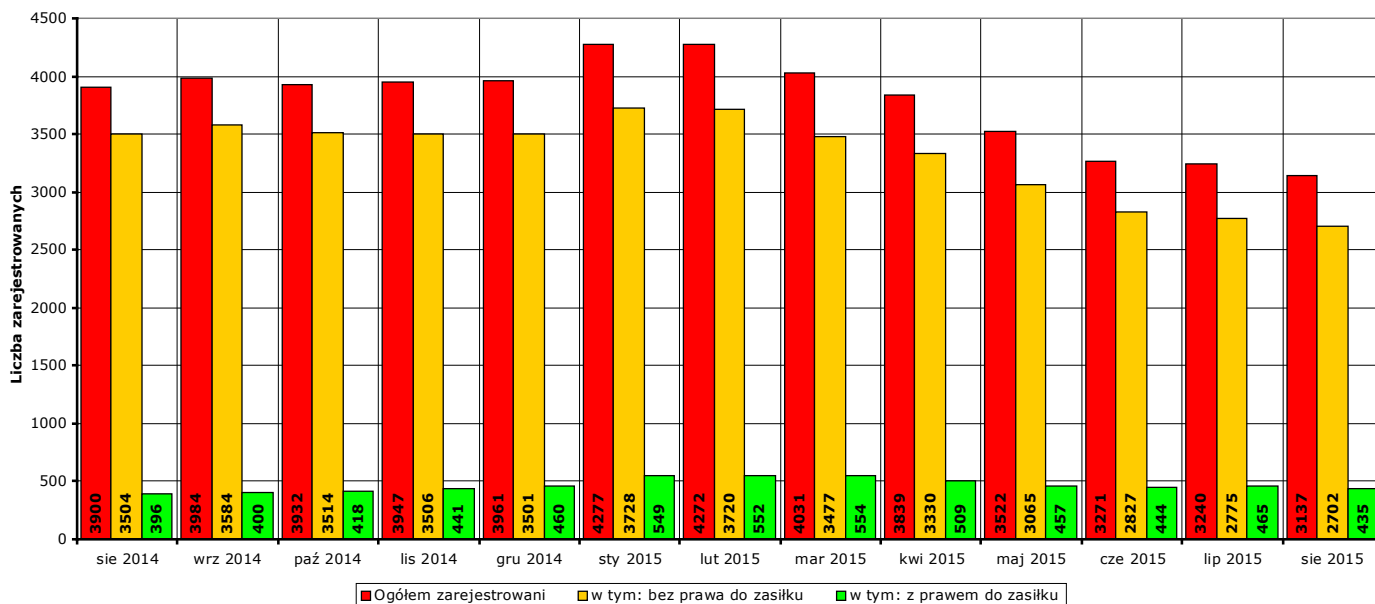
- prawo do zasiłku posiadało **435 osób**, w tym **189 mężczyzn (43,4%** ogółu bezrobotnych z prawem do zasiłku, **6%** ogółu zarejestrowanych) i **246 kobiet (56,6%** ogółu bezrobotnych z prawem do zasiłku, **7,8%** ogółu zarejestrowanych).
- prawa do zasiłku nie posiadały **2702 osoby**, w tym **1111 mężczyzn (41,1%** ogółu bezrobotnych bez prawa do zasiłku, **35,4%** ogółu zarejestrowanych) i **1591 kobiet (58,9%** ogółu bezrobotnych bez prawa do zasiłku, **50,7%** ogółu zarejestrowanych).

W **sierpniu 2015 r.** w porównaniu do **lipca 2015 r.** liczba zarejestrowanych osób bezrobotnych:

- z prawem do zasiłku **spadła o 30 osób** (z **465** do **435**, to jest o **6,5%**), w tym:  
liczba mężczyzn **spadła o 26 osób** (z **215** do **189**, o **12,1%**),  
liczba kobiet **spadła o 4 osoby** (z **250** do **246**, o **1,6%**)
- bez prawa do zasiłku **spadła o 73 osoby** (z **2775** do **2702**, to jest o **2,6%**), w tym:  
liczba mężczyzn **spadła o 44 osoby** (z **1155** do **1111**, o **3,8%**),  
liczba kobiet **spadła o 29 osób** (z **1620** do **1591**, o **1,8%**).

W **sierpniu 2015 r.** w porównaniu do **sierpnia 2014 r.** liczba zarejestrowanych osób bezrobotnych:

- z prawem do zasiłku **wzrosła o 39 osób** (z **396** do **435**, to jest o **9,8%**), w tym:  
liczba mężczyzn **wzrosła o 6 osób** (z **183** do **189**, o **3,3%**),  
liczba kobiet **wzrosła o 33 osoby** (z **213** do **246**, o **15,5%**)
- bez prawa do zasiłku **spadła o 802 osoby** (z **3504** do **2702**, to jest o **22,9%**), w tym:  
liczba mężczyzn **spadła o 319 osób** (z **1430** do **1111**, o **22,3%**),  
liczba kobiet **spadła o 483 osoby** (z **2074** do **1591**, o **23,3%**).

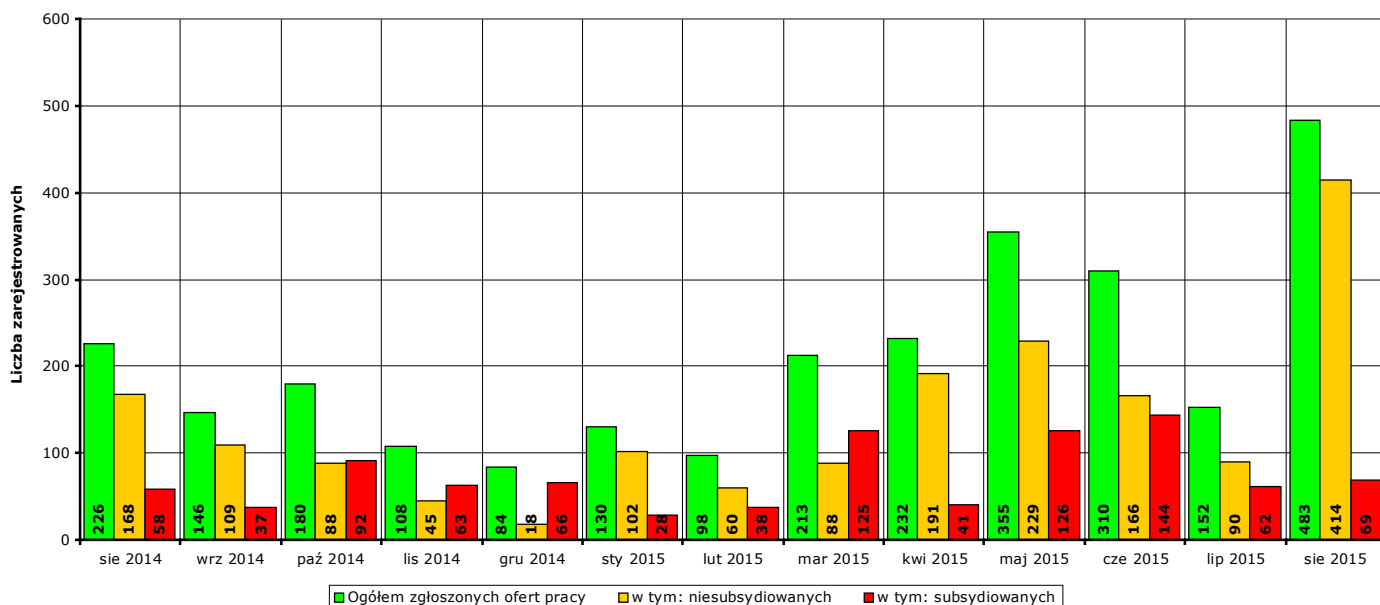


Wykres 5. Liczba zarejestrowanych osób bezrobotnych ogółem, z prawem do zasiłku i bez prawa do zasiłku w okresie sierpień 2014 r. - sierpień 2015 r.

### 3. Liczba ofert pracy w sierpniu 2015 r.

W **sierpniu 2015 r.** w Powiatowym Urzędzie Pracy w Kwidzynie zgłoszono **483 oferty** pracy (od początku 2015 r. - **1973 oferty**), w tym:

- **414 ofert** pracy niesubsydiowanej (od początku 2015 r. - **1340 ofert**),
- **69 ofert** pracy subsydiowanej (od początku 2015 r. - **633 oferty**).



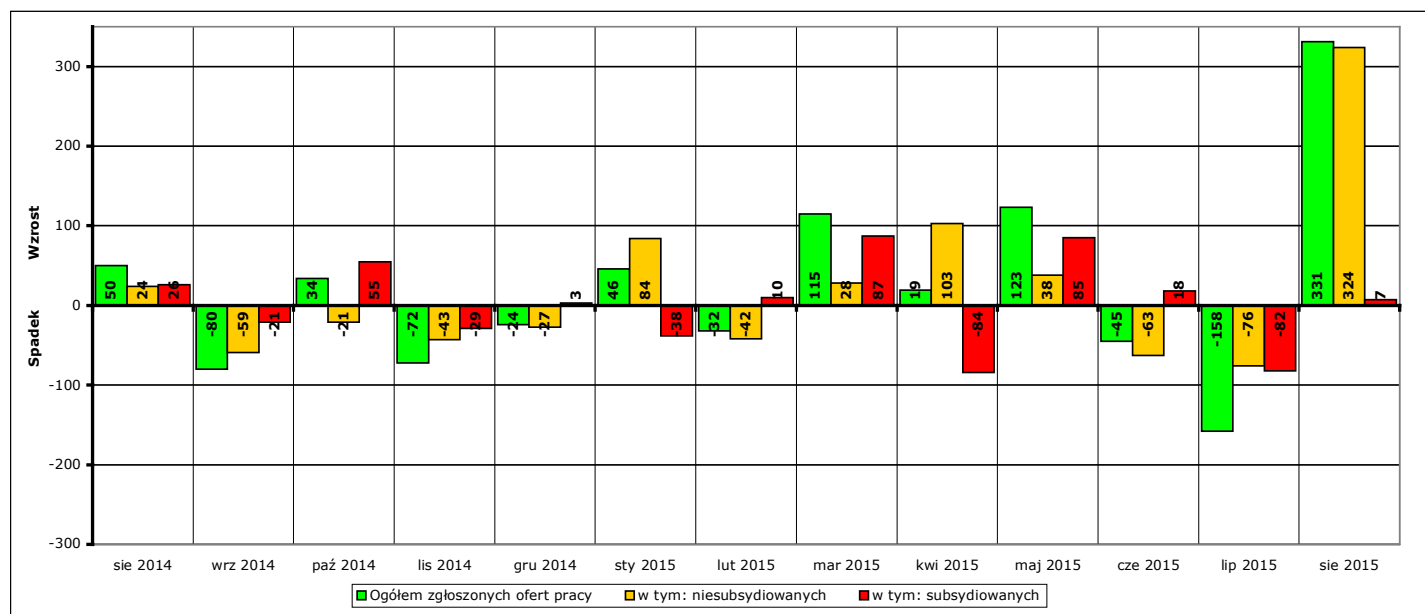
Wykres 6. Liczba ofert pracy zgłoszonych w PUP Kwidzyn w danym miesiącu w okresie sierpień 2014 r. - sierpień 2015 r.

W porównaniu do **lipca 2015 r.** liczba zgłoszonych ofert pracy **wzrosła o 331 ofert** (z **152 do 483**, to jest o **217,8%**), w tym:

- **wzrosła o 324 oferty** pracy niesubsydiowanej (z **90 do 414**, to jest o **360%**),
- **wzrosła o 7 ofert** pracy subsydiowanej (z **62 do 69**, to jest o **11,3%**).

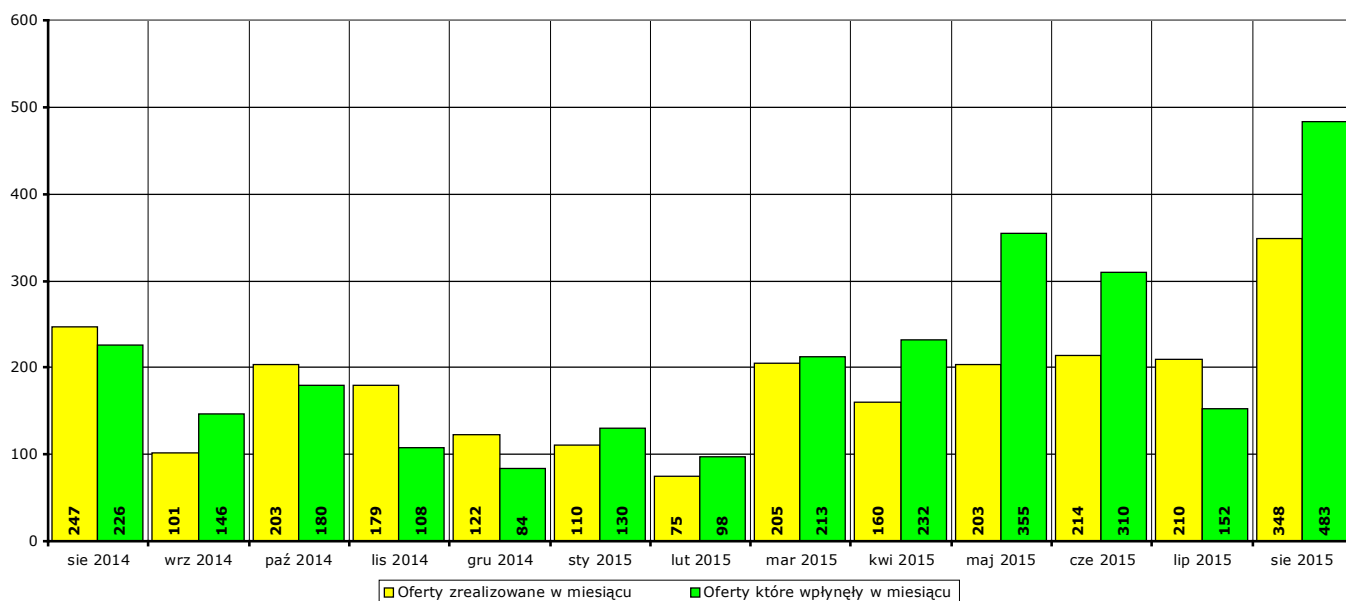
W porównaniu do **sierpnia 2014 r.** liczba zgłoszonych ofert pracy **wzrosła o 257 ofert** (z **226 do 483**, to jest o **113,7%**), w tym:

- **wzrosła o 246 ofert** pracy niesubsydiowanej (z **168 do 414**, to jest o **146,4%**),
- **wzrosła o 11 ofert** pracy subsydiowanej (z **58 do 69**, to jest o **19%**).



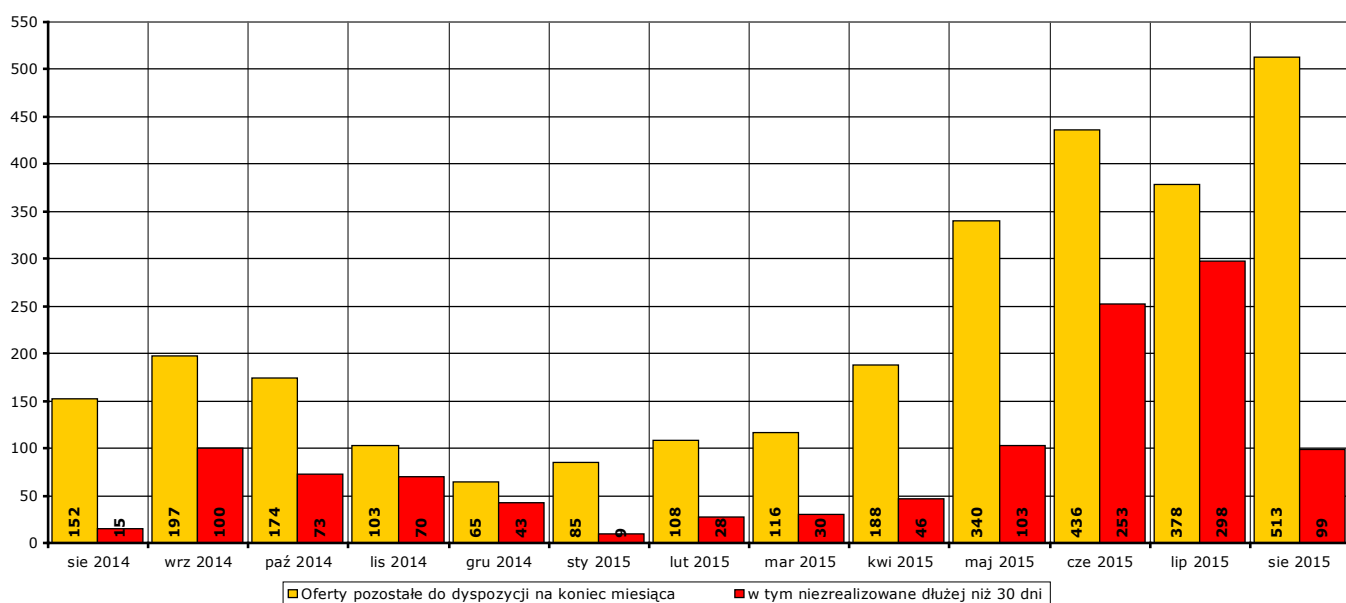
Wykres 7. Wzrost/spadek liczby zgłoszonych ofert pracy w okresie sierpień 2014 r. - sierpień 2015 r. w porównaniu do poprzedniego miesiąca.

W **sierpniu 2015 r. 348 ofert** pracy zostało zrealizowanych, upłynął termin ich ważności lub zostało wycofanych przez pracodawców.



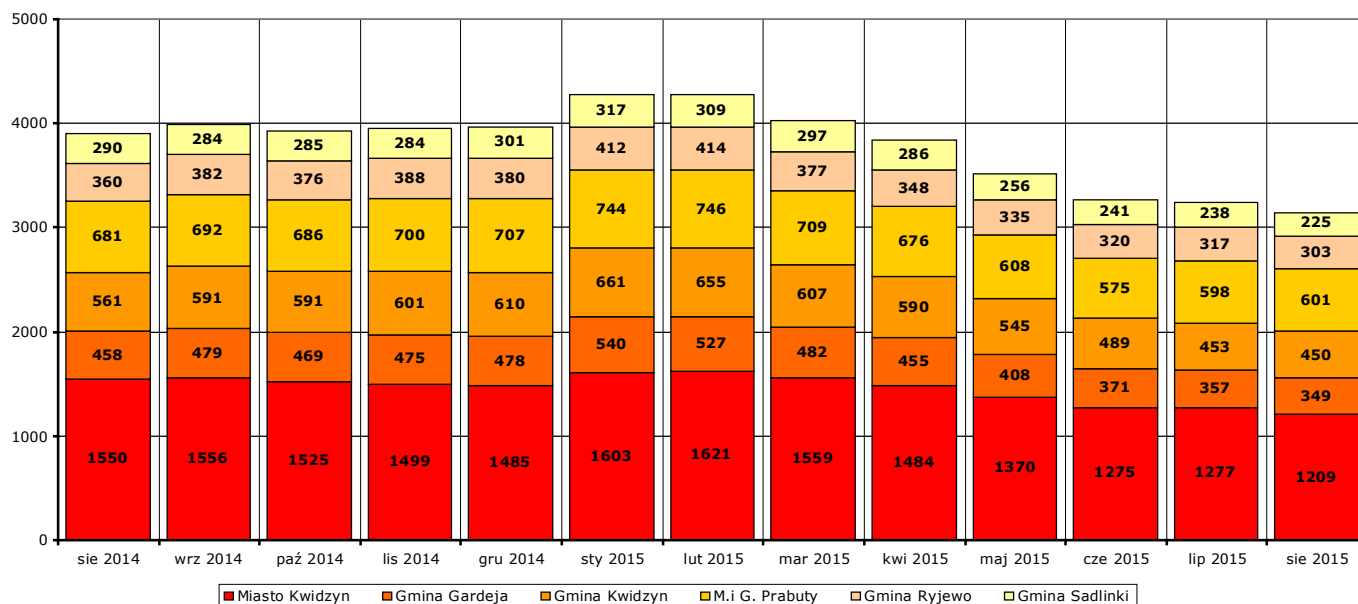
Wykres 8. Liczba ofert zrealizowanych w danym miesiącu oraz ofert, które wpłynęły w danym miesiącu, w okresie sierpień 2014 r. - sierpień 2015 r. w porównaniu do poprzedniego miesiąca.

Na koniec **sierpnia 2015 r.** pozostało do dyspozycji Powiatowego Urzędu Pracy w Kwidzynie **513 ofert** pracy, w tym **99 ofert** pracy nie zrealizowanych w terminie dłuższym niż 30 dni.



Wykres 9. Liczba ofert niezrealizowanych w danym miesiącu, w tym niezrealizowanych dłużej niż 30 dni, w okresie sierpień 2014 r. - sierpień 2015 r. (według stanu na koniec danego miesiąca).

#### 4. Liczba zarejestrowanych osób bezrobotnych na koniec sierpnia 2015 r. w poszczególnych jednostkach podziału terytorialnego powiatu kwidzyńskiego



Wykres 10. Liczba osób bezrobotnych w poszczególnych jednostkach podziału terytorialnego powiatu kwidzyńskiego w okresie sierpień 2014 r. - sierpień 2015 r. (stan na koniec danego miesiąca).

Według stanu na koniec **sierpnia 2015 r.** liczba osób bezrobotnych zarejestrowanych w Powiatowym Urzędzie Pracy w Kwidzynie w podziale na poszczególne jednostki podziału terytorialnego wyniosła:

(Uwaga: w części 4. Informacji pod pojęciem "ogół bezrobotnych" należy rozumieć liczbę zarejestrowanych osób bezrobotnych zamieszkałych na obszarze danej jednostki podziału terytorialnego.)

##### - miasto Kwidzyn

ogółem **1209 osób**, w tym: **498 mężczyzn (41,2%)**, **711 kobiet (58,8%)**  
 z prawem do zasiłku **202 osoby**, w tym: **75 mężczyzn (37,1%)**, **127 kobiet (62,9%)**  
 bez prawa do zasiłku **1007 osób**, w tym: **423 mężczyzn (42%)**, **584 kobiety (58%)**

##### - gmina Gardeja

ogółem **349 osób**, w tym: **153 mężczyzn (43,8%)**, **196 kobiet (56,2%)**  
 z prawem do zasiłku **42 osoby**, w tym: **21 mężczyzn (50%)**, **21 kobiet (50%)**  
 bez prawa do zasiłku **307 osób**, w tym: **132 mężczyzn (43%)**, **175 kobiet (57%)**

##### - gmina Kwidzyn

ogółem **450 osób**, w tym: **162 mężczyzn (36%)**, **288 kobiet (64%)**  
 z prawem do zasiłku **49 osób**, w tym: **24 mężczyzn (49%)**, **25 kobiet (51%)**  
 bez prawa do zasiłku **401 osób**, w tym: **138 mężczyzn (34,4%)**, **263 kobiety (65,6%)**

##### - miasto i gmina Prabuty

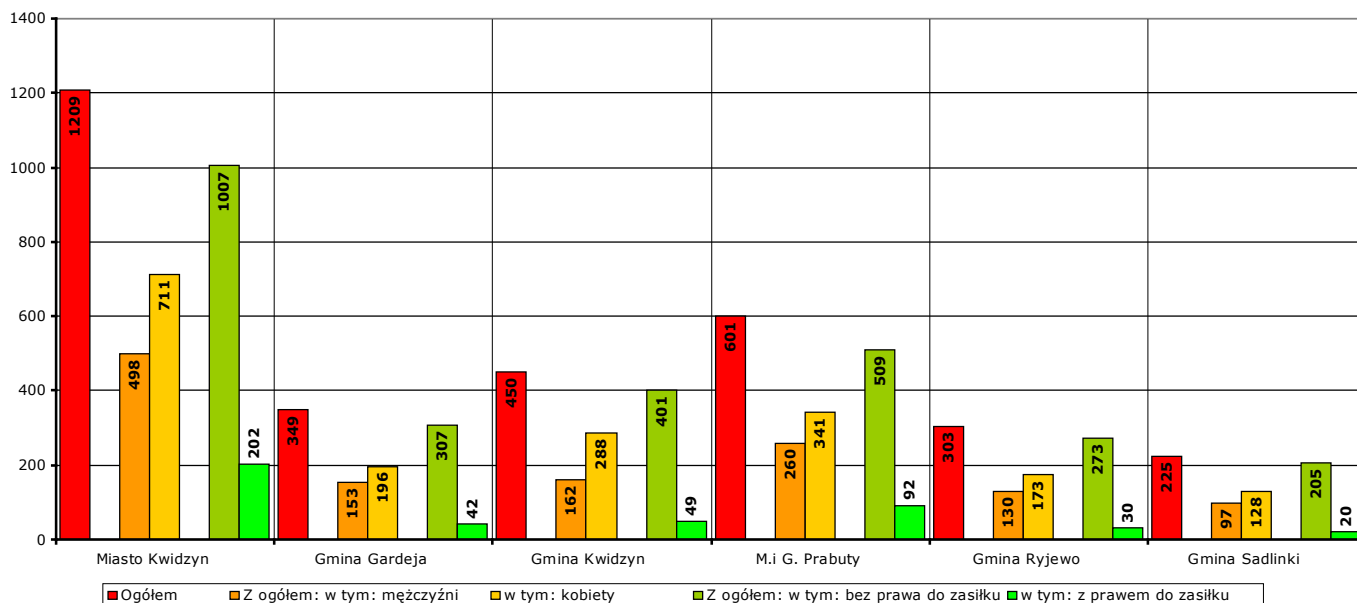
ogółem **601 osób**, w tym: **260 mężczyzn (43,3%)**, **341 kobiet (56,7%)**  
 z prawem do zasiłku **92 osoby**, w tym: **46 mężczyzn (50%)**, **46 kobiet (50%)**  
 bez prawa do zasiłku **509 osób**, w tym: **214 mężczyzn (42%)**, **295 kobiet (58%)**

##### - gmina Ryjewo

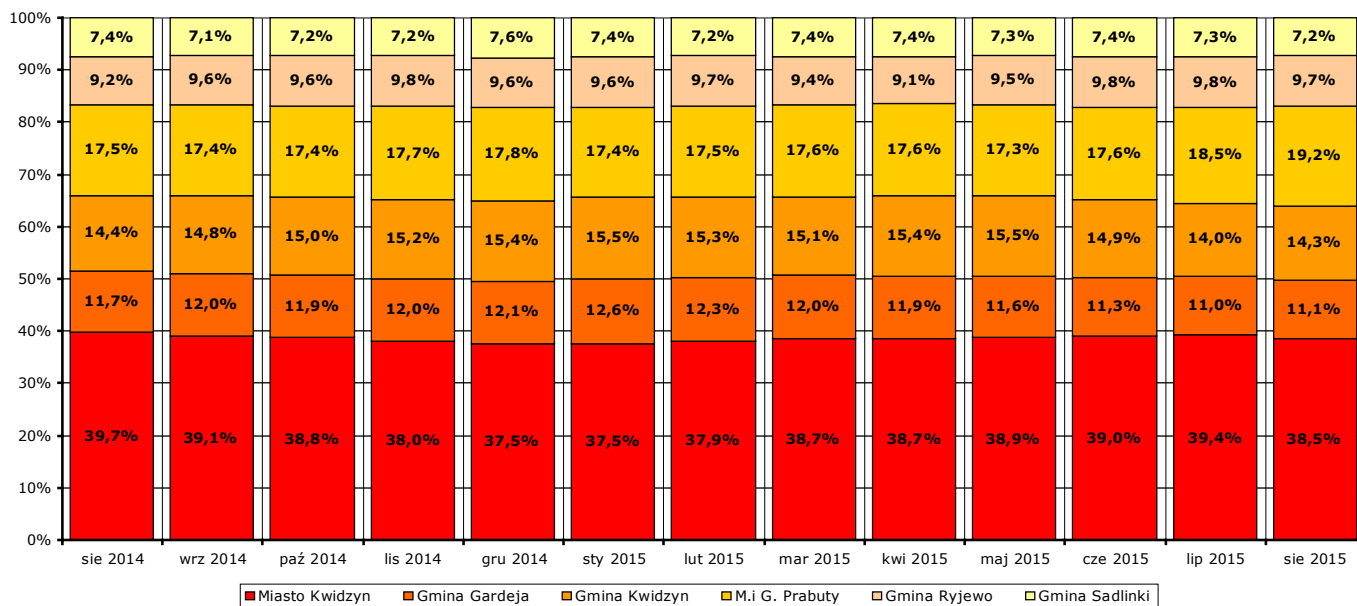
ogółem **303 osoby**, w tym: **130 mężczyzn (42,9%)**, **173 kobiety (57,1%)**  
 z prawem do zasiłku **30 osoby**, w tym: **15 mężczyzn (50%)**, **15 kobiet (50%)**  
 bez prawa do zasiłku **273 osoby**, w tym: **115 mężczyzn (42,1%)**, **158 kobiet (57,9%)**

- gmina Sadlinki

ogółem **225 osób**, w tym: **97 mężczyzn (43,1%)**, **128 kobiet (56,9%)**  
 z prawem do zasiłku **20 osób**, w tym: **8 mężczyzn (40%)**, **12 kobiet (60%)**  
 bez prawa do zasiłku **205 osób**, w tym: **89 mężczyzn (43,4%)**, **116 kobiet (56,6%)**



Wykres 11. Liczba i struktura zarejestrowanych osób bezrobotnych w poszczególnych jednostkach podziału terytorialnego powiatu na koniec sierpnia 2015 r..



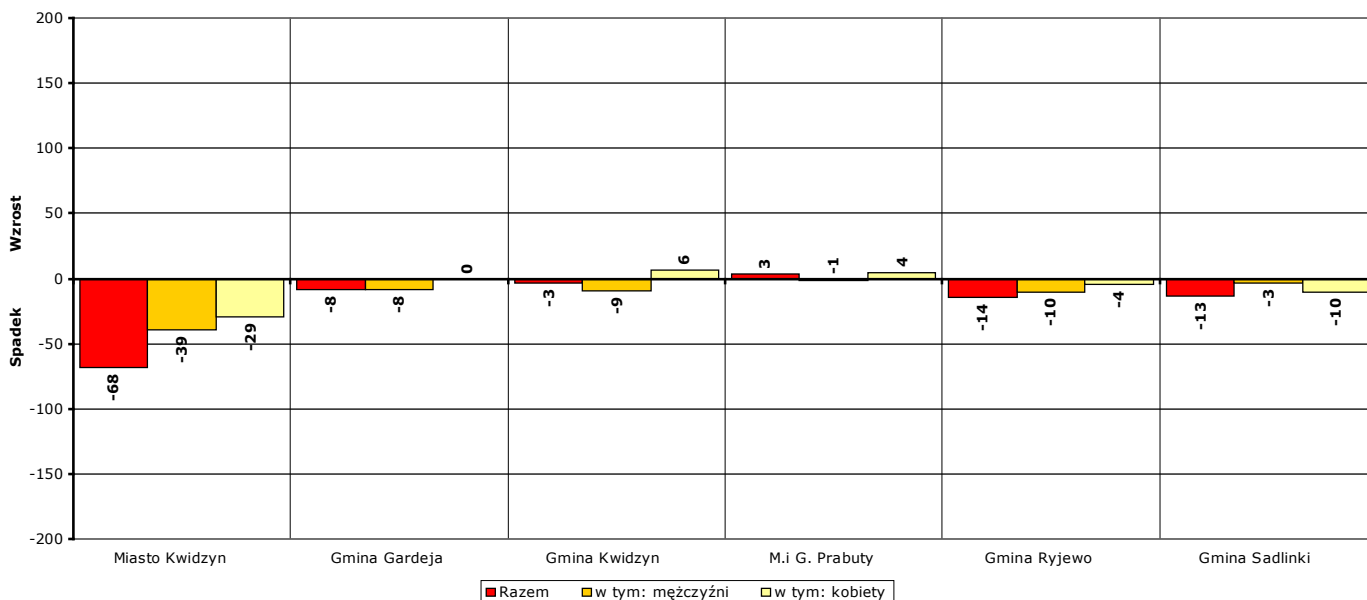
Wykres 12. Udział procentowy zarejestrowanych osób bezrobotnych w poszczególnych jednostkach podziału terytorialnego powiatu kwidzyńskiego w stosunku do ogółu zarejestrowanych w okresie sierpień 2014 r. - sierpień 2015 r. (stan na koniec danego miesiąca).

Odnotowane spadki lub wzrosty liczby zarejestrowanych bezrobotnych w poszczególnych jednostkach podziału terytorialnego powiatu kwidzyńskiego na koniec **sierpnia 2015 r.** w porównaniu do końca **lipca 2015 r.:**

- miasto Kwidzyn

liczba bezrobotnych ogółem **spadła** o **68 osób** (z **1277** do **1209**, o **5,3%**), w tym:  
 liczba bezrobotnych mężczyzn **spadła** o **39 osób** (z **537** do **498**, o **7,3%**)  
 liczba bezrobotnych kobiet **spadła** o **29 osób** (z **740** do **711**, o **3,9%**)

- gmina Gardeja
  - liczba bezrobotnych ogółem **spadła** o **8 osób** (z **357** do **349**, o **2,2%**), w tym:
  - liczba bezrobotnych mężczyzn **spadła** o **8 osób** (z **161** do **153**, o **5%**)
  - liczba bezrobotnych kobiet **wzrosła** o **0 osób** (z **196** do **196**, o **0%**)
  
- gmina Kwidzyn
  - liczba bezrobotnych ogółem **spadła** o **3 osoby** (z **453** do **450**, o **0,7%**), w tym:
  - liczba bezrobotnych mężczyzn **spadła** o **9 osób** (z **171** do **162**, o **5,3%**)
  - liczba bezrobotnych kobiet **wzrosła** o **6 osób** (z **282** do **288**, o **2,1%**)
  
- miasto i gmina Prabuty
  - liczba bezrobotnych ogółem **wzrosła** o **3 osoby** (z **598** do **601**, o **0,5%**), w tym:
  - liczba bezrobotnych mężczyzn **spadła** o **1 osobę** (z **261** do **260**, o **0,4%**)
  - liczba bezrobotnych kobiet **wzrosła** o **4 osoby** (z **337** do **341**, o **1,2%**)
  
- gmina Ryjewo
  - liczba bezrobotnych ogółem **spadła** o **14 osób** (z **317** do **303**, o **4,4%**), w tym:
  - liczba bezrobotnych mężczyzn **spadła** o **10 osób** (z **140** do **130**, o **7,1%**)
  - liczba bezrobotnych kobiet **spadła** o **4 osoby** (z **177** do **173**, o **2,3%**)
  
- gmina Sadlinki
  - liczba bezrobotnych ogółem **spadła** o **13 osób** (z **238** do **225**, o **5,5%**), w tym:
  - liczba bezrobotnych mężczyzn **spadła** o **3 osoby** (z **100** do **97**, o **3%**)
  - liczba bezrobotnych kobiet **spadła** o **10 osób** (z **138** do **128**, o **7,2%**)



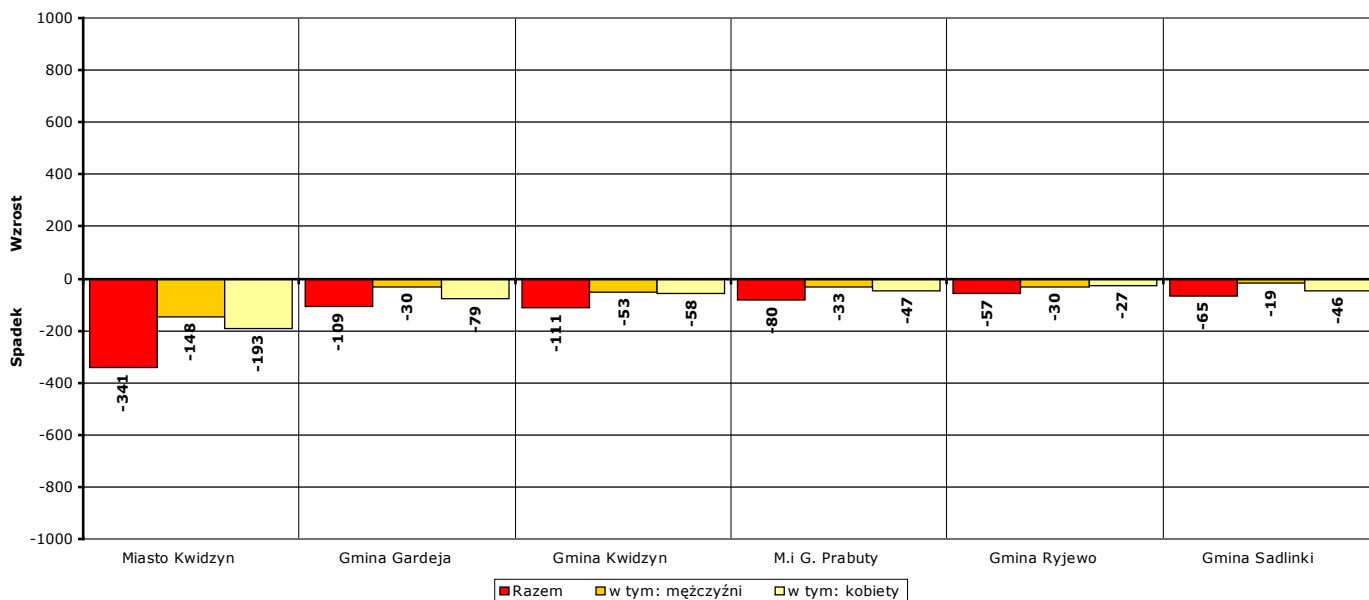
Wykres 13. Spadek/wzrost liczby bezrobotnych w poszczególnych jednostkach podziału terytorialnego powiatu kwidzyńskiego na koniec sierpnia 2015 r., w porównaniu do końca lipca 2015 r.

Odnotowane spadki lub wzrosty liczby zarejestrowanych bezrobotnych w poszczególnych jednostkach podziału terytorialnego powiatu kwidzyńskiego na koniec **sierpnia 2015 r.** w porównaniu do końca **sierpnia 2014 r.:**

- miasto Kwidzyn
  - liczba bezrobotnych ogółem **spadła** o **341 osób** (z **1550** do **1209**, o **22%**), w tym:
  - liczba bezrobotnych mężczyzn **spadła** o **148 osób** (z **646** do **498**, o **22,9%**)
  - liczba bezrobotnych kobiet **spadła** o **193 osoby** (z **904** do **711**, o **21,3%**)



- gmina Gardeja
  - liczba bezrobotnych ogółem **spadła** o **109 osób** (z **458** do **349**, o **23,8%**), w tym:
  - liczba bezrobotnych mężczyzn **spadła** o **30 osób** (z **183** do **153**, o **16,4%**)
  - liczba bezrobotnych kobiet **spadła** o **79 osób** (z **275** do **196**, o **28,7%**)
  
- gmina Kwidzyn
  - liczba bezrobotnych ogółem **spadła** o **111 osób** (z **561** do **450**, o **19,8%**), w tym:
  - liczba bezrobotnych mężczyzn **spadła** o **53 osoby** (z **215** do **162**, o **24,7%**)
  - liczba bezrobotnych kobiet **spadła** o **58 osób** (z **346** do **288**, o **16,8%**)
  
- miasto i gmina Prabuty
  - liczba bezrobotnych ogółem **spadła** o **80 osób** (z **681** do **601**, o **11,7%**), w tym:
  - liczba bezrobotnych mężczyzn **spadła** o **33 osoby** (z **293** do **260**, o **11,3%**)
  - liczba bezrobotnych kobiet **spadła** o **47 osób** (z **388** do **341**, o **12,1%**)
  
- gmina Ryjewo
  - liczba bezrobotnych ogółem **spadła** o **57 osób** (z **360** do **303**, o **15,8%**), w tym:
  - liczba bezrobotnych mężczyzn **spadła** o **30 osób** (z **160** do **130**, o **18,8%**)
  - liczba bezrobotnych kobiet **spadła** o **27 osób** (z **200** do **173**, o **13,5%**)
  
- gmina Sadlinki
  - liczba bezrobotnych ogółem **spadła** o **65 osób** (z **290** do **225**, o **22,4%**), w tym:
  - liczba bezrobotnych mężczyzn **spadła** o **19 osób** (z **116** do **97**, o **16,4%**)
  - liczba bezrobotnych kobiet **spadła** o **46 osób** (z **174** do **128**, o **26,4%**)

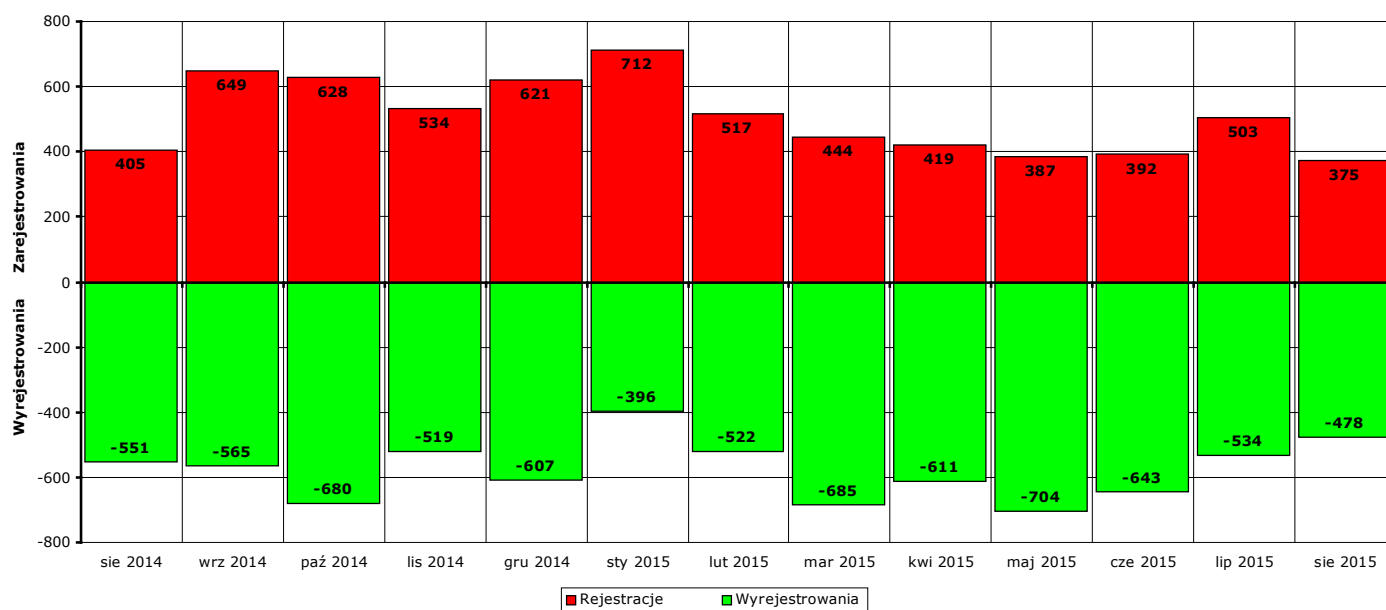


Wykres 14. Spadek/wzrost liczby bezrobotnych w poszczególnych jednostkach podziału terytorialnego powiatu na koniec sierpnia 2015 r., w porównaniu do końca sierpnia 2014 r.

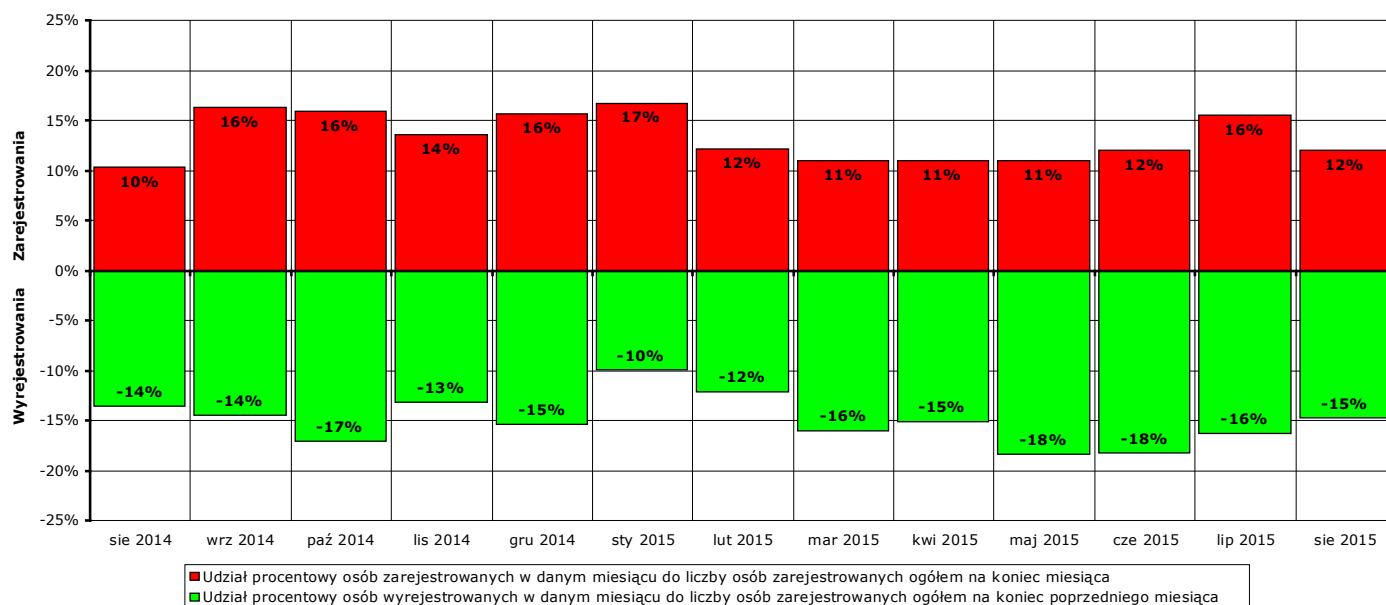
## 5. Osoby, które w sierpniu 2015 r. w wyniku rejestracji nabyły status osoby bezrobotnej

W **sierpniu 2015 r.** zarejestrowano jako bezrobotne **375 osób** (od początku 2015 r. - **3749**), w tym:

- a) **337 osób** poprzednio pracujących (od początku 2015 r. - **3270**)
  - z tego **27 osób** zwolnionych z przyczyn dotyczących zakładu pracy (od początku 2015 r. - **263**)
  - 38 osób** dotychczas niepracujących (od początku 2015 r. - **479**)
- b) **177 mężczyzn** (od początku 2015 r. - **1970**)
  - 198 kobiet** (od początku 2015 r. - **1779**)
- c) **82 osoby** z prawem do zasiłku (od początku 2015 r. - **849**)
  - 293 osoby** bez prawa do zasiłku (od początku 2015 r. - **2900**)
- d) **186 osób** z obszarów wiejskich (od początku 2015 r. - **1776**)
  - 189 osób** z obszarów miejskich (od początku 2015 r. - **1973**)



Wykres 15. Bilans rejestracji osób bezrobotnych i wyłączeń z ewidencji osób bezrobotnych w okresie sierpień 2014 r. - sierpień 2015 r.



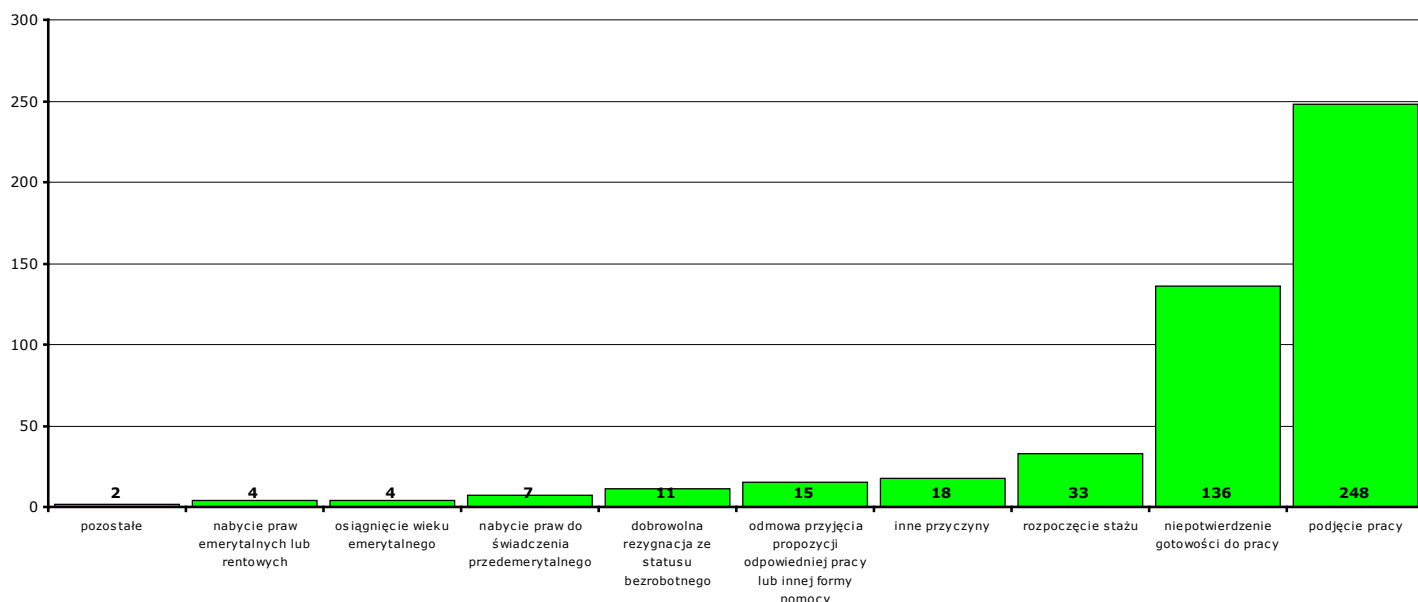
Wykres 16. Bilans rejestracji osób bezrobotnych i wyłączeń z ewidencji osób bezrobotnych w okresie sierpień 2014 r. - sierpień 2015 r.

## 6. Osoby pozbawione statusu osoby bezrobotnej w sierpniu 2015 r.

W **sierpniu 2015 r.** w Powiatowym Urzędzie Pracy w Kwidzynie pozbawiono statusu osoby bezrobotnej i wyłączono z ewidencji **478 bezrobotnych** (od początku 2015 r. - **4573**).

Przyczyny pozbawienia statusu osoby bezrobotnej:

- podjęcia pracy - **248 osób** (od początku 2015 r. - **2346**)  
z tego: pracy niesubsydiowanej - **225 osób** (od początku 2015 r. - **2043**)  
pracy subsydiowanej - **23 osoby** (od początku 2015 r. - **303**)
- rozpoczęcia szkolenia - **1 osoba** (od początku 2015 r. - **58**)
- rozpoczęcia stażu - **33 osoby** (od początku 2015 r. - **344**)
- rozpoczęcia przygotowania zawodowego dorosłych - **0 osób** (od początku 2015 r. - **0**)
- rozpoczęcia pracy społecznie użytecznej - **1 osoba** (od początku 2015 r. - **42**)
- skierowania do agencji zatrudnienia w ramach zlecenia działań aktywizacyjnych - **0 osób** (od początku 2015 r. - **0**)
- odmowy bez uzasadnionej przyczyny przyjęcia propozycji odpowiedniej pracy lub innej formy pomocy - **15 osób** (od początku 2015 r. - **156**)
- odmowy ustalenia profilu pomocy - **0 osób** (od początku 2015 r. - **0**)
- niepotwierdzenia gotowości do pracy - **136 osób** (od początku 2015 r. - **1134**)
- dobrowolnej rezygnacji ze statusu bezrobotnego - **11 osób** (od początku 2015 r. - **90**)
- podjęcia nauki - **0 osób** (od początku 2015 r. - **2**)
- osiągnięcia wieku emerytalnego - **4 osoby** (od początku 2015 r. - **28**)
- nabycia praw emerytalnych lub rentowych - **4 osoby** (od początku 2015 r. - **39**)
- nabycia praw do świadczenia przedemerytalnego - **7 osób** (od początku 2015 r. - **44**)
- z innych przyczyn - **18 osób** (od początku 2015 r. - **290**)



Wykres 17. Struktura i liczba wyłączeń z ewidencji bezrobotnych w sierpniu 2015 r.

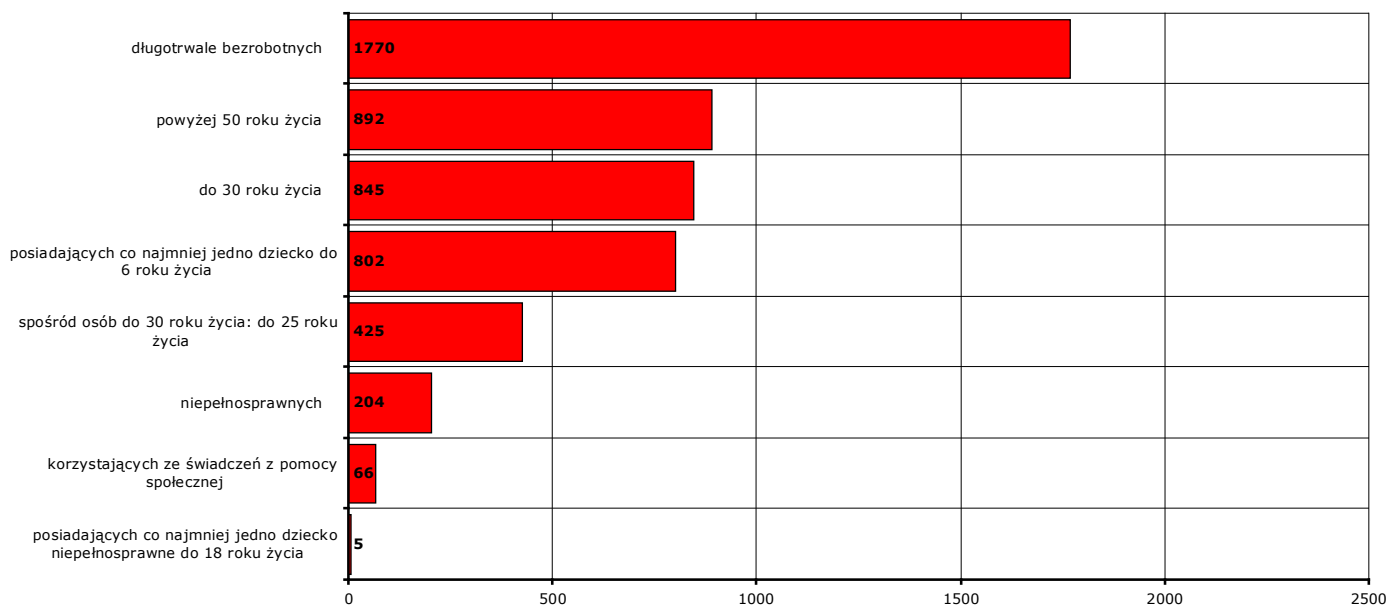
## 7. Osoby bezrobotne pozostające na koniec sierpnia 2015 r. w szczególnej sytuacji na rynku pracy

Według stanu na koniec **sierpnia 2015 r.** status osoby pozostającej w szczególnej sytuacji na rynku pracy posiadało **2759 osób (88% z ogółu zarejestrowanych osób bezrobotnych)**, z tego:

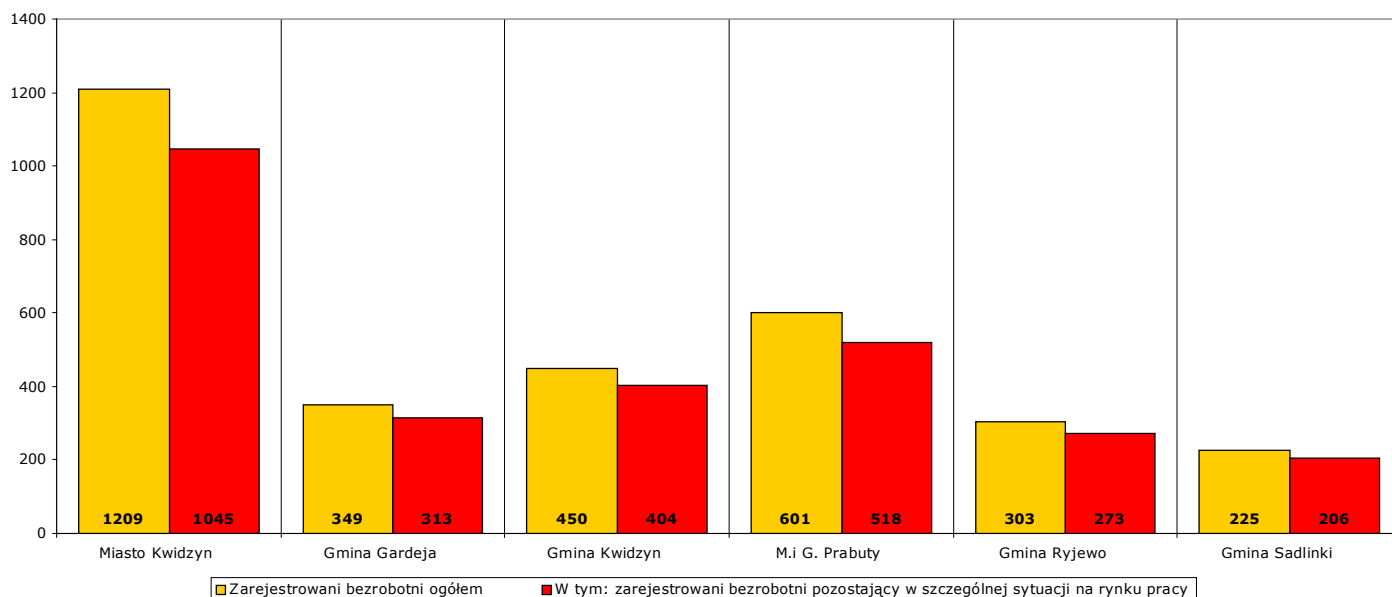
W nawiasie podano odpowiednio: udział procentowy w ogólnej liczbie bezrobotnych pozostających w szczególnej sytuacji na rynku pracy oraz udział procentowy w ogólnej liczbie zarejestrowanych osób bezrobotnych.

- **845 osób** do 30 roku życia (**30,6%; 26,9%**)  
w tym **425 osób** do 25 roku życia (**15,4%; 13,5%**)
- **1770 osób** długotrwale bezrobotnych (**64,2%; 56,4%**)
- **892 osoby** powyżej 50 roku życia (**32,3%; 28,4%**)
- **66 osób** korzystających ze świadczeń z pomocy społecznej (**2,4%; 2,1%**)
- **802 osoby** posiadające co najmniej jedno dziecko do 6 roku życia (**29,1%; 25,6%**)
- **5 osób** posiadających co najmniej jedno dziecko niepełnosprawne do 18 roku życia (**0,3%; 0,2%**)
- **204 osoby** niepełnosprawne (**7,4%; 6,5%**)

Uwaga: liczba osób i ich udział procentowy nie sumują się do stanu na koniec miesiąca i do 100%, ponieważ część zarejestrowanych osób bezrobotnych posiada więcej niż jedną cechę kwalifikującą je do kategorii osób bezrobotnych posiadających status osoby pozostającej w szczególnej sytuacji na rynku pracy!



Wykres 18. Liczba osób bezrobotnych posiadających status osoby pozostającej w szczególnej sytuacji na rynku pracy, stan na koniec sierpnia 2015 r.

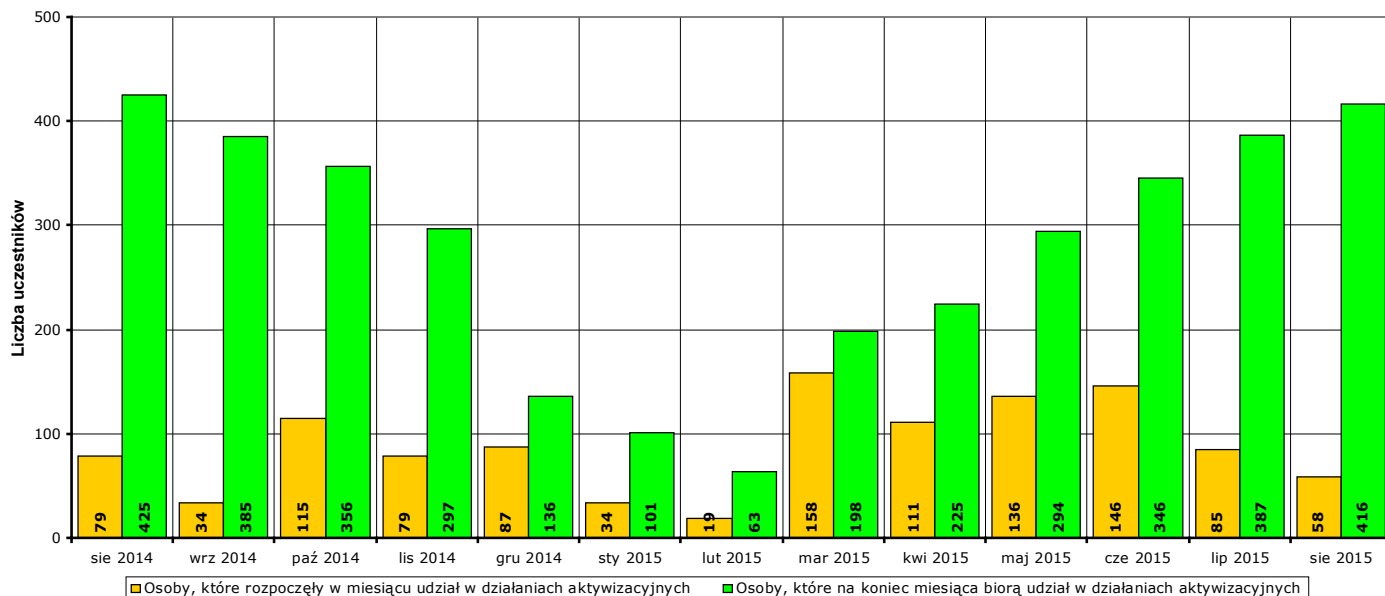


Wykres 19. Liczba osób bezrobotnych posiadających status osoby pozostającej w szczególnej sytuacji na rynku pracy w podziale na jednostki terytorialne powiatu kwidzyńskiego, stan na koniec sierpnia 2015 r.

## 8. Aktywne formy przeciwdziałania bezrobociu w sierpniu 2015 r. Informacja skrócona.

W **sierpniu 2015 r.** udział w działaniach aktywizacyjnych na rynku pracy, finansowanych z Funduszu Pracy, rozpoczęło **58 osób** (od początku 2015 r. - **747**).

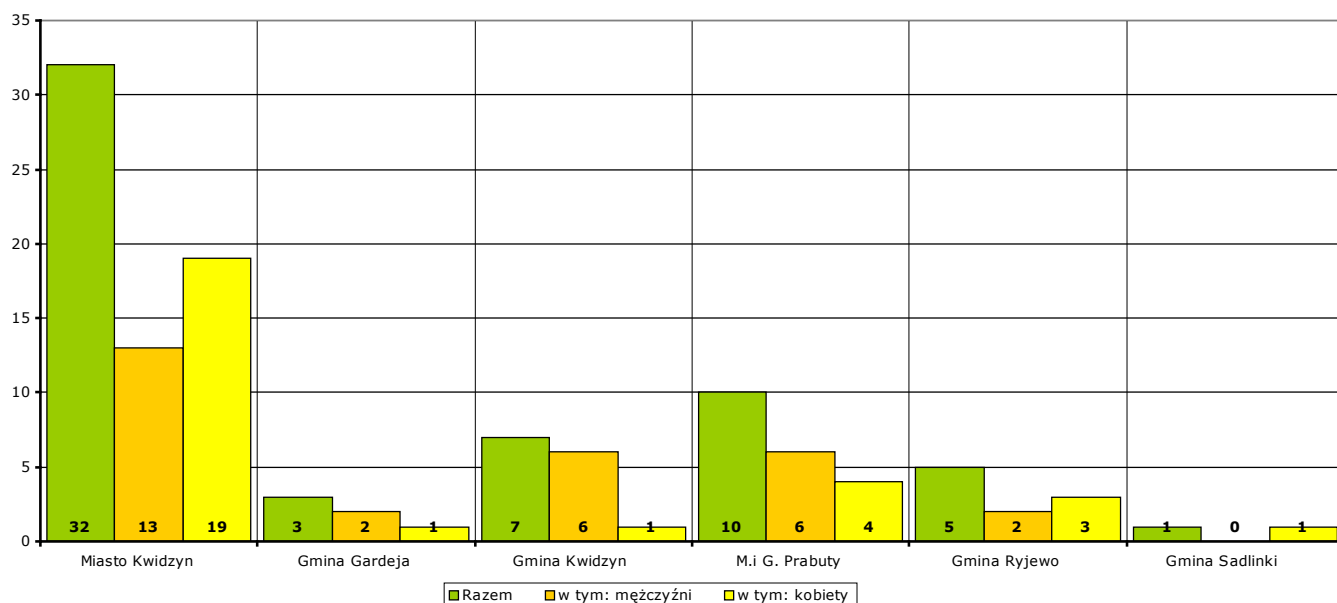
Według stanu na koniec **sierpnia 2015 r.** w działaniach aktywizacyjnych na rynku pracy finansowanych z Funduszu Pracy uczestniczy łącznie **416 osób**, w tym **153 mężczyzn** i **263 kobiety**.



Wykres 20. Osoby bezrobotne objęte udziałem w działaniach aktywizacyjnych finansowanych z Funduszu Pracy w okresie sierpień 2014 r. - sierpień 2015 r.

Osoby, które rozpoczęły uczestnictwo w działaniach aktywizacyjnych w **sierpniu 2015 r.** w podziale na jednostki terytorialne powiatu kwidzyńskiego:

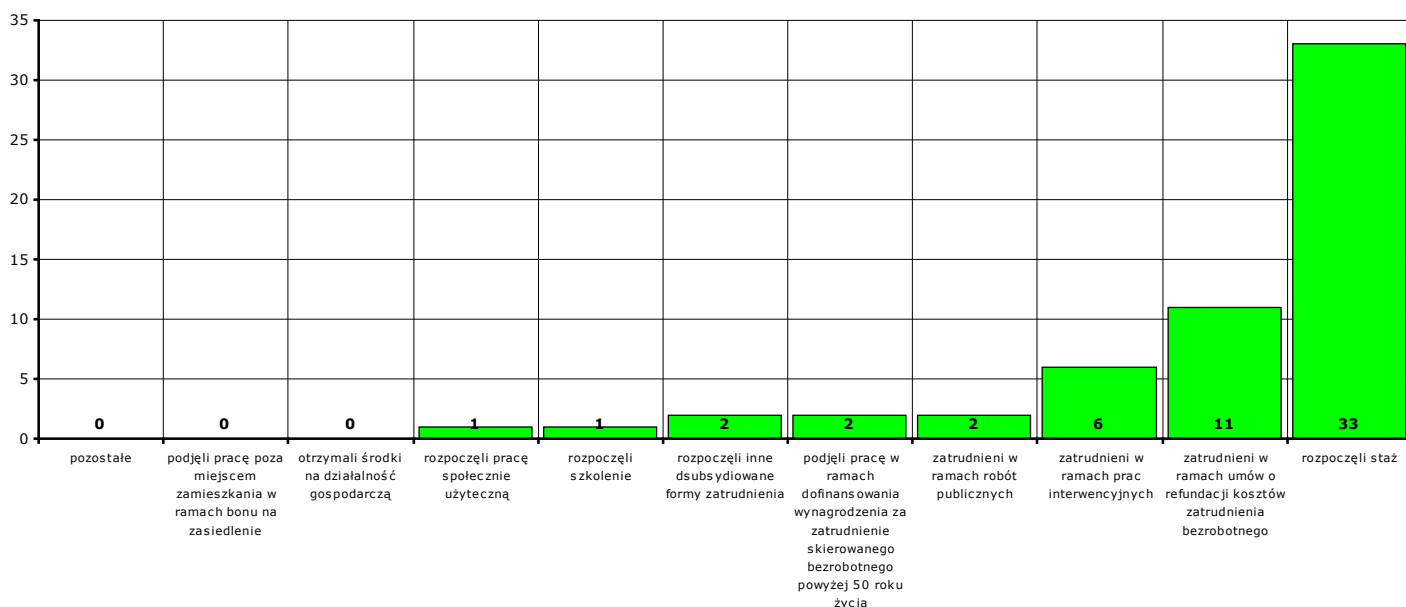
- |                          |                          |                             |                  |
|--------------------------|--------------------------|-----------------------------|------------------|
| - Miasto Kwidzyn         | ogółem <b>32 osoby</b> , | w tym: <b>13 mężczyzn</b> , | <b>19 kobiet</b> |
| - Gmina Gardeja          | ogółem <b>3 osoby</b> ,  | w tym: <b>2 mężczyzn</b> ,  | <b>1 kobieta</b> |
| - Gmina Kwidzyn          | ogółem <b>7 osób</b> ,   | w tym: <b>6 mężczyzn</b> ,  | <b>1 kobieta</b> |
| - Miasto i gmina Prabuty | ogółem <b>10 osób</b> ,  | w tym: <b>6 mężczyzn</b> ,  | <b>4 kobiety</b> |
| - Gmina Ryjewo           | ogółem <b>5 osób</b> ,   | w tym: <b>2 mężczyzn</b> ,  | <b>3 kobiety</b> |
| - Gmina Sadlinki         | ogółem <b>1 osoba</b> ,  | w tym: <b>0 mężczyzn</b> ,  | <b>1 kobieta</b> |



Wykres 21. Liczba osób bezrobotnych, które rozpoczęły udział w działaniach aktywizacyjnych finansowanych z Funduszu Pracy w sierpniu 2015 r. (w podziale na jednostki terytorialne powiatu kwidzyńskiego).

Osoby, które rozpoczęły uczestnictwo w działaniach aktywizacyjnych w **sierpniu 2015 r.** w podziale na rodzaj działań:

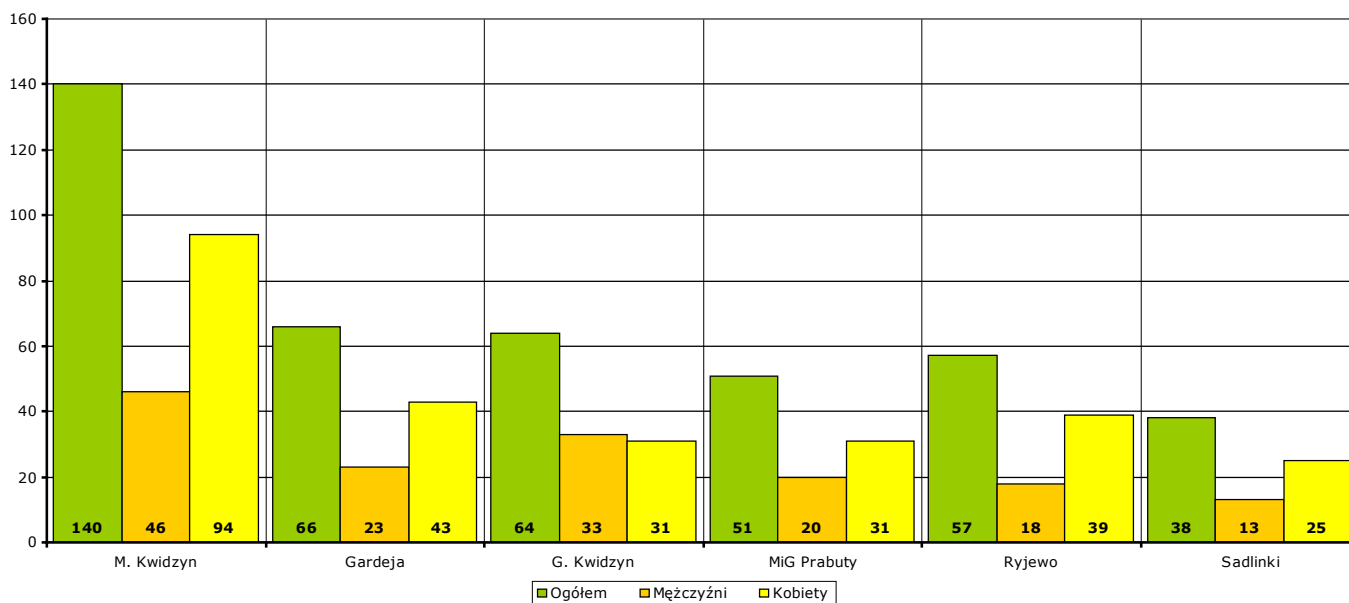
- zatrudnieni w ramach prac interwencyjnych - **6** (od początku 2015 r. - **46**)
- zatrudnieni w ramach robót publicznych - **2** (od początku 2015 r. - **44**)
- którzy otrzymali środki na działalność gospodarczą - **0** (od początku 2015 r. - **66**)
  - w tym bez bonu zasiedleniowego - **0** (od początku 2015 r. - **66**)
  - w tym w ramach bonu zasiedleniowego - **0** (od początku 2015 r. - **0**)
- zatrudnieni w ramach umów o refundację kosztów utworzenia lub wyposażenia stanowisk pracy - **11** (od początku 2015 r. - **131**)
- zatrudnieni poza miejscem zamieszkania w ramach bonu na zasiedlenie - **0** (od początku 2015 r. - **0**)
- zatrudnieni w ramach bonu zatrudnieniowego - **0** (od początku 2015 r. - **0**)
- zatrudnieni w ramach świadczenia aktywizacyjnego - **0** (od początku 2015 r. - **0**)
- zatrudnieni w ramach grantu na telepracę - **0** (od początku 2015 r. - **0**)
- zatrudnieni w ramach refundacji składek na ubezpieczenie społeczne - **0** (od początku 2015 r. - **0**)
- zatrudnieni w ramach dofinansowanie wynagrodzenia za zatrudnionego skierowanego bezrobotnego powyżej 50 roku życia - **2** (od początku 2015 r. - **7**)
- zatrudnieni w ramach innych subsydiowanych form zatrudnienia - **2** (od początku 2015 r. - **9**)
- rozpoczynający szkolenie - **1** (od początku 2015 r. - **58**)
  - w tym bez bonu szkoleniowego - **1** (od początku 2015 r. - **54**)
  - w tym w ramach bonu szkoleniowego - **0** (od początku 2015 r. - **4**)
- rozpoczynający staż - **33** (od początku 2015 r. - **344**)
  - w tym bez bonu stażowego - **33** (od początku 2015 r. - **344**)
  - w tym w ramach bonu stażowego - **0** (od początku 2015 r. - **0**)
- rozpoczynający przygotowanie zawodowe dorosłych - **0** (od początku 2015 r. - **0**)
- rozpoczynający prace społecznie użyteczne - **1** (od początku 2015 r. - **42**)
  - w tym poza PAI - **1** (od początku 2015 r. - **42**)
  - w tym w ramach PAI - **0** (od początku 2015 r. - **0**)
- skierowani do agencji zatrudnienia w ramach zlecenia działań aktywizacyjnych - **0** (od początku 2015 r. - **0**)



**Wykres 22. Liczba osób bezrobotnych, które rozpoczęły udział w działaniach aktywizacyjnych finansowanych z Funduszu Pracy w sierpniu 2015 r. (w podziale na rodzaj działań).**

Osoby, które na koniec **sierpnia 2015 r.** uczestniczą w działaniach aktywizacyjnych w podziale na jednostki terytorialne powiatu kwidzyńskiego:

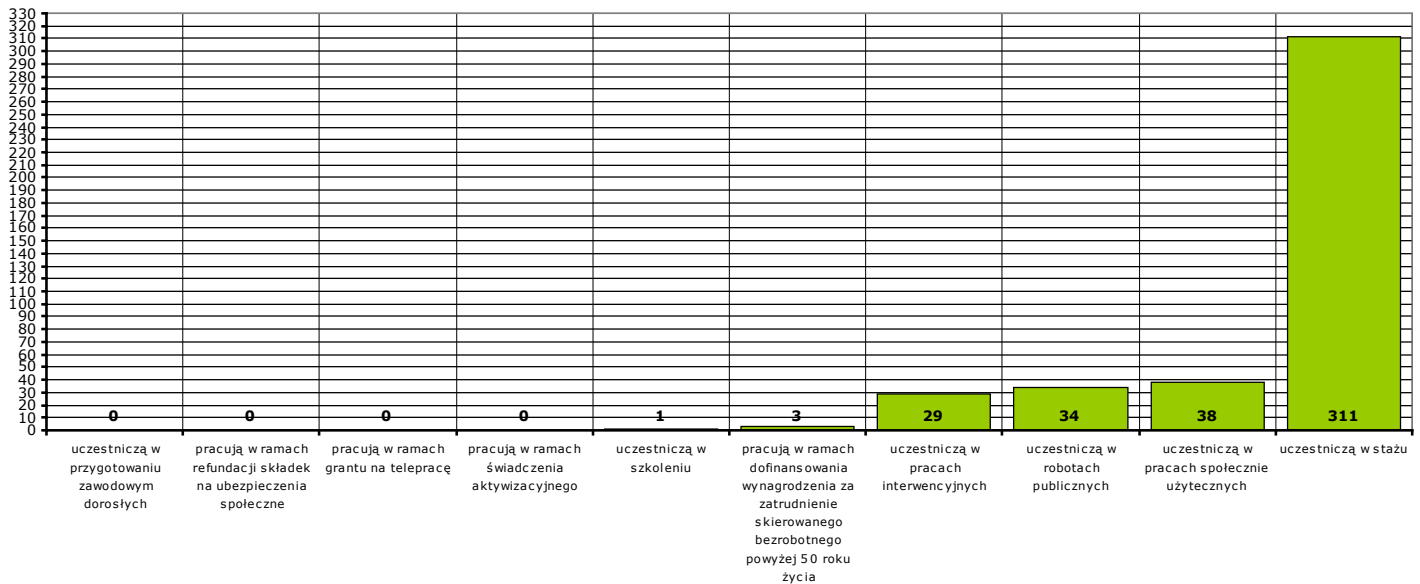
- Miasto Kwidzyn	ogółem <b>140 osób,</b>	w tym: <b>46 mężczyzn,</b>	<b>94 kobiety</b>
- Gmina Gardeja	ogółem <b>66 osób,</b>	w tym: <b>23 mężczyzn,</b>	<b>43 kobiety</b>
- Gmina Kwidzyn	ogółem <b>64 osoby,</b>	w tym: <b>33 mężczyzn,</b>	<b>31 kobiet</b>
- Miasto i gmina Prabuty	ogółem <b>51 osób,</b>	w tym: <b>20 mężczyzn,</b>	<b>31 kobiet</b>
- Gmina Ryjewo	ogółem <b>57 osób,</b>	w tym: <b>18 mężczyzn,</b>	<b>39 kobiet</b>
- Gmina Sadlinki	ogółem <b>38 osób,</b>	w tym: <b>13 mężczyzn,</b>	<b>25 kobiet</b>



Wykres 23. Liczba osób bezrobotnych, które uczestniczą w działaniach aktywizacyjnych finansowanych z Funduszu Pracy na koniec sierpnia 2015 r. (w podziale na jednostki terytorialne powiatu kwidzyńskiego).

Osoby, które na koniec **sierpnia 2015 r.** uczestniczą w działaniach aktywizacyjnych w podziale na rodzaj działań:

- zatrudnieni w ramach prac interwencyjnych - **29,**
- zatrudnieni w ramach robót publicznych - **34,**
- odbywający szkolenie - **1,**
  - w tym bez bonu szkoleniowego - **0,**
  - w tym w ramach bonu szkoleniowego - **1,**
- odbywający staż - **311,**
  - w tym bez bonu stażowego - **311,**
  - w tym w ramach bonu stażowego - **0,**
- odbywający przygotowanie zawodowe dorosłych - **0,**
- odbywający prace społecznie użyteczne - **38.**
  - w tym poza PAI - **38,**
  - w tym w ramach PAI - **0,**
- zatrudnieni w ramach świadczenia aktywizacyjnego - **0,**
- zatrudnieni w ramach grantu na telepracę - **0,**
- zatrudnieni w ramach refundacji składek na ubezpieczenie społeczne - **0,**
- zatrudnieni w ramach dofinansowania wynagrodzenia za zatrudnienie skierowanego bezrobotnego powyżej 50 roku życia - **3,**
  - w tym do 60 roku życia - **3,**
  - w tym powyżej 60 roku życia - **0,**



Wykres 24. Liczba osób bezrobotnych, które uczestniczą w działaniach aktywizacyjnych finansowanych z Funduszu Pracy na koniec sierpnia 2015 r. (w podziale na jednostki terytorialne powiatu kwidzyńskiego).

**Szczegółowe zestawienia statystyczne dla powiatu kwidzyńskiego  
dostępne są w zakładce "Statystyka" na stronie  
[www.bip.pupkwidzyn.pl](http://www.bip.pupkwidzyn.pl)**



**8a. Aktywne formy przeciwdziałania bezrobociu w sierpniu 2015 r. Informacje szczegółowe.**

Aktywne formy przeciwdziałania bezrobociu OGÓŁEM	w sierpniu 2015 r.			od początku 2015 r.			na koniec sierpnia 2015 r.		
	ogółem	mężczyźni	kobiety	ogółem	mężczyźni	kobiety	ogółem	mężczyźni	kobiety
POWIAT	58	29	29	747	374	373	416	153	263
Miasto Kwidzyn	32	13	19	266	127	139	140	46	94
Gmina Gardeja	3	2	1	88	37	51	66	23	43
Gmina Kwidzyn	7	6	1	139	85	54	64	33	31
Miasto i gmina Prabuty	10	6	4	95	50	45	51	20	31
Gmina Ryjewo	5	2	3	91	36	55	57	18	39
Gmina Sadlinki	1	0	1	68	39	29	38	13	25

Rozpoczęcie prac interwencyjnych	w sierpniu 2015 r.			od początku 2015 r.			na koniec sierpnia 2015 r.		
	ogółem	mężczyźni	kobiety	ogółem	mężczyźni	kobiety	ogółem	mężczyźni	kobiety
POWIAT	6	2	4	46	10	36	29	8	21
Miasto Kwidzyn	2	0	2	17	2	15	10	2	8
Gmina Gardeja	0	0	0	6	3	3	6	3	3
Gmina Kwidzyn	0	0	0	3	1	2	2	1	1
Miasto i gmina Prabuty	2	1	1	6	3	3	3	2	1
Gmina Ryjewo	2	1	1	13	1	12	8	0	8
Gmina Sadlinki	0	0	0	1	0	1	0	0	0

Rozpoczęcie robót publicznych	w sierpniu 2015 r.			od początku 2015 r.			na koniec sierpnia 2015 r.		
	ogółem	mężczyźni	kobiety	ogółem	mężczyźni	kobiety	ogółem	mężczyźni	kobiety
POWIAT	2	2	0	44	39	5	34	30	4
Miasto Kwidzyn	0	0	0	1	0	1	1	0	1
Gmina Gardeja	0	0	0	3	3	0	3	3	0
Gmina Kwidzyn	0	0	0	5	5	0	5	5	0
Miasto i gmina Prabuty	1	1	0	8	4	4	6	3	3
Gmina Ryjewo	1	1	0	10	10	0	9	9	0
Gmina Sadlinki	0	0	0	17	17	0	10	10	0

Podjęcie pracy w ramach refundacji kosztów zatrudnienia bezrobotnego	w sierpniu 2015 r.			od początku 2015 r.			na koniec sierpnia 2015 r.		
	ogółem	mężczyźni	kobiety	ogółem	mężczyźni	kobiety	ogółem	mężczyźni	kobiety
POWIAT	11	7	4	131	100	31	X	X	X
Miasto Kwidzyn	6	4	2	57	44	13	X	X	X
Gmina Gardeja	1	1	0	7	4	3	X	X	X
Gmina Kwidzyn	1	0	1	33	25	8	X	X	X
Miasto i gmina Prabuty	3	2	1	12	10	2	X	X	X
Gmina Ryjewo	0	0	0	10	6	4	X	X	X
Gmina Sadlinki	0	0	0	12	11	1	X	X	X

Podjęcie pracy poza miejscem zamieszkania w ramach bonu na zasiedlenie	w sierpniu 2015 r.			od początku 2015 r.			na koniec sierpnia 2015 r.		
	ogółem	mężczyźni	kobiety	ogółem	mężczyźni	kobiety	ogółem	mężczyźni	kobiety
POWIAT	0	0	0	0	0	0	X	X	X
Miasto Kwidzyn	0	0	0	0	0	0	X	X	X
Gmina Gardeja	0	0	0	0	0	0	X	X	X
Gmina Kwidzyn	0	0	0	0	0	0	X	X	X
Miasto i gmina Prabuty	0	0	0	0	0	0	X	X	X
Gmina Ryjewo	0	0	0	0	0	0	X	X	X
Gmina Sadlinki	0	0	0	0	0	0	X	X	X

Podjęcie pracy w ramach bonu zatrudnieniowego	w sierpniu 2015 r.			od początku 2015 r.			na koniec sierpnia 2015 r.		
	ogółem	mężczyźni	kobiety	ogółem	mężczyźni	kobiety	ogółem	mężczyźni	kobiety
POWIAT	0	0	0	0	0	0	X	X	X
Miasto Kwidzyn	0	0	0	0	0	0	X	X	X
Gmina Gardeja	0	0	0	0	0	0	X	X	X
Gmina Kwidzyn	0	0	0	0	0	0	X	X	X
Miasto i gmina Prabuty	0	0	0	0	0	0	X	X	X
Gmina Ryjewo	0	0	0	0	0	0	X	X	X
Gmina Sadlinki	0	0	0	0	0	0	X	X	X

Podjęcie pracy w ramach świadczenia aktywizacyjnego	w sierpniu 2015 r.			od początku 2015 r.			na koniec sierpnia 2015 r.		
	ogółem	mężczyźni	kobiety	ogółem	mężczyźni	kobiety	ogółem	mężczyźni	kobiety
POWIAT	0	0	0	0	0	0	0	0	0
Miasto Kwidzyn	0	0	0	0	0	0	0	0	0
Gmina Gardeja	0	0	0	0	0	0	0	0	0
Gmina Kwidzyn	0	0	0	0	0	0	0	0	0
Miasto i gmina Prabuty	0	0	0	0	0	0	0	0	0
Gmina Ryjewo	0	0	0	0	0	0	0	0	0
Gmina Sadlinki	0	0	0	0	0	0	0	0	0

Podjęcie pracy w ramach grantu na telepracę	w sierpniu 2015 r.			od początku 2015 r.			na koniec sierpnia 2015 r.		
	ogółem	mężczyźni	kobiety	ogółem	mężczyźni	kobiety	ogółem	mężczyźni	kobiety
POWIAT	0	0	0	0	0	0	0	0	0
Miasto Kwidzyn	0	0	0	0	0	0	0	0	0
Gmina Gardeja	0	0	0	0	0	0	0	0	0
Gmina Kwidzyn	0	0	0	0	0	0	0	0	0
Miasto i gmina Prabuty	0	0	0	0	0	0	0	0	0
Gmina Ryjewo	0	0	0	0	0	0	0	0	0
Gmina Sadlinki	0	0	0	0	0	0	0	0	0

Podjęcie pracy w ramach refundacji składek na ubezpieczenia społeczne	w sierpniu 2015 r.			od początku 2015 r.			na koniec sierpnia 2015 r.		
	ogółem	mężczyźni	kobiety	ogółem	mężczyźni	kobiety	ogółem	mężczyźni	kobiety
POWIAT	0	0	0	0	0	0	0	0	0
Miasto Kwidzyn	0	0	0	0	0	0	0	0	0
Gmina Gardeja	0	0	0	0	0	0	0	0	0
Gmina Kwidzyn	0	0	0	0	0	0	0	0	0
Miasto i gmina Prabuty	0	0	0	0	0	0	0	0	0
Gmina Ryjewo	0	0	0	0	0	0	0	0	0
Gmina Sadlinki	0	0	0	0	0	0	0	0	0

Inne formy aktywizacji związane z zatrudnieniem	w sierpniu 2015 r.			od początku 2015 r.			na koniec sierpnia 2015 r.		
	ogółem	mężczyźni	kobiety	ogółem	mężczyźni	kobiety	ogółem	mężczyźni	kobiety
POWIAT	2	1	1	9	3	6	X	X	X
Miasto Kwidzyn	0	0	0	3	1	2	X	X	X
Gmina Gardeja	0	0	0	1	0	1	X	X	X
Gmina Kwidzyn	0	0	0	1	0	1	X	X	X
Miasto i gmina Prabuty	2	1	1	3	2	1	X	X	X
Gmina Ryjewo	0	0	0	1	0	1	X	X	X
Gmina Sadlinki	0	0	0	0	0	0	X	X	X

Rozpoczęcie przygotowania zawodowego dorosłych	w sierpniu 2015 r.			od początku 2015 r.			na koniec sierpnia 2015 r.		
	ogółem	mężczyźni	kobiety	ogółem	mężczyźni	kobiety	ogółem	mężczyźni	kobiety
POWIAT	0	0	0	0	0	0	0	0	0
Miasto Kwidzyn	0	0	0	0	0	0	0	0	0
Gmina Gardeja	0	0	0	0	0	0	0	0	0
Gmina Kwidzyn	0	0	0	0	0	0	0	0	0
Miasto i gmina Prabuty	0	0	0	0	0	0	0	0	0
Gmina Ryjewo	0	0	0	0	0	0	0	0	0
Gmina Sadlinki	0	0	0	0	0	0	0	0	0

Skierowanie do agencji zatrudnienia w ramach zlecenia działań aktywizacyjnych	w sierpniu 2015 r.			od początku 2015 r.			na koniec sierpnia 2015 r.		
	ogółem	mężczyźni	kobiety	ogółem	mężczyźni	kobiety	ogółem	mężczyźni	kobiety
POWIAT	0	0	0	0	0	0	X	X	X
Miasto Kwidzyn	0	0	0	0	0	0	X	X	X
Gmina Gardeja	0	0	0	0	0	0	X	X	X
Gmina Kwidzyn	0	0	0	0	0	0	X	X	X
Miasto i gmina Prabuty	0	0	0	0	0	0	X	X	X
Gmina Ryjewo	0	0	0	0	0	0	X	X	X
Gmina Sadlinki	0	0	0	0	0	0	X	X	X

Otrzymanie środków z Funduszu Pracy na podjęcie działalności gospodarczej	w sierpniu 2015 r.			od początku 2015 r.			na koniec sierpnia 2015 r.		
	ogółem	mężczyźni	kobiety	ogółem	mężczyźni	kobiety	ogółem	mężczyźni	kobiety
POWIAT	0	0	0	66	46	20	X	X	X
w tym bez bonu na zasiedlenie	0	0	0	66	46	20	X	X	X
w tym w ramach bonu na zasiedlenie	0	0	0	0	0	0	X	X	X
Miasto Kwidzyn	0	0	0	22	10	12	X	X	X
w tym bez bonu na zasiedlenie	0	0	0	22	10	12	X	X	X
w tym w ramach bonu na zasiedlenie	0	0	0	0	0	0	X	X	X
Gmina Gardeja	0	0	0	7	6	1	X	X	X
w tym bez bonu na zasiedlenie	0	0	0	7	6	1	X	X	X
w tym w ramach bonu na zasiedlenie	0	0	0	0	0	0	X	X	X
Gmina Kwidzyn	0	0	0	12	9	3	X	X	X
w tym bez bonu na zasiedlenie	0	0	0	12	9	3	X	X	X
w tym w ramach bonu na zasiedlenie	0	0	0	0	0	0	X	X	X
Miasto i gmina Prabuty	0	0	0	13	10	3	X	X	X
w tym bez bonu na zasiedlenie	0	0	0	13	10	3	X	X	X
w tym w ramach bonu na zasiedlenie	0	0	0	0	0	0	X	X	X
Gmina Ryjewo	0	0	0	7	6	1	X	X	X
w tym bez bonu na zasiedlenie	0	0	0	7	6	1	X	X	X
w tym w ramach bonu na zasiedlenie	0	0	0	0	0	0	X	X	X
Gmina Sadlinki	0	0	0	5	5	0	X	X	X
w tym bez bonu na zasiedlenie	0	0	0	5	5	0	X	X	X
w tym w ramach bonu na zasiedlenie	0	0	0	0	0	0	X	X	X

Podjęcie pracy w ramach dofinansowania wynagrodzenia za zatrudnienie skierowanego bezrobotnego powyżej 50 roku życia	w sierpniu 2015 r.			od początku 2015 r.			na koniec sierpnia 2015 r.		
	ogółem	mężczyźni	kobiety	ogółem	mężczyźni	kobiety	ogółem	mężczyźni	kobiety
POWIAT	2	1	1	7	5	2	3	2	1
w tym do 60 roku życia	X	X	X	X	X	X	3	2	1
w tym powyżej 60 roku życia	X	X	X	X	X	X	0	0	0
Miasto Kwidzyn	1	0	1	4	2	2	3	2	1
w tym do 60 roku życia	X	X	X	X	X	X	3	2	1
w tym powyżej 60 roku życia	X	X	X	X	X	X	0	0	0
Gmina Gardeja	0	0	0	0	0	0	0	0	0
w tym do 60 roku życia	X	X	X	X	X	X	0	0	0
w tym powyżej 60 roku życia	X	X	X	X	X	X	0	0	0
Gmina Kwidzyn	1	1	0	3	3	0	0	0	0
w tym do 60 roku życia	X	X	X	X	X	X	0	0	0
w tym powyżej 60 roku życia	X	X	X	X	X	X	0	0	0
Miasto i gmina Prabuty	0	0	0	0	0	0	0	0	0
w tym do 60 roku życia	X	X	X	X	X	X	0	0	0
w tym powyżej 60 roku życia	X	X	X	X	X	X	0	0	0
Gmina Ryjewo	0	0	0	0	0	0	0	0	0
w tym do 60 roku życia	X	X	X	X	X	X	0	0	0
w tym powyżej 60 roku życia	X	X	X	X	X	X	0	0	0
Gmina Sadlinki	0	0	0	0	0	0	0	0	0
w tym do 60 roku życia	X	X	X	X	X	X	0	0	0
w tym powyżej 60 roku życia	X	X	X	X	X	X	0	0	0

Rozpoczęcie szkolenia	w sierpniu 2015 r.			od początku 2015 r.			na koniec sierpnia 2015 r.		
	ogółem	mężczyźni	kobiety	ogółem	mężczyźni	kobiety	ogółem	mężczyźni	kobiety
POWIAT	1	1	0	58	46	12	1	1	0
w tym bez bonu szkoleniowego	1	1	0	54	44	10	0	0	0
w tym w ramach bonu szkoleniowego	0	0	0	4	2	2	1	1	0
Miasto Kwidzyn	1	1	0	22	20	2	0	0	0
w tym bez bonu szkoleniowego	1	1	0	19	19	0	0	0	0
w tym w ramach bonu szkoleniowego	0	0	0	3	1	2	0	0	0
Gmina Gardeja	0	0	0	2	2	0	0	0	0
w tym bez bonu szkoleniowego	0	0	0	2	2	0	0	0	0
w tym w ramach bonu szkoleniowego	0	0	0	0	0	0	0	0	0
Gmina Kwidzyn	0	0	0	19	12	7	1	1	0
w tym bez bonu szkoleniowego	0	0	0	18	11	7	0	0	0
w tym w ramach bonu szkoleniowego	0	0	0	1	1	0	1	1	0
Miasto i gmina Prabuty	0	0	0	6	6	0	0	0	0
w tym bez bonu szkoleniowego	0	0	0	6	6	0	0	0	0
w tym w ramach bonu szkoleniowego	0	0	0	0	0	0	0	0	0
Gmina Ryjewo	0	0	0	7	4	3	0	0	0
w tym bez bonu szkoleniowego	0	0	0	7	4	3	0	0	0
w tym w ramach bonu szkoleniowego	0	0	0	0	0	0	0	0	0
Gmina Sadlinki	0	0	0	2	2	0	0	0	0
w tym bez bonu szkoleniowego	0	0	0	2	2	0	0	0	0
w tym w ramach bonu szkoleniowego	0	0	0	0	0	0	0	0	0

Rozpoczęcie stażu	w sierpniu 2015 r.			od początku 2015 r.			na koniec sierpnia 2015 r.		
	ogółem	mężczyźni	kobiety	ogółem	mężczyźni	kobiety	ogółem	mężczyźni	kobiety
POWIAT	33	15	18	344	107	237	311	97	214
w tym bez bonu stażowego	33	15	18	344	107	237	311	97	214
w tym w ramach bonu stażowego	0	0	0	0	0	0	0	0	0
Miasto Kwidzyn	22	8	14	139	48	91	125	42	83
w tym bez bonu stażowego	22	8	14	139	48	91	125	42	83
w tym w ramach bonu stażowego	0	0	0	0	0	0	0	0	0
Gmina Gardeja	2	1	1	45	11	34	42	11	31
w tym bez bonu stażowego	2	1	1	45	11	34	42	11	31
w tym w ramach bonu stażowego	0	0	0	0	0	0	0	0	0
Gmina Kwidzyn	5	5	0	53	23	30	47	20	27
w tym bez bonu stażowego	5	5	0	53	23	30	47	20	27
w tym w ramach bonu stażowego	0	0	0	0	0	0	0	0	0
Miasto i gmina Prabuty	2	1	1	47	15	32	42	15	27
w tym bez bonu stażowego	2	1	1	47	15	32	42	15	27
w tym w ramach bonu stażowego	0	0	0	0	0	0	0	0	0
Gmina Ryjewo	1	0	1	29	6	23	27	6	21
w tym bez bonu stażowego	1	0	1	29	6	23	27	6	21
w tym w ramach bonu stażowego	0	0	0	0	0	0	0	0	0
Gmina Sadlinki	1	0	1	31	4	27	28	3	25
w tym bez bonu stażowego	1	0	1	31	4	27	28	3	25
w tym w ramach bonu stażowego	0	0	0	0	0	0	0	0	0



Rozpoczęcia pracy społecznie użytecznej	w sierpniu 2015 r.			od początku 2015 r.			na koniec sierpnia 2015 r.		
	ogółem	mężczyźni	kobiety	ogółem	mężczyźni	kobiety	ogółem	mężczyźni	kobiety
POWIAT	1	0	1	42	18	24	38	15	23
w tym poza PAI	1	0	1	42	18	24	38	15	23
w tym w ramach PAI	0	0	0	0	0	0	0	0	0
Miasto Kwidzyn	0	0	0	1	0	1	1	0	1
w tym poza PAI	0	0	0	1	0	1	1	0	1
w tym w ramach PAI	0	0	0	0	0	0	0	0	0
Gmina Gardeja	0	0	0	17	8	9	15	6	9
w tym poza PAI	0	0	0	17	8	9	15	6	9
w tym w ramach PAI	0	0	0	0	0	0	0	0	0
Gmina Kwidzyn	0	0	0	10	7	3	9	6	3
w tym poza PAI	0	0	0	10	7	3	9	6	3
w tym w ramach PAI	0	0	0	0	0	0	0	0	0
Miasto i gmina Prabuty	0	0	0	0	0	0	0	0	0
w tym poza PAI	0	0	0	0	0	0	0	0	0
w tym w ramach PAI	0	0	0	0	0	0	0	0	0
Gmina Ryjewo	1	0	1	14	3	11	13	3	10
w tym poza PAI	1	0	1	14	3	11	13	3	10
w tym w ramach PAI	0	0	0	0	0	0	0	0	0
Gmina Sadlinki	0	0	0	0	0	0	0	0	0
w tym poza PAI	0	0	0	0	0	0	0	0	0
w tym w ramach PAI	0	0	0	0	0	0	0	0	0

POWIAT	w sierpniu 2015 r.			od początku 2015 r.			na koniec sierpnia 2015 r.		
	ogółem	mężczyźni	kobiety	ogółem	mężczyźni	kobiety	ogółem	mężczyźni	kobiety
prace interwencyjne	6	2	4	46	10	36	29	8	21
roboty publiczne	2	2	0	44	39	5	34	30	4
otrzymanie środków z Funduszu Pracy na podjęcie działalności gospodarczej	0	0	0	66	46	20	X	X	X
w tym bez bonu na zasiedlenie	0	0	0	66	46	20	X	X	X
w tym w ramach bonu na zasiedlenie	0	0	0	0	0	0	X	X	X
podjęcie pracy w ramach refundacji kosztów zatrudnienia bezrobotnego	11	7	4	131	100	31	X	X	X
podjęcie pracy poza miejscem zamieszkania w ramach bonu na zasiedlenie	0	0	0	0	0	0	X	X	X
podjęcie pracy w ramach bonu zatrudnieniowego	0	0	0	0	0	0	X	X	X
podjęcie pracy w ramach świadczenia aktywizacyjnego	0	0	0	0	0	0	0	0	0
podjęcie pracy w ramach grantu na telepracę	0	0	0	0	0	0	0	0	0
podjęcie pracy w ramach refundacji składek na ubezpieczenia społeczne	0	0	0	0	0	0	0	0	0
podjęcie pracy w ramach dofinansowania wynagrodzenia za zatrudnienie skierowanego bezrobotnego powyżej 50 roku życia	2	1	1	7	5	2	3	2	1
w tym do 60 roku życia	X	X	X	X	X	X	3	2	1
w tym powyżej 60 roku życia	X	X	X	X	X	X	0	0	0
inne formy aktywizacji związane z zatrudnieniem	2	1	1	9	3	6	X	X	X
rozpoczęcie szkolenia	1	1	0	58	46	12	1	1	0
w tym bez bonu szkoleniowego	1	1	0	54	44	10	0	0	0
w tym w ramach bonu szkoleniowego	0	0	0	4	2	2	1	1	0
rozpoczęcie stażu	33	15	18	344	107	237	311	97	214
w tym bez bonu stażowego	33	15	18	344	107	237	311	97	214
w tym w ramach bonu stażowego	0	0	0	0	0	0	0	0	0
rozpoczęcie przygotowania zawodowego dorosłych	0	0	0	0	0	0	0	0	0
rozpoczęcia pracy społecznie użytecznej	1	0	1	42	18	24	38	15	23
w tym poza PAI	1	0	1	42	18	24	38	15	23
w tym w ramach PAI	0	0	0	0	0	0	0	0	0
skierowania do agencji zatrudnienia w ramach zlecenia działań aktywizacyjnych	0	0	0	0	0	0	X	X	X

Miasto Kwidzyn	w sierpniu 2015 r.			od początku 2015 r.			na koniec sierpnia 2015 r.		
	ogółem	mężczyźni	kobiety	ogółem	mężczyźni	kobiety	ogółem	mężczyźni	kobiety
prace interwencyjne	2	0	2	17	2	15	10	2	8
roboty publiczne	0	0	0	1	0	1	1	0	1
otrzymanie środków z Funduszu Pracy na podjęcie działalności gospodarczej	0	0	0	22	10	12	X	X	X
w tym bez bonu na zasiedlenie	0	0	0	22	10	12	X	X	X
w tym w ramach bonu na zasiedlenie	0	0	0	0	0	0	X	X	X
podjęcie pracy w ramach refundacji kosztów zatrudnienia bezrobotnego	6	4	2	57	44	13	X	X	X
podjęcie pracy poza miejscem zamieszkania w ramach bonu na zasiedlenie	0	0	0	0	0	0	X	X	X
podjęcie pracy w ramach bonu zatrudnieniowego	0	0	0	0	0	0	X	X	X
podjęcie pracy w ramach świadczenia aktywizacyjnego	0	0	0	0	0	0	0	0	0
podjęcie pracy w ramach grantu na telepracę	0	0	0	0	0	0	0	0	0
podjęcie pracy w ramach refundacji składek na ubezpieczenia społeczne	0	0	0	0	0	0	0	0	0
podjęcie pracy w ramach dofinansowania wynagrodzenia za zatrudnienie skierowanego bezrobotnego powyżej 50 roku życia	1	0	1	4	2	2	3	2	1
w tym do 60 roku życia	X	X	X	X	X	X	3	2	1
w tym powyżej 60 roku życia	X	X	X	X	X	X	0	0	0
inne formy aktywizacji związane z zatrudnieniem	0	0	0	3	1	2	X	X	X
rozpoczęcie szkolenia	1	1	0	22	20	2	0	0	0
w tym bez bonu szkoleniowego	1	1	0	19	19	0	0	0	0
w tym w ramach bonu szkoleniowego	0	0	0	3	1	2	0	0	0
rozpoczęcie stażu	22	8	14	139	48	91	125	42	83
w tym bez bonu stażowego	22	8	14	139	48	91	125	42	83
w tym w ramach bonu stażowego	0	0	0	0	0	0	0	0	0
rozpoczęcie przygotowania zawodowego dorosłych	0	0	0	0	0	0	0	0	0
rozpoczęcia pracy społecznie użytecznej	0	0	0	1	0	1	1	0	1
w tym poza PAI	0	0	0	1	0	1	1	0	1
w tym w ramach PAI	0	0	0	0	0	0	0	0	0
skierowania do agencji zatrudnienia w ramach zlecenia działań aktywizacyjnych	0	0	0	0	0	0	X	X	X

Gmina Gardeja	w sierpniu 2015 r.			od początku 2015 r.			na koniec sierpnia 2015 r.		
	ogółem	mężczyźni	kobiety	ogółem	mężczyźni	kobiety	ogółem	mężczyźni	kobiety
prace interwencyjne	0	0	0	6	3	3	6	3	3
roboty publiczne	0	0	0	3	3	0	3	3	0
otrzymanie środków z Funduszu Pracy na podjęcie działalności gospodarczej	0	0	0	7	6	1	X	X	X
w tym bez bonu na zasiedlenie	0	0	0	7	6	1	X	X	X
w tym w ramach bonu na zasiedlenie	0	0	0	0	0	0	X	X	X
podjęcie pracy w ramach refundacji kosztów zatrudnienia bezrobotnego	1	1	0	7	4	3	X	X	X
podjęcie pracy poza miejscem zamieszkania w ramach bonu na zasiedlenie	0	0	0	0	0	0	X	X	X
podjęcie pracy w ramach bonu zatrudnieniowego	0	0	0	0	0	0	X	X	X
podjęcie pracy w ramach świadczenia aktywizacyjnego	0	0	0	0	0	0	0	0	0
podjęcie pracy w ramach grantu na telepracę	0	0	0	0	0	0	0	0	0
podjęcie pracy w ramach refundacji składek na ubezpieczenia społeczne	0	0	0	0	0	0	0	0	0
podjęcie pracy w ramach dofinansowania wynagrodzenia za zatrudnienie skierowanego bezrobotnego powyżej 50 roku życia	0	0	0	0	0	0	0	0	0
w tym do 60 roku życia	X	X	X	X	X	X	0	0	0
w tym powyżej 60 roku życia	X	X	X	X	X	X	0	0	0
inne formy aktywizacji związane z zatrudnieniem	0	0	0	1	0	1	X	X	X
rozpoczęcie szkolenia	0	0	0	2	2	0	0	0	0
w tym bez bonu szkoleniowego	0	0	0	2	2	0	0	0	0
w tym w ramach bonu szkoleniowego	0	0	0	0	0	0	0	0	0
rozpoczęcie stażu	2	1	1	45	11	34	42	11	31
w tym bez bonu stażowego	2	1	1	45	11	34	42	11	31
w tym w ramach bonu stażowego	0	0	0	0	0	0	0	0	0
rozpoczęcie przygotowania zawodowego dorosłych	0	0	0	0	0	0	0	0	0
rozpoczęcia pracy społecznie użytecznej	0	0	0	17	8	9	15	6	9
w tym poza PAI	0	0	0	17	8	9	15	6	9
w tym w ramach PAI	0	0	0	0	0	0	0	0	0
skierowania do agencji zatrudnienia w ramach zlecenia działań aktywizacyjnych	0	0	0	0	0	0	X	X	X

Gmina Kwidzyn	w sierpniu 2015 r.			od początku 2015 r.			na koniec sierpnia 2015 r.		
	ogółem	mężczyźni	kobiety	ogółem	mężczyźni	kobiety	ogółem	mężczyźni	kobiety
prace interwencyjne	0	0	0	3	1	2	2	1	1
roboty publiczne	0	0	0	5	5	0	5	5	0
otrzymanie środków z Funduszu Pracy na podjęcie działalności gospodarczej	0	0	0	12	9	3	X	X	X
w tym bez bonu na zasiedlenie	0	0	0	12	9	3	X	X	X
w tym w ramach bonu na zasiedlenie	0	0	0	0	0	0	X	X	X
podjęcie pracy w ramach refundacji kosztów zatrudnienia bezrobotnego	1	0	1	33	25	8	X	X	X
podjęcie pracy poza miejscem zamieszkania w ramach bonu na zasiedlenie	0	0	0	0	0	0	X	X	X
podjęcie pracy w ramach bonu zatrudnieniowego	0	0	0	0	0	0	X	X	X
podjęcie pracy w ramach świadczenia aktywizacyjnego	0	0	0	0	0	0	0	0	0
podjęcie pracy w ramach grantu na telepracę	0	0	0	0	0	0	0	0	0
podjęcie pracy w ramach refundacji składek na ubezpieczenia społeczne	0	0	0	0	0	0	0	0	0
podjęcie pracy w ramach dofinansowania wynagrodzenia za zatrudnienie skierowanego bezrobotnego powyżej 50 roku życia	1	1	0	3	3	0	0	0	0
w tym do 60 roku życia	X	X	X	X	X	X	0	0	0
w tym powyżej 60 roku życia	X	X	X	X	X	X	0	0	0
inne formy aktywizacji związane z zatrudnieniem	0	0	0	1	0	1	X	X	X
rozpoczęcie szkolenia	0	0	0	19	12	7	1	1	0
w tym bez bonu szkoleniowego	0	0	0	18	11	7	0	0	0
w tym w ramach bonu szkoleniowego	0	0	0	1	1	0	1	1	0
rozpoczęcie stażu	5	5	0	53	23	30	47	20	27
w tym bez bonu stażowego	5	5	0	53	23	30	47	20	27
w tym w ramach bonu stażowego	0	0	0	0	0	0	0	0	0
rozpoczęcie przygotowania zawodowego dorosłych	0	0	0	0	0	0	0	0	0
rozpoczęcia pracy społecznie użytecznej	0	0	0	10	7	3	9	6	3
w tym poza PAI	0	0	0	10	7	3	9	6	3
w tym w ramach PAI	0	0	0	0	0	0	0	0	0
skierowania do agencji zatrudnienia w ramach zlecenia działań aktywizacyjnych	0	0	0	0	0	0	X	X	X

Miasto i gmina Prabuty	w sierpniu 2015 r.			od początku 2015 r.			na koniec sierpnia 2015 r.		
	ogółem	mężczyźni	kobiety	ogółem	mężczyźni	kobiety	ogółem	mężczyźni	kobiety
prace interwencyjne	2	1	1	6	3	3	3	2	1
roboty publiczne	1	1	0	8	4	4	6	3	3
otrzymanie środków z Funduszu Pracy na podjęcie działalności gospodarczej	0	0	0	13	10	3	X	X	X
w tym bez bonu na zasiedlenie	0	0	0	13	10	3	X	X	X
w tym w ramach bonu na zasiedlenie	0	0	0	0	0	0	X	X	X
podjęcie pracy w ramach refundacji kosztów zatrudnienia bezrobotnego	3	2	1	12	10	2	X	X	X
podjęcie pracy poza miejscem zamieszkania w ramach bonu na zasiedlenie	0	0	0	0	0	0	X	X	X
podjęcie pracy w ramach bonu zatrudnieniowego	0	0	0	0	0	0	X	X	X
podjęcie pracy w ramach świadczenia aktywizacyjnego	0	0	0	0	0	0	0	0	0
podjęcie pracy w ramach grantu na telepracę	0	0	0	0	0	0	0	0	0
podjęcie pracy w ramach refundacji składek na ubezpieczenia społeczne	0	0	0	0	0	0	0	0	0
podjęcie pracy w ramach dofinansowania wynagrodzenia za zatrudnienie skierowanego bezrobotnego powyżej 50 roku życia	0	0	0	0	0	0	0	0	0
w tym do 60 roku życia	X	X	X	X	X	X	0	0	0
w tym powyżej 60 roku życia	X	X	X	X	X	X	0	0	0
inne formy aktywizacji związane z zatrudnieniem	2	1	1	3	2	1	X	X	X
rozpoczęcie szkolenia	0	0	0	6	6	0	0	0	0
w tym bez bonu szkoleniowego	0	0	0	6	6	0	0	0	0
w tym w ramach bonu szkoleniowego	0	0	0	0	0	0	0	0	0
rozpoczęcie stażu	2	1	1	47	15	32	42	15	27
w tym bez bonu stażowego	2	1	1	47	15	32	42	15	27
w tym w ramach bonu stażowego	0	0	0	0	0	0	0	0	0
rozpoczęcie przygotowania zawodowego dorosłych	0	0	0	0	0	0	0	0	0
rozpoczęcia pracy społecznie użytecznej	0	0	0	0	0	0	0	0	0
w tym poza PAI	0	0	0	0	0	0	0	0	0
w tym w ramach PAI	0	0	0	0	0	0	0	0	0
skierowania do agencji zatrudnienia w ramach zlecenia działań aktywizacyjnych	0	0	0	0	0	0	X	X	X

Gmina Ryjewo	w sierpniu 2015 r.			od początku 2015 r.			na koniec sierpnia 2015 r.		
	ogółem	mężczyźni	kobiety	ogółem	mężczyźni	kobiety	ogółem	mężczyźni	kobiety
prace interwencyjne	2	1	1	13	1	12	8	0	8
roboty publiczne	1	1	0	10	10	0	9	9	0
otrzymanie środków z Funduszu Pracy na podjęcie działalności gospodarczej	0	0	0	7	6	1	X	X	X
w tym bez bonu na zasiedlenie	0	0	0	7	6	1	X	X	X
w tym w ramach bonu na zasiedlenie	0	0	0	0	0	0	X	X	X
podjęcie pracy w ramach refundacji kosztów zatrudnienia bezrobotnego	0	0	0	10	6	4	X	X	X
podjęcie pracy poza miejscem zamieszkania w ramach bonu na zasiedlenie	0	0	0	0	0	0	X	X	X
podjęcie pracy w ramach bonu zatrudnieniowego	0	0	0	0	0	0	X	X	X
podjęcie pracy w ramach świadczenia aktywizacyjnego	0	0	0	0	0	0	0	0	0
podjęcie pracy w ramach grantu na telepracę	0	0	0	0	0	0	0	0	0
podjęcie pracy w ramach refundacji składek na ubezpieczenia społeczne	0	0	0	0	0	0	0	0	0
podjęcie pracy w ramach dofinansowania wynagrodzenia za zatrudnienie skierowanego bezrobotnego powyżej 50 roku życia	0	0	0	0	0	0	0	0	0
w tym do 60 roku życia	X	X	X	X	X	X	0	0	0
w tym powyżej 60 roku życia	X	X	X	X	X	X	0	0	0
inne formy aktywizacji związane z zatrudnieniem	0	0	0	1	0	1	X	X	X
rozpoczęcie szkolenia	0	0	0	7	4	3	0	0	0
w tym bez bonu szkoleniowego	0	0	0	7	4	3	0	0	0
w tym w ramach bonu szkoleniowego	0	0	0	0	0	0	0	0	0
rozpoczęcie stażu	1	0	1	29	6	23	27	6	21
w tym bez bonu stażowego	1	0	1	29	6	23	27	6	21
w tym w ramach bonu stażowego	0	0	0	0	0	0	0	0	0
rozpoczęcie przygotowania zawodowego dorosłych	0	0	0	0	0	0	0	0	0
rozpoczęcia pracy społecznie użytecznej	1	0	1	14	3	11	13	3	10
w tym poza PAI	1	0	1	14	3	11	13	3	10
w tym w ramach PAI	0	0	0	0	0	0	0	0	0
skierowania do agencji zatrudnienia w ramach zlecenia działań aktywizacyjnych	0	0	0	0	0	0	X	X	X

Gmina Sadlinki	w sierpniu 2015 r.			od początku 2015 r.			na koniec sierpnia 2015 r.		
	ogółem	mężczyźni	kobiety	ogółem	mężczyźni	kobiety	ogółem	mężczyźni	kobiety
prace interwencyjne	0	0	0	1	0	1	0	0	0
roboty publiczne	0	0	0	17	17	0	10	10	0
otrzymanie środków z Funduszu Pracy na podjęcie działalności gospodarczej	0	0	0	5	5	0	X	X	X
w tym bez bonu na zasiedlenie	0	0	0	5	5	0	X	X	X
w tym w ramach bonu na zasiedlenie	0	0	0	0	0	0	X	X	X
podjęcie pracy w ramach refundacji kosztów zatrudnienia bezrobotnego	0	0	0	12	11	1	X	X	X
podjęcie pracy poza miejscem zamieszkania w ramach bonu na zasiedlenie	0	0	0	0	0	0	X	X	X
podjęcie pracy w ramach bonu zatrudnieniowego	0	0	0	0	0	0	X	X	X
podjęcie pracy w ramach świadczenia aktywizacyjnego	0	0	0	0	0	0	0	0	0
podjęcie pracy w ramach grantu na telepracę	0	0	0	0	0	0	0	0	0
podjęcie pracy w ramach refundacji składek na ubezpieczenia społeczne	0	0	0	0	0	0	0	0	0
podjęcie pracy w ramach dofinansowania wynagrodzenia za zatrudnienie skierowanego bezrobotnego powyżej 50 roku życia	0	0	0	0	0	0	0	0	0
w tym do 60 roku życia	X	X	X	X	X	X	0	0	0
w tym powyżej 60 roku życia	X	X	X	X	X	X	0	0	0
inne formy aktywizacji związane z zatrudnieniem	0	0	0	0	0	0	X	X	X
rozpoczęcie szkolenia	0	0	0	2	2	0	0	0	0
w tym bez bonu szkoleniowego	0	0	0	2	2	0	0	0	0
w tym w ramach bonu szkoleniowego	0	0	0	0	0	0	0	0	0
rozpoczęcie stażu	1	0	1	31	4	27	28	3	25
w tym bez bonu stażowego	1	0	1	31	4	27	28	3	25
w tym w ramach bonu stażowego	0	0	0	0	0	0	0	0	0
rozpoczęcie przygotowania zawodowego dorosłych	0	0	0	0	0	0	0	0	0
rozpoczęcia pracy społecznie użytecznej	0	0	0	0	0	0	0	0	0
w tym poza PAI	0	0	0	0	0	0	0	0	0
w tym w ramach PAI	0	0	0	0	0	0	0	0	0
skierowania do agencji zatrudnienia w ramach zlecenia działań aktywizacyjnych	0	0	0	0	0	0	X	X	X