

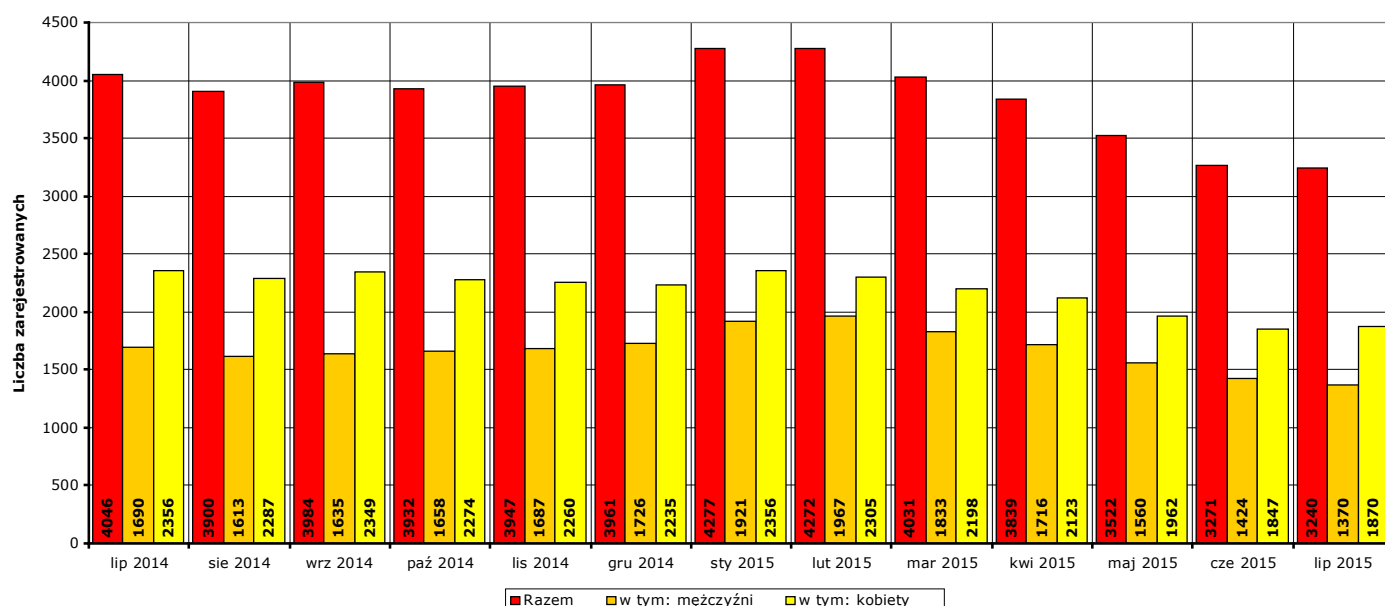


Informacja miesięczna o stanie bezrobocia w powiecie kwidzyńskim.

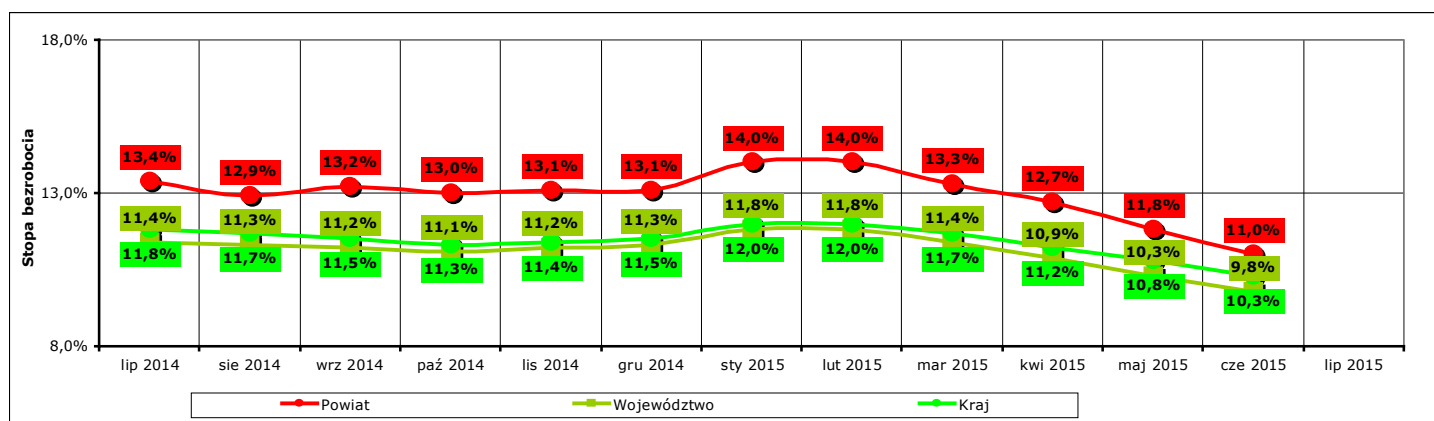
Lipiec 2015 r.

1. Liczba zarejestrowanych osób bezrobotnych w powiecie kwidzyńskim na koniec lipca 2015 r.

Według stanu na koniec **lipca 2015 r.** liczba bezrobotnych zarejestrowanych w Powiatowym Urzędzie Pracy w Kwidzynie wyniosła **3240 osób**, w tym **1370 mężczyzn (42,3% ogółu bezrobotnych)** i **1870 kobiet (57,7% ogółu bezrobotnych)**.



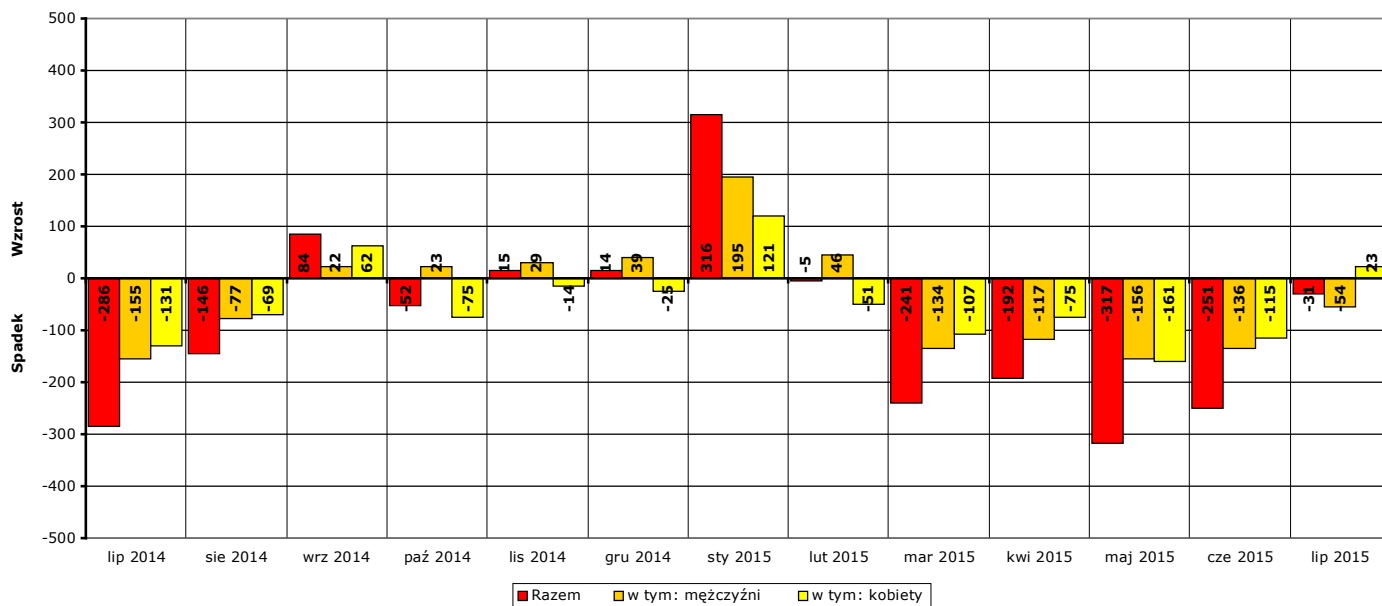
Wykres 1. Liczba zarejestrowanych osób bezrobotnych w powiecie kwidzyńskim w okresie lipiec 2014 r. - lipiec 2015 r. (stan na koniec danego miesiąca)



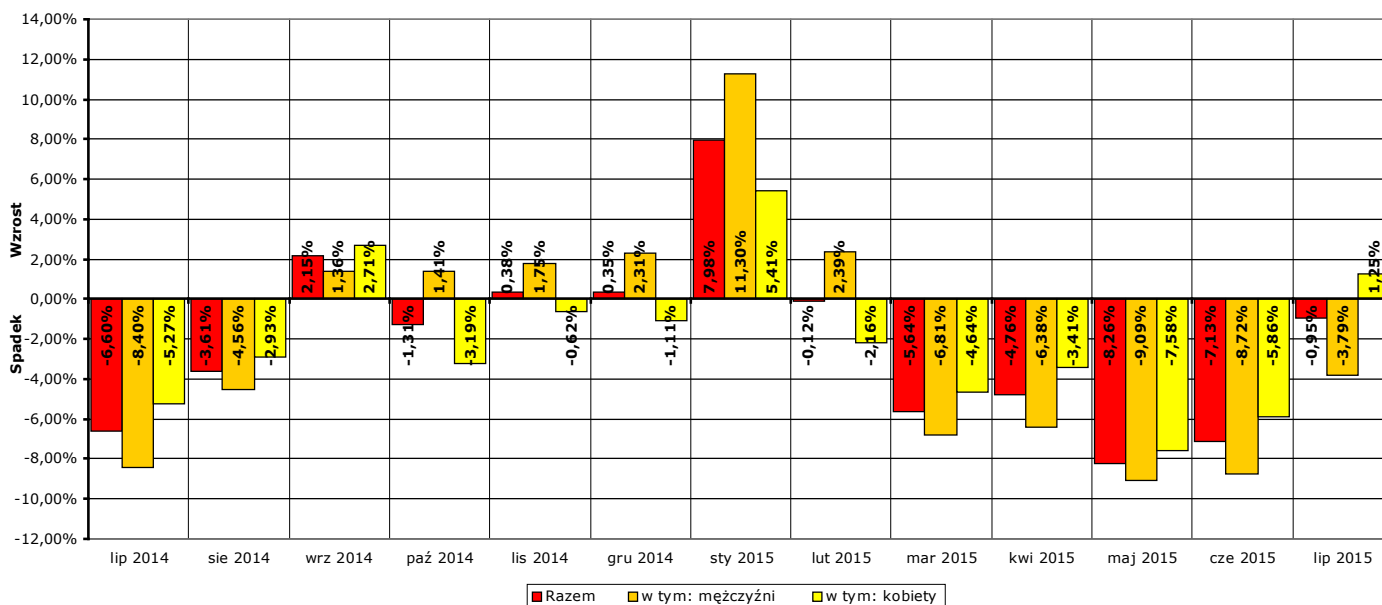
Wykres 2. Stopa bezrobocia w powiecie kwidzyńskim, województwie pomorskim i w kraju w okresie lipiec 2014 r. - czerwiec 2015 r.
Uwaga: stopa bezrobocia za lipiec 2015 r. znana będzie pod koniec następnego miesiąca, po przetworzeniu informacji statystycznych przez GUS.

W porównaniu do stanu z końca **czerwca 2015 r.** liczba bezrobotnych na koniec **lipca 2015 r. spadła o 31 osób** (z **3271** do **3240**, to jest o **0,9%**), w tym liczba bezrobotnych mężczyzn **spadła o 54 osoby** (z **1424** do **1370**, to jest o **3,8%**), a liczba bezrobotnych kobiet **wzrosła o 23 osób** (z **1847** do **1870**, to jest o **1,2%**).

W porównaniu do stanu z końca **lipca 2014 r.** liczba bezrobotnych na koniec **lipca 2015 r. spadła o 806 osób** (z **4046** do **3240**, to jest o **19,9%**), w tym liczba bezrobotnych mężczyzn **spadła o 320 osób** (z **1690** do **1370**, to jest o **18,9%**), a liczba bezrobotnych kobiet **spadła o 486 osób** (z **2356** do **1870**, to jest o **20,6%**).



Wykres 3. Wzrost/spadek liczby zarejestrowanych osób bezrobotnych w powiecie kwidzyńskim w okresie lipiec 2014 r. - lipiec 2015 r. w porównaniu do poprzedniego miesiąca (według stanu na koniec danego miesiąca).



Wykres 4. Procentowy wzrost/spadek liczby zarejestrowanych osób bezrobotnych w powiecie kwidzyńskim w okresie lipiec 2014 r. - lipiec 2015 r. w porównaniu do poprzedniego miesiąca (według stanu na koniec danego miesiąca).

2. Zarejestrowane osoby bezrobotne na koniec lipca 2015 r. posiadające i nie posiadające prawa do zasiłku

Według stanu na koniec **lipca 2015 r.** spośród **3240 osób** zarejestrowanych osób bezrobotnych:

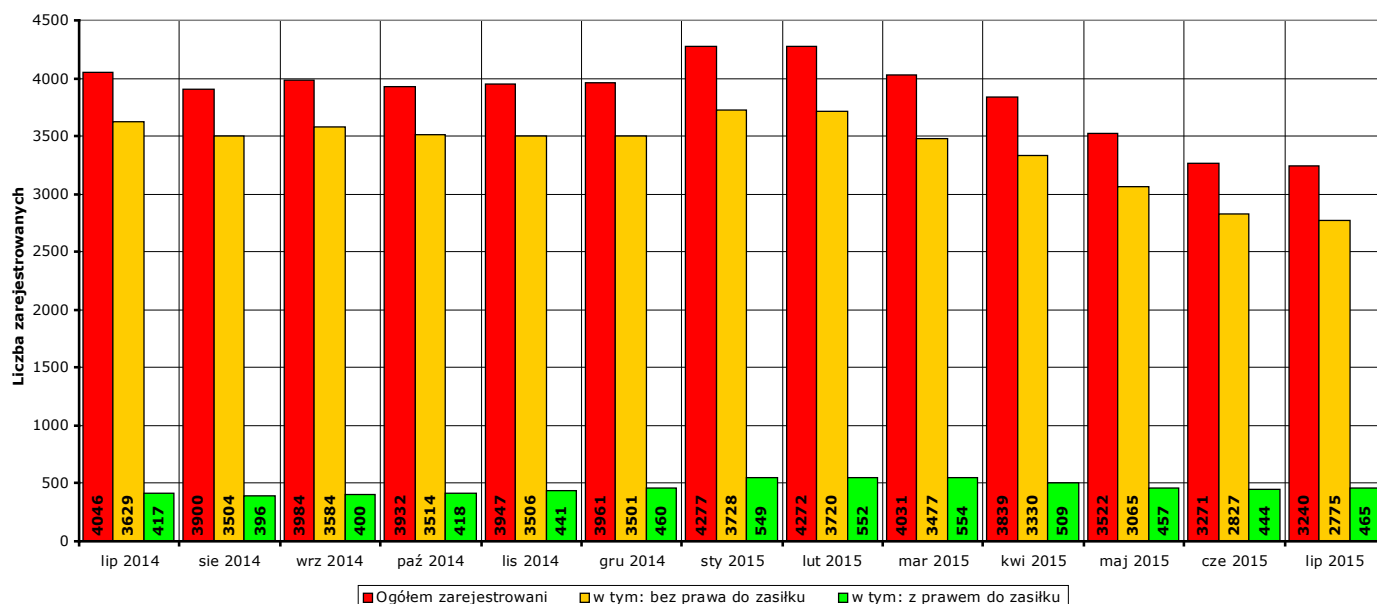
- prawo do zasiłku posiadało **465 osób**, w tym **215 mężczyzn (46,2%** ogółu bezrobotnych z prawem do zasiłku, **6,6%** ogółu zarejestrowanych) i **250 kobiet (53,8%** ogółu bezrobotnych z prawem do zasiłku, **7,7%** ogółu zarejestrowanych).
- prawa do zasiłku nie posiadało **2775 osób**, w tym **1155 mężczyzn (41,6%** ogółu bezrobotnych bez prawa do zasiłku, **35,6%** ogółu zarejestrowanych) i **1620 kobiet (58,4%** ogółu bezrobotnych bez prawa do zasiłku, **50%** ogółu zarejestrowanych).

W **lipcu 2015 r.** w porównaniu do **czerwca 2015 r.** liczba zarejestrowanych osób bezrobotnych:

- z prawem do zasiłku **wzrosła o 21 osób** (z **444** do **465**, to jest o **4,7%**), w tym:
liczba mężczyzn **wzrosła o 1 osobę** (z **214** do **215**, o **0,5%**),
liczba kobiet **wzrosła o 20 osób** (z **230** do **250**, o **8,7%**)
- bez prawa do zasiłku **spadła o 52 osoby** (z **2827** do **2775**, to jest o **1,8%**), w tym:
liczba mężczyzn **spadła o 55 osób** (z **1210** do **1155**, o **4,5%**),
liczba kobiet **wzrosła o 3 osoby** (z **1617** do **1620**, o **0,2%**).

W **lipcu 2015 r.** w porównaniu do **lipca 2014 r.** liczba zarejestrowanych osób bezrobotnych:

- z prawem do zasiłku **wzrosła o 48 osób** (z **417** do **465**, to jest o **11,5%**), w tym:
liczba mężczyzn **wzrosła o 20 osób** (z **195** do **215**, o **10,3%**),
liczba kobiet **wzrosła o 28 osób** (z **222** do **250**, o **12,6%**)
- bez prawa do zasiłku **spadła o 854 osoby** (z **3629** do **2775**, to jest o **23,5%**), w tym:
liczba mężczyzn **spadła o 340 osób** (z **1495** do **1155**, o **22,7%**),
liczba kobiet **spadła o 514 osób** (z **2134** do **1620**, o **24,1%**).

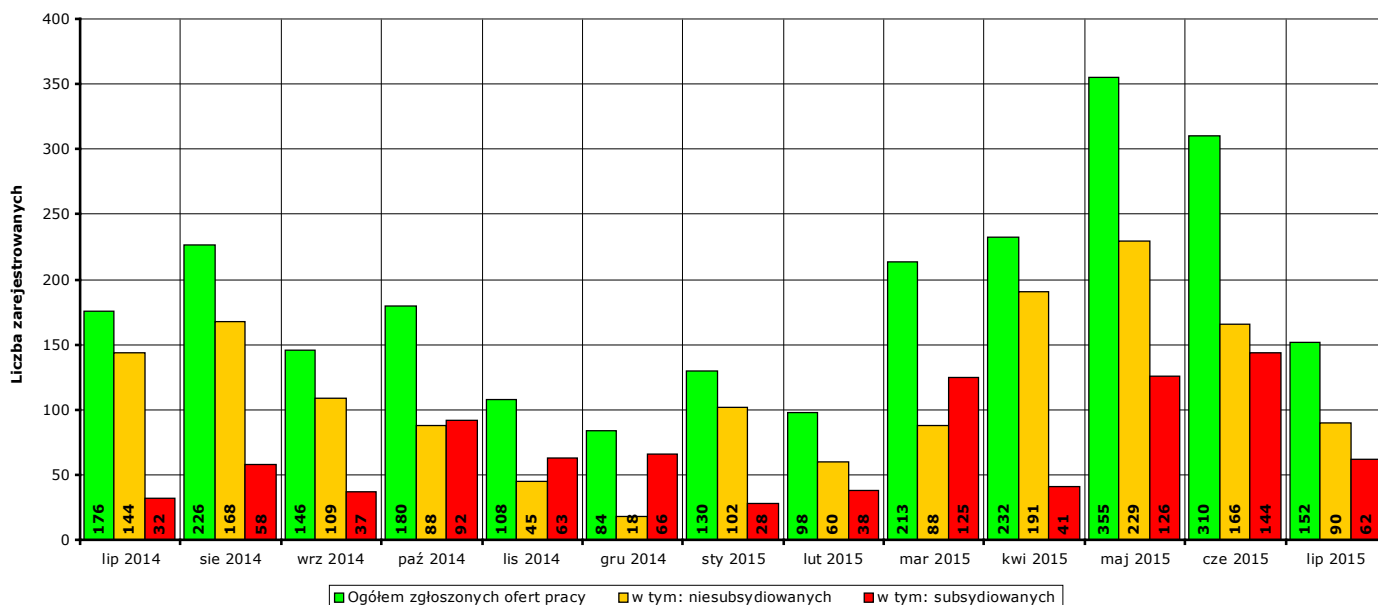


Wykres 5. Liczba zarejestrowanych osób bezrobotnych ogółem, z prawem do zasiłku i bez prawa do zasiłku w okresie lipiec 2014 r. - lipiec 2015 r.

3. Liczba ofert pracy w lipcu 2015 r.

W **lipcu 2015 r.** w Powiatowym Urzędzie Pracy w Kwidzynie zgłoszono **152 oferty** pracy (od początku 2015 r. - **1490 ofert**), w tym:

- **90 ofert** pracy niesubsydiowanej (od początku 2015 r. - **926 ofert**),
- **62 oferty** pracy subsydiowanej (od początku 2015 r. - **564 oferty**).



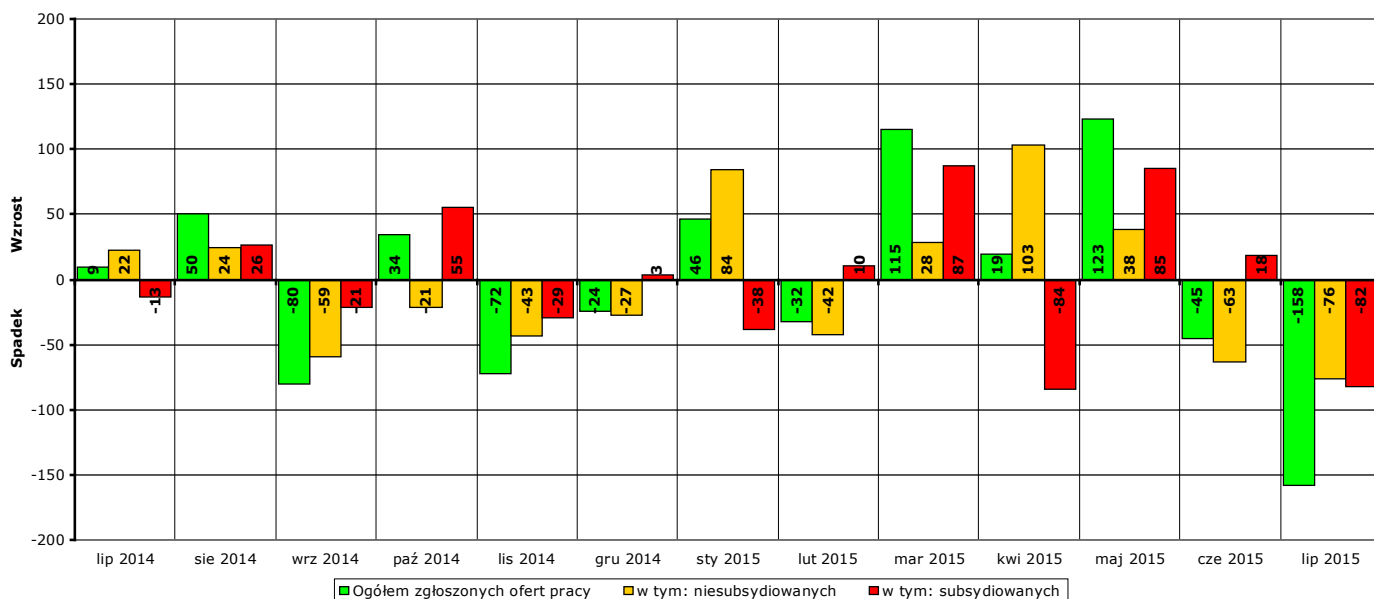
Wykres 6. Liczba ofert pracy zgłoszonych w PUP Kwidzyn w danym miesiącu w okresie lipiec 2014 r. - lipiec 2015 r.

W porównaniu do **czerwca 2015 r.** liczba zgłoszonych ofert pracy **spadła o 158 ofert** (z **310** do **152**, to jest o **51%**), w tym:

- **spadła o 76 ofert** pracy niesubsydiowanej (z **166** do **90**, to jest o **45,8%**),
- **spadła o 82 oferty** pracy subsydiowanej (z **144** do **62**, to jest o **56,9%**).

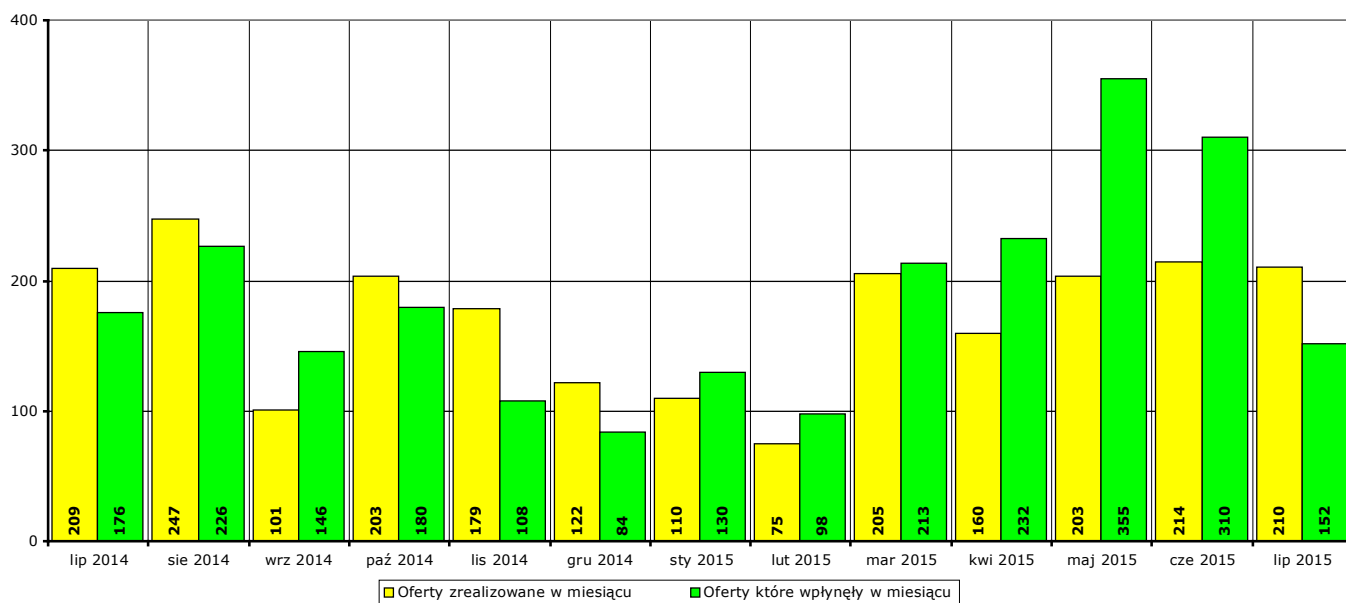
W porównaniu do **lipca 2014 r.** liczba zgłoszonych ofert pracy **spadła o 24 oferty** (z **176** do **152**, to jest o **13,6%**), w tym:

- **spadła o 54 oferty** pracy niesubsydiowanej (z **144** do **90**, to jest o **37,5%**),
- **wzrosła o 30 ofert** pracy subsydiowanej (z **32** do **62**, to jest o **93,8%**).



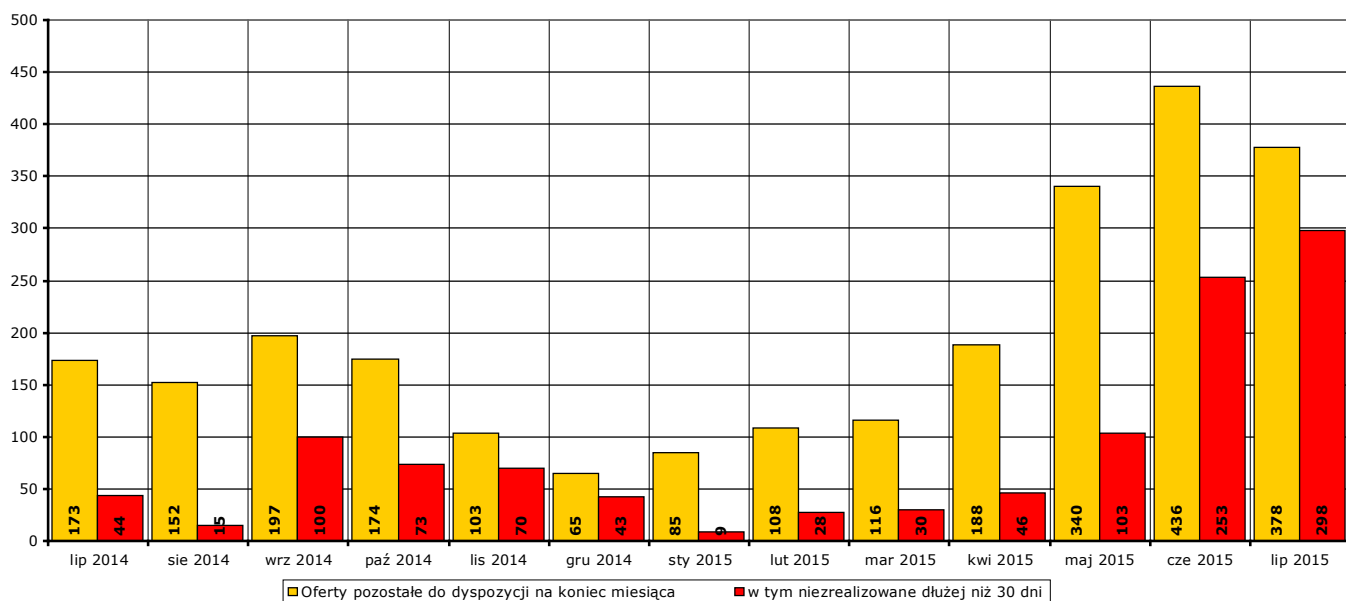
Wykres 7. Wzrost/spadek liczby zgłoszonych ofert pracy w okresie lipiec 2014 r. - lipiec 2015 r. w porównaniu do poprzedniego miesiąca.

W lipcu 2015 r. 210 ofert pracy zostało zrealizowanych, upłynął termin ich ważności lub zostało wycofanych przez pracodawców.



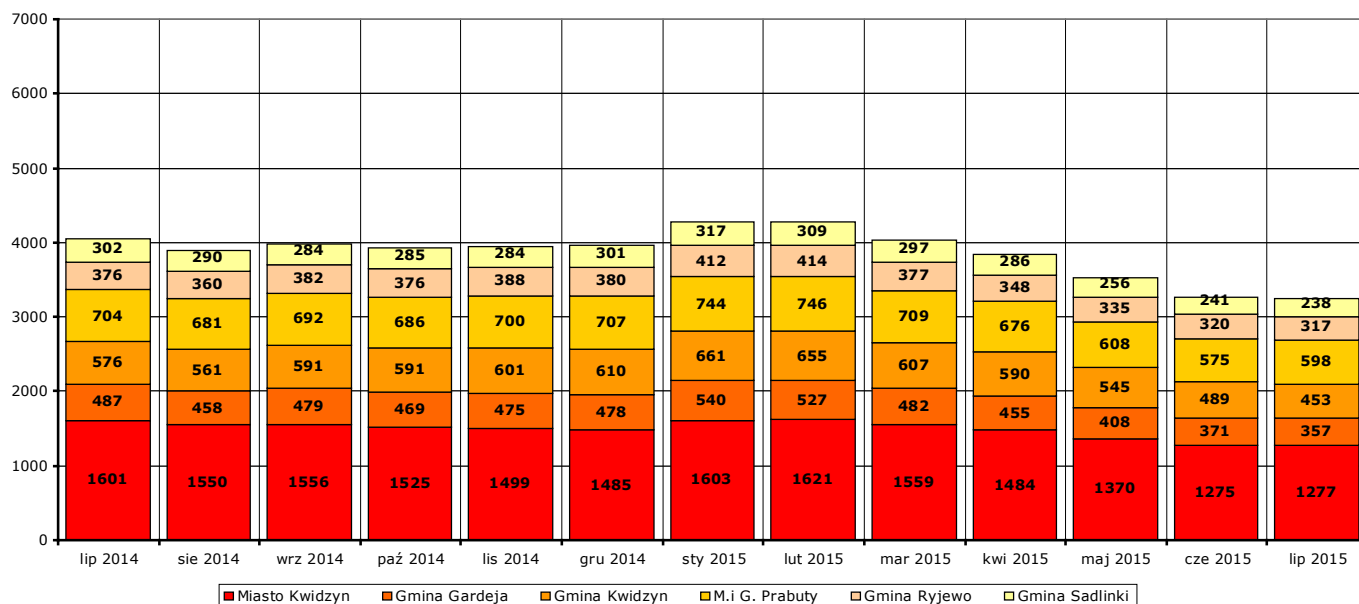
Wykres 8. Liczba ofert zrealizowanych w danym miesiącu oraz ofert, które wpłynęły w danym miesiącu, w okresie lipiec 2014 r. - lipiec 2015 r. w porównaniu do poprzedniego miesiąca.

Na koniec lipca 2015 r. pozostało do dyspozycji Powiatowego Urzędu Pracy w Kwidzynie 378 ofert pracy, w tym 298 ofert pracy nie zrealizowanych w terminie dłuższym niż 30 dni.



Wykres 9. Liczba ofert niezrealizowanych w danym miesiącu, w tym niezrealizowanych dłużej niż 30 dni, w okresie lipiec 2014 r. - lipiec 2015 r. (według stanu na koniec danego miesiąca).

4. Liczba zarejestrowanych osób bezrobotnych na koniec lipca 2015 r. w poszczególnych jednostkach podziału terytorialnego powiatu kwidzyńskiego



Wykres 10. Liczba osób bezrobotnych w poszczególnych jednostkach podziału terytorialnego powiatu kwidzyńskiego w okresie lipiec 2014 r. - lipiec 2015 r. (stan na koniec danego miesiąca).

Według stanu na koniec **lipca 2015 r.** liczba osób bezrobotnych zarejestrowanych w Powiatowym Urzędzie Pracy w Kwidzynie w podziale na poszczególne jednostki podziału terytorialnego wyniosła:

(Uwaga: w części 4. Informacji pod pojęciem "ogół bezrobotnych" należy rozumieć liczbę zarejestrowanych osób bezrobotnych zamieszkałych na obszarze danej jednostki podziału terytorialnego.)

- miasto Kwidzyn

ogółem **1277 osób**, w tym: **537 mężczyzn (42,1%)**, **740 kobiet (57,9%)**
z prawem do zasiłku **224 osoby**, w tym: **92 mężczyzn (41,1%)**, **132 kobiety (58,9%)**
bez prawa do zasiłku **1053 osoby**, w tym: **445 mężczyzn (42,3%)**, **608 kobiet (57,7%)**

- gmina Gardeja

ogółem **357 osób**, w tym: **161 mężczyzn (45,1%)**, **196 kobiet (54,9%)**
z prawem do zasiłku **37 osób**, w tym: **19 mężczyzn (51,4%)**, **18 kobiet (48,6%)**
bez prawa do zasiłku **320 osób**, w tym: **142 mężczyzn (44,4%)**, **178 kobiet (55,6%)**

- gmina Kwidzyn

ogółem **453 osoby**, w tym: **171 mężczyzn (37,7%)**, **282 kobiety (62,3%)**
z prawem do zasiłku **61 osób**, w tym: **32 mężczyzn (52,5%)**, **29 kobiet (47,5%)**
bez prawa do zasiłku **392 osoby**, w tym: **139 mężczyzn (35,5%)**, **253 kobiety (64,5%)**

- miasto i gmina Prabuty

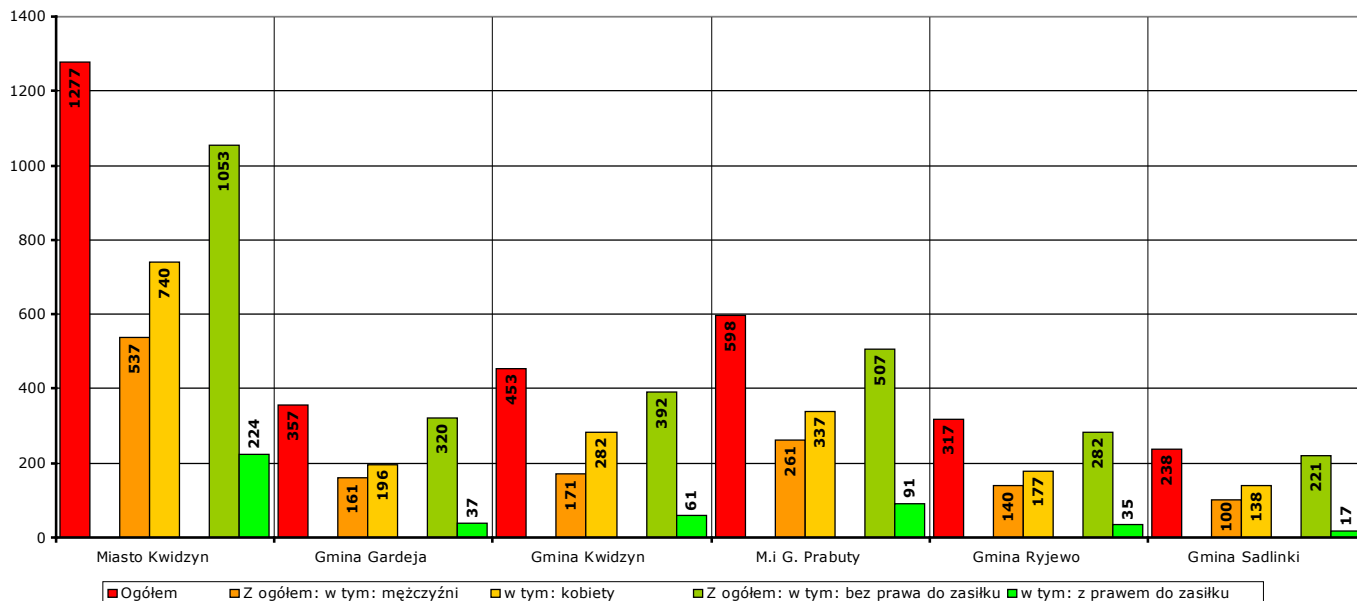
ogółem **598 osób**, w tym: **261 mężczyzn (43,6%)**, **337 kobiet (56,4%)**
z prawem do zasiłku **91 osób**, w tym: **49 mężczyzn (53,8%)**, **42 kobiety (46,2%)**
bez prawa do zasiłku **507 osób**, w tym: **212 mężczyzn (41,8%)**, **295 kobiet (58,2%)**

- gmina Ryjewo

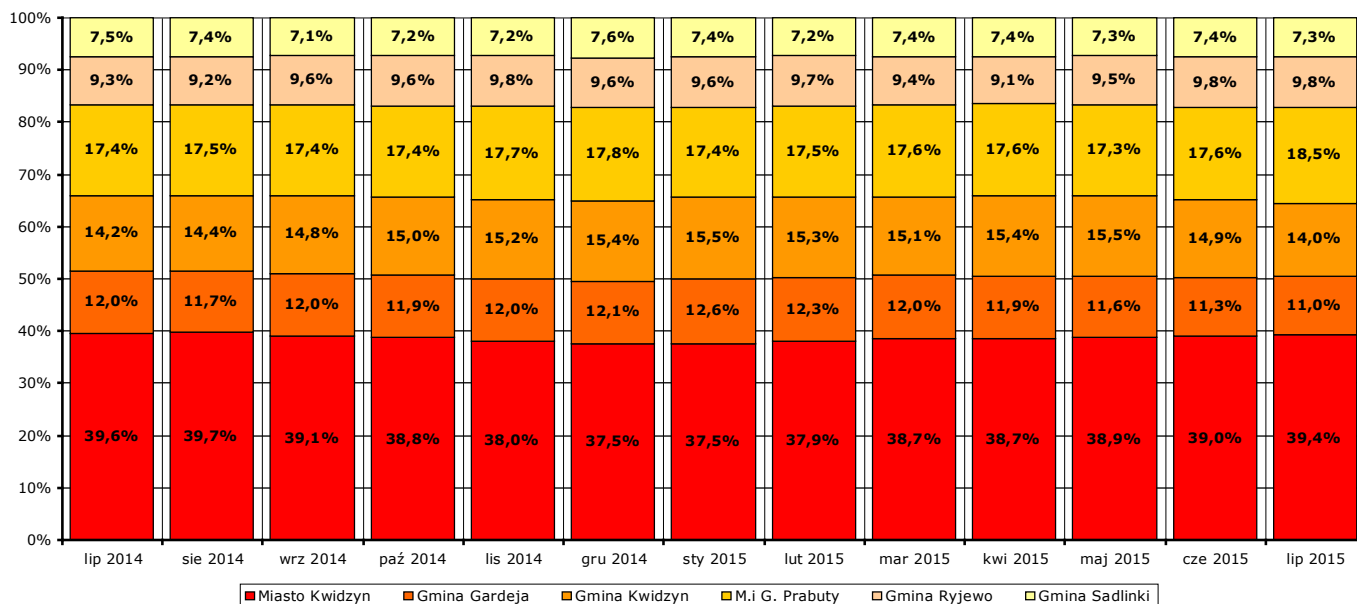
ogółem **317 osób**, w tym: **140 mężczyzn (44,2%)**, **177 kobiet (55,8%)**
z prawem do zasiłku **35 osób**, w tym: **15 mężczyzn (42,9%)**, **20 kobiet (57,1%)**
bez prawa do zasiłku **282 osoby**, w tym: **125 mężczyzn (44,3%)**, **157 kobiet (55,7%)**

- gmina Sadlinki

ogółem **238 osób**, w tym: **100 mężczyzn (42%)**, **138 kobiet (58%)**
 z prawem do zasiłku **17 osób**, w tym: **8 mężczyzn (47,1%)**, **9 kobiet (52,9%)**
 bez prawa do zasiłku **221 osób**, w tym: **92 mężczyzn (41,6%)**, **129 kobiet (58,4%)**



Wykres 11. Liczba i struktura zarejestrowanych osób bezrobotnych w poszczególnych jednostkach podziału terytorialnego powiatu na koniec lipca 2015 r..



Wykres 12. Udział procentowy zarejestrowanych osób bezrobotnych w poszczególnych jednostkach podziału terytorialnego powiatu kwidzińskiego w stosunku do ogółu zarejestrowanych w okresie lipiec 2014 r. - lipiec 2015 r. (stan na koniec danego miesiąca).

Odnotowane spadki lub wzrosty liczby zarejestrowanych bezrobotnych w poszczególnych jednostkach podziału terytorialnego powiatu kwidzińskiego na koniec **lipca 2015 r.** w porównaniu do końca **czerwca 2015 r.:**

- miasto Kwidzyn

liczba bezrobotnych ogółem **wzrosła o 2 osoby** (z **1275** do **1277**, o **0,2%**), w tym:
 liczba bezrobotnych mężczyzn **spadła o 23 osoby** (z **560** do **537**, o **4,1%**)
 liczba bezrobotnych kobiet **wzrosła o 25 osób** (z **715** do **740**, o **3,5%**)

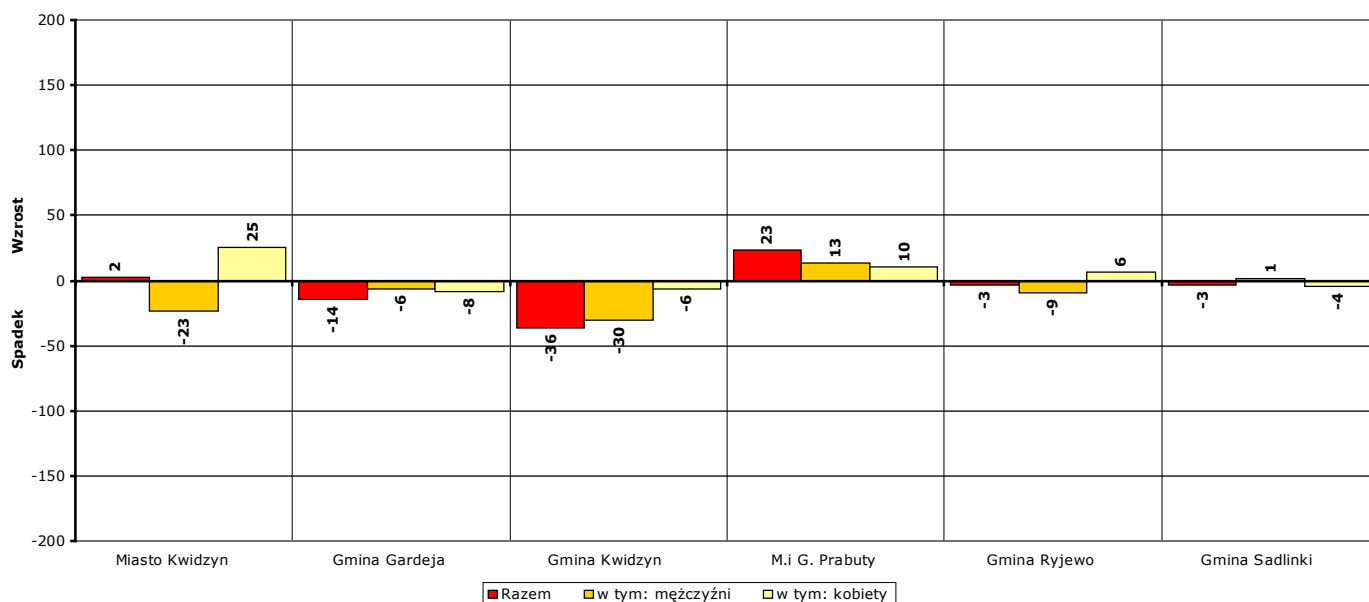
- gmina Gardeja
 - liczba bezrobotnych ogółem **spadła** o **14 osób** (z **371** do **357**, o **3,8%**), w tym:
 - liczba bezrobotnych mężczyzn **spadła** o **6 osób** (z **167** do **161**, o **3,6%**)
 - liczba bezrobotnych kobiet **spadła** o **8 osób** (z **204** do **196**, o **3,9%**)

- gmina Kwidzyn
 - liczba bezrobotnych ogółem **spadła** o **36 osób** (z **489** do **453**, o **7,4%**), w tym:
 - liczba bezrobotnych mężczyzn **spadła** o **30 osób** (z **201** do **171**, o **14,9%**)
 - liczba bezrobotnych kobiet **spadła** o **6 osób** (z **288** do **282**, o **2,1%**)

- miasto i gmina Prabuty
 - liczba bezrobotnych ogółem **wzrosła** o **23 osoby** (z **575** do **598**, o **4%**), w tym:
 - liczba bezrobotnych mężczyzn **wzrosła** o **13 osób** (z **248** do **261**, o **5,2%**)
 - liczba bezrobotnych kobiet **wzrosła** o **10 osób** (z **327** do **337**, o **3,1%**)

- gmina Ryjewo
 - liczba bezrobotnych ogółem **spadła** o **3 osoby** (z **320** do **317**, o **0,9%**), w tym:
 - liczba bezrobotnych mężczyzn **spadła** o **9 osób** (z **149** do **140**, o **6%**)
 - liczba bezrobotnych kobiet **wzrosła** o **6 osób** (z **171** do **177**, o **3,5%**)

- gmina Sadlinki
 - liczba bezrobotnych ogółem **spadła** o **3 osoby** (z **241** do **238**, o **1,2%**), w tym:
 - liczba bezrobotnych mężczyzn **wzrosła** o **1 osobę** (z **99** do **100**, o **1%**)
 - liczba bezrobotnych kobiet **spadła** o **4 osoby** (z **142** do **138**, o **2,8%**)



Wykres 13. Spadek/wzrost liczby bezrobotnych w poszczególnych jednostkach podziału terytorialnego powiatu kwidzyńskiego na koniec lipca 2015 r., w porównaniu do końca czerwca 2015 r.

Odnotowane spadki lub wzrosty liczby zarejestrowanych bezrobotnych w poszczególnych jednostkach podziału terytorialnego powiatu kwidzyńskiego na koniec **lipca 2015 r.** w porównaniu do końca **lipca 2014 r.:**

- miasto Kwidzyn
 - liczba bezrobotnych ogółem **spadła** o **324 osoby** (z **1601** do **1277**, o **20,2%**), w tym:
 - liczba bezrobotnych mężczyzn **spadła** o **134 osoby** (z **671** do **537**, o **20%**)
 - liczba bezrobotnych kobiet **spadła** o **190 osób** (z **930** do **740**, o **20,4%**)

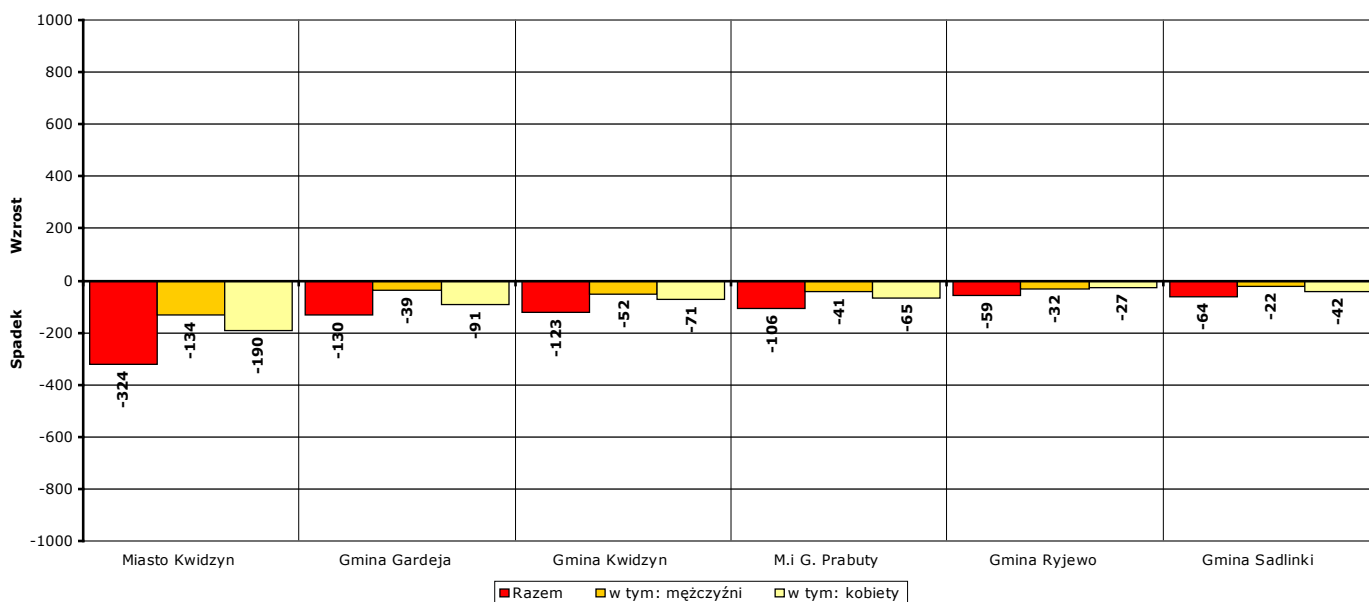
- gmina Gardeja
 - liczba bezrobotnych ogółem **spadła** o **130 osób** (z **487** do **357**, o **26,7%**), w tym:
 - liczba bezrobotnych mężczyzn **spadła** o **39 osób** (z **200** do **161**, o **19,5%**)
 - liczba bezrobotnych kobiet **spadła** o **91 osób** (z **287** do **196**, o **31,7%**)

- gmina Kwidzyn
 - liczba bezrobotnych ogółem **spadła** o **123 osoby** (z **576** do **453**, o **21,4%**), w tym:
 - liczba bezrobotnych mężczyzn **spadła** o **52 osoby** (z **223** do **171**, o **23,3%**)
 - liczba bezrobotnych kobiet **spadła** o **71 osób** (z **353** do **282**, o **20,1%**)

- miasto i gmina Prabuty
 - liczba bezrobotnych ogółem **spadła** o **106 osób** (z **704** do **598**, o **15,1%**), w tym:
 - liczba bezrobotnych mężczyzn **spadła** o **41 osób** (z **302** do **261**, o **13,6%**)
 - liczba bezrobotnych kobiet **spadła** o **65 osób** (z **402** do **337**, o **16,2%**)

- gmina Ryjewo
 - liczba bezrobotnych ogółem **spadła** o **59 osób** (z **376** do **317**, o **15,7%**), w tym:
 - liczba bezrobotnych mężczyzn **spadła** o **32 osoby** (z **172** do **140**, o **18,6%**)
 - liczba bezrobotnych kobiet **spadła** o **27 osób** (z **204** do **177**, o **13,2%**)

- gmina Sadlinki
 - liczba bezrobotnych ogółem **spadła** o **64 osoby** (z **302** do **238**, o **21,2%**), w tym:
 - liczba bezrobotnych mężczyzn **spadła** o **22 osoby** (z **122** do **100**, o **18%**)
 - liczba bezrobotnych kobiet **spadła** o **42 osoby** (z **180** do **138**, o **23,3%**)

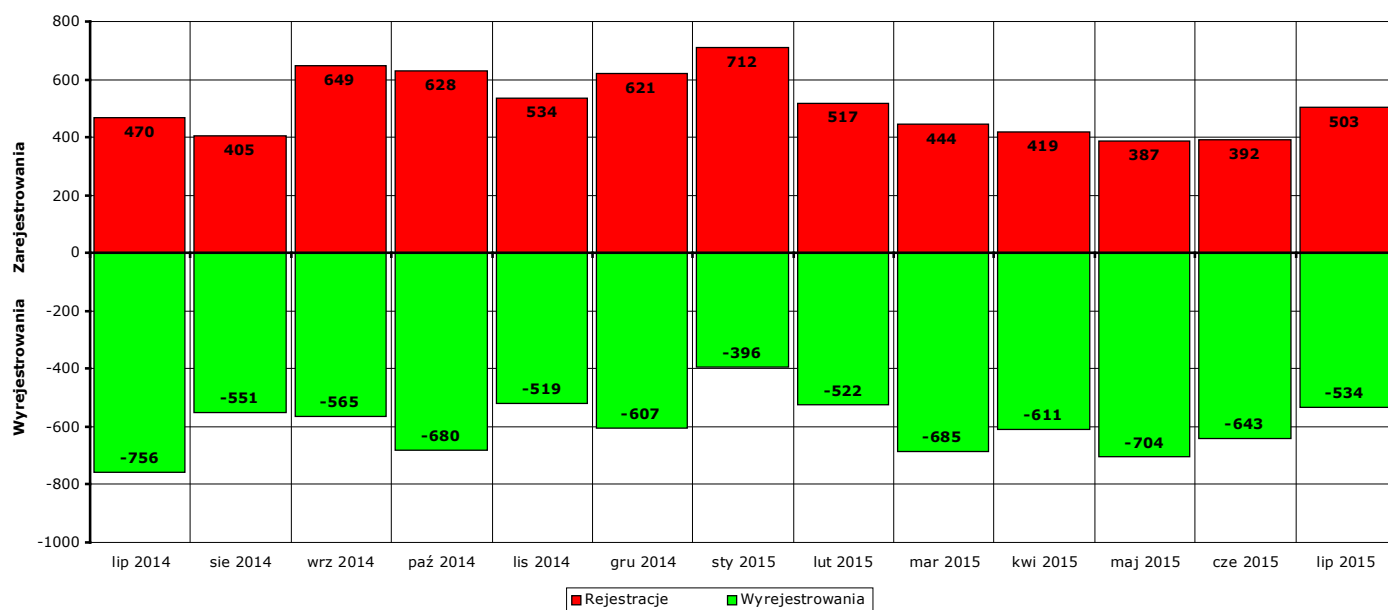


Wykres 14. Spadek/wzrost liczby bezrobotnych w poszczególnych jednostkach podziału terytorialnego powiatu na koniec lipca 2015 r., w porównaniu do końca lipca 2014 r.

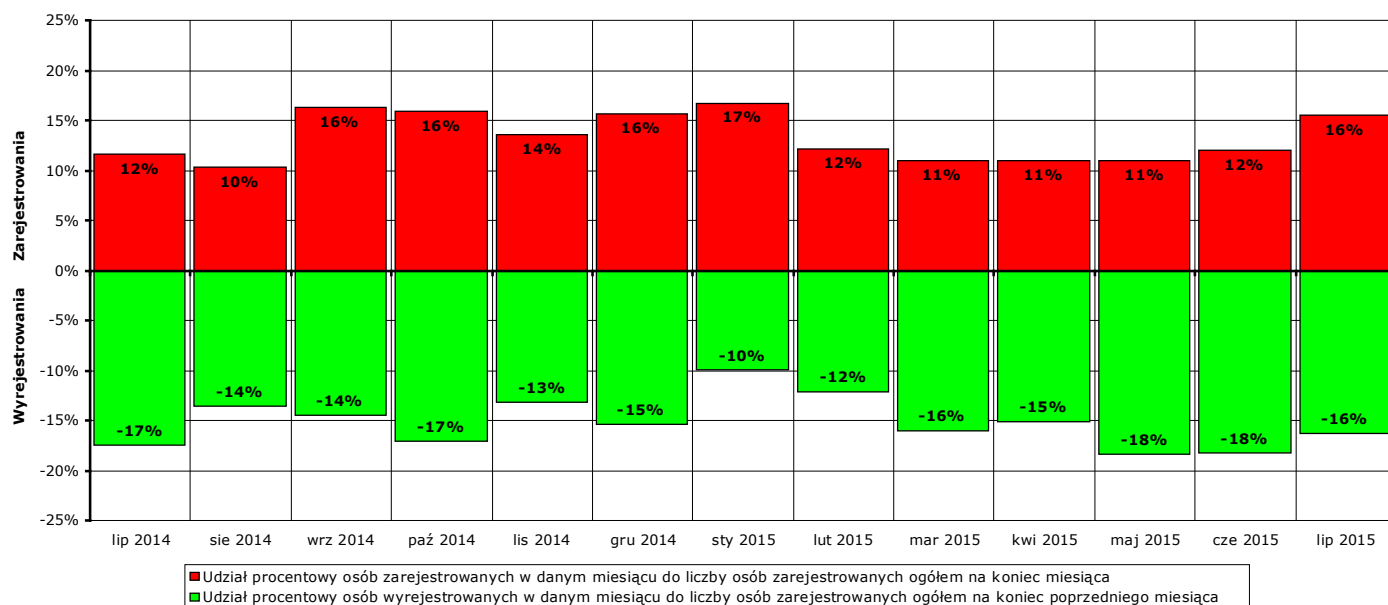
5. Osoby, które w lipcu 2015 r. w wyniku rejestracji nabyły status osoby bezrobotnej

W lipcu 2015 r. zarejestrowano jako bezrobotne **503 osoby** (od początku 2015 r. - **3374**), w tym:

- a) **418 osób** poprzednio pracujących (od początku 2015 r. - **2933**)
 - z tego **27 osób** zwolnionych z przyczyn dotyczących zakładu pracy (od początku 2015 r. - **236**)
 - 85 osób** dotychczas niepracujących (od początku 2015 r. - **441**)
- b) **257 mężczyzn** (od początku 2015 r. - **1793**)
 - 246 kobiet** (od początku 2015 r. - **1581**)
- c) **125 osób** z prawem do zasiłku (od początku 2015 r. - **767**)
 - 378 osób** bez prawa do zasiłku (od początku 2015 r. - **2607**)
- d) **222 osoby** z obszarów wiejskich (od początku 2015 r. - **1590**)
 - 281 osób** z obszarów miejskich (od początku 2015 r. - **1784**)



Wykres 15. Bilans rejestracji osób bezrobotnych i wyłączeń z ewidencji osób bezrobotnych w okresie lipiec 2014 r. - lipiec 2015 r.



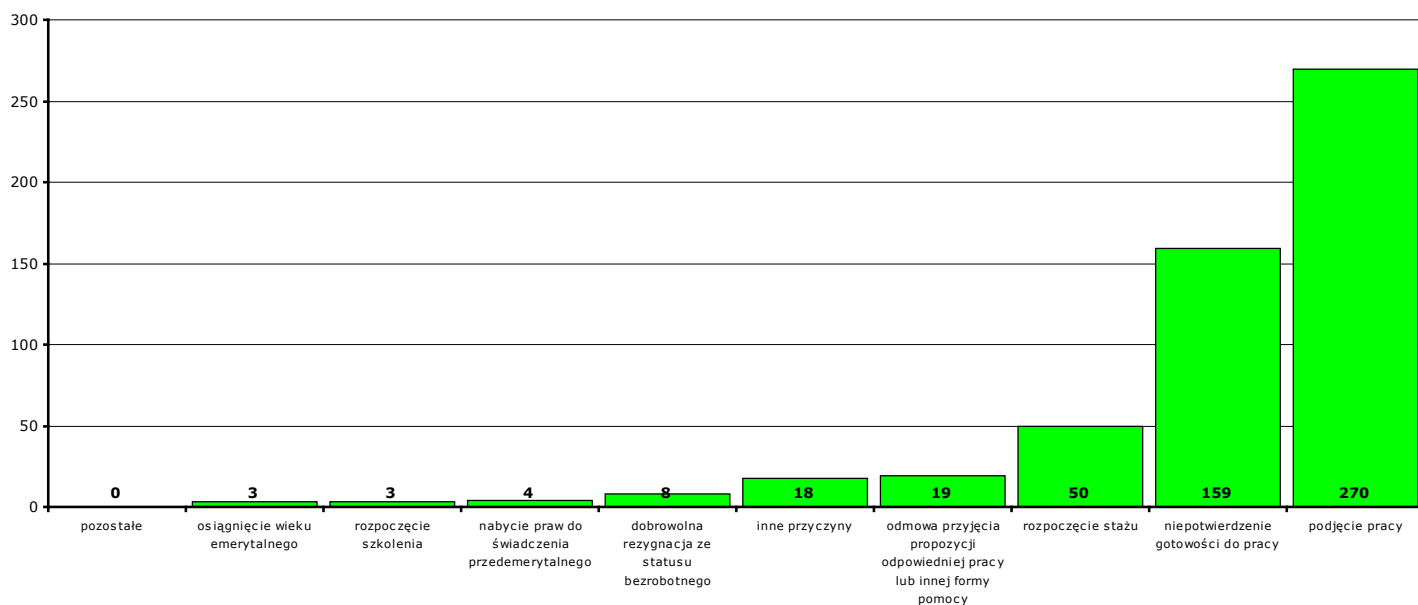
Wykres 16. Bilans rejestracji osób bezrobotnych i wyłączeń z ewidencji osób bezrobotnych w okresie lipiec 2014 r. - lipiec 2015 r.

6. Osoby pozbawione statusu osoby bezrobotnej w lipcu 2015 r.

W lipcu 2015 r. w Powiatowym Urzędzie Pracy w Kwidzynie pozbawiono statusu osoby bezrobotnej i wyłączono z ewidencji **534 bezrobotnych** (od początku 2015 r. - **4095**).

Przyczyny pozbawienia statusu osoby bezrobotnej:

- podjęcia pracy - **270 osób** (od początku 2015 r. - **2098**)
 - z tego: pracy niesubsydiowanej - **238 osób** (od początku 2015 r. - **1818**)
 - pracy subsydiowanej - **32 osoby** (od początku 2015 r. - **280**)
- rozpoczęcia szkolenia - **3 osoby** (od początku 2015 r. - **57**)
- rozpoczęcia stażu - **50 osób** (od początku 2015 r. - **311**)
- rozpoczęcia przygotowania zawodowego dorosłych - **0 osób** (od początku 2015 r. - **0**)
- rozpoczęcia pracy społecznie użytecznej - **0 osób** (od początku 2015 r. - **41**)
- skierowania do agencji zatrudnienia w ramach zlecenia działań aktywizacyjnych - **0 osób** (od początku 2015 r. - **0**)
- odmowy bez uzasadnionej przyczyny przyjęcia propozycji odpowiedniej pracy lub innej formy pomocy - **19 osób** (od początku 2015 r. - **141**)
- odmowy ustalenia profilu pomocy - **0 osób** (od początku 2015 r. - **0**)
- niepotwierdzenia gotowości do pracy - **159 osób** (od początku 2015 r. - **998**)
- dobrowolnej rezygnacji ze statusu bezrobotnego - **8 osób** (od początku 2015 r. - **79**)
- podjęcia nauki - **0 osób** (od początku 2015 r. - **2**)
- osiągnięcia wieku emerytalnego - **3 osoby** (od początku 2015 r. - **24**)
- nabycia praw emerytalnych lub rentowych - **0 osób** (od początku 2015 r. - **35**)
- nabycia praw do świadczenia przedemerytalnego - **4 osoby** (od początku 2015 r. - **37**)
- z innych przyczyn - **18 osób** (od początku 2015 r. - **272**)



Wykres 17. Struktura i liczba wyłączeń z ewidencji bezrobotnych w lipcu 2015 r.

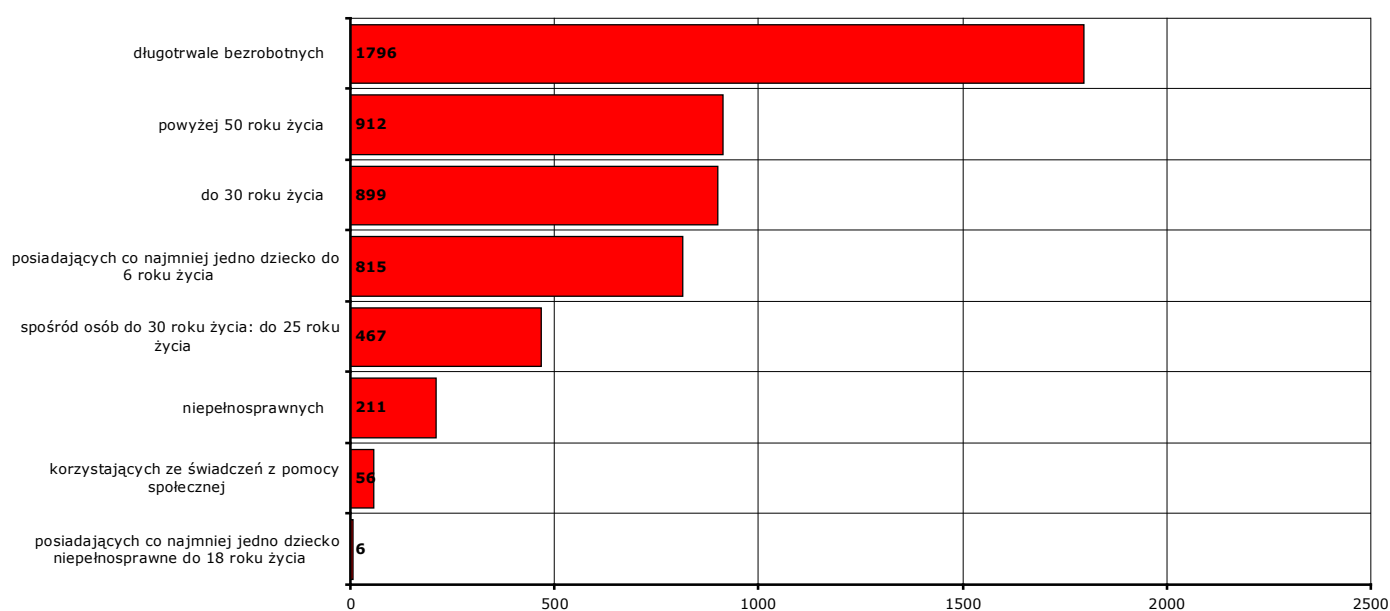
7. Osoby bezrobotne pozostające na koniec lipca 2015 r. w szczególnej sytuacji na rynku pracy

Według stanu na koniec **lipca 2015 r.** status osoby pozostającej w szczególnej sytuacji na rynku pracy posiadało **2854 osoby (88,1%** z ogółu zarejestrowanych osób bezrobotnych), z tego:

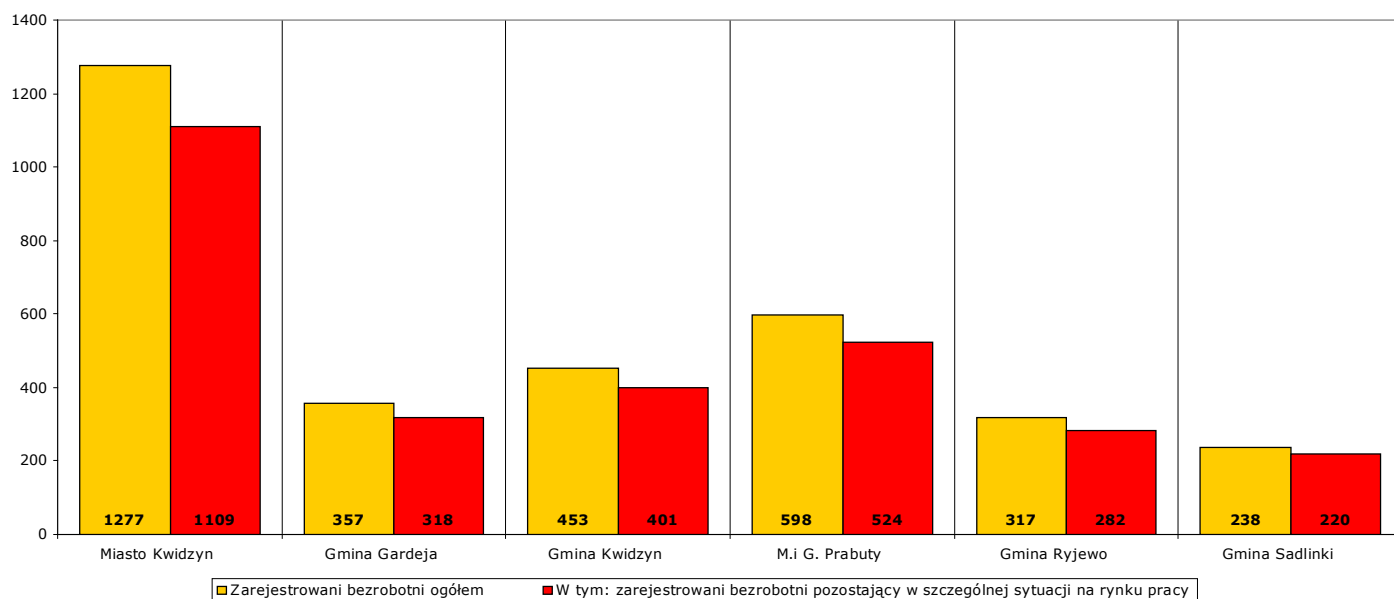
W nawiasie podano odpowiednio: udział procentowy w ogólnej liczbie bezrobotnych pozostających w szczególnej sytuacji na rynku pracy oraz udział procentowy w ogólnej liczbie zarejestrowanych osób bezrobotnych.

- **899 osób** do 30 roku życia (**31,5%; 27,7%**)
 - w tym **467 osób** do 25 roku życia (**16,4%; 14,4%**)
- **1796 osób** długotrwale bezrobotnych (**62,9%; 55,4%**)
- **912 osób** powyżej 50 roku życia (**32%; 28,1%**)
- **56 osób** korzystających ze świadczeń z pomocy społecznej (**2%; 1,7%**)
- **815 osób** posiadających co najmniej jedno dziecko do 6 roku życia (**28,6%; 25,2%**)
- **6 osób** posiadających co najmniej jedno dziecko niepełnosprawne do 18 roku życia (**0,3%; 0,2%**)
- **211 osób** niepełnosprawnych (**7,4%; 6,5%**)

Uwaga: liczba osób i ich udział procentowy nie sumują się do stanu na koniec miesiąca i do 100%, ponieważ część zarejestrowanych osób bezrobotnych posiada więcej niż jedną cechę kwalifikującą je do kategorii osób bezrobotnych posiadających status osoby pozostającej w szczególnej sytuacji na rynku pracy!



Wykres 18. Liczba osób bezrobotnych posiadających status osoby pozostającej w szczególnej sytuacji na rynku pracy, stan na koniec lipca 2015 r.

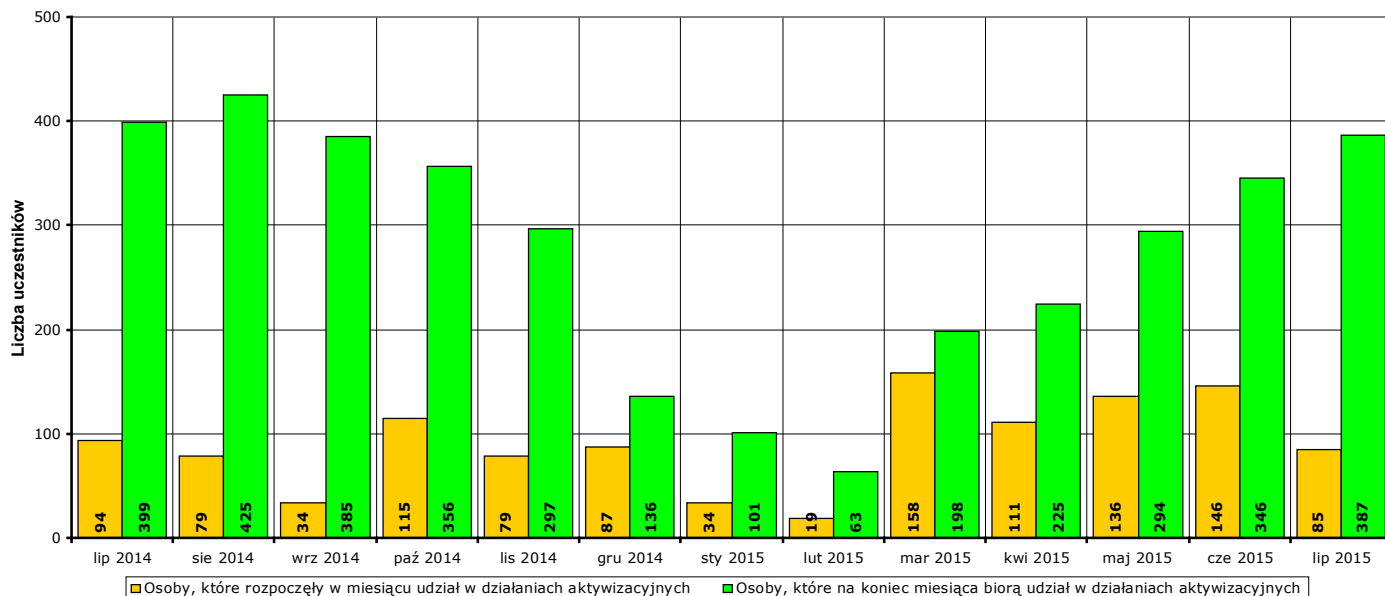


Wykres 19. Liczba osób bezrobotnych posiadających status osoby pozostającej w szczególnej sytuacji na rynku pracy w podziale na jednostki terytorialne powiatu kwidzyńskiego, stan na koniec lipca 2015 r.

8. Aktywne formy przeciwdziałania bezrobociu w lipcu 2015 r. Informacja skrócona.

W **lipcu 2015 r.** udział w działaniach aktywizacyjnych na rynku pracy, finansowanych z Funduszu Pracy, rozpoczęło **85 osób** (od początku 2015 r. - **689**).

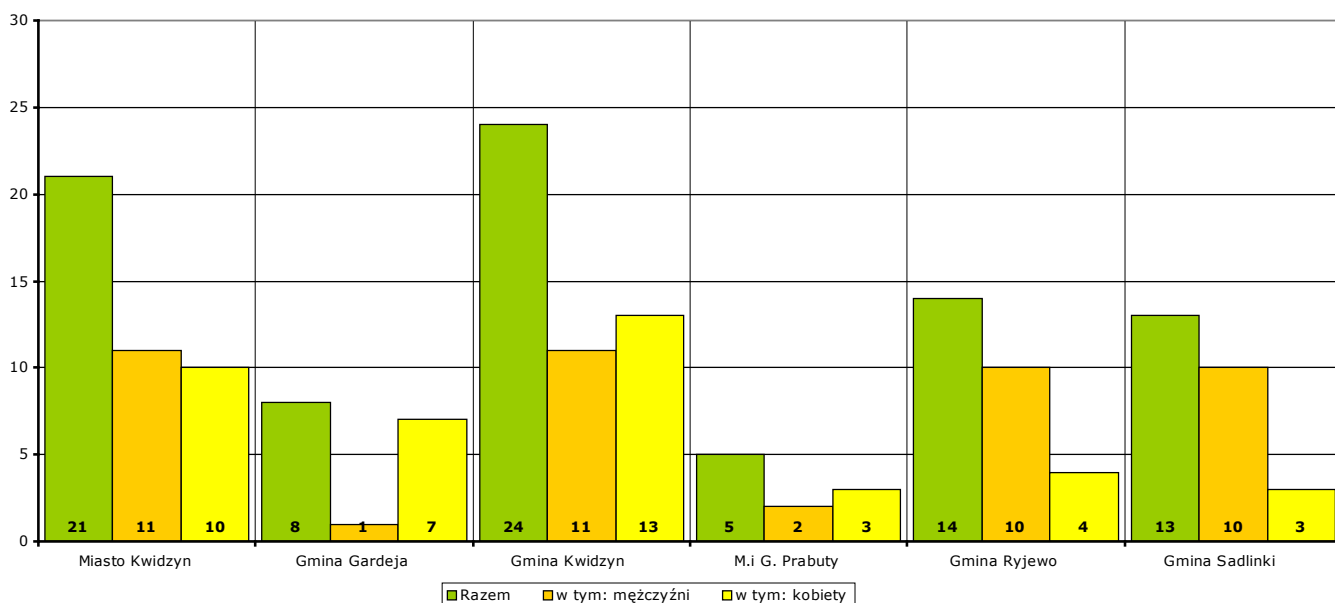
Według stanu na koniec **lipca 2015 r.** w działaniach aktywizacyjnych na rynku pracy finansowanych z Funduszu Pracy uczestniczy łącznie **387 osób**, w tym **131 mężczyzn** i **256 kobiet**.



Wykres 20. Osoby bezrobotne objęte udziałem w działaniach aktywizacyjnych finansowanych z Funduszu Pracy w okresie lipiec 2014 r. - lipiec 2015 r.

Osoby, które rozpoczęły uczestnictwo w działaniach aktywizacyjnych w **lipcu 2015 r.** w podziale na jednostki terytorialne powiatu kwidzyńskiego:

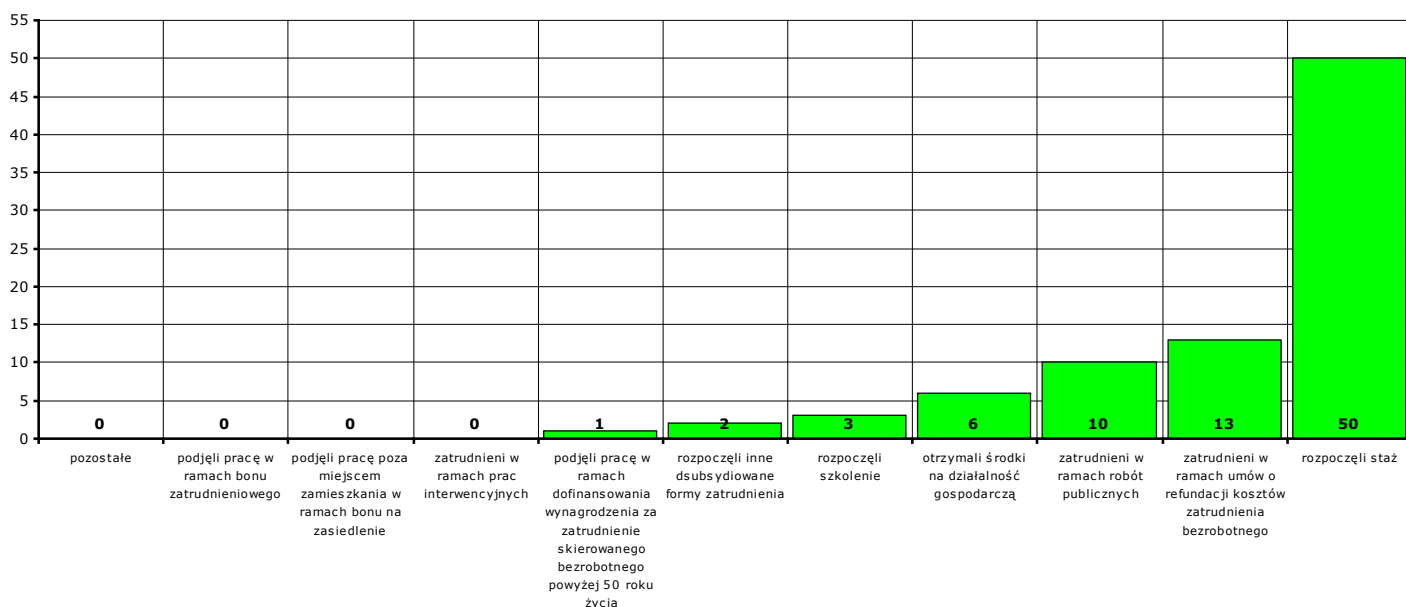
- | | | | |
|--------------------------|--------------------------|-----------------------------|------------------|
| - Miasto Kwidzyn | ogółem 21 osób , | w tym: 11 mężczyzn , | 10 kobiet |
| - Gmina Gardeja | ogółem 8 osób , | w tym: 1 mężczyzna , | 7 kobiet |
| - Gmina Kwidzyn | ogółem 24 osoby , | w tym: 11 mężczyzn , | 13 kobiet |
| - Miasto i gmina Prabuty | ogółem 5 osób , | w tym: 2 mężczyzn , | 3 kobiety |
| - Gmina Ryjewo | ogółem 14 osób , | w tym: 10 mężczyzn , | 4 kobiety |
| - Gmina Sadlinki | ogółem 13 osób , | w tym: 10 mężczyzn , | 3 kobiety |



Wykres 21. Liczba osób bezrobotnych, które rozpoczęły udział w działaniach aktywizacyjnych finansowanych z Funduszu Pracy w lipcu 2015 r. (w podziale na jednostki terytorialne powiatu kwidzyńskiego).

Osoby, które rozpoczęły uczestnictwo w działaniach aktywizacyjnych w **lipcu 2015 r.** w podziale na rodzaj działań:

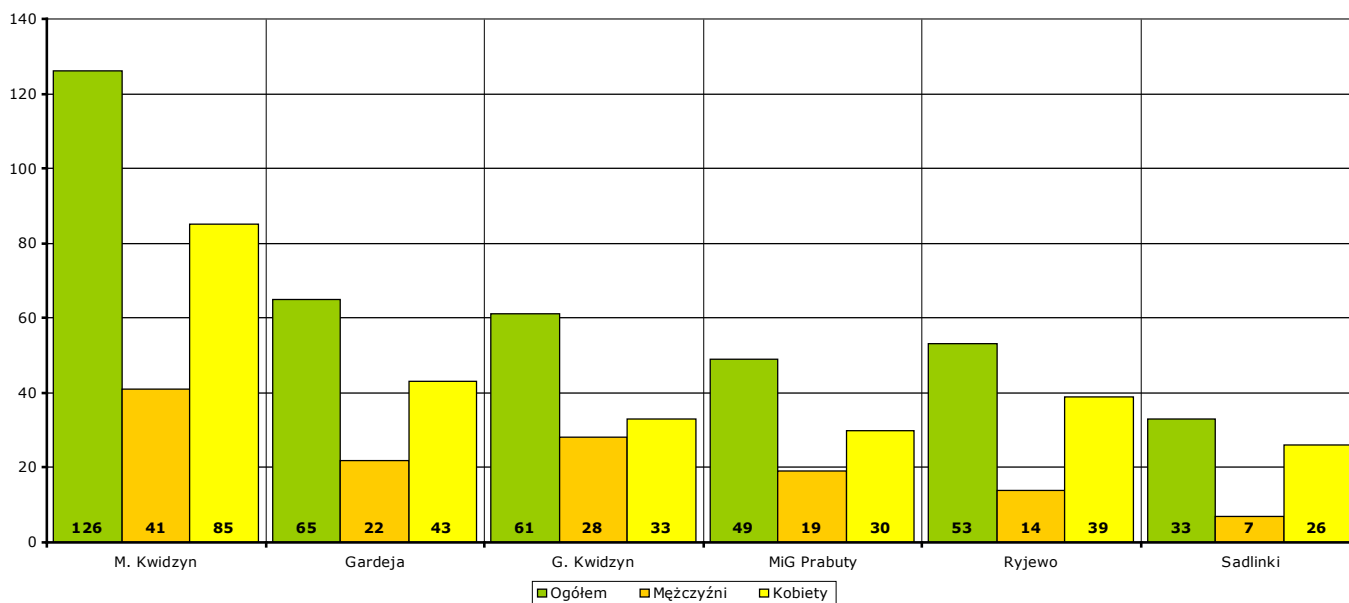
- zatrudnieni w ramach prac interwencyjnych - **0** (od początku 2015 r. - **40**)
- zatrudnieni w ramach robót publicznych - **10** (od początku 2015 r. - **42**)
- którzy otrzymali środki na działalność gospodarczą - **6** (od początku 2015 r. - **66**)
 - w tym bez bonu zasiedleniowego - **6** (od początku 2015 r. - **66**)
 - w tym w ramach bonu zasiedleniowego - **0** (od początku 2015 r. - **0**)
- zatrudnieni w ramach umów o refundację kosztów utworzenia lub wyposażenia stanowisk pracy - **13** (od początku 2015 r. - **120**)
- zatrudnieni poza miejscem zamieszkania w ramach bonu na zasiedlenie - **0** (od początku 2015 r. - **0**)
- zatrudnieni w ramach bonu zatrudnieniowego - **0** (od początku 2015 r. - **0**)
- zatrudnieni w ramach świadczenia aktywizacyjnego - **0** (od początku 2015 r. - **0**)
- zatrudnieni w ramach grantu na telepracę - **0** (od początku 2015 r. - **0**)
- zatrudnieni w ramach refundacji składek na ubezpieczenie społeczne - **0** (od początku 2015 r. - **0**)
- zatrudnieni w ramach dofinansowanie wynagrodzenia za zatrudnionego skierowanego bezrobotnego powyżej 50 roku życia - **1** (od początku 2015 r. - **5**)
- zatrudnieni w ramach innych subsydiowanych form zatrudnienia - **2** (od początku 2015 r. - **7**)
- rozpoczynający szkolenie - **3** (od początku 2015 r. - **57**)
 - w tym bez bonu szkoleniowego - **1** (od początku 2015 r. - **53**)
 - w tym w ramach bonu szkoleniowego - **2** (od początku 2015 r. - **4**)
- rozpoczynający staż - **50** (od początku 2015 r. - **311**)
 - w tym bez bonu stażowego - **50** (od początku 2015 r. - **311**)
 - w tym w ramach bonu stażowego - **0** (od początku 2015 r. - **0**)
- rozpoczynający przygotowanie zawodowe dorosłych - **0** (od początku 2015 r. - **0**)
- rozpoczynający prace społecznie użyteczne - **0** (od początku 2015 r. - **41**)
 - w tym poza PAI - **0** (od początku 2015 r. - **41**)
 - w tym w ramach PAI - **0** (od początku 2015 r. - **0**)
- skierowani do agencji zatrudnienia w ramach zlecenia działań aktywizacyjnych - **0** (od początku 2015 r. - **0**)



Wykres 22. Liczba osób bezrobotnych, które rozpoczęły udział w działaniach aktywizacyjnych finansowanych z Funduszu Pracy w lipcu 2015 r. (w podziale na rodzaj działań).

Osoby, które na koniec **lipca 2015 r.** uczestniczą w działaniach aktywizacyjnych w podziale na jednostki terytorialne powiatu kwidzyńskiego:

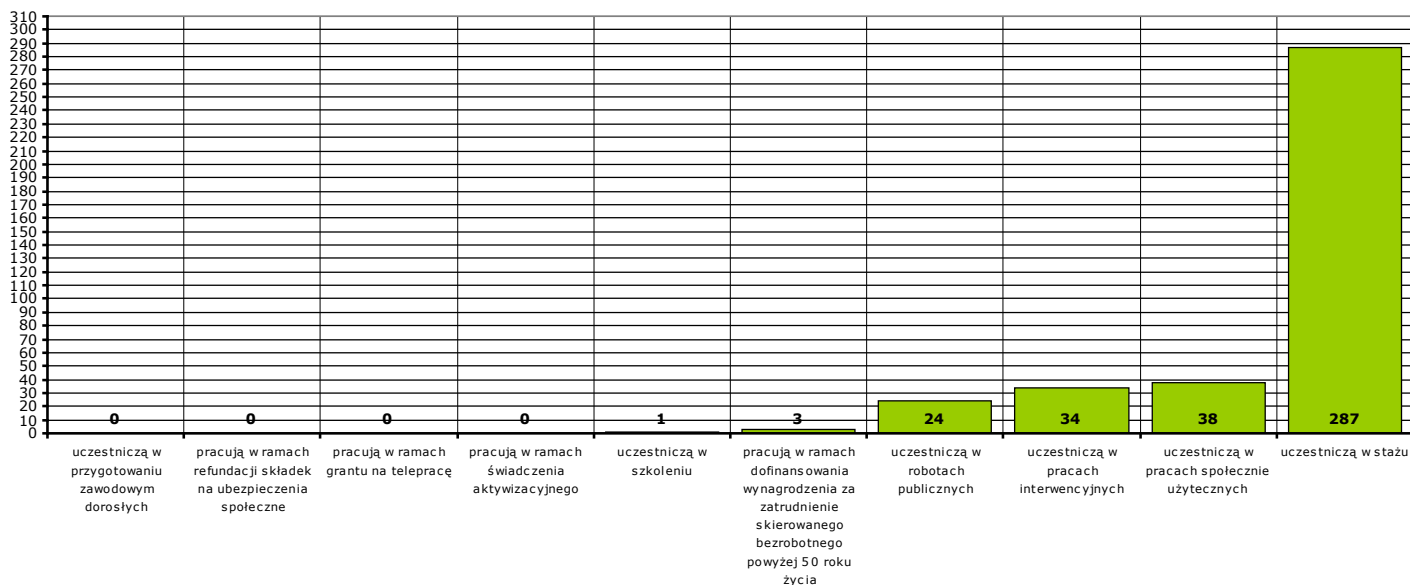
- Miasto Kwidzyn	ogółem 126 osób,	w tym: 41 mężczyzn,	85 kobiet
- Gmina Gardeja	ogółem 65 osób,	w tym: 22 mężczyzn,	43 kobiety
- Gmina Kwidzyn	ogółem 61 osób,	w tym: 28 mężczyzn,	33 kobiety
- Miasto i gmina Prabuty	ogółem 49 osób,	w tym: 19 mężczyzn,	30 kobiet
- Gmina Ryjewo	ogółem 53 osoby,	w tym: 14 mężczyzn,	39 kobiet
- Gmina Sadlinki	ogółem 33 osoby,	w tym: 7 mężczyzn,	26 kobiet



Wykres 23. Liczba osób bezrobotnych, które uczestniczą w działaniach aktywizacyjnych finansowanych z Funduszu Pracy na koniec lipca 2015 r. (w podziale na jednostki terytorialne powiatu kwidzyńskiego).

Osoby, które na koniec **lipca 2015 r.** uczestniczą w działaniach aktywizacyjnych w podziale na rodzaj działań:

- zatrudnieni w ramach prac interwencyjnych - **34,**
- zatrudnieni w ramach robót publicznych - **24,**
- odbywający szkolenie - **1,**
 - w tym bez bonu szkoleniowego - **0,**
 - w tym w ramach bonu szkoleniowego - **1,**
- odbywający staż - **287,**
 - w tym bez bonu stażowego - **287,**
 - w tym w ramach bonu stażowego - **0,**
- odbywający przygotowanie zawodowe dorosłych - **0,**
- odbywający prace społecznie użyteczne - **38.**
 - w tym poza PAI - **38,**
 - w tym w ramach PAI - **0,**
- zatrudnieni w ramach świadczenia aktywizacyjnego - **0,**
- zatrudnieni w ramach grantu na telepracę - **0,**
- zatrudnieni w ramach refundacji składek na ubezpieczenie społeczne - **0,**
- zatrudnieni w ramach dofinansowania wynagrodzenia za zatrudnienie skierowanego bezrobotnego powyżej 50 roku życia - **3,**
 - w tym do 60 roku życia - **3,**
 - w tym powyżej 60 roku życia - **0,**



Wykres 24. Liczba osób bezrobotnych, które uczestniczą w działaniach aktywizacyjnych finansowanych z Funduszu Pracy na koniec lipca 2015 r. (w podziale na jednostki terytorialne powiatu kwidzyńskiego).

**Szczegółowe zestawienia statystyczne dla powiatu kwidzyńskiego
dostępne są w zakładce "Statystyka" na stronie
www.bip.pupkwidzyn.pl**

8a. Aktywne formy przeciwdziałania bezrobociu w lipcu 2015 r. Informacje szczegółowe.

Aktywne formy przeciwdziałania bezrobociu OGÓŁEM	w lipcu 2015 r.			od początku 2015 r.			na koniec lipca 2015 r.		
	ogółem	mężczyźni	kobiety	ogółem	mężczyźni	kobiety	ogółem	mężczyźni	kobiety
POWIAT	85	45	40	689	345	344	387	131	256
Miasto Kwidzyn	21	11	10	234	114	120	126	41	85
Gmina Gardeja	8	1	7	85	35	50	65	22	43
Gmina Kwidzyn	24	11	13	132	79	53	61	28	33
Miasto i gmina Prabuty	5	2	3	85	44	41	49	19	30
Gmina Ryjewo	14	10	4	86	34	52	53	14	39
Gmina Sadlinki	13	10	3	67	39	28	33	7	26

Rozpoczęcie prac interwencyjnych	w lipcu 2015 r.			od początku 2015 r.			na koniec lipca 2015 r.		
	ogółem	mężczyźni	kobiety	ogółem	mężczyźni	kobiety	ogółem	mężczyźni	kobiety
POWIAT	0	0	0	40	8	32	34	8	26
Miasto Kwidzyn	0	0	0	15	2	13	13	2	11
Gmina Gardeja	0	0	0	6	3	3	6	3	3
Gmina Kwidzyn	0	0	0	3	1	2	3	1	2
Miasto i gmina Prabuty	0	0	0	4	2	2	3	2	1
Gmina Ryjewo	0	0	0	11	0	11	8	0	8
Gmina Sadlinki	0	0	0	1	0	1	1	0	1

Rozpoczęcie robót publicznych	w lipcu 2015 r.			od początku 2015 r.			na koniec lipca 2015 r.		
	ogółem	mężczyźni	kobiety	ogółem	mężczyźni	kobiety	ogółem	mężczyźni	kobiety
POWIAT	10	10	0	42	37	5	24	20	4
Miasto Kwidzyn	0	0	0	1	0	1	1	0	1
Gmina Gardeja	0	0	0	3	3	0	3	3	0
Gmina Kwidzyn	0	0	0	5	5	0	5	5	0
Miasto i gmina Prabuty	0	0	0	7	3	4	6	3	3
Gmina Ryjewo	4	4	0	9	9	0	5	5	0
Gmina Sadlinki	6	6	0	17	17	0	4	4	0

Podjęcie pracy w ramach refundacji kosztów zatrudnienia bezrobotnego	w lipcu 2015 r.			od początku 2015 r.			na koniec lipca 2015 r.		
	ogółem	mężczyźni	kobiety	ogółem	mężczyźni	kobiety	ogółem	mężczyźni	kobiety
POWIAT	13	12	1	120	93	27	X	X	X
Miasto Kwidzyn	3	3	0	51	40	11	X	X	X
Gmina Gardeja	0	0	0	6	3	3	X	X	X
Gmina Kwidzyn	6	5	1	32	25	7	X	X	X
Miasto i gmina Prabuty	1	1	0	9	8	1	X	X	X
Gmina Ryjewo	1	1	0	10	6	4	X	X	X
Gmina Sadlinki	2	2	0	12	11	1	X	X	X

Podjęcie pracy poza miejscem zamieszkania w ramach bonu na zasiedlenie	w lipcu 2015 r.			od początku 2015 r.			na koniec lipca 2015 r.		
	ogółem	mężczyźni	kobiety	ogółem	mężczyźni	kobiety	ogółem	mężczyźni	kobiety
POWIAT	0	0	0	0	0	0	X	X	X
Miasto Kwidzyn	0	0	0	0	0	0	X	X	X
Gmina Gardeja	0	0	0	0	0	0	X	X	X
Gmina Kwidzyn	0	0	0	0	0	0	X	X	X
Miasto i gmina Prabuty	0	0	0	0	0	0	X	X	X
Gmina Ryjewo	0	0	0	0	0	0	X	X	X
Gmina Sadlinki	0	0	0	0	0	0	X	X	X

Podjęcie pracy w ramach bonu zatrudnieniowego	w lipcu 2015 r.			od początku 2015 r.			na koniec lipca 2015 r.		
	ogółem	mężczyźni	kobiety	ogółem	mężczyźni	kobiety	ogółem	mężczyźni	kobiety
POWIAT	0	0	0	0	0	0	X	X	X
Miasto Kwidzyn	0	0	0	0	0	0	X	X	X
Gmina Gardeja	0	0	0	0	0	0	X	X	X
Gmina Kwidzyn	0	0	0	0	0	0	X	X	X
Miasto i gmina Prabuty	0	0	0	0	0	0	X	X	X
Gmina Ryjewo	0	0	0	0	0	0	X	X	X
Gmina Sadlinki	0	0	0	0	0	0	X	X	X

Podjęcie pracy w ramach świadczenia aktywizacyjnego	w lipcu 2015 r.			od początku 2015 r.			na koniec lipca 2015 r.		
	ogółem	mężczyźni	kobiety	ogółem	mężczyźni	kobiety	ogółem	mężczyźni	kobiety
POWIAT	0	0	0	0	0	0	0	0	0
Miasto Kwidzyn	0	0	0	0	0	0	0	0	0
Gmina Gardeja	0	0	0	0	0	0	0	0	0
Gmina Kwidzyn	0	0	0	0	0	0	0	0	0
Miasto i gmina Prabuty	0	0	0	0	0	0	0	0	0
Gmina Ryjewo	0	0	0	0	0	0	0	0	0
Gmina Sadlinki	0	0	0	0	0	0	0	0	0

Podjęcie pracy w ramach grantu na telepracę	w lipcu 2015 r.			od początku 2015 r.			na koniec lipca 2015 r.		
	ogółem	mężczyźni	kobiety	ogółem	mężczyźni	kobiety	ogółem	mężczyźni	kobiety
POWIAT	0	0	0	0	0	0	0	0	0
Miasto Kwidzyn	0	0	0	0	0	0	0	0	0
Gmina Gardeja	0	0	0	0	0	0	0	0	0
Gmina Kwidzyn	0	0	0	0	0	0	0	0	0
Miasto i gmina Prabuty	0	0	0	0	0	0	0	0	0
Gmina Ryjewo	0	0	0	0	0	0	0	0	0
Gmina Sadlinki	0	0	0	0	0	0	0	0	0

Podjęcie pracy w ramach refundacji składek na ubezpieczenia społeczne	w lipcu 2015 r.			od początku 2015 r.			na koniec lipca 2015 r.		
	ogółem	mężczyźni	kobiety	ogółem	mężczyźni	kobiety	ogółem	mężczyźni	kobiety
POWIAT	0	0	0	0	0	0	0	0	0
Miasto Kwidzyn	0	0	0	0	0	0	0	0	0
Gmina Gardeja	0	0	0	0	0	0	0	0	0
Gmina Kwidzyn	0	0	0	0	0	0	0	0	0
Miasto i gmina Prabuty	0	0	0	0	0	0	0	0	0
Gmina Ryjewo	0	0	0	0	0	0	0	0	0
Gmina Sadlinki	0	0	0	0	0	0	0	0	0

Inne formy aktywizacji związane z zatrudnieniem	w lipcu 2015 r.			od początku 2015 r.			na koniec lipca 2015 r.		
	ogółem	mężczyźni	kobiety	ogółem	mężczyźni	kobiety	ogółem	mężczyźni	kobiety
POWIAT	2	0	2	7	2	5	X	X	X
Miasto Kwidzyn	0	0	0	3	1	2	X	X	X
Gmina Gardeja	1	0	1	1	0	1	X	X	X
Gmina Kwidzyn	1	0	1	1	0	1	X	X	X
Miasto i gmina Prabuty	0	0	0	1	1	0	X	X	X
Gmina Ryjewo	0	0	0	1	0	1	X	X	X
Gmina Sadlinki	0	0	0	0	0	0	X	X	X

Rozpoczęcie przygotowania zawodowego dorosłych	w lipcu 2015 r.			od początku 2015 r.			na koniec lipca 2015 r.		
	ogółem	mężczyźni	kobiety	ogółem	mężczyźni	kobiety	ogółem	mężczyźni	kobiety
POWIAT	0	0	0	0	0	0	0	0	0
Miasto Kwidzyn	0	0	0	0	0	0	0	0	0
Gmina Gardeja	0	0	0	0	0	0	0	0	0
Gmina Kwidzyn	0	0	0	0	0	0	0	0	0
Miasto i gmina Prabuty	0	0	0	0	0	0	0	0	0
Gmina Ryjewo	0	0	0	0	0	0	0	0	0
Gmina Sadlinki	0	0	0	0	0	0	0	0	0

Skierowanie do agencji zatrudnienia w ramach zlecenia działań aktywizacyjnych	w lipcu 2015 r.			od początku 2015 r.			na koniec lipca 2015 r.		
	ogółem	mężczyźni	kobiety	ogółem	mężczyźni	kobiety	ogółem	mężczyźni	kobiety
POWIAT	0	0	0	0	0	0	X	X	X
Miasto Kwidzyn	0	0	0	0	0	0	X	X	X
Gmina Gardeja	0	0	0	0	0	0	X	X	X
Gmina Kwidzyn	0	0	0	0	0	0	X	X	X
Miasto i gmina Prabuty	0	0	0	0	0	0	X	X	X
Gmina Ryjewo	0	0	0	0	0	0	X	X	X
Gmina Sadlinki	0	0	0	0	0	0	X	X	X

Otrzymanie środków z Funduszu Pracy na podjęcie działalności gospodarczej	w lipcu 2015 r.			od początku 2015 r.			na koniec lipca 2015 r.		
	ogółem	mężczyźni	kobiety	ogółem	mężczyźni	kobiety	ogółem	mężczyźni	kobiety
POWIAT	6	5	1	66	46	20	X	X	X
w tym bez bonu na zasiedlenie	6	5	1	66	46	20	X	X	X
w tym w ramach bonu na zasiedlenie	0	0	0	0	0	0	X	X	X
Miasto Kwidzyn	1	0	1	22	10	12	X	X	X
w tym bez bonu na zasiedlenie	1	0	1	22	10	12	X	X	X
w tym w ramach bonu na zasiedlenie	0	0	0	0	0	0	X	X	X
Gmina Gardeja	0	0	0	7	6	1	X	X	X
w tym bez bonu na zasiedlenie	0	0	0	7	6	1	X	X	X
w tym w ramach bonu na zasiedlenie	0	0	0	0	0	0	X	X	X
Gmina Kwidzyn	1	1	0	12	9	3	X	X	X
w tym bez bonu na zasiedlenie	1	1	0	12	9	3	X	X	X
w tym w ramach bonu na zasiedlenie	0	0	0	0	0	0	X	X	X
Miasto i gmina Prabuty	1	1	0	13	10	3	X	X	X
w tym bez bonu na zasiedlenie	1	1	0	13	10	3	X	X	X
w tym w ramach bonu na zasiedlenie	0	0	0	0	0	0	X	X	X
Gmina Ryjewo	2	2	0	7	6	1	X	X	X
w tym bez bonu na zasiedlenie	2	2	0	7	6	1	X	X	X
w tym w ramach bonu na zasiedlenie	0	0	0	0	0	0	X	X	X
Gmina Sadlinki	1	1	0	5	5	0	X	X	X
w tym bez bonu na zasiedlenie	1	1	0	5	5	0	X	X	X
w tym w ramach bonu na zasiedlenie	0	0	0	0	0	0	X	X	X

Podjęcie pracy w ramach dofinansowania wynagrodzenia za zatrudnienie skierowanego bezrobotnego powyżej 50 roku życia	w lipcu 2015 r.			od początku 2015 r.			na koniec lipca 2015 r.		
	ogółem	mężczyźni	kobiety	ogółem	mężczyźni	kobiety	ogółem	mężczyźni	kobiety
POWIAT	1	1	0	5	4	1	3	2	1
w tym do 60 roku życia	X	X	X	X	X	X	3	2	1
w tym powyżej 60 roku życia	X	X	X	X	X	X	0	0	0
Miasto Kwidzyn	1	1	0	3	2	1	3	2	1
w tym do 60 roku życia	X	X	X	X	X	X	3	2	1
w tym powyżej 60 roku życia	X	X	X	X	X	X	0	0	0
Gmina Gardeja	0	0	0	0	0	0	0	0	0
w tym do 60 roku życia	X	X	X	X	X	X	0	0	0
w tym powyżej 60 roku życia	X	X	X	X	X	X	0	0	0
Gmina Kwidzyn	0	0	0	2	2	0	0	0	0
w tym do 60 roku życia	X	X	X	X	X	X	0	0	0
w tym powyżej 60 roku życia	X	X	X	X	X	X	0	0	0
Miasto i gmina Prabuty	0	0	0	0	0	0	0	0	0
w tym do 60 roku życia	X	X	X	X	X	X	0	0	0
w tym powyżej 60 roku życia	X	X	X	X	X	X	0	0	0
Gmina Ryjewo	0	0	0	0	0	0	0	0	0
w tym do 60 roku życia	X	X	X	X	X	X	0	0	0
w tym powyżej 60 roku życia	X	X	X	X	X	X	0	0	0
Gmina Sadlinki	0	0	0	0	0	0	0	0	0
w tym do 60 roku życia	X	X	X	X	X	X	0	0	0
w tym powyżej 60 roku życia	X	X	X	X	X	X	0	0	0

Rozpoczęcie szkolenia	w lipcu 2015 r.			od początku 2015 r.			na koniec lipca 2015 r.		
	ogółem	mężczyźni	kobiety	ogółem	mężczyźni	kobiety	ogółem	mężczyźni	kobiety
POWIAT	3	3	0	57	45	12	1	1	0
w tym bez bonu szkoleniowego	1	1	0	53	43	10	0	0	0
w tym w ramach bonu szkoleniowego	2	2	0	4	2	2	1	1	0
Miasto Kwidzyn	2	2	0	21	19	2	0	0	0
w tym bez bonu szkoleniowego	1	1	0	18	18	0	0	0	0
w tym w ramach bonu szkoleniowego	1	1	0	3	1	2	0	0	0
Gmina Gardeja	0	0	0	2	2	0	0	0	0
w tym bez bonu szkoleniowego	0	0	0	2	2	0	0	0	0
w tym w ramach bonu szkoleniowego	0	0	0	0	0	0	0	0	0
Gmina Kwidzyn	1	1	0	19	12	7	1	1	0
w tym bez bonu szkoleniowego	0	0	0	18	11	7	0	0	0
w tym w ramach bonu szkoleniowego	1	1	0	1	1	0	1	1	0
Miasto i gmina Prabuty	0	0	0	6	6	0	0	0	0
w tym bez bonu szkoleniowego	0	0	0	6	6	0	0	0	0
w tym w ramach bonu szkoleniowego	0	0	0	0	0	0	0	0	0
Gmina Ryjewo	0	0	0	7	4	3	0	0	0
w tym bez bonu szkoleniowego	0	0	0	7	4	3	0	0	0
w tym w ramach bonu szkoleniowego	0	0	0	0	0	0	0	0	0
Gmina Sadlinki	0	0	0	2	2	0	0	0	0
w tym bez bonu szkoleniowego	0	0	0	2	2	0	0	0	0
w tym w ramach bonu szkoleniowego	0	0	0	0	0	0	0	0	0

Rozpoczęcie stażu	w lipcu 2015 r.			od początku 2015 r.			na koniec lipca 2015 r.		
	ogółem	mężczyźni	kobiety	ogółem	mężczyźni	kobiety	ogółem	mężczyźni	kobiety
POWIAT	50	14	36	311	92	219	287	85	202
w tym bez bonu stażowego	50	14	36	311	92	219	287	85	202
w tym w ramach bonu stażowego	0	0	0	0	0	0	0	0	0
Miasto Kwidzyn	14	5	9	117	40	77	108	37	71
w tym bez bonu stażowego	14	5	9	117	40	77	108	37	71
w tym w ramach bonu stażowego	0	0	0	0	0	0	0	0	0
Gmina Gardeja	7	1	6	43	10	33	41	10	31
w tym bez bonu stażowego	7	1	6	43	10	33	41	10	31
w tym w ramach bonu stażowego	0	0	0	0	0	0	0	0	0
Gmina Kwidzyn	15	4	11	48	18	30	43	15	28
w tym bez bonu stażowego	15	4	11	48	18	30	43	15	28
w tym w ramach bonu stażowego	0	0	0	0	0	0	0	0	0
Miasto i gmina Prabuty	3	0	3	45	14	31	40	14	26
w tym bez bonu stażowego	3	0	3	45	14	31	40	14	26
w tym w ramach bonu stażowego	0	0	0	0	0	0	0	0	0
Gmina Ryjewo	7	3	4	28	6	22	27	6	21
w tym bez bonu stażowego	7	3	4	28	6	22	27	6	21
w tym w ramach bonu stażowego	0	0	0	0	0	0	0	0	0
Gmina Sadlinki	4	1	3	30	4	26	28	3	25
w tym bez bonu stażowego	4	1	3	30	4	26	28	3	25
w tym w ramach bonu stażowego	0	0	0	0	0	0	0	0	0

Rozpoczęcia pracy społecznie użytecznej	w lipcu 2015 r.			od początku 2015 r.			na koniec lipca 2015 r.		
	ogółem	mężczyźni	kobiety	ogółem	mężczyźni	kobiety	ogółem	mężczyźni	kobiety
POWIAT	0	0	0	41	18	23	38	15	23
w tym poza PAI	0	0	0	41	18	23	38	15	23
w tym w ramach PAI	0	0	0	0	0	0	0	0	0
Miasto Kwidzyn	0	0	0	1	0	1	1	0	1
w tym poza PAI	0	0	0	1	0	1	1	0	1
w tym w ramach PAI	0	0	0	0	0	0	0	0	0
Gmina Gardeja	0	0	0	17	8	9	15	6	9
w tym poza PAI	0	0	0	17	8	9	15	6	9
w tym w ramach PAI	0	0	0	0	0	0	0	0	0
Gmina Kwidzyn	0	0	0	10	7	3	9	6	3
w tym poza PAI	0	0	0	10	7	3	9	6	3
w tym w ramach PAI	0	0	0	0	0	0	0	0	0
Miasto i gmina Prabuty	0	0	0	0	0	0	0	0	0
w tym poza PAI	0	0	0	0	0	0	0	0	0
w tym w ramach PAI	0	0	0	0	0	0	0	0	0
Gmina Ryjewo	0	0	0	13	3	10	13	3	10
w tym poza PAI	0	0	0	13	3	10	13	3	10
w tym w ramach PAI	0	0	0	0	0	0	0	0	0
Gmina Sadlinki	0	0	0	0	0	0	0	0	0
w tym poza PAI	0	0	0	0	0	0	0	0	0
w tym w ramach PAI	0	0	0	0	0	0	0	0	0

POWIAT	w lipcu 2015 r.			od początku 2015 r.			na koniec lipca 2015 r.		
	ogółem	mężczyźni	kobiety	ogółem	mężczyźni	kobiety	ogółem	mężczyźni	kobiety
prace interwencyjne	0	0	0	40	8	32	34	8	26
roboty publiczne	10	10	0	42	37	5	24	20	4
otrzymanie środków z Funduszu Pracy na podjęcie działalności gospodarczej	6	5	1	66	46	20	X	X	X
w tym bez bonu na zasiedlenie	6	5	1	66	46	20	X	X	X
w tym w ramach bonu na zasiedlenie	0	0	0	0	0	0	X	X	X
podjęcie pracy w ramach refundacji kosztów zatrudnienia bezrobotnego	13	12	1	120	93	27	X	X	X
podjęcie pracy poza miejscem zamieszkania w ramach bonu na zasiedlenie	0	0	0	0	0	0	X	X	X
podjęcie pracy w ramach bonu zatrudnieniowego	0	0	0	0	0	0	X	X	X
podjęcie pracy w ramach świadczenia aktywizacyjnego	0	0	0	0	0	0	0	0	0
podjęcie pracy w ramach grantu na telepracę	0	0	0	0	0	0	0	0	0
podjęcie pracy w ramach refundacji składek na ubezpieczenia społeczne	0	0	0	0	0	0	0	0	0
podjęcie pracy w ramach dofinansowania wynagrodzenia za zatrudnienie skierowanego bezrobotnego powyżej 50 roku życia	1	1	0	5	4	1	3	2	1
w tym do 60 roku życia	X	X	X	X	X	X	3	2	1
w tym powyżej 60 roku życia	X	X	X	X	X	X	0	0	0
inne formy aktywizacji związane z zatrudnieniem	2	0	2	7	2	5	X	X	X
rozpoczęcie szkolenia	3	3	0	57	45	12	1	1	0
w tym bez bonu szkoleniowego	1	1	0	53	43	10	0	0	0
w tym w ramach bonu szkoleniowego	2	2	0	4	2	2	1	1	0
rozpoczęcie stażu	50	14	36	311	92	219	287	85	202
w tym bez bonu stażowego	50	14	36	311	92	219	287	85	202
w tym w ramach bonu stażowego	0	0	0	0	0	0	0	0	0
rozpoczęcie przygotowania zawodowego dorosłych	0	0	0	0	0	0	0	0	0
rozpoczęcia pracy społecznie użytecznej	0	0	0	41	18	23	38	15	23
w tym poza PAI	0	0	0	41	18	23	38	15	23
w tym w ramach PAI	0	0	0	0	0	0	0	0	0
skierowania do agencji zatrudnienia w ramach zlecenia działań aktywizacyjnych	0	0	0	0	0	0	X	X	X

Miasto Kwidzyn	w lipcu 2015 r.			od początku 2015 r.			na koniec lipca 2015 r.		
	ogółem	mężczyźni	kobiety	ogółem	mężczyźni	kobiety	ogółem	mężczyźni	kobiety
prace interwencyjne	0	0	0	15	2	13	13	2	11
roboty publiczne	0	0	0	1	0	1	1	0	1
otrzymanie środków z Funduszu Pracy na podjęcie działalności gospodarczej	1	0	1	22	10	12	X	X	X
w tym bez bonu na zasiedlenie	1	0	1	22	10	12	X	X	X
w tym w ramach bonu na zasiedlenie	0	0	0	0	0	0	X	X	X
podjęcie pracy w ramach refundacji kosztów zatrudnienia bezrobotnego	3	3	0	51	40	11	X	X	X
podjęcie pracy poza miejscem zamieszkania w ramach bonu na zasiedlenie	0	0	0	0	0	0	X	X	X
podjęcie pracy w ramach bonu zatrudnieniowego	0	0	0	0	0	0	X	X	X
podjęcie pracy w ramach świadczenia aktywizacyjnego	0	0	0	0	0	0	0	0	0
podjęcie pracy w ramach grantu na telepracę	0	0	0	0	0	0	0	0	0
podjęcie pracy w ramach refundacji składek na ubezpieczenia społeczne	0	0	0	0	0	0	0	0	0
podjęcie pracy w ramach dofinansowania wynagrodzenia za zatrudnienie skierowanego bezrobotnego powyżej 50 roku życia	1	1	0	3	2	1	3	2	1
w tym do 60 roku życia	X	X	X	X	X	X	3	2	1
w tym powyżej 60 roku życia	X	X	X	X	X	X	0	0	0
inne formy aktywizacji związane z zatrudnieniem	0	0	0	3	1	2	X	X	X
rozpoczęcie szkolenia	2	2	0	21	19	2	0	0	0
w tym bez bonu szkoleniowego	1	1	0	18	18	0	0	0	0
w tym w ramach bonu szkoleniowego	1	1	0	3	1	2	0	0	0
rozpoczęcie stażu	14	5	9	117	40	77	108	37	71
w tym bez bonu stażowego	14	5	9	117	40	77	108	37	71
w tym w ramach bonu stażowego	0	0	0	0	0	0	0	0	0
rozpoczęcie przygotowania zawodowego dorosłych	0	0	0	0	0	0	0	0	0
rozpoczęcia pracy społecznie użytecznej	0	0	0	1	0	1	1	0	1
w tym poza PAI	0	0	0	1	0	1	1	0	1
w tym w ramach PAI	0	0	0	0	0	0	0	0	0
skierowania do agencji zatrudnienia w ramach zlecenia działań aktywizacyjnych	0	0	0	0	0	0	X	X	X

Gmina Gardeja	w lipcu 2015 r.			od początku 2015 r.			na koniec lipca 2015 r.		
	ogółem	mężczyźni	kobiety	ogółem	mężczyźni	kobiety	ogółem	mężczyźni	kobiety
prace interwencyjne	0	0	0	6	3	3	6	3	3
roboty publiczne	0	0	0	3	3	0	3	3	0
otrzymanie środków z Funduszu Pracy na podjęcie działalności gospodarczej	0	0	0	7	6	1	X	X	X
w tym bez bonu na zasiedlenie	0	0	0	7	6	1	X	X	X
w tym w ramach bonu na zasiedlenie	0	0	0	0	0	0	X	X	X
podjęcie pracy w ramach refundacji kosztów zatrudnienia bezrobotnego	0	0	0	6	3	3	X	X	X
podjęcie pracy poza miejscem zamieszkania w ramach bonu na zasiedlenie	0	0	0	0	0	0	X	X	X
podjęcie pracy w ramach bonu zatrudnieniowego	0	0	0	0	0	0	X	X	X
podjęcie pracy w ramach świadczenia aktywizacyjnego	0	0	0	0	0	0	0	0	0
podjęcie pracy w ramach grantu na telepracę	0	0	0	0	0	0	0	0	0
podjęcie pracy w ramach refundacji składek na ubezpieczenia społeczne	0	0	0	0	0	0	0	0	0
podjęcie pracy w ramach dofinansowania wynagrodzenia za zatrudnienie skierowanego bezrobotnego powyżej 50 roku życia	0	0	0	0	0	0	0	0	0
w tym do 60 roku życia	X	X	X	X	X	X	0	0	0
w tym powyżej 60 roku życia	X	X	X	X	X	X	0	0	0
inne formy aktywizacji związane z zatrudnieniem	1	0	1	1	0	1	X	X	X
rozpoczęcie szkolenia	0	0	0	2	2	0	0	0	0
w tym bez bonu szkoleniowego	0	0	0	2	2	0	0	0	0
w tym w ramach bonu szkoleniowego	0	0	0	0	0	0	0	0	0
rozpoczęcie stażu	7	1	6	43	10	33	41	10	31
w tym bez bonu stażowego	7	1	6	43	10	33	41	10	31
w tym w ramach bonu stażowego	0	0	0	0	0	0	0	0	0
rozpoczęcie przygotowania zawodowego dorosłych	0	0	0	0	0	0	0	0	0
rozpoczęcia pracy społecznie użytecznej	0	0	0	17	8	9	15	6	9
w tym poza PAI	0	0	0	17	8	9	15	6	9
w tym w ramach PAI	0	0	0	0	0	0	0	0	0
skierowania do agencji zatrudnienia w ramach zlecenia działań aktywizacyjnych	0	0	0	0	0	0	X	X	X

Gmina Kwidzyn	w lipcu 2015 r.			od początku 2015 r.			na koniec lipca 2015 r.		
	ogółem	mężczyźni	kobiety	ogółem	mężczyźni	kobiety	ogółem	mężczyźni	kobiety
prace interwencyjne	0	0	0	3	1	2	3	1	2
roboty publiczne	0	0	0	5	5	0	5	5	0
otrzymanie środków z Funduszu Pracy na podjęcie działalności gospodarczej	1	1	0	12	9	3	X	X	X
w tym bez bonu na zasiedlenie	1	1	0	12	9	3	X	X	X
w tym w ramach bonu na zasiedlenie	0	0	0	0	0	0	X	X	X
podjęcie pracy w ramach refundacji kosztów zatrudnienia bezrobotnego	6	5	1	32	25	7	X	X	X
podjęcie pracy poza miejscem zamieszkania w ramach bonu na zasiedlenie	0	0	0	0	0	0	X	X	X
podjęcie pracy w ramach bonu zatrudnieniowego	0	0	0	0	0	0	X	X	X
podjęcie pracy w ramach świadczenia aktywizacyjnego	0	0	0	0	0	0	0	0	0
podjęcie pracy w ramach grantu na telepracę	0	0	0	0	0	0	0	0	0
podjęcie pracy w ramach refundacji składek na ubezpieczenia społeczne	0	0	0	0	0	0	0	0	0
podjęcie pracy w ramach dofinansowania wynagrodzenia za zatrudnienie skierowanego bezrobotnego powyżej 50 roku życia	0	0	0	2	2	0	0	0	0
w tym do 60 roku życia	X	X	X	X	X	X	0	0	0
w tym powyżej 60 roku życia	X	X	X	X	X	X	0	0	0
inne formy aktywizacji związane z zatrudnieniem	1	0	1	1	0	1	X	X	X
rozpoczęcie szkolenia	1	1	0	19	12	7	1	1	0
w tym bez bonu szkoleniowego	0	0	0	18	11	7	0	0	0
w tym w ramach bonu szkoleniowego	1	1	0	1	1	0	1	1	0
rozpoczęcie stażu	15	4	11	48	18	30	43	15	28
w tym bez bonu stażowego	15	4	11	48	18	30	43	15	28
w tym w ramach bonu stażowego	0	0	0	0	0	0	0	0	0
rozpoczęcie przygotowania zawodowego dorosłych	0	0	0	0	0	0	0	0	0
rozpoczęcia pracy społecznie użytecznej	0	0	0	10	7	3	9	6	3
w tym poza PAI	0	0	0	10	7	3	9	6	3
w tym w ramach PAI	0	0	0	0	0	0	0	0	0
skierowania do agencji zatrudnienia w ramach zlecenia działań aktywizacyjnych	0	0	0	0	0	0	X	X	X

Miasto i gmina Prabuty	w lipcu 2015 r.			od początku 2015 r.			na koniec lipca 2015 r.		
	ogółem	mężczyźni	kobiety	ogółem	mężczyźni	kobiety	ogółem	mężczyźni	kobiety
prace interwencyjne	0	0	0	4	2	2	3	2	1
roboty publiczne	0	0	0	7	3	4	6	3	3
otrzymanie środków z Funduszu Pracy na podjęcie działalności gospodarczej	1	1	0	13	10	3	X	X	X
w tym bez bonu na zasiedlenie	1	1	0	13	10	3	X	X	X
w tym w ramach bonu na zasiedlenie	0	0	0	0	0	0	X	X	X
podjęcie pracy w ramach refundacji kosztów zatrudnienia bezrobotnego	1	1	0	9	8	1	X	X	X
podjęcie pracy poza miejscem zamieszkania w ramach bonu na zasiedlenie	0	0	0	0	0	0	X	X	X
podjęcie pracy w ramach bonu zatrudnieniowego	0	0	0	0	0	0	X	X	X
podjęcie pracy w ramach świadczenia aktywizacyjnego	0	0	0	0	0	0	0	0	0
podjęcie pracy w ramach grantu na telepracę	0	0	0	0	0	0	0	0	0
podjęcie pracy w ramach refundacji składek na ubezpieczenia społeczne	0	0	0	0	0	0	0	0	0
podjęcie pracy w ramach dofinansowania wynagrodzenia za zatrudnienie skierowanego bezrobotnego powyżej 50 roku życia	0	0	0	0	0	0	0	0	0
w tym do 60 roku życia	X	X	X	X	X	X	0	0	0
w tym powyżej 60 roku życia	X	X	X	X	X	X	0	0	0
inne formy aktywizacji związane z zatrudnieniem	0	0	0	1	1	0	X	X	X
rozpoczęcie szkolenia	0	0	0	6	6	0	0	0	0
w tym bez bonu szkoleniowego	0	0	0	6	6	0	0	0	0
w tym w ramach bonu szkoleniowego	0	0	0	0	0	0	0	0	0
rozpoczęcie stażu	3	0	3	45	14	31	40	14	26
w tym bez bonu stażowego	3	0	3	45	14	31	40	14	26
w tym w ramach bonu stażowego	0	0	0	0	0	0	0	0	0
rozpoczęcie przygotowania zawodowego dorosłych	0	0	0	0	0	0	0	0	0
rozpoczęcia pracy społecznie użytecznej	0	0	0	0	0	0	0	0	0
w tym poza PAI	0	0	0	0	0	0	0	0	0
w tym w ramach PAI	0	0	0	0	0	0	0	0	0
skierowania do agencji zatrudnienia w ramach zlecania działań aktywizacyjnych	0	0	0	0	0	0	X	X	X

Gmina Ryjewo	w lipcu 2015 r.			od początku 2015 r.			na koniec lipca 2015 r.		
	ogółem	mężczyźni	kobiety	ogółem	mężczyźni	kobiety	ogółem	mężczyźni	kobiety
prace interwencyjne	0	0	0	11	0	11	8	0	8
roboty publiczne	4	4	0	9	9	0	5	5	0
otrzymanie środków z Funduszu Pracy na podjęcie działalności gospodarczej	2	2	0	7	6	1	X	X	X
w tym bez bonu na zasiedlenie	2	2	0	7	6	1	X	X	X
w tym w ramach bonu na zasiedlenie	0	0	0	0	0	0	X	X	X
podjęcie pracy w ramach refundacji kosztów zatrudnienia bezrobotnego	1	1	0	10	6	4	X	X	X
podjęcie pracy poza miejscem zamieszkania w ramach bonu na zasiedlenie	0	0	0	0	0	0	X	X	X
podjęcie pracy w ramach bonu zatrudnieniowego	0	0	0	0	0	0	X	X	X
podjęcie pracy w ramach świadczenia aktywizacyjnego	0	0	0	0	0	0	0	0	0
podjęcie pracy w ramach grantu na telepracę	0	0	0	0	0	0	0	0	0
podjęcie pracy w ramach refundacji składek na ubezpieczenia społeczne	0	0	0	0	0	0	0	0	0
podjęcie pracy w ramach dofinansowania wynagrodzenia za zatrudnienie skierowanego bezrobotnego powyżej 50 roku życia	0	0	0	0	0	0	0	0	0
w tym do 60 roku życia	X	X	X	X	X	X	0	0	0
w tym powyżej 60 roku życia	X	X	X	X	X	X	0	0	0
inne formy aktywizacji związane z zatrudnieniem	0	0	0	1	0	1	X	X	X
rozpoczęcie szkolenia	0	0	0	7	4	3	0	0	0
w tym bez bonu szkoleniowego	0	0	0	7	4	3	0	0	0
w tym w ramach bonu szkoleniowego	0	0	0	0	0	0	0	0	0
rozpoczęcie stażu	7	3	4	28	6	22	27	6	21
w tym bez bonu stażowego	7	3	4	28	6	22	27	6	21
w tym w ramach bonu stażowego	0	0	0	0	0	0	0	0	0
rozpoczęcie przygotowania zawodowego dorosłych	0	0	0	0	0	0	0	0	0
rozpoczęcia pracy społecznie użytecznej	0	0	0	13	3	10	13	3	10
w tym poza PAI	0	0	0	13	3	10	13	3	10
w tym w ramach PAI	0	0	0	0	0	0	0	0	0
skierowania do agencji zatrudnienia w ramach zlecenia działań aktywizacyjnych	0	0	0	0	0	0	X	X	X

Gmina Sadlinki	w lipcu 2015 r.			od początku 2015 r.			na koniec lipca 2015 r.		
	ogółem	mężczyźni	kobiety	ogółem	mężczyźni	kobiety	ogółem	mężczyźni	kobiety
prace interwencyjne	0	0	0	1	0	1	1	0	1
roboty publiczne	6	6	0	17	17	0	4	4	0
otrzymanie środków z Funduszu Pracy na podjęcie działalności gospodarczej	1	1	0	5	5	0	X	X	X
w tym bez bonu na zasiedlenie	1	1	0	5	5	0	X	X	X
w tym w ramach bonu na zasiedlenie	0	0	0	0	0	0	X	X	X
podjęcie pracy w ramach refundacji kosztów zatrudnienia bezrobotnego	2	2	0	12	11	1	X	X	X
podjęcie pracy poza miejscem zamieszkania w ramach bonu na zasiedlenie	0	0	0	0	0	0	X	X	X
podjęcie pracy w ramach bonu zatrudnieniowego	0	0	0	0	0	0	X	X	X
podjęcie pracy w ramach świadczenia aktywizacyjnego	0	0	0	0	0	0	0	0	0
podjęcie pracy w ramach grantu na telepracę	0	0	0	0	0	0	0	0	0
podjęcie pracy w ramach refundacji składek na ubezpieczenia społeczne	0	0	0	0	0	0	0	0	0
podjęcie pracy w ramach dofinansowania wynagrodzenia za zatrudnienie skierowanego bezrobotnego powyżej 50 roku życia	0	0	0	0	0	0	0	0	0
w tym do 60 roku życia	X	X	X	X	X	X	0	0	0
w tym powyżej 60 roku życia	X	X	X	X	X	X	0	0	0
inne formy aktywizacji związane z zatrudnieniem	0	0	0	0	0	0	X	X	X
rozpoczęcie szkolenia	0	0	0	2	2	0	0	0	0
w tym bez bonu szkoleniowego	0	0	0	2	2	0	0	0	0
w tym w ramach bonu szkoleniowego	0	0	0	0	0	0	0	0	0
rozpoczęcie stażu	4	1	3	30	4	26	28	3	25
w tym bez bonu stażowego	4	1	3	30	4	26	28	3	25
w tym w ramach bonu stażowego	0	0	0	0	0	0	0	0	0
rozpoczęcie przygotowania zawodowego dorosłych	0	0	0	0	0	0	0	0	0
rozpoczęcia pracy społecznie użytecznej	0	0	0	0	0	0	0	0	0
w tym poza PAI	0	0	0	0	0	0	0	0	0
w tym w ramach PAI	0	0	0	0	0	0	0	0	0
skierowania do agencji zatrudnienia w ramach zlecenia działań aktywizacyjnych	0	0	0	0	0	0	X	X	X