

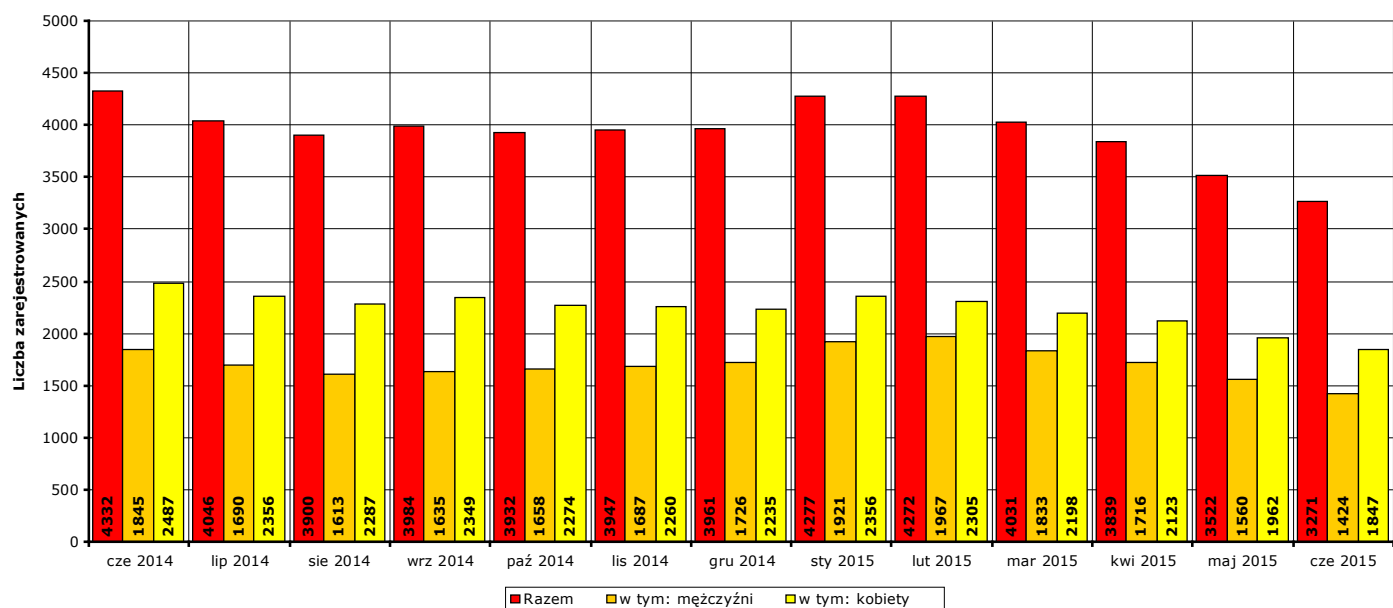


Informacja miesięczna o stanie bezrobocia w powiecie kwidzyńskim.

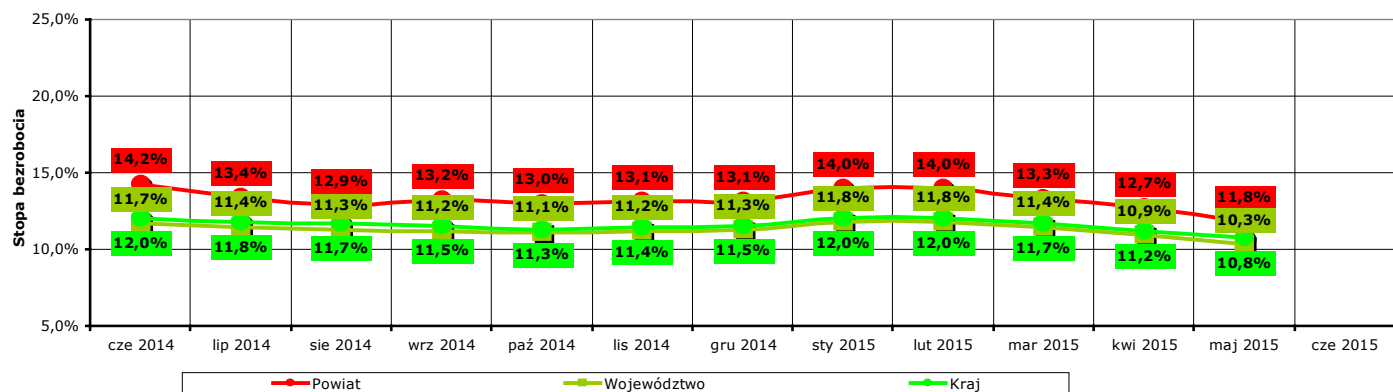
Czerwiec 2015 r.

1. Liczba zarejestrowanych osób bezrobotnych w powiecie kwidzyńskim na koniec czerwca 2015 r.

Według stanu na koniec **czerwca 2015 r.** liczba bezrobotnych zarejestrowanych w Powiatowym Urzędzie Pracy w Kwidzynie wyniosła **3271 osób**, w tym **1424 mężczyzn (43,5% ogółu bezrobotnych)** i **1847 kobiet (56,5% ogółu bezrobotnych)**.



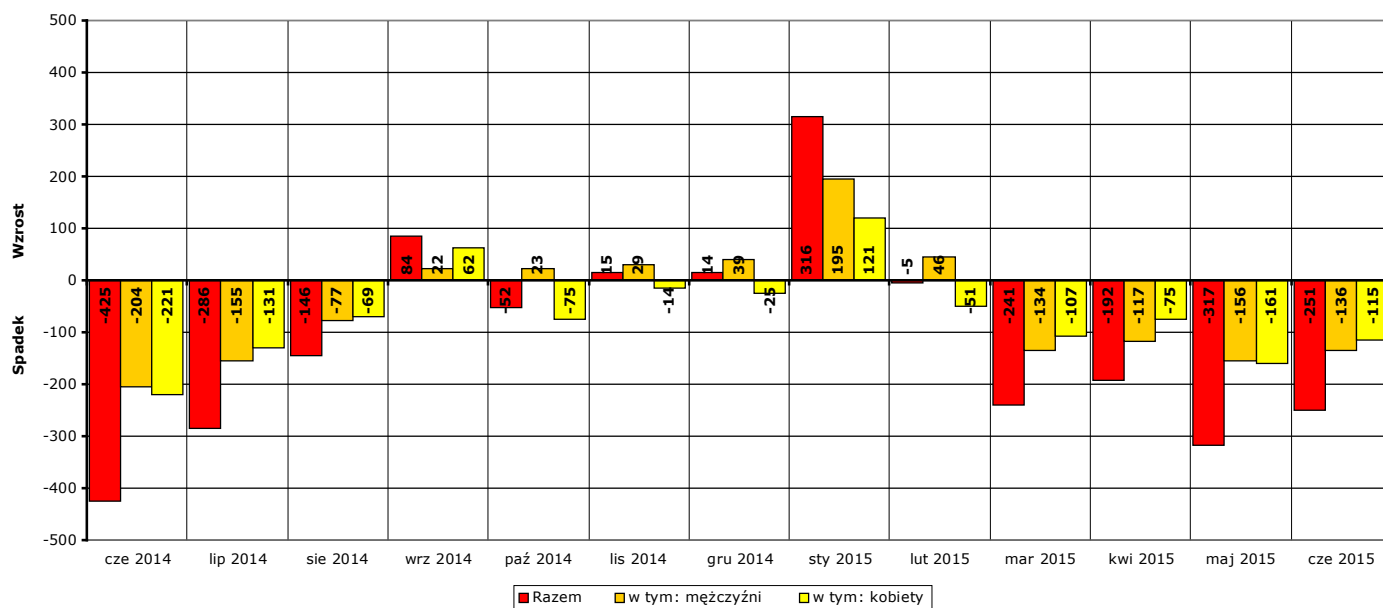
Wykres 1. Liczba zarejestrowanych osób bezrobotnych w powiecie kwidzyńskim w okresie czerwiec 2014 r. - czerwiec 2015 r. (stan na koniec danego miesiąca)



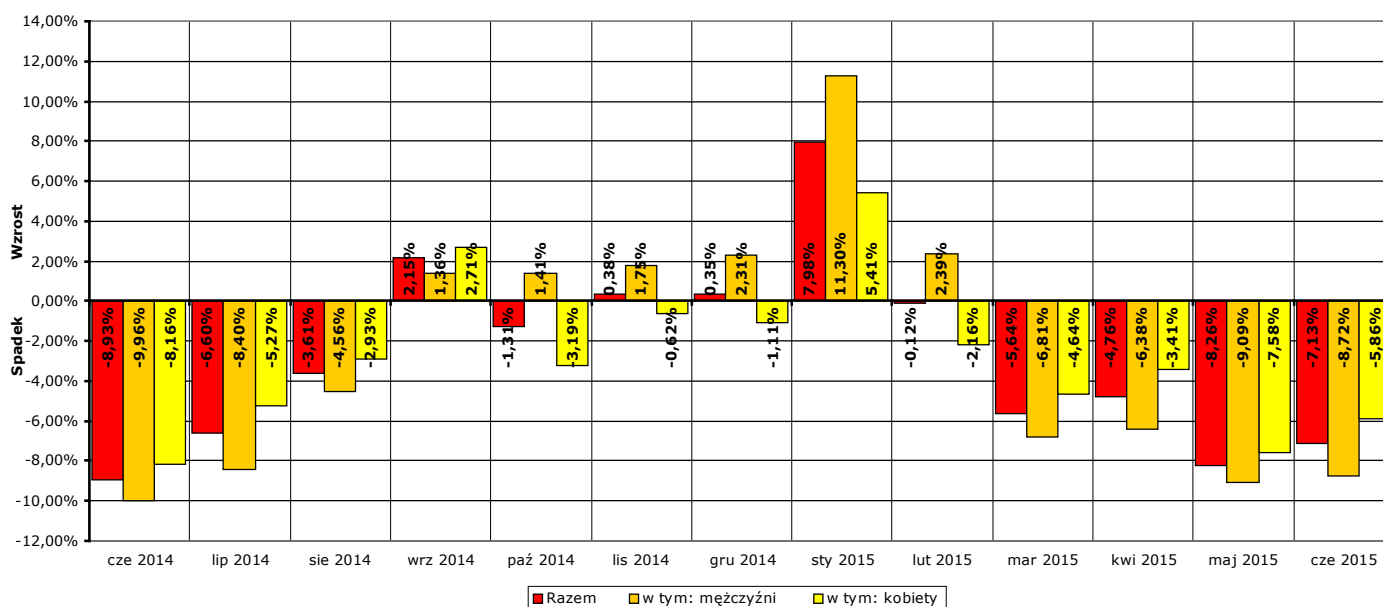
Wykres 2. Stopa bezrobocia w powiecie kwidzyńskim, województwie pomorskim i w kraju w okresie czerwiec 2014 r. - maj 2015 r. Uwaga: stopa bezrobocia za czerwiec 2015 r. znana będzie pod koniec następnego miesiąca, po przetworzeniu informacji statystycznych przez GUS.

W porównaniu do stanu z końca **maja 2015 r.** liczba bezrobotnych na koniec **czerwca 2015 r. spadła o 251 osób** (z **3522** do **3271**, to jest o **7,1%**), w tym liczba bezrobotnych mężczyzn **spadła o 136 osób** (z **1560** do **1424**, to jest o **8,7%**), a liczba bezrobotnych kobiet **spadła o 115 osób** (z **1962** do **1847**, to jest o **5,9%**).

W porównaniu do stanu z końca **czerwca 2014 r.** liczba bezrobotnych na koniec **czerwca 2015 r. spadła o 1061 osób** (z **4332** do **3271**, to jest o **24,5%**), w tym liczba bezrobotnych mężczyzn **spadła o 421 osób** (z **1845** do **1424**, to jest o **22,8%**), a liczba bezrobotnych kobiet **spadła o 640 osób** (z **2487** do **1847**, to jest o **25,7%**).



Wykres 3. Wzrost/spadek liczby zarejestrowanych osób bezrobotnych w powiecie kwidzińskim w okresie czerwiec 2014 r. - czerwiec 2015 r. w porównaniu do poprzedniego miesiąca (według stanu na koniec danego miesiąca).



Wykres 4. Procentowy wzrost/spadek liczby zarejestrowanych osób bezrobotnych w powiecie kwidzińskim w okresie czerwiec 2014 r. - czerwiec 2015 r. w porównaniu do poprzedniego miesiąca (według stanu na koniec danego miesiąca).

2. Zarejestrowane osoby bezrobotne na koniec czerwca 2015 r. posiadające i nie posiadające prawa do zasiłku

Według stanu na koniec **czerwca 2015 r.** spośród **3271 osób** zarejestrowanych osób bezrobotnych:

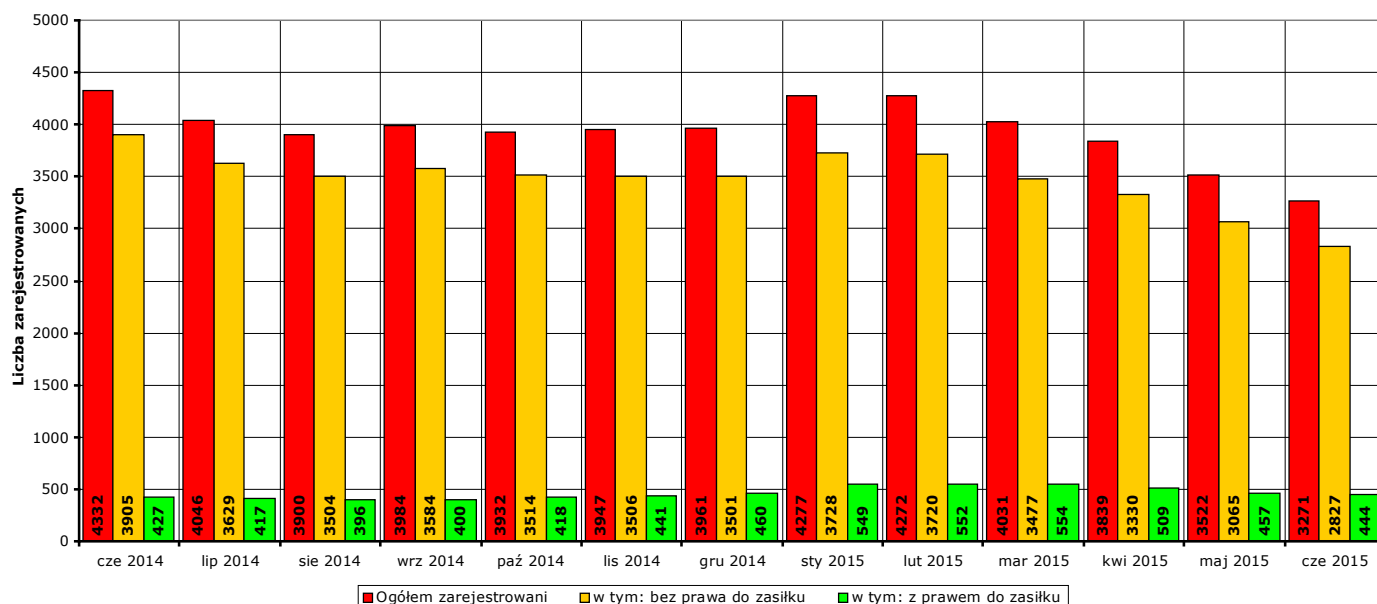
- prawo do zasiłku posiadały **444 osoby**, w tym **214 mężczyzn (48,2%** ogółu bezrobotnych z prawem do zasiłku, **6,5%** ogółu zarejestrowanych) i **230 kobiet (51,8%** ogółu bezrobotnych z prawem do zasiłku, **7%** ogółu zarejestrowanych).
- prawa do zasiłku nie posiadało **2827 osób**, w tym **1210 mężczyzn (42,8%** ogółu bezrobotnych bez prawa do zasiłku, **37%** ogółu zarejestrowanych) i **1617 kobiet (57,2%** ogółu bezrobotnych bez prawa do zasiłku, **49,4%** ogółu zarejestrowanych).

W **czerwcu 2015 r.** w porównaniu do **maja 2015 r.** liczba zarejestrowanych osób bezrobotnych:

- z prawem do zasiłku **spadła o 13 osób** (z **457** do **444**, to jest o **2,8%**), w tym:
 - liczba mężczyzn **spadła o 17 osób** (z **231** do **214**, o **7,4%**),
 - liczba kobiet **wzrosła o 4 osoby** (z **226** do **230**, o **1,8%**)
- bez prawa do zasiłku **spadła o 238 osób** (z **3065** do **2827**, to jest o **7,8%**), w tym:
 - liczba mężczyzn **spadła o 119 osób** (z **1329** do **1210**, o **9%**),
 - liczba kobiet **spadła o 119 osób** (z **1736** do **1617**, o **6,9%**).

W **czerwcu 2015 r.** w porównaniu do **czerwca 2014 r.** liczba zarejestrowanych osób bezrobotnych:

- z prawem do zasiłku **wzrosła o 17 osób** (z **427** do **444**, to jest o **4%**), w tym:
 - liczba mężczyzn **wzrosła o 1 osobę** (z **213** do **214**, o **0,5%**),
 - liczba kobiet **wzrosła o 16 osób** (z **214** do **230**, o **7,5%**)
- bez prawa do zasiłku **spadła o 1078 osób** (z **3905** do **2827**, to jest o **27,6%**), w tym:
 - liczba mężczyzn **spadła o 422 osoby** (z **1632** do **1210**, o **25,9%**),
 - liczba kobiet **spadła o 656 osób** (z **2273** do **1617**, o **28,9%**).

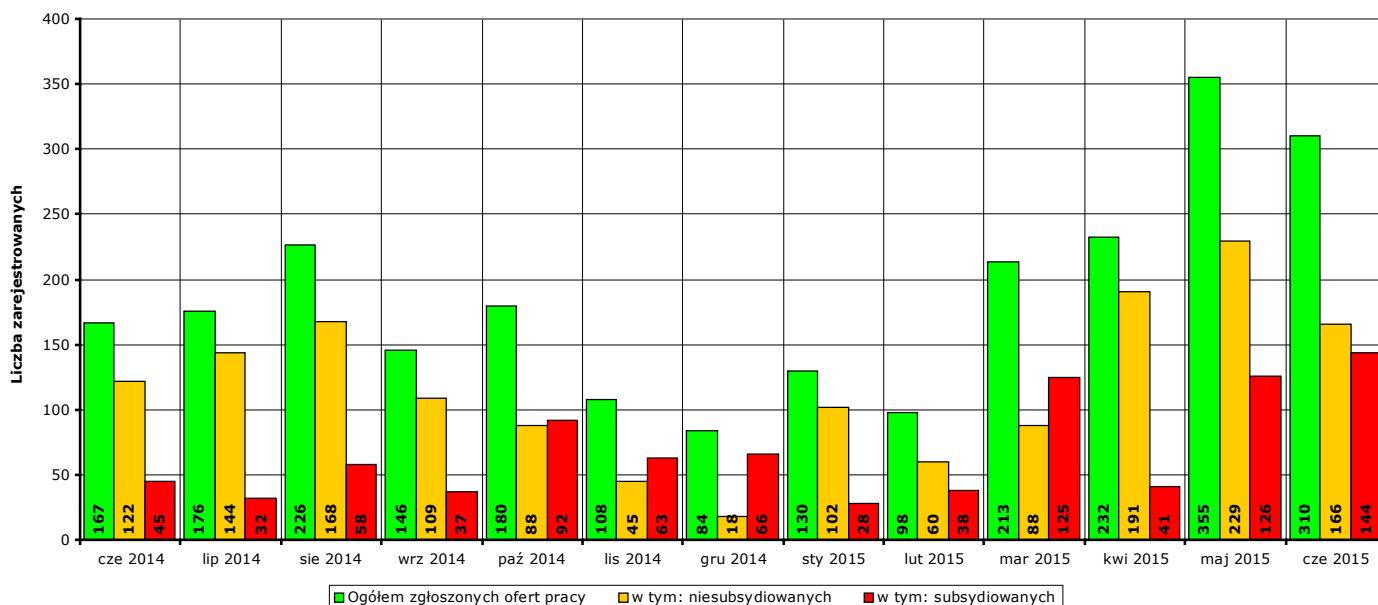


Wykres 5. Liczba zarejestrowanych osób bezrobotnych ogółem, z prawem do zasiłku i bez prawa do zasiłku w okresie czerwiec 2014 r. - czerwiec 2015 r.

3. Liczba ofert pracy w czerwcu 2015 r.

W **czerwcu 2015 r.** w Powiatowym Urzędzie Pracy w Kwidzynie zgłoszono **310 ofert** pracy (od początku 2015 r. - **1338 ofert**), w tym:

- **166 ofert** pracy niesubsydiowanej (od początku 2015 r. - **836 ofert**),
- **144 oferty** pracy subsydiowanej (od początku 2015 r. - **502 oferty**).



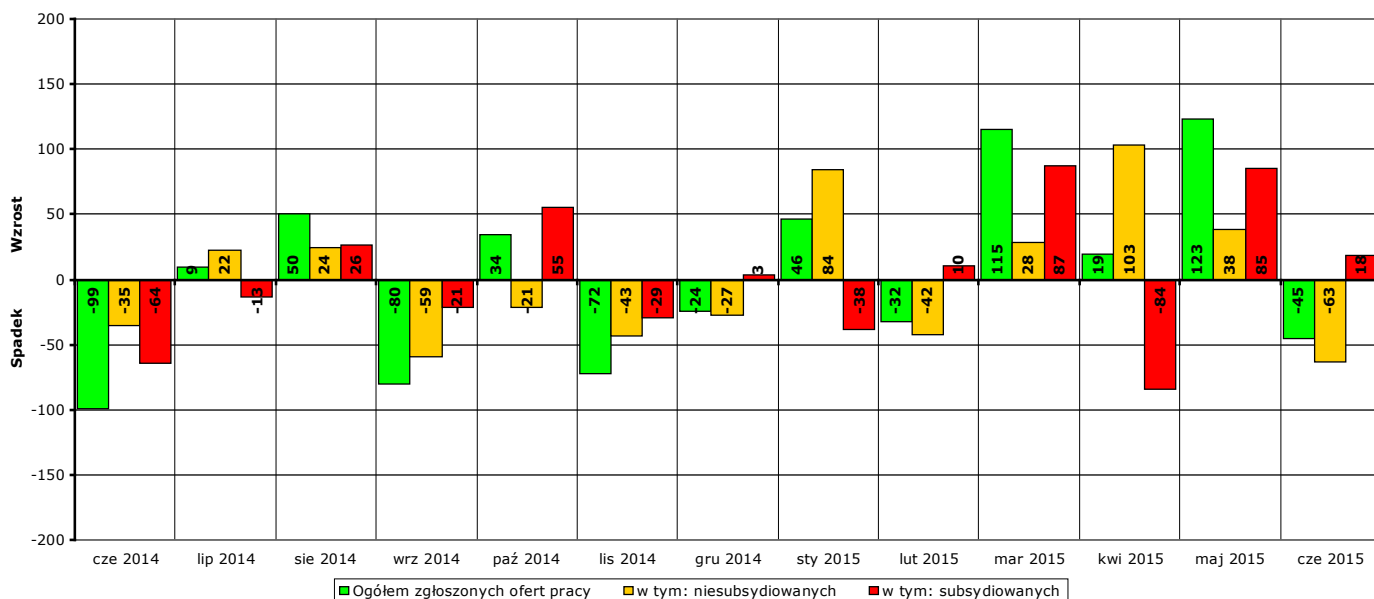
Wykres 6. Liczba ofert pracy zgłoszonych w PUP Kwidzyn w danym miesiącu w okresie czerwiec 2014 r. - czerwiec 2015 r.

W porównaniu do **maja 2015 r.** liczba zgłoszonych ofert pracy **spadła o 45 ofert** (z **355** do **310**, to jest o **12,7%**), w tym:

- **spadła o 63 oferty** pracy niesubsydiowanej (z **229** do **166**, to jest o **27,5%**),
- **wzrosła o 18 ofert** pracy subsydiowanej (z **126** do **144**, to jest o **14,3%**).

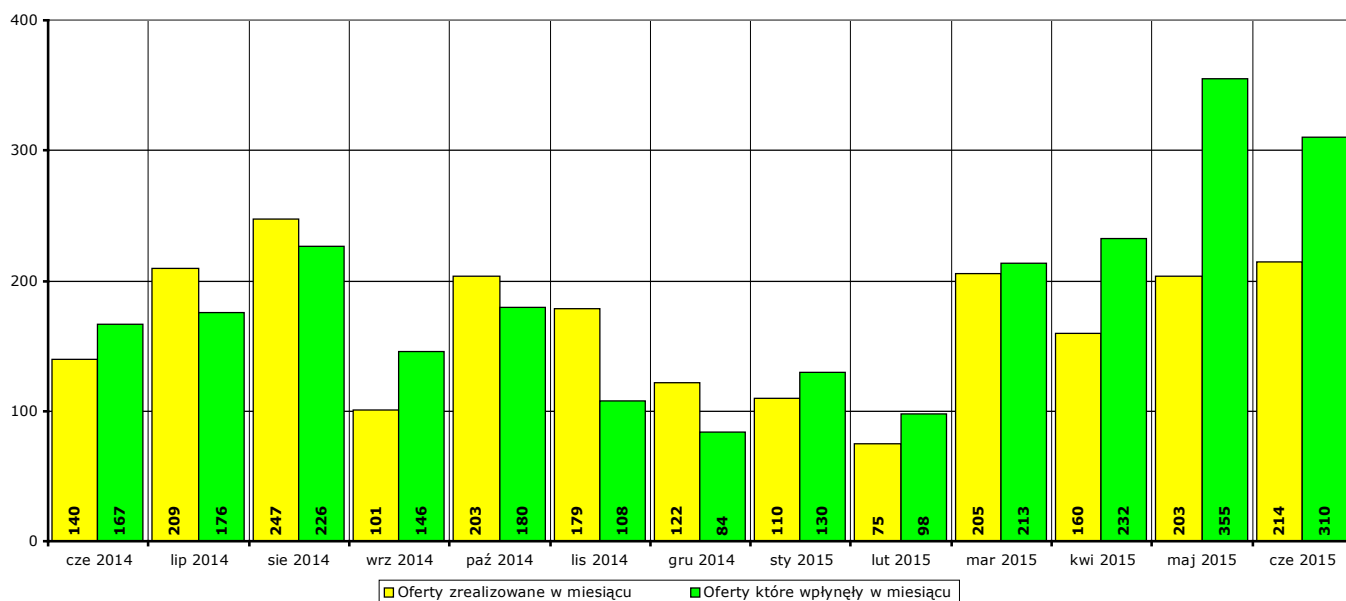
W porównaniu do **czerwca 2014 r.** liczba zgłoszonych ofert pracy **wzrosła o 143 oferty** (z **167** do **310**, to jest o **85,6%**), w tym:

- **wzrosła o 44 oferty** pracy niesubsydiowanej (z **122** do **166**, to jest o **36,1%**),
- **wzrosła o 99 ofert** pracy subsydiowanej (z **45** do **144**, to jest o **220%**).



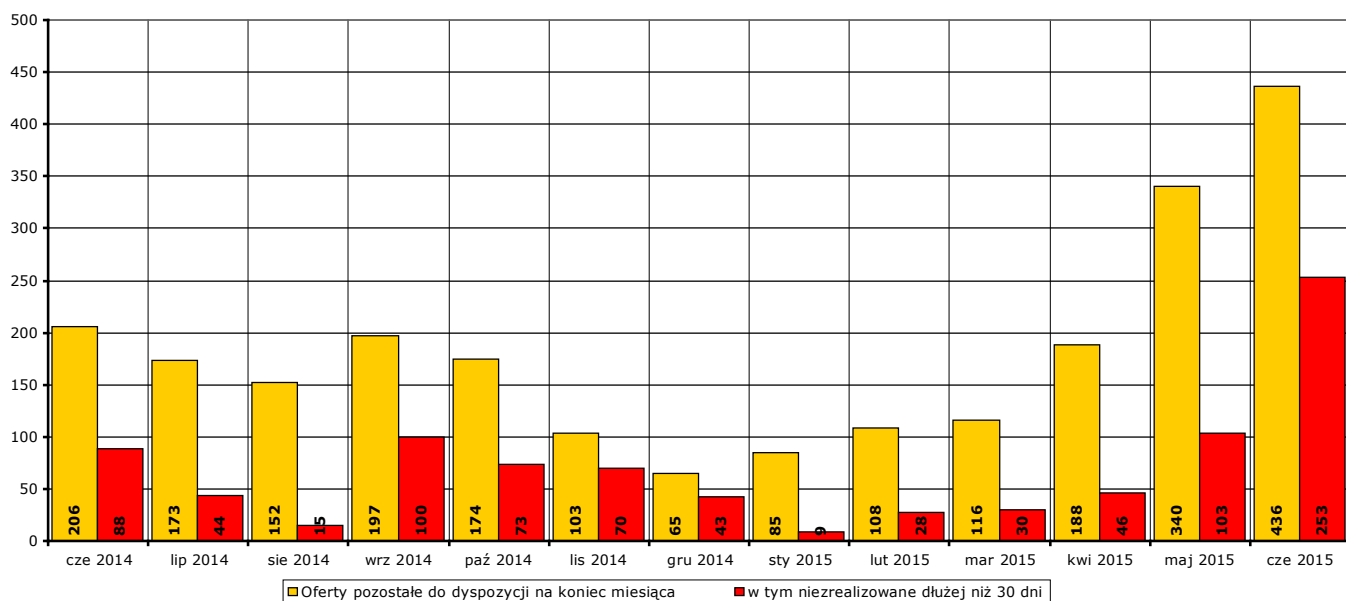
Wykres 7. Wzrost/spadek liczby zgłoszonych ofert pracy w okresie czerwiec 2014 r. - czerwiec 2015 r. w porównaniu do poprzedniego miesiąca.

W **czerwcu 2015 r. 214 ofert** pracy zostało zrealizowanych, upłynął termin ich ważności lub zostało wycofanych przez pracodawców.



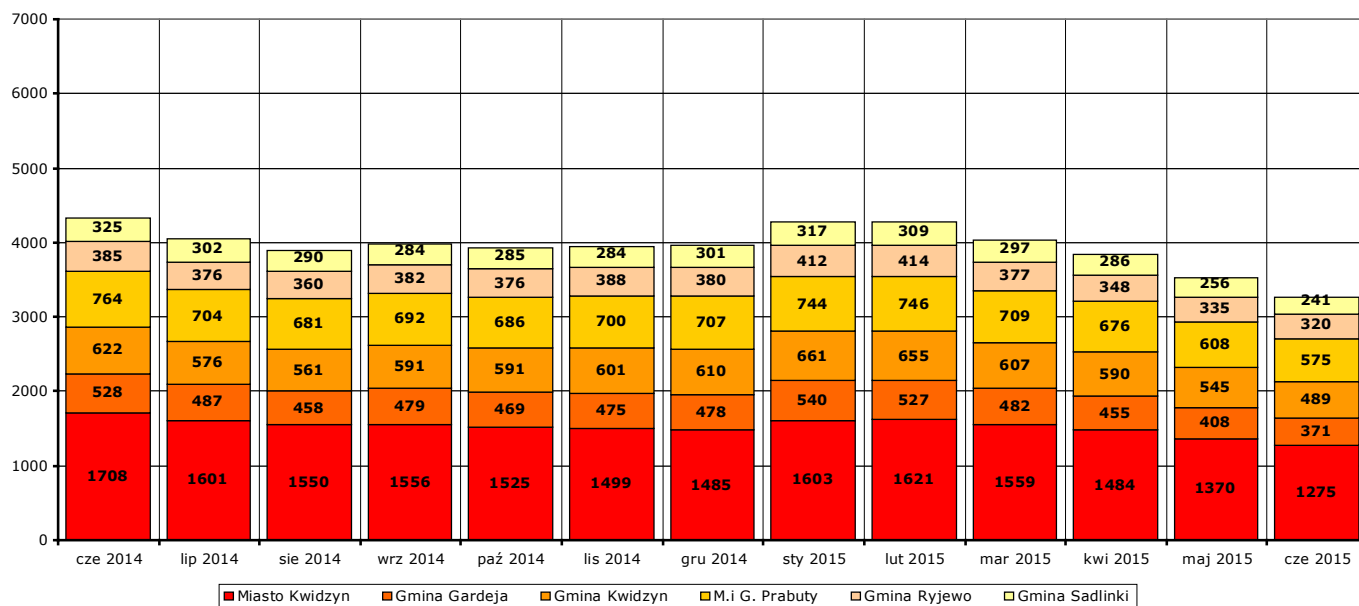
Wykres 8. Liczba ofert zrealizowanych w danym miesiącu oraz ofert, które wpłynęły w danym miesiącu, w okresie czerwiec 2014 r. - czerwiec 2015 r. w porównaniu do poprzedniego miesiąca.

Na koniec **czerwca 2015 r.** pozostało do dyspozycji Powiatowego Urzędu Pracy w Kwidzynie **436 ofert** pracy, w tym **253 oferty** pracy nie zrealizowane w terminie dłuższym niż 30 dni.



Wykres 9. Liczba ofert niezrealizowanych w danym miesiącu, w tym niezrealizowanych dłużej niż 30 dni, w okresie czerwiec 2014 r. - czerwiec 2015 r. (według stanu na koniec danego miesiąca).

4. Liczba zarejestrowanych osób bezrobotnych na koniec czerwca 2015 r. w poszczególnych jednostkach podziału terytorialnego powiatu kwidzyńskiego



Wykres 10. Liczba osób bezrobotnych w poszczególnych jednostkach podziału terytorialnego powiatu kwidzyńskiego w okresie czerwiec 2014 r. - czerwiec 2015 r. (stan na koniec danego miesiąca).

Według stanu na koniec **czerwca 2015 r.** liczba osób bezrobotnych zarejestrowanych w Powiatowym Urzędzie Pracy w Kwidzynie w podziale na poszczególne jednostki podziału terytorialnego wyniosła:

(Uwaga: w części 4. Informacji pod pojęciem "ogół bezrobotnych" należy rozumieć liczbę zarejestrowanych osób bezrobotnych zamieszkałych na obszarze danej jednostki podziału terytorialnego.)

- miasto Kwidzyn

ogółem **1275 osób**, w tym: **560 mężczyzn (43,9%)**, **715 kobiet (56,1%)**
 z prawem do zasiłku **220 osób**, w tym: **97 mężczyzn (44,1%)**, **123 kobiety (55,9%)**
 bez prawa do zasiłku **1055 osób**, w tym: **463 mężczyzn (43,9%)**, **592 kobiety (56,1%)**

- gmina Gardeja

ogółem **371 osób**, w tym: **167 mężczyzn (45%)**, **204 kobiety (55%)**
 z prawem do zasiłku **39 osoby**, w tym: **19 mężczyzn (48,7%)**, **20 kobiet (51,3%)**
 bez prawa do zasiłku **332 osoby**, w tym: **148 mężczyzn (44,6%)**, **184 kobiety (55,4%)**

- gmina Kwidzyn

ogółem **489 osób**, w tym: **201 mężczyzn (41,1%)**, **288 kobiet (58,9%)**
 z prawem do zasiłku **62 osoby**, w tym: **34 mężczyzn (54,8%)**, **28 kobiet (45,2%)**
 bez prawa do zasiłku **427 osób**, w tym: **167 mężczyzn (39,1%)**, **260 kobiet (60,9%)**

- miasto i gmina Prabuty

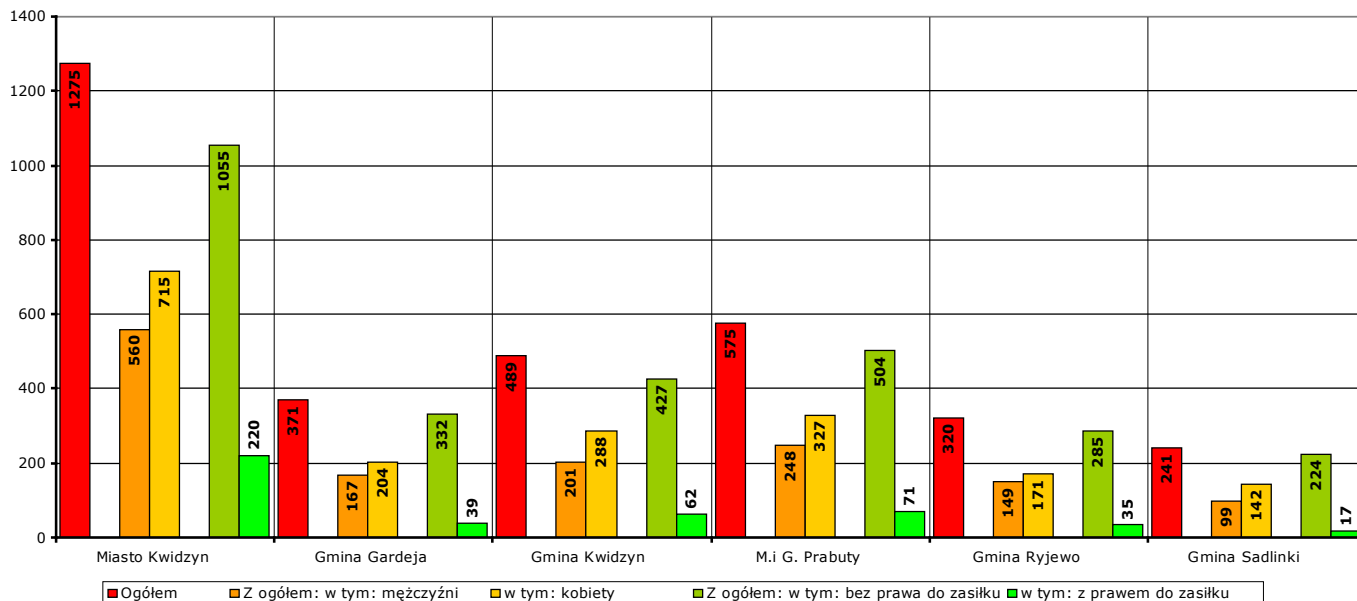
ogółem **575 osób**, w tym: **248 mężczyzn (43,1%)**, **327 kobiet (56,9%)**
 z prawem do zasiłku **71 osób**, w tym: **37 mężczyzn (52,1%)**, **34 kobiety (47,9%)**
 bez prawa do zasiłku **504 osoby**, w tym: **211 mężczyzn (41,9%)**, **293 kobiety (58,1%)**

- gmina Ryjewo

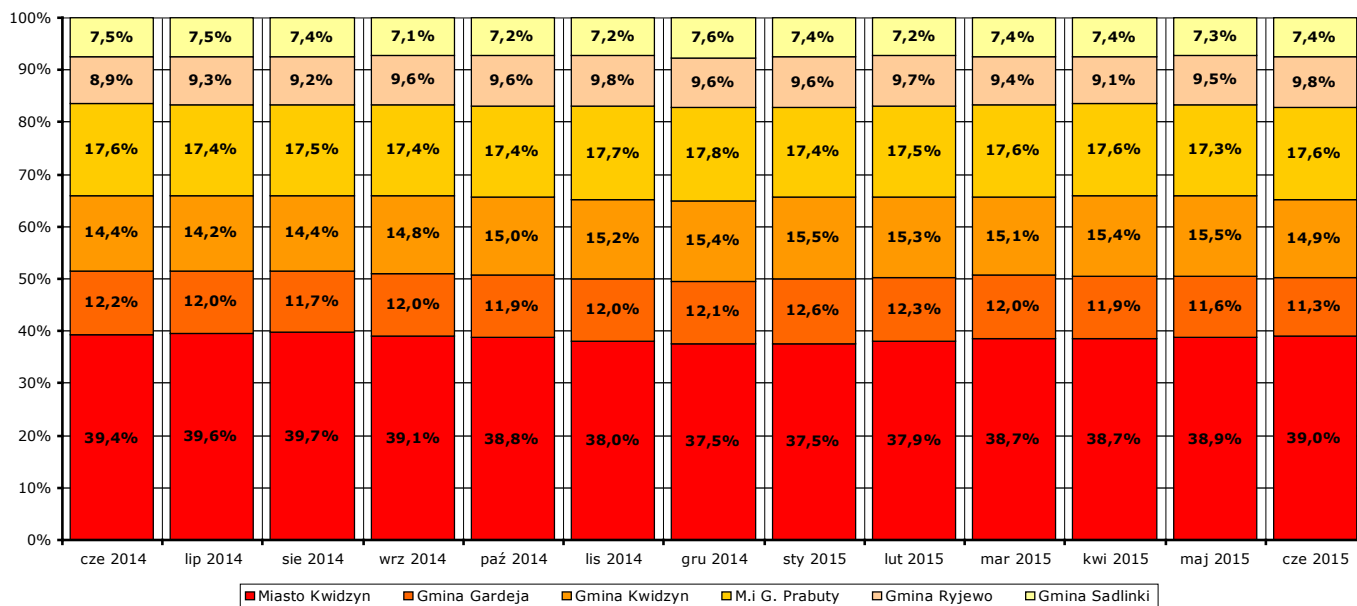
ogółem **320 osób**, w tym: **149 mężczyzn (46,6%)**, **171 kobiet (53,4%)**
 z prawem do zasiłku **35 osób**, w tym: **19 mężczyzn (54,3%)**, **16 kobiet (45,7%)**
 bez prawa do zasiłku **285 osób**, w tym: **130 mężczyzn (45,6%)**, **155 kobiet (54,4%)**

- gmina Sadlinki

ogółem **241 osób**, w tym: **99 mężczyzn (41,1%)**, **142 kobiety (58,9%)**
 z prawem do zasiłku **17 osób**, w tym: **8 mężczyzn (47,1%)**, **9 kobiet (52,9%)**
 bez prawa do zasiłku **224 osoby**, w tym: **91 mężczyzn (40,6%)**, **133 kobiety (59,4%)**



Wykres 11. Liczba i struktura zarejestrowanych osób bezrobotnych w poszczególnych jednostkach podziału terytorialnego powiatu na koniec czerwca 2015 r..



Wykres 12. Udział procentowy zarejestrowanych osób bezrobotnych w poszczególnych jednostkach podziału terytorialnego powiatu kwidzyńskiego w stosunku do ogółu zarejestrowanych w okresie czerwiec 2014 r. - czerwiec 2015 r. (stan na koniec danego miesiąca).

Odnotowane spadki lub wzrosty liczby zarejestrowanych bezrobotnych w poszczególnych jednostkach podziału terytorialnego powiatu kwidzyńskiego na koniec **czerwca 2015 r.** w porównaniu do końca **maja 2015 r.:**

- miasto Kwidzyn

liczba bezrobotnych ogółem **spadła** o **95 osób** (z **1370** do **1275**, o **6,9%**), w tym:
 liczba bezrobotnych mężczyzn **spadła** o **51 osób** (z **611** do **560**, o **8,3%**)
 liczba bezrobotnych kobiet **spadła** o **44 osoby** (z **759** do **715**, o **5,8%**)

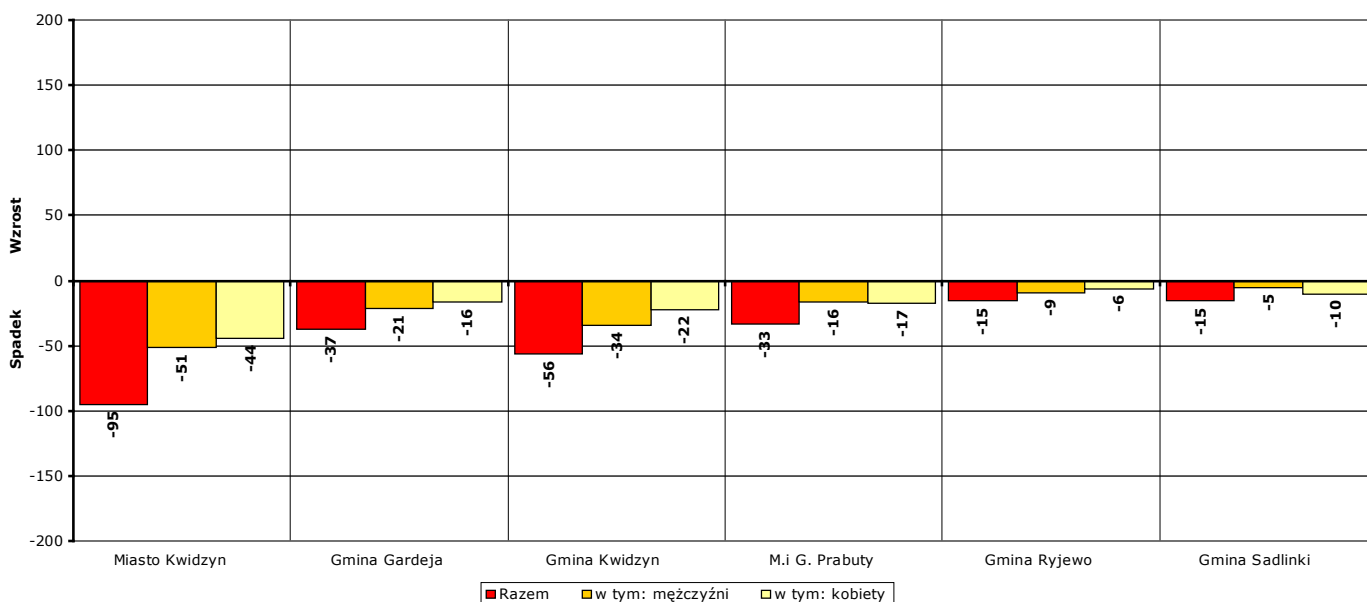
- gmina Gardeja
 - liczba bezrobotnych ogółem **spadła** o **37 osób** (z **408** do **371**, o **9,1%**), w tym:
 - liczba bezrobotnych mężczyzn **spadła** o **21 osób** (z **188** do **167**, o **11,2%**)
 - liczba bezrobotnych kobiet **spadła** o **16 osób** (z **220** do **204**, o **7,3%**)

- gmina Kwidzyn
 - liczba bezrobotnych ogółem **spadła** o **56 osób** (z **545** do **489**, o **10,3%**), w tym:
 - liczba bezrobotnych mężczyzn **spadła** o **34 osoby** (z **235** do **201**, o **14,5%**)
 - liczba bezrobotnych kobiet **spadła** o **22 osoby** (z **310** do **288**, o **7,1%**)

- miasto i gmina Prabuty
 - liczba bezrobotnych ogółem **spadła** o **33 osoby** (z **608** do **575**, o **5,4%**), w tym:
 - liczba bezrobotnych mężczyzn **spadła** o **16 osób** (z **264** do **248**, o **6,1%**)
 - liczba bezrobotnych kobiet **spadła** o **17 osób** (z **344** do **327**, o **4,9%**)

- gmina Ryjewo
 - liczba bezrobotnych ogółem **spadła** o **15 osób** (z **335** do **320**, o **4,5%**), w tym:
 - liczba bezrobotnych mężczyzn **spadła** o **9 osób** (z **158** do **149**, o **5,7%**)
 - liczba bezrobotnych kobiet **spadła** o **6 osób** (z **177** do **171**, o **3,4%**)

- gmina Sadlinki
 - liczba bezrobotnych ogółem **spadła** o **15 osób** (z **256** do **241**, o **5,9%**), w tym:
 - liczba bezrobotnych mężczyzn **spadła** o **5 osób** (z **104** do **99**, o **4,8%**)
 - liczba bezrobotnych kobiet **spadła** o **10 osób** (z **152** do **142**, o **6,6%**)



Wykres 13. Spadek/wzrost liczby bezrobotnych w poszczególnych jednostkach podziału terytorialnego powiatu kwidzyńskiego na koniec czerwca 2015 r., w porównaniu do końca maja 2015 r.

Odnotowane spadki lub wzrosty liczby zarejestrowanych bezrobotnych w poszczególnych jednostkach podziału terytorialnego powiatu kwidzyńskiego na koniec **czerwca 2015 r.** w porównaniu do końca **czerwca 2014 r.:**

- miasto Kwidzyn
 - liczba bezrobotnych ogółem **spadła** o **433 osoby** (z **1708** do **1275**, o **25,4%**), w tym:
 - liczba bezrobotnych mężczyzn **spadła** o **175 osób** (z **735** do **560**, o **23,8%**)
 - liczba bezrobotnych kobiet **spadła** o **258 osób** (z **973** do **715**, o **26,5%**)

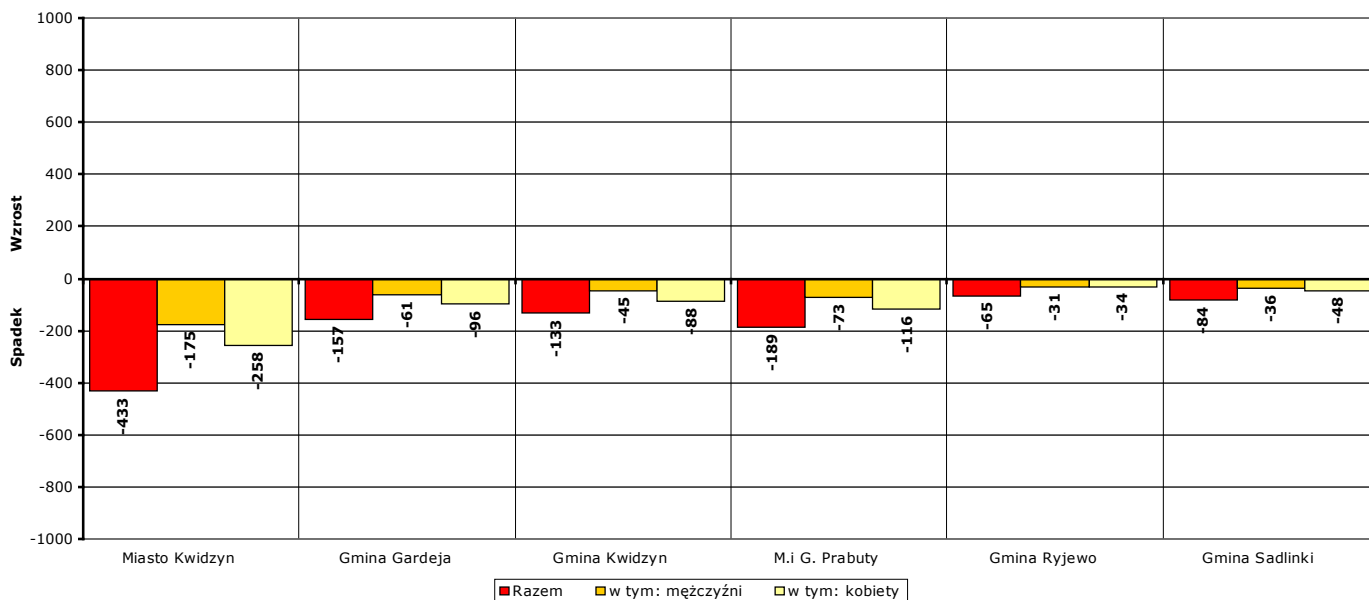
- gmina Gardeja
 - liczba bezrobotnych ogółem **spadła** o **157 osób** (z **528** do **371**, o **29,7%**), w tym:
 - liczba bezrobotnych mężczyzn **spadła** o **61 osób** (z **228** do **167**, o **26,8%**)
 - liczba bezrobotnych kobiet **spadła** o **96 osób** (z **300** do **204**, o **32%**)

- gmina Kwidzyn
 - liczba bezrobotnych ogółem **spadła** o **133 osoby** (z **622** do **489**, o **21,4%**), w tym:
 - liczba bezrobotnych mężczyzn **spadła** o **45 osób** (z **246** do **201**, o **18,3%**)
 - liczba bezrobotnych kobiet **spadła** o **88 osób** (z **376** do **288**, o **23,4%**)

- miasto i gmina Prabuty
 - liczba bezrobotnych ogółem **spadła** o **189 osób** (z **764** do **575**, o **24,7%**), w tym:
 - liczba bezrobotnych mężczyzn **spadła** o **73 osoby** (z **321** do **248**, o **22,7%**)
 - liczba bezrobotnych kobiet **spadła** o **116 osób** (z **443** do **327**, o **26,2%**)

- gmina Ryjewo
 - liczba bezrobotnych ogółem **spadła** o **65 osób** (z **385** do **320**, o **16,9%**), w tym:
 - liczba bezrobotnych mężczyzn **spadła** o **31 osób** (z **180** do **149**, o **17,2%**)
 - liczba bezrobotnych kobiet **spadła** o **34 osoby** (z **205** do **171**, o **16,6%**)

- gmina Sadlinki
 - liczba bezrobotnych ogółem **spadła** o **84 osoby** (z **325** do **241**, o **25,8%**), w tym:
 - liczba bezrobotnych mężczyzn **spadła** o **36 osób** (z **135** do **99**, o **26,7%**)
 - liczba bezrobotnych kobiet **spadła** o **48 osób** (z **190** do **142**, o **25,3%**)

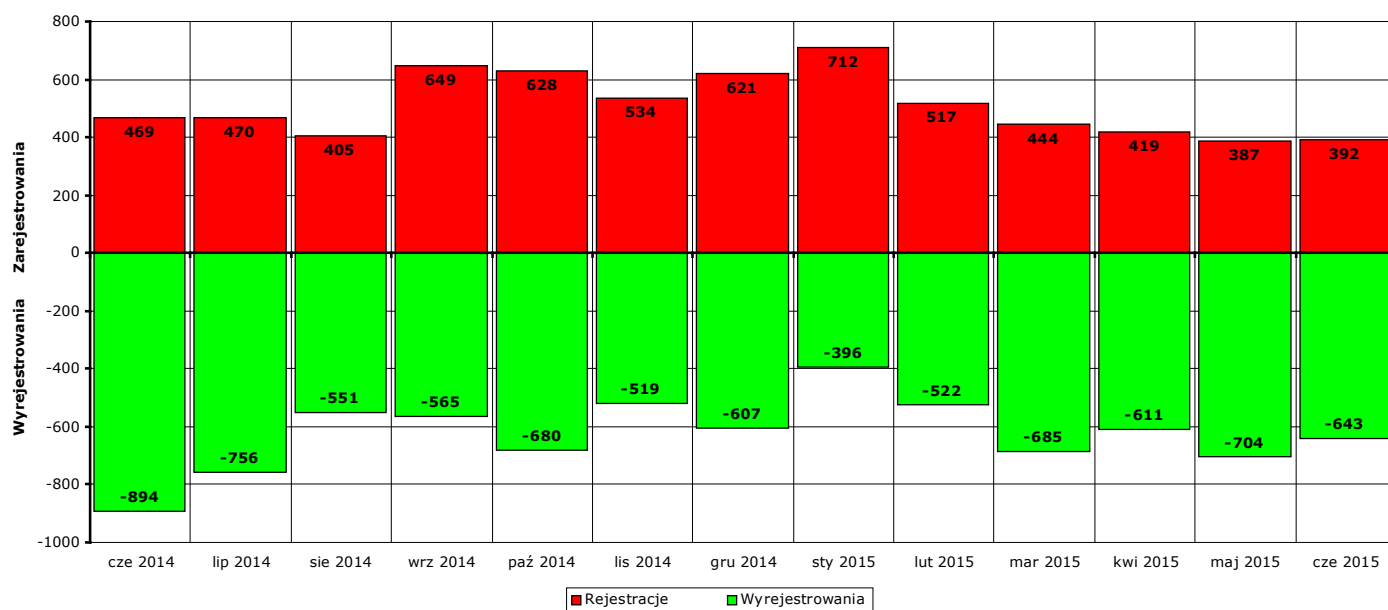


Wykres 14. Spadek/wzrost liczby bezrobotnych w poszczególnych jednostkach podziału terytorialnego powiatu na koniec czerwca 2015 r., w porównaniu do końca czerwca 2014 r.

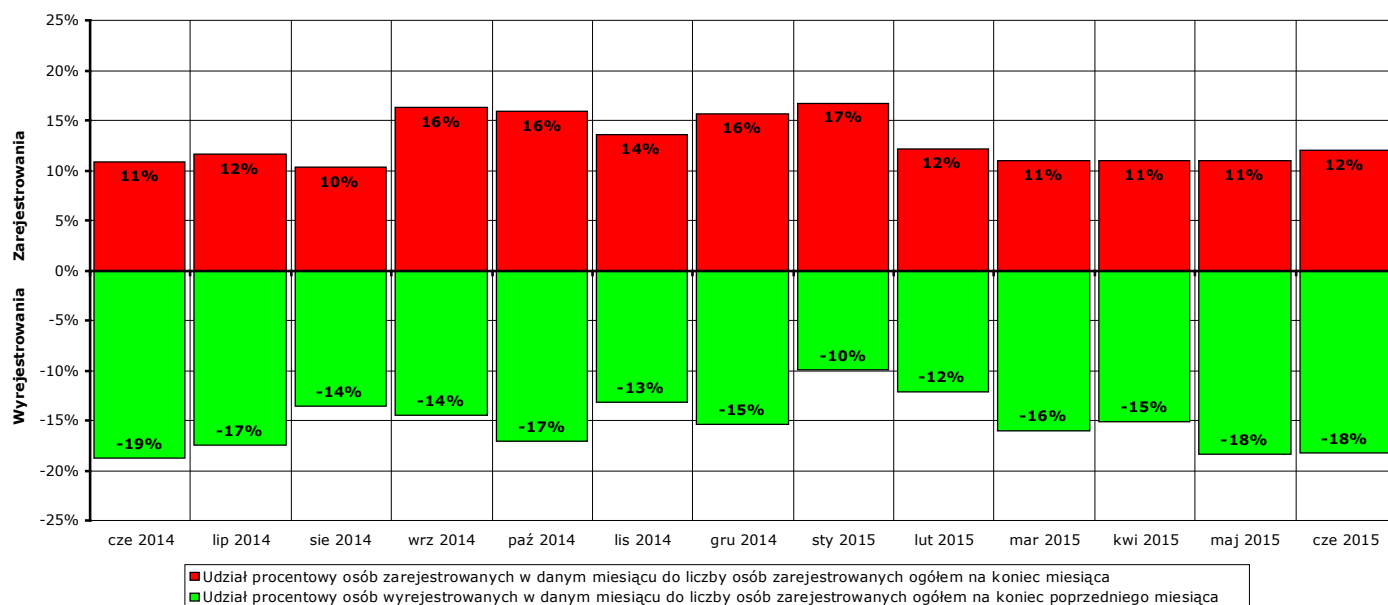
5. Osoby, które w czerwcu 2015 r. w wyniku rejestracji nabyły status osoby bezrobotnej

W **czerwcu 2015 r.** zarejestrowano jako bezrobotne **392 osoby** (od początku 2015 r. - **2871**), w tym:

- a) **345 osób** poprzednio pracujących (od początku 2015 r. - **2515**)
 - z tego **33 osoby** zwolnione z przyczyn dotyczących zakładu pracy (od początku 2015 r. - **209**)
 - 47 osób** dotychczas niepracujących (od początku 2015 r. - **356**)
- b) **202 mężczyzn** (od początku 2015 r. - **1536**)
 - 190 kobiet** (od początku 2015 r. - **1335**)
- c) **102 osoby** z prawem do zasiłku (od początku 2015 r. - **642**)
 - 290 osób** bez prawa do zasiłku (od początku 2015 r. - **2229**)
- d) **196 osób** z obszarów wiejskich (od początku 2015 r. - **1368**)
 - 196 osób** z obszarów miejskich (od początku 2015 r. - **1503**)



Wykres 15. Bilans rejestracji osób bezrobotnych i wyłączeń z ewidencji osób bezrobotnych w okresie czerwiec 2014 r. - czerwiec 2015 r.



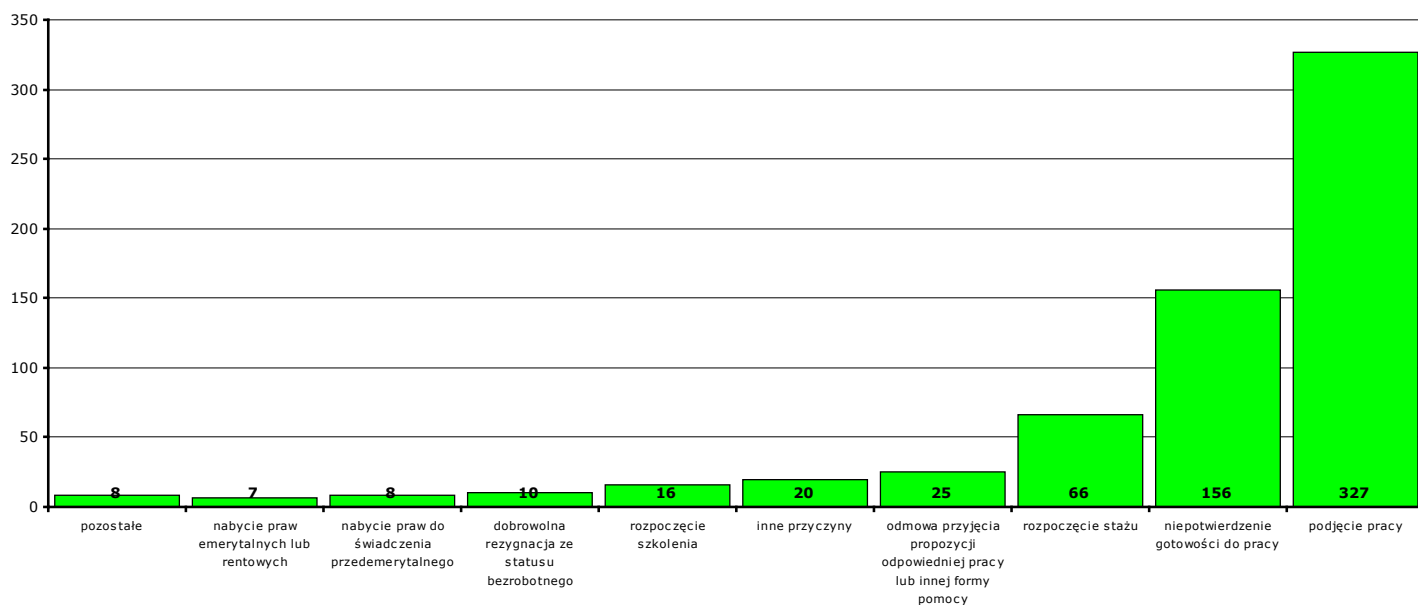
Wykres 16. Bilans rejestracji osób bezrobotnych i wyłączeń z ewidencji osób bezrobotnych w okresie czerwiec 2014 r. - czerwiec 2015 r.

6. Osoby pozbawione statusu osoby bezrobotnej w czerwcu 2015 r.

W **czerwcu 2015 r.** w Powiatowym Urzędzie Pracy w Kwidzynie pozbawiono statusu osoby bezrobotnej i wyłączono z ewidencji **643 bezrobotnych** (od początku 2015 r. - **3561**).

Przyczyny pozbawienia statusu osoby bezrobotnej:

- podjęcia pracy - **327 osób** (od początku 2015 r. - **1828**)
 - z tego: pracy niesubsydiowanej - **265 osób** (od początku 2015 r. - **1580**)
 - pracy subsydiowanej - **62 osoby** (od początku 2015 r. - **248**)
- rozpoczęcia szkolenia - **16 osób** (od początku 2015 r. - **54**)
- rozpoczęcia stażu - **66 osób** (od początku 2015 r. - **261**)
- rozpoczęcia przygotowania zawodowego dorosłych - **0 osób** (od początku 2015 r. - **0**)
- rozpoczęcia pracy społecznie użytecznej - **2 osoby** (od początku 2015 r. - **41**)
- skierowania do agencji zatrudnienia w ramach zlecenia działań aktywizacyjnych - **0 osób** (od początku 2015 r. - **0**)
- odmowy bez uzasadnionej przyczyny przyjęcia propozycji odpowiedniej pracy lub innej formy pomocy - **25 osób** (od początku 2015 r. - **122**)
- odmowy ustalenia profilu pomocy - **0 osób** (od początku 2015 r. - **0**)
- niepotwierdzenia gotowości do pracy - **156 osób** (od początku 2015 r. - **839**)
- dobrowolnej rezygnacji ze statusu bezrobotnego - **10 osób** (od początku 2015 r. - **71**)
- podjęcia nauki - **0 osób** (od początku 2015 r. - **2**)
- osiągnięcia wieku emerytalnego - **6 osób** (od początku 2015 r. - **21**)
- nabycia praw emerytalnych lub rentowych - **7 osób** (od początku 2015 r. - **35**)
- nabycia praw do świadczenia przedemerytalnego - **8 osób** (od początku 2015 r. - **33**)
- z innych przyczyn - **20 osób** (od początku 2015 r. - **254**)



Wykres 17. Struktura i liczba wyłączeń z ewidencji bezrobotnych w czerwcu 2015 r.

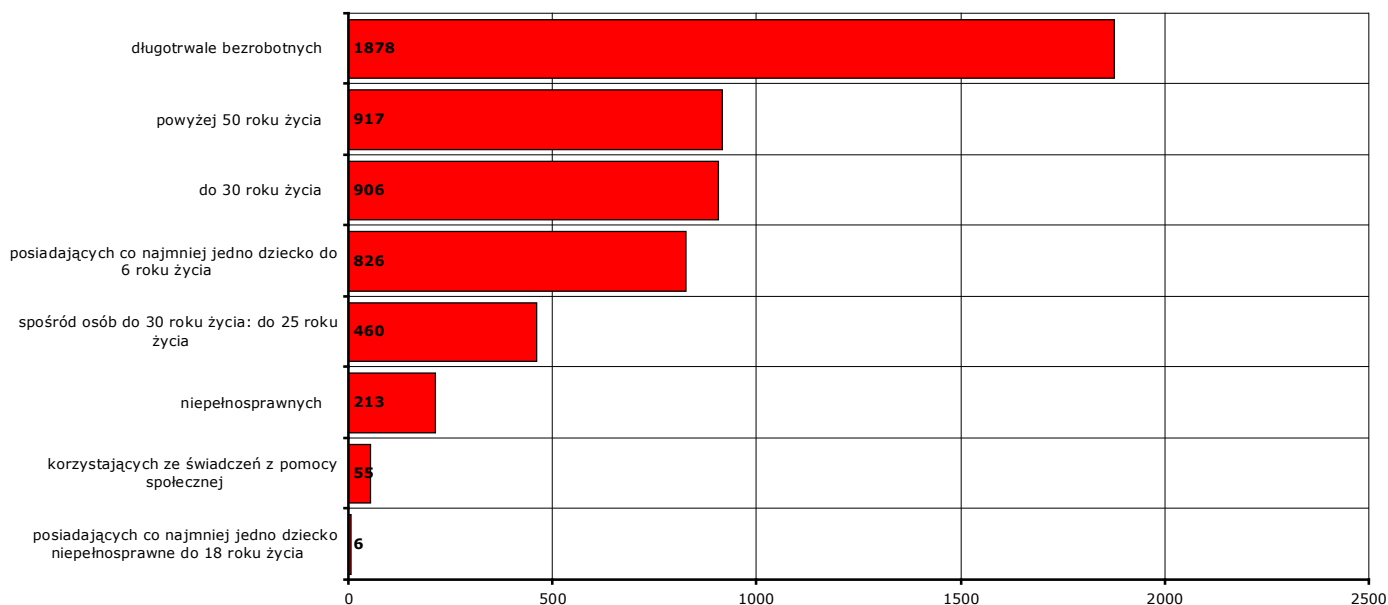
7. Osoby bezrobotne pozostające na koniec czerwca 2015 r. w szczególnej sytuacji na rynku pracy

Według stanu na koniec **czerwca 2015 r.** status osoby pozostającej w szczególnej sytuacji na rynku pracy posiadało **2895 osób (88,5%** z ogółu zarejestrowanych osób bezrobotnych), z tego:

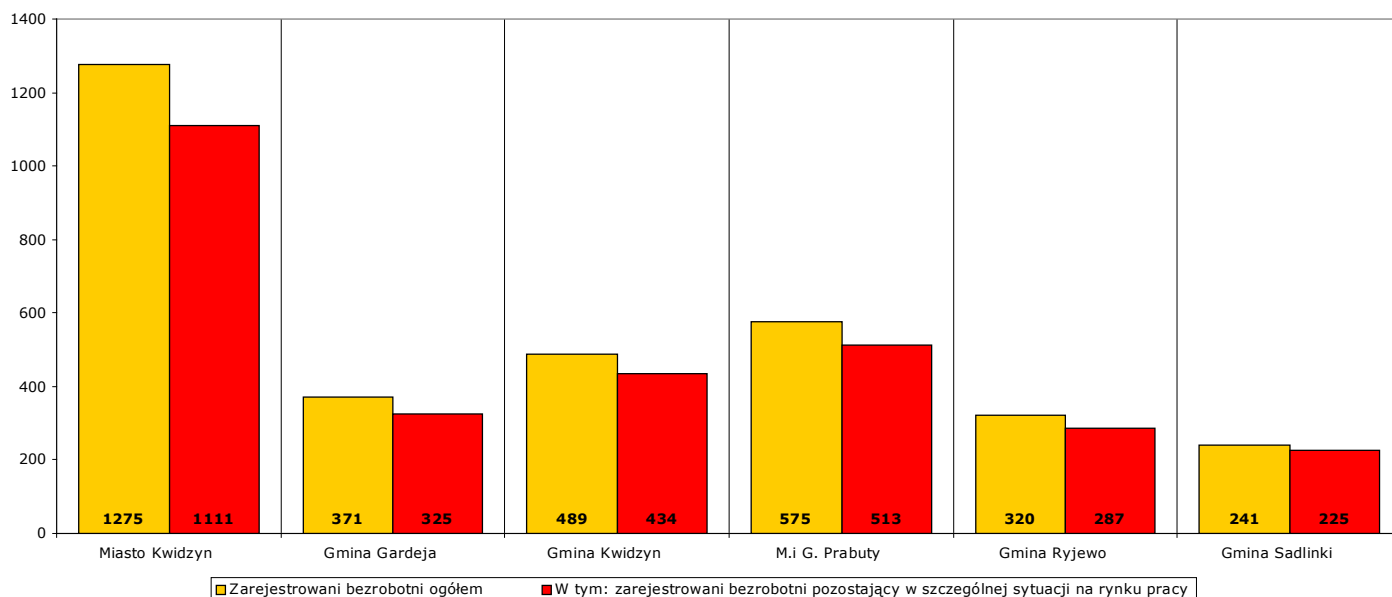
W nawiasie podano odpowiednio: udział procentowy w ogólnej liczbie bezrobotnych pozostających w szczególnej sytuacji na rynku pracy oraz udział procentowy w ogólnej liczbie zarejestrowanych osób bezrobotnych.

- **906 osób** do 30 roku życia (**31,3%; 27,7%**)
w tym **460 osób** do 25 roku życia (**15,9%; 14,1%**)
- **1878 osób** długotrwale bezrobotnych (**64,9%; 57,4%**)
- **917 osób** powyżej 50 roku życia (**31,7%; 28%**)
- **55 osób** korzystających ze świadczeń z pomocy społecznej (**1,9%; 1,7%**)
- **826 osób** posiadających co najmniej jedno dziecko do 6 roku życia (**28,5%; 25,3%**)
- **6 osób** posiadających co najmniej jedno dziecko niepełnosprawne do 18 roku życia (**0,3%; 0,2%**)
- **213 osób** niepełnosprawnych (**7,4%; 6,5%**)

Uwaga: liczba osób i ich udział procentowy nie sumują się do stanu na koniec miesiąca i do 100%, ponieważ część zarejestrowanych osób bezrobotnych posiada więcej niż jedną cechę kwalifikującą je do kategorii osób bezrobotnych posiadających status osoby pozostającej w szczególnej sytuacji na rynku pracy!



Wykres 18. Liczba osób bezrobotnych posiadających status osoby pozostającej w szczególnej sytuacji na rynku pracy, stan na koniec czerwca 2015 r.

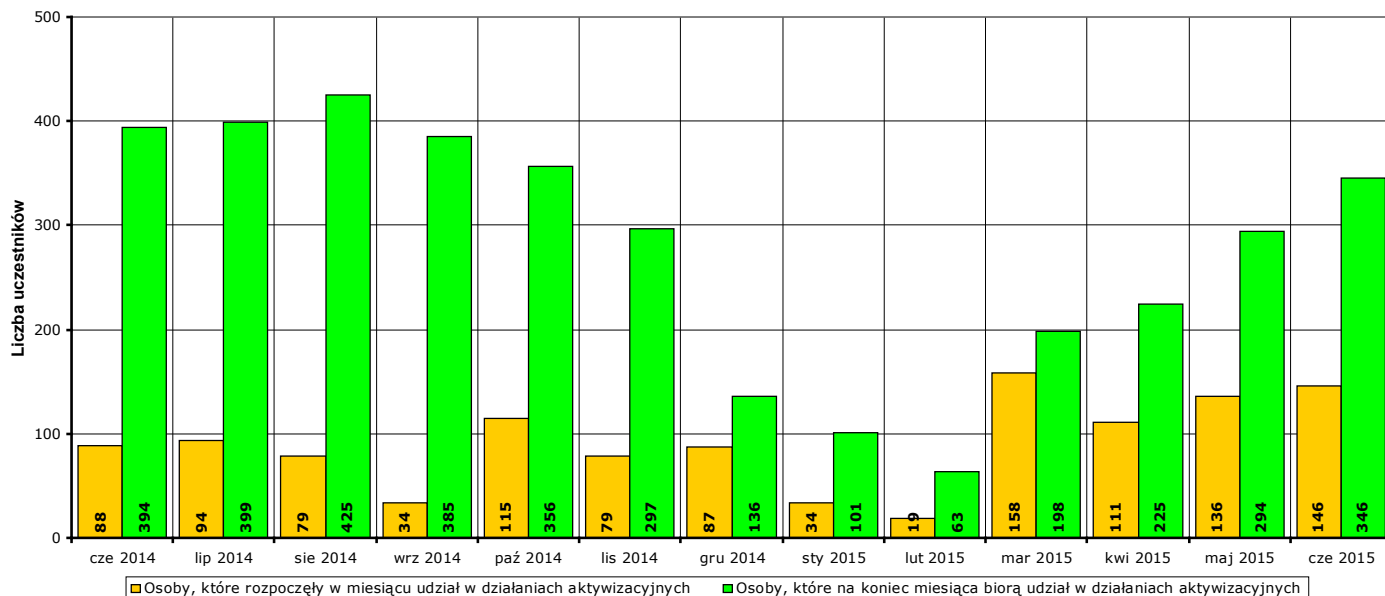


Wykres 19. Liczba osób bezrobotnych posiadających status osoby pozostającej w szczególnej sytuacji na rynku pracy w podziale na jednostki terytorialne powiatu kwidzyńskiego, stan na koniec czerwca 2015 r.

8. Aktywne formy przeciwdziałania bezrobociu w czerwcu 2015 r. Informacja skrócona.

W **czerwcu 2015 r.** udział w działaniach aktywizacyjnych na rynku pracy, finansowanych z Funduszu Pracy, rozpoczęło **146 osób** (od początku 2015 r. - **604**).

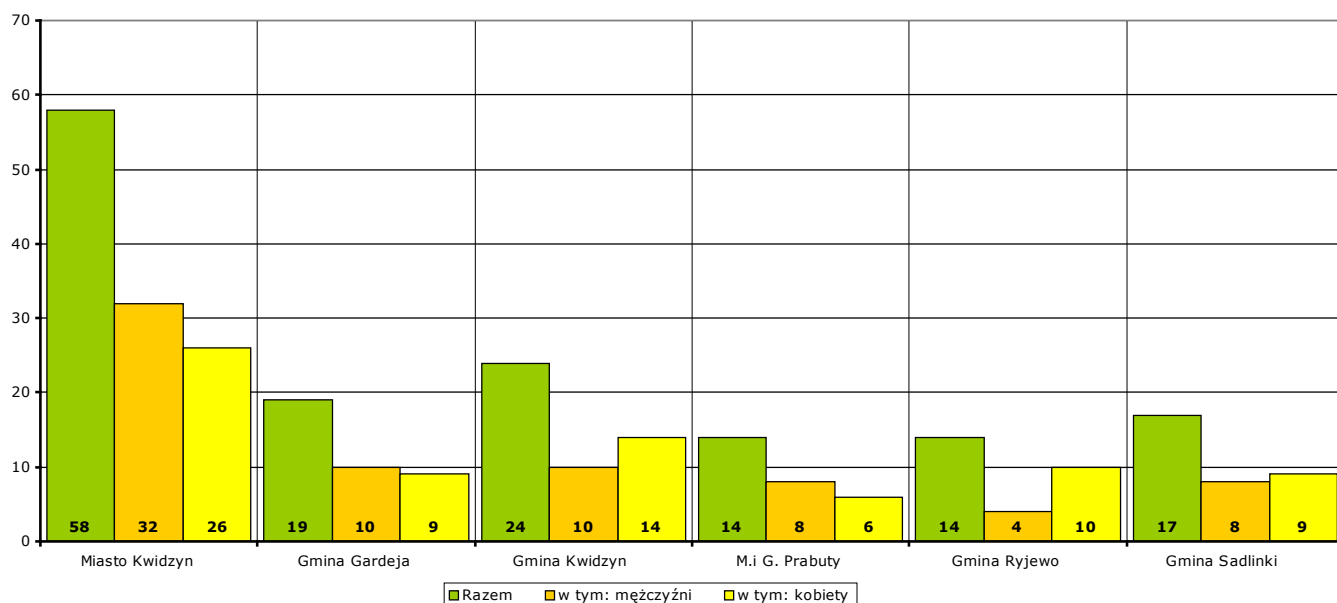
Według stanu na koniec **czerwca 2015 r.** w działaniach aktywizacyjnych na rynku pracy finansowanych z Funduszu Pracy uczestniczy łącznie **346 osób**, w tym **121 mężczyzn** i **225 kobiet**.



Wykres 20. Osoby bezrobotne objęte udziałem w działaniach aktywizacyjnych finansowanych z Funduszu Pracy w okresie czerwiec 2014 r. - czerwiec 2015 r.

Osoby, które rozpoczęły uczestnictwo w działaniach aktywizacyjnych w **czerwcu 2015 r.** w podziale na jednostki terytorialne powiatu kwidzińskiego:

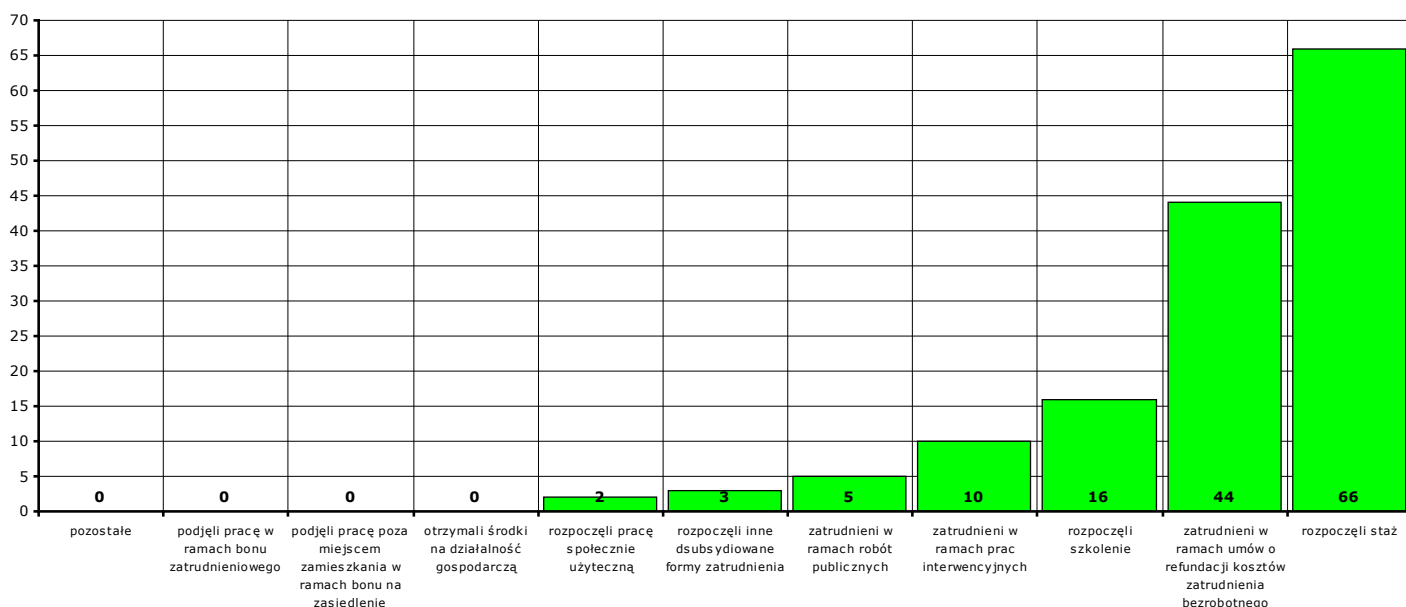
- | | | | |
|--------------------------|--------------------------|-----------------------------|------------------|
| - Miasto Kwidzyn | ogółem 58 osób , | w tym: 32 mężczyzn , | 26 kobiet |
| - Gmina Gardeja | ogółem 19 osób , | w tym: 10 mężczyzn , | 9 kobiet |
| - Gmina Kwidzyn | ogółem 24 osoby , | w tym: 10 mężczyzn , | 14 kobiet |
| - Miasto i gmina Prabuty | ogółem 14 osób , | w tym: 8 mężczyzn , | 6 kobiet |
| - Gmina Ryjewo | ogółem 14 osób , | w tym: 4 mężczyzn , | 10 kobiet |
| - Gmina Sadlinki | ogółem 17 osób , | w tym: 8 mężczyzn , | 9 kobiet |



Wykres 21. Liczba osób bezrobotnych, które rozpoczęły udział w działaniach aktywizacyjnych finansowanych z Funduszu Pracy w czerwcu 2015 r. (w podziale na jednostki terytorialne powiatu kwidzińskiego).

Osoby, które rozpoczęły uczestnictwo w działaniach aktywizacyjnych w **czerwcu 2015 r.** w podziale na rodzaj działań:

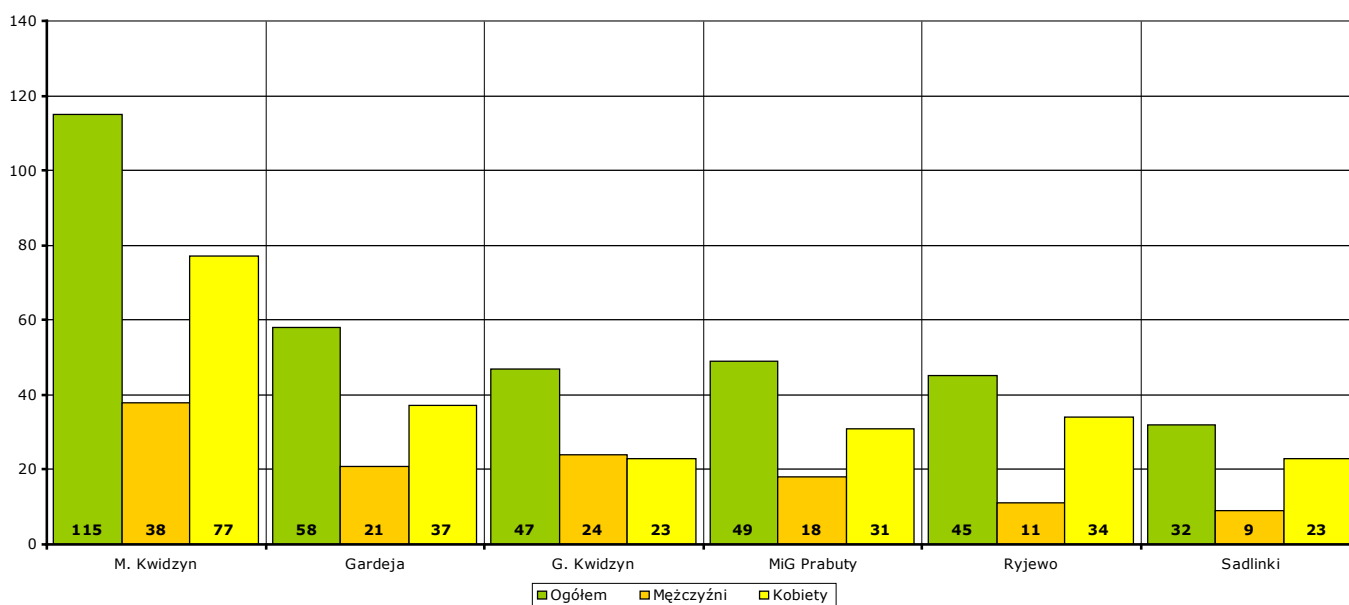
- zatrudnieni w ramach prac interwencyjnych - **10** (od początku 2015 r. - **40**)
- zatrudnieni w ramach robót publicznych - **5** (od początku 2015 r. - **32**)
- którzy otrzymali środki na działalność gospodarczą - **0** (od początku 2015 r. - **60**)
 - w tym bez bonu zasiedleniowego - **0** (od początku 2015 r. - **60**)
 - w tym w ramach bonu zasiedleniowego - **0** (od początku 2015 r. - **0**)
- zatrudnieni w ramach umów o refundację kosztów utworzenia lub wyposażenia stanowisk pracy - **44** (od początku 2015 r. - **107**)
- zatrudnieni poza miejscem zamieszkania w ramach bonu na zasiedlenie - **0** (od początku 2015 r. - **0**)
- zatrudnieni w ramach bonu zatrudnieniowego - **0** (od początku 2015 r. - **0**)
- zatrudnieni w ramach świadczenia aktywizacyjnego - **0** (od początku 2015 r. - **0**)
- zatrudnieni w ramach grantu na telepracę - **0** (od początku 2015 r. - **0**)
- zatrudnieni w ramach refundacji składek na ubezpieczenie społeczne - **0** (od początku 2015 r. - **0**)
- zatrudnieni w ramach dofinansowanie wynagrodzenia za zatrudnionego skierowanego bezrobotnego powyżej 50 roku życia - **0** (od początku 2015 r. - **4**)
- zatrudnieni w ramach innych subsydiowanych form zatrudnienia - **3** (od początku 2015 r. - **5**)
- rozpoczynający szkolenie - **16** (od początku 2015 r. - **54**)
 - w tym bez bonu szkoleniowego - **15** (od początku 2015 r. - **52**)
 - w tym w ramach bonu szkoleniowego - **1** (od początku 2015 r. - **2**)
- rozpoczynający staż - **66** (od początku 2015 r. - **261**)
 - w tym bez bonu stażowego - **66** (od początku 2015 r. - **261**)
 - w tym w ramach bonu stażowego - **0** (od początku 2015 r. - **0**)
- rozpoczynający przygotowanie zawodowe dorosłych - **0** (od początku 2015 r. - **0**)
- rozpoczynający prace społecznie użyteczne - **2** (od początku 2015 r. - **41**)
 - w tym poza PAI - **2** (od początku 2015 r. - **41**)
 - w tym w ramach PAI - **0** (od początku 2015 r. - **0**)
- skierowani do agencji zatrudnienia w ramach zlecenia działań aktywizacyjnych - **0** (od początku 2015 r. - **0**)



Wykres 22. Liczba osób bezrobotnych, które rozpoczęły udział w działaniach aktywizacyjnych finansowanych z Funduszu Pracy w czerwcu 2015 r. (w podziale na rodzaj działań).

Osoby, które na koniec **czerwca 2015 r.** uczestniczą w działaniach aktywizacyjnych w podziale na jednostki terytorialne powiatu kwidzyńskiego:

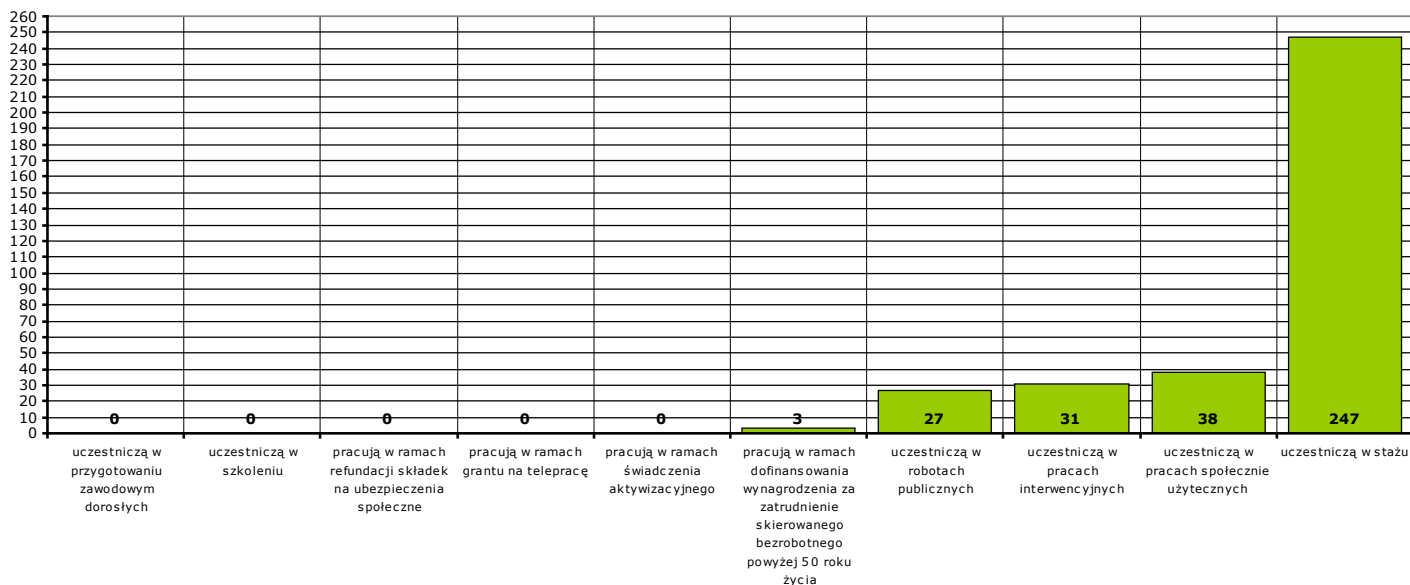
- Miasto Kwidzyn	ogółem 115 osób ,	w tym: 38 mężczyzn ,	77 kobiet
- Gmina Gardeja	ogółem 58 osób ,	w tym: 21 mężczyzn ,	37 kobiet
- Gmina Kwidzyn	ogółem 47 osób ,	w tym: 24 mężczyzn ,	23 kobiety
- Miasto i gmina Prabuty	ogółem 49 osób ,	w tym: 18 mężczyzn ,	31 kobiet
- Gmina Ryjewo	ogółem 45 osób ,	w tym: 11 mężczyzn ,	34 kobiety
- Gmina Sadlinki	ogółem 32 osoby ,	w tym: 9 mężczyzn ,	23 kobiety



Wykres 23. Liczba osób bezrobotnych, które uczestniczą w działaniach aktywizacyjnych finansowanych z Funduszu Pracy na koniec czerwca 2015 r. (w podziale na jednostki terytorialne powiatu kwidzyńskiego).

Osoby, które na koniec **czerwca 2015 r.** uczestniczą w działaniach aktywizacyjnych w podziale na rodzaj działań:

- zatrudnieni w ramach prac interwencyjnych - **31**,
- zatrudnieni w ramach robót publicznych - **27**,
- odbywający szkolenie - **0**,
 - w tym bez bonu szkoleniowego - **0**,
 - w tym w ramach bonu szkoleniowego - **0**,
- odbywający staż - **247**,
 - w tym bez bonu stażowego - **247**,
 - w tym w ramach bonu stażowego - **0**,
- odbywający przygotowanie zawodowe dorosłych - **0**,
- odbywający prace społecznie użyteczne - **38**.
 - w tym poza PAI - **38**,
 - w tym w ramach PAI - **0**,
- zatrudnieni w ramach świadczenia aktywizacyjnego - **0**,
- zatrudnieni w ramach grantu na telepracę - **0**,
- zatrudnieni w ramach refundacji składek na ubezpieczenie społeczne - **0**,
- zatrudnieni w ramach dofinansowania wynagrodzenia za zatrudnienie skierowanego bezrobotnego powyżej 50 roku życia - **3**,
 - w tym do 60 roku życia - **3**,
 - w tym powyżej 60 roku życia - **0**,



Wykres 24. Liczba osób bezrobotnych, które uczestniczą w działaniach aktywizacyjnych finansowanych z Funduszu Pracy na koniec czerwca 2015 r. (w podziale na jednostki terytorialne powiatu kwidzyńskiego).

**Szczegółowe zestawienia statystyczne dla powiatu kwidzyńskiego
dostępne są w zakładce "Statystyka" na stronie
www.bip.pupkwidzyn.pl**

8a. Aktywne formy przeciwdziałania bezrobociu w czerwcu 2015 r. Informacje szczegółowe.

Aktywne formy przeciwdziałania bezrobociu OGÓŁEM	w czerwcu 2015 r.			od początku 2015 r.			na koniec czerwca 2015 r.		
	ogółem	mężczyźni	kobiety	ogółem	mężczyźni	kobiety	ogółem	mężczyźni	kobiety
POWIAT	146	72	74	604	300	304	346	121	225
Miasto Kwidzyn	58	32	26	213	103	110	115	38	77
Gmina Gardeja	19	10	9	77	34	43	58	21	37
Gmina Kwidzyn	24	10	14	108	68	40	47	24	23
Miasto i gmina Prabuty	14	8	6	80	42	38	49	18	31
Gmina Ryjewo	14	4	10	72	24	48	45	11	34
Gmina Sadlinki	17	8	9	54	29	25	32	9	23

Rozpoczęcie prac interwencyjnych	w czerwcu 2015 r.			od początku 2015 r.			na koniec czerwca 2015 r.		
	ogółem	mężczyźni	kobiety	ogółem	mężczyźni	kobiety	ogółem	mężczyźni	kobiety
POWIAT	10	4	6	40	8	32	31	7	24
Miasto Kwidzyn	2	0	2	15	2	13	12	2	10
Gmina Gardeja	4	3	1	6	3	3	5	3	2
Gmina Kwidzyn	0	0	0	3	1	2	3	1	2
Miasto i gmina Prabuty	1	1	0	4	2	2	3	1	2
Gmina Ryjewo	3	0	3	11	0	11	7	0	7
Gmina Sadlinki	0	0	0	1	0	1	1	0	1

Rozpoczęcie robót publicznych	w czerwcu 2015 r.			od początku 2015 r.			na koniec czerwca 2015 r.		
	ogółem	mężczyźni	kobiety	ogółem	mężczyźni	kobiety	ogółem	mężczyźni	kobiety
POWIAT	5	4	1	32	27	5	27	23	4
Miasto Kwidzyn	0	0	0	1	0	1	1	0	1
Gmina Gardeja	0	0	0	3	3	0	3	3	0
Gmina Kwidzyn	0	0	0	5	5	0	5	5	0
Miasto i gmina Prabuty	1	0	1	7	3	4	6	3	3
Gmina Ryjewo	0	0	0	5	5	0	5	5	0
Gmina Sadlinki	4	4	0	11	11	0	7	7	0

Podjęcie pracy w ramach refundacji kosztów zatrudnienia bezrobotnego	w czerwcu 2015 r.			od początku 2015 r.			na koniec czerwca 2015 r.		
	ogółem	mężczyźni	kobiety	ogółem	mężczyźni	kobiety	ogółem	mężczyźni	kobiety
POWIAT	44	36	8	107	81	26	X	X	X
Miasto Kwidzyn	22	19	3	48	37	11	X	X	X
Gmina Gardeja	2	1	1	6	3	3	X	X	X
Gmina Kwidzyn	7	6	1	26	20	6	X	X	X
Miasto i gmina Prabuty	4	3	1	8	7	1	X	X	X
Gmina Ryjewo	4	3	1	9	5	4	X	X	X
Gmina Sadlinki	5	4	1	10	9	1	X	X	X

Podjęcie pracy poza miejscem zamieszkania w ramach bonu na zasiedlenie	w czerwcu 2015 r.			od początku 2015 r.			na koniec czerwca 2015 r.		
	ogółem	mężczyźni	kobiety	ogółem	mężczyźni	kobiety	ogółem	mężczyźni	kobiety
POWIAT	0	0	0	0	0	0	X	X	X
Miasto Kwidzyn	0	0	0	0	0	0	X	X	X
Gmina Gardeja	0	0	0	0	0	0	X	X	X
Gmina Kwidzyn	0	0	0	0	0	0	X	X	X
Miasto i gmina Prabuty	0	0	0	0	0	0	X	X	X
Gmina Ryjewo	0	0	0	0	0	0	X	X	X
Gmina Sadlinki	0	0	0	0	0	0	X	X	X

Podjęcie pracy w ramach bonu zatrudnieniowego	w czerwcu 2015 r.			od początku 2015 r.			na koniec czerwca 2015 r.		
	ogółem	mężczyźni	kobiety	ogółem	mężczyźni	kobiety	ogółem	mężczyźni	kobiety
POWIAT	0	0	0	0	0	0	X	X	X
Miasto Kwidzyn	0	0	0	0	0	0	X	X	X
Gmina Gardeja	0	0	0	0	0	0	X	X	X
Gmina Kwidzyn	0	0	0	0	0	0	X	X	X
Miasto i gmina Prabuty	0	0	0	0	0	0	X	X	X
Gmina Ryjewo	0	0	0	0	0	0	X	X	X
Gmina Sadlinki	0	0	0	0	0	0	X	X	X

Podjęcie pracy w ramach świadczenia aktywizacyjnego	w czerwcu 2015 r.			od początku 2015 r.			na koniec czerwca 2015 r.		
	ogółem	mężczyźni	kobiety	ogółem	mężczyźni	kobiety	ogółem	mężczyźni	kobiety
POWIAT	0	0	0	0	0	0	0	0	0
Miasto Kwidzyn	0	0	0	0	0	0	0	0	0
Gmina Gardeja	0	0	0	0	0	0	0	0	0
Gmina Kwidzyn	0	0	0	0	0	0	0	0	0
Miasto i gmina Prabuty	0	0	0	0	0	0	0	0	0
Gmina Ryjewo	0	0	0	0	0	0	0	0	0
Gmina Sadlinki	0	0	0	0	0	0	0	0	0

Podjęcie pracy w ramach grantu na telepracę	w czerwcu 2015 r.			od początku 2015 r.			na koniec czerwca 2015 r.		
	ogółem	mężczyźni	kobiety	ogółem	mężczyźni	kobiety	ogółem	mężczyźni	kobiety
POWIAT	0	0	0	0	0	0	0	0	0
Miasto Kwidzyn	0	0	0	0	0	0	0	0	0
Gmina Gardeja	0	0	0	0	0	0	0	0	0
Gmina Kwidzyn	0	0	0	0	0	0	0	0	0
Miasto i gmina Prabuty	0	0	0	0	0	0	0	0	0
Gmina Ryjewo	0	0	0	0	0	0	0	0	0
Gmina Sadlinki	0	0	0	0	0	0	0	0	0

Podjęcie pracy w ramach refundacji składek na ubezpieczenia społeczne	w czerwcu 2015 r.			od początku 2015 r.			na koniec czerwca 2015 r.		
	ogółem	mężczyźni	kobiety	ogółem	mężczyźni	kobiety	ogółem	mężczyźni	kobiety
POWIAT	0	0	0	0	0	0	0	0	0
Miasto Kwidzyn	0	0	0	0	0	0	0	0	0
Gmina Gardeja	0	0	0	0	0	0	0	0	0
Gmina Kwidzyn	0	0	0	0	0	0	0	0	0
Miasto i gmina Prabuty	0	0	0	0	0	0	0	0	0
Gmina Ryjewo	0	0	0	0	0	0	0	0	0
Gmina Sadlinki	0	0	0	0	0	0	0	0	0

Inne formy aktywizacji związane z zatrudnieniem	w czerwcu 2015 r.			od początku 2015 r.			na koniec czerwca 2015 r.		
	ogółem	mężczyźni	kobiety	ogółem	mężczyźni	kobiety	ogółem	mężczyźni	kobiety
POWIAT	3	1	2	5	2	3	X	X	X
Miasto Kwidzyn	2	1	1	3	1	2	X	X	X
Gmina Gardeja	0	0	0	0	0	0	X	X	X
Gmina Kwidzyn	0	0	0	0	0	0	X	X	X
Miasto i gmina Prabuty	0	0	0	1	1	0	X	X	X
Gmina Ryjewo	1	0	1	1	0	1	X	X	X
Gmina Sadlinki	0	0	0	0	0	0	X	X	X

Rozpoczęcie przygotowania zawodowego dorosłych	w czerwcu 2015 r.			od początku 2015 r.			na koniec czerwca 2015 r.		
	ogółem	mężczyźni	kobiety	ogółem	mężczyźni	kobiety	ogółem	mężczyźni	kobiety
POWIAT	0	0	0	0	0	0	0	0	0
Miasto Kwidzyn	0	0	0	0	0	0	0	0	0
Gmina Gardeja	0	0	0	0	0	0	0	0	0
Gmina Kwidzyn	0	0	0	0	0	0	0	0	0
Miasto i gmina Prabuty	0	0	0	0	0	0	0	0	0
Gmina Ryjewo	0	0	0	0	0	0	0	0	0
Gmina Sadlinki	0	0	0	0	0	0	0	0	0

Skierowanie do agencji zatrudnienia w ramach zlecenia działań aktywizacyjnych	w czerwcu 2015 r.			od początku 2015 r.			na koniec czerwca 2015 r.		
	ogółem	mężczyźni	kobiety	ogółem	mężczyźni	kobiety	ogółem	mężczyźni	kobiety
POWIAT	0	0	0	0	0	0	X	X	X
Miasto Kwidzyn	0	0	0	0	0	0	X	X	X
Gmina Gardeja	0	0	0	0	0	0	X	X	X
Gmina Kwidzyn	0	0	0	0	0	0	X	X	X
Miasto i gmina Prabuty	0	0	0	0	0	0	X	X	X
Gmina Ryjewo	0	0	0	0	0	0	X	X	X
Gmina Sadlinki	0	0	0	0	0	0	X	X	X

Otrzymanie środków z Funduszu Pracy na podjęcie działalności gospodarczej	w czerwcu 2015 r.			od początku 2015 r.			na koniec czerwca 2015 r.		
	ogółem	mężczyźni	kobiety	ogółem	mężczyźni	kobiety	ogółem	mężczyźni	kobiety
POWIAT	0	0	0	60	41	19	X	X	X
w tym bez bonu na zasiedlenie	0	0	0	60	41	19	X	X	X
w tym w ramach bonu na zasiedlenie	0	0	0	0	0	0	X	X	X
Miasto Kwidzyn	0	0	0	21	10	11	X	X	X
w tym bez bonu na zasiedlenie	0	0	0	21	10	11	X	X	X
w tym w ramach bonu na zasiedlenie	0	0	0	0	0	0	X	X	X
Gmina Gardeja	0	0	0	7	6	1	X	X	X
w tym bez bonu na zasiedlenie	0	0	0	7	6	1	X	X	X
w tym w ramach bonu na zasiedlenie	0	0	0	0	0	0	X	X	X
Gmina Kwidzyn	0	0	0	11	8	3	X	X	X
w tym bez bonu na zasiedlenie	0	0	0	11	8	3	X	X	X
w tym w ramach bonu na zasiedlenie	0	0	0	0	0	0	X	X	X
Miasto i gmina Prabuty	0	0	0	12	9	3	X	X	X
w tym bez bonu na zasiedlenie	0	0	0	12	9	3	X	X	X
w tym w ramach bonu na zasiedlenie	0	0	0	0	0	0	X	X	X
Gmina Ryjewo	0	0	0	5	4	1	X	X	X
w tym bez bonu na zasiedlenie	0	0	0	5	4	1	X	X	X
w tym w ramach bonu na zasiedlenie	0	0	0	0	0	0	X	X	X
Gmina Sadlinki	0	0	0	4	4	0	X	X	X
w tym bez bonu na zasiedlenie	0	0	0	4	4	0	X	X	X
w tym w ramach bonu na zasiedlenie	0	0	0	0	0	0	X	X	X

Podjęcie pracy w ramach dofinansowania wynagrodzenia za zatrudnienie skierowanego bezrobotnego powyżej 50 roku życia	w czerwcu 2015 r.			od początku 2015 r.			na koniec czerwca 2015 r.		
	ogółem	mężczyźni	kobiety	ogółem	mężczyźni	kobiety	ogółem	mężczyźni	kobiety
POWIAT	0	0	0	4	3	1	3	2	1
w tym do 60 roku życia	X	X	X	X	X	X	3	2	1
w tym powyżej 60 roku życia	X	X	X	X	X	X	0	0	0
Miasto Kwidzyn	0	0	0	2	1	1	3	2	1
w tym do 60 roku życia	X	X	X	X	X	X	3	2	1
w tym powyżej 60 roku życia	X	X	X	X	X	X	0	0	0
Gmina Gardeja	0	0	0	0	0	0	0	0	0
w tym do 60 roku życia	X	X	X	X	X	X	0	0	0
w tym powyżej 60 roku życia	X	X	X	X	X	X	0	0	0
Gmina Kwidzyn	0	0	0	2	2	0	0	0	0
w tym do 60 roku życia	X	X	X	X	X	X	0	0	0
w tym powyżej 60 roku życia	X	X	X	X	X	X	0	0	0
Miasto i gmina Prabuty	0	0	0	0	0	0	0	0	0
w tym do 60 roku życia	X	X	X	X	X	X	0	0	0
w tym powyżej 60 roku życia	X	X	X	X	X	X	0	0	0
Gmina Ryjewo	0	0	0	0	0	0	0	0	0
w tym do 60 roku życia	X	X	X	X	X	X	0	0	0
w tym powyżej 60 roku życia	X	X	X	X	X	X	0	0	0
Gmina Sadlinki	0	0	0	0	0	0	0	0	0
w tym do 60 roku życia	X	X	X	X	X	X	0	0	0
w tym powyżej 60 roku życia	X	X	X	X	X	X	0	0	0

Rozpoczęcie szkolenia	w czerwcu 2015 r.			od początku 2015 r.			na koniec czerwca 2015 r.		
	ogółem	mężczyźni	kobiety	ogółem	mężczyźni	kobiety	ogółem	mężczyźni	kobiety
POWIAT	16	5	11	54	42	12	0	0	0
w tym bez bonu szkoleniowego	15	5	10	52	42	10	0	0	0
w tym w ramach bonu szkoleniowego	1	0	1	2	0	2	0	0	0
Miasto Kwidzyn	3	2	1	19	17	2	0	0	0
w tym bez bonu szkoleniowego	2	2	0	17	17	0	0	0	0
w tym w ramach bonu szkoleniowego	1	0	1	2	0	2	0	0	0
Gmina Gardeja	0	0	0	2	2	0	0	0	0
w tym bez bonu szkoleniowego	0	0	0	2	2	0	0	0	0
w tym w ramach bonu szkoleniowego	0	0	0	0	0	0	0	0	0
Gmina Kwidzyn	9	2	7	18	11	7	0	0	0
w tym bez bonu szkoleniowego	9	2	7	18	11	7	0	0	0
w tym w ramach bonu szkoleniowego	0	0	0	0	0	0	0	0	0
Miasto i gmina Prabuty	0	0	0	6	6	0	0	0	0
w tym bez bonu szkoleniowego	0	0	0	6	6	0	0	0	0
w tym w ramach bonu szkoleniowego	0	0	0	0	0	0	0	0	0
Gmina Ryjewo	4	1	3	7	4	3	0	0	0
w tym bez bonu szkoleniowego	4	1	3	7	4	3	0	0	0
w tym w ramach bonu szkoleniowego	0	0	0	0	0	0	0	0	0
Gmina Sadlinki	0	0	0	2	2	0	0	0	0
w tym bez bonu szkoleniowego	0	0	0	2	2	0	0	0	0
w tym w ramach bonu szkoleniowego	0	0	0	0	0	0	0	0	0

Rozpoczęcie stażu	w czerwcu 2015 r.			od początku 2015 r.			na koniec czerwca 2015 r.		
	ogółem	mężczyźni	kobiety	ogółem	mężczyźni	kobiety	ogółem	mężczyźni	kobiety
POWIAT	66	21	45	261	78	183	247	74	173
w tym bez bonu stażowego	66	21	45	261	78	183	247	74	173
w tym w ramach bonu stażowego	0	0	0	0	0	0	0	0	0
Miasto Kwidzyn	29	10	19	103	35	68	98	34	64
w tym bez bonu stażowego	29	10	19	103	35	68	98	34	64
w tym w ramach bonu stażowego	0	0	0	0	0	0	0	0	0
Gmina Gardeja	11	5	6	36	9	27	35	9	26
w tym bez bonu stażowego	11	5	6	36	9	27	35	9	26
w tym w ramach bonu stażowego	0	0	0	0	0	0	0	0	0
Gmina Kwidzyn	8	2	6	33	14	19	30	12	18
w tym bez bonu stażowego	8	2	6	33	14	19	30	12	18
w tym w ramach bonu stażowego	0	0	0	0	0	0	0	0	0
Miasto i gmina Prabuty	8	4	4	42	14	28	40	14	26
w tym bez bonu stażowego	8	4	4	42	14	28	40	14	26
w tym w ramach bonu stażowego	0	0	0	0	0	0	0	0	0
Gmina Ryjewo	2	0	2	21	3	18	20	3	17
w tym bez bonu stażowego	2	0	2	21	3	18	20	3	17
w tym w ramach bonu stażowego	0	0	0	0	0	0	0	0	0
Gmina Sadlinki	8	0	8	26	3	23	24	2	22
w tym bez bonu stażowego	8	0	8	26	3	23	24	2	22
w tym w ramach bonu stażowego	0	0	0	0	0	0	0	0	0

Rozpoczęcia pracy społecznie użytecznej	w czerwcu 2015 r.			od początku 2015 r.			na koniec czerwca 2015 r.		
	ogółem	mężczyźni	kobiety	ogółem	mężczyźni	kobiety	ogółem	mężczyźni	kobiety
POWIAT	2	1	1	41	18	23	38	15	23
w tym poza PAI	2	1	1	41	18	23	38	15	23
w tym w ramach PAI	0	0	0	0	0	0	0	0	0
Miasto Kwidzyn	0	0	0	1	0	1	1	0	1
w tym poza PAI	0	0	0	1	0	1	1	0	1
w tym w ramach PAI	0	0	0	0	0	0	0	0	0
Gmina Gardeja	2	1	1	17	8	9	15	6	9
w tym poza PAI	2	1	1	17	8	9	15	6	9
w tym w ramach PAI	0	0	0	0	0	0	0	0	0
Gmina Kwidzyn	0	0	0	10	7	3	9	6	3
w tym poza PAI	0	0	0	10	7	3	9	6	3
w tym w ramach PAI	0	0	0	0	0	0	0	0	0
Miasto i gmina Prabuty	0	0	0	0	0	0	0	0	0
w tym poza PAI	0	0	0	0	0	0	0	0	0
w tym w ramach PAI	0	0	0	0	0	0	0	0	0
Gmina Ryjewo	0	0	0	13	3	10	13	3	10
w tym poza PAI	0	0	0	13	3	10	13	3	10
w tym w ramach PAI	0	0	0	0	0	0	0	0	0
Gmina Sadlinki	0	0	0	0	0	0	0	0	0
w tym poza PAI	0	0	0	0	0	0	0	0	0
w tym w ramach PAI	0	0	0	0	0	0	0	0	0

POWIAT	w czerwcu 2015 r.			od początku 2015 r.			na koniec czerwca 2015 r.		
	ogółem	mężczyźni	kobiety	ogółem	mężczyźni	kobiety	ogółem	mężczyźni	kobiety
prace interwencyjne	10	4	6	40	8	32	31	7	24
roboty publiczne	5	4	1	32	27	5	27	23	4
otrzymanie środków z Funduszu Pracy na podjęcie działalności gospodarczej	0	0	0	60	41	19	X	X	X
w tym bez bonu na zasiedlenie	0	0	0	60	41	19	X	X	X
w tym w ramach bonu na zasiedlenie	0	0	0	0	0	0	X	X	X
podjęcie pracy w ramach refundacji kosztów zatrudnienia bezrobotnego	44	36	8	107	81	26	X	X	X
podjęcie pracy poza miejscem zamieszkania w ramach bonu na zasiedlenie	0	0	0	0	0	0	X	X	X
podjęcie pracy w ramach bonu zatrudnieniowego	0	0	0	0	0	0	X	X	X
podjęcie pracy w ramach świadczenia aktywizacyjnego	0	0	0	0	0	0	0	0	0
podjęcie pracy w ramach grantu na telepracę	0	0	0	0	0	0	0	0	0
podjęcie pracy w ramach refundacji składek na ubezpieczenia społeczne	0	0	0	0	0	0	0	0	0
podjęcie pracy w ramach dofinansowania wynagrodzenia za zatrudnienie skierowanego bezrobotnego powyżej 50 roku życia	0	0	0	4	3	1	3	2	1
w tym do 60 roku życia	X	X	X	X	X	X	3	2	1
w tym powyżej 60 roku życia	X	X	X	X	X	X	0	0	0
inne formy aktywizacji związane z zatrudnieniem	3	1	2	5	2	3	X	X	X
rozpoczęcie szkolenia	16	5	11	54	42	12	0	0	0
w tym bez bonu szkoleniowego	15	5	10	52	42	10	0	0	0
w tym w ramach bonu szkoleniowego	1	0	1	2	0	2	0	0	0
rozpoczęcie stażu	66	21	45	261	78	183	247	74	173
w tym bez bonu stażowego	66	21	45	261	78	183	247	74	173
w tym w ramach bonu stażowego	0	0	0	0	0	0	0	0	0
rozpoczęcie przygotowania zawodowego dorosłych	0	0	0	0	0	0	0	0	0
rozpoczęcia pracy społecznie użytecznej	2	1	1	41	18	23	38	15	23
w tym poza PAI	2	1	1	41	18	23	38	15	23
w tym w ramach PAI	0	0	0	0	0	0	0	0	0
skierowania do agencji zatrudnienia w ramach zlecenia działań aktywizacyjnych	0	0	0	0	0	0	X	X	X

Miasto Kwidzyn	w czerwcu 2015 r.			od początku 2015 r.			na koniec czerwca 2015 r.		
	ogółem	mężczyźni	kobiety	ogółem	mężczyźni	kobiety	ogółem	mężczyźni	kobiety
prace interwencyjne	2	0	2	15	2	13	12	2	10
roboty publiczne	0	0	0	1	0	1	1	0	1
otrzymanie środków z Funduszu Pracy na podjęcie działalności gospodarczej	0	0	0	21	10	11	X	X	X
w tym bez bonu na zasiedlenie	0	0	0	21	10	11	X	X	X
w tym w ramach bonu na zasiedlenie	0	0	0	0	0	0	X	X	X
podjęcie pracy w ramach refundacji kosztów zatrudnienia bezrobotnego	22	19	3	48	37	11	X	X	X
podjęcie pracy poza miejscem zamieszkania w ramach bonu na zasiedlenie	0	0	0	0	0	0	X	X	X
podjęcie pracy w ramach bonu zatrudnieniowego	0	0	0	0	0	0	X	X	X
podjęcie pracy w ramach świadczenia aktywizacyjnego	0	0	0	0	0	0	0	0	0
podjęcie pracy w ramach grantu na telepracę	0	0	0	0	0	0	0	0	0
podjęcie pracy w ramach refundacji składek na ubezpieczenia społeczne	0	0	0	0	0	0	0	0	0
podjęcie pracy w ramach dofinansowania wynagrodzenia za zatrudnienie skierowanego bezrobotnego powyżej 50 roku życia	0	0	0	2	1	1	3	2	1
w tym do 60 roku życia	X	X	X	X	X	X	3	2	1
w tym powyżej 60 roku życia	X	X	X	X	X	X	0	0	0
inne formy aktywizacji związane z zatrudnieniem	2	1	1	3	1	2	X	X	X
rozpoczęcie szkolenia	3	2	1	19	17	2	0	0	0
w tym bez bonu szkoleniowego	2	2	0	17	17	0	0	0	0
w tym w ramach bonu szkoleniowego	1	0	1	2	0	2	0	0	0
rozpoczęcie stażu	29	10	19	103	35	68	98	34	64
w tym bez bonu stażowego	29	10	19	103	35	68	98	34	64
w tym w ramach bonu stażowego	0	0	0	0	0	0	0	0	0
rozpoczęcie przygotowania zawodowego dorosłych	0	0	0	0	0	0	0	0	0
rozpoczęcia pracy społecznie użytecznej	0	0	0	1	0	1	1	0	1
w tym poza PAI	0	0	0	1	0	1	1	0	1
w tym w ramach PAI	0	0	0	0	0	0	0	0	0
skierowania do agencji zatrudnienia w ramach zlecenia działań aktywizacyjnych	0	0	0	0	0	0	X	X	X

Gmina Gardeja	w czerwcu 2015 r.			od początku 2015 r.			na koniec czerwca 2015 r.		
	ogółem	mężczyźni	kobiety	ogółem	mężczyźni	kobiety	ogółem	mężczyźni	kobiety
prace interwencyjne	4	3	1	6	3	3	5	3	2
roboty publiczne	0	0	0	3	3	0	3	3	0
otrzymanie środków z Funduszu Pracy na podjęcie działalności gospodarczej	0	0	0	7	6	1	X	X	X
w tym bez bonu na zasiedlenie	0	0	0	7	6	1	X	X	X
w tym w ramach bonu na zasiedlenie	0	0	0	0	0	0	X	X	X
podjęcie pracy w ramach refundacji kosztów zatrudnienia bezrobotnego	2	1	1	6	3	3	X	X	X
podjęcie pracy poza miejscem zamieszkania w ramach bonu na zasiedlenie	0	0	0	0	0	0	X	X	X
podjęcie pracy w ramach bonu zatrudnieniowego	0	0	0	0	0	0	X	X	X
podjęcie pracy w ramach świadczenia aktywizacyjnego	0	0	0	0	0	0	0	0	0
podjęcie pracy w ramach grantu na telepracę	0	0	0	0	0	0	0	0	0
podjęcie pracy w ramach refundacji składek na ubezpieczenia społeczne	0	0	0	0	0	0	0	0	0
podjęcie pracy w ramach dofinansowania wynagrodzenia za zatrudnienie skierowanego bezrobotnego powyżej 50 roku życia	0	0	0	0	0	0	0	0	0
w tym do 60 roku życia	X	X	X	X	X	X	0	0	0
w tym powyżej 60 roku życia	X	X	X	X	X	X	0	0	0
inne formy aktywizacji związane z zatrudnieniem	0	0	0	0	0	0	X	X	X
rozpoczęcie szkolenia	0	0	0	2	2	0	0	0	0
w tym bez bonu szkoleniowego	0	0	0	2	2	0	0	0	0
w tym w ramach bonu szkoleniowego	0	0	0	0	0	0	0	0	0
rozpoczęcie stażu	11	5	6	36	9	27	35	9	26
w tym bez bonu stażowego	11	5	6	36	9	27	35	9	26
w tym w ramach bonu stażowego	0	0	0	0	0	0	0	0	0
rozpoczęcie przygotowania zawodowego dorosłych	0	0	0	0	0	0	0	0	0
rozpoczęcia pracy społecznie użytecznej	2	1	1	17	8	9	15	6	9
w tym poza PAI	2	1	1	17	8	9	15	6	9
w tym w ramach PAI	0	0	0	0	0	0	0	0	0
skierowania do agencji zatrudnienia w ramach zlecenia działań aktywizacyjnych	0	0	0	0	0	0	X	X	X

Gmina Kwidzyn	w czerwcu 2015 r.			od początku 2015 r.			na koniec czerwca 2015 r.		
	ogółem	mężczyźni	kobiety	ogółem	mężczyźni	kobiety	ogółem	mężczyźni	kobiety
prace interwencyjne	0	0	0	3	1	2	3	1	2
roboty publiczne	0	0	0	5	5	0	5	5	0
otrzymanie środków z Funduszu Pracy na podjęcie działalności gospodarczej	0	0	0	11	8	3	X	X	X
w tym bez bonu na zasiedlenie	0	0	0	11	8	3	X	X	X
w tym w ramach bonu na zasiedlenie	0	0	0	0	0	0	X	X	X
podjęcie pracy w ramach refundacji kosztów zatrudnienia bezrobotnego	7	6	1	26	20	6	X	X	X
podjęcie pracy poza miejscem zamieszkania w ramach bonu na zasiedlenie	0	0	0	0	0	0	X	X	X
podjęcie pracy w ramach bonu zatrudnieniowego	0	0	0	0	0	0	X	X	X
podjęcie pracy w ramach świadczenia aktywizacyjnego	0	0	0	0	0	0	0	0	0
podjęcie pracy w ramach grantu na telepracę	0	0	0	0	0	0	0	0	0
podjęcie pracy w ramach refundacji składek na ubezpieczenia społeczne	0	0	0	0	0	0	0	0	0
podjęcie pracy w ramach dofinansowania wynagrodzenia za zatrudnienie skierowanego bezrobotnego powyżej 50 roku życia	0	0	0	2	2	0	0	0	0
w tym do 60 roku życia	X	X	X	X	X	X	0	0	0
w tym powyżej 60 roku życia	X	X	X	X	X	X	0	0	0
inne formy aktywizacji związane z zatrudnieniem	0	0	0	0	0	0	X	X	X
rozpoczęcie szkolenia	9	2	7	18	11	7	0	0	0
w tym bez bonu szkoleniowego	9	2	7	18	11	7	0	0	0
w tym w ramach bonu szkoleniowego	0	0	0	0	0	0	0	0	0
rozpoczęcie stażu	8	2	6	33	14	19	30	12	18
w tym bez bonu stażowego	8	2	6	33	14	19	30	12	18
w tym w ramach bonu stażowego	0	0	0	0	0	0	0	0	0
rozpoczęcie przygotowania zawodowego dorosłych	0	0	0	0	0	0	0	0	0
rozpoczęcia pracy społecznie użytecznej	0	0	0	10	7	3	9	6	3
w tym poza PAI	0	0	0	10	7	3	9	6	3
w tym w ramach PAI	0	0	0	0	0	0	0	0	0
skierowania do agencji zatrudnienia w ramach zlecenia działań aktywizacyjnych	0	0	0	0	0	0	X	X	X

Miasto i gmina Prabuty	w czerwcu 2015 r.			od początku 2015 r.			na koniec czerwca 2015 r.		
	ogółem	mężczyźni	kobiety	ogółem	mężczyźni	kobiety	ogółem	mężczyźni	kobiety
prace interwencyjne	1	1	0	4	2	2	3	1	2
roboty publiczne	1	0	1	7	3	4	6	3	3
otrzymanie środków z Funduszu Pracy na podjęcie działalności gospodarczej	0	0	0	12	9	3	X	X	X
w tym bez bonu na zasiedlenie	0	0	0	12	9	3	X	X	X
w tym w ramach bonu na zasiedlenie	0	0	0	0	0	0	X	X	X
podjęcie pracy w ramach refundacji kosztów zatrudnienia bezrobotnego	4	3	1	8	7	1	X	X	X
podjęcie pracy poza miejscem zamieszkania w ramach bonu na zasiedlenie	0	0	0	0	0	0	X	X	X
podjęcie pracy w ramach bonu zatrudnieniowego	0	0	0	0	0	0	X	X	X
podjęcie pracy w ramach świadczenia aktywizacyjnego	0	0	0	0	0	0	0	0	0
podjęcie pracy w ramach grantu na telepracę	0	0	0	0	0	0	0	0	0
podjęcie pracy w ramach refundacji składek na ubezpieczenia społeczne	0	0	0	0	0	0	0	0	0
podjęcie pracy w ramach dofinansowania wynagrodzenia za zatrudnienie skierowanego bezrobotnego powyżej 50 roku życia	0	0	0	0	0	0	0	0	0
w tym do 60 roku życia	X	X	X	X	X	X	0	0	0
w tym powyżej 60 roku życia	X	X	X	X	X	X	0	0	0
inne formy aktywizacji związane z zatrudnieniem	0	0	0	1	1	0	X	X	X
rozpoczęcie szkolenia	0	0	0	6	6	0	0	0	0
w tym bez bonu szkoleniowego	0	0	0	6	6	0	0	0	0
w tym w ramach bonu szkoleniowego	0	0	0	0	0	0	0	0	0
rozpoczęcie stażu	8	4	4	42	14	28	40	14	26
w tym bez bonu stażowego	8	4	4	42	14	28	40	14	26
w tym w ramach bonu stażowego	0	0	0	0	0	0	0	0	0
rozpoczęcie przygotowania zawodowego dorosłych	0	0	0	0	0	0	0	0	0
rozpoczęcia pracy społecznie użytecznej	0	0	0	0	0	0	0	0	0
w tym poza PAI	0	0	0	0	0	0	0	0	0
w tym w ramach PAI	0	0	0	0	0	0	0	0	0
skierowania do agencji zatrudnienia w ramach zlecenia działań aktywizacyjnych	0	0	0	0	0	0	X	X	X

Gmina Ryjewo	w czerwcu 2015 r.			od początku 2015 r.			na koniec czerwca 2015 r.		
	ogółem	mężczyźni	kobiety	ogółem	mężczyźni	kobiety	ogółem	mężczyźni	kobiety
prace interwencyjne	3	0	3	11	0	11	7	0	7
roboty publiczne	0	0	0	5	5	0	5	5	0
otrzymanie środków z Funduszu Pracy na podjęcie działalności gospodarczej	0	0	0	5	4	1	X	X	X
w tym bez bonu na zasiedlenie	0	0	0	5	4	1	X	X	X
w tym w ramach bonu na zasiedlenie	0	0	0	0	0	0	X	X	X
podjęcie pracy w ramach refundacji kosztów zatrudnienia bezrobotnego	4	3	1	9	5	4	X	X	X
podjęcie pracy poza miejscem zamieszkania w ramach bonu na zasiedlenie	0	0	0	0	0	0	X	X	X
podjęcie pracy w ramach bonu zatrudnieniowego	0	0	0	0	0	0	X	X	X
podjęcie pracy w ramach świadczenia aktywizacyjnego	0	0	0	0	0	0	0	0	0
podjęcie pracy w ramach grantu na telepracę	0	0	0	0	0	0	0	0	0
podjęcie pracy w ramach refundacji składek na ubezpieczenia społeczne	0	0	0	0	0	0	0	0	0
podjęcie pracy w ramach dofinansowania wynagrodzenia za zatrudnienie skierowanego bezrobotnego powyżej 50 roku życia	0	0	0	0	0	0	0	0	0
w tym do 60 roku życia	X	X	X	X	X	X	0	0	0
w tym powyżej 60 roku życia	X	X	X	X	X	X	0	0	0
inne formy aktywizacji związane z zatrudnieniem	1	0	1	1	0	1	X	X	X
rozpoczęcie szkolenia	4	1	3	7	4	3	0	0	0
w tym bez bonu szkoleniowego	4	1	3	7	4	3	0	0	0
w tym w ramach bonu szkoleniowego	0	0	0	0	0	0	0	0	0
rozpoczęcie stażu	2	0	2	21	3	18	20	3	17
w tym bez bonu stażowego	2	0	2	21	3	18	20	3	17
w tym w ramach bonu stażowego	0	0	0	0	0	0	0	0	0
rozpoczęcie przygotowania zawodowego dorosłych	0	0	0	0	0	0	0	0	0
rozpoczęcia pracy społecznie użytecznej	0	0	0	13	3	10	13	3	10
w tym poza PAI	0	0	0	13	3	10	13	3	10
w tym w ramach PAI	0	0	0	0	0	0	0	0	0
skierowania do agencji zatrudnienia w ramach zlecenia działań aktywizacyjnych	0	0	0	0	0	0	X	X	X

Gmina Sadlinki	w czerwcu 2015 r.			od początku 2015 r.			na koniec czerwca 2015 r.		
	ogółem	mężczyźni	kobiety	ogółem	mężczyźni	kobiety	ogółem	mężczyźni	kobiety
prace interwencyjne	0	0	0	1	0	1	1	0	1
roboty publiczne	4	4	0	11	11	0	7	7	0
otrzymanie środków z Funduszu Pracy na podjęcie działalności gospodarczej	0	0	0	4	4	0	X	X	X
w tym bez bonu na zasiedlenie	0	0	0	4	4	0	X	X	X
w tym w ramach bonu na zasiedlenie	0	0	0	0	0	0	X	X	X
podjęcie pracy w ramach refundacji kosztów zatrudnienia bezrobotnego	5	4	1	10	9	1	X	X	X
podjęcie pracy poza miejscem zamieszkania w ramach bonu na zasiedlenie	0	0	0	0	0	0	X	X	X
podjęcie pracy w ramach bonu zatrudnieniowego	0	0	0	0	0	0	X	X	X
podjęcie pracy w ramach świadczenia aktywizacyjnego	0	0	0	0	0	0	0	0	0
podjęcie pracy w ramach grantu na telepracę	0	0	0	0	0	0	0	0	0
podjęcie pracy w ramach refundacji składek na ubezpieczenia społeczne	0	0	0	0	0	0	0	0	0
podjęcie pracy w ramach dofinansowania wynagrodzenia za zatrudnienie skierowanego bezrobotnego powyżej 50 roku życia	0	0	0	0	0	0	0	0	0
w tym do 60 roku życia	X	X	X	X	X	X	0	0	0
w tym powyżej 60 roku życia	X	X	X	X	X	X	0	0	0
inne formy aktywizacji związane z zatrudnieniem	0	0	0	0	0	0	X	X	X
rozpoczęcie szkolenia	0	0	0	2	2	0	0	0	0
w tym bez bonu szkoleniowego	0	0	0	2	2	0	0	0	0
w tym w ramach bonu szkoleniowego	0	0	0	0	0	0	0	0	0
rozpoczęcie stażu	8	0	8	26	3	23	24	2	22
w tym bez bonu stażowego	8	0	8	26	3	23	24	2	22
w tym w ramach bonu stażowego	0	0	0	0	0	0	0	0	0
rozpoczęcie przygotowania zawodowego dorosłych	0	0	0	0	0	0	0	0	0
rozpoczęcia pracy społecznie użytecznej	0	0	0	0	0	0	0	0	0
w tym poza PAI	0	0	0	0	0	0	0	0	0
w tym w ramach PAI	0	0	0	0	0	0	0	0	0
skierowania do agencji zatrudnienia w ramach zlecenia działań aktywizacyjnych	0	0	0	0	0	0	X	X	X