

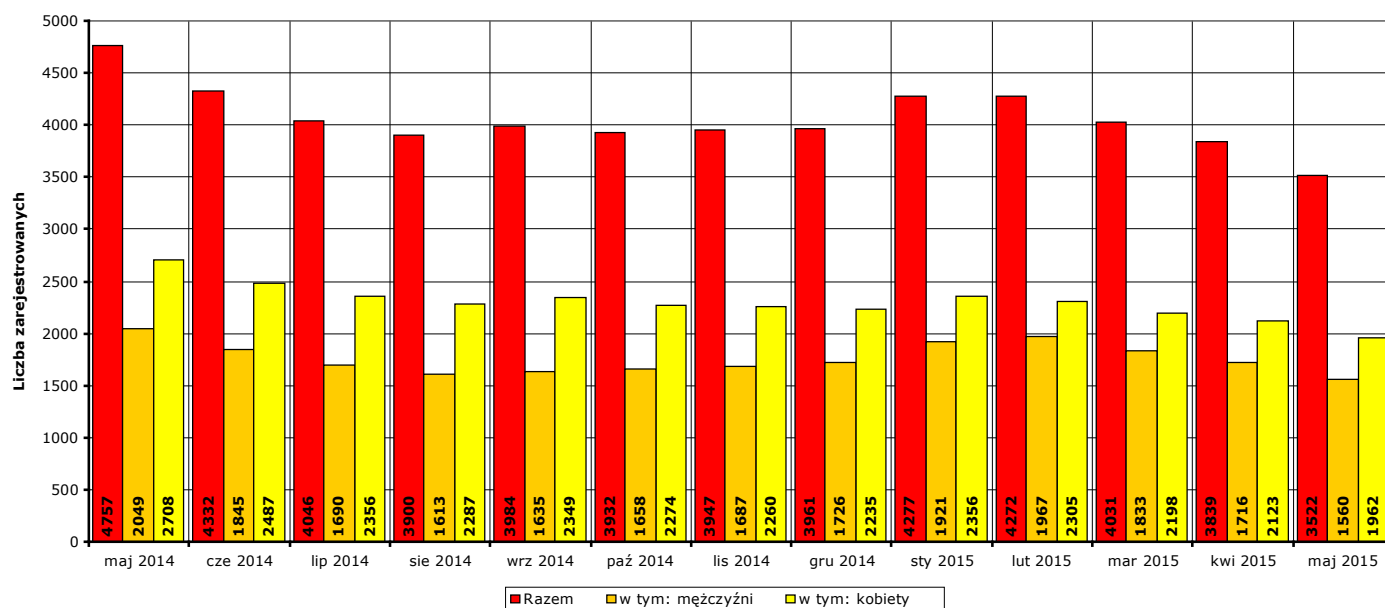


Informacja miesięczna o stanie bezrobocia w powiecie kwidzyńskim.

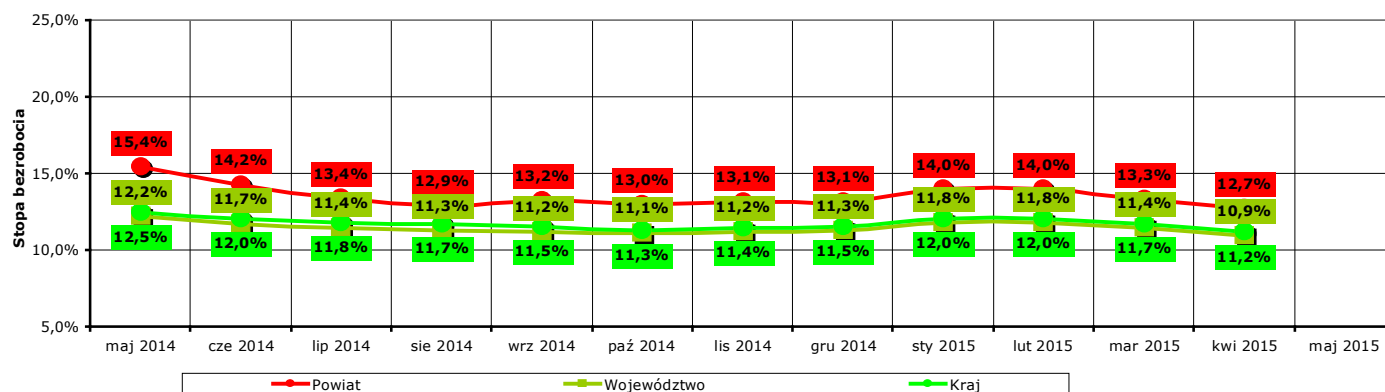
Maj 2015 r.

1. Liczba zarejestrowanych osób bezrobotnych w powiecie kwidzyńskim na koniec maja 2015 r.

Według stanu na koniec **maja 2015 r.** liczba bezrobotnych zarejestrowanych w Powiatowym Urzędzie Pracy w Kwidzynie wyniosła **3522 osoby**, w tym **1560 mężczyzn (44,3%** ogółu bezrobotnych) i **1962 kobiety (55,7%** ogółu bezrobotnych).



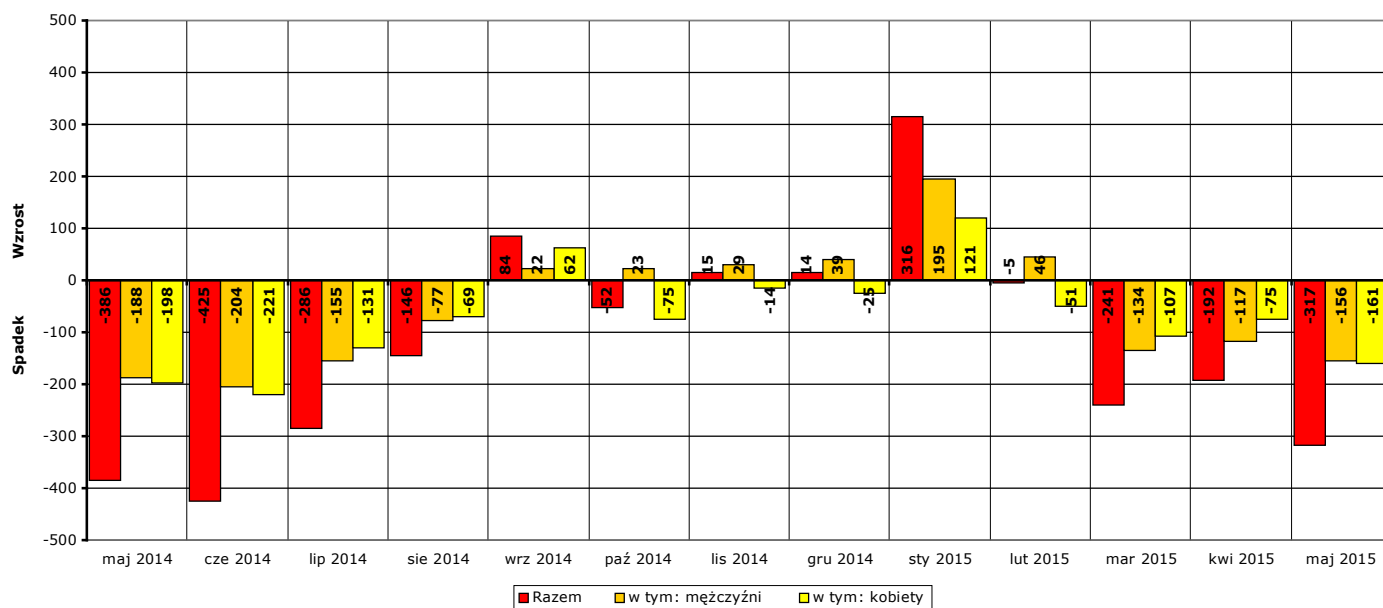
Wykres 1. Liczba zarejestrowanych osób bezrobotnych w powiecie kwidzyńskim w okresie maj 2014 r. - maj 2015 r. (stan na koniec danego miesiąca)



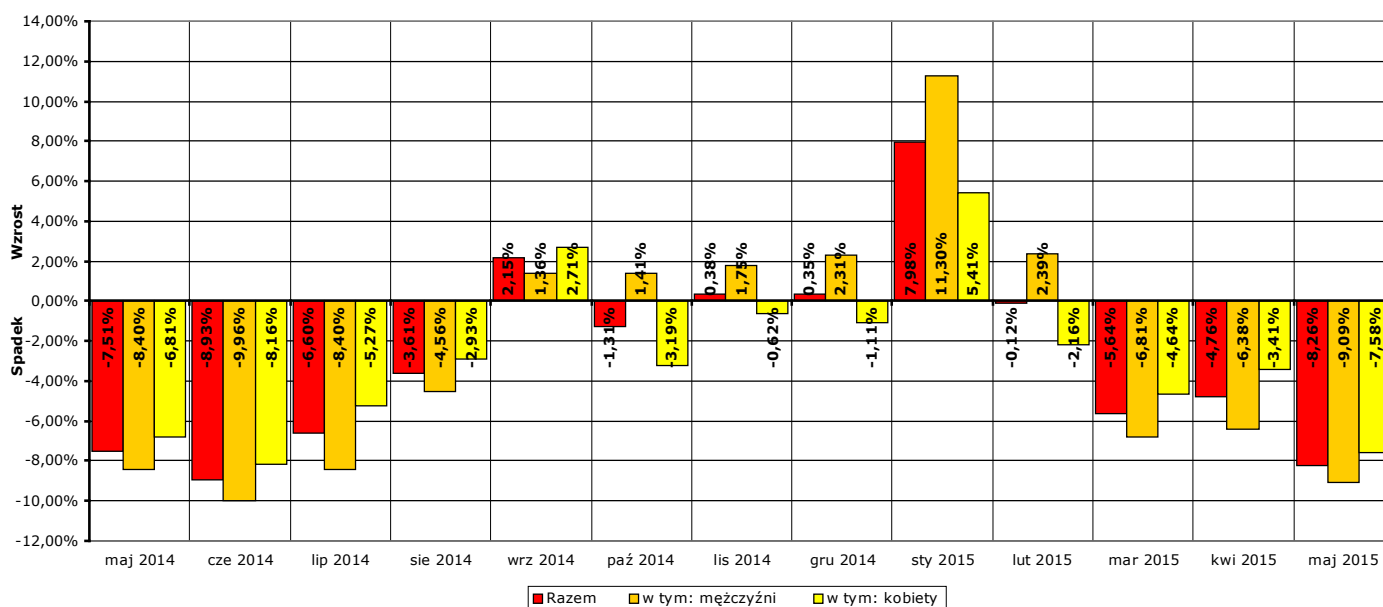
Wykres 2. Stopa bezrobocia w powiecie kwidzyńskim, województwie pomorskim i w kraju w okresie maj 2014 r. - kwiecień 2015 r.
Uwaga: stopa bezrobocia za maj 2015 r. znana będzie pod koniec następnego miesiąca, po przetworzeniu informacji statystycznych przez GUS.

W porównaniu do stanu z końca **kwietnia 2015 r.** liczba bezrobotnych na koniec **maja 2015 r. spadła o 317 osób** (z **3839** do **3522**, to jest o **8,3%**), w tym liczba bezrobotnych mężczyzn **spadła o 156 osób** (z **1716** do **1560**, to jest o **9,1%**), a liczba bezrobotnych kobiet **spadła o 161 osób** (z **2123** do **1962**, to jest o **7,6%**).

W porównaniu do stanu z końca **maja 2014 r.** liczba bezrobotnych na koniec **maja 2015 r. spadła o 1235 osób** (z **4757** do **3522**, to jest o **26%**), w tym liczba bezrobotnych mężczyzn **spadła o 489 osób** (z **2049** do **1560**, to jest o **23,9%**), a liczba bezrobotnych kobiet **spadła o 746 osób** (z **2708** do **1962**, to jest o **27,5%**).



Wykres 3. Wzrost/spadek liczby zarejestrowanych osób bezrobotnych w powiecie kwidzyńskim w okresie maj 2014 r. - maj 2015 r. w porównaniu do poprzedniego miesiąca (według stanu na koniec danego miesiąca).



Wykres 4. Procentowy wzrost/spadek liczby zarejestrowanych osób bezrobotnych w powiecie kwidzyńskim w okresie maj 2014 r. - maj 2015 r. w porównaniu do poprzedniego miesiąca (według stanu na koniec danego miesiąca).

2. Zarejestrowane osoby bezrobotne na koniec maja 2015 r. posiadające i nie posiadające prawa do zasiłku

Według stanu na koniec **maja 2015 r.** spośród **3522 osoby** zarejestrowanych osób bezrobotnych:

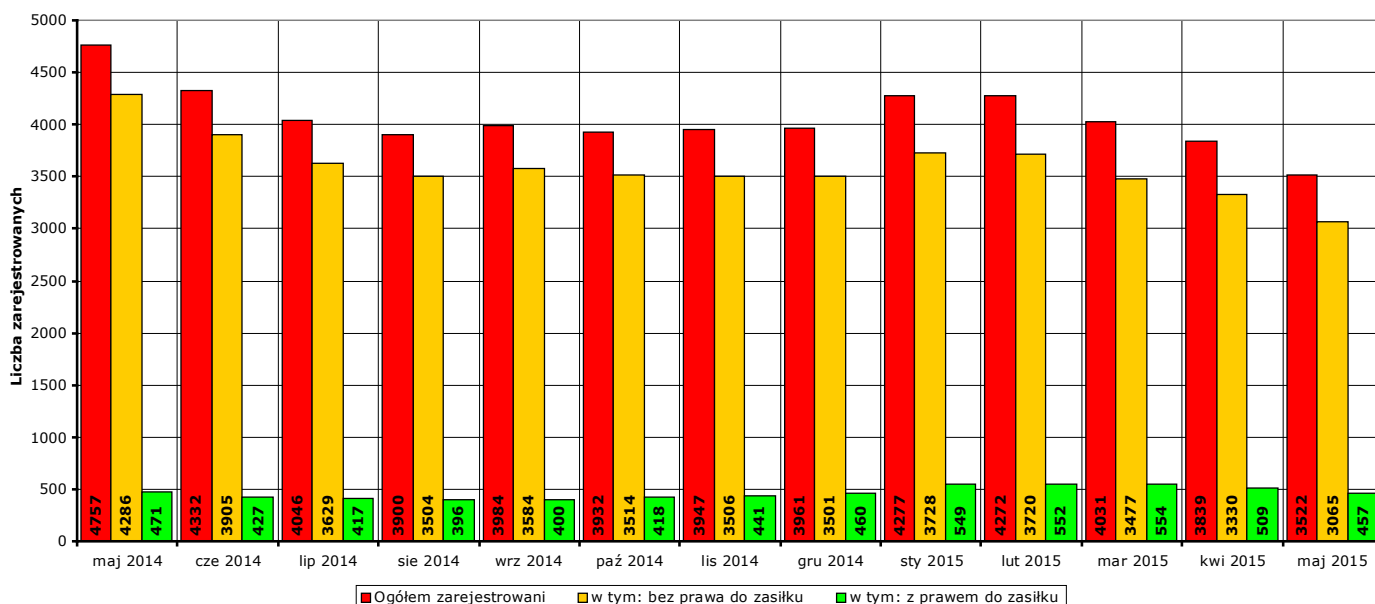
- prawo do zasiłku posiadało **457 osób**, w tym **231 mężczyzn (50,5% ogółu bezrobotnych z prawem do zasiłku, 6,6% ogółu zarejestrowanych)** i **226 kobiet (49,5% ogółu bezrobotnych z prawem do zasiłku, 6,4% ogółu zarejestrowanych)**.
- prawa do zasiłku nie posiadało **3065 osób**, w tym **1329 mężczyzn (43,4% ogółu bezrobotnych bez prawa do zasiłku, 37,7% ogółu zarejestrowanych)** i **1736 kobiet (56,6% ogółu bezrobotnych bez prawa do zasiłku, 49,3% ogółu zarejestrowanych)**.

W **maju 2015 r.** w porównaniu do **kwietnia 2015 r.** liczba zarejestrowanych osób bezrobotnych:

- z prawem do zasiłku **spadła o 52 osoby (z 509 do 457, to jest o 10,2%)**, w tym:
liczba mężczyzn **spadła o 42 osoby (z 273 do 231, o 15,4%)**,
liczba kobiet **spadła o 10 osób (z 236 do 226, o 4,2%)**
- bez prawa do zasiłku **spadła o 265 osób (z 3330 do 3065, to jest o 8%)**, w tym:
liczba mężczyzn **spadła o 114 osób (z 1443 do 1329, o 7,9%)**,
liczba kobiet **spadła o 151 osób (z 1887 do 1736, o 8%)**.

W **maju 2015 r.** w porównaniu do **maja 2014 r.** liczba zarejestrowanych osób bezrobotnych:

- z prawem do zasiłku **spadła o 14 osób (z 471 do 457, to jest o 3%)**, w tym:
liczba mężczyzn **spadła o 11 osób (z 242 do 231, o 4,5%)**,
liczba kobiet **spadła o 3 osoby (z 229 do 226, o 1,3%)**
- bez prawa do zasiłku **spadła o 1221 osób (z 4286 do 3065, to jest o 28,5%)**, w tym:
liczba mężczyzn **spadła o 478 osób (z 1807 do 1329, o 26,5%)**,
liczba kobiet **spadła o 743 osoby (z 2479 do 1736, o 30%)**.

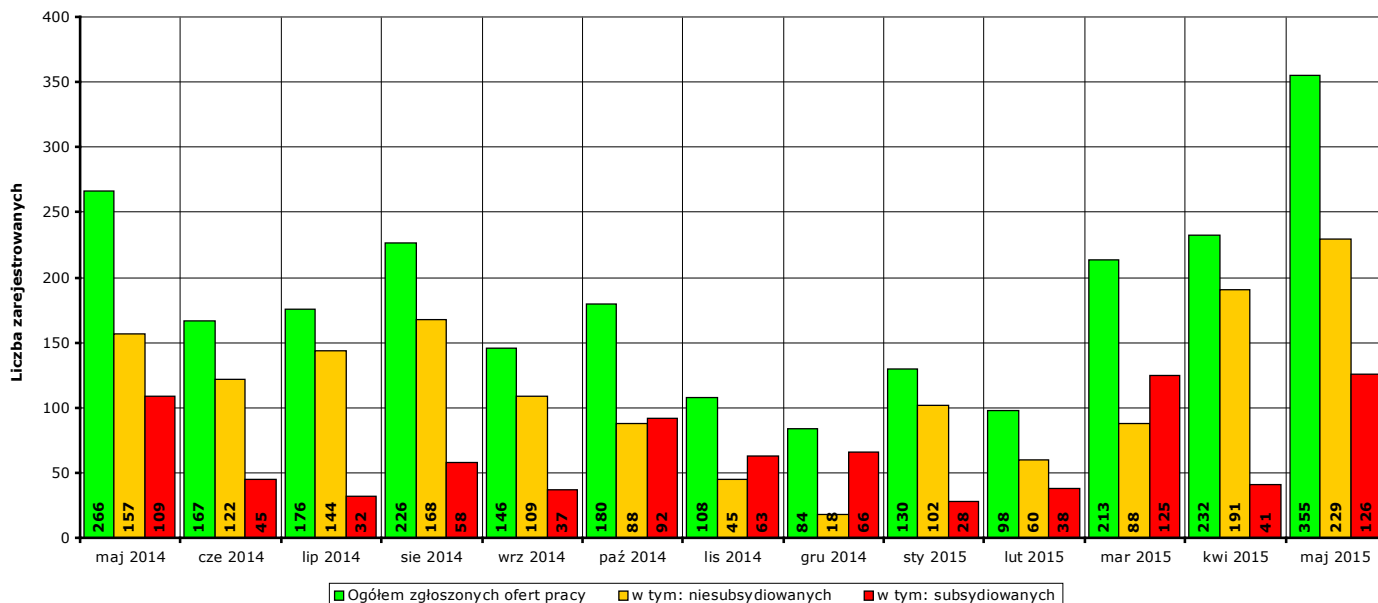


Wykres 5. Liczba zarejestrowanych osób bezrobotnych ogółem, z prawem do zasiłku i bez prawa do zasiłku w okresie maj 2014 r. - maj 2015 r.

3. Liczba ofert pracy w maju 2015 r.

W **maju 2015 r.** w Powiatowym Urzędzie Pracy w Kwidzynie zgłoszono **355 ofert** pracy (od początku 2015 r. - **1028 ofert**), w tym:

- **229 ofert** pracy niesubsydiowanej (od początku 2015 r. - **670 ofert**),
- **126 ofert** pracy subsydiowanej (od początku 2015 r. - **358 ofert**).



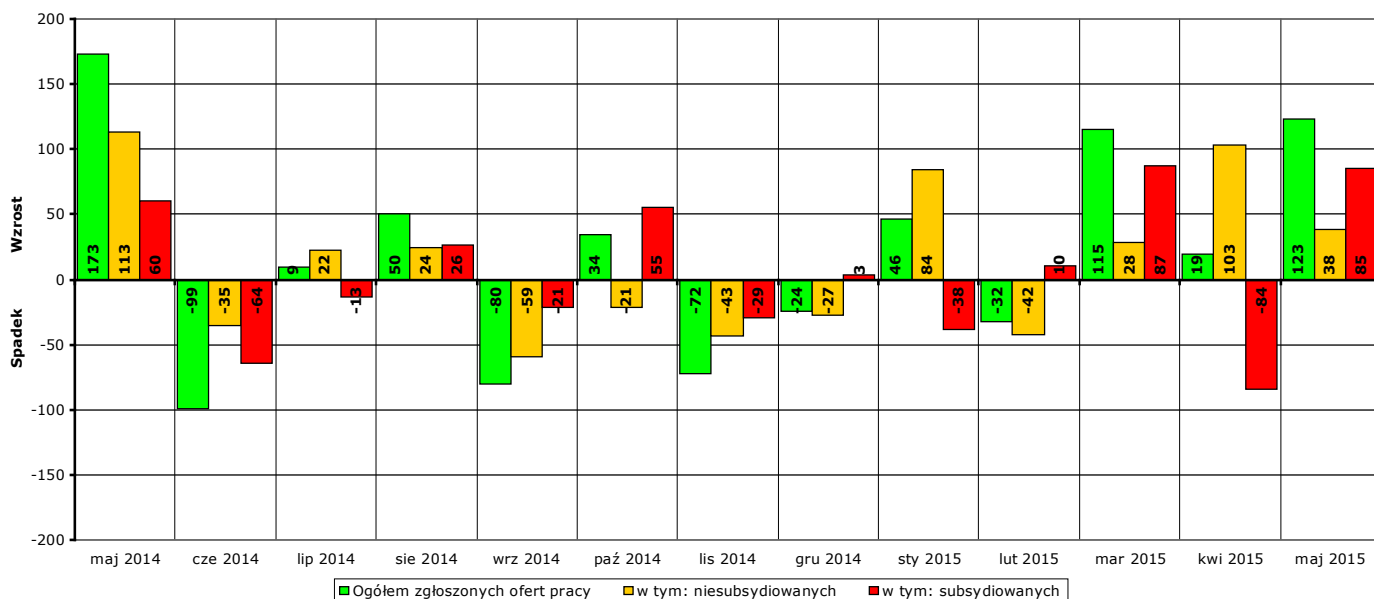
Wykres 6. Liczba ofert pracy zgłoszonych w PUP Kwidzyn w danym miesiącu w okresie maj 2014 r. - maj 2015 r.

W porównaniu do **kwietnia 2015 r.** liczba zgłoszonych ofert pracy **wzrosła o 123 ofert** (z **232 do 355**, to jest o **53%**), w tym:

- **wzrosła o 38 ofert** pracy niesubsydiowanej (z **191 do 229**, to jest o **19,9%**),
- **wzrosła o 85 ofert** pracy subsydiowanej (z **41 do 126**, to jest o **207,3%**).

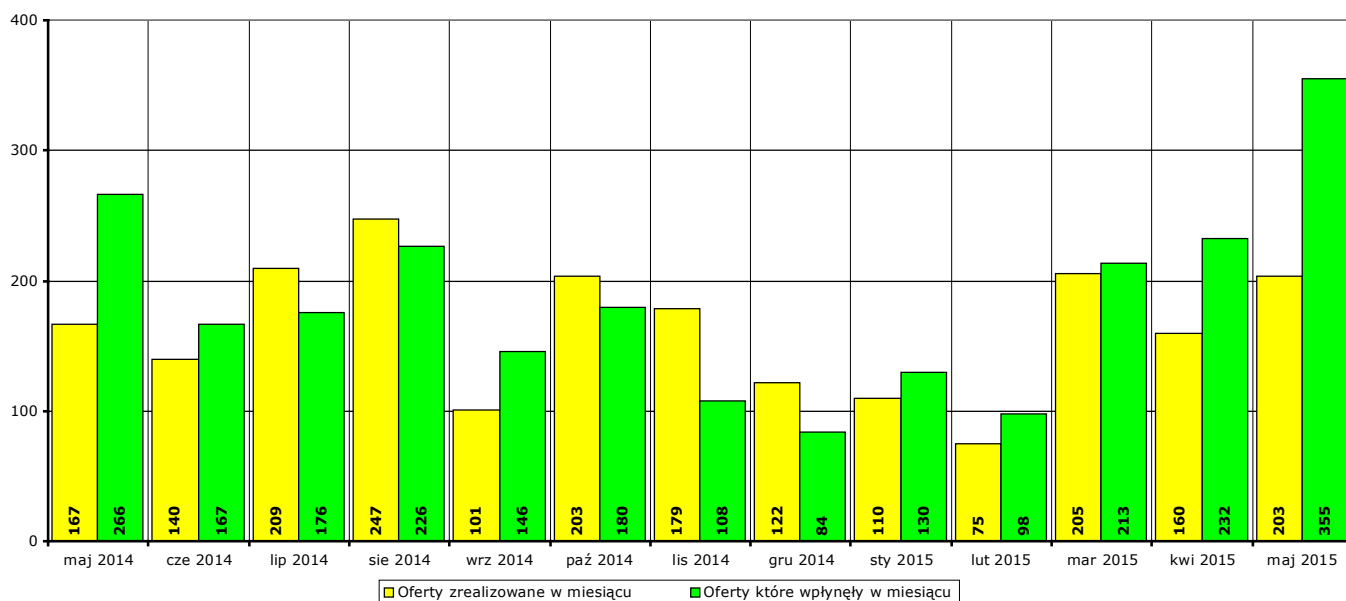
W porównaniu do **maja 2014 r.** liczba zgłoszonych ofert pracy **wzrosła o 89 ofert** (z **266 do 355**, to jest o **33,5%**), w tym:

- **wzrosła o 72 oferty** pracy niesubsydiowanej (z **157 do 229**, to jest o **45,9%**),
- **wzrosła o 17 ofert** pracy subsydiowanej (z **109 do 126**, to jest o **15,6%**).



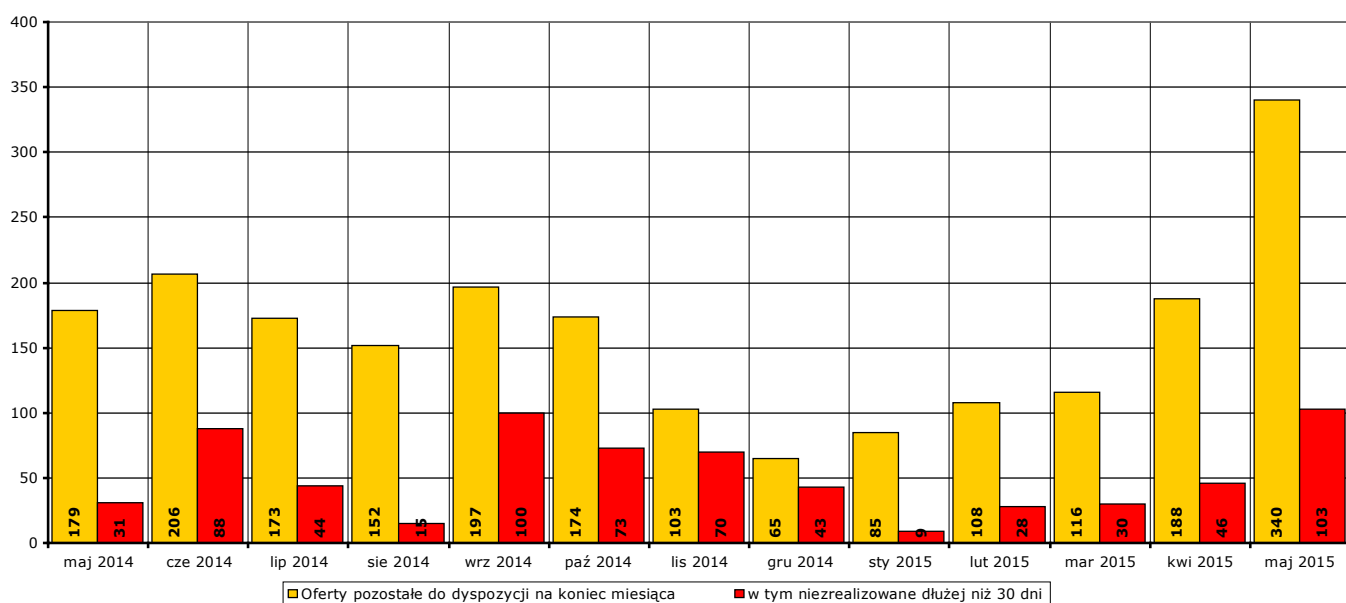
Wykres 7. Wzrost/spadek liczby zgłoszonych ofert pracy w okresie maj 2014 r. - maj 2015 r. w porównaniu do poprzedniego miesiąca.

W **maju 2015 r. 203 oferty** pracy zostały zrealizowane, upłynął termin ich ważności lub zostały wycofane przez pracodawców.



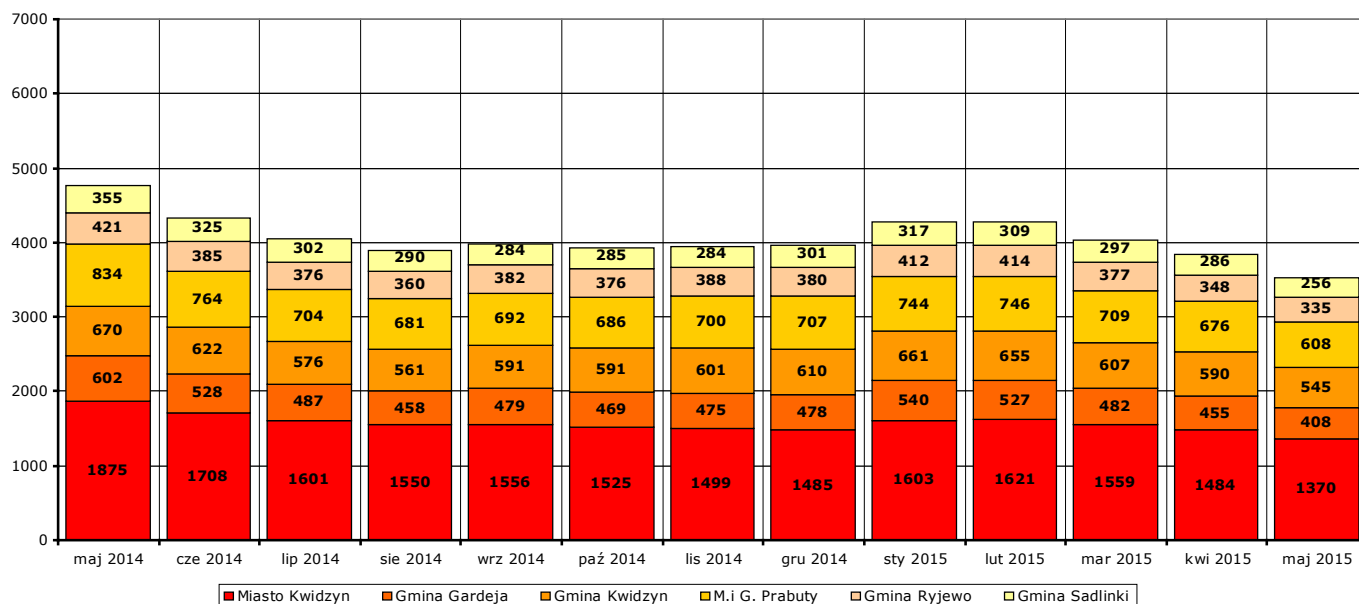
Wykres 8. Liczba ofert zrealizowanych w danym miesiącu oraz ofert, które wpłynęły w danym miesiącu, w okresie maj 2014 r. - maj 2015 r. w porównaniu do poprzedniego miesiąca.

Na koniec **maja 2015 r.** pozostało do dyspozycji Powiatowego Urzędu Pracy w Kwidzynie **340 ofert** pracy, w tym **103 oferty** pracy nie zrealizowane w terminie dłuższym niż 30 dni.



Wykres 9. Liczba ofert niezrealizowanych w danym miesiącu, w tym niezrealizowanych dłużej niż 30, w okresie maj 2014 r. - maj 2015 r. (według stanu na koniec danego miesiąca).

4. Liczba zarejestrowanych osób bezrobotnych na koniec maja 2015 r. w poszczególnych jednostkach podziału terytorialnego powiatu kwidzyńskiego



Wykres 10. Liczba osób bezrobotnych w poszczególnych jednostkach podziału terytorialnego powiatu kwidzyńskiego w okresie maj 2014 r. - maj 2015 r. (stan na koniec danego miesiąca).

Według stanu na koniec **maja 2015 r.** liczba osób bezrobotnych zarejestrowanych w Powiatowym Urzędzie Pracy w Kwidzynie w podziale na poszczególne jednostki podziału terytorialnego wyniosła:

(Uwaga: w części 4. Informacji pod pojęciem "ogół bezrobotnych" należy rozumieć liczbę zarejestrowanych osób bezrobotnych zamieszkałych na obszarze danej jednostki podziału terytorialnego.)

- miasto Kwidzyn

ogółem **1370 osób**, w tym: **611 mężczyzn (44,6%)**, **759 kobiet (55,4%)**
 z prawem do zasiłku **226 osób**, w tym: **101 mężczyzn (44,7%)**, **125 kobiet (55,3%)**
 bez prawa do zasiłku **1144 osoby**, w tym: **510 mężczyzn (44,6%)**, **634 kobiety (55,4%)**

- gmina Gardeja

ogółem **408 osób**, w tym: **188 mężczyzn (46,1%)**, **220 kobiet (53,9%)**
 z prawem do zasiłku **43 osoby**, w tym: **24 mężczyzn (55,8%)**, **19 kobiet (44,2%)**
 bez prawa do zasiłku **365 osób**, w tym: **164 mężczyzn (44,9%)**, **201 kobiet (55,1%)**

- gmina Kwidzyn

ogółem **545 osób**, w tym: **235 mężczyzn (43,1%)**, **310 kobiet (56,9%)**
 z prawem do zasiłku **67 osób**, w tym: **41 mężczyzn (61,2%)**, **26 kobiet (38,8%)**
 bez prawa do zasiłku **478 osób**, w tym: **194 mężczyzn (40,6%)**, **284 kobiety (59,4%)**

- miasto i gmina Prabuty

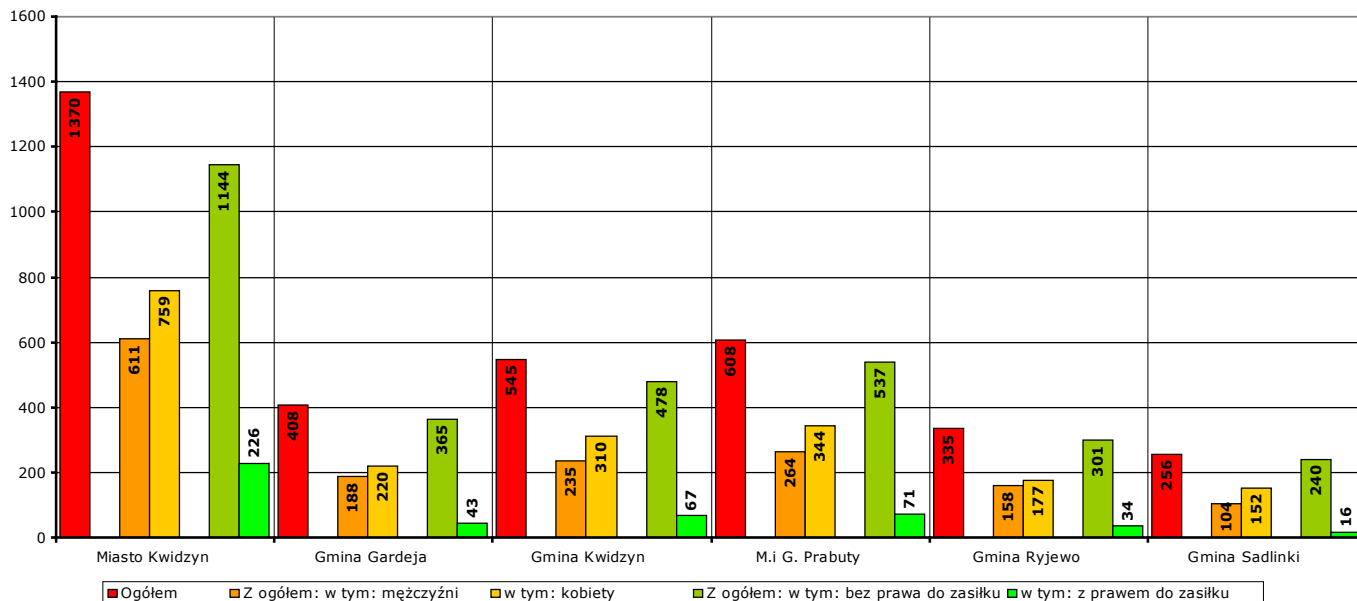
ogółem **608 osób**, w tym: **264 mężczyzn (43,4%)**, **344 kobiety (56,6%)**
 z prawem do zasiłku **71 osób**, w tym: **38 mężczyzn (53,5%)**, **33 kobiety (46,5%)**
 bez prawa do zasiłku **537 osób**, w tym: **226 mężczyzn (42,1%)**, **311 kobiety (57,9%)**

- gmina Ryjewo

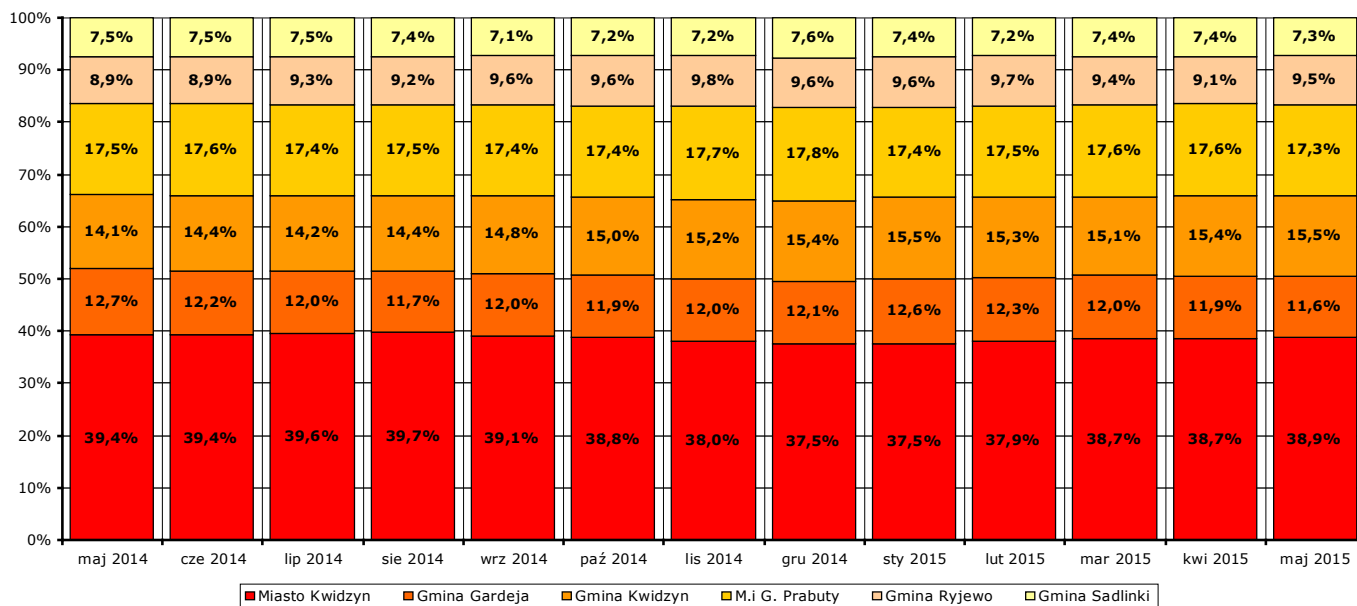
ogółem **335 osób**, w tym: **158 mężczyzn (47,2%)**, **177 kobiet (52,8%)**
 z prawem do zasiłku **34 osoby**, w tym: **18 mężczyzn (52,9%)**, **16 kobiet (47,1%)**
 bez prawa do zasiłku **301 osób**, w tym: **140 mężczyzn (46,5%)**, **161 kobiet (53,5%)**

- gmina Sadlinki

ogółem **256 osób**, w tym: **104 mężczyzn (40,6%)**, **152 kobiety (59,4%)**
 z prawem do zasiłku **16 osób**, w tym: **9 mężczyzn (56,3%)**, **7 kobiet (43,8%)**
 bez prawa do zasiłku **240 osób**, w tym: **95 mężczyzn (39,6%)**, **145 kobiet (60,4%)**



Wykres 11. Liczba i struktura zarejestrowanych osób bezrobotnych w poszczególnych jednostkach podziału terytorialnego powiatu na koniec maja 2015 r..



Wykres 12. Udział procentowy zarejestrowanych osób bezrobotnych w poszczególnych jednostkach podziału terytorialnego powiatu kwidzyńskiego w stosunku do ogółu zarejestrowanych w okresie maj 2014 r. - maj 2015 r. (stan na koniec danego miesiąca).

Odnotowane spadki lub wzrosty liczby zarejestrowanych bezrobotnych w poszczególnych jednostkach podziału terytorialnego powiatu kwidzyńskiego na koniec **maja 2015 r.** w porównaniu do końca **kwietnia 2015 r.:**

- miasto Kwidzyn

liczba bezrobotnych ogółem **spadła** o **114 osób** (z **1484** do **1370**, o **7,7%**), w tym:
 liczba bezrobotnych mężczyzn **spadła** o **49 osób** (z **660** do **611**, o **7,4%**)
 liczba bezrobotnych kobiet **spadła** o **65 osób** (z **824** do **759**, o **7,9%**)

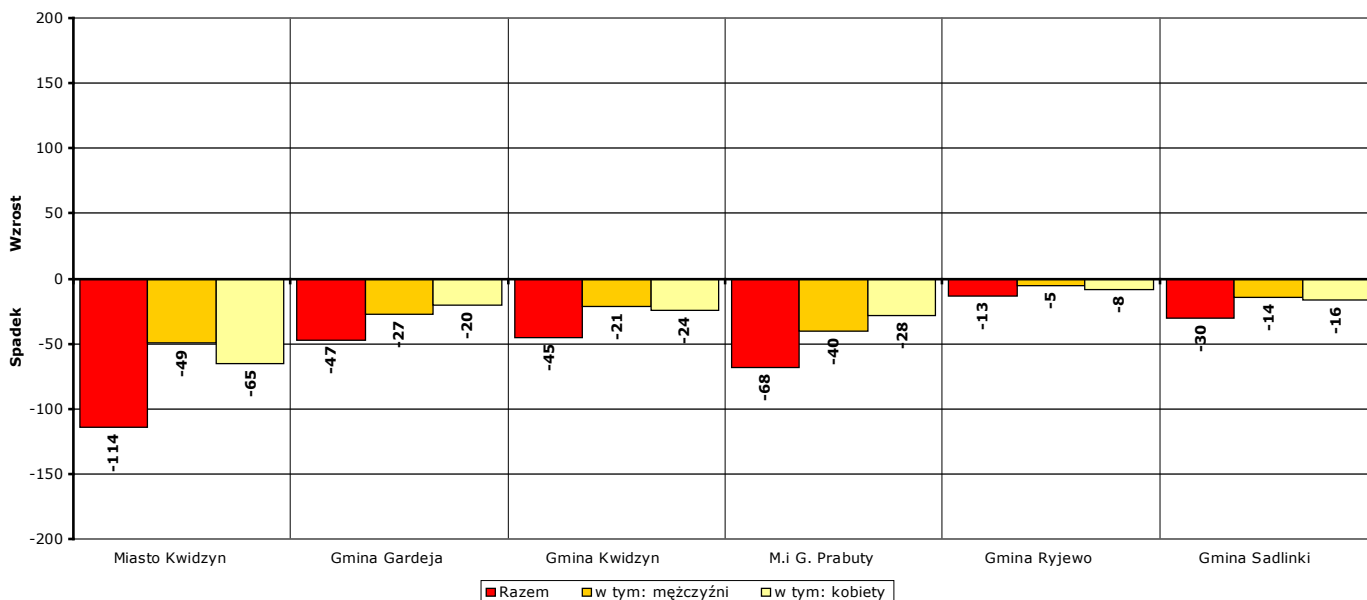
- gmina Gardeja
 - liczba bezrobotnych ogółem **spadła** o **47 osób** (z **455** do **408**, o **10,3%**), w tym:
 - liczba bezrobotnych mężczyzn **spadła** o **27 osób** (z **215** do **188**, o **12,6%**)
 - liczba bezrobotnych kobiet **spadła** o **20 osób** (z **240** do **220**, o **8,3%**)

- gmina Kwidzyn
 - liczba bezrobotnych ogółem **spadła** o **45 osób** (z **590** do **545**, o **7,6%**), w tym:
 - liczba bezrobotnych mężczyzn **spadła** o **21 osób** (z **256** do **235**, o **8,2%**)
 - liczba bezrobotnych kobiet **spadła** o **24 osoby** (z **334** do **310**, o **7,2%**)

- miasto i gmina Prabuty
 - liczba bezrobotnych ogółem **spadła** o **68 osób** (z **676** do **608**, o **10,1%**), w tym:
 - liczba bezrobotnych mężczyzn **spadła** o **40 osób** (z **304** do **264**, o **13,2%**)
 - liczba bezrobotnych kobiet **spadła** o **28 osób** (z **372** do **344**, o **7,5%**)

- gmina Ryjewo
 - liczba bezrobotnych ogółem **spadła** o **13 osób** (z **348** do **335**, o **3,7%**), w tym:
 - liczba bezrobotnych mężczyzn **spadła** o **5 osób** (z **163** do **158**, o **3,1%**)
 - liczba bezrobotnych kobiet **spadła** o **8 osób** (z **185** do **177**, o **4,3%**)

- gmina Sadlinki
 - liczba bezrobotnych ogółem **spadła** o **30 osób** (z **286** do **256**, o **10,5%**), w tym:
 - liczba bezrobotnych mężczyzn **spadła** o **14 osób** (z **118** do **104**, o **11,9%**)
 - liczba bezrobotnych kobiet **spadła** o **16 osób** (z **168** do **152**, o **9,5%**)



Wykres 13. Spadek/wzrost liczby bezrobotnych w poszczególnych jednostkach podziału terytorialnego powiatu kwidzyńskiego na koniec maja 2015 r., w porównaniu do końca kwietnia 2015 r.

Odnotowane spadki lub wzrosty liczby zarejestrowanych bezrobotnych w poszczególnych jednostkach podziału terytorialnego powiatu kwidzyńskiego na koniec **maja 2015 r.** w porównaniu do końca **maja 2014 r.:**

- miasto Kwidzyn
 - liczba bezrobotnych ogółem **spadła** o **505 osób** (z **1875** do **1370**, o **26,9%**), w tym:
 - liczba bezrobotnych mężczyzn **spadła** o **204 osoby** (z **815** do **611**, o **25%**)
 - liczba bezrobotnych kobiet **spadła** o **301 osób** (z **1060** do **759**, o **28,4%**)

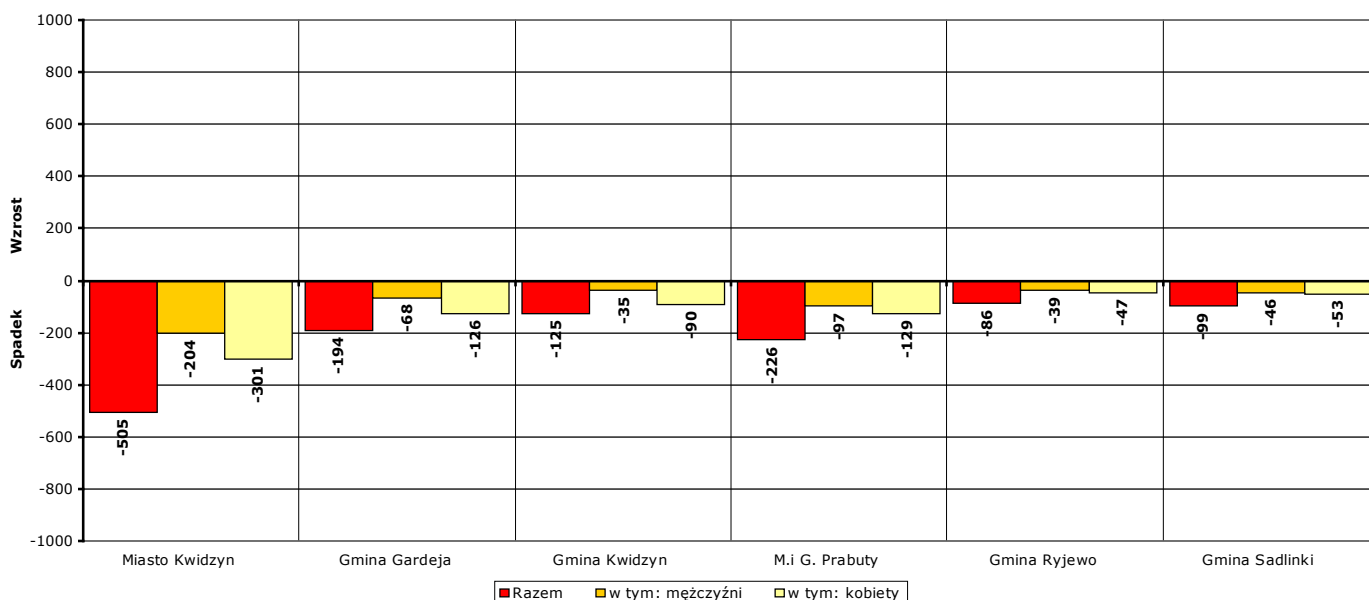
- gmina Gardeja
 - liczba bezrobotnych ogółem **spadła** o **194 osoby** (z **602** do **408**, o **32,2%**), w tym:
 - liczba bezrobotnych mężczyzn **spadła** o **68 osób** (z **256** do **188**, o **26,6%**)
 - liczba bezrobotnych kobiet **spadła** o **126 osób** (z **346** do **220**, o **36,4%**)

- gmina Kwidzyn
 - liczba bezrobotnych ogółem **spadła** o **125 osób** (z **670** do **545**, o **18,7%**), w tym:
 - liczba bezrobotnych mężczyzn **spadła** o **35 osób** (z **270** do **235**, o **13%**)
 - liczba bezrobotnych kobiet **spadła** o **90 osób** (z **400** do **310**, o **22,5%**)

- miasto i gmina Prabuty
 - liczba bezrobotnych ogółem **spadła** o **226 osób** (z **834** do **608**, o **27,1%**), w tym:
 - liczba bezrobotnych mężczyzn **spadła** o **97 osób** (z **361** do **264**, o **26,9%**)
 - liczba bezrobotnych kobiet **spadła** o **129 osób** (z **473** do **344**, o **27,3%**)

- gmina Ryjewo
 - liczba bezrobotnych ogółem **spadła** o **86 osób** (z **421** do **335**, o **20,4%**), w tym:
 - liczba bezrobotnych mężczyzn **spadła** o **39 osób** (z **197** do **158**, o **19,8%**)
 - liczba bezrobotnych kobiet **spadła** o **47 osób** (z **224** do **177**, o **21%**)

- gmina Sadlinki
 - liczba bezrobotnych ogółem **spadła** o **99 osób** (z **355** do **256**, o **27,9%**), w tym:
 - liczba bezrobotnych mężczyzn **spadła** o **46 osób** (z **150** do **104**, o **30,7%**)
 - liczba bezrobotnych kobiet **spadła** o **53 osoby** (z **205** do **152**, o **25,9%**)

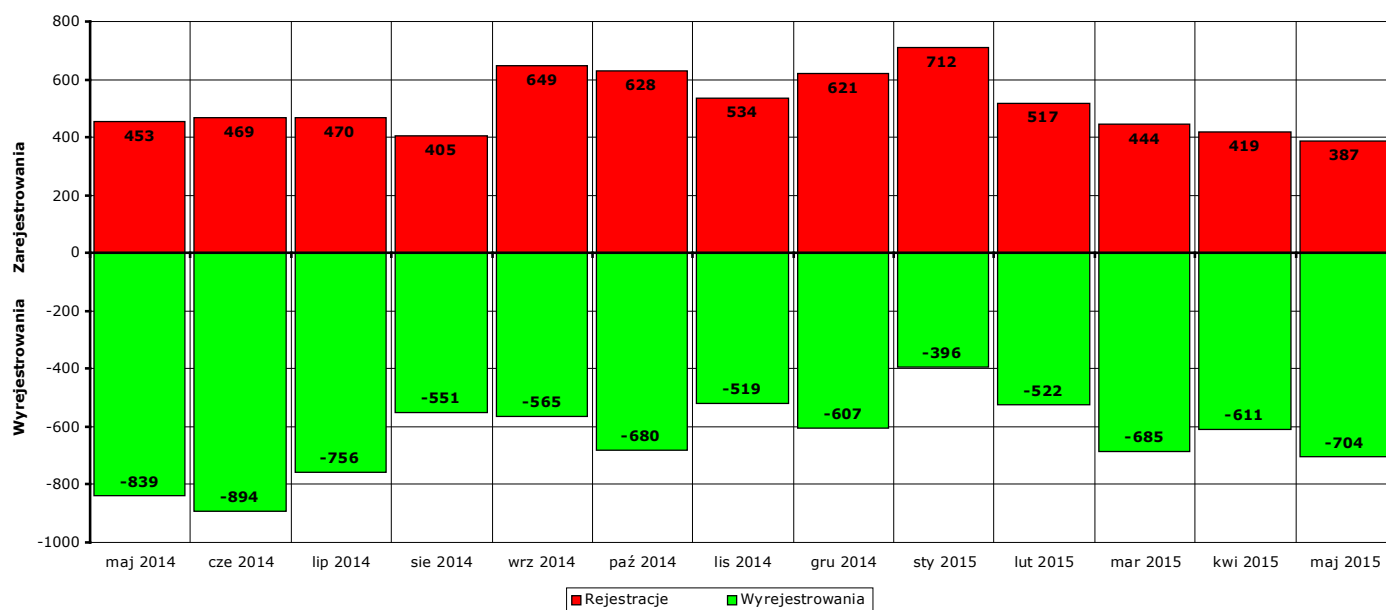


Wykres 14. Spadek/wzrost liczby bezrobotnych w poszczególnych jednostkach podziału terytorialnego powiatu na koniec maja 2015 r., w porównaniu do końca maja 2014 r.

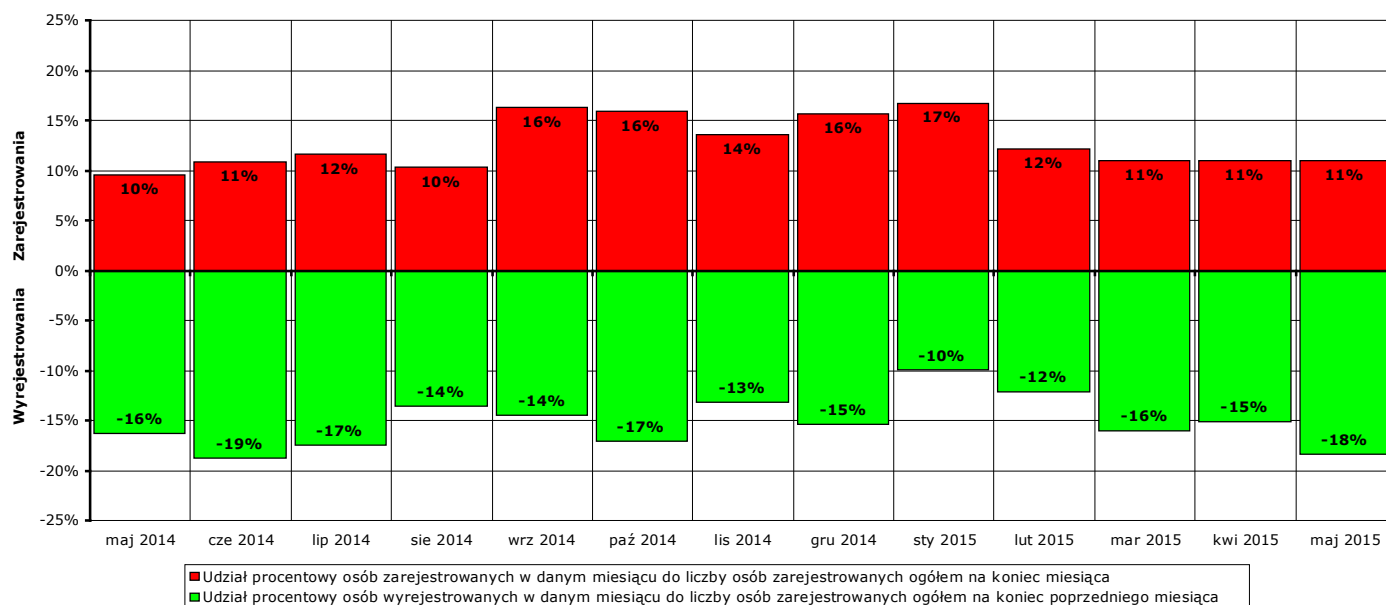
5. Osoby, które w maju 2015 r. w wyniku rejestracji nabyły status osoby bezrobotnej

W **maju 2015 r.** zarejestrowano jako bezrobotne **387 osób** (od początku 2015 r. - **2479**), w tym:

- a) **333 osoby** poprzednio pracujące (od początku 2015 r. - **2170**)
 - z tego **24 osoby** zwolnione z przyczyn dotyczących zakładu pracy (od początku 2015 r. - **176**)
 - 54 osoby** dotychczas niepracujące (od początku 2015 r. - **309**)
- b) **210 mężczyzn** (od początku 2015 r. - **1334**)
 - 177 kobiet** (od początku 2015 r. - **1145**)
- c) **87 osób** z prawem do zasiłku (od początku 2015 r. - **540**)
 - 300 osób** bez prawa do zasiłku (od początku 2015 r. - **1939**)
- d) **191 osób** z obszarów wiejskich (od początku 2015 r. - **1172**)
 - 196 osób** z obszarów miejskich (od początku 2015 r. - **1307**)



Wykres 15. Bilans rejestracji osób bezrobotnych i wyłączeń z ewidencji osób bezrobotnych w okresie maj 2014 r. - maj 2015 r.



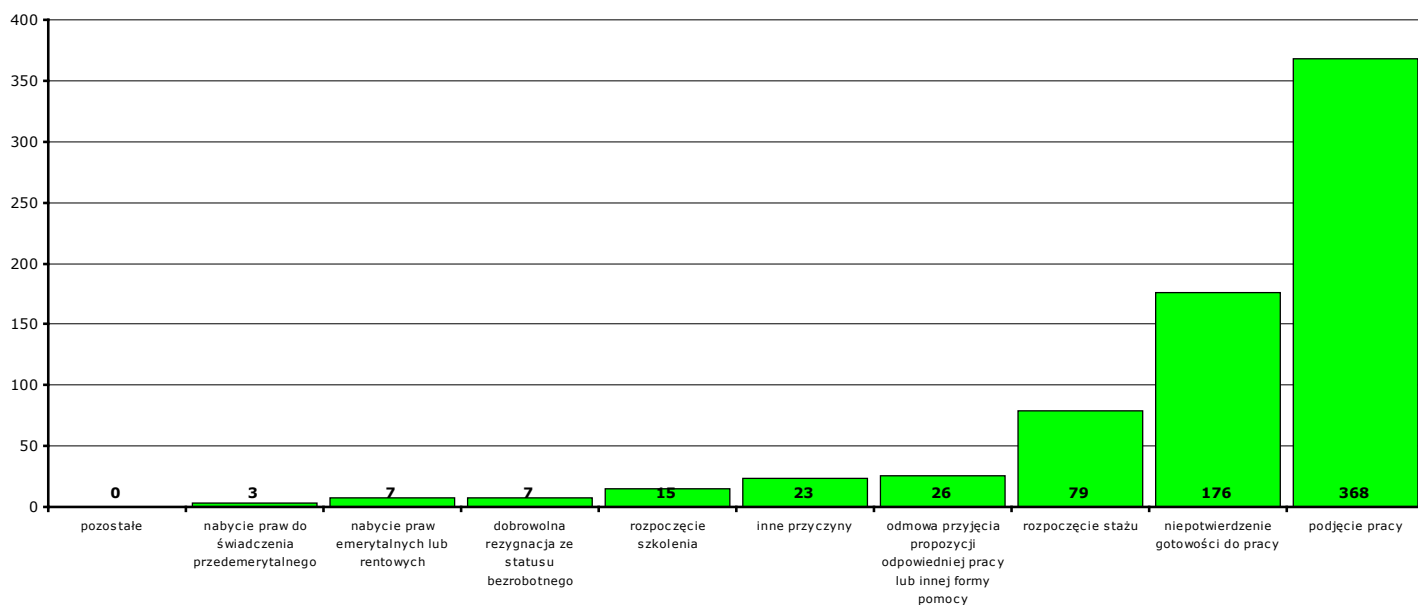
Wykres 16. Bilans rejestracji osób bezrobotnych i wyłączeń z ewidencji osób bezrobotnych w okresie maj 2014 r. - maj 2015 r.

6. Osoby pozbawione statusu osoby bezrobotnej w maju 2015 r.

W **maju 2015 r.** w Powiatowym Urzędzie Pracy w Kwidzynie pozbawiono statusu osoby bezrobotnej i wyłączono z ewidencji **704 bezrobotnych** (od początku 2015 r. - **2918**).

Przyczyny pozbawienia statusu osoby bezrobotnej:

- podjęcia pracy - **368 osób** (od początku 2015 r. - **1501**)
z tego: pracy niesubsydiowanej - **326 osób** (od początku 2015 r. - **1315**)
pracy subsydiowanej - **42 osoby** (od początku 2015 r. - **186**)
- rozpoczęcia szkolenia - **15 osób** (od początku 2015 r. - **38**)
- rozpoczęcia stażu - **79 osób** (od początku 2015 r. - **195**)
- rozpoczęcia przygotowania zawodowego dorosłych - **0 osób** (od początku 2015 r. - **0**)
- rozpoczęcia pracy społecznie użytecznej - **0 osób** (od początku 2015 r. - **39**)
- skierowania do agencji zatrudnienia w ramach zlecenia działań aktywizacyjnych - **0 osób** (od początku 2015 r. - **0**)
- odmowy bez uzasadnionej przyczyny przyjęcia propozycji odpowiedniej pracy lub innej formy pomocy - **26 osób** (od początku 2015 r. - **97**)
- odmowy ustalenia profilu pomocy - **0 osób** (od początku 2015 r. - **0**)
- niepotwierdzenia gotowości do pracy - **176 osób** (od początku 2015 r. - **683**)
- dobrowolnej rezygnacji ze statusu bezrobotnego - **7 osób** (od początku 2015 r. - **61**)
- podjęcia nauki - **0 osób** (od początku 2015 r. - **2**)
- osiągnięcia wieku emerytalnego - **0 osób** (od początku 2015 r. - **15**)
- nabycia praw emerytalnych lub rentowych - **7 osób** (od początku 2015 r. - **28**)
- nabycia praw do świadczenia przedemerytalnego - **3 osoby** (od początku 2015 r. - **25**)
- z innych przyczyn - **23 osoby** (od początku 2015 r. - **234**)



Wykres 17. Struktura i liczba wyłączeń z ewidencji bezrobotnych w maju 2015 r.

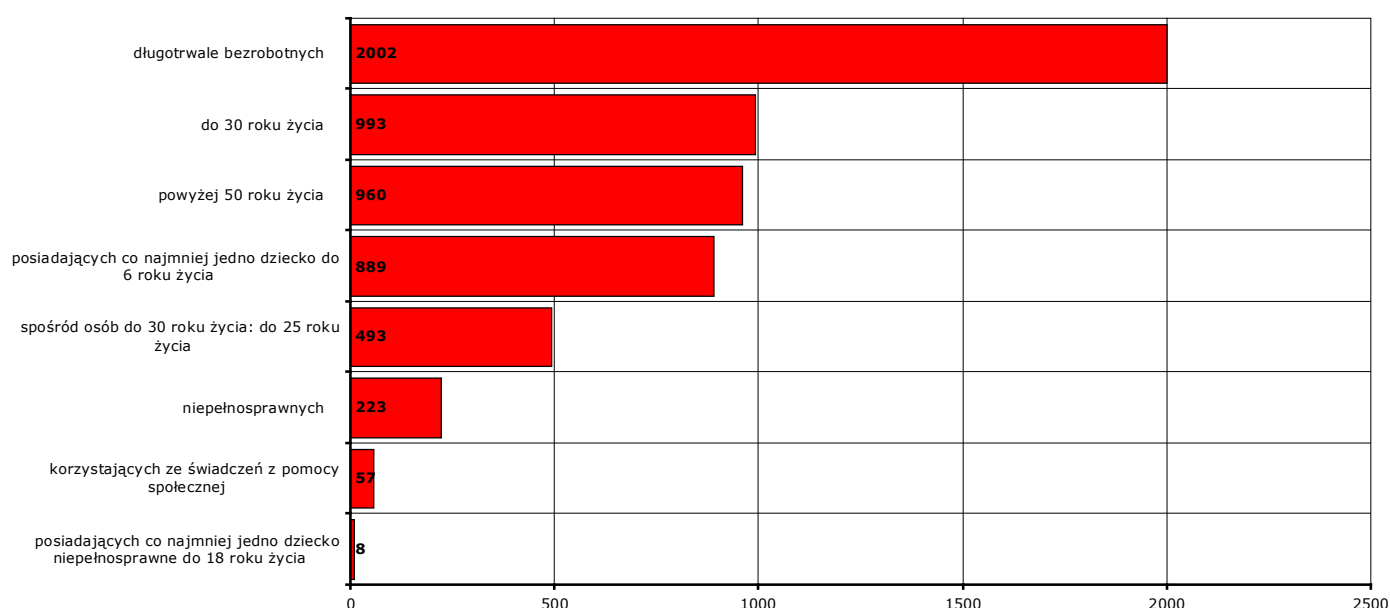
7. Osoby bezrobotne pozostające na koniec maja 2015 r. w szczególnej sytuacji na rynku pracy

Według stanu na koniec **maja 2015 r.** status osoby pozostającej w szczególnej sytuacji na rynku pracy posiadało **3113 osób (88,4%** z ogółu zarejestrowanych osób bezrobotnych), z tego:

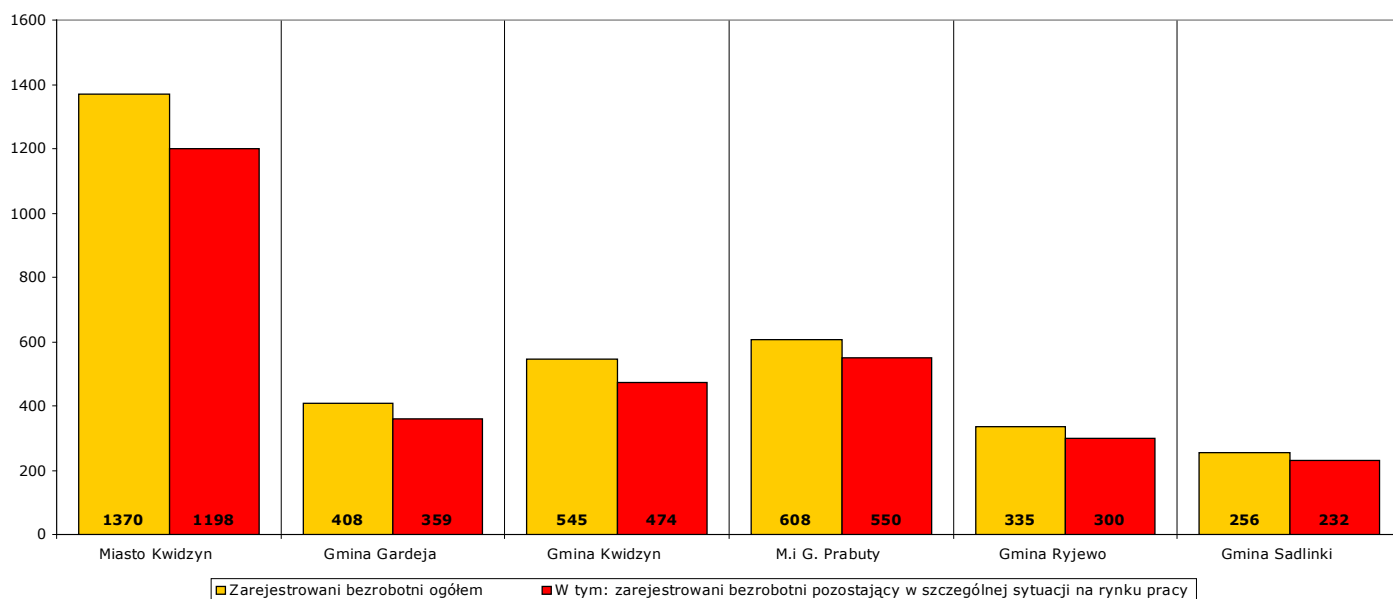
W nawiasie podano odpowiednio: udział procentowy w ogólnej liczbie bezrobotnych pozostających w szczególnej sytuacji na rynku pracy oraz udział procentowy w ogólnej liczbie zarejestrowanych osób bezrobotnych.

- **993 osoby** do 30 roku życia (**31,9%; 28,2%**)
w tym **493 osoby** do 25 roku życia (**15,8%; 14%**)
- **2002 osoby** długotrwale bezrobotne (**64,3%; 56,8%**)
- **960 osób** powyżej 50 roku życia (**30,8%; 27,3%**)
- **57 osób** korzystających ze świadczeń z pomocy społecznej (**1,8%; 1,6%**)
- **889 osób** posiadających co najmniej jedno dziecko do 6 roku życia (**28,6%; 25,2%**)
- **8 osób** posiadających co najmniej jedno dziecko niepełnosprawne do 18 roku życia (**0,4%; 0,2%**)
- **223 osoby** niepełnosprawne (**7,2%; 6,3%**)

Uwaga: liczba osób i ich udział procentowy nie sumują się do stanu na koniec miesiąca i do 100%, ponieważ część zarejestrowanych osób bezrobotnych posiada więcej niż jedną cechę kwalifikującą je do kategorii osób bezrobotnych posiadających status osoby pozostającej w szczególnej sytuacji na rynku pracy!



Wykres 18. Liczba osób bezrobotnych posiadających status osoby pozostającej w szczególnej sytuacji na rynku pracy, stan na koniec maja 2015 r.

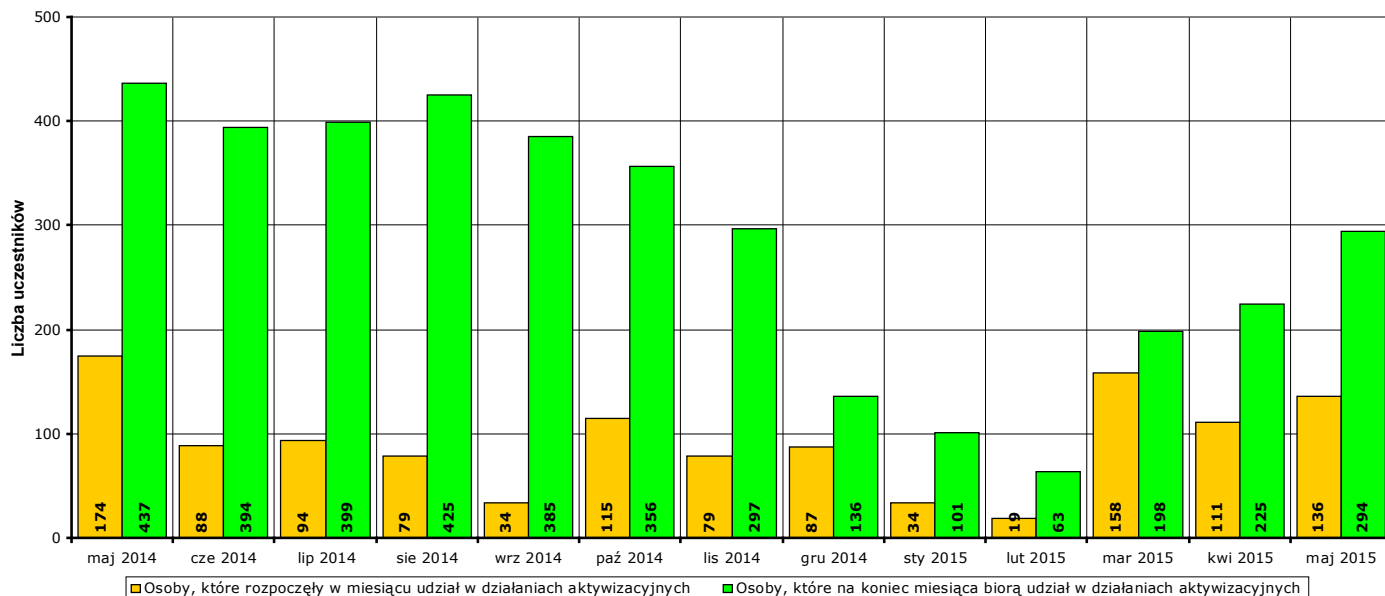


Wykres 19. Liczba osób bezrobotnych posiadających status osoby pozostającej w szczególnej sytuacji na rynku pracy w podziale na jednostki terytorialne powiatu kwidzyńskiego, stan na koniec maja 2015 r.

8. Aktywne formy przeciwdziałania bezrobociu w maju 2015 r. Informacja skrócona.

W **maju 2015 r.** udział w działaniach aktywizacyjnych na rynku pracy, finansowanych z Funduszu Pracy, rozpoczęło **136 osób** (od początku 2015 r. - **458**).

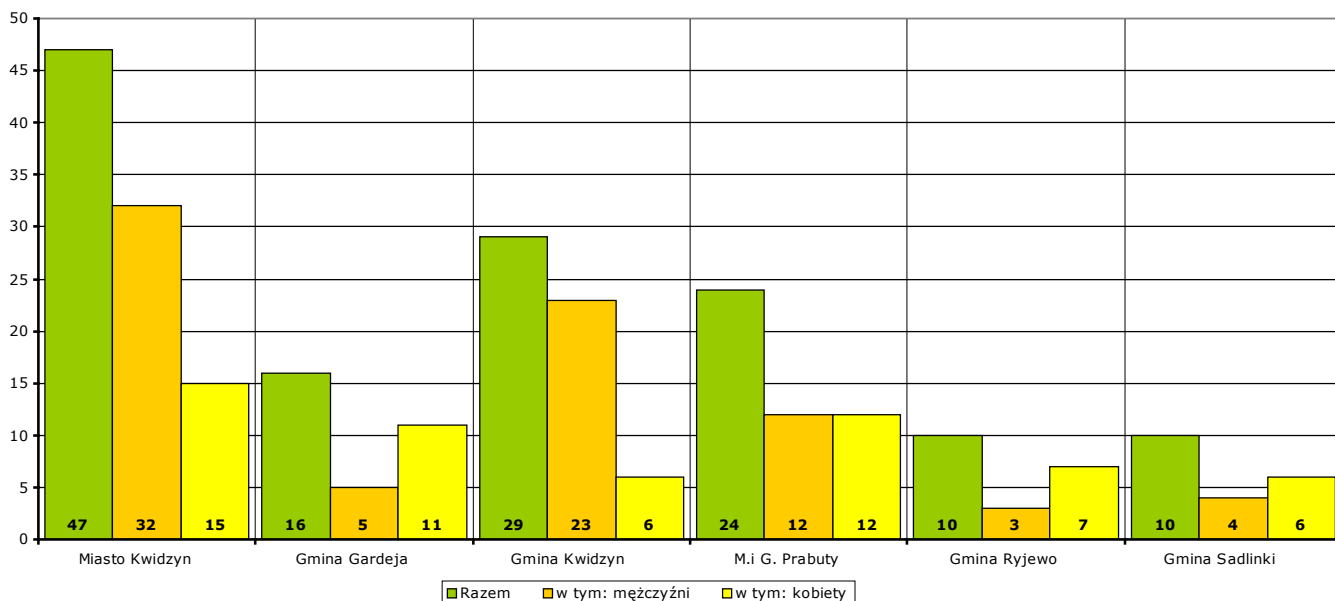
Według stanu na koniec **maja 2015 r.** w działaniach aktywizacyjnych na rynku pracy finansowanych z Funduszu Pracy uczestniczą łącznie **294 osoby**, w tym **110 mężczyzn** i **184 kobiety**.



Wykres 20. Osoby bezrobotne objęte udziałem w działaniach aktywizacyjnych finansowanych z Funduszu Pracy w okresie maj 2014 r. - maj 2015 r.

Osoby, które rozpoczęły uczestnictwo w działaniach aktywizacyjnych w **maju 2015 r.** w podziale na jednostki terytorialne powiatu kwidzińskiego:

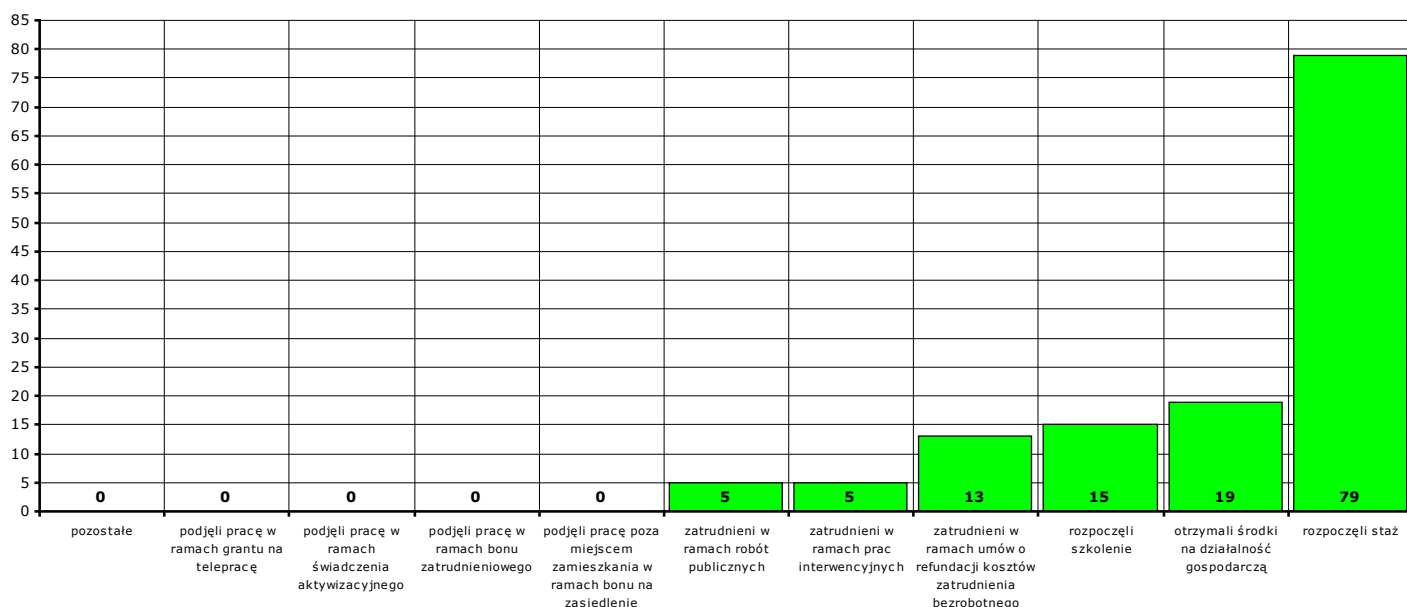
- | | | | |
|--------------------------|--------------------------|-----------------------------|------------------|
| - Miasto Kwidzyn | ogółem 47 osób , | w tym: 32 mężczyzn , | 15 kobiet |
| - Gmina Gardeja | ogółem 16 osób , | w tym: 5 mężczyzn , | 11 kobiet |
| - Gmina Kwidzyn | ogółem 29 osób , | w tym: 23 mężczyzn , | 6 kobiet |
| - Miasto i gmina Prabuty | ogółem 24 osoby , | w tym: 12 mężczyzn , | 12 kobiet |
| - Gmina Ryjewo | ogółem 10 osób , | w tym: 3 mężczyzn , | 7 kobiet |
| - Gmina Sadlinki | ogółem 10 osób , | w tym: 4 mężczyzn , | 6 kobiet |



Wykres 21. Liczba osób bezrobotnych, które rozpoczęły udział w działaniach aktywizacyjnych finansowanych z Funduszu Pracy w maju 2015 r. (w podziale na jednostki terytorialne powiatu kwidzińskiego).

Osoby, które rozpoczęły uczestnictwo w działaniach aktywizacyjnych w **maju 2015 r.** w podziale na rodzaj działań:

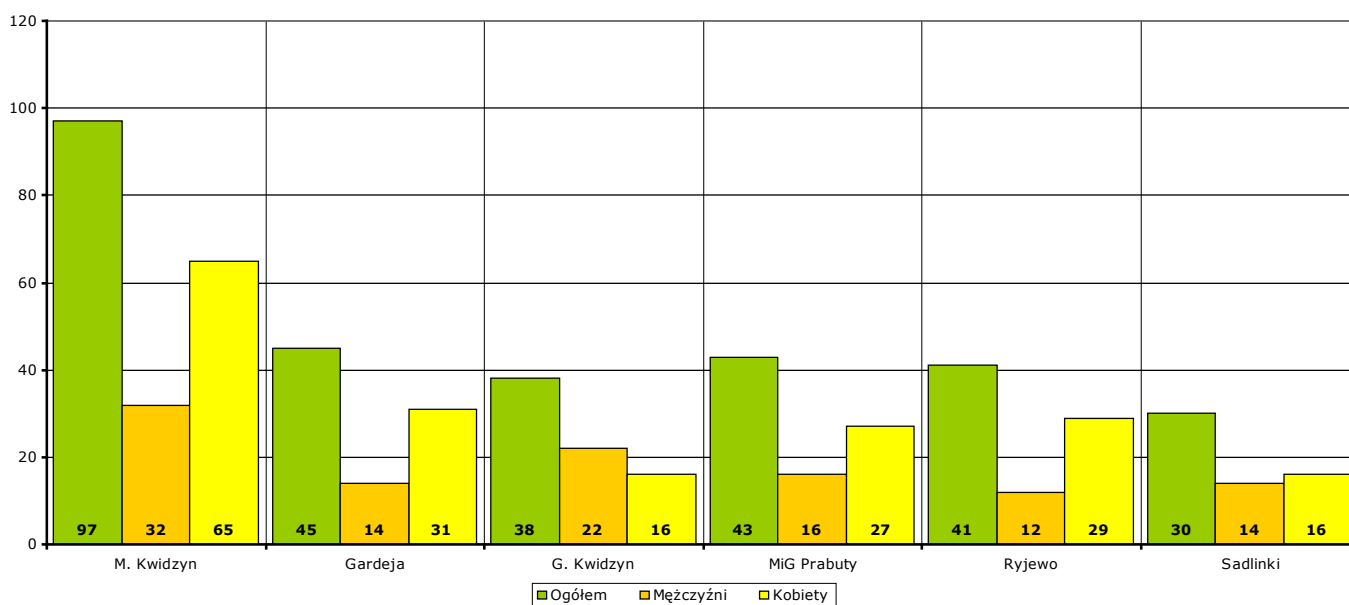
- zatrudnieni w ramach prac interwencyjnych - **5** (od początku 2015 r. - **30**)
- zatrudnieni w ramach robót publicznych - **5** (od początku 2015 r. - **27**)
- którzy otrzymali środki na działalność gospodarczą - **19** (od początku 2015 r. - **60**)
 - w tym bez bonu zasiedleniowego - **19** (od początku 2015 r. - **60**)
 - w tym w ramach bonu zasiedleniowego - **0** (od początku 2015 r. - **0**)
- zatrudnieni w ramach umów o refundację kosztów utworzenia lub wyposażenia stanowisk pracy - **13** (od początku 2015 r. - **63**)
- zatrudnieni poza miejscem zamieszkania w ramach bonu na zasiedlenie - **0** (od początku 2015 r. - **0**)
- zatrudnieni w ramach bonu zatrudnieniowego - **0** (od początku 2015 r. - **0**)
- zatrudnieni w ramach świadczenia aktywizacyjnego - **0** (od początku 2015 r. - **0**)
- zatrudnieni w ramach grantu na telepracę - **0** (od początku 2015 r. - **0**)
- zatrudnieni w ramach refundacji składek na ubezpieczenie społeczne - **0** (od początku 2015 r. - **0**)
- zatrudnieni w ramach dofinansowanie wynagrodzenia za zatrudnionego skierowanego bezrobotnego powyżej 50 roku życia - **0** (od początku 2015 r. - **4**)
- zatrudnieni w ramach innych subsydiowanych form zatrudnienia - **0** (od początku 2015 r. - **2**)
- rozpoczynający szkolenie - **15** (od początku 2015 r. - **38**)
 - w tym bez bonu szkoleniowego - **15** (od początku 2015 r. - **37**)
 - w tym w ramach bonu szkoleniowego - **0** (od początku 2015 r. - **1**)
- rozpoczynający staż - **79** (od początku 2015 r. - **195**)
 - w tym bez bonu stażowego - **79** (od początku 2015 r. - **195**)
 - w tym w ramach bonu stażowego - **0** (od początku 2015 r. - **0**)
- rozpoczynający przygotowanie zawodowe dorosłych - **0** (od początku 2015 r. - **0**)
- rozpoczynający prace społecznie użyteczne - **0** (od początku 2015 r. - **39**)
 - w tym poza PAI - **0** (od początku 2015 r. - **39**)
 - w tym w ramach PAI - **0** (od początku 2015 r. - **0**)
- skierowani do agencji zatrudnienia w ramach zlecenia działań aktywizacyjnych - **0** (od początku 2015 r. - **0**)



Wykres 22. Liczba osób bezrobotnych, które rozpoczęły udział w działaniach aktywizacyjnych finansowanych z Funduszu Pracy w maju 2015 r. (w podziale na rodzaj działań).

Osoby, które na koniec **maja 2015 r.** uczestniczą w działaniach aktywizacyjnych w podziale na jednostki terytorialne powiatu kwidzyńskiego:

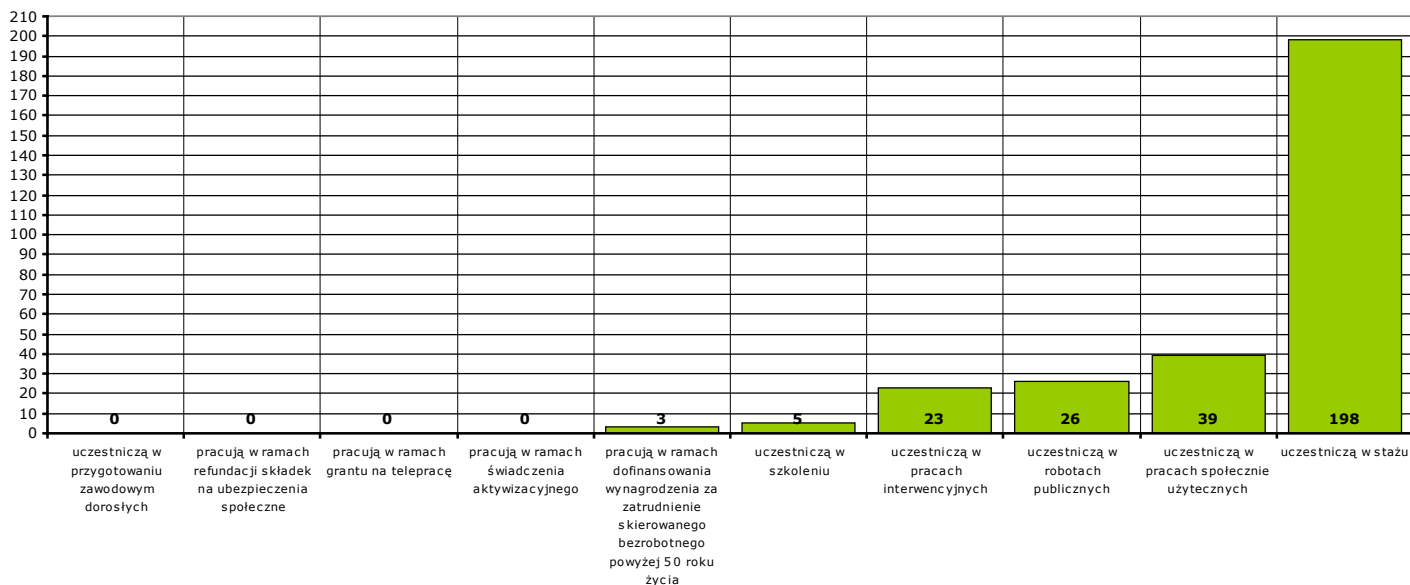
- Miasto Kwidzyn	ogółem 97 osób,	w tym: 32 mężczyzn,	65 kobiet
- Gmina Gardeja	ogółem 45 osób,	w tym: 14 mężczyzn,	31 kobiet
- Gmina Kwidzyn	ogółem 38 osób,	w tym: 22 mężczyzn,	16 kobiet
- Miasto i gmina Prabuty	ogółem 43 osoby,	w tym: 16 mężczyzn,	27 kobiet
- Gmina Ryjewo	ogółem 41 osób,	w tym: 12 mężczyzn,	29 kobiet
- Gmina Sadlinki	ogółem 30 osób,	w tym: 14 mężczyzn,	16 kobiet



Wykres 23. Liczba osób bezrobotnych, które uczestniczą w działaniach aktywizacyjnych finansowanych z Funduszu Pracy na koniec maja 2015 r. (w podziale na jednostki terytorialne powiatu kwidzyńskiego).

Osoby, które na koniec **maja 2015 r.** uczestniczą w działaniach aktywizacyjnych w podziale na rodzaj działań:

- zatrudnieni w ramach prac interwencyjnych - **23,**
- zatrudnieni w ramach robót publicznych - **26,**
- odbywający szkolenie - **5,**
 - w tym bez bonu szkoleniowego - **5,**
 - w tym w ramach bonu szkoleniowego - **0,**
- odbywający staż - **198,**
 - w tym bez bonu stażowego - **198,**
 - w tym w ramach bonu stażowego - **0,**
- odbywający przygotowanie zawodowe dorosłych - **0,**
- odbywający prace społecznie użyteczne - **39.**
 - w tym poza PAI - **39,**
 - w tym w ramach PAI - **0,**
- zatrudnieni w ramach świadczenia aktywizacyjnego - **0,**
- zatrudnieni w ramach grantu na telepracę - **0,**
- zatrudnieni w ramach refundacji składek na ubezpieczenie społeczne - **0,**
- zatrudnieni w ramach dofinansowania wynagrodzenia za zatrudnienie skierowanego bezrobotnego powyżej 50 roku życia - **3,**
 - w tym do 60 roku życia - **3,**
 - w tym powyżej 60 roku życia - **0,**



Wykres 24. Liczba osób bezrobotnych, które uczestniczą w działaniach aktywizacyjnych finansowanych z Funduszu Pracy na koniec maja 2015 r. (w podziale na jednostki terytorialne powiatu kwidzyńskiego).

**Szczegółowe zestawienia statystyczne dla powiatu kwidzyńskiego
dostępne są w zakładce "Statystyka" na stronie
www.bip.pupkwidzyn.pl**

8a. Aktywne formy przeciwdziałania bezrobociu w maju 2015 r. Informacje szczegółowe.

Aktywne formy przeciwdziałania bezrobociu OGÓŁEM	w maju 2015 r.			od początku 2015 r.			na koniec maja 2015 r.		
	ogółem	mężczyźni	kobiety	ogółem	mężczyźni	kobiety	ogółem	mężczyźni	kobiety
POWIAT	136	79	57	458	228	230	294	110	184
Miasto Kwidzyn	47	32	15	155	71	84	97	32	65
Gmina Gardeja	16	5	11	58	24	34	45	14	31
Gmina Kwidzyn	29	23	6	84	58	26	38	22	16
Miasto i gmina Prabuty	24	12	12	66	34	32	43	16	27
Gmina Ryjewo	10	3	7	58	20	38	41	12	29
Gmina Sadlinki	10	4	6	37	21	16	30	14	16

Rozpoczęcie prac interwencyjnych	w maju 2015 r.			od początku 2015 r.			na koniec maja 2015 r.		
	ogółem	mężczyźni	kobiety	ogółem	mężczyźni	kobiety	ogółem	mężczyźni	kobiety
POWIAT	5	0	5	30	4	26	23	4	19
Miasto Kwidzyn	1	0	1	13	2	11	11	2	9
Gmina Gardeja	0	0	0	2	0	2	2	0	2
Gmina Kwidzyn	1	0	1	3	1	2	2	1	1
Miasto i gmina Prabuty	0	0	0	3	1	2	3	1	2
Gmina Ryjewo	3	0	3	8	0	8	4	0	4
Gmina Sadlinki	0	0	0	1	0	1	1	0	1

Rozpoczęcie robót publicznych	w maju 2015 r.			od początku 2015 r.			na koniec maja 2015 r.		
	ogółem	mężczyźni	kobiety	ogółem	mężczyźni	kobiety	ogółem	mężczyźni	kobiety
POWIAT	5	5	0	27	23	4	26	22	4
Miasto Kwidzyn	0	0	0	1	0	1	1	0	1
Gmina Gardeja	0	0	0	3	3	0	3	3	0
Gmina Kwidzyn	5	5	0	5	5	0	0	0	0
Miasto i gmina Prabuty	0	0	0	6	3	3	6	3	3
Gmina Ryjewo	0	0	0	5	5	0	5	5	0
Gmina Sadlinki	0	0	0	7	7	0	11	11	0

Podjęcie pracy w ramach refundacji kosztów zatrudnienia bezrobotnego	w maju 2015 r.			od początku 2015 r.			na koniec maja 2015 r.		
	ogółem	mężczyźni	kobiety	ogółem	mężczyźni	kobiety	ogółem	mężczyźni	kobiety
POWIAT	13	12	1	63	45	18	X	X	X
Miasto Kwidzyn	6	5	1	26	18	8	X	X	X
Gmina Gardeja	0	0	0	4	2	2	X	X	X
Gmina Kwidzyn	4	4	0	19	14	5	X	X	X
Miasto i gmina Prabuty	0	0	0	4	4	0	X	X	X
Gmina Ryjewo	0	0	0	5	2	3	X	X	X
Gmina Sadlinki	3	3	0	5	5	0	X	X	X

Podjęcie pracy poza miejscem zamieszkania w ramach bonu na zasiedlenie	w maju 2015 r.			od początku 2015 r.			na koniec maja 2015 r.		
	ogółem	mężczyźni	kobiety	ogółem	mężczyźni	kobiety	ogółem	mężczyźni	kobiety
POWIAT	0	0	0	0	0	0	X	X	X
Miasto Kwidzyn	0	0	0	0	0	0	X	X	X
Gmina Gardeja	0	0	0	0	0	0	X	X	X
Gmina Kwidzyn	0	0	0	0	0	0	X	X	X
Miasto i gmina Prabuty	0	0	0	0	0	0	X	X	X
Gmina Ryjewo	0	0	0	0	0	0	X	X	X
Gmina Sadlinki	0	0	0	0	0	0	X	X	X

Podjęcie pracy w ramach bonu zatrudnieniowego	w maju 2015 r.			od początku 2015 r.			na koniec maja 2015 r.		
	ogółem	mężczyźni	kobiety	ogółem	mężczyźni	kobiety	ogółem	mężczyźni	kobiety
POWIAT	0	0	0	0	0	0	X	X	X
Miasto Kwidzyn	0	0	0	0	0	0	X	X	X
Gmina Gardeja	0	0	0	0	0	0	X	X	X
Gmina Kwidzyn	0	0	0	0	0	0	X	X	X
Miasto i gmina Prabuty	0	0	0	0	0	0	X	X	X
Gmina Ryjewo	0	0	0	0	0	0	X	X	X
Gmina Sadlinki	0	0	0	0	0	0	X	X	X

Podjęcie pracy w ramach świadczenia aktywizacyjnego	w maju 2015 r.			od początku 2015 r.			na koniec maja 2015 r.		
	ogółem	mężczyźni	kobiety	ogółem	mężczyźni	kobiety	ogółem	mężczyźni	kobiety
POWIAT	0	0	0	0	0	0	0	0	0
Miasto Kwidzyn	0	0	0	0	0	0	0	0	0
Gmina Gardeja	0	0	0	0	0	0	0	0	0
Gmina Kwidzyn	0	0	0	0	0	0	0	0	0
Miasto i gmina Prabuty	0	0	0	0	0	0	0	0	0
Gmina Ryjewo	0	0	0	0	0	0	0	0	0
Gmina Sadlinki	0	0	0	0	0	0	0	0	0

Podjęcie pracy w ramach grantu na telepracę	w maju 2015 r.			od początku 2015 r.			na koniec maja 2015 r.		
	ogółem	mężczyźni	kobiety	ogółem	mężczyźni	kobiety	ogółem	mężczyźni	kobiety
POWIAT	0	0	0	0	0	0	0	0	0
Miasto Kwidzyn	0	0	0	0	0	0	0	0	0
Gmina Gardeja	0	0	0	0	0	0	0	0	0
Gmina Kwidzyn	0	0	0	0	0	0	0	0	0
Miasto i gmina Prabuty	0	0	0	0	0	0	0	0	0
Gmina Ryjewo	0	0	0	0	0	0	0	0	0
Gmina Sadlinki	0	0	0	0	0	0	0	0	0

Podjęcie pracy w ramach refundacji składek na ubezpieczenia społeczne	w maju 2015 r.			od początku 2015 r.			na koniec maja 2015 r.		
	ogółem	mężczyźni	kobiety	ogółem	mężczyźni	kobiety	ogółem	mężczyźni	kobiety
POWIAT	0	0	0	0	0	0	0	0	0
Miasto Kwidzyn	0	0	0	0	0	0	0	0	0
Gmina Gardeja	0	0	0	0	0	0	0	0	0
Gmina Kwidzyn	0	0	0	0	0	0	0	0	0
Miasto i gmina Prabuty	0	0	0	0	0	0	0	0	0
Gmina Ryjewo	0	0	0	0	0	0	0	0	0
Gmina Sadlinki	0	0	0	0	0	0	0	0	0

Inne formy aktywizacji związane z zatrudnieniem	w maju 2015 r.			od początku 2015 r.			na koniec maja 2015 r.		
	ogółem	mężczyźni	kobiety	ogółem	mężczyźni	kobiety	ogółem	mężczyźni	kobiety
POWIAT	0	0	0	2	1	1	X	X	X
Miasto Kwidzyn	0	0	0	1	0	1	X	X	X
Gmina Gardeja	0	0	0	0	0	0	X	X	X
Gmina Kwidzyn	0	0	0	0	0	0	X	X	X
Miasto i gmina Prabuty	0	0	0	1	1	0	X	X	X
Gmina Ryjewo	0	0	0	0	0	0	X	X	X
Gmina Sadlinki	0	0	0	0	0	0	X	X	X

Rozpoczęcie przygotowania zawodowego dorosłych	w maju 2015 r.			od początku 2015 r.			na koniec maja 2015 r.		
	ogółem	mężczyźni	kobiety	ogółem	mężczyźni	kobiety	ogółem	mężczyźni	kobiety
POWIAT	0	0	0	0	0	0	0	0	0
Miasto Kwidzyn	0	0	0	0	0	0	0	0	0
Gmina Gardeja	0	0	0	0	0	0	0	0	0
Gmina Kwidzyn	0	0	0	0	0	0	0	0	0
Miasto i gmina Prabuty	0	0	0	0	0	0	0	0	0
Gmina Ryjewo	0	0	0	0	0	0	0	0	0
Gmina Sadlinki	0	0	0	0	0	0	0	0	0

Skierowanie do agencji zatrudnienia w ramach zlecenia działań aktywizacyjnych	w maju 2015 r.			od początku 2015 r.			na koniec maja 2015 r.		
	ogółem	mężczyźni	kobiety	ogółem	mężczyźni	kobiety	ogółem	mężczyźni	kobiety
POWIAT	0	0	0	0	0	0	X	X	X
Miasto Kwidzyn	0	0	0	0	0	0	X	X	X
Gmina Gardeja	0	0	0	0	0	0	X	X	X
Gmina Kwidzyn	0	0	0	0	0	0	X	X	X
Miasto i gmina Prabuty	0	0	0	0	0	0	X	X	X
Gmina Ryjewo	0	0	0	0	0	0	X	X	X
Gmina Sadlinki	0	0	0	0	0	0	X	X	X

Otrzymanie środków z Funduszu Pracy na podjęcie działalności gospodarczej	w maju 2015 r.			od początku 2015 r.			na koniec maja 2015 r.		
	ogółem	mężczyźni	kobiety	ogółem	mężczyźni	kobiety	ogółem	mężczyźni	kobiety
POWIAT	19	14	5	60	41	19	X	X	X
w tym bez bonu na zasiedlenie	19	14	5	60	41	19	X	X	X
w tym w ramach bonu na zasiedlenie	0	0	0	0	0	0	X	X	X
Miasto Kwidzyn	9	6	3	21	10	11	X	X	X
w tym bez bonu na zasiedlenie	9	6	3	21	10	11	X	X	X
w tym w ramach bonu na zasiedlenie	0	0	0	0	0	0	X	X	X
Gmina Gardeja	4	3	1	7	6	1	X	X	X
w tym bez bonu na zasiedlenie	4	3	1	7	6	1	X	X	X
w tym w ramach bonu na zasiedlenie	0	0	0	0	0	0	X	X	X
Gmina Kwidzyn	0	0	0	11	8	3	X	X	X
w tym bez bonu na zasiedlenie	0	0	0	11	8	3	X	X	X
w tym w ramach bonu na zasiedlenie	0	0	0	0	0	0	X	X	X
Miasto i gmina Prabuty	5	4	1	12	9	3	X	X	X
w tym bez bonu na zasiedlenie	5	4	1	12	9	3	X	X	X
w tym w ramach bonu na zasiedlenie	0	0	0	0	0	0	X	X	X
Gmina Ryjewo	1	1	0	5	4	1	X	X	X
w tym bez bonu na zasiedlenie	1	1	0	5	4	1	X	X	X
w tym w ramach bonu na zasiedlenie	0	0	0	0	0	0	X	X	X
Gmina Sadlinki	0	0	0	4	4	0	X	X	X
w tym bez bonu na zasiedlenie	0	0	0	4	4	0	X	X	X
w tym w ramach bonu na zasiedlenie	0	0	0	0	0	0	X	X	X

Podjęcie pracy w ramach dofinansowania wynagrodzenia za zatrudnienie skierowanego bezrobotnego powyżej 50 roku życia	w maju 2015 r.			od początku 2015 r.			na koniec maja 2015 r.		
	ogółem	mężczyźni	kobiety	ogółem	mężczyźni	kobiety	ogółem	mężczyźni	kobiety
POWIAT	0	0	0	4	3	1	39	17	22
w tym do 60 roku życia	X	X	X	X	X	X	39	17	22
w tym powyżej 60 roku życia	X	X	X	X	X	X	0	0	0
Miasto Kwidzyn	0	0	0	2	1	1	1	0	1
w tym do 60 roku życia	X	X	X	X	X	X	1	0	1
w tym powyżej 60 roku życia	X	X	X	X	X	X	0	0	0
Gmina Gardeja	0	0	0	0	0	0	15	7	8
w tym do 60 roku życia	X	X	X	X	X	X	15	7	8
w tym powyżej 60 roku życia	X	X	X	X	X	X	0	0	0
Gmina Kwidzyn	0	0	0	2	2	0	10	7	3
w tym do 60 roku życia	X	X	X	X	X	X	10	7	3
w tym powyżej 60 roku życia	X	X	X	X	X	X	0	0	0
Miasto i gmina Prabuty	0	0	0	0	0	0	0	0	0
w tym do 60 roku życia	X	X	X	X	X	X	0	0	0
w tym powyżej 60 roku życia	X	X	X	X	X	X	0	0	0
Gmina Ryjewo	0	0	0	0	0	0	13	3	10
w tym do 60 roku życia	X	X	X	X	X	X	13	3	10
w tym powyżej 60 roku życia	X	X	X	X	X	X	0	0	0
Gmina Sadlinki	0	0	0	0	0	0	0	0	0
w tym do 60 roku życia	X	X	X	X	X	X	0	0	0
w tym powyżej 60 roku życia	X	X	X	X	X	X	0	0	0

Rozpoczęcie szkolenia	w maju 2015 r.			od początku 2015 r.			na koniec maja 2015 r.		
	ogółem	mężczyźni	kobiety	ogółem	mężczyźni	kobiety	ogółem	mężczyźni	kobiety
POWIAT	15	15	0	38	37	1	5	5	0
w tym bez bonu szkoleniowego	15	15	0	37	37	0	5	5	0
w tym w ramach bonu szkoleniowego	0	0	0	1	0	1	0	0	0
Miasto Kwidzyn	8	8	0	16	15	1	1	1	0
w tym bez bonu szkoleniowego	8	8	0	15	15	0	1	1	0
w tym w ramach bonu szkoleniowego	0	0	0	1	0	1	0	0	0
Gmina Gardeja	1	1	0	2	2	0	0	0	0
w tym bez bonu szkoleniowego	1	1	0	2	2	0	0	0	0
w tym w ramach bonu szkoleniowego	0	0	0	0	0	0	0	0	0
Gmina Kwidzyn	3	3	0	9	9	0	1	1	0
w tym bez bonu szkoleniowego	3	3	0	9	9	0	1	1	0
w tym w ramach bonu szkoleniowego	0	0	0	0	0	0	0	0	0
Miasto i gmina Prabuty	1	1	0	6	6	0	1	1	0
w tym bez bonu szkoleniowego	1	1	0	6	6	0	1	1	0
w tym w ramach bonu szkoleniowego	0	0	0	0	0	0	0	0	0
Gmina Ryjewo	1	1	0	3	3	0	1	1	0
w tym bez bonu szkoleniowego	1	1	0	3	3	0	1	1	0
w tym w ramach bonu szkoleniowego	0	0	0	0	0	0	0	0	0
Gmina Sadlinki	1	1	0	2	2	0	1	1	0
w tym bez bonu szkoleniowego	1	1	0	2	2	0	1	1	0
w tym w ramach bonu szkoleniowego	0	0	0	0	0	0	0	0	0

Rozpoczęcie stażu	w maju 2015 r.			od początku 2015 r.			na koniec maja 2015 r.		
	ogółem	mężczyźni	kobiety	ogółem	mężczyźni	kobiety	ogółem	mężczyźni	kobiety
POWIAT	79	33	46	195	57	138	198	60	138
w tym bez bonu stażowego	79	33	46	195	57	138	198	60	138
w tym w ramach bonu stażowego	0	0	0	0	0	0	0	0	0
Miasto Kwidzyn	23	13	10	74	25	49	80	27	53
w tym bez bonu stażowego	23	13	10	74	25	49	80	27	53
w tym w ramach bonu stażowego	0	0	0	0	0	0	0	0	0
Gmina Gardeja	11	1	10	25	4	21	25	4	21
w tym bez bonu stażowego	11	1	10	25	4	21	25	4	21
w tym w ramach bonu stażowego	0	0	0	0	0	0	0	0	0
Gmina Kwidzyn	16	11	5	25	12	13	25	13	12
w tym bez bonu stażowego	16	11	5	25	12	13	25	13	12
w tym w ramach bonu stażowego	0	0	0	0	0	0	0	0	0
Miasto i gmina Prabuty	18	7	11	34	10	24	33	11	22
w tym bez bonu stażowego	18	7	11	34	10	24	33	11	22
w tym w ramach bonu stażowego	0	0	0	0	0	0	0	0	0
Gmina Ryjewo	5	1	4	19	3	16	18	3	15
w tym bez bonu stażowego	5	1	4	19	3	16	18	3	15
w tym w ramach bonu stażowego	0	0	0	0	0	0	0	0	0
Gmina Sadlinki	6	0	6	18	3	15	17	2	15
w tym bez bonu stażowego	6	0	6	18	3	15	17	2	15
w tym w ramach bonu stażowego	0	0	0	0	0	0	0	0	0

Rozpoczęcia pracy społecznie użytecznej	w maju 2015 r.			od początku 2015 r.			na koniec maja 2015 r.		
	ogółem	mężczyźni	kobiety	ogółem	mężczyźni	kobiety	ogółem	mężczyźni	kobiety
POWIAT	0	0	0	39	17	22	39	17	22
w tym poza PAI	0	0	0	39	17	22	39	17	22
w tym w ramach PAI	0	0	0	0	0	0	0	0	0
Miasto Kwidzyn	0	0	0	1	0	1	1	0	1
w tym poza PAI	0	0	0	1	0	1	1	0	1
w tym w ramach PAI	0	0	0	0	0	0	0	0	0
Gmina Gardeja	0	0	0	15	7	8	15	7	8
w tym poza PAI	0	0	0	15	7	8	15	7	8
w tym w ramach PAI	0	0	0	0	0	0	0	0	0
Gmina Kwidzyn	0	0	0	10	7	3	10	7	3
w tym poza PAI	0	0	0	10	7	3	10	7	3
w tym w ramach PAI	0	0	0	0	0	0	0	0	0
Miasto i gmina Prabuty	0	0	0	0	0	0	0	0	0
w tym poza PAI	0	0	0	0	0	0	0	0	0
w tym w ramach PAI	0	0	0	0	0	0	0	0	0
Gmina Ryjewo	0	0	0	13	3	10	13	3	10
w tym poza PAI	0	0	0	13	3	10	13	3	10
w tym w ramach PAI	0	0	0	0	0	0	0	0	0
Gmina Sadlinki	0	0	0	0	0	0	0	0	0
w tym poza PAI	0	0	0	0	0	0	0	0	0
w tym w ramach PAI	0	0	0	0	0	0	0	0	0

POWIAT	w maju 2015 r.			od początku 2015 r.			na koniec maja 2015 r.		
	ogółem	mężczyźni	kobiety	ogółem	mężczyźni	kobiety	ogółem	mężczyźni	kobiety
prace interwencyjne	5	0	5	30	4	26	23	4	19
roboty publiczne	5	5	0	27	23	4	26	22	4
otrzymanie środków z Funduszu Pracy na podjęcie działalności gospodarczej	19	14	5	60	41	19	X	X	X
w tym bez bonu na zasiedlenie	19	14	5	60	41	19	X	X	X
w tym w ramach bonu na zasiedlenie	0	0	0	0	0	0	X	X	X
podjęcie pracy w ramach refundacji kosztów zatrudnienia bezrobotnego	13	12	1	63	45	18	X	X	X
podjęcie pracy poza miejscem zamieszkania w ramach bonu na zasiedlenie	0	0	0	0	0	0	X	X	X
podjęcie pracy w ramach bonu zatrudnieniowego	0	0	0	0	0	0	X	X	X
podjęcie pracy w ramach świadczenia aktywizacyjnego	0	0	0	0	0	0	0	0	0
podjęcie pracy w ramach grantu na telepracę	0	0	0	0	0	0	0	0	0
podjęcie pracy w ramach refundacji składek na ubezpieczenia społeczne	0	0	0	0	0	0	0	0	0
podjęcie pracy w ramach dofinansowania wynagrodzenia za zatrudnienie skierowanego bezrobotnego powyżej 50 roku życia	0	0	0	4	3	1	3	2	1
w tym do 60 roku życia	X	X	X	X	X	X	3	2	1
w tym powyżej 60 roku życia	X	X	X	X	X	X	0	0	0
inne formy aktywizacji związane z zatrudnieniem	0	0	0	2	1	1	X	X	X
rozpoczęcie szkolenia	15	15	0	38	37	1	5	5	0
w tym bez bonu szkoleniowego	15	15	0	37	37	0	5	5	0
w tym w ramach bonu szkoleniowego	0	0	0	1	0	1	0	0	0
rozpoczęcie stażu	79	33	46	195	57	138	198	60	138
w tym bez bonu stażowego	79	33	46	195	57	138	198	60	138
w tym w ramach bonu stażowego	0	0	0	0	0	0	0	0	0
rozpoczęcie przygotowania zawodowego dorosłych	0	0	0	0	0	0	0	0	0
rozpoczęcia pracy społecznie użytecznej	0	0	0	39	17	22	39	17	22
w tym poza PAI	0	0	0	39	17	22	39	17	22
w tym w ramach PAI	0	0	0	0	0	0	0	0	0
skierowania do agencji zatrudnienia w ramach zlecenia działań aktywizacyjnych	0	0	0	0	0	0	X	X	X

Miasto Kwidzyn	w maju 2015 r.			od początku 2015 r.			na koniec maja 2015 r.		
	ogółem	mężczyźni	kobiety	ogółem	mężczyźni	kobiety	ogółem	mężczyźni	kobiety
prace interwencyjne	1	0	1	13	2	11	11	2	9
roboty publiczne	0	0	0	1	0	1	1	0	1
otrzymanie środków z Funduszu Pracy na podjęcie działalności gospodarczej	9	6	3	21	10	11	X	X	X
w tym bez bonu na zasiedlenie	9	6	3	21	10	11	X	X	X
w tym w ramach bonu na zasiedlenie	0	0	0	0	0	0	X	X	X
podjęcie pracy w ramach refundacji kosztów zatrudnienia bezrobotnego	6	5	1	26	18	8	X	X	X
podjęcie pracy poza miejscem zamieszkania w ramach bonu na zasiedlenie	0	0	0	0	0	0	X	X	X
podjęcie pracy w ramach bonu zatrudnieniowego	0	0	0	0	0	0	X	X	X
podjęcie pracy w ramach świadczenia aktywizacyjnego	0	0	0	0	0	0	0	0	0
podjęcie pracy w ramach grantu na telepracę	0	0	0	0	0	0	0	0	0
podjęcie pracy w ramach refundacji składek na ubezpieczenia społeczne	0	0	0	0	0	0	0	0	0
podjęcie pracy w ramach dofinansowania wynagrodzenia za zatrudnienie skierowanego bezrobotnego powyżej 50 roku życia	0	0	0	2	1	1	3	2	1
w tym do 60 roku życia	X	X	X	X	X	X	3	2	1
w tym powyżej 60 roku życia	X	X	X	X	X	X	0	0	0
inne formy aktywizacji związane z zatrudnieniem	0	0	0	1	0	1	X	X	X
rozpoczęcie szkolenia	8	8	0	16	15	1	1	1	0
w tym bez bonu szkoleniowego	8	8	0	15	15	0	1	1	0
w tym w ramach bonu szkoleniowego	0	0	0	1	0	1	0	0	0
rozpoczęcie stażu	23	13	10	74	25	49	80	27	53
w tym bez bonu stażowego	23	13	10	74	25	49	80	27	53
w tym w ramach bonu stażowego	0	0	0	0	0	0	0	0	0
rozpoczęcie przygotowania zawodowego dorosłych	0	0	0	0	0	0	0	0	0
rozpoczęcia pracy społecznie użytecznej	0	0	0	1	0	1	1	0	1
w tym poza PAI	0	0	0	1	0	1	1	0	1
w tym w ramach PAI	0	0	0	0	0	0	0	0	0
skierowania do agencji zatrudnienia w ramach zlecenia działań aktywizacyjnych	0	0	0	0	0	0	X	X	X

Gmina Gardeja	w maju 2015 r.			od początku 2015 r.			na koniec maja 2015 r.		
	ogółem	mężczyźni	kobiety	ogółem	mężczyźni	kobiety	ogółem	mężczyźni	kobiety
prace interwencyjne	0	0	0	2	0	2	2	0	2
roboty publiczne	0	0	0	3	3	0	3	3	0
otrzymanie środków z Funduszu Pracy na podjęcie działalności gospodarczej	4	3	1	7	6	1	X	X	X
w tym bez bonu na zasiedlenie	4	3	1	7	6	1	X	X	X
w tym w ramach bonu na zasiedlenie	0	0	0	0	0	0	X	X	X
podjęcie pracy w ramach refundacji kosztów zatrudnienia bezrobotnego	0	0	0	4	2	2	X	X	X
podjęcie pracy poza miejscem zamieszkania w ramach bonu na zasiedlenie	0	0	0	0	0	0	X	X	X
podjęcie pracy w ramach bonu zatrudnieniowego	0	0	0	0	0	0	X	X	X
podjęcie pracy w ramach świadczenia aktywizacyjnego	0	0	0	0	0	0	0	0	0
podjęcie pracy w ramach grantu na telepracę	0	0	0	0	0	0	0	0	0
podjęcie pracy w ramach refundacji składek na ubezpieczenia społeczne	0	0	0	0	0	0	0	0	0
podjęcie pracy w ramach dofinansowania wynagrodzenia za zatrudnienie skierowanego bezrobotnego powyżej 50 roku życia	0	0	0	0	0	0	0	0	0
w tym do 60 roku życia	X	X	X	X	X	X	0	0	0
w tym powyżej 60 roku życia	X	X	X	X	X	X	0	0	0
inne formy aktywizacji związane z zatrudnieniem	0	0	0	0	0	0	X	X	X
rozpoczęcie szkolenia	1	1	0	2	2	0	0	0	0
w tym bez bonu szkoleniowego	1	1	0	2	2	0	0	0	0
w tym w ramach bonu szkoleniowego	0	0	0	0	0	0	0	0	0
rozpoczęcie stażu	11	1	10	25	4	21	25	4	21
w tym bez bonu stażowego	11	1	10	25	4	21	25	4	21
w tym w ramach bonu stażowego	0	0	0	0	0	0	0	0	0
rozpoczęcie przygotowania zawodowego dorosłych	0	0	0	0	0	0	0	0	0
rozpoczęcia pracy społecznie użytecznej	0	0	0	15	7	8	15	7	8
w tym poza PAI	0	0	0	15	7	8	15	7	8
w tym w ramach PAI	0	0	0	0	0	0	0	0	0
skierowania do agencji zatrudnienia w ramach zlecenia działań aktywizacyjnych	0	0	0	0	0	0	X	X	X

Gmina Kwidzyn	w maju 2015 r.			od początku 2015 r.			na koniec maja 2015 r.		
	ogółem	mężczyźni	kobiety	ogółem	mężczyźni	kobiety	ogółem	mężczyźni	kobiety
prace interwencyjne	1	0	1	3	1	2	2	1	1
roboty publiczne	5	5	0	5	5	0	0	0	0
otrzymanie środków z Funduszu Pracy na podjęcie działalności gospodarczej	0	0	0	11	8	3	X	X	X
w tym bez bonu na zasiedlenie	0	0	0	11	8	3	X	X	X
w tym w ramach bonu na zasiedlenie	0	0	0	0	0	0	X	X	X
podjęcie pracy w ramach refundacji kosztów zatrudnienia bezrobotnego	4	4	0	19	14	5	X	X	X
podjęcie pracy poza miejscem zamieszkania w ramach bonu na zasiedlenie	0	0	0	0	0	0	X	X	X
podjęcie pracy w ramach bonu zatrudnieniowego	0	0	0	0	0	0	X	X	X
podjęcie pracy w ramach świadczenia aktywizacyjnego	0	0	0	0	0	0	0	0	0
podjęcie pracy w ramach grantu na telepracę	0	0	0	0	0	0	0	0	0
podjęcie pracy w ramach refundacji składek na ubezpieczenia społeczne	0	0	0	0	0	0	0	0	0
podjęcie pracy w ramach dofinansowania wynagrodzenia za zatrudnienie skierowanego bezrobotnego powyżej 50 roku życia	0	0	0	2	2	0	0	0	0
w tym do 60 roku życia	X	X	X	X	X	X	0	0	0
w tym powyżej 60 roku życia	X	X	X	X	X	X	0	0	0
inne formy aktywizacji związane z zatrudnieniem	0	0	0	0	0	0	X	X	X
rozpoczęcie szkolenia	3	3	0	9	9	0	1	1	0
w tym bez bonu szkoleniowego	3	3	0	9	9	0	1	1	0
w tym w ramach bonu szkoleniowego	0	0	0	0	0	0	0	0	0
rozpoczęcie stażu	16	11	5	25	12	13	25	13	12
w tym bez bonu stażowego	16	11	5	25	12	13	25	13	12
w tym w ramach bonu stażowego	0	0	0	0	0	0	0	0	0
rozpoczęcie przygotowania zawodowego dorosłych	0	0	0	0	0	0	0	0	0
rozpoczęcia pracy społecznie użytecznej	0	0	0	10	7	3	10	7	3
w tym poza PAI	0	0	0	10	7	3	10	7	3
w tym w ramach PAI	0	0	0	0	0	0	0	0	0
skierowania do agencji zatrudnienia w ramach zlecenia działań aktywizacyjnych	0	0	0	0	0	0	X	X	X

Miasto i gmina Prabuty	w maju 2015 r.			od początku 2015 r.			na koniec maja 2015 r.		
	ogółem	mężczyźni	kobiety	ogółem	mężczyźni	kobiety	ogółem	mężczyźni	kobiety
prace interwencyjne	0	0	0	3	1	2	3	1	2
roboty publiczne	0	0	0	6	3	3	6	3	3
otrzymanie środków z Funduszu Pracy na podjęcie działalności gospodarczej	5	4	1	12	9	3	X	X	X
w tym bez bonu na zasiedlenie	5	4	1	12	9	3	X	X	X
w tym w ramach bonu na zasiedlenie	0	0	0	0	0	0	X	X	X
podjęcie pracy w ramach refundacji kosztów zatrudnienia bezrobotnego	0	0	0	4	4	0	X	X	X
podjęcie pracy poza miejscem zamieszkania w ramach bonu na zasiedlenie	0	0	0	0	0	0	X	X	X
podjęcie pracy w ramach bonu zatrudnieniowego	0	0	0	0	0	0	X	X	X
podjęcie pracy w ramach świadczenia aktywizacyjnego	0	0	0	0	0	0	0	0	0
podjęcie pracy w ramach grantu na telepracę	0	0	0	0	0	0	0	0	0
podjęcie pracy w ramach refundacji składek na ubezpieczenia społeczne	0	0	0	0	0	0	0	0	0
podjęcie pracy w ramach dofinansowania wynagrodzenia za zatrudnienie skierowanego bezrobotnego powyżej 50 roku życia	0	0	0	0	0	0	0	0	0
w tym do 60 roku życia	X	X	X	X	X	X	0	0	0
w tym powyżej 60 roku życia	X	X	X	X	X	X	0	0	0
inne formy aktywizacji związane z zatrudnieniem	0	0	0	1	1	0	X	X	X
rozpoczęcie szkolenia	1	1	0	6	6	0	1	1	0
w tym bez bonu szkoleniowego	1	1	0	6	6	0	1	1	0
w tym w ramach bonu szkoleniowego	0	0	0	0	0	0	0	0	0
rozpoczęcie stażu	18	7	11	34	10	24	33	11	22
w tym bez bonu stażowego	18	7	11	34	10	24	33	11	22
w tym w ramach bonu stażowego	0	0	0	0	0	0	0	0	0
rozpoczęcie przygotowania zawodowego dorosłych	0	0	0	0	0	0	0	0	0
rozpoczęcia pracy społecznie użytecznej	0	0	0	0	0	0	0	0	0
w tym poza PAI	0	0	0	0	0	0	0	0	0
w tym w ramach PAI	0	0	0	0	0	0	0	0	0
skierowania do agencji zatrudnienia w ramach zlecenia działań aktywizacyjnych	0	0	0	0	0	0	X	X	X

Gmina Ryjewo	w maju 2015 r.			od początku 2015 r.			na koniec maja 2015 r.		
	ogółem	mężczyźni	kobiety	ogółem	mężczyźni	kobiety	ogółem	mężczyźni	kobiety
prace interwencyjne	3	0	3	8	0	8	4	0	4
roboty publiczne	0	0	0	5	5	0	5	5	0
otrzymanie środków z Funduszu Pracy na podjęcie działalności gospodarczej	1	1	0	5	4	1	X	X	X
w tym bez bonu na zasiedlenie	1	1	0	5	4	1	X	X	X
w tym w ramach bonu na zasiedlenie	0	0	0	0	0	0	X	X	X
podjęcie pracy w ramach refundacji kosztów zatrudnienia bezrobotnego	0	0	0	5	2	3	X	X	X
podjęcie pracy poza miejscem zamieszkania w ramach bonu na zasiedlenie	0	0	0	0	0	0	X	X	X
podjęcie pracy w ramach bonu zatrudnieniowego	0	0	0	0	0	0	X	X	X
podjęcie pracy w ramach świadczenia aktywizacyjnego	0	0	0	0	0	0	0	0	0
podjęcie pracy w ramach grantu na telepracę	0	0	0	0	0	0	0	0	0
podjęcie pracy w ramach refundacji składek na ubezpieczenia społeczne	0	0	0	0	0	0	0	0	0
podjęcie pracy w ramach dofinansowania wynagrodzenia za zatrudnienie skierowanego bezrobotnego powyżej 50 roku życia	0	0	0	0	0	0	0	0	0
w tym do 60 roku życia	X	X	X	X	X	X	0	0	0
w tym powyżej 60 roku życia	X	X	X	X	X	X	0	0	0
inne formy aktywizacji związane z zatrudnieniem	0	0	0	0	0	0	X	X	X
rozpoczęcie szkolenia	1	1	0	3	3	0	1	1	0
w tym bez bonu szkoleniowego	1	1	0	3	3	0	1	1	0
w tym w ramach bonu szkoleniowego	0	0	0	0	0	0	0	0	0
rozpoczęcie stażu	5	1	4	19	3	16	18	3	15
w tym bez bonu stażowego	5	1	4	19	3	16	18	3	15
w tym w ramach bonu stażowego	0	0	0	0	0	0	0	0	0
rozpoczęcie przygotowania zawodowego dorosłych	0	0	0	0	0	0	0	0	0
rozpoczęcia pracy społecznie użytecznej	0	0	0	13	3	10	13	3	10
w tym poza PAI	0	0	0	13	3	10	13	3	10
w tym w ramach PAI	0	0	0	0	0	0	0	0	0
skierowania do agencji zatrudnienia w ramach zlecenia działań aktywizacyjnych	0	0	0	0	0	0	X	X	X

Gmina Sadlinki	w maju 2015 r.			od początku 2015 r.			na koniec maja 2015 r.		
	ogółem	mężczyźni	kobiety	ogółem	mężczyźni	kobiety	ogółem	mężczyźni	kobiety
prace interwencyjne	0	0	0	1	0	1	1	0	1
roboty publiczne	0	0	0	7	7	0	11	11	0
otrzymanie środków z Funduszu Pracy na podjęcie działalności gospodarczej	0	0	0	4	4	0	X	X	X
w tym bez bonu na zasiedlenie	0	0	0	4	4	0	X	X	X
w tym w ramach bonu na zasiedlenie	0	0	0	0	0	0	X	X	X
podjęcie pracy w ramach refundacji kosztów zatrudnienia bezrobotnego	3	3	0	5	5	0	X	X	X
podjęcie pracy poza miejscem zamieszkania w ramach bonu na zasiedlenie	0	0	0	0	0	0	X	X	X
podjęcie pracy w ramach bonu zatrudnieniowego	0	0	0	0	0	0	X	X	X
podjęcie pracy w ramach świadczenia aktywizacyjnego	0	0	0	0	0	0	0	0	0
podjęcie pracy w ramach grantu na telepracę	0	0	0	0	0	0	0	0	0
podjęcie pracy w ramach refundacji składek na ubezpieczenia społeczne	0	0	0	0	0	0	0	0	0
podjęcie pracy w ramach dofinansowania wynagrodzenia za zatrudnienie skierowanego bezrobotnego powyżej 50 roku życia	0	0	0	0	0	0	0	0	0
w tym do 60 roku życia	X	X	X	X	X	X	0	0	0
w tym powyżej 60 roku życia	X	X	X	X	X	X	0	0	0
inne formy aktywizacji związane z zatrudnieniem	0	0	0	0	0	0	X	X	X
rozpoczęcie szkolenia	1	1	0	2	2	0	1	1	0
w tym bez bonu szkoleniowego	1	1	0	2	2	0	1	1	0
w tym w ramach bonu szkoleniowego	0	0	0	0	0	0	0	0	0
rozpoczęcie stażu	6	0	6	18	3	15	17	2	15
w tym bez bonu stażowego	6	0	6	18	3	15	17	2	15
w tym w ramach bonu stażowego	0	0	0	0	0	0	0	0	0
rozpoczęcie przygotowania zawodowego dorosłych	0	0	0	0	0	0	0	0	0
rozpoczęcia pracy społecznie użytecznej	0	0	0	0	0	0	0	0	0
w tym poza PAI	0	0	0	0	0	0	0	0	0
w tym w ramach PAI	0	0	0	0	0	0	0	0	0
skierowania do agencji zatrudnienia w ramach zlecenia działań aktywizacyjnych	0	0	0	0	0	0	X	X	X