

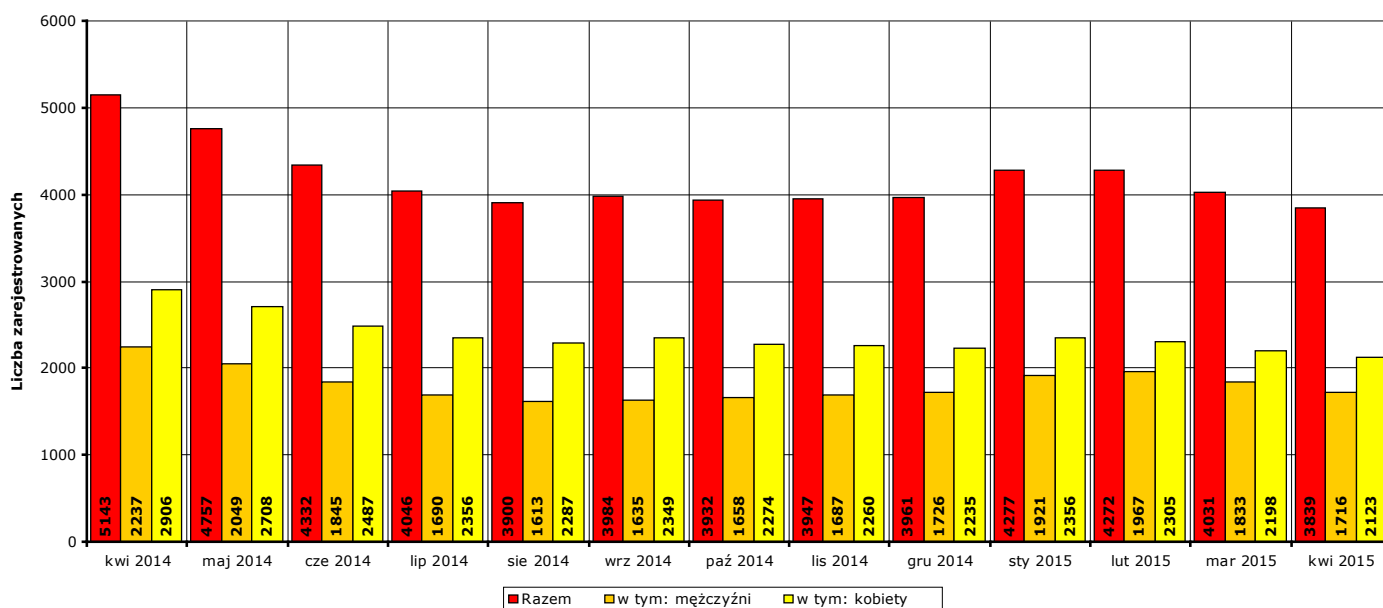


Informacja miesięczna o stanie bezrobocia w powiecie kwidzyńskim.

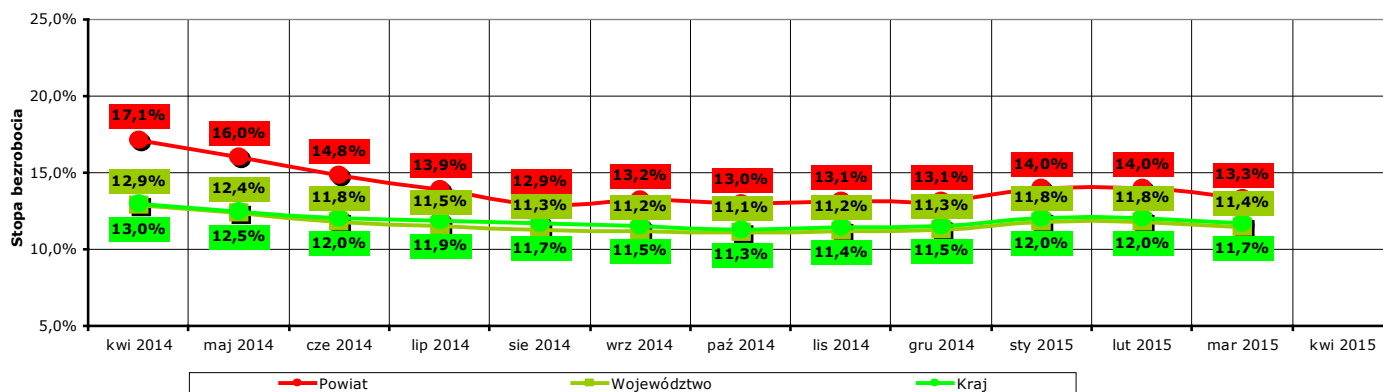
Kwiecień 2015 r.

1. Liczba zarejestrowanych osób bezrobotnych w powiecie kwidzyńskim na koniec kwietnia 2015 r.

Według stanu na koniec **kwietnia 2015 r.** liczba bezrobotnych zarejestrowanych w Powiatowym Urzędzie Pracy w Kwidzynie wyniosła **3839 osób**, w tym **1716 mężczyzn (44,7% ogółu bezrobotnych)** i **2123 kobiety (55,3% ogółu bezrobotnych)**.



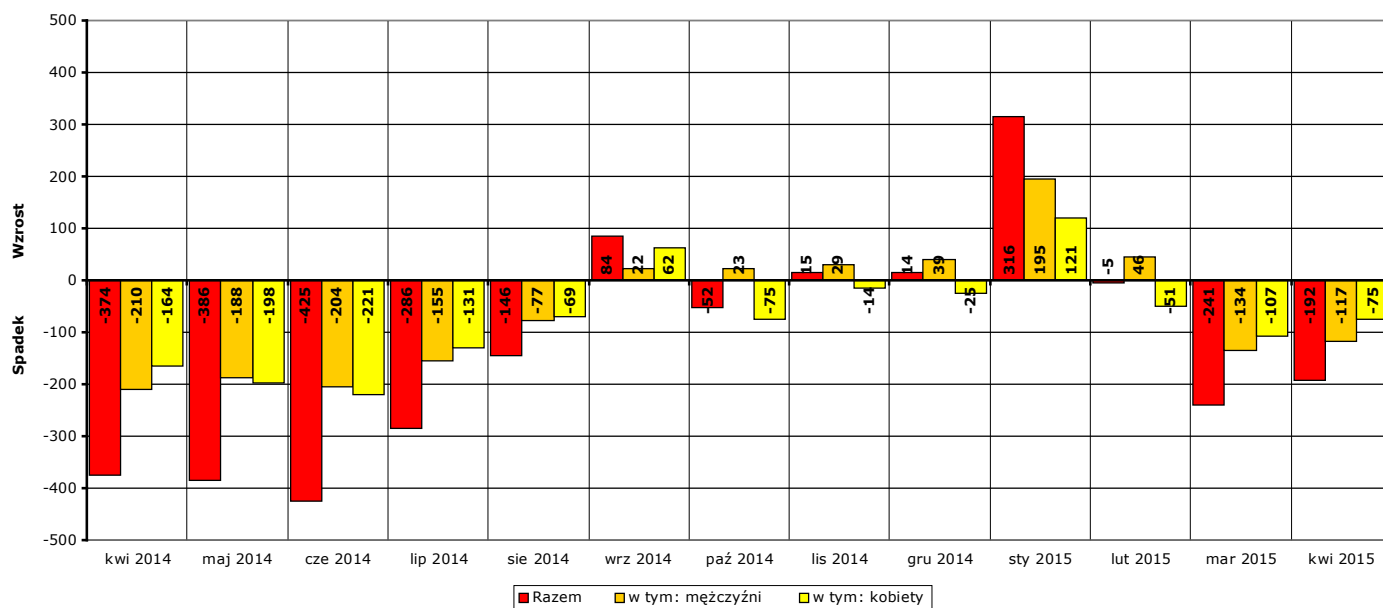
Wykres 1. Liczba zarejestrowanych osób bezrobotnych w powiecie kwidzyńskim w okresie kwiecień 2014 r. - kwiecień 2015 r. (stan na koniec danego miesiąca)



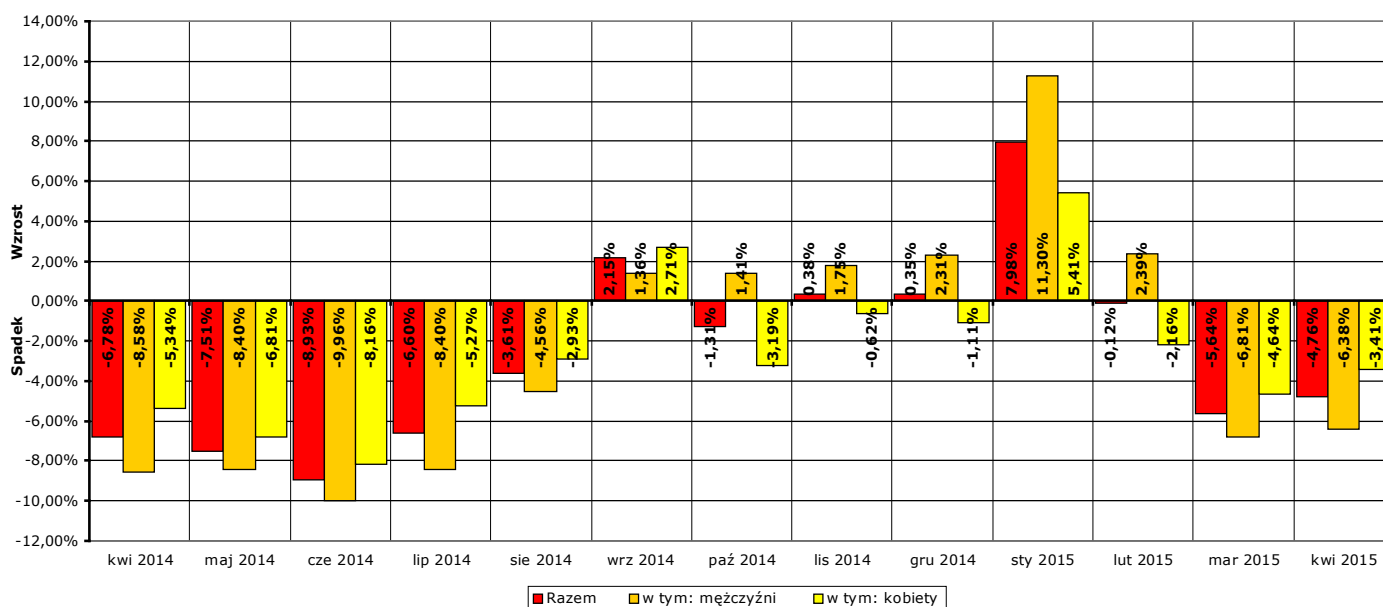
Wykres 2. Stopa bezrobocia w powiecie kwidzyńskim, województwie pomorskim i w kraju w okresie kwiecień 2014 r. - marzec 2015 r. Uwaga: stopa bezrobocia za kwiecień 2015 r. znana będzie pod koniec następnego miesiąca, po przetworzeniu informacji statystycznych przez GUS.

W porównaniu do stanu z końca **marca 2015 r.** liczba bezrobotnych na koniec **kwietnia 2015 r. spadła o 192 osoby** (z **4031** do **3839**, to jest o **4,8%**), w tym liczba bezrobotnych mężczyzn **spadła o 117 osób** (z **1833** do **1716**, to jest o **6,4%**), a liczba bezrobotnych kobiet **spadła o 75 osób** (z **2198** do **2123**, to jest o **3,4%**).

W porównaniu do stanu z końca **kwietnia 2014 r.** liczba bezrobotnych na koniec **kwietnia 2015 r. spadła o 1304 osoby** (z **5143** do **3839**, to jest o **25,4%**), w tym liczba bezrobotnych mężczyzn **spadła o 521 osób** (z **2237** do **1716**, to jest o **23,3%**), a liczba bezrobotnych kobiet **spadła o 783 osoby** (z **2906** do **2123**, to jest o **26,9%**).



Wykres 3. Wzrost/spadek liczby zarejestrowanych osób bezrobotnych w powiecie kwidzyńskim w okresie kwiecień 2014 r. - kwiecień 2015 r. w porównaniu do poprzedniego miesiąca (według stanu na koniec danego miesiąca).



Wykres 4. Procentowy wzrost/spadek liczby zarejestrowanych osób bezrobotnych w powiecie kwidzyńskim w okresie kwiecień 2014 r. - kwiecień 2015 r. w porównaniu do poprzedniego miesiąca (według stanu na koniec danego miesiąca).

2. Zarejestrowane osoby bezrobotne na koniec kwietnia 2015 r. posiadające i nie posiadające prawa do zasiłku

Według stanu na koniec **kwietnia 2015 r.** spośród **3839 osób** zarejestrowanych osób bezrobotnych:

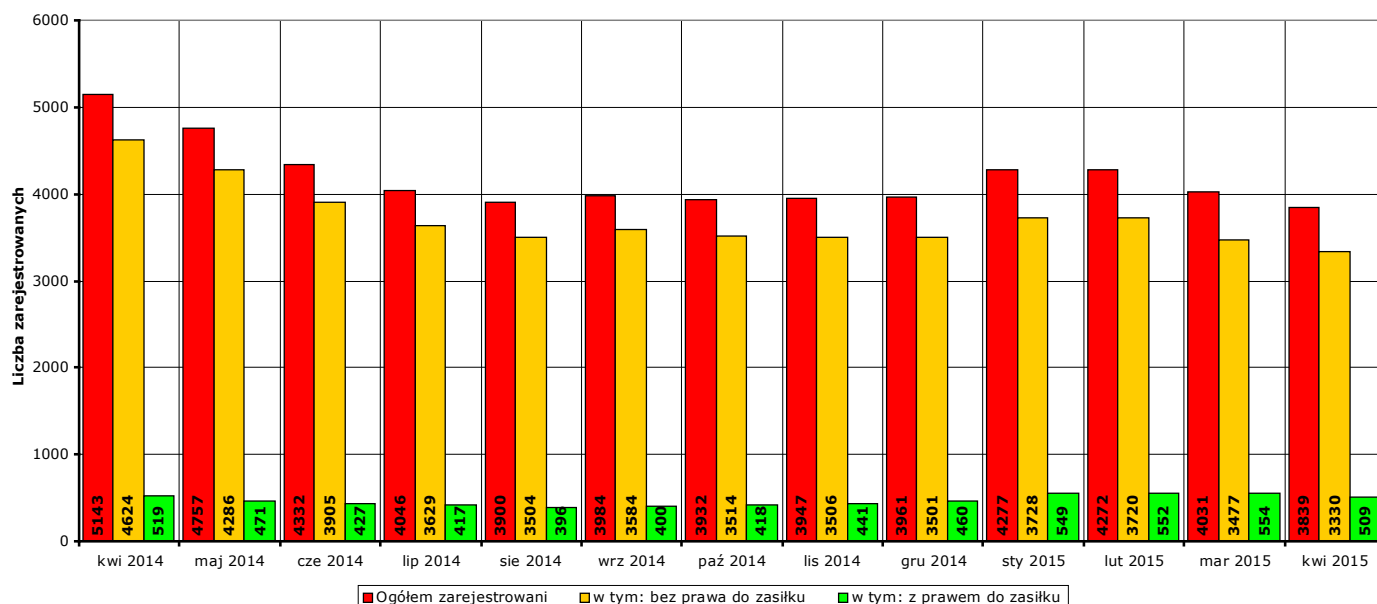
- prawo do zasiłku posiadało **509 osób**, w tym **273 mężczyzn (53,6%** ogółu bezrobotnych z prawem do zasiłku, **7,1%** ogółu zarejestrowanych) i **236 kobiet (46,4%** ogółu bezrobotnych z prawem do zasiłku, **6,1%** ogółu zarejestrowanych).
- prawa do zasiłku nie posiadało **3330 osób**, w tym **1443 mężczyzn (43,3%** ogółu bezrobotnych bez prawa do zasiłku, **37,6%** ogółu zarejestrowanych) i **1887 kobiet (56,7%** ogółu bezrobotnych bez prawa do zasiłku, **49,2%** ogółu zarejestrowanych).

W **kwietniu 2015 r.** w porównaniu do **marca 2015 r.** liczba zarejestrowanych osób bezrobotnych:

- z prawem do zasiłku **spadła o 45 osób** (z **554** do **509**, to jest o **8,1%**), w tym:
 - liczba mężczyzn **spadła o 30 osób** (z **303** do **273**, o **9,9%**),
 - liczba kobiet **spadła o 15 osób** (z **251** do **236**, o **6%**)
- bez prawa do zasiłku **spadła o 147 osób** (z **3477** do **3330**, to jest o **4,2%**), w tym:
 - liczba mężczyzn **spadła o 87 osób** (z **1530** do **1443**, o **5,7%**),
 - liczba kobiet **spadła o 60 osób** (z **1947** do **1887**, o **3,1%**).

W **kwietniu 2015 r.** w porównaniu do **kwietnia 2014 r.** liczba zarejestrowanych osób bezrobotnych:

- z prawem do zasiłku **spadła o 10 osób** (z **519** do **509**, to jest o **1,9%**), w tym:
 - liczba mężczyzn **wzrosła o 10 osób** (z **263** do **273**, o **3,8%**),
 - liczba kobiet **spadła o 20 osób** (z **256** do **236**, o **7,8%**)
- bez prawa do zasiłku **spadła o 1294 osoby** (z **4624** do **3330**, to jest o **28%**), w tym:
 - liczba mężczyzn **spadła o 531 osób** (z **1974** do **1443**, o **26,9%**),
 - liczba kobiet **spadła o 763 osoby** (z **2650** do **1887**, o **28,8%**).

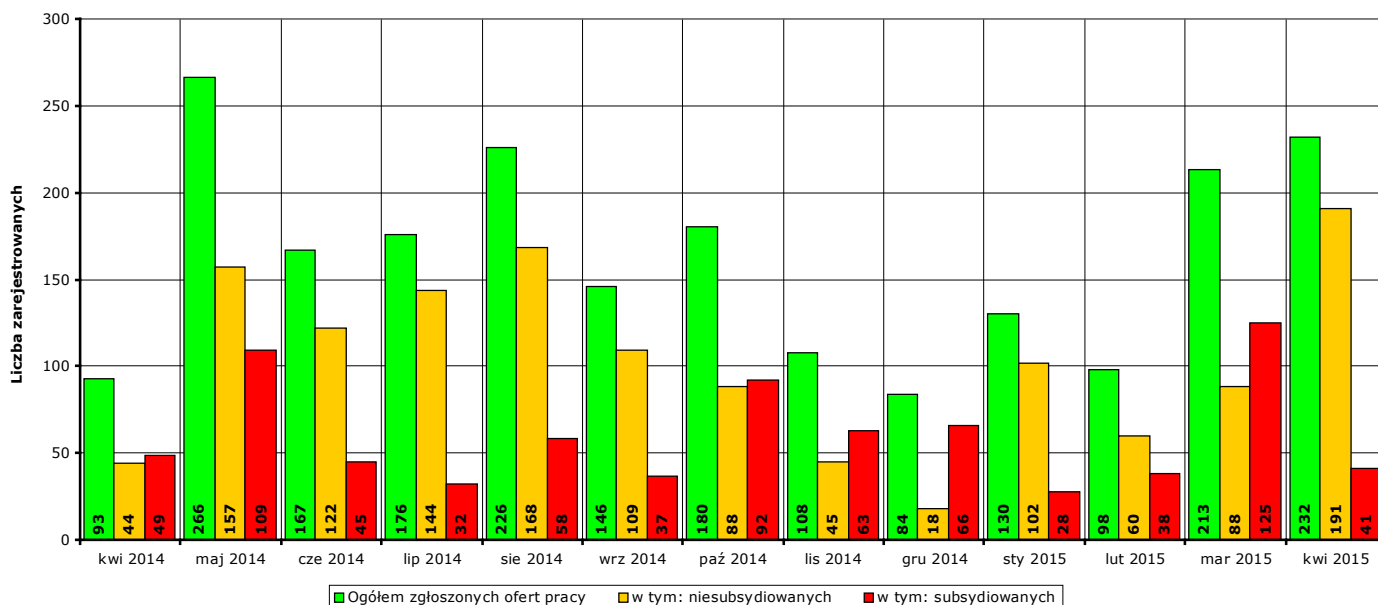


Wykres 5. Liczba zarejestrowanych osób bezrobotnych ogółem, z prawem do zasiłku i bez prawa do zasiłku w okresie kwiecień 2014 r. - kwiecień 2015 r.

3. Liczba ofert pracy w kwietniu 2015 r.

W **kwietniu 2015 r.** w Powiatowym Urzędzie Pracy w Kwidzynie zgłoszono **232 oferty** pracy (od początku 2015 r. - **673 oferty**), w tym:

- **191 ofert** pracy niesubsydiowanej (od początku 2015 r. - **441 ofert**),
- **41 ofert** pracy subsydiowanej (od początku 2015 r. - **232 oferty**).



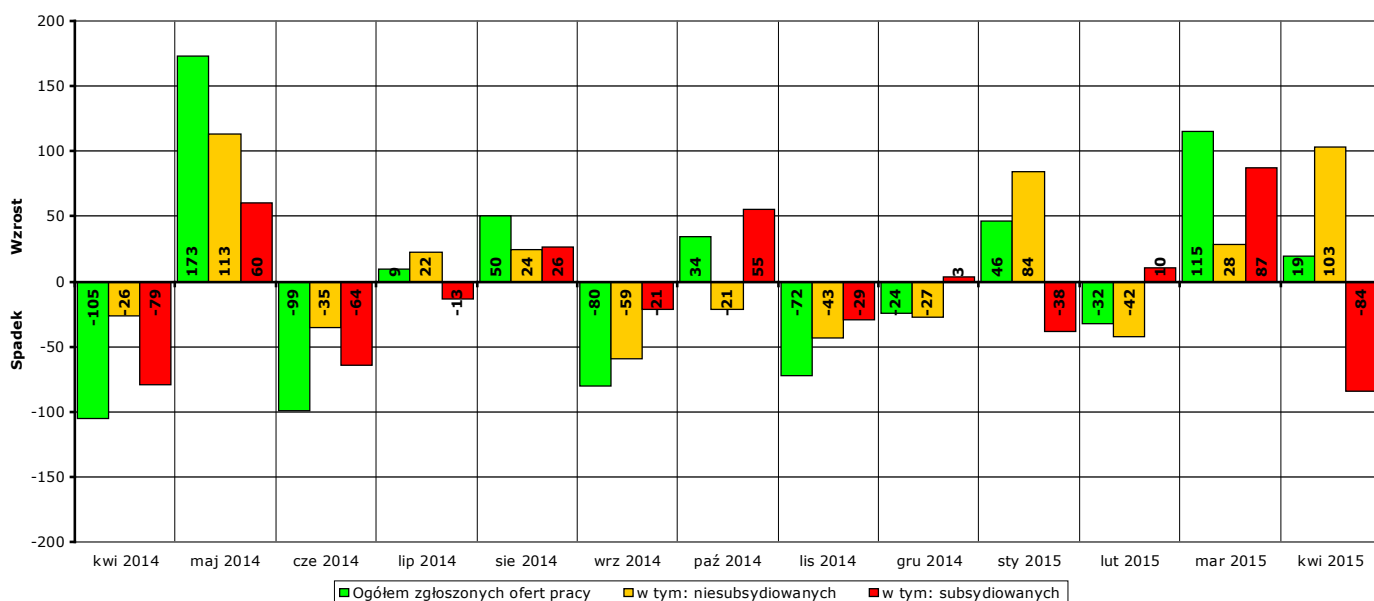
Wykres 6. Liczba ofert pracy zgłoszonych w PUP Kwidzyn w danym miesiącu w okresie kwiecień 2014 r. - kwiecień 2015 r.

W porównaniu do **marca 2015 r.** liczba zgłoszonych ofert pracy **wzrosła** o **19 ofert** (z **213** do **232**, to jest o **8,9%**), w tym:

- **wzrosła** o **103 oferty** pracy niesubsydiowanej (z **88** do **191**, to jest o **117%**),
- **spadła** o **84 oferty** pracy subsydiowanej (z **125** do **41**, to jest o **67,2%**).

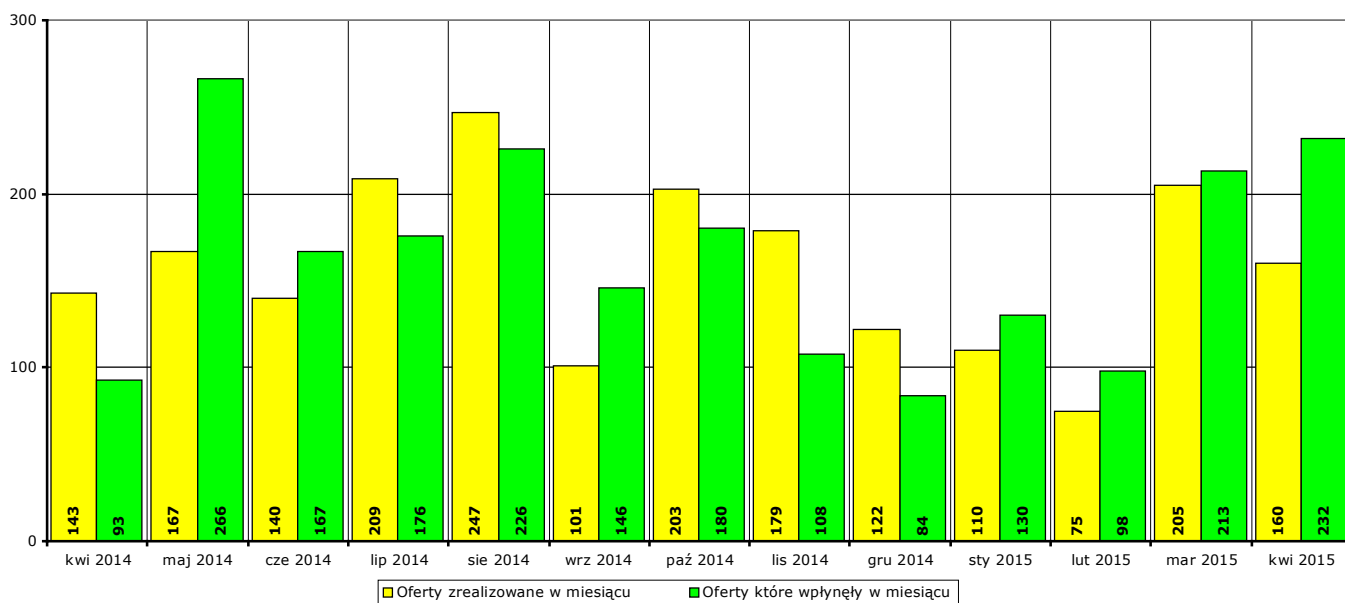
W porównaniu do **kwietnia 2014 r.** liczba zgłoszonych ofert pracy **wzrosła** o **139 ofert** (z **93** do **232**, to jest o **149,5%**), w tym:

- **wzrosła** o **147 ofert** pracy niesubsydiowanej (z **44** do **191**, to jest o **334,1%**),
- **spadła** o **8 ofert** pracy subsydiowanej (z **49** do **41**, to jest o **16,3%**).



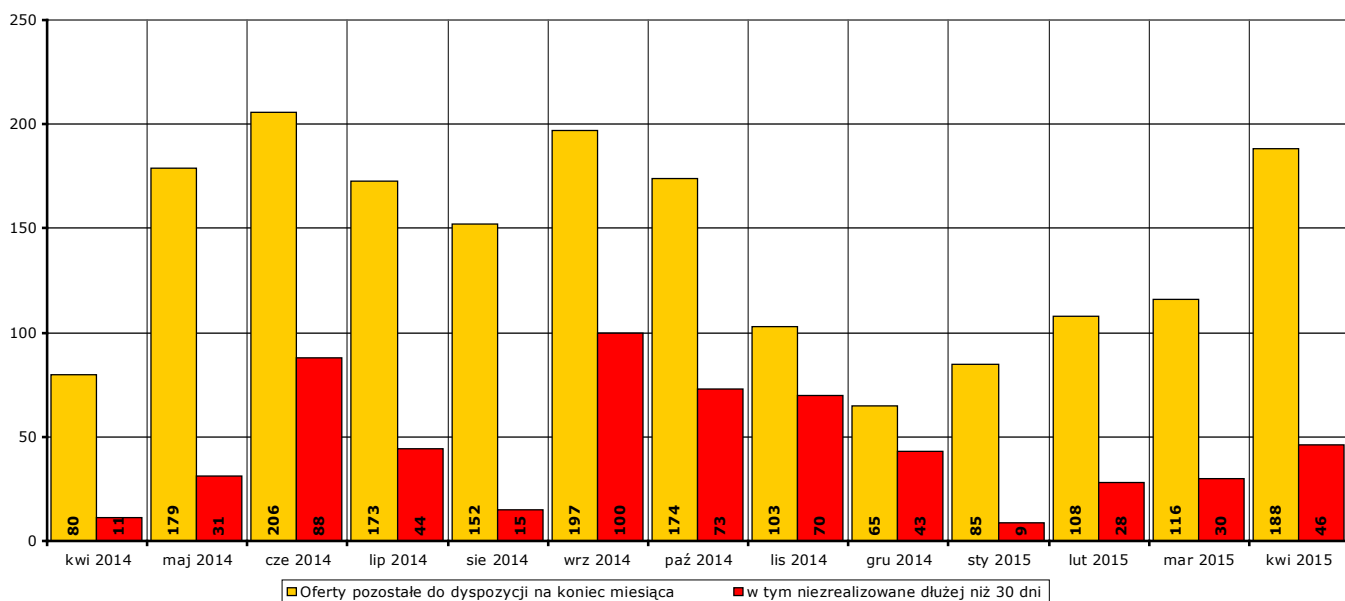
Wykres 7. Wzrost/spadek liczby zgłoszonych ofert pracy w okresie kwiecień 2014 r. - kwiecień 2015 r. w porównaniu do poprzedniego miesiąca.

W **kwietniu 2015 r. 160 ofert** pracy zostało zrealizowanych, upłynął termin ich ważności lub zostało wycofanych przez pracodawców.



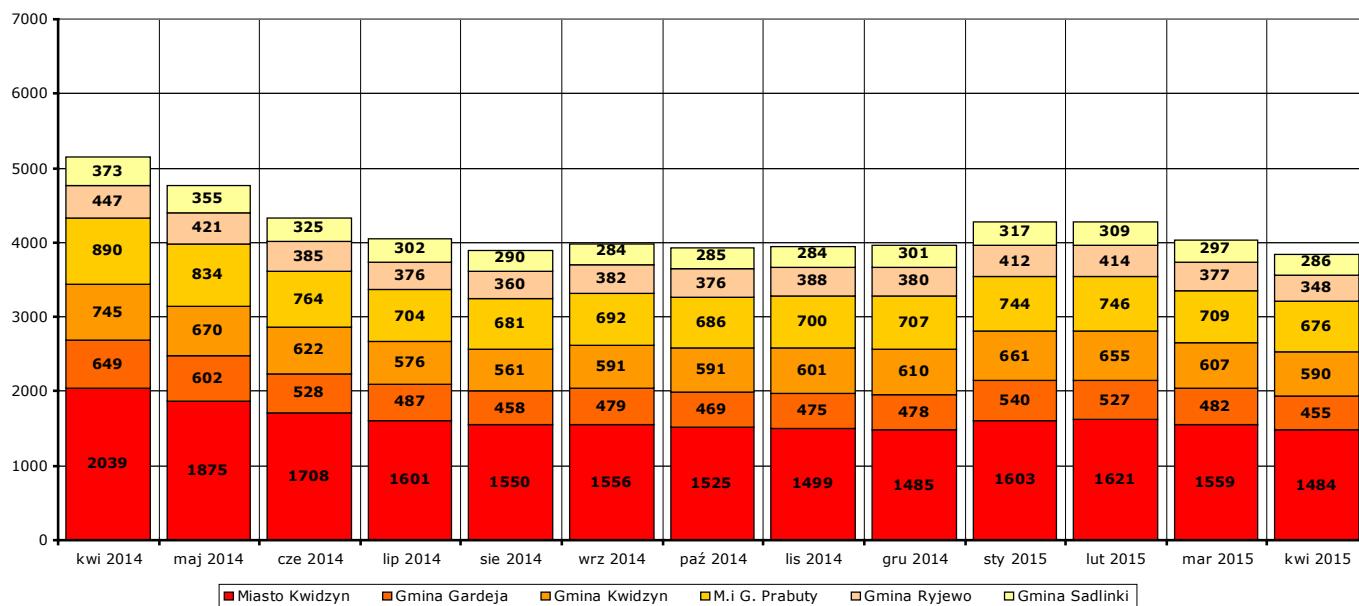
Wykres 8. Liczba ofert zrealizowanych w danym miesiącu oraz ofert, które wpłynęły w danym miesiącu, w okresie kwiecień 2014 r. - kwiecień 2015 r. w porównaniu do poprzedniego miesiąca.

Na koniec **kwietnia 2015 r.** pozostało do dyspozycji Powiatowego Urzędu Pracy w Kwidzynie **188 ofert** pracy, w tym **46 ofert** pracy nie zrealizowanych w terminie dłuższym niż 30 dni.



Wykres 9. Liczba ofert niezrealizowanych w danym miesiącu, w tym niezrealizowanych dłużej niż 30, w okresie kwiecień 2014 r. - kwiecień 2015 r. (według stanu na koniec danego miesiąca).

4. Liczba zarejestrowanych osób bezrobotnych na koniec kwietnia 2015 r. w poszczególnych jednostkach podziału terytorialnego powiatu kwidzyńskiego



Wykres 10. Liczba osób bezrobotnych w poszczególnych jednostkach podziału terytorialnego powiatu kwidzyńskiego w okresie kwiecień 2014 r. - kwiecień 2015 r. (stan na koniec danego miesiąca).

Według stanu na koniec **kwietnia 2015 r.** liczba osób bezrobotnych zarejestrowanych w Powiatowym Urzędzie Pracy w Kwidzynie w podziale na poszczególne jednostki podziału terytorialnego wyniosła:

(Uwaga: w części 4. Informacji pod pojęciem "ogół bezrobotnych" należy rozumieć liczbę zarejestrowanych osób bezrobotnych zamieszkałych na obszarze danej jednostki podziału terytorialnego.)

- miasto Kwidzyn

ogółem **1484 osoby**, w tym: **660 mężczyzn (44,5%)**, **824 kobiety (55,5%)**
 z prawem do zasiłku **236 osób**, w tym: **111 mężczyzn (47%)**, **125 kobiet (53%)**
 bez prawa do zasiłku **1248 osób**, w tym: **549 mężczyzn (44%)**, **699 kobiet (56%)**

- gmina Gardeja

ogółem **455 osób**, w tym: **215 mężczyzn (47,3%)**, **240 kobiet (52,7%)**
 z prawem do zasiłku **49 osób**, w tym: **30 mężczyzn (61,2%)**, **19 kobiet (38,8%)**
 bez prawa do zasiłku **406 osób**, w tym: **185 mężczyzn (45,6%)**, **221 kobiet (54,4%)**

- gmina Kwidzyn

ogółem **590 osób**, w tym: **256 mężczyzn (43,4%)**, **334 kobiety (56,6%)**
 z prawem do zasiłku **84 osoby**, w tym: **52 mężczyzn (61,9%)**, **32 kobiety (38,1%)**
 bez prawa do zasiłku **506 osób**, w tym: **204 mężczyzn (40,3%)**, **302 kobiety (59,7%)**

- miasto i gmina Prabuty

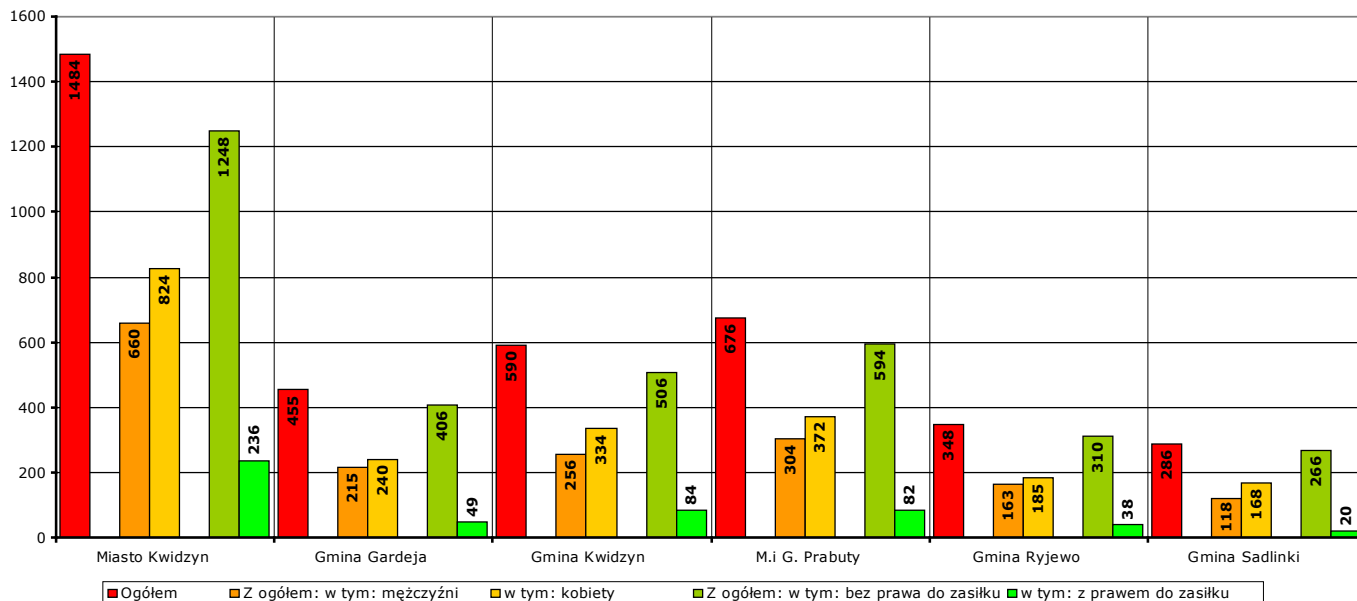
ogółem **676 osób**, w tym: **304 mężczyzn (45%)**, **372 kobiety (55%)**
 z prawem do zasiłku **82 osoby**, w tym: **49 mężczyzn (59,8%)**, **33 kobiety (40,2%)**
 bez prawa do zasiłku **594 osoby**, w tym: **255 mężczyzn (42,9%)**, **339 kobiet (57,1%)**

- gmina Ryjewo

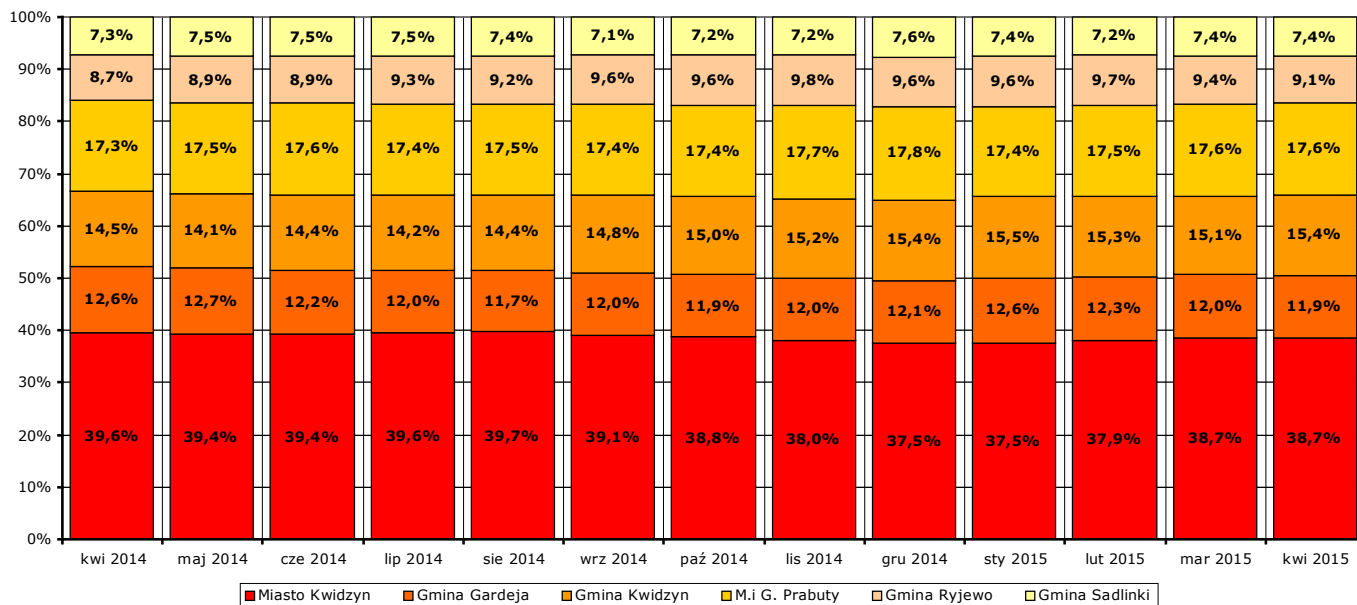
ogółem **348 osób**, w tym: **163 mężczyzn (46,8%)**, **185 kobiet (53,2%)**
 z prawem do zasiłku **38 osób**, w tym: **22 mężczyzn (57,9%)**, **16 kobiet (42,1%)**
 bez prawa do zasiłku **310 osób**, w tym: **141 mężczyzn (45,5%)**, **169 kobiet (54,5%)**

- gmina Sadlinki

ogółem **286 osób**, w tym: **118 mężczyzn (41,3%)**, **168 kobiet (58,7%)**
 z prawem do zasiłku **20 osób**, w tym: **9 mężczyzn (45%)**, **11 kobiet (55%)**
 bez prawa do zasiłku **266 osób**, w tym: **109 mężczyzn (41%)**, **157 kobiet (59%)**



Wykres 11. Liczba i struktura zarejestrowanych osób bezrobotnych w poszczególnych jednostkach podziału terytorialnego powiatu na koniec kwietnia 2015 r..



Wykres 12. Udział procentowy zarejestrowanych osób bezrobotnych w poszczególnych jednostkach podziału terytorialnego powiatu kwidzyńskiego w stosunku do ogółu zarejestrowanych w okresie kwiecień 2014 r. - kwiecień 2015 r. (stan na koniec danego miesiąca).

Odnotowane spadki lub wzrosty liczby zarejestrowanych bezrobotnych w poszczególnych jednostkach podziału terytorialnego powiatu kwidzyńskiego na koniec **kwietnia 2015 r.** w porównaniu do końca **marca 2015 r.:**

- miasto Kwidzyn

liczba bezrobotnych ogółem **spadła** o **75 osób** (z **1559** do **1484**, o **4,8%**), w tym:
 liczba bezrobotnych mężczyzn **spadła** o **55 osób** (z **715** do **660**, o **7,7%**)
 liczba bezrobotnych kobiet **spadła** o **20 osób** (z **844** do **824**, o **2,4%**)

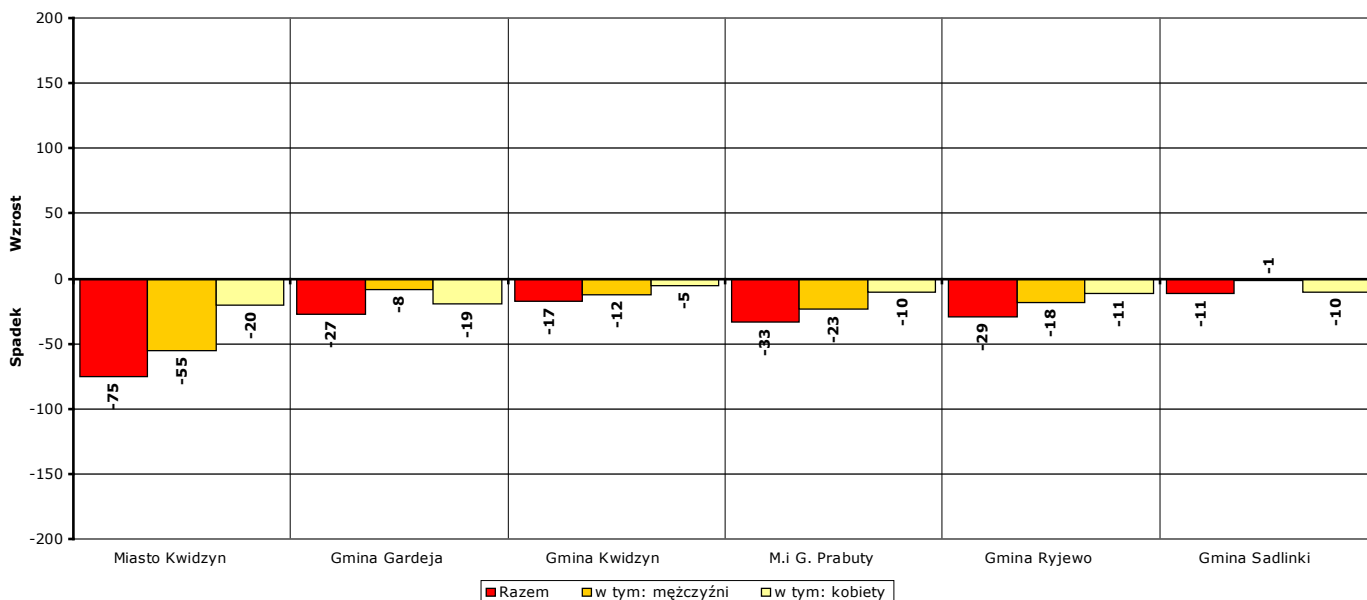
- gmina Gardeja
 - liczba bezrobotnych ogółem **spadła** o **27 osób** (z **482** do **455**, o **5,6%**), w tym:
 - liczba bezrobotnych mężczyzn **spadła** o **8 osób** (z **223** do **215**, o **3,6%**)
 - liczba bezrobotnych kobiet **spadła** o **19 osób** (z **259** do **240**, o **7,3%**)

- gmina Kwidzyn
 - liczba bezrobotnych ogółem **spadła** o **17 osób** (z **607** do **590**, o **2,8%**), w tym:
 - liczba bezrobotnych mężczyzn **spadła** o **12 osób** (z **268** do **256**, o **4,5%**)
 - liczba bezrobotnych kobiet **spadła** o **5 osób** (z **339** do **334**, o **1,5%**)

- miasto i gmina Prabuty
 - liczba bezrobotnych ogółem **spadła** o **33 osoby** (z **709** do **676**, o **4,7%**), w tym:
 - liczba bezrobotnych mężczyzn **spadła** o **23 osoby** (z **327** do **304**, o **7%**)
 - liczba bezrobotnych kobiet **spadła** o **10 osób** (z **382** do **372**, o **2,6%**)

- gmina Ryjewo
 - liczba bezrobotnych ogółem **spadła** o **29 osób** (z **377** do **348**, o **7,7%**), w tym:
 - liczba bezrobotnych mężczyzn **spadła** o **18 osób** (z **181** do **163**, o **9,9%**)
 - liczba bezrobotnych kobiet **spadła** o **11 osób** (z **196** do **185**, o **5,6%**)

- gmina Sadlinki
 - liczba bezrobotnych ogółem **spadła** o **11 osób** (z **297** do **286**, o **3,7%**), w tym:
 - liczba bezrobotnych mężczyzn **spadła** o **1 osobę** (z **119** do **118**, o **0,8%**)
 - liczba bezrobotnych kobiet **spadła** o **10 osób** (z **178** do **168**, o **5,6%**)



Wykres 13. Spadek/wzrost liczby bezrobotnych w poszczególnych jednostkach podziału terytorialnego powiatu kwidzyńskiego na koniec kwietnia 2015 r., w porównaniu do końca marca 2015 r.

Odnotowane spadki lub wzrosty liczby zarejestrowanych bezrobotnych w poszczególnych jednostkach podziału terytorialnego powiatu kwidzyńskiego na koniec **kwietnia 2015 r.** w porównaniu do końca **kwietnia 2014 r.:**

- miasto Kwidzyn
 - liczba bezrobotnych ogółem **spadła** o **555 osób** (z **2039** do **1484**, o **27,2%**), w tym:
 - liczba bezrobotnych mężczyzn **spadła** o **233 osoby** (z **893** do **660**, o **26,1%**)
 - liczba bezrobotnych kobiet **spadła** o **322 osoby** (z **1146** do **824**, o **28,1%**)

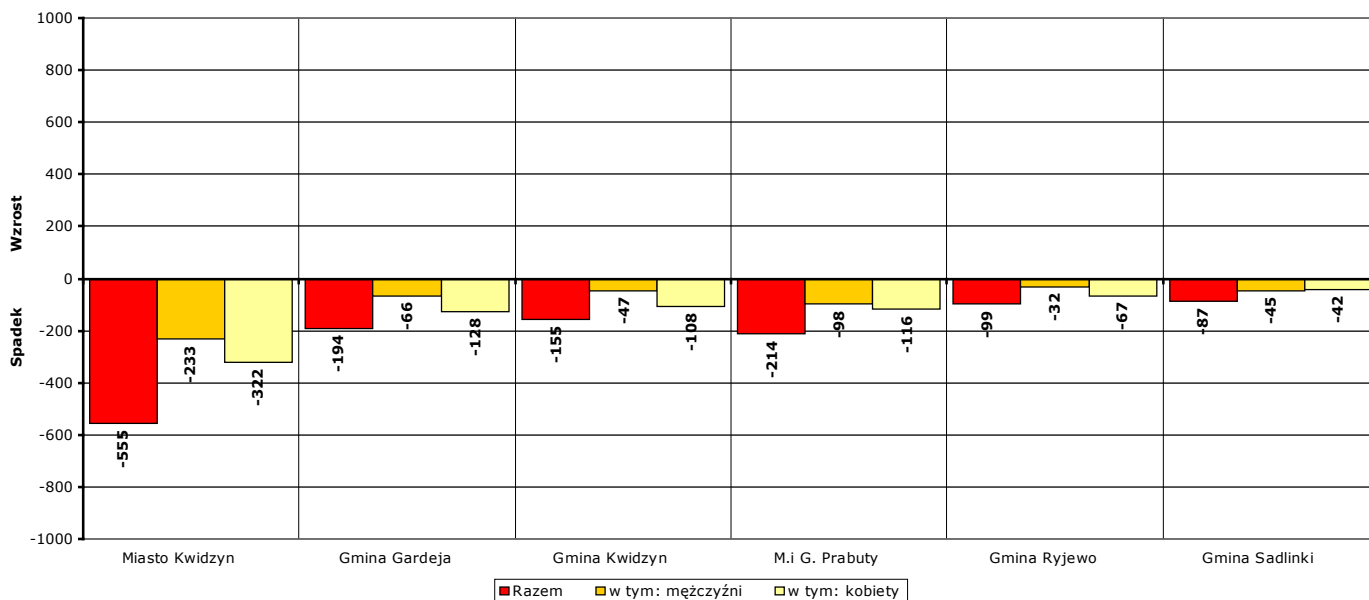
- gmina Gardeja
 - liczba bezrobotnych ogółem **spadła** o **194 osoby** (z **649** do **455**, o **29,9%**), w tym:
 - liczba bezrobotnych mężczyzn **spadła** o **66 osób** (z **281** do **215**, o **23,5%**)
 - liczba bezrobotnych kobiet **spadła** o **128 osób** (z **368** do **240**, o **34,8%**)

- gmina Kwidzyn
 - liczba bezrobotnych ogółem **spadła** o **155 osób** (z **745** do **590**, o **20,8%**), w tym:
 - liczba bezrobotnych mężczyzn **spadła** o **47 osób** (z **303** do **256**, o **15,5%**)
 - liczba bezrobotnych kobiet **spadła** o **108 osób** (z **442** do **334**, o **24,4%**)

- miasto i gmina Prabuty
 - liczba bezrobotnych ogółem **spadła** o **214 osób** (z **890** do **676**, o **24%**), w tym:
 - liczba bezrobotnych mężczyzn **spadła** o **98 osób** (z **402** do **304**, o **24,4%**)
 - liczba bezrobotnych kobiet **spadła** o **116 osób** (z **488** do **372**, o **23,8%**)

- gmina Ryjewo
 - liczba bezrobotnych ogółem **spadła** o **99 osób** (z **447** do **348**, o **22,1%**), w tym:
 - liczba bezrobotnych mężczyzn **spadła** o **32 osoby** (z **195** do **163**, o **16,4%**)
 - liczba bezrobotnych kobiet **spadła** o **67 osób** (z **252** do **185**, o **26,6%**)

- gmina Sadlinki
 - liczba bezrobotnych ogółem **spadła** o **87 osób** (z **373** do **286**, o **23,3%**), w tym:
 - liczba bezrobotnych mężczyzn **spadła** o **45 osób** (z **163** do **118**, o **27,6%**)
 - liczba bezrobotnych kobiet **spadła** o **42 osoby** (z **210** do **168**, o **20%**)

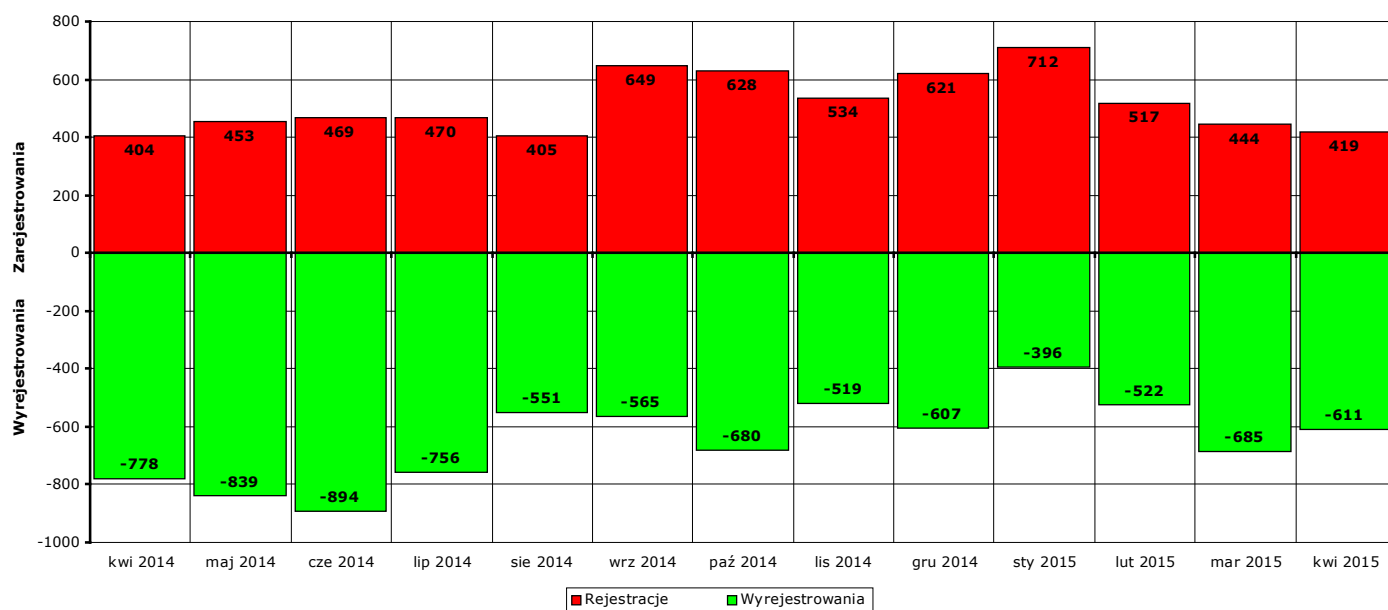


Wykres 14. Spadek/wzrost liczby bezrobotnych w poszczególnych jednostkach podziału terytorialnego powiatu na koniec kwietnia 2015 r., w porównaniu do końca kwietnia 2014 r.

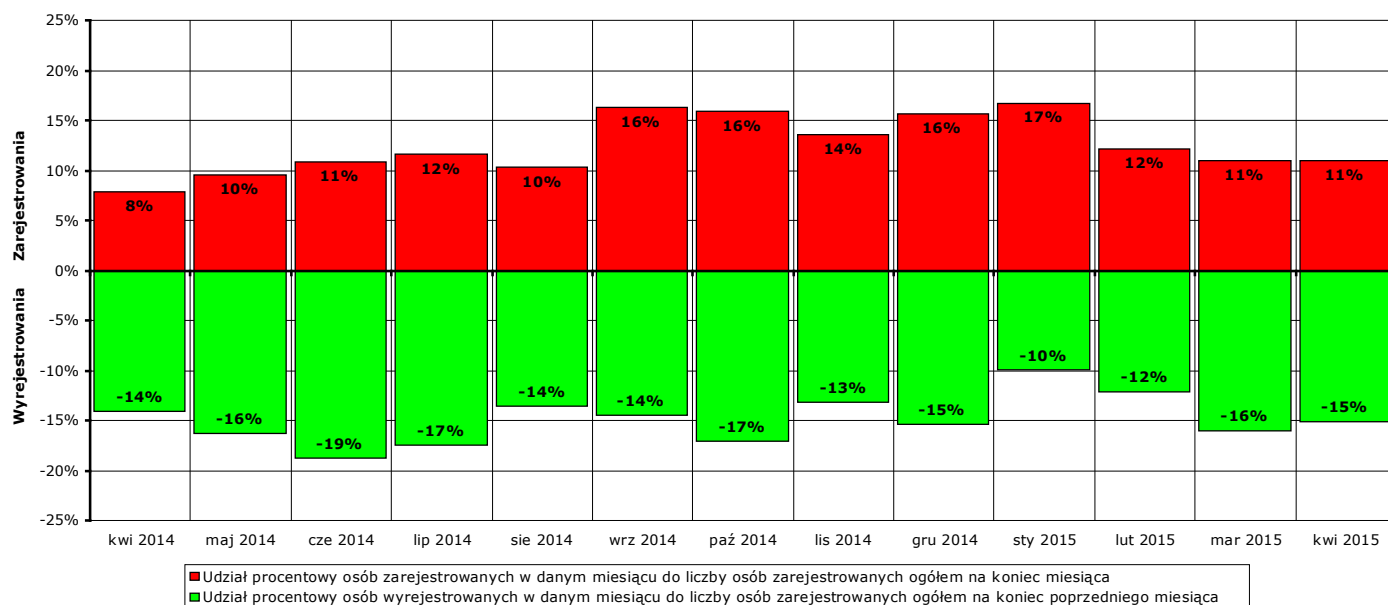
5. Osoby, które w kwietniu 2015 r. w wyniku rejestracji nabyły status osoby bezrobotnej

W kwietniu 2015 r. zarejestrowano jako bezrobotne **419 osób** (od początku 2015 r. - **2092**), w tym:

- a) **363 osoby** poprzednio pracujące (od początku 2015 r. - **1837**)
 - z tego **39 osób** zwolnionych z przyczyn dotyczących zakładu pracy (od początku 2015 r. - **152**)
 - 56 osób** dotychczas niepracujących (od początku 2015 r. - **255**)
- b) **229 mężczyzn** (od początku 2015 r. - **1124**)
 - 190 kobiet** (od początku 2015 r. - **968**)
- c) **93 osoby** z prawem do zasiłku (od początku 2015 r. - **453**)
 - 326 osób** bez prawa do zasiłku (od początku 2015 r. - **1639**)
- d) **182 osoby** z obszarów wiejskich (od początku 2015 r. - **981**)
 - 237 osób** z obszarów miejskich (od początku 2015 r. - **1111**)



Wykres 15. Bilans rejestracji osób bezrobotnych i wyłączeń z ewidencji osób bezrobotnych w okresie kwiecień 2014 r. - kwiecień 2015 r.



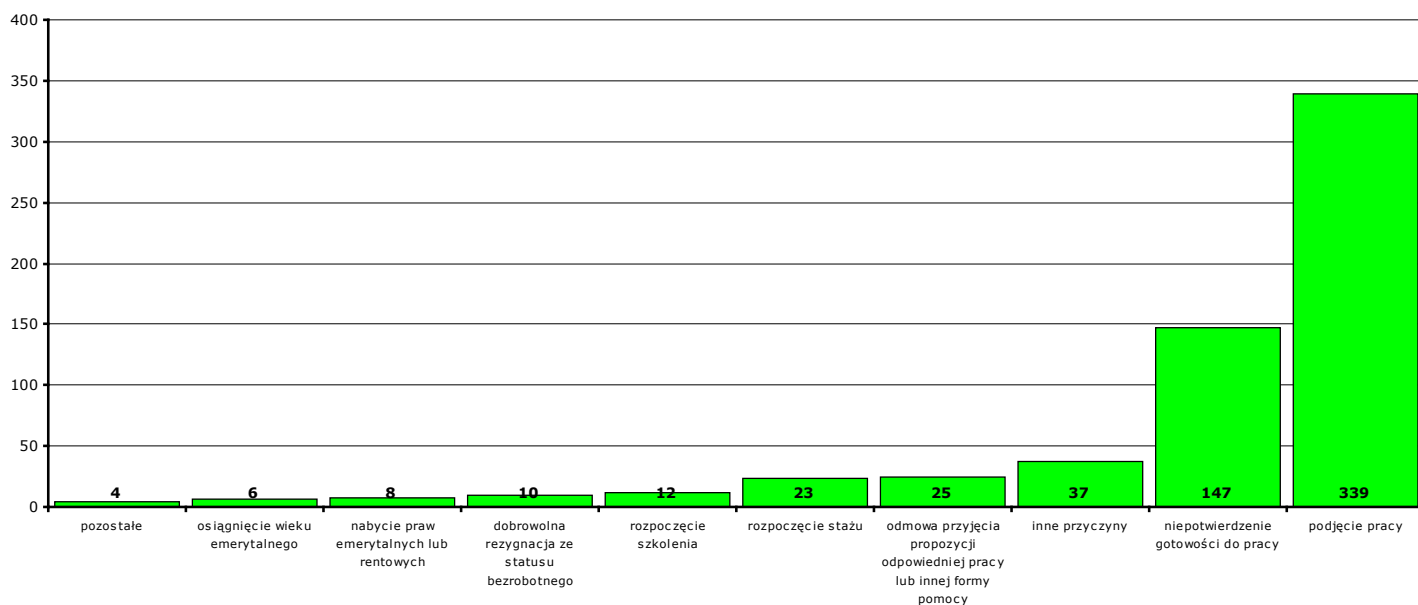
Wykres 16. Bilans rejestracji osób bezrobotnych i wyłączeń z ewidencji osób bezrobotnych w okresie kwiecień 2014 r. - kwiecień 2015 r.

6. Osoby pozbawione statusu osoby bezrobotnej w kwietniu 2015 r.

W **kwietniu 2015 r.** w Powiatowym Urzędzie Pracy w Kwidzynie pozbawiono statusu osoby bezrobotnej i wyłączono z ewidencji **611 bezrobotnych** (od początku 2015 r. - **2214**).

Przyczyny pozbawienia statusu osoby bezrobotnej:

- podjęcia pracy - **339 osób** (od początku 2015 r. - **1133**)
z tego: pracy niesubsydiowanej - **263 osoby** (od początku 2015 r. - **989**)
pracy subsydiowanej - **76 osób** (od początku 2015 r. - **144**)
- rozpoczęcia szkolenia - **12 osób** (od początku 2015 r. - **23**)
- rozpoczęcia stażu - **23 osoby** (od początku 2015 r. - **116**)
- rozpoczęcia przygotowania zawodowego dorosłych - **0 osób** (od początku 2015 r. - **0**)
- rozpoczęcia pracy społecznie użytecznej - **0 osób** (od początku 2015 r. - **39**)
- skierowania do agencji zatrudnienia w ramach zlecenia działań aktywizacyjnych - **0 osób** (od początku 2015 r. - **0**)
- odmowy bez uzasadnionej przyczyny przyjęcia propozycji odpowiedniej pracy lub innej formy pomocy - **25 osób** (od początku 2015 r. - **71**)
- odmowy ustalenia profilu pomocy - **0 osób** (od początku 2015 r. - **0**)
- niepotwierdzenia gotowości do pracy - **147 osób** (od początku 2015 r. - **507**)
- dobrowolnej rezygnacji ze statusu bezrobotnego - **10 osób** (od początku 2015 r. - **54**)
- podjęcia nauki - **0 osób** (od początku 2015 r. - **2**)
- osiągnięcia wieku emerytalnego - **6 osób** (od początku 2015 r. - **15**)
- nabycia praw emerytalnych lub rentowych - **8 osób** (od początku 2015 r. - **21**)
- nabycia praw do świadczenia przedemerytalnego - **4 osoby** (od początku 2015 r. - **22**)
- z innych przyczyn - **37 osób** (od początku 2015 r. - **211**)



Wykres 17. Struktura i liczba wyłączeń z ewidencji bezrobotnych w kwietniu 2015 r.

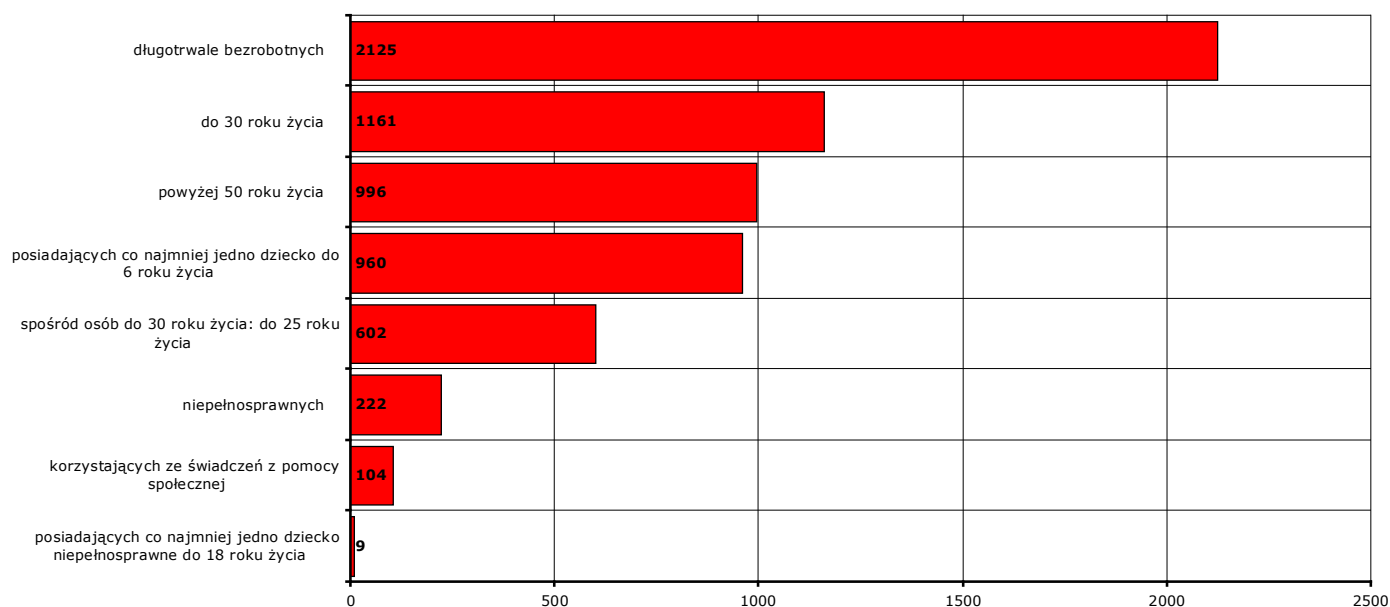
7. Osoby bezrobotne pozostające na koniec kwietnia 2015 r. w szczególnej sytuacji na rynku pracy

Według stanu na koniec **kwietnia 2015 r.** status osoby pozostającej w szczególnej sytuacji na rynku pracy posiadało **3368 osób (87,7%** z ogółu zarejestrowanych osób bezrobotnych), z tego:

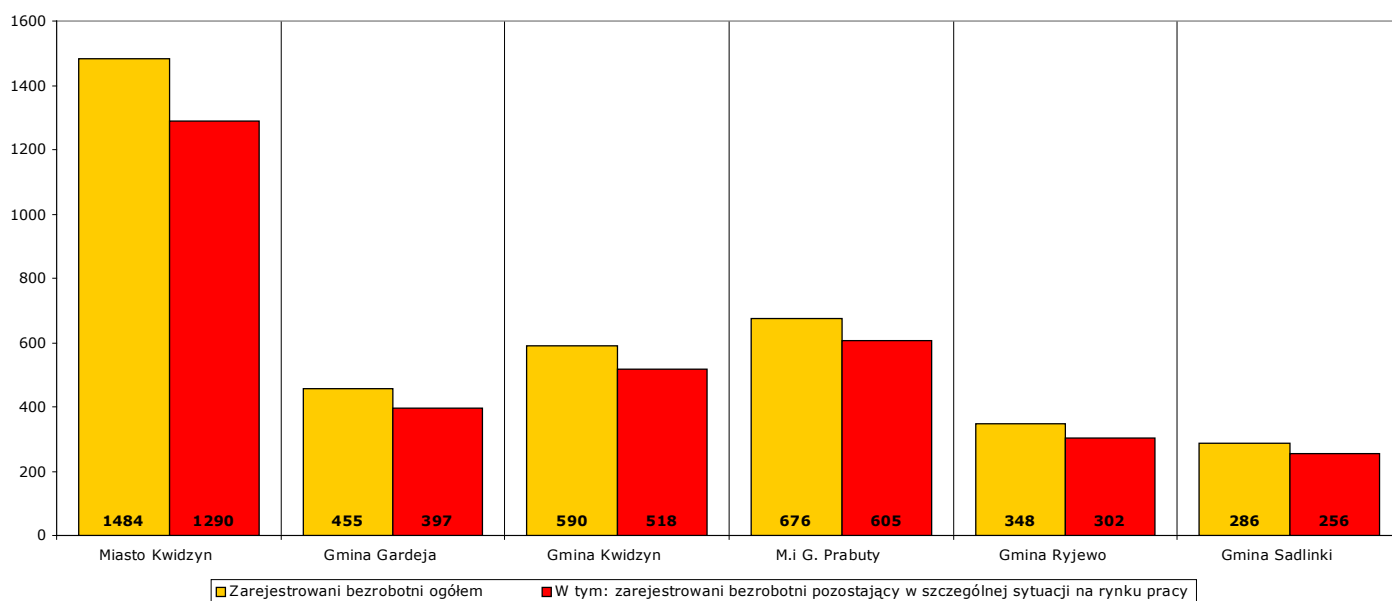
W nawiasie podano odpowiednio: udział procentowy w ogólnej liczbie bezrobotnych pozostających w szczególnej sytuacji na rynku pracy oraz udział procentowy w ogólnej liczbie zarejestrowanych osób bezrobotnych.

- **1161 osób** do 30 roku życia (**34,5%; 30,2%**)
w tym **602 osoby** do 25 roku życia (**17,9%; 15,7%**)
- **2125 osób** długotrwale bezrobotnych (**63,1%; 55,4%**)
- **996 osób** powyżej 50 roku życia (**29,6%; 25,9%**)
- **104 osoby** korzystające ze świadczeń z pomocy społecznej (**3,1%; 2,7%**)
- **960 osób** posiadających co najmniej jedno dziecko do 6 roku życia (**28,5%; 25%**)
- **9 osób** posiadających co najmniej jedno dziecko niepełnosprawne do 18 roku życia (**0,4%; 0,2%**)
- **222 osoby** niepełnosprawne (**6,6%; 5,8%**)

Uwaga: liczba osób i ich udział procentowy nie sumują się do stanu na koniec miesiąca i do 100%, ponieważ część zarejestrowanych osób bezrobotnych posiada więcej niż jedną cechę kwalifikującą je do kategorii osób bezrobotnych posiadających status osoby pozostającej w szczególnej sytuacji na rynku pracy!



Wykres 18. Liczba osób bezrobotnych posiadających status osoby pozostającej w szczególnej sytuacji na rynku pracy, stan na koniec kwietnia 2015 r.

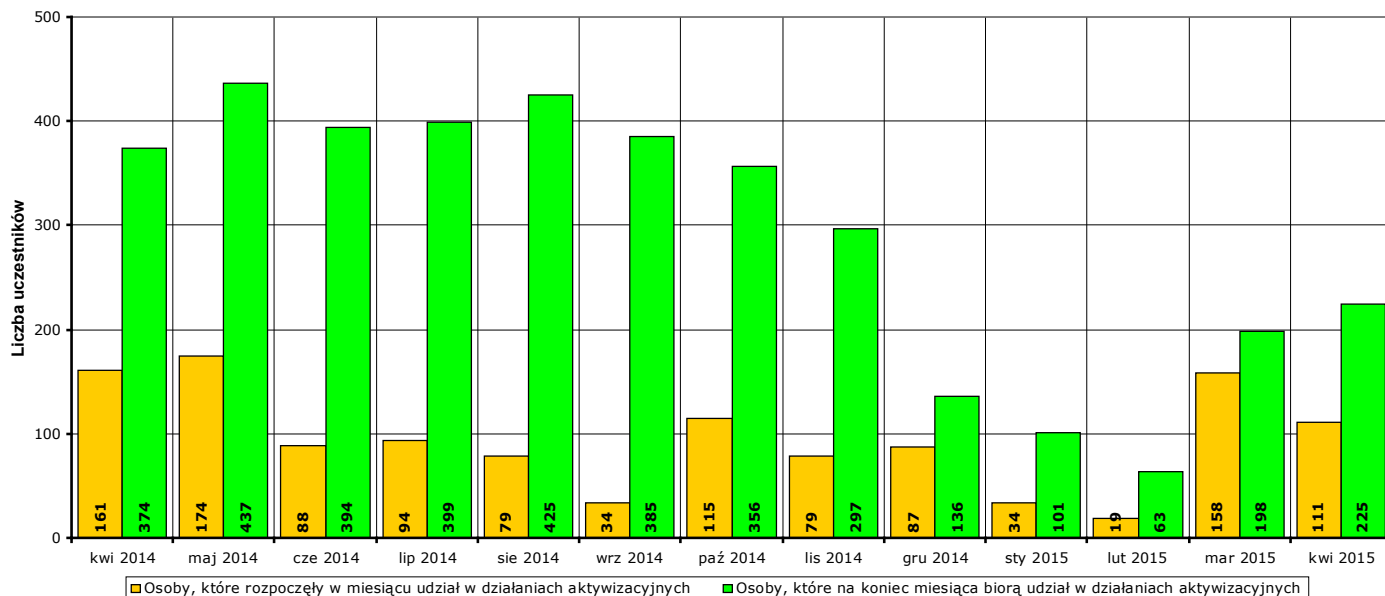


Wykres 19. Liczba osób bezrobotnych posiadających status osoby pozostającej w szczególnej sytuacji na rynku pracy w podziale na jednostki terytorialne powiatu kwidzyńskiego, stan na koniec kwietnia 2015 r.

8. Aktywne formy przeciwdziałania bezrobociu w kwietniu 2015 r. Informacja skrócona.

W **kwietniu 2015 r.** udział w działaniach aktywizacyjnych na rynku pracy, finansowanych z Funduszu Pracy, rozpoczęło **111 osób** (od początku 2015 r. - **322**).

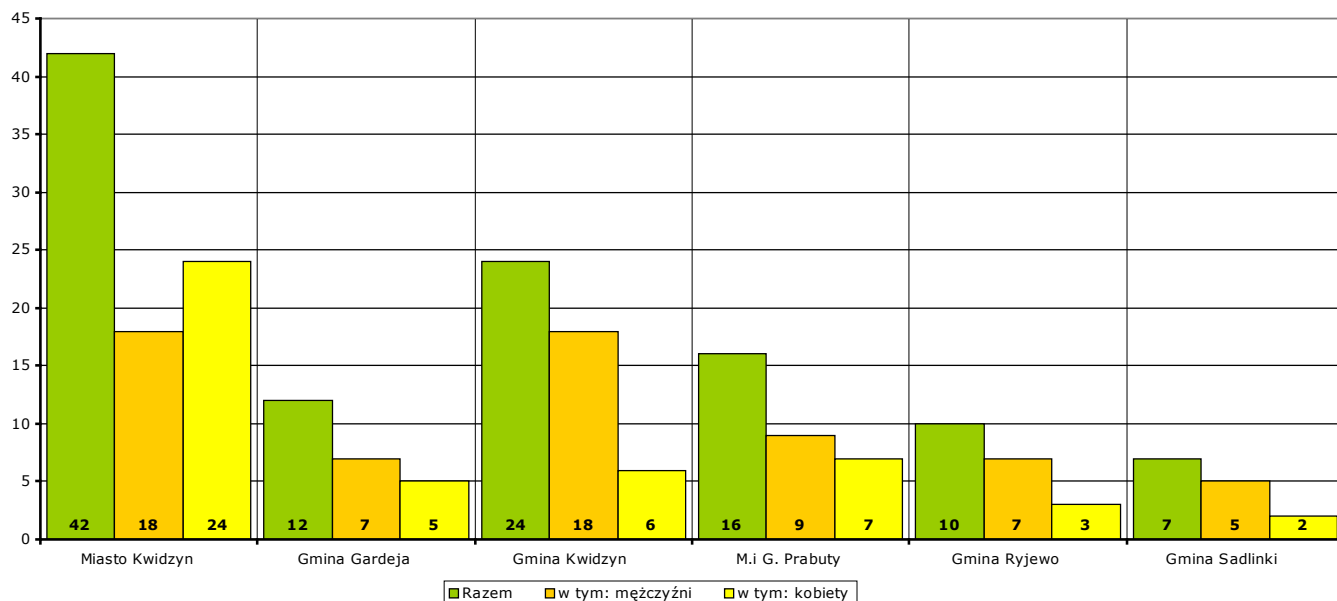
Według stanu na koniec **kwietnia 2015 r.** w działaniach aktywizacyjnych na rynku pracy finansowanych z Funduszu Pracy uczestniczy łącznie **225 osób**, w tym **78 mężczyzn** i **147 kobiet**.



Wykres 20. Osoby bezrobotne objęte udziałem w działaniach aktywizacyjnych finansowanych z Funduszu Pracy w okresie kwiecień 2014 r. - kwiecień 2015 r.

Osoby, które rozpoczęły uczestnictwo w działaniach aktywizacyjnych w **kwietniu 2015 r.** w podziale na jednostki terytorialne powiatu kwidzyńskiego:

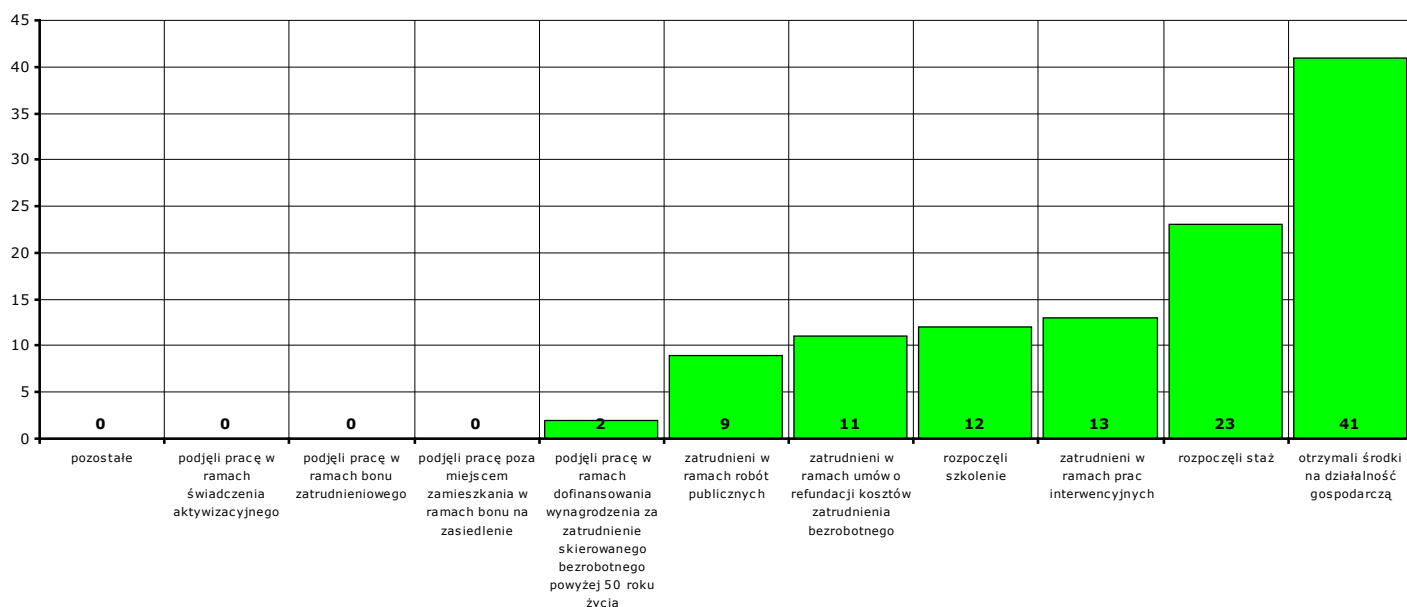
- | | | | |
|--------------------------|--------------------------|-----------------------------|-------------------|
| - Miasto Kwidzyn | ogółem 42 osoby , | w tym: 18 mężczyzn , | 24 kobiety |
| - Gmina Gardeja | ogółem 12 osób , | w tym: 7 mężczyzn , | 5 kobiet |
| - Gmina Kwidzyn | ogółem 24 osoby , | w tym: 18 mężczyzn , | 6 kobiet |
| - Miasto i gmina Prabuty | ogółem 16 osób , | w tym: 9 mężczyzn , | 7 kobiet |
| - Gmina Ryjewo | ogółem 10 osób , | w tym: 7 mężczyzn , | 3 kobiety |
| - Gmina Sadlinki | ogółem 7 osób , | w tym: 5 mężczyzn , | 2 kobiety |



Wykres 21. Liczba osób bezrobotnych, które rozpoczęły udział w działaniach aktywizacyjnych finansowanych z Funduszu Pracy w kwietniu 2015 r. (w podziale na jednostki terytorialne powiatu kwidzyńskiego).

Osoby, które rozpoczęły uczestnictwo w działaniach aktywizacyjnych w **kwietniu 2015 r.** w podziale na rodzaj działań:

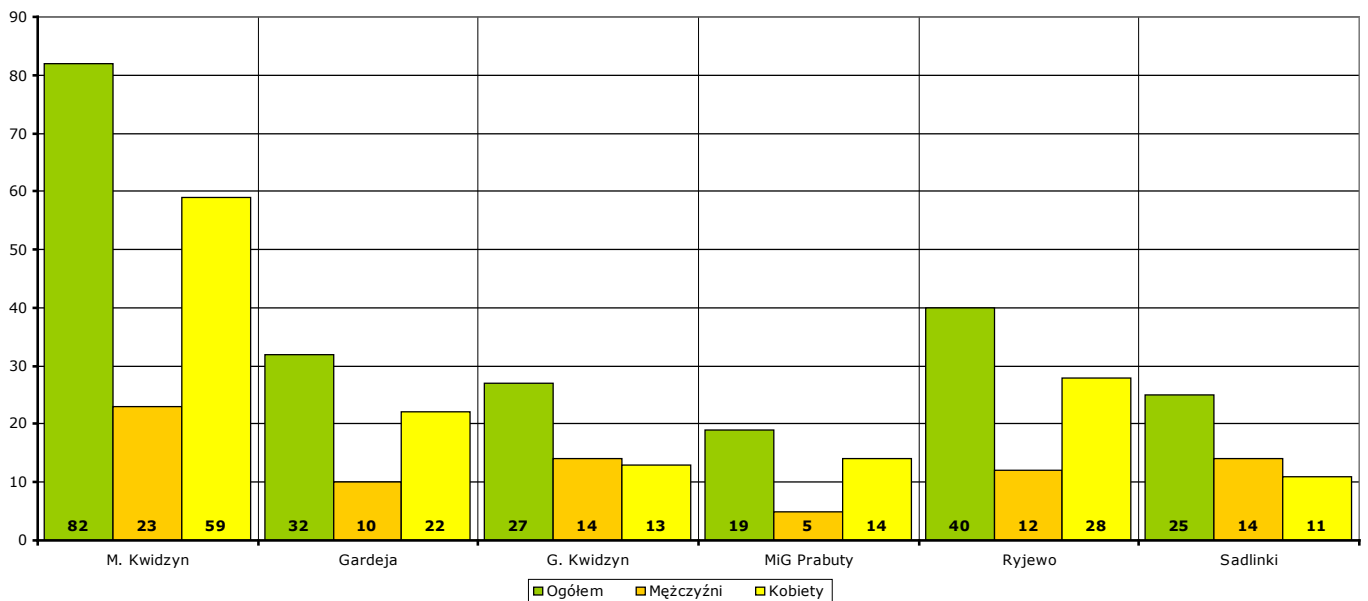
- zatrudnieni w ramach prac interwencyjnych - **13** (od początku 2015 r. - **25**)
- zatrudnieni w ramach robót publicznych - **9** (od początku 2015 r. - **22**)
- którzy otrzymali środki na działalność gospodarczą - **41** (od początku 2015 r. - **41**)
 - w tym bez bonu zasiedleniowego - **41** (od początku 2015 r. - **41**)
 - w tym w ramach bonu zasiedleniowego - **0** (od początku 2015 r. - **0**)
- zatrudnieni w ramach umów o refundację kosztów utworzenia lub wyposażenia stanowisk pracy - **11** (od początku 2015 r. - **50**)
- zatrudnieni poza miejscem zamieszkania w ramach bonu na zasiedlenie - **0** (od początku 2015 r. - **0**)
- zatrudnieni w ramach bonu zatrudnieniowego - **0** (od początku 2015 r. - **0**)
- zatrudnieni w ramach świadczenia aktywizacyjnego - **0** (od początku 2015 r. - **0**)
- zatrudnieni w ramach grantu na telepracę - **0** (od początku 2015 r. - **0**)
- zatrudnieni w ramach refundacji składek na ubezpieczenie społeczne - **0** (od początku 2015 r. - **0**)
- zatrudnieni w ramach dofinansowania wynagrodzenia za zatrudnionego skierowanego bezrobotnego powyżej 50 roku życia - **2** (od początku 2015 r. - **4**)
- zatrudnieni w ramach innych subsydiowanych form zatrudnienia - **0** (od początku 2015 r. - **2**)
- rozpoczynający szkolenie - **12** (od początku 2015 r. - **23**)
 - w tym bez bonu szkoleniowego - **11** (od początku 2015 r. - **22**)
 - w tym w ramach bonu szkoleniowego - **1** (od początku 2015 r. - **1**)
- rozpoczynający staż - **23** (od początku 2015 r. - **116**)
 - w tym bez bonu stażowego - **23** (od początku 2015 r. - **116**)
 - w tym w ramach bonu stażowego - **0** (od początku 2015 r. - **0**)
- rozpoczynający przygotowanie zawodowe dorosłych - **0** (od początku 2015 r. - **0**)
- rozpoczynający prace społecznie użyteczne - **0** (od początku 2015 r. - **39**)
 - w tym poza PAI - **0** (od początku 2015 r. - **39**)
 - w tym w ramach PAI - **0** (od początku 2015 r. - **0**)
- skierowani do agencji zatrudnienia w ramach zlecenia działań aktywizacyjnych - **0** (od początku 2015 r. - **0**)



Wykres 22. Liczba osób bezrobotnych, które rozpoczęły udział w działaniach aktywizacyjnych finansowanych z Funduszu Pracy w kwietniu 2015 r. (w podziale na rodzaj działań).

Osoby, które na koniec **kwietnia 2015 r.** uczestniczą w działaniach aktywizacyjnych w podziale na jednostki terytorialne powiatu kwidzyńskiego:

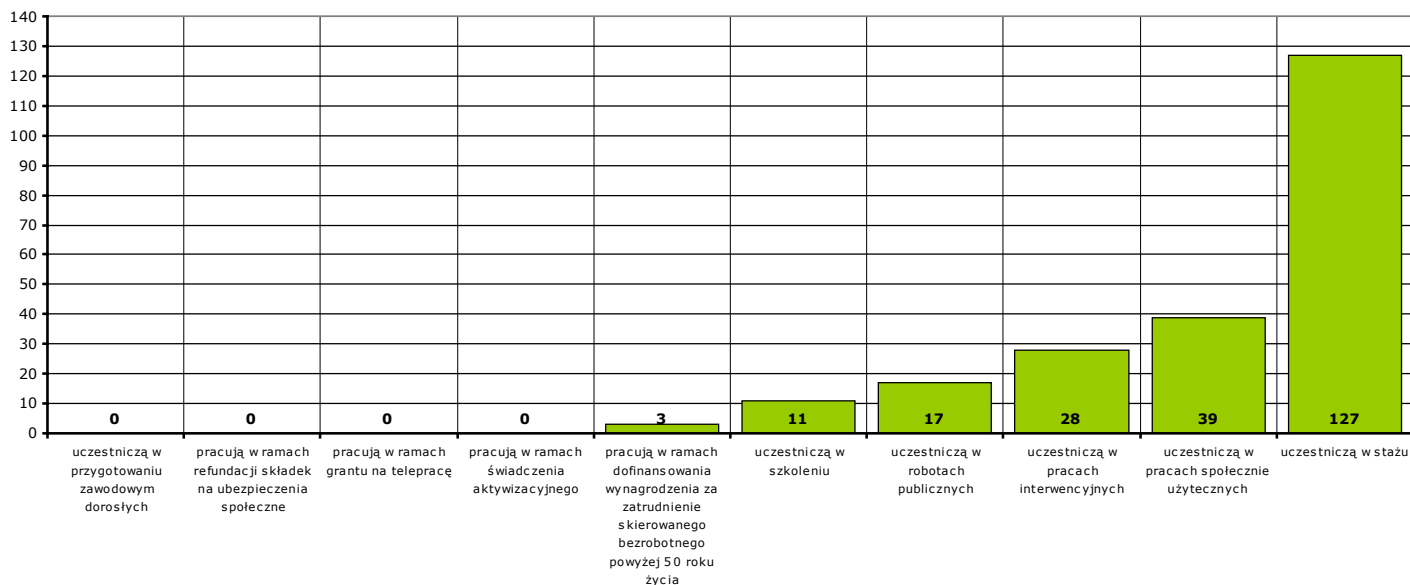
- Miasto Kwidzyn	ogółem 82 osoby,	w tym: 23 mężczyzn,	59 kobiet
- Gmina Gardeja	ogółem 32 osoby,	w tym: 10 mężczyzn,	22 kobiety
- Gmina Kwidzyn	ogółem 27 osób,	w tym: 14 mężczyzn,	13 kobiet
- Miasto i gmina Prabuty	ogółem 19 osób,	w tym: 5 mężczyzn,	14 kobiet
- Gmina Ryjewo	ogółem 40 osób,	w tym: 12 mężczyzn,	28 kobiet
- Gmina Sadlinki	ogółem 25 osób,	w tym: 14 mężczyzn,	11 kobiet



Wykres 23. Liczba osób bezrobotnych, które uczestniczą w działaniach aktywizacyjnych finansowanych z Funduszu Pracy na koniec kwietnia 2015 r. (w podziale na jednostki terytorialne powiatu kwidzyńskiego).

Osoby, które na koniec **kwietnia 2015 r.** uczestniczą w działaniach aktywizacyjnych w podziale na rodzaj działań:

- zatrudnieni w ramach prac interwencyjnych - **28,**
- zatrudnieni w ramach robót publicznych - **17,**
- odbywający szkolenie - **11,**
 - w tym bez bonu szkoleniowego - **11,**
 - w tym w ramach bonu szkoleniowego - **0,**
- odbywający staż - **127,**
 - w tym bez bonu stażowego - **127,**
 - w tym w ramach bonu stażowego - **0,**
- odbywający przygotowanie zawodowe dorosłych - **0,**
- odbywający prace społecznie użyteczne - **39.**
 - w tym poza PAI - **39,**
 - w tym w ramach PAI - **0,**
- zatrudnieni w ramach świadczenia aktywizacyjnego - **0,**
- zatrudnieni w ramach grantu na telepracę - **0,**
- zatrudnieni w ramach refundacji składek na ubezpieczenie społeczne - **0,**
- zatrudnieni w ramach dofinansowania wynagrodzenia za zatrudnienie skierowanego bezrobotnego powyżej 50 roku życia - **3,**
 - w tym do 60 roku życia - **3,**
 - w tym powyżej 60 roku życia - **0,**



Wykres 24. Liczba osób bezrobotnych, które uczestniczą w działaniach aktywizacyjnych finansowanych z Funduszu Pracy na koniec kwietnia 2015 r. (w podziale na jednostki terytorialne powiatu kwidzyńskiego).

**Szczegółowe zestawienia statystyczne dla powiatu kwidzyńskiego
dostępne są w zakładce "Statystyka" na stronie
www.bip.pupkwidzyn.pl**

8a. Aktywne formy przeciwdziałania bezrobociu w kwietniu 2015 r. Informacje szczegółowe.

Aktywne formy przeciwdziałania bezrobociu OGÓŁEM	w kwietniu 2015 r.			od początku 2015 r.			na koniec kwietnia 2015 r.		
	ogółem	mężczyźni	kobiety	ogółem	mężczyźni	kobiety	ogółem	mężczyźni	kobiety
POWIAT	111	64	47	322	149	173	225	78	147
Miasto Kwidzyn	42	18	24	108	39	69	82	23	59
Gmina Gardeja	12	7	5	42	19	23	32	10	22
Gmina Kwidzyn	24	18	6	55	35	20	27	14	13
Miasto i gmina Prabuty	16	9	7	42	22	20	19	5	14
Gmina Ryjewo	10	7	3	48	17	31	40	12	28
Gmina Sadlinki	7	5	2	27	17	10	25	14	11

Rozpoczęcie prac interwencyjnych	w kwietniu 2015 r.			od początku 2015 r.			na koniec kwietnia 2015 r.		
	ogółem	mężczyźni	kobiety	ogółem	mężczyźni	kobiety	ogółem	mężczyźni	kobiety
POWIAT	13	4	9	25	4	21	28	4	24
Miasto Kwidzyn	7	2	5	12	2	10	14	2	12
Gmina Gardeja	2	0	2	2	0	2	0	0	0
Gmina Kwidzyn	2	1	1	2	1	1	2	1	1
Miasto i gmina Prabuty	1	1	0	3	1	2	4	1	3
Gmina Ryjewo	1	0	1	5	0	5	7	0	7
Gmina Sadlinki	0	0	0	1	0	1	1	0	1

Rozpoczęcie robót publicznych	w kwietniu 2015 r.			od początku 2015 r.			na koniec kwietnia 2015 r.		
	ogółem	mężczyźni	kobiety	ogółem	mężczyźni	kobiety	ogółem	mężczyźni	kobiety
POWIAT	9	6	3	22	18	4	17	16	1
Miasto Kwidzyn	0	0	0	1	0	1	1	0	1
Gmina Gardeja	3	3	0	3	3	0	0	0	0
Gmina Kwidzyn	0	0	0	0	0	0	0	0	0
Miasto i gmina Prabuty	6	3	3	6	3	3	0	0	0
Gmina Ryjewo	0	0	0	5	5	0	5	5	0
Gmina Sadlinki	0	0	0	7	7	0	11	11	0

Podjęcie pracy w ramach refundacji kosztów zatrudnienia bezrobotnego	w kwietniu 2015 r.			od początku 2015 r.			na koniec kwietnia 2015 r.		
	ogółem	mężczyźni	kobiety	ogółem	mężczyźni	kobiety	ogółem	mężczyźni	kobiety
POWIAT	11	9	2	50	33	17	X	X	X
Miasto Kwidzyn	4	3	1	20	13	7	X	X	X
Gmina Gardeja	1	1	0	4	2	2	X	X	X
Gmina Kwidzyn	4	3	1	15	10	5	X	X	X
Miasto i gmina Prabuty	0	0	0	4	4	0	X	X	X
Gmina Ryjewo	2	2	0	5	2	3	X	X	X
Gmina Sadlinki	0	0	0	2	2	0	X	X	X

Podjęcie pracy poza miejscem zamieszkania w ramach bonu na zasiedlenie	w kwietniu 2015 r.			od początku 2015 r.			na koniec kwietnia 2015 r.		
	ogółem	mężczyźni	kobiety	ogółem	mężczyźni	kobiety	ogółem	mężczyźni	kobiety
POWIAT	0	0	0	0	0	0	X	X	X
Miasto Kwidzyn	0	0	0	0	0	0	X	X	X
Gmina Gardeja	0	0	0	0	0	0	X	X	X
Gmina Kwidzyn	0	0	0	0	0	0	X	X	X
Miasto i gmina Prabuty	0	0	0	0	0	0	X	X	X
Gmina Ryjewo	0	0	0	0	0	0	X	X	X
Gmina Sadlinki	0	0	0	0	0	0	X	X	X

Podjęcie pracy w ramach bonu zatrudnieniowego	w kwietniu 2015 r.			od początku 2015 r.			na koniec kwietnia 2015 r.		
	ogółem	mężczyźni	kobiety	ogółem	mężczyźni	kobiety	ogółem	mężczyźni	kobiety
POWIAT	0	0	0	0	0	0	X	X	X
Miasto Kwidzyn	0	0	0	0	0	0	X	X	X
Gmina Gardeja	0	0	0	0	0	0	X	X	X
Gmina Kwidzyn	0	0	0	0	0	0	X	X	X
Miasto i gmina Prabuty	0	0	0	0	0	0	X	X	X
Gmina Ryjewo	0	0	0	0	0	0	X	X	X
Gmina Sadlinki	0	0	0	0	0	0	X	X	X

Podjęcie pracy w ramach świadczenia aktywizacyjnego	w kwietniu 2015 r.			od początku 2015 r.			na koniec kwietnia 2015 r.		
	ogółem	mężczyźni	kobiety	ogółem	mężczyźni	kobiety	ogółem	mężczyźni	kobiety
POWIAT	0	0	0	0	0	0	0	0	0
Miasto Kwidzyn	0	0	0	0	0	0	0	0	0
Gmina Gardeja	0	0	0	0	0	0	0	0	0
Gmina Kwidzyn	0	0	0	0	0	0	0	0	0
Miasto i gmina Prabuty	0	0	0	0	0	0	0	0	0
Gmina Ryjewo	0	0	0	0	0	0	0	0	0
Gmina Sadlinki	0	0	0	0	0	0	0	0	0

Podjęcie pracy w ramach grantu na telepracę	w kwietniu 2015 r.			od początku 2015 r.			na koniec kwietnia 2015 r.		
	ogółem	mężczyźni	kobiety	ogółem	mężczyźni	kobiety	ogółem	mężczyźni	kobiety
POWIAT	0	0	0	0	0	0	0	0	0
Miasto Kwidzyn	0	0	0	0	0	0	0	0	0
Gmina Gardeja	0	0	0	0	0	0	0	0	0
Gmina Kwidzyn	0	0	0	0	0	0	0	0	0
Miasto i gmina Prabuty	0	0	0	0	0	0	0	0	0
Gmina Ryjewo	0	0	0	0	0	0	0	0	0
Gmina Sadlinki	0	0	0	0	0	0	0	0	0

Podjęcie pracy w ramach refundacji składek na ubezpieczenia społeczne	w kwietniu 2015 r.			od początku 2015 r.			na koniec kwietnia 2015 r.		
	ogółem	mężczyźni	kobiety	ogółem	mężczyźni	kobiety	ogółem	mężczyźni	kobiety
POWIAT	0	0	0	0	0	0	0	0	0
Miasto Kwidzyn	0	0	0	0	0	0	0	0	0
Gmina Gardeja	0	0	0	0	0	0	0	0	0
Gmina Kwidzyn	0	0	0	0	0	0	0	0	0
Miasto i gmina Prabuty	0	0	0	0	0	0	0	0	0
Gmina Ryjewo	0	0	0	0	0	0	0	0	0
Gmina Sadlinki	0	0	0	0	0	0	0	0	0

Inne formy aktywizacji związane z zatrudnieniem	w kwietniu 2015 r.			od początku 2015 r.			na koniec kwietnia 2015 r.		
	ogółem	mężczyźni	kobiety	ogółem	mężczyźni	kobiety	ogółem	mężczyźni	kobiety
POWIAT	0	0	0	2	1	1	X	X	X
Miasto Kwidzyn	0	0	0	1	0	1	X	X	X
Gmina Gardeja	0	0	0	0	0	0	X	X	X
Gmina Kwidzyn	0	0	0	0	0	0	X	X	X
Miasto i gmina Prabuty	0	0	0	1	1	0	X	X	X
Gmina Ryjewo	0	0	0	0	0	0	X	X	X
Gmina Sadlinki	0	0	0	0	0	0	X	X	X

Rozpoczęcie przygotowania zawodowego dorosłych	w kwietniu 2015 r.			od początku 2015 r.			na koniec kwietnia 2015 r.		
	ogółem	mężczyźni	kobiety	ogółem	mężczyźni	kobiety	ogółem	mężczyźni	kobiety
POWIAT	0	0	0	0	0	0	0	0	0
Miasto Kwidzyn	0	0	0	0	0	0	0	0	0
Gmina Gardeja	0	0	0	0	0	0	0	0	0
Gmina Kwidzyn	0	0	0	0	0	0	0	0	0
Miasto i gmina Prabuty	0	0	0	0	0	0	0	0	0
Gmina Ryjewo	0	0	0	0	0	0	0	0	0
Gmina Sadlinki	0	0	0	0	0	0	0	0	0

Skierowanie do agencji zatrudnienia w ramach zlecenia działań aktywizacyjnych	w kwietniu 2015 r.			od początku 2015 r.			na koniec kwietnia 2015 r.		
	ogółem	mężczyźni	kobiety	ogółem	mężczyźni	kobiety	ogółem	mężczyźni	kobiety
POWIAT	0	0	0	0	0	0	X	X	X
Miasto Kwidzyn	0	0	0	0	0	0	X	X	X
Gmina Gardeja	0	0	0	0	0	0	X	X	X
Gmina Kwidzyn	0	0	0	0	0	0	X	X	X
Miasto i gmina Prabuty	0	0	0	0	0	0	X	X	X
Gmina Ryjewo	0	0	0	0	0	0	X	X	X
Gmina Sadlinki	0	0	0	0	0	0	X	X	X

Otrzymanie środków z Funduszu Pracy na podjęcie działalności gospodarczej	w kwietniu 2015 r.			od początku 2015 r.			na koniec kwietnia 2015 r.		
	ogółem	mężczyźni	kobiety	ogółem	mężczyźni	kobiety	ogółem	mężczyźni	kobiety
POWIAT	41	27	14	41	27	14	X	X	X
w tym bez bonu na zasiedlenie	41	27	14	41	27	14	X	X	X
w tym w ramach bonu na zasiedlenie	0	0	0	0	0	0	X	X	X
Miasto Kwidzyn	12	4	8	12	4	8	X	X	X
w tym bez bonu na zasiedlenie	12	4	8	12	4	8	X	X	X
w tym w ramach bonu na zasiedlenie	0	0	0	0	0	0	X	X	X
Gmina Gardeja	3	3	0	3	3	0	X	X	X
w tym bez bonu na zasiedlenie	3	3	0	3	3	0	X	X	X
w tym w ramach bonu na zasiedlenie	0	0	0	0	0	0	X	X	X
Gmina Kwidzyn	11	8	3	11	8	3	X	X	X
w tym bez bonu na zasiedlenie	11	8	3	11	8	3	X	X	X
w tym w ramach bonu na zasiedlenie	0	0	0	0	0	0	X	X	X
Miasto i gmina Prabuty	7	5	2	7	5	2	X	X	X
w tym bez bonu na zasiedlenie	7	5	2	7	5	2	X	X	X
w tym w ramach bonu na zasiedlenie	0	0	0	0	0	0	X	X	X
Gmina Ryjewo	4	3	1	4	3	1	X	X	X
w tym bez bonu na zasiedlenie	4	3	1	4	3	1	X	X	X
w tym w ramach bonu na zasiedlenie	0	0	0	0	0	0	X	X	X
Gmina Sadlinki	4	4	0	4	4	0	X	X	X
w tym bez bonu na zasiedlenie	4	4	0	4	4	0	X	X	X
w tym w ramach bonu na zasiedlenie	0	0	0	0	0	0	X	X	X

Podjęcie pracy w ramach dofinansowania wynagrodzenia za zatrudnienie skierowanego bezrobotnego powyżej 50 roku życia	w kwietniu 2015 r.			od początku 2015 r.			na koniec kwietnia 2015 r.		
	ogółem	mężczyźni	kobiety	ogółem	mężczyźni	kobiety	ogółem	mężczyźni	kobiety
POWIAT	2	2	0	4	3	1	3	2	1
w tym do 60 roku życia	X	X	X	X	X	X	3	2	1
w tym powyżej 60 roku życia	X	X	X	X	X	X	0	0	0
Miasto Kwidzyn	0	0	0	2	1	1	3	2	1
w tym do 60 roku życia	X	X	X	X	X	X	3	2	1
w tym powyżej 60 roku życia	X	X	X	X	X	X	0	0	0
Gmina Gardeja	0	0	0	0	0	0	0	0	0
w tym do 60 roku życia	X	X	X	X	X	X	0	0	0
w tym powyżej 60 roku życia	X	X	X	X	X	X	0	0	0
Gmina Kwidzyn	2	2	0	2	2	0	0	0	0
w tym do 60 roku życia	X	X	X	X	X	X	0	0	0
w tym powyżej 60 roku życia	X	X	X	X	X	X	0	0	0
Miasto i gmina Prabuty	0	0	0	0	0	0	0	0	0
w tym do 60 roku życia	X	X	X	X	X	X	0	0	0
w tym powyżej 60 roku życia	X	X	X	X	X	X	0	0	0
Gmina Ryjewo	0	0	0	0	0	0	0	0	0
w tym do 60 roku życia	X	X	X	X	X	X	0	0	0
w tym powyżej 60 roku życia	X	X	X	X	X	X	0	0	0
Gmina Sadlinki	0	0	0	0	0	0	0	0	0
w tym do 60 roku życia	X	X	X	X	X	X	0	0	0
w tym powyżej 60 roku życia	X	X	X	X	X	X	0	0	0

Rozpoczęcie szkolenia	w kwietniu 2015 r.			od początku 2015 r.			na koniec kwietnia 2015 r.		
	ogółem	mężczyźni	kobiety	ogółem	mężczyźni	kobiety	ogółem	mężczyźni	kobiety
POWIAT	12	11	1	23	22	1	11	11	0
w tym bez bonu szkoleniowego	11	11	0	22	22	0	11	11	0
w tym w ramach bonu szkoleniowego	1	0	1	1	0	1	0	0	0
Miasto Kwidzyn	5	4	1	8	7	1	4	4	0
w tym bez bonu szkoleniowego	4	4	0	7	7	0	4	4	0
w tym w ramach bonu szkoleniowego	1	0	1	1	0	1	0	0	0
Gmina Gardeja	0	0	0	1	1	0	0	0	0
w tym bez bonu szkoleniowego	0	0	0	1	1	0	0	0	0
w tym w ramach bonu szkoleniowego	0	0	0	0	0	0	0	0	0
Gmina Kwidzyn	4	4	0	6	6	0	4	4	0
w tym bez bonu szkoleniowego	4	4	0	6	6	0	4	4	0
w tym w ramach bonu szkoleniowego	0	0	0	0	0	0	0	0	0
Miasto i gmina Prabuty	0	0	0	5	5	0	0	0	0
w tym bez bonu szkoleniowego	0	0	0	5	5	0	0	0	0
w tym w ramach bonu szkoleniowego	0	0	0	0	0	0	0	0	0
Gmina Ryjewo	2	2	0	2	2	0	2	2	0
w tym bez bonu szkoleniowego	2	2	0	2	2	0	2	2	0
w tym w ramach bonu szkoleniowego	0	0	0	0	0	0	0	0	0
Gmina Sadlinki	1	1	0	1	1	0	1	1	0
w tym bez bonu szkoleniowego	1	1	0	1	1	0	1	1	0
w tym w ramach bonu szkoleniowego	0	0	0	0	0	0	0	0	0

Rozpoczęcie stażu	w kwietniu 2015 r.			od początku 2015 r.			na koniec kwietnia 2015 r.		
	ogółem	mężczyźni	kobiety	ogółem	mężczyźni	kobiety	ogółem	mężczyźni	kobiety
POWIAT	23	5	18	116	24	92	127	28	99
w tym bez bonu stażowego	23	5	18	116	24	92	127	28	99
w tym w ramach bonu stażowego	0	0	0	0	0	0	0	0	0
Miasto Kwidzyn	14	5	9	51	12	39	59	15	44
w tym bez bonu stażowego	14	5	9	51	12	39	59	15	44
w tym w ramach bonu stażowego	0	0	0	0	0	0	0	0	0
Gmina Gardeja	3	0	3	14	3	11	17	3	14
w tym bez bonu stażowego	3	0	3	14	3	11	17	3	14
w tym w ramach bonu stażowego	0	0	0	0	0	0	0	0	0
Gmina Kwidzyn	1	0	1	9	1	8	11	2	9
w tym bez bonu stażowego	1	0	1	9	1	8	11	2	9
w tym w ramach bonu stażowego	0	0	0	0	0	0	0	0	0
Miasto i gmina Prabuty	2	0	2	16	3	13	15	4	11
w tym bez bonu stażowego	2	0	2	16	3	13	15	4	11
w tym w ramach bonu stażowego	0	0	0	0	0	0	0	0	0
Gmina Ryjewo	1	0	1	14	2	12	13	2	11
w tym bez bonu stażowego	1	0	1	14	2	12	13	2	11
w tym w ramach bonu stażowego	0	0	0	0	0	0	0	0	0
Gmina Sadlinki	2	0	2	12	3	9	12	2	10
w tym bez bonu stażowego	2	0	2	12	3	9	12	2	10
w tym w ramach bonu stażowego	0	0	0	0	0	0	0	0	0

Rozpoczęcia pracy społecznie użytecznej	w kwietniu 2015 r.			od początku 2015 r.			na koniec kwietnia 2015 r.		
	ogółem	mężczyźni	kobiety	ogółem	mężczyźni	kobiety	ogółem	mężczyźni	kobiety
POWIAT	0	0	0	39	17	22	39	17	22
w tym poza PAI	0	0	0	39	17	22	39	17	22
w tym w ramach PAI	0	0	0	0	0	0	0	0	0
Miasto Kwidzyn	0	0	0	1	0	1	1	0	1
w tym poza PAI	0	0	0	1	0	1	1	0	1
w tym w ramach PAI	0	0	0	0	0	0	0	0	0
Gmina Gardeja	0	0	0	15	7	8	15	7	8
w tym poza PAI	0	0	0	15	7	8	15	7	8
w tym w ramach PAI	0	0	0	0	0	0	0	0	0
Gmina Kwidzyn	0	0	0	10	7	3	10	7	3
w tym poza PAI	0	0	0	10	7	3	10	7	3
w tym w ramach PAI	0	0	0	0	0	0	0	0	0
Miasto i gmina Prabuty	0	0	0	0	0	0	0	0	0
w tym poza PAI	0	0	0	0	0	0	0	0	0
w tym w ramach PAI	0	0	0	0	0	0	0	0	0
Gmina Ryjewo	0	0	0	13	3	10	13	3	10
w tym poza PAI	0	0	0	13	3	10	13	3	10
w tym w ramach PAI	0	0	0	0	0	0	0	0	0
Gmina Sadlinki	0	0	0	0	0	0	0	0	0
w tym poza PAI	0	0	0	0	0	0	0	0	0
w tym w ramach PAI	0	0	0	0	0	0	0	0	0

POWIAT	w kwietniu 2015 r.			od początku 2015 r.			na koniec kwietnia 2015 r.		
	ogółem	mężczyźni	kobiety	ogółem	mężczyźni	kobiety	ogółem	mężczyźni	kobiety
prace interwencyjne	13	4	9	25	4	21	28	4	24
roboty publiczne	9	6	3	22	18	4	17	16	1
otrzymanie środków z Funduszu Pracy na podjęcie działalności gospodarczej	41	27	14	41	27	14	X	X	X
w tym bez bonu na zasiedlenie	41	27	14	41	27	14	X	X	X
w tym w ramach bonu na zasiedlenie	0	0	0	0	0	0	X	X	X
podjęcie pracy w ramach refundacji kosztów zatrudnienia bezrobotnego	11	9	2	50	33	17	X	X	X
podjęcie pracy poza miejscem zamieszkania w ramach bonu na zasiedlenie	0	0	0	0	0	0	X	X	X
podjęcie pracy w ramach bonu zatrudnieniowego	0	0	0	0	0	0	X	X	X
podjęcie pracy w ramach świadczenia aktywizacyjnego	0	0	0	0	0	0	0	0	0
podjęcie pracy w ramach grantu na telepracę	0	0	0	0	0	0	0	0	0
podjęcie pracy w ramach refundacji składek na ubezpieczenia społeczne	0	0	0	0	0	0	0	0	0
podjęcie pracy w ramach dofinansowania wynagrodzenia za zatrudnienie skierowanego bezrobotnego powyżej 50 roku życia	2	2	0	4	3	1	3	2	1
w tym do 60 roku życia	X	X	X	X	X	X	3	2	1
w tym powyżej 60 roku życia	X	X	X	X	X	X	0	0	0
inne formy aktywizacji związane z zatrudnieniem	0	0	0	2	1	1	X	X	X
rozpoczęcie szkolenia	12	11	1	23	22	1	11	11	0
w tym bez bonu szkoleniowego	11	11	0	22	22	0	11	11	0
w tym w ramach bonu szkoleniowego	1	0	1	1	0	1	0	0	0
rozpoczęcie stażu	23	5	18	116	24	92	127	28	99
w tym bez bonu stażowego	23	5	18	116	24	92	127	28	99
w tym w ramach bonu stażowego	0	0	0	0	0	0	0	0	0
rozpoczęcie przygotowania zawodowego dorosłych	0	0	0	0	0	0	0	0	0
rozpoczęcia pracy społecznie użytecznej	0	0	0	39	17	22	39	17	22
w tym poza PAI	0	0	0	39	17	22	39	17	22
w tym w ramach PAI	0	0	0	0	0	0	0	0	0
skierowania do agencji zatrudnienia w ramach zlecenia działań aktywizacyjnych	0	0	0	0	0	0	X	X	X

Miasto Kwidzyn	w kwietniu 2015 r.			od początku 2015 r.			na koniec kwietnia 2015 r.		
	ogółem	mężczyźni	kobiety	ogółem	mężczyźni	kobiety	ogółem	mężczyźni	kobiety
prace interwencyjne	7	2	5	12	2	10	14	2	12
roboty publiczne	0	0	0	1	0	1	1	0	1
otrzymanie środków z Funduszu Pracy na podjęcie działalności gospodarczej	12	4	8	12	4	8	X	X	X
w tym bez bonu na zasiedlenie	12	4	8	12	4	8	X	X	X
w tym w ramach bonu na zasiedlenie	0	0	0	0	0	0	X	X	X
podjęcie pracy w ramach refundacji kosztów zatrudnienia bezrobotnego	4	3	1	20	13	7	X	X	X
podjęcie pracy poza miejscem zamieszkania w ramach bonu na zasiedlenie	0	0	0	0	0	0	X	X	X
podjęcie pracy w ramach bonu zatrudnieniowego	0	0	0	0	0	0	X	X	X
podjęcie pracy w ramach świadczenia aktywizacyjnego	0	0	0	0	0	0	0	0	0
podjęcie pracy w ramach grantu na telepracę	0	0	0	0	0	0	0	0	0
podjęcie pracy w ramach refundacji składek na ubezpieczenia społeczne	0	0	0	0	0	0	0	0	0
podjęcie pracy w ramach dofinansowania wynagrodzenia za zatrudnienie skierowanego bezrobotnego powyżej 50 roku życia	0	0	0	2	1	1	3	2	1
w tym do 60 roku życia	X	X	X	X	X	X	3	2	1
w tym powyżej 60 roku życia	X	X	X	X	X	X	0	0	0
inne formy aktywizacji związane z zatrudnieniem	0	0	0	1	0	1	X	X	X
rozpoczęcie szkolenia	5	4	1	8	7	1	4	4	0
w tym bez bonu szkoleniowego	4	4	0	7	7	0	4	4	0
w tym w ramach bonu szkoleniowego	1	0	1	1	0	1	0	0	0
rozpoczęcie stażu	14	5	9	51	12	39	59	15	44
w tym bez bonu stażowego	14	5	9	51	12	39	59	15	44
w tym w ramach bonu stażowego	0	0	0	0	0	0	0	0	0
rozpoczęcie przygotowania zawodowego dorosłych	0	0	0	0	0	0	0	0	0
rozpoczęcia pracy społecznie użytecznej	0	0	0	1	0	1	1	0	1
w tym poza PAI	0	0	0	1	0	1	1	0	1
w tym w ramach PAI	0	0	0	0	0	0	0	0	0
skierowania do agencji zatrudnienia w ramach zlecenia działań aktywizacyjnych	0	0	0	0	0	0	X	X	X

Gmina Gardeja	w kwietniu 2015 r.			od początku 2015 r.			na koniec kwietnia 2015 r.		
	ogółem	mężczyźni	kobiety	ogółem	mężczyźni	kobiety	ogółem	mężczyźni	kobiety
prace interwencyjne	2	0	2	2	0	2	0	0	0
roboty publiczne	3	3	0	3	3	0	0	0	0
otrzymanie środków z Funduszu Pracy na podjęcie działalności gospodarczej	3	3	0	3	3	0	X	X	X
w tym bez bonu na zasiedlenie	3	3	0	3	3	0	X	X	X
w tym w ramach bonu na zasiedlenie	0	0	0	0	0	0	X	X	X
podjęcie pracy w ramach refundacji kosztów zatrudnienia bezrobotnego	1	1	0	4	2	2	X	X	X
podjęcie pracy poza miejscem zamieszkania w ramach bonu na zasiedlenie	0	0	0	0	0	0	X	X	X
podjęcie pracy w ramach bonu zatrudnieniowego	0	0	0	0	0	0	X	X	X
podjęcie pracy w ramach świadczenia aktywizacyjnego	0	0	0	0	0	0	0	0	0
podjęcie pracy w ramach grantu na telepracę	0	0	0	0	0	0	0	0	0
podjęcie pracy w ramach refundacji składek na ubezpieczenia społeczne	0	0	0	0	0	0	0	0	0
podjęcie pracy w ramach dofinansowania wynagrodzenia za zatrudnienie skierowanego bezrobotnego powyżej 50 roku życia	0	0	0	0	0	0	0	0	0
w tym do 60 roku życia	X	X	X	X	X	X	0	0	0
w tym powyżej 60 roku życia	X	X	X	X	X	X	0	0	0
inne formy aktywizacji związane z zatrudnieniem	0	0	0	0	0	0	X	X	X
rozpoczęcie szkolenia	0	0	0	1	1	0	0	0	0
w tym bez bonu szkoleniowego	0	0	0	1	1	0	0	0	0
w tym w ramach bonu szkoleniowego	0	0	0	0	0	0	0	0	0
rozpoczęcie stażu	3	0	3	14	3	11	17	3	14
w tym bez bonu stażowego	3	0	3	14	3	11	17	3	14
w tym w ramach bonu stażowego	0	0	0	0	0	0	0	0	0
rozpoczęcie przygotowania zawodowego dorosłych	0	0	0	0	0	0	0	0	0
rozpoczęcia pracy społecznie użytecznej	0	0	0	15	7	8	15	7	8
w tym poza PAI	0	0	0	15	7	8	15	7	8
w tym w ramach PAI	0	0	0	0	0	0	0	0	0
skierowania do agencji zatrudnienia w ramach zlecenia działań aktywizacyjnych	0	0	0	0	0	0	X	X	X

Gmina Kwidzyn	w kwietniu 2015 r.			od początku 2015 r.			na koniec kwietnia 2015 r.		
	ogółem	mężczyźni	kobiety	ogółem	mężczyźni	kobiety	ogółem	mężczyźni	kobiety
prace interwencyjne	2	1	1	2	1	1	2	1	1
roboty publiczne	0	0	0	0	0	0	0	0	0
otrzymanie środków z Funduszu Pracy na podjęcie działalności gospodarczej	11	8	3	11	8	3	X	X	X
w tym bez bonu na zasiedlenie	11	8	3	11	8	3	X	X	X
w tym w ramach bonu na zasiedlenie	0	0	0	0	0	0	X	X	X
podjęcie pracy w ramach refundacji kosztów zatrudnienia bezrobotnego	4	3	1	15	10	5	X	X	X
podjęcie pracy poza miejscem zamieszkania w ramach bonu na zasiedlenie	0	0	0	0	0	0	X	X	X
podjęcie pracy w ramach bonu zatrudnieniowego	0	0	0	0	0	0	X	X	X
podjęcie pracy w ramach świadczenia aktywizacyjnego	0	0	0	0	0	0	0	0	0
podjęcie pracy w ramach grantu na telepracę	0	0	0	0	0	0	0	0	0
podjęcie pracy w ramach refundacji składek na ubezpieczenia społeczne	0	0	0	0	0	0	0	0	0
podjęcie pracy w ramach dofinansowania wynagrodzenia za zatrudnienie skierowanego bezrobotnego powyżej 50 roku życia	2	2	0	2	2	0	0	0	0
w tym do 60 roku życia	X	X	X	X	X	X	0	0	0
w tym powyżej 60 roku życia	X	X	X	X	X	X	0	0	0
inne formy aktywizacji związane z zatrudnieniem	0	0	0	0	0	0	X	X	X
rozpoczęcie szkolenia	4	4	0	6	6	0	4	4	0
w tym bez bonu szkoleniowego	4	4	0	6	6	0	4	4	0
w tym w ramach bonu szkoleniowego	0	0	0	0	0	0	0	0	0
rozpoczęcie stażu	1	0	1	9	1	8	11	2	9
w tym bez bonu stażowego	1	0	1	9	1	8	11	2	9
w tym w ramach bonu stażowego	0	0	0	0	0	0	0	0	0
rozpoczęcie przygotowania zawodowego dorosłych	0	0	0	0	0	0	0	0	0
rozpoczęcia pracy społecznie użytecznej	0	0	0	10	7	3	10	7	3
w tym poza PAI	0	0	0	10	7	3	10	7	3
w tym w ramach PAI	0	0	0	0	0	0	0	0	0
skierowania do agencji zatrudnienia w ramach zlecenia działań aktywizacyjnych	0	0	0	0	0	0	X	X	X

Miasto i gmina Prabuty	w kwietniu 2015 r.			od początku 2015 r.			na koniec kwietnia 2015 r.		
	ogółem	mężczyźni	kobiety	ogółem	mężczyźni	kobiety	ogółem	mężczyźni	kobiety
prace interwencyjne	1	1	0	3	1	2	4	1	3
roboty publiczne	6	3	3	6	3	3	0	0	0
otrzymanie środków z Funduszu Pracy na podjęcie działalności gospodarczej	7	5	2	7	5	2	X	X	X
w tym bez bonu na zasiedlenie	7	5	2	7	5	2	X	X	X
w tym w ramach bonu na zasiedlenie	0	0	0	0	0	0	X	X	X
podjęcie pracy w ramach refundacji kosztów zatrudnienia bezrobotnego	0	0	0	4	4	0	X	X	X
podjęcie pracy poza miejscem zamieszkania w ramach bonu na zasiedlenie	0	0	0	0	0	0	X	X	X
podjęcie pracy w ramach bonu zatrudnieniowego	0	0	0	0	0	0	X	X	X
podjęcie pracy w ramach świadczenia aktywizacyjnego	0	0	0	0	0	0	0	0	0
podjęcie pracy w ramach grantu na telepracę	0	0	0	0	0	0	0	0	0
podjęcie pracy w ramach refundacji składek na ubezpieczenia społeczne	0	0	0	0	0	0	0	0	0
podjęcie pracy w ramach dofinansowania wynagrodzenia za zatrudnienie skierowanego bezrobotnego powyżej 50 roku życia	0	0	0	0	0	0	0	0	0
w tym do 60 roku życia	X	X	X	X	X	X	0	0	0
w tym powyżej 60 roku życia	X	X	X	X	X	X	0	0	0
inne formy aktywizacji związane z zatrudnieniem	0	0	0	1	1	0	X	X	X
rozpoczęcie szkolenia	0	0	0	5	5	0	0	0	0
w tym bez bonu szkoleniowego	0	0	0	5	5	0	0	0	0
w tym w ramach bonu szkoleniowego	0	0	0	0	0	0	0	0	0
rozpoczęcie stażu	2	0	2	16	3	13	15	4	11
w tym bez bonu stażowego	2	0	2	16	3	13	15	4	11
w tym w ramach bonu stażowego	0	0	0	0	0	0	0	0	0
rozpoczęcie przygotowania zawodowego dorosłych	0	0	0	0	0	0	0	0	0
rozpoczęcia pracy społecznie użytecznej	0	0	0	0	0	0	0	0	0
w tym poza PAI	0	0	0	0	0	0	0	0	0
w tym w ramach PAI	0	0	0	0	0	0	0	0	0
skierowania do agencji zatrudnienia w ramach zlecenia działań aktywizacyjnych	0	0	0	0	0	0	X	X	X

Gmina Ryjewo	w kwietniu 2015 r.			od początku 2015 r.			na koniec kwietnia 2015 r.		
	ogółem	mężczyźni	kobiety	ogółem	mężczyźni	kobiety	ogółem	mężczyźni	kobiety
prace interwencyjne	1	0	1	5	0	5	7	0	7
roboty publiczne	0	0	0	5	5	0	5	5	0
otrzymanie środków z Funduszu Pracy na podjęcie działalności gospodarczej	4	3	1	4	3	1	X	X	X
w tym bez bonu na zasiedlenie	4	3	1	4	3	1	X	X	X
w tym w ramach bonu na zasiedlenie	0	0	0	0	0	0	X	X	X
podjęcie pracy w ramach refundacji kosztów zatrudnienia bezrobotnego	2	2	0	5	2	3	X	X	X
podjęcie pracy poza miejscem zamieszkania w ramach bonu na zasiedlenie	0	0	0	0	0	0	X	X	X
podjęcie pracy w ramach bonu zatrudnieniowego	0	0	0	0	0	0	X	X	X
podjęcie pracy w ramach świadczenia aktywizacyjnego	0	0	0	0	0	0	0	0	0
podjęcie pracy w ramach grantu na telepracę	0	0	0	0	0	0	0	0	0
podjęcie pracy w ramach refundacji składek na ubezpieczenia społeczne	0	0	0	0	0	0	0	0	0
podjęcie pracy w ramach dofinansowania wynagrodzenia za zatrudnienie skierowanego bezrobotnego powyżej 50 roku życia	0	0	0	0	0	0	0	0	0
w tym do 60 roku życia	X	X	X	X	X	X	0	0	0
w tym powyżej 60 roku życia	X	X	X	X	X	X	0	0	0
inne formy aktywizacji związane z zatrudnieniem	0	0	0	0	0	0	X	X	X
rozpoczęcie szkolenia	2	2	0	2	2	0	2	2	0
w tym bez bonu szkoleniowego	2	2	0	2	2	0	2	2	0
w tym w ramach bonu szkoleniowego	0	0	0	0	0	0	0	0	0
rozpoczęcie stażu	1	0	1	14	2	12	13	2	11
w tym bez bonu stażowego	1	0	1	14	2	12	13	2	11
w tym w ramach bonu stażowego	0	0	0	0	0	0	0	0	0
rozpoczęcie przygotowania zawodowego dorosłych	0	0	0	0	0	0	0	0	0
rozpoczęcia pracy społecznie użytecznej	0	0	0	13	3	10	13	3	10
w tym poza PAI	0	0	0	13	3	10	13	3	10
w tym w ramach PAI	0	0	0	0	0	0	0	0	0
skierowania do agencji zatrudnienia w ramach zlecenia działań aktywizacyjnych	0	0	0	0	0	0	X	X	X

Gmina Sadlinki	w kwietniu 2015 r.			od początku 2015 r.			na koniec kwietnia 2015 r.		
	ogółem	mężczyźni	kobiety	ogółem	mężczyźni	kobiety	ogółem	mężczyźni	kobiety
prace interwencyjne	0	0	0	1	0	1	1	0	1
roboty publiczne	0	0	0	7	7	0	11	11	0
otrzymanie środków z Funduszu Pracy na podjęcie działalności gospodarczej	4	4	0	4	4	0	X	X	X
w tym bez bonu na zasiedlenie	4	4	0	4	4	0	X	X	X
w tym w ramach bonu na zasiedlenie	0	0	0	0	0	0	X	X	X
podjęcie pracy w ramach refundacji kosztów zatrudnienia bezrobotnego	0	0	0	2	2	0	X	X	X
podjęcie pracy poza miejscem zamieszkania w ramach bonu na zasiedlenie	0	0	0	0	0	0	X	X	X
podjęcie pracy w ramach bonu zatrudnieniowego	0	0	0	0	0	0	X	X	X
podjęcie pracy w ramach świadczenia aktywizacyjnego	0	0	0	0	0	0	0	0	0
podjęcie pracy w ramach grantu na telepracę	0	0	0	0	0	0	0	0	0
podjęcie pracy w ramach refundacji składek na ubezpieczenia społeczne	0	0	0	0	0	0	0	0	0
podjęcie pracy w ramach dofinansowania wynagrodzenia za zatrudnienie skierowanego bezrobotnego powyżej 50 roku życia	0	0	0	0	0	0	0	0	0
w tym do 60 roku życia	X	X	X	X	X	X	0	0	0
w tym powyżej 60 roku życia	X	X	X	X	X	X	0	0	0
inne formy aktywizacji związane z zatrudnieniem	0	0	0	0	0	0	X	X	X
rozpoczęcie szkolenia	1	1	0	1	1	0	1	1	0
w tym bez bonu szkoleniowego	1	1	0	1	1	0	1	1	0
w tym w ramach bonu szkoleniowego	0	0	0	0	0	0	0	0	0
rozpoczęcie stażu	2	0	2	12	3	9	12	2	10
w tym bez bonu stażowego	2	0	2	12	3	9	12	2	10
w tym w ramach bonu stażowego	0	0	0	0	0	0	0	0	0
rozpoczęcie przygotowania zawodowego dorosłych	0	0	0	0	0	0	0	0	0
rozpoczęcia pracy społecznie użytecznej	0	0	0	0	0	0	0	0	0
w tym poza PAI	0	0	0	0	0	0	0	0	0
w tym w ramach PAI	0	0	0	0	0	0	0	0	0
skierowania do agencji zatrudnienia w ramach zlecenia działań aktywizacyjnych	0	0	0	0	0	0	X	X	X