

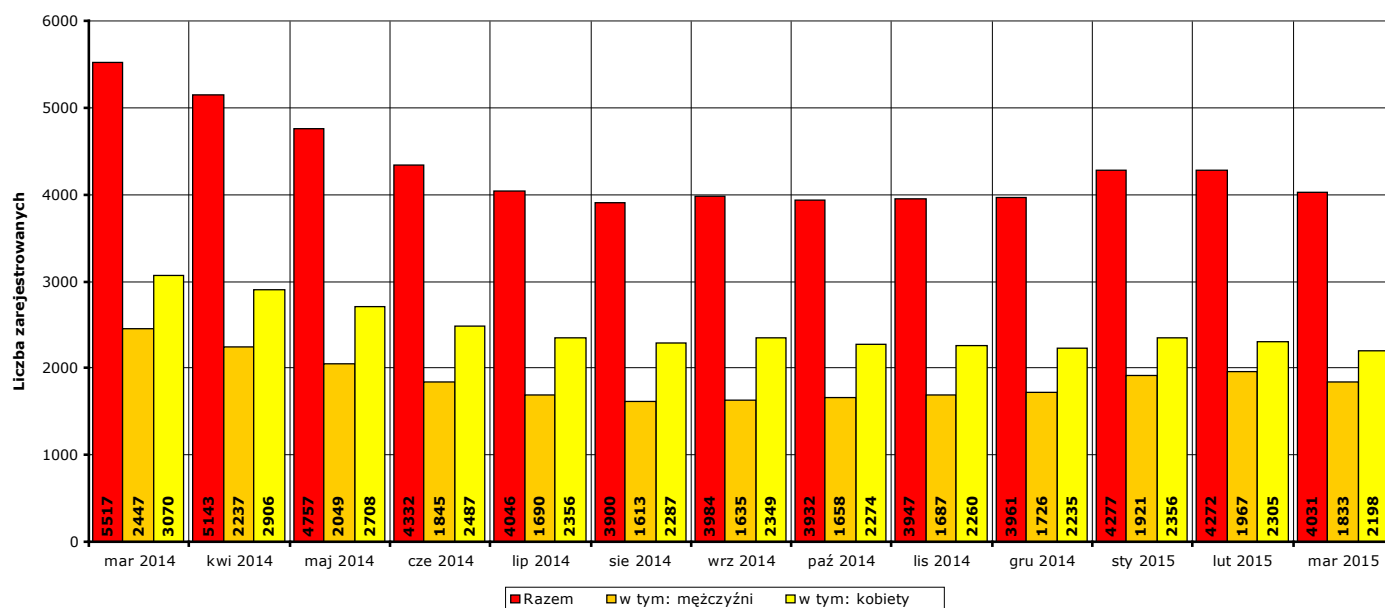


Informacja miesięczna o stanie bezrobocia w powiecie kwidzyńskim.

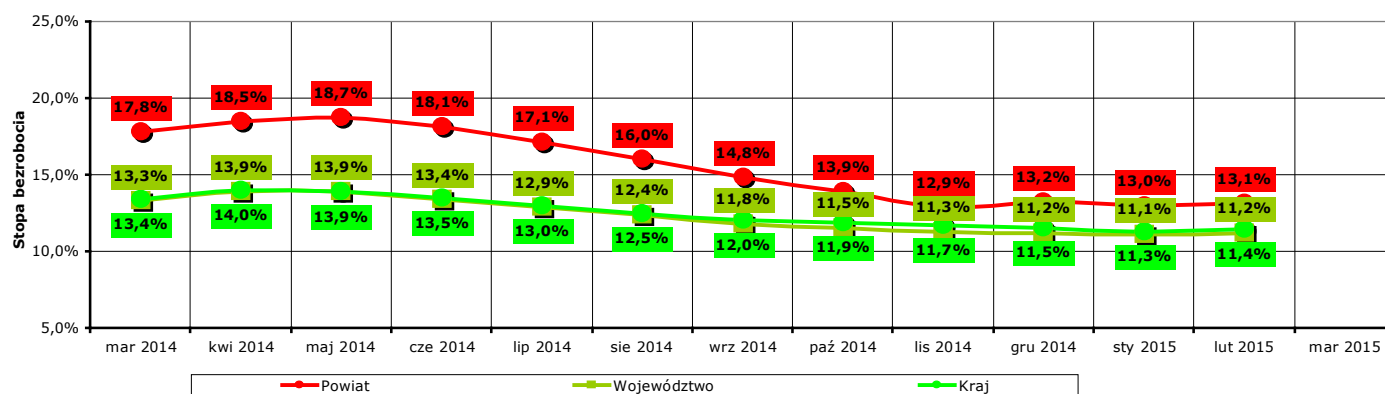
Marzec 2015 r.

1. Liczba zarejestrowanych osób bezrobotnych w powiecie kwidzyńskim na koniec marca 2015 r.

Według stanu na koniec **marca 2015 r.** liczba bezrobotnych zarejestrowanych w Powiatowym Urzędzie Pracy w Kwidzynie wyniosła **4031 osób**, w tym **1833 mężczyzn (45,5% ogółu bezrobotnych)** i **2198 kobiet (54,5% ogółu bezrobotnych)**.



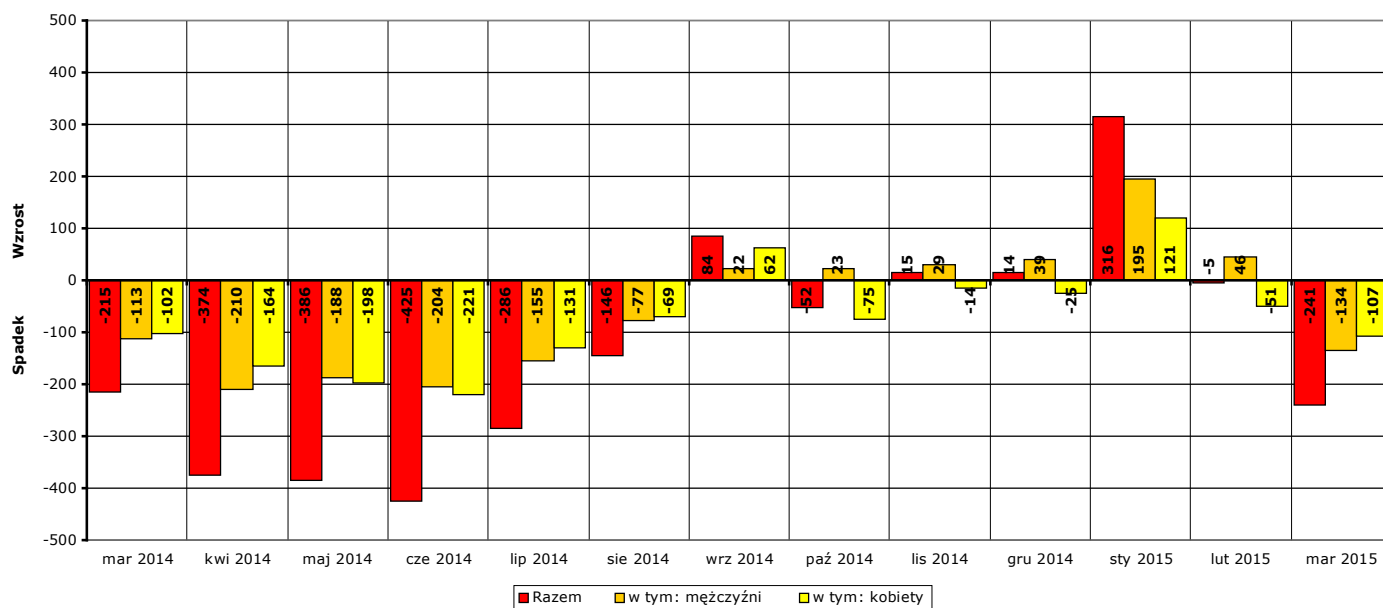
Wykres 1. Liczba zarejestrowanych osób bezrobotnych w powiecie kwidzyńskim w okresie marzec 2014 r. - marzec 2015 r. (stan na koniec danego miesiąca)



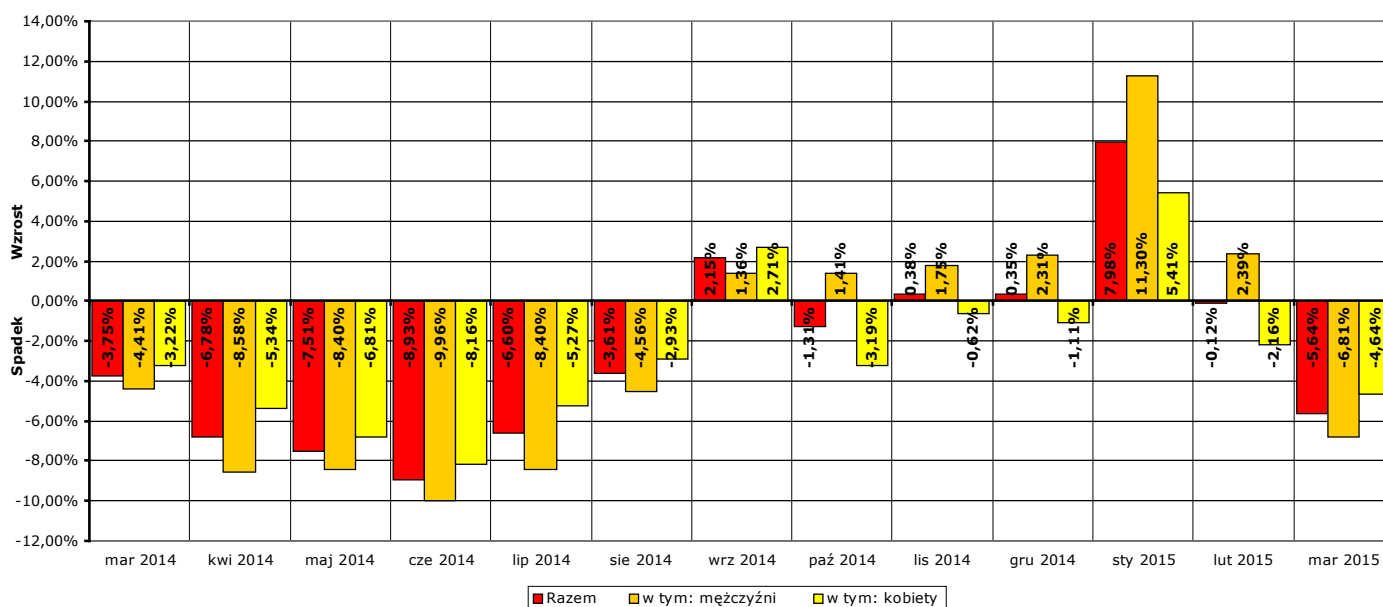
Wykres 2. Stopa bezrobocia w powiecie kwidzyńskim, województwie pomorskim i w kraju w okresie marzec 2014 r. - luty 2015 r. Uwaga: stopa bezrobocia za marzec 2015 r. znana będzie pod koniec następnego miesiąca, po przetworzeniu informacji statystycznych przez GUS.

W porównaniu do stanu z końca **lutego 2015 r.** liczba bezrobotnych na koniec **marca 2015 r. spadła o 241 osób** (z **4272** do **4031**, to jest o **5,6%**), w tym liczba bezrobotnych mężczyzn **spadła o 134 osoby** (z **1967** do **1833**, to jest o **6,8%**), a liczba bezrobotnych kobiet **spadła o 107 osób** (z **2305** do **2198**, to jest o **4,6%**).

W porównaniu do stanu z końca **marca 2014 r.** liczba bezrobotnych na koniec **marca 2015 r. spadła o 1486 osób** (z **5517** do **4031**, to jest o **26,9%**), w tym liczba bezrobotnych mężczyzn **spadła o 614 osób** (z **2447** do **1833**, to jest o **25,1%**), a liczba bezrobotnych kobiet **spadła o 872 osoby** (z **3070** do **2198**, to jest o **28,4%**).



Wykres 3. Wzrost/spadek liczby zarejestrowanych osób bezrobotnych w powiecie kwidzyńskim w okresie marzec 2014 r. - marzec 2015 r. w porównaniu do poprzedniego miesiąca (według stanu na koniec danego miesiąca).



Wykres 4. Procentowy wzrost/spadek liczby zarejestrowanych osób bezrobotnych w powiecie kwidzyńskim w okresie marzec 2014 r. - marzec 2015 r. w porównaniu do poprzedniego miesiąca (według stanu na koniec danego miesiąca).

2. Zarejestrowane osoby bezrobotne na koniec marca 2015 r. posiadające i nie posiadające prawa do zasiłku

Według stanu na koniec **marca 2015 r.** spośród **4031 osób** zarejestrowanych osób bezrobotnych:

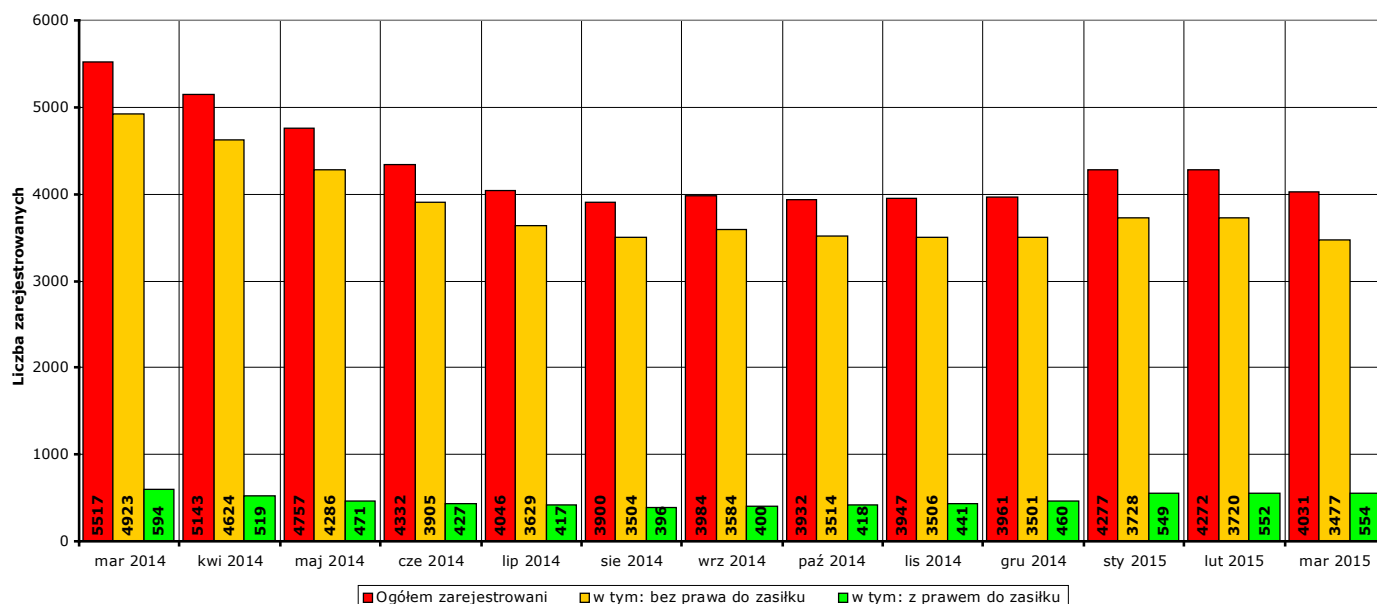
- prawo do zasiłku posiadały **554 osoby**, w tym **303 mężczyzn (54,7%** ogółu bezrobotnych z prawem do zasiłku, **7,5%** ogółu zarejestrowanych) i **251 kobiet (45,3%** ogółu bezrobotnych z prawem do zasiłku, **6,2%** ogółu zarejestrowanych).
- prawa do zasiłku nie posiadało **3477 osób**, w tym **1530 mężczyzn (44%** ogółu bezrobotnych bez prawa do zasiłku, **38%** ogółu zarejestrowanych) i **1947 kobiet (56%** ogółu bezrobotnych bez prawa do zasiłku, **48,3%** ogółu zarejestrowanych).

W **marcu 2015 r.** w porównaniu do **lutego 2015 r.** liczba zarejestrowanych osób bezrobotnych:

- z prawem do zasiłku **wzrosła o 2 osoby** (z **552 do 554**, to jest o **0,4%**), w tym:
liczba mężczyzn **spadła o 5 osób** (z **308 do 303**, o **1,6%**),
liczba kobiet **wzrosła o 7 osób** (z **244 do 251**, o **2,9%**)
- bez prawa do zasiłku **spadła o 243 osoby** (z **3720 do 3477**, to jest o **6,5%**), w tym:
liczba mężczyzn **spadła o 129 osób** (z **1659 do 1530**, o **7,8%**),
liczba kobiet **spadła o 114 osób** (z **2061 do 1947**, o **5,5%**).

W **marcu 2015 r.** w porównaniu do **marca 2014 r.** liczba zarejestrowanych osób bezrobotnych:

- z prawem do zasiłku **spadła o 40 osób** (z **594 do 554**, to jest o **6,7%**), w tym:
liczba mężczyzn **spadła o 6 osób** (z **309 do 303**, o **1,9%**),
liczba kobiet **spadła o 34 osoby** (z **285 do 251**, o **11,9%**)
- bez prawa do zasiłku **spadła o 1446 osób** (z **4923 do 3477**, to jest o **29,4%**), w tym:
liczba mężczyzn **spadła o 608 osób** (z **2138 do 1530**, o **28,4%**),
liczba kobiet **spadła o 838 osób** (z **2785 do 1947**, o **30,1%**).

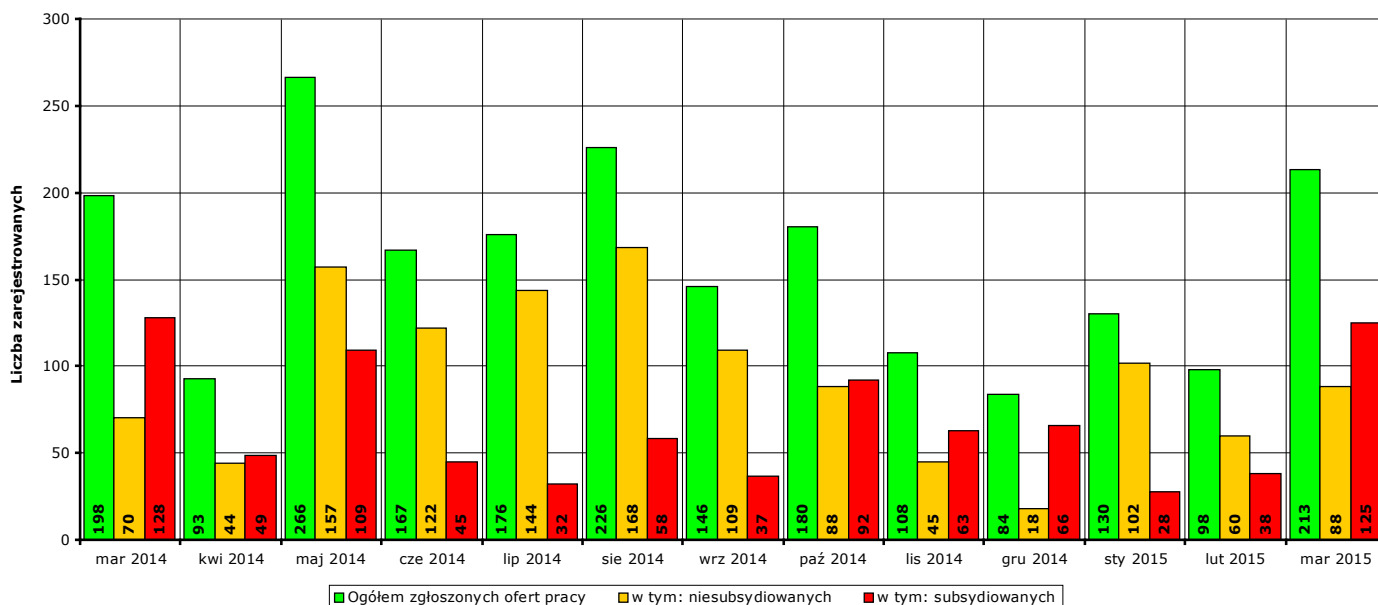


Wykres 5. Liczba zarejestrowanych osób bezrobotnych ogółem, z prawem do zasiłku i bez prawa do zasiłku w okresie marzec 2014 r. - marzec 2015 r.

3. Liczba ofert pracy w marcu 2015 r.

W **marcu 2015 r.** w Powiatowym Urzędzie Pracy w Kwidzynie zgłoszono **213 ofert** pracy (od początku 2015 r. - **441 ofert**), w tym:

- **88 ofert** pracy niesubsydiowanej (od początku 2015 r. - **250 ofert**),
- **125 ofert** pracy subsydiowanej (od początku 2015 r. - **191 ofert**).



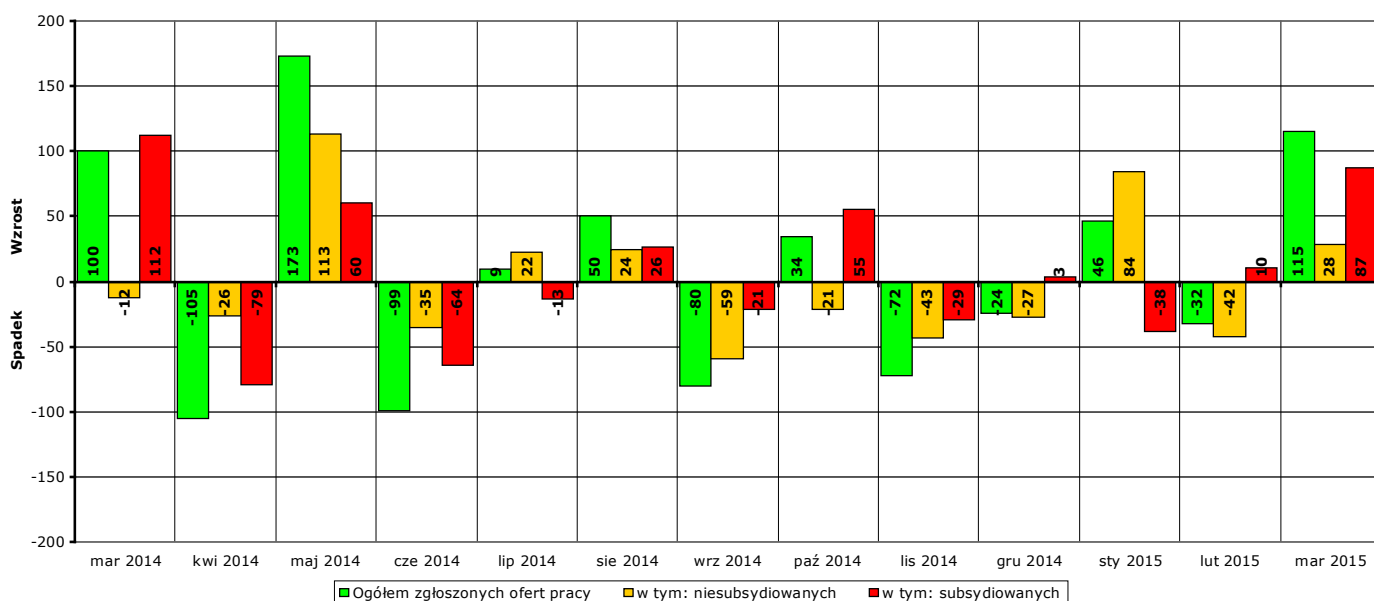
Wykres 6. Liczba ofert pracy zgłoszonych w PUP Kwidzyn w danym miesiącu w okresie marzec 2014 r. - marzec 2015 r.

W porównaniu do **lutego 2015 r.** liczba zgłoszonych ofert pracy **wzrosła** o **115 ofert** (z **98** do **213**, to jest o **117,3%**), w tym:

- **wzrosła** o **28 ofert** pracy niesubsydiowanej (z **60** do **88**, to jest o **46,7%**),
- **wzrosła** o **87 ofert** pracy subsydiowanej (z **38** do **125**, to jest o **228,9%**).

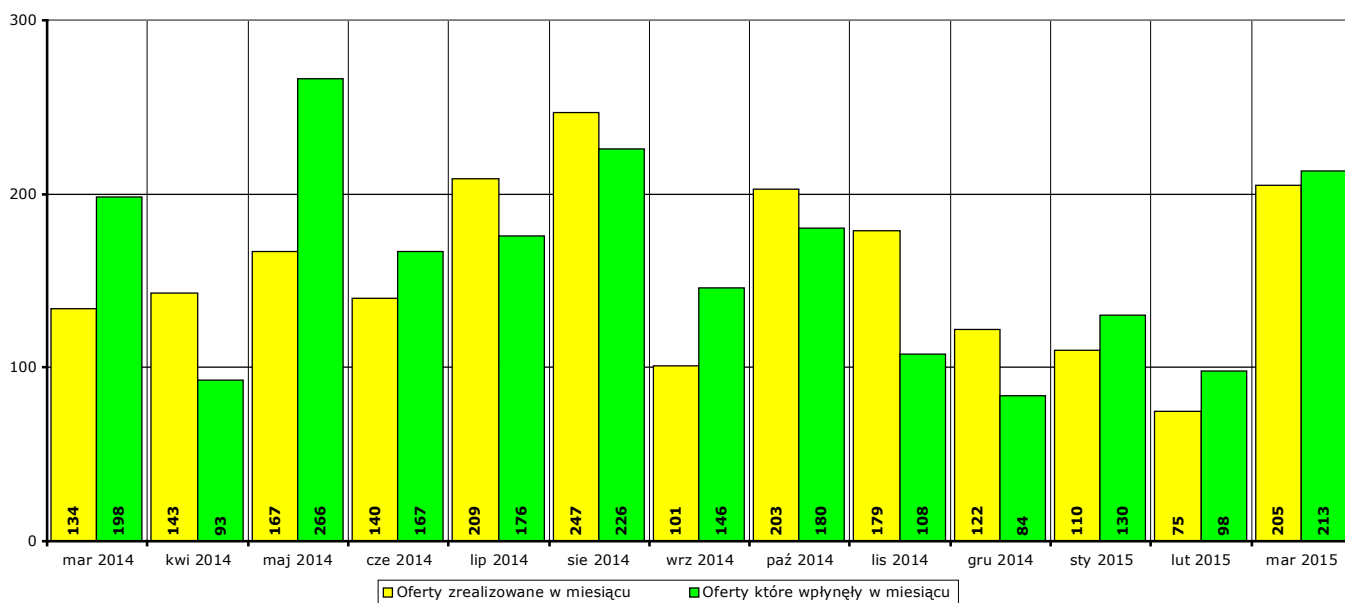
W porównaniu do **marca 2014 r.** liczba zgłoszonych ofert pracy **wzrosła** o **15 ofert** (z **198** do **213**, to jest o **7,6%**), w tym:

- **wzrosła** o **18 ofert** pracy niesubsydiowanej (z **70** do **88**, to jest o **25,7%**),
- **spadła** o **3 oferty** pracy subsydiowanej (z **128** do **125**, to jest o **2,3%**).



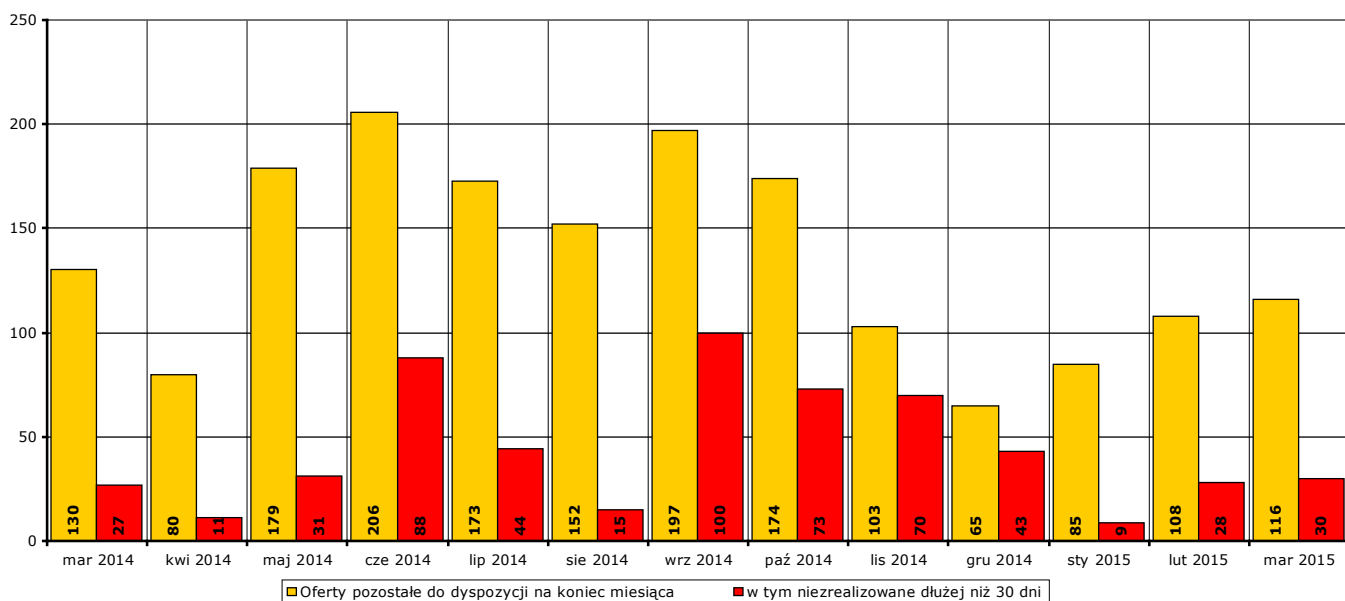
Wykres 7. Wzrost/spadek liczby zgłoszonych ofert pracy w okresie marzec 2014 r. - marzec 2015 r. w porównaniu do poprzedniego miesiąca.

W **marcu 2015 r. 205 ofert** pracy zostało zrealizowanych, upłynął termin ich ważności lub zostało wycofanych przez pracodawców.



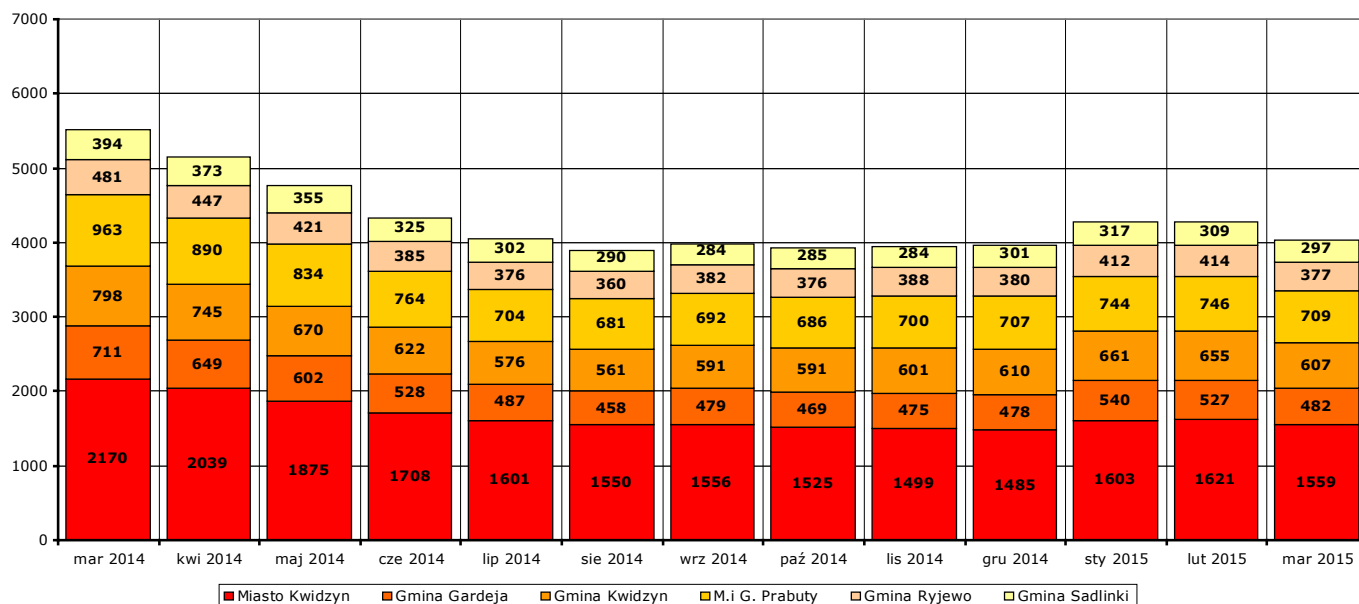
Wykres 8. Liczba ofert zrealizowanych w danym miesiącu oraz ofert, które wpłynęły w danym miesiącu, w okresie marzec 2014 r. - marzec 2015 r. w porównaniu do poprzedniego miesiąca.

Na koniec **marca 2015 r.** pozostało do dyspozycji Powiatowego Urzędu Pracy w Kwidzynie **116 ofert** pracy, w tym **30 ofert** pracy nie zrealizowanych w terminie dłuższym niż 30 dni.



Wykres 9. Liczba ofert niezrealizowanych w danym miesiącu, w tym niezrealizowanych dłużej niż 30 dni, w okresie marzec 2014 r. - marzec 2015 r. (według stanu na koniec danego miesiąca).

4. Liczba zarejestrowanych osób bezrobotnych na koniec marca 2015 r. w poszczególnych jednostkach podziału terytorialnego powiatu kwidzyńskiego



Wykres 10. Liczba osób bezrobotnych w poszczególnych jednostkach podziału terytorialnego powiatu kwidzyńskiego w okresie marzec 2014 r. - marzec 2015 r. (stan na koniec danego miesiąca).

Według stanu na koniec **marca 2015 r.** liczba osób bezrobotnych zarejestrowanych w Powiatowym Urzędzie Pracy w Kwidzynie w podziale na poszczególne jednostki podziału terytorialnego wyniosła:

(Uwaga: w części 4. Informacji pod pojęciem "ogół bezrobotnych" należy rozumieć liczbę zarejestrowanych osób bezrobotnych zamieszkałych na obszarze danej jednostki podziału terytorialnego.)

- miasto Kwidzyn

ogółem **1559 osób**, w tym: **715 mężczyzn (45,9%)**, **844 kobiety (54,1%)**
 z prawem do zasiłku **245 osób**, w tym: **121 mężczyzn (49,4%)**, **124 kobiety (50,6%)**
 bez prawa do zasiłku **1314 osób**, w tym: **594 mężczyzn (45,2%)**, **720 kobiet (54,8%)**

- gmina Gardeja

ogółem **482 osoby**, w tym: **223 mężczyzn (46,3%)**, **259 kobiet (53,7%)**
 z prawem do zasiłku **57 osób**, w tym: **35 mężczyzn (61,4%)**, **22 kobiety (38,6%)**
 bez prawa do zasiłku **425 osób**, w tym: **188 mężczyzn (44,2%)**, **237 kobiet (55,8%)**

- gmina Kwidzyn

ogółem **607 osób**, w tym: **268 mężczyzn (44,2%)**, **339 kobiet (55,8%)**
 z prawem do zasiłku **95 osób**, w tym: **59 mężczyzn (62,1%)**, **36 kobiet (37,9%)**
 bez prawa do zasiłku **512 osób**, w tym: **209 mężczyzn (40,8%)**, **303 kobiety (59,2%)**

- miasto i gmina Prabuty

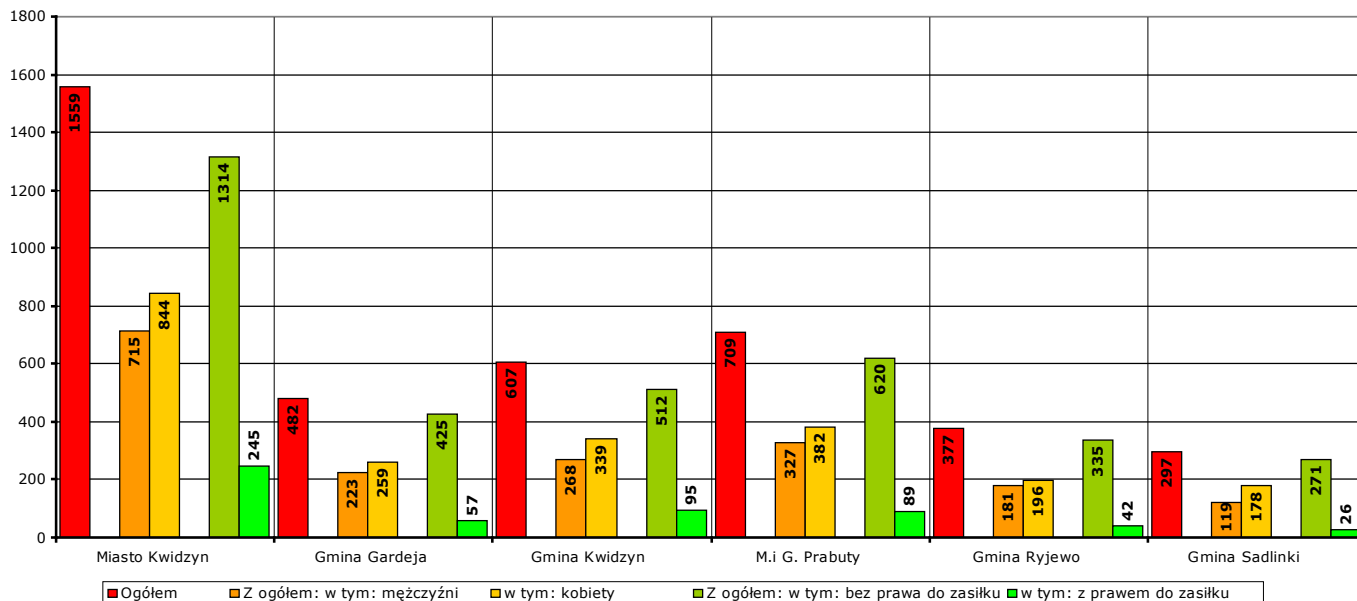
ogółem **709 osób**, w tym: **327 mężczyzn (46,1%)**, **382 kobiety (53,9%)**
 z prawem do zasiłku **89 osób**, w tym: **50 mężczyzn (56,2%)**, **39 kobiet (43,8%)**
 bez prawa do zasiłku **620 osób**, w tym: **277 mężczyzn (44,7%)**, **343 kobiety (55,3%)**

- gmina Ryjewo

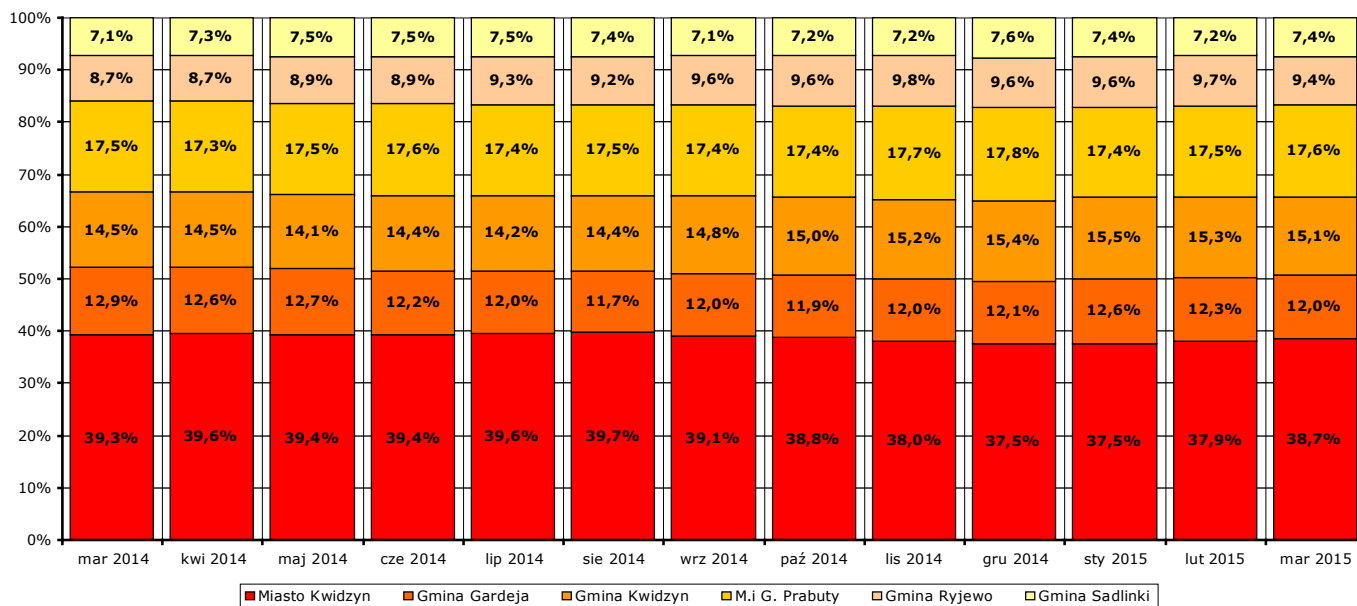
ogółem **377 osób**, w tym: **181 mężczyzn (48%)**, **196 kobiet (52%)**
 z prawem do zasiłku **42 osoby**, w tym: **25 mężczyzn (59,5%)**, **17 kobiet (40,5%)**
 bez prawa do zasiłku **335 osób**, w tym: **156 mężczyzn (46,6%)**, **179 kobiet (53,4%)**

- gmina Sadlinki

ogółem **297 osób**, w tym: **119 mężczyzn (40,1%)**, **178 kobiet (59,9%)**
 z prawem do zasiłku **26 osób**, w tym: **13 mężczyzn (50%)**, **13 kobiet (50%)**
 bez prawa do zasiłku **271 osób**, w tym: **106 mężczyzn (39,1%)**, **165 kobiet (60,9%)**



Wykres 11. Liczba i struktura zarejestrowanych osób bezrobotnych w poszczególnych jednostkach podziału terytorialnego powiatu na koniec marca 2015 r..



Wykres 12. Udział procentowy zarejestrowanych osób bezrobotnych w poszczególnych jednostkach podziału terytorialnego powiatu kwidzińskiego w stosunku do ogółu zarejestrowanych w okresie marzec 2014 r. - marzec 2015 r. (stan na koniec danego miesiąca).

Odnotowane spadki lub wzrosty liczby zarejestrowanych bezrobotnych w poszczególnych jednostkach podziału terytorialnego powiatu kwidzińskiego na koniec **marca 2015 r.** w porównaniu do końca **lutego 2015 r.:**

- miasto Kwidzyn

liczba bezrobotnych ogółem **spadła** o **62 osoby** (z **1621** do **1559**, o **3,8%**), w tym:
 liczba bezrobotnych mężczyzn **spadła** o **35 osób** (z **750** do **715**, o **4,7%**)
 liczba bezrobotnych kobiet **spadła** o **27 osób** (z **871** do **844**, o **3,1%**)

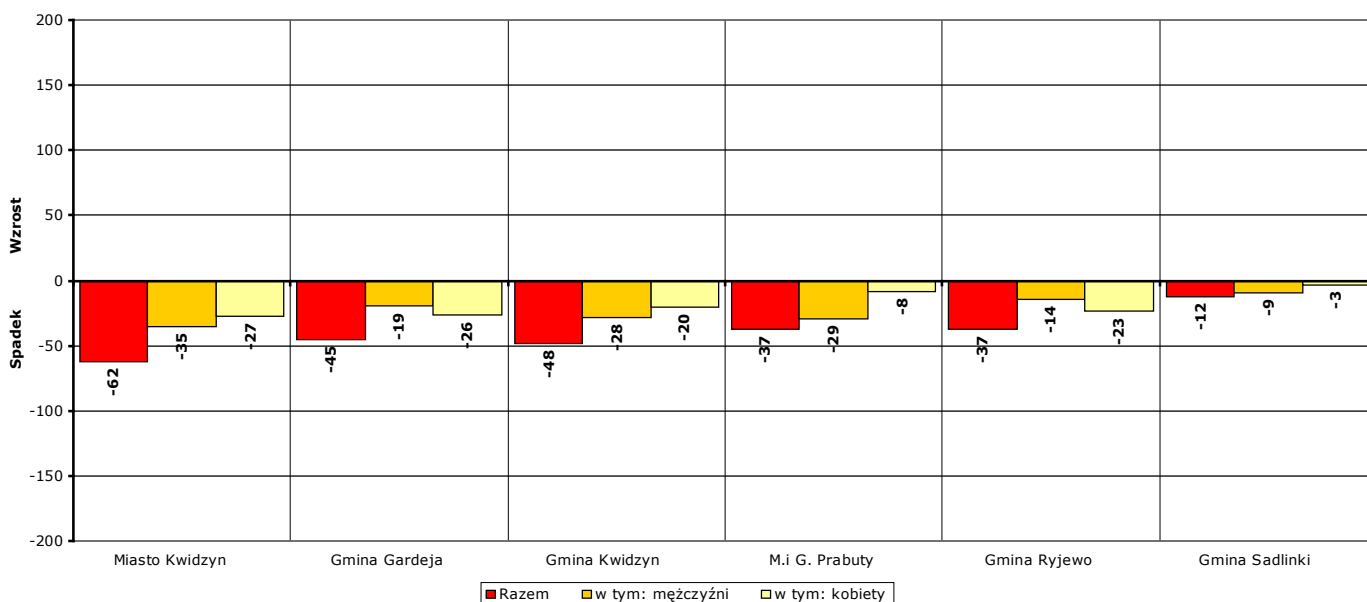
- gmina Gardeja
 - liczba bezrobotnych ogółem **spadła** o **45 osób** (z **527** do **482**, o **8,5%**), w tym:
 - liczba bezrobotnych mężczyzn **spadła** o **19 osób** (z **242** do **223**, o **7,9%**)
 - liczba bezrobotnych kobiet **spadła** o **26 osób** (z **285** do **259**, o **9,1%**)

- gmina Kwidzyn
 - liczba bezrobotnych ogółem **spadła** o **48 osób** (z **655** do **607**, o **7,3%**), w tym:
 - liczba bezrobotnych mężczyzn **spadła** o **28 osób** (z **296** do **268**, o **9,5%**)
 - liczba bezrobotnych kobiet **spadła** o **20 osób** (z **359** do **339**, o **5,6%**)

- miasto i gmina Prabuty
 - liczba bezrobotnych ogółem **spadła** o **37 osób** (z **746** do **709**, o **5%**), w tym:
 - liczba bezrobotnych mężczyzn **spadła** o **29 osób** (z **356** do **327**, o **8,1%**)
 - liczba bezrobotnych kobiet **spadła** o **8 osób** (z **390** do **382**, o **2,1%**)

- gmina Ryjewo
 - liczba bezrobotnych ogółem **spadła** o **37 osób** (z **414** do **377**, o **8,9%**), w tym:
 - liczba bezrobotnych mężczyzn **spadła** o **14 osób** (z **195** do **181**, o **7,2%**)
 - liczba bezrobotnych kobiet **spadła** o **23 osoby** (z **219** do **196**, o **10,5%**)

- gmina Sadlinki
 - liczba bezrobotnych ogółem **spadła** o **12 osób** (z **309** do **297**, o **3,9%**), w tym:
 - liczba bezrobotnych mężczyzn **spadła** o **9 osób** (z **128** do **119**, o **7%**)
 - liczba bezrobotnych kobiet **spadła** o **3 osoby** (z **181** do **178**, o **1,7%**)



Wykres 13. Spadek/wzrost liczby bezrobotnych w poszczególnych jednostkach podziału terytorialnego powiatu kwidzyńskiego na koniec marca 2015 r., w porównaniu do końca lutego 2015 r.

Odnotowane spadki lub wzrosty liczby zarejestrowanych bezrobotnych w poszczególnych jednostkach podziału terytorialnego powiatu kwidzyńskiego na koniec **marca 2015 r.** w porównaniu do końca **marca 2014 r.:**

- miasto Kwidzyn
 - liczba bezrobotnych ogółem **spadła** o **611 osób** (z **2170** do **1559**, o **28,2%**), w tym:
 - liczba bezrobotnych mężczyzn **spadła** o **256 osób** (z **971** do **715**, o **26,4%**)
 - liczba bezrobotnych kobiet **spadła** o **355 osób** (z **1199** do **844**, o **29,6%**)

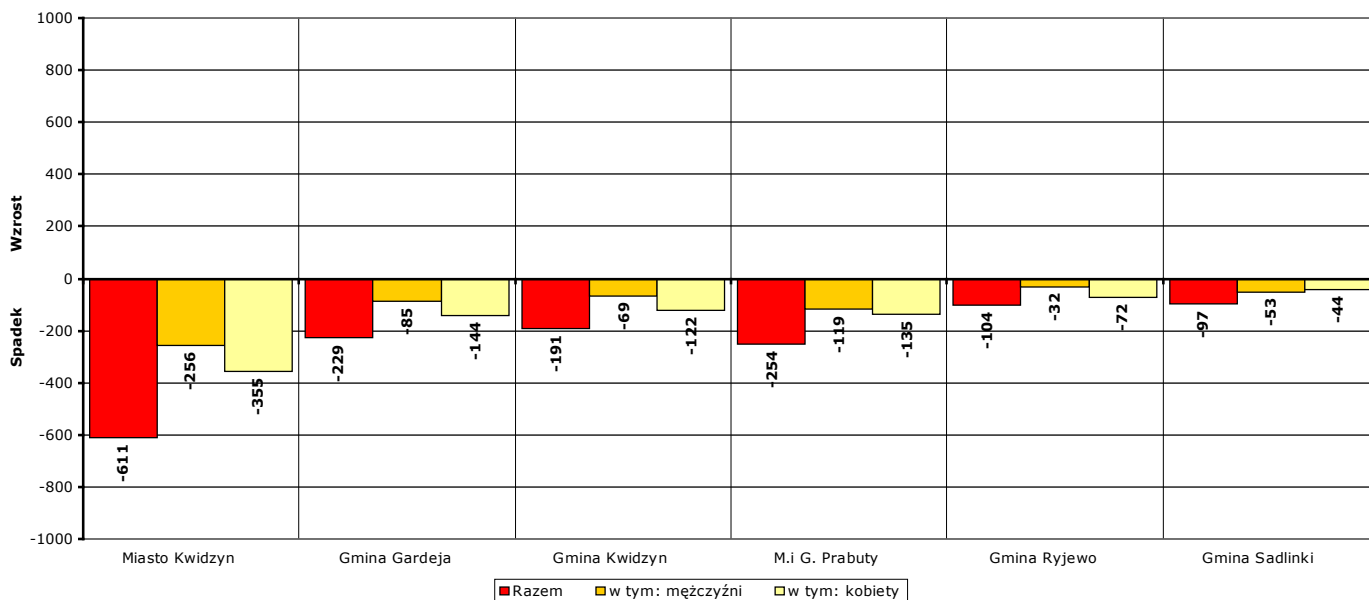
- gmina Gardeja
 - liczba bezrobotnych ogółem **spadła** o **229 osób** (z **711** do **482**, o **32,2%**), w tym:
 - liczba bezrobotnych mężczyzn **spadła** o **85 osób** (z **308** do **223**, o **27,6%**)
 - liczba bezrobotnych kobiet **spadła** o **144 osoby** (z **403** do **259**, o **35,7%**)

- gmina Kwidzyn
 - liczba bezrobotnych ogółem **spadła** o **191 osób** (z **798** do **607**, o **23,9%**), w tym:
 - liczba bezrobotnych mężczyzn **spadła** o **69 osób** (z **337** do **268**, o **20,5%**)
 - liczba bezrobotnych kobiet **spadła** o **122 osoby** (z **461** do **339**, o **26,5%**)

- miasto i gmina Prabuty
 - liczba bezrobotnych ogółem **spadła** o **254 osoby** (z **963** do **709**, o **26,4%**), w tym:
 - liczba bezrobotnych mężczyzn **spadła** o **119 osób** (z **446** do **327**, o **26,7%**)
 - liczba bezrobotnych kobiet **spadła** o **135 osób** (z **517** do **382**, o **26,1%**)

- gmina Ryjewo
 - liczba bezrobotnych ogółem **spadła** o **104 osoby** (z **481** do **377**, o **21,6%**), w tym:
 - liczba bezrobotnych mężczyzn **spadła** o **32 osoby** (z **213** do **181**, o **15%**)
 - liczba bezrobotnych kobiet **spadła** o **72 osoby** (z **268** do **196**, o **26,9%**)

- gmina Sadlinki
 - liczba bezrobotnych ogółem **spadła** o **97 osób** (z **394** do **297**, o **24,6%**), w tym:
 - liczba bezrobotnych mężczyzn **spadła** o **53 osoby** (z **172** do **119**, o **30,8%**)
 - liczba bezrobotnych kobiet **spadła** o **44 osoby** (z **222** do **178**, o **19,8%**)

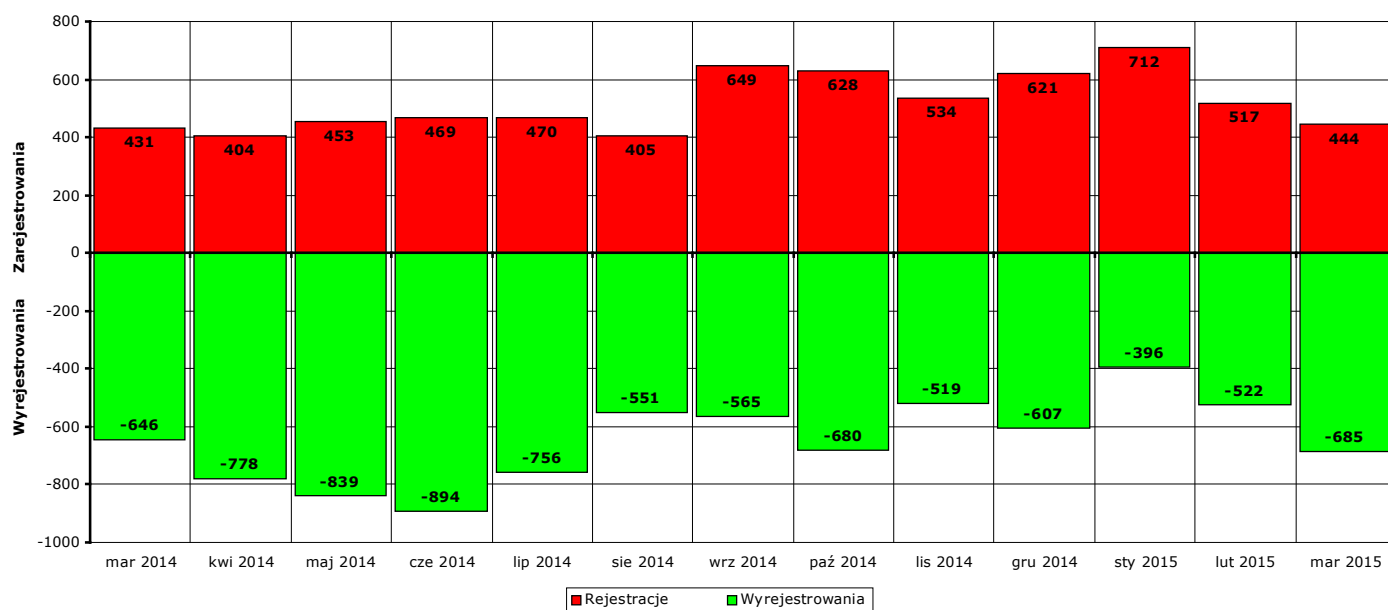


Wykres 14. Spadek/wzrost liczby bezrobotnych w poszczególnych jednostkach podziału terytorialnego powiatu na koniec marca 2015 r., w porównaniu do końca marca 2014 r.

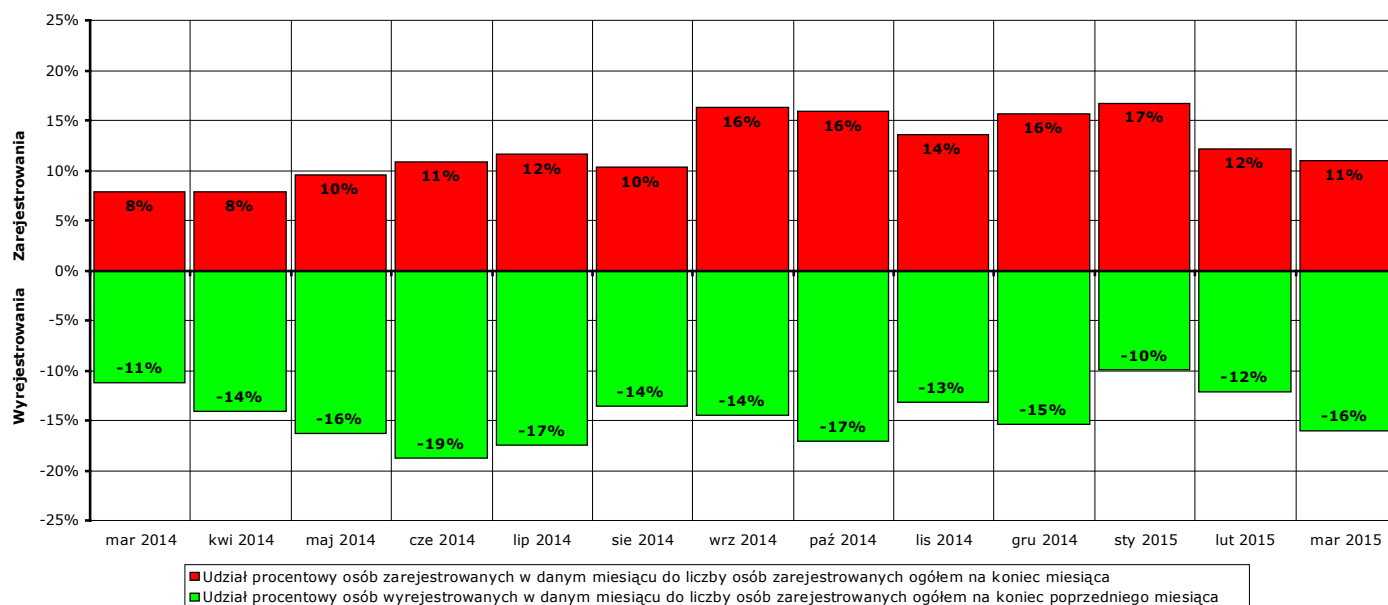
5. Osoby, które w marcu 2015 r. w wyniku rejestracji nabyły status osoby bezrobotnej

W **marcu 2015 r.** zarejestrowano jako bezrobotne **444 osoby** (od początku 2015 r. - **1673**), w tym:

- a) **392 osoby** poprzednio pracujące (od początku 2015 r. - **1474**)
 - z tego **34 osoby** zwolnione z przyczyn dotyczących zakładu pracy (od początku 2015 r. - **113**)
 - 52 osoby** dotychczas niepracujące (od początku 2015 r. - **199**)
- b) **230 mężczyzn** (od początku 2015 r. - **895**)
 - 214 kobiet** (od początku 2015 r. - **778**)
- c) **100 osób** z prawem do zasiłku (od początku 2015 r. - **360**)
 - 344 osoby** bez prawa do zasiłku (od początku 2015 r. - **1313**)
- d) **195 osób** z obszarów wiejskich (od początku 2015 r. - **799**)
 - 249 osób** z obszarów miejskich (od początku 2015 r. - **874**)



Wykres 15. Bilans rejestracji osób bezrobotnych i wyłączeń z ewidencji osób bezrobotnych w okresie marzec 2014 r. - marzec 2015 r.



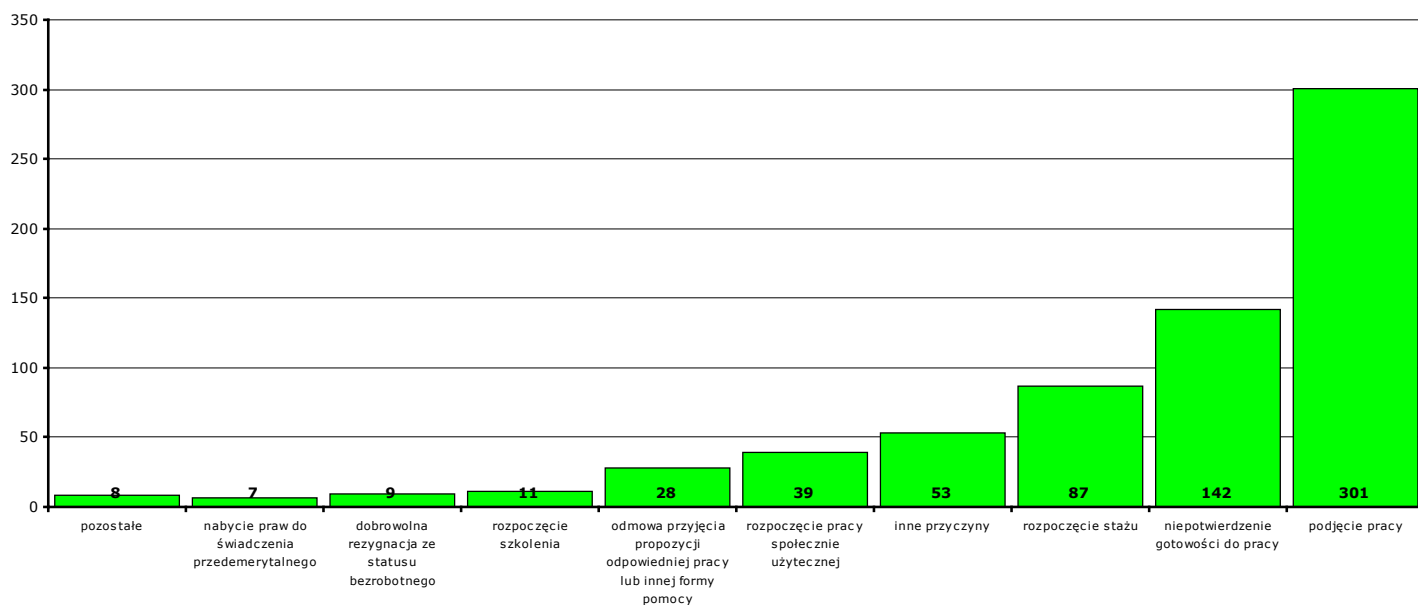
Wykres 16. Bilans rejestracji osób bezrobotnych i wyłączeń z ewidencji osób bezrobotnych w okresie marzec 2014 r. - marzec 2015 r.

6. Osoby pozbawione statusu osoby bezrobotnej w marcu 2015 r.

W **marcu 2015 r.** w Powiatowym Urzędzie Pracy w Kwidzynie pozbawiono statusu osoby bezrobotnej i wyłączono z ewidencji **685 bezrobotnych** (od początku 2015 r. - **1603**).

Przyczyny pozbawienia statusu osoby bezrobotnej:

- podjęcia pracy - **301 osób** (od początku 2015 r. - **794**)
z tego: pracy niesubsydiowanej - **280 osób** (od początku 2015 r. - **726**)
pracy subsydiowanej - **21 osób** (od początku 2015 r. - **68**)
- rozpoczęcia szkolenia - **11 osób** (od początku 2015 r. - **11**)
- rozpoczęcia stażu - **87 osób** (od początku 2015 r. - **93**)
- rozpoczęcia przygotowania zawodowego dorosłych - **0 osób** (od początku 2015 r. - **0**)
- rozpoczęcia pracy społecznie użytecznej - **39 osób** (od początku 2015 r. - **39**)
- skierowania do agencji zatrudnienia w ramach zlecenia działań aktywizacyjnych - **0 osób** (od początku 2015 r. - **0**)
- odmowy bez uzasadnionej przyczyny przyjęcia propozycji odpowiedniej pracy lub innej formy pomocy - **28 osób** (od początku 2015 r. - **46**)
- odmowy ustalenia profilu pomocy - **0 osób** (od początku 2015 r. - **0**)
- niepotwierdzenia gotowości do pracy - **142 osoby** (od początku 2015 r. - **360**)
- dobrowolnej rezygnacji ze statusu bezrobotnego - **9 osób** (od początku 2015 r. - **44**)
- podjęcia nauki - **0 osób** (od początku 2015 r. - **2**)
- osiągnięcia wieku emerytalnego - **2 osoby** (od początku 2015 r. - **9**)
- nabycia praw emerytalnych lub rentowych - **6 osób** (od początku 2015 r. - **13**)
- nabycia praw do świadczenia przedemerytalnego - **7 osób** (od początku 2015 r. - **18**)
- z innych przyczyn - **53 osoby** (od początku 2015 r. - **174**)



Wykres 17. Struktura i liczba wyłączeń z ewidencji bezrobotnych w marcu 2015 r.

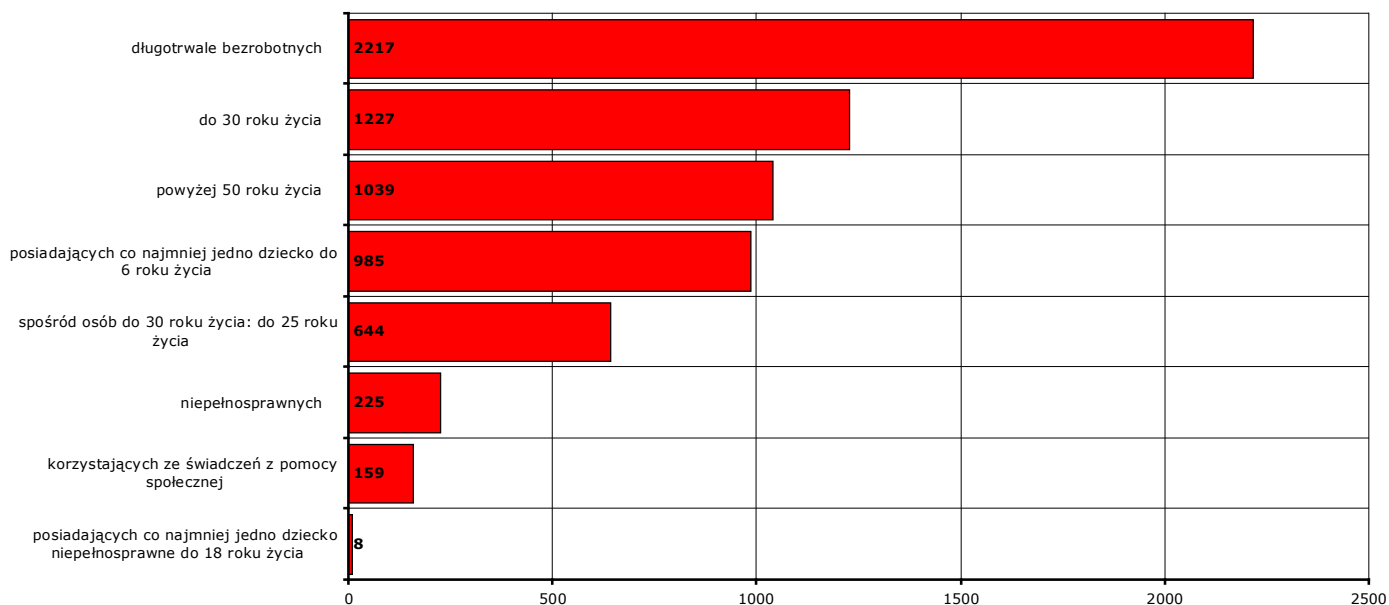
7. Osoby bezrobotne pozostające na koniec marca 2015 r. w szczególnej sytuacji na rynku pracy

Według stanu na koniec **marca 2015 r.** status osoby pozostającej w szczególnej sytuacji na rynku pracy posiadało **3542 osoby (87,9%** z ogółu zarejestrowanych osób bezrobotnych), z tego:

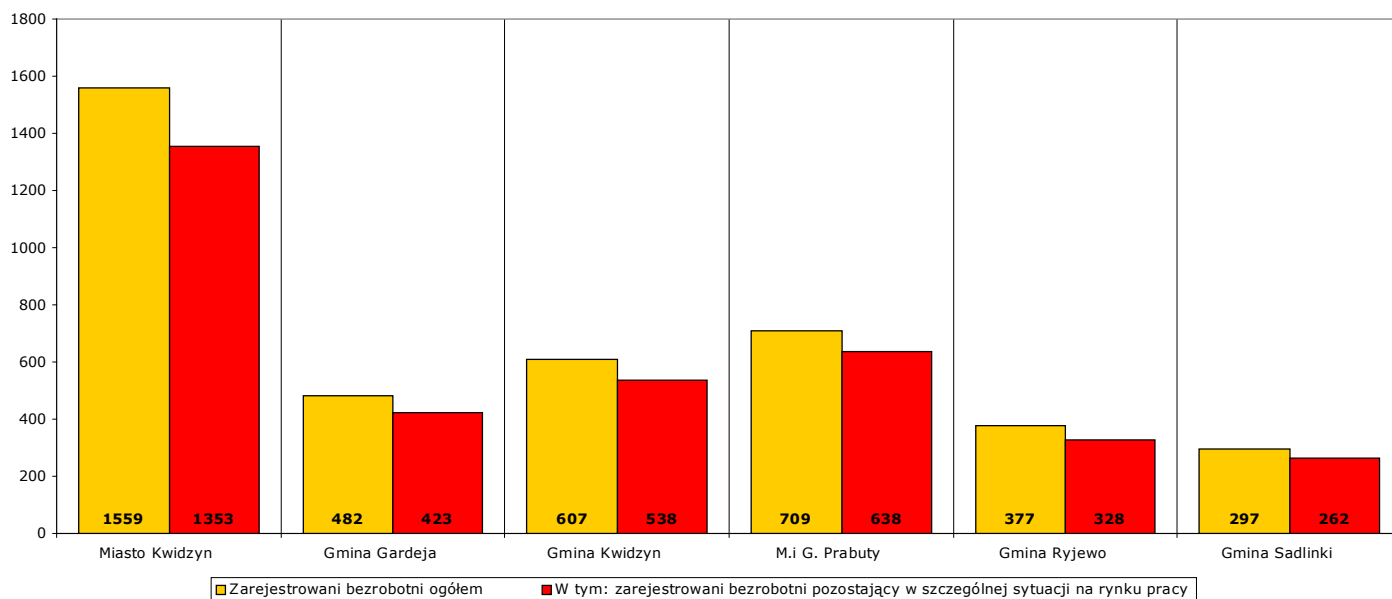
W nawiasie podano odpowiednio: udział procentowy w ogólnej liczbie bezrobotnych pozostających w szczególnej sytuacji na rynku pracy oraz udział procentowy w ogólnej liczbie zarejestrowanych osób bezrobotnych.

- **1227 osób** do 30 roku życia (**34,6%**; **30,4%**)
w tym **644 osoby** do 25 roku życia (**18,2%**; **16%**)
- **2217 osób** długotrwale bezrobotnych (**62,6%**; **55%**)
- **1039 osób** powyżej 50 roku życia (**29,3%**; **25,8%**)
- **159 osób** korzystających ze świadczeń z pomocy społecznej (**4,5%**; **3,9%**)
- **985 osób** posiadających co najmniej jedno dziecko do 6 roku życia (**27,8%**; **24,4%**)
- **8 osób** posiadających co najmniej jedno dziecko niepełnosprawne do 18 roku życia (**0,4%**; **0,2%**)
- **225 osób** niepełnosprawnych (**6,4%**; **5,6%**)

Uwaga: liczba osób i ich udział procentowy nie sumują się do stanu na koniec miesiąca i do 100%, ponieważ część zarejestrowanych osób bezrobotnych posiada więcej niż jedną cechę kwalifikującą je do kategorii osób bezrobotnych posiadających status osoby pozostającej w szczególnej sytuacji na rynku pracy!



Wykres 18. Liczba osób bezrobotnych posiadających status osoby pozostającej w szczególnej sytuacji na rynku pracy, stan na koniec marca 2015 r.

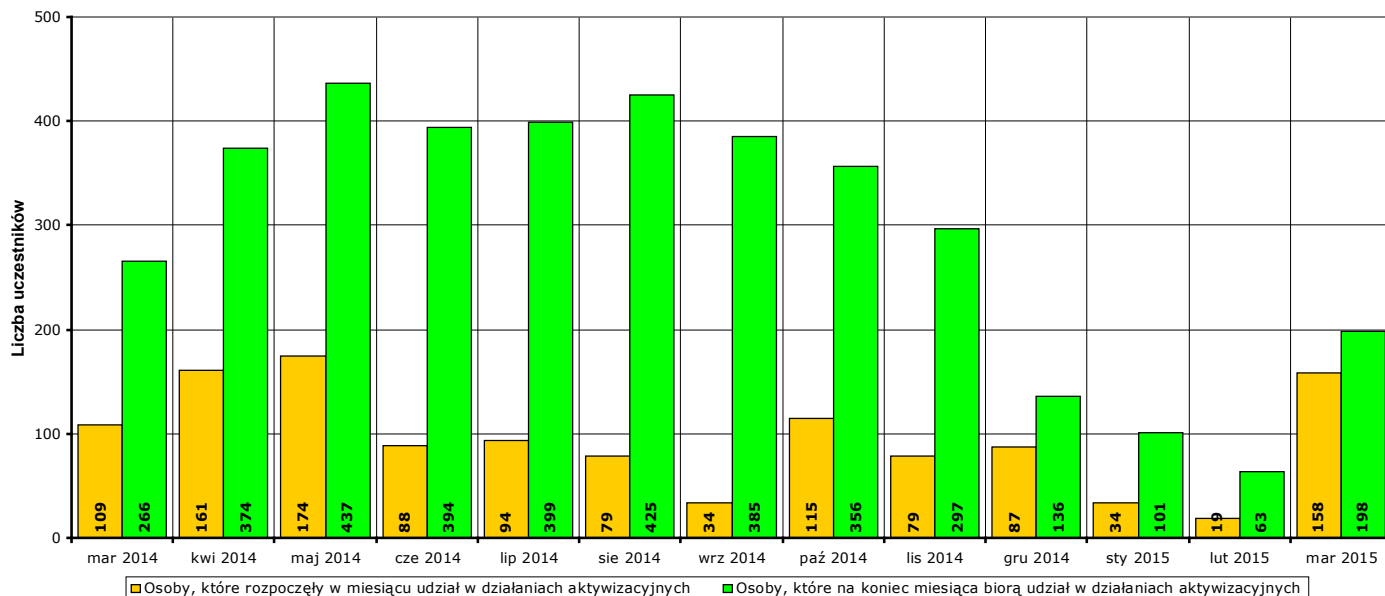


Wykres 19. Liczba osób bezrobotnych posiadających status osoby pozostającej w szczególnej sytuacji na rynku pracy w podziale na jednostki terytorialne powiatu kwidzyńskiego, stan na koniec marca 2015 r.

8. Aktywne formy przeciwdziałania bezrobociu w marcu 2015 r. Informacja skrócona.

W **marcu 2015 r.** udział w działaniach aktywizacyjnych na rynku pracy, finansowanych z Funduszu Pracy, rozpoczęło **158 osób** (od początku 2015 r. - **211**).

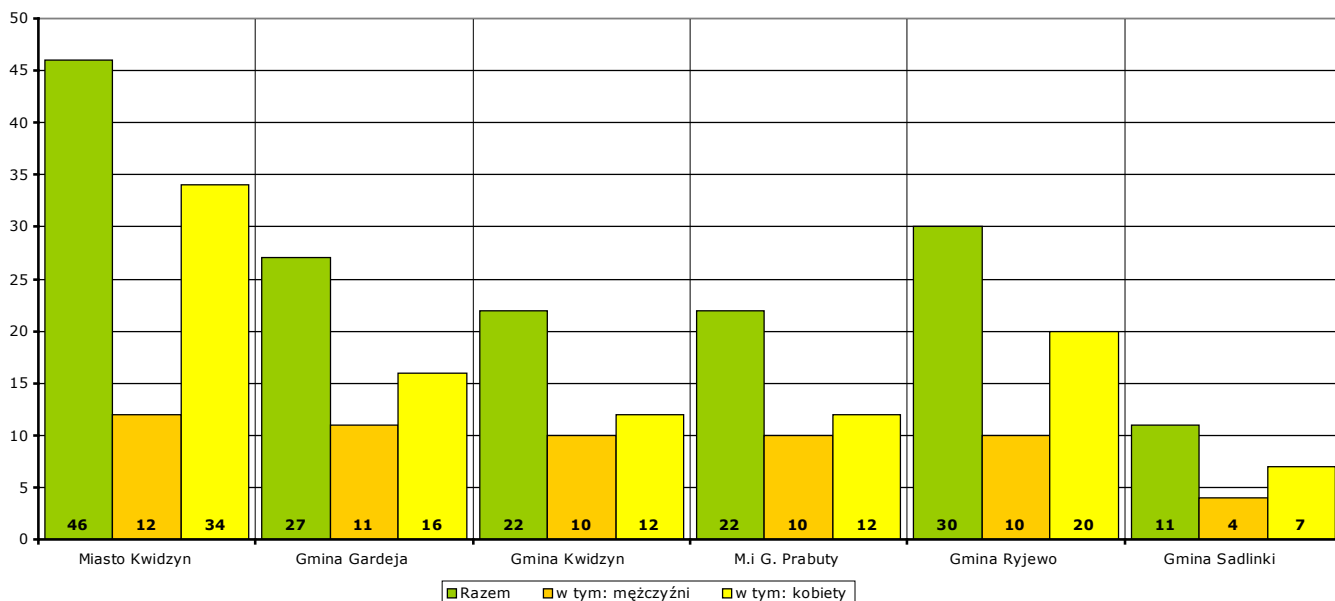
Według stanu na koniec **marca 2015 r.** w działaniach aktywizacyjnych na rynku pracy finansowanych z Funduszu Pracy uczestniczy łącznie **198 osób**, w tym **69 mężczyzn** i **129 kobiet**.



Wykres 20. Osoby bezrobotne objęte udziałem w działaniach aktywizacyjnych finansowanych z Funduszu Pracy w okresie marzec 2014 r. - marzec 2015 r.

Osoby, które rozpoczęły uczestnictwo w działaniach aktywizacyjnych w **marcu 2015 r.** w podziale na jednostki terytorialne powiatu kwidzińskiego:

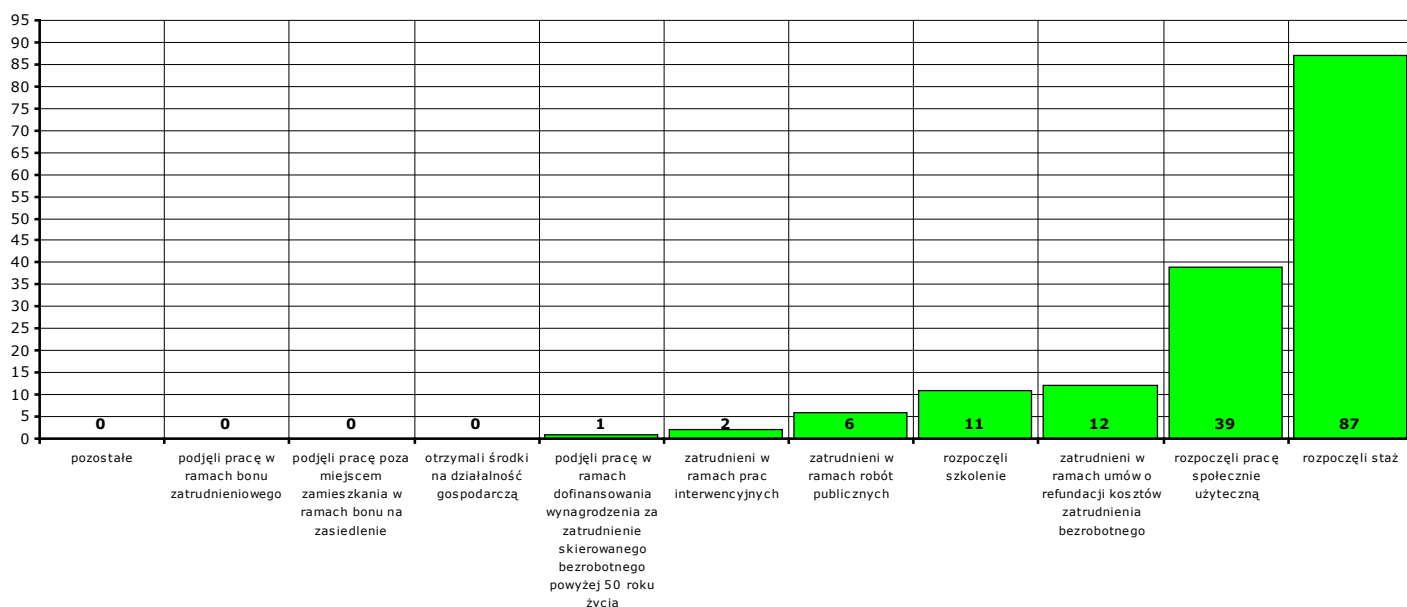
- | | | | |
|--------------------------|--------------------------|-----------------------------|-------------------|
| - Miasto Kwidzyn | ogółem 46 osób , | w tym: 12 mężczyzn , | 34 kobiety |
| - Gmina Gardeja | ogółem 27 osób , | w tym: 11 mężczyzn , | 16 kobiet |
| - Gmina Kwidzyn | ogółem 22 osoby , | w tym: 10 mężczyzn , | 12 kobiet |
| - Miasto i gmina Prabuty | ogółem 22 osoby , | w tym: 10 mężczyzn , | 12 kobiet |
| - Gmina Ryjewo | ogółem 30 osób , | w tym: 10 mężczyzn , | 20 kobiet |
| - Gmina Sadlinki | ogółem 11 osób , | w tym: 4 mężczyzn , | 7 kobiet |



Wykres 21. Liczba osób bezrobotnych, które rozpoczęły udział w działaniach aktywizacyjnych finansowanych z Funduszu Pracy w marcu 2015 r. (w podziale na jednostki terytorialne powiatu kwidzińskiego).

Osoby, które rozpoczęły uczestnictwo w działaniach aktywizacyjnych w **marcu 2015 r.** w podziale na rodzaj działań:

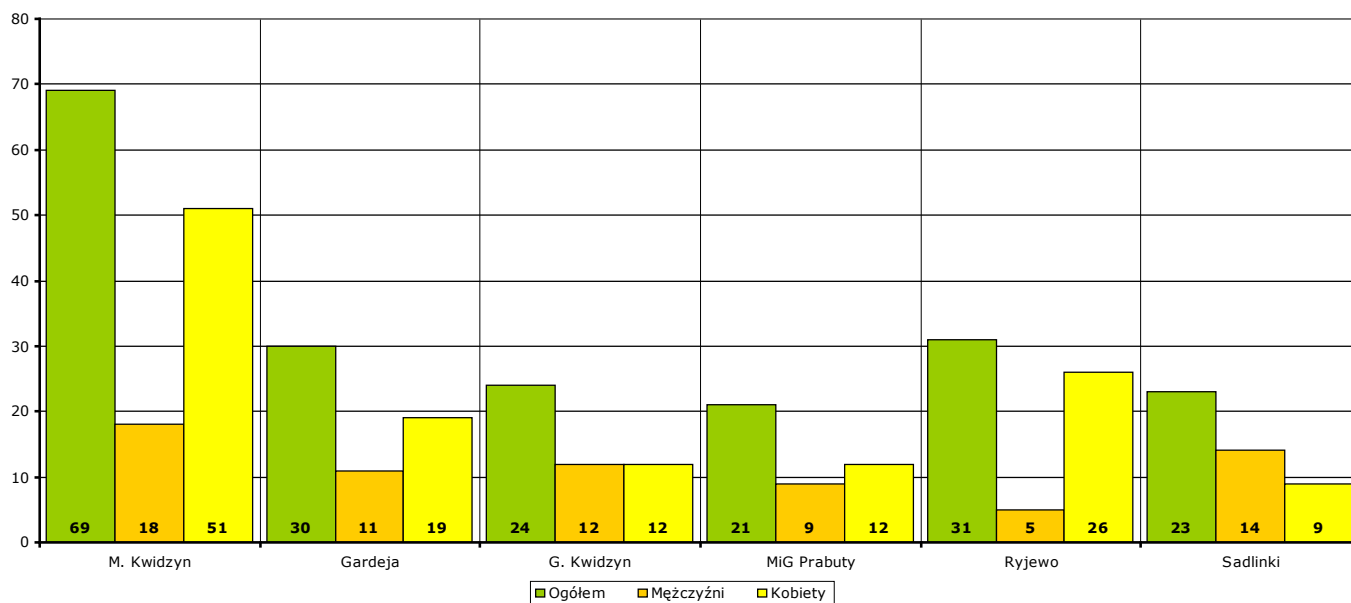
- zatrudnieni w ramach prac interwencyjnych - **2** (od początku 2015 r. - **12**)
- zatrudnieni w ramach robót publicznych - **6** (od początku 2015 r. - **13**)
- którzy otrzymali środki na działalność gospodarczą - **0** (od początku 2015 r. - **0**)
 - w tym bez bonu zasiedleniowego - **0** (od początku 2015 r. - **0**)
 - w tym w ramach bonu zasiedleniowego - **0** (od początku 2015 r. - **0**)
- zatrudnieni w ramach umów o refundację kosztów utworzenia lub wyposażenia stanowisk pracy - **12** (od początku 2015 r. - **39**)
- zatrudnieni poza miejscem zamieszkania w ramach bonu na zasiedlenie - **0** (od początku 2015 r. - **0**)
- zatrudnieni w ramach bonu zatrudnieniowego - **0** (od początku 2015 r. - **0**)
- zatrudnieni w ramach świadczenia aktywizacyjnego - **0** (od początku 2015 r. - **0**)
- zatrudnieni w ramach grantu na telepracę - **0** (od początku 2015 r. - **0**)
- zatrudnieni w ramach refundacji składek na ubezpieczenie społeczne - **0** (od początku 2015 r. - **0**)
- zatrudnieni w ramach dofinansowanie wynagrodzenia za zatrudnionego skierowanego bezrobotnego powyżej 50 roku życia - **1** (od początku 2015 r. - **2**)
- zatrudnieni w ramach innych subsydiowanych form zatrudnienia - **0** (od początku 2015 r. - **2**)
- rozpoczynający szkolenie - **11** (od początku 2015 r. - **11**)
 - w tym bez bonu szkoleniowego - **11** (od początku 2015 r. - **11**)
 - w tym w ramach bonu szkoleniowego - **0** (od początku 2015 r. - **0**)
- rozpoczynający staż - **87** (od początku 2015 r. - **93**)
 - w tym bez bonu stażowego - **87** (od początku 2015 r. - **93**)
 - w tym w ramach bonu stażowego - **0** (od początku 2015 r. - **0**)
- rozpoczynający przygotowanie zawodowe dorosłych - **0** (od początku 2015 r. - **0**)
- rozpoczynający prace społecznie użyteczne - **39** (od początku 2015 r. - **39**)
 - w tym poza PAI - **39** (od początku 2015 r. - **39**)
 - w tym w ramach PAI - **0** (od początku 2015 r. - **0**)
- skierowani do agencji zatrudnienia w ramach zlecenia działań aktywizacyjnych - **0** (od początku 2015 r. - **0**)



Wykres 22. Liczba osób bezrobotnych, które rozpoczęły udział w działaniach aktywizacyjnych finansowanych z Funduszu Pracy w marcu 2015 r. (w podziale na rodzaj działań).

Osoby, które na koniec **marca 2015 r.** uczestniczą w działaniach aktywizacyjnych w podziale na jednostki terytorialne powiatu kwidzyńskiego:

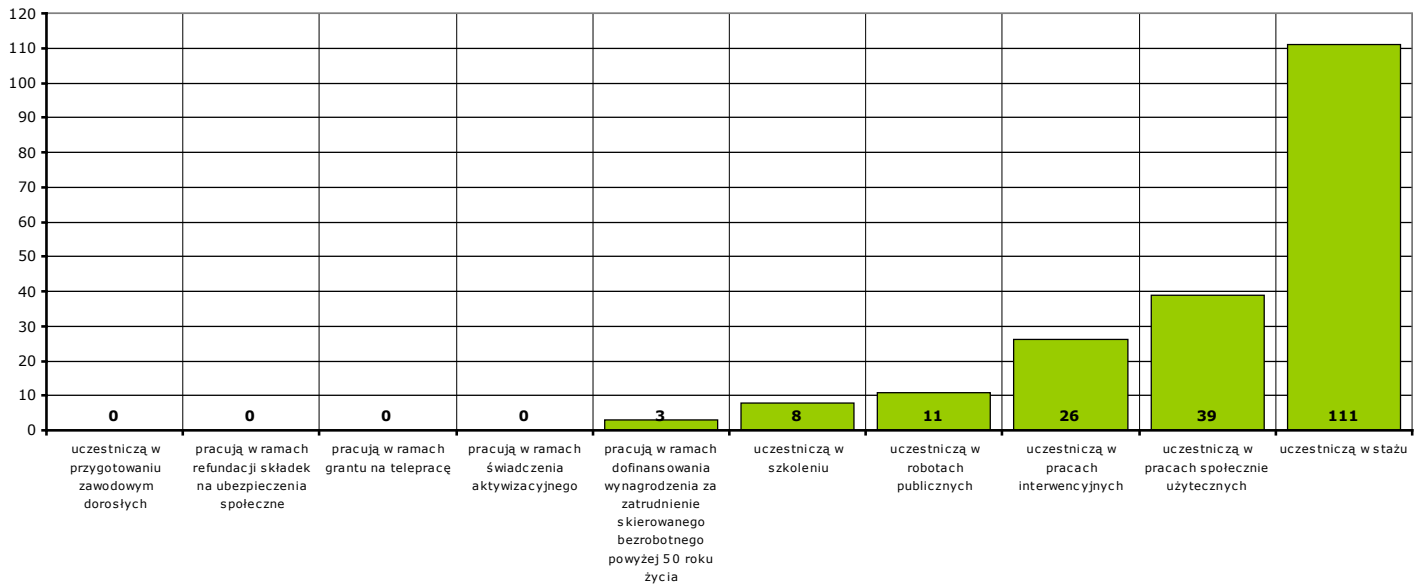
- Miasto Kwidzyn	ogółem 69 osób,	w tym: 18 mężczyzn,	51 kobiet
- Gmina Gardeja	ogółem 30 osób,	w tym: 11 mężczyzn,	19 kobiet
- Gmina Kwidzyn	ogółem 24 osoby,	w tym: 12 mężczyzn,	12 kobiet
- Miasto i gmina Prabuty	ogółem 21 osób,	w tym: 9 mężczyzn,	12 kobiet
- Gmina Ryjewo	ogółem 31 osób,	w tym: 5 mężczyzn,	26 kobiet
- Gmina Sadlinki	ogółem 23 osoby,	w tym: 14 mężczyzn,	9 kobiet



Wykres 23. Liczba osób bezrobotnych, które uczestniczą w działaniach aktywizacyjnych finansowanych z Funduszu Pracy na koniec marca 2015 r. (w podziale na jednostki terytorialne powiatu kwidzyńskiego).

Osoby, które na koniec **marca 2015 r.** uczestniczą w działaniach aktywizacyjnych w podziale na rodzaj działań:

- zatrudnieni w ramach prac interwencyjnych - **26,**
- zatrudnieni w ramach robót publicznych - **11,**
- odbywający szkolenie - **8,**
 - w tym bez bonu szkoleniowego - **8,**
 - w tym w ramach bonu szkoleniowego - **0,**
- odbywający staż - **111,**
 - w tym bez bonu stażowego - **111,**
 - w tym w ramach bonu stażowego - **0,**
- odbywający przygotowanie zawodowe dorosłych - **0,**
- odbywający prace społecznie użyteczne - **39.**
 - w tym poza PAI - **39,**
 - w tym w ramach PAI - **0,**
- zatrudnieni w ramach świadczenia aktywizacyjnego - **0,**
- zatrudnieni w ramach grantu na telepracę - **0,**
- zatrudnieni w ramach refundacji składek na ubezpieczenie społeczne - **0,**
- zatrudnieni w ramach dofinansowania wynagrodzenia za zatrudnienie skierowanego bezrobotnego powyżej 50 roku życia - **3,**
 - w tym do 60 roku życia - **3,**
 - w tym powyżej 60 roku życia - **0,**



Wykres 24. Liczba osób bezrobotnych, które uczestniczą w działaniach aktywizacyjnych finansowanych z Funduszu Pracy na koniec marca 2015 r. (w podziale na jednostki terytorialne powiatu kwidzyńskiego).

**Szczegółowe zestawienia statystyczne dla powiatu kwidzyńskiego
dostępne są w zakładce "Statystyka" na stronie
www.bip.pupkwidzyn.pl**

8a. Aktywne formy przeciwdziałania bezrobociu w marcu 2015 r. Informacje szczegółowe.

Aktywne formy przeciwdziałania bezrobociu OGÓŁEM	w marcu 2015 r.			od początku 2015 r.			na koniec marca 2015 r.		
	ogółem	mężczyźni	kobiety	ogółem	mężczyźni	kobiety	ogółem	mężczyźni	kobiety
POWIAT	158	57	101	211	85	126	198	69	129
Miasto Kwidzyn	46	12	34	66	21	45	69	18	51
Gmina Gardeja	27	11	16	30	12	18	30	11	19
Gmina Kwidzyn	22	10	12	31	17	14	24	12	12
Miasto i gmina Prabuty	22	10	12	26	13	13	21	9	12
Gmina Ryjewo	30	10	20	38	10	28	31	5	26
Gmina Sadlinki	11	4	7	20	12	8	23	14	9

Rozpoczęcie prac interwencyjnych	w marcu 2015 r.			od początku 2015 r.			na koniec marca 2015 r.		
	ogółem	mężczyźni	kobiety	ogółem	mężczyźni	kobiety	ogółem	mężczyźni	kobiety
POWIAT	2	0	2	12	0	12	26	4	22
Miasto Kwidzyn	0	0	0	5	0	5	14	2	12
Gmina Gardeja	0	0	0	0	0	0	0	0	0
Gmina Kwidzyn	0	0	0	0	0	0	2	1	1
Miasto i gmina Prabuty	1	0	1	2	0	2	3	1	2
Gmina Ryjewo	1	0	1	4	0	4	6	0	6
Gmina Sadlinki	0	0	0	1	0	1	1	0	1

Rozpoczęcie robót publicznych	w marcu 2015 r.			od początku 2015 r.			na koniec marca 2015 r.		
	ogółem	mężczyźni	kobiety	ogółem	mężczyźni	kobiety	ogółem	mężczyźni	kobiety
POWIAT	6	5	1	13	12	1	11	11	0
Miasto Kwidzyn	1	0	1	1	0	1	0	0	0
Gmina Gardeja	0	0	0	0	0	0	0	0	0
Gmina Kwidzyn	0	0	0	0	0	0	0	0	0
Miasto i gmina Prabuty	0	0	0	0	0	0	0	0	0
Gmina Ryjewo	5	5	0	5	5	0	0	0	0
Gmina Sadlinki	0	0	0	7	7	0	11	11	0

Podjęcie pracy w ramach refundacji kosztów zatrudnienia bezrobotnego	w marcu 2015 r.			od początku 2015 r.			na koniec marca 2015 r.		
	ogółem	mężczyźni	kobiety	ogółem	mężczyźni	kobiety	ogółem	mężczyźni	kobiety
POWIAT	12	8	4	39	24	15	X	X	X
Miasto Kwidzyn	7	5	2	16	10	6	X	X	X
Gmina Gardeja	0	0	0	3	1	2	X	X	X
Gmina Kwidzyn	2	0	2	11	7	4	X	X	X
Miasto i gmina Prabuty	2	2	0	4	4	0	X	X	X
Gmina Ryjewo	0	0	0	3	0	3	X	X	X
Gmina Sadlinki	1	1	0	2	2	0	X	X	X

Podjęcie pracy poza miejscem zamieszkania w ramach bonu na zasiedlenie	w marcu 2015 r.			od początku 2015 r.			na koniec marca 2015 r.		
	ogółem	mężczyźni	kobiety	ogółem	mężczyźni	kobiety	ogółem	mężczyźni	kobiety
POWIAT	0	0	0	0	0	0	X	X	X
Miasto Kwidzyn	0	0	0	0	0	0	X	X	X
Gmina Gardeja	0	0	0	0	0	0	X	X	X
Gmina Kwidzyn	0	0	0	0	0	0	X	X	X
Miasto i gmina Prabuty	0	0	0	0	0	0	X	X	X
Gmina Ryjewo	0	0	0	0	0	0	X	X	X
Gmina Sadlinki	0	0	0	0	0	0	X	X	X

Podjęcie pracy w ramach bonu zatrudnieniowego	w marcu 2015 r.			od początku 2015 r.			na koniec marca 2015 r.		
	ogółem	mężczyźni	kobiety	ogółem	mężczyźni	kobiety	ogółem	mężczyźni	kobiety
POWIAT	0	0	0	0	0	0	X	X	X
Miasto Kwidzyn	0	0	0	0	0	0	X	X	X
Gmina Gardeja	0	0	0	0	0	0	X	X	X
Gmina Kwidzyn	0	0	0	0	0	0	X	X	X
Miasto i gmina Prabuty	0	0	0	0	0	0	X	X	X
Gmina Ryjewo	0	0	0	0	0	0	X	X	X
Gmina Sadlinki	0	0	0	0	0	0	X	X	X

Podjęcie pracy w ramach świadczenia aktywizacyjnego	w marcu 2015 r.			od początku 2015 r.			na koniec marca 2015 r.		
	ogółem	mężczyźni	kobiety	ogółem	mężczyźni	kobiety	ogółem	mężczyźni	kobiety
POWIAT	0	0	0	0	0	0	0	0	0
Miasto Kwidzyn	0	0	0	0	0	0	0	0	0
Gmina Gardeja	0	0	0	0	0	0	0	0	0
Gmina Kwidzyn	0	0	0	0	0	0	0	0	0
Miasto i gmina Prabuty	0	0	0	0	0	0	0	0	0
Gmina Ryjewo	0	0	0	0	0	0	0	0	0
Gmina Sadlinki	0	0	0	0	0	0	0	0	0

Podjęcie pracy w ramach grantu na telepracę	w marcu 2015 r.			od początku 2015 r.			na koniec marca 2015 r.		
	ogółem	mężczyźni	kobiety	ogółem	mężczyźni	kobiety	ogółem	mężczyźni	kobiety
POWIAT	0	0	0	0	0	0	0	0	0
Miasto Kwidzyn	0	0	0	0	0	0	0	0	0
Gmina Gardeja	0	0	0	0	0	0	0	0	0
Gmina Kwidzyn	0	0	0	0	0	0	0	0	0
Miasto i gmina Prabuty	0	0	0	0	0	0	0	0	0
Gmina Ryjewo	0	0	0	0	0	0	0	0	0
Gmina Sadlinki	0	0	0	0	0	0	0	0	0

Podjęcie pracy w ramach refundacji składek na ubezpieczenia społeczne	w marcu 2015 r.			od początku 2015 r.			na koniec marca 2015 r.		
	ogółem	mężczyźni	kobiety	ogółem	mężczyźni	kobiety	ogółem	mężczyźni	kobiety
POWIAT	0	0	0	0	0	0	0	0	0
Miasto Kwidzyn	0	0	0	0	0	0	0	0	0
Gmina Gardeja	0	0	0	0	0	0	0	0	0
Gmina Kwidzyn	0	0	0	0	0	0	0	0	0
Miasto i gmina Prabuty	0	0	0	0	0	0	0	0	0
Gmina Ryjewo	0	0	0	0	0	0	0	0	0
Gmina Sadlinki	0	0	0	0	0	0	0	0	0

Inne formy aktywizacji związane z zatrudnieniem	w marcu 2015 r.			od początku 2015 r.			na koniec marca 2015 r.		
	ogółem	mężczyźni	kobiety	ogółem	mężczyźni	kobiety	ogółem	mężczyźni	kobiety
POWIAT	0	0	0	2	1	1	X	X	X
Miasto Kwidzyn	0	0	0	1	0	1	X	X	X
Gmina Gardeja	0	0	0	0	0	0	X	X	X
Gmina Kwidzyn	0	0	0	0	0	0	X	X	X
Miasto i gmina Prabuty	0	0	0	1	1	0	X	X	X
Gmina Ryjewo	0	0	0	0	0	0	X	X	X
Gmina Sadlinki	0	0	0	0	0	0	X	X	X

Rozpoczęcie przygotowania zawodowego dorosłych	w marcu 2015 r.			od początku 2015 r.			na koniec marca 2015 r.		
	ogółem	mężczyźni	kobiety	ogółem	mężczyźni	kobiety	ogółem	mężczyźni	kobiety
POWIAT	0	0	0	0	0	0	0	0	0
Miasto Kwidzyn	0	0	0	0	0	0	0	0	0
Gmina Gardeja	0	0	0	0	0	0	0	0	0
Gmina Kwidzyn	0	0	0	0	0	0	0	0	0
Miasto i gmina Prabuty	0	0	0	0	0	0	0	0	0
Gmina Ryjewo	0	0	0	0	0	0	0	0	0
Gmina Sadlinki	0	0	0	0	0	0	0	0	0

Skierowanie do agencji zatrudnienia w ramach zlecenia działań aktywizacyjnych	w marcu 2015 r.			od początku 2015 r.			na koniec marca 2015 r.		
	ogółem	mężczyźni	kobiety	ogółem	mężczyźni	kobiety	ogółem	mężczyźni	kobiety
POWIAT	0	0	0	0	0	0	X	X	X
Miasto Kwidzyn	0	0	0	0	0	0	X	X	X
Gmina Gardeja	0	0	0	0	0	0	X	X	X
Gmina Kwidzyn	0	0	0	0	0	0	X	X	X
Miasto i gmina Prabuty	0	0	0	0	0	0	X	X	X
Gmina Ryjewo	0	0	0	0	0	0	X	X	X
Gmina Sadlinki	0	0	0	0	0	0	X	X	X

Otrzymanie środków z Funduszu Pracy na podjęcie działalności gospodarczej	w marcu 2015 r.			od początku 2015 r.			na koniec marca 2015 r.		
	ogółem	mężczyźni	kobiety	ogółem	mężczyźni	kobiety	ogółem	mężczyźni	kobiety
POWIAT	0	0	0	0	0	0	X	X	X
w tym bez bonu na zasiedlenie	0	0	0	0	0	0	X	X	X
w tym w ramach bonu na zasiedlenie	0	0	0	0	0	0	X	X	X
Miasto Kwidzyn	0	0	0	0	0	0	X	X	X
w tym bez bonu na zasiedlenie	0	0	0	0	0	0	X	X	X
w tym w ramach bonu na zasiedlenie	0	0	0	0	0	0	X	X	X
Gmina Gardeja	0	0	0	0	0	0	X	X	X
w tym bez bonu na zasiedlenie	0	0	0	0	0	0	X	X	X
w tym w ramach bonu na zasiedlenie	0	0	0	0	0	0	X	X	X
Gmina Kwidzyn	0	0	0	0	0	0	X	X	X
w tym bez bonu na zasiedlenie	0	0	0	0	0	0	X	X	X
w tym w ramach bonu na zasiedlenie	0	0	0	0	0	0	X	X	X
Miasto i gmina Prabuty	0	0	0	0	0	0	X	X	X
w tym bez bonu na zasiedlenie	0	0	0	0	0	0	X	X	X
w tym w ramach bonu na zasiedlenie	0	0	0	0	0	0	X	X	X
Gmina Ryjewo	0	0	0	0	0	0	X	X	X
w tym bez bonu na zasiedlenie	0	0	0	0	0	0	X	X	X
w tym w ramach bonu na zasiedlenie	0	0	0	0	0	0	X	X	X
Gmina Sadlinki	0	0	0	0	0	0	X	X	X
w tym bez bonu na zasiedlenie	0	0	0	0	0	0	X	X	X
w tym w ramach bonu na zasiedlenie	0	0	0	0	0	0	X	X	X

Podjęcie pracy w ramach dofinansowania wynagrodzenia za zatrudnienie skierowanego bezrobotnego powyżej 50 roku życia	w marcu 2015 r.			od początku 2015 r.			na koniec marca 2015 r.		
	ogółem	mężczyźni	kobiety	ogółem	mężczyźni	kobiety	ogółem	mężczyźni	kobiety
POWIAT	1	0	1	2	1	1	39	17	22
w tym do 60 roku życia	X	X	X	X	X	X	39	17	22
w tym powyżej 60 roku życia	X	X	X	X	X	X	0	0	0
Miasto Kwidzyn	1	0	1	2	1	1	1	0	1
w tym do 60 roku życia	X	X	X	X	X	X	1	0	1
w tym powyżej 60 roku życia	X	X	X	X	X	X	0	0	0
Gmina Gardeja	0	0	0	0	0	0	15	7	8
w tym do 60 roku życia	X	X	X	X	X	X	15	7	8
w tym powyżej 60 roku życia	X	X	X	X	X	X	0	0	0
Gmina Kwidzyn	0	0	0	0	0	0	10	7	3
w tym do 60 roku życia	X	X	X	X	X	X	10	7	3
w tym powyżej 60 roku życia	X	X	X	X	X	X	0	0	0
Miasto i gmina Prabuty	0	0	0	0	0	0	0	0	0
w tym do 60 roku życia	X	X	X	X	X	X	0	0	0
w tym powyżej 60 roku życia	X	X	X	X	X	X	0	0	0
Gmina Ryjewo	0	0	0	0	0	0	13	3	10
w tym do 60 roku życia	X	X	X	X	X	X	13	3	10
w tym powyżej 60 roku życia	X	X	X	X	X	X	0	0	0
Gmina Sadlinki	0	0	0	0	0	0	0	0	0
w tym do 60 roku życia	X	X	X	X	X	X	0	0	0
w tym powyżej 60 roku życia	X	X	X	X	X	X	0	0	0

Rozpoczęcie szkolenia	w marcu 2015 r.			od początku 2015 r.			na koniec marca 2015 r.		
	ogółem	mężczyźni	kobiety	ogółem	mężczyźni	kobiety	ogółem	mężczyźni	kobiety
POWIAT	11	11	0	11	11	0	8	8	0
w tym bez bonu szkoleniowego	11	11	0	11	11	0	8	8	0
w tym w ramach bonu szkoleniowego	0	0	0	0	0	0	0	0	0
Miasto Kwidzyn	3	3	0	3	3	0	2	2	0
w tym bez bonu szkoleniowego	3	3	0	3	3	0	2	2	0
w tym w ramach bonu szkoleniowego	0	0	0	0	0	0	0	0	0
Gmina Gardeja	1	1	0	1	1	0	1	1	0
w tym bez bonu szkoleniowego	1	1	0	1	1	0	1	1	0
w tym w ramach bonu szkoleniowego	0	0	0	0	0	0	0	0	0
Gmina Kwidzyn	2	2	0	2	2	0	1	1	0
w tym bez bonu szkoleniowego	2	2	0	2	2	0	1	1	0
w tym w ramach bonu szkoleniowego	0	0	0	0	0	0	0	0	0
Miasto i gmina Prabuty	5	5	0	5	5	0	4	4	0
w tym bez bonu szkoleniowego	5	5	0	5	5	0	4	4	0
w tym w ramach bonu szkoleniowego	0	0	0	0	0	0	0	0	0
Gmina Ryjewo	0	0	0	0	0	0	0	0	0
w tym bez bonu szkoleniowego	0	0	0	0	0	0	0	0	0
w tym w ramach bonu szkoleniowego	0	0	0	0	0	0	0	0	0
Gmina Sadlinki	0	0	0	0	0	0	0	0	0
w tym bez bonu szkoleniowego	0	0	0	0	0	0	0	0	0
w tym w ramach bonu szkoleniowego	0	0	0	0	0	0	0	0	0

Rozpoczęcie stażu	w marcu 2015 r.			od początku 2015 r.			na koniec marca 2015 r.		
	ogółem	mężczyźni	kobiety	ogółem	mężczyźni	kobiety	ogółem	mężczyźni	kobiety
POWIAT	87	16	71	93	19	74	111	27	84
w tym bez bonu stażowego	87	16	71	93	19	74	111	27	84
w tym w ramach bonu stażowego	0	0	0	0	0	0	0	0	0
Miasto Kwidzyn	33	4	29	37	7	30	49	12	37
w tym bez bonu stażowego	33	4	29	37	7	30	49	12	37
w tym w ramach bonu stażowego	0	0	0	0	0	0	0	0	0
Gmina Gardeja	11	3	8	11	3	8	14	3	11
w tym bez bonu stażowego	11	3	8	11	3	8	14	3	11
w tym w ramach bonu stażowego	0	0	0	0	0	0	0	0	0
Gmina Kwidzyn	8	1	7	8	1	7	11	3	8
w tym bez bonu stażowego	8	1	7	8	1	7	11	3	8
w tym w ramach bonu stażowego	0	0	0	0	0	0	0	0	0
Miasto i gmina Prabuty	14	3	11	14	3	11	14	4	10
w tym bez bonu stażowego	14	3	11	14	3	11	14	4	10
w tym w ramach bonu stażowego	0	0	0	0	0	0	0	0	0
Gmina Ryjewo	11	2	9	13	2	11	12	2	10
w tym bez bonu stażowego	11	2	9	13	2	11	12	2	10
w tym w ramach bonu stażowego	0	0	0	0	0	0	0	0	0
Gmina Sadlinki	10	3	7	10	3	7	11	3	8
w tym bez bonu stażowego	10	3	7	10	3	7	11	3	8
w tym w ramach bonu stażowego	0	0	0	0	0	0	0	0	0

Rozpoczęcia pracy społecznie użytecznej	w marcu 2015 r.			od początku 2015 r.			na koniec marca 2015 r.		
	ogółem	mężczyźni	kobiety	ogółem	mężczyźni	kobiety	ogółem	mężczyźni	kobiety
POWIAT	39	17	22	39	17	22	39	17	22
w tym poza PAI	39	17	22	39	17	22	39	17	22
w tym w ramach PAI	0	0	0	0	0	0	0	0	0
Miasto Kwidzyn	1	0	1	1	0	1	1	0	1
w tym poza PAI	1	0	1	1	0	1	1	0	1
w tym w ramach PAI	0	0	0	0	0	0	0	0	0
Gmina Gardeja	15	7	8	15	7	8	15	7	8
w tym poza PAI	15	7	8	15	7	8	15	7	8
w tym w ramach PAI	0	0	0	0	0	0	0	0	0
Gmina Kwidzyn	10	7	3	10	7	3	10	7	3
w tym poza PAI	10	7	3	10	7	3	10	7	3
w tym w ramach PAI	0	0	0	0	0	0	0	0	0
Miasto i gmina Prabuty	0	0	0	0	0	0	0	0	0
w tym poza PAI	0	0	0	0	0	0	0	0	0
w tym w ramach PAI	0	0	0	0	0	0	0	0	0
Gmina Ryjewo	13	3	10	13	3	10	13	3	10
w tym poza PAI	13	3	10	13	3	10	13	3	10
w tym w ramach PAI	0	0	0	0	0	0	0	0	0
Gmina Sadlinki	0	0	0	0	0	0	0	0	0
w tym poza PAI	0	0	0	0	0	0	0	0	0
w tym w ramach PAI	0	0	0	0	0	0	0	0	0

POWIAT	w marcu 2015 r.			od początku 2015 r.			na koniec marca 2015 r.		
	ogółem	mężczyźni	kobiety	ogółem	mężczyźni	kobiety	ogółem	mężczyźni	kobiety
prace interwencyjne	2	0	2	12	0	12	26	4	22
roboty publiczne	6	5	1	13	12	1	11	11	0
otrzymanie środków z Funduszu Pracy na podjęcie działalności gospodarczej	0	0	0	0	0	0	X	X	X
w tym bez bonu na zasiedlenie	0	0	0	0	0	0	X	X	X
w tym w ramach bonu na zasiedlenie	0	0	0	0	0	0	X	X	X
podjęcie pracy w ramach refundacji kosztów zatrudnienia bezrobotnego	12	8	4	39	24	15	X	X	X
podjęcie pracy poza miejscem zamieszkania w ramach bonu na zasiedlenie	0	0	0	0	0	0	X	X	X
podjęcie pracy w ramach bonu zatrudnieniowego	0	0	0	0	0	0	X	X	X
podjęcie pracy w ramach świadczenia aktywizacyjnego	0	0	0	0	0	0	0	0	0
podjęcie pracy w ramach grantu na telepracę	0	0	0	0	0	0	0	0	0
podjęcie pracy w ramach refundacji składek na ubezpieczenia społeczne	0	0	0	0	0	0	0	0	0
podjęcie pracy w ramach dofinansowania wynagrodzenia za zatrudnienie skierowanego bezrobotnego powyżej 50 roku życia	1	0	1	2	1	1	3	2	1
w tym do 60 roku życia	X	X	X	X	X	X	3	2	1
w tym powyżej 60 roku życia	X	X	X	X	X	X	0	0	0
inne formy aktywizacji związane z zatrudnieniem	0	0	0	2	1	1	X	X	X
rozpoczęcie szkolenia	11	11	0	11	11	0	8	8	0
w tym bez bonu szkoleniowego	11	11	0	11	11	0	8	8	0
w tym w ramach bonu szkoleniowego	0	0	0	0	0	0	0	0	0
rozpoczęcie stażu	87	16	71	93	19	74	111	27	84
w tym bez bonu stażowego	87	16	71	93	19	74	111	27	84
w tym w ramach bonu stażowego	0	0	0	0	0	0	0	0	0
rozpoczęcie przygotowania zawodowego dorosłych	0	0	0	0	0	0	0	0	0
rozpoczęcia pracy społecznie użytecznej	39	17	22	39	17	22	39	17	22
w tym poza PAI	39	17	22	39	17	22	39	17	22
w tym w ramach PAI	0	0	0	0	0	0	0	0	0
skierowania do agencji zatrudnienia w ramach zlecenia działań aktywizacyjnych	0	0	0	0	0	0	X	X	X

Miasto Kwidzyn	w marcu 2015 r.			od początku 2015 r.			na koniec marca 2015 r.		
	ogółem	mężczyźni	kobiety	ogółem	mężczyźni	kobiety	ogółem	mężczyźni	kobiety
prace interwencyjne	0	0	0	5	0	5	14	2	12
roboty publiczne	1	0	1	1	0	1	0	0	0
otrzymanie środków z Funduszu Pracy na podjęcie działalności gospodarczej	0	0	0	0	0	0	X	X	X
w tym bez bonu na zasiedlenie	0	0	0	0	0	0	X	X	X
w tym w ramach bonu na zasiedlenie	0	0	0	0	0	0	X	X	X
podjęcie pracy w ramach refundacji kosztów zatrudnienia bezrobotnego	7	5	2	16	10	6	X	X	X
podjęcie pracy poza miejscem zamieszkania w ramach bonu na zasiedlenie	0	0	0	0	0	0	X	X	X
podjęcie pracy w ramach bonu zatrudnieniowego	0	0	0	0	0	0	X	X	X
podjęcie pracy w ramach świadczenia aktywizacyjnego	0	0	0	0	0	0	0	0	0
podjęcie pracy w ramach grantu na telepracę	0	0	0	0	0	0	0	0	0
podjęcie pracy w ramach refundacji składek na ubezpieczenia społeczne	0	0	0	0	0	0	0	0	0
podjęcie pracy w ramach dofinansowania wynagrodzenia za zatrudnienie skierowanego bezrobotnego powyżej 50 roku życia	1	0	1	2	1	1	3	2	1
w tym do 60 roku życia	X	X	X	X	X	X	3	2	1
w tym powyżej 60 roku życia	X	X	X	X	X	X	0	0	0
inne formy aktywizacji związane z zatrudnieniem	0	0	0	1	0	1	X	X	X
rozpoczęcie szkolenia	3	3	0	3	3	0	2	2	0
w tym bez bonu szkoleniowego	3	3	0	3	3	0	2	2	0
w tym w ramach bonu szkoleniowego	0	0	0	0	0	0	0	0	0
rozpoczęcie stażu	33	4	29	37	7	30	49	12	37
w tym bez bonu stażowego	33	4	29	37	7	30	49	12	37
w tym w ramach bonu stażowego	0	0	0	0	0	0	0	0	0
rozpoczęcie przygotowania zawodowego dorosłych	0	0	0	0	0	0	0	0	0
rozpoczęcia pracy społecznie użytecznej	1	0	1	1	0	1	1	0	1
w tym poza PAI	1	0	1	1	0	1	1	0	1
w tym w ramach PAI	0	0	0	0	0	0	0	0	0
skierowania do agencji zatrudnienia w ramach zlecenia działań aktywizacyjnych	0	0	0	0	0	0	X	X	X

Gmina Gardeja	w marcu 2015 r.			od początku 2015 r.			na koniec marca 2015 r.		
	ogółem	mężczyźni	kobiety	ogółem	mężczyźni	kobiety	ogółem	mężczyźni	kobiety
prace interwencyjne	0	0	0	0	0	0	0	0	0
roboty publiczne	0	0	0	0	0	0	0	0	0
otrzymanie środków z Funduszu Pracy na podjęcie działalności gospodarczej	0	0	0	0	0	0	X	X	X
w tym bez bonu na zasiedlenie	0	0	0	0	0	0	X	X	X
w tym w ramach bonu na zasiedlenie	0	0	0	0	0	0	X	X	X
podjęcie pracy w ramach refundacji kosztów zatrudnienia bezrobotnego	0	0	0	3	1	2	X	X	X
podjęcie pracy poza miejscem zamieszkania w ramach bonu na zasiedlenie	0	0	0	0	0	0	X	X	X
podjęcie pracy w ramach bonu zatrudnieniowego	0	0	0	0	0	0	X	X	X
podjęcie pracy w ramach świadczenia aktywizacyjnego	0	0	0	0	0	0	0	0	0
podjęcie pracy w ramach grantu na telepracę	0	0	0	0	0	0	0	0	0
podjęcie pracy w ramach refundacji składek na ubezpieczenia społeczne	0	0	0	0	0	0	0	0	0
podjęcie pracy w ramach dofinansowania wynagrodzenia za zatrudnienie skierowanego bezrobotnego powyżej 50 roku życia	0	0	0	0	0	0	0	0	0
w tym do 60 roku życia	X	X	X	X	X	X	0	0	0
w tym powyżej 60 roku życia	X	X	X	X	X	X	0	0	0
inne formy aktywizacji związane z zatrudnieniem	0	0	0	0	0	0	X	X	X
rozpoczęcie szkolenia	1	1	0	1	1	0	1	1	0
w tym bez bonu szkoleniowego	1	1	0	1	1	0	1	1	0
w tym w ramach bonu szkoleniowego	0	0	0	0	0	0	0	0	0
rozpoczęcie stażu	11	3	8	11	3	8	14	3	11
w tym bez bonu stażowego	11	3	8	11	3	8	14	3	11
w tym w ramach bonu stażowego	0	0	0	0	0	0	0	0	0
rozpoczęcie przygotowania zawodowego dorosłych	0	0	0	0	0	0	0	0	0
rozpoczęcia pracy społecznie użytecznej	15	7	8	15	7	8	15	7	8
w tym poza PAI	15	7	8	15	7	8	15	7	8
w tym w ramach PAI	0	0	0	0	0	0	0	0	0
skierowania do agencji zatrudnienia w ramach zlecenia działań aktywizacyjnych	0	0	0	0	0	0	X	X	X

Gmina Kwidzyn	w marcu 2015 r.			od początku 2015 r.			na koniec marca 2015 r.		
	ogółem	mężczyźni	kobiety	ogółem	mężczyźni	kobiety	ogółem	mężczyźni	kobiety
prace interwencyjne	0	0	0	0	0	0	2	1	1
roboty publiczne	0	0	0	0	0	0	0	0	0
otrzymanie środków z Funduszu Pracy na podjęcie działalności gospodarczej	0	0	0	0	0	0	X	X	X
w tym bez bonu na zasiedlenie	0	0	0	0	0	0	X	X	X
w tym w ramach bonu na zasiedlenie	0	0	0	0	0	0	X	X	X
podjęcie pracy w ramach refundacji kosztów zatrudnienia bezrobotnego	2	0	2	11	7	4	X	X	X
podjęcie pracy poza miejscem zamieszkania w ramach bonu na zasiedlenie	0	0	0	0	0	0	X	X	X
podjęcie pracy w ramach bonu zatrudnieniowego	0	0	0	0	0	0	X	X	X
podjęcie pracy w ramach świadczenia aktywizacyjnego	0	0	0	0	0	0	0	0	0
podjęcie pracy w ramach grantu na telepracę	0	0	0	0	0	0	0	0	0
podjęcie pracy w ramach refundacji składek na ubezpieczenia społeczne	0	0	0	0	0	0	0	0	0
podjęcie pracy w ramach dofinansowania wynagrodzenia za zatrudnienie skierowanego bezrobotnego powyżej 50 roku życia	0	0	0	0	0	0	0	0	0
w tym do 60 roku życia	X	X	X	X	X	X	0	0	0
w tym powyżej 60 roku życia	X	X	X	X	X	X	0	0	0
inne formy aktywizacji związane z zatrudnieniem	0	0	0	0	0	0	X	X	X
rozpoczęcie szkolenia	2	2	0	2	2	0	1	1	0
w tym bez bonu szkoleniowego	2	2	0	2	2	0	1	1	0
w tym w ramach bonu szkoleniowego	0	0	0	0	0	0	0	0	0
rozpoczęcie stażu	8	1	7	8	1	7	11	3	8
w tym bez bonu stażowego	8	1	7	8	1	7	11	3	8
w tym w ramach bonu stażowego	0	0	0	0	0	0	0	0	0
rozpoczęcie przygotowania zawodowego dorosłych	0	0	0	0	0	0	0	0	0
rozpoczęcia pracy społecznie użytecznej	10	7	3	10	7	3	10	7	3
w tym poza PAI	10	7	3	10	7	3	10	7	3
w tym w ramach PAI	0	0	0	0	0	0	0	0	0
skierowania do agencji zatrudnienia w ramach zlecenia działań aktywizacyjnych	0	0	0	0	0	0	X	X	X

Miasto i gmina Prabuty	w marcu 2015 r.			od początku 2015 r.			na koniec marca 2015 r.		
	ogółem	mężczyźni	kobiety	ogółem	mężczyźni	kobiety	ogółem	mężczyźni	kobiety
prace interwencyjne	1	0	1	2	0	2	3	1	2
roboty publiczne	0	0	0	0	0	0	0	0	0
otrzymanie środków z Funduszu Pracy na podjęcie działalności gospodarczej	0	0	0	0	0	0	X	X	X
w tym bez bonu na zasiedlenie	0	0	0	0	0	0	X	X	X
w tym w ramach bonu na zasiedlenie	0	0	0	0	0	0	X	X	X
podjęcie pracy w ramach refundacji kosztów zatrudnienia bezrobotnego	2	2	0	4	4	0	X	X	X
podjęcie pracy poza miejscem zamieszkania w ramach bonu na zasiedlenie	0	0	0	0	0	0	X	X	X
podjęcie pracy w ramach bonu zatrudnieniowego	0	0	0	0	0	0	X	X	X
podjęcie pracy w ramach świadczenia aktywizacyjnego	0	0	0	0	0	0	0	0	0
podjęcie pracy w ramach grantu na telepracę	0	0	0	0	0	0	0	0	0
podjęcie pracy w ramach refundacji składek na ubezpieczenia społeczne	0	0	0	0	0	0	0	0	0
podjęcie pracy w ramach dofinansowania wynagrodzenia za zatrudnienie skierowanego bezrobotnego powyżej 50 roku życia	0	0	0	0	0	0	0	0	0
w tym do 60 roku życia	X	X	X	X	X	X	0	0	0
w tym powyżej 60 roku życia	X	X	X	X	X	X	0	0	0
inne formy aktywizacji związane z zatrudnieniem	0	0	0	1	1	0	X	X	X
rozpoczęcie szkolenia	5	5	0	5	5	0	4	4	0
w tym bez bonu szkoleniowego	5	5	0	5	5	0	4	4	0
w tym w ramach bonu szkoleniowego	0	0	0	0	0	0	0	0	0
rozpoczęcie stażu	14	3	11	14	3	11	14	4	10
w tym bez bonu stażowego	14	3	11	14	3	11	14	4	10
w tym w ramach bonu stażowego	0	0	0	0	0	0	0	0	0
rozpoczęcie przygotowania zawodowego dorosłych	0	0	0	0	0	0	0	0	0
rozpoczęcia pracy społecznie użytecznej	0	0	0	0	0	0	0	0	0
w tym poza PAI	0	0	0	0	0	0	0	0	0
w tym w ramach PAI	0	0	0	0	0	0	0	0	0
skierowania do agencji zatrudnienia w ramach zlecenia działań aktywizacyjnych	0	0	0	0	0	0	X	X	X

Gmina Ryjewo	w marcu 2015 r.			od początku 2015 r.			na koniec marca 2015 r.		
	ogółem	mężczyźni	kobiety	ogółem	mężczyźni	kobiety	ogółem	mężczyźni	kobiety
prace interwencyjne	1	0	1	4	0	4	6	0	6
roboty publiczne	5	5	0	5	5	0	0	0	0
otrzymanie środków z Funduszu Pracy na podjęcie działalności gospodarczej	0	0	0	0	0	0	X	X	X
w tym bez bonu na zasiedlenie	0	0	0	0	0	0	X	X	X
w tym w ramach bonu na zasiedlenie	0	0	0	0	0	0	X	X	X
podjęcie pracy w ramach refundacji kosztów zatrudnienia bezrobotnego	0	0	0	3	0	3	X	X	X
podjęcie pracy poza miejscem zamieszkania w ramach bonu na zasiedlenie	0	0	0	0	0	0	X	X	X
podjęcie pracy w ramach bonu zatrudnieniowego	0	0	0	0	0	0	X	X	X
podjęcie pracy w ramach świadczenia aktywizacyjnego	0	0	0	0	0	0	0	0	0
podjęcie pracy w ramach grantu na telepracę	0	0	0	0	0	0	0	0	0
podjęcie pracy w ramach refundacji składek na ubezpieczenia społeczne	0	0	0	0	0	0	0	0	0
podjęcie pracy w ramach dofinansowania wynagrodzenia za zatrudnienie skierowanego bezrobotnego powyżej 50 roku życia	0	0	0	0	0	0	0	0	0
w tym do 60 roku życia	X	X	X	X	X	X	0	0	0
w tym powyżej 60 roku życia	X	X	X	X	X	X	0	0	0
inne formy aktywizacji związane z zatrudnieniem	0	0	0	0	0	0	X	X	X
rozpoczęcie szkolenia	0	0	0	0	0	0	0	0	0
w tym bez bonu szkoleniowego	0	0	0	0	0	0	0	0	0
w tym w ramach bonu szkoleniowego	0	0	0	0	0	0	0	0	0
rozpoczęcie stażu	11	2	9	13	2	11	12	2	10
w tym bez bonu stażowego	11	2	9	13	2	11	12	2	10
w tym w ramach bonu stażowego	0	0	0	0	0	0	0	0	0
rozpoczęcie przygotowania zawodowego dorosłych	0	0	0	0	0	0	0	0	0
rozpoczęcia pracy społecznie użytecznej	13	3	10	13	3	10	13	3	10
w tym poza PAI	13	3	10	13	3	10	13	3	10
w tym w ramach PAI	0	0	0	0	0	0	0	0	0
skierowania do agencji zatrudnienia w ramach zlecenia działań aktywizacyjnych	0	0	0	0	0	0	X	X	X

Gmina Sadlinki	w marcu 2015 r.			od początku 2015 r.			na koniec marca 2015 r.		
	ogółem	mężczyźni	kobiety	ogółem	mężczyźni	kobiety	ogółem	mężczyźni	kobiety
prace interwencyjne	0	0	0	1	0	1	1	0	1
roboty publiczne	0	0	0	7	7	0	11	11	0
otrzymanie środków z Funduszu Pracy na podjęcie działalności gospodarczej	0	0	0	0	0	0	X	X	X
w tym bez bonu na zasiedlenie	0	0	0	0	0	0	X	X	X
w tym w ramach bonu na zasiedlenie	0	0	0	0	0	0	X	X	X
podjęcie pracy w ramach refundacji kosztów zatrudnienia bezrobotnego	1	1	0	2	2	0	X	X	X
podjęcie pracy poza miejscem zamieszkania w ramach bonu na zasiedlenie	0	0	0	0	0	0	X	X	X
podjęcie pracy w ramach bonu zatrudnieniowego	0	0	0	0	0	0	X	X	X
podjęcie pracy w ramach świadczenia aktywizacyjnego	0	0	0	0	0	0	0	0	0
podjęcie pracy w ramach grantu na telepracę	0	0	0	0	0	0	0	0	0
podjęcie pracy w ramach refundacji składek na ubezpieczenia społeczne	0	0	0	0	0	0	0	0	0
podjęcie pracy w ramach dofinansowania wynagrodzenia za zatrudnienie skierowanego bezrobotnego powyżej 50 roku życia	0	0	0	0	0	0	0	0	0
w tym do 60 roku życia	X	X	X	X	X	X	0	0	0
w tym powyżej 60 roku życia	X	X	X	X	X	X	0	0	0
inne formy aktywizacji związane z zatrudnieniem	0	0	0	0	0	0	X	X	X
rozpoczęcie szkolenia	0	0	0	0	0	0	0	0	0
w tym bez bonu szkoleniowego	0	0	0	0	0	0	0	0	0
w tym w ramach bonu szkoleniowego	0	0	0	0	0	0	0	0	0
rozpoczęcie stażu	10	3	7	10	3	7	11	3	8
w tym bez bonu stażowego	10	3	7	10	3	7	11	3	8
w tym w ramach bonu stażowego	0	0	0	0	0	0	0	0	0
rozpoczęcie przygotowania zawodowego dorosłych	0	0	0	0	0	0	0	0	0
rozpoczęcia pracy społecznie użytecznej	0	0	0	0	0	0	0	0	0
w tym poza PAI	0	0	0	0	0	0	0	0	0
w tym w ramach PAI	0	0	0	0	0	0	0	0	0
skierowania do agencji zatrudnienia w ramach zlecenia działań aktywizacyjnych	0	0	0	0	0	0	X	X	X