

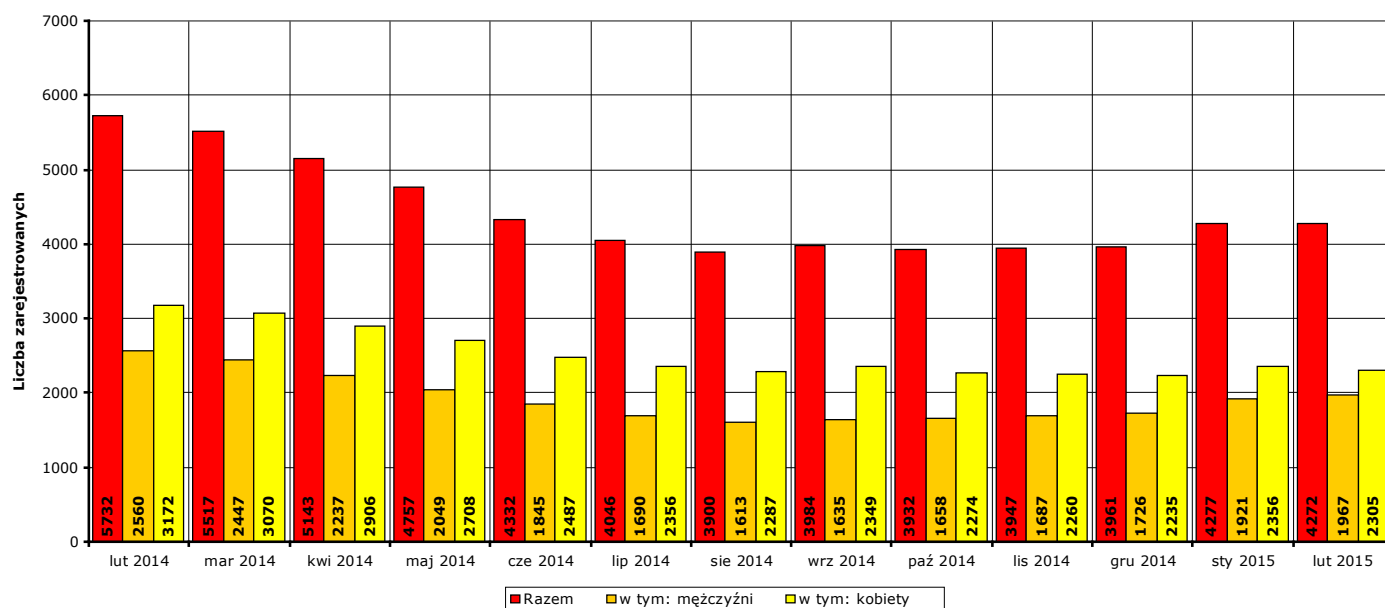


Informacja miesięczna o stanie bezrobocia w powiecie kwidzyńskim.

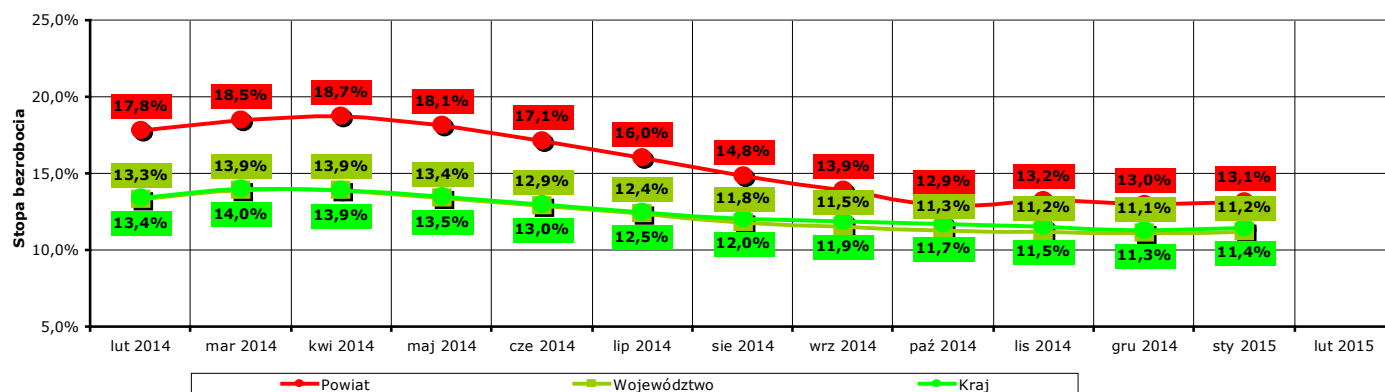
Luty 2015 r.

1. Liczba zarejestrowanych osób bezrobotnych w powiecie kwidzyńskim na koniec lutego 2015 r.

Według stanu na koniec **lutego 2015 r.** liczba bezrobotnych zarejestrowanych w Powiatowym Urzędzie Pracy w Kwidzynie wyniosła **4272 osoby**, w tym **1967 mężczyzn (46% ogółu bezrobotnych)** i **2305 kobiet (54% ogółu bezrobotnych)**.



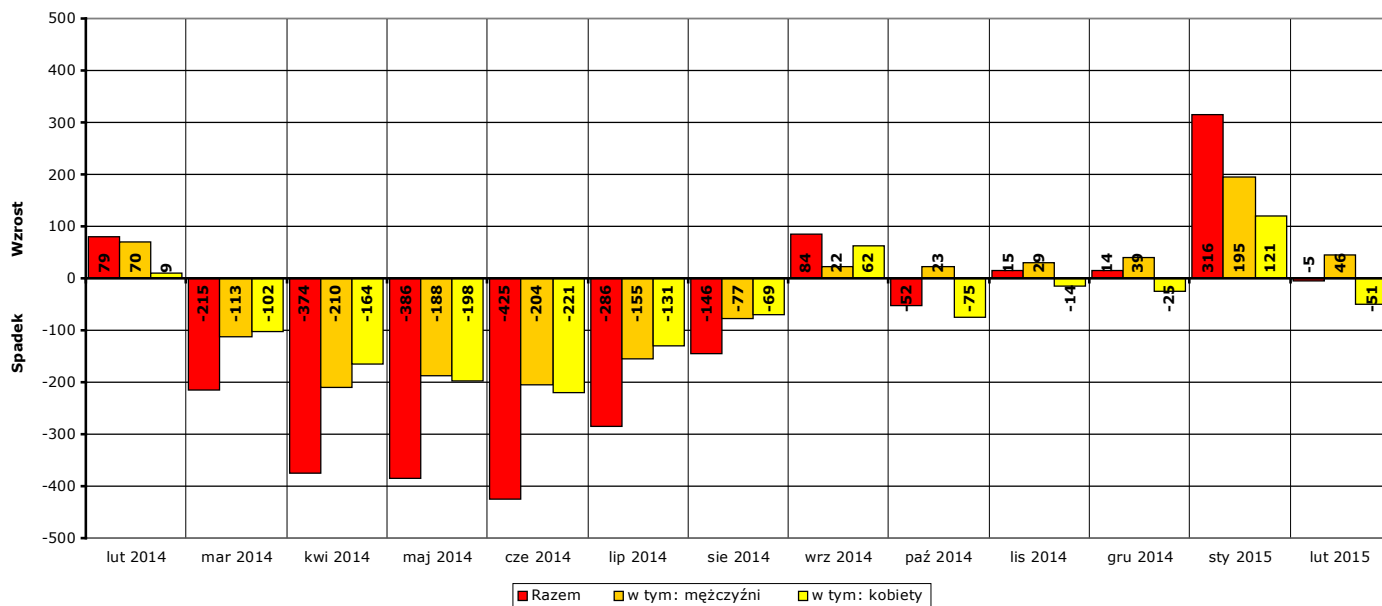
Wykres 1. Liczba zarejestrowanych osób bezrobotnych w powiecie kwidzyńskim w okresie luty 2014 r. - luty 2015 r. (stan na koniec danego miesiąca)



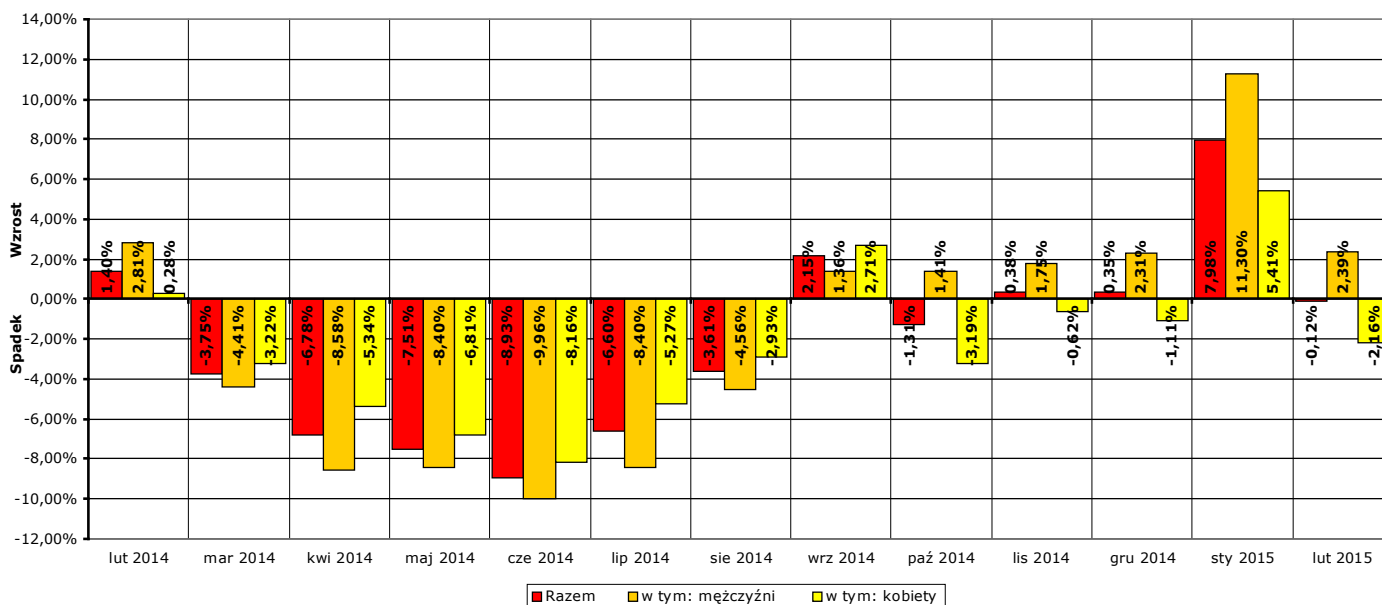
Wykres 2. Stopa bezrobocia w powiecie kwidzyńskim, województwie pomorskim i w kraju w okresie luty 2014 r. - styczeń 2015 r.
Uwaga: stopa bezrobocia za luty 2015 r. znana będzie pod koniec następnego miesiąca, po przetworzeniu informacji statystycznych przez GUS.

W porównaniu do stanu z końca **stycznia 2015 r.** liczba bezrobotnych na koniec **lutego 2015 r.** **spadła o 5 osób** (z **4277** do **4272**, to jest o **0,1%**), w tym liczba bezrobotnych mężczyzn **wzrosła o 46 osób** (z **1921** do **1967**, to jest o **2,4%**), a liczba bezrobotnych kobiet **spadła o 51 osób** (z **2356** do **2305**, to jest o **2,2%**).

W porównaniu do stanu z końca **lutego 2014 r.** liczba bezrobotnych na koniec **lutego 2015 r.** **spadła o 1460 osób** (z **5732** do **4272**, to jest o **25,5%**), w tym liczba bezrobotnych mężczyzn **spadła o 593 osoby** (z **2560** do **1967**, to jest o **23,2%**), a liczba bezrobotnych kobiet **spadła o 867 osób** (z **3172** do **2305**, to jest o **27,3%**).



Wykres 3. Wzrost/spadek liczby zarejestrowanych osób bezrobotnych w powiecie kwidzyńskim w okresie luty 2014 r. - luty 2015 r. w porównaniu do poprzedniego miesiąca (według stanu na koniec danego miesiąca).



Wykres 4. Procentowy wzrost/spadek liczby zarejestrowanych osób bezrobotnych w powiecie kwidzyńskim w okresie luty 2014 r. - luty 2015 r. w porównaniu do poprzedniego miesiąca (według stanu na koniec danego miesiąca).

2. Zarejestrowane osoby bezrobotne na koniec lutego 2015 r. posiadające i nie posiadające prawa do zasiłku

Według stanu na koniec **lutego 2015 r.** spośród **4272 osoby** zarejestrowanych osób bezrobotnych:

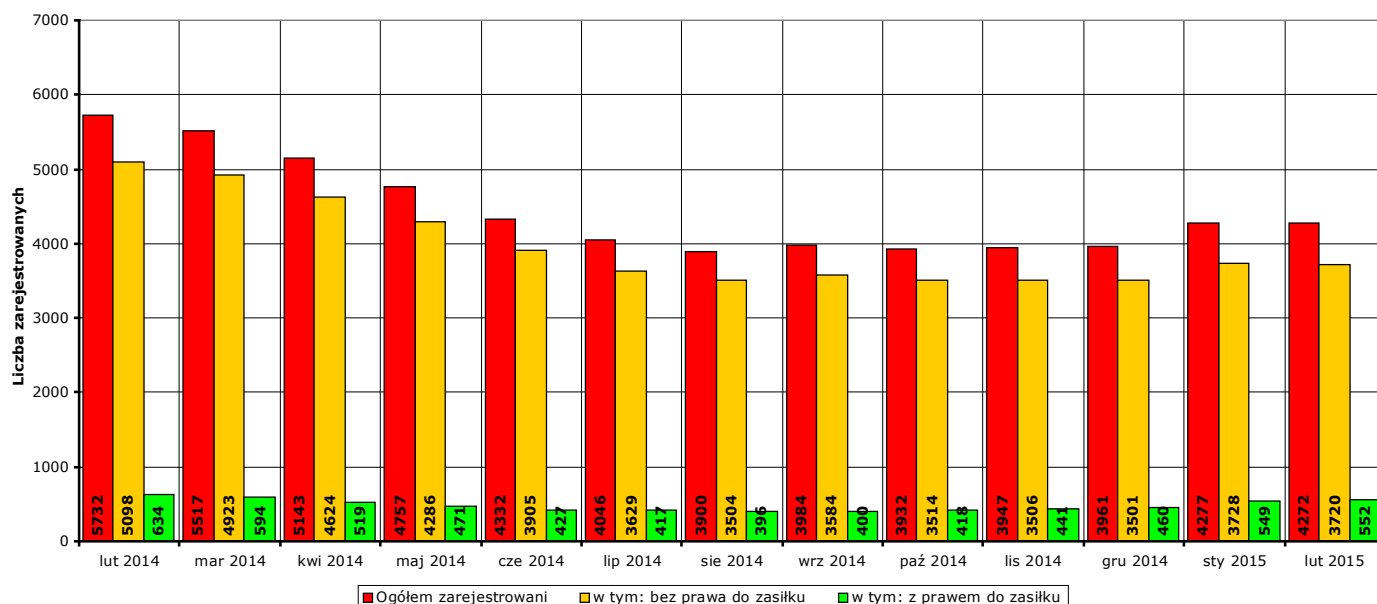
- prawo do zasiłku posiadały **552 osoby**, w tym **308 mężczyzn (55,8%** ogółu bezrobotnych z prawem do zasiłku, **7,2%** ogółu zarejestrowanych) i **244 kobiety (44,2%** ogółu bezrobotnych z prawem do zasiłku, **5,7%** ogółu zarejestrowanych).
- prawa do zasiłku nie posiadało **3720 osób**, w tym **1659 mężczyzn (44,6%** ogółu bezrobotnych bez prawa do zasiłku, **38,8%** ogółu zarejestrowanych) i **2061 kobiet (55,4%** ogółu bezrobotnych bez prawa do zasiłku, **48,2%** ogółu zarejestrowanych).

W **lutym 2015 r.** w porównaniu do **stycznia 2015 r.** liczba zarejestrowanych osób bezrobotnych:

- z prawem do zasiłku **wzrosła o 3 osoby** (z **549** do **552**, to jest o **0,5%**), w tym:
liczba mężczyzn **wzrosła o 13 osób** (z **295** do **308**, o **4,4%**),
liczba kobiet **spadła o 10 osób** (z **254** do **244**, o **3,9%**)
- bez prawa do zasiłku **spadła o 8 osób** (z **3728** do **3720**, to jest o **0,2%**), w tym:
liczba mężczyzn **wzrosła o 33 osoby** (z **1626** do **1659**, o **2%**),
liczba kobiet **spadła o 41 osób** (z **2102** do **2061**, o **2%**).

W **lutym 2015 r.** w porównaniu do **lutego 2014 r.** liczba zarejestrowanych osób bezrobotnych:

- z prawem do zasiłku **spadła o 82 osoby** (z **634** do **552**, to jest o **12,9%**), w tym:
liczba mężczyzn **spadła o 32 osoby** (z **340** do **308**, o **9,4%**),
liczba kobiet **spadła o 50 osób** (z **294** do **244**, o **17%**)
- bez prawa do zasiłku **spadła o 1378 osób** (z **5098** do **3720**, to jest o **27%**), w tym:
liczba mężczyzn **spadła o 561 osób** (z **2220** do **1659**, o **25,3%**),
liczba kobiet **spadła o 817 osób** (z **2878** do **2061**, o **28,4%**).

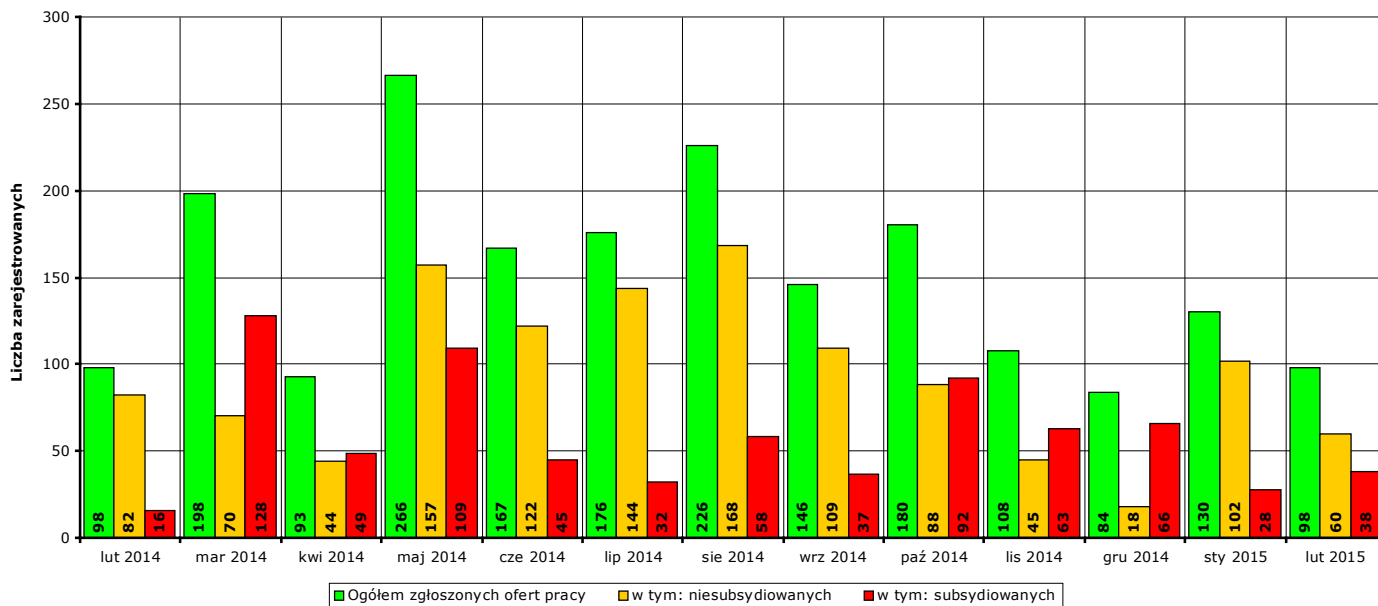


Wykres 5. Liczba zarejestrowanych osób bezrobotnych ogółem, z prawem do zasiłku i bez prawa do zasiłku w okresie lutego 2014 r. - lutego 2015 r.

3. Liczba ofert pracy w lutym 2015 r.

W **lutym 2015 r.** w Powiatowym Urzędzie Pracy w Kwidzynie zgłoszono **98 ofert** pracy (od początku 2015 r. - **228 ofert**), w tym:

- **60 ofert** pracy niesubsydiowanej (od początku 2015 r. - **162 oferty**),
- **38 ofert** pracy subsydiowanej (od początku 2015 r. - **66 ofert**).



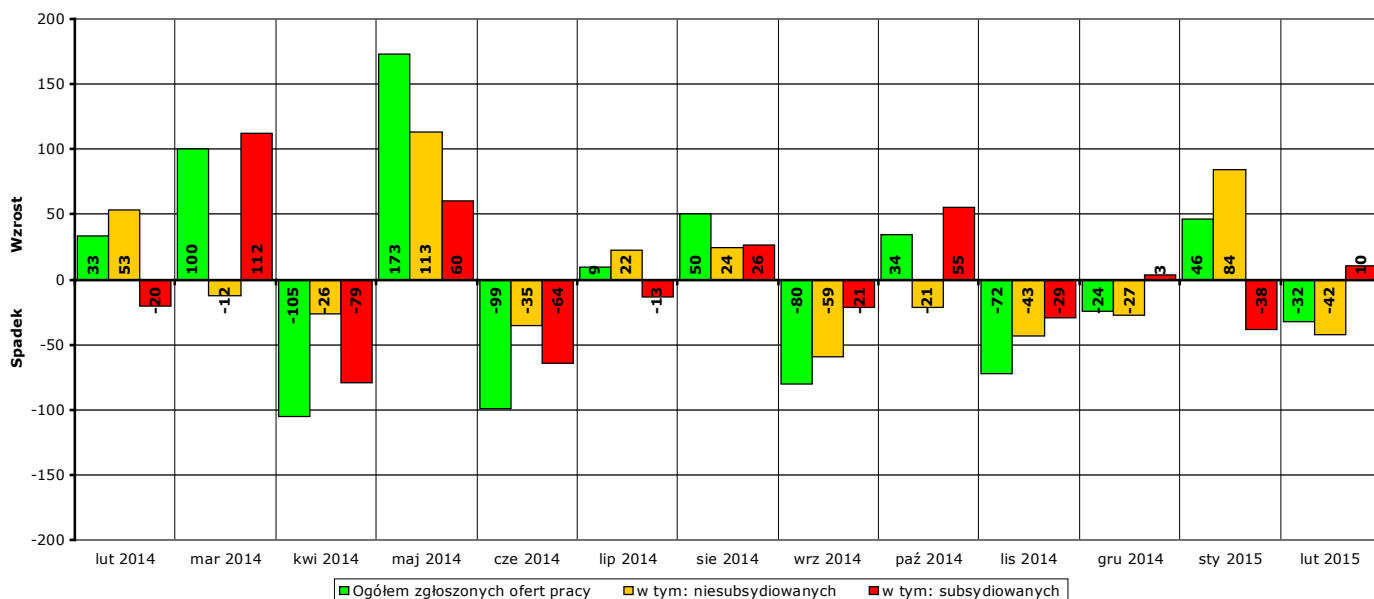
Wykres 6. Liczba ofert pracy zgłoszonych w PUP Kwidzyn w danym miesiącu w okresie luty 2014 r. - luty 2015 r.

W porównaniu do **stycznia 2015 r.** liczba zgłoszonych ofert pracy **spadła o 32 oferty** (z **130 do 98**, to jest o **24,6%**), w tym:

- **spadła o 42 oferty** pracy niesubsydiowanej (z **102 do 60**, to jest o **41,2%**),
- **wzrosła o 10 ofert** pracy subsydiowanej (z **28 do 38**, to jest o **35,7%**).

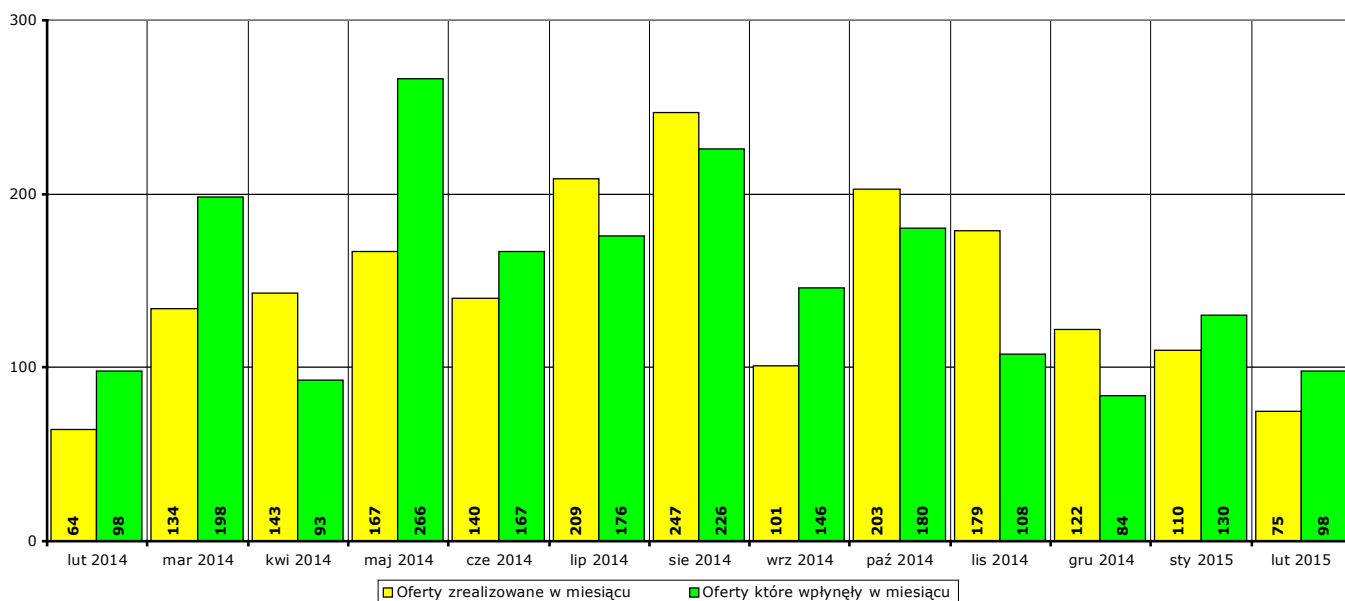
W porównaniu do **lutego 2014 r.** liczba zgłoszonych ofert pracy **wzrosła o 0 ofert** (z **98 do 98**, to jest o **0%**), w tym:

- **spadła o 22 oferty** pracy niesubsydiowanej (z **82 do 60**, to jest o **26,8%**),
- **wzrosła o 22 oferty** pracy subsydiowanej (z **16 do 38**, to jest o **137,5%**).



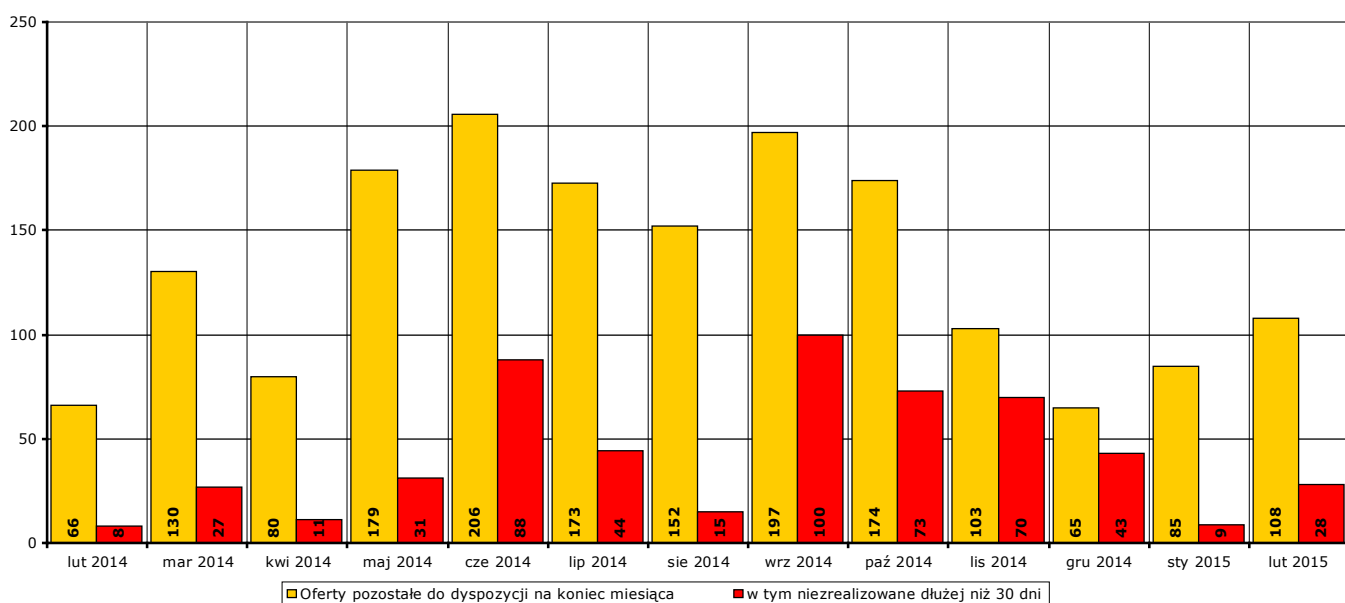
Wykres 7. Wzrost/spadek liczby zgłoszonych ofert pracy w okresie luty 2014 r. - luty 2015 r. w porównaniu do poprzedniego miesiąca.

W **lutym 2015 r. 75 ofert** pracy zostało zrealizowanych, upłynął termin ich ważności lub zostało wycofanych przez pracodawców.



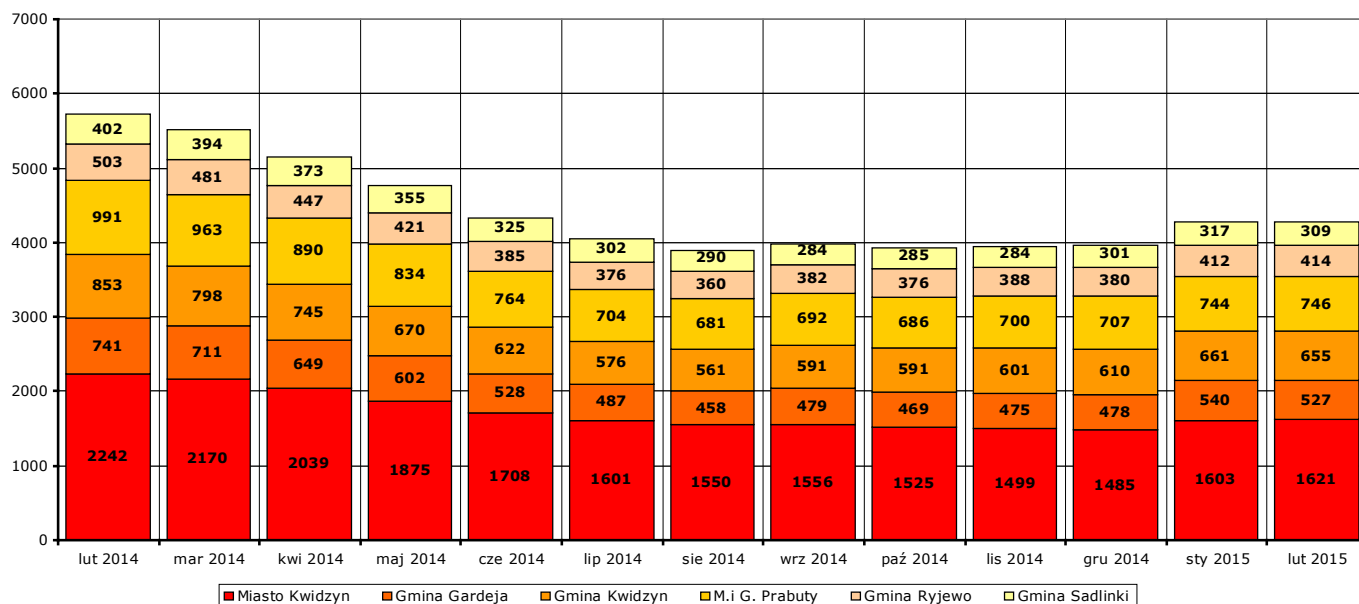
Wykres 8. Liczba ofert zrealizowanych w danym miesiącu oraz ofert, które wpłynęły w danym miesiącu, w okresie luty 2014 r. - luty 2015 r. w porównaniu do poprzedniego miesiąca.

Na koniec **lutego 2015 r.** pozostało do dyspozycji Powiatowego Urzędu Pracy w Kwidzynie **108 ofert** pracy, w tym **28 ofert** pracy nie zrealizowanych w terminie dłuższym niż 30 dni.



Wykres 9. Liczba ofert niezrealizowanych w danym miesiącu, w tym niezrealizowanych dłużej niż 30, w okresie luty 2014 r. - luty 2015 r. (według stanu na koniec danego miesiąca).

4. Liczba zarejestrowanych osób bezrobotnych na koniec lutego 2015 r. w poszczególnych jednostkach podziału terytorialnego powiatu kwidzyńskiego



Wykres 10. Liczba osób bezrobotnych w poszczególnych jednostkach podziału terytorialnego powiatu kwidzyńskiego w okresie luty 2014 r. - luty 2015 r. (stan na koniec danego miesiąca).

Według stanu na koniec **lutego 2015 r.** liczba osób bezrobotnych zarejestrowanych w Powiatowym Urzędzie Pracy w Kwidzynie w podziale na poszczególne jednostki podziału terytorialnego wyniosła:

(Uwaga: w części 4. Informacji pod pojęciem "ogół bezrobotnych" należy rozumieć liczbę zarejestrowanych osób bezrobotnych zamieszkałych na obszarze danej jednostki podziału terytorialnego.)

- miasto Kwidzyn

ogółem **1621 osób**, w tym: **750 mężczyzn (46,3%)**, **871 kobiet (53,7%)**
z prawem do zasiłku **230 osób**, w tym: **114 mężczyzn (49,6%)**, **116 kobiet (50,4%)**
bez prawa do zasiłku **1391 osób**, w tym: **636 mężczyzn (45,7%)**, **755 kobiet (54,3%)**

- gmina Gardeja

ogółem **527 osób**, w tym: **242 mężczyzn (45,9%)**, **285 kobiet (54,1%)**
z prawem do zasiłku **54 osoby**, w tym: **31 mężczyzn (57,4%)**, **23 kobiety (42,6%)**
bez prawa do zasiłku **473 osoby**, w tym: **211 mężczyzn (44,6%)**, **262 kobiety (55,4%)**

- gmina Kwidzyn

ogółem **655 osób**, w tym: **296 mężczyzn (45,2%)**, **359 kobiet (54,8%)**
z prawem do zasiłku **100 osób**, w tym: **68 mężczyzn (68%)**, **32 kobiety (32%)**
bez prawa do zasiłku **555 osób**, w tym: **228 mężczyzn (41,1%)**, **327 kobiet (58,9%)**

- miasto i gmina Prabuty

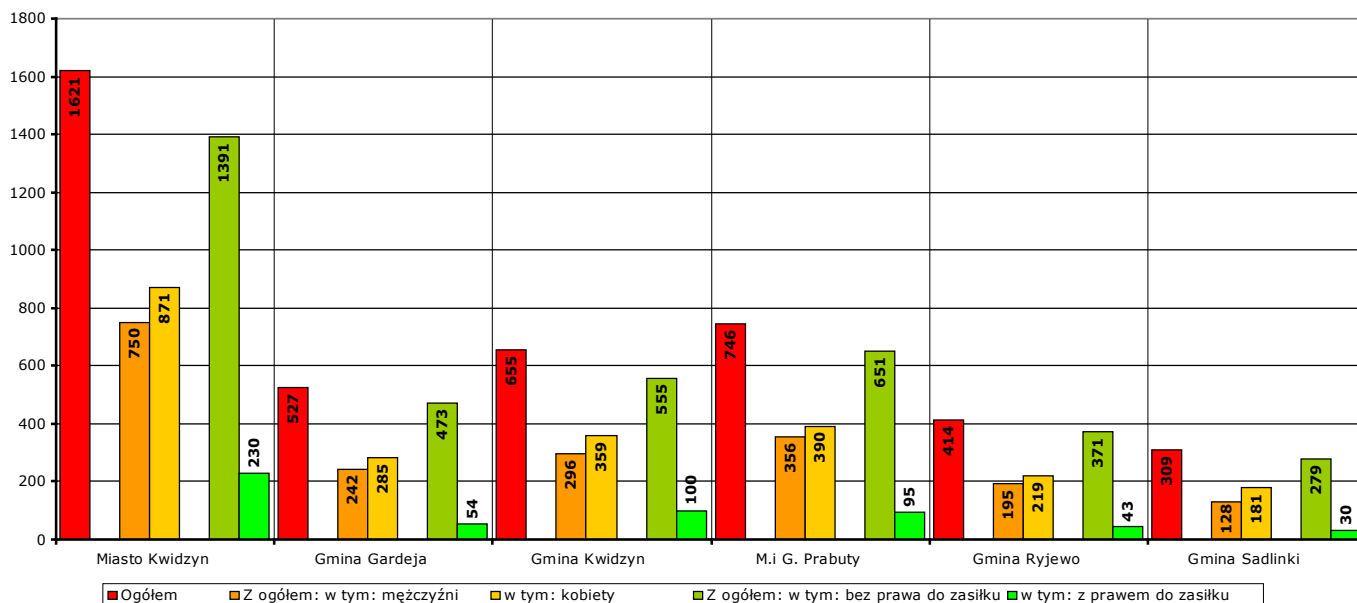
ogółem **746 osób**, w tym: **356 mężczyzn (47,7%)**, **390 kobiet (52,3%)**
z prawem do zasiłku **95 osób**, w tym: **55 mężczyzn (57,9%)**, **40 kobiet (42,1%)**
bez prawa do zasiłku **651 osób**, w tym: **301 mężczyzn (46,2%)**, **350 kobiet (53,8%)**

- gmina Ryjewo

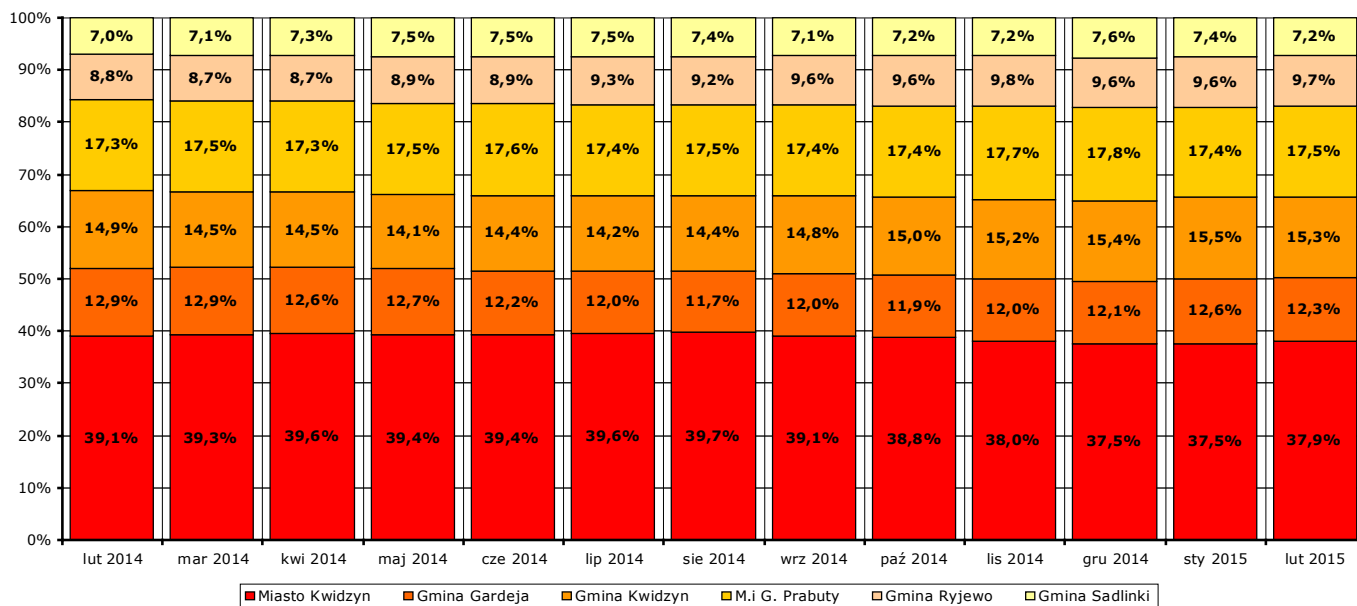
ogółem **414 osób**, w tym: **195 mężczyzn (47,1%)**, **219 kobiet (52,9%)**
z prawem do zasiłku **43 osoby**, w tym: **27 mężczyzn (62,8%)**, **16 kobiet (37,2%)**
bez prawa do zasiłku **371 osób**, w tym: **168 mężczyzn (45,3%)**, **203 kobiety (54,7%)**

- gmina Sadlinki

ogółem **309 osób**, w tym: **128 mężczyzn (41,4%)**, **181 kobiet (58,6%)**
 z prawem do zasiłku **30 osób**, w tym: **13 mężczyzn (43,3%)**, **17 kobiet (56,7%)**
 bez prawa do zasiłku **279 osób**, w tym: **115 mężczyzn (41,2%)**, **164 kobiety (58,8%)**



Wykres 11. Liczba i struktura zarejestrowanych osób bezrobotnych w poszczególnych jednostkach podziału terytorialnego powiatu na koniec lutego 2015 r..



Wykres 12. Udział procentowy zarejestrowanych osób bezrobotnych w poszczególnych jednostkach podziału terytorialnego powiatu kwidzyńskiego w stosunku do ogółu zarejestrowanych w okresie luty 2014 r. - luty 2015 r. (stan na koniec danego miesiąca).

Odnotowane spadki lub wzrosty liczby zarejestrowanych bezrobotnych w poszczególnych jednostkach podziału terytorialnego powiatu kwidzyńskiego na koniec **lutego 2015 r.** w porównaniu do końca **stycznia 2015 r.:**

- miasto Kwidzyn

liczba bezrobotnych ogółem **wzrosła** o **18 osób** (z **1603** do **1621**, o **1,1%**), w tym:
 liczba bezrobotnych mężczyzn **wzrosła** o **27 osób** (z **723** do **750**, o **3,7%**)
 liczba bezrobotnych kobiet **spadła** o **9 osób** (z **880** do **871**, o **1%**)

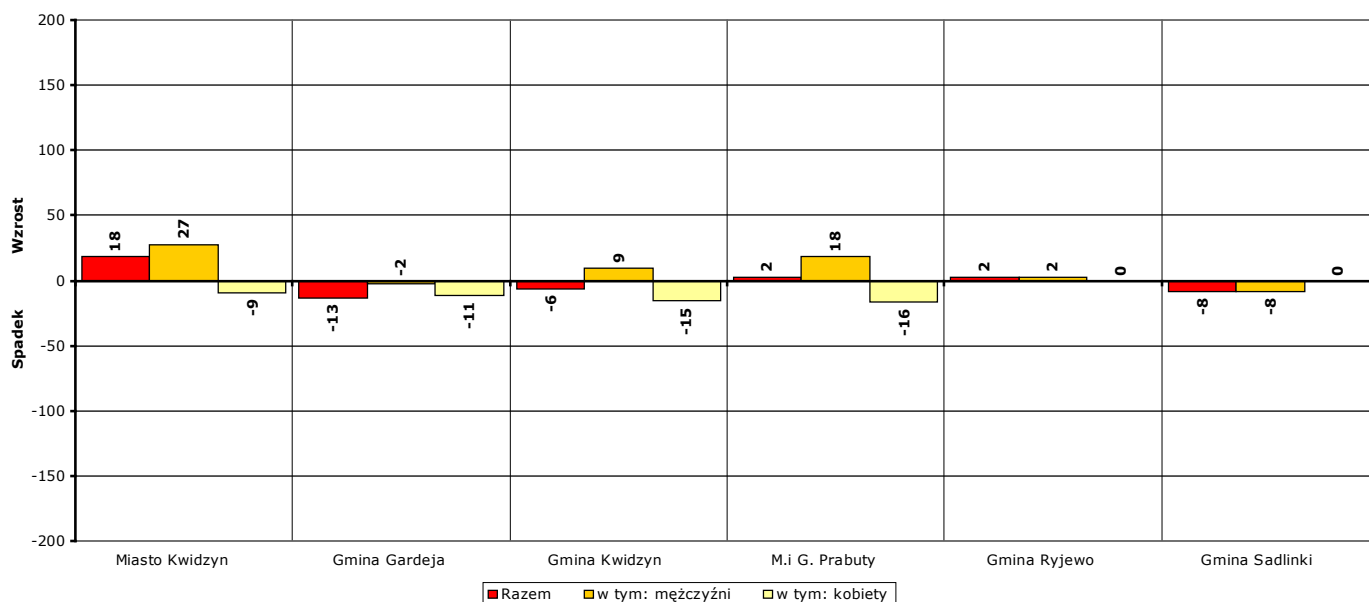
- gmina Gardeja
 - liczba bezrobotnych ogółem **spadła** o **13 osób** (z **540** do **527**, o **2,4%**), w tym:
 - liczba bezrobotnych mężczyzn **spadła** o **2 osoby** (z **244** do **242**, o **0,8%**)
 - liczba bezrobotnych kobiet **spadła** o **11 osób** (z **296** do **285**, o **3,7%**)

- gmina Kwidzyn
 - liczba bezrobotnych ogółem **spadła** o **6 osób** (z **661** do **655**, o **0,9%**), w tym:
 - liczba bezrobotnych mężczyzn **wzrosła** o **9 osób** (z **287** do **296**, o **3,1%**)
 - liczba bezrobotnych kobiet **spadła** o **15 osób** (z **374** do **359**, o **4%**)

- miasto i gmina Prabuty
 - liczba bezrobotnych ogółem **wzrosła** o **2 osoby** (z **744** do **746**, o **0,3%**), w tym:
 - liczba bezrobotnych mężczyzn **wzrosła** o **18 osób** (z **338** do **356**, o **5,3%**)
 - liczba bezrobotnych kobiet **spadła** o **16 osób** (z **406** do **390**, o **3,9%**)

- gmina Ryjewo
 - liczba bezrobotnych ogółem **wzrosła** o **2 osoby** (z **412** do **414**, o **0,5%**), w tym:
 - liczba bezrobotnych mężczyzn **wzrosła** o **2 osoby** (z **193** do **195**, o **1%**)
 - liczba bezrobotnych kobiet **wzrosła** o **0 osób** (z **219** do **219**, o **0%**)

- gmina Sadlinki
 - liczba bezrobotnych ogółem **spadła** o **8 osób** (z **317** do **309**, o **2,5%**), w tym:
 - liczba bezrobotnych mężczyzn **spadła** o **8 osób** (z **136** do **128**, o **5,9%**)
 - liczba bezrobotnych kobiet **wzrosła** o **0 osób** (z **181** do **181**, o **0%**)



Wykres 13. Spadek/wzrost liczby bezrobotnych w poszczególnych jednostkach podziału terytorialnego powiatu kwidzyńskiego na koniec lutego 2015 r., w porównaniu do końca stycznia 2015 r.

Odnotowane spadki lub wzrosty liczby zarejestrowanych bezrobotnych w poszczególnych jednostkach podziału terytorialnego powiatu kwidzyńskiego na koniec **lutego 2015 r.** w porównaniu do końca **lutego 2014 r.:**

- miasto Kwidzyn
 - liczba bezrobotnych ogółem **spadła** o **621 osób** (z **2242** do **1621**, o **27,7%**), w tym:
 - liczba bezrobotnych mężczyzn **spadła** o **258 osób** (z **1008** do **750**, o **25,6%**)
 - liczba bezrobotnych kobiet **spadła** o **363 osoby** (z **1234** do **871**, o **29,4%**)

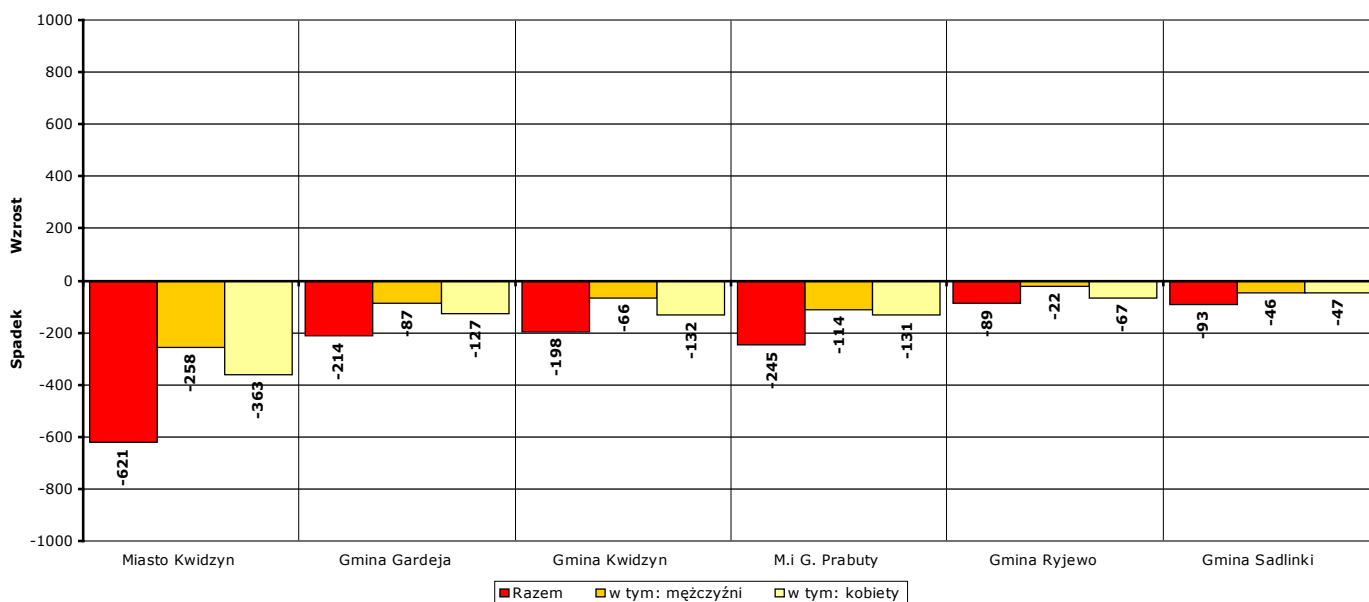
- gmina Gardeja
 - liczba bezrobotnych ogółem **spadła** o **214 osób** (z **741** do **527**, o **28,9%**), w tym:
 - liczba bezrobotnych mężczyzn **spadła** o **87 osób** (z **329** do **242**, o **26,4%**)
 - liczba bezrobotnych kobiet **spadła** o **127 osób** (z **412** do **285**, o **30,8%**)

- gmina Kwidzyn
 - liczba bezrobotnych ogółem **spadła** o **198 osób** (z **853** do **655**, o **23,2%**), w tym:
 - liczba bezrobotnych mężczyzn **spadła** o **66 osób** (z **362** do **296**, o **18,2%**)
 - liczba bezrobotnych kobiet **spadła** o **132 osoby** (z **491** do **359**, o **26,9%**)

- miasto i gmina Prabuty
 - liczba bezrobotnych ogółem **spadła** o **245 osób** (z **991** do **746**, o **24,7%**), w tym:
 - liczba bezrobotnych mężczyzn **spadła** o **114 osób** (z **470** do **356**, o **24,3%**)
 - liczba bezrobotnych kobiet **spadła** o **131 osób** (z **521** do **390**, o **25,1%**)

- gmina Ryjewo
 - liczba bezrobotnych ogółem **spadła** o **89 osób** (z **503** do **414**, o **17,7%**), w tym:
 - liczba bezrobotnych mężczyzn **spadła** o **22 osoby** (z **217** do **195**, o **10,1%**)
 - liczba bezrobotnych kobiet **spadła** o **67 osób** (z **286** do **219**, o **23,4%**)

- gmina Sadlinki
 - liczba bezrobotnych ogółem **spadła** o **93 osoby** (z **402** do **309**, o **23,1%**), w tym:
 - liczba bezrobotnych mężczyzn **spadła** o **46 osób** (z **174** do **128**, o **26,4%**)
 - liczba bezrobotnych kobiet **spadła** o **47 osób** (z **228** do **181**, o **20,6%**)

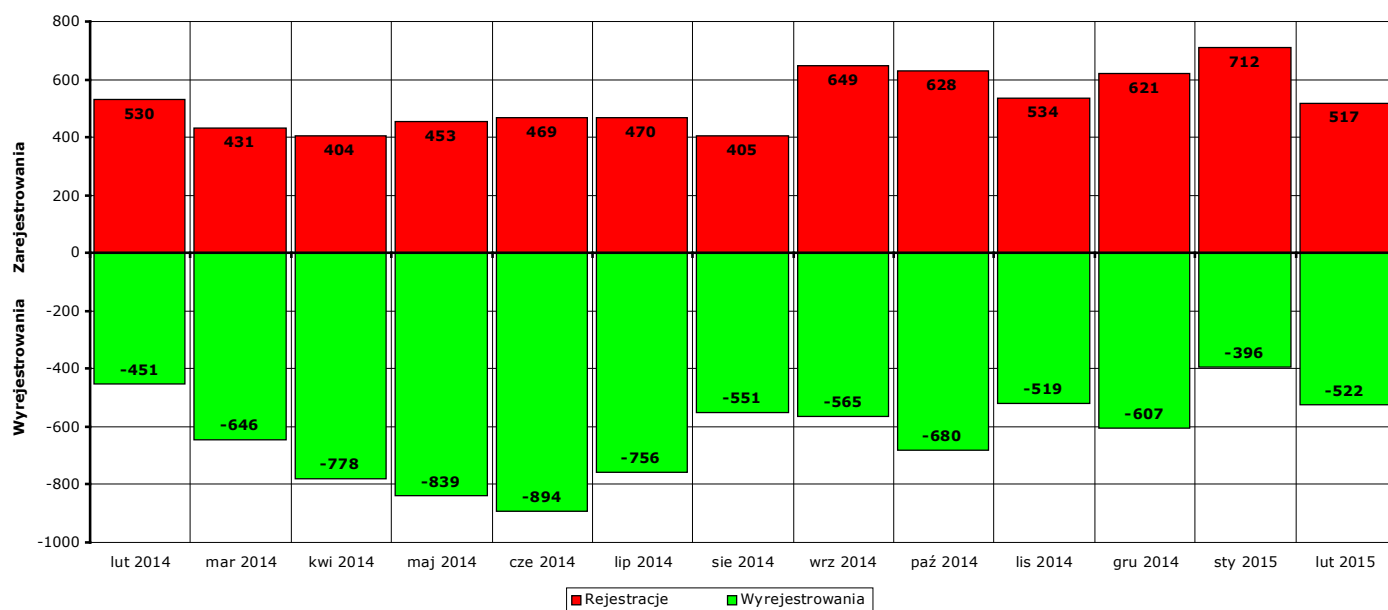


Wykres 14. Spadek/wzrost liczby bezrobotnych w poszczególnych jednostkach podziału terytorialnego powiatu na koniec lutego 2015 r., w porównaniu do końca lutego 2014 r.

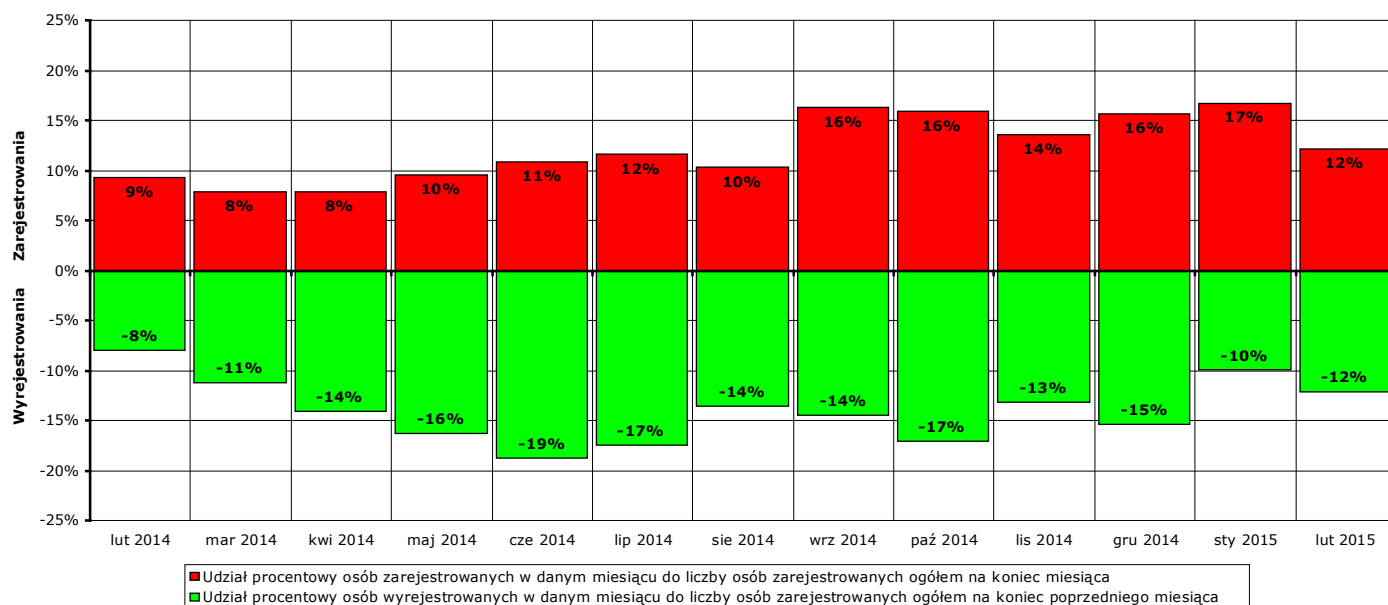
5. Osoby, które w lutym 2015 r. w wyniku rejestracji nabyły status osoby bezrobotnej

W **lutym 2015 r.** zarejestrowano jako bezrobotne **517 osób** (od początku 2015 r. - **1229**), w tym:

- a) **449 osób** poprzednio pracujących (od początku 2015 r. - **1082**)
 - z tego **35 osób** zwolnionych z przyczyn dotyczących zakładu pracy (od początku 2015 r. - **79**)
 - 68 osób** dotychczas niepracujących (od początku 2015 r. - **147**)
- b) **272 mężczyzn** (od początku 2015 r. - **665**)
 - 245 kobiet** (od początku 2015 r. - **564**)
- c) **93 osoby** z prawem do zasiłku (od początku 2015 r. - **260**)
 - 424 osoby** bez prawa do zasiłku (od początku 2015 r. - **969**)
- d) **235 osób** z obszarów wiejskich (od początku 2015 r. - **604**)
 - 282 osoby** z obszarów miejskich (od początku 2015 r. - **625**)



Wykres 15. Bilans rejestracji osób bezrobotnych i wyłączeń z ewidencji osób bezrobotnych w okresie lutego 2014 r. - lutego 2015 r.



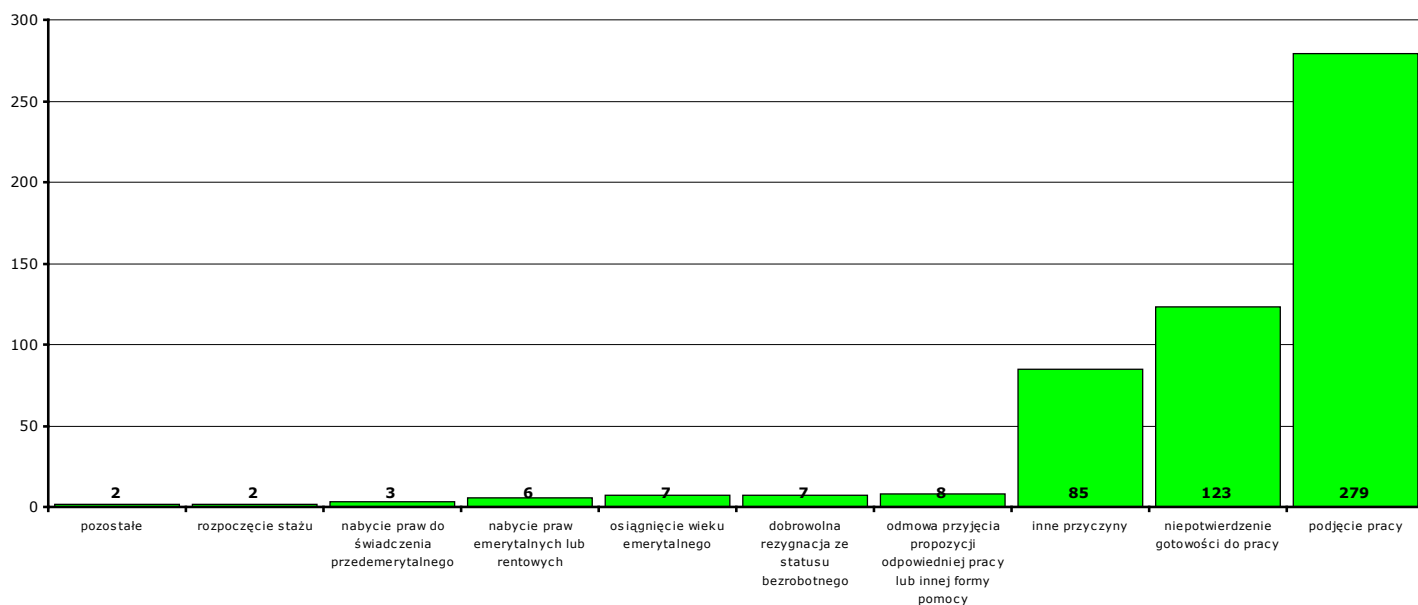
Wykres 16. Bilans rejestracji osób bezrobotnych i wyłączeń z ewidencji osób bezrobotnych w okresie lutego 2014 r. - lutego 2015 r.

6. Osoby pozbawione statusu osoby bezrobotnej w lutym 2015 r.

W **lutym 2015 r.** w Powiatowym Urzędzie Pracy w Kwidzynie pozbawiono statusu osoby bezrobotnej i wyłączono z ewidencji **522 bezrobotnych** (od początku 2015 r. - **918**).

Przyczyny pozbawienia statusu osoby bezrobotnej:

- podjęcia pracy - **279 osób** (od początku 2015 r. - **493**)
z tego: pracy niesubsydiowanej - **262 osoby** (od początku 2015 r. - **446**)
pracy subsydiowanej - **17 osób** (od początku 2015 r. - **47**)
- rozpoczęcia szkolenia - **0 osób** (od początku 2015 r. - **0**)
- rozpoczęcia stażu - **2 osoby** (od początku 2015 r. - **6**)
- rozpoczęcia przygotowania zawodowego dorosłych - **0 osób** (od początku 2015 r. - **0**)
- rozpoczęcia pracy społecznie użytecznej - **0 osób** (od początku 2015 r. - **0**)
- skierowania do agencji zatrudnienia w ramach zlecenia działań aktywizacyjnych - **0 osób** (od początku 2015 r. - **0**)
- odmowy bez uzasadnionej przyczyny przyjęcia propozycji odpowiedniej pracy lub innej formy pomocy - **8 osób** (od początku 2015 r. - **18**)
- odmowy ustalenia profilu pomocy - **0 osób** (od początku 2015 r. - **0**)
- niepotwierdzenia gotowości do pracy - **123 osoby** (od początku 2015 r. - **218**)
- dobrowolnej rezygnacji ze statusu bezrobotnego - **7 osób** (od początku 2015 r. - **35**)
- podjęcia nauki - **2 osoby** (od początku 2015 r. - **2**)
- osiągnięcia wieku emerytalnego - **7 osób** (od początku 2015 r. - **7**)
- nabycia praw emerytalnych lub rentowych - **6 osób** (od początku 2015 r. - **7**)
- nabycia praw do świadczenia przedemerytalnego - **3 osoby** (od początku 2015 r. - **11**)
- z innych przyczyn - **85 osób** (od początku 2015 r. - **121**)



Wykres 17. Struktura i liczba wyłączeń z ewidencji bezrobotnych w lutym 2015 r.

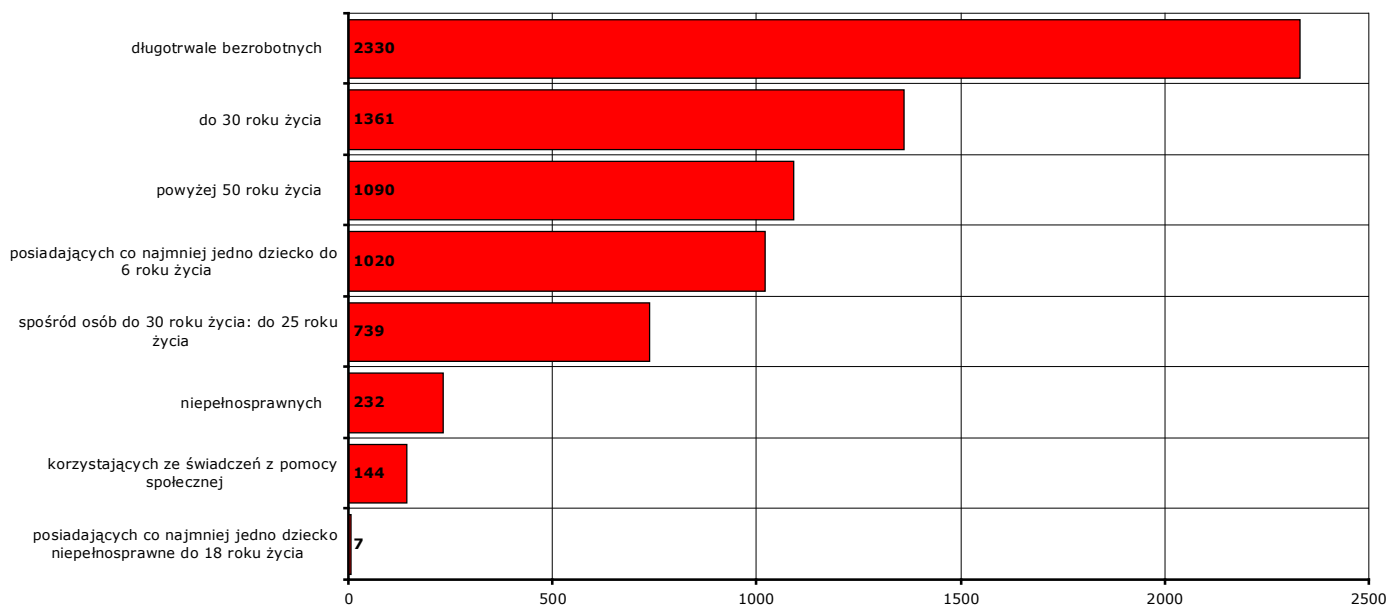
7. Osoby bezrobotne pozostające na koniec lutego 2015 r. w szczególnej sytuacji na rynku pracy

Według stanu na koniec **lutego 2015 r.** status osoby pozostającej w szczególnej sytuacji na rynku pracy posiadało **3771 osób (88,3%** z ogółu zarejestrowanych osób bezrobotnych), z tego:

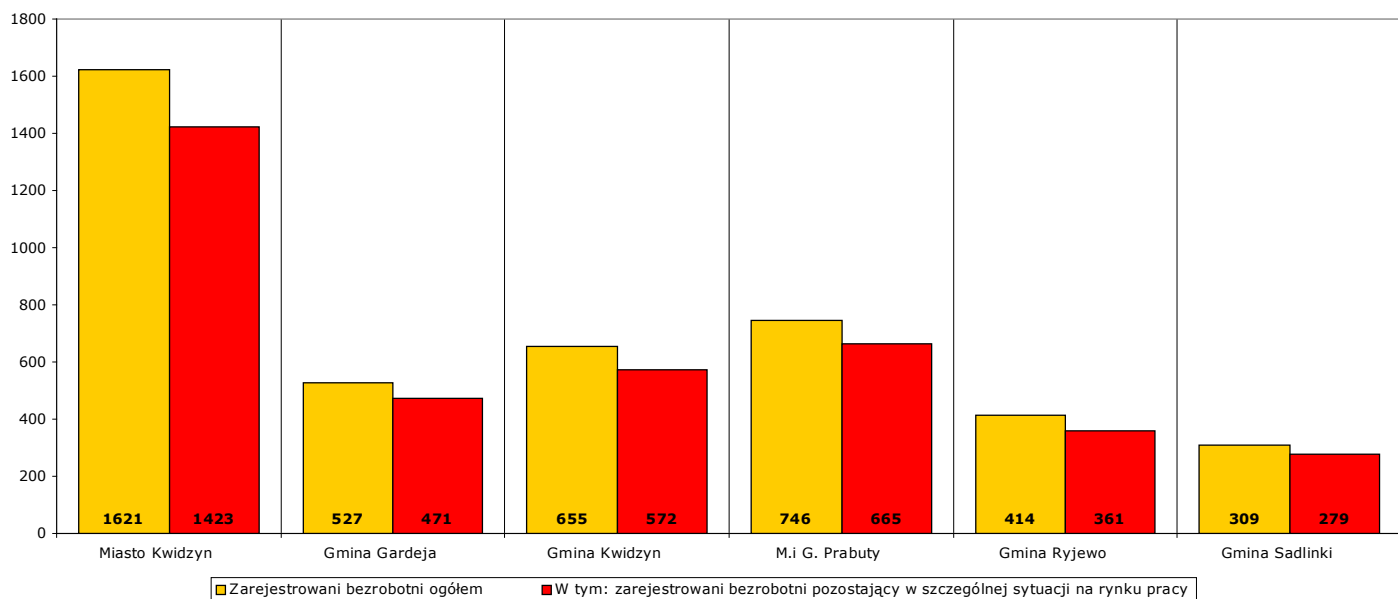
W nawiasie podano odpowiednio: udział procentowy w ogólnej liczbie bezrobotnych pozostających w szczególnej sytuacji na rynku pracy oraz udział procentowy w ogólnej liczbie zarejestrowanych osób bezrobotnych.

- **1361 osób** do 30 roku życia (**36,1%; 31,9%**)
w tym **739 osób** do 25 roku życia (**19,6%; 17,3%**)
- **2330 osób** długotrwale bezrobotnych (**61,8%; 54,5%**)
- **1090 osób** powyżej 50 roku życia (**28,9%; 25,5%**)
- **144 osoby** korzystające ze świadczeń z pomocy społecznej (**3,8%; 3,4%**)
- **1020 osób** posiadających co najmniej jedno dziecko do 6 roku życia (**27%; 23,9%**)
- **7 osób** posiadających co najmniej jedno dziecko niepełnosprawne do 18 roku życia (**0,3%; 0,2%**)
- **232 osoby** niepełnosprawne (**6,2%; 5,4%**)

Uwaga: liczba osób i ich udział procentowy nie sumują się do stanu na koniec miesiąca i do 100%, ponieważ część zarejestrowanych osób bezrobotnych posiada więcej niż jedną cechę kwalifikującą je do kategorii osób bezrobotnych posiadających status osoby pozostającej w szczególnej sytuacji na rynku pracy!



Wykres 18. Liczba osób bezrobotnych posiadających status osoby pozostającej w szczególnej sytuacji na rynku pracy, stan na koniec lutego 2015 r.

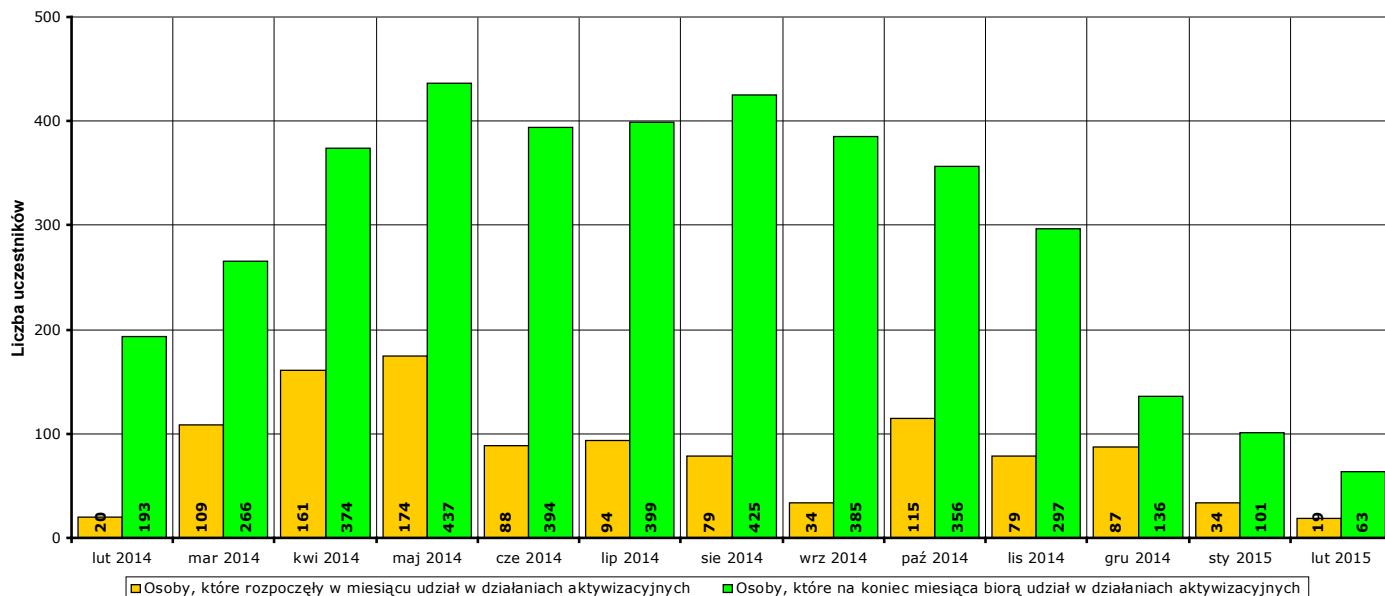


Wykres 19. Liczba osób bezrobotnych posiadających status osoby pozostającej w szczególnej sytuacji na rynku pracy w podziale na jednostki terytorialne powiatu kwidzyńskiego, stan na koniec lutego 2015 r.

8. Aktywne formy przeciwdziałania bezrobociu w lutym 2015 r. Informacja skrócona.

W **lutym 2015 r.** udział w działaniach aktywizacyjnych na rynku pracy, finansowanych z Funduszu Pracy, rozpoczęło **19 osób** (od początku 2015 r. - **53**).

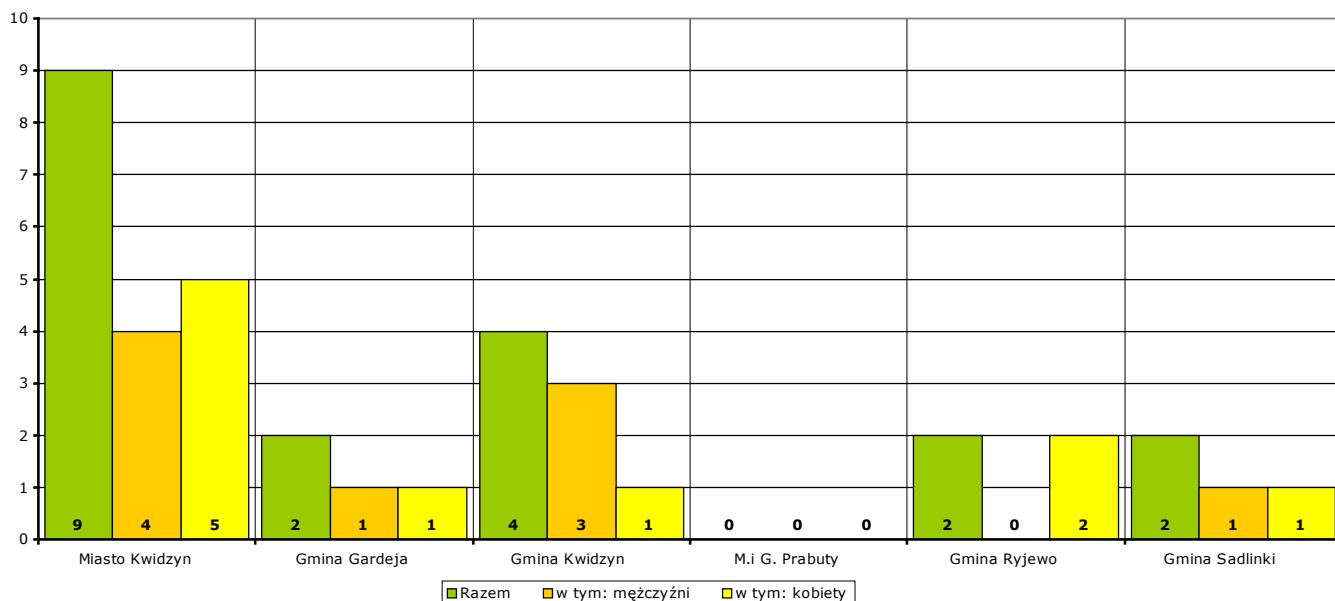
Według stanu na koniec **lutego 2015 r.** w działaniach aktywizacyjnych na rynku pracy finansowanych z Funduszu Pracy uczestniczą łącznie **63 osoby**, w tym **29 mężczyzn** i **34 kobiety**.



Wykres 20. Osoby bezrobotne objęte udziałem w działaniach aktywizacyjnych finansowanych z Funduszu Pracy w okresie luty 2014 r. - luty 2015 r.

Osoby, które rozpoczęły uczestnictwo w działaniach aktywizacyjnych w **lutym 2015 r.** w podziale na jednostki terytorialne powiatu kwidzińskiego:

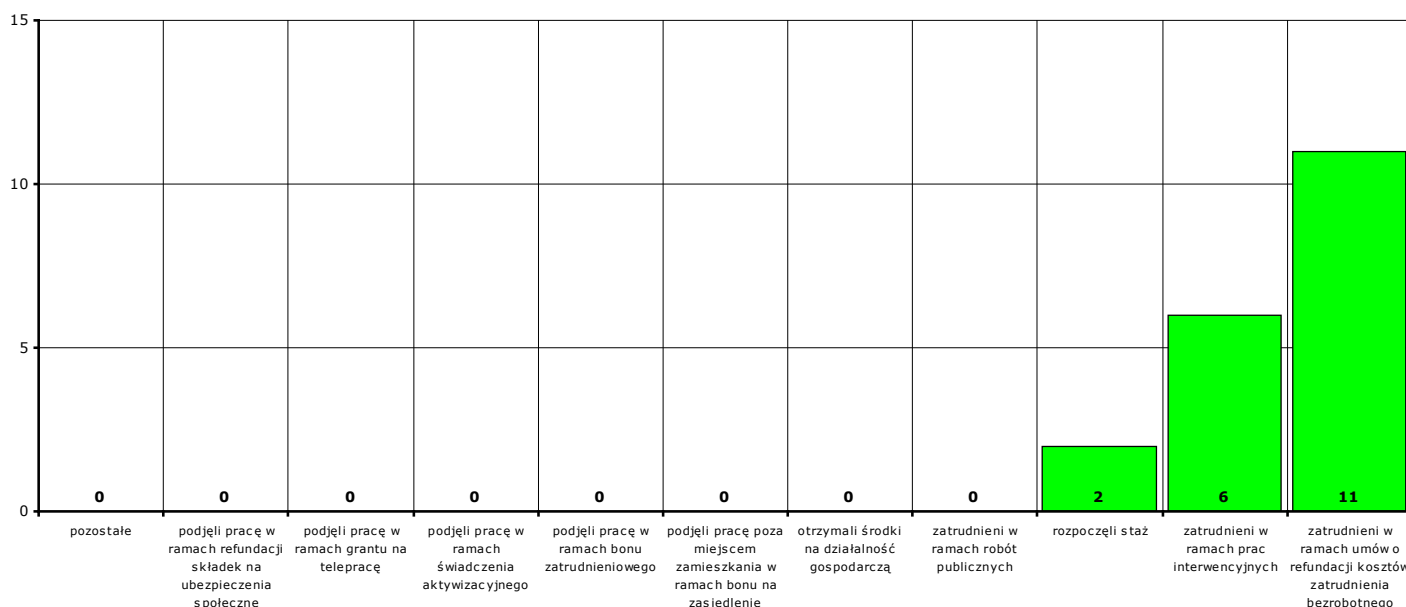
- | | | | |
|--------------------------|-------------------------|-----------------------------|------------------|
| - Miasto Kwidzyn | ogółem 9 osób , | w tym: 4 mężczyzn , | 5 kobiet |
| - Gmina Gardeja | ogółem 2 osoby , | w tym: 1 mężczyzna , | 1 kobieta |
| - Gmina Kwidzyn | ogółem 4 osoby , | w tym: 3 mężczyzn , | 1 kobieta |
| - Miasto i gmina Prabuty | ogółem 0 osób , | w tym: 0 mężczyzn , | 0 kobiet |
| - Gmina Ryjewo | ogółem 2 osoby , | w tym: 0 mężczyzn , | 2 kobiety |
| - Gmina Sadlinki | ogółem 2 osoby , | w tym: 1 mężczyzna , | 1 kobieta |



Wykres 21. Liczba osób bezrobotnych, które rozpoczęły udział w działaniach aktywizacyjnych finansowanych z Funduszu Pracy w lutym 2015 r. (w podziale na jednostki terytorialne powiatu kwidzińskiego).

Osoby, które rozpoczęły uczestnictwo w działaniach aktywizacyjnych w **lutym 2015 r.** w podziale na rodzaj działań:

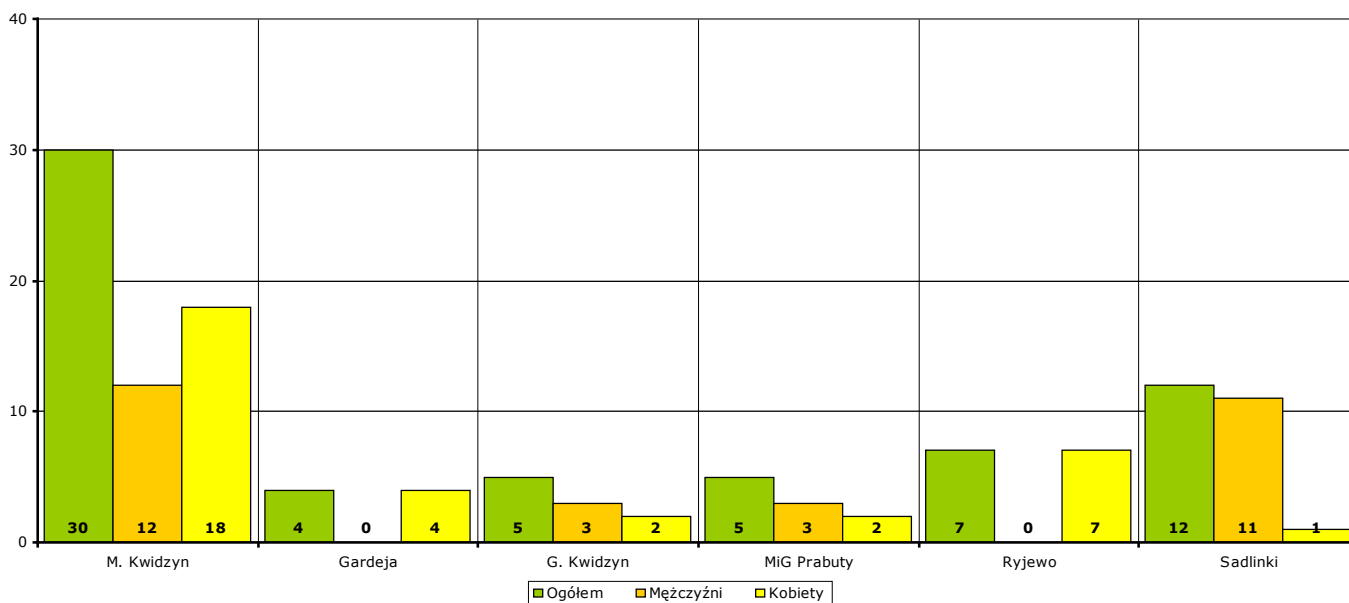
- zatrudnieni w ramach prac interwencyjnych - **6** (od początku 2015 r. - **10**)
- zatrudnieni w ramach robót publicznych - **0** (od początku 2015 r. - **7**)
- którzy otrzymali środki na działalność gospodarczą - **0** (od początku 2015 r. - **0**)
 - w tym bez bonu zasiedleniowego - **0** (od początku 2015 r. - **0**)
 - w tym w ramach bonu zasiedleniowego - **0** (od początku 2015 r. - **0**)
- zatrudnieni w ramach umów o refundację kosztów utworzenia lub wyposażenia stanowisk pracy - **11** (od początku 2015 r. - **27**)
- zatrudnieni poza miejscem zamieszkania w ramach bonu na zasiedlenie - **0** (od początku 2015 r. - **0**)
- zatrudnieni w ramach bonu zatrudnieniowego - **0** (od początku 2015 r. - **0**)
- zatrudnieni w ramach świadczenia aktywizacyjnego - **0** (od początku 2015 r. - **0**)
- zatrudnieni w ramach grantu na telepracę - **0** (od początku 2015 r. - **0**)
- zatrudnieni w ramach refundacji składek na ubezpieczenie społeczne - **0** (od początku 2015 r. - **0**)
- zatrudnieni w ramach dofinansowanie wynagrodzenia za zatrudnionego skierowanego bezrobotnego powyżej 50 roku życia - **0** (od początku 2015 r. - **1**)
- zatrudnieni w ramach innych subsydiowanych form zatrudnienia - **0** (od początku 2015 r. - **2**)
- rozpoczynający szkolenie - **0** (od początku 2015 r. - **0**)
 - w tym bez bonu szkoleniowego - **0** (od początku 2015 r. - **0**)
 - w tym w ramach bonu szkoleniowego - **0** (od początku 2015 r. - **0**)
- rozpoczynający staż - **2** (od początku 2015 r. - **6**)
 - w tym bez bonu stażowego - **2** (od początku 2015 r. - **6**)
 - w tym w ramach bonu stażowego - **0** (od początku 2015 r. - **0**)
- rozpoczynający przygotowanie zawodowe dorosłych - **0** (od początku 2015 r. - **0**)
- rozpoczynający prace społecznie użyteczne - **0** (od początku 2015 r. - **0**)
 - w tym poza PAI - **0** (od początku 2015 r. - **0**)
 - w tym w ramach PAI - **0** (od początku 2015 r. - **0**)
- skierowani do agencji zatrudnienia w ramach zlecania działań aktywizacyjnych - **0** (od początku 2015 r. - **0**)



Wykres 22. Liczba osób bezrobotnych, które rozpoczęły udział w działaniach aktywizacyjnych finansowanych z Funduszu Pracy w lutym 2015 r. (w podziale na rodzaj działań).

Osoby, które na koniec **lutego 2015 r.** uczestniczą w działaniach aktywizacyjnych w podziale na jednostki terytorialne powiatu kwidzyńskiego:

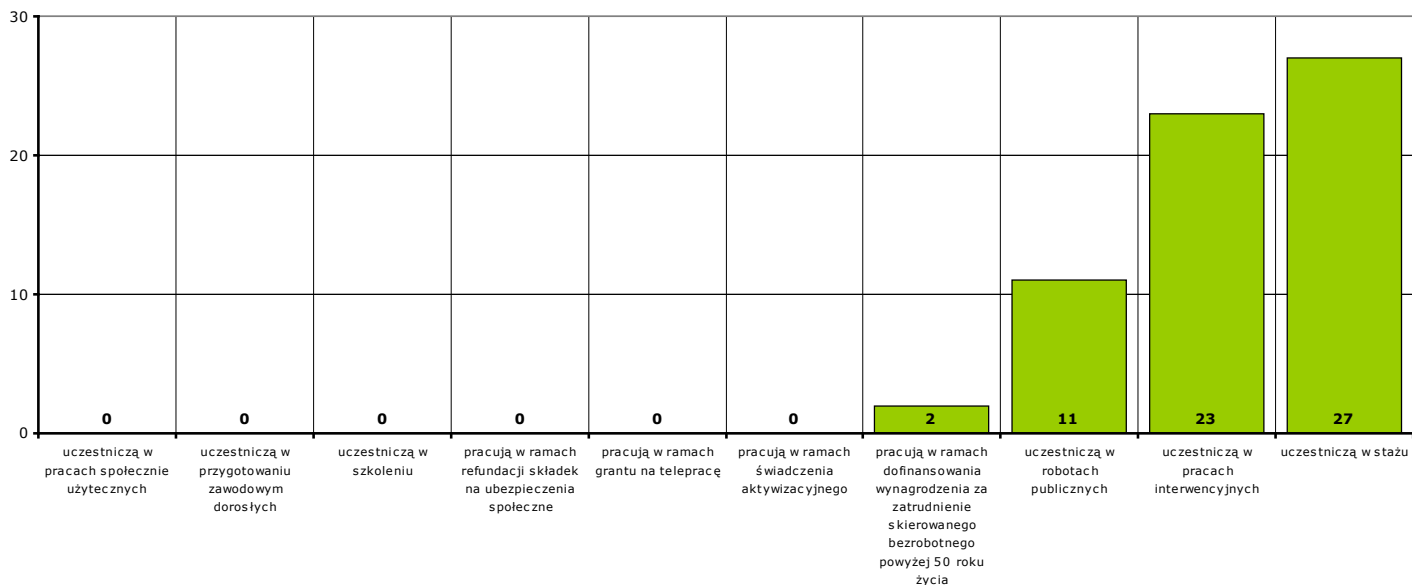
- Miasto Kwidzyn	ogółem 30 osób,	w tym: 12 mężczyzn,	18 kobiet
- Gmina Gardeja	ogółem 4 osoby,	w tym: 0 mężczyzn,	4 kobiety
- Gmina Kwidzyn	ogółem 5 osób,	w tym: 3 mężczyzn,	2 kobiety
- Miasto i gmina Prabuty	ogółem 5 osób,	w tym: 3 mężczyzn,	2 kobiety
- Gmina Ryjewo	ogółem 7 osób,	w tym: 0 mężczyzn,	7 kobiet
- Gmina Sadlinki	ogółem 12 osób,	w tym: 11 mężczyzn,	1 kobieta



Wykres 23. Liczba osób bezrobotnych, które uczestniczą w działaniach aktywizacyjnych finansowanych z Funduszu Pracy na koniec lutego 2015 r. (w podziale na jednostki terytorialne powiatu kwidzyńskiego).

Osoby, które na koniec **lutego 2015 r.** uczestniczą w działaniach aktywizacyjnych w podziale na rodzaj działań:

- zatrudnieni w ramach prac interwencyjnych - **23,**
- zatrudnieni w ramach robót publicznych - **11,**
- odbywający szkolenie - **0,**
 - w tym bez bonu szkoleniowego - **0,**
 - w tym w ramach bonu szkoleniowego - **0,**
- odbywający staż - **27,**
 - w tym bez bonu stażowego - **27,**
 - w tym w ramach bonu stażowego - **0,**
- odbywający przygotowanie zawodowe dorosłych - **0,**
- odbywający prace społecznie użyteczne - **0.**
 - w tym poza PAI - **0,**
 - w tym w ramach PAI - **0,**
- zatrudnieni w ramach świadczenia aktywizacyjnego - **0,**
- zatrudnieni w ramach grantu na telepracę - **0,**
- zatrudnieni w ramach refundacji składek na ubezpieczenie społeczne - **0,**
- zatrudnieni w ramach dofinansowania wynagrodzenia za zatrudnienie skierowanego bezrobotnego powyżej 50 roku życia - **2,**
 - w tym do 60 roku życia - **2,**
 - w tym powyżej 60 roku życia - **0,**



Wykres 24. Liczba osób bezrobotnych, które uczestniczą w działaniach aktywizacyjnych finansowanych z Funduszu Pracy na koniec lutego 2015 r. (w podziale na jednostki terytorialne powiatu kwidzyńskiego).

**Szczegółowe zestawienia statystyczne dla powiatu kwidzyńskiego
dostępne są w zakładce "Statystyka" na stronie
www.bip.pupkwidzyn.pl**

8a. Aktywne formy przeciwdziałania bezrobociu w lutym 2015 r. Informacje szczegółowe.

Aktywne formy przeciwdziałania bezrobociu OGÓŁEM	w lutym 2015 r.			od początku 2015 r.			na koniec lutego 2015 r.		
	ogółem	mężczyźni	kobiety	ogółem	mężczyźni	kobiety	ogółem	mężczyźni	kobiety
POWIAT	19	9	10	53	28	25	63	29	34
Miasto Kwidzyn	9	4	5	20	9	11	30	12	18
Gmina Gardeja	2	1	1	3	1	2	4	0	4
Gmina Kwidzyn	4	3	1	9	7	2	5	3	2
Miasto i gmina Prabuty	0	0	0	4	3	1	5	3	2
Gmina Ryjewo	2	0	2	8	0	8	7	0	7
Gmina Sadlinki	2	1	1	9	8	1	12	11	1

Rozpoczęcie prac interwencyjnych	w lutym 2015 r.			od początku 2015 r.			na koniec lutego 2015 r.		
	ogółem	mężczyźni	kobiety	ogółem	mężczyźni	kobiety	ogółem	mężczyźni	kobiety
POWIAT	6	0	6	10	0	10	23	5	18
Miasto Kwidzyn	4	0	4	5	0	5	11	2	9
Gmina Gardeja	0	0	0	0	0	0	0	0	0
Gmina Kwidzyn	0	0	0	0	0	0	2	1	1
Miasto i gmina Prabuty	0	0	0	1	0	1	4	2	2
Gmina Ryjewo	1	0	1	3	0	3	6	0	6
Gmina Sadlinki	1	0	1	1	0	1	0	0	0

Rozpoczęcie robót publicznych	w lutym 2015 r.			od początku 2015 r.			na koniec lutego 2015 r.		
	ogółem	mężczyźni	kobiety	ogółem	mężczyźni	kobiety	ogółem	mężczyźni	kobiety
POWIAT	0	0	0	7	7	0	11	11	0
Miasto Kwidzyn	0	0	0	0	0	0	0	0	0
Gmina Gardeja	0	0	0	0	0	0	0	0	0
Gmina Kwidzyn	0	0	0	0	0	0	0	0	0
Miasto i gmina Prabuty	0	0	0	0	0	0	0	0	0
Gmina Ryjewo	0	0	0	0	0	0	0	0	0
Gmina Sadlinki	0	0	0	7	7	0	11	11	0

Podjęcie pracy w ramach refundacji kosztów zatrudnienia bezrobotnego	w lutym 2015 r.			od początku 2015 r.			na koniec lutego 2015 r.		
	ogółem	mężczyźni	kobiety	ogółem	mężczyźni	kobiety	ogółem	mężczyźni	kobiety
POWIAT	11	9	2	27	16	11	X	X	X
Miasto Kwidzyn	4	4	0	9	5	4	X	X	X
Gmina Gardeja	2	1	1	3	1	2	X	X	X
Gmina Kwidzyn	4	3	1	9	7	2	X	X	X
Miasto i gmina Prabuty	0	0	0	2	2	0	X	X	X
Gmina Ryjewo	0	0	0	3	0	3	X	X	X
Gmina Sadlinki	1	1	0	1	1	0	X	X	X

Podjęcie pracy poza miejscem zamieszkania w ramach bonu na zasiedlenie	w lutym 2015 r.			od początku 2015 r.			na koniec lutego 2015 r.		
	ogółem	mężczyźni	kobiety	ogółem	mężczyźni	kobiety	ogółem	mężczyźni	kobiety
POWIAT	0	0	0	0	0	0	X	X	X
Miasto Kwidzyn	0	0	0	0	0	0	X	X	X
Gmina Gardeja	0	0	0	0	0	0	X	X	X
Gmina Kwidzyn	0	0	0	0	0	0	X	X	X
Miasto i gmina Prabuty	0	0	0	0	0	0	X	X	X
Gmina Ryjewo	0	0	0	0	0	0	X	X	X
Gmina Sadlinki	0	0	0	0	0	0	X	X	X

Podjęcie pracy w ramach bonu zatrudnieniowego	w lutym 2015 r.			od początku 2015 r.			na koniec lutego 2015 r.		
	ogółem	mężczyźni	kobiety	ogółem	mężczyźni	kobiety	ogółem	mężczyźni	kobiety
POWIAT	0	0	0	0	0	0	X	X	X
Miasto Kwidzyn	0	0	0	0	0	0	X	X	X
Gmina Gardeja	0	0	0	0	0	0	X	X	X
Gmina Kwidzyn	0	0	0	0	0	0	X	X	X
Miasto i gmina Prabuty	0	0	0	0	0	0	X	X	X
Gmina Ryjewo	0	0	0	0	0	0	X	X	X
Gmina Sadlinki	0	0	0	0	0	0	X	X	X

Podjęcie pracy w ramach świadczenia aktywizacyjnego	w lutym 2015 r.			od początku 2015 r.			na koniec lutego 2015 r.		
	ogółem	mężczyźni	kobiety	ogółem	mężczyźni	kobiety	ogółem	mężczyźni	kobiety
POWIAT	0	0	0	0	0	0	0	0	0
Miasto Kwidzyn	0	0	0	0	0	0	0	0	0
Gmina Gardeja	0	0	0	0	0	0	0	0	0
Gmina Kwidzyn	0	0	0	0	0	0	0	0	0
Miasto i gmina Prabuty	0	0	0	0	0	0	0	0	0
Gmina Ryjewo	0	0	0	0	0	0	0	0	0
Gmina Sadlinki	0	0	0	0	0	0	0	0	0

Podjęcie pracy w ramach grantu na telepracę	w lutym 2015 r.			od początku 2015 r.			na koniec lutego 2015 r.		
	ogółem	mężczyźni	kobiety	ogółem	mężczyźni	kobiety	ogółem	mężczyźni	kobiety
POWIAT	0	0	0	0	0	0	0	0	0
Miasto Kwidzyn	0	0	0	0	0	0	0	0	0
Gmina Gardeja	0	0	0	0	0	0	0	0	0
Gmina Kwidzyn	0	0	0	0	0	0	0	0	0
Miasto i gmina Prabuty	0	0	0	0	0	0	0	0	0
Gmina Ryjewo	0	0	0	0	0	0	0	0	0
Gmina Sadlinki	0	0	0	0	0	0	0	0	0

Podjęcie pracy w ramach refundacji składek na ubezpieczenia społeczne	w lutym 2015 r.			od początku 2015 r.			na koniec lutego 2015 r.		
	ogółem	mężczyźni	kobiety	ogółem	mężczyźni	kobiety	ogółem	mężczyźni	kobiety
POWIAT	0	0	0	0	0	0	0	0	0
Miasto Kwidzyn	0	0	0	0	0	0	0	0	0
Gmina Gardeja	0	0	0	0	0	0	0	0	0
Gmina Kwidzyn	0	0	0	0	0	0	0	0	0
Miasto i gmina Prabuty	0	0	0	0	0	0	0	0	0
Gmina Ryjewo	0	0	0	0	0	0	0	0	0
Gmina Sadlinki	0	0	0	0	0	0	0	0	0

Inne formy aktywizacji związane z zatrudnieniem	w lutym 2015 r.			od początku 2015 r.			na koniec lutego 2015 r.		
	ogółem	mężczyźni	kobiety	ogółem	mężczyźni	kobiety	ogółem	mężczyźni	kobiety
POWIAT	0	0	0	2	1	1	X	X	X
Miasto Kwidzyn	0	0	0	1	0	1	X	X	X
Gmina Gardeja	0	0	0	0	0	0	X	X	X
Gmina Kwidzyn	0	0	0	0	0	0	X	X	X
Miasto i gmina Prabuty	0	0	0	1	1	0	X	X	X
Gmina Ryjewo	0	0	0	0	0	0	X	X	X
Gmina Sadlinki	0	0	0	0	0	0	X	X	X

Rozpoczęcie przygotowania zawodowego dorosłych	w lutym 2015 r.			od początku 2015 r.			na koniec lutego 2015 r.		
	ogółem	mężczyźni	kobiety	ogółem	mężczyźni	kobiety	ogółem	mężczyźni	kobiety
POWIAT	0	0	0	0	0	0	0	0	0
Miasto Kwidzyn	0	0	0	0	0	0	0	0	0
Gmina Gardeja	0	0	0	0	0	0	0	0	0
Gmina Kwidzyn	0	0	0	0	0	0	0	0	0
Miasto i gmina Prabuty	0	0	0	0	0	0	0	0	0
Gmina Ryjewo	0	0	0	0	0	0	0	0	0
Gmina Sadlinki	0	0	0	0	0	0	0	0	0

Skierowanie do agencji zatrudnienia w ramach zlecenia działań aktywizacyjnych	w lutym 2015 r.			od początku 2015 r.			na koniec lutego 2015 r.		
	ogółem	mężczyźni	kobiety	ogółem	mężczyźni	kobiety	ogółem	mężczyźni	kobiety
POWIAT	0	0	0	0	0	0	X	X	X
Miasto Kwidzyn	0	0	0	0	0	0	X	X	X
Gmina Gardeja	0	0	0	0	0	0	X	X	X
Gmina Kwidzyn	0	0	0	0	0	0	X	X	X
Miasto i gmina Prabuty	0	0	0	0	0	0	X	X	X
Gmina Ryjewo	0	0	0	0	0	0	X	X	X
Gmina Sadlinki	0	0	0	0	0	0	X	X	X

Otrzymanie środków z Funduszu Pracy na podjęcie działalności gospodarczej	w lutym 2015 r.			od początku 2015 r.			na koniec lutego 2015 r.		
	ogółem	mężczyźni	kobiety	ogółem	mężczyźni	kobiety	ogółem	mężczyźni	kobiety
POWIAT	0	0	0	0	0	0	X	X	X
w tym bez bonu na zasiedlenie	0	0	0	0	0	0	X	X	X
w tym w ramach bonu na zasiedlenie	0	0	0	0	0	0	X	X	X
Miasto Kwidzyn	0	0	0	0	0	0	X	X	X
w tym bez bonu na zasiedlenie	0	0	0	0	0	0	X	X	X
w tym w ramach bonu na zasiedlenie	0	0	0	0	0	0	X	X	X
Gmina Gardeja	0	0	0	0	0	0	X	X	X
w tym bez bonu na zasiedlenie	0	0	0	0	0	0	X	X	X
w tym w ramach bonu na zasiedlenie	0	0	0	0	0	0	X	X	X
Gmina Kwidzyn	0	0	0	0	0	0	X	X	X
w tym bez bonu na zasiedlenie	0	0	0	0	0	0	X	X	X
w tym w ramach bonu na zasiedlenie	0	0	0	0	0	0	X	X	X
Miasto i gmina Prabuty	0	0	0	0	0	0	X	X	X
w tym bez bonu na zasiedlenie	0	0	0	0	0	0	X	X	X
w tym w ramach bonu na zasiedlenie	0	0	0	0	0	0	X	X	X
Gmina Ryjewo	0	0	0	0	0	0	X	X	X
w tym bez bonu na zasiedlenie	0	0	0	0	0	0	X	X	X
w tym w ramach bonu na zasiedlenie	0	0	0	0	0	0	X	X	X
Gmina Sadlinki	0	0	0	0	0	0	X	X	X
w tym bez bonu na zasiedlenie	0	0	0	0	0	0	X	X	X
w tym w ramach bonu na zasiedlenie	0	0	0	0	0	0	X	X	X

Podjęcie pracy w ramach dofinansowania wynagrodzenia za zatrudnienie skierowanego bezrobotnego powyżej 50 roku życia	w lutym 2015 r.			od początku 2015 r.			na koniec lutego 2015 r.		
	ogółem	mężczyźni	kobiety	ogółem	mężczyźni	kobiety	ogółem	mężczyźni	kobiety
POWIAT	0	0	0	1	1	0	0	0	0
w tym do 60 roku życia	X	X	X	X	X	X	0	0	0
w tym powyżej 60 roku życia	X	X	X	X	X	X	0	0	0
Miasto Kwidzyn	0	0	0	1	1	0	0	0	0
w tym do 60 roku życia	X	X	X	X	X	X	0	0	0
w tym powyżej 60 roku życia	X	X	X	X	X	X	0	0	0
Gmina Gardeja	0	0	0	0	0	0	0	0	0
w tym do 60 roku życia	X	X	X	X	X	X	0	0	0
w tym powyżej 60 roku życia	X	X	X	X	X	X	0	0	0
Gmina Kwidzyn	0	0	0	0	0	0	0	0	0
w tym do 60 roku życia	X	X	X	X	X	X	0	0	0
w tym powyżej 60 roku życia	X	X	X	X	X	X	0	0	0
Miasto i gmina Prabuty	0	0	0	0	0	0	0	0	0
w tym do 60 roku życia	X	X	X	X	X	X	0	0	0
w tym powyżej 60 roku życia	X	X	X	X	X	X	0	0	0
Gmina Ryjewo	0	0	0	0	0	0	0	0	0
w tym do 60 roku życia	X	X	X	X	X	X	0	0	0
w tym powyżej 60 roku życia	X	X	X	X	X	X	0	0	0
Gmina Sadlinki	0	0	0	0	0	0	0	0	0
w tym do 60 roku życia	X	X	X	X	X	X	0	0	0
w tym powyżej 60 roku życia	X	X	X	X	X	X	0	0	0

Rozpoczęcie szkolenia	w lutym 2015 r.			od początku 2015 r.			na koniec lutego 2015 r.		
	ogółem	mężczyźni	kobiety	ogółem	mężczyźni	kobiety	ogółem	mężczyźni	kobiety
POWIAT	0	0	0	0	0	0	0	0	0
w tym bez bonu szkoleniowego	0	0	0	0	0	0	0	0	0
w tym w ramach bonu szkoleniowego	0	0	0	0	0	0	0	0	0
Miasto Kwidzyn	0	0	0	0	0	0	0	0	0
w tym bez bonu szkoleniowego	0	0	0	0	0	0	0	0	0
w tym w ramach bonu szkoleniowego	0	0	0	0	0	0	0	0	0
Gmina Gardeja	0	0	0	0	0	0	0	0	0
w tym bez bonu szkoleniowego	0	0	0	0	0	0	0	0	0
w tym w ramach bonu szkoleniowego	0	0	0	0	0	0	0	0	0
Gmina Kwidzyn	0	0	0	0	0	0	0	0	0
w tym bez bonu szkoleniowego	0	0	0	0	0	0	0	0	0
w tym w ramach bonu szkoleniowego	0	0	0	0	0	0	0	0	0
Miasto i gmina Prabuty	0	0	0	0	0	0	0	0	0
w tym bez bonu szkoleniowego	0	0	0	0	0	0	0	0	0
w tym w ramach bonu szkoleniowego	0	0	0	0	0	0	0	0	0
Gmina Ryjewo	0	0	0	0	0	0	0	0	0
w tym bez bonu szkoleniowego	0	0	0	0	0	0	0	0	0
w tym w ramach bonu szkoleniowego	0	0	0	0	0	0	0	0	0
Gmina Sadlinki	0	0	0	0	0	0	0	0	0
w tym bez bonu szkoleniowego	0	0	0	0	0	0	0	0	0
w tym w ramach bonu szkoleniowego	0	0	0	0	0	0	0	0	0

Rozpoczęcie stażu	w lutym 2015 r.			od początku 2015 r.			na koniec lutego 2015 r.		
	ogółem	mężczyźni	kobiety	ogółem	mężczyźni	kobiety	ogółem	mężczyźni	kobiety
POWIAT	2	0	2	6	3	3	27	11	16
w tym bez bonu stażowego	2	0	2	6	3	3	27	11	16
w tym w ramach bonu stażowego	0	0	0	0	0	0	0	0	0
Miasto Kwidzyn	1	0	1	4	3	1	17	8	9
w tym bez bonu stażowego	1	0	1	4	3	1	17	8	9
w tym w ramach bonu stażowego	0	0	0	0	0	0	0	0	0
Gmina Gardeja	0	0	0	0	0	0	4	0	4
w tym bez bonu stażowego	0	0	0	0	0	0	4	0	4
w tym w ramach bonu stażowego	0	0	0	0	0	0	0	0	0
Gmina Kwidzyn	0	0	0	0	0	0	3	2	1
w tym bez bonu stażowego	0	0	0	0	0	0	3	2	1
w tym w ramach bonu stażowego	0	0	0	0	0	0	0	0	0
Miasto i gmina Prabuty	0	0	0	0	0	0	1	1	0
w tym bez bonu stażowego	0	0	0	0	0	0	1	1	0
w tym w ramach bonu stażowego	0	0	0	0	0	0	0	0	0
Gmina Ryjewo	1	0	1	2	0	2	1	0	1
w tym bez bonu stażowego	1	0	1	2	0	2	1	0	1
w tym w ramach bonu stażowego	0	0	0	0	0	0	0	0	0
Gmina Sadlinki	0	0	0	0	0	0	1	0	1
w tym bez bonu stażowego	0	0	0	0	0	0	1	0	1
w tym w ramach bonu stażowego	0	0	0	0	0	0	0	0	0

Rozpoczęcia pracy społecznie użytecznej	w lutym 2015 r.			od początku 2015 r.			na koniec lutego 2015 r.		
	ogółem	mężczyźni	kobiety	ogółem	mężczyźni	kobiety	ogółem	mężczyźni	kobiety
POWIAT	0	0	0	0	0	0	0	0	0
w tym poza PAI	0	0	0	0	0	0	0	0	0
w tym w ramach PAI	0	0	0	0	0	0	0	0	0
Miasto Kwidzyn	0	0	0	0	0	0	0	0	0
w tym poza PAI	0	0	0	0	0	0	0	0	0
w tym w ramach PAI	0	0	0	0	0	0	0	0	0
Gmina Gardeja	0	0	0	0	0	0	0	0	0
w tym poza PAI	0	0	0	0	0	0	0	0	0
w tym w ramach PAI	0	0	0	0	0	0	0	0	0
Gmina Kwidzyn	0	0	0	0	0	0	0	0	0
w tym poza PAI	0	0	0	0	0	0	0	0	0
w tym w ramach PAI	0	0	0	0	0	0	0	0	0
Miasto i gmina Prabuty	0	0	0	0	0	0	0	0	0
w tym poza PAI	0	0	0	0	0	0	0	0	0
w tym w ramach PAI	0	0	0	0	0	0	0	0	0
Gmina Ryjewo	0	0	0	0	0	0	0	0	0
w tym poza PAI	0	0	0	0	0	0	0	0	0
w tym w ramach PAI	0	0	0	0	0	0	0	0	0
Gmina Sadlinki	0	0	0	0	0	0	0	0	0
w tym poza PAI	0	0	0	0	0	0	0	0	0
w tym w ramach PAI	0	0	0	0	0	0	0	0	0

POWIAT	w lutym 2015 r.			od początku 2015 r.			na koniec lutego 2015 r.		
	ogółem	mężczyźni	kobiety	ogółem	mężczyźni	kobiety	ogółem	mężczyźni	kobiety
prace interwencyjne	6	0	6	10	0	10	23	5	18
roboty publiczne	0	0	0	7	7	0	11	11	0
otrzymanie środków z Funduszu Pracy na podjęcie działalności gospodarczej	0	0	0	0	0	0	X	X	X
w tym bez bonu na zasiedlenie	0	0	0	0	0	0	X	X	X
w tym w ramach bonu na zasiedlenie	0	0	0	0	0	0	X	X	X
podjęcie pracy w ramach refundacji kosztów zatrudnienia bezrobotnego	11	9	2	27	16	11	X	X	X
podjęcie pracy poza miejscem zamieszkania w ramach bonu na zasiedlenie	0	0	0	0	0	0	X	X	X
podjęcie pracy w ramach bonu zatrudnieniowego	0	0	0	0	0	0	X	X	X
podjęcie pracy w ramach świadczenia aktywizacyjnego	0	0	0	0	0	0	0	0	0
podjęcie pracy w ramach grantu na telepracę	0	0	0	0	0	0	0	0	0
podjęcie pracy w ramach refundacji składek na ubezpieczenia społeczne	0	0	0	0	0	0	0	0	0
podjęcie pracy w ramach dofinansowania wynagrodzenia za zatrudnienie skierowanego bezrobotnego powyżej 50 roku życia	0	0	0	1	1	0	2	2	0
w tym do 60 roku życia	X	X	X	X	X	X	2	2	0
w tym powyżej 60 roku życia	X	X	X	X	X	X	0	0	0
inne formy aktywizacji związane z zatrudnieniem	0	0	0	2	1	1	X	X	X
rozpoczęcie szkolenia	0	0	0	0	0	0	0	0	0
w tym bez bonu szkoleniowego	0	0	0	0	0	0	0	0	0
w tym w ramach bonu szkoleniowego	0	0	0	0	0	0	0	0	0
rozpoczęcie stażu	2	0	2	6	3	3	27	11	16
w tym bez bonu stażowego	2	0	2	6	3	3	27	11	16
w tym w ramach bonu stażowego	0	0	0	0	0	0	0	0	0
rozpoczęcie przygotowania zawodowego dorosłych	0	0	0	0	0	0	0	0	0
rozpoczęcia pracy społecznie użytecznej	0	0	0	0	0	0	0	0	0
w tym poza PAI	0	0	0	0	0	0	0	0	0
w tym w ramach PAI	0	0	0	0	0	0	0	0	0
skierowania do agencji zatrudnienia w ramach zlecenia działań aktywizacyjnych	0	0	0	0	0	0	X	X	X

Miasto Kwidzyn	w lutym 2015 r.			od początku 2015 r.			na koniec lutego 2015 r.		
	ogółem	mężczyźni	kobiety	ogółem	mężczyźni	kobiety	ogółem	mężczyźni	kobiety
prace interwencyjne	4	0	4	5	0	5	11	2	9
roboty publiczne	0	0	0	0	0	0	0	0	0
otrzymanie środków z Funduszu Pracy na podjęcie działalności gospodarczej	0	0	0	0	0	0	X	X	X
w tym bez bonu na zasiedlenie	0	0	0	0	0	0	X	X	X
w tym w ramach bonu na zasiedlenie	0	0	0	0	0	0	X	X	X
podjęcie pracy w ramach refundacji kosztów zatrudnienia bezrobotnego	4	4	0	9	5	4	X	X	X
podjęcie pracy poza miejscem zamieszkania w ramach bonu na zasiedlenie	0	0	0	0	0	0	X	X	X
podjęcie pracy w ramach bonu zatrudnieniowego	0	0	0	0	0	0	X	X	X
podjęcie pracy w ramach świadczenia aktywizacyjnego	0	0	0	0	0	0	0	0	0
podjęcie pracy w ramach grantu na telepracę	0	0	0	0	0	0	0	0	0
podjęcie pracy w ramach refundacji składek na ubezpieczenia społeczne	0	0	0	0	0	0	0	0	0
podjęcie pracy w ramach dofinansowania wynagrodzenia za zatrudnienie skierowanego bezrobotnego powyżej 50 roku życia	0	0	0	1	1	0	2	2	0
w tym do 60 roku życia	X	X	X	X	X	X	2	2	0
w tym powyżej 60 roku życia	X	X	X	X	X	X	0	0	0
inne formy aktywizacji związane z zatrudnieniem	0	0	0	1	0	1	X	X	X
rozpoczęcie szkolenia	0	0	0	0	0	0	0	0	0
w tym bez bonu szkoleniowego	0	0	0	0	0	0	0	0	0
w tym w ramach bonu szkoleniowego	0	0	0	0	0	0	0	0	0
rozpoczęcie stażu	1	0	1	4	3	1	17	8	9
w tym bez bonu stażowego	1	0	1	4	3	1	17	8	9
w tym w ramach bonu stażowego	0	0	0	0	0	0	0	0	0
rozpoczęcie przygotowania zawodowego dorosłych	0	0	0	0	0	0	0	0	0
rozpoczęcia pracy społecznie użytecznej	0	0	0	0	0	0	0	0	0
w tym poza PAI	0	0	0	0	0	0	0	0	0
w tym w ramach PAI	0	0	0	0	0	0	0	0	0
skierowania do agencji zatrudnienia w ramach zlecenia działań aktywizacyjnych	0	0	0	0	0	0	X	X	X

Gmina Gardeja	w lutym 2015 r.			od początku 2015 r.			na koniec lutego 2015 r.		
	ogółem	mężczyźni	kobiety	ogółem	mężczyźni	kobiety	ogółem	mężczyźni	kobiety
prace interwencyjne	0	0	0	0	0	0	0	0	0
roboty publiczne	0	0	0	0	0	0	0	0	0
otrzymanie środków z Funduszu Pracy na podjęcie działalności gospodarczej	0	0	0	0	0	0	X	X	X
w tym bez bonu na zasiedlenie	0	0	0	0	0	0	X	X	X
w tym w ramach bonu na zasiedlenie	0	0	0	0	0	0	X	X	X
podjęcie pracy w ramach refundacji kosztów zatrudnienia bezrobotnego	2	1	1	3	1	2	X	X	X
podjęcie pracy poza miejscem zamieszkania w ramach bonu na zasiedlenie	0	0	0	0	0	0	X	X	X
podjęcie pracy w ramach bonu zatrudnieniowego	0	0	0	0	0	0	X	X	X
podjęcie pracy w ramach świadczenia aktywizacyjnego	0	0	0	0	0	0	0	0	0
podjęcie pracy w ramach grantu na telepracę	0	0	0	0	0	0	0	0	0
podjęcie pracy w ramach refundacji składek na ubezpieczenia społeczne	0	0	0	0	0	0	0	0	0
podjęcie pracy w ramach dofinansowania wynagrodzenia za zatrudnienie skierowanego bezrobotnego powyżej 50 roku życia	0	0	0	0	0	0	0	0	0
w tym do 60 roku życia	X	X	X	X	X	X	0	0	0
w tym powyżej 60 roku życia	X	X	X	X	X	X	0	0	0
inne formy aktywizacji związane z zatrudnieniem	0	0	0	0	0	0	X	X	X
rozpoczęcie szkolenia	0	0	0	0	0	0	0	0	0
w tym bez bonu szkoleniowego	0	0	0	0	0	0	0	0	0
w tym w ramach bonu szkoleniowego	0	0	0	0	0	0	0	0	0
rozpoczęcie stażu	0	0	0	0	0	0	4	0	4
w tym bez bonu stażowego	0	0	0	0	0	0	4	0	4
w tym w ramach bonu stażowego	0	0	0	0	0	0	0	0	0
rozpoczęcie przygotowania zawodowego dorosłych	0	0	0	0	0	0	0	0	0
rozpoczęcia pracy społecznie użytecznej	0	0	0	0	0	0	0	0	0
w tym poza PAI	0	0	0	0	0	0	0	0	0
w tym w ramach PAI	0	0	0	0	0	0	0	0	0
skierowania do agencji zatrudnienia w ramach zlecenia działań aktywizacyjnych	0	0	0	0	0	0	X	X	X

Gmina Kwidzyn	w lutym 2015 r.			od początku 2015 r.			na koniec lutego 2015 r.		
	ogółem	mężczyźni	kobiety	ogółem	mężczyźni	kobiety	ogółem	mężczyźni	kobiety
prace interwencyjne	0	0	0	0	0	0	2	1	1
roboty publiczne	0	0	0	0	0	0	0	0	0
otrzymanie środków z Funduszu Pracy na podjęcie działalności gospodarczej	0	0	0	0	0	0	X	X	X
w tym bez bonu na zasiedlenie	0	0	0	0	0	0	X	X	X
w tym w ramach bonu na zasiedlenie	0	0	0	0	0	0	X	X	X
podjęcie pracy w ramach refundacji kosztów zatrudnienia bezrobotnego	4	3	1	9	7	2	X	X	X
podjęcie pracy poza miejscem zamieszkania w ramach bonu na zasiedlenie	0	0	0	0	0	0	X	X	X
podjęcie pracy w ramach bonu zatrudnieniowego	0	0	0	0	0	0	X	X	X
podjęcie pracy w ramach świadczenia aktywizacyjnego	0	0	0	0	0	0	0	0	0
podjęcie pracy w ramach grantu na telepracę	0	0	0	0	0	0	0	0	0
podjęcie pracy w ramach refundacji składek na ubezpieczenia społeczne	0	0	0	0	0	0	0	0	0
podjęcie pracy w ramach dofinansowania wynagrodzenia za zatrudnienie skierowanego bezrobotnego powyżej 50 roku życia	0	0	0	0	0	0	0	0	0
w tym do 60 roku życia	X	X	X	X	X	X	0	0	0
w tym powyżej 60 roku życia	X	X	X	X	X	X	0	0	0
inne formy aktywizacji związane z zatrudnieniem	0	0	0	0	0	0	X	X	X
rozpoczęcie szkolenia	0	0	0	0	0	0	0	0	0
w tym bez bonu szkoleniowego	0	0	0	0	0	0	0	0	0
w tym w ramach bonu szkoleniowego	0	0	0	0	0	0	0	0	0
rozpoczęcie stażu	0	0	0	0	0	0	3	2	1
w tym bez bonu stażowego	0	0	0	0	0	0	3	2	1
w tym w ramach bonu stażowego	0	0	0	0	0	0	0	0	0
rozpoczęcie przygotowania zawodowego dorosłych	0	0	0	0	0	0	0	0	0
rozpoczęcia pracy społecznie użytecznej	0	0	0	0	0	0	0	0	0
w tym poza PAI	0	0	0	0	0	0	0	0	0
w tym w ramach PAI	0	0	0	0	0	0	0	0	0
skierowania do agencji zatrudnienia w ramach zlecenia działań aktywizacyjnych	0	0	0	0	0	0	X	X	X

Miasto i gmina Prabuty	w lutym 2015 r.			od początku 2015 r.			na koniec lutego 2015 r.		
	ogółem	mężczyźni	kobiety	ogółem	mężczyźni	kobiety	ogółem	mężczyźni	kobiety
prace interwencyjne	0	0	0	1	0	1	4	2	2
roboty publiczne	0	0	0	0	0	0	0	0	0
otrzymanie środków z Funduszu Pracy na podjęcie działalności gospodarczej	0	0	0	0	0	0	X	X	X
w tym bez bonu na zasiedlenie	0	0	0	0	0	0	X	X	X
w tym w ramach bonu na zasiedlenie	0	0	0	0	0	0	X	X	X
podjęcie pracy w ramach refundacji kosztów zatrudnienia bezrobotnego	0	0	0	2	2	0	X	X	X
podjęcie pracy poza miejscem zamieszkania w ramach bonu na zasiedlenie	0	0	0	0	0	0	X	X	X
podjęcie pracy w ramach bonu zatrudnieniowego	0	0	0	0	0	0	X	X	X
podjęcie pracy w ramach świadczenia aktywizacyjnego	0	0	0	0	0	0	0	0	0
podjęcie pracy w ramach grantu na telepracę	0	0	0	0	0	0	0	0	0
podjęcie pracy w ramach refundacji składek na ubezpieczenia społeczne	0	0	0	0	0	0	0	0	0
podjęcie pracy w ramach dofinansowania wynagrodzenia za zatrudnienie skierowanego bezrobotnego powyżej 50 roku życia	0	0	0	0	0	0	0	0	0
w tym do 60 roku życia	X	X	X	X	X	X	0	0	0
w tym powyżej 60 roku życia	X	X	X	X	X	X	0	0	0
inne formy aktywizacji związane z zatrudnieniem	0	0	0	1	1	0	X	X	X
rozpoczęcie szkolenia	0	0	0	0	0	0	0	0	0
w tym bez bonu szkoleniowego	0	0	0	0	0	0	0	0	0
w tym w ramach bonu szkoleniowego	0	0	0	0	0	0	0	0	0
rozpoczęcie stażu	0	0	0	0	0	0	1	1	0
w tym bez bonu stażowego	0	0	0	0	0	0	1	1	0
w tym w ramach bonu stażowego	0	0	0	0	0	0	0	0	0
rozpoczęcie przygotowania zawodowego dorosłych	0	0	0	0	0	0	0	0	0
rozpoczęcia pracy społecznie użytecznej	0	0	0	0	0	0	0	0	0
w tym poza PAI	0	0	0	0	0	0	0	0	0
w tym w ramach PAI	0	0	0	0	0	0	0	0	0
skierowania do agencji zatrudnienia w ramach zlecenia działań aktywizacyjnych	0	0	0	0	0	0	X	X	X

Gmina Ryjewo	w lutym 2015 r.			od początku 2015 r.			na koniec lutego 2015 r.		
	ogółem	mężczyźni	kobiety	ogółem	mężczyźni	kobiety	ogółem	mężczyźni	kobiety
prace interwencyjne	1	0	1	3	0	3	6	0	6
roboty publiczne	0	0	0	0	0	0	0	0	0
otrzymanie środków z Funduszu Pracy na podjęcie działalności gospodarczej	0	0	0	0	0	0	X	X	X
w tym bez bonu na zasiedlenie	0	0	0	0	0	0	X	X	X
w tym w ramach bonu na zasiedlenie	0	0	0	0	0	0	X	X	X
podjęcie pracy w ramach refundacji kosztów zatrudnienia bezrobotnego	0	0	0	3	0	3	X	X	X
podjęcie pracy poza miejscem zamieszkania w ramach bonu na zasiedlenie	0	0	0	0	0	0	X	X	X
podjęcie pracy w ramach bonu zatrudnieniowego	0	0	0	0	0	0	X	X	X
podjęcie pracy w ramach świadczenia aktywizacyjnego	0	0	0	0	0	0	0	0	0
podjęcie pracy w ramach grantu na telepracę	0	0	0	0	0	0	0	0	0
podjęcie pracy w ramach refundacji składek na ubezpieczenia społeczne	0	0	0	0	0	0	0	0	0
podjęcie pracy w ramach dofinansowania wynagrodzenia za zatrudnienie skierowanego bezrobotnego powyżej 50 roku życia	0	0	0	0	0	0	0	0	0
w tym do 60 roku życia	X	X	X	X	X	X	0	0	0
w tym powyżej 60 roku życia	X	X	X	X	X	X	0	0	0
inne formy aktywizacji związane z zatrudnieniem	0	0	0	0	0	0	X	X	X
rozpoczęcie szkolenia	0	0	0	0	0	0	0	0	0
w tym bez bonu szkoleniowego	0	0	0	0	0	0	0	0	0
w tym w ramach bonu szkoleniowego	0	0	0	0	0	0	0	0	0
rozpoczęcie stażu	1	0	1	2	0	2	1	0	1
w tym bez bonu stażowego	1	0	1	2	0	2	1	0	1
w tym w ramach bonu stażowego	0	0	0	0	0	0	0	0	0
rozpoczęcie przygotowania zawodowego dorosłych	0	0	0	0	0	0	0	0	0
rozpoczęcia pracy społecznie użytecznej	0	0	0	0	0	0	0	0	0
w tym poza PAI	0	0	0	0	0	0	0	0	0
w tym w ramach PAI	0	0	0	0	0	0	0	0	0
skierowania do agencji zatrudnienia w ramach zlecenia działań aktywizacyjnych	0	0	0	0	0	0	X	X	X

Gmina Sadlinki	w lutym 2015 r.			od początku 2015 r.			na koniec lutego 2015 r.		
	ogółem	mężczyźni	kobiety	ogółem	mężczyźni	kobiety	ogółem	mężczyźni	kobiety
prace interwencyjne	1	0	1	1	0	1	0	0	0
roboty publiczne	0	0	0	7	7	0	11	11	0
otrzymanie środków z Funduszu Pracy na podjęcie działalności gospodarczej	0	0	0	0	0	0	X	X	X
w tym bez bonu na zasiedlenie	0	0	0	0	0	0	X	X	X
w tym w ramach bonu na zasiedlenie	0	0	0	0	0	0	X	X	X
podjęcie pracy w ramach refundacji kosztów zatrudnienia bezrobotnego	1	1	0	1	1	0	X	X	X
podjęcie pracy poza miejscem zamieszkania w ramach bonu na zasiedlenie	0	0	0	0	0	0	X	X	X
podjęcie pracy w ramach bonu zatrudnieniowego	0	0	0	0	0	0	X	X	X
podjęcie pracy w ramach świadczenia aktywizacyjnego	0	0	0	0	0	0	0	0	0
podjęcie pracy w ramach grantu na telepracę	0	0	0	0	0	0	0	0	0
podjęcie pracy w ramach refundacji składek na ubezpieczenia społeczne	0	0	0	0	0	0	0	0	0
podjęcie pracy w ramach dofinansowania wynagrodzenia za zatrudnienie skierowanego bezrobotnego powyżej 50 roku życia	0	0	0	0	0	0	0	0	0
w tym do 60 roku życia	X	X	X	X	X	X	0	0	0
w tym powyżej 60 roku życia	X	X	X	X	X	X	0	0	0
inne formy aktywizacji związane z zatrudnieniem	0	0	0	0	0	0	X	X	X
rozpoczęcie szkolenia	0	0	0	0	0	0	0	0	0
w tym bez bonu szkoleniowego	0	0	0	0	0	0	0	0	0
w tym w ramach bonu szkoleniowego	0	0	0	0	0	0	0	0	0
rozpoczęcie stażu	0	0	0	0	0	0	1	0	1
w tym bez bonu stażowego	0	0	0	0	0	0	1	0	1
w tym w ramach bonu stażowego	0	0	0	0	0	0	0	0	0
rozpoczęcie przygotowania zawodowego dorosłych	0	0	0	0	0	0	0	0	0
rozpoczęcia pracy społecznie użytecznej	0	0	0	0	0	0	0	0	0
w tym poza PAI	0	0	0	0	0	0	0	0	0
w tym w ramach PAI	0	0	0	0	0	0	0	0	0
skierowania do agencji zatrudnienia w ramach zlecenia działań aktywizacyjnych	0	0	0	0	0	0	X	X	X