

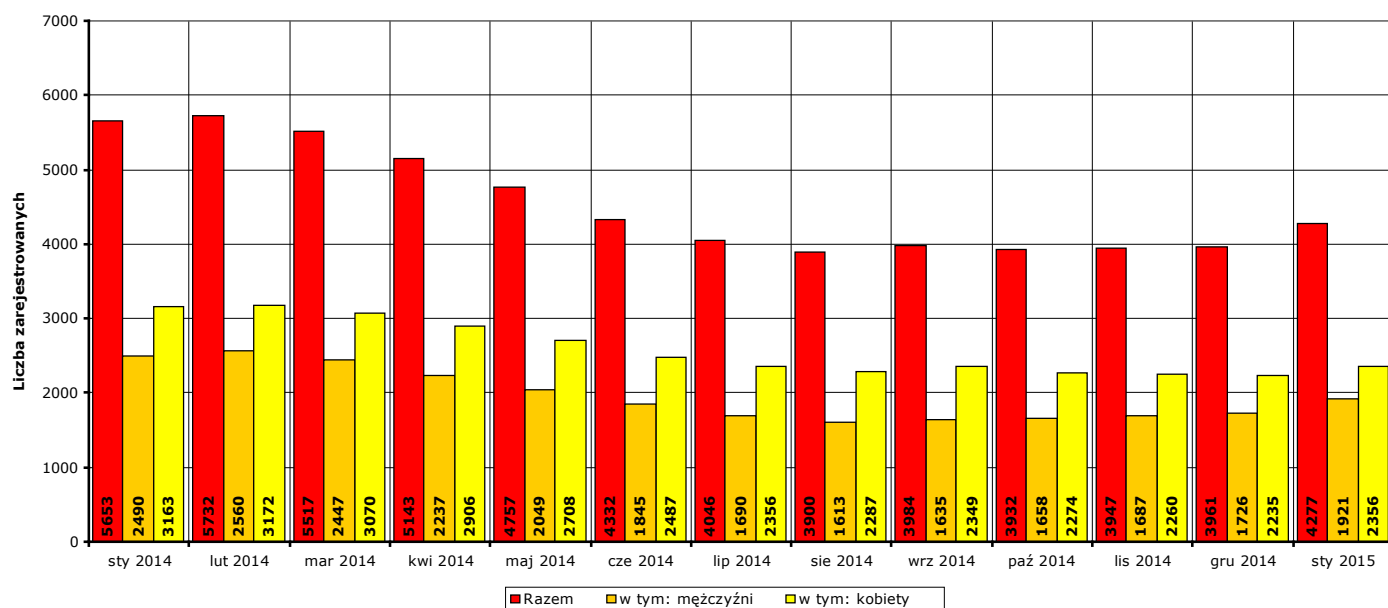


Informacja miesięczna o stanie bezrobocia w powiecie kwidzyńskim.

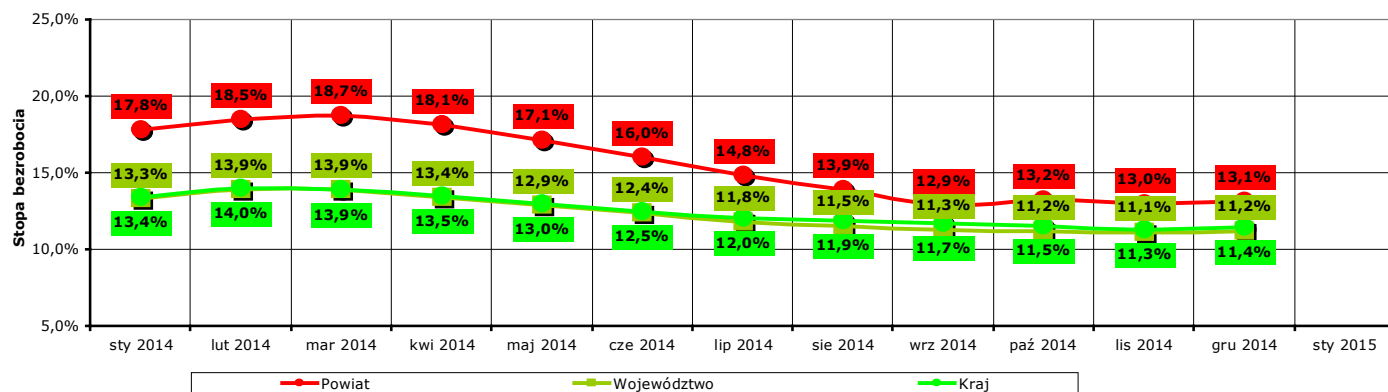
Styczeń 2015 r.

1. Liczba zarejestrowanych osób bezrobotnych w powiecie kwidzyńskim na koniec stycznia 2015 r.

Według stanu na koniec **stycznia 2015 r.** liczba bezrobotnych zarejestrowanych w Powiatowym Urzędzie Pracy w Kwidzynie wyniosła **4277 osób**, w tym **1921 mężczyzn (44,9% ogółu bezrobotnych)** i **2356 kobiet (55,1% ogółu bezrobotnych)**.



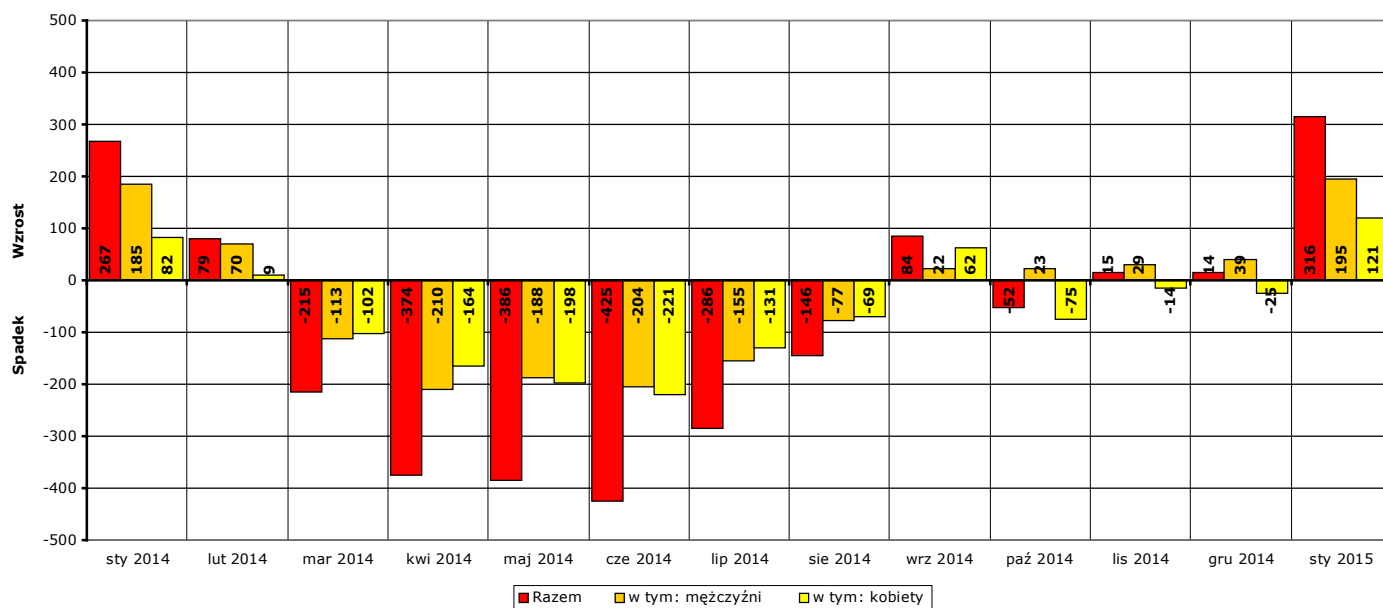
Wykres 1. Liczba zarejestrowanych osób bezrobotnych w powiecie kwidzyńskim w okresie styczeń 2014 r. - styczeń 2015 r. (stan na koniec danego miesiąca)



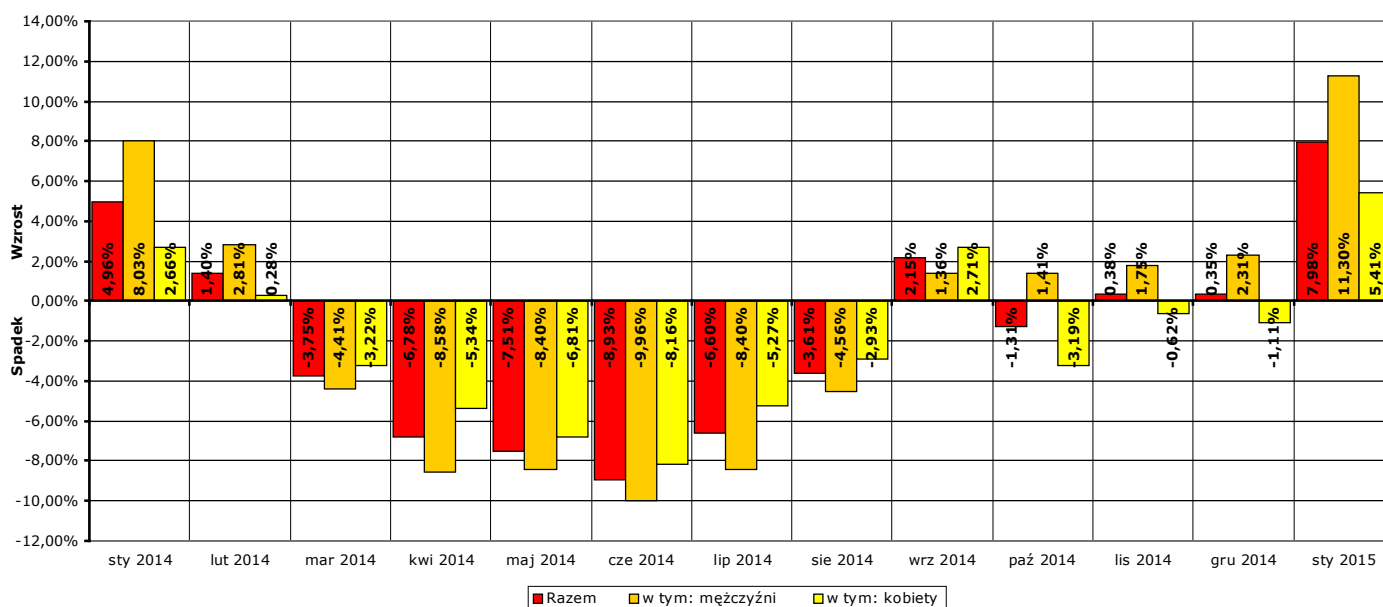
Wykres 2. Stopa bezrobocia w powiecie kwidzyńskim, województwie pomorskim i w kraju w okresie styczeń 2014 r. - grudzień 2014 r.
Uwaga: stopa bezrobocia za styczeń 2015 r. znana będzie pod koniec następnego miesiąca, po przetworzeniu informacji statystycznych przez GUS.

W porównaniu do stanu z końca **grudnia 2014 r.** liczba bezrobotnych na koniec **stycznia 2015 r.** **wzrosła o 316 osób** (z **3961** do **4277**, to jest o **8%**), w tym liczba bezrobotnych mężczyzn **wzrosła o 195 osób** (z **1726** do **1921**, to jest o **11,3%**), a liczba bezrobotnych kobiet **wzrosła o 121 osób** (z **2235** do **2356**, to jest o **5,4%**).

W porównaniu do stanu z końca **stycznia 2014 r.** liczba bezrobotnych na koniec **stycznia 2015 r.** **spadła o 1376 osób** (z **5653** do **4277**, to jest o **24,3%**), w tym liczba bezrobotnych mężczyzn **spadła o 569 osób** (z **2490** do **1921**, to jest o **22,9%**), a liczba bezrobotnych kobiet **spadła o 807 osób** (z **3163** do **2356**, to jest o **25,5%**).



Wykres 3. Wzrost/spadek liczby zarejestrowanych osób bezrobotnych w powiecie kwidzyńskim w okresie styczeń 2014 r. - styczeń 2015 r. w porównaniu do poprzedniego miesiąca (według stanu na koniec danego miesiąca).



Wykres 4. Procentowy wzrost/spadek liczby zarejestrowanych osób bezrobotnych w powiecie kwidzyńskim w okresie styczeń 2014 r. - styczeń 2015 r. w porównaniu do poprzedniego miesiąca (według stanu na koniec danego miesiąca).

2. Zarejestrowane osoby bezrobotne na koniec stycznia 2015 r. posiadające i nie posiadające prawa do zasiłku

Według stanu na koniec **stycznia 2015 r.** spośród **4277 osób** zarejestrowanych osób bezrobotnych:

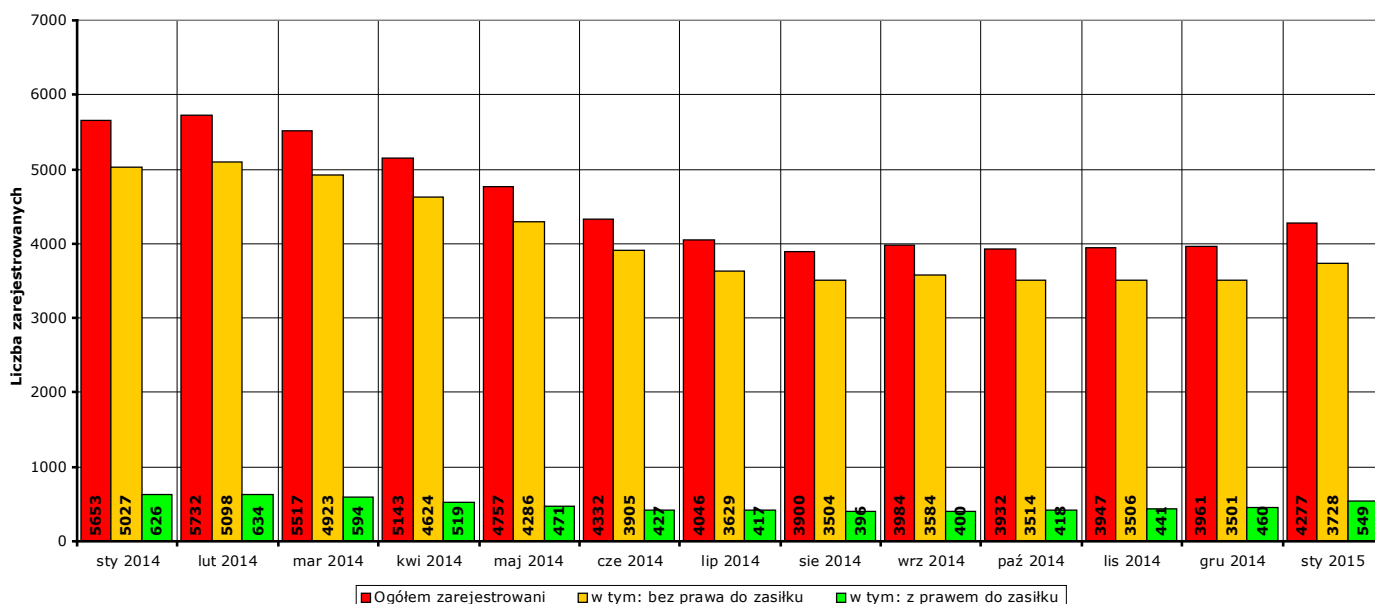
- prawo do zasiłku posiadało **549 osób**, w tym **295 mężczyzn (53,7%** ogółu bezrobotnych z prawem do zasiłku, **6,9%** ogółu zarejestrowanych) i **254 kobiety (46,3%** ogółu bezrobotnych z prawem do zasiłku, **5,9%** ogółu zarejestrowanych).
- prawa do zasiłku nie posiadało **3728 osób**, w tym **1626 mężczyzn (43,6%** ogółu bezrobotnych bez prawa do zasiłku, **38%** ogółu zarejestrowanych) i **2102 kobiety (56,4%** ogółu bezrobotnych bez prawa do zasiłku, **49,1%** ogółu zarejestrowanych).

W **styczniu 2015 r.** w porównaniu do **grudnia 2014 r.** liczba zarejestrowanych osób bezrobotnych:

- z prawem do zasiłku **wzrosła o 89 osób** (z **460** do **549**, to jest o **19,3%**), w tym:
liczba mężczyzn **wzrosła o 64 osoby** (z **231** do **295**, o **27,7%**),
liczba kobiet **wzrosła o 25 osób** (z **229** do **254**, o **10,9%**)
- bez prawa do zasiłku **wzrosła o 227 osób** (z **3501** do **3728**, to jest o **6,5%**), w tym:
liczba mężczyzn **wzrosła o 131 osób** (z **1495** do **1626**, o **8,8%**),
liczba kobiet **wzrosła o 96 osób** (z **2006** do **2102**, o **4,8%**).

W **styczniu 2015 r.** w porównaniu do **stycznia 2014 r.** liczba zarejestrowanych osób bezrobotnych:

- z prawem do zasiłku **spadła o 77 osób** (z **626** do **549**, to jest o **12,3%**), w tym:
liczba mężczyzn **spadła o 50 osób** (z **345** do **295**, o **14,5%**),
liczba kobiet **spadła o 27 osób** (z **281** do **254**, o **9,6%**)
- bez prawa do zasiłku **spadła o 1299 osób** (z **5027** do **3728**, to jest o **25,8%**), w tym:
liczba mężczyzn **spadła o 519 osób** (z **2145** do **1626**, o **24,2%**),
liczba kobiet **spadła o 780 osób** (z **2882** do **2102**, o **27,1%**).

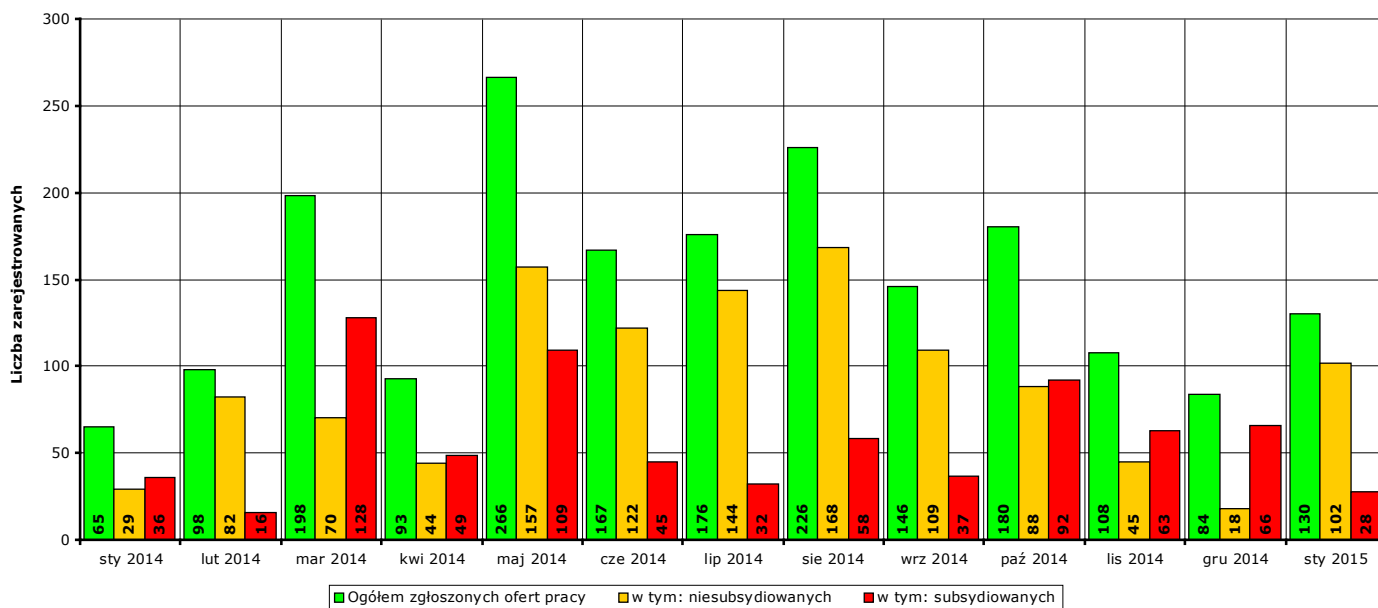


Wykres 5. Liczba zarejestrowanych osób bezrobotnych ogółem, z prawem do zasiłku i bez prawa do zasiłku w okresie styczeń 2014 r. - styczeń 2015 r.

3. Liczba ofert pracy w styczniu 2015 r.

W **styczniu 2015 r.** w Powiatowym Urzędzie Pracy w Kwidzynie zgłoszono **130 ofert** pracy (od początku 2015 r. - **130 ofert**), w tym:

- **102 oferty** pracy niesubsydiowanej (od początku 2015 r. - **102 oferty**),
- **28 ofert** pracy subsydiowanej (od początku 2015 r. - **28 ofert**).



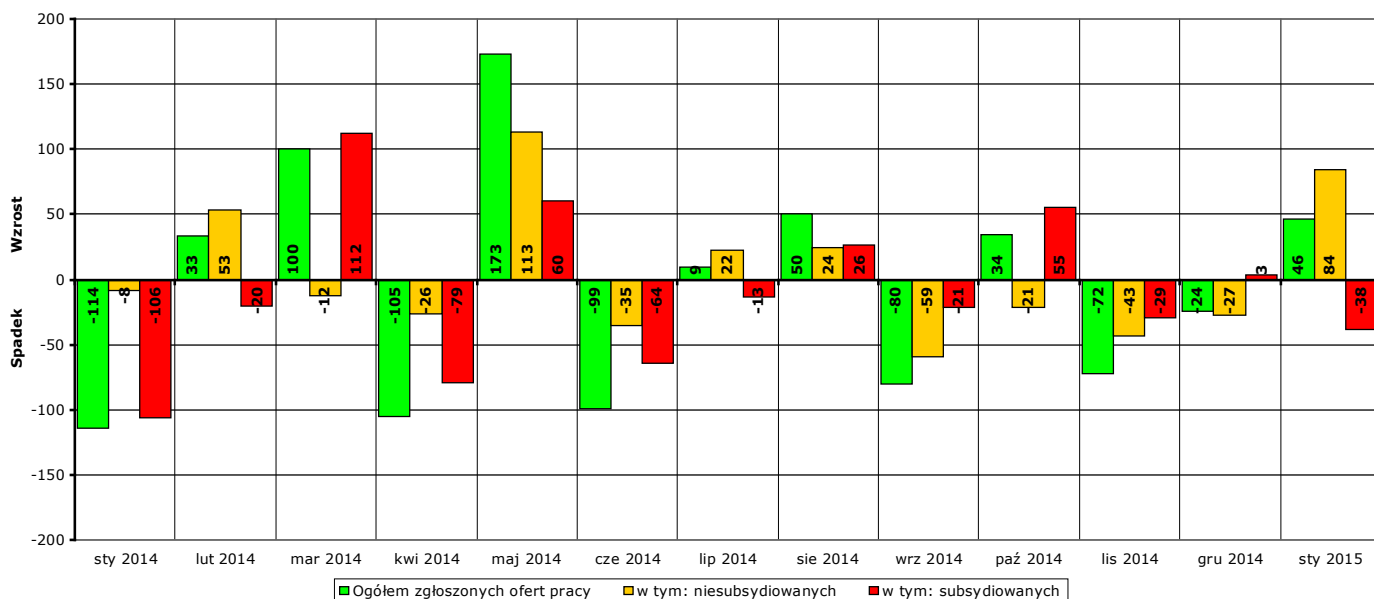
Wykres 6. Liczba ofert pracy zgłoszonych w PUP Kwidzyn w danym miesiącu w okresie styczeń 2014 r. - styczeń 2015 r.

W porównaniu do **grudnia 2014 r.** liczba zgłoszonych ofert pracy **wzrosła o 46 oferty** (z **84 do 130**, to jest o **54,8%**), w tym:

- **wzrosła o 84 oferty** pracy niesubsydiowanej (z **18 do 102**, to jest o **466,7%**),
- **spadła o 38 ofert** pracy subsydiowanej (z **66 do 28**, to jest o **57,6%**).

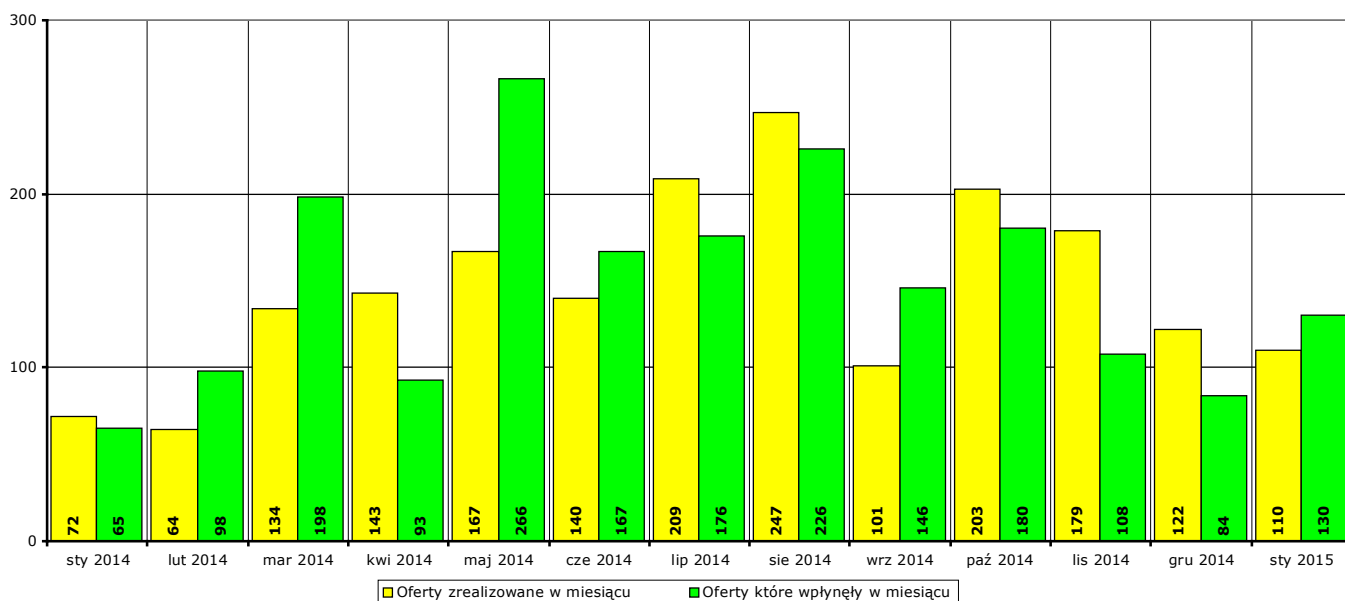
W porównaniu do **stycznia 2014 r.** liczba zgłoszonych ofert pracy **wzrosła o 65 ofert** (z **65 do 130**, to jest o **100%**), w tym:

- **wzrosła o 73 oferty** pracy niesubsydiowanej (z **29 do 102**, to jest o **251,7%**),
- **spadła o 8 ofert** pracy subsydiowanej (z **36 do 28**, to jest o **22,2%**).



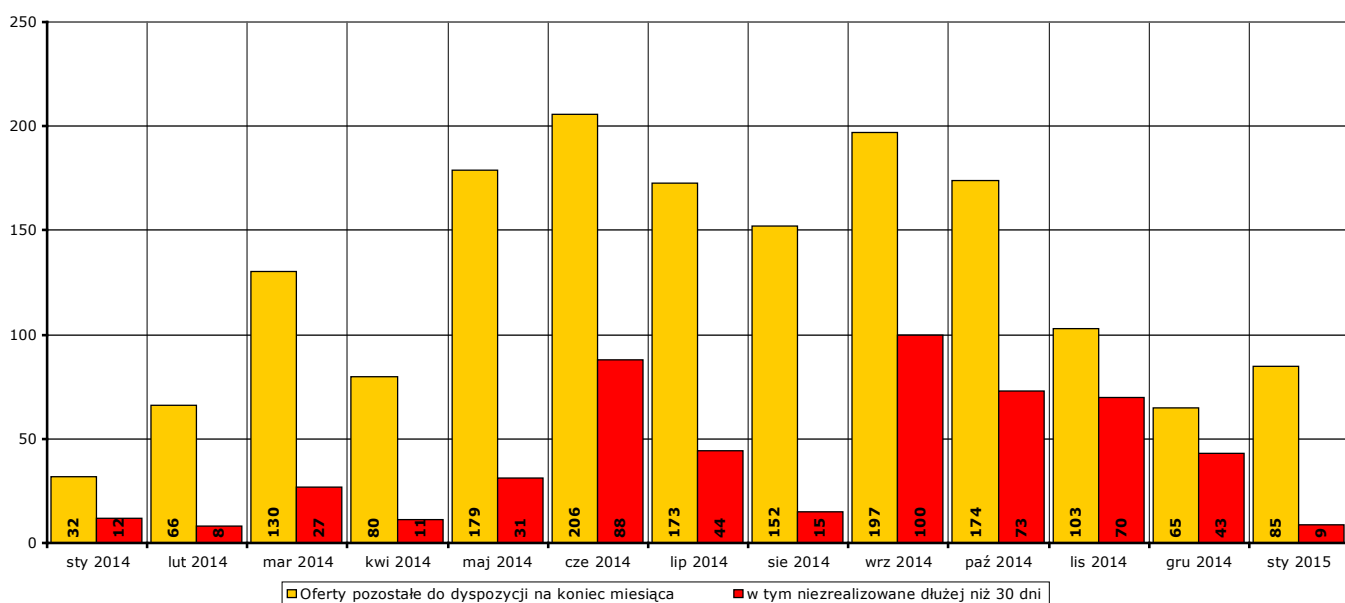
Wykres 7. Wzrost/spadek liczby zgłoszonych ofert pracy w okresie styczeń 2014 r. - styczeń 2015 r. w porównaniu do poprzedniego miesiąca.

W **styczniu 2015 r. 110 ofert** pracy zostało zrealizowanych, upłynął termin ich ważności lub zostało wycofanych przez pracodawców.



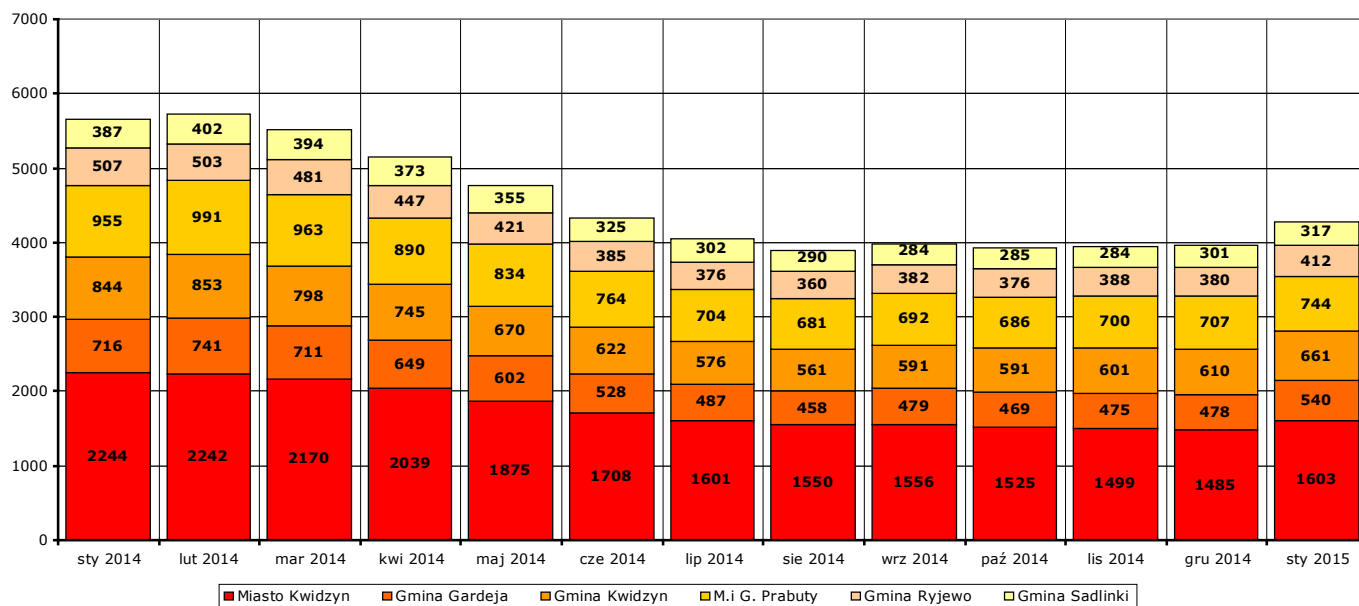
Wykres 8. Liczba ofert zrealizowanych w danym miesiącu oraz ofert, które wpłynęły w danym miesiącu, w okresie styczeń 2014 r. - styczeń 2015 r. w porównaniu do poprzedniego miesiąca.

Na koniec **stycznia 2015 r.** pozostało do dyspozycji Powiatowego Urzędu Pracy w Kwidzynie **85 ofert** pracy, w tym **9 ofert** pracy nie zrealizowanych w terminie dłuższym niż 30 dni.



Wykres 9. Liczba ofert niezrealizowanych w danym miesiącu, w tym niezrealizowanych dłużej niż 30 dni, w okresie styczeń 2014 r. - styczeń 2015 r. (według stanu na koniec danego miesiąca).

4. Liczba zarejestrowanych osób bezrobotnych na koniec stycznia 2015 r. w poszczególnych jednostkach podziału terytorialnego powiatu kwidzyńskiego



Wykres 10. Liczba osób bezrobotnych w poszczególnych jednostkach podziału terytorialnego powiatu kwidzyńskiego w okresie styczeń 2014 r. - styczeń 2015 r. (stan na koniec danego miesiąca).

Według stanu na koniec **stycznia 2015 r.** liczba osób bezrobotnych zarejestrowanych w Powiatowym Urzędzie Pracy w Kwidzynie w podziale na poszczególne jednostki podziału terytorialnego wyniosła:

(Uwaga: w części 4. Informacji pod pojęciem "ogół bezrobotnych" należy rozumieć liczbę zarejestrowanych osób bezrobotnych zamieszkałych na obszarze danej jednostki podziału terytorialnego.)

- miasto Kwidzyn

ogółem **1603 osoby**, w tym: **723 mężczyzn (45,1%)**, **880 kobiet (54,9%)**
z prawem do zasiłku **227 osób**, w tym: **106 mężczyzn (46,7%)**, **121 kobiet (53,3%)**
bez prawa do zasiłku **1376 osób**, w tym: **617 mężczyzn (44,8%)**, **759 kobiet (55,2%)**

- gmina Gardeja

ogółem **540 osób**, w tym: **244 mężczyzn (45,2%)**, **296 kobiet (54,8%)**
z prawem do zasiłku **55 osób**, w tym: **28 mężczyzn (50,9%)**, **27 kobiet (49,1%)**
bez prawa do zasiłku **485 osób**, w tym: **216 mężczyzn (44,5%)**, **269 kobiet (55,5%)**

- gmina Kwidzyn

ogółem **661 osób**, w tym: **287 mężczyzn (43,4%)**, **374 kobiety (56,6%)**
z prawem do zasiłku **99 osób**, w tym: **65 mężczyzn (65,7%)**, **34 kobiety (34,3%)**
bez prawa do zasiłku **562 osoby**, w tym: **222 mężczyzn (39,5%)**, **340 kobiet (60,5%)**

- miasto i gmina Prabuty

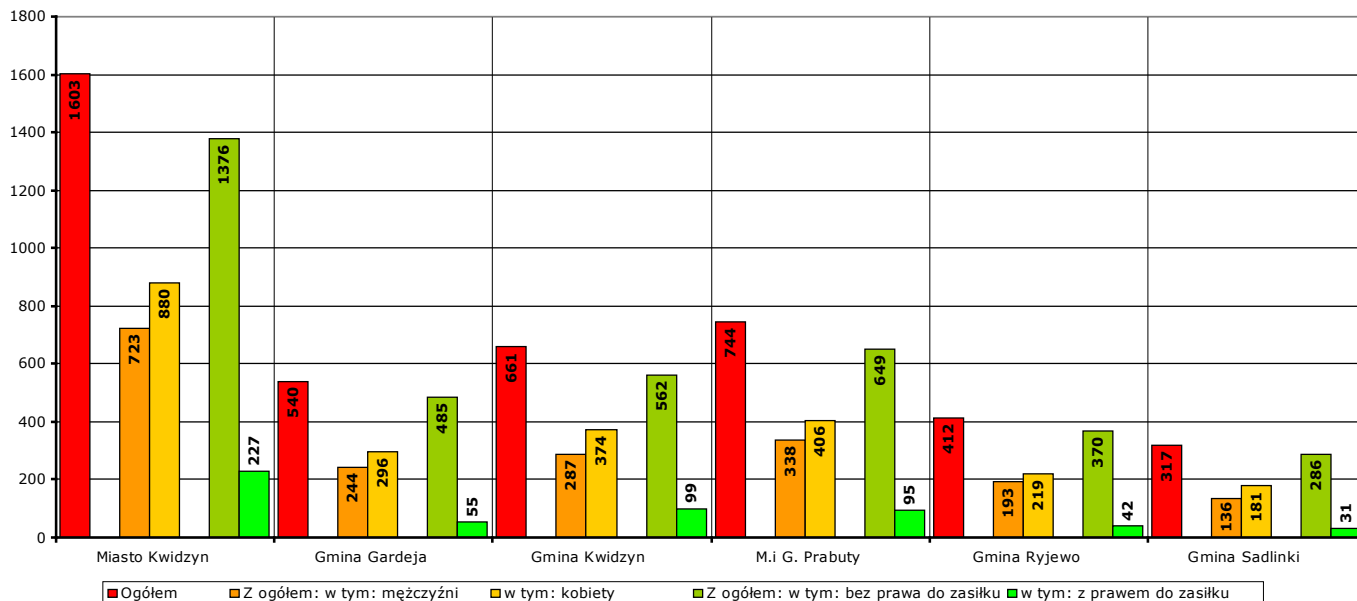
ogółem **744 osoby**, w tym: **338 mężczyzn (45,4%)**, **406 kobiet (54,6%)**
z prawem do zasiłku **95 osób**, w tym: **52 mężczyzn (54,7%)**, **43 kobiety (45,3%)**
bez prawa do zasiłku **649 osób**, w tym: **286 mężczyzn (44,1%)**, **363 kobiety (55,9%)**

- gmina Ryjewo

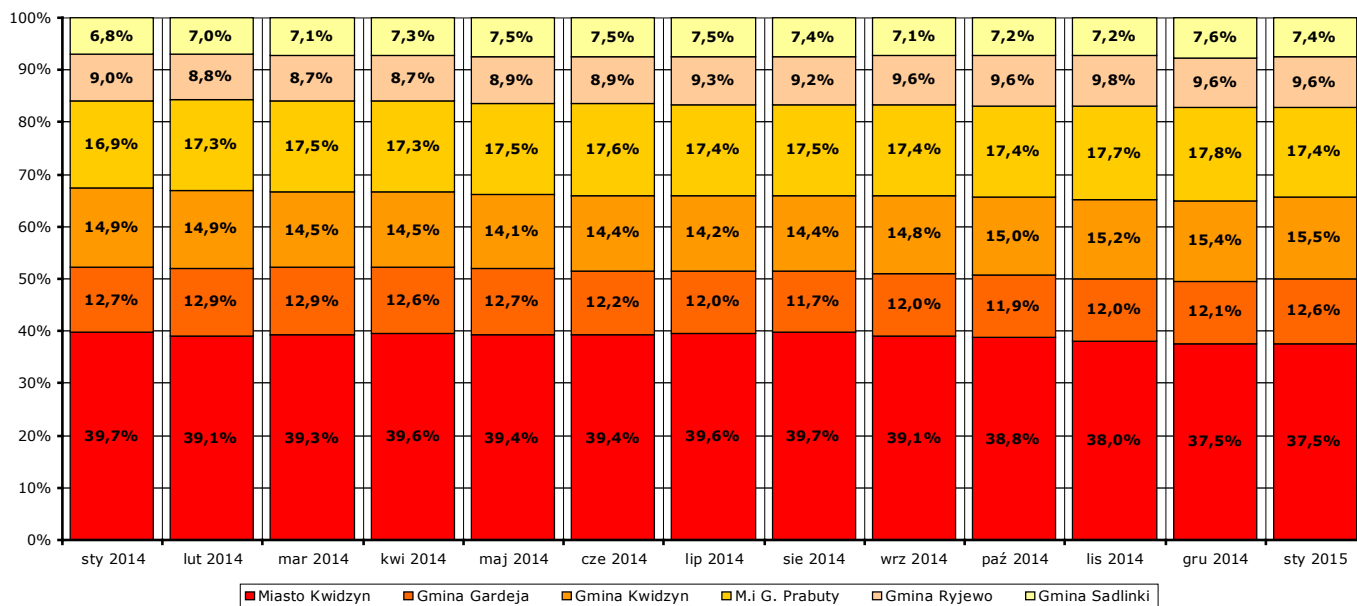
ogółem **412 osób**, w tym: **193 mężczyzn (46,8%)**, **219 kobiet (53,2%)**
z prawem do zasiłku **42 osoby**, w tym: **29 mężczyzn (69%)**, **13 kobiet (31%)**
bez prawa do zasiłku **370 osób**, w tym: **164 mężczyzn (44,3%)**, **206 kobiet (55,7%)**

- gmina Sadlinki

ogółem **317 osób**, w tym: **136 mężczyzn (42,9%)**, **181 kobiet (57,1%)**
 z prawem do zasiłku **31 osób**, w tym: **15 mężczyzn (48,4%)**, **16 kobiet (51,6%)**
 bez prawa do zasiłku **286 osób**, w tym: **121 mężczyzn (42,3%)**, **165 kobiet (57,7%)**



Wykres 11. Liczba i struktura zarejestrowanych osób bezrobotnych w poszczególnych jednostkach podziału terytorialnego powiatu na koniec stycznia 2015 r..



Wykres 12. Udział procentowy zarejestrowanych osób bezrobotnych w poszczególnych jednostkach podziału terytorialnego powiatu kwidzińskiego w stosunku do ogółu zarejestrowanych w okresie styczeń 2014 r. - styczeń 2015 r. (stan na koniec danego miesiąca).

Odnotowane spadki lub wzrosty liczby zarejestrowanych bezrobotnych w poszczególnych jednostkach podziału terytorialnego powiatu kwidzińskiego na koniec **stycznia 2015 r.** w porównaniu do końca **grudnia 2014 r.:**

- miasto Kwidzyn

liczba bezrobotnych ogółem **wzrosła** o **118 osób** (z **1485** do **1603**, o **7,9%**), w tym:
 liczba bezrobotnych mężczyzn **wzrosła** o **71 osób** (z **652** do **723**, o **10,9%**)
 liczba bezrobotnych kobiet **wzrosła** o **47 osób** (z **833** do **880**, o **5,6%**)

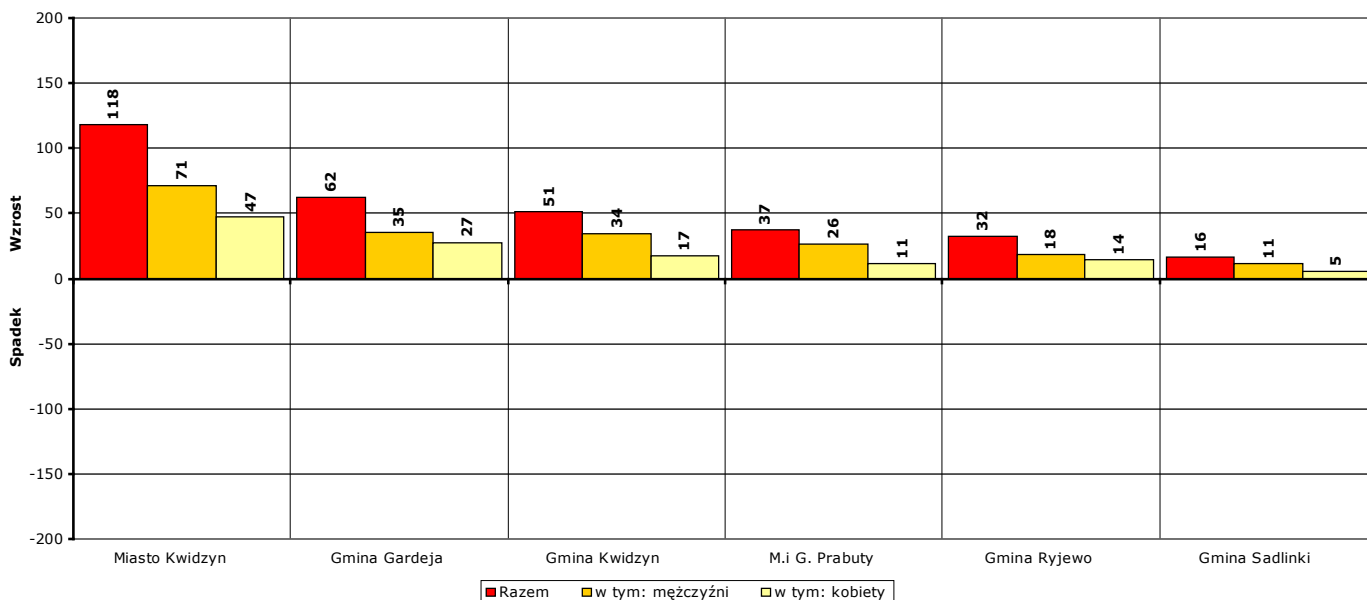
- gmina Gardeja
 - liczba bezrobotnych ogółem **wzrosła** o **62 osoby** (z **478** do **540**, o **13%**), w tym:
 - liczba bezrobotnych mężczyzn **wzrosła** o **35 osób** (z **209** do **244**, o **16,7%**)
 - liczba bezrobotnych kobiet **wzrosła** o **27 osób** (z **269** do **296**, o **10%**)

- gmina Kwidzyn
 - liczba bezrobotnych ogółem **wzrosła** o **51 osób** (z **610** do **661**, o **8,4%**), w tym:
 - liczba bezrobotnych mężczyzn **wzrosła** o **34 osoby** (z **253** do **287**, o **13,4%**)
 - liczba bezrobotnych kobiet **wzrosła** o **17 osób** (z **357** do **374**, o **4,8%**)

- miasto i gmina Prabuty
 - liczba bezrobotnych ogółem **wzrosła** o **37 osób** (z **707** do **744**, o **5,2%**), w tym:
 - liczba bezrobotnych mężczyzn **wzrosła** o **26 osób** (z **312** do **338**, o **8,3%**)
 - liczba bezrobotnych kobiet **wzrosła** o **11 osób** (z **395** do **406**, o **2,8%**)

- gmina Ryjewo
 - liczba bezrobotnych ogółem **wzrosła** o **32 osoby** (z **380** do **412**, o **8,4%**), w tym:
 - liczba bezrobotnych mężczyzn **wzrosła** o **18 osób** (z **175** do **193**, o **10,3%**)
 - liczba bezrobotnych kobiet **wzrosła** o **14 osób** (z **205** do **219**, o **6,8%**)

- gmina Sadlinki
 - liczba bezrobotnych ogółem **wzrosła** o **16 osób** (z **301** do **317**, o **5,3%**), w tym:
 - liczba bezrobotnych mężczyzn **wzrosła** o **11 osób** (z **125** do **136**, o **8,8%**)
 - liczba bezrobotnych kobiet **wzrosła** o **5 osób** (z **176** do **181**, o **2,8%**)



Wykres 13. Spadek/wzrost liczby bezrobotnych w poszczególnych jednostkach podziału terytorialnego powiatu kwidzyńskiego na koniec stycznia 2015 r., w porównaniu do końca grudnia 2014 r.

Odnotowane spadki lub wzrosty liczby zarejestrowanych bezrobotnych w poszczególnych jednostkach podziału terytorialnego powiatu kwidzyńskiego na koniec **stycznia 2015 r.** w porównaniu do końca **stycznia 2014 r.:**

- miasto Kwidzyn
 - liczba bezrobotnych ogółem **spadła** o **641 osób** (z **2244** do **1603**, o **28,6%**), w tym:
 - liczba bezrobotnych mężczyzn **spadła** o **283 osoby** (z **1006** do **723**, o **28,1%**)
 - liczba bezrobotnych kobiet **spadła** o **358 osób** (z **1238** do **880**, o **28,9%**)

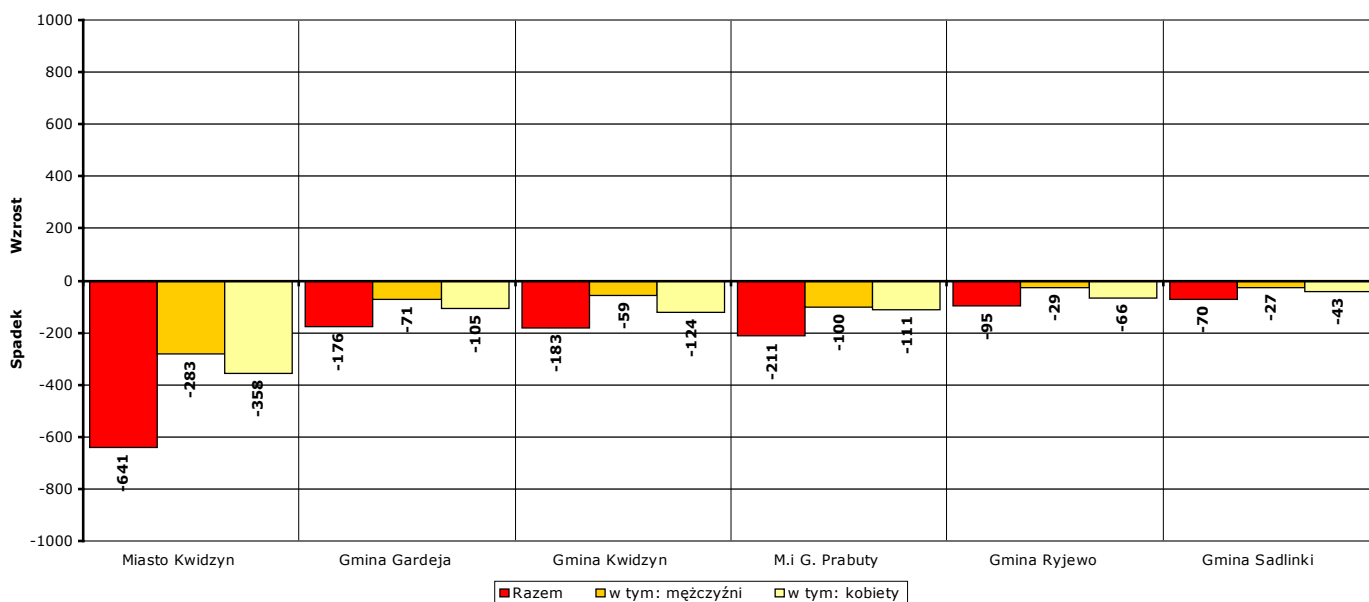
- gmina Gardeja
 - liczba bezrobotnych ogółem **spadła** o **176 osób** (z **716** do **540**, o **24,6%**), w tym:
 - liczba bezrobotnych mężczyzn **spadła** o **71 osób** (z **315** do **244**, o **22,5%**)
 - liczba bezrobotnych kobiet **spadła** o **105 osób** (z **401** do **296**, o **26,2%**)

- gmina Kwidzyn
 - liczba bezrobotnych ogółem **spadła** o **183 osoby** (z **844** do **661**, o **21,7%**), w tym:
 - liczba bezrobotnych mężczyzn **spadła** o **59 osób** (z **346** do **287**, o **17,1%**)
 - liczba bezrobotnych kobiet **spadła** o **124 osoby** (z **498** do **374**, o **24,9%**)

- miasto i gmina Prabuty
 - liczba bezrobotnych ogółem **spadła** o **211 osób** (z **955** do **744**, o **22,1%**), w tym:
 - liczba bezrobotnych mężczyzn **spadła** o **100 osób** (z **438** do **338**, o **22,8%**)
 - liczba bezrobotnych kobiet **spadła** o **111 osób** (z **517** do **406**, o **21,5%**)

- gmina Ryjewo
 - liczba bezrobotnych ogółem **spadła** o **95 osób** (z **507** do **412**, o **18,7%**), w tym:
 - liczba bezrobotnych mężczyzn **spadła** o **29 osób** (z **222** do **193**, o **13,1%**)
 - liczba bezrobotnych kobiet **spadła** o **66 osób** (z **285** do **219**, o **23,2%**)

- gmina Sadlinki
 - liczba bezrobotnych ogółem **spadła** o **70 osób** (z **387** do **317**, o **18,1%**), w tym:
 - liczba bezrobotnych mężczyzn **spadła** o **27 osób** (z **163** do **136**, o **16,6%**)
 - liczba bezrobotnych kobiet **spadła** o **43 osoby** (z **224** do **181**, o **19,2%**)

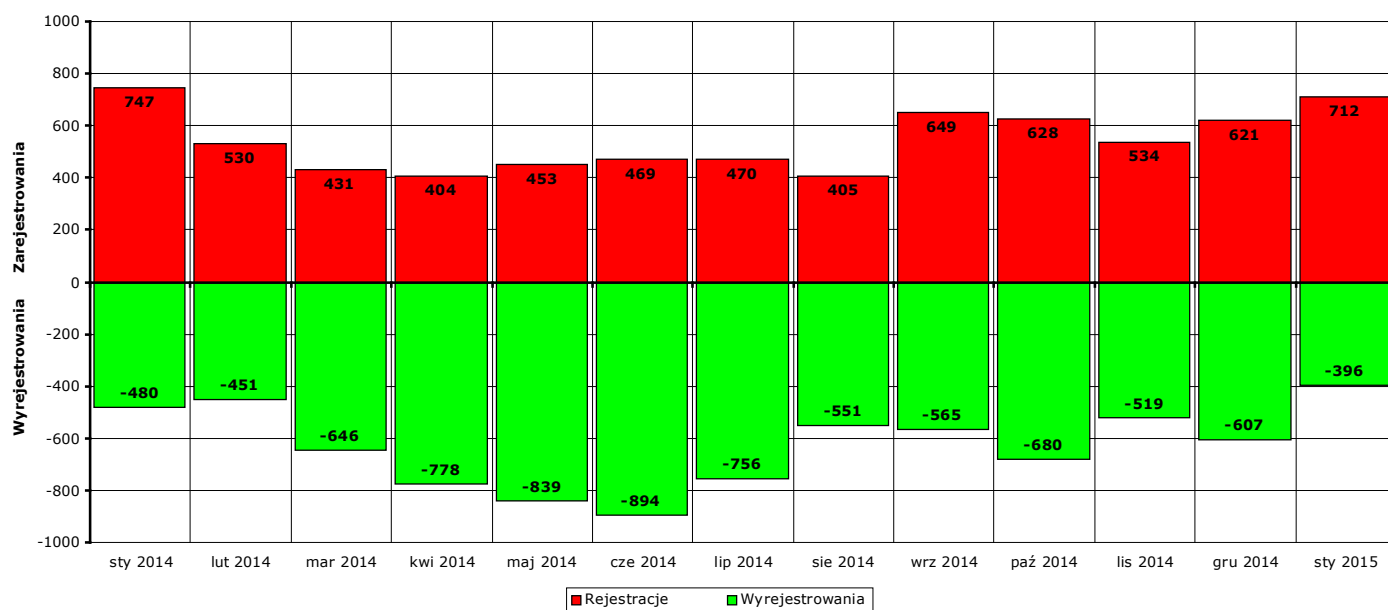


Wykres 14. Spadek/wzrost liczby bezrobotnych w poszczególnych jednostkach podziału terytorialnego powiatu na koniec stycznia 2015 r., w porównaniu do końca stycznia 2014 r.

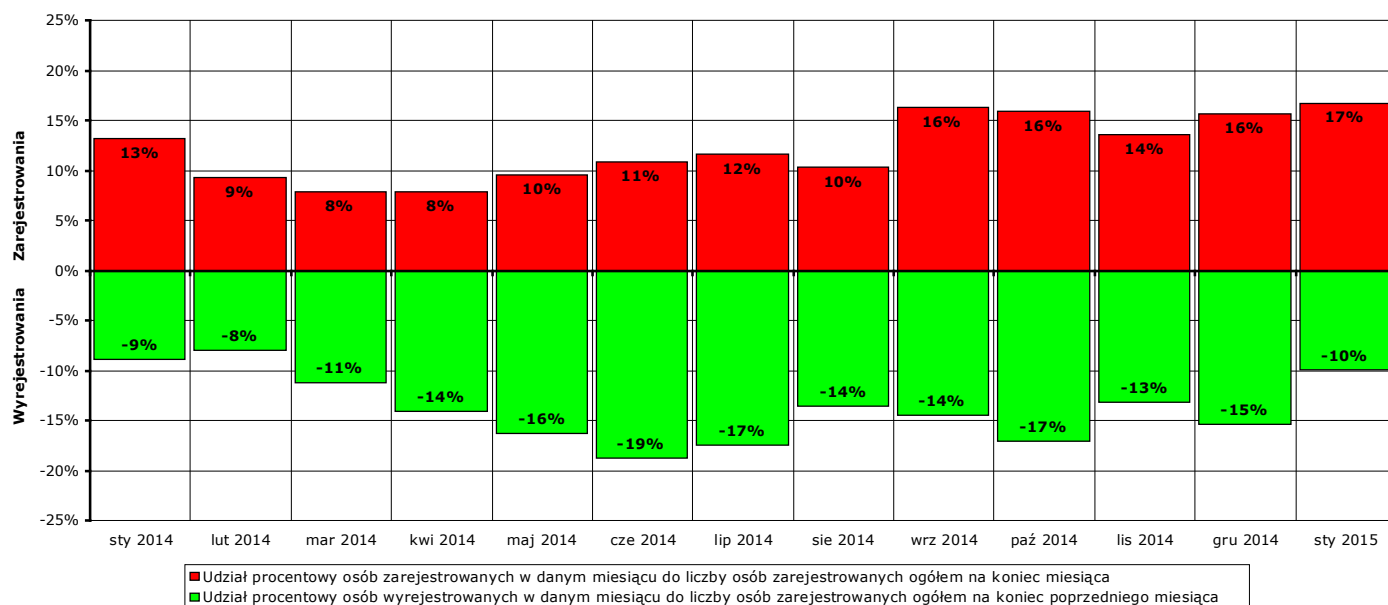
5. Osoby, które w styczniu 2015 r. w wyniku rejestracji nabyły status osoby bezrobotnej

W **styczniu 2015 r.** zarejestrowano jako bezrobotne **712 osób** (od początku 2015 r. - **712**), w tym:

- a) **633 osoby** poprzednio pracujące (od początku 2015 r. - **633**)
 - z tego **44 osoby** zwolnione z przyczyn dotyczących zakładu pracy (od początku 2015 r. - **44**)
 - 79 osób** dotychczas niepracujących (od początku 2015 r. - **79**)
- b) **393 mężczyzn** (od początku 2015 r. - **393**)
 - 319 kobiet** (od początku 2015 r. - **319**)
- c) **167 osób** z prawem do zasiłku (od początku 2015 r. - **167**)
 - 545 osób** bez prawa do zasiłku (od początku 2015 r. - **545**)
- d) **369 osób** z obszarów wiejskich (od początku 2015 r. - **369**)
 - 343 osoby** z obszarów miejskich (od początku 2015 r. - **343**)



Wykres 15. Bilans rejestracji osób bezrobotnych i wyłączeń z ewidencji osób bezrobotnych w okresie styczeń 2014 r. - styczeń 2015 r.



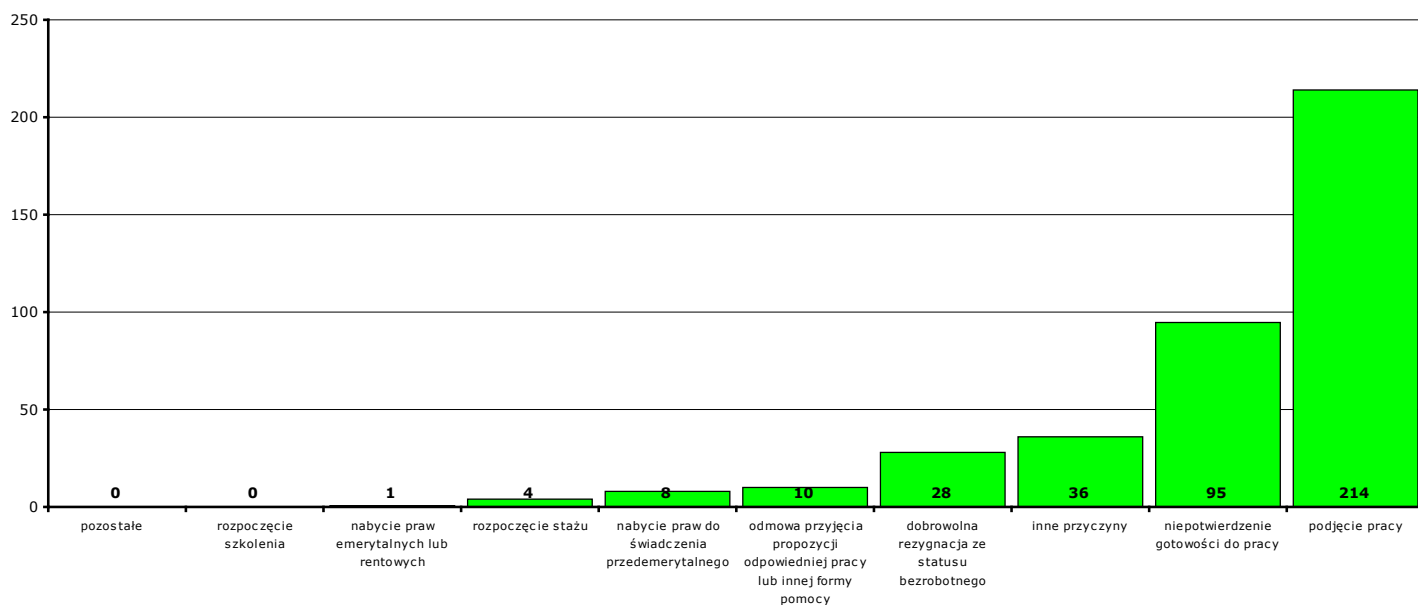
Wykres 16. Bilans rejestracji osób bezrobotnych i wyłączeń z ewidencji osób bezrobotnych w okresie styczeń 2014 r. - styczeń 2015 r.

6. Osoby pozbawione statusu osoby bezrobotnej w styczniu 2015 r.

W **styczniu 2015 r.** w Powiatowym Urzędzie Pracy w Kwidzynie pozbawiono statusu osoby bezrobotnej i wyłączono z ewidencji **396 bezrobotnych** (od początku 2015 r. - **396**).

Przyczyny pozbawienia statusu osoby bezrobotnej:

- podjęcia pracy - **214 osób** (od początku 2015 r. - **214**)
 - z tego: pracy niesubsydiowanej - **184 osoby** (od początku 2015 r. - **184**)
 - pracy subsydiowanej - **30 osób** (od początku 2015 r. - **30**)
- rozpoczęcia szkolenia - **0 osób** (od początku 2015 r. - **0**)
- rozpoczęcia stażu - **4 osoby** (od początku 2015 r. - **4**)
- rozpoczęcia przygotowania zawodowego dorosłych - **0 osób** (od początku 2015 r. - **0**)
- rozpoczęcia pracy społecznie użytecznej - **0 osób** (od początku 2015 r. - **0**)
- skierowania do agencji zatrudnienia w ramach zlecenia działań aktywizacyjnych - **0 osób** (od początku 2015 r. - **0**)
- odmowy bez uzasadnionej przyczyny przyjęcia propozycji odpowiedniej pracy lub innej formy pomocy - **10 osób** (od początku 2015 r. - **10**)
- odmowy ustalenia profilu pomocy - **0 osób** (od początku 2015 r. - **0**)
- niepotwierdzenia gotowości do pracy - **95 osób** (od początku 2015 r. - **95**)
- dobrowolnej rezygnacji ze statusu bezrobotnego - **28 osób** (od początku 2015 r. - **28**)
- podjęcia nauki - **0 osób** (od początku 2015 r. - **0**)
- osiągnięcia wieku emerytalnego - **0 osób** (od początku 2015 r. - **0**)
- nabycia praw emerytalnych lub rentowych - **1 osoba** (od początku 2015 r. - **1**)
- nabycia praw do świadczenia przedemerytalnego - **8 osób** (od początku 2015 r. - **8**)
- z innych przyczyn - **36 osób** (od początku 2015 r. - **36**)



Wykres 17. Struktura i liczba wyłączeń z ewidencji bezrobotnych w styczniu 2015 r.

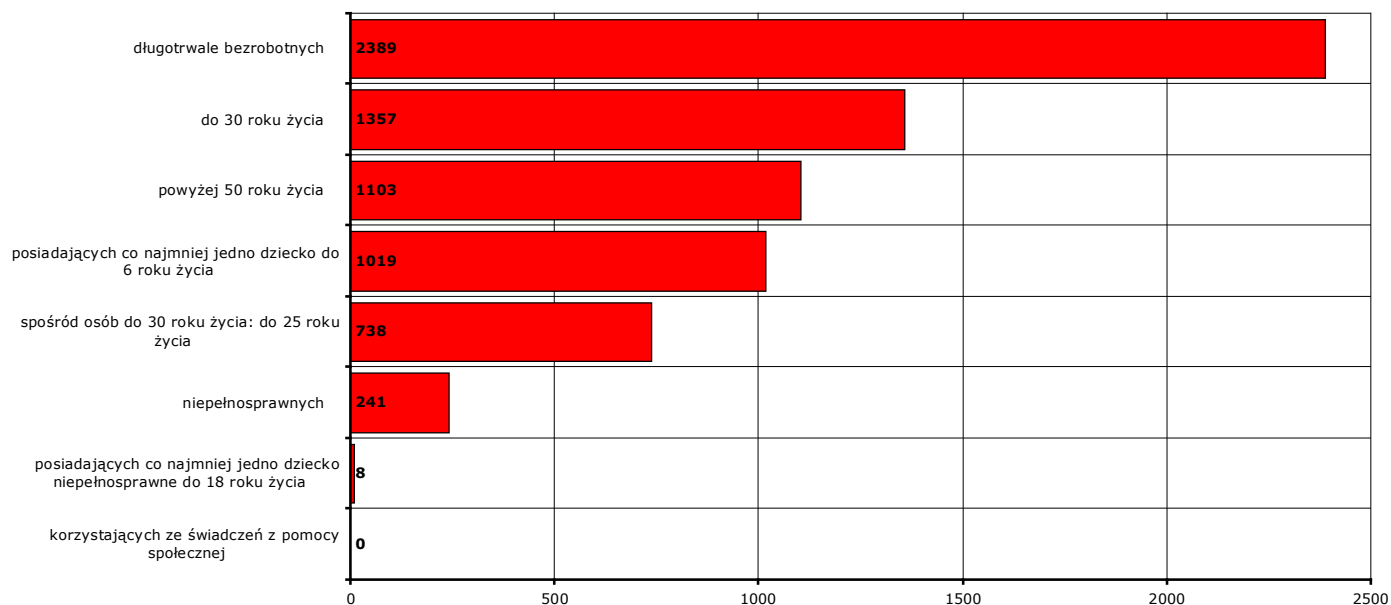
7. Osoby bezrobotne pozostające na koniec stycznia 2015 r. w szczególnej sytuacji na rynku pracy

Według stanu na koniec **stycznia 2015 r.** status osoby pozostającej w szczególnej sytuacji na rynku pracy posiadało **3762 osoby (88% z ogółu zarejestrowanych osób bezrobotnych)**, z tego:

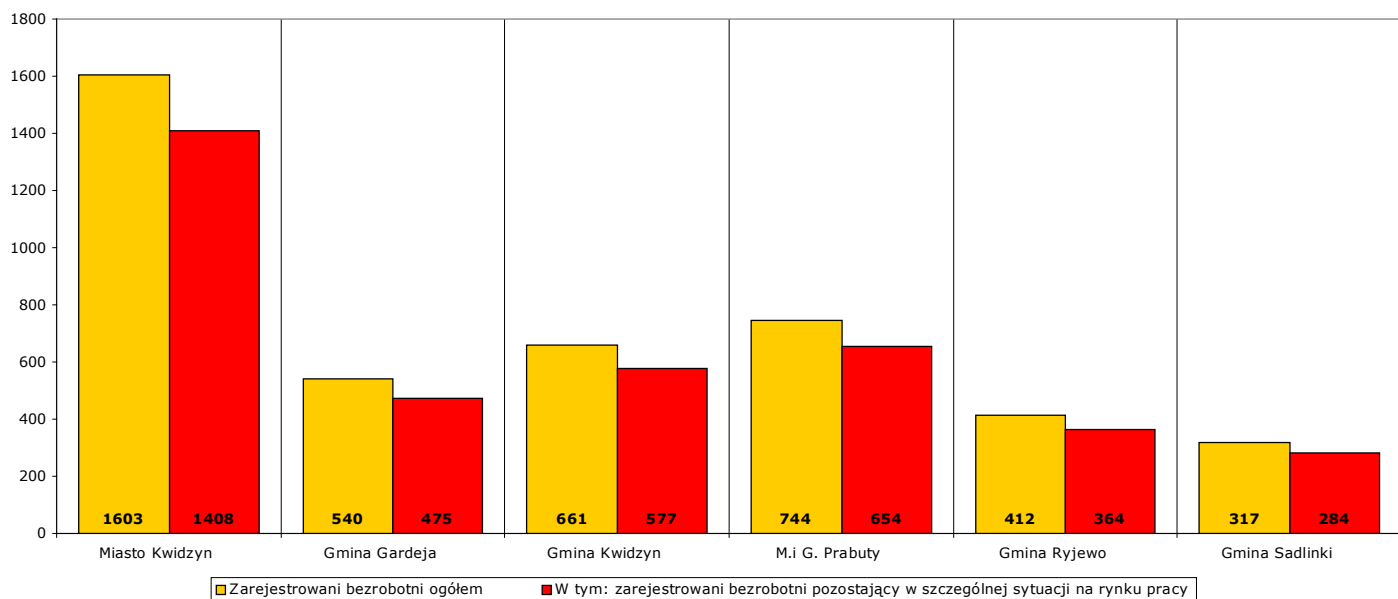
W nawiasie podano odpowiednio: udział procentowy w ogólnej liczbie bezrobotnych pozostających w szczególnej sytuacji na rynku pracy oraz udział procentowy w ogólnej liczbie zarejestrowanych osób bezrobotnych.

- **1357 osób** do 30 roku życia (**36,1%; 31,7%**)
w tym **738 osób** do 25 roku życia (**19,6%; 17,3%**)
- **2389 osób** długotrwale bezrobotnych (**63,5%; 55,9%**)
- **1103 osoby** powyżej 50 roku życia (**29,3%; 25,8%**)
- **0 osób** korzystających ze świadczeń z pomocy społecznej (**0%; 0%**)
- **1019 osób** posiadających co najmniej jedno dziecko do 6 roku życia (**27,1%; 23,8%**)
- **8 osób** posiadających co najmniej jedno dziecko niepełnosprawne do 18 roku życia (**0,3%; 0,2%**)
- **241 osób** niepełnosprawnych (**6,4%; 5,6%**)

Uwaga: liczba osób i ich udział procentowy nie sumują się do stanu na koniec miesiąca i do 100%, ponieważ część zarejestrowanych osób bezrobotnych posiada więcej niż jedną cechę kwalifikującą je do kategorii osób bezrobotnych posiadających status osoby pozostającej w szczególnej sytuacji na rynku pracy!



Wykres 18. Liczba osób bezrobotnych posiadających status osoby pozostającej w szczególnej sytuacji na rynku pracy, stan na koniec stycznia 2015 r.

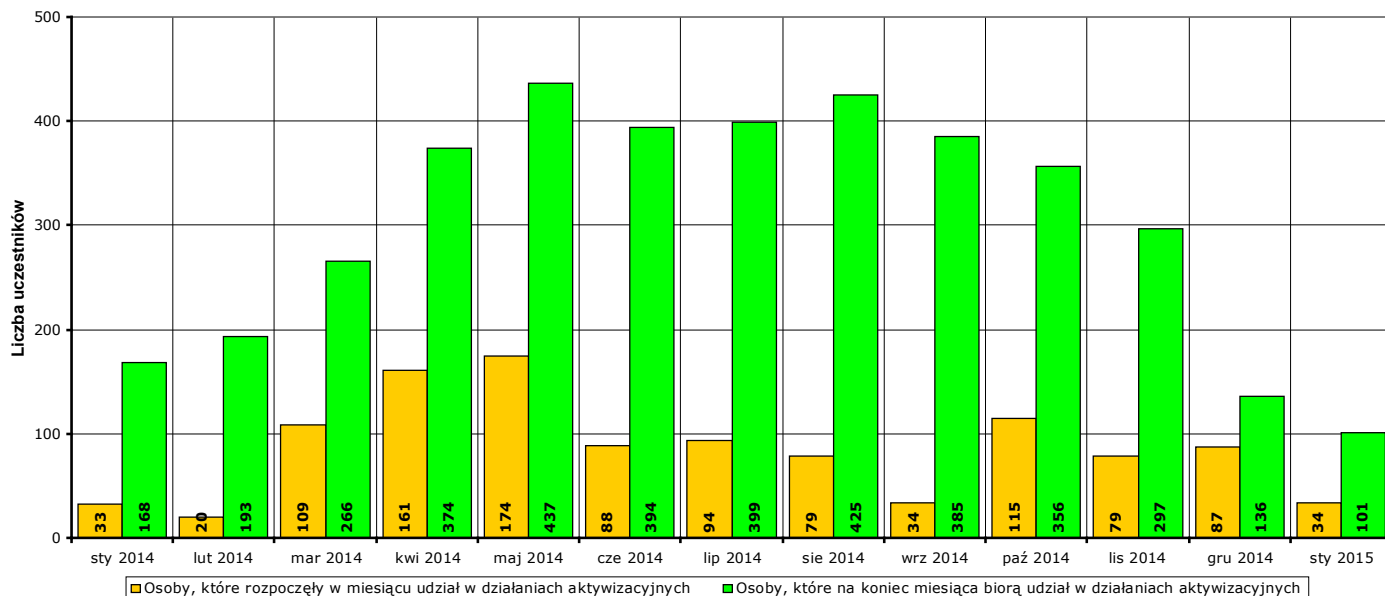


Wykres 19. Liczba osób bezrobotnych posiadających status osoby pozostającej w szczególnej sytuacji na rynku pracy w podziale na jednostki terytorialne powiatu kwidzyńskiego, stan na koniec stycznia 2015 r.

8. Aktywne formy przeciwdziałania bezrobociu w styczniu 2015 r. Informacja skrócona.

W **styczniu 2015 r.** udział w działaniach aktywizacyjnych na rynku pracy, finansowanych z Funduszu Pracy, rozpoczęły **34 osoby** (od początku 2015 r. - **34**).

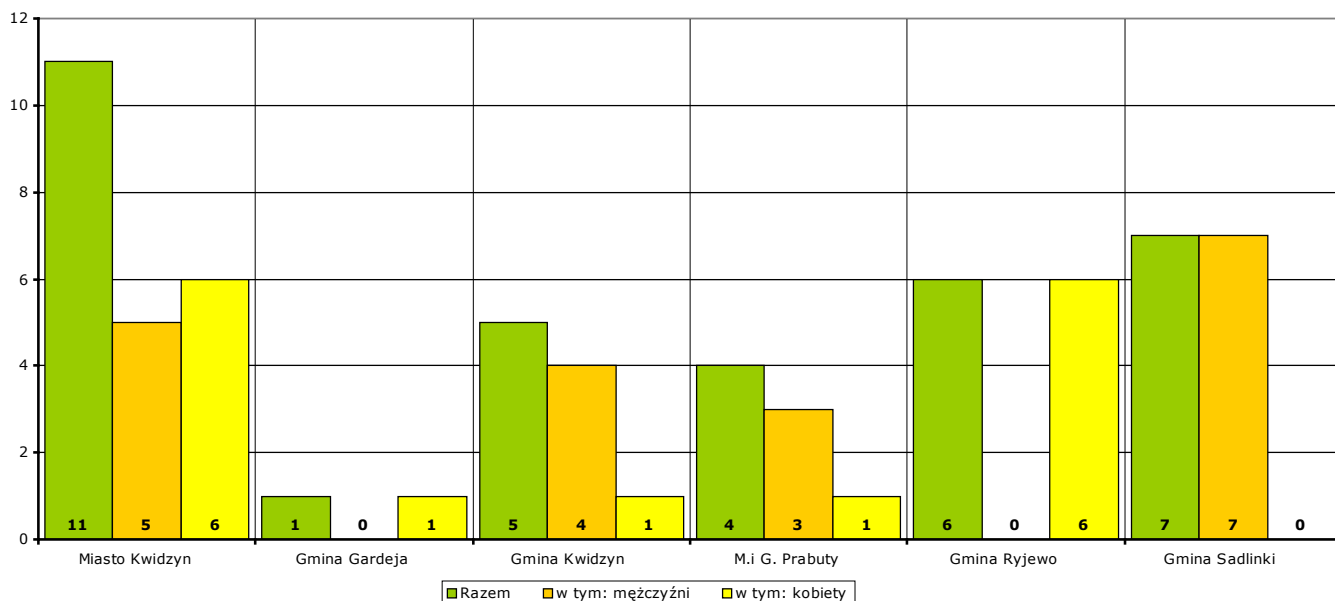
Według stanu na koniec **stycznia 2015 r.** w działaniach aktywizacyjnych na rynku pracy finansowanych z Funduszu Pracy uczestniczy łącznie **101 osób**, w tym **34 mężczyzn** i **67 kobiet**.



Wykres 20. Osoby bezrobotne objęte udziałem w działaniach aktywizacyjnych finansowanych z Funduszu Pracy w okresie styczeń 2014 r. - styczeń 2015 r.

Osoby, które rozpoczęły uczestnictwo w działaniach aktywizacyjnych w **styczniu 2015 r.** w podziale na jednostki terytorialne powiatu kwidzińskiego:

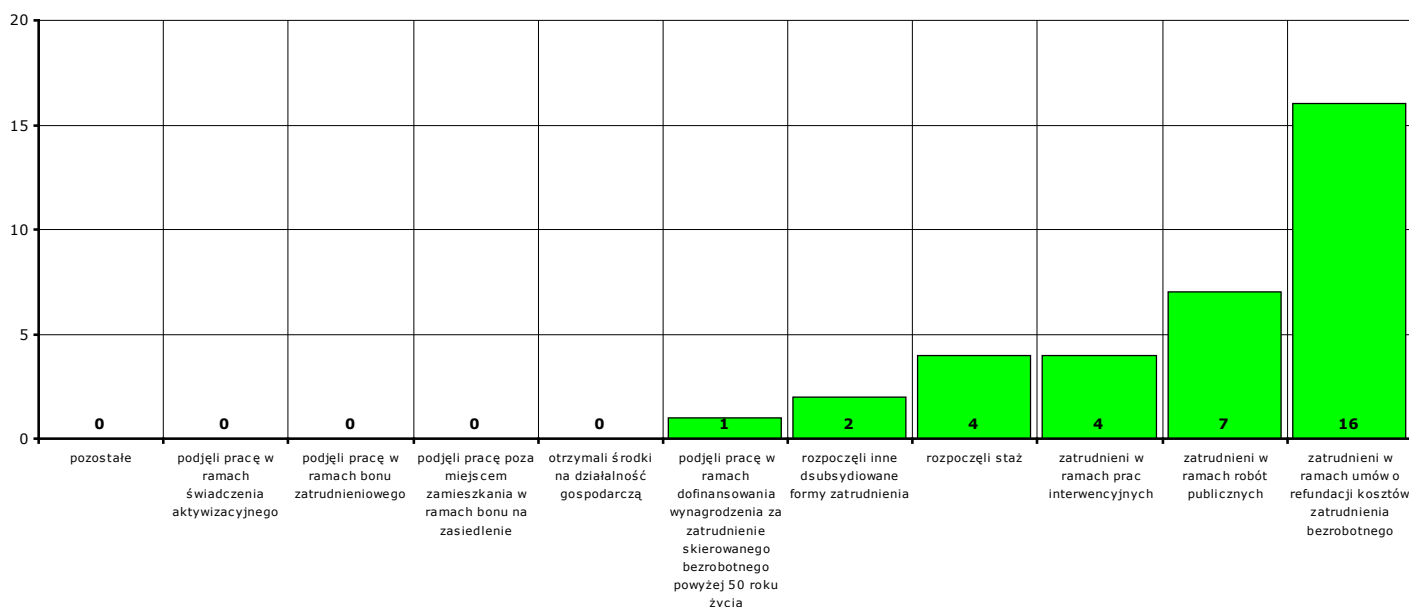
- | | | | |
|--------------------------|-------------------------|----------------------------|------------------|
| - Miasto Kwidzyn | ogółem 11 osób , | w tym: 5 mężczyzn , | 6 kobiet |
| - Gmina Gardeja | ogółem 1 osoba , | w tym: 0 mężczyzn , | 1 kobieta |
| - Gmina Kwidzyn | ogółem 5 osób , | w tym: 4 mężczyzn , | 1 kobieta |
| - Miasto i gmina Prabuty | ogółem 4 osoby , | w tym: 3 mężczyzn , | 1 kobieta |
| - Gmina Ryjewo | ogółem 6 osób , | w tym: 0 mężczyzn , | 6 kobiet |
| - Gmina Sadlinki | ogółem 7 osób , | w tym: 7 mężczyzn , | 0 kobiet |



Wykres 21. Liczba osób bezrobotnych, które rozpoczęły udział w działaniach aktywizacyjnych finansowanych z Funduszu Pracy w styczniu 2015 r. (w podziale na jednostki terytorialne powiatu kwidzińskiego).

Osoby, które rozpoczęły uczestnictwo w działaniach aktywizacyjnych w **styczniu 2015 r.** w podziale na rodzaj działań:

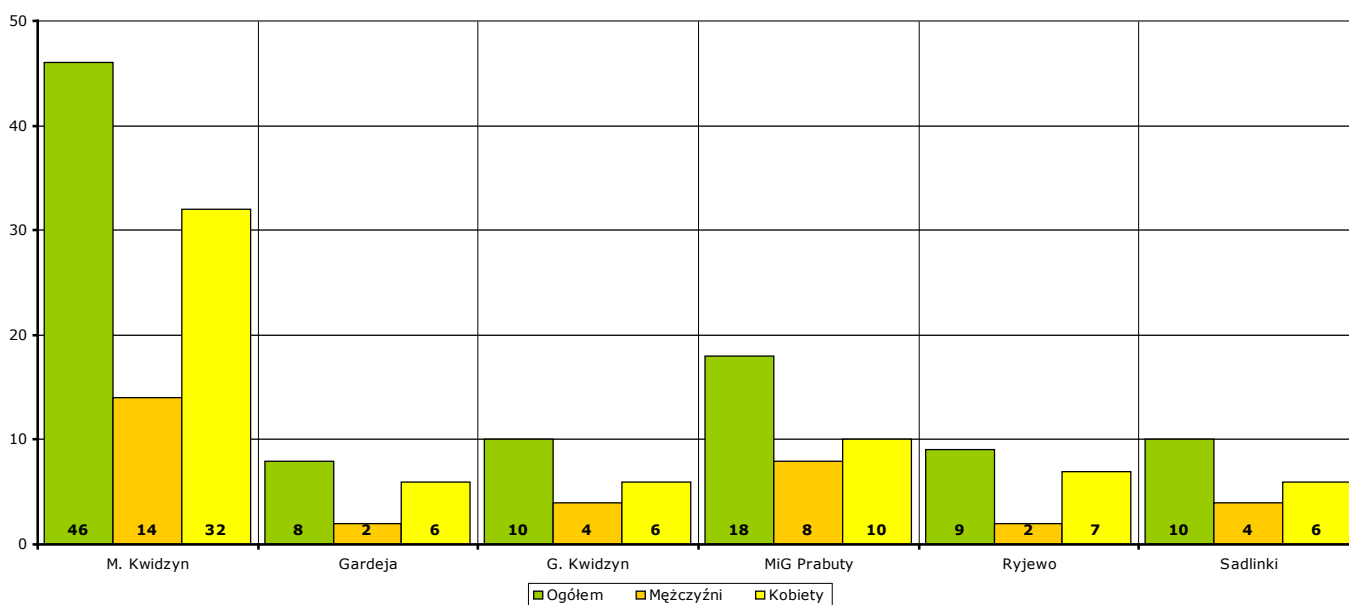
- zatrudnieni w ramach prac interwencyjnych - **4** (od początku 2015 r. - **4**)
- zatrudnieni w ramach robót publicznych - **7** (od początku 2015 r. - **7**)
- którzy otrzymali środki na działalność gospodarczą - **0** (od początku 2015 r. - **0**)
 - w tym bez bonu zasiedleniowego - **0** (od początku 2015 r. - **0**)
 - w tym w ramach bonu zasiedleniowego - **0** (od początku 2015 r. - **0**)
- zatrudnieni w ramach umów o refundację kosztów utworzenia lub wyposażenia stanowisk pracy - **16** (od początku 2015 r. - **16**)
- zatrudnieni poza miejscem zamieszkania w ramach bonu na zasiedlenie - **0** (od początku 2015 r. - **0**)
- zatrudnieni w ramach bonu zatrudnieniowego - **0** (od początku 2015 r. - **0**)
- zatrudnieni w ramach świadczenia aktywizacyjnego - **0** (od początku 2015 r. - **0**)
- zatrudnieni w ramach grantu na telepracę - **0** (od początku 2015 r. - **0**)
- zatrudnieni w ramach refundacji składek na ubezpieczenie społeczne - **0** (od początku 2015 r. - **0**)
- zatrudnieni w ramach dofinansowanie wynagrodzenia za zatrudnionego skierowanego bezrobotnego powyżej 50 roku życia - **1** (od początku 2015 r. - **1**)
- zatrudnieni w ramach innych subsydiowanych form zatrudnienia - **2** (od początku 2015 r. - **2**)
- rozpoczynający szkolenie - **0** (od początku 2015 r. - **0**)
 - w tym bez bonu szkoleniowego - **0** (od początku 2015 r. - **0**)
 - w tym w ramach bonu szkoleniowego - **0** (od początku 2015 r. - **0**)
- rozpoczynający staż - **4** (od początku 2015 r. - **4**)
 - w tym bez bonu stażowego - **4** (od początku 2015 r. - **4**)
 - w tym w ramach bonu stażowego - **0** (od początku 2015 r. - **0**)
- rozpoczynający przygotowanie zawodowe dorosłych - **0** (od początku 2015 r. - **0**)
- rozpoczynający prace społecznie użyteczne - **0** (od początku 2015 r. - **0**)
 - w tym poza PAI - **0** (od początku 2015 r. - **0**)
 - w tym w ramach PAI - **0** (od początku 2015 r. - **0**)
- skierowani do agencji zatrudnienia w ramach zlecania działań aktywizacyjnych - **0** (od początku 2015 r. - **0**)



Wykres 22. Liczba osób bezrobotnych, które rozpoczęły udział w działaniach aktywizacyjnych finansowanych z Funduszu Pracy w styczniu 2015 r. (w podziale na rodzaj działań).

Osoby, które na koniec **stycznia 2015 r.** uczestniczą w działaniach aktywizacyjnych w podziale na jednostki terytorialne powiatu kwidzyńskiego:

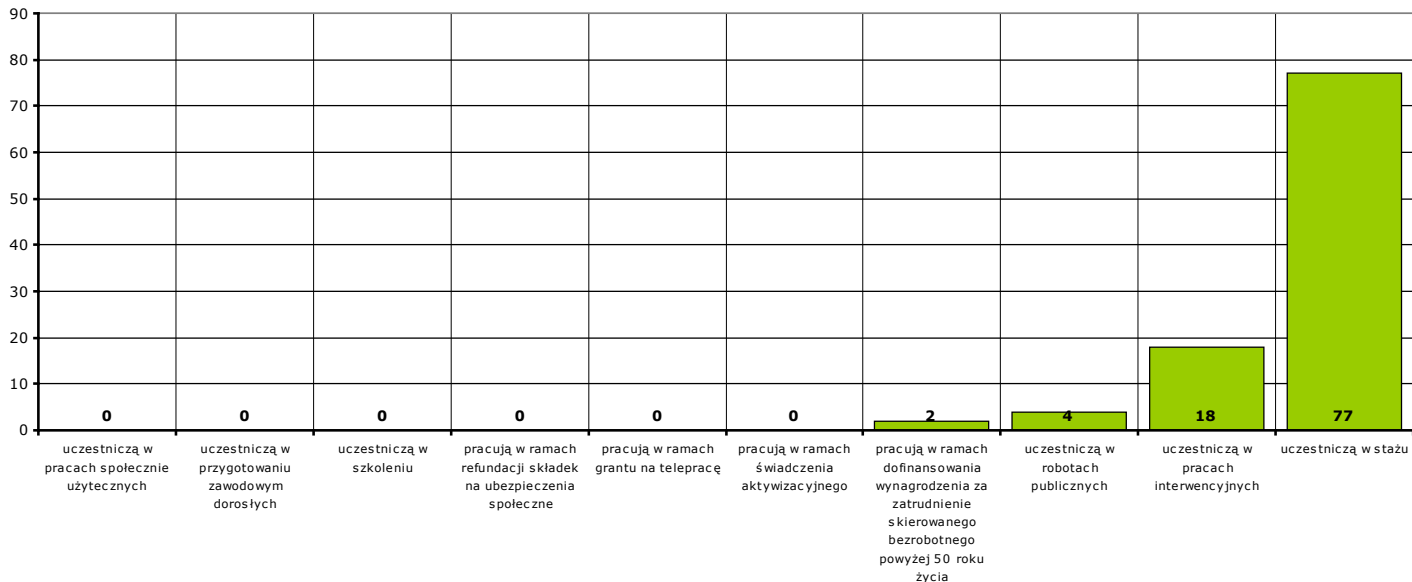
- Miasto Kwidzyn	ogółem 46 osób,	w tym: 14 mężczyzn,	32 kobiety
- Gmina Gardeja	ogółem 8 osób,	w tym: 2 mężczyzn,	6 kobiet
- Gmina Kwidzyn	ogółem 10 osób,	w tym: 4 mężczyzn,	6 kobiet
- Miasto i gmina Prabuty	ogółem 18 osób,	w tym: 8 mężczyzn,	10 kobiet
- Gmina Ryjewo	ogółem 9 osób,	w tym: 2 mężczyzn,	7 kobiet
- Gmina Sadlinki	ogółem 10 osób,	w tym: 4 mężczyzn,	6 kobiet



Wykres 23. Liczba osób bezrobotnych, które uczestniczą w działaniach aktywizacyjnych finansowanych z Funduszu Pracy na koniec stycznia 2015 r. (w podziale na jednostki terytorialne powiatu kwidzyńskiego).

Osoby, które na koniec **stycznia 2015 r.** uczestniczą w działaniach aktywizacyjnych w podziale na rodzaj działań:

- zatrudnieni w ramach prac interwencyjnych - **18,**
- zatrudnieni w ramach robót publicznych - **4,**
- odbywający szkolenie - **0,**
 - w tym bez bonu szkoleniowego - **0,**
 - w tym w ramach bonu szkoleniowego - **0,**
- odbywający staż - **77,**
 - w tym bez bonu stażowego - **77,**
 - w tym w ramach bonu stażowego - **0,**
- odbywający przygotowanie zawodowe dorosłych - **0,**
- odbywający prace społecznie użyteczne - **0.**
 - w tym poza PAI - **0,**
 - w tym w ramach PAI - **0,**
- zatrudnieni w ramach świadczenia aktywizacyjnego - **0,**
- zatrudnieni w ramach grantu na telepracę - **0,**
- zatrudnieni w ramach refundacji składek na ubezpieczenie społeczne - **0,**
- zatrudnieni w ramach dofinansowania wynagrodzenia za zatrudnienie skierowanego bezrobotnego powyżej 50 roku życia - **2,**
 - w tym do 60 roku życia - **2,**
 - w tym powyżej 60 roku życia - **0,**



Wykres 24. Liczba osób bezrobotnych, które uczestniczą w działaniach aktywizacyjnych finansowanych z Funduszu Pracy na koniec stycznia 2015 r. (w podziale na jednostki terytorialne powiatu kwidzyńskiego).

**Szczegółowe zestawienia statystyczne dla powiatu kwidzyńskiego
dostępne są w zakładce "Statystyka" na stronie
www.bip.pupkwidzyn.pl**

8a. Aktywne formy przeciwdziałania bezrobociu w styczniu 2015 r. Informacje szczegółowe.

Aktywne formy przeciwdziałania bezrobociu OGÓŁEM	w styczniu 2015 r.			od początku 2015 r.			na koniec stycznia 2015 r.		
	ogółem	mężczyźni	kobiety	ogółem	mężczyźni	kobiety	ogółem	mężczyźni	kobiety
POWIAT	34	19	15	34	19	15	101	34	67
Miasto Kwidzyn	11	5	6	11	5	6	46	14	32
Gmina Gardeja	1	0	1	1	0	1	8	2	6
Gmina Kwidzyn	5	4	1	5	4	1	10	4	6
Miasto i gmina Prabuty	4	3	1	4	3	1	18	8	10
Gmina Ryjewo	6	0	6	6	0	6	9	2	7
Gmina Sadlinki	7	7	0	7	7	0	10	4	6

Rozpoczęcie prac interwencyjnych	w styczniu 2015 r.			od początku 2015 r.			na koniec stycznia 2015 r.		
	ogółem	mężczyźni	kobiety	ogółem	mężczyźni	kobiety	ogółem	mężczyźni	kobiety
POWIAT	4	0	4	4	0	4	18	5	13
Miasto Kwidzyn	1	0	1	1	0	1	10	2	8
Gmina Gardeja	0	0	0	0	0	0	0	0	0
Gmina Kwidzyn	0	0	0	0	0	0	2	1	1
Miasto i gmina Prabuty	1	0	1	1	0	1	3	2	1
Gmina Ryjewo	2	0	2	2	0	2	3	0	3
Gmina Sadlinki	0	0	0	0	0	0	0	0	0

Rozpoczęcie robót publicznych	w styczniu 2015 r.			od początku 2015 r.			na koniec stycznia 2015 r.		
	ogółem	mężczyźni	kobiety	ogółem	mężczyźni	kobiety	ogółem	mężczyźni	kobiety
POWIAT	7	7	0	7	7	0	4	4	0
Miasto Kwidzyn	0	0	0	0	0	0	0	0	0
Gmina Gardeja	0	0	0	0	0	0	0	0	0
Gmina Kwidzyn	0	0	0	0	0	0	0	0	0
Miasto i gmina Prabuty	0	0	0	0	0	0	0	0	0
Gmina Ryjewo	0	0	0	0	0	0	0	0	0
Gmina Sadlinki	7	7	0	7	7	0	4	4	0

Podjęcie pracy w ramach refundacji kosztów zatrudnienia bezrobotnego	w styczniu 2015 r.			od początku 2015 r.			na koniec stycznia 2015 r.		
	ogółem	mężczyźni	kobiety	ogółem	mężczyźni	kobiety	ogółem	mężczyźni	kobiety
POWIAT	16	7	9	16	7	9	X	X	X
Miasto Kwidzyn	5	1	4	5	1	4	X	X	X
Gmina Gardeja	1	0	1	1	0	1	X	X	X
Gmina Kwidzyn	5	4	1	5	4	1	X	X	X
Miasto i gmina Prabuty	2	2	0	2	2	0	X	X	X
Gmina Ryjewo	3	0	3	3	0	3	X	X	X
Gmina Sadlinki	0	0	0	0	0	0	X	X	X

Podjęcie pracy poza miejscem zamieszkania w ramach bonu na zasiedlenie	w styczniu 2015 r.			od początku 2015 r.			na koniec stycznia 2015 r.		
	ogółem	mężczyźni	kobiety	ogółem	mężczyźni	kobiety	ogółem	mężczyźni	kobiety
POWIAT	0	0	0	0	0	0	X	X	X
Miasto Kwidzyn	0	0	0	0	0	0	X	X	X
Gmina Gardeja	0	0	0	0	0	0	X	X	X
Gmina Kwidzyn	0	0	0	0	0	0	X	X	X
Miasto i gmina Prabuty	0	0	0	0	0	0	X	X	X
Gmina Ryjewo	0	0	0	0	0	0	X	X	X
Gmina Sadlinki	0	0	0	0	0	0	X	X	X

Podjęcie pracy w ramach bonu zatrudnieniowego	w styczniu 2015 r.			od początku 2015 r.			na koniec stycznia 2015 r.		
	ogółem	mężczyźni	kobiety	ogółem	mężczyźni	kobiety	ogółem	mężczyźni	kobiety
POWIAT	0	0	0	0	0	0	X	X	X
Miasto Kwidzyn	0	0	0	0	0	0	X	X	X
Gmina Gardeja	0	0	0	0	0	0	X	X	X
Gmina Kwidzyn	0	0	0	0	0	0	X	X	X
Miasto i gmina Prabuty	0	0	0	0	0	0	X	X	X
Gmina Ryjewo	0	0	0	0	0	0	X	X	X
Gmina Sadlinki	0	0	0	0	0	0	X	X	X

Podjęcie pracy w ramach świadczenia aktywizacyjnego	w styczniu 2015 r.			od początku 2015 r.			na koniec stycznia 2015 r.		
	ogółem	mężczyźni	kobiety	ogółem	mężczyźni	kobiety	ogółem	mężczyźni	kobiety
POWIAT	0	0	0	0	0	0	0	0	0
Miasto Kwidzyn	0	0	0	0	0	0	0	0	0
Gmina Gardeja	0	0	0	0	0	0	0	0	0
Gmina Kwidzyn	0	0	0	0	0	0	0	0	0
Miasto i gmina Prabuty	0	0	0	0	0	0	0	0	0
Gmina Ryjewo	0	0	0	0	0	0	0	0	0
Gmina Sadlinki	0	0	0	0	0	0	0	0	0

Podjęcie pracy w ramach grantu na telepracę	w styczniu 2015 r.			od początku 2015 r.			na koniec stycznia 2015 r.		
	ogółem	mężczyźni	kobiety	ogółem	mężczyźni	kobiety	ogółem	mężczyźni	kobiety
POWIAT	0	0	0	0	0	0	0	0	0
Miasto Kwidzyn	0	0	0	0	0	0	0	0	0
Gmina Gardeja	0	0	0	0	0	0	0	0	0
Gmina Kwidzyn	0	0	0	0	0	0	0	0	0
Miasto i gmina Prabuty	0	0	0	0	0	0	0	0	0
Gmina Ryjewo	0	0	0	0	0	0	0	0	0
Gmina Sadlinki	0	0	0	0	0	0	0	0	0

Podjęcie pracy w ramach refundacji składek na ubezpieczenia społeczne	w styczniu 2015 r.			od początku 2015 r.			na koniec stycznia 2015 r.		
	ogółem	mężczyźni	kobiety	ogółem	mężczyźni	kobiety	ogółem	mężczyźni	kobiety
POWIAT	0	0	0	0	0	0	0	0	0
Miasto Kwidzyn	0	0	0	0	0	0	0	0	0
Gmina Gardeja	0	0	0	0	0	0	0	0	0
Gmina Kwidzyn	0	0	0	0	0	0	0	0	0
Miasto i gmina Prabuty	0	0	0	0	0	0	0	0	0
Gmina Ryjewo	0	0	0	0	0	0	0	0	0
Gmina Sadlinki	0	0	0	0	0	0	0	0	0

Inne formy aktywizacji związane z zatrudnieniem	w styczniu 2015 r.			od początku 2015 r.			na koniec stycznia 2015 r.		
	ogółem	mężczyźni	kobiety	ogółem	mężczyźni	kobiety	ogółem	mężczyźni	kobiety
POWIAT	2	1	1	2	1	1	X	X	X
Miasto Kwidzyn	1	0	1	1	0	1	X	X	X
Gmina Gardeja	0	0	0	0	0	0	X	X	X
Gmina Kwidzyn	0	0	0	0	0	0	X	X	X
Miasto i gmina Prabuty	1	1	0	1	1	0	X	X	X
Gmina Ryjewo	0	0	0	0	0	0	X	X	X
Gmina Sadlinki	0	0	0	0	0	0	X	X	X

Rozpoczęcie przygotowania zawodowego dorosłych	w styczniu 2015 r.			od początku 2015 r.			na koniec stycznia 2015 r.		
	ogółem	mężczyźni	kobiety	ogółem	mężczyźni	kobiety	ogółem	mężczyźni	kobiety
POWIAT	0	0	0	0	0	0	0	0	0
Miasto Kwidzyn	0	0	0	0	0	0	0	0	0
Gmina Gardeja	0	0	0	0	0	0	0	0	0
Gmina Kwidzyn	0	0	0	0	0	0	0	0	0
Miasto i gmina Prabuty	0	0	0	0	0	0	0	0	0
Gmina Ryjewo	0	0	0	0	0	0	0	0	0
Gmina Sadlinki	0	0	0	0	0	0	0	0	0

Skierowanie do agencji zatrudnienia w ramach zlecenia działań aktywizacyjnych	w styczniu 2015 r.			od początku 2015 r.			na koniec stycznia 2015 r.		
	ogółem	mężczyźni	kobiety	ogółem	mężczyźni	kobiety	ogółem	mężczyźni	kobiety
POWIAT	0	0	0	0	0	0	X	X	X
Miasto Kwidzyn	0	0	0	0	0	0	X	X	X
Gmina Gardeja	0	0	0	0	0	0	X	X	X
Gmina Kwidzyn	0	0	0	0	0	0	X	X	X
Miasto i gmina Prabuty	0	0	0	0	0	0	X	X	X
Gmina Ryjewo	0	0	0	0	0	0	X	X	X
Gmina Sadlinki	0	0	0	0	0	0	X	X	X

Otrzymanie środków z Funduszu Pracy na podjęcie działalności gospodarczej	w styczniu 2015 r.			od początku 2015 r.			na koniec stycznia 2015 r.		
	ogółem	mężczyźni	kobiety	ogółem	mężczyźni	kobiety	ogółem	mężczyźni	kobiety
POWIAT	0	0	0	0	0	0	X	X	X
w tym bez bonu na zasiedlenie	0	0	0	0	0	0	X	X	X
w tym w ramach bonu na zasiedlenie	0	0	0	0	0	0	X	X	X
Miasto Kwidzyn	0	0	0	0	0	0	X	X	X
w tym bez bonu na zasiedlenie	0	0	0	0	0	0	X	X	X
w tym w ramach bonu na zasiedlenie	0	0	0	0	0	0	X	X	X
Gmina Gardeja	0	0	0	0	0	0	X	X	X
w tym bez bonu na zasiedlenie	0	0	0	0	0	0	X	X	X
w tym w ramach bonu na zasiedlenie	0	0	0	0	0	0	X	X	X
Gmina Kwidzyn	0	0	0	0	0	0	X	X	X
w tym bez bonu na zasiedlenie	0	0	0	0	0	0	X	X	X
w tym w ramach bonu na zasiedlenie	0	0	0	0	0	0	X	X	X
Miasto i gmina Prabuty	0	0	0	0	0	0	X	X	X
w tym bez bonu na zasiedlenie	0	0	0	0	0	0	X	X	X
w tym w ramach bonu na zasiedlenie	0	0	0	0	0	0	X	X	X
Gmina Ryjewo	0	0	0	0	0	0	X	X	X
w tym bez bonu na zasiedlenie	0	0	0	0	0	0	X	X	X
w tym w ramach bonu na zasiedlenie	0	0	0	0	0	0	X	X	X
Gmina Sadlinki	0	0	0	0	0	0	X	X	X
w tym bez bonu na zasiedlenie	0	0	0	0	0	0	X	X	X
w tym w ramach bonu na zasiedlenie	0	0	0	0	0	0	X	X	X

Podjęcie pracy w ramach dofinansowania wynagrodzenia za zatrudnienie skierowanego bezrobotnego powyżej 50 roku życia	w styczniu 2015 r.			od początku 2015 r.			na koniec stycznia 2015 r.		
	ogółem	mężczyźni	kobiety	ogółem	mężczyźni	kobiety	ogółem	mężczyźni	kobiety
POWIAT	1	1	0	1	1	0	0	0	0
w tym do 60 roku życia	X	X	X	X	X	X	0	0	0
w tym powyżej 60 roku życia	X	X	X	X	X	X	0	0	0
Miasto Kwidzyn	1	1	0	1	1	0	0	0	0
w tym do 60 roku życia	X	X	X	X	X	X	0	0	0
w tym powyżej 60 roku życia	X	X	X	X	X	X	0	0	0
Gmina Gardeja	0	0	0	0	0	0	0	0	0
w tym do 60 roku życia	X	X	X	X	X	X	0	0	0
w tym powyżej 60 roku życia	X	X	X	X	X	X	0	0	0
Gmina Kwidzyn	0	0	0	0	0	0	0	0	0
w tym do 60 roku życia	X	X	X	X	X	X	0	0	0
w tym powyżej 60 roku życia	X	X	X	X	X	X	0	0	0
Miasto i gmina Prabuty	0	0	0	0	0	0	0	0	0
w tym do 60 roku życia	X	X	X	X	X	X	0	0	0
w tym powyżej 60 roku życia	X	X	X	X	X	X	0	0	0
Gmina Ryjewo	0	0	0	0	0	0	0	0	0
w tym do 60 roku życia	X	X	X	X	X	X	0	0	0
w tym powyżej 60 roku życia	X	X	X	X	X	X	0	0	0
Gmina Sadlinki	0	0	0	0	0	0	0	0	0
w tym do 60 roku życia	X	X	X	X	X	X	0	0	0
w tym powyżej 60 roku życia	X	X	X	X	X	X	0	0	0

Rozpoczęcie szkolenia	w styczniu 2015 r.			od początku 2015 r.			na koniec stycznia 2015 r.		
	ogółem	mężczyźni	kobiety	ogółem	mężczyźni	kobiety	ogółem	mężczyźni	kobiety
POWIAT	0	0	0	0	0	0	0	0	0
w tym bez bonu szkoleniowego	0	0	0	0	0	0	0	0	0
w tym w ramach bonu szkoleniowego	0	0	0	0	0	0	0	0	0
Miasto Kwidzyn	0	0	0	0	0	0	0	0	0
w tym bez bonu szkoleniowego	0	0	0	0	0	0	0	0	0
w tym w ramach bonu szkoleniowego	0	0	0	0	0	0	0	0	0
Gmina Gardeja	0	0	0	0	0	0	0	0	0
w tym bez bonu szkoleniowego	0	0	0	0	0	0	0	0	0
w tym w ramach bonu szkoleniowego	0	0	0	0	0	0	0	0	0
Gmina Kwidzyn	0	0	0	0	0	0	0	0	0
w tym bez bonu szkoleniowego	0	0	0	0	0	0	0	0	0
w tym w ramach bonu szkoleniowego	0	0	0	0	0	0	0	0	0
Miasto i gmina Prabuty	0	0	0	0	0	0	0	0	0
w tym bez bonu szkoleniowego	0	0	0	0	0	0	0	0	0
w tym w ramach bonu szkoleniowego	0	0	0	0	0	0	0	0	0
Gmina Ryjewo	0	0	0	0	0	0	0	0	0
w tym bez bonu szkoleniowego	0	0	0	0	0	0	0	0	0
w tym w ramach bonu szkoleniowego	0	0	0	0	0	0	0	0	0
Gmina Sadlinki	0	0	0	0	0	0	0	0	0
w tym bez bonu szkoleniowego	0	0	0	0	0	0	0	0	0
w tym w ramach bonu szkoleniowego	0	0	0	0	0	0	0	0	0

Rozpoczęcie stażu	w styczniu 2015 r.			od początku 2015 r.			na koniec stycznia 2015 r.		
	ogółem	mężczyźni	kobiety	ogółem	mężczyźni	kobiety	ogółem	mężczyźni	kobiety
POWIAT	4	3	1	4	3	1	77	23	54
w tym bez bonu stażowego	4	3	1	4	3	1	77	23	54
w tym w ramach bonu stażowego	0	0	0	0	0	0	0	0	0
Miasto Kwidzyn	3	3	0	3	3	0	34	10	24
w tym bez bonu stażowego	3	3	0	3	3	0	34	10	24
w tym w ramach bonu stażowego	0	0	0	0	0	0	0	0	0
Gmina Gardeja	0	0	0	0	0	0	8	2	6
w tym bez bonu stażowego	0	0	0	0	0	0	8	2	6
w tym w ramach bonu stażowego	0	0	0	0	0	0	0	0	0
Gmina Kwidzyn	0	0	0	0	0	0	8	3	5
w tym bez bonu stażowego	0	0	0	0	0	0	8	3	5
w tym w ramach bonu stażowego	0	0	0	0	0	0	0	0	0
Miasto i gmina Prabuty	0	0	0	0	0	0	15	6	9
w tym bez bonu stażowego	0	0	0	0	0	0	15	6	9
w tym w ramach bonu stażowego	0	0	0	0	0	0	0	0	0
Gmina Ryjewo	1	0	1	1	0	1	6	2	4
w tym bez bonu stażowego	1	0	1	1	0	1	6	2	4
w tym w ramach bonu stażowego	0	0	0	0	0	0	0	0	0
Gmina Sadlinki	0	0	0	0	0	0	6	0	6
w tym bez bonu stażowego	0	0	0	0	0	0	6	0	6
w tym w ramach bonu stażowego	0	0	0	0	0	0	0	0	0

Rozpoczęcia pracy społecznie użytecznej	w styczniu 2015 r.			od początku 2015 r.			na koniec stycznia 2015 r.		
	ogółem	mężczyźni	kobiety	ogółem	mężczyźni	kobiety	ogółem	mężczyźni	kobiety
POWIAT	0	0	0	0	0	0	0	0	0
w tym poza PAI	0	0	0	0	0	0	0	0	0
w tym w ramach PAI	0	0	0	0	0	0	0	0	0
Miasto Kwidzyn	0	0	0	0	0	0	0	0	0
w tym poza PAI	0	0	0	0	0	0	0	0	0
w tym w ramach PAI	0	0	0	0	0	0	0	0	0
Gmina Gardeja	0	0	0	0	0	0	0	0	0
w tym poza PAI	0	0	0	0	0	0	0	0	0
w tym w ramach PAI	0	0	0	0	0	0	0	0	0
Gmina Kwidzyn	0	0	0	0	0	0	0	0	0
w tym poza PAI	0	0	0	0	0	0	0	0	0
w tym w ramach PAI	0	0	0	0	0	0	0	0	0
Miasto i gmina Prabuty	0	0	0	0	0	0	0	0	0
w tym poza PAI	0	0	0	0	0	0	0	0	0
w tym w ramach PAI	0	0	0	0	0	0	0	0	0
Gmina Ryjewo	0	0	0	0	0	0	0	0	0
w tym poza PAI	0	0	0	0	0	0	0	0	0
w tym w ramach PAI	0	0	0	0	0	0	0	0	0
Gmina Sadlinki	0	0	0	0	0	0	0	0	0
w tym poza PAI	0	0	0	0	0	0	0	0	0
w tym w ramach PAI	0	0	0	0	0	0	0	0	0

POWIAT	w styczniu 2015 r.			od początku 2015 r.			na koniec stycznia 2015 r.		
	ogółem	mężczyźni	kobiety	ogółem	mężczyźni	kobiety	ogółem	mężczyźni	kobiety
prace interwencyjne	4	0	4	4	0	4	18	5	13
roboty publiczne	7	7	0	7	7	0	4	4	0
otrzymanie środków z Funduszu Pracy na podjęcie działalności gospodarczej	0	0	0	0	0	0	X	X	X
w tym bez bonu na zasiedlenie	0	0	0	0	0	0	X	X	X
w tym w ramach bonu na zasiedlenie	0	0	0	0	0	0	X	X	X
podjęcie pracy w ramach refundacji kosztów zatrudnienia bezrobotnego	16	7	9	16	7	9	X	X	X
podjęcie pracy poza miejscem zamieszkania w ramach bonu na zasiedlenie	0	0	0	0	0	0	X	X	X
podjęcie pracy w ramach bonu zatrudnieniowego	0	0	0	0	0	0	X	X	X
podjęcie pracy w ramach świadczenia aktywizacyjnego	0	0	0	0	0	0	0	0	0
podjęcie pracy w ramach grantu na telepracę	0	0	0	0	0	0	0	0	0
podjęcie pracy w ramach refundacji składek na ubezpieczenia społeczne	0	0	0	0	0	0	0	0	0
podjęcie pracy w ramach dofinansowania wynagrodzenia za zatrudnienie skierowanego bezrobotnego powyżej 50 roku życia	1	1	0	1	1	0	2	2	0
w tym do 60 roku życia	X	X	X	X	X	X	2	2	0
w tym powyżej 60 roku życia	X	X	X	X	X	X	0	0	0
inne formy aktywizacji związane z zatrudnieniem	2	1	1	2	1	1	X	X	X
rozpoczęcie szkolenia	0	0	0	0	0	0	0	0	0
w tym bez bonu szkoleniowego	0	0	0	0	0	0	0	0	0
w tym w ramach bonu szkoleniowego	0	0	0	0	0	0	0	0	0
rozpoczęcie stażu	4	3	1	4	3	1	77	23	54
w tym bez bonu stażowego	4	3	1	4	3	1	77	23	54
w tym w ramach bonu stażowego	0	0	0	0	0	0	0	0	0
rozpoczęcie przygotowania zawodowego dorosłych	0	0	0	0	0	0	0	0	0
rozpoczęcia pracy społecznie użytecznej	0	0	0	0	0	0	0	0	0
w tym poza PAI	0	0	0	0	0	0	0	0	0
w tym w ramach PAI	0	0	0	0	0	0	0	0	0
skierowania do agencji zatrudnienia w ramach zlecenia działań aktywizacyjnych	0	0	0	0	0	0	X	X	X

Miasto Kwidzyn	w styczniu 2015 r.			od początku 2015 r.			na koniec stycznia 2015 r.		
	ogółem	mężczyźni	kobiety	ogółem	mężczyźni	kobiety	ogółem	mężczyźni	kobiety
prace interwencyjne	1	0	1	1	0	1	10	2	8
roboty publiczne	0	0	0	0	0	0	0	0	0
otrzymanie środków z Funduszu Pracy na podjęcie działalności gospodarczej	0	0	0	0	0	0	X	X	X
w tym bez bonu na zasiedlenie	0	0	0	0	0	0	X	X	X
w tym w ramach bonu na zasiedlenie	0	0	0	0	0	0	X	X	X
podjęcie pracy w ramach refundacji kosztów zatrudnienia bezrobotnego	5	1	4	5	1	4	X	X	X
podjęcie pracy poza miejscem zamieszkania w ramach bonu na zasiedlenie	0	0	0	0	0	0	X	X	X
podjęcie pracy w ramach bonu zatrudnieniowego	0	0	0	0	0	0	X	X	X
podjęcie pracy w ramach świadczenia aktywizacyjnego	0	0	0	0	0	0	0	0	0
podjęcie pracy w ramach grantu na telepracę	0	0	0	0	0	0	0	0	0
podjęcie pracy w ramach refundacji składek na ubezpieczenia społeczne	0	0	0	0	0	0	0	0	0
podjęcie pracy w ramach dofinansowania wynagrodzenia za zatrudnienie skierowanego bezrobotnego powyżej 50 roku życia	1	1	0	1	1	0	2	2	0
w tym do 60 roku życia	X	X	X	X	X	X	2	2	0
w tym powyżej 60 roku życia	X	X	X	X	X	X	0	0	0
inne formy aktywizacji związane z zatrudnieniem	1	0	1	1	0	1	X	X	X
rozpoczęcie szkolenia	0	0	0	0	0	0	0	0	0
w tym bez bonu szkoleniowego	0	0	0	0	0	0	0	0	0
w tym w ramach bonu szkoleniowego	0	0	0	0	0	0	0	0	0
rozpoczęcie stażu	3	3	0	3	3	0	34	10	24
w tym bez bonu stażowego	3	3	0	3	3	0	34	10	24
w tym w ramach bonu stażowego	0	0	0	0	0	0	0	0	0
rozpoczęcie przygotowania zawodowego dorosłych	0	0	0	0	0	0	0	0	0
rozpoczęcia pracy społecznie użytecznej	0	0	0	0	0	0	0	0	0
w tym poza PAI	0	0	0	0	0	0	0	0	0
w tym w ramach PAI	0	0	0	0	0	0	0	0	0
skierowania do agencji zatrudnienia w ramach zlecenia działań aktywizacyjnych	0	0	0	0	0	0	X	X	X

Gmina Gardeja	w styczniu 2015 r.			od początku 2015 r.			na koniec stycznia 2015 r.		
	ogółem	mężczyźni	kobiety	ogółem	mężczyźni	kobiety	ogółem	mężczyźni	kobiety
prace interwencyjne	0	0	0	0	0	0	0	0	0
roboty publiczne	0	0	0	0	0	0	0	0	0
otrzymanie środków z Funduszu Pracy na podjęcie działalności gospodarczej	0	0	0	0	0	0	X	X	X
w tym bez bonu na zasiedlenie	0	0	0	0	0	0	X	X	X
w tym w ramach bonu na zasiedlenie	0	0	0	0	0	0	X	X	X
podjęcie pracy w ramach refundacji kosztów zatrudnienia bezrobotnego	1	0	1	1	0	1	X	X	X
podjęcie pracy poza miejscem zamieszkania w ramach bonu na zasiedlenie	0	0	0	0	0	0	X	X	X
podjęcie pracy w ramach bonu zatrudnieniowego	0	0	0	0	0	0	X	X	X
podjęcie pracy w ramach świadczenia aktywizacyjnego	0	0	0	0	0	0	0	0	0
podjęcie pracy w ramach grantu na telepracę	0	0	0	0	0	0	0	0	0
podjęcie pracy w ramach refundacji składek na ubezpieczenia społeczne	0	0	0	0	0	0	0	0	0
podjęcie pracy w ramach dofinansowania wynagrodzenia za zatrudnienie skierowanego bezrobotnego powyżej 50 roku życia	0	0	0	0	0	0	0	0	0
w tym do 60 roku życia	X	X	X	X	X	X	0	0	0
w tym powyżej 60 roku życia	X	X	X	X	X	X	0	0	0
inne formy aktywizacji związane z zatrudnieniem	0	0	0	0	0	0	X	X	X
rozpoczęcie szkolenia	0	0	0	0	0	0	0	0	0
w tym bez bonu szkoleniowego	0	0	0	0	0	0	0	0	0
w tym w ramach bonu szkoleniowego	0	0	0	0	0	0	0	0	0
rozpoczęcie stażu	0	0	0	0	0	0	8	2	6
w tym bez bonu stażowego	0	0	0	0	0	0	8	2	6
w tym w ramach bonu stażowego	0	0	0	0	0	0	0	0	0
rozpoczęcie przygotowania zawodowego dorosłych	0	0	0	0	0	0	0	0	0
rozpoczęcia pracy społecznie użytecznej	0	0	0	0	0	0	0	0	0
w tym poza PAI	0	0	0	0	0	0	0	0	0
w tym w ramach PAI	0	0	0	0	0	0	0	0	0
skierowania do agencji zatrudnienia w ramach zlecenia działań aktywizacyjnych	0	0	0	0	0	0	X	X	X

Gmina Kwidzyn	w styczniu 2015 r.			od początku 2015 r.			na koniec stycznia 2015 r.		
	ogółem	mężczyźni	kobiety	ogółem	mężczyźni	kobiety	ogółem	mężczyźni	kobiety
prace interwencyjne	0	0	0	0	0	0	2	1	1
roboty publiczne	0	0	0	0	0	0	0	0	0
otrzymanie środków z Funduszu Pracy na podjęcie działalności gospodarczej	0	0	0	0	0	0	X	X	X
w tym bez bonu na zasiedlenie	0	0	0	0	0	0	X	X	X
w tym w ramach bonu na zasiedlenie	0	0	0	0	0	0	X	X	X
podjęcie pracy w ramach refundacji kosztów zatrudnienia bezrobotnego	5	4	1	5	4	1	X	X	X
podjęcie pracy poza miejscem zamieszkania w ramach bonu na zasiedlenie	0	0	0	0	0	0	X	X	X
podjęcie pracy w ramach bonu zatrudnieniowego	0	0	0	0	0	0	X	X	X
podjęcie pracy w ramach świadczenia aktywizacyjnego	0	0	0	0	0	0	0	0	0
podjęcie pracy w ramach grantu na telepracę	0	0	0	0	0	0	0	0	0
podjęcie pracy w ramach refundacji składek na ubezpieczenia społeczne	0	0	0	0	0	0	0	0	0
podjęcie pracy w ramach dofinansowania wynagrodzenia za zatrudnienie skierowanego bezrobotnego powyżej 50 roku życia	0	0	0	0	0	0	0	0	0
w tym do 60 roku życia	X	X	X	X	X	X	0	0	0
w tym powyżej 60 roku życia	X	X	X	X	X	X	0	0	0
inne formy aktywizacji związane z zatrudnieniem	0	0	0	0	0	0	X	X	X
rozpoczęcie szkolenia	0	0	0	0	0	0	0	0	0
w tym bez bonu szkoleniowego	0	0	0	0	0	0	0	0	0
w tym w ramach bonu szkoleniowego	0	0	0	0	0	0	0	0	0
rozpoczęcie stażu	0	0	0	0	0	0	8	3	5
w tym bez bonu stażowego	0	0	0	0	0	0	8	3	5
w tym w ramach bonu stażowego	0	0	0	0	0	0	0	0	0
rozpoczęcie przygotowania zawodowego dorosłych	0	0	0	0	0	0	0	0	0
rozpoczęcia pracy społecznie użytecznej	0	0	0	0	0	0	0	0	0
w tym poza PAI	0	0	0	0	0	0	0	0	0
w tym w ramach PAI	0	0	0	0	0	0	0	0	0
skierowania do agencji zatrudnienia w ramach zlecenia działań aktywizacyjnych	0	0	0	0	0	0	X	X	X

Miasto i gmina Prabuty	w styczniu 2015 r.			od początku 2015 r.			na koniec stycznia 2015 r.		
	ogółem	mężczyźni	kobiety	ogółem	mężczyźni	kobiety	ogółem	mężczyźni	kobiety
prace interwencyjne	1	0	1	1	0	1	3	2	1
roboty publiczne	0	0	0	0	0	0	0	0	0
otrzymanie środków z Funduszu Pracy na podjęcie działalności gospodarczej	0	0	0	0	0	0	X	X	X
w tym bez bonu na zasiedlenie	0	0	0	0	0	0	X	X	X
w tym w ramach bonu na zasiedlenie	0	0	0	0	0	0	X	X	X
podjęcie pracy w ramach refundacji kosztów zatrudnienia bezrobotnego	2	2	0	2	2	0	X	X	X
podjęcie pracy poza miejscem zamieszkania w ramach bonu na zasiedlenie	0	0	0	0	0	0	X	X	X
podjęcie pracy w ramach bonu zatrudnieniowego	0	0	0	0	0	0	X	X	X
podjęcie pracy w ramach świadczenia aktywizacyjnego	0	0	0	0	0	0	0	0	0
podjęcie pracy w ramach grantu na telepracę	0	0	0	0	0	0	0	0	0
podjęcie pracy w ramach refundacji składek na ubezpieczenia społeczne	0	0	0	0	0	0	0	0	0
podjęcie pracy w ramach dofinansowania wynagrodzenia za zatrudnienie skierowanego bezrobotnego powyżej 50 roku życia	0	0	0	0	0	0	0	0	0
w tym do 60 roku życia	X	X	X	X	X	X	0	0	0
w tym powyżej 60 roku życia	X	X	X	X	X	X	0	0	0
inne formy aktywizacji związane z zatrudnieniem	1	1	0	1	1	0	X	X	X
rozpoczęcie szkolenia	0	0	0	0	0	0	0	0	0
w tym bez bonu szkoleniowego	0	0	0	0	0	0	0	0	0
w tym w ramach bonu szkoleniowego	0	0	0	0	0	0	0	0	0
rozpoczęcie stażu	0	0	0	0	0	0	15	6	9
w tym bez bonu stażowego	0	0	0	0	0	0	15	6	9
w tym w ramach bonu stażowego	0	0	0	0	0	0	0	0	0
rozpoczęcie przygotowania zawodowego dorosłych	0	0	0	0	0	0	0	0	0
rozpoczęcia pracy społecznie użytecznej	0	0	0	0	0	0	0	0	0
w tym poza PAI	0	0	0	0	0	0	0	0	0
w tym w ramach PAI	0	0	0	0	0	0	0	0	0
skierowania do agencji zatrudnienia w ramach zlecenia działań aktywizacyjnych	0	0	0	0	0	0	X	X	X

Gmina Ryjewo	w styczniu 2015 r.			od początku 2015 r.			na koniec stycznia 2015 r.		
	ogółem	mężczyźni	kobiety	ogółem	mężczyźni	kobiety	ogółem	mężczyźni	kobiety
prace interwencyjne	2	0	2	2	0	2	3	0	3
roboty publiczne	0	0	0	0	0	0	0	0	0
otrzymanie środków z Funduszu Pracy na podjęcie działalności gospodarczej	0	0	0	0	0	0	X	X	X
w tym bez bonu na zasiedlenie	0	0	0	0	0	0	X	X	X
w tym w ramach bonu na zasiedlenie	0	0	0	0	0	0	X	X	X
podjęcie pracy w ramach refundacji kosztów zatrudnienia bezrobotnego	3	0	3	3	0	3	X	X	X
podjęcie pracy poza miejscem zamieszkania w ramach bonu na zasiedlenie	0	0	0	0	0	0	X	X	X
podjęcie pracy w ramach bonu zatrudnieniowego	0	0	0	0	0	0	X	X	X
podjęcie pracy w ramach świadczenia aktywizacyjnego	0	0	0	0	0	0	0	0	0
podjęcie pracy w ramach grantu na telepracę	0	0	0	0	0	0	0	0	0
podjęcie pracy w ramach refundacji składek na ubezpieczenia społeczne	0	0	0	0	0	0	0	0	0
podjęcie pracy w ramach dofinansowania wynagrodzenia za zatrudnienie skierowanego bezrobotnego powyżej 50 roku życia	0	0	0	0	0	0	0	0	0
w tym do 60 roku życia	X	X	X	X	X	X	0	0	0
w tym powyżej 60 roku życia	X	X	X	X	X	X	0	0	0
inne formy aktywizacji związane z zatrudnieniem	0	0	0	0	0	0	X	X	X
rozpoczęcie szkolenia	0	0	0	0	0	0	0	0	0
w tym bez bonu szkoleniowego	0	0	0	0	0	0	0	0	0
w tym w ramach bonu szkoleniowego	0	0	0	0	0	0	0	0	0
rozpoczęcie stażu	1	0	1	1	0	1	6	2	4
w tym bez bonu stażowego	1	0	1	1	0	1	6	2	4
w tym w ramach bonu stażowego	0	0	0	0	0	0	0	0	0
rozpoczęcie przygotowania zawodowego dorosłych	0	0	0	0	0	0	0	0	0
rozpoczęcia pracy społecznie użytecznej	0	0	0	0	0	0	0	0	0
w tym poza PAI	0	0	0	0	0	0	0	0	0
w tym w ramach PAI	0	0	0	0	0	0	0	0	0
skierowania do agencji zatrudnienia w ramach zlecenia działań aktywizacyjnych	0	0	0	0	0	0	X	X	X

Gmina Sadlinki	w styczniu 2015 r.			od początku 2015 r.			na koniec stycznia 2015 r.		
	ogółem	mężczyźni	kobiety	ogółem	mężczyźni	kobiety	ogółem	mężczyźni	kobiety
prace interwencyjne	0	0	0	0	0	0	0	0	0
roboty publiczne	7	7	0	7	7	0	4	4	0
otrzymanie środków z Funduszu Pracy na podjęcie działalności gospodarczej	0	0	0	0	0	0	X	X	X
w tym bez bonu na zasiedlenie	0	0	0	0	0	0	X	X	X
w tym w ramach bonu na zasiedlenie	0	0	0	0	0	0	X	X	X
podjęcie pracy w ramach refundacji kosztów zatrudnienia bezrobotnego	0	0	0	0	0	0	X	X	X
podjęcie pracy poza miejscem zamieszkania w ramach bonu na zasiedlenie	0	0	0	0	0	0	X	X	X
podjęcie pracy w ramach bonu zatrudnieniowego	0	0	0	0	0	0	X	X	X
podjęcie pracy w ramach świadczenia aktywizacyjnego	0	0	0	0	0	0	0	0	0
podjęcie pracy w ramach grantu na telepracę	0	0	0	0	0	0	0	0	0
podjęcie pracy w ramach refundacji składek na ubezpieczenia społeczne	0	0	0	0	0	0	0	0	0
podjęcie pracy w ramach dofinansowania wynagrodzenia za zatrudnienie skierowanego bezrobotnego powyżej 50 roku życia	0	0	0	0	0	0	0	0	0
w tym do 60 roku życia	X	X	X	X	X	X	0	0	0
w tym powyżej 60 roku życia	X	X	X	X	X	X	0	0	0
inne formy aktywizacji związane z zatrudnieniem	0	0	0	0	0	0	X	X	X
rozpoczęcie szkolenia	0	0	0	0	0	0	0	0	0
w tym bez bonu szkoleniowego	0	0	0	0	0	0	0	0	0
w tym w ramach bonu szkoleniowego	0	0	0	0	0	0	0	0	0
rozpoczęcie stażu	0	0	0	0	0	0	6	0	6
w tym bez bonu stażowego	0	0	0	0	0	0	6	0	6
w tym w ramach bonu stażowego	0	0	0	0	0	0	0	0	0
rozpoczęcie przygotowania zawodowego dorosłych	0	0	0	0	0	0	0	0	0
rozpoczęcia pracy społecznie użytecznej	0	0	0	0	0	0	0	0	0
w tym poza PAI	0	0	0	0	0	0	0	0	0
w tym w ramach PAI	0	0	0	0	0	0	0	0	0
skierowania do agencji zatrudnienia w ramach zlecania działań aktywizacyjnych	0	0	0	0	0	0	X	X	X